

Západočeská univerzita v Plzni
Fakulta designu a umění Ladislava Sutnara

Bakalářská práce

**KOLEKCE VYPLÝVAJÍCÍ Z TVAROVÉHO A
TECHNOLOGICKÉHO EXPERIMENTU**

KOLEKCE ODĚVŮ INSPIROVANÁ ARCHITEKTONICKÝMI PRVKY

Tereza Matoušová

Plzeň 2020

Západočeská univerzita v Plzni

Fakulta designu a umění Ladislava Sutnara

Katedra designu

Studijní program Design

Studijní obor Fashion design

Specializace Design oděvu

Bakalářská práce

**KOLEKCE VYPLÝVAJÍCÍ Z TVAROVÉHO A
TECHNOLOGICKÉHO EXPERIMENTU**

KOLEKCE ODĚVŮ INSPIROVANÁ ARCHITEKTONICKÝMI PRVKY

Tereza Matoušová

Vedoucí práce: Doc. akademická malířka Helena Krbcová

Prohlašuji, že jsem umělecké dílo vypracovala samostatně a nejedná se o plagiát.

V Plzni, červenec 2020

.....
podpis autora

PODĚKOVÁNÍ

Chtěla bych poděkovat vedoucí mé práce Doc. akad. mal. Heleně Krbcové za odborné vedení a cenné rady během studia a při tvorbě této práce bakalářské práce. Děkuji rodině a přátelům, kteří mi pomáhali a podporovali mě.

OBSAH

1. MÉ DOSAVADNÍ DÍLO V KONTEXTU SPECIALIZACE
2. TÉMA A DŮVOD JEHO VOLBY
3. CÍL PRÁCE
4. PROCES PŘÍPRAVY A TVORBY
 - 4.1 Inspirace
 - 4.2 Proces přípravy a tvorby
 - 4.3 Materiály a barevnost
5. POPIS
 - 5.1 Popis díla
 - 5.2 Model 1
 - 5.3 Model 2
 - 5.4 Model 3
6. SEZNAM POUŽITÝCH ZDROJŮ
7. RESUMÉ
8. SEZNAM PŘÍLOH

9. MÉ DOSAVADNÍ DÍLO V KONTEXTU SPECIALIZACE

Před přijetím na Fakultu designu a umění Ladislava Sutnara jsem studovala na Gymnáziu Jaroslava Vrchlického v Klatovech. Zde jsem nahlédla do mnoha oborů, a protože mě bavily jak technické tak umělecky zaměřené předměty rozhodla jsem se pro studium architektury, která kombinuje obojí. Avšak po dvou letech studia mě tento obor stále nenaplňoval a začala jsem hledat obor, ve kterém bych se našla.

Móda mě vždy fascinovala a k šití jsem měla vztah už od dětství, i když první pokusy o vytvoření oděvů byly spíše technikou pokus a omyl. Chtěla jsem tedy tuto dovednost rozvíjet a začala jsem se zajímat o krejčovské řemeslo a pokračovala s učením na dámskou krejčovou. Avšak stále jsem neměla pocit, že je to ten správný směr. Až poté na FDULS jsem začala objevovat další možnosti, které mi v předešlých studiích scházely. Studium fashion designu propojilo technické dovednosti s kreativitou. Uvědomila jsem si v kolika směrech je architektura podobná módě, s tím rozdílem, že zde nejsou žádná omezení a normy.

V klauzurách jsem se pak snažila propojovat všechny obory, kterými jsem prošla. Během třech let v ateliéru jsem si zkusila, i pro mě úplně nové věci, jako studium módních trendů a jejich uchopení pro autorskou tvorbu, práci s kůží a v posledním ročníku i tvorbu obuvi.

Důležitou je ale pro mě i otázka ekologie a udržitelnosti, proto bych se v oboru v budoucnosti ráda rozvíjela, ale spíše směrem řešení problému, které módní průmysl způsobuje.

10. TÉMA A DŮVOD JEHO VOLBY

Téma bakalářské práce “KOLEKCE VYPLÝVAJÍCÍ Z TVAROVÉHO A TECHNOLOGICKÉHO EXPERIMENTU” lze interpretovat mnoha způsoby. Odráží unikátní a individuální pohled každého autora a proto mě zaujalo. Zároveň jsem neměla konkrétní představu o tom, jak by měla má bakalářská práce vypadat a toto téma nechává velkou volnost pro tvoření.

Dalším z důvodů, proč jsem si zvolila dané téma, byl fakt, že celé studium na FDULS byl pro mě jakýsi experiment. Vždy jsem se snažila vyzkoušet si v tvorbě nové věci a poučit se novými poznatky. Mou první myšlenkou bylo využít stavebních materiálů jako beton, který jsem chtěla kombinovat s hovězí usní a vyrábět z něj doplňky. Avšak takovéto uchopení tématu ve výsledku nebylo dobré. Zůstala jsem tedy u oděvu.

Zaměřila jsem na práci s už stávajícím materiálem, protože věřím, že experimentovat lze mnoha způsoby nejen za použití vlastního materiálu. Chtěla jsem se zároveň vyvarovat pouhému dekorování za použití dvou nesourodých materiálů. Experimentovala jsem se stříhovými manipulacemi a modelovala jsem oděv přímo na postavě.

11. CÍL PRÁCE

Cílem této práce bylo vytvořit oděvy, které jsou založené na principech architektury a zároveň odráží některé z jejích estetických prvků.

V dnešní době se hodně řeší otázka udržitelnosti a účelnosti a i já jsem se na to snažila při vytváření myslet. Každý model je navržený tak, aby byl běžně nositelný a nezůstal jen oděvem pro přehlídková mola.

12. PROCES PŘÍPRAVY A TVORBY

4.1 Inspirace

Inspirací k vytvoření této práce mi byla architektura a snažím se tak navázat na své klauzurní práce. Vybrala jsem si tři stavby, které považuji za velmi zajímavé

a většinu z nich jsem sama navštívila, což mě v navrhování do jisté míry také ovlivnilo.

4.2 Proces přípravy a tvorby

Mým záměrem bylo vycházet ze základních střihů, avšak nejdříve jsem si musela uvědomit, jak fungují principy architektury u staveb, kterými jsem se při navrhování modelů inspirovala.

Začala jsem si tedy s rešerší architektury a ponořila jsem se více do procesů, které předcházely výstavbě budov. Následně jsem hledala způsoby, jak tyto principy využít při navrhování a převádět architektonické rysy na oděv.

Dále jsem pokračovala prací s pomocným materiálem kaliko, kdy jsem se od základního střihu postupnými modelacemi pomalu přibližovala vzhledu budovy, kterou daný outfit představuje.

Musela si ale ujasnit i siluety s ohledem na nositelnost a práci s materiálem.

Zvolila jsem základní jako košile nebo plášť, které jsem modelováním nejprve přizpůsobovala objemům stavby. Poté jsem za použití jiné technologie (např. plisé) vytvářela prvky, které se jsou na vnější fasádě.

4.3 Materiály a barevnice

Při výběru materiálů jsem dbala hlavně na to, aby splňoval jak estetické vlastnosti, tak aby zároveň byly vhodné pro modelování a jiné použité techniky jako např. plisé. Používám především bílý popelín z bio bavlny a černý bavlněný denim v kombinaci se šust'ákovinou z PDA, kterou jsem si nechala naplísovat. Jeden z modelů je doplněn drobnou ledvinkou s opaskem z brašnářské usně.

Barevnost jsem ponechala černobílou, protože tato kombinace je pro mě dost častou jak v běžném nošení, tak při tvorbě. Dávám přednost čistým liniím jednobarevného oděvu před prací například s dezénem. Tato kombinace je typická právě i pro architekturu a dokáže skvěle definovat prostor, což jsem si vyzkoušela v prvním ročníku, kdy jsem se věnovala optickým iluzím na oděvu.

13. POPIS

5.1 Popis díla

Kolekce je tvořena třemi ucelenými outfity dámského oblečení. Každý z modelů je inspirovaný jednou stavbou a využívá i principů dané architektury. Stavby, které jsem si vybrala se mohou na první pohled zdát, že je nic nespojuje, ale všechny svým způsobem předčily svou dobu a každá z nich je po technické stránce něčím zajímavá.

5.2 Model 1

První model je inspirovaný stavbou One Thousand Museum od Zahy Hadid, která se nachází v Miami. Typicky organické tvary v kombinaci s futuristickými až sci-fi prvky jsou pro Hadid typické a ne poprvé je mi její stavba inspirací. Budova má vnější betonový skeleton, který tvoří zároveň vnější schránku, pod kterou je prosklená fasáda. Mnou navržený outfit tvoří denimový overal, který se rozšiřuje směrem dolů a napodobuje celkový objem budovy. Zadní díl je vykrojen do organického tvaru. Overal je doplněn bundou ze šust'ákoviny s raglánovým rukávem. Zadní díl bundy je pak modelován stejně jako exoskeleton budovy, kdy na denimové konstrukci jsou vymodelována žebra z naplísované šust'ákoviny. K outfitu jsem vytvořila ještě malou ledvinku z hovězí usně s opaskem ve tvaru jedné z předsazených konstrukcí, které jsou po bočních stranách mrakodrapu.

5.3 Model 2

Inspirací pro druhý outfit se stalo pařížské Centre Pompidou od architektonického dua Renzo Piano a Richard Rogers. Stavba má velmi netradiční vzhled, protože nosná konstrukce budovy je vysunuta na vnější fasády i její "vnitřnosti" a budova je koncipovaná naruby.

Tohoto principu jsem využila i u tvorby druhého outfitu, který je tvořen košilovými šaty z bio bavlny, jejichž švy jsou zapravené do líce lemovacím pruhem, který tak vytvořil svislé prvky jako u konstrukce Centre. Na líci šatů sem pak šněrováním vytvořila prvky ve tvaru X. Outfit je doplněn bundou ze šust'ákoviny, jejíž koncová záložka kopíruje tvar eskalátorů na budově.

5.4 Model 3

Poslední inspirací se mi stalo Guggenheimovo muzeum Bilbao podle projektu architekta Franka Gehryho. Budova má velmi expresivní až nereálné tvary a její výstavba byla možná pouze díky projektování celé nosné konstrukce v počítačovém programu CATIA, který byl primárně navržen pro kosmonautiku. Z počátku pro mne bylo velmi obtížné outfit navrhnout tak, aby doplňoval celou kolekci a jednotlivé oděvy nepůsobily samostatně bez jakékoli návaznosti. Outfit se skládá z polodlouhé asymetrické košile z bio bavlny se sklady na zadním díle, stejně jako je tomu u prvního modelu. Přepnutí na předním díle přechází v boku do šněrování (model 2). Košili doplňují široké krat'asy ze šust'ákoviny.

14. SEZNAM POUŽITÝCH ZDROJŮ

6.1 CHRISTIAN NORBERG-SCHULZ, Principy moderní architektury.

Malvern, 2000. ISBN 978-80-7530-032-4

6.2 JONATHAN GLANCEY, Nejvýznamnější světové stavby 20.století.

Albatros plus. ISBN 80-00-01304-5

6.3 JEREMY MELVIN, ...ismy, jak chápat architekturu.

SLOVART. ISBN 80-7209-809-8

6.4 PHILIP JODIDIO, Zaha Hadid : complete works 1979-today.

TASCHEN. ISBN 978-3836572439

6.5 NEIL PARKYN, Sedmdesát divů světové architektury a stavitelství.

SLOVART. ISBN 80-7209-462-9

15. RESUMÉ

The topic of my bachelor thesis is called COLLECTION FOCUSED ON SHAPE AND TECHNOLOGICAL EXPERIMENT and it is a collection made of three women's outfits.

My collection seeks inspiration in architecture and these outfits are defined by the principles of constructions.

My main aim was to create wearable clothes which is not only for catwalks. I was working with basic silhouettes and recreating them straight on the figure. Materials I used was mainly organic cotton and PDA for both jackets. I decided to work only with black and white because that combination nicely defines space and it is typical for the architecture.

The first outfit is inspired by One Thousand Museum by Zaha Hadid. It contains an overall which is symbolizing a volume of the building and a jacket which imitates exterior skeleton. I used pleated fabric for skeleton's ribs.

The second building I chose as an inspiration is Centre Pompidou by Renzo Piano and Richard Rogers. Outfit is made of a long shirt with seams on the obverse side and lacing which simulates external construction of CentrePompidou. The model is complemented by a jacket with bottom defined by escalators on a building.

The last one I chose is Guggenheim Museum Bilbao by Frank Gehry. It is a shirt with wide shorts. I tried to combine both techniques such a pleating and lacing to complete the whole collection and prevent from having three outfits without connection.

16. SEZNAM PŘÍLOH

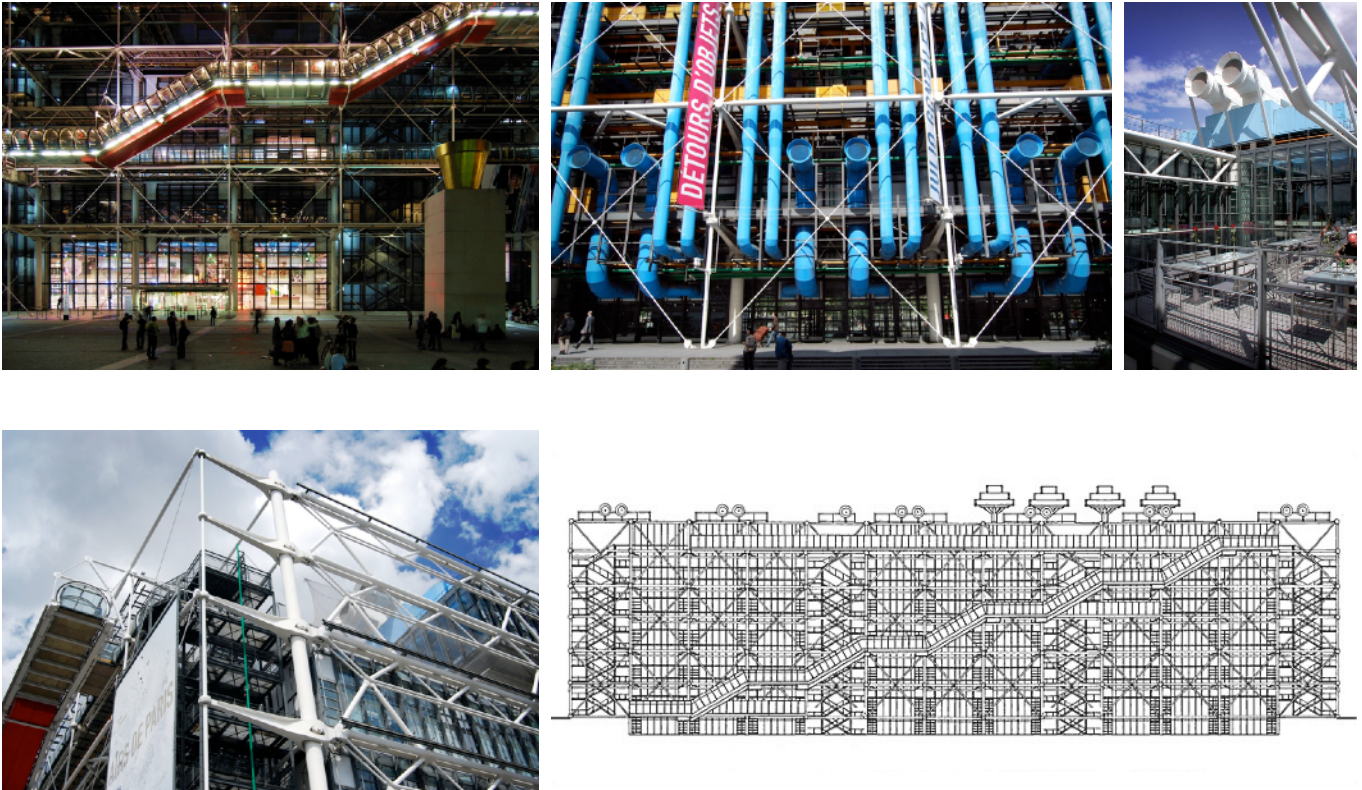
- 8.1 PŘÍLOHA 1 - INSPIRAČNÍ ZDROJE
- 8.2 PŘÍLOHA 2 - INSPIRAČNÍ ZDROJE
- 8.3 PŘÍLOHA 3 - INSPIRAČNÍ ZDROJE
- 8.4 PŘÍLOHA 4 - INSPIRAČNÍ ZDROJE
- 8.5 PŘÍLOHA 5 - VLASTNÍ SKICI
- 8.6 PŘÍLOHA 6 - VLASTNÍ SKICI
- 8.7 PŘÍLOHA 7 - VLASTNÍ SKICI
- 8.8 PŘÍLOHA 8 - FOTODOKUMENTACE
- 8.9 PŘÍLOHA 9 - FOTODOKUMENTACE
- 8.10 PŘÍLOHA 10 - FOTODOKUMENTACE
- 8.11 PŘÍLOHA 11 - FOTODOKUMENTACE
- 8.12 PŘÍLOHA 12 - FOTODOKUMENTACE
- 8.13 PŘÍLOHA 13 - FOTODOKUMENTACE
- 8.14 PŘÍLOHA 14 - FOTODOKUMENTACE
- 8.15 PŘÍLOHA 15 - FOTODOKUMENTACE
- 8.16 PŘÍLOHA 16 - FOTODOKUMENTACE
- 8.17 PŘÍLOHA 17 - FOTODOKUMENTACE
- 8.18 PŘÍLOHA 18 - FOTODOKUMENTACE
- 8.19 PŘÍLOHA 19 - FOTODOKUMENTACE
- 8.20 PŘÍLOHA 20 - FOTODOKUMENTACE
- 8.21 PŘÍLOHA 21 - FOTODOKUMENTACE

8.22 PŘÍLOHA 22 - FOTODOKUMENTACE

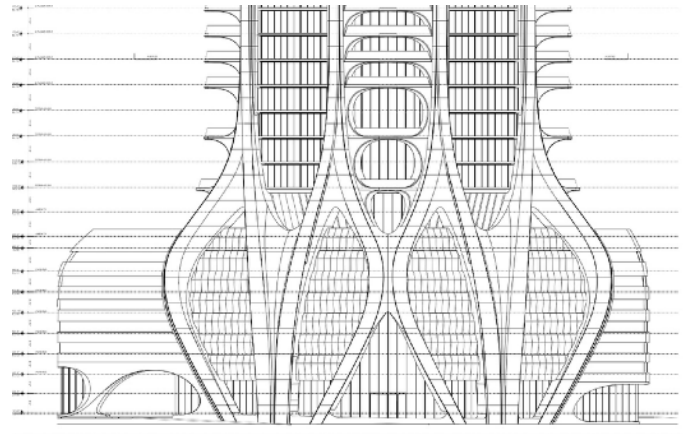
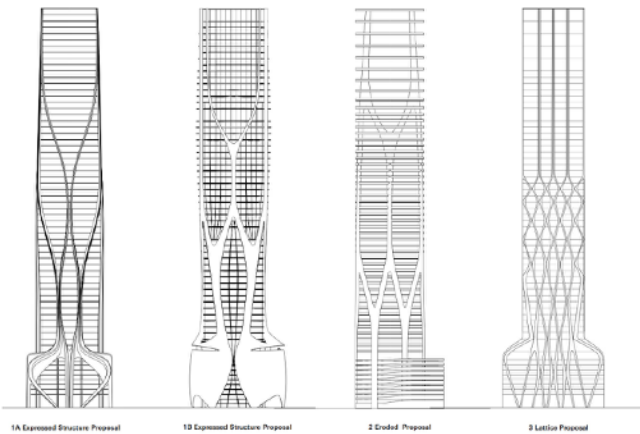
8.23 PŘÍLOHA 23 - FOTODOKUMENTACE

8.24 PŘÍLOHA 24 - FOTODOKUMENTACE

PŘÍLOHA 1 - INSPIRAČNÍ ZDROJE



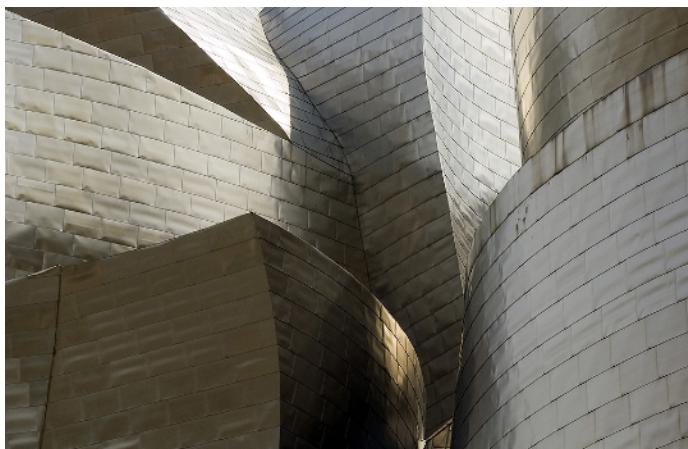
PŘÍLOHA 2 - INSPIRAČNÍ ZDROJE



<https://www.zaha-hadid.com/design/1000-museum/>

<https://www.archdaily.com/883043/structural-design-of-zaha-hadids-1000-museum-revealed-in-cad-drawings/5a01e5f5b22e38b1dc0005b1-structural-design-of-zaha-hadids-1000-museum-revealed-in-cad-drawings-photo>

PŘÍLOHA 3 - INSPIRAČNÍ ZDROJE



PŘÍLOHA 4 - INSPIRAČNÍ ZDROJE



<https://www.vogue.com/fashion-shows/copenhagen-spring-2019/mark-kenly-domino-tan/slideshow/collection#22>

<https://www.vogue.com/fashion-shows/spring-2009-ready-to-wear/gareth-pugh>

<https://www.vogue.com/fashion-shows/spring-2019-couture/iris-van-herpen/slideshow/collection>

<https://www.vogue.com/fashion-shows/tokyo-spring-2018/hyke/slideshow/collection#30>

<https://www.vogue.com/fashion-shows/spring-2017-couture/christian-dior/slideshow/collection#19>

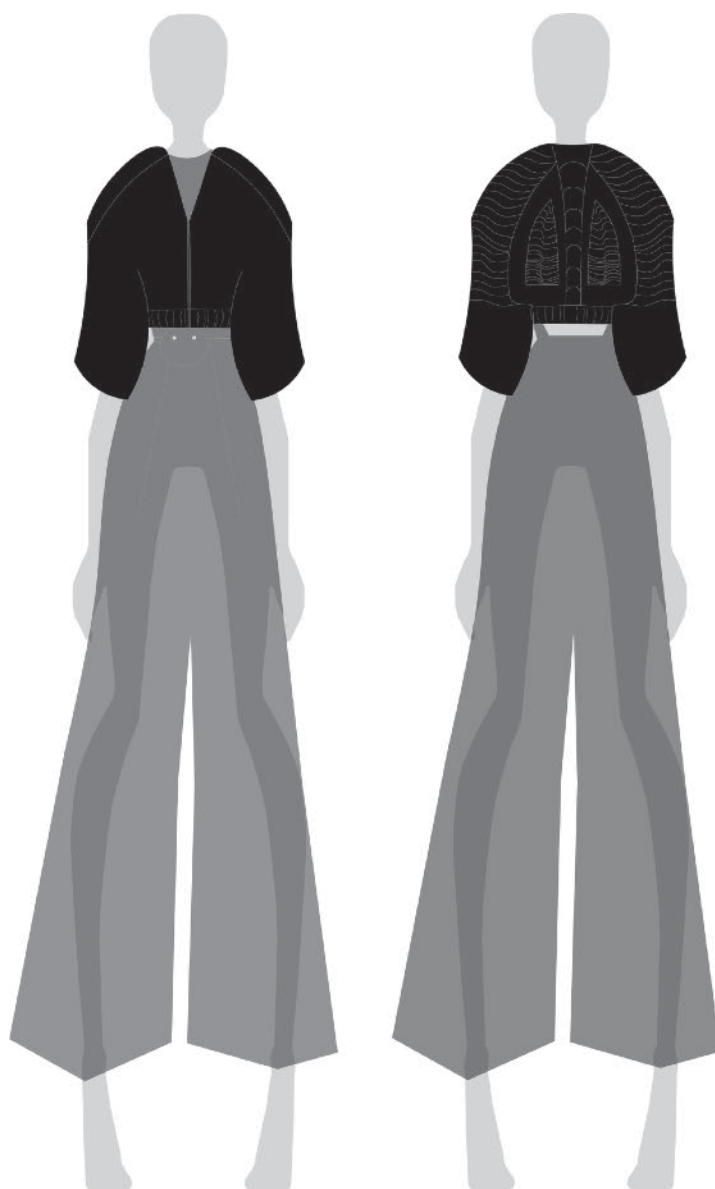
<https://www.vogue.com/fashion-shows/resort-2018/a-w-a-k-e-/slideshow/collection#5>

<https://www.vogue.com/fashion-shows/fall-2020-ready-to-wear/balenciaga#collection>

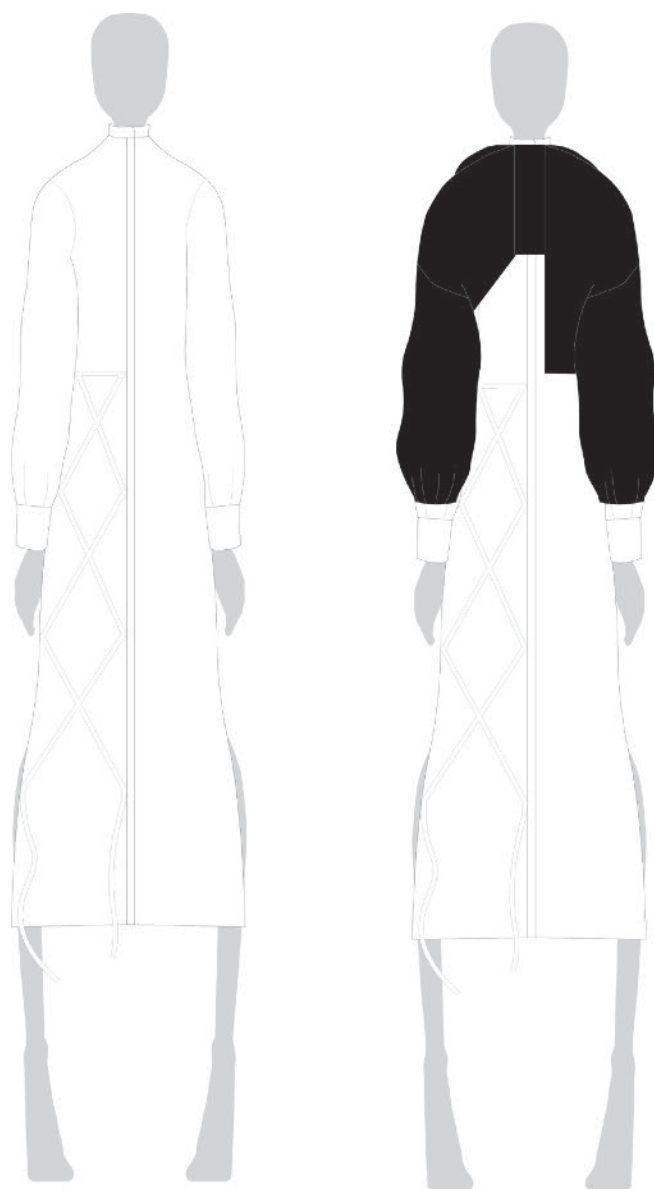
PŘÍLOHA 5 - VLASTNÍ SKICI, MODEL 1



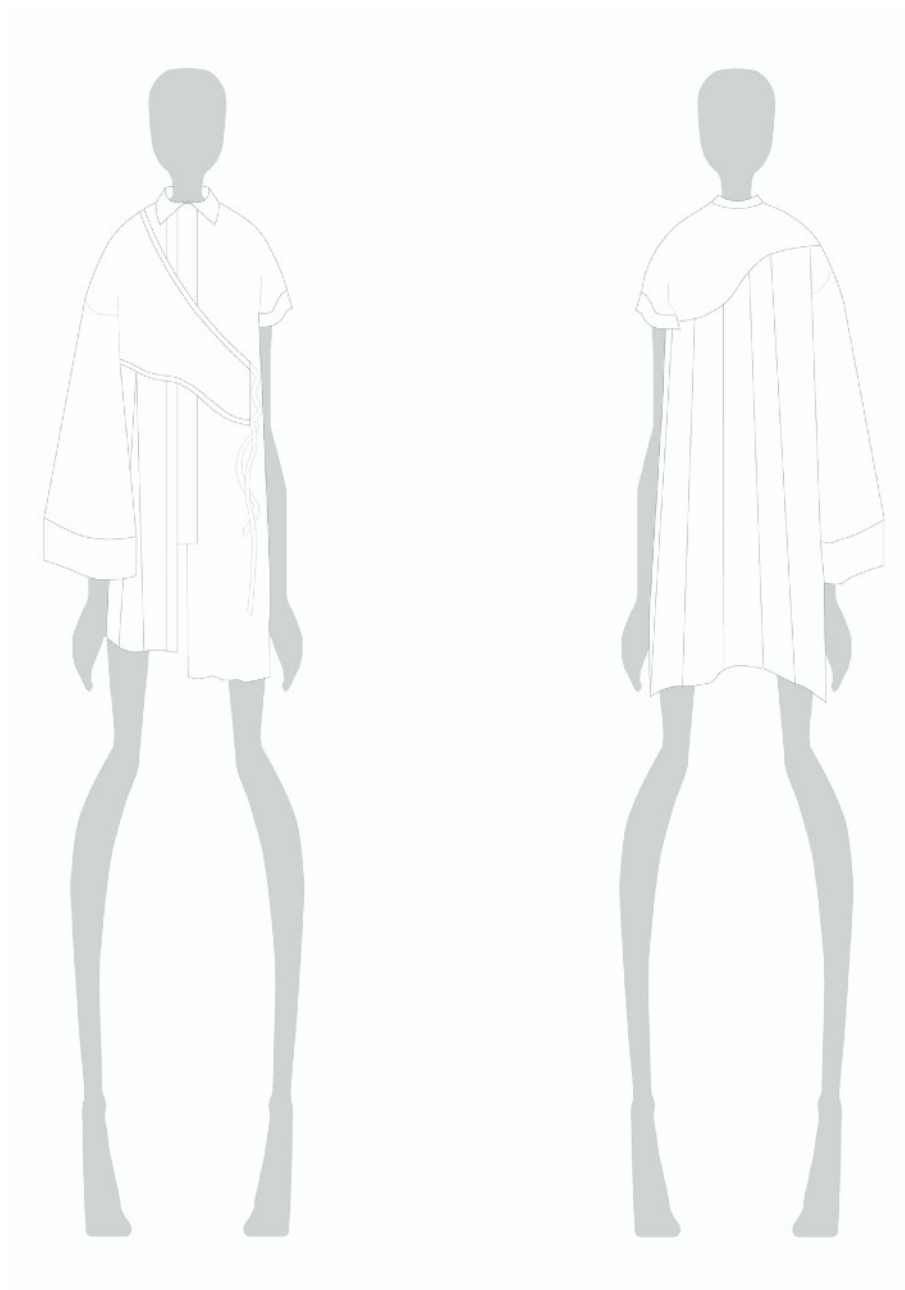
PŘÍLOHA 6 - VLASTNÍ SKICI, MODEL 1



PŘÍLOHA 7 - VLASTNÍ SKICI, MODEL 2



PŘÍLOHA 8 - VLASTNÍ SKICI, MODEL 3



PŘÍLOHA 9 - FOTODOKUMENTACE



PŘÍLOHA 10 - FOTODOKUMENTACE



PŘÍLOHA 11 - FOTODOKUMENTACE



PŘÍLOHA 12 - FOTODOKUMENTACE



PŘÍLOHA 13 - FOTODOKUMENTACE



PŘÍLOHA 14 - FOTODOKUMENTACE



PŘÍLOHA 15 - FOTODOKUMENTACE



PŘÍLOHA 16 - FOTODOKUMENTACE



PŘÍLOHA 17 - FOTODOKUMENTACE



PŘÍLOHA 18 - FOTODOKUMENTACE



PŘÍLOHA 19 - FOTODOKUMENTACE



PŘÍLOHA 20 - FOTODOKUMENTACE



PŘÍLOHA 21 - FOTODOKUMENTACE



PŘÍLOHA 22 - FOTODOKUMENTACE



PŘÍLOHA 23 - FOTODOKUMENTACE



PŘÍLOHA 24 - FOTODOKUMENTACE

