

Západočeská univerzita v Plzni
Fakulta designu a umění Ladislava Sutnara

Bakalářská práce

LIDOVÁ SLOVESNOST V DESIGNU NÁBYTKU

Jana Pšeničková

Plzeň 2020

Západočeská univerzita v Plzni
Fakulta designu a umění Ladislava Sutnara

Katedra designu
Studijní program Design
Studijní obor Design
Specializace Design nábytku a interiéru

Bakalářská práce

LIDOVÁ SLOVESNOST V DESIGNU NÁBYTKU

Jana Pšeničková

Vedoucí práce: Mgr. Art. Jana Potiron ArtD.

Katedra designu

Fakulta designu a umění Ladislava Sutnara

Západočeské univerzity v Plzni

Plzeň 2020

ZADÁNÍ

Prohlašuji, že jsem umělecké dílo vypracovala samostatně a nejedná se o plagiát.

Plzeň, červenec 2020

.....

podpis autora

Chtěla bych tímto poděkovat vedoucí mé bakalářské práce Mgr. Art. Janě Potiron, ArtD. za skvělý přístup při konzultacích, za její věcné rady a připomínky, které pro mne vždy byly přínosem.

OBSAH

1 Mé dosavadní dílo v kontextu specializace	1
2 Téma a důvod jeho volby	4
3 Cíl práce	5
4 Proces přípravy	6
4.1 Rešerše	6
5 Proces tvorby	9
5.1 Skicování	9
5.2 Zrcadla	10
5.3 Dřevěný korpus	11
5.4 Kompletace	15
6 Technologie zpracování	15
6.1 Materiály	15
6.2 Technologie	16
7 Popis díla	16
8 Přínos práce pro daný obor	17
9 Silné stránky	18
10 Slabé stránky	18
11 Seznam použitých zdrojů	19
12 Resumé	20
13 Seznam příloh	21

1. MÉ DOSAVADNÍ DÍLO V KONTEXTU SPECIALIZACE

První zkušenosti s výtvarnými technikami, pokud opomenou tvoření v mateřince, jsem získala na základní umělecké škole v Rokycanech. Skvělý přístup a vedení ze strany pedagogů a také rozmanitost tvorby mě přivedli na myšlenku výběru střední školy s uměleckým zaměřením.

Moje kroky tak vedly na Střední odbornou školu obchodu, užitého umění a designu do Plzně. Zde jsem studovala obor design interiéru.

Během studia jsem se naučila pracovat s grafickými editory, které pro mě byly do té doby velkou neznámou. Přínosem bylo také seznámení se s různými materiály a způsoby jejich zpracování. Také jsem si osvojila některé základní principy navrhování především nábytku, ale též interiérů.

Po úspěšném zakončení střední školy následovalo přijetí do bakalářského studia, které mi otevřelo dveře k dalšímu zdokonalování se v oblasti designu.

V prvním semestru nás čekalo spoustu předmětů. Některé z nich, například 3D modelování, byly stejné jako jsem měla na střední škole. Z toho důvodu jsem k nim z počátku přistupovala s tím, že je perfektně ovládám a nemá mě co překvapit. Opak byl ovšem pravdou. A já se tak přesvědčila o tom, že opakování je matkou moudrosti.

Téma první klauzurní zkoušky – Nábytek bez šroubů byl docela výzva. Najít takový systém pro nábytek s úložným prostorem nebylo snadné. Když jsem konečně našla správný princip, pustila jsem se do výroby obrovského policového systému. Systém jako takový nebyl špatný, ovšem nevhodná kombinace materiálů způsobila mírnou nestabilitu.



Obr. č.1 – KPZ, Nábytek bez šroubů (archiv autorky)

V následujícím semestru mě téma klauzury potěšilo. Současná tradice. Po důkladné rešerši sice mé nadšení poněkud opadlo, jelikož jsem si uvědomila, že to nebude vůbec snadné. Tradičních prvků či řemesel je nespočet a vybrat mezi nimi jeden konkrétní směr chvíli trvá. Nakonec jsem si našla inspiraci v tapiseriích. Ty jsem se rozhodla aplikovat přímo do nábytku. Výsledkem mého projektu tak byl noční stolek s „gobelínem“, který zde zastupoval funkci dvířek. Protože si své projekty nejraději vyrábím sama, stála jsem tak před úkolem zhotovit tkaninu. Využila jsem k tomu hračku - dětský stav, který jsem si drobně upravila. Jelikož hračka je zkrátka hračka, vznikly tak na tkanině nepřesnosti. I přes již zmíněné nepřesnosti považuji tento projekt za jeden z mých nejzdařilejších.



Obr. č. 2 – KPZ, Současná tradice (archiv autorky)

V zimním semestru druhého ročníku nás čekalo téma osvětlení. Postav se a svít! Zadáání se dalo pojmout rozličnými způsoby. Již od počátku navrhování jsem chtěla vytvořit světelný objekt, který by zároveň sloužil jako úložný prostor. Pro tvarové řešení jsem se inspirovala etažérem – patrovým talířem. Vznikl tak dvoupatrový odkládací stolek s horním patrem otočným o 360° a podsvíceným vnitřkem. Téměř žádný projekt se neobejde bez chyb a výjimkou nebyl ani tento. Do budoucna bych však chtěla chyby odstranit a vyrobit plně funkční etažér. Nicméně i tak řadím tento produkt společně s výše zmíněným nočním stolčkem ke svým nejlepším pracím.



Obr. č. 3 – KPZ, Postav se a svít! (archiv autorky)

Letní semestr nám přinesl velmi zajímavé téma – Pojdme na jedno. Zpočátku se směr zdál jasně daný – prostředí hospod či barů. Postupem času se však otevíraly další a další. Já se rozhodla pokračovat v původním směru. Zaměřila jsem se na věci, které se v těchto podnicích nacházejí na stole. Takových věcí je spousta – podtácky, kořenky, různé dekorace jako svíčky či květiny. V případě, že se zde podává i jídlo, pak se vám na stole objeví ještě stojánek s ubrousky a příborem. Nejvíce mě zaujaly první jmenované. Předmětem mojí klauzurní práce se tak stal stojánek na podtácky spojený s kořenkami.



Obr. č. 4 – KPZ, Pojdme na jedno (archiv autorky)

V zimním semestru třetího ročníku jsem odjela na stáž do Francie v rámci programu Erasmus+. Z tohoto důvodu jsem přišla o téma poslední klauzurní práce – zdravá židle. Nicméně na stáži mě čekalo spoustu projektů. Některé z nich byly pro mě přínosem, například ateliér keramiky, kde jsem si vyzkoušela výrobu forem a následné odlévání modelu. Dále figurální kresba, která nebyla zaměřena na přesnost a schopnost perfektně zobrazit model, ale jednalo se spíše o experiment s barvami a stylem kresby. Projekt nábytek, jak se ateliér jmenoval, nesl téma křivka. Jak jsem později zjistila nejednalo se o to vyzkoušet si ohýbání dřeva a pomocí tohoto principu navrhnout nábytek, jak mi bylo několikrát sděleno. Došlo tak k menší dezinterpretaci zadání. Dalším předmětem, kterým jsem si prošla na stáži byl „odpovědný design“. Jednalo se o předmět pouze pro studenty z erasmu a jako jediný tak byl vyučován v angličtině. V rámci tohoto skupinového projektu jsem spolupracovala na poněkud utopickém návrhu řešení problému vymírání včel, způsobeným invazí sršně asijské do Evropy. Tento problém se zatím týká pouze Evropy západní, především Španělska a Francie, postupně se ale začíná šířit i do ostatních států. Náš projekt pracoval s drony, pastmi a redesignem včelích úlů. Celkově svoji stáž hodnotím kladně, půlroční pobyt v zahraničí byl pro mě velkým přínosem. Co mě trochu zklamalo, byl přístup některých pedagogů ke způsobu výuky i ke studentům, který na mě působil poměrně demotivačně. Bohužel si v sobě tuto demotivaci stále nesu a nemohu se jí zbavit.

2. TÉMA A DŮVOD JEHO VOLBY

Jako téma bakalářské práce jsem si zvolila Lidovou slovesnost v designu nábytku. Když jsem si toto téma vybírala, připomnělo mi moji výše zmíněnou klauzurní práci z prvního ročníku. Ta se sice nezabývala přímo lidovou slovesností, ale tradicí v novém pojetí. Chtěla jsem tak na ni navázat a vytvořit něco v podobném stylu.

Dalším důvodem mé volby bylo, že když si vezmete ostatní témata, jako například Low cost, low tech, tak naleznete již spoustu produktů či projektů na toto téma. Ovšem řešení lidové slovesnosti není tak časté. Měla jsem tak nespočet možností, kterým směrem svou práci ubírat.

Nedostatek takovýchto projektů, ale neznamená snadnou práci. Ba právě naopak. Možností bylo tolik, že jsem se zpočátku cítila poněkud ztracená. Poměrně dlouho jsem tápala. I proto se můj návrh několikrát zcela změnil a ve výsledku se ubral směrem, na který jsem na začátku ani nepomyslela.

3. CÍL PRÁCE

Když se řekne lidová slovesnost, každému se asi hned vybaví různá přísloví nebo nějaká pohádka. Jaká je tedy definice lidové slovesnosti? Ústní lidová slovesnost je slovesná kultura vyjadřující lidový názor na život. Mezi její znaky patří kromě ústního tradování také anonymita autora a variabilita.¹

Při prozkoumávání lidové slovesnosti – pořekadel, přísloví a pranostik mne upoutaly bohatě zdobené talíře nebo dřevěné destičky, doplněné právě o nějakou tu průpovídku - např. „Kde se dobře vaří, tam se dobře daří“ nebo „Dej bůh štěstí.“



Obr.č. 5 - Inspirace

Ač se jednalo o běžné talíře, téměř nikdy tak nebyly využívány. Nejčastěji byly zavěšeny na stěně případně vystaveny ve vitríně. Takto využitě brzy ztratí naši pozornost, přestaneme je vnímat, stanou jen prostým obrazem na zdi a s nimi i ony texty, jež nám měly něco připomínat.

Proto jsem se rozhodla tyto texty aplikovat na objekt, který používáme každý den. Takový, který i přes aplikaci můžeme stále používat, i když třeba omezeně. Předmět, který bude funkční a zároveň bude určitou dekorací, připomínkou. Předmět, který bude určitým detailem či osobitým prvkem v interiéru a bude se třeba podílet na jeho charakteru.²

Takový předmět by nás mě nutit se na něj dívat. Toho lze dosáhnout účelovým výběrem materiálu. Každý předmět nebo jeho materiál svými vlastnostmi podmiňuje způsoby používání daného předmětu.³ Z toho důvodu jsem se rozhodla transformovat talíře na zrcadla.

Zrcadlo je jednou z prvních věcí, ke kterým po probuzení zamíříme. Pro mě osobně je zrcadlo něčím, co nikdy neztratí mou pozornost. Odraz v něm mě vždy upoutá, i když je to třeba jen můj stín při průchodu kolem.

Mým záměrem je tak vytvoření kolekce zrcadel, s aplikací přísloví, citátů nebo osobních myšlenek.

4. PROCES PŘÍPRAVY

4.1 REŠERŠE

Na počátku bylo potřeba provést rešerši, která je jedním z nejdůležitějších bodů celého procesu. Nejprve jsem vyhledávala další talíře a jim podobné věci, například dřevěné/plechové cedulky apod.

Cedulky s motivačním či spíše pozitivně laděným nápisem jsem si všimla i v jedné nedaleké kavárně. Uprostřed prázdné zdi zde visela cedulka o velikosti cca 20cm. Všimla jsem si jí především díky barevnému kontrastu, který tvoří s výmalbou. Nebýt tohoto kontrastu, zůstala by patrně nepovšimnuta.

Dále jsem pátrala po zrcadlech s textem. Výsledky byly povětšinou velmi podobné. Ve většině případů se jednalo o provedení, která byla vytvořena za pomoci samolepek nebo barev a jednalo se o DIY návody. Pro tyto typy projektů je to patrně vhodné řešení – zvládne to téměř každý, což je onou podstatou DIY. Ovšem pro mě takovýto způsob aplikace není dostačující, protože není trvalý, což sice někdo může vnímat jako výhodu, ale já osobně to tak nevidím. Například samolepky musí být nepraktické třeba při čištění zrcadla.



Obr.č.6 - The Things She Makes⁵



Obr.č.7 - Nancy Chace⁶

U zrcadel preferuji jednoduché, čisté linie. Obyčejné kulaté zrcadlo nebo obecně tvar kruhu mě nějakým způsobem velmi přitahuje. Co naopak opravdu nemusím, jsou velké masivní rámy. Proto jsem si i jako inspiraci vybrala zrcadla s jemnými liniemi, decentními rámy, zkrátka zrcadla co nejvíce minimalistická. Celkově bych u obou níže zobrazených zrcadel vyzdvihla právě jejich celkovou minimalističnost.

Zrcadlo Ellipse od Red Edition mne zaujalo kombinací tenkého kruhového rámu a nepravidelného skla. Volný prostor mezi sklem a rámem vypadá zajímavě a zrcadlo díky němu působí křehčím dojmem, než kdyby bylo orámované celé.

Na Bellavista mirror mi je sympatický kontrast mezi křehkým tenoučkým zrcadlem a poličkou z masivního dřeva. Také jeho jednoduché geometrické řešení – rovná linie protínající kruh působí svěžím dojmem.



Obr.č.8 – Red Edition⁶⁷



Obr.č.9 - The Quilicura Design Studio⁸

Kromě prozkoumávání zrcadel a jejich tvarů jsem také zaměřila na shromažďování různých přísloví, rčení a pořekadel. Nejvíce jsem samozřejmě nacházela ta klasická, všeobecně známá např.: „Chybami se člověk učí“, „Lež má krátké nohy“ a další.

Dále jsem se snažila vyhledávat i příklady současné slovesnosti. Pověštinou jsem na různých portálech, diskuzních fórech či blozích^{9, 10, 11, 12} nacházela drobně upravená klasická přísloví. Jako například „Sejde z netu, sejde z mysli“, „Kdo se moc ptá, málo googlí“ nebo „In vino veritas, in pivo taky“. Téměř všechny se po takovémto zásahu lidové tvořivosti vztahovaly k tématice počítačů a internetu. Některé další pro změnu zrcadlily pozitivní vztah k alkoholu, který je všudypřítomný.

Také jsem si vypsala všechna moderní přísloví či fráze, které často slýchám ve svém okolí nebo je přímo sama používám. Dokonalým příkladem takové věty je „Karma je zdarma“. Mezi další příklady určitě patří také „Není čas ztrácet čas.“

Nejprve jsem ze všech nalezených příkladů chtěla vybrat některé motivační. Posléze jsem od toho upustila a rozhodla se zvolit takové, které jsou mi blízké. Které třeba i sama používám. V mém výběru se tak objevila přísloví „Naděje umírá poslední“, „Sejde z očí, sejde z mysli“ a „Karma je zdarma“. A také „In vino veritas, in pivo taky“. Poslední zmíněné jsem vybrala, jako vtipnou frázi, která bude v kontrastu s příklady tradiční slovesnosti.

5. PROCES TVORBY

5.1 SKICOVÁNÍ

Souběžně s rešerší jsem začala skicovat. Ve skicách jsem hledala různá tvarová řešení. Většinou při navrhování tíhnu k využití co nejčistších křivek, možná by se dalo říci až k minimalismu. I to je důvod proč mi ze všech možných tvarů, byly nejsympatičtější tvary kulaté či jinak oblé.

Také jsem již od začátku pracovala s myšlenkou využití rostlinného motivu. Jednak proto, že byl zobrazen i na oněch talířích a cedulkách, které mi byli inspirací. Také proto, že dle mého názoru k sobě lidová slovesnost, tradice a motivy květin zkrátka patří.

Proto jsem si převzala některé obrysy květů přímo z inspiračního talíře. Další tvary jsem si naskicovala podle okvětních plátků květin z naší zahrady.

Většina okvětních plátků má velmi podobný tvar připomínající kapku či mušli. Mě nejvíce zaujaly lístky s mírně pokřiveným či zvlněným okrajem. Tyto křivky jsem pak vkreslovala do kruhového základu.

Během skicování jsem si také pokládala otázku, zda pracovat pouze s čistými závěsnými zrcadly a nebo vytvořit zrcadlové skříně. Představa čistého zrcadla byla lákavá a také poměrně jednoduchá. Ovšem také poněkud nezajímavá. Na druhé straně zrcadlová skříně či skříňka už na mě působila příliš robustně.

Z tohoto důvodu jsem se snažila najít kompromis nebo chcete-li zlatou střední cestu mezi samotným zrcadlem a skříňí. Myslím, že se mi takovou cestu najít podařilo. Přesnější by tedy bylo napsat cesty dvě. Rozhodla jsem se tak zkombinovat čisté zrcadlo ve tvaru vycházejícím z motivů z talíře, konkrétně z květu vlčího máku, a dřevěný nápis vyvedený skrz zrcadlo.

Kromě pískovaného textu a jeho obdoby ve dřevě jsem vzala v úvahu i možnost aplikovat text ne na zrcadlo, ale na police. V zrcadle by tak vznikl odraz nápisu, který by byl například vyfrézován skrz polici. Nicméně i od této možnosti jsem upustila. Jelikož si myslím, že by takový nápis nebyl moc čitelný a pravděpodobně by si ani příliš nezískal mou pozornost.

Jako další tvarové řešení jsem vybrala křivky okvětních lístků vsazené do kruhu a výseky, které vznikly jejich průniky jsem přetvořila v poličky. Poličky jsem zvolila především proto, že u zrcadla vždy potřebuji mít něco odloženého, například oblíbenou rtěnku nebo vždy potřebnou pinzetu.

Police jsem navrhla tak, aby nepůsobily příliš tvrdě v kontrastu křehkého zrcadla. Nejsou tedy určeny na odkládání velkého množství předmětů, spíše na již výše zmíněné drobnosti.

Také jsem pracovala s myšlenkou, aby působily jako když vyrůstají z desky ven okolo zrcadla. Z tohoto důvodu je jejich půdorysem výsek kružnice.

5.2 ZRCADLA

Kromě tvarového řešení bylo také nutností vyřešit způsob, jakým budou texty na zrcadlo aplikovány. Jak jsem již výše zmínila, chtěla jsem jednoznačně zvolit nějakou trvalou, nevratnou formu. Řešení se nabízelo několik - leptací pasta, pískování nebo text vyvedený ve dřevě.

Pískování bylo již od počátku mým favoritem. A to především z důvodu určité jistoty. Jistoty, že výsledek bude vypadat přesně tak jak potřebuji.

I přesto jsem se ale rozhodla vyzkoušet i další z výše zmíněných způsobů. Leptací pastu. Nikdy dříve jsem s ní nepracovala. Jediná nepříjemná zkušenost, kterou jsem s ní dosud měla bylo vědomí toho, že má kamarádka právě pomocí leptací pasty vytvářela malbu na skleněnou desku zábradlí.

Napoprvé jsem pastu využila bez šablony. Stačilo přesně nanést štětcem požadovaný vzor a vyčkat určitou dobu. Po několika hodinách a smytí přebytečné pasty, ale přišlo zklamání. Místo kde byla pasta nanesena bylo mírně zmatněné, ale z větší dálky to nebylo příliš patrné. Navíc okraje byly poměrně dost rozpité.

Další pokus jsem provedla s použitím šablony. Výsledek byl o poznání lepší. Okraje byly téměř přesné, ovšem viditelnost, byla stále nízká. Nízká v porovnání se vzhledem pískované plochy.

Možná byl můj neúspěch s leptáním způsoben nevhodně zvolenou pastou nebo krátkou dobou působení. I když o tom druhém dost pochybuji. Každopádně jsem se na základě těchto zkoušek rozhodla techniku leptání opustit a spolehnout se na pískování.

Další způsob psaní na zrcadla, přesněji „do zrcadel“ úzce souvisí i s jejich vyřezáním. Hledala jsem technologii, která by dokázala do zrcadlové desky vyřezat nápis. Nakonec jsem zvolila řezání vodním paprskem. Takto vyřezaná zrcadla již není nutné dále zabrušovat a řez je celkem přesný.

Již při zadávání zakázky byla vyjádřena obava ohledně řezání textu. Především kvůli křehkosti zrcadla a malému prostoru mezi jednotlivými písmeny. Bohužel kvůli hrozbě prasknutí celé desky nápis nakonec vyřezán nebyl.

Přemýšlela jsem, jak tento problém vyřešit. Na hledání jiné technologie nebyl čas. Proto se jako nejjednodušší a nejrychlejší řešení nabízelo nápis nalepit přímo na zrcadlo. Pak by, ale hrozilo, že

bude vidět lepidlo, kterým by bylo dřevo připevněno. Po konzultaci se sklenářem, jsem nechala nápis vypískovat více do hloubky, aby se lepidlo a hrany alespoň trochu skryly.

Toto nouzové řešení sice splnilo efekt dřevěného textu, nicméně není ideální co se údržby zrcadla týče.

Před samotným pískováním bylo velmi důležité vyřešit kompozici textu. Zvažovala jsem různé varianty. Zkoušela jsem tak nápisem pokrýt celou plochu zrcadla, ale v takovém provedení mi přišlo sdělení špatně čitelné. Další variantou byl text lemující zrcadlo kolem dokola. Tuto variantu jsem nakonec opustila, protože si myslím, že tento efekt se více hodí na zrcadlo bez rámu - bez polic. Text zabírající střed zrcadla jsem vybrala především pro kombinaci s textem ve dřevě. U dalších zrcadel jsem tak zvolila drobný text umístěný nad poličkou a kopírující její tvar. Toto řešení je podle mého názoru nejvhodnější právě k mému minimalistickému řešení.



Obr.č.10 - Pískovaná zrcadla, archiv autorky

5.3 DŘEVĚNÝ KORPUS

Výroba dřevěných korpusů byla poměrně náročná a to především na přesnost. Prvním krokem bylo vyříznutí spárovky do požadovaného tvaru, tedy dvou kruhů o průměrech 300 a 500mm.

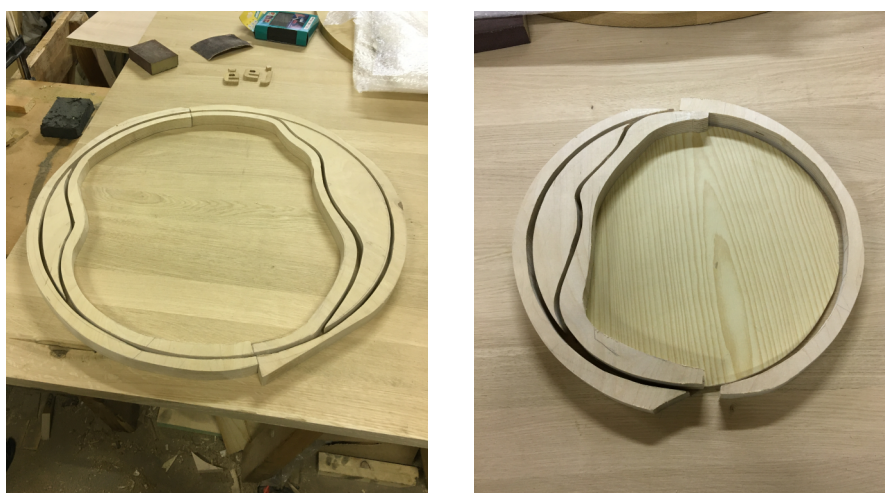
Na kruhové desky jsem si následně přiložila zrcadla a podle nich jsem za pomoci jemné vrtací frézy zhotovila drážky pro uchycení polic. Drážkování zasahuje zhruba do třetiny tloušťky desky.



Obr.č. 11 - Frézování drážek, archiv autorky

Dalším krokem byla výroba poliček. Jelikož jsou dosti zakřivené bylo nutné si pro jejich tvarování vyrobit formy. Pro ty jsem použila 20mm multiplex.

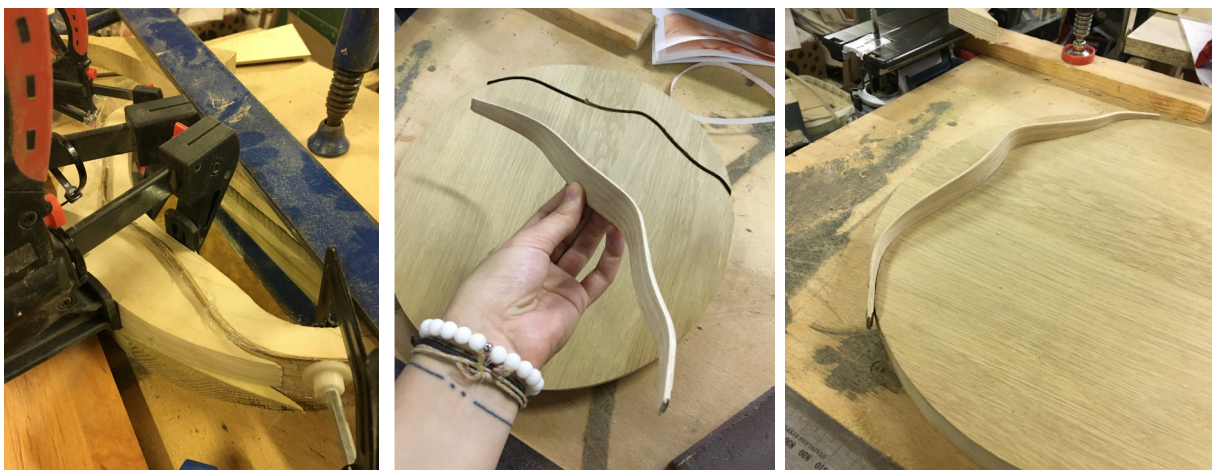
Pro každou poličku jsem vyrobila třídílnou formu, protože mým záměrem původně bylo vyrobit police s rámem jako jeden kus. Po delší úvaze, jsem ale výrobní postup pozměnila a poličky s rámem jsou tak tvořeny třemi kusy. Z tohoto důvodu nakonec pro každou polici postačila jen forma dvoudílná.



Obr.č. 12 – Formy, archiv autorky

Každá police je tvořena čtyřmi listy dýhy. První pokus tvarování poliček nedopadl nejlépe. Dýhy se trhaly. Těmito trhlinami pak prostoupilo ven lepidlo a i přes důkladné zbroušení to bylo velmi nevzhledné. Z tohoto důvodu jsme namísto obou krajních listů použili dýhovou hranu s flísem. Dva vnitřní listy zůstaly z běžné dýhy. Použití hrany s flísem tak zabránilo lámání vnitřních dýh při ohýbání.

Nejprve jsme vyráběli vnitřní díly polic. Na každý list dýhy byla nanесena vrstva disperzního lepidla. Po sesazení všech listů na sebe byly obaleny fixační folií, vloženy do příslušné drážky v desce a staženy do formy. Po úplném vytvrzení lepidla byly dýhy vyndány z formy a podle šablony jsem na ně přenesla jejich finální tvar. Následně byla každá police oříznuta a zabroušena. Posléze byla vlepena do drážky.



Obr. č. 13 - Tvarování vnitřní police, archiv autorky

Protože při procesu tvarování dochází k drobným odchylkám, před tím než jsme se pustili do výroby vnějších částí polic, bylo nutné vyzkoušet zda zrcadlo přesně pasuje kam má, aby pak při kompletaci nenastaly potíže. Bohužel zrcadla přesně nepasovala. Příčinou byl patrně nedokonalý tvar formy. Z tohoto důvodu jsem nepřesnosti na poličkách, případně na samotných zrcadlech odstranila zbroušením.

Když zrcadla perfektně zapadla na své místo, mohli jsme přejít k ohýbání vnějších částí. Tyto díly kopírují kruhový tvar desky. Postup byl stejný jako při předchozím tvarování, jen byla dýha ovinuta kolem desky a stažena pomocí upínacího popruhu s ráčnou. Následně byly i vnější díly vyřezány do požadovaného tvaru a přebroušeny.



Obr.č. 14 - Tvarování vnější police, archiv autorky

Ještě před tím, než jsme mohli přilepit vnější dýhu k desce bylo nutné na několika místech vyspravit drobné vady truhlářským tmelem. Po vyspravení všech nerovností, mohl být přilepen i vnější díl.

Deska ve tvaru vlčího máku byla na výrobu jednodušší. Stačilo ji pečlivě vyřezat a zabrousit. Což se mi úplně nepovedlo, pila mi mírně podřezávala k jedné straně a vytvořila nevzhledné zářezy. Tyto nedokonalosti jsem se pokusila vytmelit, ale příliš velký efekt to nemělo. Z tohoto důvodu jsem se nakonec rozhodla desku ohranit. Opět jsme využili dýhovou hranu podlepenou flísem o šířce 23mm. Pro lepení jsme tentokrát použili Chemopren Extrem Profi.¹³ Především z důvodu členitého tvaru desky, kde využití kontaktního lepidla výrazně usnadňovalo práci, především v drobných záhybech.

K této desce bylo zapotřebí vyřezat také text. Nejprve jsem potřebná písmena vyřezala z odřezků spárovky. Tyto ale nebyly moc přesné a také z důvodu nouzového řešení lepením na sklo by byly příliš vysoké. Proto jsem se nakonec rozhodla, vyřezat je ze zbylé dýhy, což bylo i o poznání snazší.

Další problém nastal při lepení tohoto textu. Nejprve jsem se snažila využít stejné lepidlo – silikon, kterým jsem posléze chtěla lepit zrcadlové desky. Toto lepení se bohužel nevydařilo. Dýha stále odpadávala ze skla. Proto jsem byla nucena zaměnit silikon za epoxid.

5.4 KOMPLETACE

Důležitým krokem před kompletací, bylo zhotovení závěsu na zadní straně desky. Vzhledem k celkovému minimalistickému ladění práce jsem zvolila vyvrtání kruhového otvoru, přes který se vruty upevnil kovový „pásek“.

Po vyřešení způsobu zavěšení následovala povrchová úprava. Pro ni jsem použila balzám s včelím voskem, který je antistatický a odpuzuje nečistoty. Nanesla jsem jej ve dvou vrstvách.

Posledním krokem k dokončení bylo nalepení zrcadlových desek. K tomuto účelu jsem použila silikonové jednosložkové lepidlo H-silicone mirror. Když silikon důkladně zatvrdl byla kompletace dokončena a mohla jsem přejít k focení.

6. TECHNOLOGIE ZPRACOVÁNÍ

6.1 MATERIÁLY

Při výběru materiálu pro dřevěný korpus, jsem chtěla zvolit takový materiál, který bude určitým kontrastem ke křehkému zrcadlu. Masiv. Konkrétně jsem vybrala dubovou spárovku o tloušťce 20mm. K desce jsem použila dýhu 0,9mm a dýhovou hranu 0,55mm ve stejném dekoru.

Vybrané materiály, přesněji řečeno spárovka, nepatří mezi nejlevnější, proto jsem přemýšlela i nad cenově příznivější variantou. V takovém případě bych zvolila dýhovanou dřevotřískovou desku namísto spárovky. Dýhy na police bych ponechala.

Další možností by bylo použít desku dýhovaný multiplex a na police ohýbatelnou překližku s jednou vrstvou dýhy. Pak by zde ale nastal problém viditelné překližky v hraně police. Z toho důvodu považuji tuto variantu za nejméně vhodnou.

6.2 TECHNOLOGIE

Při tvorbě této práce bylo využito několik technologií. Jak jsem již zmínila zrcadla jsem nechala řezat vodním paprskem. Tato technologie využívá abrazivního účinku vysokotlakého vodního paprsku, který je buď čistý nebo s abrazivní příměsí. *Vodním paprskem lze prakticky řezat jakýkoli tvar v ploše. Limitující je pouze omezení dané kruhovitým průřezem paprsku a pevnost samotného řezaného materiálu - musí unést sám sebe.*¹⁴

Další využitou technologií bylo pískování, neboli opracování povrchu za pomoci stlačeného vzduchu s abrazivními částicemi, jimiž nejčastěji jsou písek nebo ocelové broky. Pokud zaměníme písek za drcené broskvové nebo olivové pecky můžeme pak dosáhnout hrubého efektu na skle nebo efektu „naplaveného“ dřeva.⁴

7. POPIS DÍLA

Konečným výstupem je kolekce sestávající ze třech zrcadel. První z nich, je zasazeno do kruhového rámu o průměru 300mm. Rám i police jsou vyrobeny z dubové dýhy. Z dubu je i korpusová deska – spárovka. Zrcadlová plocha má tvar vycházející z křivky okvětního plátku vepsaného do kruhu. Zrcadlo je ozdobeno jednou z nejčastěji používaných vět v mém okolí - „Karma je zdarma“. Což je vlastně jen jinak řečeno že „Boží mlýny melou pomalu..“ protože na každého jednou dojde.

Druhé zrcadlo, o průměru 500mm, je taktéž zasazeno v kruhovém rámu z dýhy. I jeho křivky jsou inspirovány okvětními plátky vepsanými do kruhu. Text na zrcadlové ploše nese název této kolekce - „Sejde z očí, sejde z mysli.“ Tento název jsem vybrala záměrně, protože s těmito zrcadly, na svou připomínku, motto či myšlenku na něm zvěčněnou těžko zapomeneme.

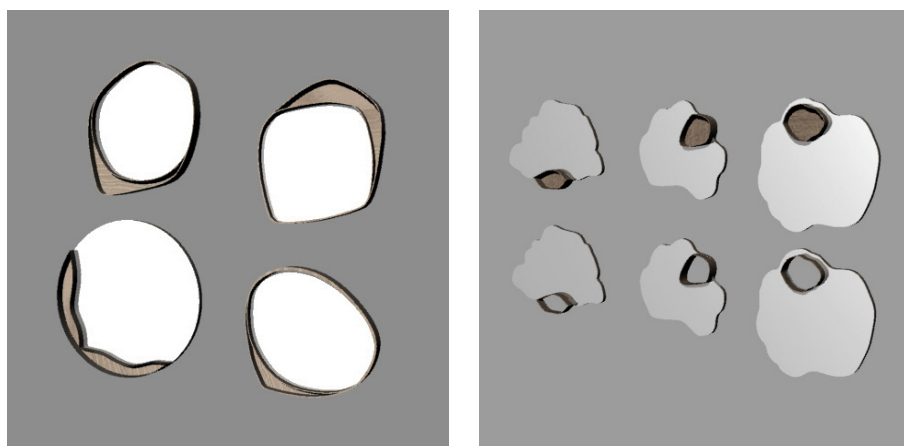
Třetí zrcadlo o rozměrech cca 600 x 400mm má tvar vycházející z květu vlčího máku.

Deska je stejně jako u předchozích dvou zrcadel z dubové spárovky. „Naděje umírá poslední“ tak zní přísloví jež je na tomto zrcadle pískované jen částečně. Slovo naděje je vyvedeno z dýhy. Právě tato dřevěná aplikace vás zaujme na první pohled. A třeba až na pohled druhý si povšimnete drobného zbytku věty, který je vypískován o kousek níže.



Obr.č.15 – Finální modely, archiv autorky

I přesto, že už jsem měla vyrobené finální modely, přicházely stále další a další nápady na tvarová řešení. Některá z nich jsem alespoň zjednodušeně vymodelovala v programu Rhinoceros.



Obr.č.16 – Další možná tvarová řešení, archiv autorky

8. PŘÍNOS PRÁCE PRO DANÝ OBOR

Každá práce má určitě nějaký, i když třeba jen nepatrný přínos. Přesně tak to vidím i u své práce – nemyslím si, že by byla nějakým zásadním přínosem. Spíše ukazuje způsob, cestu, jak lze využít inspiraci z něčeho tradičního. Jak uchopit, který nám připadá špatně využíván a pokusit se mu vtisknout novou funkci, lepší využití. Myslím, že se mi tento cíl podařilo splnit.

Obecně považuji využívání inspiračních zdrojů s vazbou na tradice a řemesla za velmi zajímavé a přínosné. Protože všechno již někdy bylo vymyšleno a právě je skvělý způsob jak něco inovovat pro potřeby dané doby.

Jako přínos, především pro mě samotnou, také považuji vývoj celého procesu. Vývoj především v přístupu k tématu a způsobu uvažování nad ním. To jak jsem se od prvotní ztracenosti propracovala přes několik různých návrhů až k tomuto finálnímu řešení.

9. SILNÉ STRÁNKY

Mým záměrem bylo vytvořit funkční objekt – interiérový doplněk s aplikací připomínek či osobních myšlenek, na které nechceme zapomenout.

Chtěla jsem, abychom si vždy, když daný produkt použijeme, všimli onoho textu. Aby nám byl stále na očích a my na něj tak snadno nezapomněli. Myslím si, že se mi podařilo tento záměr splnit.

Za silnou stránku své práce také považuji jednoduchost a čistotu linií, kterou se mi podařilo dodržet v celé kolekci. Křivky jsou sice jednoduché, ale zajímavě tvarované.

Jako pozitivum své práce také vnímám snadnou reprodukovatelnost polic díky vyrobeným formám.

10. SLABÉ STRÁNKY

Na mé práci jistě lze slabé stránky nalézt. Především bych mezi ně zařadila špatné hospodaření s časem z mé strany. Svým dlouhým rozhodováním nad jednotlivými částmi projektu jsem se dostala do časového presu. Když se pak některé věci nevyšli podle plánu, nezbývalo mnoho času na jejich řádné vyřešení.

Dále bych mezi slabé stránky zařadila nevydařené vyřezání textu, které jsem právě kvůli nedostatku času musela vyřešit lepením. Což postrádá kýžený efekt prorůstání dřeva zrcadlem a také není příliš praktické pro údržbu zrcadla. Stále se snažím najít řešení pro tento problém a věřím, že správné řešení naleznu a jednou budu moci vyrobit toto zrcadlo přesně tak, jak bylo původně zamýšleno.

11. SEZNAM POUŽITÝCH ZDROJŮ

A) KNIŽNÍ A PERIODICKÁ LITERATURA

1 Sochrová Marie, Český jazyk a literatura, nakladatelství Fragment s.r.o. 2007, ISBN 978-80-253-0468-6

2 Brooker, G., Stone, S.: *Co je interiérový design?* Mies: Rotovison, 2010, ISBN 978-80-7391-435-6

3 Norman, Donald A.: Design pro každý den. Praha : Dokořán, 2010, ISBN 978-80-7363-314-1

4 Kula Daniel, Ternaux Élodie: Materiology, vydal Happy Materials, s.r.o. Praha, 2012, ISBN 978-80-260-0538-4

B) INTERNETOVÉ ZDROJE

5 The Things She Makes, dostupné z <https://thethingsshemakes.blogspot.com/2017/09/diy-home-decor-quote-mirror-art.html> 20.7.2020

6 Nancy Chace, dostupné z <https://searosecottage.com/2012/12/gilded-stenciled-mirror-before-after/> 20.7.2020

7 Red Edition, Ellipse Wall Mirror, dostupné z <https://rededition.com/en/product/ellipse-mirror> 20.7.2020

8 The Quilicura Design Studio, Bellavista mirror, dostupné z <https://www.the-citizenry.com/products/bellavista-mirror-with-shelf> 20.7.2020

9 <https://www.ostrov-inspirace.cz/moderni-porekadla-internetu/>

10 <https://www.janskorepa.com/nova-doba-nova-prislovi/>

11 <https://www.alik.cz/n/moderni-prislovi>

12 <https://citaty.net/citaty/6517-neznamy-autor-in-vino-veritas-in-pivo-taky/>

13 <https://www.pattex.cz/cs/produkty/kontaktni-lepidla/chemopren-profi.html>

14 <https://www.awac.cz/vyhody-rezani-vodnim-paprskem/>

12. RESUMÉ

As the bachelor thesis I chose Folk verbal tradition in furniture design. I was interested in this theme because of its diversity. Another reason was my previous work for theme Present tradition which I consider best one.

During the creative proces I changed my idea few times untill i found the final one.

When i was doing a research I discovered old decoratives plates and tags with quotes. These were usually used as decoration on the wall or in show-case. These just hung on the wall and we rarely noticed them.

So I decided to solve this problem by transforming these plates into something we are using every day. An object that always gets our attention. The purpose of my bachelor thesis is to design collection of minimalistic mirrors with sanded quotes.

My collection consist of three pieces. Shapes are inspired by the curves of flowers or flower petals. As sanded pattern I chose two traditional quotes like "Out of sight, out of mind" and one modern.

For the base I wanted to use some traditional material which is contrast to the fragile mirror. So the base is made out of oak battenboard and bended veneer. The process of bending was quite difficult and time-consuming.

These mirrors are very minimalistic so I can imagine them in almost any type of interiors.

13. SEZNAM PŘÍLOH

Obrázek č.1 - KPZ, Nábytek bez šroubů (archiv autorky)

Obrázek č.2 - KPZ, Současná tradice (archiv autorky)

Obrázek č.3 - KPZ, Postav se a sviť! (archiv autorky)

Obrázek č.4 - KPZ, Pojd' me na jedno (archiv autorky)

Obrázky č.5 – Inspirace, archiv autorky

Obrázek č.6 – Rešerše, The Things She Makes, [online] dostupné z

<https://thethingsshemakes.blogspot.com/2017/09/diy-home-decor-quote-mirror-art.html> 20.7.2020

Obrázek č.7 – Rešerše, Nancy Chace, [online] dostupné z

<https://searosecottage.com/2012/12/gilded-stenciled-mirror-before-after/> 20.7.2020

Obrázek č.8 – Rešerše, Red Edition, Ellipse Wall Mirror, [online] dostupné z <https://rededition.com/en/product/ellipse-mirror> 20.7.2020

Obrázek č.9 – Rešerše, The Quilicura Design Studio, Bellavista mirror, [online] dostupné z

<https://www.the-citizenry.com/products/bellavista-mirror-with-shelf> 20.7.2020

Obrázek č.10 - Pískovaná zrcadla, archiv autorky

Obrázky č.11 - Frézování drážek, archiv autorky

Obrázky č.12 – Formy, archiv autorky

Obrázky č.13 - Tvarování vnitřní police, archiv autorky

Obrázky č.14 - Tvarování vnější police, archiv autorky

Obrázky č.15 – Finální modely, archiv autorky

Obrázky č.16 - Další možná tvarová řešení, archiv autorky