

Západočeská univerzita v Plzni

Fakulta designu a umění Ladislava Sutnara

Diplomová práce

Plzeň 2019

BcA. Eva Vystydová

Západočeská univerzita v Plzni

Fakulta designu a umění Ladislava Sutnara

Diplomová práce

KAM VEDE TA CESTA?

BcA. Eva Vystydová

Plzeň 2019

Západočeská univerzita v Plzni

Fakulta designu a umění Ladislava Sutnara

Katedra výtvarných umění

Studijní program Výtvarná umění

Studijní obor Sochařství

Specializace Socha a prostor

Diplomová práce

KAM VEDE TA CESTA?

BcA. Eva Vystydová

Vedoucí práce: Prof. Ak. soch. Jiří Beránek

Katedra výtvarného umění

Fakulta designu a umění Ladislava Sutnara

Západočeské univerzity v Plzni

Plzeň 2019

Prohlašuji, že jsem umělecké dílo vypracovala samostatně a nejedná se o plagiát.

Plzeň, duben 2019

.....

podpis autora

OBSAH

1. TÉMA.....	1
2. CÍL PRÁCE.....	2
3. PŘÍPRAVA PRÁCE.....	3
4. TECHNOLOGIE A POPIS DÍLA.....	4
5. CESTY.....	6
6. SEZNAM POUŽITÝCH ZDROJŮ.....	7
7. RESUMÉ.....	8
8. SEZNAM PŘÍLOH.....	9

1. TÉMA

Toto téma mě zaujalo svou jasností a přímostí a přitom jakousi tajuplností a záhadností, kam teda ta cesta vede? Kam vede má cesta? Kam vede tvá cesta? Kam vedou cesty všech a všechny cesty? Kam jde tato žena? Odkud jde tento muž? Kde začala cesta tohoto dítěte? Cesty nás všech, dalo by se říci, začaly stejně, ale není tomu tak úplně, pravdou zůstává jen to, že jsme se všichni narodili, ovšem naše cesta je určena daleko dříve, většinou. Už to, do jakého prostředí se narodíme, dává směr naší cestě. Startovní čára ale není pro všechny stejná, ani nemůže být. Syn milionáře nebude mít stejnou cestu se synem kováře, stejně tak dítě vědce s dítětem umělce, dalo by se to tedy předpokládat, je ale možné, že se cesty těchto čtyř osob setkají, propletou, ba dokonce vymění, protože nejdůležitější na cestě každého z nás je, kterou trasou se na rozcestí vydáme. Tou přímou, nebo tou klikatou? Tou cestou, která vypadá jednoduše, ale až na jejím konci si uvědomíme, a to také ne vždy a každý, že to byla špatná volba, jenže už není cesty zpět. Nebo zvolíme cestu obtížnou, která sebou nese mnohé pasti a nástrahy, kterými se ale můžeme obohatit, učit a získávat zkušenosti? Každý máme tu možnost volby. Jak se tedy rozhodnete?

2. CÍL PRÁCE

Zachytit nehybnost pohybu, zaznamenat okamžik, zachytit stopu cesty. Zároveň poukázat na to, jak moc a jak velký zanecháváme na planetě svůj otisk. Zaznamenat cesty stop blízkých osob i neznámých lidí, cesty žen, mužů, rodičů, prarodičů, dětí, sourozenců, cizinců, zapsat je už navždy, respektive do té doby dokud si budou hledat cestu a dokud se úplně nevytratí z povrchu zemského, dokud se nerozpadnou, ale to bude trvat mnoho let, stejně jako než se naše stopa, náš otisk úplně vymaže z přírody, pokud to je ale ještě vůbec možné. Zaznamenat mé cesty, zhmotnit mé vnitřní souboje, nezodpovězené otázky, obavy, pocity, vzpomínky. Donutit sebe, diváka i čtenáře více přemýšlet o všech svých krocích, cestách a volbách, která se zdají být nepodstatná, ale opak je většinou pravdou, nedělat je lehkovážně, mít selský rozum a myslet více na následky svých rozhodnutí, být praktický a nelpět na zbytečnostech.

Úryvek z nedávno čtené knihy dokonale vystihl mé pocity a myšlenky při tvorbě této práce.

„Vlezeš na takovej bílej papír a chceš jen přejít někam na druhou stranu. A skoro vždycky přejdeš. I když vlastně nejde o to přecházení, ale o ty stopy, co za tebou zůstanou.“ „Myslíš si, že jdeš rovně – a když se za sebou ohlídněš, když po sobě čteš svý stopy, teprve vidíš, jak křivě ses motal.“¹

¹ Němec Ludvík, Žena v závorce, 2018 Druhé město, ISBN: 978-80-7227-403-1

3. PŘÍPRAVA PRÁCE

Současné podobě, která se ale také stále mění a cestuje, předcházela celá řada různorodých možností a pokusů. Od pouze land-artového pohrávání si s jakousi buněčnou krajinkou, nebo jakýmsi výkopem, rigolem, většinou kruhového, protože kruh je mé oblíbené téma, tvaru v zemi, přes použití skenerů a snímačů, které by živě zaznamenávali stopy skrz počítačovou techniku, složité konstrukce a neexistující technologie až k výsledné, finální podobě, kterou jsem byla schopná zvládnout sama, proto jsem se pro ni nakonec i rozhodla, protože i ona samostatnost je jednou z věcí kterou bychom se měli naučit, totiž ony cesty si budeme muset vybírat výhradně sami. Když jsem se tedy rozhodla, že toto téma chci ztvárnit úplně jednoduše, nastala otázka, jak? Chtěla jsem použít něco naprosto běžného, konzumního, vytvořit něco co by mohl udělat každý bez větších potíží, zkoušela sem různé techniky zaznamenání otisků za pomoci například červeného zelí a octa, tento pokus selhal, nakonec jsem jako indikátor zvolila obyčejné, ale účinné SAVO a černou a červenou barvu, podkladem byla pak plátna jakožto prvek umělecký a také nejjednodušeji vyrobený a prostěradla, která jsou vlastně také z plátna jako prvek každodenní a běžný.

4. TECHNOLOGIE A POPIS DÍLA

Finální podobou je série třinácti pláten, přesněji tedy pláten a prostěradel, i v nich je zaznamenán náš otisk. Jednoduchá technologie zachycení stop pomocí SAVA podporuje koncept, znázornění toho jak se vtiskáváme do naší zeměkoule, do matky přírody. Dále jsem použila černé a červené barvy, tyto barvy jsou pro mě emotivně silné a vyvolávají ve mně právě takové rozporuplné myšlenky jako samotné téma. SAVO jako žíravina, netřeba dále vysvětlovat, černá barva je metaforou bahna, špíny, odpadu, *strachu, nemoci i smrti, popření pestrého života, nicoty*, podobně jako barva červená *spojená s představami ohně, krve, nebezpečí, ale i lásky, červená barva je vzrušující, energická, prudká až naruživá, silná, mocná, zároveň je vznešená, je symbolem energické akce, změny, přetváření a pronikání vpřed, dobývání, energie a sebevědomí, výstrahy*². Stejně tak barvy pláten nesou jistou informaci, použila jsem plátna sněhově bílá, béžová, různé tóny růžové, rudé nebo červené, také plátna šedá a černá. Skladba barev je přesně taková jako život, představují zrození člověka, bezstarostné dětství, mládí, okamžiky štěstí, lásky, ale samozřejmě i negativní událostí, prožitky a vzpomínky. To vše do života patří, není možné nebyt nešťastný, jak bychom potom mohli být šťastni?! Nejdůležitější v životě je rovnováha, která je plátny, respektive jejich barvami zobrazena.

Třináct obrazů. Číslo třináct jsem zvolila z toho důvodu, že je velice záhadné, v mnoha zemích a kulturách považované za nešťastné a na mnoha místech nepoužívané, také a to hlavně, představuje tajemnou komnatu, známou jako třináctou, každý máme tuto tajnou, nejlépe zamčenou místnost, stejně jako každý máme svou cestu.

² <https://www.onlio.com/-/psychologie-barev-symbolika-barev>

Na chvíli se zastavím u některých z pláten. Mezi třinácti „obrazy“ se nachází například jeden, slonovinové barvy, který se zdá být prázdný, ale není.

Jak jsem již zmiňovala onu čtenou knihu, další z úryvků přesně vystihuje podstatu tohoto plátka, tento obraz je jakýmsi podobenstvím: *„Není to krásný, jít po tomhle sněhu jako úplně první lidi na celém světě? Kráčíme místy, kudy už šly tisíce a tisíce lidí a přece jsem současně úplně první.“*³ V těchto dvou větách a vlastně v celém tom aktu vidím neskutečné kouzlo a tajemství.

Dále je mezi obrazy například sytě červené plátno, na kterém jsou ale pouze 4 stopy, jde o jakýsi souboj, jsou to mé stopy, představují mé vnitřní souboje, souboje rozumu a citu, souboje mozku a srdce.

Na jednom z bílých pláten je znázorněn kruh ze stop, opět se vracím k mému oblíbenému tématu, který poukazuje na jakýkoliv koloběh.

Růžové plátno s černými stopami zase ztělesňuje to období, kdy je Vám skvěle a jste například zamilovaní, ale zároveň prožíváte ztrátu blízké osoby, tyto pocity a situace zná každý, ale je třeba o nich mluvit a hlavně je důležité projevovat své emoce, nestydět se brečet, stejně jako se smát. Rovnováha.

Dále nechám na Vás, co si při pohledu na jednotlivá plátna představíte.

Po několika cestách, několik zastaveních, jsem z jednotlivých pláten vytvořila sešitím jednu osmnáctimetrovou cestu a naše putování pokračovalo.

³ Němec Ludvík, Žena v závorce, 2018 Druhé město, ISBN: 978-80-7227-403-1

5. CESTY

Kam tedy vede ta cesta?

Kam přesně povede, je na ní a na Vás je, kde všude si ji představíte, protože tak to přesně s cestami je. Jsou tři místa, města, která jsou mým domovem, které mě tvarovala a kudy rozhodně moje cesta vedla, vede a povede.

Jedním z míst je Cheb, je to město, kde jsem vyrůstala, kde je nejvíce vzpomínek, nejvíce strávených let, vede tudy ale až ta poslední z cest, přes hradby Chebského hradu, na nichž žiji. Poslední zastavení z toho důvodu, že toto místo zůstane mou jistotou a domovem navždy.

Dalším místem je Horní Blatná, městečko v Krušných horách, které očaruje krásou přírody úplně každého. Je to víceméně další místo, kde jsem vyrůstala. Tam začala naopak první z cest a to hlavně kvůli té mystičnosti a kráse krajiny, kvůli tomu, že tam jsem jako v úplně jiné zemi, tam je největší klid, který znám, který čerpám. Cesta se tam dere do výšek mezi stromy. Putuje k nebi, kam mohou cesty některých z nás vést. Tato cesta představuje onen klid, který se v těchto místech nachází.

Posledním místem je Plzeň, ve které se nacházejí všechny ostatní cesty, je to proto, že Plzeň se za ty roky co v ní žiji několikrát proměnila a stejně tak já sama jsem jistě prošla změnou, studie škol je zrovna jednou z oněch cest, které na mě měly vliv, stejně tak někteří lidé, se kterými jsem se v Plzni setkala zanechali v mé mysli i srdci malou cestičku. Když jsem se „tam“ ocitla poprvé, byla jsem ztracená a nevěděla kudy kam, až právě všemi možnými cestami jsem ji postupně objevila a objevuji i nadále. Plzeň je mým dalším domovem. Plzeňská cesta započala v industriální stavbě Papírny. Chtěla jsem tím poukázat na to, že oproti místům předchozím, horskému klidu a chebské pohodě je Plzeň továrním městem, chtěla jsem zdůraznit kontrast mezi těmito místy. Další cesty vedly ale opět do plenéru. Po cestování jednotlivých pláten Plzni jsem všechny obrazy sešila a vytvořila novou cestu, která se plazila nehezkými zákoutími, lezla po barácích, křížila pěšinky a přerušovala normální chod dění až se dostala tam, kde vše začalo, na Fakultu designu a umění Ladislava Sutnara, kde skončí.

6. SEZNAM POUŽITÝCH ZDROJŮ

Internetové zdroje:

<https://www.onlio.com/-/psychologie-barev-symbolika-barev>

Knižní zdroje:

Němec Ludvík, Žena v závorce, 2018 Druhé město, ISBN: 978-80-7227-403-1

7. Resumé

To capture motion immobility, to record moment, to capture trail of path. At the same time point out how much and how big we leave our fingerprint on the planet. To record the paths of nearby and also unknown people, the paths of women, men, parents, grandparents, children, siblings, strangers, enroll them forever or until they will be finding their way and until they completely disappear from the earth, until they break but it will take many years, as well as before our mark, our imprint will be completely erased from nature if it is still possible. To record my ways, to materialize my inner fights, unanswered questions, fears, feelings, memories. To force myself, viewers and readers to think more about all their steps, paths and choices that seem irrelevant, but the opposite is in most cases true, not to be easygoing, to have common sense and to think more about the consequences of our decisions, to be practical and do not cling to uselessness.

A series of thirteen canvases, each of a different color, each showing something else, it is up to you what you want to see! The color composition is just like the life, it is the birth of man, worryless childhood, youth, moments of happiness, love, but of course also negative events, experiences and memories. All this belongs to life, it is not possible not to be unhappy, how could we be happy then?!

8. SEZNAM PŘÍLOH

Příloha č. 1

Proces tvorby stop

Příloha č. 2

Proces tvorby stop

Příloha č. 3

Detail plátna

Příloha č. 4

Detail plátna

Příloha č. 5

Detail plátna

Příloha č. 6

Detail plátna

Příloha č. 7

Plátna představující připravenou cestu

Příloha č. 8

Výsledek oné připravené cesty

Příloha č. 9

Krušnohorská cesta

Příloha č. 10

Krušnohorská cesta

Příloha č. 11

Krušnohorská cesta, detail

Příloha č. 12

Cesta papírnou

Příloha č. 13

Cesta papírnou

Příloha č. 14

Cesta papírnou, detail

Příloha č. 15

Věšení prádla v papírně

Příloha č. 16

Věšení prádla v papírně

Příloha č. 17

U řeky

Příloha č. 18

U řeky

Příloha č. 19

U řeky

Příloha č. 20

U řeky

Příloha č. 21

Zákoutí Plzně

Příloha č. 22

Zákoutí Plzně

Příloha č. 23

Zákoutí Plzně

Příloha č. 24

Zákoutí Plzně

Příloha č. 25

Zákoutí Plzně

Příloha č. 26

Zákoutí Plzně

Příloha č. 27

Přes cesty

Příloha č. 28

Přes cesty

Příloha č. 29

Přes cesty

Příloha č. 30

Přes cesty

Příloha č. 31

U Sutnara, v procesu

Příloha č. 32

U Sutnara

Příloha č. 33

U Sutnara

Příloha č. 34

U Sutnara

Příloha č. 35

U Sutnara

Příloha č. 36

U Sutnara

Příloha č. 37

U Sutnara

Příloha č. 38

Návštěva v Chebu

Příloha č. 39

Návštěva v Chebu

Příloha č. 40

Návštěva v Chebu

Příloha č. 41

Návštěva v Chebu

Příloha č. 1- Proces tvorby stop



Příloha č. 2- Proces tvorby stop



Příloha č. 3-6 – Detail plátna



Příloha č. 7 - Plátna představující připravenou cestu



Příloha č. 8 – Výsledek oné připravené cesty



Příloha č. 9 - Krušnohorská cesta



Příloha č. 10 – Krušnohorská cesta



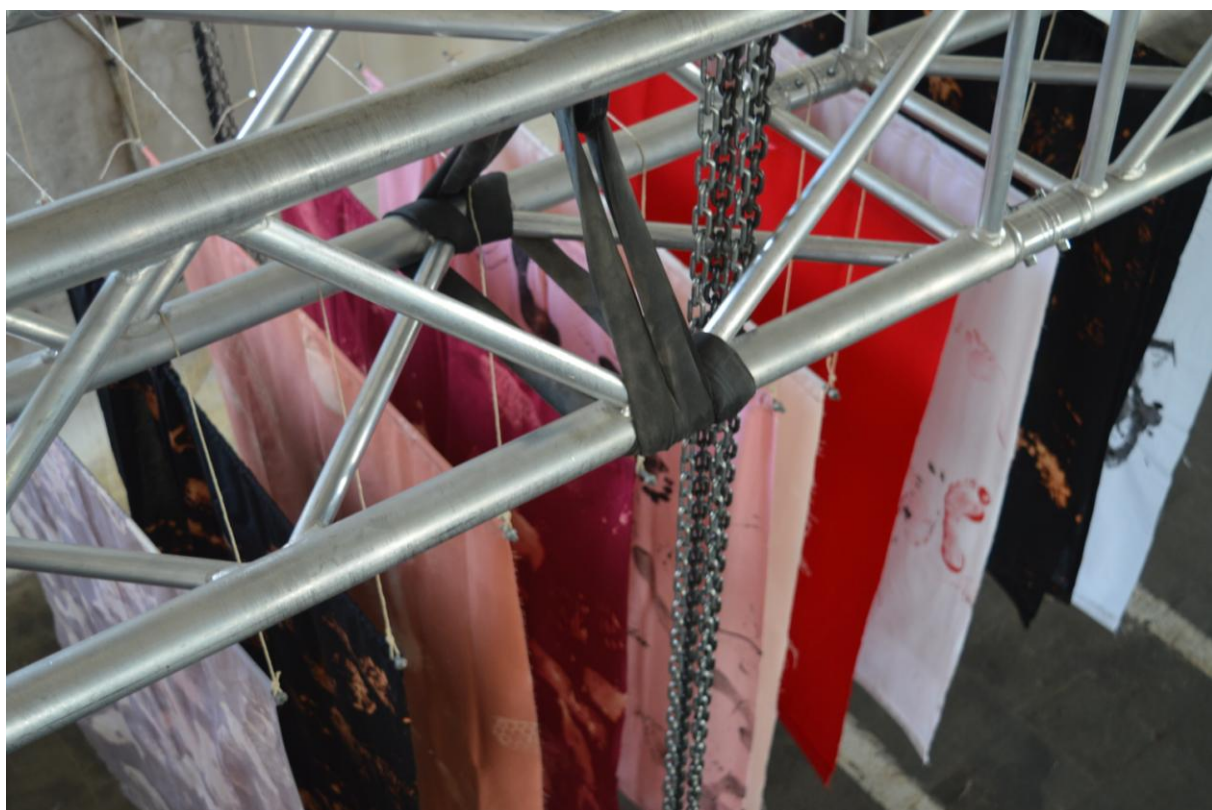
Příloha č. 11- Krušnohorská cesta, detail



Příloha č. 12- Cesta papírnou



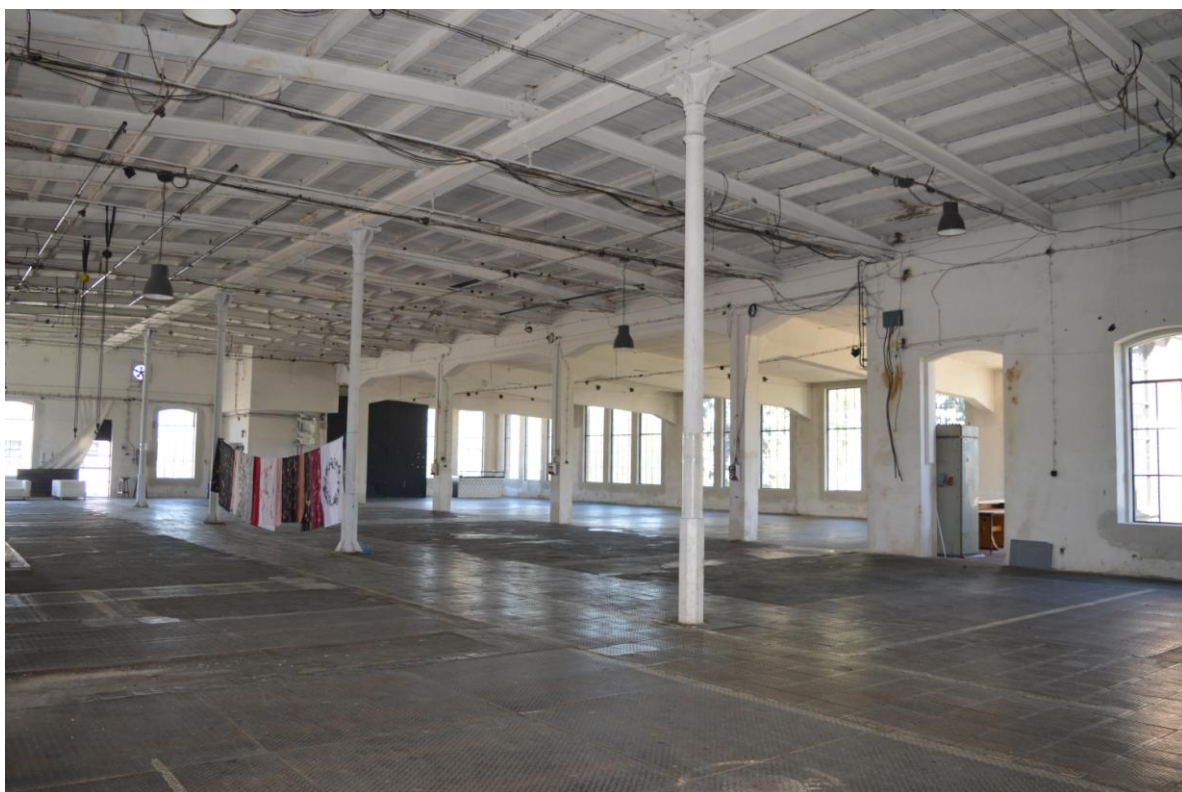
Příloha č. 13- Cesta papírnou



Příloha č. 14- Cesta papírnou, detail



Příloha č. 15- Věšení prádla v papírně



Příloha č. 16- Věšení prádla v papírně



Příloha č. 17- U řeky



Příloha č. 18- U řeky



Příloha č. 19- U řeky



Příloha č. 20- U řeky



Příloha č. 21- 26- Zákoutí Plzně







Příloha č. 27-30- Přes cesty

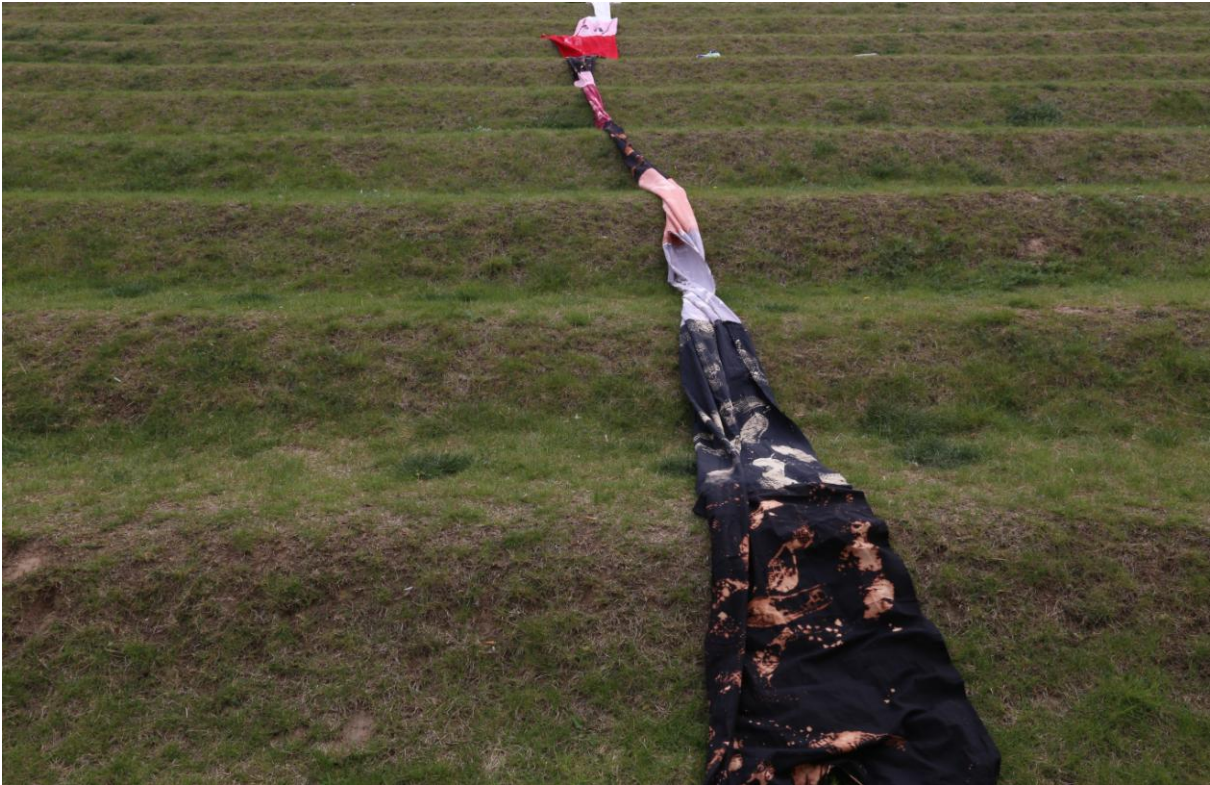




Příloha č. 31- U Sutnara, v procesu



Příloha č. 32-37- U Sutnara







Příloha č. 38- Návštěva v Chebu



Příloha č. 39- Návštěva v Chebu



Příloha č. 40- Návštěva v Chebu



Příloha č. 41- Návštěva v Chebu

