

ZÁPADOČESKÁ UNIVERZITA V PLZNI
FAKULTA DESIGNU A UMĚNÍ LADISLAVA SUTNARA

DIPLOMOVÁ PRÁCE

2020

BcA. MATĚJ PACHOLÍK

ZÁPADOČESKÁ UNIVERZITA V PLZNI
FAKULTA DESIGNU A UMĚNÍ LADISLAVA SUTNARA

DIPLOMOVÁ PRÁCE

CESTA (práce s vybraným prostorem s použitím land-artového vyjádření)

2020

BcA. MATĚJ PACHOLÍK

ZÁPADOČESKÁ UNIVERZITA V PLZNI
FAKULTA DESIGNU A UMĚNÍ LADISLAVA SUTNARA

DIPLOMOVÁ PRÁCE

CESTA (práce s vybraným prostorem s použitím land-artového vyjádření)

BcA. MATĚJ PACHOLÍK

Vedoucí práce: Doc. MgA. Benedikt Tolar
Katedra výtvarného umění
Fakulta designu a umění Ladislava Sutnara
Západočeské univerzity v Plzni

PLZEŇ 2020

Prohlašuji, že jsem práci zpracoval samostatně a použil jen uvedených pramenů a literatury.

Plzeň, červenec 2020

..... podpis autora

PODĚKOVÁNÍ

Rád bych poděkoval professoru Jiřímu Beránkovi za to že mi pomohl si najít vlastní cestu a umělecké vyjádření.

Dále bych rád poděkoval vedoucímu mé Diplomové práce Benediktu Tollarovi za téma které jakoby bylo šité mě na míru a za usměrnění v průběhu práce.

Také bych chtěl poděkovat svým spolužákům kteří tu pro mě vždy byli když jsem je potřeboval a pomohli mi se rozvíjet, přesto že jsme se nevidali často vždy jsem je videl rád.

Ještě bych chtěl poděkovat slečnám ze studijního oddělení , nebýt jich už bych nejspíš nestudoval.

Děkuji své rodině za podporu v mém studiu i životě.
Nakonec chci poděkovat své úžasné přítelkyni Andree Pavlovičové, bez které bych to nikdy nezvládl, byla mi neuvěřitelnou oporou po celou dobu a ohromě mi pomohla.

OBSAH

1.MÉ DOSAVADNÍ DÍLO V KONTEXTU SPECIALIZACE	6
2.TÉMA A DŮVOD JEHO VOLBY, CÍL PRÁCE	7
3.PROCES PŘÍPRAVY	8
4.PROCES TVORBY	9
5.POPIS DÍLA	10
6.TECHNOLOGICKÉ SPECIFIKACE, PŘÍNOS PRÁCE PRO DANÝ OBOR	11
7.SEZNAM POUŽITÝCH ZDROJŮ	12
8. RESUMÉ	13
9.SEZNAM PŘÍLOH	14

1. MÉ DOSAVADNÍ DÍLO V KONTEXTU SPECIALIZACE

Nejvíce sebepoznání a vyjádření nalezám v LandArtu k němuž jsem si našel cestu v průběhu bakalářského studia.

Často bloumám po krajině a hledám malé kousky ráje tam, kde by je nikdo nečekal. Jeden takový kousek mého osobního ráje jsem objevil nedaleko mého bydliště . Kde jsem vytvořil svou čtvrtou klauzuru. Kamennou cestu k počátku, která zdánlivě vedla přes potok,ale stáčela se v jakési spirále zpět do vody. Pokud divák došel na konec této cesty viděl vlastně počátek, ne však jen své cesty ale i všeho života, vodu. To byl i počátek mé cesty, kterou jsem se rozhodl vydat .Následovala bakalářská práce,což je podhledná vyhloubená do země jež měla odvést od povrchového světa a rušivých vlivů a umožnit propojení s krajinou, s sebou samým a kosmem.

Dálší zastávkou na mé cestě bylo jakési útočiště tvořené klenbou ze spadáných stromů v rokli. Dálším prostorem, který jsem se rozhodl upravit byla stráž poblíž našeho domu, kde jsem si hrával jako dítě. Zde jsem vyhloubil kapli, Rathaus jejíž součástí je tunel, který vede kolem portálové pece.

Celá stavba je ve svahu zasazena tak že se vnitřní prostor zvenčí jeví mnohem menší než ve skutečnosti. Všechny tyto práce jsou propojeny nesmyslně se klikatící cestou, sebepoznání a splynutí se zemí, jejíž vyvrcholením je má diplomová práce. Jsem si zcela jist, že bych se LandArtem chtěl zabývat i nadále neboť v práci s krajinou nalézám neuvěřitelné uspokojení.

2. TÉMA A DŮVOD JEHO VOLBY, CÍL PRÁCE

Cesta, toto téma jsem si zvolil, neboť perfektně zapadá do kontextu mého dasavadního díla, tato práce doslova zahrnuje cestu, kterou jsem v průběhu let budoval a také se jedná, o mou osobní cestu a završení jedné její části. Cílem mé Diplomové práce bylo vybudovat shromaždiště na „konci“ cesty, kde by se mohli lidé stýkat a společně rozvíjet, jakési forum či amfiteátr, jež by vytvářel interakce, u čehož je podle mě podstatné i prostředí ve kterém se shromaždiště nachází, proto jsem se rozhodl revitalizovat celý háj jež místo obklopuje, a přivést do něj co nejvíce života. V naší vesnici, mém domově, jsou v poslední době mírně řečeno velmi napjaté vztahy mezi dvěma skupinami a dopadá to negativně na všechny občany a čím více času jsem tam v poslední době trávil tím více i na mě. Proto jsem se také rozhodl zde vybudovat další malý kousek ráje, tentokrát však né tak docela skrytý jako ty předešlé a s trochu jiným účelem.

Chtěl jsem vytvořit shromaždiště na neutrálním území v příjemném, neformálním prostředí, kde by docházelo k živé interakci mezi lidmi i krajinou ve které žijí a aby je to táhlo se sem s radostí ze setkání vracet. Také jsem se zde rozhodl vybudovat rituální, slavnostní ohniše, neboť je to středobod shromažďování lidí napříč kulturami již od počátku civilizace. A každá konverzace je u ohně vřelejší.

3. PROCES PŘÍPRAVY

Velkou součástí přípravy bylo zkoumání a poznávání daného prostoru, spousty času jsem strávil sbíráním odpadků a odkrýváním zákoutí tohoto prostoru, která byla díky značnému množství křovin a trní skrytá, a postupně jsem odkrýval skutečné dimenze místa, které mě tak zaujalo.

Poté jsem začal navrhovat přibližnou podobu schromaždiště v podobě v jakéhosi amfiteátru. Následně jsem vytvořil sérii modelů z hlíny pro přibližnou představu. Mezitím jsem odklízěl pozůstatky nedávno zpopelněné „boudy“ klubovny která zde dlouhá léta chátrala a hemžila se havěťí, odpadky a chorobami.

4. PROCES TVORBY

Háj byl zarostlý trnám, bezinkami a akáty, jež jsem prořezal a vyčistil, aby zde vznikl prostor i pro jiné rostliny a stromy, ponechal jsem pouze zdravé akáty a ty v obvodu. Z větví a křovin, které jsem průběžně vyklízel z celého prostoru, jsem utvořil jakousi bariéru na hranici háje v místech, kde se lámala rovina země a začínal nebo končil prudký svah, tím jsem vytvořil základ pro zarovnění svahu, také se tím vytvořily útočiště pro živočichy a průběžně jak se stěna zvyšovala i větrná bariéra. Poté jsem rozčlenil vzniklý palouk podle teréních zlomů na terasy, aby zde lépe držela voda a vytvořily se vhodnější podmínky pro méně odolné rostliny a také se tím zvětšil vnitřní prostor háje. Protože vyklizených větví a keřů bylo opravdu početně vznikla z nich u jednoho ze vchodů na shromaždiště brána. Bariéru jsem vybudoval tak že zůstaly průchozí všechny zvířecí stezky. Následně jsem začal vykopávat trsy trávy a začal jsem je skládat do stěny terasy, kterou jsem dorovnal hlínou z místa budoucího shromaždiště, aby tak vznikla rovina na obou místech. Následně jsem začal kopat kruhový půdorys a postupně do svahu zahlubovat lavice. V průběhu kopání jsem se potýkal s různými typy písčité, jílové a kamenité zeminy, v některých částech i pískovcové skály, což bylo poměrně zajímavé neboť jsem používal pouze ruční nástroje .

Hlínu ubíranou na straně lavic, jsem přidával na stranu protější, kde jsem její pomocí vytvořil mírně nakloněný svah, na kterém se příjemně leží . Také jsem dorovnal cestu, která vede skrze shromaždiště. Poslední částí bylo budování ohniště, které jsem postupně vyskládal z kamenů .

5. POPIS DÍLA

Dílo se nachází na katastrálním území obce Plchov nedaleko vesnice ,na slepé odbočce pánské cesty, která vede k rybníku. Jedná se o schromaždiště jež sestává z širokých lavic zahloubených do svahu v kruhovém půdorysu v jehož centru je vystavěné rituální ohniště z balvanů vykopaných na místě nebo vytržených z nedalekého svahu. Celé schromaždiště je ukryté na zeleném ostrově mezi poli a loukami. Háj na nějž navazuje je rozčleněn na terasy a ohraničen bariérou z větví, trávy a listí. Amfiteátr je do krajiny zasazen tak, aby co nejvíce korespondoval s okolním terénem.

6. TECHNOLOGICKÉ SPECIFIKACE, PŘÍNOS PRÁCE PRO DANÝ OBOR

Lavice jsou vykopané v jílu a pískovci s menším množstvím příměsí jiných zemin, za pomoci krumpáče a rýče. Ohniště se skládá z podsady ohraničené velkými balvany a vyplněné směsí pískovcových úštěpků, jílu a menších kamenů. Na podsadě je vyskládáno metodou suchého zdiva samotné ohniště z větších bloků z vnějšího obvodu a zmenších kamenů zevnitř. Pote jsem prosípal mezery mezi kameny směsí jílu, červeného a bílého písku vytěženého na místě, aby se kameny lépe zafixovaly. Podsada ohniště má v průměru přibližně třístadvacet centimetrů a střed ohniště dvěstědvacet centimetrů, vzdálenost od podsady ohniště k první lavici je tři a půl metru a od první lavice k okraji nejvyšší třistaosmdesát centimetrů, celkový průměr amfiteátru je tedy okolo sedmnácti metrů a osmdesáti centimetrů, pro ty kteří pochybovaly o rozměrech díla.

7. SEZNAM POUŽITÝCH ZDROJŮ

CAMUS, Albert. Mor. Praha: Alois Hynek, 1997. ISBN 80-85306-63-5.

DOSTOJEVSKIJ, Fjodor Michailovič. Běsi. Praha: Leda, 2008. ISBN 978-80-7335-124-3.

KAFKA, Franz. Proměna. Praha: Nakladatelství Franze Kafky, 2013. ISBN 978-80-86911-40-3.

SARTRE, Jean-Paul. Zeď. Praha: Odeon, 1992. ISBN 80-207-0345-4.

SAINT-EXUPÉRY, Antoine de. Citadela. Praha: Vyšehrad, 2011. ISBN 978-80-7429-046-6.

PESSOA, Fernando. Kniha neklidu. Praha: Argo, 2007. ISBN 978-80-7203-912.

12

8. RESUMÉ

The path, this theme I chose, because it fits perfectly into the context of my previous work, this work literally includes the path that I have built over the years and it is also my personal journey and the completion of one part of it. The aim of my Diploma Thesis was to build a meeting place at the „end“ of the road, where people could meet and develop together, a kind of forum or amphitheater that would create interactions, in which I think the environment in which the meeting place is important is important. I decided to revitalize the whole grove that surrounds the place, and bring as much life into it. In our village, my home has recently been, to put it mildly, very tense relations between the two groups and it has a negative impact on all citizens and the more time I've been there recently he spent all the more on me. Therefore, I also decided to build another small piece of paradise here, but this time not quite hidden as the previous ones and with a slightly different purpose. I wanted to create a gathering place in a neutral area in a pleasant, informal environment where there would be a lively interaction between people and the landscape in which they live, and so that it would take them to return here with the joy of meeting. I also decided to build a ritual, festive hearth here, as it is the center of gathering people across cultures from the beginning of civilization. And every conversation is warmer by the fire.

The work is located in the cadastral area of the village Plchov near the village, on a blind turn of the men's road that leads to the pond. It is a gathering place which consists of wide benches sunk into the slope in a circular floor plan in the center of which is built a ritual hearth of boulders dug in place or torn from a nearby slope.

The whole gathering place is hidden on a green island between fields and meadows. The grove it connects to is divided into terraces and bordered by a

barrier made of branches. The grove was overgrown with thorns, elderberries

and acacias, which I pruned and cleaned to make room for other plants and

trees, leaving only healthy acacias and those in the perimeter. From the branches and shrubs, which I continuously cleared from the whole area, I created a kind of barrier on the edge of the grove in places where the ground

plane broke and a steep slope began or ended, thus creating a basis for leveling the slope, also creating a refuge for animals. and as the wall rose, so

did the wind barrier. Then I am he divided the slope according to the terrain faults into terraces in order to better hold water and create more suitable conditions for less resistant plants and also to increase the interior of the grove. I built the barrier so that all the animal paths remained passable.

Subsequently, I began to dig tufts of grass and began to fold them into the wall of the terrace, which I called with clay from the site of the future assembly point, so that a plane was created in both places. with different types of sandy, clay and stony soil, in some parts also sandstone rocks, which was quite interesting because I used only hand tools. I added the soil

removed on the side of the benches to the opposite side where I used it to create a slightly inclined slope on which it lies pleasantly. I also leveled the path that leads through the assembly. The last part was building a fireplace which I gradually laid out of stones.

9. SEZNAM PŘÍLOH

příloha 1 -4 předchozí práce

příloha 5-8 fotografie místa před realizací

příloha 9-17 průběh práce příloha

příloha 18-30 finální pohled



Příloha: předešlé práce, klauzurní práce. 2 roč. BcA. LS



Příloha: předešlé práce, bakalářská práce





Příloha: předešlé práce, klauzurní práce. 2roč MgA. ZS



PŘÍLOHA, Fotografie místa před realizací



PŘÍLOHA, Fotografie místa před realizací



PŘÍLOHA, Fotografie místa před realizací



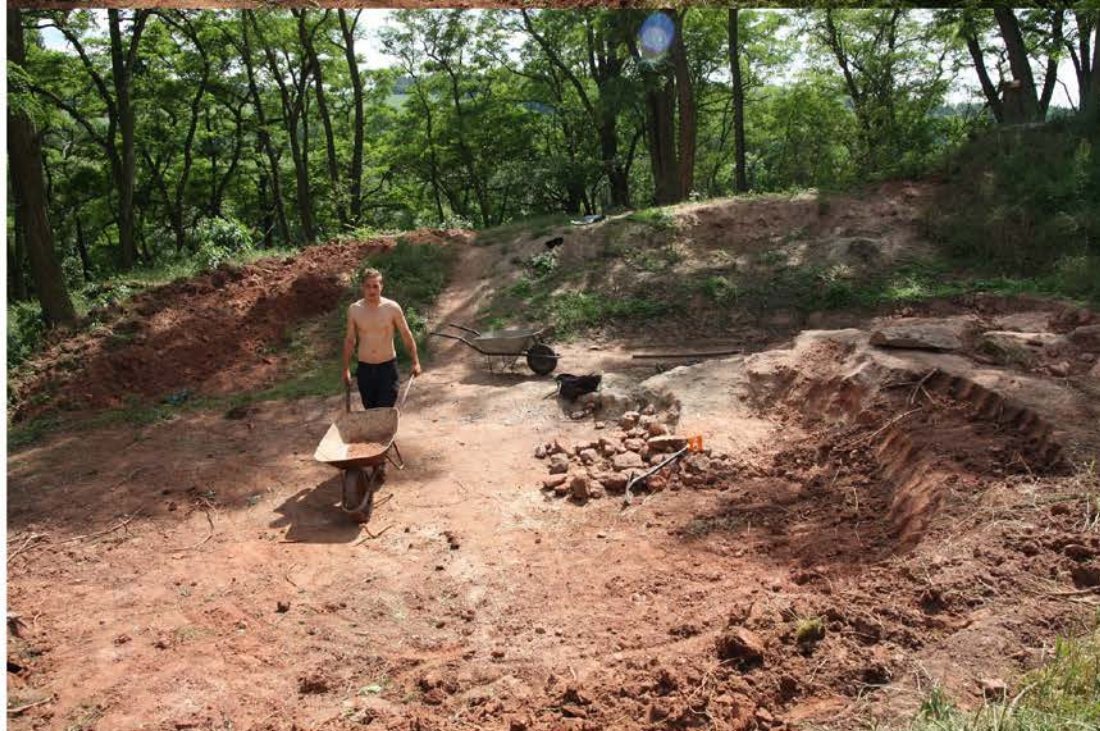
PŘÍLOHA, Průběh práce



PŘÍLOHA, Průběh práce



PŘÍLOHA, Průběh práce



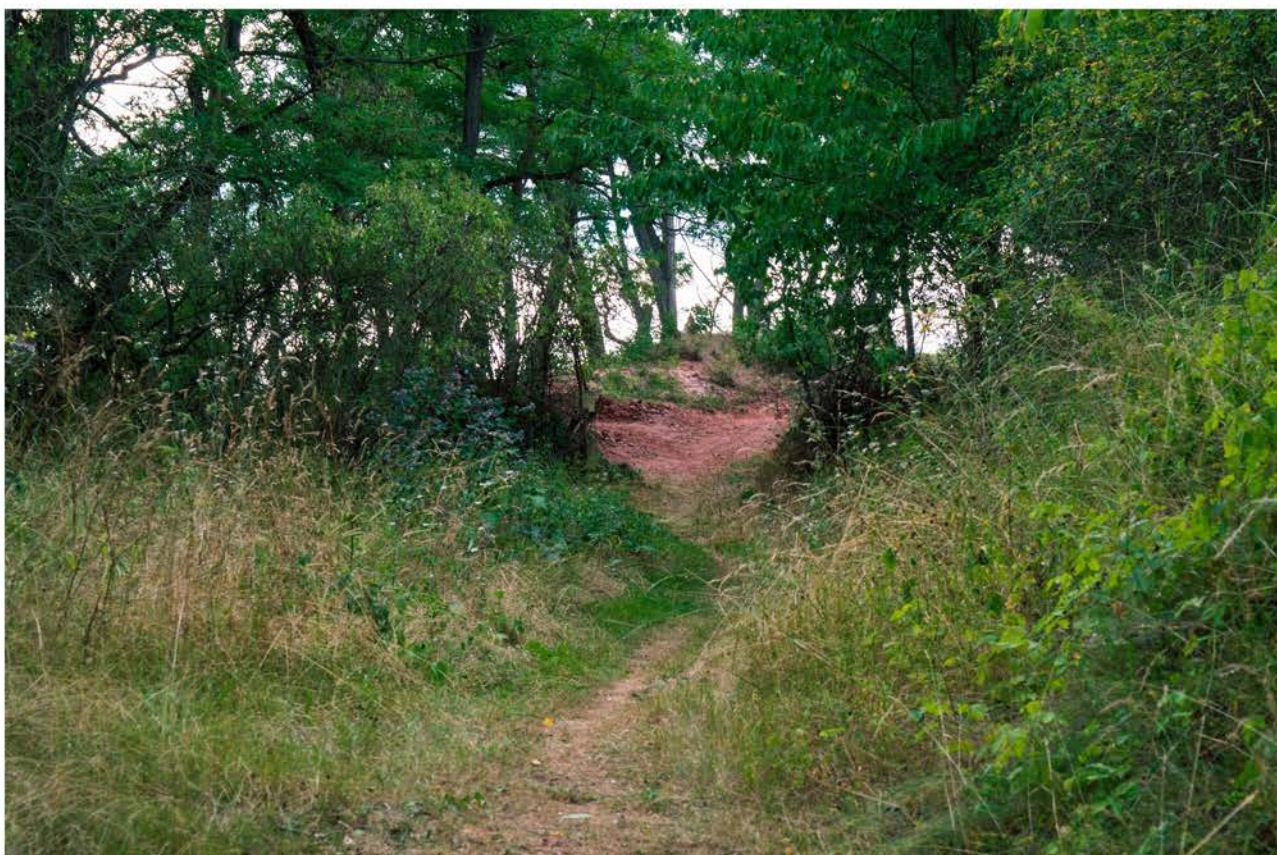
PŘÍLOHA, Průběh práce



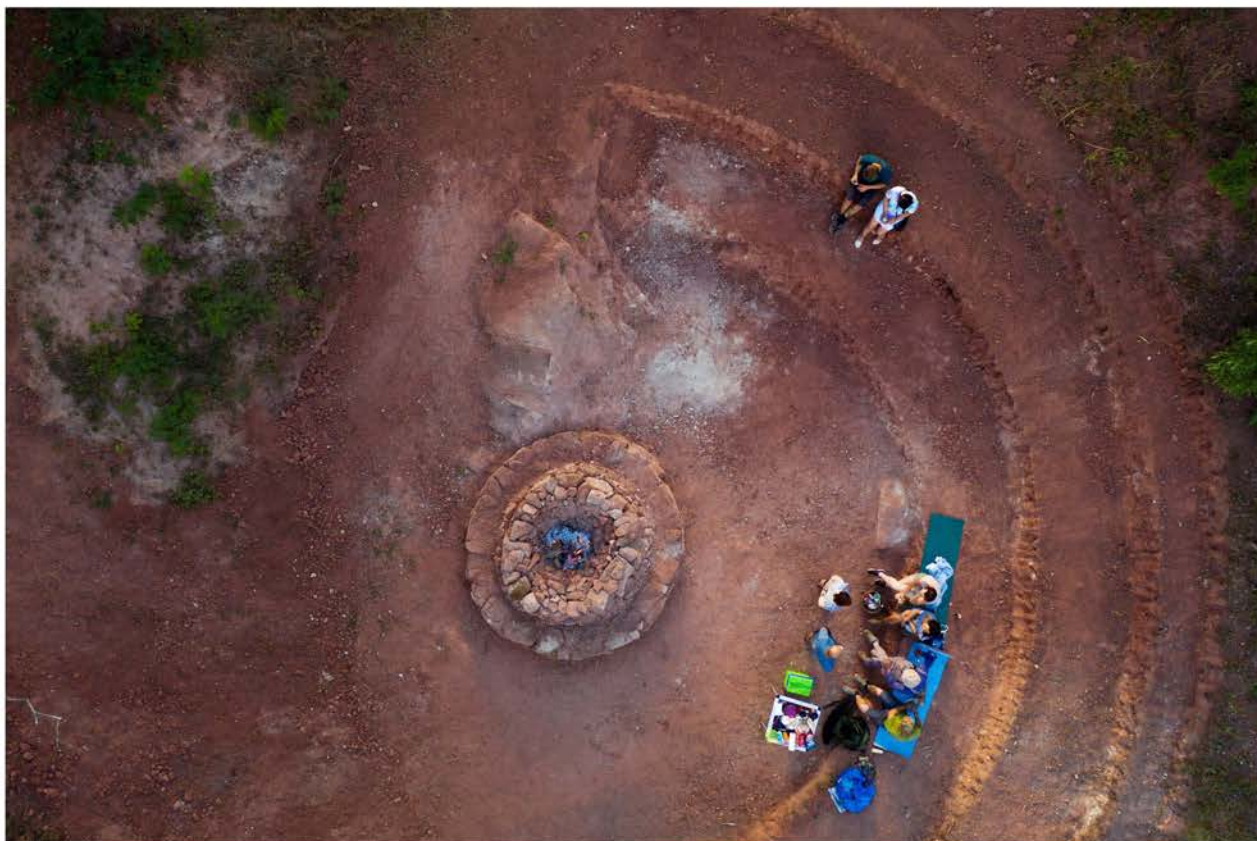
PŘÍLOHA, Průběh práce



Příloha
Finální pohled, foto: Ľubica Rondošová



Příloha
Finální pohled, foto: Ľubica Rondošová



Příloha
Finální pohled, foto: Ľubica Rondošová



Příloha
Finální pohled, foto: Ľubica Rondošová



Příloha
Finální pohled, foto: Ľubica Rondošová



Příloha
Finální pohled, foto: Ľubica Rondošová



Příloha
Finální pohled, foto: Ľubica Rondošová



Příloha
Finální pohled, foto: Ľubica Rondošová



Příloha
Finální pohled, foto: Ľubica Rondošová



Příloha
Finální pohled, foto: Ľubica Rondošová



Příloha
Finální pohled, foto: Ľubica Rondošová