

Západočeská univerzita v Plzni
Fakulta designu a umění Ladislava Sutnara

Diplomová práce

Vnitřní hlas
BcA.Hugo-David Wirth

Plzeň 2020

Západočeská univerzita v Plzni
Fakulta designu a umění Ladislava Sutnara

Katedra výtvarného umění
Studijní program Výtvarná umění
Studijní obor Socha a prostor

Diplomová práce

Vnitřní hlas
BcA.Hugo-David Wirth

Vedoucí práce: Doc. MgA. Tolar Benedikt
Katedra výtvarného umění
Fakulta designu a umění Ladislava Sutnara
Západočeské univerzity v Plzni

Plzeň 2020

Prohlašuji, že jsem práci zpracoval samostatně a použil jen uvedených pramenů a literatury.

V Plzni, duben 2017

.....

podpis autora

Poděkování:

Tímto bych rád poděkoval: svým rodičům za psychickou podporu po dobu celého mého studia které směřovalo k zakončení touto prací.

Vedoucímu mojí práce Doc. Mga Benediktu Tolarovi, který poskytl odbornou a technickou konzultaci.

Svojí slečně Agátě Slámové za uměleckou podporu.

OBSAH

1. MÉ DOSAVADNÍ DÍLO V KONTEXTU SPECIALIZACE.	3
2. TÉMA A DŮVOD JEHO VOLBY.	6
3. CÍL PRÁCE.	9
4. PROCES PŘÍPRAVY.	10
5. PROCES TVORBY.	11
6. TECHNOLOGICKÁ SPECIFIKA.	13
7. POPIS DÍLA.	14
8. SILNÉ A SLABÉ STRÁNKY DÍLA.	15
9 RESUMÉ.	16
10. SEZNAM POUŽITÝCH ZDROJŮ.	17
11 SEZNAM PŘÍLOH.	18

1.Mé dosavadní dílo v kontextu specializace.

V prvním ročníku poté co jsem přešel ze střední školy, kde vše směřovalo k designu a mnohem "praktičtějšímu" využití řemesla jsem tíhnul ke kýči a přehnané objektovosti. Na má díla ze střední školy nyní pohlížím jako na ukázky řemesla a použití materiálu , v době jejich vzniku jsem jim přisuzoval uměleckou hodnotu. Moje práce byla konkrétní a kýčovitá, dřevo bylo pouze nositel tvaru a tvar byl pouhým pokusem o seberealizaci těla, forma nenesla žádnou myšlenku ani koncept. Nezazlívám si to, moje prostředí tomu nasvědčovalo.

Za moje studium na vysoké škole jsem se poprvé dozvěděl k čemu slouží umění a v čem je jeho kouzlo , zprvu jsem nedokázal vymyslet nic s čím bych byl spokojen a pouhé zadání klauzurních témat se mnou otřásl.

Na Fakultě Designu a umění Ladislava Sutnara jsem se seznámil se způsoby učení na vysoké škole, dostávalo se mi vědění o moderních uměleckých směrech a začala mě lákat abstrakce a koncept, který jsem postrádal. Ke schopnosti odprostit se od kýče a posunout se ke konceptu mi pomohl způsob zadávání klauzurních témat Profesora Jiřího Beránka. První zadání se jmenovalo modla přítomnosti. Pan profesor zdůraznil že se nejedná o konzum ale o časový okamžik. Pro mě to bylo něco nového, byl jsem rozpačitý a nevěděl co mám dělat. Moje první práce na tomto ateliéru nebyla zcela dospělá a upřímná , spíš jsem si hrál na to že vím co dělám. Nedokázal jsem pro něco tak abstraktní jako je Modla přítomnosti vytvořit hmatatelné svědectví-nějakou materiální podobu.

V duchu land artového učení mě zaujal pocit břízového háje v naprostém bezvětrí. Potřeboval jsem na ten klid nějak upozornit a tak jsem si přál vytvořit objekt který bych do háje vložil. Velice naivisticky jsem si zvolil tvar přesýpacích hodin. Hodiny jsem odlil do epoxidové pryskyřice, zalil jsem do nich padající písek a spadlé listí. Výstupní práce byla neuspokojivá, porota však pochopila můj záměr o pokus tímto objektem poukázat na pocit lesa v bezvětrí. Pokárali mě za můj objekt ale jinak vše proběhlo v pořádku.

Druhé zadání bylo až bolestivě konkrétní : Houpací kůň. Spočívalo narozdíl od prvního zadání v tom, odnést si z něčeho konkrétního něco abstraktního. U tohoto zadání jsem byl chybně sebejistější a kombinovanou technikou dřeva a železa jsem vytvořil houpacího koně a nasadil jsem mu něco na způsob policejní botičky se zámkem. Smyslem bylo odemknout své dětství a pohoupat se znovu na houpacím koni už jako dospělý.

S těmito dvěma díly jsem úspěšně dokončil první ročník. Ve druhém ročníku následovalo dílo Dualita kontroverze – zde jsem se pokusil vytvořit galerijní dílo a soustředil jsem se na vizuální, technologickou stránku a materiál. Toto dílo bylo vystaveno na studentské výstavě Uražení a Ponížení v galerii U Prstenu.

Mé druhé dílo které se dá považovat za mojí vstupenku k monumentálnímu Land Artu se jmenovalo továrna na mraky. V tomto díle jsem pokračoval v mé dětsky pošetilé vizi světa. Koncepční jednoduchostí by se dalo považovat za pokračování mého houpacího koně.

Zjednodušoval jsem si svět a přiřkl svým myšlenkám tvar a uměleckou hodnotu. Ve stejném duchu jsem pokračoval a podobným způsobem zkonstruoval svojí bakalářskou práci na téma: "Mé místo je tento svět".

Na magisterském oboru jsem se od jednoduchosti trochu odklonil dílem Dialog. Jednalo se o Land-art v souvislosti s projektem zaniklých a opuštěných kostelů. Pro mě technologicky nejsložitější výtvar. Zakryl jsem střechu kněžiště v Kostele Petra a Pavla ve Vísce žaluzií. Byl jsem inspirován jevem, kterému se lidově říká boží prsty. Tento jev jsem použil v souvislosti s kostelním prostorem. Zde si může každý dle své libosti (stejně jako u houpacího koně) na sebe nechat boží prsty zářit (nebo nikoliv) pouhým otevřením rolety.

Mé poslední land-artové dílo se jmenovalo jednoduše: "Kolotoč". Jednalo se o velký kříž, který je umístěn na holém vrchu. Objekt znázorňuje lámací kolo na čarodějnice - myšlenka díla spočívá v tom, že každý se může mýlit. Tato parafráze na čarodějnická kola je toho taková připomínka na které se můžeme zatočit.

Ve svém posledním ročníku jsem začal rozdělovat svojí tvorbu na dvě větve - jednu Land-artovou a druhou galerijní. V land-artové tvorbě převažuje hratvost a jednoduchost myšlenky. V galerijním odvětví jsem se začal soustředit na vyvolání pocitů v divákovi a na dojem zanechaný. Dílo Tomáš vytvořené pro výstavu ve Spáleném Poříčí. Dílo Společník vytvořené pro studentskou výstavu 7+3 a sousoší Rodina: Otec, Matka a Bez názvu, které bylo vytvořeno pro výstavu Post Generation.

Při tvoření galerijních soch jsem narazil na spoustu otázek týkajících se začlenění autora jako součást díla samotného, a rozhodl jsem se pro svoji diplomovou práci, která měla být na rozdíl od dosavadních prací nepříjemná.

Za své studium na fakultě jsem se setkal s mnoha šikovnými lidmi, všichni byly na počátku pokorní a jak rostla kvalita jejich práce rostla s ní i pýcha jednotlivých autorů. Nátlak společnosti diktoval dát o sobě vědět a touhu po tom být pochopen zastínila touha být alespoň viděn. Umělecký svět se pomocí nových platforem proměnil, nestačí pouze umět. Do podvědomí se může dostat kdokoliv. Um už není na prvním místě, schopnost sebepropagace a image na veřejnosti se postavila na první místo. Umělec musí vědět, že je nejlepší aby se dokázal zviditelnit. Aby byl pro ostatní důvěryhodný musí ideálně přesvědčit sebe a tudíž roste i jeho pýcha. Ateliér sochařství není výjimkou. Několik mých starších spolužáků kvůli svojí pýše ateliér opustilo. Nedokázali totiž snést kritiku od vedení na svá díla. Byly přesvědčeni o svojí vyjimečnosti a když u obhajob pohořeli, byly až moc pyšné na to, aby přijali možnost opravy.

Můj nejhorší a převratný okamžik se udál na výstavě ve Spáleném Poříčí. Souboj pýchy však neprobíhal mezi studentem a zkoušejícím, ale mezi zkoušejícími v komisi. Pýcha na studenty vyvolala hádku kde zbyly pouze poražení. Tento incident ve mě zanechal bolestnou ránu. Rozhodl jsem se s pýchou bojovat, zjistil jsem však, že tato vlastnost se mě týká stejně jako všech ostatních. Pýcha je úrodnou půdou pro závist a pokrytectví.

Byl jsem přesvědčen že je třeba nastavit zrcadlo.

2. TÉMA A DŮVOD JEHO VOLBY

1.semestr

Tématem "Vnitřní hlas" jsem chtěl vypovědět příběh co se mi odehrává v mysli, věc nad kterou jsem přemýšlel dnem i nocí. Ta věc byla pýcha a začal jsem jí brát jako nedílnou součástí umění a sebepropagace . Pýchu jsem sledoval na sobě i na mých spolužácích i na učitelských sborech. Pýcha byla všudypřítomná i pokrytectví, nikdy jsem jí nepřisuzoval takovou váhu jako v posledních letech.

Byl jsem naprosto odhodlaný na tento problém poukázat a chtěl jsem pro to zvolit velice agresivní taktiku. JÁ SÁM jsem měl být jakožto umělec nejpyšnější ze všech. Diplomová práce spočívala ve vytvoření MOJÍ VLASTNÍ sochy ve formě autoportrétu sama sebe znázorňující Titána z řecké mytologie. Tento titán za svojí pýchu musí pykat v pekle. Je svázán a do poloviny těla zaražen v zemi - tím trpí za svůj hřích pýchy.

Chtěl jsem tím podotknout, že pýcha ničí naše okolí, ale hlavně nás samotné. Utápíme se v ní čím dál víc, dokud nezbyde rozčilení v pokrytectví, závisti a bolest duše.

Když jsem byl rozhodnut pro formu chtěl jsem myšlenku podtrhnout svým výstupem. Měl jsem se chovat pyšně jak to jen jde, dílo jsem nekonzultoval, dělal že na ničím názoru nezáleží. Zvolil jsem formát který by podpořil mojí pýchu. Titán měl být realistická zvětšená podobizna mě samotného vyřezaná ze dřeva což je technologicky a časově velmi náročné.

Moje obhajoba měla být rázu performance. Porota měla být překvapena, neměl jsem v úmyslu dílo obhajovat ale prohlásit se za nejlepšího sochaře a říci jim, že ničemu nerozumí. Vyvolat fiasko a pokud možno rozpoutat hádku, byl jsem ochoten hádat se a naprosto pokrytecky se obhajovat. Takový byl můj plán a toto měla být moje Pýcha Naprostý pokrytec, který vzhlíží jenom k sobě, dělá si velký autoportrét pro potěchu a nikomu nepřizná pravdu. Na tom také moje 1. dílo diplomky ztroskotalo.

Nedokázal jsem se tak chovat celý rok a i kdybych dílo dodělal, nedokázal bych ho obhájit s výsledkem jaký bych chtěl. Z celé té myšlenky se mi dělalo špatně. Když jsem na tom pracoval musel jsem o tom být schopný mluvit, když se na dílo někdo zeptal. Lidem jsem pouze sděloval část s titánem v dantově komedii. Nikomu se to nelíbilo, dílo bylo příliš přímočaré a suché. Po neúspěšné obhajobě v pololetí, jsem byl rád, že porota navrhlabych začal tvořit něco jiného. Bylo to pro mě neuvěřitelně uvolňující. Nechtěl jsem se tímto dílem dále zabírat, ale určitě se k tomuto dílu vrátím, až na mě nebude vyvíjen takový nátlak.

2.semestr

Přišla koronakrize a začal jsem s vedoucím mojí práce docentem Benediktem Tolarem konzultovat tvorbu nového díla. Přinesl jsem pár konceptů, které jsem chtěl rozpracovat pro svojí novou diplomovou práci. Vedoucímu mojí práce se však nejvíce zamlouvalo dílo, které jsem použil na výstavě Post-Generation která se konala v tomto školním roce - Sousoší rodiny.

Toto dílo zvolil pan docent jako nejpřístojnější možnost po mém půlročním fiasku s pýchou. Dílo získalo podporu pana Docenta Benedikta a za to jsem mu vděčný.

Sousoší rodiny je pro můj styl galerijních soch mnohem příznačnější. Nejedná se o realismus. Pracuji s různými materiály. Hlavní pozitivum díla je v jednoduchosti jeho formy.

Myšlenky a osobnost v Mojí hlavě se utvářeli po dobu celého mého života. Ačkoliv trávíme s rodinnou méně a méně času, otisk jejich výchovy určil jak se bude naše osobnost vyvíjet i bez jejich přítomnosti. Vlivy z rodiny nosí každý do svého společenského života a vlivy ze svého společenského života se odrazí na interakci v rodinném životě.

Přál jsem si vyjádřit tento moment. Tento jev když vy nejste ještě vy, ale kombinace okolních jevů, které vytváří vaší osobnost v jinak prázdné a čisté

skořápce. Největší vliv na tento vývoj mají bezesporu rodiče.

Ne nadarmo na výchovu rodičů neustále někdo celý váš život poukazuje: "Rodiče tě slušně vychovali.", "To mám od rodičů.", "Kde jsme udělali maminko ve výchově chybu!" a mnoho dalších...

Součástí výchovy našich rodičů je výchova jejich rodičů. To jací jsou naši rodiče lidé se odvíjí od výchovy v jejich rodině.

Nerad se dotýkám témat, která mají co dočinění s osudem, ale rodina a podmínky do kterých se rodíme si nevybíráme. Naše výchova a počátek života ač s rodiči nebo bez nich je nám z velké části předurčena. Nemůžeme říci s jistotou, že naše rozhodnutí byla naše a pouze naše, nebo odrazem naší výchovy. Jen jsme byly vychováni a vyrostli jsme tak, že k našim rozhodnutím jsme svým způsobem předurčeni.

3. CÍL PRÁCE

Chtěl jsem poukázat na fungování rodiny jako přímého ovlivnění našeho chování. Uvědomme si jakým způsobem nás ovlivňuje postava rodičů a stejně tak by jsme si měli uvědomovat jakou roli (budeme hrát) hrajeme v životě dítěte.

Dítě je člověk který se teprve tvoří. Tvoří se z názorů a chování, které na dítě přenášejí svou výchovou a chováním rodiče. Dítě je v tomto případě pouhým odrazem svých rodičů a jejich výchovy.

Všechny tři postavy jsou v mém díle znázorněny jako kvádry s obdélníkovým otvorem místo úst, který jim ústí v hlavě. Rodiče jakožto lidé s chybami jsou v mém díle znázorněni jako dva stejně vysoké kvádry- jeden železný rezavý a druhý dřevěný nahrubo otesaný. Úmyslně jsem použil vady materiálu abych nedokonalosti jednotlivců podtrhnul. Z úst se jim řine proud sádry který znázorňuje výchovu, z této výchovy vyrůstá dítě, které je symbolicky tvořeno sádrrou. Dítě je zatím čisté a neposkvřené, "nedokonalosti" získá z výchovy, ale prozatím to není hotový člověk. Z úst se mu nic neřine, protože do své výchovy nemá co mluvit a nemůže jí ovlivnit.

Jednotliví členové sousoší stojí jako na rodinné fotografii - pyšní rodiče vzadu a mezi nimi malé dítě.

Celý koncept jsem chtěl kromě vizuálního a materiálního znázornění na samotných sochách podtrhnout názvy jednotlivých soch.

Sousoší obsahuje: Otec, Matka a Bez Názvu.

Rád bych podotknul, že není znázorněno kdo je kdo. Otce a matku si divák přiřadí k velkým kvádrům, sám si už určí kdo je dřevěný a kdo je ze železa.

Samotné dítě pozná divák velikostí a bílou sádrrou - materiálem ze kterého je dítě tvořeno. Divák se má vcítit do pozice dítěte a spoluprožít tento skoro až skličující pocit stání mezi vychovávajícími rodiči.

Koncept nabádá k zamyšlení se nad svojí vlastní výchovou. Uvědomění si jak se chování našich rodičů a následné chování nás samých reflektuje na výchově potomstva.

4. PROCES PŘÍPRAVY

Jako první se vynořila vize postavy kvádrovitého tvaru s obdélníkovými ústy. Tuto postavu připomínající poštovní schránku nebo píšťalu od varhan jsem přiřadil ke své finální formě, když jsem byl přizván na výstavu Post Generation. Zde jsem svůj nově nabytý koncept zkombinoval s již vymyšlenou formou. Jsem spokojen s výslednou jednoduchou podobou.

Tvorbu jsem začal s jednoduchými návrhy ve kterých jsem si rozvrhnul jaký proporční poměr mají postavy v sousoší mít. Rozhodl jsem, aby sochy Matky a Otce byly stejně vysoké, také jsem si určil, že mají být všechny postavy stejně široké.

Jeich rozdíl má být patrný v materiálu, dítě se bude odlišovat výškou. Zvolil jsem materialy, které pro mě osobně úctyhodně znázorňovali rodiče. Použil jsem čisté materiály: kov a dřevo.

Velikost rodičů je 210 cm což je o trochu vyšší než průměrný člověk. Tímto jsem chtěl diváka postavit do bezmocné pozice spolu s dítětem.

Pro tvorbu železného rodiče jsem využil školní vybavení a svářečku, která mi doma chyběla. Samotný materiál jsem zakoupil na místním kovošrotu. Dřevěnou postavu jsem ručně osekával sekyrou, základní materiál byla smrková kulatina zakoupena na pile nedaleko mé chaty. Postava dítěte je odlita ze sádry kterou jsem zakoupil ve škole od keramické dílny.

Na železnou postavu jsem použil tyto nástroje :

úhlová bruska
řezné kotouče
brusné kotouče
lamelové kotouče
kladivo (na korekturu)
pilník na železo
svářečku
přímou brusku
chlorid sodný
propisky, metr, fixy, úhloměr, rýsovací nástroje

Na dítě jsem použil tyto nástroje:

kyblíky
vrtačku (s vrtákem a vruty)
sololitové bednění
špachtle
vodní brusný papír
montážní pěnu
rýsovací nástroje

Na dřevěnou postavu jsem použil tyto nástroje:

sekyru

kladivo

hřebíky

motorovou pilu

dláto zahnuté, rovné

provázek

tužky, voskovky, metr, úhloměr, rýsovací nástroje

5. PROCES TVORBY

Železná postava: Rozměřil jsem na železném plechu čtyři stejně široká pole, narýsoval jsem čáry podél kterých jsem plech naříznul úhlovou bruskou s řezným kotoučem (použil jsem stejného principu jako když se nařezává řezákem papír aby šel lépe ohnout). Potom jsem začal plech podél řezů ohýbat než mi vznikl vysoký kvádr. Svařil jsem místo kde se dotýkaly nespojené plochy kvádru a začal vyplňovat mezery které vznikly při ohybu svářečkou. Na okrajích kvádru se vytvořil přesah, který jsem posléze zbrousil brusným a poté lamelovým kotoučem abych docílil ostrých rohů (čistě z estetických důvodů). Odměřil jsem požadovanou výšku pro otvor pusy a vyřízl úhlovou bruskou obdélník chtěného tvaru. Narýsoval jsem si na papír skládací plán vnitřku úst- výsledek měl být hranatý rourovitý průchod končící na vrcholu hlavy. Překreslil jsem papírový nárys na menší kus plechu a vyřízl tvar úhlovou bruskou. Postupným svážením z něj získal požadovanou rouru. Rouru jsem přivařil ve vnitř kvádru na ústí pusy. Nedokonalosti jsem zabrousil přímou bruskou a pilníkem. Z dalšího malého plechu jsem vyřízl víko zakrývající hlavu a v něm vyústění pro mojí rouru ,víko jsem přivařil a opět ubrousil sváry a nedokonalosti. Hotový kvádr jsem vynesl pod širé nebe a nalakoval hydroxidem sodným aby chytil rez.

Dřevěná postava. Na příčné řezy smrkové kulatiny jsem narýsoval pomocí úhelníků čtverce finální šíře postavy. Do vrcholů čtverců jsem přitloukl hřebíky a mezi ně

natáhl provázek tak, aby mi vznikly čtyři rovné čáry napříč kulatinou. Tyto čáry jsem poté překreslil voskovkou na kulatinu a za jejich pomoci začal kulatinu zarovnávat do trámu pomocí tesařské sekyry. Když byl trám v požadované šířce seřízl jsem ho motorovou pilou na požadovanou délku. Naměřil jsem ústa a začal vytvářet díru pomocí dlát a vrtáků. Díru jsem dělal na dvou místech z čelní i vrchní strany, pokračoval jsem tak dlouho dokud jsem otvory nepropojil, poté jsem nabrousil dláta a dočistil otvor od třísek a nechtěných vrytů.

Dítě. Vytvořil jsem bednění pomocí lakovaných sololitů a několika podpůrných prken. Do bednění jsem připevnil vruty vymodelovaného hada z hlíny. Ten tvarově odpovídal vnitřku úst a byl připevněn do bednění tak, aby po jeho vyjmutí vznikla dutina totožná s oběma rodiči. Hada spojoval čelní stranu v bednění s vrškem hlavy. Bednění mělo otevřenou spodní část, přes kterou jsem nalil sádro. Snažil jsem se s formou otáčet abych docílil rovnoměrné krusty. Ukázalo se, že okolo hliněného hada vznikla křusta větší a těžší než na zbytku kvádrů. Abych vyrovnal nepoměr materiálu zbytek postavy jsem vyplnil montážní pěnou. Když byla montážní pěna i sádra zatvrdlá bednění jsem rozebral a hlínu z úst vyškrabal, poté jsem vyretušoval nedostatky a zbrousil úniky sádry z bednění.

Vzhledem k pružení materiálu a jeho rozdílným vlastnostem jsem výchovu (proud sádry který teče rodičům z úst) naléval do "hlav" až na místě instalace. Při tomto procesu jsem musel povrch pod sádro navlhčit abych alespoň trochu předešel praskání. Rodinu jsem nainstaloval směrem, aby se každá postava koukala směrem k divákovi. Dítě v popředí se kouká přímo, rodiče stojící za dítětem jsou lehce natočeni na sebe navzájem. Tvoří cípy trojúhelníku a jeho hlavní aspekt je otočen k divákovi.

6.TECHNICKÁ SPECIFIKA

Nejtěžší z celé trojice je železný rodič váží okolo 80 kilogramů je dutý, a jeho tělo vytvořenů z železného plechu o síle 4mm jeho pusa a víko hlavy je tvořeno z užšího plechu širokého 2 mm. Celková výška je 200 cm, výška jeho úst je 170cm . Kvádr otce je široký 29x29cm.

Dřevěný rodič je z masivu,tudíž plný až na otvor úst. Váží okolo70 kg. Výška je stejná jako u železného rodiče-200cm a stejně tak jsou vysoko i ústa – 170cm. Šíře kvádrů zůstává také stejná - 29x29cm. Dítě váží okolo 40kg a je z celé trojice nejmenší. Je vysoké 100cm s výškou úst pouhých 70cm šířka kvádrů je stejná jako u obou rodičů – 29x29cm. dítě je sádrová krusta vyfoukaná montážní pěnou kúli stabilitě.

Nainstalované sousoší zabírá zhruba 1m2 v ideálním prostoru. Celková váha sousoší je 190kg. Dílo by mělo být ideálně nainstalované v prostoru, který má bytová spacifika, velké haly či výstavní síně dílu nesvědčí. Dílo je nejlépe naintalované v malé místnosti při mírném osvětlení.

Jak jsem již dříve zmiňoval k dílu jsou zamýšleny cedulky s názvy a materiálem.

Sousoší Rodiny:	Sousoší Rodiny :	Sousoší Rodiny :
Otec	Matka	Bez názvu
sádra,železo,dřevo	sádra,železo,dřevo	sádra
2019	2019	2019

Cedulky rodičů musí být umístěny taky aby nechali možnost divákovi přiřadit si podobu rodičům tak jak sám uzná za vhodné.

7. POPIS DÍLA

Sousoší se skládá ze tří postav, každá postava má totožný tvar, pouze výška jedné z nich se liší.

Sousoší znázorňuje rodinu - dva rodiče a jedno dítě. Rodiče převyšují dítě aby byla zřejmá jejich nadřazenost v situaci kterou rodina znázorňuje.

Otec a Matka jsou stejně vysokí a z úst jim teče sádra. Tato sádra znázorňuje výchovu, ze které je tvořeno dítě. Dítě je trochu nižší postavy a vytvořeno sádrrou (výchovou).

Jméno sochy dítěte je bez názvu, protože zatím se nejedná o hotového člověka. Z úst mu také nic neteče, protože nemá do výchovy co mluvit .

Rodiče samotní jsou vysokí a jejich materiál znázorňuje pevnost v přesvědčení i se všemi chybami, které na nich růst zanechal.

Chyby jsou znázorněny vadami materiálu jako je rez nebo hrubě opracované dřevo.

Chybovat je lidské a z těchto chybných/chybuujících lidí se line výchova ze které bude jejich potomstvo. Ze sádrového dítěte jednou vyrosté také hotový člověk a bude nejspíš přejímat chyby svých rodičů. Je už jen na nás zda li to dovolíme. Nikdo není dokonalý, ale nesmí kvůli tomu trpět stvoření která za nic nemůže.

(Nechci svým pojmenováním narážet na otázky genderu. Pojmenování jako Matka a Otec jsem zvolil kvůli obecně nejběžnějšímu typu rodiny. Takto doufám zasáhne největší okruh diváků. Dílo je aplikovatelné na všechny typy rodin i na ty, kde je rodič pouze jeden, nebo je zastoupen vychovávatelem.)

8. SILNÉ A SLABÉ STRÁNKY DÍLA

Mezi silné stránky díla patří srozumitelnost a jednoduchost celého konceptu. Pomocí samotné vizuální stránky by mělo být zřejmé o co v díle jde. Podle velikostí lze rozeznat jaké postavy jsou ve scéně dominantní. Abstrahování postav je nenáročné ale zachovává jistý výraz postav. Silná stránka je zachování čistoty materiálů. Je to dílo za kterým jsem ochotný se postavit. Téma díla je stále aktuální a aktuální i nadále bude. Sousoší má potenciál zasáhnout alespoň pár lidí a změnit jejich pohled na výchovu svých dětí, nebo se nad tím alespoň zamyslet.

Jako největší slabou stránku díla schledávám, že jsem nesplnil zadání, které jsem získal na začátku vytváření diplomky. Díky svojí jednoduchosti již vzbudilo vlnu nevole mezi mými spolužáky, kteří si stěžovali na neflexibilitu a chyběla jim možnost vlastní interpretace. Vzhledem k mým nedostatkům v odlévání se na dítěti objevily sádrové skvrny. Díky různé rozpínavosti materiálů se odlupuje sádra z rodičů a špatně snáší převoz. Zatím jsem nevymyslel jinou možnost než sádra oloupat a nalít novou, dílo se bude alespoň pokaždé trochu měnit. V pololetí jsem byl vyzván abych opustil svojí prvotní myšlenku a bude na to kladen důraz při hodnocení práce.

9.RESUMÉ

Series of sculptures called The Family is presenting itself as a mirror to common parenthood. In the serie we see three seperate statues, each of them is made of a different material. They look like three collums with a mouth like shaped hole that goes through its heads.

The two bigger collums are the parents in this family One of them is made out od rusty metal with sharp edges and the other one is made out of ruoghly carved wood. Aside of their materials they look absolutly the same.

The third smaller colum resembles the child which is pure white and made out of gibs. The child has also mouth like shaped hole. The bigger collums "The Parents" have somthing dripping out of their mouth, the thing what is dripping is hardened gibs. Here the Gibs represents the way each parent raise ther children, the kid is made out of the gibs because the way we raise our children is the way how it is shaped and build. Its building blocks are words and deeds that parents do.

The kid will inherit all of their faults and become person much like its parent but for now it is clean and pure. It is white, the ways that parent use to build their kid are also ment to be pure but parents are far from perfect - one of them is rusty and the other one is rougthly carwed. Inperfections are going to be molded in the person which parens are building together.

I intentionly didnt sugestet which of the colums is which parent. I want for the wiever to decide, everyone has diferent rules and diferent wiev on their parents. To enlarge the sympathy with the kid the third collumn shall be named: Untiteled. Making the use of untitling the sculptures. Unnaming it means that it s not a complete persou it has to grow up yet and has nothing to say to its own upbringing.

The whole series is ment to be instaled as if on an old time family photographies. Parents standing proudly obove their pride, their kid which even doesnt know what is happening. It is standing stilll but you can tell that the pose on photo is heavily constructed. The same way our parents constructet our raising and

the same we will construct the way we talk to our children. We will make some mistakes too when raising our children, nobody is perfect and that is how it goes. We can at least stop for a moment and try to realize what is that we are doing. Maybe, just maybe someone will reconsider the way he is raising his children and realize what is needed to break the chain and become a better parent himself.

Hugo-David Wirth

10. SEZNAM POUŽITÝCH ZDROJŮ

ALIGHIERI, Dante. *Božská komedie*. Praha: Academia, 2009.
ISBN: 978-80-200-1762-8

SARTRE, Jean-Paul. *Zed'*. Praha: Odeon, 1992.
ISBN 80-207-0345-4.

DE SAINT-EXUPÉRY, Antoine. *Citadela*. Praha: Vyšehrad, 2011.
ISBN 978-80-7429-046-6.

DOSTOJEVSKIJ, Fjodor Michajlovič. *Běsi*. Praha: Leda, 2008.
ISBN 978-80-7335-124-3.

PESSOA, Fernando. *Kniha neklidu*. Praha: Argo, 2007.
ISBN 978-80-7203-912. KAVKA, Franz. *Proměna*. Praha: Nakladatelství Franze Kavky, 2013. ISBN 978-80-86911-40-3.

11.SEZNAM PŘÍLOH

PŘÍLOHA 1

Klauzurní práce - Modla přítomnosti str.18

PŘÍLOHA 2

Klauzurní práce - Houpací kůň str.18

PŘÍLOHA 3

Klauzurní práce - Dualita kontroverze str.19

PŘÍLOHA 4

Klauzurní práce -Továrna na mraky str.19

PŘÍLOHA 5

Bakalářská práce – Mé místo je tento svět str.20

PŘÍLOHA 6

Semestrální práce – Dialog str.21

PŘÍLOHA 7

Semestrální práce - Atavismus str.21

PŘÍLOHA 8

Semestrální práce – Tomáš str.22

PŘÍLOHA 9

Výstava 7+3 – Společník str.22

PŘÍLOHA 10

V Mojí hlavě – proces tvorby (obr.1,obr.2) str.23

PŘÍLOHA 11

V Mojí hlavě – proces tvorby (obr.1,obr.2) str.24

PŘÍLOHA 12

V Mojí hlavě – proces tvorby (obr.1,obr.2) str.25

PŘÍLOHA 13

V Mojí hlavě – proces tvorby (obr.1,obr.2) str.26

PŘÍLOHA 14

Sousoší Rodina str.27

PŘÍLOHA 15

Sousoší rodina detail (obr.1,obr.2) str.28



PŘÍLOHA1 Klauzurní práce - Modla přítomnosti (foto vlastní)



PŘÍLOHA 2 Klauzurní práce - Houpací kůň (foto vlastní)



PŘÍLOHA 3 Klauzurní práce - Dualita kontroverze (foto vlastní)



PŘÍLOHA 4 Klauzurní práce - Továrna na mraky (foto vlastní)



PŘÍLOHA 5 Bakalářská práce – Mé místo je tento svět (foto Kryštof Novotný)



PŘÍLOHA 6 Semestrální práce – Dialog (foto vlastní)



PŘÍLOHA 7 Semestrální práce - Atavismus (foto vlastní)



PŘÍLOHA 8 Semestrální práce – Tomáš (foto vlastní)



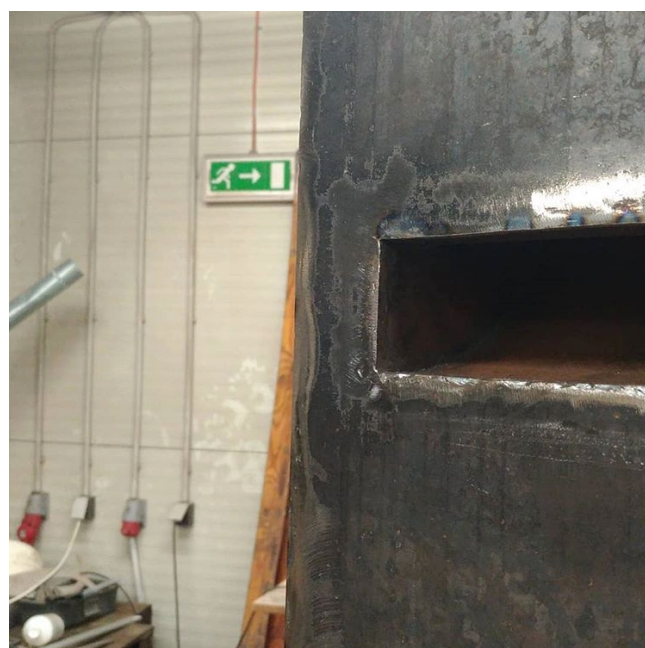
PŘÍLOHA 9 Výstava 7+3 – Společník (foto Vojtěch Kečup)



PŘÍLOHA 10 (obr.1,obr.2) V Mojí hlavě – proces tvorby (foto vlastní)



PŘÍLOHA 11 (obr.1,obr.2) V Mojí hlavě – proces tvorby (foto vlastní)



PŘÍLOHA12 (obr.1,obr.2) V Mojí hlavě – proces tvorby (foto vlastní)



PŘÍLOHA13 (obr.1,obr.2) V Mojí hlavě – proces tvorby (foto vlastní)



PŘÍLOHA14 Sousoší Rodina na výstavě (foto vlastní)



PŘÍLOHA15 (obr.1,obr.2) Sousoší rodina detail (foto vlastní)