

**Západočeská univerzita v Plzni**  
**Fakulta designu a umění Ladislava Sutnara**

**Diplomová práce**

# **AUTORSKÁ KNIHA**

Terezie Kopřivová

**Plzeň 2020**

**Západočeská univerzita v Plzni**  
**Fakulta designu a umění Ladislava Sutnara**

**Katedra designu**

Studijní program Design  
Studijní obor Ilustrace a grafika  
Specializace Grafický design

**Diplomová práce**

**AUTORSKÁ KNIHA**

Terezie Kopřivová

Vedoucí práce: doc. MgA. Kristina Fišerová  
Katedra designu  
Fakulta designu a umění Ladislava Sutnara  
Západočeské univerzity v Plzni

**Plzeň 2020**

ZÁPADOČESKÁ UNIVERZITA V PLZNI  
Fakulta designu a umění Ladislava Sutnara  
Akademický rok: 2018/2019

## ZADÁNÍ DIPLOMOVÉ PRÁCE (projektu, uměleckého díla, uměleckého výkonu)

Jméno a příjmení: **Bc. Terezie KOPŘIVOVÁ**  
Osobní číslo: **D17N0056P**  
Studijní program: **N8208 Design**  
Studijní obor: **Ilustrace a grafický design, specializace Grafický design**  
Téma práce: **Autorská kniha**  
Zadávající katedra: **Katedra designu**

### Zásady pro vypracování

Knižní projekt založený na autorském zpracování vlastního zvoleného tématu.  
Finální zpracování v podobě funkční makety knihy.

Tvůrčí záměr:

Zvolené téma diplomové práce rozvine moji znalost v oblasti tištěných publikací.

Způsob:

Grafika tvořena v grafických editorech balíku Adobe.

Cíl:

Vytvoření funkční makety knihy (publikace).

Předpokládaný charakter výstupu:

Kompletní zpracování minimálně jedné autorské knihy ve třech vyhotoveních formátu vyplývajících ze zpracování.

Stanovení rozsahu průvodní zprávy:

Minimálně 3 normostrany.

Rozsah teoretické části: **min. 3 normostrany textu**  
Rozsah praktické části: **vyplyne ze zpracování DP**  
Forma zpracování diplomové práce: **tištěná**

### Seznam doporučené literatury:

AMBROSE, Gavin a Paul HARRIS. *Grafický design: formát*. Brno: Computer Press, 2011.  
Základy designu. ISBN 978-80-251-2966-1.  
PECINA, Martin. *Knihy a typografie*. 2. vyd., rozš. Brno: Host, 2012. ISBN 978-80-7294-813-0.  
AMBROSE, Gavin a Paul HARRIS. *Layout: velký průvodce grafickou úpravou*. Brno: Computer Press, 2009. ISBN 978-80-251-2165-8.

Vedoucí diplomové práce: **Doc. MgA. Kristýna Fišerová**  
Katedra designu

Datum zadání diplomové práce: **31. května 2019**  
Termín odevzdání diplomové práce: **30. dubna 2020**



v z. Mgr. Jindřich Lukavský/ Ph.D.  
proděkan pro studijní a pedagogické záležitosti

**Doc. akademický malíř Josef Mištera**  
děkan

L.S.

**Doc. akademický malíř František Steker**  
vedoucí katedry



Prohlašuji, že jsem umělecké dílo vypracovala samostatně  
a nejedná se o plagiát.

Plzeň, červen 2020

A handwritten signature in blue ink, consisting of stylized letters 'K' and 'M' with a horizontal bar above the 'M'.

---

podpis autorky

Na tomto místě bych chtěla poděkovat docentce Kristině Fišerové a profesoru Rostislavu Vaňkovi nejen za vedení diplomové práce, ale i za vstřícnost a cenné rady v průběhu celého studia. Dík patří i mým spolužákům, kteří byli vždy ochotni pomoci, a rodině, která mě ve studiu podporovala.

## **OBSAH**

1. Mé dosavadní dílo v kontextu specializace	8
2. Téma a důvod jeho volby, cíl práce	10
3. Proces přípravy, proces tvorby	11
4. Popis díla, technologická specifika, přínos práce pro daný obor	13
5. Prameny	15
6. Resumé	16
7. Obrazové přílohy	17

## 1. MÉ DOSAVADNÍ DÍLO V KONTEXTU SPECIALIZACE

Poprvé jsem se s tvorbou grafického designu setkala při studiu na vysoké škole. Již v průběhu předcházejících let na gymnáziu jsem ráda tvořila drobná díla v amatérských grafických programech, byla to pro mne ale spíše zábava než směr, kterým bych se chtěla ubírat profesně.

V rámci oboru *Multimédia v ekonomické praxi* na *Vysoké škole ekonomické v Praze* jsem měla možnost naučit se základy grafického designu a práci v softwaru od firmy *Adobe*. Získané dovednosti jsem pak využívala i v dalších předmětech, jakými byly například *Webdesign*, *Audiovizuální postprodukce* nebo *Reklamní agentura*.

Dnes se stalo standardem, že prezentace grafických návrhů obsahují i trojrozměrné vizualizace nebo animované výstupy. Není výjimkou ani to, že firmy ve svých inzerátech hledají grafického designéra, fotografa a animátora v jedné osobě. Proto jsem velmi vděčná, že mi bakalářské studium poskytlo i základy fotografování a retuše, 3D grafiky, motion designu, nahrávání a editace zvuku, pořizování, stříhu a postprodukce audiovizuálního materiálu a v neposlední řadě také UX a UI.

V bakalářské práci jsem se zaměřila na použití metod *Human-Centered Designu* při návrhu webové stránky. Moje činnost se skládala především z kvalitativního výzkumu, jeho vyhodnocování, navržení prototypu webu, jeho uživatelského testování a následném navržení struktury stránky. Věnovala jsem se tedy té fázi výroby, která předchází zapojení grafického designéra do procesu. Ze zkušeností získaných tvorbou bakalářské práce těžím dodnes nejen při návrhu digitálních výstupů, ale i tištěných médií.

Magisterské studium na *Fakultě designu a umění Ladislava Sutnara* mi pomohlo začít vnímat grafický design více jako umění, které jsem do té doby viděla spíše jako předmět reklamy a marketingu. Při zpracování semestrálních úkolů jsem měla možnost zúročit své technické dovednosti a získat nové zkušenosti při konzultacích s vedoucími ateliéru. Velkou inspirací mi byly i práce mých spolužáků.

Jedním z mnoha úkolů bylo vytvoření sady piktogramů pro veřejný prostor, které mi v mnoha ohledech připomíná tvorbu písma, jíž se věnuji v této diplomové práci.<sup>1</sup> Velkou výzvou bylo znázornit jednotlivé piktogramy inovativně tak, aby byly na první pohled dobře rozeznatelné a pochopitelné a navíc udržely jednotný styl napříč celou sadou. Byl to úkol, ke kterému bylo potřeba přistoupit velmi pečlivě, a velkou pomocí byly mnohé konzultace s *prof. Rostislavem Vaňkem*. Na tuto práci jsem později navázala při vytváření orientačního systému pro plzeňský autobusový terminál.<sup>2</sup>

Další úkol týkající se písma bylo vytvoření ilustrované abecedy pro děti.<sup>3</sup> Do černých liter geometrického fontu *Gilroy*, které představovaly vesmírný prostor s hvězdami, jsem doplňovala hravé astronomické ilustrace. Stejně jako u piktogramů bylo důležité dodržet jednotnost, jak tematickou, tak tvarovou a barevnou. Velkou radost mi udělala realizace abecedy na nádobí a textilu.<sup>4</sup>

V průběhu studia jsem měla možnost pracovat na řadě dalších projektů, díky kterým jsem si ohmatala mnoho oblastí grafického designu. Disciplínou, kterou jsem si chtěla vyzkoušet ještě na akademické půdě, byla tvorba písma, proto jsem si ji zvolila pro svoji diplomovou práci.

---

<sup>1</sup> viz Příloha č. 1

<sup>2</sup> viz Příloha č. 2

<sup>3</sup> viz Příloha č. 3

<sup>4</sup> viz Příloha č. 4

## 2. TÉMA A DŮVOD JEHO VOLBY, CÍL PRÁCE

V průběhu studia grafického designu jsem si uvědomila, že ideální čas naučit se něco nového je právě ve škole, kde mohu získat mnoho cenných rad od zkušených designérů. Proto jsem se rozhodla pro tvorbu autorského písma, které jsem se dosud nevěnovala, a považuji ji za jednu z nejsložitějších, velmi specializovaných disciplín.

Za cíl diplomové práce jsem si dala vytvoření abecedy a následně publikace – vzorníku písma, ve kterém mohu představit tvary jednotlivých liter a zároveň ukázat jejich použití na různých příkladech.

Mým úmyslem bylo vytvořit klasický font, nikoliv sadu těžko čitelných a prakticky nepoužitelných experimentálních znaků. Zároveň jsem nechtěla, aby byl výsledkem geometricky konstruovaný grotesk, jelikož ty v současné době vznikají v hojném počtu. Nakonec jsem zvolila zábavný, výrazně stínovaný bezserifový font.

### 3. PROCES PŘÍPRAVY, PROCES TVORBY

Svoji práci jsem začala řešit různými druhy písma.<sup>5</sup> Jelikož jsem neměla jasnou představu o abecedě, kterou jsem se sama chystala vytvořit, vytvořila jsem si soubor fontů, které mi připadaly neatřelé a dobře zpracované. Inspirována těmito písmi jsem pak začala kreslit své vlastní litery. Prvním znakem, který určil charakter celé abecedy, bylo malé *m*.<sup>6</sup>

Jako základní vodítko pro proporce liter mi posloužilo písmo *Minion Pro*. Svá písmena jsem skicovala na pauzovací papír, skici poté scanovala a scany použila jako podklad pro tvorbu v počítači. Následovaly nekonečné úpravy, kdy bylo potřeba precizně vytvarovat každé písmeno. Dávala jsem si pozor na to, aby všechna písmena byla co nejvíce jednotná a opticky vyvážená. Samozřejmostí bylo dodržet stejnou šířku dříků, dolních, středních a horních dotahů (s výjimkou okrouhlých liter jako je například *o* nebo *e*, které dotažnice lehce přesahují, aby dosáhly stejné optické velikosti jako ostatní litery). Zvláštní pozornost jsem musela věnovat také stínování, které je v mé abecedě poměrně výrazné.

Dalším krokem byla tvorba minuskových číslic, základních interpunkčních znaků a akcentů. Diakritiku bylo nutné nejen vhodně vytvarovat, aby odpovídala charakteru liter, ale také správně umístit nad písmena. Následně jsem se věnovala metrice a kerningu, tedy vzdálenosti mezi jednotlivými dvojicemi liter, aby písmo mohlo fungovat nejen jako jednotlivé znaky, ale i v delší sazbě.

*Martin Pecina ve své publikaci *Knihy a typografie* píše: „Kniha slouží čtenáři a volba knižního formátu má být podřízena tomu, jakým způsobem a na jakých místech čte. Rozeznáváme knihy do ruky, do kapsy, dokonce i takové, u kterých se předpokládá, že budou ležet rozložené na stole.“<sup>7</sup> Rozhodla jsem se pro vzorník písma zvolit formát 200×280 mm. Nepředpokládám, že by ho někdo chtěl používat jako kapesní příručku, a navíc na velkém formátu dobře vyniknou detaily liter.*

---

<sup>5</sup> viz Příloha č. 5

<sup>6</sup> viz Příloha č. 6

<sup>7</sup> PECINA, Martin. *Knihy a typografie*. Vydání třetí, rozšířené. Brno: Host, 2017. S. 91. ISBN 978-80-7577-040-0.

Do publikace jsem na úvod vložila skici ukazující počátek tvorby písma. Na následujících třech dvojstranách jsem pak představila zvlášť verzálky, minusky a ostatní znaky doplněné korespondující ilustrací. Do vzorníku jsem pak vytvořila řadu kompozic, ve kterých demonstruji užití písma. Snažila jsem se ho ukázat co nejrůznoroději – v různých velikostech a barvách, jako samostatné litery i delší odstavce nebo také na obalu knihy. Litery jsem doplnila ilustracemi z *Matthioliho herbáře*,<sup>8</sup> ve kterém jsem také našla název pro svoji abecedu – *Panicum*.

---

<sup>8</sup> MATTHIOLI, Pietro Andrea. *Herbář, jinak Bylinář velmi užitečný*. Praha: Odeon, 1982. viz Příloha č. 7



## 4. POPIS DÍLA, TECHNOLOGICKÁ SPECIFIKA, PŘÍNOS PRÁCE PRO DANÝ OBOR

Autorské písmo *Panicum* by se podle *Klasifikace typografických písem latinkových* dalo označit jako lineární antikva, protože spojuje rysy antikvových i lineárních písem a jeho šířková proporce je diferencovaná.<sup>9</sup> Kontrastní tahy jsou zakončeny rozšířením, které ale není tak výrazné, aby se dalo považovat za serify nebo skryté serify. Akcidenční písmo najde uplatnění spíše v nadpisech než v delší sazbě. Je vhodné pro propagaci neformálních akcí, festivalů, environmentálních nebo módních aktivit.

Abeceda vychází z psaní plochým perem, které se projevuje především v šikmém začátku minuskových liter *n*, *m*, *h* a *u*. Tyto litery jsou v kontrastu s horizontálním začátkem liter *v*, *w*, *x* a *y*. Náběhy a výběhy jsou pak zpravidla kolmé k účaří. Výrazným znakem je atypická litera *g*, tvořená dvěma nespojenými částmi. Verzálky vzdáleně připomínají *římskou kapitálu*,<sup>10</sup> jejich vážnost je však v kontrastu s dynamickými minuskami. Typická je litera *J*, která přesahuje dolní účaří, a litera *U*, připomínající minuskové napojení. Litery *O* a *Q* mají výrazně nakloněnou osu dodávající abecedě dynamiku, kterou podporují i *C* a *S*.

K tvorbě písma jsem kromě tužky a papíru použila program *Glyphs* a font jsem exportovala do formátu *OpenType*. Vzorník, ve kterém písmo *Panicum* představuji, jsem tvořila v *Adobe InDesign*. Výtisk je realizován jako měkká vazba.

Ačkoliv je už teď autorské písmo *Panicum* funkční, ráda bych se k němu v budoucnu vrátila a dopracovala ho. Některé litery by si zasloužily ještě více vypilovat, více času bych chtěla věnovat i kerningovým párům. Chtěla bych ho doplnit o další znaky, které v tuto chvíli postrádá, a rozšířit akcenty, které jsou v tuto chvíli ryze české.

---

<sup>9</sup> SOLPERA, Jan. *Klasifikace typografických písem latinkových: Classification of typefaces of Latin origin*. Praha: Revolver Revue ve spolupráci s Vysokou školou uměleckoprůmyslovou v Praze, 2019. Revolver Revue. ISBN 978-80-7622-000-3.

<sup>10</sup> viz Příloha č. 8

Práce na autorské abecedě pro mne byla v mnoha ohledech obohacující. Nejen, že jsem nahlédla do zcela nové disciplíny a seznámila se s novým programem. Díky tomu, že jsem si sama zkusila abecedu vytvořit, teď vidím písma jiných autorů novou optikou, dokážu více ocenit kvalitně zpracované fonty a naopak snadněji odhalím nedostatky těch méně kvalitních. Věřím, že z nově nabytých zkušeností budu čerpat v celé své budoucí tvorbě.

## 5. PRAMENY

MATTHIOLI, Pietro Andrea. *Herbář, jinak Bylinář velmi užitečný*. Praha: Odeon, 1982.

PECINA, Martin. *Knihy a typografie*. Vydání třetí, rozšířené. Brno: Host, 2017. ISBN 978-80-7577-040-0.

SOLPERA, Jan. *Klasifikace typografických písem latinkových: Classification of typefaces of Latin origin*. Praha: Revolver Revue ve spolupráci s Vysokou školou uměleckoprůmyslovou v Praze, 2019. Revolver Revue. ISBN 978-80-7622-000-3.

## 6. RESUMÉ

*Panicum* is a display typeface that combines principles of both sans-serif and serif and can be described as *Linear Antiqua*. The font is inspired by writing with a flat pen. That can be seen especially in sharply cut stems of some lowercases and large contrast in strokes. Uppercase letters remotely resemble *Roman capital* model and their solemnity contrasts with dynamic minuscules. The typeface is introduced in a type specimen book that shows early sketches, a complete character set and demonstration of its use. *Panicum* could best serve for titling, for it's legibility decreases in small sizes.

## 7. OBRAZOVÉ PŘÍLOHY

Příloha č. 1

Sada piktogramů pro veřejný prostor

Příloha č. 2

Návrh orientačního systému pro plzeňský autobusový terminál

Příloha č. 3

Ilustrovaná vesmírná abeceda

Příloha č. 4

Realizace vesmírné abecedy

Příloha č. 5

Rešerše písem

Příloha č. 6

Počáteční skici autorské abecedy

Příloha č. 7

Ilustrace z *Matthioliho herbáře*

Příloha č. 8

Římská kapitála

Příloha č. 9

Litery autorské abecedy se šikmě seříznutými dřívky

Příloha č. 10

Verzátky písma *Panicum*

Příloha č. 11

Minusky písma *Panicum*

Příloha č. 12

Další znaky písma *Panicum*

Příloha č. 13  
Všechny doposud nakreslené znaky

Příloha č. 14  
Písmo *Panicum* v odstavcové sazbě

Příloha č. 15  
Ukázka stínování litery O

Příloha č. 16  
Litera m zobrazená s konstrukčními body a táhly

Příloha č. 17  
Typografická kompozice

Příloha č. 18  
Ukázka demonstrace autorské abecedy

Příloha č. 19  
Použití písma *Panicum* na obalu knihy

Příloha č. 20  
Náhled vzorníku písma

Příloha č. 1

Sada piktoграмů pro veřejný prostor  
zdroj: vlastní



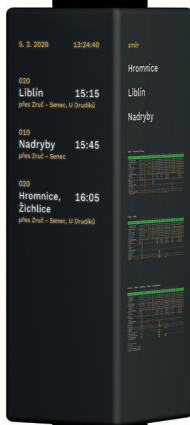
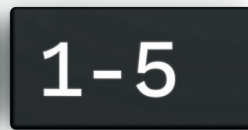
Příloha č. 2

Návrh orientačního systému pro plzeňský autobusový terminál  
zdroj: vlastní

5. 2. 2020 13:24:40

**Odjezdy autobusů**

linka	cílová stanice	přes	odjezd	stanoviště	zpoždění
582	Spálené Poříčí	Starý Plzeňec	13:35	3	
551	Nebílovy	Losiná	13:45	1	5
010	Nadryby	Zruč - Senec	13:45	2	10
010	Lhůta	Letkov	14:05	3	
020	Hromnice, Žihlice	Zruč - Senec	14:10	2	
240	Radnice, náměstí	Chrást ZŠ	14:10	4	5
591	Blovce, železniční stanice	Losiná	14:10	1	
060	Tachov, autobusové nádraží	Úlice	14:15	5	25
650	Sušice, nábřeží	Losiná	14:35	1	
320	Cheznovice, obecní úřad	Dobřív chaty	14:40	4	
010	Nadryby	Zruč - Senec	14:45	2	





Příloha č. 3

Ilustrovaná vesmírná abeceda  
zdroj: vlastní



Příloha č. 4

Realizace vesmírné abecedy  
zdroj: vlastní





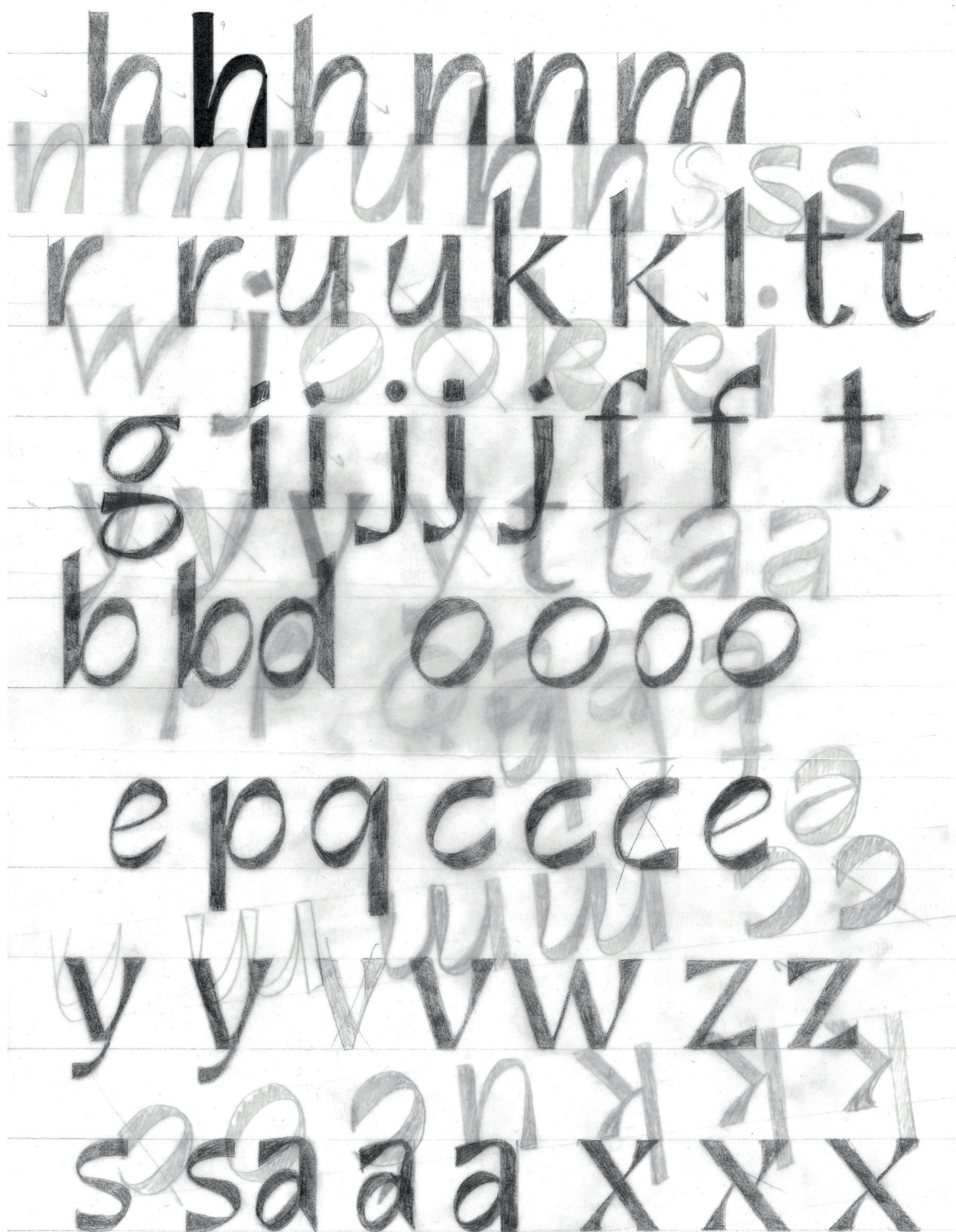
Příloha č. 5

Rešerše písem  
zdroj: instagram



Příloha č. 6

Počáteční skici autorské abecedy  
zdroj: vlastní

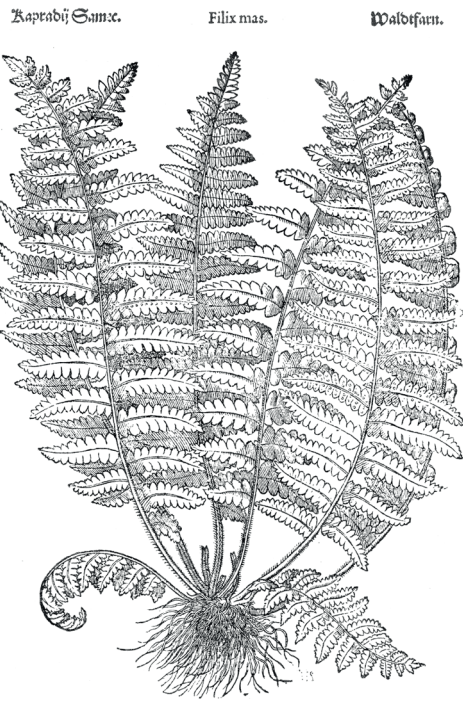




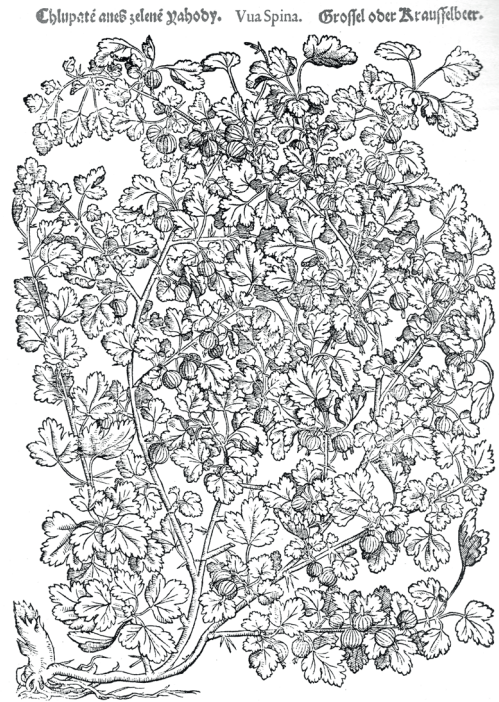
Příloha č. 7

Ilustrace z Matthioliho herbáře

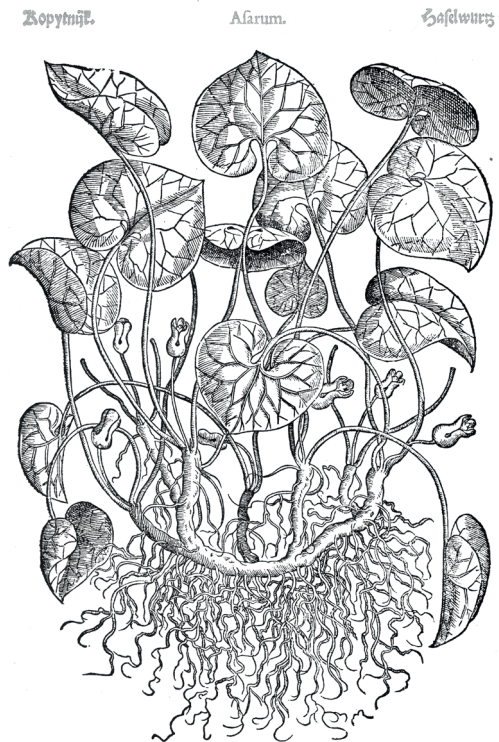
zdroj: MATTHIOLI, Pietro Andrea. *Herbář, jinak Bylinář velmi užitečný*. Praha: Odeon, 1982.



O KAPRADI 303



76 PRVNÍ KNIHA



## Příloha č. 8

### Římská kapitála

zdroj: ROMAN SQUARE CAPITALS. In: Wikipedia [online]. [cit. 2020-06-29].

Dostupné z: [www.upload.wikimedia.org/wikipedia/commons/e/e4/CIM-F66-1-10-1.jpg](http://www.upload.wikimedia.org/wikipedia/commons/e/e4/CIM-F66-1-10-1.jpg)



Příloha č. 9

Litery autorské abecedy se šikmě seříznutými dříky  
zdroj: vlastní

b d h i j

k l m n

p q r t u

Příloha č. 10

Verzálky písma *Panicum*  
zdroj: vlastní

A Á B C Č D Ď  
E É Ě F G H I Í  
J K L M N Ň O  
Ó P Q R Ř S Š  
T Ť U Ú Ů V  
W X Y Ý Z Ž



a á b c č d d' e  
é ě f g h i í j k l  
m n ň o ó p q  
r ř s š t ť u ú ů  
v w x y ý z ž

Příloha č. 12

Další znaky písma *Panicum*  
zdroj: vlastní

• , : ; ? ! ( ) “ ”

1 2 3 4 5 6

7 8 9 0 →

↘ ↓ ↙ ←

↗ ↑ ↖

Všechny doposud nakreslené znaky  
zdroj: vlastní

A Á B C Č D Ď E É Ě  
F G H I Í J K L M N  
Ň O Ó P Q R Ř S Š  
T Ť U Ú Ů V W X Y  
Ý Z Ž a á b c č d ě  
é ě f g h i í j k l m n ň  
o ó p q r ř s š t ť u ú ů  
v w x y ý z ž 1 2 3 4 5  
6 7 8 9 0 . , ! ? : ; ( ) „ “  
→ ↘ ↓ ↙ ← ↖ ↑ ↗

## Příloha č. 14

Písmo *Panicum* v odstavcové sazbě  
zdroj: vlastní

Font *Panicum* spojuje rysy lineárních i antikvových písem. Kontrastní tahy jsou zakončeny viditelným rozšířením. Verzálky vzdáleně připomínají římskou kapitálu, avšak jejich vážnost je v kontrastu s dynamickými minuskami.

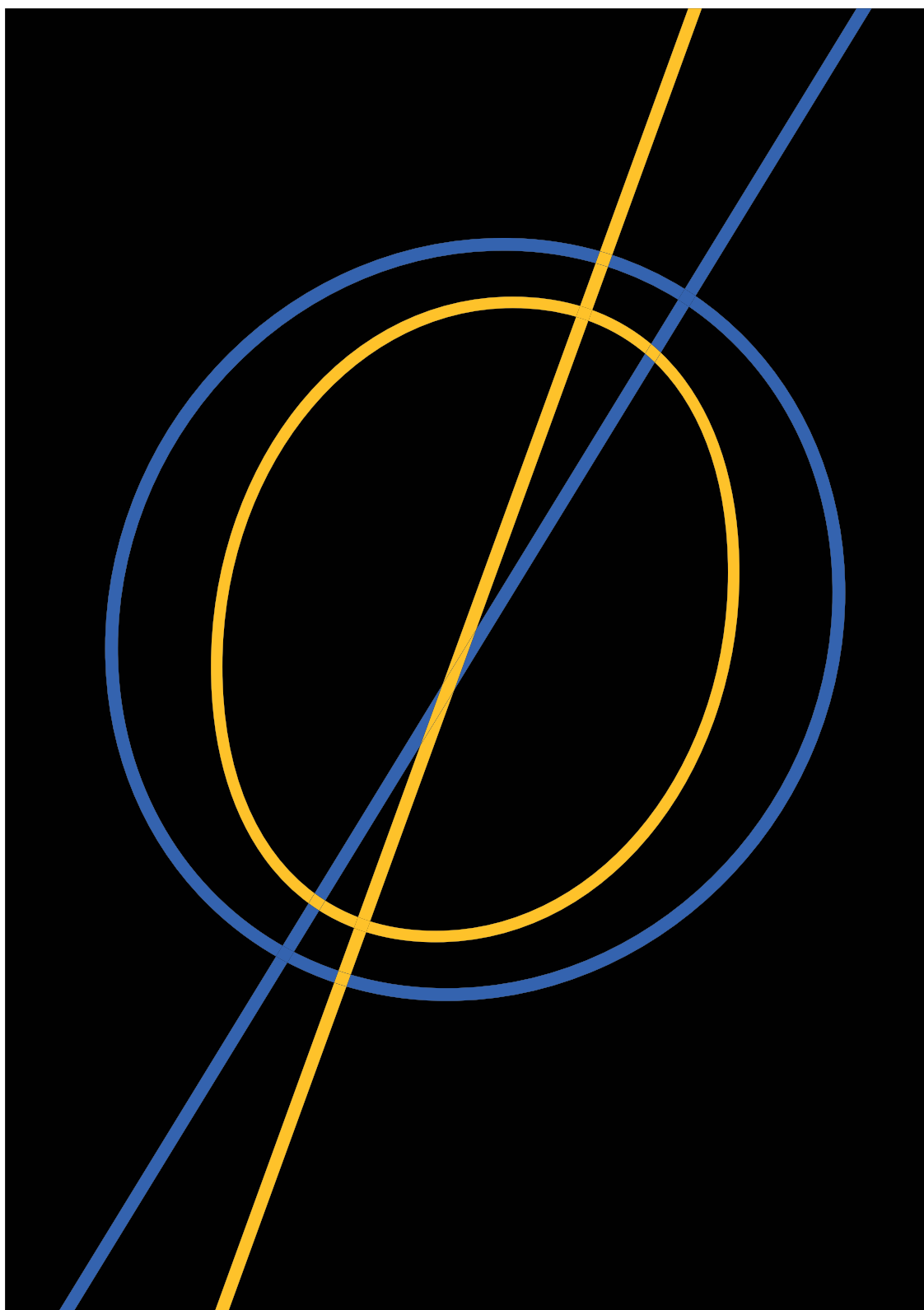
Písmo vychází z psaní plochým perem, které se projevuje především v šikmém začátku některých minuskových liter, například n, m, h, u. Tyto litery jsou poté v kontrastu s horizontálním začátkem liter v, w, x, y. Jejich nepravidelné střídání dodává písmu rytmus. Také akcenty verzálek i minusek mají charakter plochého pera, který je v souladu s celkovým živým dojmem.

Typická je litera J, která přesahuje dolní účaří, a litera U připomínající minuskové napojení. Litery O a Q mají nápadně nakloněnou osu dodávající abecedě výraznou dynamiku, kterou podporují i C a S.

Písmo najde uplatnění na neformálních akcích, festivalech, environmentálních a módních aktivitách.

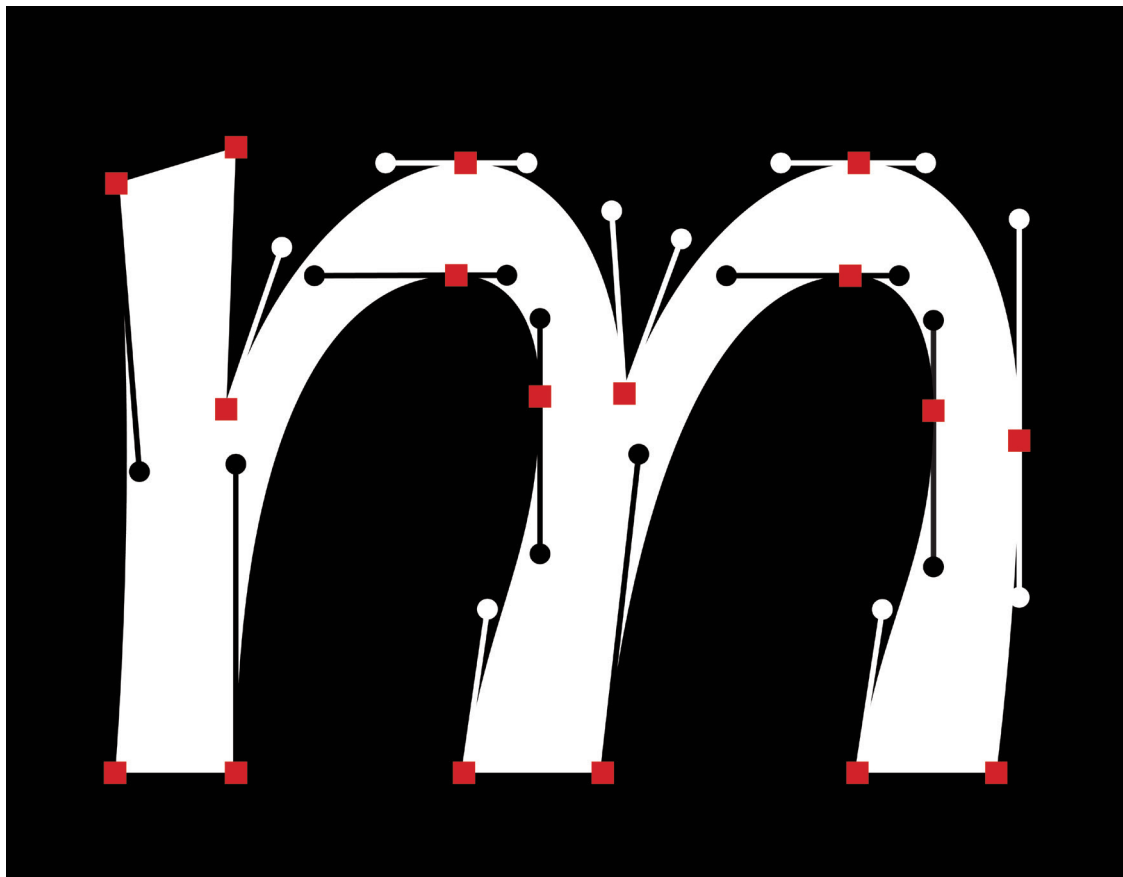
Příloha č. 15

Ukázka stínování litery O  
zdroj: vlastní



Příloha č. 16

Litera m zobrazená s konstrukčními body a táhly  
zdroj: vlastní



Příloha č. 17

Typografická kompozice  
zdroj: vlastní



Příloha č. 18

Ukázka demonstrace autorské abecedy  
zdroj: vlastní





Příloha č. 19

Použití písma *Panicum* na obalu knihy  
zdroj: vlastní



Příloha č. 20

Náhled vzorníku písma  
zdroj: vlastní

