

Západočeská univerzita v Plzni

Fakulta filozofická

Bakalářská práce

NEDESTRUKTIVNÍ VÝZKUM VESNICE ÚJEZD –  
MÄHRING NA AŠSKU ZANIKLÉ PO ROCE 1945

Tomáš Uhlík

Plzeň 2011

Západočeská univerzita v Plzni

Fakulta filozofická

Katedra archeologie

Studijní program Historické vědy

Studijní obor Archeologie

Bakalářská práce

NEDESTRUKTIVNÍ VÝZKUM VESNICE ÚJEZD –  
MÄHRING NA AŠSKU ZANIKLÉ PO ROCE 1945

Tomáš Uhlík

*Vedoucí práce:*

Doc. PhDr. Pavel Vařeka, Ph.D.

Katedra archeologie

Fakulta filozofická Západočeské univerzity v Plzni

Plzeň 2011

Prohlašuji, že jsem práci zpracoval samostatně a použil jen uvedených pramenů a literatury.

*Plzeň, červen 2011* .....

## Poděkování:

Poděkování patří doc. Pavlu Vařekovi za vedení této práce. Dále děkuji paní Mgr. Petře Bulantové a panu Siegfriedu Heinrichovi za cenné informace, Mgr. Lukáši Jurčíkovi a Mgr. Lukáši Funkovi za pomoc v terénu a všem známým za podporu, bez které by tato práce nemohla vzniknout.

<b>1</b>	<b>ÚVOD .....</b>	<b>1</b>
<b>2</b>	<b>CÍLE A METODA.....</b>	<b>1</b>
<b>3</b>	<b>OBCE ZANIKLÉ PO ROCE 1945 A ARCHEOLOGIE .....</b>	<b>2</b>
	3.1 Přínos .....	2
	3.2 Možnosti archeologického výzkumu těchto lokalit .....	2
	3.3 Ohrožení těchto lokalit .....	3
<b>4</b>	<b>ZANIKLÁ OBEC ÚJEZD – MÄHRING .....</b>	<b>5</b>
	4.1 Vymezení regionu .....	5
	4.2 Lokalizace obce.....	5
<b>5</b>	<b>HISTORIE LOKALITY .....</b>	<b>6</b>
	5.1 Stručný historický vývoj popisované oblasti .....	6
	5.2 Obec Mähring ve světle písemných pramenů .....	7
	5.3 Zánik obce .....	11
	5.4 Charakteristika obce.....	12
<b>6</b>	<b>REŠERŠE KARTOGRAFICKÝCH PRAMENŮ K OBCI .....</b>	<b>17</b>
	6.1 Müllerova a Wielandova mapa .....	17
	6.2 Vojenská mapování a ves Újezd – Mähring .....	18
	6.3 Mapové podklady pro daňové a stavební účely .....	20
	6.4 Současné mapové podklady.....	22

<b>7 DALŠÍ PRAMENY .....</b>	<b>23</b>
7.1 Fotografie.....	23
7.2 Orální antropologie .....	25
<b>8 NEDESTRUKTIVNÍ PRŮZKUM A DOKUMENTACE VZORKU VESNICE .....</b>	<b>28</b>
8.1 Přírodní prostředí.....	28
8.2 Písemné, kartografické a jiné prameny, které mají vztah k parcele č. 21 .....	29
8.3 Nedestruktivní průzkum parcel č. 21/3 a 21/2.....	31
<b>9 INTERPRETACE .....</b>	<b>36</b>
9.1 Obytný dům .....	36
9.2 Hospodářské stavby .....	36
<b>10 PROBLEMATIKA ZÁNIKOVÝCH TRANSFORMACÍ .....</b>	<b>37</b>
<b>11 ZÁVĚR .....</b>	<b>38</b>
<b>12 SEZNAM POUŽITÉ LITERATURY A PRAMENŮ.....</b>	<b>39</b>
<b>13 RESUMÉ .....</b>	<b>43</b>
<b>14 PŘÍLOHY .....</b>	<b>44</b>

## 1 ÚVOD

Tématem této práce je nedestruktivní archeologický výzkum vsi Újezd – Mähring středověkého původu, zaniklé po roce 1945. Hlavním cílem práce je sledování procesu archeologické transformace tohoto vesnického sídla. K výzkumu zaniklé obce Újezd – Mähring mě vedla potřeba poznat co nejlépe historii Ašského regionu, který zatím nebyl podrobněji archeologicky zkoumán.

## 2 CÍLE A METODA

Cílem této bakalářské práce je sledování procesu archeologické transformace vesnického sídla Újezd – Mähring, to znamená zachycení toho, co se s vesnicí stalo po tom, co ji opustili obyvatelé. Například procesu destrukce staveb, prostorové transformace.

První část práce tvoří průzkum konkrétní vesnice Újezd – Mähring na Ašsku, u níž provedu základní dokumentaci. Následně se soustředím na reprezentativní vzorek, jímž je dům č. p. 43. Zde bude proveden nedestruktivní terénní výzkum (vizuální prospekce, fotodokumentace, zaměření reliktní zástavby). Dále proběhne popis, při němž bude použit deskriptivní sedmistupňový systém (Vařeka a kol. 2006, 57–59; Funk 2007, 42). Výsledky budou analyzovány a budou interpretována základní fakta – stáří a funkce zkoumaného objektu.

V druhé části se zaměřím na sběr informací z písemných pramenů – kartografických, vzpomínek pamětníků, kronik, archiválií, apod., které porovná s výsledky mého nedestruktivního výzkumu, a kterými tento výzkum doplním.

Vybraný prostor byl zaměřen pomocí standardní měřicí techniky. Při tvoření schémat a plánů byly použity programy Corel Draw 12 a Microsoft Access.

### 3 OBCE ZANIKLÉ PO ROCE 1945 A ARCHEOLOGIE

#### 3.1 Přínos

Velmi často panuje nejen u laiků, ale někdy i u odborníků názor, že obce, které zanikaly po 2. světové válce, mají nízkou vypovídací hodnotu, vzhledem k nedávné době zániku nejsou považovány za objekt archeologického zájmu. Tyto lokality však prošly procesem archeologizace a tím pádem se staly objekty archeologického zájmu. Jak se ukazuje, mnohé z těchto lokalit sahají svými kořeny až do středověku. Tyto lokality mají potenciál přinést nové poznatky například o době svého zániku či o vývoji sídla od středověku do doby nedávné. Dále informace o určitém etniku a o jeho hromadně a naráz opuštěných sídlech. Vzhledem k tomu, že těchto lokalit je velké množství a jedná se v podstatě o ucelený soubor, lze z nich získat velké množství informací za poměrně krátkou dobu. Na webových stránkách uvádí např. Ing. Beran cca 1.000 zaniklých obcí ([www.zanikleobce.cz](http://www.zanikleobce.cz)).

K zánikání těchto obcí docházelo hlavně vlivem vysídlování německého obyvatelstva, postupně jich bylo odsunuto 2 500 000 ([wikipedia.org](http://wikipedia.org). Vysídlení Němců z ČSR). Dalším důvodem bylo budování vodních děl, vojenských prostorů ([www.zanikleobce.cz](http://www.zanikleobce.cz)).

Dle publikace Zdeňka Procházky Český les (Procházka, 1994) je zřejmé, že na Ašsku zanikly 4 obce (Mähring, Oberreuth, Ottengrün, Schildern).

#### 3.2 Možnosti archeologického výzkumu těchto lokalit

1. Nabízí se zde možnost **nedestruktivního průzkumu** (vizuální prospekce, kreslení a fotografická dokumentace, zaměření pomocí laserového měřidla), který není příliš náročný. Často můžeme



pozorovat ještě probíhající zánikové transformace, ať už se jedná o fragmentaci keramiky či rozpad zdíva u reliktních budov.

2. Možnost využití **kartografických pramenů** (zkoumání historických mapových podkladů a jejich srovnávání mezi sebou a s danou terénní situací).
3. Využití **písemných pramenů** (shromáždění písemných pramenů, zhodnocení, vytěžení, srovnání s danou situací, korekce).
4. U tohoto typu lokalit alespoň na Ašsku je jednou z nejčastěji dochovaných částí obce hřbitov, je ovšem otázka, zda je vhodný **destruktivní výzkum** pohřební areál tohoto typu vzhledem k nedávné době jeho využívání.
5. Dnes stále můžeme najít pamětníky či přímo obyvatele dané obce, kteří ještě žijí, a můžeme od nich získat cenné informace. Ovšem využití těchto lidí jako pramenů **orální antropologie** (vyhledání pamětníků, vytěžení, srovnání s ostatními prameny, korekce) již může být obtížné z důvodu vysokého věku a navíc většina z nich žije mimo ČR, převážně v Německu.

Pro mou práci jsou hlavními zdroji **nedestruktivní průzkum, písemné a kartografické prameny**, které mohu vzájemně **porovnat a korigovat**.

### 3.3 Ohrožení těchto lokalit

Lokality bývalých obcí jsou neustále narušovány a pomalu ztrácejí vypovídací hodnotu. Nejdříve byly objekty opuštěny, ale většina vybavení v nich zůstala, protože vysídlenci si mohli odnést pouze omezené množství věcí. Objekty byly vykrádány, později některé sloužily zemědělským a vojenským účelům, ale většina z nich byla brzy zbourána,

protože nebylo strategickým záměrem osidlovat tyto příhraniční oblasti. Po roce 1989 byly opouštěny i objekty zemědělské a vojenské, které potom postupně zchátraly a zanikly. Některé objekty byly odstraněny buldozery. Po roce 1989 se situace příliš nezměnila a navíc přibyli hledači pokladů, tzv. „detektoráři“. Ti jsou vybaveni dobrými přístroji a svojí činností zasahují do objektů a způsobují značné škody. Objekty potom ztrácejí vypovídající hodnotu, protože chybí kontext nálezové situace, není známo přesné místo nálezů nebo chybí stratigrafie. Jedinou možností, jak omezit toto rabování archeologických lokalit, je účinný zákonný postih a v neposlední řadě intenzivní osvětová činnost mezi detektoráři.

Specifické ohrožení lokality Újezd – Mähring je stavba větrných elektráren, kdy lokalitou projíždí těžká technika, kopou se výkopy na položení elektrických kabelů, dochází ke kácení starých alejí podél cest a reliktních starých zahrad.

## **4 ZANIKLÁ OBEC ÚJEZD – MÄHRING**

### **4.1 Vymezení regionu**

Ašsko je vymezeno hranicemi politického okresu Aš z doby 1850–1960. Na severu, západě a východě je ohraničeno státní hranicí se SRN, na jihu hranicí Hazlovska, které bylo připojeno k Ašsku po rozpadu vrchnostenské správy a Františkolázeňska. Rozkládá se na jižním výběžku Smrčin (Fichtelgebirge) s nejvyšším vrcholem Háj (Hainberg 757,6 m n. m.) a zeměpisně se člení na Ašskou vrchovinu a Hazlovskou pahorkatinu.

Okolí patří do oblasti žulových Smrčin a má mnoho slatin v rozsáhlých lesích. Je to kraj náhorní roviny s třetihorními usazeninami, z nichž vynikají žulové kopce. Na severu je rulové pohoří, které na severozápadě přechází ve fylitovou kopcovinu. V žule u Hazlova je lože egeranské břidlice se vzácnými nerosty: egeran, granát, opál aj.

### **4.2 Lokalizace obce**

Bývalá obec Újezd – Mähring se nachází v nejzápadnějším výběžku Ašska, přibližně 7 km severozápadně od Aše. Rozkládala se na svazích vrchů Peklo (Höllens Wald 618 m n. m.) a Smrkovec (Pffafen Wald 682 m n. m.), sklánějících se do údolí Újezdského potoka (Ortsbach). Údolí Újezda uzavírá Mlýnský vrch (Mühlberg 602,4 m n. m.) a Štítarský vrch (Schilderberg 716 m n. m.) a mezi nimi protéká Újezdský potok. Leží na pramenné pánvi ve výšce 660 m n. m., na hranicích českého Karlovarského kraje a německého zemského okresu Hof.

## 5 HISTORIE LOKALITY

### 5.1 Stručný historický vývoj popisované oblasti

V minulosti bylo toto území pokryto hraničním hvozdem, jak lze usuzovat z toponym s příponou – reuth (Alberti 1934, 9 a 12). Nejstarší osídlení Ašska nebylo důkladně z archeologického výzkumu vysvětleno. O samotné Aši se objevuje první zmínka v roce 1270 a v listině Rudolfa Habsburského z r. 1281 je označena jako tržní ves (Alberti 1934, 24). Ašská vrchovina byla kolonizována v závěru 12. století v době velké německé kolonizace. Ašsko bylo součástí historického Chebska, kde vládla říšská dynastie Štaufů.

Kolonizace pokračovala po celé 13. a 14. století a vznikaly vesnice: Štítary (Schildern), dnes zaniklá vesnice Elfhausen, později Újezd u Aše (Mähring), Kopaniny (Krug sreuth), Doubrava (Grün), Krásná (Schönbach), Verněřov (Wernersreuth). Osídlení Ašské oblasti se ustálilo začátkem 15. století v podobě, která byla zachována až do 2. světové války (Vít – Procházka 2000, 13). V Podhradí byl chebským ministeriálním rodem Nebergů založen hrad (Vít – Procházka 2000, 15).

I když bylo Chebsko od roku 1322 začleněno pod Českou Korunu, germanizace pokračovala spontánně. Archeologické průzkumy jsou však jen právě z oblasti Chebska a na Ašsku takový průzkum uceleně doposud prováděn nebyl.

Centrem Ašska se během 14. století stala Aš. Její charakter se stále více přibližoval městu, to dokládá i existence samostatného soudu, doloženého od roku 1366.

V 16. století byl život v oblasti ovlivňován protestantským Německem. Díky náboženskému přesvědčení a politickému vlivu Zedtwitzů zůstalo Ašsko jediným protestantským územím v Čechách i po třicetileté válce.

V 17. století měla Aš a přilehlé vesnice velmi výsadní postavení. Nemusela platit berní ani žádné veřejné poplatky. O tyto přišla až za vlády Marie Terezie.

V 18. století dochází k rozvoji textilní výroby, která ovlivňovala život v tomto kraji. Ve venkovských sídlech se tkaly látky pro vlastní potřebu, později na prodej.

Nezávislost Ašska na Chebsku byla vyhlášena Marií Terezií až v roce 1755 tzv. Temperamentní listinou zaručující rodu Zedwitzů, který tuto oblast spravoval, ochranu, svobodu vyznání a některé daňové úlevy. Tím celé jejich území začlenila do českého království.

V době povýšení Aše na město roku 1872 měla již třináct tisíc obyvatel. Připojením Hazlovského panství k Ašsku vznikl okres Aš, který trval až do jeho zrušení roku 1960 (Vít – Procházka 2000, 19).

Většina vesnic byla založena mezi lety 1150–1280. Většinou při tekoucí vodě u potoka či pramene, v údolí nebo nížině. Vesnice Mähring vznikla pravděpodobně až během druhé poloviny 13. století. Svědčí o tom rovněž jméno dané vsi, založené v místech do té doby neobydlených.

## **5.2 Obec Mähring ve světle písemných pramenů**

První dosud známá písemná zpráva o ní pochází z roku 1331. Tehdy byla jmenována jako součást majetku Neubergů, osvobozeného králem Janem Lucemburským od daní a dávek vybíraných ve prospěch města Chebu. Vzhledem k tomu, že byla ves trvalou součástí panství Neuberg – Podhradí a posléze Aš, je možné, že ji založili právě páni z Neubergu. Kolem roku 1400 přešla s ostatními jejich majetky do rukou Zedtwitzů, držících ji posléze až do 20. století. Zedwitzové jsou pravděpodobně slovanského původu a pocházejí zřejmě z obce Zedtwitz nedaleko Hofu. V 16. století podporovali Zedtwitzové šíření Lutherova učení. Od roku 1542 probíhaly v obci luteránské bohoslužby a to trvalo až do roku 1682, kdy byly v Čechách císařem Ferdinandem zakázány.

V roce 1688 už bylo v obci Újezd 24 hospodářských dvorů, roku 1861 byla založena škola a roku 1885 byl založen hřbitov. Do roku 1904 náležel Mähring k obci Krásná (Schönbach), pak se stal samostatnou obcí. Roku 1922 byla postavena okresní silnice z Újezdu do Krásné a tím se obec propojila s městem Aš. Roku 1930 byl zřízen první telefon. V roce 1932 byla obec vlastníkem celkem 385 hektarů lesa (<http://www.zanikleobce.cz/index.php?obec=2531>).

V horní části vsi u bývalé usedlosti č. p. 20 při bezejmenné vodoteči (Újezdský potok, Ortsbach), se zachovaly zbytky **tvrze** (ringwallu). Měla kruhový půdorys o průměru ještě dnes 18 metrů, kolem něhož obíhal vodní příkop o šířce 6–8 metrů. Po jeho vnější hraně byl původně nasypán val, patrný ještě počátkem 20. století, který však beze stopy zanikl. Vzhledem k tomu, že sídlo je již dávno opuštěné, došlo v průběhu staletí erozí a lidskou činností k podstatnému snížení jeho centrální části, která dnes převyšuje dno příkopu maximálně o jeden metr (Úlovec 1998, 226). Pozůstatky ringwallu byly místními využívány při oslavách – byla zde vztyčována máj (Maibaum).

V popsanych místech stávala tvrz zřejmě již počátkem 14. století a sloužila jako mocenský bod Neubergů ke správě i ochraně této části jejich majetku. Její stavební podobu neznáme. Není proto jisté, zda na tvrzišti, původně vyšším, stávala stavba jedna nebo několik. Můžeme však předpokládat, že na tvrzi žil některý z neubergských služebníků, neboť jeho přímí majitelé tu jistě nebydleli (Úlovec 1998, tamt.).

Dobu zániku tvrze určit neumíme. Snad se tak stalo v průběhu 15. století, kdy ztratila jak obrannou, tak správní funkci. Ve vsi poté přetrvávaly její zbytky, využívané později jejím obyvatelstvem. Bývalý vodní příkop sloužil k chovu ryb, na tvrzišti se stavěly máje. Dnes po úplném zániku celé vesnice, zlikvidované v padesátých letech v souvislosti s bývalým hraničním pásmem, je tvrziště jediným pozůstatkem této staré vsi (Úlovec 1998, tamt.).

Obec Mähring podle Albertiho v roce 1688 tvořilo dvacet čtyři domácností, z toho nejvíce zemědělských usedlostí. Většina obyvatel se věnovala zemědělství a těžbě dřeva. Bylo zde několik větších statků, mlýn a hostinec. Ke konci 19. století zde žilo 282 obyvatel ve 45 domech. Poblíž obce v místě zvaném Dolina (tiefe Reuth (slepá mapka, k. ú. Újezd), Tiefenreit (Wieland 1726; I. vojenské mapování)) je historický hraniční kámen z roku 1740

(Pechar 2007; [www.zanikleobce.cz/index.php](http://www.zanikleobce.cz/index.php)).

K ašské farnosti patřil Mähring od roku 1830, kdy bylo uvedeno 220 obyvatel. Území obce měřilo 708 hektarů, z toho bylo 380 hektarů lesů. Pro hraběte Zedwitze bylo toto území dobrým revírem. Až do 19. století bylo v lesích kolem Mähringu mnoho vysoké zvěře. Roku 1800 byl zastřelen poslední medvěd (Heinl 2007, fol. 7).

Podle Richarda Roglera byl Mähring ve starších časech křižovatkou tří silnic: Aš-Mähring-Rehau-Regnitzlosau-Hof (Rogler 1955/1960, heslo Mähring).

Kronika obce Újezd (Mähring), ze které čerpám, je přepracovanou verzí staré kroniky Mähringu, která je uložena v archivu v Chebu a končí rokem 1937 před připojením k Německé říši. Další informace pocházejí z Protokolu ze začátku roku 1904, kdy byly obce Mähring a Schönbach osamostatněny. Předtím tvořily jednu správní obec.

Mähring byl vysloveně zemědělskou obcí a s Aší byl spojen okresní silnicí, která byla vystavěna v letech 1910–1919. Obec Mähring byla oblíbeným cílem ašských obyvatel. Zvláště oblíbený byl tamní rybník, 1,7 ha velký a vhodný ke koupání. U něho stál místní hostinec. Obec měla rozlohu 708 ha, z toho 385 ha lesů. Rolníci museli pracovat pro hraběte, od něj pak dostali džbán piva, bochník chleba a jedno dobytče. Až do roku 1764 bylo nutno do ašského okresu dovážet sůl jako konzervační prostředek z Halle. Po roce 1764 se začala na české území dovážet sůl z rakouských zemí.

V roce 1774 byla v Rakousku zavedena povinná školní docházka. Vesnické školy tehdejší doby byly nejen zimní školy, nýbrž také stěhovavé školy. Když později stoupl počet obyvatel a mohly být zavedeny celoroční školy, byla v roce 1861 v Mähringu postavena škola, která sestávala z jedné třídy, a chodilo do ní 14 dětí v osmi ročnících. Byla postavena na kraji vsi. Školní budova měla věžičku a ráno, v poledne a večer se zvonilo. V roce 1865 byl postaven hřbitov, jehož zbytky je možné najít dodnes. V obci působily i mnohé spolky, například hasičský sbor, spolek myslivců, nebo spolek německé venkovské mládeže. Velkou událostí pak bylo v roce 1920 poděkování za úrodu (dožínky). Byla to velká sláva s mnoha ozdobenými vozy.

V roce 1920 byla obec elektrifikována, sedláci museli pomáhat. Připravovali dřevo pro elektrické sloupy a pomáhali i při instalaci. První den, kdy bylo rozžehnuo světlo, byl velkým dnem pro Mähring a následovala zábava s tancem. V roce 1930 byl do poštovního úřadu Schönbach (nyní Krásná) zaveden telefon.

### *Obdělávání půdy:*

Feudální forma dědičného nájmu typu, tzv. emfyteuse je buď na delší dobu, anebo navždy. Za pronájem půdy se nájemce zavazoval platit pravidelné dávky, anebo pracovat na vrchnostenské půdě. Většinou měl nájemce právo se svolením vrchnosti půdu prodat nebo ji svobodně odkázat.

Podle emfyteutického práva byly zakládány nové vesnice. Cílem emfyteuze bylo více zainteresovat nájemce na zlepšování podmínek obdělávání půdy. Dalším důležitým faktorem bylo převedení naturálních dávek na peněžní rentu, vrchnost tak získala pravidelný příjem (<http://cs.wikipedia.org/wiki/Emfyteuze>).



Plnou koupi půdy zajišťuje právo německé – právo lenní. To je v době, kdy většina listin směřovala od panovníka k vrchnosti, které se povolovalo založit město či osadu.

V obci Újezd – Mähring byla většina půdy obdělávána voly, jen několik větších sedláků mělo koně. Jelikož vesnice byla vysoko, nepěstovala se zde pšenice, ale hlavně oves, žito, len a brambory (Heinl 2007, fol. 5).

### 5.3 Zánik obce

#### *Vzpomínky na válku:*

Muži, kteří neodešli do války, vykopávali proti tankům příkopy mezi Rehau a Aší. Ve dnech 16. a 17. dubna 1945 stáli Američané až v Rehau na německé straně. Vystřelili několik granátů směrem na Mähring, ty však nezpůsobily škody. 20. dubna 1945 dorazily americké tanky do Aše. Jednotky US army se dostaly i do vesnice Mähring. Domy byly prohledány a zbraně musely být odevzdány. V důsledku Postupimské dohody se jednotky stáhly zpět do Bavorska. Češi ihned převzali důležité místo. Státní hranice byly uzavřeny a silně střeženy. Brzy na to přišly zprávy, že obyvatelé Mähringu musí svoji vlast opustit. Nejdříve nikdo nechtěl věřit, ale začátkem roku 1946 bylo vše jasné a jisté. Obyvatelé budou vysídleni do Německa a s sebou si mohou vzít jen 50 kilogramů na osobu. Obyvatelé obce se museli vystěhovat. Poslední rodiny se musely vystěhovat v dubnu 1946. Domy ve vsi byly postupně drancovány a ničeny. Nakonec byla vesnice srovnána se zemí. V 70. letech 20. století byla v místech bývalé vesnice Újezd – Mähring postavena rota pohraniční stráže, ta byla na počátku 90. let po pádu komunismu opuštěna.

Do dnešní doby se zachoval opuštěný hřbitov s rozkotanými hroby a památník padlým občanům Újezdu. Pomník byl nalezen zborcený a zarostlý náletem na původním místě, pracovníky Muzea Aš byl opraven a na původním místě postaven. V poloze Dolina na státní hranici stojí kamenný hranol. Na temeni rysky vyznačují směr státní hranice, na boku jsou písmena AD a letopočet 1740. V soustavě hraničnicků zastupuje číslo 10/7 (Vít – Procházka 2000, s. 88).

#### *Válečný památník:*

Památník byl postaven v roce 1925. Je asi 2,5 metru vysoký, vyrobený z opracované žuly. Ozdoben je reliéfem klečícího vojína infanteristy s věncem v levé a puškou v pravé ruce. Ve středu památníku na desce jsou uvedena jména 17 padlých v první světové válce (1914–1918) a v dolní části památníku je uvedeno 13 padlých ve druhé světové válce. Tento památník byl nalezen v roce 1992, zasloužil se o to p. Borsík, ředitel Muzea Aš, pomník nechal opravit. Od roku 1994 se o něj němečtí občané starají, každoročně vzpomínají na své padlé.

## **5.4 Charakteristika obce**

#### *Vesnice Újezd – Mähring:*

Souřadnice obce jsou 50° s. š., 12° v. d., 660 m n. m. Obec Újezd – Mähring neměla náves, protože statky byly roztroušeny a postaveny v různých polohách, nejde tedy o nukleovanou vesnici, ale o vesnici s roztroušenou zástavbou.

Vesnice měla tři části: Horní Ves, Dolní Ves a Kout (Oberdorf, Unterdorf, Winkel (Heinl 2007, fol.4)). Vesnice ležela v pramenné pánvi v kruhu lesů směrem k jihu. Název Mähring vznikl pravděpodobně právě díky obklopení vesnice kruhem lesů. Rogler uvádí etymologii od německého slovesa mähen, což znamená kosit, a podstatného jména Ring, které značí kruh (Rogler 1955, heslo Mähring).

Uprostřed obce, v zamokřené louce blízko pramene Újezdského potoka, ukrývá hustá spleť stromů oválný příkop, široký 6–8 m, uprostřed s ostrůvkem, na němž údajně stála srubová tvrz. V amatérských sondách na místě předpokládané podezdívky srubu se našly hrubě opracované kameny. Z vnějšího valu, obvyklého u tohoto typu tvrže, zůstal již jen nepatrný zbytek (Vít – Procházka 2000, 87).

Kolem roku 1890 zde žilo 350 německých obyvatel. Dle seznamu „hospodářů“ z 31. srpna 1866 byla převážná většina rolníků, 34 – Bauer – rolník, 2 – Schmied – kovář, 1 – Müller – mlynář, 1 – Schuster – švec, 2 – Weber – tkadlec, 1 – Handarbeiter – dělník. Zajímavostí bylo, že mlynář z domu č. 6 nemusel odvádět pánovi obilí, ale za to mu musel krmit dva psy (Heinl 2007, fol. 8).

Přehled počtu obyvatel Újezdu – Mähringu v období 1850–1947:

Rok	1850	1866	1930	1939	1941	1947
Počet obyvatel	275	-	190	175	-	20
Počet domů	43	44	40	40	39	-

(Údaje z let 1850, 1930 a 1947 viz Krátký 2008, 27; 1941 viz Adressbuch des Bezirkes Asch 1941; 1866 viz Heintl 2007, fol. 8; 1939 viz Vít – Procházka 2000, 86)

V roce 1939 po sčítání lidu měl Mähring 175 obyvatel ve 40 domech. Tato informace dává obraz osídlení před druhou světovou válkou. Většina domů odpovídala ašskému typu venkovského domu. Stavení několika statků, mlýna a hostince mělo bedněné hrázděné patro. Dvůr tvořila stáj s kolnou a prkenná stodola s polopatrem (Vít – Procházka 2000, 87).

Dochované fotografie však ukazují, že hostinec č. p. 40, mlýn č. p. 6 a škola č. p. 44 byly úplně zděné a dům č. p. 9 byl celý cihlový, s fasádou z takzvaných zvonivek (Sichtziegelmauerwerk). Dvorce měly převážně obdélnou nebo nepravidelnou dispozici (Mapa stabilního katastru 1930; Heintl 2007, fol.7).

Ve vesnici se kromě zemědělských usedlostí nacházela:

- škola č. p. 44 patrová zděná budova se zvoničkou na střeše postavena roku 1861 viz obr. č. 1
- mlýn č. p. 6 patrová zděná budova, postavena roku 1835 viz obr. č. 2. V terénu okolo bývalého mlýna jsou dobře patrné relikty vodních děl náhon a nadýmačka. Podél náhonu byly pro zpevnění vysázeny olše (*Alnus glutinosa*).
- kovárna č. p. 40 později hostinec viz obr. č. 3
- hasičská zbrojnice
- hřbitov z roku 1865 viz obr. č. 4. Hřbitov je dnes nejlépe zachovaným pozůstatkem vesnice. Zbývají zde pouze dva náhrobní kameny a jedna tumba. Větší část plochy hřbitova je porostlá brčálem (*Vinca minor*).
- transformátor z roku 1920, postaven v rámci elektrifikace obce
- pomník padlým v první světové válce z roku 1925 z opracované žuly viz obr. č. 5

Dům odpovídající této oblasti by mohl být německý Wohnstallhaus, který se dělí na tři hlavní části světnice (Stube) v průčelí, uprostřed síně (Hausflur) a v zadní části černá kuchyně (schwarze Küche). Naproti kuchyni byl chlív (Stall), do kterého bylo možné vcházet jak ze síně, tak i ze zápraží. U některých byla přistavena komůrka u zadní venkovní stěny světnice, odkud se do ní také vcházelo. Na půdě nad obytnou částí domu (Stubenboden), se později budovaly jedna nebo dvě podkrovní světničky (Zimmer, Dachstube, Kammer). Půda nad chlívem (Stallboden) byla používána převážně k uskladnění různých věcí.

Nedůležitější částí a nejvíce používanou byla stejně jako jinde světnice, mívala obílené stěny, prkennou podlahu a záklopový strop nesený dvěma až čtyřmi stropnicemi vedenými napříč světnicí. Síň měla význam hlavně komunikační, protože spojovala světnici s chlívem a umožňovala do něj vstup suchou nohou i za velmi nepříznivého počasí (Vařeka, J. 1965, 17), viz obr. č. 6. Pro ilustraci uvádíme půdorys hospodářského dvorce charakteristického pro Egerland, viz obr. č. 7 (Hofmann 1932, obr. 240a).

V období mezi světovými válkami dochází k opouštění tohoto typu obytných domů a k výstavbě celozděných obytných staveb viz obr. č. 8 (Heinl 2007, fol. 7).

Újezd byl spojen s Aší okresní silnicí v rámci nouzových prací v letech 1919–1924. Pozůstatky této okresní komunikace jsou používány dodnes a jsou po obou stranách lemovány alejemi javorů klenů (*Acer pseudoplatanus*).

Na lokalitě jsou patrné zbytky dalších cest bez zpevněného povrchu pouze díky úvozům nebo alejím stromů, které byly podél nich vysázeny. Od doby zániku obce se základní charakter místa nezměnil, plocha bývalé vesnice zůstala a nadále zůstává odlesněna, a je patrné, že některé části, hlavně louky, jsou stále zemědělsky využívány (koseny).

O charakteru obce před rokem 1945 vypovídají mimo jiné pověsti a povídky sebrané v knize *Sagen und Erzählungen*. Tato vesnice ležela dále od ostatních, byla oddělena hlubokým lesem, a obyvatelé byli převážně rolníci. Z tohoto důvodu se na ně lidé z okolních vesnic a měst dívali jako na prostřáčky, kteří žijí uprostřed divočiny obývané čerty a lesními muži. Újezd byl považován za jakýsi místní Kocourkov. O tom svědčí pověst, jak si Újezdští nechali poslat do německého Rehau do apatyky pro dobré počasí. Další pověst říká, že se Újezdští rozhodli zbavit mokřadu uprostřed vesnice tím, že do něj zatlučou kůly a volskými potahy ho odtáhnou pryč (Fischer 1932, 45).

## 6 REŠERŠE KARTOGRAFICKÝCH PRAMENŮ K OBCI

Újezd – Mähring je jednou z obcí, které zanikly v padesátých letech minulého století po vysídlení sudetských Němců a stavbě železné opony. Ke studiu jejich historie je důležité studovat kartografické prameny, poněvadž tyto lokality zanikly až poté, co byly několikrát důkladně zmapovány. Proto mají mapové podklady a plány vysokou vypovídací hodnotu.

### 6.1 Müllerova a Wielandova mapa

*Müllerova mapa:*

Na mapě Jana Kryštofa Müllera z roku 1720, která je v měřítku 1 : 132 000, není Újezd vůbec zakreslen, poněvadž Ašsko není autorem mapy považováno za součást českých zemí. Zemská hranice na této mapě prochází mezi obcemi Nebesa (Himmelreich) a Mokřiny (Nassengrub). Na německé straně jsou zachycena pouze větší města a vesnice jako Aš a Hranice (Rossbach) výjimku tvoří Mokřiny (Nassengrub), protože se jedná o první ves za zemskou hranicí, viz obr. 9 ([http://oldmaps.geolab.cz/map\\_viewer.pl?z\\_height=1100&lang=cs&z\\_widht h=1500&z\\_newwin=1&map\\_root=mul&map\\_region=ce&map\\_list=c006](http://oldmaps.geolab.cz/map_viewer.pl?z_height=1100&lang=cs&z_widht h=1500&z_newwin=1&map_root=mul&map_region=ce&map_list=c006)).

*Wielandova mapa:*

Nejstarším kartografickým pramenem, který jsem našel, a kde je zakreslen i Újezd, je mapa Johanna Wolfganga Wielanda a Michaela Kauffera *Mappa Chorographica novissima et completissima totius Regni*

*Bohemiae*, vydaná v Augsburgu v roce 1726. Měřítko této mapy je 1 : 230 000, a proto nemůžeme z této mapy zjistit nic o uspořádání intravilánu zkoumané vesnice. Z mapy je patrné, že Újezd leží mimo důležitou cestu z Aše do Rehau, a je zde již zakreslen Újezdský mlýn více než o sto let dříve než uvádí kronika dobu jeho výstavby.

Wielandova mapa byla vytvořena na podkladu Müllerovy mapy (viz výše), na rozdíl od ní však zachycuje sledovaný region mnohem podrobněji. Jsou zde zachyceny hranice Ašského panství i menší vesnice a osady, viz obr. 10 ([http://archivnimapy.cuzk.cz/cio/data/sbirka\\_I/I-1-019/I-1-019-06\\_index.html](http://archivnimapy.cuzk.cz/cio/data/sbirka_I/I-1-019/I-1-019-06_index.html)).

## 6.2 Vojenská mapování a ves Újezd – Mähring

### *I. vojenské mapování – josefské:*

Na Müllerovu mapu navazuje tzv. I. vojenské mapování, nazývané josefské, které vzniká v letech 1764–1768, rektifikováno je v letech 1780–1783. To už je vypracováno v podrobnějším měřítku 1 : 28 800, než Müllerova mapa v měřítku 1 : 132 000.

Důstojníci vojenské topografické služby projížděli krajinou a mapovali metodou „a la vue“, tj. pouhým pozorováním terénu. Musíme mít také na paměti, že na vojenských mapách jsou vyznačeny objekty důležité k vojenským účelům, např. císařské silnice, řeky, potoky, kostely, mlýny, apod.

Na okraji každého listu je seznam obcí a kolonky pro určení počtu obyvatel, koní, apod. Význam I. vojenského mapování spočívá hlavně v tom, že v době svého vzniku, před nástupem průmyslové revoluce, podával poměrně dobré informace. Struktura intravilánu Újezdu je



jasně patrná až po úroveň jednotlivých budov a ukazuje, že zástavba se soustřeďovala podél potoka. Na této mapě je v Újezdu zakresleno 19 rybníků včetně hrází. Extravilán je lesnatý a kopcovitý. Na mapě je zřetelná soustava komunikací, které jsou rozlišeny podle stupně důležitosti; rovněž je symbolem vyznačen mlýn; státní hranice a pomístní názvy. Toto mapování je oproti předchozím dvěma mnohem podrobnější, přesnější a má větší vypovídací hodnotu a je lépe graficky i barevně zpracováno, viz obr. 11.

([http://oldmaps.geolab.cz/map\\_viewer.pl?z\\_height=1100&lang=cs&z\\_width=1500&z\\_newwin=1&map\\_root=1vm&map\\_region=ce&map\\_list=c065](http://oldmaps.geolab.cz/map_viewer.pl?z_height=1100&lang=cs&z_width=1500&z_newwin=1&map_root=1vm&map_region=ce&map_list=c065)).

## *II. vojenské mapování – Františkovo:*

Tzv. triangulace tvořila geodetický základ II. vojenského mapování, vytvořeného v letech 1836–1852, v měřítku 1: 28 800. Toto mapování bylo významné přesnějšími údaji, byly přidány výšky trigonometrických bodů. Podkladem byly mapy Stabilního katastru v měřítku 1 : 28 800. Výsledkem byly mapy generální (1 : 288 000) a speciální (1 : 144 000). Tyto mapy vznikaly v době průmyslové revoluce, kdy stoupla výměra orné půdy a lesy se zmenšovaly. Na této mapě oproti prvnímu vojenskému mapování není zachyceno v obci Újezd takové množství rybníků, je jich zde pouze osm, zatímco na prvním vojenském mapování jich je devatenáct a není zanesen ani jeden ze dvou úvozů z prvního vojenského mapování. Jinak se situace nijak zásadně neliší od předchozí mapy, viz obr. 12 ([http://oldmaps.geolab.cz/map\\_viewer.pl?z\\_height=1100&lang=cs&z\\_width=1500&z\\_newwin=1&map\\_root=2vm&map\\_region=ce&map\\_list=W\\_7\\_X](http://oldmaps.geolab.cz/map_viewer.pl?z_height=1100&lang=cs&z_width=1500&z_newwin=1&map_root=2vm&map_region=ce&map_list=W_7_X)).

### *III. vojenské mapování – Františko-Josefské:*

V roce 1868 Ministerstvo války rozhodlo o novém mapování, protože Františkovo mapování nestačilo potřebám rakouské monarchie. Třetí vojenské mapování proběhlo v letech 1876–1878 (Morava a Slezsko) a 1877–1880 (Čechy) v měřítku 1 : 25 000. Podkladem byly katastrální mapy. Zde byl znázorněn výškopis nejen šrafami, ale i vrstevnicemi. Přetiskem kolorovaných sekcí vznikaly mapy speciální (1 : 75 000), generální (1 : 200 000). Tyto byly tištěny černobíle. V tomto mapovém podkladu není obec Újezd – Mähring zanesena

([http://oldmaps.geolab.cz/map\\_region.pl?z\\_height=850&lang=cs&z\\_width=950&z\\_newwin=0&map\\_root=3vm&map\\_region=25](http://oldmaps.geolab.cz/map_region.pl?z_height=850&lang=cs&z_width=950&z_newwin=0&map_root=3vm&map_region=25)).

### **6.3 Mapové podklady pro daňové a stavební účely**

#### *Císařský povinný otisk map stabilního katastru:*

Mapa stabilního katastru umožňuje nejlépe pozorovat zástavbu na jednotlivých parcelách obce. Katastrální území obce bylo zmapováno v roce 1841 v měřítku 1 : 2 880. Zástavba je označena jako spalná žlutě a nespalná růžově. Tato mapa je velice detailně zpracovaná. Struktura intravilánu je patrná až po úroveň rozměrů a půdorysu jednotlivých budov, ale až na výjimky nevypovídá o vnitřním členění budov. Mapa umožňuje zaměřovat s přesností na 1,5 metru. Zaneseny jsou zde hranice a číselné označení jednotlivých parcel. Využití půdy je barevně rozlišeno. Není

vyznačeno členění reliéfu. Oproti prvnímu vojenskému mapování neukazuje ve vesnici síť rybníků a levou zdrojnicí Újezdského potoka viz obr. 13 ([http://archivnimapy.cuzk.cz/cio/data/main/cio\\_main\\_01\\_index.html](http://archivnimapy.cuzk.cz/cio/data/main/cio_main_01_index.html)).

*Slepá mapka s hranicí katastru a pomístními názvy:*

Tato mapka je zřejmě anachronicky vložena do složky 653 – 1 – 1 – 1 SOkA s pozoruhodným rukopisem Popisu hranic Johannese Wilferta. Oproti rukopisu je mapka zjevně mladší – je vyhotovená na podkladu map stabilního katastru. Je však velmi cenná, protože uvádí množství pomístních názvů. Viz obr. 14.

*Katastrální mapa z období první republiky:*

Tato mapa vychází z map stabilního katastru a reambulačních map z druhé poloviny 19. století, měřítko je 1 : 2 880, pro ves Újezd se dochovala z roku 1930. Barevně jsou vyznačeny změny půdorysů budov, ale mapa již není kolorovaná. Viz obr. 15. (SOkA Cheb).

*Mapka Roberta Ludwiga:*

Ručně kreslená mapka, která je součástí Chronik des Dorfes Mähring (Heinl 2007, fol. 9), je typickou ukázkou žánru tvorby vyhnanců, kterým se specifickým způsobem vypořádávali se steskem po ztraceném domově (Heimweh). V kmotrovských městech (Patenstädte), která zaštiťovala vyhnance z určitých „kmořeneckých“ měst a obcí, vznikaly po odsunu thesaury zachráněných artefaktů a dokumentů ze ztracené domoviny, které se časem transformovaly do archivů a expozic „světniček“ (Heimatstube). Součástí snah o zachování celistvosti opuštěného domova byly také tzv. Heimatbücher, pečlivě zpracované

místopisy až po úroveň jednotlivých domů, které měly sloužit nejen k uchování povědomí o podobě staré vlasti, ale rovněž k emfatické proklamaci vlastnictví dotčených nemovitostí.

Výhodou těchto mapek je právě jejich schematičnost a názornost – jména, čísla popisná, funkce budov jakož i výrazné artefakty a ekofakty jsou značeny přímo v mapě. Viz obr. 16.

#### **6.4 Současné mapové podklady**

*Současná katastrální mapa:*

Tato mapa je pro účely archeologického nebo historického zkoumání téměř bez jakékoliv vypovídací hodnoty. Je možné pouze vyzorovat a porovnat hranice parcel, jestliže je ve stejném měřítku jako předcházející, tj. 1 : 2 880. Viz obr. 17 (MÚ Aš, stavební odbor).

*Ortofoto mapa:*

Tato mapa je dostupná na internetu, má proměnné měřítko, jedná se o leteckou fotografii, je možno ji překrýt s katastrální mapou, je velmi podrobná a vypovídá o charakteru krajiny, reliéfu, porostu, a proto ji můžeme při výzkumech tohoto typu dobře využít. Můžeme s její pomocí identifikovat plážiny, zaniklé cesty, reliktů staveb a vodní díla, viz obr. 18 (<http://www.mapy.cz/#x=12.121294&y=50.246971&z=14>).

## 7 DALŠÍ PRAMENY

### 7.1 Fotografie

Jedním z důležitých vypovídacích pramenů jsou dobové fotografie. Na nich je možné spatřit nejen stavby, ale i různé architektonické prvky, tváře lidí, strukturu rodin, oblečení, různé práce, domácí zvířata tažná i masná, důležité události. Některé snímky se vztahují ke konkrétní události, konkrétnímu datu a konkrétnímu místu. Jiné je možno datovat alespoň přibližně.

#### *Fotografie historické:*

Historické fotografie, použité v této práci, jsou ze dvou různých zdrojů: Chronik des Dorfes Mähring a z internetových stránek [www.rutrich.de](http://www.rutrich.de) (<http://www.rutrich.de/>). K dispozici máme osm dobových fotografií, které zachycují danou lokalitu a jsou využitelné jako ilustrace následujících kategorií:

*Škola* č. p. 44 je na fotografii č. 1. Jedná se o zděnou patrovou stavbu se sedlovou střechou s polovalbou. Na levé straně střechy je umístěna zvonička, která oznamovala čas ranní a polední motlitby neboť v obci nebyl kostel ani kaple. Když někdo zemřel, vyzváněl se zde umíráček vždy v devět hodin ráno. Školní zahrada byla též využívána jako hřiště a cvičiště, byly zde tyče na šplhání hrazda a bradla. Fotografie není datována (Heinl 2007, fol. 12).

*Místní hospodářská usedlost* je nejlépe charakterizována snímkem č. 8, na kterém je zachycen dům č. p. 4. V popředí je na ní zachycena rodina Ludwigova. Usedlost má obdélnou dispozici, obytný dům je patrový, zděný, se sedlovou střechou s viditelnými zhlavími vaznic. Hospodářské budovy jsou celodřevěné bedněné (Vařeka – Frolec 1983,

33). Rodina Ludwigových je zde patrně zastoupena ve třech generacích. Bohužel tento snímek není datován (Heinl 2007, fol.7).

*Architektonicky hodnotné prvky zástavby* jsou reprezentovány fotografií č. 19, na níž je vyfotografován dům č. p. 9, který byl považován za nejhezčí stavení ve vesnici (Heinl 2007, fol. 9). Z fotografie se dá předpokládat, že dispozice usedlosti byla také obdélná. Obytný dům je patrový, zděný z cihel zvonivek. Střecha je sedlová s polovalbou. Před domem stojí majitel Richard Wölfel pravděpodobně se svojí manželkou a synem. Tato fotografie je nedatována (Heinl 2007, fol.9).

*Pietní monument* je zachycen na snímku č. 5, ovšem pouze jako vyfotografovaná dobová kresba. Byl postaven roku 1925, po opuštění vesnice byl poražen a zapomenut a znovuobnoven byl roku 1992. Je vytesán z žuly, ozdoben reliéfem a je asi 2,5 metru vysoký.

*Hostinec Wilibalda Lugwiga* č. p. 40 na fotografii č. 3 je přízemní zděné stavení se sedlovou křížovou střechou. Levé křídlo je zakončeno půlkruhovou apsidou, ve které se nacházelo podium pro hudebníky.

*Mlýn* č. p. 6 je na snímku č. 2, pravděpodobně měl také obdélnou dispozici s dvorem uprostřed. Obě části usedlosti, které vidíme na snímku, jsou patrové, celozděné se sedlovou střechou s polovalbou. První zmínka o mlýnu v Újezdu pochází z roku 1648 v souvislosti s řemeslnickým řádem, tehdy byl mlynářem v Újezdu Andreas Fischer, roku 1835 byl mlýn přestaven. (Heinl 2007, fol. 6) Na fotografii pak vidíme majitele mlýna rodinu Korndörferových. Snímek je nedatován ([http://www.rutrich.de/maehring/maehringer\\_muehle.htm](http://www.rutrich.de/maehring/maehringer_muehle.htm)).

*Hospodářská zvířata a jejich využití* na snímku č. 20. Je zde zachycen hospodář vedoucí volský potah. Na zapřaženém voze, skrytém za voly, stojí hospodářův syn. Volské potahy byly pro Mähring charakteristické tak, že vešly i do místní slovesnosti (Fischer 1932). Rovněž Chronik tuto skutečnost vyzdvihuje. U většiny popisovaných

usedlostí jsou ve stručných inventářích uváděny počty tažných volů. Voli na snímku nemají chomout, ale jsou zapřaženi do archaického čelního jha. Tento způsob zápřahu je ovšem méně efektivní než chomout. Dřevěná jha zdobená vrubořezem se zachovala v Muzeu Aš. Fotografie nedatována (Heinl 2007, fol. 6).

*Struktura rodiny* je zachycena na fotografiích č. 2, č. 8 a č. 19. Můžeme zde vyzorovat, že rodiny jsou vícegenerační, ale nikterak rozsáhlé. Lidé na fotografiích jsou oblečeni pracovně nebo polopracovně. Pracovní oděv sedláka sestával z košile bez límečku, pracovní kazajky nebo vlněného svetru zapínaného vpředu na knoflíky a pracovní zástěry nad pas. Ženy měly na sobě halenu s krátkým nebo dlouhým rukávem, sukni, punčochy a pracovní zástěru do pasu. Polopracovní oděv časného léta sestával z košile bez límečku, kalhot a pokrývky hlavy, která se u příležitosti fotografování smeká. Chlapecký oděv je charakteristický krátkými kalhotami.

## 7.2 Orální antropologie

*Prameny – Chronik des Dorfes Mähring:*

Metody orální antropologie je v situaci obce Mähring – Újezd těžké využít. Z předválečných obyvatel obce nežije v okolí ani jediný a lidé, o nichž víme, že byli informátory kroniky Újezda, jsou rozptýleni po SRN a Evropě. Můžeme však tvrdit, že dva písemné prameny, užívané v této práci, jsou zprostředkovanými záznamy orální antropologie. Jedná se právě o některé části *Chronik des Dorfes Mähring* (Heinl 2007) a *Sagen und Erzählungen* vydané Wilhelmem Fischerem (Fischer 1932). První pramen vydatně využívá vzpomínek informátorů po r. 1937, kdy „Stará

kronika“ Újezda končí. Na válečná léta a léta odsunová se nezachovaly přímo ve vsi vzniklé záznamy, proto byla paní Heintl odkázána pouze na zdroje orální antropologie – informátory kroniky. V předmluvě ke druhému vydání kroniky však provádí velmi kultivovanou kritiku a zhodnocení samotného přístupu orální historie na základě obecné úvahy o povaze paměti a vzpomínání. Hovoří o vyvolávání minulého s temnot zapomnění před „vnitřní oko“, přičemž to, co bylo vyvoláno, si nemůže činit nárok ani na úplnost, ani na plnou ověřitelnost. Přes tuto zlomkovitost a nespolehlivost orálních pramenů není třeba je výrazně devalvovat, poněvadž, jak uvádí paní Heintl, nejlépe si lidé pamatují silné zážitky zakoušené během událostí, které pak tvoří páteř písemné historiografie.

#### *Sagen und Erzählungen:*

Kniha „Pověsti a povídky z naší ašské domoviny“ vznikla jako projekt Ašského okresního spolku učitelů v čele s učitelem ašského gymnázia Wilhelmem Fischerem. Sběr orálního materiálu – vyprávění v širokém smyslu – probíhal v nadšení místního „národního probuzení“, které souvisí s nárůstem nacionalistických nálad v Sudetech a sousedním Německu obecně.

Právě třicátá léta dvacátého století, kdy ekonomické oživení po velké hospodářské krizi dvacátých let umožnilo uplatnění intelektuálně laděných učitelů na Ašsku, je zásadním obdobím ašské historiografie, národopisu a místopisu. Je třeba vzpomenout velkých postav ašského intelektivního sebepochopení před druhou světovou válkou – ředitele Karla Albertiho (Beiträge zur Geschichte der Stadt Asch und Ascher Bezirkes), učitele Johanna Richarda Roglera (Orts- und Flurnamen des Ascher Bezirkes), učitele Wilhelma Fischera (Sagen und Erzählungen) a vrchního učitele Albina Fuchse z Hranic (Geschichte der Poanelmühle).



Pro naše zkoumání pak je stěžejní sbírka pověstí a povídek W. Fischera. Kapitoly 38 – 42 této pozoruhodné knihy pojednávají výslovně či skrytě o obci Újezd-Mähring. Výslovné zmínky se týkají pamětihodností v okolí zaostalé obce – lesního čerta (Waldteufel), lesního muže (Waldmensch) a zakopaného pokladu. Pověsti o lesní potvoře spadají do různých žánrů – od hororové povídky, přes komickou burlesku až k sapienciálnímu výkladu. Vyprávění o divokém lovcí (Wilde Jäger) spadá do kontextu obdobných příběhů německé kulturní oblasti. Tento typus čerpá ze zdrojů lidové slovesnosti od starých pohanských bájí (postava divokého lovce na Loketsku ikonograficky upomíná na germánského Wotana) až po „loveckou latinu“.

Povídka „Pěkné počasí pro Újezd“ je komickým popisem hlouposti místních obyvatel – tato povídka se jistě nevyprávěla v samotném Újezdě. Stejně tak se zde jistě nikdo nezmiňoval o odtahování bažinaté louky (Sumpfwiese) volskými potahy zprostředka vesnice. Že jde o Újezd, je jasné hned z několika náznaků: Umístění loučky uprostřed vesnice (jde o oblast v blízkosti zkoumané parcely č. 21), pomístní název louky „Gseir“ a užití volských potahů, typické pro, v místním kontextu, archaickou ves.

Všechny pověsti dohromady pak vykreslují obraz archaické, do sebe uzavřené komunity obklopené hustými lesy, které vzbuzují neklid v místních i v přespolních obyvatelích, poněvadž v nich sídlí nekonformní entity (lesní muž, čert). Přes svou komickou vnějškovou zaostalost je soběstačné společenství schopno řešit problémy intenzivním rokováním mezi jednotlivci (na cestě) i ve skupině (v hospodě) a následnou kooperací. Rovněž má materiální základnu pro společné projekty a přebytky, které deponuje (vyprávění o pahorku se zakopaným pokladem – Schatzhügel).

## 8 NEDESTRUKTIVNÍ PRŮZKUM A DOKUMENTACE VZORKU VESNICE

### 8.1 Přírodní prostředí

Obec Újezd – Mähring se nachází v nadmořské výšce 660 m n. m. na svazích vrchů Peklo (Höllwald) a Smrkovec (Pfaffenwald), nedaleko Štítarského vrchu (Schilderberg, 716 m n. m.) u Lučního potoka (Ortsbach, Ortsbachl) v oblasti Smrčin (Fichtelgebirge). Toto horské pásmo je tvořeno především břidlicemi – fylity, svory, rulami a v některých případech i vyvřelinami.

Lokalitou bývalé obce vede směrem od Aše obtížněji schůdná a zarostlá cesta, po které se dá dojít k nepatrným ruinám, které zarůstají náletovými dřevinami. Dá se zde najít jasan ztepilý (*Faxinus excelsior*), vrba jíva (*Salix caprea*), bříza bělokorá (*Betula verucosa*), olše (*Alnus glutinosa*). V travnatém porostu je častá kopřiva dvoudomá (*Urtica dioica*), hasivka orličí (*Pteridium aqualinium*). Lokalita je místy bažinatá, vlhká, vedle trav porostlá mechem. U zbytků dřívějších staveb jsou staré ovocné stromy, např. švestky domácí (*Prunus domestica*), jabloně (*Malus domestica*) a hrušně (*Pyrus communis*). Staré aleje podél cest jsou tvořeny javory kleny (*Acer pseudoplatanus*), viz obr. 22, a třešněmi (*Prunus avium*), viz obr. 21. Za rudimenty okrasné květeny zahrad můžeme považovat roztroušeně rostoucí narcisy žluté (*Narcissus pseudonarcissus*), viz obr. 23.

Po recentním můstku přejdeme zdrojnicí potoka, mineme výraznou rostlinnou anomálii s patrnými známkami destrukce po pravici, viz obr. 24, a klenovou alejí dojdeme až k mělkému úvozu, který spadá do údolíčka potoka. Toto údolí cesta překonává po hrázi zarostlých rybníků, které nejsou vyznačeny na žádné katastrální mapě, viz obr. 25. Po proudu se bezprostředně pod hrází nachází zbytky tzv. ringwallu, viz obr. 26.

Za potokem cesta pokračuje křižovatkou, z níž vybíhá úvoz vzhůru doprava. Napravo od úvozu se nachází několik destrukcí, z nichž jsem vybral k výzkumu tu nejzachovalejší, viz obr. 27 a 28.

Pokračujeme-li dále po cestě, dojdeme na „signálku“ (*„označení pro signální stěnu nebo pro asfaltovou cestu jdoucí rovnoběžně se signální stěnou, někde se pro tuto komunikaci používal název zásahovka“* – <http://www.zeleznaopona.com/>), která sloužila Pohraniční stráž. Signálka jde po vrstevnici a v údolí pod ní vede státní hranice. Nalevo od signálky v místě bývalých ostnatých drátů – součásti ženíjně-technického zátarasu – rostou smrkové nálety. Dojdeme-li po signálce na kraj lesa, je vpravo vidět osada Pastviny.

## **8.2 Písemné, kartografické a jiné prameny, které mají vztah k parcele č. 21**

*Kartografické prameny:*

Na základě vizuálního průzkumu výše popsaného území jsem přistoupil k identifikaci vybrané destrukce. Poznámky a fotografie z terénu jsem porovnal s ortofotomapou, s plánkem Roberta Ludwiga, následně s císařským otiskem stabilního katastru a katastrální mapou z r. 1930. Při identifikaci jsem se držel výrazných orientačních bodů – cest, hřbitova, můstku a porostových anomálií. Na základě této komparace se mi podařilo identifikovat stavební parcelu destrukce domu jako stavební parcelu č. 21. Viz obr. 18, 16, 13, 15.

### *Písemné prameny – Pozemkové knihy:*

Dalším logickým krokem při identifikaci budovy je stanovení čísla popisného. Čísla popisná slouží k jedinečnému označení domu z ustanovení císařovny Marie Terezie z r. 1770 a na Ašsku číslování domů proběhlo roku 1771. ([www.wikipedia.com](http://www.wikipedia.com) – heslo Označování domů; Alberti 1937).

K identifikaci domu dle čísla popisného poslouží v případě císařského otisku map stabilního katastru tzv. písemný operát, tj. soupis všech typů pozemků s uvedením vlastníka, typu a čísla popisného budovy, pokud na parcele nějaká stojí a číslo popisné jí bylo přiděleno. Písemný operát spolu s indikačními skicami je uložen v Národním archivu v Praze.

Pro naše účely úplně postačí bližší možnost – záznam v pozemkových knihách (Grundbücher), které jsou vedeny na základě „knihovního zákona“ z r. 1871 a pro Újezd – Mähring uloženy na Katastrálním úřadu v Chebu. Pozemkové knihy zachycují posloupnost majitelů namnoze do r. 1965. Pozemková kniha uvádí ve vložce č. 21 následující dělení stavební parcely:

21/1 – dům č. p. 19 – Erbhof (dědičný dvorec)

21/2 – dům č. p. 43

21/3 – dům č. p. 43 – Wirtschaftsgebäude (hospodářské stavení)

21/4 – dvůr

Na základě vizuální prospekce a zaměření (viz následující kapitola) byla destrukce domu identifikována jako č. p. 43. Dům č. p. 43 s parcelou přechází dne 18. 11. 1959 do vložky č. 89 – ČS Státní statek n. p. v Aši.

### **8.3 Nedestruktivní průzkum parcel č. 21/3 a 21/2**

#### *Zaměření:*

Po vybrání vhodného reprezentativního vzorku bylo přistoupeno k jeho zaměření, které bylo prováděno pomocí laserového měřiče typu Stabila LE – 50 a měřicího pásma. Hranice zaměřovaného objektu byly dány jeho půdorysem. Zaměřování bylo započato v severozápadním rohu destruovaného objektu, pokračovalo směrem na severozápad a dále podle obvodových zdí dané destrukce, poté byly zaměřeny relikty vnitřních zdí. Zkoumaná plocha má rozlohu cca 297 m<sup>2</sup>.

Po porovnání s kartografickými prameny bylo zjištěno, že zkoumaná plocha se rozkládá na parcele č. 21/2, která jsou částí parcely č. 21. Je vymezena hranicemi destruovaného objektu, který byl identifikován jako část usedlosti č. p. 43.

#### *Popis terénních reliků:*

V průběhu nedestruktivního výzkumu na parcele č. 21/2 bylo lokalizováno 6 objektů. Můžeme tyto objekty rozčlenit do dvou základních kategorií dle toho, do jaké míry jsou destruovány a patrné v terénu.

Kategorie první obsahuje objekty, které již prošly úplným procesem archeologizace a jsou zahloubené či vystupující z okolního terénu. Tyto

objekty budou popsány podle sedmi základních vlastností, z nichž šest položek vyjadřuje formální vlastnosti reliéfního tvaru a jedna jeho prostorový kontext. Popisované vlastnosti jsou: vazba na reliéf, tvar, rozměry, složení objektu, geobotanická indikace, dochování/současný stav a nálezy artefaktů či ekofaktů (Vařeka a kol. 2006, 57–59).

Kategorie druhá zahrnuje objekty, u kterých stále probíhají archeologické transformace. U reliktů tohoto charakteru bývá zachováno zdivo a někdy bývají pozorovatelné různé architektonické prvky jako například povrchová úprava zdiva určení otvorů pro okna a dveře, šířka, délka a výška zdiva, použitý materiál. V této kategorii je nutné aplikovat i deskripční prvky typické pro stavebně historický průzkum.

Objekty tvarově rozmanitější byly pro usnadnění jejich popisu a interpretace rozděleny do několika částí, označených číslem daného objektu, ve kterém jsou umístěny a indexem (objekt 1a, 1b, atd.). Relikty zdi jsou označeny písmenem Z a číslem (Z 1, Z 2, atd.).

#### Objekt 1.

Objekt 1 se nachází na rovině. Je orientován zhruba JZ-SV směrem. Ze severní, východní a části jižní strany je ohraničen transformovaným zdivem. Ze severní strany je ohraničen reliktem zdi Z 1. Z východní strany je ohraničen reliktem zdi Z 2. Z jihu pak reliktem zdiva Z 7. Délka objektu je přibližně 9 metrů. Šířka přibližně 7 metrů. Výška zdiva se pohybuje od 10 do 30 cm. Objekt má obdélný tvar. Uvnitř i zvenku objektu se nachází destruované cihlové a kamenné zdivo. Objekt je porostlý převážně mechy a lišejníky.

#### Relikt zdi Z 1.

Relikt je složen z lomového kamene. Jeho délka je přibližně 9 metrů. Šířka zdiva je 1 metr. Výška zdiva přibližně 10 cm. Zdivo je v celé délce poměrně dosti destruované. Zevnitř i zvenčí se podél něho nachází konvexní objekty tvořené destruovaným zdivem. Z jižní strany sousedí s objektem 1a.

#### Relikt zdi Z 2.

Relikt je složen z lomového kamene. Jeho délka je přibližně 6 metrů, šířka 50 cm, výška 30 cm. Tento relikt je kolmo napojen na relikt Z 1 a Z 3. Z východní strany sousedí s objektem 1a. Zdivo je porostlé mechem.

#### Relikt zdi Z 7.

Relikt ohraničuje prostor 1 z jižní strany a přiléhá kolmo k reliktu zdi Z 6. Délka reliktu je 90 cm, šířka 45 cm, výška 50 cm. Zdivo je z lomového kamene (svor).

#### Objekt 1a.

Objekt se nachází v SV rohu objektu 1. Ze severu je ohraničen reliktem zdi Z 1, z východu reliktem zdi Z 2. Jedná se o konkávní útvar o průměru přibližně 1,8 metru a hloubce přibližně 40 cm. Zčásti je vyplněn transformovaným zdivem. Objekt je nepravidelně kruhového tvaru.

#### Objekt 2.

Objekt 2 svírá zhruba pravý úhel s objektem 1, je k němu připojen z východní strany. Délka objektu je přibližně 16 metrů a široký přibližně 6,5 metru. Objekt je ohraničen ze severu reliktem zdi Z 3, ze západu reliktem Z 2 a Z 6, z východu relikt Z 4 a Z 5. Objekt má obdélný tvar.

#### Relikt zdi Z 3.

Relikt plynule navazuje na relikt Z 1 a svírá pravý úhel s reliktem zdi Z 2. Relikt je z lomového kamene (svor). Délka je přibližně 6 metrů. Výška kolísá od 10 do 35 cm. Šířka je 1 metr. Z venkovní části k němu přiléhá konkávní objekt z destruovaného zdiva.

#### Relikt zdi Z 4.

Relikt se z východní strany kolmo napojuje na relikt Z 3. Relikt se skládá z lomového kamene a z cihel. Jeho délka je 5,5 metru, šířka 50 cm a výška 40 cm. Z venkovní části k ní přiléhá konkávní objekt z destruovaného zdiva. Relikt je porostlý mechem a zčásti narušený kořeny stromů.

#### Relikt Z 5.

Relikt z východní strany přiléhá k objektu 2. Je napojen na relikt Z 4 a oproti němu je předsazen o 1 metr směrem k východu, čímž tvoří jakýsi zub. Jeho délka je přibližně 7 metrů, šířka 50 cm, výška kolísá od 40 do 60 cm. Zdivo je cihlové s příměsí lomového kamene. Je porostlé mechem, místy narušené kořeny stromů. Zvenku k němu přiléhá konvexní objekt z destruovaného zdiva.

#### Relikt Z 6.

Relikt přiléhá ze západní strany k objektu 2 a je kolmo napojen na relikt zdi Z 7. Z východu k němu přiléhá objekt 2b. Jeho délka je 160 cm, šířka přibližně 90 cm, výška 20 cm. Zdivo je porostlé mechem. Zdivo je z lomového kamene. Zvenku k němu přiléhá konvexní objekt z destruovaného zdiva.

#### Objekt 2a.

Objekt je nepravidelného tvaru, jedná se o objekt konkávní o průměru přibližně 3,5 metru a hloubce asi 20 cm. Zčásti je zaplněn suti porostlou mechem.

#### Objekt 2b.

Objekt je konkávní, nepravidelného obdélného tvaru s šířkou přibližně 3 metry a délkou zhruba 6 metrů. Na jižní straně je uzavřen objektem 2c. Na straně západní přiléhá k reliktu zdi Z 6. Je vyplněn suti a transformovaným zdivem.



### Objekt 2c.

Objekt je konvexní, kruhovitého tvaru o průměru přibližně 3,2 metru a výšce 40 cm. Nachází se v JZ rohu objektu 2. Jedná se o suťový kužel z destruovaného cihlového zdiva, zčásti porostlý mechem.

### Objekt 2d.

Objekt je konkávní, kruhového tvaru o průměru 2,3 m a hloubce asi 50 cm. Nachází se v JV rohu objektu 2. Je z východu ohraničen reliktem zdi Z 5, ze západu objektem 2c. Objekt je zaplněn destruovaným cihlovým zdivem, porostlý mechem.

### Objekt 3.

Konvexní objekt o průměru přibližně 3 metry a výšce 40 cm se nachází u jižního konce reliktu Z 6. Jedná se o suťový kužel z kamenného a cihlového zdiva. Objekt je zčásti porostlý mechem a narušený kořeny stromů.

### Objekt 4.

Objekt je konkávní, zhruba kruhového tvaru o průměru zhruba 2 metry a hloubce asi 50 cm. Nachází se na východní straně severního konce reliktu zdi Z 5. Je vyplněn cihlovou sutí porostlou mechem.

## 9 INTERPRETACE

Z výše uvedených skutečností vyplývá, že parcela č. 21/2 (č. p. 43) byla zastavěna. Jednalo se o obytnou část na parcele 21/2. Zaměřený objekt tvarově zcela neodpovídá objektu na katastrální mapě 1930, s nímž byl identifikován. Jihozápadní trakt stavení přisedá na severovýchodní část téměř v pravém úhlu, zatímco na katastrální mapě je obvodová zeď pravouhle odstupňována. Tato informace byla zjištěna až po komparaci výsledků průzkumu s mapovými podklady a písemnými prameny. Relikty objektů jsou již natolik archeologizovány, že bez tohoto srovnání by pouze nedestruktivním výzkumem nebylo možné určit funkci staveb. Dle reliktní nelze spolehlivě datovat.

### 9.1 Obytný dům

Jako obytný dům nás komparace výsledků terénního výzkumu s písemnými prameny nutí interpretovat objekt 1 společně s objektem 2. Přestože reliktní zdi Z 2 obě prostory bezmála odděluje, může se ovšem jednat pouze o vnitřní členění obytného domu. Jako jiné možné vnitřní dělení můžeme interpretovat suťový val mezi konkávními objekty 2a a 2b. Vzniká ovšem otázka, proč není SV průčelí výrazně předsunuto. Na tu bohužel není možné bez destruktivního průzkumu odpovědět.

### 9.2 Hospodářské stavby

Na parcele č. 21/3 se dle katastrálních map a dle pozemkových knih nacházely budovy hospodářské, ovšem dnes již vizuálním průzkumem nenajdeme žádné známky jejich existence. Můžeme se domnívat, např. na základě dobových fotografií, že hospodářská stavení byla celodřevěná, bedněná, a podlehla proto zcela zániku.

## 10 PROBLEMATIKA ZÁNIKOVÝCH TRANSFORMACÍ

Na zkoumané ploše vesnice Újezd – Mähring a na zaměřovaných reliktech stavení č. p. 43 byl sledován proces archeologizace, tj. zánikové transformace staveb. Přesněji řečeno, byl sledován současný výsledek těchto procesů, tedy nikoli výsledek konečný. V krátkodobém horizontu lze sledovat pouze jednotlivá stadia. Protože proces archeologizace byl před zhruba 60 lety výrazně urychlen bouráním vesnice, prostorové transformace proběhly naráz a razantně, interpretuje se situace na lokalitě mnohem hůře než u staveb a lokalit pouze opuštěných. Povrch byl nivelizován, tím ovšem došlo k archeologizaci nižších vrstev dříve a úplněji než při nerušeném rozpadu. Proto se domnívám, že při destruktivním průzkumu by se v nižších vrstvách mohlo nacházet mnoho cenných informací.

Dům č. p. 43 je již téměř úplně archeologizován, u některých částí zdiva však archeologické procesy stále ještě probíhají. U zdí kamenných probíhají déle než u zdí cihlových.

## 11 ZÁVĚR

Obce zaniklé po roce 1945 skýtají mnoho zajímavých informací, které mohou přispět k objasnění a výzkumu historie pohraničí. Výzkumu předcházela rešerše všech dostupných pramenů, např. kartografických, listinných, dále pak dobových fotografií, kronik atd. Tímto způsobem byl proveden nedestruktivní průzkum zaniklé obce Újezd-Mähring. Písemné prameny kladou počátky této vsi do vrcholného středověku. Jako vedlejší výsledek výzkumu byla vytipována lokalita s možnou kontinuitou osídlení do středověku (parcela č. 21/1, č. p. 19 – Erbhof). Tato práce je součástí v posledních letech vznikajícího souboru dokumentací základních výzkumů zaniklých obcí Sudet. Tento typ výzkumu je nesen proudem zájmu o dlouho tabuizované období českých dějin, vedeného snahou o objektivní posouzení minulosti a reinterpetaci poválečných dějin českého státu. Zároveň má tento vznikající soubor vysokou metodologickou hodnotu, protože se jedná o zmapování zánikové situace velkého množství lidských sídel v krátkém časovém období. Výhodou práce s tímto typem lokalit je přesná dobová dokumentace (například mapová nebo stavební), která dává možnost zpětné vazby. S její pomocí je možné korigovat interpretaci a archeologovi dává možnost uvědomit si na jednoduchém příkladu, jak je proces zánikových transformací destruktivní a jak mlhavé informace poskytuje takto archeologizovaný materiál o podobě a funkci artefaktů v živé kultuře.

## 12 SEZNAM POUŽITÉ LITERATURY A PRAMENŮ

Adressbuch des Bezirkes Asch, 1941. Asch: Ernst Gugath Asch.

Alberti, K. 1937: Beiträge zur Geschichte des Ascher Bezirkes, 3. Asch: Verlag des Bezirkslehrervereins.

Fischer, W. 1932: Sagen und Erzählungen. Asch: Verlag des Bezirkslehrervereins.

Frolec, V., Vařeka J. 1983: Lidová architektura. Praha: SNTL – nakladatelství technické literatury, n. p. jako společné vydání s n. p. Alfa, vydavatel'stvo technickej a economickej literatúry.

Heinl, I. 2007: Chronik des Dorfes Mähring. Rauischholzhausen: výtisk z počítače.

Hofmann, J. 1932: Deutsche Volkstrachten und Volksbräuche in West- und Südböhmen. Karlsbad.

Krátký, J. 2008: Obce Ašska v proměnách času. Aš: Katalog výstavy, Muzeum Aš – Rehau.

Rogler, Joh. Richard 1955/1960: Die Orts- und Flurnamen des Ascher Bezirkes. Mit Index. Verl. München-Feldmoching, Benno Tins,.

Statistický lexikon obcí v Republice československé; úřední seznam míst podle zákona ze dne 14. dubna 1920, čís. 266 Sb. zák. a nař. vydán na základě výsledku sčítání lidu z 1. pros. 1930.

Úlovec, J. 1998: Hrady, zámky a tvrze na Chebsku. Cheb: Chebské Muzeum.

Vařeka, J. 1965: Lidové stavby v ašském výběžku (Příspěvek k typologii lidového domu v Čechách). In: Český lid 52, 76–86.

Vařeka, P. 2004: Archeologie středověkého domu I. Proměny vesnického obydlí v Evropě v průběhu staletí (6.–15. století). Praha: Nakladatelství Lidové noviny.

Vít, J., Procházka, Z. 2000: Ašsko-Historicko-turistický průvodce č. 15, Domažlice: Nakladatelství Českého lesa v Domažlicích ve spolupráci s Ašským muzeem a Městským úřadem v Aši.

### *Kartografické prameny:*

1. Vojenské mapování – josefské, 1764 – 1783. © 1<sup>st</sup> (2<sup>nd</sup>) Military Survey, Section No. c065, Austrian State Archive/Military Archive, Vienna, © Laboratoř geoinformatiky Univerzita J.E. Purkyně - <http://www.geolab.cz>, © Ministerstvo životního prostředí ČR - <http://www.env.cz>.

2. Vojenské mapování – Františkovo, 1836 – 1852, 2<sup>nd</sup> Military Survey, Section No. W\_7\_X, Austrian State Archive/Military Archive, Vienna, © Laboratoř geoinformatiky Univerzita J.E. Purkyně - <http://www.geolab.cz>, © Ministerstvo životního prostředí ČR - <http://www.env.cz>.

Císařské povinné otisky map stabilního katastru, Újezd (Mähring) 8200 – 1 (Č), 1841, [archivnimapy.cuzk.cz](http://archivnimapy.cuzk.cz).

Katastrální mapa intravilánu obce Újezd, MÚ Aš 2010.

Mapa stabilního katastru Újezd (Mähring) 1930, SOkA Cheb, č. 168

Müllerova mapa Čech z roku 1720, © Historický ústav AV ČR - <http://www.hiu.cas.cz>.

Schematická mapka intravilánu obce od Roberta Ludwiga uvedená

in Heintl 2007.

Slepá mapka k. ú. obce Újezd (Mähring) s vyznačenými pomístními názvy, anachronicky vloženo do složky, SOkA Cheb 653 – 1 – 1 – 1.

Wieland, J. W., Kauffer, M., Mappa Chorographica novissima et completissima totius Regni Bohemiae, Augsburg 1726, sbírka 1, č.19, I-1-019-06, archivnimapy.cuzk.cz.

#### *Archiválie:*

Popis katastru obce, doba vzniku a osídlení obce – Johann Wilfert z Mähringu, originál pergamen, německy/latinsky, časový rozsah 18. století. Státní oblastní archiv v Plzni, SOkA Cheb 653 – 1 – 1 – 1.

Pozemkové knihy KÚ Cheb. Obec Mähring, č. p. 43.

#### *Internetové zdroje:*

[www.zanikleobce.cz](http://www.zanikleobce.cz) (29. 6. 2011)

<http://www.zanikleobce.cz/index.php?obec=2531> (29. 6. 2011)

[www.zanikleobce.cz/index.php](http://www.zanikleobce.cz/index.php) (29. 6. 2011)

<http://cs.wikipedia.org/wiki/Emfyteuze> (29. 6. 2011)

[http://oldmaps.geolab.cz/map\\_viewer.pl?z\\_height=1100&lang=cs&z\\_widt h=1500&z\\_newwin=1&map\\_root=mul&map\\_region=ce&map\\_list=c006](http://oldmaps.geolab.cz/map_viewer.pl?z_height=1100&lang=cs&z_widt h=1500&z_newwin=1&map_root=mul&map_region=ce&map_list=c006) (29. 6. 2011)

[http://archivnimapy.cuzk.cz/cio/data/sbirka\\_I/I-1-019/I-1-019-06\\_index.html](http://archivnimapy.cuzk.cz/cio/data/sbirka_I/I-1-019/I-1-019-06_index.html) (29. 6. 2011)

[http://oldmaps.geolab.cz/map\\_viewer.pl?z\\_height=1100&lang=cs&z\\_widht h=1500&z\\_newwin=1&map\\_root=1vm&map\\_region=ce&map\\_list=c065](http://oldmaps.geolab.cz/map_viewer.pl?z_height=1100&lang=cs&z_widht h=1500&z_newwin=1&map_root=1vm&map_region=ce&map_list=c065)  
(29. 6. 2011)

[http://oldmaps.geolab.cz/map\\_viewer.pl?z\\_height=1100&lang=cs&z\\_widht h=1500&z\\_newwin=1&map\\_root=2vm&map\\_region=ce&map\\_list=W\\_7\\_X](http://oldmaps.geolab.cz/map_viewer.pl?z_height=1100&lang=cs&z_widht h=1500&z_newwin=1&map_root=2vm&map_region=ce&map_list=W_7_X)  
(29. 6. 2011)

[http://oldmaps.geolab.cz/map\\_region.pl?z\\_height=850&lang=cs&z\\_width=950&z\\_newwin=0&map\\_root=3vm&map\\_region=25](http://oldmaps.geolab.cz/map_region.pl?z_height=850&lang=cs&z_width=950&z_newwin=0&map_root=3vm&map_region=25) (29. 6. 2011)

[http://archivnimapy.cuzk.cz/cio/data/main/cio\\_main\\_01\\_index.html](http://archivnimapy.cuzk.cz/cio/data/main/cio_main_01_index.html) (29. 6. 2011)

<http://www.mapy.cz/#x=12.121294&y=50.246971&z=14> (29. 6. 2011)

[http://www.rutrich.de/maehring/maehringer\\_muehle.htm](http://www.rutrich.de/maehring/maehringer_muehle.htm) (29. 6. 2011)

<http://www.zeleznaopona.com/> (29. 6. 2011)



## **13 RESUMÉ**

This paper is about the problem of archeological research in the village perished in the second half of 20 century. The village Ujezd – Mähring was situated near the town As. It was founded during the medieval colonization and deserted after World War II. After the research of historical sources (maps, photographs and documents) a destructed house was chosen for non-destructive archeological research. A problem of destructive transformations was closely discussed.

## 14 PŘÍLOHY



Obr. 1: Škola č. p. 44.



Obr. 2: Mlýn č. p. 6.



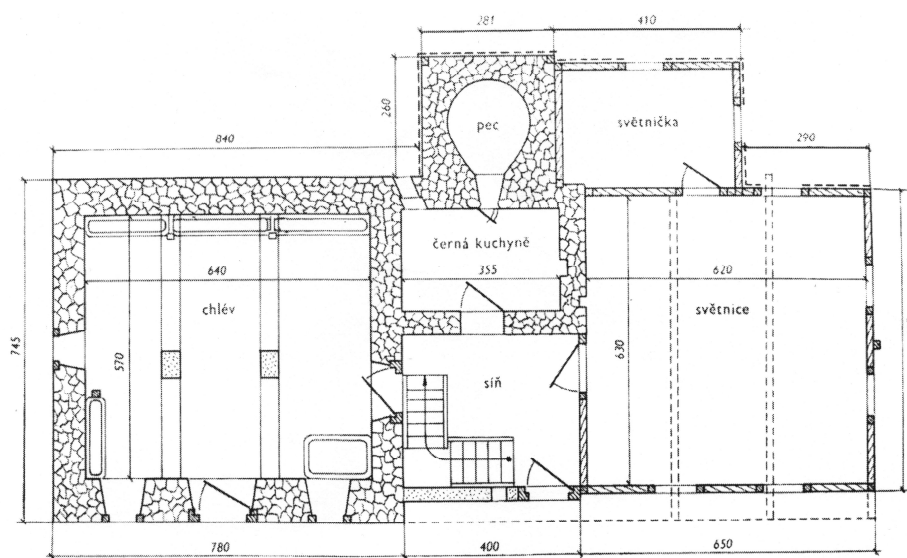
Obr. 3: Kovárna a hostinec č. p. 40.



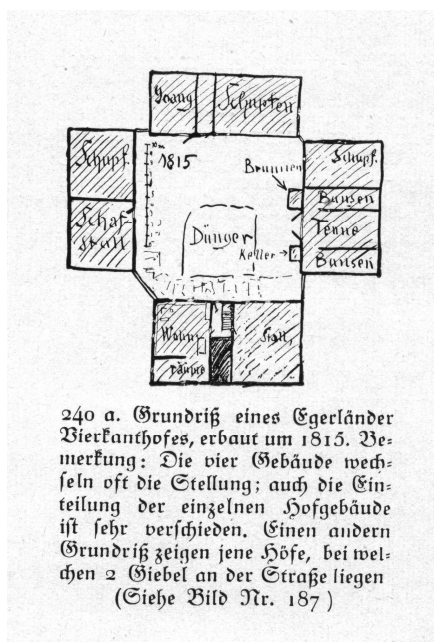
Obr. 4: Hřbitov.



Obr. 5: Pomník padlých.



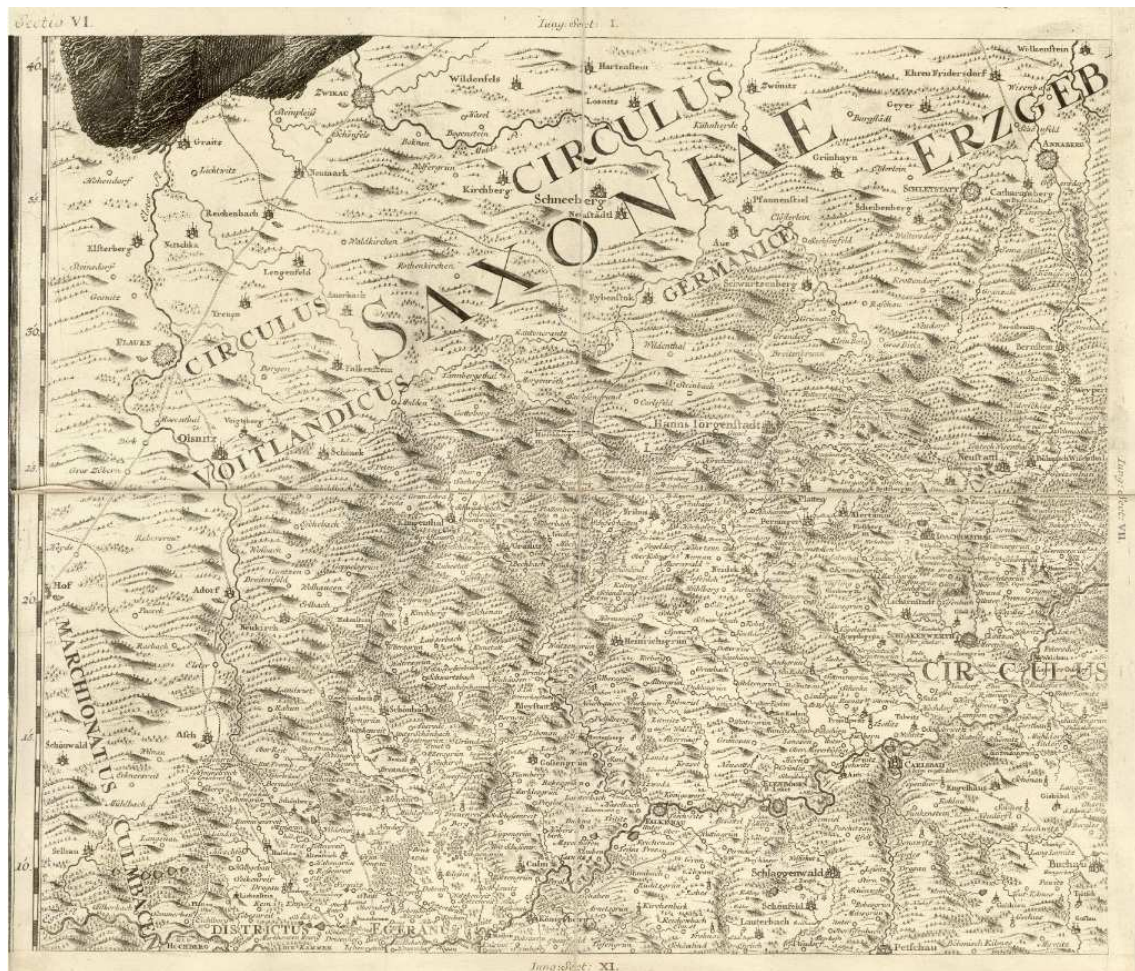
Obr. 6: Půdorys ašského domu in: Vařeka, 1965.



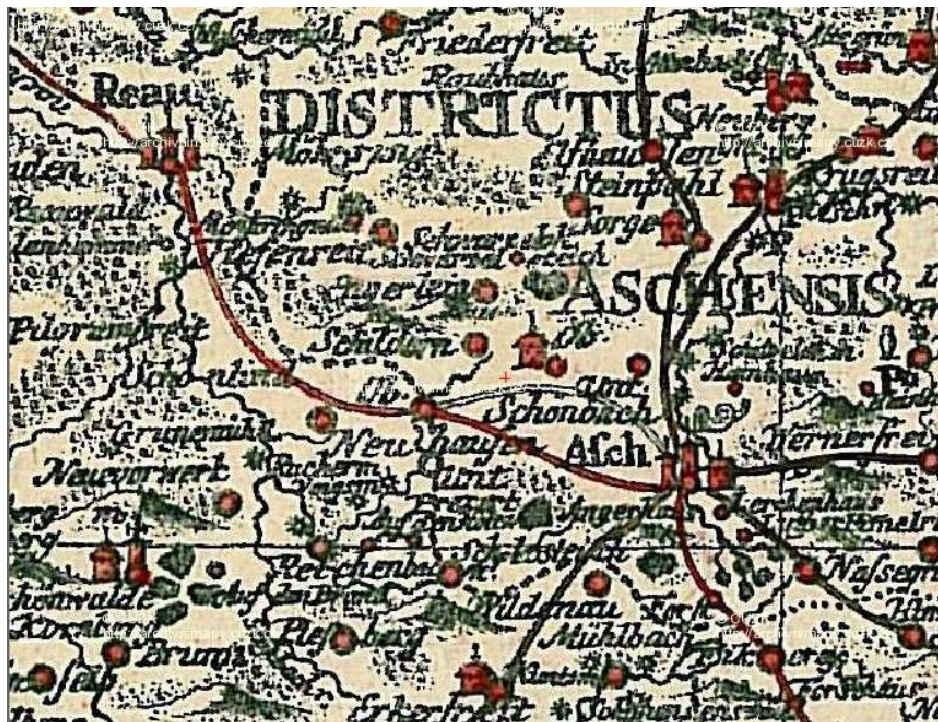
Obr. 7: Půdorys egerlandského dvorce in: Hofmann, 1932.



Obr. 8: Dvorec č. p. 4.



Obr.9: Müllerovo mapování - Čechy, mapový list č. 6



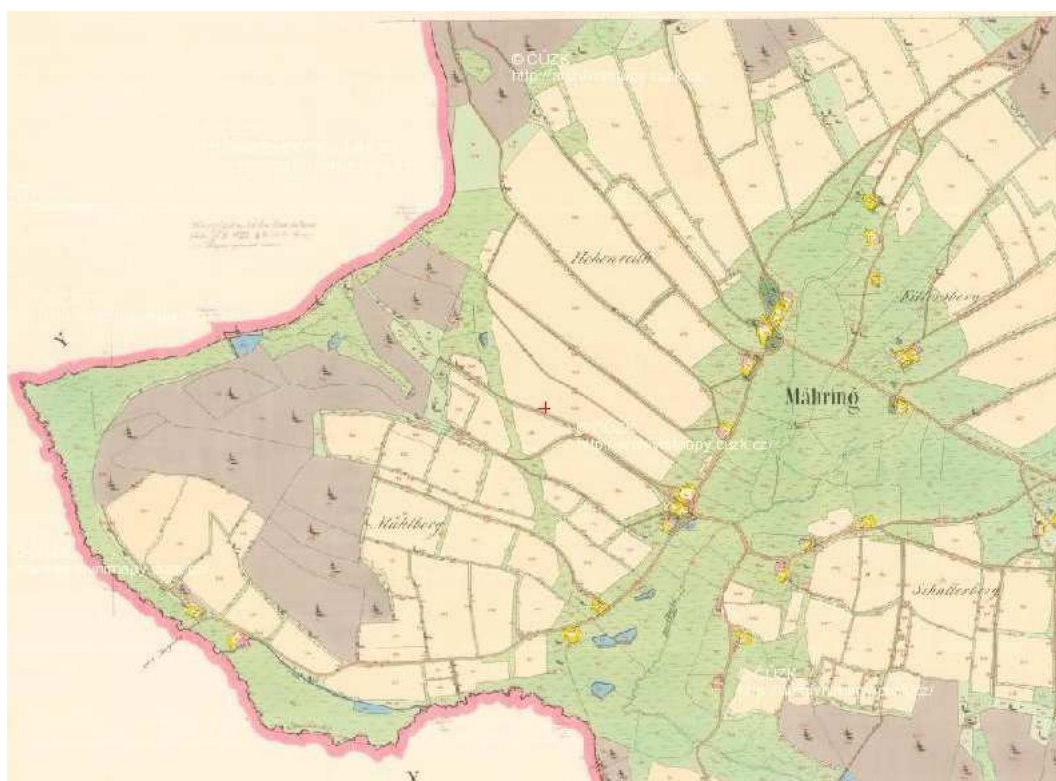
Obr. 10: Wielandova mapa 1726, výřez.



Obr. 11: 1. vojenské mapování 1764–1783, výřez.

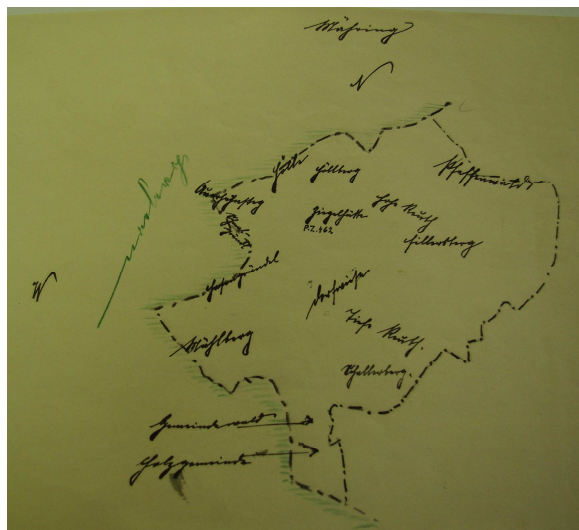


Obr. 12: 2. vojenské mapování 1836–1852, výřez.

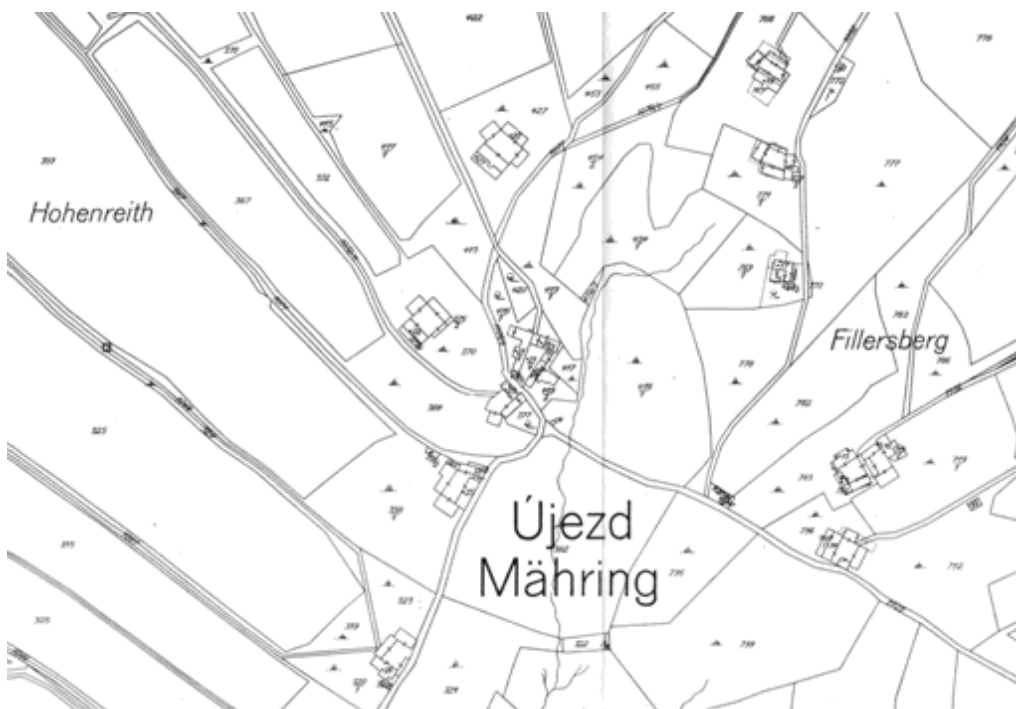


Obr. 13: Císařský otisk stabilního katastru 1841, list.

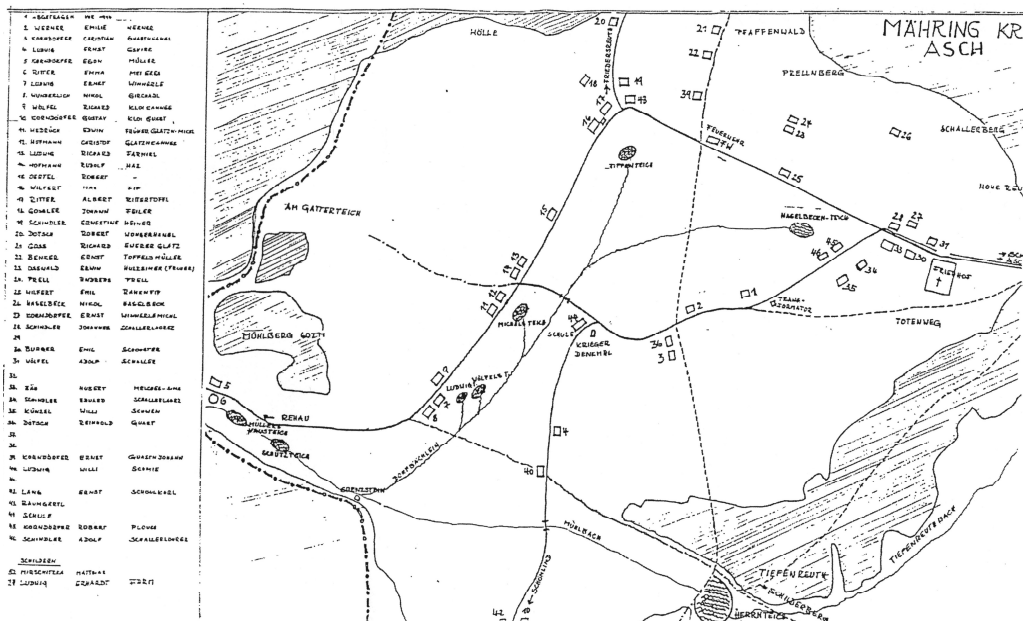




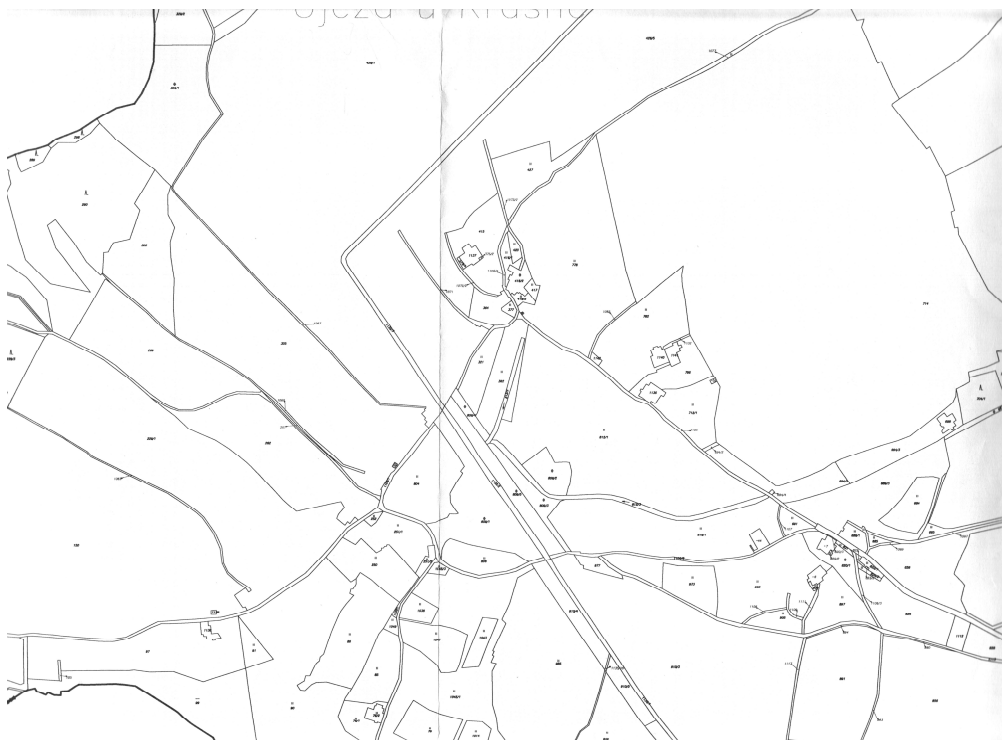
Obr. 14: Slepá mapka katastru Mähring, SokA Cheb.



Obr. 15: Katastrální mapa 1930.



Obr. 16: Plán obce od Roberta Ludwiga, po 1945.



Obr. 17: Katastrální mapa 2010.



Obr. 18: Ortofotomapa 2003.



Obr. 19: Výstavný dům č. p. 9.



Obr. 20: Volský potah z Mähringu.



Obr. 21: Stará třešeň.



Obr. 22: Alej s kleny.



Obr. 23: Narcisy.



Obr. 24: Porostová anomálie.



Obr. 25: Rybníky.



Obr. 26: Ringwall.



Obr. 27: Destrukce – pohled od hráze.



Obr. 28: Destrukce – pohled od západu.



## Příloha: Plán reliktu zdiva usedlosti č. p. 43.

**ÚJEZD-MÄHRING**

Schematický plán reliktu zdiva usedlosti č. p. 43

