

Západočeská univerzita v Plzni
Fakulta filozofická

Bakalářská práce

2012

Lenka Fleisnerová

Západočeská univerzita v Plzni

Fakulta filozofická

Bakalářská práce

**Osídlení mladší a pozdní doby bronzové
v západních Čechách**

Lenka Fleisnerová

Plzeň 2012

Západočeská univerzita v Plzni

Fakulta filozofická
Katedra archeologie
Studijní program Historické vědy
Studijní obor Archeologie

Bakalářská práce
Osídlení mladší a pozdní doby bronzové
v západních Čechách

Lenka Fleisnerová

Vedoucí práce:

PhDr. Petr Menšík, Ph.D.

Katedra archeologie

Fakulta filozofická Západočeské univerzity v Plzni

Plzeň 2012

Prohlašuji, že jsem práci zpracoval(a) samostatně a použil(a) jen uvedených pramenů a literatury.

Plzeň, duben 2012

.....

Poděkování:

Chtěla bych poděkovat vedoucímu mé práce PhDr. Petru Menšíkovi, Ph.D. za cenné rady, pomoc a ochotu při vypracování této práce.

OBSAH

1	ÚVOD	3
1.1	Cíle práce	3
1.2	Dějiny archeologického bádání	3
1.3	Chronologie sledovaného území	6
2	PŘÍRODNÍ PODMÍNKY	7
2.1	Vymezení sledovaného území	7
2.2	Geologie	7
2.3	Geomorfologie krajiny	8
2.4	Klimatické poměry	8
2.5	Vodstvo	9
2.6	Vegetace	10
2.7	Půdy	11
2.8	Nerostné suroviny	11
3	METODA PRÁCE	11
3.1	Databáze	12
3.2	GIS	13
4	STRUČNÝ PŘEHLED OSÍDLENÍ V ZÁJMOVÉ OBLASTI	13
4.1	Eneolit	13
4.2	Doba bronzová	14
4.3	Doba halštatská	15
5	OSÍDLENÍ V MLADŠÍ A POZDNÍ DOBĚ BRONZOVÉ	17

5.1	Rovinná sídliště	17
5.1.1	Prostorová analýza rovinných sídlišť.....	17
5.1.2	Rozloha a vnitřní uspořádání rovinných sídlišť	18
5.1.3	Sídlištní objekty	20
5.2	Výšinné lokality.....	28
5.2.1	Prostorová analýza výšinných lokalit	34
5.2.2	Rozloha a vnitřní uspořádání výšinných lokalit	35
5.2.3	Doklady opevnění.....	37
5.2.4	Sídlištní objekty	39
5.3	Pohřebiště	40
5.3.1	Prostorová analýza pohřebišť	40
5.3.2	Rozloha a vnitřní uspořádání	42
5.3.3	Úprava a výbava hrobů	42
6	TOPOGRAFICKÉ POMĚRY LOKALIT.....	45
7	ZÁVĚR.....	48
8	ZUSAMMENFASSUNG.....	49
9	SEZNAM POUŽITÉ LITERATURY.....	50
10	PŘÍLOHY	61

1 ÚVOD

1.1 Cíle práce

Cílem této práce je zpracování přehledu osídlení v mladší a pozdní době bronzové. Sledovanou oblastí je území Plzeňského kraje, který společně s Karlovarským krajem tvoří území západních Čech. Území Plzeňského kraje bylo zvoleno z důvodu rozsahu práce a rozdílného kulturního vývoje v obou regionech západočeského kraje během sledovaného období. Vymezení území hranicemi Plzeňského kraje bylo zvoleno pro usnadnění práce s Archeologickou databází Čech a s literaturou. Shromážděné lokality budou zpracovány v databázi, pro sledování jejich prostorové distribuce poslouží geografické informační systémy. Práce bude věnována hlavně nemovitým památkám na daném území. Budou sledována prostorová rozmístění jednotlivých sídelních a pohřebních komponent v rámci regionu. U rovinných sídlišť budou dále sledovány jejich vzájemné vztahy, rozloha a jejich vnitřní uspořádání. Dále budou uvedeny typy sídlištních objektů, jako obytné, výrobní a žlabovité objekty. Podobně bude zhodnocena situace u výšinných lokalit, kde bude navíc zpracován stručný přehled historie poznání jednotlivých lokalit. Dále bude věnována pozornost pohřebištím, kde bude sledová jejich vztah k sídlištním komponentám, jejich rozloha a vnitřní uspořádání. Bude uvedena úprava a výbava hrobů, kde bude sledována konstrukce hrobů a uložení ostatků. V závěru budou komponenty zhodnoceny pomocí topografické analýzy.

1.2 Dějiny archeologického bádání

Ve srovnání s Čechami středními a severozápadními nebyla oblast západních Čech v takové míře ve středu archeologického zájmu, přesto nemůžeme říci, že by byla zcela opomíjena. Archeologické nálezy jsou známy již od první poloviny 19. století (Sklenář 1992).

Na Klatovsku působil JUDr. K. Hostaš, zakladatel klatovského muzea, který vedl výzkum pohřebiště v lese Husín u Tajanova v letech 1885 – 1897

(Hostaš 1887; 1888; 1890). Dalším badatelem působícím na Klatovsku byl J. Szombathy, který působil v okolí Nezdic (Szombathy 1888). O několika lokalitách na Plzeňsku se zmiňuje i J. L. Píč v díle Starožitnosti země české (Píč 1900, 137, 140, 142-143). Prvním velkým archeologem západních Čech byl F. X. Franc. Francovy výzkumy měly vždy pečlivě vedenou dokumentaci včetně plánů a očíslovaných mohyl. Jeho metoda plošného odkryvu předešla tehdejší dobu. V roce 1887 - 1890 prováděl archeologické výzkumy na lokalitě Žákava-Svářeč. K výzkumu mohyl na Kokotsku se dostal až v roce 1893, kdy byla převážná část mohyl zbytečně prokopána. Do dnešní doby se většina nálezů z tohoto výzkumu nedochovala (Sklenář 2010, 8; Thomasová – Trnka 2010, 46). Významnou postavou působící v plzeňském muzeu od roku 1914 byl V. Čtrnáct (Jiráň 2008, 133). Zkoumal pohřebiště na Tachovsku např. Vrhavec a na Plzeňsku např. Kostelec, Vochov (Čtrnáct 1950, 371; 1954; 1964, 214-217). Významným badatelem na Stříbrsku byl ve třicátých letech O. Eichhorn, který zde objevil několik lokalit mladší doby bronzové např. Kšice, Únehle (Eichhorn 1935, 1937). Pro mladší dobu bronzovou v západních Čechách je významné dílo J. Eisnera, který počátkem dvacátých let 20. století prvně definoval milavečskou kulturu a začlenil ji do systému českého pravěku (Eisner 1921, 16-17; 1922-23). J. Böhm později roztřídil milavečskou kulturu společně s kulturou knovízskou do tří vývojových stupňů a rozlišoval zde dvě skupiny – plzeňskou a českobudějovickou. Jednotlivé stupně pojmenoval podle lokalit z obou oblastí, a to na Drhovice – Vrhavec, Svářeč – Kostelec a Předence – Sedlíkovice (Böhm 1937). Poté vývoj bádání na delší dobu ustal. V této době převládá názor o dominantním vlivu lužické kultury na vznik kultur knovízské a milavečské. K tomuto názoru se jako první kriticky postavil J. Bouzek (1958a, 368-370; 1958b, 554). Dále J. Bouzek podrobněji rozpracoval chronologii milavečské kultury, kdy na základě typologie etážovitých nádob vyčlenil vývojové stupně P-S, díky nimž synchronizoval milavečskou kulturu s knovízskou (Bouzek 1958b). V další práci vytvořil pro milavečskou kulturu šestistupňovou periodizaci (I-VI), kterou provázal s Böhmovými stupni a

Reineckovým chronologickým systémem (Bouzek 1962). Počátky milavečské kultury se zabývala také V. Šaldová, v nichž zdůrazňuje vývoj nejstaršího stupně milavečské kultury (stupeň Drhovice – Vrhavec) z domácího mohylového podloží bez přispění lužického vlivu (Šaldová 1961). Stejně otázce se věnovala i E. Čujanová – Jílková (1977). Problematika kulturní příslušnosti a vztah milavečské kultury k sousedním oblastem je shrnuta v úvodu studie V. Šaldové (1965b, 1-5). Kontakty s Bavorskem zhodnotil J. Bouzek (2001). A. Rybová a V. Šaldová zpracovali problematiku pohřebního ritu milavečské kultury v západních Čechách (Rybová – Šaldová 1958). Vzájemný vztah a rekonstrukci plánů některých pohřebišť zpracovala E. Čujanová – Jílková (1982; 1984). Následně vzniklo také několik prací věnujících se menším oblastem, např. Stříbrsko a Přešticko (Šaldová 1975a; 1975b; 1976), nebo mikroregionů, které byly vymezeny povodím určité vodoteče (Baštová 1984; týž 1986; Baštová – Bašta – Metlička 1990). V šedesátých letech 20. století V. Šaldová definovala nynickou skupinu a začlenila ji do systému českého pravěku na základě nálezů z eponymního pohřebiště v Nynicích (Šaldová 1954; 1965a; 1965b) a dále se zabývala studiem sídlištních forem pozdní doby bronzové v západních Čechách (Šaldová 1977; 1981a; 1981b; 1983). Depoty bronzových předmětů zpracovala O. Kytlicová (1959; 1963; 1964; 1965; 1986; 2007). Problematikou zdrojů mědi v době bronzové na území západních Čech se zabývali R. Prokop, E. Čujanová – Jílková (1968) a M. Chytráček (1992). K nárůstu pramenné základny v poslední době dochází nejen v důsledku intenzivní stavební činnosti, ale také především zásluhou systematického povrchového průzkumu podpořeného leteckou prospekci (Sokol 2001). Problematiku rovinných sídlišť v mladší době bronzové v západních Čechách zpracovala ve dvou článcích J. Hůrková (2002), dále pak ve druhé části této práce společně s M. Tetourem vytvořili databázi a typář pro usnadnění práce s keramickým materiálem (Hůrková – Tetour 2004). Nové práce se často věnují jednotlivým lokalitám, jako např. výšinné sídliště ve Štítarech zpracoval M. Chytráček

(2002), který dále s L. Šmejdou publikoval informace o opevněném areálu na Vladaři (2005). Žlabovité objekty mladší a pozdní doby bronzové zpracoval M. Metlička (2004). Informace o mladobronzovém sídlišti v Přešticích publikovala E. Čadíková (2008). Předběžně bylo publikované plošně zkoumané sídliště v Ostrově u Stříbra (Tetour 2007). Nově byl publikován článek o plošně zkoumaném rovinném sídlišti v Plzni-Bručné, na kterém byly prvně doloženy nadzemní kúlové stavby mladší doby bronzové v západních Čechách (Zelenka 2011). J. Hůrková dále zpracovala nové nálezy nynické kultury z Klatov (Hůrková 2011).

1.3 Chronologie sledovaného území

Období mladší a pozdní doby bronzové spadá do stupňů BrD až HaB3 Reineckova relativního chronologického systému (cca 1250 – 800 (750) př.n.l.). Toto období řadíme do česko-východobavorského okruhu severoalpských popelnicových polí. Mladší doba bronzová zabírá stupně BrD až HaA2/B1. Pozdní doba bronzová zabírá stupně HaB1 až HaB3 (Hůrková 2002, 9; Jiráň 2008, 145). Pro absolutní chronologii máme k dispozici dendrochronologické série. Tyto údaje se někdy rozcházejí s chronologií vypracovanou na základě radiokarbonového datování (Jiráň 2008, 144).

V poslední době došlo ke změně terminologie ohledně kulturního vývoje v západních Čechách. Dosud prezentované rozdíly mezi kulturou knovízskou a milavečskou se při dnešním stavu poznání nejeví tak markantní jako dříve, proto bylo třeba přehodnotit představu o existenci dvou svébytných kultur v mladší době bronzové. Jako jeden z hlavních rozdílů byl uváděn rozdílný způsob pohřbívání. Dnes jsou však pohřby pod mohylami známé i z knovízské oblasti a ze sídelní oblasti milavečské kultury máme doložená i plochá pohřebiště. Rozdíly v materiální náplni mezi západočeskou oblastí a ostatními českými regiony nejsou v průběhu mladší doby bronzové zdaleka tak odlišné jako v období pozdní doby bronzové. U bronzových předmětů v západočeské oblasti je více patrný vliv ze sousedního německého prostředí. Dle dřívějších

představ byla milavečská kultura tvořena komunitami pasteveckými a knovízská zemědělskými. Dnes již známe z milavečského prostředí desítky rovinných sídlišť, a proto zde nelze prokázat převládající pastevectví. V současné době se tedy milavečská oblast pokládá za součást knovízské kultury. Rozdíly mezi západočeskou oblastí a ostatními českými regiony se projevují převážně ve stupni HaB, kdy je zde vyčleněna nynická kultura. V této práci budu tedy používány termíny pro osídlení ve sledované oblasti v období mladší doby bronzové milavečská skupina a pro pozdní dobu bronzovou nynická kultura (Bouzek 1963, 66-74, 101-102; Jiráň 2008, 129-132).

2 PŘÍRODNÍ PODMÍNKY

2.1 Vymezení sledovaného území

Plzeňský kraj je součástí západočeského regionu, který se rozkládá při západní hranici České republiky. Jeho rozloha činí 7561 km². Na západě a jihozápadě tvoří hranici s Německem, severozápadní hranici tvoří Karlovarský kraj. Severovýchodní, východní a jihovýchodní hranici tvoří region severočeský, středočeský a jihočeský. Kraj zahrnuje bývalé okresy Domažlice, Klatovy, Plzeň-jih, Plzeň-město, Plzeň-sever, Rokycany a Tachov (Mištera 1996).

2.2 Geologie

Z geologického hlediska je oblast součástí Českého masivu, který zabírá oblast Čech a západní Moravy a zasahuje okrajově do Německa, Rakouska a Polska. Nejstarší oblastí je moldanubikum Českého lesa s převládajícími cordieritickými pararulami a moldanubikum Šumavy, kde rozlišujeme dvě hlavní skupiny - jednotvárná a pestrá. Jednotvárná skupina je zastoupena biotitickými a sillimaniticko-biotitickými pararulami. Pestrou skupinu tvoří sušicko-votický pruh, jehož základními horninami jsou biotitické, biotiticko-sillimanitické a biotiticko-cordieritické pararuly. Dále sem okrajově

zasahuje středočeský pluton a moldanubický pluton. Na moldanubikum navazuje středočeská oblast (bohemikum), kterou zde zastupují tři jednotky. První jednotkou je Barrandien, který tvoří nepřeměněné a slabě přeměněné horniny. Další jednotky jsou Domažlické krystalinikum a Tepelské krystalinikum, které jsou charakterizované příslušnými horninovými typy - dvojslídnymi svory a pararulami. Zájmové území částečně obsahuje středočeské a západočeské mladší paleozoikum svrchního karbonu a permu. Spadají sem čtyři pánve: plzeňská, manětínská, žihelská a radnická. Charakteristické jsou pro tuto oblast uloženiny slepenců, pískovců, arkóz, jílovců a uhelných slojí. Kvartérní uloženiny zde zastupují říční a svahové sedimenty, spraše a sprašové hlíny. (Mištera 1996, 17-21; <http://radyne.fpe.zcu.cz/web/geo/geozc/index.html>)

2.3 Geomorfologie krajiny

Georeliéf je jako svrchní plocha litosféry značně tvarově rozmanitý a je nejstabilnější složkou krajiny. Základní geomorfologické jednotky tvoří Šumavská soustava (Českoleská podsoustava a Šumavská hornatina) a Poberounská soustava (Plzeňská pahorkatina a Brdská podsoustava). Podrobněji lze sledované území vymezit následujícími geomorfologickými celky. Jihozápadní a jižní část tvoří Šumava, Šumavské podhůří Blatenská pahorkatina a Švihovská vrchovina. Západní hranici tvoří Český les, Podčeskoleská pahorkatina a Všerubská vrchovina. Na východě je Brdská vrchovina, Hořovická pahorkatina a Křivoklátská vrchovina. Severní část tvoří Plaská pahorkatina, Rakovnická pahorkatina a Tepelská vrchovina. Převažující typ reliéfu na sledovaném území jsou pahorkatiny a vrchoviny (Mištera 1996, 21-26).

2.4 Klimatické poměry

„Podnebí je nejproměnlivější a nejlabilnější složkou přírodní, fyzicko-geografické sféry“ (Mištera 1996, 26). Klima na sledovaném území odpovídá

uspořádání mezoklimatické stupňovitosti podle výškové členitosti. Oblast se rozkládá v mírně teplé oblasti.

Rozsáhlé území pahorkatin (obklopující Plzeňskou kotlinu) charakterizujeme jako mírně teplé a mírně suché s převážně mírnou zimou. Při dolním toku Střely se projevuje srážkový stín a oblast je suchá s mírnou zimou. Území vrchovin (kolem 500 m.n.m.) je v podoblasti mírně vlhké se studenou zimou. Vyšší pohraniční horstva patří do oblasti vlhké a velmi vlhké (nejvyšší polohy Šumavy a Českého lesa) a pro jejich nadmořskou výšku se řadí do chladné podnebné oblasti. Průměrná roční teplota Plzeňské a Blatenské pahorkatiny je v rozmezí 7-8 °C. Při Berounce a Střele překračuje průměrná roční teplota 8°C (Mištera 1996, 26-29).

Značné množství srážek přináší cyklonální proudění vlhkých západních větrů od Atlantiku. Na většině území se srážky pohybují od 500 do 650 mm, pouze při Střele pod 500 mm. Na vrcholcích Šumavy spadne kolem 1500 mm. Západočeská oblast má nejméně slunečních dní v republice, tato skutečnost ovlivňuje i průběh vegetačního období a sklizně (Mištera 1996, 34-35).

2.5 Vodstvo

Region je v porovnání s ostatními oblastmi republiky poměrně málo vodnatý, a to zejména Plzeňská pahorkatina. Západočeskou oblastí protékají jen horní toky řek s malou průtočností, a je tedy jen pramennou oblastí. Šumavou a Českým lesem vede evropské rozvodí mezi Severním a Černým mořem. Největší řekou kraje je Berounka, která vzniká po soutoku Radbuzy, Úhlavy, Úslavy a Mže v Plzeňské kotlině. Tyto řeky tvoří hlavní toky této oblasti. Paprskovitý směr toků je dán reliéfem. Další velkou vodotečí kraje je Otava, která vzniká soutokem Vydry a Křemelné na Šumavě. Na Tachovsku se nalézají prameny minerálních vod (Mištera 1996, 37-40).

2.6 Vegetace

V holocénu došlo k prudkému globálnímu oteplení, které zapříčinilo rychle postupující zalesnění krajiny. Je to klimaticky stabilní období s vhodnými teplotními a vlhkostními poměry, které vedly ke vzniku zemědělství. Období mladší a pozdní doby bronzové spadá do poslední fáze holocénu, a to do subatlantiku (2500 B.P. až současnost). Subatlantik bývá rozdělován na starší a na mladší. V starším jsou menší antropické vlivy, kdy jsou v převaze původní, málo narušené a regenerace schopné lesy. V mladším je krajina výrazně antropicky ovlivněná a dochází k postupné změně dřevinné skladby lesů. K tomu dochází právě v době bronzové, kdy bylo odlesňováno stále rozsáhlejší území a původní lesní vegetace byla nahrazena společenstvy polí a luk. Prosvětlení krajiny a orba umožnily šíření cizích rostlinných druhů vázaných na narušované půdy polí, ruderální stanoviště a pastviny. Téměř všechny pěstované plodiny (obilniny, olejniny a luštěniny) jsou rovněž cizího původu (Přední východ, střední Asie). Zejména ve středních polohách vedlo odlesnění ke vzniku rašelinových luk s odpovídající vegetací. Přirozenou vegetaci nížin tvořily habrové doubravy a nad 500 m.n.m. vznikly smíšené bukojedlové lesy se smrkem. Dále je doložena existence lesů s dominancí jedle. Nejvyšší horské polohy pokrýval smrk a buk. V nivách řek se udržovaly olšiny. Podle mapy potenciální přirozené vegetace ČR jsou na sledovaném území tyto vegetační jednotky: biková a/nebo jedlová doubrava – nejrozšířenější jednotka regionu; brusinková borová doubrava; černýšová dubohabřina; střemchová jasanina; bučina s kyčelnicí devítilistou; biková bučina; břeková doubrava; smrková olšina. (Neuhäuslová 1998, 38-40, 59-61; Kuna 2007, 41-43).

2.7 Půdy

Půda patří mezi základní výrobní prostředky člověka, kdy je její nejdůležitější vlastností úrodnost (Tomášek 2007, 11).

V kotlinách a pahorkatinách převládají půdy hlinité. Ve Švihovské, Křivoklátské a Brdské vrchovině převládají půdy těžké, jílovitohlinité. V hornatinách a vyšších vrchovinách jsou půdy kamenité, skeletové (Mištera 1996, 44-45).

Půdní typy zastupují v hlinitých půdách Plzeňské kotliny hnědozemě a v širokém pruhu při řekách hydromorfní půdy. Na zbylé části Plzeňské pahorkatiny jsou ilimerizované hnědozemě a hnědé lesní půdy. Ve vrchovinách a podhůří jsou půdy podzolové a hnědé půdy vrchovin. Na většině území jsou půdy středně hluboké (Mištera 1996, 44-45; Tomášek 2003).

2.8 Nerostné suroviny

V zájmové oblasti se místy vyskytují rudy některých kovů. V Rokycanské a Blovické pahorkatině se nacházejí rudy železných kovů (většinou hematity, chamosity a siderity). Ve Staňkovské a Merklínské pahorkatině se v minulosti těžilo stříbro a zinkové rudy. Výhozy cínu jsou známé ze Sedmihoří. V Plzeňské pahorkatině se nacházejí bohatá ložiska kaolínu (Horní Bříza, Kaznějov, Chlumčany). Dále se zde nacházejí keramické jíly a cihlářské hlíny (Demek 1987, 113, 266, 324, 408, 472; Mištera 1996, 53-57).

3 METODA PRÁCE

Pro zpracování přehledu osídlení z mladší a pozdní doby bronzové ve sledované oblasti bylo prvním krokem shromáždění soupisu jednotlivých lokalit. Jako výchozí zdroj byla použita Archeologická databáze Čech, u které se však v některých případech vyskytují problémy ohledně duplicit některých údajů. Informace o lokalitách ze shodného katastru a shodných mapových koordinátů, u kterých byla duplicita zjevná, byly položky sjednoceny do jedné. Jako další zdroj informací sloužila dostupná literatura, hlavně práce J. Hůrkové

(2002), která obsahuje soupis rovinných sídlišť milavečské kultury k 31. 3. 2001. Z literatury jsem dále doplnila nově zkoumané lokality. Pro zjištění potřebných topografických údajů bylo potřeba zjistit přesnou lokalizaci jednotlivých lokalit. U lokalit s PIAN 4 (záznamy s malou přesností - zaměřené na střed katastru obce), kde byl uveden pomístní název, číslo parcely, nebo popis umístění lokality, jsem se snažila upřesnit polohu lokality alespoň na PIAN 3 pomocí map katastru nemovitostí, map na www.seznam.cz a map programu Google Earth. I přesto zůstalo 17 lokalit s PIAN 4, kdy jsou topografické a přírodní podmínky pouze informativní. Topografická data jako nadmořská výška, vzdálenost od vody či orientace na světovou stranu byla získána pomocí programu Google Earth nebo z dostupné literatury. Získaná data sloužila jako základ pro zpracování pohřebních a obytných komponent.

3.1 Databáze

Databázové systémy spadají do kategorie softwarů, které nám umožňují v přehledné formě zaznamenávat data a dále je možné s nimi pracovat (Kuna 2004, 419). Obecným schématem těchto systémů je tabulka, která je tvořena řádky (objekty) a sloupci (deskriptory). Databáze se skládají z čísel, alfanumerických kódů a lze je popsat i texty (Neustupný 1994, 124). Databáze se mohou skládat z jedné tabulky s určitým počtem řádků a sloupců, nebo mohou být tvořeny několika tabulkami, které jsou navzájem propojeny pomocí relací. Dále mohou být vytvářeny pomocí tabulkových procesorů, jako je např. MS Excel, nebo pomocí databázových programů, např. MS Access, bBase (Kuna 2004, 419).

Součástí této bakalářské práce je databáze lokalit mladší a pozdní doby bronzové na území Plzeňského kraje. Hlavním zdrojem informací byly záznamy z Archeologické databáze Čech (Archiv 3.0 aktualizovaná k roku 2009) a data z dostupné literatury. Databáze byla zpracována v programu MS Access 2007. Je sestavena ze čtyř tabulek, které jsou propojeny pomocí relací 1:1. Hlavní tabulka Lokality obsahuje základní údaje o jednotlivých lokalitách

(okres, katastr, typ komponenty, datace a souřadnice S-JTSK). K této tabulce jsou přiřazeny další tři tabulky, které jsou rozděleny podle typu komponenty: sídliště rovinná, výšinné lokality a pohřebiště. Tyto tabulky obsahují podrobnější informace o jednotlivých lokalitách (topografické údaje, typy objektů, typy pohřebišť...). Celkově bylo shromážděno 273 lokalit z mladší a pozdní doby bronzové v západních Čechách.

3.2 GIS

Geografické informační systémy (GIS) jsou počítačové systémy pro práci s prostorovými daty. Práce s těmito digitálními daty umožňuje na rozdíl od tradičních tištěných map snadnější aktualizace a komplexní a rychlou analýzu obsažených informací. Je to označení pro počítačové programy, které pracují s digitálními mapami a zároveň je to označení pro soubory dat, shromážděnými těmito programy, které tvoří ucelený informační systém (Kuna 2004, 426).

GIS budou využity pro sledování prostorových vlastností a vztahů jednotlivých komponent. Archeologické mapy regionu byly zpracovány v programu ArcMap verze 9.2. Pro vynesení dat bylo nutné zjistit souřadnice jednotlivých lokalit, kdy byl zvolen souřadnicový systém S-JTSK.

4 STRUČNÝ PŘEHLED OSÍDLENÍ V ZÁJMOVÉ OBLASTI

V následující kapitole bude shrnut přehled osídlení v zájmové oblasti od období eneolitu po dobu halštatskou. Ačkoliv osídlení těchto předcházejících a následujících období není předmětem této práce, myslím, že stojí za zmínku je zde uvést vzhledem k možné kontinuitě v prostoru některých mikroregionů, případně samotných sídelních areálů.

4.1 Eneolit

V období eneolitu dochází ke změně vzhledu sídlišť, kdy se sídliště přetvářejí v menší rovinná a později se mění v malá výšinná sídliště. Osídlení postupuje i do členitého území pahorkatin. V časném eneolitu se zde vyskytují

lokální skupiny lengyelského kulturního komplexu. V období časného eneolitu jsou na území západních Čech zachyceny zejména lokality kultur schussenriedské a michelsberské, jako např. Bdeněves, Svržno-Černý vrch, Kříženec-Homole, Vochov, Plzeň-Vinice, Plzeň-Lidice, Štítary a Krsy (Baštová – Bašta 1990, 8; Metlička 2005). Ze staršího eneolitu máme pouze ojedinělé nálezy kamenných nástrojů. Kolem poloviny třetího tisíciletí před n.l. dochází ke změně symbolických systémů a obecně charakteru tehdejšího osídlení. Další vlnu osídlení vytváří ve středním eneolitu chamská kultura, která využívá výšinné lokality malých rozměrů. Lokality jsou rozmístěné po celém centrálním území západních Čech a sídelní síť je složena hlavně z výšinných osad. Jediné sporné rovinné sídliště chamské kultury u Města Touškov zpracoval M. Metlička (2000). Výšinným lokalitám se věnoval J. John (2010), kdy aktuální soupis obsahuje 75 lokalit. Na některých z těchto lokalit se podařilo nalézt také keramické zlomky kultury kulovitých amfor. Doklady o osídlení a pohřbívání v oblasti v mladším eneolitu se zatím nepodařilo prokázat. Do dnešní doby jsou známy pouze ojedinělé nálezy broušené industrie. Absence kultury se šňůrovou keramikou patrně souvisí s tím, že zaujímá převážně regiony do 350 m.n.m. Možná přítomnost kultury zvoncových pohárů je doložena několika keramickými fragmenty z povrchových sběrů v Malesicích (Chytráček 2001, 6-8; Metlička - Řezáč - Turek 2007; Neustupný 2008, 112, 127-128, 151).

4.2 Doba bronzová

Jako u kultury se šňůrovou keramikou a kultury zvoncových pohárů nemáme doklady o počátcích doby bronzové v západních Čechách. Ačkoli je nepravděpodobné, aby region patřící v pravěku k nejvíce osídleným oblastem a přes který byly realizovány obchodní a kulturní kontakty mezi jednotlivými etniky zůstal od mladšího eneolitu po starší dobu bronzovou neosídlen. Znamky výraznějšího osídlení jsou patrné až na přelomu starší a střední doby bronzové. Kromě mohyl a rovinných sídlišť máme doklady i o výšinných opevněných hradištích. Kolonizace zasahuje jen centrální oblast území.

Převažujícím typem pohřbívání jsou ploché žárové hroby, brzy jsou však budovány první mohyly (Břicháček 2001, 8-10). Ve střední době bronzové je na území jižních a západních Čech českofalcká mohylová kultura, která souvisela se sousedním osídlením Falce a Bavorska (Hralová – Adamczyková 1960, 216) Tato kultura navazuje na starší osídlení, kdy je centrem regionu opět Plzeňská kotlina a její okolí. Z tohoto období známe převážně mohylová pohřebiště a v poslední době se stále častěji objevují neopevněná rovinná sídliště. Při přechodu ze střední do mladší doby bronzové se mění pouze rozsah osídlení, kdy se milavečská skupina dostává za hranice předchozího osídlení a dále se mění náplň hmotné kultury. Charakteristickým rysem je žárové pohřbívání, kdy jsou ostatky uloženy v nádobě a ne na podlaze jako v předchozím období. Vnější podoba hrobů zůstává většinou zachována jako v předchozím období - vršení mohyl, často s kamennou konstrukcí. V centrální části západních Čech se rozvíjí osídlení milavečské skupiny s eponymní lokalitou Milavče u Domažlic. Na této lokalitě byly nalezeny bohaté pohřby pod mohylami, odkud pochází i slavný knížecí pohřeb, ve kterém byl nalezen kultovní vozík s kotlíkem na čtyřkolovém nepohyblivém podvozku (Smolík 1884). V pozdní době bronzové se mění kulturní náplň. Objevují se silně opevněná centra – hradiště. Dále dochází ke změně pohřebního ritu, kdy se místo do mohyl pohřbívá v plochých žárových hrobech. Nejvýznamnější je pohřebiště v Nynicích, podle kterého byla pojmenována kultura pozdní doby bronzové v západních Čechách (Hralová – Adamczyková 1960, 251-252; Břicháček 2001, 10-14; Chytráček – Metlička 2004, 28).

4.3 Doba halštatská

V době halštatské dochází k zásadní proměně kulturního a ekonomického vývoje, který přináší nástup nového kovu - železa. V období Ha C až HaD1 se v západních Čechách vyskytuje halštatská mohylová kultura, která náleží k západohalštatskému kulturnímu okruhu. Mohylová pohřebiště byla již od počátku archeologického bádání předmětem zájmu archeologů a

badatelů. Při přechodu stupňů HaB3 a HaC dochází k opuštění výšinných sídlišť a k přerušení sídlení na některých rovinných sídlištech. Oproti pozdní době bronzové se stupeň HaC projevuje menší hustotou dokladů osídlení, které se přesunulo do níže položených oblastí. Výšinné polohy byly znovu osidlovány na konci stupně HaC. Většinu informací o životě tehdejších lidí je možné vysledovat z pohřebišť. Pohřebišť byla pravděpodobně všechna mohylová s přítomností birituálního ritu. Sídliště zatím nebyla blíže zkoumána ve větší míře. Centrum osídlení se přesunuje do blízkosti dnešní Plzně a na Rokycansko. Horní povodí Otavy je osidlováno z Klatovska a Strakonicka, kde k rozvoji osídlení dochází o něco později. V pozdní době halštatské je na území západních Čech doloženo poměrně intenzivní osídlení a dosahuje jednoho ze svých vrcholů. V tomto období se stírají kulturní rozdíly z předchozího období. Kontinuitu osídlení pozdní doby halštatské s předchozím obdobím zatím nelze doložit. Osídlení se soustřeďuje v Plzeňské kotlině a v jejím širším okolí. Na Domažlicku a Klatovsku zasahuje v jihozápadní části území i do vyšších poloh. Nově vznikají lehce opevněné dvorce tehdejší nobility. Na strategických místech vznikají velká opevněná hradiště a narůstá počet rovinných osad. Dále dochází ke změně hrobové výbavy, kdy jsou velmi patrné majetkové rozdíly (Břicháček 2001, 15-17; Venclová 2008, 14, 66-67, 100).

5 OSÍDLENÍ V MLADŠÍ A POZDNÍ DOBĚ BRONZOVÉ

5.1 Rovinná sídliště

Rovinná sídliště jsou osady situované v otevřené krajině na místech bez výrazného převýšení nad okolím a bez přirozeného opevnění (Hůrková 2002, 13).

5.1.1 Prostorová analýza rovinných sídlišť

Rovinných sídlišť bylo shromážděno celkem 188, z toho 122 z mladší doby bronzové, 51 z pozdní doby bronzové, u 15 sídlišť je doloženo kontinuální osídlení po celé sledované období. Tři sídliště nelze přesně lokalizovat, a proto nebudou zahrnuta do některých analýz.

V období mladší doby bronzové se jako nejhustěji osídlená oblast jeví centrální část Plzeňské kotliny a v jejím okolí (86 lokalit), zejména na dolním toku Mže, na severovýchodě je hustěji osídlena oblast kolem horního toku Berounky. Na jihu a jihozápadě Plzeňské kotliny je větší hustota osídlení kolem dolních toků Úhlavy a Radbuzy. Další enklávy jsou na Domažlicku kolem Horšovského Týna a na středním toku Radbuzy (24 lokalit). V severní části Klatovského regionu se lokality kumulují kolem Klatov a při jejich severním okraji na středním toku Úhlavy (25 lokalit). Díky povrchovým sběrům se podařilo prokázat osídlení na horním toku Úslavy na Nepomucku (5 lokalit) v okolí Měcholup (Hůrková 2002, 29). V období nynické kultury se osídlení přesouvá spíše do severní části regionu. V Plzeňské kotlině (46 lokalit) se jako hustě osídlená oblast opět jeví dolní tok Mže a Úhlavy. Je doloženo i několik lokalit ze severní části Plzeňského kraje (Plasy, Hlince). Další enkláva je opět kolem Horšovského týna na středním toku Radbuzy (14 lokalit). Klatovsko je osídleno v mnohem menší míře než v předchozím období (6 lokalit). Z Nepomucka nemáme zatím žádné doklady osídlení (mapa 2 a 3).

Osídlená plocha zaujímá zhruba 4200 km². V mladší době bronzové připadá na jedno sídliště zhruba 31 km² a v pozdní době bronzové 63 km². Je třeba brát v úvahu, že tento výpočet vychází ze současného stavu poznání a

zcela jistě neexistovala všechna sídliště současně. Dále tato sídliště nebyla rozložena rovnoměrně po celé ploše a část území nebyla osídlena vůbec (Hůrková 2002, 29).

Pro mladší dobu bronzovou na sledovaném území uvádí J. Hůrková průměrnou vzdálenost sídlišť 1,92 km. Nejkratší vzdálenost 300 m byla zjištěna u lokalit Tajanov I a II a Měcholupy I a II. Největší vzdálenost byla zjištěna mezi lokalitami Hrádek u Manětína a Plasy a činí 12 km (Hůrková 2002, 30-31). U nynické kultury je vzdálenost při dnešním stavu poznání mezi sídlišti na území Plzně a v jejím okolí mezi 2 – 6 km. U sídlišť situovaných dál od Plzně je vzdálenost větší, zhruba kolem 6 – 10 km. Největší vzdálenost byla zjištěna mezi lokalitami Plasy – Nynice 14 km. Nejkratší vzdálenost je kolem 500 m u lokalit Čeminy I a II (Šaldová 1981, 93-94).

5.1.2 Rozloha a vnitřní uspořádání rovinných sídlišť

U řešení problematiky rozlohy a vnitřní dispozice sídlišť jsme limitováni nedostatečným stavem výzkumů. Plošnou rozlohu některých lokalit můžeme stanovit orientačně na základě povrchových průzkumů a sondáží, kdy průměrná rozloha rovinných sídlišť činí zhruba 4 ha. Největší plocha byla zjištěna na lokalitách Dolní Metelsko, Plzeň I a II a dosahovala 10 – 15 ha (Hůrková 2002, 33). V pozdní době bronzové poskytli údaje o rozloze výzkum sídliště v Radčicích, kde byly objekty rozptýleny na ploše 5 – 6 ha. Podle zkoumané části sídliště v Náklově odhaduje V. Šaldová rozlohu sídliště kolem 1 – 5 ha (Šaldová 1983, 340).

O vnitřním uspořádání a zástavbě sídlišť máme zatím velmi málo poznatků. V milavečském prostředí známe u některých lokalit vzdálenosti mezi některými objekty např. Hrádek u Manětína, Radčice, Kal u Klatov (Beneš 1964b; 1965). Na sídlišti Tajanov I byla zachycena okrajová část osady a bylo zde prozkoumáno 165 kúlových jamek a 8 objektů. Na východní straně tvořily kúlové jamky paralelní řady, dále se zde vyskytovaly ve shlucích, nebo v krátkých či přerušovaných řadách. Nesouvislé řady kúlových jamek se

vyskytovaly také kolem ohniště, které bylo situované v severozápadním cípu parcely. Kůlové jamky lze interpretovat jako několik po sobě následujících fází oplocení (Hostaš 1912, Hůrková 1999). Kulturní vrstvy byly zaznamenány kromě Tajanova ještě na sídlišťích Líně, Bukovec I, Křimice, Mantov, Mašovice, Vejprnice II, Močerady a Štěnovice. Na několika lokalitách byly zachyceny osamocené sídlištní objekty (Dobová 1975c; Hůrková 2002, 35; Metlička 1995a; 1995b; 1995f; Šaldová 1955, 683). Nové poznatky přinesl záchranný výzkum polykulturní lokality v Plzni – Bručné (Písecká ul.), kde bylo objeveno množství sídlištních jam, dva žlabovité objekty, tři zásobní jámy a šest domů sloupové konstrukce (Zelenka 2011).

Ze starších výzkumů pozdně bronzových rovinných sídlišť nemáme téměř žádné poznatky. Prvně se podařilo prokázat sídlištní objekty až na lokalitách Náklov a Radčice. V Náklově se podařilo prokázat dvě zahloubené chaty, ke kterým patřil 1 nebo 2 menší, patrně hospodářský objekt. Dále zde byly zjištěny zásobní jámy. Velmi malé množství zjištěných kůlových jamek ukazuje na to, že v prostoru sídliště nebyly nadzemní kůlové stavby a ani oplocení, které by oddělovalo jednotlivé hospodářské jednotky (Šaldová 1981, 94; 1983, 337, 340). Na lokalitě Blížejev II bylo částečným odkryvem sídliště zjištěno celkem 45 objektů. V jednom případě se jedná o zahloubenou chatu a další objekt by mohl být interpretován jako pícka. Zbylé objekty byly uvedeny jako kůlové jámy či jámy bez bližšího funkčního zařazení (Hereit 2008, 92-93). Na další nově prozkoumané lokalitě Ostrov u Stříbra bylo objeveno při záchranném výzkumu 133 objektů, žádný však nelze interpretovat jako obytný. Většina objektů měla nepravidelný tvar a byla mělce zahloubená (Tetour 2007, 224).

Nové poznatky o rozloze sídlišť a jejich vnitřním uspořádání mohou přinést dosud nezpracované nebo nové výzkumy.

5.1.3 Sídlištní objekty

Obytné objekty

Pro období popelnicových polí jsou uváděny dva typy obytných objektů, a to stavby kúlové nebo sloupové konstrukce a zahloubené zemnice. Zemnice jsou doloženy především ve stupni HB. M. Sabina předpokládá výskyt zahloubených zemnic i ve stupních BD-HA, kdy jde nejspíše o plynulé pokračování středobronzových zemnic (Slabina 1993, 21-22).

Z prostředí milavečské skupiny jsme do nedávné doby neměli doložen půdorys obytného objektu. Na sídlišti v Radčicích bylo prozkoumáno 16 objektů, žádný však nelze interpretovat jako obytný objekt. Dokladem obytných objektů jsou nálezy mazanice s dochovanými otisky konstrukčních prvků, které poukazují na užívání roubených staveb (Dobřany I, Brdo - Hrádek, Spáňov, Líšňany II a Tajanov I) a pravděpodobně i používání hrázděného zdiva (Beneš 1964b; 1965; Čujanová-Jílková 1973, 516; Bašťová – Bašta – Metlička 1990, 154; Hůrková 1999; 2002, 37-38). Prvně se podařilo zachytit obytné objekty na sídlišti Plzeň – Bručná. Byly zde identifikovány půdorysy šesti nadzemních kúlových staveb, u tří domů je možné sledovat náznaky dvorcového uspořádání kolem volného prostranství. Kromě domu č. 2 měly všechny objekty obdélný půdorys. U tří objektů byla orientace S-J (č. 1-3), u dvou V-Z (č. 4-5) a u č. 6 SV-JZ. Dům č. 1 měl rozměry 5,2 x 4,6 m, delší strany půdorysu tvořily čtyři sloupové jámy a kratší tři. Rozměry domu č. 2 byly 7 x 5,6 x 4,6 m a strany půdorysu tvořily tři sloupové jámy. Dům č. 3 byl tvořen lehčí sloupovou (resp. kúlovou) konstrukcí o rozměrech 5 x 2,5 m. Domy č. 4 a 5 měly stejné rozměry 4,4 x 3,2 m a strany půdorysu tvořily tři sloupové jámy. Rozměry posledního domu byly 5,1 x 4,4 m a strany půdorysu tvořily vždy tři sloupové jámy. V žádném domu se nedochovala podlaha a nebyly zjištěny stopy po otopném zařízení. V severovýchodní části domu č. 2 se dochovalo několik kúlových jamek a v domě č. 6 byla objevena kúlová jamka, která mohla souviset s konstrukcí střechy (Zelenka 2011, 57-61).

V pozdní době bronzové byly charakteristickou formou obydlí vedle kúlových staveb zahloubené, obdélníkové nebo čtvercové chaty. Na rovinných sídlištích nebyly zjištěny stopy po nadzemní části stěn. Velikost chat je kolem 2–5,4 x 2–4,6 m, tento prostor vymezoval plochu kolem 8–16 m² (Šaldová 1983, 340). Sídlištní objekty jsou doložené na lokalitách Náklov, Blížejev II, Horšovský Týn III a Křimice I (poloha Nad silnicí). U dvou objektů v Náklově se patrně jedná o základy zahloubených chat nepravidelně oválného až obdélného tvaru o velikosti kolem 3 x 2 m. Objekty se liší orientací a hloubkou. V obou byly ve dně mělce zapuštěny kúlové jamky, kdy kúly sloužily patrně jako opěrná konstrukce sedlové střechy sahající až k zemi (Šaldová 1983, 335-338; Břicháček 1997). Při částečném odkryvu rovinného sídliště v Blížejevě se podařilo zachytit polozemnici (obj. 8/2003) nepravidelného oválného tvaru o rozměrech 2,96 x 1,83 m (Hereit 2008, 103).

Z jihočeské oblasti zatím není jednoznačně prokázán obytný dům kúlové konstrukce. Ve své práci uvádí O. Chvojka několik sporných příkladů těchto staveb a to na lokalitě Písek II, dále stopy dvou domů z Rovné. Další objekt byl patrně na lokalitě Modlešovice, kde se mělo jednat o nadzemní stavbu bez stop po kúlových jamkách patrně vymezený kameny. Jediný prokázáný zahloubený objekt v jižních Čechách je ze sídliště v Radčicích, kde byla nalezena zahloubená chata obdélného půdorysu se zaoblenými rohy. O dalších zahloubených obytných objektech by se dalo uvažovat na sídlištích Čížov, Dobeč, Čejetice, Písek a Rohozná (Chvojka 2009, 185-186).

Výrobní objekty

Jako výrobní můžeme označit ty objekty, které mají specifický tvar či umístění, nebo objekty se specifickými nálezy, které ukazují na určité výrobní činnosti. Pece (keramické, hutnické a chlebové) patří k nejvýraznějším objektům (Chvojka 2009, 186). Z prostředí mladší doby bronzové můžeme jako výrobní objekty zatím uvést pouze dva a v obou případech se pravděpodobně jedná o hrnčířské pece. Jedna pochází ze sídliště Slavošovice

I. Podle popisu K. Hostaše a F. Vaňka se jednalo o jámu kolovitého tvaru hlubokou 1 m a v průměru měla 1,2 m. Dále uvádějí, že dno a část stěn byly vylepeny zpečenou popelovitou vrstvou o síle 3 cm. Dále zde byly nalezeny žulové a hrubě opracované kameny, vypálené a rozpraskané křemeny, břidlicová destička, otlučený oblázek, kusy vypálené hlíny a velké množství střepů z různých nádob (Hostaš – Vaňek 1903, 351-352). Po srovnání obsahu ze slavošovického objektu s obsahem z knovízských hrnčířských pecí (např. Černošice) může být tento objekt označen za hrnčířskou pec. Výzkumem byly odkryty patrně jen pozůstatky vypalovacího prostoru, kdy kusy mazanice s náznakem kruhového otvoru mohly patřit otvorům průduchu. Keramické střepy patrně náležely nevydařené vsádce keramického zboží (Hůrková 2002, 39). Druhá pec se nachází na sídlišti v Hrádku u Manětína, kdy se patrně jedná o objekt č. 5. Jde o podélnou jámu o hloubce 50 cm, která má na východní straně čtvercový a na západní straně oválný půdorys. Délka objektu je 220 cm a šířka 114-128 cm. V západní polovině byly keramické zlomky a dno bylo vyloženo kameny. Pod keramickou vrstvou se na celé ploše objektu dochovala vrstva uhlíků. V objektu bylo nalezeno 140 zlomků keramiky z různých nádob, břidlicové kotoučky a fragmenty mazanice, kdy jeden z fragmentů s obloukovitým vykrojením mohl pocházet z otvoru průduchu. Podle J. Hůrkové se patrně jedná o dvouprostorovou horizontální hrnčířskou pec (Beneš 1964b, 17; Hůrková 2002, 39).

Z pozdní doby bronzové máme doklady výrobních objektů na lokalitách Náklov, Plasy II (hutnická pec) a Blížejev II. V Náklově se jedná o objekt č. 5 u objektů 3A – B, kdy byla pícka součástí obytného prostoru, nebo s ním byla úzce spojena. Jedná se o klenutou pec s kruhovým dnem o průměru 90 -100 cm. Dno pece bylo ve stejné úrovni jako dno chaty 3A. Stěny kopule tvořila málo vypálená mazanice, na dně a vnitřní stěně pece spočívala sazovitá vrstva mazlavé hlíny. Prostor pece byl vyplněn sypkou, do červena propálenou zeminou s uhlíky. Uprostřed na dně ležel plochý kámen. Konstrukce a obsah pece nenasvědčují tomu, že sloužila jako hrnčířská pec,

ale byla součástí prostoru chaty. Analogie k této peci jsou doloženy na jižní Moravě v prostředí horákovské kultury (Šaldová 1983, 320, 336-337). Objekt v Blížejevě (obj. 1/2003) interpretuje P. Hereit jako technologické zařízení související s užíváním ohně, kdy by se snad mohlo jednat o pícku. Objekt má nepravidelný oválný tvar o rozměrech 182 x 102 cm a je hluboký 22 cm. Výplň objektu tvořila černá jílovitá vrstva s uhlíky, pod ní byla v polovině objektu mazanícová vrstva a dno bylo propálené (Hereit 2008, 104).

Jako analogii k referovanému regionu je možné uvést nálezy z jižních Čech, kde je s jistou mírou opatrnosti doložen pozůstatek keramické pícky na lokalitě Březnice I. Jsou zde však některé jiné objekty, které patrně souvisejí s hrnčířskou výrobou. Objekty byly naplněny výrazným množstvím keramiky, která bývá pokládána za nepodařené vsázky hrnčířských pecí. Tyto objekty se nacházejí na několika lokalitách. Na lokalitě v Písku prozkoumal B. Dubský tři objekty (Dubský 1949, 173). Jeden byl patrně zaniklá hrnčířská pícka (Fröhlich 1997a, 122), v dalším byl nalezen sklad hliněných závaží a posledním objektem byla zemnice. Skupinu těchto objektů je možné interpretovat jako hrnčířskou dílnu (Chvojka 2009, 186). U některých dalších objektů je doloženo jejich druhotné zasypání přepálenými keramickými střepy např. na lokalitách Rohozná (Dubský 1932, 58) a Bechyně (Militký 1997a, 37). Tyto objekty jsou považovány za nepřímý doklad hrnčířské výroby a jsou známé i z dalších regionů, jako např. Bílina a Praha (Chvojka 2009, 186-187).

Žlabovité objekty

Tento typ objektu se od ostatních objektů liší tvarem a bohatým nálezovým fondem, v němž se vyskytují celé nádoby a vzácnější keramické předměty a keramika bývá zpravidla přepálená. Jedná se o sídlištní jámu, kde je délka nejméně 4x větší než její šířka, přičemž se délka pohybuje kolem 5 - 7 m a šířka jen několik desítek centimetrů. Objekty mají obdélný půdorys se zaoblenými rohy a rovným nebo slabě mísovitě prohnutým dnem. Jejich orientace je téměř vždy sever – jih. Účel těchto objektů zatím nejsme schopni

přesně určit. Do období popelnicových polí na sledované území můžeme zařadit 12 objektů (Metlička 2004, 322, 328).

Sedm objektů náleží lokalitám mladší doby bronzové a jsou to lokality Bručná, Křimice, Přehýšov a Vejprnice. V Bručné byly objeveny 4 žlabovité objekty. Jeden při dozoru na stavbě přeložky silnice I/20 (obj. 22), kdy se podařilo zachytit jen jeho zbytek. Žlab byl hluboký 12 cm a jeho rozměry byly 4,85 x 0,8-1,2 m orientovaný S-J. Ve žlabu bylo nalezeno velké množství zlomků přepálené keramiky, zlomky jehlancovitých keramických závaží a keramický kruh a uhlíky (Metlička 2004, 322-323). Další tři žlaby na této lokalitě byly zjištěny při dalším záchranném výzkumu v jiné části sídliště. Jedná se o objekty 1 (rozměry 6,9 x 1,18 m), 53 (rozměry 4,26 x 1,12 m), 166 (rozměry 3,5 x 1 m) a všechny objekty mají orientaci S-J. Výplň objektu 1 obsahovala množství mazanice, zlomky keramiky, jehlancovitých závaží a keramických kruhů. Ve dně objektu byla zahloubena sloupová jamka. Výplň objektů 53 a 166 obsahovala zlomky keramiky a mazanice (Zelenka 2011, 17, 23, 29). V Křimicích byl prozkoumán žlabovitý objekt o rozměrech 4,6 x 0,6-1 m, zahloubený 15-20 cm a orientovaný S-J. Ve výplni byly uhlíky, mazanice, přepálené zlomky keramiky a jehlancovitého závaží. Byla zde nalezena dvě větší torza užitkových nádob. V Přehýšově byl prozkoumán žlabovitý objekt (obj. 5) orientovaný S-J, o rozměrech 4,32 x 0,76-1,02 m. Objekt byl oválného tvaru se zaoblenými rohy. Výplň byla bohatá na zlomky keramiky, dále zde byly nalezeny uhlíky zlomky mazanice a okřín s koflíkem. Poslední žlab milavečské skupiny byl nalezen ve Vejprnicích. Žlab byl dlouhý 3,4 m a široký 50-70 cm, orientovaný JJZ-SSV. Měl mísovitý tvar se zahloubením do 20 cm. Byly zde nalezeny přepálené zlomky keramiky (Metlička 2004, 323, 326, 328).

Pět žlabovitých objektů patří nynické kultuře. Žlaby byly nalezeny na lokalitách Bdeněves, Malesice, Nynice a Ostrov u Stříbra. V Bdeněvsi byl nalezen žlabovitý objekt 323 o rozměrech 11,25 x 0,8-0,9 m, orientovaný S-J a zahloubený v rozmezí 40-46 cm. Žlab byl narušen mladšími stavbami. Výplň obsahovala zlomky keramiky a torza dvou nádob. V Malesicích byly odkryty

dva na sebe navazující žlabovité objekty, orientované S-J. Žlab označený jako 4A byl 3,65 m dlouhý a 0,6-0,75 m široký. Byly zde nalezeny zlomky přepálené keramiky, mazanice, kameny, uhlíky, drtidla, zlomky silnostěnné (technické) keramiky, závaží a torza nádob. Žlab 4B měl rozměry 3,25 x 0,75-0,8 m. Ve výplni byly nalezeny zlomky keramiky, uhlíků, užitkových nádob, mazanice, silnostěnné keramiky a celá jehlancovitá závaží. Oba žlaby mají podobné vnější znaky a jejich obsah se liší především v keramické náplni. Zánik obou žlabů byl patrně způsoben ohněm. Další žlab byl nalezen na lokalitě Nynice (obj. 13). Orientace objektu byla S-J, byl široký 40 cm a zachovaný v délce 1,4 m (celková délka nebyla větší než 2 m). Hloubka žlabu byla 15-20 cm. Výplň objektu obsahovala zlomky mazanice, torza tří nádob a ve středu byl nalezen masivní měsíčkovitý podstavec. Dno objektu bylo pokryto vrstvičkou uhlíků (Metlička 2004, 322-326). Poslední žlabovitý objekt patřící nynické kultuře byl nalezen na sídlišti v Ostrově u Stříbra. Objekt byl orientován S-J, o rozměrech 2,34 x 0,61 m a maximální hloubce 9 cm. Ve výplni byly nalezeny uhlíky, mazanice, kamínky a menší kameny (Terour 2007, 214, 224).

Analogické žlabovité objekty jako ve sledovaném regionu lze nalézt v jižních Čechách na třech lokalitách, a to v Březnici I (dva žlaby), Čížové I a Topělci, kde byly zkoumány tři na sebe navazující žlaby. Tyto žlaby se téměř shodují tvarově, orientací i výplní se západočeskými žlaby (Chvojka 2009, 188).

Funkci a účel těchto objektů zatím nemůžeme přesně určit. Jsou známe také ze sousedního Bavorska a Rakouska z období mladší a pozdní doby bronzové, kde některé spojují vzhledem k množství dochovaných hliněných závaží s textilní výrobou např. lokality Künzing a Klienklein, které někteří autoři interpretují jako pozůstatek tkalcovského stavu (Schmoltz 1988; Dobiat 1990, 50-53). Na základě těchto analogií lze i jihočeské žlaby dát primárně do souvislosti s tkalcovskou činností, kdy na sídlišti v Březnici byla nalezena hliněná závaží a kulevé jamky, které naznačují existenci dřevěné konstrukce, která mohla sloužit jako konstrukce tkalcovského stavu. Často se ve výplních

objevuje keramika ve formě celých nádob, nebo bývá sekundárně vypálená, to vede k úvahám o souvislosti s hrnčářskou výrobou. Na sídlišti v Gredingu byly nalezeny zlomky spálených kostí a autor dává tento objekt do souvislosti s ceremoniálními praktikami (Hoting 2001, 27-28). Podobnou rituální funkci by mohl mít i žlabovitý objekt ze sídliště v Nynicích, kde byl nalezen zlomek měsíčkovitého podstavce (Tetour 2007, 224; Chvojka 2009, 188-189).

Ostatní sídlištní objekty

Většinu sídlištních objektů na sídlištích tvoří jámy, u kterých nelze přesně specifikovat jejich funkci. Většina z nich měla patrně nějakou hospodářskou funkci, ale jen u některých ji můžeme identifikovat. O. Chvojka do této kategorie řadí zejména dva typy objektů, jsou to samostatně stojící nádoby (zásobnice) a zahloubené zásobnicové objekty, které mohly sloužit k uskladnění potravy (Chvojka 2009, 189). Po skončení skladovací funkce sloužily často jako odpadní jámy. Na lokalitě v Plzni-Bručné byly nalezeny tři zásobní jámy (obj. 138, 141, 175) z mladší fáze milavečské skupiny. Jedná se o zásobnice hruškovitého profilu s úzkým válcovitým hrdlem a mísovitě nebo kotlovitě zahloubeným dnem. Ve spodních částech zásobnic byly nalezeny zlomky hrubozrnných drtidel a i jeden valounový otloukač (Zelenka 2011, 61-62). Z pozdní doby bronzové máme doloženou zásobní jámu (plocha 3, sektor B3, obj. 2) na sídlišti Ostrov u Stříbra. Ve výplni byla nalezena mazanice, uhlíky a pár zlomků keramiky (Tetour 2007, 216).

Naprostou většinu sídlištních objektů tvoří zahloubené jámy různých tvarů, jejichž funkci nelze přesně určit. V mnoha případech je to jediný typ objektu nalezený při výzkumu. Zatím největší množství objektů bylo zachyceno výzkumem v Ostrově u Stříbra. Bylo zde zachyceno kolem 100 jam převážně nepravidelného tvaru a mělkého zahloubení. Díky nízké četnosti keramiky v objektech, nebo její úplné absenci můžeme jen některé objekty datovat do pozdní doby bronzové (Tetour 2007, 224-225). Tyto nepravidelné objekty se velmi obtížně interpretují a vyskytují se i na dalších lokalitách

(Hrádek, Tajanov I). 23 jam patřících nynické kultuře známe z Blížejova. Zatím největší počet jam z milavečského prostředí na sledovaném území známe z Hrádku u Manětína, kde bylo zjištěno celkem 24 objektů. 18 jam bylo nalezeno na sídlišti Plzeň-Bručná a 16 v Radčicích. Na většině zkoumaných lokalit nepřekročil počet 10 objektů (Hůrková 2002, 40).

J. Bouzek a D. Koutecký rozdělili jámy knovízské kultury do tří základních skupin – jámy s profilem kuželovitým, válcovitým a mísovitým či kotlovitým s nálevkovitými stěnami (Bouzek – Koutecký 1964, 28). Na sledovaném území převládají mísovité (či kotlovité) jámy s rovným či polokruhovým dnem. Na sídlišti v Bušovicích a v Radčicích byly nalezeny jámy válcovitého profilu. Průměr a hloubka jámy v Bušovicích byla 80 cm. V Radčicích se průměr objektů pohyboval v rozsahu 40-165 cm a jejich hloubka v rozsahu 40-90 cm. Jáma kuželovitého profilu byla zjištěna na sídlišti ve Stodě. Jáma měla rozměry 130 x 150 cm a byla hluboká 100-110 cm (Hůrková 2002, 40). Jako další kuželovitá jáma by mohl být označen objekt 7 na sídlišti v Přehýšově o průměru 1,48 m a hloubce 54 cm (Štěrbová 2008, 74).

Podobná situace jako v referovaném regionu je v jižních Čechách, kdy naprostou většinu sídlištních objektů představují jámy mísovitého typu, u nichž nejsme schopni určit původní účel. Největší počet jam (19 objektů) byl zjištěn v Novosedlech. Z jižních Čech dále známe samostatně stojící zásobnice ze sídlišť Čejetice, Modlešovice, Čenýšovice, Březnice a Hluboká nad Vltavou. Vzhledem k zatím chybějícím analýzám nelze určit, jaký účel původně plnily. Zásobní jáma byla v jižních Čechách prokázána na sídlišti v Radčicích, kdy tato jáma patří do kategorie válcových jam s mírně se ke dnu rozšiřujícími stěnami. Další jámy interpretované jako zásobní jsou známe ze sídlišť Rohozná, Písek - Staré tržiště, Modlešovice a Strahonice (Zavřel 1998; Chvojka 2009, 190-191).

Z milavečského prostředí máme zatím doložena dvě ohniště, jedno na sídlišti Tajanov I a druhé na sídlišti Vejprnice II (Hůrková 2002, 40).

5.2 Výšinné lokality

Jedná se o lokality s náhlým převýšením větším než 20-30 m nad okolním terénem a toto převýšení jim poskytuje ze tří stran přirozenou ochranu v terénu. Výšinné lokality lze rozdělit na výšinná sídliště a hradiště. Za hradiště jsou považovány výšinné lokality, u kterých je doloženo kromě přirozené ochrany i umělé opevnění (val, příkop, hradba, nebo jejich kombinace). Výšinná sídliště mají pouze přírodní opevnění tvořené převýšením nad okolním terénem (Smrž 1991, 63; Jiráň 2008, 164-167).

Z počátku 20. stol. poskytuje informace o některých lokalitách dílo J. L. Píče (1909). Ve 30. letech se hradištím na sledovaném území věnovala C. Streitová (1934a; 1934b; 1937). Na začátku 40. let se J. Maličský zabýval otázkami vzniku a funkce před slovanských hradišť na území jižních a západních Čech. Tehdy dokázal zařadit jen tři hradiště do pozdní doby bronzové (Maličský 1950). Po výzkumu v Nynicích, kdy byla vypracována nynická kultura (Šaldová 1965), došlo k přehodnocení datování některých hradišť na základě keramických nálezů. Tím se výrazně změnil obraz osídlení západních Čech v pozdní době bronzové. V roce 1977 zpracovala hradiště náležící nynické kultuře V. Šaldová a mohla do tohoto období bezpečně zařadit jen 12 hradišť. Velký počet lokalit zůstal časově neurčen, a to především z nedostatku nálezů (Šaldová 1977; 1981b; 1983). V 80. letech zde probíhaly prospekční výzkumy a zjišťovací a revizní sondáže s cílem určit stáří lokalit (Bašťová 1984; 1986; 1988). Informace o některých výšinných lokalitách lze získat i z nedávno vydané práce M. Chvojky a M. Metličky (2004).

Vzhledem k dnešnímu stavu poznání je zde doloženo celkem 27 výšinných lokalit. Z mladší doby bronzové je zde jistě doloženo jen jedno výšinné sídliště ve Štítarech, na kterém nebylo doloženo nadzemní opevnění ani ohrazení palisádou nebo plotem (Chytráček 2002; Chytráček – Metlička

2004, 268). Dále je zde v období mladší doby bronzové 8 hradišť, z toho u 7 lokalit je doložen kontinuální vývoj do pozdní doby bronzové. V pozdní době bronzové zde nově vzniklo dalších 18 hradišť. Většina lokalit byla časově určena na základě prospekcí a zjišťovacích sondáží. Výzkumem byla zkoumána jen část výšinných lokalit.

Terénní typy výšinných poloh ve sledovaném regionu

1. Ostrožna – jedná se o terénní útvar chráněný ze tří stran převýšením nad okolním terénem, který je přístupný po různě úzké šíji. Převýšení přístupové strany nad okolní terén je často zanedbatelné. Ostrožna může být v meandru řeky či potoka, nebo nad soutokem dvou (tří) potoků či řek.

2. Vrchol kopce – zde může být lokalita situovaná na plochem vrcholu kopce, nebo na kuželovitém vrcholu či předvrcholu kopce.

Výšinné lokality jsou v krajině různě situované a odlišným způsobem chráněné přírodními překážkami. Ve sledovaném regionu byly v období mladší a pozdní doby bronzové preferovány polohy na ostrožnách a vrcholech kopců. Na ostrožnách bylo umístěno celkem 15 výšinných lokalit. Na vrcholech či předvrcholech kopců se nachází 11 výšinných lokalit, jedna lokalita je situovaná na stolové hoře (Okrouhlé Hradiště) (Šaldová 1977, 139; 142).

Vzhledem k současnému stavu osídlení můžeme výšinné lokality rozlišit podle jejich rozmístění v rámci regionu do tří skupin. První skupinu tvoří následující lokality ležící v centru hustě osídlených oblastí. Lokalita **Nadryby** leží na ostrožně nad soutokem Berounky s Klabavkou. V roce 1984 zde byl proveden revizní výzkum a sondáž. Další průzkum byl proveden v roce 1999. Ze získaného keramického materiálu můžeme říci, že lokalita byla osídlena v mladší a pozdní době bronzové (Maličský 1950, 34; Bašťová 1987b, 131; Chytráček – Metlička 2004, 191). Hradiště **Dolany-Druzťová (Věžka)** se

rozkládá na ostrožně nad soutokem Berounky a Drahotínského potoka. Lokalita byla zkoumána již od 2. pol. 19. století. Keramika nynické kultury byla nalezena při výzkumu v roce 1967. V tomto období vzniklo pravděpodobně opevnění na ostrožně i v sedle, které odděluje suk od ostrohu (Šaldová 1981b, 9). Lokalita **Meclov II** leží na podlouhlém kopci „Mlýnský vrch“, který obtéká Černý potok. V roce 1988 zde probíhal záchranný archeologický výzkum. Zkoumané sídlištní objekty patřily nynické kultuře, které patří i část keramického souboru (Baštová – Bašta 1989; Bašta – Baštová 1992b; Chytráček – Metlička 2004, 191). Lokalita **Podražnice II** se rozkládá na nevysokém temeni oblého kopce. Na hradišti byl v letech 1975 - 76 proveden archeologický výzkum. Pochází odtud keramický a bronzový soubor a je zde doloženo opevnění z pozdní doby bronzové (Maličský 1950, 33; Šaldová 1977; Čujanová – Jílková 1978; 1981; 1998). Lokalita **Starý Plzenec II** se rozkládá na vrcholové plošině mohutné ostrožny v poloze „Hůrka“, kde se rozkládá středověký hrad. Z nálezového souboru pochází také jednotlivé zlomky mladší doby bronzové (Chytráček – Metlička 2004, 241-243). Lokalita **Hradiště u Plzně** leží na ostrožně v meandru Úhlavy v poloze „Pod Homolkou“. Hradiště je známé již od poloviny 19. století. První nálezy datované do pozdní doby bronzové přinesl výzkum v roce 1911. V letech 1946 – 50 zde prováděl menší záchranný výzkum V. Čtrnáct. Na lokalitě bylo doloženo několik fází osídlení. Menší část keramického souboru převážně z roku 1911 náleží do pozdní doby bronzové (Macháček 1926, 22; Maličský 1950, 34; Šaldová 1977; 1981b, 9-10; Chytráček – Metlička 2004, 224-229).

Následující výšinné lokality se nacházejí na okraji centrálních oblastí. Lokalita **Hradiště u Domažlic II** byla zjištěna povrchovým průzkumem v letech 1999-2000. Nachází se na plochem návrší západně od obce. Byly zde nalezeny keramické zlomky patřící milavečské skupině a nynické kultuře. Lokalita **Koryta** leží na ostrožně na pravém břehu Střely v poloze zvané „Mlýniště“. Hradiště s mohutným přepažujícím valem objevili manželé Baštovi v roce 1982. Na základě keramických zlomků získaných ze sběru bylo hradiště

datováno do období nynické kultury (Baštová 1984b, 160-161; Baštová 1985). Lokalita **Dolní Hradiště** se nachází na ostrožně nad soutokem Střely a Kralovického potoka. Hradiště je známé již dlouhou dobu, ale osídlení z pozdní doby bronzové se podařilo prokázat až v roce 2000 povrchovými sběry (Kamenická – Metlička 2003). Hradiště **Lipno** se nachází na ostrožně nad hrází Hracholuské přehrady. Hradiště bylo osidlováno po několik období. Z keramických nálezů je nejvíce zastoupena nynická kultura, které pravděpodobně náleží i zdeformovaný bronzový hrot kopí. Na základě nálezů při záchranném výzkumu v roce 1984 lze usuzovat, že val byl zbudován již v pozdní době bronzové (Šnajdr 1893; Streit 1937, 113-116; Baštová – Svobodová 1987; Sklenář 1992, 128). Hradiště **Luhov** leží na ostrožně hruškovitého tvaru. První výzkum v roce 1936 uskutečnila C. Streitová. Při záchranném výzkumu v roce 1983 byla zachycena kulturní vrstva s pravěkou keramikou. Z keramických zlomků je možné datovat osídlení od střední až do pozdní doby bronzové. Opevnění pochází patrně již z mladší doby bronzové (Streit 1937, 113-116; Šaldová 1977; Baštová 1989; Svobodová 1992). Hradiště **Planá - Radná** je situováno na ostrožně na pravém břehu Berounky. V roce 1931 zde byl proveden záchranný výzkum. Do pozdní doby bronzové byly datovány kruhové jámy a část prozkoumaného objektu II. Tyto objekty obsahovaly části keramických nádob, mazanici, předměty z pálené hlíny a zvířecí kosti. Akropole je uzavřena třemi pásy příčných valů (Klein 1931; Maličský 1950; Šaldová 1977, 137; 1981b). Lokalita **Horní Hradiště** leží na ostrožně na levém břehu Střely. Hradiště objevili v roce 1982 manželé Baštovi a ze sondy získaly dostačující počet nálezů k datování lokality do pozdní doby bronzové (Baštová 1984b, 159-160).

Do poslední skupiny lze zařadit lokality ležící zcela mimo tato centra. Patří sem následující výšinné lokality. Hradiště **Mítov** je situované na oblém výběžku na pravém břehu Mítovského potoka v těsné blízkosti kamenolomu. Při povrchovém sběru na břehu potoka byly nalezeny keramické zlomky z mladší doby bronzové (Sklenář 1992, 142). Hradiště **Žinkovy** je umístěno na

podkovitým hřbetě nad Žinkovským rybníkem. Ve sledovaném období byla osídlena plocha celého hradiště a byla zbudována první fáze opevnění (Maličský 1950; Šaldová 1981; Metlička – Profantová 1998). Hradiště **Darmyšl** leží na vrchu Chlum nedaleko obce. Lokalitu objevili manželé Baštovi v roce 1985. Z prokopaných vývratů a sond byl získán početný keramický soubor, kdy naprostá většina patřila do staromohylového období. Část keramického souboru patřila i nynické kultuře. Zatím není možné určit, v jakém období bylo zbudováno opevnění hradiště (Bašta – Baštová 1988; 1989; 1990). Lokalita **Okrouhlé Hradiště** je umístěna na osamělé čedičové kupě a má nepravidelně okrouhlý tvar. V letech 1960-64 zde proběhl rozsáhlý záchranný výzkum, při kterém bylo prozkoumáno 146 sídlištních objektů a 532 kůlových jamek. Z výzkumu pochází bohatý soubor převážně keramických nálezů. Dále zde byla nalezena drtidla, mazanice a uhlíky. Všechny tyto nálezy a objekty náležejí nynické kultuře, do které se datuje i opevnění lokality. Ze staršího výzkumu pochází ojedinělý nález dvou masivních bronzových náramků, náležících mladší době bronzové (Streit 1934; Maličský 1950; Šaldová 1977; 1979; 1981b; 1983, Sklenář 1992, 160). Hradiště **Lhovice** leží na temeni a svazích vrchu Tuhošť a plocha hradiště byla členěna na akropoli a předhradí. První zmínky o tomto hradišti pocházejí z druhé poloviny 19. století. Lokalita měla být opevněna třemi pásy valů, dnes jsou identifikovány pouze dva pásy. V roce 1984 zde D. Baštová provedla průzkum, při němž nálezy ze sondy potvrdily osídlení z pozdní doby bronzové. Z keramických nálezů jsou nejpočetněji zastoupeny zlomky nynické kultury. (Jičínský 1868; Šaldová 1977; 1981b; Baštová 1987a; Sklenář 1992; 119-120). Lokalita **Čilá** leží na vrchu zvaném Čihátko. Hradiště objevil J. Maličský v roce 1947. Další průzkum provedli manželé Baštovi, kdy byl získán keramický soubor, který poskytl kromě pozdně halštatských zlomků i zlomky keramiky náležící pozdní době bronzové (Maličský 1950, 35; Sklenář 1989, 19-20). Hradiště **Pavlovsko** leží na vrchu Žďár. Pochází odtud keramický soubor náležící nynické kultuře. Hradiště je opevněno mohutným dvojitým kamenným valem a je členěno na akropoli a

předhradí (Vocel 1865; Píč 1909; Šaldová 1977; Sklenář 1989, 37-38). Lokalita **Kotaneč** se nachází na dlouhém ostrohu při pravém břehu Střely. V roce 1982 zde manželé Baštovi položily dvě zjišťovací sondy. Díky nálezům z těchto sond bylo možné lokalitu datovat do eneolitu a pozdní doby bronzové. Kolekce nálezů z pozdní doby bronzové je zastoupena keramickými zlomky (Soukupová 1983; Baštová 1984b, 161). Hradiště **Mydlovary – Šipín** se rozkládá na nepravé ostrožně nad soutokem dvou potoků. Pochází odtud kolekce keramiky, jejíž malá část patří nynické kultuře. Zatím nelze určit, jestli byla lokalita v tomto období opevněna (Baštová 1984a). Lokalita **Nové Městečko** je situována na čedičové kupě nad soutokem dvou potoků, kde se dnes nachází středověký hrad. Lokalita byla datována do mladší doby bronzové díky nálezům keramických střepů (Baštová 1984b, 162; Chytráček – Metlička 2004, 204). Nedaleko **Koutu na Šumavě** se na vysokém kopci nachází hradiště a hrad Rýzmbek. Dokladem osídlení v pozdní době bronzové jsou na této lokalitě nálezy zlomků keramiky. Případné opevnění z tohoto období bylo patrně zničeno středověkou zástavbou (Beneš – Štefanová 1963; Braun 1987). Lokalita **Ostrov u Bezdržic** se rozkládá na protáhlé ostrožně nad soutokem dvou potoků. V roce 1982 zde manželé Baštovi provedli systematický průzkum. V roce 1984 zde byla provedena sondáž. Materiál získaný z těchto průzkumů datuje lokalitu do třech fází, kdy první fáze patří pozdní době bronzové (Baštová 1986; Chytráček – Metlička 2004, 206-209). V letech 1985 – 1993 byl proveden záchranný archeologický výzkum na hradišti **Svržno – Černý vrch**. Lokalita je situovaná na vrcholu Černého vrchu. Do pozdní doby bronzové je datován předsunutý příkop a nejstarší fáze šíjové hradby. Pochází odtud řada keramických nálezů a bronzových nástrojů a šperků (Chytráček 1996; Chytráček – Metlička 2004, 245-257). Na lokalitě **Štítary** byl v letech 1988 -1993 proveden záchranný archeologický výzkum, při kterém zde bylo doloženo osídlení z mladší doby bronzové a z HaC-D2. Lokalita se nachází na trojúhelníkovité plošině ostrožny obtékané Mělnickým potokem. Bylo zde objeveno několik objektů, jejichž výplň

obsahovala keramické zlomky (Chytráček 2002; Chytráček – Metlička 2004, 257-271).

5.2.1 Prostorová analýza výšinných lokalit

Téměř všechny lokality se nacházejí v lesním porostu, kde jsou chráněny před stavební a zemědělskou činností, což zvyšuje archeologický potenciál lokalit. Tato skutečnost ovšem znemožňuje použití některých nedestruktivních metod např. letecká prospekce a povrchový průzkum. Identifikace nových lokalit je tedy možná jen pomocí geofyzikálních měření či mikrosondáží. Čtyři lokality se nacházejí v areálech středověkých hradů, jsou to hradiště Dolany – Druztová, Kout na Šumavě, Nové Městečko, Starý Plzenec (Šaldová 1977, 141-142; 1981b, 9; Chytráček – Metlička 2004, 204, 241-241). Možnost zachování původních fortifikačních prvků a archeologických situací je na tomto typu lokalit statisticky nejnižší. Doklad osídlení z mladší a pozdní doby bronzové byl na těchto lokalitách většinou získán z různě velkých keramických souborů. Několik lokalit se nachází na zemědělsky využívaných plochách jako pole, louky, pastviny (Hradiště u Domažlic, Štítary, Hradiště - Pod Homolkou). Sídliště Svržno bylo porušeno těžbou kamene. Na rozdíl od zalesněných ploch zde můžeme využít více metod nedestruktivního průzkumu. Na druhé straně dlouhodobá zemědělská činnost a jiné terénní zásahy prováděné hlavně v minulém století zapříčinily nenávratné znehodnocení archeologických situací (Hrubý – Chvojka 2002, 584-585; Chytráček 2002, 113; Chytráček – Metlička 2004, 224, 245-246, 275).

Zjištěné výšinné lokality se rozkládají ve stejném prostoru jako rovinná sídliště. Toto rozmístění však neukazuje na to, že by tvořila uzavřený řetězec opevnění, který by sloužil k obraně sídelní oblasti proti vnějšímu napadení. Na severu regionu jsou výšinné lokality často situované podél vodních toků, zejména podél Střely (4 lokality), dále podél horního toku Berounky (3 lokality),

dolního toku Mže (2 lokality) a na středním toku Úterského potoka (mapa 4) (Šaldová 1977, 146).

Zatím nebyly zjištěny přímé vazby mezi současnými výšinnými lokalitami a rovinnými sídlišti. Jednotlivá hradiště se nacházejí v různém prostředí. Některá jsou umístěna na okraji sídelní oblasti bez dalších stop současného osídlení a další jsou v hustě osídlené oblasti, v jejichž blízkosti se vyskytují nejen současná rovinná sídliště, ale i bronzové depoty. Z porovnání rozložení současného osídlení (rovinná sídliště a pohřebiště) a výšinných sídlišť zjistíme, že u okrajových lokalit Darmyšl a hradišť kolem Úterského potoka je nejblíže doložené rovinné sídliště ve vzdálenosti kolem 12 km. Podobně jsou na tom i Kotaneč, Mydlovary, Svržno a Štítary. U zbylých lokalit je současné osídlení doloženo do vzdálenosti 8 km. Nejkratší vzdálenost necelého kilometru je u lokalit Hradiště-Pod Homolkou a Plzeň VI (Šaldová 1977, 140, 146; Baštová 1986; 1988).

Průměrná vzdálenost mezi výšinnými lokalitami vzhledem k dnešnímu stavu poznání činí přibližně 9 km. Nejkratší vzdálenost vzdušnou čarou je 500 m mezi lokalitami Koryta a Dolní Hradiště. Na stejném břehu Mže jsou 3 km od sebe vzdálena hradiště Lipno a Luhov a stejnou vzdálenost mají také Svržno a Štítary. Zhruba ve vzdálenosti tří kilometrů se od sebe nachází i tři hradiště podél Úterského potoka (Ostrov u Bezdrůžic, Mydlovary a Okrouhlé Hradiště). Nejdlehlší je hradiště Čilá, které je od nejbližší lokality vzdáleno 19 km. Podobně vzdálená (18 km) od ostatních lokalit jsou i hradiště Mítov a Žinkovy (Šaldová 1977, 146).

5.2.2 Rozloha a vnitřní uspořádání výšinných lokalit

Celková rozloha výšinných lokalit se ve sledovaném regionu pohybuje v rozmezí 1-50 ha. Hradiště charakteristická větším rozsahem jsou umístěna na osamělých kopcích s vyšší nadmořskou výškou a převýšením (100 – 200 m) nad okolním terénem. K tomuto typu hradišť se řadí Pavlovsko - Žďár (kolem 24 ha), Lhovice - Tuhošť (opevněná plocha akropole 1 ha) a Kout na

Šumavě (Rýzmbek). Temena těchto kopců byla obehnána jako akropole vysokým valem a na svahu kopce probíhal vnější val. Největším hradištěm je zde Okrouhlé Hradiště umístěné na stolové hoře, na kterém nebyla vyčleněna akropole a ohrazená plocha valem měla velikost přes 50 ha. Ohrazení na této lokalitě je původní, jelikož zde není doloženo mladší osídlení (Maličský 1950, 24; Šaldová 1977, 147; Šaldová 1983, 339; Baštová 1987a; Sklenář 1989, 36-38; Jiráň 2008, 165-166). Další skupinu tvoří hradiště, která zaujímají celkově menší rozlohu většinou kolem 1-4 ha, umístěných často na ostrožnách nad vodním tokem. Tyto lokality nemusejí převyšovat okolní krajinu a strmě vystupují jen nad vodoteč (cca 20-90 m), která je obtéká. Strana, která je přístupná okolnímu terénu je opevněna mohutným valem. Patří sem např. Hradiště-Pod Homolkou (1,55 ha), Lipno (4,2 ha), Luhov (kolem 9 ha), Žinkovy (2,8 ha), Planá-Radná (4,5 ha), Podražnice (kolem 1 ha) a Dolany-Druztová (Věžka). Tato hradiště mají doložené mladší osídlení, díky kterému nejsme schopni bez výzkumu říci, která část ohrazení patří do období doby bronzové (Maličský 1950, 33-35; Šaldová 1964; 1977, 142, 149-150; Chytráček – Metlička 2004, 178, 187, 212).

V bavorské oblasti (0,6-90 ha) a na Moravě (0,5-42 ha) je rozloha výšinných lokalit obdobná (Dohnal 1987, 265; Gerlach 1998,126). Oproti tomu na území jižních a severozápadních Čech výšinné lokality zaujímají mnohem menší prostor. V jižních Čechách jsou to hodnoty od 0,5-12 ha a v severozápadních Čechách 0,03-12 ha (Smrž 1995, 58; Chvojka 2009, 196).

O vnitřním uspořádání máme jisté doklady ze dvou hradišť. Prvním je Okrouhlé Hradiště, které se rozprostíralo uvnitř opevnění na rovnějších plochách hradiště. Podle zjištěného překrývání jednotlivých objektů bylo sídliště trvalého rázu. Obytnými objekty byly zahloubené chaty obdélného nebo čtvercového půdorysu. Ohniště byla často mimo v blízkosti chaty. Ke každé chatě pravděpodobně patřily jeden až dva objekty hospodářského rázu. Samostatné kúlové konstrukce lze považovat za ohrady a ploty. Na hradišti Podražnice II byly sídlištní objekty umístěny jen těsně podél valu a vnitřní

plocha zůstala nezastavěná. Podél valu byly pravděpodobně umístěny i objekty na hradišti Planá-Radná. Hradiště nebyla většinou členěná na více areálů. Výjimku tvoří velká hradiště členěná na akropoli a předhradí popsaná výše. (Šaldová 1977, 199; 1983, 340; Čujanová-Jílková 1998, 210; Chytráček – Metlička 2004, 219).

Podobné členění hradiště jako je na lokalitách Pavlovsko, Lhovice a Kout na Šumavě je i na středočeském Plešivci u Hořovic, kde je doložené osídlení pouze z období HaA/HaB, a proto můžeme považovat členění hradišť na akropoli a předhradí za původní fortifikační systém mladší a pozdní doby bronzové (Maličský 1950, 21). V jižních Čechách je většina hradišť jednodílných (Chvojka 2009, 199). Moravská hradiště byla také většinou jednodílná, ale jsou zde i lokality členěné na akropoli a předhradí. (Podborský 1970, 19). Ze severozápadních Čech je doložené členění plochy hradišť již od mladší doby bronzové (Smrž 1991, 78).

5.2.3 Doklady opevnění

Opevnění datované do mladší a pozdní doby bronzové je jednoznačně prokázané pouze na osmi lokalitách. Mezi fortifikace datované do sledovaného období patří opevnění na lokalitě Okrouhlé Hradiště. Celá plocha hradiště byla opevněna jednoduchým valem o tloušťce 250 cm. Jeho konstrukci tvoří dvě souběžné řady větších kamenů. V západní části tvoří výplň menší kameny a hlína, východní část je jen kamenů. Zeď byla patrně v některých částech zpevněna dřevěnými kůly. Doklad dřevěné kůlové konstrukce pochází z dalšího zkoumaného opevnění na hradišti Podražnice II, kde byly ve hlinito-kamenném valu zjištěny kůlové jamky. Na lokalitě Svržno-Černý vrch byl do pozdní doby bronzové datován předsunutý příkop a část šijové hradby. U lokalit Dolany - Druztová (Věžka) a Kout na Šumavě (Rýzmbek) bylo původní opevnění patrně zničeno při středověké zástavbě. Další valy budované z kamene a hlíny jsou známé z lokalit Lipno, Luhov a Hradiště - Pod Homolkou. Valy budované jen z kamene jsou doloženy na hradišti Pavlovsko –

Žďár (Šaldová 1977, 151; 1981b, 18; 1983, 340; Baštová 1989; Čujanová – Jílková 1998, 206-209; Chytráček – Metlička 2004, 180, 188, 225, 232, 253).

Do vnitřní části hradišť se pravděpodobně vstupovalo bránou uličkovitého typu, vybudovanou ze souběžných překrývajících se ramen obvodového a příčného valu. Tento typ brány se zachoval na hradištích Lhovice - Tuhošť, Hradiště - Pod Homolkou a Okrouhlé Hradiště (brána D a E). Na Okrouhlém Hradišti se dále vyskytuje brána s nálevkovitě dovnitř zahnutými konci (brána B) a brána s rameny vyhnutými ven s ochrannou zídou uvnitř (brána C). Výjimkou je hradiště Pavlovsko - Žďár, kde je přírodní brána z vysokých kamenných bloků (Maličský 1950, 33; Šaldová 1977, 152; Sklenář 1989, 36).

Na několika hradištích byly zjištěny stopy po požáru, tzv. „spečené valy“, kdy žár nejen vypálil hlínu, ale změnil i strukturu kamene. Tento jev je přirozeným následkem požáru hradiště a objevuje se i v jiných regionech (Jičínský 1868; Šnajdr 1893; Šaldová 1977, 151).

Ve středních Čechách jsou na hradištích také doloženy kamenné valy s dřevo-hlinitou konstrukcí (Slabina 1993, 32). Další doklady této konstrukce jsou na podolských hradištích, např. na hradišti Plavče (Podborský 1968, 104; 1970, 19). V jižních Čechách jsou zatím prokázána opevnění z mladší a pozdní doby bronzové na čtyřech výšinných lokalitách (Voltýřov, Hradiště u Písku, Hluboká nad Vltavou a Zvíkovské Podhradí). Ohrazení na hradišti Voltýřov mělo dvě stavební fáze. První vykazovala čelní kamennou plentu a ve druhé fázi byl val zbudován z velkých kamenů, v základech proložených silnou dubovou kulatinou. Na Hradišti u Písku byla zatím zjištěná kamenná destrukce. U dalších hradišť v jihočeském regionu není datace ohrazení známa nebo se jedná o neopevněná výšinná sídliště (Chvojka 2009, 197-198).

5.2.4 Sídlištní objekty

Na hradištích ve sledovaném regionu jsou zahloubené chaty jediným doloženým obytným objektem, a to z výzkumu na Okrouhlém Hradišti, kde měly čtvercový nebo obdélný půdorys a zahloubená část nepřesáhla 1,1 m. Po obvodu a ve stěnách základů většiny chat byly nalezeny kúlové jamky. Kúly patrně nesly lehčí nadzemní konstrukci stěn a zastřešení nejspíše sedlovou střechou. Vzhledem k nedostatečným nálezům mazanice nebyly stěny omazány hlínou. Dřevěná konstrukce domů byla nejčastěji z jedlového dřeva. Půdorys některých chat doplňovaly výklenky a přístavky u kratší stěny, které byly pravděpodobně vchodem do domu. Kúlové jamky a schodovité lavičky uvnitř objektů jsou zbytky jejich vnitřní úpravy. Velikost chat byla 2 – 5,4 x 2 – 4,6 m a vymezovala plochu 8 – 16 m². Ohniště na tomto hradišti byla nejčastěji umístěna mimo chaty v jejich blízkosti v mělčích kruhových nebo oválných jámách (Šaldová 1977, 152; 1983, 340). Na lokalitách Okrouhlé Hradiště a Podražnice II byly také doloženy objekty hospodářského rázu, kdy se patrně jednalo o zásobárny nebo sklípky, které představují jámy menších rozměrů. Dvě zásobní jámy jsou doloženy z hradiště Podražnice II, byly naplněny zuhelnatělými obilnými zrny a v jejich blízkosti byly nalezeny drtící podložky (Šaldová 1977, 152; Čujanová-Jílková 1998, 210). Na hradišti v Podražnicích bylo dále nalezeno velké množství kúlových jam a dva žlábký. Kúlové a oválné jámy jsou dále doložené z výšinného sídliště ve Štítarech a z hradiště Svržno, kde byly dále objeveny mělce zahloubené nepravidelné jámy. U výšinných lokalit zatím postrádáme doklad specializovaných výrobních objektů (Chytráček 2002, 117-118; Chytráček – Metlička 2004, 253).

V jižních Čechách jsou obytné objekty uváděny podle slovního popisu B. Dubského na lokalitách Hradiště u Písku, Chřešřovice a Voltýřov. Ve Zvíkovském Podhradí byl nalezen blíže nespecifikovaný sídlištní objekt se zásobnicovou nádobou uloženou v jamce a ohništěm v interiéru. Ve Voltýřově

Ize jeden objekt interpretovat jako základy pece. Dva objekty z Milenovic byly snad samostatně stojící zásobnicové nádoby (Chvojka 2009, 199-200).

5.3 Pohřebiště

Pohřební ritus je obrazem duchovního života a s ním souvisejících rituálů. V celé střední Evropě je v období mladší a pozdní doby bronzové značná jednotnost pohřebního rytu, projevující se žárovým pohřbíváním v plochých hrobech, při kterém byly ostatky ukládány v urnách. Pro západní Čechy v období kultur popelnicových polí je charakteristické žárové pohřbívání v mohylách. Z období kultur popelnicových polí pochází ze sledovaného regionu největší počet mohylníků s pohřby na českém území. Pohřby pod mohylami se však vyskytují po celém území Čech. Na sledovaném území se vyskytují i plochá žárová pohřebiště mladší doby bronzové např. Brdo u Manětína, kde kromě žárových pohřbů byly nalezeny i pohřby kostrové (Kytlicová 1988, 362). Pro nynickou kulturu jsou charakteristické ploché popelnicové hroby s žárovým ritem (Šaldová 1965; Jiráň 2008, 225-230).

5.3.1 Prostorová analýza pohřebišť

Ve sledovaném regionu je zatím doloženo 65 pohřebišť z mladší a pozdní doby bronzové, ze kterých pochází minimálně 336 hrobů. Téměř ve všech prozkoumaných případech se jedná o žárové hroby, kostrové byly doloženy na sedmi lokalitách. Z 65 pohřebišť je 36 mohylových a 15 plochých, na lokalitě Štáhlavy I jsou doloženy oba typy pohřebišť. U sedmi lokalit nelze jednoznačně určit typ pohřebiště (např. zemědělsky obdělávaná půda). Do mladší doby bronzové spadá 55 pohřebišť, do pozdní 6 pohřebišť, a u 4 bylo doložené kontinuální pohřbívání v obou obdobích. V období mladší doby bronzové převládá na sledovaném území pohřeb pod mohylou, kdy z 55 pohřebišť jsou ploché hroby doloženy jen na 9 lokalitách, přičemž většina se nachází v severní části sledovaného regionu (Šaldová 1965, 3).

Situace v okolních regionech vzhledem k počtu mohylových a plochých pohřebišť je opačná. V jižních Čechách je 31 plochých pohřebišť, ze kterých je

známo 108 žárových hrobů a 30 mohylových pohřebišť se 70 mohylami (Chvojka 2009, 200).

Z mapy 5 vyplývá, že největší kumulace pohřebišť je kolem horního toku Berounky. Další větší seskupení je mezi okresy Plzeň – jih a Klatovy kolem povodí Úhlavy. Menší seskupení je také kolem Plzně, na Stříbrsku a kolem Horšovského Týna. Naprosto odděleně leží na severu sledovaného území pohřebišťe Vrážné a Brdo – Hrádek, kdy se v obou případech jedná o plochá pohřebišťe. Na pohřebišti v Brdě bylo doloženo i sídlišťe (Kytlicová 1985). V pozdní době bronzové je větší část zatím doložených pohřebišť v okolí Plzně. Výjimkou jsou dvě pohřebišťe na jihu regionu, a to Kal u Klatov a Měcholupy (Šaldová 1965, 4).

Většina pohřebišť byla situována mimo sídelní areály. Pro mladší dobu bronzovou uvádí J. Hůrková průměrnou vzdálenost mezi rovinnými sídlišti a pohřebišti 3,8 km. V sedmi případech je pohřebišťe situované v bezprostřední blízkosti sídlišťe (Brdo – Hrádek, Petrovice – Šusty, Radčice II, Tupadly I, Tupadly III a Nýřany – U Mexika). V těchto případech je třeba počítat s tím, že tato pohřebišťe nemusela být současná se sídlišti. Z vyhodnocení poměru rovinných sídlišť a pohřebišť mladší doby bronzové vyplývá, že na jedno pohřebišťe připadají dvě sídlišťe. Je však nutné počítat s tím, že jsou v daném regionu dosud nedatované mohylníky. V období pozdní doby bronzové je situace zcela jiná, kdy na 10 pohřebišť připadá 93 sídlištních komponent. Tato situace je patrně způsobena současným stavem poznání pohřebišť v pozdní době bronzové. Například z okolí Horšovského Týna známe 14 rovinných sídlišť, ale není zde doložené žádné pohřebišťe (Kytlicová 1985; Hůrková 2002, 31-32).

V jihočeském pootavském regionu je situace oproti západním Čechám rozdílná. Průměrná vzdálenost mezi sídlišti a pohřebišti zde činí 960 m (Chvojka 2009, 32).

5.3.2 Rozloha a vnitřní uspořádání

V současné době je v západních Čechách evidováno kolem padesáti mohylových pohřebišť či jednotlivých mohyl. Velikost mohylníků je různá. Jsou zde evidovány samostatné mohyly, skupiny mohylníků o 10 – 30 mohylách a nakonec polykulturní lokality, na kterých se mohlo pohřbívat od střední doby bronzové po latén, např. Biřkov – les Zderad, Kaliště I, Roupov, Točník, Tupadly I (les Husín), Žákava. Vzdálenost jednotlivých mohyl je různá. Na některých lokalitách jsou tak blízko u sebe, že je není téměř možné rozlišit, jinak jsou uváděny vzdálenosti 17-160 m (Lang 1888, 310-314; Szombathy 1888, 99, 100; Píč 1900, 137, 139, 140; Čujanová – Jílková 1970, 32, 103-103; Šaldová 1976, 484, 486; Sklenář 1992, 285; Jiráň 2008, 225-226).

5.3.3 Úprava a výbava hrobů

Z období mladší doby bronzové ve sledovaném regionu převažují pohřby pod mohylou s žárovým ritem, kdy se zde vyskytují samostatné mohyly či mohylníky s různým počtem mohyl. Z tohoto období jsou však známá i plochá pohřebišť umístěná převážně na kraji sídelního regionu. Z těchto pohřebišť je nejlépe prozkoumané Brdo u Manětína (Kytlicová 1985), kde byly nalezeny i kostrové hroby. Výskyt těchto hrobů zdůvodňuje V. Šaldová nejednotností a rozkolísaností pohřebního ritu v mladší době bronzové (Šaldová 1965, 3-4; Jiráň 2008, 228-230). Pro ploché hroby nynické kultury je typický žárový ritus a ostatky jsou většinou uloženy do nádoby (popelnice). Vyskytují se zde ale i hroby jamkové s ostatky rozptýlenými v zásypu (Šaldová 1965, 68 - 69).

Velikost a konstrukce mohyl je značně variabilní. Jejich průměr většinou nepřekračuje 15 m, u menších mohyl je v rozmezí 5 – 8 m. Největší průměr 50 – 60 m byl zjištěn na mohyle v Milavčích, jejíž dochovaná výška byla 2 m (Lang 1888, 409; Jiráň 2008, 226). Většinou mívají kruhový půdorys. Mohyly mohly mít násyp tvořený pouze z hlíny (např. Hájek u Štáhlav, mohyla 59 v Kokotsku), nebo s více či méně pravidelným kamenným krytem. Plocha hrobu může být vymezena, případně vydlážděna kameny. Na pohřebišti

Dýšina I (Kokotsko) se vyskytovaly mohyly s kamenným kuželem o průměru kolem 4 – 5 m. Do mohyl byl ukládán ve většině případů jeden hrob, jsou známé i mohyly, které obsahovaly více pohřbů např. z Vrhavče (Böhm 1937, 153-155; Rybová – Šaldová 1958, 373-376 395 - 396; Jiráň 2008, 226, 230). Z plochého pohřebiště Brdo u Manětína jsou doloženy kromě popelnicových i kostrové hroby s kamennou úpravou v různém provedení – kameny vyložené stěny hrobu 25, hrob 68 měl kamennou skříňku, hrob 72 byl krytý kamennou deskou, hrob 75 měl stělu a hrob 78 měl po povrchu pravidelně rozložené kameny (Kytlicová 1988, 362).

U mladobronzových mohyl byl způsob uložení do pohřbu rozdělen do čtyř skupin. V 1. skupině jsou spálené kůstky s popelem uloženy na hromádce na úrovni mohyl, nebo jsou rozložené na větší ploše. Milodary tvoří nádoby a bronzové předměty, nebo jejich zlomky, které jsou rozmístěné okolo pohřbu nebo i na něm. Patří sem pohřby z Vrhavče (Böhm 1937) a Vochova (Čtrnáct 1956). Ve Štáhlavech I, kde se ukazuje náznak přechodu k dalšímu způsobu ritu (Jílková – Rybová – Šaldová 1959). Další odchylky od obvyklého uspořádání pohřbu se objevují u čtyř mohyl z Dýšiny I (Kokotska), kdy byl u dvou mohyl pohřeb pod kamenným kuželem a kolem něho rozloženy nádoby. Ve třetí mohyle byl pohřeb roztroušen kolem prázdného kužele a u poslední byl pohřeb uložen částečně na úrovni země na hromádce a částečně v nádobě. 2. skupinu tvoří spálené kůstky, které jsou uloženy v menší jamce zahloubené pod úrovní povrchu. Nádoby stojí na úrovni či přímo v jamce. Ve 3. skupině jsou spálené kůstky uloženy do nádoby, která společně s dalšími milodary leží na úrovni povrchu. Jako popelnice slouží okřín a méně často zásobnice. 4. skupinu tvoří spálené kůstky uloženy na dně nádoby, která je částečně zapuštěná do jamky. Jako popelnice je zde nejčastěji použita zásobnice, méně často okřín. Dno jamky bývá vyloženo plochým kamenem. Někdy je popelnice podepřena kamenem, nebo je kolem ní vystavěná zídka (Rybová – Šaldová 1958, 395-396). První tři skupiny se navzájem prolínají a není zde zjištěn podstatný časový posun. Jen první skupina se může jevit jako

nejstarší. Čtvrtá skupina je nejmladší (Rybová – Šaldová 1958, 408). Mezi milodary patří další keramické tvary (květináče, hrncovité nádoby, koflíky, malé bezuché nádobky, mísy a misky). Z bronzových předmětů jsou nejpočetněji zastoupeny jehlice, dále náramky, nože (Rybová – Šaldová 1958, 404-407). Na lokalitě Žákava - Svářeč posbíral J. Böhm části bronzového meče (Böhm 1937, 162). Ženské soupravy šperků jsou známé z pohřebišť Kšice, Tupadly II, Tupadly I (Husín) a Bušovice (Kytlicová 1981, 213). V prostředí milavečské skupiny jsou naprosto unikátní mužské hroby z Milavčí (Lang 1887; 1888; 1897). Byly zde nalezeny bronzové meče, cedník, postranice koňských udidel, a také unikátní bronzový vozík (Kytlicová 1988, 360)

Z pozdní doby bronzové jsou známé hroby popelnicové a jamkové. Na pohřebišti v Nynicích jsou hroby rozděleny do pěti skupin. První skupinu A tvoří charakteristické hroby ohraničené kamenným obložením srovnaným do pravidelného kruhu, který je někdy dvojnásobný i trojnásobný. Vnější kruh tvoří kameny zařazené nastojato a vnitřní jsou položeny. Průměr hrobů je kolem 2 – 3 m. Nádoba s ostatky je postavena uprostřed na úrovni kamenů obložení, nebo v mírné prohlubni. Sestavené nádoby jsou většinou přiklopeny jednou nebo dvěma velkými mísami. V zásypu jsou kromě uhlíků a drobných zbytků i střepy keramiky sídlištního rázu (Šaldová 1965, 69-70). Analogie k těmto hrobům jsou známé např. z Kopist na Mostecku nebo z Dobešovic a Libodřic na Kolínsku (Böhm 1937, 88-89). Ve druhé skupině B jsou hroby tvořené malou jamkou, jen tak velkou, aby se do ní vešly nádoby o počtu 2 – 9 kusů. Obvod jam byl často ohraničený, nebo byla jáma překryta kameny. Do třetí skupiny C patří malé jamky o průměru okolo 50 cm, které byly přikryté velkým plochým kamenem. Od předchozích hrobů se liší tím, že zde velká mísa nepřekrývala ostatní nádoby, ale naopak jsou na ní tyto nádoby postaveny. V těchto hrobech bylo uloženo kolem 3 – 5 nádob. Čtvrtou skupinu D tvoří prosté hroby bez jakéhokoliv označení. Nádoby byly volně rozestavěny v kamenném obložení, jejich počet se pohyboval od 2 do 12. Rozmístění nádob se příliš neliší od hrobů 1. skupiny, jen u některých mladších hrobů je

mísa postavena. V poslední skupině E jsou hroby se zvláštní kamennou konstrukcí, kde byla mělká jáma o průměru 1 m překryta podlouhlými kameny sbíhajícími se ke středu, ve kterém byly původně sestaveny do klenby. U jednoho hrobu se dochovala klenba z dřevěných, zuhelnatělých polen, a až nad ní kamenná (Šaldová 1965, 70-71). Jako popelnice nejčastěji sloužily mísovité a amforovité nádoby, méně často koflíky a misky. Ostatky byly nejčastěji ukládány do jedné nádoby, výjimečně do více popelnic. Celkový počet nádob v uložených v hrobech se pohyboval od jedné do čtrnácti, průměrně kolem 5 – 6 nádob v hrobě. U pohřbů nynické kultury zatím nejsme schopni rozlišit, které nádoby byly určeny ženám a které mužům (Šaldová 1965, 71-72). Bronzový inventář tvořily nejčastěji nože, který byl součástí ritu a souvisel s potravou. Další část inventáře tvořily břitvy, které byly k pohřbu přidány dodatečně po kremaci. Naproti tomu je u zlomků náramků a jehlic patrné, že prošli kremací a nacházely se v zásypu hrobu. U těchto předmětů nelze také vyloučit jejich úmyslné rozlámání. Shluky sídlištní keramiky nalezené v blízkosti hrobů patrně souvisely s pohřebním obřadem (Šaldová 1965, 72).

6 TOPOGRAFICKÉ POMĚRY LOKALIT

Topografický rozbor jednotlivých lokalit hraje důležitou úlohu při studiu pravěkého osídlení. Umožňuje nám nahlédnout do vzájemného vztahu mezi pravěkým člověkem a přírodním prostředím (Hůrková 2002, 15).

Pro topografickou analýzu byly vybrány pouze lokalizované lokality. Byly hodnoceny následující aspekty: nadmořská výška, vzdálenost od vodního zdroje a orientace na světovou stranu.

Nadmořská výška

Průměrná nadmořská výška rovinných sídlišť dosahuje 388 m.n.m. Nejnižší naměřená hodnota je 262 m.n.m. (Hlince – Dolany u Chříče) a nejvyšší 552 m.n.m. (Měcholupy IV). Průměrná nadmořská výška výšinných

lokalit dosahuje 454 m.n.m. Je však třeba si uvědomit, že je velký rozdíl mezi lokalitami ležícími na vrcholech kopců, kde nejvyšší naměřená hodnota je 645 m.n.m. (Kout na Šumavě) a lokalitami na ostrožnách, kde je nejnižší naměřená hodnota 310 m.n.m. (Koryta - Mlýniště). Průměrná nadmořská výška pohřebišť 369 m.n.m. je podobná jako u rovinných sídlišť, kde pohřebišť byla situována v podobných výškách jako rovinná sídliště.

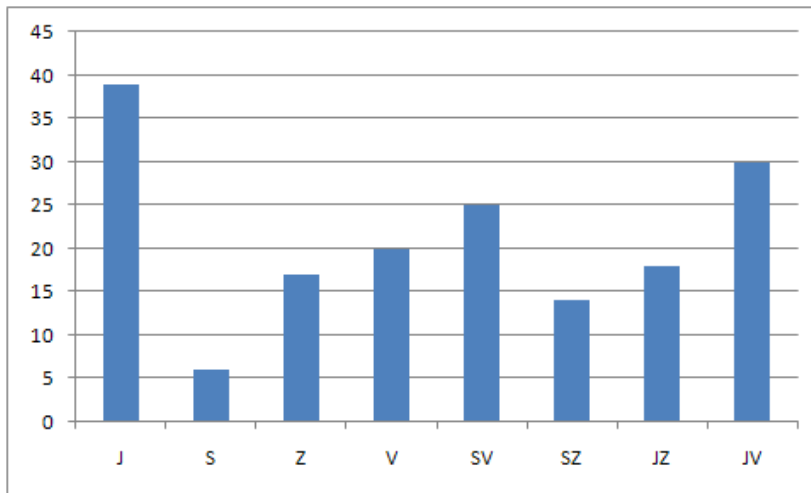
Vzdálenost k nejbližšímu vodnímu zdroji

Vzdálenost ke snadno dostupnému vodnímu zdroji byla nepochybně jedním z nejdůležitějších kritérií pro založení sídliště. U sídlišť vzdálených více než 500 m od vodoteče je třeba předpokládat existenci neznámého vodního zdroje (Hůrková 2002, 20).

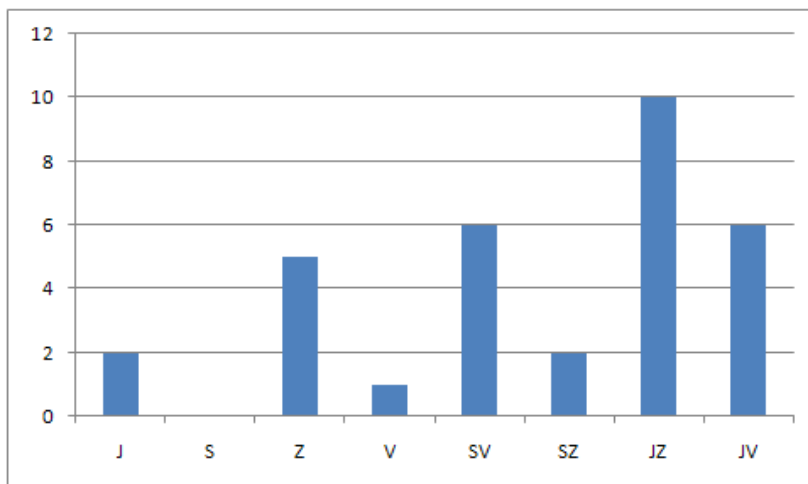
Průměrná vzdálenost rovinných sídlišť od nejbližšího vodního zdroje činí 230 m. Několik lokalit je situováno přímo na břehu vodního zdroje, nebo v prameništi vodoteče. Průměrná vzdálenost výšinných lokalit od nejbližšího vodního zdroje činí 277 m.

Orientace na světovou stranu

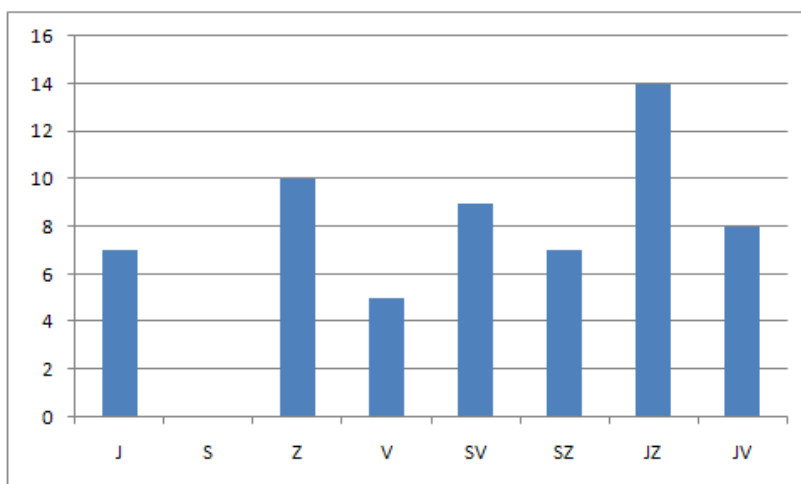
Při výběru polohy pro rovinné sídliště nebyla patrně světová strana rozhodujícím faktorem, jelikož jsou rovinná sídliště (graf 1.) orientována na všechny světové strany. Mírně převládají svahy jižní a jihovýchodní, dále severovýchodní a východní. Nejméně byly osidlovány severní svahy. U výšinných lokalit (graf 2.) převládají jihozápadní svahy. Na severních svazích osídlení nebylo zatím doloženo. U pohřebišť (graf 3.) převládají jihozápadní svahy, dále pak západní a severovýchodní. Na severních svazích nebylo umístěno žádné pohřebišť.



Graf 2. Orientace na světovou stranu – rovinná sídliště.



Graf 2. Orientace na světovou stranu – výšinné lokality.



Graf 3. Orientace na světovou stranu – pohřebiště.

7 ZÁVĚR

Předkládaná práce shrnuje dosavadní poznatky o osídlení v Plzeňském kraji z období mladší a pozdní doby bronzové v západních Čechách. Základním prostředkem ke zpracování této práce bylo vytvoření databáze lokalit obytných a pohřebních komponent. Bylo shromážděno celkem 273 lokalit, z toho 188 náleží rovinným sídlištím, 27 výšinným lokalitám a 65 pohřebištím. Plošně zkoumána byla jen malá část lokalit. Zhruba polovina byla zjištěna povrchovým průzkumem a část byla zachycena při zemních pracích.

První část práce se věnuje obecnějším problémům (dějiny bádání, přírodní podmínky, přehled osídlení) a druhá část se věnuje samotnému osídlení sledovaného regionu. U rovinných sídlišť byly sledovány jejich prostorové vztahy, kdy se jako nejhustěji osídlená oblast jeví centrální část Plzeňské kotliny. Dále byla sledována rozloha sídlišť a bylo zhodnoceno jejich vnitřní uspořádání. Dále byla věnována pozornost sídlištním objektům doložených na lokalitách. U výšinných lokalit byla sledována jejich poloha a rozmístění v rámci regionu. Byl zpracován stručný přehled historie poznání jednotlivých lokalit a pozornost byla také věnována dokladům opevnění a sídlištním objektům. Jako poslední byla zpracována pohřebiště, kde bylo sledováno jejich prostorové rozmístění, rozloha a vnitřní uspořádání. Dále byla

věnována pozornost úpravě a výbavě hrobů z jednotlivých období, kde byla shrnuta konstrukce hrobů a uložení ostatků s milodary. Na závěr byly lokality zhodnoceny pomocí topografických poměrů.

Je patrné, že nejlépe poznanou oblastí je centrální část Plzeňské kotliny zejména na dolním toku Mže, Úhlavy, Radbuzy a na horním toku Berounky. Další enklávy jsou kolem Horšovského Týna a Klatov.

8 ZUSAMMENFASSUNG

Diese Arbeit ist der Entwicklung der Besiedlung in der frühen und späten Bronzezeit gewidmet. Die betrachtete Region ist durch das heutige Gebiet des Region Pilsner eingeschränkt. Die Aufmerksamkeit richtet sich hauptsächlich auf unbewegliche Denkmäler. Die Informationen aus verfügbaren Quellen sind zusammengetragen in eine Datenbank, welche ihre Analyse ermöglicht. Einzelne Lokalitäten sind in Karten gezeigt. Insgesamt wurden 273 Lokalitäten zusammengetragen.

Der Hauptteil dieser Arbeit befasst sich mit den einzelnen unbeweglichen Denkmälern. Ebene Siedlungen sind die am meisten beobachtete Gruppe. Insgesamt wurden 188 dieser Siedlungen aufgeführt. Die meisten Siedlungen wurden auf die frühe Bronzezeit datiert. Bei den ebenen Siedlungen wurde die Aufteilung in der Region betrachtet, ihre Größe und interne Anordnung und einzelne Siedlungsobjekte wurden beschrieben.

Anschließend wurden die höher gelegenen Lokalitäten betrachtet, wo in der späten Bronzezeit die Anzahl von Burganlagen wuchs. Insgesamt wurden 27 dieser Siedlungen aufgeführt. Betrachtet wurde die Aufteilung im Region, ihre Beziehung zu anderen Komponenten, ihre Größe und interne Anordnung. Weiter wurde die Befestigung einzelner Burganlagen betrachtet. Nicht zu Letzt wurden einzelne Siedlungsobjekte beschrieben.

Die letzte betrachtete Komponente sind Grabstätten bei den auch eine räumliche Analyse durchgeführt wurde. Auch die Ausführung und Ausstattung

der Gräber wurde bewertet. Abschließend wurde eine topografische Analyse der Lokalitäten in der betrachteten Region durchgeführt.

9 SEZNAM POUŽITÉ LITERATURY

Literatura:

Bašta, J. – Bašťová, D. 1988: Pravěké osídlení Sedmihoří. Archeologické rozhledy 40/4, 378-400, 477-479.

Bašta, J. – Bašťová, D. 1989: Darmyšl, o. Staré Sedlo, okr. Tachov. Výzkumy v Čechách 1986-87, 34.

Bašta, J. – Bašťová, D. 1990: Slovanské osídlení v povodí horní Radbuzy. Sborník Západočeského muzea v Plzni, Historie 5, 5-98.

Bašťová, D. 1984a: Šipín a Všeruby - nové hradištní nálezy z Plzeňska. Archeologické rozhledy 36, 498-511, 599-600.

Bašťová, D. 1984b: Vývoj pravěkého osídlení v povodí Střely. Archeologické rozhledy 36, 156-172.

Bašťová, D. 1985: Koryta, okr. Plzeň – sever. Výzkumy v Čechách 1982-83, 62.

Bašťová, D. 1986: Pravěké osídlení povodí Úterského potoka. Archeologické rozhledy 38, 3-31.

Bašťová, D. 1987a: Lhovice, o. Švihov, okr. Klatovy. Výzkumy v Čechách 1984-85, 104.

Bašťová, D. 1987b: Nadryby, o. Hromnice, okr. Plzeň - sever. Výzkumy v Čechách 1984-85, 131.

Bašťová, D. 1988: Pravěké osídlení Sedmihoří. Archeologické rozhledy 40, 378-400, 477-478.

Bašťová, D. 1989: Luhov, o. Líšňany, okr. Plzeň – sever. Výzkumy v Čechách 1986-87, 108.

Bašťová, D. – Bašta, J. 1990: K otázce osídlení západních Čech v eneolitu a na počátku střední doby bronzové. Zprávy České archeologické společnosti při ČSAV, Suppl. 11, 7-16, 67-68.

Baštová, D. – Bašta, J. 1992a: Mašovice. Výzkumy v Čechách 1988-1989, 91-92.

Baštová, D. – Bašta, J. 1992b: Meclov, okr. Domažlice. Výzkumy v Čechách 1988-1989, 92.

Baštová, D. – Bašta, J. – Metlička, M. 1990: Osídlení mikroregionu Čemínského potoka v době bronzové. Archeologické rozhledy 42, 147—157.

Baštová, D. – Svobodová, H. 1987: Lipno, o. Hunčice, okr. Plzeň – sever. Výzkumy v Čechách 1984-85, 110.

Beneš, A. 1964b: Hrádek. Bulletin záchranného oddělení 1963, 17.

Beneš, A. 1965: Hrádek. Bulletin záchranného oddělení 1964, 15.

Beneš, A. – Štefanová, V. 1963: Minulostí západočeského kraje II, 6.

Böhm, J. 1937: Základy hallstattské periody v Čechách. Obzor prehistorický 10, 299.

Bouzek, J. 1958a: Etážovité nádoby v Čechách. Archeologické rozhledy 10, 345-406.

Bouzek, J. 1958b: Etážovité nádoby v jižních Čechách a v sousedních oblastech. Archeologické rozhledy 10, 548-575.

Bouzek, J. 1962: K milavečské keramice na Plzeňsku. Archeologické rozhledy 14, 175-216.

Bouzek, J. 1963: Problémy knovízské a milavečské kultury. Sborník Národního muzea v Praze XVII/2-3, 57-118.

Bouzek, J. 2001: Bavorsko a jihozápadní Čechy v době popelnicových polí. In: Období popelnicových polí a doba halštatská. Příspěvky z V. kolokvia. Pardubice, 19-44.

Bouzek, J. – Koutecký, D. 1964: Knovízské zásobní jámy. Archeologické rozhledy 16, 28-43.

Böhm J. 1937: Základy hallstattské periody v Čechách. Praha.

Braun, P. 1987: Podzámčí, o. Kdyně, okr. Domažlice. Výzkumy v Čechách 1984-86, 253.

Břicháček, P. 2001: Počátky osídlení západních Čech. Pedagogické centrum Plzeň.

Břicháček, P. 1997: Horšovský Týn. Výzkumy v Čechách 1993-1995, 64.

Čadíková, E. 2008: Sídliště z mladší fáze milavečské kultury v Přešticích, okr. Plzeň-jih v poloze „Na Dlouhém“ a „V Háječku“. Sborník Západočeského muzea v Plzni, Historie XIX, 35-62.

Čtrnáct, V. 1950: K pohřebnímu ritu v mohylách na Plzeňsku. Bohême Occidentale. OP XIV 2, 371-375.

Čtrnáct, V. 1954: Mohylová chata a sídelní mohylové objekty na Plzeňsku. Památky archeologické 45, 335-355.

Čtrnáct, V. 1956: K probelmatice pozdní doby bronzové na Plzeňsku. Referáty o pracovních výsledcích čs. archeologů, 64-66,67. Liblice.

Čtrnáct, V. 1964: Plzeňsko v pravěku. Minulostí západočeského kraje III, 208-223.

Čujanová-Jílková, E. 1970: Mittelbronzezeitliche Hügelgräberfelder in Westböhmen. Archeologické studijní materiály 8.

Čujanová – Jílková, E. 1973: Příspěvek k chronologii mohylových sídlišť doby bronzové. Archeologické rozhledy 25, 500-526.

Čujanová – Jílková, E. 1977: Mohylové pohřebiště ve Vrhavči a horizont nálezů středodunajské mohylové keramiky v západních Čechách. Památky archeologické 68, 74-116.

Čujanová – Jílková, E. 1978: Podražnice, okr. Domažlice. Výzkumy v Čechách 1975, 65.

Čujanová – Jílková, E. 1981: Podražnice, okr. Domažlice. Výzkumy v Čechách 1976-77, 103-104.

Čujanová – Jílková, E. 1982: Vzájemný vztah dvou současných milavečských pohřebišť. Archeologické rozhledy 73, 293-311.

Čujanová – Jílková, E. 1984: Rekonstrukce plánů mohylových pohřebišť Milavče – Chrastavice, Lštětí a Třebnice – Němčice, okres Domažlice. Archeologické rozhledy 36, 411-422.

Čujanová-Jílková, E. 1998: Výšinné opevněné sídliště v Podražnici (okr. Domažlice) a jeho první obyvatelé na rozhraní starší a střední doby bronzové. Památky archeologické 89/2, 205-215.

Čujanová – Jílková, E. – Prokop, R. 1968: Měděná ložiska v západních Čechách jako možný zdroj suroviny v době bronzové. Archeologické rozhledy 20, 312-329.

Dobiat, C. 1990: Der Burgstallkogel bei Kleinklein I. Die Ausgrabungen der Jahre 1982 und 1984. Marburger Studien zur Vor-und Frühgeschichte 13. Hitzeroth.

Dohnal, V. 1987: Zur Deutung der spätbronzezeitlichen Burgwälle in Mähren. In: Die Urnenfelderkulturen Mitteleuropas. Symposium Liblice 21. – 25. 10. 1985. Praha, 263-272.

Dobová, M. 1975c: Štěnovice. Výzkumy v Čechách 1973, 161-162.

Dubský, B. 1932: Knovízská chata u Rohozné na Strakonicku. Památky archeologické 38, 58-60.

Dubský, B. 1949: Pravěk jižních Čech. Blatná.

Eichhorn, O. 1935: Grabungen bei Mies. Sudeta XI, 33-47.

Eichhorn, O. 1937: Ausgrabungen des Museums der Stadt Mies von 1933 bis 1936. Mies.

Eisner, J. 1921: Jihočeské mohyly. Památky archeologické 33/1, 1-37, 193-231.

Eisner, J. 1921: Jižní Čechy v době předhistorické. Jihočeská čítanka 1, 11-26.

Fröhlich, J. 1997a: Písecko v zrcadle archeologie. Písek.

Gerlach, S. 1998: Umenfelderzeitliche Höhensiedlungen Nordbayerns in ihrem siedlungsgeschichtlichen Zusammenfassung. In: Vorträge des 16. Niederbayerischen Archäologentages. Deggendorf, 125-156.

Hereit, P. 2008: Výzkum sídliště z pozdní doby bronzové v Blížejově u Domažlic. Sborník Západočeského muzea v Plzni, Historie XIX, 92-111.

Honig, P. 2001: Die umenfelderzeitliche Siedlung von Greding – „Am Rohmeierkeller“, Lkr. Roth. Arbeiten zur Archäologie Süddeutschlands 11. Büchenbach.

Hostaš, K. 1887: Mohyly na Husíně. Památky archeologické 14, 3-11.

Hostaš, K. 1888: Mohyly Husínské. Památky archeologické 14, 257-259.

Hostaš, K. 1890: Mohyly na Husíně. Památky archeologické 19, 115-126.

Hostaš, K. 1912: Sídlní jámy u Tajanova. Věstník muzea kr. města Klatov 1909-1911, 30-36.

Hostaš, K. – Vaněk, F. 1903: Kulturní jáma na Klatovsku (Vidrkumu). Památky archeologické 20, 351-352.

Hralová – Adamczyková, J. 1960: Počátky lidu popelnicových polí – mladší doba bronzová. Rozmach bronzové výroby – pozdní doba bronzová. První výrobci železa – mladší období halštatské. Praha.

Hrubý, P. – Chvojka, O. 2002: Výšinné lokality mladší a pozdní doby bronzové v jižních Čechách. Archeologické rozhledy 54, 582-624.

Hůrková, J. 1999: Tajanov 268/3. Nálezová zpráva.

Hůrková, J. 2002: Rovinná sídliště milavečské kultury v západních Čechách - I. část. Sborník Západočeského muzea v Plzni, Historie 16, 9-101.

Hůrková, J. 2011: Nové nálezy nynické kultury na Klatovsku. Archeologie západních Čech 2, 105-127.

Hůrková, J. – Tetour, M. 2004: Rovinná sídliště milavečské kultury v západních Čechách - II. část. Sborník Západočeského muzea v Plzni, Historie 17, 82-88.

Chvojka, O. 2009: Jižní Čechy v mladší a pozdní době bronzové. Masarykova Univerzita. Brno.

Chytráček, M. 1992: Doklady metalurgie v pozdní době bronzové na Černém vrchu u Svržna (okr. Domažlice) a otázka možného využívání místních zdrojů nerostných surovin. Sborník Západočeského muzea v Plzni, Historie 8, 59 - 73. Plzeň.

Chytráček, M. 1996: Übersicht zur bronzezeitlichen Besiedlung im Flußgebiet der oberen Radbuza, Kr. Domažlice. Archeologická pracovní skupina východní

Bavorsko/západní a jižní Čechy - Archäologische Arbeitsgemeinschaft
Ostbayern/West- und Südböhmen 5, 68-81.

Chytráček, M. 2002: Výšinné sídliště z mladší doby bronzové ve Štítarech n. Radbuzou-Hostěticích, okr. Domažlice. Sborník Západočeského muzea v Plzni, Historie 16, 113 - 131.

Chytráček, M. – Metlička, M. 2004: Die Höhensiedlungen der Hallstatt- und Latenezeit in Westböhmen. Prague.

Chytráček, M. - Šmejda, L. 2005: Opevněný areál na Vladaři a jeho zázemí. K poznání sídelních struktur doby bronzové a železné na horním toku Střely v západních Čechách. Archeologické rozhledy 57/1, 3-56.

Jičínský, K. 1868: Zpečené valy na Tuhošti. Památky archeologické 7, 215-216.

Jílková, E. 1960: Prvé nálezy měsíčkovitých podstavců ze západních Čech. Archeologické rozhledy 12, 37-41.

Jílková, E. - Rybová, A. - Šaldová, V. 1959: Mohylové pohřebiště na Hájku u Štáhlav, o. Plzeň. Památky archeologické 50, 54-119. Praha

Jiráň, L. (ed.) – Čujanová-Jílková, E – Hrala, J. – Hůrková, J. – Chvojka, O. – Koutecký, D. – Michálek, J. – Moucha, V. – Pleinerová, I. - Smrž, Z. – Vokolek, V. 2008: Archeologie pravěkých Čech. 5, Doba bronzová. Archeologický ústav AV ČR. Praha.

John, J. 2010: Výšinné lokality středního eneolitu v západních Čechách. Plzeň.

Kamenická, E. – Metlička, M. 2003: Babina, okr. Plzeň-sever. Výzkumy v Čechách 2000, 9.

Klein, V. 1931: Planá. Výzkum 5.8.-19.9.1931. Nálezová zpráva uložená v ZČM v Plzni, odd. prehistorie.

Kuna, M. a kol. 2004: Nedestruktivní archeologie. Teorie, metody a cíle. Praha.

Kuna, M. (ed.) – Brůžek, J. – Černý, V. – Dreslerová, D. – Hájek, M. – Horáček, I. – Kráčmarová, A. – Likovský, J. – Neustupný, E. – Pokorný, P. – Stránská, P. – Šmahel, Z. – Urbanová, M. – Vařeka, P. – Velemínský, P. 2007: Archeologie pravěkých Čech. 1, Pravěký svět a jeho poznání. Archeologický ústav AV ČR. Praha.

Kytlicová, O. 1959: Příspěvek k otázce bronzových tepaných nádob z mladší a pozdní doby bronzové. Památky archeologické 50, 120-157.

Kytlicová, O. 1963: České hromadné nálezy bronzů z období knovízské kultury. Nepublikovaný rukopis kandidátské disertace, ArÚ AV ČR Praha.

Kytlicová, O. 1964: K časovému zařazení depotů horizontu Plzeň-Jíkalka, Archeologické rozhledy 16, 516-556, 562-563.

Kytlicová, O. 1965: Milavečské depoty a jejich svědectví o poměru západních a jižních Čech k sousedství, Archeologické studijní materiály 2, 79-82.

Kytlicová, O. 1985: Brdo, okr. Plzeň – sever. Výzkumy v Čechách 1982-1983, 13-14.

Kytlicová, O. 1986: Der Schield und der Depotfund aus Plzeň – Jíkalka. Památky archeologické 77, 413-454.

Kytlicová, O. 1988: K sociální struktuře kultury popelnicových polí. Památky archeologické 79/2, 342-389.

Kytlicová, O. 2007: Jungbronzezeitliche Hortfunde in Böhmen. Prähistorische Bronzefunde XX/12. Stuttgart.

Lang, F. 1887: Další zpráva o mohylách u Domažlic. Památky archeologické 14/1, 211-213.

Lang, F. 1888: Mohyly v okolí Milavečském a Chrátavském u Domažlic. Památky archeologické 14/1, 307-316, 407-412.

Lang, F. 1897: Mohyly Milavečské a Chrastavické. Památky archeologické 17/1, 625-634.

Macháček, F. 1926: Městské historické museum a městský archiv roku 1911-1925. Sborník Městského historického musea v Plzni 9, 1-57.

Maličský, J. 1950: Před slovanská hradiště v jižních a západních Čechách. Památky archeologické 43, 21-42.

Metlička, M. 1995a: Plzeň-Bukovec. Výzkumy v Čechách 1990-1992, 247.

Metlička, M. 1995b: Křimice. Výzkumy v Čechách 1990-1992, 152.

Metlička, M. 1995f: Močerady. Výzkumy v Čechách 1990-1992, 208.

Metlička, M. 2000: Rovinné sídliště chamské kultury u Města Touškova v okr. Plzeň-sever. In: Čech, P. – Dobeš, M. (eds): Sborník Miroslavu Buchvaldkovi, 155-158. Most.

Metlička, M. 2004: Žlabovité objekty na sídlištích mladší a pozdní doby bronzové v západních Čechách. In: Popelnicová pole a doba halštatská. Příspěvky z VIII. konference, České Budějovice 22. - 24.9.2004, Archeologické výzkumy v jižních Čechách – Supplementum 1. České Budějovice, 312-329.

Metlička, M. 2005: Schussenriedské sídliště v Bdeněvsi, okr. Plzeň-sever. In: Cheben, I. – Kuzma, I. (eds.): Otázky neolitu a eneolitu našich krajín - 2004 : zborník referátov z 23. pracovného stretnutia bádateľov pre výskum neolitu a eneolitu Čech, Moravy a Slovenska : Skalica 21. - 24. 9. 2004, 235-240.

Metlička, M. - Profantová, N. 1998: Zum Fund eines eisernen Riemenzeugbeschlages und zur Datierung des Burgwalls bei Žinkovy - Bez. Plzeň-jih. Saarbrücker Studien und Materialien zur Altertumskunde 6/7, 315-324.

Metlička, M. - Řezáč, M. - Turek, J. 2007: Nálezy z období závěru eneolitu v jihozápadních Čechách - Late Eneolithic Period in South-western Bohemia. Archeologické výzkumy v jižních Čechách 20, 109-118.

Mištera, L. 1996: Geografie západočeské oblasti. Plzeň.

Neuhäuslová, Z. 1998: Mapa potenciální přirozené vegetace České republiky: textová část. Praha.

Neustupný, E. 1994: Role databází v archeologii - The role of databases in archaeology. Archeologické rozhledy 46/2, 123-130.

Neustupný, E. (ed.) – Dobeš, M. – Turek, J. – Zápotocký, J. 2008: Archeologie pravěkých Čech. 4, Eneolit. Archeologický ústav AV ČR. Praha.

Píč, J. L. 1900: Starožitnosti země české I/2. Pokolení kamenných mohyl. Praha.

Píč, J. L. 1909: Starožitnosti země české III/1. Čechy za doby knížecí. Praha.

Podborský, V. 1968: Archeologický výzkum na „Šancích“ u Plavče v letech 1964-1966. Sborník prací Filosofické fakulty brněnské university E 13, 99-115.

Podborský, V. 1970: Jihomoravská halštatská sídliště I. Sborník prací Filosofické fakulty brněnské university E 15, 7-102.

Rybová, A. - Šaldová, V. 1958: O pohřebním ritu milavečské kultury v západních Čechách. Památky archeologické 49, 348-411.

Schmotz, K. 1988: Ein Webstuhl der Umenfelderzeit von Künzing, Lkr. Deggendorf. In: Vorträge des 6. Niederbayerischen Archäologentages. Deggendorf, 101-113.

Sklenář, K. 1989: Pravěké nálezy na Rokycansku. Sborník Západočeského muzea v Plzni, Historie IV, 7-94.

Sklenář, K. 1992: Archeologické nálezy v Čechách do roku 1870. Praha.

Sklenář, K. 2010: Mohyly jihozápadních Čech před F.X. Francem. Archeologie západních Čech 1, 8-15.

Slabina, M. 1993: Sídliště a dům kultur okruhu Hornodunajských popelnicových polí v Čechách. Muzeum a současnost 12, 7-38.

Smolík, J. 1882 – 84b: Mohyly v Čechách a jejich obsah. VIII mohyla blíž Milaveč. Památky archeologické 12, 385-390.

Smrž, Z. 1991: Výšinné lokality mladší doby kamenné až doby hradištní v severozápadních Čechách (pokus o sídelně historické hodnocení). Archeologické rozhledy 43, 63-89.

Smrž, Z. 1995: Höhenlokalitäten der Knovízker Kultur in NW-Böhmen. Výšinné lokality knovízské kultury v severozápadních Čechách. Památky archeologické 86, 38-80.

Sokol, P. 2001: Vývoj a struktura osídlení mikroregionu Litice-Útušice (okr. Plzeň-město/Plzeň-jih). Archeologické rozhledy 53, 211-235.

Soukupová, D. 1983: Nová eneolitická výšinná sídliště. Archeologické rozhledy 35, 148-157.

Streit, C. 1934a: Der Radischerberg bei Konstantinsbad. Sudeta 10, 36-42.

Streit, C. 1934b: Der Hefenstein. Sudeta 10, 85-91.

Streit, C. 1937: Das „Heerlager“. Sudeta 13, 113-116.

Svobodová, J. 1992: Příspěvek poznání dvou západočeských pozdně bronzových hradišť. Sborník Západočeského muzea v Plzni, Historie 8, 49-59.

Szombathy, J. 1888: Bericht über einen Ausflug in die Gegend Annalen naturhistor. Wien.

Šaldová, V. 1954: Žárové pohřebiště z konce doby bronzové v Nynicích. Archeologické rozhledy 6, 442-456.

Šaldová, V. 1955: K počátkům milavečské kultury. Archeologické rozhledy 13, 694-712.

Šaldová, V. 1961: Drobné nálezy z pozdní doby bronzové v západních Čechách. Archeologické rozhledy 7, 681-683.

Šaldová, V. 1964: K datování hradiště na Mži u Lipna. In: Archeologické studijní materiály. 1, 47-52.

Šaldová, V. 1965: Západní Čechy v pozdní době bronzové – Pohřebiště Nynice I. Památky archeologické 56, 1-90.

Šaldová, V. 1967: Pravěk Stříbrska. Stříbro.

Šaldová, V. 1975a: Mohylová pohřebiště na Stříbrsku. Výzkumy v Čechách 1971, 202-213.

Šaldová, V. 1975b: Eneolitická výšinná sídliště a mohylová pohřebiště na Přešticku. Výzkumy v Čechách 1971, 214-226.

Šaldová, V. 1976: Příspěvek k problematice mohylovo – milavečského období na Stříbrsku. Archeologické rozhledy 28, 481-493.

Šaldová, V. 1977: Sociálně ekonomické podmínky vzniku a funkce hradišť z pozdní doby bronzové v západních Čechách. Památky archeologické 68, 117-163.

Šaldová, V. 1977: Zpráva o výzkumu na Hradišťském vrchu u Okrouhlého Hradiště. Minulostí západočeského kraje 15 263-272.

Šaldová, V. 1981a: Rovinná sídliště pozdní doby bronzové v západních Čechách. Památky archeologické 72, 93-152.

Šaldová, V. 1981b: Westböhmen in der späten Bronzezeit. Befestigte Höhensiedlungen – Okrouhlé Hradiště. Praha.

Šaldová, V. 1983: Sídlíšní formy z pozdní doby bronzové v západních Čechách. Památky archeologické 74, 316-349.

Šnajdr, L. 1893: K otázce původu spečených valů. Český lid 2, 489-491.

Šaldová, V. 1990: Západní Čechy od mladší doby bronzové do příchodu Slovanů. Zprávy Československé společnosti archeologické při ČSAV, Supplementa 11, 17-27.

Štěrbová, A. 2008: Sídlištní objekty z mladší a pozdní doby bronzové v Přehýšově, okr. Plzeň-sever. Sborník Západočeského muzea v Plzni, Historie XIX, 67-91.

Tetour, M. 2007: Ostrov u Stříbra - osídlení z přelomu doby bronzové a starší doby železné. Archeologické výzkumy v jižních Čechách 20, 211-244.

Thomasová, H. – Trnka, R. 2010: Méně známá fakta o životě, výzkumech a nálezech F. X. France. Archeologie západních Čech 1, 9-16.

Tomášek, M. 2007: Půdy České republiky. Praha.

Venclová, N. (ed.) – Drda, P. – Chytráček, M. – Koutecký, D. – Michálek, J. – Vokolek, V. 2008: Archeologie pravěkých Čech. 6, Doba halštatská. Archeologický ústav AV ČR. Praha.

Vocel, J. E. 1865: Keltické ohrady. Památky archeologické 6, 254-263.

Zavřel, P. 1998: Předstihový výzkum z mladší doby bronzové, pozdní doby halštatské a pozdní doby laténské v Novosedlech u Kájova, okres Český Krumlov, Archeologické výzkumy v jižních Čechách 11, 7-51.

Zelenka, A. 2011: Polykulturní sídliště na katastru Plzně – Bručné a Plzně – Černic, okr. Plzeň město. Archeologie západních Čech 2, 7-104.

Další zdroje:

Archeologická databáze Čech 2009. Archeologický ústav AVČR v Praze.

<http://radyne.fpe.zcu.cz/web/geo/geozc/index.html> 10. 2. 2012

10 PŘÍLOHY

Seznam příloh

Tab. 1: Seznam lokalit

Mapa 1: Přehled osídlení v mladší a pozdní době bronzové v Plzeňském kraji

Mapa 2: Rovinná sídliště v mladší době bronzové

Mapa 3: Rovinná sídliště v pozdní době bronzové

Mapa 4: Výšinné lokality v mladší a pozdní době bronzové

Mapa 5: Pohřebiště v mladší a pozdní době bronzové

Obr. 1: Plzeň - Bručná. Pohled na dům 1 (Zelenka 2011, 57).

Obr. 2: Plzeň - Bručná. Pohled na dům 2 (Zelenka 2011, 58).

Obr. 3: Přehýšov. Pohled na objekt 5 (Metlička 2004, 327).

Obr. 4: Vybrané nálezy z mladší doby bronzové (Šaldová 1990, 23).

Obr. 5: Vybrané nálezy z pozdní doby bronzové (Šaldová 1990, 24).

Obr. 6: Výběr nálezů z rovinného sídliště Náklov (Šaldová 1983, 321).

Obr. 7: Lipno. Pohled na val (foto Lenka Fleisnerová).

Obr. 8: Plán hradiště Lipno (Chytráček - Metlička 2004, 179).

Obr. 9: Luhov. Pohled na val (foto Lenka Fleisnerová).

Obr. 10: Plán hradiště Luhov (Chytráček - Metlička 2004, 187).

Obr. 11: Okrouhlé Hradiště. Pohled na bránu D (foto Lenka Fleisnerová).

Obr. 12: Plán Okrouhlého Hradiště (Šaldová 1977, 139).

Obr. 13: Plán hradiště Planá - Radná (Chytráček - Metlička 2004, 212).

Obr. 14: Pavlovsko - Žďár. Pohled na hlavní bránu (foto Lenka Fleisnerová).

Obr. 15: Výběr nálezů z pohřebiště Dýšina I (Rybová - Šaldová 1958, 351).

Obr. 16: Dýšina I. Pohled na kužel mohyly č.58 (Rybová - Šaldová 1958, 377).

Obr. 17: Nynice. Hrob skupiny A (Šaldová 1965, 49).

Seznam lokalit

	okres	katastr	lokality	typ komponenty	datace	x-JTSK	y-JTSK	PIAN	citace
1	KT	Biřkov	Biřkov_les Zderad	pohřebiště	Br ml	1093846	838156	3	ARCHIV 3.0
2	RO	Bušovice	Bušovice III	pohřebiště	Br ml/po	1066374	809653	3	ARCHIV 3.0
3	PJ	Bzí	Bzí	pohřebiště	Br ml	1093004	817802	4	ARCHIV 3.0
4	PS	Čemíny	Čemíny V	pohřebiště	Br ml	1061943	832183	2	ARCHIV 3.0
5	PJ	Dolce	Dolce	pohřebiště	Br ml	1091104	824602	4	Hereit 2008
6	PM	Doubravka	Doubravka I	pohřebiště	Br ml	1069096	819204	4	Hůrková 2002
7	PS	Dýšina	Dýšina I	pohřebiště	Br ml	1069666	812532	3	Kytlicová 1985
8	PS	Dýšina	Dýšina II	pohřebiště	Br ml	1067603	813799	4	Zelenka 2011
9	KT	Habartice u Obytců	Habartice	pohřebiště	Br ml	1109202	826298	4	ARCHIV 3.0
10	DO	Horní Kamenice u Staňkova	Horní Kamenice	pohřebiště	Br ml	1087546	845884	3	ARCHIV 3.0
11	PJ	Horušany	Horušany_les Za díly	pohřebiště	Br ml	1088826	834877	1	Hůrková 2002
12	KT	Chlumská	Chlumská	pohřebiště	Br ml	1098599	837901	4	Hůrková 2002
13	RO	Chockov	Chockov_Na hro bech	pohřebiště	Br ml	1055003	806435	3	Hůrková 2002
14	PS	Chrást	Chrást_Na kameni	pohřebiště	Br ml	1065664	813731	3	Hůrková 2002
15	KT	Kal u Klatov	Kal I	pohřebiště	Br po	1106910	837352	2	Sklenář 1989
16	KT	Kaliště u Červeného Poříčí	Kaliště I	pohřebiště	Br ml	1098395	829748	3	ARCHIV 3.0
17	KT	Kaliště	Kaliště II	pohřebiště	Br ml	1095958	830292	3	Sklenář 1992
18	KT	Kaliště	Kaliště III	pohřebiště	Br ml	1096104	831111	3	ARCHIV 3.0
19	PS	Kostelec	Kostelec	pohřebiště	Br ml	1062162	812467	4	ARCHIV 3.0
20	PM	Křimice	Křimice V	pohřebiště	Br po	1067730	827079	2	Hůrková 2002
21	PM	Radčice	Křimice_Radčice	pohřebiště	Br ml/po	1067032	826158	2	ARCHIV 3.0
22	RO	Kříše	Kříše I	pohřebiště	Br ml	1062504	807386	2	ARCHIV 3.0
23	RO	Kříše	Kříše II	pohřebiště	Br ml	1062878	808219	3	ARCHIV 3.0

24	TC	Kšice	Kšice_Štělka		pohřebiště	Br ml	1059545	849679	3	Hůrková 2002
25	PS	Kyšice	Kyšice I		pohřebiště	Br ml	1069001	813982	3	Hůrková 2002
26	PS	Lině	Lině II		pohřebiště	Br ml	1072580	831442	2	Hůrková 2002
27	TC	Malovice	Malovice		pohřebiště	Br ml	1061576	844455	4	Sklenář 1989
28	DO	Meclov	Meclov III		pohřebiště	Br ml	1090398	862751	2	Baštová 1989
29	PJ	Měcholupy	Měcholupy V		pohřebiště	Br po	1096159	814989	2	ARCHIV 3.0
30	DO	Milavče	Milavče		pohřebiště	Br ml	1095684	856941	2	ARCHIV 3.0
31	DO	Mračnice	Mračnice_les Podháj		pohřebiště	Br ml	1090964	859800	3	Hůrková 2002
32	KT	Nezdice nad Úhlavou	Nezdice_les Lupensko		pohřebiště	Br ml	1094681	829080	3	Hůrková 2002
33	PS	Nynice	Nynice I		pohřebiště	Br ml	1059602	811434	3	Hůrková 2002
34	PM	Pízeň	Pízeň V		pohřebiště	Br ml	1067665	820572	2	Hůrková 2002
35	DO	Podražnice	Podražnice I		pohřebiště	Br ml	1085077	855583	1	ARCHIV 3.0
36	DO	Podražnice	Podražnice III		pohřebiště	Br ml	1085883	856320	3	ARCHIV 3.0
37	RO	Radnice	Radnice_les Hrádek		pohřebiště	Br ml	1059316	804771	3	Šaldová 1981b, 9
38	PJ	Roupov	Roupov		pohřebiště	Br ml	1091284	833725	3	ARCHIV 3.0
39	RO	Smědčice	Smědčice		pohřebiště	Br ml	1065067	810999	3	ARCHIV 3.0
40	TC	Strahov	Strahov_Brand		pohřebiště	Br ml	1053013	849504	2	Hůrková 2002
41	RO	Štěpale	Štěpale		pohřebiště	Br ml	1064801	809604	4	ARCHIV 3.0
42	PJ	Šlovice	Šlovice		pohřebiště	Br po	1078253	825694	1	Beneš - Štefanová 1963
43	PJ	Štáhlavice	Štáhlavice_Beztehov		pohřebiště	Br ml	1081577	812458	3	Kamenická. - Metlička
44	PJ	Štáhlavy	Štáhlavy I		pohřebiště	Br ml	1080189	811921	1	ARCHIV 3.0
45	PJ	Štěnovice	Štěnovice VI		pohřebiště	Br ml	1078146	821818	3	Hůrková 2002
46	PS	Tlučná	Tlučná_les V hruškách		pohřebiště	Br ml	1070186	831352	1	ARCHIV 3.0
47	KT	Točnick	Točnick_les Špitál		pohřebiště	Br ml	1102588	831363	3	Hůrková 2002
48	RO	Újezd u Svatého Kříže	Újezd u Svatého Kříže		pohřebiště	Br ml	1059110	807808	3	ARCHIV 3.0
49	TC	Únehle	Únehle II		pohřebiště	Br ml	1061820	848097	3	ARCHIV 3.0
50	PJ	Vodní Újezd	Vodní Újezd		pohřebiště	Br ml	1078200	832401	4	ARCHIV 3.0
51	PJ	Vodokrty	Vodokrty_Hájje/Osek		pohřebiště	Br ml	1086700	823341	3	Sklenář 1989
52	PS	Vochov	Vochov II		pohřebiště	Br ml	1067366	828893	3	ARCHIV 3.0
53	PS	Vražné	Vražné		pohřebiště	Br ml	1047003	822301	4	Hůrková 2002

54	TC	Vrhavěč	Vrhavěč_les V kopcích	pohřebiště	Br ml	1072581	847005	3	ARCHIV 3.0
55	KT	Vřeskovice	Vřeskovice II	pohřebiště	Br ml	1093941	836105	3	ARCHIV 3.0
56	DO	Všekary	Všekary_Hustá leč	pohřebiště	Br ml	1081765	848754	4	Hůrková 2002
57	PJ	Zelené	Zelené	pohřebiště	Br ml	1092772	828692	4	ARCHIV 3.0
58	PJ	Žákava	Žákava_Svářeč	pohřebiště	Br ml	1084200	811778	3	Baštová 1984
59	PS	Bdeněves	Bdeněves I	s. rovinné	Br po	1066495	831925	2	Šaldová 1968
60	PS	Bdeněves	Bdeněves II	s. rovinné	Br po	1065734	832267	2	Hůrková 2002
61	DO	Bližejov	Bližejov I	s. rovinné	Br ml	1092107	854245	1	ARCHIV 3.0
62	DO	Bližejov	Bližejov II	s. rovinné	Br po	1092290	854566	1	Břicháček 1997
63	KT	Bolešiny	Bolešiny	s. rovinné	Br ml	1105509	829129	2	Pič 1900
64	PM	Bručná_Černice	Bručná_Černice	s. rovinné	Br ml/po	1074877	819496	2	Hůrková 2002
65	DO	Březí u Meclova	Březí I	s. rovinné	Br ml	1091448	861788	2	ARCHIV 3.0
66	DO	Březí u Meclova	Březí II	s. rovinné	Br po	1092004	861984	2	ARCHIV 3.0
67	PM	Bukovec	Bukovec I	s. rovinné	Br ml	1067491	817889	2	Šaldová 1981
68	PM	Bukovec	Bukovec II	s. rovinné	Br ml	1068312	817352	2	Hůrková 2002
69	RO	Bušovice	Bušovice I	s. rovinné	Br ml	1066460	810939	3	ARCHIV 3.0
70	RO	Bušovice	Bušovice II	s. rovinné	Br ml	1066945	811398	3	ARCHIV 3.0
71	TC	Butov	Butov	s. rovinné	Br po	1063978	845005	2	Sklenář 1989
72	PS	Čeminy	Čeminy I	s. rovinné	Br po	1062514	830121	2	ARCHIV 3.0
73	PS	Čeminy	Čeminy II	s. rovinné	Br po	1064419	829381	2	ARCHIV 3.0
74	PS	Čeminy	Čeminy III	s. rovinné	Br po	1062980	830180	2	Hůrková 2002
75	PS	Čeminy	Čeminy IV	s. rovinné	Br po	1062796	829738	2	Pič 1900
76	DO	Čermná u Staňkova	Čermná	s. rovinné	Br po	1090980	845234	2	Pič 1900
77	KT	Červené Poříčí	Červené Poříčí I	s. rovinné	Br ml	1095192	831964	2	Pič 1900
78	KT	Červené Poříčí	Červené Poříčí II	s. rovinné	Br ml/po	1096574	832084	2	Hůrková 2001
79	PM	Červený Hrádek u Plzně	Červený Hrádek	s. rovinné	Br ml	1070040	815810	2	Hůrková 2002
80	PJ	Dnešice	Dnešice	s. rovinné	Br ml	1084204	832901	4	ARCHIV 3.0
81	PJ	Dnešice	Dnešice_Ve Mlýnci	s. rovinné	Br po	1083398	833861	2	Hůrková 2002
82	PJ	Dobřany	Dobřany I	s. rovinné	Br ml	1078493	829844	2	Hůrková 2002

83	PJ	Dobřany	Dobřany II	s. rovinné	Br ml	1079001	829567	2	Hůrková 2002
84	PJ	Dobřany	Dobřany III	s. rovinné	Br ml	1079727	830503	2	Hůrková 2002
85	PJ	Dobřany	Dobřany IV	s. rovinné	Br ml	1080436	828080	2	ARCHIV 3.0
86	PJ	Dobřany	Dobřany V	s. rovinné	Br ml/po	1079718	830239	2	ARCHIV 3.0
87	PJ	Dobřany	Dobřany VI	s. rovinné	Br ml	1080683	827830	2	ARCHIV 3.0
88	PS	Dolany u Plzně	Dolany I	s. rovinné	Br ml	1064120	813942	2	ARCHIV 3.0
89	PS	Dolany u Plzně	Dolany II	s. rovinné	Br po	1063898	813212	2	Bašťová 1984
90	KT	Dolany u Klatov	Dolany u Klatov I	s. rovinné	Br ml	1101424	837106	2	ARCHIV 3.0
91	KT	Dolany u Klatov	Dolany u Klatov II	s. rovinné	Br po	1101428	837734	2	Soukupová 1983
92	PJ	Dolní Lukavice	Dolní Lukavice_zámek	s. rovinné	Br po	1085466	827114	1	Braun 1987
93	DO	Dolní Metelsko	Dolní Metelsko	s. rovinné	Br ml	1084199	859208	3	Hůrková 2002
94	DO	Domažlice	Domažlice I	s. rovinné	Br ml	1096917	859919	1	ARCHIV 3.0
95	DO	Domažlice	Domažlice II	s. rovinné	Br ml	1098707	859268	2	ARCHIV 3.0
96	PS	Doubrava	Doubrava	s. rovinné	Br ml	1067962	835660	2	ARCHIV 3.0
97	PM	Doubravka	Doubravka II	s. rovinné	Br ml	1068392	819334	2	Hůrková 2002
98	RO	Ejovice	Ejovice	s. rovinné	Br ml	1071201	812603	4	ARCHIV 3.0
99	PS	Hlince	Hlince_Dolany u Chříče	s. rovinné	Br po	1050627	799322	1	ARCHIV 3.0
100	PJ	Honezovice	Honezovice Nedražice	s. rovinné	Br ml	1076705	847571	2	ARCHIV 3.0
101	KT	Horažďovice	Horažďovice	s. rovinné	Br po	1117883	803616	2	ARCHIV 3.0
102	DO	Horšovský Týn	Horšovský Týn I	s. rovinné	Br ml	1090162	856883	2	Sklenář 1989
103	DO	Horšovský Týn	Horšovský Týn II	s. rovinné	Br po	1088799	857122	2	Sklenář 1989
104	DO	Horšovský Týn	Horšovský Týn III	s. rovinné	Br po	1090917	857169	2	Šaldová 1967
105	PJ	Hradec u Stoda	Hradec u Stoda	s. rovinné	Br ml	1078918	843086	3	ARCHIV 3.0
106	DO	Hradiště u Domažlic	Hradiště u Domažlic I	s. rovinné	Br ml	1097192	851069	2	ARCHIV 3.0
107	PS	Hunčice	Hunčice_Na zámku	s. rovinné	Br ml	1058573	832835	2	Hůrková 2002
108	PJ	Chlumčany	Chlumčany	s. rovinné	Br po	1081640	828470	2	Hůrková 2002
109	DO	Chotiměř u Blížejova	Chotiměř u Blížejova	s. rovinné	Br ml	1092419	851574	2	Hůrková 2002
110	PS	Kaceřov	Kaceřov	s. rovinné	Br ml	1057319	811272	3	Šaldová 1981
111	KT	Kal u Klatov	Kal II	s. rovinné	Br ml	1106994	837011	2	Hůrková 2002
112	DO	Kanice u Domažlic	Kanice	s. rovinné	Br ml	1095867	849888	2	ARCHIV 3.0
113	KT	Klatovy	Klatovy I	s. rovinné	Br ml	1107693	834108	2	Hůrková 2002

114	KT	Klatovy	Klatovy II	s. rovinné	Br ml	1107408	834326	1	Hůrková 2002
115	KT	Klatovy	Klatovy III	s. rovinné	Br ml	1106101	836044	2	Hůrková 2002
116	KT	Klatovy	Klatovy IV	s. rovinné	Br ml	1104343	836558	2	Hůrková 2002
117	KT	Klatovy	Klatovy V	s. rovinné	Br po	1107629	834207	1	Hůrková 2002
118	KT	Klatovy	Klatovy VI	s. rovinné	Br ml	1108258	831665	2	Hůrková 2002
119	KT	Klatovy	Klatovy VII	s. rovinné	Br po	1108442	833660	2	Baštová 1989
		Kocourov u							
120	DO	Horšovského Týna	Kocourov	s. rovinné	Br ml	1085716	858671	1	ARCHIV 3.0
121	PS	Kozolupy	Kozolupy	s. rovinné	Br ml	1066842	829677	2	Hůrková 2002
122	PJ	Krasavce	Krasavce I	s. rovinné	Br ml	1084494	825820	2	Hůrková 2002
123	PJ	Krasavce	Krasavce II	s. rovinné	Br po	1085802	825415	2	Beneš - Štefanová 1963
124	PM	Křimice	Křimice I	s. rovinné	Br po	1067766	827954	1	Hůrková 2002
125	PM	Křimice	Křimice II	s. rovinné	Br ml	1067909	826832	2	Hůrková 2002
126	PM	Křimice	Křimice III	s. rovinné	Br po	1067165	826410	2	ARCHIV 3.0
127	PM	Křimice	Křimice IV	s. rovinné	Br ml	1068609	826430	2	Hůrková 2002
128	DO	Kvičovice	Kvičovice	s. rovinné	Br po	1084476	845973	3	Baštová - Bašta 1989
129	PS	Kyšice	Kyšice II	s. rovinné	Br ml	1069526	813765	2	ARCHIV 3.0
130	PS	Lhotka u Nekmíře	Lhotka I	s. rovinné	Br ml	1054118	82892	3	Hůrková 2002
131	PS	Lhotka u Nekmíře	Lhotka II	s. rovinné	Br ml	1054640	830129	2	Hůrková 2002
132	PS	Líně	Líně I	s. rovinné	Br ml	1074435	832403	1	Hůrková 2002
133	PS	Lišňany	Lišňany I	s. rovinné	Br ml	1058527	835292	2	Hůrková 2002
134	PS	Lišňany	Lišňany II	s. rovinné	Br ml	1059042	834582	3	ARCHIV 3.0
135	PM	Litice	Litice I	s. rovinné	Br ml	1075854	824130	2	ARCHIV 3.0
136	PM	Litice	Litice II	s. rovinné	Br ml	1074103	825329	2	Hůrková 2002
137	PM	Litice	Litice III	s. rovinné	Br ml	1074450	825815	2	Hůrková 2002
138	RO	Litohlavy	Litohlavy	s. rovinné	Br ml	1070008	807798	2	ARCHIV 3.0
139	DO	Luženičky	Luženičky	s. rovinné	Br ml	1095579	860525	2	Lang 1888
140	PS	Malesice	Malesice I	s. rovinné	Br ml	1065861	826668	3	ARCHIV 3.0
141	PS	Malesice	Malesice II	s. rovinné	Br ml	1066897	826704	2	Hůrková 2002
142	PJ	Mantov	Mantov	s. rovinné	Br ml	1078901	836046	2	Hůrková 2002

143	DO	Mašovice u Meclova	Mašovice I	s. rovinné	Br ml/po	1089055	859574	2	ARCHIV 3.0
144	DO	Mašovice u Meclova	Mašovice II	s. rovinné	Br ml	1090123	859685	2	Baštová 1984 Chytráček-Metlička
145	DO	Meclov	Meclov I	s. rovinné	Br ml	1091378	862830	2	2004
146	PJ	Měcholupy	Měcholupy I	s. rovinné	Br ml/po	1096318	815665	2	Šaldová 1983
147	PJ	Měcholupy	Měcholupy II	s. rovinné	Br ml	1096580	815302	2	Hůrková 2002
148	PJ	Měcholupy	Měcholupy III	s. rovinné	Br ml	1096898	815338	2	ARCHIV 3.0
149	PJ	Měcholupy	Měcholupy IV	s. rovinné	Br ml	1095640	820052	2	ARCHIV 3.0
150	DO	Mělnice	Mělnice	s. rovinné	Br ml	1080047	865566	2	ARCHIV 3.0
151	PS	Město Touškov	Město Touškov I	s. rovinné	Br ml	1065309	830038	2	ARCHIV 3.0
152	PS	Město Touškov	Město Touškov II	s. rovinné	Br ml	1065098	831344	2	Chytráček-Metlička
153	PS	Město Touškov	Město Touškov III	s. rovinné	Br po	1065388	831165	1	Šaldová 1965
154	DO	Mocěrady	Mocěrady	s. rovinné	Br ml	1092907	849264	2	Šaldová 1965
155	DO	Mračnice	Mračnice	s. rovinné	Br po	1091699	860491	2	Šaldová 1965
156	PS	Náklon	Náklon	s. rovinné	Br po	1057665	835613	2	Čechura 2006
157	PJ	Nebílovy	Nebílovy I	s. rovinné	Br ml	1082738	819121	3	Šaldová 1977
158	PJ	Nebílovy	Nebílovy II	s. rovinné	Br ml	1083436	820537	2	Chytráček-Metlička
159	PS	Nekmif	Nekmif	s. rovinné	Br ml	1058165	828925	2	Tetour 2007
160	PJ	Netunice	Netunice_navrší Háj	s. rovinné	Br ml	1084112	820633	2	ARCHIV 3.0
161	PS	Nynice	Nynice II	s. rovinné	Br po	1060909	811254	2	Sklenář 1989
162	TC	Ostrov u Stříbra	Ostrov u Stříbra	s. rovinné	Br ml/po	1071047	846947	2	ARCHIV 3.0
163	KT	Ostřetice	Ostřetice_Sedlákův les	s. rovinné	Br po	1104948	831433	2	Chytráček-Metlička
164	PS	Plasy	Plasy I	s. rovinné	Br ml	1049287	818492	2	Hůrková 2002
165	PS	Plasy	Plasy II	s. rovinné	Br po	1049152	818371	1	ARCHIV 3.0
166	PS	Plasy	Plasy III	s. rovinné	Br po	1049343	818985	2	ARCHIV 3.0
167	PM	Plzeň	Plzeň I	s. rovinné	Br ml	1071878	819599	2	Hůrková 2002

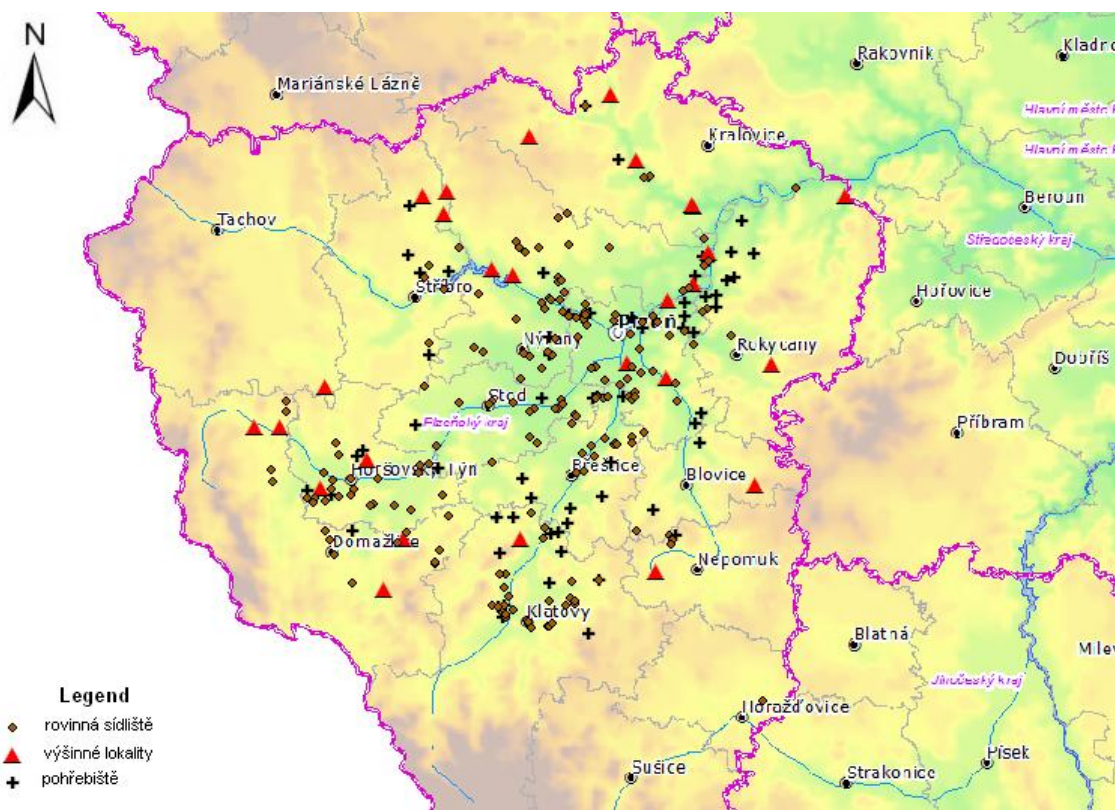
168	PM	Plzeň	Plzeň II	s. rovinné	Br ml	1068056	822998	2	Hůrková 2002
169	PM	Plzeň	Plzeň III	s. rovinné	Br ml	1067258	822780	2	Hůrková 2002
170	PM	Plzeň	Plzeň IV	s. rovinné	Br ml	1069955	820805	1	ARCHIV 3.0
171	PM	Plzeň	Plzeň VI	s. rovinné	Br po	1074132	820675	1	ARCHIV 3.0
172	PS	Přovany	Přovany	s. rovinné	Br ml	1064568	840533	2	ARCHIV 3.0
173	DO	Poběžovice u Domažlic	Poběžovice I	s. rovinné	Br ml	1089272	867422	2	Hůrková 2002
174	DO	Poběžovice	Poběžovice II	s. rovinné	Br ml	1087627	867524	2	ARCHIV 3.0
175	DO	Polžice	Polžice	s. rovinné	Br ml	1088013	860639	2	Hůrková 2002
176	PJ	Prádló	Prádló_Polánky	s. rovinné	Br ml	1097358	815586	2	Čujanová-Jilková 1994
177	PJ	Předence	Předence I	s. rovinné	Br ml	1084379	822572	2	Šaldová 1977
178	PJ	Předence	Předence II	s. rovinné	Br ml/po	1084301	822985	2	Čujanová-Jilková 1994
179	PJ	Předence	Předence III	s. rovinné	Br ml/po	1084109	822694	2	Hůrková 2002
180	KT	Předslav	Předslav_Za dvorem	s. rovinné	Br ml	1102316	828470	3	Hůrková 2002
181	PS	Přehýšov	Přehýšov I	s. rovinné	Br ml	1072231	840052	2	ARCHIV 3.0
182	PS	Přehýšov	Přehýšov II	s. rovinné	Br po	1071667	841151	2	ARCHIV 3.0
183	DO	Přes	Přes	s. rovinné	Br ml	1078638	865583	2	ARCHIV 3.0
184	PJ	Přeštice	Přeštice I	s. rovinné	Br ml/po	1087806	826911	1	Čedíková 2008
185	PJ	Přeštice	Přeštice II	s. rovinné	Br ml	1088058	827858	2	Čedíková 2008
186	PM	Radčice	Radčice I	s. rovinné	Br ml/po	1067258	822780	2	ARCHIV 3.0
187	PM	Radobyčice	Radobyčice I	s. rovinné	Br po	1076454	822277	3	Hůrková 2002
188	PM	Radobyčice	Radobyčice II	s. rovinné	Br po	1075682	821295	2	Rybová, A. 1959
189	PJ	Robčice u Štěnovic	Robčice I	s. rovinné	Br ml	1077960	825035	1	Rybová, A. 1959
190	PJ	Robčice u Štěnovic	Robčice II	s. rovinné	Br ml	1078146	823768	2	Hůrková 2002
191	PJ	Robčice u Štěnovic	Robčice III	s. rovinné	Br ml	1078154	825023	2	Bařtová 1982
192	PJ	Robčice u Štěnovic	Robčice IV	s. rovinné	Br po	1078231	825267	2	Sklenář 1989

193	PJ	Robčice u Štěnovic	Robčice V	s. rovinné	Br ml/po	1078256	824431	2	Rybová, A. 1959
194	PJ	Sedlec	Sedlec	s. rovinné	Br ml	1076313	814980	2	Rybová, A. 1959
195	DO	Semošice	Semošice	s. rovinné	Br po	1088767	853664	1	Hůrková 2002
196	PM	Skvrňany	Skvrňany_ Lesní školka kat.č.1237	s. rovinné	Br po	1070333	827715	2	Rybová, A. 1959
197	KT	Slavošovice	Slavošovice I	s. rovinné	Br ml	1108173	831399	2	Rybová, A. 1959
198	KT	Slavošovice	Slavošovice II	s. rovinné	Br ml	1107773	831007	2	Rybová, A. 1959
199	PJ	Snopoušovy	Snopoušovy_k myslivně Vysoká	s. rovinné	Br ml	1083615	824074	2	Rybová, A. 1959
200	DO	Spáňov	Spáňov	s. rovinné	Br ml	1102428	856928	2	Čujanová - Jílková 1970
201	DO	Srbice	Srbice	s. rovinné	Br ml	1093808	844548	2	Hůrková 2002
202	DO	Staňkov	Staňkov I	s. rovinné	Br po	1088064	848388	2	ARCHIV 3.0
203	DO	Staňkov	Staňkov II	s. rovinné	Br po	1086819	847018	2	ARCHIV 3.0
204	DO	Staňkov	Staňkov III	s. rovinné	Br po	1087081	848271	2	Hůrková 2002
205	PJ	Starý Plzenec	Starý Plzenec I	s. rovinné	Br po	1074760	817816	2	Hůrková 2002
206	PJ	Stod	Stod I	s. rovinné	Br ml	1078583	838716	2	Sklenář 1989
207	PJ	Stod	Stod II	s. rovinné	Br po	1078955	839102	1	Hůrková 2002
208	TC	Stříbro	Stříbro	s. rovinné	Br ml	1062441	847620	2	Hůrková 2002
209	KT	Svrčovec	Svrčovec	s. rovinné	Br ml	1103055	837216	2	Hůrková 2002
210	PJ	Štáhlavy	Štáhlavy II	s. rovinné	Br ml	1078684	814849	1	ARCHIV 3.0
211	PJ	Štěnovice	Štěnovice I	s. rovinné	Br ml	1077943	820472	2	ARCHIV 3.0
212	PJ	Štěnovice	Štěnovice II	s. rovinné	Br ml	1078099	820970	3	ARCHIV 3.0
213	PJ	Štěnovice	Štěnovice III	s. rovinné	Br ml	1077447	820208	1	Bašťová - Svobodová 1987
214	PJ	Štěnovice	Štěnovice IV	s. rovinné	Br ml	1078387	820567	2	ARCHIV 3.0
215	PJ	Štěnovice	Štěnovice V	s. rovinné	Br po	1078092	820221	3	Metlička 2004
216	KT	Tajanov u Tupadel	Tajanov I	s. rovinné	Br ml	1106436	837343	2	Hůrková 2002
217	KT	Tajanov u Tupadel	Tajanov II	s. rovinné	Br ml	1106660	837073	2	ARCHIV 3.0
218	KT	Tajanov u Tupadel	Tajanov III	s. rovinné	Br ml	1105883	837382	2	Šaldová 1976
219	TC	Trpísty	Trpísty	s. rovinné	Br ml	1058530	843007	2	Sklenář 1989

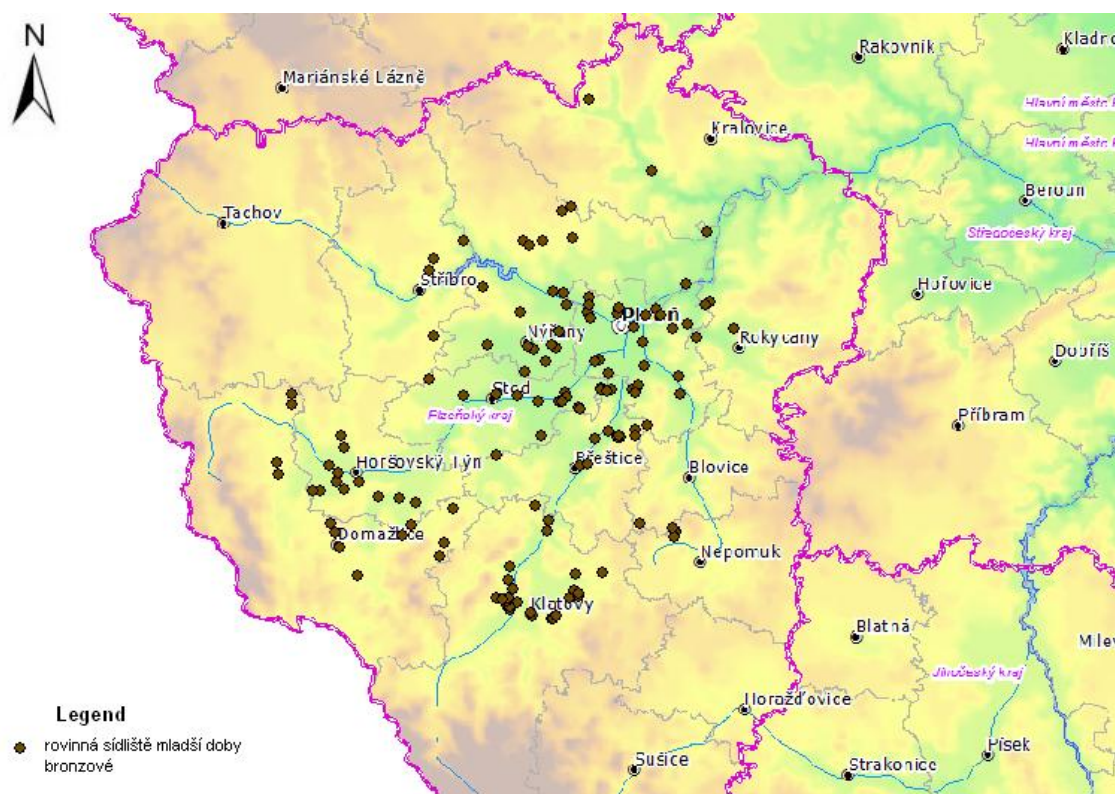
220	KT	Tupadly u Klatov	Tupadly II	Úherce_Za Šibeničím vrchem	s. rovinné	Br ml	1105378	838753	2	Hůrková 2002
221	PS	Úherce u Nýřan			s. rovinné	Br ml	1072715	833907	2	Hůrková 2002
222	KT	Újezdec u Měcholup	Újezdec I		s. rovinné	Br ml	1104519	828550	2	Chytráček 1993
223	KT	Újezdec u Měcholup	Újezdec II		s. rovinné	Br ml	1105274	828054	2	ARCHIV 3.0
224	KT	Újezdec u Měcholup	Újezdec III		s. rovinné	Br ml	1104884	827957	2	ARCHIV 3.0
225	TC	Únehle	Únehle I		s. rovinné	Br ml	1060865	847008	2	Šaldová 1976
226	DO	Únějovice	Únějovice		s. rovinné	Br ml	1098162	845669	4	ARCHIV 3.0
227	DO	Horšovský Týn	Valdorf		s. rovinné	Br ml/po	1091188	858818	2	Hůrková 2002
228	PS	Vejpovice	Vejpovice I		s. rovinné	Br ml	1072560	830984	2	ARCHIV 3.0
229	PS	Vejpovice	Vejpovice II		s. rovinné	Br ml	1070416	830577	2	ARCHIV 3.0
230	PS	Vejpovice	Vejpovice III		s. rovinné	Br ml	1072172	831655	2	ARCHIV 3.0
231	PS	Vochoz	Vochoz I		s. rovinné	Br po	1067553	828812	2	ARCHIV 3.0
232	KT	Vřeskovice	Vřeskovice I		s. rovinné	Br ml	1093272	833740	2	ARCHIV 3.0
233	PJ	Vstíš	Vstíš I		s. rovinné	Br po	1080033	833828	2	Chytráček 1994
234	PJ	Vstíš	Vstíš II		s. rovinné	Br ml	1079636	833254	2	Hůrková 2002
235	DO	Všepadly	Všepadly I		s. rovinné	Br ml	1100001	846180	2	Hůrková 2002
236	DO	Všepadly	Všepadly II		s. rovinné	Br po	1099807	846323	2	Hůrková 2002
237	PS	Zbůch	Zbůch		s. rovinné	Br ml/po	1075728	835041	2	ARCHIV 3.0
238	PJ	Zemětice	Zemětice		s. rovinné	Br ml/po	1086629	838748	2	Čujanová - Jilková 1970
239	PS	Žilov	Žilov_Draha		s. rovinné	Br po	1058609	823495	2	Hůrková 2002
240	PS	Brdo u Manětína	Brdo_Hrádek		s. rovinné, pohřebiště	Br ml	1039931	826766	1	Šaldová 1976
241	PS	Nynice	Nynice III		s. rovinné, pohřebiště	Br po	1060236	810571	3	Hůrková 2002
242	KT	Petrovice u Měčina	Petrovice_Šusty		s. rovinné, pohřebiště	Br ml	1102210	824886	2	Jilková 1960
243	PM	Radčice	Radčice II		s. rovinné, pohřebiště	Br po	1067251	826603	3	ARCHIV 3.0

244	KT	Tajanov u Tupadel	Tupadly I	s. rovinné, pohřebiště	Br ml	1105472	837150	3	Sklenář 1989
245	KT	Tupadly u Klatov	Tupadly III	s. rovinné, pohřebiště	Br ml	1105577	837951	3	ARCHIV 3.0
246	PS	Nýřany	Nýřany_U Mexika	s. rovinné, pohřebiště	Br ml/po	1072494	834683	2	ARCHIV 3.0
247	RO	Podmokly	Čilá	výšinná l.	Br po	1051776	792956	3	ARCHIV 3.0
248	TC	Darmyšl	Darmyšl_Malý Chlum	výšinná l.	Br po	1076708	860457	3	Hůrková 2002
249	PS	Dolany Druztová	Dolany_Druztová	výšinná l.	Br po	1065361	815920	2	Šaldová 1967
250	PS	Dolní Hradiště	Dolní Hradiště	výšinná l.	Br po	1053043	812538	3	Hůrková 2002
251	PS	Horní Hradiště	Horní Hradiště	výšinná l.	Br po	1046984	820024	2	Hůrková 2002
252	DO	Hradiště u Domažlic	Hradiště u Domažlic II	výšinná l.	Br po	1096589	850381	2	Hůrková 2002
253	PM	Hradiště u Plzně	Hradiště u Plzně_Pod Homolkou	výšinná l.	Br po	1073643	821210	2	Hůrková 2002
254	PS	Koryta	Koryta_Mlýniště	výšinná l.	Br po	1052825	812829	2	Hůrková 2002
255	PS	Kotaneč	Kotaneč_Na hradišti	výšinná l.	Br po	1038374	823343	4	ARCHIV 3.0
256	DO	Kout na Šumavě	Kout na Šumavě_hrad Rýzberk	výšinná l.	Br ml/po	1103313	852971	1	ARCHIV 3.0
257	KT	Lhovice	Lhovice_Tuhošť	výšinná l.	Br po	1096554	835093	2	ARCHIV 3.0
258	PS	Luhov	Luhov	výšinná l.	Br ml/po	1061280	838853	3	Čtrnáct 1956
259	DO	Meclov	Meclov II	výšinná l.	Br po	1090091	861137	2	ARCHIV 3.0
260	PJ	Mítov	Mítov_hradiště	výšinná l.	Br ml/po	1089638	804678	3	Čújanová 1970
261	PS	Mydlovary	Mydlovary_Šipín	výšinná l.	Br po	1053941	845148	3	Hůrková 2002
262	PS	Nadřby	Nadřby	výšinná l.	Br ml/po	1063289	812579	2	ARCHIV 3.0
263	PS	Nové Městečko	Nové Městečko_hrad Nečtiny	výšinná l.	Br ml	1043904	833996	3	ARCHIV 3.0
264	TC	Okrouhlé Hradiště	Okrouhlé Hradiště	výšinná l.	Br po	1051711	847750	3	ARCHIV 3.0
265	PS	Ostrov u Bezdružic	Ostrov u Bezdružic	výšinná l.	Br po	1051141	844655	1	ARCHIV 3.0

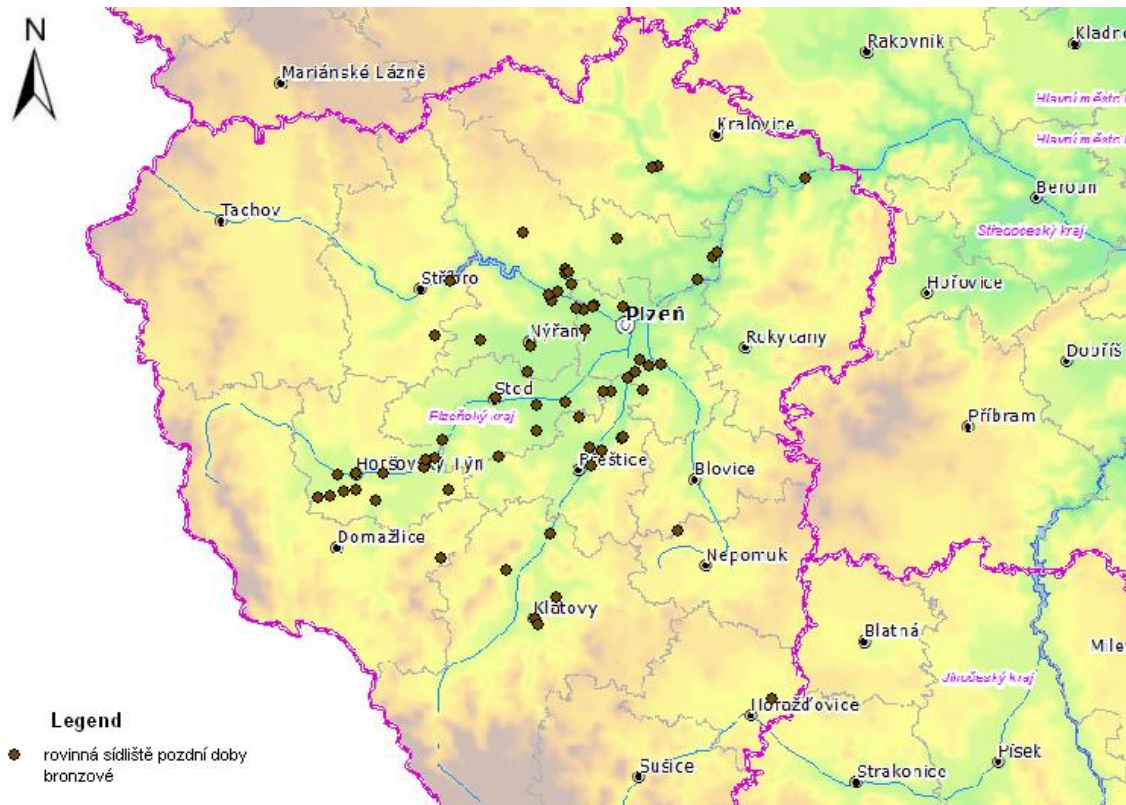
266	RO	Pavlovsko	Pavlovsko_Ždár	výšinná I.	Br ml/po	1073808	802494	3	ARCHIV 3.0
267	PS	Planá	Planá_Radná	výšinná I.	Br po	1059202	810602	1	ARCHIV 3.0
268	DO	Podražnice	Podražnice II	výšinná I.	Br po	1086237	855106	1	Hůrková 2002
269	PS	Lipno	Staré Lipno	výšinná I.	Br po	1062042	835988	2	ARCHIV 3.0
270	PJ	Starý Plzenec	Starý Plzenec II	výšinná I.	Br ml	1075509	816067	2	ARCHIV 3.0
271	DO	Svržno	Svržno_Černý vrch-a	výšinná I.	Br ml/po	1082059	869638	1	Sklenář 1992
272	DO	Štítary nad Radbuzou	Štítary	výšinná I.	Br ml/po	1081902	866396	1	ARCHIV 3.0
273	PJ	Žinkovy	Žinkovy_Obrovo hradíště	výšinná I.	Br po	1101020	817508	2	Beneš - Štefanová 1963:



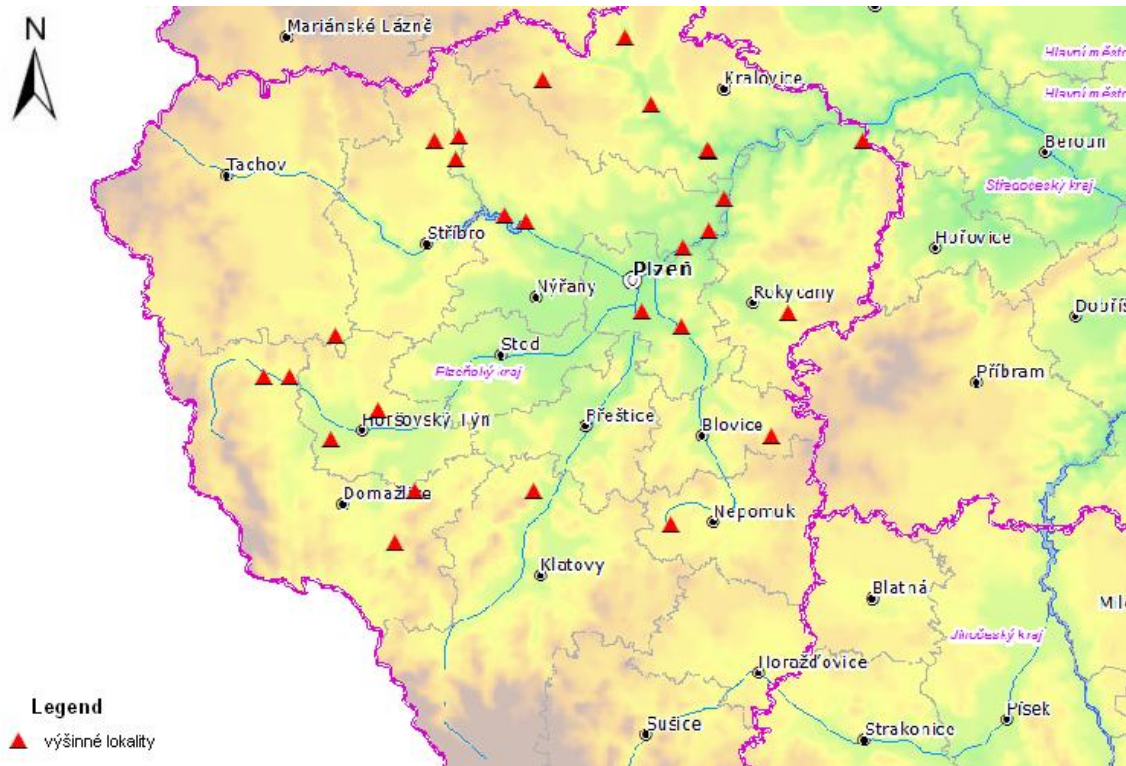
Mapa 1: Přehled osídlení v mladší a pozdní době bronzové v Plzeňském kraji



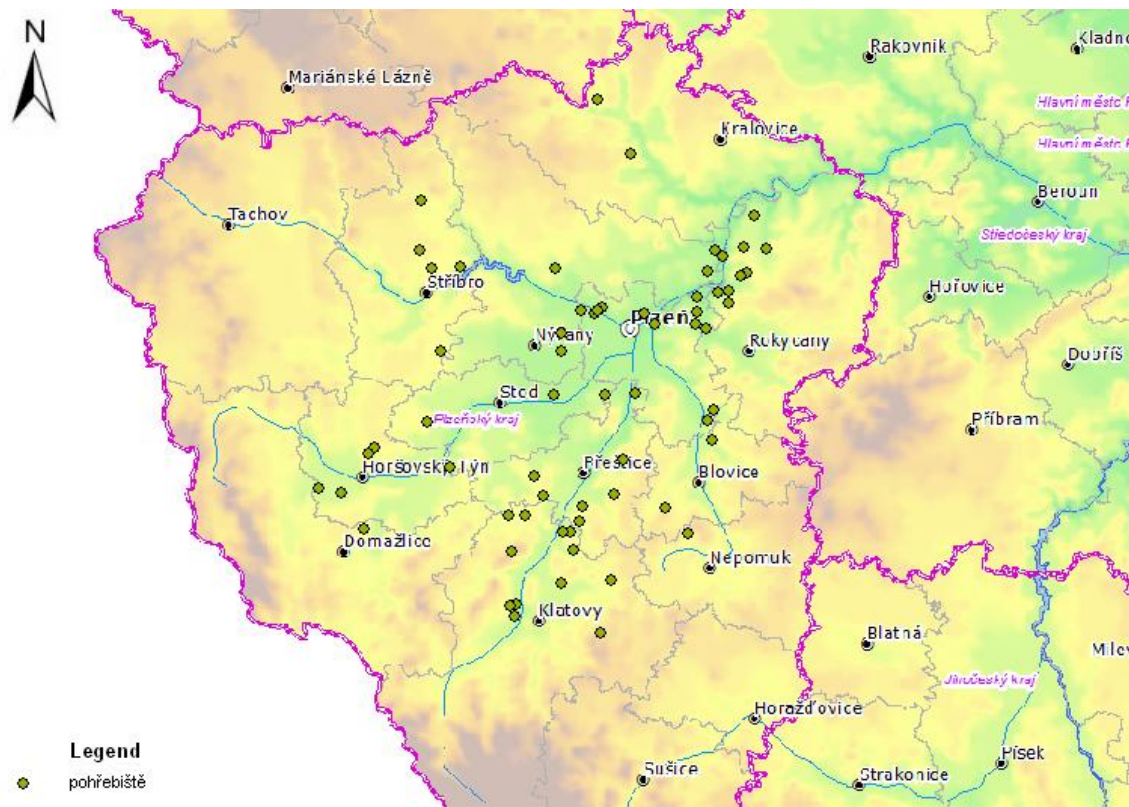
Mapa 2: Rovinná sídliště v mladší době bronzové



Mapa 3: Rovinná sídliště v pozdní době bronzové



Mapa 4: Výšinné lokality v mladší a pozdní době bronzové



Mapa 5: Pohřebiště v mladší a pozdní době bronzové



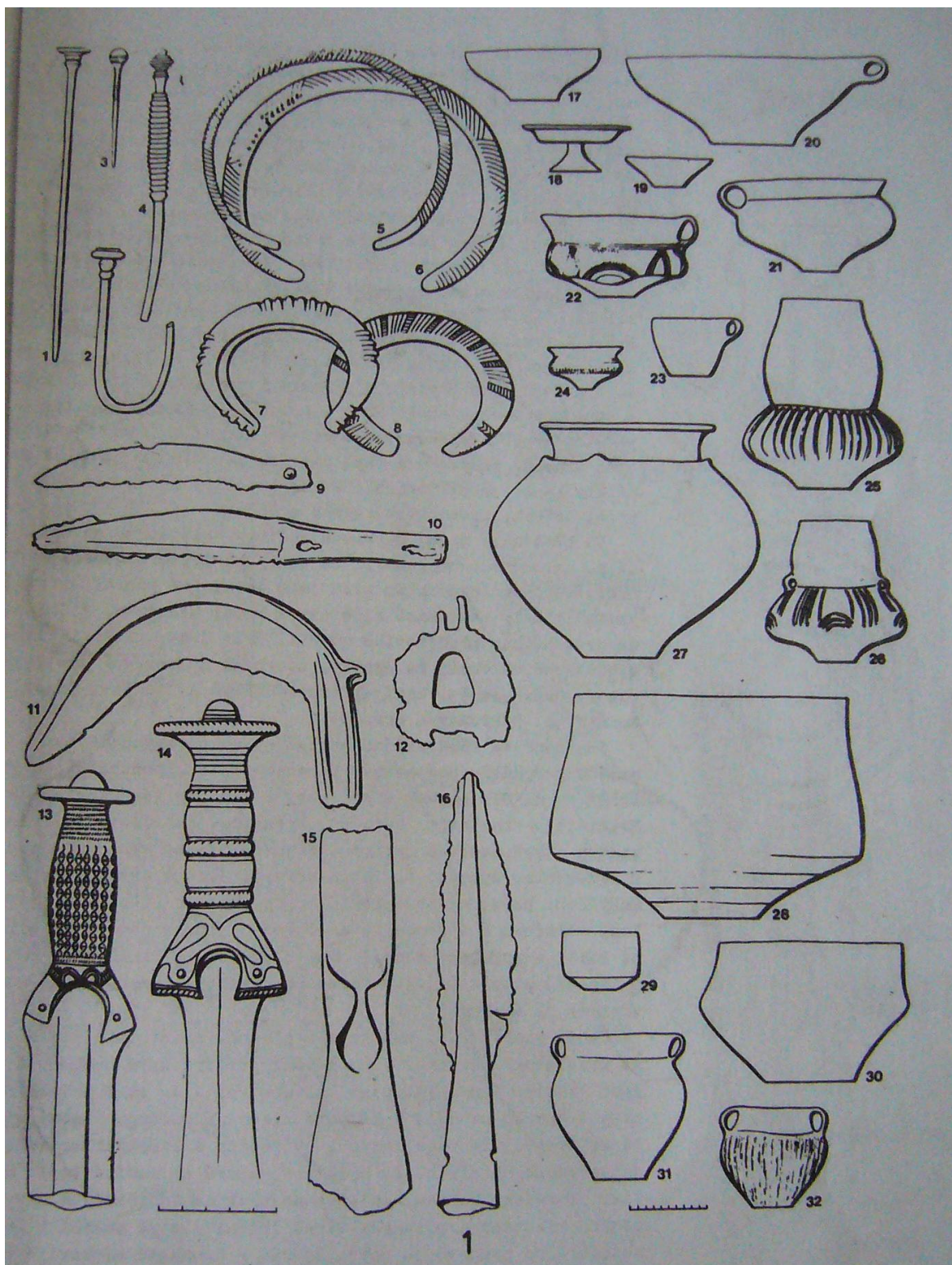
Obr. 1: Plzeň - Bručná. Pohled na dům 1 (Zelenka 2011, 57).



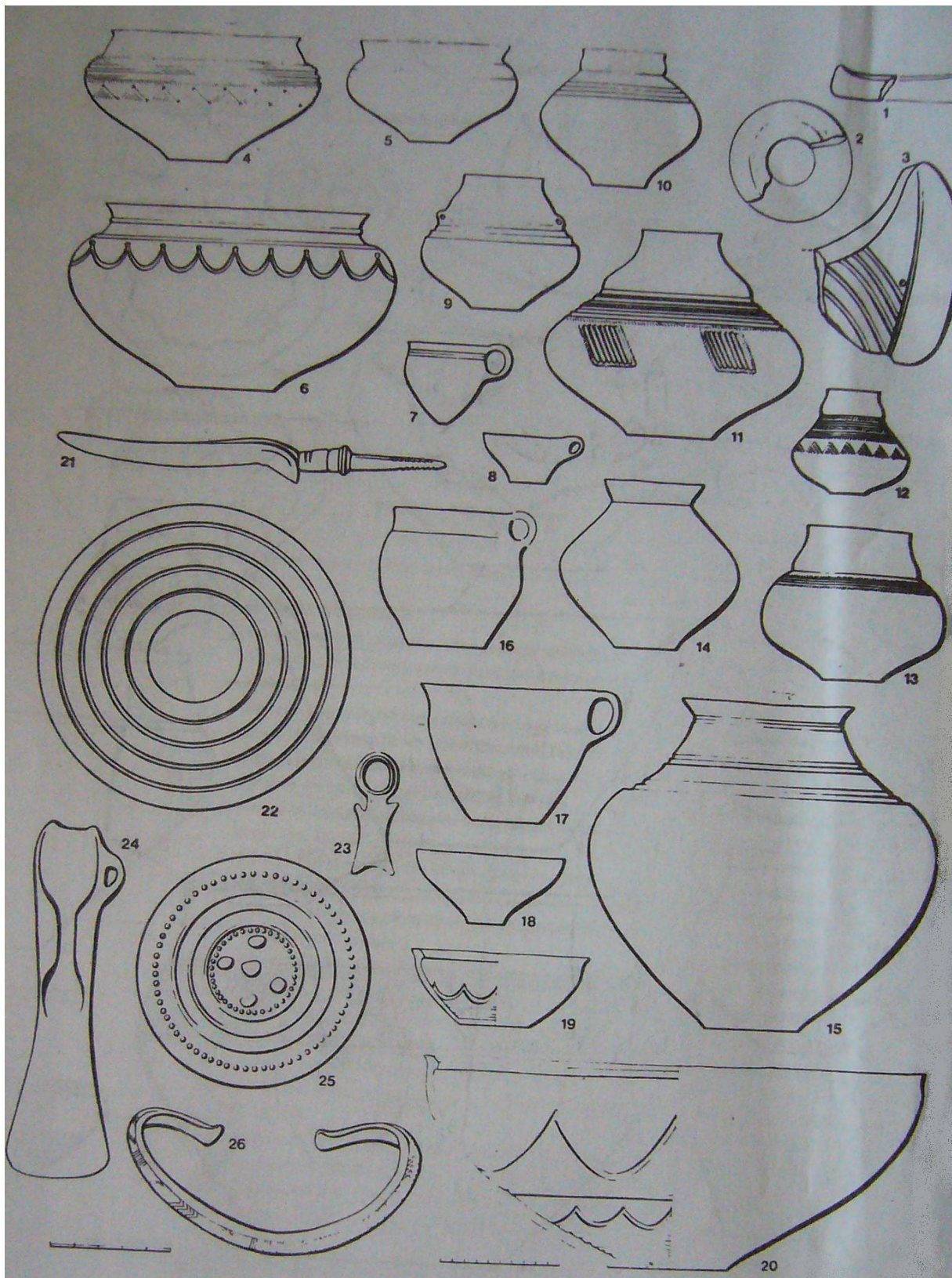
Obr. 2: Plzeň - Bručná. Pohled na dům 2 (Zelenka 2011, 58).



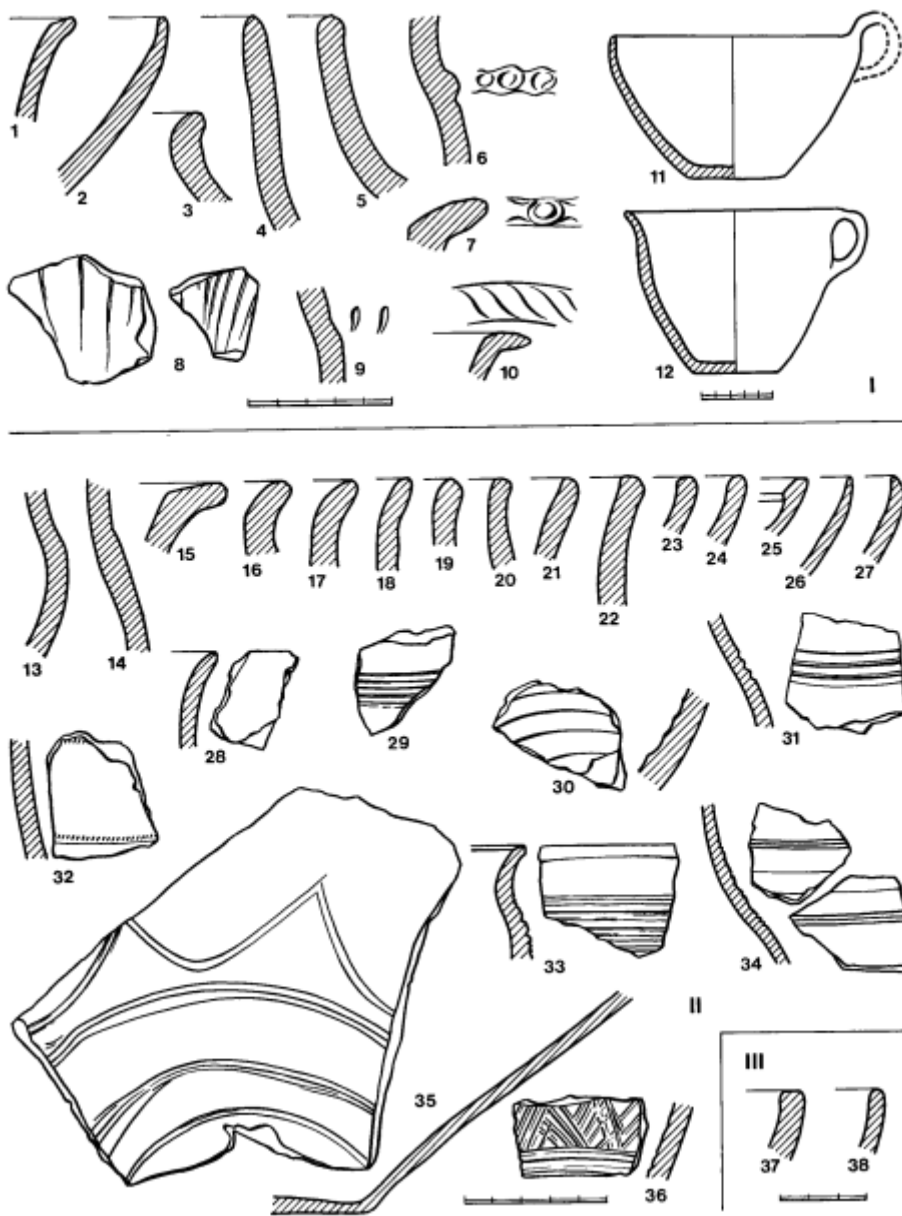
Obr. 3: Přehýšov. Pohled na objekt 5 (Metlička 2004, 327).



Obr. 4: Vybrané nálezy z mladší doby bronzové (Šaldová 1990, 23).



Obr. 5: Vybrané nálezy z pozdní doby bronzové (Šaldová 1990, 24).



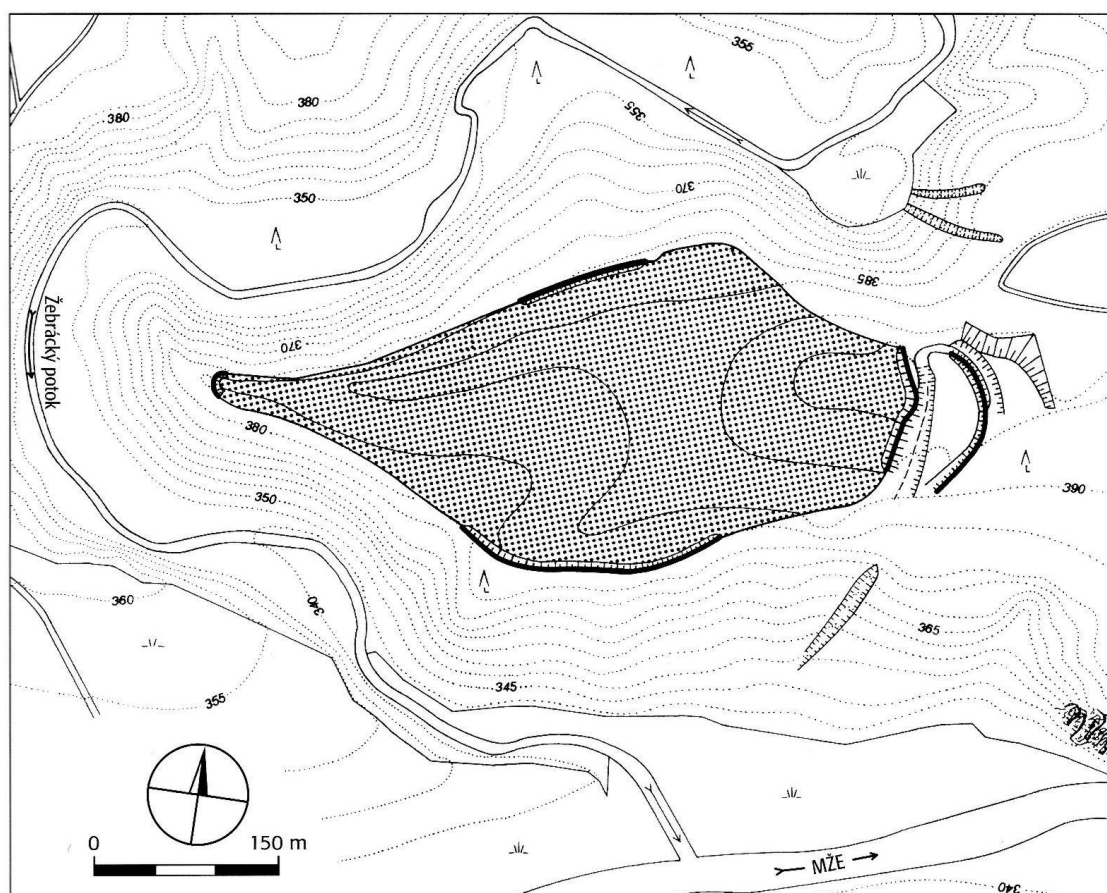
Obr. 6: Výběr nálezů z rovinného sídliště Náklov (Šaldová 1983, 321).



Obr. 7: Lipno. Pohled na val (foto Lenka Fleisnerová).



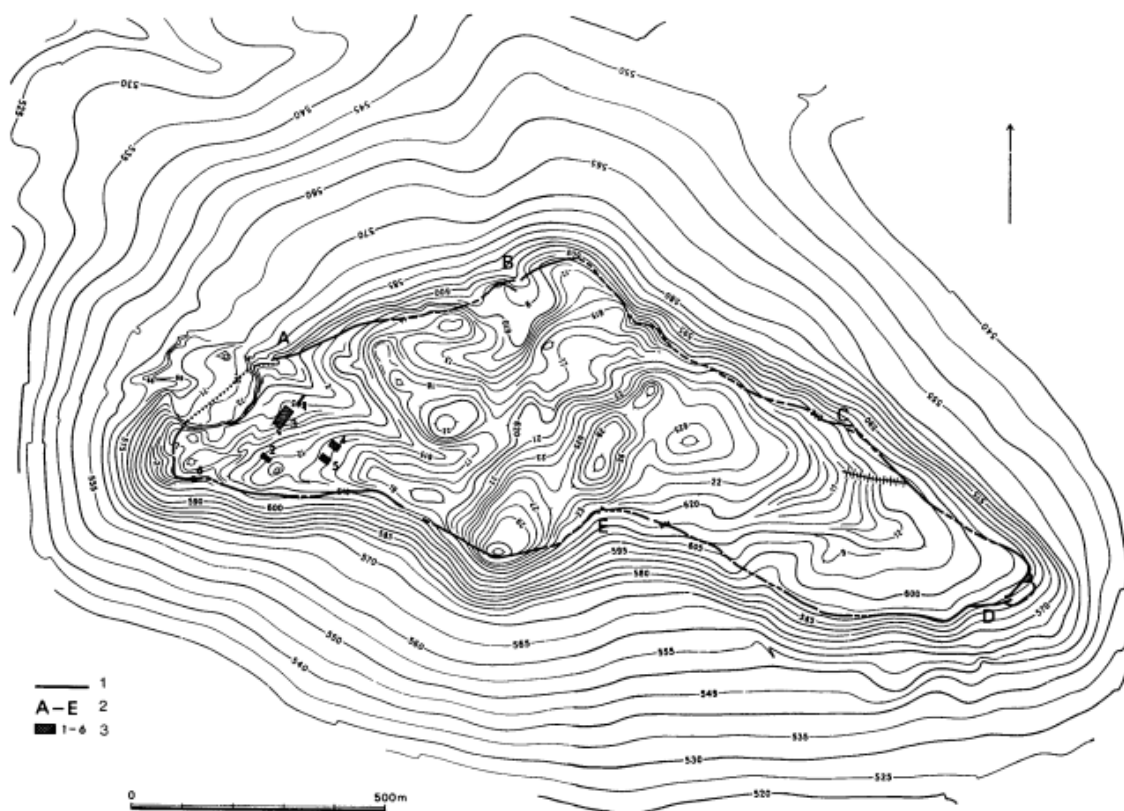
Obr. 9: Luhov. Pohled na val (foto Lenka Fleisnerová).



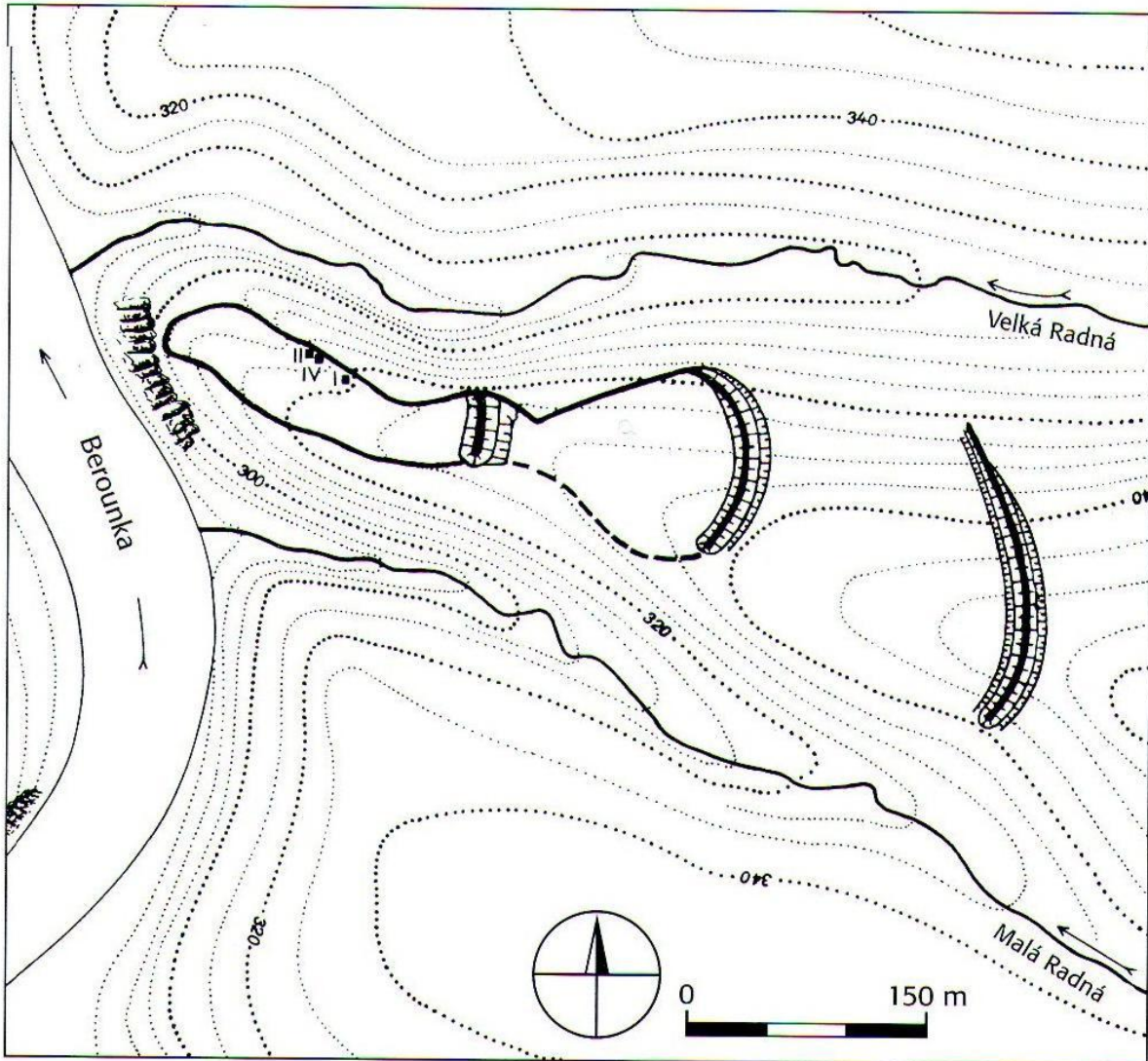
Obr. 10: Plán hradiště Luhov (Chytráček - Metlička 2004, 187).



Obr. 11: Okrouhlé Hradiště. Pohled na bránu D (foto Lenka Fleisnerová).



Obr. 12: Plán Okrouhlého Hradiště (Šaldová 1977, 139).



Obr. 13: Plán hradiště Planá - Radná (Chytráček - Metlička 2004, 212).



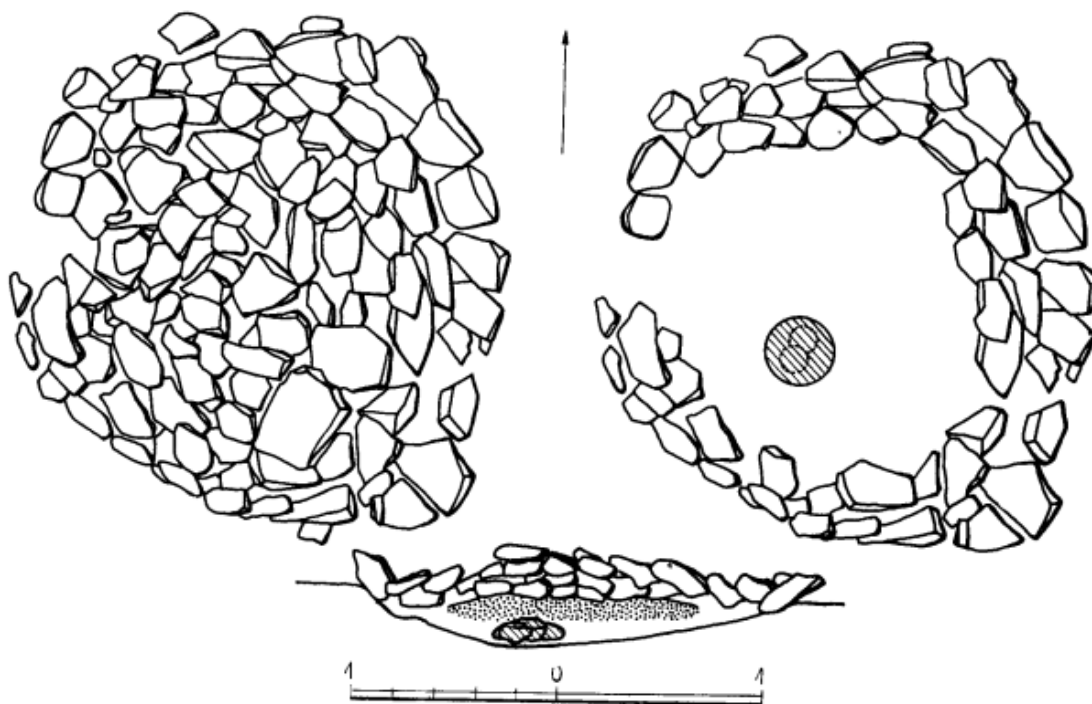
Obr. 14: Pavlovsko - Žďár. Pohled na hlavní bránu (foto Lenka Fleisnerová).



Obr. 15: Výběr nálezů z pohřebiště Dýšina I (Rybová - Šaldová 1958, 351).



Obr. 16: Dýšina I. Pohled na kužel mohyly č.58 (Rybová - Šaldová 1958, 377).



Obr. 17: Nynice. Hrob skupiny A (Šaldová 1965, 49).