

Západočeská univerzita v Plzni

Fakulta filozofická

Bakalářská práce

**ARCHEOLOGIE V ZÁPADNÍCH ČECHÁCH DO ROKU
1950**

Michal Kondelík

Západočeská univerzita v Plzni

Fakulta filozofická

Katedra archeologie

Studijní program Historické vědy

Studijní obor Archeologie

Bakalářská práce

**ARCHEOLOGIE V ZÁPADNÍCH ČECHÁCH DO ROKU
1950**

Michal Kondelík

Vedoucí práce:

PhDr. Petr Menšík, Ph.D.

Katedra archeologie

Fakulta filozofická Západočeské univerzity v Plzni

Plzeň 2012

Prohlašuji, že jsem práci zpracoval samostatně a použil jen uvedených pramenů a literatury.

Plzeň, duben 2012

.....

Poděkování:

Děkuji vedoucímu práce PhDr. Petru Menšíkovi Ph.D. za ochotu, pomoc a rady, které byly užitečné při vytváření této práce. Děkuji také své rodině za plnou psychickou podporu a trpělivost při vypracování této práce.

1. ÚVOD	9
1.1. Cíle práce	10
1.2. Struktura práce.....	10
2. METODIKA VYPRACOVÁNÍ.....	10
3. DATABÁZE.....	11
4. BADATELÉ.....	13
4.1. Profesionální badatelé odborně zaškolení v archeologii nebo v přidružených metodách.....	14
Jindřich ČADÍK, (1891 – 1979)	14
Václav ČTRNÁCT, (1884 – 1975)	14
František Xaver FRANC, (1838 – 1910, Obr. 1).....	15
Leonhard C. FRANZ, (1895 – 1974).....	17
Antonín FRIEDL, (1890 – 1975)	18
Anton GNIRS, (1873 – 1933).....	18
František Alexander HEBER, (1815 – 1849).....	19
Matyáš Kalina z JÄTHENSTEINU, (1772 – 1848).....	20
Josef JEČNÝ, (1885 – 1934)	21
Václav KROLMUS, (1790 – 1861).....	21
Fridolín MACHÁČEK, (1884 – 1954)	21
Josef Ladislav PÍČ, (1847 – 1911).....	22
Josef SMOLÍK, (1832 – 1915)	23
Camilla STREITOVÁ, (1903 – 1950)	24
Josef SZOMBATHY, (1853 – 1943)	24
4.2. Neprofesionální badatelé, aktivní zájemci o archeologii a přidružené metody	24
4.2.1. Badatelé působící do roku 1850.....	25
Karel BRANTL, (1804 – 1868).....	25
Eugen Ervín Karel ČERNÍN Z CHUDENIC, (1796 – 1868)	25
Franz HOCKE, (1778 – 1849)	26
Václav PAUK, (1788 – 1844).....	26

Kašpar Maria ze ŠTERNBERKA, (1761 – 1838).....	26
Franz Xav. Maxmilian ZIPPE, (1791 – 1863)	27
4.2.2. Badatelé působící do roku 1900.....	27
Antonín BAUM, (1836 – 1892).....	28
BRAUER, (? – ?).....	28
Josef CARTELLIERI, (1849 – 1909).....	28
Wenzel DRESSLER, (1832 – 1868)	29
Jan DYK, (1860 – 1926)	29
František FAKTOR, (1861 – 1911).....	29
Julius Ernst FÖDISCH, (1840 – 1877).....	30
Peter GÖTTINGER, (1845 – ?)	30
Karel HÁJEK, (1824 – 1889)	31
Bohuslav HELlich, (1851 – 1918)	31
Josef Emanuel HIBSCH, (1852 – 1940).....	32
Karel HOSTAŠ, (1854 – 1934)	32
Martin KOLÁŘ, (1836 – 1898)	33
Antonín KRAFT, (1825 – ?)	33
František Václav KŘIKAVA, (1834 – 1892)	34
František LANG, (1853 – 1924).....	34
Anton MARTIUS, (1794 – 1876).....	34
Antonín MELZER, (? – ?)	35
František PECHÁČEK, (1813 – 1888).....	35
František Xav. PETERA ROHOZNICKÝ, (1798 – 1877).....	35
Bohumil STRÉR (též ŠTRÉR), (1850 – 1918).....	36
Josef STRNAD, (1852 – 1930)	36
Karel ŠOBR, (1844? – ?).....	37
Arnošt Karel z VALDŠTEJNA, (1849 – 1913).....	37
Jan ŽÁK, (? – ?).....	37
4.2.3. Badatelé působící do roku 1950.....	37
Franz ANDRESS, (1870 – 1944).....	38
Václav BARCHÁNEK, (1893 – ?)	39
Alois BERGMANN, (? – ?).....	39
Ludwig BITTNER, (? – ?).....	39

Franz BLÖCHL, (1865 – 1940).....	40
Otto EICHHORN, (? – ?)	40
Josef Gustav HIERSCHKE, (1864 – 1946).....	40
Bohuslav HORÁK, (1881 – 1960).....	41
Julius Ernst JONAS, (1878 – 1965).....	41
Viktor KARELL, (1898 – 1979)	41
Václav KLEIN, (1890 – 1960)	42
Karl LANZENDÖRFER, (1908 – 1945).....	42
Othmar LENZ, (1900 – ?)	42
Wenzel PETER, (? – ?).....	43
Ernst RICHTER, (1914 – 1940)	43
Georg SCHMIDT, (1865 – 1946)	43
Josef Oskar STEIDL, (1884 – 1974).....	44
Theodor TAUBER, (1887 – 1940)	44
Paul WEISSENBACH, (1902 – 1942).....	44
Heinrich ZIMMERMANN, (1903 – 1987)	44
5. HISTORIE VÝZKUMŮ.....	45
5.1. Mohylová pohřebiště	45
5.2. Hradiště	53
5.3. Středověké lokality	56
5.4. Ostatní lokality.....	58
6. PŘÍKLADY LOKALIT ZKOUMANÝCH VÝZNAMNÝMI BADATELI.....	60
6.1. Hradiště Starý Plzenec (Obr. 13).....	61
6.2. Výšinná lokalita Bzí – Velká skála (Obr. 14 – 16)	62
6.3. Mohylové pohřebiště Žákava – Svářeč (Obr. 17 – 18)	63
6.4. Žárové pohřebiště Plzeň – Bílá hora (Obr. 19)	63
6.5. Tvrz Přemilovice – Sedlec	64
6.6. Okrouhlé Hradiště (Obr. 20)	64
7. TEORIE	65

8. METODOLOGIE.....	66
8.1. Metodika výzkumů	67
8.2. Dokumentace výzkumů	69
9. ZAJÍMAVOSTI VYSKYTUJÍCÍ SE DO ROKU 1950.....	70
9.1. Bronzový vozík v mohyle u obce Milaveč (Obr. 21).....	70
9.2. Otázka spečených valů na hradištích	71
9.3. Poklad z Podmokel (okr. Rokycany)	72
10. ZÁVĚR	72
11. SEZNAM POUŽITÉ LITERATURY	74
12. SUMMARY	85
14. PŘÍLOHA	87

1. ÚVOD

Již od středověku se u nás začal objevovat zájem o dávné dějiny země a jejího obyvatelstva. Tento zájem je písemně doložen především díky „starým pověstem“ kroniky Kosmovy nebo prostřednictvím legendy tzv. Kristiána. Snaha o pochopení významu movitých či nemovitých památek, které jsou uloženy v zemi nebo na povrchu, je však podstatně mladší (Sklenář – Sklenářová 2005, 12).

První etapa archeologie, která by se dala označit termínem starožitnická, mohla přetrvávat již od 12. století (kronikář Kosmas znal některé mohyly a hradiště) až na samý konec 18. století. Náhodně odkryté archeologické památky byly vnímány jako kuriozity nebo dokonce jako výtvar přírody. Docházelo také již k intencionálně vedeným archeologickým výzkumům. Jeden z nich byl proveden již v 17. století, kdy jeho cílem bylo objevit hrob praotce Čecha pod horou Říp na Litoměřicku (Sklenář – Sklenářová 2005, 12 – 13).

Výrazným milníkem bylo vytváření muzeí a veřejných sbírek, v nichž archeologické nálezy nacházely ochranu a následně byly používány jako prostředek pro komunikaci se zájemci v oboru (Sklenář – Sklenářová 2005, 14).

Archeologie jako vědní obor se začíná rozvíjet až mezi lety 1840 – 1870. Největší zásluhu na tom měl Jan Erazim Vocel, který se stal prvním řádným profesorem archeologie na našem území (Bouzek – Kostomitsopulos – Sklenář 1984, 8 – 9). V této době (2. polovina 19. století) začala vznikat také další nová muzea regionálního charakteru, která uchovávala předměty nalezené badateli působícími v daných oblastech Čech (Bouzek – Kostomitsopulos – Sklenář 1984, 27).

1.1. Cíle práce

Cílem předkládané práce je zpracování informací o archeologických osobnostech a shromáždění informací o vývoji archeologického bádání v západních Čechách do určitého časového horizontu, konkrétně do poloviny 20. století.

1.2. Struktura práce

První část práce je zaměřena na badatele z řad profesionálů i amatérů, v jejichž zájmu byla oblast západních Čech. Jedná se o informace v podobě životopisů nebo krátkých zpráv o milnících v jejich životě a odborné činnosti archeologů.

Druhá část pojednává o jednotlivých kategoriích archeologicky zkoumaných památek a také jednotlivé oblasti (pohraniční oblasti, Domažlicko, Plzeňsko atd.) z hlediska polohy v regionech západních Čech. Pozornost je také věnována několika výzkumům prováděným významnými badateli pro zkoumané období.

Dále se v mé práci věnuji teorii, metodologii, způsobu provádění a dokumentace archeologických výzkumů tehdejšími archeology.

Závěr práce patří popisu zajímavostí, které se vyskytly v západočeském regionu od počátku archeologického bádání do poloviny 20. století.

2. METODIKA VYPRACOVÁNÍ

Při vypracování této práce jsem pracoval zpravidla s odbornou literaturou, která je uvedena v závěrečném soupisu. K vypracování životních milníků badatelů jsem použil zejména práci Karla Sklenáře a Zuzany Sklenářové o archeologických osobnostech (Sklenář – Sklenářová 2005). Neméně důležitou součástí k vypracování životopisů bylo také několik vydání sborníků k jubileím badatelů (např. Archeologie západních Čech 1, Pocta Antonu Gnirsovi aj.), kteří působili v západních Čechách do poloviny 20. století

a dále také informace, které byly obsaženy v příspěvcích, týkajících se samotných archeologických výzkumů, případně širších studií o zájmovém území.

Druhá část bakalářské práce, která je věnována studiu archeologických památek a oblastem působení, vyžadovala převážně práci s písemnými prameny od jednotlivých badatelů, kteří se věnovali archeologii v daném horizontu. Při analýze jednotlivých prací bylo snahou zjistit charakter tehdejší metodologie a vysledovat teoretické otázky, které byly v popředí zájmu v tehdejší archeologii.

V rámci obrazové přílohy k mé bakalářské práci jsem použil několik vyobrazení lokalit či artefaktů, které byly objeveny v regionu západních Čech do roku 1950. Použil jsem zejména ilustrace z archeologického periodika *Památky archeologické* a také z velkých tabulí, které jsou prezentované v knize *Šťáhlauer Ausgrabungen*. Autorem této monografie je nejznámější archeolog západních Čech – František Xaver Franc. Artefakty z Francových výzkumů jsou ve většině případů uloženy v depozitáři Západočeského muzea v Plzni.

3. DATABÁZE

Databázové systémy spadají do kategorie počítačových softwarů, díky nimž můžeme přehledně zaznamenávat objemné množství dat, které můžeme následně editovat, třídít a provádět s nimi početní operace. Databáze může být tvořena jednou tabulkou s určitým počtem řádků (objektů) a sloupců (deskriptorů, polí), nebo více tabulkami, které jsou vzájemně propojeny odpovídajícími relacemi (Kuna 2004, 419). Databázová pole mohou být vyplněna jak alfanumerickými tvary a čísly, tak i textovými informacemi libovolného charakteru (Neustupný 1994, 124). K vytvoření databáze může posloužit tabulkový procesor (MS Excel) nebo skutečný databázový program (např. dBASE, MS Access aj.), který nabízí široké spektrum možností zpracování dat (Smutný 1997, 20 – 21).

Hlavní úkolem databázových systémů v archeologii je dokumentování primárních či sekundárních dat a jejich následná evidence (Neustupný 1994, 125).

Primárním datem se rozumí alfanumerické údaje, které vznikají přímo v terénu a po skončení výzkumu již nejsou zjistitelná, např. poloha a okolnosti nálezů či vlastnosti nemovitých objektů atd. (Kuna 2004, 419).

Sekundární dokumentací jsou takové údaje, které jsou reprodukovatelné kdykoliv později, např. na základě primární dokumentace, na základě nálezů a vzorků, či na základě nedestruovaných pramenů (Neustupný 1994, 125).

Evidence je technický, nikoliv odborný, popis nálezů. Dnes je kladená zvýšená pozornost na tzv. *metadata*, která jsou údaji o tom, kde existuje jaká databáze, jaký je její obsah, kdo ji spravuje atd. Metadata jsou de facto databázemi databází (Kuna 2004, 419).

Součástí bakalářské práce je databáze jednotlivých badatelů, která byla vytvořena v programu Microsoft Access 2010. Databázi tvoří tři tabulky, které jsou vzájemně propojeny relací 1:N.

První tabulka, s názvem „*Badatelé*“, vypovídá o základních informacích o badatelích, kteří působili ve sledovaném období. Je zde uveden rok a místo narození a úmrtí či původní povolání. Jsou zde také uvedeny informace o tom, jakým obdobím a druhem památek se uvedený badatel zabýval.

Druhá tabulka, pojmenovaná „*Lokalita*“, popisuje charakter lokalit, kterými se uvedení badatelé věnovali a prováděli na nich archeologické výzkumy. Jsou zde zaznamenány údaje o poloze archeologické lokality (např. kraj, okres). Je zde také uveden druh lokality a jeho kulturní zařazení a také, pokud je známo, momentální uložení předmětů. Také zde jsou uvedeny koordináty daných lokalit, které byly vyhledány v Archeologické databázi Čech 2009.

Poslední tabulka s názvem „*Literatura*“, přináší informace o vydané literatuře badateli, kteří vystupovali na území západních Čech. Je zde uveden název práce a rok vydání, dále pak název sborníku či periodika, kde byla práce publikována s příslušným stranovým rozsahem. V databázi jsou uvedené pouze práce, které jsou zmíněny v samotné bakalářské práci. Vytvořená databáze bude k dispozici na přiloženém CD nosiči.

4. BADATELÉ

Následující kapitola, která se zaměřuje na život, publikační a terénní činnost badatelů působících ve sledovaném regionu západních Čech, byla rozdělena na dvě podkapitoly, týkající se profesionálních archeologů a amatérských badatelů. Kritéria výběru byla volena podle systematiky výzkumů a aplikovaných metod při bádání, nikoliv podle dosaženého vzdělání, které by se mohlo na první pohled jevit jako ideální. Tento krok je obhájitelný tím, že ne všichni badatelé, bez vysokoškolského vzdělání bádali v rámci amaterismu tzn., že pořádali „hon“ na památky a artefakty, které se snažili za každou cenu vykopat, čímž se většina archeologických lokalit stala zničenými a velká část artefaktů skončila v domácích sbírkách nebo v horším případě na smetištích, a naopak.

Rozdělení kapitoly „*Badatelé*“ na dvě podkapitoly je účelné z hlediska lepší orientace v textu, ale také poslouží k dalšímu studiu, například pro charakteristiku vývoje bádání.

Druhé zvolené rozdělení se vztahuje pouze k amatérským badatelům. Je třeba podotknout, že toto chronologické rozdělení je poněkud umělé a někteří z badatelů spadají do předchozího či následujícího období. Je zde však sledována hlavní časová perioda jejich intenzivní výzkumné činnosti v oblasti západních Čech. Tato struktura je pro lepší orientaci v textu ideální, jelikož nelze tyto badatele rozdělit jiným způsobem. U badatelů se liší teorie výzkumů i jejich metodologie, zaměření na typy lokalit i důvody, proč byla

lokalita zkoumána. Způsoby a důvody, jakými badatelé uskutečňovali své výzkumy, budou prezentovány v dalších, navazujících kapitolách.

Rozdělení podkapitoly o profesionálech na tři padesátileté periody není na místě, jelikož v každé podkapitole by bylo jen minimální množství badatelů a práce by působila velice chaoticky, proto bylo rozhodnuto je nikterak nerozdělovat.

4.1. Profesionální badatelé odborně zaškolení v archeologii nebo v přidružených metodách

Jak jsem již výše uvedl, tato podkapitola se věnuje badatelům, kteří díky svým pokročilejším znalostem v oboru prováděli v tehdejší době výzkumy na vysoké úrovni (teorie, metodologie výkopu, dokumentace lokalit a artefaktů). Uvedení badatelé však nutně nemusí mít příslušné vysokoškolské vzdělání a rekrutují se z řad dobrovolníků a zájemců o obor.

Jindřich ČADÍK, (1891 – 1979)

Narodil se 10. března 1891 v obci Stračov u Nechanic. Vystudoval obor klasická archeologie (PhDr. 1913). Od roku 1917 byl knihovníkem Uměleckoprůmyslového muzea v Plzni (od roku 1923 ředitelem). V letech 1934 – 1936 byl ředitelem oddělení klasické archeologie Archeologického ústavu Filozofické fakulty Univerzity Karlovy a poté Ústavu archeologie klasické. Byl člen České akademie věd a umění aj. Prováděl výzkumy i v cizině (Dalmácie) a byl ceněn za moderní pojetí oboru. Byl odborníkem na antické sklo, zejména vázovou keramiku (Sklenář – Sklenářová 2005, 109). Napsal řadu monografií, např. *O skle antickém* (1925) nebo *Dějiny vázové keramiky řecké* (1930). Zemřel 1. ledna 1979 v Plzni ve věku 87 let (Šolle 1991, 325).

Václav ČTRNÁCT, (1884 – 1975)

Narodil se 23. února 1884 v obci Dýšina. Původním povoláním byl obuvník. Od roku 1914 byl zaměstnán v Městském historickém muzeu v Plzni

jako zřízenec knihovny a o dva roky později jako archeologický pracovník, kde působil 45 let, z toho 15 let jako správce archeologických sbírek (Sklenář – Sklenářová 2005, 125). Po roce 1920 byl Čtrnáct pověřen inventarizovat jedinečnou sbírku nálezů, kterou shromáždil F. X. Franc (Hájek 1965, 7 – 9). V letech 1924 – 1932 studoval archeologii na Filozofické fakultě Univerzity Karlovy v Praze (Sklenář – Sklenářová 2005, 125).

Ačkoliv studium nedokončil, stal se uznávaným badatelem v oboru archeologie. Zaměřoval se na mohylové kultury v západních Čechách. Archeologickou činnost prováděl na lokalitách v okolí Plzně, např. Nová Hospoda (1923 – 1948), v roce 1925 Háj u Nové Hutě (Sklenář – Sklenářová 2005, 125), Vrhavěč (1928 – 1930), v letech 1935 – 1939 Zelené (Čtrnáct 1950, 371 – 372) nebo Plzeň – Bílá hora (Šaldová 1955, 77). Instaloval pravěké sbírky v muzeích, např. v Klatovech či Horšovském Týně, a příležitostně přednášel ve školách. Měl velký zájem a popularizaci archeologie mezi veřejností (Hájek 1965, 7 – 9). Zemřel 5. srpna 1975 v Plzni (Sklenář – Sklenářová 2005, 125).

František Xaver FRANC, (1838 – 1910, Obr. 1)

Narodil se 3. prosince 1838 v obci Hostivice. Byl prvním významným archeologem západních Čech (Sklenář – Sklenářová 2005, 172).

František Xaver Franc měl nelehké dětství díky nemoci – pokřivené páteři, kvůli které měl jakoby sraženou postavu, která u něj vyvolávala pocit méněcennosti. Právě tato tělesná vada ho hnala k horečné aktivitě a touze ze sebe strhnout nálepkou slabého člověka (Sklenář 2000, 279 – 280). Po dokončení základního vzdělání byl poslán do učení k zahradníkovi a zahradnickému řemeslu se po studiu intenzivně věnoval. Zkušenosti získal v pražské botanické zahradě, ve vídeňském Schönbrunnu nebo na zámku Hluboká. V roce 1871 byl na doporučení poslán na zámek Kozel u Štáhlav, kde působil jako „umělecký zahradník“ do roku 1893 (Sklenář – Sklenářová 2005, 172). Právě ve štáhlavském polesí našel pravěké mohyly, seipy po

dávných rýžovnicích zlata, valy tvrzišť, zbytky zaniklých vesnic a středověké cesty (Sklenář 2000, 280). Výzkumnou činnost zde však mohl provádět pouze ve svém volném čase, aby nezanedbával povinnosti zahradníka (Sklenář – Sklenářová 2005, 172). Jeho prvním výzkumem bylo v letech 1878 – 1882 mohylové pohřebiště v sousedství myslivny Hájku u Štáhlav (Jílková – Rybová – Šaldová 1959, 54). Během působení ve službách hraběte Vadštejna provedl Franc výzkumy např. na lokalitách Sedlec – Hůrka, Štáhlavice, Lopata, Bzí (Sklenář – Sklenářová 2005, 172), Milínov – Javor (Čtrnáct 1950, 372) nebo Žákava – Svářeč (Šaldová 1971, 58). Nálezy artefaktů z těchto nalezišť byly svého času uloženy ve zvláštní místnosti na zámku Kozel (Píč 1910 – 1912, 49).

Byl v osobním i písemném kontaktu s řadou českých i evropských archeologů. V roce 1903 jej v Plzni navštívil i Paul Reinecke (Šaldová ed. 1988, 249). Avšak je velice pravděpodobné, že si Franc udělal mezi archeology také spoustu nepřátel. Bylo to díky jeho ostrým výtkám a neuhlazeným názorům na kritiku a úpravy jeho archeologických zpráv (Thomasová – Trnka 2010, 43). Vyčítali mu také to, že se nechce o své poznatky podělit s ostatními kolegy a že vůbec nepublikuje. Pod následným nátlakem hraběte z Valdštejna mělo vyjít dílo pod německým názvem *Štáhlauer Ausgrabungen*. Dílo nakonec nevyšlo, jelikož se hraběti zdálo moc nákladné (Sklenář 2000, 285).

Ačkoliv byl Franc izolovaným samoukem, dospěl na profesionální úroveň terénního výzkumu. Kladl důraz na pečlivou dokumentaci, a tak každá významná lokalita měla svůj plán a mohyla své číslo. Zlomky vykopaných nádob slepoval, nespojitelné kusy našival na kartonové desky, osteologický materiál dával určit odborníkům, složení bronzů chemikům, surovinu kamenných nástrojů geologům (Sklenář 2000, 282). U nalezených předmětů ho zajímala jejich funkce a způsob výroby. Obojí si následně ověřoval pokusy (Šaldová ed. 1988, 251).

V roce 1893 byl František Xaver Franc jmenován sekretářem Městského historického muzea v Plzni. Ve funkci setrval až do roku 1904. Jeho jmenování znamenalo počátek systematického budování sbírky západočeského pravěku (Frýda – Metličková 1995, 160). V roce 1904 odešel na odpočinek. Byl velice unavený. Soustavná práce v terénu se musela zákonitě promítnout na jeho zdravotním stavu. Přesto na archeologii nezanevřel a jako penzista měl dostatek času psát. V roce 1906 dokončil pro plzeňské muzeum spis *Přehled nalezišť v oblasti Mže, Radbuzy, Úhlavy a Klabavy* (Šaldová ed. 1988, 87). Ovšem ani tato publikace se nedočkala svého vydání. Obě nevydané Francovy knihy byly vydány v roce 1988 z iniciativy Věry Šaldové z AÚ AVČR v Praze (Randová 2010, 6). František Xaver Franc zemřel 20. ledna 1910 v Plzni a je pohřbený na plzeňském ústředním hřbitově (Frýda – Metličková 1995, 164).

Leonhard C. FRANZ, (1895 – 1974)

Narodil se 25. října 1895 ve Vídni. Od roku 1918 se věnoval studiu germanistiky a archeologie ve Vídni a Göteborgu. V roce 1921 začal působit v Ústavu pro pravěk univerzity ve Vídni, kde se v roce 1926 habilitoval pro pravěk lidstva. V letech 1922 – 1929 redigoval *Wiener prähistorische Zeitschrift*. V roce 1929 se stal mimořádným a v roce 1936 řádným profesorem katedry prehistorie na Německé univerzitě v Praze, která byla nově založena. Zde působil v Deutsche Gesellschaft der Wissenschaften und Künste für die Tschechoslowakische Republik¹, ale zejména v Deutsche Gesellschaft für Vor- und Frühgeschichte in der Tschechoslowakei², kde nejprve vykonával pozici 2. předsedy (1931) a poté 1. předsedy (1936 – 1938). Také byl redaktorem časopisu *Sudeta* (1928 – 1938) a zakladatelem a redaktorem edice *Bausteine zur Vorgeschichte der Tschechoslowakei* (Sklenář – Sklenářová 2005, 156).

Na konci 30. let vystupoval jako nacista a antisemita. V roce 1939 odešel přednášet na univerzitu do Lipska a v roce 1942 na nově zřízenou

¹ Německá společnost pro vědy a umění pro Československou republiku.

² Německá společnost pro pre – a raná historie v Československu.

katedru do Innsbrucku, kde zůstal až do důchodu (1966). Věnoval se otázkám pravěku a rané doby dějinné. Zabýval se také dějinami archeologie, popularizací oboru u široké veřejnosti a vzděláváním dospělých (Sklenář – Sklenářová 2005, 156).

Pro oblast západních Čech je nejdůležitější z pohledu Franze Horšovskotýnsko, kde spolu s Camillou Streitovou prováděl výzkum mohyl na Horním Metelsku nebo u obce Podražnice. Zemřel 9. července 1974 ve Vídni (Sklenář – Sklenářová 2005, 156).

Antonín FRIEDL, (1890 – 1975)

Narodil se 16. června 1890 v Mirošově. Byl historikem umění a historickým archeologem (Sklenář – Sklenářová 2005, 179). V letech 1920 – 1925 prováděl výzkum raně středověkého hradiště Hůrka u Starého Plzece. Mimo jiné vykopával i klášterní kostel v Plasích (Friedl 1920 – 1921, 262 – 269). Později se stal profesorem dějin umění na Filozofické fakultě Masarykovy univerzity v Brně. Zemřel 5. listopadu 1975 (Sklenář – Sklenářová 2005, 179).

Anton GNIRS, (1873 – 1933)

Narodil se 18. ledna 1873 v Žatci, ale dětství strávil v Chomutově, kam se rodina přestěhovala, a kde také v roce 1893 vystudoval gymnázium (Dorsch 1933, 116). Poté absolvoval vysokoškolské studium klasické archeologie, historie a dějin umění na Filozofické fakultě německé Univerzity Karlovy v Praze, kde byl v roce 1903 promován na doktora (Roháček 2000, 41 – 47). Krátce přednášel na škole v Plzni a od roku 1899 učil na námořní reálné škole v Pule (dnešní Chorvatsko). V roce 1901 se stal členem vídeňského archeologického institutu a také konzervátorem Zentralkommission für Denkmalpflege pro zahraniční Istrii (Dorsch 1933, 116). Na Istrijském poloostrově se věnoval i archeologickým a topografickým výzkumům. Stal se členem – korespondentem Francouzské archeologické

společnosti v Paříži (1906) či Archeologického ústavu v Berlíně (1912) a během války se zajímal o záchranu památek (Hořčíčka 2003, 5 – 7).

Po válce se v roce 1919 vrátil do Čech a stal se profesorem na gymnáziu v Lokti (do roku 1926). V letech 1920 – 1933 byl správce místního archivu. Od roku 1925 pracoval pro Státní archeologický ústav v Praze jako státní konzervátor pro antické památky ČSR a pro české pohraniční oblasti. Zaměřoval se na výzkumy Limes Romanus a římské opěrné body na našem území (Sklenář – Sklenářová 2005, 189 – 190). Archeologickou činnost na území západních Čech prováděl např. v letech 1927 – 1929 ve Františkových Lázních (Charvátová – Spurný – Venclová 1992, 49), na mohylovém pohřebišti z doby bronzové v Žírovicích (1929) nebo na Chebském hradě (1933), což pro něj byl jeho poslední archeologický výzkum (Dorsch 1933, 116). Stal se členem Verein für Geschichte der Deutschen in Böhmen (významná německá společnost) a byl také spoluzakladatelem muzejního spolku Verband der Deutschen Museen für Heimatkunde in der Tschechoslowakischen Republik (Hořčíčka 2003, 5 – 7). Zemřel 10. prosince 1933 v Lokti (Sklenář – Sklenářová 2005, 189). Na jeho činnost pak navazuje jeho dcera Anna Gnirsová (Gnirs 1994, 5 – 30).

František Alexander HEBER, (1815 – 1849)

Narodil se 19. července 1815 v Jarově u Plas a zemřel 29. července 1849 v Náchodě. Původním povoláním byl obchodník. Je znám jako předchůdce Augusta Sedláčka. Byl shromažďovatel kreseb, pořadatel a v drtivé většině autor prvního přehledného díla o hradech, hrádcích a tvrzích v Čechách – *Böhmens Burgen, Vesten und Bergschlösser*. Spolupracoval s F. X. Benešem, K. Brantlem, M. Lüssnerem či A. V. Malochem. Na díle pracoval asi od roku 1840 až do své předčasné smrti. Smrt ho zastihla při práci na 7. sešitě 7. svazku. V roce 1848 se stal členem Archeologického sboru Národního muzea. Kreslil a publikoval plány hradů, které byly zhotoveny na základě řádného měření. Nebyl nijak omezen dobou bádání, jeho práce obsahuje řadu pravěkých i raně středověkých hradišť (Sklenář – Sklenářová

2005, 211). První svazek jeho díla je věnován západním Čechám (Heber – Bukačová, 2002), kde jsou zmíněny například hrady Radyně či Vildštejn atd. (Lüssner 1857, 286).

Matyáš Kalina z JÄTHENSTEINU, (1772 – 1848)

Narodil se 10. ledna 1772 v Českých Budějovicích. Byl studentem práv na Právnické fakultě Univerzity Karlovy (promoce 1796). Zde v letech 1800 – 1802 přednášel a v roce 1819 byl děkanem. Jako zemský advokát působil v Praze až do roku 1845. Roku 1818 byl členem Královské české společnosti nauk v Praze, později zde působil jako direktor (1821, 1827, 1841) a v letech 1831 – 1839 byl jejím sekretářem. Byl také člen Společnosti Národního muzea (od roku 1834). V roce 1843 se stal řadovým členem prvního Archeologického sboru Národního muzea. Roku 1836 byl při příležitosti korunovace Ferdinanda V. pasován do rytířského stavu. Sestavil přehled a bibliografii archeologických nálezů Čech a následně o nich od roku 1818 přednášel v Královské české společnosti nauk (Sklenář – Sklenářová 2005, 274 – 275). Nejvíce se jim věnoval od první poloviny 30. let 19. století a své poznatky shrnul v *Böhmens heidnische Opferplätze, Gräber und Alterthümer* (1836), první knize, která se zabývala českou archeologií a obsahovala také první archeologickou mapu, která se soustředila na movité a nemovité památky (Szabo 2010, 149 – 150).

Zajímala ho také terénní činnost, a proto prováděl archeologické výzkumy (např. v letech 1831 – 1832 ve Slaném společně s Františkem Miltnerem, v letech 1835 na Libušíně nebo v roce 1837 v obci Čěšov na Jičínsku). V oblasti západních Čech prováděl v letech 1832 – 1834 výzkum s hrabětem Šternberkem a Krolmusem na lokalitě Hradiště nad Březinou nebo v roce 1839 na mohylách u Břas. Od 40. let 19. století sbíral materiál k rozsáhlé knize, která měla být věnována hradištím v Čechách, jenže materiál zůstal nezpracován a kniha nebyla dokončena. Byl také prvním, který se pokusil využít chemii v archeologii, konkrétně k interpretaci nálezů. Archeologická sbírka, kterou shromáždil, byla po jeho smrti věnována

Národnímu muzeu. Zemřel 6. ledna 1848 v Praze (Sklenář – Sklenářová 2005, 274 – 275).

Josef JEČNÝ, (1885 – 1934)

Narodil se 5. listopadu 1885 v Praze. Původním povoláním právník, který se stal městským právním radou v Plzni. V neposlední řadě byl také numismatikem. Zájem měl především o antickou numismatiku a nálezy z této doby na našem území. Věnoval se také středověké ražbě mincí a nálezům s ražbou spojenou, a mj. také sbírkám a nálezům z okolí Plzeňska (Sklenář – Sklenářová 2005, 258). Např. v roce 1917 našel u Kyšic depot 20 stříbrných mincí, z nichž byly zachráněny dvě konzulární mince římské republiky, které byly raženy v polovině 2. stol. př. Kr. (Ječný 1922 – 1923, 362). Zemřel roku 1934 neznámo kde (Sklenář – Sklenářová 2005, 258).

Václav KROLMUS, (1790 – 1861)

Narodil se 3. října 1790 v obci Březinka. Původním povoláním byl kněz, avšak měl zájem i o archeologické dědictví. Stal se naším prvním významným terénním archeologem. Měl zájem o propagaci významu památek a jejich ochranu. Na území západních Čech provedl výzkumy na lokalitách Zvíkovec či Podmokly, které přispěly k významné knize M. Kaliny z Jäthensteinu – *Böhmens heidnische Opferplätze, Gräber und Alterthümer* (1836). Zemřel 24. října 1861 v Praze (Sklenář – Sklenářová 2005, 321 – 322).

Fridolín MACHÁČEK, (1884 – 1954)

Narodil se 20. března 1884 v Praze. Původním povoláním byl archivář, muzejník a učitel. Věnoval se studiu historie a zeměpisu na Filozofické fakultě Univerzity Karlovy (1902 – 1907). Studoval též archeologii. V Plzni nejdříve učil na vyšší hospodářské škole (1909 – 1941) a zároveň vykonával funkci archiváře města. Od roku 1907 byl tajemníkem a následně ředitelem Městského historického muzea. Byl také členem a později předsedou muzejní rady Svazu čs. (poté českých) muzeí. Macháček byl jednatelem Státního

archeologického ústavu, roku 1919 se stal konzervátorem památkové péče pro okresy Plzeň, Kralovice a Blovice, členem v Archeologické komisi ČAVU³, od roku 1929 členem v KČSN⁴. Vybudoval expozici muzea, která byla otevřena v roce 1913 (Sklenář – Sklenářová 2005, 354).

Terénní činnost prováděl v letech 1907 – 1911 na mohylách v Háji u Nové Hutě. Do roku 1916 spravoval archeologickou sbírku Západočeského muzea a v roce 1920 pro něj získal zámeckou sbírku, včetně dokumentace, vytvořenou na Kozlu Františkem Xaverem Francem (Sklenář – Sklenářová 2005, 354). V roce 1919 se jako muzejník a archivář zúčastnil sběru rekvírovaných zvonů (Macháček 1918, 192). V roce 1941 odešel do důchodu, ale byl poté zatčen pro ilegální činnost. V souvislosti se zatčením byl v letech 1944 – 1945 vězněn v Terezíně a Flossenbürgu. Zemřel 29. března 1954 v Plzni (Sklenář – Sklenářová 2005, 354).

Josef Ladislav PÍČ, (1847 – 1911)

Narodil se 19. ledna 1847 v Mšeně. Vystudoval historii na Filozofické fakultě Univerzity Karlovy v Praze. V letech 1887 – 1911 byl v čele redakce *Památek archeologických*. Na přelomu 19. a 20. století se stal nejvýznamnějším českým archeologem, uznávaným i v zahraničí. To vyústilo ve vybudování moderní expozice českého pravěku a raného středověku v nové budově Národního muzea, na které měla podíl i jeho „družina“ přátel, mezi které patřil např. Josef Hellich, Požarecký či Vaněk (Sklenář – Sklenářová 2005, 438).

Výzkumy prováděl více na jiných územích Čech, např. v jižních Čechách, ačkoliv k této oblasti neměl žádné osobní vazby. Dopisoval si s místními archeology – Janem Karlem Hrašem, Josefem Siblíkem či Janem Nepomukem Woldřichem (Chvojka – Michálek 2011, 7 – 8). Na území západních Čech provedl výzkumy např. mohyl u obcí Kbely, Vlčí a Zelené (Píč 1893 – 1895, 521 – 522).

³ Česká akademie pro vědy, umění a slovesnost.

⁴ Královská česká společnost nauk.

Zemřel 19. prosince 1911 v Praze tragickou smrtí – spáchal sebevraždu pod nátlakem sporů o Rukopisy, které obhajoval (Sklenář – Sklenářová 2005, 438 – 439).

Josef SMOLÍK, (1832 – 1915)

Narodil se 6. listopadu 1832 v Novém Bydžově. V letech 1852 – 1856 studoval matematiku a fyziku na Filozofické fakultě Univerzity Karlovy v Praze. Tyto předměty vyučoval od roku 1857 jako středoškolský profesor. Měl velký zájem o archeologii a numismatiku. Zavedl pojem depot, obrátil pozornost k sídlištím a hradištím a v neposlední řadě také k materiálu, hlavně bronzu. Byl členem KČSN, České akademie pro vědy, umění a slovesnost a Archeologického sboru Národního muzea v Praze. V letech 1878 – 1884 redigoval *Památky archeologické*, které proměnil ve skutečné archeologické periodikum (Sklenář – Sklenářová 2005, 518 – 519).

Archeologickou činnost v západních Čechách prováděl zejména na mohylovém pohřebišti u Klabavy na Rokycansku. Zde, na západ od klabavského potoka, našel přes 500 mohyl (Smolík 1878 – 1881a, 55) převážně v okolí obcí Kyšice, Dýšina, Chrást a Horomyslice (Smolík 1878 – 1881c, 275). Dohlížel také na výzkum mohyl u obce Milaveč (Smolík 1878 – 1881b, 141), odkud máme ojedinělý nález bronzového vozíku (Sklenář 2000, 288).

Od 80. let 19. století přechází k numismatice (Sklenář – Sklenářová 2005, 518 – 519). V roce 1894 přezkoumal nálezy 366 grošů z Bukoviny na Plzeňsku (Smolík 1893 – 1895, 673). Stal se kustodem a posléze ředitelem (od 1909 až do smrti) numismatické sbírky Národního muzea (Sklenář – Sklenářová 2005, 518). Zemřel 12. září 1915 v Praze ve věku 83 let (Podlaha 1915, 189 – 190).

Camilla STREITOVÁ, (1903 – 1950)

Narodila se 23. května 1903 v Liberci. Vystudovala archeologii na německé Univerzitě Karlově v Praze (Sklenář – Sklenářová 2005, 540). Pod vedením Leonharda Franze uskutečňovala na území západních Čech terénní činnost. Prováděla výzkumy např. na Okrouhlém Hradišti, na hradišti Sedlo u Albrechtic nebo prokopala mohylová pohřebiště na Horšovskotýnsku (Horní Metelsko, Podražnice aj.). Tyto a mnohé další výzkumy byly zpracovány a publikovány převážně v archeologickém periodiku *Sudeta* (Franz – Streitová 1933, 101 – 115; Streitová 1934b, 85 – 91; Streitová 1934a, 36 – 42). Před koncem války se vrátila do Německa. Zemřela 16. listopadu 1950 ve Würzburgu (Sklenář – Sklenářová 2005, 540).

Josef SZOMBATHY, (1853 – 1943)

Narodil se 11. června 1853 ve Vídni. Zakladatel pravěkého oddělení ve vídeňském Přírodovědném muzeu (1882). Pod záštitou muzea prováděl několik významných výzkumů, nejen v rakouských zemích či dnešním Slovinsku, ale i v Moravském krasu (Sklenář – Sklenářová 2005, 552).

V oblasti západních Čech prováděl výzkum mohyl na Přešticku a Klatovsku (Jiráň 2008, 79) či výzkumy na lokalitách Vlčí a Tajanov – Husín (Šaldová 1968, 320).

Publikoval především ve vídeňských časopisech a to zejména o nálezech, které byly uloženy ve vídeňském Přírodovědném muzeu. Zemřel 9. listopadu 1943 ve Vídni (Sklenář – Sklenářová 2005, 552).

4.2. Neprofesionální badatelé, aktivní zájemci o archeologii a přidružené metody

V této podkapitole se zmiňuji o ostatních badatelích, kteří na území západních Čech prováděli archeologické výzkumy. Většina těchto badatelů neměla příslušné vzdělání a bádání prováděli ve svém volnu po práci. Nemají tak vyspělou metodiku výkopu, proto v některých případech spíš archeologické

lokality ničí, než zachraňují. Myšlení těchto badatelů v začátku ovlivňovala především myšlenka, že důležité jsou pouze artefakty a vše musí být vykopáno za každou cenu.

4.2.1. Badatelé působící do roku 1850

Jedna z prvních zmínek o českých nemovitých archeologických památkách byla vyřčena na kázání z úst kněze Hilariuse Litoměřického, který se narodil kolem roku 1420 a zemřel 31. prosince 1468 v Českých Budějovicích. Jednalo se o lokalitu Plzeň – Bukovec, konkrétně o hradiště na Bukovci (Sklenář – Sklenářová 2005, 218).

Po dlouhé odmlce se první badatelé, ve smyslu terénních činností, začali objevovat na přelomu 18. a 19. století.

Karel BRANTL, (1804 – 1868)

Narodil se v roce 1804 v Josefodole (dnešní Josefův Důl) u Mladé Boleslavi. Byl inženýrem ve státní službě (nejprve v oboru silničním a poté v železničním). Byl členem Archeologického sboru Národního muzea. Jeho velký zájem o hrady vyústil v psaní článků a kresbu plánů. Ve spolupráci s Matyášem Kalinou z Jäthensteinu vytvořil plán Hradiště nad Březinou u Radnic (1837). Po roce 1850 žil ve Vídni na odpočinku, kde také pravděpodobně v roce 1868 zemřel (Sklenář – Sklenářová 2005, 88 – 89).

Eugen Ervín Karel ČERNÍN Z CHUDENIC, (1796 – 1868)

Narodil se 4. listopadu 1796 ve Vídni, kde byl velkostatkářem a zemřel 11. července 1868 v Petrohradě u Podbořan. K archeologii ho přivedl Josef Dobrovský, který byl v té době jeho vychovatelem. Od roku 1841 se přátelil s Janem Erazimem Vocelem. Každoročně podporoval Archeologický sbor Národního muzea vydáváním *Památek archeologických*, kde mu Vocel dedikoval *Pravěk země české* (1868). Podporoval výzkumy mohyl u Košenic (Sklenář – Sklenářová 2005, 114 – 115). Pokusil se také identifikovat pravěké hradiště Tuhošť, kde měl v roce 630 bojovat Sámo s Dagobertem (Černín

z Chudenic 1865, 56 – 58). Zemřel 11. července 1868 v Petrohradě u Podbořan (Sklenář – Sklenářová 2005, 114).

Franz HOCKE, (1778 – 1849)

Narodil se 16. října 1778 v Kozlech u Mostu a zemřel 8. září 1849 v Praze. Původním povoláním byl kněz. Byl také vychovatelem v rodině hrabat Thunů – Hohensteinů v Poběžovicích na Domažlicku, díky čemuž mohl v roce 1826 vykopávat okolní mohyly (Sklenář – Sklenářová 2005, 222).

Václav PAUK, (1788 – 1844)

Narodil se 17. března v obci Kolečovice. K zájmu o montanistiku a prospekci nerostných ložisek na severovýchodním Plzeňsku ho přivedla jeho práce – byl ředitelem dolů a panství hraběte Kašpara Šternberka. Při archeologické terénní činnosti spolupracoval s Kalinou z Jäthensteinu (Nynice 1835, Břasy 1839). Zemřel roku 1844 v obci Břasy na Rokycansku (Sklenář – Sklenářová 2005, 424).

Kašpar Maria ze ŠTERNBERKA, (1761 – 1838)

Narodil se 6. ledna 1761 v Praze a zemřel 20. prosince 1838 v Březině u Radnic. Zasloužil se o založení Národního muzea v Praze (1818). Jeho zájem o přírodní vědy, zejména o botaniku, vystřídal zájem o paleobotaniku. Věnoval se také dějinám hornictví v Čechách. Jeho přátelství s Josefem Dobrovským a později s Matyášem Kalinou z Jäthensteinu jej nakonec přivedlo k archeologii. Spolu s Kalinou a Krolmusem prováděl v letech 1832 – 1834 vykopávky na hradišti nad Březinou (Sklenář – Sklenářová 2005, 577). V roce 1836 nechal svými horníky vykopat hradiště na Bukovci kvůli tzv. spečeným valům (Sklenář 1995, 129). Žil v Březině u Radnic, kde založil archeologickou sbírku, kterou po jeho smrti udržovali jeho potomci. Zbytky sbírky jsou dnes uloženy v muzeu v Rokycanech (Sklenář – Sklenářová 2005, 578).

Franz Xav. Maxmilian ZIPPE, (1791 – 1863)

Narodil se 15. ledna 1791 v obci Kytlice – Dolní Falknov u Nového Boru. Od roku 1807 studoval v Praze na Filozofické fakultě Univerzity Karlovy a poté od roku 1814 na polytechnice. V letech 1824 – 1843 byl kustodem (a zakladatelem) mineralogické sbírky Národního muzea. Od roku 1831 byl členem KČSN. Mimo zájmu o mineralogii se zajímal také o oblast archeologie (Sklenář – Sklenářová 2005, 653). Prováděl výzkum hradiště Bukovec (1836), kde našel spečené valy (Píč 1909a, 202). Díky terénnímu průzkumu objevil a popsal několik dalších hradišť. Zemřel 22. února 1863 ve Vídni (Sklenář – Sklenářová 2005, 653).

4.2.2. Badatelé působící do roku 1900

V období od 2. poloviny 19. století je největší nárůst zájmu badatelů o archeologické památky. Jedním z těchto badatelů byl také August Sedláček (28. srpna 1843 – 15. ledna 1926), který celý svůj život zasvětil zájmu o hrady a tvrze a dal vzniknout české kasteologii. V rámci toho vydal publikaci *Hrady, zámky a tvrze království Českého*, která je rozdělena do 15 dílů podle zkoumané oblasti. Oblastí západních Čech se zabývá v díle devátém a třináctém (Sedláček 1893; 1905).

Dalším badatelem, který vystupoval v oblasti západních Čech, byl Antonín Prokop Schmitt, narozený v roce 1833. Věnoval se převážně oblasti Loketska. Schmitt zemřel v 80. letech 19. století (Sklenář – Sklenářová 2005, 500).

Působil zde také František Leger narozený v roce 1848 (Sklenář 2004, 120), který měl největší zájem o geologii, avšak projevoval zájem i o archeologii. Informoval ve formě článků o podtuhošťských mohylách (Leger 1885 – 1886, 217 – 222), či o nálezů depotu bronzových sekerek (Obr. 2) z roku 1887 (Leger 1887 – 1889, 259). Celkem zde bylo nalezeno 16 sekerek, avšak počet byl zřejmě vyšší (Sklenář 2004, 131). Sekerky s týlními laloky a

ouškem náleží mladší době bronzové (Obr. 3), zřejmě nynické kultuře (Sklenář 2004, 120 – 121).

V neposlední řadě musím zmínit Josefa Bozděcha, který se za pomoci ochotníků zúčastnil výkopů na mohylovém pohřebišti v lese Škaniva u Domažlic (Bozděch 1887 – 1889, 213 – 214).

Antonín BAUM, (1836 – 1892)

Narodil se v roce 1836, místo narození není známo. Byl hospodářským úředníkem. Posléze se stal muzejním pracovníkem (od roku 1879). Muzejní činnost uskutečňoval v Městském muzeu v Plzni. V letech 1880 – 1892 byl jeho prvním sekretářem (předchůdce Františka Xavera France). Archeologické výzkumy prováděl převážně s Josefem Strnadem v okolí Plzně (Bukovec, Černá myť). Zemřel 18. července 1892 v Řevnici (Sklenář – Sklenářová 2005, 64).

BRAUER, (? – ?)

Není známo, kdy a kde se narodil a zemřel. Ačkoliv byl farářem a děkanem v Hostouni (Sklenář – Sklenářová 2005, 89), z podnětu okruhu knížete Karla Trauttmansdorffa prováděl v letech 1874 – 1875 první systematické archeologické výzkumy na Horšovskotýnsku (Chytráček 1990, 74) a Domažlicku – mohyly u Podražnic, Štítar, Mělnice aj. (Sklenář – Sklenářová 2005, 89).

Josef CARTELLIERI, (1849 – 1909)

Narodil se 19. února 1849 ve Františkových Lázních a zemřel 6. srpna 1909 tamtéž. Byl lázeňským lékařem v rodném městě. Zaměstnání obrátilo jeho pozornost k zejména pravěkým nálezům při těžbě rašeliny pro lázeňský provoz (v letech 1886 – 1892 a dále až do roku 1902). Řadu z nich zachránil projevem svého zájmu o ně. Později o nich uveřejňoval zprávy (Sklenář – Sklenářová 2005, 104). Přivedl myšlenky na zdejší „nákolní stavby“. To vyvstalo z nálezů dřevěných kúlů, kamenných nástrojů a zvířecích kostí

v hojném počtu, domněnka však nebyla potvrzena (Plesl 1972, 377). Jeho nálezy a sbírky jsou uloženy v Městském muzeu ve Františkových Lázních (zde jsou uloženy i kopie jeho rukopisů) a v muzeu v Chebu (Sklenář – Sklenářová 2005, 104).

Wenzel DRESSLER, (1832 – 1868)

Narodil se 5. prosince 1832 v Žandově u České Lípy. Studoval na Univerzitě Karlově v Praze lékařství a práva. Doktorát získal v oboru chirurgie. Již za studií na pražské univerzitě měl zájem o antropologii a archeologii. Podílel se na vzniku časopisu Spolku pro dějiny Němců v Čechách. Zde také uveřejnil spolu s Johannem Kiemannem práci o hradištích v Čechách, která byla výsledkem společných průzkumných cest po krajích Čech. Zemřel 20. prosince 1868 v Praze (Sklenář – Sklenářová 2005, 146).

Jan DYK, (1860 – 1926)

Narodil se 11. dubna 1860 v Německé Bříze u Plzně (dnešní Česká Bříza). Byl učitelem na severním Plzeňsku (1906 – 1908 ředitel měšťanské školy v Kralovicích). Poté se stal okresním školním inspektorem ve Strakonících (1908 – 1922). Zde v roce 1924 založil muzeum, které bylo po něm až do 50. let pojmenováno. Od roku 1918 byl také konzervátorem památkové péče. Archeologii se věnoval v Plzeňském i Jihočeském kraji po boku Františka Xavera France a později po boku Bedřicha Dubského. Zemřel 16. listopadu 1926 ve Strakonících (Sklenář – Sklenářová 2005, 155).

František FAKTOR, (1861 – 1911)

Narodil se 27. března 1861 v Říčanech či Říčkách. V letech 1878 – 1882 absolvoval studium technické chemie na Českém vysokém učení technickém v Praze (Sklenář – Sklenářová 2005, 160). Učil v Praze a od roku 1891 se stal profesorem v Prostějově. V roce 1910 se posadil do čela české vyšší reálky v Českých Budějovicích (Čižmář – Chvojka – Kovář 2006, 518 – 519).

Byl také aktivním zájemce o archeologii. Věnoval se převážně středověkým lokalitám. Od 80. let 19. století působil na Písecku a také na jižním Plzeňsku (Sklenář – Sklenářová 2005, 160). Zde se věnoval například hradištím u Mítova, která sám prozkoumal a popsal. Zdokumentoval polohu hradišť, valy i materiál, ze kterého se skládala okolní krajina (Faktor 1882 – 1884, 566). Později napsal i vlastivědné práce. Zemřel 24. října 1911 v Českých Budějovicích (Sklenář – Sklenářová 2005, 160).

Julius Ernst FÖDISCH, (1840 – 1877)

Narodil se 20. října 1840 v Petrohradě u Podbořan a zemřel 13. února 1877 v Litoměřicích. Absolvoval studium historie, filologie a geografie na Filozofické fakultě ve Vídni. Poté se stal sekretářem, knihovníkem a správcem sbírek hraběte Ervína Černína na zámku v Petrohradě. Jako badatel působil na Podbořansku, Litoměřicku a později i v Praze. Na území západních Čech se věnoval výzkumu na polykulturním hradišti Vladař (Sklenář – Sklenářová 2005, 169 – 170). Zde ho zaujaly především kamenné valy, které popsal a následně nechal na některých místech vykopat (Födisch 1868, 599 – 600). Po odchodu do Prahy spravoval archeologickou sbírku VDGB a publikoval přehledné archeologické studie v dobových periodikách, nejčastěji v *Památkách archeologických* nebo v *Mitteilungen des Vereines für Geschichte der Deutschen in Böhmen* (Sklenář – Sklenářová 2005, 169 – 170).

Peter GÖTTINGER, (1845 – ?)

Narodil se roku 1845 v obci Jeníkovice u Horšovského Týna. Původním povoláním živnostník. Od roku 1866 byl obchodníkem v Horšovském Týně. Ve stejné době nechával prokopávat mohyly u Horního Metelska a nejspíše i jinde v okolí. Byl ve styku s Archeologickým sborem, konkrétně s Josefem Smolíkem. Datum úmrtí není přesně známo. Jako místo úmrtí se uvádí Horšovský Týn (Sklenář – Sklenářová 2005, 192).

Karel HÁJEK, (1824 – 1889)

Narodil se 3. července 1824 v Domažlicích. Původně byl knězem (vysvěcen v roce 1850). V rodném městě působil jako kaplan, administrátor a děkan (od roku 1867). Vlastenectví ho přivedlo k aktivnímu zájmu o archeologii a historii. V 60. letech 19. století zachraňoval archeologický materiál z okolí Domažlic. Nalezené artefakty a zprávy o nalezištích posílal do Národního muzea, kde byl ve styku s Janem Erazimem Vocelem a Františkem Palackým. Zemřel 1. června 1889 v Domažlicích (Sklenář – Sklenářová 2005, 197).

Bohuslav HELLICH, (1851 – 1918)

Narodil se 31. května 1851 v Poděbradech. Věnoval se studiu lékařství na Lékařské fakultě v Praze a také přírodních věd na Filozofické fakultě Univerzity Karlovy. Byl bratrem Jana (nejvýznamnější archeolog z rodiny Hellichů) a Jindřicha, který se jako první z rodiny zabýval archeologií. Po studiích se věnoval psychiatrii v Královském českém zemském ústavu pro choromyslné v Praze (1885 – 1894). V letech 1886 – 1887 byl asistentem psychiatrické kliniky Lékařské fakulty Univerzity Karlovy. K zájmu o archeologii ho přivedl jeho bratr, Jan Hellich, který jej spojil s družinou Josefa Ladislava Píče. Když byl přeřazen do Dobřan u Plzně, kde byl v roce 1894 primářem psychiatrické léčebny, začal archeologicky bádát (Sklenář – Sklenářová 2005, 215). Objevil zde, spolu s Janem Karlem Hrašem, neolitické sídliště (Hraše 1898 – 1899, 251). Poté se vrátil zpět do Prahy, kde žil (kromě let 1904 – 1907) natrvalo. V letech 1916 – 1918 zajistil výzkum svého bratra na Zámkách u Bohnic. Věnoval se zejména fyzické antropologii, zvláště pak studiu lebek ve spolupráci s Josefem Ladislavem Píčem. V letech 1898 – 1899 uveřejnil zprávy o sbírce lebek náležející Národnímu muzeu v Praze. Tyto zprávy jsou otisknuty v *Památkách archeologických*. Zemřel 26. července 1918 v Praze (Sklenář – Sklenářová 2005, 215).

Josef Emanuel HIBSCH, (1852 – 1940)

Narodil se 26. března 1852 v obci Homole u Ústí nad Labem a zemřel 4. listopadu 1940 ve Vídni. Jako středoškolský profesor učil v Plzni, dále pak v letech 1880 – 1914 na Zemském vyšším hospodářském ústavu v Libverdě u Děčína. Pracoval převážně v geologii severních Čech. Nejlépe si vedl při mapování geologie v Českém středohoří. Byl konzervátorem památkové péče a věnoval se také archeologii. V rozmezí 70. a 90. let 19. století prováděl výkopy a průzkumy na Plzeňsku např. mohylník na lokalitě Hradec u Stoda (Sklenář – Sklenářová 2005, 218).

Karel HOSTAŠ, (1854 – 1934)

Narodil se 11. března 1854 v obci Poleň. Původním povoláním právník. Vystudoval Právnickou fakultu Univerzity Karlovy. V roce 1889 se stal advokátem v Klatovech. Byl okresním starostou (1903 – 1920) a také se stal starostou města Klatovy (1912 – 1919). Spolupracoval při zakládání klatovského muzea (1882), které je dnes po něm pojmenováno. Měl zájem o archeologii, etnografii, dějiny umění a regionální historii. Byl konzervátorem památkové péče pro okresy Domažlice, Klatovy, Přeštice a Sušice. Byl členem archeologické komise České akademie pro vědy, umění a slovesnost. V roce 1889 se stal zakládajícím členem Společnosti přátel starožitností českých (Sklenář – Sklenářová 2005, 228).

Největší pozornost věnoval výzkumu mohyl na Husíně u Tajanova (Obr. 4) v letech 1882 – 1888 (Hostaš 1887 – 1889a, 3 – 12). V letech 1890, 1893, 1896 a 1897 pokračoval v průzkumu dalších mohyl na zdejším pohřebišti (Hostaš 1900 – 1901, 115). Předměty z Husínských mohyl jsou uloženy v klatovském muzeu (Hostaš 1887 – 1889b, 259). Další výzkumy prováděl např. u Klatov, kde prováděl výkopy stoky u okresní silnice (Hostaš – Vaněk 1902 – 1903, 351) nebo průzkum kostrového pohřebiště u Janovic nad Úhlavou (Hostaš 1902 – 1903, 153 – 155). Zemřel 22. června 1934 v Klatovech (Sklenář – Sklenářová 2005, 228).

Martin KOLÁŘ, (1836 – 1898)

Narodil se 18. června 1836 ve Švihově. Studoval teologii, historii a filologii na Univerzitě Karlově v Praze. Během studií se také zajímal o archeologii a byl ve styku s Janem Karlem Hrašem. Jako profesor přednášel filologii a historii na reálném gymnáziu v Táboře (1862 – 1893). Od roku 1868 byl prvním městským archivářem a od roku 1878 byl prvním ředitelem městského muzea v Táboře. Jeho přítel August Sedláček ho zasvětil do heraldiky a přivedl ho k zájmu o hrady a hradiště. Psal o lokalitách na Táborsku, i o lokalitách v rodných jihozápadních Čechách (Sklenář – Sklenářová 2005, 298).

Věnoval se například župnímu hradišti ve Starém Plzenci, tvrzím Pokojnice, která leží nedaleko obce Žákava a Javor na Štáhlavsku, tvrzi v Nezvěsticích, Štáhlavech a Dobřanech. Psal také o kostelu sv. Jakuba na Rokycansku, faře Brtná na Tachovsku (Kolář 1868 – 1869a, 417 – 424) či o hradišti u Štítar na Klatovsku (Kolář 1868 – 1869b, 561 – 562). Vykopávky prováděl pro tábořské muzeum (např. mohyly Drhovice – Hájek). Zemřel 15. května 1898 v Táboře (Sklenář – Sklenářová 2005, 298).

Antonín KRAFT, (1825 – ?)

Narodil se roku 1825 v Rokycanech. Původním povoláním byl důstojník. Jako rytmistr sloužil v Plzni. Odpočinek trávil v Rokycanech, kde se také od 60. let 19. století zajímal o okolní nálezy (Sklenář – Sklenářová 2005, 316).

Prováděl výzkumy např. v obci Žákava u Nezvěstic, kde v roce 1869 zachránil bronzový depot datovaný do mladší doby bronzové. Poskytoval také informace Janu Erazimu Vocelovi o zdejších hradištích, např. Žďár či Hradiště nad Březinou (Sklenář 1992a, 194 – 195).

Roku 1865 se stal členem Archeologického sboru Národního muzea. Předpokládá se, že smrt ho zastihla v rodném městě, tedy v Rokycanech

(Sklenář – Sklenářová 2005, 316), ale přesné datum a místo úmrtí není známo (Sklenář 1992a, 197).

František Václav KŘIKAVA, (1834 – 1892)

Narodil se v roce 1834 neznámo kde a zemřel 25. ledna 1892 v Ejpovicích. Původním povoláním byl správce dolů města Plzně. Při průzkumu ložisek uhlí mezi Rokycany a Plzní zjistil několik mohylových pohřebišť (Sklenář – Sklenářová 2005, 326). Jedná se o lokality v blízkosti obcí Ejpovice, Horomyslice, Dýšina a Kyšice. Mohyly prokopával, popisoval a nalezené artefakty shromažďoval (Křikava 1882 – 1884, 289). Zjištěné poznatky o mohylách zanesl do podrobné mapy, která je dnes uložena v Západočeském muzeu v Plzni, jehož archeologickou sbírku Křikava založil a na počátku spravoval. Nejčastěji spolupracoval s Josefem Smolíkem (Sklenář – Sklenářová 2005, 326).

František LANG, (1853 – 1924)

Narodil se 27. června 1853 ve Ždánově a zemřel 24. ledna 1924 v Domažlicích. Původním povoláním byl kněz (vysvěcen v roce 1878). V letech 1883 – 1901 byl farářem v obci Milaveč u Domažlic (Sklenář – Sklenářová 2005, 339). V letech 1883 – 1887 přispěl k výzkumu mohyl v okolních lesích. V roce 1883 zde vedl výzkum mohyly se známým čtyřkolovým bronzovým vozíkem (Lang 1887 – 1889c, 307 – 309). V letech 1888 – 1892 se na zdejší lokalitu vrátil a nechal vykopat další mohyly (Lang 1896 – 1897, 625). Později začal působit na Šumavě, kde setrval až do odpočinku v roce 1908 (Sklenář – Sklenářová 2005, 339).

Anton MARTIUS, (1794 – 1876)

Narodil se v roce 1794 v Aši. V mládí se věnoval studiu teologie a přírodních věd v Jeně. Poté byl až do roku 1847 pastorem na saské straně Ašska. Jeho velký zájem o mineralogii, stopy Keltů, římské památky nejzápadnějších Čech (Skalka, Cheb) a jiné starožitnosti jej sblížil s Goethem.

Poté se usídlil na Chomutovsku, kde měl několik hospodářství (Mikulovice, Kralupy, Malkov). Archeologické vykopávky však prováděl převážně na území Chebska a Karlovarska. Od roku 1872 přebýval na zámku ve Vernéřově, kde se staral o rozsáhlé sbírky archeologie a přírodnin, které byly ve vlastnictví barona Franze Korby z Weidenheimu. Zemřel 9. března 1876 ve Vernéřově. Dva roky po jeho smrti koupilo sbírky Přírodovědné muzeum ve Vídni (Sklenář – Sklenářová 2005, 363).

Antonín MELZER, (? – ?)

Není známo datum a místo narození ani úmrtí. Původním povoláním byl učitel. Učil na malé vesnici Lštěň na Domažlicku. V 80. letech 19. století prováděl výzkumy v mohylách v okolí Milavče a Chrastavic (Sklenář – Sklenářová 2005, 375).

František PECHÁČEK, (1813 – 1888)

Narodil se v roce 1813 v Praze. V mládí se věnoval studiu na vídeňské technice, které však přerušil v roce 1841 kvůli otci, po kterém převzal mlýn v Plzni. V letech 1873 – 1888 se jako purkmistr Plzně zasloužil o počátky archeologie a muzejnictví v tomto kraji. Byl také prvním předsedou kuratoria Městského historického muzea. V 60. letech 19. století prováděl vykopávky v okolí Plzně (mohylové pohřebiště Černá Myť aj.) Zemřel 3. srpna 1888 v Plzni (Sklenář – Sklenářová 2005, 429).

František Xav. PETERA ROHOZNICKÝ, (1798 – 1877)

Narodil se 8. července 1789 v obci Rohoznice u Hořic a zemřel 14. února 1877 v Praze. Absolvent Filozofické fakulty Univerzity Karlovy v Praze. V roce 1822 byl vysvěcen na kněze. Poté byl farářem v Maršově, od roku 1836 v Bělohradě. Od roku 1849 žil v Praze na odpočinku. Část strávil i v jiných městech (Radnice 1862 – 1864). Prováděl intenzivní terénní činnost. Sledoval a prováděl archeologickou činnost také v jiných regionech našeho území např. na Jaroměřsku (stavba trati Pardubice – Liberec v roce 1858)

nebo na Rokycansku (mohylové pohřebiště u Břas, zkoumané v letech 1862 – 1864). Stal se členem Archeologického sboru Národního muzea. Zbytky jeho prací a obsáhlé deníky jsou od roku 1890 uloženy v Muzeu hlavního města Prahy (Sklenář – Sklenářová 2005, 429).

Bohumil STRÉR (též ŠTRÉR), (1850 – 1918)

Narodil se 27. března 1850 ve Staré Boleslavi. Původním povoláním byl učitel. Téměř 30 let učil dějepis na gymnáziu v Domažlicích. Od 80. let 19. století prováděl archeologické výzkumy (Sklenář – Sklenářová 2005, 541). Mezi nejznámější patří výzkum mohyl u obce Luženice (Strér 1887 – 1889, 651 – 660). Byl také spoluzakladatelem muzea v Domažlicích a spolupracoval s Archeologickým sborem Národního muzea, především s Josefem Smolíkem. Zemřel 25. února 1918 v Praze (Sklenář – Sklenářová 2005, 541).

Josef STRNAD, (1852 – 1930)

Narodil se 8. března 1852 v Praze. Studoval dějepis a zeměpis na Filozofické fakultě Univerzity Karlovy v Praze. Vystudovanou problematiku poté od roku 1876 přednášel v Plzni. Roku 1886 se stal profesorem na zdejším gymnáziu a v roce 1906 ředitelem státní české reálky. Svoji funkci vykonával až do roku 1914. Byl také spoluzakladatel Městského historického muzea (1878). Od roku 1879 až do své smrti spravoval městský archiv. Byl autorem základu historického místopisu města Plzně. Od roku 1885 pracoval jako konzervátor památkové péče. Byl členem České akademie pro vědy, umění a slovesnost v Praze (1891) a Královské české společnosti nauk v Praze (1900). Pro Městské historické muzeum vykonával archeologickou činnost v 90. letech 19. století. Prováděl výzkumy ve Starém Plzenci, na hradišti u Bukovce (Sklenář – Sklenářová 2005, 541). Zabýval se památkami v nejbližším okolí Plzně (Strnad 1893 – 1895, 675 – 680). Také o výzkumech referoval, a to ve formě archeologických zpráv. Zemřel 12. května 1930 v Plzni (Sklenář – Sklenářová 2005, 541).

Karel ŠOBR, (1844? – ?)

Narodil se pravděpodobně v roce 1844 v obci Chudenice. Studoval v Praze polytechniku, ale také byl v roce 1862 na Filozofické fakultě Karlovy univerzity posluchačem přednášek Jana Erazima Vocela. V roce 1864 byl Vocelem uveden do Archeologického sboru Národního muzea (Sklenář – Sklenářová 2005, 571). Prováděl průzkum na mohylovém pohřebišti u Malesic na Plzeňsku. Zde našel nejméně 63 mohyl různých velikostí. Referoval také o valech na Bukovci (Šobr 1865, 36). V pokročilejším věku se archeologie zřekl a dále jí nevěnoval pozornost. Místo a datum úmrtí není známo (Sklenář – Sklenářová 2005, 571).

Arnošt Karel z VALDŠTEJNA, (1849 – 1913)

Narodil se 4. února 1849 v Praze. Byl majitelem mnoha panství např. Doksy, Dubá, Duchcov, Štáhlavy aj. Po opuštění vojenské služby projevoval zájem o památky. Zaměstnával Františka Xavera France jako svého zahradníka a podporoval ho při výzkumech i při budování archeologické sbírky na Kozlu. Zemřel 28. června 1913 v Brioni (Sklenář – Sklenářová 2005, 635).

Jan ŽÁK, (? – ?)

Není známo datum ani místo narození a smrti. Byl hospodářským ředitelem panství Blovice na jižním Plzeňsku (Sklenář – Sklenářová 2005, 657). Ve spolupráci s Josefem Smolíkem a archeologickým sborem Národního muzea v Praze prováděl výzkumy mohylových pohřebišť v okolí Blovic (Smolík 1882 – 1884a, 7).

4.2.3. Badatelé působící do roku 1950

V této časové periodě se začíná objevovat tzv. archeologie pohraničí, kdy se větší množství archeologů začíná věnovat pohraničním oblastem.

Velká část badatelů se zaměřuje na určitý druh památek, jako např. Josef Maličský, který se narodil 11. června 1903 v Hořovicích (Sklenář –

Sklenářová 2005, 357) a zemřel 23. srpna 1969 tamtéž (Čujanová 1970, 346 – 347). Maličský se sice soustavně věnoval oblasti Hořovicka (Maličský 1953; Sklenář – Sklenářová 2005, 357), ale jeho zájem o pravěká hradiště ho přivedl do oblasti západních i jižních Čech (Maličský 1947 – 1948, 24). Jeho nejznámější dílo je publikováno ve zkrácenější verzi v Památkách archeologických (Čujanová 1970, 346 – 347). Jedná se o jeho disertační práci *Předslovanská hradiště v jižních a západních Čechách* (s. a. 1963, 778).

V oblasti západních Čech provedl výzkum také Bedřich Dubský. V letech 1930 – 1932 se věnoval hradišti Sedlo nad Albrechticemi v okrese Sušice (Dubský 1933, 38 – 44).

O hrady se zajímal Antonín Cechner, který informuje o vodním hradu Švihov. Sám také hrad vyměřil a nakreslil jeho podobu i s jeho detaily (Cechner 1908 – 1909, 369 – 388).

Archeologickou činnost zde prováděl také Antonín Knor. Na lokalitě Háj (okr. Cheb) provedl v roce 1933 vizuální prospekci a sondáž na pozůstatcích hornické práce, která byla označována jako mohylové náspy (Charvátová – Spurný – Venclová 1992, 48).

Franz ANDRESS, (1870 – 1944)

Narodil se v roce 1870 ve městě Dobřany a zemřel v roce 1944 tamtéž. Původním povoláním byl učitel, později se stal ředitelem zdejší školy. Měl velký zájem o archeologii v místním regionu. Konkrétně se zajímal o historii Dobřan, Stříbrska či historii pravěkých památek v celých západních Čechách. Stal se členem správního výboru Deutsche Gesellschaft für Wissenschaft und Kunst a členem Deutsche Gesellschaft für Vor – und Frühgeschichte in der Tschechoslowakei (Sturm 1979, 19). V letech 1926 – 1928 se zúčastnil jako vedoucí archeologického výzkumu u Chotěšova (Bergmann 1928b, 192).

Václav BARCHÁNEK, (1893 – ?)

Narodil se 24. dubna 1893 neznámo kde. Původním povoláním byl lesník. Věnoval se sběru starožitností a psaní odborných článků. Zájem o archeologii vyústil v terénní činnost. Prováděl výkopy a sběry na Rokycansku (Hradiště nad Březinou), ve 20. letech 20. století pak v Posázaví. Datum a místo úmrtí není známo (Sklenář – Sklenářová 2005, 59).

Alois BERGMANN, (? – ?)

Místo a datum narození, stejně tak jako místo a datum smrti, není známo (Sklenář – Sklenářová 2005, 75). Ve 20. letech 20. století se účastnil vykopávek na Plzeňsku i Karlovarsku (výzkum hradiště Starý Locket v roce 1925, výzkum u Královského Poříčí nebo u Kostelní Břízy). Zprávy z těchto výzkumů publikoval v časopise *Sudeta* (Bergmann 1928a, 69 – 72). Činnost na Plzeňsku byla výraznější, jelikož se v roce 1927 stal zakladatelem vlastivědného muzea ve Stodě, pod kterým prováděl menší archeologické výzkumy. Za zmínku stojí výzkum pohřebiště v okolí Dobřan (Charvátová – Spurný – Venclová 1992, 37), či výzkum mohylového pohřebiště Hořina u Holýšova (Bergmann 1930, 31 – 34). Zprávy z výzkumů na Plzeňsku publikoval v podobě článků ve vlastivědném periodiku *Der Pilsner Kreis* (Heklová 2011, 11).

Ludwig BITTNER, (? – ?)

Místo a datum narození není známo. Původním povoláním byl učitel a vlastivědný pracovník. Učil v Čelivě a Nové Vsi. Měl zájem o vlastivědu Bezdrůžicka a od poloviny 20. let 20. století i o archeologické, především raně středověké památky ve zdejším regionu. V roce 1934 vykopával mohyly u Bezemína a na Šipíně. Vedle raně středověkých výzkumů provedl také výzkum na pravěkém Okrouhlém Hradišti. Výzkumy prováděl za pomoci pracovníků Státního archeologického ústavu. Část jeho sbírky nejspíše skončila v Národním muzeu. V roce 1946 ho potkal stejný osud jako většinu

Němců – byl odsunut do Německa, kde také pravděpodobně zemřel (Sklenář – Sklenářová 2005, 76 – 77).

Franz BLÖCHL, (1865 – 1940)

Narodil se v roce 1865 v Plzni. Po vystudování střední školy v Kadani odešel sloužit k hraběti Ernstu Waldsteinovi. Později se vrátil do rodného města, aby se zde stal správním radou. Byl považován za největšího přispěvovatele do tehdejšího vlastivědného periodika *Der Pilsner Kreis*. Do dalších periodik (např. *Mitteilungen des Vereines für Geschichte der Deutschen in Böhmen*) přispíval o poznání méně (Anonym 1931, 78 – 79). Při archeologickém bádání se zaměřoval hlavně na pravěké lokality a nálezy, dějiny města Plzně či problematiku kamenných křížů na Plzeňsku. Zemřel v roce 1940 (Bergmann 1940, 91).

Otto EICHHORN, (? – ?)

Datum narození ani úmrtí není známo. Za místo narození se považuje Stříbro. Původním povoláním byl učitel. Učil na střední škole ve Stříbře. Zde se později stal ředitelem muzea. Jako aktivní zájemce o archeologii provedl ve 30. letech 20. století několik výzkumů ve stříbrském regionu. Zabýval se výhradně pravěkými mohylovými pohřebišti v okolí Stříbra (Sklenář – Sklenářová 2005, 156). Napsal také několik menších publikací a článků, které vyšly především v časopisech *Mannus* (Šaldová 1967, 6 – 7) a *Sudeta* (Sklenář – Sklenářová 2005, 156). Výsledky své činnosti shrnul v publikaci *Ausgrabungen des Museums der Stadt Mies von 1933 bis 1936* (Eichhorn 1937). Pravděpodobně ještě před začátkem války se přestěhoval do Vídně, kde také později zemřel (Sklenář – Sklenářová 2005, 156).

Josef Gustav HIERSCHKE, (1864 – 1946)

Narodil se v roce 1864, místo narození však není známo. Původním povoláním byl učitel. Učil kreslení na gymnáziu v Chebu. Byl jednatelem Státního archeologického ústavu pro Cheb a Aš (Sklenář – Sklenářová 2005,

218) a v době války spolupracoval s teplickým Amt für Vorgeschichte (Hereit 1994, 10). Spolu se svým synem Richardem se v letech 1929 – 1944 věnoval zkoumání archeologických lokalit ve zmíněných regionech (chebská skupina popelnicových polí – mj. mohyly u Žírovic, pohřebiště Jindřichov aj.). Zprávy o výzkumech podával v místních tiscích (Šebesta 1984, 52). Zemřel 11. ledna 1946, neznámo kde (Sklenář – Sklenářová 2005, 218).

Bohuslav HORÁK, (1881 – 1960)

Narodil se 3. března 1881 v Chebu. Věnoval se studiu zeměpisu a dějepisu na Filozofické fakultě Univerzity Karlovy v Praze. Poté učil na gymnáziu v Plzni a v Praze (Sklenář – Sklenářová 2005, 226 – 227).

Své archeologické bádání zaměřil na hradiště Hůrka nad Starým Plzencem. Pod vedením muzea zde prováděl od roku 1906 výkopy (Horák 1906 – 1908, 439 – 440). Archeologické práce trvaly do roku 1909, kdy byly zkoumány základy budovy na úpatí valu a val samotný (Horák 1908 – 1909, 161 – 166). Zemřel 26. prosince 1960 v Praze (Sklenář – Sklenářová 2005, 226 – 227).

Julius Ernst JONAS, (1878 – 1965)

Narodil se 4. června 1878 v Berlíně a zemřel 19. května 1965 v Rastenbergu (SRN). Původním povoláním byl architekt. Absolvoval vysoké technické školy v Drážďanech a Hannoveru. Jako první badatel prováděl archeologický výzkum na Chebském hradě (zejména v roce 1911). Poté se archeologii přestal věnovat a působil jako architekt a obchodník (Sklenář – Sklenářová 2005, 270).

Viktor KARELL, (1898 – 1979)

Narodil se v roce 1898 v Doupově (město zaniklo v roce 1955). Absolvoval studia dějepisu, germanistiky a geografie v Praze a ve Vídni. V roce 1928 začal přednášet na střední škole v Karlových Varech. Od roku 1935 se stal archivářem a ředitelem místního městského muzea (Bucharovič

2009, 48 – 49). Archeologické výzkumy prováděl na lokalitě s pozůstatky středověké tvrze Přemilovice – Sedlec u Karlových Varů (Karell 1938, 118 – 120) nebo lokalitě Dalovice, kde se nachází tvrz (Karell 1942, 79 – 83). Od roku 1942 byl účastníkem válečných bojů. Po jeho návratu po konci války byl odsunut. Zemřel v roce 1979 v německém městě Landau an der Isar (Hoffmanová – Pražáková 2000, 301 – 302).

Václav KLEIN, (1890 – 1960)

Narodil se 19. února 1890 v Plzni a zemřel 22. září 1960 tamtéž. Původním povoláním byl architekt. Zasloužil se o vznik nových staveb i o rozvoj památkové péče v Plzni. Byl kustodem a vrchním tajemníkem Městského a historického muzea v Plzni. Pro muzeum také prováděl terénní výzkumy na hradišti Radná (Sklenář – Sklenářová 2005, 289).

Karl LANZENDÖRFER, (1908 – 1945)

Narodil se v roce 1908 v Tachově. Původním povoláním byl učitel a historik. Nezabýval se archeologickou činností v terénu. Věnoval se tématům blízkým k archeologii, zejména dějinám osídlení západočeských regionů, v teoretické rovině bádání (Nováček 2005, 387 – 388). Smrt našel v roce 1945 v koncentračním táboře Buchenwald (Sturm 1984, 386).

Othmar LENZ, (1900 – ?)

Narodil se v roce 1900 v Plzni. Datum a místo úmrtí není známo. Původním povoláním byl historik a učitel. Učil na Bezdrůžicku, kterému věnoval převážnou část svých vlastivědných i historických prací (Zirwick 1926, 78 – 97). Provedl průzkumnou činnost na lokalitě Okrouhlé Hradiště, kterou objevil díky povrchovým sběrům a vizuálnímu průzkumu. V blízkosti lokality nechal provést amatérský výzkum mohylového hrobu (Streitová 1934a, 36 – 42).

Wenzel PETER, (? – ?)

Není známo místo ani datum narození a úmrtí. Původním povoláním byl učitel. Učil v Královském Poříčí. Peter provedl jeden z prvních archeologických výzkumů na Sokolovsku. V roce 1924 to byla lokalita s tvrzištěm v Kostelní Bříze (Brtek – Hereit 1999, 19). Po válce prováděl několik menších archeologických výzkumů (Mlýnek na Chebsku) spolu s dalším aktivním zájemcem o archeologii Aloisem Bergmannem (Bergmann 1928a, 69 – 72).

Ernst RICHTER, (1914 – 1940)

Narodil se v roce 1914 v Novém Kramolíně. V meziválečném období se věnoval vývoji osídlení na Horšovskotýnsku na základě rozboru místních názvů. Problematiku osídlení na Horšovskotýnsku a onomastiky řešil i ve své disertační práci, kterou obhajoval na pražské univerzitě. Na začátku druhé světové války byl povolán do vojenské služby. Místo úmrtí není známo a jako datum úmrtí se uvádí rok 1940 (Holý 2000, 16).

Georg SCHMIDT, (1865 – 1946)

Narodil se v roce 1865 v Suché na Chebsku a zemřel v roce 1946 v bavorském Wiesau. Studia si plnil v Chebu, a poté studoval historii a zeměpis na německé univerzitě v Praze. Po studiích učil nejprve v Plzni a poté v letech 1895 – 1926 ve Stříbře na zdejším gymnáziu. Od roku 1906 pracoval jako státní archivář a o dva roky později se stal konzervátorem Zentral Kommission für Kunst – und_historische Denkmale pro okresy Horšovský Týn, Stříbro, Planá a Tachov (Seibt – Lemberg – Slapnicka 2000, 687 – 688). Ve svém bádání se nejvíce zaměřuje na historii Stříbra, západočeské hrady a zámky, či zaniklé vesnice na Tachovsku. Ve 30. letech 20. století se podílí, spolu s Ottou Eichhornem, na archeologických výzkumech ve stříbrském regionu (Gücklhorn 1936, 62).

Josef Oskar STEIDL, (1884 – 1974)

Narodil se 2. května 1884 v Praze. Byl soudním úředníkem v Chebu. Jako student (později i jako důchodce) se věnoval systematickým povrchovým průzkumům a sběrům na Chebsku. Ve 30. a na počátku 40. let 20. století podával zprávy o průzkumech v denním tisku. Zasloužil se o nalezení artefaktových důkazů k osídlení horního Poohří v období mezolitu. Artefakty z jeho sběrů jsou uloženy v archeologické sbírce muzea v Chebu a tvoří z velké většiny její část. Zemřel 28. prosince v Ebernu v Bavorsku (Sklenář – Sklenářová 2005, 534).

Theodor TAUBER, (1887 – 1940)

Narodil se 20. června 1887 v Lipoltově u Chebu. Původním povoláním byl učitel. Po absolvování učitelského ústavu v Chebu učil na několika místech v západních Čechách, mimo jiné v Horšovském Týně jako odborný učitel a malíř vlastivědných námětů. V této lokalitě se zabýval průzkumem mohylových pohřebišť. Byl objevitelem mnoha lokalit a prováděl i archeologické výzkumy, např. výzkum mohyl u Mělnice (1936 – 1938) pod vedením Leonharda Franze a Camilly Streitové (Sklenář – Sklenářová 2005, 424). Na počátku války byl zaměstnán v Amt für Vorgeschichte v Teplicích, kde byl jmenován okresním pověřencem pro pravěk pro Horšovskotýnsko (Anonym 1940, 119). Zemřel 28. září 1940 v Horšovském Týně na mozkovou mrtvici (Bergmann 1940, 91).

Paul WEISSENBACH, (1902 – 1942)

Narodil se v roce 1902 v Horšovském Týně. Původním povoláním učitel. Učil v Plesné, Chebu, Lokti a ve Stříbře. Prováděl archeologické výzkumy mohylových pohřebišť na Horšovskotýnsku. Zemřel v roce 1942 po těžké nemoci (Schroller 1942, 144).

Heinrich ZIMMERMANN, (1903 – 1987)

Narodil se v roce 1903 v německé obci Schwarza a zemřel v roce 1987 v Lokti. V letech 1930 – 1932 byl dobrovolným pracovníkem Městského muzea

a archivu v Lokti. U archeologického výzkumu hradiště ve Starém Lokti u Tašovic asistoval Antonu Gnirsovi. Sám pak provedl několik dalších výzkumů v okolí loketského hradu (Bucharovič 2009, 133 – 135).

5. HISTORIE VÝZKUMŮ

Již od počátku bádání v regionu západních Čech se badatelé zaměřovali v největší míře na mohylová pohřebiště, případně na hradiště. Kapitola nazvaná „*Historie výzkumů*“ udává přehled o historii bádání nejen mohylových pohřebiště a hradišť, ale také o výzkumech a průzkumech dalších lokalit.

5.1. Mohylová pohřebiště

Mohylová pohřebiště jsou typickým prvkem západočeské krajiny (Maličský 1947 – 1948, 21).

Termínem mohyla obecně označujeme uměle navržený násep nad pohřbem (kostrovým či žárovým). Náspem poté rozumíme konstrukční prvky – z hlíny, kamene, dřeva či kombinací těchto materiálů.

Nejvýznamnějším badatelem, který zkoumal mohylová pohřebiště na území západních Čech, je František Xaver Franc. První výzkum mohylového pohřebiště provedl v letech 1878 – 1884 v sousedství myslivny Hájku u Štáhlav (Obr. 5 – 10). Toto pohřebiště leží mezi zámkem Kozel a troskami hradu Lopata a čítá 91 mohyl, které patří kultuře mohylové, knovízské a halštatské. Nalezl zde ve většině případů pohřby žárové, kostrových bylo o poznání méně. Artefaktuální inventář byl nejvíce zastoupen keramickými nádobami a běžnými bronzovými artefakty (Jílková – Rybová – Šaldová 1959, 56 – 59).

Mohylové pohřebiště na lokalitě Štáhlavice zkoumal v roce 1879. Prokopal zde sedm mohyl, z nichž získal keramické artefakty, bronzové a železné předměty. Na nedaleké lokalitě Štáhlavy zkoumal další mohyly, jejichž počet není udáván. (Charvátová – Spurný – Venclová 1992, 202).

Ve spolupráci s Josefem Strnadem a Antonínem Baumem prováděl výzkumy na mohylovém pohřebišti Černá Myť u Červeného Hrádku. Výkopy zde probíhaly v letech 1888 – 1894. Bylo zde objeveno 55 mohyl s žárovými i kostrovými pohřby. Nalezena byla keramika, bronzové šperky a zbraně (Charvátová – Spurný – Venclová 1992, 30).

Na lokalitě Kokotsko u obce Dýšina prováděl v roce 1893 průzkumnou činnost a následně výkopy. Objevil okolo 300 mohyl, z nichž dvanáct otevřel. Artefaktuální složku tvořil převážně keramický a bronzový materiál. Nalezl zde také zlatý drátěný svitek, šipky, hroty atd. (Charvátová – Spurný – Venclová 1992, 49).

Další mohylové pohřebiště, čítající osm mohyl, objevil na lokalitě Plzeň – Újezd. Při výkopech zde našel keramické nádoby, bronzové a železné předměty, skleněné korálky (Charvátová – Spurný – Venclová 1992, 144).

V roce 1895 objevil v obci Kralovice na lokalitě Červená Hora (okr. Plzeň – sever) mohylové pohřebiště. Při výzkumu našel železné meče a nože, spony, skleněné korálky, keramiku (Charvátová – Spurný – Venclová 1992, 93).

Jedním z dalších mohylníků, které vykopával F. X. Franc, je mohylník u Všekar (okr. Domažlice). Zde v roce 1896 objevil cca osmnáct mohyl, z nichž polovina byla prokopaná. Mohyly ukrývaly žárové i kostrové pohřby, keramiku, bronzové zbraně i ozdoby (Charvátová – Spurný – Venclová 1992, 226).

Během své zahradnické praxe ve službách hraběte z Valdštejna provedl Franc výzkumy na dalších lokalitách, např. Sedlec – Hůrka (Sklenář – Sklenářová 2005, 172), Milínov – Javor (Čtrnáct 1950, 372) či Žákava – Svářeč (Šaldová 1971, 58).

Dalším významným badatelem, který se zaměřoval na výzkum mohylových kultur v západních Čechách, byl Václav Čtrnáct.

Na lokalitě Andělice (okr. Klatovy) našel v letech 1887 a 1889 skupinu 15 mohyl. Při výzkumu objevil žárové i kostrové pohřby, zlomky keramiky, bronzů či jantarové korálky (Charvátová – Spurný – Venclová 1992, 13).

Pod záštitou Západočeského muzea a jeho vedením byly v roce 1926 prozkoumány některé mohyly na lokalitě Horní Kamenice (Čujanová – Jílková 1970, 28).

Důležitý výzkum provedl v letech 1928 – 1930 na lokalitě Vrhavěč (okr. Stříbro), kde ho zaujaly dvě mohyly, které obsahovaly čtyři kostrové a jeden mladší žárový pohřeb. Zde věnoval zvláštní pozornost orientaci těl a také milodarům. Další menší mohyly obsahovaly pohřby žárové. Tyto pohřby a hrobový inventář pak srovnával s těmi, které objevil na Nové Hospodě (Čtrnáct 1950, 371 – 372), kde prováděl výzkumy v letech 1923 – 1948 (Sklenář – Sklenářová 2005, 125), či na lokalitě Zelené. Podle nálezů Čtrnáct míní, že žárové pohřby poměrně jasně vytlačují pohřby kostrové (Čtrnáct 1950, 375).

Mohyly našel a vykopal v roce 1931 také na lokalitě Červený Hrádek (okr. Plzeň – město). Nalezl zde keramiku, bronzové náramky, či osteologický materiál (Čtrnáct 1964, 220).

Spolu s dalšími badateli také vykopával (1933 – 1936) mohylové pohřebiště u obce Újezd u Svatého Kříže (okr. Rokycany). Zde našel velké množství artefaktů – keramické nádoby, bronzové nástroje a ozdoby, mazanici, sklo, železo, zlato, osteologický materiál a také zbytky dřeva (Sklenář 1989, 57 – 58).

Průzkum mohyly provedl také na lokalitě Kostelec (okr. Plzeň – sever) v roce 1943. Objevil zde žárový pohřeb, zlomky keramiky a bronzu. Lokalitu podle nálezů datoval do knovízské kultury (Charvátová – Spurný – Venclová 1992, 89). V roce 1947 se na lokalitu vrátil, a prokopal zde další tři mohyly (Čtrnáct 1964, 217).

Nejrozšířenější oblastí zkoumání mohyl bylo bezesporu Domažlicko, kde se badatelé zaměřovali na výzkumy mohyl v okolních lesích.

Zájemcem o mohylová pohřebiště na Domažlicku byl František Lang. Přispěl k výzkumu mohyl v lesích mezi obcemi Milavče a Chrastavice (Obr. 11). Zde rozdělil mohyly na skupiny A, B a C (Čujanová – Jílková 1984, 411 – 422). V roce 1883 vedl mj. výzkum mohyly se známým čtyřkolovým bronzovým vozíkem. V dalších otevřených mohylách našel keramické i bronzové artefakty, ale nikoliv železné (Lang 1887 – 1889c, 309 – 316). V letech 1888 – 1892 se na zdejší lokalitu vrátil a nechal vykopat další mohyly (Lang 1896 – 1897, 625).

Spojitost s mohylami mezi obcemi Milavče a Chrastavice u Domažlic má také Josef Smolík. Neúčastnil se zde archeologických výzkumů, ale měl velký podíl na deskripci artefaktů zde nalezených (Smolík 1882 – 1884b, 386 – 390). Zvláště se jedná o onen bronzový vozík, který kompletně popsal a dále srovnával s vozíky nalezenými na jiných lokalitách (Smolík 1882 – 1884c, 389 – 400).

Terénní činnost prováděl Smolík např. na mohylníku v blízkosti Horního a Dolního Metelska, kde našel čtyři menší skupiny mohyl. V roce 1880 zde napočítal 20 mohyl. Artefakty, které ve 30. letech 19. století našel Leonhard Franz, přispěly k datování lokality do doby halštatské (Čujanová – Jílková 1970, 29). Další lokalita, kde Smolík zkoumal mohyly, je mohylník u Ejpovic a řeky Klabavy. Zde, díky souhlasu purkmistra Pecháčka, nechal otevřít sedm mohyl, ale našel pouze zlomky artefaktů, nikoliv celky (Smolík 1878 – 1881a, 58 – 60). Při výzkumech na mohylových pohřebištích v okolí Blovic mu ve spolupráci s archeologickým sborem Národního muzea v Praze vypomáhal i Jan Žák (Smolík 1882 – 1884a, 7).

František Leger byl 6. září 1885 přizván k nálezům mohyl na vrchu Tuhošť (Leger 1885 – 1886, 219). Lokalitu zde v roce 1888 vykopával také Josef Szombathy (Michálek 1979, 66). Zde byly identifikovány tři mohyly. Při

výkopových pracích byly objeveny bronzové a keramické artefakty v podobě střepů a zlomků, i celých nádob. Byl zde také objeven proužek z ryzího zlata (Leger 1885 – 1886, 219 – 222). Leger pak informoval Josefa Ladislava Píče o mohylách v okolí Lužan (Píč 1893 – 1895, 522).

Jednalo se o mohyly u obcí Kbely a Vlčí, které Píč prozkoumal v roce 1893 a u obce Zelené, zkoumané v roce 1894. Na pohřebišti u Kbel rozebral a prozkoumal deset mohyl. Při vykopávání se zaměřoval na tvary násypu a jeho složení a v neposlední řadě také artefakty. Nalezl zde keramický materiál, spálené kosti, bronzové artefakty (náramky, nákrčníky, jehlice, prsten, dýky atd.). Podle artefaktů datoval mohyly do období konce halštatu a počátku doby laténské (Píč 1893 – 1895, 523 – 536). Další mohylové pohřebiště zkoumal blízko obce Čelákov (okr. Plzeň – jih). Zde našel 50 mohyl, z nichž 15 nechal vykopat. To vše se událo před rokem 1890 (Píč 1900, 142). Další zkoumanou lokalitou je mohylové pohřebiště Horušany. Zde vedl Píč výzkum v roce 1895 pro Národní muzeum (Michálek 1979, 31).

Bohumil Strér prováděl výzkum mohyl u obce Luženice, kde našel řadu bronzových (jehlice, náramky, řetízek aj.) i keramických (džbánky, miska, okřín aj.) artefaktů (Strér 1887 – 1889, 654 – 658).

Josef Bozděch objevil ve spolupráci s několika přáteli starožitností mohyly v lese u Domažlic, kde dříve ležela obec Škanov, která se od 16. století uvádí jako pustá. Na této lokalitě objevili 63 mohyl, z nichž dali vykopat tři. Nalezeny byly keramické nádoby a střepy (Bozděch 1887 – 1889, 213 – 214).

V 70. a 80. letech 19. století nechával Peter Göttinger, obchodník z Horšovského Týna, prokopávat mohyly u Horního Metelska (Sklenář – Sklenářová 2005, 192) a v lese „Reichstag“ (Čujanová – Jílková 1970, 29) o kterých sám nepodával žádné informace (Čujanová – Jílková 1978, 54 – 62). Nalezenými artefakty přispíval do archeologické sbírky Národního muzea,

jelikož byl ve styku s Archeologickým sborem prostřednictvím Josefa Smolíka (Sklenář – Sklenářová 2005, 192).

Zájem o mohylová pohřebiště v západních Čechách měl také Theodor Tauber. Prováděl výzkum např. na mohylovém pohřebišti u obce Mělnice na Domažlicku (1936 – 1938) pod vedením Leonharda Franze a Camilly Streitové (Sklenář – Sklenářová 2005, 424). Na této lokalitě bylo zachováno přibližně 70 různě vysokých mohyl, které byly ve většině případů porušeny (Čujanová – Jílková 1970, 50 – 51). V této lokalitě také bádala Martin Kolář, který zde objevil sedm velkých mohyl (Kolář 1868 – 1869b, 563 – 564).

Camilla Streitová byla jedinou ženou – badatelkou, která působila v oblasti západních Čech do roku 1950. Spolu s Leonhardem Franzem prováděla výzkumy mohylových pohřebišť na Horšovskotýnsku, konkrétně na lokalitě Horní Metelsko a Podražnice. Články o těchto výzkumech byly zpracovány a publikovány převážně v archeologickém periodiku Sudeta (Franz – Streitová 1933, 101 – 115; Streitová 1934b, 85 – 91; Streitová 1934a, 36 – 42).

Také Eugen Ervín Karel Černín z Chudenic podporoval výzkumy mohyl, konkrétně se účastnil výzkumu u Košenic na Domažlicku (Sklenář – Sklenářová 2005, 114 – 115).

Paul Weissenbach se zaměřoval na odkryvy mohylových pohřebišť v oblasti Horšovskotýnska. Artefakty, které při těchto výzkumech našel, tvoří dodnes menší část sbírky místního muzea (Schroller 1942, 144).

Také Šobr se věnoval výzkumu mohyl. Prováděl výzkum na pohřebišti v Kyjově u Plzně. Zde našel přes 60 mohyl. Při výkopech zjistil, že byly nasypány dvojitým způsobem. První způsob byl takový, že se vyčistila zem a srovnal se povrch, naznačil se objem mohyly, doprostřed se položila popelnice a kolem ní se naskládaly kameny do kužele, které se zasypaly zeminou. Druhý způsob, použitý pro menší mohyly byl takový, že se kladly kameny vedle sebe

do tří řad dokola a přes ně byly kladeny široké a dlouhé kameny, které mohly uzavíraty (Šobr 1865, 116).

František Křikava našel mohylová pohřebiště v okolí řeky Klabavy. Jedná se o lokality u obcí Dýšina, Ejpovice, Horomyslice a Kyšice. Ejpovických mohyl našel 123, na 80 jich nechal otevřít, a po prozkoumání je roztřídil do čtyř skupin podle složení a úpravy. Horomyslických mohyl, nalezených nedaleko předešlého pohřebiště, identifikoval 103 a následně jich nechal 38 otevřít. U obce Dýšina našel osm mohyl, které vykopal všechny. Jedna z nich měla odlišnou úpravu, která ho zaujala. Kyšických mohyl našel patnáct, avšak uvádí, že to není konečný počet (Křikava 1882 – 1884, 289 – 300). Podle Josefa Smolíka a Josefa Ladislava Píče obsahoval tento mohylník přes 500 mohyl (Rybová – Šaldová 1958, 348 – 411). Artefaktuální nálezy z těchto mohyl byly převážně keramického, bronzového a železného rázu (Křikava 1882 – 1884, 291 – 300). Výzkumné práce na tomto mohylníku vedl také F. X. Franc a později Věra Šaldová (Příbyl 2010, 29).

Výzkumům mohylových pohřebišť se věnoval také Josef Szombathy. V oblasti západních Čech jsou známé především jeho výzkumy mohyl na jižním Plzeňsku (Jiráň 2008, 79). Zde zmíním výzkum na mohylovém pohřebišti Velký les – Křížkovice (1895 – 1902). Na této lokalitě objevil 83 mohyl, ze kterých následně 21 prokopal (Příbyl 2008, 14). Na Klatovsku prozkoumal mohylové pohřebiště Biřkov (1896, 1907, 1909). Zde nechal vykopat celkem 21 mohyl, které přiřadil k mohylové a knovízské kultuře (Michálek 1979, 21). Tyto výzkumy prováděl v letech 1895 – 1909 (Jiráň 2008, 79). Prováděl také výzkumy na lokalitách Vlčí a Tajanov – Husín v letech 1895 – 1912. Tyto výzkumy jsou uloženy v muzeu ve Vídni bez jakéhokoliv zpracování a publikování (Šaldová 1968, 320).

Lokality na Plzeňsku, např. mohylník na lokalitě Hradec u Stoda prozkoumal v rozmezí 70. a 90. let 19. století Josef Emanuel Hibsche (Sklenář – Sklenářová 2005, 218).

Dalším z dlouhé řady badatelů, věnující se mohylovým pohřebištím, je Karel Hostaš. Soustavnou terénní činnost prováděl na mohylovém pohřebišti na Husíně v letech 1885 a 1886. Nalezl zde celkem 27 mohyl, ale nevyloučil, že je číslo konečné. Mohyly byly navršené od nepatrného pahorku přibližně do tří metrů, přičemž si Hostaš všímal způsobu vršení náspu, který nebyl jednotný. Mohyly ukrývaly bronzové (dýky, jehlice, náramky aj.) a keramické artefakty, především zlomky nádob (Hostaš 1887 – 1889a, 5 – 12).

Josef Gustav Hiersche se spolu se svým synem účastnil výzkumu mohylového pohřebiště u Žírovic (okr. Cheb). Artefaktuální nálezy, které pocházejí z této lokality, jsou uloženy ve sbírkách chebského muzea (Šebesta 1984, 52).

Otto Eichhorn měl zájem především o pravěká mohylová pohřebiště ve stříbrském regionu, ve kterém se pravděpodobně narodil a udržoval si k němu pozitivní vztah (Sklenář – Sklenářová 2005, 156). Roku 1935 zde objevil mohylové pohřebiště u obce Kšice, na kterém prozkoumal tři mohyly, z nichž získal bronzové náramky a jehlice, keramické nádoby a zbytky spálených kostí (Charvátová – Spurný – Venclová 1992, 98). Během pěti let objevil ve stříbrském regionu patnáct nových mohylových pohřebišť, na kterých bylo více než 400 mohyl a tři nová sídliště (Šaldová 1967, 6 – 7).

Další badatelé, kteří se podíleli na výzkumu mohylových pohřebišť, byli např. Alois Bergmann, který prováděl výzkum mohylového pohřebiště Hořina u Holýšova (Bergmann 1930, 31 – 34), Brauer, který zkoumal mohyly u Podražnic, Štítar, Mělnice aj. (Sklenář – Sklenářová 2005, 89), Franz Hocke, který v roce 1826 vykopával mohyly v okolí Poběžovic na Domažlicku (Sklenář – Sklenářová 2005, 222), Antonín Melzer, který v 80. letech 19. století prováděl výzkumy v mohylách v okolí Milavče a Chrastavic (Sklenář – Sklenářová 2005, 375), Fridolín Macháček, který prováděl terénní činnost v letech 1907 – 1911 na mohylách v Háji u Nové Hutě (Sklenář – Sklenářová 2005, 354) a v roce 1926 na lokalitě Horní Kamenice pod Západočeským muzeem (Čujanová – Jílková 1970, 28), Petera Rohoznický, který prováděl

výzkumy v letech 1862 – 1864 na mohylovém pohřebišti u Břas (Sklenář – Sklenářová 2005, 429), či Anton Gnirs, který provedl výzkum v roce 1929 na mohylovém pohřebišti z doby bronzové v Žírovicích (Dorsch 1933, 116).

5.2. Hradiště

Mimo výzkum mohylových pohřebišť se také badatelé věnovali výzkumu hradišť. Přibližně od 30. let 20. století dochází k největšímu nárůstu zjištěných hradišť (Maličský 1947 – 1948, 21 – 42).

Jan Erazim Vocel přednášel na valném shromáždění (26. května 1869), že „*před časem nedávno minulým bylo jen jedno hradiště*“. Od té doby se badatelé, jako byl Kalina z Jäthensteinu či prof. Zippe začali zaměřovat na tento typ památek (Vocel 1868 – 1869, 322). I on sám měl zájem o hradiště. Ačkoliv byl vytížen, měl přátele, kteří mu podávali o lokalitách zprávy. Mezi takové badatele patřil např. Antonín Kraft. Ten poskytoval Vocelovi informace o hradištích v okolí Plzně. Podával mu zprávy např. o hradišti nad Březinou či o hradišti Žďár (Sklenář 1992a, 194 – 195).

V oblasti západních Čech prováděl výzkumy již zmíněný Matyáš Kalina z Jäthensteinu. V letech 1832 – 1834 zde společně s hrabětem Šternberkem a Krolmusem provedl výzkum na lokalitě Hradiště nad Březinou na Rokycansku (Sklenář – Sklenářová 2005, 274 – 275). Měl zájem o tehdejší „senzaci“ – spečené valy, a tak nechal v roce 1836 svými horníky vykopat část valu na hradišti Bukovec (Sklenář 1995, 129). Spolupracoval také s Karlem Brantlem, který se věnoval kresbě plánů a psaní článků o hradech a hradištích. Společně s Brantlem vytvořili v roce 1837 plánek Hradiště nad Březinou (Sklenář – Sklenářová 2005, 88 – 89). Na hradišti Březina prováděl výkopy a povrchové sběry Václav Barchánek (Sklenář – Sklenářová 2005, 59).

Výše zmíněný prof. Zippe prováděl terénní průzkumy, díky kterým popsal několik hradišť. Pro oblast západních Čech je důležitý jeho průzkum na hradišti Bukovec (Sklenář – Sklenářová 2005, 653). To prozkoumal v roce 1836 a jako první se zmínil o valech, které nesou známky spečení (Píč 1909a,

202). Mezi další badatele, kteří prováděli své výzkumy na hradišti Bukovec, patřil učitel plzeňského gymnázia Josef Strnad (Sklenář – Sklenářová 2005, 541), kterému zde vypomáhal také Antonín Baum (Sklenář – Sklenářová 2005, 64). Na stejném hradišti provedl v roce 1948 Josef Maličský vizuální průzkum s povrchovými sběry. Zdokumentoval také zbytky opevnění (Charvátová – Spurný – Venclová 1992, 143). Dalšími hradišti, kde prováděl průzkum, jsou lokality Lipno, Dolní či Horní Hradiště. Povrchový sběr na Horním Hradišti prováděl také Václav Čtrnáct (Charvátová – Spurný – Venclová 1992, 55).

Ten také prováděl v letech 1938 – 1939 sondáž na hradišti u Žinkov (ok. Plzeň – jih) na lokalitě nazvané Obrovo hradiště. Zde našel keramické zlomky a železné artefakty (Charvátová – Spurný – Venclová 1992, 235).

Zájemcem o průzkumy hradišť byl také Antonín Friedl. Ten prováděl náklady Archeologické komise České akademie věd a umění a ministerstva školství a národní osvěty výzkum raně středověkého hradiště Hůrka u Starého Plzeňce (1920 – 1925). Zde nechal vykopat především vlastní hradiště, komplex pozdějších budov krajské administrace a královský palác s příslušným kostelem (Friedl 1920 – 1921, 262 – 266). Velký zájem měl na odkrytí kulturní jámy na prvním předhradí (Friedl 1922 – 1923, 371).

Dalším badatelem, který se zabýval průzkumy hradišť, byl Martin Kolář. K zájmu o tyto památky, ale také o hrady a heraldiku, ho přivedl jeho přítel August Sedláček. Kolář informoval o lokalitách v jeho rodných jihozápadních Čechách (Sklenář – Sklenářová 2005, 298). Zájem projevoval např. o župní hradiště, nalézající se ve Starém Plzenci (Kolář 1868 – 1869a, 417 – 418) či o hradiště u Štítar na Klatovsku. Zde popsal valy a samotný vnitřní prostor hradiště, kde v té době stál kostel a hřbitov (Kolář 1868 – 1869b, 561 – 563).

František Faktor se také věnoval výzkumům hradišť v oblasti západních Čech. Jde např. o výzkumy hradišť u Mítova, která sám popisoval a následně na nich prováděl výzkumy. Při dokumentaci se věnoval převážně poloze hradišť. Valům a okolní krajině věnoval pozornost z materiálního hlediska.

Prováděl také srovnání s valy, které viděl na jiných lokalitách (Faktor 1882 – 1884, 566).

Julius Ernst Födisch se území západních Čech věnoval nejvíce výzkumu na polykulturním hradišti Vladař (Sklenář – Sklenářová 2005, 169 – 170). Zde, na lokalitě Záhořice, ho zaujaly především kamenné valy, u kterých sledoval zejména složení, následně valy popsal a nechal na některých místech na temeni vykopat. Kromě keramických střepů, které datoval do pozdní doby bronzové, zde nenalezl nic jiného (Födisch 1868, 599 – 600).

Anton Gnirs prováděl v roce 1930 výzkumy na hradišti Hranice na Chebsku (Charvátová – Spurný – Venclová 1992, 64), či přímo v Chebu na místě, kde stojí Chebský hrad (1933). Výzkum v Chebu byl pro něj také posledním výzkumem v jeho životě (Dorsch 1933, 116).

Černín z Chudenic se pokoušel identifikovat pravěké hradiště Tuhošť, které by mělo ležet někde poblíž Domažlic (Černín z Chudenic 1865, 56 – 58). V roce 1824 zde objevil známky spečení valu, ale nevěnoval tomu žádnou pozornost (Sklenář 1992b, 119).

V roce 1932 provedl Leonhard Franz povrchový sběr na Okrouhlém Hradišti (Charvátová – Spurný – Venclová 1992, 135). Následně zde pod jeho vedením prováděla výzkum jediná badatelka – Camilla Streitová. Ta uskutečňovala na území západních Čech terénní činnost také na hradišti Sedlo u Albrechtic (okr. Sušice). Tyto výzkumy byly také zpracovány a publikovány, převážně v archeologickém periodiku Sudeta (Franz – Streitová 1933, 101 – 115; Streitová 1934a, 36 – 42). Na stejné lokalitě – Sedlo u Albrechtic prováděl archeologický výzkum také Bedřich Dubský. Tento badatel zde hradiště vykopával v letech 1930 – 1932. Při výzkumu objevil dvě chaty, ve kterých byl početný artefaktuální inventář (převážně keramický). Nejstarší osídlení této lokality bylo na přelomu doby halštatské a laténské (Dubský 1933, 40 – 44).

Camilla Streitová se ještě v roce 1936 věnovala výzkumu pozdně halštatského hradiště Luhov u obce Líšřany (okr. Plzeň – sever). Opevněná plocha hradiště měla 630 x 230 metrů a z valů se dochovaly pouze dvě linie. Nalezla zde keramiku, šídla a bronzový koflík (Charvátová – Spurný – Venclová 1992, 114).

O zájmu Wenzela Dresslera o hradiště svědčí to, že spolu s Johannem Kiemannem vypracoval práci o hradištích v Čechách, která byla výsledkem společných průzkumných cest po krajích Čech (Sklenář – Sklenářová 2005, 146).

5.3. Středověké lokality

Výzkumem středověkých lokalit se nezabývalo takové množství archeologů, jaké se věnovalo výzkumům hradišť či mohylových pohřebišř. Můžeme to zdůvodnit tím, že na středověkých lokalitách je menší atraktivita artefaktů, než jaké mohli badatelé nalézt například v mohylách.

František Alexander Heber měl zájem o středověké památky, především o hrady a tvrze. Je znám zejména díky jeho dílu *Böhmens Burgen, Vesten und Bergschlösser*, což bylo první přehledné dílo o hradech, hrádcích a tvrzích na území Čech (Sklenář – Sklenářová 2005, 211). Památkám v oblasti západních Čech je věnován první svazek a jsou zde zveřejněny stovky lokalit (Heber – Bukačová 2002).

Josef Strnad byl dalším badatelem, který se zajímal o středověké lokality, zejména o hrádky a tvrze v okolí Plzně. Mezi tyto lokality patří např. tvrziště Kunčin Hrádek, Hrádek u sv. Jiří nebo tvrz Roudná (Strnad 1893 – 1895, 675 – 680).

Výzkumem tvrze Lišice u Dolní Lukavice (Plzeň – jih) se zabývala Camilla Streitová. Objevila zde stavbu tvrze vymezenou příkopy, které byly z části zničené místním kamenolomem (Charvátová – Spurný – Venclová 1992, 109).

Výzkumem lokalit, spadajících do období středověku, se zabýval i Martin Kolář (1836 – 1898). Při svých archeologických vycházkách po Plzeňsku zmapoval několik středověkých památek, např. tvrze Javor, Pokojnice, kostel sv. Jakuba u Rokycan, faru Brtná (Kolář 1868 – 1869a, 417 – 424) nebo hrad Věžka na severním Plzeňsku (Kolář 1874 – 1877, 249).

Dalším badatelem, který se zajímal o středověké památky, byl Viktor Karell (1898 – 1979) – středoškolský učitel v Karlových Varech (Bucharovič 2009, 48 – 49). Prováděl archeologický výzkum na lokalitě Přemilovice – Sedlec (okr. Karlovy Vary), kde našel pozůstatky středověké tvrze (Karell 1938, 118 – 120). Výzkum pozdně středověké tvrze provedl také na lokalitě Dalovice (Karell 1942, 79 – 83).

Zájem o středověké lokality projevoval František Faktor. V oblasti západních Čech prozkoumal a popsal středověké hradiště u Mítova (Faktor 1882 – 1884, 566).

Mezi archeology, kteří se zajímali o středověké památky, patřil i Ludwig Bittner, vlastivědný učitel na Bezručicku. Díky jeho činnosti bylo objeveno mj. raně středověké hradiště Bezemín (Sklenář – Sklenářová 2005, 76 – 77).

Středověkými památkami se zabýval také Georg Schmidt, státní archivář a konzervátor v okresech Horšovský Týn, Planá, Stříbro a Tachov. Nejvíce ho zaujaly hrady a zámky na západě Čech a zaniklé středověké vesnice na území Tachovska. Některé výzkumy prováděl spolu s Ottou Eichhornem (Gücklhorn 1936, 62). Zájem o hrady měl také Karel Brantl (Sklenář – Sklenářová 2005, 88 – 89).

O ojedinělém vodním hradě Švihov (Obr. 12), který leží na břehu řeky Úhlavy mezi Přešticemi a Klatovy, informuje v *Památkách archeologických* Antonín Cechner (Cechner 1908 – 1909, 369 – 388).

Období mezi světovými válkami patřilo k nejzářivějším obdobím výzkumů středověkých památek. V této době rapidně vzrostl počet nově

objevených památek (mj. dvě raně středověká pohřebiště na území Radčic). Převážnou část výzkumů provádělo Městské Historické muzeum v Plzni (Schejbalová 2011, 14).

Obecně lze říci, že největší pozornost poutaly hrady, hrádky a tvrze, kterým se věnovalo největší množství badatelů. Zde sledovali historický vývoj lokality, mapovali tehdejší stav lokality a prováděli výzkumy, které byly zaměřeny především na dochované zbytky staveb a artefakty, které by byly schopny datovat lokalitu. V neposlední řadě byla badateli prováděna kresebná dokumentace (v dřívějších dobách romantická kresba) lokality. Další oblastí zájmu byly středověké vesnice, středověká hradiště či pohřebiště.

5.4. Ostatní lokality

V regionu západních Čech se nezkoumali pouze památky, které jsou uvedeny výše, ale také ty, které není možné jednoznačně zařadit do uvedených kategorií nemovitých artefaktů. O tento uměle vyčleněný druh archeologických památek je možné do jisté míry předpokládat menší zájem než např. o hradiště či mohylová pohřebiště, která byla velmi často podrobována intenzivním výzkumům tehdejších badatelů.

Mezi ostatní lokality, které byly v oblasti západních Čech zkoumány, patří např. kostrová pohřebiště. O nálezu kostrového pohřebiště u Janovic nad Úhlavou napsal v roce 1903 Karel Hostaš. Bylo zde odkryto třináct koster dospělých lidí (při prvním průzkumu dvanáct koster a dodatečně objevena ještě jedna) a nalezen zbytek bronzového pasu (nejprve označován jako část houfnice). Kostry byly uloženy vedle sebe v hloubce 100 až 120 cm s hlavou na východ (Hostaš 1902 – 1903, 154 – 155).

Jan Karel Hraše informoval o kostrovém pohřebišti u Dobřan, které odkryl místní dělník. Dohromady zde bylo 30 koster uložených nohama k východu. U sebe měly milodary v podobě bronzových nákrčníků a náramků. Všechny artefakty si vyžádal baron Koller a údajně je poslal do Vídně (Hraše 1898 – 1899, 254).

O dalším kostrovém pohřebišti píše Jan Nepomuk Woldřich. Jedná se o pohřebišť u Sušice. Nalezené kostry byly však před příjezdem Woldřicha vyzvednuty a dány na hromadu. Z těchto koster ho nejvíce zaujaly 4 lebky, které detailně popsal. Později zde sám kopal a celkově zde bylo objeveno asi 60 hrobů (Woldřich 1882 – 1884, 14 – 15).

Mužský kostrový hrob objevil na lokalitě Dolany (okr. Plzeň – sever) Petera Rohoznický. O dalších nálezech artefaktů se nezmiňuje. Svůj výzkum zde prováděl v roce 1863 (Janíček 2008, 50 – 51).

František Václav Křikava objevil v roce 1878 dva kostrové hroby asi 150 metrů od Ejpovic při dohlížení na stavební práce. Hroby byly uloženy přibližně půl metru pod zemí. Nalezl zde zuhelnatělé zbytky a zlomky keramiky (Smolík 1878 – 1881d, 139 – 140).

Další pohřebišť, která byla objevena a prozkoumána, jsou např. pohřebišť v Cheznovicích na Rokycansku (Podlaha 1900, 21 – 22), pohřebišť ve Starém Plzenci (Doubová 1976, 19 – 27), pohřebišť na hradišti Štítary na Domažlicku (Píč 1909b, 348), či kostrové pohřebišť u obce Srby, okr. Domažlice, kde provedl záchranný výzkum Václav Čtrnáct (Schejbalová 2011, 95).

Žárových pohřebišť se v západních Čechách vyskytuje o poznání méně. Jednou ze zkoumaných lokalit se stalo žárové pohřebišť na lokalitě Plzeň – Bílá hora, kde provedl v roce 1932 záchranný výzkum Václav Čtrnáct (Šaldová 1955, 77). Žárový hrob v nádobě nalezl také v roce 1932 v obci Tlučná na severním Plzeňsku (Čtrnáct 1964, 222).

Badatelé se věnovali také výzkumům sídlišť. Jednou z prozkoumaných lokalit je sídlišť u Dobřan, které zkoumal Jan Karel Hraše za spolupráce Bohuslava Hellicha. Bylo zde nalezeno velké množství pazourků, sekerky, dláta, keramické střepy, přeslen i osteologický materiál (Hraše 1898 – 1899, 252 – 253).

Rovinné sídliště objevil v letech 1879 – 1880 také František Xaver Franc na lokalitě Šťáhlavice – Beztehov na jižním Plzeňsku. Lokalita se nachází ve výšce 360 metrů nad mořem na pravém břehu Kornatického potoka. Byly zde nalezeny zbytky chaty s ohništěm a stovka keramických zlomků (Šaldová 1981, 142).

Václav Čtrnáct uskutečnil v roce 1910 menší výzkum ve Vochově na severním Plzeňsku, kde mimo mohylového pohřebiště objevil neolitické sídliště (Jílková 1957, 15 – 57). Další sídliště, které Čtrnáct zkoumal, bylo na lokalitě Kozolupy. Zde našel zlomky keramiky, bronzu, zlata (Čtrnáct 1964, 222).

Na lokalitě Nynice (okr. Plzeň – sever) bylo nad řekou v severozápadní části obce v roce 1933 porušeno sídliště stavbou sokolovny (Šaldová 1968, 300). Další sídliště, která se objevila díky zástavbě, jsou např. na lokalitách Plzeň – Lochotín, Radčice, Plasy a další (Šaldová 1981, 141 – 143).

František Xaver Franc našel na jižním Plzeňsku také sídliště výšinná, konkrétně lokalitu Bzí – Velká skála či Lopata (Šaldová ed. 1988, 183). Výšinnou lokalitou Hradiště pod Homolkou u Plzně se zabývali Josef Maličský a Václav Čtrnáct, který zde v roce 1947 odkryl jámu s popelovitou výplní (Jílková 1957, 15 – 57).

Při výzkumech lokalit, které nebyly v popředí zájmu, se velká část badatelů zaměřila na kostrová pohřebiště a také rovinná sídliště. Těchto lokalit je na území západních Čech větší množství. Objevuje se zde také v menší míře výzkum žárových pohřebišť a několika výšinných lokalit, patřící především chamské kultuře, která je pro oblast západních Čech specifická.

6. PŘÍKLADY LOKALIT ZKOUMANÝCH VÝZNAMNÝMI BADATELI

Tato kapitola obsahuje podrobnější popis vybraných výzkumů, které v oblasti západních Čech prováděli významnější badatelé. Některé informace

zde uvedené jsou již zmíněné v předchozích kapitolách, především v kapitolách „Badatelé“ a „Historie výzkumů“.

Jedná se o příklady náhodně vybraných archeologických výzkumů, které mají velký význam v regionu západních Čech z hlediska badatelů, kteří se na nich podíleli, rozsahu výzkumů nebo z hlediska historie západních Čech.

6.1. Hradiště Starý Plzenec (Obr. 13)

Jedním z nejvýznamnějších výzkumů pro tehdejší „Starou Plzeň“ byl výzkum hradiště ve Starém Plzenci. Lokalita se rozkládá na planině na pravém břehu řeky Úslavy a blíže ke Starému Plzenci vybíhá v ostrožnu. První větší archeologický výzkum zde započal v srpnu roku 1906. Výzkum provádělo plzeňské muzeum za výrazné finanční pomoci hraběte Valdštejna. Vedoucím výzkumu byl zpočátku Josef Strnad a poté Bohuslav Horák. Na výzkum také dohlížel Josef Ladislav Píč (Horák 1906 – 1908, 437 – 441).

Samotný výzkum začal s kopáním na samotném hradišti – byly zde provedeny čtyři příčné profily. V profilu „c“ byla nalezena stará pec elipsovitého tvaru. Na hradišti byla také zjištěna poloha zničeného kostela sv. Vavřince. Ke kostelu patřily dva hřbitovy – jeden na východní straně kostela a druhý v předhradí okolo kaple sv. Petra (Horák 1906 – 1908, 440 – 447). V září 1907 byl prozkoumán východní val hradiště, kde byly nalezeny zbytky čtyřhranné budovy. V základech byly poté vykopány zlomky kachlů (Horák 1908 – 1909, 161 – 164). Dále zde byly nalezeny keramické nádoby, většinou zdobené vodorovnými rýhami a z velké části s ostře profilovaným okrajem (Horák 1906 – 1908, 447 – 448).

Druhý větší výzkum zde provedl Antonín Friedl v letech 1920 – 1925. Ten se zde zaměřil především na vlastní hradiště, komplex pozdějších budov krajské administrace a královský palác s příslušným kostelem (Friedl 1920 – 1921, 262 – 266). Velký důraz kladl především na odkrytí kulturní jámy na prvním předhradí, kterou však již v 90. letech 19. století nechal vykopat František Xaver Franc (Friedl 1922 – 1923, 371). Při svém výzkumu nalezl

množství keramických zlomků, prejzy, osteologický materiál, železné a kamenné nástroje nebo přesleny (Friedl 1921, 262 – 266).

Podle zde nalezených movitých i nemovitých památek byla odhadnuta hlavní perioda osídlení plzeňského hradiště od 11. století do konce 13. století (Horák 1906 – 1908, 448).

6.2. Výšinná lokalita Bzí – Velká skála (Obr. 14 – 16)

Dalším z vybraných výzkumů je výzkum výšinné lokality Bzí – Velká skála (okr. Plzeň – jih), který provedl František Xaver Franc mezi srpnem a říjnem roku 1882 (John 2010, 72). Lokalitu tvoří buližníkové skalisko, které je typické zejména pro oblast jižního Plzeňska (Jílková 1957, 15 – 57).

Tato lokalita hrála důležitou roli z hlediska osídlení, jelikož nebyla ani dříve a ani po prvních obyvatelích osídlována, tzv. že se zachovala v takovém stavu, jakou jí tam první lidé zanechali. (Šaldová ed. 1988, 182).

Díky archeologickému výzkumu zde Franc našel nebývalé množství movitých artefaktů. Největší zastoupení měla keramika, která čítala soubor více než 2 300 nádob, keramické přesleny či válcovitá závaží. Z broušené a štípané industrie našel např. pěstní klíny, sekerky, dlátka, brousky, hladítka či pazourky (Šaldová ed. 1988, 165). U těchto kamenných artefaktů se zajímal nejvíce o určení provenience suroviny. Z osteologického materiálu bylo nalezeno pouze několik šidel, prst losa a část parohu. Nalezl zde také vypálené zbytky hliněné omítky, avšak to byla jediná stopa z předpokládaných chat (Šaldová ed. 1988, 182 – 184).

Tato lokalita také proslavila západní Čechy tím, že šlo o tzv. chamskou kulturu středního eneolitu. Tato kultura byla Francem později označována jako kultura A. Lokalita Bzí – Velká skála byla druhou lokalitou, kde Franc kulturu A našel (Šaldová ed. 1988, 183).

6.3. Mohylové pohřebiště Žákava – Svářeč (Obr. 17 – 18)

Další výzkum nejznámějšího badatele západních Čech – Františka Xavera France, je výzkum mohylového pohřebiště na lokalitě Žákava – Svářeč (okr. Plzeň – jih), která byla Francem zkoumána od 7. července do 10. října 1879 (Šaldová 1971, 58).

Během svého výzkumu zde našel celkem 92 mohyl různých velikostí (Šaldová 1968, 328). Největší dosahovaly průměru 30 m a nejmenší kolem 5 m. Většina mohyl patřila mohylové kultuře střední doby bronzové a kultuře milavečské (Šaldová 1971, 58 – 65), v menší míře pak mohyly patřily do časného latěnu a minimum mohyl bylo datováno do halštatu (Šaldová 1968, 328).

Nálezy z výzkumu, kterých našel velké množství a mezi něž patří např. keramické hrncovité nádoby (se spáleným osteologickým materiálem), misky, bronzové spony a náramky, železné nože, kopí, sekerky, kamenné brousky nebo skleněné korálky, jsou uloženy ve sbírce Západočeského muzea v Plzni (Šaldová 1971, 58 – 65).

6.4. Žárové pohřebiště Plzeň – Bílá hora (Obr. 19)

Václav Čtrnáct, další významný badatel západních Čech, provedl záchranný archeologický výzkum žárového pohřebiště na lokalitě Plzeň – Bílá hora. Objev pohřebiště je datován do října a listopadu roku 1932 (Šaldová 1955, 77).

Celkově zde bylo zjištěno 20 hrobů. Hrobové jámy, zapuštěné 25 – 40 cm do jemného písku, měly tvar kotlovitý nebo miskovitý či kruhový až oválný půdorys o průměru 40 – 90 cm. Výplň byla prosycena uhlíky a drobným spáleným osteologickým materiálem (Šaldová 1955, 77 – 78).

Celkově osm hrobů (ze zmiňovaných 20) neobsahovalo žádnou nádobu, pouze keramické střepy spolu s kameny. V ostatních byla nádoba amforovitého nebo lahvovitého tvaru, na které byla postavena miska. Byly zde

nalezeny celé nádoby, keramické zlomky, spálené kosti a menší pískovcové desky. Zápisky z výzkumu a některé artefakty jsou uloženy v Západočeském muzeu v Plzni (Šaldová 1955, 78 – 82).

6.5. Tvrz Přemilovice – Sedlec

Lokalita se nachází na území Karlovarského kraje. Výzkum zde prováděl, za pomoci dalších dvou pracovníků Viktor Karell na podzim v roce 1937 (Karell 1938, 118 – 120).

Byla zde objevena obytná věž přibližně čtvercového půdorysu, která byla postavena na uměle navršeném pahorku⁵. Dále pak předsunutá obranná věž, vodní příkop, val a hospodářský dvůr. Materiál z této lokality byl datován do 13. až 15. století, avšak Karell zařadil vznik této vodní tvrze, kterou označoval jako „Burg“ či „Wasserburg“ na konec 12. století a na počátek 13. století. Následný zánik tvrze pak sám Karell datoval do doby 15. a 16. století (Karell 1938, 118 – 120).

Josef Grüss doložil pomocí laboratorní analýzy nálezů středověké osídlení lokality. Keramické střepy však blíže nedatoval (Grüss 1939, 129 – 136).

6.6. Okrouhlé Hradiště (Obr. 20)

Tato lokalita se nachází na Hradišťském vrchu u Konstantinových lázní. Rozkládá se na osamělé čedičové kupě v nadmořské výšce 631 metrů a je převýšena přibližně o 100 metrů nad okolní terén. Rozloha hradiště přesahuje 50 hektarů (Šaldová 1977, 141).

Hradiště má podlouhlý a nepravidelný půdorys. Obvodové opevnění tvoří jednoduchý val, vyrobený z kamene a hlíny. Val má na několika místech stopy spečení. Jak dokazují nálezy Camilly Streitové z výzkumu vnitřního hradiště, celá plocha byla osídlena, nikoliv však kontinuálně (Streitová 1934a, 36 – 42).

⁵ Dnes označováno jako typ motte.

Hradiště lze zařadit do skupiny hradišť rozlehlých, rozčleněných na hlavní hrad a předhradí. Datace hradiště spadá do pozdní doby bronzové díky četným nálezům knovízské keramiky. Toto hradiště leží také u jedné z důležitých pravěkých cest – západní stezky, kterou předpokládal Eisner (Maličský 1947 – 1948, 25 – 28).

7. TEORIE

Teoretická archeologie klade v současnosti velký důraz na archeologická paradigmaty. Archeologickými paradigmaty rozumíme soubory problémů s jejich řešením, které je vzorové. Paradigmaty také charakterizují určitou vědeckou komunitu, která existuje v určité době. Po určité době však paradigma přestává nabývat na významu, jelikož nedokáže odpovídat na nové otázky. Stává se pravidlem, že nové paradigma se snaží v co největší míře oponovat tomu starému (Neustupný 2007, 21).

Archeologická paradigmaty, která se vztahují a podílejí na vývoji archeologie v období do roku 1950, jsou dvě. První je paradigma romantické. Zaujímá větší část 19. století, ale dodnes není ideálně popsáno. Zabývalo se archeologickými prameny, které mají prodloužit naši minulost. Druhým je paradigma kulturně historické, které utváří archeologii v první polovině 20. století. Paradigma sledovalo zejména archeologické kultury, které měly reprezentovat jazykový či etnický celek (Neustupný 2007, 21 – 22).

Vyvstává zde základní otázka, proč badatelé vůbec chtěli zkoumat archeologické památky? Odpovědí je více a důvody se mohou v průběhu času měnit.

Na počátku bádání se amatérští badatelé a zájemci o obor zaměřovali především na artefakturní nálezy. Mezi takové badatele lze zařadit např. Petera Göttingera (Čujanová – Jílková 1978, 54 – 62).

V mnoha případech byly výzkumy prováděny s tzv. záchranným charakterem, aby se zachránilo co nejvíce artefaktů před zničením (Šaldová

1955, 77; Šaldová 1981, 141 – 146). Mezi takové lokality patřila skupina mohyl u Dobřan, která byla zničená stavbou silnice (Šaldová 1968, 322) nebo žárový hrob na lokalitě Plzeň – Bílá hora (Šaldová 1955, 76 – 82).

Nezřídkou se stávalo, že archeologické lokality ničili obyvatelé vesnic, např. rozkrádáním kamene, aby jej následně mohli využít na svoji stavbu. Takto dopadla např. skupina mohyl u Domažlic (Bozděch 1887 – 1889, 213 – 214).

Obyvatelé občas nalezené artefakty pod dojmem cennosti odnesli na prozkoumání ke zlatníkovi jako v případě nálezů z mohyl u Kbel. Tam vyšlo najevo, že ozdoby nejsou zlaté, nýbrž bronzové a tak je nálezce pohodil zpátky k troskám vykopaných mohyl (Píč 1893 – 1895, 523).

František Xaver Franc a Václav Čtrnáct zkoumali mohylová pohřebiště proto, aby mj. zjistili typy pohřbů nebo stavbu samotné mohyly (Čtrnáct 1950, 371). Josef Smolík se také zabýval touto problematikou a popsal čtyři možnosti vršení mohyl (Smolík 1878 – 1881a, 52 – 53).

Výzkum valových opevnění prováděl František Faktor na několika hradištích, např. na hradišti Mítov nebo Kokšín. Jeho cílem bylo zjištění stavby valů. Po zjištění je dále srovnával s jinými hradišti a hledal mezi nimi souvislosti (Faktor 1882 – 1884, 566).

Začínal se projevovat také zájem o zaniklé tvrze a hrady. V prvních průzkumech se badatelé zaměřovali na opevnění a samotnou dispozici vnitřní části lokality (Kolář 1868 – 1869a, 419 – 421; Strnad 1893 – 1895, 675 – 680).

8. METODOLOGIE

V regionu západních Čech byli v počátcích bádání přítomni pouze amatérští badatelé, kteří prováděli výzkum ve svém volném čase a většinou za pomoci učitelů a studentů docházejících do místních škol (Lang 1887 – 1889a, 210) nebo za pomoci samotných občanů vesnic (Smolík 1881b, 141 – 142). Z řad těchto amatérských badatelů se později díky nabitým vědomostem stali

vážení a zasloužilí badatelé v oboru archeologie, např. František Xaver Franc či Václav Čtrnáct.

8.1. Metodika výzkumů

Již od počátků bádání se badatelé zaměřovali na výzkumy mohylových pohřebišť na území západních Čech. Podle Josefa Smolíka se měla mohyla nejprve změřit, a poté se měl určit způsob bádání. Pokud byla mohyla příliš vysoká, mělo se začít kopat z boku do pláště. Mohyly o výšce okolo 2 m se prokopávali tak, že se od vrcholu až do středu vyhloubila kolmá šachta nebo ještě lépe se rozkopala celá navršená mohyla (Smolík 1878 – 1881a, 53 – 54). V některých případech použili badatelé k výzkumu příčný řez přes mohylu (Hostaš 1887 – 1889a, 5).

Při výzkumu mohyl nejprve odstranili porost a hlínu, která překrývala samotný mohylový násyp. Často měla mohyla kamenný věnec (na některých místech vyplněný zemí smíchanou s popelem, uhlím nebo kostmi), což mnozí badatelé považovali za veliké obtíže (Lang 1887 – 1889b, 212). V dalších případech byl výzkum mohylníku omezen pouze na určitou část kvůli vzrostlým stromům, které badatelům doslova překážely. Tato situace nastala v případě odkryvu největší mohyly ve třetí skupině mohyl milavečských. Zde odmítl majitel lesa pokácet stromy, které překážely, proto byl Lang nucen výzkum provádět nesystematicky (Lang 1887 – 1889c, 309).

Obecná metodika výzkumu však nejde stanovit, jelikož každý badatel prováděl výzkumy podle svým daných možností. František Křikava použil metodu 2 m širokého průkopu přes plášť mohyly na mohylníku u obce Dýšina, naopak u obce Kyšice našel některé mohyly tak malé, že je musel rozebrat celé (Křikava 1882 – 1884, 294 – 297).

Josef Szombathy prováděl vkopy do mohyl většinou kolmo shora na střed. Následný vytěžený materiál zřejmě vyhazoval přímo na plášť mohyly. Při těchto terénních pracích si vedl deník, kam zaznamenával údaje o mohylových náspech (Příbyl 2008, 14).

Metodiku výzkumu, kterou používal F. X. Franc popsal sám badatel v českých zápiscích v poslední kapitole s názvem „Návod ku přesnému prozkoumání mohyl a hrobů a jiných památných předhistorických nalezišť a sídlišť, scelení a zachránění rozpadlých nádob, bronzových a jiných předmětů“ (Šaldová ed.1988).

Jeho teoretická a metodologická práce byla na tehdejší dobu na velmi vysoké úrovni a při srovnání s teorií a metodami, které se používají v dnešní době, by jistě obstála.

Při výzkumu mohyl používal vlastní metodu odkryvu se zaměřením přesné polohy artefaktů oproti nejběžnějšímu způsobu kopání mohyly – kolmému průkopu šachty (Šaldová ed. 1988, 249). Při vlastním kopání mohyly používal vykopanou hlínu k plavení a prosévání, aby mu neunikl žádný drobný archeologický materiál (Šaldová ed. 1988, 234 – 237).

Výzkum na výšinné lokalitě Bzí – Velká skála prováděl tak, že nejprve vše pečlivě prošel a zaměřil. Poté určil pevné body, které označil olejovou barvou, aby je vždy rozpoznal, a aby je nezahlázel hlínou z výkopů. Díky těmto olejovým bodům, jenž měl vynesené v plánu, mohl bezpečně určit polohu všech nalezených artefaktů (Šaldová ed. 1988, 183).

Průzkum hradišť byl prováděn zejména pomocí řezů a vkopů v místě valu či předhradí (Horák 1906 – 1908, 440 – 443) nebo sondáže na místě samotného hradiště (Maličský 1947 – 1948, 21 – 42). Obě tyto metody byly použity při výzkumu hradiště ve Starém Plzenci (Horák 1906 – 1908, 440 – 443; Horák 1908 – 1909, 161 – 166).

Julius Ernst Födisch prováděl výkopy mezi valovým opevněním na hradišti Vladař (Födisch 1868, 599 – 600). Řez valu provedl také František Faktor na hradišti Mítov, aby zjistil složení valu. Zde mj. objevil i spečené kameny (Faktor 1882 – 1884, 566). Zběžné výkopy na místě samotného hradiště provedl Josef Ladislav Píč na hradišti Žďár u Rokycan (Maličský 1947 – 1948, 24).

I na hradištích se objevoval problém s překážejícími stromy. Tento problém musel řešit Bedřich Dubský při výzkumu hradiště u Albrechtic. Stromy nechal pokácet a vzniklé pařezy vytáhnout, jenže při dobývání pařezů byly v severozápadní části hradiště poničeny kulturní vrstvy (Dubský 1933, 40).

Velký počet památek a lokalit byl objeven zcela náhodně, především díky zástavbě. Památky tak byly více či méně porušeny, ale mohly se podrobit dalším výzkumům, např. sídliště pozdní doby bronzové v Plasích na severním Plzeňsku (Šaldová 1981, 141 – 142).

8.2. Dokumentace výzkumů

Z obecného hlediska je patrné, že v oblasti západních Čech prováděli výzkum i badatelé, kteří o archeologii měli minimální informace, ale snažili se např. s pomocí členů Archeologického sboru Národního muzea, podávat o lokalitách a nálezích alespoň minimální zprávy, ať už v podobě článků, nákresů nebo samotných nalezených artefaktů. Mezi takové badatele se řadí např. Karel Brantl (Sklenář – Sklenářová 2005, 88 – 89) nebo Jan Žák (Smolík 1882 – 1884a, 7).

Vyskytovali se zde také badatelé, kteří o svých výzkumech a publikační činnosti nepodávali žádné zprávy. Mezi takové badatele se řadí např. Peter Göttinger (Čujanová – Jílková 1978, 54 – 62) nebo František Lang, který sice publikoval své výzkumy (např. v *Památkách archeologických*), ale nevydal žádné plány mohyl, kde výkopy prováděl (Čujanová – Jílková 1984, 411 – 422). Navíc ani jeho popis umístění lokalit nebyl zcela přesný (Lang 1887 – 1889c, 309).

Ani František Leger nebyl zcela přesný při popisu mohyl, které dokumentoval na vrchu Tuhošť, jelikož jejich rozměry neměřil, nýbrž krokoval (Leger 1885 – 1886, 220).

František Xaver Franc kladl při krešbné dokumentaci mohyl velký důraz na každý detail. Určil si světové strany, ke každé přidělil kůl k přesnému

zaměření, které prováděl ocelovým pásmem. Pomocí dřevěné latě a vodováhy (popřípadě okolích stromů) měřil výšku jednotlivých mohylových násypů. Poté vše zakresloval v obyčejném měřítku (Šaldová ed. 1988, 234 – 237).

Nalezené střepy ukládal do balíků a popisoval čísla. Poté je čistil a snažil se poslepotovat co největší množství. Když mu některé chyběly, tak prázdné místo doplnil sádrou (Šaldová ed. 1988, 234 – 237). Tento postup při konzervaci střepů je v dnešní době naprosto totožný.

9. ZAJÍMAVOSTI VYSKYTUJÍCÍ SE DO ROKU 1950

Následující kapitola má za úkol nastínit archeologické zajímavosti či kuriozity, které se vyskytovaly v oblasti západních Čech od počátků bádání až do roku 1950.

9.1. Bronzový vozík v mohyle u obce Milaveč (Obr. 21)

Mohyla, kde se vozík našel, leží ve skupině různě velkých mohyl v lesích mezi Milavčemi, Chrastavicemi a Třebnicí na Domažlicku (Sklenář 2000, 288). Nález učinil 12. září 1883 (Procházka – Svobodová – Holečková 2001, 41) František Lang (farář) spolu s Vojtěchem Záhoříkem (řídící), bratry Weberovými (učitelé) a několika studenty (Smolík 1882 – 1884b, 386) za finančního přispění ředitele místní školy Jana Nešpora (Sklenář 2000, 290).

Bronzový vozík byl složen z kulovité nádoby (která se zachovala pouze ve formě několika set fragmentů) ze stejného materiálu, která byla uložena na podvozku se čtyřmi nefunkčními koly (Smolík 1882 – 1884b, 386 – 387). Již v této době byl vozík ceněn jako unikátní starožitnost, jejíž cena byla vyšší než 200 zlatých (Procházka – Svobodová – Holečková 2001, 42). Spolu s vozíkem se našla rozsáhlá sbírka artefaktů, např. dvojsečný bronzový meč, bronzové nože, bronzové knoflíky, hlavičky bronzových jehlic, kousky kůže a samozřejmě keramické střepy. Objevené artefakty následně darovali nalezcí Národnímu muzeu v Praze (Smolík 1882 – 1884b, 388 – 390). Zde můžeme již plně restaurovaný vozík vidět i dnes (Sklenář 2000, 294).

Tento nález je o to významnější, že v celé Evropě (mimo Itálii) existuje pouze jedenáct vozíků (včetně milavečského). Navíc pouze čtyři z těchto vozíků měly bronzovou nádobu (Smolík 1882 – 1884c, 389 – 400).

Dodnes se vozík uvádí jako nález z Milaveč, přestože mohyla, kde byl vozík nalezen, ležela na katastru obce Chrastavice (Sklenář 2000, 293).

9.2. Otázka spečených valů na hradištích

Otázka spečených valů byla jednou ze zajímavostí, která se do roku 1950 v regionu západních Čech objevila. Badatelé, kteří se těmto valům věnovali na území západních Čech, byli například profesor Franz Xav. Maximilian Zippe, který v roce 1837 upozornil na spečené valy jako první (Píč 1909a, 202) nebo Julius Ernst Födisch (Födisch 1868, 599 – 600).

Většina tehdejších badatelů se shodovala v tom, že valy byly úmyslně spečeny, jelikož v nich viděli jistou podobnost se spečenými valy ve Skotsku (Píč 1909a, 203 – 204). Našli se také výjimky. Např. Matyáš Kalina neuvažoval o tom, že šlo o záměrné spečení (Sklenář 1995, 129). František Faktor našel spečené kameny na hradišti Mítov, avšak nevěnoval jim přehnanou pozornost a domníval se, že je to pouze z působení nesmírného horka (Faktor 1882 – 1884, 566). Také Josef Maličský byl skeptický v otázkách úmyslného spečení (Maličský 1947 – 1948, 21 – 42).

První lokalita v západních Čechách, kde byly objeveny spečené valy, byla výšina nazvaná Pustá ves, která se také uvádí jako Holý nebo Ovčí vrch u Bukovce nad Mží. Byla zde nalezena struskovitě spečená hlína, která byla uložena mělce pod zemí. Do podvědomí badatelů se tato lokalita dostala díky přednášce na sjezdu německých přírodovědců a lékařů, kde jí prezentoval profesor Zippe (Sklenář 1995, 129).

Další lokalitou v západních Čechách, kde se zjistily spečené valy, byl vrch Vladař, kde prováděl průzkum a později i výkopy Julius Ernst Födisch. Zde zjistil spečené jádro valu na západní straně vrchu. Popsal, že val se

skládal z čedičových balvanů, doplněný kamením a křemenovým pískem. Poté se celý val (podle Födische úmyslně) spekl v pevnou hmotu (Födisch 1868, 599 – 600).

9.3. Poklad z Podmokel (okr. Rokycany)

Nález učinil 12. června 1771 sedlák Jan Koch, zvaný Janota, při sekání trávy. Z počátku si myslel, že to jsou pouze mosazné knoflíky (Sklenář 2000, 42). Se svým nálezem se pochlubil ostatním sedlákům na poli. To co se jim vešlo do rukávů, vzali domů pro syny, aby si měli s čím hrát a neuřezávali knoflíky u kalhot (Polák 1868 – 1869, 474).

Místní chlapci tak hráli na návsi s domnělými mosaznými knoflíky, avšak to se nepozdávalo Židu Patznerovi, ten dal Martinu Sommerovi krejcar za jeden „knoflík“ a zašel s ním k rychtáři. Poté se zjistilo, že „knoflíky“ jsou mince a nastalo šílenství. Vše vyústilo v prohlídku chalup, jelikož podle zákona měl poklad patřit vrchnosti – knížeti Karlu Egonu z Fürstenberka (Sklenář 2000, 43). Kdo mince nechtěl vrátit, byl potrestán ranami lískovkou (Polák 1868 – 1869, 474.)

Celkem mohl poklad z Podmokel obsahovat pět tisíc mincí (existují i vyšší odhady) a celkem mohl vážit 40 kg. Avšak z tak velkého počtu bylo zachráněno velmi málo mincí. Po mnoha spekulacích dospěl Jan Erazim Vocel (pomocí chemického rozboru) k tomu, že mince jsou původem slovanského (Sklenář 2000, 44 – 48).

10. ZÁVĚR

Cílem mé bakalářské práce bylo vytvořit ucelený souhrn o vývoji archeologického bádání v regionu západních Čech od počátků bádání až do roku 1950. První záznamy o archeologické aktivitě se na území západních Čech objevují na začátku 19. století. V 1. polovině 19. století se také začínají objevovat první systematické vedené archeologické výzkumy.

Můžeme dodat, že tyto výzkumy neprováděli pouze amatérští badatelé a vlastivědní zájemci o obor, kteří se rekrutovali převážně z řad učitelů, lékařů či kněží, ale i první profesionální archeologové, kteří používali na svou dobu vyspělé metody výzkumu.

Tehdejší badatelé se ve většině případů zaměřovali na mohylová pohřebiště či hradiště. Menší zastoupení ve sledovaném regionu měly průzkumy hradů a tvrzí či rovinných sídlišť. Středověké památky a jejich výzkum nebyl v popředí zájmu tehdejších paradigmat a nebyly také pokládány za součást archeologie. Tento výsledek by se dal zdůvodnit tím, že především středověké památky a lokality neposkytovaly takový počet zajímavých artefaktů jako ty datované do období pravěku.

Pro svoji práci jsem také vybral několik západočeských lokalit, které jsem podrobně popsal. Při výběru jsem se soustředil na to, aby lokalita byla vykopána badatelem, který byl pro oblast západních Čech výjimečný. Další kritérium byla významnost lokality pro Plzeňský či Karlovarský kraj. Také jsem chtěl obsáhnout co nejširší spektrum archeologických památek, proto jsem zařadil mohylové pohřebiště, hradiště, výšinnou lokalitu či žárové pohřebiště.

O otázkách teorie a vztahu badatelů k metodologii jsem neměl tolik informací, jelikož se badatelé zmiňují pouze minimálně (a většinou jen v nástinu) o záměrech svých výzkumů a postupech provádění archeologických prací. Obecně se však dá vysledovat zvětšený zájem o samotné artefakty. Kvůli tomuto zájmu se také přizpůsobovala metodika práce velké části badatelů.

Někteří badatelé také poskytli do dobových publikací či článků první plány lokalit či nákresy zkoumaných lokalit (nejčastěji se jednalo o nákresy mohylových pohřebišť či plány hradišť). V oblasti západních Čech byla řada badatelů, kteří vykopávali lokality ve svém okolí a shromažďovali nálezy, aniž by o nich dávala nějaké informace. Díky tomuto počínání jsou dnes o některých výzkumech, a zejména vykopaných artefaktech, známe pouze

minimální informace. Na druhé straně se zde objevili badatelé, kteří přes minimální vzdělání v oboru archeologie, dokázali pečlivě zaznamenávat své výzkumy na vysoké úrovni a nalezené artefakty odevzdávali muzeím nebo z nich dělali veřejné sbírky (např. F. X. Franc).

Poslední část bakalářské práce se věnuje otázce zajímavostí, které se vyskytují ve zmíněné oblasti do roku 1950. Jednou z artefaktuálních zajímavostí bylo nalezení bronzového čtyřkolového vozíku na mohylovém pohřebišti u obce Milaveč na Domažlicku. Další zajímavostí v oblasti západních Čech byla otázka spečených valů, kterým se někteří badatelé věnovali. Mnozí z badatelů věřili tomu, že valy byly úmyslně spékány, aby měly větší pevnost, avšak i zde se našli výjimky, např. Josef Maličský, který se k úmyslnému spečení valu nepřikláněl. Poslední zajímavost, kterou zmiňuji v této práci, je nález Podmokelského pokladu.

11. SEZNAM POUŽITÉ LITERATURY

Anonym 1931: Die Mitarbeiter unserer Zeitschrift, Westböhmisches Zeitschrift für Heimatforschung III, 78 – 79.

Anonym 1940: Theodor Tauber, Sudeta Neue Folge I, 119.

Bouzek, J. – Kostomitsopoulos, F. – Sklenář, K. 1984: Dějiny archeologie II. Praha.

Bergmann, A. 1928a: Vorläufiger Bericht über Wallgrabungen in Westböhmen, Sudeta IV, 69 – 72.

Bergmann, A. 1928b: Beiträge zur Kenntnis vorgeschichtlicher Funde im Gerichtsbezirke Staab (Böhmen), Sudeta IV, 191 – 195.

Bergmann, A. 1930: Die Grabungen des Museums Staab in der Hořina, im Jahre 1928, Der Pilsner Kreis II, 31 – 34.

Bergmann, A. 1940: Nekrology, Unsere Heimat XII, 91.

- Bozděch, J. 1887 – 1889:** Mohyly v lese Škanivě na Domažlicku, Památky archeologické 14, 213 – 214.
- Brtek, J, - Hereit, P. 1999:** Výzkum tvrziště v Kostelní Bříze, Sborník Chebského muzea 1999, 19 – 29.
- Bucharovič, S. 2009:** Lexikon osobností Karlovarska. Muzeum Karlovy Vary.
- Cechner, A. 1908 – 1909:** Hrady české vodou opevněné: I. Švihov, Památky archeologické 23, 369 – 388.
- Černín z Chudenic, E. E. K. 1865:** Tugost. Historická úvaha, Památky archeologické 6, 56 – 58.
- Čižmář, M. – Chvojka, O. – Kovář, D. 2006:** Dvojí výročí Františka Faktora (27. 3. 1861 – 24. 10. 1911), Pravěk – Nová řada 16, 518 – 522.
- Čtrnáct, V. 1950:** K pohřebnímu ritu v mohylách na Plzeňsku, Obzor prehistorický 14, 371 – 375.
- Čtrnáct, V. 1964:** Plzeňsko v pravěku, Minulostí západočeského kraje III, 208 – 225.
- Čujanová, E. 1970:** † JUDr. et PhDr. Josef Maličský (1903 – 1969), Archeologické rozhledy 22, 346 – 347.
- Čujanová – Jílková, E. 1970:** Mittelbronzezeitliche Hügelgräberfelder in Westböhmen, Archeologické studijní materiály 8, Praha.
- Čujanová – Jílková, E. 1978:** Historie archeologického bádání na Horšovskotýnsku, Výroční zpráva Okresního archívu v Domažlicích, Domažlice, 54 – 62.
- Čujanová – Jílková, E. 1984:** Rekonstrukce plánů mohylových pohřebišť Milavče – Chrastavice, Lštění a Třebenice – Němčice okr. Domažlice, Archeologické rozhledy 36, 411 – 422.

- Dorsch, A. 1933:** Professor Dr. Anton Gnirs, Unser Egerland XXXVII, 116.
- Doubová, M. 1976:** Archeologické výzkumy a nálezy na území Starého Plzece, o. Plzeň – jih. In: Tisíc let Staré Plzně (Sborník Západočeského muzea v Plzni). Plzeň, 19 – 27.
- Dubský, B. 1933:** Hradiště Sedlo u Sušice, Památky archeologické 39, 38 – 44.
- Eichhorn, O. 1937:** Ausgrabungen des Museum der Stadt Mies von 1933 bis 1936. Mies.
- Faktor, F. 1882 – 1884:** Předhistorické hradby na Blovicu, Památky archeologické 12, 566.
- Födisch, J. E. 1868:** Kamenné valy na Vladaři, Památky archeologické 7, 599 – 600.
- Franz, L. – Streitová, C. 1933:** Böhmerwaldforschungen 1933, Sudeta IX, 101 – 115.
- Friedl, A. 1920 – 1921:** Archeologické bádání na Hůrce u Plzece a u klášterního kostela v Plasech, Památky archeologické 32, 262 – 269.
- Friedl, A. 1922 – 1923:** Zpráva o postupu a výsledku archeologických výzkumů a restauračních prací na Hůrce v Plzenci roku 1922, Památky archeologické 33, 371.
- Fryda, F. – Meličková, J. 1995:** Plzeňská muzea, střediska hmotné paměti západních Čech. In: V. Bystrický (red.), Západočeský historický sborník 1995. Plzeň, 153 – 187.
- Gnirs, A. 1994:** Otec ve vzpomínkách dcery, Historický sborník Karlovarska II, 5 – 30.

- Grüss, J. 1939:** Untersuchungen über die frühgeschichtlichen Funde von Premlowitz – Zettlitz, Karlsbader historisches Jahrbuch für das Jahr 1939, 129 – 136.
- Gücklhorn, A. 1936:** Ein Hügelgrab aus dem 2.Jahrtausend v. Ch., Unser Egerland XXXX, 62.
- Hájek, L. 1965:** K osmdesátinám V. Čtrnácta, Archeologické studijní materiály 2, 7 – 9.
- Heber, F. A. – Bukačová, I. 2002:** České hrady, zámky a tvrze. Praha.
- Heklová, M. 2011:** Německá archeologie v západních Čechách do roku 1945. Nепublikovaná bakalářská práce na KAR ZČU v Plzni, Plzeň.
- Hereit, P. 1994:** Sokolovsko a archeologie. Sokolov.
- Holý, J. P. 2000:** Učitel'ský synek z Nového Kramolína, Domažlický deník IX, 29, 16.
- Horák, B. 1906 – 1908:** Hradiště Plzeňské, Památky archeologické 22, 437 – 448.
- Horák, B. 1908 – 1909:** Hradiště Plzeňské, Památky archeologické 23, 161 – 166.
- Hořčíčka, K. 2003:** PhDr. Anton Gnirs – stručný životopis. In: Pocta Antonu Gnirsovi, Loket, 5 – 7.
- Hostaš, K. 1887 – 1889a:** Mohyly na Husíně, Památky archeologické 14, 3 – 12.
- Hostaš, K. 1887 – 1889b:** Mohyly Husínské, Památky archeologické 14, 257 – 259.
- Hostaš, K. 1900 – 1901:** Mohyly na Husíně, Památky archeologické 19, 115 – 126.

- Hostaš, K. 1902 – 1903:** Kostrové hroby u Janovic nad Úhlavou, Památky archeologické 20, 153 – 155.
- Hostaš, K. – Vaněk, F. 1902 – 1903:** Kulturní jáma u Klatov (Vidrckumu), Památky archeologické 20, 351 – 352.
- Hraše, J. K. 1898 – 1899:** Sidliště u Dobřan, Památky archeologické 18, 251 – 254.
- Charvátová, K. – Spurný, V. – Venclová, N. 1992:** Nálezové zprávy StAÚ 1919 – 1952. Praha.
- Chvojka, O. – Michálek, J. 2011:** Výzkumy Josefa Ladislava Píče na mohylových pohřebištích doby bronzové a halštatské v jižních Čechách, Fontes Archaeologici Pragenses. Praha.
- Chytráček, M. 1990:** Mohylové pohřebiště u Mírkovic, okres Domažlice, Památky archeologické 81/1, 74 – 139.
- Janíček, L. 2008:** Dolany (k. ú. Hlince, o. Plzeň – sever). In: Dudková, V. – Orna, J. – Vařeka, P. a kol (eds.): Hledání zmizelého. Archeologie zaniklých vesnic na Plzeňsku, Plzeň, 50 – 51.
- Jiráň, L. 2008:** Doba bronzová. Archeologie pravěkých Čech 5. Praha: Archeologický ústav AV ČR.
- Jílková, E. 1957:** Západní Čechy na počátku doby bronzové, Památky archeologické 48, 15 – 57.
- Jílková, E – Rybová, A. – Šaldová, V. 1959:** Mohylové pohřebiště na Hájku u Štáhlav, okres Plzeň, Památky archeologické 50/1, 54 – 119.
- John, J. 2010:** František Xaver Franc a Velká skála u Bzí, Archeologie západních Čech 1, 72 – 76.

- Ječný, J. 1922 – 1923:** Dva významné nálezy římských mincí mezi Plzní a Rokycany, Památky archeologické 33, 362.
- Karell, V. 1938:** Die Augrabungen der Ruine Premlovitz – Zettlitz, Karlsbader historisches Jahrbuch für das Jahr 1938, 118 – 120.
- Karell, V. 1942:** Der Dallwitzer Turmhügel, Sudeta Neue Folge Band II, 79 – 83.
- Kolář, M. 1868 – 1869a:** Památky na Plzensku, Památky archeologické 8, 417 – 424.
- Kolář, M. 1868 – 1869b:** Hradiště u Štítar na Plzensku, Památky archeologické 8, 561 – 564.
- Kolář, M. 1874 – 1877:** Památky na Plzeňsku; spolu opravy a dodatky, Památky archeologické 10, 247 – 262.
- Košnar, L. 2005:** Německo – český archeologický slovník. Praha.
- Křikava, F. V. 1882 – 1884:** Mohyly v okolí řeky Klabavky, Památky archeologické 12, 289 – 300.
- Kuna, M. 2004:** Práce s prostorovými daty. In: Kuna a kol. (eds.), Nedestruktivní archeologie. Praha, 379 – 445.
- Lang, F. 1887 – 1889a:** O nálezech u Milaveč a Velkých Luženic, Památky archeologické 14, 209 – 211.
- Lang, F. 1887 – 1889b:** Další zpráva o mohylách u Domažlic, Památky archeologické 14, 211 – 213.
- Lang, F. 1887 – 1889c:** Mohyly v okolí Milavečském a Chrátavském u Domažlic, Památky archeologické 14, 307 – 316.
- Lang, F. 1896 – 1897:** Mohyly Milavečské a Chrastavické, Památky archeologické 17, 625 – 631.

Leger, F. 1885 – 1886: Mohyly Podtuhošťské, Památky archeologické 13, 217 – 222.

Leger, F. 1887 – 1889: Nález pálsťavů pod „Tamachovem“, Památky archeologické 14, 259 – 261.

Lüssner, M. 1857: Archeologické zápisky z Plzeňska, Památky archeologické 2, 286 – 287.

Macháček, F. 1918: Zpráva o soupisné akci zvonové na Plzeňsku, Památky archeologické 30, 192.

Maličský, J. 1947 – 1948: Předslovanská hradiště v jižních a západních Čechách, Památky archeologické 43, 21 – 42, 136 – 137.

Maličský, J. 1953: Přehled osídlení Hořovicka v pravěku a na počátku dějin. Hořovice.

Michálek, J. 1979: West – und Südböhmische Funde in Wien. Katalogband. Výzkumy v Čechách. Praha.

Neustupný, E. 1994: Role databází v archeologii, Archeologické rozhledy 46, 123 – 130.

Neustupný, E. 2007: Vymezení archeologie, Archeologie pravěkých Čech 1. Pravěký svět a jeho poznání, 11 – 22.

Nováček, K. 2005: Šedesát let od smrti Dr. Karla Lanzendörfera, Minulostí západočeského kraje XL, 387 - 388.

Píč, J. L. 1893 – 1895: Mohyly Lužanské, Památky archeologické 16, 521 – 546.

Píč, J. L. 1900: Starožitnosti země České. Díl I, sv. 2. Pokolení kamenných mohyl. Praha.

Píč, J. L. 1909a: Čechy za doby knížecí. Praha.

- Píč, J. L. 1909b:** Starožitnosti země české, díl III., svazek 1., Praha.
- Píč, J. L. 1910 – 1912:** Frant. X. Franc, Památky archeologické 24, 49.
- Plesl, E. 1972:** Pravěké nálezy ze slatin u Františkových Lázní, Památky archeologické 63/2, 375 – 420.
- Podlaha, A. 1900:** Soupis památek historických a uměleckých v království Českém od pravěku do počátku 19. století. Politický okres Rokycanský. Praha.
- Podlaha, A. 1915:** Josef Smolík, Památky archeologické 27, 189 – 190.
- Polák, M. F. 1868 – 1869:** Podmokelský podklad, Památky archeologické 8, 474.
- Procházka, Z. – Svobodová, Z. – Holečková, M. 2001:** Po skrytých stezkách Domažlicka, Domažlice.
- Příbyl, L. 2008:** Mohylník Velký Les – Křížkovice (okr. Plzeň – jih). Nepublikovaná bakalářská práce na KAR ZČU v Plzni, Plzeň.
- Příbyl, L. 2010:** Studium struktury mohylových pohřebišť v západních Čechách na základě velikosti mohyl a pohřební výbavy. Nepublikovaná diplomová práce na KAR ZČU v Plzni, Plzeň.
- Randová, J. 2010:** František Xaver Franc: Život a dílo, Archeologie západních Čech 1, 5 - 8.
- Roháček, J. 2000:** K osobě a pracovní metodě Antona Gnirse. In: Česká beseda o německých badatelích v oblasti pomocných věd historických, archivnictví a edic historických pramenů, Dolní Břežany, 41 – 47.
- Rybová, A. – Šaldová, V. 1958:** O pohřebním ritu Milavečské kultury v západních Čechách, Památky archeologické 49, 348 – 411.
- Schroller, H. 1942:** Theodor Tauber, Sudeta Neue Folge II, 144.

- s. a. 1963:** Životní jubileum. Dr. Josef Maličský, Archeologické rozhledy 15, 778.
- Sedláček, A. 1893:** Hrady, zámky a tvrze království Českého, díl 9 (Domažlicko a Klatovsko). Praha.
- Sedláček, A. 1905:** Hrady, zámky a tvrze království Českého, díl 13 (Plzeňsko a Loketsko). Praha.
- Seibt, F. – Lemberg, H. – Slapnicka, H. 2000:** Biographisches Lexikon zur Geschichte der böhmischen Länder, Bd. III, München, 687 - 688.
- Schejbalová, Z. 2011:** Raně středověká řadová pohřebiště v Plzeňském kraji. Plzeň.
- Sklenář, K. 1989:** Pravěké nálezy na Rokycansku, Sborník Západočeského muzea v Plzni – Historie 4, 57 – 58.
- Sklenář, K. 1992a:** Antonín Kraft – Zapomenutý archeolog Rokycanska, Sborník Západočeského muzea v Plzni - Historie 8, 194 – 202.
- Sklenář, K. 1992b:** Archeologické nálezy v Čechách do roku 1870. Praha.
- Sklenář, K. 1995:** Slepé uličky archeologie. Praha.
- Sklenář, K. 2000:** Archeologie a pohanský věk. Příběhy z dětských let české archeologické vědy. Praha.
- Sklenář, K. 2004:** K nálezovým okolnostem depotu bronzů z Červeného Poříčí (1887 – 88), Sborník Západočeského muzea v Plzni – Historie 17, 120 – 133.
- Sklenář, K. – Sklenářová, Z. 2005:** Biografický slovník českých, moravských a slezských archeologů a jejich spolupracovníků z příbuzných oborů. Praha.

- Smolík, J. 1878 – 1881a:** O mohylách zejména ejpovických, Památky archeologické 11, 49 – 60.
- Smolík, J. 1878 – 1881b:** Mohyly u Milaveč, Památky archeologické 11, 141 – 142.
- Smolík, J. 1878 – 1881c:** Nálezy podél potoku Klabavky, Památky archeologické 11, 275 – 276.
- Smolík, J. 1878 – 1881d:** Písemné správy, Památky archeologické 11, 139 – 140.
- Smolík, J. 1882 – 1884a:** Mohyly v Čechách a jejich obsah, Památky archeologické 12, 1 – 14.
- Smolík, J. 1882 – 1884b:** Mohyla blíž Milaveč, Památky archeologické 12, 385 – 390.
- Smolík, J. 1882 – 1884c:** Bronzové vozíky, Památky archeologické 12, 389 – 400.
- Smolík, J. 1893 – 1895:** O třech „pokladech“, Památky archeologické 16, 673 – 676.
- Smutný, J. 1997:** Databázové systémy. In: J. Macháček (ed.), Počítačová podpora v archeologii. Brno, 15 – 32.
- Streitová, C. 1934a:** Der Radischberg bei Konstantinbad, Sudeta X, 36 - 42.
- Streitová, C. 1934b:** Der Hefenstein, Sudeta X, 85 - 91.
- Strér, B. 1887 – 1889:** Mohyly Luženické na Domažlicku, Památky archeologické 14, 651 – 660.
- Strnad, J. 1893 – 1895:** Zaniklé tvrže a vesnice v okolí Plzně, Památky archeologické 16, 675 – 680, 769 – 778.

- Sturm, H. 1979:** Biographisches Lexikon zur Geschichte der böhmischen Länder, Bd. I, München, 19.
- Sturm, H. 1984:** Biographisches Lexikon zur Geschichte der böhmischen Länder, Bd. II, München, 386.
- Szabo, M. 2010:** Pražské hřbitovy – Olšanské hřbitovy I. a II., Praha.
- Šaldová, V. 1955:** Ploché žárové hroby halštatsko – laténské v české mohylové oblasti. Pohřebiště v Plzni – Bílé hoře a Rybově Lhotě u Soběslavi, Památky archeologické 46, 76 – 100.
- Šaldová, V. 1967:** Pravěk Stříbrska. Stříbro.
- Šaldová, V. 1968:** Halštatská mohylová kultura v západních Čechách – Pohřebiště Nynice, Památky archeologické 59/1, 297 – 399.
- Šaldová, V. 1971:** Pozdně halštatské ploché hroby v západních Čechách a jejich vztah k současným mohylám. Pohřebiště Nynice a Žákava – Svářeč, Památky archeologické 62/1, 1 – 134.
- Šaldová, V. 1977:** Sociálně – ekonomické podmínky vzniku a funkce hradišť z pozdní doby bronzové v západních Čechách, Památky archeologické 68/1, 117 – 163.
- Šaldová, V. 1981:** Rovinná sídliště pozdní doby bronzové v západních Čechách, Památky archeologické 72/1, 93 – 152.
- Šaldová, V. (ed.) 1988:** Štáhlauer Ausgrabungen 1890. Přehled nalezišť v oblasti Mže, Radbuzy, Úhlavy a Klabavy. Praha.
- Šebesta, P. 1984:** Z dějin archeologického zkoumání Chebska, Zprávy Chebského muzea a Okresního archivu, 50 – 56.
- Šobr, K. 1865:** Bukovecké valy u Plzně, Památky archeologické 6, 36.

Šolle, M. 1991: Sto let od narození univ. prof. dr. Jindřicha Čadíka, Archeologické rozhledy 43, 325.

Thomasová, H. – Trnka, R. 2010: Méně známá fakta o životě, výzkumech a nálezech F. X. France, Archeologie západních Čech 1, 42 – 59.

Wocel, J. E. 1868 – 1869: O hradištích a branách zemských, Památky archeologické 8, 321 – 33.

Woldřich, J. N. 1882 – 1884: Dvě česká pohřebiště z XI. století, Památky archeologické 12, 13 – 18.

Zirwick, H. 1926: Adressbuch, Heimatkunde, Führer, Sagenschatz für den politischen Bezirk Plan – Weseritz und Umgebung. Plan, 78 – 97.

12. SUMMARY

The first findings and researches in the area of West Bohemia were realized already at the turn of the 18th and 19th century. But one of the first accounts about Czech immovable archaeological remains is from the 15th century. It was the site of Plzeň – Bukovec. First researchers who were interested in the area of West Bohemia were amateurs. They had almost no experience in archaeology. They came from the ranks of teachers, doctors or priests in most cases who tried to preserve as many archaeological artefacts as possible.

They were primarily engaged in research of burial mound cemeteries and hill – forts from the beginning of researches. Until the end of the 19th century and the beginning of the 20th century, first surveys of medieval sites such as deserted medieval villages and strongholds, castles, medieval hill – forts or cemeteries. Other sites that were researched were skeleton or cremation cemeteries, lowland settlements or upland sites.

Researchers were employed in order to preserve the artefacts in most cases. Subsequently the artefacts were dedicated to museums for expansion

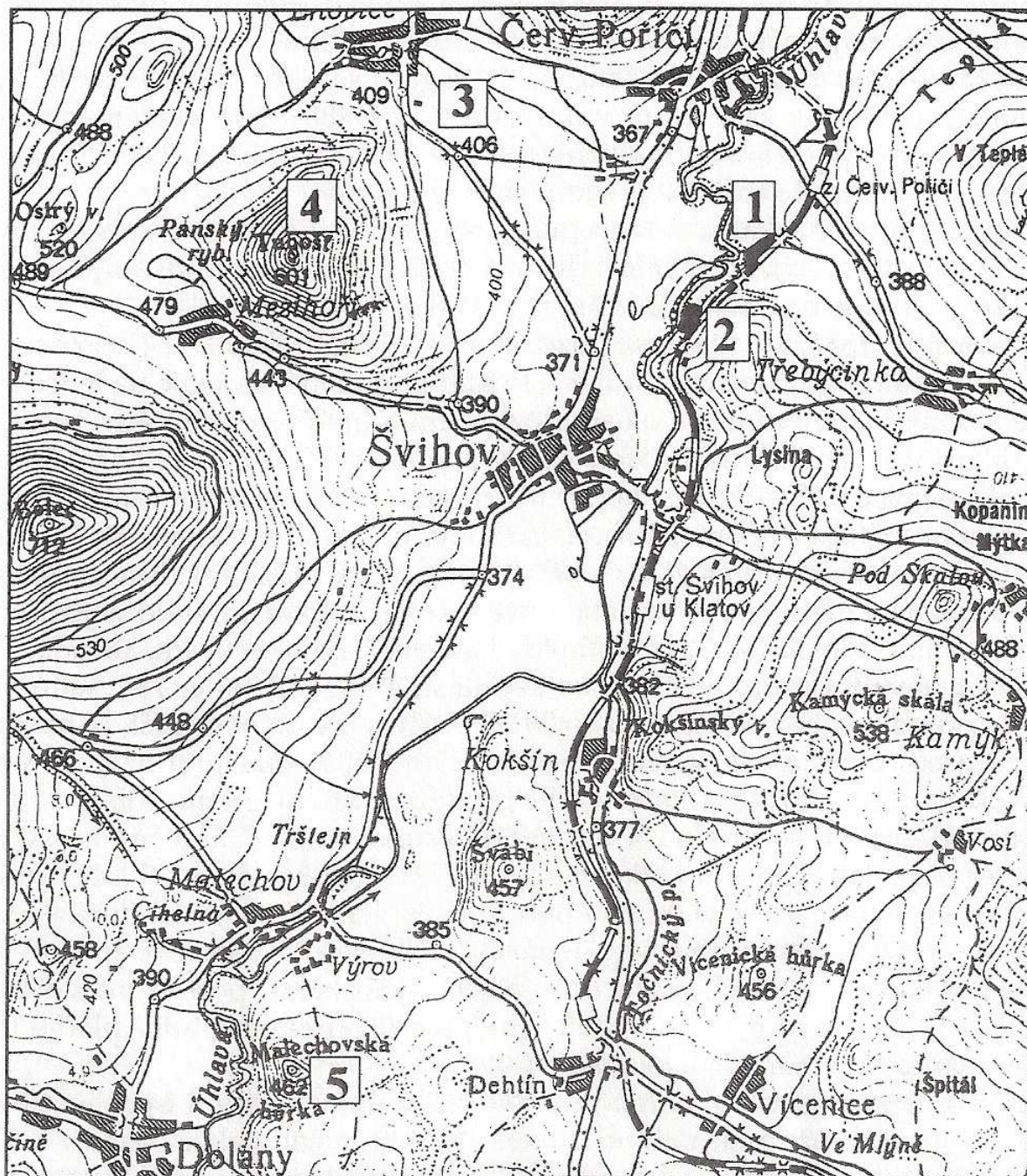
of the collections. But some artefacts were kept in private collections or even thrown away. Research methods they used such that they allow the current options on the sites.

This study also tracked the question of curiosities that prevailed in western Bohemia by the year 1950. These are discoveries of interesting artefacts as bronze cart from Milavče or treasure trove from Podmokly and so-called burnt ramparts.

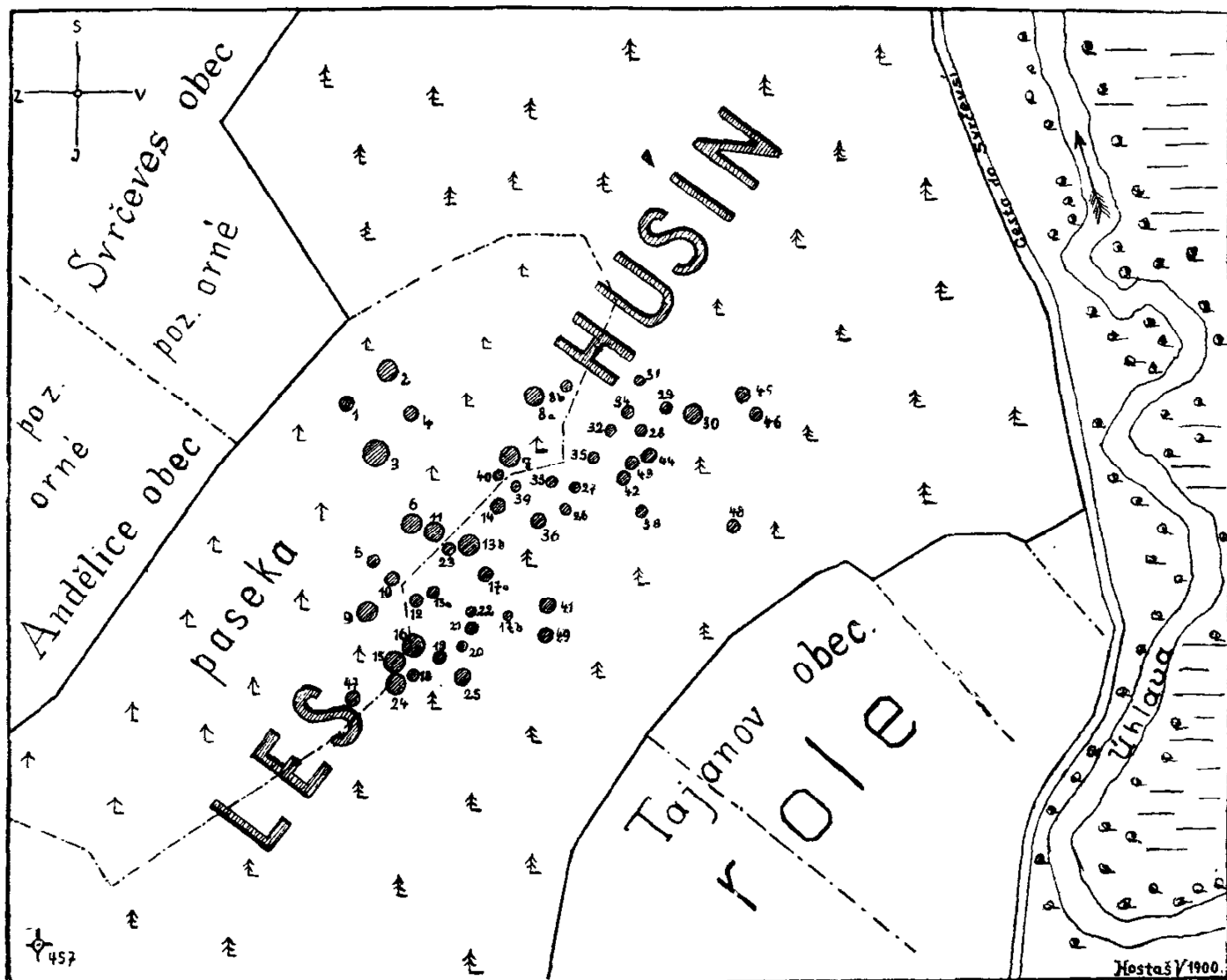
14. PŘÍLOHA



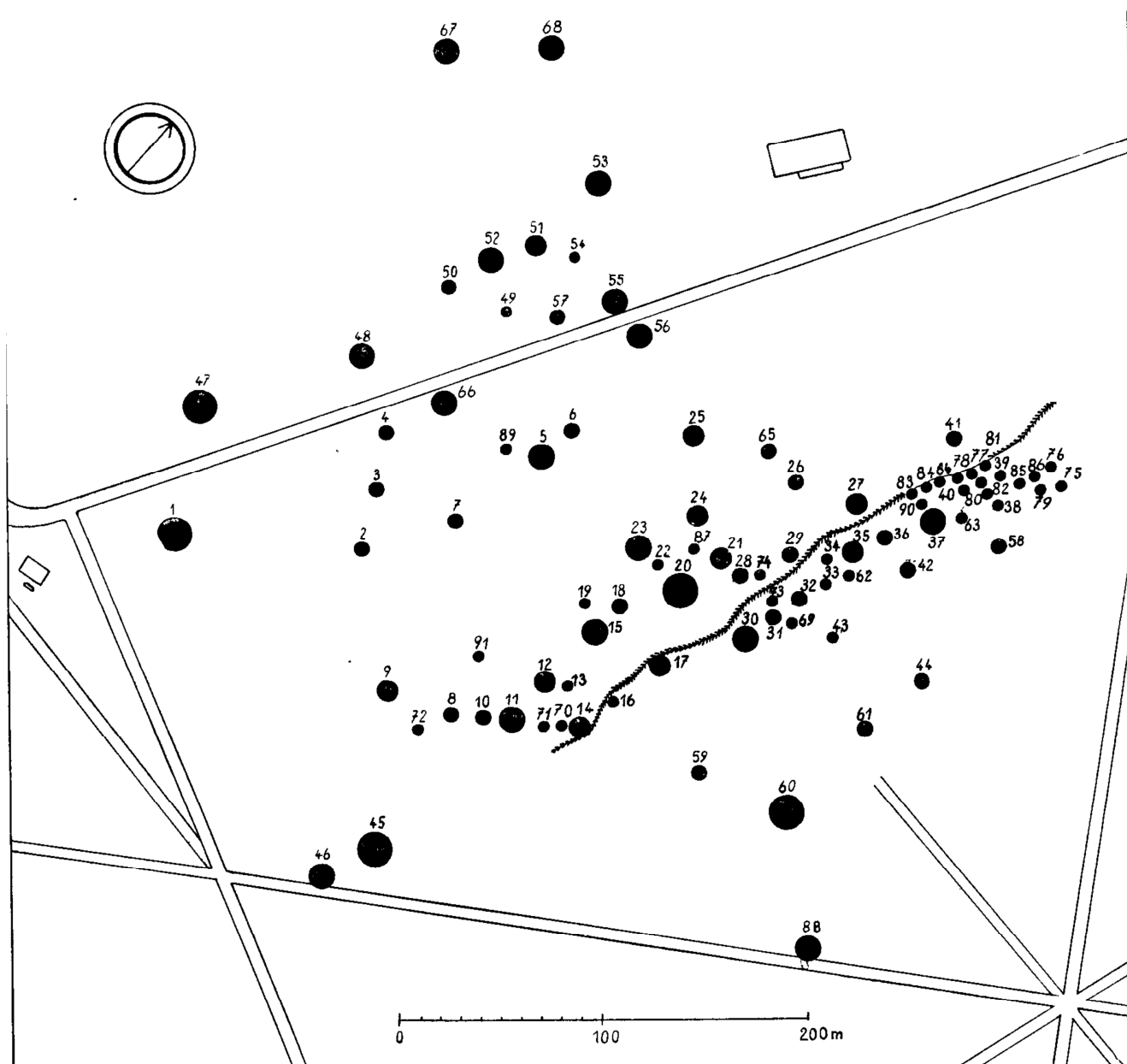
Obr. 1 František Xaver Franc (Šaldová ed. 1988, 4).



Obr. 2 Mapa okolí Červeného poříčí s vyznačením lokalit objevených Legerem (1 – depot „pod Tamachovem“ podle Legera; 2 – podle Szombathyho; 3 – prostor s mohylami „pod Tuhoštěm“; 4 – hradiště na Tuhošti; 5 – hradiště na Malechovské hůrce



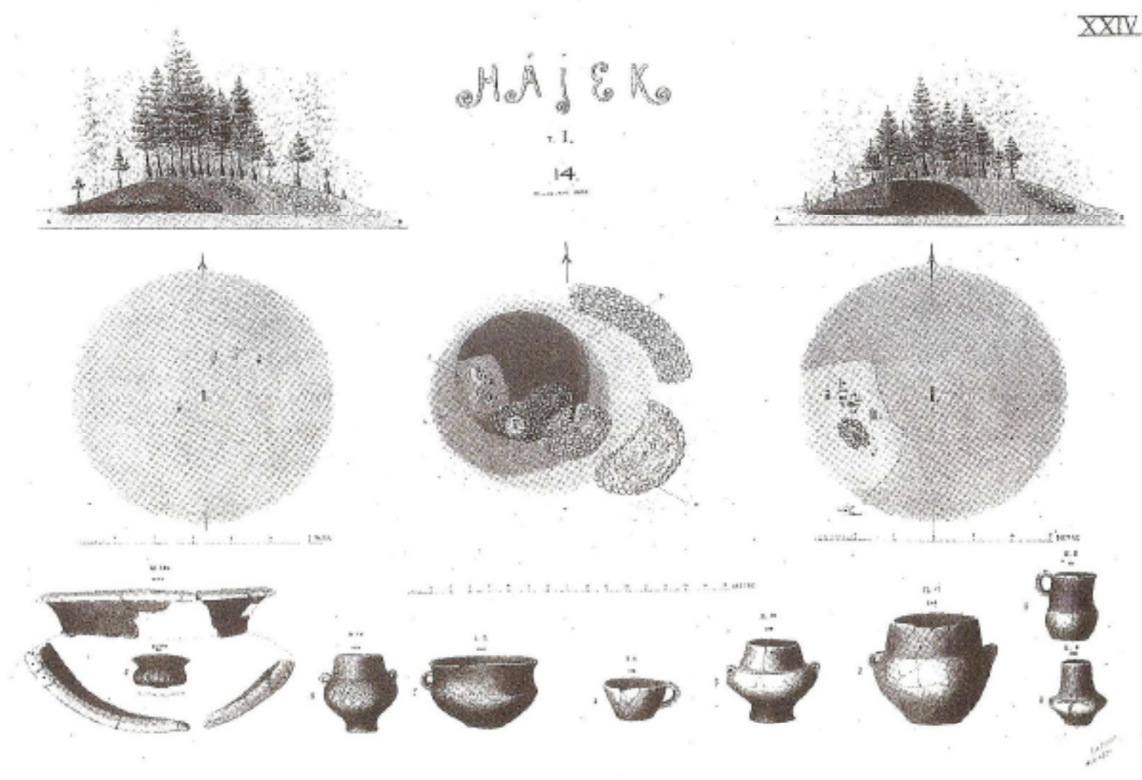
Obr. 4 Celkový plán mohylového pohřebiště Tajanov – Husín (Hostaš 1900 – 1901, 117 – 118).



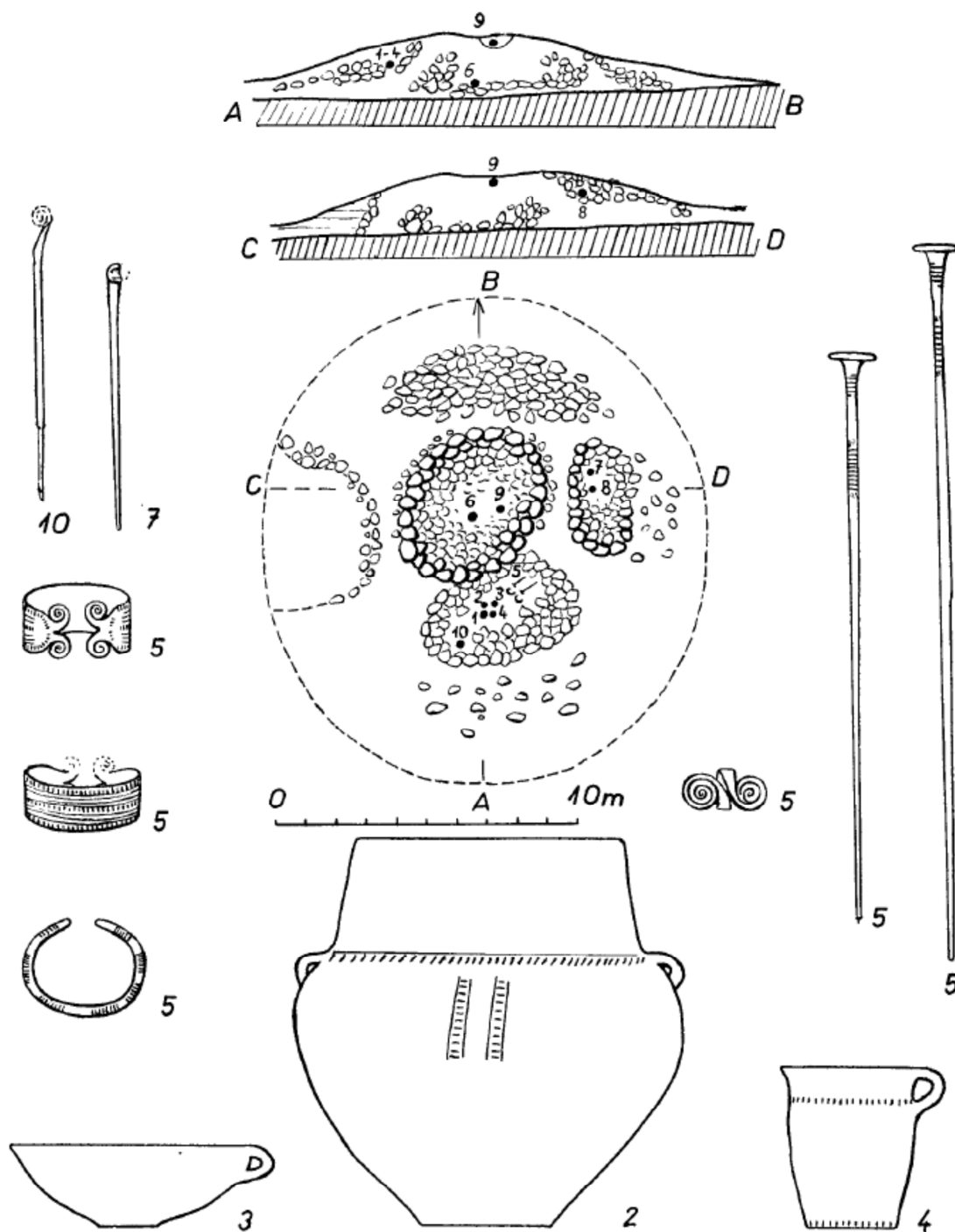
Obr. 5 Celkový plán mohylového pohřebiště Štáhlavy – Hájek podle F. X. France (Jílková – Rybová – Šaldová 1959, 55).



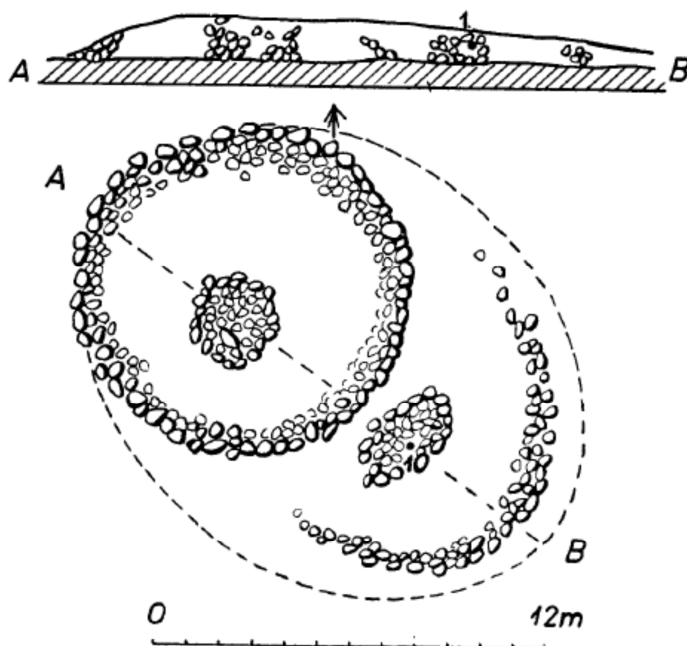
Obr. 6 Dokumentace mohyl a nálezů na pohřebišti Štáhlavy – Hájek podle F. X. France (Šaldová ed. 1988, Taf. 21)



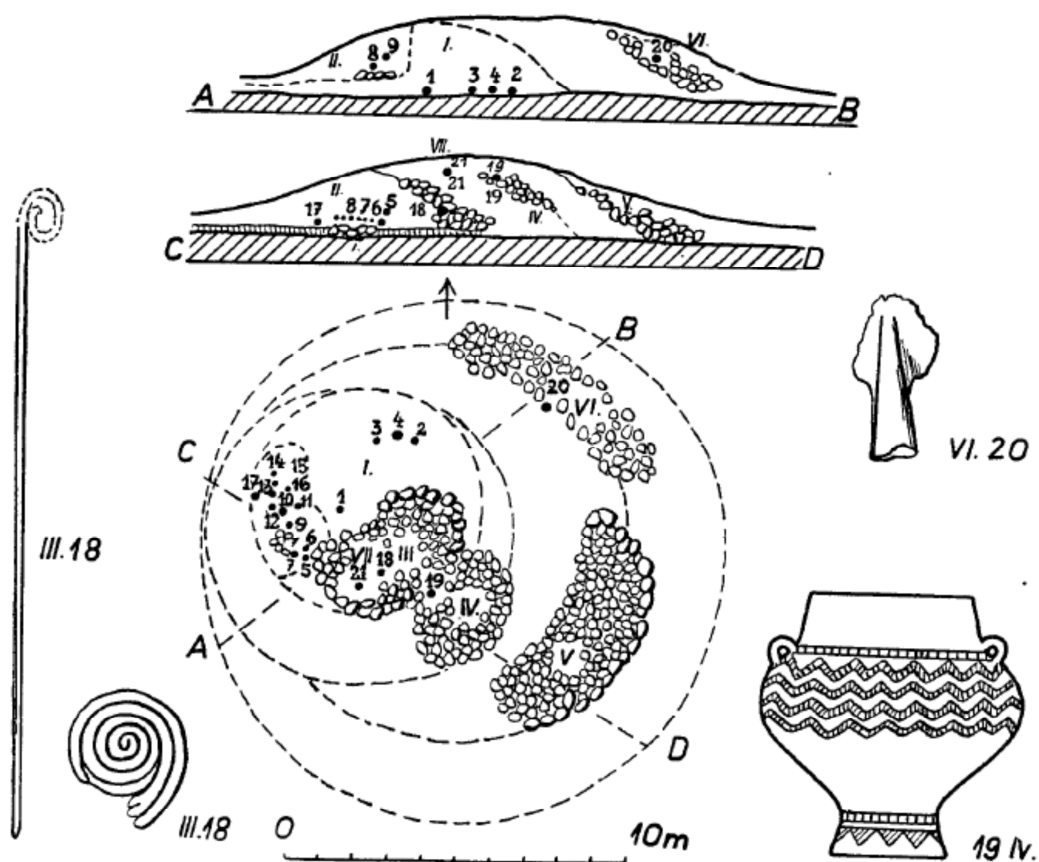
Obr. 7 Dokumentace mohyl a nálezů na pohřebišti Štáhlavy – Hájek podle F. X. France (Šaldová ed. 1988, Taf. 24)



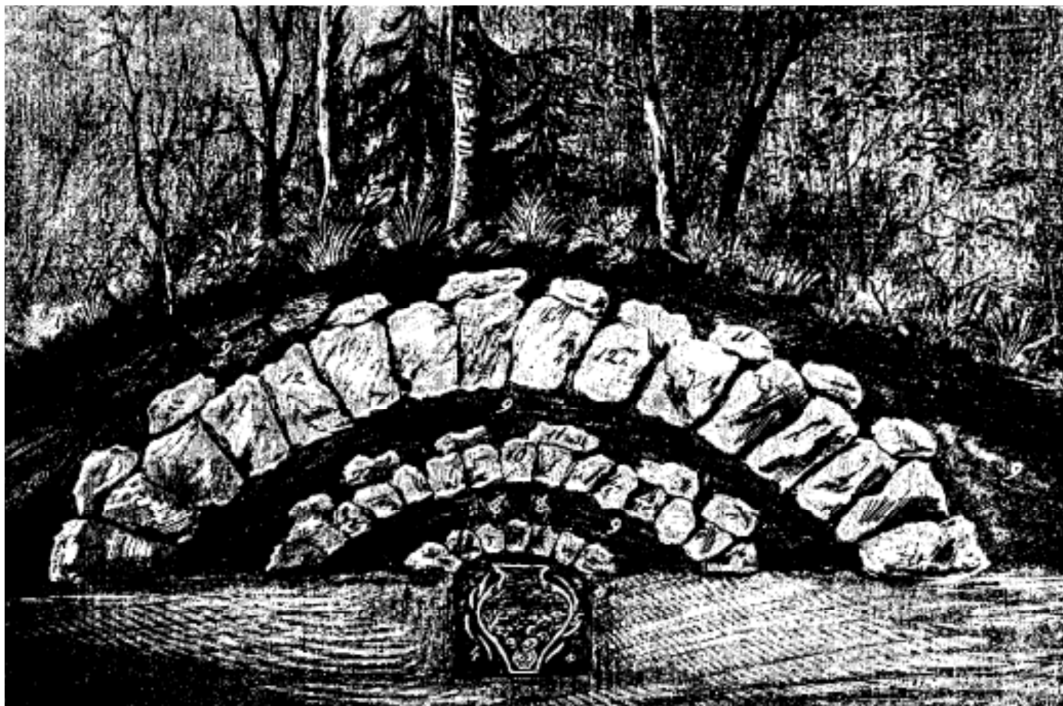
Obr. 8 Mohylové pohřebiště Šťáhlavy – Hájek. Nově zpracovaná dokumentace F. X. France – mohyla 1 (Jílková – Rybová – Šaldová 1959, 57).



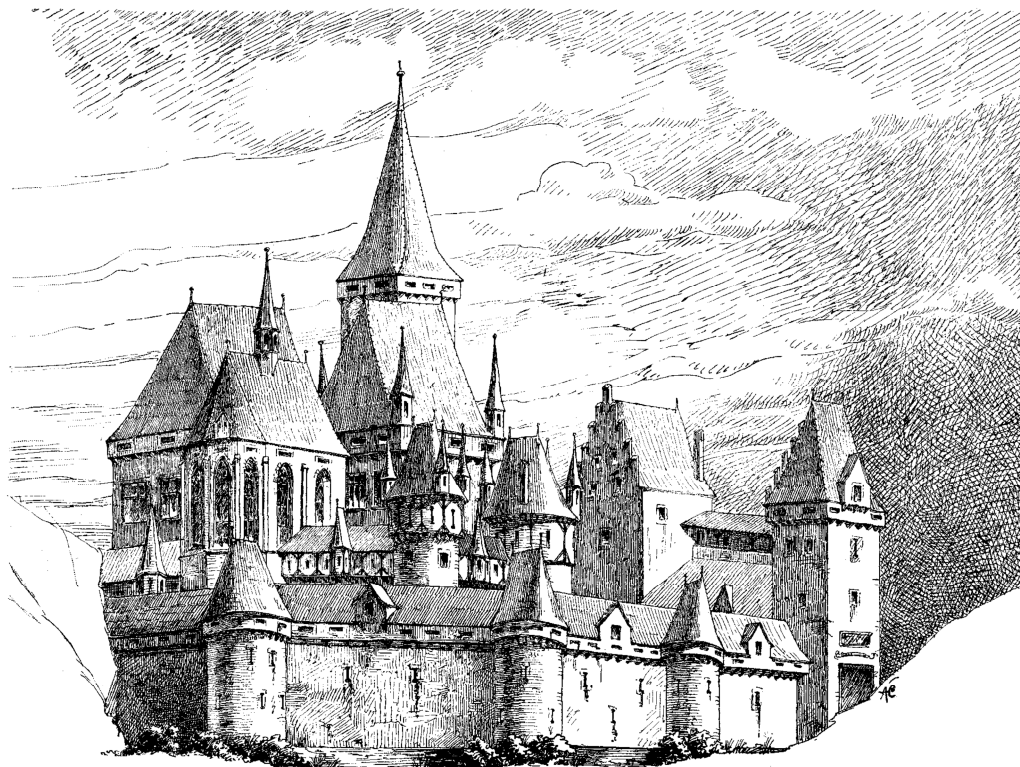
Obr. 9 Mohylové pohřebiště Štáhlavy – Hájek. Nově zpracovaná dokumentace F. X. France – mohyla 11 (Jílková – Rybová – Šaldová 1959, 60).



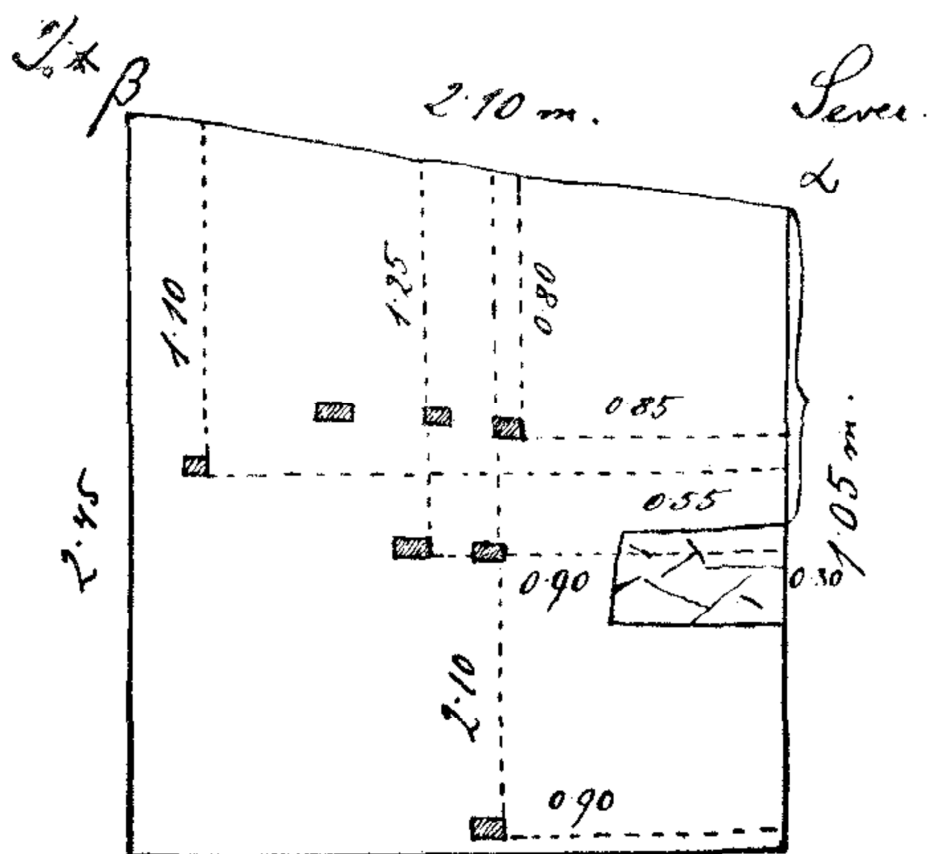
Obr. 10 Mohylové pohřebiště Štáhlavy – Hájek. Nově zpracovaná dokumentace F. X. France – mohyla 14 (Jílková – Rybová – Šaldová 1959, 64).



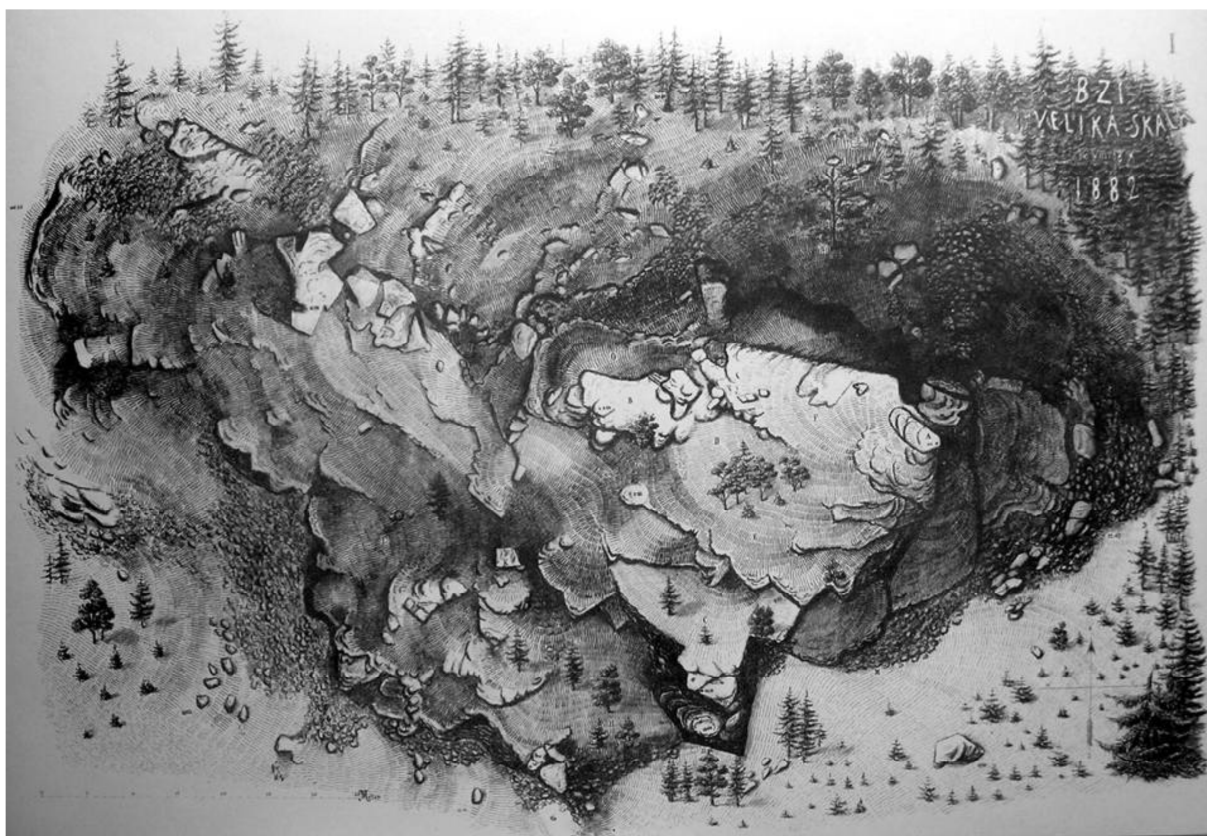
Obr. 11 Průřez mohyly u Milaveč (Lang 1887 – 1889a, 209 – 210).



Obr. 12 Hrad Švihov v 15. století (Cechner 1908 – 1909, 371 – 372).



Obr. 13 Podélný profil východního valu na hradišti Starý Plzenec (Horák 1908 – 1909, 162).

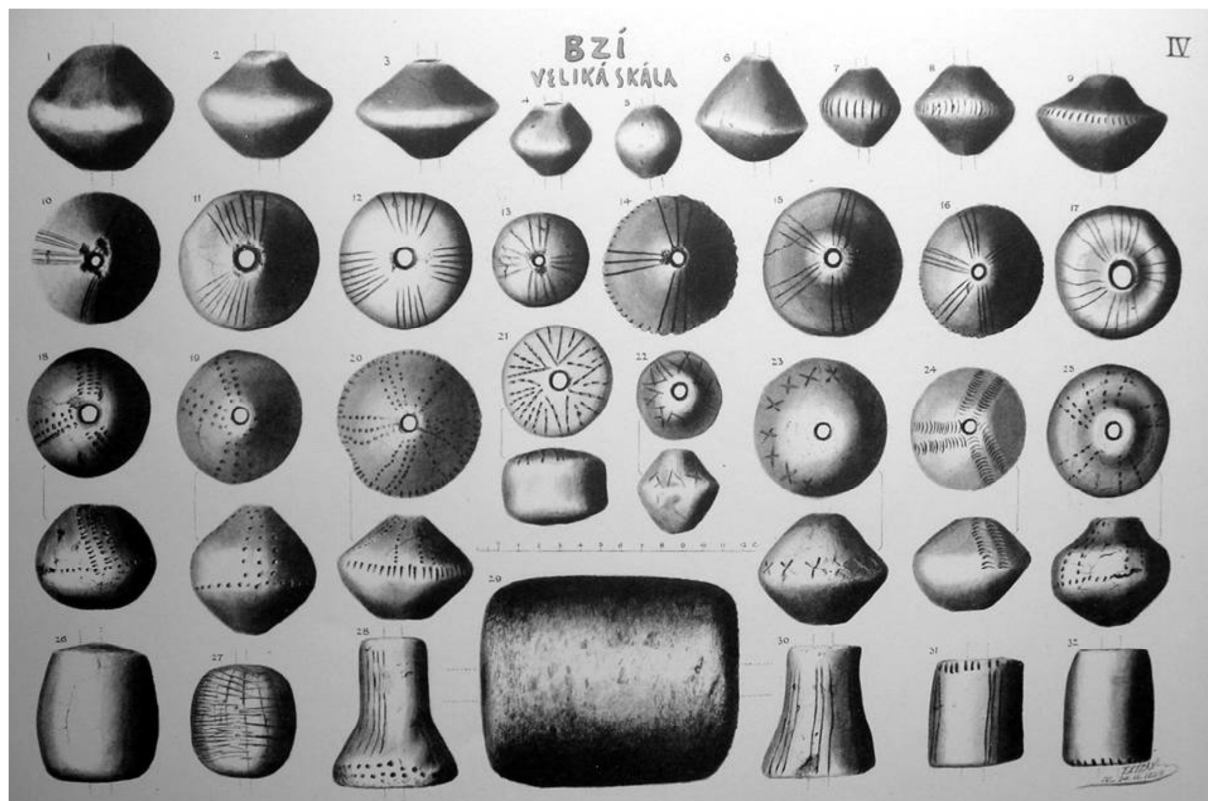


Obr. 14 Plán lokality Bzí - Velká skála (Šaldová ed. 1988, Taf. I).

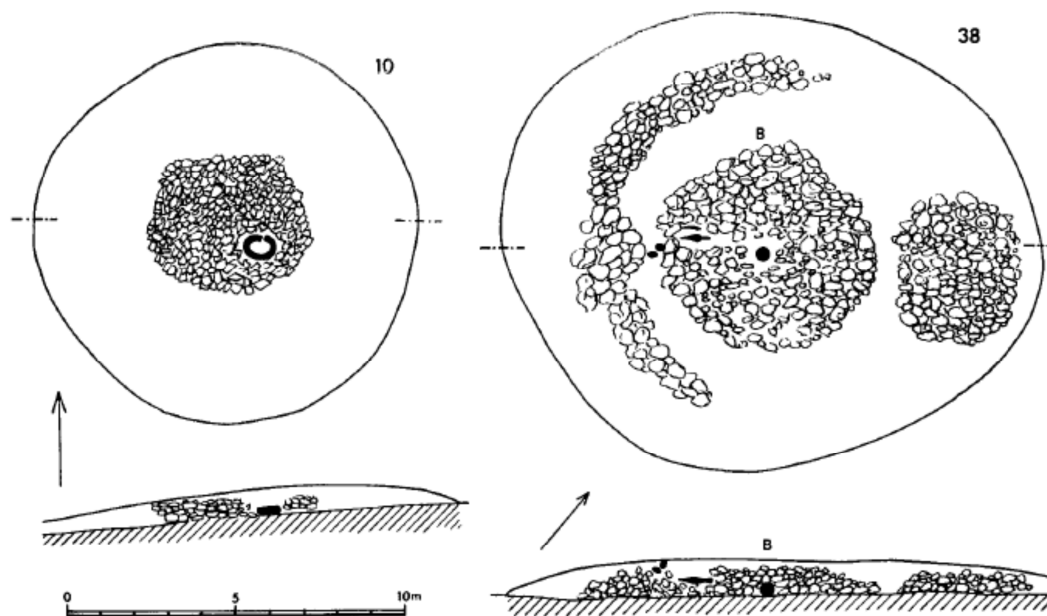
Vědomí - 1882

Dobrá		Bzda		Kamenná		Kamenná		Kamenná	
1882	1882	1882	1882	1882	1882	1882	1882	1882	1882
17-2,29		2	1	1					
18-24	1	3	1	1					
19-23			2						
21-22		1	1	2					
22-45		3	1	1					
23-9,14	1	4	1	2		1	1		
24-5,13		5	3						
25-6		4	1	2		2	2		
26-26	1	4	1	1		2	3		1
28-16		5		1			1		1
29-15,25		5		2		1	1		1
30-10,11		4	1	1		1	3		2
31-42	1	6	1	1		1	3		2
1-11,12,13		5	1	4		2			
2-14	1	4	1			1	4		
4-13,14		2	1				2		
6-16		2	1	2		2	4		
7-17		2	1	1			1		
11-18		3	2	2		1	2		
12-19		3	1	3		1	1		
13-20		2	1	2		1	1		
14-21		2	1	3		1	1		
15-22		2	1	3		1	1		
16-23		3	1	2		1	1		
		88	31	24		22	27		3
		21							
		11							
		91							

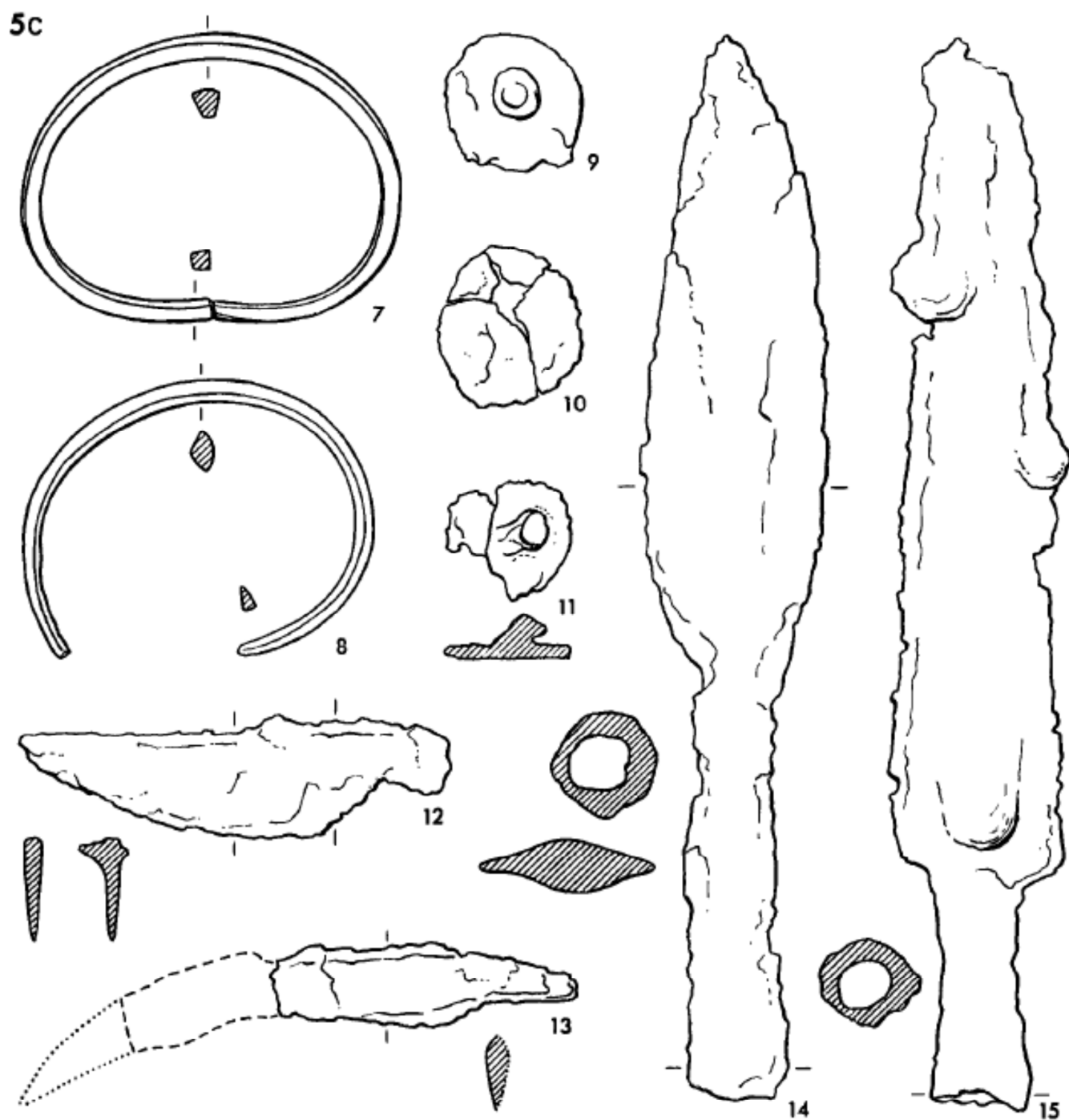
Obr. 15 Francova rukopisná evidence nálezů kamenné industrie z lokality Bzí od srpna do září 1882 (John 2010, 72).



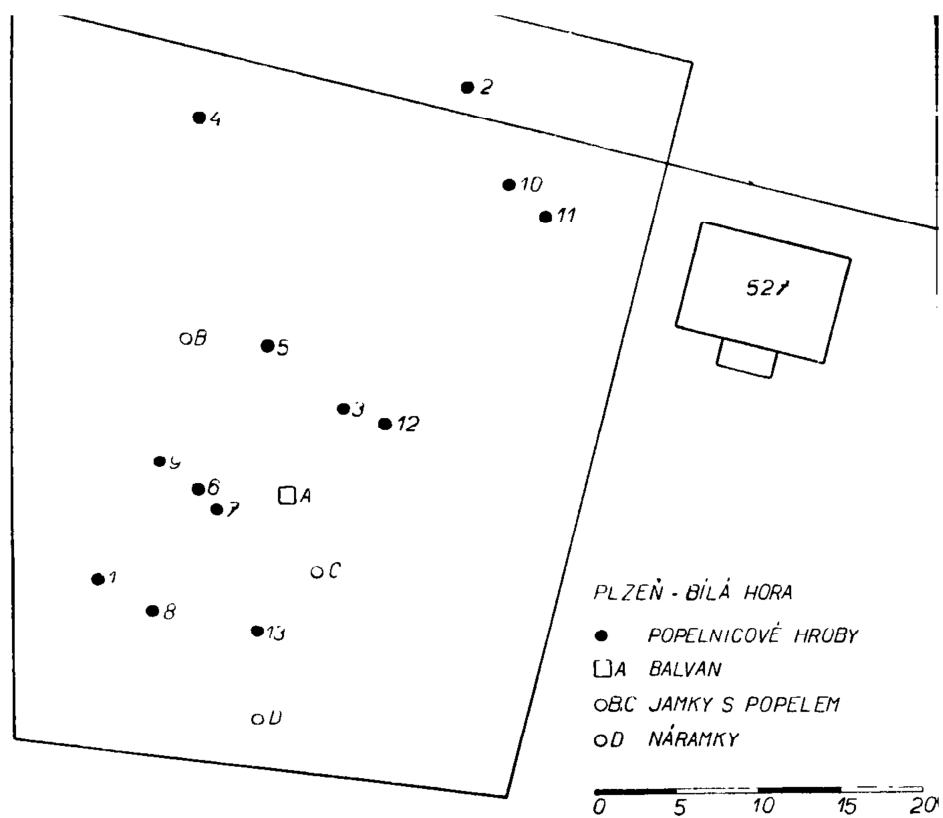
Obr. 16 Bzí – Velká skála. Vyobrazení nalezených přeslenů (Šaldová ed. 1988, Taf. IV).



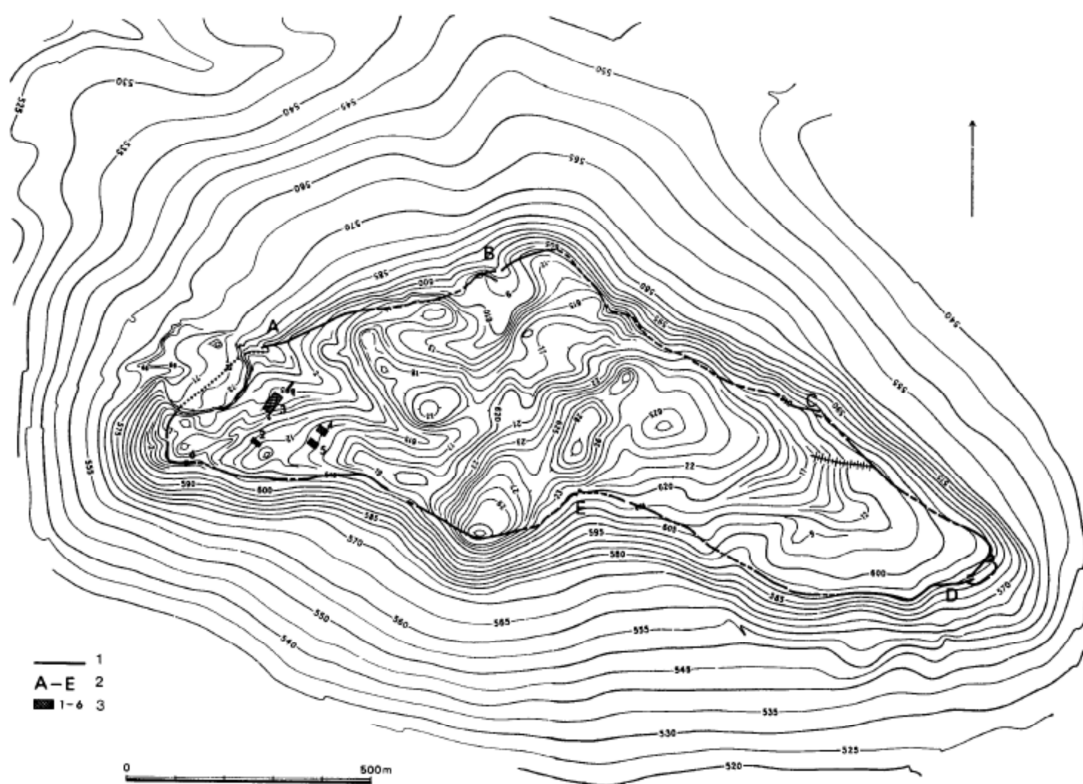
Obr. 17 Mohylové pohřebiště Žákava – Svářeč. Nově zpracovaná dokumentace F. X. France – mohyla 10 a 38 (Šaldová 1971, 55).



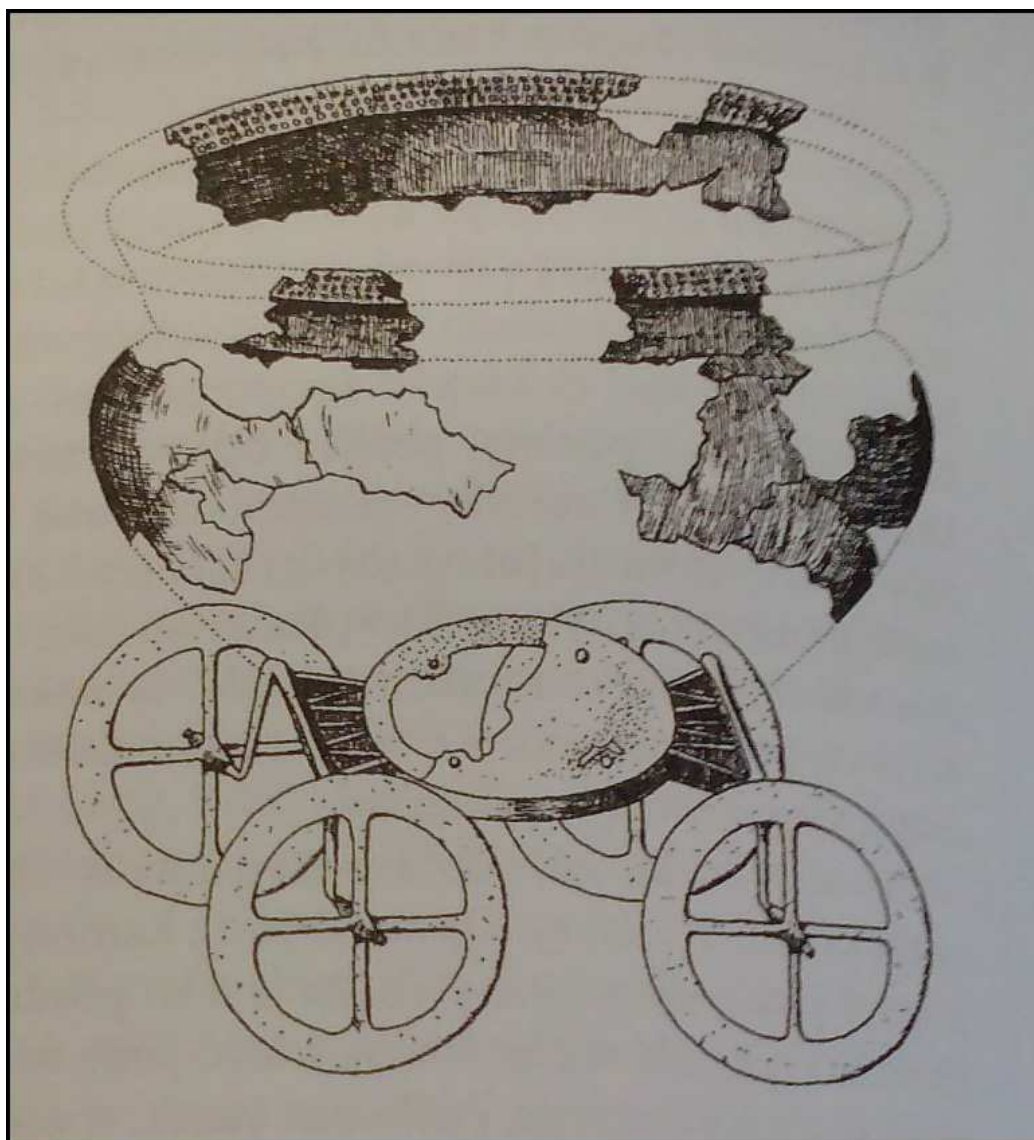
Obr. 18 Mohylové pohřebiště Žákava – Svářeč. Část nalezeného inventáře (Šaldová 1971, 63).



Obr. 19 Plán pohřebiště v Plzni – Bílé Hoře (Šaldová 1955, 77).



Obr. 20 Okrouhlé Hradiště – plán lokality (Šaldová 1977, 139).



Obr. 21 Bronzový vozík z mohyly u Milaveč (Sklenář 1995, 292).