

Adaptační strategie rozvoje venkova

Příklady dobré praxe

Jiří Ježek



Plzeň 2020



Tato publikace byla vytvořena v rámci řešení projektu Technologické agentury ČR Ěta č. TL01000110. **„Budoucnost venkova v České republice: Výzvy, vize, rozvojové scénáře a adaptační strategie**, jehož řešitelem byla Západočeská univerzita v Plzni (Fakulta ekonomická, katedra geografie/ Středisko pro výzkum regionálního rozvoje) a Ostravská univerzita (Přírodovědecká fakulta, katedra sociální geografie a regionálního rozvoje)

Recenze:

Doc. Ing. Jiří Dušek, Ph.D.

Vydala Západočeská univerzita v Plzni v roce 2020

ISBN 978-80-261-0994-5

Úvod

Tato publikace obsahuje 34 příkladů dobré praxe. Jedná se o úspěšné projekty, které byly realizovány v posledních přibližně deseti letech ve venkovských regionech v zemích Evropské unie. Zdrojem informací pro jejich vytvoření nám byly především internetové stránky příslušných projektů (podrobnější informace lze nalézt na webových stránkách uvedených vždy na konci každého projektu) a také časopisy vydávané Evropskou sítí pro rozvoj venkova a národními sdruženími místních akčních skupin.

Většina projektů má integrační charakter. Snaží se reagovat na více výzev najednou, takže bylo obtížné je nějakým způsobem utřídit. Nakonec jsme se rozhodli pro dvě kategorie projektů. První část se zabývá rozvojem venkovského podnikání, druhá spíše otázkami komunitního rozvoje a veřejných služeb.

Obsah	3
Venkovské podnikání a jeho výzvy	5
Nové příležitosti venkovského podnikání	8
Chytrá podpora venkovského podnikání	9
Nástroje rozvoje venkova	12
Příklady dobré praxe z oblasti rozvoje podnikání	15
Venkovská digitální centra (huby)	16
The Ludgate Hub – profesionální venkovský hub (Irsko)	17
Komunitní hub ve Wooleru (Velká Británie)	18
Digitální hub v Muratu (Francie)	18
Farmáři v okolí Alvesta zhodnocují zemědělský odpad (Švédsko)	19
Komunitně vedená ekovesnice na ostrově Gottland (Švédsko)	20
Zážitkový cestovní ruch na venkově – Čokoládová stezka ve Skotsku (Velká Británie)	24
Spolupráce na vývoji ekologických trhů na Slovinsku	25
Přesné technologie zvyšují produktivitu venkovských řemesel: modernizace robotického vybavení v bulharském řezbářství	26
První městečko ve Velké Británii se sociálními podniky	27
Informační a komunikační technologie propagují využití sluneční energie na venkově (Německo)	28
Gurmánská země v Provence Alpes Côte d’Azur (Francie)	29
Apilink – dálkové monitorování úlů – spolupráce mezi vědou a praxí (Španělsko)	30
Modernizace farmy, nové technologie a hledání konkurenční výhody (Skotsko)	31
Arktičtí válečníci z Laponska využívají místní zdroje (Finsko)	32
Moderní technologie zvyšují turistickou návštěvnost ve východní Belgii	34
Podpora mladých lidí a zemědělců na venkově	35
Investice do mladých zemědělců na Kypru	36
Mladá estonská žena vyrábí na ostrově Hiiumaa produkty z jablečné šťávy (Estonsko)	38
Podpora začínajících podnikatelů ve venkovských oblastech regionu Jönköping (Švédsko)	39
Podpora mladých vizionářů v oblasti venkovského cestovního ruchu v regionu Extramadura (Španělsko)	40
Podpora mladých ekologických zemědělců na Sardínii (Itálie)	41
Mladí a generační obnova venkova. Inovativní produkce chřestu v regionu Ribatejo (Portugalsko)	43
Síť pro mezigenerační výměnu zkušeností v zemědělství (Česko)	44
Inovace a diverzifikace zemědělství - založení pekárny na farmě v Okcitanii (Francie)	45
Venkovský turismus jako výzva pro zemědělské farmy v provincii Ancona (Itálie)	46
Komunitní podnikání v obci Kaldabruna (Lotyšsko)	47
Založení podnikatelského inkubátoru v Komárně (Slovensko)	48

Příklady dobré praxe z oblasti sociálního rozvoje a veřejných služeb	49
Zajišťování služeb na venkově prostřednictvím komunitní spolupráce (Rakousko)	51
Komunitní péče o děti na ostrově Saaremaa (Estonsko)	53
Zviditelnění problémů venkovské mládeže v regionu Tampere (Finsko)	54
Multifunkční komunitní centrum pro mladé lidi v Urku (Nizozemí)	55
Zajištění bezpečnosti seniorů v jejich domovech ve Finsku	56
Bwcabus – místní autobusování doprava v západních Walesu (Velká Británie)	57
Společné pečení chleba v Bergslagenu (Švédsko)	58
Nový pakt o integraci v Miselerlandu (Lucembursko)	59
„Moje komunita - domov pro všechny“ v Kempen-Oberallgäu (Německo)	61

Venkovské podnikání a jeho výzvy

Podnikání je hnací silou ekonomického růstu ve venkovských oblastech. Budoucí úspěch venkovského hospodářství je ovšem spjat s kapacitou venkovských podnikatelů inovovat a identifikovat nové příležitosti.

Podnikatelé na venkově čelí různým výzvám. Jednou z nich je například různý stupeň dopravní dostupnosti venkovských regionů, dále pak nízká hustota zalidnění, sociální a ekonomická struktura obyvatel venkova apod. K dalším překážkám podnikání na venkově patří nedostatečné finance, informace a poradenství, podnikatelské prostory a také omezený přístup k podnikatelským službám.

Venkovské oblasti po celé Evropě dnes čelí vážným ekonomickým a demografickým výzvám. Pokles relativního významu zemědělství a potřeba diverzifikovanějšího venkovského hospodářství vedly ke vzniku nových činností a nových oblastí venkovského podnikání.

Je faktem, že se obecně přeceňuje význam růstu městských center. Přitom ve venkovských oblastech žije 56 % populace EU. Venkovské oblasti jsou konfrontovány s celou řadou trendů, jako je klesající počet zemědělců, pokles průmyslové výroby, odchod mladých lidí či stárnutí populace. Mezi jednotlivými regiony přitom existují značné rozdíly.

Sektor služeb je v dnešní době nejdůležitějším odvětvím venkovské ekonomiky, a to jak z hlediska zaměstnanosti, tak hrubého domácího produktu. K dalším sektorům patří sekundér (průmysl, stavebnictví, řemeslná výroba) a primér (zemědělství, lesnictví, rybolov). Strategickým cílem budoucího rozvoje venkovské ekonomiky je **diverzifikace a podpora nových ekonomických oborů a odvětví, jako je cestovní ruch, služby, vysoce specializovaná průmyslová výroba a také drobné (živnostenské) podnikání.**

Příklady dobré praxe ukazují, že úspěšnost venkovského podnikání nezáleží pouze na výhodách a nevýhodách podnikání v jednotlivých lokalitách. Klíčovou roli hraje také schopnost takového podniku integrovat se do regionální ekonomiky a zapojit se do kooperačních sítí. Zakládání podniků na venkově není nebo by nemělo být pouze **výsledkem osobních ambicí, ale také důsledkem „územní dynamiky“.**

Výzvy jako je **bezpečnost potravin, ochrana přírodních zdrojů a ekosystémů, zmírňování dopadů klimatických změn, zájem o místní potraviny a gastronomii, a zvyšování vzájemné závislosti mezi venkovem a městem atd.** představují nové příležitosti pro venkovské podnikání. Důležitým zdrojem zaměstnanosti jsou také činnosti související s trávením volného času (cestovní ruch), osobní a domácí služby, podnikání v oblasti obnovitelných zdrojů energie nebo kulturní služby.

Dalším růstovým odvětvím na venkově je **cestovní ruch**. Otázka trávení volného času na venkově je velkou výzvou, neboť městské obyvatele přitahuje venkovská krajina a také větší klid. To vede k rozvoji rekreace, spirituality a spojení s přírodou. Poptávku po aktivním trávení volného času lze přetavit v rozvojový potenciál venkova. Roste význam také agroturistiky (prázdniny na farmě).

Dalším dynamickým odvětvím ve venkovských oblastech je **specializovaná průmyslová výroba**. Dobrým příkladem je rozvoj ekologického stavebnictví a odvětví ekologických materiálů (dřevo).

Řada výzev se týká i tradičních venkovských oborů jako je **zemědělství a potravinářský průmysl**. Díky novým technologickým postupům a marketingu mohou vznikat různé inovace. Rozvoj místních produktů a tvorba krátkých dodavatelských řetězců je také velkou výzvou. Cílem podpory krátkých dodavatelských řetězců je poskytnout zemědělcům spravedlivý příjem a povzbudit je, aby diverzifikovali své činnosti a vyhnuli se tak závislosti na jediném dodavatelském řetězci. Krátké dodavatelské řetězce mohou být prostředkem k založení udržitelných podniků a zachování zemědělské činnosti ve venkovských oblastech. Jejich úspěch závisí na místní spolupráci (kolektivní organizaci) a na řízení nabídky a poptávky. Rovněž důležitý je přímý prodej přímo na venkově. Velkou výzvou je v této souvislosti internetový marketing, který zprostředkovává venkovské produkty městům.

Iniciativy v rámci celé EU, zvláště metoda Leader a místní akční skupiny pomáhají diverzifikovat venkovskou ekonomiku směrem k nezemědělským činnostem. Společným rysem všech těchto iniciativ je sdílená vize a územní přístup k rozvoji venkova (nikoliv odvětvový přístup).

Venkovští podnikatelé čelí specifickým výzvám, s nimiž se podnikatelé ve městech neseťkávají. Týkají se nízké hustoty obyvatelstva, větší vzdálenosti od trhů a horší dostupností informací, práce a většiny dalších zdrojů. Venkovské podniky na druhé straně mohou těžit z rozvoje svých vztahů s městskými oblastmi. Například poskytování obnovitelné energie městům by mohlo být novou (ziskovou) oblastí podnikání na venkově.

Energetický sektor lze také považovat za potenciální zdroj zaměstnanosti a ekonomického rozvoje, zejména pokud jde o výrobu obnovitelné energie. Venkovské oblasti disponují důležitými zdroji, které lze použít k výrobě elektřiny nebo tepla. Příležitostmi jsou obnovitelné zdroje energie jako vítr, slunce, voda a biomasa. Dostupné technologie k využití těchto energetických zdrojů mohou zaručit ekonomickou životaschopnost většiny projektů, a to i těch, které fungují v malém měřítku. Obnovitelné zdroje mohou hrát významnou roli zvláště v odlehlých periferních oblastech. Navíc se stále více ukazuje, že energetické využívání obnovitelných zdrojů přispívá v místnímu ekonomickému rozvoji. Příkladem může být biomasa, která využívá zdroje poskytnuté potravinářským průmyslem, zemědělstvím nebo lesnictvím.

Významnou výzvu představují také **sociální aspekty venkovského podnikání**.

Sociální aspekty venkovského podnikání

Společenský rozměr zemědělství lze definovat jako jeho schopnost napomáhat inkluzi a sociální soudržnosti. Například sociální zemědělství může zlepšit životaschopnost venkovských oblastí tím, že poskytne nové příležitosti pro diverzifikaci.

Sociální zemědělství může zahrnovat některé nebo všechny z následujících složek:

- Pracovní příležitosti a možnosti vzdělávání (vytváří příležitosti pro zaměstnání a příjem pro znevýhodněné osoby)
- Recreace a kvalita života (zejména neziskové činnosti)
- Vzdělávání (akce zlepšující povědomí o zemědělství a ekologii)
- Služby obyvatelstvu ve venkovských oblastech (školy, letní tábory, domovy pro seniory)
- Rehabilitace a terapie (terapeutické zemědělské činnosti)

Podnikatelské prostředí chápeme jako soubor faktorů, které podporují inovace a vznik a růst nových podniků. Jsou jimi informace, finance, lidský a sociální kapitál, trhy, technologie a také zprostředkovatelé, kteří usnadňují procesy spojené se zakládáním a rozvojem podnikání. Je

nutné porozumět výzvám a překážkám podnikání na venkově. K nejčastějším **překážkám, které omezují podnikání na venkově** patří:

- pokles příjmů ze zemědělství
- místní vzory a kultury, které mají negativní postoj k podnikání a nepodporují ho
- nadměrná byrokracie
- vzdálenost od trhů
- omezená místní poptávka (nízká hustota osídlení)
- nedostatek dalších podnikatelů a sítí
- absence klastrů na venkově
- potíže se získáváním pracovních sil
- a jiné ...

Venkovské regiony jsou z hlediska podnikání méně výhodné, než městské. Pro rozvoj podnikání je důležitá vhodná poloha, zákazníci, infrastruktura a zdroje. Ty často na venkově chybí. Moderní trendy nicméně vytvářejí nové příležitosti pro rozvoj venkovského podnikání. Velkou výzvou pro překonání geografické vzdálenosti je **internet a další digitální technologie**. Vytvářejí se nové formy trhů, znalostí i vztahů napříč podniky.

Kromě toho se objevují nové tržní příležitosti. Trendem je potravinářská ekonomika, zelená ekonomika, bioekonomika, znalostní ekonomika a také rezidenční ekonomika. Tyto příležitosti mohou vést k rozvoji podnikání na venkově. V této souvislosti se totiž projevují výhody venkova, kterými jsou levnější půda, nižší náklady na bydlení, čistší vzduch či snadný vstup do krajiny. Klíčem k využití těchto příležitostí je nalezení chytrých způsobů, jak zajistit účinnou podporu podnikání a vyvinout tak cílené úsilí k překonání některých konkrétních problémů na venkově.

Proměna (restrukturalizace) venkovských oblastí závisí zcela jistě na specifických okolnostech a charakteristikách dané oblasti. Přesto lze identifikovat důležité trendy, které mají významný dopad na ekonomický rozvoj venkovských regionů. Trendy vytvářejí nové výzvy, nové příležitosti. Hnacími silami proměny venkovských regionů jsou **technologická změna, environmentální a klimatická změna, demografické změny, globalizace a světové trhy a politické změny**.

Rychlý vývoj **technologického rozvoje** od přelomu století přinesl změnu stávajících způsobů práce ve venkovských oblastech. Dosah a dopad technologického pokroku ve venkovských regionech je ovšem nerovnoměrný. Jedním z trendů je nahrazení manuální práce stroji a automatizace. Vývoj spěje např. k „přesným technikám v zemědělství“. To povede ke zvyšování efektivity a produktivity, nicméně naruší dosavadní strukturu venkovské zaměstnanosti. Dalším významným technologickým pokrokem je již zmíněná **digitalizace a využívání internetu**. Tyto technologie zkracují vzdálenosti mezi lokalitami, mění komunikaci i logistiku. Dále technologický pokrok mění venkovské regiony v uživatele obnovitelných zdrojů, zvláště energetických.

Činnosti na venkově jsou rovněž ovlivněny **klimatickou změnou**. Venkovské oblasti by měly reagovat na zmírnění změny klimatu, proměny krajiny a snížení biodiverzity. Je třeba udržitelně zacházet s přírodními zdroji, zlepšovat kvalitu vody, ovzduší a půdy a zvyšovat podíl obnovitelných zdrojů energie.

Podniky jsou motivovány k tomu, aby jejich dopad na životní prostředí byl co nejmenší. Díky této **environmentální výzvě** přichází příležitosti v podobě **zelené ekonomiky, cirkulární ekonomiky či bioekonomiky**.

Velkou bariérou pro rozvoj venkova je **demografický vývoj, zejména stárnutí venkovské populace a emigrace obyvatel produktivního věku do měst**. Jen v minimu evropských venkovských oblastech je tento trend opačný.

Globalizace vede ke kolísajícím cenám komodit v celosvětovém měřítku. To má vliv i na primární producenty. Globalizace ovšem také vytváří příležitosti nalezení levnějších dodavatelů a nových tržních možností. Přináší rovněž konkurenci, která může podnikatele v konečném důsledku motivovat k inovacím. Globální trh paradoxně změnil i vzorce spotřeby. Roste poptávka po místních, vysoce kvalitních a jedinečných potravinách, které jsou produkovány s důrazem na ochranu životního prostředí a dobré životní podmínky zvířat.

Politická rozhodnutí či priority mohou mít zásadní dopad na venkovské oblasti. Přítomnost nebo absence podpůrných programů, jak ukazují celoevropské zkušenosti mohou výrazně ovlivňovat ekonomický rozvoj.

Dalším trendem je změna v poskytování služeb. V mnoha oblastech veřejných služeb se setkáváme se soukromými poskytovateli. Místo termínu „veřejné služby“ se postupně zavádí termín **„služby obecného zájmu“**.

Nové příležitosti venkovského podnikání

Novými příležitostmi pro venkovské oblasti jsou *potravinová ekonomika, biohospodářství, zelená (=ekologické hospodářství) a cirkulární (=oběhová) ekonomika, digitální ekonomika, sociální ekonomika, znalostní ekonomika či rezidenční ekonomika*. Tyto ekonomiky nejsou vzájemně izolované, často se vzájemně doplňují. Důležité je dokázat tyto příležitosti vhodným způsobem aplikovat v konkrétních specifických podmínkách, v jednotlivých venkovských regionech.

Potravinová ekonomika (*food economy*) je založena na rozvoji zemědělství. Na zvyšování kvality a přidané hodnoty a také na zlepšování přístupu na trh. Přidaná hodnota může vést k tomu, že spotřebitelé budou ochotni za produkt více zaplatit. Přidanou hodnotou se rozumí výroba regionální specialit, biopotravin či potravin vyrobených podle přísných ekologických norem. Výroba takového zboží je sice většinou dražší, nicméně je vyvážena vyšší cenou konečného produktu. Výrobci navíc mohou sami přímo vstupovat na trh, pokud za zpracování, označování a balení přeberou sami odpovědnost. Tento postup obvykle venkovským výrobcům umožňuje, díky krátkým potravinovým dodavatelským řetězcům, dostat se až ke koncovému městskému spotřebiteli. Využití těchto příležitostí může být náročné, zvláště pak pro malé rodinné firmy bez zkušeností a znalostí trhu.

Bioekonomika je soubor ekonomických činností souvisejících s výzkumem, vývojem, výrobou a využíváním biologických zdrojů k výrobě nových produktů. Biohospodářství má potenciál zejména v lesnickém sektoru – zpracování dřeva a buničiny. Relativně novými produkty v této oblasti jsou izolační materiály ze dřeva, rákosové izolace nebo výroba bioenergie. Technický vývoj poskytuje nové příležitosti k využívání přírodních zdrojů. Rozvoj bioekonomiky zatím není bezproblémový z hlediska podnikatelských rizik.

Zelená ekonomika spočívá ve využívání technologií a postupů šetrných k životnímu prostředí. Tyto postupy jsou sociálně a ekonomicky životaschopné. Tento přístup obvykle vede k novým způsobům myšlení a práce a také může znamenat nové příjmy z dříve odpadových materiálů. Koncept **cirkulární ekonomiky** je založen na recyklaci zdrojů v hodnotových řetězcích. Zelená ekonomika zahrnuje přechod na bezuhlíkové a zdrojově efektivní hospodářské činnosti. Tento koncept přispívá ke zlepšování životního prostředí. Přináší také úspory nákladů a vytváří nové podnikatelské příležitosti. V praxi se tento způsob využívá také v oblasti ekologického cestovního ruchu nebo při značkování ekologických potravin.

Moderní digitální technologie se v zemědělství uplatňují ke zvyšování produktivity a efektivity využívání zdrojů. Digitalizace je pro venkovské regiony příležitostí v oblasti přístupu na trhy, digitálních služeb a marketingu. Digitalizace může také snižovat administrativní zátěž. Bariérou digitální ekonomiky je nedostatečný přístup k vysokorychlostnímu internetu a nedostatečné digitální dovednosti obyvatel. Proto je nutné při rozvoji digitální ekonomiky dbát zřetel také na digitální gramotnost (vzdělávání).

Venkovské regiony jsou často zasaženy úspornými opatřeními a centralizací **veřejných služeb**. Některé venkovské komunity na tuto situaci reagují tím, že se snaží najít takové způsoby organizace a poskytování služeb, které kombinují využívání veřejných, soukromých a komunitních zdrojů. **Poskytování služeb obecného zájmu tak představuje výzvu pro venkovské podniky, jak zvrátit trend k centralizaci.**

Venkovské oblasti mohou těžit také ze svých výhod, které nemají urbanizovaná území. Jak jsme již o tom hovořili. Zejména je nutné zmínit přírodní bohatství, jehož využíváním lze přimět nové návštěvníky k utrácení peněz. Předmětem směny nemusí být pouze hmotné produkty, ale také zážitky nebo nové zkušenosti. **Zážitková ekonomika** může stavět na přírodním nebo kulturním bohatství. Důležité je zvolit správný marketing. Návštěvníci přinášejí řadu podnikatelských příležitostí.

Poslední důležitou oblastí je **rezidenční ekonomika**. Lidé žijící na venkově vytváří poptávku po místních obchodech a službách. Tradiční řemeslná výroba tak může získat nový impuls k rozvoji. Zvláštní formou této ekonomiky je „**stříbrná ekonomika**“. Na venkov se často stěhují bohatší lidé v důchodovém věku, kteří vytvářejí požadavky nejrůznějšího typu – od rekreačních, pečovatelské a zahradnických služeb až po zdravotní péči.

Chytrá podpora venkovského podnikání

Výzvy, které se nabízejí, je třeba umět využít. K tomu je zapotřebí **chytrý přístup k podpoře podnikání**. Je zapotřebí se odklonit od jednorázových intervencí k pomocným službám, které jsou poskytovány po celou dobu podnikání. Pomoc je zapotřebí přizpůsobit specifickým potřebám venkovských podniků a podnikatelů, vytvářet ji „zdola nahoru“ s konkrétním dopadem na potenciální účastníky a zdůrazňovat potřebu flexibilních a následných opatření.

Tradiční podpora podnikání je zaměřená na jednotlivé typy podnikatelů nebo projektů, na určité velikostní kategorie a je často dopředu definovaná (zemědělství, cestovní ruch). Jedná se o časově ohraničenou pomoc, omezenou na dobu realizace projektu. Dále je pro tradiční podporu podnikání typická podpora standardních a často nesouvisejících kurzů a modulů a školení. Podpora probíhá grantovým způsobem, což s sebou přináší riziko nadměrného či

nedostatečného investování. Granty jsou většinou vázané na pevné podmínky, při jejich nedodržení hrozí sankce.

Chytrá podpora podnikání cílí na skupiny podnikatelů. Podporuje kreativitu a změnu zdola nahoru. Není vázána na jasnou definici podnikání, takže lze podporovat i neobvyklé kombinace projektů. Podpora se přizpůsobuje času potřebnému k realizaci jednotlivých úkolů. Může obsahovat krátkodobé i dlouhodobé prvky. Moderní podpora podnikání kombinuje nástroje od poradenské činnosti až po financování. Klade důraz na vzájemné učení, vytváření sítí a sdílenou produkci (koprodukcí). Rozvojové projekty se financují kombinací veřejných, soukromých a sociálních investic. Tento přístup počítá i s chybami, neboť chyby jsou „součástí systému“. Důležité je dokázat se z chyb poučit.

Jak postupovat v rozvoji podnikání? Šest kroků rozvoje podnikání

- **Identifikace příležitostí a výzev** – podnikatelské nápady by měly být založeny na identifikaci potřeb a příležitostí
- **Vytváření nápadů** – podpora podnikání může lidi efektivně motivovat k vytváření nápadů
- **Rozvoj myšlenek** – počáteční myšlenka obvykle musí projít procesem zdokonalování, aby se zlepšila a dokázala obstát před konstruktivní kritikou
- **Tvorba podnikatelských plánů** – myšlenka musí být přeměněna na podrobný a prakticky orientovaný podnikatelský/ obchodní plán
- **Testování v malém měřítku** – před příliš velkou investicí je užitečné otestovat nápad v malém měřítku, aby se zjistilo, zda funguje v praxi, a otestovat trh
- **Úspěšné rozšiřování** – jakmile je podnikatelský nápad v malém měřítku prokázán jako úspěšný, tak podnik může s jistotou investovat nebo přilákat investory

Podpora by měla být vždy poskytována na základě skutečných potřeb místních podniků, nikoliv dopředu předpokládat, jaké budou. Podnikatelé musí dostat takovou podporu, kterou v danou situaci potřebují. Některé modely podpory podnikání vycházejí ze vzájemného učení a vzájemných inspirací. Pokud se podniky učí navzájem, nedělají tak stejné chyby. Podpora by se měla týkat praktických aspektů podnikání, jako jsou kancelářské prostory, technické vybavení či financování. Podnikání na venkově mohou podporovat také univerzity, výzkumné organizace, poradenské organizace, finanční skupiny apod. Podpora se může týkat sdílených služeb, jako je například právní poradenství. V neposlední řadě se jako výzva ukazují sdílené kancelářské prostory (venkovská podnikatelská centra).

Jedním z modelů podpory podnikání je takzvaný **akcelerátor**. Cílem akceleratorů je vytvářet strukturované prostředí, ve kterém jsou účastníci školeni a inspirováni k tomu, aby převzali kontrolu nad svou vlastní kreativitou a podnikáním. Zaměřují se na to, aby ukázali účastníkům, jak mohou prolomit omezení a vyvinout nové způsoby, jak dosáhnout svých cílů. Zemědělcům a podnikatelům na venkově může být nabízen integrovaný balíček činností na podporu a urychlení jejich inovací. Výhodou akceleratoru je, že na rozdíl od grantových schémat založených na jednorázových výzvách, se často finance poskytují flexibilním způsobem, počínaje počátečním financováním rozvoje nápadů až po investice do nákupu technologií. Kritikou akceleratorů je, že podporují často pouze vysoce inovativní nápady, které je složité zkopírovat.

Podnikatelský inkubátor je buď soukromá obchodní společnost anebo instituce zřízená krajem či městem jako přidružené pracoviště vysokých škol a univerzit, která pomáhá novým a začínajícím společnostem (start-upům) v době, kdy jsou tyto společnosti nejzranitelnější, tedy na začátku jejich podnikání. Inkubátor pomáhá tím, že poskytuje služby jako je například školení, jak správně nastavit podnikatelský plán či marketing, a další aktivity jako pronájem kancelářských prostor či poskytnutí kontaktů v daném oboru. Dalším smyslem inkubátorů je vytvářet pracovní místa a podporovat celkové podnikatelské prostředí v místních komunitách. Efektivita inkubátorů je ale i zpochybňována.

Důležité je rozlišovat mezi podnikatelskými inkubátory a technologickými parky či výzkumnými centry. Technologické parky a výzkumná centra se zaměřují především na velké projekty, za kterými stojí mezinárodní korporace, státy, univerzity apod. Většina těchto zařízení nenabízí asistenční služby (pomoc s obchodním plánem, marketingem apod.), jenž jsou charakteristickými znaky podnikatelských inkubátorů. Nicméně, některé z nich nabízejí i programy inkubace, které se svou činností podnikatelským inkubátorům blíží.

Další rozlišení je třeba dělat mezi podnikatelskými inkubátory a **akcelerátory**. Typickým a hlavním znakem je rozdílné zaměření. Inkubátor se zaměřuje na začínající společnosti v raném stádiu jejich vývoje a pomáhá jim s nastavením základních prvků podnikání, kdežto **akcelerátor pomáhá již existujícím malým či středně velkým společnostem s akcelerací (proto akcelerátor) jejich vývoje, nalezení nových partnerů, optimalizací obchodního plánu či marketingu.**

První podnikatelské inkubátory se objevily ve Spojených státech na konci 50. let 20. století. Prvním impulsem, který stál za zrodem inkubátorů, byla snaha o využití starých nepoužívaných průmyslových prostor, které dříve sloužily pro masovou průmyslovou výrobu a které ke konci 50. let chátraly. Spolu se snahou o zlepšení aplikace výzkumů do reálného světa to vedlo k tomu, že v roce 1959 byl ve městě Batavia založen první podnikatelský inkubátor. Rozvoj konceptu inkubátorů však nastal až v 70. a 80. letech dvacátého století. Podle statistik z roku 2012 bylo ve světě v provozu více než 7000 inkubátorů.

Podnikatelský inkubátor nabízí řadu služeb, které se mohou lišit podle zaměření inkubátoru. Nejčastější nabízené služby jsou:

- Pomoc s obchodním plánem
- Pomoc s prezentací společnosti
- Zlepšování prezentačních dovedností
- Pomoc s hledáním strategických partnerů
- Networking
- Pomoc s marketingem
- Pronájem prostor
- Využívání základního kancelářského zařízení
- Pomoc s účetnictvím a finančními službami
- Pomoc s využíváním vládních programů podpory podnikání
- Pomoc s bankovními úvěry
- Pomoc s komunikací s úřady (např. s patentovým úřadem)

Podnikatelský akcelerátor ("seed", "venture" nebo "business" akcelerátor) je soukromá obchodní společnost či instituce zřízená krajem či městem anebo pracoviště přidružené k vysoké škole či univerzitě, která pomáhá novým společnostem (především startupům) akcelerovat jejich vývoj a růst. Akcelerátor pomáhá tím, že poskytuje řadu služeb zaměřených na rozvoj podnikatelských aktivit, jako jsou například mentoring (setkání s experty ve svých oborech, jenž pomáhá růstu mladé společnosti), networking (potkávání se zajímavými partnery) či optimalizace obchodního (business) plánu, často výměnou za podíl ve společnosti.

Přestože zájem o startupový ekosystém a s ním související pojmy roste, je překvapivé, že bylo jen několik málo pokusů o formální analýzu konceptu akceleratorů. Z tohoto a mnoha dalších důvodů pak neexistuje ani akademický konsensus o jeho přesné definici.

Nicméně, stejně jako v případě podnikatelského inkubátoru je důležité stanovit rozdíl mezi podobně zaměřenými institucemi a organizacemi. Proto je třeba správně vymezit pojmy. Je důležité rozlišovat mezi podnikatelským akceleratorem a technologickým parkem či výzkumným centrem. Technologické parky a výzkumná centra se zaměřují především na větší projekty, za kterými stojí mezinárodní korporace, státy, univerzity apod. Výzkumná centra nenabízí asistenční služby jako jsou mentoring či optimalizace obchodního plánu a zaměřují se především na výzkum a vývoj. Technologické parky sami o sobě tyto služby také nenabízí. Nicméně, některé technologické parky mají vlastní jak inkubátory, tak akcelerátory v jejichž rámci asistenční služby poskytují.

Další rozlišení je třeba udělat mezi podnikatelským akceleratorem a inkubátorem. Typickým a hlavním rozlišujícím faktorem mezi nimi je jejich rozdílné zaměření. Akcelerator se zaměřuje na již existující malé či střední společnosti a pomáhá jim s jejich akcelerací skrz nabídku akceleračních asistenčních služeb, kdežto inkubátor se zaměřuje na začínající společnosti v raném stádiu jejich vývoje a pomáhá jim s nastavením základních prvků podnikání. Prostředí akceleratorů také není otevřeno každému, společnosti v něm participující jsou vybírány a panuje v nich velmi konkurenční prostředí.

Podnikatelský akcelerator je zpravidla zřízen pro akceleraci startupů, nicméně zde existují výjimky, například exportní či korporátní akcelerátory. Za akcelerator tak považujeme buď soukromou obchodní společnost, státem zřízenou organizaci či organizaci přidruženou k univerzitám či technologickým parkům, které pomáhá již založeným malým a středním společnostem (typicky startupům) s jejich rozvojem (akcelerací) a růstem skrz řadu asistenčních služeb jako jsou mentoring, networking a optimalizace obchodního plánu. Typicky se pak jedná o několika měsíční intenzivní akceleraci výměnou za malý podíl ve společnosti, proto se můžeme často setkat s anglickým názvem „seed“ či „venture“ akcelerator.

Výchozím bodem pro poskytování podpory podnikání ve venkovských oblastech je pochopení potřeb venkovských podniků. Ve venkovských oblastech je obecně nutné aktivněji hledat účastníky a zapojit se do předběžných kontaktů. Účastníci v programu by měli být dostatečně podobní, aby se od sebe vzájemně učili, ale zároveň různorodí, aby si vzájemně nekonkurovali.

Nástroje rozvoje venkova

Programy rozvoje venkova nabízejí řadu nástrojů, které mohou podporovat změny a rozvoj venkovských podniků. Tyto nástroje by měly podporovat co nejširší škálu venkovských podniků, dále by měly podporovat stále nové příležitosti a měly by být poskytovány s ohledem na životní fázi podniků. Ke klíčovým podpůrným nástrojům dnes patří:

- Transfer znalostí
- Poradenské služby
- Spolupráce
- Tvrdá opatření – investiční financování

Podpora transferu znalostí pomáhá rozvíjet lidský kapitál, který je podmínkou úspěšného podnikání na venkově. Často se jedná o podporu návštěv zemědělských a lesnických podniků či různé demonstrační činnosti a informační a komunikační akce. Cílem je poskytování odborného vzdělání a získávání nových zkušeností.

Hlavním smyslem **poradenských služeb** je nabídnout inspiraci a generovat nové nápady. Poradenství pomáhá podnikatelům na venkově držet krok s nejnovějšími trendy a příležitostmi v odvětvích, v nichž podnikají.

Dalším měkkým nástrojem je **spolupráce**. Cílem tohoto opatření je shromažďování znalostí a dovedností zúčastněných stran a podporovat nové podnikatelské projekty. Toto opatření se může týkat různých věcí. (1.) vytváření podnikatelských skupin, které spolupracují na jednom projektu s cílem nalezení inspirativního řešení konkrétní výzvy, (2.) poskytnutí podpory pilotním projektům (vývoji nových produktů, postupů a procesů) které překonávají určité překážky (3.) vytváření kooperačních sítí malých podniků při organizaci společných procesů (např. marketingu) a sdílení zařízení a zdrojů.

K **tvrdým opatřením** patří podpory začínajícím podnikatelům, mladým zemědělcům, ale i podnikatelům v nezemědělských oborech. Důležité je, aby podpora podnikání se nezaměřovala pouze na zemědělskou činnost.

Příklady dobré praxe z oblasti rozvoje podnikání

Venkovská digitální centra (huby)

Cílem vytvoření digitálních center je poskytnout moderní a profesionální pracovní prostředí lidem žijícím na venkově. Venkovský digitální uzel (hub) většinou tvoří jedna budova nebo areál, který poskytuje digitální služby, zejména vysokorychlostní internet. Takový digitální uzel může být využíván jako fyzický prostor pro podnikání, setkávání venkovské komunity nebo může poskytovat služby pro podnikání nebo pro komunitu. Vzniklý prostor lze využívat také pro školení nebo pořádání malých konferencí. Může se stát ústředním bodem pro poskytování řady důležitých podnikatelských a dalších služeb. Díky takovému hubu může rovněž vzrůst poptávka po práci na dálku, která může snižovat emigraci lidí z venkova do měst.

Výhody pro uživatele digitálních center jsou poměrně jasné. Digitální centra mohou pomoci s rozvojem lokální ekonomiky. Díky vysokorychlostnímu internetu pomáhají překonávat vzdálenosti, umožňují vznik nových podniků a pracovních míst. Díky tomu existuje potenciál pro získávání nových obyvatel včetně jejich rodin a pro nové příjmy venkovských obcí. Díky venkovskému digitálnímu centru dochází ke zvyšování digitální gramotnosti místní komunity, zlepšuje se image a identita venkovských oblastí.

Pro vybudování funkčního venkovského digitálního centra je nutné postupovat dílčími kroky. Na začátku je třeba zajistit nezbytné podmínky jako dobré širokopásmové připojení k internetu, dále určit vhodnou budovu, kde bude centrum lokalizované. Mělo by se jednat o atraktivní místo. Digitální centra by neměla být prázdnými budovami, takže je velmi důležité zapojení místních subjektů. Je nutné počítat s investicemi do budovy, s nákupem vhodného vybavení a s přijetím jednoho nebo dvou technicky zdatných pracovníků, kteří budou digitální centrum spravovat.

The Ludgate Hub – profesionální venkovský hub (Irsko)



Obec Skibbereen s 2500 obyvateli měla internet pouze s nízkou rychlostí. Bývalé kino přestavěli na venkovský hub s rychlostí internetu až 1 Gb/s (optický kabel). Všichni místní lidé mohou tohoto internetového spojení využívat. Hub umožňuje také komunitní setkávání. Místní podniky poskytují dobrovolně poradenství začínajícím podnikatelům. Hub je financován 11 soukromými dárci (84 %) a sponzory – místními firmami (13 %). Jednorázově dostali také grant od místní samosprávy (3 %). Hub má 250 aktivních členů, 25 společností hub využívá a 15 podnikatelů se do obce kvůli hubu

přistěhovalo. Více informací www.ludgate.ie



Komunitní hub ve Wooleru (Velká Británie)

Wooler je město v severní Anglii s 4,5 tisíci obyvateli. V roce 1999 byla zakoupena v centru města nevyužitá nemovitost, o dva roky později byla přeměněna na Cheviot Centre. Původně se plánovalo vytvoření komunitního centra a kancelářských prostorů pro místní podniky. Později vznikly také jesle, turistické centrum a knihovna. Dnes v centru sídlí 28 podniků.

Další informace www.wooler.org.uk/glendale-gateway-trust/projects



Digitální hub v Muratu (Francie)

Město se nachází v regionu Auvergne ve střední Francii. Má cca 1,9 tisíc obyvatel. V roce 2005 vzniká hub ve městě francouzském městě Murat díky iniciativě místní správy. Hub nabízí vysokorychlostní připojení, multimediální místnost. Poskytuje také digitální vzdělávání a školení. Centrum funguje i jako místo pro setkávání – klub podnikatelek, překladatelská kavárna, místo pro setkávání místních obyvatel. Hlavním důvodem jeho založení bylo přilákat do města nové obyvatele. Způsob financování: 80 % Evropský fond pro rozvoj venkova, 20 % místní samospráva. Díky hubu se do obce přistěhovalo 43 podnikatelů a jejich rodiny (celkem 88 lidí). Další informace www.cocotte-numerique.fr

Farmáři v okolí Alvesta zhodnocují zemědělský odpad (Švédsko)

Jedenáct farmářů v okolí města Alvesta (8 tisíc obyvatel) ve Smålandu se dohodlo na vybudování společného zařízení na bioplyn. Výsledkem je ziskové zařízení, 4 500 kg bioplynu denně a hnojivo s vyšším obsahem živin (o 10 %). Cílem projektu bylo využití zemědělského odpadu na výrobu bioplynu jako obnovitelného paliva, které přináší i další možnosti využití. V roce 2009 se 12 zemědělců ve Švédsku rozhodlo podívat na možnost navrácení produkovaného odpadu zpět do řetězce tvorby hodnot v rámci obnovitelné energie. Díky iniciativě LEADER si nechali zpracovat studii proveditelnosti, která se týkala výstavby stanice na výrobu bioplynu.

Na základě této studie a jejích doporučení byla v roce 2013 založena společnost s ručením omezeným Alvesta Biogas, která požádala krajskou radu o financování výstavby této stanice. Hned po dokončení (2015) byla zahájena výroba bioplynu z hnoje. Výsledky po roce provozu ukázali, že výroba má značný potenciál, ale chybí potřebná kapacita (stanice měla pouze jeden kompresor), která by dovolovala zpracování většího množství hnoje. Další veřejná podpora (2017) umožnila společnosti nainstalovat druhý kompresor. Došlo tak nejenom ke zvýšení výroby bioplynu, ale také k její diverzifikaci. Díky použité technologii může stanice zpracovávat nejenom hnůj, ale také odpad z jatek. Bioplyn je prodáván místním čerpacím stanicím, energetické společnosti EON a také nedalekému městu Växjö, které má 44 autobusů městské hromadné dopravy na bioplyn. Zbytky se vrací zemědělcům, kteří je využívají jako výborné hnojivo. Projekty EAFRD pomohl posílit spolupráci zemědělců v regionu a také zlepšit životní prostředí. Dále podpořil diverzifikaci místní ekonomiky, snížil náklady na nákup hnojiv a zvýšil konkurenční schopnost spolupracujících podniků. Do budoucna společnost plánuje vyrábět více bioplynu a také zvýšit množství hnoje, které bude zajištěno zapojením dalších farmářů. Realizace projektu se podařila díky zapálenosti iniciátorů. Všichni původní zakladatelé společnosti (12) pracují na projektu po celou dobu jeho realizace.



Více informací <https://www.youtube.com/watch?v=IUh4PZY3QUw>

Komunitně vedená ekovesnice na ostrově Gotland (Švédsko)

Cílem projektu bylo vytvoření fungujícího modelu udržitelného rozvoje venkova, zahrnujícího ekologické ubytování, čištění odpadních vod, stravovací služby a výrobu energie. Hlavním cílem byla minimalizace odpadů, zlepšení životního prostředí a vytvoření nového vzorce spotřeby. Projekt byl realizován od roku 2009 v ekovesnici, nacházející se nedaleko Visby, hlavního města švédského ostrova Gotland. Jedná se o velmi odlehlé místo vhodné pro



experimentování s vodohospodářskou infrastruktúrou. Zároveň ale blízké na to, aby mohlo profitovat z veřejné dopravy a z odpadového hospodářství. Počáteční práce se týkaly terénních úprav, které zahrnovaly výsadbu stovek stromů, přesun téměř 4000 m³ půdy, dále vytvoření slunečních pastí¹ a čtyřech rybníků. Oblast Švédska umožňuje výstavbu a efektivní využití těchto pastí na slunce. Dalším zajímavým prostředkem byl reflektorový sluneční vařič, který umožňuje vařit pouze pomocí slunečních paprsků. Autoři koncepce se snažili odmítnout konzumní přístup k životu a navrátit se k „dobrovolné jednoduchosti“. Během tří let se stal záměr realitou. Místní komunitu tvoří 15-20 lidí. Společný zájem a spolupráce jejich členů



zajišťují dlouhodobou perspektivu projektu. Obyvatelé usilují o dosažení nehmotného životního stylu, který je blízký přírodě a umožňuje větší míru soběstačnosti/ nezávislosti. Předmětem jejich podnikatelského zájmu jsou sociální a zelené podniky, neusilující o maximalizaci zisku. V rámci projektu vznikla největší švédská permakultura, skládající se ze zahrad, záhonů s lesními potravinami a dalšími užitečnými rostlinami. Součástí projektu bylo také zavedení zvyku, aby obyvatelé vesnice

měli alespoň jednou za den společné jídlo. Množství odpadu je minimalizováno nákupem potravin od místních farmářů. Projekt se snaží o propojování místních obyvatel. První fáze projektu byla zakončena výstavou různých nápadů a inovací v místní knihovně. S nápady na změnu přišli jak místní lidé, tak děti, organizace anebo profesionálové, jako ekologové a architekti. Projekt slouží jako živý demonstrativní model udržitelného rozvoje venkova, šetrného k životnímu prostředí. Projekt poukázal také na hodnoty, jako je solidarita komunity

¹ Sluneční past je zvýšený záhon sklopený k jihu. Orientace na jih zajišťuje větší příjem slunečních paprsků, převážně na začátku a konci vegetační sezóny, jádro záhonu tvořené z tlejícího organického materiálu hřeje a postupně uvolňuje živiny. Tvar klíčové dírky umožňuje ze středu obhospodařovat celou plochu záhonu.



nebo dobré sociální a sousedské vztahy. Druhá fáze (2017-2018) představovala transformaci rezidenčního bydlení v centrum pro život a učení. Vše je založeno na využívání recyklovaných a obnovitelných zdrojů. Ekovesnice je dnes energeticky soběstačná díky výrobě obnovitelné energie (bioplynu). Její obyvatelé se zabývají také pěstováním rostlin pomocí aeroponik². Celoroční provoz je umožněn díky kupolovitého skleníku. V rámci projektu vznikl také manuál, jak žít ekologicky.

Více informací www.suderbyn.se a www.ecolise.eu.

² Tímto názvem se rozumí kultivace rostlin bez použití substrátu.

Permakultura

Permakultura (z angl. *Permaculture*) je koncepce přístupu k zemědělství, přírodě a životnímu prostředí obecně usilující o trvalou udržitelnost nebo ještě lépe o regeneraci přírodních zdrojů. Název je složenina anglických slov permanent a agriculture, kde "permanentnost (trvalost)" reprezentuje trvalou udržitelnost a "zemědělství" značí přístup k půdě nebo přírodě obecně. Při ještě větším zobecnění lze permakulturu brát jako kulturu (v duchovnějším slova smyslu filosofii), která od jedince vyžaduje změnu myšlení v jeho vztahu k prostředí. V některých zdrojích je permakultura definována jako ekologické zemědělství. Tato definice je chybná, neboť permakultura má mnohem širší pojetí.

Permakultura vešla do povědomí publikací knihy *Permaculture I* Billa Mollisona a Davida Holmgrena v Austrálii v roce 1978. Podnětem k jejímu vzniku bylo (tamní i všeobecné) zhoršující se životní prostředí. *Permaculture I* definovala stav trvalé udržitelnosti v přirozených ekosystémech; popsala též stav lidské společnosti a znaky její neudržitelnosti z dlouhodobější perspektivy.

Mollison a Holmgren nebyli jediní, kdo cítil potřebu vymanit se ze způsobu života ve stylu 70. let, který neměl žádné ekologické citění a ohledy k životnímu prostředí. I další jednotlivci a později i sdružení lidí na mnoha místech světa si uvědomovali vážnost situace a začali sami vytvářet podobné závěry. Vydání *Permaculture I* byl však ten zásadní podnět k tomu, aby se k filozofii permakultury přidali a začali tvořit permakulturní projekty. Ty mohou čítat oblasti přirozeného životního prostředí, na něž jsou aplikovány principy trvalé udržitelnosti, nebo i (rodové, pozemkové) osady, do nichž jsou zapojeni i stoupenci permakultury. Principy permakulturního designu podle *Permakultury I* Davida Holmgrena:

- Pozoruj a jednej (Krása je v očích pozorovatele)
- Zachycuj a uchovávej energii (Kuj železo, dokud je žhavé)
- Získávej výnos (S prázdným žaludkem se špatně pracuje)
- Usměřňuj sebe sama a přijímej zpětnou vazbu (Hříchy otců se projevují na dětech do sedmé generace)
- Využívej obnovitelných zdrojů a služeb a važ si jich (Příroda sama ví, co dělá)
- Nevytvářej odpad (Kdo šetří má za tři. Jedna včasná záplata ušetří devět dalších)
- Navrhuj od vzorů k detailům (Pro stromy nevidět les)
- Dej přednost začleňování před oddělováním (Více rukou, méně práce)
- Využívej malých a pomalých řešení (Čím jsou větší, tím tvrději dopadají. Pomalí a vytrvalí vyhrávají)
- Využívej rozmanitosti a važ si jí (Neukládej všechna vejce do jednoho košíku)
- Využívej krajů a važ si okrajových systémů (Nemysli si, že jsi na správné cestě jen proto, že je dobře vyšlapaná)
- Využívej změnu tvořivě a tvořivě na ni reaguj (Vize není o tom, jaké jsou věci nyní, ale jaké budou)
- Obvyklé metody

Agrolesnictví. V agrolesnictví se využívá výhod kombinace stromů, jedlých keřů a hospodářské zvěře a jejich vzájemného působení. Používají se jak zemědělské, tak lesnické technologie, což má mít za následek produktivnější, prospěšnější, zdravější a udržitelnější systémy využití půdy. Agrolesnické systémy spočívají v záměrném využití stromů a keřů v rámci zemědělství, či případně ve využití jiných lesních produktů než dřeva (např. hub, lesních plodů, apod.). Lesní zahradničení je mezi permakulturisty obzvláště oblíbenou formou agrolesnictví. Mnozí z nich jsou zastánci lesních zahrad (jinak řečeno jedlých lesů).

Vyvýšené záhony. Vyvýšené záhony se tvoří zahrabáním většího množství dřeva do záhonu, což zvyšuje schopnost půdy zadržovat vodu. Při rozkládacím procesu pod zemí se porézní struktura dřeva chová jako houba. Za deštivých období může větší množství zahrabaného dřeva absorbovat tolik vody, že to vystačí i na období sucha.

Přírodní stavitelství. Pod přírodní stavitelství spadá celá škála stavebních systémů a použitých materiálů, přičemž všechny spojuje důraz na trvalou udržitelnost. Té se přírodní stavitelství snaží dosáhnout zaměřením se na trvanlivost a využití obnovitelných zdrojů, či zdrojů, kterých je dostatek a které se musí jen minimálně dále upravovat, přičemž ať už se jedná o recyklované či obnovitelné zdroje, vždy jsou brány v potaz zdravé podmínky pro život a kvalitní ovzduší interiéru. Přírodní stavitelství vychází z potřeby snížit dopad budov a jiných podpěrných systémů na životní prostředí, aniž by bylo

nutné se vzdát pohodlí, zdravého prostředí nebo estetických kvalit. V přírodním stavitelství se z důvodu trvalé udržitelnosti používá hojně dostupný, obnovitelný, opětovně použitelný či recyklovaný materiál. Důraz je kromě využití přírodního materiálu kladen také na architektonický design. Orientace budovy, využití místních klimatických a geografických podmínek, důraz na přirozenou větratelnost – to vše zásadně snižuje provozní náklady a pozitivně ovlivňuje prostředí. Je běžné, že se stavitelé snaží minimalizovat ekologickou stopu stavby, která je také často realizována svépomocí. V přírodním stavitelství se mnohdy využívají lokální energetické zdroje, systémy pro zachycení dešťové vody a alternativní čističky odpadních vod.

Využití dešťové vody. Využitím dešťové vody rozumíme shromažďování a uskladnění dešťové vody pro další použití předtím, než se dostane ke zvodni. Taková voda se může využít jako pitná voda, jako voda pro hospodářská zvířata, zavlažování apod. Sběr dešťové vody na střechách domů a jiných budov může významně přispět k dostupnosti pitné vody. Může zvýšit hladinu vody v půdním podloží a zlepšit podmínky pro městskou zeleň. V případě, že se voda shromažďuje na povrchu země, často na místech k tomu speciálně uzpůsobených, jedná se o shromažďování tzv. bouřkové vody. Tzv. šedá voda je odpadní voda, která vzniká při domácích činnostech, jako je praní, mytí nádobí či sprchování, a která může být recyklována přímo na místě například pro účely zavlažování a umělého budování mokřadů. Šedá voda obvykle neobsahuje žádné škodlivé látky, není však pitná. Šedá voda není totéž co tzv. černá voda, což je označení pro odpadní vodu, která obsahuje fekálie. Černá voda je septická a její další využití je vyloučené.

Plošné mulčování, V zemědělství a zahradnictví se mulč používá pro ochranné zakrytí půdy. Jako mulč může sloužit jakýkoli materiál jednotlivě i v kombinaci s dalšími (kameny, listí, karton, dřevěná štěpka, štěrk, apod.), v permakultuře má však přednost materiál organický, neboť ten plní více funkcí (lépe se díky němu vsakuje dešťová voda, snižuje se její odpařování, poskytuje živiny, zvyšuje podíl organické složky v půdě, živí a vytváří útočiště pro půdní organismy, zamezuje růstu plevelů a klíčení jeho semen, zmírňuje denní teplotní výkyvy, chrání proti mrazu a snižuje erozi). Plošné mulčování je zemědělská technika nevyžadující rytí, která se snaží napodobovat pokrytí lesní půdy listím. Pokud je plošné mulčování provedeno správně a v kombinaci s dalšími permakulturními principy, napomáhá k vytvoření zdravých a výnosných ekosystémů, které nevyžadují složitou údržbu. Plošný mulč slouží jako „výživová banka“, která uskladňuje živiny obsažené v organické hmotě a pomalu je přirozeným rozkladem uvolňuje pro využití rostlinami. Ke zkvalitnění půdy přispívá i tím, že je jednak velice lákavý pro žížaly, stínky a další půdní mikroorganismy, kterým poskytuje potravu, a jednak dodává půdě humus. Žížaly půdu provzdušňují a jejich výměšky patří k těm nejlepším hnojivům a zlepšovačům půdy. Plošného mulčování se dá využít i k omezení či odstranění nežádoucího plevelu, neboť mulč zabraňuje přístupu slunečního světla, které je pro růst plevelu nezbytné – tato metoda je mnohdy úspěšnější než použití herbicidů.

Řízená intenzivní rotační pastva. Mnoho špatných věcí, které se dějí na úkor životního prostředí, bylo dlouhá léta kladeno za vinu spásání trávy zvířaty. Ukázalo se ale, že pokud je spásání řízeno podle vzorů z přírody, může se jeho prostřednictvím dosáhnout výsledků opačných, tedy kladných. Při tzv. jednotkovém spásání, jinak řečeno řízené intenzivní rotační pastvě (ŘIRP), se stáda (příp. hejna) přežvýkavců i nepřežvýkavců pravidelně a systematicky přesouvají na čerstvou pastvinu za účelem zvýšení kvality a množství krmného porostu. Po zvířecím zásahu je dané území ponecháno v klidu a porost může znovu narůst. ŘIRP může být prováděna skotem, ovce, kozami, prasaty, slepicemi, králíky, husami, krocany, kachnami a dalšími zvířaty – záleží pouze na tom, které přírodní společenství je našim vzorem.

Zónování pozemku. Zónování pozemku je způsob, kterým se zakládá permakultura na nových pozemcích. Nový pozemek musí být rozdělen do pěti zón. Pro každou permakulturní zónu platí jiná specifika. Nejbližší okolí domu tvoří nejčastěji navštěvovaná zóna (bylinná zahrada, zeleninová zahrada), dále se nacházejí ustájení pro zvířata, jedlý sad a pastviny. Úplně nejdál od domu se nachází také divočina, kde se do vývoje krajiny nijak nezasahuje.

Zážitkový cestovní ruch na venkově – Čokoládová stezka ve Skotsku (Velká Británie)

Realizačním cílem projektu bylo propojit cestovní ruch s místním řemeslem a ochutnávkou místních specialit. Konzumní způsob života ve městech vede k tomu, že lidé z měst často odjíždějí na venkov, kde vyhledávají tradiční způsob života. Snaží se porozumět dané lokalitě, kultuře a krajině. Unikátní venkov tak má velkou příležitost, aby přilákal turisty. Místní jedinečnosti a speciality umožňují vytvářet vlastní místní značku (pivovary, jídlo, řemeslné výrobky apod.). Existuje také možnost vytvořit klastr, které spojí více subjektů pod jednou značkou.



vznikla v roce 2013 ve Skotsku. Pomocí kvalitních místních surovin jako je smetana, máslo a whisky se místním výrobcům podařilo vytvořit kvalitní čokoládu. Díky spolupráci místních podnikatelů se vytvořilo několik ukázkových míst, prohlídkových okruhů a kurzů, kde se zájemci učí vyrábět nejenom čokoládu ale i jiné sladkosti. Byla také vytvořena speciální webová stránka (národní portál), která propaguje tento projekt (on line čokoládová mapa) a snaží se do regionu přilákat turisty a nadšence pro místní specialitu. Více informací

www.visitscotland.com

Prostřednictvím spolupráce a partnerství lze vytvářet stezky po místních pamětihodnostech a specialitách, a tak přilákat více turistů. K úspěšným příkladům takových stezek patří Tokajská vinná stezka (Maďarsko), Trasa sýrů ve španělské Asturii, Švestková cesta v Polsku nebo Mléčná stezka v Dolním Sasku (Německo). Podobné projekty umožňují propojovat různé sektory, pamětihodnosti, speciality (jedinečnosti) a aktivity. Příkladem dobré praxe je skotská Čokoládová stezka, který



Spolupráce na vývoji ekologických trhů na Slovinsku

Cílem projektu, realizovaném v severovýchodním Slovinsku bylo dát dohromady místní ekologické zemědělce, a podpořit jejich přímé vztahy se spotřebiteli. V rámci projektu byl vytvořen interaktivní webový portál a mobilní aplikace, prostřednictvím nichž mohou farmáři propagovat a nabízet své produkty. V roce 2011 bylo založeno družstvo EKO-Podeželje, které

Working together to develop organic markets in Slovenia

A project in north-east Slovenia brought together a group of certified organic farmers to support and encourage direct relationships with consumers and promote the presence of organic produce in local markets. Among the promotional tools developed were an interactive web portal and mobile app via which organic farms can promote their goods.

Established in 2011, the cooperative EKO-podeželje brought together 16 producers of a wide range of organic produce from north-east Slovenia. They aimed to work together in order to overcome market barriers, such as the higher cost of organic food.

"Synergies can emerge when there is common trust and all members communicate the same message."

Silvo Pozderezec
Director, EKO-podeželje Cooperative

The cooperative accessed EAFRD support to help them raise awareness about organic produce and to improve their ability to sell directly to consumers through the use of new technologies.



Organic producers can benefit from their high-quality produce through direct access to markets.

© Bio Portal

sdužilo 16 ekologických výrobců ze širokého okolí. Vytvoření společenství bylo nutné pro překonání významné tržní bariéry – vyšších cen za biopotraviny. Díky vzájemné důvěře se vytvořila řada synergických efektů. Snahou bylo zvýšit povědomí o ekologických produktech a podpořit jejich přímý prodej prostřednictvím internetu a moderních komunikačních technologií. V rámci řešení projektu vznikl společný portál

www.ekoportal.si, který umožňuje vyhledávání ekologických produktů po celém Slovinsku podle typu a místa. Spotřebitelé mohou vyhledávat mezi čtrnácti kategoriemi jako např. med, včelí produkty, byliny, ovoce, zelenina, plodiny, mléko, sýr, vejce a maso. Na portálu nalezneme také nabídku agroturistických podniků. Online systém je propojen s interaktivní mapou. Spotřebitel se může dozvědět také podrobné informace o nabízejících, původu a kvalitě produktů, kontaktní údaje a velké množství fotografií. Mohou se také dozvědět více o ekologickém zemědělství, právních předpisech apod. Portál má také mobilní verzi, která funguje na principu GPS a může uživateli nabídnout lokalizaci nejbližší farmy. V rámci projektu byl dále vypracován marketingový plán. V rámci jeho realizace bylo uspořádáno 55 podpůrných akcí, 79 ochutnávek a 27 workshopů pro dospělé i mládež. Ekologické produkty byly také propagovány na veletrzích a na různých kulturních a společenských akcích. Byly vytvořeny propagační letáky a promo video. Návštěvnost na webových stránkách se v mezidobí 2014-2018 zvýšila dvanáctkrát a počet aktivních uživatelů desetkrát. Celkově tedy projekt přispěl k růstu a expanzi ekologických produktů na regionálních trzích. Výsledky členy družstva natolik nadchly, že se rozhodli v marketingových opatřeních dále pokračovat. Mnozí tvrdí, že je zapotřebí investovat hlavně do zvýšení informovanosti a prodeje ekologických produktů na farmách. K projektu se časem připojilo několik dalších soukromých iniciativ. Více informací <http://www.ekoportal.si> a <http://www.eko-podezelje.si/>

Přesné technologie zvyšují produktivitu venkovských řemesel: modernizace robotického vybavení v bulharském řezbářství



Cílem projektu bylo zdokonalení a zvýšení efektivity práce řezbářů v Bulharsku. Mnoho malých podniků v Evropské unii se potýká s problémem stárnutí zaměstnanců a kvality vybavení, což má vliv na jejich konkurenceschopnost a produktivitu práce. Největším problémem malých podniků je nedostatek investic. To se prostřednictvím programu na

podporu venkova podařilo překonat. Venkovská tradiční řemesla jsou pro danou oblast typická



již stovky let a jejich izolovanost a unikátnost tuto tradici udržuje. Historicky byla tradiční řemesla spojena se zručností a umem specializovaných řemeslníků, kteří svými zkušenostmi dokázali vyrábět přesné a unikátní nástroje a výrobky. S nástupem mechanizace a nových technologií se výroba standardizovala a zlevnila. Ruční, unikátní, často i časově náročnější a trvanlivější výrobky nemohou cenově konkurovat

masově strojově vyráběným výrobkům. Proto je zavádění automatických a přesných strojů do výroby jedinou příležitostí, jak mohou tradiční řemeslníci konkurovat. Příkladem takového projektu je firma Vlashev-darvorezba, která si díky dotacím z programu rozvoj venkova mohla dovolit zakoupit high tech pantograf. Jedná se o stroj, který slouží pro broušení a opracování dřeva a podobných materiálů. Dříve opracování probíhalo ručně za účasti řemeslníků a společnost dostávala výrobky vysoké hodnoty. Klasickým příkladem byla výroba nábytku, soch či stolů. Vysoké ceny ale odrazují spotřebitele od nákupu. Podnik si proto nechal zpracovat studii proveditelnosti, která zjistila, že nákup drahých strojů neufinancuje ani grant od EU. Vlastník firmy se nevzdal a hledal dál. Zkusil výběrové řízení na zhotovitele takového zařízení. Vybrán byl zhotovitel, který požadoval pouze 15 % z mezinárodní ceny strojů. V roce 2011 se uskutečnil nákup nových strojů, což se okamžitě odrazilo ve větší efektivitě výroby a větší sofistikovanosti výrobků. Majitel je s vývojem firmy spokojen a do budoucna předpokládá nábor dalších zaměstnanců. Bez podpory by se býval projekt nemohl realizovat a řemeslná výroba by dále upadala nebo postupně zanikla. Více informací www.nsm.government.bg

První městečko ve Velké Británii se sociálními podniky

Vesnice Alston Moor v Cumbrii pozvedla sociální inovace na novou úroveň a stala se ve Spojeném království prvním certifikovaným „Městečkem se sociálními podniky“ (Social Enterprise Town). Tato někdejší hornická vesnice s 2 100 obyvateli přišla v 50. letech o své olověné doly. O třicet let později největší zaměstnavatel v dané oblasti – slévárna oceli



zaměstnávající přes 200 lidí – rovněž ukončila svůj provoz, což vedlo k dlouhotrvajícímu období úpadku, k němuž přispěla odlehlost vesnice. Ovšem v roce 2002 došlo k obratu, když vesnici obešel poskytovatel internetových služeb a místní komunita se spojila a založila vlastní, místně vlastněné služby širokopásmového připojení – Cybermoor. Když pak zavřel místní obchod, komunita se znovu zmobilizovala a časem vyvinula novou místní dynamiku. V oblasti je v současné době zaregistrováno 24 sociálních podniků, od pekařství a

tělocvičny až po sněžný pluh vlastněný a využívaný komunitou a historické nádraží. Všechny tyto podniky provozují dobrovolníci. Každý funguje jako samostatný podnik, ale všechny musí být ziskové a tento zisk reinvestovat do místní ekonomiky. S poukazem na 50 podporovaných pracovních míst, na stovky zapojených dobrovolníků a na roční obrat ve výši 2,2 milionu GBP označili hodnotitelé Ocenění za sociální podnik UK (UK Social Enterprise Awards) vesnici Alston Moor za „model, který by měly napodobit další malé oblasti“.

Více informací

www.alstonmoorpartnership.co.uk



Informační a komunikační technologie propagují využití sluneční energie na venkově (Německo)

Úkolem e-governmentu je zjednodušit komunikaci mezi obyvateli a veřejnou správou. Jedná se o digitální formu, kde komunikace probíhá na internetu. Také venkované využívají možnosti elektronicky vyřizovat úřední záležitosti z pohodlí domova a šetřit čas sobě i úřadům. Současně se tím snižuje počet cest do města nutných pro vyřízení úředních záležitostí. Existují ale velké rozdíly v připravenosti venkovského obyvatelstva a v možnostech využití internetu mezi jednotlivými regiony. Praxe ukazuje, že je nutné venkovské obyvatelstvo vzdělávat v oblasti digitální komunikace. V Německu jsou služby e-governmentu propagovány na stránkách www.deutschland-online.de. Prostřednictvím projektu podpořeném z programu rozvoje venkova se spojilo 32 obcí z jižního Německa, aby využili digitální mapové technologie při řešení globálních klimatických otázek na venkově. Zaměřili se především na podporu solární energie jako alternativy fosilních paliv. Obec Schuttertal například vytvořila projekt Sun Area, který na webových stránkách poskytuje obyvatelům informaci, kolik solární energie mohou produkovat panely instalované na střechy jejich domů. Tento projekt spadá do velkého projektu s názvem Energy Region 2010, který je financován místní akční skupinou Schwarzwald. Informace o jednotlivých střechách



jsou ukládány v GIS databázi. Předmětem evidence jsou sklony střech, jejich zarovnění, zohlednění možných stínů a změny dopadu slunečních paprsků v závislosti na čase. Výstupem jsou přesné informace o tom, kolik která střecha dokáže vyprodukovat energie, a kolik by takové zařízení stálo. Program je nastaven tak, že dokáže rozlišovat rozdíly fotovoltaických panelů pro výrobu elektřiny a solárních panelů pro ohřev vody. Dále se rovnou počítá doba, za kterou se investice do těchto zařízení obyvatelům vrátí. Zároveň GIS dokáže spočítat podíl emisí, které jsou díky instalaci těchto zařízení ušetřeny. Mapová aplikace je uzpůsobena tak, že jsou střechy rozděleny podle barev souvisejících s potenciálem využití dané střechy. Každý občan se tak může podívat, zda zrovna jeho střecha není k využití fotovoltaických panelů ideální. Tento projekt zvítězil v soutěži Vzdělávání a věda 2009,



hlavně z důvodu působivého potenciálu pro řešení globálního oteplování. V roce 2010 bylo v Německu vyráběno pouze 1 % energie ze sluneční energie. Výzkumy ukázaly, že hlavním nedostatkem v nevyužívání těchto forem je nedostatek znalostí ve společnosti. Více informací www.leader-mittlerschwarzwald.de/projekte/energieregion_2010.

Gurmánská země v Provence Alpes Côte d'Azur (Francie)

Tři podobné iniciativy z regionu Provence Alpes Côte d'Azur se spojily, aby společně propagovali místní gastronomii pomocí značky kvality na specializovaném webu. Potenciální zákazníci, ať už místní obyvatelé nebo turisté, tak mohou aktivně vyhledávat restaurace s certifikátem kvality a místní producenty v téměř 70 obcích na jihu Francie. Projekt Pays Gourmand (Gurmánská země) odstartoval v roce 2010 tím, že místní akční skupina provedla výzkum receptů, používaných v místních restauracích. Zjistila, že velmi málo restaurací využívá místní produkty navzdory kvalitě a rozmanitosti se snažil motivovat restaurace k využívání Restaurace, které se projektu zúčastnily, se alespoň jedno gurmánské jídlo složené



Photo by Lighttopper Photography



nabízených produktů. Projekt surovin z místní produkce. dohodly, že budou nabízet převážně z místních produktů. Roste totiž počet lidí, kteří přijíždějí do regionu a chtějí ochutnat místní produkty,

které jsou viditelně značené. Hlavním bodem projektu bylo vytvoření speciálního webu www.paysgourmand.fr, kde zájemci naleznou seznam všech spolupracujících restaurací a také dodavatelů většinou ekologických zemědělských produktů. Uživatelé mohou u každého zařízení najít jeho krátký popis vč. kontaktních údajů a dalších relevantních informací. Interaktivní mapa zobrazuje 40 místních výrobců, kteří dodávají do certifikovaných restaurací. Kromě informací o restauracích a místních producentech mohou uživatelé najít také tradiční recepty. Za pětileté období se zvýšila návštěvnost restaurací v průměru o 30 %. Iničiátoři projektu přemýšlení o tom, jak ještě více podpořit rozvoj regionální gastronomie. Chtějí vytvořit speciální stezku zážitkové gastronomie, kdy host očekává nějakou formu prožitku, nejlépe všech smyslů, aby odcházel plný dojmů.

La Charte
Le Pays dans votre assiette!

Le label Pays Gourmand réunit des restaurateurs qui ont la même envie de faire découvrir et apprécier les saveurs de notre territoire à leur clientèle. À travers ce réseau, ces restaurateurs s'engagent à promouvoir les productions de qualité territoriales et à valoriser la gastronomie locale.

The Pays Gourmand label brings together restaurateurs and owners who have a common desire to present to their customers products for which they will discover and enjoy the flavours of our region. Through this network, the restaurateurs commit to a genuine territorial quality approach and are committed to promoting local products and a gastronomy, as well as enhance the local culture.

Les restaurateurs inscrits dans le Label Pays Gourmand s'engagent à respecter les critères suivants :

- 1 Être situé sur le territoire Pays Gourmand
- 2 Proposer trois plats Pays Gourmand ou un menu c'est à dire composés majoritairement de produits locaux
- 3 S'approvisionner localement
- 4 Promouvoir les produits locaux et leurs producteurs
- 5 Promouvoir la culture culinaire locale
- 6 Promouvoir le réseau Pays Gourmand et le territoire
- 7 Avoir une démarche globale de qualité
- 8 S'impliquer dans le fonctionnement du Label Pays Gourmand
- 9 Accepter la période d'approbation au Label Pays Gourmand
- 10 Accepter les contrôles dans le cadre du label.

Restaurants enrolled in the Pays Gourmand Label undertake to respect the following criteria:

- 1 To be located in the Pays Gourmand region
- 2 Offer three "Pays Gourmand" dishes or a menu
- 3 Sourcing locally
- 4 To promote local products and producers
- 5 Promoting local food culture
- 6 Promoting the "Pays Gourmand" network and the region
- 7 The "Pays Gourmand" a global approach to quality
- 8 Get involved in the operation of the "Pays Gourmand" label
- 9 Accept the approval period for the "Pays Gourmand" label
- 10 Check and withdrawal of the "Pays Gourmand" label

www.paysgourmand.com

Apilink – dálkové monitorování úlů – spolupráce mezi vědou a praxí (Španělsko)

Projekt „Apilink“ ve Španělsku zavedl monitorovací pozorovací systém, který umožňuje včasné odhalení problémů v asi 500 včelích úlech. Technologie senzorů umožňuje monitorování populací včelstev na dálku.



Mezioborový projekt, který sdružil vědce s odborníky z praxe, zvýšil schopnost včelařů implementovat nákladově efektivní řešení pro záchranu jejich úlů. Projekt vznikl jako reakce na pokles populace včel ve Španělsku stejně jako jinde v Evropě. Mezi problémy, s nimiž se setkáváme, patří zvýšená úmrtnost úlu v důsledku stále častějšího fenoménu poruchy zhroucení kolonií, kdy včely dělnice opouštějí svou královnu a svůj úl. Projekt Apilink měl celý název: „Dálkové monitorování úlů za účelem snížení nákladů a zvýšení produktivity v úlech jako prostředek podpory venkovského obyvatelstva“. Vedla jej Evropská univerzita v Madridu ve spolupráci s Univerzitou Cordoba a včelařskými sdruženími v Asturii, Aragónu a Málaze. Přibližně 500 úlů bylo vybaveno senzory. Sensory detekují zvuky vydávané včelstvem v kolonii. Sensory zasílají informace do terminálu, který zpracovává a ukládá data do centrální databáze. Systém identifikuje vzory a změny zvuku v úlech, které později mohou signalizovat problémy. Takový postup umožňuje skutečnost, že včely produkují stálý zvuk, který zajišťuje jejich komunikaci a činnost. Pomocí této technologie systém automaticky generuje pravidelné zprávy a odesílá je elektronicky přímo včelaři. Při zvýšené aktivitě klesá možnost opuštění úlu. Sensor, který je integrován v úlu, posílá rychle informace do počítače nebo na chytrý telefon tak, aby mohla být provedena okamžitá akce. Projekt byl realizován tři roky, během nichž výzkumníci provedli modifikaci systému. Včelař tak může provést zásah a tím má větší šanci vyhnout se negativním dopadům na kolonii. Pomocí monitorovacího systému také např. může zabránit šíření nemocí a tím snížit úmrtnost včelstev. Projekt aktivně pomohl také vědcům při jejich studiu zdraví včelstev a včasné diagnostice přírodních změn, ovlivňujících včelstva.



Projekt ukázal, že moderní technologie lze efektivně využít v tradičních ekonomických odvětvích a přinést praktické výhody pro venkov a podnikatele. Je také dobrým příkladem, jak mohou vědci pracovat s venkovskými výrobci při řešení společného zájmu. Zapojení sdružení včelařů a včelařek do projektu mělo zásadním význam pro přizpůsobení systému místním potřebám a vyvolání

širokého zájmu o tuto iniciativu. Více informací <http://www.apilink.net/>

Modernizace farmy, nové technologie a hledání konkurenční výhody (Skotsko)

Skotská rodinná farma využila podporu z programu rozvoje venkova k modernizaci výrobních procesů mléka. Pomocí robotizace se jí podařilo zvýšit produkci mléka a uvolnit pracovníky. Tato změna podpořila dlouhodobé úsilí farmy zvýšit konkurenceschopnost a vyrábět vlastní sýry. Firma TE Lochhead a synové byla tradičním producentem v oblasti jižního Skotska. Bohužel v roce 2001 se jejich chovy nakazily slintavkou a kulhankou na jihu Skotska v roce 2001. Gavin Lochhead využil této situace k tomu, aby se od ostatních odlišil. Neprovedl pouhou náhradu stáda, ale rozhodl se přejít na výrobu sýrů z vlastního mléka. Uvědomil si, že je důležité inovovat a objevovat nové příležitosti. Jakmile mléko, které dříve prodávali, přetvoří na sýr, tak tím vznikne značná přidaná



hodnota. Farma nakoupila 150 kusů švýcarských krav. Záměr byl takový, aby se jednalo o plemeno, které nikdo jiný ve Velké Británii nechová. Kromě toho farma podstoupila certifikační řízení, aby získala osvědčení o ekologické produkci. Na farmě postupně vznikla mlékárna, jejíž součástí jsou tři robotické dojící stroje. Automatizovaný proces nahradil lidskou práci a zvýšil efektivitu dojení. Také se zvýšil celkový objem nadojeného mléka. Systém rovněž umožňuje sledovat zdraví zvířat a kvalitu mléka. Více informací <http://www.kedarcheese.co.uk/>

Arktičtí válečníci z Laponska využívají místní zdroje (Finsko)

Začínající finská firma vyvinula doplňky výživy založené na tradičních bylinách a rostlinách z Laponska. Společnost má potenciál, jak získat nové významné trhy. „Arktičtí válečníci“ jsou firmou tři kamarádů, kteří si všimli silných přírodních účinků rostlin a bylinek. Nutriční hodnotu laponských rostlin posiluje chladná zima a dlouhé letní noci. Kamarádi byli znepokojeni skutečností, že se do Finska „superpotravin“ dováží, i když u rostlin z Laponska byl prokázán větší obsah živin.



Postupně si vymysleli nový produkt a novou značku, cílem bylo využívat místní zdroje a prorazit na náročný trh se superpotravinami. Značka vychází z konceptu arktických válečníků a klade si za cíl odrážet silné stránky produktu a firemní filozofie. Hlavní tři výrokové řady tvoří Obránce (Defender Gel Shot), Bojovník (Fighter Gel Shot) a Energie (Energy Honey Shot). Výrobky jsou k dispozici v lahvích nebo plastových obalech. Firma Arktičtí válečníci je odhodlána být aktivním partnerem v rozvoji místní ekonomiky. Vytvořila síť místních zemědělců, od nichž kupují suroviny a vyměňují si s nimi informace a osvědčené postupy při pěstování bylin. Sociální vztahy jsou pro ně důležité, neboť přispívají ke kvalitě místních produktů.



Firma se také zaměřuje na sociální síť. Snaží se o propagaci svých přírodních produktů. Web také informuje, kde se výrobky firmy dají koupit. Firma se rychle rozšiřuje, dnes působí jak na finském, tak i norském a švédském trhu. Prostřednictvím online obchodu se sídlem v Hongkongu se postupně rozšiřuje do celého světa. Na internetové stránce firmy se dočteme tento příběh: „Vše začalo frustrací. Laponsko má nejčistší vzduch

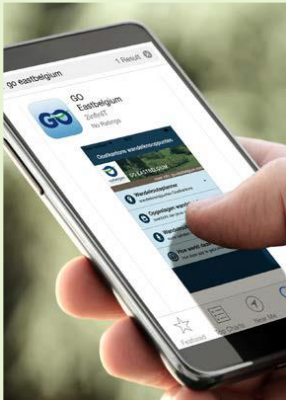
na světě. Díky arktickým podmínkám pěstování, zejména 24/7 dennímu světlu v letních měsících, jsou naše bylinky a bobule výjimečně chutné a výživné. A to není jen marketingová řeč, ale skutečnost, kterou potvrdil výzkum. Vedle údajů z výzkumu existuje spousta tradičních znalostí o bohatství arktické přírody. Naše produktová manažerka Katja pochází z rodiny, kde bylinky byly po staletí přirozenou součástí každodenního života a znalosti se předávaly z jedné generace na druhou. Proč nikdo nešíří slovo a nevyrábí z nich vysoce kvalitní výrobky, pomyslela si Katja. A protože stížnost není náš šálek čaje, vyhrnuli jsme si rukávy a začali dělat. Projekt „Arctic Warriors“ se zrodil v malé vesnici Narkaus za polárním kruhem ve finském Laponsku. Proměňujeme angeliku, kopřivu, smrk a bobule severu na chutné produkty, abyste si i vy mohli užívat jejich magické síly! V to věříme. Věříme v sílu arktické přírody. V bylinách Laponska je něco magického. V létě rostou nepřetržitě pod půlnočním sluncem a užívají si nejčistší vzduch na světě, v zimě se nebojí prudkého větru a sněhu. V Laponsku se tyto energetické byliny tradičně používají k léčbě mnoha nemocí. Znalosti o jejich účinku a použití probíhají v rodině naší produktové manažerky Katje. Tradiční znalosti podporují údaje z výzkumu: byliny a bobule na severu jsou výživnější, než jejich jižní protějšky. Věříme v živé a živé Laponsko. Tradiční



Pokud uděláme chybu, odvážíme se to
<https://www.arcticwarriors.fi/en/>

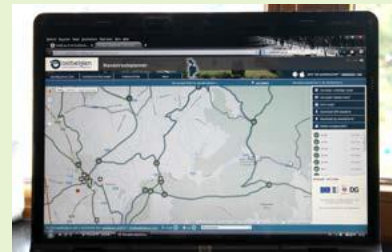
zemědělství se v Laponsku nevyplácí, zatímco pěstování arktických bylin ano. Získáváme naši surovinu od místních farmářů a sběračů divokých bylin a rádi zaměstnáváme místní pracovní síly ve výrobě. Pevně věříme, že přírodní produkty jsou v Laponsku rostoucím průmyslovým odvětvím. Věříme v přírodní pohodu. Věříme ve vytrvalost, ne v rychlé peníze. Věříme v inovace a kreativitu. Nebojíme se zkoušet nové věci, i když bychom mohli selhat. Pokusy a omyly přinesly světu mnoho dobrého. Přiznat a napravit“. Více informací

Moderní technologie zvyšují turistickou návštěvnost ve východní Belgii



Projekt GO východní Belgie GO (Eastbelgium) spojil pět obcí v belgickém Eifelu, aby vytvořily online turistickou nabídku pomocí technologie GPS a smartphonů. Nejmodernější technologie umožňují přivést novou generaci turistů na dávno zapomenuté stezky a tím přilákat nové návštěvníky do celého regionu. Cílem projektu bylo využít moderní technologie k přilákání nových turistů a tím podpořit rozvoj místní ekonomiky. Mnoho turistů dnes při plánování výletů nebo dovolené využívá online mapy a používá přitom smartphone namísto skládací mapy a kompasu. Podobné projekty už existují. K úspěšným patří například „DigiRoute 42“ ve vlámských Ardenách. Tento projekt sloužil jako inspirace. Cílem projektu DigiRoute 42 bylo

vytvořit jednotný systém turistických stezek a silniční sítě, které vedou napříč celou oblastí. Vše bylo vytvořeno pro smartphony se systémem GPS. „Východní Belgie je region jako stvořený pro horské cyklisty. Jsou tu strmé sjezdy, údolí, náhorní plošiny a spousta vody. Každý, kdo hledá dobrodružství na horském kole, ho najde ve východní Belgii“. Někteří zemědělci na počátku vzniku projektu GO nechtěli dát k dispozici historické stezky mezi vesnicemi, protože procházeli jejich zemědělskou půdou. Koordinátoři projektu ovšem zemědělce přesvědčili tím, že poukázali na výhody, které budou mít z rozvoje cestovního ruchu. Jeden z hlavních výstupů projektu byl vizuální plánovací nástroj, který je přístupný prostřednictvím webových stránek nebo aplikace stažené do smartphonu a to dokonce bez nutnosti připojení na internetu. Nástroje se dají používat



v holandštině, francouzštině nebo němčině. Nástroje nabízí 919 km tras, které jsou vzájemně propojené pomocí systému uzlů. Mapa zobrazuje rovněž výškopis a vzdálenost vybrané trasy. Vývoj GO Eastbelgium online zahrnoval také úspěšnou spolupráci místních stakeholderů. Obce a turistické kanceláře poskytli soupis existujících tras a starých map, které pomohli odborníkům tyto informace posupně digitalizovat. Díky této technologické změně se zvýšil počet návštěvníků regionu,

zvláště mladých turistů. Více informací <http://go.eastbelgium.com>
<https://apps.apple.com/app/go-eastbelgium/id854560041>

Podpora mladých lidí a zemědělců na venkově

Venkovské regiony potřebují mladé lidi. Bez nich je budoucnost venkova vážně ohrožena. Představují potenciál venkovských podnikatelů a příští generaci zemědělců a lesníků. Mladé rodiny jsou také důležité pro udržení venkovských komunit a celé řady služeb, jako jsou školství, knihovny, obchody, zdravotnictví a veřejná doprava. Politika rozvoje venkova by proto měla hledat způsoby, jak mladé zemědělce a mladší lidi ve venkovských oblastech podporovat. Podpora by se měla týkat různých ekonomických, environmentálních a sociálních projektů. Pokud jde o oblast podnikání, tak od zemědělsko-potravinářských



podniků až po venkovský cestovní ruch. Realizace podobných projektů může přispět ke zvýšení



přitažlivosti venkovských regionů pro mladé lidi, jako místa, kde mohou kvalitně žít, pracovat, podnikat a trávit volný čas. Mladí zemědělci představují naši budoucnost při zajišťování potravin. Jejich počet ovšem klesá, což může ohrozit dlouhodobou udržitelnost venkovských oblastí. V této souvislosti se v různých

zemích EU podporují různé investice, aby mladí zemědělci mohli modernizovat svoji výrobu. Zároveň je většinou jejich snahou zlepšení zemědělsko-podnikatelských dovedností, diverzifikace podnikání a podnikání, které je šetrné k životnímu prostředí.

Investice do mladých zemědělců na Kypru

Riverland Bio Farm se nachází ve vesnici Kambia (na jihozápad od Nikósie). Jedná se o příklad farmy orientované na ekologické zemědělství, produkci bioproduktů a mnoho rekreačních aktivit. Vznikla v roce 2004 jako s živočišnou i rostlinou výrobou jediným ekologickým celém Kypru a získala si je produkty, ale také celou řadou místem pro rodiny s dětmi od možností různých procházek, stanování a hraní si se zvířaty až po různé aktivní hry. Návštěvníci se mohou také seznámit s celým procesem výroby mléka, kefiru,



moderní ekologická farma a prvním a na Kypru stále skleníkem. Farma je známá po nejenom svými ekologickými rekreačních aktivit. Je ideálním



sýrů a mnoha dalších mléčných výrobků. Farmu založil Vassilis Kyprianou, který získal finanční pomoc na rozběh jeho zemědělské podnikání. Pan Kyprianou je mladý farmář, který chtěl o malička chovat vlastní hospodářská zvířata a zajímal se o produkci biozeleniny. Prostřednictvím projektu financovaného ze strukturálních fondů se mu podařilo založit smíšenou farmu s diverzifikovanou výrobou, která se od okolních farem liší tím, že dodržuje vysoké standardy v klíčových oblastech jako je kvalita potravin, dobré životní podmínky zvířat, pracovní podmínky a dopady na životní prostředí. Investice do vybavení a zařízení, které vedou k dosažení těchto cílů, nejsou zrovna nízké. Podnikatelský plán zahrnoval instalaci moderní technologie a vybavení pro chov zvířat, dojení a produkci mléčných výrobků, stejně jako výstavbu high-tech skleníků pro produkci biozeleniny. Z dotací se se podařilo koupit mikročipový systém



pro registraci zvířat a také automatizované dojící stroje. Dále si pořídil ultrazvukové zařízení, které potřebuje pro detekci těhotenství u hospodářských zvířat. Postavil také silo pro skladování krmiv pro zvířata, které zahrnuje automatizované strojní zařízení pro přepravu krmiv a generátor elektřiny. Realizací tohoto projektu vytvořil dvě nová pracovní místa na plný úvazek. Produkty se prodávají po celém Kypru pod značkou „Riverland Bio Farm“. Mléčné produkty pan Kyprianou exportuje i na trhy v Soluni v Řecku. Projekt má také sociální efekt, protože mladý zemědělec vytvořil také „Green Care“ centrum. Farma nabízí pracovní terapii pro drogově závislé, kteří jsou v procesu léčení. Pomáhají s distribucí farmářských produktů na



místní trhy. Jejich zapojení na farmě jim pomáhá k návratu do normálního života. Dokázal zkombinovat svůj podnikatelský plán s Dané výsledky umožňují zemědělcům zkombinovat čerpání peněz s různými dotačními programy národními i evropskými. Více informací na www.riverlandbiofarm.com

Mladá estonská žena vyrábí na ostrově Hiiumaa produkty z jablečné šťávy (Estonsko)

Triinē Schneiderové je třicet pět let a žije v malé vesnici na ostrově Hiiumaa v Estonsku. Paní Schneiderová kolem sebe viděla velké množství mladých lidí, kteří opouštějí odlehlý region a

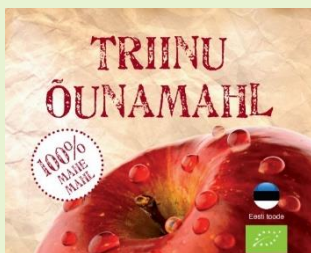


odcházejí do zahraničí z důvodu vyšší mzdy a životní úrovně. Uvědomila si, že i na takovém místě, kde žije od narození, existují příležitosti, aby si mladí lidé mohli založit svoji vlastní existenci. Začala podnikat v oblasti výroby jablečné šťávy. V oblasti, kde žije, je více než 50 ha jabloňových zahrad. Získání podpory ze strukturálních fondů na nákup nového pasterizačního zařízení, jí umožnilo rozšíření

jejího podnikání. Paní Schneiderová vlastní lis na ovoce a také drtič, který může používat na výrobu vlastní jablečné šťávy. Své zařízení také pronajímá ostatním pěstitelům ovoce, kteří nemají vlastní. Hlavním cílem projektu bylo zlepšení pasterizačního procesu, který zvýšil kvalitu ovocné šťávy a prodloužil její trvanlivost. Projekt podpořil i poptávku, neboť lidé z okolí začali využívat její služby v oblasti lisování ovoce. Vhodný pasterizační systém získala od rakouského dodavatele. Podání žádosti o financování nového vybavení bylo komplikované, ale s pomocí poradců byla paní Schneiderová schopna získat pomocí podpůrných programů kolem 50 % potřebných financí. Díky této pomoci se její obrat zvýšil o 500 %. Investiční podpora poskytla prostředky



ke zlepšení pasterizace a zajistila také nové odběratele produktů z jablečné šťávy. Dříve byl marketing firmy založen na přírodním a organickém charakteru ovocných šťáv a na místním prodeji. Dnes může své produkty prodávat s vyšší kvalitou a díky delší trvanlivosti získala se také zlepšily možnosti prodeje. Své výrobky prodává na 66 různých místech, včetně internetu. Aktuálně hledá možnosti, jak rozšířit odbytu. Účastní se různých veletrhů doma i ve světě. Od estonské vlády paní Schneiderová obdržela ocenění „zelená kvalita“.



V podnikání využívá osobní přístup, který jí pomohl zajistit dobré vztahy s odběrateli. Do budoucna se chystá rozšířit své produkty o další jablečné nápoje.

Podpora začínajících podnikatelů ve venkovských oblastech regionu Jönköping (Švédsko)

Švédsko má velmi dobré výsledky ve využívání evropského programu rozvoje venkova v oblasti integrace mladých lidí do venkovské společnosti. V rámci národní sítě venkova se každý rok vyhodnocuje nejlepší projekt. Posledním vítězem se stal projekt, který je zaměřený na pomoc mladým lidem, kteří začínají s vlastním venkovským podnikáním. Jedná o projekt z regionu Jönköping. Mnoho zdejších farmářů mělo důchodový věk a jen málo mladých lidí chtělo převzít jejich zemědělské podniky. Pro povzbuzení mladých podnikatelů chyběla dostatečná podpora.



Nebyli dostatečně motivováni k tomu, aby založili vlastní podnikání a stali se nositeli komunitního způsobu života. Proto vznikl projekt, jehož cílem byla podpora začínajících podnikatelů formou školení a koučování, zaměřená na zelenou ekonomiku. Z projektu, který nesl název „Zelené podnikání“, byly hrazeny náklady spojené s provozem a propagací, poskytováním školení, organizováním mentoringu a také finanční pomoc začínajícím podnikatelům. Cílem bylo poskytnout správný typ podpory mladých podnikatelům ve

správný čas. Úkolem bylo budovat důvěru ve vlastní podnikání a to prostřednictvím kombinace školení a vzájemného učení. Kromě toho byla vytvořena síť, která mladým lidem umožňuje získat užitečné podnikatelské kontakty (další podnikatelé, banky, dotace apod.) Projekt také nastartoval pravidelná setkávání, kde si mladí podnikatelé vyměňují zkušenosti a získávají pocit, že v tom nejsou sami.

Jezdecký podnik. Joakim Didrik je elektrikář, který v současné době svoji kvalifikaci využívá ve stavebnictví. Tato práce mu přináší jistotu. Dlouhodobě se ale zajímá o rozvoj jezdeckého podnikání. Jeho rodina se odjakživa zabývala chováním koní, ať již vlastních nebo hlídali koně jejich vlastníkům. J. Didrik věděl, že může získat příjem z pronájmu stájí, poskytování krmiva nebo za pomoc s trénováním koní. Do podpůrného programu „Zelené podnikání“ se přihlásil zejména kvůli školení o vedení firem. Firmu si založil na rodinné ekologicky orientované farmě. Program mu pomohl s financováním a získal také cenné rady, jak požádat o investiční dotace. Dále se dozvěděl o podnikatelském plánování, reklamě a dalších činnostech, které musíte brát v úvahu při zakládání podnikání. **Řemeslný podnik.** Dalším podnikatelem je mladá matka Caroline Wahl Johansson, která je uměleckou řemeslnicí. Přišla s nápadem přeměnit svoji zálibu na výdělečnou činnost, kterou může provozovat doma společně s dětmi. Jelikož jsou její výrobky většinou z čistě přírodních materiálů, které nasbírá v lese, mohou s tvořením pomáhat i děti. Vyrábí originální řemeslné výrobky a také prodává produkty i dalších řemeslníků. Kupuje také věci z druhé ruky, například nábytek, který renovuje a poté prodává dál. Program byl pro ni užitečný tím, že mohla potkat další mladé lidi podnikající na venkově, kteří ji inspirovali v rozvíjení dalších nápadů.

Podpora mladých vizionářů v oblasti venkovského cestovního ruchu v regionu Extremadura (Španělsko)

Dnešní mladá generace si více uvědomuje problémy spojené s životním prostředím a stavem venkova. Proto se často angažují v péči o venkovské prostředí. Almudena García Álvarez pracuje v oblasti venkovském turismu od doby, kdy skončila školu. Její profese lezecké instruktorky jí dala užitečný pohled na venkovský cestovní ruch. Věděla, že dané odvětví by ji mohlo



poskytnout trvalé zaměstnání, pokud bude schopna své podnikání vyprofilovat a odlišit se od ostatních. V regionu Extremadura, kde žije, je krásná příroda, ale přírodní turismus je zde v plenkách. Proto paní Álvarez přišla s nápadem, že bude poskytovat turistům mobilní zařízení pro pozorování ptáků. Má dobré znalosti o zdejším chovu ptáků, jejich stanovištích a potřebě jejich ochrany. Finanční pomoc z podpůrného programu na rozvoj venkova

využila ke koupi a přestavění karavanu na mobilní zařízení pro pozorování ptáků. Nejprve byl odstraněn veškerý interiérový nábytek, aby se vytvořil pohodlný prostor pro pozorovatele



ptáků. Poté byla upravena střecha na pozorovací terasu, která je přístupná přes vnitřní žebřík. Byly nainstalované externí kamery, které jsou řízené prostřednictvím bluetooth. Nakonec se karavan přemaloval na maskovací barvy, aby dobře zapadl do okolní krajiny a neodrazoval ptáky. Paní Álvarez je se svojí prací spokojená a těší ji, že si dokáže vydělat pomocí přírodního turismu. Jejím cílem je vybudovat si klientelu a udělat ze svého regionu turistický cíl. Myslí si, že přírodní turistika by mohla být růstovým sektorem, neboť prosperita jejího regionu, který je stále silně vázaný na zemědělství, neustále klesá. Je důležité najít alternativy, které pomohou udržet život na venkově.



Podpora mladých ekologických zemědělců na Sardinii (Itálie)



Evropský fond na podporu venkova podporuje na Sardinii řadu mladých zemědělců, kteří se věnují ekologickému chovu hovězího dobytka. Posiluje tím nejenom konkurenceschopnost jednotlivých podniků, ale také místní ekonomický rozvoj. Zároveň se snižují rizika negativních dopadů na životní prostředí. Italská národní síť venkova (NRN) nabízí začínajícím zemědělcům různé služby. Jako první byly vytvořeny

specializované webové stránky (www.rural4kids.it a www.rural4teens.it), jejichž cílem je

vysvětlit, co znamená venkovský rozvoj a v čem spočívá jeho význam pro mladé lidi. Dalším komunikačním nástrojem je blog (www.youruralnet.it), který využívají mladí zemědělci z celé Itálie. Mohou zde diskutovat a vyměňovat si své názory a nápady na taková témata, jako je konkurenceschopnost farem, kvalita produkce, marketing, biologická rozmanitost, ochrana přírody a krajiny a další. Kvalita životního prostředí má pro mladé farmáře velký význam. Uvědomují si, že musí nalézt rovnováhu mezi potřebou výdělku a



ekonomickým zajištěním rodiny na jedné straně a potřebou ochrany přírody na straně druhé. Příkladem úspěšného mladého zemědělce je Andrea Loche ze Sardinie. Ve 25 letech převzal vedení rodinné farmy, která hospodaří na 175 hektarech půdy. Zaměřuje se na produkci masa z ekologických chovů. Díky evropskému financování se mu podařilo zachovat přírodní vlastnosti jeho půdy. Díky každoročním platbám cca 62 € za každý hektar, může půdu udržovat v



organickém stavu. Pan Loche spoléhá na svoji schopnost starat se o půdu a hospodářská zvířata způsobem, který umožňuje, aby masné výrobky byly oficiálně označovány jako ekologické, podle italské národní certifikace. Tato certifikace umožňuje prodávat výrobky za prémiovou cenu. Zákazníci vědí, že nabízené výrobky jsou vysoce kvalitní a vyrobené bezpečně na farmě, která respektuje přírodní zdroje. Platby z grantu pomáhají kompenzovat vyšší náklady spojené s ekologickým zemědělstvím. Pan Loche využívá systém rotace krmených plodin. Jednotlivé plodiny tak rostou každý rok na jiném poli. Každé pole je pravidelně oseto jetelem a luštěninami, aby do půdy vrátili přírodní živiny, jako je dusík. Hlavní je, že nemusí používat umělá hnojiva. Jediné hnojivo, které používá, je organický hnůj. Střídání plodin také zabraňuje hromadění škůdců, kteří si mohou zvyknout na

jednotlivé rostliny. Podpora z evropských dotačních programů pomohla panu Lochovi, aby se stal uznávaným farmářem na Sardinii díky obchodování s hovězím skotem z volného chovu. Stal se starostou obce a podílel se na založení organizace „Consorzio Produttori Sardegna Bio“. Organizace sdružuje kolem 130 výrobců jídla a krmiv, kteří mají ekologický certifikát, který jim udělil národní certifikační orgán. Díky spolupráci mohou i menší podniky těžit z výhod, které

mají velké firmy. Pomáhá jim v propagaci a prodeji ekologických produktů na různých místech, včetně internetového obchodování. Později se pan pan Loche spojil se svým kolegou a založili společný podnik, který nese název Agricoltura & Ambiente di Andrea Loche e Giuseppe Ecca.

Mladí a generační obnova venkova. Inovativní produkce chřestu v regionu Ribatejo (Portugalsko)

Venkovská mládež a mladí zemědělci zvyšují atraktivitu venkova a jsou zdrojem jeho budoucí prosperity. Generační obnova je jedním z předpokladů budoucího rozvoje a konkurenceschopnosti venkovského podnikání, zvláště v oblasti zemědělství a řemeslné výroby. Mladí nebo nově příchozí zemědělci a podnikatelé jsou zapotřebí, aby převzali a modernizovali mnohé venkovské podniky. Jejich podniky zpravidla vykazují lepší ekonomické výsledky, než jaké provozují starší podnikatelé nebo zemědělci. Podpora se v tomto směru může týkat nejenom zakládání nových firem a farem, ale také transferu znalostí mezi generacemi, která zároveň může obohacovat mezigenerační sociální dialog. Průměrné hodnoty za EU ukazují, že většina zemědělců (56 %) je ve věku nad 55 let, z toho asi 30 % se blíží věku odchodu do důchodu. Naopak méně než 6 % je mladších 35 let. Přesné údaje se mohou lišit napříč jednotlivými členskými státy. Přitom noví podnikatelé jsou často inovátory a existuje u nich pravděpodobnost, že diverzifikují své podniky a nabídnou nové produkty a služby. Na začátku svého podnikání často čelí třem významným překážkám, jimiž jsou přístup k půdě, finance a znalosti.

Zelený chřest je na evropských trzích vysoce ceněná potravina. Díky vhodným půdním a klimatickým podmínkám mohou portugalská pěstitelé uvádět tento produkt na trh dříve, než pěstitelé z jiných zemí. To jim dává konkurenční výhodu. Divoký chřest je tradiční plodina, která roste v kraji Ribatejo. V roce 2015 se Sara Gomes (20 let) a její strýc Rui Sousa (48 let) rozhodli



založit zemědělský podnik, který bude hospodařit na zemědělské půdě patřící jejich rodině. Ačkoliv žádný z nich neměl předchozí zkušenosti v zemědělství, rozhodli se své podnikání zaměřit na produkci vysoce kvalitního zeleného chřestu. Sara požádala o podporu z EAFRD. Získali projekt a firma mohla začít svoji činnost. Projekt pro ně zpracoval přední světový specialista na produkci zeleného chřestu. Poradil jim, aby používali moderní a inovativní techniky integrované výroby. Chřest je pěstován na jílovitých půdách s vysokým obsahem vápence, což mu dává jedinečnou chuť. Vysoký přínos má noční zavlažování, které omezuje odpařování a šetří 25 % vody a 45 % energie ve srovnání s oblastmi s typickým denním zavlažováním. Dále využívají přístroje na mytí a řezání chřestu na

požadovanou velikost, které mají vynikající výkon a k jejich obsluze postačí jeden zaměstnanec. Balení finálních produktů je poloautomatické. Zakladatelům podniku se dostalo zvláštního školení v oblasti produkce a uvádění zeleného chřestu na trh, což povzbudilo nárůst výroby a expanzi na nové trhy. Tři roky a dvě sklizně stačily k tomu, aby mohla společnost uvést vlastní značku na národní trh. Stalo se tak prostřednictvím malých distributorů a národního obchodního řetězce. Velká část produkce je exportována na španělský trh, který uznává kvalitu a jedinečné vlastnosti zeleného chřestu z oblasti Ribatejo. Produkt získal mezinárodně uznávanou certifikaci GLOBALG.A.P. Farma se podílela na projektu vyvinutém organizací CEBAL, která vyvíjí produkty na ochranu rostlin před chorobami postihující chřest. Více informací <http://www.villabosque.pt/> nebo <https://www.facebook.com/villabosque.pt>



Sít pro mezigenerační výměnu zkušeností v zemědělství (Česko)

Česká národní venkovská síť (NRN) uspořádala semináře a návštěvy na farmách a na středních zemědělských školách, aby usnadnila výměnu znalostí a zkušeností mezi staršími a mladšími zemědělci. Více než polovina farem v České republice je řízena zemědělci staršími 55 let. Důležité je poskytovat mladým farmářům školení a příležitosti k rozvoji v rámci generační obnovy. Sdílení praktických znalostí a zkušeností s rozvojem podnikání napříč generacemi je důležitou součástí tohoto procesu. NRN vyvinula platformu pro sdílení znalostí, kde se mladí zemědělci mohou poučit ze zkušeností starších zemědělců, a podpory z Evropského zemědělského fondu pro rozvoj venkova. Cílem seminářů a návštěv úspěšných farem a zemědělských podniků bylo zvýšit prestiž rodinných farem mezi studenty středních škol. V rámci projektu se konaly čtyři interaktivní jednodenní semináře v různých regionech. Každý seminář hostil různé účastníky (zemědělce, vědce a zástupce veřejné správy), kteří přednášeli své prezentace mladým a novým farmářům. Účast byla zdarma, ale omezená na 20 účastníků na jeden seminář. Výstupy ze seminářů byly publikovány na oficiálních webech, jako jsou webové stránky Ministerstva zemědělství, Asociace mladých farmářů a Národní síť pro venkov. Zajímavým výstupem je např. publikace „Komunitou podporované zemědělství v Evropě (2016).



Více informací https://aa.ecn.cz/img_upload/1e75dedc1ec71e76dbe4e51c4c6f3809/kpz-v-evrope.pdf nebo <http://www.cmszp.cz/>.

Inovace a diverzifikace zemědělství - založení pekárny na farmě v Okcitanii (Francie)

Mladá žena použila finance z programu na podporu venkova k založení pekárny na rodinné farmě. Zahájila tak nové vlastní podnikání a vytvořila nové komunitní centrum. Justine Rossi žije v jihozápadní Francii v oblasti Okcitanie, která se vyznačuje velkou rozmanitostí zemědělské výroby a vysokou kvalitou produkce. Její farma obhospodařuje 257 ha polí a chová



280 ovcí. Součástí farmy je také rašeliniště a les. Pšenice, kterou její rodiče vypěstovali, stačila většinou pouze pro vlastní spotřebu. V roce 2013 se v kurzu Justine naučila péct organický chléb a následně pekla v kamarádově pekárně 70 kg chleba týdně, určeného k prodeji. Krátkodobým cílem jejího projektu bylo postavit tradiční pekárnu na rodinné farmě a péct zde chléb z organické pšenice. Postavila si pekárnu blízko svého domu. Na stavbu použila pouze ekologické

materiály (slámu omítnutou hlinou) a většinou vlastní dřevěné konstrukce. Vše kromě elektřiny a instalátérských prací, vyžadující certifikaci, zajistila prostřednictvím rodinných příslušníků. Pekárna je obrovská čtvercová místnost se všemi potřebnými pečícími zařízeními. Vstup do pekárny umožňuje přímý prodej. Skladování dřeva je v zadní části, kde se nachází také přímý přístup do trouby. V letním období je na terase možnost posezení. Kromě nákupu drobného vybavení, jako jsou skladovací police a stroje na zpracování těsta, byla finanční podpora použita zejména na zaplacení specializovaného řemeslníka, který postavil tradiční pec na chleba. Práce byla docela náročná z důvodu velkých rozměrů trouby. Nyní Justine rozváží chléb vlastním autem do smlouvaných podniků, které si dělají objednávky předem. Každý pátek je potom pekárna otevřena pro veřejnost mezi 16 – 19 hodinou. Projekt jí umožnil zvýšit produkci ze 70 kg na 140 kg pečeného chleba za týden. Zároveň se zlepšily její podmínky, protože pekárna stojí přímo vedle její farmy. Nemusí každé ráno dojíždět do kamarádovy pekárny. Kromě toho má projekt pozitivní dopad na prostředí, jelikož je pekárna postavena z ekologických materiálů a tím zajišťuje nízkou spotřebu energie. Dále přispívá k rozvoji místní ekonomiky, protože využívá pšenice a dřevo vyprodukované na farmě. Projekt také přispívá k soudržnosti místní komunity, kdy jednotlivá sídla jsou relativně daleko od sebe. Díky pečení chleba v pondělí a pátek se pravidelně shází kolem 30 lidí z místní komunity. Více informací <https://medialot.fr/figeac-le-mardi-le-pain-est-bio-pour-les-petits/>



Venkovský turismus jako výzva pro zemědělské farmy v provincii Ancona (Itálie)

Rodinná farma Casagrande se nachází v provincii Ancona ve střední Itálii. Tato oblast se vyznačuje zajímavými turistickými atrakcemi, jako je devět hradů nebo různé archeologické nálezy. Farma obdělává asi 100 ha půdy, ze které je 37 ha vlastněno rodinou. Více než 30 let se zde pěstují píce a obilniny na zrno, které poté prodávají velkým producentům krmiv. V r. 2016 převzala vedení farmy zemědělcova dcera Sonia Casagrande, která ji přeorientovala na ekologické zemědělství s cílem diverzifikovat její činnost směrem k cestovnímu ruchu. Začala realizovat své vlastní představy o podnikání, propojující zemědělskou činnost s prací s lidmi. Sonia požádala o podporu v rámci programu rozvoje venkova, zaměřeném na podporu investic do tvorby a rozvoje nezemědělských činností. Hlavním cílem projektové žádosti bylo přeměnit jednu ze starých zemědělských budov na turistické ubytování. V rámci dvouletého projektu proběhla částečná rekonstrukce a renovace staré zemědělské budovy. Budova byla přestavěna



na čtyři malé apartmány a dvě místnosti, které dohromady pojmu až 20 osob. Práce byly dokončeny v roce 2018. Mezi červencem a zářím 2018 navštívilo nové agroturistické centrum asi 120 turistů. Vzhledem k silné místní konkurenci se jedná o velmi dobré výsledky za první sezónu. Cestovní ruch v regionu Marche

se koncentruje zejména na období. V rámci projektu se také obnovil sad s bobulovitým ovocem o rozloze 3 000 m², který umožňuje budoucí diverzifikaci zemědělské činnosti na farmě. Majitelka předpokládá, že ovoce bude přímo prodávat na farmě nebo ho začne zpracovávat na džemy a džusy. Kromě toho ještě plánuje organizovat různé aktivity pro děti z místních škol. Projekt se považuje za úspěšný. Bylo dosaženo plánovaných výsledků. Turistická nabídka představuje nový způsob nezemědělské činnosti, který přináší nejen obživu, ale i nové osobní a profesionální zkušenosti. Sonia projekt zvládla s podporou otce, rodinných přátel a odborných zkušeností profesionálních poradců. Celkově daný projekt ukazuje, jak může nadšení mladých lidí sloužit jako katalyzátor pro diverzifikaci tradičních zemědělských činností. Více informací <https://www.lacerquaagriturismo.com/>

Komunitní podnikání v obci Kaldabruna (Lotyšsko)

Kulturní sdružení v malé lotyšské vesnici Kaldabruna (200 obyvatel) využilo financování z evropského zemědělského fondu pro rozvoj venkova na zřízení dílny pro zpracování dřeva a skla. Projekt podpořil vznik nových pracovních míst pro mladé obyvatele, posílil jejich sebevědomí a pozitivně ovlivnil také místní ekonomický rozvoj. Projekt vznikl v malé vesnici, kde většinu lidí zaměstnávalo zemědělství, které nabízelo většinou sezónní málo kvalifikovanou a málo placenou práci. Místní kulturní sdružení „Udenszimes“, které ve vesnici provozuje více jak deset let umělecké dílny, které odhalují v mnoha lidech umělecké talenty, se rozhodlo, že situaci změní. Rozhodlo se ve vesnici rozvinout sociálně podnikatelskou činnost, která by vytvořila nové pracovní příležitosti a možnosti



k ekonomickému růstu. Díky evropské pomoci ve vesnici vzniklo specializované studio pro zpracování skla a dřeva, vyrábějící různé designéřsky zajímavé ozdoby a bytové doplňky. Projekt zahrnoval vypracování podnikatelského plánu, vytvoření životaschopného obchodního modelu a nalezení nového využití pro prázdnou školní budovu. Finanční prostředky byly využity k přestavbě dílny v bývalé škole na moderní sklářsko - dřevařskou zpracovatelskou dílnu. Do dílny se instalovaly moderní pracovní stroje, včetně drahého laserového gravírovacího



přístroje. Projekt začal v r. 2017 workshopem, na němž se všichni zúčastnění dohodli, že se budou věnovat navrhování a vyrábění různých doplňků a uměleckých suvenýrů ze skla, dřeva a dalších místních materiálů. Iniciátorem projektu bylo na počátku devět místních obyvatel, většinou mladých žen kolem třiceti let s různým stupněm uměleckého vzdělání a

zkušeností v oblasti designu. V současné době má tým sedm členů, z toho dva pracují na plný úvazek a pět jako dobrovolníci. Projekt umožnil rozjezd atraktivní práce s jedinečnou možností sladění pracovního a soukromého života, díky kterému umožnil mladým lidem, aby ve vesnici zůstali a neodešli jinak za lepšími pracovními příležitostmi. Projekt přinesl také pozitivní dopad na místní sdružení, které používá nové pracovní stroje k diverzifikaci své činnosti. Zisk z prodeje výrobků umožňuje sdružení podporovat svou hlavní činnost, jíž jsou umělecké workshopy pro místní obyvatele, komunitní setkání, festivaly a další kulturní aktivity. To vše umožňuje organizovat skupinové akce nebo návštěvy jiných míst, které mohou být inspirací pro nové nápady a inovace. vytváří nové inspirace. Více informací

<http://www.facebook.com/Udenszimes/>

Založení podnikatelského inkubátoru v Komárně (Slovensko)

Zemědělský podnik využil podpory z programu rozvoje venkova k diverzifikaci své činnosti a k vytvoření podnikatelského inkubátoru, který dnes poskytuje podpůrné služby místním podnikům a hlavně začínajícím mladým podnikatelům. Okolí Komárna na jižním Slovensku má



dlouhou tradici ve stavbě lodí, která sahá až do 19. století. V návaznosti na finanční krizi v roce 2008 došlo k poklesu zemědělské i průmyslové výroby a růstu nezaměstnanosti. Společnost Premier Travel s.r.o. specializovaná na kultivaci polních rostlin chtěla rozšířit svoje aktivity mimo zemědělství a zároveň přispět k místnímu ekonomickému rozvoji. Rozhodli se proto v Komárně založit podnikatelský inkubátor, který dnes místním podnikatelům

nabízí vhodné podnikatelské prostory společně s řadou doprovodných služeb. Ve městě vznikla moderní dvoupodlažní budova, která nabízí sdílené informační technologie a infrastrukturu (např. sdílená počítačová síť) a také místnosti pro školení a schůzky. Podniky sídlící v budově mají přístup k poradenským službám v oblasti podnikání, administrativy, financí a právních záležitostí. Inkubátor vytvořil nové pracovní místo pro správce, který dohlíží na každodenní



činnost podnikatelského inkubátoru. Podnikatelský inkubátor je zvláště vhodný pro začínající malé podniky, nebo pro firmy, které chtějí diverzifikovat svoji činnost nebo hledají nové sídlo. Po prvním roce fungování již v inkubátoru sídlilo 16 malých firem, které zabírají asi 75 % celkové kapacity. Společnosti jsou činné v takových oblastech jako informační a komunikační služby, účetnictví, auditorské služby, lidské zdroje, právo a poradenství. Většina majitelů je

mladší 40 let. Prostory budovy se kromě administrativní činnosti využívají také k setkávání místních podnikatelů anebo k pořádání různých akcí pro veřejnost, např. výstav fotografií. Více informací <http://www.startupkomarno.sk/>.

Příklady dobré praxe z oblasti sociálního rozvoje a veřejných služeb

Zajišťování služeb na venkově prostřednictvím komunitní spolupráce (Rakousko)

Projekt „Blížkost zvyšuje kvalitu života“ („Lebensqualität durch Nähe“) zahrnoval participaci místní komunity na zajišťování zboží každodenní potřeby a poskytování sociálních služeb ve venkovském prostoru. Cílem projektu financovaného programem rozvoje venkova bylo



vyměňovat si informace a nacházet komunitní řešení takových věcí, jako je maloobchod a sociální služby. Z důvodu klesajícího počtu obyvatel venkova se stále častěji setkáváme s tím, že zanikají některé služby, neboť nemají dostatečnou poptávku. Obyvatelé 33 zúčastněných regionů pracovali společně, vyměňovali si nápady, a hledali způsoby, jak pomocí dobrovolnictví zamezit uzavírání místních obchodů. Cílem nebylo pouze

kopírovat existující řešení, ale najít taková, která budou nejlépe vyhovovat skutečným potřebám místních komunit.

Vzniklo velké množství inovativních konceptů v oblasti sociálních a zdravotních služeb, energie



nebo zásobování. Zajímavým produktem je také „Časová banka 55+“, která nabízí pomoc obyvatelům starším 55 let. Banka poskytuje a přiděluje „časové kredity“, které lze vyměňovat za služby. Všechny služby jsou rovnocenné a měří se pouze poskytnutým časem. Jednou z prvních obcí, kde tato banka byla zavedena je vesnice

Vorderstoder v Horním Rakousku. Obec se nachází v okrese Kirchdorf an der Krems. Žije tu asi 800 obyvatel. Kromě časové banky v obci funguje komunitní obchod. Místní lidé vybrali 50 tisíc € a tuto částku investovali do založení společného venkovského obchodu.

„Zeitbank 55+“, neboli časová banka, je dobrým příkladem svépomocné organizace seniorů z Rakouska. Tato iniciativa je postavena na vzájemné drobné výpomoci mezi seniory (respektive osobami od 55 let výše). Je to iniciativa zaměřená na zachování kvality života seniorů prostřednictvím sousedské výpomoci. V Časové bance 55+ si členové iniciativy navzájem nabízejí různé drobné služby (například odvoz na nákupy, jarní údržba zahrádky a podobně...), které zase naopak mohou dle své potřeby využívat. Časová banka 55+ umožňuje několik věcí: (1.) zprostředkovává nabídku a poptávku služeb, (2.) umožňuje starším lidem být aktivní a rozvíjet (udržovat) své schopnosti a dovednosti, (3.) umožňuje jim zažívat pocit smysluplnosti a užitečnosti, (4.) umožňuje díky účastníkům přijímat sousedskou výpomoc, aniž by jim to působilo traumata nebo výčitky. Fungování banky je postaveno na výměně „časových šeků“,

proto název banka. Pomůže-li například pan František panu Josefovi očesat jablka a stráví tím 1 hodinu, získá na svůj časový účet kredit 1 hodinu. Tou může v příštím týdnu zaplatit například za odvoz na nákupy. Za každou poskytnutou pomoc se členům připisují příslušné hodiny na



jejich časový účet. Pokud někdo využije výpomoc jiného člena, „zaplatí“ hodinami ze svého účtu. Jestliže účastník například z důvodu zhoršeného zdraví nebo vysokého věku již není schopen nabízet žádné služby a tím získávat nové časové kredity, může si je koupit od sdružení za symbolickou cenu. Kancelář časové banky řídí člen sdružení. Ten koordinuje pomoc, odepisuje kredity z

časového účtu osoby, která přijala pomoc, a připisuje kredity na časové účty za poskytnutou pomoc. Při svém fungování se Časová banka drží tří zásad: (1.) nezávislost – není napojena na žádnou politickou stranu či církve nebo náboženskou skupinu, (2.) dobrovolnictví – všechny služby jsou založeny na dobrovolnictví, není poskytována žádná peněžní náhrada za odvedenou práci. Každý člen může odmítnout vykonávat služby, které nechce dělat. V rámci Časové banky 55+ nejsou prováděny žádné profesionální služby (3.) regionalismus – důležitým tématem je důvěra. Ta je důvodem, proč časová banka funguje pouze a výhradně ve formě místních skupin. Podmínkou totiž je, že se členové znají osobně. V současné době existuje 38 skupin časových bank 55+ v Rakousku a Německu. Od roku 2006, kdy byla Časová banka 55+ založena, bylo vyměněno přes 5000 hodin. Časová banka 55+ je úspěšná zejména proto, že umožňuje zapojeným lidem, aby se setkávali. A to nejen při realizaci nějaké služby, ale časové banky organizují pravidelně setkání všech členů místní skupiny. Tato setkání slouží k předávání nových informací, k vzájemné nabídce služeb, ale především mají rozměr společenské události, příjemného posezení s přáteli. Časová banka tak působí proti izolaci a osamělosti seniorů, umožňuje jim zažít dobrý pocit z konání něčeho prospěšného pro ostatní a usnadňuje přijímat pomoc od druhých. V konečném důsledku tak aktivizuje seniory, umožňuje jim déle setrvat ve svém domácím prostředí a šetří finanční prostředky na sociální služby.

Více informací <http://www.lqn-leader.de/> nebo <https://www.zeitbank.eu/>

Komunitní péče o děti na ostrově Saaremaa (Estonsko)

Služby jako péče o děti jsou důležitým nástrojem rozvoje venkova. Poskytují rodičům širší možnosti pro výběr zaměstnání. Týká se to hlavně žen na venkově, které mohou být znevýhodněny kvůli tradičním rodinným povinnostem. Pro budoucnost dětí je zase důležitá sociální integrace a jejich rozvoj od raného věku. Pro pracující rodiče je kvalitní péče o jejich děti mimořádně důležitá. Existují ale velké rozdíly v oblasti péče o děti. Zvláště ve venkovských regionech.

Metsküla je malá vesnice na ostrově Saaremaa v Estonsku. V roce 2012 zde byla uzavřena jediná mateřská školka v obci. To vážně zkomplikovalo život místním rodičům, neboť nejbližší školka byla vzdálená 21 km. Někteří rodiče byli dokonce nuceni kvůli tomu přestat pracovat. Spojili proto své síly (2011) a



založili neziskovou organizaci, jejímž hlavním cílem bylo provozování mateřské školy. Finanční prostředky z programu rozvoje venkova jim umožnily obnovit v obci podkroví opuštěného panského domu, kde se dříve nacházela škola. Po intenzivních renovačních pracech, které zahrnovaly výměnu dveří, oken, schodů, a renovaci fasády, se v únoru 2013 slavnostně nová

školka otevřela. Původní kapacita byla pro 12 dětí. Po krátké době se ukázalo, že kapacita je nedostatečná. Proto sdružení požádalo o další finanční prostředky, aby mohlo zrekonstruovat další část podkroví. Tím se kapacita školy zvýšila na 20 míst. Nové mateřská školka pomohla obnovit rovnováhu mezi pracovním a soukromým životem mladých rodičů. Některým rodičům umožnila začít opět pracovat. Všichni jsou s novou mateřskou školkou spokojeni, protože má flexibilní otevírací domů, přizpůsobenou zaměstnání rodičů. Sdružení se



rozhodlo, že zrekonstruuje také zbytek budovy. Díky příspěvkům od obce, soukromým darům a dalšímu financování z národních programů mohla v budově vzniknout veřejná knihovna, kde se dnes pořádá řada kulturních a společenských akcí. Více informací

<https://www.facebook.com/Metsk%C3%BCla-K%C3%BCla-Selts-147399011965233/>



Zviditelnění problémů venkovské mládeže v regionu Tampere (Finsko)

Jedná se o projekt, který dává slovo mládeži na finském venkově, která je ohrožená sociálním vyloučením a snaží se medializovat jejich příběhy. Po hospodářské krizi v roce 2008 zažila severní Evropa, stejně jako většina kontinentu, zvýšení míry nezaměstnanosti a to zejména u mládeže. I přes oživení ekonomiky zůstává míra nezaměstnanosti mladých lidí ve Finsku stále vyšší, než je průměr EU. Nezaměstnanost vyvolala celou řadu sociálních problémů, jako je izolace, problémy s duševním zdravím a užívání drog. Nedávný celonárodní bezpečnostní výzkum odhalil, že sociální vyloučení je pro Finsko největší společenskou hrozbou, přičemž ohrožena je zvláště mladá generace jak v městském, tak venkovském prostředí. Venkovské oblasti však čelí specifickým výzvám v podobě velkých vzdáleností mezi jednotlivými vesnicemi, nízké hustoty populace, úbytku mladých lidí a nedostatku veřejných míst, kde by se mohla mládež shromažďovat. Projekt se realizoval v Hämeenkyrö, což je venkovská obec s 10 600 obyvateli v oblasti Tampere v jižním Finsku. Daná oblast se vyznačuje zvláště vysokou mírou nezaměstnanosti. Obec se rozhodla investovat do nových forem preventivní práce s mládeží.



Požádala o finanční podporu z programu na podporu venkova. První projekt nesl název „Zviditelnění venkovské mládeže“. Cílem projektu bylo vytvořit knihu, která bude svědectvím o mladých lidech ohrožených sociálním vyloučením ve věku 17 až 28 let. Iničiátoři doufali, že povzbudí společensky vyloučené mladé lidi, aby využívali nabízené služby. Řešitelé projektu vedli rozhovory s dvaceti mladými lidmi, kteří byli ochotni sdílet anonymně své příběhy. Skupina zahrnovala lidi s různým sociálním pozadím, včetně mladých lidí, kteří se v obci narodili nebo zahraničních migrantů. Jednalo se jak o obyčejné mladé lidi, kteří chodí do školy nebo do práce, stejně tak jako o drogově závislé. Tazatelé i respondenti se předem znali, takže nechyběla potřebná důvěra, aby mladí lidé byli ochotni sdílet své obtížné životní zkušenosti. Kniha byla vydána v červnu 2018 a představena na slavnostní akci

pořádanou obcí. Publikace je k dispozici pouze ve finštině s názvem „Na otevřeném moři“. K dispozici je v tištěné i elektronické podobě. Příběhy se zabývají různými tématy. Hledáním smyslu života, poznáváním lidí, školním a pracovním životem, vírou, smyslem komunitního života apod. Řeší také složitá témata jako depresi, sociální vyloučení, šikanu, užívání drog anebo problémy s dluhy. Projekt vyvolal diskusi o tom, zda jsou mladí lidé adekvátně vyslechnuti. Všechny příběhy zdůrazňují význam osobního setkávání a vzájemné podpory při péči o mládež. Ukazují, že nezáleží na tom, kde člověk žije, ale na tom, jak silné a bezpečné má sociální vazby a zda dokáže najít svoji vlastní cestu životem.

Více informací <http://www.hameenkyro.fi/tietoa-hkyro/ajankohtaista/ulapalla-tarinoita-etsivan-nuorisotyon-nuorilta/>.

Multifunkční komunitní centrum pro mladé lidi v Urku (Nizozemí)

Migrace mladých lidí z venkovských oblastí do měst je významnou výzvou. V Nizozemí je v této souvislosti zajímavý projekt „Rock Foundation“, který je financovaný z EAFRD. Jedná se o vybudování nového multifunkčního centra pro mládež v pobřežní oblasti kolem města Urk (21



tisíc obyvatel). Existují tu dvě mládežnické organizace, které neměli pro svoje aktivity žádné zázemí a tak vznikl návrh na rozvojový projekt. Hlavní myšlenka projektu se týkala zapojení mládeže do plánování a navrhování jejich multifunkčního centra. Celkové náklady se pohybovaly kolem 1 milionu eur, z toho 60 % bylo pokryto z grantu RDP. Peníze byly použity na stavbu a vybavení nového centra. Mládež si sama vybrala

moderní zařízení. Jejich zapojení do navrhování budovy i během rozhodování o obsahu a designu zvyšuje jejich zájem o dění v rámci centra. Uplatňuje se zde princip „plánování nástupnictví“, který má zajistit, aby nová generace byla schopná převzít řídicí pozice v komunitě a obci. V rámci neziskové organizace (nadace), která multifunkční centrum provozuje, pomáhá značný počet dobrovolníků. Multifunkční centrum funguje na demokratickém základě, což je sice časově náročné, ale pomáhá vytvořit v mladých lidech pocit smysluplnosti celého projektu. Doporučení pro další podobné projekty je věnovat pozornost tomu, jak bude budova vypadat. Je důležité, aby byla atraktivní a odrážela styl a zájmy mladých lidí. Proto je užitečné naplánovat dostatek času pro možnost úprav a konzultací během procesu navrhování. Další věc je vztah s veřejností. Značnou podporu projekt získal díky informovanosti lidí prostřednictvím médií. Během jednotlivých fází realizace se rozesílali tiskové zprávy. Hodně času se investovalo do vysvětlování mladým lidem, co se momentálně děje s jejich projektem. Komunikace s veřejností pomohla k nalákání dalších dobrovolníků, kteří pomáhali například se získáváním finančních prostředků či malováním budovy. Multifunkční centrum od svého zahájení využívá týdně průměrně 500 mladých lidí, jejichž počet se o prázdninách zvyšuje. Centrum bylo konstruováno jako víceúčelové zařízení, které může nabídnout různé věci v různém čase pro různé zájmové skupiny. Mladí lidé využívají centrum například pro hudební účely, kdy zde zkouší různé hudební kapely a konají se zde hudební lekce.



Zajištění bezpečnosti seniorů v jejich domovech ve Finsku

Většina nehod, které se stanou seniorům, nastává v jejich domovech. Projekt „Safety at Home“ se snaží pomocí tvorby informačního systému o rizicích zvýšit jejich domácí bezpečnost. Cílem projektu bylo vytvořit informační systém pro domácnosti ve venkovském území v jižní Karélii (Finsko). Projekt se snažil spojit sociální a zdravotní pracovníky a další profesionály, aby zkoordinovali svoji činnost. Snahou bylo předcházet domácím nehodám, snížit zatížení tísňových linek a omezit nutnost výjezdů. Po roce 2020 se předpokládá, že každý třetí obyvatel tohoto regionu bude starší 65 let. Podobné aktivity jsou ve Finsku většinou financované ministerstvem zdravotnictví anebo finským programem na rozvoj venkova. Projekt ukázal, že důležitou roli při transformaci řídicí obydlí venkovských oblastí hraje kombinace sociálních a digitálních komponent. Jedná se o kooperativní projekt, jehož se zúčastnilo velké množství aktérů a



bylo uspořádáno mnoho workshopů, než našli uspokojivé řešení. Projekt dnes funguje jako online platforma sdílených informací o rizicích domácího zranění seniorů. Nutným předpokladem úspěšnosti projektu bylo zajištění digitální gramotnosti seniorů, aby mohli poskytovat zpětnou vazbu. Bylo také zapotřebí vyřešit řadu administrativních překážek. Na základě provedené evaluace projektu se zjistilo, že náklady na zajištění domácí bezpečnosti seniorů se snížily na polovinu. Projekt také umožňuje, aby senioři žili ve svých domovech co nejdéle, než budou vyžadovat cizí celodenní pomoc. Výhodou projektu je také přímé zapojení seniorů do projektu. Projekt také snížil náklady na poskytování sociální péče a zvýšil kvalitu života seniorů. Více informací: <http://www.kotonaasumisenturvallisuus.fi/>

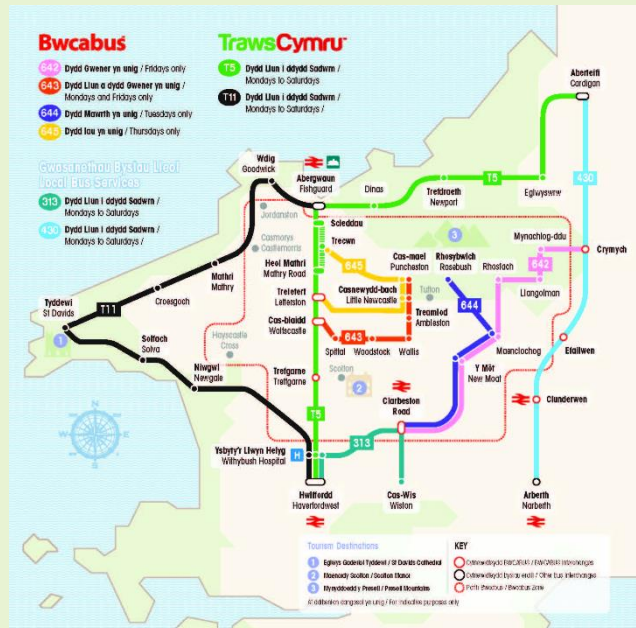
Bwcabus – místní autobusování doprava v západních Walesu (Velká Británie)

„Bwcabus“ je místní autobusová doprava na zavolání, přizpůsobená potřebám cestujících na venkově, kteří si ji mohou předběžně rezervovat přes telefon nebo internet. Tato iniciativa prokázala, že integrovaná síť venkovské dopravy může zvýšit mobilitu a snížit závislost na osobních automobilech. Mnoho vesnic ve venkovských a periferních regionech má problémy, neboť se provozovatelům pravidelných autobusových linek se nevyplatí do všech zajíždět, a tak trpí izolovaností. Iniciativa západního Walesu ukazuje, že nové přístupy k veřejné dopravě mohou vytvořit udržitelný model integrované veřejné dopravy. Projekt byl zahájen v roce 2008, podporu z programu

rozvoje venkova získal až v roce 2015. „Bwcabus“ je místní autobusová doprava, která se snaží reagovat na potřeby venkovského společenství. Kromě řady pevných tras zajíždí i do velkého množství zastávek na požádání, podle požadavků lidí. Je nutné ji ale dopředu objednat. Autobusová doprava je podporována webovou stránkou, která poskytuje cestujícím podrobné informace o službě, vč. umístění autobusových zastávek a orientačního jízdního řádu. Jakmile se cestující zaregistrují, tak si mohou zdarma rezervovat cesty buď pomocí telefonní rezervační služby nebo objednávkového formuláře na internetu. Autobusová doprava jezdí od pondělí do soboty vždy od 7:00 – 19:00. Cestující si musí rezervovat cestu do 19:00 předchozího dne. Služba umožňuje cestovat mezi městy a vesnicemi v celém regionu. Výhoda spočívá v tom, že



umožňuje lidem bez automobilů přístup ke klíčovým službám ve střediskových obcích ve vhodnou dobu, jelikož autobusy jezdí relativně často. Největší problém s mobilitou mají starší lidé a lidé se sníženou pohyblivostí. Bwcabus jim vytváří příležitost, jak se k potřebným službám dostat. Také autobusy jsou technicky přizpůsobeny lidem se sníženou pohyblivostí. Mají nízké a široké přístupové vchody. Pro vozíčkáře jsou připravené také rampy, které může řidič sklopit pomocí elektronického systému, aniž by musel z autobusu vystupovat. Výhodou této služby je, že autobus může zastavit přímo u klienta doma, pokud si ji objedná předem. To samé platí pro maminky s kočárky, které také oceňují možnost nastoupení přímo u svého domu. Kromě uspokojování sociálních a zdravotnických potřeb nabízí nová autobusová doprava také možnost dojížděky za prací. Od spuštění této služby zaznamenala doprava ve venkovském prostoru nárůst cestujících, kteří s ní cestují jak za službami, tak za prací. Více informací <https://bwcabus.traveline-cymru.info/>



Společné pečení chleba v Bergslagenu (Švédsko)

Švédský projekt Chléb v Bergslagenu propaguje společné pečení chleba jako způsob, jak usnadnit kulturní výměnu. Díky sdílené lásce k pečení se místní i nově příchozí spojili, aby se příchozí dozvěděli více o místních tradicích a aby se mohli lépe naučit nový jazyk. Krbová kamna najdete v mnoha starých domech po celém Švédsku. Sdružení pro vzdělávání pracovníků ABF přišlo s iniciativou, že renovace těchto tradičních pecí by mohla být příležitostí, jak spojit různé



skupiny místních obyvatel při řešení společného úkolu. Prvním krokem projektu Chléb v Bergslagenu byla evidence všech pecí na dřevo na území, která zahrnuje provincie Dalarna, Västmanland a Orebro. Díky této iniciativě bylo mnoho starých pecí, které se po desetiletí nepoužívaly, restaurováno a obnoveno. Byli najati odborníci, aby rozšířili znalosti o

restaurování a údržbě těchto starých pecí. Obnova starých pecí se stala místem setkání různých sociálních skupin, jak starousedlíků, tak nově příchozích, včetně zahraničních migrantů. Pečení chleba se ukázalo jako dobrý způsob, jak lidi spojovat. Účast na pečení chleba, které se konalo jednou týdně, byla dobrovolná. Do projektu se přímo zapojilo přibližně 300 lidí; 75 pocházelo z jiných zemí. Pokud započítáme i ty, kteří se podíleli na restaurátorských pracích, tak se počet účastníků projektu zvýší na 1200 osob. Iničiátoři projektu od počátku zdůrazňují, že tento projekt je více, než jen o pečení. Společně pečení je příležitostí, jak navazovat rozhovory a kontakty. Účastníci si vyměnili poznatky o pečení chleba a také recepty. Mnozí začali také vyprávět příběhy a zkušenosti z každodenního života. S cílem usnadnit kontakt mezi účastníky, došlo k proškolení dobrovolníků, kteří byli připraveni řešit taková témata jako rovnoprávnost nebo práva žen. Tradiční kamna na dřevo se ukázala jako vhodný prostředek k integraci. Lidé z různých kultur se mohli relativně snadno sejít, a kvůli délce pečení chleba měli dostatek času, aby navázali rozhovor.



Pro samotné přistěhovalce byl projekt příležitostí dozvědět se více o švédské kultuře a zlepšit své jazykové dovednosti, což jim usnadnilo integraci. V roce 2013 byl tento projekt uznán za jeden z nejlepších švédských integračních projektů. nyní čelí výzvě zajistit, aby projekt měl dopad i nadále. Mnoho účastníků nadále pokračuje v pečení chleba a organizace ABF pořádá navazující kurzy pečení speciálních druhů chleba. Chléb se prodává na místních trzích a také na kulturních a společenských akcích. Na webových stránkách příjemce projektu jsou uvedeny odkazy na značné množství receptů na pečení chleba a na místní obchody, kde lze koupit správné ingredience. Koncept pekáren jako integračních míst se rozšířil i na další švédské regiony. Podle řešitelů projekt poukazuje na to, že mnoho jednoduchých každodenních činností může sloužit jako integrační prostředek, protože pečení chleba není jedinou věcí, o které lze diskutovat. Více informací na www.abf.se/Distrik-och-avdelmngar/ABF-Dalarna/ABF-Dalarna-Finmark/Brod-i-Bergslagen/

Nový pakt o integraci v Miselerlandu (Lucembursko)

Projekt „Pakt o integraci“ umožnil obyvatelům různého původu, různých generací s různým sociálně-ekonomickým zázemím, účastnit se vybraných forem sociální výměny v lucemburském regionu Mosel. Projekt podporoval aktivní účast všech obyvatel na komunitním životě prostřednictvím kulturních a uměleckých aktivit. Byl zahájen vytvořením koordinační skupiny (2012), která vypracovala koordinační strategii na podporu integrace obyvatel v oblasti Mosel.



Výsledkem bylo vytvoření sítě regionálních aktérů, sdružení a dobrovolníků na podporu integrace. Téměř 40 % z 37 tisíc obyvatel regionu Mosel se narodilo v zahraničí, zejména v Portugalsku, Německu a Francii. Počet obyvatel Mosely se za posledních 50 let zdvojnásobil, přičemž mnoho nových obyvatel se do regionu přistěhovalo kvůli

dynamickému růstu regionální ekonomiky. Ve vesnicích mezi Schengenem a Wasserbilligem dnes žije asi 123 různých národností. Projekt „Pakt o integraci“ byl iniciován místními dobrovolníky. Samotnou koordinační činnost vykonával regionální projektový manažer na plný úvazek. Vycházel z principu integrace jako obousměrného procesu, který vyžaduje aktivitu a angažovanost jak nově příchozích, tak starousedlíků. Koordinátor projektu úzce spolupracoval se školami, mládežnickými centry, kulturními institucemi a sportovními kluby s cílem zvýšit

povědomí o jejich rozmanitosti a komunitních aktivitách. V rámci řešení projektu byla realizována řada aktivit. Jednou z nejvýznamnějších byla umělecká soutěž o návrh laviček a sedadel (označovaných jako „integrační pohovky“) a jejich umístění v regionu. Obyvatelé z různých prostředí se měli sejít, aby vytvořili symbolická místa pro budoucí setkání členů komunity. Bylo vytvořeno asi 15 integračních pohovek, z nichž



každý byla vytvořena jinou skupinou obyvatel ve věku od 3 do 88 let z dvanácti různých komunit. Navržené a vyzdobené sezení bylo vyrobeno z různých materiálů, včetně dřeva, kovu, mozaiky a dokonce i plechovek od piva. Každý design byl jedinečný a první tři umělecká díla získala cenu. Projekt povzbudil kreativitu a zároveň inspiroval obyvatele originálním způsobem k přemýšlení o způsobu společného života. Samotné integrační pohovky byly vytvořeny jako viditelné symboly sociálního začleňování v blízkosti významných míst jako jsou fotbalová hřiště, školky nebo turistické stezky. Mezi další důležité akce Paktu o integraci patřily ochutnávky vína a vytvoření komunitní Světové kavárny pro různé věkové a komunitní skupiny. Jednalo se o alternativní příležitost, jak spojit lidi a podpořit jejich lepší poznání sebe navzájem i regionu, ve kterém společně žijí. Iniciativa spojila také vinaře z Lucemburska, Francie a Německa, členy

integračního výboru a obyvatele z různých prostředí. Během ochutnávky vín proběhl kvíz o znalostech vín a regionu, který umožnil lidem, aby se více poznali v prostředí uvolněné a zábavné atmosféře. Další iniciativa Světové kavárny spojila místní obyvatele s kávou a koláči. Jednalo se především o výměnu zkušeností a nápadů mezi věkovými skupinami. Výsledky různých setkání lidí byly nakonec projektu shrnuty a byl vypracován akční plán, snažící se o dosažení pozitivních změn v komunitě. Projekt jako celek měl pozitivní dopad na místní komunity, protože sblížil lidi a vytvořil velké množství příležitostí pro navázání sociálních kontaktů. V roce 2015 se deset ze 14 obcí v této oblasti rozhodlo rozšířit síť vytvořením nové řady integračních projektů, na kterých spolupracují s partnery z Německa.

„Moje komunita - domov pro všechny“ v Kempten-Oberallgäu (Německo)

Projekt „Moje komunita - domov pro všechny“ (2013-2015) spojil místní aktéry do pracovních skupin, které rozvinuly řadu aktivit na podporu integrace migrantů s aktivní podporou více než 1 000 dobrovolníků z této oblasti. V roce 2012 se uskutečnilo první setkání mezi charitou v Kempten-Oberallgäu a zástupci různých církví a farností s cílem nalézt praktická řešení sociálního začleňování na všech úrovních společnosti. Víze byla následující. Všichni lidé by měli

mít možnost svobodně formovat svůj život a účastnit se společenského života, mít stejné příležitosti a volný přístup ke společenskému, politickému a kulturnímu životu i práci. V roce 2013 se charita obrátila na místní akční skupinu v Oberallgäu, za účelem spolupráce. Jak se ukázalo, načasování spolupráce nemohlo přijít v lepší čas. První vlna uprchlíků dorazila do Kempten-Oberallgäu v létě 2013. Proto bylo stále



naléhavější spolupracovat na tom, jak se s přistěhovalci vypořádat. Výsledkem byl právě projekt „Moje komunita - domov pro všechny“. Na začátku projektu byla vytvořena pracovní skupina pro začleňování. Všichni si uvědomovali, že do řešení tohoto problému musí zapojit místní občany. Díky jejich participaci na rozhodování a implementaci opatření lidé přebírají odpovědnost za svou obec a mohou zvýšit svoji politickou a sociální angažovanost v takovém projektu jako je „Moje komunita domov pro všechny“. Projekt mobilizoval přes 1 000 dobrovolníků v Oberallgäu a 400 dobrovolníků v oblasti Kempten, kteří pomáhají s realizací aktivit na podporu začleňování. Aby byli schopni plnit své úkoly, byli pod vedením členů pracovních skupin. V rámci řešení projektu byla vytvořena online platforma, která zahrnuje stávající nabídku a příklady dobré praxe. Platforma poskytuje informace a podrobnosti o výhodách začleňování, jakož i o konkrétních činnostech, pracovních příležitostech a možnostech vzdělávání a kontaktech. Poté, co byla platforma představena na místním veletrhu, stala se populární a stále více lidí se začalo připojovat s vlastními iniciativami a projekty na podporu uprchlíků a migrantů. Projekt zahrnoval mnoho různých integračních aktivit v regionu a podpořil výměnu informací. Většina iniciativ se týkala skupin, sdružení, církve a dobrovolníků, kteří se pokusili zapojit nově příchozí do takových aktivit jako například zahradnictví, amatérské divadlo či fotbal. Byly také učiněny pokusy reagovat na specifické potřeby uprchlíků a migrantů. Například koordinátor sbíral a distribuoval oblečení uprchlíkům. Na začátku bylo oblečení rozdáváno zdarma, později se zúčastnění domluvili, že bude lepší vybírat malý poplatek. Uprchlíci tak nemají pocit, že dostávají almužnu, ale spíše nakupují. Počet iniciativ zaměřených na děti a mládež byl pozoruhodný. Více informací www.heimatfueralle.de.

Resumé

This publication contains 34 examples of good practice. These are successful projects that have been implemented in the last ten years or so in rural regions in the countries of the European Union. The source of information for their creation was mainly the websites of relevant projects (more detailed information can be found on the websites listed at the end of each project) as well as magazines published by the European Network for Rural Development and national associations of local action groups.

Most projects are of an integrative nature. They try to respond to multiple challenges at once, so it was difficult to sort them out in any way. In the end, we decided on two categories of projects. The first part deals with the development of rural business, the second with issues of community development and public services.

Adaptační strategie rozvoje venkova Příklady dobré praxe

Jiří Ježek a kolektiv

Vydala:
Západočeská univerzita v Plzni
Univerzitní 8, 301 00 Plzeň

1. vydání, 64 stran
Plzeň 2020

ISBN 978-80-261-0994-5

© Západočeská univerzita v Plzni
Jiří Ježek