

Západočeská univerzita v Plzni  
Fakulta právnická  
Katedra Správního práva

BAKALÁŘSKÁ PRÁCE

Celní správa

Robert Osuský

Vedoucí práce: JUDr. Tomáš Louda, CSc.

Plzeň 2020

## **Prohlášení**

Prohlašuji, že jsem bakalářskou práci vypracoval samostatně s použitím uvedené literatury a zdrojů informací.

V Plzni dne 10. 4. 2020

.....

Robert Osuský

## **Poděkování**

Rád bych touto cestou vyjádřil poděkování JUDr. Tomáši Loudovi, CSc. za jeho cenné rady a trpělivost při vedení mé bakalářské práce. Rovněž bych chtěl poděkovat všem kolegům a kolegyním, kteří si našli čas a provedli mě problematikou jejich práce.

ZÁPADOČESKÁ UNIVERZITA V PLZNI

Fakulta právnická

Akademický rok: 2019/2020

## ZADÁNÍ BAKALÁŘSKÉ PRÁCE (projektu, uměleckého díla, uměleckého výkonu)

Jméno a příjmení: **Robert OSUSKÝ**  
Osobní číslo: **R17B0084P**  
Studijní program: **B6804 Právní specializace**  
Studijní obor: **Veřejná správa**  
Téma práce: **Celní správa**  
Zadávající katedra: **Katedra veřejné správy**

### Zásady pro vypracování

1. Úvod
2. Historie cla
3. Celní správa
4. Celní řízení
5. Závěr

Rozsah bakalářské práce:  
Rozsah grafických prací:  
Forma zpracování bakalářské práce: **tištěná**

Seznam doporučené literatury:

viz zvláštní seznam

Vedoucí bakalářské práce: **JUDr. Tomáš Louda, CSc.**  
Katedra veřejné správy

Datum zadání bakalářské práce: **29. března 2019**  
Termín odevzdání bakalářské práce: **31. března 2020**

L.S.

---

**JUDr. et PhDr. Stanislav Balík, Ph.D.**  
děkan

---

**JUDr. Tomáš Louda, CSc.**  
vedoucí katedry

V Plzni dne 4. března 2020

# Obsah

<b>Úvod</b> .....	<b>7</b>
<b>1 Historický vývoj celnictví a cla na našem území</b> .....	<b>9</b>
<b>2 Celní správa České republiky</b> .....	<b>14</b>
2.1 Význam Celní správy České republiky .....	14
2.2 Struktura Celní správy České republiky .....	14
2.3 Působnost a kompetence Celní správy České republiky .....	15
2.3.1 Hlídky mobilního dohledu .....	16
2.3.2 Odbory pátrání .....	19
2.3.3 Celní technická laboratoř .....	25
2.4 Právní úprava .....	26
<b>3 Clo</b> .....	<b>27</b>
3.1 Pojem cla .....	27
3.2 Clo a jeho funkce .....	27
3.3 Celní řízení a jeho účel .....	30
3.4 Subjekty celního řízení .....	31
3.5 Fáze celního řízení .....	32
3.5.1 Celní prohlášení .....	32
3.5.2 Celní dluh .....	38
3.5.3 Kontrola zboží .....	40
3.5.4 Fyzická kontrola zboží .....	42
3.6 Porušení celních předpisů .....	43
<b>Závěr</b> .....	<b>45</b>
<b>Resume</b> .....	<b>47</b>
<b>Seznam použité literatury a zdrojů</b> .....	<b>48</b>
<b>Seznam obrázků</b> .....	<b>51</b>

# Úvod

Je historický fakt, že získávání finančních prostředků pro různé územní útvary, jako jsou národy, státy, města a vesnice bylo zapotřebí obstarat nejrůznějšími způsoby. Již v historii byla nutnost najít způsob ochrany vlastního trhu. Dva hlavní zájmy, a to potřeba získání finančního prospěchu a ochrany vnitřního trhu vedli ke vzniku celních nástrojů jako je clo a mýto. Clo jako prostředek k získání finančního prospěchu pro určité společenské seskupení je považováno jako jedno z nejstarších finančních nástrojů. Vývoj cla vzniknul z obchodních a také dopravních poplatků. Postupem času se vývoj celnictví jako takového dostal až do fáze ochrany pohraničí a dalších funkcí, které mají za úkol i ochranu i vnitřního území.

Je na místě se zeptat co vlastně clo znamená, tímto pojmem se zabýval i Ottův naučný slovník, kdy ho charakterizoval těmito slovy: *dávka vybírána ze zboží při jeho dopravě. Dlužno je přesně rozeznávat od mýta, jež se nevybíhá za zboží, nýbrž z prostředku dopravního za účelem, aby jím uhrazen byl náklad, vynaložený na zřízení dopravního spojení. Účel cla může býti různý, vždy však veřejnoprávní.*<sup>1</sup>

Z citace Ottova naučného slovníku je patrné, že clo bylo spojováno s mýtem. Mýto v té době byl poplatek na použití jakékoliv dopravní komunikace, jako jsou cesty, řeky, mosty a brody. Dnešní interpretace slova clo je poněkud jiná: *Clo, resp. celní poplatek, je dávka vybíraná státem při přechodu zboží přes celní hranici. Stát, nebo skupina států je používá jako tzv. ochranářský prostředek (aby ochránil svůj vnitřní trh před zbožím z okolních zemí), jako prostředek ekonomické formy politického boje a v neposlední řadě jako prostředek, jak získat peníze. Vybírání cla kontroluje celní správa (celní úřad) té dané země a upravuje ho celní zákon.*<sup>2</sup>

Clo jakožto finanční a obchodně politický nástroj můžeme dělit do dvou oblastí. Clo směřující k pohybu zboží a na oblasti obchodně politické. Oblast pohybu zboží můžeme ještě dělit na zboží, které je vyváženo – zboží vývozní. Zboží, které je dováženo – zboží dovozní a zboží které územím pouze prochází, a to je zboží tranzitní. Hledisko obchodně politické rozdělíme na clo, které je určeno autonomně státem bez smlouvy s jinou zemí a na clo, které vzniklo na základě mezinárodní smlouvy. Tímto rozdělením cla nekončíme.

---

<sup>1</sup> *Ottův slovník naučný: ilustrovaná encyklopedie obecných vědomostí. Díl 5. C-Čechůvky.* Praha: J. Otto, 1892.

<sup>2</sup> Clo. In: *Wikipedie: otevřená encyklopedie* [online]. St. Petersburg (Florida): Wikipedia Foundation, 2001-, strana naposledy editována 2019-04-24 [2020-02-28]. Dostupné z: <https://cs.wikipedia.org/wiki/Clo>

Clo je nutné rozdělit dle účelu, kterému slouží. První funkce ochranná, kdy chrání domácí výrobu před konkurencí z ostatních zemí. Funkce odvetná, toto clo je uděleno na zboží určitého státu za jeho mezinárodní obchodní politiku. Fiskální funkce má do státní pokladny přinést peněžní prostředky. Vyrovnat nízké konkurenční ceny ze zahraničí má za úkon funkce vyrovnávací. Při politických jednání může stát využít další funkci cla a tou je clo vyjednávací, kdy název funkce cla hovoří sám o sobě. Clo se nadále dělí podle způsobu jeho stanovení. Dělíme ho na specifická, kdy je zde stanovena pevná částka za kus nebo jednotku. Cla valorická, kde je použito procento z ceny zboží, clo diferencované a to je kombinace předchozích možností.

Téma bakalářské práce jsem si zvolil z několika důvodů. Jedním a hlavním důvodem je mé současné zaměstnání, kdy jsem ve služebním poměru Generálního ředitelství cel. Další důvod je celní řízení, jehož náročnost a důležitost bych chtěl v mé práci představit. Přiblížit bych chtěl strukturu Generálního ředitelství cel a jeho součásti, které se zabývají činnostmi, o kterých široká veřejnost nemá povědomí a je to nelehká a důležitá práce, která chrání také občany ČR před nelegální činností.

V mé práci ukáží historický vývoj celnictví. Bude zde psáno o prvních poplatcích jakožto předchůdce dnešních celních poplatků, dálničních mýt a probojujeme se do současného stavu a Celní správa České republiky.

Budu se dále věnovat struktuře Celní správy České republiky a pokusím se stručně popsat onu strukturu a zejména oblasti, které jsou důležité pro běžného občana ČR. Více popíšu jednu s méně veřejnosti známé organizační složce a tou je Odbor pátrání.

Před tím, než se v mé bakalářské práci budeme zabývat celním řízením jako takovým bude třeba čtenáři osvětlit některé pojmy s tím související, aby se čtenář neztratil a lépe porozuměl tématu. S pojmy bude následovat celní řízení jako takové. Vše, co se týče dovozu, vývozu zboží, jejímu proclívání a vyměření výše cla.

Bakalářskou práci Celní správa České republiky bych chtěl přiblížit čtenáři v jasné a srozumitelné formě.



# 1 Historický vývoj celnictví a cla na našem území

Historie tohoto finančního nástroje sahá do dějin lidstva hodně hluboko, kdy se nejstarší celní řád pro naše území dochoval z let 903 až 906. Tzv. Raffelstettenský celní a plavební řád. Říká se, že celnictví jako určitý druh řemesla je nejstarším na světě a v tomto prvenství konkuruje tzv. nejstaršímu řemeslu – prostituci. Možná je to nešťastné a úsměvné porovnání, ale nejde se tomu vyhnout. Poloha České republiky v Evropě si přímo říká o to být tranzitní zemí. Důležitou a nejstarší cestou, které procházela naším územím je Jantarová stezka. *Hlavní větev Jantarové stezky vedla v době Římské říše ze severoitalské Aquileie, která byla střediskem obchodu s jantarem, podél východní strany Alp dále k Dunaji. Patrně po levém břehu Moravy pokračovala dále Moravskou bránou do Slezska a na sever přes Kalisz a Toruň k Baltskému moři. Z moravské obce Pustějov pochází i zajímavý nález surového jantaru a řecké bronzové mince z 3. stol. před n. l., nalezený u obce v roce 1880–1881.*<sup>3</sup> Právě z doby Jantarové stezky je již uvedený Raffelstettenský celní a plavební řád.

Základy cla byly položeny za vlády Boleslava II. Pobožného (972–999) v Listině břevnovské, která vznikla roku 993, kde je již uveden seznam celnic v Čechách. V této rané době byla využita v průsecích hvozdů a zde postavené stráž, která chránila hranice, ale i vybírala clo. Na našem území začíná vznikat velké množství celnic a mýtnic, které nebyli pod panovníkem země. Než se obchodník dostal na tržiště se zbožím, musel projít celou řadou těchto výběrčích stanovišť, platit clo a mýtné nejen panovníkovi, ale také klášterům nebo dokonce i jednotlivcům, kterým panovník dal právo clo nebo mýto vybírat.

Tento způsob nebyl příliš šťastný, jelikož to mělo špatný dopad na výslednou cenu a množství zboží. Proč množství? Protože se clo a mýtné v této době platilo i v naturáliích a než obchodník došel na tržiště tak měl zboží půlku. Časem se stalo zvykem platit z tohoto důvodu clo a mýtné v penězích.

Velkým zlomem pro clo a mýtné bylo 13. století, kdy docházelo ke vzniku měst a s tím související posilování jejich výsad. Města určovala obchodníkům, kudy mají své zboží vést a kde musí zboží složit a prodat. V tzv. skladních domech museli zboží vyložit, zaplatit clo a zde i ho prodat. Clo rostlo z důvodu probíhajících válek a vzrůstající potřebou financí k naplnění pokladnic měst.

---

<sup>3</sup> Jantarová stezka – jedna z nejstarších a nejvýznamnějších obchodních cest. In *Národní Pokladnice* [online]. 2020 [cit. 2020-02-20]. Dostupné z: <https://www.narodnipokladnice.cz/numismaticke-novinky/203-jantarova-stezka-vyznamne-ovlivnila-dejiny>

V 16. století došlo někdy v první polovině k reorganizaci celních míst a to Ferdinandem I. Habsburským. Platit clo šlo nejen v Praze, ale i na dalších místech, tím vznikl boj o obchodníky, kteří vstupovali na naše území, aby přešli přes určité místo a tam zaplatili clo za dovezené zboží ze zahraničí.

V polovině 17. století za vlády Ferdinanda III. došlo k obnovení celního řádu z roku 1637. Platnost tohoto řádu byl rozšířen o další země a došlo k sepsání nových pravidel tranzitní zboží. Za několik let byl vydán celní patent, kterým byla stanovena částka a platy prvních tzv. postašů, kteří měli bojovat s pašeráctvím soli z Polska. Jejich plat nebyl příliš velký, a tak si mohli nechat třetinu s pašované soli, která se jim podařila zabavit. Dovoz soli byl pro pokladnu velkým přínosem a pašování soli z Polska na to měl velký dopad.

Další mezník v tomto odvětví by rok 1731, kdy vyšel za vlády Karla VI nový celní řád a tarif cla pro Moravu. Pro Čechy vyšel o 6 let později a o další dva roky i pro Slezsko. Tarif měl snahu zavést pořádek ve clu a stanovení vyššího cla na výrobky dovážené ze zahraničí. V Praze byla hlavní celnice pro Čechy a v každém větším městě byla celnice se skladem pro celní manipulaci.

Roku 1752 došlo k novele celního sazebníku a řádu, byl platný pro území Čech, Moravy a rakouského Slezska. Novela měla znesnadnit obchod mezi oběma státy. To mělo za následek velkému obcházení placení cla a to dokonce se souhlasem vrchnosti. Z roztržitého celnictví a jeho složitosti vedlo v roce 1775 k novele celního tarifu a řádu. Pod jednotné celní území spadli Čechy, Morava, Slezsko, Rakousy, Štýrsko, Korutany, Kraňsko, Gorice a pobřeží Dalmatské. Tento celek opustili Terst, Rjeka, Tyroly, Cheb, Plzeň a Uhry.

Za vlády Marie Terezie a císaře Josefa II bylo nastoleno období označované jako prohibiční systém. Josef II byl zastáncem přísného dovozu vybraných produktů a zároveň vývozu domácího zboží, proto byl vydán celní tarif z roku 1784, kdy se do celního prostoru vrátilo město Cheb, Plzeň a Halič. Tarif zakázal dovoz 32 druhů zboží.

V průběhu let bylo potřeba upravit a sjednotit postup celních úředníků, zaměstnanců celních úřadů a na základě této potřeby byl v roce 1795 vydán nový celní tarif, kde byly sepsány instrukce a povinnosti zaměstnanců a úředníků. V tomto směru byl tento tarif revoluční. Upravil pracovní dobu zaměstnanců, stanovil přestávky v době zaměstnání a proclívání probíhalo jen v úřední hodiny. Tarif stanovil postup při kontrole zboží a formální stránku věci. Zaměstnanci měli stanovený plat a byl zde uveden taxativní

výčet činností, které nesměl zaměstnanec vykonávat jako druhé zaměstnání. V tomto tarifu byl i opraven dozor nad zaměstnanci, a to inspektorem celnice, který tak měl činit dozor nad zaměstnanci při skrytých kontrolách. Inspektor měl určený i dohled nad tzv. bankálním kordonem jež měl chránit jak celnici, tak hraniční území. Bankální kordony se v roce 1979 nařízením spojily s vojenskými jednotkami k obraně hranic.

Vojenské jednotky hledaly hlavně dezertéry a policejní jednotky konaly dohled nad osobami pohybující se v prostoru hranic a dodržování celních předpisů. Přes tyto snahy se pašování zboží rozmáhalo ve velkém. Pašování se dopouštěli sami úředníci i šlechta. Výroba se záměrně přesouvala do bezprostřední blízkosti hranic, aby k pašování mohlo docházet často a rychle. S tímto se snažily vídeňské orgány bojovat nařízením z roku 1828, kdy nebylo povoleno stavět výrobu blíže než jednu míli od hranic. Pašeráctví nadále vzkvétalo a dalším krokem k zastavení podloudného obchodu bylo vytvoření nevojenského ozbrojeného sboru pohraniční stráže dvorním dekretem z 10. 10. 1930. V roce 1842 došlo ke sloučení stráží s nově vzniklou stráží finanční, která měla svoji působnost nejen na hranicích ale i ve vnitrozemí.

V rakouské epoše bylo celnictví v Českých zemích oslabeno. Celní opatření liberalistického systému mělo za následek odstranění celních hranic mezi západní částí a Uhrami v roce 1850. Rok 1851 byl ve znamení snižování cel. Pro celní správu bylo důležité období poloviny 19. století, kdy se jejím součástí stala správa finanční. Dnem 1. 11. 1885 došlo ke zrušení přežitku v podobě úřadů pro kontrolu zboží. V roce 1854 byla sepsána smlouva mezi Rakouskem a Pruskem, kdy tato smlouva zprostita vývozního cla zboží, které již bylo dovezeno, neprodáno a následně opět vyvezeno do původní země.

I když v tomto období liberalisté nechtěli do hospodářského vývoje zasahovat i tak vznikla potřeba ochraňovat domácí výrobce. Na základě této potřeby byl vydán v roce 1878 Rakousko-uherský autonomní celní tarif. Dalším krokem bylo zavedení agrárního cla, což způsobilo krizi v oblasti pěstování obilí a Amerika začala v 80. letech 19. století zaplavovat Evropu levným obilím. Rakousko-Uhersko vydalo v roce 1906 autonomní tarif, ve kterém došlo ke zvýšení ostrahy hranic, a celní povinnosti se rozšířily.

V roce 1918 se rozpadlo jak hospodářsky, tak politicky Rakousko-Uhersko a vzniká další etapa celnictví na našem území a to hlavně vznikem samostatného státu Československé republiky dnem 28. října 1918. Jakožto nově vzniklý samostatný stát z prvopočátku převzal tarif vzniklý v roce 1906. Tento tarif z důvodu inflace zvyšoval

celní sazby a v roce 1920 tyto sazby Československo ještě zvýšila. Československo se prohlásilo za samostatné celní území.

V průběhu dalších let docházelo k zavedení nového systému celních poplatků a postupem času došlo ke stabilizaci hospodářské politiky. Celnictví procházelo nelehkým obdobím souvisejícím s nově vzniklými hranicemi. Bylo málo celníků i zaměstnanců. Úředníci celní správy byli mladí a nezkušení. V roce 1923 byl vytvořen seznam celních úřadů s počtem 245 československých úřadů. Dostáváme se ke vzniku tzv. celního zákona č. 114/1927 Sb. ze dne 14. července 1927. Tento zákon začíná:

*§ 1. Celní důchodek*

*Československý stát má výlučné právo vybírat clo ze zboží dováženého z jiných států do československého celního území a ze zboží vyváženého z tohoto území do jiných států.<sup>4</sup>*

Zákon byl z mnoha hledisek nejmodernějším legislativním aktem ve světovém měřítku. Tento zákon krom mnoha pokrokových věcí stanovilo ministerstvo financí jako nejvyšší úřad celní správy. Nástup Adolfa Hitlera v Německu a hospodářská krize způsobilo nárůst pašování zboží. Pašování bylo mnohdy jedinou možností obyvatelstva v pohraničí na obživu. Pašeráky před stráží dost často bránilo samotné obyvatelstvo, a to i násilím. Rostoucí problémy s ochranou hranic vyřešila vláda nařízením č. 270/1936 Sb., kdy došlo ke zřízení Stráže obrany státu. Toto nařízení v úvodu hovoří takto:

*§ 1*

*(1) Zřizuje se stráž obrany státu (dále jen stráž).*

*(2) Úkolem stráže je ochrana neporušitelnosti státních hranic a nedotknutelnosti státního území a spolupůsobení při ochraně veřejného pořádku, klidu a bezpečnosti.*

*(3) Stráž může býti pověřena i prováděním jiných úkolů, souvisejících s úkoly uvedenými v odstavci 2, na příklad též úkolů celní správy. Takové opatření učiní ministerstvo vnitra v dohodě s příslušným ministerstvem.<sup>5</sup>*

---

<sup>4</sup> Zákon č. 114/1927 Sb., celní zákon. In *EPRAVO.CZ – Sbírka zákonů, judikatura, právo* [online]. 1999 [cit. 2020-02-18]. Dostupné z: <https://www.epravo.cz/vyhledavani-aspi/?Id=4447&Section=1&IdPara=1&ParaC=2>

<sup>5</sup> Vládní nařízení č. 270/1936 Sb., o stráží obrany státu. In *EPRAVO.CZ – Sbírka zákonů, judikatura, právo* [online]. 1999 [cit. 2020-02-18]. Dostupné z: <https://www.epravo.cz/vyhledavani-aspi/?Id=6690&Section=1&IdPara=1&ParaC=2>

Práce této stráže byla v roce 1938 znesnadňována situací v sousedním Německu a neustálými provokacemi ze strany teroristických jednotek Německa. Při těchto útocích docházelo ke zraněním a ztrátám na životech příslušníků stráže. Při útocích ze strany Německa bránili hranice s opravdovou statečností, tudíž následné odevzdání hranic Německu bez boje byla pro ně velká prohra. I v protektorátu existovaly celní předpisy. Dne 1. října 1940 vstupuje platnost celní unie protektorátu s Německem. Platnost této unie téměř zlikvidoval zahraniční obchod a poslední ranou v tomto konci bylo zrušení říšského celního sazebníku. Další vývoj v zemi byl o zrušení celní hranice, finanční stráže a pozastavení činnosti celních úřadů.

Poválečný stav území bylo třeba nastartovat i po stránce celnictví. Soustava finančních úřadů zůstala jako v období před Mnichovskou konferencí. Po převzetí státní moci začala i rehabilitace celní správy, obnova celnic a úřadů. V roce 1945 nastalo obnovení finanční stráže dekretem prezidenta republiky. Existence finanční stráže nemělo dlouhého trvání, kdy 1. ledna 1949 byla zrušena a její pravomoc a byla přenesena na Sbor národní bezpečnosti a vytvoření pohraniční stráže Sboru národní bezpečnosti. Dne 1. srpna 1954 nabyl v platnost celní zákon č. 36/1953 Sb. a stal se hlavním pilířem celnictví až do roku 1974, kdy byl vydán nový celní zákon.

Po revoluci v roce 1989 muselo dojít ke změnám v celním sektoru. Celní správa musela reagovat na zrušení státního monopolu na zahraniční obchod. Byla nutnost, aby celní správa začala efektivně vybírat cla. Bylo potřeba novelizovat dosavadní zákony. To se stalo zákonem č. 618/1992 Sb., kdy v tomto zákoně bylo nutné zaimplementovat již Evropské společenství a návrh celního zákoníku tohoto institutu. Na rozdělení federace reagoval zákon č. 13/1993 Sb. a následně vydaný zákon č. 113/1997 Sb., kdy v tomto zákoně bylo zakotveno postavení celníků jakožto zaměstnanců ve služebním poměru a rozšíření jejich pravomocí při kontrole zásilek zboží.

Dalším důležitým mezníkem v celnictví byl rok 2004, kdy Česká republika vstoupila na Evropské unie. Celní řízení se začalo řídit legislativou Evropské unie, která určuje jednotné postupy v celním řízení napříč Evropskou unií. Dochází k postupné modernizaci a přechod k elektronické podobě dokumentů. Historie cel je mnohem obsáhlejší a vydala by na samostatnou bakalářskou práci. Proto je historie v této práci brána spíše skokově a stručně.

## **2 Celní správa České republiky**

### **2.1 Význam Celní správy České republiky**

Význam Celní správy České republiky lze odvodit již od samotného názvu. Celní správa České republiky součástí bezpečnostních sborů naší země a v rámci celního území Evropské unie dohlíží nad zbožím s použitím celních předpisů Evropské unie, kterými je povinna se při dohledu řídit. Celní správa dále propouští určené druhy zboží do celních režimů a za tento druh zboží stanovuje a vybírá celní dluh. Jednou z méně známých odvětví Celní správa České republiky je dohled nad zahraničním obchodem s vojenským materiálem. Dále dohlíží na nakládání s odpady a provádění společné zemědělské politiky v rámci Evropské unie. Jako další a důležitým odvětvím je kontrola nad nelegálním obchodem s chráněnou faunou a flórou, dodržování Washingtonské úmluvy CITES o ochraně druhů volně žijících živočichů a planě rostoucích rostlin. Monopol v České republice má Celní správa na dohled spotřebních daní.

### **2.2 Struktura Celní správy České republiky**

Základní dělení Celní správa České republiky se dá označit jako dvoustupňové, kdy na jedné straně je Generální ředitelství cel a na straně druhé jsou celní úřady. Celních úřadů je v české republice 15, kdy 14 z nich je rozděleno podle krajů:

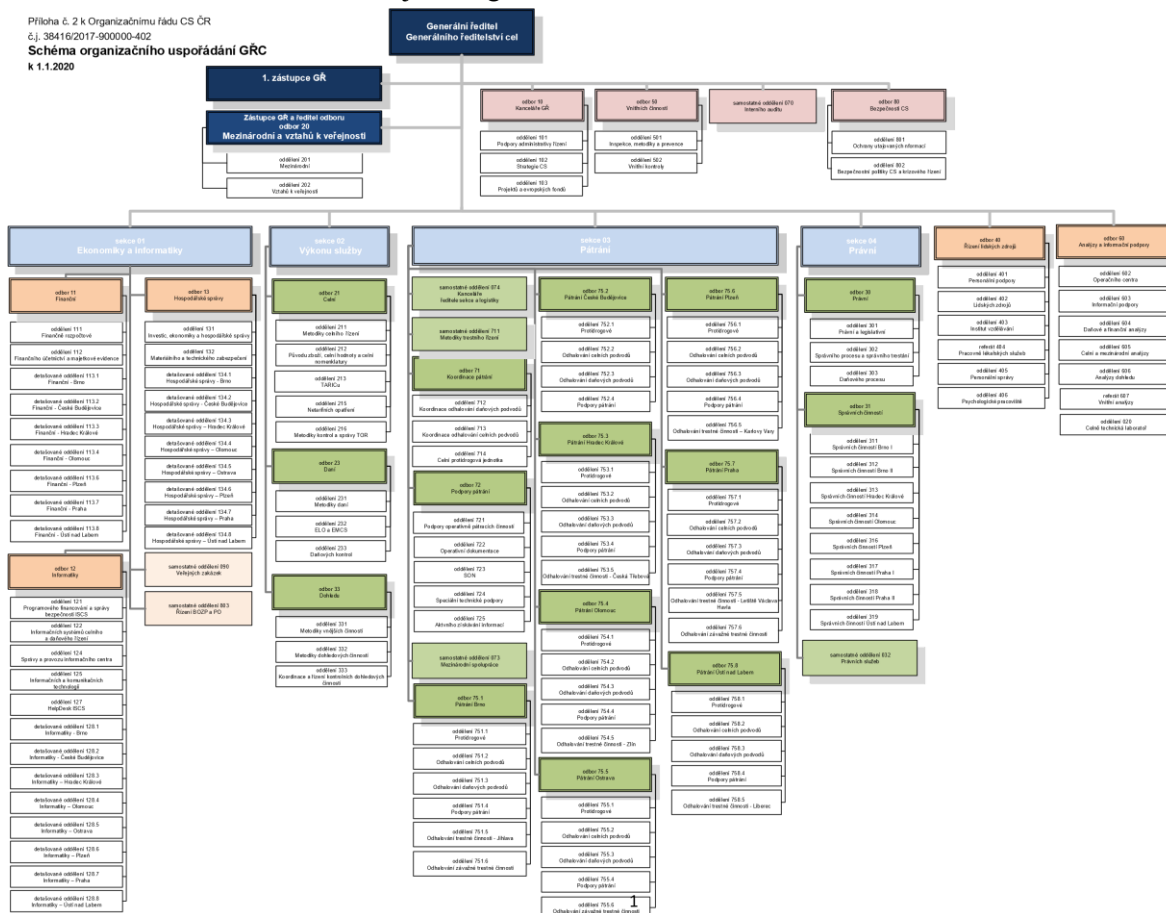
- Celní úřad pro hlavní město Prahu,
- Celní úřad pro Jihočeský kraj,
- Celní úřad pro Karlovarský kraj,
- Celní úřad pro Královéhradecký kraj,
- Celní úřad pro Liberecký kraj,
- Celní úřad pro Moravskoslezský kraj,
- Celní úřad pro Olomoucký kraj,
- Celní úřad pro Pardubický kraj
- Celní úřad pro Plzeňský kraj,
- Celní úřad pro Středočeský kraj,

- Celní úřad pro Ústecký kraj,
- Celní úřad pro Kraj Vysočina,
- Celní úřad pro Zlínský kraj,
- Celní úřad pro letiště Ruzyně.

Pod Celní úřady spadají i hlídky mobilního dohledu, které jsou uniformovaným článkem přímého výkonu služby.

Generální ředitelství cel má několik odborů a sekcí.

Obrázek 1 Generální ředitelství a jeho organizační struktura<sup>6</sup>



## 2.3 Působnost a kompetence Celní správy České republiky

V kompetenci má Celní správa prosazování práv ochrany duševního vlastnictví. Kdy duševním vlastnictvím se rozumí *práva k nakládání s díly, vynálezy a jinými výsledky procesu lidské tvořivosti, zkoumání a myšlení. Těmi jsou myšleny různé výsledky více*

<sup>6</sup> Organizační struktura Celní správy České republiky. In *Celní správa ČR* [online]. Dostupné z: <https://www.celnisprava.cz/cz/o-nas/organizacni-struktura/Stranky/organizacni-struktura-celni-spravy-ceske-republiky1.aspx>

či méně originálních myšlenek, námětů, návodů a řešení.<sup>7</sup> Tato ochrana spočívá ve dvou oblastech, a to celní řízení u zboží a ochrana trhu a spotřebitele samotného.

Jako jedna velká kapitola působnosti Celní správy není mezi laickou veřejností moc známá a tou jsou orgány Celní správy, které mají institut policejního orgánu, tedy orgánu činným v trestním řízení, a to u vybraných trestných činů v oblasti omamných a psychotropních látek a jedů, cel, daní, porušování předpisů o nakládání se zbožím, které spadá do kontroly Celní správy. Kontrola nad porušováním předpisů týkající se vojenských technologií a materiálu, kontrola obchodu s nebezpečným odpadem, bojovými prostředky a radioaktivním materiálem. Trestní řízení mohou tyto orgány Celní správy vést také v oblasti CITES, porušování autorských práv, průmyslových práv a práv patřící k ochranné známce.

Další z kompetencí, která byla Celní správě zákonem svěřena, je dohled nad nákladní dopravou. Provádění vážení nákladních vozidel a zjišťování, zda nedochází k jejich přetěžování. Dodržování povinností a podmínek pro přepravu nebezpečných látek. Dodržování zákonných přestávek u řidičů, placení na placených úsecích komunikací na území české republiky. Jednou z velice důležitých funkcí je zakomponování Celní správy do Integrovaného záchranného systému České republiky a podílení se na mimořádných událostech.

Právě poslední odstavec kompetencí je laickou veřejností vnímám jako jedinou povinnosti celní správy. Je to velice chybné mínění, protože Celní správa má široké pole působnosti a nejde ji spojovat jen s kontrolou na silnicích a dálnicích a z tohoto důvodu některé odbory a sekce představím podrobněji.

### **2.3.1 Hlídky mobilního dohledu**

Hlídky mobilního dohledu strukturálně spadají pod patnáct Celních úřadů a operují na území konkrétního kraje. Hlídky mobilního dohledu jsou uniformovanou součástí celní správy. Hlídkovou činnost vykonávají pěší hlídkou, ale zejména motorovými vozidly s ohledem na jejich konkrétní úkol. Jako primární úkol mobilních skupin vidím v dohledu nad přepravovaným zbožím, které spadají do seznamu vybraných výrobků. Seznam

---

<sup>7</sup> Duševní vlastnictví. In: *Wikipedie: otevřená encyklopedie* [online]. St. Petersburg (Florida): Wikipedia Foundation, 2001-, strana naposledy editována 2019-12-09 [2020-02-28]. Dostupné z: [https://cs.wikipedia.org/wiki/Du%C5%A1evn%C3%AD\\_vlastnictv%C3%AD](https://cs.wikipedia.org/wiki/Du%C5%A1evn%C3%AD_vlastnictv%C3%AD)



výrobků naleznete v zákoně číslo 353/2003 Sb., o spotřebních daních v § 1, odst. 2, kdy tento paragraf uvádí:

*Vybranými výrobky se pro účely spotřebních daní rozumí:*

- a) *minerální oleje,*
- b) *líh*
- c) *pivo*
- d) *víno a meziprodukty*
- e) *tabákové výrobky, které jsou předmětem daně z tabákových výrobků.*<sup>8</sup>

Kontroly se neprovádí jen u těchto výrobků, ale dohlíží se na práva související s duševním vlastnictvím. Jak jsem již uvedl, dohled se provádí v konkrétních krajích, a to na celém území České republiky. Kontroly se nezaměřují jen na silniční dopravu, ale hlídky mobilního dohledu operují i na železnicích, letištích a lodních přístavech. Dále se hlídky na pozemních komunikacích zaměřují na dodržování hmotnostních limitů u nákladních vozidel, dodržování povinných přestávek u řidičů nákladních vozidel a u všech vozidel na povinnosti úhrady poplatku za využívání komunikací na vyznačených úsecích.

Elektronické mýtné – podléhají mu všechna vozidla nad 3,5 tuny, uplatňuje se na dálnicích, silnicích pro motorová vozidla a vybraných silnicích I. třídy, platí se prostřednictvím palubní jednotky předem (pre-pay) nebo po projetí v podobě faktury (post-pay), distribuční místa (benzínky) – registrace pro pre-pay, dobíjení kreditu v jednotce, zisk nové při ztrátě apod. Každé vozidlo CS je vybaveno drahou technologií, např. flatbookem, který celník obsluhuje za účelem zjištění zmiňovaných nesrovnalostí. Systém pracuje díky rozmístění mýtných stanic na komunikacích (mýtné brány), které komunikují s centrálou a následně se služebními vozidly, pomocí bezdrátové technologie (přijímače/vysílače umístěné na střeše vozidla.

Dohled nad řidiči nákladních vozidel se nazývá SOD. SOD upravuje Služební předpis č. 111/2012. Podmínky upravují Nařízení Rady a pak národní zákony, zejména zákon č. 111/1994 Sb., o silniční dopravě a zákon č. 56/2001 Sb., o podmínkách provozu vozidel na pozemních komunikacích. Celní úřady vykonávají státní odborný dozor nad

---

<sup>8</sup> Zákon č. 353/2003 Sb., o spotřebních daních. In: *Zákony pro lidi – Sbirka zákonů ČR v aktuálním konsolidovaném znění* [online]. 2003, částka 118 [cit. 2020-02-20]. Dostupné z: <https://www.zakonyprolidi.cz/cs/2003-353>

prací osádek vozidel ve vnitrostátní a v mezinárodní silniční nákladní dopravě, a ve věcech mezinárodní dopravy osob a podávají dopravním úřadům nebo Ministerstvu dopravy návrhy na zahájení řízení o uložení pokuty. Kontroluje se, zda je vozidlo vybaveno předepsanými doklady, zda je vozidlo předepsaným způsobem označeno nebo jinak vybaveno, a zda jsou dodržovány doby řízení vozidla, bezpečnostní přestávky a doby odpočinku řidičů. U vozidel přepravujících nebezpečné věci se kontroluje, zda je osádka podle dohody ADR vybavena předepsanými řádně vyplněnými doklady. Bezpečnostní přestávka po 4,5 hodinách vždy 45 minut (lze rozdělit na 15+30 minut v tomto pořadí). Typy tachografů: analogový (papírová kolečka) digitální (digitální karta do tachografu).

Další činností mobilního dohledu je kontrola dodržování systému EET a přepravu nebezpečných látek ADR. Předmětem kontroly je evidování tržby poplatníka – hotovost, včetně platebních karet, poukázkami. Evidovanou tržbou není platba převodem z účtu na účet, inkaso, příjmy nesouvisející s podnikatelskou činností, hasicí, myslivecky spolek. ADR je silniční přeprava nebezpečných látek, přeprava po železnici, letecky, námořní cestou, dohoda hovoří o tom, co se musí splnit a zákon a silniční dopravě říká, jak má probíhat kontrola a jaké porušení je postižitelné. Dopravní jednotky přepravující nebezpečné věci musí být opatřeny dvěma pravoúhlými oranžovými tabulkami, umístěnými ve svislé rovině. Jedna musí být umístěna na přední a druhá na zadní straně dopravní jednotky. Musí být zřetelně viditelné. UN – kód nebezpečnosti dole určuje co je to za chemikálii; a nad ním je Kemlerův kód = třída nebezpečnosti. Bezpečnostní tabulka – čtverec postavený na vrchol a dole má číslo nebezpečnosti.

Obrázek 2 Bezpečnostní tabulka

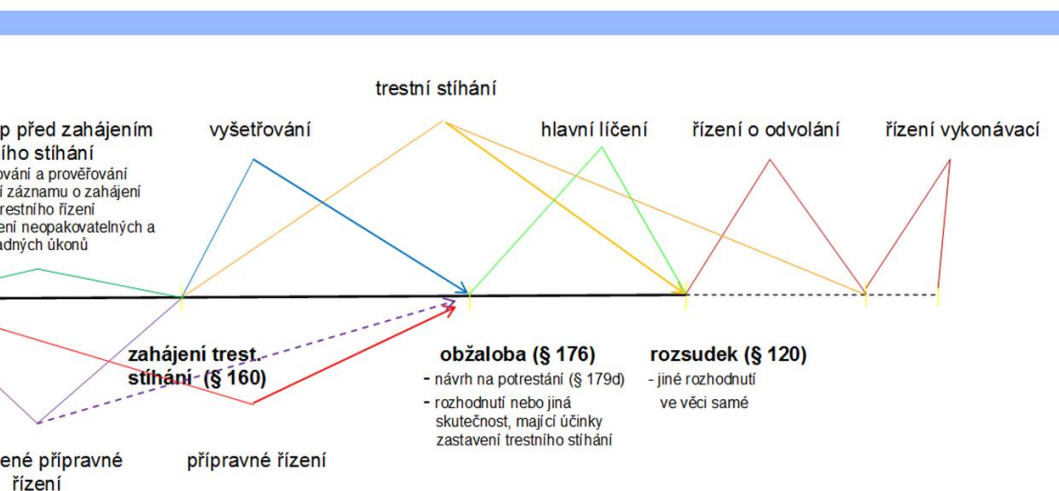


Do skupin mobilního dohledu spadá i skupina kynologie. Hlídky se služebními psy jsou hojně využívány a výcvik služebních psů se zaměřuje na omamné a psychotropní látky a jedy, tabákové výrobky, lihoviny, některé exempláře fauny a flóry spadající do Washingtonské smlouvy CITES. Někteří jsou cvičeni i na vyhledávání bankovek. Mobilní skupiny při svých kontrolách používají Mobilní laboratoř a velkokapacitní mobilní rentgen, kdy tyto mobilní stanice spadají organizačně pod Generální ředitelství cel a to pod sekci 02 – Výkon služby, odbor 33 – Dohledu, oddělení 332 a 333.

### **2.3.2 Odbory pátrání**

Odbory pátrání patří ve struktuře Celní správy České republiky pod Generální ředitelství cel, Sekce 03 – pátrání. Na území České republiky je osm odborů. Každý odbor pátrání je rozdělen na oddělení Protidrogové, oddělení Odhalování celních podvodů, oddělení Odhalování daňových podvodů, oddělení Podpory pátrání, dále jsou zde pod šesti odbory oddělení Odhalování trestné činnosti a pod dvěma odbory oddělení Odhalování závažné trestné činnosti. Tyto oddělení mají postavení policejního orgánu a na ně se váže fakt, že v přípravném trestním řízení mohou využívat všech dostupných prostředků, které umožňuje Trestní zákoník, Trestní řád a Zákon o Celní správě České republiky. Můžeme uvést například odposlechy telekomunikačního provozu, použití agentů, předstíraných převodů, sledování zásilek atd.

Obrázek 3 Stádia trestního řízení



Oddělení Odhalování celních podvodů a oddělení Odhalování daňových podvodů mají za úkol dohlížet na porušování předpisů u komodit, jako jsou výrobky zatížené spotřební daní, textilní výrobky, motorová vozidla. Obě oddělení mají statut policejního orgánu a mohou využívat prostředky, které poskytuje zákon číslo 141/1961 Sb., o trestním řízení soudním. Činnost těchto oddělení je zaměřena na závažné trestné činy a na organizovaný zločin.

Protidrogové oddělení je další v postavení policejního orgánu. Jeho pracovní náplní je, jak již název napovídá boj proti drogové trestné činnosti. Místní působnost protidrogových oddělení je celorepubliková, ale území České republiky je nezávažně rozdělena mezi těchto osm oddělení. Věcná příslušnost v trestním řízení je dána problematikou omamných a psychotropních látek a jedů, anabolik a látek obsahujících

růstový hormon. Jedinou podmínkou je prvek, který spočívá v přeshraničí. To znamená, že pokud chce toto oddělení zahájit úkony v trestním řízení, musí zde být specifikovaný vývoz nebo dovoz do České republiky. Hlavním partnerem v tuzemsku je útvar pod Policejním prezídiem NPC (Národní protidrogová centrála). Dlouhodobě jsou také partnery protidrogové jednotky mimo území České republiky celní pátrací úřady s oblastní působností v německo-českém příhraničí a to ZFA Mnichov, GER Severní Bavorsko, ZFA Drážďany. V současné době bojují zejména s problematikou pěstování konopí a následného vývozu za hranice, zejména do SRN. Dále s problematikou Darknetu, kdy dochází ze strany občanů ČR k objednávání omamných a psychotropních látek a látek obsahujících hormonální látky na internetových stránkách, které jsou pro běžného uživatele internetových stránek nedostupné.

Žádná ze složek odboru pátrání, byť v postavení policejního orgánu nemají možnost provádět vyšetřování, což znamená, že musí úzce spolupracovat s odděleními Policie ČR. V praxi to znamená, že Celní správa vede trestní řízení do doby realizace spisu, kdy již na samotné realizaci (zadržování podezřelých, domovních prohlídek) je účastněn příslušník policie konkrétně vyšetřovatel, který si spis následně povede až do předání celé věci příslušnému soudu.

Útvary pátrání jako prvotní vedou operativní šetření v oblasti, která je pro ně vyčleněna. Zjišťují skutečnosti nasvědčující tomu, že je, bude nebo byl spáchán čin, který má znaky trestného činu. Pojem trestného činu naleznete v zákoně č. 40/2009 Sb., § 13 odst. 1) *Trestným činem je protiprávní čin, který trestní zákon označuje za trestný a který vykazuje znaky uvedené v takovém zákoně.*<sup>9</sup> Všechny úkony učiněné v tomto období se nazývají postupy před zahájením trestního stíhání a oporu k těmto úkonům prováděným policejním orgánem nalezneme v zákoně č. 141/1961 Sb., § 158 odst. 1). Pokud oddělení jako policejní orgán zjistí skutečnosti důvodně nasvědčující, že trestný čin se stal, je páchán nebo spáchán bude je policejní orgán povinen zahájit úkony trestního řízení podle zákona č. 141/1961 Sb., § 158 odst. 3) a o tom to vyrozumět místně a věcně příslušné státní zastupitelství. V tuto dobu začíná být tzv. pánem trestního řízení státní zástupce, které mu byl spis přidělen. Od této chvíle může oddělení pátrání začít využívat různé instituty specifické pro trestní řízení. Pokusím se přiblížit některé z nich.

---

<sup>9</sup> Zákon č. 40/2009 Sb., trestní zákoník. In *Zákony pro lidi – Sbirka zákonů ČR v aktuálním konsolidovaném znění* [online]. 2009, částka 11 [cit. 2020-02-18]. Dostupné z: <https://www.zakonyprolidi.cz/cs/2009-40>

Hlavní prostředky jsou vyjmenovány v zákoně č. 141/1961 Sb., § 158b a jsou to operativně pátrací prostředky. Jako nejčastěji používaným z nich je sledování osob a věcí. Povolení ke sledování osob a věcí se vydává státním zástupcem na základě žádosti policejního orgánu. Žádost policejního orgánu musí obsahovat přesnou specifikaci, co chce sledovat, za jakým účelem a kdo sledování bude provádět. V žádosti musí být řádné odůvodnění, proč úkon trestního řízení chce oddělení provádět. Pokud státní zástupce uzná za vhodné sledování povolit, může oddělení pořizovat obrazový i zvukový materiál. K tomu lze využít i technickými prostředky fungující na systému GPS souřadnic. Operativní činnost může provádět oddělení samo, nebo s pomocí specializovaných útvarů Generálního ředitelství cel a Policie České republiky. Povolení sledování, jak jsem již zmínil, vydává státní zástupce až na jednu výjimku. Tou je sledování, které bude prováděno v prostorech, kde by mohlo dojít k porušení nedotknutelnosti obydlí. V tomto případě rozhodnutí vydává soud na základě žádosti státního zástupce. Jako druhým nejčastějším oprávněním z operativně pátracích prostředků je využíván předstíraný převod. Definicí předstíraného převodu uvádí zákon č. 40/1961, Sb., § 158c odst. 1) následovně: *Předstíraným převodem se rozumí předstírání koupě, prodeje nebo jiného způsobu převodu předmětu plnění včetně převodu věci,*

- a) *k jejímuž držení je třeba zvláštního povolení,*
- b) *jejíž držení je nepřipustné,*
- c) *kteřá pochází z trestného činu, nebo*
- d) *kteřá je určena ke spáchání trestného činu.*<sup>10</sup>

K využití předstíraného převodu je třeba souhlasu státního zástupce. Ve výjimečných případech, kdy věc nesnese odkladu, není povolení státního zástupce potřeba. K vykonání předstíraného převodu se nejčastěji využívá specializovaných útvarů, které jsou k tomu primárně určeny. Pokud to nelze nebo nesnese odkladu, může předstíraný převod vykonat příslušník ozbrojeného sboru. Využití posledního prostředku je použití agenta. Tento prostředek je hle mého názoru z důvodu jeho složitosti využíván jen zřídka.

Jako další prostředek, který je ustanoven v zákoně č. 141/1961 Sb. oddíl sedmý je Odposlech a záznam telekomunikačního provozu. Používá se tehdy, kdy je nutné získat důkazní skutečnosti a nelze to učinit jiným způsobem. Odposlech a záznam

---

<sup>10</sup> Zákon č. 141/1961 Sb., o trestním řízení soudním (trestní řád). In *Zákony pro lidi – Sbírka zákonů ČR v aktuálním konsolidovaném znění* [online]. 1961, částka 66 [cit. 2020-02-18]. Dostupné z: <https://www.zakonyprolidi.cz/cs/1961-141>

telekomunikačního provozu je povolován příslušným soudem na základě žádosti státního zástupce. Státnímu zástupci se podá podnět k jeho žádosti policejní orgán, kde musí policejní orgán řádně uvést skutečnosti, podle kterých není možno důkazní prostředky obstarat jiným způsobem než tímto. Pokud se státní zástupce ztotožní s podnětem podaným, sepiše návrh a tento předá soudu, který ve věci rozhodne. Pokud se rozhodně povolení udělit následuje zdlouhavá práce leckdy několika lidí, aby bylo možno telekomunikační provoz monitorovat a efektivně využívat informace z ní pořízených.

Nastává někdy několika měsíční práce, která je závislá na druhu trestné činnosti, závažnosti a proti komu je trestní řízení vedeno. Z mojí několika leté praxe mohu říci, že přípravné trestní řízení může trvat od několika dnů, měsíců ale i řízení přesahující rok. Potom co se podaří nashromáždit důkazy pomocí zákonných postupů a prostředků, které umožňuje zákon v takovém množství a vypovídající hodnotě, aby bylo možno osobám podezřelým sdělit podezření ze spáchání konkrétního trestného činu, se přistoupí se k tzv. realizaci spisu. Pokud se spis dostane do této fáze je zapotřebí zhodnotit další věci. Důležité je stanovit podezřelé, které bude třeba při realizaci zadržet. Místa, které bude třeba prohlédnout, aby zde byly zajištěny důkazy, věci pocházející z trestné činnosti nebo věci, které byli pořízené z peněžních prostředků získané páčáním trestné činnosti. Osoby, které jsou potřeba zadržet a budou po jejich zadržení zkoumány důvody vazby, požádá policejní orgán státního zástupce, aby vydal předběžný souhlas s jejich zadržením dle zákona č. 141/1961 Sb., § 75 odst. 1 následovně:

*Zadržení osoby podezřelé – Osobu podezřelou ze spáchání trestného činu může, je-li dán některý z důvodů vazby (§ 67), policejní orgán v naléhavých případech zadržet, i když dosud proti ní nebylo zahájeno trestní stíhání (§ 160 odst. 1). K zadržení je třeba předchozího souhlasu státního zástupce. Bez takového souhlasu lze zadržení provést, jen jestliže věc nesnese odkladu a souhlasu předem nelze dosáhnout, zejména byla-li ona osoba přistižena při trestném činu anebo zastížena na útěku.<sup>11</sup> Další podnět se týká objektů, které je třeba při realizaci prohledat. Tyto objekty musí policejní orgán rozdělit do dvou kategorií. Na nebytové a bytové prostory. Rozdíl mezi nimi je v tom, že bytový slouží k bydlení. Oddělit je od sebe je velice podstatné, protože pokud policejní orgán provede prohlídku na základě povolení k prohlídce nebytového prostoru a následně se zjistí, že slouží k bydlení tak jsou všechny důkazní prostředky procesně neplatné*

---

<sup>11</sup> Zákon č. 141/1961 Sb., o trestním řízení soudním (trestní řád). In *Zákony pro lidi – Sbirka zákonů ČR v aktuálním konsolidovaném znění* [online]. 1961, částka 66 [cit. 2020-02-18]. Dostupné z <https://www.zakonyprolidi.cz/cs/1961-141>

a věci zajištěné musím být vydány, protože byly získány neoprávněně. V opačném případě to nemá takový dopad a je to hodnoceno jako procesně v pořádku.

Realizace spisu je z hlediska Celní správy vrchol trestního stíhání. Před samotnou realizací je zapotřebí oslovit místně a věcně příslušné ředitelství policie, kdy je do spisu přidělen vyšetřovatel policie ČR, musí být schopný spis nastudovat od prvního do posledního listu a s oddělením celní správy a státním zástupcem vykonávající dozor nad konkrétním spisem se domluvit na společném postupu ve věci. Vyšetřovatel se musí ztotožnit s paragrafovou kvalifikací trestného činu, který byl určen Celní správou. Vyjádří se ke stavu spisového materiálu, a zda je dostatek použitelných důkazních prostředků. Pokud se všichni zúčastnění shodnou, že je vše tak jak má být, přistoupí se k samotné realizaci spisu.

Realizace spisu má svoje specifika a každá realizace si vyžaduje individuální přístup. Důležité je zvážit všechna kritéria případu. Rozdělil bych na kritérium bezpečnosti a kritérium důkazní. Důkazní je v dost případech navázáno na dobré načasování realizace, a to souvisí s dokonalou znalostí celého případu. Musíte znát denní režim podezřelých, ale i osob žijící ve společné domácnosti. Znat vzájemné vztahy spolupachatelů. Jak říkám musíme znát i jak často chodí na WC. Je to sice úsměvné, ale je to nutné. Pokud špatně načasujete realizaci spisu, na které jste několik měsíců pracovali tak veškerá práce vás i celého týmu lidí může být zmařena. Kritérium bezpečnosti by se dalo dále rozdělit na bezpečnost zasahujících celníků a policistů, ale i bezpečnosti pachatelů a nezúčastněných osob. Je třeba zajistit, aby při zákroku nejlépe v bytě nebo domě nebyl někdo nezúčastněný. Například, aby děti byly ve škole a nedošlo k jejich ohrožení ze strany zasahujících, ale dost často i z pohnutek pachatelů. U dětí nemusí dojít jen ke zdravotní újmě, ale i psychické.

Pokud se všechno do posledního detailu naplánuje a trestní spis obsahuje vše, co musí, je napsán plán realizace. Kde se nesmí nic opomenout. V plánu jsou jmenovitě sepsány všechny osoby podezřelé a všechny potřebné skutečnosti, které jsou třeba k jejich osobě (nacionále, fotografie, skutečné bydliště, dopravní prostředky, které podezřelí používá atd.). Plán realizace obsahuje seznam všech celníků, policistů a všech osob, které jsou zapotřebí k úspěšně zvládnuté realizaci. Tento seznam může být někdy velice dlouhý. Realizace celorepublikového charakteru, kterých se zúčastní několik stovek příslušníků a každý si musí v plánu realizace najít jaká je jeho činnost. Realizace se dost často s ohledem na nebezpečnost pachatelů zúčastňují speciální útvary Celní správy nebo policie



jako je SON (Skupina operativního nasazení), zásahové jednotky PČR anebo URNA (Útvar rychlého nasazení). Určité druhy trestné činnosti si při realizacích vyžadají různé druhy specialistů, jako jsou znalci z oboru chemie, oboru elektro, daktyloskopie, technici přes výpočetní techniku, služební psy se zaměřením na vyhledávání určitého druhu věcí, pyrotechnici a atd. Zúčastnění znalci v následujících týdnech na věci zajištěné v jejich oboru vypracují znalecký posudek.

Těsně před samotnou realizací je proveden tzv. briefing, kde je všem předložen plán realizace a hlavní vyšetřovatel se přesvědčí, že všichni vědí, kde mají své místo a co mají vykonávat. Pokud je všechno splněno, přistupuje se k realizaci samotné.

Když je realizace úspěšná a ukončená, celý spis si převezme od Celní správy policie a koná další úkony v trestním řízení až do předání spisové dokumentace soudu.

### **2.3.3 Celní technická laboratoř**

Celní technická laboratoř dále jen CTL, tvoří v soustavě Celní správy velmi důležitou funkci, jak ve vyměřování daní, cla ale i trestnímu stíhání pachatelů napříč problematikami.

Nemusí na první pohled zdát, ale CTL má v historii celní správy pozici už od roku 1923. Dne 12. 7. 1923 vznikla Chemicko technická zkušebna. Zkušebna v této době prováděla rozborů a zkoumání na žádosti úřadů, ale i jednotlivců. Úkony byly placeny podle ceníku za znalecké posudky. Dne 12. 4. 1923 byla vydána důvodová zpráva ministrem financí Ing. Bohdanem Bečkou, ve které uvedl: *Finanční správa potřebuje chemicko-technickou zkušebnu, která by byla oprávněna prováděti chemické rozborů zboží, jež podléhá celnímu řízení nebo je předmětem celních rozepří a dotazů, pak látek, které jsou předmětem spotřebních daní, daně nápojové, daně potravní, daně z uhlí a poplatků liberačních, jakož i odborně zkoumati a prohlížeti uvedené zboží a podávati o jeho vlastnostech a povaze odborné posudky.*<sup>12</sup> Zkušebna si prošla historickým vývojem podobně jako Celní správa sama. Za protektorátu nebyla zrušena, ale reorganizována. I přes reorganizaci si ponechala svojí nezávislost. Zkušebna se v poválečném období přejmenovala na Chemicko-technický ústav a v roce 1956 byl ústav zrušen. Po pádu komunismu vznikla opět potřeba této instituce a v roce 1990 vznikla už dnešní CTL. Rok 1993 byl rokem opětovného reorganizování CTL a v Praze byla CTL přejmenována

---

<sup>12</sup> Celně technická laboratoř. In *Celní správa ČR* [online]. Dostupné z: <https://www.celnisprava.cz/cz/onas/celni-technicke-laboratore/Stranky/default.aspx>

na Ústřední celně technickou laboratoř a ve vybraných osmi krajích vznikaly Oblastní celně technické laboratoře, kdy v roce 2009 bylo zrušeno CTL Brno, České Budějovice a Plzeň.

CTL má ve své kompetenci zkoumání chemických látek, omamných a psychotropních látek, jedů. Oblast jejího největšího zaměření je odhalování padělků, pozměňování etiket a ochranných známek. V této oblasti se v CTL museli rozvinout i obory trasologie a mechanoskopie.

## 2.4 Právní úprava

Legislativu celnictví bych rozdělil do tří skupin, první jsou zákony, které jsou vydané Vládou ČR, Mezinárodní smlouvy, nařízení vlády a jako poslední jsou vnitřní pokyny a nařízení.

Přímo použitelné předpisy Evropské unie:

- Nařízení Evropského parlamentu a Rady (EU) č. 952/2013 ze dne 9. října 2013, kterým se stanoví celní kodex Unie.

Zákony týkající se Celní správy České republiky:

- Zákon č. 242/2016 Sb. – Zákon celní zákon,
- Zákon č. 17/2012 Sb. – Zákon o Celní správa České republiky,
- Zákon č. 280/2009 Sb. – Daňový řád,
- Zákon č. 355/2014 Sb. – Zákon o působnosti orgánů Celní správy České republiky v souvislosti s vymáháním práv duševního vlastnictví,
- Zákon č. 353/2003 Sb. – Zákon o spotřebních daních,
- Zákon č. 235/2004 Sb. – Zákon o dani z přidané hodnoty.

Mezinárodní smlouvy.

Nařízení vlády.

Vnitřní předpisy.

## 3 Clo

### 3.1 Pojem cla

Clo a daně musíme chápat jako nejsilnější způsoby, jak zajistit příjem státu pro jeho funkci. Clo a daně je příjem pro stát, aby zabezpečil ochranu svým obyvatelům, rozvíjel infrastrukturu, zajistil sociální potřeby atd. Výčet věcí, kvůli kterým je zapotřebí plnit státní pokladnu by byl dlouhý a není to účelem této práce.

Co je daň: *Daň je povinná zákonem určená platba do veřejného rozpočtu, která se vyznačuje neúčelovostí a neekvivalentností tzn. ukládá se jako jednostranná povinnost bez nároku plátce na plnění ze strany státu. Daně jsou placené pravidelně v určitých intervalech nebo při určitých okolnostech např. darování nebo dědění.*<sup>13</sup>

Pojem cla: *Clo, resp. celní poplatek, je dávka vybíraná státem při přechodu zboží přes celní hranici. Stát, nebo skupina států je používá jako tzv. ochranářský prostředek (aby ochránil svůj vnitřní trh před zbožím z okolních zemí), jako prostředek ekonomické formy politického boje a v neposlední řadě jako prostředek, jak získat peníze. Vybírání cla kontroluje celní správa (celní úřad) té dané země a upravuje ho celní zákon.*<sup>14</sup>

### 3.2 Clo a jeho funkce

K pochopení celé problematiky cla je třeba znát jeho základní dělení, které je:

- Obchodně politické dělení
  - Autonomní – clo je stanoveno rozhodnutím státu nezávisle na mezinárodní smlouvě.
  - Smluvní – clo je určeno podle mezinárodní smlouvy.
- Dělení z hlediska pohybu zboží
  - Vývozní clo se platí za vyvezené zboží. Není příliš běžné, týká se např. vývozu strategických komodit a často je uvaleno za fiskálním účelem.
  - Dovozní clo se platí za dovezené zboží.

---

<sup>13</sup> ŠINDELKA, Vladimír. Definice daně. In *Finance.cz – daně, banky, kalkulačky, spoření, kurzy měn* [online]. 2001 [cit. 2020-03-02]. Dostupné z: <https://www.finance.cz/zpravy/finance/17291-definice-dane/>

<sup>14</sup> Clo. In *Celní správa ČR* [online]. [cit. 2020-03-02]. Dostupné z: <https://www.celnisprava.cz/cz/clo/Stranky/default.aspx>

- Tranzitní clo se platí za zboží, procházející územím státu.
- Dělení z hlediska účelu
- Fiskální – účelem je příjem státního rozpočtu. Jedná se o původní účel použití cel, v současnosti však slouží cla pro fiskální účely pouze okrajově.
  - Ochranná funkce cla chrání domácí výrobce před konkurencí ze zahraničí. Tato cla lze dále dělit na Prohibitivní – clo, které je tak vysoké, že úplně zabraňuje dovozu daného zboží. Skleníková – má chránit nově se rozvíjející sektor domácího hospodářství před zahraniční konkurencí. Mělo by být dočasné do doby, než se odvětví etabluje, a je postupně uvolňované, aby bylo odvětví tlačeno k efektivní výrobě. Antidumpingová – dodatečné clo, které je uvaleno na zboží, jehož cena je nižší než je běžná cena v zemi vývozu (dumping) a je s to poškodit domácí výrobce. Preferenční – snížené clo, které se vztahuje na zboží pocházející ze zemí, kterým bylo uděleno zvýhodnění před ostatními. Toto clo bývá poskytováno v rámci Všeobecného systému preferencí Světové obchodní organizace (WTO).
  - Odvetná (retorzní) – jsou cla uvalená na zboží z jiného státu za jeho obchodní politiku.
  - Vyrovnávající (kompenzační) – tato cla mají za účel vyrovnat sníženou cenu dováženého zboží, které je zahraniční vládou subvencováno (například zemědělská produkce a podobně).
  - Vyjednávací (negociační) – slouží jako vyjednávací prostředek při obchodně-politických jednáních.
- Dělení z hlediska výpočtu
- Specifická – jsou stanovena pevnou částkou za určitou fyzickou jednotku (např. za tunu nebo za kus).
  - Valorická – stanoví se jako procentuální částka z hodnoty zboží.
  - Diferencovaná (kombinovaná) – hodnota cla se počítá jako kombinace předešlých zmíněných.

Po pochopení základního rozdělení cla se budeme podrobněji věnovat Fiskální funkci. Fiskální funkce je historicky vzato první funkcí cla. Z prvopočátku plnilo clo

pokladnici jen státního rozpočtu, ale v současné době clo plní i rozpočet Evropského společenství. Některé zdroje hovoří o tom, že vyspělost dané země se odráží na ztrátě této funkce.

Ochranná funkce je také velice důležitou funkcí a tvoří základní pilíř v ochraně vnitřního trhu dané země. Potřeba ochranné funkce se liší od daného subjektu, který funkci pocítuje. Domácí výrobci by chtěli dopad cla co nejvyšší, aby ochránili své výrobky v konkurenci zahraničních výrobců. Naopak importéři a domácí spotřebitel by clo nejraději zrušili, protože importérům roste konečná prodejní cena jejich výrobků, a to se samozřejmě nelíbí ani konečnému spotřebiteli. V určování výše cla není úplně jednoduché, a to z jednoho prostého důvodu. Musí se vytvořit rovnováha v prostředí trhu dovozu, vývozu a domácí produkce. Stanovení cla nesmí znevýhodňovat dovoz výrobků a nenarušit zdravou konkurenci pro trh, ale zároveň musí clo ochránit tuzemskou výrobu před levným dovozem ze zahraničí.

I když se současný trh a politika snaží spíše odbourávat obchodní hranice je to stále ještě funkce cla, kterou nazýváme Obchodně-politická. Stát může clem reagovat na současný politický stav a politické vztahy s ostatními zeměmi a může uvalit vyšší clo na určité komodity pocházející z konkrétních zemí. Obchodní hranice a jejich odstranění bylo řešeno již v roce 1948 úmluvou GATT, což v překladu znamená všeobecná dohoda o clech a obchodu GATT je *mnohostranná dohoda obsahující pravidla pro řízení obchodu a pro fórum, Světovou obchodní organizaci (WTO), k jednání o obchodních záležitostech a řešení obchodních sporů mezi členy. GATT je významná jak pro podnikatele, tak i pro spotřebitele, neboť její pravidla a postupy vytvářejí rámec pro mezinárodní obchod a obchodní politiku. Ta má reálný dopad na výběr zboží dostupného spotřebitelům a jeho cenu*<sup>15</sup> a následně podepsáním Marrakéšského protokolu a vzniku světové obchodní organizace WTO. *WTO je mezinárodní organizace sídlící v Ženevě. Vznikla v roce 1995 jako nástupce Všeobecné dohody o clech a obchodu. Primárním úkolem organizace je rovnost v rámci otevřeného trhu. Snaží se členským státům poskytnout mechanismus, pomocí něhož mohou země redukovat obchodní bariéry.*<sup>16</sup>

---

<sup>15</sup> GATT. In: *Wikipedie: otevřená encyklopedie* [online]. St. Petersburg (Florida): Wikipedia Foundation, 2001-, strana naposledy editována 2020-03-12 [cit. 2020-03-28]. Dostupné z: <https://cs.wikipedia.org/wiki/GATT>

<sup>16</sup> Světová obchodní organizace. In: *Wikipedie: otevřená encyklopedie* [online]. St. Petersburg (Florida): Wikipedia Foundation, 2001-, strana naposledy editována 2020-12-22 [cit. 2020-03-28]. Dostupné z: [https://cs.wikipedia.org/wiki/Sv%C4%9Btov%C3%A1\\_obchodn%C3%AD\\_organizace](https://cs.wikipedia.org/wiki/Sv%C4%9Btov%C3%A1_obchodn%C3%AD_organizace)

### 3.3 Celní řízení a jeho účel

Jako zásadní milník v novodobé historii celní správy je určitě vstup České republiky do Evropské unie. Celní správa musela začít pracovat na modernizaci a zapojení se do procesů Evropské unie. Celní správa se musela začít řídit celním kodexem Unie a začíná být vázána na společný počítačový systém, ve kterém se zpracovává celní režim Evropské unie. Tento program se nazývá e-Customs, kdy k jeho schválení došlo v roce 2010. Do provozu byl tento systém zaveden až v roce 2014. Zavedení systému předcházelo 22 výběrových řízení a zavedení 12 systémů IT. Cílem zavedení systému *bylo dosažení celkového zefektivnění a zjednodušení celních řízení a komunikace s ostatními členskými státy EU a odbourání s tím spojené administrativní zátěže. Postup při celním řízení v rámci ČR byl sjednocen a došlo ke sladění předávaných dat mezi členskými státy EU.*<sup>17</sup> Česká republika nemusela zvládnout jen tento počítačový systém, ale také systém NCTS. Tento systém je důležitý v oblasti tranzitu zboží. *NCTS (New Computerised Transit System) je společný projekt EU pro režim tranzit. Je založen na elektronické komunikaci mezi subjekty (deklaranty), Celní správou ČR a zeměmi projektu (EU + ESVO).*<sup>18</sup> Dále systém ECS – Systém kontroly vývozu, AES – Automatizovaný vývozní systém, ICS – Systém kontroly dovozu, AIS – Automatizovaný dovozní systém.

Jako hlavním cílem řízení je rozhodovat o zboží, které bude propuštěno do navrženého celního režimu. Dále u zboží dle daných předpisů vyměřit daňové poplatky, případně zvolit další opatření. Účel je vyměřit a vybrat pět finančních nástrojů a to:

- dovozní clo,
- daň z přidané hodnoty,
- spotřební daň,
- dovozní poplatky zavedené v rámci společné zemědělské politiky,
- nepřímé daně.

V celním řízení si nejprve vysvětlíme, co je to zboží z hlediska Celní správy a celních předpisů. Zboží jsou veškeré hmotné věci movité a elektrická energie uvedená v Kombinované nomenklatuře ES. Zboží můžeme rozdělit na zboží dovezené, vyvezené.

---

<sup>17</sup> Electronic Customs. In *Celní správa ČR* [online]. 2014 [cit. 2020-03-02]. Dostupné z: <https://www.celnisprava.cz/cz/clo/e-customs/Stranky/default.aspx>

<sup>18</sup> NCTS – Tranzit Společenství/společný tranzit. In *Celní správa ČR* [online]. [cit. 2020-03-02]. Dostupné z: <https://www.celnisprava.cz/cz/clo/e-customs/ncts/Stranky/default.aspx>

Zboží dovezené je zboží, které vstoupí z třetí země do Evropského společenství. Vracené zboží, které bylo umístěné do svobodného celního skladu či pásma zpět do tuzemska se také považuje za zboží dovezené. Daň vyměřenou za zboží dovezené vybere celní orgán. Je zboží, které je od daně z přidané hodnoty při dovozu vyjmuto. Je to uvedeno v zákoně č. 235/2004 Sb., § 71.

Zboží vyvezené je zboží, které z tuzemska bylo vyvezeno do třetí země mimo Evropské společenství. Za vyvezené zboží dále považujeme

- propuštěné zboží z některého celního režimu,
- umístěného do svobodného celního skladu nebo pásma,
- prokázáním vývozu zboží daňovým dokladem na kterém uvedl celní orgán datum výstupu zboží.

Osvobození od daně z přidané hodnoty je zakotveno v zákoně č. 235/2004 Sb.

V první fázi je potřeba specifikovat o jaký druh řízení se před Celním úřadem bude jednat a na tomto základě je poté možné stavět další postup ve věci. Určení řízení je nutné z hlediska rozdílných povinností i práv na straně všech účastníků řízení. Základní dělení je na čtyři druhy řízení:

- správní řízení – řídí se zákonem č. 500/2004 Sb.,
- přestupkové řízení – řídí se zákonem č. 200/1990 Sb.,
- celní řízení – řídí se celními předpisy ČR a celními předpisy Evropské unie,
- daňové řízení – řídí se zákonem č. 337/1192 Sb.

### **3.4 Subjekty celního řízení**

V současné době platících zákonech a celních předpisech jsem nenašel definici ani vyčlenění, kdo je subjektem nebo účastníkem celního řízení. Pokud bych to měl popsat podle svých slov tak to jsou zaměstnanci Celního úřadu nebo osoby pověřené Celním úřadem, deklaranti nebo jejich zástupci. Dále se dá považovat jako subjekt řízení hlavní povinný, ručitel, dlužník, žadatel, subjekt, kterému je uděleno povolení a jeho držitel. Osoba předkládající nebo dohlížející nad zbožím.

- Deklarant – je osoba, která podává celní prohlášení, celní prohlášení pro dočasné uskladnění, vstupní souhrnné celní prohlášení, výstupní

souhrnné celní prohlášení, prohlášení o zpětném vývozu nebo oznámení o zpětném vývozu vlastním jménem, nebo osoba, jejímž jménem je toto prohlášení nebo oznámení podáno.<sup>19</sup>

- Celní zástupce – je každá osoba zmocněná jinou osobou, aby v jednání s celními orgány prováděla úkony a formality vyžadované celními předpisy.
- Dlužník – osoba odpovědná za celní dluh.

## **3.5 Fáze celního řízení**

### **3.5.1 Celní prohlášení**

Prohlášením deklaranta je započato celní řízení. Celní prohlášení je základem, aby konkrétní zboží bylo následně propuštěno do navrhovaného celního režimu. Hlavním účelem celního prohlášení je:

- identifikovat příjemce zboží,
- identifikovat odesílatele zboží,
- a popis zboží.

Celní prohlášení musí být přijato celním orgánem a provádí se pomocí Jednotného správního dokladu. Celní prohlášení podává deklarant, a to zejména elektronickou formou. Plní celní předpisy a celní rozhodnutí. Celní prohlášení podá deklarant způsobem:

- písemným – písemné podání se provádí pomocí tiskopisu, kde především deklarant označí příjemce zboží, odesílatele, způsob dopravy a uvede údaje osobě jako o osobě odpovědné za údaje uvedené.
- ústním prohlášením – není běžnou praxí a je to spíše specifickým úkonem, kdy se jednalo o případ, kdy podávající neměl v úmyslu celní prohlášení podat. Jedná se především o podání, které řeší celní úřad Ruzyně při letecké dopravě osob. Stačí zde i pouze gesto, kdy se jedná o vstoupení osoby do tzv. červené zóny, a tímto gestem projevují vůli něco proclít.
- elektronickým – elektronické prohlášení se provádí prostřednictvím specializovaného softwaru, do kterého deklarant dostal přístup na základě

---

<sup>19</sup> Celní kodex článek 5 odst. 15.



předem podané žádosti. Součástí elektronické žádosti jsou údaje totožné jako u podání písemné žádosti.

Aby bylo celní prohlášení přijato, musí mít stanovené náležitosti:

- musí být řádně vyplněno,
- musí být předloženo zboží,
- musí být podáno oprávněnou osobou,
- musí obsahovat potřebné náležitosti.

U všech druhů podání jsou součástí doklady ke zboží. Po doručení celního prohlášení deklarantem celní úřad provede kontrolu správnosti a úplnosti. Po podání celního prohlášení může deklarant požádat celní úřad o provedení změn nebo doplnění prohlášení. Změna nesmí rozšiřovat prohlášení na jiná zboží. Požádat o opravu nebo změnu nelze v případech uvedených v celním kodexu článku 129 a to:

- celní orgány informovaly osobu, která vstupní souhrnné celní prohlášení podala, o svém záměru provést kontrolu zboží,
- celní orgány zjistily nesprávnost údajů uvedených ve vstupním souhrnném celním prohlášení,
- zboží celní orgány propustily.

Po podání správného a úplného celního prohlášení vydá příslušný celní úřad rozhodnutí v celním řízení. Rozhodnutí může být vydáno způsobem:

- rozhodnutí plně akceptuje návrh deklaranta – vyhovuje návrhu a z celního prohlášení se stane rozhodnutí, celní prohlášení se opatří razítkem. Je to zvláštní typ rozhodnutí, které neobsahuje všechny části, ale jen výrok. Zboží se následně propouští do celního režimu. Proti rozhodnutí je možnost se do 30 dnů odvolat ode dne doručení.
- návrhu deklaranta nelze vyhovět – nastanou-li nějaké překážky nebo pochybnosti v údajích poskytnuté deklarantem zboží se do celního režimu nepropustí a vydává se rozhodnutí o nepropuštění zboží. Zboží je uskladněno a čeká na další postup ve věci.

Zodpovědnost deklaranta je také na správném sazebním zařazení zboží. Sazební zařazení zboží spočívá ve stanovení číselného kódu celní nomenklatury pro konkrétní

zboží, které vychází z klasifikace zboží. Provádí se slučováním položek dle určitého systému do společných oddílů, tříd nebo skupin. Postup při sazebním zařazení zboží se odvíjí od 4 otázek:

- Co to je?
- Z čeho to je?
- K čemu to je?
- V čem to je?

Poté se používají VIP – všeobecná interpretační pravidla:

- při sazebním zařazování zboží je bezpodmínečně nutné dodržovat zásady stanovené všeobecnými interpretačními pravidly,
- určeny k výkladu celní nomenklatury,
- je jich 6 a najdeme je v celním sazebníku,
- aplikují se vždy postupně,
- musíme se tím řídit.

Obsah rozhodnutí v celním řízení upravuje zákon č. 242/2016 Sb., § 16, odst. 1  
Rozhodnutí v celním řízení:

- *datum přijetí příslušného prohlášení nebo oznámení, pokud bylo podáno,*
- *evidenční číslo rozhodnutí, které nahrazuje číslo jednací,*
- *množství a popis, popřípadě název zboží,*
- *celní hodnotu zboží nebo jiný základ cla a*
- *celní sazbu zboží podle přímo použitelného předpisu Evropské unie.*<sup>20</sup>

Pokud je správcem cla zjištěna nesprávnost v rozhodnutí vydaného v celním řízení, provede opravu ve svém informačním systému bez působnosti na vyměřené clo. O opravě celní úřad sepíše úřední záznam a provede vyrozumění deklaranta. Změna může být učiněna do tří let od vydání rozhodnutí.

---

<sup>20</sup> Zákon č. 242/2016 Sb., celní zákon. In *Zákony pro lidi – Sbírka zákonů ČR v aktuálním konsolidovaném znění* [online]. 2016, částka 95 [cit. 2020-02-18]. Dostupné z: <https://www.zakonyprolidi.cz/cs/2016-242>

Proti rozhodnutí je samozřejmě možnost odvolání v souladu s Listinou základních práv Evropské unie. Postup při odvolání nenajdete ani v Celním zákoně ani v celním kodexu. Při odvolání proti rozhodnutí postupujeme podle ust. zákona č. 280/2009 Sb., díl 2 Odvolací řízení. Pokud subjekt, který odvolání podává, provede tak stanoveným postupem a s náležitostmi stanovené zákonem č. 280/2009 Sb., § 112, příslušný celní úřad toto potvrdí, postoupí odvolání společně se spisovým materiálem odvolacímu orgánu prvního stupně. Je důležité si v tomto případě uvědomit, že se v případě odvolání na výši cla nepostupuje podle uvedených paragrafů, ale musí se domáhat změny pomocí žádosti na doměření nebo vrácení cla dle zákona č. 242/2016 Sb., § 21 nebo pomocí celního kodexu článek 116. K odvolání se může každá osoba vyjádřit, což zajišťuje celní kodex odst. 27: *V souladu s Listinou základních práv Evropské unie je nezbytné poskytnout každé osobě vedle práva na odvolání proti jakémukoli rozhodnutí celních orgánů i právo na slyšení předtím, než je přijato rozhodnutí, které by se jí mohlo nepříznivě dotknout. Omezení tohoto práva však může být odůvodněné, zejména pokud to vyžaduje povaha nebo úroveň ohrožení bezpečnosti a zabezpečení Unie a osob pobývajících na jejím území, ohrožení zdraví lidí, zvířat nebo rostlin, ohrožení životního prostředí nebo spotřebitelů.*<sup>21</sup>

Odvolací orgán vyrozumí deklaranta o slyšení a zároveň o tom, že podklady které byly jeho osobou předloženy, nejsou dostačující k vyřízení odvolání kladným způsobem. Deklarant je vyrozuměn o možnosti předložit další doklady nebo poskytnout součinnost s odvolacím orgánem.

Odvolací orgán dle § 116 vydá rozhodnutí, kterým změní, zruší nebo odvolání zamítne a rozhodnutí potvrdí.<sup>22</sup>

Je třeba zde zmínit i souhrnné celní prohlášení, kdy se jedná o celní prohlášení, zboží vstupuje na území Evropské unie z třetí země a deklarant nemá v úmyslu zboží proclít v místě vstupu, ale na jiném místě na území unie. Při vstupu podá deklarant souhrnné celní prohlášení, kde uvede druh zboží a přibližný objem. Po složení celního dluhu dlužníkem je vystaven tranzitní doklad, zboží je následně propuštěno do režimu tranzitu a dopraveno do místa, kde dojde k celnímu prohlášení. Do režimu tranzitu je zboží propuštěno na základě vystaveného tranzitního doprovodného dokladu.

---

<sup>21</sup> Nařízení Evropského parlamentu a Rady (EU) č. 952/2013 ze dne 9. října 2013, kterým se stanoví celní kodex Unie. In *EUR-Lex – Access to European Union law* [online]. [cit. 2020-02-18]. Dostupné z: <https://eur-lex.europa.eu/legal-content/cs/TXT/?uri=CELEX%3A32013R0952>

<sup>22</sup> Zákon č. 280/2009 Sb., daňový řád. In *Zákony pro lidi – Sběrka zákonů ČR v aktuálním konsolidovaném znění* [online]. 2009, částka 87 [cit. 2020-02-18]. Dostupné z: <https://www.zakonyprolidi.cz/cs/2009-280>

Pojem celní dluh může svým názvem klamat. Nejedná se dluh jako tahový, ale celní dluh je *povinnost osoby zaplatit částku dovozního nebo vývozního cla, které se podle platných celních předpisů vztahuje na konkrétní zboží*<sup>23</sup> a dlužník je osoba zodpovědná za tento dluh.

Celní deklarant se může nechat zastupovat celním zástupcem. Celní zástupce je každá *osoba zmocněná jinou osobou, aby v jednání s celními orgány prováděla úkony a formality vyžadované celními předpisy*.<sup>24</sup> Způsob zastupování stanoví celní kodex. Zastupování rozdělujeme na:

- přímé – zástupce jedná jménem a na účet zastoupeného,
- nepřímé – zástupce jedná svým jménem, ale na účet zastoupeného.

Zda zástupce jedná v zastoupení přímém nebo nepřímém musí specifikovat zástupce při jednání s celními úřady a celní úřad může po zástupci požadovat předložení zmocnění neboli plnou moc. Plná moc je jednostranné potvrzení, že smluvní zastoupení bylo ujednáno a vzniklo. Osoba, která na základě plné moci někoho jiného zastupuje, se nazývá „zmocněnec“ a ten, který uděluje plnou moc, se nazývá „zmocnitel“.<sup>25</sup> U Plné moci je třeba brát zřetel na její platnost. Plná moc může být časově omezena, nebo může být omezena jen na jeden konkrétní úkon. Pokud uplyne doba stanovená na plné moci, nemůže zmocněnec dále jednat jménem zmocnitele.

Deklarant zodpovídá za úplnost a správnost celního prohlášení. Je zodpovědný za splnění všech povinností související s celním řízením a propuštění zboží do navrhovaného celního režimu. Neúplnost nebo nepravdivost celního prohlášení může mít za následek udělení pokuty. Pokutu může deklarant dostat i za neplnění povinností související s celním řízením.

Pro potřeby celního prohlášení deklarant vykonává:

- předkládá celnímu úřadu zboží k proclení a kontrole a s ním související dokumenty,

---

<sup>23</sup> Nařízení Evropského parlamentu a Rady (EU) č. 952/2013 ze dne 9. října 2013, kterým se stanoví celní kodex Unie. In *EUR-Lex – Access to European Union law* [online]. [cit. 2020-02-18]. Dostupné z: <https://eur-lex.europa.eu/legal-content/cs/TXT/?uri=CELEX%3A32013R0952>

<sup>24</sup> Nařízení Evropského parlamentu a Rady (EU) č. 952/2013 ze dne 9. října 2013, kterým se stanoví celní kodex Unie. In *EUR-Lex – Access to European Union law* [online]. [cit. 2020-02-18]. Dostupné z: <https://eur-lex.europa.eu/legal-content/cs/TXT/?uri=CELEX%3A32013R0952>

<sup>25</sup> Plná moc. In: *Wikipedie: otevřená encyklopedie* [online]. St. Petersburg (Florida): Wikipedia Foundation, 2001-, strana naposledy editována 2020-03-25 [cit. 2020-03-31]. Dostupné z: [https://cs.wikipedia.org/wiki/Pln%C3%A1\\_moc](https://cs.wikipedia.org/wiki/Pln%C3%A1_moc)

- provádí úkony, které jsou považovány za projev vůle ve věci celního prohlášení,
- podává celní prohlášení stanoveným způsobem,
- poskytuje součinnost celnímu orgánu.

Deklarant by měl v průběhu řízení dodržovat pravidla uvedená v celním kodexu a celním zákoně. Dodržování všech pravidel bude zamezeno zbytečným průtahům řízení.

Jako součást celního prohlášení je Prohlášení o celní hodnotě. Toto prohlášení se podá v písemné formě. Prohlášení o celní hodnotě je jednou z nejdůležitějších kritérií k určení cla a z toho důvodu by měl toto prohlášení podat ten, kdo má ke zboží nejpodrobnější informace a má sídlo na území unie. V kodexu jsou určeny metody, jak má být hodnota určována. V první řadě je celní hodnota určena podle převodní hodnoty. Je to cena, které bude zaplacená za prodané zboží na území unie plus připočitatelné a odečitatelné položky. Mezi připočitatelné položky řadíme například náklady, které vznikly před hranicí Evropské unie. Odečitatelné položky jsou naopak náklady vzniklé za dopravu po unii. Určování celní hodnoty je složitější proces, kdy kodex určuje jak se hodnota stanoví, co může součástí celní hodnoty být a co jeho součástí být nemůže. Hovoří o tom kapitola 3 Celního kodexu.

Metod celního hodnocení máme šest a tyto rozdělujeme na jednu hlavní a pět vedlejších. Metody musíme uplatňovat v určeném postupu.

- 1) Metoda převodní hodnoty – je to metoda přednostně používána a je základní. Podstatou je zjištění ceny zboží, která má být zaplacená kupující subjektem prodávajícím. K hodnotě se připočtou a odečtou již zmíněné položky.
- 2) Metoda převodní hodnoty stejného zboží – k této metodě se přistoupí jen pokud nelze uplatnit metodu číslo jedna. Metoda je založená na srovnání prodejní ceny stejného zboží. Musí být ve stejný čas a za podobných podmínek.
- 3) Metoda převodní hodnota u podobného zboží. Zase se k této metodě přistupuje jen v případě, že nebylo možno použít předchozí metody. Určení hodnoty může dojít jen v případě, že zboží podobné, podle kterého určování

bude probíhat, bylo hodnoceno metodou číslo jedna. Opět musí docházet k stanovení hodnoty za podobných podmínek a ve stejném čase.

- 4) Metoda pomocí jednotkové ceny je určována podle toho, za jakou cenu je zboží dovážené prodáváno za běžnou cenu na volném trhu.
- 5) Metoda součtu položek je metodou používáno v praxi jen minimálně a je založená na součtu všech nákladů na dovážené zboží jako je doprava, pojištění, vlastní materiál, výroba a zpracování. U této metody je třeba doložit všechny položky k nákladům.
- 6) Metoda tzv. poslední naděje je metoda, při které je použit jakýkoliv zákonný způsob, kombinace předchozích metod, použití znaleckého posudku atd.

Další faktor ovlivňující celní hodnotu jsou podmínky Incoterms. Je to dohoda mezi prodávajícím a kupujícím kdy a kde přecházejí práva na kupujícího. Podmínky mají své stanovené kódy a kódy podmínek jsou uvedeny na faktuře. Příklady kódů – EXW – náklady na kupujícího hned po opuštění závodu, DAF – dodání na hranici prodávajícím, DAP – s dodáním v místě určení, DDP – s dodáním clo placeno.

Pro určení více cla se používá harmonizovaný systém. Harmonizovaný systém je multifunkční nomenklatura sestavená tak, aby mohla zahrnout veškeré zboží, které může být předmětem mezinárodního obchodu. Harmonizovaný systém spravuje Světová celní organizace WCO. Tento systém je bez výjimek závazný pro všechny členy, kteří podepsali smlouvu o vstupu. Členění nomenklatury je následující:

- třídy 3
- kapitoly HS 33
- čísla HS 3302
- položky HS 3302 10

Systém se aktualizuje každých pět let, aby mohl reagovat na nově vzniklé zboží.

### **3.5.2 Celní dluh**

Celní dluh vzniká přijetím celního prohlášení a znamená povinnost zaplatit dovozní clo, zemědělské poplatky a jiná platby spojená s dovozem, vývozem zboží. Celní

dluh má nejčastěji tyto části clo, spotřební daň a DPH. Podmínkou propuštění zboží do stanoveného celního režimu je právě složení celního dluhu. Zaplacením celního dluhu vzniká celní jistota, která je složena v hotovosti nebo převodem na účet celního úřadu. Celní jistota se skládá v hodnotě celního dluhu. Celní jistota může být na základě oprávněné žádosti deklaranta ponížena. Celní dluh vzniká dvěma způsoby.

- Dobrovolně z vůle deklaranta, v souvislosti s propuštěním do režimu volný oběh a dočasného použití s částečným osvobozením od cla, nebo okamžikem přijetí celního prohlášení.
- Nedobrovolně, a to, když deklarant porušil nebo opomenul celní předpisy. V případě, že vykonal nezákonný dovoz, zboží bylo konečně užito než bylo uvedeno v celním prohlášení, zboží je uskladněno v jiném skladu než deklarant uvedl, porušení režimu tranzitu, porušení zušlechtění zboží.

K zániku celního dluhu dochází.

- Zaplacením celního dluhu bezhotovostně, nebo hotovostí. Hotovostí může dojít k zaplacení celního dluhu jen do hodnoty 300 000 Kč. Zaplacení může dojít exekucí, kolkem, přeplatkem, z celní jistoty. Přeplatek musí vzniknout na jiném clu u stejného dlužníka.
- Prominutím částky dovozního cla, kdy bylo omylem zboží dvakrát procleno nebo byla vyměřena chybná částka cla.
- Zrušení platnosti dojde v případě, že zboží bylo omylem propuštěno do jiného celního režimu, než je potřeba. V tomto případě dojde ke zrušení a je třeba učinit nové prohlášení.
- Zničení zboží, a to z vůle deklaranta nebo z vůle celního úřadu v případech padělaného zboží, zabaveného tabákového zboží atd. ke zničení může dojít i tzv. z vůle vyšší moci.
- Poslední možností je promlčení.

Zajišťuje se celní dluh, který vzniknul nebo by mohl vzniknout. Celní dluh může celní úřad zajistit třemi způsoby.

- 1) Složením hotovosti nebo bankovním převodem na účet Celního úřadu a vzniku celní jistoty. Tento způsob se praktikuje z jednoho úkonu u jednoho dlužníka.
- 2) Závazkem ručitele, kdy může dojít ke složení souborné jistoty nebo jednotné jistoty. U souborné jistoty je ručitelem banka, používá se opakovaně, je vázána na jméno, dlužník požádá o vystavení záruční listiny. Záruční listina je potvrzení že dluh za dlužníka zaplatí banka. Záruční listinu doručí na Celní úřad Jihočeský kraj, který sídlí ve městě České Budějovice. Podáním potvrzení z Finančního úřadu, ČSSZ a účetní uzávěrkou. Následně Celní úřad rozhodne, zda vydá osvědčení o souborné jistotě. V případě souhrnné jistoty se jedná bez zastoupení nebo v zastoupení nepřímém. U jednotné neboli individuální jistoty ručitel není sám dlužníkem. Dochází k ručení firmou tzv. spedicí. V případě složení jednotné jistoty může dojít jen v případě přímého zastoupení a poskytuje se formou individuální záruční listiny nebo formou záručního dokladu.
- 3) Jiná forma jistoty se poskytuje rovnocennou zárukou a Celním úřadě a zajišťují se např. zástavou vlastního zboží.

### **3.5.3 Kontrola zboží**

Účelem kontroly je kontrola celního prohlášení po propuštění zboží, přesvědčit se o správnosti a úplnosti údajů uvedených v kontrolovaném celním prohlášení a stanovit správnost vyměřeného cla a daně. Dále je cílem kontroly po propuštění zboží ověřit existenci, pravost, správnost a platnost veškerých podkladů a provádět kontrolu účetnictví a jiných záznamů, které se vztahují na účetní operace s daným zbožím nebo k předešlým nebo následným obchodním transakcím s tímž zbožím. Kontrola se týká jen oblasti celnictví v souvislosti s dovozem a vývozem zboží. Kontrolu dělíme na kontrolu fiskálního a nefiskálního charakteru. Kontrola fiskálního charakteru se zaměřuje na:

- deklarované celní hodnoty,
- deklarovaného sazebního zařazení,
- deklarovaného původu zboží,
- deklarované preference,



- obcházení antidumpingového nebo vyrovnávacího cla,
- doplňkových a osvobozujících kódů (mercing kód, tarifní suspenze aj.).

Kontroly nefiskálního charakteru je určena na:

- po propuštění zboží zaměřené na režim VÝVOZ,
- po propuštění zboží zaměřená na oblast společné zemědělské politiky,
- kontrola po propuštění zboží zaměřená na oblast mezinárodních sankcí,
- kontrola po propuštění zboží zaměřená na oblast vývozu zboží dvojího užití,
- kontrola po propuštění zboží zaměřená na oblast obchodu s vojenským materiálem.

Fáze kontroly po propuštění zboží dělíme na fázi:

- Přípravnou, ve které se zaměřujeme na vyhledání potencionálních rizik, výběr subjektu, vyhodnocení a analýza získaných informací, kdy si pokládáme pět otázek. KDO? (identifikace osoby), CO? (celní prohlášení – předmět kontroly), PROČ? (konkrétní riziko, odůvodnění rizika), KDY? (data kdy bylo zboží propuštěno – prekluze), CO ZA TO? (předpokládaný únik – ne u kontrol v oblasti politicko-bezpečnostních opatření) a JAK? (operativní, plánovaná + případně soupis kontrolních úkonů). V přípravné fázi je důležité, aby došlo k důkladně analýze právních předpisů jejich platnost. Aby mohlo k samotné kontrole dojít, musí být napsán rozkaz k provedení kontroly po propuštění zboží.
- Po přípravě přistupujeme k zahájení samotné kontroly po propuštění zboží. Rozkaz o zahájení nemusí být doručen fakticky, ale postačuje fiktivní doručení rozkazu. Rozkaz je odeslán do datové schránky a po 10 dnech je doručena fikcí. Rozsah kontroly je stanoven na celní hodnotu, sazební zařazení, původ zboží a kontrola jednotného celního dokladu.
- Provádění kontrolních úkonů je další fází kontroly, kdy se postupuje jako u daňové kontroly. Celní úřad vyzve k předložení potřebných dokladů a písemností. K zapůjčení dokladů dojde na dobu 30 dnů a v odůvodněných případech 60 dnů. V této fázi dochází i k vrácení dokladů, které už nejsou

ke kontrole potřeba, pokud nedojde k jejich zajištění. Při provádění kontrole se provádí výslechy svědků. Pokud se přistoupí k výslechu svědků, musí celní úřad informovat daňový subjekt, že bude vyslýchán svědek. Od tohoto úkonu se v odůvodněných případech může upustit. Při kontrole se odebírají vzorky zboží k následnému znaleckému zkoumání.

- Ukončení kontroly po propuštění zboží. Při ukončení kontroly musí být objekt kontroly seznámen s výsledkem kontroly. Objektu se předloží vyjádření a návrhu k doplnění celního prohlášení a případné dokumentace ke kontrolovanému zboží. Pokud jsou splněny předchozí úkony v kontrole je sepsána kontrolním úřadem zpráva o kontrole po propuštění zboží, oznámení o ukončení kontroly po propuštění zboží a vydána případně dodatečné vyměření platebního výměru. Pokud to výsledky kontroly vyžadují je doměřeno cla, vyměřena sankce nebo správní trest.

#### **3.5.4 Fyzická kontrola zboží**

V tomto případě se vždy jedná o velké celní řízení, které můžeme dělit na:

- Velké celní řízení A, kdy v tomto případě probíhá fyzická kontrola dokladová i fyzická kontrola zboží. Tato kontrola se odehrává v celním prostoru na Celním úřadu nebo v dočasném skladu.
- Velké celní řízení B, kdy probíhá důsledná dokladová kontrola bez fyzické kontroly zboží.

O fyzické kontrole musí být informován deklarant. Vykládku provádí fyzicky vždy deklarant. Kontrolu řídí koordinátor, který vyhotoví kontrolní protokol. V protokolu je uveden rozsah kontroly. Rozsah kontroly dělíme na absolutní, kdy je potřeba zkontrolovat všechno zboží, které se musí vyložit a částečná kontrola. Částečná kontrola proběhne v rozsahu stanoveným Celním úřadem. Při kontrole celník nesmí nevykládat ani neotvírat zboží. Vše musí konat deklarant a musí si zajistit dostatek personálu, aby splnil součinnost. Při kontrole se se pořizuje fotodokumentace a je přítomen tzv. vzorkař, který odebere tři vzorky. Jeden vzorek se předá Celnímu úřadu, druhý deklarantu a třetí rozhodčímu, který vzorek uloží na dobu, kdy je možné napadnout výsledky řízení. Ke kontrole je možno přizvat dozorové orgány na trhu. Tyto orgány využívá Celní úřad v případě, že není kompetentní k posouzení kontrolovaného zboží. Dozorové orgány jsou např. Česká

obchodní inspekce, Úřad pro kontrolu léčiv, Zemědělská potravinářská inspekce, Báňský úřad atd.

### 3.6 Porušení celních předpisů

Porušení celních předpisů lze rozdělit na celní přestupek a celní delikt. Rozdíl mezi přestupkem a deliktem spočívá v tom, kdo porušil. Celní přestupek je pouze u fyzických osob a celní delikt se vztahuje na právnické osoby nebo fyzické podnikající osoby.

Fyzická, právnická nebo podnikající fyzická osoba se dle § 47 dopustí přestupku tím, že:

- a) doveze, vyveze nebo přepraví zboží v rozporu s přímo použitelným předpisem Evropské unie,
- b) odejme zboží celnímu dohledu v rozporu s přímo použitelným předpisem Evropské unie,
- c) poruší celní závěru v rozporu s přímo použitelným předpisem Evropské unie,
- d) přechovává zboží, jehož dovozem nebo tranzitem byl spáchán přestupek,
- e) v rozporu s § 10 neuchovává informace po dobu nejméně 10 let, nebo
- f) nesplní některou z povinností souvisejících se zadržením zboží nebo dopravního prostředku podle § 40 odst. 2.<sup>26</sup>

Porušení celních předpisů musí mít sankci. Sankce za porušení celních předpisů se dělí:

- Pokuty – pokuta za přestupek se může vyměřit až do výše 100 000 Kč a v blokovém řízení do 5 000 v. Pokuta za správní delikt může být stanovena v horní hranici 4 000 000 Kč.
- Zajištění zboží – při zajištění věci nedochází ke změně vlastnických práv.
- Propadnutí věci – k propadnutí věci může dojít jen v případě, že je pachatel známý zboží bylo použito ke spáchání deliktu osobu pachatele lze sankcionovat. Zboží se při nabití právní moci stává majetkem státu.

---

<sup>26</sup> Zákon č. 242/2016 Sb., celní zákon. In *Zákony pro lidi – Sběrka zákonů ČR v aktuálním konsolidovaném znění* [online]. 2016, částka 95 [cit. 2020-02-18]. Dostupné z: <https://www.zakonyprolidi.cz/cs/2016-242>

- Zabraní zboží – v toto případě nejde o sankci, ale o ochranné opatření. Stane se v případě, že vlastník zboží není znám. Může nastat situace, kde není známá osoba pachatele, nebo pachatele nelze trestat např. diplomatická imunita.

## Závěr

Moje práce měla osvětlit oblast celního řízení a další odvětví, které má celní správa pod svou správou. Snažil jsem se ukázat celní správu z více stran. Ve zkrácené verzi jsem představil historii celní správy a také jsem se snažil vysvětlit principy a postupy při celním řízení. Celní řízení jsem se snažil vysvětlit a zjednodušeně popsat tak, aby to bylo k pochopení i širší veřejnosti.

V historii celní správy, jsem psal o metodách, které měli naplnit pokladny spíše soukromých osob, jako a různé poplatky na použití cest nebo poplatky za výrobu zboží. Tyto metody jsou v dnešní době naštěstí spíše pro smích. V dnešní době z těchto poplatků zbylo jen clo, které má být zdrojem prostředků pro státní pokladnu a slouží jako nástroj státní moci. Clo také chrání nás konečné spotřebitele a tuzemské výrobce a pěstitele před zahraniční konkurencí. Celý svět v dnešní době je zaměřen na modernizaci a ekonomika stoupá jako nikdy v historii. S modernizací a ekonomickým růstem jde ruku v ruce i modernizace odvětví celnictví. Celnictví musí držet krok s dynamikou dnešního světa a tím související zjednodušení a zrychlení celních postupů. Zároveň jednoduchost a rychlost nesmí mít vliv na důslednost a přesnost vyměřování cla. Mechanismus a rychlost spolupráce se musí vyvíjet i v souvislosti s ostatními zeměmi napříč celým světem a obzvláště s těmi co jsou v Schengenském prostoru a Evropské unii. Spolupráce, se kterou se pracovně setkávám já osobně, není ohledně cla a celního řízení, ale spolupráce v trestních věch. S kolegy na světě, a hlavně v Evropě si vyměňujeme denně informace o zadržených osobách převážející omamné a psychotropní látky bez příslušného povolení. Informace mohou být i jenom o tom, zda určitá osoba se pohybuje na jejich území a naopak. Boj v této problematice je velice složitý a leží v žaludku většině zemí.

Práce, kterou jsem napsal, měla vám, kteří se jí rozhodli přečíst přiblížit Celní správa České republiky jako celek. Aby čtenář poznal Celní správu i v oblastech, o kterých není běžně slyšet a běžný občan nemá zdání, že Celní správa vykonává i jiné činnosti než výběr cla. Představil jsem celní správu napříč historií a vývojem v moderní době. Snažil jsem se vysvětlit co vlastně clo je a k čemu slouží.

Je třeba si uvědomit, že význam celnictví vstupem do EU nebo do Schengenského prostoru nijak nezmezil a je stále aktuální. Je třeba uvědomit si, že clo často vytváří výhodné pozice při mezinárodním vyjednávání, a to hlavně s ohledem na polohu naší země v Evropě. Většina obyvatel této země podle mého názoru bere clo jako nutné zlo

v případě toho, když něco chtějí koupit ze zahraničí, ale neuvědomí si důležitost cla jako celek. Doufám, že jsem touto prací u mého čtenáře změnil názor na clo, vysvětlil jsem mu jak clo a celní řízení funguje a Celní správu jsem mu představil jako celek.

## Resume

The Customs Administrations of developed countries are established on treaties as international trade and cooperation. The EU is known as guaranty of social interest, security, environmental, culture heritage and it helps to prevent illegal drug business. The main task of the Customs Administration is to secure incomes for the state budget. Customs also have tools for controlling business activity, agricultural policy; control the illegal employment of foreigners and gambling business. When, a new state is accepted into the EU, there are more tasks for the Customs Administration and customs officers. The other institutions are created, establish new ties, set up coordination and the form of communication is made with the newly entered state. By joining, our country to the European Union, it has had a significant impact not only on the activities themselves, but also on the scope of activities of customs personnel. After being the part of international community, the work of the Czech authorities significantly influenced within their competences. My work is focused on the activities of the Customs Administration after accession to the EU. At the beginning of my work I have presented the history of the Customs Administration and what it has preceded establishment. I have presented the Customs as an instrument of securing funds for the National treasury, but also as a tool for the protection of citizens in the criminal law. I have introduced the Customs Administration of the Czech Republic in its entirety, its infrastructure and some of the authorities. I have devoted myself to the Department of Investigation in detail, namely the Drug Control Department. I have described the Drug Control Department in more details because I currently work on this department and this topic is close to me. I have also mentioned the function of the Customs Administration in area of the protection of intellectual property, Fauna, Flora and agricultural policy. The biggest part of my work I have dedicated to the Customs proceeding. I have tried to explain the customs procedure step by step. The goods is arrived into the customs area, the customs declaration to the assessment of the tax and it left into the tax warehouse. I could not skip the procedure of the customs authorities in violation of the subject of customs regulations and the consequences of such an offense. My work is presented to the general public to show all aspects and functions of the Customs Administration and also to explain Customs in an understandable form.

## Seznam použité literatury a zdrojů

### Odborná literatura

1. BENEŠ, Jaroslav. *Finanční stráž československá 1918–1938*. Dvůr Králové nad Labem: Fortprint, 2005. ISBN 80-86011-29-1.
2. BRODESSER, Slavomír. *Celnictví v Československu: minulost a přítomnost*. Praha: Naše vojsko, 1982.
3. Měsíčník Celní správy České republiky: *Clo-Douane*. ISSN 0323-0023.
4. *Ottův slovník naučný: ilustrovaná encyklopedie obecných vědomostí. Díl 5. C-Čechůvky*. Praha: J. Otto, 1892. 894 s.

### Právní předpisy

1. *Celní předpisy: celní zákon, zákon o Celní správě ČR, zboží porušující práva duševního vlastnictví, změny celního zákona a zákona o Celní správě od ..., prováděcí předpisy : redakční uzávěrka ..* Ostrava: Sagit, 1995-. ÚZ. ISBN 978-80-7488-355-2.
2. *Daňové zákony ...: podle stavu k .* Ostrava: Sagit, 2005. ÚZ. ISBN 978-80-7488-383-5.
3. Nařízení Evropského parlamentu a Rady (ES) č. 450/2008 ze dne 23. dubna 2008, kterým se stanoví celní kodex Společenství (Modernizovaný celní kodex). In *EUR-Lex – Access to European Union law* [online]. [cit. 2020-02-18]. Dostupné z: <https://eur-lex.europa.eu/legal-content/cs/TXT/?uri=CELEX%3A32008R0450>
4. Nařízení Evropského parlamentu a Rady (EU) č. 952/2013 ze dne 9. října 2013, kterým se stanoví celní kodex Unie. In *EUR-Lex – Access to European Union law* [online]. [cit. 2020-02-18]. Dostupné z: <https://eur-lex.europa.eu/legal-content/cs/TXT/?uri=CELEX%3A32013R0952>
5. Vládní nařízení č. 270/1936 Sb., o strážci obrany státu. In *EPRAVO.CZ – Sbírka zákonů, judikatura, právo* [online]. 1999 [cit. 2020-02-18]. Dostupné z: <https://www.epravo.cz/vyhledavani-aspi/?Id=6690&Section=1&IdPara=1&ParaC=2>



6. Zákon č. 114/1927 Sb., celní zákon. In *EPRAVO.CZ – Sbírka zákonů, judikatura, právo* [online]. 1999 [cit. 2020-02-18]. Dostupné z: [https://www.epravo.cz/vyhledavani-  
aspi/?Id=4447&Section=1&IdPara=1&ParaC=2](https://www.epravo.cz/vyhledavani-<br/>aspi/?Id=4447&Section=1&IdPara=1&ParaC=2)
7. Zákon č. 141/1961 Sb., o trestním řízení soudním (trestní řád). In *Zákony pro lidi – Sbírka zákonů ČR v aktuálním konsolidovaném znění* [online]. 1961, částka 66 [cit. 2020-02-18]. Dostupné z: <https://www.zakonyprolidi.cz/cs/1961-141>
8. Zákon č. 242/2016 Sb., celní zákon. In *Zákony pro lidi – Sbírka zákonů ČR v aktuálním konsolidovaném znění* [online]. 2016, částka 95 [cit. 2020-02-18]. Dostupné z: <https://www.zakonyprolidi.cz/cs/2016-242>
9. Zákon č. 280/2009 Sb., daňový řád. In *Zákony pro lidi – Sbírka zákonů ČR v aktuálním konsolidovaném znění* [online]. 2009, částka 87 [cit. 2020-02-18]. Dostupné z: <https://www.zakonyprolidi.cz/cs/2009-280>
10. Zákon č. 353/2003 Sb., o spotřebních daních. In: *Zákony pro lidi – Sbírka zákonů ČR v aktuálním konsolidovaném znění* [online]. 2003, částka 118 [cit. 2020-02-20]. Dostupné z: <https://www.zakonyprolidi.cz/cs/2003-353>
11. Zákon č. 40/2009 Sb., trestní zákoník. In *Zákony pro lidi – Sbírka zákonů ČR v aktuálním konsolidovaném znění* [online]. 2009, částka 11 [cit. 2020-02-18]. Dostupné z: <https://www.zakonyprolidi.cz/cs/2009-40>

### Internetové zdroje

1. Celně technická laboratoř. In *Celní správa ČR* [online]. Dostupné z: [https://www.celnisprava.cz/cz/o-nas/celni-technicke-  
laboratore/Stranky/default.aspx](https://www.celnisprava.cz/cz/o-nas/celni-technicke-<br/>laboratore/Stranky/default.aspx)
2. Clo. In *Celní správa ČR* [online]. [cit. 2020-03-02]. Dostupné z: <https://www.celnisprava.cz/cz/clo/Stranky/default.aspx>
3. Clo. In: *Wikipedie: otevřená encyklopedie* [online]. St. Petersburg (Florida): Wikipedia Foundation, 2001-, strana naposledy editována 2019-04-24 [2020-02-28]. Dostupné z: <https://cs.wikipedia.org/wiki/Clo>

4. Duševní vlastnictví. In: *Wikipedie: otevřená encyklopedie* [online]. St. Petersburg (Florida): Wikipedia Foundation, 2001-, strana naposledy editována 2019-12-09 [2020-02-28]. Dostupné z: [https://cs.wikipedia.org/wiki/Du%C5%A1evn%C3%AD\\_vlastnictv%C3%AD](https://cs.wikipedia.org/wiki/Du%C5%A1evn%C3%AD_vlastnictv%C3%AD)
5. Electronic Customs. In *Celní správa ČR* [online]. 2014 [cit. 2020-03-02]. Dostupné z: <https://www.celnisprava.cz/cz/clo/e-customs/Stranky/default.aspx>
6. GATT. In: *Wikipedie: otevřená encyklopedie* [online]. St. Petersburg (Florida): Wikipedia Foundation, 2001-, strana naposledy editována 2020-03-12 [cit. 2020-03-28]. Dostupné z: <https://cs.wikipedia.org/wiki/GATT>
7. Jantarová stezka – jedna z nejstarších a nejvýznamnějších obchodních cest. In *Národní Pokladnice* [online]. 2020 [cit. 2020-02-20]. Dostupné z: <https://www.narodnipokladnice.cz/numismaticke-novinky/203-jantarova-stezka-vyznamne-ovlivnila-dejiny>
8. NCTS – Tranzit Společenství/společný tranzit. In *Celní správa ČR* [online]. [cit. 2020-03-02]. Dostupné z: <https://www.celnisprava.cz/cz/clo/e-customs/ncts/Stranky/default.aspx>
9. Organizační struktura Celní správy České republiky. In *Celní správa ČR* [online]. Dostupné z: <https://www.celnisprava.cz/cz/o-nas/organizacni-struktura/Stranky/organizacni-struktura-celni-spravy-ceske-republiky1.aspx>
10. Plná moc. In: *Wikipedie: otevřená encyklopedie* [online]. St. Petersburg (Florida): Wikipedia Foundation, 2001-, strana naposledy editována 2020-03-25 [cit. 2020-03-31]. Dostupné z: [https://cs.wikipedia.org/wiki/Pln%C3%A1\\_moc](https://cs.wikipedia.org/wiki/Pln%C3%A1_moc)
11. Světová obchodní organizace. In: *Wikipedie: otevřená encyklopedie* [online]. St. Petersburg (Florida): Wikipedia Foundation, 2001-, strana naposledy editována 2020-12-22 [cit. 2020-03-28]. Dostupné z: [https://cs.wikipedia.org/wiki/Sv%C4%9Btov%C3%A1\\_obchodn%C3%AD\\_organizace](https://cs.wikipedia.org/wiki/Sv%C4%9Btov%C3%A1_obchodn%C3%AD_organizace)
12. ŠINDELKA, Vladimír. Definice daně. In *Finance.cz – daně, banky, kalkulačky, spoření, kurzy měn* [online]. 2001 [cit. 2020-03-02]. Dostupné z: <https://www.finance.cz/zpravy/finance/17291-definice-dane/>

## Seznam obrázků

Obrázek 1 Generální ředitelství a jeho organizační struktura .....	15
Obrázek 2 Bezpečnostní tabulka .....	18
Obrázek 3 Stádia trestního řízení .....	20