

Západočeská univerzita v Plzni

Fakulta právnická

Vznik a zánik obce

Bakalářská práce

Autor: Natálie Benediktová

Vedoucí práce: JUDr. Tomáš Louda, CSc.

Plzeň, 2020

ZÁPADOČESKÁ UNIVERZITA V PLZNI

Fakulta právnická

Akademický rok: 2020/2021

ZADÁNÍ BAKALÁŘSKÉ PRÁCE

(projektu, uměleckého díla, uměleckého výkonu)

Jméno a příjmení: **Natálie BENEDIKTOVÁ**
Osobní číslo: **R18B0172P**
Studijní program: **B6804 Právní specializace**
Studijní obor: **Veřejná správa**
Téma práce: **Vznik a zánik obce**
Zadávací katedra: **Katedra veřejné správy**

Zásady pro vypracování

Práce bude rozdělena na dvě části.

V první části se budu zabývat:

Vymezením pojmu obec,

Typy obcí,

Vznikem obce,

Orgány obce,

Zánikem obce.

Ve druhé části bude zvoleno české město, kdy se budu zabývat vznikem daného města, historií a orgány města v současnosti.

Rozsah bakalářské práce:
Rozsah grafických prací:
Forma zpracování bakalářské práce: **tištěná**

Seznam doporučené literatury:

KOPECKÝ, Martin. Právní postavení obcí a krajů; základy komunálního práva. Praha: Wolters Kluwer ČR, a.s., 2010, 392 s. ISBN 978-80-7357-561-8
KOPECKÝ, M., PRŮCHA, P., HAVLAN P., JANEČEK J. Zákon obcí. Komentář. Praha: Wolters Kluwer ČR, a.s., 2015, 344 s. ISBN 978-80-7478-758-4
KOUDELKA, Zdeněk. Obce a kraje: Podle reformy veřejné správy v roce 2001. 2. vyd. Praha: LINDE PRAHA a.s. – Právnícké a ekonomické nakladatelství a knihkupectví Bohumily Hořínkové a Jana Tuláčka, 2001. 423 s. ISBN 80-7201-272-x
Zákon č. 128/2000 Sb., o obcích (obecní zřízení)

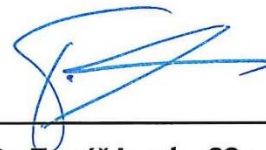
Vedoucí bakalářské práce: **JUDr. Tomáš Louda, CSc.**
Katedra veřejné správy

Datum zadání bakalářské práce: **29. března 2020**
Termín odevzdání bakalářské práce: **31. března 2021**

JUDr. Petra HRUBÁ SMRŽOVÁ, Ph.D. (v.z.)



JUDr. et PhDr. Stanislav Balík, Ph.D.
děkan



JUDr. Tomáš Louda, CSc.
vedoucí katedry

V Plzni dne 25. srpna 2020

Prohlášení:

Prohlašuji, že jsem bakalářskou práci na téma „Vznik a zánik obce“ vypracovala samostatně a v práci jsem uvedla veškerou použitou literaturu a prameny.

V Plzni, dne 18. března 2021

Natálie Benediktová

Ráda bych poděkovala svému vedoucímu bakalářské práce panu JUDr. Tomáši Loudovi, CSc. za cenné rady a čas, který mi věnoval při konzultacích.

Obsah

Úvod	8
1 Vymezení pojmu obec	9
1.1 Znaky obce	9
1.1.1 Území obce	9
1.1.2 Občané obce.....	9
1.2 Funkce obce	9
1.3 Majetek obce.....	10
1.4 Symboly.....	10
1.4.1 Znak	11
1.4.2 Prapor (vlajka)	11
1.4.3 Razítko (pečeť)	11
1.4.4 Jiné symboly	11
2 Členění obcí	13
2.1.1 Členění podle počtu obyvatel	13
2.1.2 Členění obcí dle činnosti obecních úřadů	14
3 Orgány obce	17
3.1 Zastupitelstvo obce	17
3.2 Rada obce	19
3.3 Starosta obce.....	20
3.4 Místostarosta.....	21
3.5 Obecní úřad.....	22
3.6 Tajemník obecního úřadu	23
3.7 Komise.....	24
3.8 Zvláštní orgány obce	24
3.9 Výbory zastupitelstva obce.....	25
3.10 Obecní policie	26
4 Vznik obce	28
4.1 Oddělení části obce.....	28
4.2 Sloučení a připojení obce	30
4.3 Změny hranic obcí	31
4.4 Změna nebo zrušení vojenského újezdu	32
5 Zánik obce.....	33
5.1 Sloučení obce.....	33
5.2 Připojení obce	33
5.3 Zánik obce postupným vysídlením po roce 1945	33
5.4 Zánik obce živelnou pohromou	34

5.5	Zánik obce těžbou uhlí	34
6	Vznik města Domažlice	36
6.1	Celní osada Domažlice	36
6.2	Založení královského opevnění města Domažlice	36
6.3	Domažlice v období vlády Lucemburků	36
6.4	Domažlice v období husitských válek	37
6.5	Bitva u Domažlic	38
6.6	Město ve 2. polovině 15. století a v 16. století	38
6.7	Domažlice v období třicetileté války	39
6.8	Domažlice v průběhu 18. století	40
6.9	Domažlice v 19. století	40
6.10	Domažlice ve 20. a na počátku 21. století	42
7	Zaniklé obce na Domažlicku	43
7.1	Lísková	43
7.1.1	Poloha a pozůstatky	45
7.2	Myslív	45
7.2.1	Poloha a pozůstatky	48
7.3	Pleš	49
7.3.1	Poloha a pozůstatky	51
7.3.2	Plešské kostely	51
7.3.3	Rösslerova vilka č. p. 73	52
7.4	Slatiny	54
7.5	Poloha a pozůstatky	54
	Závěr	55
	Resumé	56
	Seznam použité literatury	57
	Příloha	59

Úvod

Dané téma „Vznik a zánik obce“ jsem si pro svoji bakalářskou práci vybrala, neboť mě zaujalo a přijde mi zajímavé. Domnívám se, že mnohdy lidé ani nevědí o zaniklých obcích ve svém okolí nebo nevědí jakým způsobem zanikly. Během psaní mé bakalářské práce získám mnoho nových informací, seznámím se s historickým vznikem města Domažlice a se zánikem čtyř obcí na Domažlicku. Město Domažlice jsem si vybrala, jelikož pocházím z tohoto okresu a obce na Domažlicku zanikly z důvodu pohraničního pásma, kdy se obce dostávaly po roce 1945 do zakázaného pásma.

První tři kapitoly se budu věnovat obci. První kapitola bude o vymezení pojmu obec, zde budu obec definovat a uvedu i znaky obce, funkce obce, majetek obce a její symboly. Ve druhé kapitole budu popisovat členění obce podle počtu obyvatel a podle činnosti obecního úřadu. Ve třetí kapitole se budu věnovat jednotlivým orgánům obce.

Čtvrtá a pátá kapitola je už více zaměřena na dané téma „Vznik a zánik obce“. Ve čtvrté kapitole budou uvedeny možné vzniky obcí dle platné právní úpravy. V páté kapitole budu popisovat, jak mohou zaniknout obce na území České republiky. Více se zaměřím na zánik obce vysídlením po roce 1945, živelnou pohromou a těžbou uhlí, kdy vždy uvedu i města, která takto zanikla.

V šesté a sedmé kapitole se budu věnovat Domažlicku. V šesté kapitole budu popisovat historický vznik města Domažlice. Sedmá kapitola bude zaměřena na čtyři obce, které zanikly příčinou vytvoření hraničního pásma v letech 1950-1960. Bude se jednat o obce Lísková, Myslív, Pleš a Slatiny, u nichž uvedu postupné rozrůstání obcí až do zániku, také zde zmíním, zda se z obcí něco zachovalo do současnosti.

Cílem mé práce bude seznámit čtenáře s pojmem obec, s problematikou vzniku a zániku obce a také informovat o vzniku města Domažlice a zaniklých obcí na Domažlicku.

1 Vymezení pojmu obec

Podle současné právní úpravy je obec chápána jako základní územní samosprávný celek, také ji lze definovat jako společenství občanů. Obec tvoří územní celek, který je vymezen hranicí území. Obec je veřejnoprávní korporace, která má vlastní majetek a v právních vztazích vystupuje svým jménem a také nese odpovědnost vyplývající z těchto vztahů.¹

Mezi základní úkoly obce patří pečovat o všestranný rozvoj svého území a o potřeby svých občanů, řádně hospodařit se svým majetkem, kdy obec musí majetek využívat účelně a hospodárně.²

1.1 Znaky obce

1.1.1 Území obce

Obec je územní celek, který se rozkládá na katastrální území. Katastrální území může mít obec jen jedno nebo i více a tyto území jsou vyznačena v územních plánech obce. Území obce se dělí na intravilán a extravilán. Intravilán lze definovat jako část obce, která je určena k obývání nebo je zabydlena, pozemky mají větší finanční hodnotu. Extravilán lze chápat jako část obce, která je tvořena pozemky, zemědělskou půdou, lesy a pozemky mají nižší finanční hodnotu. Újezd je vojenský prostor, který je v působnosti Ministerstva obrany ČR a platí zde zvláštní právní předpisy.

1.1.2 Občané obce

Za občany obce lze považovat osoby, které mají trvalý pobyt, čestné občanství nebo právnické osoby se sídlem na území obce a ostatní fyzické a právnické osoby. Občané se mohou na záležitostech obce podílet přímo a nepřímo. Přímou se občané mohou podílet dobrovolnou činností v komisích obecního úřadu, účastnit se veřejných schůzí nebo účastnit se v místním referendu. Nepřímo se občané mohou podílet prostřednictvím volených zástupců do zastupitelstva ve veřejných komunálních volbách.³

1.2 Funkce obce

Funkce, které vykonává obec se dělí na samosprávné a státní. Ve funkci samosprávné se obec spravuje sama, také spravuje záležitosti obce a záležitosti občanů prostřednictvím svých

¹ Zákon č. 128/2000 Sb. o obcích (obecní zřízení), §1, 2

² POTĚŠIL, FUREK, HEJČ, CHMELÍK, RIEGL, ŠKOP. *Zákon o obcích Komentář*. Český Těšín: C. H. Beck, 2019, str. 14-15. ISBN 978-80-7400-739-2

³ KÁŇA, Pavel. *Základy veřejné správy*. Ostrava: Montanex, 2010, str. 50-51. ISBN 978-80-7225-319-7

zvolených orgánů. Funkce státní je funkcí přenesenou a obec tak vykonává státní správu v rozsahu vymezeném zákonem.

1.3 Majetek obce

Každá obec vlastní a spravuje movitý a nemovitý majetek a o způsobu využívání obecního majetku rozhodují volené orgány obce. Obci náleží právo vstupovat do smluvních právních vztahů, a proto může věci pronajímat, prodávat, vkládat do organizací, s majetkem podnikat nebo sním ručit. Obecní majetek musí být řádně evidován, využíván účelně a hospodárně, také musí být chráněn před zničením, poškozením a odcizením.

Majetek obce slouží k veřejně prospěšným účelům, výkonu samosprávy a dalším činnostem obce. K veřejně prospěšným účelům patří například škola, nemocnice a divadla.

K výkonu samosprávy patří například budova obecního úřadu a k dalším činnostem v obci slouží majetek například k podnikání.

Majetek obce lze rozdělit na aktiva a pasiva. Do aktiva obecního majetku lze zařadit majetek dlouhodobý, provozní a oběžný. Součástí majetku dlouhodobého jsou například půda, objekty, lesy, stavby a budovy jedná se o majetek hmotný nemovitý, dále movité věci, zařízení a dopravní prostředky jde o majetek hmotný movitý.

Do dlouhodobého majetku lze taky řadit software, know - how a licence jedná se o nehmotný majetek, do finančního majetku lze zařadit cenné papíry, akcie, dluhopisy, kapitálové investice a peněžní prostředky.

Součástí majetku provozního a oběžného jsou zásoby, peněžní prostředky a pohledávky. Majetek obce patří do pasiva, jde o majetek pořízený z vlastních nebo cizích zdrojů.

Obecní rozpočet je rozpočet veřejný. Do příjmů obce patří dotace, transfery, vlastní příjmy a poplatky. Mezi výdaje obce patří náklady na činnost obce, činnost veřejných záležitostí, činnost obecního úřadu a jednotlivých odborů.⁴

1.4 Symboly

Každá obec může užívat vlastní symboly, mezi které patří znak, prapor (vlajka) a razítko (pečeť).⁵

⁴ KÁŇA, Pavel. *Základy veřejné správy*. Ostrava: Montanex, 2010, str. 50-52 a 55. ISBN 978-80-7225-319-7

⁵ KOUDELKA, Zdeněk. *Obce a kraje: Podle reformy veřejné správy v roce 2001*. Praha 1: LINDE PRAHA, a. s., 2001, str. 54-56. ISBN 80-7201-272-X

Při respektování zákonných ustanovení může obec upravit podrobnosti charakteru a užívání svých symbolů obecně závaznou vyhláškou.

1.4.1 Znak

Za znak lze považovat barevný obrazec na štítu vytvořený podle heraldických pravidel. Dříve byly znaky udělovány jen městům, nyní se udělují všem obcím. V případě, že obec nemá svůj historický znak, tak na její žádost může být obci znak udělen předsedou Poslanecké sněmovny. Je možné, že si obec takový znak může navrhnout sama a předseda Poslanecké sněmovny si v praxi vyžádá stanovisko Podvýboru pro heraldiku Výboru pro vědu, kulturu, vzdělání, mládež a tělovýchovu, i když to není jeho zákonná povinnost. Znak je užíván pro označení sídla orgánů obce vedle velkého státního znaku. Subjekty, které nejsou obce mohou užívat znak jen s jejím souhlasem. I městské části může předseda Poslanecké sněmovny udělit znak po vyjádření statutárního města a znak městské části se užívá obdobně jako znak obce.

1.4.2 Prapor (vlajka)

Obci a městské části je prapor udělován za podobných podmínek jako znak. Barvy, které jsou použité na praporu vycházejí z barev použitých na znaku. Neobecní subjekty mohou používat prapor i bez souhlasu obce.

1.4.3 Razítko (pečeť)

Obec i městská část může používat razítko obce, na kterém je uprostřed vyobrazen znak obce a po obvodu razítka je uveden celý název obce. Dříve se užívala pečeť, později se pak vyvinula razítka.

Na pečeti bylo umístěno pečetní znamení, které vycházelo u měst ze znaku města a u ostatních obcí se stalo historickým případným zdrojem pro vytvoření znaku. Razítko obce se použije, jen pokud zvláštní zákon nestanoví užívání razítka s malým státním znakem. Obec může na slavnostních listinách i jinde používat svou pečeť za stejných podmínek jako razítko.⁶

1.4.4 Jiné symboly

Mezi jiné symboly obce patří závěsný odznak se státním znakem, který používá především starosta při slavnostních příležitostech například svatebních obřadech. U statutárních měst patří mezi jiné symboly primátorská insignie. Symbolickou také může být i určitá hudební

⁶ KOUDELKA, Zdeněk. *Obce a kraje: Podle reformy veřejné správy v roce 2001*. Praha 1: LINDE PRAHA, a. s., 2001, str. 54-56. ISBN 80-7201-272-X

skladba či píseň, která se ke konkrétní obci pojí a hraje se opakovaně při slavnostních příležitostech, lze ji považovat za hymnu obce.⁷

⁷ KOUDELKA, Zdeněk. *Obce a kraje: Podle reformy veřejné správy v roce 2001*. Praha 1: LINDE PRAHA, a. s., 2001, str. 54-56. ISBN 80-7201-272-X

2 Členění obcí

Obce, územní celky na území České republiky jsou členěny podle počtu obyvatel a podle činnosti úřadu.

2.1.1 Členění podle počtu obyvatel

2.1.1.1 Obec

Obec lze definovat jako základní geografický útvar pro sídla občanů s odlišným počtem obyvatel, jde o vesnice, obce, městys, město, krajské město, statutární město a hlavní město. Zákon o obcích s pojmem obce pracuje v širším významu jako s termínem, který označuje všechny územně samosprávné celky a v užším významu, kdy termín obec označuje sídlení útvary tradičně označované jako vesnice či vsi.^{8,9}

2.1.1.2 Vesnice

Pokud má obec malý počet obyvatel převážně zaměstnaných zemědělstvím, s nízkopodlažní zástavbou, s malou uliční sítí, s návsi a vysokým podílem zeleně jedná se o vesnici.

2.1.1.3 Městys

Městys je typ obce, která velikostně a významově stojí mezi městem a vsí.

Podle zákona o obcích je obec oprávněna užívat označení městys, pokud ho užívala před dnem 17. května 1954 a pokud o to požádá předsedu Poslanecké sněmovny. Na žádost obce předseda Poslanecké sněmovny stanoví den, od kterého se daná obec stává městysem. V České republice je necelých 200 městysů.

Statut městys měla dříve ta sídla, kterým bylo uděleno právo pořádat týdenní a dobytčí trhy a musely plnit spádovou roli pro okolní vesnice. Městys měl oproti městu výrazně zemědělský charakter.¹⁰

2.1.1.4 Město

Městem lze považovat sídelní a geograficky vymezený útvar. Většina obyvatel žije ve městech v České republice jich je celkem 578. Město má více katastrálních území a velkou hustotu osídlení.⁸

⁸ KÁŇA, Pavel. *Základy veřejné správy*. Ostrava: Montanex, 2010, str. 51-52. ISBN 978-80-7225-319-7

⁹ MALAST, Jan. *Teoretická východiska obecní samosprávy v ČR*. Plzeň: ZČU Plzeň, 2016, str. 284. ISBN 978-80-261-0657-9

¹⁰ BALÍK, Stanislav. *Komunální politika*. Praha 7: Grada Publishing, a. s., 2009, str. 21. ISBN 978-80-247-2908-4

Počet obyvatel musí mít alespoň 3000 a demografickou strukturu obyvatel například zaměstnání v obchodu, průmyslu a službách. Město by mělo poskytovat správní, vzdělávací, obchodní, dopravní a kulturní služby pro širší okolí. Městský úřad v přenesené nebo rozšířené působnosti realizuje výkon správy. Každé město má svůj městský znak a prapor.

2.1.1.5 Krajské město

Krajské město lze definovat jako sídlo samosprávních a státních institucí a také je sídlem kraje. V České republice je 13 krajských samosprávných měst.

2.1.1.6 Statutární město

Statutární město je město, kterému status přiznává zákon. V těchto městech jsou vyhláškou zřízené městské obvody, městské části, na které mohou být přenesené některé kompetence. Statutární město se skládá z několika katastrálních území. Spravováno je magistrátem města a úřad vykonává funkci s přenesenou a rozšířenou působností. V čele statutárního města je primátor.

2.1.1.7 Hlavní město Praha

Tento status obce je přiznaný zvláštním zákonem. Hlavní město Praha upravuje zákon č. 418/1990 Sb. o hlavním městě Praze. Na Prahu se nevztahuje zákon o obcích, i když je ve své podstatě statutárním městem a krajským městem. Hlavní město Praha se dělí na městské části.^{11,12}

2.1.2 Členění obcí dle činnosti obecních úřadů

2.1.2.1 Obec a obecní úřad s výkonem správy v základním rozsahu (samostatná působnost)

Obecní úřad plní základní samosprávnou funkci a má jednoduchou organizační strukturu, nezřizuje odbory. Jedná se obce, která má malý počet obyvatel a má obvykle jen jeden katastrální území.¹¹

Obec se při výkonu samostatné působnosti řídí jen právním řádem a není vázána interními předpisy státu ani kraje. Interními akty státu či kraje jsou směrnice, usnesení, metodické pokyny a instrukce, které mají pro obec jen doporučující charakter. Závazně se obec řídí ústavou a zákony při vydávání obecně závazných vyhlášek.

¹¹ KÁŇA, Pavel. *Základy veřejné správy*. Ostrava: Montanex, 2010, str. 51-52. ISBN 978-80-7225-319-7

¹² SVOBODA, GROSPÍČ, VEDRAL, PLÍŠEK. *Územní samospráva a státní správa*. Praha: Eurounion, s. r. o., 2000, str.109. ISBN 80-85858-90-8

Podle zákona o obcích do samostatné působnosti patří například hospodaření obce, program rozvoje územního obvodu obce, územní plán obce a regulační plán a vyhlášení jejich závazné části obecně závaznou vyhláškou, rozpočet a závěrečný účet obce, trvalé a dočasné peněžní fondy obce, právnické osoby obce a organizační složky obce, vydávání obecně závazných vyhlášek, místní referendum, obecní policie a spolupráce s jinými obcemi.¹³

2.1.2.2 Obec a obecní úřad s výkonem správy přenesené působnosti

Jde o obce, která má kromě městských úřadů s rozšířenou působností i pověřené obecní úřady.¹⁴

Přenesená působnost je státní správa vykonávána obcí a je určena ve speciálních zákonech, ale na obce může být přenesena rozdílná míra státní správy. Obec se při výkonu přenesené působnosti řídí právním řádem, ale také usneseními vlády a směrnicemi ústředních správních úřadů. Výjimky, kdy se těmito právními předpisy nemusí řídit jsou při vydávání nařízení obce a při rozhodování o právech, právem chráněných zájmech a povinnostech osob. Podle míry přenesené státní správy lze rozlišovat všechny obce, na které je přenesen základní výkon státní správy, obce s matričním úřadem, obce se stavebním úřadem, obce s pověřeným obecním úřadem a Praha s působností kraje.

Obec s pověřeným obecním úřadem vykonává přenesenou působnost pro více obcí v rozsahu, který stanoví zákon a ve správních obvodech daných nařízením vlády. Podle zákona o obcích vykonávají tuto působnost statutární města.

Obce, které mají pověřený obecní úřad jsou oprávněna rozhodovat v přenesené působnosti v prvním stupni ve správním řízení, pokud zvláštní zákon nestanoví jinou příslušnost. Přenesenou působnost může vykonávat obecní úřad, ale i zvláštní orgán obce nebo komise rady.¹³

2.1.2.3 Obec a obecní úřad s výkonem správy rozšířené působnosti

Obec, která má obecní úřad s výkonem správy rozšířené působnosti vykonává potřebné úkony i pro další obce. Obec s rozšířenou působností vykonává například evidenci obyvatel,

¹³ KOUDELKA, Zdeněk. *Obce a kraje: Podle reformy veřejné správy v roce 2001*. Praha 1: LINDE PRAHA, a. s., 2001, str. 70-73, 76-77. ISBN 80-7201-272-X

¹⁴ KÁŇA, Pavel. *Základy veřejné správy*. Ostrava: Montanex, 2010, str. 51-52. ISBN 978-80-7225-319-7

živnostenské oprávnění, výplata sociálních dávek, vydávání cestovních a osobních dokladů a řidičských průkazů.¹⁵

¹⁵ KÁŇA, Pavel. *Základy veřejné správy*. Ostrava: Montanex, 2010, str. 52 a 55. ISBN 978-80-7225-319-7

3 Orgány obce

Navenek může jednat obec jako veřejnoprávní korporace jen prostřednictvím svých orgánů.¹⁶

U obcí lze rozeznávat orgány z hlediska jejich složení, demokratické legitimacy a právního základu.

Z hlediska jejich složení se orgány dělí na kolegiální a individuální. Kolegiální orgány jsou složené z více osob, mezi takové orgány obce patří zastupitelstvo, rada, výbor zastupitelstva, výbory, komise rady a komise. Individuální orgán je tvořen jednotlivcem a v obci je za takový orgán považován starosta.

Z hlediska demokratické legitimacy se orgány dělí na přímo volené občany, volené zastupitelstvem a ustanovené jinak. Přímě volené občany je zastupitelstvo obce, orgány volené zastupitelstvem jsou rada, starosta, výbory a orgány ustanovené jinak jsou komise a zvláštní orgány obce.

Z hlediska právního základu se dělí orgány obce na prvotně právně zakotvené a prvotně zákonně zakotvené. Orgán obce, který je prvotně ústavně zakotvený je zastupitelstvo a orgány, které jsou prvotně zákonně zakotvené jsou ostatní orgány v obci včetně zastupitelstva městské části.¹⁷

3.1 Zastupitelstvo obce

Jde o kolektivní orgán, který je složený z členů volených v přímých volbách občany obce. Neurčuje se přesný počet členů zastupitelstva obce, ale upravuje se jen minimální a maximální počet členů, který závisí na počtu obyvatel obce. Například v obcích, které mají do 500 obyvatel, by mělo mít zastupitelstvo 5-15 členů, v obcích nad 10000 do 50000 obyvatel by mělo mít zastupitelstvo 15-35 členů. Dosavadní obecní zastupitelstvo stanoví počet členů zastupitelstva nejpozději do 85 dnů přede dnem voleb a tento stanovený počet je závazný pro celé příští volební období.¹⁸

Zvolením vzniká mandát člena zastupitelstva a člen na prvním zasedání skládá do rukou

¹⁶ BALÍK, Stanislav. *Komunální politika – Obce, aktéři a cíle místní politiky*. Praha 7: Grada Publishing, a. s., 2009, str. 67. ISBN 978-80-247-2908-4

¹⁷ KOUDELKA, Zdeněk. *Obce a kraje: Podle reformy veřejné správy v roce 2001*. Praha 1: LINDE PRAHA, a. s., 2001, str. 89. ISBN 80-7201-272-X

¹⁸ KOPECKÝ, Martin. *Právní postavení obcí a krajů - základy komunálního práva*. Praha: Wolters Kluwer, 2017, str. 225. ISBN 978-80-7552-720-2.

předsedajícího slib. Slib zní „*Slibuji věrnost České republice. Slibuji na svou čest a svědomí, že svoji funkci budu vykonávat svědomitě, v zájmu obce (města) a jejích (jeho) občanů a řídit se Ústavou a zákony České republiky*“ (Koudelka, *Obce a kraje*, 2001, str. 91). Člen zastupitelstva následně svůj slib potvrdí podpisem. Mandát člena zastupitelstva je reprezentativní, a tak zastupitel není vázán žádnými příkazy od voličů nebo politických stran a jiných subjektů, kterými byl kandidován. Člen zastupitelstva vykonává veřejnou funkci, a tak zastupitel nemůže být zkrácen na právech z pracovního či obdobného poměru.¹⁹

Nejvyšším orgánem obce je zastupitelstvo, které má rozhodující oprávnění v oblasti samostatné působnosti. Zastupitelstvo rozhoduje ve věcech, které jsou mu vyhrazeny zákonem, ale také si může vyhradit další pravomoc v samostatné působnosti obce, mimo pravomoc vyhrazené radě obce.

Zastupitelstvo v samostatné působnosti například

- schvaluje program rozvoje územního obvodu obce,
- schvaluje územní plán obce a regulační plán,
- schvaluje rozpočet a závěrečný účet obce,
- zřizuje peněžní fondy obce,
- vydává obecně závazné vyhlášky obce,
- rozhoduje o vyhlášení místního referenda.²⁰

Zastupitelstvo obce v přenesené působnosti vydává nařízení obce v obcích, kde se nezřizuje rada obce.

Zasedání zastupitelstva se koná podle potřeby, nejméně jedenkrát za 3 měsíce. Zasedání se koná v územním obvodu obce a je svoláváno a zpravidla řízeno starostou. V případě, že alespoň jedna třetina členů zastupitelstva požádá o zasedání, starosta je povinen ho svolat. Pokud je přítomna nadpoloviční většina všech členů zastupitelstva je schopno se usnášet.¹⁹

V případě, že není přítomna nadpoloviční většina všech členů zastupitelstva je předsedajícím zasedání zastupitelstva obce ukončeno a nové zasedání musí proběhnout do 15

¹⁹ KOUDELKA, Zdeněk. *Obce a kraje: Podle reformy veřejné správy v roce 2001*. Praha 1: LINDE PRAHA, a. s., 2001, str. 91-93, 98-99. ISBN 80-7201-272-X

²⁰ KOPECKÝ, Martin. *Právní postavení obcí a krajů - základy komunálního práva*. Praha: Wolters Kluwer, 2017, str. 225. ISBN 978-80-7552-720-2.

dnů. Zasedání zastupitelstva jsou veřejné a veřejnost, která je přítomná, si může zaznamenávat jednání, ale nesmí rušit zasedání. Zastupitelstvu obce má právo předkládat návrhy k zařazení na pořad jednání jeho členové, výbory, rada a s hlasem poradním tajemník.

Ze zasedání zastupitelstva obce se pořizuje zápis o průběhu zasedání, který podepisuje starosta či místostarosta a určení ověřovatel. V zápisu musí být zaznamenán počet přítomných zastupitelů, schválený pořad jednání, průběh a výsledek hlasování a přijatá usnesení. Nejpozději do 7 dnů od zasedání zastupitelstva musí být pořízen zápis a musí být přístupný k nahlédnutí na obecním úřadě.^{21,22}

Podrobnosti o jednání zastupitelstva obce jsou stanoveny v jednacím řádu, který vydá zastupitelstvo. Jde o vnitroorganizační předpis obce, který navazuje na ustanovení obecního zřízení, která upravují základní pravidla pro jednání zastupitelstva.²²

V případě, že se zastupitelstvo obce nesejde po dobu delší než 6 měsíců tak, aby bylo schopno se usnášet nebo pokud zastupitelstvo či jiný orgán obce nerespektuje výsledky místního referenda, tak Ministerstvo vnitra může zastupitelstvo rozpustit.

Obec může podat žalobu proti rozhodnutí o rozpuštění zastupitelstva a pokud je žaloba podána ve lhůtě, obec by měla s žalobou vždy spojit žádost o odložení vykonatelnosti a soud by měl vždy vyhovět. Jestliže je zastupitelstvo rozpuštěno, ve funkci dále zůstává starosta a rada obce, kteří zabezpečují nezbytné úkoly v samostatné působnosti, a to do doby, než budou provedeny nové volby či jmenování správce obce.²¹

3.2 Rada obce

V oblasti samostatné působnosti je rada obce výkonným orgánem a za své činnosti odpovídá zastupitelstvu obce. V oblasti přenesené působnosti rada obce smí rozhodovat jen stanoví – li to zákon, například vydávání nařízení obce. Pokud se v obci nevolí rada, vykonává její pravomoc starosta. V případě, že má v obci zastupitelstvo méně než 15 členů, tak v takové obci se rada nevolí.^{21,23}

Rada obce je tvořena starostou, místostarostou a dalšími členy rady, kteří jsou voleni z řad členů zastupitelstva. Počet členů rady obce nesmí přesahovat jednu třetinu počtu členů

²¹ KOUDELKA, Zdeněk. *Obce a kraje: Podle reformy veřejné správy v roce 2001*. Praha 1: LINDE PRAHA, a. s., 2001, str. 91-93, 98-99, 107. ISBN 80-7201-272-X

²² KOPECKÝ, PRŮCHA, HAVLAN, JANEČEK. *Zákon o obcích Komentář*. Praha 3: Wolters Kluwer, 2017, str. 219-221, 228, 233. ISBN 978-80-7552-862-9

²³ KOPECKÝ, Martin. *Právní postavení obcí a krajů - základy komunálního práva*. Praha: Wolters Kluwer, 2017, str. 232. ISBN 978-80-7552-720-2.

zastupitelstva a počet členů je vždy lichý, nejméně 5 členů, nejvýše 11. Pokud se starosta či místostarosta vzdal této funkce nebo byl odvolán z funkce, tak přestává být i členem rady obce. Své pravomoci vykonává rada i po ukončení funkčního období zastupitelstva, a to až do doby, než se zvolí nová rada nebo než se zvolí starosta, pokud se v obci rada nevolí.^{24,25}

Rada obce se schází podle potřeby a schůze jsou neveřejné. Pokud je přítomna nadpoloviční většina všech jejích členů je rada obce se schopna usnášet a k platnému usnesení či rozhodnutí je třeba souhlas nadpoloviční většiny věch jejích členů. Rada obce vydává také svůj jednací řád. Ze své schůze rada obce pořizuje zápis, který podepisuje starosta spolu s místostarostou či jiným radním a zápis ze schůze musí být uložen u obecního úřadu k nahlédnutí členům zastupitelstva. Do zápisu se uvádí počet přítomných členů, schválený program, průběh a výsledek hlasování, přijatá usnesení a zápis se musí vyhotovit do 7 dnů.^{24,26}

Mezi působnosti rady obce patří například

- příprava návrhů pro jednání zastupitelstva a zabezpečení plnění jeho usnesení,
- vydávání nařízení obce,
- stanovení rozdělení pravomocích v obecním úřadě,
- zřízení a zrušení odborů a oddělení obecního úřadu,
- zabezpečení hospodaření obce podle schváleného rozpočtu,
- přezkum opatření přijatá v samostatné působnosti obecním úřadem a komisemi.

3.3 Starosta obce

Starosta zastupuje obec navenek, ale nemá povahu statutárního orgánu právnické osoby. Starosta a místostarosta musí mít státní občanství a jsou voleni zastupitelstvem z řad členů zastupitelstva.²⁶

Starosta i místostarosta jsou za svojí funkci odpovědni zastupitelstvu obce. Starosta jmenuje a odvolává tajemníka obecního úřadu a stanoví mu plat.

²⁴ KOPECKÝ, PRŮCHA, HAVLAN, JANEČEK. *Zákon o obcích Komentář*. Praha 3: Wolters Kluwer, 2017, str. 233. ISBN 978-80-7552-862-9

²⁵ KOPECKÝ, Martin. *Právní postavení obcí a krajů - základy komunálního práva*. Praha: Wolters Kluwer, 2017, str. 232. ISBN 978-80-7552-720-2.

²⁶ KOUDELKA, Zdeněk. *Obce a kraje: Podle reformy veřejné správy v roce 2001*. Praha 1: LINDE PRAHA, a. s., 2001, str. 107-108, 110. ISBN 80-7201-272-X

Mezi oprávnění a úkoly starosty patří například

- odpovídá za včasné objednání přezkoumání hospodaření obce za uplynulý kalendářní rok,
- svolává a řídí zasedání zastupitelstva a rady obce,
- podepisuje zápis zjednání zastupitelstva a rady,
- podepisuje právní předpisy obce spolu s místostarostou,
- podle zvláštních právních předpisů plní úkoly zaměstnavatele, uzavírá a ukončuje pracovní poměr zaměstnanců obce a stanoví jim plat,
- odpovídá za informování veřejnosti o činnosti obce,
- po Policii ČR může požadovat spolupráci při zabezpečování místních záležitostí veřejného pořádku a může řídit obecní policii,
- v obcích, kde nepůsobí tajemník obecního úřadu zabezpečuje výkon přenesené působnosti,
- rozhoduje o vyloučení členů komise rady nebo zvláštních orgánů obce
- plní další úkoly stanovené zákonem například organizace voleb či provádění záchranných a likvidačních prací.^{27,28}

V případě, že byl starosta ze své funkce odvolán nebo se své funkce vzdal, vykonává funkci starosty místostarosta až do doby, než bude zvolen nový starosta.

Starosta obce smí užívat závěsný odznak při významných příležitostech a občanských obřadech. V některých případech smí užívat tento odznak i jiný člen zastupitelstva obce nebo tajemník obecního úřadu, stanoví-li to rada obce.²⁹

3.4 Místostarosta

Místostarosta zastupuje starostu obce a je volený zastupitelstvem obce. V obci může být i více místostarostů, pokud je zvolí zastupitelstvo obce a svěří jim některé úkoly v samostatné

²⁷ KOUDELKA, Zdeněk. *Obce a kraje: Podle reformy veřejné správy v roce 2001*. Praha 1: LINDE PRAHA, a. s., 2001, str. 110 - 112, 110. ISBN 80-7201-272-X

²⁸ KOPECKÝ, Martin. *Právní postavení obcí a krajů - základy komunálního práva*. Praha: Wolters Kluwer, 2017, str. 234 - 235. ISBN 978-80-7552-720-2.

²⁹ Zákon č. 128/2000 Sb. o obcích (obecní zřízení), §103 odd.6, § 108 odd 1a2

působnosti. Pokud má obec více místostarostů, tak zastupitelstvo obce určí, který z nich bude zastupovat starostu. Místostarosta zastupuje starostu v případě jeho nepřítomnosti či v době, kdy nevykonává svoji funkci. Místostarosta spolu se starostou podepisuje právní předpisy obce, také může na místo starosty podepisovat společně s ověřovateli zápisy a usnesení zjednání zastupitelstva obce a společně se starostou podepisuje zápisy a usnesení ze schůze rady obce. Místostarosta musí být občanem České republiky. Obdobně jako starosta má také místostarosta všechna práva a povinnosti zastupitele obce, neboť je členem zastupitelstva. Místostarosta je také členem rady obce.³⁰

3.5 Obecní úřad

Obecní úřad je tvořen starostou, místostarostou, tajemníkem, pokud je v obci tato funkce zřízena, dále dalšími zaměstnanci obce, kteří jsou zařazení do obecního úřadu. Obecní úřad je organizován monokraticky, jelikož v jeho čele stojí jediná osoba, kterou je starosta.

Pro jednotlivé úseky činnosti obecního úřadu může rada obce zřídit odbory a oddělení, které lze považovat za organizační jednotky v rámci obecního úřadu. Zákon o obcích ponechává na úvaze rady obce, zda a jaké odbory zřídí. Zaměstnanci, kteří jsou zařazení do obecního úřadu jsou začleněni v těchto odborech a oddělení.

Obecní úřad v samostatné působnosti obce plní úkoly, které mu byly uloženy zastupitelstvem obce či radou obce, pomáhá výborům a komisím v jejich činnosti a rozhoduje v případech, který stanoví zvláštním zákonem. Obecní úřad vykonává přenesenou působnost s výjimkou věcí, které patří do působnosti jiného orgánu.³¹

V zákoně č. 314/2002 Sb., o stanovení obcí s pověřeným obecním úřadem a stanovení obcí s rozšířenou působností je obsažen aktuální výčet obcí s pověřeným obecním úřadem a obcí s rozšířenou působností.

Obecní úřad musí mít úřední desku, která musí být umístěna na nepřetržitě veřejně přístupném místě. Zpravidla se úřední deska umísťuje na budovu, kde má své sídlo obecní úřad. Obsah úřední desky by měl být zveřejněn jak listinnou formou, tak i formou dálkového přístupu.³⁰

Zaměstnanci, kteří jsou zařazení v obecním úřadu a vykonávají činnosti, které podle

³⁰ KOPECKÝ, PRŮCHA, HAVLAN, JANEČEK. *Zákon o obcích Komentář*. Praha 3: Wolters Kluwer, 2017, str. 251, 257 - 259. ISBN 978-80-7552-862-9

³¹ KOPECKÝ, Martin. *Právní postavení obcí a krajů - základy komunálního práva*. Praha: Wolters Kluwer, 2017, str. 238 - 239. ISBN 978-80-7552-720-2.

zvláštních předpisů vyžadují zkoušku zvláštní odborné způsobilosti, tak tyto zaměstnanci jsou povinni se této zkoušce podrobit. Na takovou zkoušku je obec povinna k této zkoušce přihlásit a také jim umožnit přípravu na zkoušku i účast u ní. Jako zvláštní odbornou způsobilostí lze považovat znalost právních předpisů upravujících příslušný okruh činností a také prokázání schopností a jejich aplikace. Mezi zvláštní odbornou způsobilost též patří prokázání znalostí základů veřejné správy, zákonů upravujících postavení a působnost orgánů územní veřejné správy a procesních předpisů před těmito orgány. Ministerstvo vnitra ve spolupráci s jinými rezortními ústředními správními úřady zajišťuje provádění těchto zkoušek. Zaměstnanec je na zkoušku přihlašován obcí, a to do 3 měsíců od vzniku pracovního poměru. Zaměstnanci, kteří zkoušku vykonali již před vznikem pracovního poměru, ji nemusí opakovat znovu. Konání zkoušky Ministerstvo vnitra umožní do 9 měsíců od podání přihlášky a uchazeč musí být pozván nejméně 30 dnů před jejím konáním. Za úspěšné splnění zkoušky dostane zaměstnanec osvědčení.³²

3.6 Tajemník obecního úřadu

Tajemník obecního úřadu je zaměstnancem obce, tato funkce se zřizuje v obcích s pověřeným obecním úřadem a v obcích s rozšířenou působností. Tato funkce může být zřízená i v ostatních obcích. V samostatné i přenesené působnosti je tajemník obecního úřadu odpovědný za plnění úkolů starostovi. Pokud v obci není zřízena funkce tajemníka plní jeho úkoly starosta.³³

Mezi úkoly tajemníka obecního úřadu patří například

- zajišťování výkonu přenesené působnosti s výjimkou věcí, které jsou zákonem svěřeny jiným orgánům obce,
- plnění úkolů uložené mu zastupitelstvem obce, radou obce, starostou,
- stanovení podle zvláštních právních předpisů platy všem zaměstnancům obce zařazeným do obecního úřadu,
- plnění úkolů statutárního orgánu zaměstnavatele vůči zaměstnancům obce zařazených do obecního úřadu,

³² KOUDELKA, Zdeněk. *Obce a kraje: Podle reformy veřejné správy v roce 2001*. Praha 1: LINDE PRAHA, a. s., 2001, str. 118 - 119. ISBN 80-7201-272-X

³³ KOPECKÝ, PRŮCHA, HAVLAN, JANEČEK. *Zákon o obcích Komentář*. Praha 3: Wolters Kluwer, 2017, str. 251, 257 - 259. ISBN 978-80-7552-862-9

- vydávání spisového řádu, skartačního řádu, pracovního řádu a dalších vnitřních směrnic obecního úřadu.

Tajemník obecního úřadu se účastní zasedání zastupitelstva obce a rady obce a má hlas poradní.

Funkce tajemníka obecního úřadu není slučitelná s výkonem funkce v politických stranách a v politických hnutích.³⁴

3.7 Komise

Rada obce může zřídit komise jako své poradní a iniciativní orgány. Komise předkládá radě svá stanoviska a náměty. Rada obce stanoví počet členů komise a členové komise se usnáší většinou hlasů všech. Ve věcech týkajících se přenesené působnosti na svěřeném úseku je komise odpovědná starostovi. Ve věcech, které se netýkají přenesené působnosti, je komise odpovědná radě obce. Zákon může stanovit zkoušky zvláštní odborné způsobilosti pro předsedy komisí, kterým byl svěřen výkon přenesené působnosti.

Starosta může určit, že přestupky bude projednávat na obci přestupková komise, která je zřízena jako komise rady. Přestupková komise, která je zřízena coby zvláštní orgán obce plní stejné úkoly jako tato komise, ale podle svého statutu mají odlišný způsob zřizování a ustanovování členů. Osoba v čele komise musí mít právnické vzdělání nebo musí mít splněny pro danou agendu zkoušky zvláštní odborné způsobilosti.

Obce jsou povinné si zřídit komisi pro výchovu a vzdělání, pokud samy zřizují alespoň 5 škol. Komise musí být zastoupena nejméně 2/5 členy, kteří mají pedagogické vzdělání a jsou zaměstnanci předškolních zařízení, škol a školských zařízení.

3.8 Zvláštní orgány obce

V případech, které stanoví zvláštní právní předpisy pro výkon přenesené působnosti zřizuje starosta zvláštní orgány obce a jmenuje a odvolává jejich členy. Pro vedoucí zaměstnance zvláštních orgánů obce může platit povinnost zkoušky zvláštní právní způsobilosti. V případě, že jsou ve zvláštním orgánu zařazení zaměstnanci obce, tak pro ně platí pracovně právní povinnosti a omezení jako na zaměstnance zařazené do obecního úřadu.³⁵

³⁴ KOPECKÝ, PRŮCHA, HAVLAN, JANEČEK. *Zákon o obcích Komentář*. Praha 3: Wolters Kluwer, 2017, str. 259. ISBN 978-80-7552-862-9

³⁵ KOUDELKA, Zdeněk. *Obce a kraje: Podle reformy veřejné správy v roce 2001*. Praha 1: LINDE PRAHA, a. s., 2001, str. 123 - 125. ISBN 80-7201-272-X

Zvláštním orgánem obce může být například přestupková komise. Přestupkovou komisi jako zvláštní orgán obce může zřídit starosta. Tento orgán má nejméně 3 členy. V čele přestupkové komise musí být osoba, která má právnické vzdělání nebo osoba, která pro danou agendu splnila zkoušku zvláštní odborné způsobilosti. Přestupková komise plní stejné úkoly jako přestupková komise rady, však její členy nejmenuje rada, ale starosta.

3.9 Výbory zastupitelstva obce

Výbory si může zřídit zastupitelstvo jako své iniciativní a kontrolní orgány. Výbory, které zastupitelstvo obce vždy zřizuje jsou finanční a kontrolní výbor. V čele výboru je předseda, kterým je vždy člen zastupitelstva. Předsedu a ostatní členy výboru volí zastupitelstvo obce. Počet členů výboru je vždy lichý a nejméně jsou tříčlenné. Schůze se konají dle potřeby a usnesení výboru je platné, pokud s ním souhlasila nadpoloviční většina všech členů. Usnesení se vyhotovuje písemně a podepisuje ho předseda výboru.^{36, 37}

Členy finančního a kontrolního výboru nesmí být starosta, místostarosta, tajemník ani jiné osoby zabezpečující rozpočtové a účetní práce na obecním úřadě. Finanční výbor kontroluje hospodaření s majetkem a finančními prostředky a dále plní úkoly dané zastupitelstvem. Kontrolní výbor dohlíží na plnění usnesení zastupitelstva a rady obce, dále na dodržování právních předpisů ostatními výbory a obecním úřadem ve věcech samostatné působnosti, také plní další úkoly dané zastupitelstvem. O provedené kontrole pořídí výbory zápis, který obsahuje předmět kontroly, zjištěné nedostatky a nápravná opatření. Tento zápis podepisuje předseda a ten, koho se kontrola týkala. V případě, že kontrolovaný odmítne zápis podepsat, měl by tuto skutečnost člen výboru do zápisu vyznačit a uvést důvody proč byl podpis odmítnut. Výbor předloží zápis spolu s vyjádřením kontrolovaného subjektu zastupitelstvu obce.³⁶

V případě, že v obci a jejím územním obvodu žijí občané (alespoň 10%), kteří se hlásí dle posledního sčítání lidu k národnostní menšině jiné než české, zřizuje zastupitelstvo výbor pro národnostní menšiny. Aby byl výbor pro národnostní menšiny zřízen, musí o to písemně požádat spolek zastupující zájmy národnostní menšiny. Členy výboru jsou mimo ty volené i

³⁶ KOUDELKA, Zdeněk. *Obce a kraje: Podle reformy veřejné správy v roce 2001*. Praha 1: LINDE PRAHA, a. s., 2001, str. 121 - 125. ISBN 80-7201-272-X

³⁷ KOPECKÝ, PRŮCHA, HAVLAN, JANEČEK. *Zákon o obcích Komentář*. Praha 3: Wolters Kluwer, 2017, str. 265. ISBN 978-80-7552-862-9

zástupci národnostních menšin, jestliže je deleguje svaz utvořený podle zákona č. 83/1990 Sb., o sdružování občanů.

Osadní výbor může vykonávat funkci místního orgánu občanské iniciativy. Členové tohoto výboru jsou občané obce, kteří mají vdané obci trvalý pobyt. V čele výboru je předseda, kterého volí zastupitelstvo obce z řad členů výboru. Předseda tohoto výboru nemusí být člen zastupitelstva. Radě, zastupitelstvu a výborům předkládá osadní výbor návrhy, týkající se rozvoje části obce (osady) a rozpočtu obce, také se vyjadřuje k návrhům předkládaným zastupitelstvu a radě týkajících se části obce. Dále se osadní výbor vyjadřuje k připomínkám a podnětům, které se týkají území osady nebo působnosti tohoto výboru předkládanými občany obce, kteří se trvale hlásí k pobytu v dotčené části obce orgánům obce.³⁸

3.10 Obecní policie

Obecní policii za obecní orgán označuje zákon č. 553/1991 Sb. o obecní policii, ve znění pozdějších předpisů. Obecní policii si obec může zřídit a nejedná se tedy o obligatorní orgán. Obec obecní policii zřizuje formou obecně závazné vyhlášky obce. Podle zákona může obecní policie vykonávat úkoly i na území jiné obce nebo obcí, a to na základě veřejnoprávní smlouvy. Veřejnoprávní smlouva se uzavírá mezi obcí, která obecní policii zřídila a jinou obcí či obcemi v témže kraji, které si obecní policii nezřídily. Aby byla smlouva uzavřena nebo upraven její obsah, musí k tomu dát souhlas krajský úřad. Pokud je na území obce vyhlášen stav nebezpečí, nouzový stav či stav ohrožení, může být starosta této obce oprávněn uzavřít se starostou jiné obce veřejnoprávní smlouvu o poskytnutí strážníků podle §3b zákona o obecní policii.

Hlavním úkolem obecní policie je zabezpečování místní záležitosti veřejného pořádku, dále plní další úkoly stanovené zákonem.³⁹

Obecní policii tvoří strážníci, čekatelé a ostatní zaměstnanci obce do ní zařazené. Strážníkem může být občan, který je občanem ČR, je bezúhonný, spolehlivý, starší 21 let, zdravotně způsobilý a má střední vzdělání zakončené maturitní zkouškou. Strážník k výkonu své práce potřebuje osvědčení o splnění stanovených odborných předpokladů. Ministerstvo vnitra vydává osvědčení o splnění stanovených odborných předpokladů na dobu 3 let. Čekatel

³⁸ KOPECKÝ, PRŮCHA, HAVLAN, JANEČEK. *Zákon o obcích Komentář*. Praha 3: Wolters Kluwer, 2017, str. 265. ISBN 978-80-7552-862-9

³⁹ KOPECKÝ, Martin. *Právní postavení obcí a krajů - základy komunálního práva*. Praha: Wolters Kluwer, 2017, str. 243 - 244. ISBN 978-80-7552-720-2.

je osoba, která splňuje funkce pro výkon strážníka, ale ještě nemá vydané osvědčení o splnění stanovených odborných předpokladů.

Starosta nebo jiný člen zastupitelstva pověřený zastupitelstvem obce řídí obecní policii. Na návrh osoby, která řídí obecní policii může zastupitelstvo pověřit plněním některých úkolů pro řízení obecní policie určeného strážníka.

Strážník je oprávněn například požadovat vysvětlení, požadovat prokázání totožnosti, předvést osobu, odebrat zbraň, zakázat vstup na určená místa, otevřít byt nebo uzavřený prostor, odejmout věc či požít donucovací prostředky, psa a služební zbraň.

V případech, které jsou stanovené zákonem může obecní policie vyřizovat přestupky ukládáním pokuty nebo napomenutím přímo na místě.⁴⁰

⁴⁰ KOPECKÝ, Martin. *Právní postavení obcí a krajů - základy komunálního práva*. Praha: Wolters Kluwer, 2017, str. 243 - 245. ISBN 978-80-7552-720-2.

4 Vznik obce

„Nová obec může vzniknout oddělením části obce, případně změnou nebo zrušením vojenského újezdu.“⁴¹ (Kopecký, Zákon o obcích, 2017, §20a, str. 54)

Nová obec může také vzniknout sloučením dvou nebo více obcí.

4.1 Oddělení části obce

Aby se část obce mohla oddělit, musí mít samostatné katastrální území, které sousedí nejméně se dvěma obcemi či s jednou obcí a jedním cizím státem. Nová obec musí tvořit souvislý územní celek a po oddělení musí mít alespoň 1000 občanů. Tyto stejné podmínky musí splňovat i obec po oddělení její části.

Souhlas s oddělením části obce vysloví v místním referendu občané žijící na území té části obce, která se chce oddělit. Místní referendum upravuje zákon č. 22/2004 Sb., o místním referendu, podle tohoto zákona má právo volit každá osoba, která má právo volit do zastupitelstva obce. Místní referendum probíhá tajným hlasováním na základě všeobecného, rovného a přímého hlasovacího práva.^{41,42}

Občané v části obce, která se chce oddělit ustaví přípravný výbor, který je tvořen oprávněným občanem a jeho zástupci. Tento přípravný výbor je možné ustavit pouze jeden. Přípravný výbor tvoří nejméně tři členové a počet členů musí být vždy lichý. Členem přípravného výboru se může stát občan s trvalým pobytem v té části obce, která se chce oddělit. Mezi úkoly přípravného výboru patří například navrhování uspořádání místního referenda o oddělení části obce a podílí se na jeho přípravě a provedení, podílí se na přípravě návrhu o oddělení části obce, jedná za nově vznikající obce při uzavírání dohody o rozdělení majetku a dále je také účastníkem řízení o oddělení části obce.⁴³

O tom, zda bude část obce oddělena rozhoduje krajský úřad v přenesené působnosti. Obec podá na krajský úřad v přenesené působnosti návrh o oddělení části obce na základě kladného výsledku místního referenda konaného v části obce, která se chce oddělit. Pokud obec nepodá návrh do 30 dnů ode dne, kdy byly vyhlášeny výsledky místního referenda, může návrh podat kterýkoliv občan obce. Návrh schválí krajský úřad, jestliže jsou splněny zákonné podmínky.⁴¹

⁴¹ KOPECKÝ, PRŮCHA, HAVLAN, JANEČEK. *Zákon o obcích Komentář*. Praha 3: Wolters Kluwer, 2017, str. 54-57. ISBN 978-80-7552-862-9

⁴² Zákon č. 22/2004 Sb., o místním referendu, §2, 3

⁴³ Zákon č. 128/2000 Sb. o obcích (obecní zřízení), §54, 55

Návrh na oddělení části obce musí obsahovat tyto náležitosti

- datum, kdy se část obce odděluje (den, měsíc a rok),
- vymezené území nově vznikající obce, výčet katastrálního území včetně příslušných mapových podkladů,
- počet občanů obce ke dni podání návrhu na oddělení části obce, i počty občanů obce v jednotlivých částech, které se mají oddělit,
- rozdělení výnosů zdaní, a to podle poměru počtu obyvatel původní a nově vzniklé obce do doby, než bude stanoveno procento, kterým se na výnosech podílí nově vzniklá obec,
- součástí návrhu má být také písemná dohoda o rozdělení majetku obce mezi původní a nově vzniklou obcí,
- vlastnické právo k nemovitostem, věcné právo k věcem cizím a závazky váznoucí na nemovitostech, které přecházejí na tu obec na jejímž území se nemovitost nachází,
- movité věci, s výjimkou nemovitostí, závazky, finanční prostředky, podíl na právnických osobách založených obcí a ostatní práva přecházející na nově vzniklou obec v poměru k počtu obyvatel původní obce a nově vzniklé obce.

Krajský úřad pošle opis pravomocného rozhodnutí Ministerstvu vnitra, Ministerstvu financí, Českému úřadu zeměměřickému a katastrálnímu, příslušnému finančnímu úřadu a katastrálnímu úřadu. Řízení o oddělení části obce, které je ukončeno pravomocným rozhodnutím není možné obnovit a pravomocné rozhodnutí o oddělení části obce nelze přezkoumat ve správním řízení. Je možné podat žalobu proti rozhodnutí ve věci návrhu na oddělení části obce ve správním soudnictví.^{44, 45}

Nově vzniklé obci předá původní obec majetek, který jí náleží podle rozhodnutí krajského úřadu, a to ve lhůtě 3 měsíců po ustavujícím zasedání zastupitelstva nově vzniklé obce.

Právní předpisy původní obce budou platit i v nově vzniklé obci, a to do doby, než budou zrušeny či nahrazeny novými.⁴⁴

⁴⁴ KOPECKÝ, PRŮCHA, HAVLAN, JANEČEK. *Zákon o obcích Komentář*. Praha 3: Wolters Kluwer, 2017, str. 55 – 58, 61-63 ISBN 978-80-7552-862-9

⁴⁵ KOPECKÝ, Martin. *Právní postavení obcí a krajů - základy komunálního práva*. Praha: Wolters Kluwer, 2017, str. 86 - 87. ISBN 978-80-7552-720-2

Orgány nově vzniklé obce mohou tyto právní předpisy i změnit, splatností pro své území.

Oddělení části obce, sloučení obce, připojení obce, městských částí nebo městských obvodů je možné provést jen k počátku kalendářního roku. A proto musí být návrh na oddělení části obce podán krajskému úřadu nejpozději do 30. června předchozího kalendářního roku.

Při oddělení části obce dochází k územní změně a také ke změně údajů evidovaných v katastru nemovitostí. Těmito údaji jsou například práva dotčených obcí k nemovitým věcem, změna údajů o katastrálních územích a hranic obcí. Rozhodnutí o oddělení části obce je podkladem k zápisu příslušné změny v katastru nemovitostí. Katastrální zákon stanoví způsob změn zápisu, zda bude proveden vkladem či záznamem.⁴⁶

4.2 Sloučení a připojení obce

Při sloučení dvou nebo více sousedních obcí dochází spojením ke vzniku jedné nové obce. Sloučením původní obce zanikají a území nové obce tvoří území slučovaných obcí. Pokud se obec připojí k sousední obci, zanikne ta obec, která se připojila a původní obec se rozšíří o území připojení obce. Nově sloučená obec ponese název jedné z obcí, v případě, že se obce nedohodnou, rozhodne o názvu Ministerstvo vnitra.⁴⁷

Pro sloučení obce či připojení obce je důležitá dohoda dotčených obcí. Pokud není do 30 dnů od zveřejnění tohoto rozhodnutí podán návrh na konání místního referenda o této věci, lze uzavřít dohodu souhlasným rozhodnutím zastupitelstev dotčených obcí. Dohoda musí obsahovat tyto náležitosti:

- datum, ke kterému se obce slučují či se obec připojuje (den, měsíc, rok),
- název obce a sídlo jejich orgánů,
- určení právních předpisů, které vydaly slučované obce nebo připojovanou obci,
- výčet katastrálních území obce po sloučení či připojení,
- určení majetku, finančních prostředků, ostatních práv a závazků, právnických osob a organizačních složek slučovaných obcí nebo připojující se obce.

⁴⁶ KOPECKÝ, PRŮCHA, HAVLAN, JANEČEK. *Zákon o obcích Komentář*. Praha 3: Wolters Kluwer, 2017, str. 61 - 63. ISBN 978-80-7552-862-9

⁴⁷ KOPECKÝ, Martin. *Právní postavení obcí a krajů - základy komunálního práva*. Praha: Wolters Kluwer, 2017, str. 83. ISBN 978-80-7552-720-2

Obce, které sloučením či připojením zanikají je právní nástupcem nově vzniklá obec. Tato nově vzniklá obec zašle opis dohody Ministerstvu vnitra, Ministerstvu financí, Českému úřadu zeměměřickému a katastrálnímu, příslušnému katastrálnímu úřadu a příslušnému finančnímu úřadu. Na právního nástupce (nově vzniklou obci) přechází podle § 19 odd. 6 obecního zřízení majetek, finanční prostředky zaniklých obcí, ostatní práva a závazky těchto obcí, včetně jejich práva zakladatele a zřizovatele právnických osob a organizační složky těchto obcí.⁴⁸

Na orgány sloučené obce nebo obce, která se připojila přechází kompetence, kterou měly orgány zaniklé obce jako nositelé veřejné, než se v nově vzniklé obci zvolí starosta Ministerstvo vnitra jmenuje na přechodnou dobu správce obce. Do 30 dnů od vzniku nové obce zašle starosta prostřednictvím příslušného krajského úřadu Ministerstvu vnitra návrh na konání nových voleb. A následně na to vyhlásí Ministerstvo vnitra do 30 dnů od obdržení návrhu nové volby do zastupitelstva obce. Ministerstvo vnitra také určí počet členů zastupitelstva obce, který má být zvolen.⁴⁹

4.3 Změny hranic obcí

Jde o změny hranic obcí, ke kterým nedochází oddělením části obce, sloučením obce nebo připojením obce. Tyto změny hranic obce je možné uskutečnit na základě dohody zúčastněných obcí po projednání s příslušným katastrálním úřadem. V rozhodnutí, na kterém se dohodly zastupitelstva obcí, u nichž dochází ke změně hranic je nutno uvést ty pozemkové parcely, kterých se bude budoucí dohoda o změně hranic obcí týkat a společně s katastrálním územím, do kterého budou nově včleněny.^{48, 50}

Rozhodnutí o změně průběhu katastrální hranice vydává katastrální úřad na základě žádosti a dohody obcí a listin vyhotovených podle zvláštních právních předpisů a také podle pravomocného rozhodnutí katastrálního úřadu.

Mezi podklady pro rozhodnutí katastrálního úřadu o změně hranice katastrálního území patří žádost o změnu hranice katastrálního území, dohoda obcí, usnesení zastupitelstev dotčených obcí o změně katastrální hranice, vyjádření příslušných vlastníků.⁴⁸

⁴⁸ MÜLLEROVÁ, RYS. *Území obce, postupy a důsledky jeho změn* [online]. [cit. 23.2.2021]. Dostupný na WWW: file:///C:/Users/Acer/Downloads/%C3%9Azem%C3%AD_obce,_postupy_a_d%C5%AFsledky.PDF

⁴⁹ KOPECKÝ, Martin. *Právní postavení obcí a krajů - základy komunálního práva*. Praha: Wolters Kluwer, 2017, str. 83. ISBN 978-80-7552-720-2

⁵⁰ Zákon č. 128/2000 Sb. o obcích (obecní zřízení), §26

Součástí dohody obcí musí být kopie katastrální mapy s vyznačenou novou hranicí, výkaz o celkových výměrách katastrálních území dotčených obcí před změnou a po navrhované změně, geometrické plány pro vyznačení nového průběhu katastrálních hranic a také případně listiny o změně v označení budov čísly popisnými.⁵¹

4.4 Změna nebo zrušení vojenského újezdu

Vojenský újezd lze definovat jako část území státu, která je určena k zajišťování obrany státu a k výcviku ozbrojených sil. Zvláštní právní předpis stanoví označení hranic újezdu a způsob evidování nemovitostí na území újezdu. Na území vojenského újezdu je státní správa vykonávána újezdním úřadem, který je současně i vojenským orgánem a v jeho čele je přednosta.

Mezi kompetence újezdního úřadu patří například pořizování územního plánu újezdu, zabezpečování podmínek pro výcvik ozbrojených sil v polních podmínkách, povolování vstupu na území újezdu, stanoví režimová a bezpečnostní opatření na území újezdu a zabezpečování součinnosti a koordinaci s ostatními orgány státní správy, s orgány krajů a obcí.⁵²

V České republice se v současné době nachází čtyři vojenské újezdy: Boletice, Březina, Hradiště a Libavá.⁵³

Změnu hranic nebo zrušení vojenského újezdu lze provést jen zákonem. Dnem 1. ledna 2016 byl zákonem č. 15/2015 Sb. o zrušení vojenského újezdu Brdy, o stanovení hranic vojenských újezdů, o změně hranic krajů a o změně souvisejících zákonů (zákon o hranicích vojenských újezdů) zrušen vojenský újezd Brdy. Tento zákon změnil hranice i ostatních vojenských újezdů Boletice, Březina, Hradiště a Libavá. Vyčleněné území bylo připojeno k území přilehlých obcí.⁵⁴

⁵¹ MÜLLEROVÁ, RYS. *Území obce, postupy a důsledky jeho změn* [online]. [cit. 23.2.2021]. Dostupný na WWW: file:///C:/Users/Acer/Downloads/%C3%9Azem%C3%AD_obce,_postupy_a_d%C5%AFsledky.PDF

⁵² Zákon č. 222/1999 Sb. o zajišťování obrany České republiky §30 odst. 1, 2, §31 odst. 1 a §33 odst. 1

⁵³ NEZNÁMÝ. *Informace o vojenských újezdech* [online]. [cit. 23.2.2021]. Dostupný na WWW: <https://www.acr.army.cz/scripts/detail.php?id=215>

⁵⁴ Zákon č. 15/2015 Sb. o zrušení vojenského újezdu Brdy, o stanovení hranic vojenských újezdů, o změně hranic krajů a o změně souvisejících zákonů (zákon o hranicích vojenských újezdů) §1, §2, §3, §4, §5

5 Zánik obce

Obec podle zákona o obcích může zaniknout sloučením dvou a více obcí nebo připojením k jiné obci. Dříve zanikaly obce i z jiných důvodů například z důvodu těžby hnědého uhlí, vodní nádrže, živelné pohromy, zničení nacistickým Německem, jaderných elektráren Dukovany a Temelín a z postupného vysídlení po roce 1945. Sloučení a připojení obce je více popsána v předchozí kapitole.⁵⁵

5.1 Sloučení obce

Sloučením dvou nebo více obcí v jednu novou, zanikají původní slučované obce. Aby došlo ke sloučení obcí musí se o této změně dohodnout dotčené obce. Na nově vzniklou obec přechází majetek, finanční prostředky, ostatní práva a závazky zaniklých obcí. Také na nově vzniklou obec přechází kompetence, které měli jako nositelé veřejné správy zaniklé obce. Zánikem sloučené obce přestávají být samostatným subjektem práva a ztrácí právní subjektivitu. Spolu se zaniklými obcemi zanikají i obecní orgány těchto obcí.

5.2 Připojení obce

Připojením obce k jiné obci zaniká původní připojovaná obec. Pro připojení obce k jiné obci je důležitá dohoda dotčených obcí. Majetek, finanční prostředky, ostatní práva a závazky zaniklé obce přechází na nově vzniklou obec. Také na nově vzniklou obec přechází kompetence, které měla zaniklá obec jako nositel veřejné správy. Připojením obec ztrácí právní subjektivitu a obec přestává být samostatným subjektem práva. Se zaniklou obcí zanikají i obecní orgány této obce.⁵⁶

5.3 Zánik obce postupným vysídlením po roce 1945

Pro pohraničí Československé republiky byl rok 1938 osudový zlom. Hitlerem zabrané území opouštělo tisíce českých obyvatel, Židů a německých antifašistů. Vojáci Wehrmachtu přicházejí do Sudet a za nimi přicházejí i noví obyvatelé z Říše. Téměř 7 let trvala nacistická nadvláda do jara roku 1945. První poválečné roky byly pro vývoj českého pohraničí velkým zlomem.

Obec Kapličky i osady, které pod tuto obec spadaly zasáhl tento zlom.⁵⁷

⁵⁵ BERAN. *Zaniklé obce a objekty* [online]. [cit. 23.2.2021]. Dostupný na WWW: <http://www.zanikleobce.cz/index.php?>

⁵⁶ KOPECKÝ, Martin. *Právní postavení obcí a krajů - základy komunálního práva*. Praha: Wolters Kluwer, 2017, str. 66. ISBN 978-80-7552-720-2

⁵⁷ NEZNÁMÝ. *Zánik obce Kapličky* [online]. [cit. 23.2.2021]. Dostupný na WWW: http://www.loucovice-historie.cz/index.php?option=com_content&view=article&id=37:zanik-obce&catid=12&Itemid=224

Podle dekretu prezidenta ze dne 20. června 1945 proběhla vyhláškou okresní správní komise v Kaplici ze dne 19. listopadu 1945 konfiskace zemědělského majetku osobám německé národnosti ve správní obci Schönfelden. Pod správní obec Schönfelden spadá obec Kapličky společně i s osadami. Výjimku v konfiskaci zemědělského majetku měli osoby, které se aktivně zúčastnily boje za zachování celistvosti a osvobození Československé republiky. V následujícím roce 1946 došlo v této a dalších obcích k vysídlení původního německého obyvatelstva z jejich domovů. V obci Kapličky k němu došlo v období od 9. dubna do 22. listopadu 1946. Obyvatelé byli nejdříve dopraveni do sběrného střediska v Kaplici a pak transportováni do různých oblastí v tehdejším Německu. Touto událostí byl započat zánik obce Kapličky.⁵⁸

5.4 Zánik obce živelnou pohromou

Živelnou pohromou lze definovat jako mimořádnou událost, která vznikla v důsledku škodlivého působení přírodních sil. Živelné pohromy způsobují škody a majetku, přírodě poškozují zdraví a mnohdy má za následek smrt lidí. Vznikají rychlým nebo pozvolným přírodním procesem mimořádných rozměrů a vlivem rozdílů teplot nebo jiných faktorů.⁵⁹

Osada Mury zanikla po velké povodni na Ohři. Roku 1341 prošla osadou Mura první velká ničivá povodeň, po které zůstal zachován jen kostelík sv. Klimenta a dvě chalupy. Obyvatelstvo, které se zachránilo se uchýlilo do kláštera v nedalekých Doksanech. Klášter poskytl postiženým pozemky v lesích mezi Doksany a Chvalínem, a tak byla založena nová osada Nové Dvory. Někteří obyvatelé se, ale vrátili do svých pobořených obydlí a opravili je. V roce 1366 prošla osadou Mury druhá povodeň, která se i tentokrát vyhnula kostelík sv. Klimenta. Kvetoucí obci s farou a kostelem zasáhla v roce 1481 velká povodeň na Ohři, která způsobila mnoho škod, strhla tři domy i s obyvateli. V roce 1924 při parcelaci pozemků byla samota přidělena katastrálně k Hostěnicím.⁶⁰

5.5 Zánik obce těžbou uhlí

Na severu Čech zaniklo po roce 1945 stovky obcí. V roce 1967 zanikla obec Záluží kvůli těžbě hnědého uhlí a expanzi chemických závodů. V roce 1975 bylo v sedmdesátitisícovém městě Most zbouráno historické jádro se třemi náměstími. Do začátku 90.

⁵⁸ NEZNÁMÝ. *Zánik obce Kapličky* [online]. [cit. 23.2.2021]. Dostupný na WWW: http://www.loucovice-historie.cz/index.php?option=com_content&view=article&id=37:zanik-obce&catid=12&Itemid=224

⁵⁹ NEZNÁMÝ. *Mimořádné události živelné pohromy* [online]. [cit. 23.2.2021]. Dostupný na WWW: <https://zsbozp.vubp.cz/prevence-rizik/mimoradne-udalosti/145-zivelne-pohromy>

⁶⁰ SEDLÁK. *Zaniklé obce Litoměřicka: Osada Mury na Ohři* [online]. [cit. 23.2.2021]. Dostupný na WWW: https://litomericky.denik.cz/zpravy_region/zanikle-obce-litomericka-osada-mury-na-ohri-20140711.html

let ustoupila těžbě uhlí celá řada obcí. Šlo například o obce Albrechtice, Dolní Jiřetín, Boudy, Dřínov a Šimperk. V 90. letech jako poslední ustoupily těžbě uhlí severočeské Libkovic na Mostecku. Už v 50. letech se rozhodlo o jejich zbourání, ale z ekonomických důvodů se komunistický režim od demolice upustil. Do Libkovic přijely první bagry v roce 1991 a do tří let se po vesnici slehla zem. Obyvatelé Libkovic skončili v chomutovské nebo mostecké panelové výstavbě. Těžba pod obcí se nikdy nekonala, jelikož důl Koh – i – noor byl uzavřen.⁶¹

⁶¹ PLAČEK, KROPÁČEK. *Padne po stovce obcí i Horní Jiřetín? Jak by Česko mohlo těžit uhlí až do 22. století* [online]. [cit. 23.2.2021]. Dostupný na WWW: <https://zpravy.aktualne.cz/domaci/grafika-prolomeni-limitu-tezby-uhli/r~d5aa849673d711e5b3730025900fea04/>

6 Vznik města Domažlice

První počátky lokality dnes nazvané Domažlice jsou pradávnné. Počátky této lokality ovlivňovala poloha místa založeného na důležité obchodní stezce a blízkosti státních hranic.

6.1 Celní osada Domažlice

Celní osada Domažlice byla položena v mělkém údolí potoka Zubřiny a její souvislý vývoj je možné sledovat od konce 10. století. V donaci českého knížete Boleslava II. z roku 993 se objevuje nejstarší písemná zmínka o Domažlicích a břevnovský klášter získával podíl na výnosu z cla vybíraného v Domažlicích.

V okolí Domažlic vznikalo mnoho hradišť a nejstarší archeologický nález pochází z hradiště Bořic. Na terénní hraně Škarmanu vzniklo hradiště, které pravděpodobně chránilo osadu Domažlice a malé hradiště dnes poloha „Na zámku“ chránilo vstup do domažlické kotliny od západu. Slovanští kolonisté, kteří v 9. a 10. století osídlili hradiště u Smolova i domažlickou kotlinu pocházeli z Prahy a měli chránit exponovanou hranici. Smolovské hradiště zaniklo ve 2. polovině 10. století požárem. Hradiště existovala souběžně s celní osadou Domažlice.

Zpráv o lokalitě Domažlice bylo v průběhu 12. a 1. polovině 13. století mnohem více a stávaly se zcela konkrétními a tato lokalita se rozvíjela a zvětšovala. V listinách jsou Domažlice zmiňovány velmi často v souvislosti s darováním části cel, které věnoval panovník některému z klášterů. Za vlády Přemysla Otakara II. se z celní osady Domažlice stalo královské město.

6.2 Založení královského opevnění města Domažlice

Město, které bylo nově založeno bylo opevněno příkopy, valy a hradbami. Hradby dosahovaly do výšky 8 m a byly zpevněny více než dvěma desítkami půlkruhových věží. Královský hrad zesiloval jihozápadní nároží města. Všechny důležité světské a církevní stavby (hrad, augustiniánský klášter, kostel Narození Panny Marie) vznikaly ve městě do konce 13. století. Královský rychtář spravoval město z rychty a na královském hradě sídlil královský purkrabí. Mezi pravomoc rychtáře patřily svobodné chodské vsi, jejichž obyvatelé (Chodové) zabezpečovali ochranu na zemských stezkách a chránili zemskou hranici.⁶²

6.3 Domažlice v období vlády Lucemburků

První známé privilegium krále Jana Lucemburského dochované ze dne 16. března 1325

⁶² PROCHÁZKA, Zdeněk. *Domažlice historicko - turistický průvodce městem a jeho památkami*. Domažlice: Nakladatelství Českého lesa, 2014, str. 9-13, 16-17. ISBN 978-80-87316-49-8

obsahuje první vyjmenování privilegovaných chodských vsí. Jan Lucemburk udělil v roce 1331 právo svobodné volby rychtáře a také právo spravovat špitál za městskými hradbami na Dolejším předměstí. V roce 1341 král vyhověl městské radě, která si stěžovala na časté požáry města a vinu dávala především kovářům a sladovníkům, ti pak museli stěhovat své kovárny a sladovny za hradby města. Také hrnčíři byli stejně omezováni.

Lucemburk trpící nedostatkem peněz byl donucen město i úřad královského purkrabí opakovaně zastavovat. Mezi zástavní držitele patřila většinou bavorská šlechta, která vymáhala na měšťanech vysoké poplatky, a proto musel jejich maximální výši nakonec určit král.

Za vlády Janova syna Karla byly Domažlice zapsány v roce 1355 v Karlově zákoníku Majestas Carolina mezi města, která nemohou být od České koruny nikdy zastavena ani zcizena. I přes to Karel IV. o 12 let později město také zastavil. Avšak ke konci vlády Karla IV. byly Domažlice hospodářsky silné. Domažlice bohatly řemesly, obchodem, i celními poplatky. Městská rada dbala na správu města a včele stál rychtář. Město se původně řídilo jihoněmeckým právem a ve vrcholném středověku Domažlice užívaly práva Starého Města pražského.

V roce 1378 třetí z Lucemburků Václav IV. převedl zástavu Domažlic na jihočeské městečko Lišov a Domažlice získal zpět pro království. Václav IV. na domažlický hrad dosadil 2 členy rytířského stavu do purkrabského úřadu. Dříve byl tento úřad vykonáván pouze osobami stavu panského. Domažlicím král potvrdil všechna dosavadní privilegia a roku 1395 je obdařil mílovým právem, podle kterého se na vzdálenost jedné míle od Domažlic nesměl usadit žádný řemeslník. V roce 1400 byl Václav IV. sesazen a římským králem se stal bavorský falckrabí Ruprecht. Do Bavor roku 1406 vniklo královské vojsko pod velením probošta chotěšovského kláštera Sulek z Hrádku. Na oplátku Ruprecht popelnil domažlická předměstí a kostely. Obyvatelstvo města bylo ve 14. století národnostně smíšené. Městský patriciát byl zčásti německý, ale český nabýval ve městě převahu.

6.4 Domažlice v období husitských válek

Obyvatele Domažlic, byli z důvodu Husova učení rozděleni do dvou zneprátených táborů. Obyvatelé se dělili na katolíky a vyznavače Husových ideálů. V roce 1421 došlo k zásadnímu obratu. Katolíci, především německý pariciát byli vyhnáni z města domažlickými radikály, a tak se zařadili mezi husitská města. Domažličtí husité v květnu 1421 dobyli 2 hrady katolické šlechty v okolí Domažlic. ⁶³

⁶³ PROCHÁZKA, Zdeněk. *Domažlice historicko - turistický průvodce městem a jeho památkami*. Domažlice: Nakladatelství Českého lesa, 2014, str. 17-20. ISBN 978-80-87316-49-8

Někdy je na operacích domažlických husitů zmiňována účast Jana Žižky. Dne 11. září 1422 chválil v listu husitský hejtman vojenské zásluhy domažlických a podporuje je k dalšímu boji.

6.5 Bitva u Domažlic

Bitva u Domažlic patří mezi významnou a nejslavnější událost v dějinách Domažlic. Dne 10. srpna 1431 dorazili křižáci k Domažlicím a zahájili obléhání, v plen padla neopevněná předměstí. Hradby a věže byly poškozeny těžkou dělostřelbou a zkáza města, které bylo obsazeno božími bojovníky se zdála nevyhnutelná, a tak hejtman Řitka vyjednával o kapitulaci. Vyjednávání bylo přerušeno svévolnou akcí nedočkavou skupinou křižáckých pěšáků. Skupina křižáckých pěšáků obnovila střelbu v naději, že pronikne do města a vyrabuje ho. Husitský posel vyrazil na pomoc obleženému městu a křižáci byli náhlým příchodem husitů překvapeni. Kardinál Cesarini se snažil ustupující křižáky zastavit a vytvořil vozovou hradbu, se kterou nemělo křižácké vojsko žádné zkušenosti.

6.6 Město ve 2. polovině 15. století a v16. století

Domažlice ve druhé polovině 15. století byly poznamenány drobnými válečnými konflikty mezi bavorskými knížaty a českou šlechtou. V roce 1459 byl do úřadu domažlického purkrabí dosazen Jiřím z Poděbrad katolík Racek II. Janovský z Rýzemberka. V období poděbradských válek se Zelenohorskou jednotou stály Domažlice na straně Jiřího. Úřadu domažlického purkrabí nechal Jiří z Poděbrad zastavit společně se správou chodských vesnic Protivovi a Lvovi, bratrům z Rožmitálu. Až v roce 1572 se z této zástavy chodové načas vyplatili.

Vladislav Jagellonský polepšil Domažlický městský znak listinou ze 4. srpna 1481. Původní znak se poprvé objevil na otisku městské pečeti v roce 1318, tento znak zobrazoval bránu a nad ní dvě věže. Polepšen byl o anděla, který drží v pravici napřažený meč a vystupuje nad hradbou. Město získalo také právo pečetit své písemnosti červeným voskem.

V roce 1499 vypukl ve městě požár a celé Domažlice vyhořely. Král Vladislav osvobodil město od roční berně a Domažlicím doporučil, aby peníze využily na opravu a výstavbu města. V zemích, kde Jagellonec vládl byli měšťané na 6 let osvobozeni od placení cel a mýt. ⁶⁴

⁶⁴ PROCHÁZKA, Zdeněk. *Domažlice historicko - turistický průvodce městem a jeho památkami*. Domažlice: Nakladatelství Českého lesa, 2014, str. 20-21, 30-32. ISBN 978-80-87316-49-8

V roce 1523 v Praze Ludvík Jagellonský potvrdil Domažlicím stará privilegia a také možnost vykoupení zastaveného Chodského hradu a Chodů. Avšak Švamberkové se nehodlali výhodné zástavy vzdát. V letech 1523 a 1524 byla zrekonstruována radnice a budována škola, dláždil se městský rynek a opravoval orloj na radnici. Výdaje konšelů, dále písař, farář s kaplanem a další obecní zaměstnanci byli placeny z městského účtu. Ve městě fungovali tři pivovary. K rozkvětu řemesel a cechovního života dochází od počátku 16. století. V Domažlicích vedle denních řemesel kvetlo i soukenictví, pivovarnictví a hrnčířství. Řemeslníci, kteří ke své práci potřebovali oheň, pracovali na předměstích.

Na počátku 20. let 16. století ohrožovaly hranice jagellonské monarchie turecké expanze. Domažlice v roce 1521 poslaly do Uher vojenskou pomoc. Král Ludvík Jagellonský padl v bitvě s osmánskými vojsky u Moháče. Domažlice během válečného období platily zvláštní tureckou berni.

Ferdinand I. Habsburský odňal Domažlicím všechny poddanské vsi, za to, že se město aktivně zapojilo do povstání proti Ferdinandovi I., a také město muselo zaplatit pokutu ve výši 3000 kop městských. Domažlice dostaly v roce 1549 svůj zastavený majetek (13 obydlených a 7 pustých vsí).

Ke konci 16. století založili Domažličtí řadu nových vesnic například Hadravu, Nemanice, Chudenín, Myslív a Korytany. Nově zakládané vsi osídlila městská správa osadníky, kteří převážně pocházeli z Bavorska.

V roce 1598 se Domažlice řadily na 8. místo mezi českými královskými městy. Městská rada vedla správu Domažlic a byla složená ze dvanácti konšelů a dvanácti obecních starších.

6.7 Domažlice v období třicetileté války

V roce 1618 proběhlo druhé protihabsburské povstání, kterého se Domažlice zúčastnili. Roce 1620 císařský generální komisař don Baltazar de Marradas obsadil Domažlice. Město zasáhl výbuch prachu, který na předměstí zničil a zapálil mnoho domů, a tak se vyděšení měšťané vzdali. Městem procházela od roku 1621 císařská vojska, která v Domažlicích bývala často ubytována a vyživována. V roce 1634 bylo město poničené požárem. První Švédové se ve městě objevili v roce 1641 a Domažlice se vzdaly bez boje. ⁶⁵

⁶⁵ PROCHÁZKA, Zdeněk. *Domažlice historicko - turistický průvodce městem a jeho památkami*. Domažlice: Nakladatelství Českého lesa, 2014, str. 32-39. ISBN 978-80-87316-49-8

Město po vyjednávacích zaslalo švédskému generálu Wrangelovi 6000 říšských tolarů výpalného, které si musely vypůjčit. V roce 1648 Domažlice zažily druhý švédský nájezd a generál Königsmark žádal obvyklé výpalné. Město obsadili Švédové a zajali císařské dragouny a členy městské rady, které odvezli do vězení.

Vestfálský mír ukončil roku 1648 válku, která pustošila Evropou 30 let. V průběhu 1. poloviny 17. století došlo ve městě ke značnému úpadku, který nebyl způsoben pouze válečnými událostmi, ale město bylo také například pokutováno za ztrátu veškerého majetku. Během třicetileté války probíhala ve městě násilná rekatolizace, která vypudila značné množství obyvatel. V poničeném městě se vlády chopili lidé, kteří upřednostňovali vlastní zájmy před zájmy města.

6.8 Domažlice v průběhu 18. století

Náboženský i hospodářský život města byl na počátku 18. století do značné míry stabilizován. V 1. polovině 18. století město ožívalo při pravidelných trzích, církevních slavnostech a poutích. Antonín Příhoda nastoupil na místo domažlického děkana v roce 1710 a vykonával duchovní správu města. Antonín Příhoda podporoval chudé domažlické studenty na studiích a snažil se pozvednout kulturní život Domažlic. V roce 1747 město zasáhl velký požár, během něho vyhořelo 47 domů, arciděkanský kostel, klášter s kostelem a škola.

V roce 1751 byl bývalý Plzeňský kraj rozdělen na menší správní jednotky a Domažlice tak připadly pod Klatovský kraj. Úřady královských městských rychtářů byly zrušeny v roce 1787 a nahradily je městské magistráty, které byly vedené purkmistry a obsazené radními. Již v průběhu 18. století získala prakticky státní hranice svoji současnou podobu.

V 18. století se Domažlic dotkly dva evropské válečné konflikty. Válka o rakouské dědictví vypukla v roce 1741 a byla ukončena smírem v roce 1748. Karel Albrecht, který byl bavorský kurfiřt neuznával nástupnické právo na rakouský trůn císařovny Marie Terezie. Na přelomu 18. a 19. století Domažlice výrazněji pocítily napoleonské války, které zachvátily celou Evropu.⁶⁶

6.9 Domažlice v 19. století

Během 19. století prošlo město nejvýraznějšími změnami a nejbouřlivějším vývojem. Na počátku tohoto století bylo město převážně zemědělský a před světem uzavřený do městského opevnění. Na konci 19. století město splynulo s rychle rozrůstajícím předměstím v

⁶⁶ PROCHÁZKA, Zdeněk. *Domažlice historicko - turistický průvodce městem a jeho památkami*. Domažlice: Nakladatelství Českého lesa, 2014, str. 39-40, 43, 46- 48. ISBN 978-80-87316-49-8

jeden celek a po hradbách zbyly jen nepatrné pozůstatky. Vznikaly železnice, silnice, drobné manufaktury a továrny.

I v tomto století se městu nevyhnul velký požár, oheň se šířil velkou rychlostí a byl podporován silným větrem a suchem. Požár postihl dvě třetiny města, vyhořelo 111 domů, radnice, děkanství, škola a masné krámy a odhadní cena škod byla vyčíslena na 700000 zlatých. Domažlicím poskytlo finanční pomoc a zásoby potravin mnoho okolních měst. Po požáru probíhala přestavba města, z tohoto období získalo město nové dláždění a kamenné kašny. Městská správa se roku 1842 přesídlila ze staré radnice do Chodského hradu.

Při modernizaci městských komunikací byly zrušeny Hořejší a Týnská brána a předbraní Dolejší brány. Během terénních úprav byly zavezeny městské příkopy a rozvezeny valy při městských hradbách.

Domažličtí měšťané v roce 1836 provozovali na čtyři desítky různých živností a řemesel. Ve městě jsou v roce 1837 uváděny čtyři větší manufaktury, které se zaměřovaly na výrobu tkalounů a stuh. Nejstarší poměrně přesné zaměření Domažlic pochází z roku 1838, které obsahovalo popisné a parcelační čísla. Domažlice byly v 1. polovině 19. století typickým maloměstem. Na úřadech se převážně mluvilo německy. První regionální list začal v Domažlicích vycházet od roku 1872, který se nazýval Posel od Čerchova.

V 19. století se zlepšila i síť silnic a cest. Od roku 1812 bylo možné jezdit po silnici Dražnov – Domažlice – Klatovy. V průběhu let 1812- 1822 byla postupně stavěna císařská silnice z Horšovského Týna do Klenčí a Waldmünchenu. Dne 15. října 1861 byla zprovozněna železnice a trať vedla z Prahy přes Plzeň do Furthu im Wald.

Domažlice, které byly zbavené hradeb se rychle rozrůstaly, vznikaly první veřejné sady a parky. Ve městě také narůstal zájem o sociální a kulturní potřeby obyvatel. Vyučování na gymnáziu bylo zahájeno v roce 1871, v chlapecké škole roku 1892 a v dívčí škole 1901. Domažlice se od roku 1893 mohly pyšnit novou radnicí, která obsahovala i městské muzeum. K prvním cíleným opravám historických budov došlo na přelomu 19. a 20. století, opraveny byly například tyto památky kostel U Svatých a objekt Dolejší brány.⁶⁷

⁶⁷ PROCHÁZKA, Zdeněk. *Domažlice historicko - turistický průvodce městem a jeho památkami*. Domažlice: Nakladatelství Českého lesa, 2014, str. 48, 51, 56. ISBN 978-80-87316-49-8

6.10 Domažlice ve 20. a na počátku 21. století

Obyvatelům města přinesly dvě světové války mnoho utrpení, ale samotných Domažlic se v podstatě nedotkly. Před konečným osvobozením se do města stáhla pancéřová jednotka SS, která se ve městě opevnila a dvě noci byla ostřelována Američany. Ve městě bylo dělostřeleckými granáty poškozeno několik staveb, domů a fasád. Dne 5. května byly Domažlice osvobozeny americkými jednotkami.

Více než válečné období Domažlice zasáhl komunistický převrat v roce 1948, kdy došlo k likvidaci práv soukromých vlastníků k nemovitému majetku. Z města, které celé tisíciletí fungovalo jako významné obchodní centrum a hraniční celnice, se stalo neprůchodné. Dříve používané obchodní stezky přešly zatarasy a zarostly křovinami.

Ve 2. polovině 20. století proběhly ve městě rozsáhlé demolice, při kterých byly zničeny některé části malebných zákoutí, ulic a domů, ale historického jádra se naštěstí nedotkly.

Po roce 1990 přinesly městu období stavební konjunktury politické a společenské změny. Domy, které neměly téměř půl století zodpovědného majitele, byly vráceny zpět potomkům původních majitelů.

V současnosti Domažlice procházejí obdobím novodobé renesance. Veřejné budovy, světské a církevní památky, parky, komunikace, ale také domy v soukromém vlastnictví jsou opraveny do podoby, kterou dříve nikdy neměly.⁶⁸

⁶⁸ PROCHÁZKA, Zdeněk. *Domažlice historicko - turistický průvodce městem a jeho památkami*. Domažlice: Nakladatelství Českého lesa, 2014, str. 56, 58, 64. ISBN 978-80-87316-49-8

7 Zaniklé obce na Domažlicku

Na Domažlicku převážně zanikaly obce umístěné v pohraničí na území Českého lesa. Po roce 1945 pohraniční obce spadaly do zakázaného pásma v tomto období obce i nejčastěji zanikaly. Nejdříve byly obce vysídleny a zbořeny a po několika letech zmizely z terénu úplně.

7.1 Lísková

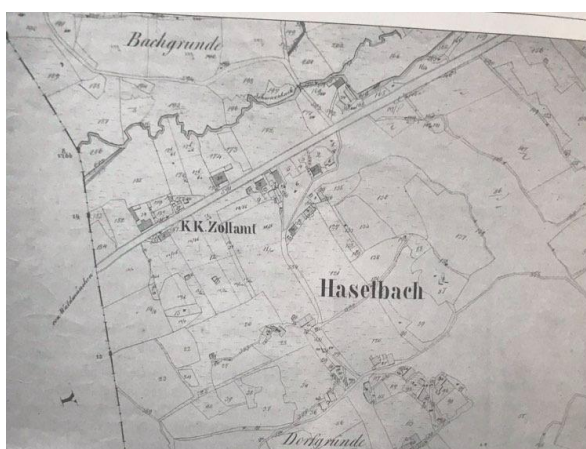
Až do roku 1945 měla obec německý název Haselbach. Obec v průběhu staletí měnila státní příslušnost. V roce 1708 obec definitivně připadla k Čechám, do té doby patřila k Horní Falci. Název Haselbach byl pravděpodobně odvozen od potoka, jenž vsí protéká a jeho současný název je Černý potok.

V roce 1546 se objevují první zmínky o Lískové, kdy měl v obci zemřít furthský hejtman Georg Pfeil. Další zmínka o obci je o 4 roky později v popisu hranic waldmüchenského úřadu. V roce 1617 v Haselbachu stálo pouze 8 chalup. V roce 1722 proběhla první česká vizitace, kdy v obci žilo 13 hospodářů a jejich příjmení byla německá.

Na počátku 18. století patřila obec se sousední obcí Nemaničky k Horní Falci. V tomto období byla užívána stará zemská stezka, která vedla z Klenčí přes Černou Řeku do bavorského Arnsteinu a Waldmüchenu. Později v místech Černé Řeky byla vystavěna česká celnice. Ve 2. polovině 18. století vznikla nová císařská silnice, ale celkově zprovozněná byla až v roce 1822, kdy došlo k zániku provozu na staré stezce. V 1. polovině 19. století nastává rozvoj obce jako hraničního přechodu.

Na obrázku se nachází mapa obce Lísková s celnicí z roku 1938.⁶⁹

Obrázek č. 1



69

⁶⁹ PROCHÁZKA, Zdeněk. *Putování po zaniklých místech Českého lesa I. Domažlicko: Osudy 50 zaniklých obcí, vsí a samot*. Domažlice: Nakladatelství Českého lesa, 2017, str. 125-127. ISBN 978-80-87316-73-3

Lísková se původně rozléhala na svahu jež byl nad údolím Černého potoka. Po vybudování nové silnice a založení celnice se začala ves rozrůstat i do údolí při silnici. Postupem času byla ves hraničním přechodem s celnicí, a tak se stala výletním místem, kde bylo i několik restaurací.

I když v Lískové nefungovala žádná sklárna, byla ves silně ovlivněna sklářským průmyslem, jelikož okolní sklárny vyráběly tabulové sklo, které se vozilo brousit a leštit do Bavorska. Údolí Černého potoka mělo ideální podmínky pro založení leštíren a brusíren, a tak v roce 1803 vznikla na potoce první brusírna skla založená sklemistrem Jiřím Michaellem Schmausem. V roce 1838 na katastrálním území Lísková fungovalo na Černém potoce 10 zušlechťovacích provozů, kde pracovalo místní obyvatelstvo. Později však zušlechťovací provozovny zabavila třetí říše.

V Sommerovo topografii z roku 1839 bylo uvedeno v obci 23 roztroušených usedlostí, kde žilo 214 obyvatel mluvících německy. V tomto období stála v Lískové škola, pobočka spořitelny a poštovní úřad. Obec se začala rozvíjet jako turistické letovisko. Turisti mohli navštívit hostinec Ascherl či hostinec J. Pscherera.

V roce 1930 žilo v Lískové 449 obyvatel, z toho 369 bylo německé národnosti a 76 české národnosti. V obci tento rok stálo 56 domů. Pod obec Lísková spadaly tři vsi Černá Řeka, Nemaničky a Jindřichova Hora. V roce 1938 se obec a její okolí stává součástí Sudet a Lísková připadla ke třetí říši.

Obec se po roce 1945 dostala do zakázaného pásma a Lískové to předznamenalo její rychlý zánik. Již na počátku 50. let 20. století byly v obci rozebrány některé domy na stavební materiál. Okresní národní výbor v Domažlicích si podle smlouvy z května 1955 objednal zboření vsí, které byly v zakázaném pásmu a mezi tyto vsi patřila i Lísková. Začátkem roku 1956 bylo ve vsi zbořeno 31 domů. Zbourání se vyhnuly tyto budovy škola, celnice a některé domy při státní hranici. Brusírny a tovární objekty byly vykradeny a v roce 1956 zbořeny. V tomto roce po demolicích zbyly v Lískové jen dva domy a stará celnice, které však také srovnali se zemí v roce 1957.

V 90. letech 20. století začal nový rozvoj obce Lísková. V 1990 byl otevřen hraniční přechod Lísková-Höll. Začala se budovat nová celnice a zcela přerušená silnice.⁷⁰

⁷⁰ PROCHÁZKA, Zdeněk. *Putování po zaniklých místech Českého lesa I. Domažlicko: Osudy 50 zaniklých obcí, vsí a samot*. Domažlice: Nakladatelství Českého lesa, 2017, str. 127-134. ISBN 978-80-87316-73-3.

V lednu 1992 byla zprovozněna nová celnice a byla zahájena výstavba dalších budov restaurace, casina, vietnamské tržnice, stánků a benzínového čerpadla. Po tom, co se stal hraniční přechod průjezdným a po zrušení celnice, zde zaniklo casino, zmizely vietnamské tržnice a ubyly stánky. Nyní tu fungují dvě čerpací stanice, restaurace, malá tržnice, obchody a kadeřnictví.

Obec Lísková nepatří mezi zcela zaniklé vsi českých Sudet, nyní je Lísková komerčně tržní lokalita, která vyrostla při česko-německých hraničních přechodech. Po původní obci je zachováno jen zdivo porostlé mechem a současná Lísková sní nemá už nic společného.

7.1.1 Poloha a pozůstatky

Lísková se rozkládala na úbočí vrchu, přes který středem prochází státní hranice. Zástavba vsi v roce 1822 sestupovala do údolí k nové císařské silnici. Zástavba vsi byla tvořena obytnými usedlostmi a průmyslovými provozy, ale mezi nimi také vynikaly budovy restaurací, škol, celnice.

Po likvidaci obce nebylo zachováno téměř nic i část silnice mezi Lískovou a Höllem zcela zanikla a musela být obnovena v roce 1989. Jediné, co se z obce zachovalo je síť starých cest a zbytky zdíva. Na místech při státní hranici vyrostla nová zástavba.

7.2 Myslív

Myslív vznikl v 70. letech 16. století a německý název obce je Schneiderhof. Myslív vznikl v pohraničním hvozdu, který patřil ke královskému hradu v Domažlicích. Podle regionálního historika Josefa Blaua roku 1577 hlásil furthský hejtman vrchnosti, že si jeden český sedlák postavil obydlí u potoka svatého Jana přímo u zemské hranice a obydlí nazval Schneiderhof. Sedlák měl vymýtit i část lesa, jenž zasahoval přes hranici do Bavorska. V českých historických pramenech se obec objevuje poprvé v roce 1579 při prohlídce chodských vesnic. Obec Myslív ležela daleko od ostatních českých vsí, ale však v blízkosti míst s rybníky, které založili Bavoři ke škodě českého království.

Kostel svatého Jana Křtitele ležel asi 2 km severozápadně od obce na cestě, která procházela Myslívem a vedla z Eschlkamu do Domažlic. O výstavbě kostela ani zakladateli se nezachovali žádné dokumenty.⁷¹

⁷¹ PROCHÁZKA, Zdeněk. *Putování po zaniklých místech Českého lesa I. Domažlicko: Osudy 50 zaniklých obcí, vsí a samot.* Domažlice: Nakladatelství Českého lesa, 2017, str. 134-136, 178-181. ISBN 978-80-87316-73-3.

Pravděpodobně se jednalo o svatyni postavenou v pustých lesích při obchodní stezce. Takto vznikly například i kostely v Pasečnici, Svaté Kateřině u Přimdy a Valtířově. V pohraničních lesích vznikaly kostelíky ve 13. a na počátku 14. století a sloužily především cestujícím jako útočiště. Původ záhadného kostelíka byl patrně středověký, a tak se lze domnívat, že obec vznikla na počátku 16. století. Přesné místo, kde kostelík stál není známo, jelikož zanikl v josefínských reformách a po roce 1945 zmizely i samoty, které stály v jeho okolí. V současnosti v těchto místech stojí jen jeden objekt používaný k sezónnímu pobytu.

Nedaleko Myslíva byla v roce 1696 založena sklárna koutského panství Stadiony. V polovině 18. století fungovala také na Kostelišti i jiná sklárna. Na hraniční mapě z roku 1707 je obec zakreslena s velkým rybníkem a tato mapa vyšla v roce 1931 v příloze Roubíkových Dějin Chodů. V roce 1757 bydlelo v obci Myslív 20 poddanských rodin. Rybník se v obci využíval pro chov ryb. Myslív měl kovárnu a mlýn o dvou kolech a roku 1789 stálo v obci 34 usedlostí. V tomto roce je také prvně připomínán Malý Myslív. Dle Sommera měla obec 39 domů, které obývalo 331 německých obyvatel a Malý Myslív měl jen dvě chalupy. Směrem na Kosteliště byla v loukách roztroušená řada dvorů.

V roce 1930 při sčítání stálo v Myslívě a na přilehlých samotách 56 domů a obývalo je 266 německých obyvatel a 5 cizinců. Mezi uváděné samoty patřily například Malá Myslív, Stará Hospoda, Modelpfarrer, Wagner a Beim Pawel. Kosteliště, které se skládalo ze tří samot, leželo také na katastru Myslíva.

Na obrázku se nachází plán obce Myslív před rokem 1945, který vypracoval J. Bohmann.⁷²

⁷² PROCHÁZKA, Zdeněk. *Putování po zaniklých místech Českého lesa I. Domažlicko: Osudy 50 zaniklých obcí, vsí a samot*. Domažlice: Nakladatelství Českého lesa, 2017, str. 179, 182-184. ISBN 978-80-87316-73-3.

Obrázek č. 2



I obec Myslív se po odsunu původních obyvatel dostala do zakázaného pásma. Firma Zemstav zlikvidovala těžkou techniku opuštěné a polozbořené domy. Okresní národní výbor Domažlice objednal v září 1955 likvidaci 36 domů v Myslívě, ale i v okolních samotách. Likvidace proběhla až v říjnu 1995, při níž došlo ke zboření, odvezení nebo rozhrnutí 6611 m³ stavebního materiálu.

Publikace Kámen, svědectví hlavního aktéra akce „Falešná hranice“ u Všerub na Domažlice, kterou vydala Václava Janděčková v roce 2013 se týká obce Myslív. Publikace popisuje, že státní bezpečnost nechala v roce 1948 vytvořit v československých pohraničních obcích falešnou státní hranici. Při falešné státní hranici stál falešný úřad americké vojenské rozvědky. Na falešné hranici se pohybovali agenti StB převlečení do uniforem důstojníků U. S. Army, kteří tam vyslyšali Československé běžence prchající před komunistickým režimem. I v Myslívě fungoval takový falešný úřad v domku, jenž stál v blízkosti rybníka V tomto období byla obec obydlena novými osídlenci z Čech, kteří pravděpodobně nevěděli, co se v tomto domku děje.

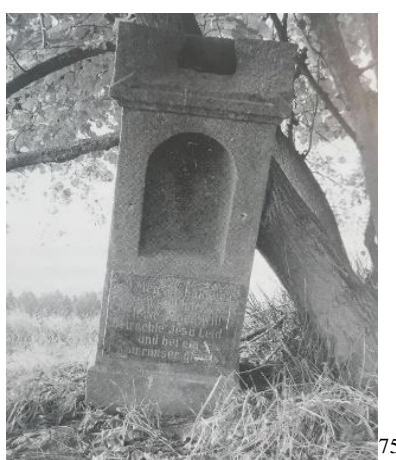
Na obrázku se nachází náčrt falešné celnice v Myslívě, která fungovala v domku č. p. 14.⁷³

⁷³ PROCHÁZKA, Zdeněk. *Putování po zaniklých místech Českého lesa I. Domažlicko: Osudy 50 zaniklých obcí, vsí a samot.* Domažlice: Nakladatelství Českého lesa, 2017, str. 179, 184, 336-337. ISBN 978-80-87316-73-3.

Pravděpodobně 1 km západně od obce se nacházela samota Malý Myslív. Stejně jako Myslív i tato samota zanikla. V 1. polovině 19. století stály na území této samoty jen dva domy. Na tomto místě měla stát i stará sklárna. Na cestě směrem na Malý Myslív je umístěn v údolí Myslívského potoka podstavec starého kříže. Podstavec je poškozený a schovaný v lipových výhonkách. Na kameni je německy napsáno „*Zastav se člověče, tiše slyš co ti chci říci, pohled' na Ježíšovo utrpení a pomodli se Otčenáš*“.⁷⁵ (Procházka, Putování po zaniklých místech Českého lesa I. Domažlicko, 2017, str. 185)

Na obrázku se nachází podstavec starého kříže s německým nápisem.

Obrázek č. 4



7.3 Pleš

Obec Pleš patří mezi největší a nejlidnatější vsi Českého lesa, které zanikly. V obci fungovala sklárna. Ze středověku pochází zmínky o hradu, který měl stát na vrchu zvaném Plösser Berg (dnes vrch Pleš) mezi Francinou Hutí a Pleší.

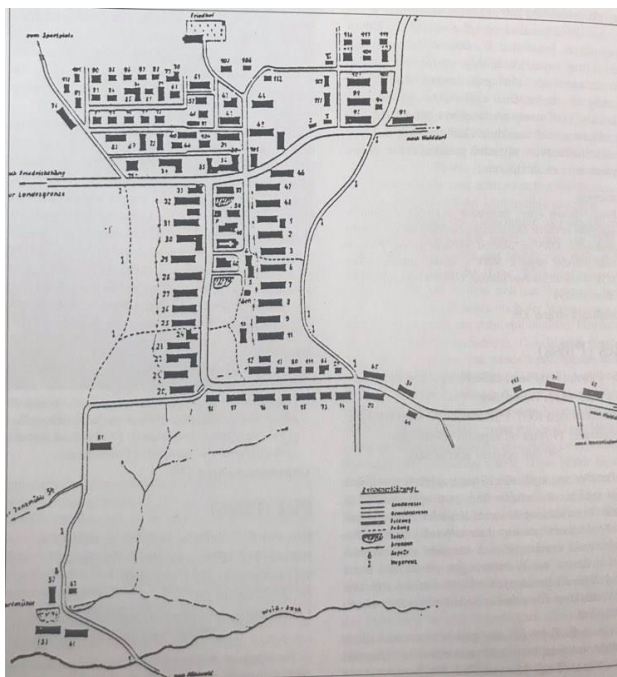
V německé literatuře se objevuje nejstarší historická zmínka o Pleši z roku 1606. Na hraničních mapách z roku 1629 je zakreslena lokalita obce Pleš. V roce 1654 byla ves zmíněna poprvé a konkrétně v berní rule. V tomto roce jsou ve vsi zmíněni 4 sedláci, 11 chalupníků a 13 chalup bylo opuštěných. Mezi dvě česká příjmení osadníků, které se začali vyskytovat mezi německými patří Řehoř a Rychtář. V roce 1757 obsahoval Tereziánský katastr informaci, že v Pleši žije 31 poddanských rodin. V Pleši působili dva sklenáři, kteří měli být snad výrobci skleněných perel. Pleš měla také mlýn s pilou. I když ves byla od centra panství daleko, rozvíjela se velmi rychle.⁷⁵

⁷⁵ PROCHÁZKA, Zdeněk. *Putování po zaniklých místech Českého lesa I. Domažlicko: Osudy 50 zaniklých obcí, vsí a samot*. Domažlice: Nakladatelství Českého lesa, 2017, str. 184, 205-209. ISBN 978-80-87316-73-3.

V roce 1839 bylo zaznamenáno v Schallerově topografii, že v obci bylo 54 obydlených domů, ves měla 483 obyvatel a školu s kostelem. Obyvatelé vsi byli velmi chudí a jediná polní plodina, kterou ve vsi měli byla oves. Domy ve vsi byly většinou přelidněny, někdy jednu světnici obývaly 2-3 rodiny a svůj životní prostor měly rozdělen křídovými čarami na podlaže.

Na obrázku je plán vsi Pleš před rokem 1945.

Obrázek č. 5



V roce 1930 měla Pleš 726 obyvatel a 105 domů, obyvatelé byli z velké části Němci (707), menší zastoupení měli Čechoslováci (8) a cizinci (11). Mezi rokem 1930 a 1945 bylo vystavěno několik domů a počet se zvýšil na 119. Hostinec Michala Flora, který byl přestavěn na restauraci hotelového typu, patřil mezi významné budovy vsi.

V roce 1946 byla Pleš po odsunu původních obyvatel nově dosídlena. Život v obcích a osadách, které byly při německé hranici, byl převážně řízen pravidly velitelů jednotek SNB. Později o pravidlech rozhodovali pohraniční strážníci, národní správci nebo dobrodruzi, kteří v pohraničí především rabovali. V 50. letech došlo ke změně života v Pleši, ves byla součástí zakázaného pásma a noví obyvatelé z Čech se museli stěhovat do vnitrozemí. V roce 1951 po spuštění železné opony se vsi vzchopili pohraničníci a ves srovnali se zemí, přežila jen jedna vila.⁷⁶

⁷⁶ PROCHÁZKA, Zdeněk. *Putování po zaniklých místech Českého lesa I. Domažlicko: Osudy 50 zaniklých obcí, vsí a samot*. Domažlice: Nakladatelství Českého lesa, 2017, str. 205-209. ISBN 978-80-87316-73-3.

Státní lesy Horšovský Týn v roce 1949 podali žádost na okresní úřad, kdy žádali o zachování budov v Pleši. I přes žádost, byla většina domů srovnána se zemí nebo zbořena pro stavební materiál. Z hotelu Flor byla zachována jen stáj.

Již až v roce 1989 se do Pleše začal vracet život. Pěší hraniční přechod Pleš-Friedrichshäng byl otevřen v srpnu 1991. Ve vsi proběhla úprava hřbitova a hřbitovního kostela, v areálu vsi byla nalezena socha Jana Nepomuckého. Zrekonstruována byla i bývalá Zikova hájenka na Pleši, která nově sloužila jako restaurace.

7.3.1 Poloha a pozůstatky

Dle rozsahu vsi bylo možné Pleš považovat za městys. Nejbližší sousední osada byla osada Železná, která ležela na české straně hranice. Vrchy Pleš, Zvon a Malý Zvon obklopovaly ves na české straně a vrch Ebene na německé straně.

Pleš patřila mezi vsi, které byly plánovitě založené. Do roku 1945 ve vsi stálo 120 domů a usedlostí, přesto nebylo téměř nic zachováno. Dnes červená turistická značka vede silnicí, která je umístěna při levé straně návsi bývalé Pleši. Náves byla obklopena řadou domů a uprostřed ní stál rybníček a kostel Panny Marie. Rybníček je zachován dodnes. Při horním okraji návsi vede pěšina, která prochází mezi zbytky zaniklých chalup až ke hřbitovu, jenž je pietně upraven. Částečně opraveno je také zdivo hřbitovního kostela. V roce 2007 byl jediný obydlý objekt na území Pleši restaurace Na Pleši.

7.3.2 Plešské kostely

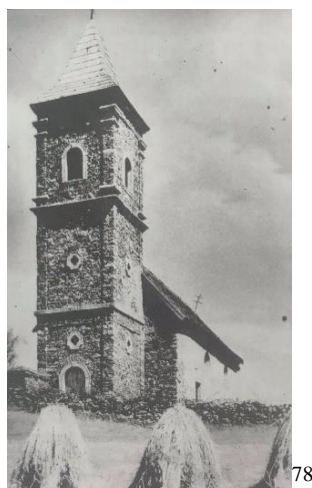
V roce 1684 byl na žádost občanů vsi zprovozněn kostel nad vsí, jenž byl zasvěcen Janu Křtiteli. Na začátku 18. století byla na kostelu obnovena věž vysoká 20,5 m. V Pleši byla zřízena lokálie až v roce 1787, dříve byla vykonávána kaplanem z osady Železná. Na plešskou náves byla postavena dřevěná kaple, která pocházela z opuštěné Mossburgerské Huti. Kostel svatého Jana Křtitele chátral a od roku 1858 byl uzavřen. Bohoslužby probíhaly ve dřevěné kapli na návsi. V tomto roce byla ves povýšena na farnost. Pleš se rozrůstala, a tak dřevěná kaple občanům nestačila a v roce 1904 se začal stavět nový kostel Panny Marie. Hřbitovní kostel sv. Jana Křtitele chátral čím dál víc a v roce 1945 byl vypálen a následně odstřelen. Nový kostel Panny Marie byl vykraden a na nějaký čas používán jako skladiště. Poté spolu s ostatní zástavbou byl i tento kostel zbořen.⁷⁷

⁷⁷ PROCHÁZKA, Zdeněk. *Putování po zaniklých místech Českého lesa I. Domažlicko: Osudy 50 zaniklých obcí, vsí a samot.* Domažlice: Nakladatelství Českého lesa, 2017, str. 209-215. ISBN 978-80-87316-73-3.

Nový kostel Panny Marie byl vykraden a na nějaký čas používán jako skladiště. Poté spolu s ostatní zástavbou byl i tento kostel zbořen. Zbytky hřbitovního kostela jsou dodnes zachovány a upraveny, ale z kostela Panny Marie se nedochovaly ani půdorysy.

Na obrázku se nachází hřbitovní kostel sv. Jana Křtitele.

Obrázek č. 6



Na obrázku se nachází kostel Panny Marie, který stál na návsi.

Obrázek č. 7



7.3.3 Rösslerova vilka č. p. 73

Zásadní význam pro novodobé dějiny má Rösslerova vilka, protože zůstala jako jediná budova v areálu zničené Pleši. Vilku nechal postavit Franz Josef Edler von Rössler z Mutěšina, ale zemřel dřív, než byla dostavěna, poté se ji ujal jeho syn.⁷⁸

⁷⁸ PROCHÁZKA, Zdeněk. *Putování po zaniklých místech Českého lesa I. Domažlicko: Osudy 50 zaniklých obcí, vsí a samot.* Domažlice: Nakladatelství Českého lesa, 2017, str. 208, 215-217. ISBN 978-80-87316-73-3.

Pro velký zájem veřejnosti proběhla v roce 1992 dražba vilky, i přesto, že byla pustá a polozřícená.

Na obrázku se nachází restaurace Flor, která byla provozována v Rösslerově vilce.

Obrázek č. 8



V roce 1950 sídlila v budově kancelář lesního úřadu. V Rösslerově vilce byl také provozován hostinec Flor, který byl časem předělán na hospodu Na Pleši. Marek Hruša koupil fungující restauraci na Pleši v roce 2008, který se pustil i do dalších úprav. Snaží se areál zaniklé obce upravit a zpřístupnit turistům. K restauraci přibyl i penzion pro trampy a cyklisty a v místech, kde stál hotel Flor nechal vystavět tři domy k dlouhodobému pronájmu.

Na obrázkách se nachází restaurace na Pleši v současnosti a domky k pronájmu.⁷⁹

Obrázek č. 9 a č. 10



⁷⁹ PROCHÁZKA, Zdeněk. *Putování po zaniklých místech Českého lesa I. Domažlicko: Osudy 50 zaniklých obcí, vsí a samot.* Domažlice: Nakladatelství Českého lesa, 2017, str.234-235, 338, 340, 342. ISBN 978-80-87316-73-3.

7.4 Slatiny

Slatiny německým názvem Traxelmoos vznikla na území pozemků panství Kout v roce 1703, kdy vznikla i nedaleká ves Kubička. Tereziánský katastr z roku 1757 uvádí, že ves vznikla až o 7 let později tedy roku 1710 a žil zde mlynář a 5 osadníků. V tomto období byly Slatiny nazývány Dängelsbach podle potoka, jenž ve vsi protékal.

V roce 1839 je uvedeno v Sommerově topografii, že ve Slatiny stál mlýn a 6 domů, které obývalo 58 obyvatel. V roce 1930 se v obci počet domů zvýšil o jeden a počet obyvatel se snížil na 33, z toho bylo 32 německé národnosti a jeden cizinec.

I Slatiny se dostaly po roce 1945 do zakázaného pásma. Dokumenty o likvidaci vsi se nezachovaly, a tak se předpokládá, že ves byla zlikvidována nejpozději v listopadu 1955. V tomto datu se likvidovaly doma ve vsi Maxov, pod ni Slatiny spadaly.

7.5 Poloha a pozůstatky

Slatiny ležely na území 1,5 km jihozápadně od Maxova při bavorské hranici. Ves byla tvořena z nahodile vystavěných usedlostí při potoce Dängelsbach. Cesty ve Slatiny směřovaly do Maxova a bavorského Dabergu. Ve středu vsi byl malý rybníček s mlýnem o jednom kole.

Dnes se na území vsi nachází jen louky, pole a dva stromy, u nichž je kamenný podstavec křížku. Po usedlostech, které stály ve Slatinách nezbylo nic, jen při okraji lesa je možné vidět hromady kamení a zavalenou studnu.⁸⁰

⁸⁰ PROCHÁZKA, Zdeněk. *Putování po zaniklých místech Českého lesa I. Domažlicko: Osudy 50 zaniklých obcí, vsí a samot*. Domažlice: Nakladatelství Českého lesa, 2017, str. 335-336. ISBN 978-80-87316-73-3.

Závěr

Cílem mé práce bylo vymezit pojem obce, shrnout problematiku vzniku a zániku obce na území České republiky a také informovat o vzniku města Domažlice a zaniklých obcí na Domažlicku.

Na začátku práce jsem se zabývala vymezením pojmu obec, který upravuje zákon č. 128/2000 Sb., o obcích. Uvedla jsem zde znaky, funkce, majetek a symboly obce. V této části práce jsem se také věnovala členění obcí, které můžeme dělit podle počtu obyvatel či dle činnosti obecního úřadu. Dále jsem se zaměřila na orgány obce.

Další část práce se zabývá vznikem a zánikem obce. Novým poznatek pro mne bylo, že vznik a zánik obce spolu souvisí, neboť při sloučení dvou či více obcí, zanikají původní obce. Uvedla jsem zde možné vzniky obcí dle platné právní úpravy. Obec může vzniknout sloučením, oddělením, připojením obcí, změnou hranic obcí nebo změnou či zrušením vojenského újezdu. Dále jsem popsala možné zániky obcí na území České republiky. Více jsem se zaměřila na zánik obce vysídlením po roce 1945, živelnou pohromou a těžbou uhlí, kde je vždy jako příklad uvedena a popsána i zaniklá obec.

V závěru práce jsem se zabývala vznikem obce Domažlice a zaniklými obcemi na Domažlicku. Zde jsem popsala historický vznik Domažlic od vzniku celní osady v 10. století až do počátku 21. století. Následně jsem se věnovala zaniklým obcím na Domažlicku, kdy jsem si vybrala čtyři zaniklé obce Lísková, Myslív, Pleš a Slatiny. Tyto obce zanikly příčinou vytvoření hraničního pásma v letech 1950-1960. U těchto zaniklých obcí jsem popsala jejich postupné rozrůstání až do zániku a také jsem zde zmínila co se z obcí zachovalo do současnosti. Tato kapitola je obohacena obrázky, na kterých můžeme vidět mapu obce Lísková, staré plány obcí Myslív a Pleš, budovy dříve stojící na území dané obce či budovy nacházející se území zaniklé obce nyní.

V příloze jsem pro přehled uvedla tabulku zaniklých obcí na Domažlicku, která obsahuje název obce, příčinu zániku, rok zániku a současný stav. Překvapilo mě, jaké množství obcí zaniklo na Domažlicku, mnoho lidí tak přišlo o střechu nad hlavou.

Resumé

The theme of my bachelor's thesis is "Emergence and extinction of the village". I chose this theme because it is interesting for me. I think many people do not even know about defuncted Villages in the surroundings of their residence or do not know the way they ceased to exist. This theme brought me many new information, while writin my thesis I got to know the historical establishment of the city Domažlice and the ending of four Villages in the district of Domažlice.

The first three chapters are about municipality. In the first chapter i write about the term municipality. I define municipality, it's signs, functions, property and symbols. In the second chapter I focus on division of the municipality according to the number of inhabitants and to the activity of the municipal authority. In the third chapter I write about individual authorities of the municipality.

The fourth and the fifth chapter is more focused on the theme "emergence and extinction of the village". In the fourth chapter I name the possible establishment of municipalities according to the applicable legislation. Municipalities can be established by merging, separating, connecting municipalities, changing the boundaries of municipalities and changing or abolishing military exits. In the fifth chapter I describe possible endings of municipalities in the territory of the Czech Republic. I focus more on the ending of municipality by displacement after 1945, natural disaster and coal mining. I always mention the cities that have disappeared in these ways.

In the sixth and seventh chapter I write about Domažlicko. In the sixth chapter I describe the historical establishment of the city Domažlice from the establishment of the customs settlement in the 10th century until the beginning of the 21st century. The seventh chapter is focused on the four municipalities, that ended by the cause of the border zone in 1950-1960. It is municipality Lísková, Myslív, Pleš and Slatiny, where I describe gradual expansion of municipalities until extinction, I also mention whether anything has been preserved from the municipalities to the present day. This chapter contains pictures, in where we can see map of Lísková, old plans of Myslív and Pleš, buildings that previously stood on the territory of the municipality or buildings that are in the area of the defunct municipality now.

In the Annex is a a table with a list of extinct municipalities in the Domažlice region, which will state the cause of extinction, the year of extinction and the current state.

Seznam použité literatury

Knižní publikace:

BALÍK, Stanislav.*Komunální politika – Obce, aktéři a cíle místní politiky*. Praha 7: Grada Publishing, a. s., 2009. ISBN 978-80-247-2908-4

KÁŇA, Pavel.*Základy veřejné správy*. Ostrava: Montanex, 2010. ISBN 978-80-7225-319-7

KOPECKÝ, Martin.*Právní postavení obcí a krajů - základy komunálního práva*. Praha: Wolters Kluwer, 2017. ISBN 978-80-7552-720-2.

KOPECKÝ, PRŮCHA, HAVLAN, JANEČEK.*Zákon o obcích Komentář*. Praha 3: Wolters Kluwer, 2017. ISBN 978-80-7552-862-9

KOUDELKA, Zdeněk.*Obce a kraje: Podle reformy veřejné správy v roce 2001*. Praha 1: LINDE PRAHA, a. s., 2001. ISBN 80-7201-272-X

MALAST, Jan.*Teoretická východiska obecní samosprávy v ČR*. Plzeň: ZČU Plzeň, 2016. ISBN 978-80-261-0657-9

PROCHÁZKA, Zdeněk.*Domažlice historicko - turistický průvodce městem a jeho památkami*. Domažlice: Nakladatelství Českého lesa, 2014. ISBN 978-80-87316-49-8

PROCHÁZKA, Zdeněk.*Putování po zaniklých místech Českého lesa I. Domažlicko: Osudy 50 zaniklých obcí, vsí a samot*. Domažlice: Nakladatelství Českého lesa, 2017. ISBN 978-80-87316-73-3.

POTĚŠIL, FUREK, HEJČ, CHMELÍK, RIEGL, ŠKOP.*Zákon o obcích Komentář*. Český Těšín: C. H. Beck, 2019. ISBN 978-80-7400-739-2

SVOBODA, GROSPÍČ, VEDRAL, PLÍŠEK.*Územní samospráva a státní správa*. Praha: Eurounion, s. r. o., 2000. ISBN 80-85858-90-8

Internetové zdroje:

BERAN.*Zaniklé obce a objekty*[online]. [cit. 23.2.2021]. Dostupný na WWW:

<http://www.zanikleobce.cz/index.php>

NEZNÁMÝ.*Informace o vojenských újezdech*[online]. [cit. 23.2.2021]. Dostupný na WWW:

<https://www.acr.army.cz/scripts/detail.php?id=215>

NEZNÁMÝ. *Mimořádné události živelné pohromy* [online]. [cit. 23.2.2021]. Dostupný na WWW: <https://zsbozp.vubp.cz/prevence-rizik/mimoradne-udalosti/145-zivelne-pohromy>

NEZNÁMÝ. *Zánik obce Kapličky* [online]. [cit. 23.2.2021]. Dostupný na WWW: http://www.loucovice-historie.cz/index.php?option=com_content&view=article&id=37:zanik-obce&catid=12&Itemid=224

MÜLLEROVÁ, RYS. *Území obce, postupy a důsledky jeho změn* [online]. [cit. 23.2.2021]. Dostupný na WWW: file:///C:/Users/Acer/Downloads/%C3%A4zem%C3%AD_obce,_postupy_a_d%C5%AFsledky.PDF

PLAČEK, KROPÁČEK. *Padne po stovce obcí i Horní Jiřetín? Jak by Česko mohlo těžit uhlí až do 22. století* [online]. [cit. 23.2.2021]. Dostupný na WWW: <https://zpravy.aktualne.cz/domaci/grafika-prolomeni-limitu-tezby-uhli/r~d5aa849673d711e5b3730025900fea04/>

SEDLÁK. *Zaniklé obce Litoměřicka: Osada Mury na Ohři* [online]. [cit. 23.2.2021]. Dostupný na WWW: https://litomericky.denik.cz/zpravy_region/zanikle-obce-litomericka-osada-mury-na-ohri-20140711.html

Právní předpisy:

Zákon č. 128/2000 Sb. o obcích (obecní zřízení)

Zákon č. 22/2004 Sb., o místním referendu

Zákon č. 222/1999 Sb. o zajišťování obrany České republiky

Zákon č. 15/2015 Sb. o zrušení vojenského újezdu Brdy, o stanovení hranic vojenských újezdů, o změně hranic krajů a o změně souvisejících zákonů (zákon o hranicích vojenských újezdů)

Příloha

Tabulka zaniklých obcí na Domažlicku:

Název zaniklé obce	Příčina zániku	Rok zániku	Současný stav
Bedřichov	Hraniční pásmo	1950-1960	Zcela zničena
Bernštejn	Hraniční pásmo	1950-1960	Zcela zničena
Bystřice	Hraniční pásmo	1950-1960	Zcela zničena
Capartice	Hraniční pásmo	1950-1960	Částečně zničena
Chalupy	Hraniční pásmo	Nespecifikováno	Částečně zničena
Chřebany	Vysídleno po roce 1945	Nespecifikováno	Částečně zničena
Cihelna	Hraniční pásmo	1950-1960	Zcela zničena
Cihlářské Domky	Nespecifikováno	1950-1960	Zcela zničena
Černá Řeka	Hraniční pásmo	Nespecifikováno	Částečně zničena
Černořecká Hut'	Hraniční pásmo	Nespecifikováno	Částečně zničena
Diana	Hraniční pásmo	1960-1970	Zcela zničena
Dietlův Dvůr	Hraniční pásmo	Nespecifikováno	Zcela zničena
Dolní Hut'	Hraniční pásmo	1950-1960	Zcela zničena
Dolní Úpor	Vysídleno po roce 1945	1950-1960	Zcela zničena
Draha	Hraniční pásmo	1950-1960	Částečně zničena
Eisendorfská Hut'	Hraniční pásmo	1950-1960	Částečně zničena
Frančina Hut'	Hraniční pásmo	1950-1960	Zcela zničena
Františtina Hut'	Hraniční pásmo	Nespecifikováno	Zcela zničena
Hamerský mlýn	Nespecifikováno	1960-1970	Zcela zničena
Hansadl	Hraniční pásmo	Nespecifikováno	Zcela zničena
Herštejnské Chalupy	Hraniční pásmo	1950-1960	Zcela zničena
Hled'sebe	Vysídleno po roce 1945	Nespecifikováno	Částečně zničena
Horka	Vysídleno po roce 1945	Po roce 1945	Zcela zničena
Horní Baldov	Nespecifikováno	Po roce 1945	Ohrožená
Horní Hut'	Hraniční pásmo	1950-1960	Zcela zničena
Hraničná	Hraniční pásmo	1950-1960	Zcela zničena
Jánská Hut'	Hraniční pásmo	1950-1960	Zcela zničena
Jindřichova Hora	Hraniční pásmo	Nespecifikováno	Částečně zničena
Karlova Hut'	Vysídleno po roce 1945	1950-1960	Částečně zničena
Korytany	Vysídleno po roce 1945	1945-1950	Zcela zničena
Křížová Hut'	Vysídleno po roce 1945	Po roce 1945	Zcela zničena
Kubička	Hraniční pásmo	1945-1955	Zcela zničena
Lísková	Hraniční pásmo	1950-1960	Zcela zničena
Lískovec	Vysídleno po roce 1945	Po roce 1945	Zcela zničena
Liščí Hora	Vysídleno po roce 1945	Po roce 1945	Zcela zničena
Lučina	Hraniční pásmo	1950-1960	Zcela zničena
Malý Horšín	Hraniční pásmo	1950-1960	Zcela zničena
Malý Myslív	Hraniční pásmo	1945-1950	Zcela zničena
Martini	Hraniční pásmo	Nespecifikováno	Zcela zničena
Mladé Korytany	Hraniční pásmo	1950-1960	Zcela zničena
Mlynářka	Hraniční pásmo	1950-1960	Zcela zničena
Modl	Hraniční pásmo	1945-1950	Zcela zničena

Mostek	Hraniční pásmo	1950-1960	Zcela zničena
Myslív	Hraniční pásmo	1950-1960	Zcela zničena
Mýtnice	Hraniční pásmo	1950-1960	Zcela zničena
Na Drahách	Hraniční pásmo	Nespecifikováno	Zcela zničena
Na Lesní louce	Hraniční pásmo	1945-1950	Zcela zničena
Na Samotě	Nespecifikováno	1945-1950	Zcela zničena
Nemanice	Hraniční pásmo	Po roce 1945	Částečně zničena
Nemaničky	Hraniční pásmo	Po roce 1945	Zcela zničena
Německá Kubice	Vysídleno po roce 1945	Nespecifikováno	Částečně zničena
Nová Huť	Vysídleno po roce 1945	Po roce 1945	Částečně zničena
Novosedelské Hutě	Vysídleno po roce 1945	1945-1950	Částečně zničena
Novosedly	Hraniční pásmo	1950-1960	Zcela zničena
Oslí Domky	Hraniční pásmo	Nespecifikováno	Zcela zničena
Ostrov	Vysídleno po roce 1945	Nespecifikováno	Částečně zničena
Ovčí Vrch	Vysídleno po roce 1945	1945-1950	Zcela zničena
Petrova Samota	Hraniční pásmo	1945-1950	Zcela zničena
Pfaffenberg	Vysídleno po roce 1945	Po roce 1945	Zcela zničena
Pila	Hraniční pásmo	1950-1960	Zcela zničena
Pláně	Hraniční pásmo	Po roce 1945	Částečně zničena
Pleš	Hraniční pásmo	1950-1960	Zcela zničena
Pomezí	Vysídleno po roce 1945	Po roce 1945	Částečně zničena
Pozorka	Vysídleno po roce 1945	1945-1950	Zcela zničena
Rabov	Hraniční pásmo	Po roce 1945	Zcela zničena
Rudolfova Pila	Vysídleno po roce 1945	1950-1960	Zcela zničena
Ruštejn	Hraniční pásmo	1950-1960	Zcela zničena
Růžov	Vysídleno po roce 1945	Po roce 1945	Zcela zničena
Sezemín	Vysídleno po roce 1945	Nespecifikováno	Částečně zničena
Skláře	Hraniční pásmo	Nespecifikováno	Zcela zničena
Slatiny	Hraniční pásmo	1945-1955	Zcela zničena
Stará Huť	Hraniční pásmo	1950-1960	Zcela zničena
Studánky	Vysídleno po roce 1945	1945-1950	Částečně zničena
Svatá Anna	Hraniční pásmo	1945-1950	Částečně zničena
Šnory	Nespecifikováno	Po roce 1945	Zcela zničena
Švarcava	Hraniční pásmo	1950-1960	Zcela zničena
U Drvaře	Hraniční pásmo	Nespecifikováno	Zcela zničena
U Mlýna	Nespecifikováno	1945-1950	Zcela zničena
U Pavla	Hraniční pásmo	Nespecifikováno	Zcela zničena
U Ševce	Hraniční pásmo	Nespecifikováno	Zcela zničena
Úpor	Hraniční pásmo	1950-1960	Zcela zničena
Václav	Hraniční pásmo	1950-1960	Zcela zničena
Valldorf	Hraniční pásmo	1950-1960	Zcela zničena
Valtířov	Hraniční pásmo	1950-1960	Zcela zničena
Velký Horšín	Hraniční pásmo	1950-1960	Zcela zničena
Vyhlička	Hraniční pásmo	1950-1960	Zcela zničena
Waldorf	Vysídleno po roce 1945	1945-1950	Zcela zničena
Železná	Hraniční pásmo	Po roce 1945	Částečně zničena

Zdroj: <http://www.zanikleobce.cz/index.php?menu=11&okr=3401> Zaniklé obce – okres
Domažlice