

ZÁPADOČESKÁ UNIVERZITA V PLZNI

FAKULTA EKONOMICKÁ

Bakalářská práce

Srovnání hospodářského vývoje ČR a SR po rozpadu ČSFR

**The Comparison of Economic Development between the
Czech and Slovak Republics after the Disintegration**

Blažena Baráková

Plzeň 2012

ZÁPADOČESKÁ UNIVERZITA V PLZNI
Fakulta ekonomická
Akademický rok: 2011/2012

ZADÁNÍ BAKALÁŘSKÉ PRÁCE
(PROJEKTU, UMĚLECKÉHO DÍLA, UMĚLECKÉHO VÝKONU)

Jméno a příjmení: **Blažena BARÁKOVÁ**
Osobní číslo: **K09B0009P**
Studijní program: **B6208 Ekonomika a management**
Studijní obor: **Podniková ekonomika a management**
Název tématu: **Srovnání hospodářského vývoje ČR a SR po rozpadu ČSFR**
Zadávací katedra: **Katedra podnikové ekonomiky a managementu**

Zásady pro vypracování:

1. Vymezte největší milníky ve vývoji samostatné ČR a SR.
2. Popište makroekonomické důsledky vstupu ČR a SR do EU.
3. Zhodnoťte stav hospodářství v ČR a SR v roce 2010.

Rozsah grafických prací:

Rozsah pracovní zprávy: 40 - 60 stran

Forma zpracování bakalářské práce: tištěná/elektronická

Seznam odborné literatury:

- DĚDEK, O. *Ekonomické aspekty zániku Československa*. Praha : Fortuna, 1997. ISBN 80-7168-442-2.
- FILIP, S., SRR, V. *Politický a ekonomický vývoj v ČR a SR po roce 1993*. Kolín : Nezávislé centrum pro studium politiky, o. s., 2008. ISBN 78-80-86879-18-5.
- TÁNCOŠOVÁ, J., HIRTLOVÁ, P. *Politický a ekonomický vývoj v ČR a SR po roce 1993*. Kolín : Nezávislé centrum pro studium politiky, o. s., 2009. ISBN 978-80-86879-22-2.


Vedoucí bakalářské práce:

Ing. Vendula Mašátová, Ph.D.

Katedra ekonomie a kvantitativních metod

Datum zadání bakalářské práce: 30. listopadu 2011

Termín odevzdání bakalářské práce: 4. května 2012


Doc. Dr. Ing. Miroslav Plovec
děkan




Doc. Ing. Emil Vacík, Ph.D.
vedoucí katedry

V Plzni dne 30. listopadu 2011

Prohlašuji, že jsem bakalářskou práci na téma

„Srovnání hospodářského vývoje ČR a SR po rozpadu ČSFR“

vypracovala samostatně pod odborným dohledem vedoucí bakalářské práce za použití pramenů uvedených v příložené bibliografii.

V Plzni, dne 4. května 2012

Poděkování

Děkuji vedoucí mé bakalářské práce Ing. Vendule Mašátové, Ph.D za její cenné rady, připomínky, ochotu a čas věnovaný mým dotazům.

Obsah

Obsah	5
Úvod.....	7
1 Politický vývoj republik před vstupem do EU.....	9
1.1 Česká republika.....	9
1.1.1 Volební období 1992 – 1996	10
1.1.2 Volební období 1996 – 1998	14
1.1.3 Volební období 1998 – 2002	15
1.1.4 Volební období 2002 – 2006	17
1.2 Slovenská republika.....	18
1.2.1 Volební období 1992 - 1994	19
1.2.2 Volební období 1994 – 1998	19
1.2.3 Volební období 1998 – 2002	20
1.2.4 Volební období 2002 - 2006	21
2 Politický vývoj republik po vstupu do EU.....	24
2.1 Česká republika.....	24
2.1.1 Volební období 2006 – 2010	24
2.2 Slovenská republika.....	27
2.2.1 Volební období 2006 – 2010	27
3 Hospodářský vývoj republik před vstupem do EU	30
3.1 Základní makroekonomické ukazatele	30
3.1.1 Hrubý domácí produkt.....	30
3.1.2 Míra obecné nezaměstnanosti.....	30
3.1.3 Míra inflace.....	31
3.1.4 Běžný účet platební bilance	32
3.2 Česká republika.....	32

3.2.1	Období 1993 – 1996	32
3.2.2	Období 1997 – 1999	35
3.2.3	Období 2000 – 2003	36
3.3	Slovenská republika.....	37
3.3.1	Období 1993 - 1998	37
3.3.2	Období 1999 – 2003	39
4	Hospodářský vývoj republik po vstupu do EU.....	41
4.1	Česká republika.....	41
4.1.1	Období 2004 – 2007	41
4.1.2	Období 2008 – 2010	43
4.2	Slovenská republika.....	46
4.2.1	Období 2004 – 2007	46
4.2.2	Období 2008 – 2010	48
	Závěr	51
	Seznam tabulek	53
	Seznam obrázků.....	54
	Seznam použitých zkratk	55
	Seznam použité literatury	57
	Tištěné zdroje.....	57
	Elektronické zdroje	58

Úvod

Psal se rok 1918 a první světová válka byla u konce. Habsburská monarchie, pod kterou spadaly od roku 1526 České země i Královské Uhry, (jež se rozkládaly převážně na slovenském a chorvatském území), definitivně zmizela z mapy světa. Na jejím území se vytvořily nové státy. Jedním z nich bylo 28. října 1918 samostatné Československo.

I když druhá světová válka přerušila společné dějiny Čechů a Slováků, po ní bylo Československo opět obnoveno a po prvních poválečných volbách v roce 1946 se na další čtyři desítky let octlo ve sféře vlivu Sovětského svazu, který určoval jak sociální a politický tak i ekonomický vývoj. Následovaly změny, typické pro centrálně plánovanou ekonomiku, jako například kolektivizace zemědělství, zestátnění průmyslu, dopravy a peněžnictví, nastolení direktivního národohospodářského plánu, centrálně stanovené ceny a další.

V listopadu 1989 byl komunistický režim v Československu svržen. Vznikla Československá federativní republika. Tato republika, stejně jako ostatní postkomunistické země, se stala transformující se ekonomikou. Tedy zemí, která přechází z centrálně plánované ekonomiky na ekonomiku tržní, ale zároveň si chce udržet makroekonomickou stabilitu.

Když porovnáme podmínky, za kterých do procesu ekonomické transformace vstupovalo Československo, s podmínkami ostatních států bývalého sovětského bloku, zjistíme, že mělo relativně dobrou pozici. Za výhody můžeme brát například plnou zaměstnanost, nejmenší zadluženost z postkomunistických států nebo průmysl a zemědělství na velmi dobré úrovni. Za nevýhody lze, mimo jiné, považovat dlouholetou absenci soukromého sektoru. Lidé v Československu byli zvyklí po celá léta pouze plnit plán, neměli zkušenosti s podnikáním. S tím souvisí fakt, že podniky nebyly pod konkurenčním tlakem a tudíž pravidelně neinovovaly a nezlepšovaly své výrobky a služby.

I když zpočátku se Češi a Slováci shodovali ve výhodnosti společného soužití, tato shoda netrvala dlouho a rozdílnost názorů se začala naplno projevat. Zatímco slovenští občané ze dvou třetin odmítali tržní hospodářství, v České republice mělo pozitivní ohlas. Jestliže Češi podporovali privatizaci a reformy, Slováci byli v opozici.

Takzvaná „Pomlčková válka“ o název státu, kdy se Československá federativní republika 20. dubna 1990 musela pod tlakem Slovenského národa přejmenovat na Českou a Slovenskou Federativní republiku, se stala pouze jakousi záminkou v daleko hlubších sporech obou zemí. Jediným řešením bylo rozdělení na dva samostatné státy. Nic na tom nemohla změnit ani jazyková blízkost ani společná historie obou národů. Československo zaniklo k 31. prosinci 1992.

„1. ledna 1993 začali kartografové překreslovat mapy střední Evropy. Z popela České a Slovenské Federativní republiky povstaly – tak jako Fénix – dva samostatné státy, Česká republika a Slovenská republika.“ (Hirtlová, Srb, 2007, s. 5)

Obdobím od tohoto okamžiku do roku 2010 se zabývá tato bakalářská práce s názvem *Srovnání hospodářského vývoje ČR a SR po rozpadu ČSFR*. Toto téma je zajímavé kombinací historie, byť velmi novodobé, a ekonomie. Zároveň je také aktuální, protože příští rok budou Česká a Slovenská republika slavit 20 let samostatné existence. Je tak namístě, zamyslet se nad jejich dosavadním samostatným vývojem.

Práce je rozdělena do čtyř hlavních kapitol. První kapitola se zabývá politickým vývojem obou republik před vstupem do Evropské unie. Je rozčleněna na jednotlivá volební období. Tyto podkapitoly obsahují výsledky voleb, důležité události, milníky a reformy a momentální vztah republik s Evropskou unií.

Druhá kapitola je zaměřena na politický vývoj republik po vstupu do Evropské unie. Obsahuje jedno volební období v České a jedno ve Slovenské republice. Podkapitoly opět obsahují výsledky voleb, reformy a důležité události nyní i ve spojení s Evropskou unií, jako například české předsednictví v Radě EU v roce 2009.

Kapitola třetí je uvedena stručnou definicí základních makroekonomických ukazatelů, jejichž pomocí je následně hodnocen hospodářský vývoj v obou zemích. Dále je rozdělena do období podle momentální ekonomické situace (recese, obnova) a jsou zhodnoceny základní makroekonomické ukazatele.

Poslední čtvrtá kapitola se zabývá hospodářským vývojem republik po vstupu do Evropské unie. Opět je rozdělena na jednotlivá období, která obsahují hodnocení základních ukazatelů. Podrobněji se věnuje roku 2010.

Cílem této bakalářské práce je seznámit čtenáře s politickým a hospodářským vývojem České a Slovenské republiky v letech 1993 - 2010.

1 Politický vývoj republik před vstupem do EU

1.1 Česká republika

Česká republika (ČR) je parlamentní demokracií, ve které moc rozdělujeme na zákonodárnou, výkonnou a soudní. Moci soudní se ale práce nevěnuje.

Stručné seznámení se s politickým systémem České republiky je na tomto místě uvedeno z důvodu, že bakalářská práce se zabývá politickým vývojem a také reformami, které ovlivnily hospodářství. Proto je důležité připomenout, kdo tyto reformy navrhuje, projednává a schvaluje.

Moc zákonodárná

Moc zákonodárnou vykonává Parlament ČR, který je dvoukomorový:

- Poslanecká sněmovna
- Senát

Poslanecká sněmovna je složena z 200 poslanců, kteří jsou voleni jedenkrát za 4 roky ve volbách. Na základě výsledků voleb je pak ustanovena Vláda České republiky, která je již orgánem moci výkonné. Poslanecká sněmovna má důležité pravomoci: projednává a schvaluje zákony (poslanci smějí také zákony navrhnout), rozhoduje o státním rozpočtu a může vyslovit nedůvěru vládě.

Senát vznikl v ČR až v roce 1996. Byl konstruován jako protiváha Poslanecké sněmovny, podle průzkumů však převládají názory o jeho zbytečnosti. Senát projednává návrhy zákonů, které mu postoupila poslanecká sněmovna. Volby do něj se konají každé 2 roky, kdy se obmění jedna třetina senátorů, kteří pak ve své funkci setrvávají po dobu 6 let. Senátorů je celkem 81.

Moc výkonná

- vláda
- prezident

Hlavním orgánem výkonné moci je Vláda České republiky. Činnost vlády je stanovena programových prohlášením a z této činnosti se vláda zodpovídá Poslanecké sněmovně. A je to právě vláda, která nejčastěji navrhuje nové zákony a reformy, které pak posílá

ke schválení do parlamentu. (Návrh zákona o Státním rozpočtu může navrhnout pouze vláda.)

Součástí moci výkonné jsou dále také ministerstva a jiné správní orgány.

Další částí moci výkonné je hlava státu a současně také velitel ozbrojených sil – prezident, který se od roku 2013 bude volit přímou volbou. Jeho volební období trvá 5 let, může být zvolen dvakrát po sobě a to od 40 let věku. (Politický systém ČR, 2012, [online])

1.1.1 Volební období 1992 – 1996

První vláda samostatné České republiky byla zvolena už v červenci 1992. Kabinet tvořila koalice Občanské demokratické strany (ODS), Křesťanskodemokratické strany (KDS), Občanské demokratické aliance (ODA) a Křesťanské a demokratické unie – České strany lidové (KDU-ČSL). (V roce 1996 se pak KDS sloučila s ODS.) V čele vlády stál tehdejší předseda ODS Václav Klaus. (Srb, 2008)

V době svého vzniku neměla Česká republika zvoleného prezidenta, což odporovalo ústavě. Tím se stal Václav Havel až 2. února 1993. (Nolč, 2005)

Tato vláda stála u prvního a nejdůležitějšího milníku v dějinách České republiky, u jejího samostatného vzniku. Musela řešit úkoly, se kterými neměla zkušenosti, jako dělení federálního majetku, vznik nové měny, privatizaci nebo daňovou reformu.

Daňová reforma

Daňová reforma neměla v nově vzniklém státě na co navazovat. Proto se vláda nechala inspirovat zahraničními zkušenostmi. Zároveň musela vzít v potaz možný vstup do Evropské unie (EU) a sladit tak nový daňový systém s jejími směrnici, aby se v budoucnosti vyvarovala případných rozsáhlých změn. (Vančurová, 2011, [online])

„V současnosti představují daně peněžní, povinné, nenávratné platby do veřejného rozpočtu, které se vybírají na základě mocenské povahy státu, tzn. na základě zákona. Daň je platba neúčelová, neekvivalentního charakteru, pravidelně se opakující, s přesně určenou výší sazby.“ (Pavlásek, Hejduková, 2010, s. 50)

K 1. lednu 1993 byl tedy daňový systém v České republice zaveden a obsahoval typy daní, které byly pro obyvatele republiky dosud neznámé.

Reforma rozdělila daně do dvou základních skupin:

- daně přímé
- daně nepřímé

U daní přímých lze konkrétně určit subjekt, který bude daň platit. Tuto jeho povinnost nelze přenést na subjekt jiný.

Mezi vzniklé přímé daně řadíme:

- přímé daně důchodového typu
 - daň z příjmů fyzických osob
 - progresivní sazba daně
 - rozdělena do šesti daňových pásem – od 15 % do 47 %
 - postupem času se horní hranice snižovala
 - daň z příjmů právnických osob
 - lineární sazba daně
 - 45 % ze základu daně
- přímé daně majetkového typu
 - daň z nemovitostí
 - daň dědická
 - daň darovací
 - daň silniční

Naopak u daní nepřímých není možné jednoznačně určit subjekt, který bude v konečné fázi platit. Tyto daně se totiž započítávají do ceny zboží a služeb. My můžeme určit pouze osobu, která nepřímou daň odvádí.

Mezi vzniklé nepřímé daně řadíme:

- nepřímé daně univerzální
 - daň z přidané hodnoty
 - základní sazba – 23 %
 - snížená sazba – 5 %

- nepřímé daně selektivní
 - spotřební daně

Dalším důležitým krokem bylo oddělení sociálního pojistného od daně z příjmů. Toto oddělení se stalo významným posunem k daňovému prostředí, které bylo obvyklé v západoevropských zemích. (Pavlásek, Hejduková, 2010), (Votroubková, 2010, [online])

Nově vzniklá daňová reforma tedy stála na třech hlavních příjmových pilířích:

- daně z příjmů
- daně ze spotřeby
- příspěvky sociálního pojištění (Vančurová, 2011, [online])

Privatizace

Před rokem 1989 vlastnil veškeré výrobní prostředky stát. Toto vlastnictví je charakteristické pro příkazové ekonomiky, a protože Československo, (později Česká a Slovenská republika), chtělo přejít na ekonomiku tržní, muselo tuto strukturu vlastnictví změnit. K tomu posloužila privatizace. Jejím úkolem bylo převedení státního majetku na majetek soukromý.

Součástí privatizace byly také restituce. Restituce znamenaly navrácení majetku, který komunistická strana znárodnila v roce 1948, zpět jejich původním majitelům, popřípadě jejich dědicům. Tento proces restitucí není do dnešní doby ukončen.

První fází privatizace byla tzv. malá privatizace, která se uskutečnila v letech 1991 - 1993. Tato fáze probíhala převážně metodou veřejných aukcí. Aukce byly pořádány za účelem rozprodání malých hospodářských jednotek – obchodů, restaurací a malých podniků v oblasti služeb. Malá privatizace umožnila vznik malého a středního podnikání. V České republice bylo v jejím rámci prodáno 22 212 hospodářských jednotek za celkových 30 052 milionů korun. (Žídek, 2006)

Druhou fází byla tzv. velká privatizace, která probíhala v období od roku 1991 do roku 1994. Vstoupily do ní banky a velké průmyslové podniky.

„Privatizace velkých státních podniků byla chápána jako jedno z klíčových opatření ve scénáři ekonomické reformy.“ (Dědek, 1997, s. 84)

Existovaly zde různé metody, kterými mohla být velká privatizace uskutečněna, například:

- veřejné aukce
- veřejné soutěže (tendery)
- přímé prodeje předem určenému vlastníkovi
- transformace na akciové společnosti a převody akcií
- bezúplatné převody majetku a některé další

Dominantní metodou velké privatizace se ale nakonec stala kupónová privatizace, když z celkového privatizovaného majetku 780 miliard korun, který do privatizace vstupoval, bylo 42,7 % (333 mld. Kč) zprivatizováno kupónovou metodou. (Žídek, 2006), (Dědek, 1997), (Loužek, 2006)

„Kupónová privatizace umožnila každému občanu staršímu osmnácti let zakoupit si za symbolickou cenu 1 000 korun (tj. přibližně za jednu čtvrtinu průměrné měsíční mzdy v roce 1991) právo účastnit se procesu, během něhož mohl umísťovat disponibilní investiční body buď přímo do akcií privatizovaný podniků, nebo tímto úkonem pověřit některý z investičních privatizačních fondů, které byly z podnětu čistě soukromé iniciativy k tomuto účelu založeny.“ (Dědek, 1997, s. 89)

Kupónová privatizace proběhla ve dvou vlnách, přičemž první vlna byla ještě federální, druhá pak probíhala pouze v České republice. Jejím cílem byl rychlý převod vlastnických práv na nové vlastníky.

Ve značně zpomaleném tempu pokračovala privatizace i po roce 1995. Změnily se ale použité metody – více se využívalo přímých prodejů. Většina majetku byla v té době již v soukromých rukou. (Žídek, 2006)

Vstup České republiky do OECD

OECD je zkratkou z anglického *Organisation for Economic Co-operation and Development*, což překládáme do češtiny jako *Organizace pro hospodářskou spolupráci a rozvoj*.

Tato organizace vznikla po druhé světové válce, v roce 1948, tehdy ještě jako OEEC (*Organization for European Economic Cooperation - Organizace pro evropskou hospodářskou spolupráci*). Byla nástrojem Marshallova plánu na pomoc válkou

zdevastované Evropě. V roce 1961 se přejmenovala na OECD. Jedná se o organizaci, sdružující země s parlamentní demokracií a tržní ekonomikou, jejímž úkolem je napomáhat členům k dalšímu ekonomickému rozvoji, potlačovat nezaměstnanost a stabilizovat mezinárodní finanční trhy.

Vláda premiéra Klause požádala o přijetí v roce 1994. V prosinci 1995 se Česká republika stala členem OECD. (Dyba, 2011, [online])

Česká republika a Evropská unie

V roce 1993 podepsala vláda v čele s premiérem Václavem Klausem tzv. Asociační dohodu mezi Českou republikou a Evropskými společenstvími (ES). Tato dohoda sice zajišťovala právní rámec vztahů mezi ČR a ES, nezajišťovala ale nárok na budoucí členství republiky v Evropské unii.

Přihlášku ke členství v Evropské unii podala Česká republika prostřednictvím předsedy vlády 17. ledna 1996. (Zenkner, © 2005-12, [online])

1.1.2 Volební období 1996 – 1998

Další volby do Parlamentu České republiky se uskutečnily na přelomu května a června v roce 1996. Vítězem se stala opět ODS v čele s Václavem Klausem, která spolu s ODA a KDU-ČSL vytvořila menšinovou vládu.

Narůstající rozpory uvnitř koalice však způsobily rozpad této menšinové vlády na podzim roku 1997. Termín mimořádných předčasných voleb byl stanoven na červen 1998. Do té doby byla sestavena prozatímní vláda v čele s guvernérem České národní banky Josefem Tošovským, která ale neměla na zásadnější změny dostatek časového prostoru. (Srb, 2008)

Toto volební období bylo zároveň také prvním funkčním obdobím senátu.

Česká republika a Evropská unie

Již v červnu roku 1993 stanovila Evropská rada na svém zasedání v Kodani tzv. Kodaňská kritéria, pro vstup zemí ze střední a východní Evropy do EU. Tato kritéria však byla schválena až v prosinci 1995 na zasedání v Madridu. (Zenkner, © 2005-12, [online])

Jaké měla EU důvody pro vytvoření těchto podmínek pro transformující se ekonomiky? Zaprvé se jednalo o země s relativně nízkou hladinou ekonomické výkonnosti.

Dále zde existovaly velké cenové a mzdové rozdíly, ve srovnání se stávajícími zeměmi EU. Transformující se ekonomiky se také připojovaly k EU v pokročilé fázi jejího vývoje a měly tak krátké časové období pro vytváření tržní ekonomiky. Právě z těchto důvodů pramenil vznik Kodaňských kritérií.

Kodaňská kritéria:

- Politické kritérium – podmínka existence stabilních institucí, které zajišťují a dohlížejí na demokratické uspořádání státu, na dodržování právního řádu, lidských práv a respektování národnostních menšin.
- Ekonomické kritérium – podmínka fungujícího tržního hospodářství, schopnost obstát v silném konkurenčním prostředí stávajících států Evropské unie
- Převzetí veškerého právního základu EU – podmínka akceptace hospodářských, měnových a politických cílů EU (Kunešová, 2011)

Evropská komise v roce 1997 doporučila, na základě posudků na kandidátské země, Evropské radě zahájit jednání o vstupu do EU s Maďarskem, Polskem, Estonskem, Slovinskem, Kypru a Českou republikou. Tyto státy tvořily první skupinu kandidátských zemí.

V dubnu 1998 se v Bruselu uskutečnila první část rozhovorů ČR o vstupu do EU. ČR ustanovila vyjednávací tým, v jehož čele stanul náměstek ministra zahraničních věcí Pavel Telička. (Zenkner, © 2005-12, [online])

1.1.3 Volební období 1998 – 2002

Vítězem předčasných voleb v červnu 1998 se stala Česká strana sociálně demokratická (ČSSD) pod vedením Miloše Zemana, která, po delších jednáních, sestavila menšinovou vládu s podporou ODS. Tato spolupráce dostala název „Opoziční smlouva“. Jejím cílem byla dohoda obou stran, podle které ODS nevyjádří nedůvěru menšinové vládě ČSSD. Vláda se tedy nemusela obávat o svůj osud a mohla se plně soustředit na práci. (Srb, 2008)

Reforma veřejné správy

Hlavním cílem reformy veřejné správy bylo zkvalitnit a zmodernizovat výkony veřejné správy tak, aby co nejefektivněji sloužila občanům. Reforma probíhala ve 2 fázích a jejím garantem bylo ministerstvo vnitra.

V první fázi reformy, která proběhla v roce 2001, bylo zřízeno 14 krajů včetně hlavního města Prahy, čímž bylo dosaženo decentralizačního a dekoncentračního efektu. Rozhodování a kompetence se přesunuly z ústředních orgánů na samosprávné celky.

Ve druhé fázi reformy došlo k 31. prosinci 2002 k ukončení činnosti okresních úřadů. Jejich působnosti převzaly orgány územních samospráv – kraje a obce s rozšířenou působností. (Kolbábková, 2009, [online])

Vstup České republiky do Severoatlantické aliance

Vstup do Severoatlantické aliance (NATO) si Česká republika kladla za hlavní bezpečnostní cíl už od svého vzniku. Nezáleželo na tom, která politická strana byla zrovna u moci. Ohledně směřování zahraniční politiky panovala shoda. (S výjimkou radikálních stran - komunistické a republikánské.)

Od roku 1995 se české vojenské jednotky začaly zúčastňovat operací pod vedením NATO na území bývalé Jugoslávie. V roce 1997 pak byla ČR přizvána ke vstupu do Severoatlantické aliance na základě splnění potřebných kritérií.

12. března 1999 se Česká republika stala, spolu s Maďarskem a Polskem, novým členem Severoatlantické aliance, která je největší a nejsilnější vojenskou organizací na světě. Tento úspěch lze nazvat dalším důležitým milníkem v historii samostatné ČR. (Poláček, 2007, [online])

Česká republika a Evropská unie

Toto období se dá charakterizovat jako období přípravné.

„Kromě samotného přístupového vyjednávání, kterému vláda Miloše Zemana věnovala mimořádnou pozornost, a to nejen na úrovni ministerské, ale zejména na odborné a úřednické...“ (Srb, 2008, s. 32)

„Vláda Miloše Zemana významně přiblížila vstup ČR do Evropské unie, zejména díky usilovné práci celého vyjednávacího týmu.“ (Srb, 2008, s. 32)

Proces přípravy republiky na členství v EU byl podrobně sledován Evropskou komisí, která právě od roku 1998 začala vydávat každoroční *Pravidelné zprávy o pokroku kandidátských zemí v přípravách na členství v EU*. Výsledky těchto zpráv měly pro Českou republiku zlepšující se tendenci, která vyústila ukončením předvstupního procesu. Toto ukončení proběhlo 12. a 13. prosince 2002 na zasedání Evropské rady

v Kodani, kde rada rozhodla o přijetí 10 nových členských států, včetně České republiky, k 1. květnu 2004. (Zenkner, © 2005-12, [online])

1.1.4 Volební období 2002 – 2006

V červnu 2002 se konaly řádné volby, ve kterých opět zvítězila ČSSD, tentokrát v čele s novým předsedou Vladimírem Špidlou. ČSSD sestavila spolu s KDU-ČSL a US-DEU (Uníí Svobody – Demokratickou uníí) chatrnou vládu s těsnou většinou o 101 křeslech. (Volby do Poslanecké sněmovny Parlamentu České republiky konané ve dnech 14. - 15. 6. 2002, 2012, [online])

„Tato vládní sestava, společně s neschopností předsedy vlády Vladimíra Špidly udržet svůj tým pohromadě, vedla nakonec k několika vládním krizím během čtyřletého volebního období.“ (Srb, 2008, s. 33)

V tomto volebním období se celkem třikrát změnila osoba na postu předsedy vlády. Vladimíra Špidlu nahradil v srpnu 2004 nejmladší evropský premiér Stanislav Gross. Ten ale kvůli skandálům okolo financování jeho bytu ve funkci dlouho nezůstal a na jaře roku 2005 podal demisi. Novým premiérem se stal Jiří Paroubek. (Trojan, 2008, [online])

I na postu prezidenta republiky došlo ke změně. Václava Havla vystřídal v roce 2003 Václav Klaus.

Reforma veřejných financí

Cílem této reformy bylo upravit výdajovou stránku veřejných rozpočtů tak, aby se do roku 2008 snížila hranice deficitu veřejných financí pod 3 % HDP a splnilo se tak jedno z konvergenčních kritérií pro vstup do eurozóny.

Změny v oblasti daňové se dotkly jak daní přímých, tak i nepřímých.

U daní přímých byla daň z příjmů fyzických osob nepatrně snížena větší odčitatelnou položkou na dítě a to o 2 000 Kč. Daň z příjmů právnických osob se postupně snižovala z původních 31 % na 28 % v roce 2004, poté na 26 % v roce 2005 a na 24 % v roce 2006.

Co se týče nepřímých daní, daň z přidané hodnoty se od 1. ledna 2004 zvýšila pro tu část zboží a služeb, která byla přesunuta ze snížené sazby 5 % do základní

sazby 22 %. Byly zvýšeny i některé spotřební daně – z tabákových výrobků, lihovin, vína a benzínu.

Součástí reformy byly i další změny, jako například snížení maximální výše roční podpory u stavebního spoření na 3 000 Kč, zvýšení cílového věku pro odchod do důchodu na 63 let a další, kterými se práce podrobněji nezabývá. (Sotonová, 2011, [online])

Česká republika a Evropská unie

16. dubna 2003 byla za účasti premiéra Vladimíra Špidly a prezidenta Václava Klause podepsána Smlouva o přistoupení, která byla ratifikována všemi „starými“ členy Evropské unie. (Zenkner, © 2005-12, [online])

14. června roku 2003 se v České republice konalo referendum o schválení této smlouvy. Těchto voleb se účastnilo 55,2 % obyvatel, kteří hlasovali v 77,3 % PRO vstup. (Revue politika politicko-společenská revue Centra pro Studium Demokracie a Kultury, 2003, [online])

1. května 2004 se Česká republika stala, spolu s dalšími 9 státy, členem Evropské unie. Tento krok se, spolu se samostatným vznikem státu a vstupem do Severoatlantické aliance, řadí k nejdůležitějším milníkům v historii samostatného českého státu.

1.2 Slovenská republika

Stejně jako Česká republika je i Slovensko parlamentní demokracií s mocí rozdělenou na zákonodárnou, výkonnou a soudní. (Ani na tomto místě se práce mocí soudní nezabývá). Ale i přes zdánlivou blízkost vykazuje slovenský politický systém řadu rozdílů.

Moc zákonodárná

Na rozdíl od ČR má Slovenská republika pouze jednokomorový parlament.

- Národní rada Slovenskej republiky

Sídlí v Bratislavě a má 150 poslanců, kteří jsou voleni ve všeobecných, rovných a přímých volbách. Jejich funkční období trvá 4 roky. Národní rada Slovenskej republiky schvaluje zákony a státní rozpočet, přijímá a mění ústavu a také posuzuje činnost vlády.

Moc výkonná

- vláda
- prezident

Stejně jako v ČR, i na Slovensku je vláda nejvyšším orgánem moci výkonné. Je to sbor ministrů v čele s předsedou vlády. Na Slovensku působí 13 ministerstev.

Druhým orgánem moci výkonné je Prezident Slovenské republiky, který je zároveň velitelem vojsk. Toho volí občané přímou volbou a on pak setrvává ve funkci po dobu 5 let. Může být zvolen dvakrát po sobě. Kandidát na prezidenta musí mít nejméně 35 let. (Politický systém Slovenskej republiky, 2012, [online])

1.2.1 Volební období 1992 - 1994

Stejně jako v České republice, i na Slovensku byla první vláda samostatného státu zvolena ještě za doby ČSFR, v červenci 1992. Vítězem se stalo Hnutie za demokratické Slovensko (HZDS). HZDS a Slovenská národná strana (SNS) vytvořily vládnoucí koalici, v čele se staronovým premiérem Vladimírem Mečiarom.

Byla to právě tato vláda, která se s vládní koalicí České republiky dohodla na rozdělení státu. I pro Slovensko byl tedy 1. leden 1993 důležitým milníkem, datem vzniku samostatného státu.

Dlouhodobé rozkoly mezi HZDS a SNS vedly k politické krizi, která vyústila v březnu 1994, kdy byla této vládě vyslovena nedůvěra a ta byla nucena podat demisi. Byl stanoven termín předčasných voleb. (Liďák, 2008)

Po rozpadu České a Slovenské Federativní republiky se stal 15. února 1993 slovenským prezidentem Michal Kováč. (Nolč, 2005)

Slovensko a Evropská unie

Stejně jako Česká, tak i Slovenská republika podepsala v roce 1993 Asociační dohodu, neboli Evropskou dohodu o přidružení mezi Evropskými společenstvími a jejich členskými státy. (Chronológia vstupu SR do EÚ, 2012, [online])

1.2.2 Volební období 1994 – 1998

Na přelomu září a října roku 1994 se uskutečnily předčasné parlamentní volby. Jejich vítězem se s necelými 35 % stalo opět HZDS, tentokrát v koalici s Rolnickou

stranou Slovenska (RSS), které tak potvrdilo své dominantní postavení na domácí politické scéně. Vládnoucí koalicí pak tvořilo ještě Združenie robotníkov Slovenska (ZRS). Premiérem se stal znovu Vladimír Mečiar. (Lid'ák, 2008)

Slovensko a Evropská unie

V roce 1995, tedy o rok dříve než Česká republika, předala Slovenská republika prostřednictvím předsedy vlády Vladimíra Mečiara, francouzskému prezidentovi Jacquesovi Chiracovi oficiální žádost o členství v Evropské unii.

V říjnu 1997 ale Evropská komise nezařadila Slovensko mezi kandidáty, kteří byli nejlépe připravení na vstupní pohovory, a to z důvodu neplnění politických kritérií.

12. a 13. prosince 1997 Evropská rada schválila koncepci rozšíření EU. Na rozdíl od České republiky bylo Slovensko zařazeno do druhé skupiny, která se měla připravovat na rozhovory. V této skupině bylo celkem 5 států – Slovensko, Lotyšsko, Litva, Bulharsko a Rumunsko.

30. března 1998 začal v Londýně vstupní proces se všemi 11 kandidátskými zeměmi. (Chronológia vstupu SR do EÚ, 2012, [online])

1.2.3 Volební období 1998 – 2002

Na konci září roku 1998 se konaly další volby do Národnej Rady Slovenskej republiky. I přes opětovné, tentokrát velmi těsné, vítězství HZDS s 27 % nebyla tato strana schopna vytvořit vládu.

Nový vládní kabinet tvořily Slovenská demokratická koalícia (SDK), Strana demokratickej ľavice (SDL'), Strana maďarskej koalície (SMK) a Strana občianskeho porozumenia (SOP). V čele stál premiér Mikuláš Dzurinda. (Počet a podiel platných hlasov pre politické strany, 1998, [online])

V tomto volebním období došlo také ke změně prezidenta. V květnu 1999 byl přímou volbou zvolen prezidentem Slovenské republiky Rudolf Schuster. (Nolč, 2005)

V prosinci 2001 se Slovenská republika stala členem OECD.

Slovensko a Evropská unie

V prosinci 1999 na summitu v Helsinkách se EU rozhodla zahájit jednání o vstupu se všemi pěti státy tzv. 2. skupiny.

V roce 2000 se pak otevřelo jednání o vstupu přímo se Slovenskou republikou, kterou Evropská komise pochválila za celkový pokrok na cestě k EU. (Chronológia vstupu SR do EÚ, 2012, [online])

1.2.4 Volební období 2002 - 2006

V září 2002 se volebního klání na Slovensku zúčastnilo 25 politických stran a hnutí. Vítězem se opět stalo HZDS, jehož procentuální zisk hlasů se ale snížil na 19,5 % a vládu opět sestavilo. Ten, kdo naopak vládu sestavil, byl Mikuláš Dzurinda, který se stal znovu premiérem. Vládní pravicovou koalici tvořily Slovenská demokratická a kresťanská únia (SDKÚ), Strana maďarskej koalície (SMK), Kresťanskodemokratické hnutie (KDH) a Aliancia nového občana (ANO). Tato vláda dala zelenou mnoha reformám. Bohužel nevydržela po celé volební období, protože po vládním rozkolu Kresťanskodemokratické hnutie opustilo koalici a zavinilo tak konání předčasných voleb. (Počet a podiel platných hlasov odovzdaných pre politické strany, 2002, [online])

Novým prezidentem Slovenské republiky se stal v roce 2004 Ivan Gasparovič, který vystřídal Rudolfa Schustera. (Nolč, 2005)

Reforma veřejných financí

Daňová reforma

Kompletně přepracovaný zákon o daních z příjmů vstoupil v platnost 1. ledna 2004. Jeho cílem bylo výrazné zjednodušení výpočtu daní. Vláda na nové podobě pracovala už od podzimu 2002. Největší změnou bylo zavedení tzv. rovné daně z příjmů, která byla stanovena na 19 % jak pro fyzické, tak pro právnické osoby.

Byla zavedena jednotná sazba daně z přidané hodnoty – také 19 %. Tímto krokem zanikla dříve existující sazba snižená a od roku 2004 se na Slovensku daní veškeré zboží i služby pouze 19 % DPH. (Reforma na Slovensku. Povedla se?, 2007, [online])

Novela zákona se dotkla také daní spotřebních, kde zvýšila sazby u minerálních olejů, tabáku a tabákových výrobků a také u piva.

Zároveň s těmito změnami byla zrušena daň darovací a dědická. Daň z převodu nemovitostí fungovala ještě rok, než byla zrušena také. Tímto krokem se dary, dědictví

a převody nemovitostí přestaly považovat za daňově uznatelné dávky. (Co Slovensku přinesla daňová reforma, 2005, [online])

Důchodová reforma

Kromě reformy daňové provedla koaliční vláda i reformu důchodovou, založenou na třech základních pilířích:

- zákonu o sociálním pojištění
- zákonu o starobním důchodovém spoření
- dobrovolném důchodovém pojištění v doplňkových důchodových pojišťovnách.
(Reforma na Slovensku. Povedla se?, 2007, [online])

Občan Slovenské republiky se mohl v období od ledna 2005 do června 2006 rozhodnout, zda svůj starobní důchod bude dostávat z jednoho nebo ze dvou těchto pilířů.

Rozhodl-li se pro jeden pilíř, jeho zaměstnavatel dále platí odvody Sociální pojišťovně. V tomto případě se jedná o klasický státní důchod, který je financovaný z odvodů všech pracujících osob.

Rozhodl-li se občan dostávat svůj starobní důchod ze zdrojů dvou, celková částka jeho odvodů se nezmění, pouze se rozdělí mezi Sociální pojišťovnu a důchodovou společnost dle občanova výběru. Peníze na důchodovém účtu důchodová společnost investuje a tím je zhodnotí. Za období, po které občan přispíval současně do prvního i druhého pilíře bude jeho důchod z prvního pilíře snížen o polovinu a tuto polovinu nahradí důchod z druhého pilíře. Účast na druhém pilíři je však možná pouze v případě, že do něj občan přispívá minimálně po dobu 10 let. Výhodou tohoto dvoupilířového systému starobního důchodu je fakt, že peníze, uložené na soukromém důchodovém účtu jsou soukromým majetkem občana. V případě jeho smrti je pak zdědí určení dědicové. (Jelínková, 2005, [online])

Součástí reformy veřejných financí byly i další reformy:

- reforma zdravotnictví
- reforma sociálního systému
- reforma školství

- reforma řízení veřejných financí
- reforma veřejné správy (Kollárová, 2006, [online])

Vstup Slovenska do Severoatlantické aliance

Až celých 5 let po České republice se Slovensko rozhodlo vstoupit do Severoatlantické aliance. V březnu 2004 slovenský premiér odevzdal ve Washingtonu ratifikační listiny o přístupu k NATO. Význam této události, důležité pro obě republiky, shrnul Mikuláš Dzurinda slovy:

„Členství v NATO přece přináší našim zemím nejširší, největší, nejsilnější možnou a dostupnou obranu a ochranu. To je klíčové. Pouze bezpečná a mírově se vyvíjející země může i prosperovat.“ (Slovensko je členem NATO, 2004, [online])

Slovensko a Evropská unie

9. října 2002 Evropská komise oficiálně doporučila přijmout v roce 2004 Slovenskou republiku do Evropské unie. Následně pak v roce 2003 vypsala prezident Rudolf Schuster referendum o vstupu Slovenska do EU. Toto referendum bylo stanoveno na 16. a 17. května 2003. Referenda se zúčastnilo nejméně občanů ze všech kandidátských států, a to pouhých 52,15 %, kteří se ale v 92,46 % vyslovili PRO vstup do Evropské unie.

1. květen 2004 se tak i pro Slovenskou republiku stal důležitým milníkem v jejím samostatném vývoji, když spolu s dalšími 9 státy vstoupila do Evropské unie. (Chronológia vstupu SR do EÚ, 2012, [online])

V červenci 2003 také vláda Mikuláše Dzurindy odstartovala proces vstupu Slovenska do Evropské měnové unie, když schválila strategii přijetí eura. V září 2004 pak stanovila cílový datum vstupu do eurozóny na 1. ledna 2009. (Slovensko a euro, © 2003-2012, [online])

2 Politický vývoj republik po vstupu do EU

2.1 Česká republika

2.1.1 Volební období 2006 – 2010

Poslední volby do Poslanecké sněmovny, kterými se tato bakalářská práce zabývá, se konaly v pátek 2. června a v sobotu 3. června 2006 a vytvořily na politické scéně České republiky složitou situaci. Ačkoli největší počet hlasů získala ODS, celkový výsledek byl patový. Levice (ČSSD, KSČM), i pravice (ODS, KDU-ČSL a ve sněmovně nová Strana zelených - SZ) získaly po 100 poslancích. (Volby do Poslanecké sněmovny Parlamentu České republiky konané ve dnech 2. - 3. 6. 2006, 2012, [online])

Dle výsledků voleb jmenoval prezident Klaus novým premiérem Mirka Topolánka, předsedu ODS, který sestavil vládu. Tato „první“ vláda, která byla jmenována 4. září, nezískala 3. října důvěru Poslanecké sněmovny a do 9. ledna 2007 byla v demisi.

Takzvaná „druhá“ vláda Mirka Topolánka byla jmenována právě 9. ledna 2007 a za 10 dní jí Poslanecká sněmovna vyslovila důvěru. Stalo se tak díky dvěma poslancům ČSSD, Milošovi Melčákovi a Michalovi Pohankovi, kteří se rozhodli koaliční pravicovou vládu podpořit a před hlasováním opustili sál. Díky nim dostala druhá vláda Mirka Topolánka důvěru. (Klusáček, 2008, [online]), (Topolánkova vláda dostala důvěru, 2007, [online])

V březnu 2009 byla nedůvěra vyslovena i této vládě. Ta byla v demisi do května, kdy byla jmenována vláda odborníků v čele s premiérem Janem Fischerem.

Reforma veřejných financí

Reforma veřejných financí, kterou navrhla vláda Mirka Topolánka, proběhla v létě 2007. V platnost vstoupila v lednu 2008. Hlavním argumentem vlády pro tuto reformu bylo snížení rozpočtového schodku republiky pod 3 % a splnění tak jednoho z konvergenčních kritérií pro vstup do eurozóny.

Celková reforma byla rozdělena do třech částí:

- daňová reforma
- sociální reforma

- reforma financování zdravotnictví (Malý, 2007, [online])

Základní myšlenkou daňové reformy bylo snížení přímých a zvýšení nepřímých daní.

Největší změny se dotkly daně z příjmu fyzických osob. Zrušily se čtyři sazby, které závisely na základu daně, a zavedla se jediná 15% sazba. Základ daně zaměstnance se rozšířil o pojistné na zdravotní a sociální pojištění hrazené zaměstnancem a zaměstnavatelem. Základ daně osoby samostatně výdělečně činné (OSVČ) se rozšířil o pojistné na zdravotní a sociální pojištění placené osobou samostatně výdělečně činnou. Pro OSVČ se také zrušil minimální základ daně. Zrušilo se také společné zdanění manželů. V porovnání se stavem před reformou se ale zvýšily roční slevy na dani.

Daň z příjmu právnických osob se z původních 24 % nejprve snížila na 21 % v roce 2008, poté na 20 % v roce 2009 a na současných 19 % v roce 2010.

Jisté změny proběhly i u přímých daní majetkového typu. Nebyly ale natolik významné, abych se jimi v této práci zabývala.

Co se týče daní nepřímých, daň z přidané hodnoty si zachovala základní sazbu 19 %, snížená sazba daně ovšem vzrostla z původních 5 % na 9 %.

U spotřebních daní se některé sazby zvýšily, novinkou ale bylo zavedení nových ekologických daní:

- daň z elektřiny
- daň z pevných paliv
- daň ze zemního plnu a některých dalších plynů

Nejdůležitějším bodem v sociální části reformy bylo zrušení výplaty nemocenského pojištění za první tři kalendářní dny pracovní neschopnosti a také snížení nemocenského pojištění od čtvrtého dne pracovní neschopnosti.

Nejpodstatnějším a nejkontroverznějším bodem reformy financování zdravotnictví se stalo zavedení regulačních poplatků. Poplatky byly zavedeny za návštěvu u lékaře (30 Kč), za vydání každého léku předepsaného na receptu bez ohledu na počet balení (30 Kč), za každý den hospitalizace v nemocnici (60 Kč) a za pohotovostní službu (90 Kč). (Malý, 2007, [online])

Česká republika a Evropská unie

1. ledna 2009 se Česká republika ujala předsednictví v Radě EU. Po Slovinsku byla teprve druhým „novým“ členským státem, který měl tuto možnost. Předsednictví, které trvalo šest měsíců, bylo součástí předsednického „tria“ Francie, České republiky a Švédska.

Motto českého předsednictví znělo „Evropa bez bariér“.

Začátkem roku 2009 představila ČR Evropskému parlamentu program předsednictví, který vznikl ve spolupráci s Francií a Švédskem. V tomto programu byly priority vyjádřené třemi „E“:

- Ekonomika
- Energetika
- Evropská unie ve světě

V oblasti ekonomické si ČR dala za úkol stabilizovat hospodářskou situaci po finanční krizi. K dosažení tohoto cíle zvolila cestu absolutního odmítnutí protekcionismu a podíl všech členů EU na této stabilizaci.

Do priority energetiky spadl vývoj efektivnějších technologií, úspora energie ale i ochrana klimatu. Na začátku českého předsednictví se také hledalo východisko z plynové krize, které bylo po řadě diplomatických jednání nalezeno.

V rámci mezinárodní politiky se Evropská unie v čele s Českou republikou podílela na uklidnění situace v Gaze, kde probíhal ozbrojený konflikt. Dále České předsednictví rozvíjelo vztahy jak s východními sousedy, tak se Spojenými státy americkými. Důležitou kapitolou bylo také rozšiřování EU o další členské země, když České předsednictví postoupilo přihlášku Černé hory k dalšímu jednání, zaregistrovalo Albánii jako nového zájemce o členství v EU a také vyvíjelo jednání s Tureckem. (Priority předsednictví, © 2005-12, [online])

Pád vlády v průběhu předsednictví poškodil jméno České republiky a celkově znehodnotil pohled na české předsedání, které bylo podle evropského tisku chaotické a trapné. Po návštěvě evropských institucí, kterou v dubnu 2012 pořádala Západočeská univerzita, mohu potvrdit názor nejmenovaného velvyslance v Bruselu, který v novinových článcích charakterizoval české předsednictví takto:

„Jejich úředníci byli velmi dobří. Jejich politici byli katastrofální.“ (Evropský tisk o českém předsednictví, 2009, [online])

Přesně s těmito slovy se totiž ztotožňují zástupci České republiky v Evropském parlamentu, v Evropské komisi, v Radě EU i na Stálém zastoupení ČR při EU, jejichž názory jsem měla možnost vyslechnout.

2.2 Slovenská republika

2.2.1 Volební období 2006 – 2010

V červnu 2006 se na Slovensku konaly předčasné parlamentní volby, které vyhrála sociálně demokratická strana SMER-SD, pod vedením Roberta Fica. Historický neúspěch naopak zažila Mečiarova strana HZDS (v roce 2003 přejmenována na L'udovou stranu – Hnutie za demokratické Slovensko, L'S – HZDS), která od svého vzniku neskončila jinak než na prvním místě. Nyní se umístila až na místě pátém.

Vládnoucí koalici sestavil vítězný SMER spolu se Slovenskou národní stranou (SNS) a s „mečiarovci“ L'S – HZDS. Premiérem se stal Robert Fico. (Počet a podiel platných hlasov odovzdaných pre politické strany, 2006, [online])

Slovensko a eurozóna

8. července 2008 ministři financí a hospodářství definitivně potvrdili, že euro bude na Slovensku zavedeno od 1. ledna 2009.

Slovenská republika, stejně jako každý stát, který usiluje o zavedení eura, musela nejprve splnit soubor podmínek – tzv. konvergenčních kritérií.

Konvergenční kritéria:

- měnová kritéria
 - kritérium cenové stability
 - dlouhodobě udržitelná cenová stabilita a průměrná míra inflace, která nepřekračuje o více než 1,5% míry inflace těch členských států (max. 3), které dosáhly nejlepších výsledků v oblasti cenové stability

- podle konvergenční zprávy Evropské centrální banky v květnu 2010 měli nejlepší výsledky v oblasti cenové stability Portugalsko (- 0,8 %), Estonsko (- 0,7 %) a Belgie (- 0,1 %), průměrná míra inflace byla tedy stanovena na 1,0 % (-0,5 % + 1,5 %)
 - sleduje se během jednoho roku před šetřením (Evropská centrální banka, 2010, [online])
 - kritérium dlouhodobých úrokových sazeb
 - průměrná dlouhodobá nominální úroková sazba, která nepřekračuje o více než 2 % úrokovou sazbu těch členských států (max. 3), které dosáhly nejlepších výsledků v oblasti cenové stability
 - podle konvergenční zprávy Evropské centrální banky v květnu 2010 měli nejlepší výsledky v oblasti dlouhodobých úrokových sazeb Belgie (3,8 %) a Portugalsko (4,2 %), průměrná úroková sazba byla tedy stanovena na 6 % (4,0 % + 2 %)
 - sleduje se během jednoho roku před šetřením (Evropská centrální banka, 2010, [online])
 - kritérium směnného kurzu
 - normální rozpětí, která jsou stanovena mechanismem směnných kurzů Evropského měnového systému (ERM II) bez značného napětí
 - sleduje se během alespoň dvou posledních let před šetřením
- rozpočtová kritéria
 - kritérium veřejného deficitu
 - poměr plánovaného nebo skutečného schodku veřejných financí k hrubému domácímu produktu v tržních cenách nepřekročí 3 %
 - kritérium hrubého veřejného dluhu
 - poměr veřejného vládního dluhu v tržních cenách k hrubému domácímu produktu nepřekročí 60 % (Podmínky pro přijetí eura, [2012], [online])

Slovensko konvergenční kritéria splnilo. A i přes jisté pochybnosti Evropské centrální banky o udržitelnosti tohoto stavu začala celá Slovenská republika počátkem roku 2009 platit eurem. Přepočítací koeficient byl stanoven na 30,1260 slovenských korun za euro. (Podmínky pro přijetí eura, [2012], [online])

Pro Slovenskou republiku se tak 1. leden 2009 stal dalším důležitým milníkem v jejích dějinách.

3 Hospodářský vývoj republik před vstupem do EU

3.1 Základní makroekonomické ukazatele

Hospodářský vývoj jednotlivých států bývá nejčastěji porovnáván pomocí čtyř základních makroekonomických ukazatelů:

- hrubého domácího produktu
- míry nezaměstnanosti
- míry inflace
- běžného účtu platební bilance

3.1.1 Hrubý domácí produkt

Hrubý domácí produkt (HDP) je základním a nejdůležitějším makroekonomickým ukazatelem. Používá se k měření výkonnosti celé ekonomiky. Je to souhrn veškeré finální produkce, která byla vyprodukována v určité zemi za určité časové období, vyjádřený v tržních cenách. (Nový, 2010)

Růst (pokles) HDP

„Charakterizuje, o kolik % reálně stoupl (klesl) hrubý domácí produkt ve sledovaném čtvrtletí roku, proti stejnému období roku předchozího, po očištění o sezónní vlivy a nestejný počet pracovních dní.“ (Nejnovější ekonomické údaje – metodika, 2012, [online])

HDP nominální a reálný

V praxi rozlišujeme nominální a reálný hrubý domácí produkt. Zatímco nominální HDP je měřen v běžných cenách, tedy v cenách období, ve kterém byl výstup vyroben, reálný HDP je měřen v cenách stálých. Stálé ceny jsou ceny zvolené k určitému datu (průměrné ceny roku 2000), aby byl vyloučen vliv změny cen. (Nový, 2010)

„Základním pravidlem je, že z hlediska časového srovnávání prakticky nemá význam sledovat vývoj nominálního HDP, tedy HDP vyjádřeného v běžných cenách.“ (Macek, 2008, s. 193)

3.1.2 Míra obecné nezaměstnanosti

Nezaměstnanost je stav, kdy poptávka po práci převyšuje její nabídku.

Obyvatele státu dělíme dle ekonomické aktivity:

- ekonomicky aktivní obyvatelstvo (pracovní síla)
 - zaměstnaní
 - nezaměstnaní
- ekonomicky neaktivní obyvatelstvo

Obecná míra nezaměstnanosti je vyjádřena podílem všech nezaměstnaných obyvatel na určitém území k počtu ekonomicky aktivních obyvatel na stejném území. Počty těchto obyvatel jsou zjišťovány tzv. výběrovým šetřením pracovních sil (VŠPS), jehož výběrový soubor zahrnuje cca 25 000 bytů, v nichž je dotazováno více než cca 53 000 respondentů starších 15 let. (Macek, 2008)

3.1.3 Míra inflace

Inflace je růst cenové hladiny. Je to míra znehodnocování měny ve vymezeném časovém období. Opakem inflace je tzv. deflace, při které dochází naopak k poklesu cenové hladiny.

„Míra inflace se běžně vyjadřuje jako přírůstek (změna) indexu spotřebitelských cen v %. (...) Roční míra inflace se vyjadřuje přírůstkem indexu spotřebitelských cen ke stejnému měsíci předchozího roku.“ (Macek, 2008, s. 132)

Index spotřebitelských cen

Ke zjištění indexu spotřebitelských cen se používá výběrové šetření. Cíleně je vybrán soubor reprezentantů, u kterého se sledují ceny a jejich vývoj. Tento soubor se nazývá spotřební koš a obsahuje přibližně 800 položek.

Spotřebitelské ceny jsou konečné ceny, za které konečný spotřebitel nakupuje.

„Agregátní index spotřebitelských cen (životních nákladů) se pak stanovuje podle Laspeyresova vzorce typu:

$$I_{1/0} = \frac{\sum \frac{p_1}{p_0} w_0}{\sum w_0} 100$$

kde: p_1 ...cena representanta ve sledovaném období

p_0 ...cena representanta v základním období

p_1/p_0 ...individuální index ceny representanta

w₀... stálá váha přiřazená reprezentantu, odvozená z výdajů domácností za zboží v základním období, vyjádřená v promilích k celkovým výdajům, platná do doby další cenové revize“ (Macek, 2008, s. 124)

3.1.4 Běžný účet platební bilance

Platební bilance (PB) země je nejkoncentrovanější výpovědí o úrovni mezinárodního propojení ekonomiky. Informuje o všech ekonomických transakcích mezi subjekty domácími a zahraničními. (Nový, 2010)

Platební bilanci dělíme na jednotlivé účty:

- běžný účet
- kapitálový účet
- finanční účet
- devizové rezervy
- chyby a opomenutí

Tato práce se zabývá pouze účtem běžným, ve kterém „jsou zachyceny toky zboží (vývoz a dovoz) a služeb (příjmy a výdaje z dopravních služeb, cestovního ruchu a ostatních obchodních a neobchodních služeb), výnosy z kapitálu, investic a práce (úroky, dividendy, reinvestované zisky, pracovní příjmy) i kompenzující položky k reálným a finančním zdrojům poskytnutým či získaným bez protihodnoty (běžné jednostranné převody jako např. dary, výživné, penze, zahraniční pomoc, příspěvky aj.)“. (Český statistický úřad, 2012, [online])

Pro lepší porovnatelnost nejsou údaje uváděny v měnách obou zemí, ale jako podíl běžného účtu platební bilance k HDP v běžných cenách v procentech.

3.2 Česká republika

3.2.1 Období 1993 – 1996

Pomineme-li rok 1993, který byl začátkem fáze oživení ekonomiky, bylo toto období pro hospodářství České republiky úspěšné. V roce 1994 byla míra nezaměstnanosti nízká a míra inflace klesla oproti roku 1993 na polovinu. Státní rozpočet se nacházel každý rok v mírném přebytku. Tyto podněty vytvořily přesvědčení, že Česká republika stojí v čele transformujících se ekonomik.

„V některých případech se ozývaly až euforické hlasy, které zemi pasovaly na středoevropského tygra.“ (Žídek, 2006, s. 111)

Tabulka 1: Vývoj ekonomických ukazatelů ČR v letech 1993 – 1996

	1993	1994	1995	1996
Růst HDP (v %, r/r¹, reálně)	N/A ²	N/A	N/A	4,0
Nezaměstnanost (v %, průměr)	4,3	4,3	4,0	3,9
Inflace (v %, r/r, průměr)	20,8	10,0	9,1	8,8
Běžný účet PB/HDP (v %)	N/A	- 1,9	- 2,4	- 6,4

Zdroj: Český statistický úřad, 2012

V roce 1993 se do ekonomiky promítly negativní dopady rozdělení ČSFR, které lze rozdělit do tří skupin:

- náklady přímé (emise nových bankovek, náklady na rozdělení armády a policie...)
- pokles vzájemného obchodu (i přes ustanovení celní unie)
- ukončení transferů

Celkové roční transfery z české na slovenskou část federace byly odhadnuty OECD na 7 % slovenského HDP. Proto bylo ukončení transferů pro Českou republiku spíše ziskem, na rozdíl od Slovenska. Celkové dopady rozdělení ČSFR se pro ČR odhadují na snížení růstu HDP o 0,5 – 2,1 %.

Přesto růst hrubého domácího produktu dosáhl v roce 1996 čtyř procent.

Základním faktorem tohoto růstu bylo zvýšení poptávky (v jejím rámci velký růst investic, které byly banky ochotny financovat) a také zvýšení spotřeby. Domácnosti se staly bohatšími díky růstu reálných mezd, díky příjmům z prodeje akcií po kupónové

Legenda:

¹ r/r – meziroční změna

² údaj není k dispozici

privatizaci, díky restitucím a také díky nově vzniklým finančním produktům a začaly nakupovat atraktivní a dovážené zboží, jehož nabídka začala vzrůstat.

Nezaměstnanost byla v tomto období velice nízká, pohybovala se okolo 4 %. Příčin této skutečnosti existovalo několik:

- dobrá kvalifikační struktura české pracovní síly
- vysoká úroveň vzdělání
- aktivní vládní politika na trhu práce (rekvalifikace, dotování nových pracovních míst)
- geografická poloha
- malé procento pracovní síly v zemědělství
- poddimenzovaný sektor obchodu a služeb, který mohl absorbovat propuštěné z jiných sektorů (Žídek, 2006)

Ve zvládnutí inflace byla česká hospodářská politika poměrně úspěšná. Zaznamenala pouze dva inflační šoky. První proběhl ještě za federace, na počátku roku 1991, a byl spojen s cenovou liberalizací. Druhý, v roce 1993, byl spojen se zavedením nové daňové soustavy a také s měnovou odlukou od Slovenska. Jinak se růst cen pohyboval kolem 10 %.

S rozdělením ČSFR došlo ke změnám v zahraničním obchodě, který sice formálně vzrostl, ale reálně se změnil pouze z vnitřního na vnější. Vzájemné obchodní výměny se Slovenskem ovšem poklesly až o 30 %. Tento pokles mohl být ještě výraznější, pokud by mezi státy nebyla zavedena celní unie a clearingový režim.

V letech 1994 a 1995 se běžný účet platební bilance dostal do mírného deficitu, který v roce 1996 přerostl do deficitu výrazného a dosahoval 6,4 % HDP. Schodek mohl vzniknout z různých důvodů.

„Většina ekonomů se v českém případě domnívala, že příčinou schodku byla buď nedostatečná domácí nabídka, která nedokázala uspokojit domácí poptávku, což vedlo k jejímu pokrytí ze zahraničí, nebo investiční vlna, jež ekonomiku zasáhla.“
(Žídek, 2006, s. 139)

Centrální banka byla tímto vývojem znepokojena. Naopak vláda v čele s premiérem Václavem Klausem se domnívala, že deficit běžného účtu mají všechny ekonomiky, které procházejí procesem transformace. (Žídek, 2006)

3.2.2 Období 1997 – 1999

Začátkem roku 1997 se ekonomický boom pozastavil a došlo k ochlazení hospodářství. Toto ochlazení trvalo od roku 1997 až do poloviny roku 1999, kdy si Česká republika prošla obdobím hospodářské recese.

Tabulka 2: Vývoj ekonomických ukazatelů ČR v letech 1997 – 1999

	1997	1998	1999
Růst HDP (v %, r/r, reálně)	- 0,7	- 0,8	1,3
Nezaměstnanost (v %, průměr)	4,8	6,5	8,7
Inflace (v %, r/r, průměr)	8,5	10,7	2,1
Běžný účet PB/HDP (v %)	- 6,0	- 2,0	- 2,4

Zdroj: Český statistický úřad, 2012

Pokles tempa růstu v Německu a dalších zemích EU v roce 1996; nepříznivé počasí na počátku roku 1997, které způsobilo zpomalení stavební výroby; stávka na železnici v únoru 1997 nebo nominální zhodnocování koruny, to byly jen některé z jevů, které způsobily pokles růstu HDP.

Dalším problémem, se kterým se česká ekonomika musela vyrovnat, byly červencové záplavy, které způsobily celkové škody v rozsahu 60 miliard korun. Globální vliv povodní byl odhadován na 1 % HDP. (Žídek, 2006)

V roce 1999 došlo k růstu HDP o 1,34 %. Pozitivní růst byl tažen zejména spotřebou domácností a exportem směřovaným do EU, protože investice výrazně poklesly.

Během recese se začala zvyšovat nezaměstnanost, protože v době hospodářského poklesu nebyla ekonomika schopná absorbovat všechnu pracovní sílu. V roce 1999 dosáhla míra nezaměstnanosti téměř 9 %. Problém měli hlavně lidé s nízkou kvalifikací, absolventi nebo ženy po mateřské dovolené. Začaly se také projevovat regionální rozdíly, zejména v oblastech s útlumem těžkého průmyslu (severní Čechy a Morava) a dále také v oblastech příhraničních a podhorských. (Žídek, 2006)

Ačkoli v roce 1997 již čtvrtým rokem pokračoval trend snižování inflace, v roce 1998 došlo k nárůstu, který souvisel s vládními opatřeními a restriktivní politikou. Snížením domácí poptávky v roce 1999 míra inflace opět prudce poklesla. (Čechová, 2006, [online])

V roce 1997 se deficit běžného účtu pohyboval na úrovni 6 % HDP. V následujícím roce došlo k jeho snížení, což se zdálo být pozitivním výhledem do budoucnosti. Schodek se ale v následujícím roce prohloubil znovu, na 2,4 % HDP. Tento trend pak pokračoval až do roku 2003. (Žídek, 2006)

3.2.3 Období 2000 – 2003

Od druhé poloviny roku 1999 se česká ekonomika dostala opět do fáze vzestupu. Pro toto období byla charakteristická příprava české ekonomiky pro vstup do EU a plnění Kodaňských kritérií.

Tabulka 3: Vývoj ekonomických ukazatelů ČR v letech 2000 – 2003

	2000	2001	2002	2003
Růst HDP (v %, r/r, reálně)	3,7	2,5	1,9	3,6
Nezaměstnanost (v %, průměr)	8,8	8,1	7,3	7,8
Inflace (v %, r/r, průměr)	3,9	4,7	1,8	0,1
Běžný účet PB/HDP (v %)	- 4,6	- 5,1	- 5,3	- 6,0

Zdroj: Český statistický úřad, 2012

V letech 2000 a 2001 růst hrubého domácího produktu dosáhl 3,7 % a 2,5 % a předčil tak očekávání většiny ekonomů. Hlavními růstovými faktory byly investice a stále se zvyšující spotřeba domácností. Zvýšil se také export.

V průběhu roku 2002 došlo ke zpomalení růstu HDP vlivem celkového zpomalení světové ekonomiky a posilování koruny vůči euru. Negativně se na hospodářství země v tomto roce podepsaly další povodně. Toto zpomalení ale vystřídal růst HDP o 3,6 % v roce 2003. (Žídek, 2006)

S oživením ekonomiky se předpokládal pokles nezaměstnanosti. Ten se však nedostavil. Ukazatel míry nezaměstnanosti se pohyboval mezi 7 % a 9 %.

„Sociálně demokratické vládě Miloše Zemana se tak (i přes sliby) nepodařilo nezaměstnanost snížit.“ (Žídek, 2006, s. 126)

Oproti období recese se míra inflace v České republice výrazně snížila. V roce 2002 dokonce poklesla na hodnotu od roku 1989 historicky nejnižší, na 1,8 %. V roce 2003 byla míra inflace ještě nižší, a to 0,1 %. Tato minimální hodnota byla dosažena zejména díky posilujícímu směnnému kurzu koruny. (Čechová, 2006, [online])

Deficit běžného účtu platební bilance se po celé období prohluboval. V roce 2003 dokonce dosáhl 6,0 % HDP. Podle ekonomů ale nebyla hlavní příčinou vnitřní nerovnováha ekonomiky, nýbrž růst cen ropy a znehodnocení měny vůči dolaru. V roce 2002 běžný účet negativně ovlivnily již zmiňované povodně, kvůli kterým výrazně poklesl cestovní ruch a zhoršila se tak bilance služeb. (Žídek, 2006)

3.3 Slovenská republika

3.3.1 Období 1993 - 1998

Ve slovenské ekonomice se objevily problémy ihned po rozpadu federace. Vzhledem k prudkému zvýšení životních nákladů (ceny vzrostly o 132,2 %) se snížila životní úroveň obyvatelstva. Existovala vysoká míra inflace a hlavně vysoká míra nezaměstnanosti, která zde byla dosud neznámá. (Zemanová, 2009)

Tabulka 4: Vývoj ekonomických ukazatelů SR v letech 1993 – 1998

	1993	1994	1995	1996	1997	1998
Růst HDP (v %, r/r, reálně)	7,2	6,2	5,8	8,0	5,7	4,4
Nezaměstnanost (v %, průměr)	14,4	14,8	13,1	12,8	12,5	15,6
Inflace (v %, r/r, průměr)	25,1	11,7	7,2	5,4	6,4	5,6
Běžný účet PB/HDP (v %)	N/A	N/A	N/A	- 10,1	- 6,9	- 10,1

Zdroj: Národní banka Slovenska, 2012

Stejně jako České republiky i Slovenska se dotkly negativní dopady rozdělení ČSFR. Celkově byly tyto dopady odhadnuty na -5,7 % HDP.

V roce 1994 začalo na Slovensku pozitivní oživení růstu hrubého domácího produktu, které bylo tažené hlavně exportem. V roce 1995 už rostly všechny složky HDP.

Tento růst byl ale spojen s vnitřní i vnější nerovnováhou a růstem životní úrovně na dluh.

Slovensko nevyužilo období oživení k realizaci potřebných strukturálních a institucionálních změn, hrozilo proto, že tento příznivý vývoj bude pouze dočasný. Růst probíhal pouze do té doby, dokud se do produkce zapojovaly průmyslové kapacity, které byly uvolněny v průběhu transformační recese v letech 1990 – 1993. (Beblavý, 2000)

Nejpalčivějším problémem Slovenska v tomto období byla nezaměstnanost. Zatímco se po roce 1990 objevila jako úplně nový jev, v roce 1998 dosahovala 15,6 %. Paradoxně ani v období růstu nespadla míra nezaměstnanosti pod 12 %. Důvodem mohlo být pouze částečné využití pracovních sil v době recese. V době růstu pak stačilo zvýšit produktivitu práce a nevznikla tak potřeba vytvářet nová pracovní místa. (Beblavý, 2000)

Vysoká míra inflace, která v roce 1993 dosahovala 25,1 %, se v průběhu období snížila až na 5,40 % v roce 1996, pak začala opět mírně stoupat. Stejně jako česká ekonomika i ekonomika slovenská si prošla dvěma inflačními šoky. Ten první byl ještě za federace – při liberalizaci cen v roce 1991. Ten druhý při zavádění daňové soustavy v roce 1993, kdy míra inflace stoupla na již zmíněných 25,1 %.

Deficit běžného účtu platební bilance se stal v roce 1996 jedním z klíčových problémů slovenské ekonomiky. V letech 1996 a 1998 se totiž pohyboval na úrovni 10 % HDP. Takovýto deficit byl všeobecně považován za dlouhodobě neudržitelný, protože byl dvakrát větší než kritická hranice, kterou Mezinárodní měnový fond stanovil na 3 – 5 % HDP. (Národní banka Slovenska, 1993 - 2010, [online])

V době nástupu nové vlády Mikuláše Dzurindy na podzim 1998 hrozila Slovensku finanční krize a byla nutná neprodlená stabilizace ekonomiky, která byla narušená z předchozích let. (Beblavý, 2000)

3.3.2 Období 1999 – 2003

Pro toto období je charakteristická příprava vstupu země do Evropské unie.

Tabulka 5: Vývoj ekonomických ukazatelů SR v letech 1999 – 2003

	1999	2000	2001	2002	2003
Růst HDP (v %, r/r, reálně)	0,0	1,4	3,4	4,8	4,8
Nezaměstnanost (v %, průměr)	19,2	17,9	18,6	17,5	15,6
Inflace (v %, r/r, průměr)	14,2	8,4	6,5	3,4	9,3
Běžný účet PB/HDP (v %)	- 5,8	- 3,7	- 8,8	- 8,2	- 0,9

Zdroj: Národní banka Slovenska, 2012

Zastavení růstu HDP v roce 1999 bylo způsobeno nižšími vládními výdaji a také menší spotřebou domácností. V roce 2000 se ale konečná spotřeba domácností začala opět zvyšovat a spolu s exportem se stala důvodem mírného růstu HDP. V následujícím roce se pozitivně projeví také vládní investice do výstavby infrastruktury.

Nezaměstnaných bylo na Slovensku nejvíce v letech 1999 – 2002, kdy míra nezaměstnanosti dosahovala téměř 20 %. Projevovaly se zde velké regionální rozdíly. Zatímco na západě státu byla nezaměstnanost do 10%, čím více se postupovalo na východ, narůstala až k 30 %.

Nezaměstnanost má na Slovensku i etnický rozměr a to poměrně významný. Ten se projevuje v extrémní nezaměstnanosti příslušníků romské komunity. (Čechová, 2006, [online])

V roce 2003 začala míra nezaměstnanosti klesat. Důvodem poklesu se stala tvorba nových pracovních míst díky růstu HDP a také přísnější vyplácení sociálních dávek a nová přepočítávací statistická metoda díky sociální reformě. (Beblavý, 2000)

Zvýšení regulovaných cen způsobilo prudký nárůst spotřebitelských cen v roce 1999. Ceny elektrické energie, plynu, tepla, nájemného nebo dopravy byly dlouhou dobu udržovány na nízkých úrovních (v některých případech se ceny nezměnily od roku 1994). (Čechová, 2006, [online])

Míra inflace pak postupně klesala až na hodnotu 3,4 % v roce 2002, aby v roce 2003 vzrostla téměř o 6 %, na hodnotu 9,3 %. Tento skok byl důsledkem

dokončení již zmiňované deregulace cen vybraných komodit (elektrická energie, plyn, teplo...).

Po třech letech, ve kterých se deficit běžného účtu platební bilance pohyboval okolo 10 % HDP, se vlivem stabilizačních ekonomických opatření podařilo jeho snížení na polovinu. V dalším se roce se pak snížil ještě jednou a to na 3,7 % HDP.

V roce 2001 se ale tento trend pozitivního vývoje změnil. Po krátkém období stabilizace přišlo opět období prohlubování schodku běžného účtu a to na 8,8 % a 8,2 % HDP.

V roce 2003 podíl deficitu BÚ na HDP opět poklesl a dosáhl nejlepší hodnoty od roku 1995 a to 0,9 %. Na jeho zlepšení se projevil rostoucí export do Evropské unie a zlepšující se obchodní bilance. (Národní banka Slovenska, 1993 - 2010, [online])

4 Hospodářský vývoj republik po vstupu do EU

4.1 Česká republika

4.1.1 Období 2004 – 2007

Vstup do Evropské unie měl za následek vysoký růst HDP, což zařadilo Českou republiku mezi ekonomicky nejrychleji rostoucí země.

Tabulka 6: Vývoj ekonomických ukazatelů ČR v letech 2004 - 2007

	2004	2005	2006	2007
Růst HDP (v %, r/r, reálně)	4,5	6,3	6,8	6,1
Nezaměstnanost (v %, průměr)	8,3	7,9	7,1	5,3
Inflace (v %, r/r, průměr)	2,8	1,9	2,5	2,8
Běžný účet PB/HDP (v %)	- 5,0	- 1,0	- 2,0	- 4,3

Zdroj: Český statistický úřad, 2012

Ekonomika se v tomto období pohybovala v růstové fázi a zažívala rekordní nárůsty hrubého domácího produktu. Ty byly taženy hlavně exportem, který po zapojení do vnitřního trhu EU nabíral na dynamice, a investicemi, mírně přispěly i domácnosti. V letech 2005 – 2007 se růst HDP pohyboval nad hranicí 6 %. Česká ekonomika se tak mohla zařadit po bok srovnatelných ekonomik, například ekonomiky slovenské.

Pro celé období byla charakteristická nízká míra inflace, která nepřekročila 3 %. K rychlejšímu růstu spotřebitelských cen v roce 2004 přispělo jak zavedení nezbytných harmonizačních úprav nepřímých daní v souvislosti se vstupem do EU, tak vyšší náklady hlavně u potravinových výrobků. V následujícím roce začaly tyto události odeznívat a růst se zpomalil, aby se v závěru období, vlivem zvýšení cen energií a ropy opět zrychlil. (Ministerstvo financí, 2004 – 2009, [online])

Na trhu práce přetrvávala v tomto období vysoká míra nezaměstnanosti. Nejvíce nezaměstnaných tvořili lidé ve věku 55 – 59 let. Z hlediska pohlaví bylo více nezaměstnaných žen. Z hlediska dosaženého stupně vzdělání bylo nejvíce nezaměstnaných mezi lidmi se základním vzděláním, nebo vzděláním bez maturity. Mírný pokles nezaměstnanosti na konci tohoto období lze přičíst jednak ekonomickému

růstu a také zvýšené činnosti pracovních úřadů při uplatňování programů aktivní politiky zaměstnanosti.

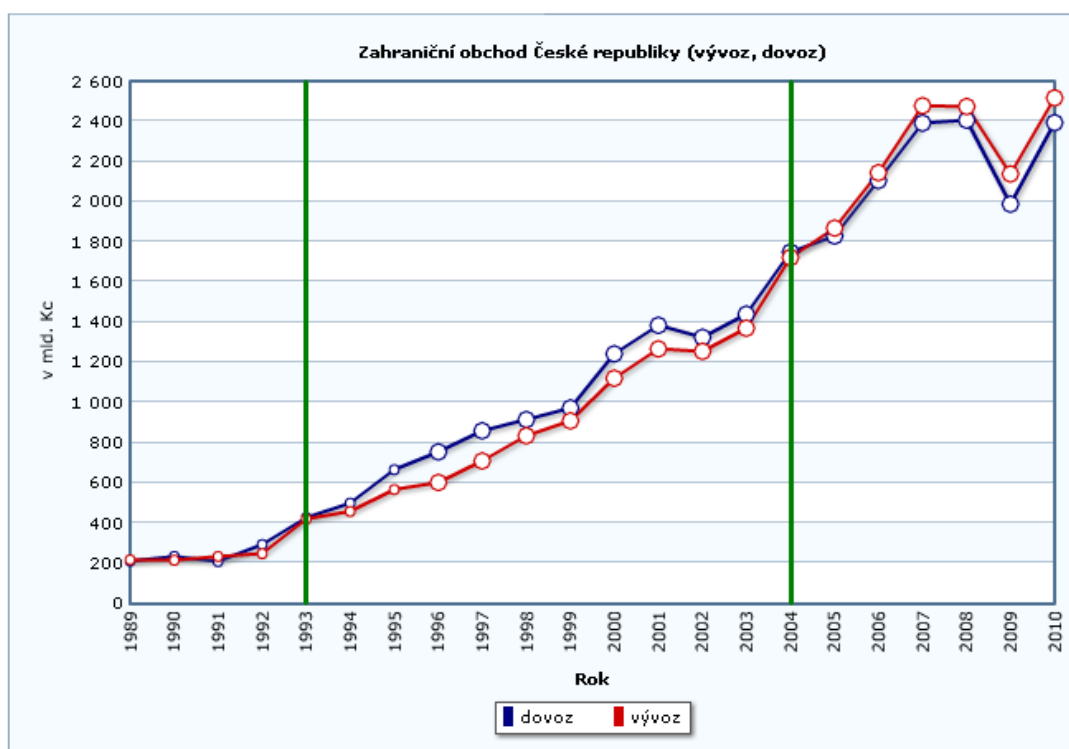
Deficit běžného účtu platební bilance v roce 2004 dosáhl hodnoty 5,0 % HDP. V následujícím roce se významně snížil, díky zlepšení salda všech jeho položek. V letech 2006 a 2007 se ale začal opět prohlubovat. (Ministerstvo financí ČR, 2004 – 2009, [online])

Makroekonomické důsledky vstupu do EU

Největší vliv měl vstup ČR do EU na zahraniční obchod, který začal prudce akcelarovat. To souviselo hlavně s odstraněním cel a dalších administrativních překážek, které dříve dovoz a vývoz ovlivňovaly. Import se meziročně zvýšil o 17,5 % a export dokonce o 23,8 %. Tato akcelerace se kladně projevila jak v růstu HDP, tak v poklesu deficitu běžného účtu platební bilance k HDP. (Český statistický úřad, 2005, [online])

Růst dovozu a vývozu v České republice znázorňuje následující graf, ve kterém je zeleně označen vznik samostatné ČR a také vstup do EU.

Obrázek 1: Vývoj zahraničního obchodu České republiky



Zdroj: Český statistický úřad, 2012

Ačkoli někteří analytici předpovídali nárůst cenové hladiny, vstup do EU neměl bezprostřední negativní vliv na výši inflace. Výrazně se neprojevil ani na výši nezaměstnanosti.

Ministerstvo financí ČR konstatovalo ihned v roce 2004, že se vstup do EU na české ekonomice projevil pozitivně.

„Proces přistoupení České republiky do Evropské unie, formálně završený 1. květnem 2004, se obešel bez negativních dopadů (některými analytiky předpovídaný skokový růst cenové hladiny) a naopak pozitivně ovlivnil exportní schopnost naší ekonomiky.“
(Ministerstvo financí ČR - Návrh státního závěrečného účtu za rok 2004, 2004, [online], s. 1)

Tento výrok potvrdilo ministerstvo i v roce následujícím.

„S téměř dvouletým odstupem lze konstatovat, že vstup České republiky do Evropské unie se nejen obešel bez vážnějších negativních ekonomických dopadů, ale naopak pozitivně ovlivnil produkční a hlavně exportní schopnosti naší ekonomiky.“
(Ministerstvo financí ČR - Návrh státního závěrečného účtu za rok 2005, 2005, [online], s. 1)

4.1.2 Období 2008 – 2010

Díky vysoké míře otevřenosti a zapojení do globálních výrobních řetězců byla česká ekonomika v tomto období výrazně zasažena celosvětovým poklesem hospodářského růstu a v letech 2008 a 2009 se nacházela v recesi. Šlo již o druhou recesi po roce 1993. Ta předchozí v letech 1997 a 1998 byla ale způsobena domácími faktory.

Tabulka 7: Vývoj ekonomických ukazatelů ČR v letech 2008 - 2010

	2008	2009	2010
Růst HDP (v %, r/r, reálně)	2,5	- 4,2	2,4
Nezaměstnanost (v %, průměr)	4,4	6,7	7,3
Inflace (v %, r/r, průměr)	6,3	1,0	1,5
Běžný účet PB/HDP (v %)	- 2,1	- 2,4	- 3,9

Zdroj: Český statistický úřad, 2012

Po třech letech, kdy se růst HPD pohyboval nad 6 %, se v roce 2008 citelně zpomalil a to na 2,5 %. Reagoval na světovou hospodářskou a finanční krizi, po které následoval kolaps světového obchodu. Důsledkem kolapsu byl v roce 2009 pokles reálného HDP v České republice o 4,2 %. Domácnosti zareagovaly na rostoucí nezaměstnanost a pokles mezd a soukromá spotřeba začala klesat. Omezení zaznamenala i většina výrobních odvětví. (OECD, 2010, [online])

Míra nezaměstnanosti se v roce 2008 snížila na 4,4 %, přičemž mezi lidmi bez práce stále převažovali ti se základním vzděláním. V roce 2009 se ale ekonomická recese projevila i v rostoucí nezaměstnanosti a ta stoupla na 6,7 %. Začal se také projevovat nový negativní trend:

„Negativním projevem nejistoty v zaměstnávání je vyšší nárůst počtu nezaměstnaných v nižších věkových kategoriích, neodpovídající populačnímu vývoji. Zejména tyto osoby, většinou bez požadované praxe, jsou potenciálními novými dlouhodobě nezaměstnanými.“ (Ministerstvo financí ČR - Návrh státního závěrečného účtu za rok 2009, 2009, [online], s. 27)

Meziroční růst spotřebitelských cen se v roce 2008 vyšplhal na 6,3 %. Vliv na tento skok mělo zvýšení snížené sazby DPH z 5 % na 9 %, zavedení poplatků ve zdravotnictví nebo změny spotřebních daní u tabákových výrobků. V roce 2009 se míra inflace výrazně snížila na pouhé 1 %.

Schodek BÚ PB se v roce 2008 snížil na 2,1 % HDP díky zlepšení bilance služeb a běžných převodů. Na přibližně stejné hodnotě (2,4 %) se udržel i v roce následujícím.

Rok 2010

V roce 2010 došlo k oživení světového obchodu, na které česká ekonomika zareagovala pozitivně. Hrubý domácí produkt po útlumu v letech 2008 a 2009 obnovil svůj růst a v prvních třech čtvrtletích roku 2010 vlivem zahraničního obchodu a domácí poptávky zrychloval. V posledním čtvrtletí ale vlivem útlumu spotřebitelské poptávky domácností i vlády zpomalil. Výdaje domácností na konečnou spotřebu byly negativně ovlivněny očekáváním nepříznivé budoucí situace a klesly o 0,2 % oproti roku 2009 a to na hodnotu 0,6 %. Za celý rok vzrostl hrubý domácí produkt o 2,4 %. (OECD, 2010, [online])

Oživení ekonomiky se neprojevílo na trhu práce a míra nezaměstnanosti meziročně stoupla o 0,6 %, což bylo způsobeno doznívajícími dopady hospodářské a finanční recese. Mezi nezaměstnanými na trhu práce nejvíce převažovali lidé s nízkým vzděláním, ale také absolventi s vyšším vzděláním, po jejichž specializaci na trhu není poptávka.

Pro rok 2010 byl charakteristický mírný růst spotřebitelských cen, který se zrychlil až v prosinci, vlivem zdražení pohonných hmot. Průměrná roční míra inflace byla 1,5 %, což je z hlediska dlouhodobého vývoje hodnota velice nízká.

Schodek běžného účtu platební bilance se v roce 2010 opět prohloubil a to na 3,9 % HDP. Ačkoli bilance služeb dosáhla přebytku, důvodem tohoto poklesu bylo zhoršení bilance obchodní a bilance výnosů. (Ministerstvo financí ČR, 2010, [online])

Plnění konvergenčních kritérií

Spolu se vstupem do Evropské unie se Česká republika zavázala k přijetí jednotné evropské měny. Termín přijetí má za úkol určit vláda. Podle původní strategie z roku 2003 to mělo být období 2009 – 2010. Bohužel Česká republika dlouhodobě nesplňuje konvergenční kritéria.

V roce 2010 Česká republika plnila pouze tři z celkových pěti kritérií. Kritérium udržitelnosti veřejných financí Česká republika v roce 2010 nesplnila z důvodu své fiskální nedisciplinovanosti a kritérium stability měnového kurzu může být vyhodnoceno až poté, co česká měna vstoupí do kurzového mechanismu ERM II.

Tabulka 8: Plnění maastrichtských kritérií v České republice v roce 2010

	referenční hodnota	Česká republika
cenové kritérium	2,4 %	1,2 %
úrokové kritérium	6,0 %	4,2 %
kurzové kritérium	ERM II	neplní
kr. veřejného rozpočtu 1)	- 3,0 %	- 4,8 %
kr. veřejného dluhu 2)	60,0 %	37,6 %

Zdroj: Ministerstvo financí ČR, 2011, 1) saldo k HDP, 2) k HDP

Za těchto podmínek Ministerstvo financí a Česká národní banka doporučily vládě ČR, aby prozatím nestanovovala cílové datum vstupu do eurozóny. (Ministerstvo financí ČR, 2011, [online])

4.2 Slovenská republika

4.2.1 Období 2004 – 2007

Makroekonomický vývoj Slovenska byl v roce 2004 ovlivněn dvěma významnými faktory. 1. ledna 2004 byla dokončena daňová reforma, v rámci které došlo ke sjednocení sazby DPH a sazeb daní z příjmů na 19 %.

1. května 2004 vstoupila Slovenská republika do Evropské unie a s tímto členstvím také přijala závazek stát se v budoucnosti členem eurozóny.

Tabulka 9: Vývoj ekonomických ukazatelů SR v letech 2004 - 2007

	2004	2005	2006	2007
Růst HDP (v %, r/r, reálně)	5,1	6,7	8,3	10,5
Nezaměstnanost (v %, průměr)	13,1	11,4	9,4	8,0
Inflace (v %, r/r, průměr)	5,1	3,7	4,2	3,4
Běžný účet PB/HDP (v %)	- 3,5	- 8,8	- 8,3	- 5,3

Zdroj: Národní banka Slovenska, 2012

V roce 2004 bylo Slovensko nejrychleji rostoucí ekonomikou ve střední Evropě. Hrubý domácí produkt vzrostl o 5,1 % důsledkem vstupu do EU a působení reform, které vstoupily k 1. lednu v platnost. V následujících letech se růst HDP zvyšoval. V roce 2007 dosáhl růstu 10,5 % a to díky zvýšení exportu a také díky částečnému předzásobování tabákovými výrobky, kvůli očekávanému opětovnému zvýšení spotřební daně.

Míra nezaměstnanosti po celé období mírně klesala. V souvislosti s růstem HDP se rozvíjely nové výroby, ve kterých se tvořila nová pracovní místa. Naproti tomu působila důchodová reforma, která zvýšila věk odchodu do důchodu. To způsobilo nárůst populace v produktivním věku a projevilo se v počtu nezaměstnaných osob. Přes pozitivní tendence klesající míry nezaměstnanosti Slovensko stále patřilo mezi

země s největším procentem nezaměstnaných osob v EU. (Ministerstvo financí Slovenskej republiky, 2005, [online])

Poměrně stabilní míra inflace se pohybovala mezi 3 % a 5 %. V roce 2004 byla ovlivněna sjednocením daně z přidané hodnoty a zvýšením regulovaných cen. Na inflačním vývoji se podílela také úprava spotřebních daní z tabáku a tabákových výrobků. (Ministerstvo financí Slovenskej republiky, 2005, [online])

Podíl deficitu běžného účtu platební bilance na HDP se oproti roku 2003 zvýšil a v roce 2004 dosáhl hodnoty 3,5 %. Prohloubení bylo spojeno se zvýšeným schodkem obchodní bilance, naopak pozitivně se vyvíjela bilance služeb. V roce 2005 se deficit BÚ PB zvýšil znovu a dosáhl 8,8 %. Pokles zaznamenal až v posledním roce tohoto období, když se vlivem zlepšení obchodní bilance snížil na 5,3 % HDP. (Národní banka Slovenska, 1993 – 2010, [online])

Slovensko se stalo právoplatným členem EU. Jeho dalším cílem bylo vstoupit do eurozóny. Před vstupem do Evropské měnové unie čekal na Slovenskou republiku ještě jeden krok. Vstup do mechanismu výměnných kurzů ERM II, který se často označuje jako „čekárna na euro“. V rámci tohoto mechanismu musí národní měna udržovat svůj kurz vůči euru ve fluktuálním pásmu ± 15 % kolem střední hodnoty po dobu minimálně dvou let. Slovensko změnilo kurzovní plovoucí režim na ERM II v noci z 25. na 26. listopadu 2005. (Slovensko vstoupilo do ERM II, 2005, [online])

Makroekonomické důsledky vstupu do EU

Po neúspěšných pokusech při vyhledávání oficiální zprávy o dopadech vstupu do EU na slovenskou ekonomiku jsem kontaktovala několik slovenských institucí s žádostí o poskytnutí informací – Slovenský statistický úřad, Národní banku Slovenska a Ministerstvo hospodářství Slovenské republiky. Bohužel dorazily tři stejné odpovědi. Žádné oficiální zprávy nemají. Uveřejňují pouze data, která neanalyzují. Osobně jsem tedy porovnávala údaje z let 2003 a 2004 a dospěla tak k následujícím závěrům.

Myslím si, že největší vliv měl vstup do Evropské unie, stejně jako v České republice, na zahraniční obchod. Ačkoli se běžný účet platební bilance nedostal z deficitu a oproti roku 2003 se prohloubil, díky zrušení cel a dalších administrativních překážek se import meziročně zvýšil o necelých 14 % a export o téměř 11 %. To mělo kladný vliv na růst hrubého domácího produktu.

V cenové oblasti nedošlo k dramatickým změnám. Pokles míry inflace v roce 2004 měly na svědomí daňové změny.

Podle mého názoru nedošlo po vstupu do Evropské unie ve slovenské ekonomice k žádnému výraznému zvratu. Proces postupné integrace před vstupem by radikální zlom ani neumožňoval.

4.2.2 Období 2008 – 2010

V roce 2009 byl ekonomický vývoj ovlivněn dvěma významnými faktory. Tím prvním, pozitivním, byl vstup Slovenska do eurozóny k plánovanému datu 1. ledna a s tím související přechod na novou měnu. Druhým, bohužel negativním faktorem, byla globální finanční a hospodářská krize, největší od hospodářské krize v třicátých letech minulého století, která způsobila propad ekonomické aktivity po celém světě.

Tabulka 10: Vývoj ekonomických ukazatelů SR v letech 2008 - 2010

	2008	2009	2010
Růst HDP (v %, r/r, reálně)	5,9	- 4,9	4,2
Nezaměstnanost (v %, průměr)	8,4	12,1	14,4
Inflace (v %, r/r, průměr)	4,4	1,6	1,0
Běžný účet PB/HDP (v %)	- 6,5	- 3,2	- 3,5

Zdroj: Národní banka Slovenska, 2012

Ačkoli na počátku roku 2008 ještě Slovenská republika zaznamenala vysoký růst hrubého domácího produktu, který byl tažený domácí poptávkou, ke konci roku se začaly projevovat důsledky finanční krize. Ta přinesla celkové oslabení poptávky a snížení slovenského exportu. V roce 2009 HDP poklesl o 4,9 %.

Nepříznivá situace na trhu práce doma i v zahraničí se odrazila v nezaměstnanosti, jejíž míra v roce 2008 dosáhla hodnoty 8,4 %, v roce 2009 12,1 %. Mohl zato hlavně zvýšený počet podnikatelů bez práce a s tím související snížení zaměstnanosti v soukromém sektoru. (Národní banka Slovenska, 1993 - 2010, [online])

Míra inflace oproti roku 2007 vzrostla v roce 2008 o jedno procento. Byla ovlivněna vývojem světových cen energií, globálním zvýšením cen pohonných hmot a potravin a také zvýšením spotřební daně u cigaret. Aby slovenská vláda předešla

neodůvodněnému zvyšování cen v souvislosti s přechodem na novou měnu, museli obchodníci od srpna 2008 všechny ceny u výrobků a služeb uvádět ve slovenských korunách i v eurech (tzv. duální zobrazování cen). V roce 2009 byla míra inflace nízká a to 1,6 %, poklesly ceny potravin i pohonných hmot.

Deficit běžného účtu platební bilance, který byl ovlivněn zhoršeným vývojem bilance služeb, v roce 2008 dosáhl hodnoty 6,5 % HDP. V roce 2009 se ale snížil, a byl tak jediným, v době krize pozitivně se vyvíjejícím ukazatelem. Hlavním faktorem tohoto poklesu byl zlepšený vývoj obchodní bilance. (Národní banka Slovenska, 1993 - 2010, [online])

Plnění konvergenčních kritérií

Na jaře 2008 uveřejnily Evropská centrální banka a Evropská komise pravidelnou Konvergenční zprávu, ve které zhodnotily připravenost deseti zemí (Bulharska, České republiky, Estonska, Lotyšska, Litvy, Maďarska, Polska, Rumunska, Slovenska a Švédska) pro přijetí eura. Podle této zprávy Slovensko jako jediné splnilo kritéria pro vstup do evropské měnové unie.

Tabulka 11: Plnění maastrichtských kritérií na Slovensku v roce 2008

	referenční hodnota	Slovensko
cenové kritérium	3,2 %	2,2 %
úrokové kritérium	6,5 %	4,5 %
kurzové kritérium	ERM II	plní
kr. veřejného rozpočtu 1)	- 3,0 %	- 2,2 %
kr. veřejného dluhu 2)	60,0 %	29,4 %

Zdroj: Evropská komise, 2008, 1) saldo k HDP, 2) k HDP

Na základě splnění těchto kritérií vyměnila Slovenská republika 1. ledna 2009 slovenskou korunu za euro.

Rok 2010

Makroekonomický vývoj v roce 2010 byl negativně ovlivněn odeznívající světovou finanční a hospodářskou krizí, přesto znamenal pro slovenskou ekonomiku poměrně výrazné oživení ekonomického růstu. Obnovení poptávky obchodních partnerů

pomohlo zvýšit export a tím i růst hrubého domácího produktu, který byl 4,2 %. Touto hodnotou si Slovensko zajistilo druhé místo v rámci nejrychleji rostoucích zemí EU. Umístilo se za Švédskem. Reálně v tomto roce rostla každá složka HDP mimo spotřeby domácností, přičemž nejvíce klesly výdaje za zboží, které nebylo určeno ke každodenní spotřebě, za zboží luxusní. (Národní banka Slovenska, 1993 - 2010, [online])

Oživení ekonomiky se nepromítlo na trhu práce a míra nezaměstnanosti se zvýšila na 14,4 %, což bylo o 2,3 % více než v předchozím roce. Projevil se zde efekt časového posunu propadu HDP a zaměstnanosti. Vlivem hospodářské krize začalo v podnicích docházet k omezování výroby a ve snaze zachovat zaměstnanost přistoupili k redukcii odpracovaných hodin. Toto opatření podniky neudržely dlouho a musely začít propouštět. Proto se míra nezaměstnanosti v roce 2010 zvýšila.

Průměrná roční míra inflace podle indexu spotřebitelských cen dosáhla historicky nejnižší úrovně od vzniku samostatné republiky a to 1 %. Na inflaci v tomto roce působily doznívající efekty hospodářské krize, ale také zvýšení spotřební daně z lihu nebo postupný nárůst cen komodit a potravin.

Deficit BÚ PB sice oproti minulému roku mírně vzrostl. Odeznívající krize se projevila rostoucím exportem a také zlepšením vývoje bilance služeb, jejíž deficit se snížil o 0,5 miliardy EUR. (Národní banka Slovenska, 1993 - 2010, [online])

Závěr

Vzájemné soužití obou republik v Československu nebylo úplně bezproblémové a často bylo doprovázeno různými teoriemi, kdo se má lépe a kdo na koho doplácí. Proto po rozpadu společného státu veřejnost na obou stranách hranice zajímalo, jak se noví sousedé mají.

Podle mého názoru česká ekonomika v polovině devadesátých let působila, že se s rozpadem společného státu vypořádala lépe. Neměla sice takový růst HDP jako Slovensko, byl zde i mírný deficit běžného účtu platební bilance a o trochu vyšší míra inflace, ale tyto ukazatele stály na zdravých základech. Míra nezaměstnanosti byla oproti Slovensku na třetinové úrovni. Na politické scéně se pohybovaly převážně pravicové politické strany v čele s Občanskou demokratickou stranou, které měly představu, jakým směrem by se Česká republika měla ubírat. Domnívám se, že kladně lze hodnotit daňovou reformu ihned v roce 1993 a také brzkou spolupráci s mezinárodními organizacemi (OECD, NATO).

Ve druhé polovině devadesátých let si česká ekonomika prošla hospodářskou recesí, během které se vlády ujala Česká strana sociálně demokratická. V průběhu roku 1999 se hospodářství začalo opět dařit, růst HDP se zvýšil, míra inflace i nezaměstnanosti se snižovala. Tento vývoj pokračoval i po vstupu do Evropské unie.

Slovensko se v polovině devadesátých let potýkalo s celou řadou problémů, v čele s vysokou nezaměstnaností a inflačními tendencemi. Politická scéna byla roztržštěná, existovalo na ní velké množství stran. Myslím si, že Slovenská vláda v tomto období tápala, neprovedla žádnou důležitou reformu a dostala zemi do mezinárodní izolace, v jejímž důsledku nebylo Slovensko zařazeno do první skupiny kandidátů do EU.

Změna přišla v roce 1998. Nová vláda si uvědomovala, jak neudržitelná je současná makroekonomická nerovnováha a rozhodla se jí odbourat i za cenu zpomalení ekonomického růstu. V roce 1999 se růst HDP rovnal nule, byl to ale začátek nové pozitivní éry slovenského hospodářství. Od roku 2000 se růst hrubého domácího produktu zvyšoval, míra inflace se snižovala, stejně tak i míra nezaměstnanosti. V platnost vstoupily nové reformy (daňová, důchodová...). Slovenská republika se stala členem OECD i NATO a při vstupu do Evropské unie byla nejrychleji rostoucí ekonomikou ve střední Evropě. Tento vývoj pokračoval do roku 2007.

V letech 2008 - 2009 byly obě republiky zasaženy celosvětovou finanční a hospodářskou krizí, která způsobila pokles růstu HDP a zvýšení nezaměstnanosti. V tomto, pro hospodářství nepříznivém, období se Slovensko stalo členem eurozóny a přijalo jednotnou evropskou měnu. Podle původní strategie z roku 2003 měla v tomto termínu vstoupit do eurozóny i Česká republika. Ta ale dlouhodobě neplní maastrichtská kritéria a proto ani v roce 2010 neexistovalo přesné datum přijetí eura.

V roce 2010 začaly důsledky krize odeznívat a v obou státech začalo ožívání ekonomiky. Růst HDP se dostal znovu do kladných čísel. V důsledku efektu časového posunu propadu HDP a zaměstnanosti se ale v tomto roce zvýšila míra nezaměstnanosti. Míra inflace byla v obou zemích nízká a běžný účet platební bilance se nedostal z deficitu.

Domnívám se, že po rozpadu ČSFR působila Česká republika jako sebevědomý stát, který úspěšně prošel procesem transformace z příkazové ekonomiky na ekonomiku tržní a dokázal se vyrovnat i s rozpadem federace. Na přelomu tisíciletí ale jakoby přišlo uspokojení z tohoto poměrně úspěšného období a následovala stagnace. Pokud byly přijímány reformy, tak zdlouhavě a rozpačitě. Nepodařilo se splnit maastrichtská kritéria.

Naopak Slovensko, které si po rozpadu federace prošlo složitým obdobím nerovnováhy, se v roce 1998 vzpamatovalo, a nastartovalo růst, během kterého byl přijat nezbytný balíček reforem, splnilo maastrichtská kritéria a stalo se členem eurozóny.

Zformulovat doporučení, kterými by se vlády obou zemí mohly řídit, není jednoduché. Předpokládám, že pokud někdo taková doporučení vymyslí, bude ekonomika obou zemí lépe prospívat.

Na závěr chci citovat Evžena Kočendu, ekonoma z Karlovy univerzity, který v diskusním pořadu Českého rozhlasu trefně vystihl můj názor, získaný při zpracovávání této bakalářské práce:

„Já bych nepoměřoval Českou republiku a Slovensko, kdo má ty lepší podmínky, já si myslím, obě země, Česká i Slovenská republika, nepatří do kategorie zemí, které by se měly mít špatně.“ (Kočenda, 2007, [online])

Seznam tabulek

Tabulka 1: Vývoj ekonomických ukazatelů ČR v letech 1993 – 1996	33
Tabulka 2: Vývoj ekonomických ukazatelů ČR v letech 1997 – 1999	35
Tabulka 3: Vývoj ekonomických ukazatelů ČR v letech 2000 – 2003	36
Tabulka 4: Vývoj ekonomických ukazatelů SR v letech 1993 – 1998.....	37
Tabulka 5: Vývoj ekonomických ukazatelů SR v letech 1999 – 2003.....	39
Tabulka 6: Vývoj ekonomických ukazatelů ČR v letech 2004 - 2007	41
Tabulka 7: Vývoj ekonomických ukazatelů ČR v letech 2008 - 2010	43
Tabulka 8: Plnění maastrichtských kritérií v České republice v roce 2010.....	45
Tabulka 9: Vývoj ekonomických ukazatelů SR v letech 2004 - 2007.....	46
Tabulka 10: Vývoj ekonomických ukazatelů SR v letech 2008 - 2010.....	48
Tabulka 11: Plnění maastrichtských kritérií na Slovensku v roce 2008.....	49

Seznam obrázků

Obrázek 1: Vývoj zahraničního obchodu České republiky	42
---	----

Seznam použitých zkratek

ANO	Aliancia nového občana
BÚ	běžný účet
ČR	Česká republika
ČSFR	Česká a Slovenská Federativní republika
ČSSD	Česká strana sociálně demokratická
DPH	daň z přidané hodnoty
ERM II	Evropský mechanismus směnných kurzů II
EU	Evropská unie
EUR	euro
ES	Evropská společenství
HPD	hrubý domácí produkt
HZDS	Hnutie za demokratické Slovensko
Kč	koruna česká
KDH	Kresťanskodemokratické hnutie
KDS	Křesťanskodemokratická strana
KDU- ČSL	Křesťanská a demokratická unie – Česká strana lidová
KSČM	Komunistická strana Čech a Moravy
L'S – HZDS	L'udová strana – Hnutie za demokratické Slovensko
N/A	Not Available (není k dispozici)
NATO	The North Atlantic Treaty Organization (Severoatlantická aliance)
ODA	Občanská demokratická aliance
ODS	Občanská demokratická strana
OECD	The Organisation for Economic Co-operation and Development (Organizace pro hospodářskou spolupráci a rozvoj)

OEEC	The Organisation for European Economic Co-operation (Organizace pro evropskou hospodářskou spolupráci)
OSVČ	osoba samostatně výdělečně činná
PB	platební bilance
r/r	meziroční změna
RSS	Rolnická strana Slovenska
SDK	Slovenská demokratická koalícia
SDKÚ	Slovenská demokratická a kresťanská únia
SDL´	Strana demokratickej ľavice
Sk	Slovenská koruna
SMER-SD	SMER - Sociální demokracie
SMK	Strana maďarskej koalície
SNS	Slovenská národná strana
SOP	Strana občianskeho porozumenia
SR	Slovenská republika
SZ	Strana zelených
US – DEU	Unie svobody - Demokratická unie
VŠPS	výběrové šetření pracovních sil
ZRS	Združenie robotníkov Slovenska

Seznam použité literatury

Tištěné zdroje

BEBLAVÝ, M., MARCINČIN, A. et al. *Hospodárska politika na Slovensku 1990-1999*. 1. vydání, Bratislava: Centrum pre spoločenskú a mediálnu analýzu, 2000, 373 s. ISBN 80-968-1471-0

BĚLINA, P., BIMAN, S. et al. *Kronika Českých zemí*. 1. vydání, Praha: Fortuna Print Praha, spol. s. r. o., 1999, 904 s., ISBN 80-86144-33-X

DĚDEK, O. *Ekonomické aspekty zániku Československa*. 1. vydání, Praha 1: Fortuna, 1997, 207 s., ISBN 80-7168-442-2

HIRTLOVÁ, P., SRB, V. Politický a ekonomický vývoj v ČR a SR po roce 1993. In *Integrace a dezintegrace: sborník z mezinárodní vědecké konference k 15. výročí rozdělení Československa*. 1. vydání, Kolín: Nezávislé centrum pro studium politiky, 2007, 86 s., ISBN 978-80-86879-13-5

KUNEŠOVÁ, H. *Světová ekonomika a EU: přednášky*. Plzeň, 2011

LIDÁK, J. Problematika formovania systému politických strán v Slovenskej republike po roku 1993. In *Politický a ekonomický vývoj v ČR a SR po roce 1993: sborník vědeckých studií*. 1. vydání, Kolín: Nezávislé centrum pro studium politiky, 2008, 183 s., ISBN 978-808-6879-18-5

LOUŽEK, M. Nazrál čas k vyváženému hodnocení české privatizace?. In KLAUS, V. *Patnáct let od obnovení kapitalismu v naší zemi: sborník textů*. Vyd. 1. Editor Marek Loužek. Praha: CEP Centrum pro ekonomiku a politiku, 2006, 180 s. Ekonomika, právo, politika, č. 47/2006. ISBN 80-865-4752-3

MACEK, J., FISCHER, J. et al. *Ekonomická a sociální statistika*. 1. vydání. Plzeň: Západočeská univerzita v Plzni, 2008, 240 s. ISBN 978-80-7043-642-4

NOLČ, J. *Čeští a slovenští prezidenti*. 1. vydání, Brno: CP Books, a. s., 2005, 100 s., ISBN 80-251-0545-8

NOVÝ, M. *Makroekonomie: přednášky*. Plzeň, 2010

PAVLÁSEK, V., HEJDUKOVÁ, P. *Veřejné finance a daně v České republice*. 1. vydání, Plzeň: NAVA TISK spol. s r. o., 2010, 215 s., ISBN 987-80-7211-360-6

SRB, V. Hlavní události v České politice v letech 1999 – 2004. In *Politický a ekonomický vývoj v ČR a SR po roce 1993: sborník vědeckých studií*. 1. vydání, Kolín: Nezávislé centrum pro studium politiky, 2008, 220. s., ISBN 978-808-6879-22-2

SRB, V. Poznámky k vývoji stranicko-politického systému České republiky po zániku Československa. In *Politický a ekonomický vývoj v ČR a SR po roce 1993: sborník vědeckých studií*. 1. vydání, Kolín: Nezávislé centrum pro studium politiky, 2008, 183 s., ISBN 978-808-6879-18-5

ŽÍDEK, L. *Transformace české ekonomiky: 1989-2004*. Vydání 1. Praha: C. H. Beck, 2006, 304 s. ISBN 80-717-9922-X

Elektronické zdroje

Co Slovensku přinesla daňová reforma. In: *Finance.cz* [online]. 2005 [cit. 2012-02-15]. Dostupné z: <http://www.finance.cz/zpravy/finance/50624-co-slovensku-prinesla-danova-reforma/>

ČECHOVÁ, M. *Česká republika a Slovensko - 12 let poté* [online]. Brno, 2006 [cit. 2012-03-31]. Dostupné z: http://is.muni.cz/th/62767/esf_m/DP_cechova_cesko_slovensko_12_let_pote.txt.

Diplomová práce. Masarykova univerzita.

ČESKÝ STATISTICKÝ ÚŘAD. *Česká republika: hlavní makroekonomické ukazatele* [online]. 2012 [cit. 2012-04-18]. Dostupné z: [http://www.czso.cz/csu/redakce.nsf/i/cr:_makroekonomicke_udaje/\\$File/HLMAKRO.xls](http://www.czso.cz/csu/redakce.nsf/i/cr:_makroekonomicke_udaje/$File/HLMAKRO.xls)

ČESKÝ STATISTICKÝ ÚŘAD. *Česká ekonomika po roce členství v Evropské unii* [online]. 2005 [cit. 2012-04-24]. Dostupné z: [http://csugeo.i-server.cz/csu/2005edicniplan.nsf/t/30003FEA14/\\$File/15280501.pdf](http://csugeo.i-server.cz/csu/2005edicniplan.nsf/t/30003FEA14/$File/15280501.pdf)

ČESKÝ STATISTICKÝ ÚŘAD. *Zahraniční obchod: Saldo obchodní bilance v mld. EUR* [online]. 2011 [cit. 2012-04-20]. Dostupné z: [http://www.czso.cz/csu/2011edicniplan.nsf/t/A50020B510/\\$File/1607110903.pdf](http://www.czso.cz/csu/2011edicniplan.nsf/t/A50020B510/$File/1607110903.pdf)

DYBA, K. 15 let členství ČR v OECD, 50 let existence OECD. In: *Stálá mise České republiky při OECD v Paříži* [online]. 2011 [cit. 2012-02-25]. Dostupné z: http://www.mzv.cz/oecd.paris/cz/zpravy_udalosti_aktuality/x15_let_clenstvi_cr_v_oecd_50_let.html

DZINOVÁ, D. *Ekonomický vývoj Slovenska po rozdělení ČSFR* [online]. Praha, 2009 [cit. 2012-04-20]. Dostupné z: http://isis.vse.cz/zp/portal_zp.pl?podrobnosti=43659;zpet=0zpet=0;vzorek_zp=Ekonomický vývoj Slovenska po rozdělení ČSFR;dohledat=Dohledat;kde=nazev;kde=autor;kde=klic_slova;stav_filtr=0;typ=1;typ=1;fakulta=10;fakulta=10;fakulta=40;fakulta=60;fakulta=20;fakulta=30;fakulta=50;fakulta=114;prehled=vyhledavani;zpet=0zpet=0. Bakalářská práce. Vysoká škola ekonomická.

EVROPSKÁ CENTRÁLNÍ BANKA. *Konvergenční zpráva: květen 2010* [online]. 2010, 59 s. [cit. 2012-04-18]. Dostupné z: <http://www.ecb.int/pub/pdf/conrep/cr201005cs.pdf>

Evropský tisk o českém předsednictví: Úředníci byli dobří, politici katastrofální. In: *ČT24* [online]. 2009-06-18 [cit. 2012-04-15]. Dostupné z: <http://www.ceskatelevize.cz/ct24/svet/58486-evropsky-tisk-o-ceskem-predsednictvi-urednici-byli-dobri-politici-katastrofalni/>

Chronológia vstupu SR do EÚ. In: *Euro Info* [online]. 2012 [cit. 2012-02-26]. Dostupné z: <http://www.euroinfo.gov.sk/chronologia-vstupu-sr-do-eu/>

JELÍNKOVÁ. Slovenská důchodová reforma. *CEVRO REVUE* [online]. 2005, č. 2 [cit. 2012-02-10]. Dostupné z: <http://www.cevro.cz/cs/cevrorevue/aktualni-cislo-online/2005/2/42285-slovenska-duchodova-reforma.html>

KLUSÁČEK, J. *Politická rizika a hospodářská politika: (případ ČR)* [online]. Brno, duben, 2008 [cit. 2012-03-15]. Dostupné z: http://is.muni.cz/th/100025/esf_m/Politicka_rizika_a_hospodarska_politika__pripad_CR_.pdf. Diplomová práce. Masarykova univerzita.

KOČENDA, E. Porovnání českého a slovenského hospodářství. In: *Český rozhlas* [online]. 2007 [cit. 2012-05-02]. Dostupné z: http://www.rozhlas.cz/cro6/stop/_zprava/porovnani-ceskeho-a-slovenskeho-hospodarstvi--328533

KOLBÁBKOVÁ, P. *Reforma veřejné správy* [online]. Brno, 2009 [cit. 2012-03-31]. Dostupné z: http://is.muni.cz/th/135265/esf_m/Reforma_verejne_spravy.pdf. Diplomová práce. Masarykova univerzita.

KOLLÁROVÁ, J. *Reforma veřejných financí ve Slovenské republice* [online]. Brno, 2006 [cit. 2012-03-31]. Dostupné z: http://is.muni.cz/th/62789/esf_m/DP_-_Jana_Kollarova.doc. Diplomová práce. Masarykova univerzita.

Komise doporučila přijetí eura na Slovensku. In: *Evropská komise: Zastoupení v České republice* [online]. 2008 [cit. 2012-04-14]. Dostupné z: http://ec.europa.eu/ceskarepublika/news/issues/080808_cs.htm

MALÝ, J. FRIEDRICH-EBERT-STIFTUNG. *Reforma veřejných financí v České republice a její důsledky*. 2007 [cit. 2012-03-30]. Dostupné z: <http://library.fes.de/pdf-files/bueros/prag/06169.pdf>

MINISTERSTVO FINANCÍ ČESKÉ REPUBLIKY. *Návrh státního závěrečného účtu za roky 2004 - 2009* [online]. 2004 - 2009 [cit. 2012-04-21]. Dostupné z: http://www.mfcr.cz/cps/rde/xchg/mfcr/xsl/statni_zav_ucet.html?year=2010

MINISTERSTVO FINANCÍ ČESKÉ REPUBLIKY. *Návrh státního závěrečného účtu za rok 2010* [online]. 2010 [cit. 2012-04-22]. Dostupné z: http://www.mfcr.cz/cps/rde/xchg/mfcr/xsl/statni_zav_ucet.html

MINISTERSTVO FINANCÍ ČR. *Vyhodnocení plnění mastrichtských konvergenčních kritérií a stupně ekonomické sladěnosti ČR s eurozónou* [online]. 2011 [cit. 2012-04-29]. Dostupné z: http://www.mfcr.cz/cps/rde/xbcr/mfcr/Vyhodnoceni_Maastricht_2011_pdf.pdf

MINISTERSTVO FINANCÍ SLOVENSKEJ REPUBLIKY. *Návrh štátneho záverečného účtu Slovenskej republiky za rok 2004*. 2005 [cit. 2012-04-08]. Dostupné z: <http://www.finance.gov.sk/Default.aspx?CatID=4580>

Míra inflace, vývoj spotřebitelských cen vybraných výrobků v České republice. *Český statistický úřad* [online]. 2012 [cit. 2012-04-08]. Dostupné z: http://www.czso.cz/cz/cr_1989_ts/0304.pdf

NÁRODNÁ BANKA SLOVENSKA. *Správa o postupe príprav na prijatie eura v SR k 29. 07. 2008*. 2008. Dostupné z: http://www.nbs.sk/_img/Documents/_PUBLIK_NBS_EURO/20_8_2008_sprava.pdf

NÁRODNÁ BANKA SLOVENSKA. *Vybrané ekonomické a menové ukazatele SR* [online]. 2011 [cit. 2012-04-21]. Dostupné z: http://www.nbs.sk/_img/Documents/_Publikacie/OstatnePublik/ukazovatele.pdf

NÁRODNÁ BANKA SLOVENSKA. *Výročné správy 1993 - 2010* [online]. 1993 - 2010, 22 s. [cit. 2012-04-20]. Dostupné z: http://www.nbs.sk/_img/Documents/_Publikacie/VyroчнаSprava/SVK2010/VS10_kap01.pdf

Nejnovější ekonomické údaje - metodika. *Český statistický úřad* [online]. 2012 [cit. 2012-04-07]. Dostupné z: http://www.czso.cz/csu/redakce.nsf/i/neu_m

OECD. *Ekonomický přehled České republiky 2010*. 2010 [cit. 2012-04-06]. Dostupné z: <http://www.oecd.org/dataoecd/6/24/44905613.pdf>

Počet a podiel platných hlasov pre politické strany. In: *Vol'by 98* [online]. 1998 [cit. 2012-02-24]. Dostupné z: <http://app.statistics.sk/volby98/results/tab2.jsp>

Počet a podiel platných hlasov odovzdaných pre politické strany. In: *Volby do NR SR 2002* [online]. 2002 [cit. 2012-02-28]. Dostupné z: <http://app.statistics.sk/volby2002/webdata/slov/tab/tab3.htm>

Počet a podiel platných hlasov odovzdaných pre politické strany. In: *Volby NR SR 2006* [online]. 2006 [cit. 2012-02-26]. Dostupné z: http://app.statistics.sk/nrsr_2006/slov/obvod/results/tab3.jsp

Podmínky pro přijetí eura. In: *Zavedení eura v České republice* [online]. [2012] [cit. 2012-03-29]. Dostupné z: http://www.zavedenieura.cz/cps/rde/xchg/euro/xsl/euro_podmin_prijeti.html

POLÁČEK, R. *Výhody a nevýhody vstupu České republiky do NATO* [online]. Blansko, 2007 [cit. 2012-03-16]. Dostupné z: http://is.muni.cz/th/102869/fss_b/Bakalarska_prace.pdf. Bakalářská práce. Masarykova univerzita.

Politický systém ČR. In: *NICM: Národní informační centrum pro mládež* [online]. 2012 [cit. 2012-02-27]. Dostupné z: <http://www.nicm.cz/politicky-system-cr>

Politický systém Slovenskej republiky. In: *SlovakiaSite* [online]. 2012 [cit. 2012-02-26]. Dostupné z: <http://www.slovakiasite.com/sk/vlada.php>

Priority předsednictví. In: *Euroskop.cz: Věcně o Evropě* [online]. © 2005-12 [cit. 2012-03-20]. Dostupné z: <http://www.euroskop.cz/349/sekce/priority-predsednictvi/>

Reforma na Slovensku. Povedla se?. In: *Aktuálně.cz* [online]. 15. 8. 2007 [cit. 2012-02-28]. Dostupné z: <http://aktualne.centrum.cz/finance/prilohy/duchodove-pojisteni/clanek.phtml?id=486633>

Revue politika politicko-společenská revue Centra pro Studium Demokracie a Kultury [online]. 2003 [cit. 2012-02-23]. ISSN 1803-8468. Dostupné z: <http://www.revuepolitika.cz/clanky/818/nekolik-poznamek-k-referendu-o-vstupu-cr-do-slovensko-a-euro>. In: *EurActiv* [online]. © 2003-2012 [cit. 2012-03-29]. Dostupné z: http://www.euractiv.sk/ekonomika-a-euro/zoznam_liniek/slovensko-a-euro

Slovensko je členem NATO. *Český rozhlas* [online]. 30. 3. 2004 [cit. 2012-02-24]. Dostupné z: <http://www.radio.cz/cz/rubrika/udalosti/slovensko-je-clenem-nato>

Slovensko vstoupilo do ERM II. In: *EurActiv* [online]. 2005 [cit. 2012-04-08]. Dostupné z: <http://www.euractiv.cz/ekonomika-a-euro/clanek/slovensko-vstoupilo-do-erm-ii>

SOTONOVÁ, M. *Reforma veřejných financí v ČR* [online]. Brno, 2011 [cit. 2012-03-31]. Dostupné z: http://is.muni.cz/th/364031/esf_m/DP_Sotonova_M.pdf. Diplomová práce. Masarykova univerzita.

Topolánková vláda dostala důvěru. *Novinky.cz* [online]. 19. ledna 2007 [cit. 2012-03-16]. Dostupné z: <http://www.novinky.cz/domaci/107003-topolankova-vlada-dostala-duveru.html>

TROJAN, M. Analýza české vládní koalice 2002-2006. *E-Polis: Internetový politologický časopis* [online]. 20. srpen 2008 [cit. 2012-03-12]. ISSN 1801-1438. Dostupné z: <http://www.e-polis.cz/komparace/298-analyza-ceske-vladni-koalice-2002-2006.html>

VANČUROVÁ, A. Daňové reformy ČR. In: *Daňové reformy ČR* [online]. 2011 [cit. 2012-02-21]. Dostupné z: <http://www.kdpcr.cz/Data/files/pdf/vancurova.pdf>

Volby do Poslanecké sněmovny Parlamentu České republiky konané ve dnech 14. - 15. 6. 2002: Celkové výsledky hlasování. *Volby* [online]. © 2012 [cit. 2012-02-09]. Dostupné z: <http://www.volby.cz/pls/ps2002/ps2?xjazyk=CZ>

Volby do Poslanecké sněmovny Parlamentu České republiky konané ve dnech 2. - 3. 6. 2006: Celkové výsledky hlasování. *Volby* [online]. © 2012 [cit. 2012-02-09]. Dostupné z: <http://www.volby.cz/pls/ps2006/ps2?xjazyk=CZ>

VOTROUBKOVÁ, A. *Daňová soustava od 1. 1. 2008 v ČR* [online]. Olomouc, 2010 [cit. 2012-03-30]. Dostupné z: <http://theses.cz/id/4y22cp/91243-959694808.docx>. Bakalářská práce. Univerzita Palackého.

Zahraniční obchod České republiky (vývoz, dovoz). *Český statistický úřad* [online]. 2012 [cit. 2012-04-24]. Dostupné z: http://www.czso.cz/csu/dyngrafy.nsf/graf/cr_od_roku_1989_zo

Základní makroekonomické ukazovatele. In: *Národná banka Slovenska* [online]. 2012 [cit. 2012-04-05]. Dostupné z: <http://www.nbs.sk/sk/statisticke-udaje/vybrane-makroekonomicke-ukazovatele/zakladne-makroekonomicke-ukazovatele>

Zaměstnanost a nezaměstnanost v České republice podle výsledků výběrového šetření pracovních sil. *Český statistický úřad* [online]. 2012 [cit. 2012-04-08]. Dostupné z: http://www.czso.cz/cz/cr_1989_ts/0501.pdf

ZEMANOVÁ, V. *Vývoj ekonomiky Slovenské republiky* [online]. Pardubice, 2009 [cit. 2012-04-05]. Dostupné z: http://dspace.upce.cz/xmlui/bitstream/handle/10195/34375/ZemanovaV_Vyvoj%20ekonomiky_JS_2009.pdf?sequence=1. Diplomová práce. Univerzita Pardubice.

ZENKNER, P. Vstup ČR do EU. In: *Euroskop.cz: Věcně o Evropě* [online]. © 2005-12 [cit. 2012-02-21]. Dostupné z: <http://www.euroskop.cz/803/sekce/vstup-cr-do-eu/>

Abstrakt

BARÁKOVÁ, B. *Srovnání hospodářského vývoje ČR a SR po rozpadu ČSFR*.
Bakalářská práce. Plzeň: Fakulta ekonomická ZČU, 63 s., 2012

Klíčová slova: Česká republika, Slovenská republika, politický vývoj, makroekonomický vývoj

Práce se zaměřuje na politický a hospodářský vývoj České a Slovenské republiky po roce 1993. První část je věnována politickému vývoji obou zemí v jednotlivých volebních obdobích. Stručně seznamuje čtenáře s výsledky voleb, důležitými událostmi a reformami, které se v jednotlivých obdobích staly. Také chronologicky informuje o vztahu republik s Evropskou unií, případně s jinými mezinárodními organizacemi. Druhá část se zabývá hospodářstvím obou států, které hodnotí za pomoci čtyř základních makroekonomických ukazatelů – hrubého domácího produktu, míry nezaměstnanosti, míry inflace a běžného účtu platební bilance. Ukazatele jsou stručně charakterizovány. Tato část je rozdělena do období podle aktuální ekonomické situace. V závěru jsou získané informace zhodnoceny.

Abstract

BARÁKOVÁ, B. *The Comparison of Economic Development between the Czech and Slovak Republics after the Disintegration*. Bachelor thesis. Pilsen: Faculty of Economics University of West Bohemia, 63 p., 2012

Key words: The Czech Republic, The Slovak Republic, political development, macroeconomic indicators

My work shows the political and economic development in the Czech Republic and the Slovak Republic since 1993. The first part is dedicated to the political development of both countries in each election period. The readers can briefly meet the election results, important events and reforms happened in each period. You can also find chronological information about the relationship between both republics and the EU, or other international organizations. The second part is dedicated to the economics of both republics. Four basic macroeconomic indicators are presented - gross domestic product, unemployment rate, inflation rate and current account deficit. Indicators are superficially characterized. The actual economic situation is mentioned in this part. In conclusion the gained information is evaluated.