

**ZÁPADOČESKÁ UNIVERZITA V PLZNI**

**FAKULTA PRÁVNICKÁ**

Katedra veřejné správy

**BAKALÁŘSKÁ PRÁCE**

**Místní poplatky**

Předkládá: **Aneta Maňáková**

Vedoucí bakalářské práce: **JUDr. Tomáš Louda, CSc.**

ZÁPADOČESKÁ UNIVERZITA V PLZNI

Fakulta právnická

Akademický rok: 2020/2021

## ZADÁNÍ BAKALÁŘSKÉ PRÁCE

(projektu, uměleckého díla, uměleckého výkonu)

Jméno a příjmení: **Aneta MAŇÁKOVÁ**  
Osobní číslo: **R18B0084P**  
Studijní program: **B6804 Právní specializace**  
Studijní obor: **Veřejná správa**  
Téma práce: **Místní poplatky**  
Zadávající katedra: **Katedra veřejné správy**

### Zásady pro vypracování

1. Úvod
2. Vymezení základních pojmů
3. Právní úprava místních poplatků
4. Druhy místních poplatků
5. Správa místních poplatků
6. Místní poplatky ve vybraných obcích
7. Závěr

Rozsah bakalářské práce:  
Rozsah grafických prací:  
Forma zpracování bakalářské práce: **tištěná**

Seznam doporučené literatury:


viz zvláštní seznam

Vedoucí bakalářské práce: **JUDr. Tomáš Louda, CSc.**  
Katedra veřejné správy

Datum zadání bakalářské práce: **29. března 2020**


Termín odevzdání bakalářské práce: **31. března 2021**

JUDr. Petra HRUBÁ SMRŽOVÁ, Ph.D. (v.z.)



---

**JUDr. et PhDr. Stanislav Balík, Ph.D.**  
děkan



---

**JUDr. Tomáš Louda, CSc.**  
vedoucí katedry

### **Prohlášení**

Prohlašuji, že jsem bakalářskou práci na téma “Místní poplatky” zpracovala samostatně a že jsem vyznačila prameny, z nichž jsem pro svou práci čerpala způsobem pro vědeckou práci obvyklým.

Plzeň 2021

## **Poděkování**

Ráda bych tímto poděkovala svému vedoucímu bakalářské práce panu JUDr. Tomáši Loudovi, CSc., za odborné vedení, pomoc, připomínky a cenné rady při zpracování této práce. Mé poděkování patří také Bc. Janě Hájkové za ochotu, pomoc a všechny administrativní úkony spojené s touto prací.

# OBSAH

ÚVOD .....	8
<b>1 VYMEZENÍ ZÁKLADNÍCH POJMŮ .....</b>	<b>9</b>
1.1 OBCE.....	9
1.1.1 <i>Obecní rozpočty</i> .....	10
1.1.2 <i>Obecně závazné vyhlášky obcí</i> .....	10
1.1.2.1 <i>Dozor nad vydáváním OZV obcí</i> .....	12
1.2 DAŇ A POPLATEK .....	12
1.3 MÍSTNÍ POPLATKY .....	14
1.4 POPLATKOVÉ PRVKY .....	15
1.4.1 <i>Subjekt poplatku</i> .....	15
1.4.2 <i>Objekt poplatku</i> .....	16
1.4.3 <i>Poplatkový základ</i> .....	17
1.4.4 <i>Sazba poplatku</i> .....	18
1.4.5 <i>Paušalování poplatku</i> .....	19
1.4.6 <i>Poplatkové období</i> .....	19
1.4.7 <i>Splatnost poplatku</i> .....	19
1.4.8 <i>Poplatková sankce</i> .....	20
1.4.9 <i>Vyjmutí a osvobození z poplatkové povinnosti</i> .....	20
1.4.10 <i>Úlevy od poplatku</i> .....	21
<b>2 PRÁVNÍ ÚPRAVA MÍSTNÍCH POPLATKŮ .....</b>	<b>22</b>
2.1 ZÁKON O MÍSTNÍCH POPLATCÍCH.....	22
2.2 DAŇOVÝ ŘÁD.....	23
2.3 OBECNĚ ZÁVAZNÉ VYHLÁŠKY O MÍSTNÍCH POPLATCÍCH.....	23
<b>3 DRUHY MÍSTNÍCH POPLATKŮ.....</b>	<b>25</b>
3.1 POPLATEK ZE PSŮ.....	25
3.2 POPLATEK Z POBYTU.....	27
3.3 POPLATEK ZA UŽÍVÁNÍ VEŘEJNÉHO PROSTRANSTVÍ.....	29
3.4 POPLATEK ZE VSTUPNÉHO.....	30
3.5 POPLATEK ZA POVOLENÍ K VJEZDU S MOTOROVÝM VOZIDLEM DO VYBRANÝCH MÍST A ČÁSTÍ MĚST.....	31
3.6 POPLATEK ZA ZHODNOCENÍ STAVEBNÍHO POZEMKU MOŽNOSTÍ JEHO PŘIPOJENÍ NA STAVBU VODOVODU NEBO KANALIZACE .....	32
3.7 POPLATKY ZA KOMUNÁLNÍ ODPAD.....	33
3.7.1 <i>Poplatek za obecní systém odpadového hospodářství</i> .....	34
3.7.2 <i>Poplatek za odkládání komunálního odpadu z nemovité věci</i> .....	35
<b>4 SPRÁVA MÍSTNÍCH POPLATKŮ .....</b>	<b>37</b>
4.1 ZÁKLADNÍ ZÁSADY SPRÁVY MÍSTNÍCH POPLATKŮ .....	37
4.2 PLACENÍ MÍSTNÍCH POPLATKŮ .....	39
4.3 OHLAŠOVACÍ POVINNOST.....	40
<b>5 MÍSTNÍ POPLATKY VE VYBRANÝCH OBCÍCH.....</b>	<b>41</b>
5.1 MÍSTNÍ POPLATKY VE STRÁŽNICI.....	41
5.1.1 <i>Místní poplatek ze psů</i> .....	41
5.1.2 <i>Místní poplatek z pobytu</i> .....	42
5.1.3 <i>Místní poplatek za užívání veřejného prostranství</i> .....	43
5.1.4 <i>Místní poplatek ze vstupného</i> .....	45
5.1.5 <i>Místní poplatek za provoz systému shromažďování, sběru, přepravy, třídění, využívání a odstraňování komunálních odpadů</i> .....	46
5.2 PŘÍJMY Z MÍSTNÍCH POPLATKŮ VE STRÁŽNICI.....	46
5.3 MÍSTNÍ POPLATKY VE VRACOVĚ.....	48
5.3.1 <i>Místní poplatek ze psů</i> .....	48
5.3.2 <i>Místní poplatek za užívání veřejného prostranství</i> .....	49

5.3.3	<i>Místní poplatek za provoz systému shromažďování, sběru, přepravy, třídění, využívání a odstraňování komunálních odpadů</i> .....	51
5.4	PŘÍJMY Z MÍSTNÍCH POPLATKŮ VE VRACOVĚ .....	52
<b>6</b>	<b>POROVNÁNÍ MÍSTNÍCH POPLATKŮ VE STRÁŽNICI A VRACOVĚ</b> .....	<b>54</b>
6.1	POPLATEK ZE PSŮ .....	54
6.2	POPLATEK ZA UŽÍVÁNÍ VEŘEJNÉHO PROSTRANSTVÍ .....	56
6.3	POPLATEK ZA KOMUNÁLNÍ ODPAD .....	58
	<b>ZÁVĚR</b> .....	<b>59</b>
	<b>RESUMÉ</b> .....	<b>61</b>
	<b>SEZNAM POUŽITÝCH ZDROJŮ</b> .....	<b>62</b>
	ODBORNÁ LITERATURA .....	62
	PRÁVNÍ PŘEDPISY .....	62
	JUDIKATURA .....	63
	ELEKTRONICKÉ ZDROJE .....	63
	<b>SEZNAM POUŽITÝCH ZKRATEK</b> .....	<b>64</b>
	<b>SEZNAM TABULEK A GRAFŮ</b> .....	<b>65</b>

## ÚVOD

Pro svou bakalářskou práci jsem si vybrala téma místní poplatky, neboť se jedná o poplatkovou povinnost, se kterou se během svého života setkávají téměř všichni občané České republiky. Jak jsem ovšem vyzorovala ve svém okolí, tak ne každý je s místními poplatky dobře seznámen. Cílem mé práce je přehledně a srozumitelně představit problematiku místních poplatků. Pro bližší pochopení v praxi chci také popsat a porovnat místní poplatky zavedené ve dvou vybraných obcích, konkrétně v obcích Strážnice a Vracov.

Práce je rozčleněna do šesti kapitol, které jsou pomyslně rozděleny na dvě části. První část tvoří první čtyři kapitoly, které se věnují teorii místních poplatků. Druhou část tvoří poslední dvě kapitoly, které jsou zaměřeny na praktické využití místních poplatků a jejich porovnání ve dvou vybraných obcích.

První kapitola je zaměřena na vymezení základních pojmů. V první řadě se jedná o přiblížení nejzákladnějších pojmů souvisejících s místními poplatky jako jsou obce, obecní rozpočty, obecně závazné vyhlášky obcí a dozor nad jejich vydáváním. Dále už je pozornost věnována pojmům daň, poplatek a místní poplatek. V neposlední řadě jsou v této kapitole definovány jednotlivé poplatkové prvky jako jsou například subjekt, objekt nebo sazba poplatku.

Druhá kapitola pojednává o právní úpravě místních poplatků v České republice. Pozornost je věnována primárně zákonu o místních poplatcích, daňovému řádu a obecně závazným vyhláškám o místních poplatcích.

Třetí kapitola seznamuje čtenáře s jednotlivými druhy místních poplatků, které tvoří soustavu místních poplatků v České republice. Je zde charakterizováno všech osm místních poplatků, které u nás mohou obce podle platné právní úpravy zavést.

Čtvrtá kapitola pojednává o správě místních poplatků, které se ve své práci věnuji spíše okrajově, neboť se jedná o velmi obsáhlé téma. Kapitola je zaměřena především na právní úpravu správy místních poplatků, správce poplatku, základní zásady uplatňované při správě místních poplatků, placení místních poplatků a ohlašovací povinnost poplatkových subjektů.

Poslední dvě kapitoly jsou věnovány analýze a porovnání místních poplatků zavedených v obci Strážnice a v obci Vracov.



# 1 VYMEZENÍ ZÁKLADNÍCH POJMŮ

## 1.1 Obce

Postavení obcí u nás zakotvuje Ústava ČR a zákon č. 128/2000 Sb., o obcích. Podle čl. 99 Ústavy se Česká republika člení na základní a vyšší územní samosprávné celky. Vyššími územními samosprávnými celky jsou kraje a základními územními samosprávnými celky jsou obce. Následující články Ústavy stanovují, že územní samosprávné celky jsou územní společenství občanů mající právo na samosprávu, a že obec je vždy součástí kraje. Ústava definuje územní samosprávné celky jako veřejnoprávní korporace, tedy právnické osoby, které hospodaří dle vlastního rozpočtu a mohou vlastnit majetek. Dále je zde uvedeno, že obce jsou samostatně spravovány zastupitelstvy, jejichž působnost může být stanovena jen zákonem.<sup>1</sup>

Hlavní právní úprava obcí je stanovena ve výše zmíněném zákoně o obcích, který v §1 definuje obec jako základní územní společenství občanů. Dále vymezuje obec stejně jako Ústava, tedy jako veřejnoprávní korporaci, která má vlastní majetek. Co se týče vystupování v právních vztazích, tak je stanoveno, že obec v nich vystupuje svým jménem a na vlastní odpovědnost. Povinností obce je dle zákona pečovat o rozvoj svého území a o potřeby svých občanů. Obec by měla také při plnění svých úkolů chránit veřejný zájem.<sup>2</sup>

U obcí rozlišujeme buď tzv. samostatnou působnost nebo tzv. přenesenou působnost. Do samostatné působnosti neboli samosprávné působnosti patří takové záležitosti, které jsou obci „vlastní“, dotýkají se života obyvatel obce a územního rozvoje obce. Výkon samostatné působnosti je projevem decentralizace veřejné správy, neboť jejím nositelem je subjekt odlišný od státu. Do samostatné působnosti patří výkon územní samosprávy, a to především oprávnění obcí vydávat obecně závazné vyhlášky. Pod pojmem přenesená působnost rozumíme jakousi delegaci některých záležitostí výkonu státní správy na obce, respektive na její orgány. Tato delegace je podle čl. 105 Ústavy možná pouze na základě zákona. Přenesením výkonu státní správy na orgány obce se tyto orgány stávají nepřímými vykonavateli státní správy, protože vykonávají záležitosti jiného nositele – státu. Zajišťování záležitostí v rámci přenesené působnosti je projevem dekoncentrace státní správy. Do přenesené působnosti patří například oprávnění obcí vydávat nařízení.<sup>3</sup>

---

<sup>1</sup> Ústavní zákon č. 1/1993 Sb., Ústava, hlava sedmá

<sup>2</sup> Zákon č. 128/2000 Sb., o obcích (obecní zřízení), §1,2

<sup>3</sup> KOPECKÝ, Martin. *Správní právo: obecná část*. V Praze: C.H. Beck, 2019. Beckovy právnické učebnice. str. 106-110. ISBN 978-80-7400-727-9.

### 1.1.1 Obecní rozpočty

Rozpočty obcí patří k veřejným rozpočtům nejnižší úrovně a můžeme je také označit jako místní neboli municipální rozpočty. Veřejnost těchto rozpočtů vyvozujeme z toho, že obce jsou veřejnoprávní korporace a že jejich rozpočty schvalují zastupitelstva na veřejných zasedáních. Rozpočet obce je hlavní finanční nástroj hospodaření obce a musí vyjadřovat všechny finanční vztahy, které má obec vůči svému ekonomickému okolí. Jedná se o finanční plán nebo program, prostřednictvím kterého se řídí financování činností obce. Rozpočet obce obsahuje její příjmy, výdaje a ostatní peněžní operace, a to včetně tvorby a použití peněžních fondů. Některé peněžní operace se mohou podle zákona o rozpočtových pravidlech územních rozpočtů uskutečňovat mimo rozpočet. Hospodaření mimo rozpočet je možné jen během roku a na konci fiskálního roku se musí s rozpočtem spojit.<sup>4</sup>

Mezi příjmy rozpočtu obcí patří například příjmy z vlastního majetku a majetkových práv, příjmy z výsledků vlastní hospodářské činnosti, příjmy z vlastní správní činnosti, příjmy z výkonu státní správy, výnosy z místních poplatků, výnosy z daní nebo podíly na nich, dotace ze státního rozpočtu a ze státních fondů, dotace z rozpočtu kraje, přijaté peněžité dary a příspěvky.<sup>5</sup>

Mezi výdaje rozpočtu obcí patří například závazky vyplývající z plnění povinností uložených zákonem, výdaje na vlastní činnost v samostatné působnosti, zejména výdaje spojené s péčí a rozvojem vlastního majetku, výdaje na výkon státní správy, závazky vyplývající ze spolupráce s jinými obcemi nebo subjekty, úhrada úroků z přijatých půjček, výdaje na podporu subjektů, které provádějí veřejně prospěšné činnosti a výdaje na podporu soukromého podnikání, které je prospěšné pro obec.<sup>6</sup>

### 1.1.2 Obecně závazné vyhlášky obcí

Obecně závazné vyhlášky obcí (dále jen OZV) jsou originální místní právní předpisy, které vydávají zastupitelstva obcí. Tato normotvorná pravomoc obcí vydávat OZV je projevem práva na samosprávu. OZV jsou vydávány v rámci výkonu územní samosprávy, tedy v samostatné působnosti. Jedná se o jakousi formu statutárního předpisu. OZV musí stanovovat výhradně obecnou úpravu a nesmí upravovat záležitosti, které jsou stanoveny pouze zákonem. Jsou podzákonným pramenem práva, musí tedy být v souladu s ústavním pořádkem a zákony.

---

<sup>4</sup> PAŘÍZKOVÁ, Ivana. *Finance územní samosprávy*. Brno: Masarykova univerzita, 2008. Str. 55-58. ISBN 978-80-210-4511-8.

<sup>5</sup> PAŘÍZKOVÁ, pozn. 4, str. 74

<sup>6</sup> PAŘÍZKOVÁ, pozn. 4, str. 108

Od nařízení se OZV odlišují tím, že nejsou vydávány v přenesené působnosti, nýbrž v samostatné působnosti. Další odlišností je, že vydávání OZV není povinností, ale právem. Možnost obcí vydávat OZV zakotvuje již Ústava. Konkrétně je pravomoc zastupitelstev obcí a krajů vydávat v mezích své působnosti OZV zakotvena v čl. 104 odst. 3 Ústavy. K vydání OZV není tedy podle Ústavy třeba zákonného zmocnění, což je další rozdíl oproti nařízením.<sup>7</sup>

Pravomoc zastupitelstva vydávat OZV je kromě Ústavy také stanovena v zákoně o obcích v §84 odst. 2, kde jsou stanoveny činnosti, které jsou zastupitelstvu vyhrazeny. V zákoně o obcích konkrétně v §10 písm. a-d) je stanoven okruh povinností, které může obec ukládat v samostatné působnosti OZV. Obec může v OZV ukládat povinnosti:

- a) k zabezpečení místních záležitostí veřejného pořádku,
- b) stanovující pravidla pro pořádání veřejných kulturních a sportovních akcí,
- c) k zajištění udržování čistoty ulic a jiných veřejných prostranství, k ochraně životního prostředí a veřejné zeleně,
- d) stanoví-li tak zvláštní zákon.<sup>8</sup>

Speciální zákonné zmocnění vydávat OZV je například v těchto zákonech:

- Zákon č. 565/1990 Sb., o místních poplatcích, kde je stanoveno, že obec může OZV zavést místní poplatky.<sup>9</sup>
- Zákon č. 133/1985, o požární ochraně, kde je stanoveno, že obec může OZV vydat požární řád obce a stanovit podmínky pro zabezpečení požární ochrany při akcích s větším množstvím osob.<sup>10</sup>
- Zákon č. 541/2020 Sb., o odpadech, kde je stanoveno, že obec může OZV stanovit povinnosti osob související s předáváním odpadů a movitých věcí do obecního systému odpadového hospodaření.<sup>11</sup>
- Zákon č. 533/1991 Sb., o obecní policii, kde je stanoveno, že obecní zastupitelstvo zřizuje nebo zrušuje obecní policii OZV.<sup>12</sup>

OZV schvaluje a vydává zastupitelstvo obce. Ke schválení je třeba souhlasu nadpoloviční většiny všech členů zastupitelstva. Aby byla OZV obce platná, musí být řádně vyhlášena. OZV obce se vyhláší vyvěšením na úřední desce obecního úřadu po dobu 15 dnů.

---

<sup>7</sup> HENDRYCH, Dušan. *Správní právo: obecná část*. 9. vydání. V Praze: C.H. Beck, 2016. Str. 48, 127-128. ISBN 978-80-7400-624-1.

<sup>8</sup> Zákon č. 128/2000 Sb., o obcích (obecní zřízení), §10, §84

<sup>9</sup> Zákon č. 565/1990 Sb., o místních poplatcích

<sup>10</sup> Zákon č. 133/1985, o požární ochraně, §29 odst. 1

<sup>11</sup> Zákon č. 541/2020 Sb., o odpadech, §59 odst. 6

<sup>12</sup> Zákon č. 533/1991 Sb., o obecní policii, §1

Dnem vyhlášení je první den vyvěšení na úřední desce. OZV nabývají účinnosti 15. dnem po dni vyhlášení, ale to jen v případě, když není stanovena účinnost pozdější. Je možné také stanovit účinnost dřívější, ale jen pokud to vyžaduje naléhavý obecný zájem. Počátek účinnosti lze stanovit nejdříve dnem vyhlášení. Neprodleně po vyhlášení je obec povinna poslat OZV Ministerstvu vnitra.<sup>13</sup>

### **1.1.2.1 Dozor nad vydáváním OZV obcí**

Dozorovým orgánem OZV obcí je Ministerstvo vnitra (dále jen ministerstvo), kterému je nutné, jak jsem zmínila výše, OZV neprodleně po vyhlášení poslat. V případě, že by taková vyhláška odporovala zákonu, tak ministerstvo vyzve obec ke zjednání nápravy. Obec má 60 dnů od doručení výzvy na zjednání nápravy, pokud tak neučiní, ministerstvo rozhodne o pozastavení účinnosti OZV. Účinnost se pozastavuje dnem doručení rozhodnutí obci. Zároveň s pozastavením účinnosti ministerstvo stanoví obci jakousi druhou lhůtu ke zjednání nápravy. Lhůta ke zjednání nápravy je lhůta přiměřená. Výjimkou jsou OZV, které jsou ve zřejmém rozporu s lidskými právy a základními svobodami. U takových vyhlášek ministerstvo nevyzývá obec ke zjednání nápravy a nestanovuje první lhůtu, ale rovnou pozastaví účinnost vyhlášky bez předchozí výzvy a stanoví přiměřenou lhůtu ke zjednání nápravy.<sup>14</sup>

Pokud obec zjedná nápravu v přiměřené lhůtě, tak ministerstvo neprodleně rozhodne o zrušení pozastavení účinnosti OZV. V případě, že by obec nezjedнала nápravu a zároveň ani nepodala rozklad proti rozhodnutí ministerstva, tak ministerstvo podá Ústavnímu soudu návrh na zrušení takové OZV. Tento návrh podává do 30 dnů od uplynutí lhůty pro podání rozkladu. Ústavní soud může buď návrh přijmout a OZV zrušit, nebo může návrh zamítnout. V takovém případě pozbyde rozhodnutí ministerstva o pozastavení účinnosti vyhlášky platnosti a to dnem, kdy nabude právní moci rozhodnutí Ústavního soudu.<sup>15</sup>

## **1.2 Daň a poplatek**

Daň a poplatek jsou finančně právní instituty, na které můžeme nahlížet jak z ekonomického, tak z právního hlediska. Z právního hlediska se jedná o platební povinnosti a peněžité plnění od stanovených daňových a poplatkových subjektů vybírané státem, obcemi nebo jinými veřejnoprávními subjekty. Tyto platební povinnosti stát stanovuje zákonem a jejich

---

<sup>13</sup> Zákon č. 128/2000 Sb., o obcích (obecní zřízení), §12, §84, §87

<sup>14</sup> Zákon č. 128/2000 Sb., o obcích (obecní zřízení), §123

<sup>15</sup> Zákon č. 128/2000 Sb., o obcích (obecní zřízení), §124

hlavním účelem je získání příjmů do veřejného rozpočtu. Zákonná definice obou zmíněných pojmů chybí. Co se týče poplatku, tak zákony pouze specifikují jednotlivé druhy poplatků, které jsou vybírány v České republice. Co se týče daně, tak jistou charakteristiku pojmu provádí daňový řád. Daní pro účely tohoto zákona je:

- peněžité plnění, které zákon označuje jako daň, clo nebo poplatek,
- peněžité plnění, pokud zákon stanoví, že se při jeho správě postupuje podle daňového řádu,
- peněžité plnění v rámci dělené správy.<sup>16</sup>

Z ekonomického hlediska existuje velká řada definic daní. Ve své práci zmíním dvě nejznámější. První definice říká, že daň je povinná, nenávratná a zákonem stanovená platba směřující do veřejného rozpočtu. Tato platba je neúčelová, to znamená, že nefinancuje konkrétní vládní projekt, ale stává se součástí veřejného rozpočtu, z kterého se financují různé veřejné potřeby. Dále je tato platba neekvivalentní, což znamená, že poplatník nemá nárok na protihodnotu ve výši, která by odpovídala jeho platbě. Daň může být buď pravidelná, tzn. že se opakuje v pravidelných časových intervalech, nebo může být nepravidelná, ta se platí jen za určitých okolností.<sup>17</sup> Druhá definice říká, že daň je částka, kterou se více méně pravidelně odčerpává část důchodu subjektu. Tato částka je povinná, zákonem stanovená a odčerpává se na nenávratném principu ve prospěch veřejného peněžního fondu.<sup>18</sup>

Z ekonomického hlediska je poplatek povinná, zákonem stanovená částka, která je odváděna ve prospěch veřejného peněžního fondu. Poplatek je nepravidelný, je vybírán ad hoc a je ekvivalentní, to znamená, že poplatník za něj má nárok na ekvivalentní protiplnění ze strany státu nebo jiné veřejnoprávní korporace. Na poplatek můžeme také nahlížet jako na platbu, která nepravidelně a nenávratně odčerpává část důchodu ekonomického subjektu nebo jako na peněžní ekvivalent za služby, které jsou poskytovány veřejným sektorem. Soustavu poplatků v České republice tvoří: místní poplatky, správní poplatky, soudní poplatky a zvláštní dávky poplatkového charakteru. Mezi zvláštní dávky poplatkového charakteru řadíme například poplatky spojené s užíváním pozemních komunikací nebo ekologické poplatky vázané na ochranu životního prostředí.<sup>19</sup>

---

<sup>16</sup> PAŘÍZKOVÁ, Ivana. *Místní poplatky v teorii a praxi*. Brno: Masarykova univerzita, 2013. str. 14. ISBN 978-80-210-6686-1.

<sup>17</sup> HRUBÁ SMRŽOVÁ, Petra a Petr MRKÝVKA. *Finanční a daňové právo*. 2. aktualizované a doplněné vydání. Plzeň: Vydavatelství a nakladatelství Aleš Čeněk, 2016. str. 297. ISBN 978-80-7380-639-2.

<sup>18</sup> PAŘÍZKOVÁ, pozn. 16, str. 14

<sup>19</sup> HRUBÁ SMRŽOVÁ, pozn. 17, str. 297, 406

## Tabulka č. 1 – Soustava poplatků v ČR

<b>Státní poplatky:</b>
• soudní poplatky
• správní poplatky
• zvláštní dávky poplatkového charakteru
<b>Místní poplatky:</b>
• místní poplatky

Zdroj: vlastní zpracování, HRUBÁ SMRŽOVÁ, pozn. 17, str. 297, 406

Z daňového řádu vyplývá, že poplatek je pro účely jeho správy považován za daň. Dále z výše uvedených definic můžeme vyvodit, že poplatek a daň jsou dva velmi podobné pojmy. Jejich podobnost spočívá zejména v tom, že se jedná o povinné platby, které jsou zákonem stanoveny a plynou do veřejného rozpočtu. Poplatek na rozdíl od daně je spíše platba nepravidelná a ekvivalentní – poplatkový subjekt za uhrazení poplatku dostane ekvivalentní plnění. V praxi je však rozdíl mezi poplatky a daněmi stírán, neboť ne vždy platí, že za poplatek obdržíme ekvivalentní plnění a že se jedná o platbu nepravidelnou. Příkladem může být místní poplatek ze psů, který poplatník platí pravidelně a není mu za něj poskytnuto žádné ekvivalentní protiplnění. Rozdíl mezi daněmi a poplatky je více zřejmý u správních a soudních poplatků, ty jsou totiž placeny nepravidelně a poplatníkovi je za ně poskytnuto protiplnění.<sup>20</sup>

### 1.3 Místní poplatky

Místní poplatky jsou příjmem obecních rozpočtů a někdy bývají označovány jako místní daně. Někteří autoři zařazují místní poplatky do daňových příjmů obcí, jiní zase do nedaňových příjmů obcí. Místní poplatky nejsou v zákoně označeny jako daně, tudíž legislativně-technicky se nejedná o daně, ale z ekonomického hlediska mají podstatu daňových příjmů. Podle ekonomické teorie se u poplatků vyskytuje ekvivalence vzájemných plnění. U daní naopak žádná ekvivalence není, neobjevuje se u nich tedy žádné okamžité protiplnění. Pokud provedeme analýzu místních poplatků na základě platné právní úpravy, tak dospějeme k závěru, že se u nich objevuje koncepce neekvivalence, což je institut daňový. Poplatník totiž většinou nedostává přímo žádné protiplnění související s úhradou poplatku.<sup>21</sup> Z tohoto důvodu se já osobně spíše ztotožňuji s autory, kteří zařazují místní poplatky do daňových příjmů obcí.

Místní poplatky v České republice upravuje zákon č. 565/1990 Sb., o místních poplatcích, ve znění pozdějších předpisů. Obec může zavést a vybírat pouze takové místní

<sup>20</sup> TĚŽKÝ, Václav. *Zákon o místních poplatcích: komentář*. Praha: Wolters Kluwer, 2016. str. 3. ISBN 978-80-7552-453-9.

<sup>21</sup> PAŘÍZKOVÁ, pozn. 4, str. 90

poplatky, které taxativně stanovuje tento zákon. Zavedení místních poplatků má fakultativní charakter. Je pouze na rozhodnutí obce, zda a jaké místní poplatky zavede a bude je vybírat. Oblast zavedení místních poplatků spadá do samostatné působnosti obce. Obec stanovuje místní poplatky OZV, kterou schvaluje zastupitelstvo obce. Správu místních poplatků a řízení o nich zajišťuje obecní úřad a jedná se o výkon přenesené působnosti.<sup>22</sup>

Místní poplatky mají tři hlavní funkce – fiskální, regulační a stimulační. Fiskální funkce spočívá v zajištění a zvýšení příjmů směřujících do rozpočtu obce. Regulační funkce spočívá v tom, že obec zavedením místních poplatků může do určité míry ovlivnit frekvenci činností a regulovat činnosti na svém území. Obec většinou reguluje takové činnosti, které mají nebo mohou mít negativní následky. Je to například regulace v oblasti chovu psů nebo omezení provozu motorových vozidel v některých částech obce. Funkce stimulační neboli funkce motivační je zaměřena na ovlivnění činnosti poplatkových subjektů. Příkladem této funkce může být provádění výkopových prací, kdy poplatek za užívání veřejného prostranství motivuje poplatníka k tomu, aby výkopové práce netrvaly moc dlouho a aby nedošlo ke zbytečně dlouhému záboru veřejného prostranství.<sup>23</sup>

## 1.4 Poplatkové prvky

Zákon o místních poplatcích určuje poplatkově právní skutečnosti, poplatkové povinnosti, způsob jejich plnění a stanovuje náležitosti poplatkového vztahu mezi poplatkovým subjektem a obcí. Tyto náležitosti stanovuje prostřednictvím tzv. poplatkových prvků. Poplatkové prvky jsou buď obligatorní, nebo fakultativní. Mezi obligatorní poplatkové prvky patří například objekt, subjekt nebo sazba poplatku. Mezi fakultativní poplatkové prvky patří například osvobození z poplatkové povinnosti nebo úlevy od poplatku.<sup>24</sup> V podkapitolách níže se zaměřím na jednotlivé poplatkové prvky blíže.

### 1.4.1 Subjekt poplatku

Za subjekt poplatku se obecně považuje poplatník nebo plátce poplatku. Poplatník je fyzická osoba (dále jen FO) nebo právnická osoba (dále jen PO), která je podle právního předpisu povinna poplatek platit z toho důvodu, že příjmy, majetek nebo úkony této osoby jsou poplatku přímo podrobeny. Existují situace, kdy poplatník poplatek neodvádí přímo. Je to

---

<sup>22</sup> HRUBÁ SMRŽOVÁ, pozn. 17, str. 406-407

<sup>23</sup> TĚŽKÝ, pozn. 20, str. 7

<sup>24</sup> PELC, Vladimír. *Místní poplatky: oprávnění obcí: povinnosti podnikatelů, živnostníků a občanů: praktická příručka pro obce*. 2. vyd. V Praze: C.H. Beck, 2013. Právní praxe. Str. 1. ISBN 978-80-7400-454-4.

v takových případech, kdy zákon deleguje výběr, správu a vypořádání poplatků na jinou osobu. Takové osobě se říká plátce a jedná se o subjekt, který je pod vlastní majetkovou odpovědností povinen obci odvádět poplatky vybrané od poplatníků. Obec může za poplatkové subjekty (poplatníka či plátce) OZV stanovit pouze takové osoby, které vymezuje zákon o místních poplatcích.<sup>25</sup> V tabulce č. 2 níže je zobrazen přehled subjektů poplatků v závislosti na druhu poplatku podle zákona o místních poplatcích.

**Tabulka č. 2 – Přehled subjektů poplatků v závislost na druhu poplatku**

Druh místního poplatku	Subjekt poplatku
<b>Poplatek ze psů</b>	<i>Poplatník:</i> držitel psa – osoba, která je přihlášená nebo má sídlo na území ČR
<b>Poplatek z pobytu</b>	<i>Poplatník:</i> osoba, která v obci není přihlášená <i>Plátce:</i> poskytovatel úplatného pobytu
<b>Poplatek za užívání veřejného prostranství</b>	<i>Poplatník:</i> FO a PO, která užívá veřejné prostranství způsobem stanoveným v zákoně
<b>Poplatek ze vstupného</b>	<i>Poplatník:</i> FO a PO, která akci pořádá
<b>Poplatek za povolení k vjezdu s motorovým vozidlem do vybraných míst a částí měst</b>	<i>Poplatník:</i> FO a PO, které bylo vydáno povolení
<b>Poplatek za zhodnocení stavebního pozemku možností jeho připojení na stavbu vodovodu nebo kanalizace</b>	<i>Poplatník:</i> vlastník nebo více vlastníků takového stavebního pozemku
<b>Poplatky za komunální odpad:</b>	
<b>a) Poplatek za obecní systém odpadového hospodářství</b>	<i>Poplatník:</i> FO přihlášená v obci a vlastník nemovité věci umístěné na území obce, ve které není přihlášená žádná FO
<b>b) Poplatek za odkládání komunálního odpadu z nemovité věci</b>	<i>Poplatník:</i> FO, která má v nemovité věci bydliště a vlastník nemovité věci, ve které nemá bydliště žádná FO <i>Plátce:</i> společenství vlastníků jednotek nebo vlastník nemovité věci

*Zdroj: vlastní zpracování na základě Zákona č. 565/1990 Sb., o místních poplatcích*

#### 1.4.2 Objekt poplatku

Objekt poplatku můžeme definovat jako obecnou hospodářskou skutečnost, která je předmětem zpoplatnění. Jedná se tedy o předmět poplatku, který u místních poplatků zahrnuje souhrn skutečností, na které právní předpis váže poplatkovou povinnost. Podle předmětu poplatku je většinou určován i jeho název. Stanovení poplatkového objektu je předpokladem

<sup>25</sup> PELC, pozn. 24. str. 1-2



pro určení poplatkového základu a dalších poplatkových povinností.<sup>26</sup> V tabulce č. 3 níže je zobrazen přehled objektů (předmětů) poplatků v závislosti na druhu poplatku podle zákona o místních poplatcích.

**Tabulka č. 3 – Přehled objektů (předmětů) poplatků v závislosti na druhu poplatku**

Druh místního poplatku	Objekt (předmět) poplatku
<b>Poplatek ze psů</b>	Pes či psi starší 3 měsíců v držení FO nebo PO
<b>Poplatek z pobytu</b>	Úplatný pobyt podle §3a ZMP
<b>Poplatek za užívání veřejného prostranství</b>	Zvláštní užívání veřejného prostranství
<b>Poplatek ze vstupného</b>	Vstupné za kulturní, sportovní, prodejní nebo reklamní akce
<b>Poplatek za povolení k vjezdu s motorovým vozidlem do vybraných míst a částí měst</b>	Vydání povolení za vjezd s motorovým vozidlem do vybraných míst
<b>Poplatek za zhodnocení stavebního pozemku možností jeho připojení na stavbu vodovodu nebo kanalizace</b>	Rozdíl cen stavebního pozemku bez možnosti a s možností připojení na obcí vybudovanou stavbu vodovodu či kanalizace
<b>Poplatky za komunální odpad:</b>	
<b>a) Poplatek za obecní systém odpadového hospodářství</b>	Jednotlivá možnost využívat obecní systém odpadového hospodářství
<b>b) Poplatek za odkládání komunálního odpadu z nemovité věci</b>	Odkládání směsného komunálního odpadu z jednotlivé nemovité věci

*Zdroj: vlastní zpracování na základě Zákona č. 565/1990 Sb., o místních poplatcích*

Poznámka: ZMP = Zákon o místních poplatcích

### 1.4.3 Poplatkový základ

Poplatkový základ formuluje zákon o místních poplatcích. Jedná se o individuální poplatkově právní skutečnost, ze které se poplatek vyměruje. Poplatkovým základem je buď zpoplatňována individuální skutečnost podle zákona nebo je poplatkový základ stanoven určitými hospodářskými skutečnostmi. Poplatkový základ je důležitý při stanovení celkové poplatkové povinnosti. Poplatkový základ se určuje podle měřitelné, spočitatelné jednotky a může mít různý rozsah. U poplatku ze psů je například rozsah poplatkového základu určen počtem psů, ten je důležitý při stanovení daňové sazby. Daňové sazby mohou být totiž pro různý rozsah poplatkového základu odlišné. Poplatkový základ může být:

- valorický – je vyjádřen v peněžních jednotkách (např. úhrnná částka vybraného vstupného u poplatku ze vstupného), nebo

<sup>26</sup> PELC, pozn. 24. str. 2-3

- specifický – je vyjádřen v nepeněžních jednotkách (např. počet započatých dnů pobytu u poplatku z pobytu).<sup>27</sup>

#### 1.4.4 Sazba poplatku

Sazba poplatku je poplatkový prvek, který musí podle §14 odst. 2 a) zákona o místních poplatcích obec v OZV upravit. Sazba poplatku je instrument, skrze který se ze základu poplatku vypočítá výše poplatku. Pod sazbou poplatku můžeme obecně chápat podíl poplatku, který připadá na poplatkovou jednotku. Obecně mohou být sazby pevné, pohyblivé, lineární, proporcionalní, progresivní či regresivní. U místních poplatků se jedná o sazbu pevnou, která je vyjádřena nominální částkou za poplatkovou jednotku nebo procentem z poplatkové jednotky. Sazba poplatku bývá většinou vymezena horní hranicí peněžité částky, popřípadě horní hranicí, která je vyjádřena v procentech. Sazba může být také vymezena horní i dolní hranicí zároveň. Pokud dojde ke stanovení výše poplatku paušální částkou, tak se určí poplatek v nominální výši. Obec je povinna při stanovení sazby poplatku dodržet zákonem stanovenou mez a zákonem určenou formu.<sup>28</sup> V tabulce č. 4 níže je zobrazen přehled sazeb poplatků v závislosti na druhu poplatku podle zákona o místních poplatcích.

**Tabulka č. 4 – Přehled sazeb poplatků v závislosti na druhu poplatku**

Druh místního poplatku	Sazba poplatku
<b>Poplatek ze psů</b>	Až 1500 Kč/rok nebo 200 Kč/rok (snížená sazba pro osoby starší 65 let), za každého dalšího psa až 50 % ze sazby
<b>Poplatek z pobytu</b>	Nejvýše 50 Kč za započatý den pobytu
<b>Poplatek za užívání veřejného prostranství</b>	Až 10 Kč za každý i započatý m <sup>2</sup> užívaného veřejného prostranství a každý i započatý den
<b>Poplatek ze vstupného</b>	Až 20 % z úhrnné částky vybraného vstupného
<b>Poplatek za povolení k vjezdu s motorovým vozidlem do vybraných míst a částí měst</b>	Až 200 Kč za každý započatý den
<b>Poplatek za zhodnocení stavebního pozemku možností jeho připojení na stavbu vodovodu nebo kanalizace</b>	Maximálně rozdíl ceny stavebního pozemku bez a s možností připojení
<b>Poplatky za komunální odpad:</b>	
<b>a) Poplatek za obecní systém odpadového hospodářství</b>	Nejvýše 1200 Kč/rok
<b>b) Poplatek za odkládání komunálního odpadu z nemovité věci</b>	Nejvýše 6 Kč/kg nebo 1 Kč/l

*Zdroj: vlastní zpracování na základě Zákona č. 565/1990 Sb., o místních poplatcích*

<sup>27</sup> PELC, pozn. 24. str. 3

<sup>28</sup> PELC, pozn. 24. str. 4

#### 1.4.5 Paušalování poplatku

Paušalováním poplatku se rozumí stanovení výše poplatku peněžitou částkou s vazbou například na konkrétní časové období – týden, měsíc či rok, nikoliv s přímou vazbou na konkrétní poplatkově právní skutečnosti. Paušalování může být dvojího typu. Paušalování buď může vycházet z rozhodnutí obce o paušalování poplatku, v takovém případě se jedná o paušalování bez alternativy. Takové paušalování je v zákoně vyjádřeno slovy „obec může stanovit poplatek týdenní, měsíční nebo roční paušální částkou“. Nebo se může jednat o paušalování jako o alternativu k placení poplatku v nepaušalované výši. S takovým paušalováním však musí poplatkový subjekt souhlasit. Toto alternativní paušalování je v zákoně vyjádřeno slovy „obec může po dohodě s poplatníkem poplatek stanovit paušální částkou“.<sup>29</sup> Možnost paušalování poplatku dává obcím zákon u tří místních poplatků:

- poplatek za užívání veřejného prostranství (paušalování bez alternativy),
- poplatek ze vstupného (paušalování jako alternativa),
- poplatek za povolení k vjezdu s motorovým vozidlem do vybraných míst a částí měst (paušalování jako alternativa).<sup>30</sup>

#### 1.4.6 Poplatkové období

Některé místní poplatky jsou placeny za konkrétní zákonem stanovené období a některé jsou placeny jednorázově. Konkrétní stanovené období se nazývá poplatkové období a jedná se o dobu, za kterou poplatník příslušný místní poplatek platí. Například poplatkové období u poplatku ze psů je kalendářní rok. Ty poplatky, které se platí jednorázově, se vážou na relativně jednorázovou poplatkově právní skutečnost a týkají se jenom této skutečnosti. Například poplatek ze vstupného se váže pouze na trvání poplatkově právní skutečnosti, kterou je úhrnná částka vybraného vstupného.<sup>31</sup>

#### 1.4.7 Splatnost poplatku

Splatnost jednotlivých místních poplatků zákon o místních poplatcích nestanovuje. Stanovit splatnost poplatku je povinna obec v OZV podle §14 odst. 2 zákona o místních poplatcích. Splatnost poplatku se stanovuje v závislosti na poplatkovém období konkrétního místního poplatku. Platí obecná zásada, že lze stanovit splatnost poplatku jen po ukončení

---

<sup>29</sup> PELC, pozn. 24. str. 5-6

<sup>30</sup> Zákon č. 565/1990 Sb., o místních poplatcích

<sup>31</sup> PELC, pozn. 24. str. 9

poplatkového období. V případě, kdy není poplatkové období stanoveno, lze stanovit splatnost poplatku po ukončení nebo naplnění poplatkově právní skutečnosti. Zaplacení poplatku ani jeho části tedy nelze stanovit dopředu před skončením poplatkového období nebo před ukončením poplatkově právní skutečnosti. Podle §174 odst. 1 daňového řádu je možné poplatkovou povinnost zajistit prostřednictvím placení záloh jen tehdy, pokud její výše není ještě známa, neuplynul den její splatnosti a jen pokud to umožňuje příslušný poplatkový zákon. Zákon o místních poplatcích placení poplatků prostřednictvím záloh neumožňuje.<sup>32</sup>

#### **1.4.8 Poplatková sankce**

Poplatková sankce je sankce peněžité povahy, kterou může obec uložit za nesplnění poplatkových povinností. Stanovuje ji zákon o místních poplatcích. Poplatky musí být včas zaplacený, jinak obec může pozdě zaplacené či vůbec nezaplacené poplatky zvýšit až na trojnásobek, což vyplývá z §11 odst. 3 zákona o místních poplatcích. Jinou sankci obec nemůže stanovit.<sup>33</sup>

#### **1.4.9 Vyjmutí a osvobození z poplatkové povinnosti**

Zákon o místních poplatcích používá jak institut vyjmutí z poplatkové povinnosti, tak institut osvobození od poplatkové povinnosti. Institut osvobození od poplatkové povinnosti zahrnuje personální osvobození stanovené přímo zákonem. Personální osvobození musí OZV akceptovat. Zákon formuluje osvobození u místního poplatku ze psů, poplatku z pobytu a poplatku za komunální odpad. V některých případech zákon nepoužívá slovo osvobození, ale používá se formulace jako „poplatek se neplatí“ nebo „určené osoby nepodléhají poplatku“. V takovém případě se jedná o vyjmutí z poplatkové povinnosti. Institut vyjmutí z poplatkové povinnosti má charakter personálního vyjmutí a jedná se o povinné vyjmutí stanovené zákonem. Takové vyjmutí z poplatkové povinnosti je u poplatku za užívání veřejného prostranství, poplatku ze vstupného a poplatku za povolení k vjezdu s motorovým vozidlem do vybraných míst a částí měst. V §14 odst. 3 zákona o místních poplatcích je stanovena možnost obce v OZV upravit další osvobození od poplatku. Institut vyjmutí i osvobození má, co se týče peněžních i nepeněžních povinností osob, stejný důsledek.<sup>34</sup>

---

<sup>32</sup> PELC, pozn. 24. str. 14

<sup>33</sup> PELC, pozn. 24. str. 14

<sup>34</sup> PELC, pozn. 24. str. 10-11

#### 1.4.10 Úlevy od poplatku

V současné době obsahuje zákon o místních poplatcích obligatorní úlevu od poplatku v případě poplatku ze psů. Je u něj stanovena úleva v podobě horní hranice sazby poplatku na maximálně 200 Kč pro držitele psů, kteří jsou starší 65 let. Obec má dále fakultativně možnost v OZV úlevu od poplatku upravit. To je stanoveno v §14 odst. 3 zákona o místních poplatcích. Správce poplatku, tedy obecní úřad má možnost z moci úřední prominout poplatek při mimořádných, zejména živelních událostech. Poplatek může prominou buď zcela, nebo částečně. Poplatek se v takovém případě promíjí rozhodnutím správce poplatku a promíjí se všem poplatníkům, kterých se důvod prominutí týká.<sup>35</sup>

Fakultativní úlevu od místních poplatků umožňoval zákon do konce r. 2010 také v §16, který byl zrušen. Na tuto nepovinnou úlevu nebyl právní nárok a zákon ji obci umožnil stanovit z důvodu odstranění tvrdosti. Mohla být poskytnuta jako částečné nebo plné prominutí a mohla být stanovena v různé výši. Vztahovat se mohla buď jen na poplatek nebo na jeho příslušenství, popřípadě na obojí. Úleva se mohla vztahovat jen na individuální poplatkový subjekt, tedy na poplatníka, který o to požádal. Tyto úlevy většinou sledovaly hospodářský nebo sociální záměr a byly čistě na vlastním uvážení obce.<sup>36</sup>

---

<sup>35</sup> Zákon č. 565/1990 Sb., o místních poplatcích, §2, §14, §16b

<sup>36</sup> PELC, pozn. 24. str. 13

## 2 PRÁVNÍ ÚPRAVA MÍSTNÍCH POPLATKŮ

Základní zásady, které platí pro místní poplatky, jsou zakotveny v Listině základních práv a svobod (dále jen LZPS). V čl. 4 odst. 1 LZPS je stanoveno, že „povinnosti mohou být ukládány toliko na základě zákona a v jeho mezích a jen při zachování základních práv a svobod“.<sup>37</sup> Tato zásada je potom dále konkretizována v čl. 11 odst. 5 LZPS, kde je stanoveno, že „daně a poplatky lze ukládat jen na základě zákona“.<sup>38</sup> Z citovaných článků vyplývá, že pouze zákon může stanovit, jaké skutečnosti podléhají daňové nebo poplatkové povinnosti. Hlavním zákonným podkladem pro zavedení místních poplatků je zákon o místních poplatcích.

Nejdůležitější právní předpisy týkající se místních poplatků:

- Zákon č. 565/1990 Sb., o místních poplatcích
- Zákon č. 280/2009 Sb., daňový řád
- Obecně závazné vyhlášky o místních poplatcích

### 2.1 Zákon o místních poplatcích

Zákon č. 565/1990 Sb., o místních poplatcích je stěžejní zákon upravující místní poplatky, který nabyl účinnosti 1. 1. 1991 a byl od té doby hojně novelizován. Má hmotněprávní charakter, taxativně stanovuje výčet místních poplatků, upravuje zavedení místních poplatků a také některé procesní otázky. Jen na jeho základě a v jeho mezích mohou obce vydávat OZV, kterými zavedou místní poplatky, určí jejich výši a stanoví další podrobnosti týkající se jejich vybírání. Jedná se o poměrně krátký zákon, který je členěn na 4 části a skládá se z 18 paragrafů:

- Část první (§1) – taxativně vymezuje místní poplatky, které mohou obce zavést. Jedná se celkem o 8 poplatků: poplatek ze psů, poplatek z pobytu, poplatek za užívání veřejného prostranství, poplatek ze vstupného, poplatek za povolení k vjezdu s motorovým vozidlem do vybraných míst a částí měst, poplatek za zhodnocení stavebního pozemku možností jeho připojení na stavbu vodovodu nebo kanalizace a dva poplatky za komunální odpad.
- Část druhá (§2-§10r) – věnuje se úpravě jednotlivých místních poplatků, konkrétně například upravuje subjekt, předmět, sazbu poplatků nebo osvobození od poplatků.
- Část třetí (§11a-§16b) – upravuje správce, zavedení a správu poplatků.
- Část čtvrtá (§16c) – obsahuje úpravu týkající se přihlášení FO.

<sup>37</sup> Ústavní zákon č. 2/1993 Sb., Listina základních práv a svobod. čl. 4

<sup>38</sup> Ústavní zákon č. 2/1993 Sb., Listina základních práv a svobod. čl. 11

- §17 stanovuje zákon a vyhlášky, které se zrušují (obsahuje zrušovací ustanovení).
- §18 stanovuje účinnost zákona.<sup>39</sup>

## 2.2 Daňový řád

Obecným předpisem, který upravuje správu daní a poplatků, je zákon č. 280/2009 Sb., daňový řád, který nabyl účinnosti 1. ledna 2011. Zákon o místních poplatcích upravuje jen některé procesní otázky týkající se správy místních poplatků a je ve speciálním vztahu vůči daňovému řádu. Daňový řád se na poplatkové řízení použije subsidiárně, pokud zákon o místních poplatcích nestanoví jinak.<sup>40</sup> Daňový řád se skládá z 6 částí, které se dále člení na hlavy a jednotlivé paragrafy, kterých je 266. Část první upravuje předmět a účel úpravy a stanovuje základní zásady správy daní. Předmětem úpravy je správa daní, postup správců daní a práva a povinnosti vznikající daňovým subjektům při správě daní. Část druhá obsahuje obecnou část o správě daní a část třetí zvláštní část o správě daní. Část čtvrtá upravuje následky porušení povinností při správě daní a náhrady. Část pátá zahrnuje společná, zmocňovací, přechodná a závěrečná ustanovení, §265 obsahuje zrušovací ustanovení a část šestá stanovuje účinnost zákona.<sup>41</sup>

## 2.3 Obecně závazné vyhlášky o místních poplatcích

Jak již bylo zmíněno výše, obce zavádí místní poplatky OZV. OZV o místních poplatcích jsou nejčastějším právním předpisem, které obce vydávají. Při tvorbě OZV je třeba vždy dodržovat základní i speciální legislativně technická pravidla. Obsah OZV by měl zahrnovat pouze normativní ustanovení, která mají obecnou povahu. OZV by měla být stručná, vnitřně nerozporná a terminologicky přesná. K legislativně technickým pravidlům se váže například rozsudek Nejvyššího správního soudu ze dne 23. listopadu 2004, č. j. 2 Afs 122/2004-69, podle kterého v případě, že je OZV nesrozumitelná a nepředvídatelná, musí její negativní následky jít k tíži jejího autora, nikoliv adresáta. Dozor nad vydáváním OZV provádí Ministerstvo vnitra, které se snaží obcím při tvorbě OZV poskytnout metodickou pomoc. Metodickou pomocí obcím může být například zveřejnění vzorů vyhlášek na internetových stránkách ministerstva. Obec si může sama zvolit, zda vydá jen jednu OZV, která upraví

<sup>39</sup> Zákon č. 565/1990 Sb., o místních poplatcích

<sup>40</sup> TĚŽKÝ, pozn. 20, str. 7

<sup>41</sup> Zákon č. 280/2009 Sb., daňový řád

všechny místní poplatky, které chce obec zavést, nebo zda vydá více OZV upravující jednotlivé místní poplatky zvlášť.<sup>42</sup>

V zákoně o místních poplatcích v § 14 odst. 1 je stanoveno, co obec musí v OZV upravit. Obec musí upravit sazbu poplatku, ohlašovací povinnost a splatnost poplatku. V odst. 2 téhož paragrafu je potom stanoveno, co obec v OZV může upravit. Obec může například upravit osvobození od poplatku, úlevu na poplatek nebo paušální částku poplatku.<sup>43</sup>

---

<sup>42</sup> NOVOTNÝ, Vladimír a Petr MRKÝVKA. *Majetek územně samosprávných celků: kompletní pohled vybraných aktuálních problémů soukromého i veřejného práva*. 2. aktualizované a doplněné vydání. Praha: Metropolitan University Prague Press, 2017. str. 23-24. ISBN 978-80-87956-58-8.

<sup>43</sup> Zákon č. 565/1990 Sb., o místních poplatcích



### 3 DRUHY MÍSTNÍCH POPLATKŮ

Soustavu místních poplatků v České republice tvoří místní poplatky taxativně vymezené v zákoně č. 565/1990 Sb., o místních poplatcích. Konkrétně jsou jednotlivé druhy místních poplatků stanoveny v §1 tohoto zákona. Jiné než tyto zákonem stanovené místní poplatky nemohou obce zavést. V současné době zákon vymezuje 8 druhů místních poplatků:

- poplatek ze psů (§2),
- poplatek z pobytu (§3-3h),
- poplatek za užívání veřejného prostranství (§4),
- poplatek ze vstupného (§6),
- poplatek za povolení k vjezdu s motorovým vozidlem do vybraných míst a částí měst (§10),
- poplatek za zhodnocení stavebního pozemku možností jeho připojení na stavbu vodovodu nebo kanalizace (§10c),
- poplatky za komunální odpad – poplatek za obecní systém odpadového hospodářství a poplatek za odkládání komunálního odpadu z nemovité věci (§10d-10r).<sup>44</sup>

#### 3.1 Poplatek ze psů

Poplatek ze psů je blíže upraven v §2 odst. 1-4 zákona o místních poplatcích. Tento poplatek má jak fiskální význam – zajištění rozpočtových příjmů obcí, tak regulační význam – regulace počtů psů v obcích nebo v jejich částech. Obce ze získaných finančních prostředků z tohoto poplatku zpravidla hradí náklady na správu místních poplatků, náklady za úklid veřejných prostranství, které jsou znečišťovány v důsledku chovu psů, náklady za nákup sáčků na psí exkrementy, stojanů na tyto sáčky a náklady na odchyt toulavých psů.<sup>45</sup> Podle rozsudku NSS ze dne 23. 1. 2008, č. j. 2 Afs 107/2007-168, není primární funkcí poplatku ze psů posílení obecního rozpočtu, neboť by se potom pojmově jednalo spíše o majetkovou daň než o poplatek. Smyslem poplatku podle NSS je tedy spíše snižování či vyrovnávání negativních důsledků spojených s chovem psů.<sup>46</sup> Z toho můžeme vyvodit, že u poplatku ze psů spíše převažuje regulační význam nad fiskálním významem. Obce primárně regulují počet psů fiskální cestou, kdy například stanoví rozdílné sazby za prvního a každého dalšího psa. Obce tedy motivují občany, aby chovali méně psů. Poplatek ze psů však není jediný prostředek, který může obec

---

<sup>44</sup> Zákon č. 565/1990 Sb., o místních poplatcích, §1

<sup>45</sup> TĚŽKÝ, pozn. 20, str. 16-18

<sup>46</sup> Rozsudek NSS ze dne 23. 1. 2008, č. j. 2 Afs 107/2007-168

použit k regulaci chovu psů. Obce mají totiž pravomoc podle zákona na ochranu zvířat proti týrání vydat OZV, která stanoví pravidla pro pohyb psů na veřejném prostranství, vymezí prostor pro volné pobíhání psů nebo stanoví opatření pro odchyt toulavých a opuštěných zvířat. Dále obce mohou zavést povinnosti jako je např. povinnost vodit psa na vodítku s náhubkem či povinnost odklízet psí exkrementy.<sup>47</sup>

V současnosti je poplatníkem poplatku ze psů držitel psa, který je dále v zákoně vymezen jako osoba, která je přihlášená nebo má sídlo na území ČR. Poplatek platí držitel v obci, ve které je přihlášen nebo tam má sídlo. Dříve v letech 1990-2003 byl podle zákona poplatníkem vlastník psa, nikoliv držitel. Označení poplatníka jako vlastníka však bylo problematické a v praxi se neosvědčilo. Poplatníci se totiž snažili poplatkům vyhnout a tvrdili, že nejsou vlastníky, ale že o psy jen pečují. K obcházení zákona docházelo například i tím, že držitelé uvedli za vlastníka osobu, která se o psa nestarala, ale na kterou se vztahovala snížená sazba poplatku, typicky například babička.<sup>48</sup> Aktuálně jsou podle zákona od poplatku osvobozeny následující osoby:

- osoba nevidomá,
- osoba závislá na pomoci jiné FO podle zákona upravujícího sociální službu,
- držitel průkazu ZTP nebo ZTP/P,
- osoba, která provádí výcvik psů, kteří jsou určeni k doprovodu výše zmíněných osob,
- osoba, která provozuje útulek pro zvířata,
- osoba, které stanovuje povinnost držet a používat psa zvláštní právní předpis (to je například zákon č. 449/2001 Sb., o myslivosti).<sup>49</sup>

Předmětem poplatku jsou psi starší tří měsíců. Do konce r. 2013 byl pes považován za věc, poplatek ze psů byl tedy místním poplatkem z věci. Od r. 2014, kdy byl přijat nový občanský zákoník, má podle tohoto zákona zvíře (pes) zvláštní význam a hodnotu a jedná se o smysly nadaného živého tvora. Živé zvíře není věcí a ustanovení o věcech se na něj použijí obdobně a jen v rozsahu, ve kterém to neodporuje jeho povaze.<sup>50</sup>

Sazba poplatku ze psů je stanovena horní hranicí této sazby. Za jednoho psa může obec stanovit poplatek až 1 500 Kč za kalendářní rok. Sazba poplatku je snížena pro držitele psů, kteří jsou starší 65 let. Takovým osobám může obec stanovit poplatek až 200 Kč za kalendářní rok. Pokud má držitel více psů, může obec u druhého a každého dalšího psa zvýšit horní hranici

---

<sup>47</sup> TĚŽKÝ, pozn. 20, str. 16-18

<sup>48</sup> PAŘÍZKOVÁ, pozn. 16, str. 54, 55

<sup>49</sup> Zákon č. 565/1990 Sb., o místních poplatcích, §2 odst. 2

<sup>50</sup> TĚŽKÝ, pozn. 20, str. 19, 20

sazby poplatku až o 50 %, tedy na částku 2 250 Kč nebo na částku 300 Kč u osob starších 65 let. Poplatkové období je zákonem stanoveno na jeden kalendářní rok. Pokud poplatník chová psa kratší dobu než jeden kalendářní rok, nebo pokud poplatník změní místo přihlášení nebo sídlo, platí poplatek v poměrné výši. Poměrná výše je stanovena počtem i započatých kalendářních měsíců.<sup>51</sup>

### 3.2 Poplatek z pobytu

Dříve znal zákon poplatek za lázeňský nebo rekreační pobyt a poplatek z ubytovací kapacity. Poplatek z pobytu byl uzákoněn v zákoně o místních poplatcích až s účinností od 1. 1. 2020. Tento poplatek je významný především pro obce, které jsou lázeňskými či turistickými centry. Takové obce potřebují více prostředků na zajištění služeb a na svou údržbu. Funkce tohoto poplatku je tedy především fiskální, kdy poplatek slouží jako příspěvek od návštěvníků na služby, které jim obec zajišťuje.

Poplatek z pobytu se platí za úplatný pobyt, který trvá nejvýše 60 po sobě jdoucích kalendářních dnů u jednotlivého poskytovatele pobytu. Do tohoto poplatku se nezahrnuje pobyt, při kterém je na základě zákona omezoována osobní svoboda nebo pobyt ve zdravotnickém zařízení poskytovatele lůžkové péče v případě, že je pobyt hrazenou zdravotní službou nebo její součástí podle zákona o veřejném zdravotním pojištění.<sup>52</sup>

Jedná se o poplatek, u kterého nalezneme dva poplatkové subjekty – poplatníka i plátce. Poplatníkem je každá osoba, která není v obci přihlášená. Zákon stanovuje, že od poplatku jsou osvobozeny následující osoby:

- osoba nevidomá,
- osoba závislá na pomoci jiné FO podle zákona upravujícího sociální službu,
- držitel průkazu ZTP/P a jeho průvodce,
- osoba mladší 18 let,
- osoba hospitalizovaná v obci ve zdravotnickém zařízení poskytovatele lůžkové péče (neplatí pro osobu, které je poskytována lázeňská léčebně rehabilitační péče),
- osoba, která v obci pečuje o děti na zotavovací akci nebo jiné podobné akci pro děti podle zákona o ochraně veřejného zdraví,
- osoba, která vykonává v obci sezónní práci pro PO nebo podnikající FO,

---

<sup>51</sup> Zákon č. 565/1990 Sb., o místních poplatcích, §2 odst. 3, 4

<sup>52</sup> Zákon č. 565/1990 Sb., o místních poplatcích, §3a

- osoba pobývající v obci ve školském zařízení pro výkon ústavní nebo ochranné výchovy, ve školském zařízení pro preventivně výchovnou péči nebo v zařízení pro děti vyžadující okamžitou pomoc,
- osoba pobývající v obci v zařízení, které poskytuje ubytování podle zákona o sociálních službách,
- osoba pobývající v obci v zařízení, které slouží k pomoci lidem v ohrožení nebo nouzi, a které je provozováno veřejně prospěšným poplatníkem daně z příjmů PO,
- osoba pobývající v obci za účelem výkonu záchranných nebo likvidačních prací podle zákona o integrovaném záchranném systému,
- příslušník bezpečnostního sboru, voják v činné službě, státní zaměstnanec nebo zaměstnanec ČR, který pobývá v obci v zařízení, které je ve vlastnictví ČR nebo této obce, v souvislosti s plněním služebních nebo pracovních úkolů.<sup>53</sup>

Poplatek z pobytu odvádí obci za poplatníka plátce, což je poskytovatel úplatného pobytu, který je povinen od poplatníka poplatek vybrat. Plátce je povinen vést evidenční knihu, ve které jsou zaznamenány údaje o ubytovaných osobách. V knize musí být zaznamenán den počátku a konce ubytování, jméno, příjmení, adresa místa přihlášení nebo obdobného místa v zahraničí, datum narození a číslo a druh průkazu totožnosti. Tyto údaje musí být vedeny správně, úplně, průkazně, přehledně, srozumitelně a chronologicky. Evidenční kniha může být vedena buď v listinné nebo elektronické podobě a plátce ji musí uchovávat po dobu 6 let. Plátce poplatku, který je pořadatelem kulturní nebo sportovní akce a poskytuje úplatný pobyt účastníkům této akce, může vést evidenci ve zjednodušeném rozsahu. Pouze však v případě, že očekává, že ubytuje nejméně 1000 účastníků akce nebo pokud to oznámí správci poplatku nejméně 60 dnů před zahájením pobytu.<sup>54</sup>

Při výpočtu poplatku z pobytu se vynásobí základ poplatku sazbou poplatku. Základ poplatku je počet dnů pobytu, kdy se počítá i každý započatý den s výjimkou počátečního dne pobytu, který se do počtu dnů nepočítá. Sazba poplatku z pobytu je stanovena horní hranicí a činí nejvýše 50 Kč.<sup>55</sup>

---

<sup>53</sup> Zákon č. 565/1990 Sb., o místních poplatcích, §3b

<sup>54</sup> Zákon č. 565/1990 Sb., o místních poplatcích, §3, §3f, §3g, §3h odst. 1

<sup>55</sup> Zákon č. 565/1990 Sb., o místních poplatcích, §3c-3e

### 3.3 Poplatek za užívání veřejného prostranství

Poplatek za užívání veřejného prostranství má jako všechny místní poplatky fiskální funkci, kdy přijaté platby proudí do obecního rozpočtu a obec tyto finanční prostředky využívá hlavně na úklid, úpravy a údržbu veřejného prostranství. Primární funkcí je však především regulační funkce, kdy obec reguluje způsob, jakým bude veřejné prostranství využito, a snaží se zkrátit dobu a rozsah zvláštního užívání veřejného prostranství. S regulační funkcí úzce souvisí i stimulační funkce tohoto poplatku, která slouží především k motivaci uživatele veřejného prostranství, aby užívání veřejného prostranství omezil na co nejkratší a nezbytně nutnou dobu. Uživatel je motivován tím, že pokud bude užívání trvat delší dobu, bude muset vynaložit více finančních prostředků.<sup>56</sup>

Definici veřejného prostranství zákon o místních poplatcích neobsahuje. Jeho vymezení můžeme nalézt v §34 zákona o obcích, kde je stanoveno, že „*veřejným prostranstvím jsou všechna náměstí, ulice, tržiště, chodníky, veřejná zeleň, parky a další prostory přístupné každému bez omezení, tedy sloužící obecnému užívání, a to bez ohledu na vlastnictví k tomuto prostoru.*“<sup>57</sup> Tento výčet ploch, které jsou veřejným prostranstvím, je pouze demonstrativní, což můžeme vyvodit ze slov „a další prostory“. Tato slova musíme chápat tak, že se nemůže jednat o jakékoliv jiné prostory, ale musí se jednat o plochy, které mají podobný charakter jako demonstrativně vyjmenované plochy.<sup>58</sup>

Poplatek za užívání veřejného prostranství platí FO a PO za zvláštní užívání veřejného prostranství. Za zvláštní užívání veřejného prostranství zákon považuje:

- provádění výkopových prací,
- umístění dočasných staveb a zařízení, které slouží pro poskytování prodeje a služeb,
- umístění stavebních zařízení,
- umístění reklamních zařízení,
- umístění zařízení cirkusů, lunaparků a jiných obdobných atrakcí,
- umístění skládek,
- vyhrazení trvalého parkovacího místa,
- užívání veřejného prostranství pro kulturní, sportovní a reklamní akce,
- užívání veřejného prostranství pro potřeby tvorby filmových a televizních děl.<sup>59</sup>

---

<sup>56</sup> TĚŽKÝ, pozn. 20, str. 58

<sup>57</sup> Zákon č. 128/2000 Sb., o obcích (obecní zřízení), §34

<sup>58</sup> TĚŽKÝ, pozn. 20, str. 58

<sup>59</sup> Zákon č. 565/1990 Sb., o místních poplatcích, §4 odst. 1

Osvobození od tohoto poplatku je stanoveno pro držitele průkazu ZTP nebo ZTP/P v případě užívání veřejného prostranství, které spočívá ve vyhrazení trvalého parkovacího místa. Dále jsou od poplatku osvobozeny akce pořádané na veřejném prostranství, jejichž celý výtěžek je odveden na charitativní a veřejně prospěšné účely.<sup>60</sup>

Sazba poplatku je stanovena horní hranicí a může činit až 10 Kč za každý i započatý m<sup>2</sup> užívaného veřejného prostranství a za každý i započatý den. V případě užívání veřejného prostranství k umístění prodejních nebo reklamních zařízení, lunaparků a jiných atrakcí, může obec zvýšit sazbu poplatku až na desetinásobek, tedy až na 100 Kč za každý m<sup>2</sup> a den. Poplatek může být stanoven týdenní, měsíční nebo roční paušální částkou.<sup>61</sup>

### 3.4 Poplatek ze vstupného

Poplatek ze vstupného má jak fiskální, tak především regulační funkci. Obec může různé akce zatížit různě vysokými poplatky. Obec může některé akce zvýhodnit tím, že pro ně stanoví sníženou sazbu nebo je z poplatkové povinnosti vyjme úplně. Některé akce může naopak znevýhodnit tím, že pro ně stanoví vyšší sazbu poplatku. Vyšší zpoplatnění jsou většinou činěna z důvodu regulace negativních dopadů akcí nebo se jedná o snahu zabránit konání akcí.<sup>62</sup>

Předmětem poplatku ze vstupného je vstupné na akce, které jsou taxativně vymezeny v zákoně o místních poplatcích. Vstupné je v tomto zákoně definováno jako peněžitá částka, kterou účastník akce platí za to, že se akce může zúčastnit. Konkrétně se podle §6 odst. 1 zákona o místních poplatcích jedná o vstupné na kulturní, sportovní, prodejní nebo reklamní akce. Výjimkou jsou akce, jejichž celý výtěžek je odveden na charitativní nebo veřejně prospěšné účely. Z takových akcí se poplatek neplatí.<sup>63</sup> Co se týče kulturních akcí, tak podle nálezu Ústavního soudu ze dne 14. 6. 1994 sp. zn. Pl. ÚS. 20/93 nelze za kulturní akci ve smyslu zákona o místních poplatcích považovat návštěvu hradu a zámku a není možné zpoplatnit vstupné z prohlídek kulturních památek. Podle ÚS zákon totiž předpokládá vybírání poplatku ze vstupného za jednorázové kulturní akce jako jsou například výstavy, taneční zábavy nebo konkrétní divadelní představení. Zároveň ÚS konstatoval, že prostředky z vybraného vstupného na hrady a zámky slouží k financování oprav a údržby objektů chráněných

---

<sup>60</sup> Zákon č. 565/1990 Sb., o místních poplatcích, §4 odst. 1, 3

<sup>61</sup> Zákon č. 565/1990 Sb., o místních poplatcích, §4 odst. 4

<sup>62</sup> TĚŽKÝ, pozn. 20, str. 81

<sup>63</sup> Zákon č. 565/1990 Sb., o místních poplatcích, §6 odst. 1, 2

památkovými úřady. Vybrané prostředky jsou tedy určeny pro veřejně prospěšné účely a v takovém případě se poplatky neplatí.<sup>64</sup>

Subjektem poplatku ze vstupného, tedy osobami, které poplatek platí, jsou FO a PO, které akci pořádají – pořadatelé. Za pořadatele akce je považována osoba, která zajišťuje a organizuje průběh akce a zároveň akci financuje. Je jednoznačné, že poplatkové břemeno neponese pořadatel akce, ale ve skutečnosti ho ponесou účastníci akce, neboť výše poplatku se určitě odrazí na ceně vstupného.<sup>65</sup>

Pokud je v ceně vstupného zahrnuta daň z přidané hodnoty, vybírá se poplatek ze vstupného sníženého o tuto daň. Sazba poplatku ze vstupného je vyjádřena v procentech a je stanovena maximální možnou horní hranicí. Sazba může činit až 20 % z úhrnné částky vybraného vstupného. Obec se může dohodnout s poplatníkem a stanovit poplatek paušální částkou.<sup>66</sup>

### **3.5 Poplatek za povolení k vjezdu s motorovým vozidlem do vybraných míst a částí měst**

Poplatek za povolení k vjezdu s motorovým vozidlem do vybraných míst a částí měst (dále jen „poplatek za povolení k vjezdu“) můžeme označit jako místní mýtné. Tento poplatek by měl primárně plnit funkci regulační a fiskální funkce by měla být až na druhém místě. Regulační funkce poplatku za povolení k vjezdu spočívá především v omezení pohybu motorových vozidel v některých lokalitách, většinou například v historických částech měst. Cílem by měla být ochrana občanů před vypouštěním emisí, zajištění volného pohybu osob v centrech měst a zachování historického rázu měst. Skutečností však je, že poplatek má spíše fiskální funkci z toho důvodu, že regulace motorových vozidel je již zajištěna umístěním zákazových značek, které neumožňují vjezd do vybraných lokalit. Poplatek spočívá v jakémsi prolomení zákazu stanoveným zákazovou značkou. V praxi si tedy poplatník kupuje možnost vjet do míst, do kterých nesmí vjet ostatní, tedy ti, kteří poplatek nezaplatí.<sup>67</sup>

Název tohoto poplatku je lehce matoucí a zavádějící, neboť obsahuje slova „části měst“. Někdo by se tedy mohl domnívat, že poplatek lze zavést jen ve městech. Autoři odborné literatury a komentářů k zákonu o místních poplatcích se shodují na tom, že tomu tak není a poplatek je možné zavést jak ve městech, v městysech, v obcích, tak ve statutárních městech.

---

<sup>64</sup> Nález ÚS ČR ze dne 14. 6. 1994, sp. zn. Pl. ÚS 20/93, publikován pod č. 141/1994 Sb.

<sup>65</sup> RADVAN, Michal. *Místní daně*. Praha: Wolters Kluwer ČR, 2012. Str. 93. ISBN 978-80-7357-932-6.

<sup>66</sup> Zákon č. 565/1990 Sb., o místních poplatcích, §6 odst. 1, 3

<sup>67</sup> RADVAN, pozn. 65, str. 99

Jedná se nejspíš o legislativně technickou nepřesnost a je zřejmé, že zákonodárce nechtěl zúžit možnost zavedení tohoto poplatku. Pokud by tak učinil, tak by byl porušen princip rovnosti obcí, který vyplývá z Ústavy.<sup>68</sup>

Předmětem poplatku za povolení k vjezdu je vydání povolení k vjezdu s motorovým vozidlem do vybraných míst, do kterých je jinak vjezd zakázán příslušnou dopravní značkou. Subjektem poplatku je FO nebo PO, které bylo takové povolení vydáno. Z poplatkové povinnosti jsou vyňaty následující osoby:

- přihlášené FO,
- vlastníci nemovitosti ve vybraném místě,
- osoby jim blízké, manželé a jejich děti,
- osoby užívající nemovitost ve vybraném místě k podnikání nebo veřejně prospěšné činnosti,
- držitelé průkazu ZTP nebo ZTP/P a jejich průvodci.<sup>69</sup>

Sazba poplatku za povolení k vjezdu je stanovena horní hranicí a může činit až 200 Kč za každý započatý den. Obec se může dohodnout s poplatníkem a stanovit poplatek paušální částkou.<sup>70</sup> Do poloviny r. 2017 byla sazba tohoto poplatku stanovena až na 20 Kč za den, byla tedy podstatně nižší než teď. Její zvýšení mělo za účel ekonomicky motivovat řidiče, aby nevjížděli do zpoplatněných částí, protože je pro ně výhodnější zaparkovat mimo tyto části a zaplatit parkovné.<sup>71</sup>

### **3.6 Poplatek za zhodnocení stavebního pozemku možností jeho připojení na stavbu vodovodu nebo kanalizace**

Poplatek za zhodnocení stavebního pozemku možností jeho připojení na stavbu vodovodu nebo kanalizace (dále jen „poplatek za zhodnocení stavebního pozemku“) byl do zákona o místních poplatcích vložen novelou zákona o vodovodech a kanalizacích, která nabyla účinnosti 1. 1. 2002. Poplatek do zákona o místních poplatcích vložila konkrétně část sedmá zákona o vodovodech a kanalizacích. Poplatek za zhodnocení stavebního pozemku má čistě fiskální funkci a příjmy z něj slouží na pokrytí části nákladů, které obec má v souvislosti s vybudováním vodovodu a kanalizace v obci.<sup>72</sup> V praxi dochází k zavádění těchto

---

<sup>68</sup> TĚŽKÝ, pozn. 20, str. 104-105

<sup>69</sup> Zákon č. 565/1990 Sb., o místních poplatcích, §10 odst. 1, 2

<sup>70</sup> Zákon č. 565/1990 Sb., o místních poplatcích, §10 odst. 3

<sup>71</sup> TĚŽKÝ, pozn. 20, str. 107

<sup>72</sup> TĚŽKÝ, pozn. 20, str. 129



poplatků zřídka, neboť většinou obce vytváří nová stavební místa a snaží se přilákat nové obyvatele. V takovém případě není v jejich zájmu, aby nové obyvatele zbytečně zatěžovaly poplatkovou povinností.<sup>73</sup>

Předmětem poplatku je zhodnocení stavebního pozemku, tedy zvýšení hodnoty stavebního pozemku, ke kterému dochází díky možnosti jeho připojení na obcí vybudovanou stavbu vodovodu nebo kanalizace po nabytí účinnosti zákona o vodovodech a kanalizacích. Subjektem poplatku je vlastník stavebního pozemku zhodnoceného možností připojení na stavbu vodovodu nebo kanalizace. Za vlastníka považujeme FO nebo PO, která je v katastru nemovitostí zapsaná jako vlastník.<sup>74</sup> V případě, že má ke stavebnímu pozemku vlastnické právo více subjektů, tak platí, že spoluvlastníci mají tzv. solidární poplatkovou povinnost. Jsou povinni zaplatit poplatek společně a nerozdílně. V praxi dochází k tomu, že poplatek zaplatí jeden spoluvlastník, což znamená, že je splněna poplatková povinnost i všech ostatních.<sup>75</sup>

Sazba poplatku je stanovena horní hranicí a podle zákona nemůže přesáhnout rozdíl ceny stavebního pozemku bez možnosti připojení na obcí vybudovanou stavbu vodovodu nebo kanalizace a stavebního pozemku s možností připojení na obcí vybudovanou stavbu vodovodu nebo kanalizace. Cena stavebního pozemku se určuje podle zvláštního právního předpisu, konkrétně podle zákona č. 151/1997 Sb., o oceňování majetku a podle aktuální oceňovací vyhlášky. Cena se stanovuje v kalendářním roce, ve kterém nabylo právní moci kolaudační rozhodnutí nebo nabyly právních účinků kolaudační souhlas pro stavbu vodovodu nebo kanalizace, kterou obec vybuďovala. Konkrétní výši poplatku obec stanovuje v OZV nominální částkou za 1 m<sup>2</sup> zhodnoceného stavebního pozemku.<sup>76</sup>

### **3.7 Poplatky za komunální odpad**

S účinností od 1. 1. 2021 byl novelou zákona o místních poplatcích poplatek za provoz systému shromažďování, sběru, přepravy, třídění, využívání a odstraňování komunálních odpadů nahrazen poplatky za komunální odpad. S touto novelou souvisí přijetí nového zákona č. 541/2020 Sb., o odpadech, který nabylo účinnosti 1. 1. 2021 a nahradil starý zákon č. 185/2001 Sb., o odpadech. Dokud platil starý zákon o odpadech, měla obec tři možnosti, jak zpoplatnit svoz komunálního odpadu. Nejvíce využívanou možností bylo zavedení místního poplatku podle zákona o místních poplatcích. Tuto možnost využívalo asi 80 % obcí. Další možnosti

---

<sup>73</sup> PAŘÍZKOVÁ, pozn. 16, str. 94

<sup>74</sup> PAŘÍZKOVÁ, pozn. 16, str. 91

<sup>75</sup> PELC, pozn. 24, str. 118

<sup>76</sup> Zákon č. 565/1990 Sb., o místních poplatcích, §10c odst. 3

bylo vybírání poplatku za komunální odpad na základě §17a starého zákona o odpadech. Třetí a poslední možností bylo vybírání úhrady na základě smlouvy mezi obcí a jednotlivými osobami podle §17 odst. 6 starého zákona o odpadech. Podle nového zákona o odpadech již poslední dvě zmíněné možnosti nelze využít a zbyla tedy jen možnost zavedení místního poplatku podle zákona o místních poplatcích. Toto sjednocení způsobu zpoplatňování svozu komunálního odpadu bylo velmi vhodné, neboť místní poplatek je nejefektivnější způsob zpoplatnění svozu komunálního odpadu. V novém zákoně o odpadech jsou stanovena přechodná ustanovení, podle kterých obce mohou vybírat ještě do konce r. 2021 úhradu za komunální odpad podle staré právní úpravy zákona o odpadech.<sup>77</sup>

Poplatky za komunální odpad jsou podle zákona o místních poplatcích dva a obec může pro poplatkové období zavést pouze jeden z nich. Jedná se o:

- poplatek za obecní systém odpadového hospodářství a
- poplatek za odkládání komunálního odpadu z nemovité věci.<sup>78</sup>

### **3.7.1 Poplatek za obecní systém odpadového hospodářství**

Jedním z poplatků za komunální odpad je poplatek za obecní systém odpadového hospodářství, který se platí za jednotlivou možnost systém využívat. Subjektem poplatku je buď FO přihlášená v obci, nebo vlastník nemovité věci zahrnující byt, rodinný dům nebo stavbu pro rodinou rekreaci, ve které není přihlášená žádná FO a která se nachází na území obce. Zákon stanovuje osvobození od tohoto poplatku pro osobu, které vznikla poplatková povinnost z důvodu přihlášení v obci a která je:

- poplatníkem poplatku za odkládání komunálního odpadu z nemovité věci v jiné obci a zároveň má v této jiné obci bydliště,
- umístěna do dětského domova pro děti do 3 let věku, školského zařízení pro výkon ústavní nebo ochranné výchovy nebo školského zařízení pro preventivně výchovnou péči na základě rozhodnutí soudu nebo smlouvy,
- umístěna do zařízení pro děti vyžadující okamžitou pomoc na základě rozhodnutí soudu, na žádost obecního úřadu obce s rozšířenou působností, zákonného zástupce dítěte nebo nezletilého,
- umístěna v domově pro osoby se zdravotním postižením, domově pro seniory, domově se zvláštním režimem nebo v chráněném bydlení,

---

<sup>77</sup> Zákon č. 541/2020 Sb., o odpadech; Zákon č. 185/2001 Sb., o odpadech

<sup>78</sup> Zákon č. 565/1990 Sb., o místních poplatcích, §10d

- omezena na osobní svobodě na základě zákona (naplatí pro osoby vykonávající trest domácího vězení).<sup>79</sup>

Poplatek za obecní systém odpadového hospodářství je stanoven horní hranicí a může činit nejvýše 1 200 Kč za kalendářní rok. Pokud poplatková povinnost vznikla z důvodu přihlášení FO, může dojít ke snížení poplatku o jednu dvanáctinu za každý kalendářní měsíc v případě, že na konci tohoto měsíce není FO přihlášena v obci nebo je od poplatku osvobozena. Pokud poplatková povinnost vznikla z důvodu vlastnictví jednotlivé nemovité věci, může dojít ke snížení poplatku o jednu dvanáctinu za každý kalendářní měsíc v případě, že na konci tohoto měsíce je v nemovité věci přihlášena minimálně jedna FO nebo v případě, že na konci tohoto měsíce poplatník již nevlastní nemovitou věc či je od poplatku osvobozen.<sup>80</sup>

### 3.7.2 Poplatek za odkládání komunálního odpadu z nemovité věci

Druhým poplatkem za komunální odpad je poplatek za odkládání komunálního odpadu z nemovité věci. Tento poplatek se platí za odkládání směsného komunálního odpadu z jednotlivé nemovité věci zahrnující byt, rodinný dům nebo stavbu pro rodinnou rekreaci, která se nachází na území obce. Poplatníkem poplatku je buď FO, která má v nemovité věci bydliště nebo vlastník nemovité věci, ve které nemá bydliště žádná FO. Poplatek je povinen od poplatníka vybrat plátce. Plátcem poplatku je společenství vlastníků jednotek, pokud pro dům vzniklo. Pokud společenství vlastníků jednotek nevzniklo, je plátcem vlastník nemovité věci.<sup>81</sup>

Poplatek za odkládání komunálního odpadu z nemovité věci vypočítáme tak, že sečteme dílčí poplatky za jednotlivé kalendářní měsíce, na jejichž konci měl poplatník v nemovité věci bydliště nebo na jejichž konci neměla žádná FO v nemovité věci bydliště, pokud je poplatníkem vlastník této nemovité věci. Dílčí poplatek za kalendářní měsíc se vypočítá jako součin základu dílčího poplatku a sazby pro tento základ. Základ dílčího poplatku se přitom zaokrouhluje nahoru na celé kilogramy nebo litry.<sup>82</sup>

Obec si pro poplatkové období, tedy pro jeden kalendářní rok, zvolí jeden ze tří základů dílčího poplatku za kalendářní měsíc, které zákon nabízí. Základem je buď hmotnost odpadu v kilogramech připadající na poplatníka, nebo objem odpadu v litrech připadající na poplatníka, anebo kapacita soustředovacích prostředků pro nemovitou věc na odpad za kalendářní měsíc

<sup>79</sup> Zákon č. 565/1990 Sb., o místních poplatcích, §10e-10g

<sup>80</sup> Zákon č. 565/1990 Sb., o místních poplatcích, §10h, 10o

<sup>81</sup> Zákon č. 565/1990 Sb., o místních poplatcích, §10i, 10j, 10n

<sup>82</sup> Zákon č. 565/1990 Sb., o místních poplatcích, §10m

v litrech připadající na poplatníka. Obec může stanovit minimální základ dílčího poplatku. Tento minimální základ může činit nejvýše 10 kg v případě, že je základem hmotnost odpadu. V případě, že je základem objem odpadu nebo kapacita soustředovacích prostředků, může činit nejvýše 60 l.<sup>83</sup>

Sazba poplatku za odkládání komunálního odpadu z nemovité věci je stanovena horními hranicemi. V případě, že je základem hmotnost odpadu, může sazba poplatku činit nejvýše 6 Kč za kilogram. V případě, že je základem objem odpadu nebo kapacita soustředovacích prostředků, může sazba poplatku činit nejvýše 1 Kč za litr.<sup>84</sup>

---

<sup>83</sup> Zákon č. 565/1990 Sb., o místních poplatcích, §10k

<sup>84</sup> Zákon č. 565/1990 Sb., o místních poplatcích, §10l

## 4 SPRÁVA MÍSTNÍCH POPLATKŮ

Správa místních poplatků je upravena jak zákonem o místních poplatcích, tak daňovým řádem. Zákon o místních poplatcích neobsahuje veškerou právní úpravu správy místních poplatků, jsou v něm obsaženy jen některé zvláštní postupy. Hlavním procesním předpisem, který se použije subsidiárně při správě místních poplatků, je daňový řád, neboť jak jsem zmínila výše, tak pro účely daňového řádu se daní rozumí i poplatek. Subsidiární použití daňového řádu je konkrétně stanoveno v §4 tohoto zákona, který říká, že neupravuje-li jiný zákon správu daní (poplatků) jinak, tak se použije daňový řád. Daňový řád tedy obsahuje obecnou právní úpravu správy místních poplatků, zatímco zákon o místních poplatcích obsahuje zvláštní právní úpravu.<sup>85</sup>

Definici správy místních poplatků můžeme odvodit z §1 odst. 2 daňového řádu. Správa místních poplatků je postup, jehož cílem je správné zjištění a stanovení místních poplatků a zabezpečení úhrady těchto poplatků.<sup>86</sup>

Správu daní a místních poplatků vykonává správce. Obecně je správcem daně podle §10 odst. 1 daňového řádu správní orgán nebo jiný státní orgán v rozsahu, v jakém mu je svěřena správa daní zákonem nebo na základě zákona.<sup>87</sup> V případě místních poplatků je podle §15 odst. 1 zákona o místních poplatcích správcem místních poplatků obecní úřad, který vykonává správu v přenesené působnosti.<sup>88</sup>

### 4.1 Základní zásady správy místních poplatků

Při správě místních poplatků se uplatňují základní zásady, které jsou závazné jak pro správce poplatku, tak pro poplatkové subjekty. Tyto základní zásady charakterizují poplatkové řízení a mohou být použity jako interpretační pravidla při výkladu ustanovení daňového řádu nebo zákona o místních poplatcích. Jsou upraveny v §5-9 daňového řádu a konkrétně se jedná o tyto zásady:

- Zásada zákonnosti – Správce místních poplatků může činit jen to, co mu zákon dovoluje a při správě místních poplatků je vázán jak zákony, tak podzákonými předpisy i mezinárodními smlouvami, které jsou součástí právního řádu.

---

<sup>85</sup> BŘEŇ, Jan. Deník veřejné správy: *Správa místních poplatků I.* [online]. 17. 12. 2014. [cit. 2021-03-05]. Dostupné z: <http://www.dvs.cz/clanek.asp?id=6679546>

<sup>86</sup> Zákon č. 280/2009 Sb., daňový řád, §4 odst. 2

<sup>87</sup> Zákon č. 280/2009 Sb., daňový řád, §10 odst. 1

<sup>88</sup> Zákon č. 565/1990 Sb., o místních poplatcích, §15

- Zásada zákazu zneužití pravomoci – Správce místních poplatků může uplatnit svou pravomoc pouze k takovým účelům, k jakým mu byla svěřena zákonem nebo na základě zákona a pouze v takovém rozsahu, v jakém mu byla svěřena.
- Zásada přiměřenosti – Správce místních poplatků má povinnost šetřit práva a právem chráněné zájmy poplatkových subjektů a třetích osob v souladu s právními předpisy. Správce má povinnost používat při vyžadování povinností jen takové prostředky, které budou zúčastněné osoby co nejméně zatěžovat a umožní dosáhnout cíle správy místních poplatků.
- Zásada procesní rovnosti – Všechny osoby zúčastněné na správě místních poplatků mají rovná procesní práva a povinnosti. Tato zásada vychází také z LZPS, kde je stanoveno, že všichni účastníci jsou si v řízení rovni. Při správě místních poplatků by mělo být zacházeno se všemi subjekty stejně a neměly by mezi nimi být činěny rozdíly.
- Zásada spolupráce – Správce místních poplatků a osoby zúčastněné na správě místních poplatků mají povinnost vzájemně spolupracovat.
- Zásada poučovací – Správce místních poplatků je povinen v souvislosti se svým úkonem přiměřeně poučit osoby zúčastněné na správě místních poplatků o jejich právech a povinnostech, pokud je to potřebné vzhledem k povaze úkonu, nebo pokud tak stanoví zákon.
- Zásada vstřícnosti a slušnosti – Správce místních poplatků by měl podle možností vycházet osobám zúčastněným na správě místních poplatků vstříc. Úřední osoby by se měli vyvarovat nezdvořilostí.
- Zásada rychlosti – Správce místních poplatků musí postupovat bez zbytečných průtahů.
- Zásada hospodárnosti – Při správě místních poplatků správce postupuje tak, aby nikomu nevznikaly zbytečné náklady.
- Zásada volného hodnocení důkazů – Během dokazování hodnotí správce místních poplatků důkazy podle vlastní úvahy.
- Zásada legitimního očekávání – Správce místních poplatků rozhoduje při skutkově shodných nebo podobných případech stejně.
- Zásada materiální pravdy – Správce místních poplatků musí vycházet ze skutečného obsahu právního jednání nebo jiné skutečnosti, která je rozhodná pro správu místních poplatků.
- Zásada neverejnosti a zásada mlčenlivosti – Správa místních poplatků je neverejná a všechny osoby, jak osoby zúčastněné na správě místních poplatků, tak i úředníci, jsou povinni zachovávat mlčenlivost.

- Zásada oficiality a zásada vyhledávací – Správce místních poplatků musí soustavně zjišťovat předpoklady pro vznik nebo trvání povinností osob zúčastněných na správě místních poplatků. Jeho úkolem je činit takové úkony, aby byly povinnosti splněny.
- Zásada shromažďování údajů – Správce místních poplatků má oprávnění shromažďovat a zpracovávat osobní a jiné údaje, pokud jsou potřebné pro správu místních poplatků. Údaje může shromažďovat jen v takovém rozsahu, který je nutný pro dosažení cíle správy místních poplatků.<sup>89</sup>

## 4.2 Placení místních poplatků

Obecně platí, že poplatník je povinen zaplatit poplatky včas a ve správné výši. To samé platí i pro plátce, který musí včas a ve správné výši poplatky odvést. Poplatník a plátce jsou tedy povinni si sami vypočítat výši místního poplatku, kterou musí obci zaplatit nebo odvést. Výše poplatku se počítá na základě sazby daného poplatku, která je stanovena v příslušné OZV. To, že musí být poplatek zaplacen včas znamená, že musí být zaplacen v termínu splatnosti, který je také stanoven v příslušné OZV.<sup>90</sup>

Podle §163 daňového řádu se místní poplatek platí příslušnému správci daně v české měně. Zároveň podle §164 tohoto zákona je poplatkový subjekt povinen při platbě uvést, na který místní poplatek je příslušná platba určena. Místní poplatek lze zaplatit:

- bezhotovostním převodem,
- v hotovosti,
- přeplatkem na jiném místním poplatku.<sup>91</sup>

Pokud poplatník nezaplatí poplatky včas a ve správné výši, tak mu je správce poplatku vyměří platebním výměrem nebo hromadným předpisným seznamem. Rovněž pokud plátce neodvede poplatky včas a ve správné výši, vyměří mu je správce platebním výměrem k přímé úhradě. §11 odst. 3 zákona o místních poplatcích stanovuje oprávnění správci poplatku zvýšit poplatek nebo jeho část až na trojnásobek, pokud poplatky nebyly zaplacený nebo odvedeny včas. Odst. 5 výše zmíněného paragrafu stanovuje, že penále, úroky a pokuty, které jsou

<sup>89</sup> BŘEŇ, Jan. Deník veřejné správy: *Správa místních poplatků I.* [online]. 17. 12. 2014. [cit. 2021-03-05]. Dostupné z: <http://www.dvs.cz/clanek.asp?id=6679546>

<sup>90</sup> BŘEŇ, Jan. Deník veřejné správy: *Správa místních poplatků II.* [online]. 23. 2. 2015. [cit. 2021-03-05]. Dostupné z: <http://www.dvs.cz/clanek.asp?id=6686865>

<sup>91</sup> Zákon č. 280/2009 Sb., daňový řád, §163-164

stanoveny daňovým řádem, se neuplatňují s výjimkou pořádkových pokut a pokut za nesplnění povinnosti nepeněžité povahy.<sup>92</sup>

### 4.3 Ohlašovací povinnost

Kromě zaplacení nebo odvedení poplatku včas a ve správně výši mají poplatníci a plátcí důležitou procesní povinnost tzv. ohlašovací povinnost, která vyplývá z §14a zákona o místních poplatcích. Pokud poplatek za poplatníka odvádí správce, má ohlašovací povinnost pouze plátce, nikoliv poplatník. Obec může v OZV ohlašovací povinnost vyloučit. Ohlašovací povinnost znamená povinnost podat správci poplatku ohlášení. V ohlášení musí být podle zákona uvedeny následující údaje:

- *„jméno, popřípadě jména, a příjmení nebo název, obecný identifikátor, byl-li přidělen, místo pobytu nebo sídlo, sídlo podnikatele, popřípadě další adresu pro doručování; právnická osoba uvede též osoby, které jsou jejím jménem oprávněny jednat v poplatkových věcech,*
- *čísla všech svých účtů u poskytovatelů platebních služeb, včetně poskytovatelů těchto služeb v zahraničí, užívaných v souvislosti s podnikatelskou činností, v případě, že předmět poplatku souvisí s podnikatelskou činností poplatníka nebo plátce,*
- *údaje rozhodné pro stanovení poplatku.“<sup>93</sup>*

Poplatník nebo plátce, který nemá sídlo nebo bydliště na území členského státu EU, jiného smluvního státu Dohody o Evropském hospodářském prostoru nebo Švýcarské konfederace, je navíc povinen kromě výše zmíněných údajů uvést adresu svého zmocněnce v tuzemsku pro doručování.<sup>94</sup>

Při nesplnění ohlašovací povinnosti hrozí subjektu podle §247 odst. 2 daňového řádu pořádková pokuta až do výše 500 000 Kč. Pořádkovou pokutu v takové výši může uložit správce místních poplatků v případě, že subjekt zatěžuje nebo maří správu místních poplatků tím, že bez dostatečné omluvy a ve stanovené lhůtě nevyhoví výzvě ke splnění procesní povinnosti nepeněžité povahy stanovené zákonem nebo správcem daně.<sup>95</sup>

---

<sup>92</sup> Zákon č. 565/1990 Sb., o místních poplatcích, §11

<sup>93</sup> Zákon č. 565/1990 Sb., o místních poplatcích, §14a odst. 1,2

<sup>94</sup> Zákon č. 565/1990 Sb., o místních poplatcích, §14a odst. 3

<sup>95</sup> Zákon č. 280/2009 Sb., daňový řád, §247 odst. 2



## 5 MÍSTNÍ POPLATKY VE VYBRANÝCH OBCÍCH

Tato kapitola se zabývá analýzou místních poplatků zavedených v obci Strážnice a v obci Vracov. Jelikož obě tyto obce mají statut města, budu o nich dále psát jako o městech. Jedná se o malá města, která se nachází v Jihomoravském kraji v okrese Hodonín a která jsou od sebe vzdálena cca 15 kilometrů. Ve Strážnici žije cca 5,5 tisíce obyvatel a ve Vracově cca 4,6 tisíce obyvatel. Jedná se tedy o dvě podobně velká města. Tato města jsem zvolila z toho důvodu, že jsou mi blízka, neboť právě ve Strážnici bydlím.

### 5.1 Místní poplatky ve Strážnici

Město Strážnice má aktuálně zavedeno 5 místních poplatků:

- místní poplatek ze psů,
- místní poplatek z pobytu,
- místní poplatek za užívání veřejného prostranství,
- místní poplatek ze vstupného,
- místní poplatek za provoz systému shromažďování, sběru, přepravy, třídění, využívání a odstraňování komunálních odpadů.

#### 5.1.1 Místní poplatek ze psů

Poplatek ze psů je ve Strážnici zaveden OZV města Strážnice č. 2/2020, o místním poplatku ze psů, která nabyla účinnosti 1. 1. 2021. Tento poplatek platí držitel za psa, který je starší tři měsíců. Poplatník je povinen ohlásit správci poplatku vznik nebo zánik své poplatkové povinnosti. Ohlášení je povinná učinit také osoba, která je od poplatku osvobozena. OZV stanovuje, že ohlašovací povinnost musí být splněna do 15 dnů ode dne, kdy se pes stal starším tří měsíců nebo ode dne, kdy držitel nabyl psa staršího tří měsíců. Stejná lhůta 15 dnů je stanovena i pro ohlášení zániku poplatkové povinnosti. K zániku poplatkové povinnosti dochází například při úhynu, ztrátě, darování nebo prodeji psa.<sup>96</sup>

Sazbu poplatku ze psů upravuje čl. 4 OZV, kde jsou stanovena tři kritéria, podle kterých se výše sazby určuje. Prvním je kritérium věku, které stanovuje nižší sazbu poplatku pro osoby starší 65 let. Druhým kritériem je to, zda je pes chován v rodinném domě (nebo jiném objektu) nebo v bytovém domě. Pokud je pes chován v bytovém domě, je sazba poplatku vyšší. Třetím kritériem je skutečnost, zda má držitel jednoho nebo více psů. Sazby poplatku jsou tedy různé

---

<sup>96</sup> Obecně závazná vyhláška města Strážnice č. 2/2020, o místním poplatku ze psů

a pohybují se od 60 do 900 Kč. Konkrétní sazby poplatku podle výše zmíněných kritérií ukazuje tabulka č. 5 níže. Splatnost poplatku upravuje čl. 5 OZV, který stanovuje, že poplatek je splatný nejpozději do 30. 6. kalendářního roku. Pokud poplatková povinnost vznikne po tomto datu, je poplatek splatný nejpozději do 15. dne měsíce následujícího po měsíci, ve kterém poplatková povinnost vznikla.<sup>97</sup>

**Tabulka č. 5 – Sazba poplatku ze psů ve Strážnici**

Věk poplatníka	Umístění psa	Počet psů	Cena/rok
<b>Do 65 let</b>	rodinný dům nebo jiný objekt	za jednoho psa	120 Kč
		za druhého a každého dalšího psa téhož držitele	180 Kč
	bytový dům	za jednoho psa	600 Kč
		za druhého a každého dalšího psa téhož držitele	900 Kč
<b>65 a více let</b>	rodinný dům nebo jiný objekt	za jednoho psa	60 Kč
		za druhého a každého dalšího psa téhož držitele	90 Kč
	bytový dům	za jednoho psa	180 Kč
		za druhého a každého dalšího psa téhož držitele	270 Kč

*Zdroj: vlastní zpracování na základě Obecně závazné vyhlášky města Strážnice č. 2/2020, o místním poplatku ze psů*

Osvobození a úlevy od poplatku jsou upraveny v čl. 6 OZV. Kromě ze zákona stanovených osvobození od poplatku má město zavedeny úlevy pro držitele invalidního, starobního, vdovského nebo vdoveckého důchodu v případě, že nemají žádný jiný zdroj příjmu. Úleva od poplatku je stanovena i pro poživatele sirotčího důchodu. Pro tyto osoby je stanovena úleva v tom smyslu, že je pro ně snížena sazba poplatku. Výše této sazby odpovídá výši sazby pro osoby starší 65 let viz tabulka č. 5.<sup>98</sup>

### 5.1.2 Místní poplatek z pobytu

Poplatek z pobytu je ve Strážnici zaveden OZV města Strážnice č. 3/2019, o místním poplatku z pobytu, která nabyla účinnosti 1. 1. 2020. Tento poplatek se platí za úplatný pobyt, který trvá nejvýše 60 po sobě jdoucích kalendářních dnů u jednotlivého poskytovatele pobytu. U tohoto poplatku jsou stanoveny dva poplatkové subjekty – poplatník a plátc. Poplatníkem je osoba, která v obci není přihlášená, a plátcem je poskytovatel úplatného pobytu, který je povinen od poplatníka poplatek vybrat. Kromě povinnosti vybrat poplatek má plátc také ohlašovací a evidenční povinnost. Ohlašovací povinnost spočívá v tom, že plátc musí správci

<sup>97</sup> Obecně závazná vyhláška města Strážnice č. 2/2020, o místním poplatku ze psů

<sup>98</sup> Obecně závazná vyhláška města Strážnice č. 2/2020, o místním poplatku ze psů

poplatku podat ohlášení nejpozději do 30 dnů od zahájení činnosti, která spočívá v poskytování úplatného pobytu. Ve stejné lhůtě je plátce povinen podat ohlášení i v případě, že dojde k ukončení takové činnosti. Evidenční povinnost spočívá v tom, že plátce musí vést evidenční knihu, do které se zapisují údaje o FO, kterým je poskytnut úplatný pobyt.<sup>99</sup>

Sazba poplatku je OZV stanovena na 5 Kč za každý započatý den pobytu. Počáteční den pobytu je výjimkou a poplatek se za něj neplatí. Plátce je povinen vybraný poplatek odvést správci nejpozději do 15. 2. následujícího roku. OZV nestanovuje žádné osvobození nebo úlevy od tohoto poplatku nad rámec zákona o místních poplatcích. Stanovuje pouze stejný výčet osvobození, jako je uveden v zákoně o místních poplatcích.<sup>100</sup>

### **5.1.3 Místní poplatek za užívání veřejného prostranství**

Poplatek za užívání veřejného prostranství je ve Strážnici zaveden OZV města Strážnice č. 4/2019, o místním poplatku za užívání veřejného prostranství, která nabyla účinnosti 1. 1. 2020. Tento poplatek se vybírá za zvláštní užívání veřejného prostranství. Za zvláštní užívání veřejného prostranství je považováno umístění dočasných staveb a zařízení sloužících pro poskytování prodeje a služeb či pro umístění stavebních nebo reklamních zařízení. Dále se za zvláštní užívání považuje i umístění zařízení cirkusů, lunaparků a jiných obdobných atrakcí, umístění skládek, a užívání tohoto prostranství pro kulturní, sportovní a reklamní akce. OZV obsahuje ve své příloze č. 1 jmenovitý seznam veřejných prostranství ve Strážnici.<sup>101</sup>

Poplatníkem tohoto poplatku jsou FO a PO, které užívají veřejné prostranství výše uvedeným způsobem. Poplatník má v čl. 4 OZV stanovenou tzv. ohlašovací povinnost, kdy musí správci poplatku ohlásit zvláštní užívání veřejného prostranství nejpozději 8 dní před zahájením užívání. V případě, že bude užívání veřejného prostranství kratší než 10 dní, musí být ohlášení učiněno nejpozději v den zahájení užívání veřejného prostranství.<sup>102</sup>

Poplatek za užívání veřejného prostranství se neplatí za vyhrazení parkovacího místa pro držitele průkazu ZTP nebo ZTP/P a za akce, jejichž výtěžek je odveden na charitativní a veřejně prospěšné účely. Kromě těchto dvou zákonem stanovených osvobození od poplatku stanovuje OZV osvobození také pro:

- organizace, které zřídilo nebo založilo město Strážnice,

---

<sup>99</sup> Obecně závazná vyhláška města Strážnice č. 3/2019, o místním poplatku z pobytu

<sup>100</sup> Obecně závazná vyhláška města Strážnice č. 3/2019, o místním poplatku z pobytu

<sup>101</sup> Obecně závazná vyhláška města Strážnice č. 4/2019, o místním poplatku za užívání veřejného prostranství

<sup>102</sup> Obecně závazná vyhláška města Strážnice č. 4/2019, o místním poplatku za užívání veřejného prostranství

- osoby užívající veřejné prostranství z důvodu odstranění havárií inženýrských sítí,
- reklamní zařízení, které je určeno k charitativním či veřejně prospěšným účelům,
- osoby užívající veřejné prostranství k umístění skládek a stavebních zařízení maximálně po dobu 10 kalendářních dnů,
- užívání veřejného prostranství, ke kterému dochází na základě nájemní smlouvy nebo smlouvy o výpůjčce uzavřené s městem Strážnice.<sup>103</sup>

Sazba poplatku je stanovena za různé způsoby užívání veřejného prostranství různě. Pohybuje se od 5 do 55 Kč za každý m<sup>2</sup> a každý den, jak můžeme vidět níže v tabulce č. 6. Za určité konkrétní způsoby užívání veřejného prostranství město stanovuje poplatek paušální částkou, která je buď měsíční nebo roční, a odvíjí se od m<sup>2</sup> viz tabulka č. 7.<sup>104</sup>

**Tabulka č. 6 – Sazba poplatku za užívání veřejného prostranství za každý m<sup>2</sup> a každý den**

Užívání veřejného prostranství	Cena/m <sup>2</sup> a den
Za umístění zařízení sloužících pro poskytování prodeje	10 Kč
Za umístění zařízení sloužících pro poskytování prodeje v době trvání Mezinárodního folklorního festivalu a při Strážnickém vinobraní – zařízení s řemeslnou a ruční výrobou	20 Kč
Za umístění zařízení sloužících pro poskytování prodeje v době trvání Mezinárodního folklorního festivalu a při Strážnickém vinobraní – ostatní zařízení	55 Kč
Za umístění reklamního zařízení	5 Kč
Za umístění zařízení cirkusů, lunaparků a jiných obdobných atrakcí	5 Kč
Za užívání veřejného prostranství pro reklamní akce	10 Kč
Za užívání veřejného prostranství pro potřeby tvorby filmových a televizních děl	10 Kč

*Zdroj: vlastní zpracování na základě Obecně závazné vyhlášky města Strážnice č. 4/2019, o místním poplatku za užívání veřejného prostranství*

**Tabulka č. 7 – Paušální částky za užívání veřejného prostranství**

Užívání veřejného prostranství	m <sup>2</sup>	Cena
Za umístění reklamního zařízení	do 3	2 000 Kč/rok
	do 5	4 000 Kč/rok
	nad 5	6 000 Kč/rok
Za umístění skládek a stavebního zařízení	do 20	50 Kč/měsíc
	do 50	100 Kč/měsíc
	do 100	200 Kč/měsíc
	nad 100	300 Kč/měsíc

*Zdroj: vlastní zpracování na základě Obecně závazné vyhlášky města Strážnice č. 4/2019, o místním poplatku za užívání veřejného prostranství*

<sup>103</sup> Obecně závazná vyhláška města Strážnice č. 4/2019, o místním poplatku za užívání veřejného prostranství

<sup>104</sup> Obecně závazná vyhláška města Strážnice č. 4/2019, o místním poplatku za užívání veřejného prostranství

Splatnost poplatku je upravena v čl. 6 OZV. Pokud je užívání veřejného prostranství kratší než 10 dnů, je poplatek splatný nejpozději v den zahájení užívání veřejného prostranství. Pokud je užívání veřejného prostranství po dobu 10 a více dnů, je poplatek splatný nejpozději do 8 dnů od zahájení užívání veřejného prostranství. V případě, že je poplatek stanoven paušální částkou, je splatný do 20. 2. příslušného kalendářního roku.<sup>105</sup>

#### 5.1.4 Místní poplatek ze vstupného

Poplatek ze vstupného je ve Strážnici zaveden OZV města Strážnice č. 5/2019, o místním poplatku ze vstupného, která nabyla účinnosti 1. 1. 2020. Poplatek ze vstupného je vybírán ze vstupného na kulturní, sportovní, prodejní nebo reklamní akce. Pokud je v ceně vstupného obsažena daň z přidané hodnoty, tak se poplatek platí ze vstupného sníženého o tuto daň. Poplatek platí pořadatel, tedy FO nebo PO, která akci pořádá. Pořadatel je povinen oznámit správci poplatku pořádání akce nejpozději tři dny před jejím konáním.<sup>106</sup>

Zákon o místních poplatcích stanovuje osvobození od poplatku ze vstupného pro akce, jejichž výtěžek je odveden na charitativní a veřejně prospěšné účely. Kromě tohoto zákonného osvobození stanovuje město v OZV další osvobození pro:

- přednášky a výstavy,
- filmové představení konané v místním kině,
- akce tělesně a zdravotně postižených,
- akce, které pořádá nebo spolupořádá město Strážnice,
- kulturní akce, které se konají v Kulturním domě ve Strážnici,
- akce organizací, které zřídilo nebo založilo město Strážnice,
- akce místních škol a školských zařízení,
- sportovní akce, které pořádají místní kluby a organizace.<sup>107</sup>

Sazba poplatku je pro všechny typy akcí stejná a činí 20 % z vybraného vstupného. Poplatek musí být uhrazen do 15 dnů ode dne skončení akce.<sup>108</sup>

---

<sup>105</sup> Obecně závazná vyhláška města Strážnice č. 4/2019, o místním poplatku za užívání veřejného prostranství

<sup>106</sup> Obecně závazná vyhláška města Strážnice č. 5/2019, o místním poplatku ze vstupného

<sup>107</sup> Obecně závazná vyhláška města Strážnice č. 5/2019, o místním poplatku ze vstupného

<sup>108</sup> Obecně závazná vyhláška města Strážnice č. 5/2019, o místním poplatku ze vstupného

### **5.1.5 Místní poplatek za provoz systému shromažďování, sběru, přepravy, třídění, využívání a odstraňování komunálních odpadů**

Tento poplatek zavedlo město OZV města Strážnice č. 1/2021, o místním poplatku za provoz systému shromažďování, sběru, přepravy, třídění, využívání a odstraňování komunálních odpadů (dále jen „poplatek za komunální odpad“). OZV nabyla účinnosti 1. 1. 2021.<sup>109</sup> Z názvu poplatku vyplývá, že město má ještě pro r. 2021 zaveden poplatek za komunální odpad podle znění zákona o místních poplatcích před jeho poslední novelizací, což je umožněno přechodnými ustanoveními zavedenými zákonem č. 543/2020 Sb., kterým byl zákon novelizován.

Poplatníkem poplatku za komunální odpad je FO, která je v obci přihlášená, nebo FO, která vlastní stavbu určenou k individuální rekreaci, byt nebo dům, ve kterých není přihlášená žádná FO. Za FO, které tvoří domácnost, může platit poplatek jedna osoba. Za FO, které žijí v rodinném nebo bytovém domě, může poplatek platit vlastník nebo správce. Poplatníci mají ohlašovací povinnost, kterou jsou povinni splnit nejpozději do 15 dnů ode dne, kdy jim poplatková povinnost vznikla. OZV stanovuje stejná osvobození od poplatku jako jsou stanovena v zákoně o místních poplatcích.<sup>110</sup>

Sazba poplatku činí 480 Kč za jeden kalendářní rok a je tvořena ze dvou částek – 190 Kč a 290 Kč. Částka 290 Kč za poplatníka za jeden rok je stanovena na základě skutečných nákladů, které město mělo za sběr a svoz komunálního odpadu předchozí kalendářní rok. Poplatek je splatný do 30. 6. příslušného kalendářního roku.<sup>111</sup>

## **5.2 Příjmy z místních poplatků ve Strážnici**

Pro účely své práce používám jak data z r. 2020, tak data z r. 2019. Data z r. 2019 používám z toho důvodu, neboť se domnívám, že příjmy z některých místních poplatků v r. 2020 byly výrazně ovlivněny mimořádnou situací, kterou způsobila pandemie COVID-19.

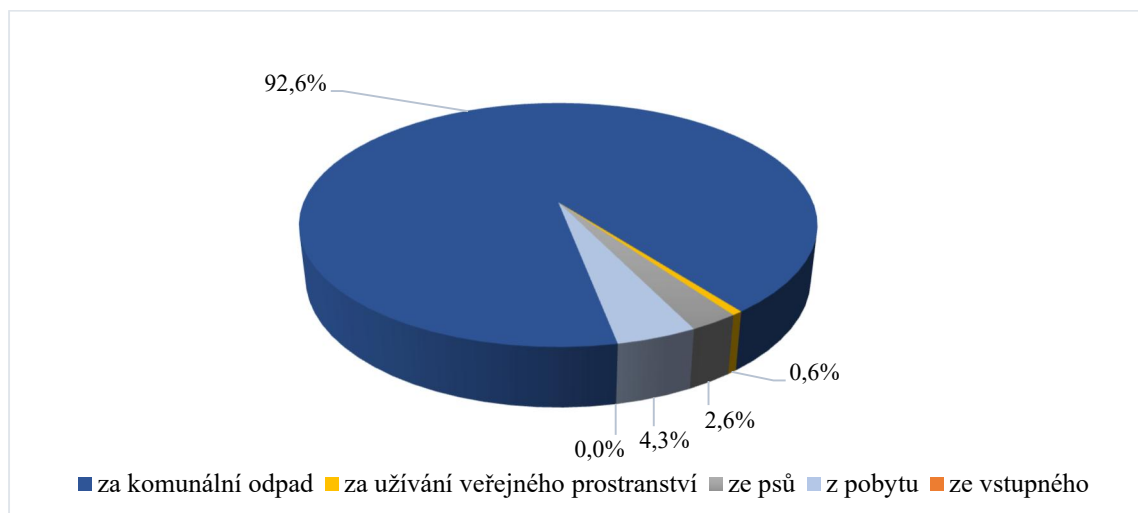
---

<sup>109</sup> Obecně závazná vyhláška města Strážnice č. 1/2021, o místním poplatku za provoz systému shromažďování, sběru, přepravy, třídění, využívání a odstraňování komunálních odpadů

<sup>110</sup> Obecně závazná vyhláška města Strážnice č. 1/2021, o místním poplatku za provoz systému shromažďování, sběru, přepravy, třídění, využívání a odstraňování komunálních odpadů

<sup>111</sup> Obecně závazná vyhláška města Strážnice č. 1/2021, o místním poplatku za provoz systému shromažďování, sběru, přepravy, třídění, využívání a odstraňování komunálních odpadů

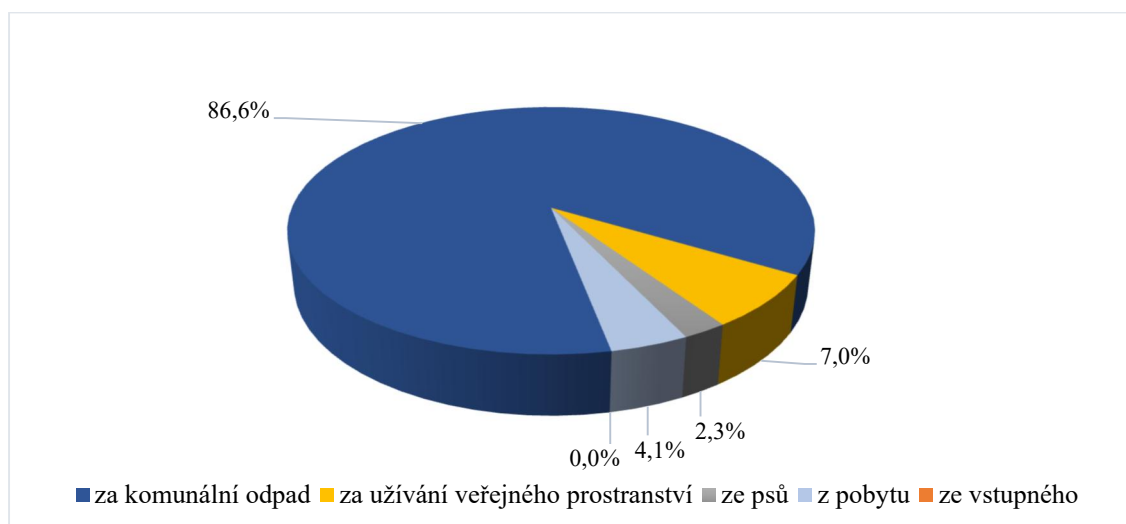
**Graf č. 1 – Příjmy z místních poplatků ve Strážnici za r. 2020 (%)**



*Zdroj: vlastní zpracování na základě dat dostupných z <https://monitor.statnipokladna.cz/>*

Za místní poplatky v r. 2020 vybralo město Strážnice celkem 2 936 856 Kč. Tato částka tvoří cca 2,4 % z celkových příjmů města, které činily za r. 2020 122 862 750 Kč. Z grafu č. 1 výše vyplývá, že nejvíce finančních prostředků vybralo město za poplatek za komunální odpad. Příjmy z tohoto poplatku činily 2 718 792 Kč, což je téměř 92,6 % ze všech příjmů z místních poplatků. Naopak nejméně se podílely na příjmech z místních poplatků příjem z poplatku ze vstupného, který byl v daném roce nulový, a příjem z poplatku za užívání veřejného prostranství, který činil 16 729 Kč. Za poplatek z pobytu město vybralo 124 950 Kč a za poplatek ze psů 76 385 Kč.<sup>112</sup>

**Graf č. 2 – Příjmy z místních poplatků ve Strážnici za r. 2019 (%)**



*Zdroj: vlastní zpracování na základě dat dostupných z <https://monitor.statnipokladna.cz/>*

<sup>112</sup> MONITOR: Strážnice – druhový rozklikávací rozpočet pro příjmy [online]. Ministerstvo financí [cit. 2021-03-15]. Dostupné z: <https://monitor.statnipokladna.cz/ucetni-jednotka/00285315/rozpocet/prijmy-druhovy?rad=j&obdobi=2012>

Za místní poplatky v r. 2019 vybralo město Strážnice celkem 3 115 457 Kč. Tato částka tvoří cca 2,6 % z celkových příjmů města, které činily za r. 2019 120 688 594 Kč. Z grafu č. 2 výše vyplývá stejná skutečnost jako v r. 2020, kdy město vybralo nejvíce finančních prostředků za poplatek za komunální odpad. Příjmy z tohoto poplatku činily za r. 2019 2 697 897 Kč. Stejně jako v r. 2020 na tom byl také poplatek ze vstupného, kdy příjmy z něj byly i v r. 2019 nulové. Za poplatek ze psů vybralo město 72 660 Kč, za poplatek z pobytu 127 325 Kč a za poplatek za užívání veřejného prostranství 217 575 Kč.<sup>113</sup>

Podle výše zmíněných dat můžeme vidět, že extrémní rozdíl v příjmech z poplatků byl u poplatku za užívání veřejného prostranství. Za r. 2020 vybralo město za tento poplatek pouze 16 729 Kč, zatímco za r. 2019 vybralo město 217 575 Kč, což je asi 13krát více. Tento rozdíl nastal právě z důvodu probíhající pandemie a z důvodu zavedených restrikcí. Ostatních místních poplatků se podle zjištěných dat restrikce téměř nijak nedotkly a vybrané částky byly v obou letech podobné.

Zajímavým zjištěním je skutečnost, že Strážnice sice má zavedený poplatek ze vstupného, ale nikdy za něj neutřžila žádné finanční prostředky do svého rozpočtu. Je tomu tak z toho důvodu, neboť město má v OZV stanovenou celou řadu osvobození od tohoto poplatku. Dle mého názoru má tedy město tento poplatek zaveden úplně zbytečně.

### **5.3 Místní poplatky ve Vracově**

Město Vracov má aktuálně zavedeny 3 místní poplatky:

- místní poplatek ze psů,
- místní poplatek za užívání veřejného prostranství,
- místní poplatek za provoz systému shromažďování, sběru, přepravy, třídění, využívání a odstraňování komunálních odpadů.

#### **5.3.1 Místní poplatek ze psů**

Místní poplatek ze psů je ve Vracově zaveden OZV města Vracov č. 3/2019, o místních poplatcích. Poplatníkem je držitel psa staršího tří měsíců. Poplatník je povinen ohlásit vznik

---

<sup>113</sup> MONITOR: Strážnice – druhový rozklikávací rozpočet pro příjmy [online]. Ministerstvo financí [cit. 2021-03-15]. Dostupné z: <https://monitor.statnipokladna.cz/ucetni-jednotka/00285315/rozpocet/prijmy-druhovy?rad=j&obdobi=2012>



nebo zánik své poplatkové povinnosti ve lhůtě 15 dnů ode dne, kdy mu povinnost vznikla nebo zanikla. Ohlašovací povinnost je stanovena i pro osobu, která je od poplatku osvobozena.<sup>114</sup>

Sazba poplatku je upravena v čl. 3 OZV. Vracov při určení výše sazby nezohledňuje skutečnost, zda je pes chován v rodinném domě nebo v bytě a zda se jedná o prvního nebo druhého a dalšího psa. Zohledněn je pouze věk, což je povinné ze zákona o místních poplatcích. Pro osoby starší 65 let je sazba stanovena na 200 Kč za kalendářní rok, což je maximální částka, jakou zákon pro tyto osoby dovoluje. Pro ostatní držitele činí sazba 250 Kč za kalendářní rok. Kromě povinných osvobození ze zákona stanovuje OZV úlevu pro držitele psa, který v příslušném kalendářním roce dosáhne věku 65 let. V kalendářním roce, ve kterém osoba dosáhne tohoto věku, zaplatí poplatek pouze ve výši 200 Kč.<sup>115</sup>

Splatnost poplatku je upravena v čl. 4 OZV, kde je stanoveno, že poplatek je splatný nejpozději do 30. 9. příslušného kalendářního roku. Pokud poplatková povinnost vznikne po tomto datu, je poplatek splatný nejpozději do 15. dne měsíce následujícího po měsíci, ve kterém poplatková povinnost vznikla.<sup>116</sup>

### **5.3.2 Místní poplatek za užívání veřejného prostranství**

Místní poplatek za užívání veřejného prostranství je ve Vracově zaveden OZV města Vracov č. 3/2019, o místních poplatcích. Poplatek se platí za zvláštní užívání veřejného prostranství. Poplatníkem tohoto poplatku jsou FO nebo PO, které užívají veřejné prostranství způsobem stanoveným v zákoně o místních poplatcích. OZV obsahuje kromě zákonných osvobození od tohoto poplatku osvobození pro provádění výkopových prací, umístění stavebních zařízení a umístění skládek po dobu prvních pěti dnů užívání. Čl. 12 OZV stanovuje ohlašovací povinnost pro poplatníka, která spočívá v tom, že poplatník musí před zahájením užívání veřejného prostranství ohlásit správci poplatku předpokládanou dobu, místo, způsob a výměru užívání veřejného prostranství. Od ohlašovací povinnosti jsou osvobozeni poplatníci v případě, že užívání veřejného prostranství trvá maximálně pět dnů.<sup>117</sup>

Sazba poplatku se odvíjí od způsobu užívání veřejného prostranství a pohybuje se od 1 do 60 Kč za každý m<sup>2</sup> a každý den, jak můžeme vidět níže v tabulce č. 8. Za určité konkrétní

---

<sup>114</sup> Obecně závazná vyhláška města Vracov č. 3/2019, o místních poplatcích

<sup>115</sup> Obecně závazná vyhláška města Vracov č. 3/2019, o místních poplatcích

<sup>116</sup> Obecně závazná vyhláška města Vracov č. 3/2019, o místních poplatcích

<sup>117</sup> Obecně závazná vyhláška města Vracov č. 3/2019, o místních poplatcích

způsoby užívání veřejného prostranství město stanovuje poplatek paušální částkou, která je roční viz tabulka č. 9 níže.<sup>118</sup>

**Tabulka č. 8 – Sazba poplatku za užívání veřejného prostranství za každý m<sup>2</sup> a každý den**

Užívání veřejného prostranství	Cena/m <sup>2</sup> a den
Za umístění reklamního zařízení, dočasných staveb a zařízení sloužících pro poskytování prodeje a služeb (s výjimkou stánků, pultů a kiosků, které slouží pro poskytování prodeje)	4 Kč
Za umístění stánků, pultů a kiosků, které slouží pro poskytování prodeje	60 Kč
Za umístění vozidla, které slouží pro poskytování prodeje a služeb	10 Kč
Za umístění zařízení cirkusů, lunaparků a jiných obdobných atrakcí	10 Kč
Za provádění výkopových prací, umístění stavebních zařízení a umístění skládek	1 Kč
Za provádění výkopových prací, umístění stavebních zařízení a umístění skládek v souvislosti se stavbou, nadstavbou nebo rekonstrukcí rodinného domu, který je určen k bydlení, pokud jsou stavebníky FO – za každý další m <sup>2</sup> užívaná nad výměru 20 m <sup>2</sup> nebo za užívání po uplynutí doby 3 let	1 Kč

Zdroj: vlastní zpracování na základě *Obecně závazné vyhlášky města Vracov č. 3/2019, o místních poplatcích*

**Tabulka č. 9 – Paušální částky za užívání veřejného prostranství**

Užívání veřejného prostranství	Cena/rok
Za vyhrazení trvalého parkovacího místa pro osobní automobily	5 000 Kč
Za vyhrazení trvalého parkovacího místa pro ostatní motorová vozidla	10 000 Kč
Za provádění výkopových prací, umístění stavebních zařízení a umístění skládek v souvislosti se stavbou, nadstavbou nebo rekonstrukcí rodinného domu, který je určen k bydlení, pokud jsou stavebníky FO – do výměry 20 m <sup>2</sup> po dobu platnosti stavebního povolení nebo souhlasu s provedením ohlášené stavby, nanejvýš však po dobu 3 let ode dne nabytí právní moci stavebního povolení nebo od prvního dne platnosti souhlasu s provedením ohlášené stavby	200 Kč

Zdroj: vlastní zpracování na základě *Obecně závazné vyhlášky města Vracov č. 3/2019, o místních poplatcích*

Pokud je veřejné prostranství užíváno maximálně po dobu jednoho dne, je poplatek splatný v den, kdy bylo užívání veřejného prostranství započato. Poplatek, který je stanoven paušální částkou, je splatný do konce příslušného kalendářního roku. V ostatních případech je poplatek splatný do 15 dnů ode dne, kdy bylo užívání veřejného prostranství započato.<sup>119</sup>

<sup>118</sup> Obecně závazná vyhláška města Vracov č. 3/2019, o místních poplatcích

<sup>119</sup> Obecně závazná vyhláška města Vracov č. 3/2019, o místních poplatcích

### 5.3.3 Místní poplatek za provoz systému shromažďování, sběru, přepravy, třídění, využívání a odstraňování komunálních odpadů

Místní poplatek za provoz systému shromažďování, sběru, přepravy, třídění, využívání a odstraňování komunálních odpadů (dále jen „poplatek za komunální odpad“) zavedlo město OZV města Vracov č. 3/2019, o místních poplatcích, která nabyla účinnosti 1. 1. 2021.<sup>120</sup> Stejně jako Strážnice má i Vracov ještě pro r. 2021 zaveden poplatek za komunální odpad podle znění zákona o místních poplatcích před jeho poslední novelizací.

Poplatníkem poplatku za komunální odpad je FO, která je ve Vracově přihlášená, nebo FO, která vlastní ve Vracově stavbu určenou k individuální rekreaci, byt nebo dům, ve kterých není přihlášená žádná FO. Ohlašovací povinnost mají pouze vlastníci výše zmíněných staveb, ve kterých není přihlášená žádná FO. Ohlášení jsou povinni učinit nejpozději do 15 dnů ode dne, kdy jim poplatková povinnost vznikla nebo zanikla. FO přihlášené ve Vracově ohlašovací povinnost nemají. Údaje o vzniku nebo zániku jejich poplatkové povinnosti si správce zjišťuje sám.<sup>121</sup>

Čl. 16 OZV upravuje úlevy a osvobození od poplatku za komunální odpad. Úleva je poskytována studentům středních, vyšších odborných a vysokých škol, kteří studují mimo Vracov a jsou v souvislosti se studiem ubytovaní mimo Vracov. Úleva pro tyto studenty je stanovena ve výši 50 % sazby poplatku. Kromě zákonných osvobození od poplatku je ve Vracově od poplatku osvobozena FO:

- která nedovršila věku 4 let v kalendářním roce, za který se poplatek platí,
- která má trvalý pobyt na ohlašovně a v ulici Soboňské rybníky,
- která pobývá mimo území ČR po dobu delší než 8 měsíců příslušného kalendářního roku,
- která je umístěna ve zdravotnickém zařízení, v zařízení sociální péče a v léčebně dlouhodobě nemocných po dobu delší než 8 měsíců příslušného kalendářního roku,
- která je ve výkonu trestu odnětí svobody nebo v ochranné vazbě po dobu delší než 8 měsíců příslušného kalendářního roku.<sup>122</sup>

Sazba poplatku činí za jednoho poplatníka za jeden kalendářní rok 450 Kč. Tato částka je tvořena ze dvou částek – 250 Kč a 200 Kč. Částka 200 Kč je stanovena na základě skutečných nákladů, které město mělo za sběr a svoz komunálního odpadu předchozí kalendářní rok.

<sup>120</sup> Obecně závazná vyhláška města Vracov č. 3/2019, o místních poplatcích

<sup>121</sup> Obecně závazná vyhláška města Vracov č. 3/2019, o místních poplatcích

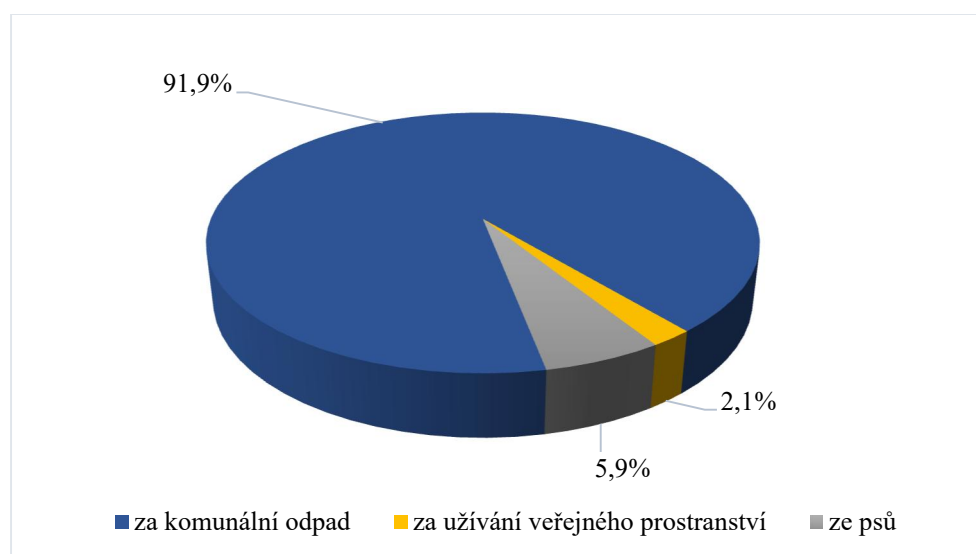
<sup>122</sup> Obecně závazná vyhláška města Vracov č. 3/2019, o místních poplatcích

Poplatek je splatný do 30. 9. příslušného kalendářního roku. Pokud vznikne poplatková povinnost po tomto datu, je poplatek splatný nejpozději do 15. dne měsíce následujícího po měsíci, ve kterém poplatková povinnost vznikla.<sup>123</sup>

#### 5.4 Příjmy z místních poplatků ve Vracově

Tato podkapitola se z výše zmíněných důvodů stejně jako u Strážnice zaměřuje na příjmy z místních poplatků ve Vracově jak za r. 2020, tak i za r. 2019.

**Graf č. 3 – Příjmy z místních poplatků ve Vracově za r. 2020 (%)**



Zdroj: vlastní zpracování na základě dat dostupných z <https://monitor.statnipokladna.cz/>

Za místní poplatky v r. 2020 vybralo město Vracov celkem 1 941 854 Kč. Tato částka tvoří cca 2,2 % z celkových příjmů města, které činily za r. 2020 88 911 094 Kč. Nejvíce finančních prostředků vybral Vracov stejně jako Strážnice za poplatek za komunální odpad. Příjmy z tohoto poplatku činily 1 785 326 Kč, což je skoro 92 % ze všech příjmů z místních poplatků. Nejméně se podílel na příjmech z místních poplatků příjem z poplatku za užívání veřejného prostranství, který činil 41 226 Kč. Za poplatek ze psů město vybralo 115 302 Kč.<sup>124</sup>

<sup>123</sup> Obecně závazná vyhláška města Vracov č. 3/2019, o místních poplatcích

<sup>124</sup> MONITOR: Vracov – druhový rozklikávací rozpočet pro příjmy [online]. Ministerstvo financí [cit. 2021-03-15]. Dostupné z: <https://monitor.statnipokladna.cz/ucetni-jednotka/00285498/rozpocet/prijmy-druhovy?rad=j&obdobi=2012>

**Graf č. 4 – Příjmy z místních poplatků ve Vracově za r. 2019 (%)**



*Zdroj: vlastní zpracování na základě dat dostupných z <https://monitor.statnipokladna.cz/>*

Za místní poplatky v r. 2019 vybralo město Vracov celkem 230 037 Kč. Tato částka je o hodně nižší než v r. 2020 z toho důvodu, neboť město v r. 2019 nevybíralo místní poplatek za komunální odpad podle zákona o místních poplatcích. Město vybíralo poplatek za komunální odpad podle starého zákona o odpadech. Do příjmů z místních poplatků nebyly tedy zahrnuty příjmy z poplatku za komunální odpad, ale pouze příjmy ze dvou místních poplatků, které Vracov v r. 2019 vybíral. Za poplatek za užívání veřejného prostranství město vybralo 105 241 Kč a za poplatek ze psů 124 796 Kč.<sup>125</sup>

Stejně jako u Strážnice můžeme vidět, že v letech 2019 a 2020 byl velký rozdíl v příjmech u poplatku za užívání veřejného prostranství z důvodu probíhající pandemie a zavedených restrikcí. Za r. 2020 vybralo město Vracov za poplatek za užívání veřejného prostranství 41 226 Kč, zatímco za r. 2019 vybralo asi 2,5krát více, tedy 105 241 Kč.

<sup>125</sup> MONITOR: Vracov – druhový rozklikávací rozpočet pro příjmy [online]. Ministerstvo financí [cit. 2021-03-15]. Dostupné z: <https://monitor.statnipokladna.cz/ucetni-jednotka/00285498/rozpocet/prijmy-druhovy?rad=j&obdobi=2012>

## 6 Porovnání místních poplatků ve Strážnici a Vracově

Tabulka č. 10 – Místní poplatky vybírané ve Strážnici a Vracově

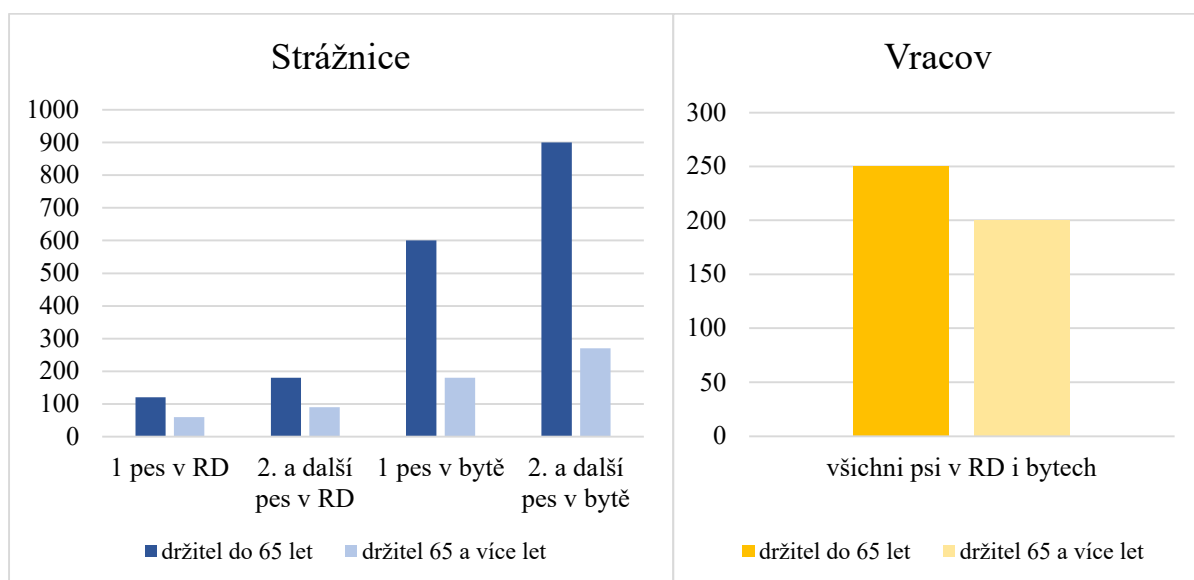
Místní poplatek:	Strážnice	Vracov
ze psů	✓	✓
z pobytu	✓	
za užívání veřejného prostranství	✓	✓
ze vstupného	✓	
za komunální odpad	✓	✓

Zdroj: vlastní zpracování na základě OZV města Strážnice č. 1/2021, č. 2/2020, č. 3/2019, č. 4/2019 a OZV města Vracov č. 3/2019

Město Strážnice má zavedeno celkem pět místních poplatků pěti samostatnými OZV. Město Vracov má zavedeny tři místní poplatky jednou OZV, která upravuje všechny tři poplatky. Obě města vybírají poplatek ze psů, poplatek za užívání veřejného prostranství a poplatek za komunální odpad. Strážnice navíc vybírá poplatek z pobytu a poplatek ze vstupného. Pro účely porovnání se zaměřím pouze na místní poplatky, které jsou zavedeny v obou městech. Porovnávat budu především sazby poplatků a osvobození od poplatků.

### 6.1 Poplatek ze psů

Grafy č. 5 a 6 – Sazba poplatku ze psů ve Strážnici a Vracově (Kč/rok)



Zdroj: vlastní zpracování na základě OZV města Vracov č. 3/2019, o místních poplatcích a OZV města Strážnice č. 2/2020, o místním poplatku ze psů

Poznámka: RD = rodinný dům

Jak můžeme vidět z grafů č. 5 a 6 výše, Strážnice a Vracov mají sazbu poplatku ze psů stanovenou velmi rozdílně. Vracov má sazby pouze dvě, zatímco Strážnice jich má osm. Vracov při stanovení sazby poplatku přihlíží pouze k věku držitele psa. Pro držitele do 65 let je sazba poplatku 250 Kč za rok a pro držitele starší 65 let 200 Kč za rok.<sup>126</sup>

Strážnice na rozdíl od Vracova přihlíží kromě věku také ke skutečnosti, zda je pes chován v rodinném domě (dále jen RD) nebo bytě, nebo zda má držitel jednoho nebo více psů. Nejvyšší sazby jsou ve Strážnici stanoveny pro držitele, kteří chovají psy v bytech. Držitel do 65 let zaplatí za jednoho psa v bytě 600 Kč za rok a za druhého a každého dalšího psa 900 Kč za rok. Snižená sazba je stanovena pro držitele starší 65 let, kteří zaplatí za jednoho psa v bytě 190 Kč za rok a za druhého a každého dalšího psa 270 Kč za rok.<sup>127</sup> Z výše zmíněných sazeb je zřejmé, že se Strážnice snaží regulovat počet psů chovaných v bytech prostřednictvím zavádění vyšších sazeb poplatku. Vracov se o regulaci počtu psů chovaných v bytech nesnaží, což můžeme vyvodit z toho, že má sazby stanoveny jednotně jak pro byty a RD, tak pro různý počet chovaných psů. Pokud tedy osoby chovají psy v bytech, je pro ně výhodnější sazba ve Vracově.

Ve Strážnici zaplatí držitel do 65 let za jednoho psa v RD 120 Kč za rok a za druhého a každého další psa v RD 180 Kč za rok. Pro držitele starší 65 let je sazba snížena na 60 Kč za rok za jednoho psa v RD a na 80 Kč za rok za druhého a každého dalšího psa v RD.<sup>128</sup> Z výše sazeb vyplývá, že pokud osoby chovají psy v RD, je pro ně výhodnější sazba ve Strážnici.

Kromě zákonných osvobození a úlev má navíc Strážnice oproti Vracovu stanoveny úlevy pro poživatele sirotčího důchodu a pro držitele invalidního, starobního, vdovského nebo vdoveckého důchodu v případě, že nemají žádný jiný zdroj příjmu. Pro tyto osoby je stanovena úleva v podobě snížené sazby, která je stejná jako pro osoby starší 65 let.<sup>129</sup>

---

<sup>126</sup> Obecně závazná vyhláška města Vracov č. 3/2019, o místních poplatcích

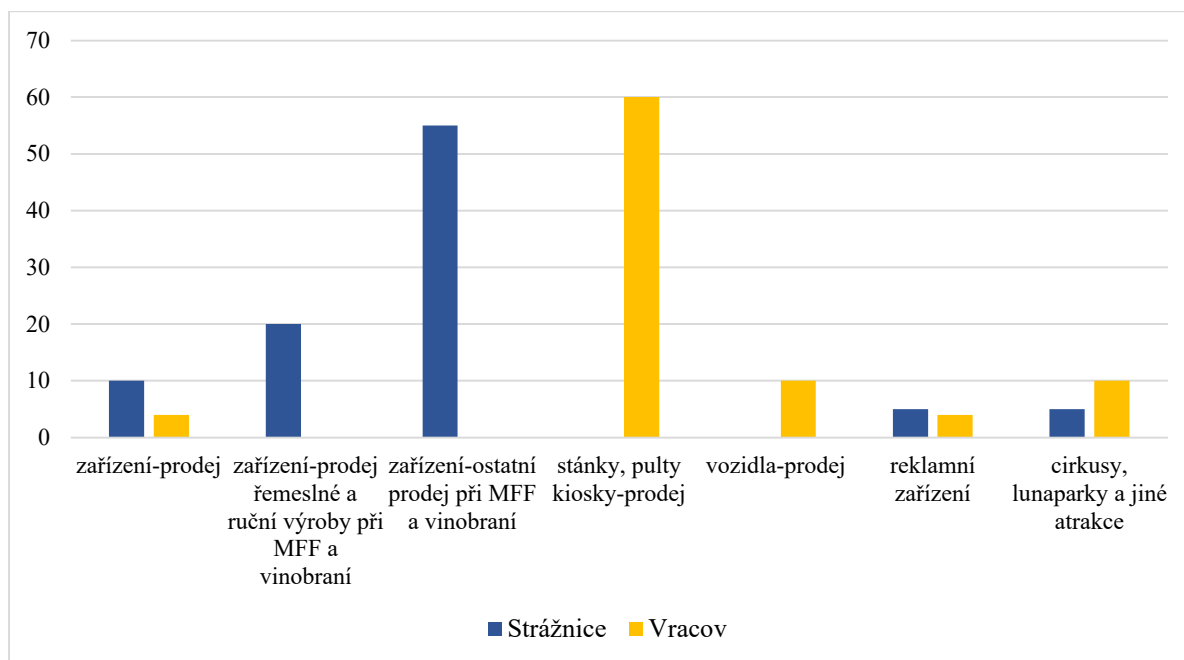
<sup>127</sup> Obecně závazná vyhláška města Strážnice č. 2/2020, o místním poplatku ze psů

<sup>128</sup> Obecně závazná vyhláška města Strážnice č. 2/2020, o místním poplatku ze psů

<sup>129</sup> Obecně závazná vyhláška města Strážnice č. 2/2020, o místním poplatku ze psů

## 6.2 Poplatek za užívání veřejného prostranství

**Graf č. 7 – Sazba poplatku za užívání veřejného prostranství ve Strážnici a Vracově (Kč/m<sup>2</sup> a den)**



Zdroj: vlastní zpracování na základě OZV města Vracov č. 3/2019 a OZV města Strážnice č. 4/2019, o místním poplatku za užívání veřejného prostranství

Poznámka: MFF = Mezinárodní folklorní festival

Strážnice a Vracov mají stanoveny a zpoplatněny pouze některé způsoby užívání veřejného prostranství stejně, což můžeme vidět z grafu č. 7 výše. Stejně mají stanoveny a zpoplatněny umístění zařízení sloužících pro poskytování prodeje, umístění reklamního zařízení a umístění cirkusů, lunaparků a jiných atrakcí. Za umístění zařízení, které slouží pro poskytování prodeje, je ve Vracově stanovena sazba poplatku na 4 Kč za m<sup>2</sup> a den, zatímco ve Strážnici je sazba více než dvojnásobná a činí 10 Kč za m<sup>2</sup> a den. Naopak sazba za umístění cirkusů, lunaparků a jiných atrakcí je dvojnásobná ve Vracově, kde činí 10 Kč za m<sup>2</sup> a den, zatímco ve Strážnici činí pouze 5 Kč za m<sup>2</sup> a den. Sazba za umístění reklamního zařízení je v obou městech téměř stejná, liší se pouze o 1 Kč za m<sup>2</sup> a den. Strážnice nabízí možnost stanovení sazby za umístění reklamního zařízení roční paušální částkou, která činí 2-6 tisíc Kč za rok podle m<sup>2</sup>. Vracov tuto možnost nenabízí.<sup>130</sup>

Strážnice má stanovenou zvýšenou sazbu pro umístění zařízení sloužícího pro poskytování prodeje speciálně v době trvání Mezinárodního folklorního festivalu a Strážnického vinobraní. V době trvání těchto akcí je sazba poplatku za umístění zařízení s řemeslnou a ruční výrobou 20 Kč za m<sup>2</sup> a den, a za umístění ostatních zařízení 60 Kč za m<sup>2</sup>

<sup>130</sup> Obecně závazná vyhláška města Vracov č. 3/2019, o místních poplatcích; Obecně závazná vyhláška města Strážnice č. 4/2019, o místním poplatku za užívání veřejného prostranství



a den. Město Vracov má také zavedeny dvě zvýšené sazby pro umístění zařízení sloužícího pro poskytování prodeje. V případě, že se jedná o umístění vozidla sloužícího pro poskytování prodeje, činí sazba 10 Kč za m<sup>2</sup> a den. Pokud se jedná o umístění stánků, pultů a kiosků sloužících pro poskytování prodeje, je sazba stanovena na 60 Kč za m<sup>2</sup> a den.<sup>131</sup>

Sazby poplatku za umístění stavebního zařízení a skládek nejsou v grafu č. 7 výše zmíněny, neboť je obě města mají stanoveny velmi rozdílně a nebylo by možné je do grafu zakomponovat. Strážnice má sazbu poplatku za umístění stavebního zařízení a skládek stanovenou měsíční paušální částkou, která činí 50-300 Kč za měsíc podle m<sup>2</sup>.<sup>132</sup> Vracov má sazbu poplatku stanovenou roční paušální částkou, která činí 200 Kč za rok za užívání veřejného prostranství do 20 m<sup>2</sup>, a to po dobu platnosti stavebního povolení nebo platnosti souhlasu s provedením ohlášené stavby. Toto však platí nejvýše po dobu tří let ode dne nabytí právní moci stavebního povolení nebo od prvního dne platnosti souhlasu s provedením ohlášené stavby. Po uplynutí doby tří let nebo za umístění stavebního zařízení a skládek, které přesahují výměru 20 m<sup>2</sup>, má Vracov stanovenou sazbu na 1 Kč za m<sup>2</sup> a den.<sup>133</sup>

Vracov má kromě zákonných osvobození od poplatku za užívání veřejného prostranství stanoveno osvobození pro osoby, které užívají veřejné prostranství k umístění skládek, stavebních zařízení a provádění výkopových prací po dobu prvních pěti kalendářních dnů tohoto užívání.<sup>134</sup> Strážnice má zakotveno podobné osvobození jako Vracov, které spočívá v osvobození pro osoby, které užívají veřejné prostranství k umístění skládek a stavebních zařízení, pokud doba tohoto užívání nepřesáhne deset kalendářních dnů.<sup>135</sup> Mimo toto osvobození má Strážnice stanoveny navíc další čtyři osvobození, které jsou zmíněny v podkapitole 5. 1. 3 výše.

---

<sup>131</sup> Obecně závazná vyhláška města Vracov č. 3/2019, o místních poplatcích; Obecně závazná vyhláška města Strážnice č. 4/2019, o místním poplatku za užívání veřejného prostranství

<sup>132</sup> Obecně závazná vyhláška města Strážnice č. 4/2019, o místním poplatku za užívání veřejného prostranství

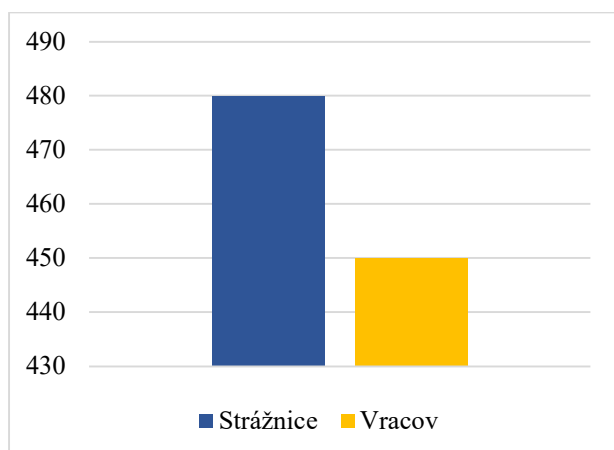
<sup>133</sup> Obecně závazná vyhláška města Vracov č. 3/2019, o místních poplatcích

<sup>134</sup> Obecně závazná vyhláška města Vracov č. 3/2019

<sup>135</sup> Obecně závazná vyhláška města Strážnice č. 4/2019, o místním poplatku za užívání veřejného prostranství

### 6.3 Poplatek za komunální odpad

**Graf č. 8 – Sazba poplatku za komunální odpad ve Strážnici a Vracově (Kč/rok)**



*Zdroj: vlastní zpracování na základě OZV města Vracov č. 3/2019 a OZV města Strážnice č. 1/2021, o místním poplatku za provoz systému shromažďování, sběru, přepravy, třídění, využívání a odstraňování komunálních odpadů*

Jak můžeme vidět z grafu č. 8 výše, sazba poplatku za komunální odpad je v obou městech velmi podobná. Ve Vracově zaplatí poplatníci 450 Kč za rok. Ve Strážnici zaplatí poplatníci 480 Kč za rok, tedy o 30 Kč ročně více než ve Vracově.

Odlišně mají města stanoveny především osvobození a úlevy od poplatku za komunální odpad. Strážnice stanovuje pouze zákonná osvobození, zatímco Vracov je ke svým občanům shovívavější a stanovuje i další osvobození a jednu úlevu nad rámec zákona o místních poplatcích. Osvobození poskytuje Vracov FO do 4 let věku a FO, které mají trvalý pobyt na ohlašovně nebo v ulici Soboňské rybníky. Dále je osvobození poskytnuto FO, které po dobu delší než 8 měsíců pobývají mimo území ČR, jsou umístěny ve zdravotnických zařízeních, v zařízeních ústavní sociální péče, v léčebně dlouhodobě nemocných nebo jsou ve výkonu trestu odnětí svobody nebo v ochranné vazbě. Úleva od poplatku za komunální odpad je ve Vracově poskytována studentům středních, vyšších odborných nebo vysokých škol, pokud studují a bydlí v souvislosti se studiem mimo město. Pro tyto studenty je stanovena úleva ve výši 50 % a zaplatí tedy pouze 225 Kč za rok.<sup>136</sup>

<sup>136</sup> Obecně závazná vyhláška města Vracov č. 3/2019, o místních poplatcích

## ZÁVĚR

Cílem mé práce bylo přehledně a srozumitelně představit problematiku místních poplatků. Znalost místních poplatků a orientace v jejich problematice je důležitá téměř pro každého občana, neboť se jedná o poplatkové povinnosti, se kterými se během svého života setkává téměř každý. Domnívám se, že je důležité, aby občan věděl, jaké poplatkové povinnosti má, za co mu mohou vzniknout a jaká je jejich výše. Mým dalším cílem bylo popsat a porovnat místní poplatky, které jsou zavedeny ve dvou jihomoravských městech – Strážnici a Vracově.

Práce se skládá z teoretické a praktické části a je rozčleněna celkem do šesti kapitol. V teoretické části práce jsem se zaměřila na teoretické vymezení základních pojmů, na právní úpravu místních poplatků v českém právním řádu, na jednotlivé druhy místních poplatků a na jejich správu. V praktické části jsem aplikovala teoretické poznatky do praxe a popsala jsem fungování místních poplatků ve Strážnici a Vracově. Závěrem této části bylo porovnání místních poplatků zavedených v obou městech.

Obce v České republice mají možnost na svém území zavést místní poplatky na základě zákona o místních poplatcích. Je jen na vůli obcí, zda a jaké poplatky zavedou. Také je na jejich vůli, jak vysokou sazbu poplatku zvolí. Při určení výše sazby poplatku jsou obce omezeny pouze maximální horní hranicí, která je stanovena v zákoně. Místní poplatky zavádí obce OZV, které schvalují zastupitelstva obcí. V současné době zákon taxativně vymezuje osm druhů místních poplatků – poplatek ze psů, poplatek z pobytu, poplatek za užívání veřejného prostranství, poplatek ze vstupného, poplatek za povolení k vjezdu s motorovým vozidlem do vybraných míst částí měst, poplatek za zhodnocení stavebního pozemku možností jeho připojení na stavbu vodovodu nebo kanalizace a dva poplatky za komunální odpad.

Strážnice a Vracov využívají možnost zavedení místních poplatků pouze částečně. Strážnice vybírá celkem pět místních poplatků, které má zavedeny pěti samostatnými OZV, zatímco Vracov vybírá pouze tři místní poplatky, které má zavedeny jednou OZV. Obě města mají zaveden poplatek za komunální odpad, poplatek ze psů a poplatek za užívání veřejného prostranství. U poplatku ze psů má Strážnice osm sazeb, zatímco Vracov má pouze dvě sazby. Tato skutečnost je z toho důvodu, neboť Strážnice má stanoveno více kritérií pro určení výše sazeb poplatku. Strážnice má nejen více sazeb, ale navíc má i stanovena osvobození od tohoto poplatku pro určité skupiny osob nad rámec zákona. Sazby u poplatku za užívání veřejného prostranství mají Strážnice a Vracov stanoveny rozdílně v závislosti na různých způsobech

užívání veřejného prostranství. Naopak sazbu poplatku za komunální odpad mají obě města stanovenou v podobné výši.

## RESUMÉ

The topic of my bachelor thesis is local fees. I have chosen this topic because it is obligatory for almost all citizens in the Czech Republic to pay this fee. However, as I have observed in my social bubble, not everyone is well acquainted with the obligation of paying local fees.

The bachelor thesis is divided into theoretical and practical part, which are further subdivided into six chapters. The theoretical part includes the first four chapters, while the practical part continues with chapter five and six. Chapter One establishes a theoretical definition of basic concepts such as municipalities, municipal budgets, fees and local fees., This chapter further defines individual fee elements such as the subject, object or fee rate. In Chapter Two I discuss the legal regulation of local fees in the Czech Republic. I pay a particular attention to the Act on Local Fees, the Tax Code and obligatory regulation on local fees in general. Chapter Three focuses on individual types of local fees which form a system of local fees in the Czech Republic. I characterise all eight local fees that municipalities may introduce according to the Czech legislation. Chapter Four deals with the administration of local fees and focuses mainly on the legal regulation of local fees administration, fee administrator, basic principles applied in the administration of local fees, payment of local fees, and the reporting obligation of fee entities. The last two chapters analyse and compare local fees that are establish in the town of Strážnice and in the town of Vracov.

The aim of my work was to clearly and comprehensibly present the issue of local fees. In my opinion, it is essential to know the local fees as well as their issues. I believe each citizen should know the following: what their fee obligations are, under what circumstances the fee obligation may occur, and how much the fees are. My next aim was to describe and compare local fees that were introduced in two South Moravian towns – Strážnice and Vracov.

## SEZNAM POUŽITÝCH ZDROJŮ

### Odborná literatura

HENDRYCH, Dušan. *Správní právo: obecná část*. 9. vydání. V Praze: C.H. Beck, 2016. ISBN 978-80-7400-624-1.

HRUBÁ SMRŽOVÁ, Petra a Petr MRKÝVKA. *Finanční a daňové právo*. 2. aktualizované a doplněné vydání. Plzeň: Vydavatelství a nakladatelství Aleš Čeněk, 2016. ISBN 978-80-7380-639-2.

KOPECKÝ, Martin. *Správní právo: obecná část*. V Praze: C.H. Beck, 2019. Beckovy právnické učebnice. ISBN 978-80-7400-727-9.

NOVOTNÝ, Vladimír a Petr MRKÝVKA. *Majetek územně samosprávných celků: kompletní pohled vybraných aktuálních problémů soukromého i veřejného práva*. 2. aktualizované a doplněné vydání. Praha: Metropolitan University Prague Press, 2017. ISBN 978-80-87956-58-8.

PAŘÍZKOVÁ, Ivana. *Finance územní samosprávy*. Brno: Masarykova univerzita, 2008. ISBN 978-80-210-4511-8.

PAŘÍZKOVÁ, Ivana. *Místní poplatky v teorii a praxi*. Brno: Masarykova univerzita, 2013. ISBN 978-80-210-6686-1.

PELC, Vladimír. *Místní poplatky: oprávnění obcí: povinnosti podnikatelů, živnostníků a občanů: praktická příručka pro obce*. 2. vyd. V Praze: C.H. Beck, 2013. Právní praxe. ISBN 978-80-7400-454-4.

RADVAN, Michal. *Místní daně*. Praha: Wolters Kluwer ČR, 2012. ISBN 978-80-7357-932-6.

TĚŽKÝ, Václav. *Zákon o místních poplatcích: komentář*. Praha: Wolters Kluwer ČR, 2016. ISBN 978-80-7552-453-9.

### Právní předpisy

Obecně závazná vyhláška města Strážnice č. 1/2021, o místním poplatku za provoz systému shromazďování, sběru, přepravy, třídění, využívání a odstraňování komunálních odpadů

Obecně závazná vyhláška města Strážnice č. 2/2020, o místním poplatku ze psů

Obecně závazná vyhláška města Strážnice č. 3/2019, o místním poplatku z pobytu

Obecně závazná vyhláška města Strážnice č. 4/2019, o místním poplatku za užívání veřejného prostranství

Obecně závazná vyhláška města Strážnice č. 5/2019, o místním poplatku ze vstupného

Obecně závazná vyhláška města Vracov č. 3/2019, o místních poplatcích

Ústavní zákon č. 1/1993 Sb., Ústava

Ústavní zákon č. 2/1993 Sb., Listina základních práv a svobod.

Zákon č. 128/2000 Sb., o obcích (obecní zřízení)

Zákon č. 133/1985, o požární ochraně  
Zákon č. 185/2001 Sb., o odpadech  
Zákon č. 280/2009 Sb., daňový řád  
Zákon č. 533/1991 Sb., o obecní policii  
Zákon č. 541/2020 Sb., o odpadech  
Zákon č. 565/1990 Sb., o místních poplatcích

## **Judikatura**

Nález ÚS ČR ze dne 14. 6. 1994, sp. zn. Pl. ÚS 20/93, publikován pod č. 141/1994 Sb.  
Rozsudek NSS ze dne 23. 1. 2008, č. j. 2 Afs 107/2007-168

## **Elektronické zdroje**

BŘEŇ, Jan. Deník veřejné správy: *Správa místních poplatků I.* [online]. 17. 12. 2014. [cit. 2021-03-05]. Dostupné z: <http://www.dvs.cz/clanek.asp?id=6679546>

BŘEŇ, Jan. Deník veřejné správy: *Správa místních poplatků II.* [online]. 23. 2. 2015. [cit. 2021-03-05]. Dostupné z: <http://www.dvs.cz/clanek.asp?id=6686865>

MONITOR: *Strážnice – druhový rozklikávací rozpočet pro příjmy* [online]. Ministerstvo financí [cit. 2021-03-15]. Dostupné z: <https://monitor.statnipokladna.cz/ucetni-jednotka/00285315/rozpocet/prijmy-druhovy?rad=j&obdobi=2012>

MONITOR: *Vracov – druhový rozklikávací rozpočet pro příjmy* [online]. Ministerstvo financí [cit. 2021-03-15]. Dostupné z: <https://monitor.statnipokladna.cz/ucetni-jednotka/00285498/rozpocet/prijmy-druhovy?rad=j&obdobi=2012>

## SEZNAM POUŽITÝCH ZKRATEK

č.	číslo
čl.	článek
ČR	Česká republika
FO	fyzická osoba
Kč	koruna česká
kg	kilogram
l	litr
LZPS	Listina základních práv a svobod
MFF	Mezinárodní folklorní festival
NSS	Nejvyšší správní soud
odst.	odstavec
OZV	obecně závazná vyhláška
PO	právnícká osoba
r.	rok
RD	rodinný dům
s.	strana
Sb.	Sbírka zákonů
tzv.	takzvaný
ÚS	Ústavní soud
ZMP	Zákon o místních poplatcích
ZTP	zvlášť těžké postižení
ZTP/P	zvlášť těžké postižení s průvodcem



## **SEZNAM TABULEK A GRAFŮ**

### **Tabulky**

Tabulka č. 1 – Soustava poplatků v ČR

Tabulka č. 2 – Přehled subjektů poplatků v závislosti na druhu poplatku

Tabulka č. 3 – Přehled objektů (předmětů) poplatků v závislosti na druhu poplatku

Tabulka č. 4 – Přehled sazeb poplatků v závislosti na druhu poplatku

Tabulka č. 5 – Sazba poplatku ze psů ve Strážnici

Tabulka č. 6 – Sazba poplatku za užívání veřejného prostranství za každý m<sup>2</sup> a každý den

Tabulka č. 7 – Paušální částky za užívání veřejného prostranství

Tabulka č. 8 – Sazba poplatku za užívání veřejného prostranství za každý m<sup>2</sup> a každý den

Tabulka č. 9 – Paušální částky za užívání veřejného prostranství

Tabulka č. 10 – Místní poplatky vybírané ve Strážnici a Vracově

### **Grafy**

Graf č. 1 – Příjmy z místních poplatků ve Strážnici za r. 2020 (%)

Graf č. 2 – Příjmy z místních poplatků ve Strážnici za r. 2019 (%)

Graf č. 3 – Příjmy z místních poplatků ve Vracově za r. 2020 (%)

Graf č. 4 – Příjmy z místních poplatků ve Vracově za r. 2019 (%)

Grafy č. 5 a 6 – Sazba poplatku ze psů ve Strážnici a Vracově (Kč/rok)

Graf č. 7 – Sazba poplatku za užívání veřejného prostranství ve Strážnici a Vracově (Kč/m<sup>2</sup> a den)

Graf č. 8 – Sazba poplatku za komunální odpad ve Strážnici a Vracově (Kč/rok)