

ZÁPADOČESKÁ UNIVERZITA V PLZNI

FAKULTA PRÁVNICKÁ

Celní správa ČR a její pravomoci v rámci trestního řízení

Diplomová práce

Aleš Sobotka

Plzeň 2021

Západočeská univerzita v Plzni

Fakulta právnická

Katedra veřejné správy

Celní správa ČR a její pravomoci v rámci trestního řízení

Diplomová práce

Aleš Sobotka

Vedoucí diplomové práce: JUDr. Tomáš Louda, CSc.

Plzeň 2021

ZÁPADOČESKÁ UNIVERZITA V PLZNI

Fakulta právnická

Akademický rok: 2020/2021

ZADÁNÍ DIPLOMOVÉ PRÁCE

(projektu, uměleckého díla, uměleckého výkonu)

Jméno a příjmení: **Bc. Aleš SOBOTKA**
Osobní číslo: **R19N0049P**
Studijní program: **N0421A220001 Veřejná správa**
Studijní obor: **Veřejná správa**
Téma práce: **Celní správa**
Zadávací katedra: **Katedra veřejné správy**

Zásady pro vypracování

1. Úvod
2. Oprávnění Celní správy ČR konat trestní řízení
3. Fáze trestního řízení – šetření prověřování, vyšetřování
4. Chybějící oprávnění celní správy konat vyšetřování
5. Organizace celní správy v oblasti pátrání
6. Drogová problematika
7. Celní problematika
8. Daňová problematika
9. Závěr

Rozsah diplomové práce:
Rozsah grafických prací:
Forma zpracování diplomové práce: **tištěná**

Seznam doporučené literatury:

viz zvláštní seznam

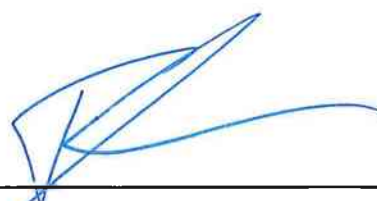
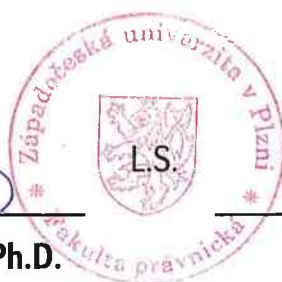
Vedoucí diplomové práce: **JUDr. Tomáš Louda, CSc.**
Katedra veřejné správy

Datum zadání diplomové práce: **29. března 2020**
Termín odevzdání diplomové práce: **31. března 2021**

JUDr. Petra HRUBÁ SMRŽOVÁ, Ph.D. (v.z.)



JUDr. et PhDr. Stanislav Balík, Ph.D.
děkan



JUDr. Tomáš Louda, CSc.
vedoucí katedry

Prohlášení

Prohlašuji, že jsem diplomovou práci na téma „Celní správa ČR a její pravomoci v rámci trestního řízení“ zpracoval samostatně a že jsem vyznačil prameny, z nichž jsem pro svou práci čerpal způsobem pro vědeckou práci obvyklým.

Plzeň, březen 2021

.....

Aleš Sobotka

Poděkování

Tímto děkuji mjr. Ing. Petru Frömrovi, který s ohledem ke své letité příslušnosti k Celní správě ČR, poskytl své znalosti týkající se organizace celní správy a nejčastěji zpracovávané problematiky ze strany celní správy v rámci trestního řízení.

Obsah

1	Úvod.....	1
2	Současné zákonné oprávnění Celní správy vést trestní řízení	2
3	Šetření	4
4	Prověřování.....	9
4.1	Metody prověřování.....	9
4.2	Cíl prověřování	14
5	Zkrácené přípravné řízení.....	19
6	Vyšetřování	23
7	Předávání spisů Policii ČR.....	27
8	Celní správa a vyšetřování	29
9	Organizace sekce pátrání u Celní správy ČR.....	34
10	Protidrogová činnost	36
11	Celní problematika	39
11.1	CITES.....	39
11.2	Nezákonný provoz VTA	43
11.3	Ochrana duševního vlastnictví	44
11.4	Porušování celní povinnosti při dovozu komodit ze třetích zemí	46
12	Daňová problematika	48
12.1	Spotřební daně.....	51
12.2	DPH.....	53
13	Závěr	55
14	Resume	56
15	Seznam použitých zdrojů.....	57

1 Úvod

Téma celní problematiky v oblasti trestního práva jsem pro svoji práci zvolil, neboť je to téma blízké mé profesi. Od poloviny roku 2018 jsem příslušníkem Celní správy ČR jako referent pátrání. Před nástupem k celní správě jsem od roku 1998 sloužil u Policie ČR, z čehož jsem posledních 16 let byl zařazen na pozici procesualisty – vyšetřovatele u PČR MŘ SKPV Plzeň.

Cíle mé práce je stručné seznámení s činností Celní správy ČR v úseku trestního řízení. Budu se snažit, abych se vyjadřoval takovým způsobem, aby byla práce srozumitelná pro neodbornou veřejnost. Proto nejprve v první části práce chci představit fáze trestného řízení, včetně mého názoru na případné rozšíření kompetencí celní správy týkající se oprávnění vést vyšetřování. Ve druhé části chci přiblížit konkrétní zaměření Celní správy ČR v trestním řízení, se zaměřením na nejčastěji zpracovávanou problematiku.

2 Současné zákonné oprávnění Celní správy vést trestní řízení

Celní správě je pověřený policejní orgán na základě ustanovení § 12 odst. 1, odst. 2 písm. d) zákona č. 141/1961 Sb., o trestním řízení soudním (trestní řád) (dále také jako „trestní řád“).

Pro úplnost níže uvádím plné znění odst. 1 a odst. 2 tohoto paragrafu:

- (1) *„Orgány činnými v trestním řízení se rozumějí soud, státní zástupce a policejní orgán.*
- (2) *Policejními orgány se rozumějí*
- a) *útvary Policie České republiky,*
 - b) *Generální inspekce bezpečnostních sborů v řízení o trestných činech příslušníků Policie České republiky, příslušníků Vězeňské služby České republiky, celníků anebo zaměstnanců České republiky zařazených k výkonu práce v Policii České republiky, nebo o trestných činech zaměstnanců České republiky zařazených k výkonu práce ve Vězeňské službě České republiky anebo v Celní správě České republiky, spáchaných v souvislosti s plněním jejich pracovních úkolů,*
 - c) *pověřené orgány Vězeňské služby České republiky v řízení o trestných činech osob ve výkonu vazby, trestu odnětí svobody a zabezpečovací detence, spáchaných ve vazební věznici, věznici nebo v ústavu pro výkon zabezpečovací detence,*
 - d) *pověřené celní orgány v řízení o trestných činech spáchaných porušením*
 1. *celních předpisů a předpisů o dovozu, vývozu nebo průvozu zboží, a to i v případech, kdy se jedná o trestné činy příslušníků ozbrojených sil nebo bezpečnostních sborů,*
 2. *právních předpisů při umístění a pořízení zboží v členských státech Evropské unie, je-li toto zboží dopravováno přes státní hranice České republiky,*
 3. *daňových předpisů upravujících daň z přidané hodnoty,*
 4. *daňových předpisů v případech, kdy jsou celní orgány správcem daně podle jiných právních předpisů,*
 - e) *pověřené orgány Vojenské policie v řízení o trestných činech příslušníků ozbrojených sil a osob, které páchají trestnou činnost proti příslušníkům*

ozbrojených sil ve vojenských objektech anebo proti vojenským objektům, vojenskému materiálu nebo ostatnímu majetku státu, s nímž jsou příslušné hospodařit Ministerstvo obrany nebo jím zřízené organizační složky státu nebo s nímž jsou příslušné hospodařit anebo s nímž mají právo hospodařit státní organizace zřízené nebo založené Ministerstvem obrany,

- f) pověřené orgány Bezpečnostní informační služby v řízení o trestných činech příslušníků Bezpečnostní informační služby,*
- g) pověřené orgány Úřadu pro zahraniční styky a informace v řízení o trestných činech příslušníků Úřadu pro zahraniční styky a informace,*
- h) pověřené orgány Vojenského zpravodajství v řízení o trestných činech příslušníků Vojenského zpravodajství,*
- i) pověřené orgány Generální inspekce bezpečnostních sborů v řízení o trestných činech příslušníků Generální inspekce bezpečnostních sborů nebo o trestných činech zaměstnanců České republiky, zařazených k výkonu práce v Generální inspekci bezpečnostních sborů.*

*Tím není dotčeno oprávnění státního zástupce podle § 157 odst. 2 písm. b). Není-li dále stanoveno jinak, jsou uvedené orgány oprávněny ke všem úkonům trestního řízení patřícím do působnosti policejního orgánu.*¹

Jak z uvedených ustanovení trestního řádu vyplývá, Celní správa není jediná, komu bylo svěřeno, vyjma Policie České republiky, postavení policejního orgánu. Postavení policejního orgánu ve vymezených případech mají taktéž Vězeňská služba České republiky, Vojenská policie, Bezpečnostní informační služba, Úřadu pro zahraniční styky a informace, Vojenské zpravodajství a Generální inspekce bezpečnostních sborů.

Pověření všech orgánů se týká fází trestního řízení, kterými jsou šetření a prověřování. Jedná se tedy o fáze přípravného řízení, které směřují ke zjištění, zda došlo ke spáchání trestného činu a pokud ano, kdo jej spáchal.

V případě zjištění pachatele následuje buď fáze vyšetřování, nebo v případě splnění podmínek, může být přistoupeno ke zjednodušenému řízení, zkrácenému přípravnému řízení.

Pro přehled je třeba nejprve rozlišit jednotlivé fáze trestního řízení, které vykonávají policejní orgány. Je třeba upozornit, že fázi vyšetřování nemohou konat všechny pověřené policejní orgány. Tuto fázi přípravného řízení jsou oprávněny konat pouze Policie ČR a Generální inspekce bezpečnostních sborů.

¹ § 12 odst. 1, odst. 2 zákona č. 141/1961 Sb., o trestním řízení soudním (trestní řád).

3 Šetření

Šetření je prvotní fáze přípravného trestního řízení, kdy je sice dáno podezření ze spáchání trestného činu, ale toto podezření není tak závažné, aby mohl policejní orgán užít oprávnění, která jsou mu dána v rámci fáze prověřování. Šetření, stejně jako prověřování, tedy postupy před zahájením trestního řízení, jsou upraveny v Hlavě deváté trestního řádu.

Šetření trestného činu je zakotveno v § 158 odst. 1 trestního řádu:

„Policejní orgán je povinen na základě vlastních poznatků, trestních oznámení i podnětů jiných osob a orgánů, na jejichž podkladě lze učinit závěr o podezření ze spáchání trestného činu, učinit všechna potřebná šetření a opatření k odhalení skutečností nasvědčujících tomu, že byl spáchán trestný čin, a směřující ke zjištění jeho pachatele; je povinen činit též nezbytná opatření k předcházení trestné činnosti. Policejní orgán informuje státního zástupce o skutečnostech nasvědčujících tomu, že byl spáchán trestný čin, u něhož by Úřad evropského veřejného žalobce mohl vykonat svou pravomoc v souladu s čl. 22 a čl. 25 odst. 2 a 3 nařízení Rady (EU) 2017/1939. Pověřené orgány Vězeňské služby České republiky neprodleně informují Generální inspekci bezpečnostních sborů, jakmile zahájí takové šetření.“²

V rámci šetření je policejní orgán oprávněn provádět úkony dle ustanovení trestního řádu jen částečně. V praxi se nejčastěji jedná o užití ustanovení paragrafu 8 odst. 1 trestního řádu, na základě kterého je stanoveno, že:

„Státní orgány, právnické a fyzické osoby jsou povinny bez zbytečného odkladu, a nestanoví-li zvláštní předpis jinak, i bez úplaty vyhovovat dožadáním orgánů činných v trestním řízení při plnění jejich úkolů. Státní orgány jsou dále povinny neprodleně oznamovat státnímu zástupci nebo policejním orgánům skutečnosti nasvědčující tomu, že byl spáchán trestný čin.“³

Pověřené orgány celní správy jinak vedou šetření v souladu s ustanoveními zákona č. 17/2012 Sb., o Celní správě České republiky. Tento zákon je vlastně obdoba zákona č. 273/2008 Sb., o Policii ČR, kterým se v rámci šetření řídí orgány Policie České republiky.

Zákonem o Celní správě České republiky je upraven procesní postup jednotlivých úkonů, které je pověřený orgán celní správy oprávněn použít.

² § 158 odst. 1 zákona č. 141/1961 Sb., o trestním řízení soudním (trestní řád).

³ § 8 odst. 1 zákona č. 141/1961 Sb., o trestním řízení soudním (trestní řád).

Úkony, které může pověřený celní orgán užít v rámci šetření, jsou v tomto zákonu uvedeny převážně v hlavě IV. – Oprávnění celníka a v hlavě V. Použití podpůrných operativně pátracích prostředků. Pokud bych měl upozornit na asi ty nejdůležitější oprávnění, je to oprávnění požadovat vysvětlení a použití podpůrných operativně pátracích prostředků.

Oprávnění požadovat vysvětlení je uvedeno v § 28 odst. 1 tohoto zákona:

„Celník je oprávněn požadovat potřebná vysvětlení od osoby a případně ji vyzvat, aby se ve stanovenou dobu dostavila na určené místo, v případech, kdy tato osoba může přispět k objasnění skutečností důležitých pro

- a) odhalení trestného činu nebo přestupku souvisejícího s porušením právních předpisů v oboru působnosti orgánů celní správy, nebo*
- b) odhalení trestného činu nebo přestupku souvisejícího s porušením právních předpisů v oboru působnosti orgánů celní správy, a jejich pachatele, k němuž došlo mimo území České republiky na území Evropské unie nebo státu, s nímž má Česká republika uzavřenu mezinárodní smlouvu o spolupráci a vzájemné pomoci v celní oblasti.“⁴*

K použití podpůrně operativně pátracích prostředků je policejní orgán oprávněn na základě těchto ustanovení:

„Oprávnění k používání podpůrných operativně pátracích prostředků

(§ 38)

- (1) Celník je při předcházení trestným činům, při získávání poznatků o trestné činnosti, v souvislosti s řízením o trestných činech a při výkonu působnosti orgánů celní správy vyplývající z mezinárodních smluv oprávněn používat podpůrné operativně pátrací prostředky, kterými jsou krycí prostředky, zabezpečovací technika, zvláštní finanční prostředky a využití informátora.“⁵*
- (2) Krycí doklady je celník oprávněn používat také při výkonu působnosti orgánů celní správy podle zákona upravujícího hazardní hry a zákona upravujícího evidenci tržeb, pokud by bez jejich použití došlo ke zmaření tohoto výkonu nebo k ohrožení života, zdraví nebo majetku celníka nebo jiné osoby.*

⁴ § 28 odst. 1 zákona č. 17/2012 Sb., o Celní správě České republiky .

⁵ § 38 zákona č. 17/2012 Sb., o Celní správě České republiky .

Jednotlivé podpůrné operativně pátrací prostředky lze na základě Zákona o Celní správě definovat takto:

„Krycí prostředek

(§ 39)

*Krycím prostředkem se rozumí věc, včetně krycího dokladu, prostor nebo činnost sloužící k zastírání skutečné totožnosti osoby, k zabránění vyzrazení její činnosti nebo k zastírání činnosti orgánu celní správy.*⁶

„Krycí doklad

(§ 40)

*Krycím dokladem se rozumí listina, popřípadě jiný dokument sloužící k zastírání skutečné totožnosti osoby, k zabránění vyzrazení činnosti, krycího prostředku nebo zabezpečovací techniky, k zastírání činnosti orgánu celní správy anebo k jinému podobnému účelu. Krycím dokladem nesmí být průkaz poslance nebo senátora, člena vlády, členů bankovní rady České národní banky, člena kolegia Nejvyššího kontrolního úřadu a soudce Ústavního soudu, služební průkaz soudce a státního zástupce a doklad osoby žijící nebo zemřelé.*⁷

„Zabezpečovací technika

(§ 41)

*Zabezpečovací technikou se rozumí technické prostředky, zařízení a jejich soubory používané za účelem zabezpečení ochrany majetku a zamezení nedovolené manipulaci se zbožím a dále k dokumentování skutečností nasvědčujících porušování právních předpisů v oboru působnosti orgánů celní správy.*⁸

„Zvláštní finanční prostředky

(§ 42)

*Zvláštními finančními prostředky jsou vyčleněné finanční prostředky, používané k úhradě některých výdajů v souvislosti s používáním operativně pátracích prostředků a ostatních podpůrných operativně pátracích prostředků. Na nakládání se zvláštními finančními prostředky se nevztahují právní předpisy upravující hospodaření s peněžními prostředky státu.*⁹

⁶ § 39 zákona č. 17/2012 Sb., o Celní správě České republiky .

⁷ § 40 zákona č. 17/2012 Sb., o Celní správě České republiky .

⁸ § 41 zákona č. 17/2012 Sb., o Celní správě České republiky .

⁹ § 42 zákona č. 17/2012 Sb., o Celní správě České republiky .

„Informátor

(§ 43)

*Informátorem je fyzická osoba poskytující orgánům celní správy informace a služby takovým způsobem, aby nebyla vyzrazena její spolupráce s orgány celní správy.*¹⁰

Vyžádání informací získaných při správě daní

V rámci šetření podezření z některého daňového trestného činu je v Zákoně o Celní správě důležité ustanovení § 11a, ve kterém je uvedeno:

*„Pověřený celní orgán může pro účely trestního řízení nebo pro účely zahájení trestního řízení žádat od správce daně informace získané při správě daní, je-li to nezbytné pro plnění konkrétního úkolu v oblasti boje proti trestné činnosti v případech, kdy jsou celní orgány činnými v trestním řízení. Poskytnutí informací podle tohoto ustanovení není porušením povinnosti mlčenlivosti podle daňového řádu.*¹¹

Toto ustanovení je velmi důležité z toho důvodu, že pověřený celní orgán může vyžadovat informace, na které se vztahuje mlčenlivost dle daňového řádu již v rámci šetření a v případě potřeby jejich zjištění již není nucen účelově zahájit úkony trestního řízení (zahájit prověřování) a vyžádat tyto informace prostřednictvím soudce. Je však třeba, aby nedocházelo k zneužívání daného ustanovení a byly vyžadovány jen ty informace, které jsou nezbytně nutné k posouzení, zda je dáno podezření ze spáchání trestného činu, či nikoli.

Po nashromáždění potřebných informací policejní orgán ve věci rozhodne, kdy může dojít k těmto rozhodnutím:

- policejní orgán dojde k závěru, že v šetřené věci je dáno takové podezření, že došlo ke spáchání trestného činu a je na místě vést prověřování,
- policejní orgán dojde k závěru, že ke spáchání trestného činu nedošlo, ale došlo ke spáchání jiného správního deliktu, proto oznámí věc příslušnému orgánu k projednání tohoto správního deliktu,
- policejní orgán dojde k závěru, že v dané věci nedošlo ke spáchání trestného činu ani jiného protiprávního jednání a věc založí ad acta.

V posledním případě ukončení věci, pokud byla tato věc šetřena na základě oznámení, má oznamovatel, který se o závěru policejního orgánu

¹⁰ § 431 zákona č. 17/2012 Sb., o Celní správě České republiky .

¹¹ § 11a zákona č. 17/2012 Sb., o Celní správě České republiky .

dozvěděl (požádal o vyrozumění o učiněných opatřeních) a nesouhlasí s ním, možnost podat u státního zástupce stížnost na postup policejního orgánu. Ve velké části případů se státní zástupce o proběhlém šetření dozví až v případě podání této stížnosti. Policejnímu orgánu totiž není uloženo, aby o zahájení šetření informoval státní zastupitelství. Státní zástupce zpravidla ví o zahájení šetření jen v tom případě, že oznámení o podezření ze spáchání trestného činu bylo podáno přímo na státním zastupitelství, které následně oznámení postoupí příslušnému policejnímu orgánu.

4 Prověřování

4.1 Metody prověřování

Prověřováním se nazývá fáze trestního řízení, která:

- navazuje na šetření, kterým bylo zjištěno důvodné podezření, že byl spáchán trestný čin, nebo
- z prvotně zjištěných skutečností je toto podezření dáno ihned.

Zahájení prověřování je upraveno v § 158 odst. 3 trestního řádu:

„O zahájení úkonů trestního řízení k objasnění a prověření skutečností důvodně nasvědčujících tomu, že byl spáchán trestný čin, sepíše policejní orgán neprodleně záznam, ve kterém uvede skutkové okolnosti, pro které řízení zahajuje, a způsob, jakým se o nich dověděl. Opis záznamu zašle do 48 hodin od zahájení trestního řízení státnímu zástupci. Hrozí-li nebezpečí z prodlení, policejní orgán záznam sepíše po provedení potřebných neodkladných a neopakovatelných úkonů. K objasnění a prověření skutečností důvodně nasvědčujících tomu, že byl spáchán trestný čin, opatřuje policejní orgán potřebné podklady a nezbytná vysvětlení a zajišťuje stopy trestného činu. V rámci toho je oprávněn, kromě úkonů uvedených v této hlavě, zejména

- a) vyžadovat vysvětlení od fyzických a právnických osob a státních orgánů,*
- b) vyžadovat odborné vyjádření od příslušných orgánů, a je-li toho pro posouzení věci třeba, též znalecké posudky,*
- c) obstarávat potřebné podklady, zejména spisy a jiné písemné materiály,*
- d) provádět ohledání věci a místa činu,*
- e) vyžadovat za podmínek uvedených v § 114 provedení zkoušky krve nebo jiného podobného úkonu, včetně odběru potřebného biologického materiálu,*
- f) pořizovat zvukové a obrazové záznamy osob, za podmínek stanovených v § 114 snímat daktyloskopické otisky, provádět osobou téhož pohlaví nebo lékařem prohlídku těla a jeho zevní měření, jestliže je to nutné ke zjištění totožnosti osoby nebo ke zjištění a zachycení stop nebo následků činu,*
- g) za podmínek stanovených v § 76 zadržet podezřelou osobu,*
- h) za podmínek stanovených v § 78 až 81 činit rozhodnutí a opatření v těchto ustanoveních naznačená,*

- i) *způsobem uvedeným v hlavě čtvrté provádět neodkladné nebo neopakovatelné úkony, pokud podle tohoto zákona jejich provedení nepatří do výlučné pravomoci jiného orgánu činného v trestním řízení.* ¹²

K zahájení prověřování dochází dvěma způsoby:

- a) po nashromáždění dostatečných poznatků, že byl spáchán trestný čin, je sepsán záznam o zahájení úkonů trestního řízení podle § 158 odst. 3 trestního řádu a je dále postupováno v souladu s ustanoveními tohoto paragrafu,
- b) v dané věci jsou nejprve vykonány neodkladné a neopakovatelné úkony trestního řízení, vyjmenované v § 158 odst. 3 trestního řádu, čímž fakticky dochází k zahájení prověřování a záznam o zahájení úkonů je vypracován ihned, jak je to možné po provedení těchto úkonů.

Záznam o zahájení úkonů je ve lhůtě do 48 hodin od jeho vydání odeslán na příslušné státní zastupitelství, které začne nad věcí vykonávat dozor.

Jak je patrné z výše citovaného ustanovení § 158 odst. 3 trestního řádu, v rámci prověřování je policejní orgán oprávněn provádět důkazy dle ustanovení trestního řádu, nikoli pouze dle Zákona o Celní správě, jak je tomu v případě šetření.

Vyjma výslovně citovaných úkonů je policejní orgán oprávněn provádět i úkony uvedené v Hlavě deváté trestního řádu. Zde se jedná o provedení neodkladného nebo neopakovatelného úkonu spočívajícího ve výslechu svědka nebo rekognici dle § 158a trestního řádu: *„je-li při prověřování skutečností nasvědčujících tomu, že byl spáchán trestný čin, a zjišťování jeho pachatele třeba provést neodkladný nebo neopakovatelný úkon spočívající ve výslechu svědka nebo v rekognici, provede se na návrh státního zástupce takový úkon za účasti soudce; soudce v takovém případě odpovídá za zákonnost provedení úkonu a k tomu cíli může do průběhu úkonu zasahovat. Soudci však nepřísluší přezkoumávat závěr státního zástupce o tom, že úkon je podle zákona neodkladný nebo neopakovatelný.* ¹³

¹² § 158 odst. 3 zákona č. 141/1961 Sb., o trestním řízení soudním (trestní řád).

¹³ § 158a odst. 1 zákona č. 141/1961 Sb., o trestním řízení soudním (trestní řád).

Nebo použití operativně pátracích prostředků, kterými jsou:

„Předstíraný převod

(§ 158c)

- (1) *Předstíraným převodem se rozumí předstírání koupě, prodeje nebo jiného způsobu převodu předmětu plnění včetně převodu věci,*
 - a) *k jejímuž držení je třeba zvláštního povolení,*
 - b) *jejíž držení je nepřípustné,*
 - c) *kteřá pochází z trestného činu, nebo*
 - d) *kteřá je určena ke spáchání trestného činu.*
- (2) *Předstíraný převod lze uskutečnit pouze na základě písemného povolení státního zástupce.*
- (3) *Nesnese-li věc odkladu, lze předstíraný převod provést i bez povolení. Policejní orgán je však povinen o povolení bezodkladně dodatečně požádat, a pokud je do 48 hodin neobdrží, je povinen provádění předstíraného převodu ukončit a informace, které se v této souvislosti dozvěděl, nijak nepoužít.*
- (4) *O předstíraném převodu sepiše policejní orgán záznam, který do 48 hodin doručí státnímu zástupci.*¹⁴

„Sledování osob a věci

(§ 158d)

- (1) *(Sledováním osob a věci (dále jen "sledování") se rozumí získávání poznatků o osobách a věcech prováděné utajovaným způsobem technickými nebo jinými prostředky. Pokud policejní orgán při sledování zjistí, že obviněný komunikuje se svým obhájcem, je povinen záznam s obsahem této komunikace zničit a poznatky, které se v této souvislosti dozvěděl, nijak nepoužít.*
- (2) *Sledování, při kterém mají být pořizovány zvukové, obrazové nebo jiné záznamy, lze uskutečnit pouze na základě písemného povolení státního zástupce.*
- (3) *Pokud má být sledováním zasahováno do nedotknutelnosti obydlí, do listovního tajemství nebo zjišťován obsah jiných písemností a záznamů uchovávaných v soukromí za použití technických prostředků, lze je uskutečnit jen na základě předchozího povolení soudce. Při vstupu*

¹⁴ § 158c odst. 1 zákona č. 141/1961 Sb., o trestním řízení soudním (trestní řád).

do obydlí nesmějí být provedeny žádné jiné úkony než takové, které směřují k umístění technických prostředků.

- (4) Povolení podle odstavců 2 a 3 lze vydat jen na základě písemné žádosti. Žádost musí být odůvodněna podezřením na konkrétní trestnou činnost a, jsou-li známy, též údaji o osobách či věcech, které mají být sledovány. V povolení musí být stanovena doba, po kterou bude sledování prováděno a která nesmí být delší než šest měsíců. Tuto dobu může ten, kdo sledování povolil, na základě nové žádosti písemně prodloužit vždy na dobu nejvýše šesti měsíců.*
- (5) Nesnese-li věc odkladu a nejde-li o případy uvedené v odstavci 3, lze sledování zahájit i bez povolení. Policejní orgán je však povinen o povolení bezodkladně dodatečně požádat, a pokud je do 48 hodin neobdrží, je povinen sledování ukončit, případný záznam zničit a informace, které se v této souvislosti dozvěděl, nijak nepoužít.*
- (6) Bez splnění podmínek podle odstavců 2 a 3 lze sledování provést, pokud s tím výslovně souhlasí ten, do jehož práv a svobod má být sledováním zasahováno. Je-li takový souhlas dodatečně odvolán, sledování se neprodleně zastaví.*
- (7) Má-li být záznam pořizený při sledování použit jako důkaz, je třeba k němu připojit protokol s náležitostmi uvedenými v § 55 a 55a.*
- (8) Pokud nebyly při sledování zjištěny skutečnosti důležité pro trestní řízení, je nutno záznamy předepsaným způsobem zničit.*
- (9) (Provozovatelé telekomunikační činnosti, jejich zaměstnanci a jiné osoby, které se na provozování telekomunikační činnosti podílejí, jakož i pošta nebo osoba provádějící dopravu zásilek jsou povinny bezúplatně poskytovat policejnímu orgánu provádějícímu sledování podle jeho pokynů nezbytnou součinnost. Přitom se nelze dovolávat povinnosti mlčenlivosti stanovené zvláštními zákony.*
- (10) V jiné trestní věci, než je ta, v níž bylo sledování za podmínek uvedených v odstavci 2 provedeno, lze záznam pořizený při sledování a připojený protokol použít jako důkaz jen tehdy, je-li i v této věci vedeno řízení o úmyslném trestném činu nebo souhlasí-li s tím osoba, do jejíž práv a svobod bylo sledováním zasahováno.¹⁵*

¹⁵ § 158d odst. 1 zákona č. 141/1961 Sb., o trestním řízení soudním (trestní řád).

„Použití agenta

(§ 158e)

- (1) *Je-li vedeno trestní řízení pro zločin, na který zákon stanoví trest odnětí svobody s horní hranicí trestní sazby nejméně osm let, pro trestný čin spáchaný ve prospěch organizované zločinecké skupiny, pro trestný čin pletichy v insolvenčním řízení podle § 226 trestního zákoníku, porušení předpisů o pravidlech hospodářské soutěže podle § 248 odst. 1 písm. e) a odst. 2 až 4 trestního zákoníku, zjednání výhody při zadání veřejné zakázky, při veřejné soutěži a veřejné dražbě podle § 256 trestního zákoníku, pletichy při zadání veřejné zakázky a při veřejné soutěži podle § 257 trestního zákoníku, pletichy při veřejné dražbě podle § 258 trestního zákoníku, zneužití pravomoci úřední osoby podle § 329 trestního zákoníku, přijetí úplatku podle § 331 trestního zákoníku, podplacení podle § 332 trestního zákoníku, nepřímého úplatkářství podle § 333 trestního zákoníku nebo pro jiný úmyslný trestný čin, k jehož stíhání zavazuje vyhlášená mezinárodní smlouva, kterou je Česká republika vázána, je policejní orgán, pokud jím je útvar Policie České republiky nebo Generální inspekce bezpečnostních sborů, oprávněn použít agenta.*
- (2) *Agentem je příslušník Policie České republiky nebo Generální inspekce bezpečnostních sborů plnící úkoly uložené mu řídicím policejním orgánem, vystupující zpravidla se zastíráním skutečného účelu své činnosti. Je-li to k použití agenta, jeho přípravě nebo k jeho ochraně nutné, je k zastírání jeho totožnosti možné*
- a) vytvořit legendu o jiné osobní existenci a osobní údaje vyplývající z této legendy zavést do informačních systémů provozovaných podle zvláštních zákonů,*
 - b) provádět hospodářské činnosti, k jejichž vykonávání je třeba zvláštní oprávnění, povolení či registrace,*
 - c) zastírat příslušnost k Policii České republiky nebo ke Generální inspekci bezpečnostních sborů.*
- (3) *Orgány veřejné správy jsou povinny poskytnout Policii České republiky a Generální inspekci bezpečnostních sborů bez odkladu potřebnou součinnost při plnění oprávnění uvedených v odstavci 2.*
- (4) *Použití agenta povoluje na návrh státního zástupce vrchního státního zastupitelství nebo na návrh evropského pověřeného žalobce soudce*

vrchního soudu, v jehož obvodu je státní zástupce, podávající návrh, činný. Návrh na použití agenta může podat i evropský žalobce; v takovém případě povoluje použití agenta soudce vrchního soudu, v jehož obvodu by byl činný evropský pověřený žalobce, který by byl jinak příslušný k výkonu dozoru nad zachováváním zákonnosti v přípravném řízení. V povolení musí být uveden účel použití a doba, po kterou bude agent použit, a údaje umožňující identifikaci agenta. Na základě nového návrhu, obsahujícího vyhodnocení dosavadní činnosti agenta, lze dobu povolení prodloužit, a to i opakovaně.

- (5) Ke sledování osob a věcí v rozsahu uvedeném v § 158d odst. 2 a k provedení předstíraného převodu podle § 158c agent nepotřebuje další povolení.
- (6) Agent je povinen při své činnosti volit takové prostředky, které jsou způsobilé ke splnění jeho služebního úkolu a jimiž není jiným osobám způsobována újma na jejich právech nad míru nezbytně nutnou. Jiné povinnosti podle zvláštního zákona upravujícího postavení příslušníků Policie České republiky nebo podle zvláštního zákona upravujícího postavení příslušníků Generální inspekce bezpečnostních sborů nemá.
- (7) Státní zástupce je povinen od příslušného policejního orgánu vyžadovat údaje potřebné pro posouzení, zda trvají důvody pro použití agenta a zda je jeho činnost v souladu se zákonem. Tyto údaje je povinen pravidelně, nejméně jednou za tři měsíce, posuzovat, a pominou-li důvody pro použití agenta, dá policejnímu orgánu pokyn k bezodkladnému ukončení činnosti agenta. Policejní orgán je povinen předložit státnímu zástupci záznam o výsledku použití agenta.¹⁶

Poslední z citovaných operativně pátracích prostředků – použití agenta, je jediný, který samostatně nevykonává celní správa, ale je třeba v případě potřeby užití tohoto prostředku požádat o součinnost Policii ČR, která agenty disponuje.

4.2 Cíl prověřování

Cílem prověřování je zjištění skutkového děje – zda došlo, či nedošlo ke spáchání trestného činu. V případě vyvození závěru, že došlo ke spáchání činu, je cílem vypátrání pachatele činu.

¹⁶ § 158e odst. 1 zákona č. 141/1961 Sb., o trestním řízení soudním (trestní řád).

Po nashromáždění všech možných podkladů jsou tyto zpracovatelem spisu vyhodnoceny a prověřování je ukončeno. Prověřování lze ukončit níže uvedenými způsoby:

1. Postup dle § 159a odst. 1 trestního řádu

Jedním způsobem ukončení prověřování je odložení věci podle § 159a trestního řádu.

Pokud je zjištěno, že ve věci nedošlo ke spáchání trestného činu, ani jiného protiprávního jednání, je věc odložena podle § 159a odst. 1 trestního řádu.

V případě zjištění, že nedošlo ke spáchání trestného činu, ale došlo ke spáchání jiného protiprávního jednání, většinou přestupku, pak s ohledem na osobu pachatele věc odevzdá buď:

- příslušnému orgánu k projednání přestupku nebo jiného správního deliktu, nebo podle § 159a odst. 1 písm. a) trestního řádu.

„Přestupkem se podle § 2 odst. 1 PřesZ rozumí zaviněné jednání, které porušuje nebo ohrožuje zájem společnosti a je za přestupek výslovně označeno v zákoně o přestupcích nebo jiném zákoně, nejde-li o jiný správní delikt postižitelný podle zvláštních právních předpisů nebo o trestný čin. Na tuto zákonnou definici přestupku navazují vymezení přestupku podle jiných právních předpisů.

Jiným správním deliktem fyzické osoby je hmotněprávní delikt fyzické osoby, který není ani přestupkem, ani veřejným disciplinárním deliktem či pořádkovým deliktem. Tyto delikty jsou vůči přestupkům speciální. K postoupení jako jiného správního deliktu z trestního řízení však může dojít výlučně u zaviněného jednání fyzické osoby. To platí i přesto, že v řadě zákonů, jež jsou dále uvedeny, jsou jiné správní delikty konstruovány bez ohledu na zavinění.“¹⁷

Nebo:

- jinému orgánu ke kázeňskému nebo kárnému projednání § 159a odst. 1 písm. b) trestního řádu.

„Disciplinární delikt (kárné provinění) je čin (poklesek), jehož se může dopustit jediné fyzická osoba, přičemž jeho základním znakem je to, že porušená povinnost souvisí s příslušností pachatele k určité organizaci, zpravidla s jeho zaměstnaneckým, služebním nebo členským poměrem. Vzhledem k tomu, že

¹⁷ ŠÁMAL, Pavel. *Trestní řád: komentář*. 7., dopl. a přeprac. vyd. Praha: C.H. Beck, 2013. Velké komentáře. ISBN 978-80-7400-465-0, s. 2177–2191.

to mohou být pouze tzv. veřejnoprávní disciplinární delikty, nejsou jimi disciplinární poklesky v rámci družstev, politických stran nebo občanských sdružení. Subjektem, který se výlučně může kárného provinění (disciplinárního poklesku) dopustit, je člen nebo pracovník určitého orgánu či organizace anebo profesní komory, popř. osoba, která je ve specifickém vztahu k určité organizaci nebo instituci (např. obviněný ve vazbě nebo odsouzený ve výkonu trestu odnětí svobody). Tento delikt musí být vždy spáchán zaviněně. Lze za něj uložit jednak sankce morální povahy (důtku), sankce finanční (snížení platu nebo pokutu) a jednak sankci znamenající ukončení zaměstnaneckého, služebního nebo členského poměru.¹⁸

2. Postup dle § 159a odst. 2 trestního řádu

Podle § 159a odst. 2 se věc odloží v tom případě, že bylo zjištěno, že došlo ke spáchání trestného činu a že jej spáchala konkrétní osoba, jejíž trestní stíhání je však nepřípustné podle § 11 trestního řádu.

„Nepřípustnost trestního stíhání

(1) Trestní stíhání nelze zahájit, a bylo-li již zahájeno, nelze v něm pokračovat a musí být zastaveno

- a) nařídí-li to prezident republiky, uživ svého práva udílet milost nebo amnestii,*
- b) je-li trestní stíhání promlčeno,*
- c) jde-li o osobu, která je vyňata z pravomoci orgánů činných v trestním řízení (§ 10), nebo o osobu, k jejímuž stíhání je podle zákona třeba souhlasu, jestliže takový souhlas nebyl oprávněným orgánem dán,*
- d) jde-li o osobu, která pro nedostatek věku není trestně odpovědná,*
- e) proti tomu, kdo zemřel nebo byl prohlášen za mrtvého,*
- f) proti tomu, proti němuž dřívější stíhání pro týž skutek skončilo pravomocným rozsudkem soudu nebo bylo rozhodnutím soudu nebo jiného oprávněného orgánu pravomocně zastaveno, jestliže rozhodnutí nebylo v předepsaném řízení zrušeno,*
- g) proti tomu, proti němuž dřívější stíhání pro týž skutek skončilo pravomocným rozhodnutím o schválení narovnání, jestliže rozhodnutí nebylo v předepsaném řízení zrušeno,*

¹⁸ ŠÁMAL, Pavel. *Trestní řád: komentář*. 7., dopl. a přeprac. vyd. Praha: C.H. Beck, 2013. Velké komentáře. ISBN 978-80-7400-465-0, s. 2177–2191.

- h) *proti tomu, proti němuž dřívější stíhání pro týž skutek skončilo pravomocným rozhodnutím o postoupení věci s podezřením, že skutek je přestupkem, jiným správním deliktem nebo kárným proviněním, jestliže rozhodnutí nebylo v předepsaném řízení zrušeno,*
 - i) *je-li trestní stíhání podmíněno souhlasem poškozeného a souhlas nebyl dán nebo byl vzat zpět, nebo*
 - j) *stanoví-li tak vyhlášená mezinárodní smlouva, kterou je Česká republika vázána.*
- (2) *Týká-li se důvod uvedený v odstavci 1 jen některého z dílčích útoků pokračujícího trestného činu, nebrání to, aby se ohledně zbylé části takového činu konalo trestní stíhání.*
- (3) *V trestním stíhání, které bylo zastaveno z důvodu uvedeného v odstavci 1 písm. a), b) nebo i), se však pokračuje, prohlásí-li obviněný do tří dnů od doby, kdy mu bylo usnesení o zastavení trestního stíhání oznámeno, že na projednání věci trvá. O tom je třeba obviněného poučit.*
- (4) *Rozhodnutími podle odstavce 1 písm. f), g) a h) jsou i rozhodnutí soudů a jiných justičních orgánů členských států Evropské unie.*¹⁹

3. Postup dle § 159a odst. 3 trestního řádu

Je-li trestní stíhání neúčelné vzhledem k okolnostem uvedeným v § 172 odst. 2 písm. a) nebo b) je věc odložena podle § 159a odst. 3 trestního řádu.

„§ 172

Zastavení trestního stíhání

- (2) *Státní zástupce může zastavit trestní stíhání,*
- a) *je-li trest, k němuž může trestní stíhání vést, zcela bez významu vedle trestu, který pro jiný čin byl obviněnému již uložen nebo který ho podle očekávání postihne,*
 - b) *bylo-li o skutku obviněného již rozhodnuto jiným orgánem, kázeňsky, kárně anebo cizozemským soudem nebo úřadem a toto rozhodnutí lze považovat za postačující.*²⁰

„K písm. a): „Hlavním hlediskem pro použití tohoto ustanovení je úvaha, zda uložený, popř. očekávaný, trest za jiný skutek (kvalifikovaný jako trestný čin) bude dostatečný k splnění účelu sledovaného trestní sankcí; zejména je třeba

¹⁹ § 11 zákona č. 141/1961 Sb., o trestním řízení soudním (trestní řád).

²⁰ § 172 zákona č. 141/1961 Sb., o trestním řízení soudním (trestní řád).

uvážit, zda trest dříve uložený, popř. očekávaný, dostatečně povede obviněného k tomu, aby vedl řádný život (srov. R 23/1966), dále jde i o to, aby byla zajištěna i ochrana společnosti před pachateli trestných činů. Při rozhodování je pak státní zástupce povinen vycházet nejen z porovnání trestních sazeb za jednotlivé trestné činy, nýbrž i z porovnání trestů, které by měly být podle kritérií uvedených v § 39 TrZ (u trestně odpovědných právnických osob i § 14 TOPO) za jednotlivé trestné činy uloženy. Teprve po vyřešení předběžné otázky, jaké tresty by měly být uloženy za srovnávané trestné činy, může být učiněn závěr, zda trest, k němuž může stíhání vést, je zcela bez významu vedle trestu, který obviněného pro jiný čin podle očekávání postihne“²¹

4. Postup dle § 159a odst. 5 trestního řádu

Poslední případ odložení věci, podle § 159a odst. 5, nastává v případě, že bylo prokázáno, že došlo ke spáchání trestného činu, ale nepodařilo se zjistit pachatele činu.

Pokud nebyla splněna ani jedna z výše uvedených podmínek k odložení věci, tedy bylo zjištěno, že došlo ke spáchání trestného činu a zároveň byl zjištěn pachatel činu, lze ve věci konat zkrácené přípravné řízení nebo zahájit trestní stíhání.

²¹ ŠÁMAL, Pavel. *Trestní řád: komentář*. 7., dopl. a přeprac. vyd. Praha: C.H. Beck, 2013. Velké komentáře. ISBN 978-80-7400-465-0, s. 2191–2211.

5 Zkrácené přípravné řízení

Zkrácené přípravné řízení je nejmladším způsobem vedení trestního řízení, do trestního řádu bylo začleněno v rámci novely trestního řádu č. 256/2001 Sb., tzv. velkou novelou účinnou od 1. 1. 2002, kdy jeho zavedení bylo snahou o zjednodušení a zrychlení konání trestního řízení. V zásadě se jedná o snahu, aby bylo možné pachatele skutkově jednodušších činů postavit co nejdříve před soud, popř. vydat co nejdříve trestní příkaz. Zkrácené přípravné řízení je upraveno v osmém oddílu Hlavy desáté trestního řádu.

Zkrácenému přípravnému řízení může předcházet šetření a prověřování, toto by však nemělo trvat delší dobu, kdy v případě delšího časového úseku těchto fází přípravného řízení by fakticky zanikl smysl zkráceného přípravného řízení, jehož účelem je, jak jsem výše uvedl, co nejrychlejší vydání konečného rozhodnutí.

„Smyslem zkráceného přípravného řízení je urychlit a zjednodušit přípravné trestní řízení a v co nejkratší době postihnout pachatele méně závažných trestných činů.

Příklady:

Dne 1. května 2008 před druhou hodinou v noci 19letý mladík nejprve přešel oplocení rodinného domu v obci Sobětuchy a poté vnikl větracím okénkem do domu. V kuchyni ze skříňky odcizil 25.000 Kč. Mladík byl podezřelý ze spáchání trestného činu porušování domovní svobody a trestného činu krádeže.

Dne 27. května 2008 byl mladík trestním příkazem odsouzen k samostatnému úhrnnému trestu obecně prospěšných prací ve výměře 300 hodin a je povinen zaplatit poškozenému na náhradě škody částku 25.000 Kč.

Dne 5. července 2008 po dvaadvacáté hodině v Chrudimi řídil po předchozím požití alkoholických nápojů (1,35 promile) 33letý muž osobní vozidlo Škoda Octavia Combi. Z důvodů vlastní opilosti vyjel mimo vozovku, prorazil oplocení areálu městské plovárny a ve stráni havaroval nárazem do stromu. Tím spáchal úmyslný trestný čin ohrožení pod vlivem návykové látky. Trestním příkazem byl dne **17. července 2008** odsouzen k peněžitému trestu ve výměře 18.000 Kč.

*Soud také ukládá náhradní trest odnětí svobody v trvání dvou měsíců pro případ, že by uložený peněžité trest nebyl ve stanovené lhůtě vykonán.*²²

Podmínky ke konání a procesní podmínky zkráceného přípravného řízení jsou upraveny zejména v § 179a a § 179b trestního řádu:

„§ 179a

- (1) Zkrácené přípravné řízení se koná o trestných činech, o nichž přísluší konat řízení v prvním stupni okresnímu soudu a na které zákon stanoví trest odnětí svobody, jehož horní hranice nepřevyšuje pět let, jestliže
 - a) podezřelý byl přistižen při činu nebo bezprostředně poté, nebo*
 - b) v průběhu prověřování trestního oznámení nebo jiného podnětu k trestnímu stíhání byly zjištěny skutečnosti, jinak odůvodňující zahájení trestního stíhání a lze očekávat, že podezřelého bude možné ve lhůtě uvedené v § 179b odst. 4 postavit před soud.**
- (2) Zkrácené přípravné řízení konají policejní orgány uvedené v § 12 odst. 2.*
- (3) O trestných činech příslušníků Generální inspekce bezpečnostních sborů, příslušníků Bezpečnostní informační služby, příslušníků Úřadu pro zahraniční styky a informace a příslušníků Vojenského zpravodajství anebo Vojenské policie nebo o trestných činech zaměstnanců České republiky, zařazených k výkonu práce v Generální inspekci bezpečnostních sborů, koná zkrácené přípravné řízení státní zástupce; ustanovení § 161 odst. 4 a 5 zde platí přiměřeně.*²³

„§ 179b

- (1) Orgán konající zkrácené přípravné řízení provádí úkony podle hlavy deváté. Způsobem uvedeným v hlavě čtvrté provádí pouze neodkladné nebo neopakovatelné úkony.*
- (2) Ve zkráceném přípravném řízení má podezřelý stejná práva jako obviněný (§ 33 odst. 1, 2). Zadržovaný podezřelý má právo zvolit si obhájce a radit se s ním bez přítomnosti třetí osoby již v průběhu zadržení. O tom je třeba podezřelého před jeho výslechem poučit a poskytnout mu plnou možnost uplatnění jeho práv.*

²² Co je zkrácené přípravné řízení. In: *Policie.cz* [online]. Policie České republiky – KŘP Pardubického kraje, 2020 [cit. 2021-03-03]. Dostupné z: <https://www.policie.cz/clanek/co-je-zkracene-pripravne-rizeni.aspx>

²³ § 179a zákona č. 141/1961 Sb., o trestním řízení soudním (trestní řád).

- (3) *Podezřelého ze spáchání trestného činu je třeba vyslechnout a nejpozději na počátku výslechu mu sdělit, že spáchání jakého skutku je podezřelý a jaký trestný čin je v tomto skutku spatřován. O tomto úkonu orgán konající zkrácené přípravné řízení učiní záznam do protokolu. Opis záznamu doručí podezřelému a jeho obhájci; policejní orgán zašle opis záznamu do 48 hodin též státnímu zástupci. Na postup při výslechu podezřelého se přiměřeně užijí ustanovení o výslechu obviněného.*
- (4) *(4) Zkrácené přípravné řízení musí být skončeno nejpozději do dvou týdnů ode dne, kdy policejní orgán sdělil podezřelému, že spáchání jakého skutku je podezřelý a jaký trestný čin je v tomto skutku spatřován (§ 179b odst. 3).*
- (5) *(5) Státní zástupce může ve zkráceném přípravném řízení s podezřelým sjednat dohodu o vině a trestu; na podmínky a postup při jejím sjednávání se použije obdobně ustanovení § 175a. Doručením návrhu na schválení dohody o vině a trestu soudu se zahajuje trestní stíhání.*
- (6) *(6) Je-li podezřelým osoba, která je dočasně vyňata z pravomoci orgánů činných v trestním řízení (§ 10) či jejíž trestní stíhání je pro nedostatek souhlasu oprávněného orgánu dočasně nepřipustné, postupuje státní zástupce přiměřeně podle ustanovení § 159b odst. 3.²⁴*

Lhůta ke skončení zkráceného přípravného řízení je 14 dní, kdy tato lhůta může být ze strany státního zástupce prodloužena o dalších 10 dní.

Zvláštním způsobem konání zkráceného přípravného řízení je tzv. řízení do 48 hodin, které se koná v případě, že došlo k zadržení pachatele podle § 76 trestního řádu a je možné jej ve lhůtě zadržení postavit před soud.

„§ 179e

Jestliže je státnímu zástupci předána zadržená podezřelá osoba a státní zástupce ji nepustí na svobodu, předá ji nejpozději do 48 hodin od zadržení soudu spolu s návrhem na potrestání nebo s návrhem na schválení dohody o vině a trestu; jinak rozhodne o zahájení trestního stíhání a předloží soudu návrh na rozhodnutí o vazbě obviněného.²⁵

„Dosud jsme ale nezmiňovali největší přínos zkráceného řízení, a to jeho možnou rychlost. Pokud to okolnosti umožňují nebo dokonce vyžadují, může být pachatel odsouzen do tří dnů od svého zadržení. Policie totiž může podezřelého

²⁴ § 179b zákona č. 141/1961 Sb., o trestním řízení soudním (trestní řád).

²⁵ § 179e zákona č. 141/1961 Sb., o trestním řízení soudním (trestní řád).

zadržet na dobu až 48 hodin a poté (nebude-li propuštěn a nebude tedy řízení konáno ve výše uvedené 14denní lhůtě) může být předán soudu k okamžitému rozhodnutí. Ve lhůtě 48 hodin tedy musí policie podezřelého vyslechnout a obstarat potřebné důkazy a předat je státnímu zástupci. Ten ještě v této lhůtě musí u soudu podat návrh na potrestání. Soud má dalších 24 hodin od podání návrhu na potrestání (podezřelý stále zůstává zadržen) na to, aby o obviněném rozhodl. Musí tedy obviněného vyslechnout a rozhodnout o jeho případné vazbě. Zpravidla pak soud využije toho, že má obviněného k dispozici a že se jím stejně musí zabývat, k tomu, aby rozhodl nejen o vazbě, ale i o vině a případném trestu. Soud může opět rozhodnout trestním příkazem nebo nařídít ve věci hlavní líčení, které se souhlasem obviněného a státního zástupce může konat okamžitě v uvedené 24hodinové lhůtě. U takového hlavního líčení obviněný musí mít obhájce. Toto „rychlé“ řízení se využívá např. u osob bez stálého bydliště, které jsou na pohybu nebo u cizinců, u nichž hrozí, že opustí území ČR. Pachatel trestného činu tedy může už tři dny po spáchání trestného činu být za své jednání ve vězení.“²⁶

²⁶ Zkrácené přípravné řízení a zjednodušené řízení před soudem. In: *Trestní řízení* [online]. [cit. 2021-03-02]. Dostupné z: <http://www.trestni-rizeni.com/dokumenty/zkracene-pripravne-rizeni-a-zjednodusene-rizeni-pred-soudem>

6 Vyšetřování

Vyšetřování je, stejně jako zkrácené přípravné řízení, upraveno v Hlavě desáté trestního řádu. Jedná se o jednu z nejnáročnějších policejních činností, která již vyžaduje velmi dobrou znalost trestního zákoníku a trestního řádu. V ideálním případě by měli vést vyšetřování zkušení příslušníci, kteří se s úkony trestního řízení seznámili v předešlé praxi, buď jako zpracovatelé, nebo operativci.

Byť to není v současné právní úpravě výslovně uvedeno, v rámci hierarchie policejních orgánů se zejména příslušníci Služby kriminální policie a vyšetřování Policie ČR nadále dělí na operativce – ty, kteří se zabývají zejména zjišťováním pachatele v rámci šetření a prověřování, a vyšetřovatele, příslušníky konající zejména vyšetřování (z tohoto důvodu budu dále pro tyto příslušníky stále používat výraz vyšetřovatel).

Toto rozdělení pochází ještě z trestního řádu před jeho novelou účinnou od roku 2002. Pojem vyšetřovatel byl v trestním řádu naposledy užit ve znění, jehož účinnost zanikla ke dni 1. 1. 2002.

„§ 161

Vyšetřovací orgány

- (1) *Vyšetřování konají vyšetřovatelé policie.*
- (2) *Vyšetřování může konat i kapitán lodi při dálkových plavbách o trestných činech spáchaných na této lodi.* ²⁷

S tím souvisí, že před rokem 2002 byly samostatné úřady vyšetřování, které měly vlastní vedení a nepodléhaly Službě kriminální policie Policie ČR.

Vyšetřovatel, stejně jako v současné době, musel mít vysokoškolské vzdělání, oproti současnému stavu však musel ještě splňovat podmínku dosažení 24 let věku.

Podmínky k zahájení trestního stíhání jsou uvedeny v § 160 odst. 1 trestního řádu.

„Nasvědčují-li prověřováním podle § 158 zjištěné a odůvodněné skutečnosti tomu, že byl spáchán trestný čin, a je-li dostatečně odůvodněn závěr, že jej spáchala určitá osoba, rozhodne policejní orgán neprodleně o zahájení trestního stíhání této osoby jako obviněného, pokud není důvod k postupu podle

²⁷ § 161 zákona č. 141/1961 Sb., trestního řádu účinného do 31. 1. 2001.

§ 159a odst. 2 a 3, § 159b odst. 1, 3 a 4 nebo § 159c odst. 1. Výrok usnesení o zahájení trestního stíhání musí obsahovat popis skutku, ze kterého je tato osoba obviněna, aby nemohl být zaměněn s jiným, zákonné označení trestného činu, který je v tomto skutku spatřován; obviněný musí být v usnesení o zahájení trestního stíhání označen stejnými údaji, jaké musí být uvedeny o osobě obžalovaného v rozsudku (§ 120 odst. 2). V odůvodnění usnesení je třeba přesně označit skutečnosti, které odůvodňují závěr o důvodnosti trestního stíhání.²⁸

V § 161 trestního řádu je vymezeno vyšetřování a jsou zde konkrétně vyjmenovány orgány oprávněné konat vyšetřování.

- (1) „Vyšetřováním se označuje úsek trestního stíhání před podáním obžaloby, návrhu na schválení dohody o vině a trestu, postoupením věci jinému orgánu nebo zastavením trestního stíhání, včetně schválení narovnání a podmíněného zastavení trestního stíhání před podáním obžaloby.
- (2) Nestanoví-li zákon jinak, vyšetřování konají útvary Policie České republiky.
- (3) Vyšetřování o trestných činech spáchaných příslušníky Policie České republiky, příslušníky Vězeňské služby České republiky, celníky anebo zaměstnanci České republiky zařazenými k výkonu práce v Policii České republiky a o trestných činech spáchaných zaměstnanci České republiky zařazenými k výkonu práce ve Vězeňské službě České republiky anebo v Celní správě České republiky v souvislosti s plněním jejich pracovních úkolů, koná Generální inspekce bezpečnostních sborů.
- (4) Vyšetřování o trestných činech spáchaných příslušníky Generální inspekce bezpečnostních sborů, příslušníky Bezpečnostní informační služby, příslušníky Úřadu pro zahraniční styky a informace, příslušníky Vojenského zpravodajství anebo příslušníky Vojenské policie a vyšetřování o trestných činech zaměstnanců České republiky, zařazených k výkonu práce v Generální inspekci bezpečnostních sborů, koná státní zástupce; přitom postupuje přiměřeně podle ustanovení upravujících postup policejního orgánu konajícího vyšetřování. Ustanovení o souhlasu státního zástupce, který je třeba k provedení úkonu policejním orgánem, se neuzijí. Při vyšetřování trestných činů spáchaných příslušníky Generální inspekce bezpečnostních sborů, příslušníky Bezpečnostní informační služby, příslušníky Úřadu pro zahraniční styky a informace, příslušníky

²⁸ § 160 odst. 1 zákona č. 141/1961 Sb., o trestním řízení soudním (trestní řád).

Vojenského zpravodajství anebo příslušníky Vojenské policie a při vyšetřování trestných činů zaměstnanců České republiky, zařazených k výkonu práce v Generální inspekci bezpečnostních sborů, může státní zástupce požádat orgány uvedené v § 12 odst. 2 v rámci jejich působnosti o opatření jednotlivého důkazu nebo provedení jednotlivého úkonu vyšetřování, o součinnost při opatřování důkazu nebo provádění úkonu vyšetřování, o předvedení osoby nebo za podmínek podle § 62 odst. 1 o doručení písemnosti. Tento orgán je povinen státnímu zástupci urychleně vyhovět.

(5) Za splnění podmínek uvedených v § 20 odst. 1 koná

a) Generální inspekce bezpečnostních sborů vyšetřování podle odstavce 3 i proti těm spoluobviněným, kteří nejsou příslušníky Policie České republiky, příslušníky Vězeňské služby České republiky anebo celníky nebo zaměstnanci České republiky, zařazenými k výkonu práce v Policii České republiky, Vězeňské službě České republiky anebo v Celní správě České republiky,

b) státní zástupce vyšetřování podle odstavce 4 i proti těm spoluobviněným, kteří nejsou příslušníky Generální inspekce bezpečnostních sborů, příslušníky Bezpečnostní informační služby, příslušníky Úřadu pro zahraniční styky a informace anebo příslušníky Vojenského zpravodajství anebo příslušníky Vojenské policie nebo zaměstnanci České republiky, zařazenými k výkonu práce v Generální inspekci bezpečnostních sborů.

Ustanovení § 23 tím není dotčeno.

(6) Vyšetřování může konat i kapitán lodi při dálkových plavbách o trestných činech spáchaných na této lodi; přitom postupuje přiměřeně podle ustanovení upravujících postup policejního orgánu konajícího vyšetřování.

(7) Vyšetřování o trestných činech příslušníků ozbrojených sil a osob, které páchají trestnou činností proti příslušníkům ozbrojených sil ve vojenských objektech anebo proti vojenským objektům, vojenskému materiálu nebo ostatnímu majetku státu, s nímž jsou příslušné hospodařit Ministerstvo obrany nebo jím zřízené organizační složky státu nebo s nímž jsou příslušné hospodařit anebo s nímž mají právo hospodařit státní organizace zřízené nebo založené Ministerstvem obrany, koná pověřený orgán Vojenské policie.

(8) Jednotlivé úkony vyšetřování mohou na základě dožádání provést i jiné policejní orgány.²⁹

Z uvedených ustanovení vyplývá, že Celní správa ČR není oprávněna konat vyšetřování. Proto policejnímu orgánu Celní správy ČR, poté, co v rámci prověřování dospěje k názoru, že je ve věci namístě zahájit trestní stíhání podle § 160 trestního řádu, nezbývá nic jiného než spisový materiál předat Policii ČR podle § 162 trestního řádu.

„§ 162

Předání věci policejnímu orgánu příslušnému konat vyšetřování

(1) Jestliže trestní oznámení nebo jiný podnět k trestnímu stíhání prověřoval jiný policejní orgán, než který je uveden v § 161 odst. 2, a zjištěné skutečnosti odůvodňují zahájení trestního stíhání, tento policejní orgán bez odkladu předloží věc orgánu příslušnému konat vyšetřování. Tím není dotčena jeho povinnost na základě dožádání orgánu konajícího vyšetřování opatřovat jednotlivé důkazy, nebo je na základě takového pokynu provádět.

(2) Jestliže se policejní orgán uvedený v § 161 odst. 2, kterému byla věc předána jiným orgánem, nepovažuje za příslušný, předloží spisy neprodleně se svým stanoviskem státnímu zástupci; jinak pokračuje v řízení.³⁰

Právě absence možnosti konat vyšetřování ze strany Celní správy ČR a nutnost předání věci do vyšetřování Policii ČR, dle mého názoru, komplikuje a prodlužuje přípravné trestné řízení.

²⁹ § 161 zákona č. 141/1961 Sb., o trestním řízení soudním (trestní řád).

³⁰ § 162 zákona č. 141/1961 Sb., o trestním řízení soudním (trestní řád).

7 Předávání spisů Policii ČR

Předávání spisů k zahájení trestního stíhání ze strany Celní správy ČR Policii ČR, jak bylo zmíněno v předešlé kapitole, je, dle mého názoru, problematickým článkem přípravného trestního řízení, a to zejména u složitější problematiky, kterou jsou např. daňové trestní spisy.

V případě daňové problematiky je v rámci prověřování nashromážděno značné množství důkazních materiálů, jako jsou zajištěné faktury, výpisy z datových nosičů a podobně. Často se jedná o materiály zařazené v desítkách pořadačů – šanonů.

S tímto množstvím materiálů se musí vyšetřovatel Policie ČR nejprve seznámit, a poté rozhodnout o tom, zda je ve věci namístě zahájit trestní stíhání. Pro vyšetřovatele, který obvykle zpracovává více spisů, je toto značně časové náročné. V praxi proto bývá vyšetřovatel příslušníky Celní správy kontaktován již v průběhu prověřování s tím, aby se se spisem seznámil a případně sdělil své požadavky na provedení úkonů před zahájením trestního stíhání.

Tento postup je však komplikovaný, kdy v některých případech není v průběhu prověřování zřejmé, který policejní orgán bude následně vyšetřování konat. Ze strany Policie ČR je vyšetřování konáno na okresní nebo krajské úrovni, zde obvykle záleží na výši způsobené škody. U závažnější trestné činnosti koná vyšetřování Národní centrála organizovaného zločinu, případně Národní protidrogová centrála. Může tedy nastat situace, kdy je nejprve kontaktován vyšetřovatel na okresní úrovni, který se se spisem seznámí a vznesе požadavky na provedení úkonů v rámci prověřování, avšak v průběhu prověřování se s ohledem na výši dodatečně zjištěné škody změní právní kvalifikace a prověřování a věc je dále věcně příslušné prověřovat krajské ředitelství, tzv. „věc spadne pod kraj“ a se spisem se bude od počátku opětovně seznamovat krajský vyšetřovatel, nebo vyšetřovatel Národní centrály organizovaného zločinu či Národní protidrogové centrály.

V případě zkontaktování vyšetřovatele Policie ČR je další komplikací skutečnost, že Celní správa a Policie ČR nemají propojené systémy, v rámci kterých je trestní řízení vedeno a vyšetřovatel tedy nemůže do spisu nahlížet dálkově – elektronicky, ale je odkázán pouze na nahlížení do spisu, který mu byl předložen v „papírové“ podobě nebo na materiály zaslané např. e-mailem. K jisté komplikaci může v daném případě vést i to, že pověřené celní orgány mají oproti

okresním a krajským ředitelstvím Policie ČR celostátní působnost a může dojít k tomu, že spisový materiál policejně spadající pod Plzeň vede celní orgán sídlící v Brně. Vzhledem ke značné vzdálenosti jsou případné osobní doručení spisu a konzultace ztíženy.

Zmíněné problémy by mohlo vyřešit již dlouho zmiňované pověření Celní správy ČR vést vyšetřování. V daném případě by odpadla potíže s předáváním spisů Policii ČR a vyšetřovatel Celní správy ČR by měl, stejně jako má nyní možnost vyšetřovatel Policie ČR u spisů, které jsou vedeny na jejich součásti, možnost se se spisem seznámit průběžně v průběhu prověřování a do spisu ve větší míře zasahovat.

8 Celní správa a vyšetřování

K otázce posílení kompetencí Celní správy o vyšetřování jsou samozřejmě názory pro a proti.

Proti se staví například Ministerstvo vnitra, které v článku zveřejněném na svých internetových stránkách uvádí:

„Ministerstvo vnitra předložilo jasné argumenty proti posílení pravomoci Celní správy ČR

Ministerstvo vnitra předložilo na koaliční radě statistiky dokazující, že návrh posilovat kompetence Celní správy ČR v trestním řízení je nesyntémový a nepodporují ho žádné faktické argumenty. Koaliční rada poté rozhodla, že návrh vláda nebude dále prosazovat. Návrh, aby Celní správa ČR trestné činy, které dnes může prověřovat pouze v prvotní fázi, nepředávala policii, ale celé vyšetřování vedla sama, prosazoval ministr financí Andrej Babiš. Argumenty a statistiky Ministerstva vnitra nicméně jasně ukázaly, že současný systém, v němž vyšetřování vede policie, funguje a je maximálně efektivní. Nesyntémové suplování role policie ze strany celníků by navíc zlikvidovalo úspěšnou spolupráci v rámci Daňové kobry.

Celní správa dnes pouze v prvotní fázi trestního řízení tzv. prověřuje některé daňové a drogové trestné činy nebo např. nelegální hazard. Veškeré tyto trestné činy předává do vyšetřování policii. „Statistiky dokazují maximální funkčnost současného systému spolupráce celní správy s policií. Úspěšnost policie v těchto případech je větší než 95 %. Spolupráce celníků, policistů a státních zástupců má dnes jasná pravidla a každá složka zodpovídá za jasně definovanou fázi trestního řízení. Pro přenesení pravomocí policie na celní správu neexistuje jediný faktický argument a rozhodnutí koaliční rady uložit tento nezodpovědný návrh k ledu je jediné možné řešení,“ uvedl ministr vnitra Milan Chovanec s tím, že je absurdní ničit systém, který funguje, a ještě za to platit 150 milionů korun ročně, jak navrhoval Andrej Babiš.

Možnosti posílit pravomoci Celní správy ČR se věnovala pracovní skupina složená ze členů Ministerstva vnitra, Ministerstva financí a Nejvyššího státního zastupitelství. Na základě společně vypracovaných statistik se ukázalo, že z cca 300 kauz, které v roce 2014 předali celníci policii, se přes 95 % podařilo ukončit ještě v témže roce. Argument Ministerstva financí o údajných průtazích při předávání spisů se nenaplnil a žádný další argument finance nepředložily.

Co by znamenal návrh Ministerstva financí:

- *Celní správa by trestné činy, které dnes pouze prověřuje, vyšetřovala sama až do konce. K tomu by navíc potřebovala 115 míst a 150 mil. Kč ročně navíc.*
- *V žádné oblasti by však celní správa neměla výlučnou pravomoc a celková odpovědnost by zůstala na policii.*
- *Došlo by k rozbití Daňové kobry, protože celníci by ztratili motivaci pracovat ve společném týmu. Soustředili by se hlavně na „své“ případy.*
- *Celní správa by si „vzobávala“ pouze jednodušší případy, protože s dalšími typy trestné činnosti, které jsou páčány v souběhu s daňovou kriminalitou, nemá zkušenosti. Jde např. o násilnou trestnou činnost, vydírání či korupci.*
- *Vzniklo by riziko nesdílení informací a překrývání kompetencí.*³¹

Pro argumentuje Ministerstvo financí takto:

„Navrženým řešením by podle ministerstva financí došlo zejména k těmto pozitivním efektům:

- *Zjednodušení, zrychlení i zefektivnění průběhu trestního řízení díky větší specializaci a odbornosti v daňové oblasti – zejména možnost využití zkušeností celníků v oblasti daňového řízení a znalosti daňových předpisů a odpadnutí doby, kdy se policista musí po předložení věci s případem seznamovat (příslušný vyšetřovatel by mohl být součástí případů hned od počátku).*
- *Komplexní přístup k prověřování ze strany pověřeného celního orgánu – možnost zadokumentování uceleného jednání pachatele bez nutnosti omezovat se pouze na vybraná peněžitá plnění (v oblasti daňové trestné činnosti je takřka pravidlem, že současně dochází ke zkrácení více těchto plnění).*
- *Pozitivní dopad na státní rozpočet – zefektivnění průběhu trestního řízení by z povahy věci znamenalo lepší využití stávajících kapacit, což by znamenalo možnost zaměřit se na větší množství případů s dopadem na státní rozpočet.*

³¹ Ministerstvo vnitra předložilo jasné argumenty proti posílení pravomoci Celní správy ČR. In: *MV ČR* [online]. Praha: Ministerstvo vnitra České republiky, 2020 [cit. 2021-03-05]. Dostupné z: <https://www.mvcr.cz/mvcren/docDetail.aspx?docid=22050843&doctype=ART>

- *Synergický efekt na další zákonné kompetence Celní správy České republiky – zejména oblast kontrolně dohledových činností, vč. nových kontrolních kompetencí s dopadem na inkaso daní (evidence tržeb, hazard), ale i prevence a odhalování trestných činů v aktuálně eskalujících oblastech hrozeb nelegální migrace, terorismu a extremismu.*
- *Uvolnění kapacit Policie České republiky pro prověřování a vyšetřování dalších celospolečenských forem závažné trestné činnosti, např. korupce, dotačních podvodů nebo finanční kriminality, kde je její úloha nezastupitelná.*³²

Vzhledem ke svým osobním zkušenostem, kdy jsem od roku 1998 začal sloužit u Policie ČR jako asistent vyšetřovatele, od roku 2002 do roku 2018 jsem byl zařazen jako vyšetřovatel a od roku 2018 sloužím v postavení policejního orgánu – operativce Celní správy ČR, jsem, jak již vyplývá z argumentů uvedených v předešlé kapitole, zastáncem rozšíření pravomoci Celní správy ČR o vyšetřování.

Výše citované argumenty Ministerstva vnitra ČR proti rozšíření pravomoci o vyšetřování se mně jeví spíše jako účelové, se snahou o to, aby byl zachován „monopol“ Policie ČR vyšetřovat trestnou činnost, a tím mít vše pod kontrolou. Myslím, že i ekonomické náklady na vyšetřování u Celní správy ČR jsou nadhodnocené, neboť v současné době již u celníků pracuje dostatečný počet bývalých policistů, i vyšetřovatelů a nebyl by tedy nutný masivní nábor nových příslušníků.

Další motivací Ministerstva vnitra, které cituje 95% úspěšnost policie u věcí převzatých od celních správ, je fakt, že je tímto, i když oficiálně byl čárkový (statistický) systém již zrušen, zlepšována objasněnost trestných činů ze strany Policie ČR. U těchto případů padá riziko neobjasnění, neboť věc není, do doby, než je předána k zahájení trestního stíhání, u policie vůbec vedena a nespadá tudíž do kolonky neobjasněných trestných činů. Jak je již uvedeno, riziko, že Policie ČR převezme věc, u které nelze zahájit trestní stíhání, je jen 5%.

Pokud je zmiňován možný rozpad týmu Daňové kobry, osobně nejsem přesvědčen, že tým Daňové kobry je nějakým větším způsobem přínosný a jeho myšlenka propojení Policie ČR, Celní správy ČR a Finanční správy ČR v reálu

³² VÁLOVÁ, Irena. Finance stále chtějí rozšířit oprávnění Celní správy vyšetřovat, rozhodne politická dohoda. In: *Česká justice* [online]. 26. 9. 2019 [cit. 2021-03-05]. Dostupné z: <https://www.ceska-justice.cz/2019/09/finance-stale-chteji-rozsirit-opravneni-celni-spravy-vysetrovat-rozhodne-politicka-dohoda/>

moc nefunguje. Jednou z věcí, která podporuje můj názor je i to, že dosud nedošlo mezi Celní správou ČR a Policií ČR k propojení systémů, v rámci kterých je vedeno trestní řízení, přestože obě složky od roku 2016 používají stejný systém. Celní správa ČR jej převzala od Policie ČR.

Zastáncem rozšíření pravomoci Celní správy ČR o vyšetřování je i příslušník Celní správy Petr Blažek, který ve své diplomové práci uvádí:

„A zde, vidím z mého pohledu první problém. Nezdá se jako zcela logické, předávat věc s návrhem na zahájení trestního stíhání někomu, kdo nejen že nepracuje na odboru pátrání, dokonce nepracuje ani pro stejnou organizaci (Celní správu ČR). Další problém vidím v tom, že v této fázi musí nezbytně dojít ke zbytečným průtahům řízení, jelikož vyšetřovatel se musí nově seznámit s kompletním spisovým materiálem, a to může pozdržet případ třeba i o několik měsíců, podle závažnosti stíhané věci.

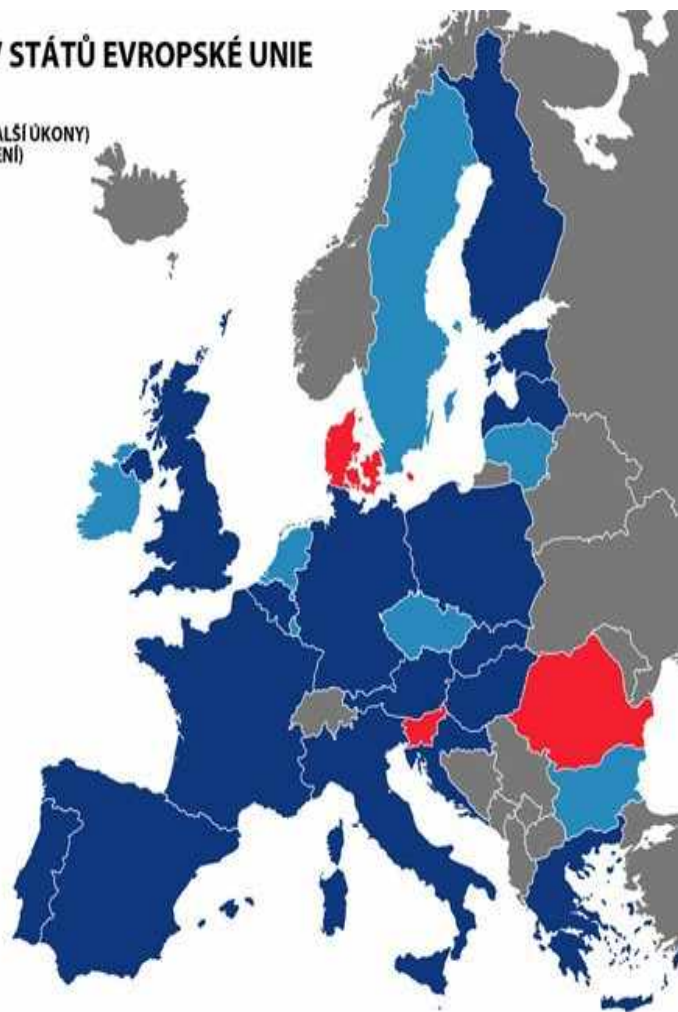
Zatímco, pokud bude vyšetřovatel příslušníkem odboru pátrání, tak s největší pravděpodobností bude součástí prověřovacího týmu od úplného začátku a pokud nebude jeho součástí, tak určitě bude v průběhu objasňování dané věci průběžně informován o stavu prověřovaného případu. Což v samotném důsledku značně urychlí předání celé věci s návrhem na obžalobu k soudnímu jednání.

Také zde může dojít k problému, který se týká odbornosti v dané věci, aniž bych chtěl příslušníky policie jakkoliv podceňovat. Přeci jen si myslím, možná vycházím tak trochu i ze zkušenosti, že v oblasti šetření daňové trestné činnosti, kterou provádějí celní orgány, jsou o něco málo zkušenější, což také napomáhá k objasněnosti a zároveň i rychlosti prošetřovanou věc uzavřít. Jelikož pokud vyšetřovatel ví, na které oblasti se má zaměřit, jak správně položit otázku a podobně, tak s velkou pravděpodobností dotáhne případ do zdárného konce a tím přispěje k ochraně fiskálního zájmu státu. Jedním z dalších důvodů, proč si myslím, že vyšetřování jako kompetence Celní správy ČR je krok správným směrem, je i zkušenost okolních, především západoevropských států. Jen pro představu přikládám mapu států, které tento model praktikují, a myslím si, že pokud by tento model nefungoval, jistě by ho tak velké množství především západoevropských vyspělých států neuplatňovalo.“³³

³³ BLAŽEK, Petr. *Působnost Celní správy České republiky v oblasti pátrání*. Brno, 2018. Diplomová práce. Právnická fakulta Masarykovy univerzity, Katedra finančního práva a národního hospodářství.

ZAPOJENÍ CELNÍCH SPRÁV STÁTŮ EVROPSKÉ UNIE DO TRESTNÍHO ŘÍZENÍ

- TRESTNÍ ŘÍZENÍ (PŘÍPRAVNÉ ŘÍZENÍ A DALŠÍ ÚKONY)
- TRESTNÍ ŘÍZENÍ (POUZE PŘÍPRAVNÉ ŘÍZENÍ)
- BEZ ZAPOJENÍ DO TRESTNÍHO ŘÍZENÍ



Obrázek 1 Zapojení celních správ států Evropské unie do trestního řízení

9 Organizace sekce pátrání u Celní správy ČR

V této kapitole chci jen stručně seznámit s organizací Celní správy ČR v oblasti pátrání. Sekce pátrání je součástí Generálního ředitelství cel a její jednotlivé odbory mají celostátní působnost. Pátrání tudíž nespadá pod jednotlivé celní úřady.

„Další důležitou oblastí činnosti Celní správy ČR je problematika pátrání, která se zaměřuje na odhalování případů porušování celních a daňových předpisů v souvislosti s dovozem, vývozem nebo tranzitem zboží.

Nejčastějšími komoditami, u nichž dochází k porušení předpisů, jsou textilní zboží, elektronika, motorová vozidla, zemědělské a potravinářské výrobky, zboží zatížené spotřební daní a omamné a psychotropní látky. Útvary pátrání jsou při odhalování a šetření trestné činnosti oprávněny používat tzv. operativně pátrací prostředky, včetně sledování osob, věci a zásilek, informátorů apod. Jejich činnost rovněž směřuje proti pachatelům závažných trestných činů i organizovaného zločinu. Velmi dobrých výsledků dosahují celní orgány v boji proti nezákonnému obchodu s drogami. Celní správa je v tomto ohledu zapojena do celé řady mezinárodních organizací, informačních systémů a pracovních skupin. Je jimi hodnocena jako spolehlivý a odpovědný partner spolupracující na vysoké profesionální úrovni a disponující potřebnými pravomocemi a prostředky.“³⁴

Jednotlivé odbory jsou členěny dle krajského zřízení platného po roce 1960. V současné době je tudíž zřízeno 8 územních odborů, kdy např. Odbor pátrání Plzeň má působnost v původně Západočeském kraji. Přestože, jak jsem již zmiňoval, má pátrání celorepublikovou působnost, toto územní rozdělení je využíváno např. při výjezdové činnosti, kterou jednotlivé odbory vykonávají pro takto vymezené území. Samozřejmě je vhodné, aby jednotlivé odbory, pokud je to možno, konaly prověřování trestné činnosti, která je páchaná v jejich „teritoriu“.

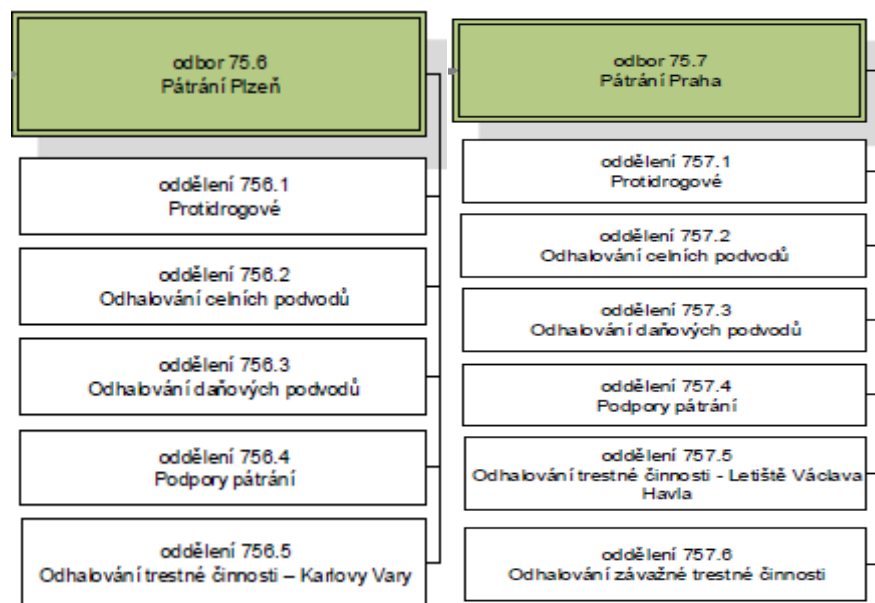
Jednotlivé odbory se dále dělí na oddělení, kdy všechny odbory mají zřízeny oddělení protidrogové, celní, daňové a podpory pátrání. U odborů pátrání Brno (v Jihlavě), Hradec Králové (v České Třebové), Olomouc (ve Zlíně), Plzeň (v Karlových Varech), Praha (na letišti Václava Havla) a Ústí nad Labem

³⁴ Pátrání. In: *Celní správa* [online]. Praha: Celní správa ČR, 2019 [cit. 2021-03-09]. Dostupné z: <https://www.celnisprava.cz/cz/kariera/Stranky/P%C3%A1tr%C3%A1n%C3%AD.aspx>

(v Liberci) jsou zřízeny oddělení odhalování trestné činnosti, kdy se jedná fakticky o detašovaná pracoviště. Pod oddělení odhalování trestné činnosti spadá problematika ostatních výše uvedených oddělení.

Odbory pátrání Brno, Ostrava a Praha mají dále zřízeny oddělení odhalování závažné trestné činnosti.

Pro ukázkou uvádím organizační schéma Odboru pátrání Plzeň, u kterého jsem zařazen jako referent pátrání, a odboru pátrání Praha, u kterého jsou zřízena všechna oddělení:



Obrázek 2 Organizační schéma Odboru pátrání Plzeň³⁵

V dalších kapitolách se budu snažit přiblížit činnost jednotlivých problematik.

³⁵ Schéma organizačního uspořádání GŘC k 1. 1. 2020. In: *Celní správa* [online]. Praha: Celní správa ČR, 2019 [cit. 2021-03-09]. Dostupné z: <https://www.celnisprava.cz/cz/o-nas/organizacni-struktura/Documents/grc.pdf>

10 Protidrogová činnost

Působnost celní správy v protidrogové oblasti je omezena zejména na trestnou činnost související s přeshraniční distribucí drog. Přeshraniční distribucí se myslí distribuce z nebo na území České republiky.

Tato trestná činnost je nejčastěji kvalifikována jako Nedovolená výroba a jiné nakládání s omamnými a psychotropními látkami a s jedy podle § 283 trestního zákoníku:

- (1) *„Kdo neoprávněně vyrobí, doveze, vyveze, proveze, nabídne, zprostředkuje, prodá nebo jinak jinému opatří nebo pro jiného přechovává omamnou nebo psychotropní látku, přípravek obsahující omamnou nebo psychotropní látku, prekursor nebo jed, bude potrestán odnětím svobody na jeden rok až pět let nebo peněžitým trestem.*
- (2) *Odnětím svobody na dvě léta až deset let nebo propadnutím majetku bude pachatel potrestán, spáchá-li čin uvedený v odstavci 1*
 - a) *jako člen organizované skupiny,*
 - b) *ač byl za takový čin v posledních třech letech odsouzen nebo potrestán,*
 - c) *ve značném rozsahu, nebo*
 - d) *ve větším rozsahu vůči dítěti nebo v množství větším než malém vůči dítěti mladšímu patnácti let.*
- (3) *Odnětím svobody na osm až dvanáct let nebo propadnutím majetku bude pachatel potrestán,*
 - a) *způsobí-li činem uvedeným v odstavci 1 těžkou újmu na zdraví,*
 - b) *spáchá-li takový čin v úmyslu získat pro sebe nebo pro jiného značný prospěch,*
 - c) *spáchá-li takový čin ve velkém rozsahu, nebo*
 - d) *spáchá-li takový čin ve větším rozsahu vůči dítěti mladšímu patnácti let.*
- (4) *Odnětím svobody na deset až osmnáct let nebo propadnutím majetku bude pachatel potrestán,*
 - a) *způsobí-li činem uvedeným v odstavci 1 těžkou újmu na zdraví nejméně dvou osob nebo smrt,*
 - b) *spáchá-li takový čin v úmyslu získat pro sebe nebo pro jiného prospěch velkého rozsahu, nebo*

c) spáchá-li takový čin ve spojení s organizovanou skupinou působící ve více státech.

*(5) Příprava je trestná.*³⁶

S ohledem na uvedené skutečnosti je hlavním „nápadem“ protidrogových oddělení prověřování týkající se zachycené mezinárodní pošty, u které je dáno podezření, že obsahem zásilky jsou drogy. Další poznatky jsou zjišťovány operativní cestou, v rámci mezinárodní spolupráce, nejčastěji se SRN nebo na základě kontrol provedených mobilním dohledem Celní správy ČR, zejména pak v rámci příhraničních kontrol. I přes tuto, dle mého názoru velmi omezenou pravomoc, lze zaznamenat úspěchy celní správy v oblasti odhalování protidrogové kriminality. Viz tisková zpráva zveřejněna na internetových stránkách Policie ČR:

„Společný pracovní tým Policie České republiky – Národní protidrogové centrály a Generálního ředitelství cel – Celní protidrogové jednotky, společně s vyšetřovacími orgány Spolkové republiky Německo – GER Norimberk Nordbayern v průběhu měsíce listopadu ukončil operaci vedenou pod krycím názvem „DAO“. Několikaměsíční šetření bylo zaměřené proti skupině osob, která na území ČR nelegálně pěstovala konopí „indoorovým“ způsobem. Konopí bylo následně vyváženo do dalších zemí Evropské unie, zejména pak do Spolkové republiky Německo. Skupina působila na drogové scéně minimálně jeden rok.

Celní rada Jürgen Thiel, vedoucí GER Norimberk k oblasti mezinárodní spolupráce uvedl: „Obchod s drogami a pašování drog jsou skupinami pachatelů provozovány na stále vyšší mezinárodní a profesionální úrovni, a státní hranice nehrají roli. Tento případ přeshraniční spolupráce mezi vyšetřovacími orgány v České republice a v Německu opět ukázal, že se dá trestným činům zabránit pouze díky sladěnému přeshraničnímu postupu. Spolupráci GŘC a NPC v Praze s její pobočkou v Norimberku mohou označit za vysoce profesionální a příkladnou.“

„Jeho slova doplnil plk. Mgr. Jakub Frydrych, ředitel Národní protidrogové centrály Policie ČR: „Potírání organizované drogové kriminality se neobejde bez těsné mezinárodní spolupráce, spočívající nejen ve výměně informací“.

V průběhu společného šetření bylo zadrženo na území SRN kurýrní vozidlo, ve kterém bylo ukryto 15 kg sušené marihuany. Při následných domovních prohlídkách, které probíhaly jak v ČR, tak v SRN, byla rovněž

³⁶ § 283 zákona č. 141/1961 Sb., o trestním řízení soudním (trestní řád).

nalezena nelegálně držená zbraň s náboji a další omamné a psychotropní látky – 43 g amfetaminu, 122 g metamfetaminu (pervitin), 12 tablet extáze a 73 g kokainu. Mjr. Pavel Hoffman, vedoucí Celní protidrogové jednotky GRČ během tiskové konference mimo jiné zmínil: „Tento případ byl pro drogové pátrače z Celní protidrogové jednotky velmi náročný, neboť vyžadoval plné nasazení 24 hodin denně, 7 dní v týdnu po celou dobu vyšetřování. Velmi důležité bylo zajištění koordinace všech zúčastněných složek celníků, policistů v České republice a Německu, jejich podpůrných týmů tak, aby mohli včas reagovat na vzniklou situaci ze strany pachatelů a přijímat patřičná rozhodnutí. Toto v konečném důsledku vedlo k zdokumentování této závažné mezinárodní trestné činnosti a realizaci všech pachatelů.“ Celkem bylo zadrženo pět osob, z toho čtyři na území ČR a jedna v SRN.³⁷

Nebo tisková zpráva zveřejněná na webových stránkách celní správy ČR:

„Na konci ledna celníci a policisté společnými silami úspěšně ukončili půlroční protidrogovou operaci pod krycím názvem FRANC. Od jara 2015 zahájili na základě vlastních poznatků a pod dozorem státního zástupce trestní prověřování, které bylo zaměřeno na odhalení mezinárodně organizované skupiny obchodníků s marihuanou. Během toho byla navázána efektivní spolupráce i se zahraničními kolegy. Celníkům se podařilo identifikovat objekty na území Prahy a okolí, ve kterých byla průmyslovým způsobem nelegálně produkována marihuana. Ta byla určena jak pro tuzemský, tak zahraniční trh. Členové společného týmu zajistili 3 650 rostlin, technologii a komponenty pro produkci marihuany. Zabavili i osobní vozidla, finanční hotovost a komunikační prostředky.

Stíhané osoby působily na území Prahy několik let a drogu distribuovaly i do zahraničí. U kurýrů bezpečnostní složky zajistili 60 kilogramů drogy. Operace vyvrcholila na konci letošního ledna úspěšnou společnou realizací středočeských a pražských celníků a policistů, při níž zadrželi a následně obvinili deset osob z Vietnamu a České republiky. Zadrženi byli kurýři, samotní pěstitelé, hlavní organizátoři i vietnamský specialista na zařízení velkokapacitních pěstíren.³⁸

³⁷ Národní protidrogová centrála SKPV PČR. In: *Policie.cz* [online]. Policie České republiky, 2020 [cit. 2021-03-03]. Dostupné z: <https://www.policie.cz/clanek/tiskova-zprava-operace-dao.aspx>

³⁸ Celníci z Celní protidrogové jednotky odhalili mezinárodně organizovanou skupinu obchodníků s drogami. In: *Celní správa* [online]. Praha: Celní správa České republiky, 2016 [cit. 2021-03-08]. Dostupné z: <https://www.celnisprava.cz/cz/tiskove-zpravy/2016/Stranky/Celn%C3%ADci-z-Celn%C3%AD-protidrogov%C3%A9-jednotky-odhalili-mezin%C3%A1rodn%C4%9B-organizovanou-skupinu-obchodn%C3%ADk%C5%AF-s-drogami.aspx>

11 Celní problematika

Pod oddělení zabývající se celní problematikou, spadá prověřování všech trestných činů spadajících pod gesci celní správy, vyjma protidrogové a daňové problematiky. Jedná se, co se týče právních kvalifikací prověřovaných činů, o nejširší okruh problematiky.

Celní oddělení prověřují trestnou činnost zejména v oblasti CITES, neoprávněného provozování loterií a podobných sázkových her (v dalším textu se u této problematiky budu věnovat jen nejčastěji prověřované činnosti týkající se neoprávněného provozování výherních hracích automatů), ochrany duševního vlastnictví a trestné činnosti spojené s porušováním celní povinnosti při dovozu komodit ze třetích zemí (nečlenských států EU).

11.1 CITES

U **problematiky CITES** je vhodné nejprve objasnit význam této mezinárodní zkratky. CITES je „oficiálně používaná zkratka Úmluvy o mezinárodním obchodu ohroženými druhy volně žijících živočichů a planě rostoucích rostlin (Convention on International Trade in Endangered Species of Wild Fauna and Flora). Někdy je tato úmluva označována také jako Washingtonská konvence podle místa, kde byla podepsána.

„Účelem úmluvy CITES je regulace mezinárodního obchodu s ohroženými druhy živočichů a rostlin. Tato regulace je nutná kvůli efektivní ochraně některých druhů před vyhubením v přírodě, protože jejich odchyt či sběr pro mezinárodní obchod je velmi rozsáhlý a je jedním z nejzávažnějších faktorů ohrožujících tyto druhy na přežití. Regulace obchodu je prováděna systémem vývozních a dovozních povolení (tzv. permity CITES), která vystavují příslušné výkonné orgány členských zemí. Tato povolení jsou nutná při přechodu exemplářů CITES přes hranice států. V případě, že obchod ohrožuje daný druh na přežití, povolení nejsou žadateli vydána.

CITES se vztahuje na živé organismy, ale také na jakékoli jejich části či výrobky z nich. Mohou to být výrobky z kožešin, kůží a kostí chráněných zvířat, sošky a řezby ze vzácných dřevin či slonoviny, výrobky tradiční asijské medicíny obsahující výtazky z chráněných živočichů či rostlin, gurmánské speciality aj. Živé i mrtvé organismy jsou v rámci CITES oficiálně označovány termínem

„exemplář“. V současné době má úmluva CITES již 182 členských zemí, Česká republika je členskou zemí od 1. 1. 1993.³⁹

Úlohou Celní správy ČR je v této oblasti tudíž odhalování trestné činnosti spáchané na území ČR a při vývozu z nebo dovozu do ČR.

Uvedená trestná činnost je v trestním zákoníku kvalifikována jako:

„§ 299

Neoprávněné nakládání s chráněnými volně žijícími živočichy a planě rostoucími rostlinami

- (1) *Kdo v rozporu s jiným právním předpisem usmrtí, zničí, poškodí, odejme z přírody, zpracovává, doveze, vyveze, proveze, přechovává, nabízí, zprostředkuje, sobě nebo jinému opatří jedince zvláště chráněného druhu živočicha nebo rostliny nebo exemplář chráněného druhu a spáchá takový čin na více než dvaceti pěti kusech živočichů, rostlin nebo exemplářů, bude potrestán odnětím svobody až na tři léta, zákazem činnosti nebo propadnutím věci.*
- (2) *Stejně bude potrestán, kdo v rozporu s jiným právním předpisem usmrtí, zničí, poškodí, odejme z přírody, zpracovává, doveze, vyveze, proveze, přechovává, nabízí, zprostředkuje, sobě nebo jinému opatří jedince silně nebo kriticky ohroženého druhu živočicha nebo rostliny nebo exemplář druhu přímo ohroženého vyhubením nebo vyhynutím.*
- (3) *Odnětím svobody na šest měsíců až pět let, zákazem činnosti nebo propadnutím věci bude pachatel potrestán,*
 - a) *spáchá-li čin uvedený v odstavci 1 nebo 2 jako člen organizované skupiny,*
 - b) *spáchá-li takový čin v úmyslu získat pro sebe nebo pro jiného značný prospěch, nebo*
 - c) *způsobí-li takovým činem dlouhodobé nebo nevratné poškození populace volně žijícího živočicha nebo planě rostoucí rostliny nebo místní populace nebo biotopu zvláště chráněného druhu živočicha nebo rostliny.*
- (4) *Odnětím svobody na dvě léta až osm let bude pachatel potrestán,*
 - a) *spáchá-li čin uvedený v odstavci 1 nebo 2 ve spojení s organizovanou skupinou působící ve více státech,*

³⁹ Co je CITES. In: *cizp.cz* [online]. Praha: Česká inspekce životního prostředí, 2016 [cit. 2021-03-03]. Dostupné z: <http://www.cizp.cz/Co-je-CITES>

- b) *spáchá-li takový čin v úmyslu získat pro sebe nebo pro jiného prospěch velkého rozsahu, nebo*
- c) *způsobí-li takovým činem dlouhodobé nebo nevratné poškození místní populace nebo biotopu kriticky ohroženého druhu živočicha nebo rostliny.*⁴⁰

Poznatky týkající se problematiky CITES jsou zjišťovány operativní cestou a dále na základě pozitivních kontrol provedených ze strany mobilního dohledu celní správy ČR, případně při záchytech vzorků v rámci hraničních kontrol při vstupu nebo výstupu z EU (v ČR pouze letiště Václava Havla Praha – Ruzyně) nebo při kontrole mezinárodní pošty.

Jako významný příklad boje proti porušování dohody CITES je na stránkách celní správy prezentována operace TROFI:

„Zcela mimořádného úspěchu na poli potírání environmentální kriminality docílila Celní správa ČR spolu s Českou inspekcí životního prostředí (ČIŽP). Vzhledem ke zvyšujícímu se počtu záchytů exemplářů CITES totiž zaměřila celní správa pozornost i na tento druh trestné činnosti.

Více než rok celníci shromažďovali důkazní materiál proti skupině osob české a vietnamské národnosti organizující nelegální obchod s produkty z chráněných živočichů podléhajících mezinárodní úmluvě na ochranu volně žijících živočichů a planě rostoucích rostlin, konkrétně s ohroženým druhem – PANTHERA TIGRIS (tygr). Tyto osoby, žijící v České republice, obchodovaly s mrtvými nebo živými tygry, které následně usmrcovaly a zpracovávaly na produkty tradiční čínské medicíny. Česká republika má podle ČIŽP druhou největší vietnamskou komunitu v Evropě, což je pravděpodobný důvod vyšší úrovně obchodu s těmito komoditami.

Na závěrečné akci, která vyvrcholila 16. července, se podílelo 175 příslušníků celní správy, 6 inspektorů ČIŽP a pracovníci veterinární správy. Na území hl. m. Prahy, středních a severních Čech provedli sedm domovních prohlídek, tři prohlídky nebytových prostor, včetně dvou stánků v areálu pražské tržnice SAPA. Zajistili tělo usmrceného tygra, 4 kusy kůže, tygří drápy a další tygří produkty (maso a tygří víno). Mimo to i sadu varných nádob a forem používaných pro výrobu produktů tradiční asijské medicíny z částí tygřích těl, a finanční hotovost v celkové výši 1 838 100 korun. Tři zadržené osoby byly následně předány Policii ČR.

⁴⁰ § 299 zákona č. 141/1961 Sb., o trestním řízení soudním (trestní řád).

Podle ředitele policie z Libereckého kraje, plukovníka Vladislava Husáka, je to případ, se kterým se policie v kraji doposud nesešla. „Je na místě vyzdvihnout i práci kriminalistů z českolipského územního odboru. Poté, co je kontaktovali příslušníci Generálního ředitelství cel a sdělili jim poznatky, s nimi velice úzce spolupracovali. Jenom například na samotné realizaci, která proběhla začátkem tohoto týdne a v rámci které bylo provedeno devět domovních prohlídek a prohlídek nebytových prostor, se podílely čtyři desítky našich kriminalistů,“ sdělil krajský ředitel plukovník Husák.

Cílem činnosti organizované skupiny byla výroba produktů tradiční čínské medicíny, které jsou ve vietnamské komunitě velmi žádané, a proto velmi dobře zpeněžitelné, a to nejen na území České republiky, ale i na území dalších států Evropské unie a Asie. Důvodem poptávky po tomto druhu zboží je víra v mimořádně léčivé účinky, která vychází z hluboce zakořeněné tisícileté asijské tradice. Z poznatků ČIŽP vyplývá, že cena kostí z tygra se na černém trhu pohybuje okolo dvou tisíc amerických dolarů za kilogram, kůže tygra zhruba 20 tisíc dolarů, tygří víno stojí kolem 100 dolarů za litr.

Na území České republiky již v minulosti celníci společně s inspektory ČIŽP prováděli kontrolní akce zaměřené na nelegální vývoz a dovoz exemplářů CITES, které jsou na černém trhu vysoce ceněny. Kontroly směřovaly především na mezinárodní Letiště Václava Havla v Praze Ruzyni, přes které byla snaha chráněné exempláře vyvážet do Asie, tedy do destinací s největší poptávkou. Už v roce 2013 celníci zadrželi zásilky obsahující kompletní kostry tygrů, tygří drápy, zuby, rohy a kůže nosorožce. V letech 2016 a 2017 byly při podobných kontrolních akcích zajištěny přímo již hotové produkty tradiční čínské medicíny, konkrétně se jednalo o přípravky z tygrů v podobě tzv. tygřích masoxů a vývarů.

ČIŽP přišla se snahou o genetickou analýzu produktů, které by mohly obsahovat DNA tygrů. Iniciovala v této věci výzkum, který začal letos v lednu a je financován ze zdrojů Ministerstva vnitra. Projekt potrvá čtyři roky a lze očekávat, že úspěšnost analýz bude po ukončení výzkumu podstatně vyšší.⁴¹

⁴¹ Při operaci TROFI odhalili celníci a inspektoři nelegální obchod s tygry. In: *Celní správa* [online]. Praha: Celní správa České republiky, 2018 [cit. 2021-03-08]. Dostupné z: <https://www.celnisprava.cz/cz/tiskove-zpravy/2018/Stranky/P%C5%99i-operaci-TROFI-odhalili-celn%C3%ADci-a-inspekto%C5%99i-neleg%C3%A1ln%C3%AD-obchod-s-tygry-.aspx>

11.2 Nezákonný provoz VTA

Problematika spojená s **nezákonným provozem výherních hracích automatů** je spojena s odhalováním nelegálních heren, nemajících řádné povolení k provozu těchto automatů. Nelegálně provozované automaty mohou být taktéž umístěny v legálně provozovaných hernách, kdy např. v herně, ve které je umístěno celkem 10 automatů, je 8 automatů provozováno legálně, jsou odváděny veškeré zákonné poplatky a ze dvou automatů tyto poplatky odváděny nejsou.

Tato trestná činnost je kvalifikována jako:

„Neoprávněné provozování loterie a podobné sázkové hry (§252)

- (1) Kdo neoprávněně provozuje, organizuje, propaguje nebo zprostředkovává loterii nebo podobnou sázkovou hru, bude potrestán odnětím svobody až na tři léta nebo zákazem činnosti.*
- (2) Odnětím svobody na jeden rok až šest let bude pachatel potrestán,*
 - a) spáchá-li čin uvedený v odstavci 1 jako člen organizované skupiny, nebo*
 - b) získá-li takovým činem pro sebe nebo pro jiného značný prospěch.*
- (3) Odnětím svobody na tři léta až deset let bude pachatel potrestán, získá-li činem uvedeným v odstavci 1 pro sebe nebo pro jiného prospěch velkého rozsahu.* ⁴²

V poslední době byla zaznamenána snaha o obcházení povinnosti registrace výherních hracích automatů za provozování tzv. kvízomatů.

„Celní správa se v uplynulých dvou dnech zaměřila na nelegální hazard, a to konkrétně na kvízomaty – výherní automaty, které provozovatelé maskují jako vědomostní soutěže. Zátah celníků proběhl v jedenácti krajích a hlídky při něm objevily 29 kvízomatů. Kontroloři odhalili i klasické nelegální automaty, u provozovatelů také zadrželi necelých 100 tisíc korun.

Na první pohled je kvízomat k nerozeznání podobný od běžného hracího automatu. Mezi točením virtuálních válců ale tento přístroj ještě klade hráči – většinou velmi jednoduché – otázky.

Provozovatelé a výrobci tvrdí, že jde o vědomostní soutěže, které nespadají pod hazardní zákon. Naopak ministerstvo financí, policisté i celníci jsou přesvědčeni, že kvízomaty jenom maskují klasický hazard.

⁴² § 252 zákona č. 141/1961 Sb., o trestním řízení soudním (trestní řád).

Podle Romana Havelky z pražského celního úřadu se majitelé bývalých heren snaží pomocí kvízomatů doplnit výpadek příjmů z klasických automatů. Třeba na místech, kde je hazard zakázán obecní vyhláškou. „Různé společnosti rozšiřují právní analýzy, které jim říkají, že toto je zcela legální a podobně. To, co chceme touto akcí sdělit je, že takto to není,“ řekl Radiožurnálu Havelka.

Celníci napříč republikou se v uplynulých 2 dnech zaměřili na kvízomaty. Z 30 kontrolovaných provozoven narazili na porušení zákona v 19 z nich. Za nelegální hazard hrozí pokuty až 50 milionů @iROZHLAS.cz pic.twitter.com/CtTzLXWrc0

— Tomáš Jelen (@Tomas_Jelen) 9. listopadu 2017

Celní správa má pravomoc kontrolovat herny a kasina od začátku tohoto roku, za letošek už přitom celníci zkontrolovali téměř 1 500 provozoven. U necelých čtyř set z nich zjistili nějaké porušení zákona.

Problémy s dokazováním

Od nového roku může celní správa udělovat také vyšší sankce – až do 50 milionů korun. Hlídky nově mohou také zabavovat nelegální hrací přístroje. Na odhalování nelegálního hazardu celníci spolupracují se specializovaným finančním úřadem a s policisty.

„Jedná se o sofistikovanou činnost a problematicky dokazovanou trestnou činnost. Kdy se pachatelé snaží různými způsoby zabránit odhalení. Případně se snaží o krytí té činnosti různými právními aspekty a podobně,“ popsal nedávno Radiožurnálu šéf hospodářských kriminalistů v Brně Vladimír Machala.

Nejčastěji provozovatelé maskují hazard pod nejrůznější spolky. Takové herny se navenek tváří jako místa, kam si lidé chodí zahrát automaty pro radost, vstup je jen pro členy klubu a sázkám se říká dary. Pro úřady ještě komplikovaněji odhalitelný způsob krytí jsou takzvané svěřenské fondy. U nich se jen velmi obtížně zjišťuje, komu patří a kdo je za ně zodpovědný.“⁴³

11.3 Ochrana duševního vlastnictví

V oblasti **ochrany duševního vlastnictví** činnost celní správy spočívá zejména v záchytu zboží, které je vydáváno za zboží registrované pod ochrannou známkou.

⁴³ JELEN, Tomáš. Výherní automaty maskované za vědomostní soutěže. Celníci se zaměřili na kvízomaty, odhalili jich 29. In: *Irozhlas.cz* [online]. 2021 [cit. 2021-03-08]. Dostupné z: https://www.irozhlas.cz/zpravy-domov/hazard-kvizomaty-celni-sprava_1711091915_dbr

„Ochranná známka je nehmotným majetkem firmy. Jedná se o zápis v rejstříku konkrétního registrátora. V České republice spravuje zápis ochranných známek **Úřad průmyslového vlastnictví**. Nejčastěji se chrání **názvy a loga značek** anebo **slogany** (před zneužitím konkurencí). Méně často se podaří získat ochrannou známku třeba i jenom na barvu, melodii nebo tvar obalu.

Známku je možné získat buď na slovní, grafické nebo kombinované ztvárnění značky. Zaregistrované ochranné známky smí používat symbol ®. Zápis ochranné známky stojí 5 000 Kč na deset let pro tři třídy výrobků nebo služeb.“⁴⁴

Trestná činnost na tomto úseku je nejčastěji kvalifikována jako:

„Porušení práv k ochranné známce a jiným označením

(§ 268)

- (1) *Kdo uvede do oběhu výrobky nebo poskytuje služby neoprávněně označené ochrannou známkou, k níž přísluší výhradní právo jinému, nebo známkou s ní zaměnitelnou nebo pro tento účel sobě nebo jinému takové výrobky nabízí, zprostředkuje, vyrobí, doveze, vyveze nebo jinak opatří nebo přechovává, anebo takovou službu nabídne nebo zprostředkuje, bude potrestán odnětím svobody až na dvě léta, zákazem činnosti nebo propadnutím věci nebo jiné majetkové hodnoty.*
- (2) *Stejně bude potrestán, kdo pro dosažení hospodářského prospěchu neoprávněně užívá obchodní firmu nebo jakékoliv označení s ní zaměnitelné nebo uvede do oběhu výrobky nebo služby neoprávněně opatřené označením původu nebo zeměpisným označením anebo takovým označením s ním zaměnitelným nebo pro tento účel sobě nebo jinému takové výrobky nebo služby nabídne, zprostředkuje, vyrobí, doveze, vyveze nebo jinak opatří nebo přechovává.*
- (3) *Odnětím svobody na šest měsíců až pět let, peněžitým trestem nebo propadnutím věci nebo jiné majetkové hodnoty bude pachatel potrestán,*
 - a) *získá-li činem uvedeným v odstavci 1 nebo 2 pro sebe nebo pro jiného značný prospěch, nebo*
 - b) *dopustí-li se takového činu ve značném rozsahu*
- (4) *Odnětím svobody na tři léta až osm let bude pachatel potrestán,*
 - a) *získá-li činem uvedeným v odstavci 1 nebo 2 pro sebe nebo pro jiného prospěch velkého rozsahu, nebo*

⁴⁴ Obchodní značka (brand): Ochranná známka. In: *Podnikatel.cz* [online]. 2019 [cit. 2021-03-08]. Dostupné z: <https://www.podnikatel.cz/pruvodce/obchodni-znacka-brand/ochranna-znamka/>

b) *dopustí-li se takového činu ve velkém rozsahu.*⁴⁵

V praxi se jedná zejména o provádění kontrol prodeje, např. na tržnicích nebo prostřednictvím internetových stránek. Případně o záchyty dopravních prostředků převážejících toto zboží.

„Ústečtí celníci v boji proti prodeji padělků nepolevují. Při kontrolách provozoven v příhraničí zajistili v posledních dnech zboží v hodnotě převyšující jeden a čtvrt milionu korun.

Ve dvou kamenných prodejnách v katastru obce Vejprty obchodníci skladovali a nabízeli k prodeji zboží, které vykazovalo znaky padělků, čímž mohlo dojít k porušování práv duševního vlastnictví. Celníci u nich zajistili 614 kusů různého zboží (trička, bundy, mikiny, tepláky, dětské teplákové soupravy, spodní prádlo, obuv, peněženky, kabelky, zapalovače, panenky, stavebnice, parfémy i bezdrátová sluchátka). Hodnota, vyjádřená v cenách originálních výrobků, dosáhla bezmála 650 tisíc korun.

Při další kontrole, tentokrát v katastru obce Hora sv. Šebestiána zajistili ústečtí celníci ve dvou provozovnách zboží za více než 625 tisíc korun. Jednalo se také o textilní zboží, opasky, dětské hračky, stavebnice i bezdrátová sluchátka o celkovém množství 485 kusů.

*Část podezřelého zboží (převážně textil) celníci objevili uvnitř provozoven, část padělků byla nalezena před vchodem do prodejen. Ve všech případech se jednalo o zboží, které prodejci nabízeli jako originály světoznámých značek, např. ADIDAS, SNIPES, SALOMON, NIKE, AIR JORDAN, TOMMY HILFIGER, CALVIN KLEIN, SUPREME, AUDI, BMW, VOLKSWAGEN, ŠKODA, POKÉMON, FORTNITE, LEGO, L.O.L., MONSTER HIGH, FROZEN, MICHAEL KORS, LOUIS VUITTON, HUGO BOSS, VERSACE, RED BULL a další.*⁴⁶

11.4 Porušování celní povinnosti při dovozu komodit ze třetích zemí

Posledním úsekem je prověřování trestné činnosti spojené s **porušováním celní povinnosti při dovozu komodit ze třetích zemí** (nečlenských států EU).

Finanční prostředky vybrané z cla při dovozu zboží do států Evropské unie jsou jedním z příjmů rozpočtu Evropské unie.

⁴⁵ § 268 zákona č. 141/1961 Sb., o trestním řízení soudním (trestní řád).

⁴⁶ Celní správa: Celníci kontrolovali příhraniční tržnice. In: *Parlamentní listy* [online]. 2020 [cit. 2021-03-08]. Dostupné z: <https://www.parlamentnilisty.cz/zpravy/tiskovezpravy/Celni-sprava-Celnici-kontrolovali-prihranicni-trznice-637567>

Příjmy rozpočtu Evropské unie jsou tvořeny vlastními zdroji, které členské státy vybírají jménem EU a převádějí je do společného rozpočtu, a ostatními zdroji. Mezi zdroje rozpočtu patří:

1. *„tradiční vlastní zdroje*
 - *zemědělské dávky (tj. cla uvalená na dovoz zemědělských produktů)*
 - *dávky z cukru a izoglukózy*
 - *cla z obchodu se třetími zeměmi vybraná podle společného celního tarifu*
2. *podíl na dani z přidané hodnoty (DPH)*
3. *podíl z hrubého národního důchodu (HND) členských států*
4. *ostatní*
 - *poplatky vztahující se k fungování Evropského hospodářského prostoru, poplatky za administrativní činnost institucí, daně z příjmu zaměstnanců institucí ES, pokuty, přebytek rozpočtu z předchozího roku atd.*⁴⁷

Jedním ze způsobů páčání této trestné činnosti je záměrné zastírání původu zboží, kdy u zboží pocházejícího ze třetí země, na kterou je uvaleno antidumpingové clo, např. Čína, je deklarováno, že toto zboží je původně ze země, na kterou není toto clo uvaleno. Nejčastěji se jedná o východní země, u kterých je problematické dožadování informací důležitých pro trestní řízení.

⁴⁷ Rozpočet EU: Příjmy rozpočtu EU. In: *Euroskop.cz* [online]. 2020 [cit. 2021-03-08]. Dostupné z: <https://www.euroskop.cz/8878/sekce/prijmy-rozpocet-eu/>

12 Daňová problematika

Celní správě ČR je svěřena správa níže uvedených daní.

„Daň je definována jako plnění ve prospěch veřejnoprávní korporace bez ohledu na vnější označení, které musí být uloženo na základě zákona. Procesním předpisem upravujícím správu daní je zákon č. 280/2009 Sb., daňový řád.

Spotřební daně se v České republice vybírají od 1. 1. 1993. Jejich výběr byl nejprve upraven zákonem č. 587/1992 Sb., o spotřebních daních. V souvislosti se vstupem České republiky do Evropské unie bylo nutné upravit problematiku spotřebních daní tak, aby byla slučitelná s úpravou v členských zemích EU. Posledním krokem ve sblížení právní úpravy spotřebních daní v České republice s právní úpravou Evropské unie bylo přijetí zákona č. 353/2003 Sb., o spotřebních daních (dále jen „zákon o SPD“), který nahradil původní zákon o spotřebních daních. Od 1. 1. 2004 jsou jediným správcem spotřebních daních celní orgány.

Předmětem spotřební daně jsou tzv. vybrané výrobky, kterými jsou minerální oleje, lih, pivo, víno, meziprodukty a tabákové výrobky, a dále surový tabák. Spotřebními daněmi, jsou tedy dle ustanovení § 1 odst. 2 zákona o SPD:

- *daň z minerálních olejů*
- *daň z lihu*
- *daň z piva*
- *daň z vína a meziproduktů*
- *daň z tabákových výrobků*
- *daň ze surového tabáku*

Ekologické daně (daně z paliv, aut, uhlí, elektřiny apod.) jsou nástroje, které umožňují zahrnutí škod, které způsobuje lidská činnost životnímu prostředí, do cen produkce. V rámci první etapy ekologické daňové reformy byl přijat zákon č. 261/2007 Sb., kterým se zavádí tzv. „ekologické daně“. V této oblasti rozlišujeme následující daně:

- *daň ze zemního plynu a některých dalších plynů (část čtyřicátá pátá zákona č. 261/2007 Sb.)*
- *daň z pevných paliv (část čtyřicátá šestá zákona č. 261/2007 Sb.)*
- *daň elektřiny (část čtyřicátá sedmá zákona č. 261/2007 Sb.)*

Pro určitou blízkost problematiky se správou spotřebních daní byly celní orgány pověřeny i správou pokuty za neuvedení povinného podílu biopaliv na trh. Na základě Směrnice č. 2009/30/ES, kterou se členské země EU zavazují postupně nahrazovat fosilní paliva palivy z obnovitelných zdrojů, bylo nutné upravit problematiku používání biopaliv v pohonných hmotách v národní legislativě. Tato problematika je v národní legislativě upravena zákonem č. 201/2012 Sb., o ochraně ovzduší.

Se vstupem České republiky do Evropské unie 1. května 2004 zůstaly celní orgány správcem daně z přidané hodnoty pouze při dovozu zboží ve vybraných případech, jak stanovuje zákon č. 235/2004 Sb., o dani z přidané hodnoty.⁴⁸

Vyjma těchto daní, je pověřenému orgánu celní správy svěřeno s účinností od 1. 8. 2016 řízení o trestných činech spáchaných porušením daňových předpisů upravujících daň z přidané hodnoty, a to i přesto, že až na výše uvedenou výjimku Celní správa ČR není správcem této daně. Správcem uvedené daně je finanční správa. Rozšíření kompetencí Celní správy ČR v rámci trestního řízení o problematiku DPH je mimo jiné zdůvodněno takto:

„Cílem právní úpravy týkající se rozšíření věcné působnosti orgánů celní správy v trestním řízení o prověřování trestné činnosti spočívající v krácení dalších daní je umožnit jim řešit případy trestné činnosti spočívající ve zkrácení daně z přidané hodnoty, ať už je předmětem jakékoliv zdanitelné plnění ve smyslu zákona o dani z přidané hodnoty.

Tzv. karuselové podvody s cílem zkrácení daně z přidané hodnoty jsou v současné době velmi rozšířenou hospodářskou trestnou činností, která má zásadní dopad jak na rozpočet státu, tak na tržní mechanismus a rovnou a spravedlivou hospodářskou soutěž. Daňová kriminalita způsobuje největší škody – podle odhadů činí roční daňové úniky až stovky miliard Kč – a je pro ni typická vysoká latence, která je odhadována na 30 až 50 %. Nejčastější formou páchaní této trestné činnosti jsou fiktivní faktury v oblasti obchodů s různým zbožím, stále častěji však v oblasti poskytování reklamní činnosti, poradenství, studií oblastí trhu a jiných služeb, kde se zpětně jen obtížně prokazuje podíl fiktivního plnění. V roce 2014 představovala největší zatížení trestné činnosti daňového charakteru trestná činnost spočívající jednak v krácení daně z přidané hodnoty a spotřební daně u minerálních olejů, jednak v karuselových podvodech s různými

⁴⁸ Daně v celní správě. In: *Celní správa* [online]. Praha: Celní správa ČR, 2021 [cit. 2021-03-09]. Dostupné z: <https://www.celnisprava.cz/cz/dane/Stranky/default.aspx>

komoditami zboží (zpravidla snadno manipulovatelné a hodnotné – tablety, počítačové komponenty, ale i zboží, které je obtížné měřit a evidovat – kovový šrot, betonářská ocel apod.) a služeb.

Tím, že do boje s touto trestnou činností bude vedle Policie České republiky šířeji zapojena i Celní správa ČR, resp. Generální ředitelství cel jako policejní orgán, bude pomocí nástrojů trestního práva posílena represivní úloha státu jako jedno z opatření boje s daňovými úniky, neboť opatření čistě daňová nemohou obstát v konfrontaci s organizovaným způsobem páchaní trestné činnosti, soustavně zaměřeného na obcházení daňové povinnosti.

Konkrétním cílem je tak stav, kdy jeden policejní orgán (jako orgán činný v trestním řízení) zřízený v rámci resortu Ministerstva financí (jako ústředního orgánu pro oblast státního rozpočtu) bude pokud možno v co nejširší míře vyhledávat a objasňovat daňovou trestnou činnost a využije se tak maximálně synergie mezi všemi správci daně z tohoto resortu a policejním orgánem stojícím po jejich „boku“. Jedním z nástrojů dosažení cíle je efektivní využití informačních zdrojů jak orgánů celní správy (jako správců daně včetně jejich analytické činnosti), tak orgánů finanční správy. Výkon působnosti pověřeného celního orgánu bude současně velmi významně synergicky podpořen informačními zdroji získanými díky zavedení celostátní územní působnosti finančních a celních úřadů k provádění vyhledávací činnosti a kontrolních postupů, která je rovněž předmětem tohoto návrhu zákona.⁴⁹

V rámci daňové problematiky prověřované ze strany celní správy bývá nejčastěji naplněna skutková podstata těchto trestných činů:

„Zkrácení daně, poplatku a podobné povinné platby

(§ 240)

- (1) Kdo ve větším rozsahu zkrátí daň, clo, pojistné na sociální zabezpečení, příspěvek na státní politiku zaměstnanosti, pojistné na úrazové pojištění, pojistné na zdravotní pojištění, poplatek nebo jinou podobnou povinnou platbu anebo vyláká výhodu na některé z těchto povinných plateb, bude potrestán odnětím svobody na šest měsíců až tři léta nebo zákazem činnosti.
- (2) Odnětím svobody na dvě léta až osm let bude pachatel potrestán,
 - a) spáchá-li čin uvedený v odstavci 1 nejméně se dvěma osobami,

⁴⁹ Důvodová zpráva k zákonu č. 243/2016 Sb., kterým se mění některé zákony v souvislosti s přijetím celního zákona.

- b) *poruší-li k usnadnění takového činu úřední uzávěru, nebo*
 - c) *spáchá-li takový čin ve značném rozsahu.*
- (3) *Odnětím svobody na pět až deset let bude pachatel potrestán, spáchá-li čin uvedený v odstavci 1 ve velkém rozsahu.*⁵⁰

„Porušení předpisů o nálepkách a jiných předmětech k označení zboží

(§ 244)

- (1) *Kdo s nálepkami, kontrolními páskami nebo jinými předměty k označení zboží pro daňové účely nakládá v rozporu s jiným právním předpisem v úmyslu způsobit jinému škodu nebo opatřit sobě nebo jinému neoprávněný prospěch, nebo kdo v rozporu s jiným právním předpisem dováží, skladuje, přepravuje nebo uvádí do oběhu zboží bez nálepek, kontrolních pásek nebo jiných předmětů k jeho označení pro daňové účely, bude potrestán odnětím svobody až na tři léta nebo zákazem činnosti.*
- (2) *Odnětím svobody na jeden rok až pět let bude pachatel potrestán,*
- a) *spáchá-li čin uvedený v odstavci 1 nejméně se dvěma osobami, nebo*
 - b) *získá-li takovým činem pro sebe nebo pro jiného značný prospěch.*
- (3) *Odnětím svobody na dvě léta až osm let bude pachatel potrestán, získá-li činem uvedeným v odstavci 1 pro sebe nebo pro jiného prospěch velkého rozsahu.*⁵¹

12.1 Spotřební daně

Mezi nejčastější komodity, u kterých dochází k páchání trestné činnosti, je nelegální výroba cigaret a podvody s daní u minerálních olejů (např. pohonných hmot). Lze konstatovat, že páchání dané trestné činnosti není v současné době zaznamenáváno v takové míře, jako v nedávné minulosti. Přesto však v roce 2020 byla ze strany Odboru pátrání Plzeň provedena, v rámci spisového materiálu pod názvem WRUP, úspěšná rozsáhlá realizace týkající se nelegální výroby cigaret.

„Pracovníci Sekce pátrání Generálního ředitelství cel za účasti mezinárodní spolupráce s orgány Polska a s Krajským ředitelstvím policie Plzeňského kraje dokončili případ s krycím názvem WRUP, který začali prověřovat již v červnu loňského roku.

⁵⁰ § 240 zákona č. 141/1961 Sb., o trestním řízení soudním (trestní řád).

⁵¹ § 244 zákona č. 141/1961 Sb., o trestním řízení soudním (trestní řád).

Na základě zjištěných skutečností pojali celníci důvodné podezření, že na území České republiky dochází k nelegální výrobě a skladování neznačených cigaret, které jsou následně prodávány bez platné tabákové nálepky.

V průběhu trestního řízení odhalili místo nelegální výroby cigaret, která byla na velmi vysoké technologické úrovni, včetně přípravy tabáku a další skladové prostory s komponenty určenými k výrobě cigaret. Podařilo se také zadokumentovat distribuci cigaret z výroby do zahraničí. Následně začala spolupráce s policisty Krajského ředitelství policie Plzeňského kraje.

Na základě shromážděných důkazů byla 24. dubna ve večerních hodinách společně zahájena závěrečná realizace prověřování případu, při které provedli celníci a policisté na několika místech v Plzeňském, Jihočeském, Středočeském kraji a v Praze celkem 23 domovních prohlídek a prohlídek jiných prostor v rodinných domech, bytech, výrobních halách, skladech, nákladních a osobních vozidlech. Do akce bylo nasazeno 130 celníků a zásahová jednotka celní správy, 60 policistů Krajského ředitelství policie Plzeňského a zásahových jednotek Jihočeského, Středočeského kraje a hlavního města Prahy.

Zadrženo bylo celkem patnáct cizinců podílejících se na nelegální výrobě a skladování neznačených cigaret. Při prohlídkách bylo objeveno 33 milionů neznačených cigaret různých značek vysoké kvality, které byly určeny především pro zahraniční trh a 85 tun tabáku určeného k výrobě cigaret. Zajistili finanční prostředky související s páchanou trestnou činností ve výši 41 tisíc EUR a 52 tisíc korun, 7 osobních a dodávkových vozidel, velké množství různých komponentů na výrobu cigaret (papíry, filtry, obaly krabiček a kartonů, lepidla), kompletní linku včetně řezačky a sušičky tabáku a také část druhé výrobní linky v rozloženém stavu. Dalších 6,5 milionů cigaret se podařilo zachytit při jejich přepravě.

Policisté z odboru hospodářské kriminality Krajského ředitelství policie Plzeňského kraje následně po všech úkonech obvinili 7 osob (ve věku 30, 40, 42, 43, 44, 46 a 51 let) ze spáchání pokračujícího zločinu zkrácení daně, poplatku a podobné povinné platby spáchaného ve formě spolupachatelství. Státnímu zástupci podali podnět k podání návrhu na vzetí obviněných cizinců do vazby. Nyní jsou stíháni vazebně. Pokud je soud uzná vinnými, hrozí jim trest odnětí svobody až na deset let.

Žádný z obviněných nemá oprávnění provozovat daňový sklad pro tabák a tabákové výrobky na území ČR a není přihlášen ke spotřební dani. Z nelegální

výroby a skladování mohlo dojít ke zkrácení spotřební daně ve výši více než 136 milionů korun. Ale vzhledem k zajištěným předmětům z realizace se bude jednat o vyšší částku, předpokládaný únik na spotřební dani u cigaret a tabáku aktuálně činí přes 424 milionů korun.“⁵²

U dané realizace bych chtěl vyzdvihnout velmi dobrou práci příslušníků odborů pátrání ze všech zúčastněných odborů, a to zejména s ohledem na skutečnost, že realizace musela být vzhledem k aktuálně zjištěným operativním skutečnostem zahájena o čtyři dny dříve, než bylo původně plánováno, a ke svolání všech účastníků realizace došlo bez nějakých potíží v rámci jednotek hodin.

12.2 DPH

Jak jsem výše uvedl, řízení o trestných činech spáchaných porušením daňových předpisů upravujících daň z přidané hodnoty bylo celní správě svěřeno teprve nedávno (1. 8. 2016).

Výraz nedávno uvádím záměrně z důvodu, že prověřování této trestné činnosti je jedním z nejsložitějších a časově nejnáročnějších. V daném případě se často délka prověřování nepočítá na měsíce, ale na roky.

Velmi častými takto prověřovanými podvody jsou tzv. „Karuselové podvody“, kdy u těchto podvodů je z podstaty věci zahrnut vždy zahraniční prvek, a prověřování se tudíž neobejde bez některé z forem mezinárodní spolupráce.

Je logické, že se nejprve příslušníci celní správy museli naučit způsoby prověřování uvedené trestné činnosti, neboť to pro ně byla zcela nová.

I přes tento krátký časový úsek již byly zaznamenány v prověřování úniků v rámci DPH úspěchy.

„Pracovníci Sekce pátrání Generálního ředitelství cel dokončili případ s krycím názvem PIKASO, který začali prověřovat již v říjnu loňského roku na základě oznámení Finančního úřadu pro hlavní město Prahu.

Podezřelá a následně zadržená osoba v rámci své ekonomické činnosti vytvořila podvodný obchodní řetězec několika společností, jehož účelem bylo vylákat výhodu ve formě vyplacených nadměrných odpočtů daně z přidané

⁵² Odhaleny miliony nelegálně vyrobených cigaret In: *Celní správa* [online]. Praha: Celní správa ČR, 2020 [cit. 2021-03-09]. Dostupné z: <https://www.celnisprava.cz/cz/tiskove-zpravy/2020/Stranky/odhaleny-miliony-nelegalne-vyrobenych-cigaret.aspx>

hodnoty. Tímto svým jednáním způsobila České republice škodu v celkové výši téměř 45 miliónů korun.

Na základě shromážděných důkazů byla 6. května v ranních hodinách zahájena závěrečná realizace prověřování případu, při které provedli celníci a policisté v Praze na několika místech 3 domovní prohlídky a 1 prohlídku jiných prostor. Do akce bylo nasazeno 31 celníků a zásahová jednotka celní správy.

Při prohlídkách celníci našli a zajistili hotovostní finanční prostředky související s páchanou trestnou činností ve výši téměř 13 miliónů korun, na bankovních účtech pak více jak 3 milióny korun a dva rodinné domy v blízkosti Prahy v odhadované výši 27 miliónů korun. Ve spolupráci s Finančně analytickým úřadem byly na zahraničních bankovních účtech zajištěny finanční prostředky ve výši cca 4,2 miliónů korun. Celkově to pokrylo zadokumentovanou způsobenou škodu.

Policisté z odboru hospodářské kriminality Krajského ředitelství policie hlavního města Prahy následně podezřelou osobu obvinili ze spáchání zvlášť závažného zločinu zkrácení daně, poplatku a podobné povinné platby. V případě odsuzujícího rozsudku hrozí osobě trest odnětí svobody až na deset let.⁵³

⁵³ PRUDIČOVÁ, Hana. Celníci odhalili daňový únik za téměř 45 milionů korun, pro podezřelé si došla SON Celní správy. In: *Týdeník policie* [online]. 2020 [cit. 2021-03-09]. Dostupné z: <https://tydenikpolicie.cz/celnici-odhalili-danovy-unik-za-temer-45-milionu-korun-pro-podezrele-si-dosla-son-celni-spravy/>

13 Závěr

Jak jsem předeštl v úvodu, ve své práci jsem se snažil o základní srozumitelné popsání fází přípravného trestného řízení – šetření, prověřování a vyšetřování, kdy u jednotlivých fází jsem pro lepší přehlednost citoval jednotlivé paragrafy trestního řádu, kterými jsou orgány konající trestní řízení povinny se řídit.

Dále jsem se snažil zhodnotit absenci kompetence vést vyšetřování ze strany Celní správy ČR, kdy jsem toho názoru, že z důvodu celkového zkvalitnění a zrychlení trestního řízení je vhodné, aby tato kompetence byla celní správě svěřena.

V poslední části práce jsem popsal nejčastější problematiky, kterými se celní správa v rámci trestního řízení zabývá, a zároveň jsem různými citacemi, zejména tiskových výstupů, chtěl upozornit na úspěchy, kterých Celní správa ČR v rámci trestního řízení dosáhla.

14 Resume

As I pointed out in the introduction, in my work I tried to provide a basic coherent description of the stages of preparatory criminal proceedings – enquiry, examination and investigation, where, for the sake of clarity, I provided citations to the individual sections of the Criminal Procedure Code, which the authorities conducting criminal proceedings are obliged to follow.

I also tried to assess the absence of competence to conduct investigations on the part of The Customs Administration of the Czech Republic, where I am of the opinion that, in order to improve the overall quality and speed of criminal proceedings, it would be suitable to entrust this competence to the customs administration.

In the last part of the paper, I described the most common issues that the customs administration deals with in criminal proceedings, and at the same time I wanted to draw attention to the successes that the Customs Administration of the Czech Republic has achieved in criminal proceedings using various quotations, especially press releases.

15 Seznam použitých zdrojů

ŠÁMAL, Pavel. *Trestní řád: komentář*. 7., dopl. a přeprac. vyd. Praha: C.H. Beck, 2013. Velké komentáře. ISBN 978-80-7400-465-0.

Internetové zdroje

Celní správa: Celníci kontrolovali příhraniční tržnice. In: *Parlamentní listy* [online]. 2020 [cit. 2021-03-08]. Dostupné z: <https://www.parlamentnilisty.cz/zpravy/tiskovezpravy/Celni-sprava-Celnici-kontrolovali-prihranicni-trznice-637567>

Celníci z Celní protidrogové jednotky odhalili mezinárodně organizovanou skupinu obchodníků s drogami. In: *Celní správa* [online]. Praha: Celní správa České republiky, 2016 [cit. 2021-03-08]. Dostupné z: <https://www.celnisprava.cz/cz/tiskove-zpravy/2016/Stranky/Celn%C3%ADci-z-Celn%C3%AD-protidrogov%C3%A9-jednotky-odhalili-mezin%C3%A1rodn%C4%9B-organizovanou-skupinu-obchodn%C3%ADk%C5%AF-s-drogami.aspx>

Co je CITES. In: *cizp.cz* [online]. Praha: Česká inspekce životního prostředí, 2016 [cit. 2021-03-03]. Dostupné z: <http://www.cizp.cz/Co-je-CITES>

Co je zkrácené přípravné řízení. In: *Policie.cz* [online]. Policie České republiky – KŘP Pardubického kraje, 2020 [cit. 2021-03-03]. Dostupné z: <https://www.policie.cz/clanek/co-je-zkracene-pripravne-rizeni.aspx>

Daně v celní správě. In: *Celní správa* [online]. Praha: Celní správa ČR, 2021 [cit. 2021-03-09]. Dostupné z: <https://www.celnisprava.cz/cz/dane/Stranky/default.aspx>

JELÉN, Tomáš. Výherní automaty maskované za vědomostní soutěže. Celníci se zaměřili na kvízomaty, odhalili jich 29. In: *Irozhlás.cz* [online]. 2021 [cit. 2021-03-08]. Dostupné z: https://www.irozhlas.cz/zpravy-domov/hazard-kvizomaty-celni-sprava_1711091915_dbr

Ministerstvo vnitra předložilo jasné argumenty proti posílení pravomoci Celní správy ČR. In: *MV ČR* [online]. Praha: Ministerstvo vnitra České republiky, 2020 [cit. 2021-03-05]. Dostupné z: <https://www.mvcr.cz/mvcren/docDetail.aspx?docid=22050843&doctype=ART>

Národní protidrogová centrála SKPV PČR. In: *Policie.cz* [online]. Policie České republiky, 2020 [cit. 2021-03-03]. Dostupné z: <https://www.policie.cz/clanek/tiskova-zprava-operace-dao.aspx>

Obchodní značka (brand): Ochranná známka. In: *Podnikatel.cz* [online]. 2019 [cit. 2021-03-08]. Dostupné z: <https://www.podnikatel.cz/pruvodce/obchodni-znacka-brand/ochranna-znamka/>

Odhaleny miliony nelegálně vyrobených cigaret In: *Celní správa* [online]. Praha: Celní správa ČR, 2020 [cit. 2021-03-09]. Dostupné z: <https://www.celnisprava.cz/cz/tiskove-zpravy/2020/Stranky/odhaleny-miliony-nelegalne-vyrobenych-cigaret.aspx>

Pátrání. In: *Celní správa* [online]. Praha: Celní správa ČR, 2019 [cit. 2021-03-09]. Dostupné z: <https://www.celnisprava.cz/cz/kariera/Stranky/P%C3%A1tr%C3%A1n%C3%AD.aspx>

Při operaci TROFI odhalili celníci a inspektoři nelegální obchod s tygry. In: *Celní správa* [online]. Praha: Celní správa České republiky, 2018 [cit. 2021-03-08]. Dostupné z: <https://www.celnisprava.cz/cz/tiskove-zpravy/2018/Stranky/P%C5%99i-operaci-TROFI-odhalili-celn%C3%ADci-a-inspekto%C5%99i-neleg%C3%A1ln%C3%AD-obchod-s-tygry-.aspx>

PRUDIČOVÁ, Hana. Celníci odhalili daňový únik za téměř 45 milionů korun, pro podezřelé si došla SON Celní správy. In: *Týdeník policie* [online]. 2020 [cit. 2021-03-09]. Dostupné z: <https://tydenikpolicie.cz/celnici-odhalili-danovy-unik-za-temer-45-milionu-korun-pro-podezrele-si-dosla-son-celni-spravy/>

Rozpočet EU: Příjmy rozpočtu EU. In: *Euroskop.cz* [online]. 2020 [cit. 2021-03-08]. Dostupné z: <https://www.euroskop.cz/8878/sekce/prijmy-rozpocet-eu/>

Schéma organizačního uspořádání GŘC k 1. 1. 2020 In: *Celní správa* [online]. Praha: Celní správa ČR, 2019 [cit. 2021-03-09]. Dostupné z: <https://www.celnisprava.cz/cz/o-nas/organizacni-struktura/Documents/grc.pdf>

VÁLOVÁ, Irena. Finance stále chtějí rozšířit oprávnění Celní správy vyšetřovat, rozhodne politická dohoda. In: *Česká justice* [online]. 26. 9. 2019 [cit. 2021-03-05]. Dostupné z: <https://www.ceska-justice.cz/2019/09/finance-stale-chteji-rozsirit-opravneni-celni-spravy-vysetrovat-rozhodne-politicka-dohoda/>

Zkrácené přípravné řízení a zjednodušené řízení před soudem. In: *Trestní řízení* [online]. [cit. 2021-03-02]. Dostupné z: <http://www.trestni-rizeni.com/dokumenty/zkracene-pripravne-rizeni-a-zjednodusene-rizeni-pred-soudem>

Legislativa

Zákon č. 141/1961 Sb., o trestním řízení soudním (trestní řád).

Zákon č. 17/2012 Sb., o Celní správě České republiky.

Zákon č. 243/2016 Sb., kterým se mění některé zákony v souvislosti s přijetím celního zákona.

Zákon č. 141/1961 Sb., trestní řád účinný do 31. 1. 2001.

Ostatní

BLAŽEK, Petr. *Působnost Celní správy České republiky v oblasti pátrání*. Brno, 2018. Diplomová práce. Právnická fakulta Masarykovy univerzity, Katedra finančního práva a národního hospodářství.