

ZÁPADOČESKÁ UNIVERZITA V PLZNI

FAKULTA EKONOMICKÁ

Bakalářská práce

**Analýza přístupu k financím pro činnost regionálních
sportovních oddílů a klubů**

**Accessibility to the funds for regional sport club's
activities analysis**

Iveta CHÁROVÁ

Plzeň 2012

ZADÁNÍ BAKALÁŘSKÉ PRÁCE
(PROJEKTU, UMĚLECKÉHO DÍLA, UMĚLECKÉHO VÝKONU)

Jméno a příjmení: **Iveta CHÁROVÁ**
Osobní číslo: **K09B0067P**
Studijní program: **B6208 Ekonomika a management**
Studijní obor: **Podniková ekonomika a management**
Název tématu: **Analýza přístupu k financím pro činnost regionálních sportovních oddílů a klubů**
Zadávající katedra: **Katedra podnikové ekonomiky a managementu**

Z á s a d y p r o v y p r a c o v á n í :

1. Vymezte postavení sportovních oddílů a klubů v ČR.
2. Popište možnosti financování sportovních klubů.
3. Analyzujte vývoj výdajů na sport v ČR.
4. Představte vybraný sportovní klub.
5. Zhodnoťte hospodaření a financování konkrétního sportovního klubu, formulujte závěr.

Rozsah grafických prací:

Rozsah pracovní zprávy: 40 - 60 stran

Forma zpracování bakalářské práce: tištěná/elektronická

Seznam odborné literatury:

- HOBZA V., REKTOŘÍK J. A KOL. *Základy ekonomie sportu*. Praha : Ekopress, s.r.o., 2006. ISBN 80-86929-04-3.
- NOVOTNÝ J. *Ekonomika sportu*. Praha : ISV nakladatelství, 2000. ISBN 80-85866-68-4.
- PEKOVÁ J. *Finance územní samosprávy: Teorie a praxe v ČR*. 1. vydání. Praha : Wolters Kluwer ČR, 2011. ISBN 978-80-7357-614-1.
- Ministerstvo školství, mládeže a tělovýchovy [online]. Dostupné na WWW: <http://www.msmt.cz>

Vedoucí bakalářské práce:

Ing. Pavla Divišová

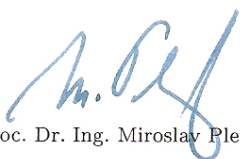
Katedra ekonomie a kvantitativních metod

Datum zadání bakalářské práce:

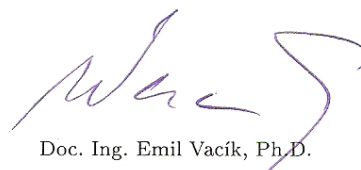
30. listopadu 2011

Termín odevzdání bakalářské práce:

4. května 2012



Doc. Dr. Ing. Miroslav Plevný
děkan



Doc. Ing. Emil Vacík, Ph.D.
vedoucí katedry

V Plzni dne 30. listopadu 2011

Čestné prohlášení

Prohlašuji, že jsem bakalářskou práci na téma

„Analýza přístupu k financím pro činnost regionálních sportovních oddílů a klubů“

vypracovala samostatně pod odborným dohledem vedoucího bakalářské práce za použití pramenů uvedených v příložené bibliografii.

V Plzni, dne 1. května 2012

.....

podpis autora

Poděkování

Ráda bych poděkovala paní Ing. Pavle Divišové za pomoc a odborné vedení při zpracování této bakalářské práce.

Dále bych chtěla velice poděkovat předsedkyni TJ Sokol Kasejovice paní Evě Chárové a hospodářce paní Marii Řehořové za pomoc a cenné informace, jež mi poskytly ohledně činnosti a financování této tělovýchovné jednoty.

Obsah

Úvod	7
1 Sport a sportovní subjekty v České republice	8
1.1 Sport v ČR.....	8
1.2 Typologie sportovních organizací.....	8
2 Občanská sdružení ve sportu	10
2.1 Typy občanských sdružení	10
2.2 Právní úprava v ČR	12
2.3 Vznik	13
2.4 Stanovy.....	14
2.5 Výroční zpráva	14
2.6 Finanční řízení.....	15
2.7 Účetnictví	16
2.8 Daně	16
2.9 Zánik	18
3 Možnosti financování sportovních klubů v ČR.....	19
3.1 Tradiční zdroje financování z hlavních činností	19
3.2 Zdroje financování z doplňkových činností.....	22
3.3 Speciální aktivity poskytující zdroje pro zabezpečení sportovního procesu ...	24
3.4 Státní příspěvky/dotace	26
3.5 Příspěvky z veřejných rozpočtů (krajů, měst a obcí)	29
3.6 Dotace z EU	29
4 Vývoj vládních výdajů na sport v ČR	33
4.1 Vývojové etapy	33
4.2 Výdaje na sport vs. SR	40
4.3 Sport jako čistý plátec do SR	41
4.4 Sportovní výdaje ČR a ostatních zemí	41
5 Představení TJ Sokol Kasejovice	42
5.1 Poslání.....	42
5.2 Historie vzniku	43
5.3 Oddíly a členská základna.....	44
5.4 Orgány.....	45
5.5 Majetek.....	46

5.6 Hospodaření	47
5.7 Účetnictví a výkazy	49
5.8 Daně	50
6 Financování TJ Sokol Kasejovice	51
6.1 Struktura příjmů TJ v letech 2008 – 2011	51
6.2 Výhled na rok 2012	57
6.3 Možnosti financování konkrétního projektu většího rozsahu	57
6.4 Zhodnocení současného financování včetně doporučení	61
Závěr	66
Seznam tabulek	68
Seznam obrázků	69
Seznam použitých zkratk	70
Seznam použité literatury	71
Seznam internetových zdrojů	72
Ostatní použité zdroje	73
Seznam příloh.....	74

Úvod

Sportovní aktivity můžeme v dnešní době provozovat individuálně prostřednictvím specifických zařízení, jakými jsou například fitness centra. Další možností je ale též spolková tělovýchova, která má v České republice (ČR) již dlouholetou tradici. V jejím rámci se jedná zejména o sportovní kluby (SK) a tělovýchovné jednoty (TJ) s jejich oddíly. Tyto organizace provozují svou činnost obvykle regionálně a jsou dostupné jak svým členům, tak i široké veřejnosti. Místní občané mohou díky nim provozovat rozličné sportovní aktivity a zlepšovat tím svou fyzickou kondici i zdravotní stav zpravidla za minimální poplatek. Základ těchto organizací tvoří dobrovolníci, kteří zde pracují bez jakéhokoliv nároku na honorář a soustavně musí zajišťovat dostatek financí nutných k bezproblémovému chodu spolku. Tento úkol však není nijak jednoduchý, jelikož menší sportovní organizace jsou v současnosti na okraji zájmu jak společnosti, tak ekonomické podpory. Financování jednotlivých oddílů, pořádaných akcí i dalších pravidelných nákladů (nájem, energie) se tak stává stále obtížnějším. Jedním z největších úskalí je přitom nedostatečná podpora sportovních zařízení, co se týče jejich údržby, modernizace a provozu. Mnoho těchto sportovně technických základen je dnes zastaralých a nové technologie jsou nákladné. Jaké možnosti mají ale regionální sportovní kluby při obstarávání nezbytných peněžních prostředků?

Touto otázkou se budeme zabývat na následujících stránkách. Hlavním cílem práce bude analyzovat zdroje financování konkrétní tělovýchovné jednoty a zjistit tak, odkud je podpora v současnosti nejvýraznější a kde můžeme nalézt doposud skryté rezervy. V úvodu si obecně vymezíme jaké je postavení těchto organizací mezi ostatními subjekty ČR, jakých forem mohou nabývat a jakou legislativou se musí v průběhu svého působení řídit. Dále si definujeme možné způsoby financování jejich činnosti, podíváme se blíže na jednotlivé dostupné zdroje a ukážeme si, jak se vyvíjela státní podpora sportu, jež zde hraje důležitou roli, od roku 1989 až do současnosti. V závěrečné části se zaměříme na vybranou tělovýchovnou jednotu, abychom si řešenou problematiku ukázali v praxi. Nejprve si organizaci představíme, čímž získáme ucelenější představu o její činnosti a krátce nastíníme hospodaření TJ. Poté již přejdeme k analýze samotné a zastavíme se rovněž u dostupnosti dotací na projekt většího rozsahu. V úplném závěru si zhodnotíme stávající situaci a navrhneme několik doporučení do budoucna.

1 Sport a sportovní subjekty v České republice

1.1 Sport v ČR

Abychom správně pochopili postavení sportovních oddílů a klubů v ČR, je důležité vymezit si na počátku několik základních pojmů, které s jejich činnostmi přímo souvisí. Sportovní a tělovýchovné aktivity chápeme přitom v obecné rovině jako součást tzv. tělesné kultury.

Tělesnou kulturou je myšleno využívání pohybových aktivit (tělesných cvičení) k tělesné přípravě pro životní praxi, k optimalizaci tělesného stavu a rozvoji osobnosti. Dále je možné vyložit tento pojem jako specifickou formu sociálně-kulturní činnosti společnosti, v níž se promítá činnost sociálních skupin, organizací, kolektivů i jednotlivců. Je jednou ze složek způsobu života a sdružuje v sobě řadu subsystémů, jako jsou tělesná výchova, sport, turistika a pohybová rekreace. (Novotný, 2011)

Sportem následně rozumíme „*veškeré formy tělesné aktivity, které jsou provozovány příležitostně nebo organizovaně a usilují o dosažení nebo vylepšení fyzické kondice a duševní pohody, upevňování zdraví, dosažení výsledků v soutěžích na všech úrovních či rozvoj společenských vztahů.*“ (Koncepce státní podpory sportu v ČR, 2011, s. 4) Můžeme jej dělit na individuální a kolektivní, případně dle zaměření rozlišujeme sport pro všechny, sport na školách, výkonnostní sport či vrcholový a profesionální sport.

Ve světě se začal nejvíce šířit koncem 19. století. Málokdo však ví, že Česká republika patří mezi první země světa, kde mají sportovní aktivity jednu z nejdelších tradic. Historii sportu u nás můžeme pozorovat již od třicátých let 19. století, i když v tomto období šlo zatím jen o amatérskou rovinu sportu. Se silícím rozvojem ve světě následně přestal být výsadou aristokratů. Začali ho provozovat i ostatní vrstvy obyvatelstva, přičemž hlavní výhodou byla jeho nenáročnost na lidské a ekonomické zdroje. V dnešní době sport silně ovlivňuje českou společnost a bereme ho jako nedílnou součást našeho veřejného života. Je však nutné zajišťovat vhodné podmínky pro jeho další rozvoj a vytvářet co nejširší nabídku sportovních statků a služeb. (Novotný, 2011)

1.2 Typologie sportovních organizací

Dalším klíčovým pojmem je tzv. **Tělovýchovné hnutí**, což je v podstatě institucionální soustava zabezpečující jednotlivé formy tělesné kultury. V našich podmínkách

je podporována složkami státního charakteru, mezi které spadají Vláda ČR, *Ministerstvo školství, mládeže a tělovýchovy* (MŠMT), krajské a obecní úřady. Jejich hlavním úkolem je tvorba legislativních podmínek pro rozvoj sportu, jimiž se musí následně řídit všechny **sportovní organizace** představující základ tohoto hnutí. (Novotný, 2011) Rozlišujeme několik typů, které jsou druhově i institucionálně odlišné. Dle právního hlediska (Topinka, Stajnura, 2001) mezi ně patří:

- **organizace působící na území ČR na základě mezinárodní autority¹**, tzn. *Mezinárodního olympijského výboru* nebo *Mezinárodního paralympijského výboru*, v ČR tedy konkrétně *Český olympijský výbor* (ČOV) a *Český paralympijský výbor* (MŠMT, 2011),
- **organizační složky státu nebo příspěvkové organizace**, které byly zřízeny ústředním orgánem státní správy, případně obcí,
- **obchodní společnosti a družstva**, která vznikla za účelem provozování sportovní činnosti (zejména pokud jde o vrcholové celostátní soutěže v kolektivních sportech),
- **nestátní neziskové organizace (NNO):**
 - **obecně prospěšné společnosti** poskytující obecně prospěšné služby v oblasti tělovýchovy a sportu, založené dle zák. č. 248/1995 Sb.,
 - **nadace a nadační fondy** zřízené dle zák. č. 227/1997, o nadacích a nadačních fondech, pokud je jejich posláním shromažďování prostředků k rozvoji sportu a tělovýchovy,
 - **zájmová sdružení právnických osob**, je-li jejich účelem činnost v tělovýchově a sportu,
 - **občanská sdružení (OS)** upravena zákonem č. 83/1990, o sdružování občanů, ve znění pozdějších předpisů.

V naší republice mají největší podíl v oblasti sportu nestátní neziskové organizace a v jejich rámci zmíněná občanská sdružení. Těm se ostatní nevyrovnají ani členskou základnou, ani svou četností. Jsou také nejčastější právní formou menších regionálních tělovýchovných jednot, sportovních klubů a jejich oddílů. Práce se proto dále zaměří přednostně na tyto typy organizací a jejich problematiku v ČR.

¹ V institucionální soustavě mají specifickou roli, jejich úkolem je zajišťování Olympijských her jednou za čtyři roky.

2 Občanská sdružení ve sportu

Jako NNO jsou občanská sdružení zřizována dle soukromého práva, ne však za účelem podnikání, ale pro zabezpečování sportovních aktivit svých členů i široké veřejnosti. Pokud zisku přece jen dosáhnou, vloží ho zpět do své činnosti. Spadají do dobrovolnického sportu, a jako takové se snaží vytvářet optimální podmínky pro občany, kteří chtějí sportovat ve svém volném čase. (Novotný, 2011)

2.1 Typy občanských sdružení

Dělit je můžeme z nejrůznějších hledisek. Po srovnání jejich klasifikace dle Topinky a Stajnury (2001) společně s charakteristikami z internetových stránek MŠMT (2011) bylo zvoleno následující věcné členění dle hierarchie.

a) *Střešní sportovní organizace*

Jedná se o sdružení fyzických (FO) a právnických osob (PO) s celostátní působností, jejichž hlavním posláním je podpora sportu a pohybových aktivit. Dále se věnují zastupování a ochraně práv a zájmů sdružených členů (TJ/SK) ve vztahu k orgánům státní správy či jiným institucím. Vyznačují se provozováním mnoha druhů sportů, svou právní subjektivitou a mají přímou návaznost na ústřední orgány státní správy, pomocí nichž čerpají dotace ze státního rozpočtu (SR). Patří sem například *Národní sportovní svaz, Česká obec sokolská (ČOS), Orel, Klub českých turistů, Česká asociace sportu pro všechny, Letecká amatérská asociace, České hnutí speciálních olympiád* a další.

Souběžně rozlišujeme navíc tzv. *servisní organizace s celostátní působností*, které mají pověření k zastupování od jednotlivých primárních organizací s celostátní působností. Řadíme mezi ně kupříkladu *Český svaz tělesné výchovy (ČSTV), Sdružení sportovních svazů ČR, Autoklub ČR, Asociaci TJ a SK, Unii zdravotně postižených sportovců, ...*

Roku 1994 vytvořily nejvýznamnější z těchto zastřešujících organizací tzv. *Všesportovní kolegium*, které se stalo orgánem hájícím jejich společné zájmy vůči státní správě a funguje tak dodnes. (Hobza, Rektořík, 2000)

b) *Sportovní svazy*

Dalším typem jsou sportovní svazy, jež sdružují obdobně FO a PO (TJ/SK), nicméně od střešních organizací se liší tím, že v rámci ČR řídí a organizují činnost pouze v příslušném sportovním odvětví. Též hájí zájmy sdružených členů a zodpovídají

za státní reprezentaci ČR. Většinou jsou členy střešních i mezinárodních sportovních organizací a taktéž mají právní subjektivitu. Příkladem mohou být všechny sportovní svazy sdružené v ČSTV.

c) Sportovní kluby a tělovýchovné jednoty

Základním článkem sportovních svazů a střešních sportovních organizací jsou sportovní kluby a tělovýchovné jednoty². Jejich úkolem je nejen sdružování provozovatelů více sportů, ale i celkové zajišťování sportu a pohybových aktivit občanů, zpravidla v rámci určité lokality. Mají přímou ekonomickou vazbu jak na sportovní svazy, tak na střešní organizace a prostřednictvím obou mohou čerpat prostředky ze SR. Obvykle se dělí dále do oddílů, ovšem není to podmínkou. Mají právní subjektivitu, a tedy i ve vztahu k veřejným rozpočtům vystupují samostatně. V současnosti působí na našem území více než 20 000 regionálních TJ a SK.

d) Sportovní oddíly nebo odbory

Na nejnižší úrovni se nachází sportovní oddíl, který provozuje pouze jeden druh sportu či skupinu sportů. Spadá pod určitý SK, kterému přímo podléhá a pomocí nějž čerpá finanční prostředky. Pokud je tak řečeno ve stanovách klubu, v některých případech může vystupovat i samostatně. Jedná-li se pouze o dílčí zastupování SK, jde o tzv. omezenou či odvozenou právní subjektivitu. Avšak v určitých případech vzniká tento typ organizační složky i jako samostatná organizace se svou vlastní autonomií. Sportovní oddíly mívají svou organizační mikrostrukturu a orgány, které je zastupují v záležitostech vůči mateřskému SK a při jiných sportovních jednáních, ovšem ne navěnek. Sportovní odbory se od nich liší tím, že tuto mikrostrukturu postrádají, případně mají jen jednoho funkcionáře, který je pověřen jednáním s mateřskou SK. Odbory se většinou vyskytují v nezávodních sportech, jako jsou turistika, horolezectví, atd.

Postupná organizace sportu do zmíněných klubů a asociací se ukázala výhodná jak z důvodů ekonomických (dělba nákladů), tak i kvůli sjednocování sportovně-technických podmínek a snazší organizaci sportovních soutěží na jednotlivých hierarchických úrovních. V současné době se odhaduje, že členů, kteří jsou organizováni ve všech sportovních organizacích v ČR, je cca 2,5 mil., z toho v největší ČSTV je jich zaregistrováno přes 1,5 mil. (Novotný, 2011)

² Jedná se o synonymické výrazy.

2.2 Právní úprava v ČR

Pokud se jedná o legislativně právní rámec sportu v ČR, asi největším problémem je jeho roztržitost.

Stávající právní předpisy, které se podporou sportu zabývají, vycházejí z vládních usnesení z minulých let. Základním právním předpisem je poté *zákon č. 115/2001 Sb., o podpoře sportu, ve znění pozdějších předpisů*, jenž se zabývá otázkami sportu ve společnosti, sportovištích, zdravotních podmínkách, stanovuje působnost ministerstev či jiných správních úřadů a úkoly územních samosprávných celků (krajů, obcí) na podporu sportu. Ve své stávající podobě je přesto stále nedostačující a neřeší širokou problematiku vztahu stát versus amatérská dobrovolnická sféra. (ČOV, MŠMT, 2011)

TJ/SK podléhají celé řadě dalších zákonů a předpisů. Základním východiskem je zde *Ústava ČR a Listina základních práv a svobod*, která zajišťuje občanům právo svobodně se sdružovat na ochranu svých hospodářských a sociálních zájmů. Tím umožňuje spolkovou činnost jako takovou. Mimo to podléhají kluby předpisům upravujícím jejich vznik. V našem případě tedy občanskému zákoníku, živnostenskému zákonu a je-li sportovní klub obchodní společností, řídí se obchodním zákoníkem. V dobrovolnictví je přesto vůbec nejdůležitější *zákon č. 83/1990 Sb. o sdružování občanů, ve znění pozdějších předpisů*, podle něž jsou OS zakládána jako právnické osoby.

Dále musí SK dbát na nejrůznější daňové předpisy, zákon o účetnictví, zákoník práce a zákon o zaměstnanosti. Nelze opomenout ani rozpočtové předpisy upravující způsob nakládání s rozpočtovými prostředky státu a orgánů samosprávy, přestože nestanovují přímo činnost OS. V případě, že sdružení čerpají ve větší míře finanční prostředky z veřejných rozpočtů, musí se řídit rovněž zákonem o zadávání veřejných zakázek. Do oblasti sportu zasahují dále zákony upravující náhradu škody na zdraví či na věcech vzniklé v souvislosti s provozováním sportu, ochranu osobnosti sportovců a mnohé další. Z procesních předpisů sem patří zákon o územních finančních orgánech, zákon o správě daní a poplatků a zákon o státní kontrole. (Novotný, 2011; ČOV, MŠMT, 2011)

2.2.1 Vliv předpisů Evropské unie (EU)

Od vstupu ČR do Evropské unie začaly do právní úpravy sportu v ČR zasahovat i nejrůznější předpisy EU, které mají buďto závazný, nebo doporučující charakter. Jejich

hlavní snahou je zdůraznit podporu sportu, jeho veřejnou prospěšnost, ochranu zdraví občanů a rovněž pobízet členské státy EU, aby podporovali sport konkrétními akcemi. V ČR přesto stále není většina z nich aktivně využívána a aplikována, jelikož dlouhodobě chybí norma, která by tyto způsoby konkrétně upravovala. (ČOV, MŠMT, 2011)

Jak je tedy vidět z nepřeberného množství všech zákonů a předpisů, kterými se musí OS řídit, legislativa sportu je dosti komplikovaná. Situaci neulehčuje ani fakt, že mnohým a směrnic přijímají SK jen dobrovolně, na základě tzv. zvykového práva. Z těchto důvodů je již delší dobu cílem zpracovat nový zákon o sportu, jež bude komplexně řešit spolkovou činnost SK, systém podpory sportu v ČR, působnost zainteresovaných orgánů i nařízení EU.

2.3 Vznik

Aby mohlo občanské sdružení jako NNO vůbec vzniknout, je nutné nejprve předložit návrh na registraci u *Ministerstva vnitra ČR*. Takto musí učinit nejméně tři občané (FO), z nichž alespoň jeden dosáhl věku 18 let (tzv. přípravný výbor). Návrh přitom musí obsahovat jména, příjmení, rodná čísla a bydliště členů tohoto výboru včetně jejich podpisů. Stejně tak musí být uvedeno, který z členů starších 18 let je zmocněn oprávněně jednat jménem výboru.

Druhou podmínkou je přiložení stanov ve dvojím vyhotovení, které musí dle zákona č. 83/1990 obsahovat minimálně:

- název sdružení (odlišný od názvu PO, která již provozuje činnost na území ČR),
- sídlo,
- cíl činnosti občanského sdružení,
- orgány sdružení, způsob jejich ustavování, určení orgánů a funkcionářů oprávněných jednat jménem sdružení,
- ustanovení o organizačních jednotkách (např. oddílech), pokud jsou zřízeny a pokud budou jednat vlastním jménem,
- zásady hospodaření, tedy zdroj příjmů, způsob jejich užití, kontrola hospodaření, aj.

Pokud má návrh na registraci všechny potřebné náležitosti a nevznikne žádný důvod pro její odmítnutí, ministerstvo provede registraci do 10 dnů ode dne doručení a tímto dnem občanské sdružení vzniká. Posledním krokem je přidělení identifikačního čísla (IČO), což je rovněž v kompetenci Ministerstva vnitra. Pokud má sdružení i další

organizační jednotky se správní subjektivitou, IČO jim přiděluje registrační pracoviště Českého statistického úřadu v příslušném krajském městě. (mvcr.cz, 2010)

2.4 Stanovy

Stanovy jsou základním dokumentem celé organizace, a tak se jimi musí při své činnosti v budoucnu i řídit. Jejich text musí přednostně ctít právní normy, jakými jsou:

Ústava ČR s Listinou základních lidských práv a svobod (čl. 27), pojednávající o tom, že nikdo nesmí být ke sdružování nucen, jedná se o projev svobodné vůle občana,

Občanský zákoník (§ 18 až 20a), řešící zásady založení, vzniku, činnosti a zániku PO,

Obchodní zákoník (§ 68 až § 75), stanovující likvidaci právnických osob,

Zákon o daních z příjmů (§18), zabývající se daňovými poměry ziskových PO.

S vědomím tohoto si stanovy určí každý sportovní klub sám. Jiná závazná úprava zde není, avšak během dlouhých let fungování spolkové tělovýchovy se jejich obsah celkem ustálil. Kluby se proto drží určitých obecných pravidel a zvyklostí, které se v praxi osvědčily. Je užitečné uvést informace o celém budoucím fungování organizace, úpravu práv a povinností členů, pravidla pro usnášení schopnost a jednací řád. Vhodné je rovněž vymežit podmínky pro naložení s likvidačním zůstatkem v případě zrušení.

Souhrnně se dá říci, že stanovy by měly být pokud možno co nejpodrobnější, co se týče celkového poslání organizace, ovšem zároveň i dostatečně obecné, aby jimi nebyl chod sdružení příliš omezován.

Vybudování vlastní organizační struktury je taktéž plně v kompetenci TJ/SK, které ji zpravidla zakomponují do svých stanov. Je samozřejmostí, že jinou organizační strukturu budou mít sportovní organizace s celostátní působností, a jinou malé venkovské tělovýchovné jednoty. Důležité je proto vždy posoudit prostorové možnosti, personální zdroje, vazby na partnery a dostupné finanční prostředky. (Topinka, Stajnura, 2001)

2.5 Výroční zpráva

Základním výkazem o průběhu hospodaření je **výroční zpráva**, kterou TJ/SK pravidelně předkládají valné hromadě (nejvyšší orgán). Její sestavení a zveřejnění je však naprosto dobrovolné.

Tento dokument obvykle obsahuje základní informace o:

- činnosti a poslání organizace,
- historii organizace včetně dosažených úspěchů,
- lidech zajišťujících chod organizace (statutární orgány, zaměstnanci, atd.),
- činnostech a jejich výsledcích v uplynulém roce,
- plnění plánu, rozpočtu,
- majetku a závazcích,
- výnosech a nákladech.

Zpracování výroční zprávy je důležité věnovat pozornost, protože právě tento dokument může být vlivným nástrojem komunikace vůči třetím subjektům, jakými jsou například členové TJ/SK či případní zájemci o činnost sdružení. Pokud jde o ekonomické údaje, na závěr se doporučuje jejich zhodnocení spolu s posouzením, jaký význam mohou mít pro stav a vývoj organizace. (mvcr.cz, 2011)

2.6 Finanční řízení

S výkazy hospodaření úzce souvisí i finanční řízení, které je v dnešní době, kdy SK neustále bojují o finanční prostředky a jejich efektivní užití, velice důležité. Hlavním východiskem je *finanční plánování* neboli vytvoření rozpočtu. Tím rozumíme plán příjmů a výdajů TJ/SK sestavovaný na určité období. V první řadě je nutno shromáždit všechny dostupné podklady a informace o nárocích, které budou SK v budoucnu uspokojovat (rozpisy soutěží, materiálové nároky k zabezpečení sportovní přípravy), o nájemném, úhradách soutěžních poplatků a osobních nákladech. Sestavují se investiční plány ohledně úvěrů, dotací i jiných investic, dílčí plány za jednotlivé úseky (oddíly), plánuje se provoz a údržba sportoviště či spotřeby energií. Hodnotí se stav a struktura členské základny, velikost příspěvků, podklady pro daně a očekávané odpisy. Následně se na základě kalkulace nákladů a výkonů vytvoří přehled očekávaných nákladů a výnosů a z nich vyplývající hospodářský výsledek. Stanoví se případné rezervy ke krytí ztráty či redukce nákladů a předpokládaná výše daně z příjmu PO. Výsledkem je kompletní finanční plán včetně doporučení, který se projedná a schválí³.

³ Rozpočty lze pro potřeby finančního řízení skloubit i s účetnictvím z důvodu vyšší efektivity. Tento způsob se však vyskytuje pouze omezeně, jelikož vyžaduje dokonalou práci účetních a ekonomů TJ/SK.

Následuje *realizace rozpočtu*, jež bývá v kompetenci řídicího orgánu. V poslední etapě dochází k *vyhodnocení financování*, tedy ke zpracování jednotlivých výkazů, vyúčtování pro účely dotací apod. Na základě toho se opět sestaví plány na období příští a celý proces se opakuje. (Topinka, 2007)

2.7 Účetnictví

V každém případě se sportovní klub jakožto PO, musí řídit *zákonem č. 563/1991, o účetnictví, ve znění pozdějších předpisů*, a vést účetnictví od svého vzniku až po zánik. Od novely tohoto zákona⁴ v roce 2007 je přitom rozhodujícím fakt, zda výše celkových příjmů SK přesáhla v předchozím roce 3 miliony Kč. Pokud ano, je SK povinen vést podvojně účetnictví (v plném nebo zjednodušeném rozsahu). V opačném případě je mu umožněno účtovat pouze v soustavě jednoduchého účetnictví. (ČSTV a kol., 2011)

2.8 Daně

Na občanská sdružení se vztahují i daňové zákony a povinnosti. Avšak díky tomu, že jsou NNO, mohou v těchto oblastech uplatnit určitá zvýhodnění. Dle Novotného (2011) se jedná zejména o následující daně.

2.8.1 Daň z příjmů

Z hlediska daně z příjmů⁵ je klíčové, zda SK provozuje pouze hlavní činnost danou posláním organizace (viz stanovy), nebo vykonává navíc činnost vedlejší. V případě hlavní činnosti platí, že se předmětem daně stává až v případě, kdy příjmy z této činnosti překročí výdaje, které na ni byly vynaloženy. Poté musí SK tento přebytek zahrnout do základu daně. Oproti tomu příjmy z vedlejší (hospodářské) činnosti, obvykle vykonávané jako živnostenské podnikání⁶ jsou předmětem daně vždy a zdaňování je u nich shodné jako u obchodních společností. Stejně tak podléhají této dani i příjmy z reklam, z nájemného a příjmy z termínovaných vkladů. Vyňaty jsou příjmy vyplývající z poslání organizace, jsou-li související výdaje vyšší, příjmy získané zděděním či darováním, příjmy z dotací a jiných forem podpory z veřejných rozpočtů a rovněž

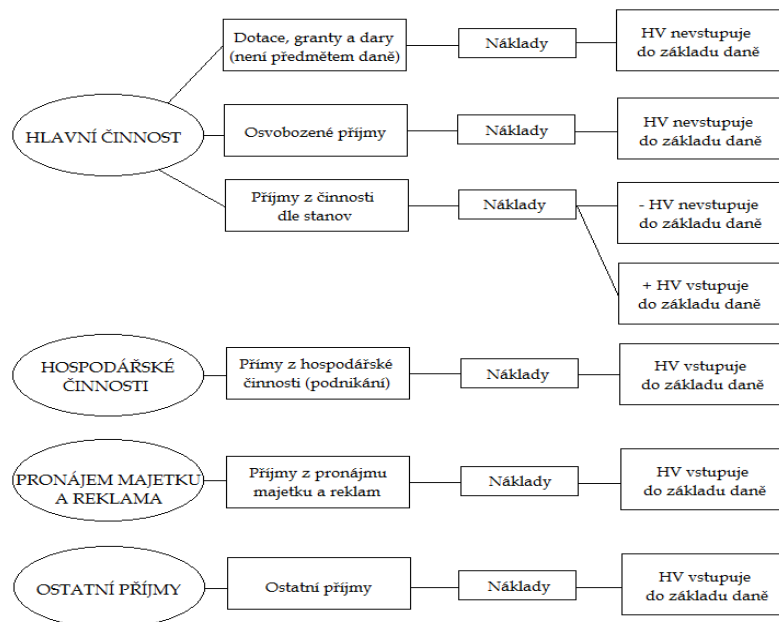
⁴ Až do této novely měly NNO dle § 38 písm. a) možnost účtovat v soustavě jednoduchého účetnictví do 31.12.2006 za předpokladu, že jednoduché účetnictví vedly i k 31.12.2003. Povinně musely vést podvojně účetnictví tedy pouze subjekty, které tedy vznikly v období od 1.1.2004.

⁵ zákon č. 586/1992 Sb., o daních z příjmů (ZDP)

⁶ zákon č. 455/1991 Sb., o živnostenském podnikání

příjmy z úroků z vkladů na běžném účtu. Jsou-li vybírány členské příspěvky, ty mohou být od daně osvobozeny⁷ a obdobně i výtěžky z loterií. Viz schéma (Obr. č. 1).

Obr. č. 1: Schéma zdanění hlavních a doplňkových činností u daně z příjmů



Zdroj: Novotný, 2011

Výhodu mají kluby i při následné úpravě základu daně, jenž si mohou snížit až o 30%, maximálně však o 1 mil. Kč. Podmínkou je, že prostředky, které touto úsporou dosáhnou, budou použity ke krytí nákladů souvisejících s hlavní činností, a to ve třech bezprostředně následujících zdaňovacích obdobích. V případě, že úsporu tímto způsobem (zcela nebo částečně) neuplatní, musí si o zbývající část navýšit základ daně v tom zdaňovacím období, kdy končí činnost nebo výše stanovená lhůta. Činí-li 30% snížení méně než 300 tis. Kč, má SK možnost odečíst částku 300 tis. Kč, max. však do výše základu daně. Ostatní principy zdanění jsou dále stejné jako u jiných PO.

2.8.2 Daň z přidané hodnoty (DPH)⁸

Přestože se DPH týká v ČR jen malého počtu TJ/SK (dle ČSTV je z cca 9 000 tělovýchovných jednot plátcem pouhých 600), měli bychom si i výběr této daně alespoň nastínit. Povinnost k DPH jednoty mají, pokud uskutečňují ekonomickou činnost. Za tu je považováno nejen podnikání, ale i jakákoli jiná aktivita, kterou TJ vykonává za úplatu. Předmětem daně je zároveň i soustavné využívání hmotného a nehmotného

⁷ § 19 odst. 1 písm. a) ZDP

⁸ zákon č. 235/2004 Sb., o DPH

majetku k získání příjmů. Osvobozena bez nároku na odpočet jsou plnění ve prospěch členů, přičemž poskytnuté zboží či služba musí být jakousi protihodnotou členského příspěvku a zároveň nesmí být porušena pravidla hospodářské soutěže.

Plátcí se TJ stávají, pokud jejich obrat přesáhne částku 1 mil. Kč za nejvýše 12 bezprostředně předcházejících po sobě jdoucích kalendářních měsíců. Do obratu zde nezahrnují příjmy z hlavní činnosti a členské příspěvky, ale opět pouze příjmy z vedlejší ekonomické činnosti, kterou může být např. provozování občerstvení či restaurace. Mohou uplatnit i nárok na odpočet, pokud přijatá zdanitelná plnění použijí na svou ekonomickou činnost⁹. Další osvobození a povinnosti k dani viz zákon o DPH.

2.8.3 Ostatní daně a poplatky

Dále se na tyto organizace vztahují i jiné daně. Splní-li však OS podmínky dané zákonem, mohou od nich být osvobozena. Patří sem *daň dědická, darovací a daň z převodu nemovitosti*¹⁰, *daň z nemovitosti*¹¹ a *daň silniční*¹². Daněmi zvláštního druhu jsou *ostatní poplatky*, mezi které řadíme např. místní poplatky svěřené do působnosti obce (poplatek za užívání veřejného prostranství či poplatek ze vstupného). Úlevy mají OS, pokud jde o platbu správních poplatků¹³. (ČSTV a kol., 2011)

2.9 Zánik

K zániku sportovního klubu jako OS může dojít dobrovolným rozpuštěním či sloučením s jiným sdružením. O jeho rozpuštění může však pravomocně rozhodnout i ministerstvo. Není-li způsob dobrovolného rozpuštění nebo sloučení s jiným sdružením určen stanovami, rozhoduje o něm nejvyšší orgán, jenž je povinen oznámit zánik sdružení příslušnému ministerstvu do 15 dnů.

Součástí zániku je také majetkové vypořádání, které je většinou upraveno stanovami, případně může být majetek použit například na veřejně prospěšné účely. Pokud OS zaniká rozhodnutím ministerstva nebo není-li orgán, který by tak provedl při dobrovolném rozpuštění, provede vypořádání likvidátor určený ministerstvem. (*zákon č. 83/1990*) Zbývající podmínky zániku, vyrovnání apod. se řídí obchodním zákoníkem.

⁹ § 72 odst. 1, ZDPH

¹⁰ zákon č. 357/1992 Sb., o dani dědické, dani darovací a dani z převodu nemovitosti

¹¹ zákon č. 338/1992 Sb., o dani z nemovitostí

¹² zákon č. 16/1993 Sb., o dani silniční

¹³ zákon č. 634/2004 Sb. o správních poplatcích

3 Možnosti financování sportovních klubů v ČR

Jelikož TJ/SK vzniká při své činnosti mnoho nákladů (na sportovní vybavení, údržbu a provoz sportovního zařízení, soutěže, dopravu, atd.), nabývá na významu otázka financování těchto aktivit.

Na příjmovou stránku můžeme nahlížet z několika hledisek, vždy dle zkoumané disciplíny. V rámci podnikové ekonomiky a účetnictví rozlišujeme například zdroje vlastní a cizí, případně finanční a nefinanční, podrobněji poté peněžní a nepeněžní. Z daňového hlediska, které již bylo zmíněno výše, je naopak klíčové, zda se jedná o příjmy z činnosti hlavní nebo z vedlejší. Jiným způsobem je pohled samofinancování, kdy rozlišujeme zdroje vytvořené vlastní činností klubu a ty, jež byly získané z jiných (cizích) zdrojů, např. z veřejných rozpočtů či od firem. V *podkapitolách 3.1 až 3.3* (Novotný, 2011) si představíme tradiční zdroje financování SK vyprodukované hlavní činností, dále ty, které pocházejí z činností doplňkových a ze speciálních aktivit. V závěru se blíže se zaměříme na státní podporu sportu v ČR, pomoc získávanou z veřejné správy a dotační možnosti z fondů EU.

3.1 Tradiční zdroje financování z hlavních činností

Členské příspěvky

Klasický příjem tvoří příspěvky členů TJ/SK, jejichž výši a způsob vybírání stanoví valná hromada. Je jisté, že se budou lišit dle velikosti organizace či finanční náročnosti příslušného sportovního odvětví. Jiné bývají též ve velkých městech a na venkově. Obvykle se vyskytují ve třech základních podobách.

- **Zápisné**, jež platí nový člen jednorázově při vstupu do TJ/SK. V minulosti se vybíralo proto, aby bylo možné limitovat počet členů. Dnes je tomu tak například u golfu, kde se vstupní poplatek pohybuje až v řádech několika set tisíc Kč. Jiným důvodem může být jakýsi počáteční příspěvek na sportovní zařízení, které je náročnější na údržbu (např. antukové tenisové dvorce).
- **Členské příspěvky**, obvykle vybírány jedenkrát ročně.
- **Oddílové příspěvky**, jejichž výběr může být opět jednorozhodný, případně častější. Účelem je financování činnosti oddílu, ve většině případů k umožnění účasti na sportovních soutěžích.

Často se stává, že příspěvky platí i členové, kteří již aktivně nesportují. Jsou-li již staří, stanovují se jim příspěvky nižší. Avšak mohou platit i více, jelikož se přihlíží k výši jejich příjmu. Jde o tzv. pasivní členy.

Dary

Dalším finančním zdrojem jsou dary, jež mohou být peněžního i nepeněžního charakteru. Dávají je klubu členové či jiní příznivci bez nároku na protislužbu. V případě sokolských jednot bývaly darovány například pozemky, knihy a jiné věcné dary. Stává se tak ale i dnes a nejčastěji tak činí staří členové, kteří odkazují SK majetek ve své závěti. Rovněž jsou nyní stále častější i dary od nejrůznějších nadací a nadačních fondů.

Patronáty

Tato forma se objevuje především u velkých firem, které věnují klubům vysokou peněžní částku, obvykle na podporu mládežnických družstev. V ČR je tento způsob upraven zákonem darovacím. Častější je však v západních zemích, u nás se vyskytuje jen zřídka a spíše u větších spolků provozujících populární druhy sportů.

Příspěvek od zastřešující sportovní organizace

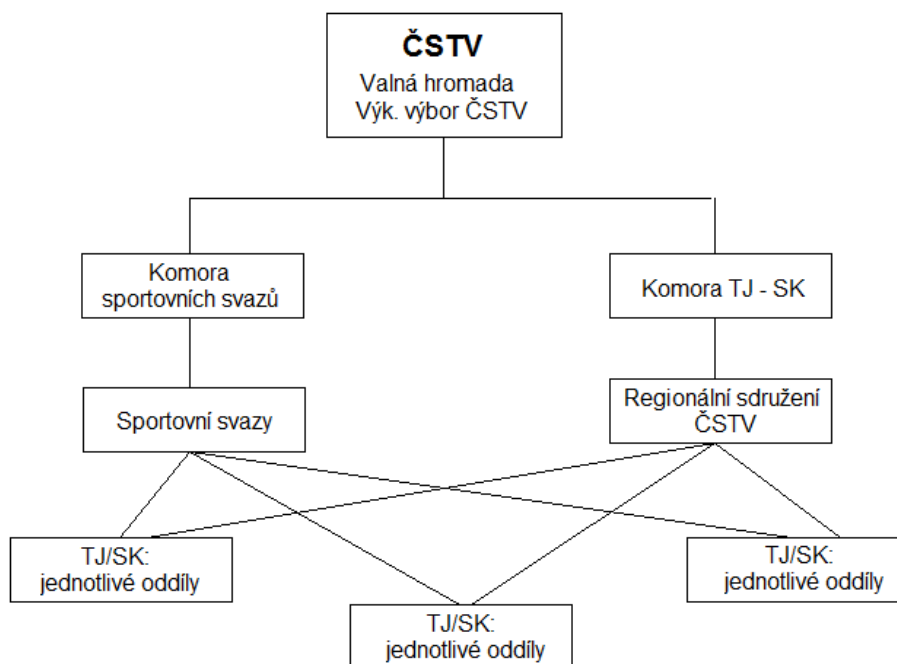
TJ/SK mohou čerpat určité finanční prostředky i prostřednictvím svých střešních organizací a sportovních svazů¹⁴. Podíváme-li se na cestu, jakou se tato podpora dostává k TJ/SK, u zastřešujících organizací můžeme pozorovat dva odlišné typy v závislosti na jejich organizační struktuře. V případě ČSTV se jedná o tzv. komorovou organizaci, v níž jdou zdroje jednak podle územní linie do jednotlivých regionů a jednak po linii svazové do jednotlivých sportovních odvětví (viz *Obr. č. 2*). V prvním případě jsou finance (dle určitého klíče¹⁵) přiděleny jednotlivým regionálním sdružením, která je následně přerozdělí pod ně spadajícím TJ. Nejčastěji jde o příspěvky na údržbu a provoz sportovních zařízení. Zbývající podíl náleží komoře svazů¹⁶ a konkrétní svazy poté přes vlastní klíč umísťují finance do příslušných sportovních oddílů TJ/SK. Nevýhodou ČSTV je evidence majetku v pořizovacích cenách.

¹⁴ do nedávné doby představoval pro tyto organizace vysoký zdroj příjmů podíl na výtěžku Sazka, a. s.

¹⁵ kritérii bývá zpravidla výše hodnoty majetku podle územního rozložení

¹⁶ kritérii dalšího dělení jsou očištěná členská základna, mistrovské soutěže a ekonomická náročnost příslušného sportovního svazu

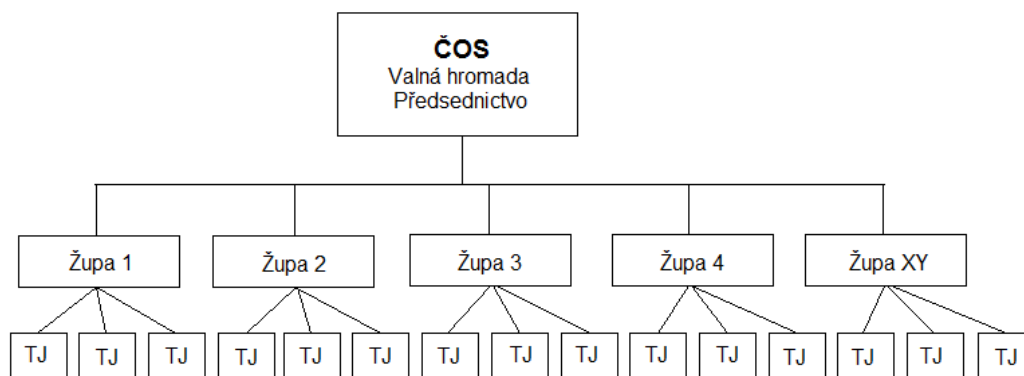
Obr. č. 2: Struktura ČSTV tzv. komorová



Zdroj: Novotný, 2011

ČSTV není jedinou střešní organizací. Abychom si ukázali druhý typ alokace zdrojů, zmíníme ještě *Českou obec sokolskou*, která je s výší majetku sportovních zařízení hned na druhém místě. Oproti ČSTV má výhodu, že tento majetek eviduje v tržních cenách, tzn. v cenách oceněných znalcem. Po organizační stránce má územní uspořádání pouze jednoliniové. Finance jdou do jednotlivých krajských žup a z těch dále do konkrétních TJ. Viz Obr. č. 3.

Obr. č. 3: Struktura ČOS tzv. regionální



Zdroj: Novotný, 2011

Vstupné na sportovní akce

Tento tradiční peněžní příjem je významný nejvíce u sportů, jakými jsou hokej či fotbal nebo u motoristických klubů, které pořádají divácky atraktivní motoristické soutěže, a tak vstupné tvoří podstatnou část jejich příjmové základny. Menší význam mají např. u házené, volejbalu, florbalu atd. Důvodem je v tomto případě nízká kapacita tělocvičen a sportovních hal. Cena vstupenek se samozřejmě odvíjí od úrovně soutěže, jaká se hraje. Jelikož vstupné podléhá zdanění, na úrovni vesnických klubů se obvykle využívá dobrovolné vstupné, které spadá do kategorie darů, a ty již osvobozené jsou.

Startovné

Vybírá se zpravidla u individuálních sportů nebo při několikadenních turnajích, kde se účastní více družstev. Tento zdroj financování by měl pokrýt náklady, které jsou s organizací příslušné sportovní akce spojené.

Úroky z uložených vkladů

Tento výnos se u TJ neobjevuje již tak často, a pokud ano, tvoří ve struktuře příjmů poměrně zanedbatelnou položku. Je tomu tak především z důvodu současných nízkých úroků na běžných účtech. Nepatrně vyšší úroky jsou poskytovány u termínovaných vkladů, ovšem u těch již TJ nejsou daňově zvýhodněné jako v případě účtů běžných.

3.2 Zdroje financování z doplňkových činností

Vedle těchto tradičních zdrojů mohou sportovní kluby vyvíjet samozřejmě i další aktivity mimo hlavní činnost. Zároveň si musí být samy vědomy, které z nich jsou a nejsou daněny.

Sponzorské příspěvky

Tento typ příspěvků je jakousi analogií daru. Klub získá účelové prostředky na soutěž, na ceny atd. od sponzora, který očekává na oplátku jistou protislužbu. Tou bývají loga na klubových dresech, na mantinelech, hrazeních či vstupních branách, případně reklama firmy umístěná na webových stránkách klubu či v klubových novinách. Nejčastěji je využívána nefinanční forma, pomocí níž firma zaplatí přímo dresy či výstroj, kde bude jejich reklama umístěna nebo na soutěžích platí přímo dodavatelům služeb. V ČR je takové zprostředkování reklamy bráno jako doplňková (vedlejší) činnost a tedy plně zdaňováno. Při uzavření podobného vztahu se uzavírají smlouvy sponzorské či smlouvy

o reklamě, vedení klubu musí tedy pečlivě rozlišovat, kdy se jedná o reklamu a kdy o dar.

Drobné klubové suvenýry, upomínkové předměty se symbolikou klubu

Tento způsob přivýdělku je využíván spíše u populárnějších sportů, jakými jsou fotbal nebo hokej. Týká se zejména klubů, které hrají vyšší soutěž, mají svou tradici a stálou základnu fanoušků. Právě ty mohou jako svou doplňkovou činnost zvolit výrobu a prodej klubových předmětů, jakými jsou trička, „placky“, znaky, apod.

Nájemné z klubových sportovních zařízení

Typickým jevem je i pronájem sportovišť a dalších prostor klubu zájemcům mimo SK, jelikož v ČR jsou 2/3 všech sportovních zařízení majetkem TJ/SK. Každopádně příjmy z pronájmu zdanění podléhají.

Klubové restaurace a ubytovací zařízení

Tato forma pochází již z dob rakouských, kdy si jednoty vyčleňovaly v zařízení prostor pro restauraci či nabízely ubytovny. Využívá se i v dnešní době.

Výnosy ze sběrný Sazka, a. s.

Další příjem se týká spíše větších TJ, které mají své sběrné tiketů pro *Sazka, a. s.* Do celkových příjmů jde zisk, který se ve sběrně vytvořil, po odečtení všech souvisejících nákladů a po zdanění. Aby se vyplatilo sběrnou provozovat, je důležité umístění v hustě obydlené oblasti, nedaleko od potencionálních klientů.

Výpůjčky od členů klubu

Využívají se méně, ale TJ mají i tuto možnost. Jde o jistou solidaritu mezi TJ sdruženými pod jednou zastřešující organizací. Nezbytností je pevné právní ošetření. Ve většině případů jde o výpůjčky na investice do rekonstrukce sokoloven v restitucích, kupříkladu na novou střechu či topení. Z důvodu nevýhodných úroků u bank na vkladových i úvěrových účtech je pro SK tato forma výpomoci jistě výhodnější.

Bankovní půjčky

Pokud mají TJ majetek, mají možnost i zmíněné výpůjčky od banky. Avšak při dnešních vysokých úrocích a možnosti exekuce v případě nesplácení se této možnosti spíše vyhýbají.

3.3 Speciální aktivity poskytující zdroje pro zabezpečení sportovního procesu

Další kategorii příjmů můžeme rozdělit na dva typy, a to na ty, které se týkají nespportovních aktivit a naopak aktivit se sportem úzce souvisejícími. Oba mohou být využívány i veřejností, tedy nečleny klubu, a čisté výtěžky jsou pro SK zdrojem financování. Dle Novotného (2011) a ČSTV a kol. (2011) je řadíme takto:

Nespportovní aktivity

- **Společenské akce** – plesy, slavnosti, taneční zábavy, diskotéky, veřejná promítání např. sportovních událostí, tomboly, ...
- **Vydávání kalendářů, kuchařek.**
- **Komisioní prodej sportovních potřeb** (v tom případě jde o živnost), **burzy použitého sportovního vybavení** (řazené mezi akce).
- **Instalace prodejního automatu na sportovišti** (je-li SK provozovatelem, je živností).
- **Využití slavných odchovanců k pořádání setkání, večerí, autogramiád.**
- **Aktivní výpomoci v místě bydliště**, např. pomoc při veřejných úpravách v obcích a jejich okolí.
- **Prodej občerstvení členy klubu** na různých společenských akcích, kde se klub angažuje. Jde o prodej koláčů, kávy, čaje, atd.

Sportovní aktivity

- **Organizování a realizace sportovních kurzů**

Jedná se o akce volně přístupné pro veřejnost, kde si zájemci mohou po zaplacení účastnického poplatku během několika lekcí osvojit nezbytné základní dovednosti.

- **Organizování a realizace tréninkových táborů**

Často jsou realizovány jako zimní nebo letní tábory. Příkladem mohou být letní jezdecké tábory, které pravidelně organizuje *Hucul klub* pro neorganizovanou mládež ve věku 15 až 20 let.

- ***Akademie***

TJ mají rovněž možnost pořádat akce, kde oddíly klubu předvedou své dovednosti. Může jít o vystoupení gymnastů či cyklistů, kteří ukážou, co během roku nacvičili. Organizace se může zhostit jak klub samotný, tak i jiná firma, která si vystoupení objedná.

- ***Pořádání VIP turnajů***

Poslední možností je organizování turnajů, kde jsou účastníky významné osobnosti či zasloužilí členové.

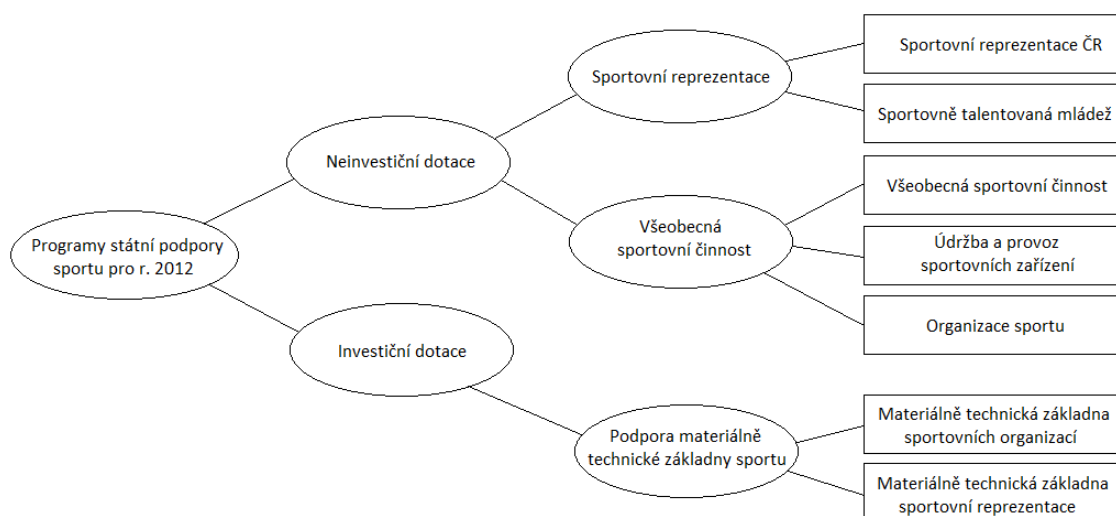
3.4 Státní příspěvky/dotace

Základní vládní podpora se v ČR uskutečňuje prostřednictvím dotací ze státního rozpočtu v rámci kapitoly *Ministerstva školství, mládeže a tělovýchovy*. Pomoc státu v této oblasti funguje tak, že MŠMT vypíše každý rok v červnu *Programy státní podpory sportu* na rok následující a zveřejní je na internetu i v jiných médiích. TJ/SK poté ve většině případů podávají žádosti svým střešním sportovním organizacím, ty provedou výběr a zašlou souhrn těchto požadavků na MŠMT. Komise, kterou ministerstvo sestaví, následně projedná a schválí či odmítne jejich žádosti, načež přidělí organizacím příslušné podíly. Zpravidla tak činí dle evidované hodnoty majetku a počtu členů jednotlivých střešních organizací. Výsledky výběrového řízení se zveřejní opět na internetu, čímž je zajištěna i veřejná kontrola. (Novotný, 2011)

Sportovní občanská sdružení mohou nyní získat dva typy účelově zaměřených dotací, a to *neinvestiční* a *investiční* (MŠMT, 2011). Na jejich poskytnutí však není ze zákona právní nárok, samotné podání žádosti proto neznamená jistotu přidělených prostředků.

První výdajový okruh zahrnuje oblast sportovní reprezentace, výchovu sportovních talentů, sport pro všechny včetně zdravotně postižených sportovců, oblast údržby a provozu sportovních zařízení a od letošního roku navíc nově i *V. Program: „Organizace sportu“*. Druhý okruh se týká investic do materiálně technické základny (TZ) sportu a dále se dělí podle toho, zda se podpora týká TZ sportovních organizací nebo sportovní reprezentace. Současné programy státní podpory sportu viz *Obr. č. 4*.

Obr. č. 4: Programy státní podpory sportu pro rok 2012



Zdroj: vlastní zpracování, MŠMT, 2011

3.4.1 Neinvestiční dotace

Když se blíže zaměříme na neinvestiční dotace, menších regionálních SK se v současné době týkají především *Programy III a IV*.

Program III – Všeobecná sportovní činnost

Tento program se dělí dle účelového zaměření na *Sport pro všechny* a *Sport zdravotně postižených*. První úsek zahrnuje podporu pravidelné sportovní činnosti dětí a mládeže ve věku od 6 do 18 let, otevřených sportovních akcí a pohybových aktivit občanů od 60 let, vzdělávání dobrovolníků občanských sdružení v oblasti sportu (vyjma trenérů a rozhodčích), pořádání významných mezinárodních akcí v oblasti sportu a pravidelné sportovní činnosti žáků školních a univerzitních sportovních klubů. Ve druhé části jde o zapojení postižených do pravidelné sportovní činnosti a o podporu mezinárodních soutěží zdravotně postižených sportovců (ZPS) pořádaných v ČR.

Program IV – Údržba a provoz sportovních zařízení

V druhém případě se jedná o údržbu a provoz sportovních zařízení, technických prostředků, strojů či zařízení sloužících ke sportovní činnosti a sportovních zařízení k přípravě reprezentantů a sportovních talentů. Sportovní zařízení musí být přítom ve vlastnictví nebo výpůjčce SK dle zvláštních právních předpisů. Neinvestiční podpora je u tohoto programu stanovena max. do výše 60% celkové hodnoty majetku.

Žadatelem je u obou programů NNO s celostátní působností, prostřednictvím které může TJ/SK podávat vlastní žádosti. Dotace jsou poskytovány maximálně do 70% rozpočtovaných nákladů a podmínkou je spoluúčast příjemce, který musí při vyúčtování vykázat vlastní náklady ve výši nejméně 30%. Jedinou výjimkou jsou ZPS a žáci školních a univerzitních sportovních klubů.

3.4.2 Investiční dotace

Druhý typ dotace je poskytován na investiční projekty, tzn. takové, které mají vazbu na zvyšování hodnoty majetku.

Jejich zabezpečení probíhá přes **Program 133510 – Podpora materiálně technické základny sportu**, v němž jsou obsaženy dvě podsekcce:

- *Subtitul 133512 – Podpora materiálně technické základny sportovních organizací*
- *Subtitul 133513 – Podpora materiálně technické základny sportovní reprezentace*

Sportovních občanských sdružení na regionální úrovni se týká první program. Konkrétněji jde o dotace ke zlepšení obecné vybavenosti sportovních zařízení při TJ/SK, zejména v oblasti sportu pro všechny. V tomto případě žadatel může být přímý. Je jím NNO, která sportovní zařízení vlastní, má ho ve výpůjčce či má dlouhodobou (minimálně desetiletou) nájemní smlouvu na jeho provozování. O tuto dotaci může zažádat ale i město či obec s platnou dlouhodobou nájemní smlouvou, kterou s NNO uzavřeli na celoroční, minimálně desetiletou sportovní činnost. Při rozhodování o přidělení prostředků se obvykle vyhodnocují nezbytnost a přínosy investice, případně finanční spoluúčast. Maximální výše podpory a podíl SR na financování celkových nákladů závisí zpravidla na velikosti obce, tzn. na počtu obyvatel.

Co se týče jednotlivých žádostí, které nejdou přes střešní organizace, podpora státu je dosti diferencovaná a omezená možnostmi státního rozpočtu, proto může být požadovaná dotace v závěru snížena a MŠMT může TJ vyzvat k úpravě plánovaného rozpočtu i investičního záměru. Kvůli omezením SR se již delší dobu v dotačních programech realizuje podpora jen v rozsahu 17 – 55% všech obdržených požadavků.

3.4.3 „Ostatní dotace“

Poslední oblast dotací je poměrně specifická, a tak podléhá zvláštnímu režimu. Jedná se obvykle o podporu menších sdružení, která nemohou splnit podmínky vyhlášené v *Programech státní podpory sportu*. Účelovým vymezením těchto dotací je podpora neceloročních sportovních činností, akcí malého rozsahu a s nimi souvisejících nákladů (na organizaci, technické vybavení atd.). Vyplácejí se jednorázově v průběhu roku, tak jak přicházejí na MŠMT jednotlivé žádosti, a to v maximálním rozsahu do 70% rozpočtovaných nákladů. Výjimkou jsou opět pouze ZPS. (MŠMT, 2011)

3.4.4 Dotace z Ministerstva financí

Poslanecká sněmovna schvaluje navíc mimořádné dotace, které nejdou přes MŠMT, ale z kapitoly *Všeobecná pokladní správa (VPS)* spravované *Ministerstvem financí ČR* (MF ČR) rovnou do příslušných regionů. Mohou být opět investičního i neinvestičního charakteru, jejich skladba je každoročně různá a výše i užití se mění dle aktuálních potřeb. V oblasti sportu jdou přednostně na financování *Resortních sportovních center Ministerstva vnitra a Ministerstva obrany* nebo na státní sportovní reprezentaci přímo. V poslední době je však mohou využít i menší kluby. (Novotný, 2011)

3.5 Příspěvky z veřejných rozpočtů (krajů, měst a obcí)

Kraje a města navíc schvalují vlastní programy na podporu sportu v rámci své samostatné působnosti. Jedná se o účelové dotace, které mohou být běžné (na financování provozních potřeb SK) nebo kapitálové (investiční). Právě tyto samosprávné celky se tak stávají častými investory pro finančně náročná sportovní zařízení. Mnohdy věnují peníze přímo z vlastního ročního rozpočtu.

Příspěvky municipalit

Obce, které mají k menším TJ/SK nejbližší, hrají při financování těchto subjektů asi nejpodstatnější roli. Čím dál častěji dokonce přebírají od sportovních sdružení finančně náročná sportovní tělovýchovná zařízení, pronajímají je klubu za symbolickou cenu nebo dokonce budují nová. Při nové výstavbě TJ také často využívají dárcovství či sponzoringu a mnohdy jsou jim z obecní strany poskytovány i příspěvky na mládežnická družstva.

Kromě finančních přidělů realizují obce i materiální podporu na opravu sportovních zařízení nebo poskytují například sekačky na trávu. Velmi však záleží na vzájemných vztazích mezi vedením sdružení a obecním zastupitelstvem. (Novotný, 2011)

Ani dotace z územních rozpočtů na zabezpečování sportovních aktivit se přesto nepokryjí ve výši zcela pokrývající náklady, jelikož se počítá s tzv. vícedrožovým financováním pomocí dalších prostředků (členské příspěvky, sponzorské dary, ...). Výhodu mají sportovní OS, která zřizuje obec jako své organizační složky. Těm jsou dotace ke krytí provozních nákladů poskytovány v mnohem větší míře. Obce též více dbají o stav sportovního zařízení provozovaného v rámci jejich vlastní působnosti. (Peková, 2011)

3.6 Dotace z EU

Na závěr kapitoly si na základě informací Ministerstva pro místní rozvoj (2007), Ministerstva zemědělství (2011), Novotného (2011) a Pekové (2011) shrneme, jaké formy financování přicházejí v úvahu prostřednictvím fondů EU.

3.6.1 Regionální operační programy

V důsledku členství v EU má ČR možnost podílet se i na společných politikách EU. Pro účely financování sportovních OS je pro nás přitom asi nejdůležitější regionální politika, díky níž mohou orgány územní samosprávy čerpat finanční prostředky

ze strukturálních fondů a z Fondu soudržnosti. Na našem území byly pro tyto účely stanoveny tzv. regiony soudržnosti, kterých je celkem sedm, a to *Střední Čechy*, *Jihozápad*, *Severozápad*, *Jihovýchod*, *Severovýchod*, *Moravskoslezsko* a *Střední Morava*. (Podle evropské terminologie se toto členění nazývá *NUTS II* a zahrnuje celou ČR s výjimkou hlavního města Prahy.)

Základem přidělování prostředků je *Strategie regionálního rozvoje ČR na léta 2007–2013*, s jejíž pomocí se stanovují rozvojové priority krajů a vytváří se vlastní *regionální operační programy* (ROP). Jejich hlavním cílem je podpora aktivit krajů a obcí tak, aby byly co nejlépe postíženy specifické podmínky jednotlivých regionů. Snahou je samozřejmě i zlepšení životních podmínek obyvatel měst a venkova, s čímž souvisí i volnočasové aktivity spojené se sportem. Konkrétní programy, podmínky příjemců a čerpání se však liší dle příslušných regionů.

O podporu lze žádat prostřednictvím individuálních projektů, v tom případě vyhláší výzvy pro předkládání žádostí *Regionální rada regionu soudržnosti NUTS II*. Jinou možností je podání žádosti na jednotlivé akce v rámci tzv. *grantových schémat*. Poté výzvy k jejich předkládání vyhláší jednotlivé kraje. Tyto dotace bývají kapitálové i běžné, musí být spolufinancovány příjemcem a zpravidla se vyplácí až po realizaci akce či stavby.

Hlavní nevýhodou je opět neexistence konkrétního programu na podporu sportu. Občanská sdružení mohou proto využívat pouze související programy, jako je například *rozvoj cestovního ruchu* či *rozvoj venkova*. Pro zájemce z řad TJ/SK může být však orientace v tomto systému dosti obtížná.

3.6.2 Program rozvoje venkova

V rámci jednotlivých regionů NUTS II je při spolupráci obce a SK nejčastěji využíván *Program rozvoje venkova ČR*, financovaný od roku 2007 z *Evropského zemědělského fondu pro rozvoj venkova*. Zprostředkujícím subjektem je *Státní zemědělský intervenční fond* (SZIF), roli řídicího orgánu zastává *Ministerstvo zemědělství ČR*. I zde lze využít pouze podprogramy se sportem související, které nalezneme např. pod *osou III*, případně pod *osou IV Leader*.

Prvním je **Opatření III.1.3 – Podpora cestovního ruchu**¹⁷. Jedná se o přímou nenávratnou dotaci na projekty zaměřené na budování a obnovu pěších či lyžařských tras, vinařských stezek či hippostezek, případně na úhradu souvisejících nákladů. Dotace může činit maximálně 90% výdajů, ze kterých je stanovena. Ty musí být minimálně 50.000 Kč, maximálně však 1.500.000 Kč. EU přispívá 75% veřejných zdrojů, zbývající část je hrazena ze SR.

Využívanější je ovšem **Opatření III.2.1. – Obnova a rozvoj vesnic s podopatřením III.2.1.2 - Občanské vybavení a služby**¹⁸. Obsahové zaměření vystihuje již název samotný, přičemž podpora se týká i oblasti sportu a volnočasových aktivit zaměřených především na děti a mládež. Dotace je určena pro organizace působící v obci do 500 obyvatel a SK mají možnost využít ji na výstavbu, rekonstrukci, modernizaci či statické zabezpečení sportovních areálů a kluboven včetně zázemí (šatny, umývárny, WC, ...). Výše dotace činí max. 90% výdajů, ze kterých je stanovena a tyto výdaje musí být minimálně 50.000 Kč, maximálně 10 mil. Kč.

Obě tyto podpory jsou nenárokové. Pokud jsou přiděleny, obvykle se vyžaduje 15% účast příjemce. Bývají kapitálové i běžné a k čerpání dochází formou grantů. Žádat mohou nejen obce, ale i NNO, které musí podat žádost na konkrétní projekt s prognózovaným dopadem na rozvoj regionu tak, aby byl v souladu se státním záměrem rozvoje.

Využít lze i metodickou osu **IV Leader**, jež se uskutečňuje prostřednictvím realizace cílů opatření *os I – III*. Hlavním záměrem osy je zlepšit kvalitu života na venkově, posílit ekonomický potenciál, řídicí a administrativní schopnosti venkova a zhodnotit jeho přírodní a kulturní dědictví. Realizace probíhá pomocí tzv. *Místních akčních skupin* (MAS), což jsou místní partnerství, která mají své *Strategické plány Leader* na rozvoj venkova, disponují potřebným administrativním zázemím a jsou schopny realizaci jednotlivých projektů zajistit. V období 2007 – 2013 je podporováno 112 MAS, kterým se každý rok přidělují finanční prostředky. Z těch mohou MAS využít max. 20% na podporu vlastní činnosti (režijní náklady), zbylých 80% je rozdělováno na projekty konečných žadatelů, jimiž mohou být i SK. O přijatelnosti projektů MAS rozhoduje opět SZIF. (SZIF, 2012)

¹⁷ 13. kolo - Aktualizovaná pravidla pro opatření III.1.3

¹⁸ 14. kolo – Aktualizovaná pravidla pro opatření III.2.1.2

3.6.3 Projekty přeshraniční spolupráce

Význam v oblasti sportovních aktivit má i podpora přeshraniční spolupráce, která v ČR probíhá pomocí 5 operačních programů spolupráce s Bavorskem, Saskem, Polskem, Slovenskem a Rakouskem. Každá oblast má specifické podmínky svého programu a vyžaduje se dlouhodobá účast obou zúčastněných stran.

Pravdou přesto je, že TJ/SK obvykle nemají peněžní prostředky na to, aby mohli předfinancovat či spolufinancovat projekt vymezený programy EU. Stejně tak neoplývají ani dostatečným administrativním aparátem. V převážné většině případů proto není v jejich možnostech být příjemci evropských dotací. (MŠMT, 2011)

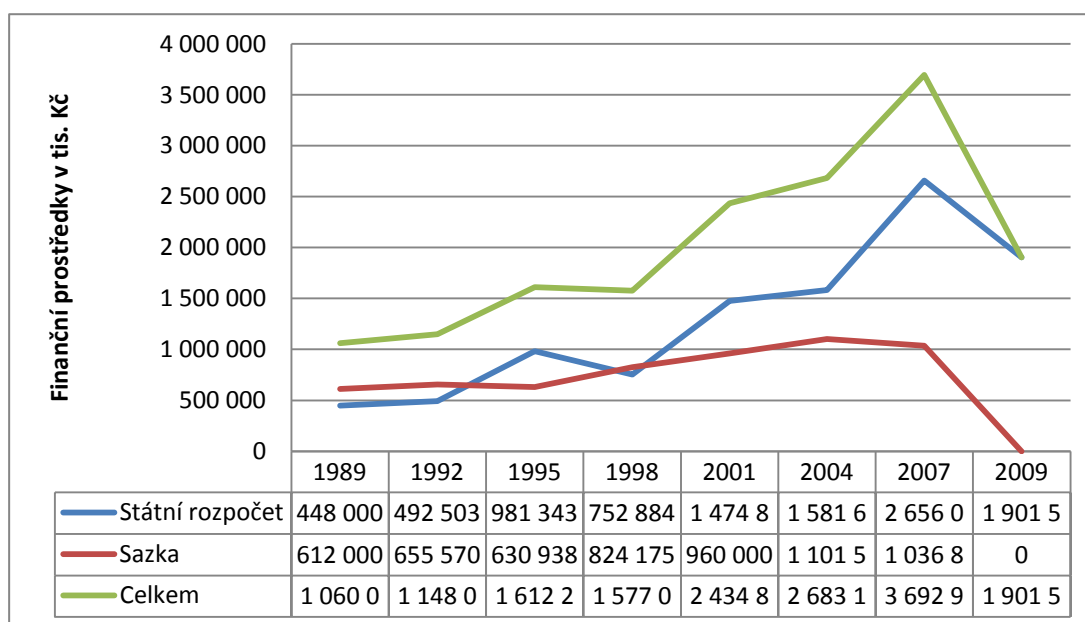
4 Vývoj vládních výdajů na sport v ČR

Zhodnotit vývoj vládních výdajů na sport v ČR není při současných podmínkách nijak jednoduchý úkol, jelikož sport nemá ve státním rozpočtu samostatnou kapitolu. Navíc, jak již bylo řečeno, výdaje jdou jak přes kapitolu MŠMT, tak i z VPS a dalších státních zdrojů (Ministerstvo vnitra, Ministerstvo obrany ČR). Je sice možno dohledat rozpočtované výdaje MŠMT, ovšem plán a skutečnost se v mnoha případech liší a ministerstvo nevykazuje všechny údaje. Při elektronické komunikaci tamější pracovníci rovněž odmítli poskytnout interní informace. Zpracování analýzy bude proto předně vycházet z vývoje výdajů na sport, který uvádí Novotný (2011) jako interní informace MŠMT doplněného vlastním šetřením.

4.1 Vývojové etapy

Od roku 1957 plynuly do sportu dva hlavní zdroje peněžních prostředků. Jednak přímé dotace vycházející z nařízení vlády, jednak část výtěžku sázkového podniku *Sazka, a. s.* Na následujících stránkách se podíváme, jak se měnily finanční objemy poskytované z těchto dvou zdrojů včetně celkové hodnoty od roku 1989 až do současnosti. Průběh za prvních 20 let nám mapuje příslušný graf (Obr. č. 5).

Obr. č. 5: Vývoj dotací ze SR a příjmů ze Sazky od roku 1989 do roku 2009¹⁹



Zdroj: Novotný, 2011

¹⁹ v grafu zaneseny pouze hodnoty za vybrané roky

Vývoj můžeme rozdělit do určitých etap (Novotný, 2011), přičemž každou z nich si charakterizujeme událostmi, které se během ní staly a ovlivnily tak financování sportu.

Etapa 1989 – 1992²⁰

Popis začneme v roce 1989, kdy měl výsadní postavení v oblasti sportu *Český svaz tělesné výchovy*. Příspěvky státu tou dobou dosahovaly poměrně vysoké úrovně, a tak organizace obdržela celkem 1.060 mil. Kčs. Z toho podíl Sazky činil 57,7%. Loterijní společnost byla prozatím státním podnikem, tedy i rozhodování o rozdělení jejího výtěžku bylo v kompetenci tehdejší vlády. Následující rok ČSTV ztratilo své monopolní postavení a místo něj vznikla *Československá konfederace sportovních svazů*. Začal zanikat systém péče o vrcholový sport a talentovanou mládež, což mělo za následek i nižší objem prostředků poskytovaných ze státního rozpočtu. Nástupnické organizace po ČSTV dostaly na svou činnost proto již jen 826,5 mil Kčs. Podíl Sazky se ale zvýšil o celých 24 mil. Kčs, a tak tento úbytek poměrně vyrovnal.

Ještě téhož roku došlo v tehdejší Československu také k podstatným rozdílům v legislativě sportovního prostředí. Zatímco na Slovensku byl přijat nový zákon zabývající se fungováním i financováním sportovních organizací, na českém území se zrušil *zákon č. 68/1956 Sb., o organizaci tělesné výchovy*. České sportovní hnutí bylo tudíž nuceno pohybovat se v plně liberálním prostředí. Vláda podporovala pouze přípravu státní sportovní reprezentace doufajíc, že ostatní sport budou financovat sponzoři ze soukromého sektoru. Zrušená právní norma byla proto dalším důvodem snížení podpory ze SR. Rok 1991 byl již úspěšnější, dotace se zvýšila až na 434,5 mil Kčs, příspěvek Sazky vzrostl oproti loňsku o 44,3 mil. Kčs a i v nadcházejícím roce si oba tyto zdroje udržely svůj růst.

²⁰V období 1989 – 1992 nejsou zahrnuty peněžní toky z resortů obrany, vnitra a jejich středisek.

Etapa 1993 – 2001

Na počátku příštího období vznikla samostatná Česká republika a peníze ze SR i od Sazky nadále procházely přes MŠMT. Stále neexistoval zákon, který by upravoval financování sportu v ČR, a tak byly dotace ze SR určovány prostřednictvím vládních nařízení. Výše této podpory začala pomalu stoupat, jen v roce 1997 došlo ke snížení v důsledku tzv. Klausových úsporných balíčků, jež představovaly řadu rozpočtových škrťů. Sazka byla osvobozena od daně z příjmů, čímž zprostředkoval stát další nepřímou dotaci ve výši platné daňové sazby pro PO. Z jejího rostoucího výtěžku se odvádělo ministerstvu 10%, které využívalo na mimořádné účely nebo k podpoře malých úspěšných sportů. Během této doby byly přednostně podporovány materiálně technické základy sportu a teprve poté státní sportovní reprezentace. Dotace od územních samosprávných celků byly poměrně nízké, jelikož obce se tou dobou zaměřovaly spíše na rozvoj vlastní infrastruktury, a tak státní dotace o moc nepřevyšovaly.

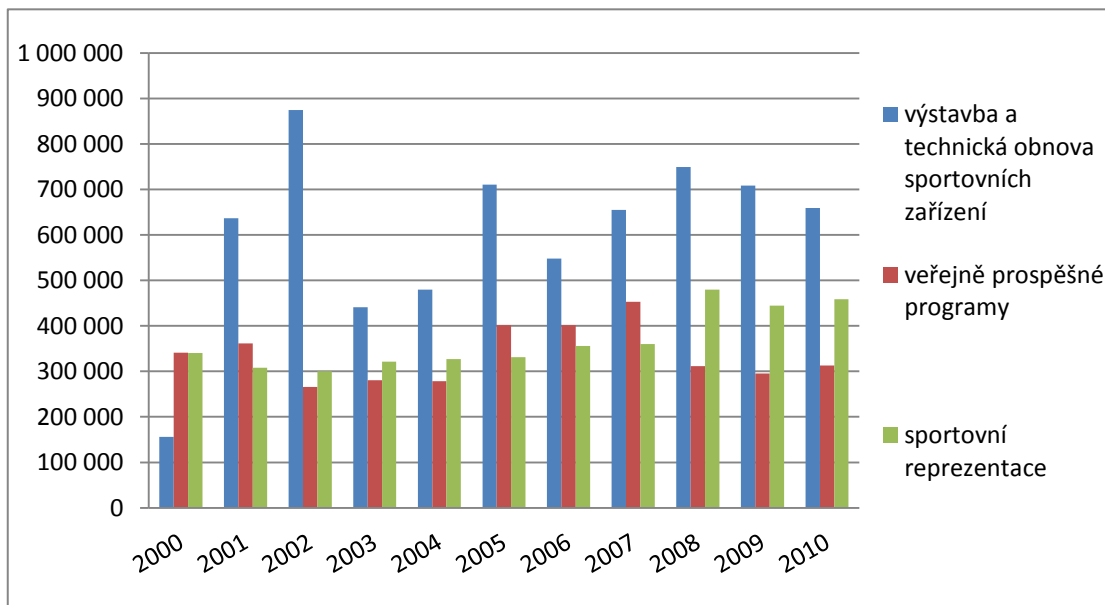
Podstatné změny přicházejí ke konci období, v letech 1998 – 2001, kdy byly přijaty dva nové zákony. Prvním z nich byla v roce 2000 novela *zákona č. 202/1990 Sb. o loteriích a jiných podobných hrách*, jež změnila určení výtěžku Sazka, a. s. Od té doby byl plně svěřen akcionářům (tj. občanským sdružením působícím v oblasti tělovýchovy a sportu²¹), kteří si ho dělili dle podílů a stát (tedy ani MŠMT) již do jeho alokace nemohl zasahovat. Druhou důležitou normou byl *zákon č. 115/2001, o podpoře sportu*, který byl přijat v roce 2001 a jehož obsah byl zmíněn již výše. Důsledkem byl každopádně rostoucí zájem státu o podporu talentované mládeže a státní sportovní reprezentace s již menšími zdroji plynoucími do veřejně prospěšných programů. Na ty se teď ale díky novému zákonu více zaměřily kraje a obce, které začaly více podporovat místní sport i sportovní zařízení z vlastních rozpočtů.

Jistě je dobré zmínit, že od roku 2000 vyhlásil stát 10 dotačních programů - 8 neinvestičních a 2 investiční. Byly rozděleny do tří základních kategorií podle tematického zaměření, obdobně jako dnes. Šlo o státní podporu reprezentace a přípravu sportovních talentů, oblast veřejně prospěšných programů a o výdaje na programové financování reprodukce majetku. Postup dotačních žádostí i nárokování byl stejný jako nyní.

²¹ majoritní akcionář ČSTV, dále s menšími podíly ČOS, Česká asociace - Sport pro všechny, Autoklub ČR, Sdružení technických sportů a činností ČR, Asociace TJ a SK ČR, Orel, Český střelecký svaz (později přistoupení ČOV)

Podíly dotací poskytnutých sportovním a tělovýchovným OS v průběhu minulých let v závislosti na programovém určení lze sledovat v grafu (viz Obr. č. 6).

Obr. č. 6: Vývoj dotací ze SR pro OS tělovýchovy a sportu v letech 2000 – 2010 (v tis. Kč)



Zdroj: vlastní zpracování, czso.cz, 2004 – 2011

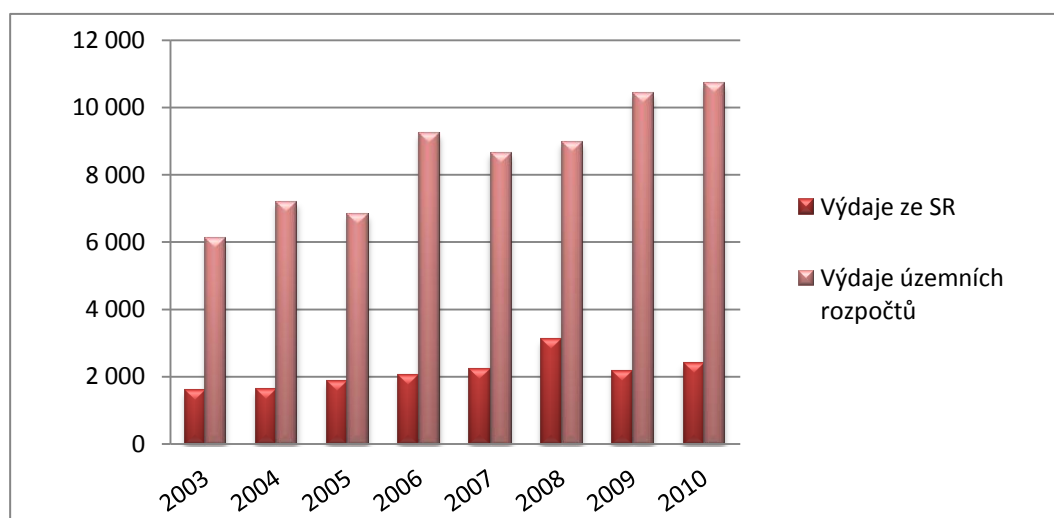
Dominují zde výdaje na *výstavbu a technickou obnovu sportovních zařízení*. Avšak v posledních letech lze zaznamenat sestupný trend této podpory. *Veřejně prospěšné programy*, které hrají velkou roli právě při financování činnosti TJ/SK, byly ze strany státu vždy poněkud podhodnoceny. Od roku 2007 navíc dochází k poklesu vládních výdajů i tímto směrem. Oblast *sportovní reprezentace* si poslední tři roky naopak drží svou vyšší úroveň.

Etapa 2002 – 2011

Dostáváme se až do poslední etapy vývoje, kdy nastaly dva naprosto odlišné zvraty ve financování ze strany územních rozpočtů a v podílech ze Sazky.

Zaměříme-li se nejprve na význam veřejných rozpočtů krajů a obcí v oblasti podpory sportu, můžeme pozorovat, že v tomto období silně vzrostl. Jejich dotace tak během let dokonce několikanásobně převýšily částky plynoucí ze SR. Poměr těchto veřejných zdrojů v průběhu let zobrazuje následující graf (Obr. č. 7).

Obr. č. 7: Podpora sportu ze SR a rozpočtů územních celků v letech 2003 – 2010 (v mil. Kč)



Zdroj: vlastní zpracování, czso.cz, 2004 – 2011

Zahrnutý jsou zde pouze dotace na tělovýchovu obecně. Důvodem je fakt, že sport není evidován samostatně ani ve statistických ročenkách. Ostatní výdaje, které se sportem souvisí, tedy nebylo možné přesně dohledat, jelikož jsou obsaženy ve společné kapitole s kulturními výdaji ČR. Pro základní přehled by měl být však průzkum dostačující.

U rozpočtů územních samosprávných celků převažují kapitálové výdaje na sport, stát poskytuje ve větší míře pouze běžné (neinvestiční) dotace (viz Příloha A).

Vrátíme-li se k příjmům plynoucím ze Sazky (Tab. č. 1), ty dosáhly svého vrcholu v roce 2003.

Tab. č. 1: Vyplacený výtěžek Sazka, a. s. akcionářům v letech 1995 – 2003 (v mil. Kč)

	1995	1996	1997	1998	1999	2000	2001	2002	2003
Vyplacený výtěžek akcionářům	632	681	716	716	341	868	910	990	1 010

Zdroj: vlastní zpracování, ČSTV, 2011

Poté nastal zlom a započal jejich prudký pokles, který trvá dodnes. Důvodem tohoto náhlého propadu bylo neuvážlivé rozhodnutí akcionářů o výstavbě *Sazka Areny* (dnešní *O2 Arena*) v Praze pro potřeby konání Mistrovství světa v ledním hokeji. Vláda se na financování nepodílela a stavba, která měla stát původně 6 – 8 mld. Kč, vyšla v závěru (včetně úroků a eurobondů) na cca 20 mld. Kč. Tato konečná částka není přesně známa, jelikož úvěr je v eurech a splácení trvá, může být proto i vyšší. Akcionáři nedomysleli všechny důsledky svého rozhodnutí, ani možná rizika, díky čemuž se Sazka takto silně zadlužila.

Od roku 2004 jde část odvodů na úhradu závazků souvisejících s výstavbou, tudíž se značně snížily odvody jednotlivým akcionářům v oblasti sportu (viz Tab. č. 2).

Tab. č. 2: Vyplacený výtěžek Sazka, a. s. v letech 2004 – 2010 (v mil. Kč)

	2004	2005	2006	2007	2008	2009	2010
Vyplacený výtěžek	1 387	1 325	1 028	1 142	999	1 019	1 164
- na úhradu dluhu	491	621	107	320	546	845	929
- akcionářům	896	704	921	822	453	174	235

Zdroj: vlastní zpracování, ČSTV, 2011

První větší krize započala v roce 2005, kdy Sazka přestala být schopna vyplácet akcionářům dividendy téměř úplně. Tím započaly problémy i ve všech sportovních svazech, jelikož právě pro ně představovala loterijní společnost jeden z největších zdrojů příjmů. Dramatický propad nastal v roce 2008, kdy ČSTV dokonce rozpustil svůj rezervní fond, aby byl schopen vypomoci svazům s jejich financováním. Krize se ale stále prohlubuje a akcionáři dostávají z výtěžku pouze minimum. Vláda musí kvůli tomuto výpadku navýšit podporu ze své strany, což se snaží řešit alespoň přes MF ČR a kapitolu VPS. V roce 2009 následoval asi největší propad a příjmy ze Sazky do tělovýchovy činily již pouhých 174 mil. Kč. V dalším období se sice mírně zvýšily, ale i tak lze považovat budoucnost této společnosti za velice nejistou a nelze se na tento zdroj dále spoléhat.

Pokud jde o státní podporu roku 2010, MŠMT schválilo v dotacích celkem 1.899.051 tis. Kč. (MŠMT, 2010) To znamenalo oproti předchozímu roku mírný pokles, ovšem stále se státní podpora pohybuje kolem hranice 1,9 mld. Kč a jinak tomu není ani v roce 2011. Loňský rok bylo sice nutno snížit počet dotačních programů z původních 10 na 6 z důvodu snazší administrativy a orientace žadatelů, avšak objemu finančních prostředků tato změna nijak neuškodila. Dle SR bylo na podporu činnosti v oblasti sportu schváleno celých 270 mil. Kč z kapitoly VPS a 1.899.160 tis. Kč z kapitoly MŠMT. (mfcz.cz, 2010) Při přidělování prostředků z dotačních programů navíc MŠMT tento objem ještě navýšilo, a to na 2.063.384 tis. Kč²². (MŠMT, 2011) Důvodem bylo financování mimořádných událostí jak v okruhu *Sportovní reprezentace*, tak v oblasti *Všeobecné sportovní činnosti*. Ministerstvo proto využilo svých rezerv.

²² rozpočtované výdaje

Rok 2012

Dostáváme se až k současnosti, kdy byla ze SR vyčleněna pro MŠMT na podporu činnosti v oblasti sportu částka 2.982.784 tis. Kč. (MŠMT, 2012) Tímto velice uspokojivým přidělem bylo vyhověno požadavku ministerstva, které žádalo o navýšení kvůli zavedení nového *Programu V: „Organizace sportu“*.

Od ledna 2012 dochází rovněž ke změně v rozdělení výtěžku ze sázkových a loterijských her²³. Tyto odvody již nepůjdou do oblasti sportu, namísto toho poputují do rozpočtů měst a obcí. Sport tak přijde přibližně o 2,5 mld. Kč (v minulosti cca 50% celkového výtěžku), které přispívaly zejména na sportovní mládež a na provoz a údržbu sportovních zařízení. Na základě informace MF ČR má být mezi města a obce přerozděleno cca 6,1 mld. Kč. Z morálního hlediska by měl mít ovšem sport na určitý podíl nárok i nadále. TJ/SK i oddíly byly od svých střešních organizací a svazů proto vyzvány, aby se o prostředky u svých územních zastupitelstev přihlásily samy. Následně proběhlo memorandum²⁴, podle kterého má jít z rozpočtů na mládežnický sport a zkvalitnění sportovní infrastruktury minimálně 1/3 loterijských výnosů. (ČSTV, 2012)

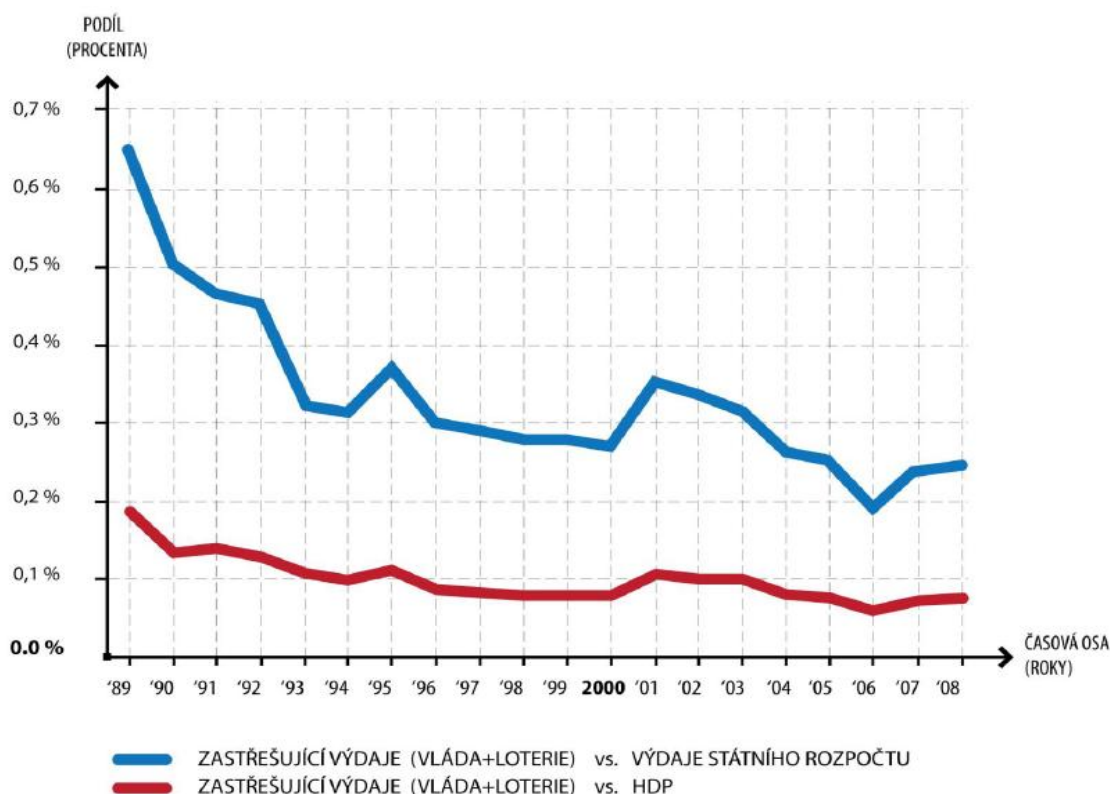
²³ novela zákona č. 202/1990 Sb., o loteriích a jiných podobných hrách

²⁴ *Memorandum o vzájemné spolupráci a podpoře ve financování českého sportu*; účastníci: představitelé ČSTV, ČOV, Sdružení sportovních svazů ČR, ČOS a Svazu měst a obcí ČR

4.2 Výdaje na sport vs. SR

Zajímavé je rovněž sledovat vývoj vládních výdajů na sport v poměru k celkovým výdajům státního rozpočtu (*Obr. č. 8*).

Obr. č. 8: Vývoj výdajů SR včetně odvodů loterijních společností do oblasti sportu v poměru k celkovým výdajům SR



Zdroj: MŠMT, ČOV, 2009

Graf vychází z *Analýzy financování sportu v ČR*, kterou uveřejnilo MŠMT v roce 2009. Můžeme z něj vidět, že do roku 1989 byl sport upřednostňovaným odvětvím. V dalších letech však následoval propad prostředků plynoucích do sportu, který se zastavil teprve v letech 1997 – 1998, kdy státní výdaje na sport tvořily v porovnání s rokem 1989 méně než polovinu výdajů ze SR. Další pokles byl důsledkem prudkého hospodářského růstu, který se ovšem již nezobrazil ve výdajích na sport. Jelikož i tento graf zahrnuje státní výdaje včetně odvodů loterijních společností, opět můžeme pozorovat zřejmý propad po investici do *O2 Areny* v Praze. Oba tyto faktory způsobily dnešní stav, kdy se finanční podpora sportu ze strany státu dostala na rekordně nízkou úroveň v poměru k objemu SR v daných letech. V roce 2010 klesla dokonce na 0,18% výdajů SR. Vztáhneme-li sportovní finance k HDP, lze pozorovat vývoj obdobný. (MŠMT, ČOV, 2009)

4.3 Sport jako čistý plátcce do SR

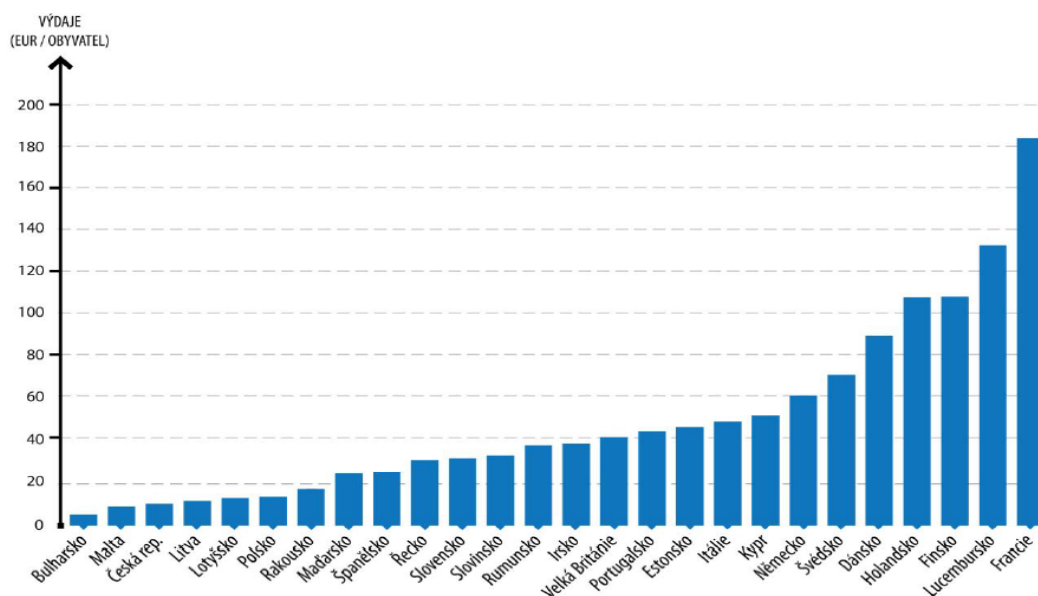
Další věcí, která stojí za zmínku, je fakt, že výdaje které do sportu od státu jdou, jsou několikanásobně nižší než příjmy, které z něj do SR přicházejí. V roce 2008 se sportovní příjmy pohybovaly v intervalu 8,8 až 11,4 mld. Kč. Oproti tomu výdaje na sport ze SR ve formě dotací dosahovaly v absolutní hodnotě pro tentýž rok 7,7 mld. Kč. Sport je v naší zemi tedy čistým plátcem do SR se saldem 1,1 až 3,7 mld. Kč (viz Příloha B).

Navíc zde není vyčíslena přidaná hodnota sportu, za kterou můžeme považovat snížení nákladů na zdravotní péči a zahrnuta není ani ekonomická hodnota dlouhodobé a soustavné práce dobrovolníků ve sportu, jež byla uznána Evropskou komisí. Výpočet je prováděn za mnohých zjednodušení a předpokladů, ale v současné době jsou *Analýza financování sportu v ČR*, ve které byly údaje zpracovány, a francouzská studie „*Study of public and private financing of sport in Europe*“, z níž ministerstvo vycházelo, jedinými dokumenty, které se problematikou zabývaly komplexněji. (MŠMT, ČOV, 2009)

4.4 Sportovní výdaje ČR a ostatních zemí

Porovnáme-li na závěr ještě výdaje na sport v ČR ve vztahu k ostatním zemím (Obr. č. 9), ukazuje se, že jsme v Evropě v tomto ohledu až na třetím místě od konce. Dokonce i státy, které byly historicky ve vývoji sportu za námi, mají výdaje na sport mnohonásobně vyšší. To se následně promítá i v jejich úspěšnosti na Olympijských hrách. (Novotný, 2011)

Obr. č. 9: Výdaje na sport v zemích EU



Zdroj: MŠMT, ČOV, 2009

5 Představení TJ Sokol Kasejovice

Než budeme moci přejít k financování vybrané jednoty, je nutné nejprve si ji představit a přiblížit tak její činnost. Vycházet budeme z dostupných *interních materiálů TJ Sokol Kasejovice* doplněných informacemi od předsedy TJ Evy Chárové a hospodáře TJ Marie Řehořové (2012).

5.1 Poslání

Tělovýchovná jednota Sokol Kasejovice je dobrovolným sdružením občanů provozujících tělovýchovu, sport, turistiku, organizační, osvětovou a hospodářskou činnost. Působí ve městě Kasejovice, které leží jižně od Plzně, přibližně 13 km západně od Blatné. Město čítá v současnosti 1 300 obyvatel, tento počet zahrnuje ale i okolní vesnice, které pod něj spadají. TJ Sokol Kasejovice je zde jedinou organizací tohoto typu. Klade proto důraz na otevřenost široké veřejnosti, díky čemuž mohou místní občané provozovat rozličné sportovní aktivity. Dobrovolně se zde sdružují sportovní oddíly a zájmové skupiny (dále jen oddíly), mimo ně ale i jednotlivci bez členského vztahu k oddílu. Celá TJ spadá nyní pod *Sportovní tělovýchovnou unii*, jež tuto funkci přebrala po ČSTV. Oddíl fotbalu je sdružen pod *Fotbalovou asociací*.

Základním posláním jednoty vymezeným stanovami je především:

- organizovat sportovní činnost v rámci zapojení do sportovních, tělovýchovných a turistických aktivit, vytvářet pro ni materiální podmínky,
- vytvářet široké možnosti užívání svých sportovišť pro zájemce z řad veřejnosti, zejména mládeže,
- vytvářet ekonomickou základnu pro plnění svých cílů, a to zejména vlastní hospodářskou činností,
- budovat, provozovat a udržovat tělovýchovná a jiná zařízení, jež vlastní nebo užívá,
- vést své členy a ostatní účastníky tělovýchovného procesu v TJ k dodržování základních etických, estetických a mravních pravidel, umožnit jim širokou informovanost v oblasti tělesné kultury a kultury vůbec,
- hájit zájmy sdružených oddílů (odborů) a organizací uvnitř i navenek, za tím účelem spolupracovat s orgány obce, s ostatními organizacemi (např. ČSTV, sportovními svazy apod.) i jednotlivci,

- dalšími formami své činnosti napomáhat rozvoji veřejného života, kultury, zdraví apod. v obci, okrese či obvodu, zejména formou veřejně prospěšných prací, organizační a osvětovou činností.

5.2 Historie vzniku

Toto občanské sdružení má velice dlouhou historii. Vlastní základ jednoty byl dán již 1.9.1895 na tehdejší důvěrné schůzi, kde byly přijaty stanovy. Založena byla následně v listopadu téhož roku při ustavující valné hromadě. V té době existovala v poněkud jiné podobě, než jak ji známe dnes. Sdružena byla pod *Českou obcí sokolskou*, konkrétně pod *Župou plzeňskou*. Na počátku se cvičilo ve dvou družstvech při průměrné návštěvě 20 „borců“, jak byli tehdy sdružení sportovci nazýváni. Členové se často účastnili nejrůznějších veřejných cvičení v okolních vesnicích, případně župních či všesokolských sletů. Mimo to byly pořádány výlety do blízkých obcí za propagačními účely a časem i společné výlety s okolními jednotami, na kterých se nacvičovala pořadová cvičení. V roce 1896 měla již jednota celkem 93 členů, z toho 7 zakládajících, 49 přispívajících a 37 činných.

I když se jednalo o začátky fungování jednoty, záběr její činnosti byl již poměrně rozsáhlý. Nezabývala se pouze tělovýchovou, ale byl ustanoven i tzv. zábavní výbor, hudební kroužek a později vzdělávací odbor. V jejich rámci se začala rozvíjet i divadelní činnost, konala se různá hudební vystoupení a členové se věnovali i organizaci nejrůznějších zábav. Pokud jde o vzdělávací činnost, pořádaly se nejrůznější čtenářské besedy, přednášky nebo předčítání z knih a časopisů. Největší důraz byl přitom kladem na šíření sokolské myšlenky a ideálů.

Zmíněné vedlejší činnosti byly v té době hlavním zdrojem financování. Sportovní nářadí a vybavení se získávalo obvykle darováním, později bylo hrazeno z vybraného vstupného z divadelních vystoupení. Právě z nich plynuly jednotě nejvyšší příjmy. Z výtěžku zábav byla doplňována knihovna, přestože nepředstavoval nijak velký zisk do spolkové pokladny. Dalším zdrojem financování byla i občanská záložna či výtěžky z domácích cvičení. Členské příspěvky byly stanoveny poměrně nízké, proto byl kladen vyšší důraz právě na doplňkovou činnost.

Jelikož zisk nebyl hlavním cílem, i sama jednota věnovala různé příspěvky ostatním spolkům, místní měšťanské škole a dalším subjektům. Podílela se finančně na nejrůznějších kulturních akcích a posílala příspěvky i sirotkům z balkánské války.

Takto vypadaly úplně počátky existence jednoty. V dalších letech zůstaly stanovy, kterými se činnost spolku řídila, zachovány, jen hlavní zaměření se poněkud změnilo. Zatímco dřívější OS kladlo zvýšený důraz na kulturní aktivity, o mnoho let později vznikla novodobá jednota zaměřující se především na činnost fotbalového oddílu. Tím se dostáváme k dnešní podobě tohoto spolku.

5.3 Oddíly a členská základna

K 1.1.2012 eviduje TJ Sokol Kasejovice celkem 227 registrovaných členů a její činnost je rozdělena do 5 základních oddílů: fotbal, nohejbal, volejbal, cvičení žen a sport pro všechny, kam spadají ostatní sportovci. Fotbalový oddíl zahrnuje týmy mini přípravky, přípravky, žáků, dorostu, mužů a „staré gardy“. Z toho příprava, žáci a muži hrají okresní přebor, dorost se účastní krajské soutěže. Nohejbal má v současnosti pouze tým mužů, který hraje rovněž okresní soutěž. Volejbalový oddíl vede tým mládeže a dospělých, se kterými hraje turnajový systém smíšených družstev. Doplňkovým uskupením je stolní tenis, který však zatím nemá vlastní oddíl, je evidován pouze v rámci sportu pro všechny.

Konkrétní počty dobrovolníků v jednotlivých oddílech zobrazuje *Tab. č. 3*.

Tab. č. 3: Počet členů TJ Sokol Kasejovice k 1.1.2012

Oddíl		Počet členů
Fotbal	„činníci“	9
	hráči	66
Nohejbal		10
Volejbal		15
Cvičení žen		9
Sport pro všechny (ostatní)		123
Celkem (zaregistrovaní i nezaregistrovaní)		232
Neregistrovaní (volejbal)		-5
Celkem zaregistrovaní		227

Zdroj: vlastní zpracování, interní materiály TJ Sokol Kasejovice, 2012

Členem TJ se může stát každá FO, která souhlasí s jejím posláním. O přijetí rozhoduje oddíl nebo organizace, které stanoví podmínky vstupu, stejně jako práva a povinnosti členů či výši členských příspěvků. Jak již bylo řečeno v úvodu, členství k TJ je možné

i bez členského vztahu k oddílu, o čemž rozhoduje výkonný výbor. Registrace členů, členské průkazy a další náležitosti upravuje valná hromada interním předpisem.

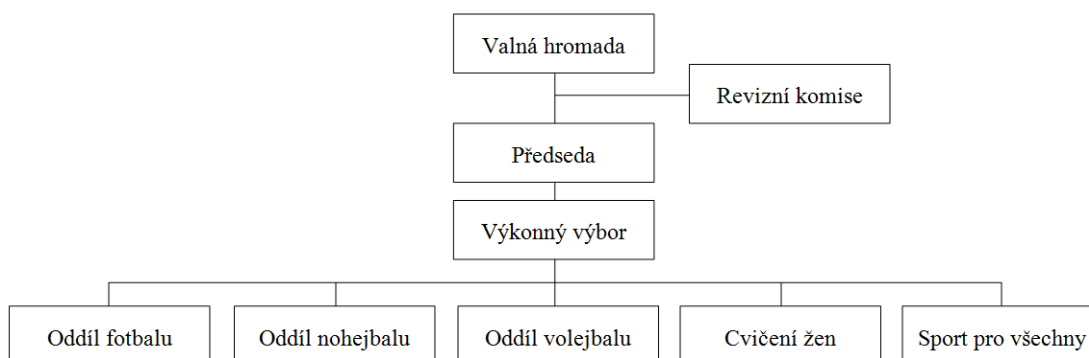
5.4 Orgány

Nejvyšší orgán

Nejvyšším orgánem sdružení je zmíněná valná hromada, která je v podstatě schůzí všech sdružených členů. Od ní se odvíjí řízení celé organizace. Rozhoduje o samotném vzniku TJ, v případě zániku o majetkovém vypořádání, dále o názvu, sídle a symbolice TJ či o změnách stanov. Schvaluje a projednává zprávu o hospodaření a majetku, plán na příští období, rozpočet výkonného výboru a výši příspěvků. Rovněž volí či odvolává jednotlivé orgány a rozhoduje o přijetí nového oddílu nebo jeho případném vyloučení.

V interním předpisu upravuje též organizační řád a vzájemné vnitřní vztahy TJ. S tím souvisí i organizační struktura (*Obr. č. 10*), která má aktuálně následující podobu.

Obr. č. 10: Organizační struktura TJ Sokol Kasejovice



Zdroj: vlastní zpracování

Valná hromada je svolávána minimálně jednou ročně, a dále pokud o její svolání požádá alespoň 1/3 všech členů, případně výkonný výbor či předseda. Pro usnášení schopnost je potřeba přítomnosti alespoň poloviny všech členů, z nichž musí souhlasit třípětinová většina.

5.4.1 Statutární orgán

Funkci statutárního orgánu zastává v jednotě výkonný výbor, který aktuálně čítá 13 členů s předsedou v čele. Zastupuje sdružení navenek a řídí činnost organizace v období mezi zasedáními valné hromady, které za svou činnost zodpovídá. Jeho hlavním úkolem je koordinovat činnost sdružení, připravovat podklady pro valnou hromadu a vykonávat

rozhodnutí, jenž během ní vznikla. Mezi další funkce patří spolupráce se sportovními svazy při řešení problémů jednotlivých oddílů a zajišťování spolupráce s místními orgány obcí, podniky, ostatními TJ, organizacemi a FO. Kromě předsedy vystupuje jménem TJ rovněž hospodář, případně jiný pověřený člen výkonného výboru.

Předseda svolává výbor dle potřeby, minimálně však jednou za měsíc. Usnášeníschopnost je dána přítomností nadpoloviční většiny, ze které musí opět souhlasit více než polovina všech přítomných.

5.4.2 Kontrolní orgán

Kontrolní orgán má podobu revizní komise čítající dva členy a je pověřen úkolem revize hospodaření výkonného výboru. Například vždy, než valná hromada schválí hospodaření, musí tento výkaz nejprve projít přes revizní komisi. Stejně tak jakoukoliv žádost o dotaci podávanou na sportovní svaz musí před podáním podepsat předseda, hospodář i oba členové revizní komise.

5.5 Majetek

Na konci roku 2011 hospodařila jednota s následujícím dlouhodobým majetkem. Z nemovitostí sem spadaly pozemky, které jsou oceněné reprodukční pořizovací cenou²⁵ a stavba v podobě fotbalových kabin oceněná pořizovací cenou. Do vlastnictví TJ patří ale i další dlouhodobý hmotný majetek (DHM) v podobě samostatných movitých věcí (SMV) a souborů movitých věcí (MV) a drobný dlouhodobý hmotný majetek (DDHM), viz *Soupis DHM – Obr. č. 11*.

²⁵ příslušný koeficient x cena půdy za m² vyhlášená katastrem

Obr. č. 11: Soupis DHM TJ Sokol Kasejovice k 31.12.2011 (v Kč)**Nemovitý majetek**

Pozemky	6.845,00
Stavby (fotbalové kabiny)	385.000,00
Nemovitosti celkem	391.845,00

Samostatné movité věci (SMV) a soubory movitých věcí (MV)

Zavlažovací zařízení	64.700,00
Travní sekačka	58.000,00
Autobus	151.000,00
SMV a soubory MV celkem	273.700,00

Drobný dlouhodobý hmotný majetek (DDHM)

Akumulační kamna	4.860,00
El. Ohříváč vody	2.740,00
El. Ohříváč vody	2.900,00
El. Sporák	3.560,00
Reposoustava	6.087,50
Bezdrátový mikrofon	3.384,50
Vestavěná skříň	39.799,20
DDHM celkem	63.331,20

Zdroj: interní materiály TJ Sokol Kasejovice, 2011

Celková hodnota dlouhodobého majetku jednoty byla tedy k datu 31.12.2011 ve výši 728.876,20 Kč. Oprávky k DHM činily 83.094,20 Kč, netto hodnota majetku proto 645.782,00 Kč.

Jednota při své činnosti využívá bezúplatně ale i další sportovní zařízení, která jsou ve vlastnictví obce. Jedná se zejména o prostory tělocvičny (především v zimním období), víceúčelové hřiště a tenisové kurty (na nohejbal, volejbal). Fotbalové hřiště (6 902 m²) bylo do roku 2010 ve vlastnictví *České obce sokolské*, od které jej následně odkoupilo Město Kasejovice. Kupní cena činila 240.000 Kč a tyto pozemky byly vzápětí dány TJ do výpůjčky na 20 let. Podmínkou je, že hřiště musí sloužit k zajištění sportovních a kulturně-společenských akcí, jednota musí obstarávat jeho údržbu včetně sečení a poskytovat jej k dispozici žákům místní základní školy.

Do krátkodobého majetku spadají dále pohledávky TJ ve formě poskytnutých provozních záloh a krátkodobý finanční majetek v pokladně a na běžném účtu.

5.6 Hospodaření

Hospodaření jednoty se řídí jak obecně platnými právními předpisy (viz teoretická část práce), tak samozřejmě svými stanovami a vlastními zásadami hospodaření. O majetku,

který TJ vlastní a o hospodaření s ním (tzn. nabývání a pozbývání) rozhoduje výkonný výbor, příjmy plynoucí z hospodářské činnosti rozděluje valná hromada s ohledem na zájmy TJ i jednotlivých oddílů.

Co se týče příjmové a výdajové stránky v průběhu hospodaření jednoty, zpravidla se jedná o následující skladbu.

Příjmy

Obecně jsou základním zdrojem majetku jednoty především:

- členské příspěvky,
- příjmy z tělovýchovné, kulturní a společenské činnosti,
- příjmy z vlastní hospodářské činnosti (od roku 2007 vlastní TJ živnostenské oprávnění na provoz reklamní činnosti),
- dotace a příspěvky od sportovních svazů či jiných střešních organizací,
- dotace a příspěvky od územních samosprávných celků,
- státní příspěvky, dotace od ČSTV a jiných organizací a osob,
- majetek převedený členem do vlastnictví TJ
- ostatní výnosy.

Výdaje

Výdaje mívají podobné složení každý rok. Jedná se zejména o náklady na:

- *materiál*, kam spadá zejména sportovní vybavení, DDHM, nafta nezbytná k provozu autobusu a traktoru na sečení, případně materiál na opravy autobusu,
- *energie*, přičemž jednoty se týkají pouze úhrady za elektrickou energii, vodu a teplo (plyn v současnosti nevyužívá),
- *služby*, mezi které patří především nejrůznější opravy, stočné, odměny a cestovné, náklady na rozhodčí, poplatky, příjmy z hostování, junior starty, přestupy, výchovné, pronájmy sportovišť,
- *ostatní náklady*.

Pokud jde o finanční plánování, předběžné rozpočty se v jednotě nesestavují. Důvodem je zejména vysoká časová náročnost při malém rozsahu činnosti TJ. Nákladovou položku lze naplánovat poměrně snadno, jelikož bývá stále obdobná a větší opravy či pořádané akce jsou známy předem, stejně jako předpokládaná výše jejich ohodnocení. Problém vzniká při kalkulaci výnosů, protože jednota nikdy nemá jistotu, že ten či onen příspěvek obdrží. Vedení musí proto počítat s případnými výpadky v oblasti financování i nahodilými náklady a mít připraveny náhradní varianty. Finanční řízení probíhá spíše operativně.

5.7 Účetnictví a výkazy

TJ Sokol Kasejovice je poměrně malou jednotou, proto souhrnnou výroční zprávu nesestavuje. Hospodář však vedl až do roku 2010 jednoduché účetnictví v podobě daňové evidence s hlavním výstupem v podobě *Výkazu příjmů a výdajů*. Ten byl následně každoročně předkládán výkonnému výboru ke schválení a rovněž zaslán na ČSTV.

V roce 2011 musela jednota přejít na vedení účetnictví podvojného, i když ne proto, že by její souhrnné příjmy přesáhly částku 3 mil. Kč za rok. Důvodem byly žádosti o nejrůznější dotace na podporu činnosti či na financování dalších akcí, pro jejichž poskytnutí většina institucí požadovala, aby spolek vedl podvojný účetnictví. Proto chtěla jednota získat další dotace, musela se přizpůsobit. Díky tomu se souhrnné výkazy rozrostly až v minulém roce, kdy musela hospodářka sestavit poprvé i celkovou *Rozvahu* (Příloha C), *Výkaz zisku a ztráty* a *Výkaz o majetku* (tj. soupis majetku a závazků). Zjednodušená rozvaha TJ viz *Obr. č. 12*.

Obr. č. 12: Zjednodušená rozvaha TJ Sokol Kasejovice ke dni 31.12.2011 (v Kč)

AKTIVA		PASIVA	
Pozemky	6 845,00	Vlastní jmění	681 187,58
Stavby	385 000,00	Výsledek hospodaření	25 493,55
SMV a soubory MV	273 700,00	Dlouhodobé závazky - dohadné účty pasivní	18 900,00
DDHM	63 331,20	Krátkodobé závazky - dodavatelé	11 276,00
Oprávkový DHM	-83 094,20		
Pohledávky	18 900,00		
Pokladna	3 987,00		
Účty v bankách	68 188,13		
Aktiva celkem	736 857,13	Pasiva celkem	736 857,13

Zdroj: vlastní zpracování, *Rozvaha TJ Sokol Kasejovice ke dni 31.12.2011*

5.8 Daně

Daňová problematika byla souhrnně zmíněna již v kapitole 2.9 *Daně*. Kasejovické TJ se v současnosti týká pouze *Daň z příjmů PO*, k níž podává jednota každoročně daňové přiznání. Avšak jelikož příjmy z hlavní činnosti v případě ztráty do základu daně nevstupují a TJ nedosáhla zatím v žádném roce základu daně (zisk z hlavní činnosti, příjmy z vedlejší činnosti), jenž by přesahoval 300 tis. Kč, uplatňuje nárok na snížení daňového základu a v závěru jí žádný závazek vůči finančnímu úřadu nevzniká.

Silniční daň taktéž není povinna hradit, jelikož autobus využívá jen pro vlastní účely (doprava na zápasy). V případě, že se uskutečňuje přeprava autobusem na soustředění či jiné výlety (plavání a další výjimečné pojezdy), hradí dopravní náklady členové TJ. Vstupné na fotbalové zápasy je vybíráno pouze dobrovolné, proto ani to do základu daně nevstupuje. Od ostatních daní je jednota osvobozena.

6 Financování TJ Sokol Kasejovice

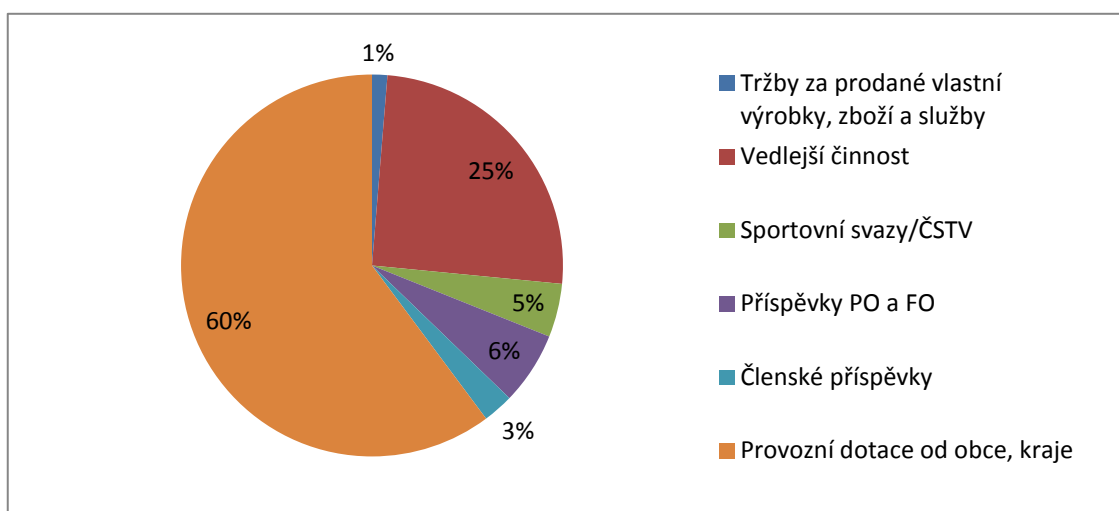
6.1 Struktura příjmů TJ v letech 2008 – 2011

Nyní přejdeme ke konkrétnějšímu hospodaření TJ. Zaměříme se na řešenou problematiku, tedy na jednotlivé zdroje příjmů a na to, jakou měrou přispívaly během posledních čtyř let k financování této jednoty. (Náklady blíže rozváděny nebudou, jelikož jejich struktura se příliš nemění. Zmíníme si je proto jen u významnějších položek.) Rozbor bude vycházet z jednotlivých *Výkazů příjmů a výdajů* za roky 2008 – 2011 doplněných opět informacemi od předsedy a hospodáře jednoty (2012).

6.1.1 Příjmy roku 2008

Šetření začneme v roce 2008, kdy měla příjmová struktura jednoty následující podobu (viz *Obr. č. 13*).

Obr. č. 13: Struktura financování TJ Sokol Kasejovice v roce 2008



Zdroj: vlastní zpracování, *Výkaz příjmů a výdajů z roku 2008*

Nejmenší podíl tvořily *tržby za prodané výrobky, zboží a služby*, které zde představují příjmy z hostování fotbalových hráčů, a jsou tedy součástí hlavní činnosti. Jednalo se konkrétně o získání prostředků v hodnotě 4.000 Kč.

Jako *vedlejší činnost* byl navíc uskutečňován pronájem reklamní plochy (billboard) umístěné v blízkosti fotbalového hřiště tak, aby byla viditelná z hlavní silnice. Tento příjem představoval ve sledovaném roce 5.000 Kč. Významnější položku hospodářské činnosti tvořil ale prodej kovového odpadu a sběr kamene, za který dobrovolníci obdr-

želi celých 78.000 Kč. Celkově lze říci, že vedlejší činnost byla v tomto roce velice důležitá a vedla k vyprodukování jedné čtvrtiny celkových příjmů.

Tento rok byla rovněž zavedena novinka v podobě „získávání dotace na člena“. V praxi to znamenalo, že se přidělené prostředky ze svazů odvíjely od celkového počtu členů TJ. Poskytnuty byly příspěvky na fotbalovou činnost ze *Sportovní a tělovýchovné unie* (7.000 Kč) a z *České asociace sportu* (3.000 Kč). ČSTV na konkrétní sporty příliš nepřispívá, místo toho obdržela jednota od této organizace dotaci na údržbu a provoz (4.000 Kč), která je již poměrně pravidelnou. Její přidělování závisí údajně na *Výkazu příjmů a výdajů*, který jednoty na ČSTV každoročně předkládají. Na základě částky zobrazené v nákladech na údržbu předchozího roku se následně stanovuje výše konkrétního příspěvku. Otázkou je, zda se tak skutečně děje. Obecně příjmy od svazů a střešních organizací nijak velký podíl nepředstavovaly.

Příspěvky fyzických a právnických osob činily 6% z celku, což ovšem není tak málo vzhledem k velikosti obce, minimálnímu množství firem a omezeným příjmům místních občanů. V roce 2008 se jednalo konkrétně o finanční dary ve výši 19.000 Kč poskytnuté PO. *Členské příspěvky* se příliš vysoké nestanovují, proto velkou část v přehledu netvoří. Činily celkem 8.000 Kč.

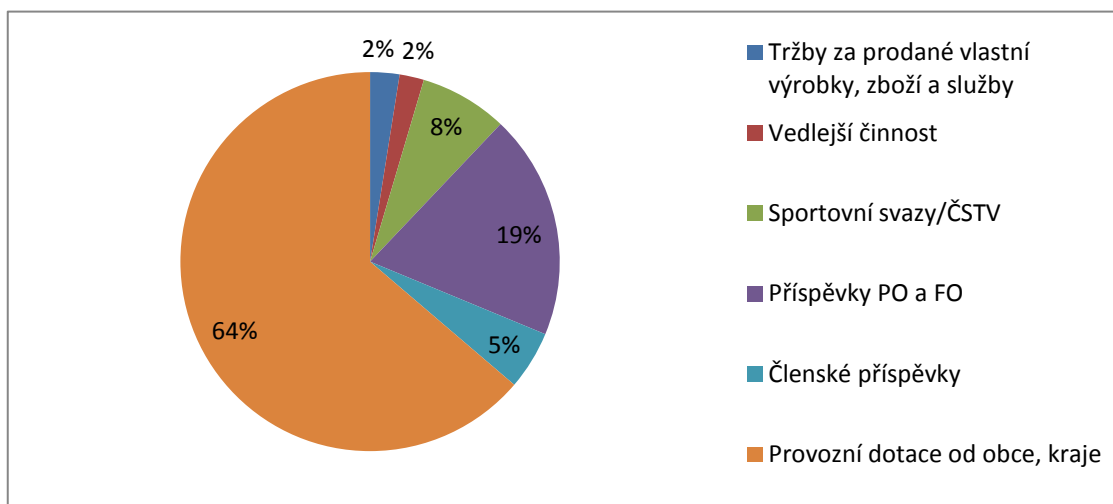
Výrazným zdrojem jsou dotace plynoucí z obce a z kraje. Od *obce Kasejovice* byla TJ přidělena částka 120.000 Kč na opravu plotu kolem fotbalového hřiště a 40.000 Kč dostala jednota na činnost fotbalové mládeže. Hlavním důvodem je fakt, že právě fotbal je v Kasejovicích nejoblíbenějším sportem. Jak hráči, tak fanoušci jím doslova žijí. I proto se obec snaží tuto oblast podporovat co nejvíce. Zároveň je právě ve fotbalovém oddílu evidován nejvyšší počet členů a výhodou jsou i kladné vztahy mezi vedením TJ a obecními zastupiteli. Jedinou podmínkou jsou docházkové listy, které předsedkyně obci pravidelně předkládá. V závislosti na počtu sportovců dostává jednota 600 Kč na dítě, 4.000 Kč na oddíl. Z *Plzeňského kraje* přišla dotační částka 26.000 Kč určená taktéž na fotbalový dorost. Učiněno tak bylo v rámci programu „*Podpora tělovýchovy a sportu v Plzeňském kraji*“.

Díky všem těmto příjmům (314.000 Kč) dosáhla jednota po odečtení výdajů (225.000 Kč) zisku 89.000 Kč.

6.1.2 Příjmy roku 2009

V dalším roce lze ve struktuře financování (*Obr. č. 14*) pozorovat očividné změny, i když u některých položek zůstal poměr oproti předchozímu období zachován.

Obr. č. 14: Struktura financování TJ Sokol Kasejovice v roce 2009



Zdroj: vlastní zpracování, *Výkaz příjmů a výdajů z roku 2009*

Nejvíce se na příjmové základně podílí opět dotace z územních samosprávných celků. Tentokrát pouze za podpory Města Kasejovice, jež věnovalo jednak příspěvek na činnost fotbalové a volejbalové mládeže v souhrnné výši 59.000 Kč, ale poskytlo i finanční výpomoc v hodnotě 94.000 Kč na provoz organizace.

Asi nejočividnější změnou oproti předchozímu roku je zvýšení příspěvků PO a FO, které nyní tvoří 19% celkových příjmů. Zajímavá je především rostoucí podpora spolku ze strany FO, tedy od rodičů jednotlivých členů. Ti přispěli v roce 2009 celými 26.000 Kč. Od podnikatelských subjektů jsou příjmy paradoxně o něco nižší, pohybovaly se kolem 20.000 Kč.

Finanční dotace ze svazů a střešních organizací se zvýšily jen mírně. ČSTV přispěl 12.000 Kč opět na provoz a údržbu, *Sportovní a tělovýchovná unie* částkou 6.000 Kč na fotbalový oddíl. I místní občané tedy přispívají na činnost jednoty více než organizace s celostátní působností.

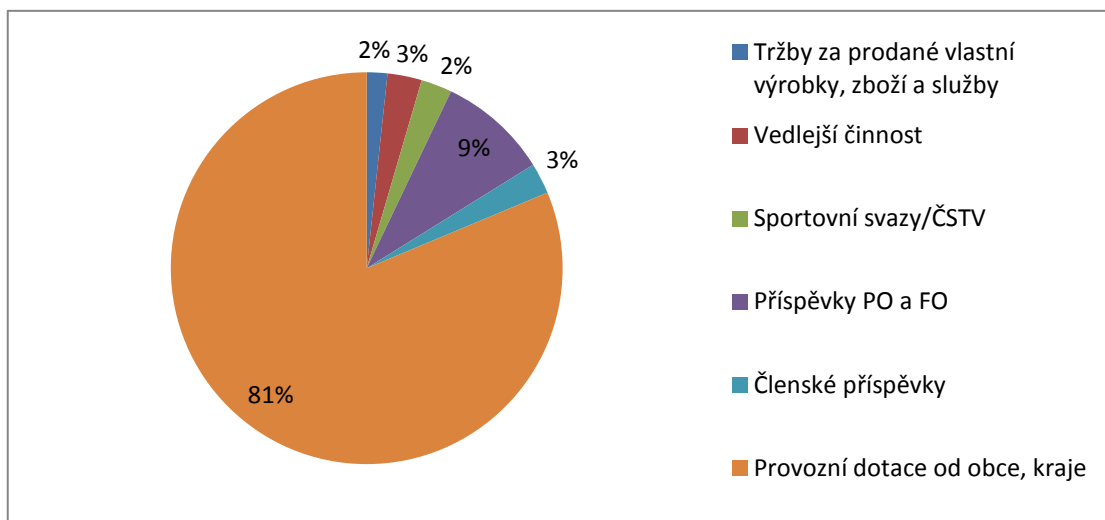
Finance plynoucí z členských příspěvků, z hostování hráčů a pronájmu reklamní plochy zůstávají obdobné jako v minulém období. Jiná vedlejší činnost již vyvinuta nebyla, proto příjmy v jejím rámci zaznamenaly oproti loňsku pokles.

Bohužel celkové výnosy dosáhly v tomto roce pouhých 240.000 Kč, zatímco náklady se vyšplhaly na 365.000 Kč. Byla proto vykázána ztráta ve výši -124.000 Kč. Její příčinu však nenalezneme ve špatném hospodaření jednoty, nýbrž ve zvýšených příjmech období předcházejícího a výdajích období současného. Dotace, kterou TJ obdržela v roce 2008 od města na opravu plotu, byla totiž přijata až v zimě, kdy samotná oprava logicky nemohla proběhnout. Zahájena byla proto až ve sledovaném roce 2009, čímž se neplánovaně zvýšily náklady na údržbu nemovitého majetku a příjmy tohoto roku na jejich krytí nestačily.

6.1.3 Příjmy roku 2010

V roce 2010 je ještě více patrné (viz Obr. č. 15), jak je jednota po příjmové stránce závislá na prostředcích poskytovaných od města. Ve sledovaném období dosáhly rekordních 81% celkových výnosů TJ. Jednalo se o finanční dary ve výši 255.000 Kč, z nichž byla většina (konkrétně 185.000 Kč) určena na provoz, zbývající část poté směřovala na činnost fotbalové a volejbalové mládeže, přičemž jasnou převahu mělo financování oddílu fotbalu. Od kraje se Sokol žádného příspěvku nedočkal ani letos.

Obr. č. 15: Struktura financování TJ Sokol Kasejovice v roce 2010



Zdroj: vlastní zpracování, Výkaz příjmů a výdajů z roku 2010

Druhou nejvyšší položku činily opět příspěvky od fyzických osob. Protože se jednalo o částku 32.000 Kč, lze již s jistotou říci, že finanční podpora rodičů mladých sportovců je skutečně nezanedbatelnou složkou financování TJ.

Sportovní a tělovýchovná unie přispěla na fotbalovou činnost 9.000 Kč a stejnou částku představovaly i příspěvky členů jednoty. Příjmy za hostování hráčů zůstaly stejné, jen nájemné za poskytování reklamní plochy se oproti předcházejícímu roku dvojnásobně zvýšilo. V tomto roce proto činil příjem z vedlejší činnosti již 10.000 Kč.

V závislosti na všech těchto výnosech v úhrnné hodnotě 321.000 Kč dosáhla jednota zisku 125.000 Kč. Výdaje se meziročně dosti snížily a tvořily pouhých 196.000 Kč, jelikož nebyly prováděny žádné rozsáhlejší a finančně náročnější akce.

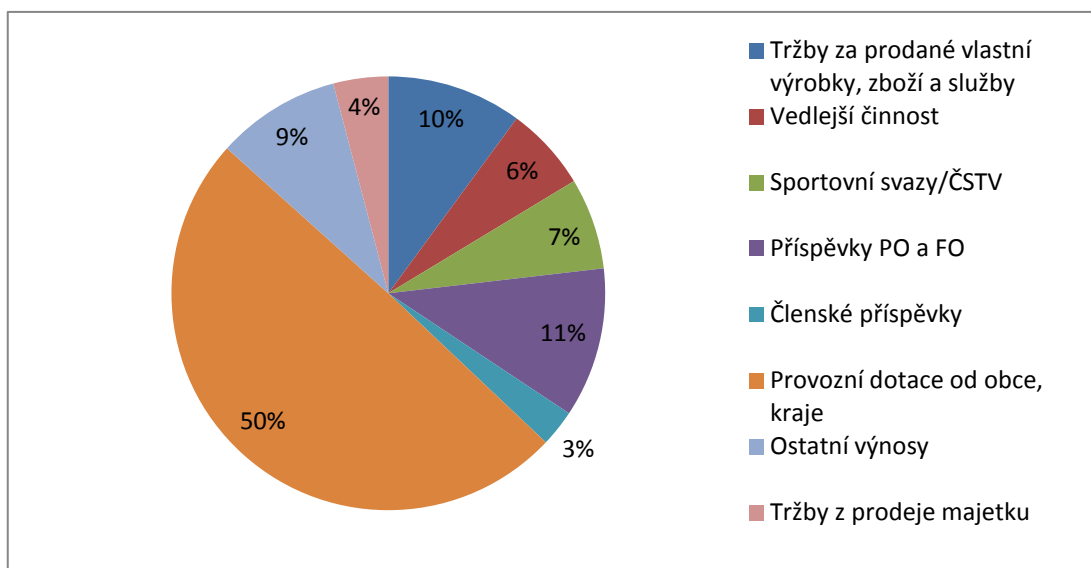
Od ČSTV byla v tomto roce přislíbena dotace na provoz a údržbu, s níž TJ při svém financování rovněž počítala, ovšem dodnes nebyla vyplacena.

6.1.4 Příjmy roku 2011

Loňský rok 2011 byl pro jednotu zlomovým, a to jak v oblasti financování, tak v oblasti hospodaření, kde nastalo nejvíce změn. Hospodářka jednoty přecházela z jednoduchého účetnictví na podvojný, dále bylo na toto období plánováno množství finančně náročných akcí a taktéž nastaly největší změny v oblasti majetkových vztahů.

Pokud jde o strukturu příjmů, velkou měrou se zde opět podílela obec a výrazně tentokrát přispěl i kraj. Na provoz mládežnických fotbalových a volejbalových oddílů přidělilo Město Kasejovice celkem 72.000 Kč. Mimo to navíc vyčlenilo ze svého rozpočtu finanční prostředky ve výši 5.000 Kč, které byly určeny na zajištění Dětského dne v Kasejovicích a doprovodných akcí během místní pouti. Tyto akce pořádá sokolská jednota pravidelně, jiné roky ovšem v menším rozsahu, a tak na jejich financování zpravidla stačily její běžné příjmy. Dalším finančně náročným plánem byla již dlouho požadovaná rekonstrukce fotbalových kabin, na kterou bylo podáno mnoho dotačních žádostí. V případě Plzeňského kraje jednota částečně uspěla, jelikož jí na tyto účely přispěl peněžním obnosem ve výši 100.000 Kč. Navíc byla od kraje obdržena i další dotace, jež byla určena na činnost fotbalového dorostu. V případě druhé podpory se jednalo o 10.000 Kč, podmínkou však byla účast družstva v krajském přeboru. Jak lze vidět v následujícím grafickém vyjádření (*Obr. č. 16*), souhrnně činily dotace od územních samosprávných celků polovinu veškerých příjmů. Oproti předcházejícím rokům se jedná o snížení procentuálního vyjádření, ovšem za velkou výhodu lze považovat právě zvýšenou finanční výpomoc ze strany kraje.

Obr. č. 16: Struktura financování TJ Sokol Kasejovice v roce 2011



Zdroj: vlastní zpracování, *Výkaz příjmů a výdajů z roku 2011*

V tomto roce došlo rovněž k nenadálé poruše starého sokolského autobusu, který se stal v důsledku toho nepojízdným. Ještě téhož roku byl prodán (včetně motorů), a tak jednotě vznikly jednorázové tržby z prodeje majetku ve výši 15.000 Kč. Nový autobus v hodnotě 151.000 Kč byl zakoupen obcí a bezúplatně převeden na TJ.

Podíváme-li se na státní příspěvky získávané prostřednictvím *Sportovní a tělovýchovné unie Plzeň-jih*, kasejovická jednota obdržela v rámci státního *Programu IV – Údržba a provoz sportovních a tělovýchovných zařízení* dotaci ve výši 4.000 Kč. Nešlo tedy o nijak významnou podporu. Dále byla díky zmíněné organizaci přijata též dotace na úhradu nákladů spojených s činností NNO v částce 21.000 Kč. Stalo se tak pomocí finančních prostředků vyčleněných z kapitoly 398 VPS spravovanou Ministerstvem financí. Určena byla ale pouze na mládež.

Hlavní činnost nebyla tohoto roku tvořena pouze hostováním hráčů, ale i junior starty (celkem 10.000 Kč) a zahrnujeme sem i přepravu autobusem hrazenou členy spolku (27.000 Kč). Do hospodářské činnosti spadá kromě pronájmu reklamní plochy nově i pronájem kabin jiným sportovním organizacím, za který jednota obdržela v tomto roce 8.000 Kč. Dále proběhl opět sběr kamene, který vedl k získání stejné částky.

Náklady TJ činily celkem 342.000 Kč, výnosy 367.000 Kč. Výsledek hospodaření (VH) byl proto jen ve výši 25.000 Kč.

6.2 Výhled na rok 2012

Na rok 2012 se žádné finančně náročnější akce neplánují. Pokud jde o dotace, každoročně se dávají žádosti pouze na *Fotbalový svaz*, případně na *Plzeňský kraj* v rámci jím vyhlášených grantových schémat a jinak tomu nebude ani v následujícím období. Očekává se pravidelný příjem z reklamy i od místních subjektů. Na poslední valné hromadě byly schváleny roční členské příspěvky v této výši: 200 Kč – činní lidé, 100 Kč – mládež, 50 Kč – dobrovolný příspěvek (nečinní a důchodci).

Dále se letos zavádí nové financování *Fotbalové asociace ČR*, na němž se TJ přímo podílejí. Začátkem roku jednota zaslala na účet asociace 50 Kč za člena, z čehož se jí má polovina vrátit ke konci roku. Měly by se tak zajistit dostatečné příjmy plynoucí do fotbalu, jelikož z loterijních společností do této oblasti již žádné prostředky nepůjdou. Od příštího roku se mají odvody asociaci ještě zvýšit. Dospělí budou mít poplatek stanoven na 200 Kč, mládež na 100 Kč.

6.3 Možnosti financování konkrétního projektu většího rozsahu

V další podkapitole se zaměříme na možnosti, jaké mají venkovské TJ při financování větších projektů. Podíváme-li se konkrétně na TJ Sokol Kasejovice, zde se stala hlavním cílem rekonstrukce fotbalových kabin.

Jedná se o hlavní budovu, která poskytuje v současnosti zázemí fotbalovým i dalším oddílům TJ Sokol Kasejovice. Vzhledem k tomu, že v současnosti tvoří mládežnické týmy cca 90 dětí, můžeme říci, že každé třetí dítě z Kasejovicka ve věku od čtyř do devatenácti let tráví svůj volný čas právě zde. Mimo to je budova v době konání kulturních a společenských akcí, které TJ pořádá, využívána i širokou veřejností. Jde například o Den dětí, Hry bez hranic (sportovní klání okolních obcí), tradiční pouťové oslavy apod. Další uplatnění naleznou kabiny i v případě přátelských fotbalových utkání, jež jsou pořádána ve spolupráci se Základní školou Kasejovice a partnerskou Hauptschule ze Zwieselu nebo při mezikrajových fotbalových turnajích mládeže.

Jedná se o „lehkou“ stavbu, jež byla průběžně svépomocně dostavována v 70. letech. Aktuálně je bohužel celá budova včetně šaten a sociálního zázemí (wc, umývárny) v silně havarijním stavu, a to jak po technické, tak po hygienické stránce. Problémem je i vlhkost objektu, špatná střecha a napadení plísní. Stávající podoba budovy viz *Obr. č. 17*.

Obr. č. 17: Stávající fotbalové kabiny TJ Sokol Kasejovice

Zdroj: interní materiály TJ Sokol Kasejovice

Prvotní studie rekonstrukce byla vypracována již v roce 2007. Tehdy se jednalo pouze o nejnnutnější základní opravy a rozpočet byl stanoven na cca 1,5 mil Kč. Postupně se však ukázalo, že stav objektu je skutečně žalostný, a tak se projekt postupně rozrůstal. V roce 2010 se celkový rozpočet vyšplhal až na 5,5 mil Kč, přičemž plánovaná rekonstrukce zahrnovala vybudování tří šaten, klubovny a sociálního zázemí. Vzniknout mělo oddělené WC pro hráče a veřejnost, půjčovna sportovního nářadí a sklad na různé náčiní i pomůcky sloužící ke sportovním a společenským akcím.

Za účelem rekonstrukce žádala TJ o nejrůznější dotace. Hned dvakrát byla podána žádost na SZIF o finanční příspěvek z programu *Rozvoj venkova, osa IV. LEADER - MAS Pošumaví* – „*Zlepšení kvality života v Pošumaví*“. Poprvé se jednalo o dubnovou žádost ve výši 1,5 mil Kč, podruhé o 2 mil. Kč na podzim téhož roku. Bohužel byly obě tyto žádosti neúspěšné, jelikož v rámci těchto programů jsou upřednostňovány obce do 500 obyvatel. Právě velikost města Kasejovice se proto stala hlavní nevýhodou při výběrovém řízení a zapříčinila TJ ztrátu bodů.

Další žádost byla podána v říjnu 2010 na MŠMT, konkrétně na investiční dotaci z *Programu 133512 - „Podpora materiálně technické základny sportovních organizací“* ve výši 3 mil. Kč. Podmínkou byla spoluúčast při financování, na které se měly dle dohody podílet TJ a obec. Přesto byl i tento pokus neúspěšný, odmítnutí neodůvodněno.

V závěru roku jednota oslovila i *Nadaci ČEZ* s žádostí o finanční příspěvek ve výši 439 tis. Kč z programu „*Podpora v regionech*“. Ta byla ovšem rovněž zamítnuta bez specifikace důvodu.

Po řadě neúspěchů byla poslední nadějí žádost podaná na Plzeňský kraj v březnu roku 2011. Ta byla vyslyšena pouze částečně, a tak kraj přispěl na rekonstrukci obnosu ve výši 100 tis. Kč. Cílové částky dosaženo nebylo, a tak byla tato dotace použita pouze na částečnou rekonstrukci v podobě obložení šaten a na vybudování vestavěné skříně.

Se svými ostatními požadavky TJ neuspěla vůbec, vedení se tedy rozhodlo vyřešit problém jinak. Stav kabin se od prvního projektu ještě zhoršil, a tak se usneslo, že bude nejlepší vystavět rovnou kabiny nové. V dalším kroku nastoupila do hlavní role opět obec, která svolila, že vezme výstavbu zcela na sebe. V srpnu 2011 byla proto mezi TJ Sokol Kasejovice a Městem Kasejovice uzavřena *Smlouva o smlouvě budoucí*, v níž bylo usneseno, že na pozemcích, které byly doposud ve vlastnictví jednoty, bude stavět město a až budou nové kabiny v roce 2012 zkolaudovány, pozemky se na něj převedou.

Následně tedy zkusila své štěstí obec, která žádala o další dotace. Několikrát byla vyvinuta snaha zmenšit rozsah projektu, a žádosti se tak pohybovaly kolem 1 mil. Kč, přesto jí žádná instituce nevyšla vstříc. Protože jsou si však obecní zastupitelé vědomi kultury i sportovního vyžití, jaké je díky této budově i celé činnosti TJ zajišťováno, rozhodli se financovat celý projekt z vlastního rozpočtu města. Na základě výběrového řízení²⁶ byla zvolena firma, dle jejíž nabídky zní očekávaná cena realizace na částku 4.000.013 Kč.

Výstavba nových fotbalových kabin byla zahájena na podzim roku 2011, nyní je realizace v plném proudu. Stavět se započalo na pozemku za stávající budovou, přičemž staré kabiny, které jsou doposud ve vlastnictví TJ zůstanou stát až do května 2012. Následně budou zbourány, aby mohla stavba pokračovat. Cílem je zajistit potřebné zázemí, jež současné kabiny skýtají, jak nejdéle to půjde. Nová budova má být hotova a připravena ke kolaudaci do 10. července 2012. Poté dostane kabiny opět do výpůjčky TJ Sokol Kasejovice. Tentokrát na 18 let, aby se léta srovnala s dobou výpůjčky hřiště. Podmínkou bude rovněž údržba zařízení včetně úhrady energií atd.

²⁶ zákon č. 40/2004 Sb., o veřejných zakázkách

Vybudovány mají být celkem tři šatny, jedna klubovna včetně zázemí (kuchyňka), šatna pro rozhodčí, technická místnost (pro uskladnění sportovního vybavení), WC pro veřejnost, dvojce sprchy pro hráče, jedny záchody, místnost určená na občerstvení a podkrovní místnost sloužící též jako technická místnost. Vnější podoba viz *Obrázek č. 18*.

Obr. č. 18: Projekt nových fotbalových kabin pro TJ Sokol Kasejovice



Zdroj: interní materiály Města Kasejovice, 2011

Slavnostní otevření kabin se plánuje na léto 2012 přibližně v době Kasejovické pouti, kdy budou probíhat prohlídky pro veřejnost, představení historie jednoty, výstava fotek i úspěchů TJ za dobu fungování a jiné doprovodné akce.

6.4 Zhodnocení současného financování včetně doporučení

Hospodaření jednoty se v závislosti na dostupných zdrojích vyvíjelo následujícím způsobem (Tab. č. 4).

Tab. č. 4: Vývoj hospodářského výsledku TJ Sokol Kasejovice v letech 2008 – 2011 (v Kč)

Položka	2008	2009	2010	2011
Náklady	225 000	364 000	196 000	342 000
Výnosy	314 000	240 000	321 000	367 000
Výsledek hospodaření	89 000	-124 000	125 000	25 000

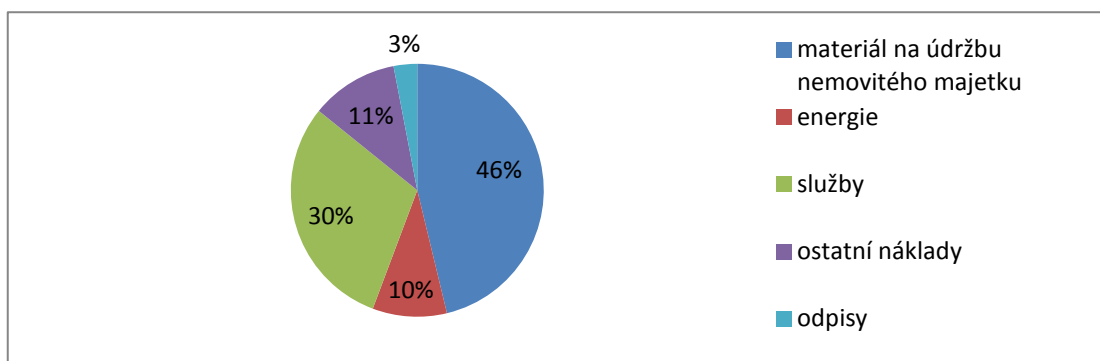
Zdroj: vlastní zpracování, *Výkazy příjmů a výdajů* z let 2008 – 2011

Přestože se v přehledu jedná pouze o krátkou časovou řadu, i po většinu předcházejících let bylo hospodaření jednoty ziskové. Připomeňme si však, že kladný VH není hlavním cílem OS. Nejvyššího zisku dosáhla jednota v roce 2010 díky štědrému finančnímu daru od Města Kasejovice. Nejnižšího pak v loňském roce, což bylo dáno poměrně vysokými náklady vynaloženými na údržbu a provoz. V roce 2009 se TJ ocitla dokonce ve ztrátě, kterou zapříčinila pozdní dotace z obecního rozpočtu.

6.4.1 Náklady

Své náklady TJ v současnosti příliš zredukovat nemůže. Získané prostředky jsou vynakládány pouze nejnужnějším směrem tak, aby byl zajištěn plynulý chod organizace. Převažují náklady na údržbu DHM a výdaje spojené se sportovní činností (viz Obr. č. 19).

Obr. č. 19: Průměrná struktura nákladů TJ Sokol Kasejovice v letech 2008 – 2011



Zdroj: vlastní zpracování, *Výkazy příjmů a výdajů* z let 2008-2011

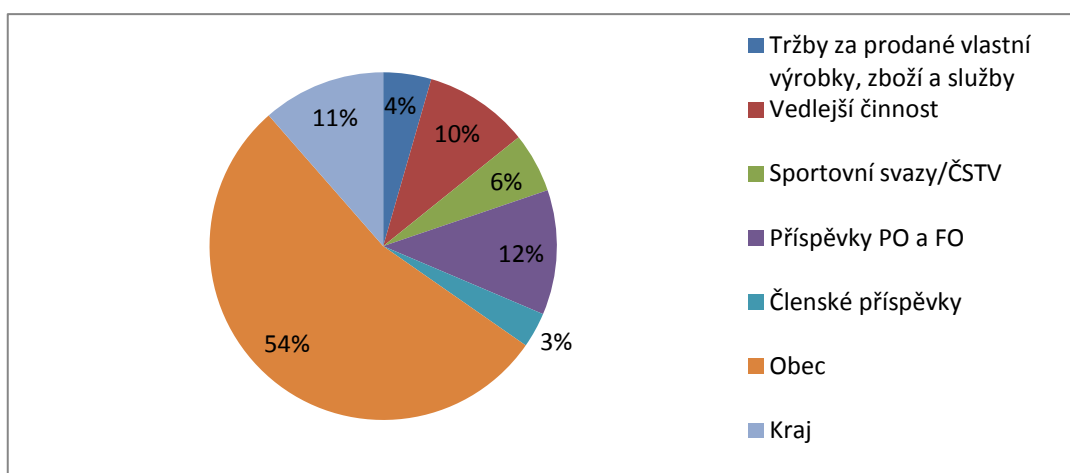
V případě, že by se TJ chtěla o snížení nákladů přece jen pokusit, nabízí se jako možnost alternativní (dnes velice oblíbený) zdroj energie v podobě solárních kolektorů, umístěných na střeše nových kabin. Jejich montáž by se dokonce dala zahrnout do již

probíhajícího projektu současné výstavby. Vezmeme-li v úvahu neustále se zvyšující ceny elektrické energie, jednotě může tento počín v budoucnu přinést výraznou úsporu. Konečné rozhodnutí o případné realizaci je však v rukou města.

6.4.2 Zdroje financování

Jak můžeme pozorovat průměrnou strukturu výnosů (*Obr. č. 20*), možnosti přístupu k financím nejsou u venkovských TJ tak rozsáhlé, jak se nám mohlo jevit z prvotního průzkumu (*viz kapitola č. 3*).

Obr. č. 20: Průměrná struktura výnosů TJ Sokol Kasejovice v letech 2008 – 2011



Zdroj: vlastní zpracování, *Výkazy příjmů a výdajů* z let 2008 – 2011

Město Kasejovice

Na základě analýzy zdrojů financování se ukázalo, že nebýt silné podpory ze strany obce, jednota by byla nucena již dávno ukončit svou činnost. Město vychází TJ až doposud ve všem vstříc, a to jak po stránce dotační, tak i tím, že přebírá zodpovědnost za finančně náročnější projekty. V roce 2012 budou tyto výpomoci ještě pokračovat, jelikož obci se naskytla možnost získat dotace na rozšíření plochy fotbalového hřiště a na vybudování dětského hřiště v blízkosti tohoto sportovního areálu. Díky kladným vztahům mezi těmito dvěma subjekty nebude jistě problém ani v novém přerozdělování výtěžku loterijních společností. Finanční podpora Města Kasejovice tvoří průměrně 54% všech příjmů TJ, v roce 2010 dosahovala dokonce 80%. Pozitivně lze hodnotit i nefinanční výpomoci, např. bezúplatný převod autobusu či možnost bezúplatného užívání obecních sportovních zařízení.

Plzeňský kraj

Finanční pomoc kraje je oproti tomu poskytována ve velice malé míře, přestože to tak z grafického znázornění nevypadá. Zkreslení je v tomto případě způsobeno průměrováním, na které má vliv vysoká dotace poskytnutá Plzeňským krajem v posledním roce. V dřívějších letech byla podpora z jeho strany mizivá nebo dokonce nulová. Do budoucna by bylo proto účelné neomezovat ji pouze na týmy hrající krajskou soutěž, ale zasílat určité částky i na okresní přebor. Mohla by se například odvíjet od počtu registrovaných sportovců, stejně jako je tomu v případě obce. Dalším návrhem je systém, v jehož rámci by kraj přispěl každý rok na určitou část hráčů, tzn. jeden rok na žáky, druhý rok na dorost atd. Nemusí se jednat o nijak závratné částky, TJ však ocení jakékoliv pravidelnější krajské příspěvky.

Místní subjekty (FO a PO)

Druhou největší složku příjmové základny (cca 12%) tvoří příspěvky od místních občanů a firem. Nejvíce převažuje podpora ze strany rodičů mladých hráčů. Když je ovšem dítě v několika sportovních oddílech a v závislosti na tom rodiče zvyšují své příspěvky, začíná se jim jejich dobrý úmysl poměrně prodražovat. Je proto otázkou, na jaké hranici se tato forma podpory zastaví.

Dary od podnikatelských subjektů by mohly být do budoucna vyšší, jelikož tyto organizace disponují většími objemy finančních prostředků. Případně můžeme TJ doporučit využívat více sponzoring, který je pro firmy výhodnější. V minulosti již tato forma proběhla a vybrané PO poskytly jednotě dresy se svým logem. Bylo by ovšem vhodné pokračovat v tomto duchu i nadále, případně vyzkoušet sponzorství při sportovních akcích. Jedinou nevýhodou je zdaňování těchto příjmů. Přesto mohou podniky tímto způsobem výrazně přispět ke zlepšení současného financování.

Vedlejší činnost

Hospodářská činnost tvoří průměrně 10% zdrojů. Jak jsme však mohli sledovat v průběhu jednotlivých let, výše těchto příjmů je velmi proměnlivá. Obnos získávaný z reklamní činnosti je sice stálý, ale poměrně nízký. Celkový peněžní objem se tedy zvyšuje pouze v důsledku doplňkových aktivit, jakými byl v minulosti například sběr kamene či pronájem kabin jiným subjektům.

Do budoucna lze TJ doporučit, aby svou hospodářskou činnost pokud možno rozšířila. Mohla by například pořádat více společenských akcí (zábavy, plesy) nebo poskytovat občerstvení pro veřejnost při zápasech. Též může začít vybírat vstupné, které by při současném počtu fotbalových zápasů a vysoké návštěvnosti také vytvořilo slušnou částku.

MŠMT a sportovní svazy

Pokud jde o financování ze strany státu prostřednictvím MŠMT a organizací s celostátní působností, na celkových výnosech se podílí pouhými 6%. Současný stav proto není vůbec uspokojivý. Samozřejmě je zde mnohokrát zmiňovaný výpadek příjmů ze Sazky, ovšem ani v předchozích letech nebyly příspěvky plynoucí TJ z této oblasti o moc vyšší, jelikož většina výtěžku zůstávala u hlavních akcionářů. Stát si bohužel hrubě neuvědomuje fakt, že většina vrcholových sportovců vzešla právě z vesnické mládeže, a tak je na místě podporu v tomto směru zvýšit. Chybu můžeme pozorovat ale již v samotném systému. Na příkladu naší jednoty lze vidět, že jediné prostředky od státních orgánů i svazů putují pouze na činnost mládeže, za kterou jsou v současnosti považováni svěřenci do 19 let. Po tomto věku, kdy muži dosahují již slušné sportovní výkonnosti, podpora náhle končí a musí ji nahradit omezené finanční zdroje TJ. Ideálním řešením by proto byl posun hranice alespoň do 25 let.

V žádostech o větší dotace TJ prozatím taktéž nebyla příliš úspěšná. Obvykle se tak stalo z důvodu velikosti obce nebo velkého množství žadatelů. V této oblasti přesto nemůžeme očekávat výraznější zlepšení, jelikož při současném deficitu SR je na místě spíše omezování vládních výdajů. Do budoucna můžeme jednotě doporučit alespoň některé z výše uvedených programů. V případě *SZIF* a programu *Rozvoj venkova* se jeví jako šance například *Opatření III.1.3 – Podpora cestovního ruchu*, které lze využít například při výstavbě v budoucnu plánované cyklostezky. Na akce pořádané během roku, jako je například Dětský den či větší turnaje může TJ využít „*Ostatní dotace*“, které se na tyto účely zaměřují a jsou pravidelně vypisovány MŠMT.

Tržby za prodané služby

Tržby z vlastní sportovní činnosti, kam řadíme především výnosy z junior startů a hostování hráčů představovaly obvykle maximálně 2% příjmů. K nárůstu došlo až v posledním období. Důvodem byla přeprava sokolským autobusem hrazená členy TJ, proto je celkový průměr o něco vyšší.

Členské příspěvky

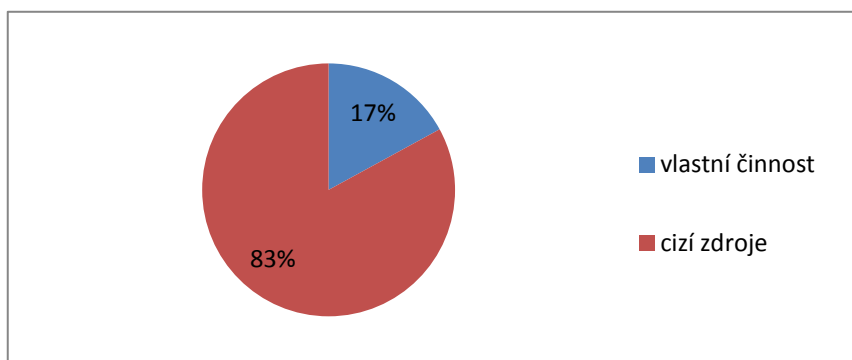
Členské příspěvky nejsou příliš významnou položkou, tvoří kolem 3% celkových příjmů. Od letošního roku se sice zvýšily, přesto je nutno zachovat míru jejich finanční únosnosti pro členy TJ, a tak je nelze navyšovat příliš.

Nyní jsou ve výstavbě rovněž nové webové stránky TJ Sokol Kasejovice, které mohou spolku pomoci vejít více v povědomí veřejnosti a zvýšit tak její zájem o sportovní činnost. Přilákat mohou ale i potenciální sponzory a dárce.

6.4.3 Poměr vlastní/cizích zdrojů financování

Přestože jednota hospodaří v současnosti s poměrně vyrovnaným rozpočtem, její hlavní nevýhodou je závislost na cizích zdrojích (viz Obr. č. 21).

Obr. č. 21: Příjmy vytvořené vlastní činností a získávané z cizích zdrojů



Zdroj: vlastní zpracování

Do budoucna proto lze TJ doporučit soustředit se více na samofinancování, nejlépe rozšířením své vedlejší (hospodářské) činnosti. Konkrétní návrhy byly zmíněny již výše, případně je možno zaměřit se více na pronájem vlastněného majetku, čemuž mohou napomoci i zmíněné webové stránky jednoty. Problémem zůstává daňové hledisko. V praxi však můžeme dle Novotného (2011) pozorovat množství jednot, kde tvoří největší podíl příjmové základny právě vedlejší činnost a v jejich hospodaření se promítá velice kladně. Snahou každé NNO je pokrýt minimálně provozní náklady, což se těmto jednotám daří a zároveň se tak stávají nezávislými na ostatních subjektech.

Závěr

Tělovýchovné jednoty, sportovní kluby i jejich oddíly se tedy nejčastěji vyskytují jako OS a tvoří úplný základ sportovního hnutí v ČR. Ukázali jsme si, jaké jsou požadavky pro vznik TJ v této formě, kolik různých právních norem musí při své činnosti sledovat, jak je upraveno jejich účetnictví i jaké zvýhodnění mohou uplatnit z hlediska daní. Následoval výčet možností při financování jejich činnosti. Uvedli jsme tradiční zdroje financování těchto spolků (členské příspěvky, startovné, vstupné, dary, příspěvky střešních organizací a sportovních svazů), dále ovšem i doplňkové činnosti (pronájem, provoz restaurace, sponzoring) a speciální aktivity (společenské akce, prodej sportovních potřeb, sportovní kurzy), s jejichž pomocí mohou TJ rovněž zvýšit svou příjmovou základnu. Vládní podpora je v současnosti realizována prostřednictvím dotačních programů, které každoročně vypisuje MŠMT. Z nich byly uvedeny vybrané, které se mohou menších TJ aktuálně týkat. Poté jsme si naznačili, jak vypadá současná podpora od územních samosprávných celků (krajů, měst a obcí) a jak z fondů EU, kde nalezneme pouze programy se sportem související (*Program rozvoje venkova, Rozvoj cestovního ruchu* a další). První část práce může sloužit jako jakýsi malý návod pro jednoty, které se svou činností teprve začínají, neorientují se v široké právní legislativě nebo způsobech získávání peněžních prostředků.

Po zodpovězení otázky možných zdrojů financování sportovních klubů následuje část věnovaná vývoji vládních výdajů na sport včetně zanikajících příspěvků loterijní společnosti *Sazka, a. s.* V jednotlivých etapách jsou vždy zmíněny klíčové události, které vývoj financování ovlivnily. Největší změny přišly se *zákonem č. 115/2001, o podpoře sportu*, po jehož schválení dotace z územních rozpočtů několikanásobně převýšily podporu státní a tento stav trvá dodnes. Dalším mezníkem je poté investice *Sazky, a. s.* do výstavby *O2 Arény* v Praze (r. 2003), následné zadlužení a s tím související výpadek příjmů z této oblasti. Obecně se ukázalo, že vládní podpora během let více méně roste co do objemu finančních prostředků, avšak ve vztahu k celkovým výdajům SR se neustále snižuje a sestupný trend můžeme zaznamenat i ve směru k regionálním TJ/SK. Do sportu plyne ze strany státu mnohem méně peněz, než kolik jich ze sportovního odvětví získává. Ve srovnání se sportovními výdaji ostatních zemí EU nalezneme ČR také na spodních příčkách.

V závěrečné části bylo účelem zhodnotit financování konkrétního sportovního klubu, případně navrhnout jistá zlepšení. Vybrána byla TJ Sokol Kasejovice, kterou jsme si představili a vymezili strukturu její příjmové základny v posledních čtyřech letech. Následně bylo ukázáno, jak je pro jednotu obtížné sehnat prostředky k financování většího projektu (rekonstrukce fotbalových kabin).

Na základě analýzy bylo zjištěno, že jedinou stálou a výraznou podporou je pro zvolenou organizaci obec, která přispívá na činnost jednoty přímo z vlastního rozpočtu a často přebírá zodpovědnost za finančně náročnější projekty. Výrazná je též podpora ze strany místních občanů (FO), oproti tomu svazové, státní a krajské výpomoci nejsou poskytovány ve velké míře. V současnosti jsou navíc tyto příspěvky zaměřeny pouze na činnost mládeže. Navrhovaným opatřením je proto posun horní věkové hranice mládeže na 25 let. V případě kraje bylo doporučením rozšířit podporu na týmy hrající okresní přebor a přidělovat TJ/SK dotace v závislosti na počtu registrovaných hráčů. Práce zmiňuje i dotační programy MŠMT, které by TJ mohla k financování využít.

Hlavním nedostatkem jednoty je finanční závislost na cizích zdrojích, které tvoří přes 80% veškerých příjmů (zpravidla i více). Do budoucna je proto dalším navrhovaným opatřením rozšířit hospodářskou činnost (pořádání zábav, provoz občerstvení, výběr vstupného) a zaměřit se tak více na samofinancování. Doporučujeme též využívat více sponzoringu, který může být výhodný jak pro podnikatelské subjekty, tak pro tělovýchovné jednoty.

Cíle práce byly splněny, přestože vyhlídky financování sportu jako odvětví ani regionálních TJ nejsou příliš optimistické. Důvodem je roztržitost právní úpravy, snižující se podpora ze strany státu a omezené možnosti TJ/SK při financování větších projektů. Pro sport obecně skýtá jistou naději připravovaný zákon o sportu a nová sportovní legislativa EU. Podpora regionálních TJ/SK by se měla do budoucna pokud možno zvýšit, protože právě na ní závisí budoucnost naší sportovní reprezentace i sportu jako takového.

Seznam tabulek

Tab. č. 1: Vyplacený výtěžek Sazka, a. s. akcionářům v letech 1995 – 2003 (v mil. Kč)	37
Tab. č. 2: Vyplacený výtěžek Sazka, a. s. v letech 2004 – 2010 (v mil. Kč)	38
Tab. č. 3: Počet členů TJ Sokol Kasejovice k 1.1.2012.....	44
Tab. č. 4: Vývoj hospodářského výsledku TJ Sokol Kasejovice v letech 2008 – 2011 (v Kč).....	61

Seznam obrázků

Obr. č. 1: Schéma zdanění hlavních a doplňkových činností u daně z příjmů	17
Obr. č. 2: Struktura ČSTV tzv. komorová	21
Obr. č. 3: Struktura ČOS tzv. regionální.....	21
Obr. č. 4: Programy státní podpory sportu pro rok 2012.....	26
Obr. č. 5: Vývoj dotací ze SR a příjmů ze Sazky od roku 1989 do roku 2009.....	33
Obr. č. 6: Vývoj dotací ze SR pro OS tělovýchovy a sportu v letech 2000 – 2010 (v tis. Kč)	36
Obr. č. 7: Podpora sportu ze SR a rozpočtů územních celků v letech 2003 – 2010 (v mil. Kč).....	37
Obr. č. 8: Vývoj výdajů SR včetně odvodů loterijních společností do oblastí sportu v poměru k celkovým výdajům SR.....	40
Obr. č. 9: Výdaje na sport v zemích EU	41
Obr. č. 10: Organizační struktura TJ Sokol Kasejovice	45
Obr. č. 11: Soupis DHM TJ Sokol Kasejovice k 31.12.2011 (v Kč).....	47
Obr. č. 12: Zjednodušená rozvaha TJ Sokol Kasejovice ke dni 31.12.2011 (v Kč).....	49
Obr. č. 13: Struktura financování TJ Sokol Kasejovice v roce 2008.....	51
Obr. č. 14: Struktura financování TJ Sokol Kasejovice v roce 2009.....	53
Obr. č. 15: Struktura financování TJ Sokol Kasejovice v roce 2010.....	54
Obr. č. 16: Struktura financování TJ Sokol Kasejovice v roce 2011.....	56
Obr. č. 17: Stávající fotbalové kabiny TJ Sokol Kasejovice	58
Obr. č. 18: Projekt nových fotbalových kabin pro TJ Sokol Kasejovice.....	60
Obr. č. 19: Průměrná struktura nákladů TJ Sokol Kasejovice v letech 2008 – 2011	61
Obr. č. 20: Průměrná struktura výnosů TJ Sokol Kasejovice v letech 2008 – 2011	62
Obr. č. 21: Příjmy vytvořené vlastní činností a získávané z cizích zdrojů.....	65

Seznam použitých zkratk

ČOS	Česká obec sokolská
ČOV	Český olympijský výbor
ČR	Česká republika
ČSTV	Český svaz tělesné výchovy
DDHM	drobný dlouhodobý hmotný majetek
DHM	dlouhodobý hmotný majetek
DPH	daň z přidané hodnoty
EU	Evropská unie
FO	fyzická osoba
IČO	identifikační číslo
MAS	místní akční skupina
MF ČR	Ministerstvo financí České republiky
MŠMT	Ministerstvo školství, mládeže a tělovýchovy
MV	movité věci
NNO	nestátní nezisková organizace
OS	občanské sdružení
PO	právnícká osoby
ROP	regionální operační program
SK	sportovní klub
SMV	samostatné movité věci
SR	státní rozpočet
SZIF	Státní zemědělský intervenční fond
TJ	tělovýchovná (dříve tělocvičná) jednota
TZ	technická základna
VH	výsledek hospodaření
VPS	Všeobecná pokladní správa
ZDP	zákon o daních z příjmů
ZPS	zdravotně postižení sportovci

Seznam použité literatury

ČSTV a kol., *Moderní sportovní klub – řízení a administrativa SK a TJ*. Vydání první, Praha: Olympia, a. s., 2011, 48 s., ISBN 978-80-7376-315-2

HOBZA, Vladimír., REKTOŘÍK, Jaroslav. a kol., *Základy ekonomie sportu*. Vydání první, Praha: Ekopress, 2006, 191 s., ISBN 80-86929-04-3

NOVOTNÝ, Jiří. *Ekonomika sportu*. Vydání první, Praha: ISV nakladatelství, 2000, 263 s., ISBN 80-85866-68-4

NOVOTNÝ, Jiří. a kol., *Sport v ekonomice*. Vydání první, Praha: Wolters Kluwer ČR, a. s., 2011, 512 s., ISBN 978-80-7357-666-0

PEKOVÁ, Jitka. *Finance územní samosprávy – Teorie a praxe v ČR*. Vydání první, Praha: Wolters Kluwer ČR, a. s., 2011, 588 s., ISBN 978-80-7357-614-1

TOPINKA, Jiří. *Účetnictví tělovýchovných jednot a sportovních klubů*. Vydání první, Praha: Olympia, a. s., 2007, 216 s., ISBN 978-80-7376-015-1

TOPINKA, Jiří., STAJNURA, Jan. *Občanská sdružení ve sportu – právní, účetní a daňové problémy*. Vydání první, Praha: Olympia, a. s., 2001, 264 s., ISBN 80-7033-233-9

Seznam internetových zdrojů

Analyza financování sportu v České republice. [online] Praha: Ministerstvo školství, mládeže a tělovýchovy, Český olympijský výbor, Aktualizace dne 16.4.2009, [cit. 2012-02-15] Dostupné z: <<http://www.msmt.cz/sport/analyza-financovani-sportu-v-ceske-republice>>

Fondy EU. [online] Praha: Ministerstvo pro místní rozvoj ČR, Národní orgán pro koordinaci, Aktualizace 2007, [cit. 2012-02-16] Dostupné z: <<http://www.strukturalni-fondy.cz/Informace-o-fondech-EU>>

Koncepce státní podpory sportu v České republice. [online] Praha: Ministerstvo školství, mládeže a tělovýchovy, Aktualizace dne 23.3.2011 [cit. 2012-02-07] Dostupné z: <<http://www.msmt.cz/file/15050>>

Manuál občanského sdružení. [online] Praha: Ministerstvo vnitra České republiky, 2011, Dostupné z: <www.mvcr.cz/soubor/manual-sdruzeni-pdf.aspx>

Místní akční skupina. [online] Praha: Státní zemědělský intervenční fond, 2012 [cit. 2012-02-07] Dostupné z: <<http://www.szif.cz/irj/portal/anonymous/eafrd/osa4/1/11>>

Návrh řešení další činnosti Sazka, a. s.: Ekonomické výsledky SAZKA, a.s. v období 1995 - 2010 [online] Nymburk: Český svaz tělesné výchovy, Aktualizace: 16.4.2011. [cit. 2012-03-15] Dostupné z: <<http://www.cstv.cz/zpravy/vh/11-23vh-navrhresenisazky.pdf>>

Program rozvoje venkova – Opatření Osy III. [online] Praha: Ministerstvo zemědělství ČR, Aktualizace 13.5.2011, [cit. 2012-02-06] Dostupné z: <<http://eagri.cz/public/web/mze/dotace/program-rozvoje-venkova-na-obdobi-2007/opatreni-osy-iii/>>

Registrace občanského sdružení. [online] Praha: Ministerstvo vnitra České republiky, Aktualizace 2010, [cit. 2012-01-17] Dostupné z: <<http://www.mvcr.cz/clanek/obcanske-aktivity-118893.aspx?q=Y2hudW09Nw%3D%3D>>

Rozdělení státního rozpočtu 2010-2012 v oblasti sportu. [online] Praha: Ministerstvo školství, mládeže a tělovýchovy, Aktualizace 2012. [cit. 2012-03-17] Dostupné z: <http://www.msmt.cz/sport/odkazy>

Rozprava k návrhu zákona o podpoře sportu. [online] Praha: Ministerstvo školství, mládeže a tělovýchovy, Český olympijský výbor, Aktualizace 14.4.2011, [cit. 2012-01-16] Dostupné z: http://www.olympic.cz/public/img/dokumenty/rozprava-zakon_o_sportu_viewfin.pdf

Sportovní prostředí žádá města a obce o část prostředků z odvodů z hazardu [online elektronický časopis] *Zpravodaj ČSTV*, 2012, Číslo 3/2012, ISSN 1212-1061 [cit. 2012-04-13] Dostupné z: <http://www.cstv.cz/tpzpravodaj/tp2012-c03.pdf>

Statistické ročenky České republiky z let 2004-2011. [online] Praha: Český statistický úřad, Aktualizace dne 22.2.2012 [cit. 2012-02-25] Dostupné z: http://www.czso.cz/csu/redakce.nsf/i/statisticke_rocenky_ceske_republiky

Státní podpora sportu pro rok 2012. [online] Praha: Ministerstvo školství, mládeže a tělovýchovy, Aktualizace dne 22.7.2011, [cit. 2012-01-25] Dostupné z: <http://www.msmt.cz/folder/746/>

Zákon č. 433/2010 Sb., o státním rozpočtu České republiky na rok 2011: Ukazatele kapitoly 333 – Ministerstvo školství, mládeže a tělovýchovy. [online] Praha: Ministerstvo financí České republiky, Aktualizace 2010. [cit. 2012-03-17] Dostupné z: http://www.mfcr.cz/cps/rde/xbcr/mfcr/Zak_433-2010_priloha-4_kap-333.pdf

Zákon č. 83/1990, o sdružování občanů, [cit. 2012-01-22] Dostupné z: <http://www.podnikatel.cz/zakony/zakon-c-83-1990-sb-o-sdruzovani-obcanu/zanik-sdruzeni/>

Ostatní použité zdroje

Interní materiály Města Kasejovice

Interní materiály TJ Sokol Kasejovice

Seznam příloh

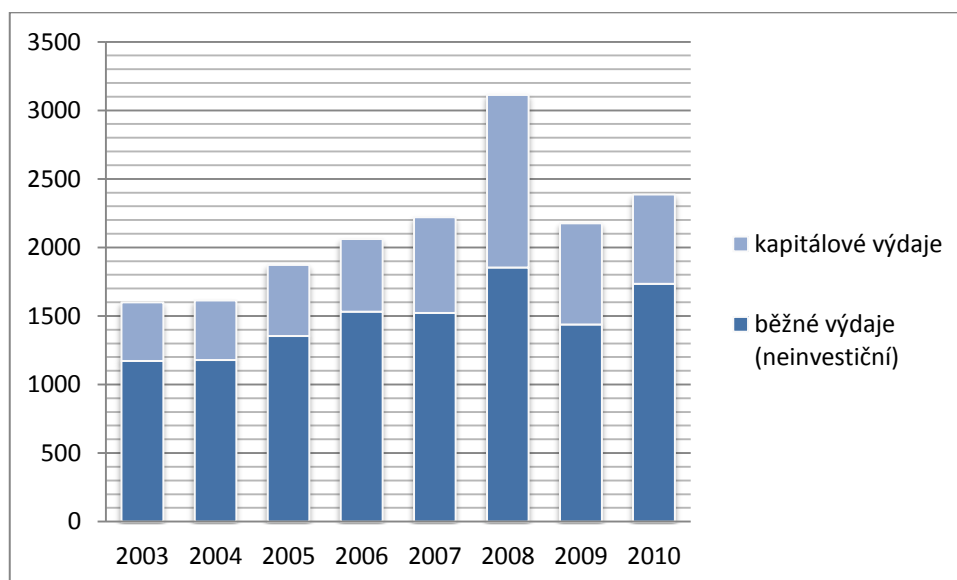
Příloha A: Vývoj běžných a kapitálových výdajů ze státního rozpočtu a z územních rozpočtů do oblasti sportu v letech 2003 – 2010

Příloha B: Výsledný pozitivní efekt sportu pro státní rozpočet

Příloha C: Rozvaha TJ Sokol Kasejovice ke dni 31.12.2011

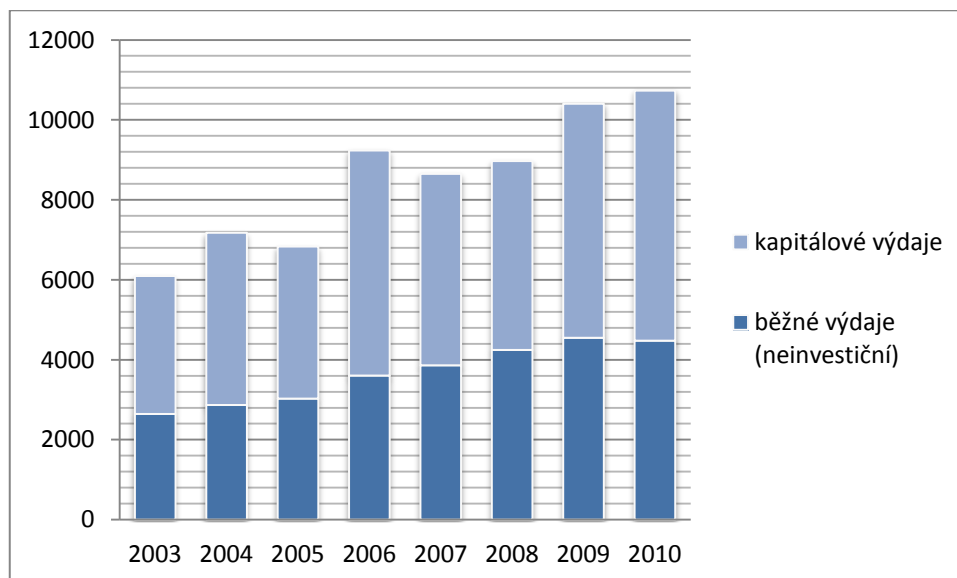
Příloha A: Vývoj běžných a kapitálových výdajů ze státního rozpočtu a z územních rozpočtů do oblasti sportu v letech 2003 – 2010

Běžné a kapitálové výdaje ze SR do oblasti sportu v letech 2003 – 2010 (v mil. Kč)



Zdroj: vlastní zpracování, czso.cz, 2004 – 2011

Běžné a kapitálové výdaje z územních rozpočtů do oblasti sportu v letech 2003 – 2010 (v mil. Kč)

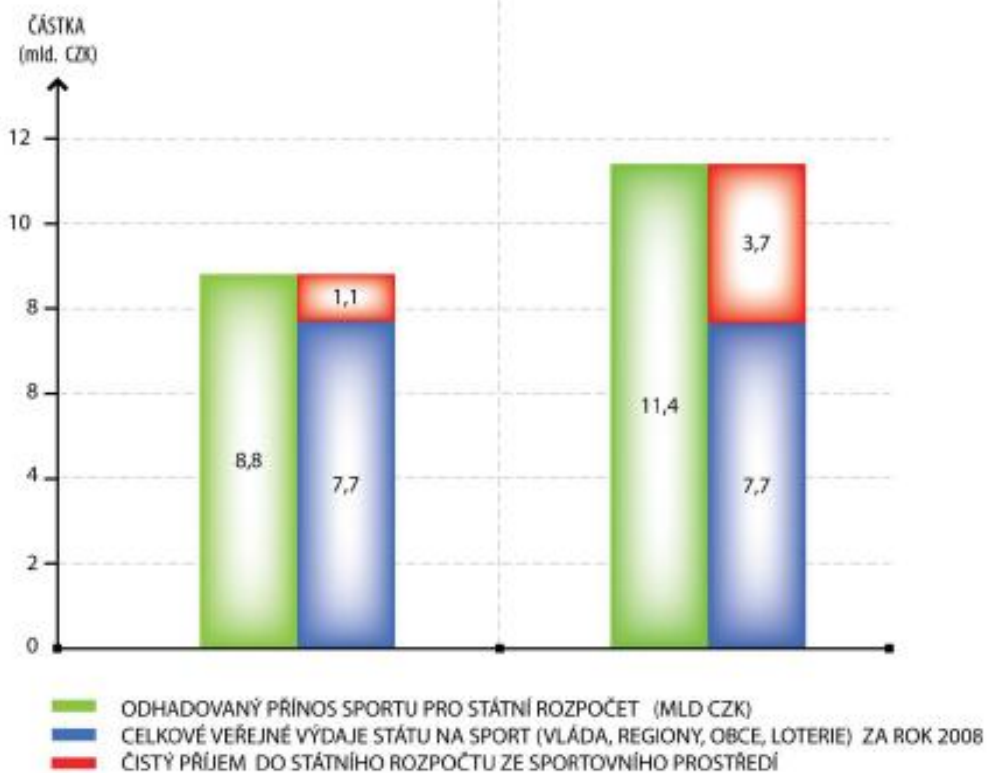


Zdroj: vlastní zpracování, czso.cz, 2004 – 2011

Příloha B: Výsledný pozitivní efekt sportu pro státní rozpočet

**KALKULACE OPÍRAJÍCÍ SE O ÚDAJE
ZE STUDIE FRANCOUZKÉHO
PŘEDSEDNICTVÍ**
VELIKOST SPORTOVNÍHO
TRHU V ČR 46,3 mld. CZK

**KALKULACE OPÍRAJÍCÍ SE O ÚDAJE
Z BÍLÉ KNIHY SPORTU
A EKONOMICKÉHO FÓRA DAVOS**
VELIKOST SPORTOVNÍHO
TRHU V ČR 60 mld. CZK



Zdroj: *Analýza financování sportu v ČR*, MŠMT, 2009

Příloha C: Rozvaha TJ Sokol Kasejovice ke dni 31.12.2011

Výčet položek
podle vyhlášky č. 504/2002 Sb.
ve znění vyhlášky č. 476/2003 Sb.

ROZVAHA

ke dni 31.12.2011

Název, sídlo a právní forma
a předmět činnosti účetní jednotky

Tělovýchovná jednota Sokol Kasejovice

Kasejovice
33544

IČ

14707624


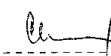
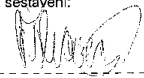
AKTIVA		Číslo řádku	Stav k prvnímu dni účet. období	Stav k poslednímu dni účet. období
a		b	1	2
A.	Dlouhodobý majetek celkem	001	679 382,00	645 782,00
I.	Dlouhodobý nehmotný majetek celkem	002	0,00	0,00
I. 1.	Nehmotné výsledky výzkumu a vývoje	003	0,00	0,00
I. 2.	Software	004	0,00	0,00
I. 3.	Ocenitelná práva	005	0,00	0,00
I. 4.	Drobný dlouhodobý nehmotný majetek	006	0,00	0,00
I. 5.	Ostatní dlouhodobý nehmotný majetek	007	0,00	0,00
I. 6.	Nedokončený dlouhodobý nehmotný majetek	008	0,00	0,00
I. 7.	Poskytnuté zálohy na dlouhodobý nehmotný majetek	009	0,00	0,00
II.	Dlouhodobý hmotný majetek celkem	010	689 077,00	728 876,20
II. 1.	Pozemky	011	6 845,00	6 845,00
II. 2.	Umělecká díla, předměty a sbírky	012	0,00	0,00
II. 3.	Stavby	013	385 000,00	385 000,00
II. 4.	Samostatné movité věci a soubory movitých věcí	014	273 700,00	273 700,00
II. 5.	Pěstičské celky trvalých porostů	015	0,00	0,00
II. 6.	Základní stádo a tažná zvířata	016	0,00	0,00
II. 7.	Drobný dlouhodobý hmotný majetek	017	23 532,00	63 331,20
II. 8.	Ostatní dlouhodobý hmotný majetek	018	0,00	0,00
II. 9.	Nedokončený dlouhodobý hmotný majetek	019	0,00	0,00
II. 10.	Poskytnuté zálohy na dlouhodobý hmotný majetek	020	0,00	0,00
III.	Dlouhodobý finanční majetek celkem	021	0,00	0,00
III. 1.	Podíly v ovládaných a řízených osobách	022	0,00	0,00
III. 2.	Podíly v osobách pod podstatným vlivem	023	0,00	0,00
III. 3.	Dluhové cenné papíry držené do splatnosti	024	0,00	0,00
III. 4.	Půjčky organizačním siožkám	025	0,00	0,00
III. 5.	Ostatní dlouhodobé půjčky	026	0,00	0,00
III. 6.	Ostatní dlouhodobý finanční majetek	027	0,00	0,00
III. 7.	Pořízovaný dlouhodobý finanční majetek	028	0,00	0,00
IV.	Oprávky d dlouhodobému majetku celkem	029	-9 695,00	-83 094,20
IV. 1.	Oprávky k nehmotným výsledkům výzkumu a vývoje	030	0,00	0,00
IV. 2.	Oprávky k softwaru	031	0,00	0,00

AKTIVA		Číslo řádku	Stav k prvnímu dni účet. období	Stav k poslednímu dni účet. období
a		b	1	2
IV. 3.	Oprávký k ocenitelným právům	032	0,00	0,00
IV. 4.	Oprávký k drobnému dlouhodobému nehmotnému majetku	033	0,00	0,00
IV. 5.	Oprávký k ostatnímu dlouhodobému nehmotnému majetku	034	0,00	0,00
IV. 6.	Oprávký ke stavbám	035	0,00	0,00
IV. 7.	Oprávký k samostatným movitým věcem a souborům movitých věcí	036	-9 695,00	-43 295,00
IV. 8.	Oprávký k pěstiteckým celkům trvalých porostů	037	0,00	0,00
IV. 9.	Oprávký k základnímu stádu a tažným zvířatům	038	0,00	0,00
IV. 10.	Oprávký k drobnému dlouhodobému hmotnému majetku	039	0,00	-39 799,20
IV. 11.	Oprávký k ostatnímu dlouhodobému hmotnému majetku	040	0,00	0,00
B.	Krátkodobý majetek celkem	041	35 405,58	91 075,13
I.	Zásoby celkem	042	0,00	0,00
I. 1.	Materiál na skladě	043	0,00	0,00
I. 2.	Materiál na cestě	044	0,00	0,00
I. 3.	Nedokončená výroba	045	0,00	0,00
I. 4.	Polotovary vlastní výroby	046	0,00	0,00
I. 5.	Výrobky	047	0,00	0,00
I. 6.	Zvířata	048	0,00	0,00
I. 7.	Zboží na skladě a v prodejnách	049	0,00	0,00
I. 8.	Zboží na cestě	050	0,00	0,00
I. 9.	Poskytnuté zálohy na zásoby	051	x	x
II.	Pohledávky celkem	052	0,00	18 900,00
II. 1.	Odběratelé	053	0,00	0,00
II. 2.	Směnky k inkasu	054	0,00	0,00
II. 3.	Pohledávky za eskortované cenné papíry	055	0,00	0,00
II. 4.	Poskytnuté provozní zálohy	056	0,00	18 900,00
II. 5.	Ostatní pohledávky	057	0,00	0,00
II. 6.	Pohledávky za zaměstnanci	058	0,00	0,00
II. 7.	Pohledávky za institucemi sociálního zabezpečení a veřejného zdravotního pojištění	059	0,00	0,00
II. 8.	Daň z příjmu	060	0,00	0,00
II. 9.	Ostatní přímé daně	061	0,00	0,00
II. 10.	Daň z přidané hodnoty	062	0,00	0,00
II. 11.	Ostatní daně a poplatky	063	0,00	0,00
II. 12.	Nároky na dotace a ostatní zúčtování se státním rozpočtem	064	0,00	0,00
II. 13.	Nároky na dotace a ostatní zúčtování s rozpočtem orgánů územních samosprávných celků	065	0,00	0,00
II. 14.	Pohledávky za účastníky sdružení	066	0,00	0,00
II. 15.	Pohledávky z pevných termínových operací	067	0,00	0,00
II. 16.	Pohledávky z vydaných dluhopisů	068	0,00	0,00

AKTIVA		Číslo řádku	Stav k prvnímu dni účet. období	Stav k poslednímu dni účet. období
a		b	1	2
II. 18.	Dohadné účty aktivní	070	0,00	0,00
II. 19.	Opravná položka k pohledávkám	071	0,00	0,00
III.	Krátkodobý finanční majetek celkem	072	35 405,58	72 175,13
III. 1.	Pokladna	073	1 703,00	3 987,00
III. 2.	Ceniny	074	0,00	0,00
III. 3.	Účty v bankách	075	33 702,58	68 188,13
III. 4.	Majetkové cenné papíry k obchodování	076	0,00	0,00
III. 5.	Dluhové cenné papíry k obchodování	077	0,00	0,00
III. 6.	Ostatní cenné papíry	078	0,00	0,00
III. 7.	Požizovaný krátkodobý finanční majetek	079	0,00	0,00
III. 8.	Peníze na cestě	080	0,00	0,00
IV.	Jiná aktiva celkem	081	0,00	0,00
IV. 1.	Náklady příštích období	082	0,00	0,00
IV. 2.	Příjmy příštích období	083	0,00	0,00
IV. 3.	Kurzové rozdíly aktivní	084	0,00	0,00
	Aktiva celkem	085	714 787,58	736 857,13

PASIVA		Číslo řádku	Stav k prvnímu dni účet. období	Stav k poslednímu dni účet. období
a		b	4	5
A.	Vlastní zdroje celkem	086	714 787,58	706 681,13
I.	Jmění celkem	087	714 787,58	681 187,58
I. 1.	Vlastní jmění	088	714 787,58	681 187,58
I. 2.	Fondy	089	0,00	0,00
I. 3.	Oceňovací rozdíly z přecenění majetku a závazků	090	0,00	0,00
II.	Výsledek hospodaření celkem	091	0,00	25 493,55
II. 1.	Účet výsledku hospodaření	092	x	25 493,55
II. 2.	Výsledek hospodaření ve schvalovacím řízení	093	0,00	x
II. 3.	Nerozdělený zisk, neuhrazená ztráta minulých let	094	0,00	0,00
B.	Cizí zdroje celkem	095	0,00	30 176,00
I.	Rezervy celkem	096	0,00	0,00
I. 1.	Rezervy	097	0,00	0,00
II.	Dlouhodobé závazky celkem	098	0,00	18 900,00
II. 1.	Dlouhodobé bankovní úvěry	099	0,00	0,00
II. 2.	Vydané dluhopisy	100	0,00	0,00
II. 3.	Závazky z pronájmu	101	0,00	0,00
II. 4.	Přijaté dlouhodobé zálohy	102	0,00	0,00
II. 5.	Dlouhodobé směnky k úhradě	103	0,00	0,00
II. 6.	Dohadné účty pasivní	104	0,00	18 900,00
II. 7.	Ostatní dlouhodobé závazky	105	0,00	0,00
III.	Krátkodobé závazky celkem	106	0,00	11 276,00
III. 1.	Dodavatelé	107	0,00	1 276,00
III. 2.	Směnky k úhradě	108	0,00	0,00
III. 3.	Přijaté zálohy	109	0,00	0,00
III. 4.	Ostatní závazky	110	0,00	0,00
III. 5.	Zaměstnanci	111	0,00	0,00
III. 6.	Ostatní závazky vůči zaměstnancům	112	0,00	0,00
III. 7.	Závazky k institucím sociálního zabezpečení a veřejného zdravotního pojištění	113	0,00	0,00
III. 8.	Daň z příjmů	114	0,00	0,00
III. 9.	Ostatní přímé daně	115	0,00	0,00
III. 10.	Daň z přidané hodnoty	116	0,00	0,00
III. 11.	Ostatní daně a poplatky	117	0,00	0,00
III. 12.	Závazky ze vztahu k státnímu rozpočtu	118	0,00	0,00
III. 13.	Závazky ze vztahu k rozpočtu orgánů územních samosprávných celků	119	0,00	0,00
III. 14.	Závazky z upsaných nespacených cenných papírů a podílů	120	0,00	0,00
III. 15.	Závazky k účastníkům sdružení	121	0,00	0,00
III. 16.	Závazky z pevných termínových operací	122	0,00	0,00

PASIVA		Číslo řádku	Stav k prvnímu dni účet. období	Stav k poslednímu dni účet. období
a		b	4	5
III. 18.	Krátkodobé bankovní úvěry	124	0,00	0,00
III. 19.	Eskontní úvěry	125	0,00	0,00
III. 20.	Vydané krátkodobé dluhopisy	126	0,00	0,00
III. 21.	Vlastní dluhopisy	127	0,00	0,00
III. 22.	Dohadné účty pasivní	128	x	x
III. 23.	Ostatní krátkodobé finanční výpomoci	129	0,00	0,00
IV.	Jiná pasiva celkem	130	0,00	0,00
IV. 1.	Výdaje příštích období	131	0,00	0,00
IV. 2.	Výnosy příštích období	132	0,00	0,00
IV. 3.	Kurzové rozdíly pasivní	133	0,00	0,00
	Pasiva celkem	134	714 787,58	736 857,13

Odesláno dne:	Razítko:	Podpis odpovědné osoby:	Podpis osoby odpovědné za sestavení:	Okamžik sestavení:
				
				Telefon:

Poznámka:

Stavy jednotlivých účtů uvedených v aktivech rozvahy se zjišťují jako rozdíly obrátů stran Má dáti a Dal. Podle výsledku tohoto výpočtu vstupují do aktiv s kladným nebo záporným znaménkem. Stavy jednotlivých účtů uvedených v pasivech rozvahy se zjišťují jako rozdíly obrátů stran Dal a Má dáti. Podle výsledku tohoto výpočtu vstupují zůstatky do pasiv s kladným nebo záporným znaménkem. Výjimku představují účty 336, 341, 342, 343, 345 a 373, které jsou v ROZVAZE uvedeny v aktivech i pasivech, přičemž rozdíly stran vstupuje:

- a) do aktiv kladně - jestliže převažuje stav obrátu strany Má dáti nad stavem obrátu strany Dal,
- b) do pasiv kladně - jestliže převažuje stav obrátu strany Dal nad stavem obrátu strany Má dáti.

Abstrakt

CHÁROVÁ, I. *Analýza přístupu k financím pro činnost regionálních sportovních oddílů a klubů*. Bakalářská práce. Plzeň: Fakulta ekonomická ZČU v Plzni, 74 s., 2012.

Klíčová slova: financování, sport, zdroje financování, sportovní klub

Bakalářská práce pojednává o financování sportovních oddílů a klubů v ČR. Nejprve se zaměřuje na sportovní kluby ve formě občanských sdružení. Popsána je jejich právní úprava, vznik a hospodaření včetně účetní a daňové problematiky. Následně je věnována speciální pozornost zdrojům financování jejich činnosti (podpora ze strany domácností, podniků, sportovních organizací, municipalit, vlády a z Evropské unie). Další část práce analyzuje vývoj vládních výdajů do oblasti sportu.

Závěrem autor představuje vybraný sportovní klub, jeho poslání a činnost. Hlavním cílem je zjistit jaké jsou hlavní zdroje příjmů tohoto klubu a jaká je dostupnost financí na projekty většího rozsahu. Součástí analýzy je zhodnocení současného financování včetně několika návrhů na zlepšení.

Abstract

CHÁROVÁ, I. *Accessibilty to the funds for regional sport club's activities analysis.*

Bachelor thesis. Pilsen: Faculty of Economics, University of West Bohemia, 74 p., 2012.

Key words: funding, sport, sources of funding, sport club

The Bachelor thesis deals with the funding of regional sport clubs in the Czech Republic. At first it focuses on sport clubs as civil associations, describes their regulation, founding and management. It contains also information about the regulations of accounting and taxes. In addition to it, special attention is paid to the sources of funding for their activities (financial support from natural persons, companies, sport organizations, municipalities, the government and European Union). The next part of the thesis analyses trend of the government's expenditures on sport.

Finally the author introduces a selected sport club, its role and activities. The primary objective is to find out the main sources of the revenue for this club and the accessibility to the funds for larger projects. The inseparable part of this analysis is evaluation of the current funding inclusive of several suggestions for an improvement.