

**ZÁPADOČESKÁ UNIVERZITA V PLZNI**

**FAKULTA EKONOMICKÁ**

Bakalářská práce

**Analýza transformačního procesu v České republice na příkladu  
konkrétního regionu - Klatovy**

Analysis of transformation process of the Czech Republic on an example of a particular  
region - Klatovy

Stanislava Kelnerová

Plzeň, 2012

VLEPIT ORIGINÁLNÍ ZADÁNÍ

Prohlašuji, že jsem bakalářskou práci na téma „*Analýza transformačního procesu v České republice na příkladu konkrétního regionu – Klatovy*“ vypracovala samostatně pod odborným dohledem vedoucího bakalářské práce za použití pramenů uvedených v příložené bibliografii.

V Plzni, dne 2. května 2012

.....  
podpis autora

## **Poděkování**

Touto cestou bych ráda vyjádřila své díky Ing. et Ing. Miloši Novému z Katedry ekonomie a kvantitativních metod Fakulty ekonomické Západočeské univerzity v Plzni za odborné vedené při zpracování mé bakalářské práce. Moje poděkování patří také Ing. Janu Vránovi za zprostředkování informací, poskytnutí cenných rad a životních zkušeností, které k vypracování mé práce byly nezbytné.

## Obsah

Úvod.....	- 7 -
<b>1 Transformační proces v rámci České republiky .....</b>	<b>- 8 -</b>
1.1 Situace v České republice před počátkem transformačního procesu .....	- 8 -
1.2 Strategické plánování transformačního procesu.....	- 9 -
1.3 Důležité ekonomické a politické události.....	- 10 -
1.3.1 Počátky transformačního procesu 1989 – 1993.....	- 10 -
1.3.2 Ekonomické oživení 1994 – 1996.....	- 11 -
1.3.3 Problematické období 1997-1999.....	- 12 -
1.3.4 Oživení ekonomiky 2000 – 2005 .....	- 13 -
1.4 Základní pilíře transformačního procesu.....	- 13 -
1.4.1 Změna vlastnických práv - privatizace.....	- 13 -
1.4.2 Cenová liberalizace a liberalizace zahraničního obchodu.....	- 15 -
1.4.3 Makroekonomická stabilizační politika .....	- 16 -
1.5 Makroekonomický vývoj .....	- 16 -
1.5.1 Vývoj hrubého domácího produktu.....	- 16 -
1.5.2 Vývoj inflace .....	- 18 -
1.5.3 Nezaměstnanost a její vývoj.....	- 19 -
1.5.4 Zahraniční obchod.....	- 20 -
1.6 Zhodnocení transformačního procesu České republiky .....	- 21 -
<b>2 Analýza transformačního procesu – Klatovy.....</b>	<b>- 22 -</b>
2.1 Stručná charakteristika okresu a města Klatovy.....	- 22 -
2.2 Vývoj města za jednotlivá období .....	- 22 -
2.2.1 Porevoluční Klatovy 1990 -1992.....	- 22 -
2.2.2 Klatovy v období 1993 -1996.....	- 28 -
2.2.2.5 Zhodnocení vývoje za období 1993 – 1996.....	- 32 -
2.2.3 Vývoj Klatov v období 1997 - 2000.....	- 33 -
2.2.4 Vývoj města v období 2001-2005 .....	- 37 -
2.2.5 Vývoj města v období 2006 – 2011.....	- 41 -
<b>3 Hodnocení analýzy a doporučení .....</b>	<b>- 43 -</b>
3.1 Trh práce .....	- 43 -
3.2 Podnikání.....	- 45 -
3.3 Investiční příležitosti v Klatovech.....	- 46 -
3.4 Zdravotnictví .....	- 47 -
3.5 Meziokresní srovnání .....	- 48 -

3.5.1 Nezaměstnanost.....	- 48 -
3.5.2 Podnikání.....	- 48 -
3.6 Doporučení a opatření .....	- 49 -
<b>Závěr.....</b>	<b>- 51 -</b>
<b>Seznam obrázků .....</b>	<b>- 53 -</b>
<b>Seznam použité literatury.....</b>	<b>- 54 -</b>
<b>Abstrakt.....</b>	<b>- 56 -</b>

## Úvod

Je tomu již 22 let od doby, kdy Česká republika udělala velký a významný krok, který se zapsal do historie této země. Tímto krokem bylo zahájení transformačního procesu. Vláda byla postavena před úkol, jak optimálně přejít od centrálně plánované ekonomiky k ekonomice tržní a to za podmínek, že transformace musí být rychlá a radikální. Podle názoru Václava Klause přináší rychlá a radikální transformace menší společenské náklady [6]. Zda vláda byla úspěšná či nikoliv je otázkou doby a názoru každého z nás. Z tohoto důvodu bude má bakalářská práce analyzovat transformační proces a jeho dopady a to v rámci města Klatov.

Cílem mé bakalářské práce je analyzovat vývoj transformačního procesu ve městě Klatovy a v jeho blízkém okolí. Hlavním cílem je zhodnotit průběh transformačního procesu v Klatovech a určit, zda probíhá izolovaně či kopíruje transformační procesy České republiky.

V první části mé práce se budu zabývat transformačním procesem celé České republiky. Budu se zabývat ekonomickou a politickou situací po roce 1989, dále také strategií, kterou vláda zvolila pro průběh transformačního procesu a v neposlední řadě opatřeními, která musela být přijata. Na této úrovni práce také vylíčím, co bylo podstatou celého transformačního procesu a jaký význam tento proces má pro fungování naší země. Dále vymezím základní pilíře transformace a zhodnotím celý proces.

V druhé části se přesunu na rozbor transformačního procesu ve městě Klatovy. Zhodnotím stav po roce 1989 v rámci ekonomiky, politiky i sociální situace ve městě. V mé práci se chci především zaměřit na vývoj města a jeho ekonomický rozvoj. Z důvodu jen teoretické znalosti tohoto procesu budu spolupracovat s prvním porevolučním starostou města Klatov. Starosta Ing. Jan Vrána za posledních 20 let stál u všech důležitých rozhodnutí a jeho ekonomické znalosti a zkušenosti tomuto městu velmi pomohly. V této části se také zaměřím na získávání konkrétních dat z doby transformace a jejich následnou analýzu.

Třetí část a také konečná část bude obsahovat závěry analýzy, poznatky ke kterým jsem v rámci analýzy došla a celkové hodnocení transformačního procesu ve městě Klatovy. Na základě této analýzy a jejího hodnocení doporučím tomuto regionu jistá opatření či změny, které by dle mého názoru byly pro město dobré.

# **1 Transformační proces v rámci České republiky**

## **1.1 Situace v České republice před počátkem transformačního procesu**

Před rokem 1989 byla Česká republika jako součást Československé socialistické republiky ve společenství dalších států s totalitními režimy s komunistickou vládou. Ekonomika byla centrálně plánovaná a bylo zde velké množství odlišností, než je tomu v ekonomice tržní. Tyto odlišnosti spočívaly především v alokaci zdrojů, technologickém pokroku, občanských právech a uspokojování potřeb obyvatel. „Vedle absence politických práv a občanských svobod byla omezena i státní suverenita začleněním země do východoevropských politických a ekonomických struktur (Varšavský vojenský pakt a RVHP), podřízených vlivu Sovětského svazu.“ [3, str.18].

Situace v roce 1989 byla v rámci celé východní Evropy velmi napjatá. U nás vlivem tzv. Sametové revoluce komunistická vláda skončila a bylo jasné, že nastanou změny nejen politické, ale i ekonomické. Ty se projevíly ihned v politické rovině a to tak, že byla vytvořena nová vláda a orgány exekutivní moci. Volba těchto politiků byla rozhodující v dalším procesu uvažované transformace, avšak nově postavení politici ve vládě si často neuvědomovali svou důležitou úlohu. Tato úloha spočívala především ve vytvoření demokratického státu, který se zabývá zájmy celé společnosti. Jednotlivé politické posty však podléhaly spíše osobním a stranickým zájmům.

Po změnách v rovině politických musely nastat změny i v rovině ekonomické. Bylo jasné, že na základech centrálně plánované ekonomiky nelze stavět. Plánování ekonomiky dovedlo Českou republiku k zaostalosti v různých technologických, ekonomických i environmentálních směrech, avšak v rovině sociální tato ekonomika byla na dobré úrovni.

Byla zde zapotřebí rychlá změna. Ta spočívala právě v transformaci centrálně plánované ekonomiky na ekonomiku tržní. Česká republika disponovala oproti ostatní zemím, kde probíhala transformace, mnoha výhodami. Nejdůležitější výhodou byla geografická pozice země. Faktory, které pozitivně ovlivnily průběh transformace, se nalézaly také ve specializaci v technických oborech a ve vzdělanosti obyvatelstva. Z druhé strany zde existovaly i faktory, které proces transformace komplikovaly a negativně na proces působily. Mezi tyto faktory můžeme uvést především neexistenci dílčího tržního systému a konzervativní politika ze strany komunistů.



V pozdějších mezinárodních srovnáních se ukázalo, že výchozí pozice České republiky před počátkem transformace byla jedna z nejpríznivějších. Další příznivé podmínky mělo Maďarsko a země bývalé Jugoslávie a Polska [3].

## **1.2 Strategické plánování transformačního procesu**

Před zahájením transformačního procesu bylo jasné, že se musí stanovit určitá strategie. Už ze začátku se objevovaly různé skupiny, které si proces změny představovaly po svém, proto se strategie transformačního procesu stala hlavním tématem diskusí. Co je cílem transformačního procesu, bylo jednoznačné. Problém se vyskytoval spíše v tom, jak tuto transformaci provést tak, aby společenské náklady byly co nejmenší. Různé představy spočívaly především v rychlosti a prostředcích transformace. Můžeme zmínit, že nejsilnějšími skupinami v rozhodování o strategii ekonomické přeměny byli zastánci čistě liberálního trhu bez zásahu státu a na druhé straně stáli zastánci tržního hospodářství s příměsí socialismu. Tyto skupiny se však shodly, že se zde musí vyskytovat prvky demokratického tržního hospodářství. Mezi tyto prvky patří například soukromé vlastnictví, svobodné podnikání a především neplánovaný střet nabídky a poptávky, který vede k volnému systému cen.

Strategií a materiálů vzniklo hodně. Důležitý materiál s názvem „Strategie ekonomické reformy“ spolu se svým týmem sestavil tehdejší ministr financí Václav Klaus. Tento dokument pojednával především o liberalizaci, rychlé privatizaci s využitím kupónové metody a stabilizaci makroekonomického vývoje. Hospodářská rada České republiky pod vedením místopředsedy české vlády Františka Vlasáka zpracovala materiál „Návrh strategie přechodu k tržní ekonomice“, který pojednává o pomalejším způsobu transformace a standardních metodách privatizace.

Na podzim roku 1990 se uskutečnilo jednání Federálního shromáždění, kde byla schválená výsledná strategie. Tato strategie byla v podobě tzv. Scénáře ekonomické reformy. Tento dokument byl tvořen z části názory liberálních zastánců transformace (např. Komárek, Klaus, Zeman, Ježek a další) a z části byl tvořen názory týmu Františka Vlasáka. Tento dokument bral transformační proces jako komplexní záležitost, kde je zapotřebí především uskutečnit následující úlohy:

- příprava daňové reformy, která by měla vést k makroekonomické stabilitě
- změna vlastnických poměrů v ekonomice s využitím malé privatizace, restituce a následné velké privatizace
- liberalizace cen

- vnitřní směnitelnost československé měny a liberalizace obchodu
- udržení chodu národního hospodářství
- předložení návrhů zákonů v oblasti sociálního zabezpečení, zaměstnanosti či státní sociální podpory
- specifika agropotravinářského komplexu.

„Scénář“ však opomíjí institucionální stránku transformace. Bylo zde zapotřebí vytvořit odpovídající právní rámec, který zajistí práva obyvatel. Dále také bylo zapotřebí vybudovat instituce, které jsou nezbytné pro dobré fungování systému. Rozpad Československa na Českou republiku a Slovenskou republiku tento dokument nepředpokládal a pro další vývoj transformačního procesu se vyvíjel spíše pomocí krátkodobých úvah a plánů [3].

### **1.3 Důležité ekonomické a politické události**

#### **1.3.1 Počátky transformačního procesu 1989 – 1993**

Listopad roku 1989 byl označen jako období, kdy došlo k pádu komunistického režimu. V tomto období dochází k prvním významným událostem, které proběhly hlavně v rovině politické. Důležitou politickou událostí byly první svobodné volby v roce 1990, které vyhrálo v České republice Občanské fórum a na Slovensku Veřejnost proti násilí. Předsedou Občanského fóra byl od října 1990 současný prezident Václav Klaus. Marián Čalfa byl jmenován předsedou federální vlády, Petr Pithart byl zvolen předsedou české vlády a tou samou úlohou, avšak na slovenské straně byl pověřen Ján Čarnogurský.

Po zvolení nového prezidenta a nové vlády nastal úkol s přijetím nové ústavy a nových zákonů. Tyto zákony se týkaly především budování základů tržní ekonomiky, např. zákon o soukromém podnikání, zákon o státním podniku či zákon o akciových společnostech. Dalším významným krokem byla obnova členství České a Slovenské federativní republiky v důležitých mezinárodních institucích, kterými jsou Mezinárodní měnový fond a skupina Světové banky [3].

Českoslovenští politici, kteří se v roce 1990 dostali k moci, chtěli především udržet makroekonomickou stabilitu. Vláda měla obavy z nezaměstnanosti, která v centrálně plánovaných ekonomikách neexistovala. Jejich obavy byly na místě, protože nezaměstnanost ve všech transformujících se ekonomikách se vyšplhala až k dvouciferným číslům. V oblasti zahraničního obchodu bylo nutné se přeorientovat na západní trhy v důsledku zrušení RVHP a zhroutení sovětského trhu. Před zahájením transformace a rozpadu RVHP bylo přes 60%

zahraničního obchodu tvořeno jen v rámci jiných socialistických ekonomik. Tento podíl se postupem času zmenšuje a na konci roku 1993 tvoří méně než 20% [4].

K 1. lednu 1991 začíná probíhat plná liberalizace cen a liberalizace zahraničního obchodu. Liberalizace zahraničního obchodu sebou přinesla i zavedení vnitřní směnitelnosti československé koruny. Směnitelnost čs. koruny vytvořila potřebnou konkurenci místním výrobcům. V průběhu roku se konají první aukce malé privatizace a registrace kupónových knížek. Dále na konci roku 1991 dochází k rozdělení bankovního systému na dvojstupňový systém a to díky zákonu o Státní bance československé a přijatém zákonu o bankách. Tyto zákony říkaly, že Státní banka československá má postavení standardní emisní banky a ostatní banky se řídí základními pravidly obchodních bank.

V roce 1992 se uskutečňují druhé volby, v nichž se objevují již klasické politické strany. V České republice vyhrává Občanská demokratická strana, která má ve vedení Václava Klause. Na Slovensku vítězí Vladimír Mečiar se svojí stranou Hnutí za demokratické Slovensko. V tomto roce vyvrcholily spory mezi Slovenskem a Českou republikou a začaly probíhat přípravy na rozdělení na dvě samostatné země. Rozdělení obou zemí sebou přineslo problémy v oblasti postupu ekonomických reforem. Reformy byly zpomaleny, avšak malá privatizace a restituce pokračují dál. Následující rok vzniká k 1. lednu Česká republika jako samostatný stát se svojí samostatnou měnovou jednotkou. Významným krokem pro ekonomické reformy bylo zavedení nové daňové soustavy. Proběhlo zavedení daně z přidané hodnoty, daně z příjmů fyzických a právnických osob. Taktéž proběhly změny v sociálním a zdravotním pojištění. V roce 1993 dochází k ukončení malé privatizace, první vlny kupónové privatizace a zahájení druhé vlny kupónové privatizace [3].

### **1.3.2 Ekonomické oživení 1994 – 1996**

Od roku 1994 probíhá ekonomické oživení. Malá míra inflace je doprovázena nízkou nezaměstnaností, ale začínají se projevovat známky zpomalení transformačního procesu. Politici jsou s průběhem spokojeni, avšak některé potřebné reformy se zpomalují či odkládají. Taktéž pokračuje velká privatizace, která se zaměřovala na střední a velké podniky. V následujícím roce hospodářský růst zrychluje, narůstá ovšem také ekonomická nestabilita. V roce 1995 zahajuje činnost Česká exportní banka. Byl přijat devizový zákon, který zavedl plnou směnitelnost koruny. Tím pádem omezení, související s volným pohybem kapitálu, byla s plnou směnitelností české koruny odstraněna.

S rokem 1996 přichází již třetí svobodné volby, které sebou přinášejí vznik menšinových vlád. Další významnou událostí bylo rozšíření fluktučního pásma o 7 %. Česká národní banka k tomuto kroku byla donucena kvůli velkému přílivu zahraničního kapitálu, který vyvolal proinflační tlaky. V roce 1996 dochází ke vzniku státního deficitu a to ve výši 1,6 miliard Kč a také k prohlubování deficitu obchodní bilance [3].

### **1.3.3 Problematické období 1997-1999**

Na začátku tohoto období dochází k propadům v příjmu státního rozpočtu, výrazně narůstá deficit státního rozpočtu a reálný HDP klesá, proto se vláda rozhodla přijmout dva důležité dokumenty. Prvním dokumentem neboli balíčkem opatření je „Korekce hospodářské politiky a další transformační opatření“ a měsíc poté byl přijat balíček „Stabilizační a ozdravný program vládní koalice“. Balíčky mají podpořit obnovení ekonomické rovnováhy pomocí snížení rozpočtových výdajů a dále obsahují opatření týkající se institucionálních a právních problémů. V neposlední řadě se také začala Česká republika potýkat s rychle rostoucí mírou nezaměstnanosti. Rok 1997 sebou přinesl také spory v politické oblasti. Vládní koalice se potýká s vnitřními spory a propuká vládní krize. Občanská demokratická strana se také nevyhnula problému a v listopadu Václav Klaus podává demisi. Následující rok je jmenovaná prozatímní vláda a v červnu 1998 se konají mimořádné volby, které vyhrává Česká strana sociálně demokratická, avšak parlamentní většinu nezískala, proto podepsala opoziční smlouvu s ODS.

Po úpadku ekonomiky se vláda snaží o její obnovu a oživení. Prozatímní vláda realizovala řadu zásadních změn, které spočívaly především v přípravě vstupu České republiky do Evropské unie. V roce 1998 i následující rok se zpracovávají střednědobé programové dokumenty (např. Národní program přípravy České republiky na členství v Evropské unii, Hospodářská strategie vstupu do Evropské unie či Scénář střednědobého vývoje hospodářství). (Spěváček, 2002) „*Spolu s Evropskou unií vláda připravila Společné zhodnocení priorit hospodářské politiky České republiky, které má urychlit ekonomickou transformaci a případný vstup do EU.*“ [3, str. 24].

### **1.3.4 Oživení ekonomiky 2000 – 2005**

Dochází k oživení ekonomiky díky opatření vlády a České národní banky, která snížila úrokové sazby. Oživení také napomohlo uvolnění fiskální politiky a restrukturalizace podniků. ČNB se také podařilo dosažení nízké míry inflace, což bylo hlavním cílem. Po problémech v bankovním sektoru byla provedena privatizace bank, která vedla k znovuoživení fungujícího bankovního sektoru. Dalším pozitivem byla dokončená privatizace velkých podniků a růst zahraničních investic, avšak objevovaly se i problémy. Na privatizaci bankovního sektoru bylo značně využito vládních výdajů a objevuje se rekordní deficit vládního rozpočtu [5].

### **1.4 Základní pilíře transformačního procesu**

Federální shromáždění v září roku 1990 přijalo strategický dokument s názvem „Scénář ekonomické reformy“. V tomto dokumentu byly zaznamenány čtyři oblasti, které jsou pro úspěšnou transformaci podstatné a jsou uváděny jako základní pilíře transformačního procesu. Mezi tyto pilíře řadíme včasnou a rychlou změnu vlastnických práv, cenovou liberalizaci, liberalizaci zahraničního obchodu včetně směnitelnosti měny a rovnovážnou makroekonomickou stabilizační politiku [2].

#### **1.4.1 Změna vlastnických práv - privatizace**

Důležitým bodem vládních diskuzí v listopadu 1989 a v dalších měsících bylo napravení vlastnických vztahů. Po určité době bylo rozhodnuto o třech hlavních proudech privatizačního procesu. Za hlavní proudy byla považována malá privatizace, která pomocí privatizačních aukcí prodávala především malé provozovny zaměřující se na obchod a služby. Dalším proudem byla restituce, která se zaměřovala na vrácení majetků původním vlastníkům a dědicům. A posledním proudem byla velká privatizace, která se zabývala velkými podniky a jejich organizační a finanční restrukturalizací [4].

Jako první byl Federálním shromážděním přijat restituční program, který podléhal celé řadě omezení. Majetek, který nebyl znárodněn komunisty, byl automaticky z restituce vyloučen. Dále se restituční práva vztahovala jen na určité oprávněné osoby. Zákon říkal, že majetek může být vrácen jen československým příslušníkům, které mají vedle občanství i trvalý pobyt na našem území, avšak Ústavní soud v následujících letech rozhodl, že tento požadavek je protiústavní. Z restituce také byly automaticky vyloučeny korporace, spolky, sdružení a cizinci. Restituce byla zahájena koncem roku 1990 a měla silný dopad na některá odvětví

např. maloobchod či zemědělství. V restituci byl odhadem navrácen majetek v hodnotě 75 až 125 mld. Pozdější velká privatizace umožnila dokoupit majetek, na který nevznikl restituční nárok, avšak s restitučním majetkem souvisí. Restituce se objevila nejobtížnější v oblasti zemědělství, kde se objevilo okolo 200 000 případů vznesených požadavků [4].

V prodeji malých provozních jednotek ve veřejných dražbách spočívala malá privatizace. Po restituční legislativě byl přijat zákon o malé privatizace. Malá privatizace probíhala mezi roky 1991 až 1993. Podniky zde byly rozprodávány spíše po částech, jen v málo případech se podnik privatizoval celý. Limit na velikost privatizované jednotky však neexistoval. V malé privatizaci se největší majetky vydražily za více než 300 milionů Kčs. Všechny výnosy z dražeb přicházely na konto Fondu národního majetku. V malé privatizaci také docházelo k dražbě nájemních smluv bez vlastnických práv k nemovitosti. V tomto proudu bylo vydraženo přes 22 tisíc provozních jednotek, jejichž vyvolávací cena byla 21 028 milionů korun. Výnos z dražeb těchto provozních jednotek se vyšplhal na 30 052 milionů. Malá privatizace odstartovala velmi rychle v březnu 1991, kde během tohoto roku bylo vydraženo přes 14 tisíc jednotek, avšak v pozdějších letech se v privatizaci objevovalo stále méně provozních jednotek a v roce 1993 se prodalo pouze 855 jednotek.

Mimo zmiňované hlavní proudy se zde vyskytovala i velká privatizace. Tento proud se zaměřoval převážně na státní majetek v oblasti průmyslu, zemědělství, dopravě, obchodu či zdravotnictví. Velká privatizace byla vedena podle určitých pravidel, která byla přijata v roce 1991. Tyto pravidla měla za cíl dva hlavní body, které byly navzájem v rozporu. První cíl se zaměřoval na rychlou privatizaci podstatné části průmyslu, obchodu a zemědělství a druhý se zaměřoval na uplatnění co nejvíce prvků soutěže v celém privatizačním procesu. Byly předkládány privatizační projekty, které navrhovaly privatizovat celý podnik či jen určité segmenty podniku. Předkladatelé projektů v rámci státních podniků museli předkládat privatizační projekt, který zahrnoval celý majetek firmy. Jiní předkladatelé projektů si mohli vybrat, zda budou projekt stahovat na celý podnik či ho omezí na části majetku. Privatizace jednotek dále pokračovala podle jedné z privatizačních metod. Mezi privatizační metody patřily:

- veřejná aukce
- veřejná soutěž
- transformace na akciovou společnost a další prodej akcií – využíváno především u velkých společností

- přímý prodej určenému vlastníkovi – privatizace především menších podniků
- bezúplatný převod obcím, institucím zdravotní a sociální péče či jiným prospěšným zařízením – převod nemovitostí, obytných domů a zařízení pro poskytování služeb.

Velká privatizace začala velmi pomalu. V prvních osmi měsících bylo schváleno jen 27 programů, avšak v květnu 1992 začala první vlna kupónové privatizace a bylo nutné schválit projekty, které jsou do této kupónové privatizace zařazeny. Díky těmto projektům byly na konci roku 1993 Ministerstvem privatizace schváleny projekty ve výši 871, 6 miliard korun. Jakmile ministerstvo projekty schválí, následuje příprava, dojednání a uzavření prodejní smlouvy, tento proces trvá často více jak jeden rok [4].

#### **1.4.2 Cenová liberalizace a liberalizace zahraničního obchodu**

Jeden z rizikových momentů transformačního procesu byla cenová liberalizace. Ceny v centrálně plánované ekonomice byly dlouhou dobu udržované a nesplňovaly své základní funkce. Deformované ekonomické prostředí bylo nezbytné rychle napravit. *„Obava z výrazného cenového šoku byla důvodem, proč zastánci šokové terapie podmínili zahájení cenové liberalizace a zrušení státních dotací uplatněním tvrdé makroekonomické restrikce a současnou liberalizací zahraničního obchodu.“* [2, str. 230]. Stabilizační opatření, která byla přijata, vedla ke snížení produkce a to mělo vliv na nárůst nezaměstnanosti [2].

Scénář ekonomické reformy vyžaduje odstranění záporných daní z obrátu u maloobchodních cen potravin a dále úpravu maloobchodních cen jízdného ve veřejných dopravních prostředcích a průmyslového zboží. Další charakteristické rysy liberalizace cen spočívají v uvolnění značné části velkoobchodních cen a zavedení vnitřní směnitelnosti Československé koruny vůči volně směnitelným měnám. Jednotný celek, který spočívá v propojení těchto rysů, vede k efektivním tlakům ze zahraničí [6].

Cenová regulace spočívá převážně ve vymezení výrobků a služeb, u nichž nedojde k uvolnění cen, zavedení časových „brzd“ do procesu cenových úprav, kvantitativní omezení cenových změn a stanovení kritického limitu pro intenzitu inflačního pohybu. Další opatření, která byla nutná do ekonomického scénáře zařadit, byla například specifika cenových parametrů typu mezd, úrokových sazeb či státní antimonopolní politiky. Pro realizaci cenové liberalizace cen bylo nutné přijmout zákon o státním cenovém dohledu a zákon o hospodářské soutěži [6].

Administrativní otevření ekonomiky a zavedení vnitřní konvertibility patřilo k dalším nezbytným úkolům transformace. Domácí firmy ztratily ochranu před zahraničními

konkurenty a zavedení vnitřní konvertibility umožnilo obchodovat bez devizových regulací. Zahraniční konkurence sebou přinášela i možnost bankrotu domácích firem, které nejsou schopni se přílišnému otevření ekonomiky přizpůsobit. Firmy se potřebovaly restrukturalizovat a potřebovaly čas na přizpůsobení zahraničním konkurentům. Tento čas získaly nastavením tzv. transformačních polštářů. Kurzový polštář napomáhal exportujícím firmám a mzdový polštář chránil domácí výrobce [2].

### **1.4.3 Makroekonomická stabilizační politika**

Transformační proces vyžadoval jistou stabilizaci makroekonomických veličin. Potencionální inflační spirála a rozvrácení platební bilance byly pomocí stabilizační politiky zastaveny. Proběhla restrikce v oblasti rozpočtu a měny, kde rozpočtová restrikce omezila dotace podnikům. Dále také proběhlo dodatečné zdanění firem, kde mzdy rostly nad povolenou úroveň [2].

Měnová a finanční restrikce si pro rok 1990 stanovila dva cíle, o které bylo důležité usilovat, aby rozpočtový přebytek byl vyšší než ve schváleném rozpočtu na rok 1990. Scénář ekonomické reformy tyto cíle popisuje jako nulový růst množství peněz v ekonomice a mírný přebytek ve státním rozpočtu. Následující rok jsou cíle obdobné, však s liberalizací cen a zavedením směnitelnosti měny bylo nezbytné restrikci zvýšit. Měnová politika měla za úkol usilovat o pozitivní reálnou úrokovou míru a finanční politika usilovala o přebytkový státní rozpočet ve výši 2 – 2,5 % z celkových výdajů. Finanční politika se také musí zaměřit na snížení podílu výdajů v oblasti dotací do podnikové sféry [6].

## **1.5 Makroekonomický vývoj**

Při přechodu na tržní ekonomiku se projevil systémové, institucionální i strukturální změny v makroekonomickém vývoji České republiky. Tento vývoj byl nerovnoměrný a vyznačoval se nízkým růstem výkonnosti. Postupem času nastal hospodářský růst, který byl po krátké době opět přerušen recesí, která začala v roce 1997 a trvala dva a půl roku. Hospodářský vývoj České republiky závisel také na vnějších faktorech, které spočívaly v rozpadu RVHP či ve změně orientace zahraničního obchodu z východních trhů na západní [3].

### **1.5.1 Vývoj hrubého domácího produktu**

Počátkem transformačního procesu došlo k výraznému poklesu hrubého domácího produktu ve všech transformujících se ekonomikách. Transformační recese byla vyvolána negativními



šoky ze strany nabídky i ze strany poptávky. Nabídkové a poptávkové šoky byly zapříčiněny vnějšími i vnitřními příčinami. Vnitřní příčiny poklesu agregátní poptávky spočívají v poklesu reálných mezd, odstranění státních dotací a úvěrů pro podnikovou sféru apod. Vnější poptávkový faktor spočívá v poklesu exportu, dále ve ztrátě trhů zejména v bývalém socialistickém svazu, v bývalé NDR a ve válkách v Jugoslávii a v Perském zálivu. Všechny faktory způsobily výrazný pokles HDP, který u nás v prvních letech nebyl překonán [2].

Změna hrubého domácího produktu je jeden z nejdůležitějších makroekonomických indikátorů. Vývoj HDP můžeme v průběhu transformace rozdělit na 4 základní období. Za první období můžeme považovat počátky transformace v roce 1990 a konec tohoto období v roce 1993 po rozdělení Československé republiky na dva samostatné státy. Druhé období je obdobím ekonomického oživení v letech 1993 až 1996. Zpomalení HDP a ekonomická recese, která trvala v období 1997 až 1998 je třetím obdobím vývoje HDP a posledním obdobím je opětovné oživení, ke kterému došlo v roce 1999. Vývoj hrubého domácího produktu v jednotlivých obdobích je popsán níže.

Recese byla způsobena množstvím různých faktorů souvisejících s transformací centrálně plánované ekonomiky na ekonomiku tržní a dále s faktory souvisejícími s vnějšími šoky. V tomto období proběhla cenová liberalizace i liberalizace cen, což mělo za následek změnu poptávky, chování firem, ale i jednotlivců. Snížení reálného HDP bylo očekávané, ale jen do značné míry. Mezi základní skupiny faktorů, které způsobily pokles HDP, patří např. deprese poptávky, rozpad trhu RVHP, kolaps především zbrojního průmyslu, rozsáhlé a rychlé změny relativních cen a v neposlední řadě také rostoucí zahraniční konkurence v důsledku liberalizace zahraničního obchodu [3].

V roce rozdělení Československa výroba prakticky stagnovala, avšak v následujících letech se objevuje hospodářské oživení, které s rokem 1995 vrcholí. Z důvodu silného poklesu výroby v předchozích letech bylo jasné, že nastane přirozená reakce a objeví se ekonomický nárůst. Růst se objevuje v oblasti stavebnictví a průmyslu, což je změna oproti minulému období, kde dynamickým nositelem byl převážně sektor služeb. Analýzy a prognózy jsou v tomto období velmi optimistické, jak z důvodu stabilní politické situace v zemi, tak i z důvodu značně zesíleného tempa růstu investic do fixního kapitálu. Z trvajících euforie v zemi se však nedocenily negativní tendence a některé faktory, které se začaly projevovat. Narůstala vnitřní i vnější ekonomická nerovnováha, v podnikové sféře se začaly objevovat problémy ohledně

privatizace, dále se objevily problémy nevyjasněných vlastnických vztahů či nedostatečných právních zabezpečení.

Česká národní banka si v roce 1996 byla vědoma nebezpečí z rostoucí vnější ekonomické rovnováhy, a proto rozhodla o zpřísnění monetární politiky. V důsledku tohoto opatření se značně zpomalil růst peněžní zásoby, objevily se vysoké úrokové míry a začala hospodářská recese, která trvala až do roku 1999. Obtížné období je charakteristické poklesem ekonomického růstu a pokračující makroekonomickou nerovnováhou. Nepříznivý vývoj byl částečně tlumen růstem průmyslové výroby, avšak v oblasti stavebnictví a zemědělství výroba poklesla. Dne 16. dubna 1997 byl přijat první balíček opatření z důvodu hrozící krize. Balíček s názvem „Korekce hospodářské politiky a další transformační opatření“ měl především zlepšit makroekonomickou rovnováhu pomocí snížení rozpočtových výdajů či omezení dovozu spotřebního zboží. Po měnové krizi byl přijat druhý balíček, který obsahoval mimo jiné strukturální a institucionální reformy. Recese vyvolala velké diskuze a spory v politické oblasti, kde se hledal hlavní viník této situace. Probíhaly debaty především mezi Václavem Klausem a představiteli České národní banky, avšak příčiny ekonomické krize jsou způsobeny více faktory, které se týkají restriktivní makroekonomické politiky až po brzdicí strukturální a institucionální faktory.

V následujících letech nastupuje oživení a růstová dynamika české ekonomiky je větší než v ostatních se transformujících ekonomikách. V roce 2000 se dokonce vývoj hrubého domácího produktu vyvíjí mnohem lépe než se v předpovědích očekávalo, avšak vývoj nárůstu HDP v zemích Evropské unie je stále vyšší. Následující rok pokračuje hospodářský vývoj, který je mírně vyšší než v roce 2000. Objevuje se však negativní jev, který spočívá v nárůstu deficitu obchodní bilance. Z druhé strany pozitivním rysem je relativně rychlý růst tvorby hrubého fixního kapitálu. HDP se v druhé polovině roku 2001 opět zpomaluje a začíná se řešit udržitelný růst dynamiky vývoje. Řeší se otázka ekonomického vývoje země, který se potřebuje neustále přibližovat směrem k Evropské unii a to zejména v období ochabnutí hospodářské konjunktury v EU a ve světě, kdy probíhá ekonomická nejistota z důvodu teroristického útoku v září 2001 [3].

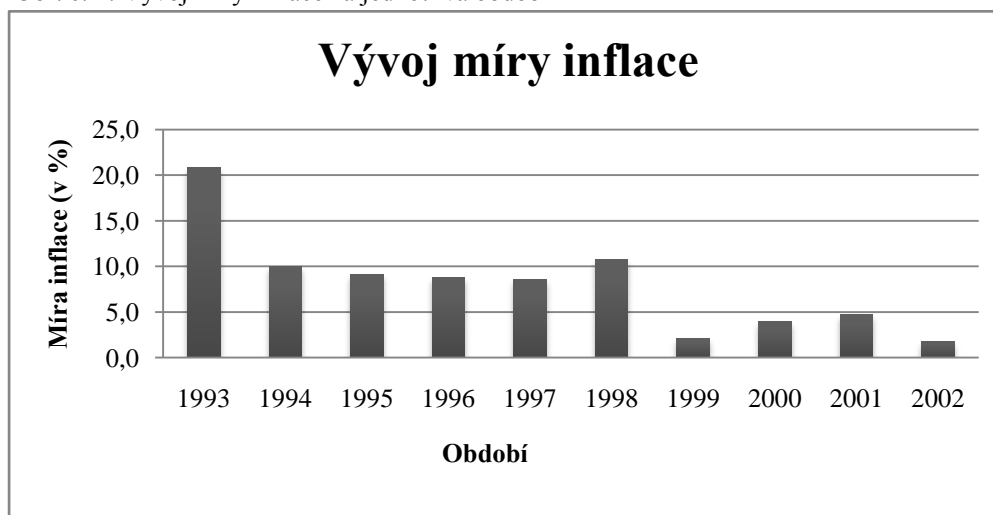
### **1.5.2 Vývoj inflace**

Základní otázky co, jak a pro koho se bude vyrábět, se řeší jen v tržní ekonomice. Centrálně plánovaná ekonomika měla jasně dané plány i ceny, které při rozhodování o výrobě nehrály žádnou úlohu. Cenová liberalizace, která nastala po přechodu na ekonomiku tržní, měla za

následek cenový skok a s ním narůstající cenovou hladinu. Míra inflace se však v různých zemích lišila. V Rusku spotřebitelské ceny vzrostly o neuvěřitelných 1528 %, v Polsku a Rumunsku vzrostly o více jak 550 % a například v Bulharsku či Rumunsku se objevují čísla vyšší o 338 % a 170 %. Česká republika byla spíše výjimkou, protože v našich zemích byl nárůst spotřebitelských cen o pouhých 57 %. S tímto číslem se Česká republika dostala do popředí zemí, ve kterých probíhá transformační proces [3].

Inflační vývoj od roku 1993 do roku 2002 zobrazuje následující graf, kde je vyobrazena průměrná inflace v procentuálním vyjádření.

Obr. č. 1: Vývoj míry inflace za jednotlivá období



Zdroj: Hlavní makroekonomické ukazatele, ČSÚ, 2012

### 1.5.3 Nezaměstnanost a její vývoj

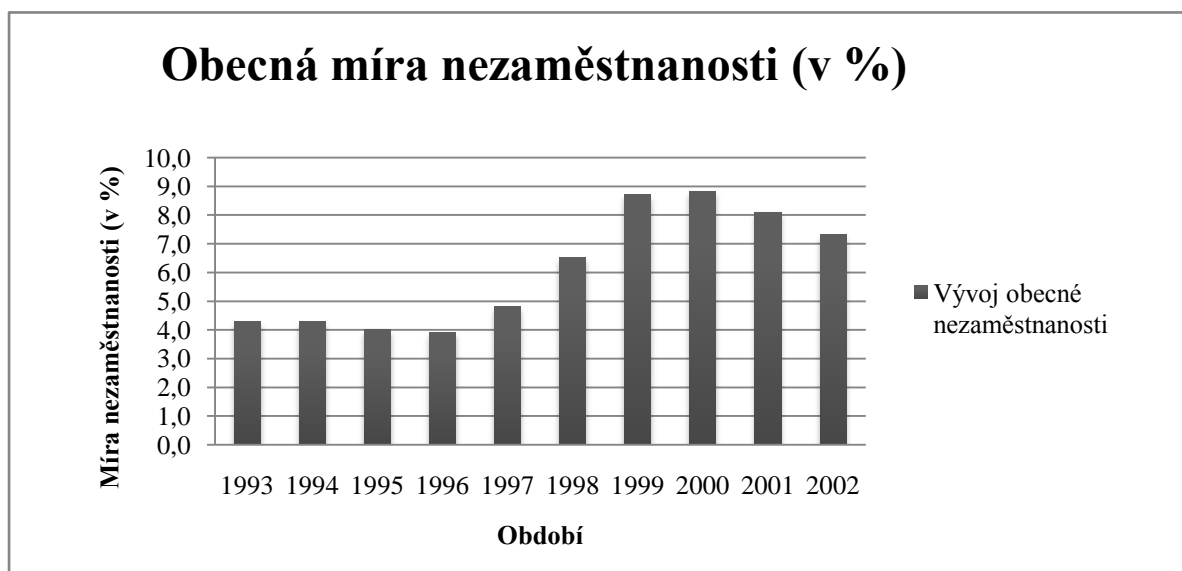
Pro zvolení dobré hospodářské politiky bylo nutné pochopit, jaké faktory určují nezaměstnanost v České republice. Nezaměstnanost, která v době komunistické vlády neexistovala, začala v Československu na počátku roku 1990 s mírou 0,1 %. Během roku 1991 se nezaměstnanost z počátečního čísla 1,1 % vyšplhala až na 4,4 %. Po určitém útlumu tohoto nárůstu však opět nezaměstnanost stoupla. Nezaměstnanost se v obou zemích po roce 1993 soustřeďovala vždy v různých regionech, na Slovensku ve východní části bylo 60 % nezaměstnaných a v České republice se až 30 % lidí bez práce nalézalo na severní Moravě [4].

Míra nezaměstnanosti je ovlivněna vývojem nezaměstnanosti, vývojem obyvatelstva, jeho věkovým složením či mírou ekonomické aktivity obyvatelstva. „Vývoj nezaměstnanosti v České republice byl značně odlišný od ostatních zemí s přechodnou ekonomikou, kde

nezaměstnanost hned v prvních letech transformace výrazně narostla a stala se závažným ekonomickým, sociálním i politickým problémem.“ [3, str. 112]. U nás vážné problémy vznikaly jen v určitých regionech a u různých skupin obyvatelstva. V zahraničí se analytici domnívali, že nízká míra nezaměstnanosti je způsobena nedostatečnou restrukturalizací ekonomiky, neochotou prosadit efektivní zákon o bankrotech či špatně privatizované podniky. Později se ukázalo, že nízká míra nezaměstnanosti není dlouhodobý jev, protože později míra nezaměstnanosti začala velmi narůstat [3].

Z grafu, který je uvedený níže, lze vyčíst, že nárůst míry nezaměstnanosti se objevuje opět v období ekonomické recese, avšak s oživením ekonomiky její pokles není tak znatelný. Za zmínku stojí, že s problémem vysoké míry nezaměstnanosti se potýkají skoro všechny vyspělé tržní ekonomiky.

Obr. č. 2: Vývoj míry nezaměstnanosti v ČR za jednotlivá období:



Zdroj: Hlavní makroekonomické ukazatele, ČSÚ, 2012

#### 1.5.4 Zahraniční obchod

Saldo běžného účtu platební bilance je ukazatel, který vystihuje vnější ekonomickou rovnováhu země. Saldo běžného účtu v sobě odráží saldo zahraničního obchodu, bilanci služeb, výnosu či jednostranných převodů. Tranzitivní ekonomiky se s vnější ekonomickou rovnováhou potýkají jako s vážným ekonomickým problémem. Nárůst míry otevřenosti těchto ekonomik sebou přinesl problémy s exportem i importem. Jejich náročnost vzrostla a konkurence se na mezinárodním trhu postupně zvětšuje. Tento problém se však dal předpokládat. Transformující se země postupem času dohání vyspělé tržní ekonomiky, začínají modernizovat svou výrobu a využívají zahraniční kapitál [3].

Zahraniční obchod v centrálně plánované ekonomice spočíval především v rámci zemí RVHP, po rozpadu těchto zemí ztratilo Československo mnoho významných center zahraničního obchodu, které bylo nutné nahradit novými centry na západě. Se strukturálními změnami zahraničního obchodu dochází ke zvýšení deficitu obchodní bilance. V letech 1994 až 1995 roste agregátní poptávka a zvyšování deficitu obchodní bilance nepřestává. Pokles obchodní bilance nastal v roce 1998 a to především díky oživení poptávky v zemích EU a zahraniční spolupráce se SRN [5].

### **1.6 Zhodnocení transformačního procesu České republiky**

Transformační proces spočíval v přeměně centrálně plánované ekonomiky na ekonomiku tržní. Realizovaly se zásadní systémové změny, jako jsou cenová liberalizace, liberalizace zahraničního obchodu, privatizace či reforma daňového a sociálního systému. Proběhly změny v rovině institucionální a strukturální [2].

Centralizovaná a státem zcela vlastněná ekonomika se během prvních pěti let transformace přeměnila na tržní ekonomiku, která je postavena na soukromém vlastnictví a základních tržních principech. Byla zavedena restriktivní makroekonomická politika a udržel se poměrně stabilní ekonomický vývoj. Vytvořená základna pro dobře fungující tržní ekonomiku byla úspěchem českých politiků, avšak v rovině rychlého růstu výroby a produktivity nebyli úspěšní [4].

Transformace se neobešla bez zjevných negativních stránek, které spočívají v nedostatku právního a institucionálního prostředí a v nízké růstové výkonnosti. Nedostatek právního a institucionálního prostředí spolu s nepříznivými společenskými dopady snižují efektivnost využití zdrojů. Představa rychlého přibližování ekonomické a životní úrovně byla velmi optimistická, avšak nerealistická. Průběh dvou recesí přinesl spíše oddálení od úrovně západních zemí a v porovnání se zeměmi, které jsou s Českou republikou srovnatelná, vyšla česká ekonomika s největší ztrátou [3].

Problémy transformace jsou řadou politiků diskutovány dodnes, avšak dle mého názoru celkový průběh transformace české ekonomiky proběhl vcelku úspěšně. Nelze ale zapomenout, že mnoho transformačních úkolů je ještě před námi a to zejména v oblasti zdravotnictví a v oblasti sociální. Důchodová reforma bude velkým oříškem pro jakoukoliv vládu, mj. také proto, že to jsou oblasti, které se nejvíce a bezprostředně dotýkají každého jednotlivého člena naší společnosti.

## **2 Analýza transformačního procesu – Klatovy**

Veškeré informace v této kapitole pocházejí z jednotlivých kronik města Klatovy. Ty jsou uloženy v městském archivu a přístup k nim je možný v badatelských dnech.

### **2.1 Stručná charakteristika okresu a města Klatovy**

S rozlohou 1946 km<sup>2</sup> se okres Klatovy řadí na jedno z prvních míst ve velikosti okresů a Klatovy jsou druhé největší město v Plzeňském kraji. Vznik okresu se datuje na rok 1960, kde byl uměle vytvořen spojením tří samostatných okresů – Sušice, Horažďovice a Klatovy a za okresní město se zvolily Klatovy. Okres má v současnosti 94 obcí, z nichž 15 má status města. V této oblasti žije více jak 88 tisíc obyvatel z toho 22 310 obyvatel přímo ve městě Klatovy. Hustota zalidnění je 45 obyvatel na jeden km<sup>2</sup>. Tato hodnota je velmi nízká z důvodu velkého neobydleného území na Šumavě.

Klatovy jsou centrem sociálních i ekonomických aktivit. Ve městě se nachází spousta školních a zdravotnických zařízení a jsou zde skvělé podmínky pro podnikání. To dokazuje prvenství v jednom z ročníků soutěže „Město pro byznys“, které každoročně uděluje týdeník Ekonom. Průmysl má především zemědělsko-potravinářský charakter. Rostlinná výroba se zaměřuje především na pšenici a ječmen a živočišná výroba se zde soustředí především na chov skotu. Zemědělsko-potravinářská struktura hospodářství je zapříčiněna nerostnými surovinami, kterými okres Klatovy nedisponuje.

Okres Klatovy sousedí na české straně s okresy Plzeň-jih, Domažlice, Prachatice a Strakonice. Jižná část okresu je tvořena státní hranicí s Německou spolkovou republikou. Tato poloha umožňuje vzájemnou spolupráci jak mezi regiony, tak i se zahraničními sousedy. Zahraniční spolupráce probíhá také s Francií, Holandskem či Ruskou federací.

## **2. 2 Vývoj města za jednotlivá období**

### **2.2.1 Porevoluční Klatovy 1990 -1992**

Prvním krokem transformačního procesu v Klatovech bylo pořádání svobodných voleb. Některé strany a organizace zanikaly především z důvodu uznávání politiky minulého režimu. Nově zvolené zastupitelstvo má za úkol vést město směrem k tržní ekonomice a dopřát lidem demokracii. Ekonomické prostředí firem, sídlících ve městě, však městu v rozvoji tržního hospodářství nepomáhá a informace o jejich činnosti si velmi střeží. Toto období

zaznamenává odklon od morálních zásad revoluce a problémy ve sféře ekonomické i sociální. Oblast školství byla jediná, ve které se situace ustálila a zklidnila.

### **2.2.1.1 Průmysl**

V oblasti strojírenského průmyslu se v Klatovech angažovala společnost Škoda, která se po roce 1989 finančně osamostatnila a přešla tak na režim samofinancování. Hospodaření firmy bylo na velmi dobré úrovni i přes značný úbytek zaměstnanců. Nedostatek pracovní síly a nedostatek kapacit se projevily převážně v oblasti kompletace výrobků a jejich včasné dodání nebylo možné. To se v roce 1992 projevilo také v obchodní bilanci firmy. Podnik Škoda dlužil na svých závazcích 57 mil. korun československých. Společnost se v tomto roce stala součástí 1. vlny kupónové privatizace a s ní získává status společnosti s ručením omezením. V čele s novým vedením navazuje firma kontakty s novými odběrateli ze států s vyspělou tržní ekonomikou a situace ve firmě se začíná obracet k lepšímu.

Potravinářský průmysl má v Klatovech široké zastoupení. Největší společnosti v tomto období jsou Masokombinát Klatovy a Západočeské mlékárny. Na zpracování masa a masných výrobků se specializoval Masokombinát Klatovy, který vznikl sloučením dvou rozpadlých podniků v Praze a v Plzni. Správa podniku byla v rukou Ministerstva zemědělství ČR. Společnost si i přes značné strukturální změny dokázala udržet status exportéra do zemí Evropského společenství a jako jedna z prvních splnila požadavky na přímý vývoz do zemí Evropského hospodářského společenství. Privatizace podniku převážně maloobchodníky rozšířila expedici do Prahy, Teplic či Karlových Varů. Následně vedení podniku vypracovalo ve spolupráci s firmou Consus privatizační projekt na Masokombinát Klatovy st. podnik. Ten byl 30. října předložen a od května roku 1992 je registrovaný jako akciová společnost, kde mj. je na kupónovou privatizaci vyčleněno 51 % z celkového jmění společnosti.

Společnost Západočeské mlékárny se skládala z několika závodů, kde klatovský závod usiloval za své osamostatnění v roce 1990. Po osamostatnění několika závodů např. v Mariánských Lázních či v Karlových Varech se zbývající závody sloučily a vytvořily Mlékárenský podnik Klatovy, který byl pod záštitou státu. Podnik v tomto období staví zcela nový mlékárenský komplex a činnost společnosti se pomalu začíná přesouvat. Postupem času starý závod zaniká a veškerá výroba i administrativa jsou přesunuty do nového závodu. S novými prostory přichází i nová politika podniku. Závod zahájil přímou spolupráci se zahraničními firmami, začal připravovat privatizační projekt, kde je v budoucnu počítáno i s francouzskou firmou, která by investovala do nových progresivních technologií a poskytla

by know-how. Příprava projektu privatizace proběhla, ale podnik z neznámých důvodů v roce 1992 do 1. vlny kupónové privatizace nevstoupil. Do 2. vlny privatizace vstupuje jen poměrná část podniku a to samotný závod Klatovy. Hodnota majetku, který jde do této vlny je 266 mil. korun a z podniku se stává akciová společnost.

Dalšími podniky v průmyslové oblasti jsou Šumavan, který se zaměřuje na prádelnický průmysl, Retex zpracovávající textilní odpady a společnosti Jitona a Dřevařské závody Klatovy se zaměřují na dřevozpracující průmysl. V potravinářském průmyslu hraje také roli Drubežářský závod Klatovy, který vznikl z bývalého Západočeského drubežářského závodu a společnost Pekárny a cukrárny Klatovy. Oba tyto podniky vytvořily své privatizační projekty, které byly schváleny a následně společnosti získaly samostatnou právní subjektivitu.

### **2.2.1.2 Zdravotnictví a sociální služby**

V Klatovech v té době funguje nemocnice, která v roce 1989 prošla částečnou rekonstrukcí. Byla nutná modernizace léčebných zařízení a staré polikliniky. Přestavba však prohloubila již existující problémy finanční a prostorové. Nedostatek prostor se řešil rekonstrukcí, ale po dobu oprav bylo nutné přestěhovat pavilony na jiná místa. Na finanční problémy zareagovala i veřejnost. Příspěvky od organizací na zlepšení zdravotní úrovně v průběhu roku 1990 dosáhly rozměru morálního postoje. Převážná část příspěvků směřovala na dětskou onkologii.

Následující rok městská nemocnice učinila první kroky transformace ve zdravotnictví. Od 1.6. roku 1991 byla zrušena centrální kartotéka a každý pacient měl možnost si vybrat svého ošetřujícího lékaře. Poměrně málo občanů svého lékaře mění, většinou lidé zůstávají u svých stávajících lékařů. Následně také probíhá jednání o změnách v pojišťovnictví, které se prozatím pacientů netýkala. Klatovské zdravotnictví potýkající se s finančními a prostorovými problémy, přijímá mimo jiné pomoc od „Maltézských rytířů“. Tento řád nemocnici zapůjčuje vůz rychlé lékařské pomoci, který se velmi osvědčil. Maltézští rytíři oslovují organizace a jednotlivce se žádostí o příspěvky na zakoupení dalších vozů, které by sloužily lidem. V té době se dostalo Klatovské nemocnici významné zahraniční pomoci v podobě instalace dialyzační jednotky, kterou věnovala nemocnice z bavorského Rodingu. Byl to jeden z impulsů později se rozvíjející zahraniční spolupráce.

I přes pomoc řádu Maltézských rytířů a jiných subjektů se klatovské zdravotnictví potýká s problémy, které postupně kulminují. Nedostatek peněz a otázka privatizace zdravotnictví představují rozhodující problémy. Po zavedení svobodné volby lékaře následuje rozdělení



dosavadního Okresního úřadu národního zdraví a v dubnu vstoupila platnost zákona o nestátních zdravotnických zařízeních. Ve spolupráci Okresního a Městského úřadu se řešila otázka privatizace lékařů a převodu nebo prodeje některých objektů.

V březnu roku 1992 uveřejnil místní tisk zprávu o Okresním sdružení lékařské komory v Klatovech, ve které je objasňována situace zdravotnictví z pohledu samotných lékařů. Ze zprávy je patrná nejistota dalšího osudu profese v Klatovech z důvodu reakce na mzdové požadavky pracovníků v jiných oblastech. Článek pojednával také o nedostatečné legislativě ze strany Ministerstva zdravotnictví, kde reakce místních stomatologů na politiku oddalování vyvrcholila „Týdnem prevence“, který v praxi znamenal omezení jen na nutné lékařské zákroky.

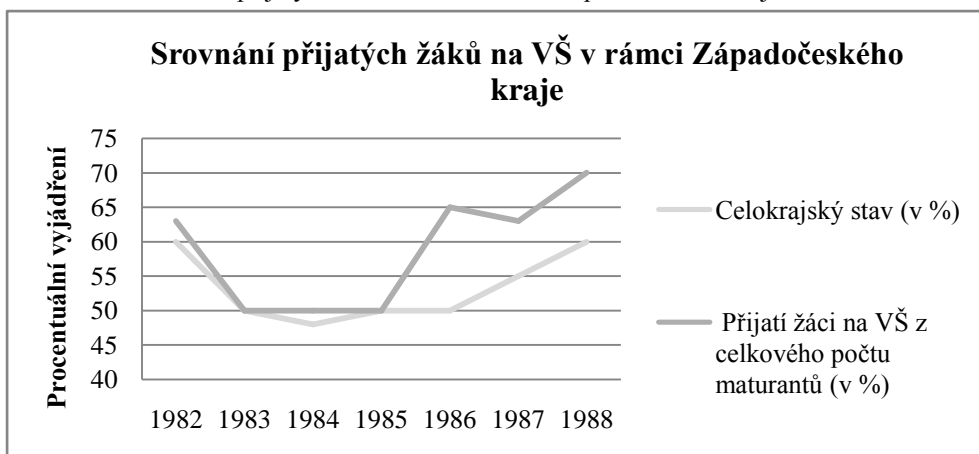
Sociální oblast během totalitního období nashromáždila spoustu problémů. Za nejvíce problematický se považoval stav Domova důchodců v Klatovech. Při diskuzích o využití budovy OV KSČ padly i návrhy na její využití pro sociální účely a zdravotnictví nebo zřízení komplexní sociálního centra, které by zahrnovalo i službu „Domovinka“ (starost po určitou část dne o staré příbuzné pracujících lidí). Mezi další návrhy o budoucnosti Domova důchodců patřilo vystavení zcela nové budovy vedle hřbitova. Kontrast těch dvou komponent byl důvodem, proč se od myšlenky upustilo.

### **2.2.1.3 Školství**

Jak bylo zmiňováno výše, školství byla jediná oblast, která se v rámci města vyvíjela stabilně a pozitivně. Na úrovni mateřských škol proběhla restrukturalizace systému, který umožňoval více individuální práce s dětmi a přinesl pro ně uvolnění a výchovu v přátelském prostředí. Základní školy začaly uskutečňovat rehabilitační řízení, které spočívalo v navrácení učitelů, které své pracovní místo ztratily kvůli politickým názorům. Podobně jako na ostatních typech škol i na základních školách proběhly konkurzy na místo ředitele.

Střední vzdělání reprezentuje v Klatovech především klatovské gymnázium. Škola stavěla na své prestiži z 80. let a její dobrá a stabilní úroveň vzdělání absolventů se prokazovala i počtu přijatých absolventů na vysoké školy. Následující graf zaznamenává počet přijatých žáků na vysoké školy v rámci západočeského kraje, kde celokrajský průměr překračují jen plzeňská gymnázia a gymnázium v Klatovech.

Obr. č. 3 – Srovnání přijatých žáků na VŠ v rámci Západočeského kraje v letech 1982-1988



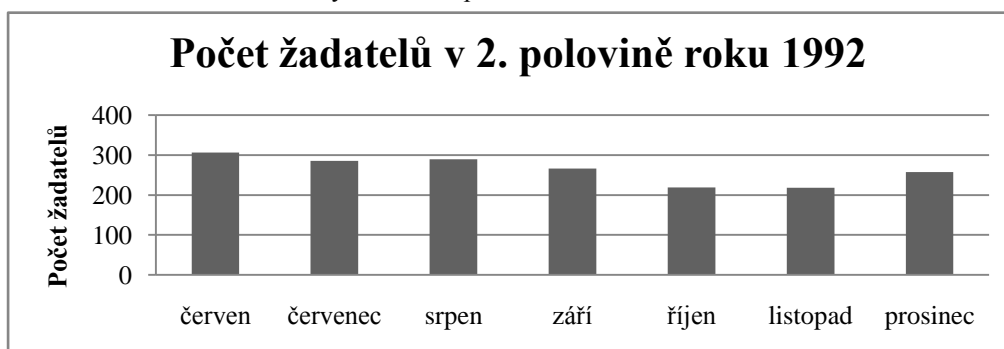
Zdroj: Kronika města Klatov 1989

#### 2.2.1.4 Trh práce a sociální vztahy

Vývoj na trhu práce potvrzuje, že město je průmyslového charakteru se zastoupením peněžních ústavů, obchodů a služeb. V průmyslové oblasti dochází k uklidnění, avšak mírné snížení zaměstnanosti pokračuje. Úbytek z větší části vyrovnal rychle se rozvíjející se soukromý sektor. Stavebnictví zažívá oživení z důvodu zaměstnávání zahraničních dělníků zejména z Ukrajiny nebo z oblasti Balkánu. V oblasti obchodu a služeb jednoznačně převládá soukromý sektor, do kterého přešla značná část propuštěných pracovníků. Počet pracovníků v této kategorii se zvýšil dvojnásobně a v soukromém sektoru převládají drobní podnikatelé s počtem max. 25 zaměstnanců.

Nezaměstnanost ve městě se neustále zvyšuje a v lednu roku 1992 dochází k saturaci. Posléze nezaměstnanost mírně klesla a nejmenší počet žadatelů o práci byl Úřadem práce v Klatovech zaznamenán v říjnu 1992. Koncem roku došlo opět k navýšení a průměrná nezaměstnanost v Klatovech byla 2,2 %. Počet uchazečů o zaměstnání v Klatovech v šestém až dvanáctém měsíci 1992 ukazuje následující graf.

Obr. č. 4 – Počet nezaměstnaných v druhé polovině roku 1992



Zdroj: Kronika města Klatov 1992

Počet evidovaných volných pracovních míst je 386. Dlouhodobě neobsazená místa se vyskytují v oborech stavebnictví a potravinářství. Nedostatek v těchto oborech je zapříčiněn odchodem pracovníků do zahraničí. Soukromý i státní sektor se potýká s nedostatkem ekonomických pracovníků, kteří by u státních podniků s nejistým vývojem byli zapotřebí. Odliv těchto kvalifikovaných pracovníků zapříčinily nově vznikající banky a pojišťovny.

Sociální skladba uchazečů o zaměstnání ukazuje, že nejvíce ohroženou skupinou jsou lidé se základním vzděláním, kteří jsou zaměstnáváni většinou na pomocné práce. Věková struktura ukazuje, že převážná část nezaměstnaných spadá do věkové hranice do 30 let a potom věková hranice nad 50 let. Rozbor délky nezaměstnanosti uvádí vyšší procento u dlouhodobě nezaměstnaných. Důvody dlouhodobé nezaměstnanosti ve městě jsou především zdravotní problémy, věk a problémy s dopravou do zaměstnání. Nejpočetnější a nejhůře zapadající skupinou jsou Romové a nárůst nezaměstnanosti se objevuje i u osob se změněnou pracovní schopností. Sociální výkyvy a problémy se zaměstnaností se promítají v rozpočtu města.

#### **2.2.1.5 Zhodnocení vývoje za rok 1990 – 1992**

Dle mého názoru nejdůležitější úkol, před kterým město stálo, bylo zvolení vhodných kandidátů do městského zastupitelstva. V této době se projevoval menší odklon od morálních zásad a objevovaly se ekonomické a sociální problémy a proto bylo nutné zvolit takové kandidáty, kteří rozumí, jak ekonomice a politice. Myslím, že právě zvolení vhodných kandidátů byl klíčový moment v transformaci celého města.

Jak bylo uvedeno výše, spolupráce města a výrobních podniků nebyla na dobré úrovni. Soudím, že to je důsledek nárůstu nezaměstnanosti ve městě. Společnost Škoda se potýkala s problémem nedostatku lidí, avšak město nebylo schopno poskytnout vhodnou pracovní sílu. Myslím, že rekvalifikace by silně pomohla, jak společnosti Škoda v oblasti výroby, tak městu ve snížení míry nezaměstnanosti.

Dalším problémem, který způsobil v budoucnosti veliký problém, je dle mého názoru přechod společností do soukromého sektoru - privatizace. Myslím, že mnoho podniků podcenilo důležitost strategického vedení a to vedlo v budoucnu k finančním problémům všech společností.

## **2.2.2 Klatovy v období 1993 -1996**

### **2.2.2.1 Průmysl a zemědělství**

V Klatovech stále více ubývá státních podniků, převážně díky kupónové privatizaci. Podniky se transformují na převážně akciové společnosti a v menší míře na společnosti s ručením omezením. Do popředí se také dostávají výrobní družstva především Tvar, Znak a Vkus.

Sledovaným podnikem v předchozích kapitolách byla Škoda Klatovy. V minulých letech se podnik potýkal s nedostatkem pracovníků a v roce 1993 se začal projevovat nedostatek výrobní náplně. Tím poklesla výrobní produkce a produktivita práce oproti roku 1992 poklesla o 6,8 %. Pokles zaznamenala i výroba zboží. Společnost uvádí, že problémy se kterými se potýká, jsou stále zapříčiněny nedostatkem výrobních dělníků a nově také nárůstem pracnosti vyráběného sortimentu. Statistika společnosti uvádí, že v roce 1994 pracovalo v oblasti výroby 345 dělníků a 239 techniko-hospodářských pracovníků, což oproti roku 1989 je snížení o více jak 200 zaměstnanců. Firma postupně překonala finanční problémy a začala se kulturně a společensky angažovat. Uvnitř společnosti se rozhodla investovat také do moderní techniky z oblasti svařování.

I akciová společnost Masokombinát Klatovy investuje do technického zařízení. Na úseku vlastní výroby došlo ke zlepšení celkového vybavení, které spočívalo především v zařízení na zpracování jatečných zvířat. Investice směřovaly také do nových vozů, jimiž bylo rozváženo zboží. Negativní vliv na podnik má problematika neplatičů, zvyšuje se počet pohledávek, z nichž některé jsou velmi těžko vymahatelné. Ve výrobním programu se uskutečňují změny spočívající v dokončení nové technologie a zahájení výroby trvanlivých salámů vyráběných studenou cestou. V roce 1995 se společnost stává součástí finančního holdingu Satrapa, v němž je dalších pět masokombinátů. Masokombinát vytváří také mnoho pracovních míst, což dokazuje nárůst o 37 zaměstnanců oproti předcházejícímu roku.

Mlékárna Klatovy, která se přetransformovala na akciovou společnost, se stala v roce 1994 součástí celorepublikové aféry, kde vysoko postavený úředník centra kupónové privatizace Ing. Jaroslav Lízner byl přistižen při přebírání úplatku v hodnotě 8 mil. Kč, který si vyžádal za zprostředkování koupě klatovské mlékárny. Podnik se v roce 1993 a 1994 potýkal s velkou platební neschopností. Vyrovnání závazků vůči dodavatelům mléka a snížení pohledávek o 51 milionů korun výrazně vyrovnaly platební bilanci, což firma považovala za výrazný úspěch.

Hospodaření podniku bylo velmi ovlivněno cenovou hladinou základního vstupu, jehož cena stále rostla. I přesto společnost dosáhla tržby 725 022 000 Kč.

V Klatovech přibyla nová společnost, která vzniká po privatizaci podniku Plzeňské pivovary v roce 1992. KSV Pivovar Klatovy je společnost s ručením omezeným, která je velkoskladem piva a bohatého sortimentu nealkoholických a alkoholických nápojů. Po privatizaci byly instalovány nové linky a společnost ve spolupráci s firmou Döhler začala vyrábět limonády, kde první limonáda přišla na trh v květnu 1993. V následujících letech byly limonády oceněny dvěma prestižními oceněními, první místo v soutěži „Nealko roku“ v kategorii sycených nápojů a hlavní výstavní cenu mezinárodního agrosalonu Země živitelka – Zlatý klas. Firma prosperuje a její průměrná roční produkce činí 50 000 hektolitřů. Za zmínku stojí, že majiteli společnosti byly soukromé osoby z Klatov a okolí.

Další firmou, která si za své sídlo vybrala Klatovy, je Oční optika, s.r.o., jejímž zakladatelem je německá firma Optische Werke G. Rodenstock. Společnost zaměstnává 116 pracovníků, avšak zahájení výroby se plánuje až na rok 1996.

V zemědělství okresu je zaznamenána klesající rentabilita zemědělské prvovýroby. Nepříznivé podmínky v zemědělství mají za následek úbytek pracovních sil, kde v nejvýznamnějším zemědělském podniku v Klatovech, Agropodnik Klatovy, došlo o snížení zaměstnanců téměř o 20 %. Toto opatření podnik provedl z důvodu zefektivnění činnosti podniku, jehož hospodaření je ztrátové. Agropodnik Klatovy se rozhodl, z důvodu platební neschopnosti a silného úvěrového zatížení, část svých prostor nabídnout k pronájmu.

#### **2.2.2.2 Zdravotní a sociální oblast**

V roce 1992 bylo podle zákona o zdravotní péči v nestátních zdravotních zařízeních v Klatovech zaregistrováno šest občanů, kteří začali v tomto oboru podnikat. Následující rok probíhal v duchu privatizace zdravotnictví. K podnikání ve zdravotnictví se rozhodlo 63 praktických lékařů, ale i odborní a zubní lékaři. Klatovská nemocnice a poliklinika zaznamenala velké změny. Během roku přešlo do soukromé praxe 53 lékařů převážně v oblasti stomatologie. V některých dalších oblastech zdravotnictví dochází k částečné privatizaci, protože někteří lékaři pracují v soukromém i státním sektoru. V nemocnici se během roku 1993 proinvestovalo přes 9 milionů korun. Investice se orientovaly především na stavební práce, které se týkaly rekonstrukce gynekologicko-porodnického oddělení a zakoupení přístrojů.

Odbor sociálních věcí, který spadá pod městský úřad Klatovy, zajišťuje veškerou sociální pomoc potřebným, např. péči o nezaměstnané, péči o sociálně potřebné občany či vyplácení sociálních dávek. Pod městský úřad také spadá ústav sociálních služeb, který zřizuje domovy důchodců, pečovatelskou službu a rodinnou poradnu. V předchozím období byl velmi ohrožen Domov důchodců v Klatovech. V roce 1991 se ale podařilo otevřít nový moderní penzion, o dva roky později byla dokončena kuchyně a druhá obytná budova. V penzionu našlo nový domov 258 obyvatel.

V roce 1996 v přízemí budovy Sociální ubytovny funguje ubytovna pro bezdomovce, kterou spravuje Okresní úřad v Klatovech. Ubytování zde dostávají lidé na doporučení sociální kurátorky. Ubytování platí město v případě, že se jedná o nezaměstnané a cena je stanovena na 20 korun. Osoby v pracovním poměru hradí 40 Kč. Podobné zařízení chybí i v jiných okresech, proto po dohodě lze ubytovat i bezdomovce z Domažlicka nebo Strakonicka. Fungování a bezpečnost ubytovny zajišťují čtyři mladí vojáci, kteří zde plnili náhradní vojenskou službu.

### **2.2.2.3 Školství**

V roce 1993 byla zřízena v Klatovech Česká inspekce a Školský úřad. Obě instituce navzájem spolupracují jako partneři. Rok 1993 byl rokem úsporných opatření z důvodu finančních potíží v rezortu školství. Opatření se nejvíce dotkly mateřských škol, kde docházelo ke krácení pracovních závazků a k propouštění. Propouštění se odrazilo i na kvalitě výuky, kterou Česká státní inspekce kontrolovala. Inspekce chce převážně poskytovat informace o podmínkách, úrovni a efektivitě vzdělání vzhledem k platným předpisům.

Nejdůležitější událost roku 1996 bylo slavnostní otevření nově rekonstruované budovy 1. stupně základní školy v Plánické ulici. Na opravy bylo vynaloženo 44 670 tisíc Kč a škola se žákům otevřela v září. Finanční prostředky v plné výši poskytl rozpočet města. V dalších letech je naplánovaná oprava druhé budovy z důvodu statických závad.

### **2.2.2.4 Trh práce**

Situace na trhu práce nezaznamenala výraznější změny. Průmyslové oblasti se neustále potýkají s úbytkem pracovních sil, který je však nižší než v minulých letech. Většina státních podniků se transformovala na akciové společnosti a u některých došlo dokonce k likvidaci.

V roce 1993 bylo v lednu k dispozici 648 volných pracovních míst a míra nezaměstnanosti se postupně pohybovala od 2,94 % do 4,13%. Toto zvyšování je zapříčiněno lidmi, kteří zájem o práci jen předstírali, protože se v lednu tohoto roku zavedlo sociální a zdravotní pojištění. Další příčinou nezaměstnanosti je omezení možnosti zaměstnat „pendlery“ v sousedním Německu. Dlouhodobě se neobsazují místa v oborech kuchař, číšník a šička.

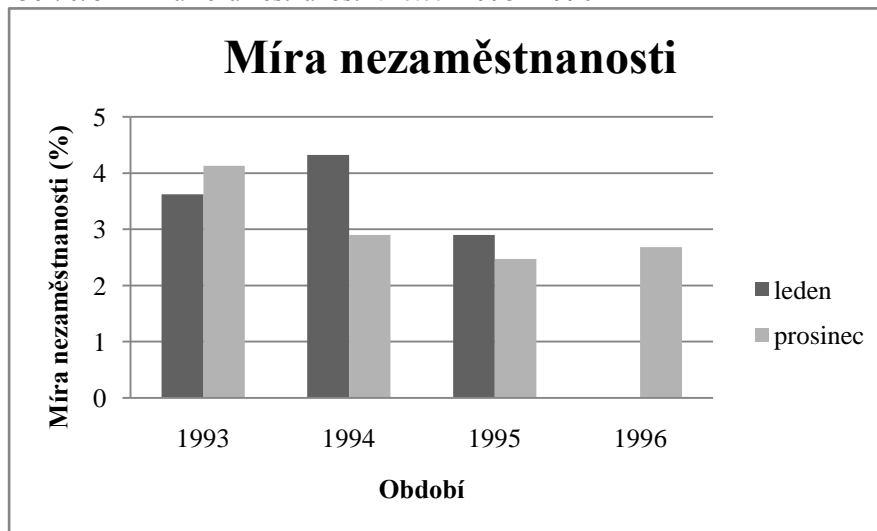
Rok poté se situace na trhu práce nemění. Rezort služeb stále zaznamenává nedostatek pracovní síly, která odchází do Německa za lepšími platovými podmínkami. Vedle profesí kuchař a číšník se německý trh zajímá také o zedníky, truhláře a obkladače. Míra nezaměstnanosti v roce 1994 klesla ze 4,32 % na 2,9 %. Počet nezaměstnaných se vyšplhal v prosinci tohoto roku na 1286 obyvatel v rámci celého okresu. Převážná část lidí bez práce má nízké vzdělání či jsou to rodiče s dětmi, kteří nedostali místo v mateřské škole. Pokračující úbytek pracovních sil je kompenzován cizinci. Město v roce 1994 vydalo 408 povolení na zaměstnání osob ze zahraničí.

Nabídka volných pracovních míst v roce 1995 mírně stoupá až na 1053. Poprvé došlo k tomu, že počet pracovních míst byl větší než počet nezaměstnaných osob. Důvody obtížného zařazení spočívají většinou ve zdravotních důvodech, v obtížné umístitelnosti (Romové), v nedostatku vzdělání, v nevyhovující dopravě či věku a vzdělání. V dubnu 1995 je vypracován program aktivní politiky státu, který se skládá ze tří částí. Část „Mladí“ je zaměřena na zaměstnávání čerstvých absolventů středních a vysokých škol. Na tuto část bylo čerpáno 50 000 Kč a podařilo se umístit 11 absolventů. Druhá část s názvem „Naděje“ je zaměřena na problémové skupiny. Na program je čerpáno 509 000 Kč a umístěno bylo 82 nezaměstnaných osob. Třetí „Návrat“ se zaměřoval na osoby se změněnou pracovní schopností a tělesně zdravotně postižené občany. Na umístění 7 osob se vyčerpalo 122 000 korun. Na počátku roku je míra nezaměstnanosti 2,9% a počet uchazečů na pracovním úřadě je 1286. V dubnu tohoto roku zaznamenal úřad nejnižší nezaměstnanost za posledních pět let.

V roce 1996 přibývá ekonomicky aktivních obyvatel a míra nezaměstnanosti v okrese Klatovy činí 2,68%. Přetrvávající problém v oblasti nedostatku lidí v sektoru služeb přetrvává a z toho důvodu se společnosti zajímají o pracovníky z Ukrajiny a Slovenska. Dříve se ukrajínští obyvatelé zaměstnávali převážně ve stavebnictví. Z důvodu neuspokojené poptávky po pracovní síle se ukrajinská pracovní síly vyskytuje i v textilním průmyslu, zemědělství, potravinářském průmyslu či v lesním hospodářství.

Následující graf zobrazuje srovnání míry nezaměstnanosti vždy na začátku a na konci období. Okresní míra nezaměstnanosti v lednu 1996 není známa.

Obr. č. 5 – Míra nezaměstnanosti v letech 1993 - 1996



Zdroj: Kronika města Klatovy za období 1993 až 1996

#### 2.2.2.5 Zhodnocení vývoje za období 1993 – 1996

Soudím, že nejdůležitější v tomto období je privatizace podniků a zdravotnictví. Cílem privatizace byl přechod vlastnictví státních podniků do rukou soukromých podnikatelů, kteří měli o tyto podniky zájem. Cíl byl splněn u většiny podniků v Klatovech, proto musím konstatovat, že privatizace proběhla úspěšně. Nesouhlasím, však s rychlostí privatizace. Myslím, že privatizace mohla probíhat pomaleji, protože důsledek její rychlosti se objevil na kvalitě.

Dle mého názoru velkým plusem této doby je investování do výrobních procesů společností. V tržní ekonomice hraje velkou roli konkurence a investování do nových technických zařízení přináší podnikům jistou výhodu na trhu. Mluvím zde především o kvalitě výrobků, jejich inovaci a v některých případech i ušetření nákladů na výrobu. Problém však je v tom, že nové linky jsou spíše automatické a to vede k propouštění zaměstnanců.

Souhlasím s rozvojem sociálních služeb, které město velmi podporuje. Pro obyvatelé města přináší jistou úlevu či výpomoc v nouzi. Myslím, že problém je v oblasti sociálního a zdravotního pojištění. Lidé ho v tomto období začali velmi zneužívat a jejich pracovní motivace velmi klesla a s tím opět narůstá míra nezaměstnanost.

Myslím, že nejvíce Klatovům v oblasti nezaměstnanosti pomáhá společnost Rodenstock. Ta je jednou z nejlépe prosperujících společností na Klatovsku. Důvodem prosperity je dle mého



názoru zahraniční spolupráce a poskytnutí jejich zkušeností. Přece jen Německo mělo v té době mnohem více zkušeností s obchodováním v podmínkách tržní konkurence než Česká republika.

### **2.2.3 Vývoj Klatov v období 1997 - 2000**

#### **2.2.3.1 Průmysl**

Škoda Klatovy se zaměřila převážně na zahraniční zákazníky a více jak 50 % dodávek je realizováno pro zahraniční trh. Zaměstnanci společnosti instalovali výrobní linky v různých částech Evropy (např. pro francouzskou společnost Selas či skotskou firmu Vesuvius) a za zmínku stojí, že kompletovali zakázky i pro čínský kanton Šanghaj. V následujících letech se její produkty dostávají do Švédska, Ruska, Norska a do zemí bývalého východního bloku. Škoda, s.r.o. se v roce 2000 stal monopolním výrobcem pecí v ČR a velmi významným evropským výrobcem. Společnost se vybavuje novou moderní technikou a do investičních prostředků vkládá 24 milionu korun.

Společnost Masokombinát se v minulosti stal součástí průmyslově finančního holdingu Satrapa a v roce 1997 došlo k výrazné změně v managementu firmy. Masokombinát se zapojil do velkých obchodních řetězců Billa, Pronto plus, Delvita či Meinl. Ve společnosti dochází k zavedení nových služeb např. Zelená linka (slouží k bezplatnému objednání zboží přes telefon) či celodenní příjem objednávek od 6 do 22. hodin. V roce 2000 se podnik dostává do problémů. Zadluženost podniku vede k vyhlášení konkurzu společností Investor Praha, ale Masokombinát návrh na konkurz zpochybňuje. Krajský soud v Plzni rozhodl o konkurzu společnosti a ustanovil správkyni konkurzní podstaty, kterou se stala Ing. Luďa Šabatová, která ekonomickou situaci v podniku mapovala. Zadluženost podniku se vyšplhala až na 188 milionů korun, ale i přesto výroba zastavena nebyla. Společnost se snaží zadluženost eliminovat novou vývozní značkou, avšak je to jen velmi krátké řešení. Po vyhlášení již druhého konkurzu společnost získává nové vedení a s ním i velkého odběratele, který přináší společnosti novou naději.

Další sledovanou společností je Mlékárna Klatovy. Tam dochází k určitému zlepšení v oblasti hospodaření. Firma měla obrat 725 645 tisíc Kč, ale výsledek hospodaření se objevil v minusových číslech. Ztráta společnosti činila 28 063 tisíc korun, což je oproti roku 1996 zlepšení o 33%. Společnost zažádala Fond tržní regulace o dotace na prodej mléčných výrobků do zahraničí, která byla zamítnuta. Bez dotace exportu firma nemohla vyvázet zboží

a domácí trh byl již mléčnými výrobky zaplněn. V roce 2000 Mlékárna Klatovy zaznamenává oživení hospodaření a po letech propadu vykazuje zisk. Ten je zapříčiněn převážně tím, že společnosti se uvolila možnost spolupracovat se zahraničními obchodními řetězci, který firmě zaručují stabilní objednávky.

Pivovar Klatovy rozšiřuje svou nabídku a celková produkce se zvýšila na 113% oproti minulému roku. „Společnost byla v minulých letech největším distributorem výrobků Plzeňského Prazdroje v České republice s ročním rozvozem více než 100 000 hl plzeňských piv. Po změně strategie Prazdroje, která si vybudovala vlastní celorepublikovou distribuční síť, skončila v polovině roku 1998 smlouva mezi klatovskou a plzeňskou společností.“ [1, 1998, str. 57]. Ztráta byla alternativně řešena distribucí jiných alkoholických a nealkoholických nápojů. Společnost si i přes ztrátu spolupráce Plzeňského Prazdroje vede výborně, protože na konci roku 1998 vykazuje více než 5 milionový zisk před zdaněním.

V roce 1995 začala působit v Klatovech Oční optika, která je dceřinou společností firmy Rodenstock. Klatovský závod vyrábí jednoohniskové či víceohniskové brýlové čočky především pro zahraniční odběratele. Společnost podporuje Oční kliniku v Klatovech, které zapůjčuje refraktometr v hodnotě 360 000 Kč. V roce 1999 se firma přejmenovala podle své mateřské společnosti na Rodenstock. Roční obrat společnosti tvořil 418 665 000 Kč, z toho přes 64 milionů bylo vytvořeno na českém trhu. Rodenstock zaměstnává 545 lidí, což je o více než 400 zaměstnanců vyšší počet než byl zaměstnán při zahájení činnosti firmy. Rozvoj této společnosti pomohl vyřešit nežádoucí situaci s nezaměstnaností, která byla zapříčiněna bankrotem společnosti Kozak.

### **2.2.3.2 Zdravotnictví a sociální oblast**

Velký rozvoj se objevil v nestátním sektoru zdravotnictví. U Referátu zdravotnictví Okresního úřadu v Klatovech se zaregistrovalo 79 nestátních zdravotnických zařízení a v celém okrese je jich 206. Čtvrtou fungující lékárnou ve městě je lékárna „U nemocnice“. Významnou událostí byl vznik střediska s využitím EEG – biofeedback. Těchto středisek je v roce 1998 pouhých 12. Klatovy jsou třináctým otevřeným střediskem a zároveň prvním v západočeské oblasti.

Nemocnice s poliklinikou v květnu 1997 otevřela rekonstruované Transfúzní oddělení a rekonstruovanou nemocniční kuchyň. Náklady na obě rekonstrukce činily 22 milionů korun. V následujícím roce investuje nemocnice za pomoci Města Klatov a Okresního úřadu více jak

19 milionů do rekonstrukce radiodiagnostického pracoviště. Nemocnici se potýká s nedostatkem pracovních sester. Studentky Střední zdravotnické školy často odchází po vystudování pracovat mimo obor, převážně z finančních důvodů. Nástupní plat zdravotní sestry v roce 1997 činil 4 430 Kč.

Sociální oblast se rozšiřuje o Centrum sociální prevence, které vzniklo na přelomu školního roku 1996 a 1997. V České republice existovaly pouhé tři zařízení stejného typu jako v Klatovech. Do centra denně přichází cca. 20 dětí kolem 12 a 13 let. V následujícím roce jsou otevřeny další prostory centra, kde je zřízena např. společenská místnost s kulečnickem. Centrum se podílelo na pořadu „O AIDS trochu jinak“, které se snažilo upozornit na problematiku drog. Centrum si do budoucna přeje zajistit bezplatnou sociálně-právní poradenství. Tohoto cíle chce dosáhnout pomocí 190- ti tisícové dotace, o kterou zažádalo v roce 2000 vládní mezirezortní protidrogovou komisi.

### **2.2.3.3 Školství**

Středisko služeb zřizované Školským úřadem v Klatovech je zaměřené na zásobování škol a školních zařízení učebnicemi, školními potřebami, potřebami pro výuku praktické činnosti, výrobu doplňkového školního nábytku, jeho opravy a údržbu a v neposlední řadě také zpracování mezd a vedení účetnictví. Středisko poskytlo učebnice v hodnotě 966 tisíc korun, školní potřeby za 544 tisíc korun a také zajistilo osivo zeleniny a květin pro školní zahrady v hodnotě 10 tisíc korun českých.

V České republice se v únoru 1997 konala celostátní stávka učitelů. Z okresu Klatovy se stávky zúčastnilo 302 zaměstnanců z 23 škol a školních zařízení. Dne 12. dubna odjíždí z Klatov celý autobus stávkujících učitelů, kteří se připojují k patnácti tisícům demonstrujících na Staroměstském náměstí v Praze

### **2.2.3.4 Trh práce**

Dlouhodobý odliv některých oborů se stal dlouhodobým problémem trhu práce v Klatovech. Finanční podmínky v sousední Spolkové republice Německo jsou mnohem výhodnější především pro obory zedník, tesař, zámečnick, číšník a kuchař. Vzrůstá také zájem cizinců o zaměstnání, jedná se především o uchazeče ukrajinské národnosti. Ti se především uplatňují v oborech zemědělství a pracují jako pomocné síly při úklidu. Dále se také začínají o práci ucházet obyvatelé Běloruska, Bulharska, Rumunska a Mongolska.

V roce 1997 se do evidence Úřadu přihlásilo přes 3 tisíce uchazečů o zaměstnání, což v průměru činí 278 uchazečů měsíčně. Míra nezaměstnanosti v tomto období výrazně rostla. V roce 1997 činí 2,34 %, následující rok narostla o 1,96% a v roce 1999 je míra nezaměstnanosti 4,6 %. Klatovy v roce 2000 patří mezi 10 hospodářsky slabých okresů. To potvrzuje opětovný nárůst nezaměstnanosti. V nabídce pracovních míst převažují místa pro vyučené a osoby se základním vzděláním. V této době dochází ke stabilizaci volných pracovních míst ve službách a obchodu, převážně v oblasti potravinářství a textilním průmyslu. Velkým problémem je však práce na směny a s tím spojený způsob dopravy, nedostatek volných bytů či zdravotní stav uchazečů. K 31. prosinci 2000 pobíralo příspěvek hmotného zabezpečení 1 318 osob, tj. 46,3 % z celkového počtu uchazečů.

V roce 2000 slaví Informační a poradenské středisko pětileté výročí. To funguje při Úřadu práce a má pomáhat s výběrem budoucího povolání žákům základních a středních škol. Zájemci si mohou vybrat vhodnou střední školu či učiliště po dohodě s poradkyní. Při Úřadu práce také funguje Klub mladých. Ten seznamuje mladé lidi s nabídkami volných pracovních míst a snaží se je naučit orientaci na trhu práce. Novinkou v roce 2000 byl motivační kurz s následnou rekvalifikací. Kurz je určen pro mladistvé uchazeče a absolventy základních nebo zvláštních škol, kteří doposud nezískali praxi v oboru. Za rok 2000 bylo rekvalifikováno Úřadem práce 106 uchazečů.

#### **2.2.3.5 Zhodnocení vývoje za období 1997 – 2000**

Dlouhodobá nezaměstnanost ve městě je problém, který dle mého názoru město podcenilo. Situaci na trhu práce se však snaží vylepšit pomocí motivačních kurzů a rekvalifikací nezaměstnaných. Tato myšlenka se mi velmi zamlouvá, ale počet těchto kurzů je velmi nízký. Sice je to velmi nákladná činnost, ale do budoucna by se tato investice do vzdělání lidí velmi vyplatila.

Musím konstatovat, že se velmi rozvinula zahraniční spolupráce. Již v minulosti společnosti začaly obchodovat s cizinou a spolupráce se dále rozšiřuje. Myslím, že tato spolupráce je pro rozvoj města klíčová.

Dle mého názoru si společnosti v Klatovech konečně začaly uvědomovat, že služby zákazníkům hrají někdy větší roli než cena a výrobky. Schvaluji jakékoliv pokusy o zlepšení jejich služeb, protože pro podniky je to zlepšení v oblasti konkurenceschopnosti.

## 2.2.4 Vývoj města v období 2001-2005

### 2.2.4.1 Průmysl

Škoda Klatovy, s.r.o. zcela spadá do majetku akciové společnosti Škoda. Ta v září 2001 vyhlásila bankrot a celá klatovská část čeká na vyjádření o její budoucnosti. Nakonec majetek společnosti Škoda, s.r.o. byl v září 2002 poslán do konkurzu, avšak výroba nebyla přerušena. Firma by potřebovala úvěr, který jí není ochotna žádná banka poskytnout. Možné zakázky společnost tedy nemůže profinancovat. Firma i přes značné problémy dosahuje tržeb 206 milionů korun, avšak nedobytné pohledávky stále převažují nad závazky. Po pokusech o záchranu se podnik v prosinci 2005 uzavírá. Zůstává jen likvidační skupina o velikosti 22 lidí a majitel společnosti převážnou část budov a pozemků prodal na výstavbu supermarketu LIDL.

Po problémech s tzv. nemocí šílených krav se hospodaření společnosti Masokombinát po dlouhé době dostává ze ztráty a začíná opět prosperovat. Tomu dopomohla znovu obnovená odběratelská síť. Společnost navazuje kontakt s novými strategickými partnery, kteří projeví zájem o koupi masokombinátu. V roce 2002 bylo vyhlášeno již druhé výběrové řízení na prodej společnosti. Podmínkou koupě bylo podání přihlášky do 1. července a složení 30-ti mil. korun. Dlouhodobý zájem o koupi podniku má celkem šest firem. Ve výběrových řízeních vyhrála společnost Odbytové družstvo Centrum Tábor reprezentující přes 140 zemědělských prvovýrobců. Masokombinát nese od roku 2003 nový název – Šumavský masokombinát a.s. a provoz funguje bez přerušení.

Akciová společnost Mlékárna Klatovy v tomto období vyhodnocuje hospodářské ukazatele jako rostoucí. Tržby vzrostly v průměru o 3 %. Obchodní strategie společnosti se zaměřuje převážně na obchodní řetězce a na zahraniční trhy. Mlékárna vyváží své výrobky do Holandska, Německa, Španělska či Filipín. Zahraniční spolupráce a významná podpora akcionářů pomáhá společnosti snížit úvěrové zatížení o 46 945 000 Kč. V roce 2003 se mění minoritní vlastníci společnosti. Došlo k hromadnému propouštění (48 zaměstnanců) a zrušení tradiční a obchodně výhodné výroby tavených sýrů, která byla přesunuta do jiných mlékáren v klatovském regionu. Společnost uzavřela v roce 2003 kontrakt s firmou Alimpex a výsledkem této spolupráce vynesl Mlékárně obrát téměř jedné miliardy korun.

Z klatovského pivovaru se stala společnost s ručením omezeným s obchodním názvem Klimo, která je jedna z mála společností vyrábějících nealkoholické nápoje v České republice. Roční

produkce nápojů se pohybuje kolem 1,18 milionů hektolitrů, které firma prodává na území České republiky, Slovenska, Maďarska či Slovinska.

Německá firma Rodenstock se zabývá výrobou brýlových skel a jejich broušením. Patří mezi největší výrobce brýlových čoček v České republice. Společnost se ziskem 40 milionů Kč patří k nejlépe prosperujícím firmám na Klatovsku a je jeden z největších zaměstnavatelů ve městě. Část německé produkce se z Regenu přesouvá do Klatov, a proto je zakoupen pozemek o rozloze 8 300 m<sup>2</sup>. Firma investovala 185 milionů korun na výstavbu nové výrobní haly, která byla dokončena v roce 2004.

#### **2.2.4.2 Zdravotnictví**

K restrukturalizaci záchranné služby dochází v červnu 2003. Sedm organizací záchranných služeb v kraji se sloučilo v jednu, která bude působit na území celého Plzeňského kraje. O sloučení organizací rozhodli radní Plzeňského kraje s odůvodněním finančních úspor a zlepšení organizace práce.

Další rozhodnutí v oblasti zdravotnictví padlo v dubnu a zabývalo se redukcí lékařské služby první pomoci na celém území Klatovska. Kraj ustanovil financování pouze jedné pohotovostní služby bez rozlišení na dětskou pohotovost a pohotovost pro dospělé. Zástupci měst se snažili najít ve svých rozpočtech potřebné finanční prostředky na udržení jednotlivých pohotovostí. Vzhledem k rozloze okresu schválilo zastupitelstvo Plzeňského kraje navíc pohotovost v Sušici.

V lednu 2004 se v celé republice konala stávka privátních lékařů a lékárníků. Ti protestovali proti problémům s financováním zdravotnických zařízení a lékáren. V Klatovech se do stávky aktivně zapojilo pouze pár lékařů. Většina lékařů a lékárníků stávkovala jen symbolicky a to informováním obyvatel o problémech ve zdravotnictví. Osmého října následující rok dochází k další stávce, kde většina ordinací na Klatovsku uzavírá své ordinace. Stávka probíhá především kvůli pozdním platbám od zdravotních pojišťoven a stále neutěšené situaci ve zdravotnictví.

Klatovská nemocnice v roce 2001 přivítala tehdejšího ministra zdravotnictví Bohumila Fišera. Zklamání místních zdravotníků přišlo ve chvíli, kdy Fišer oznámil, že v průběhu pěti let nebude zamýšlená výstavba monobloku operačních oborů financována. Cena výstavby monobloku je stanovena na půl miliardy a to včetně přístrojového vybavení. Nemocnice se začíná potýkat s ekonomickými problémy. Za poslední dva roky má ztrátové hospodaření ve

výši 51, 5 milionu korun. Pokaždé vzniklou ztrátu hradil zřizovatel – Okresní úřad Klatovy, ale se změnou pravidel financování v roce 2001 nelze schodek uhradit zpětně, pouze dotacemi v průběhu roku. V roce 2003 přešla nemocnice se všemi ostatními nemocnicemi Plzeňského kraje pod jeho správu v souladu se záměry Rady Plzeňského kraje. Záměry spočívaly v přetransformování nemocnic na akciové společnosti. Klatovská nemocnice a.s. zahájila svou činnost zápisem do obchodního rejstříku a přebrala veškeré aktivity Nemocnice s poliklinikou.

#### **2.2.4.3 Školství**

Po zrušení školských úřadů byl zaveden od 1. ledna 2001 referát školství. Ten má ve své správě pouze základní školy, mateřské školy a samostatné školní jídelny. Střední školy, základní umělecká škola, Dům dětí a mládeže a speciální školy přešly pod správu Plzeňského kraje.

Stávky se neobjevují jen ve zdravotnictví, ale i v rezortu školství. Na většině škol na Klatovsku se dne 21. dubna o hodinu později posouvá začátek výuky z důvodu stávky na podporu státních pracovníků. Stávku vyvolalo rozhodnutí vlády o snížení platů zaměstnanců ve veřejných službách.

Na podporu řemesla v kraji se pořádá pátý ročník akademie řemesel s názvem „Řemeslo má zlaté dno“. V kulturním domě Družba se sešli žáci osmých a devátých tříd z jednadvaceti základních škol jihozápadních škol. Své obory zde představují integrované střední školy a střední odborná učiliště z Plzně, Klatovska či Domažlicky. Okresní hospodářská komora ve spolupráci s Úřadem práce chce pomoci žákům základních škol s výběrem budoucího povolání a podat jim podrobné informace o těchto oborech.

#### **2.2.4.4 Trh práce**

V roce 2001 úřad práce v Klatovech připravil pro dlouhodobě nezaměstnané čtyřměsíční motivační kurz s rekvalifikací. Tohoto kurzu se účastnilo téměř 30 lidí, kteří docházeli čtyři dny v týdnu na praxi k různým zaměstnavatelům a jeden den měli teoretickou výuku. Po rekvalifikaci mohli účastníci nastoupit do práce k zaměstnavatelům poskytující praxi. Kurz plně hradil úřad práce. Rok 2002 přináší míru nezaměstnanosti v okrese 7,41 % (Klatovy 5,72 %). Představuje to 3 307 uchazečů o práci v evidenci úřadu práce. Na Klatovsku vešlo 18 firem do konkurzu a ke snížení zaměstnanosti došlo ve všech výrobních subjektech.

*„S ohledem na rozkolísanost trhu danou poklesem eura došlo k výraznému snížení objemu zakázek pro německé odběratele a tím ke snižování až zastavení výroby u několika zaměstnavatelů, což vedlo k propouštění zaměstnanců a tím k nárůstu nezaměstnanosti.“* [1, 2003, str.75]. V Klatovech se zvedla míra nezaměstnanosti o 1,26 %. Situace se prakticky nemění a míra nezaměstnanosti stále stoupá z důvodu propadu Eura. Klatovy se neustále potýkají s vysokou mírou nezaměstnanosti, i když v Plzeňském kraji i v ČR dochází k jejímu mírnému snižování. K úbytku zaměstnanců došlo v mnoha výrobních subjektech např. Škoda Klatovy, Jako či Rodentock. Snaha o zvýšení produktivity, udržení místa na trhu a snížení zakázek vedlo mnohé podniky i k částečnému propouštění.

Úřad práce se zaměřuje na obtížně umístitelné občany, podporuje vytváření pracovních míst pro občany se zdravotním postižením apod. Nové pracovní příležitosti vytvářejí obce a jiní zaměstnavatelé na základě písemné dohody s úřadem práce. Tyto příležitosti spočívají ve veřejně prospěšných pracích, které jsou sjednávány na krátkodobý úvazek.

#### **2.2.4.5 Zhodnocení vývoje v období 2001 – 2005**

Dle mého názoru v tomto období nastal jeden z největších problémů, se kterým se soukromý i veřejný sektor po začátku transformace setkal. Bankrot plzeňské společnosti Škoda velmi ovlivnil situaci v klatovské části společnosti a s tím i tržní situaci ve městě.

V oblasti zdravotnictví se konala stávka lékařů. Souhlasím s chováním klatovských lékáren a lékařů. Ti stávkovali jen symbolicky a tak nenarušili chod města, což sebou nese vždy značné problémy.

Musím konstatovat, že nezaměstnanost v okrese i městě samotném je stále horší. Je to zapříčiněno chováním firem, se kterým zcela nesouhlasím. Je to jasný projev morálního úpadku v oblasti podnikání, což je dle mého jeden z největších problémů tržního systému. Souhlasím s politikou města, která se zaměřila v oblasti nezaměstnanosti především na těžko umístitelné občany (Romové, zdravotně postižení). Je důležité vytvářet nová pracovní místa pro tyto občany, kteří jsou z jistých důvodů společností odmítáni. Totalitní režim vyčleňoval tyto občany na okraj společnosti a dodnes zde přetrvávají určité předsudky, které je zapotřebí odstranit. Myslím, že město si tento problém uvědomuje, ale začalo ho řešit příliš pozdě.



## **2.2.5 Vývoj města v období 2006 – 2011**

### **2.2.5.1 Průmysl**

V předchozích časových úsecích jsem popisovala průběžnou situaci ve Škodě Klatovy, ale nyní již tato firma definitivně skončila svoji činnost a na jejích bývalých pozemcích vyrostli již dříve zmiňovaný supermarket LIDL a dále areál obchodů s marketingovým názvem „Obchodní centrum Škodovka“, kterému vévodí supermarket Tesco. Výstavba tohoto areálu byla provázena četnými stížnostmi obyvatel města, kteří se nemohli smířit s ukončením činnosti Škodovky. Čas však zahladil rozbroje a areál si vydobyl své pevné postavení v obchodní síti města i širokého okolí. Zanedbatelný není ani počet pracovních míst, který otevřením mnoha obchodů zde vznikl. Lze konstatovat, že v absolutních číslech plně nahradil Škodovku z posledních let její činnosti.

Závěr první dekády nového tisíciletí je „bohužel“ koncem i Masokombinátu Klatovy, který nepřežil několik majetkových změn a ukončil svoji činnost. Tento konec ve svém závěru znamenal i cca 150 nově nezaměstnaných. Akciová společnost Mlékárna Klatovy také prošla majetkovou proměnou a v současné době pod vedením francouzským mlékařů si opět začíná budovat své místo na českém trhu. Majetkové kotrmelce se nevyhnuly ani společnosti Klimo a v současné době ani tato společnost již neexistuje.

Stabilní firmou, o které lze říct, že je pilířem zaměstnanosti v Klatovech a okolí je stále firma Rodenstock, která v nových halách fungujících od roku 2004 soustřeďuje majoritní podíl výroby brýlových čoček v České republice.

### **2.2.5.2 Zdravotnictví**

Klatovská nemocnice a.s. prošla ekonomickým vývojem směrem od červených čísel do čísel černých. Podařilo se ve spolupráci vedení nemocnice, zřizovatele a vedení města dosáhnout toho, že byla zahájena výstavba nového monobloku. To by mělo znamenat nejenom zkvalitnění zdravotní péče, ale hlavně zlepšení ekonomických ukazatelů.

### **2.2.5.3 Školství**

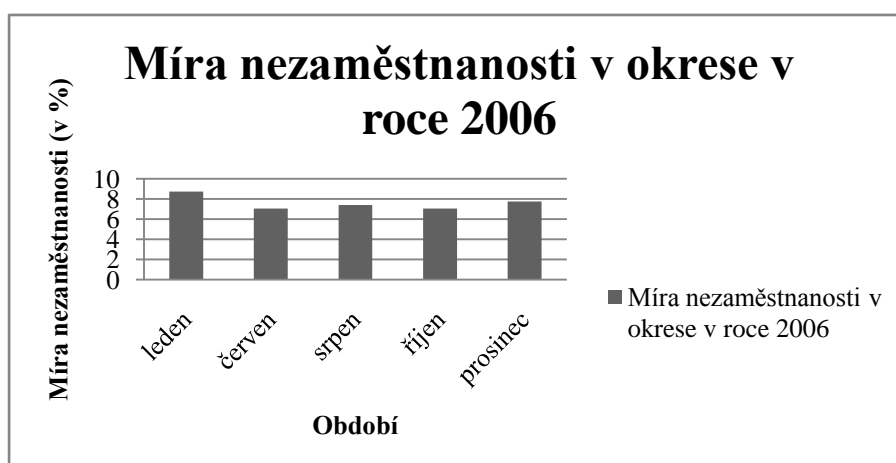
Pomineme-li neutuchající diskuze o financování školství včetně platů učitelů a zaměstnanců můžeme konstatovat, že jak základní školství (tj. základní školy, mateřské školy, samostatné školní jídelny, které jsou kromě platů plně platů financovány obcemi) tak střední školství včetně Základní umělecká škola, Domu dětí a mládeže a speciálních škol, které jsou pod

správou Plzeňského kraje, je tato oblast stabilizována a výuka zabezpečena. I nadále fungují akademie řemesel, které pro žáky osmých a devátých tříd znamenají možnost seznámit se s nabídkou na trhu práce. Těchto akademií se zúčastňují jednak středně odborné učiliště, integrované střední školy a také některé výrobní organizace. Tradiční spolupráce Okresní hospodářské komory a Úřadu práce je významným pomocníkem v orientaci žáků základních škol při výběru budoucího povolání.

#### 2.2.5.4 Trh práce

Situace v této oblasti je v podstatě neměnná a počty nezaměstnaných od nejvyšších čísel v zimních měsících postupně klesají s nárůstem sezónních prací, aby na podzim opět narostly do stejné výše jako de facto před rokem. Tuto situaci naznačuje následující graf.

Obr. č. 6 – Míra nezaměstnanosti v okrese 2006



Zdroj: Kronika města Klatov z roku 2006

I nadále probíhají rekvalifikační kurzy. Úřad práce podporuje vytváření pracovních míst pro občany se zdravotním postižením. A své místo si vydobily i tzv. veřejně prospěšné práce a veřejná služba. Tyto příležitosti organizují zejména obce ve spolupráci s Úřadem práce.

#### 2.2.5.5 Zhodnocení vývoje města v období 2006 - 2011

Převážná část společností, které prošly transformací z totalitního režimu na režim tržního hospodářství, v současnosti neexistuje. Myslím, že je to z části chybou privatizace. Ta proběhla příliš rychle a nebyla dostatečně naplánována. Z druhé strany je to určitě také chyba stále se měnícího managementu společností.

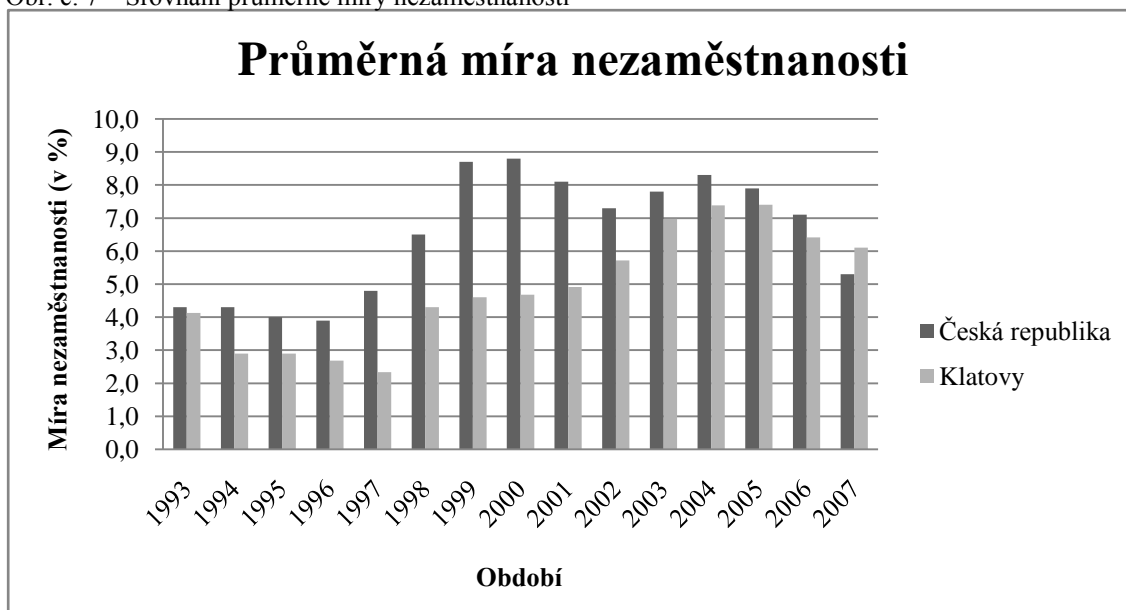
### 3 Hodnocení analýzy a doporučení

#### 3.1 Trh práce

V počátcích transformačního procesu na trhu práce došlo k výrazným změnám. Hlavní změnou je vznik nezaměstnanosti. V dobách totalitní vlády byla nezaměstnanost pouhým pojmem, nikoliv skutečností. V Klatovech se objevila také, avšak relativně v nízké míře. V roce 1992 se průměrná míra nezaměstnanosti vyšplhala na 2,2 %. Toto nízké číslo je především zapříčiněno díky koncentraci průmyslových firem s různým spektrem výroby a rychle se rozvíjícím soukromým sektorem.

V rámci celé České republiky i Plzeňského kraje dochází k mírnému snižování míry nezaměstnanosti, avšak ta se v Klatovech zvyšuje díky průmyslovým podnikům. Snaha o zvýšení produktivity, snížení zakázek a snaha o udržení místa na trhu vedla mnohé společnosti k částečnému propouštění. K úbytku zaměstnanců došlo např. ve společnostech Škoda Klatovy, Jako či Rodenstock. Porovnání průměrné nezaměstnanosti v České republice a ve městě Klatovy ukazuje následující graf.

Obr. č. 7 – Srovnání průměrné míry nezaměstnanosti



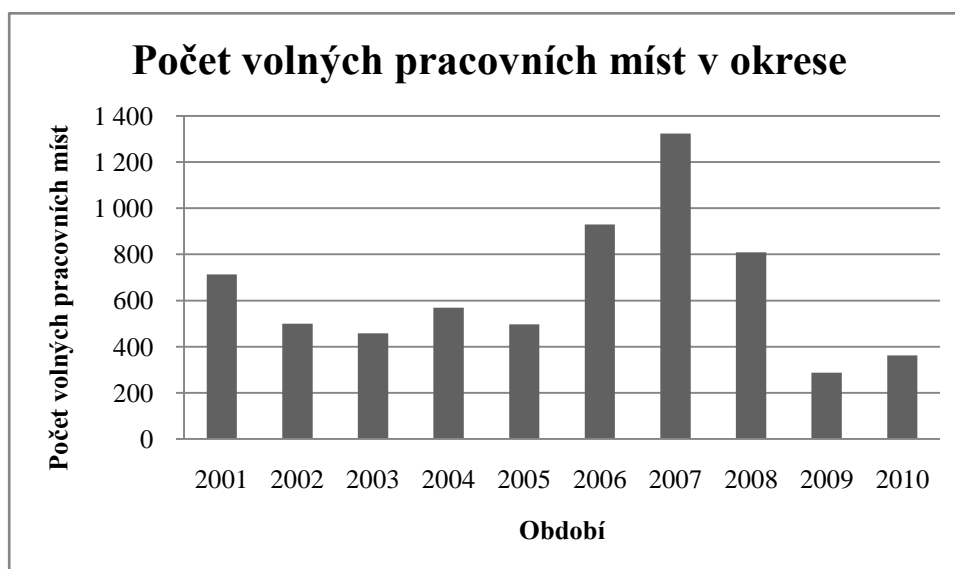
Zdroj – Česká republika: Hlavní makroekonomické ukazatele, ČSÚ, 2012; kroniky města Klatovy

Vysoká míra nezaměstnanosti v posledních letech je zapříčiněna převážně díky velkým společnostem, které ukončily své podnikání. Mluvíme především o společnosti Masokombinát Klatovy, Škoda Klatovy či Kozak. Jak už bylo zmiňováno dříve stabilní firmou, o které můžeme říci, že je pilířem zaměstnanosti v Klatovech je firma Rodenstock. Velkým tvůrcem pracovních míst je také obchodní centrum „Škodovka“, které vzniklo v roce v polovině roku 2009.

S vývojem české ekonomiky se vyvíjel i trh práce v Klatovech. Možnost pracovat v zahraničí využilo mnoho lidí a jejich odliv zaznamenal především rezort služeb. V Klatovech dodnes chybí kvalifikovaná pracovní síla především v oborech kuchař, číšník či truhlář. Nedostatek pracovní síly se také objevuje ve stavebnictví. Zde jsou na práci přijímáni především obyvatelé z Ukrajiny, Běloruska, Mongolska a Rumunska.

Od přelomu tisíciletí je nabídka volných pracovních míst v okrese velice nestabilní. Níže uvedený graf uvádí volná pracovní místa v okrese Klatovy. Vysoký nárůst v období 2006 až 2007 je zapříčiněn především výstavbou nových podnikatelských subjektů v bývalých prostorách společnosti Škoda.

Obr. č. 8 – volná pracovní místa za období 2001 – 2010



Zdroj – Vybrané ukazatele za správní obvod Klatovy, ČSÚ, 2012

Klatovy s nezaměstnaností mají vcelku veliký problém. I přes značné úsilí města, které spočívá v pořádání různých rekvalifikačních a motivačních kurzech, se míra nezaměstnanosti pohybuje stále ve vysokých číslech. Pro zlepšení tohoto jevu je zapotřebí spolupráce veřejné správy a výrobního sektoru na stabilizaci pracovních sil a vytvoření nových pracovních míst. To spočívá zejména v podpoře drobného a středního podnikání například výstavbou tzv. průmyslových zón. Konkrétně v Klatovech v místech bývalého vojenského cvičiště aktivitou města vznikly prostory, které jsou plně zasíťovány a k dispozici podnikatelskému sektoru. Zde by v budoucnu mělo vzniknout mnoho pracovních příležitostí, které by měly vylepšit nezaměstnanost ve městě.

Sociální skladba uchazečů o zaměstnání ukazuje, že nejvíce ohroženou skupinou jsou lidé se základním vzděláním. Ti jsou zaměstnáváni většinou na pomocné práce. Věková struktura

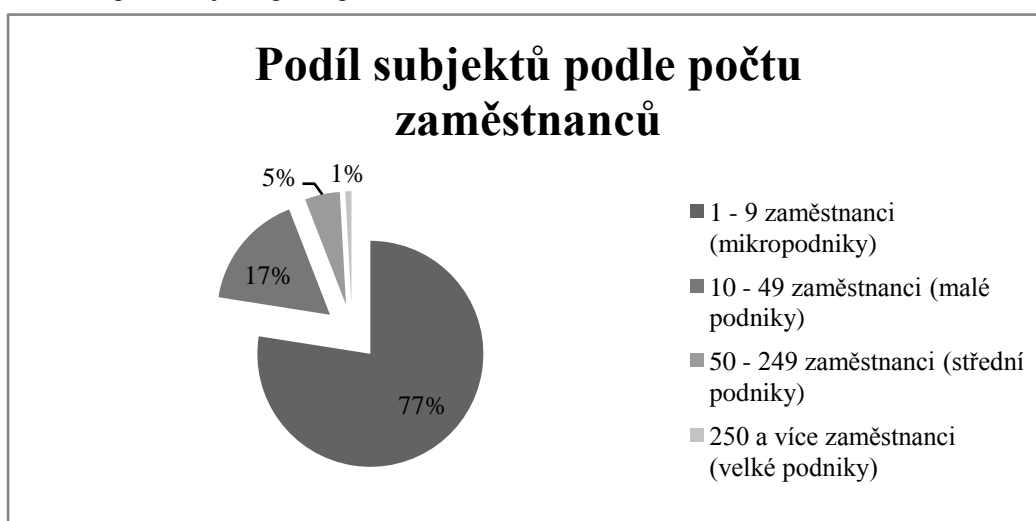
nezaměstnaných ukazuje, že převážná část spadá do věkové hranice do 30 let a potom věková hranice nad 50 let. Dlouhodobá nezaměstnanost ve městě je způsobena převážně zdravotními problémy, věkem a problémy s dopravou do zaměstnání. Nejproblematictější skupinou jsou Romové a osoby se změněnou pracovní schopností.

### 3.2 Podnikání

Nejdůležitější událostí dle mého názoru bylo v oblasti podnikání zavedení nových zákonů. Mezi ně patří například zákon o soukromém podnikání, zákon o státním podniku či zákon o akciových společnostech. Významnou roli v oblasti podnikání také hraje rychlá a včasná privatizace, která je uvedena ve Scénáři ekonomické reformy. Myslím, že ta bylo pro mnohé podniky v Klatovech osudná. Pevněná část zprivatizovaných Klatovských podniků v dnešní době již neexistuje a to převážně z důvodu velmi časté změny v oblasti vrcholového vedení. Za zmínku také stojí, že privatizace dala mj. velký prostor pro korupci. To potvrzuje kauza z roku 1994, kdy vysoce postavený úředník centra kupónové privatizace přebírá úplatek v hodnotě 8 mil. korun za zprostředkování koupě klatovské společnosti Mlékárny Klatovy.

Vyozorovala jsem, že v oblasti podnikání dochází především ke kvantitativním změnám. Velké společnosti či jejich části krachují a v místech jejich působení vznikají malé a střední podniky. Podíl malých, středních a velkých podniků v okrese Klatovy nám ukazuje následující graf.

Obr. č. 9 – podíl subjektů podle počtu zaměstnanců



Zdroj – Vybrané ukazatele za správní obvod Klatov, ČSÚ, 2012

Tak je to i v případě podniku Masokombinát Klatovy. Bývalé prostory tohoto podniku odkoupila klatovská firma, která sem soustředila několik svých provozoven roztržštěných po

městě. Dalším příkladem je bývalý areál společnosti Škoda. V jedné části pozemku byl postaven supermarket LIDL a v druhé části bylo postaveno obchodní centrum „Škodovka“.

Podnikání se v Klatovech soustřeďuje převážně v oblasti velkoobchodu, maloobchodu a v oblasti poskytování služeb. V této oblasti se soustřeďuje za posledních deset let přes 30 % veškeré podnikatelské činnosti v Klatovech. V oblasti průmyslu je to průměrně 12,7 % (počítáno od roku 2001).

Všechny sledované podniky v této práci mají dva společné rysy. Prvním z nich je neustále se měnící struktura podniků z hlediska managementu a vlastnictví. Například společnosti Masokombinát a Mlékárny měly v každém období, která jsou popsána výše, nové vedení. To pro podniky není dobré, nelze uplatnit dlouhodobé strategické plánování, které pro většinu podniků je velmi důležité. Z tohoto vyplývá také druhý společný rys, kterým je veliká platební neschopnost společností a jejich finanční nestabilita. Firmy i přes svůj značný hospodářský obrát na konci roku ve svém účetnictví vykazovaly ztrátu.

Je důležité poznamenat, že některé společnosti za své ukončení podnikatelské činnosti nemůžou sami. Například společnost Škoda Klatovy, která se stala monopolním výrobcem pecí v České republice, musela ukončit výrobu kvůli bankrotu společnosti Škoda, a.s. pod kterou klatovská společnost spadala. Za zmínku stojí, že společnost na konci svého života dosahovala tržeb ve výši 206 milionů korun.

### **3.3 Investiční příležitosti v Klatovech**

Město si váží každého investora a chce svým podílem přispět k realizaci podnikatelských záměrů. Jak již bylo zmíněno výše, město se dva roky po sobě umístilo na předním místě v hodnocení podmínek pro rozvoj podnikatelských příležitostí. Klatovy získaly ocenění v rámci soutěže „Město pro byznys“ v krajském i republikovém kole.

Město se především soustřeďuje na oblast rozvojových ploch pro nové výrobní kapacity a rozvoj obytné výstavby. Největší investiční akce s názvem „Klatovy – čisté město“ přesahovala náklad 500 mil. Kč. Město Klatovy s podporou fondu soudržnosti Evropské unie realizovalo rozsáhlou rekonstrukci a rozšíření své vodohospodářské infrastruktury. Nová infrastruktura umožnila rozvoj podnikání v oblasti bytové či komerční výstavby především v okrajových částech města a integrovaných obcích.

Technická infrastruktura byla také dokončena v prostoru vojenské střelnice Pod Borem a v souladu s územním plánem vznikla nová průmyslová zóna o celkové výměře cca 19 ha. Zóna je kompletně zasíťována a v současné době je prakticky obsazena. V této zóně by měly vzniknout výrobní, skladovací a administrativní centra.

Rozvoj podnikání je pro město velmi důležitý a to převážně v okrajových částech zastavěného území města. Budováním komunikací regionálního významu včetně inženýrských sítí zajistí zpřístupnění nových lokalit a umožní rozvoj další zástavby. Následující obrázek naznačuje průmyslové zóny, které jsou umístěny v okrajových částech města. Tyto zóny jsou červeně označeny.

Obr. č. 10 – krajní průmyslové zóny města Klatovy



Zdroj: Investiční příležitosti v Klatovech, webové stránky města Klatovy, 2012

### 3.4 Zdravotnictví

V oblasti zdravotnictví byl přijat zákon o zdravotní péči v nestátních zdravotních zařízeních. V Klatovech probíhala privatizace zdravotnictví vcelku dobře, protože mnoho lékařů mělo zájem o práci v soukromém sektoru. V současné době na 1000 obyvatel připadá v průměru 3,2 lékaře.

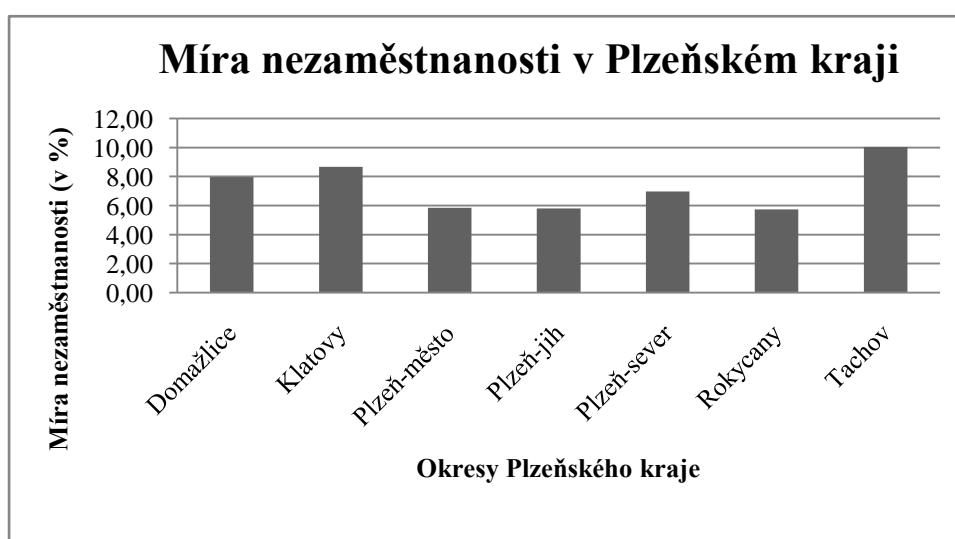
V roce 2001 bylo zamítnuto financování výstavby monobloku operačních oborů. Cena byla stanovena na půl miliardy včetně přístrojového vybavení. Ve spolupráci vedení města, nemocnice a zřizovatele se po pár letech podařilo zahájit výstavbu monobloku, která probíhá ještě v současné době.

### 3.5 Meziokresní srovnání

#### 3.5.1 Nezaměstnanost

Z následujícího grafu je patrné, že okres Klatovy má druhou nejvyšší nezaměstnanost v Plzeňském kraji a to 8,66 %. Průměrná míra nezaměstnanosti v Plzeňském kraji je 7,06 %. Důvody nezaměstnanosti v Klatovech jsou především věk, zdravotní stav obyvatel, vzdělání a problémy s dopravou do zaměstnání. Nezaměstnanost je v okrese veliký problém, který se města snaží vyřešit nalákáním nových investorů, pomocí výstavby průmyslových zón.

Obr. č. 11 – Míra nezaměstnanost v okresech Plzeňského kraje



Zdroj: Meziokresní srovnání vybraných ukazatelů v Plzeňském kraji, ČSÚ, 2012

Z hlediska volných pracovních míst a počtu uchazečů se Klatovy umísťují na 3. místě ze zmiňovaných okresů. Počet žadatelů v Klatovech je 9,9 lidí na jedno pracovní místo, přičemž průměr za Plzeňský kraj je 9 uchazečů.

#### 3.5.2 Podnikání

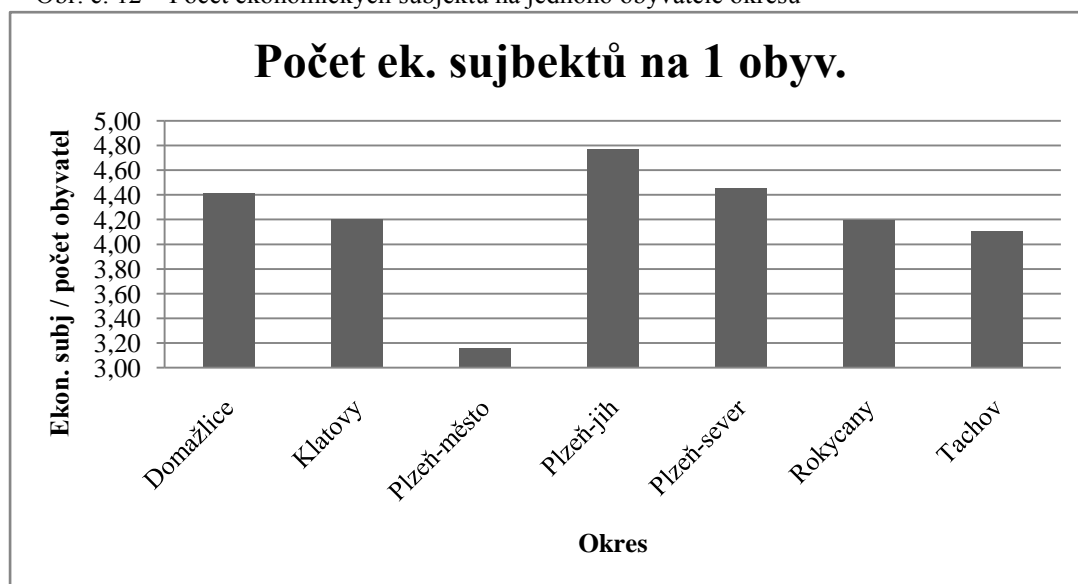
Z organizační statistiky vyplývá, že v oblasti podnikání jsou Klatovy na velmi dobré úrovni. Ve srovnání s ostatními okresy v kraji se Klatovy umístily na druhém místě v počtu obchodních společností a v počtu fyzických osob. Prvenství získal okres Plzeň – město. Klatovy disponují 1 458 obchodních společností, což představuje 10,37 % z celkového počtu obchodních společností v Plzeňském kraji. U fyzických osob je registrovaných 16 665 a to je více jak 15 % z celého kraje.



Jak již bylo řečeno výše, podmínky pro podnikání jsou zde na velmi kvalitní úrovni v rámci celé České republiky. Nová infrastruktura, investiční pobídky a dobré zázemí nabízí město všem investorům.

Graf ukazuje celkový počet ekonomických subjektů připadajících na jednoho obyvatele daného okresu.

Obr. č. 12 – Počet ekonomických subjektů na jednoho obyvatele okresu



Zdroj: Meziokresní srovnání vybraných ukazatelů v Plzeňském kraji, ČSÚ, 2012

### 3.6 Doporučení a opatření

Na základě analýzy vyplývá, že město má velmi dobré podmínky pro podnikání. Ovšem to není vše. V dnešní době je velmi důležité nejen dobré podnikatelské podmínky vytvořit, ale také následně sehnat investory a prodat jim městské pozemky pro účely podnikání. V dnešní době, kdy marketing hraje významnou roli ve všech směrech, ho v prosazování městských zájmů postrádám. Proto bych doporučila městu větší marketingovou kampaň.

Průmyslové zóny, které město nabídlo k prodeji, jsou sice skoro vyprodány, ale s rozvojem nové infrastruktury vzniknou zóny nové. Proto by bylo vhodné pomocí marketingové kampaně oslovit nové potencionální investory a s nimi kooperovat již od počátku samotné výstavby nové průmyslové zóny.

Opatření, které by mělo město učinit co nejrychleji, se týká nezaměstnanosti. Jednou z nejdůležitějších věcí, jak již bylo zmiňováno, je spolupráce mezi veřejnou správou a

výrobním sektorem. Oba tyto sektory by se měli zaměřit na stabilizaci pracovních sil a ve vytváření nových pracovních míst. Ze strany města to spočívá především v podpoře malého a středního podnikání. Musím však konstatovat, že město je velmi dobře obeznámeno s tímto problémem a snaží se realizovat všechny potřebné kroky, aby míru nezaměstnanosti udržela v přijatelných číslech.

## **Závěr**

Ve své práci jsem se zabývala transformačním procesem, který se odbýval hlavně v rovině ekonomické. Je ale nutné vzít v úvahu, že ekonomické změny nelze uskutečňovat beze změn v rovině politické. V podstatě to znamenalo přerod společnosti totalitního zaměření ke společnosti, kde můžeme hovořit o fungující parlamentní demokracii.

Na základě analýzy transformačního procesu v Klatovech vyplývá, že proces transformace neprobíhal izolovaně, odtažitě, ale kopíroval transformační procesy celé České republiky. Jak vyplývá z popisu předchozích časových období, realizovaly se zásadní systémové změny. Domnívám se, že se podařilo stabilizovat ekonomický vývoj a dobře zvládnout ve velké míře i strukturální a institucionální změny.

Největší roli v dobrém průběhu transformačního procesu ve městě Klatovy sehrály první demokratické volby. Je jasné, že nově zvolené zastupitelstvo čelilo veliké výzvě. Ta spočívala ve vytvoření základních principů tržního hospodářství a vytvoření demokratického ducha v Klatovech. Tohoto úkolu se nové zastupitelstvo zhostilo velmi dobře. To naznačuje rozmach malých a středních podniků či rozvoj zahraniční spolupráce.

Z toho, co bylo uvedeno v předchozím textu, zdánlivě vyplývá, že na okrese Klatovy a ve městě samotném, nejsou žádné závažné problémy, které by vyplývaly z transformačního procesu. Nelze, ale opomenout stále relativně vysokou míru nezaměstnanosti a jednu z nejnižších úrovní průměrné mzdy v rámci celé republiky. Město by se na problém nezaměstnanosti mělo zaměřit a to především z dlouhodobého hlediska.

Před veřejnou správou stojí i jeden velký problém tzv. ve spolupráci s firmami vytvářet nová pracovní místa zejména pro středoškolsky a vysokoškolsky vzdělané mladé lidi. Jejich odliv by v budoucnu mohl znamenat velké problémy pro kvalitu výrobního procesu ve firmách působících ve městě a okolí.

Důležité pro rozvoj města je získání nových investorů, kteří sebou přinášejí kapitál a nová pracovní místa. Město by se mělo zaměřit právě na jejich získávání do budoucna a jejich spolupráci v rozvoji nových průmyslových zón. Výstavba těchto zón je pro město velmi důležitá, protože již v dnešní době do nich investovala značné finanční prostředky. Největší problém je dle mého názoru v oblasti marketingu. V současnosti hraje velikou roli schopnost

zaujmout a na to by se mělo město zaměřit. Dobrá marketingová strategie by v získávání nových investorů velmi pomohla.

Musím však konstatovat, že v tržní hospodářství sebou nese i problémy v oblasti morálních zásad. Problematika korupce je tvrdý oříšek, který dle mého názoru ještě dlouhou dobu rozlousknut nebude. Na Klatovsku se morální problémy objevují především v podnikání. Společnosti se spíše soustředí na hospodářský výsledek než na kvalitu výrobků a to je dle mého názoru velký problém dnešní společnosti.

I přes popsané problémy můžeme závěrem konstatovat, že průběh transformace ve městě a okolí proběhl bez větších problémů. Do budoucna je však zapotřebí orientovat se na problémy nezaměstnanosti a rozvoje podnikání.

## **Seznam obrázků**

Obrázek č. 1 – Vývoj míry inflace za jednotlivá období

Obrázek č. 2 – Vývoj míry nezaměstnanosti v České republice za jednotlivá období

Obrázek č. 3 – Srovnání přijatých žáků na VŠ v rámci Západočeského kraje v letech 1982-88

Obrázek č. 4 – Počet nezaměstnaných v 2. Polovině roku 1992

Obrázek č. 5 – Obecná míra nezaměstnanosti v letech 1993 až 1996

Obrázek č. 6 – Míra nezaměstnanosti v okrese 2006

Obrázek č. 7 – Srovnání obecné míry nezaměstnanosti

Obrázek č. 8 – Volná pracovní místa za období 2001 – 2010

Obrázek č. 9 – Podíl ekonomických subjektů podle počtu zaměstnanců

Obrázek č. 10 – Krajiní průmyslové zóny města Klatovy

Obrázek č. 11 – Míra nezaměstnanosti v okresech Plzeňského kraje

Obrázek č. 12 – Počet ekonomických subjektů na 1 obyvatele okresu

## Seznam použité literatury

### Tištěná literatura

- [1] Kroniky města Klatovy (1989 – 2007)
- [2] KUNEŠOVÁ, H. a kol.: *Světová ekonomika – nové jevy a perspektivy*. Praha: C. H. Beck, 2006. ISBN 80-7179-455-4
- [3] SPĚVÁČEK, V.: *Transformace české ekonomiky – politické, ekonomické, a sociální aspekty*. Praha : Linde, 2002, ISBN 80-86131-32-7
- [4] ŠVEJNAR, J.: *Česká republika a ekonomická transformace ve střední a východní Evropě*. Praha: Academia, 1997. ISBN 80-200-0568-4.
- [5] ŽÍDEK, L.: *Transformace české ekonomiky 1989 – 2004*. Praha: Linde, 2006. ISBN 80-86131-32-7.

### Novinové zdroje

- [6] Hospodářské noviny
- [7] Klatovský deník

### Internetové zdroje

Český statistický úřad; Makroekonomické údaje. [online] Praha: Český statistický úřad, 2012. Aktualizace 23. 1. 2012, [cit. 20. 4. 2012] Dostupné z:

<http://www.czso.cz/csu/redakce.nsf/i/statistiky>

Český statistický úřad; Regionální statistiky - Klatovy. [online] Praha: Český statistický úřad, 2012. Aktualizace 10. 4. 2012, [cit. 22. 4. 2012] Dostupné z:

[http://www.czso.cz/xp/redakce.nsf/i/casove\\_rady\\_regionalni](http://www.czso.cz/xp/redakce.nsf/i/casove_rady_regionalni)

Český statistický úřad; Meziokresní srovnání vybraných ukazatelů. [online] Praha: Český statistický úřad, 2012. Aktualizace 6. 4. 2012, [cit. 22. 4. 2012] Dostupné z:

[http://www.plzen.czso.cz/csu/2011edicniplan.nsf/krajkapitola/321302-11-q4\\_2011-0110](http://www.plzen.czso.cz/csu/2011edicniplan.nsf/krajkapitola/321302-11-q4_2011-0110)

Městský úřad Klatovy; Investiční pobídky pro podnikatele [online] Klatovy: Městský úřad Klatovy, 2012. Aktualizace 18. 1. 2011, [cit. 22. 4. 2012] Dostupné z:

<http://www.klatovy.cz/mukt/fr.asp?tab=mukt&id=558&burl=&pt=IP>

Valeš Lukáš; Rok 1989 – pohled okresu na Západě. [online] Praha: Archiv bezpečnostních složek, 2012. Aktualizace 16. 3. 2012, [cit. 22. 4. 2012] Dostupné z:

[http://www.abscr.cz/data/pdf/sbornik/sbornik2-2004/rok1989\\_pohledem\\_okresu.pdf](http://www.abscr.cz/data/pdf/sbornik/sbornik2-2004/rok1989_pohledem_okresu.pdf)

Wikipedia; Klatovy [online] Klatovy: oficiální stránky města, 2012. Aktualizace 18. 4. 2011, [cit. 22. 4. 2012] Dostupné z: <http://cs.wikipedia.org/wiki/Klatovy>

## **Abstrakt**

KELNEROVÁ, S.: *Analýza transformačního procesu v České republice na příkladu konkrétního regionu - Klatovy*. Bakalářská práce. Plzeň: Fakulta ekonomická ZČU v Plzni, 56 s., 2010

**Klíčová slova:** transformační proces, inflace, míra nezaměstnanosti, hrubý domácí produkt, podnikání, analýza

Tato bakalářská práce na téma „Analýza transformačního procesu v České republice na příkladu konkrétního regionu – Klatovy“ řeší přeměnu centrálně plánované ekonomiky na ekonomiku tržní ve městě Klatovy a v jeho blízkém okolí. Hlavním cílem této práce je zhodnotit průběh transformačního procesu v Klatovech a určit, zda probíhá izolovaně či kopíruje transformační procesy České republiky. První část práce seznamuje s vývojem transformačního procesu v České republice, seznamuje s jeho obsahem, cílem a podstatou. V druhé části práce je uveden již samotný vývoj města z několika hledisek. Těmito hledisky jsou průmysl, zdravotnictví, školství a v neposlední řadě trh práce. V třetí části je možné nalézt vyhodnocení analýzy a následné doporučení jistých opatření.

## **Abstract**

**Key words:** Transformation process, inflation, unemployment, gross domestic product, entrepreneurship, analysis

This thesis with the topic of Analysis of Transformation Process of the Czech Republic on an Example of a Particular Region - Klatovy deals with the change of centrally planned economics into market economy in the city of Klatovy and its surroundings. The main goal of this thesis is to evaluate the progress of the transformation process in Klatovy and to determine if its course is isolated or if it copies transformation processes in the whole Czech Republic. First part of the Thesis introduces readers to the development of the transformation process in the Czech Republic; it provides information about its contents, goals and nature. In the second part the actual development of the city is studied from several points of view - industry, health care, education and also job market. The Third part contains summaries of the analysis and recommendation for the future.