

**ZÁPADOČESKÁ UNIVERZITA V PLZNI**  
**FAKULTA EKONOMICKÁ**

Bakalářská práce

**Ekonomicko-statistická analýza odvětví zpracovatelského průmyslu**

**Economically-statistical analysis of the manufacturing industry branches**

**Vlastimil Knapp**

Plzeň 2012

## Prohlášení

Prohlašuji, že jsem bakalářskou práci na téma:

*„Ekonomicko-statistická analýza odvětví zpracovatelského průmyslu“*

vypracoval samostatně pod odborným dohledem vedoucího bakalářské práce za použití pramenů uvedených v příložené bibliografii.

V Plzni, dne 4. května 2012

.....  
podpis autora

## Obsah

<b>ÚVOD</b> .....	<b>6</b>
<b>1 STATISTIKA</b> .....	<b>8</b>
1.1 Prvotní vznik a její rozvoj .....	8
1.2 Základní statistické pojmy .....	9
1.3 Prvky statistického zkoumání .....	10
1.4 Ekonomicko-statistická analýza .....	10
<b>2 ZPRACOVATELSKÝ PRŮMYSL</b> .....	<b>11</b>
2.1 Definice .....	11
2.2 Struktura zpracovatelského průmyslu podle klasifikace CZ-NACE .....	13
2.3 Hlavní ekonomické ukazatele.....	17
2.3.1 <i>Index průmyslové produkce (IPP)</i> .....	17
2.3.2 <i>Cenový vývoj</i> .....	18
2.3.3 <i>Index spotřebitelských cen</i> .....	19
2.3.4 <i>Základní produkční charakteristiky</i> .....	19
2.3.5 <i>Produktivita práce, osobní náklady a hrubý operační přebytek</i> .....	21
2.3.6 <i>Výkonová spotřeba</i> .....	22
2.4 Ukazatele výzkumu a vývoje.....	23
2.5 Zahraniční obchod .....	24
2.6 Shrnutí zpracovatelského průmyslu.....	25
<b>3 PODROBNÁ ANALÝZA VYBRANÝCH ODDÍLŮ</b> .....	<b>27</b>
3.1 Představení oddílu CZ-NACE 29 Výroba motorových vozidel, přívěsů a návěsů ...	27
3.1.1 <i>Charakteristika oddílu</i> .....	27
3.1.2 <i>Umístění firem automobilového průmyslu v CZ TOP 100</i> .....	28
3.1.3 <i>Podíly jednotlivých skupin oddílu na tržbách za prodej VV a S</i> .....	29
3.1.4 <i>Pozice oddílu v rámci zpracovatelského průmyslu</i> .....	29
3.2 Představení oddílu CZ-NACE 15 Výroba usní a souvisejících výrobků .....	30
3.2.1 <i>Charakteristika oddílu</i> .....	30
3.2.2 <i>Podíly jednotlivých skupin oddílu na tržbách za prodej VV a S</i> .....	30
3.3 Rozbor hlavních ekonomických ukazatelů u oddílů CZ-NACE 29 a 15 .....	31

3.3.1	<i>Cenový vývoj</i> .....	31
3.3.2	<i>Tržby za prodej vlastních výrobků a služeb</i> .....	31
3.3.3	<i>Osobní náklady</i> .....	32
3.3.4	<i>Počet podniků</i> .....	34
3.3.5	<i>Počet zaměstnanců</i> .....	35
3.3.6	<i>Produktivita práce</i> .....	36
3.3.7	<i>Hrubý operační přebytek</i> .....	37
3.3.8	<i>Efektivnost podnikání</i> .....	38
3.3.9	<i>Výkonová spotřeba</i> .....	39
3.3.10	<i>Účetní přidaná hodnota</i> .....	39
3.4	<i>Zahraniční obchod</i> .....	40
3.4.1	<i>Zahraniční obchod v automobilovém průmyslu za období 2009 - 2010</i> .....	40
3.4.2	<i>Zahraniční obchod v kožedělném průmyslu za období 2009 - 2010</i> .....	41
<b>4</b>	<b>ZÁVĚR</b> .....	<b>42</b>
4.1	Shrnutí a perspektivy automobilového průmyslu .....	42
4.2	Shrnutí a perspektivy kožedělného průmyslu.....	43
<b>5</b>	<b>SEZNAM OBRÁZKŮ</b> .....	<b>45</b>
<b>6</b>	<b>SEZNAM TABULEK</b> .....	<b>46</b>
<b>7</b>	<b>SEZNAM POUŽITÝCH ZKRATEK</b> .....	<b>47</b>
<b>8</b>	<b>SEZNAM POUŽITÉ LITERATURY</b> .....	<b>48</b>
<b>9</b>	<b>SEZNAM PŘÍLOH</b> .....	<b>49</b>

## ÚVOD

Tématem bakalářské práce je „Ekonomicko-statistická analýza odvětví zpracovatelského průmyslu“. Jak již téma napovídá, tato práce bude především založena na analýze, tedy hodnocení zpracovatelského průmyslu.

Toto téma bylo autorem vybráno z důvodu odlišnosti oproti většině ostatních témat. Problematika celého zpracovatelského průmyslu a jednotlivých oddílů převážně většině lidí zůstává zatajena, a proto se tato práce snaží o celkové představení a detailnější ekonomicko-statistické přiblížení zákonitostí, které se zde vyskytují.

V první části bakalářské práce je nejprve stručně popsána statistika jako vědní obor. Její vznik, postupný vývoj až do současné podoby a vzniklé charakteristiky, podle kterých jsme schopni sestavovat, pozorovat a analyzovat náležitosti u daných souborů. Tato část je tedy částí teoretickou, která slouží k připomenutí si základních specifík tohoto velmi důležitého vědního oboru.

Druhou a třetí část autor považuje za hlavní v celé bakalářské práci. Tyto části jsou praktické, v kterých se prolínají k danému případu uvedené teoretické popisy (např. charakteristiky, definice, aj.) pro přiblížení a ujasnění si dané problematiky.

V druhé části je rozebírán zpracovatelský průmysl jako celek. Pro přiblížení je zde uvedena jeho charakteristika. Dále jsou rozebírány ekonomické ukazatele, zahraniční obchod, ukazatele výzkumu a tuto část zakončuje shrnutí.

Třetí část je koncipována velmi podobně jako druhá, ale dochází zde k analýze a porovnávání jednotlivých vybraných oddílů. Autor za pomoci tabulek, grafů a popisu porovnává především vývojové tendence za poslední roky u vybraných ukazatelů v automobilovém a kožedělném průmyslu a dochází i k porovnání s celým sektorem zpracovatelského průmyslu.

V závěrečné části je provedeno shrnutí dosažených poznatků v obou oddílech, zamyšlení se nad možnými faktory, které by mohly současnou situaci vylepšit a také krátké nahlédnutí na vývoj v blízké budoucnosti.

Hlavními cíli bakalářské práce je nahlédnutí na ekonomické ukazatele v rámci zpracovatelského průmyslu ze statistického pojetí a srovnání jejich vývojových tendencí. Autor poukazuje především na silné stránky v prosperujícím automobilovém průmyslu, který kromě dvouletého útlumu způsobeného celosvětovou hospodářskou krizí vykazuje stále rostoucí trend a největší měrou ze všech oddílů se podílí na kladném vývoji celého zpracovatelského průmyslu. Naopak převážně na stránky slabé poukazuje v průmyslu kožedělném, který v posledních letech zažívá velký propad, zapříčiněný zejména vlivem dovozu levných výrobků z asijských zemí. Autor udává i faktory, které by měly kožedělnému průmyslu pomoci v boji s konkurencí.

# 1 STATISTIKA

## 1.1 Prvotní vznik a její rozvoj

Každá disciplína se liší od jiné svými základními stavebními kameny a svou historií. Vytváří nové pojmy, přisuzuje jim obsah a vlastnosti. Jak uvádí Hindls [1, s. 11] ve své publikaci: „Na těchto kamenech vyrůstá celá složitá stavba vědecké disciplíny – v našem případě statistiky“. Tato disciplína je orientována na práci s daty. Sbírá je, zpracovává a pomocí různých metod je analyzuje. [1]

Počátky statistiky byly zaznamenány již ve středověkých říších, ale s podrobnějšími statistickými údaji a analýzami se setkáváme až v 17. století a jsou spojeny především se jmény Johna Graunta (1620 – 1674) a Williama Pettyho (1632 – 1687). V polovině 18. století díky Gottfriedovi Achenwallovi se užívá slova statistika také pro pojmenování celého vědního oboru. V 19. a 20. století se obor opíral již o základy teorie pravděpodobnosti, položené Jakobem Bernoullim. Dle Hindlse přispěl k dalšímu rozvoji statistiky také rychlý rozvoj výpočetní techniky. Ta nám umožňuje snadnější práci s hromadnými daty a jejich vyhodnocováním pomocí statistických metod. [1]

Statistika lze chápat minimálně ve třech základních pojetích. Jako číselné údaje o hromadných jevech, za druhé jako praktickou činnost spočívající ve sběru, zpracování a vyhodnocování statistických údajů a za třetí můžeme statistiku chápat jako teoretickou disciplínu, zabývající se metodami, které slouží k popisu zákonitostí působících na hromadné jevy. [1]

Kvalitní statistika a schopnost ekonomů, jsou velmi důležité pro úspěšnou realizaci změn v ekonomice. Statistika také podporuje proces tvorby manažerských rozhodování a pomáhá při analýzách trhu. Dříve se statistika ztotožňovala jen se zjišťováním, sumarizací a publikací údajů, dnes je to zejména praktická činnost, která se stále vyvíjí. [1]

## 1.2 Základní statistické pojmy

Statistickými jednotkami označujeme prvky, u kterých zkoumáme jejich jevy a procesy. Mohou mezi ně patřit osoby (např. zaměstnanci podniku), organizace (např. podniky při zkoumání objemu produkce) apod. Dalším statistickým pojmem jsou statistické znaky (proměnné), vyjadřující vlastnosti statistických jednotek. Např. u podniku jako statistické jednotky můžeme najít znaky jako: organizační struktura, počet zaměstnanců, objem produkce aj. [1]

Hindls [1] dělí statistické znaky podle několika kritérií. Pokud můžeme varianty znaku vyjádřit číselně (např. počet automobilů v garáži, výše spotřeby elektřiny atd.), jedná se o znaky kvantitativní. Naproti tomu, pokud můžeme znak definovat slovní definicí jako (např. barva automobilu, druh vlastnictví bytu – obecní, osobní vlastnictví), hovoříme o znacích kvalitativních. Často používáme pro kvalitativní znak označení kategoriální. Kategoriální znak může též vzniknout i rozdělením kvantitativního znaku do intervalů.

U kvalitativních znaků se setkáváme s členěním na alternativní a množné. O alternativním statistickém znaku hovoříme tehdy, může-li statistický znak nabývat pouze dvou variant (např. muž - žena). O množném znaku, nabývá-li více variant než dvě. [1]

Kvantitativní znaky dělíme na spojité a nespojité. Spojité znaky nabývají libovolných hodnot v rámci určitého intervalu (provolané minuty za určité období). Naopak nespojité znaky mohou nabývat jen některých hodnot, nejčastěji přirozených nebo celých nezáporných čísel. [1]

Dalším termínem je statistický soubor, pod kterým rozumíme množinu všech jednotek, u nichž zkoumáme statistické znaky. Vyskytuje-li se u jednotky pouze jeden statistický znak, jedná se o soubor jednorozměrný. Pokud se vyskytují dva a více znaků, jde o soubor vícerozměrný. Souborem základním označujeme soubor, který zahrnuje všechny statistické jednotky. Může mít konečný i nekonečný rozsah. Z úsporných důvodů se často ze základního souboru vybere jen určitý počet jednotek a takový soubor pak nazýváme výběrový. Na základě výsledku z výběrového souboru usuzujeme o souboru základním. Správná volba statistického souboru, jednotky a znaků je důležitá pro konečné výsledky a úspěch celé práce. [1]



### 1.3 Prvky statistického zkoumání

Statistickou práci dělíme do tří etap. Dle Hindlse [1, s. 15]: „Jde o etapu statistického zjišťování (šetření), statistického zpracování zjištěných údajů (dat) a konečně o etapu statistického vyhodnocování (analýzy)“. Nejdůležitější je analytická etapa, ve které dochází k rozboru dat pomocí vhodných statistických metod. Přesto i předchozí dvě etapy jsou důležité, protože jsou nezbytným předpokladem pro úspěšnost etapy analytické.

Statistickým zjišťováním získáváme číselné nebo slovní varianty sledovaných statistických znaků. Potřebné informace o statistické jednotce nám poskytuje zpravodajská jednotka, kterou je třeba určit. [1] Macek [2, s. 7] uvádí: „Zpravodajskou jednotkou je fyzická nebo právnická osoba, která poskytuje údaje, k čemuž je povinna ze zákona – má tzv. zpravodajskou povinnost“. Údaje se zjišťují za určitý časový interval (výše mezd vyplacená zaměstnancům za měsíc), nebo k určitému okamžiku (počet zaměstnanců k 31. 12. 2011). Zjišťování údajů probíhá různými způsoby (např. přímé pozorování, dotazování – korespondenční, telefonické dotazování, ankety aj.)

Statistickým šetřením většinou dostáváme velké množství údajů, které je pro nás často nepřehledné. Proto je nutné údaje setřídít podle charakteristických vlastností analyzovaného souboru. To má za úkol statistické zpracování, kde nejdříve probíhá formální a logická kontrola došlých údajů a poté dochází k třídění dat. Jestliže údaje třídíme jen podle jednoho statistického znaku, jedná se o třídění jednostupňové. Pokud třídíme podle více znaků najednou, hovoříme o vícestupňovém třídění. Součástí je také výpočet různých statistických charakteristik, znázornění výsledných údajů v tabulce nebo grafické podobě apod. [1]

### 1.4 Ekonomicko-statistická analýza

Synek [3, s. 7] ve své publikaci popisuje ekonomickou analýzu jako: „sledování určitého ekonomického celku (jevu, procesu), jeho rozklad na dílčí složky a jejich podrobnější zkoumání a hodnocení za účelem stanovení způsobů jejich zlepšení, ...“.

Ekonomicko-statistická analýza tedy znamená kvantifikaci ekonomických jevů za použití statistických metod (modus, medián, indexy, časové řady atd.)

## 2 ZPRACOVATELSKÝ PRŮMYSL

### 2.1 Definice

Průmyslově zpracovatelskou činností se rozumí mechanická, fyzikální nebo chemická přeměna materiálů nebo komponentů na nové produkty. Avšak i tato definice nemusí platit vždy. Výrobními jednotkami v sekci zpracovatelského průmyslu (ZP) jsou např. podniky, továrny, mlýny apod. Transformované materiály, suroviny, komponenty, které se využívají jako vstupy zpracovatelského průmyslu, jsou produkty zemědělství, lesnictví, rybolovu, dolování nebo těžby, jakož i jiných výrobních činností. Podstatná změna, renovace nebo rekonstrukce produktů je také považována za výrobu zboží, a zařazuje se tedy do zpracovatelského průmyslu (např. přestavba a rekonstrukce automobilových motorů). Montáž dílů produktů je rovněž zahrnuta v tomto průmyslu. Pro zpracování materiálů využívají výrobní jednotky různé stroje a zařízení, ale i ruční výrobu. Jednotky zpracovávají materiály buď samy, nebo si na tuto činnost najímají jiné výrobní jednotky, pak hovoříme o dodání průmyslových prací. Oba typy jednotek patří do výroby a tedy zpracovatelského průmyslu. Výsledkem výrobního postupu jsou buď hotové výrobky určené pro konečnou spotřebu, nebo polotovary určené k dalšímu zpracování. [6]

„Zpětné získávání surovin z odpadů, tzn. zpracování odpadů na druhotné suroviny, je zařazeno do skupiny 38.3 (Úprava odpadu k dalšímu využití). Ačkoliv tato činnost může zahrnovat též fyzikální nebo chemickou přeměnu, nepovažuje se za výrobu zboží, a nespadá tedy do zpracovatelského průmyslu“. [6] Jestliže ovšem při výrobě, kde byly odpady použity jako vstupy, nevznikají druhotné suroviny, ale dochází k výrobě zcela nových hotových výrobků, pak tuto výrobu řadíme opět do zpracovatelského průmyslu (např. získávání stříbra z odpadu filmů). [6]

Dle statistického metainformačního systému [6] může být vymezení hranic mezi výrobními činnostmi patřícími do zpracovatelského průmyslu a činnostmi spadajícími do jiných sektorů mnohdy poněkud složité a nejasné. „Obecně platí, že hospodářská odvětví sekce „Zpracovatelský průmysl“ zahrnují přeměnu materiálů na nové produkty“. [6] Výsledkem je tedy nový produkt, avšak definice nových produktů může být subjektivní.

Na ukázkou jsou zde uvedeny některé činnosti, které v CZ-NACE (klasifikace ekonomických činností) do zpracovatelského průmyslu spadají:

- Zpracování čerstvých ryb, otevírání ústřic apod., které není prováděno na rybářském plavidle
- Pasterování a stáčení mléka do lahví
- Impregnování dřeva
- Protektorování pneumatik
- Tisk a s ním související činnosti
- Výroba hotových betonových směsí

Naopak existují i činnosti, které mohou zahrnovat transformační postupy, ale přesto jsou zařazeny do jiných sekcí CZ-NACE a nepatří tak do zpracovatelského průmyslu. Např.:

- Těžba dřeva
- Úprava rud a jiných nerostů
- Úprava potravin pro okamžitou spotřebu na místě
- Přebalování zboží, plnění lahví, třídění odpadu, míchání barev či kompletace počítačů dle přání zákazníka aj. [6]

Jak z již uvedených skutečností vyplývá, je zřejmé, že zpracovatelský průmysl v sobě zahrnuje mnoho průmyslových odvětví. Jsou to např. strojírenský průmysl, hutnický, chemický, potravinářský, průmysl stavebních hmot, skla a keramiky atd. I z toho důvodu je velmi důležitým hospodářským sektorem, který se podílí 25% na celosvětové ekonomice a tradičně si udržuje vysoký počet stabilních pracovních míst. Ve zpracovatelském průmyslu dochází k rostoucím nákladům na suroviny, energie a mzdy, což vede subjekty k postupnému přehodnocování pozic a strategie na trhu. Jedna z možných strategií je např. přesouvání výroby do jiných lokalit. [4]

V České republice patří zpracovatelský průmysl k nejdůležitějším zdrojům tvorby hrubého domácího produktu. Oproti roku 2009 vzrostl podíl ZP na hrubé přidané hodnotě (HPH) v roce 2010 o 0,6 procentního bodu a činil tak 23,3% v běžných cenách. [8]

Relativně příznivé hospodářské klima mělo za následek, že za poslední roky se zpracovatelský průmysl v ČR rozvíjel dynamicky, což lze prokázat na dlouhodobém růstu jeho tržeb. Ve druhé polovině roku 2008 nastal zlom v příznivém vývoji a začaly se projevovat symptomy ekonomické recese. V roce 2009 nastal již výrazný propad. Tržby meziročně klesly o 16,3 %, účetní přidaná hodnota o 14 % a počet zaměstnaných osob klesl o 12,7 %. „Podobný vývoj byl zaznamenán i v drtivé většině členských zemí EU, přičemž podle Eurostatu v roce 2009 v Evropské unii klesla průmyslová výroba meziročně o téměř 14% (v ČR o 13,4%)“. [8, s. 14] Díky obnově ekonomického růstu v EU a zlepšení frekvence mezinárodního obchodu, došlo v roce 2010 v ČR k výraznému oživení zpracovatelského průmyslu, a to přineslo opětovný růst tržeb, účetní přidané hodnoty atd. „Obecně lze konstatovat, že ČR se s následky krize dokázala vyrovnat poměrně rychle a klíčovou roli zde sehrál právě zpracovatelský průmysl, jako významný zaměstnavatel a plátců daní“. [8, s. 14] Ukázalo se, že recesi nejrychleji překonaly země s velkým podílem průmyslu na tvorbě hrubého domácího produktu (HDP). Příznivý vývoj pokračoval i v nadcházejícím roce 2011 a hlavní vliv na tomto dynamickém růstu měly tradičně klíčové sektory. V automobilové výrobě došlo k nárůstu tržeb o 18,3% a u výroby strojů a zařízení byl nárůst o 16,6%. I přes očekávané zpomalení je možné usuzovat, „že meziroční růst tržeb ve ZP ČR dosáhne kolem 8 - 10% a dostane se tak zhruba na úroveň před nástupem recese“. [8, s. 14]

## **2.2 Struktura zpracovatelského průmyslu podle klasifikace CZ-NACE**

Klasifikace ekonomických činností (CZ-NACE) byla zavedena s účinností od 1. dubna 2009 a nahradila do té doby používanou Odvětvovou klasifikaci ekonomických činností (OKEČ). CZ-NACE byla vypracována na základě mezinárodní statistické klasifikace ekonomických činností dle nařízení EU. Statistiky vzniklé za použití klasifikace NACE, lze tedy srovnávat v celé EU. „Klasifikace CZ-NACE zohledňuje technologický rozvoj a strukturální změny hospodářství za posledních 15 let, je relevantnější s ohledem na hospodářskou realitu a lépe srovnatelná s jinými mezinárodními klasifikacemi“. [5]

V klasifikaci CZ-NACE oproti dřívější OKEČ došlo jak k osamostatnění některých oddílů, např. Výroba nápojů (CZ-NACE 11), Výroba základních farmaceutických výrobků a přípravků (CZ-NACE 21) a Opravy a instalace strojů a zařízení (CZ-NACE 33), tak i k sumarizaci oddílů, např. z (OKEČ 32) a (OKEČ 33) vznikl jediný oddíl (CZ-NACE 26). [5]

Sekce C (ZP) se dělí celkem na 24 oddílů (10-33), které si můžeme prohlédnout v tabulce (Tab. č. 1).

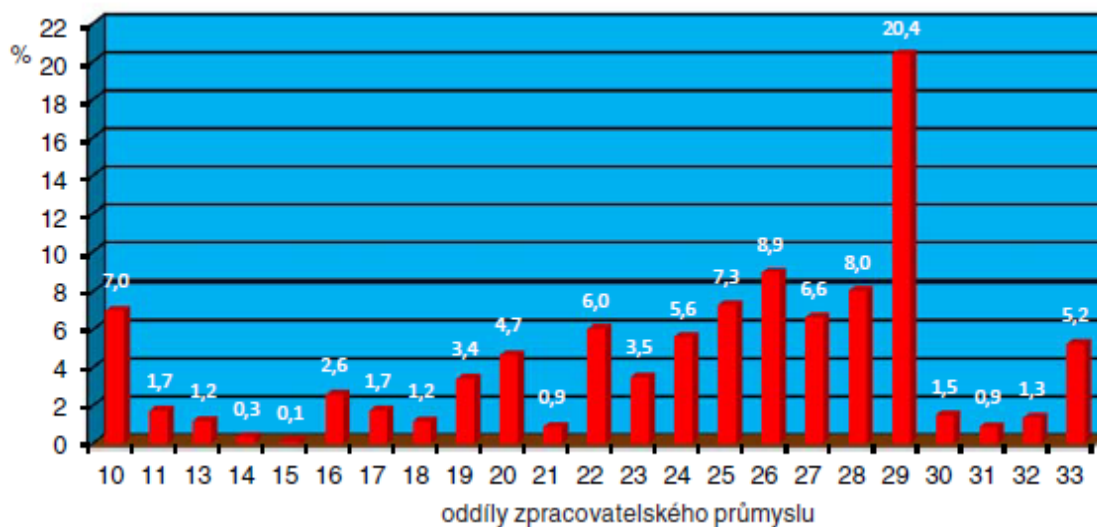
Tab. č. 1: Zpracovatelský průmysl podle oddílů CZ-NACE

SEKCE C - ZPRACOVATELSKÝ PRŮMYSL	
Oddíl	Název
10	Výroba potravinářských výrobků
11	Výroba nápojů
12	Výroba tabákových výrobků
13	Výroba textilií
14	Výroba oděvů
15	Výroba usní a souvisejících výrobků
16	Zpracování dřeva, výroba dřevěných, korkových a slaměných výrobků, krom nábytku
17	Výroba papíru a výrobků z papíru
18	Tisk a rozmnožování nahraných nosičů
19	Výroba koksu a rafinovaných ropných produktů
20	Výroba chemických látek a chemických přípravků
21	Výroba základních farmaceutických výrobků a farmaceutických přípravků
22	Výroba pryžových a plastových výrobků
23	Výroba ostatních nekovových minerálních výrobků
24	Výroba základních kovů, hutní zpracování kovů, slévárství
25	Výroba kovových konstrukcí a kovodělných výrobků, kromě strojů a zařízení
26	Výroba počítačů, elektronických a optických přístrojů a zařízení
27	Výroba elektrických zařízení
28	Výroba strojů a zařízení jinde neuvedených
29	Výroba motorových vozidel (kromě motocyklů), přívěsů a návěsů
30	Výroba ostatních dopravních prostředků a zařízení
31	Výroba nábytku
32	Ostatní zpracovatelský průmysl
33	Opravy a instalace strojů a zařízení

Zdroj: *Panorama, 2010.*

Na obrázku (Obr. č. 1) je pak uveden podíl jednotlivých oddílů na tržbách za prodej vlastních výrobků (VV) a služeb (S). Obrázek byl zpracován Ministerstvem obchodu a průmyslu (MPO). Převzaté údaje z ČSÚ (Český statistický úřad) na bázi běžných cen. Oddíl 12 není v dalším hodnocení průmyslových a finančních ukazatelů uveden v důsledku ochrany důvěrných dat.

Obr. č. 1: Podíly jednotlivých oddílů ZP na tržbách za prodej VV a S v roce 2010 (v %)



Zdroj: Panorama, 2010. Vlastní odhad MPO na základě dat ČSÚ

Z obrázku (Obr. č. 1) jasně vyplývá, který oddíl má ve zpracovatelském průmyslu jasnou dominanci. Nejvyšší podíl na tržbách opět připadl na oddíl CZ–NACE 29, tedy na Výrobu motorových vozidel a to 20,4% a jako jediný ze všech oddílů překročil hranici 10%. Druhé místo s podílem 8,9% zaujímala Výroba počítačů, elektronických a optických přístrojů a zařízení (CZ-NACE 26). Na třetím místě pak skončila Výroba přístrojů a zařízení jinde neuvedených (CZ-NACE 28), s podílem na tržbách 8%. Naopak stagnující a útlumové oddíly měly v roce 2010 opět nejnižší podíl na tržbách. Byly to s alarmujícími 0,3% Výroba oděvů (CZ-NACE 14) a s 0,1% Výroba usní (CZ-NACE 15). [8]

„Příznivý vývoj v ZP v ČR lze konečně dokumentovat i na výsledcích 17. ročníku TOP 100 nejvýznamnějších firem české ekonomiky 2010“. [8, s. 16] První místo obsadila Škoda auto, a.s. (tržby v objemu 220 mld. Kč, tj. nárůst o 17,1 %), která vystřídala letos druhý ČEZ (tržby 198,8 mld. Kč - nárůst o 1,2 %). Do první desítky se ze zpracovatelského průmyslu dostaly ještě další tři oddíly.

Škoda auto, a.s. dominovala i v žebříčku vývozců. Naopak konkurent z oblasti energetiky ČEZ se stal lídrem v žebříčku podle vytvořené přidané hodnoty právě před Škoda auto, a.s. V počtu zaměstnanců podle TOP 100 patřilo automobilce Škoda auto, a.s. třetí místo a stejné umístění tato společnost obsadila i v žebříčku největších firem regionu střední a východní Evropy. [8]

Obr. č. 2: Areál strojírenského závodu Škoda Auto Mladá Boleslav



Zdroj: Školní atlas, 2007

#### Hodnocení v rámci krajů

V ČR podle tržeb v roce 2010 v hodnocení krajů na tom byly nejlépe: Moravskoslezský kraj (+26,8%), Pardubický kraj (+21%) a Ústecký kraj (+18,8%). Naopak v krajích Olomouckém, Jihočeském a v Praze tržby meziročně poklesly. „Jinak se regionální struktura ZP v posledních letech mění jen minimálně. Nejvyšší podíl na tržbách a přidané hodnotě si dlouhodobě drží Středočeský kraj před dalšími regiony s vyspělým průmyslem (Moravskoslezský kraj, Ústecký a hlavní město Praha). Závěr žebříčku tvoří kraje s nejnižší populací a méně rozvinutým průmyslem (Karlovarský, Západočeský, Vysočina a Jihočeský)“.

[8, s. 16]

Detailní přehled i jiných ekonomických ukazatelů (např. průměrný počet podniků, průměrný evidenční počet zaměstnanců, či průměrná měsíční mzda) v roce 2010 rozčleněných podle jednotlivých krajů je zobrazen v tabulce (viz příloha A).

## 2.3 Hlavní ekonomické ukazatele

Mezi hlavní ekonomické ukazatele, podle kterých posuzujeme výkonnost zpracovatelského průmyslu, patří: Index průmyslové produkce, cenový vývoj, základní produkční charakteristiky, produktivita práce, osobní náklady, výkonová spotřeba, aj.

Za zdroje dat, pomocí kterých posuzujeme ukazatele, považujeme data, která získáme výsledkem statistického šetření. U převážné většiny subjektů existuje velké množství jednotek, a proto bereme v úvahu často soubor výběrový, tedy jen část jednotek, dle kterých pak hodnotíme celkový soubor. Tyto data se sestavují převážně v roční, pololetní, čtvrtletní a měsíční periodicitě. Data získaná v těchto periodicitách za určité období, vytváří tzv. časové řady. „Ekonomickou časovou řadou tedy rozumíme posloupnost hodnot vybraného ekonomického ukazatele uspořádanou v čase směrem od minulosti do současnosti“. [2, s. 32] Data mají buď podobu konkrétních zjištěných hodnot, nebo jsou vyjádřeny pomocí indexů, tedy procentuálních přírůstků či úbytků. Index je bezrozměrné číslo udávající podíl dvou hodnot stejného ukazatele lišící se např. v čase. Tyto indexy označujeme jako individuální jednoduché a dělíme je na řetězové a bazické. Bazické porovnávají hodnoty v běžném období oproti období bazickému (základnímu), zatímco indexy řetězové porovnávají hodnoty v běžném období oproti období předcházejícímu. [2]

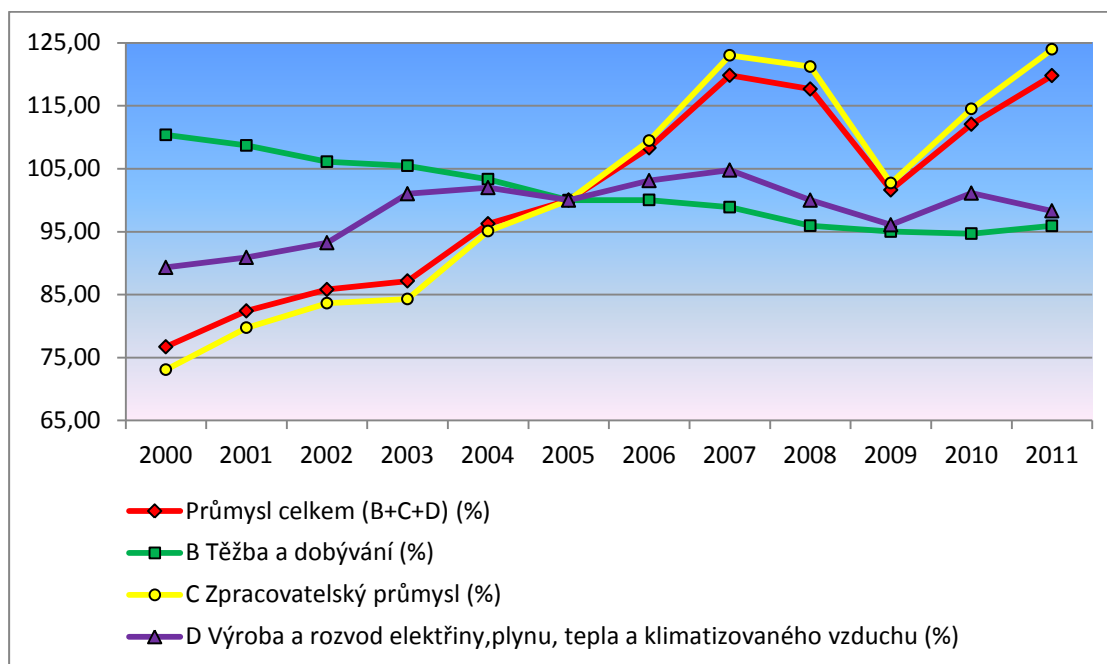
### 2.3.1 Index průmyslové produkce (IPP)

Tento ukazatel je charakterizován Českým statistickým úřadem jako základní ukazatel konjunkturální statistiky průmyslu. „Měří vlastní výstup průmyslových odvětví i průmyslu celkem očištěný od cenových vlivů. Při jeho výpočtu se z větší části vychází z tržeb za VV a S přeceněné do stálých cen, v případě vybraných odvětví (oddíly CZ-NACE 05, 06, 29, 35) charakterizují vývoj odvětví fyzické objemy produkce výrobních reprezentantů“. [5]

Na obrázku (Obr. č. 3) jsou znázorněny křivky procentuálního vývoje IPP (Index průmyslové produkce) u tří jednotlivých průmyslových sektorů a dále křivka IPP jejich společného vývoje. Vývoj je znázorněn za období 2000 – 2011, přičemž rok 2005 je rokem bazickým. Jak vidíme, sektor Těžba a dobývání nevykazuje žádné výrazné výkyvy, ovšem jeho vývoj má stále lineárně klesající trend. Sektor D zaznamenává mírné nárůsty i poklesy. Naopak nejvýraznější změny můžeme pozorovat u ZP, který až do roku 2007 výrazně rostl, pak vlivem dvouleté krize se propadl až k hodnotě v bazickém roce 2005 a v následujících dvou letech opět výrazně vzrostl.



Obr. č. 3: Vývoj IPP v daných sektorech za období 2000 – 2011 (bazický rok 2005, v %)



Zdroj: Vlastní zpracování na základě dat ČSÚ, 2012

### 2.3.2 Cenový vývoj

Jedná se o ceny mezi dodavatelem a odběratelem v tuzemsku bez DPH a spotřební daně. Dle dat z vybraných podniků a reprezentantů jsou sestavovány měsíční údaje o cenách průmyslových výrobců. [5]

Z cen a stálých vah pak získáme index cen průmyslových výrobců, který měří průměrný cenový vývoj všech výrobků průmyslové povahy na českém trhu. „Růst (pokles) cen průmyslových výrobců udává o kolik % se v daném měsíci zvýšila (snížila) průměrná cenová hladina těchto cen v porovnání s průměrnou cenovou hladinou ve stejném období předchozího roku“. [5]

- Ve zpracovatelském průmyslu „rozhodující roli ve vývoji cen průmyslových výrobců v roce 2010 sehrály nákladové faktory, především drahá ropa, jejíž cena v závěru roku překročila 90 USD za barel“. [8, s. 16] Prakticky ve všech státech EU-27 rostly ceny průmyslových výrobců, ovšem díky malé spotřebitelské poptávce byl přenos do spotřebitelských cen jen omezený. [8]

### **2.3.3 Index spotřebitelských cen**

Tento index je řazen mezi nejdůležitější indexy cenového vývoje. Na základě reprezentantů měří vývoj změn konečných spotřebitelských cen placených obyvatelstvem. Indexy jsou zjišťovány pomocí spotřebitelského koše, který se skládá ze souboru reprezentantů včetně vah. Index také slouží jako jedna z metod pro výpočet míry inflace. [5]

### **2.3.4 Základní produkční charakteristiky**

#### **2.3.4.1 Počet podniků v ZP**

V tabulce (viz příloha B) zahrnující údaje od roku 2005 je dobře patrná prakticky stále rostoucí tendence počtu podniků v rámci zpracovatelského průmyslu. V roce 2010 tato rostoucí tendence dosáhla svého prozatímního maxima. Nejvíce nově vzniklých podniků, a to +1 237 přibýlo ve Výrobě kovových konstrukcí a kovodělných výrobků (CZ-NACE 25). Dále je zajímavý přírůstek +618 podniků ve Výrobě nábytku (CZ-NACE 31), jelikož v tomto oddíle klesly meziroční tržby o 12%. Naopak ve Výrobě strojů a zařízení jinde neuvedených (CZ-NACE 28) došlo k nejvyššímu úbytku, počet podniků zde klesl o -149.

#### **2.3.4.2 Tržby za prodej VV a S**

„Představují tržby za prodej vlastní hmotné a nehmotné produkce externím odběratelům“. [5]  
Jsou zjišťovány v běžných cenách sledovaného roku.

- Ve zpracovatelském průmyslu dosáhly nárůstu přibližně o 17%. K největšímu snížení tohoto ukazatele o -28,4% došlo u oddílu Výroba oděvů (CZ-NACE 14). Nejvyšší podíl procentního přírůstku v tržbách, růst o téměř +120%, zaznamenal oddíl Opravy a instalace strojů a zařízení (CZ-NACE 33). [8]

#### **2.3.4.3 Účetní přidaná hodnota**

„Rozdíl mezi výkony vč. obchodní marže a výkonovou spotřebou“. [5]

- Ve zpracovatelském průmyslu vzrostl objem ukazatele účetní přidané hodnoty o více než 9%, ale přesto to je stále o 10% méně oproti rekordnímu objemu v roce 2007, který činil cca. 813 mld. Kč. V kožedělném průmyslu byl zaznamenán citelný meziroční pokles -44,5%. V oddílu Výroba motorových vozidel (nárůst o 24%) byl podíl na celkové ÚPH, činící přes 17%, nejvyšší. Obrovský nárůst zaznamenal oddíl Výroba koksu a rafinovaných ropných produktů (CZ-NACE 19), jehož přírůstek vzrostl o +88%. [8]

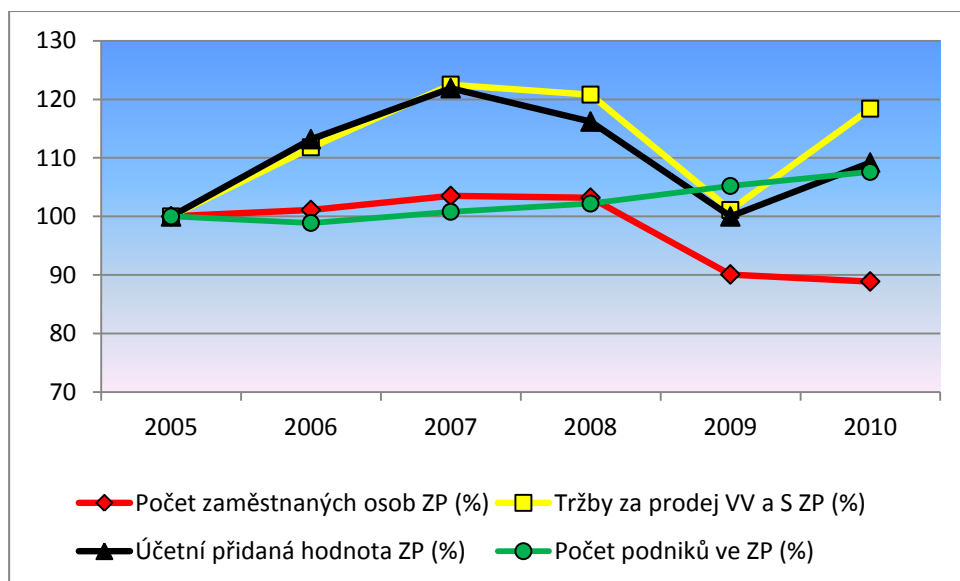
#### 2.3.4.4 Průměrný počet zaměstnaných osob

Zahrnuje jak zaměstnance v evidenčním počtu (stálý i dočasný zaměstnanci mající pracovní poměr k vykazující jednotce), tak i osoby pracující na základě dohody o pracovní činnosti a provedení práce bez pracovního poměru, či ostatní osoby pracující ve firmě, s níž nejsou v pracovním poměru (pracující majitelé podniků). [5]

- Počet zaměstnaných osob se meziročně snížil u většiny oddílů, ale ve čtyřech se naopak výrazně zvýšil, a proto v rámci celého ZP můžeme charakterizovat vývoj jako pozitivní. Velký podíl na tomto vývoji měl především výrazný nárůst +25 705 osob v oddíle Opravy a instalace strojů a zařízení (CZ-NACE 33). [8]

Na obrázku (Obr. č. 4) vidíme vývoj uvedených charakteristik v rámci celého ZP za určité období.

Obr. č. 4: Vývoj základních produkčních charakteristik ve ZP za období 2005 – 2010 (v %)



Zdroj: Vlastní zpracování na základě dat ČSÚ, 2012

Na obrázku (viz příloha C) si pak můžeme prohlédnout porovnání základních produkčních charakteristik jednotlivých oddílů ZP v roce 2010.

### **2.3.5 Produktivita práce, osobní náklady a hrubý operační přebytek**

#### **2.3.5.1 Produktivita práce z účetní přidané hodnoty**

Produktivitu práce získáme podělením reálné produkce oceněné stálými cenami či fyzickými jednotkami za určité období a odpracovaného času vyjádřeného hodinami nebo směňami. [2]

- Ukazatel produktivity práce (PP) z účetní přidané hodnoty (ÚPH) se zvýšil výrazně o 10,7% na 692,6 tis. Kč na zaměstnance. Nárůst byl zaznamenán v 16 z celkových 23 oddílů, z toho čtyři oddíly převýšily hodnotu jeden milion korun na zaměstnance. Nejvyšší hodnoty dosáhl oddíl CZ-NACE 19 (1 590 tis. Kč/zam.). [8]

#### **2.3.5.2 Osobní náklady**

- Nepříznivý rok 2009 přinesl pokles ukazatele osobních nákladů o 10,7%. To zapříčinilo, že jen ve třech oddílech došlo k nárůstu, u dvou k zanedbatelnému a pouze u Výroby ostatních dopravních prostředků a zařízení (CZ-NACE 30) došlo k výraznějšímu růstu o +19,1%. V roce 2010 se tento ukazatel zvýšil celkově o 3,7%. [8]

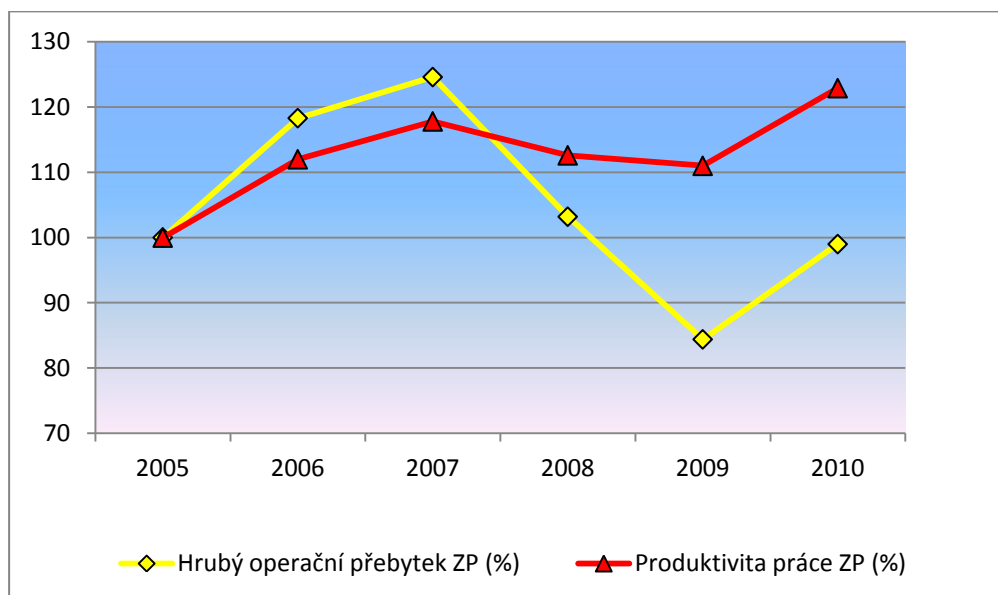
#### **2.3.5.3 Hrubý operační přebytek**

Rozdíl účetní přidané hodnoty (ÚPH) a osobních nákladů.

- Hrubý operační přebytek ZP se díky ekonomické recesi vyvíjel v předchozích letech nepříznivě a teprve rok 2010 přinesl zlepšení a to v nárůstu o více než 17%. Přesto v jedenácti oddílech došlo ke snížení tohoto ukazatele, nejvíce v CZ-NACE 33, a to o -53%. Mimořádný růst vykázaly klíčové oddíly zpracovatelského průmyslu, kde růst činil u Výroby motorových vozidel +41% a u Výroby elektrických zařízení +83%. [8]

V následujícím obrázku (Obr. č. 5) si můžeme prohlédnout vývoj produktivity práce (PP) z účetní přidané hodnoty a hrubého operačního přebytku v rámci celého ZP.

Obr. č. 5: Vývoj PP a hrubého operačního přebytku u ZP za období 2005 - 2010 (v %)



Zdroj: Vlastní zpracování na základě dat ČSÚ, 2012

### 2.3.6 Výkonová spotřeba

Do tohoto ukazatele patří hodnoty nákladů spotřebovaných materiálů, energií a služeb (náklady na reprezentaci, externí náklady a drobný nehmotný majetek. Výkonová spotřeba zaujímá hlavní podíl ve struktuře celkových nákladů. [5]

- V roce 2009 se výkonová spotřeba snížila vyjma dvou ve všech ostatních oddílech ZP, zatímco v roce 2010 se spotřeba snížila pouze u šesti oddílů. V ostatních byl vykázán růst a díky tomu se výkonová spotřeba zvýšila v roce 2010 oproti roku předcházejícímu o téměř 20%. [8]

## 2.4 Ukazatele výzkumu a vývoje

Výdaje na výzkum a vývoj ZP v roce 2009 byly o 1,3% nižší než v roce 2008. Největší objem výdajů opět směřoval do výzkumu oddílu Výroba motorových vozidel, celkem to bylo 39%. Hranici jedné miliardy překročilo ještě dalších pět oddílů. Naopak v oddílech Výroba tabákových výrobků a Tisk a rozmnožování nahaných nosičů byly výdaje na výzkum a vývoj dokonce nulové.

„Jak vyplývá z údajů ČSÚ celkové výdaje na výzkum a vývoj (VaV) činily v roce 2009 v běžných cenách 55,3 mld. Kč, což bylo třikrát více než před deseti lety“. [8, s. 24] Výdaje na výzkum rostly především v období 2000 až 2007, naopak za poslední roky vinou snižování výdajů z podnikatelských zdrojů klesají. Na financování výzkumu a vývoje se podílejí tři sektory (podnikatelský, veřejný a zahraniční). Z těchto tří sektorů je jednoznačně dlouhodobě nejvýznamnějším zdrojem financování sektor podnikatelský (v roce 2009 téměř 80%). [8]

Pokud budeme srovnávat financování výzkumu a vývoje podílem na HDP, pak nejvyšší poměr výdajů mají v EU skandinávské země (Švédsko 3,75%), z nových členských zemí je na tom nejlépe Slovinsko (1,66%). V ČR výdaje na výzkum a vývoj v roce 2010 činily cca 1,6% HDP. Tato hodnota je 2x větší než dosáhnuta v Maďarsku a 7x větší než na Slovensku, ale v celoevropském srovnání ČR zaostává za většinou států.

ČR je jedenáctá nejhorší země v rámci EU-27 v oblasti inovací a patří tak k podprůměru. Podle zprávy „Innovation Union Scoreboard 2010“, ve které komise hodnotila 25 kritérií (např. lidské zdroje, financování inovací či jejich podpora apod.), se ČR řadí do třetí skupiny ze čtyř, tedy mezi „mírné inovátory“. Do poslední skupiny spadá již jen Bulharsko, Litva a Lotyšsko. [8]

V roce 2010 zaznamenala ČR v oblasti technologické náročnosti změny ve struktuře ZP. Tyto změny odrážely růst odvětví převážně s vyšší přidanou hodnotou. „Nejvíce (o 20%) rostly tržby v sektoru HIGH-TECH (výroba počítačů, lékařské nástroje, farmaceutické výrobky aj.), avšak jejich podíl na celkových tržbách ZP (necelých 12,6%) stále výrazně zaostává za sektory technologicky středně náročných výrob“. [8, s. 25] U těchto sektorů byl podíl na celkových tržbách u MEDIUM-HIGH-TECH (automobilový, elektrotechnický, strojírenský a chemický průmysl) 45,6% a u MEDIUM-LOW-TECH (hutnictví, rafinérské zpracování ropy aj.) vzrostl na 26,1%. Poklesnutí tržeb v sektoru LOW-TECH (potravinářský, oděvní a kožedělný průmysl, výroba nábytku) snížilo jeho podíl na 15,7%. [8]

## 2.5 Zahraniční obchod

Vývoj zahraničního obchodu ve zpracovatelském průmyslu v ČR je dobře patrný z tabulky (viz příloha D), kde si ihned můžeme všimnout kladného salda, které v roce 2010 vykázalo mezi dovozem a vývozem přebytek 237,8 mld. Kč. Oproti roku 2009 činil rozdíl +13,6 mld. Kč. Díky domácí zvýšené poptávce vzrostl dovoz o 20,1% a celkový vývoz ZP stoupl o 18,5%. Hlavními tahouny vývozu byly opět sektory CZ-CPA 29 Motorová vozidla s podílem na celkovém exportu téměř 20% a CZ-CPA 26 Počítače, elektronické a optické zařízení. Dále si můžeme všimnout, že největší kladné saldo měl sektor Motorová vozidla a nejnižší záporné sektor Základní kovy. [8] CZ-CPA je klasifikace produkce zohledňující technologický rozvoj a strukturální změny v hospodářství. [5]

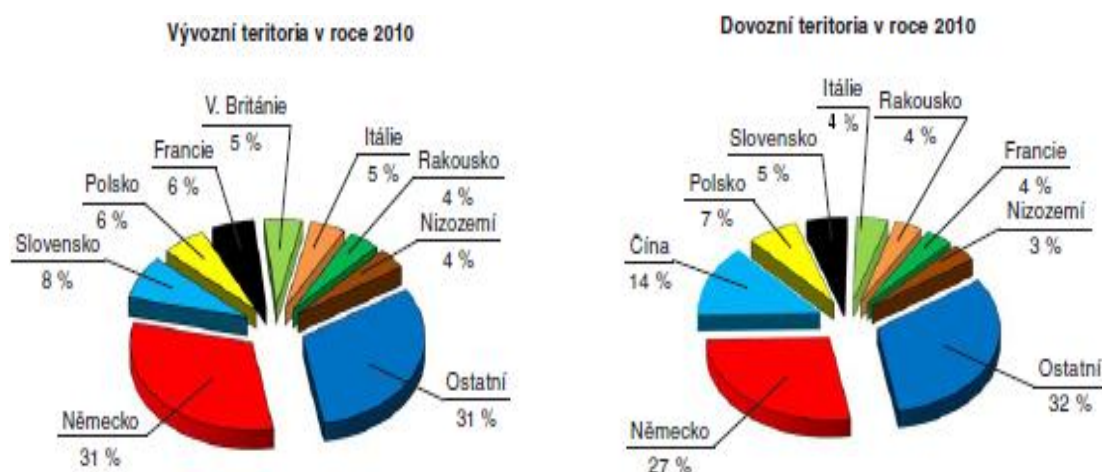
Je tedy patrné, že zahraniční obchodní bilanci zásadně ovlivňuje především automobilový průmysl, bez jehož podílu bychom se nepohybovali v kladných číslech.

Ovlivňujícími faktory zahraničního obchodu v roce 2010 byly:

- Oživení zahraniční poptávky – zejména v EU (80% českého vývozu)
- Slabší tuzemská poptávka – nižší růst importu průmyslového spotřebního zboží
- Vývoj směnného kurzu – posílení České koruny vůči euru o 4,4%
- Ceny zahraničního obchodu – vývozní ceny oslabily o 0,1%, zatímco dovozní ceny stouply o 2%, což zapříčinilo nepříznivý vývoj směnné relace

Teritoriální struktura zemí zahraničního obchodu je znázorněna na obrázku (Obr. č. 6).

Obr. č. 6: Teritoriální rozdělení zahraničního obchodu CZ - CPA 10 až 32 v roce 2010



Zdroj: Panorama, 2010. ČSÚ – údaje k 18.4.2011

Z grafů jasně vidíme, že největším hlavním partnerem v rámci vývozu a dovozu je Spolková republika Německo. Obrat se SRN dosáhl rekordní hodnoty 1 317,5 mld. Kč. Podíl na vývozu z ČR představoval 31%, na dovozu do ČR 27% a kladné saldo tak činilo 162,1 mld. Kč. [8] Dalšími zeměmi, kam nejvíce směřoval vývoz z ČR, byly: Slovensko (8%), Polsko a Francie (shodně 6%), Velká Británie s Itálií (5%), Rakousko a Nizozemí (4%). V rámci dovozu do ČR se za Německem umístily: Čína (14%), Polsko (7%), Slovensko (5%), Itálie s Rakouskem a Francií (4%).

Celkově naším druhým největším partnerem se za rok 2010 zcela poprvé stala Čína, a to díky vysokému dovozu, který činil 290,1 mld. Kč oproti 21,5 mld. Kč za vývoz. Hodnota salda byla tedy záporná a to -268,6 mld. Kč. Na třetím místě se umístilo Slovensko s obratem 303,2 mld. a kladným saldem 77,6 mld. Kč. [8]

Na podporu exportu také vznikl projekt CzechAccelerator 2011 – 2014, který má umožnit malým a středním technologickým firmám v ČR snáze proniknout do zemí s vysokým inovačním potenciálem. Jsou to např. destinace jako USA, Švýcarsko, Singapur aj. [8]

## **2.6 Shrnutí zpracovatelského průmyslu**

Z hlediska mezinárodní konkurenceschopnosti můžeme současnou pozici zpracovatelského průmyslu ČR vyjádřit na těchto příkladech.

Dle zprávy Světového ekonomického fóra „The Global Competitiveness Report 2011 - 2012“ zkoumající konkurenceschopnost celkem 142 zemí z celého světa, klesla ČR od roku 2010 v žebříčku konkurenceschopnosti z 36. na 38. místo. Zatímco v roce 2009 byla ještě na 31. místě. Žebříčku vévodí Švýcarsko před Singapurem a Švédskem. ČR figuruje před Polskem (41. místo), Maďarskem (48. místo) a Slovenskem (69. místo) a udržuje si poměrně stabilní pozici, ale přesto klesající trend je alarmující. Konkurenceschopnost brzdí především korupce, neefektivnost institucí, nevyužitý inovační potenciál aj. Z tohoto důsledku se rozhodlo Ministerstvo průmyslu a obchodu řešit tento klesající trend zpracováním Strategie konkurenceschopnosti pro období 2012 – 2020. [8]



V hodnocení konkurenceschopnosti dle švýcarského institutu IMD je ČR na 30. z 59 pozic. Za silnou stránku ČR je považována základní infrastruktura, otevřenost ekonomiky i otevřenost vůči zahraničním investorům. [8]

V přepočtu HDP na obyvatele (žebříček bohatství) klesla ČR ze 17. na 19. místo a byla přeskočena Portugalci a Malt'any. [8]

V žebříčku atraktivnosti zemí podle fúzí a akvizicí je ČR nejvýše ze zemí východní Evropy a patří jí 25. místo z celkových 175 porovnávaných zemí. Nejvyšší hodnocení získala Kanada. [8]

Podle prognózy by měl v příštím roce HDP v ČR stoupnout o pouhých 1,8% a výhled na celkovou evropskou ekonomiku je také spíše pesimistický. Horší ekonomický vývoj v Německu se odrazí ve zpracovatelském průmyslu ČR, jelikož je na německé ekonomice silně závislý. [8]

### **3 PODROBNÁ ANALÝZA VYBRANÝCH ODDÍLŮ**

Nyní se podrobněji budeme zabývat oddílem Výroba motorových vozidel, z důvodu jeho neocenitelného zastoupení ve strojírenském průmyslu a celém hospodářství vůbec. Strojírenský průmysl, kam spadá i náš dále rozebíraný oddíl, patří v ČR k nejtradičnějším odvětvím národního hospodářství. Důkazem jsou strojírenské závody situované po celé ČR a také nejvyšší počet zaměstnaných osob z celého průmyslu. [9] Dále se budeme zabývat oddílem Výroba usní a souvisejících výrobků, který naopak patří mezi oddíly momentálně nejméně prosperující a u těchto dvou oddílů a celého ZP budeme srovnávat ekonomicko-statistické ukazatele.

#### **3.1 Představení oddílu CZ-NACE 29 Výroba motorových vozidel, přívěsů a návěsů**

##### **3.1.1 Charakteristika oddílu**

Automobilový průmysl, jak již bylo dříve zmíněno, se velkou měrou podílí na celkových hospodářských výsledcích ČR. Jeho vliv na tvorbu hrubého domácího produktu a zaměstnanosti má stále rostoucí trend a tvoří přes jednu pětinu exportu.

Po roce 2007, kde bylo dosaženo v tržbách historického maxima, následovaly roky s klesající tendencí, což bylo způsobeno hospodářskou krizí a snížením poptávky převážně po nákladních vozidlech a autobusech. Lépe na tom byly výrobci osobních aut a jejich dílů, kteří překonali krizové roky díky zavedení tzv. „šrotovného“ za účelem omlazení vozového parku a snížení emisí. Ve státech realizující toto opatření došlo ke zvýšení prodeje, ale následně v dalším roce ubylo registrací nových vozidel. V roce 2010 bylo v ČR vyrobeno přes jeden milion vozidel, což byl rekordní počet. [8]

ČR má v automobilovém průmyslu dlouholetou tradici a v roce 2010 se mohla pochlubit mnoha výročími. Např. podnik Tatra oslavil 160 let od svého vzniku, 110 let své působnosti oslavila také společnost Motor Jikov, před 105 lety byla zahájena výroba prvního osobního automobilu Voiturette ve firmě Laurin&Klement, svíčky Brisk měly letos 75. výročí, aj. Proběhlo i několik premiér a jednou z největších bylo představení prvního elektromobilu Škoda Octavia Green E Line na pařížském autosalonu Paris Motor Show českou automobilkou Škoda Auto. [8]

V roce 2010 si také ČR udržela pátou pozici v počtu vyrobených osobních automobilů v rámci celé EU. Díky dobré infrastruktuře, kvalifikované pracovní síle a dalším faktorům je ČR zajímavá pro zahraniční firmy a mnoho z nich vybudovalo své pobočky právě na našem území. [8]

Dle klasifikace CZ-NACE se oddíl člení do následujících skupin:

- 29.1 Výroba motorových vozidel a jejich motorů
- 29.2 Výroba karoserií motorových vozidel, výroba přívěsů a návěsů
- 29.3 Výroba dílů a příslušenství pro motorová vozidla a jejich motory

V těchto skupinách jsou zahrnuty dle výrobního programu osobní automobily, lehké užitkové a nákladní automobily, autobusy a trolejbusy, požární a obojživelná vozidla, pásová sněžová vozidla, golfové vozíky, přívěsy a návěsy.

Oddíl je úzce spjat i s ostatními oddíly ZP, např. elektrotechnickým, plastikářským, sklářským, hutním aj., kde dochází k výrobě autodílů. S provozem automobilů souvisí i servis vozidel, pojištění, výroba paliv a maziv, atd. V širším pojetí i infrastruktura, která nyní zažívá boom související s elektromobily. [8]

### **3.1.2 Umístění firem automobilového průmyslu v CZ TOP 100**

Do tohoto žebříčku sestaveného na základě tržeb za prodej vlastních výrobků a služeb se probojovalo 12 firem. Na prvním místě ze všech firem z celého průmyslu se umístila automobilka Škoda. Dále pak například 11. místo obsadila společnost TPCA a BOSCH DIESEL 34. místo. Některé firmy jako např. automobilka Hyundai Motor Manufacturing Czech,s.r.o se této soutěže neúčastnily.

Co se týče exportu, i zde obsadila 1. místo a jasně dominovala se 198 mld. Kč Škoda Auto a na 5. místě skončila automobilka TPCA se 45 mld. Kč.

Mezi 500 nejvýznamnějších firem střední a východní Evropy se v roce 2010 dostalo 8 českých firem z automobilového průmyslu. Škoda Auto, jako náš nejvýznamnější zástupce, v tomto porovnávání obsadila 3. místo. [8]

### 3.1.3 Podíly jednotlivých skupin oddílu na tržbách za prodej VV a S

Do roku 2002 měli na tržbách největší podíl výrobci vozidel, ale od té doby převzali prvenství výrobci autodílů. V roce 2010 klesl podíl výrobců vozidel na celkových tržbách tohoto oddílu i přesto, že došlo k navýšení výroby, především osobních automobilů o 130 tis. ks. U skupiny 29.1 vzrostly tržby o 35 mld. Kč a u skupiny 29.3 o 70 mld. Kč. [8] V následujícím obrázku (Obr. č. 7) je možno vidět podíl jednotlivých skupin na tržbách.

Obr. č. 7: Podíly skupin CZ-NACE 29 na tržbách za prodej VV a S v roce 2010 (v %)



Zdroj: Panorama, 2010

### 3.1.4 Pozice oddílu v rámci zpracovatelského průmyslu

V roce 2010 zaznamenal automobilový průmysl nárůst tržeb o 19%. V rámci ZP si upevnil první pozici a na jeho celkových tržbách se podílel 20,4%. Díky utrženým 406 mld. Kč za vyvezené výrobky se také podílel 29,4% na exportu. I největší počet zaměstnanců v odvětvích ZP (139 tis. osob) je evidován v automobilovém průmyslu. [8]

Podíly tržeb a zaměstnanosti automobilového průmyslu v ČR na tržbách a zaměstnanosti ve čtyřech strojírenských odvětvích (CZ-NACE 25, 28, 29, 30) činí 54,8% a 36,2%. Např. na Slovensku tento podíl tržeb činí 74,1% a podíl zaměstnanosti 46,4% vyjadřuje procentuální hodnotu 70 tis. zaměstnanců na celkovém počtu pracujících osob v těchto čtyřech strojírenských odvětvích. Při porovnání těchto zjištěných hodnot vidíme, že i přesto, že v ČR pracuje v tomto oddíle dvojnásobný počet osob, procentuální vyjádření podílu v rámci čtyř odvětví je menší nežli na Slovensku. To samé platí u tržeb, kde je procentní rozdíl dokonce cca 20%. Tyto menší podíly ČR svědčí o její nižší závislosti na automobilovém průmyslu. [8]

## 3.2 Představení oddílu CZ-NACE 15 Výroba usní a souvisejících výrobků

### 3.2.1 Charakteristika oddílu

Po přechodu na klasifikaci CZ-NACE došlo ke sloučení některých skupin a oddíl je nyní tvořen pouze dvěma skupinami.

- 15.1 Činění a úprava usní (vyčiněných kůží); zpracování a barvení kožešin; výroba brašnářských a sedlářských a podobných výrobků
- 15.2 Výroba obuvi

V rámci celkového ZP zaujímá kožedělný průmysl poslední pozici s nejnižšími podíly ukazatelů. Např. podíl tržeb za prodej VV a S v roce 2010 činil 0,11%, podíl ÚPH činil 0,14% a podíl počtu zaměstnanců na celkovém ZP byl 0,50%. U podniků s 50 a více zaměstnanci se ustálila průměrná měsíční mzda v roce 2010 na 14 134 Kč. [8]

„V roce 2010 došlo v kožedělném průmyslu k prohloubení hospodářské krize, dalšímu rozšíření konkurence a zvýšení celkových dovozů“. [8, s. 63] Tyto faktory způsobily výrazný pokles tržeb za prodej VV a S v tomto oddílu.

### 3.2.2 Podíly jednotlivých skupin oddílu na tržbách za prodej VV a S

Obr. č. 8: Podíly skupin CZ-NACE 15 na tržbách za prodej VV a S v roce 2010 (v %)



Zdroj: Panorama 2010.

Z obrázku (Obr. č. 8) je patrné, že větší procentuální podíl na celkových tržbách připadá na skupinu 15.1, a to 61,3%. Tato skupina se dále dělí na třídy 15.11 Činění a úprava usní (vyčiněných kůží); zpracování a barvení kožešin (podíl na tržbách 12,8%) a 15.12 Výroba brašnářských, sedlářských a podobných výrobků (podíl na tržbách 48,5%). [8]

### **3.3 Rozbor hlavních ekonomických ukazatelů u oddílů CZ-NACE 29 a 15**

#### **3.3.1 Cenový vývoj**

V automobilovém průmyslu v celé EU můžeme přes 10 let pozorovat zejména dva cenové trendy, a to pokles cen nových automobilů a mírné sblížení jejich cen. Důkazem toho je v roce 2010 pokles cen v rámci celé EU o 2,5%. Nejvýraznější poklesy byly zaznamenány v zemích s mírnější životní úrovní např. Slovensko (-17,4%), Bulharsko (-13,5%), Slovinsko (-11,6%) a v ČR byl pokles (-9,0%). [8]

V kožedělném průmyslu je cenový vývoj prakticky stabilní a nemá žádné větší výkyvy. V roce 2010 se obě skupiny oddílu opět pohybovaly pod úrovní inflace, což je způsobeno dlouhodobým převládáním nabídky nad poptávkou na trhu. Vysoké dovozy z asijských zemí především Číny působí hlavní tlak na ceny. V roce 2010 byla podle statistik ČSÚ průměrná dovozní cena jednoho páru obuvi z Číny na úrovni 44,00 – 46,00 Kč, zatímco průměrná cena jednoho páru dovezeného z Německa činila 227,00 Kč a z Itálie dokonce 444,00 Kč. [8]

#### **3.3.2 Tržby za prodej vlastních výrobků a služeb**

Tržby v automobilovém průmyslu stoupaly až do konce roku 2007, kdy se tento trend změnil díky celosvětové hospodářské krizi. Nejvíce utrpěli výrobci a dodavatelé v oblasti nákladních vozidel, přívěsů a nákladů. Trh s osobními automobily utrpěl méně díky zavedení šrotovného. Následně po 2 letech propadu došlo v roce 2010 opět k velkému nárůstu tržeb, které činily přes 100 mld. Kč. Dle tržeb patří mezi největší firmy u skupiny 29.1 Škoda Auto, TPCA, Hyundai. U výrobců karoserií, přívěsů a návěsů například firma Stecomtra, s.r.o. a u skupiny 29.3 pak firmy jako Bosch Diesel, s.r.o., Johnson Controls, aj. [8]

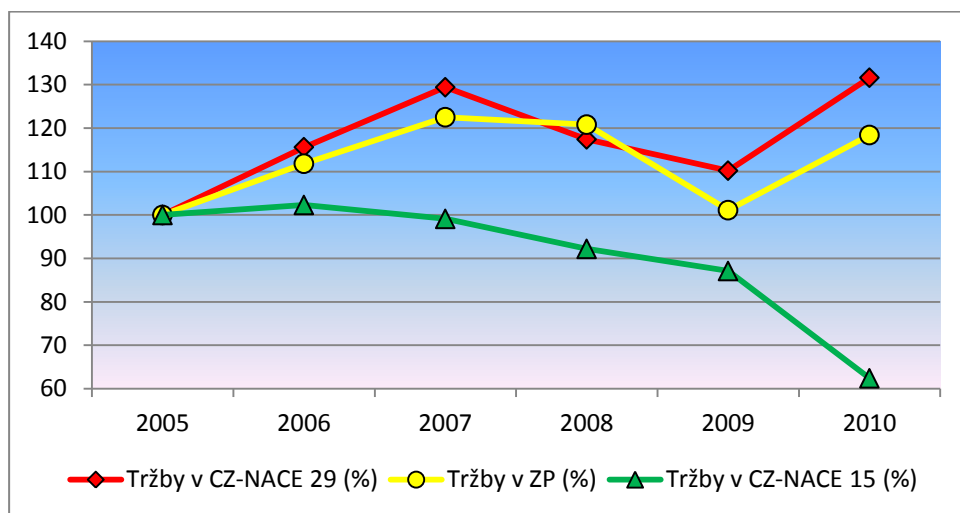
Naopak u oddílu CZ-NACE 15 je jasná klesající tendence. Pouze v roce 2006 došlo k velice mírnému vylepšení, ale v dalších letech se už naplno projevil klesající trend. V roce 2009 se předpokládaly optimistické odhady, ale ty se nakonec nepotvrdily a tržby opět klesly. Přetrvávající odbytová krize se v roce 2010 ještě více prohloubila, a to oproti roku 2009 rekordním skokem 28,4%, což je velice dobře znatelné z obrázku (Obr. č. 10). Tato krize je způsobena nižší koupěschopností obyvatel a především stále se zvyšující konkurencí levné obuvi z asijských zemí (Číny apod.). Pokles tržeb v komoditě Obuv (15.2) oproti roku 2006 je 52,1%. Ovšem i ostatní komodity se výraznou měrou podílí na celkovém poklesu tržeb.

Vývoj se zatím nepodařil zlepšit ani užší specializací ve výrobě obuvi, ani vylepšenou kvalitou a marketingovou strategií v oblasti módních doplňků či snižováním nákladů. [8]

Křivka vývoje tržeb celého ZP se podobá křivce automobilového průmyslu, jen s nižšími hodnotami. Pouze v roce 2008 došlo oproti výraznému poklesu v automobilovém průmyslu jen k mírnému poklesu v celém ZP a tato procentuální hodnota vývoje převýšila hodnotu automobilového průmyslu.

Na následujícím obrázku (Obr. č. 9) si můžeme prohlédnout výše popsané srovnání procentuálního vývoje tržeb oproti bazickému roku (2005) v oddílu Motorová vozidla a jejich motory (CZ-NACE 29), Výroba usní a souvisejících výrobků (CZ-NACE 15) a celého zpracovatelského průmyslu.

Obr. č. 9: Srovnání vývoje tržeb za prodej VV a S za období 2005 - 2010 (v %)



Zdroj: Vlastní zpracování na základě dat ČSÚ, 2012

### 3.3.3 Osobní náklady

Tab. č. 2: Osobní náklady v běžných cenách za období 2005 – 2010

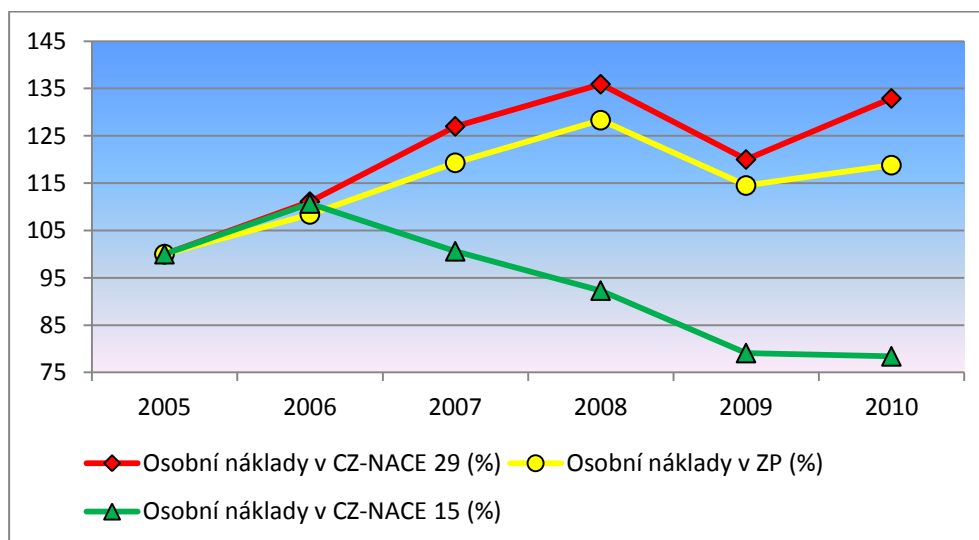
(tis. Kč)	2005	2006	2007	2008	2009*	2010
CZ-NACE 29.1	12 185 453	14 134 685	16 259 745	17 701 273	17 596 954	18 936 752
CZ-NACE 29.2	1 045 739	1 142 185	1 477 617	1 619 149	1 182 783	1 046 683
CZ-NACE 29.3	34 006 210	37 213 163	42 268 584	44 890 205	37 908 436	42 817 002
CZ-NACE 29	47 237 402	52 490 033	60 005 946	64 210 627	56 688 173	62 800 437
meziroční index	x	111,1	114,3	107,0	88,3	110,8

Zdroj: ČSÚ; \*rok 2009 předběžné údaje ČSÚ; rok 2010 - vlastní odhad MPO

Dle tabulky (Tab. č. 2) si můžeme osobní náklady u oddílu CZ-NACE 29 nejprve charakterizovat dle jednotlivých skupin následovně. U skupiny 29.1 Výroba motorových vozidel a jejich motorů byl za období 2005 – 2010 vývoj prakticky stále rostoucí (kromě roku 2009, kde byl „miniaturní“ pokles 100 mil. Kč) a výrazně se zde tedy neprojevila hospodářská krize. U skupiny 29.2 Výroba karoserií, přívěsů a návěsů vývoj osobních nákladů stoupal v období 2005 – 2008 a za poslední dva roky naopak klesal. Největší rozdíly byly u skupiny 29.3 Výroba dílů a příslušenství pro motorová vozidla a jejich motory, kde byl vývoj podobný jako u skupiny 29.1, ale s většími rozdíly. Zvláště v roce 2009 zde nebyl mírný pokles, ale poměrně výrazný, a to 7 mld. Kč a naplno se zde tedy projevila hospodářská krize.

Vývoj osobních nákladů v kožedělném průmyslu byl ovlivněn mimo jiné i poklesem mzdových nákladů. Průměrná měsíční mzda v tomto oddílu u podniků s 50 a více zaměstnanci klesla v roce 2010 o 1,1% a patří mezi nejnižší v celém ZP. Osobní náklady oddílu se podílejí na osobních nákladech celého ZP pouhými 0,34%. [8]

Obr. č. 10: Srovnání vývoje osobních nákladů u oddílů a ZP za období 2005 – 2010 (v %)



Zdroj: Vlastní zpracování na základě dat ČSÚ, 2012

Na obrázku (Obr. č. 10) jsou jasně patrné tendence vývoje osobních nákladů u výše rozebíraných oddílů a celého ZP. Rok 2005 je brán opět jako bazický. V roce 2006 vidíme identický vývoj jak v obou oddílech, tak i celém ZP. Další rok ale již přinesl změny, a to v oddíle CZ-NACE 15, který započal svoji následnou každoroční klesající tendenci ve vývoji osobních nákladů. Naopak osobní náklady v oddílu CZ-NACE 29 a ZP rostly, s výjimkou



výrazného propadu v roce 2009. Vývoj osobních nákladů automobilového průmyslu a ZP si je velmi podobný.

### 3.3.4 Počet podniků

V automobilovém průmyslu každým rokem stoupá počet podniků, a to i v období celosvětové hospodářské krize. V rámci celého oddílu CZ-NACE 29 si můžeme v následující tabulce (Tab. č. 3 ) prohlédnout počty podniků v jednotlivých skupinách.

Tab. č. 3: Počet podniků u skupin oddílu CZ-NACE 29 za období 2005 - 2010

	2005	2006	2007	2008	2009*	2010
CZ-NACE 29.1	70	82	80	90	111	159
CZ-NACE 29.2	169	163	163	168	190	199
CZ-NACE 29.3	827	839	873	897	905	873
<b>CZ-NACE 29</b>	<b>1 066</b>	<b>1 084</b>	<b>1 116</b>	<b>1 155</b>	<b>1 206</b>	<b>1 231</b>

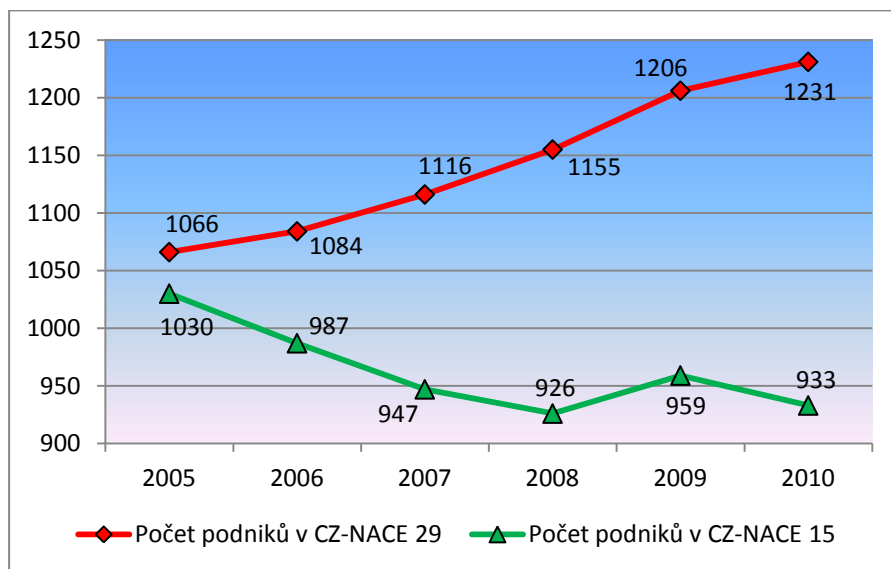
Zdroj: ČSÚ; \*rok 2009 předběžné údaje ČSÚ; rok 2010 - vlastní odhad MPO

Jak vidíme, každý rok bylo nejméně podniků ve skupině 29.1 Výroba motorových vozidel a jejich motorů. Skupina 29.2 Výroba karoserií, přívěsů a návěsů ve většině ukazatelů (např. v tržbách, přidané hodnotě, počtu zaměstnanců, aj.) výrazně ztrácí, ale v počtu podniků si i přes malé přírůstky udržovala několik let dvojnásobný stav oproti skupině 29.1. Až v roce 2009 se tento dvojnásobný rozdíl začal zmenšovat a v roce 2010, kdy skupina 29.1 zaznamenala nárůst skoro o 50 podniků, se rozdíl mezi skupinami zmenšil již na „pouhých“ 40 podniků. Ve skupině 29.3 klesl v roce 2010 počet podniků o 32, přesto se zde nachází přes čtyřikrát více podniků, nežli v předchozích dvou skupinách.

Na obrázku (Obr. č. 11) je pak znázorněno srovnání konkrétních hodnot vývoje v počtu podniků opět mezi oddíly CZ-NACE 29 a CZ-NACE 15.

Jak vidíme, naopak oproti automobilovému průmyslu se v kožedělném průmyslu vlivem nepříznivého vývoje tržeb počet podniků převážně snižoval. Ačkoliv především v rámci tržeb srovnáváme mezi sebou nejlepší a nejhorší oddíl ze ZP, počet podniků se nijak závratně neliší a rozdíly jsou způsobeny spíše rostoucí tendencí u CZ-NACE 29 a klesající tendencí u oddílu CZ-NACE 15 za poslední roky.

Obr. č. 11: Počet podniků v oddílech CZ-NACE 29 a CZ-NACE 15 za období 2005 - 2010



Zdroj: Vlastní zpracování na základě dat ČSÚ, 2012

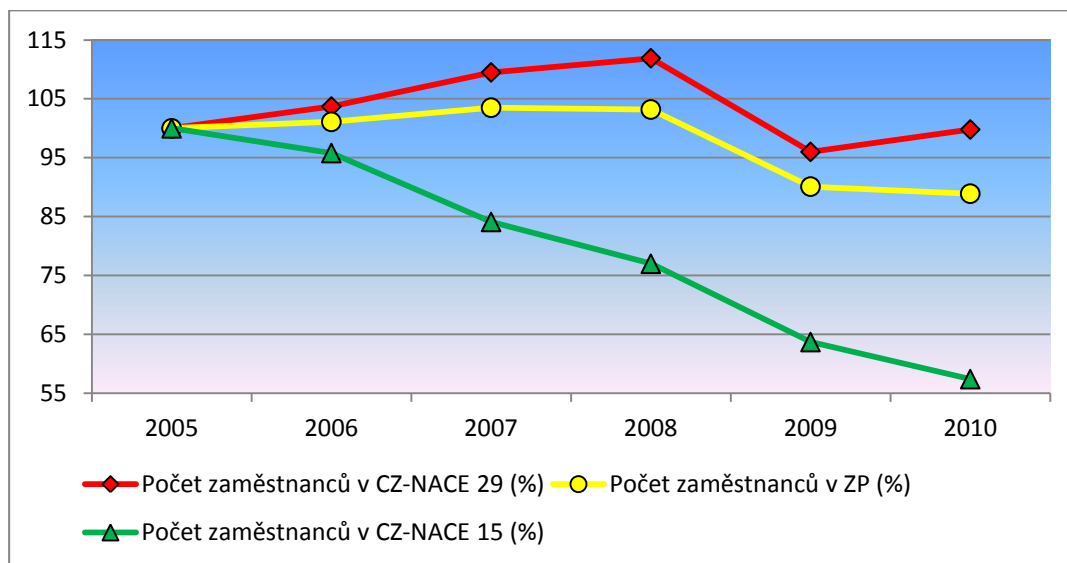
### 3.3.5 Počet zaměstnanců

Ukazatel Počet zaměstnanců si charakterizujeme na níže uvedeném obrázku (Obr. č. 12), kde jsou zobrazeny procentuální přírůstky a úbytky zaměstnanců v daných letech vypočtené oproti bazickému roku 2005. Srovnání je opět provedeno mezi celým ZP, oddílem CZ-NACE 29 a CZ-NACE15.

U oddílu CZ-NACE 15 (Výroba usní a souvisejících výrobků) je opět jasně viditelná každoroční klesající tendence, která za posledních 5 let činí v procentuálním vyjádření úbytku oproti bazickému roku 2005 již skoro 43% a tedy pokles z 9 100 zaměstnanců na 5 220. [8]

Křivky ZP a oddílu CZ-NACE 29 (Výroba motorových vozidel, přívesů a návěsů) si jsou ve svém vývoji velice podobné, ale přesto můžeme zpozorovat některé odlišnosti. V roce 2008 došlo v celém ZP k mírnému poklesu zaměstnanců, zatímco v automobilovém průmyslu se počet zaměstnanců v tomto roce ještě zvyšoval. Rok 2009 byl vývojově prakticky stejný a jak v celém ZP, tak i v automobilovém průmyslu se počet zaměstnanců rapidně snížil. V roce 2010 se počet ve ZP ještě o trochu snižoval, zatímco u oddílu CZ-NACE 29 došlo již k růstu počtu zaměstnanců vlivem nárůstu výroby osobních automobilů v ČR a Německu, které zapříčinilo nabírání nových pracovníků především u výrobců autodílů. V rámci oddílu CZ-NACE 29 zaměstnává nejvíce osob automobilka Škoda Auto a.s. (22,5 tis. pracovníků) a firma Continental (12 tis.). [8]

Obr. č. 12: Srovnání vývoje přírůstků a úbytků zaměstnanců za období 2005 - 2010 (v %)



Zdroj: Vlastní zpracování na základě dat ČSÚ, 2012

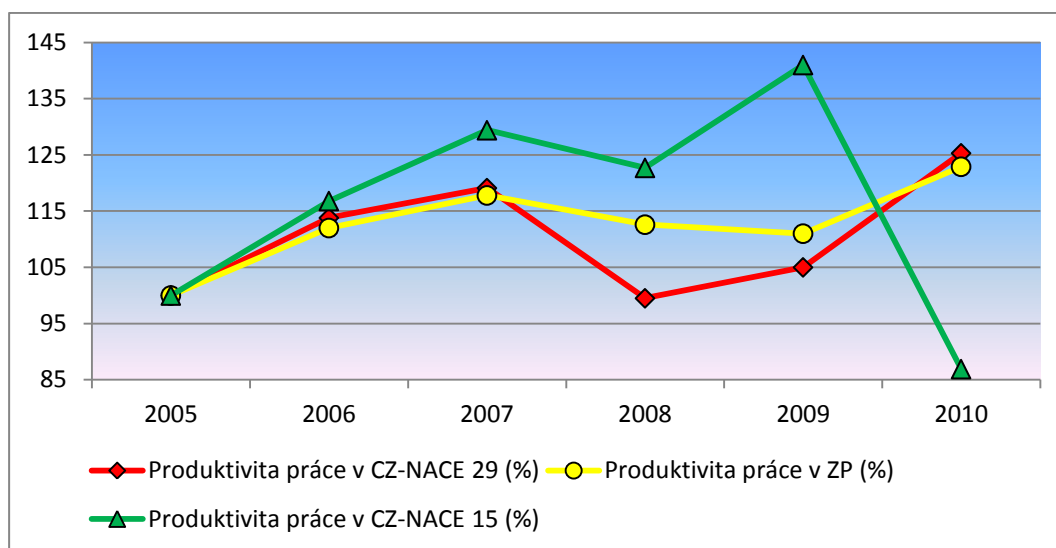
### 3.3.6 Produktivita práce

Při analýze produktivity práce z ÚPH oddílu CZ-NACE 29 a ZP si můžeme povšimnout na obrázku (Obr. č. 13), že vývoj v prvních dvou analyzovaných letech byl prakticky zcela totožný. Až v následujících dvou letech je dobře viditelný vývojový rozdíl. Zatímco ve ZP došlo v těchto dvou letech k mírnému poklesu, automobilový průmysl zaznamenal v roce 2008 výrazný pokles o 20%, ale již v dalším roce 2009 se jeho produktivita práce z ÚPH začala opět zvyšovat. I když byl rok 2008 velmi nepříznivý, díky zavedení již zmiňovaného šrotovného, nebyl oddíl Motorových vozidel, přívěsů a návěsů tolik poznamenán hospodářskou krizí, jako např. oddíly sklářský, hutní, či elektrotechnický. Velmi pozitivní vývoj ekonomické situace v roce 2010 kladně ovlivnil i vývoj produktivity práce z ÚPH a ta v tomto roce vzrostla o 20% a procentuální hodnota přírůstku se opět vyrovnala s hodnotou zpracovatelského průmyslu.

V kožedělném průmyslu nejprve produktivita práce rostla, dokonce její procentuální hodnoty přírůstků převyšovaly hodnoty oddílu CZ-NACE 29 a ZP. V roce 2008 vlivem faktorů krize došlo také k poklesu, ale nebyl nikterak velký. Naopak v roce 2009 došlo k navýšení produktivity práce oproti předchozímu roku o 18% a procentuální hodnota přírůstku tak výrazně převýšila hodnoty automobilového a zpracovatelského průmyslu.

Ovšem v roce 2010 došlo k obrovskému poklesu produktivity práce z ÚPH, a to o 38,4% oproti předchozímu roku 2009. Tento skok byl způsoben výrazným snížením tržeb tohoto oddílu v roce 2010, při zachování osobních nákladů přibližně ve stejné výši jako byly v roce 2009. Výše popsané skutečnosti jsou znázorněny též na obrázku (Obr. č. 14). [8]

Obr. č. 13: Srovnání vývoje produktivity práce u oddílů a ZP za období 2005 – 2010 (v %)



Zdroj: Vlastní zpracování na základě dat ČSÚ, 2012

K opětovnému navýšení ukazatele produktivity práce v kožedělném průmyslu by přispěly investiční prostředky na nákup nových výrobních zařízení a technologií, za pomoci například užší spolupráce se zahraničními partnery.

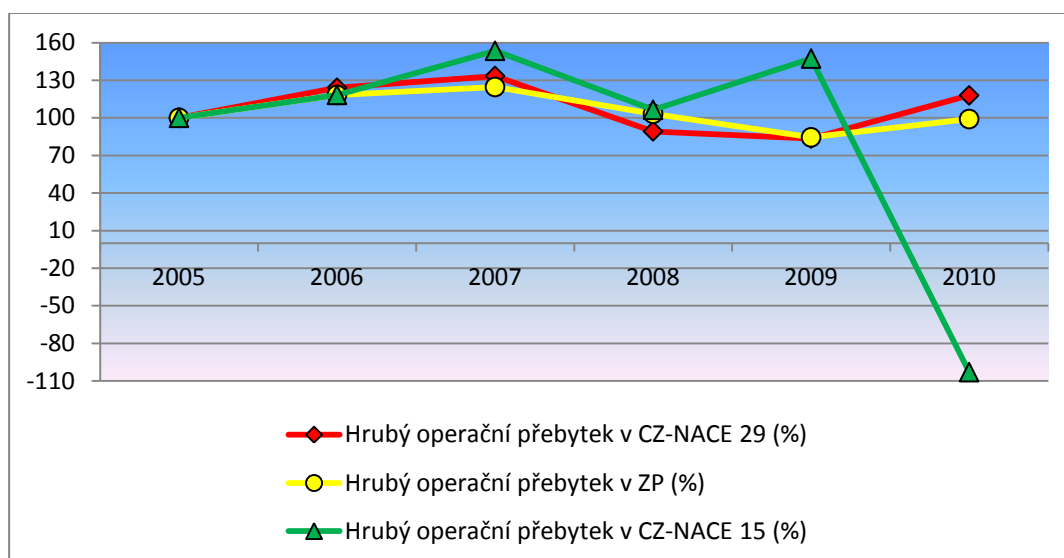
### 3.3.7 Hrubý operační přebytek

Ukazatel hrubého operačního přebytku získáme odečtením osobních nákladů od účetní přidané hodnoty.

Automobilový průmysl a ZP měly společně opět podobný vývoj. V prvních dvou letech vývoj opět stoupal, v roce 2008 vykazoval větší pokles automobilový průmysl, naopak v roce 2009 více klesl celkový ZP, až se procentuální hodnoty poklesu prakticky vyrovnaly. V roce 2010 znovu vykázal větší růst průmysl automobilový, především díky výraznému růstu tržeb a produktivity práce, který se také velkou měrou podílel na vývoji celého ZP.

Hrubý operační přebytek u oddílu CZ-NACE 15 vykazoval za posledních 5 let vysoké výkyvy. V roce 2006 jeho procentuální hodnota přírůstku činila, stejně jako tomu bylo u ZP, 18%. V roce 2007 hodnota stoupla o dalších 30% a převýšila automobilový průmysl i ZP. V následujícím roce však vysoký růst vystřídal vysoký pokles a hodnota klesla opět na procentuální hodnotu ZP. V dalším roce hrubý operační přebytek u oddílu CZ-NACE 15 zaznamenal opět vysoký růst cca o 41% oproti roku předcházejícímu. Ovšem v roce 2010 přišel obrovský propad až do záporných hodnot. Vlivem velkého poklesu ÚPH a jen nepatrného poklesu osobních nákladů došlo k propadu hrubého operačního přebytku z +484 970 tis. Kč na částku -339 080 tis. Kč. Vše je znázorněno na obrázku (Obr. č. 14). [8]

Obr. č. 14: Srovnání vývoje HOP u oddílů a ZP za období 2005 – 2010 (v %)



Zdroj: Vlastní zpracování na základě dat ČSÚ, 2012

### 3.3.8 Efektivnost podnikání

Tento ukazatel získáme podílem osobních nákladů a účetní přidané hodnoty (ÚPH). Čím více je tento ukazatel bližší nule, tím je efektivnost větší. Hodnota přesahující číslo jedna alarmuje vyšší osobní náklady, nežli je ÚPH.

V roce 2009 byla v kožedělném průmyslu hodnota efektivnosti podnikání 0,74, ale v roce 2010 již hodnota překročila hranici a činila 1,33. V automobilovém průmyslu v roce 2009 činila hodnota efektivnosti 0,56 a v roce následujícím dokonce 0,50. [8]

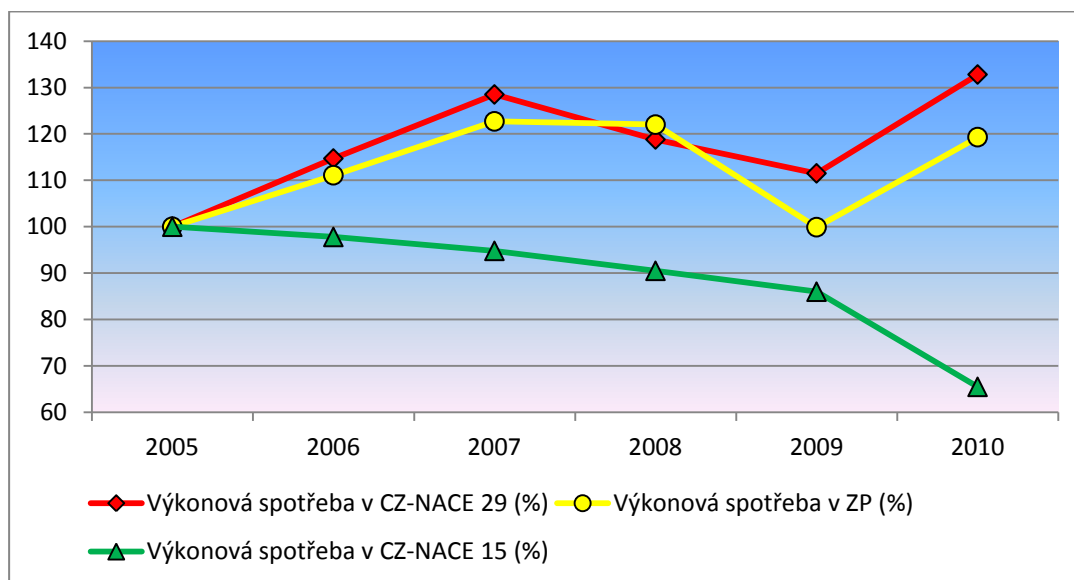
### 3.3.9 Výkonová spotřeba

Po dvouletém propadu výkonové spotřeby v automobilovém průmyslu se její hodnota v roce 2010 opět zvýšila skoro o 20% oproti předchozímu roku na 544,5 mld. Kč. Růst prvotních nákladů byl pokryt vyššími tržbami, které v tomto roce zaznamenaly také 20% nárůst. [8]

V kožedělném průmyslu (oddíl CZ-NACE 15) se výkonová spotřeba pravidelně snižovala každý rok vždycky o 1% více nežli v roce předešlém, až v roce 2010 se výkonová spotřeba snížila výrazně, a to o 24% na 2,5 mld. Kč oproti předchozímu roku 2009. [8]

Srovnání procentuálního vývoje výkonové spotřeby u oddílů i celého ZP vidíme na obrázku (Obr. č. 15), kde jsou pomocí křivek znázorněny procentuální přírůstky a úbytky.

Obr. č. 15: Srovnání vývoje výkonové spotřeby u oddílů a ZP za období 2005 – 2010 (v %)



Zdroj: Vlastní zpracování na základě dat ČSÚ, 2012

### 3.3.10 Účetní přidaná hodnota

Ukazatel účetní přidané hodnoty v automobilovém průmyslu měl v období 2005 – 2010 prakticky stejný směr vývoje jako tržby za prodej VV a S, jen se jednotlivé přírůstky a úbytky lišily ve svých konkrétních procentuálních hodnotách. Rok 2010 je jasným faktem zlepšující se ekonomické situace podniků v automobilovém průmyslu, dochází k růstu jejich ziskovosti a konkurenceschopnosti. [8]

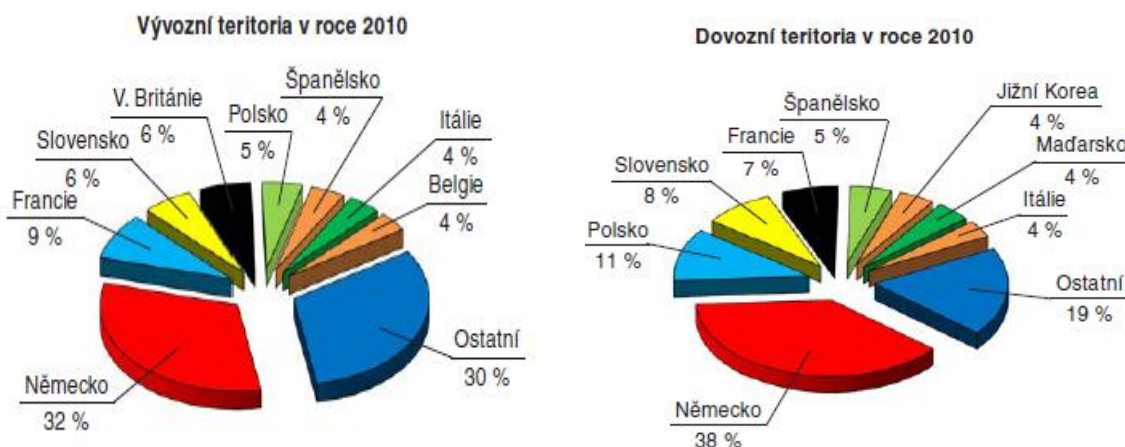
### 3.4 Zahraniční obchod

#### 3.4.1 Zahraniční obchod v automobilovém průmyslu za období 2009 - 2010

Tržby za dovoz a vývoz skupiny 29.2 Výroba karoserií, přívěsů a návěsů jsou ve srovnání se skupinami 29.1 a 29.3 tak malé, že můžeme říci, že na zahraničním obchodě má tato skupina prakticky zanedbatelný vliv. Výrobci dílů a příslušenství pro motorová vozidla (29.3) vykazují převahu v rámci dovozu a v roce 2010 se na něm podíleli 57%. Naopak skupina Výroba motorových vozidel (29.1) zaujímá hlavní místo v ukazateli vývozu, na kterém se podílí 56% a na celkovém kladném saldu, vypočteného sečtením jednotlivých rozdílů mezi vývozem a dovozem dokonce 72%. Z ČR bylo v tomto roce 2010 vyvezeno přes 1,1 mil. vozidel a dovezeno jich bylo kolem 260 tis. V rámci exportu proběhlo nejvíce obchodů u skupiny 29.1 s Německem (22,6%), u skupiny 29.2 s Ruskem (přes 30% exportu) a u skupiny 29.3 bylo nejvíce dílů vyvezeno opět do Německa (44,5%). [8]

Především Škoda Auto a Hyundai, díky navýšení výroby, mají největší zásluhu na zvýšení tržeb v exportu v roce 2010 o 75 mld. Kč. Škoda si připsala vylepšení exportu o 18,9% a její tržby tak činily 198 mld. Kč. Na celkovém exportu ČR se Škoda Auto podílela 7%. Důkazem úspěchu této automobilky jsou i fakty, že na zahraničních trzích patřily modely automobilů Škoda k těm nejprodávanějším. [8]

Obr. č. 16: Teritoriální rozdělení zahraničního obchodu CZ-CPA 29 v roce 2010



Zdroj: Panorama, 2010, data z ČSÚ k 18.4.2011

V uvedeném obrázku (Obr. č. 16) jsou znázorněny podíly vývozu a dovozu jednotlivých zemí, s kterými ČR uzavírá kontrakty v rámci zahraničního obchodu. Jak vidíme, nejvíce kontraktů v oblasti vývozu i dovozu uskutečňuje ČR s Německem. Na vývozu se velkou částí podílí automobilka Škoda Auto a v rámci dovozu se pak jedná převážně o německá motorová vozidla tvořící 30% dovozu z celkových 38%, dovoz autodílů pro modely aut Škoda, atd. Druhou zemí, kam ČR nejvíce vyvážela, byla s 9% Francie. Do této země se nejvíce vyváží autobusy IVECO a vozidla z automobilky TPCA. O třetí místo, co se týče vývozu, se dělí Slovensko a Velká Británie, oba shodně 6%. Polsko s 11% okupuje druhé místo v dovozu, jehož dovozovou skladbu tvoří z poloviny vozidla a motory směřující do automobilky TPCA a autodíly. Maďarsko i přes menší dovozní podíl, jak je možné vidět v obrázku, je významným dodavatelem motorů Audi pro automobily Škoda. [8]

V rámci celé EU se vývoz motorových vozidel zvýšil na 83,3 mld. €, z toho 76,5 mld. připadlo na osobní automobily a jen zanedbatelné části 3,2 a 3,6 mld. € činily lehké užitkové vozy a těžké nákladní vozy, včetně autobusů. Vývoz EU v největší míře 29% směřoval do USA, Kanady a Mexika a dále 16% směřoval do Číny. Naopak dovoz činil 26,2 mld. € (22 mld. osobní auta, 3,5 mld. užitková a 0,72 těžká nákladní auta, včetně autobusů). [8]

### **3.4.2 Zahraniční obchod v kožedělném průmyslu za období 2009 - 2010**

Vývoj kožedělného průmyslu v roce 2010 byl v rámci vývozu a dovozu o něco příznivější, než v roce předcházejícím. Českým výrobcům se dařilo kolem 75% výrobků exportovat do EU, jelikož se výrobci snažili o složitější výrobky s moderním designem, které nacházejí větší uplatnění na evropském trhu. Vývoz vzrostl o 18,4% , zatímco dovoz jen o 8,3%, a to mělo za následek snížení záporného salda o 4,4%. Přesto jsou u všech skupin oddílů hodnoty dovozu vyšší než hodnoty vývozu. Nejvýznamnější zemí v rámci dovozu byla opět Čína, která i přes antidumpingové clo zavedené EU ve výši 16,5% zvýšila dovoz do ČR o cca 20% a bylo dovezeno přes 120 mil. obuvi. Již teď představuje dovoz obuvi z Číny přes 88% celkového dovozu obuvi do ČR a v roce 2011 se očekává další nárůst, jelikož vyprší platnost antidumpingových cel. Dalšími partnerskými zeměmi v rámci celkového dovozu výrobků z oddílu CZ-NACE 15 do ČR byly Itálie (11%), Německo (8%), Vietnam (7%), atd. Vývoz kožedělných výrobků byl nejvíce realizován tradičně do Německa (30%), na Slovensko (16%), Rakouska (8%) a Polska (7%). [8]

Hlavními problémy zahraničního obchodu jsou dovozy za dumpingové ceny a padělání značkové obuvi, které se podle OECD podílí 8% na celosvětovém obchodu. [8]



## 4 ZÁVĚR

### 4.1 Shrnutí a perspektivy automobilového průmyslu

Na základě vývojových tendencí za poslední roky u výše rozebraných ukazatelů můžeme tvrdit, že automobilový průmysl je nejvýznamnějším oddílem, který udává směr vývoje celého zpracovatelského průmyslu. Tato dominance automobilového průmyslu se projevila ve většině rozebíraných ukazatelů, v kterých jasně převyšovala ostatní oddíly.

I přesto, že některé automobilky s dlouholetou tradicí zcela ukončily výrobu (např. Hummer, Pontiac, Moskvíč), jiné ukončily výrobu jen v některé ze svých továren (Opel v Antverpách, atd.), či byly automobilky odkoupeny jinými investory, se situace v roce 2010 po dvouletém propadu automobilového průmyslu podstatně obrátila k lepšímu a nárůst výroby motorových vozidel i jejich dílů a příslušenství byl zaznamenán jak po celém světě, tak i v ČR. [8]

Co se týče výroby motorových vozidel v roce 2010, obsadila ČR se svojí produkcí v rámci EU 5. místo. Přes 1 mil. vozidel pak znamenal 15. místo ve světovém žebříčku. Největším evropským výrobcem s cca 6 mil. vozidel bylo Německo, jehož produkce pak dosáhla na 4. místo ve světě. Hlavním výrobním tahounem byla především Asie, což je patrné i z tabulky (Tab. č. 4), kde vidíme srovnání výroby motorových vozidel za rok 2009 a 2010, změnu v kusech a index. [8]

Tab. č. 4: Výroba vozidel ve světě za období 2009 – 2010 (v ks)

Pořadí	Země	2010	2009	Změna 2010/2009	Index 2010/2009
	Celkem	77 857 705	61 791 868	16 065 837	1,26
1.	Čína	18 264 667	13 790 994	4 473 673	1,32
2.	Japonsko	9 625 940	7 934 057	1 691 883	1,21
3.	USA	7 761 440	5 731 397	2 030 043	1,35
4.	Německo	5 905 985	5 209 857	696 128	1,13
5.	Jižní Korea	4 271 941	3 512 926	759 015	1,22
6.	Brazílie	3 648 358	3 182 617	465 741	1,15
7.	Indie	3 536 783	2 632 694	904 089	1,34
8.	Španělsko	2 387 900	2 170 078	217 822	1,10
9.	Mexico	2 345 124	1 561 052	784 072	1,50
10.	Francie	2 227 374	2 047 658	179 716	1,09

Zdroj: Panorama, 2010 na základě dat z OICA

Vstup do roku 2011 byl poznamenán zemětřesením v Japonsku a povodněmi v Thajsku, které negativně zasáhly domácí automobilky. Ovšem postiženi byli i automobilky v USA, Evropě a dalších zemích, do kterých se z Asie dováží mnoho komponentů a těmito katastrofami vznikly problémy se zásobováním. [8]

Hlavním vývojovým trendem současných a následujících let je snižování emisí a tedy výroba ekologických elektromobilů. Jejich výroba bude ovšem ovlivněna trhem cenných kovů, jejichž cena stále roste. [8]

Co se týče dlouhodobého vývoje zaměstnanosti v automobilovém průmyslu, je možné očekávat pozvolně klesající trend, který by mohli zapříčinit růst produktivity práce, rozšiřování variability zaměstnanců a přesouvání méně náročných činností do zemí s levnější pracovní silou.

## **4.2 Shrnutí a perspektivy kožedělného průmyslu**

I přes zvýšení efektivity výroby se výrobcům v tomto specifickém oddíle prozatím nepodařilo zvrátit klesající tendenci z roku 2009. Autor vidí hlavní problém v dovozu levných výrobků z asijských zemí, který způsobuje klesající zájem o české výrobky a tím dochází k útlumu výroby jak hotových výrobků, tak i polotovarů a komponentů v kožedělném průmyslu.

Pro budoucnost je velmi důležité budovat distribuční síť v tuzemsku i zahraničí. Hlavní prioritou je též výrobková inovace s vyšší užitnou hodnotou a vysokou kvalitou s odpovídajícím servisem. To je možné jen díky kapitálu získaného např. od zahraničních investorů či dotací z EU. [7]

Čeští výrobci se pokusili o restrukturalizaci a snaží se vyrábět výrobky s vyšší přidanou hodnotou např. v oblasti pracovní i vycházkové obuvi, ortopedické, dětské obuvi atd. Nejvíce se tento fakt projevil v oblasti dětské a zdravotní obuvi, kde se mnoho zákazníků vrátilo ke kvalitní české obuvi. Převážnou část obuvnického průmyslu tvoří mikrofirmy s minimálním počtem zaměstnanců. Firem s více než dvaceti zaměstnanci je v současné době přibližně kolem 35, z čehož plyne poměrně nízká schopnost výrobců investovat do výzkumu v daném oboru. Další problém celého kožedělného průmyslu je v nedostatku mladých kvalifikovaných pracovníků. [8]

Důležitými faktory pro konkurenceschopnost oddílu jsou např.:

- Příznivé klima pro zahraniční investory
- Dosažení čerpání z fondů EU
- Podnítit zvýšení zájmu o studium tohoto oddílu
- Zvýšení rozvoje inovací

Vylepšením těchto faktorů by měl být kožedělný průmysl v ČR opět prosperujícím průmyslem.

## 5 SEZNAM OBRÁZKŮ

<i>Obr. č. 1: Podíly jednotlivých oddílů ZP na tržbách za prodej VV a S v roce 2010 (v %).....</i>	15
<i>Obr. č. 2: Areál strojírenského závodu Škoda Auto Mladá Boleslav.....</i>	16
<i>Obr. č. 3: Vývoj IPP v daných sektorech za období 2000 – 2011 (bazický rok 2005, v %).....</i>	18
<i>Obr. č. 4: Vývoj základních produkčních charakteristik ve ZP za období 2005 – 2010 (v %) 20</i>	
<i>Obr. č. 5: Vývoj PP a hrubého operačního přebytku u ZP za období 2005 - 2010 (v %) .....</i>	22
<i>Obr. č. 6: Teritoriální rozdělení zahraničního obchodu CZ - CPA 10 až 32 v roce 2010.....</i>	24
<i>Obr. č. 7: Podíly skupin CZ-NACE 29 na tržbách za prodej VV a S v roce 2010 (v %) .....</i>	29
<i>Obr. č. 8: Podíly skupin CZ-NACE 15 na tržbách za prodej VV a S v roce 2010 (v %) .....</i>	30
<i>Obr. č. 9: Srovnání vývoje tržeb za prodej VV a S za období 2005 - 2010 (v %).....</i>	32
<i>Obr. č. 10: Srovnání vývoje osobních nákladů u oddílů a ZP za období 2005 – 2010 (v %) ..</i>	33
<i>Obr. č. 11: Počet podniků v oddílech CZ-NACE 29 a CZ-NACE 15 za období 2005 - 2010..</i>	35
<i>Obr. č. 12: Srovnání vývoje přírůstků a úbytků zaměstnanců za období 2005 - 2010 (v %) ...</i>	36
<i>Obr. č. 13: Srovnání vývoje produktivity práce u oddílů a ZP za období 2005 – 2010 (v %).</i>	37
<i>Obr. č. 14: Srovnání vývoje HOP u oddílů a ZP za období 2005 – 2010 (v %).....</i>	38
<i>Obr. č. 15: Srovnání vývoje výkonové spotřeby u oddílů a ZP za období 2005 – 2010 (v %).</i>	39
<i>Obr. č. 16: Teritoriální rozdělení zahraničního obchodu CZ-CPA 29 v roce 2010 .....</i>	40

## 6 SEZNAM TABULEK

<i>Tab. č. 1: Zpracovatelský průmysl podle oddílů CZ-NACE.....</i>	14
<i>Tab. č. 2: Osobní náklady v běžných cenách za období 2005 – 2010.....</i>	32
<i>Tab. č. 3: Počet podniků u skupin oddílu CZ-NACE 29 za období 2005 - 2010 .....</i>	34
<i>Tab. č. 4: Výroba vozidel ve světě za období 2009 – 2010 (v ks) .....</i>	42

## **7 SEZNAM POUŽITÝCH ZKRATEK**

CZ-CPA – klasifikace produkce

CZ-NACE – klasifikace ekonomický činností

ČSÚ – Český statistický úřad

EU – Evropská unie

HDP – hrubý domácí produkt

HPH – hrubá přidaná hodnota

IPP – index průmyslové produkce

OICA - The International Organization of Motor Vehicle Manufacturers

OKEČ – Odvětvová klasifikace ekonomických činností

PP – produktivita práce

S – služby

ÚPH – účetní přidaná hodnota

VaV – výzkum a vývoj

VV – vlastní výrobky

ZP – zpracovatelský průmysl

## 8 SEZNAM POUŽITÉ LITERATURY

Odborná literatura:

[1] HINDLS, R., HRONOVÁ, S., SEGER, J., FISCHER, J. *Statistika pro ekonomy*. Praha : Professional Publishing, 2007. ISBN 978-80-86946-43-6.

[2] MACEK, J. A KOL. *Ekonomická a sociální statistika*. Plzeň : ZČU, 2008. ISBN 978-80-7043-642-4.

[3] SYNEK, M. *Ekonomická analýza*. Praha : Oeconomica, 2003. ISBN 80-245-0603-3.

Ostatní zdroje:

[4] American Appraisal [online]. Dostupné na www: <<http://www.american-appraisal.cz/market-sectors/45/>>

[5] Český statistický úřad [online]. Dostupné na www: <<http://www.czso.cz>>

[6] Český statistický úřad [online]. Statistický metainformační systém. Dostupné na www: <<http://apl.czso.cz/iSMS/klaspol.jsp?kodklas=80004&kodcis=5103&ciselid=294356>>

[7] Ministerstvo průmyslu a obchodu [online]. Dostupné na www: <<http://www.mpo.cz>>

[8] Ministerstvo průmyslu a obchodu [online]. Panorama zpracovatelského průmyslu ČR 2010. Dostupné na www: <<http://www.mpo.cz/dokument102273.html>>

[9] Školní atlas Česká republika a Evropa, 2. vyd., 65 str., Shocart, Vizovice 2007.

## **9 SEZNAM PŘÍLOH**

Příloha A: Vybrané ukazatele v rámci ZP dle jednotlivých krajů za rok 2010

Příloha B: Počet podniků v rámci zpracovatelského průmyslu v letech 2005 – 2010

Příloha C: Porovnání základních produkčních charakteristik jednotlivých oddílů ZP v roce 2010

Příloha D: Zahraniční obchod s výrobky ZP (CZ – CPA 10 - 32) v letech 2009 – 2010



Příloha A: Vybrané ukazatele v rámci ZP dle jednotlivých krajů za rok 2010

ČR, kraje	Průměrný počet podniků	Tržby z průmyslové činnosti (v tis. Kč, běžné ceny)	Průměrný evidenční počet zaměstnanců (fyz. osoby)	Průměrná hrubá měsíční mzda (Kč, fyz. osoby)
Česká republika	2 318	2 649 259 131	749 722	25 460
Hlavní město Praha	222	314 550 675	73 895	33 559
Středočeský kraj	227	483 003 108	90 898	28 539
Jihočeský kraj	150	99 540 682	41 509	22 947
Plzeňský kraj	150	169 867 777	50 478	25 299
Karlovarský kraj	84	34 465 175	20 685	22 427
Ústecký kraj	175	286 620 382	52 502	25 509
Liberecký kraj	112	110 371 784	40 101	25 373
Královéhradecký kraj	130	83 197 887	37 065	22 103
Pardubický kraj	140	194 305 514	41 752	22 563
Kraj Vysočina	131	100 552 300	44 050	23 745
Jihomoravský kraj	248	164 107 209	63 213	23 451
Olomoucký kraj	148	85 883 527	40 604	22 330
Zlínský kraj	170	132 820 526	44 396	22 640
Moravskoslezský kraj	232	389 972 584	108 575	25 438

Poznámka: Podniky se 100 a více zaměstnanci se sídlem na území kraje

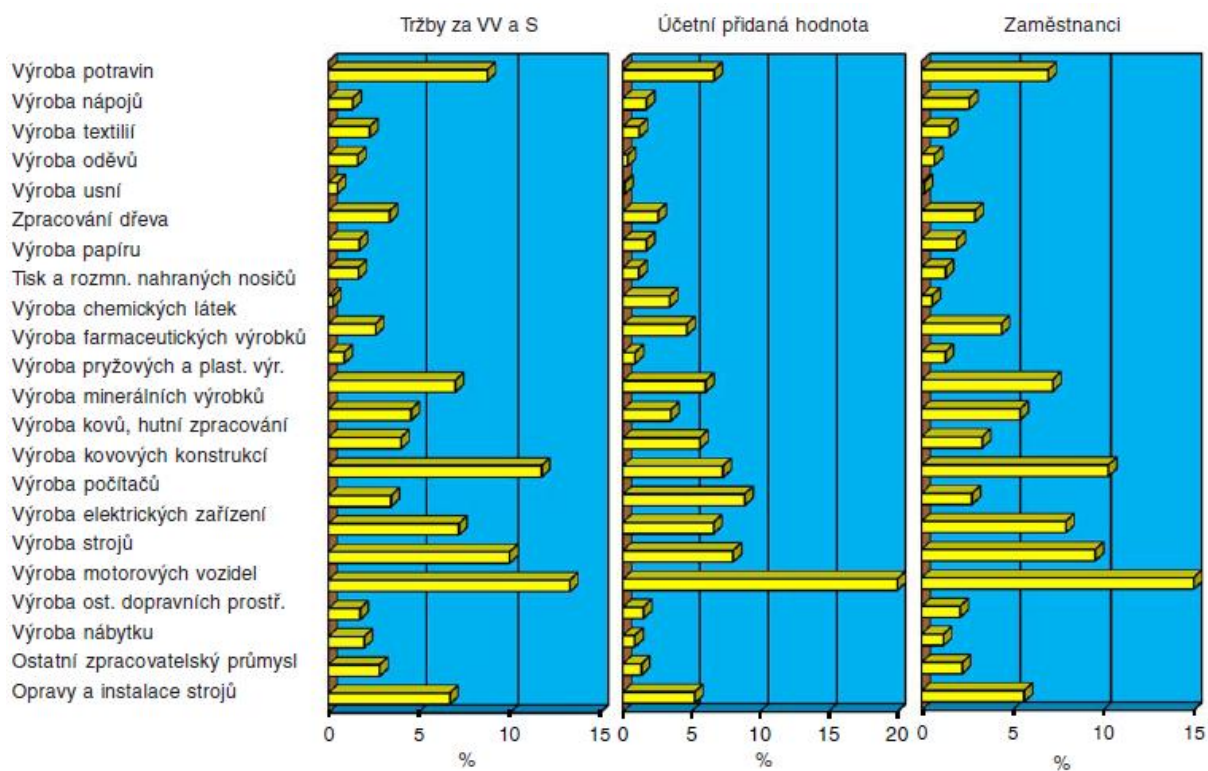
Zdroj: ČSÚ; údaje k 18.4.2011

Příloha B: Počet podniků v rámci zpracovatelského průmyslu v letech 2005 – 2010

(tis. Kč)	2005	2006	2007	2008	2009*	2010
CZ-NACE 10	5 633	5 571	5 559	5 582	6 082	6 225
CZ-NACE 11	1 006	986	1 001	1 027	1 143	1 231
CZ-NACE 13	2 408	2 301	2 313	2 296	2 331	2 305
CZ-NACE 14	8 377	7 936	7 825	7 918	8 375	8 421
CZ-NACE 15	1 030	987	947	926	959	933
CZ-NACE 16	27 371	27 060	27 319	27 328	27 875	28 323
CZ-NACE 17	761	744	755	762	807	836
CZ-NACE 18	7 859	8 469	9 518	9 614	9 611	9 811
CZ-NACE 19	20	19	19	22	18	21
CZ-NACE 20	1 505	1 503	1 498	1 500	1 560	1 732
CZ-NACE 21	125	121	126	128	137	122
CZ-NACE 22	3 375	3 355	3 421	3 529	3 654	3 697
CZ-NACE 23	6 074	5 920	5 961	5 966	6 113	6 184
CZ-NACE 24	644	657	690	715	800	854
CZ-NACE 25	35 561	35 069	36 006	37 183	38 079	39 316
CZ-NACE 26	3 491	3 531	3 583	3 609	3 685	3 738
CZ-NACE 27	15 611	15 300	15 371	15 090	15 262	15 163
CZ-NACE 28	6 232	6 186	6 203	6 267	6 279	6 130
CZ-NACE 29	1 066	1 084	1 116	1 155	1 206	1 231
CZ-NACE 30	391	382	378	394	459	512
CZ-NACE 31	4 669	4 576	4 498	5 213	5 881	6 499
CZ-NACE 32	8 016	7 863	8 006	7 969	8 161	8 241
CZ-NACE 33	7 225	7 267	7 461	7 554	7 761	8 255
ZP celkem	148 458	146 893	149 578	151 753	156 245	159 790

Zdroj: ČSÚ; \*rok 2009 předběžné údaje ČSÚ; rok 2010 - vlastní odhad MPO

Příloha C: Porovnání základních produkčních charakteristik jednotlivých oddílů ZP v roce 2010



Pozn.: Údaje na bázi běžných cen

Zdroj: rok 2010 - vlastní odhad MPO na základě dat ČSÚ

Příloha D: Zahraniční obchod s výrobky ZP (CZ – CPA 10 - 32) v letech 2009 – 2010

Kód	CZ-CPA	Rok 2009			ROK 2010		
		Dovoz v mil.Kč	Vývoz v mil. Kč	Saldo v mil. Kč	Dovoz v mil.Kč	Vývoz v mil. Kč	Saldo v mil. Kč
10	Potravinářské výrobky	90 816,8	57 111,7	-33 705,1	92 886,7	62 772,6	-30 114,1
11	Nápoje	9 405,0	11 920,1	2 515,1	9 466,3	11 118,3	1 652,0
12	Tabákové výrobky	3 150,6	7 112,3	3 961,7	3 502,0	7 764,5	4 262,5
13	Textilie	33 674,7	39 262,5	5 587,8	36 921,0	43 116,4	6 195,4
14	Oděvy	33 844,2	25 127,5	-8 716,7	34 828,3	24 581,1	-10 247,2
15	Usně	19 845,4	10 833,4	-9 012,0	21 496,2	12 882,2	-8 614,0
16	Dřevo, dřevěné a korkové výr.	13 886,3	26 354,6	12 468,3	14 560,3	28 438,3	13 878,0
17	Papír a výrobky z papíru	41 347,4	37 018,0	-4 329,4	44 747,9	39 783,6	-4 964,3
18	Tiskařské a nahrávací služby	211,7	367,8	156,1	259,4	342,8	83,4
19	Koks a rafinované ropné produkty	36 085,9	15 517,9	-20 568,0	40 887,7	30 199,0	-10 688,7
20	Chemické látky a chem. přípravky	130 497,3	91 177,2	-39 320,1	166 418,6	117 846,7	-48 571,9
21	Základní farmaceutické výr.	71 546,0	26 732,6	-44 813,4	71 954,2	31 138,1	-40 816,1
22	Pryžové a plastové výrobky	96 753,3	100 454,8	3 701,5	112 320,3	119 151,7	6 831,4
23	Ostatní nekovové minerál. výr.	30 430,5	51 685,0	21 254,5	33 447,5	55 050,0	21 602,5
24	Základní kovy	130 718,4	89 099,3	-41 619,1	180 137,4	113 608,4	-66 529,0
25	Kovodělné výrobky	84 987,4	123 637,6	38 650,2	98 086,0	140 885,8	42 799,8
26	PC, elektron. a optické zařiz.	350 250,1	337 894,2	-12 355,9	470 681,5	411 820,6	-58 860,9
27	Elektrická zařízení	127 802,8	169 956,7	42 153,9	164 017,3	214 288,3	50 271,0
28	Stroje a zařízení j. n.	170 518,2	245 058,4	74 540,2	194 686,5	282 195,2	87 508,7
29	Motor. vozidla, přívěsy a návěsy	192 052,0	386 123,0	194 071,0	224 089,9	461 388,9	237 299,0
30	Ostatní dopr. prostředky a zařiz.	22 417,6	38 552,7	16 135,1	23 710,5	31 131,4	7 420,9
31	Nábytek	23 267,7	35 600,8	12 333,1	21 809,5	41 698,2	19 888,7
32	Ostatní výrobky zprac. průmyslu	44 719,4	55 714,6	10 995,2	51 168,6	68 720,9	17 552,3
<b>ZP</b>	<b>Zpracovatelský průmysl celkem</b>	<b>1 758 228,7</b>	<b>1 982 312,7</b>	<b>224 084,0</b>	<b>2 112 083,6</b>	<b>2 349 923,0</b>	<b>237 839,4</b>

Pozn.: Údaje na bázi běžných cen

Zdroj: ČSÚ; údaje k 18.4.2011

## **ABSTRAKT**

KNAPP, V. *Ekonomicko-statistická analýza odvětví zpracovatelského průmyslu*. Bakalářská práce. Plzeň: Fakulta ekonomická ZČU v Plzni, 49 s., 2012

Klíčová slova: zpracovatelský průmysl, ekonomické ukazatele, vývojové tendence

Téma této bakalářské práce je „Ekonomicko-statistická analýza odvětví zpracovatelského průmyslu“. Cílem práce je analyzovat a porovnat vývoj základních ekonomických ukazatelů celkového zpracovatelského průmyslu a vybraných dvou oddílů. Zhodnocení ukazatelů je provedeno především na základě popisu grafů a tabulek. První část práce je teoretická a stručně popisuje statistiku jako vědní obor. Následující dvě části jsou již praktické, kde dochází k analýze ukazatelů a jejich porovnání v rámci zpracovatelského průmyslu a vybraných oddílů (automobilového a kožedělného). V závěrečné části jsou shrnuty získané poznatky a uvedeny faktory, které by mohly především v kožedělném průmyslu danou situaci vylepšit.

## **ABSTRACT**

KNAPP, V. *Economically-statistical analysis of the manufacturing industry branches*. Bachelor thesis. Plzeň: Faculty of economy ZČU in Plzeň, 49 p., 2012

Key words: manufacturing industry, economical indicators, development tendency

The topic of this bachelor's thesis is „Economically-statistical analysis of the manufacturing industry branches“. The aim of this thesis is to analyze and compare the development of economical parameters of the whole manufacturing industry and two chosen branches. The evaluation of the parameters is made above all on the basis of describing diagrams and charts. The first part of the thesis is theoretical and it briefly describes statistics as a scientific branch. The following two parts are practical. They analyze the parameters and compare them in the frame of the manufacturing industry and chosen branches (automotive and leather industry). The final part sums up gained experience and states the factors which could improve the contemporary situation especially in the leather industry.