

BYLINKÁŘI

MATEJ JURKÁČEK



BYLINKÁŘI

DIPLOMOVÁ PRÁCA
AUTOR PRÁCE: MATEJ JURKÁČEK
VEDÚCI PRÁCE: MGA. ING. VÁCLAV ŠLAJCH
FAKULTA DESIGNU A UMĚNÍ LADISLAVA SUTNARA
ZÁPADOČESKÁ UNIVERZITA V PLZNI
2021

BYLINKÁRI

MATEJ JURKÁČEK

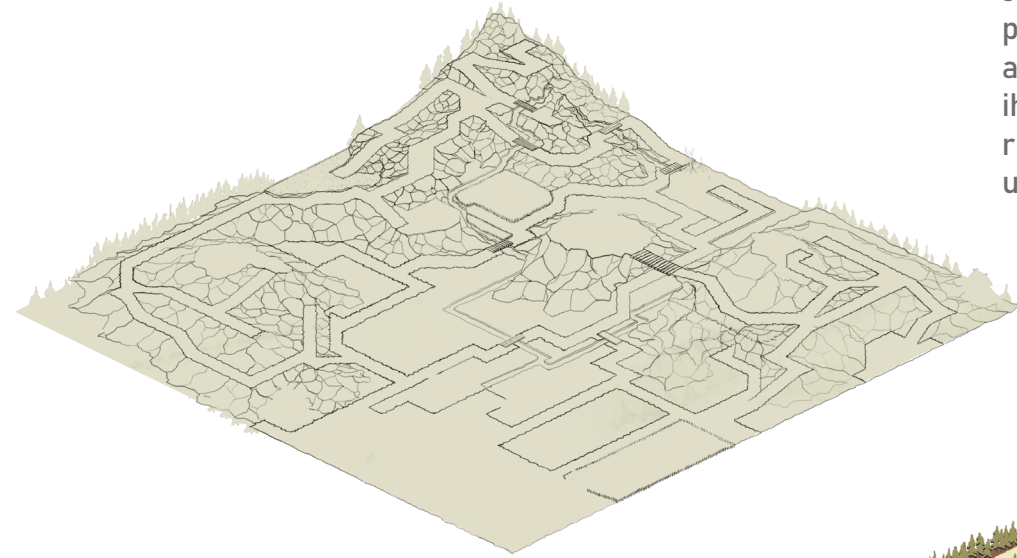


ÚVOD

Hra Bylinkáři je izometrická adventúra. Jej biom má pripomínať české a slovenské vidiecke prostredie. Nemá síce určenú presnú historickú polohu, ale poukazuje na prepojenie ľudí s prírodou. Je zameraná na spoznávanie prírodného bohatstva skrz zber vzácnych rastlín a nachádzanie nádherných scenérii. Rastliny blahodárne pôsobia na našu imunitu a celkové zdravie, a ich účinky boli známe našim predkom už po stovky rokov. Práve preto má byť hra aj edukačná. Ďalší aspekt hry je objavenie vnútorných interakcií s vedľajšími charaktermi hry popri spĺňaní úloh, ktoré jednotlivé postavy vyžadujú. Cieľom hry je splniť všetky úlohy a nazbierať všetky bylinky. Po nazbieraní všetkých možných byliniek sa odomknú vzácne predmety, bylinky a skryté dialógy.

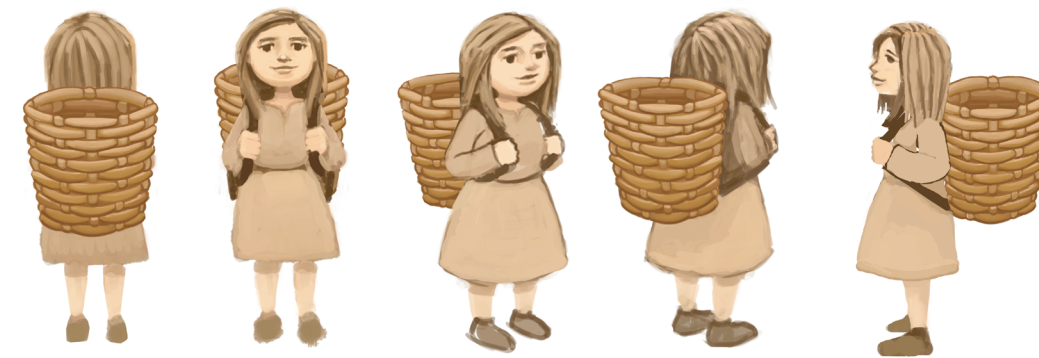
MAPA

Náčrt mapy vznikol podľa princípov izometrie. Je rozvrhnutá do odlišných geografických pásiem, do ktorých je možné dostať sa po ceste a preskúmať ich. Skalnaté pohoria sú prepletené ihličnanmi, nížiny sú posiate listnatými lesmi, riekami a potokmi, a nájdete v nich aj rôzne usadlosti.



HLAVNÉ CHARAKTERY

V hre je možné vybrať si spomedzi dvoch hrateľných charakterov – súrodencov, chlapca a dievčaťa. Obaja sú deťmi miestnej bylinkárky. V ich roli môžete preskúmať rôzne oblasti a stretnúť mnoho postáv, u ktorých na vás čakajú rozličné úlohy.





MAMKA

Mamka je vedľajšia postava, ktorú môžete nájsť hneď na začiatku hry vo svojej chalúpke. Vďaka znalosti liečebných techník bylinkárstva dokáže z už usušených bylín pripraviť liečivé maste, alebo uvariť bylinný výluh, ktorý si u nej môžete nabrat' do čutory a ďalej ho distribuovať ostatným vedľajším postavám, u ktorých plníte úlohu.

DIEVČINA

Postava dievčiny sa nachádza na lúke. Je súčasťou tutoriálu, v ktorom sa hráč naučí, ako funguje mechanika zbierania rastlín a ich ukladania do inventáru. Tak isto sa dozvie, ako predmet z inventáru vybrať alebo použiť pre danú úlohu. Úloha, ktorú dievčine pomáhate splniť, spočíva v nazbieraní dostatočného množstva púpavových kvetov nachádzajúcich sa na lúke, z ktorých si chce dievčina uviť veniec.







DREVORUBEC

Postava drevorubca sa nachádza na zalesnenej strane skalnatého brala, kde káca stromy, ktoré potom znáša do dediny. Prvá úloha, ktorú s touto postavou plníte, spočíva v doručení hojivého obkladu drevorubcovi, ktorý ho potrebuje na zranenie spôsobené dopadajúcim stromom. Po tomto úkone je drevorubec zdravý, a nielenže je od neho možné získať ďalšie úlohy, ale dodáva vám aj drevo, ktoré sa objaví vedľa vašej chalúčky, a je potrebné pri výrobe bylinných výluhov.







RYBÁR

Vedľajšia postava rybára sídli pri jazere. Jeho hlavná funkcia spočíva v blokovaní cesty popri jazere, ktorá vedie do rozšíenej časti mapy. Tam sa však dostanete až po splnení mnohých úloh, ktoré vám rybár zadá.

MLYNÁR

Mlynára nájdete stáť pred mlynom, ktorý sa nachádza vedľa jazera. Táto postava má pre vás na splnenie stredný počet úloh. Vďaka vozu, ktorý mlynár vlastní, sa vám po splnení prvej úlohy otvorí možnosť rýchleho cestovania. V ňom sa tak môžete dostať od mlynu do mesta, a naopak.





LESNÍK

Postava lesníka, sa nachádza vysoko v hore. Okrem úloh súvisiacich s rastlinami má pre vás aj úlohy, vďaka ktorým spoznáte nové prostredia a nájdete ďalšie stanovištia. Po ich dokončení sa vám odomkne možnosť prechádzania po zalesnenej časti mapy.





STARČEK

Táto postava sa nachádza v dedinke pri svojej chalúpke. Ak sa hráčovi podarí úspešne splniť starčekovu prvú úlohu, ktorá spočíva v pomoci starčekovi s jeho boľavým chrbtom, je hráčovi tak ďalej umožnené získavať ingrediencie na masti a výluhy, ktoré mu táto postava poskytne.



INVENTÁR

Počas cestovania po svete nosí hlavný charakter na chrbte pletený kôš. Tento kôš slúži ako inventár na odkladanie predmetov a bylín. Inventár pozostáva z deviatich slotov, ktoré zapĺňajú predmety podľa ich veľkostí. Ak je inventár plný, existujú ešte dva neviditeľné sloty, ktoré symbolizujú ruky postavy. Do ruky avšak nie je možné zobrať predmet, ktorý presahuje veľkosť jedného slotu.



BYLINKY

Samotné bylinky sa v hre vyskytujú rozosiata po celej mape. Na začiatku hry môže hráč zbierať len obmedzené množstvo druhov byliniek. Postupne, popri plnení nových úloh, sa mu odomyká možnosť zbierania nových bylín. Bylinku, ktorú môžete odtrhnúť spoznáte tak, že sa jej obrys sfarbí dobiela po tom, ako sa k nej priblížite prostredníctvom hlavnej postavy.



Kostihoj lekársky
(Symphytum officinale)

Vhodný na hojenie rán, odrenín a vredov. Používa sa pri bolestiach svalov a kĺbov, dokonca pri zlomeninách.



Lastovičník väčší
(Chelidonium majus)

Na liečenie kožných chorôb, ako sú bradavice. Používa sa pri liečení žlčníka, pomáha pri tvorbe žlče.



Lubovník bodkovaný
(Hypericum perforatum)

Používa sa pri rôznych nervových poruchách a pri migréne. Užíva sa na kloktanie omývanie infikovaných rán. Má protizápalový účinok.



Mäta pieporná
(Mentha piperita)

Podporuje správne fungovanie tráviaceho traktu. Mäta zlepšuje spánok, dýchanie, duševnú pohodu, umožňuje relaxáciu.



Materina dúška
(Thymus serpyllum)

Využíva sa na podporu nervovej a tráviacej sústavy a dýchacích ciest. Posilňuje imunitu a má protizápalové účinky.



Medovka lekárska
(Melissa officinalis)

Pomáha pri nadúvaní, búšení srdca, vysokom krvnom tlaku a menštruačných bolestiach. Medovkový čaj sa používa pri psychických ťažkostiach.



Rebríček obyčajný
(Achillea millefolium)

Táto rastlina pomáha na upchatý nos a dutiny, bolesť hlavy, alebo závrate. Vhodná na vysoký krvný tlak.



Náprsník červený
(Digitalis purpurea)

Obsahuje látky, ktoré v presných dávkach slúžia ako liek na srdcové choroby. Pri nesprávnom užití je to silný jed.



Nechtík lekársky
(Calendula officinalis)

Vďaka protiplesňovým vlastnostiam sa dá použiť pri hojení znečistených alebo hnisavých rán. Masť zaberá na kŕčové žily.



Nevädza poľná
(*Centaurea cyanus*)

Pôsobí proti infekciám, detoxikuje organizmus, urýchľuje hojenie očných zápalov.



Pľucník lekársky
(*Pulmonaria officinalis*)

Pomáha odhlieňovaniu, podporuje zrážanlivosť krvi. Napomáha vylučovaniu tekutín z tela.



Podbeľ liečivý
(*Tussilago farfara*)

Používa sa pri zápaloch horných dýchacích ciest, na zápal pľúc a proti pľúcnom kašli.



Praslička roľná
(*Equisetum arvense*)

Podporuje fungovanie močových ciest, je protizápalová a lieči rôzne kožné ochorenia.



Repík lekársky
(*Agrimonia eupatoria*)

Podporuje optimálnu funkčnosť pečene. Podpora imunity a horných dýchacích ciest.



Sedmokráska obyčajná
(*Bellis perennis*)

K vonkajšiemu použitiu sa využíva ako prísada do kúpeľa, pri vnútornom užívaní je efektívna na ochorenia horných dýchacích ciest.



Skorocel kopijovitý
(*Plantago lanceolata*)

Pôsobí pri suchých zápaloch horných dýchacích ciest, tlmí dráždenie na kašeľ. Povzbudzuje tvorbu sliznice žalúdka.



Slamiha piesočná
(*Helichrysum arenarium*)

Priaznivo pôsobí na pleť. Celkovo podporuje obnovu pokožky a kože. Pomáha, ak bola pleť vystavena intenzívnemu slnku.



Púpava lekárská
(*Taraxacum officinale*)

Pomáha pri poškodeniach pečenej buniek toxickými látkami, zápaloch pečene, a celkovo zlepšuje metabolizmus organizmu.



Srdcovník obyčajný
(*Leonurus cardiaca*)

Táto rastlina má skvelý vplyv na srdce, no disponuje aj priaznivým účinkom na mužskú a ženskú pohlavnú sústavu.



Rimbaba obyčajná
(*Tanacetum parthenium*)

Pôsobí relaxačne, zkludňuje pri nepríjemných stavoch v oblasti hlavy. Dobre vplyva na obehovú sústavu.



Rozmarín lekársky
(*Salvia rosmarinus*)

Pôsobí protizápalovo, upokojujúco. Blahodárne pôsobí na mozok ako prevencia pred mozgovými ochoreniami.



Rumanček kamilkový
(*Chamomilla recutita*)

Pomáha pri črevných ochoreniach, kožných poreneniach, bolesti krížov, zápaloch čelových dutín, či očných spojiviek.



Ostropestrec mariánsky
(*Silybum marianum*)

Chráni pečeň proti toxínom a pomáha pri jej regenerácii.



Starček obyčajný
(*Senecio vulgaris*)

Túto rastlinu je možné použiť v obklade na rany, k zastaveniu krvácania, avšak nedoporučuje sa užívať vnútorne.



Šalvia lekárská
(*Salvia officinalis*)

Pomáha pri zápale ústnej dutiny, hltana a krku. Pôsobí protizápalovo hlavne v oblasti tráviaceho traktu.



Valeriana lekárská
(*Valeriana officinalis*)

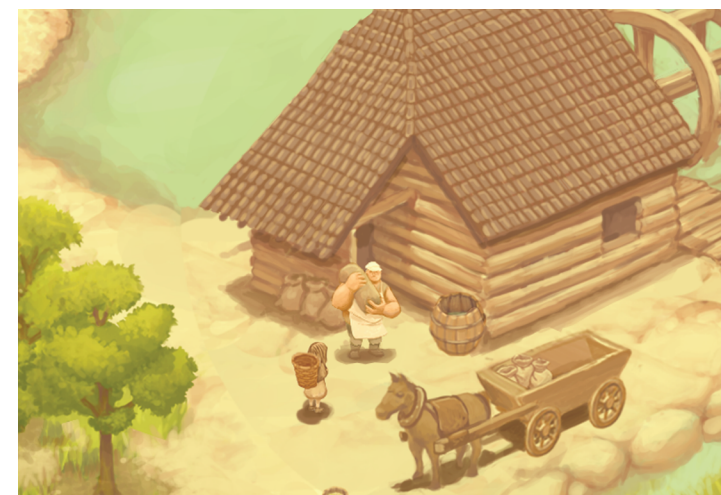
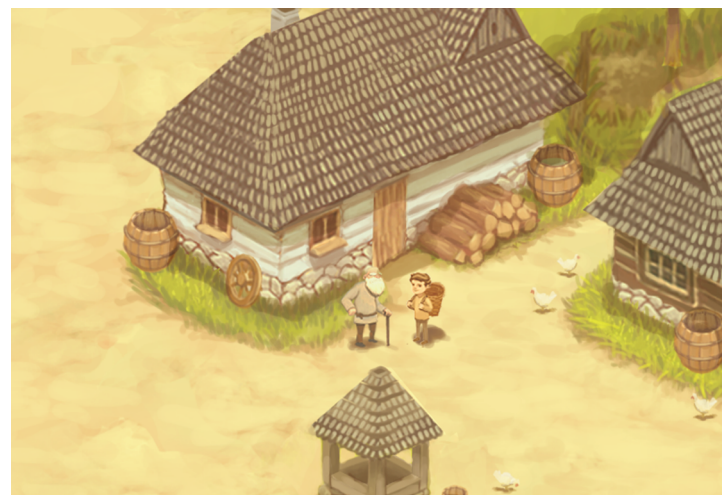
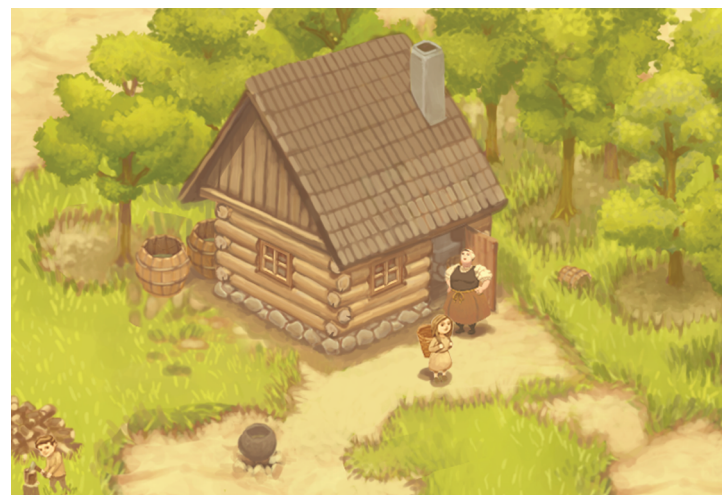
Priaznivo vplyva na organizmus pri depresiách, pomáha proti stresu, pri nespavosti pri a pri bolestiach.



Žihľava dvojdomá
(*Urtica dioica*)

Používa sa pri chorobách dýchacích orgánov, pri katere žalúdka a čriev, podporuje tvorbu červených krviniek.

UKÁŽKY PROSTŘEDÍ



ZÁVER A POĎAKOVANIE

Ako my hráči a diváci, tak aj naši malí hrdinovia raz pozbierajú všetky bylinky, splnia všetky úlohy a pôjdu ďalej. Nadíde ich čas spoznávať nové, neprebádané zážitky a taje života, mimo vymedzeného herného poľa. Verím, že na to budeme viac ako len dobre pripravení. Moje presvedčenie zakladám na spomienkach skvelej cesty plnej pokusov, skúšania rôznych možností, analyzovania postupov, prekonávania nemožného. Všetko sa dá, keď sa chce, ale nestačí chcieť len hlavou, ale musí to byť celou bytosťou, no predovšetkým s láskou a radosťou. Preto sa chcem veľmi poďakovať Dominike, ktorá sa postarala o to, aby moja duša jasala od radosti, mojim rodičom za podporu finančnú a morálnu že neprestali veriť že raz nájdem to čo mi dáva radosť, vedúcemu ateliery Václavovi Šlajchovi za profi mentoring a skvelé rady a celej Fakulte designu a umění Ladislava Sutnara za príjemné a plnohodnotné prežitie študentského života.



