

**ZÁPADOČESKÁ UNIVERZITA V PLZNI**

**FAKULTA EKONOMICKÁ**

Bakalářská práce

**Porodnost v ČR – vývoj a plánované reformy**

**Birth rate in the Czech Republic – development and planned reforms**

Veronika Lajpoldová

Plzeň 2012

**ZÁPADOČESKÁ UNIVERZITA V PLZNI**

**Fakulta ekonomická**

**Akademický rok: 2011/2012**

## **ZADÁNÍ BAKALÁŘSKÉ PRÁCE**

**(PROJEKTU, UMĚLECKÉHO DÍLA, UMĚLECKÉHO VÝKONU)**

Jméno a příjmení: **Veronika LAJPOLDOVÁ**  
Osobní číslo: **K09B0108P**  
Studijní program: **B6208 Ekonomika a management**  
Studijní obor: **Podniková ekonomika a management**  
Název tématu: **Porodnost v ČR - vývoj a plánované reformy**  
Zadávací katedra: **Katedra podnikové ekonomiky a managementu**

### **Z á s a d y p r o v y p r a c o v á n í :**

1. Definujte pojem porodnost.
2. Charakterizujte mikroekonomické a makroekonomické aspekty porodnosti.
3. Analyzujte vývoj porodnosti v ČR.
4. Zhodnoťte populační politiky prováděné v ČR.
5. Analyzujte současný trend reprodukčního chování.
6. Navrhněte vhodné nástroje pro posílení porodnosti a formulujte závěr.

Rozsah grafických prací:

Rozsah pracovní zprávy: 40 - 60 stran

Forma zpracování bakalářské práce: tištěná/elektronická

Seznam odborné literatury:

- KOCOURKOVÁ, J., KUČERA, M. *Propopulační politika - ano či ne. Sborník textů č. 21/2002.* Praha : Centrum pro ekonomiku a politiku, 2002. ISSN 1213-3299.
- KOCOURKOVÁ, J., RABUŠIC, L. *Sňatek a rodina: zájem soukromý nebo veřejný?* Praha : Univerzita Karlova v Praze, 2006. ISBN 80-86561-93-3.
- LOUŽEK, M. *Populační ekonomie a její důsledky pro účinnost pronatalitních politik.* Praha : Centrum pro ekonomiku a politiku, 2004. ISBN 80-86547-35-3.
- MACEK, J. A KOL. *Ekonomická a sociální statistika.* Plzeň: Západočeská univerzita v Plzni, 2008. ISBN 978-80-7043-642-4.
- Český statistický úřad [online]. Dostupné na www: <http://www.czso.cz>.

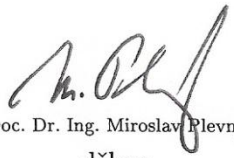
Vedoucí bakalářské práce:

Ing. Pavla Divišová

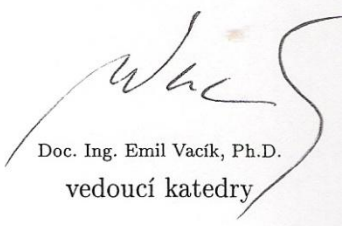
Katedra ekonomie a kvantitativních metod

Datum zadání bakalářské práce: 30. listopadu 2011

Termín odevzdání bakalářské práce: 4. května 2012

  
Doc. Dr. Ing. Miroslav Plevný  
děkan



  
Doc. Ing. Emil Vacík, Ph.D.  
vedoucí katedry

V Plzni dne 30. listopadu 2011

Prohlašuji, že jsem bakalářskou práci na téma

*„Porodnost v ČR – vývoj a plánované reformy“*

vypracovala samostatně pod odborným dohledem vedoucího bakalářské práce za použití pramenů uvedených v příložené bibliografii.

V Plzni dne

.....  
podpis autora

# Obsah

<b>0. ÚVOD .....</b>	<b>6</b>
<b>1. DEFINICE PORODNOSTI.....</b>	<b>8</b>
<b>2. MIKROEKONOMICKE ASPEKTY PORODNOSTI.....</b>	<b>9</b>
2.1. POTŘEBY A VZÁCNOST.....	9
2.2. CHICAGSKÝ ZPŮSOB .....	9
2.2.1. <i>Interakce mezi kvantitou a kvalitou</i> .....	12
<b>3. MAKROEKONOMICKE ASPEKTY PORODNOSTI.....</b>	<b>13</b>
3.1. POPULACE A EKONOMICKÉ TEORIE.....	13
3.2. TEORIE DEMOGRAFICKÉHO PŘECHODU .....	14
3.3. VZTAH PORODNOSTI A ÚMRTNOSTI .....	14
3.4. VZTAH POPULACE A EKONOMICKÉHO RŮSTU .....	16
3.5. HDP NA OBYVATELE ČR V ZÁVISLOSTI NA VELIKOST POPULACE ČR V OBDOBÍ 1995-2010 .....	18
<b>4. ANALÝZA VÝVOJE PORODNOSTI A POPULAČNÍ POLITIKY PROVÁDĚNÉ NA ÚZEMÍ ČR.....</b>	<b>22</b>
4.1. POPULAČNÍ POLITIKA AKTUÁLNÍ TÉMA X TÉMA Z DOB DÁVNÉ HISTORIE? 4. STOLETÍ-1945 NA ÚZEMÍ ČESKÉ REPUBLIKY .....	22
4.1.1. <i>Konkrétní demografické ztráty pro České země během 1. světové války</i> .....	24
4.1.2. <i>Demografické ztráty pro České země během 2. světové války</i> .....	24
4.1.3. <i>Shrnutí</i> .....	25
4.2. PROPOPULAČNÍ POLITIKY X ANTINATALITNÍ POPULAČNÍ POLITIKY .....	25
4.3. POPULAČNÍ POLITIKY NA NAŠEM ÚZEMÍ PŘED ROKEM 1990 .....	25
4.3.1. <i>Období 1948-1990</i> .....	27
4.3.2. <i>Umělé přerušování těhotenství</i> .....	28
4.3.3. <i>Rodinné přídatky</i> .....	29
4.3.4. <i>Shrnutí</i> .....	30
4.4. POPULAČNÍ POLITIKY V ČR PO ROCE 1990.....	31
4.4.1. <i>Období 1990-2000</i> .....	31
4.4.2. <i>Období 2001-2012</i> .....	33
4.4.3. <i>Rodičovský příspěvek</i> .....	35
4.4.4. <i>Shrnutí</i> .....	36
4.5. SOCIÁLNÍ REFORMA – NOVINKY 2012 .....	37

<b>5.</b>	<b>ANALÝZA SOUČASNÉHO REPRODUKČNÍHO CHOVÁNÍ V ČR.....</b>	<b>39</b>
5.1.	FINANČNÍ DETERMINANTY .....	39
5.1.1.	<i>Zadluženost domácností.....</i>	40
5.1.2.	<i>Shrnutí.....</i>	41
5.1.3.	<i>Náklady na pořízení dítěte.....</i>	42
5.1.4.	<i>Kalkulace nákladů na dítě manželů Kuchtových.....</i>	42
5.1.5.	<i>Rekapitulace.....</i>	44
5.1.6.	<i>Náklady na pořízení dítěte před rokem 1989 .....</i>	45
5.1.7.	<i>Srovnání nákladů na pořízení dítěte současné domácnosti (A) a vzorové domácnosti z první poloviny 80. let 20. století (B).....</i>	46
5.2.	ZDRAVOTNÍ DETERMINANTY .....	48
5.2.1.	<i>Neplodnost.....</i>	48
5.2.2.	<i>Nadváha a obezita.....</i>	49
5.2.3.	<i>Potratovost.....</i>	50
5.3.	OSTATNÍ DETERMINANTY .....	51
5.3.1.	<i>Shrnutí.....</i>	52
<b>6.</b>	<b>ZÁVĚR.....</b>	<b>54</b>
<b>7.</b>	<b>SEZNAM TABULEK A OBRÁZKŮ .....</b>	<b>58</b>
<b>8.</b>	<b>SEZNAM POUŽITÝCH SYMBOLŮ A ZKRATEK.....</b>	<b>59</b>
<b>9.</b>	<b>SEZNAM POUŽITÉ LITERATURY .....</b>	<b>60</b>
9.1.	PUBLIKACE .....	60
9.2.	ELEKTRONICKÉ ZDROJE .....	62
<b>10.</b>	<b>SEZNAM PŘÍLOH .....</b>	<b>64</b>

## 0. Úvod

Porodnost a populační růst = prostá slova, závažná a především rozsáhlá témata, která mají návaznost snad na všechny oblasti lidského života.

Důležitou vlastností porodnosti/populačního růstu je návaznost na ekonomiku jednotlivých států. Pomocí porodnosti se formuje jeden ze vzácných výrobních faktorů - práce. O tom jaká bude kvalita a sortiment tohoto výrobního faktoru rozhodují nejenom jednotlivci či rodiny (dále jen jednotlivci), tak i stát, který svými zásahy může pozitivně nebo negativně, přímo nebo nepřímo ovlivnit reprodukční chování populace státu.

Cílem této práce je charakterizovat úlohu jednotlivců, potažmo rodin, tak i roli státu, kteří mají na reprodukčním chování v daném státě vliv. Neméně důležitým cílem je demonstrovat, že úroveň porodnosti, a s tím související populační růst, jsou a měly by být chápány i jako ekonomická témata. V neposlední řadě si práce klade za cíl zanalyzovat populační politiky, prováděné na území České republiky, a reprodukční chování současné populace České republiky.

V návaznosti na rozhodování jednotlivců o reprodukčním chování je zmíněná teorie ekonomy a nositele Nobelovy ceny za ekonomii G. S. Beckera, která předpokládá, že děti jsou chápány jako spotřební (kapitálový) statek a jsou pořizovány za účelem zvýšení užitku rodiny. Více v kapitole Mikroekonomické aspekty porodnosti.

V kapitole Makroekonomické aspekty porodnosti jsou pak uvedeny jednotlivé teorie, které se zabývají populačním růstem ve vztahu k hospodářskému růstu. Cílem této kapitoly je odpovědět na otázku, jestli růst populace má pozitivní, negativní či neutrální dopad na ekonomický růst státu. Tím je podložena regresní, respektive korelační analýza, která zkoumá vztah mezi HDP na obyvatele ČR v závislosti na velikost populace České republiky za posledních 15 let. Je zde mimo jiné vysvětlena teorie demografického přechodu. V praktické části této kapitoly je uveden i vztah mezi porodností a úmrtností v souvislosti s demografickým vývojem dle Kuznetse.

V další kapitole se práce soustředí na analýzu vývoje porodnosti a populační politiky prováděné na území České republiky. I když se to může zdát přehnané, téma porodnosti se probírá již více než 2000 let. Není účelem zde dělat nějaký podrobný historický rozbor, ale je zde proveden krátký průřez historickými souvislostmi, které měly dopad na vývoj populačního růstu v Českých zemích. Pozornost je věnována dvou světovým

válkám, ve kterých jsou konkrétně vyčísleny značné demografické ztráty pro českou populaci.

Druhá část této kapitoly se věnuje populačním politikám prováděným na území České republiky před rokem 1989 a po roce 1989. Ačkoliv se může zdát, že populační politiky se od sebe musí názorně lišit, není to tak docela pravda. I když se po roce 1989 ubíraly snahy o naprosté odklonění od populačních politik prováděných před rokem 1989, po prvních problémech, které nastaly s ekonomickým růstem a vysokým propadem porodnosti se zde začínají objevovat některé nápadně shodné rysy, které korespondují s populačními politikami prováděnými před rokem 1989.

Velký prostor v této kapitole je věnován vývoji Rodinných přídavků, respektive Rodičovských příspěvků. Tato dávka má nahradit příjem rodiče, který se díky soustavné péči o dítě nemůže účastnit pracovního procesu. Dávka je rodiči nárokována po skončení mateřské dovolené (ta v současné době trvá v základní výši 28 týdnů). V závěru této kapitoly jsou uvedeny novinky, které přináší Sociální reforma Ministerstva práce a sociálních věcí.

V poslední a neméně důležité kapitole se práce zaměřuje na samotnou analýzu současného reprodukčního chování v České republice. Kapitola je členěna do tří oblastí, které reprodukční chování obyvatel České republiky determinují nejvíce (oblast finanční, zdravotní, ostatní). Tyto determinanty jsou dále podrobněji rozebrány a samozřejmě doplněny o konkrétní údaje a příklady. Je zde kladen především důraz na finanční gramotnost jednotlivců, je zde také rozbor nákladů na pořízení dítěte jedné konkrétní rodiny. Dále jsou zde uvedeny zdravotní problémy obyvatelstva, které znemožňují nebo komplikují reprodukci. Nesmíme v této souvislosti zapomenout na nemoc, označovanou jako nemoc třetího tisíciletí, nadváhu a obezitu. Do ostatních determinantů je zařazeno vzrůstající vzdělávání žen v České republice.

Je opravdu mnoho pohledů, prostřednictvím kterých se dá na problematiku porodnosti/populačního růstu nahlížet. V této práci jsou uvedeny stěžejní oblasti s důrazem na ekonomický pohled na danou problematiku.

I když se práce dotýká i například oblasti zdravotnictví, práva, školství i to přímo souvisí s ekonomikou státu. Téma této bakalářské práce jsem si vybrala právě pro jeho aktuálnost a souvislost snad se všemi oblastmi lidského života. Rodina je přeci základ státu.



# 1. Definice porodnosti

Porodnost je velmi aktuální a často skloňované téma. Obvykle ve zprávách slycháváme, že porodnost je čím dál tím nižší, dále že naše populace stárne a především, že nebude na „důchody“. S tím souvisí mnoho vládních reforem, které se na občany České republiky (ČR) chystají. V této práci jsou uvedeny dvě reformy a to Sociální reforma Ministerstva sociálních věcí, a pak Zdravotní reforma Ministerstva zdravotnictví. Obě reformy se tématu porodnosti bezprostředně dotýkají.

Statistika zařazuje porodnost mezi demografický ukazatel, který vyjadřuje poměr počtu narozených dětí a středního stavu obyvatelstva v určitém období. Celý ukazatel je vyjádřen v promilích, neboli se počítá na 1000 obyvatel. (MACEK, 2008 str. 207)

$$n = \frac{N}{\bar{P}} * 1000 \quad (1.1)$$

kde:  $n$  ... míra porodnosti (natalita)

$N$  ... počet narozených dětí v období

$\bar{P}$  ... střední stav obyvatel v období

„Přesnějším ukazatelem je *obecná míra plodnosti* neboli obecná plodnost, což je počet živě narozených dětí během roku na 1000 žen v plodném věku (15-49letých). Ukazatel *úhrnná plodnost* vyjadřuje počet živě narozených dětí, které se narodí jedné ženě během celého období plodnosti 15-49 let. Z tohoto ukazatele se odvozuje *hrubá míra plodnosti* (reprodukce), což je počet živě narozených děvčat na jednu ženu, která prožije celý věk plodnosti. Z této míry je odvozen nejpresnější ukazatel a to je *čistá míra plodnosti* (reprodukce neboli čistá směnná míra) jedná se o počet živě narozených děvčat na jednu ženu, které se dožijí matčina věku v době jejich narození.“ (SRB, 2004 str. 182)

Porodnost přímo ovlivňuje pohyby obyvatelstva a to jeho přirozený pohyb, který je dán nejen porodností, ale i úmrtností. (MACEK, 2008)

Fakt, že problematika porodnosti je tak často skloňována, vychází z důležitosti tohoto tématu. Nadneseně by se dalo říci, že porodností to všechno začíná. Porodnost přímo ovlivňuje ekonomiku státu. Nesmíme zapomenout, že díky porodnosti se formuluje jeden ze vzácných faktorů - práce. A to, jaký bude sortiment a kvalita tohoto výrobního faktoru, nezáleží jenom na rodičích, ale i na roli státu.

## **2. Mikroekonomické aspekty porodnosti**

Tato kapitola se zaměřuje na jeden ekonomický subjekt a to na domácnost. Co ovlivňuje muže a ženy, aby si pořídili dítě/děti a co je naopak odrazuje? Proniknout alespoň částečně do této otázky nám dává možnost pochopit vývoj porodnosti a do určité míry zhodnotit účinnost prorodinných politik a opatření. Teorie v této kapitole předpokládají, že úmysl rodiny mít dítě je akt plánovaný, nikoliv nahodilý.

### **2.1. Potřeby a vzácnost**

Základním kamenem ekonomie jsou potřeby. „Člověk je rozporuplný fenomén přírody. Mikroekonomie zkoumá pouze jeden jeho obraz, který bychom mohli nazvat „Homo economicus.“ Jeho nejstručnější charakteristikou je, že ke svému životu potřebuje velmi málo, ale jeho potřeby jsou nekonečné.“ (KADEŘÁBKOVÁ, 1992 str. 42) „Zároveň se snaží maximalizovat svůj užitek a minimalizovat své náklady.“ (HOLMAN, 2005 str. 5) Zde nastává malý, ale velmi podstatný zádrhel. Člověk nemůže uspokojit všechny své potřeby, protože se pohybuje ve světě vzácnosti zdrojů. „Důvodem vzácnosti statků je skutečnost, že i ekonomické zdroje, pomocí nichž jsou statky a služby vyráběny jsou vzácné.“ (KADEŘÁBKOVÁ, 1992 str. 44) A proto neustále musí zvažovat a rozhodovat, jaké potřeby uspokojí a jaké nikoliv. Společný rys pro volbu potřeb, které budou uspokojeny, je celkový užitek (uspokojení). „Když se spotřebitel rozhoduje, kolik statku má koupit, rozhoduje se podle mezního užitku.“ (HOLMAN, 2005 str. 23) Racionálně uspokojujeme potřeby podle důležitosti. „Rozhodování domácnosti není závislé pouze na tom, co domácnost chce, ale co si může dovolit koupit. To závisí na peněžním příjmu (důchodu).“ (KADEŘÁBKOVÁ, 1992 str. 118)

„Lidé se chovají v souladu s ekonomickými zákony i přesto, že tyto zákony neznají a nikdy je nestudovali. Kdyby se podle nich nechovali, brzy by poznali, že si působí škody.“ (HOLMAN, 2005 str. 9)

### **2.2. Chicagský způsob**

Guru v oblasti teorie reprodukčního chování je bezesporu Gary S. Becker. (A Treatise on a Family) – „Když se muži a ženy rozhodnou uzavřít sňatek, mít děti nebo se rozvést, snaží se porovnáním výnosů a nákladů maximalizovat svůj užitek. Dělají to proto, že očekávají, že se budou mít lépe.“ (BECKER, 1997 str. 199) Důležité je individuální rozhodnutí jednotlivce, jestli svou volbou zvýší svůj užitek, blahobyt. „To,

že se můžeme naobědvat, to není z dobré vůle řezníka, sládka nebo pekaře, nýbrž proto, že dbají svých vlastních zájmů.“ (SMITH, 2001 str. 16)

„Podstatou teorie chicagské školy je to, že chápe lidský reprodukční proces jako ekonomické chování, na které se dají aplikovat mikroekonomická pravidla chování firmy a chování spotřebitele. Zjednodušeně se celá teorie dá popsat následovně: spotřebitel do svého koše nakupuje takové zboží, které maximalizuje jeho uspokojení. Při tomto nakupování se řídí cenami tohoto zboží, svými preferencemi a svým příjmem. V analýze plodnosti jsou děti chápány jako určitý typ zboží, takže manželé se ve svém jednání rozhodují, zdali si pořídí děti, automobil, ledničku, pračku apod. Děti jako každé jiné zboží poskytují rodičům užitek (utilitu). Ten závisí na jejich kvalitě. Vysoce kvalitní děti dávají vyšší užitek, děti nízké kvality poskytují utilitu nízkou. Kvalitou dítěte se myslí vlastnosti, které jeho výrobci (rodiče) mohou u dítěte vytvořit, například poslušnost, dobré schopnosti učení, nezávislost úsudku apod. Každé dítě má ovšem vlastnosti, které se běžně ovlivnit nedají, neboť jsou výsledkem působení dědičných faktorů – pohlaví dítěte, fyzické rysy, inteligenční předpoklady atd. Tuto skutečnost nazývají stoupenci chicagské školy „nejistota výroby“ a zahrnují ji jako proměnou do svého modelu.“ (RABUŠIC, 2001 str. 119)

Nyní se pojd'me na problém podívat konkrétněji. Jak již bylo zmíněno, Becker ve své teorii předpokládá, že rodina maximalizuje svoji užitkovou funkci, ve které se vyskytuje počet dětí ( $n$ ), výdaje na jednotlivé dítě čemuž odpovídá ( $q$ ) neboli kvalita dětí a výdaje na ostatní komodity ( $Z_i$ ):

$$U = U(n, q, Z_1, \dots, Z_m) \quad (2.1)$$

Ostatní komodity se potom spojí v jednu agregovanou veličinu ( $Z$ ), protože pro děti neexistují relevantní substituty. Přestože vzájemné působení mezi kvantitou a kvalitou je hlavním tématem této kapitoly, poptávka po dětech je nejprve diskutována s ignorováním kvality. Užitková funkce se změní na:

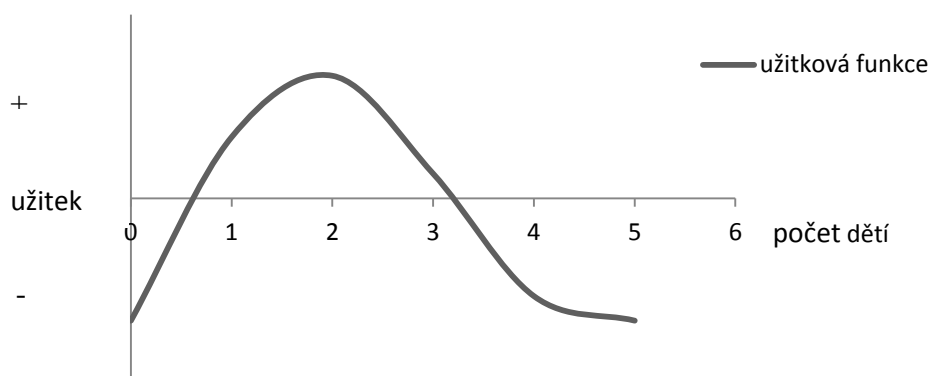
$$U = U(n, Z) \quad (2.2)$$

(BECKER, 1991)

Na následujícím grafu je uvedena modelová křivka užitkové funkce dětí pro českou společnost, na základě údajů z českého statistického úřadu. Vrchol užitku dosahují domácnosti při dvou dětech, poté užitek celkem strmě klesá až do záporných hodnot.

Užitková funkce nevyhází od nuly, ale při nulovém počtu dětí je dokonce záporná. To vysvětluje fakt, že při nulovém počtu dětí, může mít rodina pocit nedostatku, vlastně je trápí, že nemají děti. (RABUŠIC, 2001)

Obr. 1: Modelová křivka užitkové funkce dětí pro českou společnost



Zdroj: Vlastní zpracování na základě údajů z českého statistického úřadu (ČSÚ) o počtu dětí v jednotlivých rodinách, 2012

Děti obvykle nejsou nakupovány, ale samovyroběny každou rodinou použitím tržního zboží, služeb a vlastního času rodičů, speciálně času matky. Vzhledem k tomu, že náklady na vlastní čas a produkční funkce domácností se liší, celkové náklady výroby a výchovy dětí se musí také lišit. Jestliže náklady na děti označíme  $p_n$  a náklady na ostatní komodity  $Z$  označíme  $\pi_z$  a celkový příjem domácnosti  $I$ , pak dostaneme rozpočtové omezení:

$$I = p_n * n + \pi_z * Z \quad (2.3)$$

Optimální množství  $n$  a  $Z$  je dáno rozpočtovým omezením a mezním užitekem:

$$\frac{\frac{\partial U}{\partial n}}{\frac{\partial U}{\partial Z}} = \frac{MU_n}{MU_Z} = \frac{p_n}{\pi_z} \quad (2.4)$$

Poptávka po dětech bude závislá na relativní ceně dětí a celkového příjmu. Zvýšením v relativní ceně dětí ( $p_n$ ) ve srovnání s  $\pi_z$  se sníží poptávka po dětech a zvýší se poptávka po ostatních komoditách (za předpokladu, že reálný příjem zůstane konstantní). Relativní cena dětí je utvářena mnoha proměnnými, jedinečností dětí a dalšími specifickými faktory. Čisté náklady na děti klesají, pokud děti přispívají do rodinného rozpočtu tím, že provádí domácí práce, pracují v rodinném obchodě nebo si

začnou samy vydělávat. Zvýšení příjmového potenciálu dětí zvyšuje poptávku po dětech. (BECKER, 1991)

### 2.2.1. Interakce mezi kvantitou a kvalitou

Vraťme se nyní zpátky k užitkové funkci (2.1), která odlišuje kvalitu dětí od ostatních komodit. Becker předpokládá, že všechny děti ve stejné rodině mají stejnou kvalitu a tato kvalita je tvořena každou rodinou s osobním časem rodiny a zbožím na trhu. Jestliže  $p_c$  jsou konstantní náklady na jednotku kvality,  $q$  celková kvalita jednotlivého dítěte a  $p_c q n$  celková částka vyčerpaná na děti, rozpočtové omezení bude:

$$I = p_c q n + \pi_z Z \quad (2.5)$$

Maximalizace užitku podléhá rozpočtovému omezení a dává podmínky rovnováhy:

$$\begin{aligned} \frac{\partial U}{\partial n} = MU_n = \lambda p_c q = \lambda \pi_n \\ \frac{\partial U}{\partial q} = MU_q = \lambda p_c n = \lambda \pi_q \end{aligned} \quad (2.6)$$

$$\frac{\partial U}{\partial Z} = MU_z = \lambda \pi_z$$

Relevantní stínové ceny  $n$  a  $q$  jsou  $\pi_n$  a  $\pi_q$ . Každá z nich závisí na  $p_c$ , náklady na jednotku kvality, ale pozor  $\pi_n$  závisí na  $q$  a  $\pi_q$  závisí na  $n$ . Pokud se zvýší  $q$  zvýší se částka utracená za dítě a rostou relevantní náklady na dítě. Podobně zvýší-li se  $n$ , rostou náklady na přidanou kvalitu dítěte, protože budou ovlivněny větším počtem dětí.

Rovnice (2.5) a (2.6) může být řešena rovnováhou hodnot  $n$ ,  $q$  a  $Z$  jako funkce těchto stínových cen a příjmu. Poptávku po  $n$ ,  $q$  a  $Z$  lze vyjádřit:

$$\begin{aligned} n &= d_n(\pi_n, \pi_q, \pi_z, R) \\ q &= d_q(\pi_n, \pi_q, \pi_z, R) \\ Z &= d_z(\pi_n, \pi_q, \pi_z, R) \end{aligned} \quad (2.7)$$

(BECKER, 1991)

### 3. Makroekonomické aspekty porodnosti

Náplní této kapitoly je nástin ekonomických teorií, zabývajících se populačním růstem. Dále je zde přiblížena teorie demografického přechodu. Druhou část této kapitoly tvoří vztah porodnosti a úmrtnosti a vztah populace a ekonomického růstu.

„Makroekonomické aspekty znamenají především souvislost plodnosti či porodnosti s celkovým hospodářským vývojem.“ (LOUŽEK, 2004 str. 15)

#### 3.1. Populace a ekonomické teorie

První školou, která zkoumala populační růst, byli **merkantilisté**, kteří podporovali růst populace. Jejich teorie byla velmi prostá, razili názor, že čím více lidí, tím větší národ, tím více vojáků a daňových poplatníků, kteří budou zvětšovat bohatství a moc státu a hlavy státu. Ještě dál zašli **karamelisté**, kteří kladli na populační růst daleko větší důraz. Jejich hlavní zájem byl zvýšení populace, k čemuž měli tři základní důvody: mocenský (čím více lidí, tím větší armáda), fiskální (co nejvíce daňových poplatníků) a poptávkový (čím více lidí, tím větší poptávka a tím větší trh). (HOLMAN Robert, 1999)

Z opačného pohledu na velikost populace přichází **Malthus** jako zástupce **klasické politické ekonomie** se svou populační teorií. Malthus předpokládal, že člověk je řízen dvěma základními pudy – potřebuje jíst a rozmnožovat se – nebo-li mít děti. Malthus tak potvrdil, že se člověk nemůže oprostít od přírodních zákonů. Zásadní byl Malthusův předpoklad, že populace se zvětšuje geometrickou řadou, zatímco zdroje obživy pouze matematickou řadou, což vytváří značný nesoulad. Omezení populačního růstu je pak dané zdrojem obživy. Pokud velikost populace přesáhne zdroj obživy, tak zákonitě vypuknou nemoci a hladomor. Zde může zapůsobit tzv. morální sebekontrola a lidé svou potřebu mít děti odloží do doby, kdy je budou moci uživit. (MALTHUS, 2002)

„Oživení zájmu o populační růst přišel v keynesiánské ekonomii. **Keynes** upozornil na negativní důsledky příliš nízkého, nebo dokonce záporného populačního růstu. Růst populace byl pro Keynesa důležitý, neboť se jeho prostřednictvím zvyšovala agregátní poptávka. Populace vstupuje rovněž do modelů ekonomického růstu, byť jako exogenní proměnná.“ (LOUŽEK, 2004 str. 18)

### **3.2. Teorie demografického přechodu**

Existují dvě teorie o povaze demografických vlivů. Podle první teorie je demografický růst největší překážkou ekonomického růstu. Podle druhé teorie demografický růst aktivně podporuje růst ekonomický. První pohled je obavou z nadbytku, druhý zase obavou z nedostatku. Ve skutečnosti jsou oba tyto přístupy neslučitelné, protože se týkají dvou odlišných světů. První teorie charakterizuje statickou a klesající populaci průmyslových zemí. Druhá teorie naproti tomu charakterizuje rychlý demografický růst v rozvojových zemích. (LOUŽEK, 2004)

„Teorie demografického přechodu ukazuje, že pro danou zemi strukturální cesta následovaná moderním hospodářským růstem je doprovázena poklesem plodnosti. Zvýšení životní úrovně, lepší výživa a zdravotní podmínky přispívají k delšímu přežití párů, vyšší plodnosti a nižší kojenecké úmrtnosti, takže krátkodobě zvyšují porodnost. Tento jev lze pozorovat v Latinské Americe, Africe stejně jako v Evropě. Ale je pouze dočasný: trvalý růst reálného příjmu vyvolá dlouhodobě pokles plodnosti.“ (LOUŽEK, 2004 stránky 19-20)

### **3.3. Vztah porodnosti a úmrtnosti**

„Mezi determinanty populačního růstu patří především rozdíl mezi porodností a úmrtností. Subdeterminantou je zde tzv. dětská úmrtnost. Země s vysokou dětskou úmrtností vykazují také vysoké míry porodnosti. Neexistuje žádná země s vysokou dětskou mortalitou a nízkou natalitou.“ (LOUŽEK, 2004 str. 27)

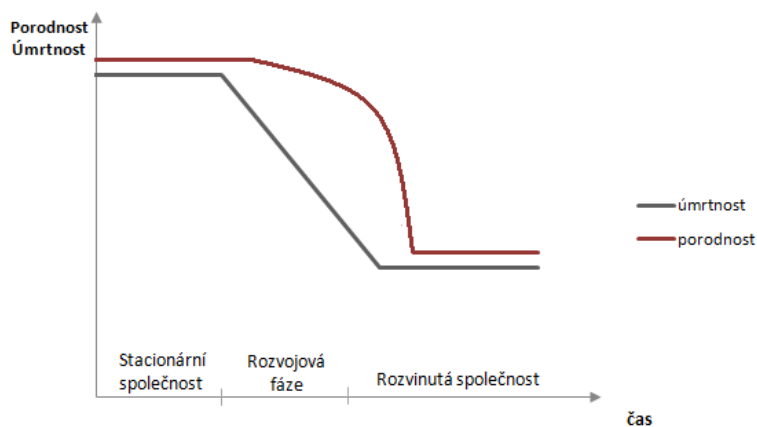
Simon Kuznets sledoval fakt, že pokles míry úmrtnosti v rozvojových zemích je daleko znatelnější než pokles úmrtnosti ve vyspělých zemích. Demografický vývoj podle Kuznetse lze zobrazit ve třech fázích.

V první fázi je vysoká porodnost i vysoká úmrtnost. Přirozený přírůstek je malý (stacionární společnost). V druhé fázi prudce klesá úmrtnost, oproti tomu porodnost klesá pomalu, nebo se zpožděním. Přirozený přírůstek je tedy velký. Nakonec ve třetí fázi je nízká porodnost ale i úmrtnost. Přirozený přírůstek je znovu malý – viz graf níže.

Dle charakteristik jednotlivých fází označíme první fázi za fázi stacionární, druhou za fázi rozvoje a poslední třetí za fázi vyspělosti. Populační problém vzniká v druhé fázi – rozvojová fáze – jak je patrné i z grafu. V první a poslední fázi populační problém

neexistuje, protože úmrtnost a porodnost je přibližně na stejné výši, nedochází tedy k nerovnováze, jak je tomu u fáze rozvojové. (LOUŽEK, 2004)

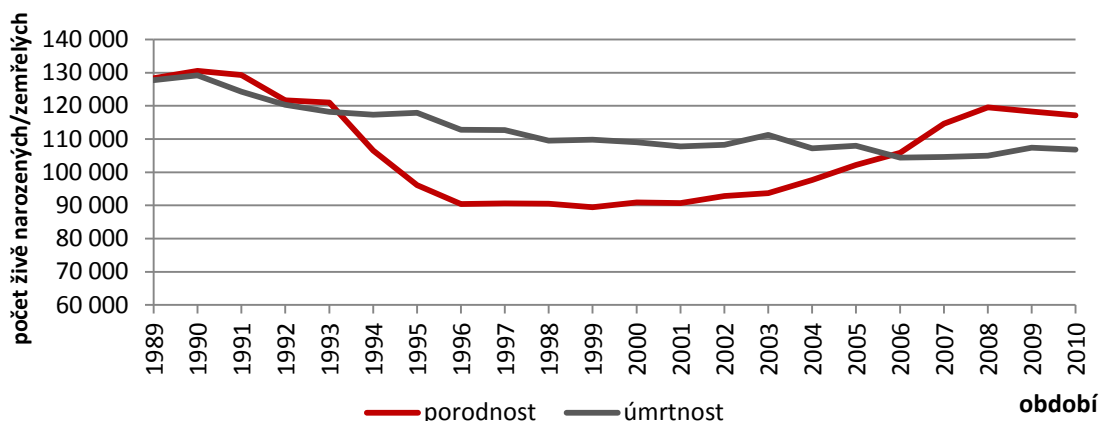
Obr. 2: Demografický vývoj dle Kuznetse



Zdroj: Vlastní zpracování dle (LOUŽEK, 2004 str. 29), 2012

„Protože demografický vývoj je do značné míry závislý na stupni ekonomického a sociálního rozvoje, je velmi problematické se jej pokoušet podporovat nebo naopak brzdít. Populační problém, který vzniká ve fázi rozvoje, tedy v rozvojových zemích je obětí za zvýšení sociálního a hospodářského rozvoje.“ (LOUŽEK, 2004 str. 30)

Obr. 3: Počet živě narozených a zemřelých k 31. 12. roku 1989-2010 na území ČR



Zdroj: Vlastní zpracování na základě údajů ČSÚ, 2012

Z grafu je patrné, že Česká republika neblaze následuje trend zemí západní Evropy. Tedy, že porodnost je nižší než úmrtnost. Pro potřebu přirozené obnovy obyvatelstva by na jednu ženu mělo připadat 2,1 dítěte, v ČR je tomu naopak. Na jednu ženu připadá 1,2 dítěte. (LEITMANOVÁ, 2001)



Zatímco do roku 1993 porodnost jen o trochu převyšovala úmrtnost, od roku 1994-2005 již můžeme z grafu vysledovat záporný přirozený přírůstek. Po roce 2005 nastalo optimističtější období - porodnost opět převyšuje úmrtnost. Je oprávněné se domnívat, že podstatný vliv na růst porodnosti po roce 2005 má skutečnost, že silný ročník, který se narodil v 70. letech 20. století, začal mít své děti.

Tab. 1: Přirozený přírůstek resp. úbytek v České republice za období 1989-2010

<b>Rok</b>	<b>1989</b>	<b>1990</b>	<b>1991</b>	<b>1992</b>	<b>1993</b>	<b>1994</b>	<b>1995</b>	<b>1996</b>
Přirozený přírůstek	609	1398	5064	1368	2840	-10794	-21816	-22336
<b>Rok</b>	<b>1997</b>	<b>1998</b>	<b>1999</b>	<b>2000</b>	<b>2001</b>	<b>2002</b>	<b>2003</b>	<b>2004</b>
Přirozený přírůstek	-22087	-18992	-20297	-18091	-17040	-15457	-17603	-9513
<b>Rok</b>	<b>2005</b>	<b>2006</b>	<b>2007</b>	<b>2008</b>	<b>2009</b>	<b>2010</b>		
Přirozený přírůstek	-5727	1390	9996	14622	10927	10309		

Zdroj: Vlastní zpracování na základě údajů z ČSÚ, 2012

Mezi další vlivy lze zařadit pronatalitní opatření ze strany vlády, o kterých je uvedeno více v subkapitole Populační politiky na území ČR po roce 1990.

Pokud se jedná o demografický vývoj dle Kuznetse, můžeme Českou republiku zařadit do kategorie rozvinuté společnosti. Porodnost i úmrtnost není vysoká a lze zde vysledovat určitý přirozený přírůstek.

### 3.4. Vztah populace a ekonomického růstu

„Velikost populace je explicitně zavedena do teorie dlouhodobého růstu. Populace a populační změny (porodnost, úmrtnost) jsou v tradičním pojetí exogenní proměnnou<sup>1</sup>. Ani míra úspor ani růst populace nemají vliv na růst produktu na hlavu.“ (LOUŽEK, 2004 str. 20)

Významně přispěl do analýzy závislosti mezi dlouhodobým ekonomickým a populačním růstem R. M. Solow. Solow předpokládá, že populace (též pracovní síla) roste v čase konstantně, což je dáno faktory vně modelu. V dlouhodobě rovnovážném růstu potenciálního produktu, roste zásoba kapitálu stejnou rychlostí jako tempo růstu obyvatelstva a ekonomika se blíží ke stálému stavu. (LOUŽEK, 2004)

<sup>1</sup> Této problematice se podrobně věnují například Ramsey, Harrod, von Neumann, Domar, Solow, Romer, Lucas, Rebelo

Nyní si pojdme zodpovědět na otázku, zda růst populace ovlivňuje pozitivně nebo naopak negativně průměrný produkt na hlavu. Na tuto otázku můžeme nalézt tři interpretace: pesimistickou, optimistickou a neutrální.

**1. Pesimistická interpretace** vychází z malthusiánské teorie. Jak již bylo řečeno výše, malthusiánská teorie vidí v růstu populace zásadní problém a to s nedostatkem potravin. S růstem populace se tedy snižuje i mezní výnos na hlavu, protože ostatní výrobní faktory jsou omezené a fixní. Další problém s růstem populace se projevuje na nepříznivém vlivu na veřejné výdaje, zdravotnictví, vzdělání. Teorie stagnace byla vyvinuta během 30. let 20. století.

Tato teorie zní jistě logicky, ale zapomíná na pokrok – vyvíjení nových postupů, technologií a na substituty, které nás v oblasti statků a služeb obklopují. Čím je tedy větší míra technického pokroku, tím se objevují substituty nahrazující dosavadní výrobky a služby a je zde tedy větší prostor na populační růst (není tak vysoký nátlak na zdroje).

**2. Optimistická interpretace** naopak podtrhuje pozitiva velké populace na úspory z rozsahu, které se vážou na velký trh a velkou míru technického pokroku a inovací. Růst populace tedy podporuje hospodářský růst – stimuluje poptávku, podporuje technický rozvoj, inovace a pracovní potenciál. Příznivci této interpretace jsou především Keynes, Hansen, Robinsová a také Adam Smith, který věřil, že růst populace stimuluje dělbu práce a vede k zvýšení produktivity.

Optimistická interpretace zní jistě povzbudivě, ale není povzbudivá ve všech případech. Například v rozvojových zemích vysoký nárůst populace určitě nepřispívá ke zvýšení průměrného produktu na hlavu. Populační růst má samozřejmě svá nezdolná pozitiva, motivuje k vynalézání nových věcí, které člověku usnadňují život a snad i ostatním obyvatelům planety (člověk není jediný tvor, za kterého má zodpovědnost). Osobně bych výhody růstu populace označila jako: „Víc hlav víc ví a vymyslí.“

**3. Neutrální interpretace** prakticky říká, že neexistuje žádná viditelná korelace mezi průměrným ročním růstem příjmu na hlavu a populačním růstem. Zároveň však nevylučuje, že tam nějaká závislost mezi těmito jevy je. K neutrální interpretaci se přiklání například Kelley.

Skutečnost, že mezi populačním růstem a růstem hrubého domácího produktu (HDP) na hlavu neexistuje jednoznačný vztah, potvrzují i empirické výzkumy<sup>2</sup>. (LOUŽEK, 2004)

### 3.5. HDP na obyvatele ČR v závislosti na velikost populace ČR v období 1995-2010

Pro zjištění závislosti mezi HDP na 1 obyvatele a velikostí populace v ČR v období 1995-2010 použijeme regresní respektive korelační analýzu.

Diskrétní veličiny HDP na 1 obyvatele je vyjádřeno v PPS<sup>3</sup>, počet obyvatel pak v tisících.

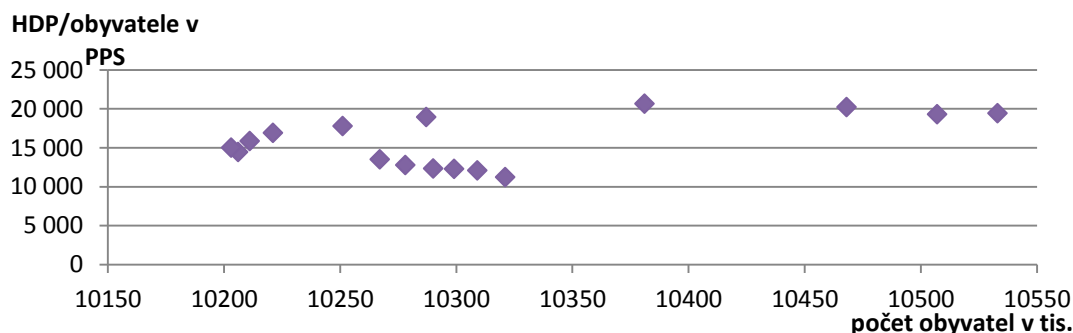
Za nezávisle proměnnou (x) je dosazen počet obyvatel, za závislou proměnnou (y) pak HDP na 1 obyvatele.

Pomocí MS Excel je sestrojen následující bodový graf a přidána regresní funkce. Z nabízených regresních funkcí, nejlépe kopíruje body funkce polynomická a to třetího stupně. Pro lepší názornost výpočtu však použijeme přímkou. Na konci této analýzy je uveden i předpis funkce a index determinace a korelace pro zmíněnou polynomickou funkci třetího stupně prostřednictvím výpočtu MS Excel.

Údaje pro výpočet jsou čerpány z ČSÚ a v **Příloze A** jsou uvedena tato data spolu s potřebnými mezivýpočty, které by narušily přehlednost následujícího postupu.

#### 1. krok: Sestrojení bodového grafu

Obr. 4: Bodový graf k regresní respektive korelační analýze



Zdroj: Vlastní zpracování na základě údajů ČSÚ, 2012

<sup>2</sup> Více autoři Coale, Hooer, Kuznets aj.

<sup>3</sup> PPS = Purchasing Power Standard...Standard kupní síly je měnová jednotka, v níž se navzájem vyrovnávají rozdíly mezi kupní silou jednotek národních měn členských zemí EU podle stavu po jejím rozšíření k 1. 1. 2007 na EU 27. Úhrn údajů o HDP ve všech 27 zemí přepočtených do eur se rovná stejné částce vyjádřené v PPS. Údaje o hodnotě PPS za jednotlivé členské státy jsou převzaty z obecné databáze Eurostatu dne 13. 12. 2011 (Český statistický úřad)

## 2. krok: výpočet parametrů parametrů $b_0$ a $b_1$

$x$  ... počet obyvatel v tisících

$y$  ... HDP na 1 obyvatele v PPS

$Y = b_0 + b_1x_1$  ... předpis přímky

Pro výpočet parametrů  $b_0$  a  $b_1$  lze použít metodu nejmenších čtverců (MNC), protože máme funkci lineární v parametrech. Touto metodou jsou parametry počítány i v této práci. Výpočet parametrů je podrobně uveden v **příloze B**.

$$b_1 \doteq 16,481$$

$$b_0 \doteq -154\,185,227$$

## 3. krok: index determinace

Tento index vyjadřuje kvalitu regresní funkce. Značíme  $I^2$  (MS Excel značí jako  $R^2$ ).

$$I^2 = \frac{\frac{1}{n} \sum (Y_i - \bar{y})^2}{\frac{1}{n} \sum (y_i - \bar{y})^2}$$

$$I \in < 0; 1 >$$

$Y_i$  ... vyrovnaná hodnota – získáme po dosazení do předpisu přímky ( $Y = b_0 + b_1x_1$ )

$\bar{y}$  ... průměr HDP na 1 obyvatele  $\doteq 15808,1824$

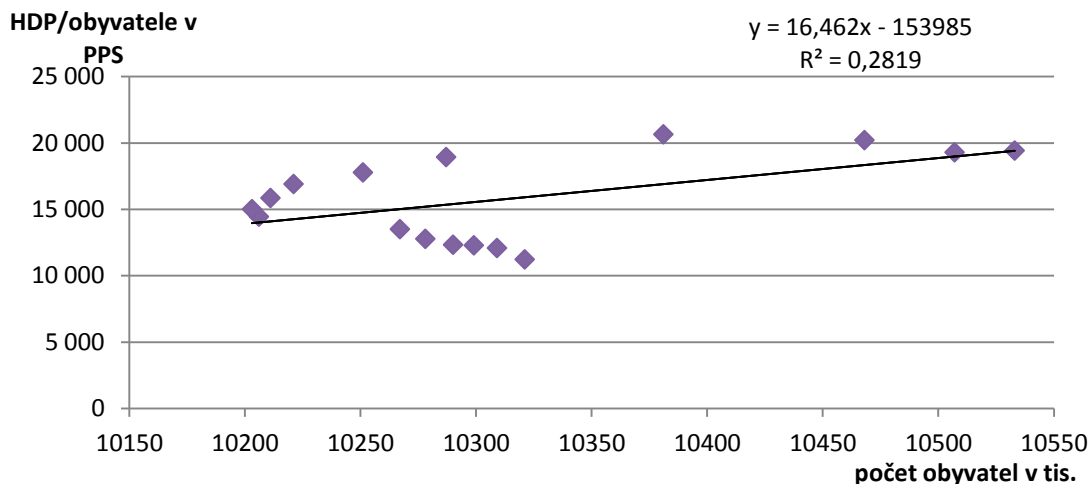
$$\begin{aligned} \sum (Y_i - \bar{y})^2 &= (15920,8409 - 15808,1824)^2 + (15719,6618 - 15808,1824)^2 + \dots \\ &\quad + 19405,2729 - 15808,1824)^2 = 44897692,2 \end{aligned}$$

$$\begin{aligned} \sum (y_i - \bar{y})^2 &= (11239 - 15808,1824)^2 + (12098 - 15808,1824)^2 + \dots + (19438 \\ &\quad - 15808,1824)^2 = 159306038,671 \end{aligned}$$

Ostatní mezi-výpočty viz **příloha A**

$$I^2 = \frac{44897692,2}{159306038,671} \doteq \mathbf{0,2818}$$

Obr. 5: Spojnice trendu, předpis regresní přímky a vyjádření indexu determinace



Zdroj: Vlastní zpracování dle MS Excel, 2012

Předpis funkce dle MS Excel a výsledky v příloze B jsou diferencovány díky zaokrouhlení.

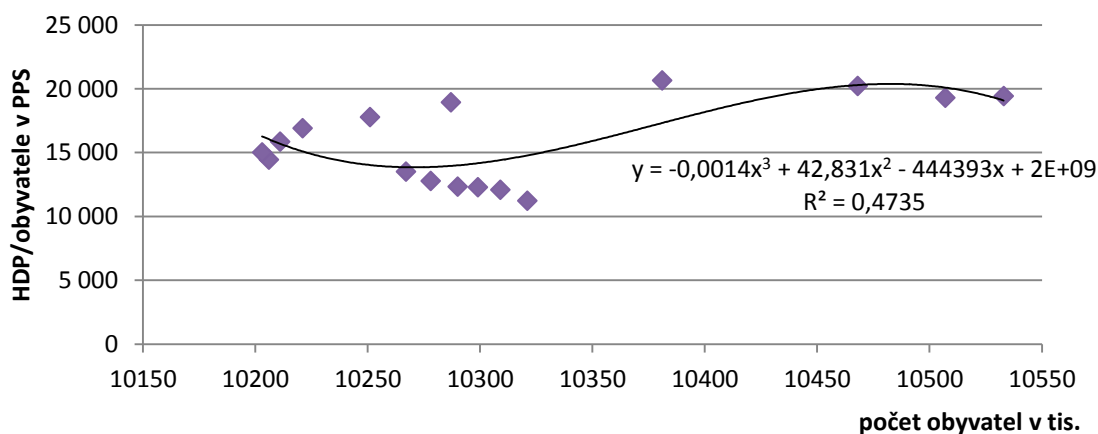
#### 4. krok: index korelace

Index korelace se vypočítá jako odmocnina indexu determinace. Index vyjadřuje kvalitu regresní funkce (závislosti).

$$I_{yx} = \sqrt{I^2} = \sqrt{0,2818} \doteq 0,531$$

#### 5. krok: Regresní funkce polynomická třetího stupně dle MS Excel

Obr. 6: Regresní funkce polynomická třetího stupně, index determinace



Zdroj: Vlastní zpracování dle MS Excel, 2012

Index determinace = 0,4735

Index korelace =  $\sqrt{0,4735} \doteq 0,688$

## 5. krok: Závěr

Index determinace v obou případech nabývá velmi nízkých hodnot. U polynomu třetího stupně je to 0,4753 a u přímky zaokrouhleně 0,282. Můžeme tedy říci, že veličiny počet obyvatel a HDP na 1 obyvatele jsou nezávislé. Pokud by se jistá závislost přece jen objevila, byla by velmi malá. Ani indexy korelace nejsou vysoké, jsou sice vyšší než indexy determinace, ale zase ztrácí svoji nižší vypovídající schopnosti.

V případě zvolení přímky pro regresní funkci lze ještě použít Pearsonův korelační koeficient, který zde není uveden, protože se závislost nepotvrdila. Nelze očekávat, že by se pomocí Pearsonova korelačního koeficientu došlo k jinému než vyslovenému závěru.

Tato skromná regresní a korelační analýza potvrzuje zmíněný výrok, že růst populace nemá vliv na růst produktu na hlavu.

## **4. Analýza vývoje porodnosti a populační politiky prováděné na území ČR**

Tato kapitola není zaměřena pouze na konkrétní populační politiky prováděné v ČR, ale i na stručný průřez historií vývoje lidstva a vysvětlení pojmů, které se přímo týkají populačních politik. Populační politiky prováděné na území ČR jsou pak rozdělené do dvou kategorií a to na politiky prováděné před rokem 1990 s hlavním zaměřením na léta 1948-1990 (tedy v období totalitní vlády) a po roce 1990 (po nástupu demokracie).

### **4.1. Populační politika aktuální téma x téma z dob dávné historie? 4. století-1945 na území České republiky**

„Populační politika je pojem, který se používá více v akademické sféře než v politice. Přestože někteří politici o populační politice mluví, v oficiálních vládních dokumentech se tento pojem objevuje velmi zřídka a spíše ve spojení s migrační politikou. Zdrženlivý až odmítavý postoj k populační politice lze v současné době vysledovat ve většině evropských států.“ (KOCOURKOVÁ, 2002 str. 13)

Určité „pokusy“ o populační politiky přitom můžeme vysledovat už do dávné minulosti dějin lidstva. Konkrétně jsou tím myšleny určité kmenové zvyky, které vyznávaly lidské oběti bohům. Přitom mezi nejčastější oběti patřily děti a mladé ženy. Čímž se nepřímo regulovalo osazenstvo kmene. Nejenom, že z dětí nevyrostli dospělí jedinci, kteří by se mohli dále reprodukovat, ale omezil se i počet žen, které by děti rodit mohly. Proto kmeny byly v podstatě stále stejně početné.

Ve středověku potom redukci obyvatelstva a tedy i počtu dětí prováděly opět zvyky obyvatel. Díky nedostatečné hygieně, možná až její absenci a zatím nerozvinuté lékařské péči, byla vysoká úmrtnost dětí a velké šíření nemocí. „Z hlediska dynamiky populačního růstu se nám středověké období rozpadá na dvě zřetelně odlišné periody. Prvou z nich charakterizoval rychlý populační růst, na němž se vedle přirozeného přírůstku domácího obyvatelstva podílela zejména ve 13. a v první polovině 14. století i cizí, německá kolonizace. V druhé periodě byl demografický vývoj méně příznivý, charakterizovala ji stagnace a v některých časových úsecích i vážný úbytek obyvatel, jehož rozsah nám ovšem pro nedostatek pramenů uniká.“ (FIALOVÁ, 1998 str. 43)

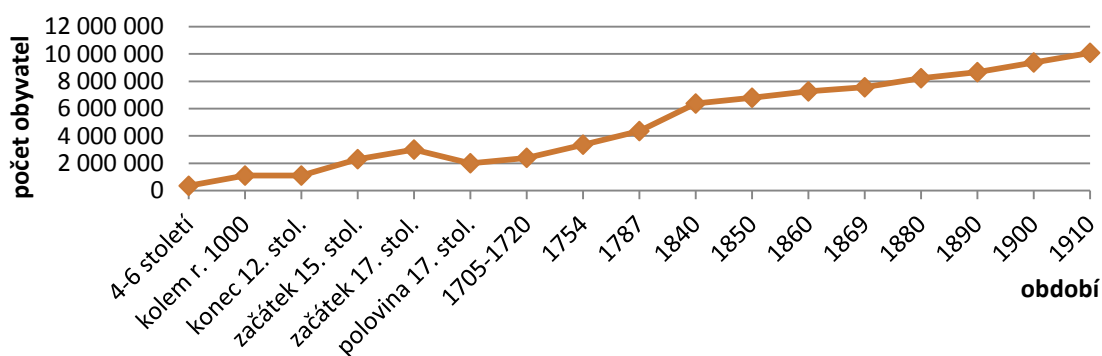
„Rok 1348 signalizoval počátek ekonomické krize, která pokračovala hluboko do 15. století. Rozhodující měrou ji ovlivnil demografický otřes způsobený morem.“

(BERGDOLT, 2002 str. 158) „Nápadný vzestup porodnosti po epidemiích jen zvyšoval potřebu potravin, hlad a drahotu. Chudí, kteří uprchli do měst a zde rozmnožili počet obyvatel, byli ohroženi ještě více.“ (WONDRÁK, 1999 stránky 22-23)

„Po uzavření Vestfálského míru<sup>4</sup> a po následujícím odchodu nepřátelských armád z Čech nastalo v našich zemích dlouhé období trvalého populačního růstu, který neskončil zacelením válečných populačních ztrát, ale pokračoval dále i po dosažení předválečného stavu, i když v různých časových úsecích rozličným tempem. Vnější okolnosti tohoto růstu byly příznivé. Země se na téměř celé jedno století zbavila válek, dlouhou dobu po válce existovaly dostatečné půdní rezervy pro zakládání nových usedlostí. Morové epidemie se staly vzácnějšími a na počátku 18. století mor navštívil naše země naposled.“ (FIALOVÁ, 1998 str. 113)

Následující graf uvádí odhady počtu obyvatelstva českých zemí.

Obr. 7: Počet obyvatelstva českých zemí v období 4. stol. n. l. -1910



Zdroj: Vlastní zpracování na základě údajů z (SRB, 2004)<sup>5</sup>, 2012

Snížení počtu obyvatel v českých zemích v sedmnáctém a pomalý nárůst obyvatel ve století osmnáctém připisujeme na vrub především zmíněným morovým epidemiím a proběhavší třicetileté válce.

Moderní dějiny jsou nepříznivě poznamenány dvěma světovými válkami, které nejenom, že zničily hmotné statky tehdejšího světa, ale především několik desítek milionů životů. Z této doby pochází také asi nejznámější a přitom nejvíce odsuzovaná populační politika. Myšlena je politika Třetí říše, která si kladla za úkol vytvořit takzvanou Árijskou rasu. Tato politika se zaměřovala nejenom na vyhlazení takzvaných

<sup>4</sup> 24. 10. 1648. Dohoda ukončující Třicetiletou válku

<sup>5</sup> Prameny do roku 1860 představují odhady a tyto údaje jsou autorem knihy 1000 let obyvatelstva českých zemí čerpány z Demografické příručky, Praha 1982. Údaje od roku 1869 jsou získány na základě sčítání lidu. Počty obyvatelstva vycházejí z územní plochy 78 866 km<sup>2</sup>, což odpovídá současné rozloze ČR.



nečistých ras, ale i na vytvoření a posílení takzvané Árijské rasy. Posílení „Árijské rasy“ spočívalo v tom, že vhodné ženy a muži byli oddáni k poslání zplodit „árijské dítě.“ Dopady druhé světové války doznívají ještě dnes a neměly by být ignorovány.

#### 4.1.1. Konkrétní demografické ztráty pro České země během 1. světové války.

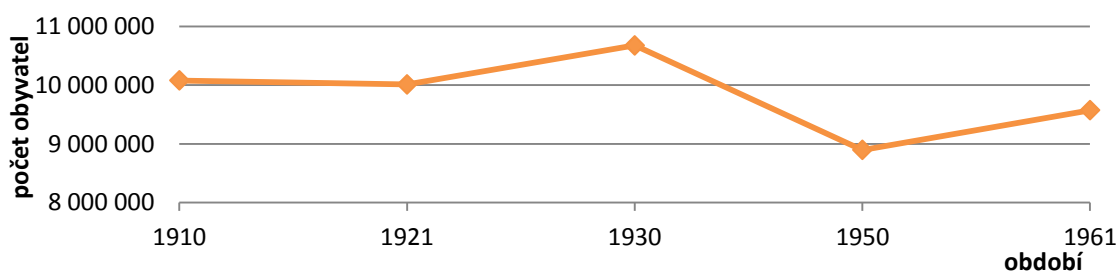
„Počet padlých obyvatel během této války, neregistrovaných v civilních matrikách, byl na základě vojenských registrací odhadnut na 300 000 osob. Mnohem vyšší však byly ztráty reprodukční: na nenarozených dětech a v důsledku vyšší úmrtnosti civilního obyvatelstva. V úhrnu byly tyto ztráty českých zemí vyčísleny na 910 000 osob čili 8,8% počtu předválečného počtu obyvatelstva (v roce 1914 10 283 000).“ (SRB, 2004 str. 206)

#### 4.1.2. Demografické ztráty pro České země během 2. světové války

„Pro určení demografických ztrát v druhé světové válce nastává složitější situace. Skládají se ze ztrát českého, židovského, romského a německého obyvatelstva, přičemž prameny k vyčíslení a k odhadům byly různě úplné. Celkové válečné ztráty obyvatelstva českých zemí představovaly 425 000 obyvatel čili 3,9% počtu z r. 1938. V letech 1914-1918 to bylo bez ztrát na nenarozených 3,5%. Pro období 1939-1945 nebyly reprodukční ztráty vyčíslovány, neboť porodnost probíhala návazně na předválečná léta, i když s kolísáním vzestupu, snižování a vzestupu.“ (SRB, 2004 str. 206)

Následující graf zobrazuje počet obyvatel českých zemí během dvou světových válek. Na grafu je patrný strmý propad mezi sčítáním obyvatelstva v letech 1930 a 1950. Důvody tak strmého propadu, jistě není třeba blíže komentovat. Od 50. let 20. století následuje rostoucí trend, který odpovídá politikám prováděným po roce 1948 na území nynější České republiky. O tom více v kapitole Populační politiky před rokem 1990.

Obr. 8: Počet obyvatelstva českých zemí v období světových válek



Zdroj: Vlastní zpracování na základě údajů z (SRB, 2004), 2012

### 4.1.3. Shrnutí

Zdá se, že hlavním rozdílem v uskutečňování určitých opatření na kontrolu a redukci obyvatel a provádění populační politik, je ve vnímání podstaty člověka. Zatímco v minulosti lidé většinu událostí připisovali vůli bohu/božstev<sup>6</sup>, v moderním světě jde o vůli, smýšlení a racionalitě samotného člověka. V minulosti se redukce obyvatel projevila také na nevyvinuté a nedostačující lékařské péči, zvycích obyvatel a snaze panovníků válčit o různá území.

## 4.2. Propulační politiky x antinatalitní populační politiky

„Existují dvě možné definice populační politiky: užší a širší. V užším smyslu je populační politika souhrn veřejných politik, který byl explicitně přijat za účelem ovlivňování nějaké demografické proměnné – plodnosti nebo populačního růstu. V širším smyslu lze za populační politiku označit celkovou sociální, hospodářskou či jinou politiku vlády, která přímo či nepřímo ovlivňuje demografické proměnné.“ (KOCOURKOVÁ, 2002 str. 38)

Populační politiky můžeme provádět dvěma způsoby. Buď se jedná o opatření stimuluji k zvýšení porodnosti a následně počtu obyvatel. Pak se jedná o pronatalitní politiky. Na druhou stranu jde o opatření, která mají omezit růst populace, pak hovoříme o antinatalitní politice.

„Pronatalitní či antinatalitní opatření se těžko odlišují od ostatních nástrojů sociální politiky. Rozdíl často tkví pouze v záměrech vlády, jejichž identifikace nemusí být snadná. V zemi může existovat štědrý systém sociálních dávek jako např. rodičovské přídatky, příspěvky v mateřství, pomoc s bydlením a daňové úlevy pro páry se závislými dětmi, mohou však být zdůvodňovány čistě sociálně, bez explicitního demografického cíle.“ (LOUŽEK, 2004 str. 59)

## 4.3. Populační politiky na našem území před rokem 1990

„V době před rokem 1948 komplexní vědomá podpora rodiny v tehdejší politickém uvažování nehrála příliš velkou roli, což bylo dáno relativně příznivým populačním vývojem a zároveň přetrváváním tradičního modelu rodiny ještě výrazně neohroženého strukturálními sociálními změnami. Idea pomoci rodinám nacházejícím se v obtížné

---

<sup>6</sup> Takový malý-velký paradox a příklad z historie: „Nejrozšířenější“ Bůh na světě řekl: Milujte se a množte se. Na druhou stranu díky „hněvu“ tohoto boha umřelo ve středověku na mor několik milionů lidí.

životní situaci ovšem v českém prostředí pochází již ze starší doby. Lze např. zmínit, že typ mateřských škol zde vychází již z koncepce Marie Palacké – Riegerové<sup>7</sup>, manželky významného českého politika Františka Ladislava Riegera.“ (Ministerstvo práce a sociálních věcí, 2005 str. 15)

Podpora rodiny sice možná nehrála příliš velkou roli v politickém uvažování, trestní právo ovšem pamatovalo na umělé přerušování těhotenství (neboli tehdejší jazykem - na vyhnání plodu). Podle Císařského patentu vydaného roku 1852 nabývá platnosti Říšský zákon č. 117/1852 Zákon trestní o zločinech, přečinech a přestupcích. V § 144 se doslova píše: „Žena, která obmyslně podnikne jakékoliv jednání, jímž způsobí vyhnání svého plodu anebo jímž se přivodí takový porod, že dítě mrtvé na svět přijde, dopustí se zločinu“. V § 145 téhož zákona je pak uveden trest za tento přečin, který se pohybuje od šesti měsíců do jednoho roku žaláře při neúspěšném pokusu o interrupci a dále těžkým žalářem mezi jedním až pěti lety při úspěšné interrupci. Tento zákon byl nahrazen Zákonem č. 86/1950<sup>8</sup> (o něm více níže).

Podpora rodiny ze strany státu nemusela být v tomto období tak silná, protože za prvé přetrvával tradiční model a funkce rodiny a za druhé na vesnici měli hospodáři na gruntech hodně dětí. Ať už to byly děti samotného hospodáře anebo děti sloužících na statku. Rodiny na vesnicích měly více dětí, protože byla potřeba pomocná ruka a také děti dobře provdat či oženit, aby se grunt rozšířil – zde lze odkázat zpět do kapitoly Mikroekonomické aspekty porodnosti, kde toto chování koresponduje s vyslovenou teorií G. S. Beckera o chápání dítěte jako kapitálovém (spotřebním) statku.

Kromě vyměřených trestů na druhou stranu existovaly samozřejmě i rodičovské přídavky a státní zaměstnanci si dokonce mohli žádat o zvláštní roční přídavek na dítě, který byl, dle § 1 Předpisu č. 159/1945 Sb. Zákona o zvláštním přídávku státním a některým jiným veřejným zaměstnancům, jakož i poživatelům státních odpočivných (zaopatřovacích) platů, ve výši od 2 280 Kčs na jedno dítě až 28 560 Kčs na sedm dětí, na každé další dítě se připočetl roční přídavek ve výši 6 480 Kčs. Lze vycítit, že podpora to nebyla v žádném případě malá. Především byla snaha obnovit obyvatelstvo a ekonomiku státu po ukončení druhé světové války.

---

<sup>7</sup> Marie Palacká-Riegerová dcera Františka Palackého a manželka Františka Riegera. Celý svůj život věnovala úsilí zlepšit životní podmínky chudých žen a dětí. Podporovala svého otce a manžela v obrozenecké činnosti. V roce 1862 založila první českou opatrovnu a těm se podle Komenského začalo říkat mateřské školky. Snažila se také zavést v Praze první dětské jesle (Osobnosti.net, 2008).

<sup>8</sup> Znění všech uvedených zákonů je čerpáno z online databáze Zakonyprolidi.cz (viz seznam literatury).

### 4.3.1. Období 1948-1990

Skutečnost, že populační politika byla mezi roky 1948 až 1990 respektive 1989 hojně diskutována, je dána především dvěma skutečnostmi. Za prvé byla potřeba zahájit obnovu obyvatelstva, zničeného dvěma světovými válkami. Za druhé to bylo zapříčiněno režimem, panujícím v tehdejší Československu. V obou případech populační politika vedla k provádění pronatalitních opatření, tedy opatření stimulujícím k reprodukci obyvatelstva Československa.

Jako opačný pohled na věc a malou odbočku zpátky před rok 1948, bych ráda zmínila úryvek z knihy Viktora Fischla *Hovory s Janem Masarykem*, který se velmi zabýval otázkou vztahů mezi malými a velkými národy. Z této kapitoly si dovoluji uvést jeden Masarykův výrok: *„Oni ti velcí mají také starosti, kterých mrňousci jsou ušetřeni. Oni se náramně bojí, že se v nějaké jiné velmoci budou lidi množit rychleji než v nich. Tak říkají mladým manželům: Tadyhle máte zadarmo postel, za každého pátého syna dostanete ledničku, za každého desátého automobil, za každého dvacátého aeroplán. On Pánbůh taky řekl: Množte se jako ryby v moři a jako písek na zemi nebo něco takového. Já nejsem moc dobrý na citáty. Jenže Pánbůh chtěl nadělat co nejvíce šťastných lidí na světě, kdežto populační politikové velkých národů chtějí nadělat co nejvíce vojáků a kanonenfutrů<sup>9</sup>. To je, pěkně prosím, rozdíl. Hrozný rozdíl. To mi připomíná, že jeden z našich chytráků tady v Londýně – (tato rozmluva je z konce roku 1944) – tuhle přišel ke mně s nápadem, že po téhle válce budeme jako muset propagovat nějakou tu populační politiku s prémiei rodinám s moc dětma, něco à la Hitler a Mussolini. Tak jsem mu řekl: Podívej se, kamaráde, po každé vojně bylo moc pohlavních nemocí. Tak my budeme muset především vychovávat naše lidi, aby užívali tyhleto ochranné prostředky. Ty mi jdeš s tím, že máme produkovat co nejvíce dětí. Tak já navrhuji, abychom postavili továrnu na prezervativy s dírkou. A pak jsem ho poslal ke všem čertům. Copak familie je nějaká fabrika na vojáky? Tak se na to dívají některé velké národy. U malého národa nezáleží tolik na tom, jestli může postavit osm nebo devět divizí. Tak aspoň v téhle nemravnosti se po těch velkých nepotřebujeme opičit.“* (FISCHL, 1996 stránky 38-39)

---

<sup>9</sup> Kanónenfutr = „potrava pro děla“ - osoby, hnané do bojové akce, která s největší pravděpodobností skončí smrtí (KLÍMEŠ, 1985)

Výrok Jana Masaryka mluví za vše. Je zde shrnut a podtržen základní rozdíl mezi cíli populační politiky prováděné jednotlivými státy. Jestli Vám začátek citátu připomíná populační politiku prováděnou Sovětským svazem a následně praktikovanou i na území nynější České republiky, jistě to nebude podobnost čistě náhodná.

„Rodinná politika byla založena na plném sociálním a ekonomickém zrovnoprávnění žen. Ekonomická aktivita žen byla upřednostňována před domácí péčí o děti. Uplatnění této preference bylo zajištěno rozvojem institucionální péče o děti.“ (KOCOURKOVÁ, 2006 str. 108)

To, že si režim před rokem 1989 zakládal na zvýšení počtu obyvatel a pronatalitních opatření odpovídá i fakt, že v roce 1957 byla zřízena Státní populační komise. Tato komise byla v roce 1971 přeměněna na Vládní populační komisi. (KOCOURKOVÁ, 2006)

Státní populační komise fungovala jako poradní orgán vlády pro otázky populační politiky. Komise prováděla řadu výzkumů v oblasti: rodičovství, manželství, antikoncepce a potratů, zaměstnanosti žen, potratů. (HŮLE)

#### **4.3.2. Umělé přerušování těhotenství**

Nesledovala se jen pronatalitní opatření jako taková, ale řešila se i ekonomická aktivita žen a to do nejmenšího detailu. Řešily se proto například i problémy s umělým přerušováním těhotenství. „Umělé přerušování těhotenství vždy přináší určitá zdravotní rizika. Současně znamená také jisté ekonomické ztráty – pro ženu samotnou (poplatek za lékařský zákrok, nižší nemocenská dávka ve srovnání s platem, ale i pro společnost – v souvislosti s umělým přerušováním těhotenství chybí denně na pracovištích kolem 1 300 žen.“ (HÁJKOVÁ, 1985 str. 14) V otázkách interrupce se výhradně následovalo příkladu Sovětského svazu. „V roce 1936 Sovětský svaz pod vedením Stalina interrupci bez výjimek zakázal. Na tuto skutečnost reagoval v roce 1950 Československý stát vůbec prvním zákonem věnujícím se umělému přerušování těhotenství<sup>10</sup>. Tento zákon byl změněn v roce 1957, kdy se po Stalinově smrti potraty znovu zlegalizovaly. Konkrétně šlo o již zrušený Předpis č. 68/1957 Sb. Zákon o umělém přerušování těhotenství.“ (SOKAČOVÁ, 2006) Podle § 218 odst. 1 Předpisu č. 86/1950 Trestního zákona těhotná žena, která úmyslně usmrtí svůj plod nebo někoho jiného o usmrcení svého plodu

---

<sup>10</sup> Jedná se o zrušený Předpis č. 86/1950 Trestního zákona.

požádá nebo mu to dovolí, bude potrestána odnětím svobody až na jeden rok. Podle § 218 odst. 2 a odst. 3 pro vykonavatele interrupce pak byl vyměřen trest ve výši od jednoho až pěti let, provedl-li však interrupci za úplatu bude trest ve výši od tří do deseti let. Po změně v roce 1957 by se mohlo zdát, že interrupce už byly v rukách jednotlivých žen, ale opak je pravdou, kromě ženy musela interrupci schválit již zmíněná komise k tomu určená. Podrobněji se této tématice věnuje například SRB, 2004 na stránkách 189-191, kde uvádí i základní ukazatele o potratech v konkrétních číslech.

### 4.3.3. Rodinné přídavky

Je zajímavé sledovat vývoj výše příspěvků na děti<sup>11</sup>. **Schéma v příloze C** ukazuje vývoj rodinných přídaveků před rokem 1989. Pro účely této práce nejsou uvedeny žádné výjimky a speciální případy vzniku nároku a na výši této dávky. Nyní několik vysvětlivek k jednotlivým obdobím.

Během roku 1949-1969 se rodinný příspěvek poskytoval v základní podobě měsíčně na nezaopatřené dítě do věku 16 let. V období od 1. června 1953 do 30. června 1969 se dávky na první pohled oproti předcházejícímu období snížily, ale tyto úpravy proběhly na základě zrušení lístkového systému zásobování.

Od roku 1970 se změnil systém rodinných přídaveků a zavedl se pro účely zákona pojem mateřský příspěvek. Ten byl vydáván ženám, které díky výchově dětí neměly příjem z pracovní činnosti. Na příspěvek měla tedy nárok žena, která celodenně pečovala o dítě do určitého věku po skončení několikátýdenní mateřské dovolené (věk dítěte, do kterého matka mohla čerpat mateřský příspěvek, se postupně modifikoval).

V období od 1. července 1970 do 20. října 1971 se mateřský příspěvek striktně poskytoval ženě pouze do jednoho roku věku dítěte (vždy tedy muselo být alespoň jedno dítě do věku 1 roku, aby žena na dávku měla nárok). Po novele zákona v roce 1971 došlo postupně k úpravám délky nároku na tuto dávku a to podle § 2 Předpisu č. 107/1971 Sb. Zákona o mateřském příspěvku. Kromě změny délky poskytování mateřského příspěvku se nepatrně měnila i jeho výše.

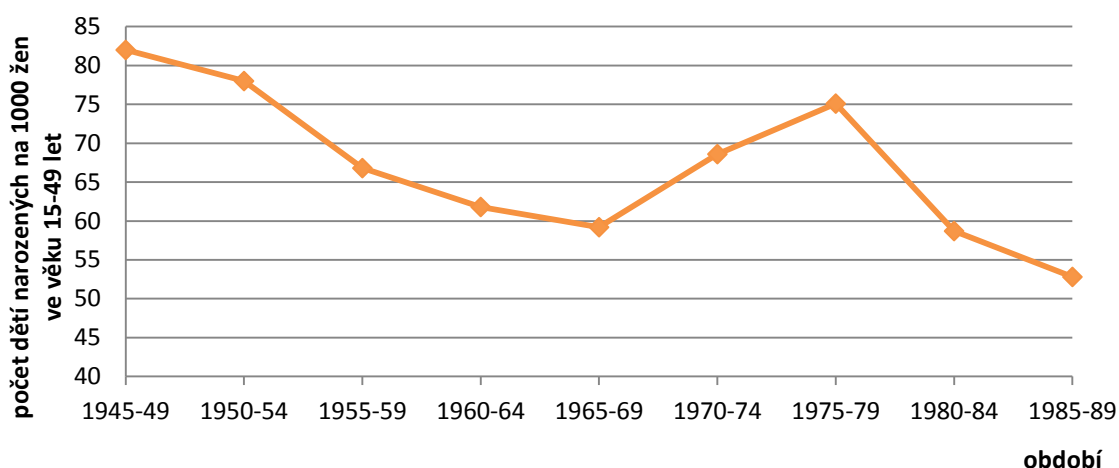
---

<sup>11</sup> Před rokem 1989 byly přídavky na děti v Československu důležitým nástrojem pronatalitní politiky vlády. Jejich výše byla závislá na počtu dětí v rodině s tím, že největší zvýšení dávky zaznamenávaly rodiny po narození druhého a třetího dítěte. V Československu přídavky na dvě děti představovaly asi 20 % průměrné měsíční mzdy. (Demografie 1/2004 str. 27 – Kocourková)

Kromě rodinných přídatků (respektive mateřských příspěvků) se vyplácel mimo jiné i sirotčí důchod a výchovné.

Následující graf ukazuje čistou specifickou plodnost v pětiletých průměrech za období 1945-1989.

Obr. 9: Čistá specifická plodnost 1945-1989 v Československu



Zdroj: Vlastní zpracování na základě vybraných údajů (SRB, 2004 str. 184), 2012

Zatímco mezi roky 1945-1969 nedošlo k žádným podstatným výkyvům, ale plodnost pozvolna klesá, od sedmdesátých let můžeme pozorovat výrazné zvýšení, oproti letům předcházejícím. Toto zvýšení ovšem vydrželo jen v sedmdesátých letech a poté opět plodnost nabírá klesající tendenci. Pokud srovnáme výši dávek poskytovaných v jednotlivých obdobích, tak do roku 1969 jsou dávky oproti 70. létům dost nízké. Naopak v 70. letech strmě stoupla podpora rodin prostřednictvím mateřských příspěvků. Z retrospektivního pohledu bychom mohli usuzovat, že změny ve výši a možnosti čerpání příspěvků v 80. letech byly jen marné snahy o zvrácení klesající plodnosti a navrácení se ke stavu, který přetrvával v sedmdesátých letech. Populační boom sedmdesátých let sebou přinesl nový pojem a to tzv. Husákovy děti (pojmenované podle tehdejšího prezidenta Československa Gustava Husáka).

#### 4.3.4. Shrnutí

„Státní politika podpory rodin s dětmi před rokem 1990 byla na počátku 90. let kritizována a to především ze třech důvodů. Za prvé byla založena na přímé intervenci státu do soukromého života a podle některých názorů činila rodinu na státu závislou. Za druhé byl v politice vůči rodinám upřednostňován či spíše nadřazen pronatalitní aspekt,

tj. výhodnější podmínky měly v některých směrech rodiny s více dětmi. Za třetí byl posilován normativní charakter politiky, který vedl k unifikovanému reprodukčnímu chování, tj. motivoval k časnému zakládání rodiny a k porodům v krátkém časovém intervalu.“ (KOCOURKOVÁ, 2006 str. 108)

Socialistický režim měl své pro i proti. Na jednu stranu se snažil zvýšit reprodukci obyvatel a používal k tomu, různé zmíněné stimuly, na druhou stranu k tomu ovšem nepoužíval zrovna demokratické praktiky (viz například předpisy upravující interrupci). Hlavním důvodem pro provádění pronatalitních opatření v socialistickém Československu byla zřejmě snaha o vybudování levné pracovní síly. Tato pronatalitní opatření s největší pravděpodobností vycházela z Merkantelistického pohledu na populační růst. Fakt, že tento režim byl v provádění svých politik poměrně úspěšný, je dán tím, že tento režim fungoval na principech centrálně plánované ekonomiky a neslučoval se s demokratickými principy.

#### **4.4. Populační politiky v ČR po roce 1990**

##### **4.4.1. Období 1990-2000**

Po roce 1990 se prakticky od základů začal měnit celý systém podpory rodin. Souviselo to nejenom se změnou role státu – byla snaha přenést zodpovědnost a rozhodování, související se zakládáním rodiny především na samotné jednotlivce, respektive rodiny. Forma podpory rodin se zaměřila na poskytování podmínek pro zakládání rodin, než na finanční podporu. Začal zde fungovat jakýsi systém solidarity a finanční výpomoc je poskytována pouze těm, kteří si jí nemohou sami zajistit. Z tohoto důvodu byla stanovená minima, která mají zaručovat minimální životní úroveň, pod kterou by příjem domácnosti neměl klesnout. (KOCOURKOVÁ, 2006)

„Na rozdíl od sousedních států střední Evropy, kde se v této době budovaly systémy koherentní rodinné politiky zaměřené na komplexní podporu rodin ve smyslu ocenění jejich výkonů, v České republice se naopak petrifikovalo chápání rodinné politiky jako dílčí formy sociálního zabezpečení, resp. konkrétně sociální pomoci. Pojem sám se navíc postupně vytrácel z oficiálního vládního diskursu, byť stále zůstával součástí programů některých politických stran. Naopak v neziskovém sektoru postupně po celá devadesátá léta stoupala pozornost věnovaná rodinné problematice. Vzniklo několik organizací zaměřených na koncepční podporu rodiny, které spolupracují s řadou



zahraničních institucí pro výzkum rodiny.“ (Ministerstvo práce a sociálních věcí, 2005 str. 17)

Zásadní zvrát v oblasti podpory rodin nastal přijetím zákona č. 117/1995 Sb. o státní sociální podpoře. Tento zákon platí dodnes, i když prošel nesčetněkrát novelizací. Tento předpis stanovuje a vymezuje dávky sociální podpory, které jsou všechny sjednocené právě do tohoto jednoho zákona. Zásadní změny, které přinesl tento zákon, spočívají ve stanovení životního minima, od kterého se odvíjí ostatní dávky sociální podpory.

Kromě zmíněných změn souvisejícím se zákonem č. 117/1995 Sb. o státní sociální podpoře, se změnil i systém vyplácení a poskytování přídávků na děti. Přídavky na děti nejsou od roku 1993 pronatalitním opatřením, protože přestala platit závislost čím víc dětí, tím větší přídavky, ale nově platilo čím starší dítě, tím rostou jeho náklady na zabezpečení a výchovu. (KOCOURKOVÁ, 2004)

„Přestože již úpravou v roce 1993 byla v České republice výše přídávků na děti odvozena od životního minima a tím vytvořeny předpoklady pro to, aby přídavky na děti byly v souvislosti s růstem životních nákladů valorizovány, teprve od roku 1995 relativní výše přídávků téměř neklesá.“<sup>12</sup> (KOCOURKOVÁ, 2004 str. 24)

V druhé polovině 90. let se začínají objevovat první problémy. Za prvé se ekonomika nevyvíjela zrovna příznivým směrem a za druhé nastal veliký propad porodnosti, a to především v období od 1994-1996. Pokles narozených dětí v roce 1996 klesl dokonce na 90 tisíc. Pochopitelně se tedy nepříznivý vývoj ekonomiky a klesající porodnost začaly dávat do souvislostí. Nastal zde problém, protože původní snaha oprostít závislost rodin na sociálních příjmech se ukázala jako marná, a to z jednoho zásadního důvodu: rodiny nemohly uspokojovat své potřeby v co největší míře z pracovních příjmů, protože zde nefungoval adekvátní růst reálných mezd. (KOCOURKOVÁ, 2006)

Nastalý problém bylo potřeba řešit, a tak „v roce 1999 vláda zřídila Republikový výbor pro děti, mládež a rodinu jako svůj poradní orgán. Význam tohoto orgánu spočíval v tom, že se jednalo o první pokus institucionálně zajistit koncepční práci v oblasti rodinné politiky. Činnost výboru byla na konci roku 2001 ukončena s tím, že bude

---

<sup>12</sup> Dle Přepisu č. 117/1995 Sb. Zákona o státní sociální podpoře § 17 má nárok na přídavek na dítě nezaopatřené dítě, jestliže rozhodný příjem v rodině nepřevyšuje součin částky životního minima rodiny a stanoveného koeficientu pro konkrétní období.

zřízeno odborné pracoviště v rámci Ministerstva práce a sociálních věcí (MPSV), které se bude danou činností podrobněji zabývat.“ (KOCOURKOVÁ, 2006 str. 117)

#### **4.4.2. Období 2001-2012**

Začátek nového tisíciletí přinesl mimo jiné do České republiky hlubší a naléhavější zájem o populační politiku a především o přímou podporu porodnosti. V souvislosti s tím byl v roce 2001 novelizován zákon č. 117/1995 Sb. o státní sociální podpoře, a to předpisem č. 271/2001 Sb., který obsahoval několik pronatalitních opatření<sup>13</sup>. Hlubší zájem o populační politiku a podporu rodin byl způsoben nástupem nové koaliční vlády v roce 2002, která byla vedená sociální demokracií. Nová vláda se soustředila především na pronatalitní aspekt rodinné politiky. (KOCOURKOVÁ, 2006)

Jedním z přijatých opatření na podporu rodin bylo společné zdanění manželů v roce 2005 (§ 13a zákona o daních z příjmů, ve znění pozdějších předpisů)<sup>14</sup>.

„V roce 2003 byl vytvořen samostatný odbor rodinné politiky a sociální práce a jeho součástí se stalo oddělení rodinné politiky<sup>15</sup>. Toto oddělení bylo pověřeno zpracováváním koncepčních materiálů a sledováním vývoje legislativních i nelegislativních opatření, která se dotýkají podmínek života rodin v ČR. V roce 2004 nejprve vypracovalo Národní zprávu o rodině a v roce 2005 připravilo Národní koncepci rodinné politiky.“ (KOCOURKOVÁ, 2006 str. 121)

#### *Národní zpráva o rodině (2004)*

Národní zpráva o rodině je volně dostupná k nahlédnutí na stránkách MPSV.

Celý dokument byl zpracován na základě úkolu vlády oddělením rodinné politiky Ministerstva práce a sociálních věcí. Účelem Národní zprávy je nejen detailně popsat současnou situaci, ale také ji analyzovat z hlediska potřeb rodin a vystihnout deficity v jednotlivých oblastech politiky státu. Celá zpráva je strukturovaná do třech základních celků. První oddíl se věnuje problematice vztahu rodiny a společnosti, včetně dosavadního vývoje politiky vůči rodinám v České republice. Druhá část se pak zabývá

---

<sup>13</sup> „Bylo schváleno zvýšení porodného o 25 % na 8 450Kč. Zároveň bylo schváleno rozšíření podmínek pro výdělečnou činnost rodiče pečujícího o malé dítě bez ztráty nároku na výplatu rodičovského příspěvku: (a) zvýšení limitu měsíčního výdělku o 60 % na 3 480Kč a (b) prodloužení doby, po kterou dítě může být umístěno ve školce, ze tří na pět dní v měsíci“ (KOCOURKOVÁ, 2006 str. 118).

<sup>14</sup> § 13a zrušen od roku 2008

<sup>15</sup> v současné době se odbor MPSV nazývá: Odbor rodiny a dávkových systémů a je zařazen v sekci náměstka ministra pro sociální a rodinnou politiku. Oddělení rodinné politiky zůstalo zachováno.

sociodemografickou problematikou současného rodinného života, populačním vývojem, stávajícími formami života v rodině a sociálně-ekonomickou situací rodin. Třetí část se pak věnuje jednotlivým legislativním a institucionálním nástrojům rodinné politiky. Dokument se stal východiskem pro koncepci rodinné politiky v ČR. (Odbor 24, 2005)

#### *Národní koncepce rodinné politiky (2005)*

Národní koncepce rodinné politiky definovala základní cíl rodinné politiky, a to: „Vytvořit všestranně příznivější klima a podmínky pro rodinu, umožňující lidem realizovat vlastní životní strategie v naplňování partnerských a rodičovských plánů. Respektovat přitom diferencované zájmy a potřeby různých rodinných typů a členů rodin.“ (Ministerstvo práce a sociálních věcí, 2005 str. 9) Od tohoto základního cíle se pak odvíjejí obecné a specifické odvozené cíle.

Dále byl prostřednictvím MPSV vytvořen a v roce 2008 zveřejněn jakýsi **prorodinný balíček**, který shrnuje všechny aktivity k podpoře rodiny, ať jde o finanční podporu rodiny, aktivity k podpoře rodiny nebo slučitelnost profesních a rodinných rolí.

Finanční podpora rodiny v současné době funguje nepřímou – prostřednictvím daňových opatření nebo přímo – oblast systému sociálního zabezpečení. Mezi aktivity k podpoře rodiny se řadí sociální služby (zaměřené na pomoc rodiny jako celku nebo jednotlivců), služby na podporu fungující rodiny (preventivní a podpůrný charakter, snaha o harmonizaci práce a rodinného života) a činnosti poskytované v rámci sociálně-právní ochrany dětí. Co se týká slučitelnosti profesních a rodinných rolí jde o určité úlevy a pracovní volna poskytující rodiči při péči o dítě a další služby péče o děti (mateřská a rodičovská dovolená, úprava pracovní doby, služby péče o děti – školní družiny, mateřské školy,...). (Ministerstvo práce a sociálních věcí)

V roce 2010 vydalo MPSV tiskovou zprávu o projektu **Táto, jak na to?** aneb Tátové všech krajů, spojte se! Jde o projekt, který má umožnit otcům aktivně se zapojit do každodenní péče o děti a domácnost a povzbudit zaměstnavatele i státní správu, aby otcům nabízeli atraktivní benefity a implementovali aktivní otcovství do svých podnikových strategií. Pro medializaci tohoto projektu byl mimo jiné zřízen i web ([www.tatojaknato.cz](http://www.tatojaknato.cz)), který je určen především otcům. Na tomto webu jsou k dispozici užitečné informace a odkazy na další zdroje, které se týkají výchovy dětí, právní poradny či například tipy na výlety.

#### 4.4.3. Rodičovský příspěvek

Na rodičovský příspěvek má všeobecně právo rodič, který celodenně a řádně pečuje o dítě. Doba nároku na rodičovský příspěvek byla do roku 1995 do tří let věku dítěte, po roce 1995 do čtyř let věku dítěte. Rodičovský příspěvek je poskytován od zaniknutí nároku na peněžitou pomoc v mateřství<sup>16</sup>.

V **příloze D**, která je volným pokračováním přílohy C, je uvedeno schéma vývoje rodičovských příspěvků po roce 1990. Do konce září roku 1995 se Rodinný příspěvek vyplácel v určené výši dle jednotlivých předpisů. Po zmíněné sociální reformě v roce 1995 se změnil způsob výpočtu rodičovského příspěvku. Zatímco do teď byla částka rodičovského příspěvku fixně stanovena příslušným předpisem, od roku 1995 činí výše rodičovského příspěvku součin částky na osobní potřeby rodiče, která vyplývá z životního minima a stanoveného koeficientu.

Další změna nastala v roce 2007, kdy se výše rodičovského příspěvku počítala jako 40% průměrné měsíční mzdy v nepodnikatelské sféře podle ČSÚ za kalendářní rok, který o 2 roky předchází kalendářnímu roku, za který se příspěvek poskytuje (podle Předpisu č. 112/2006 Sb.). Pro rok 2005 je dle ČSÚ tato mzda 18 955 Kč. Tento systém vydržel jenom ve zmíněném roce 2007.

Od roku 2008 se stanovení rodičovského příspěvku opět měnilo. Byly stanoveny stupně s rozdílnou výší rodičovského příspěvku a výše příspěvku závisela na době, po kterou se rodič denně věnoval výchově dítěte (11 400 Kč do 24 měsíců věku dítěte; 7 600 Kč do 36 měsíců věku dítěte; 3 800 Kč do 48 měsíců věku dítěte). Nároky na jednotlivé výše jsou blíže vysvětleny v jednotlivých předpisech a na stránkách MPSV. Pro účely této bakalářské práce jsou uvedeny jen základní ustanovení bez výjimek a doplňujících faktů. Od začátku roku 2012 nabývá platnosti nová sociální reforma, která je vysvětlena v samostatné subkapitole.

Jako před rokem 1989 se vyplácejí i jiné dávky na podporu finanční situace rodiny. Jsou zde ovšem jisté modifikace. Upravil se nárok na získání porodného a modifikovala se dávka sirotčí důchod. Na porodné má rodička právo jen u prvního živě narozeného dítěte, a to pokud příjem rodiny nepřesáhne 2,4násobek životního minima. Před přijetím

---

<sup>16</sup> Peněžitá pomoc v mateřství nastává dnem, který pojišťovna určí v období od počátku 8. do počátku 6. týdne před očekávaným dnem porodu. Základní podpůrčí doba činí 28 týdnů. (Ministerstvo práce a sociálních věcí)

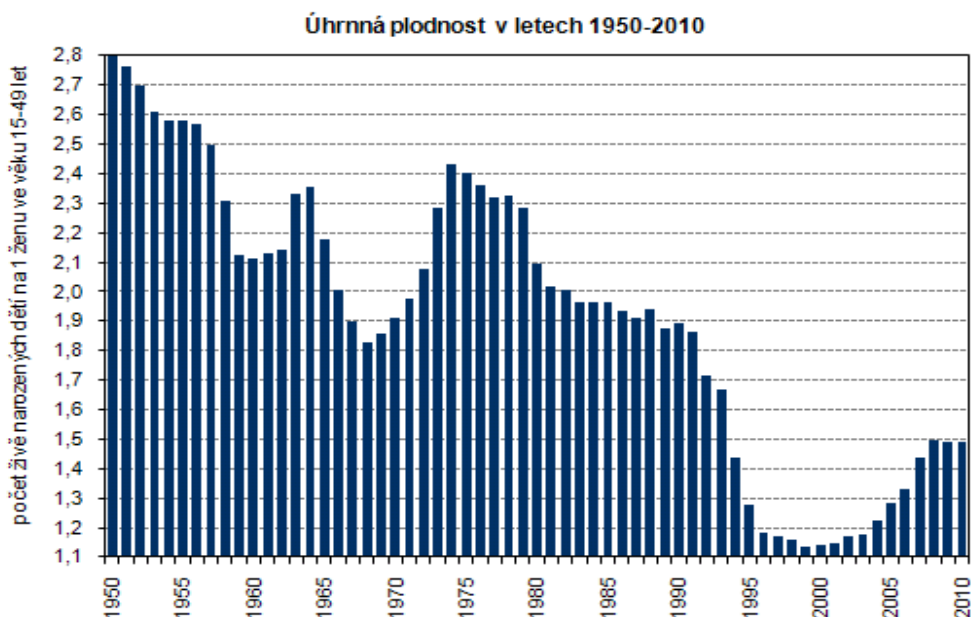
opatření, týkajícího se nároku na porodné, si Ministr práce sociálních věcí Jaromír Drábek sliboval ušetření 1,5 miliardy korun za rok 2011. (Ministerstvo práce a sociálních věcí)

#### **4.4.4. Shrnutí**

Je zajímavé, že v první polovině devadesátých let se ubíraly všechny snahy směrem odlišit se co nejvíce od minulého systému a režimu. Díky problémům v druhé polovině devadesátých let se zdá, že systém institucionálně začíná kopírovat období před začátkem sedmdesátých let. Zatímco v sedmdesátých letech byla zřízena Státní populační komise jako poradní orgán, na konci devadesátých let byl zřízen Republikový výbor pro děti, mládež a rodinu, který byl posléze nahrazen odborným pracovištěm na MPSV. Po zavedení obou komisí (ať už v letech sedmdesátých, či devadesátých) nastal populační boom, takže další společný rys. Samozřejmě můžeme namítnout, že v obou zmíněných obdobích zde panoval jiný režim. Zaměříme se však na jisté podobnosti. Podstatné je, že především od roku 1999 se začíná ukazovat na nízkou porodnost. Je alarmující, že poslední době se na rodinu jako základ státu poněkud zapomíná a prostor zde mají populárnější témata v očích veřejnosti. Toto téma však není možné ignorovat dlouho a je nutno přijmout určitá opatření, aby obyvatelstvo České republiky nakonec úplně nevymřelo. Co se týče rodičovských příspěvků, kterým je v této a předchozí kapitole věnována značná část, můžeme se shodnout, že se výpočet a stanovení příspěvků značně komplikuje a není zrovna snadné se v této problematice orientovat. Nastávající matky a otcové by si jistě zasloužili zjednodušenější a jasnější formu stanovení této důležité finanční podpory v péči o dítě.

Na následujícím obrázku vidíme úhrnnou plodnost od roku 1950-2010. Na obrázku je krásně vidět strmý propad porodnosti v letech 1995-2005. Tato „populační díra,“ která trvala zhruba jedno desetiletí zde bude v budoucnu velmi chybět. V podstatě jde o kopírování jiné populační díry z konce šedesátých let. Od roku 2005 sledujeme postupný nárůst porodnosti. Jeden ze stěžejních faktorů, který podporuje tento nárůst je dán tím, že silné ročníky sedmdesátých let dosáhly věku, kdy by měly mít vlastní děti.

Obr. 10: Úhrnná plodnost v letech 1950-2010



Zdroj: Český statistický úřad, 2012

#### 4.5. Sociální reforma – novinky 2012

Zatímco při výběru tématu této bakalářské práce byla tato reforma plánovaná, nyní již od 1. ledna 2012 nabývá účinnosti. Následující text se věnuje novinkám a změnám, které tato reforma přináší v oblasti ovlivňující porodnost.

Sociální reforma přináší změny v rodičovském příspěvku a to co se týče nároku na peněžitou pomoc v mateřství, tak i čerpání rodičovského příspěvku. Bez větších potíží jsou změny týkající se sociální reformy k naleznutí na webových stránkách Ministerstva práce a sociálních věcí ([www.mpsv.cz](http://www.mpsv.cz)).

Čerpání rodičovského příspěvku upravuje novela zákona o státní sociální podpoře. Od ledna 2012 mají rodiče větší volnost při čerpání a mohou se rozhodovat pružněji než dříve o délce příspěvku a jeho výši. Systém je jednodušší a vstřícnější k potřebám rodin s malými dětmi. Rodičovský příspěvek rodiče získají i tehdy, když dítě starší než dva roky umístí do školky. Doba pobytu dítěte ve školce přitom není nijak omezena. Cílem je, aby se mohli rodiče snadněji vracet na trh práce a zvýšily se tak jejich šance na další budování pracovní kariéry.

##### Nárok na peněžitou pomoc v mateřství

Nárok na peněžitou pomoc v mateřství má za stanovených podmínek pojištěnka (pojištěnec), pokud v den, od něhož je tato dávka přiznávána, trvá nemocensky

pojištěné zaměstnání (popř. účast na nemocenském pojištění osoby samostatně výdělečně činné) nebo ochranná lhůta a jestliže v posledních dvou letech před nástupem na peněžitou pomoc v mateřství trvala jejich účast na nemocenském pojištění alespoň 270 dnů. Od 1. ledna 2012 se zjednodušuje zápočet doby studia pro nárok na peněžitou pomoc v mateřství – do doby účasti na nemocenském pojištění se od 1. ledna 2012 doba studia na střední, vyšší odborné nebo vysoké škole či konzervatoři, která je považována za soustavnou přípravu na budoucí povolání pro účely důchodového pojištění, pokud toto studium bylo úspěšně ukončeno. Pro zápočet doby studia tedy již není podmínkou, aby počátek 6. týdne před očekávaným dnem porodu připadal do 270 dnů ode dne úspěšného ukončení studia.

#### Čerpání rodičovského příspěvku od 1. ledna 2012

Od ledna 2012 mohou rodiče pružně volit délku pobírání rodičovského příspěvku a jeho výši podle aktuální sociální situace rodiny. Celkem mohou vyčerpat až 220 000 Kč, nejdéle však do 4 let dítěte. Výši příspěvků je možné měnit jednou za tři měsíce. Toto platí, pokud vznikl nárok na peněžitou pomoc v mateřství, neboli rodič byl účasten nemocenského pojištění a to minimálně 270 kalendářních dnů.

Pokud ovšem rodiči nevznikne nárok na peněžitou pomoc v mateřství, tím je myšleno ani jednomu z rodičů (protože pokud jeden z rodičů splňuje podmínku účasti na nemocenském pojištění po dobu minimálně 270 kalendářních dnů, tak na peněžitou pomoc v mateřství nárok má, může si upravovat měsíční částku rodičovského příspěvku), stanoví se výše příspěvků v pevných částkách a to 7 900 do 9. měsíce věku dítěte a poté 3 800 Kč do 4 let věku dítěte podle právní úpravy od 1. ledna 2011.

Pokud si tyto pevné částky dáme do úhrnu, tak nám vyjde 219 300 Kč. Takže o sedm stovek méně, než pokud se rodiče zdravotního pojištění účastní.

#### Rodičovský příspěvek i na děti ve školce

U dětí starších dvou let se ruší omezení nároku na rodičovský příspěvek dobou docházky do předškolních zařízení, ale jen za předpokladu, že rodič přejde na novou právní úpravu platnou od 1. ledna 2012. Děti mladší dvou let je možné umístit do zařízení pro děti až na 46 hodin měsíčně, aniž by rodič ztratil nárok na příspěvek. (Ministerstvo práce a sociálních věcí, 2011)

## 5. Analýza současného reprodukčního chování v ČR

Porodnost je v České republice velmi nízká. Přírůstek zde z většiny tvoří imigranti, takže mluvíme o mechanickém přírůstku. Přirozený přírůstek lze v České republice též vypočítat, ale jistě není tak vysoký, jak bychom si přáli. V této kapitole se zaměříme na determinanty nízké porodnosti v České republice.

Celou problematiku přirozeného přírůstku a tedy i nízké porodnosti bychom hned v úvodu mohli shrnout následujícím obrázkem:

Obr. 11: Přání x skutečnost



Zdroj: Vlastní zpracování, 2012

Levá část obrázku představuje ideální stav. Pravá část obrázku zobrazuje skutečnost. Zatímco pro obnovu Evropy, potažmo státu, je třeba, aby na 1 ženu připadalo 2,1 dítěte ve skutečnosti v České republice na 1 ženu, připadá 1,2 dítěte. (LEITMANOVÁ, 2001)

Nyní přímo k jednotlivým determinantům, které ovlivňují reprodukční chování žen respektive domácností.

Determinanty jsou rozděleny do třech základních skupin, které se budou postupně analyzovat na:

- a) finanční
- b) zdravotní
- c) ostatní

### 5.1. Finanční determinanty

Mezi finanční determinanty ovlivňující reprodukční chování patří v první řadě zadluženost domácností a tedy finanční gramotnost obyvatelstva. Dále s touto kapitolou souvisí náklady spojené s pořízením a výchovou dítěte.



### 5.1.1. Zadluženost domácností

Největší část zadlužení domácností tvoří úvěry na nákup domu/bytu. Dále se na zadlužení domácností podílí spotřebitelské úvěry a úvěry na ostatní účely.

#### a) Spotřebitelské úvěry

Není tajemství, že je důležité zvažovat, do jaké míry se „zadlužit.“ Jsou tím míněny na popularitě přibírající spotřebitelské úvěry, které jsou určeny na nejrůznější nákupy (domácí spotřebiče, ale třeba i dárky k vánocům). Je tedy nezbytné přistupovat k těmto úvěrům opatrně a také dávat pozor na podmínky splácení jednotlivých úvěrů. V České republice bohužel tyto úvěry začínají nabírat na oblíbenosti. Bohužel nelze dobře oddělit část spotřebitelských úvěrů, které jsou nezbytně nutné pro chod domácnosti a část těchto úvěrů, které jsou nakupovány za účelem například odcestování za dovolenou. Jedním z vodítko je členění úvěrů na účelové a neúčelové.

#### b) Úvěry na bydlení

Uspokojení potřeby na bydlení, možná trochu směle, zařadíme na druhý stupeň Maslowy pyramidy potřeb, tedy hned za fyziologické potřeby. V dnešní době je téměř nezbytné si prostřednictvím finančních a bankovních institucí obstarat úvěr na bydlení (pokud nenabudete místo pro bydlení dědictvím, nebo nebydlíte společně s rodiči či jinými příbuznými).

Je velmi důležité obstarat si bydlení vlastní, tedy nezatížené nájmem. A k dosažení tohoto cíle by měly směřovat naše snahy, které souvisí s uspokojováním potřeby na bydlení. Nejenom, že v době kdy je rodič na mateřské a má nižší příjmy je placení nájmu výraznou položkou v rozpočtu domácnosti, tak i v budoucnu v době, kdy člověk odejde do penze, se nájem opět stává významnou a velkou částí rozpočtu domácnosti.

Následující graf ukazuje, že více než polovina domácností vlastní svůj byt či dům.

Obr. 12: Struktura bytového fondu v ČR (stav ke 2010)



Zdroj: Vlastní zpracování, dle údajů MMR (Ministerstvo pro místní rozvoj ČR), 2012

Domácnosti se při sjednávání úvěrů na bydlení určitě rozhodují více zodpovědně než při žádání o spotřebitelský úvěr a také je mnohem těžší splnit podmínky například pro získání hypotečního úvěru či úvěru ze stavebního spoření, než pro získání spotřebitelského úvěru. Důležitou vlastností úvěru na bydlení oproti spotřebitelskému úvěru je jeho účelovost (ovšem i některé spotřebitelské úvěry jsou účelové).

### c) Ostatní účely

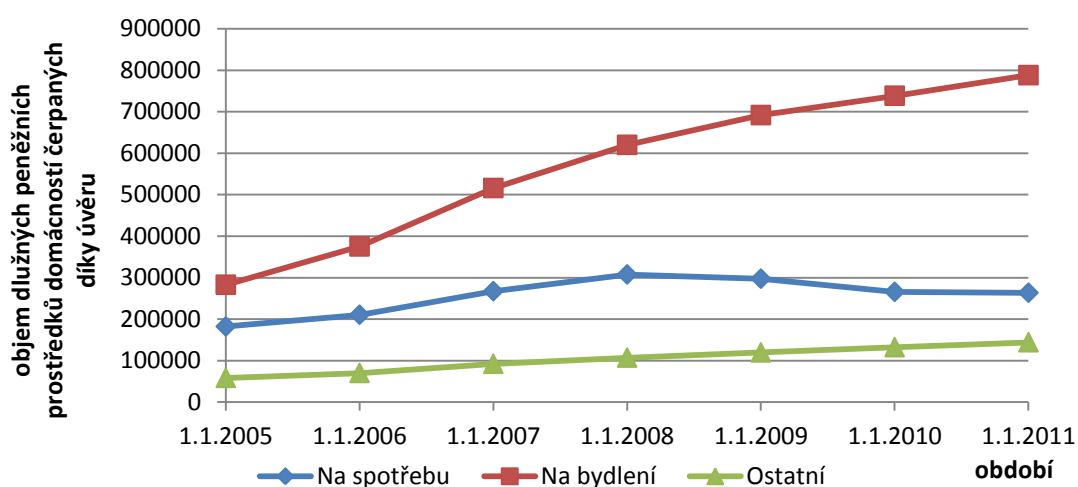
Do této kategorie jsou zařazeny především úvěry poskytovaným osobám samostatně výdělečně činným pro podnikatelské účely.

Pro demonstraci zadlužení domácností, bychom do této kategorie mohli zařadit i leasing, půjčky mezi občany a podobné závazky (nepromítá se na grafu níže).

### 5.1.2. Shrnutí

Následující graf zobrazuje vývoj zadluženosti domácností ČR v členění účelu financování. Údaje jsou čerpány z databáze ARAD České národní banky (ČNB).

Obr. 13: Celková zadluženost domácností České republiky 2005-2011



Zdroj: Vlastní zpracování dle databáze ARAD, (Česká národní banka, 2009), 2012

Poskytnuté spotřebitelské úvěry domácnostem mají relativně rostoucí tendenci. Především mezi roky 2005 a 2008. Pokles zadluženosti domácností prostřednictvím úvěrů na spotřebu od roku 2009 je možno přičíst na vrub ekonomické krizi, která donutila upravit spotřebitelské chování některých domácností. Lidově řečeno domácnosti začaly šetřit.

Největší podíl zadluženosti domácností představují výdaje na bydlení. Objem peněžních prostředků, investovaných za účelem vyřešení vlastního bydlení, roste strměji než u ostatních složek, podílejících se na zadlužení domácností. Jen mezi rokem 2005 a 2011 vzrostlo zadlužení domácností tímto prostřednictvím více než 2,79krát. Je to ohromné zvýšení a můžeme se jenom domnívat, co toto zvýšení způsobilo (lze sem zařadit například inflaci, růst cen, aj.).

Ostatní zadlužení domácností má čistě rostoucí charakter. Od roku 2005 do roku 2011 vzrostlo zadlužení domácností v této složce více než dvakrát (konkrétně 2,48krát).

### 5.1.3. Náklady na pořízení dítěte

Jaké jsou vlastně pořizovací náklady na dítě? Na tuto otázku se pokouší odpovědět následující kapitola. Vyčíslení náklady na výchovu dítěte od narození do dovršení 18. věku by bylo velmi problematické a zdlouhavé, i když by to jistě přineslo velmi zajímavá čísla.

Modelový příklad, na kterém se pokusíme vyčíslení náklady na pořízení dítěte, představuje rodina paní Jiřiny Kuchtové, která poskytla souhlas k publikování údajů, týkajících se její osoby. Ekonomicky patří tato domácnost mezi střední třídu obyvatelstva, tedy mezi nejrozšířenější ekonomickou skupinu v České republice. Věk respondentky: 28 let.

Domácnost tvoří manželé Kuchtovi. Vlastní byt, který si pořídili díky hypotečnímu úvěru, který postupně splácí. Do minulého roku měli kromě hypotečního úvěru i osobní automobil na leasing. Oba manželé jsou zaměstnáni.

### 5.1.4. Kalkulace nákladů na dítě manželů Kuchtových

#### Ušlý příjem matky před porodem

- 17 000 Kč

- Matka pobírala čistou mzdu ve výši 20 000 Kč. Díky třísměnnému provozu přešla již v lednu do stavu nemocných. V tomto období přetrvala od ledna do poloviny března, kdy jí vznikl nárok na mateřskou dovolenou. Na nemocenských dávkách jí bylo vyplaceno 13 000 Kč (1. měsíc od zaměstnavatele) a posléze po 15 000 Kč měsíčně od okresní správy sociálního zabezpečení.

### Rozdíl příjmu matky ze zaměstnání x rodičovské dovolené - 500 000 Kč

- Manželé se dohodli, že na rodičovské dovolené zůstane matka dítěte po dobu tří let. Manželé by chtěli využít čerpání částky až do výše 220 000 Kč, což je zákonem daná hranice.
- Výše měsíční dávky rodičovské dovolené by tedy měla měsíčně činit:  $220\,000 / 3 / 12 \doteq 6\,111$  Kč
- Při předpokladu neměnné výše čisté mzdy matky by za tři roky její čistá mzda dosahovala v souhrnu  $20\,000 * 3 * 12 = 720\,000$  Kč

### Porodné - 13 000 Kč

- Na porodné má rodička nárok, pokud jde o její prvně narozené živé dítě, anebo příjem domácnosti nepřesáhne 2,4 násobek životního minima.
- Životní minimum pro rok 2012 pro domácnost, v které žijí dva manželé a budoucí dítě je dle MPSV 7 710 Kč. Na získání porodného musí být tedy příjem manželů nižší než  $7\,710 * 2,4 = 18\,504$  Kč.
- Na porodné, které je pro rok 2012 ve výši 13 000 Kč nemají manželé nárok.

### Základní příslušenství pro dítě - 14 910,79 Kč

- Do této kategorie řadím doplňkové věci do bytu, které budou sloužit dítěti. Tyto položky jsou také nejvíce nákladové položky z celkové výbavy pro dítě. Manželé mají přátele ve Spolkové republice Německo, proto některé nákupy uskutečnili tam<sup>17</sup>.
- Vybavení nakoupené v SRN: postýlka 3 505,74 Kč (140€), vanička a přebalovací pult 500,82 Kč (20€) - nákup z druhé ruky, peřina s polštářem a dvěma prostěradly do postýlky 751,23 Kč (30€). Kočárek koupený v ČR 10 153 Kč.

### Doplňky - 1 498,845 Kč

- Doplnky k základnímu příslušenství pro dítě a doplňky nezbytné pro výchovu dítěte: monitor dechu 0 Kč (půjčený), odsávačka na nudle 150 Kč, dudlíky 3 ks

<sup>17</sup> Pro přepočtení cen je zvolen průměrný měsíční kurz devizového trhu dle ČNB za měsíc únor, ve kterém se také nákupy uskutečnily. Tento kurz činí 25,041 Kč/ 1 euro

110 Kč, skleněná lahev na krmení 100,164 Kč (4€), plastová lahev na krmení 75,123 Kč (3€), jednorázové pleny 2 balení (1 balení po 49 ks) 175,287 Kč (7€), deka 0 Kč (zděděná), odpadkový koš na pleny v akci 125,205 Kč (5€), náplně do koše na pleny 325,533 Kč (13€), teploměr do vaničky 75,123 Kč (3€), teploměr pro dítě 75,123 Kč (3€).

- Kousátko pro dítě a chrastítko 175,287 Kč (7€), chrastítko na kočárek 112 Kč.

#### **Vybavení pro matku**

**- 1 829 Kč**

- Těhotenské kalhoty 799 Kč, těhotenské vitamíny 2 balení po 350 Kč/3 měsíce, těhotenská podprsenka 3 ks po 60 Kč, odsávačka na mléko 150 Kč.

#### **Oblečení a dětská kosmetika pro dítě**

**- 1 375,615 Kč**

- Na koupi oblečení a zavinovaček se s větší mírou podíleli budoucí prarodiče a prarodiče. Rodiče koupili oblečení v souhrnu za zhruba 1 000 Kč. Rodička dostala také látkové pleny.
- Dětskou kosmetiku koupili manželé v SRN v malém množství na zkoušku a doporučení jejich přátel za 375,615 Kč (15€). S ostatním nákupem čekají až na doporučení v porodnici.

#### **Ostatní nepřímé náklady**

**- 135 000 Kč**

- Díky narození dalšího člena rodiny manželé potřebovali získat nové úložné prostory. Jelikož bydlí v bytě 1+1 museli si pořídit vestavěnou skříň v úhrnu za 25 000 Kč.
- Manželé si také museli koupit nové auto s větším prostorem v kufru (takové, aby se jim tam vešel kočárek) za 110 000 Kč. Dosavadní vlastněné auto se chystají prodat.

#### **Náklady celkem**

**- 684 614,25 Kč**

#### **5.1.5. Rekapitulace**

Největší položkou celkových nákladů je samozřejmě ušlý příjem. Konkrétně u této rodiny je to přes 500 000 Kč. Další významnou položkou jsou v tomto případě i ostatní nepřímé náklady, které zahrnují také vyšší nákladové položky. I kdybychom tyto dvě položky ignorovali, tak nám pořád zbývá částka zhruba 50 000 Kč. Ponechme zcela na

názoru každého, jestli je to částka velká či nikoliv. Sama za sebe si myslím, že ano, protože tyto peníze byly vynaloženy ještě před narozením dítěte. Nároky dítěte se budou relativně rychle měnit a zvyšovat se. Především v prvním roce života bude třeba koupit ještě spoustu dalších věcí (dítě brzy odrůstá z oblečení apod.). Když vyroste do věku tří let, tak bude potřeba ho umístit do školky, později do školy atd. Všechny etapy dětského, potažmo lidského života nesou své náklady.

Jistě se shodneme na skutečnosti, že dítě není levnou záležitostí. Zcela jistě si více lidí, především mladých lidí, tuto skutečnost velmi silně uvědomuje a proto v rozhodování o pořízení si dítěte hrají finanční možnosti partnerů stále větší roli. Možná už jste od některých Vašich blízkých zaslechli, že by si rádi pořídili ještě jedno dítě, ale už na to nemají peníze. Nyní jsou na místě obavy, že těchto případů bude přibývat a nebudou existovat relevantní prostředky, jak tomuto stavu zabránit.

Vraťme se ještě na začátek této bakalářské práce, konkrétně do kapitoly, která se zaměřuje na mikroekonomické aspekty porodnosti. Možná se někomu zdá chicagská škola kontroverzní svými výroky, že dítě je chápáno jako statek. Ale po analýze nákladů na pořízení dítěte aspoň jedné konkrétní domácnosti je vidět, že tato teorie má svůj logický základ a vyspělé státy se chovají přesně v souladu s touto teorií<sup>18</sup>.

#### **5.1.6. Náklady na pořízení dítěte před rokem 1989**

Nyní se pojd'me alespoň částečně podívat a porovnat náklady na pořízení dítěte před rokem 1989. Konkrétně se podíváme na první polovinu 80. let 20. století.

*Finanční zázemí:*

Průměrná hrubá měsíční mzda v Československu v roce 1985 činila, dle českého statistického úřadu, 2 920 Kčs.

Podpora při narození dítěte (dnes porodné) činila 2 000 Kčs. Výše mateřského příspěvku<sup>19</sup> (viz Příloha C) činil v základní míře 600 Kčs/měsíčně. Ženy zůstávaly v 80. letech 20. století na placené mateřské dovolené 26 týdnů (vdané ženy), anebo 35 týdnů (osamělé matky). (HÁJKOVÁ, 1985)

---

<sup>18</sup> V souladu s touto teorií se chovali i lidé daleko dříve - viz zmíněný počet dětí na hospodářských staveních.

<sup>19</sup> Dávka mateřský příspěvek se poskytovala ženám po ukončení placené mateřské dovolené, jako náhrada za ušlý příjem, který souvisel se soustavnou péčí o dítě. Výše dávky mateřský příspěvek se odvíjela od doby, po kterou byla matka s dítětem doma.

### *Cena oblečení pro batolata:*

Uvedené ceny jsou pouze orientační. Informace o cenách jsou čerpány z webového portálu Socikstyle.blog, který se zaměřuje na život, design a umění všedního dne v ČSR-ČSSR od 50.-80. let 20. století.

čepičky, svetríky, rukavice a bačkůrky se většinou pletly a háčkovaly doma

zavinovačka .....	34-75 Kčs
2,3,4 dílné oblečky.....	46-150 Kčs (cena diferencována dle dílů oblečku)
dupačky.....	42-66 Kčs
tepláčky.....	55-65 Kčs
kabátek.....	42 Kčs
šatičky .....	65-69 Kčs
vestička .....	38 Kčs
kombinéza.....	50-90 Kčs

---

Celkem 372 Kčs (dolní cenová hranice)

595 Kčs (horní cenová hranice)

(ZÁVODSKÁ, 2010)

### **5.1.7. Srovnání nákladů na pořízení dítěte současné domácnosti (A) a vzorové domácnosti z první poloviny 80. let 20. století (B)**

Hrubá mzda paní Kuchtové činí zhruba 26 000 Kč. Což koresponduje i s průměrnou hrubou měsíční mzdou za 4. čtvrtletí roku 2011, která je dle Českého statistického úřadu ve výši 26 067 Kč.

#### Oblečení pro dítě

**A:** Částka vynaložená na nákup oblečků a kosmetiky pro dítě činila pro manžele Kuchtovi v souhrnu 1 375,615 což zaokrouhleně představuje **5,3%** z hrubé mzdy matky.

**B:** Celková částka uvedeného oblečení činí zaokrouhleně **12,7, respektive 20,4%**, z průměrné hrubé mzdy ve sledovaném období.

### Podpora při narození dítěte

**A:** Porodné se manželů Kuchtových netýká, jelikož nesplňují podmínky pro jeho vyplacení.

**B:** Na podporu při narození dítěte (zmíněných 2 000 Kčs) měla ve zmíněném období právo každá rodička. Tato částka představovala zaokrouhleně **68,5%** průměrné hrubé měsíční mzdy.

### Ušlý příjem

**A:** Ušlý příjem matky činí, při předpokladu že s dítětem bude na rodičovské dovolené 3 roky, 500 000 Kč. Dávka vyplacená na rodičovském příspěvku (220 000 Kč) představuje zaokrouhleně 30,6% z čisté mzdy rodičky. Z hrubé mzdy rodičky pak **23,5%**.

**B:** Při předpokladu, že matka se starala o jedno dítě do jeho dvou let, náležel matce mateřský příspěvek ve výši 600 Kčs (viz příloha C).

Z období dvou let náleželo matce v úhrnu  $600 * 2 * 12 = 14\,400$  Kčs na mateřských příspěvcích.

Za stejnou dobu, by při neměnnosti průměrné hrubé měsíční mzdy z roku 1985, matka dosahovala na  $2\,920 * 2 * 12 = 70\,080$  Kčs hrubé měsíční mzdy.

Ušlý příjem činí 55 680 Kč. Dávka nárokováná matce na mateřských příspěvcích činí zaokrouhleně **20,5%** průměrné hrubé měsíční mzdy z roku 1985 za období dvou let soustavné péče o dítě.

### Shrnutí

V tomto přehledu chybí několik podstatných věcí (různé doplňky důležité jak pro dítě, tak pro matku). Bohužel tyto položky se nepodařilo dohledat.

Nelze proto provést plné komparativní srovnání s předchozí kalkulací, ale je zde uveden aspoň nástin srovnání finanční situace rodin s dětmi v 80. letech 20. století a současné rodiny.

Položka, která se týká oblečení pro dítě, představuje vzhledem k hrubé mzdě relativně nižší procentuální zátěž u současné rodiny, než u rodiny z 80. let. Tato položka se nedá přímo srovnávat, protože v současnosti existuje široký výběr sortimentu a značek dětského oblečení různých cenových kategorií. Co se týče podpory při narození dítěte



(dnes porodného) je zde přívětivější systém z 80. let 20. století, při kterém měla každá rodička na porodné právo. Vzhledem k hrubé průměrné mzdě z roku 1985 činila tato dávka významný procentuální podíl.

V neposlední řadě je zde zmíněna výplata rodičovského, respektive mateřského příspěvku. Ačkoliv je ušlý příjem současné domácnosti absolutně téměř devětkrát vyšší než u domácnosti B, v procentuálním podílu se vyplacené dávky rodičovský/mateřský příspěvek k hrubé mzdě rodičky příliš neliší (o 3%).

## **5.2. Zdravotní determinanty**

V kapitole zdravotních determinantů se blíže podíváme na neplodnost části obyvatelstva a vybrané zdravotní problémy, které znemožňují otěhotnění, nebo způsobují potraty. V závěru této části je zmíněna i potratovost.

### **5.2.1. Neplodnost**

Neplodnost, přesněji porucha plodnosti je uznána jako nemoc a ve většině případů nejde o trvalý stav. Příčinu neplodnosti se podaří objasnit cca u 90% léčených párů. V 90-95% případů se dá porucha plodnosti léčit. Neplodnost páru může být zaviněna jak ze strany partnerky, tak partnera. Není to tedy výhradně „ženský problém“ jak bylo často v minulosti vnímáno. V ČR vyhledá pomoc pro poruchu plodnosti zhruba 15% párů. V ČR funguje v současné době 30 center asistované reprodukce. V odkazu na Národní registr asistované reprodukce se ročně rodí po léčbě metodami asistované reprodukce kolem 4 000 dětí. (MUDr. ŠIMŮNKOVÁ Marta, 2011)

S 1. dubnem 2012 vešla v platnost nová reforma zdravotnictví. Reforma upravuje mimo jiné i podmínky, za kterých se žena může zúčastnit umělého oplodnění, respektive stanovuje věkovou hranici žen, které mohou zákrok podstoupit.

Dle § 6 zákona č. 373/2011 Sb., o specifických zdravotních službách, smí být umělé oplodnění poskytnuto ženám do 49 let věku, a to na základě písemné žádosti muže i ženy, kteří tuto zdravotní službu hodlají podstoupit společně.

Zůstává podmínka, že stát ženě úkon zaplatí jen do věku 39 let – a to buď tři cykly umělého oplodnění s dvěma vajíčky, nebo čtyři cykly pouze s jedním vajíčkem, což má omezit vícečetným rizikovým těhotenstvím. (Pacient o sobě bude rozhodovat sám. Ale jen zdánlivě, 2012)

Také se upravila pravidla pro sterilizaci – může být provedena u lidí nad 21 let z jiných než zdravotních důvodů (více v § 14 příslušného zákona). Jinak lze sterilizaci provádět u lidí nad 18 let s jejich písemným souhlasem (§ 13 zmíněného zákona).

### **5.2.2. Nadváha a obezita**

Tato kategorie byla vybrána proto, že se o nadváze, respektive obezitě mluví jako o nemoci třetího tisíciletí. Obezita se stává stále znatelnějším problémem v rozvinutých zemích (což je trochu paradox, uvážíme-li, kolik zemí naopak trpí nedostatkem potravy). Obezita a nadváha nepůsobí jen zdravotní potíže dané osobě, ale má i značný ekonomický dopad (tím jsou míněny například výdaje na léčbu obézních lidí, menší pracovní efektivita obézních lidí).

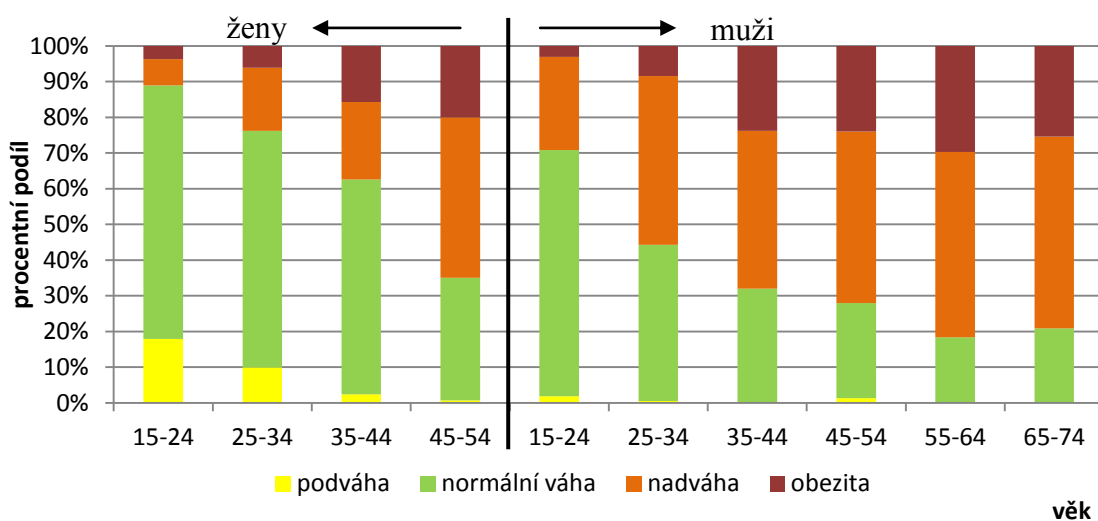
Nadváha a především obezita může způsobit řadu vážných problémů, mezi nimiž je i neplodnost.

Alarmující je skutečnost, že v roce 2006 se Česká republika umístila na druhém stupni „vítězů“ v počtu obézních lidí hned za Německem (v rámci Evropské unie). Další alarmující skutečnost je, že trend vzrůstající obezity se objevuje v nižších věkových kategoriích – konkrétně mezi dětmi. (Obezita, 2008)

Dle Evropského výběrového šetření o zdraví v České republice (EHIS 2008) je uveden graf, kde je znázorněn procentuální podíl lidí s nadváhou a obézních lidí v České republice dle příslušných věkových kategorií. Pro porovnání je do grafu přidán i procentuální podíl lidí s normální vahou a naopak s podváhou, která také může způsobovat problémy při otěhotnění či donošení dítěte. U žen jsou uvedeny věkové kategorie pouze do 54 let věku, kdy už jsou v zásadě mimo produkční věk.

Na grafu je vidět, že zatímco ženy se především v mladším věku potýkají spíše s podváhou než obezitou, tak postupně se podíl obézních žen s věkem zvyšuje. U mužů je poměrně velké procento osob s nadváhou i obezitou ve všech zmíněných věkových kategoriích.

Obr. 14: Procentuální podíl osob ČR dle kategorie BMI<sup>20</sup> podle pohlaví a věku



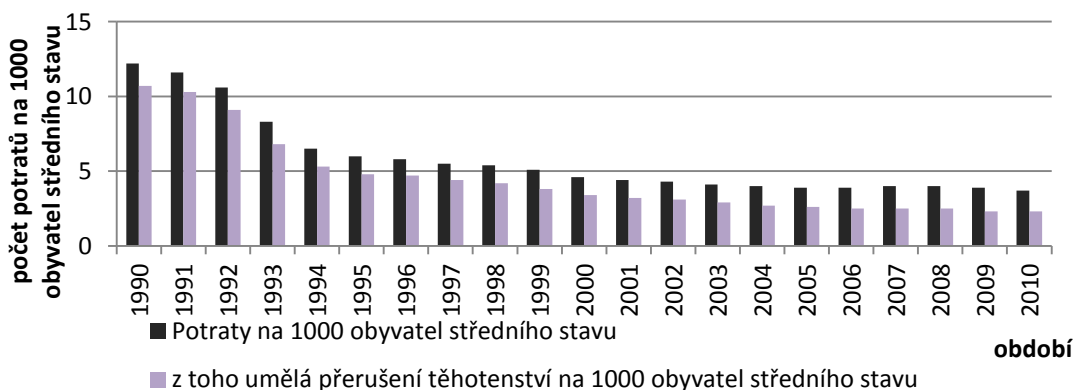
Zdroj: Vlastní zpracování dle údajů (DAŇKOVÁ Šárka, 2011 str. 139), 2012

Daly by se zmínit další zdravotní determinanty, ale bohužel zde není dostatečný prostor, proto bych ráda odkázala na zmíněný Ústav zdravotnických informací a statistiky ČR, kde je spousta užitečných a zajímavých informací související s touto problematikou (například pohlavní nemoci v ČR, užívání návykových látek v ČR apod.).

### 5.2.3. Potratovost

„Rozlišujeme potraty na spontánní (samovolné), které nejsou vyvolány úmyslně a potraty umělé (umělé přerušení těhotenství), které jsou způsobeny úmyslně.“ (ROUBÍČEK, 1997 str. 223)

Obr. 15: Potratovost v České republice v období 1990-2010



Zdroj: Vlastní zpracování dle údajů z ČSÚ, 2012

<sup>20</sup> BMI = Body Mass Index = index tělesné hmotnosti. Index je vyjádřen poměrem tělesné výšky a hmotnosti člověka. Vypočítá se vydělením hmotnosti člověka (v kilogramech) druhou mocninou jeho výšky (v metrech). Index menší než 18,5 = podváha; rozmezí hodnot 18,5-24,99 = normální váha; rozmezí hodnot 25-29,99 = nadváha; více než 30 = obezita.

Na předcházejícím grafu je uvedena potratovost v České republice za posledních dvacet let. Údaje jsou uvedeny na 1 000 obyvatel středního stavu.

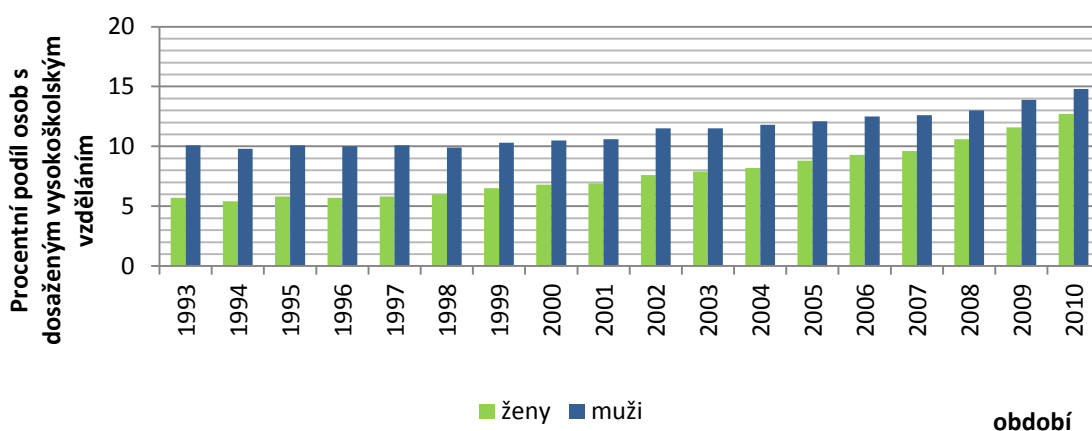
Jak je na grafu vidět, potratovost má klesající tendenci, i když od roku 2003 můžeme říct, že je stabilní. Jako plus je viděna klesající tendence především umělých potratů. Za touto skutečností je větší a zodpovědnější plánování partnerů o narození potomka/potomků, určitě k tomu přispívá i celková osvěta v oblasti antikoncepčních přípravků. Klesající tendenci celkových potratů lze přičíst k dobru mimo jiné narůstající kvalitě zdravotní péče.

### 5.3. Ostatní determinanty

Do poslední, ale ne méně důležité kategorie, patří vzrůstající vzdělání žen.

Na následujícím grafu je uveden procentuální podíl žen, které dosáhly vysokoškolského vzdělání. Pro porovnání je znázorněn i procentuální podíl mužů, kteří také dosáhli vysokoškolského vzdělání.

Obr. 16: Procentuální podíl žen a mužů s vysokoškolským vzděláním



Zdroj: Vlastní zpracování dle ČSÚ, 2012

Z grafu je vidět, že zatímco vzrůstající podíl dosaženého vysokoškolského vzdělání u mužů roste pomalu, u žen je tato tendence daleko více patrná. V roce 1993 byl podíl vysokoškolsky vzdělaných mužů skoro dvakrát větší, než vysokoškolsky vzdělaných žen. V roce 2010 už je rozdíl v řádech 2%.

Vzrůstající počet absolventek vysokých škol (VŠ) se odráží i na věku prvorodiček. Zatímco v minulém století bylo běžné родit první dítě před dosažením dvacátého roku matky, v současné době je běžné, když věk prvorodičky kolísá kolem třicátého roku

věku matky. Což se může odrážet a v některých případech odráží na dalších zdravotních problémech a komplikacích v těhotenství nebo při porodu.

Je logické, že mnoho žen po dosažení vysokoškolského vzdělání se chtějí zapojit do pracovního procesu, proto se odsouvá plánované těhotenství do pozdějšího věku rodičky.

### **5.3.1. Shrnutí**

Určitě bychom našli mnohem více determinantů, které ovlivňují současné reprodukční chování v ČR. V této práci byly vybrány ty, které mají, s největší pravděpodobností, nejmarkantnější vliv právě na současném reprodukčním chování v ČR.

Nelze podceňovat žádný faktor, který ovlivňuje reprodukční chování v ČR. Vzhledem k současnému reprodukčnímu chování v ČR je patrné, že více lidí si tyto stěžejní faktory uvědomuje a snaží se je nějakým způsobem eliminovat a řídit.

Těhotenství je, v odkazu na současné reprodukční chování v ČR, u racionálně smýšlejících lidí čím dál více plánované a finanční možnosti rodiny mají na tomto rozhodování vzrůstající podíl.

O potřebě udržitelnosti populace padla řeč i na veřejné diskusi České národní zájmy očima politiků, občanského sdružení Lilie na New York University Praha, jejíž část si lze poslechnout prostřednictvím Českého rozhlasu 6 v sekci Názory a argumenty ze dne 25. března 2012. Demografický deficit a základní důsledky pro českou společnost zde zmínil Pavel Bělobrádek, představitel KDU-ČSL. Zmiňuje zde základní dopady tohoto demografického deficitu a to v oblasti důchodové, sociální i zdravotní. Zdůraznil, že zde bude chybět kvalitní pracovní síla a s největší pravděpodobností bude Česká republika potřebovat pracovní sílu ze zahraničí. Další téma, které s tím souvisí, představuje vybudování kvalitativního systému vzdělání. Dávat důraz na kvalitu a ne kvantitu. Není třeba a ani to není žádoucí mít 60 % vysokoškolsky vzdělané populace, když nebude v České republice nikdo, nebo minimum pracovníků, které budou umět vykonávat řemeslné práce.

V žádném případě není záměrem této práce pouštět se do jakéhokoliv politického polemizování, jen bychom zde na závěr této části mohli vyslovit jednu úvahu. Pokud přijmeme fakt, že racionálně uvažující lidé, si již dobře naplánují a vypočítají, jestli mají či nemají prostředky na pořízení dítěte/děti. Je patrné, že k vysokému počtu dětí

těmito počty nedojdou, konkrétně se jejich počet s největší pravděpodobností zastaví v rozmezí 0-2 děti. Teď je na roli státu, jaké vysloví reálné motivy a stimuly pro rodiny, aby kalkulace o počtu dětí byly příznivější.

## 6. Závěr

Tato práce si kladla za cíl vysvětlit motivy jedinců (rodin) a státu, které ovlivňují reprodukční chování se zaměřením na obyvatelstvo České republiky. Byly objasněny a zhodnoceny mikroekonomické a makroekonomické aspekty porodnosti.

Mikroekonomické aspekty porodnosti byly vysvětleny se zaměřením na teorii G. S. Beckera, která chápe děti jako spotřební (kapitálový) statek. I když se tato teorie mohla zdát zpočátku poněkud kontroverzní, tak se na konkrétních příkladech v této práci ukázalo, že tato teorie má svůj logický základ a funguje. To potvrzuje i Holmanův výrok, že lidé se chovají podle ekonomických zákonů, i když je sami neznají a nikdy je nestudovali.

Makroekonomické aspekty porodnosti byly zkoumány z hlediska závislosti velikosti populace a ekonomického růstu. Pro konkrétní zjištění závislosti mezi HDP na obyvatele a velikostí populace v ČR byla použita regresní, respektive korelační analýza. Období zkoumání bylo v rozmezí posledních 15 let (1995-2010). Závislost se mezi těmito diskrétními veličinami nepotvrdila, což koresponduje s teoretickým základem, který tuto podobnost vylučuje. Byla zde také uvedena teorie demografického vývoje dle Kuznetse, který rozlišuje tři stádia rozvoje společnosti podle míry porodnosti a úmrtnosti v zemi. Na této teorii byla názorně zkoumaná situace České republiky. Na základě stavu porodnosti a úmrtnosti v České republice se dá soudit, že Česká republika patří dle Kuznetse do posledního stádia – tedy do fáze rozvinuté společnosti.

V práci nebyly opomenuty ani teoretické školy, které měly různé pohledy na velikost populace. Zatímco merkantilisté nebo karamelisté si zakládali na růstu populace, například Malthus se staví do oponentury. Zájem merkantilistů byl zřejmý, čím více lidí, tím více pracovní síly, větší armáda, větší výběry na daních a silnější moc představitelů státu. Naopak Malthus říká, že člověk má dvě základní potřeby, od kterých se neumí oprostit, potřebu jíst a rozmnožovat se. Tím nastává problém, protože zatímco velikost populace roste geometrickou řadou, velikost obživy pouze řadou aritmetickou.

Značná část této práce se věnuje populačním politikám prováděným na území České republiky a to jak před rokem 1989, tak i po roce 1989. Populační politiky jsou státem prosazované politiky, které mají podpořit nebo omezit populační růst. Pak hovoříme o propopulační nebo o antinatalitní politice.

Pronatalitní politika si klade za úkol přimět lidi mít více dětí a poskytnout jim k tomu určité stimuly. Antinatalitní politika si klade za úkol přesný opak. Je jisté, že podle potřeb státu je praktikována příslušná politika.

I když se to jeví možná neuvěřitelně, populační politiky jsou v kurzu již více než 2 000 let. V této práci je uveden stručný průřez historií a jsou zmíněny události, které měly stěžejní dopad na velikost populace na území České republiky. Z těchto událostí jsou nejvýznamnější morové epidemie ve středověku, různé válečné konflikty. Z moderních dějin je zde kapitola věnovaná demografickým ztrátám během obou světových válek.

Krátce po roce 1948 se upíraly snahy o obnovu obyvatelstva zničeného dvěma světovými válkami. Od roku 1948 populační politiky na území České republiky příznačně následovaly příkladu ze Sovětského svazu. Byla zde různá omezení. Interrupce byly z části zakázané a antikoncepce prakticky neexistovala. Na druhou stranu zde byly i finanční stimuly v podobě dlouhé mateřské dovolené a systému rodinných přídatků.

Po roce 1989 zde působily snahy odlišit se co nejvíce od politik prováděných před rokem 1989 a této snaze se nevyhnuly ani populační politiky. Byla snaha přenést téměř veškerou zodpovědnost, co se týče reprodukčního chování, na jednotlivce. Stát zastával roli jakéhosi dohlázeatele a nabízel případnou pomoc lidem na hranici chudoby. Rodičovský příspěvek přestal hrát roli pronatalitního opatření v roce 1993, kde se opustil systém čím více dětí, tím větší příspěvek. Přešlo se na systém, že s věkem dítěte náklady na dítě rostou. Po nastalých ekonomických problémech v 90. letech a strmého propadu porodnosti (v roce 1996 se narodilo pouhých 90 tisíc dětí, což je zhruba o 30 tisíc dětí méně než v roce 1993) zde stát začal hrát aktivnější roli. Stěžejním opatřením byl Zákon č. 117/1995 o státní sociální podpoře. Následná opatření, která byla zavedena na podporu porodnosti, nápadně kopírují systém před rokem 1989.

Propad porodnosti nezapříčinila jen nepříznivá ekonomická situace, ale kopírovala se zde demografická díra z šedesátých let minulého století.

V roce 2012 vešla v platnost nová Sociální reforma Ministerstva práce a sociálních věcí. Tato reforma umožňuje mimo jiné flexibilní volbu výše rodičovského příspěvku a dobu jeho čerpání (nejvíce však do 4 let věku dítěte a do částky 220 000 Kč).



V poslední kapitole se práce věnuje determinantům, které ovlivňují reprodukční chování v České republice.

Velkou skupinu tvoří finanční determinanty. Je zde uvedena vzrůstající zadluženost domácností, ať je to již z jakéhokoliv důvodu. Nelze tuto zadluženost jen odsuzovat. Mladí lidé plánující založení rodiny se prakticky neobejdou bez úvěru na bydlení (pokud samozřejmě nebydlí s rodiči, či nenabyli místo k bydlení dědictvím či darem). Vyřešení vlastního bydlení je stěžejní bod v životě člověka. Bydlení by mělo být nezatížené nájmem a měly by být snahy o odbourání placení nájemného. Nájem může být vysokou položkou v době rodičovské dovolené, ale třeba i v penzi.

Jiným finančním determinantem jsou vlastní náklady na dítě. V práci jsou vyčísleny náklady na pořízení dítěte konkrétní rodiny. Přímé i nepřímé náklady na pořízení dítěte této rodiny činí přes 650 000 Kč. Možná se toto číslo jeví jako přehnané, ale je reálné. Pro malé srovnání jsou zde uvedeny i některé náklady na pořízení dítěte rodiny z 80. let 20. století.

Mezi zdravotní determinanty byla zařazena neplodnost, dále nadváha a obezita a v neposlední řadě potratovost.

Není tajemstvím, že neplodnost trápí čím dál tím větší skupinu obyvatel. V České republice v současné době slouží 30 center asistované reprodukce, které navštěvuje každý rok více lidí. Obezita je označována jako nemoc třetího tisíciletí a je smutné, že Česká republika se umístila na druhém místě v největším počtu obézních lidí v rámci Evropské unie. Potratovost souvisí jak s neplodností, tak se zdravotními problémy obyvatel.

Poslední determinantem a ne méně důležitým je vzrůstající vzdělanost žen. Podíl žen, které absolvují vysokou školu, rok od roku roste a není proto divu, že s tím roste i věk prvorodiček. Nelze se ovšem divit, protože po ukončení školy, se ženy chtějí zapojit do pracovního procesu.

Klesající počet populace je aktuální problém. Začíná si ho uvědomovat stále více lidí a díky této skutečnosti se tomuto tématu dostává více pozornosti. Je důležité tento problém nepodceňovat, jsou jistě atraktivnější témata pro politické volební programy a diskuse, ale je třeba tento problém řešit. Jak bylo zmíněno na současném reprodukčním chování má svou roli jak jednotlivec, tak i stát. Díky vzrůstající finanční

gramotnosti obyvatelstva si jednotlivci umí spočítat, kolik dětí je pro ně reálné. Teď je potřebné, aby i ze strany státu přišly reálné stimuly, které podpoří reprodukci obyvatel České republiky.

Je určitě obtížné rozhodnout se, zda mít, či nemít dítě a jaký počet. Konkrétně v současné situaci České republiky, kdy lze ze všech stran slyšet o utahování opasků. Proto jsou na místě opatření vlády, aby trend klesající porodnosti zvrátily.

Mezi vhodnými nástroji by se mohlo zařadit porodné. Porodné by mělo být vypláceno každé prvorodičce. Dalším možným opatřením je vyplácet porodné až při narození druhého dítěte.

Kromě porodného by se mohlo zavést zpět společné zdanění manželů, které bylo občany České republiky hojně využíváno.

Díky nové Sociální reformě, je možné, umístit za určitých podmínek děti do školky aniž by rodička přišla o právo na rodičovský příspěvek a je možné se zapojit do pracovního procesu. Dále je touto reformou podporován systém firemních školek, což je veliké plus.

V práci je porodnost zkoumána především z ekonomické perspektivy a je ukázáno, že porodnost/populační růst není jen téma politické, sociologické, filosofické, či demografické. Na konci každé kapitoly se nachází shrnutí, které hodnotí jednotlivé problematiky z daných částí práce.

Díky obsáhlosti problematiky jsou v práci uvedeny základní přístupy a teorie.

## 7. Seznam tabulek a obrázků

### Seznam tabulek:

Tab. 1: Přirozený přírůstek resp. úbytek v České republice za období 1989-2010 ..... 16

### Seznam obrázků:

Obr. 1: Modelová křivka užitkové funkce dětí pro českou společnost.....	11
Obr. 2: Demografický vývoj dle Kuznetse .....	15
Obr. 3: Počet živě narozených a zemřelých k 31. 12. roku 1989-2010 na území ČR ....	15
Obr. 4: Bodový graf k regresní respektive korelační analýze.....	18
Obr. 5: Spojnice trendu, předpis regresní přímky a vyjádření indexu determinace .....	20
Obr. 6: Regresní funkce polynomičká třetího stupně, index determinace.....	20
Obr. 7: Počet obyvatelstva českých zemí v období 4. stol. n. l. -1910.....	23
Obr. 8: Počet obyvatelstva českých zemí v období světových válek .....	24
Obr. 9: Čistá specifická plodnost 1945-1989 v Československu.....	30
Obr. 10: Úhrnná plodnost v letech 1950-2010 .....	37
Obr. 11: Přání x skutečnost.....	39
Obr. 12: Struktura bytového fondu v ČR (stav ke 2010).....	40
Obr. 13: Celková zadluženost domácností České republiky 2005-2011 .....	41
Obr. 14: Procentuální podíl osob ČR dle kategorie BMI podle pohlaví a věku .....	50
Obr. 15: Potratovost v České republice v období 1990-2010.....	50
Obr. 16: Procentuální podíl žen a mužů s vysokoškolským vzděláním .....	51

## 8. Seznam použitých symbolů a zkratek

aj..... a jiné

ARAD ..... databáze časových řad ČNB

BMI..... Body Mass Index (Index tělesné hmotnosti)

č..... číslo

ČNB ..... Česká národní banka

ČR ..... Česká republika

ČSSR..... Československá socialistická republika

ČSR..... Československá republika

ČSÚ..... Český statistický úřad

EHIS..... European Health Interview Survey (Evropské výběrové šetření o zdraví)

€ ..... euro

HDP ..... hrubý domácí produkt

Kč..... česká koruna

Kč..... československá koruna

KDU-ČSL ... Křesťanská a demokratická unie – Československá strana lidová

MMR..... Ministerstvo pro místní rozvoj

MNČ ..... metoda nejmenších čtverců

MPSV..... Ministerstvo práce a sociálních věcí

VŠ ..... vysoká škola

## 9. Seznam použité literatury

### 9.1. Publikace

**BECKER, Gary Stanley.** *Teorie preferencí.* 1. vydání, Praha: Grada Publishing, 1997, 350 s., ISBN 80-7169-463-0

**BERGDOLT, Klaus.** *Černá smrt v Evropě.* 1. vydání, Praha: Vyšehrad, 2002, 236 s., ISBN 80-7021-541-0

**FIALOVÁ, Ludmila., HORSKÁ, Pavla., KUČERA, Milan., et al.** *Dějiny obyvatelstva českých zemí.* 2. doplněné vydání, Praha: Mladá fronta, 1998, 398 s., ISBN 80-204-0720-0

**FISCHL, Viktor.** *Hovory s Janem Masarykem.* 6. vydání (v ČR 1.), Praha: Česká expedice a Riopress, 1996, 119 s., ISBN 80-85281-42-2 /Česká expedice/ 80-85611-69-4 /Riopress/

**HÁJKOVÁ, Eva.** *Ekonomem i proti své vůli.* 1. vydání, Praha: Horizont, 1985, 300 s.

**HOLMAN, Robert., et al.** *Dějiny ekonomického myšlení.* 1. vydání, Praha: C. H. Beck, 1999, s. 541, ISBN 80-7179-238-1

**HOLMAN, Robert.** *Ekonomie.* 4. aktualizované vydání, Praha: C. H. Beck, 2005, s. 709, ISBN 80-7179-891-6

**KADEŘÁBKOVÁ, Božena., KONEČNÝ, Bronislav.** *Mikroekonomická teorie I. část.* 1. vydání, Plzeň: Západočeská univerzita v Plzni, 1992, s. 188, ISBN 80-7082-069-1

**KLIMEŠ, Lumír.** *Slovník cizích slov.* 3. upravené vydání, Praha: Státní pedagogické nakladatelství, n. p., 1985, s. 816

**KOCOURKOVÁ, Jiřina., KUČERA, Milan., et al.** *Propopulační politika - ano či ne, Sborník textů č. 21/2002.* Praha: CEP - Centrum pro ekonomiku a politiku, 2002, s. 73, ISSN 1213-3299

**KOCOURKOVÁ, Jiřina (ed.), RABUŠIC, Ladislav (ed.).** *Sňatek a rodina: zájem soukromý nebo veřejný?* 1. vydání, Praha: Univerzita Karlova v Praze, Přírodovědná fakulta, katedra demografie a geodemografie, 2006, s. 158, ISBN 80-86561-93-3

- KOCOURKOVÁ, Jiřina.** *Přídavky na děti v České republice: Preference a realita.* Časopis Demografie - Revue pro výzkum populačního vývoje, číslo 1/2004. Praha: Český statistický úřad, 2004, 22-32, ISSN 0011-8265
- LEITMANOVÁ, Ivana., et al.** *Ekonomické souvislosti demografického vývoje.* 1. vydání, České Budějovice: Jihočeská univerzita v Českých Budějovicích, Zemědělská fakulta, katedra ekonomiky, 2001, s. 134, ISBN 80-7040-511-2
- LOUŽEK, Marek.** *Populační ekonomie a její důsledky pro účinnost pronatalitních politik.* 1. vydání, Praha: CEP - Centrum pro ekonomiku a politiku, 2004, s.152, ISBN 80-86547-35-3
- MACEK, Jan., et al.** *Ekonomická a sociální statistika.* 1. vydání - dotisk, Plzeň: Západočeská univerzita v Plzni, 2008, s. 242, 978-80-7043-642-4
- MALTHUS, Thomas Robert.** *Esej o principu populace.* 1. vydání, Brno: Zvláštní vydání, 2002, s. 167, ISBN 80-85436-80-9
- PETRÁŠOVÁ, Lenka.** *Pacient o sobě bude rozhodovat sám. Ale jen zdánlivě.* Praha: MAFRA, a. s., 2012, Mladá fronta dnes, sv. XXIII č. 76, ISSN1210-1168
- RABUŠIC, Ladislav.** *Kde ty všechny děti jsou? Porodnost v sociologické perspektivě.* 1. vydání, Praha: Sociologické nakladatelství (SLON), 2001, s. 265, ISBN 80-86429-01-6
- ROUBÍČEK, Vladimír.** *Úvod do demografie.* 1. vydání, Praha: CODEX Bohemia, s. r. o., 1997, s. 348, ISBN 80-85963-43-4
- SMITH, Adam.** *Pojednání o podstatě a původu bohatství národů.* Nové přepracované vydání opatřené margináliemi, Praha: Liberální institut, 2001, s. 986, ISBN 80-86389-15-4
- SRB, Vladimír.** *1 000 let obyvatelstva českých zemí.* 1. vydání, Praha: Univerzita Karlova v Praze, Nakladatelství Karolinum, 2004, s. 275, ISBN 80-246-0712-3
- WONDRÁK, Eduard.** *Historie moru v českých zemí.* 1. vydání, Praha: Triton, 1999, s. 119, ISBN 80-7254-073-4

## 9.2. Elektronické zdroje

**BECKER, Gary Stanley.** *A Treatise on the Family*. [online] Cambridge, Massachusetts: Harvard University Press, 1991, 424s., ISBN 0-674-90698-5. Digitally reprinted. [cit. 24.2.2012] Dostupné z:

[http://books.google.cz/books/about/A\\_treatise\\_on\\_the\\_family.html?id=NLB1Ty75DOI&redir\\_esc=y](http://books.google.cz/books/about/A_treatise_on_the_family.html?id=NLB1Ty75DOI&redir_esc=y)

**Česká národní banka.** *ARAD - systém časových řad* [online databáze] Praha: Česká národní banka, 2009, Aktualizace 30.3.2012. [cit. 13.3.2012] Dostupné z:

<http://www.cnb.cz/docs/ARADY/HTML/index.htm>

**Český rozhlas 6.** *České národní zájmy očima politiků*. [online záznam] Praha: New York University v Praze, záznam konference z 25.3.2012. [cit. 25.3.2012] Dostupné z:

[http://www.rozhlas.cz/cro6/tipy/\\_zprava/1036475](http://www.rozhlas.cz/cro6/tipy/_zprava/1036475)

**Český statistický úřad.** [online] Praha: Český statistický úřad, 2012, Aktualizace 21.4.2012. [cit. 10.4.2012] Dostupné z <http://www.czso.cz/>

**DAŇKOVÁ Šárka., HOLUB Jiří., LÁCHOVÁ Jitka.** *Evropské výběrové šetření o zdraví v České republice EHIS 2008*. [online] Praha: Ústav zdravotnických informací a statistiky České republiky, duben 2011, ISBN 978-80-7280-916-5. [cit. 23.3.2012] Dostupné z: <http://www.uzis.cz/publikace/evropske-vyberove-setreni-zdravi-ceske-republice-ehis-2008>

**HŮLE, Daniel.** *O demografii - Historie*. [online elektronický časopis] Demografické informační centrum, 2012, Aktualizace 14.4.2012. [cit. 10.2.2012.] Dostupné z: [http://www.demografie.info/?cz\\_ceskoslovensko](http://www.demografie.info/?cz_ceskoslovensko), ISSN 1801-2914

**Ministerstvo práce a sociálních věcí.** [online] Praha: Ministerstvo práce a sociálních věcí, 2012. Aktualizace 20.4.2012. [cit. 28.2.2012] Dostupné z: [www.mpsv.cz](http://www.mpsv.cz)

**Ministerstvo práce a sociálních věcí.** *Národní koncepce rodinné politiky*. [online dokument] Praha: Ministerstvo práce a sociálních věcí, 2005. [cit. 10.2.2012] Dostupné z: [http://www.mpsv.cz/files/clanky/2125/koncepce\\_rodina.pdf](http://www.mpsv.cz/files/clanky/2125/koncepce_rodina.pdf)

**Ministerstvo práce a sociálních věcí.** *Rodina a ochrana práv dětí*. [online] Praha: Ministerstvo práce a sociálních věcí, odbor rodinné politiky. [cit. 14.2.2012] Dostupné z: <http://www.mpsv.cz/cs/4>

**Ministerstvo práce a sociálních věcí.** *Sociální reforma změny 2012 - Rodičovský příspěvěk.* [online] Praha: Ministerstvo práce a sociálních věcí, odbor 10, 2011. [cit. 15.2.2012] Dostupné z: <http://socialnireforma.mpsv.cz/cs/4#1.1>

**Ministerstvo pro místní rozvoj ČR.** *Bytová politika - Základní údaje o bydlení.* [online] Praha: Ministerstvo pro místní rozvoj, úsek pro územní a bytovou politiku, Aktualizace 28.12.2011. [cit. 13.3.2012] Dostupné z: <http://www.mmr.cz/FAQ/III--BYTOVA-POLITIKA>

**MUDr. ŠIMŮNKOVÁ Marta.** *Léčba neplodnosti v datech a číslech.* [online] ŽenaX, 26.9.2011. [cit. 23.3.2012] Dostupné z: [http://www.zenax.cz/lecba\\_neplodnosti\\_v\\_datech\\_a\\_cislech\\_11555.htm](http://www.zenax.cz/lecba_neplodnosti_v_datech_a_cislech_11555.htm)

**Obezita.** *Příčiny a rizika obezity.* [online] Obezita, 2008. [cit. 23.3.2012] Dostupné z: <http://www.obezita-info.cz/>

**Odbor 24 Ministerstva práce a sociálních věcí.** *Národní zpráva o rodině 2004.* [online dokument] Praha: Ministerstvo práce a sociálních věcí, 2004. Aktualizace 29.4.2005. [cit.14.2.2012] Dostupné z: <http://www.mpsv.cz/cs/898>

**Osobnosti.net.** *Celebrity a osobnosti - Marie Palacká Riegrová.* [online] Global Brands inc., 2008. [cit. 25.2.2012] Dostupné z: <http://www.osobnosti.net/marie-palacka-riegrova.htm>

**SOKAČOVÁ, Linda.** *Česká republika: něco málo z historie interrupcí.* [online elektronický časopis] Britské listy, 1.5.2006. [cit. 10.2.2012] Dostupné z: <http://blisty.cz/art/26365.html>, ISSN 1213-1792

**Zákony pro lidi.** *Předpisy Sbírky zákonů ČR v aktuálním konsolidovaném znění od roku 1945.* [online databáze] Zlín: AION CS, spol. s r. o., Aktualizace jednou denně v pracovních dnech. [cit. 30.3.2012] Dostupné z: <http://www.zakonyprolidi.cz/>

**ZÁVODSKÁ, Adriana.** *Československá dětská móda 1981-85 běžně prodávaná v čs. obchodech.* [online] Socikstyle blog, 2010. [cit. 19.4.2012] Dostupné z: <http://socikstyle.blogspot.com/2012/02/ceskoslovenska-detska-moda-1981-85bezne.html>



## **10. Seznam příloh**

- Příloha A: Podklady pro regresní, respektive korelační analýzu
- Příloha B: Postup výpočtu parametrů přímky dle MNČ pro účely regresní, respektive korelační analýzy
- Příloha C: Vývoj poskytované dávky rodinné přídavky, respektive mateřské příspěvky v období 1949-1990
- Příloha D: Vývoj poskytované dávky rodičovský příspěvek od roku 1990

## Příloha A: Podklady pro regresní, respektive korelační analýzu

y ..... závislá: HDP/obyvatele

x ..... nezávislá: počet obyvatel

rok	1995	1996	1997	1998	1999	2000	2001	2002	2003
<b>počet obyvatel v 1000</b>	10 321	10 309	10 299	10 290	10 278	10 267	10 206	10 203	10 211
<b>HDP na obyvatele v PPS</b>	11 239	12 098	12 298	12 344	12 788	13 519	14 459	15 023	15 867
<b>x*y</b>	116006107,8	124717588,6	126660325,3	127012097,6	131436697,6	138794792,3	147578877,6	153281684,9	162027310,4
<b>x*x</b>	106530142	106278305,7	106071975,8	105876300,3	105639298,5	105401966,8	104171335,8	104106698,3	104273813,2
<b>Y</b>	15920,8409	15719,6618	15554,6576	15398,0257	15208,1193	15017,7350	14027,0839	13974,8898	14109,8002
$(Y - \bar{y})^2$	12691,95	7835,89	64274,78374	168228,5093	360075,6786	624807,0512	3172311,615	3360961,775	2884501,809
$(y - \bar{y})^2$	20873423,44	13767145,31	12320230,95	12002568,78	9121277,935	5239750,755	1819230,536	616823,0807	3484,371886
<b>průměr x</b>	10314,50819								
<b>průměr y</b>	15808,1824								
<b>průměr xy</b>	163223893,2	$r^2$		0,281832959					

rok	2004	2005	2006	2007	2008	2009	2010	$\Sigma$
<b>počet obyvatel v 1000</b>	10 221	10 251	10 287	10 381	10 468	10 507	10 533	165 032,131
<b>HDP na obyvatele v PPS</b>	16 920	17 792	18 949	20 662	20 227	19 307	19 438	252 930,918
<b>x*y</b>	172933494,3	182383975,7	194936827,9	214497509,7	211729915,7	202852936,2	204732149,9	2611582291,540
<b>x*x</b>	104460194,2	105084620,7	105826257,5	107767860,1	109569435,5	110393119,4	110939243,9	1702390567,621
<b>Y</b>	14260,1366	14762,8290	15357,9448	16906,1522	18330,2770	18977,4881	19405,2759	
$(Y - \bar{y})^2$	2396445,643	1092763,684	202713,8933	1205537,834	6360961,291	10044498,6	12939082,19	44897692,200
$(y - \bar{y})^2$	1236428,164	3934285,512	9867717,702	23561978,55	19528434,73	12240324,72	13172934,13	159306038,671

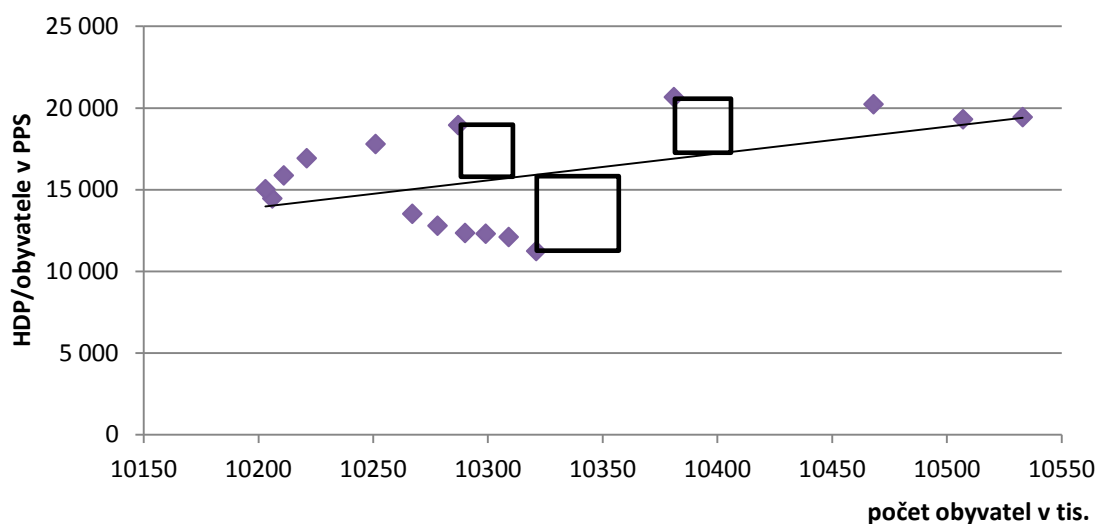
**Příloha B:** Postup výpočtu parametrů přímky dle MNČ pro účely regresní, respektive korelační analýzy

### Metoda nejmenších čtverců

Metoda nejmenších čtverců předpokládá dvě podmínky. Suma odchylek se rovná nule. Součet čtverců odchylek je minimální.

Na grafu je již přidána spojnice trendu a naznačen princip metody nejmenších čtverců. Graf navazuje na obrázek 4 ze strany 18.

Obr.4a: Naznačení principu MNČ.



Zdroj: Vlastní zpracování dle MS Excel, 2012

$$Q = \sum_{i=1}^n (y_i - b_0 - b_1 x_i) \dots \min$$

↓ derivujeme dle parametrů  $b_0$  a  $b_1$

$$\frac{\partial Q}{\partial b_0} = 2 \sum_{i=1}^n (y_i - b_0 - b_1 x_i) * (-1) = 0$$

$$\frac{\partial Q}{\partial b_1} = 2 \sum_{i=1}^n (y_i - b_0 - b_1 x_i) * (-x_i) = 0$$

↓ úpravou rovnic dostaneme soustavu normálních rovnic, do kterých můžeme dosadit empirické údaje (sumace dle MS Excel)

$$\Sigma y = n b_0 + b_1 \Sigma x \quad \Leftrightarrow \quad 252\,930,918 = b_0 * 16 + b_1 * 165\,032,131$$

$$\Sigma xy = b_0 \Sigma x + b_1 \Sigma x^2 \quad \Leftrightarrow \quad 2\,611\,582\,291,54 = b_0 * 165\,032,131 + b_1 * 1\,702\,390\,567,621$$

↓ vyjádříme si  $b_0$  a řešíme soustavu dvou rovnic o dvou neznámých

$$b_0 = 15808,18238 - 10314,50819 b_1$$

$$2611582291,54 = 165032,131 * (15808,18238 - 10314,50819 b_1) + 1702390567,621 b_1$$

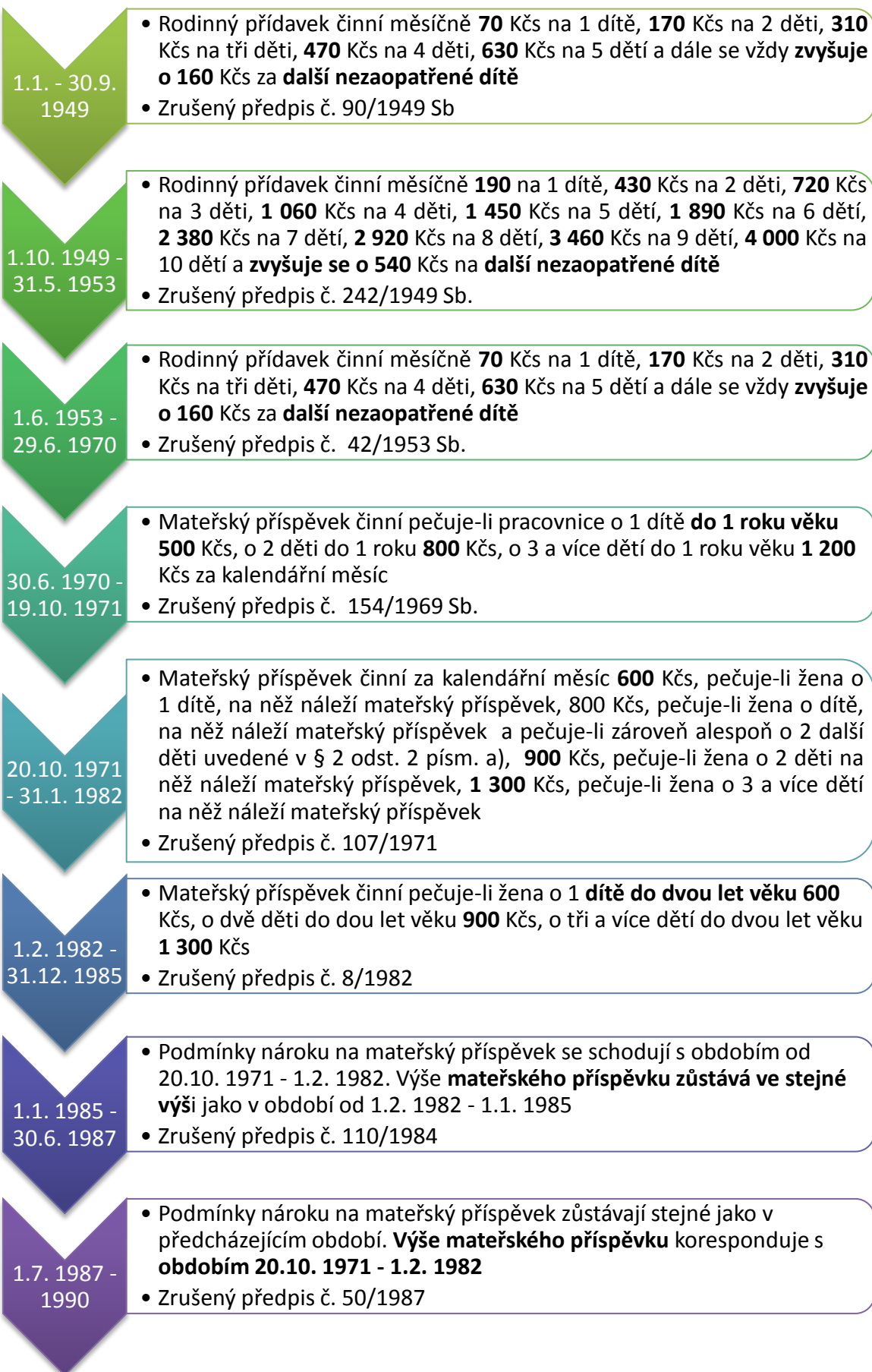
$$b_1 \doteq 16,481$$

---

$$b_0 = 15808,18238 - 10314,50819 * 16,481$$

$$b_0 \doteq -154\,185,227$$

## Příloha C: Vývoj poskytované dávky rodinné přídatky, respektive mateřské příspěvky v období 1949-1990



**Příloha D:** Vývoj poskytované dávky Rodičovský příspěvek od roku 1990

Účinnost	Částka	Dle zrušeného předpisu č.
<b>1. 10. 1990</b>	9 00	382/1990 Sb.
<b>1. 4. 1992</b>	1 200	117/1992 Sb.
<b>27. 5. 1993</b>	1 360	154/1993 Sb.
<b>1. 2. 1994</b>	1 500	336/1993 Sb.
<b>1. 10. 1994</b>	1 740	143/1994 Sb.

Účinnost	Koeficient	Životní minimum	Výše rodičovského příspěvku	Dle zrušeného předpisu č.
<b>1. 1. 1995</b>	1,1	1 680	1 848	245/1994 Sb.
<b>1. 1. 1996</b>	1,1	1 800	1 980	281/1995 Sb.
<b>1. 10. 1996</b>	1,1	1 920	2 112	219/1996 Sb.
<b>1. 7. 1997</b>	1,1	2 020	2 222	123/1997 Sb.
<b>1. 4. 1998</b>	1,1	2 130	2 343	42/1998 Sb.
<b>1. 4. 2000</b>	1,1	2 190	2 409	56/2000 Sb.
<b>1. 10. 2001</b>	1,1	2 320	2 552	333/2001 Sb.
<b>1. 5. 2004</b>	1,54	2 320	3 573	333/2001 Sb., 237/2004 Sb.
<b>1. 1. 2005</b>	1,54	2 360	3 635	664/2004 Sb.
<b>1. 1. 2006</b>	1,54	2 400	3 696	505/2005 Sb.
<b>1. 1. 2007</b>	40 %	-----	7 582	112/2006 Sb.

Účinnost od	Výměra				Podle předpisu č.
	Zvýšená	Základní	Snížená	Nižší	
<b>1. 1. 2008</b>	11 400	7 600	3 800	-	
<b>1. 1. 2009</b>	11 400	7 600	3 800	3 000	414/2008 Sb.
<b>1. 1. 2012</b>	K dispozici 220 000 Kč k vyčerpání				366/2011 Sb.

## **Abstrakt**

LAJPOLDOVÁ, V. *Porodnost v ČR – vývoj a plánované reformy*. Bakalářská práce. Plzeň: Fakulta ekonomická ZČU v Plzni, 64 s., 2012

**Klíčová slova:** porodnost, populační politiky, reprodukční chování, mikroekonomické aspekty porodnosti, makroekonomické aspekty porodnosti

Předložená práce je zaměřena na faktory ovlivňující reprodukční chování jednotlivců a roli státu, který může ovlivňovat toto rozhodování. Práce se snaží navázat na aktuálnost a vážnost tohoto tématu a zkoumat toto téma z ekonomického pohledu.

V první kapitole jsou vymezeny základní statistické pojmy pro výpočet ukazatelů plodnosti. V následující kapitole jsou charakterizovány mikroekonomické aspekty porodnosti s důrazem na teorii G. S. Beckera. Ve třetí kapitole je především zkoumán vztah mezi velikostí populace a ekonomického růstu. Čtvrtá kapitola se věnuje populačním politikám realizovaných na území České republiky v období 1948-1989 a 1989-2012. Poslední kapitolu tvoří analýza současného reprodukčního chování obyvatelstva ČR. Jsou zde vymezeny finanční, zdravotní a ostatní determinanty určující toto chování.

## **Abstract**

LAJPOLDOVÁ, V. *Birth rate in the Czech Republic – development and planned reforms*. Bachelor thesis. Pilsen: Faculty of Economics University of West Bohemia in Pilsen, 64 p., 2012

**Key words:** Birth rate, population politics, reproduction demeanour, microeconomic aspects of natality, macroeconomic aspects of natality

Presented work is concentrated on the factors influencing the reproduction demeanour of person and the role of state, which can influence that decision. The work makes effort to follow up actuality and seriousness of this topic and to research this topic in the perspective of economic.

There are defined the basic statistical terms for calculation of indicators of birth rate in the first chapter. In the next chapter there are characterised microeconomic aspects of natality with emphasis on the theory of G. S. Becker. In the third chapter there is mainly researched the relation between the size of population and the economic growth. Forth chapter deals with population politics implemented in the area of the Czech Republic in the period 1948-1989 and 1989-2012. Last chapter comprises the analysis of contemporary reproduction demeanour of population of the Czech Republic. There are delimited financial, medical and other determinants defining this demeanour.