

Západočeská univerzita v Plzni

Fakulta filozofická

Bakalářská práce

**Postoje k rozvodům a jejich změna v čase a
prostoru**

Kateřina Tumpachová

Plzeň 2021

Západočeská univerzita v Plzni

Fakulta filozofická

Katedra sociologie

Studijní program Sociologie

Studijní obor Sociologie

Bakalářská práce

**Postoje k rozvodům a jejich změna v čase a
prostoru**

Kateřina Tumpachová

Vedoucí práce:

Mgr. Martina Štípková, Ph.D.

Katedra sociologie

Fakulta filozofická Západočeské univerzity v Plzni

Plzeň 2021

Prohlašuji, že jsem práci zpracovala samostatně a použila jen uvedených pramenů a literatury.

Plzeň, duben 2021

.....

Poděkování

Ráda bych zde poděkovala především vedoucí mé bakalářské práce Mgr. Martině Štípkové, Ph.D. za ochotu, trpělivost, připomínky a cenné rady, které mi v průběhu psaní této práce věnovala. Také bych chtěla poděkovat mé rodině a přátelům, kteří mě během psaní podporovali.

OBSAH

1 ÚVOD	1
2 TRENDY V ROZVODOVOSTI	3
3 PROMĚNA RODINY	6
4 VYSVĚTLUJÍCÍ TEORIE ZMĚN V RODINNÉM CHOVÁNÍ	9
4.1 Teorie druhé demografické tranzice	10
4.2 Teorie postmaterialismu	12
4.3 Koncept Brienny Perelli-Harris	14
5 RELIGIOZITA A POSTOJE K ROZVODŮM	17
6 CÍL VÝZKUMU, VÝZKUMNÉ OTÁZKY A HYPOTÉZY	20
6.1 Cíl výzkumu a výzkumné otázky	20
6.2 Hypotézy	20
7 METODOLOGIE	24
7.1 Design výzkumu	24
7.2 Data, proměnné	24
8 VÝSLEDKY	28
8.1 Změna v postojích k rozvodům na základě kohorty, vzdělání a religiozity	28
8.2 Postoje k rozvodům na základě genderu	39
9 ZÁVĚR	42
10 SEZNAM POUŽITÉ LITERATURY	44
11 RESUMÉ	51
12 PŘÍLOHY	52

1 ÚVOD

Má bakalářská práce se zabývá postoji k rozvodům a jejich změnou v čase a prostoru. Tomuto tématu je důležité se věnovat, jelikož rozvod je v dnešní době stále aktuálním tématem. Rozvodovost sice nijak rapidně nestoupá, ale i přesto je její míra poměrně vysoká. Z rozvodu se stává běžná součást rodinného života a v souvislosti s tím roste i zkušenost lidí s důsledky rozvodu. Dnes je proto skoro nemožné setkat se s někým, kdo by neměl žádnou zkušenost s rozvodem, ať už v rámci své rodiny, popřípadě zprostředkovanou skrze okruh svých blízkých.

Tuto problematiku považuji za důležitou i z toho důvodu, že rozvod může výrazně ovlivnit kvalitu života členů rozvedených rodin. Podle Giddense rozvod sice umožňuje ukončit neuspokojivý vztah bez určité společenské stigmatizace, ale na druhou stranu téměř vždy představuje emocionální zátěž a taktéž může způsobit finanční problémy (Giddens 1999, s. 165). I Amato zdůrazňuje, že rozvod je proces, který začíná, když pár žije společně, ale končí dlouho po ukončení manželství (Amato 2000, s. 1271).

Vzhledem k tomu, že se zvýšila zkušenost lidí s rozvodem a snížila se stigmatizace s ním spojená, je z mého pohledu důležité zmapovat, jak se tato změna projevuje v postojích k rozvodům. Cílem mé práce je proto zmapovat trendy v postojích k rozvodům, a to v rámci celé Evropy. Konkrétněji mě bude zajímat, jestli se změnilo postoje k rozvodům na základě výměny generací, anebo jestli dochází ke změně napříč generacemi. Dále budu zkoumat, zda tyto postoje ovlivňují další faktory, jako je gender, vzdělání či religiozita.

Zásadní proměnou kromě již zmiňovaných rozvodů prochází také rodina. Jedná se především o oslabování instituce rodiny. To se může projevovat v narůstající oblíbenosti alternativních forem partnerského života, kterým se stala zejména kohabitace. Na to navazuje i zvyšující se věk při

vstupu do manželství a klesající počet porodů. Z tohoto důvodu se v úvodní části své práce budu zabývat stručným přehledem změn v rámci rodinného chování.

Práce je konkrétně rozdělena na teoretickou a empirickou část. Teoretická část se kromě popisu změn v rámci rodinného chování bude zabývat trendy v oblasti rozvodů, které se odehrávají jak na legislativní úrovni, tak v rámci vnímání rozvodů ve společnosti. V následující kapitole se poté věnuji vysvětlením, proč dochází ke změnám v rámci tohoto rodinného chování. Detailně se zaměřím především na dvě hodnotová vysvětlení této změny, což reprezentuje teorie druhé demografické tranzice od Dirka van de Kaa a teorie postmaterialismu Ronalda Ingelharta. Tuto část popisují podrobněji, jelikož se touto hodnotovou změnou budu zabývat i nadále v rámci empirické části. Na závěr své teoretické části se zaměřím na postoje k rozvodům, a to ve vztahu k religiozitě, jelikož je jedním z faktorů výrazně ovlivňujících tyto postoje.

Empirická část je rozdělena na tři základní části. V první z nich se budu věnovat popisu výzkumné otázky a hypotéz. Následně představím metodologii, design výzkumu, popis dat a přípravu proměnných, které jsem ve své práci využila. Nakonec představím výsledky své analýzy.

2 TRENDY V ROZVODOVOSTI

Instituce rodiny, tedy i manželství a s tím spojený rozvod podstoupily v průběhu historie podstatnou proměnou. Změna v rozvodech se uskutečnila jak na legislativní úrovni, tak v rámci jeho vnímání ve společnosti. Rozvod byl v kontextu Evropy zlegalizován ve všech státech a snížila se stigmatizace, která byla spojena s rozvody. Universálním trendem se přitom stala zvyšující se rozvodovost, která je typická jak pro Evropu, tak pro celý svět.

V průběhu 20. století můžeme u většiny států Evropy sledovat postupný nárůst počtu rozvodů (Fučík 2013, s. 40). Z rozvodu se stává dokonce běžná součást dnešního společenského života, jelikož se rozvodovost v řadě států pohybuje přes 40 % (ČSÚ 2018, Šmíd a Šínová 2013, s. 16). V rámci Evropy se průměrná hodnota zvýšila z necelého jednoho rozvodu na 1000 obyvatel na 2 rozvody na 1000 obyvatel v období od 60. let 20. století do současnosti. Mezi země s vysokou mírou rozvodovosti patří například Dánsko, Švédsko, Lotyšsko a Litva. Tyto země jsou na úrovni přes 2 rozvody na 1000 obyvatel. Naopak mezi země s nejnižší mírou rozvodovosti patří Itálie, Malta či Slovinsko s hodnotou kolem 1 rozvodu na 1000 obyvatel (Eurostat 2020).

Úroveň rozvodovosti je úzce spojena s existující rozvodovou legislativou a může být ovlivněna řadou dalších faktorů, jako je náboženství, zaměstnanost či vzdělání (Kalibová 2001, s. 32). Růst množství rozluk je tedy přerušován či ovlivňován zákonnými úpravami, které souvisí s legalizací rozvodů (Katrňák 2011, s. 163, Sobotka a Toulemon 2008, s. 109-112). Většina zemí totiž v posledních pár desetiletích 20. století reformovala své právní úpravy, ve kterých umožnila rozvod buď na základě vzájemného souhlasu, nebo rozvod bez zavinění či rozvod iniciovaný pouze z jedné strany. Řada zemí legalizovala rozvod i přes to, že byl dříve přísně zakázán (Viitanen a González 2009, s. 127). Všechny je ale pojí společná

věc, od dřívější téměř nemožnosti se rozvést se společnost posunula k poměrně benevolentní rozvodové legislativě.

V kontextu Evropy tudíž můžeme vysledovat různé směry, kterými se vyvíjela rozvodová legislativa. Například Viitanen a González (2009) rozdělují země podle reforem do 3 kategorií. V první kategorii jsou země, které měly dříve rozvod zakázaný, a později zavedly legislativu bez zavinění rozvodu. Druhá kategorie představuje země, které před rokem 1950 umožňovaly rozvod, ale jen na základě zavinění jednoho z manželů, a až poté přešly na rozvod s možností jednostranného ukončení. V poslední skupině zemí jsou státy, které povolily rozvod bez zavinění do roku 1950, a do roku 2003 zavedly možnost jednostranného ukončení (Viitanen a González 2009, s. 128). Všechny země se přitom snažily o reformy, které by rozvod legalizovaly.

V evropských společnostech je míra rozvodovosti silně ovlivněna také náboženským postojem (Fučík 2013, s. 29). Rozvodovost totiž sílí s nástupem sekularizace a také ekonomickou nezávislostí žen (Linhart, Petrušek, Vodáková a Maříková 1996, s. 955). Evropské země se tudíž v důsledku odlišné míry sekularizace liší v míře rozvodovosti. Například Goode (1993) zjistil, že země, které mají nyní vysokou mírou rozvodovosti, byly dříve země protestantského severu Evropy. Země s nízkou mírou rozvodovosti byly původně typicky katolické a nacházely se na jihu. To znamená, že země jižní Evropy mají nyní menší míru rozvodovosti než země severní (Goode 1993, Kalmijn 2007, s. 251).

Nedochází ale jen k legislativním změnám. Nastal výrazný posun ve vnímání rozvodů ve společnosti. Rozvod je totiž v současnosti vnímán jako přijatelná možnost při ukončení neuspokojivých vztahů. Rovněž se stal akceptovatelnou možností v případě přítomnosti nezletilých dětí (Dudová a Hastrmanová 2007, s. 15). V dnešní době tudíž může být pro manžele jednodušší se rozvést, když tento institut není brán tak vážně a například při řešení manželské krize je pro ně pohodlnější se rozvést, než vyřešit daný

problém (Šínová a Šmíd 2014, s. 19). V současné době se tedy výrazně snížila stigmatizace, která byla dříve součástí postojů k rozvedeným jedincům.

Tyto změny ale nejsou jediné. V instituci rodiny dochází k celé řadě změn. Jedná se především o oslabování instituce manželství a s tím spojených dalších změn. Tím je například zvyšující se podíl osob využívajících alternativních forem partnerského života, zvyšující se věk při vstupu do manželství či snižující se počet porodů. Všechny tyto změny představím v následující kapitole.

3 PROMĚNA RODINY

Dochází tedy k tomu, že se instituce rodiny zásadně mění. Objevují se nové formy jak partnerského, tak rodinného soužití. Mění se jak životní styl, tak i životní strategie lidí (Sýkorová 2009, s. 43). Všechny tyto změny v rodinném prostředí jsou přitom silně ovlivňovány procesem individualizace, který se odehrává v kontextu společenské změny (Dudová 2008, s. 14). Zde tedy představím nejvýraznější změny, které se objevují v rodinném chování v návaznosti na zvyšující se rozvodovost. Nejdříve se budu zabývat změnami v instituci manželství a poté v rozvoji alternativních forem partnerského života, který souvisí právě se změnou v manželství. Na závěr kapitoly se zaměřím na to, jak se tyto změny projevují ve zvyšujícím se věku při vstupu do manželství a v návaznosti na to snižujícím se počtu porodů.

Jednou z nejdůležitějších změn je, že se začíná proměňovat významnost manželství, které se stává mnohem méně oblíbené (Eurostat 2020, Francová a Závodská 2014, s. XIII.). Dochází k postupné devalvaci manželství a k celkovému snížení jeho vážnosti (Pavlík 2002, s. 37). To souvisí s rozvolňováním rodinných pout, což znamená, že ekonomické důvody, které hrály hlavní roli při uspořádání rodinného života v minulosti, dnes přestaly hrát důležitou úlohu. To může být dáno převážně rostoucí nezávislostí žen (Rabušic 2001, s. 191). Manželství totiž v minulosti představovalo spíše partnerství ekonomické. Avšak dnes manželství nesouvisí s potřebou předávat majetek a status z generace na generaci, jako tomu bylo dříve. Lidé si totiž často nemohli svobodně vybrat partnera, jelikož se museli podřídit zájmům rodičů (Giddens 1999, s. 158-165). Což bylo dáno faktem, že cílem manželství nebylo emocionální uspokojení (Katrňák 2011, s. 42). Nicméně díky tomu se rodina vyznačovala silnou stabilitou (Dudová 2008, s. 14). Výběr partnera se ale postupně stal aktem, ve kterém je rozhodujícím prvkem vzájemný cit a partnerství (Rabušic 2001, s. 180). S příchodem moderní doby hrají důležitější roli city a převládá tzv.

citový individualismus, což znamená, že si vybíráme partnera na základě osobní volby, která vychází z romantické lásky (Dudová 2008, s. 14, Giddens 1999, s. 158). To ovšem zvyšuje křehkost rodiny, kde se láska stává podmínkou pro setrvání ve vztahu (Dudová a Hastrmanová 2007, s. 15). To má za následek oslabení instituce manželství, ze které se stala v podstatě volitelná instituce. V návaznosti na to pak klesá počet jedinců vstupujících do manželství. Tento trend přitom můžeme sledovat v celém západním světě, ale i ve východní Evropě (Eurostat 2020, Heuveline a Timberlake 2004, Furstenberg 2019).

Jeden aspekt rodinných postojů však zůstává stejný. Stále totiž převládají pozitivní postoje k rodičovství (Sobotka 2008, s. 176). Manželství je tedy stále institut, ke kterému směřuje řada párů, jelikož je považován za předpoklad rodičovství (Fučík 2013, s. 35). Manželství už ale není chápáno jako jediná možnost svazku, ze kterého se mohou rodit děti. Nyní páry zakládají rodinu svobodně bez ohledu na skutečnost, jestli jsou sezdáni či nikoli (Šínová a Šmíd 2014, s. 19).

S ohledem na měnící se strukturu rodiny, převážně zmíněného manželství, se objevuje zvýšený počet alternativních forem partnerského života. To znamená, že se v dnešní době mladí lidé často neuchylují k instituci manželství, ale raději volí alternativní formy partnerského života, jako je kohabitace nebo oddělené soužití (Sýkorová 2009, s. 44).¹ Nicméně se jedná především o kohabitace, které přinášejí uspokojivou životní formu, ve které jedinci zakládají rodinu i vychovávají děti (Vohlídalová 2010, s. 3). Kohabitace se tedy stávají velmi běžnou formou partnerského vztahu. Ve většině západních zemí této formy soužití rapidně přibývá. Pro mladé se kohabitace stává v podstatě manželstvím na zkoušku a v přibližně dvou třetinách pak přechází v manželství (Giddens 1999, s. 179). Taktéž je kohabitace brána jako přijatelná alternativa k legálnímu manželství, a to téměř ve všech západních zemích (Kiernan 2002). Přispívá tomu i fakt, že

¹ Neboli Living Apart Together

ve většině evropských zemí je nesezdané soužití (převážně jako předmanželské bydlení) vnímáno pozitivně (Pongrácz a Spéder 2008).

Dalším důležitým trendem se po oslabování instituce manželství a rozvoji kohabitací stává odkládání sňatků a prvních porodů do vyššího věku (Hašková a Rabušic 2008, s. 11). Takovéto odkládání je provázeno nárůstem intenzity bezdětnosti. Může to být dáno faktem, že páry plánují založení rodiny v pozdějším věku, popřípadě tyto své plány nestihnou zrealizovat. Část žen také volí bezdětnost dobrovolně (Šamanová 2006, s. 1). Nicméně dohromady se to projevuje v poklesu celkové plodnosti, která se v řadě států dostává do velmi nízkých hodnot a často pod zachovnou hranici (Frejka a Sobotka 2008, s. 17, Sobotka 2008, s. 181).

Celkově tedy dochází k tomu, že klesá míra sňatečnosti, roste míra rozvodů, zvyšuje se věk při vstupu do manželství, snižuje se porodnost a roste počet osob zůstávajících v kohabitaci.

4 VYSVĚTLUJÍCÍ TEORIE ZMĚN V RODINNÉM CHOVÁNÍ

V předchozí kapitole jsme mohli sledovat přeměnu postojů a hodnot, které souvisí nejen s rodinným životem, ale i sexualitou, životním uspořádáním či hodnot souvisejících s porodem. Hlavní změna v rodinném chování je přitom spatřována v důrazu kladeném na zvýšenou individualizaci a zároveň diverzitu vztahů. Od závazků, povinností a kolektivních cílů se přesouvá rodinné chování k dobrovolnosti a individuálním cílům či potřebám (Daly 2005, s. 385, Allen, Blieszner a Roberto 2000, s. 920-921, Sýkorová 2009, s. 48, Sobotka 2008, s. 176). Změna těchto rodinných hodnot ale není universální, rozdílnost mezi zeměmi je poměrně vysoká. Závisí to na nejen na jejich kultuře, ale i historii, rodinné politice či odlišném tempu sekularizace (Sobotka 2008, s. 176).

Řada autorů se zabývala touto problematikou, tudíž změna v tomto chování je vysvětlována hned několika způsoby. Nejčastěji představované vysvětlení těchto změn je od Dirka van de Kaa v rámci druhé demografické tranzice a Ronalda Ingelharta v podobě teorie postmaterialismu. Obě tyto teorie přitom spatřují hlavní změnu v hodnotové proměně. V dalších dvou podkapitolách tedy představím obě tyto koncepce. Začnu charakteristikou druhé demografické tranzice a následně představím alternativní vysvětlení změn hodnot v podobě teorie postmaterialismu.

Nicméně kromě teorií vysvětlujících tyto změny v rámci hodnotové proměny existují i další vysvětlení, a to například ekonomická. Jedním z nich je i interpretace od Brienny Perelli-Harris, která představuje ekonomické vysvětlení nárůstu kohabitací a nemanželských porodů, které dává do souvislosti se vzdělanostním gradientem. Tuto teorii představím v závěrečné podkapitole.

4.1 Teorie druhé demografické tranzice

V kontextu ideové a kulturní změny byl vytvořen koncept druhé demografické tranzice. Tento termín byl zaveden v reakci na proměnu demografického chování, které zaznamenává od 60. let minulého století západní Evropa. V pozadí tohoto demografického zlomu stojí dramatický posun v normách a postojích společností. Druhý demografický přechod je charakteristický převážně ve změně hodnot a norem ve sféře reprodukčního chování člověka a jeho manželských a sexuálních vztahů. Jeho hlavním rysem je výrazný pokles plodnosti, jehož hranice se dostala hluboko pod záchovnou hranici (Rabušic 2001, s. 176-177, Van de Kaa 1987, Van de Kaa 2002).

Mezi další hlavní změny druhého demografického přechodu autoři řadí převážně posun od manželství k alternativním formám partnerství. Také posun od zaměření páru na dítě (které bylo středobodem jejich života) k zaměření na samotný pár. Dále přechod k antikoncepci, která se odráží v možnosti volby, zda pár dítě vůbec chce, popřípadě kdy ho chce mít. Také posun od uniformních forem rodin a domácností k pluralitním formám rodin a domácností (Van de Kaa 1987, s. 9, Rabušic 2001, s. 178)

Jelikož se jedná o různorodé aspekty sociální změny, Van de Kaa rozlišuje v rámci této změny 3 dimenze, které mají různou podobu. První strukturální dimenze označuje sociální a ekonomické změny a pokrok ve společnosti, zatímco druhá kulturní dimenze zahrnuje kulturní vybavení obyvatelstva a změny v hodnotových systémech. Poslední technologická dimenze se naopak týká technologického pokroku a jeho aplikace (Van de Kaa 2002, s. 23).

Samotný autor druhé demografické tranzice Dirk J. van de Kaa (2002) rekapituloval vývoj populačního chování do následujících hlavních bodů (dle pozorování v letech 1965-1995):

- Podstatný pokles úhrnné plodnosti, který se projevil odkládáním porodů do vyššího věku, tudíž plodnost kohort aktuálně reprodukcijících se nedosáhne zachovné hranice.
- Zásadní pokles sňatečnosti, který je spojen se zvyšujícím se věkem při uzavření prvního manželství.
- Zvyšující se rozvodovost a rozpad svazků.
- Stále rozšiřující se kohabítace, které se stávají mnohem populárnější.
- Zvýšení počtu mimomanželských porodů.
- Nahrazení tradičních metod v antikoncepčním chování moderními prostředky.

(Van de Kaa 2002, s. 9-10)

Druhý demografický přechod tedy klade důraz na „*seberealizaci, svobodu osobní volby, osobnostní rozvoj a životní styl a emancipaci, což je reflektováno v procesu formování rodiny, postojích k omezení plodnosti a motivacích k rodičovství*“ (Van de Kaa 1996, s. 425). To znamená, že jednotlivci mohou sami rozhodovat o soužití v kohabítaci, rozvodu, potratech či o bezdětnosti (Van de Kaa 1996, s. 425).

Kromě zvyšujícího se počtu jedinců žijících v kohabítaci a zvyšující se rozvodovosti musím zmínit převážně posun v motivacích k rodičovství. Lesthaeghe a Meekers (1987) soudí, že je rodičovství nově řízeno spíše egocentricky než v rámci společenských povinností. To znamená, že se páry stávají rodiči převážně z důvodu soukromé potřeby (Lesthaeghe a Meekers 1987, s. 248). Od orientace na dítě, které bylo označováno za krále (child king) se přešlo k orientaci na pár a jejich vztah (king couple) (Zaidi a Morgan 2017, s. 5, Van de Kaa 1996, s. 425). Rodičovství tedy není bráno jako povinnost vůči společnosti a záleží jen na rozhodnutí páru. Páry přitom často plánují rodičovství až po zhodnocení pozitivních a negativních dopadů pro vztah a jejich budoucí život. To vše vede k tomu, že založení rodiny slouží k individuální seberealizaci a naplnění soukromých rodinných hodnot (Sobotka 2008, s. 177).

Tento přechod k individualismu výrazně ovlivnil proces formování rodiny, včetně jejich rozpadů. Nejdůležitější charakteristikou druhého demografického přechodu se stalo celkové oslabení instituce rodiny, které bylo podle Van de Kaa (2002) nejdříve zapříčiněno nárůstem rozvodovosti. Dalšími důležitými faktory ovlivňující formování rodiny se pak staly již zmíněné postoje k potratům, nárůst kohabitací, rozvoj antikoncepce a s tím spojený pokles porodů (Van de Kaa 2002, s. 6). Tyto změny se pak mohou lišit v závislosti na podmínkách jednotlivých zemí, kde může mít vliv například veřejná politika, síla náboženských institucí či vzdělávací systém (Furstenberg 2014, s. 25).

Jak můžeme vidět, nejvýraznější změnou v rodinném chování je, že se mění postoje jedinců směrem k individualismu. Teorie druhé demografické tranzice se přitom snaží tuto proměnu chování vysvětlit prostřednictvím změn postojů lidí, což následně vede k tomu, že se jedinci začnou chovat jinak. To znamená, že lidé nejdříve změní své postoje a v návaznosti na to se změní jejich chování.

4.2 Teorie postmaterialismu

Z hlediska druhé demografické tranzice je důležité si představit koncept Ronalda Ingleharta, který nabízí jiný pohled na změny hodnot a postojů. Ten přichází s teorií tiché revoluce a postmaterialismu. Jeho koncept spočívá v předpokladu, že spolu s procesem, kdy se západní společnosti stávají postindustriálními, se dává do pohybu i hodnotová proměna. Ta spočívá v posunu od hodnot materialistických k hodnotám postmaterialistickým. Materialistické hodnoty se vyznačovaly převážně v orientaci lidí na ekonomickou prosperitu, stabilní ekonomický růst, hmotné bezpečí a v neposlední řadě na dodržování sociálního pořádku. Naopak postmaterialistickými hodnotami se rozumí možnost svobodné seberealizace jedince, v důrazu občanů na participaci na politických

rozhodnutích a řízení v zaměstnání, účast na správě věcí či žití v kvalitním životním prostředí (Inglehart 1971, Inglehart 1977, Rabušic 1990, s. 506).

Inglehart nachází příčiny těchto proměn v celé řadě socioekonomických změn, ať už se jedná o nárůst vzdělanostní úrovně západních populací, rozvoji komunikačních prostředků nebo změn v profesních strukturách. Podle Ingleharta je to zapříčiněno také tím, že soudobé západní společnosti (vinou poválečného vývoje) prochází strukturálními proměnami, které přetváří všechny elementy kultury, tedy jejich ekonomický, politický i sociální systém (Inglehart 1977, Rabušic 1990, s. 506). Pro tuto změnu hodnot jsou důležité převážně dva faktory. Prvním faktorem je fakt, že západní společnosti přes více jak čtyřicet let nezažily totální válku. Druhým fenoménem je prosperita, kterou prožívají jednotlivé západní státy po druhé světové válce (Rabušic 1990, s. 506). To ve zkratce znamená, že lidé mají pocit bezpečí i dostatek jídla, což má výrazné dlouhodobé důsledky (Lesthaeghe 2010, s. 4). Základem je pak vývoj potřeb vyššího řádu, čímž se posouváme od důrazu k plnění materiálních potřeb k potřebám nemateriálním (Lesthaeghe 2010, s. 4).

Inglehart tyto faktory odvozuje z koncepce Abrahama Maslowa (1954), který přichází s konceptem hierarchie lidských potřeb, který se týká motivací k jednání. K jejich počínání je motivuje uspokojování jejich potřeb. Ty jsou přitom seřazeny v posloupném pořadí. Nejdříve naplňujeme své materiální potřeby, které se vyznačují uspokojováním fyzických potřeb a potřeb fyzického bezpečí. Až poté přijdou na řadu potřeby nemateriální, mezi které můžeme řadit potřebu úcty, sebevyjádření, krásy a podobně (Maslow 1954, s. 38-72).

Na základě této koncepce Inglehart (1977) přichází s hypotézou vzácnosti.² Ta stojí na předpokladu, že období ekonomického dostatku povede k přijetí hodnot postmaterialistických (Rabušic 1990, s. 506-507).

² Nicméně zavádí i hypotézu socializace, podle níž si lidé uchovávají takové hodnoty, které si vytvořili ve svých formativních letech.

Tento předpoklad Inglehart otestoval na datech z výzkumu ve Velké Británii či Francii a došel k závěru, že pro nové věkové kohorty narozené v 50. a 60. letech přestává být cílem ekonomická prosperita a růst, tudíž se přesouvají k postmaterialistickým hodnotám (Inglehart 1971, Rabušic 2000, s. 3). Jedinci pak na tyto podmínky přirozeně reagují, což má za následek změnu jejich životního postoje a hodnotových orientací (Rabušic 1990, s. 506).

Ronald Inglehart ale není jediným autorem, který dospěl k této zásadní hodnotové proměně lidí. V průběhu 70. a 80. let minulého století se touto problematikou zabývali například Graaf či Lesthaeghe a Surkyn. I oni jsou téhož názoru, že život v současných postindustriálních společnostech dostal nový rozměr, který souvisí s tím, že jedinci začínají hledat nové významy. Mění se tedy smysl života jedince a jeho cílem je rozvoj individua a potřeba jeho sebereflexe (De Graaf a De Graaf 1988, Lesthaeghe a Surkyn 1988, Rabušic 2000).

4.3 Koncept Brienny Perelli-Harris

Na základě těchto dvou teorií se Perelli-Harris pokouší o novou interpretaci širokých sociálních a ekonomických změn. Ve své práci se přitom soustředí převážně na kohabítace a s tím související mimomanželské porody. Je přesvědčena, že zjištění druhé demografické tranzice nejsou dostatečná pro vysvětlení nárůstu mimomanželských porodů. Myslí si, že změny, které proběhly v rámci druhé demografické tranzice od 60. let minulého století, sice položily základy pro liberalizaci postojů k mimomanželským porodům, ale že nevysvětlují základní individuální důvody pro toto chování. Perelli-Harris proto navrhuje novou interpretaci pro zvyšující se míru porodů v rámci kohabitací, přičemž se zaměřuje na postavení žen ve vzdělanostním gradientu a s tím spojenou ekonomickou situací (Perelli-Harris 2010, s. 794-795).

Hlavní zjištění Perelli-Harris poukazuje na to, že plození dětí v rámci kohabitací je spojené s negativním vzdělávacím gradientem. To znamená,

že převážně ženy žijící v kohabitaci s nízkou úrovní vzdělání mají nejvyšší riziko, že porodí dítě mimo manželství. To může být spojeno s menšími sociálními a ekonomickými zdroji, což může vést k tomu, že mohou mít potíže se vstupem do manželství před narozením prvního dítěte. Naopak ženy se středním a nejvyšším stupněm vzdělání mají nejmenší pravděpodobnost mimomanželských porodů. Tyto páry totiž mohou mít přístup k sociálním a ekonomickým zdrojům a tudíž mají větší šanci se vzít před prvním porodem (Perelli-Harris 2010, s. 794).

Perelli-Harris taktéž předpokládá, že ke zvýšení počtu osob žijících v kohabitacích a porodům v rámci těchto soužití vedly nové sociální normy a změny na trhu práce. Tyto změny se týkají převážně mladých lidí, kteří vstupují na trh práce a ve většině případů jsou nejméně vzděláni a kvalifikováni. Z toho důvodu mnoho mladých lidí začne odkládat rodinné události, jako je opuštění domu rodičů, svateb a porodů (Sobotka a Toulemon 2008, McLanahan 2004, Perelli-Harris 2010). To může být zapříčiněno tím, že u mladých lidí je mnohem složitější dosáhnout ekonomické stability, což může přimět páry k oddalování manželství ve prospěch nesezdaného soužití. Nesezdaná soužití totiž poskytují alternativu k manželství i k životní situaci, která může být spojena s nejistotou vyplývající z nestability zaměstnání, nebo například v případě dlouhodobého vzdělávání či budování kariéry (Perelli-Harris 2010, s. 796, Kohler, Billari a Ortega 2002).

Nicméně to, že páry zůstávají v kohabitacích, nemusí znamenat, že by se vyhýbaly instituci manželství, nebo že by se pro ně stala kohabitace preferovanou možností pro rození dětí. Pro většinu lidí tato instituce zůstala určitým symbolem stability a postavení. Spíš jde o to, že i přes počáteční odkládání, většina lidí do manželství nakonec vstoupí (Cherlin 2009, Perelli-Harris 2010, s. 796). Celá tato teorie tedy stojí na předpokladu, že lidé si nevybírají kohabitace z důvodu, že by pro ně měla vyšší váhu, ale protože

spíše odkládají vstup do manželství. To právě může být zapříčiněno ekonomickou nestabilitou, kdy lidé čekají na lepší životní situaci.

Jak můžeme vidět, Perelli-Harris vysvětluje růst kohabitací prostřednictvím ekonomického vysvětlení. Nicméně toto její zjištění lze aplikovat i na problematiku rozvodů. Růst rozvodovosti totiž nemusí být spojen jen s faktem, že ve vztazích hledáme jiné obsahy než v minulosti. Podle mého názoru může být růst rozvodovosti spojen s tím, že převážně mladí lidé mohou být ve složité ekonomické situaci, popřípadě pro ně může být obtížné se ekonomicky osamostatnit. To může být spojeno s vyšší pravděpodobností ztráty zaměstnání, přičemž nezaměstnanost zvyšuje riziko rozvodu (Hansen 2005, s. 146). Lidé se tedy mohou rozvádět z toho důvodu, že jejich rodinu narušila právě ekonomická nejistota, ať už v případě, kdy se chtějí osamostatnit nebo v případě ztráty zaměstnání. Otázka tedy zní, zda tento problém ekonomicky se zajistit může být příčinou růstu rozvodovosti.

5 RELIGIOZITA A POSTOJE K ROZVODŮM

V předchozí části jsme si představili tři způsoby, jakými lze změny v rodinném chování vysvětlit. V následující části a po zbytek této práce se ale budu soustředit jen na hodnotová vysvětlení, což představují teorie druhé demografické tranzice a teorie postmaterialismu. V této kapitole se budu konkrétněji zabývat vztahem religiozity a postojů k rozvodům. Bude mě přitom zajímat hodnotová změna, která se v tomto ohledu stala. Religiozita je jedním z výrazných faktorů měnících postoje k rozvodům, a proto jsem se ji rozhodla v této kapitole podrobněji popsat. A to i s ohledem na fakt, že výzkumů v této oblasti není mnoho. Nejdříve proto představím výzkum, který zkoumá vztah mezi religiozitou a mírou rozvodů. Poté vylíčím výzkum, jenž dává do souvislosti religiozitu s postoji k manželství. Na závěr popíši studii, která zkoumá vztah religiozity a postojů k rozvodovým zákonům.

Již v roce 1985 představil Arland Thornton studii, ve které zjišťoval, jak religiozita ovlivňuje míru rozvodů. Výzkum prováděl v Americe v období mezi lety 1962 a 1980. Výsledky Thorntona byly v souladu s předpokladem, že náboženská angažovanost je zdrojem tradičních rodinných hodnot. Už dříve bylo prokázáno, že jednotlivci, kteří se vyznačují vysokou oddaností k náboženským aktivitám a hodnotám, se rozvádějí méně (McCarthy 1979, Thornton 1985). Thornton konkrétněji rozlišoval jedince na základě náboženské příslušnosti a zjistil, že v roce 1962 katolíci méně souhlasili s rozlukou než protestanti a tento rozdíl pokračoval až do roku 1977. Zatímco vliv katolicismu během tohoto období poklesl, účinek protestantismu vzrostl. Dalším důležitým faktorem ovlivňujícím postoje k rozpadu manželství se stala docházka do kostela. Konkrétněji ženy, které v roce 1962 často chodily do kostela, méně souhlasily s rozlukou než ostatní, a tuto pozici si udržovaly dlouhodobě. Četnost návštěv kostela je tedy významným determinantem postojů, a to u všech zmiňovaných náboženských skupin. Návštěvnost je spojena především s menším souhlasem s manželským

rozvratem a s menším počtem rozvodů. K nejdůležitějším prediktorům postojů k rozvodům tedy patří podle Thorntona docházka do kostela a náboženská příslušnost. Povaha tohoto efektu se ale mění (Thornton 1985).

V kontextu Evropy provedli výzkum Aart Liefbroer a Arieke Rijken, kteří dávali do souvislosti religiozitu s postoji k manželství. Rozlišovali přitom mezi katolíky, protestanty a pravoslavnými, jelikož ve většině západních společností se z křesťanských denominací staly mocné instituce, které utvářejí různá pravidla a předpisy ve společnosti. Ačkoli vliv těchto náboženských institucí v průběhu posledního půlstoletí slábne, stále se pokoušejí ovlivňovat institucionální uspořádání (Gorski a Altinordu 2008, Liefbroer a Rijken 2019). Příkladem může být odpor vůči zmírnění rozvodových zákonů či institucionalizace manželství osob stejného pohlaví. Autoři došli ke zjištění, že všichni katolíci, protestanti a pravoslavní mají tradičnější postoje k manželství než ti, kteří se neztotožňují s žádným náboženským vyznáním. V souvislosti s ostatními faktory mají tradičnější postoje k manželství muži, starší jedinci a méně vzdělaní jednotlivci. Postoje se liší i dle evropských zemí. Lidé ve východní Evropě zastávají nejtradičnější postoje k manželství a naopak nejméně tradiční postoje drží obyvatelé severovýchodních zemí spolu s Holandskem a Belgií. Nicméně se ukazuje, že záleží hlavně na úrovni religiozity jednotlivců (Liefbroer a Rijken 2019).

Dalším výzkumem, který bych zde v krátkosti představila, je výzkum Charlese Stokese a Christophera Ellisona. Tito autoři zkoumali na amerických datech konkrétně, jestli je náboženská příslušnost, přesvědčení o Bibli a účast na bohoslužbách spojena s postoji k rozvodovým zákonům. Co se týče náboženské příslušnosti, autoři zjistili, že ve srovnání s nábožensky neafiliovanými respondenty je u jedinců s jakýmkoli náboženským vyznáním pravděpodobnější, že budou upřednostňovat přísnější rozvodové zákony. V kontextu USA autoři zjistili, že protestanti (tzv. mainline Protestants), ve srovnání s katolíky, mají menší

pravděpodobnost, že budou upřednostňovat přísnější rozvodové zákony. Dále postoje k rozvodu ovlivňuje biblický literalismus (neboli přesvědčení o Bibli).³ Zastánci biblického literalismu jsou přesvědčeni, že rozvod je hřích srovnatelný s cizoložstvím, a že by měl být povolen pouze ve výjimečných případech. Kromě negativního postoje k rozvodům zastávají názor i na manželství jako na posvátnou instituci. To znamená, že osoby, které věří, že Bible je Božím slovem nebo je inspirována Bohem, upřednostňují přísnější rozvodové zákony. Nejvýraznějším prediktorem postojů k rozvodům se ale stala náboženská docházka. Čím vyšší je náboženská docházka, tím je pravděpodobnější, že jedinci budou upřednostňovat přísnější rozvodové zákony. Dokonce i méně jak měsíční docházka předpovídá více než 30% pravděpodobnost přísnějších postojů k rozvodovým zákonům ve srovnání s nulovou účastí na bohoslužbách. Celkově tedy víra v Bibli a vyšší účast na bohoslužbách úzce souvisí s preferencí přísnějších rozvodových zákonů (Stokes a Ellison 2010).

Většina studií se přitom shoduje na tom, že čím více je jednotlivec věřící, tím více podporuje stabilitu manželství a méně podporuje rozvod. Také se shodují na tom, že rozdíly mezi denominacemi jsou převážně malé a nejvýraznější rozdíl je spatřován v tom, zda je člověk věřící či nikoliv. Hned několik studií totiž potvrdilo, že jedinci, kteří se hlásí k jakékoli náboženské skupině, mají tradičnější rodinné postoje na rozdíl od lidí, kteří se nehlásí k žádné. Dalším důležitým společným faktorem je účast na bohoslužbách. Čím častější je docházka na bohoslužby, tím pravděpodobnější je, že budou jedinci zastávat tradičnější postoje k rozvodům (Schovanec a Lee 2001, Gay, Ellison a Powers 1996, Hertel a Hughes 1987, Stokes a Ellison 2010).

³ Biblický liberalismus odkazuje k jedincům, kteří věří, že Bible je inspirována Bohem. Popřípadě je doslovným Božím slovem, tudíž všechno v ní by mělo být bráno doslovně.

6 CÍL VÝZKUMU, VÝZKUMNÉ OTÁZKY A HYPOTÉZY

V této části se zaměřím na představení cílů, výzkumných otázek a hypotéz mé bakalářské práce. Převážně se budu zabývat popisem hypotéz, které již byly lehce nastíněny v teoretické části.

6.1 Cíl výzkumu a výzkumné otázky

Má bakalářská práce se zabývá trendy v postojích k rozvodům v Evropě. Cílem mé práce je zjistit, jak se v posledních desetiletích měnily postoje k rozvodům v evropských zemích a které generace jsou nositeli této změny. Konkrétně budu zkoumat, jestli se změnilo postoje k rozvodům na základě výměny generací nebo jestli dochází ke změně napříč generacemi. Při zkoumání této změny v postojích v čase je možné zohledňovat velké množství různých aspektů, které mohou tuto změnu ovlivňovat. Ve své práci se tak zaměřím jen na některé faktory, které mohou ovlivňovat postoje k rozvodům, jako je vzdělání či míra religiozity. V závěru se budu soustředit na souvislost genderu a postojů k rozvodům.

Mezi mé výzkumné otázky patří: Jak se v čase změnilo postoje k rozvodům v evropských zemích? Které generace jsou nositeli této změny? Ovlivňují faktory, jako je vzdělání či religiozita tuto změnu v postojích k rozvodům v čase? Liší se postoje k rozvodům dle genderu?

6.2 Hypotézy

V této podkapitole představím své hypotézy. Konkrétně popíšu, z čeho u daných hypotéz vycházím a co tyto hypotézy podporuje. Některé odpovědi pro mé hypotézy jsem přitom naznačila již v teoretické části. V této práci stanovím dvě hlavní hypotézy (H1, H4), které doplním o několik dalších vysvětlujících hypotéz (H2-H3).

První hlavní hypotéza má za cíl ověřit, zda se změna v postojích k rozvodům stala na základě generačního posunu, kdy přišly nové generace

s pozitivnějšími názory na rozvod, nebo zda se tato změna udála v jeden čas a tyto pozitivnější názory se objevily u všech generací najednou. Předpokládám přitom následující vztah (H1): Změna v postojích k rozvodům se udála v jeden čas napříč generacemi, než že by se tato změna stala na základě výměny generací.

Tuto hypotézu jsem zvolila z toho důvodu, že se mnoho studií nezabývalo tím, jak se postoje k rozvodům mění v průběhu času. Výjimkou je například výzkum Susan Brown a Matthewa Wrighta, který zjišťoval, zda se mezi lety 1994 a 2012 zvýšila podpora rozvodu mezi dospělými lidmi staršími 50 let, a to pomocí databáze General Social Survey. Cílem bylo zjistit, zda byl posun v postojích k rozvodům způsoben výměnou kohort (cohort replacement) nebo změnou v rámci kohorty (within-cohort change). Došli přitom ke zjištění, že tito dospělí jedinci akceptují rozvod více než jejich předchůdci před dvěma desetiletími. Autoři zjistili, že růst těchto pozitivnějších postojů byl v letech 1994 a 2002 poměrně mírný a byl tedy poháněn převážně výměnou kohort. V období od roku 2002 až 2012 tato postojová změna zrychlila a změna v rámci kohorty se stala hlavním důvodem pozitivnějších rozvodových postojů. To znamená, že ke změně došlo najednou mezi všemi kohortami (Brown a Wright 2019). Ostatní studie se tímto tématem zabývaly jen částečně. Například Thornton a Young-DeMarco (2001) odhalili výrazný vzestup podpory rozvodů v období kolem roku 1970, přičemž od té doby nedošlo k žádným konzistentním změnám až do roku 2000.

Dále svou analýzu doplním o několik vysvětlujících hypotéz této změny v postojích v čase:

Druhou hypotézou (H2) je výrok, že: Rostoucí podpora rozvodů je zapříčiněna klesající religiozitou.

Ve druhé vysvětlující hypotéze je mým cílem zjistit, jestli se dá tato změna v postojích k rozvodům v čase vysvětlit klesající religiozitou. Tato

hypotéza vychází z teoretického předpokladu, který jsem již částečně představila v teoretické části. Hned několik autorů ve svých výzkumech poukázalo na vztah religiozity a postojů k rozvodům: Schovanec a Lee (2001), Gay, Ellison a Powers (1996), Hertel a Hughes (1987), Stokes a Ellison (2010). Autoři se ve svých pracích shodují na zjištění, že čím víc je jedinec věřící, tím je pravděpodobnější, že bude zastávat tradičnější rodinné postoje. Přičemž nejdůležitější je, zda je jedinec věřící či nikoli, jelikož rozdíly mezi jednotlivými denominacemi jsou převážně malé. Důležitějším faktorem je účast na bohoslužbách, kterou autoři označili jako důležitý prediktor postojů k rozvodům. Přičemž častější účast na bohoslužbách zvyšuje šanci na negativnější postoje k rozvodům. Z toho vyplývá, že religiózní jedinci mají celkově tradičnější postoje k rozvodům. Z toho důvodu přepokládám, že změna v postojích k rozvodům směrem k pozitivnějším názorům může být zapříčiněna tím, že ubývá těchto religiózních jedinců.

Třetí hypotéza (H3) zní: Rostoucí podpora rozvodů je zapříčiněna zvyšující se vzdělaností.

Cílem této hypotézy je zjistit, zda expanze vzdělání zapříčiňuje změnu v postojích k rozvodům v čase. Terciární vzdělání se totiž zvyšuje již několik desetiletí a nyní dochází k prudkému nárůstu, a to v celé Evropě (Koucký a Bartušek 2009). Předpokládám přitom, že vzdělanější lidé zastávají liberálnější postoje k rozvodům a na základě větší vzdělanosti by se počet těchto jedinců zvyšoval. V tomto případě by se jednalo spíše o kohortní změnu než změnu průřezovou.

To, jak se liší postoje k rozvodům na základě vzdělání, zkoumal například Steven Martin. Výsledkem jeho analýzy je zjištění, že ženy s vysokoškolským vzděláním, které měly dříve liberálnější postoje k rozvodům, mají nyní konzervativnější postoje k rozvodům. Zatímco ženy bez vysokoškolského vzdělání mají liberálnější postoje k rozvodům. Nicméně provedl výzkum na amerických datech, přičemž se zaměřoval pouze na ženy (25-39 let), a to mezi lety 1974 a 2002 (Martin a Parashar 2006, s. 29).

Z tohoto důvodu se ve své práci nejdříve zaměřím na to, jak se liší postoje k rozvodům v Evropě v souvislosti se vzděláním, a na základě těchto výsledků se pokusím zjistit, jestli je zvyšující se podpora rozvodů zapříčiněna zvyšující se vzdělaností.

Čtvrtou hypotézou (H4) se pro můj výzkum stal výrok: Ženy mají tolerantnější postoje k rozvodům než muži.

Tato hypotéza byla zvolena v souladu s řadou výzkumů. To, že ženy mají tolerantnější postoje k rozvodu, předpokládají například Kapinus a Johnson (2002), Kalmijn a Poortman (2005), Kitson a Holmes (1992). Nicméně podle Kapinusové a Flowerse (2008) tyto genderové rozdílnosti závisí na tom, jakým způsobem je postoj k rozvodu měřen. Tyto rozdílné způsoby měření totiž mohou přinést různé výsledky. Celkově ale souhlasí s předpokladem, že ženy v průměru podporují rozvod více než muži (Kapinus a Flowers 2008).

7 METODOLOGIE

Cílem této kapitoly bude deskripce postupu při realizaci tohoto výzkumu. Nejdříve se zaměřím na design výzkumu. Poté se budu zabývat popisem proměnných a dat.

7.1 Design výzkumu

Výzkum je realizován pomocí kvantitativní analýzy sekundárních dat Evropské studie hodnot z let 1981-2017. Data tedy budu čerpat z databáze Evropské studie hodnot (European Values Study), která obsahuje odpovědi získané z dotazníkového šetření. Tento projekt je rozsáhlý, nadnárodní, dlouhodobý, výzkumný program, který se zaměřuje na základní lidské hodnoty. Poskytuje informace o hodnotách a postojích lidí z celé Evropy. Především v oblasti rodinné, politické a společenské. Výhodou tohoto programu je, že umožňuje jak mezinárodní srovnání, tak sledování změn rodinných hodnot v čase. Tento projekt byl zahájen v roce 1981 a provádí se každých 9 let. Do současnosti byl realizován v 5 vlnách, a to konkrétně v letech 1981, 1990, 1999, 2008 a 2017. V první vlně byl výzkum realizován pouze v některých státech Evropy, postupně se ale rozšířil do téměř všech evropských zemí (European Values Study 2021).

7.2 Data, proměnné

Pro úpravu a analýzu dat jsem využila software R, kde jsem nejdříve spojila jednotlivé vlny. Původní soubor obsahoval celkem 221 488 pozorování. Nicméně z důvodu výběru respondentů podle věku a na základě redukce zemí ze 43 na 29 zemí se počet respondentů pro můj výzkum snížil na 133 883 pozorování. Počet pozorování se dále snížil na 126 094 kvůli nedostupným datům pro všechny proměnné, které jsem používala. První vlna upraveného souboru, tedy rok 1981, obsahovala celkem 8 949 pozorování. Počet respondentů se postupně zvyšoval a poslední vlna zahrnovala 33 681 dotazovaných.

Ve svém výzkumu jsem tedy omezila počet zemí, které jsem analyzovala. Z důvodu rozdílnosti participujících zemí v každé vlně jsem vyřadila země, které byly součástí pouze jedné nebo dvou vln. Analyzovala jsem pouze státy, které se účastnily šetření ve třech, čtyřech, anebo pěti vlnách. Dohromady se jedná o 29 evropských zemí. Z tohoto důvodu jsem vytvořila novou proměnnou, do které jsem zařadila země do skupin podle toho, kolika vln se účastnily. Celkem jsem vytvořila 6 kategorií, a to z důvodu, že se všechny země neúčastnily jen posledních vln, ale některé se účastnily jen prvních vln šetření, popřípadě určitou vlnu v průběhu vynechaly. V první kategorii jsou země, jako je Německo, Velká Británie, Švédsko, Dánsko, Španělsko, Francie, Island, Itálie a Nizozemsko. Tyto země se podílely na všech pěti vlnách. V druhé kategorii se vyskytují státy, které se účastnily posledních čtyř vln. Sem řadím Rakousko, Slovinsko, Rumunsko, Portugalsko, Polsko, Bulharsko, Slovensko, Českou republiku, Estonsko, Finsko, Litvu a Maďarsko. Třetí kategorie představuje země, které se účastnily čtyř vln, ale chybí jim jedna vlna uprostřed. Konkrétně se jedná o Norsko. Čtvrtá kategorie obsahuje státy, které se účastnily prvních čtyř vln, ale už neparticipovaly na poslední páté vlně v roce 2017- Belgie, Irsko a Malta. Pátá kategorie obsahuje země, které se účastnily posledních tří vln. Jedná se o Bělorusko, Chorvatsko a Rusko. V poslední šesté kategorii jsou země, které se účastnily druhé až čtvrté vlny. Přesněji se jedná o Lotyšsko.

Pro svou analýzu jsem tedy nejdříve musela prostudovat dotazníky ze všech vln, ze kterých jsem si následně vybrala několik proměnných. Jedná se o otázky zjišťující postoj jedinců k rozvodům doplněných otázkami týkajícími se náboženství, pohlaví, věku či vzdělání. Zastoupení jednotlivých testovaných proměnných s dílčími odpověďmi jsou uvedené v přílohách č. 1 až 3.

Pro zodpovězení mých hypotéz jsem zvolila jako závislou proměnnou postoj k rozvodu. Postoj k rozvodu byl měřen otázkou, zda je pro respondenty rozvod vždy ospravedlnitelný, není nikdy ospravedlnitelný,

popřípadě existuje neurčitá možnost, kdy odpověď není ani vždy, ani nikdy. Konkrétně byla použita desetibodová stupnice od 1 do 10, přičemž 1 odpovídala názoru, že rozvod není ospravedlnitelný a 10, že je vždy ospravedlnitelný.

Nezávislými proměnnými se pro můj výzkum stal gender, vzdělání, religiozita a kohorta narození. Proměnnou gender, stejně jako u postoje k rozvodům nebylo třeba dále upravovat. Tato proměnná měla základní hodnoty muž/žena.

Další nezávislou proměnnou je kohorta narození. V tomto případě dotazovaní odpovídali na otázku, v jakém roce se narodili. Jelikož se věk respondentů různí z důvodu velkého rozmezí mezi vlnami, rozhodla jsem se omezit respondenty dle roku narození, přičemž vyřadím nejmladší a nejstarší respondenty. Vyřadila jsem tedy všechny respondenty, kteří se narodili před rokem 1938 a ty, kteří se narodili po roce 1995. Na základě toho jsem vytvořila novou proměnnou kohortu narození, a rozdělila ji do osmiletého a do desetiletých intervalů. Konkrétně se jedná o kohorty narození: 1938-1945, 1946-1955, 1956-1965, 1966-1975, 1976-1985, 1986-1995. Celkem tedy rozdělují šest kohort narození.

Následující proměnnou vzdělání jsem měřila pomocí otázky „Jakého nejvyššího stupně vzdělání jste dosáhl/a?“ Odpovědi obsahují 3 hodnoty – základní, středoškolské a vysokoškolské nejvyšší dosažené vzdělání. Nicméně tato otázka se objevuje pouze ve třech posledních vlnách šetření, tudíž se při analýze této proměnné snižuje počet pozorování na 95 259.

Dalším zkoumaným okruhem je religiozita. Ta je měřena pomocí 2 proměnných, a to příslušností k náboženské denominaci a návštěvou bohoslužeb. Konkrétně se jednalo o otázky, jestli respondent patří k nějaké náboženské denominaci (s možnými odpověďmi ano/ne) a jak často respondent navštěvuje bohoslužby. V případě návštěv bohoslužeb jsem

vytvořila 2 kategorie, a to s hodnotami návštěv bohoslužeb pravidelně a téměř nikdy.

8 VÝSLEDKY

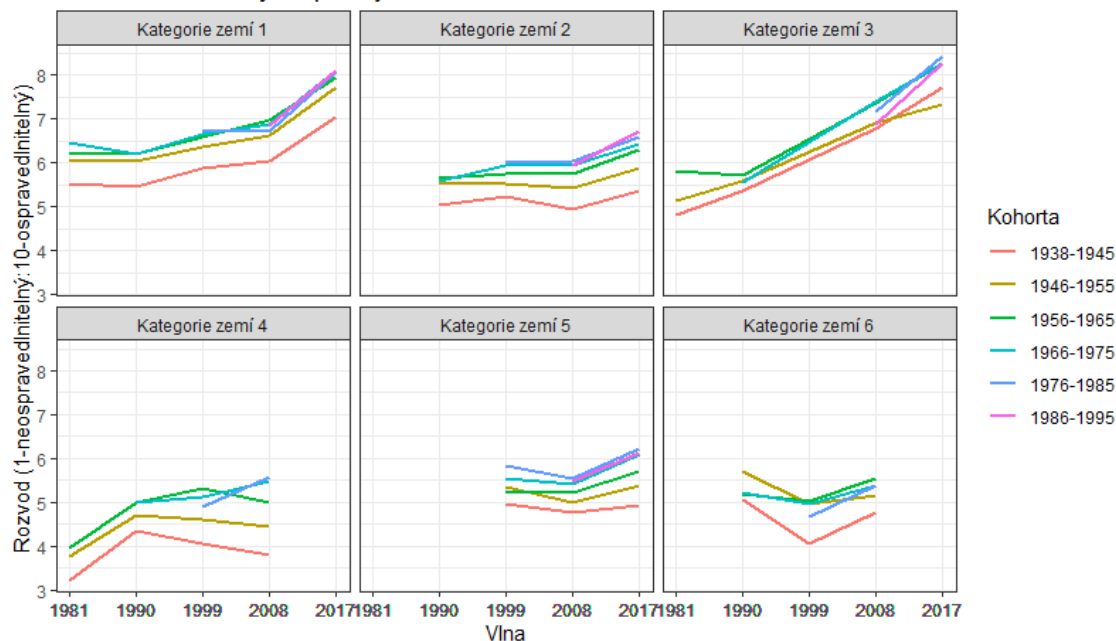
V této kapitole nejdříve představím popisné výsledky toho, jak se mění postoje k rozvodům na základě času a prostoru. Poté tuto popisnou analýzu doplním o výsledky lineární regrese, ve které budu zkoumat, jak se nezávislé proměnné gender, religiozita a vzdělání projevují na závislou proměnnou postoj k rozvodům.

Kapitola bude přesněji rozdělena do dvou podkapitol. V první z nich se pokusím popsat, jak probíhala změna postojů k rozvodům v čase a prostoru v závislosti na kohortě narození. Poté se pokusím zjistit, zda je tato změna v postojích k rozvodům zapříčiněna klesající religiozitou nebo zvyšující se vzdělaností. Druhá podkapitola bude zjišťovat, jak se tyto postoje k rozvodům liší na základě genderu.

8.1 Změna v postojích k rozvodům na základě kohorty, vzdělání a religiozity

V této podkapitole mě bude nejdříve zajímat, jak se mění postoje k rozvodům v čase a prostoru. Z tohoto důvodu jsem zkonstruovala graf 1, kde je vidět, jak se konkrétně kohorta narození projevuje v postojích k rozvodům v souvislosti s časem a prostorem. Na základě tohoto vztahu je mým cílem zjistit, jestli se změna v postojích k rozvodům udála v jeden čas napříč generacemi, anebo se tato změna stala na základě výměny generací. Zajímá mě tedy, zda se všechny kohorty vyvíjí stejně a změna v postojích k rozvodům je nesena vlnou (neboli rokem šetření), anebo se vyvíjí nějaké kohorty odlišně od ostatních a můžeme pozorovat změnu na základě výměny generací.

Graf 1. Vliv kohorty na postoj k rozvodům.



Zdroj: EVS, vlastní zpracování

Z grafu 1 je patrné, že u referenční skupiny zemí (kategorie 1), které se účastnily všech pěti vln, se jednotlivé kohorty vyvíjí velmi podobně, ale mírně se odlišují v postoji k rozvodům.⁴ Postoj k rozvodům je zde vyjádřen průměrnou hodnotou na desetibodové škále od 1 do 10, přičemž 1 znamená, že rozvod není pro respondenta ospravedlnitelný a naopak u hodnoty 10 ospravedlnitelný je. V grafu můžeme jednoznačně vidět, že se postoje k rozvodům v čase (od roku 1981 do roku 2017) mění směrem k pozitivnějším názorům. Zatímco se průměrná hodnota v roce 1981 pohybuje mezi 5,5 a 6,5 body z 10 možných, v závislosti na kohortě, v roce 2017 už se pohybuje v průměru od 7 do 8 bodů.

Mezi lety 1981 a 1990 se postoje k rozvodům moc neliší. Průměrná hodnota na desetibodové škále je za toto období víceméně na stejné úrovni, ani se nezmenšuje ani nezvětšuje. Od roku 1990 do roku 2008 se postupně zvyšuje a mezi lety 2008 a 2017 můžeme spatřit výrazný vzestup. V podstatě se za toto období hodnota zvyšuje dvojnásobně ve srovnání s obdobím 1999 až 2008, respektive z šesti bodů na sedm u nejstarších

⁴ Kategorii zemí 1 jsem vybrala jako referenční skupinu z toho důvodu, že se jedná o skupinu zemí s nejvyšším počtem participujících jedinců a z toho důvodu, že nejlépe vypovídá o změně v postojích k rozvodům v čase, jelikož se tyto země účastnily všech pěti vln.

kohort a ze sedmi bodů na osm u kohort nejmladších. Nejstarší kohorty mají přitom viditelně konzervativnější postoje než kohorty mladší. Největší rozptyl můžeme spatřit u kohort narození 1938-1945, popřípadě 1946-1955, které se od ostatních liší výrazněji. Naopak kohorty 1956-1965, 1966-1975, 1976-1985, 1986-1995 jsou téměř totožné. To znamená, že každá kohorta má svůj fixní efekt, svůj vlastní výchozí bod. Například nejstarší kohorta 1938-1945 má v roce 1981 jinou startovací pozici než kohorta nejmladší. V čase se ale průměrná hodnota zvyšuje stejně jako u ostatních kohort, což znázorňuje to, že kopíruje stejnou linii. Z toho můžeme vyvodit, že se jedná o změnu v postojích k rozvodům směrem k pozitivnějším napříč všemi kohortami.

Co se týče rozdílu mezi skupinami zemí, můžeme sledovat menší rozdíly. Jak už bylo zmíněno výše, rozděluji šest skupin zemí podle účasti na vlnách, které čísluji kategoriemi 1 až 6. V rámci skupiny zemí, které se účastnily čtyř posledních vln (kategorie 2), je vývoj podobný jako u zemí v kategorii 1, které byly součástí všech pěti vln, popsaných výše. Od roku 1990 do roku 1999 se průměrný postoj k rozvodům mírně zvyšoval směrem k pozitivnějším. Nicméně do roku 2008 se příliš nezměnil, popřípadě mírně klesl. Až v roce 2017 se zvýšil zřetelněji, téměř dvojnásobně. Ve třetí kategorii států (země participující na 4 vlnách, přičemž je vynechána jedna vlna uprostřed) se průměrná hodnota na škále od jedné do deseti zvyšovala nejvýrazněji. Také je zde celkově nejmenší rozdíl mezi jednotlivými kohortami, jelikož se všechny pohybují na téměř stejné úrovni. Tyto země se v roce 1981 pohybovaly na hodnotě kolem pěti až šesti bodů a do roku 2017 se posunuly na téměř devět bodů z deseti. Nicméně to může být způsobeno tím, že tato skupina obsahuje jen jeden stát, a to Norsko, které je typické svými tolerantními postoji. V následující kategorii zemí (kategorie 4), objevujících se ve čtyřech prvních vlnách, je vývoj postojů k rozvodům rozdílný od předcházejících skupin zemí. Zde se totiž nejdříve postoj k rozvodům drží velmi nízko na desetibodové škále, ale do roku 1990 se zvýší prudce. V následujících dvou vlnách se ale hodnota u nejmladších

kohort drží na stejné úrovni, a u starších kohort dokonce klesá. Ve skupině zemí, které se účastnily posledních 3 vln (kategorie 5) je vývoj podobný jako u skupin participujících na čtyřech a pěti posledních vlnách. Od roku 1999 do roku 2008 se mírně snižuje (popřípadě zůstává stejná) a v roce 2017 se zvýší. Zde tedy můžeme celkově sledovat vzestup průměrné hodnoty vyjadřující postoj k rozvodům, nicméně není tak výrazný jako u ostatních kategorií zemí. Po celé měřené období se totiž hodnota zvýší jen nepatrně, stále se drží mezi pěti a šesti body v závislosti na kohortě narození. V poslední skupině zemí (kategorie 6), které se účastnily druhé až čtvrté vlny šetření, můžeme sledovat zajímavý trend. Od roku 1990 se hodnota snížila a do roku 2008 se vrátila na vyšší pozice, ale nedosáhla stejné úrovně jako v roce 1990. Zde tedy můžeme hovořit o tom, že se postoj k rozvodům s postupem času nezměnil směrem k pozitivnějším postojům.

Celkově ale můžeme říci, že se všechny kohorty vyvíjí stejně, jen začínají na jiné úrovni. Důvodem je to, že starší kohorty měly jinou počáteční pozici ve srovnání s kohortami mladšími. Také zde existují rozdíly mezi kategoriemi zemí, tudíž částečně záleží na dané zemi a na počtu vln, kterých se jednotlivé státy účastnily. Z tohoto důvodu jsou v příloze č. 4 v tomto grafu uvedeny země jednotlivě. Dohromady se ale postoje k rozvodům od roku 1981 do roku 2008 razantně nemění, až v roce 2017 dochází k výraznějším vzestupu pozitivnějších názorů k rozvodům.

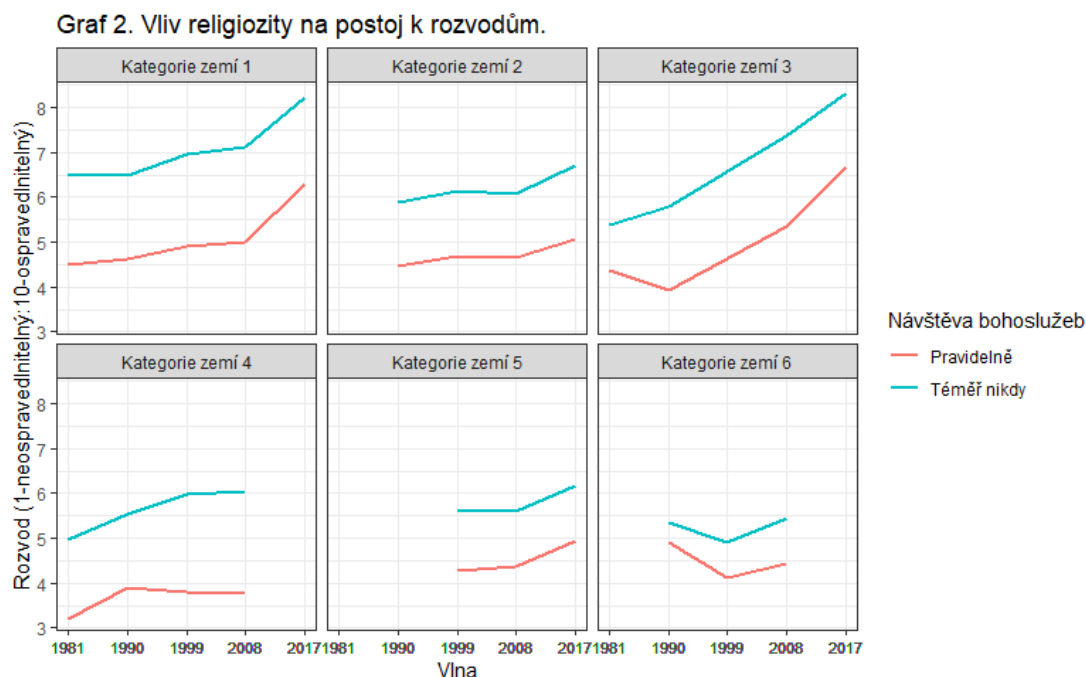
Tímto jsem se snažila odpovědět na hypotézu číslo jedna, která zněla: Změna v postojích k rozvodům se udála v jeden čas napříč generacemi, než že by se tato změna stala na základě výměny generací. Tuto hypotézu můžeme tedy jednoznačně potvrdit. Je zřetelné, že se v průběhu kalendářního času postoje k rozvodům neliší z důvodu výměny generací, ale dochází spíše ke změně v jeden čas napříč všemi generacemi. To potvrzuje i výzkum Susan Brown a Matthewa Wrighta (2019), kteří zjistili, že se mezi dospělými lidmi staršími 50 let v období od

roku 2002 až 2012 měnily postoje k rozvodům směrem k pozitivnějším najednou mezi všemi kohortami.

V následujících odstavcích se pokusím zjistit, v čem tato změna v čase v postojích k rozvodům směrem k pozitivnějším spočívá. Nejdříve se zaměřím na religiozitu a poté na vzdělání. V prvním případě je mým cílem zjistit, zda se tato změna v postojích k rozvodům směrem k pozitivnějším nezměnila z důvodu klesající religiozity. Tuto hypotézu se pokusím zodpovědět pomocí dvou proměnných. Nejdříve se pokusím v grafu 2 popsat, jestli se mění postoje k rozvodům v čase a prostoru na základě četnosti návštěv na bohoslužby. Poté představím graf, kde se pokusím zjistit, zda není změna v přístupu k rozvodům zapříčiněna klesající religiozitou, tedy tím, že by ubýval počet jedinců, co na bohoslužby dochází pravidelně. Na závěr představím regresní model, ve kterém budu ověřovat, zda se mění postoje k rozvodům na základě návštěvnosti bohoslužeb a již zmíněné příslušnosti k náboženské denominaci. Tím se pokusím doplnit detailněji zjištění z grafů, ve kterých popíšu jen jednu z těchto proměnných, a to z důvodu, že se od sebe obě tyto proměnné ve výsledcích výrazně neliší.

Nejdřív se budu zabývat tím, jaký má na postoj k rozvodu vliv to, jak často jedinec dochází na bohoslužby. V grafu 2 můžeme vidět, že rozdíly v postojích k rozvodům v závislosti na četnosti návštěv bohoslužeb jsou značné. Ti jedinci, co se účastní bohoslužeb pravidelně, mají výrazně konzervativnější postoje k rozvodům než ti, co na bohoslužby nedochází skoro nikdy. Pro ilustraci, v případě jedinců co nenavštěvují bohoslužby téměř nikdy (v referenční kategorii zemí 1), se průměrná hodnota drží od roku 1981 do roku 2008 na hodnotě mezi 4,5 a 5 body a výrazněji se zvyšuje až v roce 2017. Naopak u jedinců, nenavštěvujících bohoslužby téměř nikdy je průměrná hodnota velmi vysoká. Hodnota se pohybuje na škále na cca 6,5 bodu a v roce 2017 dosahuje téměř 9 bodů z 10 možných. Podobný vývoj můžeme vidět i u ostatních kategorií zemí. Tento rozdíl mezi

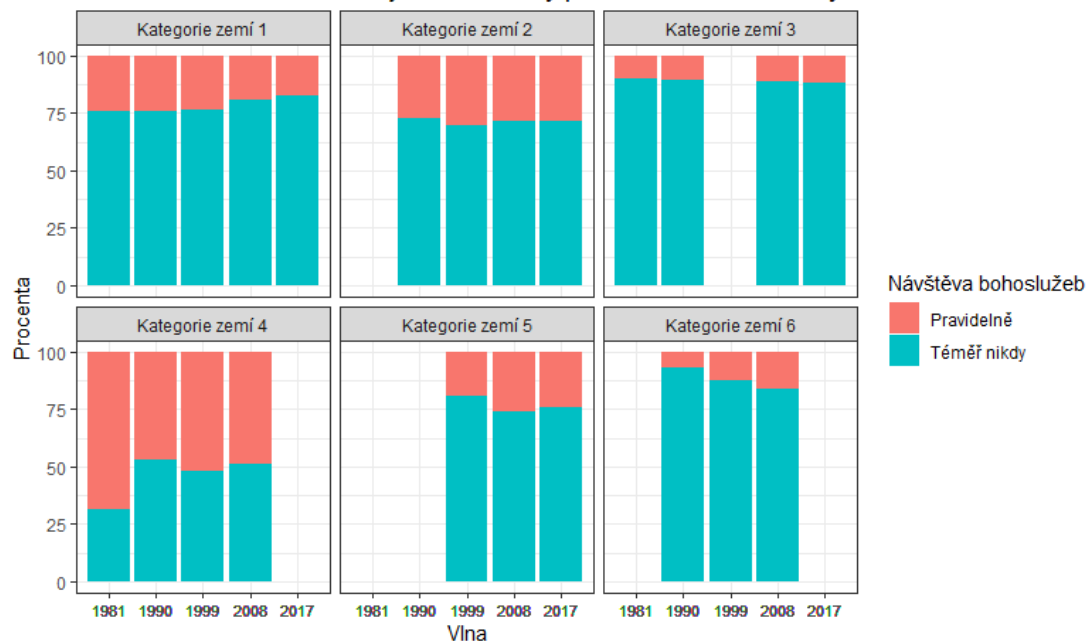
jedinci, kteří dochází na bohoslužby pravidelně a téměř nikdy, se v čase udržuje na více jak jednobodovém rozdílu, a to ve všech kategoriích zemí. V příloze č. 5 jsou z důvodu lepší přehlednosti uvedeny všechny země jednotlivě.



Zdroj: EVS, vlastní zpracování

Z grafu 3 zjistíme, že se podíl jedinců navštěvujících bohoslužby mění v čase. U referenční kategorie zemí 1 se počet lidí navštěvujících bohoslužby pravidelně snižuje. Tento podíl lidí navštěvujících bohoslužby pravidelně se od roku 1981 do roku 2017 snižuje téměř o 10 %. Totéž platí pro kategorii zemí 4, kde se podíl těchto osob snižuje téměř o 25 % v období od roku 1981 do roku 1990. Poté se udržuje na stejné úrovni. Naopak u kategorie zemí 6 se podíl lidí navštěvujících bohoslužby pravidelně zvyšuje. V posledních 3 kategoriích zemí (2, 3, 5) je procento jedinců navštěvujících bohoslužby pravidelně variabilní v čase, buď se výrazně nemění, popřípadě se v jednom období zvyšuje, ale v dalším zase snižuje. V příloze č. 6 jsou pro doplnění v grafu uvedené země jednotlivě. Celkově ale spíše dochází k úpadku jedinců docházejících na bohoslužby pravidelně.

Graf 3. Podíl osob navštěvující bohoslužby pravidelně a téměř nikdy.



Zdroj: EVS, vlastní zpracování

Pro ověření tohoto vztahu představím výsledky lineární regrese (tabulka 1), ve které jsem zkonstruovala 3 modely.⁵ První z nich (M1) je výchozí model, který prezentuje, jak se mění postoj k rozvodu na základě vlny (roku šetření) a skupiny zemí bez přidání nezávislých proměnných. Když zohledním model dva (M2), ve kterém zkoumám vliv náboženské denominace, koeficienty se od výchozího modelu mezi jednotlivými vlnami mírně odlišují. Ve všech vlnách se tyto koeficienty snižují oproti výchozímu modelu. Co je důležité, v tomto modelu můžeme vidět, že jedinci hlásící se k náboženské denominaci, mají větší šanci, že budou zastávat tradičnější postoje k rozvodům. U tohoto výsledku je koeficient na úrovni -0,925 bodu, tudíž tento výsledek můžeme považovat za věcně významný. A to z toho důvodu, že pokud není jedinec součástí žádné náboženské denominace, tak má v průměru téměř o jeden celý bod pozitivnější postoj k rozvodům než jedinci, co se k nějaké náboženské denominaci hlásí. Třetí model (M3) vyjadřuje změnu postojů k rozvodům v souvislosti s četností návštěv bohoslužeb. Ti jedinci, co se účastní bohoslužeb pravidelně, mají výrazně

⁵ Paralelně jsem také vytvořila tabulku, ve které jsem místo kategorií zemí zkoumala jednotlivé země samostatně. Z důvodu větší přehlednosti jsem ale zvolila model se skupinami zemí, jelikož koeficienty se v rámci obou modelů výrazně nelišily.

konzervativnější postoje k rozvodům než ti, co na bohoslužby nedochází téměř nikdy. Koeficient se u jedinců navštěvujících bohoslužby téměř nikdy zvyšuje o 1,721 bodu.

Tabulka 1. Postoj k rozvodům v souvislosti s příslušností jedince k náboženské denominaci a četnosti návštěv bohoslužeb.

	Postoj k rozvodu					
	(M1)		(M2)		(M3)	
Vlna 1981 (ref. kategorie)						
Vlna 1990	0.403***	(0.333, 0.474)	0.262***	(0.193, 0.332)	0.309***	(0.241, 0.377)
Vlna 1999	0.782***	(0.713, 0.851)	0.645***	(0.577, 0.714)	0.697***	(0.630, 0.764)
Vlna 2008	0.877***	(0.810, 0.945)	0.744***	(0.677, 0.811)	0.765***	(0.700, 0.830)
Vlna 2017	1.706***	(1.638, 1.773)	1.543***	(1.475, 1.610)	1.578***	(1.512, 1.643)
Kategorie zemí 1 (ref. kategorie)						
Kategorie zemí 2	-1.093***	(-1.129, -1.057)	-1.096***	(-1.132, -1.061)	-0.946***	(-0.981, -0.911)
Kategorie zemí 3	0.005	(-0.092, 0.103)	0.082*	(-0.015, 0.178)	-0.169***	(-0.263, -0.075)
Kategorie zemí 4	-1.777***	(-1.837, -1.717)	-1.702***	(-1.761, -1.643)	-1.255***	(-1.314, -1.196)
Kategorie zemí 5	-1.510***	(-1.568, -1.452)	-1.529***	(-1.586, -1.471)	-1.461***	(-1.517, -1.405)
Kategorie zemí 6	-1.523***	(-1.640, -1.405)	-1.633***	(-1.750, -1.517)	-1.642***	(-1.756, -1.528)
Není součástí náboženské denominace (ref. kategorie)						
Je součástí náboženské denominace			-0.925***	(-0.959, -0.892)		
Návštěva bohoslužeb pravidelně (ref. kategorie)						
Návštěva bohoslužeb téměř nikdy					1.721***	(1.686, 1.756)
Konstanta	5.885***	(5.826, 5.944)	6.662***	(6.597, 6.727)	4.620***	(4.557, 4.683)
AIC		617281.4		614384.4		608102.7
Počet pozorování		126,094		126,094		126,094
R2		0.080		0.101		0.145

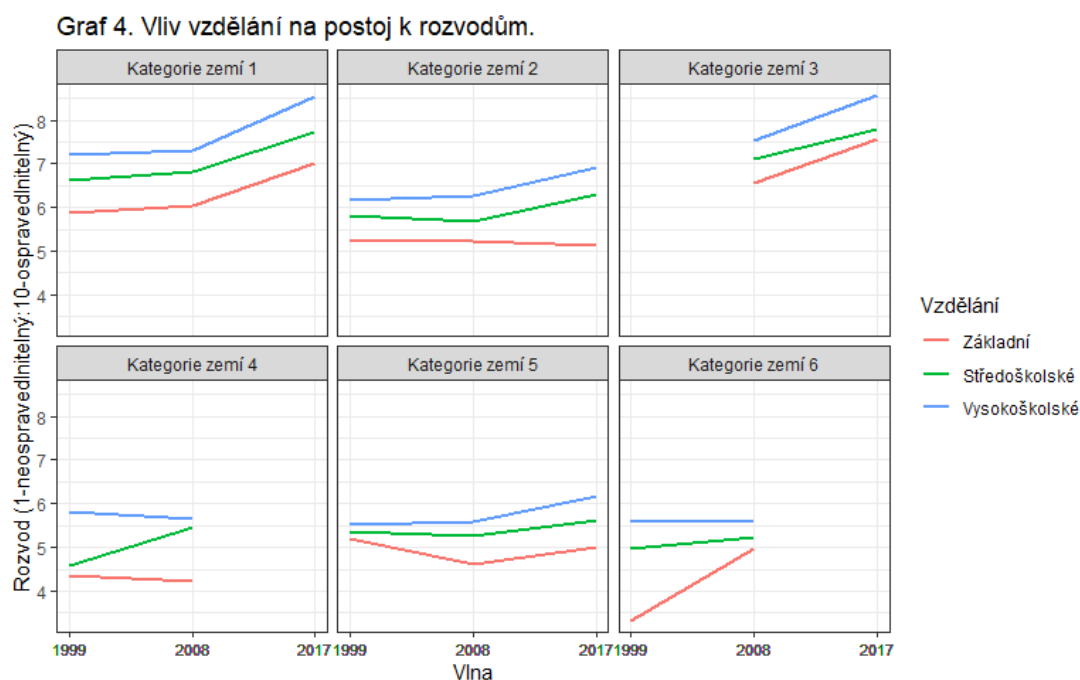
Poznámky: *p<0.1; **p<0.05; ***p<0.01

Zdroj: EVS, vlastní zpracování

Tímto můžeme potvrdit zjištění Stokesa a Ellisona (2010), Schovance a Lee (2001) či Gay, Ellisona a Powerse (1996), kteří tvrdí, že pokud je jedinec věřící, tím je pravděpodobnější, že bude zastávat konzervativnější postoj k rozvodům. A také, že čím častější je účast na bohoslužbách, tím se zvyšuje šance na negativnější postoje k rozvodům. Na základě tohoto zjištění můžeme říci, že se postoje k rozvodům mohou měnit z toho důvodu, že by se v čase snižoval počet lidí, kteří navštěvují bohoslužby pravidelně. Můžeme tedy potvrdit druhou hypotézu (H2), která říká, že: Rostoucí podpora rozvodů je zapříčiněna klesající religiozitou.

Dále se tedy pokusím zjistit, zda není tato změna v postojích k rozvodům zapříčiněna také tím, že se zvyšuje vzdělanost. V tomto případě by se jednalo spíše o kohortní efekt než průřezový, přičemž by přišly nové generace, které dosáhly vyššího vzdělání. Předpokládám přitom, že se vzdělanější lidé přiklánějí k pozitivnějším postojům k rozvodům.

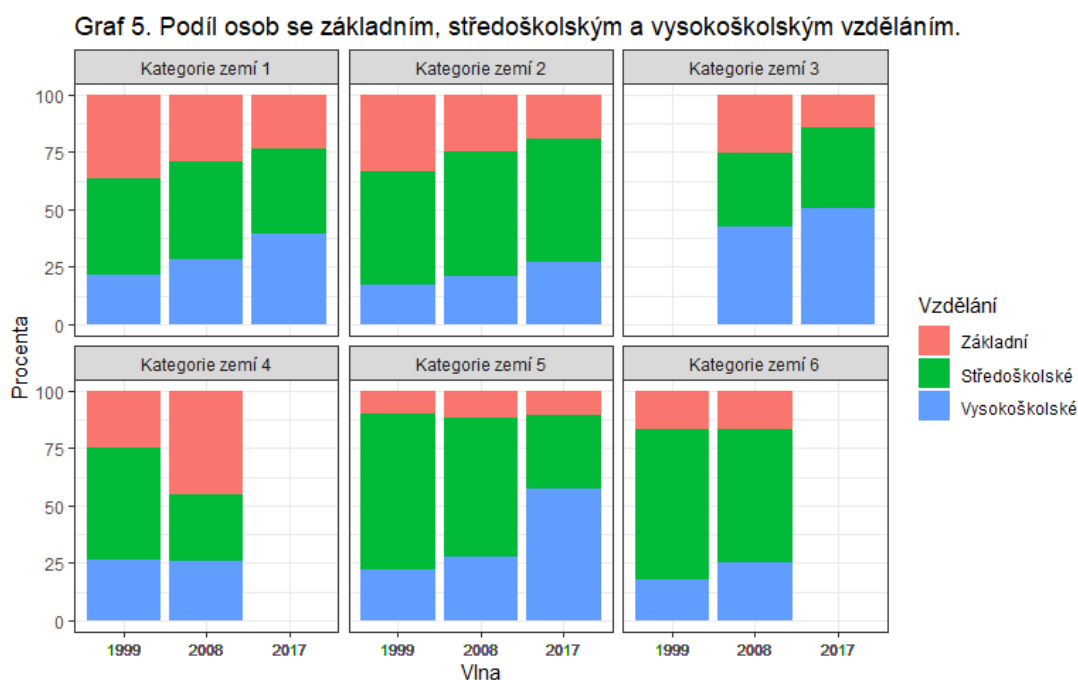
Nejdříve jsem zkonstruovala graf 4, ve kterém zjišťuji, jak se mění postoje k rozvodům na základě vzdělání v souvislosti s časem a prostorem. Je patrné, že jedinci s vysokoškolským vzděláním mají výrazně pozitivnější postoje k rozvodům než jedinci se základním a středním vzděláním. Ve všech vzdělanostních skupinách se hodnota vyjadřující postoje k rozvodům zvyšuje. Jen v kategorii zemí 2 se postoj v období mezi lety 1999 a 2017 nemění. Totéž platí v kategorii zemí 4 pro základní a vysokoškolské vzdělání. V příloze č. 7 jsou opět uvedené tyto země jednotlivě.



Zdroj: EVS, vlastní zpracování

Poté jsem vytvořila graf 5, kde vidíme, jak se v čase mění procento jedinců, kteří získali základní, středoškolské a vysokoškolské vzdělání. Ve všech kategoriích zemí se podíl jedinců s vysokoškolským vzděláním zvyšuje. Jen v kategorii zemí 4 se tento podíl mírně snižuje. Co se týče

středoškolského vzdělání, v kategoriích zemí 1, 2 a 3 platí to, že se tento podíl jedinců mírně zvyšuje, popřípadě zůstává stejný. Naopak u kategorie 4, 5 a 6 se snižuje. Podíl jedinců se základním vzděláním se v kategorii zemí 1, 2 a 3 snižuje. V kategorii 5 a 6 zůstává stejný a pouze v kategorii zemí 4 se zvyšuje. Dohromady se ale zvyšuje počet jedinců s vysokoškolským vzděláním a počet jedinců se základním vzděláním se snižuje. Pro rozlišení jednotlivých zemí jsem zkonstruovala graf, který naleznete v příloze č. 8.



Zdroj: EVS, vlastní zpracování

V tabulce 2 představují výsledky lineární regrese, ve které se snažím potvrdit tento vztah. Jelikož je proměnná vzdělání obsažena pouze v posledních 3 vlnách (rok 1999-2017), bylo nutné zkonstruovat nový regresní model, který obsahuje 95 259 pozorování oproti 126 094 pozorování v předchozím modelu (tabulka 1). Tabulka 2 obsahuje opět dva modely. V prvním z nich (M1) se znovu jedná o výchozí model, ve kterém nejsou přidány žádné vysvětlující proměnné. Ve druhém modelu (M2) jsem zjišťovala, jaký vliv má nezávislá proměnná vzdělání na závislou proměnnou postoj k rozvodům. Zde bych chtěla potvrdit výsledky z grafu 6. Model 2

(M2) ukazuje, že lidé se základním vzděláním mají nejkonzervativnější postoje k rozvodům a lidé s vysokoškolským vzděláním mají nejméně konzervativní postoje k rozvodům. To, že má jedinec střední vzdělání, zvyšuje koeficient o 0,708 bodu. Vysokoškolské vzdělání zvyšuje koeficient dokonce o 1,293 bodu oproti jedincům se základním vzděláním. Jedinci s vysokoškolským vzděláním tedy mají několikanásobně vyšší šanci, že budou zastávat pozitivnější postoje k rozvodům než jedinci se základním vzděláním. Mezi jednotlivými vlnami se tyto koeficienty taktéž snižují. V roce 2008 z 0,092 na 0,039 a v roce 2017 z 0,904 na 0,738 bodu oproti výchozímu modelu.

Tabulka 2. Vliv vzdělání na postoj k rozvodům.

	Postoj k rozvodu			
	(M1)		(M2)	
Vlna 1999 (ref. kategorie)				
Vlna 2008	0.092***	(0.047, 0.136)	0.039*	(-0.005, 0.083)
Vlna 2017	0.904***	(0.858, 0.950)	0.738***	(0.692, 0.784)
Kategorie zemí 1 (ref. kategorie)				
Kategorie zemí 2	-1.206***	(-1.247, -1.166)	-1.183***	(-1.223, -1.143)
Kategorie zemí 3	0.419***	(0.292, 0.546)	0.291***	(0.165, 0.416)
Kategorie zemí 4	-1.872***	(-1.950, -1.795)	-1.855***	(-1.931, -1.779)
Kategorie zemí 5	-1.565***	(-1.624, -1.506)	-1.733***	(-1.792, -1.674)
Kategorie zemí 6	-1.677***	(-1.805, -1.548)	-1.764***	(-1.891, -1.637)
Základní vzdělání (ref. kategorie)				
Středoškolské vzdělání			0.708***	(0.665, 0.752)
Vysokoškolské vzdělání			1.293***	(1.244, 1.343)
Konstanta	6.731***	(6.690, 6.773)	6.130***	(6.081, 6.179)
AIC		466261.8		614384.4
Počet pozorování		95,259		95,259
R2		0.086		0.111
Poznámky:		*p<0.1;	**p<0.05;	***p<0.01

Zdroj: EVS, vlastní zpracování

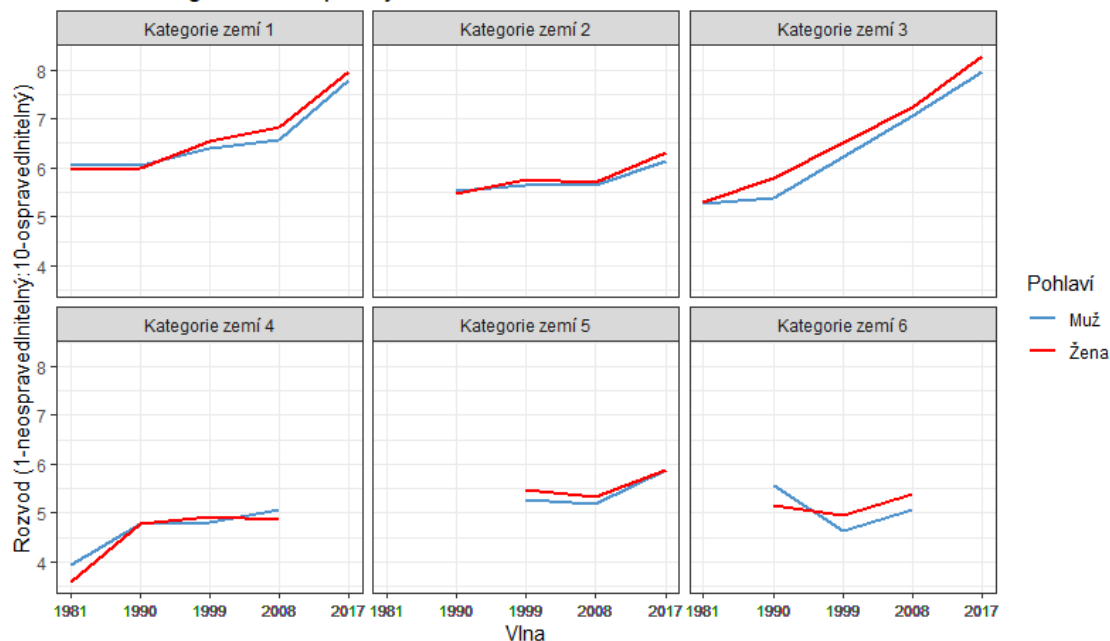
To ale neodpovídá zjištění Stevena Martina (2006), který předpokládá, že se postoje k rozvodům u žen s vysokoškolským vzděláním mění z pozitivnějších názorů ke konzervativnějším. Na základě grafu 4 a 5 a

tabulky 2 můžeme říci, že se vzdělanější lidé přiklánějí k pozitivnějším postojům k rozvodům, a že přibývá počet jedinců s vyšším vzděláním. Změna v postojích k rozvodům v čase směrem k pozitivnějším může být částečně vysvětlena tím, že by přicházely nové, vzdělanější generace s pozitivnějšími postoji. Tímto potvrzuji hypotézu číslo čtyři, která říká, že: Rostoucí podpora rozvodů je zapříčiněna zvyšující se vzdělaností.

8.2 Postoje k rozvodům na základě genderu

Tato podkapitola se bude zabývat problematikou, jak se liší postoje k rozvodům mezi muži a ženami. Na základě literatury předpokládám, že ženy mají tolerantnější postoje k rozvodům než muži. K ověření tohoto vztahu jsem zkonstruovala tabulku 3 a graf 6. V grafu 6 vidíme, že postoje mezi muži a ženami se výrazně neodlišují, kopírují téměř stejnou linii. To znamená, že v průběhu času se mění postoje k rozvodům směrem k pozitivnějším stejně u mužů i žen. Výraznější rozdíly nevidíme ani u ostatních skupin zemí. Pro kategorie zemí 1, 2, 3, 4 a 5 je charakteristické, že rozdíly mezi muži a ženami jsou minimální a pozitivnější postoje zastávají ženy. Opačný efekt je pouze v kategorii zemí 6, kdy mají muži v roce 1990 nejdříve pozitivnější postoje k rozvodům než ženy, ale do roku 2008 se dostávají do nižších hodnot a opět mají negativnější postoje než ženy. Rozdíly mezi jednotlivými zeměmi jsou znázorněny v příloze č. 9.

Graf 6. Vliv genderu na postoj k rozvodům.



Zdroj: EVS, vlastní zpracování

Podle výsledků lineární regrese (tabulka 3, model 2) zjistíme konkrétně, že ženy sice mají pozitivnější postoje k rozvodům, ale koeficient se zvyšuje pouze o 0,085 bodu. Tyto výsledky odpovídají předchozím zjištěním těchto autorů: Kapinus a Johnson (2002), Kalmijn a Poortman (2005), Kitson a Holmes (1992), Kapinus a Flowers (2008). Předpokládají totiž, že ženy v průměru podporují rozvod více než muži. Tímto potvrzují hypotézu číslo čtyři, která říká, že: Ženy mají tolerantnější postoje k rozvodům než muži. Nicméně tento výsledek nemohu považovat za věcně významný. Do tohoto vztahu se tedy výrazně neprolíná ani fakt, že ženy podávají žádost o rozvod častěji než muži, a to ve více jak 2/3 případů (Vohlídalová 2010).

Tabulka 3. Vliv genderu na postoj k rozvodům.

	Postoj k rozvodu			
		(M1)		(M2)

Vlna 1981 (ref. kategorie)				
Vlna 1990	0.403***	(0.333, 0.474)	0.403***	(0.333, 0.474)
Vlna 1999	0.782***	(0.713, 0.851)	0.782***	(0.713, 0.851)
Vlna 2008	0.877***	(0.810, 0.945)	0.874***	(0.807, 0.942)
Vlna 2017	1.706***	(1.638, 1.773)	1.703***	(1.635, 1.771)

Kategorie zemí 1 (ref. kategorie)				
Kategorie zemí 2	-1.093***	(-1.129, -1.057)	-1.095***	(-1.131, -1.059)
Kategorie zemí 3	0.005	(-0.092, 0.103)	0.009	(-0.089, 0.106)
Kategorie zemí 4	-1.777***	(-1.837, -1.717)	-1.778***	(-1.838, -1.718)
Kategorie zemí 5	-1.510***	(-1.568, -1.452)	-1.515***	(-1.573, -1.456)
Kategorie zemí 6	-1.523***	(-1.640, -1.405)	-1.528***	(-1.646, -1.410)

Pohlaví- muž (ref. kategorie)				
Pohlaví- žena			0.085***	(0.054, 0.116)
Konstanta	5.885***	(5.826, 5.944)	5.842***	(5.781, 5.904)

AIC		617281.4		614384.4
Počet pozorování		126,09		126,09
R2		0.080		0.080

Poznámky:	*p<0.1;	**p<0.05;	***p<0.01	

Zdroj: EVS, vlastní zpracování

9 ZÁVĚR

Tato bakalářská práce se zabývala postoji k rozvodům a jejich změnou v čase a prostoru. Cílem této práce bylo zjistit, jak se v posledních desetiletích měnily postoje k rozvodům v evropských zemích a které generace jsou nositeli této změny. A jestli tuto změnu postojů k rozvodům ovlivňují faktory, jako je gender, vzdělání či religiozita.

Stanovený cíl jsem naplnila pomocí sekundární analýzy kvantitativních dat z Evropské studie hodnot (European Values Study). Tato studie se zaměřuje na hodnoty a postoje lidí v oblastech rodiny, politiky a společnosti. Toto šetření proběhlo v pěti vlnách, přesněji v letech 1981, 1990, 1999, 2008, a 2017. Ve své analýze jsem využila všechny tyto vlny, nicméně jsem vybrala jen některé země, a to z toho důvodu, že se jednotlivé země účastnily různého počtu vln.

Pro zjištění toho, jaké faktory působí na změnu postojů k rozvodům v průběhu času a prostoru, jsem využila popisnou analýzu a modely lineární regrese. Závislou proměnnou se stal postoj k rozvodům. Nezávislými proměnnými, které ovlivňují tento postoj, se staly gender, vzdělání a religiozita.

Ve své práci jsem stanovila 4 hypotézy. Nejdříve bylo mým cílem zjistit, jak se mění postoje k rozvodům v čase a prostoru na základě kohorty narození. Konkrétně, jestli se tato změna v postojích k rozvodům směrem k pozitivnějším odehrála v rámci výměny generací, popřípadě u všech generací najednou. Z výsledů mé analýzy je patrné, že se postoje k rozvodům mění směrem k pozitivnějším, a to nejzřetelněji mezi lety 2008 a 2017. A také že se jedná spíše o změnu průřezovou, neboli o změnu napříč všemi generacemi. Na základě tohoto zjištění jsem se pokusila zjistit, zda je tato změna zapříčiněna klesající religiozitou či zvyšující se vzdělaností. V prvním případě jsem potvrdila hypotézu č. 2, která říká, že: Rostoucí podpora rozvodů je zapříčiněna klesající religiozitou. Také hypotézu, která

předpokládá, že rostoucí podpora rozvodů je zapříčiněna zvyšující se vzdělaností, jsem potvrdila. Co se týče rozdílu v postojích k rozvodům na základě genderu, nepotvrdilo se, že by ženy měly výrazně pozitivnější postoje k rozvodu než muži. Analýza sice poukázala na jistý rozdíl, ten je ale zanedbatelně malý.

Analyzovaná data měla i svá omezení. V případě vzdělání mi klesl počet pozorování na 95 259, a to z toho důvodu, že bylo možné zahrnout jen poslední 3 vlny šetření. Tím mohlo dojít ke zkreslení výsledků dané hypotézy. Také nebylo možné porovnávat podrobněji jednotlivé země mezi sebou, jelikož z důvodu různorodosti participujících zemí na jednotlivých vlnách bylo vhodnější rozdělit tyto země podle počtu vln, kterých se účastnily.

Jak již bylo zmíněno výše, na změnu v postojích k rozvodům lze nahlížet z mnoha úhlů pohledu. V dalším zkoumání by bylo proto zajímavé se zaměřit na další aspekty, které by mohly tento vztah ovlivňovat. Tím by mohla být například samotná zkušenost lidí s rozvodem. Dále by bylo zajímavé zjistit, jak spolu souvisí postoje k rozvodům a samotné chování lidí. Tedy zda se na základě pozitivnějších postojů k rozvodům nezvyšuje také míra rozvodovosti, popřípadě jestli neplatí tento vztah naopak.

10 SEZNAM POUŽITÉ LITERATURY

ALLEN, K., BLIESZNER, R. a K. ROBERTO, 2000. Families in the Middle and Later Years: A Review and Critique of Research in the 1990s. *Journal of Marriage and Family*, 62(4), 911-926.

AMATO, P., 2000. The Consequences of Divorce for Adults and Children. *Journal of Marriage and Family*, 62(4), 1269-1287.

BROWN, S. L. a M. R. WRIGHT, 2019. Divorce Attitudes Among Older Adults: Two Decades of Change. *Journal of Family Issues*, 40(8), 1018–1037.

ČSÚ, 2018. *Vývoj obyvatelstva v krajích České republiky – 2018*. Praha: ČSÚ [online]. [cit. 30. 3. 2021]. Dostupné z: <https://www.czso.cz/csu/czso/cri/vyvoj-obyvatelstva-v-krajich-ceske-republiky-2018>

DALY, M., 2005. Changing family life in Europe: Significance for state and society. *European Societies*, 7:3, 379-398.

DE GRAAF, N. D. a P. M. DE GRAAF, 1988. Family background, postmaterialism and life style. *Netherlands' Journal of sociology: Sociologia neerlandica*, 24(1), 50-64.

DUDOVÁ, R. a Š. HASTRMANOVÁ, 2007. *Otcové, matky a porozvodová péče o děti*. Sociologické studie / Sociological Studies 07:7. Praha: Sociologický ústav AV ČR, v. v. i. 129 s. ISBN 978-80-7330-124-8.

DUDOVÁ, R., 2008. *Otcovství po rozchodu rodičovského páru*. Praha: Sociologický ústav AV ČR, v. v. i. 234 s. ISBN 978-80-7330-136-1.

EUROPEAN VALUES STUDY, 2021. *About EVS*. [online]. [cit. 2021-03-30]. Dostupné z: <https://europeanvaluesstudy.eu/about-evs/>

EUROSTAT, 2020. *Marriage and divorce statistics*. [online]. [cit. 2021-03-30]. Dostupné z: https://ec.europa.eu/eurostat/statistics-explained/index.php/Marriage_and_divorce_statistics#Fewer_marriages.2C_more_divorces

FRANCOVÁ, M. a J. D. ZÁVODSKÁ, 2014. *Rozvody, rozchody a zánik partnerství*. 3. vyd. Praha: Wolters Kluwer. Právní rukověť (Wolters Kluwer ČR). ISBN 978-80-7478-500-9.

FREJKA, T. a T. SOBOTKA, 2008. *Overview Chapter 1: Fertility in Europe*. Demographic Research, 19, 15-46.

FUČÍK, P., 2013. *Rozvod a změny reprodukčních strategií*. Brno: Masarykova univerzita. ISBN 978-80-210-6093-7.

FURSTENBERG, F., 2014. Fifty Years of Family Change: From Consensus to Complexity. *The Annals of the American Academy of Political and Social Science*, 654, 12-30.

FURSTENBERG, F., 2019. Family change in global perspective: How and why family systems change. *Family Relations*, 68(3), 326-341.

GAY, D. A., ELLISON, C. G. a D. A. POWERS, 1996. In search of denominational subcultures: Religious affiliation and pro-family issues revisited. *Review of Religious Research*, 38, 3-17.

GIDDENS, A., 1999. *Sociologie*. Praha: Argo. ISBN 80-7203-124-4.

GOODE, W. J., 1993. *World Changes in Divorce Patterns*. New Haven and London: Yale University. ISBN: 9780300055375.

GORSKI, P. S. a A. ALTINORDU, 2008. After secularization? *Annual Review of Sociology*, 34, 55–85.

HANSEN, H., 2005. Unemployment and Marital Dissolution: A Panel Data Study of Norway. *European Sociological Review*, 21(2), 135-148.

HAŠKOVÁ, H. a L. RABUŠIC, 2008. K nízké sňatečnosti v České republice. *Sociální studia*, 5(2), 9-33.

HERTEL, B. a M. HUGHES, 1987. Religious affiliation, attendance, and support for "pro-family" issues in the United States. *Social Forces*, 65, 858-882.

HEUVELINE, P. a J. TIMBERLAKE, 2004. The Role of Cohabitation in Family Formation: The United States in Comparative Perspective. *Journal of marriage and the family*, 66, 1214-1230.

CHERLIN, A., 2009. *The Marriage-Go-Round: The State of Marriage and the Family in America Today*. New York: Knopf.

INGLEHART, R., 1971. The Silent Revolution in Europe: Intergenerational Change in Post-Industrial Societies. *The American Political Science Review*, 65(4), 991-1017.

INGLEHART, R., 1977. *The Silent Revolution: Changing Values and Political Styles Among Western Publics*. Princeton, New Jersey: Princeton University Press.

KALIBOVÁ, K., 2001. *Úvod do demografie*. Praha: Karolinum.

KALMIJN, M. a A. POORTMAN, 2005. His or Her Divorce? The Gendered Nature of Divorce and its Determinants. *European Sociological Review*, 22(2), 201-214.

KALMIJN, M., 2007. Explaining Cross-National Differences in Marriage, Cohabitation, and Divorce in Europe, 1990-2000. *Population Studies*, 61(3), 243-263.

KAPINUS A. C. a D. R. FLOWERS, 2008. An Examination of Gender Differences in Attitudes Toward Divorce. *Journal of Divorce & Remarriage*, 49:3-4, 239-257.

KAPINUS A. C. a M. P. JOHNSON, 2002. Personal, Moral, and Structural Commitment to Marriage: Gender and the Effects of Family Life Cycle Stage. *Sociological Focus*, 35:2, 189-205.

KATRŇÁK, T., 2011. *Na prahu dospělosti: partnerství, sex a životní představy mladých v současné české společnosti*. Praha: Dokořán. Bod (Dokořán). ISBN 978-80-7363-352-3.

KIERNAN, K., 2002. Cohabitation in Western Europe: trends, issues and implications. In A. Booth & A. C. Crouter (Eds.), *The Pennsylvania state university family studies symposia series. Just living together: Implications of cohabitation on families, children, and social policy* (p. 3–31). Lawrence Erlbaum Associates Publishers.

KITSON, G. C. a W. H. HOLMES, 1992. *Portrait of divorce: Adjustment to marital breakdown*. New York: Guilford.

KOHLER, H., BILLARI F. a J. ORTEGA, 2002. The emergence of lowest-low fertility in Europe during the 1990s. *Population and Development Review*, 28(4), 641-680.

KOUCKÝ, J. a A. BARTUŠEK, 2009. Nerovnosti v přístupu k terciárnímu vzdělání v České republice a v Evropě, *Středisko vzdělávací politiky*, 1-31.

LESTHAEGHE, R. a D. MEEKERS, 1987. Value Changes and the Dimensions of Familism in the European Community. *European Journal of Population / Revue Européenne De Démographie*, 2(3/4), 225-268.

LESTHAEGHE, R. a J. SURKYN, 1988. Cultural Dynamics and Economic Theories of Fertility Change. *Population and Development Review*, 14(1), 1-45.

LESTHAEGHE, R., 2010. The Unfolding Story of the Second Demographic Transition. *Population and development review*, 36, 211-51.

LIEFBROER, A. a A. J. RIJKEN, 2019. The association between Christianity and marriage attitudes in Europe. Does religious context matter. *European Sociological Review*, 35, 363-379.

LINHART, J., PETRUSEK, M., VODÁKOVÁ, A. a H. MAŘÍKOVÁ, 1996. *Velký sociologický slovník*. Praha: Karolinum. ISBN 80-7184-310-5.

MARTIN, S. a S. PARASHAR, 2006. Women's Changing Attitudes toward Divorce, 1974-2002: Evidence for an Educational Crossover. *Journal of Marriage and Family*, 68(1), 29-40.

MASLOW, A. H., 1954. *Motivation and personality*. Harpers.

MCCARTHY, J., 1979. *Religious Commitment, Affiliation, and Marital Dissolution*. Pp. 179-97 in *The Religious Dimension: New Directions in Qualitative Research*, edited by Robert Wuthnow. New York: Academic Press.

MCLANAHAN, S., 2004. Diverging Destinies: How Children Are Faring under the Second Demographic Transition. *Demography*, 41(4), 607-627.

PAVLÍK, Z., 2002. *Populační vývoj České republiky 1990-2002*. Praha: DemoArt. ISBN 80-902686-8-4.

PERELLI-HARRIS, B., SIGLE-RUSHTON, W., KREYENFELD, M., LAPPEGÅRD, T., KEIZER, R. a C. BERGHAMMER, 2010. The Educational Gradient of Childbearing within Cohabitation in Europe. *Population and Development Review*, 36(4), 775-801.

PONGRÁCZ, M. a Z. SPÉDER, 2008. *Attitudes towards forms of partnership*. In: Ch. Höhn, D. Avramov, and I. Kotowska (Eds.) *People, Population Change and Policies: Lessons from the Population Policy Acceptance Study – Volume 1*. Berlin: Springer, 93-112.

RABUŠIC, L., 1990. Tichá revoluce neboli od materialismu k postmaterialismu v západních společnostech. *Sociologický Časopis*, 26(6), 505-517.

RABUŠIC, L., 2000. Is Czech Society 'Post-materialist'? *Sociologický časopis*, 36(1), 3-21.

RABUŠIC, L., 2001. *Kde ty všechny děti jsou?: porodnost v sociologické perspektivě*. Praha: Sociologické nakladatelství. ISBN 80-86429-01-6.

SCHOVANEC, B. a C. LEE, 2001. Culture and Divorce. *Journal of Divorce & Remarriage*, 36:1-2, 159-177.

SOBOTKA, T. a L. TOULEMON, 2008. Changing family and partnership behaviour: Common trends and persistent diversity across Europe. *Demographic Research*, 19, 85-138.

SOBOTKA, T., 2008. Overview Chapter 6: The diverse faces of the Second Demographic Transition in Europe. *Demographic Research*, 19, 171-224.

STOKES, C. a C. ELLISON, 2010. Religion and Attitudes Toward Divorce Laws Among U.S. Adults. *Journal of Family Issues*, 31(10), 1279–1304.

SÝKOROVÁ, D., 2009. Změna sociologické perspektivy aneb od nukleární rodiny k širší rodině. *Sociální studia*, 6, 43-54.

ŠAMANOVÁ, G., 2006. Hodnota dítěte v individuálním životě a pro společnost. *Naše společnost*, 4(2), 10-14.

ŠÍNOVÁ, R. a O. ŠMÍD, 2014. *Manželství*. Praha: Leges. Teoretik. ISBN 978-80-7502-046-8.

ŠMÍD, O. a R. ŠÍNOVÁ, 2013. *Rozvod manželství*. Praha: Leges. Teoretik. ISBN 978-80-87576-66-3.

THORNTON, A. a L. YOUNG-DEMARCO, 2001. Four Decades of Trends in Attitudes toward Family Issues in the United States: The 1960s through the 1990s. *Journal of Marriage and Family*, 63(4), 1009-1037.

THORNTON, A., 1985. Changing Attitudes Toward Separation and Divorce: Causes and Consequences. *American Journal of Sociology*, 90(4), 856-872.

VAN DE KAA, D., 1987. Europe's second demographic transition. *Population bulletin*, 42(1), 1–59.

VAN DE KAA, D., 1996. Anchored Narratives: The Story and Findings of Half a Century of Research into the Determinants of Fertility. *Population Studies*, 50(3), 389-432.

VAN DE KAA, D., 2002. The Idea of a Second Demographic Transition in Industrialized Countries. *Japanese Journal of Population*, 1.

VIITANEN, T. a L. GONZÁLEZ, 2009. The Effect of Divorce Laws on Divorce Rates in Europe. *European Economic Review*, 53, 127-138.

VOHLÍDALOVÁ, M., 2010. Kdo podává žádost o rozvod a jaké jsou příčiny rozpadu partnerských vztahů? *Gender, rovné příležitosti, výzkum*, 11(2), 48-57.

ZAIDI, B. a S. P. MORGAN, 2017. The Second Demographic Transition Theory: A Review and Appraisal. *Annual review of sociology*, 43, 473–492.

11 RESUMÉ

This bachelor thesis focuses on the attitudes toward divorce and their change in time and space. The aim of this work was to find out how attitudes toward divorce in European countries have changed in recent decades and which generations are the bearers of this change. And whether this change in attitudes toward divorce is influenced by factors such as gender, education and religiosity.

This work was done quantitatively, by secondary analysis of data from the European Values Study. This study focuses on people's values and attitudes in the areas of family, life, politics and society. In my work I used data from all five waves of this survey, namely 1981, 1990, 1999, 2008 and 2017.

The results of my analysis show that attitudes toward divorce are changing to more positive over time. This change happened across all generations, that is, for all cohorts at once. Based on this finding, I tried to find out whether this change is caused by declining religiosity or increasing education. In the first case, increasing support for divorce is caused by declining religiosity. Growing support for divorce is also caused by increasing education. Regarding the difference in gender-based attitudes toward divorce, it has not been confirmed that women have significantly more positive attitudes towards divorce than men.

12 PŘÍLOHY

Příloha č. 1. Počet respondentů podle jednotlivých proměnných

Proměnná	Absolutní četnost	Relativní četnost
Vlna šetření		
1 981	8 949	7.1
1 990	21 275	16.9
1 999	27 002	21.4
2 008	35 187	27.9
2 017	33 681	26.7
Celkem	126 094	100.0
Kohorta narození		
1938-1945	18 072	14.3
1946-1955	29 123	23.1
1956-1965	31 403	24.9
1966-1975	23 731	18.8
1976-1985	15 529	12.3
1986-1995	8 236	6.5
Celkem	126 094	100.0
Rozvod (1-neospravedlnitelný:10-ospravedlnitelný)		
1	14 663	11.6
2	3 986	3.2
3	6 316	5.0
4	6 224	4.9
5	27 137	21.5
6	11 292	9.0
7	10 278	8.2
8	13 107	10.4
9	8 235	6.5
10	24 856	19.7
Celkem	126 094	100.0

Zdroj: EVS, vlastní zpracování

Příloha č. 2. Počet respondentů podle jednotlivých proměnných

Proměnná	Absolutní četnost	Relativní četnost
Gender		
Muž	57 919	45.9
Žena	68 175	54.1
Celkem	126 094	100.0
Vzdělání		
Základní	23 994	25.2
Středoškolské	44 692	46.9
Vysokoškolské	26 573	27.9
Celkem	95 259	100.0
Součástí náboženské denominace		
Ano	88 003	69.8
Ne	38 091	30.2
Celkem	126 094	100.0
Návštěva bohoslužeb		
Pravidelně	33 107	26.3
Téměř nikdy	92 987	73.7
Celkem	126 094	100.0

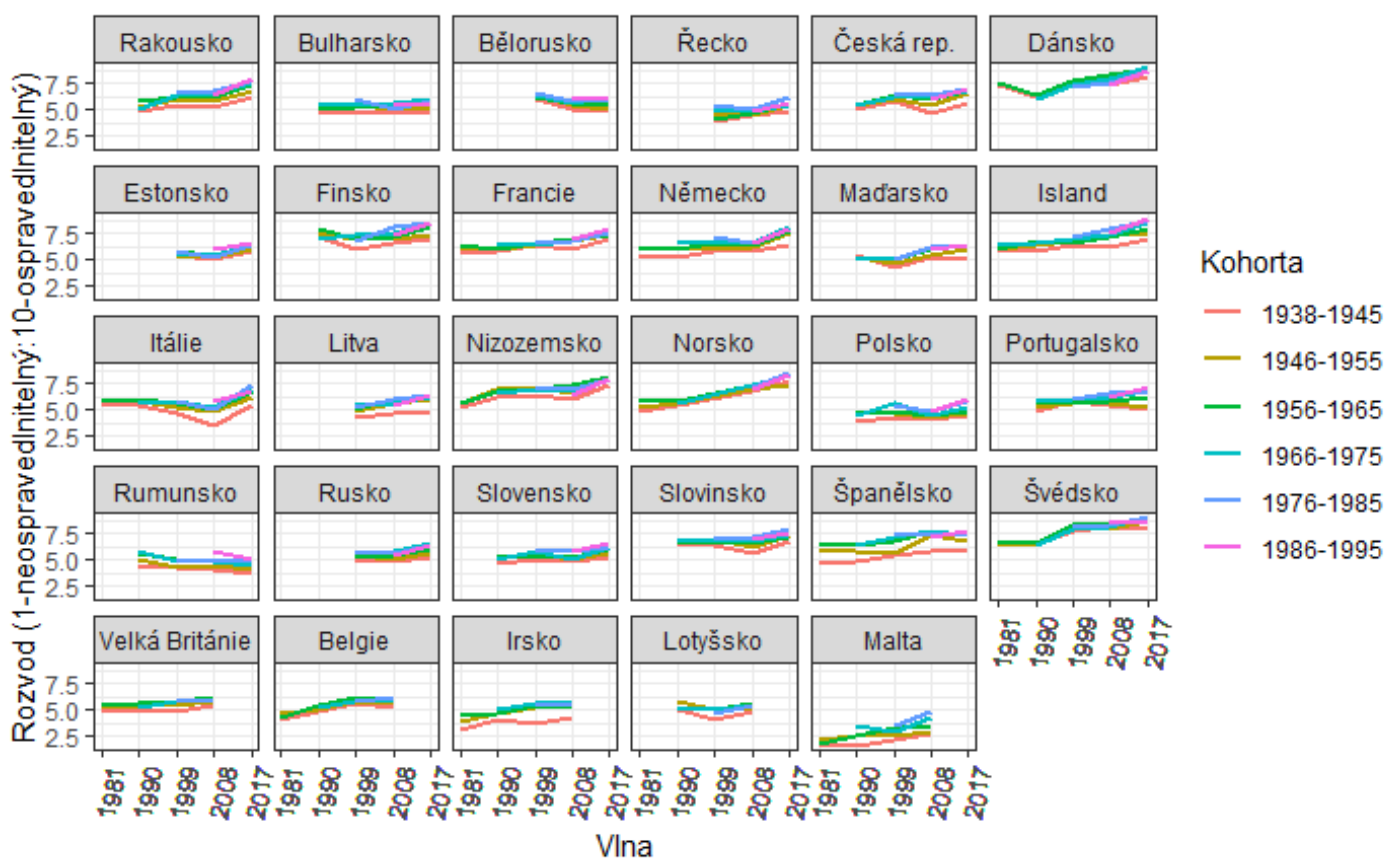
Zdroj: EVS, vlastní zpracování

Příloha č. 3. Počet respondentů podle jednotlivých zemí a jejich kategorií

Proměnná	Absolutní četnost	Relativní četnost
Kategorie zemí		
Kategorie zemí 1	51 463	40.8
Kategorie zemí 2	47 189	37.4
Kategorie zemí 3	3 373	2.7
Kategorie zemí 4	10 358	8.2
Kategorie zemí 5	11 405	9.0
Kategorie zemí 6	2 306	1.8
Celkem	126 094	100.0
Země		
Belgie	4 991	4.0
Bělorusko	3 518	2.8
Bulharsko	3 809	3.0
Česká republika	5 674	4.5
Dánsko	6 530	5.2
Estonsko	3 010	2.4
Finsko	3 338	2.6
Francie	5 404	4.3
Irsko	2 907	2.3
Island	4 165	3.3
Itálie	6 816	5.4
Litva	3 174	2.5
Lotyšsko	2 306	1.8
Maďarsko	3 960	3.1
Malta	2 460	2.0
Německo	7 839	6.2
Nizozemsko	5 618	4.5
Norsko	3 373	2.7
Polsko	3 834	3.0
Portugalsko	3 644	2.9
Rakousko	4 815	3.8
Rumunsko	4 137	3.3
Rusko	4 511	3.6
Řecko	3 376	2.7
Slovensko	4 237	3.4
Slovinsko	3 557	2.8
Španělsko	6 137	4.9
Švédsko	3 911	3.1
Velká Británie	5 043	4.0
Celkem	126 094	100.0

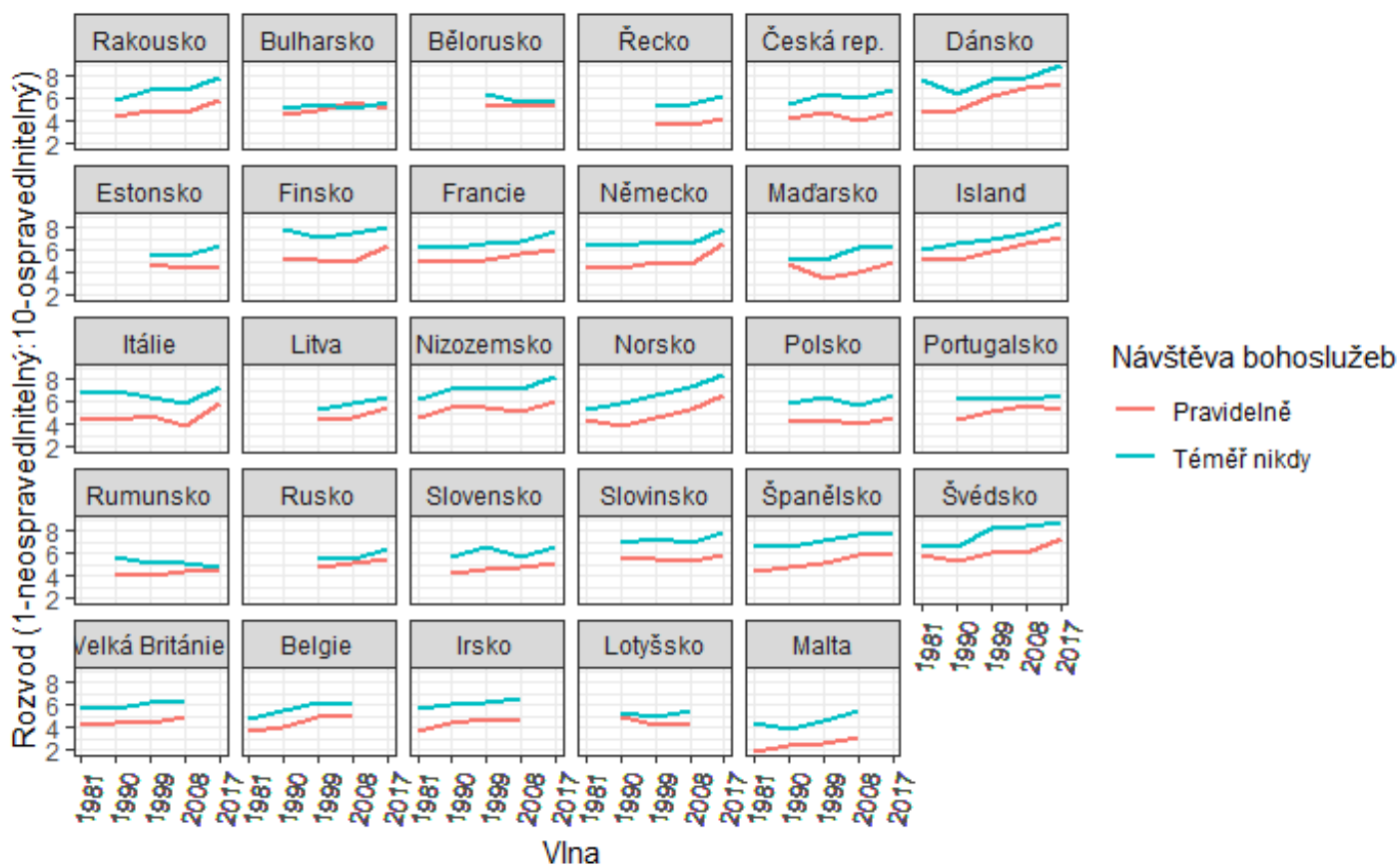
Zdroj: EVS, vlastní zpracování

Příloha č. 4 - Vliv kohorty na postoje k rozvodům podle jednotlivých zemí



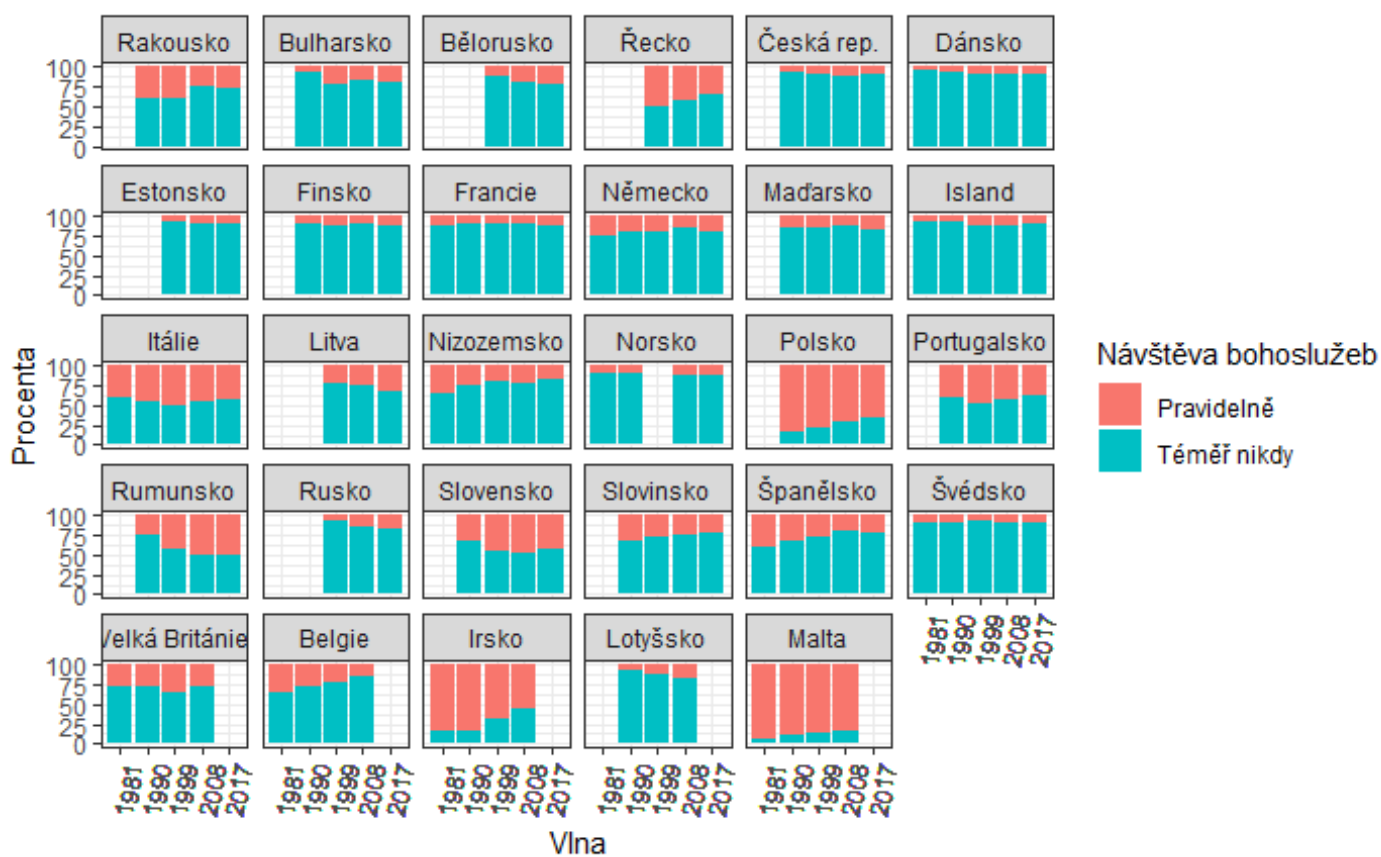
Zdroj: EVS, vlastní zpracování

Příloha č. 5 – Vliv religiozity na postoje k rozvodům podle jednotlivých zemí



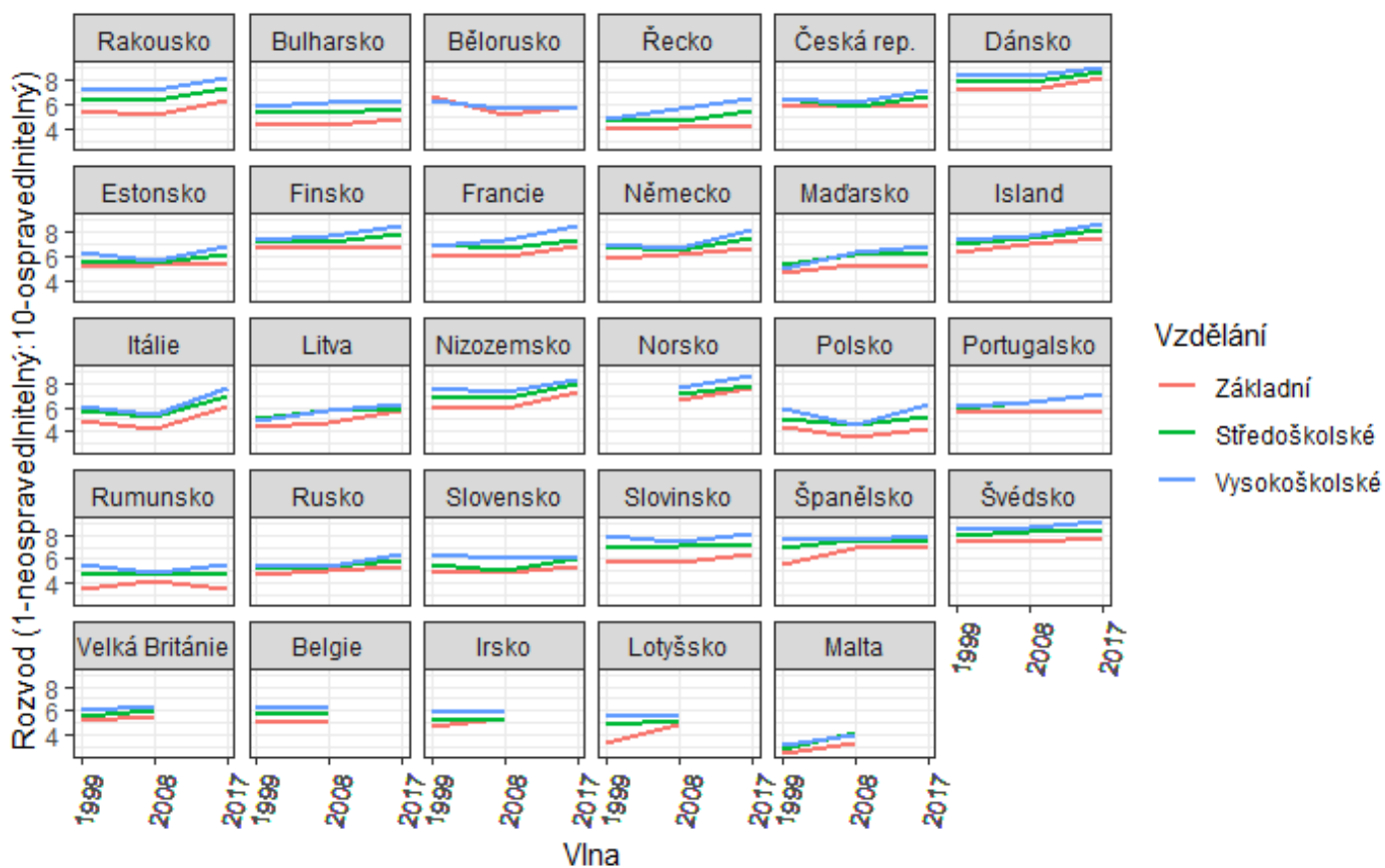
Zdroj: EVS, vlastní zpracování

Příloha č. 6 – Četnost návštěv na bohoslužby podle jednotlivých zemí



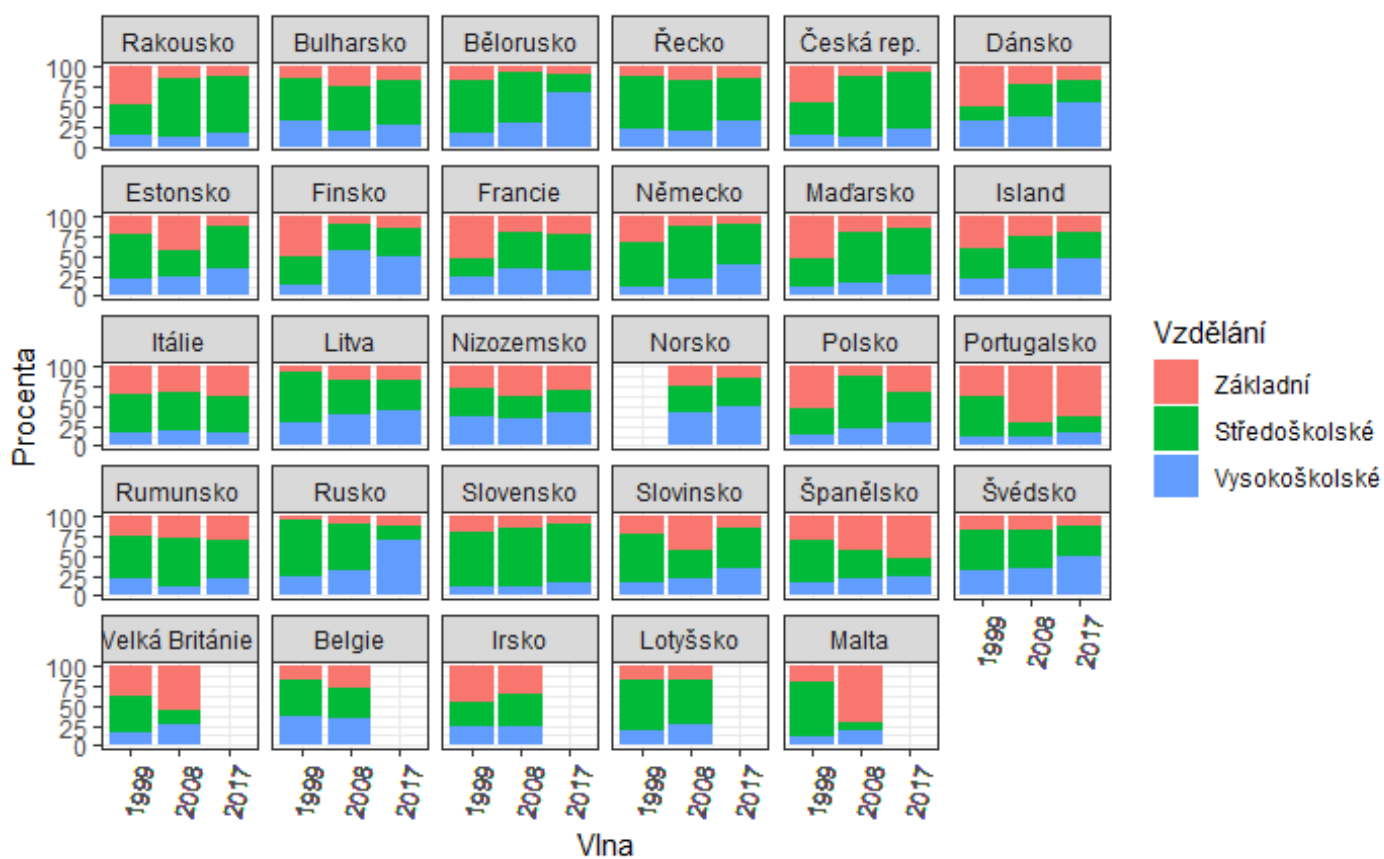
Zdroj: EVS, vlastní zpracování

Příloha č. 7 – Vliv vzdělání na postoje k rozvodům podle jednotlivých zemí



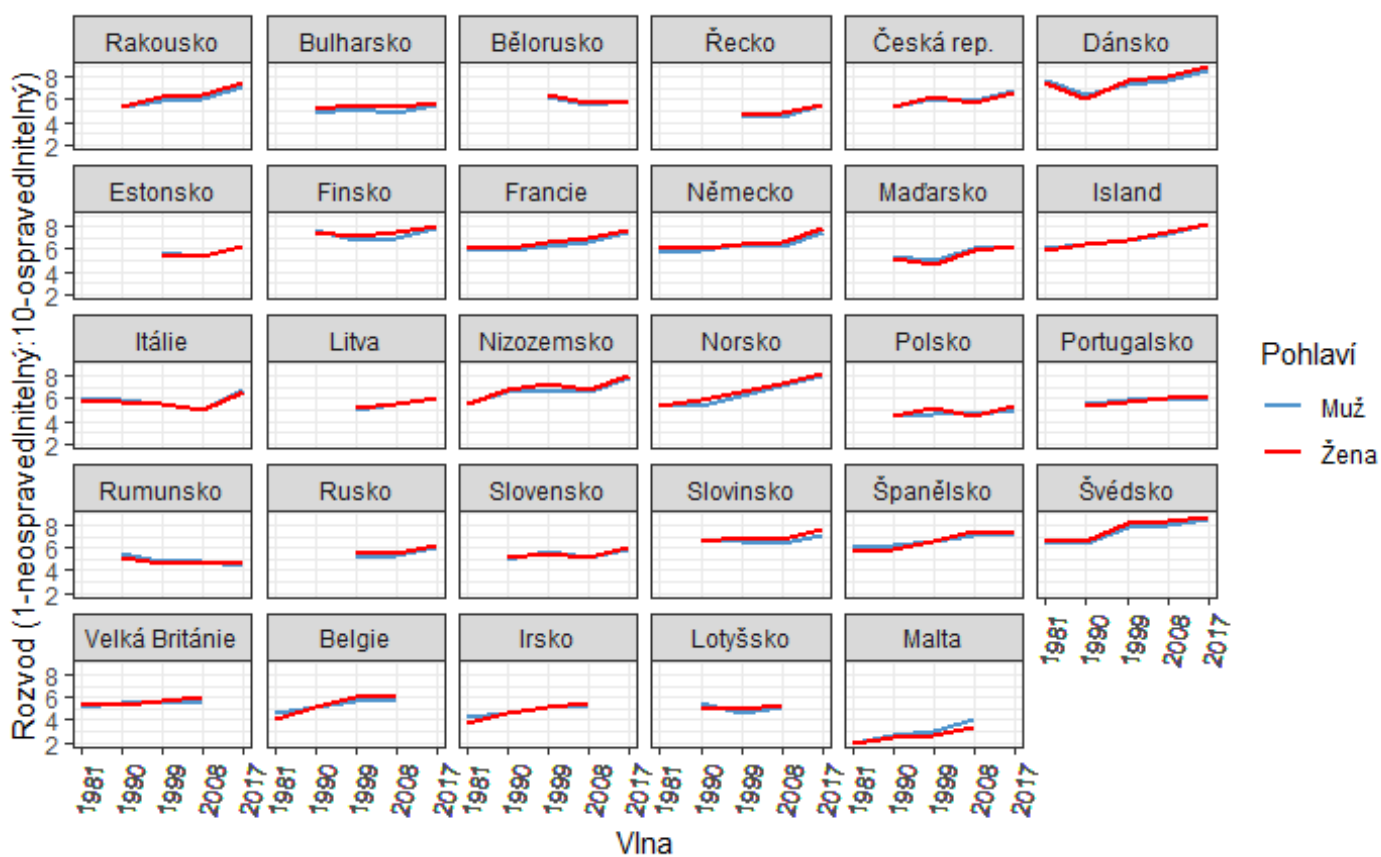
Zdroj: EVS, vlastní zpracování

Příloha č. 8 – Podíl vzdělanostních skupin podle jednotlivých zemí



Zdroj: EVS, vlastní zpracování

Příloha č. 9 – Vliv genderu na postoje k rozvodům podle jednotlivých zemí



Zdroj: EVS, vlastní zpracování