

**ZÁPADOČESKÁ UNIVERZITA V PLZNI**

**FAKULTA EKONOMICKÁ**

**Bakalářská práce**

**Geografie speciálních ekonomických zón na Korejském  
poloostrově**

**Geography of special economic zones on the Korean  
peninsula**

**Nikola Korecká**

**Plzeň 2021**



Čestné prohlášení

Prohlašuji, že jsem bakalářskou práci na téma

*„Geografie speciálních ekonomických zón na Korejském poloostrově“*

vypracoval/a samostatně pod odborným dohledem vedoucí/vedoucího diplomové práce  
za použití pramenů uvedených v příložené bibliografii.

Plzeň dne 9.května 2021

v. r. Nikola Korecká

## **Poděkování**

Tímto bych ráda poděkovala Mgr. Martinu Lepičovi za odborné vedení bakalářské práce spočívající v poskytnutí cenných rad a věcných připomínek, jež mi pomohly danou kvalifikační práci zkompletovat. Dále za obrovskou podporu svému přítelovi Jonáši Štekrovi a za cenné rady kamarádovi Lukáši Bělochovi

# Obsah

Úvod .....	7
<b>1 Teoretický rámec .....</b>	<b>10</b>
1.1 Utváření světového hospodářství .....	10
1.2 Speciální ekonomické zóny.....	11
1.3 Předpokládané dopady SEZ na ekonomiku .....	13
1.4 Speciální ekonomické zóny Severní Koreji .....	15
1.5 Jihokorejské volné ekonomické zóny .....	15
1.6 Kaesong Industrial Complex (KIC) a Wonsan-Mount Kumgang Tourist Zone ...	16
<b>2 Data a metodika .....</b>	<b>19</b>
2.1 Datová základna .....	19
2.2 Metodika zpracování dat .....	20
<b>3 Geografické vymezení.....</b>	<b>21</b>
3.1 Politická historie Korejského poloostrova .....	21
3.2 Korejská válka.....	23
3.3 Dopady války .....	24
3.4 Geografické zarámování .....	26
<b>4 Prezentace výsledků.....</b>	<b>28</b>
4.1 Zpracované speciální ekonomické zóny .....	29
4.2 Ekonomický přehled .....	33
4.3 Geografické rozložení speciálních ekonomických zón.....	38
<b>5 Interpretace výsledků .....</b>	<b>42</b>
<b>Závěr .....</b>	<b>45</b>
<b>Seznam použitých zdrojů .....</b>	<b>47</b>
<b>Seznam tabulek</b>	

**Seznam obrázků**

**Seznam použitých zkratk**

**Abstrakt**

**Abstract**

# Úvod

Tato bakalářská práce se zabývá speciálními ekonomickými zónami se zaměřením na jejich rozmístění a komparaci na Korejském poloostrově. Speciální ekonomické zóny (SEZ) jsou jedním z nástrojů strukturální politiky a podpory ekonomického rozvoje, často využívaným vládami států po celém světě pro příliv přímých zahraničních investic. Cílem SEZ ze strany státu zejména bývá vytvořit příznivé podmínky a přilákat zahraniční investory, s cílem zvýšit hospodářský výkon. Pro firmy se pak stává využití SEZ jednou z nejméně náročných a nejzajímavějších cest. Mohou tak využívat finanční politiky nastavené v zónách. Ta většinou zahrnuje investice, daně, obchodování, kvóty, celní a pracovní předpisy. Společnostem mohou být navíc nabídnuty daňové prázdny, kde po usazení v zóně získají období nižšího zdanění. Byly ustavené v několika zemích po celém světě, např. Brazílie, Čína, Indie, Mexiko, Pákistán, Rusko a velká většina afrických zemí. Hlavním cílem mé práce je zmapování aktuálně fungujících SEZ na Korejském poloostrově a jejich porovnání z ekonomického hlediska. Zpracování tohoto tématu by mělo vést ke zvýšení povědomí o ekonomické situaci na Korejském poloostrově, zároveň by mělo ukázat ekonomické rozdíly v zónách, jež jsou vedeny v odlišných politicko-ekonomických ideologiích.

Na Korejský poloostrov jsem se ve své práci zaměřila proto, že vztah mezi Severní Koreou (oficiálně Korejská lidově demokratická republika, KLR) a Jižní Koreou (oficiálně Korejská republika) je z politického hlediska výjimečný. Do SEZ v Severní Koreji často investují jihokorejské firmy a jedná se tak o jednu z mála oblastí kontaktů mezi oběma státy. Severní Korea je z celosvětového měřítka velmi specifickou zemí kvůli totalitnímu politickému zřízení a vojenským aktivitám. Potýká se snahou nalákat zahraniční investory, vzhledem ke špatné ekonomické situaci a nedostatku finančních aktiv z důvodu sankcí, které OSN uvedla na zemi, kvůli napětí ohledně jaderného a raketového zbrojního programu KLR.

Na téma vyšlo několik publikací, které hodnotí dopad založení speciálních ekonomických zón na ekonomiku země, popisují nejnovější trendy v zakládání a provozování těchto zón. Mezi obsáhlé publikace patří dokument od Gokhan Akinci; James Crittle (2008) *Special economic zones, performances, lessons learned, and implications for zone development*, kniha jejímiž autory jsou Thomas Farole; Gokhan Akinci (2011) *Special economic zones*,

*progress, emerging challenges, and future directions*, a kniha jejímž autorem je Lotta Moberg (2017) *The political economy of special economic zones: Concentrating economic development*. Většina prací, které jsem našla se zaměřovala na SEZ zejména v Číně a Rusku. Zatím je na téma SEZ na Korejském poloostrově zpracované minimum odborných prací. Pro zmínění například články z The national committee on North Korea (2014) *Special economic zones in the DPRK* nebo 38North (2015) *North Korea's special economic zones: Plans vs. progress*. Ty se věnují popsání historie a současnosti několika SEZ v Severní Koreji. Pro zpracování je jen velmi málo kvalitních českých zdrojů. Většina odborných knih a článků je tedy v anglickém jazyce.

Moje bakalářská práce si klade za cíl lokalizovat a představit speciální ekonomické zóny na Korejském poloostrově, vysvětlit důležitost jejich geografického postavení, přiblížit ekonomický i politický vztah mezi oběma zeměmi skrze propojení v SEZ a porovnat zaměření a funkce jednotlivých SEZ ve zkoumané oblasti. Za tímto účelem jsou v práci vytvořeny mapové výstupy, které jsou následně interpretovány s důrazem na komparaci. K naplnění cíle práce přispěje zodpovězení následujících výzkumných otázek:

Otázka č.1: Jaké speciální ekonomické zóny na území existují?

Zjistit jejich geografické a ekonomické náležitosti. Určit o jaké typy zón se jedná.

Otázka č.2: Rozvíjejí se speciální ekonomické zóny dle plánů na území obou států od jejich otevření?

Je důležité určit současnou situaci zón na území států. Jde o stagnující nebo rozrůstající se zóny po ekonomické stránce.

Otázka č.3: Jaké jsou prostorové vzorce rozmístění SEZ a jak se vyvíjely v čase?

Určit kde na území se SEZ nejčastěji nacházejí, z jakého důvodu.

Otázka č.4: Existují mezi jednotlivými SEZ a firmami v nich systematické rozdíly?

Pomocí komparativní analýzy zjistit v čem se jednotlivé SEZ liší.

Bakalářská práce je rozdělena do dvou částí, první část je teoretická a druhá praktická. V první části se věnuji teoreticko-metodologickému rámci tématu. Po úvodu následuje první kapitola, ve které představím teoretický rámec práce. Zde jsou vysvětleny zásadní termíny a nastíněny trendy v globální ekonomice. Ve druhé kapitole se zabývám metodikou a daty. Představím zde klíčové zdroje dat k analýze celé práce a metody jejich



zpracování. Třetí kapitola se věnuje geografickému vymezení zkoumané oblasti. Ve druhé části bakalářské práce se pak věnuji analýze získaných dat. Ve čtvrté a páté kapitole probíhá analyzování a interpretace dosud zjištěných výsledků ve vztahu k teoretickým předpokladům. V poslední kapitole následuje závěrečné shrnutí výsledků, zhodnocení výzkumných otázek a implikace pro další možnosti výzkumu tohoto tématu.

# 1 Teoretický rámec

V teoretické části jsou využívány informace čerpané především z knižních zdrojů a odborných článků. Bylo zde vycházeno především z anglicky psaných monografií a odborných článků. Tato kapitola poskytuje základní informace o tématu SEZ a později v textu je propojuje se zjištěními z empirické analýzy.

## 1.1 Utváření světového hospodářství

Světová ekonomika se postupem času stává stále více provázanou na globální úrovni. Zkracování vzdáleností díky rozvoji informačních technologií a moderní formy dopravy zboží umožňují obchod a výrobu po celém světě. S tím, jak se neustále zvyšuje objem mezinárodního obchodu, dochází i ke stále větší liberalizaci a deregulaci mezinárodních ekonomických vztahů. Roste vliv mezinárodních organizací, jako je Světová obchodní organizace, a roste počet zón volného obchodu. Vytvoření a rozvoj SEZ je jednou z nejznamenějších institucionálních inovací, ke kterým došlo ve Světové ekonomice ve druhé polovině 20. století. V podmínkách globalizace světové ekonomiky se pro země stávají více důležité problémy spojené se zabezpečením otevřenosti národních ekonomik a jejich integrace do světového hospodářství. Jedním z efektivních nástrojů jsou právě speciální ekonomické zóny (SEZ). Firmy často požadují pro vstup do země založení SEZ. Aby tak mohli využívat výhod pro podnikání, které jinde na území státu neplatí. Tyto zóny dovolují státním ekonomikám realizovat především regionální výhody. Jako je zrychlení ekonomického růstu a sociálně ekonomický vývoj teritoria. Jak ukazuje celosvětová praxe, SEZ mají velký potenciál pro úspěšná řešení mnoha mikroekonomických, makroekonomických a sociálních problémů, které má před sebou každá země (Moberg, 2018).

Druhou světovou válku a druhou vědecko-technologickou revoluci můžeme brát jako přelom k obchodně orientovaným a průmyslovým SEZ. V 70. letech došlo k hlavní intenzifikaci. Docházelo k přesunu pracovně náročné výroby z vyspělých zemí do zemí rozvojových, kde bylo možné využít nižší pracovně-právní ochrany. Jako například nižších nákladů na práci, nižších práv zaměstnanců a nižších limitů environmentální ochrany. Výsledkem globalizace se stala nová mezinárodní dělba práce. Jde o geografickou reorganizaci výroby, kdy docházelo k posunu výrobního průmyslu z

vyspělých kapitalistických zemí do rozvojových zemí. Rozvojové země dříve fungovaly na světové ekonomice hlavně jako dodavatelé nerostů a zemědělských komodit. Jakmile se rozvojové státy sloučily do světové ekonomiky, mohlo v nich docházet k většímu množství produkce. První zóny, které nefungovaly pouze jako přístavy s privilegii, ale byly určeny také pro výrobu, i když ve velmi omezené míře, vznikly v první polovině 20. století ve Španělsku (přístav Cádiz) a ve Spojených státech amerických. Historicky je také možné sledovat, jak se koncept SEZ rozšířil z Evropy do zbytku světa. Stal se nástrojem rozvoje, který adoptovaly zejména rozvojové země, aby se následně koncept rozvinutý těmito státy opět vrátil do vyspělých ekonomik, kdy například Spojené království a Spojené státy americké využívají zón na zpracování exportu. Důležitým přístupem k regionálnímu rozvoji se staly rovněž globální produkční sítě, které se staly důležitou hnací silou liberalizace obchodu. Fungují jako síť propojených uzlů, vazeb a spojení, které jsou prostorově rozšířeny i přes hranice jednotlivých států. Pro globální korporace byl hlavním přínosem liberalizace větší rozsah možností vstupu na obchodní trh, lepší přístup k externím zdrojům, schopnostem a snížení omezení prostorové mobility. Pomocí rychlého rozvoje a šíření informačních a komunikačních technologií globální produkční sítě zvyšují potřebnost a vytváří nové příležitosti pro globalizaci. Od konce 70. let dochází k rozvoji vědecky založených SEZ. Ty jsou charakteristické svým zaměřením na high-tech obory, které mají větší přínos do budoucna. Jde zejména o podpoření výzkumu a vývoje a podporu nových technologií. Dalším vývojovým krokem SEZ jsou přeshraniční zóny. Ty vznikají ve větší míře od 90. let. Jedná se o další stupeň internacionalizace, kdy se na základě stávající ekonomické spolupráce rozvíjí další mezistátní rozvojové projekty. To umožňuje investorům přístup na další trhy a umožní jim to využívat komplexní podpory ze strany organizací více zemí. V dnešní době jsou SEZ již samozřejmostí hned v několika státech po celém světě. Jde však hlavně o samé chování státu, jestli využije všech jejich výhod (Meng, 2003).

## **1.2 Speciální ekonomické zóny**

Moderní speciální ekonomické zóny jsou zakládány od 50. let 20. století. Od té doby prošly velmi dynamickým rozvojem. S potřebou přizpůsobovat se okolnímu prostředí a udržovat si konkurenceschopnost se měnila pravidla uplatňovaná v zónách, jejich velikost, cíle a další charakteristiky. Existují tak v různých podobách v mnoha zemích

světa. Všechny SEZ zpravidla fungují ve velkých městech na rušných dopravních cestách. Aby SEZ dosahovaly významných výsledků potřebují obvykle výhodnou geografickou polohu, rozvinutou infrastrukturu a efektivní strukturu administrativní správy. Všechny zóny odráží bezcelní nebo zvýhodněný režim exportu a importu výrobků v zóně, její určitou izolovanost v hospodářských, obchodních, devizově-finančních vztazích od ostatního teritoria země, a taky těsný kontakt se světovými trhy. V tabulce 1 jsou klasifikovány typy SEZ dle publikace Světové banky.

Tab. 1: Typy speciálních ekonomických zón

Název zóny	Definice
Zóny volného obchodu (Free trade zone – FTZ)	Oplocená území, bezcelní oblasti, nabízející sklady, uložistiště a zařízení pro distribuci, obchod, překládku a reexport zboží.
Exportně výrobní zóny (Export processing zones – EPZ)	Zaměřené především na zahraniční trhy. Hybridní EPZ jsou obvykle dále rozdělena na obecnou zónu otevřenou pro všechna průmyslová odvětví a samostatnou oblast EPZ vyhrazenou pro exportně orientované, Podniky registrované v EPZ
Podnikové zóny (Enterprise zones)	Určeny k revitalizaci ohrožených městských nebo venkovských oblastí poskytnutím daňových pobídek a finančních dotací.
Volné přístavy (Freeports)	Mnohem větší oblasti. Jsou vhodné pro všechny typy aktivit, i cestovní ruch a maloobchod. Je povoleno mít bydliště přímo v nich a nabízejí širší škálu pobídek a výhod.
Exportně výrobní zóny pro jednu továrnu (Single factory EPZ)	Poskytují pobídky a výhody podnikům bez ohledu na místo. Továrny se nemusí nacházet v určené zóně.
Specializované zóny (Specialized zones)	Zahrnují vědeckotechnické parky, petrochemické zóny, logistické parky, letištní zóny atd.

Zdroj: World bank (2008), vlastní zpracování

Z hlediska vazeb na domácí ekonomiku a systému cel lze SEZ rozdělit na dvě skupiny, a to na otevřené (např. turisticko-rekreační) a enklávní (např. volné sklady). Dle charakteru vlastnictví pak na státní, soukromé či smíšené. SEZ lze taky klasifikovat podle hospodářských odvětví ve kterých působí (např. palivoenergetický průmysl, strojírenství, bankovní-finanční služby, vědecko-výzkumná činnost, cestovní ruch, rekreace). (Meng, 2003) Podle údajů Světové asociace zón exportní výroby se přes SEZ uskutečňuje více než 30 % světového obratu zboží. Celkový objem exportu jenom z průmyslově-výrobních zón vzrostl s 17 miliard USD v roce 1990 na 53 miliard USD v roce 2006. Celkový počet zaměstnanců v exportně-výrobních zónách vzrostl z dvou milionů na čtyři miliony lidí za stejnou periodu (Zimenkov, 2005).

V současné době existuje alespoň 30 různých definicí SEZ. Pro pojem speciální ekonomické zóny tak neexistuje jednotná definice. Jediné, v čem se liší je na co autor/ka přikládá větší důraz ve vysvětlování. Tradičně se SEZ berou jako nástroje pro podpoření ekonomického růstu a přilákání zahraničních investorů v zemích s jinak ne příliš atraktivním prostředím pro investory. Thomas Farole definuje SEZ například jako ohraničené geografické území v rámci hranic určitého státu, kde platí pravidla pro podnikání odlišná od pravidel podnikání platných na většině území státu. Tato odlišná pravidla se v zásadě týkají podmínek pro investice, mezinárodního obchodu, cel, daní a regulačního prostředí. Cílem je, aby podnikatelské prostředí v zóně v porovnání s podnikatelským prostředím státu bylo liberálnější v politické oblasti a efektivnější v oblasti administrativy (Farole, 2011). Země zavádějí různé názvy pro různé typy SEZ, aby odlišily zóny různých forem s odlišnými pravidly. Terminologie jednotlivých zemí a překlady místních názvů SEZ se tak mohou lišit. Proto se můžeme setkat s různými názvy pro jeden typ zóny nebo pro zóny, které jsou si velmi podobné.

### **1.3 Předpokládané dopady SEZ na ekonomiku**

Budování SEZ je vždy určitým rizikem. Avšak nehledě na vysokou míru rizika, pro SEZ je charakteristický rozvoj mezinárodní ekonomické spolupráce prakticky ve všech možných formách, což dává impuls nejenom k rozvoji určitých druhů výroby v SEZ, ale i k likvidaci neefektivních administrativních struktur, technologických řetězců atd. Toto všechno předpokládá důslednou, neustálou optimalizaci ekonomického komplexu SEZ i jeho zabudování, jak do národního, tak i do světového hospodářství. Konkrétní cíle při

budování SEZ jsou různé, ale můžeme shrnout několik společných rysů. Po ekonomické stránce to bývá posílení integrace národní ekonomiky na světovém hospodářství. Možnost rozšíření obchodní činnosti mimo vlastní stát, zvýšení objemu exportu, konkurenceschopnosti a samozřejmě získání zahraničních investorů. Po sociální stránce je důležité zvýšení počtu pracovních míst, tedy růst zaměstnanosti. Významným bodem je pak také používání nejnovějších zahraničních a domácích technologií. Přesněji řečeno tak na makroúrovni SEZ přispívají celkovému ekonomickému růstu prostřednictvím efektivnějšího využití výrobních faktorů, informací a technologií. Na mezo-úrovni se SEZ představují jako efektivní instrument rozvoje tržních vztahů mezi regiony země, důsledkem čehož dochází k postupnému rozšiřování elementů tržního mechanismu v teritoriu země. A na mikroúrovni SEZ dovolují zřizovat konkurenceschopné podniky, přebírat a využívat světové zkušenosti v rozvoji průmyslu, tvořit nová pracovní místa, řešit mnoho jiných sociálně-ekonomických problémů (Moberg, 2018).

Negativní dopady můžeme rozdělit na ekonomické (daňové ztráty, znevýhodnění domácích výrobců mimo zónu) a neekonomické (environmentální a sociální). Častým ekonomickým dopadem se stává únik neproclených výrobků mimo zónu, který má nejen negativní fiskální dopady ve formě nezaplacených cel, ale také představuje nekalou konkurenci pro domácí výrobky a tím znevýhodňuje domácí výrobce. Nebo fakt že zóna nepřiláká dostatek zahraničních investic a zůstane poloprázdná, vládní výdaje na její vybudování tedy nebyly dobře využity. Častým environmentálním důležitým dopadem je ekologická zátěž prostředí. Při negativních sociálních dopadech může docházet k vykořisťování pracovníků (nižší mzdy, nedostatečné zaučení). V zónách mohou být špatné pracovní podmínky (dlouhá pracovní doba, špatné bezpečnostní a zdravotní podmínky) (Moberg, 2018). Negativním argumentem pak je například dále, že se nejedná o nejlepší nástroj ekonomického rozvoje. Totiž nastavení zvláštních podmínek v rámci zón se vláda vyhýbá problémům, proč ekonomika sama nepodává požadovaný výkon. Vláda by se tak spíše měla zaměřit na odstranění překážek pro příchod investorů do celé ekonomiky a umožnit rovné příležitosti na celém území. Toto strukturální řešení je však mnohem obtížnější (a tím pádem méně často aplikované) než strategie rozvoje skrze ustanovení SEZ a pobídky pro globálně působící firmy. Důležitým faktorem ovlivňujícím úspěch či neúspěch zón je vhodné naplánování rozsahu zóny, výše investic, jejího

umístění a zaměření, jasně definované zákony v zóně a stabilní fiskální a monetární politika.

#### 1.4 Speciální ekonomické zóny Severní Koreji

Přes 20 let se již snaží KLDR posílit svou ekonomiku vytvářením SEZ, počínaje založením zvláštní ekonomické zóny Rason na dalekém severovýchodě země v roce 1991. Potom co se 17. prosince 2011 Kim Čong-un ujal moci, upřednostnil ekonomický rozvoj země tak jak tomu doposud nikdy nebylo. Za léta 1991–2017 bylo postaveno na území KLDR desítky speciálních ekonomických zón. Navzdory tomu, že se rozvoj SEZ stal politickou prioritou, nechota KLDR otevřít ekonomiku investicím na základě mezinárodně platných principů, a nikoliv jejich vlastních, a rovněž potíže na politické scéně a obecný nedostatek jasných hospodářských cílů znamenají pomalý rozvoj zón (Abrahamian A. M., 2015). V tabulce 2 jsou klasifikovány SEZ v KLDR dle Světové banky. V praktické části se autor bude věnovat zónám Rason a Sinuiju, které patří do typu speciální ekonomické zóny. Rovněž také zóně Wonsan-Mount Kumgang, která patří do typu zóny rozvoje cestovního ruchu.

Tab. 2: Přehled všech SEZ KLDR

Název zóny	Počet	Definice
Speciální ekonomické zóny (Special economic Zones)	6	V SEZ mohou investoři provozovat mnoho činností (průmysl, zemědělství, cestovní ruch, výstavba a další). Veřejné statky jsou poskytnuty místní správou.
Zóny rozvoje cestovního ruchu (Tourist development zones)	4	Obchodní prioritou v zóně je zahraniční cestovní ruch.
Exportní zpracovatelské zóny (Export processing zones)	3	Zóny pro podporu ekonomického růstu přitahováním zahraničních investic pro exportně orientovanou výrobu.

Zdroj: World Free Zones Organization (2017), vlastní zpracování

#### 1.5 Jihokorejské volné ekonomické zóny

Jedná se o speciálně určené oblasti na území Jižní Koreji vytvořené za účelem zlepšení obchodního a životního prostředí pro firmy se zahraničními investicemi. Snahy korejské vlády o přilákání zahraničních investorů byly podpořeny již v roce 2003. Zákon „Free

Economic Zones Act“ zvýhodňuje zahraniční investory fungující v zónách volného pobytu. Zahraniční firmy se mohou stát členy po splnění státem stanovených podmínek. Jednou z těch základních je založení vlastní firmy v Korejské republice. Nejmodernější infrastruktura země a systémy veřejné dopravy jsou klíčové výhody, které umožňují podnikům snížit provozní náklady, zkrátit dodací lhůty a poskytovat lepší služby zákazníkům. Korejské dohody o volném obchodu (FTA) s 58 zeměmi jsou na čele seznamu důvodů, proč společnosti chtějí v Koreji podnikat. I když je pravda, že mzdy a výrobní náklady jsou například v Číně nižší, Čína nemá tolik dohod o volném obchodu. Pro společnosti, které se zde rozhodnout sídlit bude tak export jejich produktů do jiných zemí snadněji proveditelný. Geografická lokalita Korejské republiky vůči zbytku Asie je velmi výhodná. Její blízkost k hlavním asijským trhům z ní činí velmi účinný ekonomický uzel pro Čínu a Japonsko. Není tedy divu, že od založení první zóny nyní leží roztroušeno po celé Jižní Koreji hned několik fungujících zón (Bost, 2017). V tabulce 2 jsou klasifikovány SEZ v KLR dle Světové banky. V praktické části se autor bude věnovat zónám Incheon, Busan-Jinhae a Gwangyang, které patří do typu volných ekonomických zón.

Tab. 3: Přehled všech SEZ Korejské republiky

Název zóny	Počet	Definice
Volné ekonomické zóny (Free Economic Zones)	8	V nich mohou investoři provozovat mnoho činností (průmysl, zemědělství, cestovní ruch, výstavba a další). Veřejné statky jsou poskytnuty místní správou.
Zóna volného obchodu (Free Trade Zones)	7	V zóně jsou povoleny zahraniční investice za účelem provozování aktivit v mezinárodním obchodě.

Zdroj: World Free Zones Organization (2017), vlastní zpracování

## 1.6 Kaesong Industrial Complex (KIC) a Wonsan-Mount Kumgang Tourist Zone

Pro téma této práce a pochopení vztahů mezi oběma státy jsou jedněmi z nejdůležitějších příklady zón Kaesong Industrial Complex (KIC) a Wonsan-Mount Kumgang Tourist Zone. Obě dvě SEZ se nachází na území Severní Koreji a měly by podpořit sbližování



obou zemí společnou spoluprací, která není tak jednoduchá kvůli neustálému vzájemnému napětí a oficiálně dosud neukončenému válečnému konfliktu.

Kaesong Industrial Complex je mezikorejský průmyslový region. Jedná se o největší SEZ ležící v Severní Koreji. Vznikl v roce 2003 u města Kaesŏng. Provozuje ho jihokorejský výbor, který má padesátiletý nájem zahájený v roce 2004. Zóna umožňovala jihokorejským společnostem zaměstnávat levnou pracovní sílu, která je vzdělaná, kvalifikovaná a plynně korejsky mluvící, a zároveň poskytovala Severní Koreji důležitý zdroj valuty. Na počátku roku 2013 zde fungovalo 123 jihokorejských společností. Ty zaměstnávaly přes 50 000 severokorejských a přibližně 800 jihokorejských zaměstnanců (Lasserson, 2012).

V průběhu let zde došlo hned k několika událostem spojeným s problémy mezi oběma státy. V roce 2010 došlo dvakrát k vyhocení vztahů. První bylo potopení jihokorejské lodi severokorejskou ponorkou. Na lodi zemřelo kolem 50 lidí. Druhou pak bylo, když severokorejské dělostřelecké jednotky vystřelili přes 150 granátů na ostrov Yeonpyeong. Palba zabila čtyři lidi, desítky zranila a poničila většinu budov. Jižní Korea odpověděla tím, že na sever vystřelila 80 granátů. Útoky přiměly Jižní Koreu a USA pořádat rozsáhlá námořní cvičení v oblasti Žlutého moře. Navzdory napětí oba státy nechtěli zónu KIC zavřít. Během roku 2013 se však park na pět měsíců doopravdy uzavřel a téhož roku také znovu otevřel. 8. dubna 2013 odvolala Severní Korea všech přibližně 50 000 severokorejských pracovníků z KIC a plně zastavila svoji činnost. Asi 400 Jihokorejců však zůstalo v komplexu i po jeho uzavření. Severní Korea zakázala do zóny dodávat jídlo a zásoby. Jižní Korea tedy zbývající personál stáhla. 4. července 2013 se obě země v zásadě dohodly, že KIC by měl být znovu otevřen, protože napětí mezi nimi začalo upadat. Dne 16. září 2013 tak došlo znovu k otevření.

K úplnému uzavření nakonec došlo 10. února 2016. Jižní Korea oznámila úplné zastavení provozu v regionu, jako reakci na odpálení rakety KLDR. Chtěli tak zastavit Severní Koreu od investování více peněz do svého jaderného a raketové vývoje. Následujícího dne Severní Korea oznámila zmrazení veškerého jihokorejského majetku. Jižní Korea poté uzavřela dodávku elektřiny a vody do tovární zóny KIC. O dva roky později dne 14. září 2018 byl oficiálně otevřen nový mezikorejský styčný úřad v regionu. Účelem kanceláře bylo pokračovat v komunikaci mezi dvěma státy. Jižní Korea následně obnovila dodávky vody a elektřiny. Konečným aktem však bylo zničení kanceláře výbuchem dne

16. června 2020. Severní Korea zničila budovu uprostřed opět zvýšeného napětí mezi zeměmi (Kim, 2019).

Wonsan-Mount Kumgang Tourist Zone byl otevřen v roce 1998 pomocí investic ze společnosti Hyundai. Na rozdíl od jiných SEZ, které jsou samostatnými a často izolovanými zeměpisnými oblastmi, tento projekt zahrnuje kulturní, turistické a rekreační cíle roztroušené po provincii Kangwon. Přes dva miliony turistů navštěvovali každoročně tuto oblast. Jednalo se většinou o turisty z Jižní Koreje. Bohužel kvůli události v roce 2008, kdy byl zastřelen jihokorejský turista vojákem KLDR, byly chody prohlídek pozastaveny. Znovu se zóna otevřela v roce 2014. Od té doby do zóny vložila Severní Korea velké množství investic. Zahraniční investoři vyjádřili řadu obav s vývojem zóny. Jelikož například stále v současné době musí být drtivá většina zahraničních návštěvníků KLDR po většinu pobytu doprovázena dvěma občany KLDR. Cílem zóny bylo získat v roce 2020 návštěvnost dva miliony lidí. Ze současných zdrojů a pandemie, která se však děje není zjištěno, jestli tento cíl byl uskutečněn (Wonsan zone development corporation, 2015).

## 2 Data a metodika

Tato kapitola popisuje způsoby sběru a využití dat pro účely vytvoření této práce. Velmi důležitým aspektem bylo nalezení a nastudování dostatečného množství informací k zadanému tématu. Dále je v kapitole popsáno zpracování jednotlivých dat.

### 2.1 Datová základna

Data, která se objevují ve výzkumné části byla zkoumaná na úrovni jednotlivých speciálních ekonomických zón. Byly získávány především pomocí kvalitativního sběru dat z webových databází. Konkrétně se jedná o následující webové databáze. *Korean free economic zones* (2020) je výbor zaměřený na volné ekonomické zóny v Jižní Koreji. Poskytuje základní informace o jednotlivých zónách, jejich projekty, jak investovat v zónách i celkovou politiku SEZ v Jižní Koreji. *Korea trade-investment promotion agency* (2021) neboli KOTRA je organizace na podporu obchodu a investic provozovaná vládou Jižní Koreje. *Ministry of Unification* (2021) je výkonným oddělením jihokorejské vlády zaměřeným na podporu sjednocení Koreje. *North Korean economy watch* (2019) je webová databáze poskytující zprávy a analýzy severokorejské ekonomiky. Funguje pod webem 38 NORTH, který je zaměřen na analýzu a informovanost o Severní Koreji. *The national committee on North Korea* (2021) je nevládní, nestranická organizace. Sloužící k poskytování odborných informací ohledně Severní Koreji pro širší veřejnost. Konkrétně byly vybrány zóny Rason special economic zone, Sinuiju international economic zone a Wonsan-Mount Kumgang tourist zone ze Severní Koreji. Tyto SEZ byly zvoleny z důvodu jejich velikosti, největším potenciálu úspěchu a dostupnosti jejich informací. Z Jižní Koreje byly vybrány zóny Incheon free economic zone, Busan-Jinhae free economic zone a Gwangyang free economic zone. Tyto SEZ byly zvoleny z důvodu jejich velikosti. Původním metodickým předpokladem bylo zvolení jednotlivých zón a vzájemné porovnání mezi sebou pomocí společných ekonomických rysů. Bohužel Severní Korea od roku 1965 neuvádí žádné oficiální statistické ukazatele o zemi. Akademické organizace po celém světě tak sestavují odhady ekonomické výkonnosti Severní Koreje pomocí různých inovativních technik. Neexistují však přesné informace, neměly by tak být přímo srovnávány s ukazateli jiných zemí. Byl problém s přístupem k jednotlivým zprávám o zónách, proto muselo být k výzkumu využito více zdrojů. Pro

porovnání Severní Koreje a Jižní Koreje po celkové stránce jsem využila ekonomického přehledu států s důrazem na indikátory související se zónami. Jedná se hlavně o hodnoty přímých zahraničních investic, tempo růstu reálného HDP, export a import.

## **2.2 Metodika zpracování dat**

Nejdříve proběhlo prozkoumání vybraných šesti speciálních ekonomických zón, aby bylo možné určit, jestli politika SEZ funguje v Severní Koreji a Jižní Koreji stejně. Toto bylo důležité pro zodpovězení prvních dvou výzkumných otázek. Informace z webových databází byly získávány pomocí kvantizačního sběru dat. Zóny jsou zobrazeny pomocí map, které ukazují jejich rozmístění a typologii. Jak celkově na celém území Korejského poloostrova, tak i jednotlivě na území každého státu. Poté bylo důležité zpracovat informace jednotlivých ekonomik států. Ty byly utříděny pomocí komparativní metody, vytvořením tabulek a grafů. Proto byly vybrány hodnoty přímých investic ze zahraniční, reálný růst hrubého domácího produktu, export a import. Státy Severní Koreje a Jižní Koreje následně byly porovnány pomocí komparativní analýzy.

### 3 Geografické vymezení

Korejský poloostrov je v současnosti rozdělen mezi dva státy – Korejskou lidově demokratickou republiku (KLDR) na severu a Korejskou republiku (ROK) na jihu, jinými slovy mezi Severní Koreu a Jižní Koreu. Dnešní stav ovšem není pouze výsledkem mocenského a ideologického soupeření dvou supervelmocí (USA a SSSR) po druhé světové válce, ale reflektuje zároveň historické formování korejské státnosti, které spadá do období delšího než 2000 let. Je tedy důležité si přiblížit historii ostrova od počátku. Jediné období, ve kterém korejský stát zcela ztratil suverenitu, byla japonská okupace mezi lety 1911–1945 a následná vynucená správa USA a SSSR (do roku 1949).

#### 3.1 Politická historie Korejského poloostrova

První korejský organizovaný státní celek – Starý Čoson (4. – 1. století př. n. l.) – se utvořil na území ležícím spíše severněji od Korejského poloostrova, v jižním Mandžusku. Čínská říše dynastie Chan zahájila sérii pozemních i námořních invazí ve 2. století př. n. l. na území Starého Čosonu. To způsobilo jeho zhroucení (Jung, 1998).

Po jeho zániku bylo dalším mezníkem období tzv. Tři království (1. století př. n. l. – 668 n. l.), charakteristické několik staletí trvajícím soupeřením o moc. Toto období je z dnešního hlediska vnímáno jako klíčové pro utváření prvotní korejské národní identity. Tři království – Kogurjo, Päkče a Silla – v té době ovládala celý Korejský poloostrov a značnou část jižního Mandžuska. Kogurjo bylo na severu v přímém pozemním kontaktu s čínským sousedem. Oproti tomu Silla zůstávala uzavřena v jihovýchodní části poloostrova a vyvinula vlastní systém vlády a institucí, který čínské struktury příliš nereflektoval. Päkče se stabilizovalo jako poslední v jihozápadní a centrální části poloostrova, která je díky svému terénu a podnebí nejvýhodnější pro zemědělskou produkci a námořní obchod. Buddhismus pronikl do Koreje v roce 372 z Číny. Učení, kladoucí důraz na reinkarnaci a znovuzrození vycházející z karmy, pomohlo ve společnostech „upevnit duchovní jednotu národa“. V okamžiku, kdy se všechna tři království vnitřně stabilizovala, zahájila intenzivní boje o moc. Silla (668 n. l. –918 n.l.) se nakonec stala vítězem díky pomoci čínské dynastie Tchang. Té však nešlo pouze o pomoc, ale o ovládnutí celého poloostrova pod čínskou vládou. Trvalo téměř 10 let intenzivních bojů, než Silla čínské jednotky vytlačila. Relativně brzy se však projevila

skutečnost, že Silla sama neměla dostatečné vojenské, ekonomické a ani morální kapacity na dlouhodobé upevnění nadvlády nad celým poloostrovem. Proto zhruba kolem roku 900 n. l. dochází k rozpadu státu následované obdobím Pozdních Tří království. Právě Korjo (918 n. l. –1392 n. l.) si nakonec vynutilo mocenský převrat (Eckert, 2009).

Na počátku 13.století došlo k zahraniční invazi od Mongolské říše. Mongolové si nejdříve podmanili čínskou dynastii a poté opakovaně plenili města a zemědělské oblasti na území Korja. Nakonec Korjo přistoupil na dohodu a stal se podřízeným partnerem mongolského impéria. Během období mongolské nadvlády docházelo k nucenému přejímání mongolských zvyků. V roce 1392 tak korejský generál I Song-gje svrhl vlastního krále, vojenským převratem ustavil novou dynastii na korejském trůně a přijal pro stát nové jméno – Čoson. Odkaz na nejstarší korejské království (Starý Čoson). Nová dynastie se měla zaměřit na znovu získání korejské identity a vlastenectví. Čoson formálně zrušil staletí trvající vazbu zahraniční politiky na Čínu a postupně navázal diplomatické styky se Spojenými státy (1882), Velkou Británií (1882), Německem (1883), Ruskem (1885) a nakonec i s Francií (1887). Japonsko, které v druhé polovině 19.století prošlo průmyslovou revolucí, zahájilo první vojenský střet s Čínou po tři sta letech, končící vítězstvím moderní japonské armády (1895). Čína byla donucena přiznat Koreji poprvé úplnou nezávislost, a vzdát se tak svého vlivu na poloostrově. Cílem japonského císařství nebyla korejská samostatnost, ale začlenění země do japonského imperiálního systému. Západní mocnosti krátce nato stáhly z Koreje své velvyslance, a stvrdily tím japonský vliv nad Koreou. K smluvnímu potvrzení japonské okupace došlo 22. srpna 1910 a skončilo až kapitulací japonského císařství v roce 1945. V srpnu 1945 obsadil SSSR severní část země, zatímco USA se vylodily v jižní části poloostrova. Po porážce Japonska měla být sice Koreji přiznána nezávislost, ale dne 16. prosince 1945 byla na konferenci v Moskvě vyjednána dohoda o společné správě poloostrova čtyřmi velmocemi (USA, SSSR, Velkou Británií a Čínou), plánovaná na dobu pěti let. V realitě poválečného světa se ale vliv rozdělil pouze mezi dva státy, USA (na jihu) a SSSR (na severu) (Eckert, 2009).

Spojené národy ustanovily Dočasnou komisi OSN pro Koreu, která měla dohlédnout na průběh voleb v celé Koreji. Sověti však nepovolili komisi vstup na jimi ovládané území. Sovětská strana se totiž bála prohry, jelikož většina korejské populace žije na jih od 38. rovnoběžky. A tak dne 15.května 1948 proběhly volby s dohledem OSN na jižní části

poloostrova. Nově zvolené Národní shromáždění (NS) zvolilo prezidentem I Sung-mana. Došlo tedy ke vzniku Korejské republiky 15. srpna 1948 s hlavním městem Soulem. Reakce ze severu na sebe nenechala dlouho čekat. Komunisté vyhlásili Korejskou lidově demokratickou republiku s hlavním městem Pchjongjangem 9. září 1948. Vznikly tak dva státy s dvěma zcela odlišnými ideologiemi a každá z Korejí měla v zádech jednu světovou velmoc. Sovětská armáda odešla z Koreje během prosince 1948, Američané své poslední jednotky stáhli až v červnu 1949 (Jung, 1998).

### **3.2 Korejská válka**

Současné režimy Korejské republiky a KLDR jsou silně nacionalisticky orientované a rasové vymezení Korejců vůči sousedním asijským národům je součástí jejich moderní národní kultury. Válka v letech 1950–1953, jeden z nejkrvavějších konfliktů v dějinách, nepřinesla žádnou změnu v teritoriálním uspořádání Koreje a vedla pouze k upevnění dvou odlišných politických systémů. Probíhala mezi Jižní Koreou podporovanou USA a obecně OSN a Korejskou lidově demokratickou republikou neformálně podporovanou Sovětským svazem a Čínskou lidovou republikou. KLDR zahájila vojenské operace 24. června a OSN společně s USA vyzvaly následující den ke kolektivní akci na obranu Korejské republiky. Postup severokorejských jednotek na jih byl velmi rychlý. Hned 28. června bylo obsazeno hlavní jihokorejské město Soul. Celkem 403 amerických mužů společně s domácími vojáky si stanovili za úkol zdržení útočníků ze severu na tak dlouho, než dorazí další posily. Bylo jasné, že strategicky nezbytné bude uchránění Pusanu, města na jihovýchodním pobřeží Korejské republiky. Posily jednotkám OSN v Koreji poté poslala Austrálie, Nový Zéland, Francie, Kanada, Belgie, Nizozemí, Turecko a Indie. Severokorejské jednotky úspěšně dobily do konce července jihozápadní pobřeží. A to města Sunčchon a Čindžu, ležící pouze 160 km od města Pusan. O strategické body tzv. Jetelový vrh a hřeben Obongni u města Pusan se vedly boje i v dalším průběhu války a zneprátelené strany se střídaly v jejich držení. Protiofenzíva Spojených národů zatlačila Severokorejce naopak za 38. rovnoběžku až téměř k hranici s Čínou na řece Ja-lu. Na tuto situaci reagovala ČLR neformálním vstupem do konfliktu na straně Severokorejců a čínské jednotky vytlačily síly OSN zpět za 38. rovnoběžku. V červenci 1951 se původně dynamické boje změnilly ve statickou zákopovou válku právě kolem 38. rovnoběžky (Eckert, 2009).

Jednání o příměří začalo již 8. července 1951. Bohužel se strany nedokázaly shodnout na osudu zajatců. Celkové počty zajatců byly přes 82 tisíc Číňanů a Korejců a přes 13 tisíc lidí ze sil OSN. V této otázce zastávala OSN názor, že každý zajatec má mít právo se vyjádřit, zda chce, či nechce být repatriován. Model dobrovolné repatriace se nezamlouval komunistické delegaci. Ta projevovala zájem o výměnu všech za všechny. O dva roky později dne 27. července 1953 se setkal za OSN generál William K. Harrison s Nam Ilem zastupujícím komunisty a podepsali dohodu příměří v Pchanmundžomu. Poté v Munsanni připojili podpisy generál M. Clark jménem OSN, Kim Ir-sen za KLR a generál Pcheng Te-chuaj za ČLR. Nikdo z jihokorejské vlády příměří nepodepsal, ale slíbili, že jej nebudou blokovat ani bojkotovat. Stanovená demarkační linie v podstatě kopírovala 38. rovnoběžku, na sever a na jih od ní měly jednotky ustoupit o dva kilometry. V otázce zajatců byla dohodnuta postupná dobrovolná repatriace do šedesáti dní. Po konferenci 26. dubna 1954 v Ženevě byla zachována demilitarizovaná zóna, kterou bylo možno překročit jen s povolením cílového státu. Válka přinesla mnoho obětí na lidských životech. Celkem padlo 520 tisíc Severokorejců, 900 tisíc Číňanů a 1,3 milionu Jihokorejců. Civilních obětí mezi korejským obyvatelstvem byly až 2 miliony. V řadách americké armády ztráty dosáhly přes 54 tisíc mrtvých a přes 33 tisíc dalších vojáků bojujících pod vlajkou OSN (Eckert, 2009).

### **3.3 Dopady války**

Po korejské válce se oficiální ideologií jihu stal ještě silnější antikomunismus, stejně jako pro sever zůstal ztělesněním všeho zla americký imperialismus. Korejská republika vnímala korejskou válku jako válku za svobodu, KLR jako boj o nezávislost. Zatímco například Korejská republika se zapojila do mezinárodního ekonomického systému a dokázala se v průběhu několika desetiletí zařadit mezi nejbohatší státy světa. KLR po rozpadu socialistického systému a ztrátě obchodních partnerů upadla do dlouhodobé hospodářské stagnace, která vedla v 90. letech k opakovaným hladomorům. Vztahy mezi oběma státy jsou od konce války proměnlivé. Největšího úspěchu dosáhla Kim Dae-jungova politika slunečního svitu v roce 2000, kdy se uskutečnil první korejský summit na nejvyšší úrovni. Poprvé v historii se setkali představitelé obou korejských států. 13. června byl jihokorejský prezident Kim Dae-jung přijat svým severokorejským protějškem Kim Jong-ilem v Pchjongjangu. Ve smlouvě, kterou oba podepsali se v pěti



jednoduchých bodech projednává o vzájemné spolupráci na znovusjednocení poloostrova vlastními silami nezávisle na externích intervencích. Ani v době lepších se vztahů za vlády Kim Dae-junga nepřestala KLDR s vojenskými provokacemi. Během let 1999–2002 došlo u Northern limit line, která tvoří námořní hranici mezi oběma Korejemi, k několika námořním ozbrojeným střetnutím. V roce 2006 došlo ke zhoršení vztahů souvisejících se severokorejským jaderným programem a testy raket Taepodong. Druhý mezikorejský summit hlav obou států se odehrál o rok později dne 4. října 2007. V přijaté deklaraci se oba státy zavázaly vyřešit mezikorejské problémy sjednocením, ukončit vojenské nepřátelství a zaručit mír. Produktem druhého summitu byly již konkrétní akční plány, které měly posunout vzájemnou spolupráci obou zemí na novou úroveň. A však několik měsíců poté po příchodu nového jihokorejského prezidenta Lee Myong-baka došlo ke změně. Lee oproti svým předchůdcům totiž požadoval po severu opravdovou změnu. Za ekonomickou spolupráci, která je jim nabízena požadoval ukončení tamějšího jaderného programu. Severokorejská reakce na politiku prezidenta Lee byla vysoce negativní. Dne 29. března 2008 přerušilo KLDR veškeré kontakty a rozhovory s Jihem. Téhož roku zastřelil severokorejský voják jihokorejskou turistku v turistické zóně Wonsan, protože sešla z povolené cesty a nedbala jeho varování. Jih tak ukončil veškeré turistické aktivity na hoře Kumgang a omezil příhraniční vlaková a pozemní spojení. K dalšímu vyhocení mezikorejských relací pak došlo na jaře 2010. Kdy došlo nedaleko námořní hranice oddělující oba státy k potopení jihokorejské válečné lodi Cheonan se 104 lidmi na palubě. Utonulo jich šestačtyřicet. Loď se potopila v důsledku exploze severokorejského torpéda. Avšak KLDR jakoukoli odpovědnost rezolutně odmítla. To uvrhlo mezikorejské vztahy na nejnižší bod za mnoho let. Země na sebe navzájem uvalily několik sankcí. Ve stejném roce sever ostřeloval ostrov na jihu Yeonpyeongu, při útoku zemřeli dva vojáci a dva civilisté. Soul uvedl jako reakci na útoky armádu do stavu vysoké pohotovosti (Eckert, 2009).

Nejdůležitější zmínkou posledních deseti let je určitě odpalování severokorejských raket dlouhého doletu a jaderné testování prováděné v roce 2012. Obě akce byly odmítnuty Radou bezpečnosti OSN. KLDR tak nemělo vyhocené vztahy pouze s jihem, ale také s celým světem. V roce 2013 tak vypovědělo nejen dohodu o příměří se Spojenými státy, která byla sjednána na konci korejské války, ale také 30. března vyhlásilo svému jižnímu sousedovi válečný stav. Hned na konci roku bylo potvrzeno že sever stál za rozsáhlým

kybernetickým útokem, který paralyzoval několik desítek tisíc počítačů jihokorejských firem, bank a mediálních společností. Hlavní je také zmínit uzavření ekonomicky úspěšného industriálního komplexu Kaesong v roce 2016. Vztahy se začali opět měnit v květnu v roce 2017 kdy nový jihokorejský prezident Mun Če-in začal usilovat o prohloubení vazeb se severem. Výsledkem společného setkání s vůdcem KLDK Kim Čong-unem bylo postupné uvolňování napětí, díky němuž mohly obě Koreje odstranit část strážních stanovišť podél přísně střežené hranice a vytvořit v hraničním pásmu neutrální zóny. Nejnovější události nevykazují žádné změny v postoji států vůči sobě. Izolovanost Severní Koreje je i v dnešní době překážkou v získávání informací. Ze všech informací, které jsou dnes dostupné je tedy zřejmé že vztah severu s jihem je a vždy byl nevyzpytatelný. Oba dva státy chtějí uspět v ekonomickém a sociálním propojení celého území. A však KLDK proto není ochotna ustoupit a Korejská republika musí být tak stále vůči severu za všech okolností obezřetná.

### **3.4 Geografické zarámování**

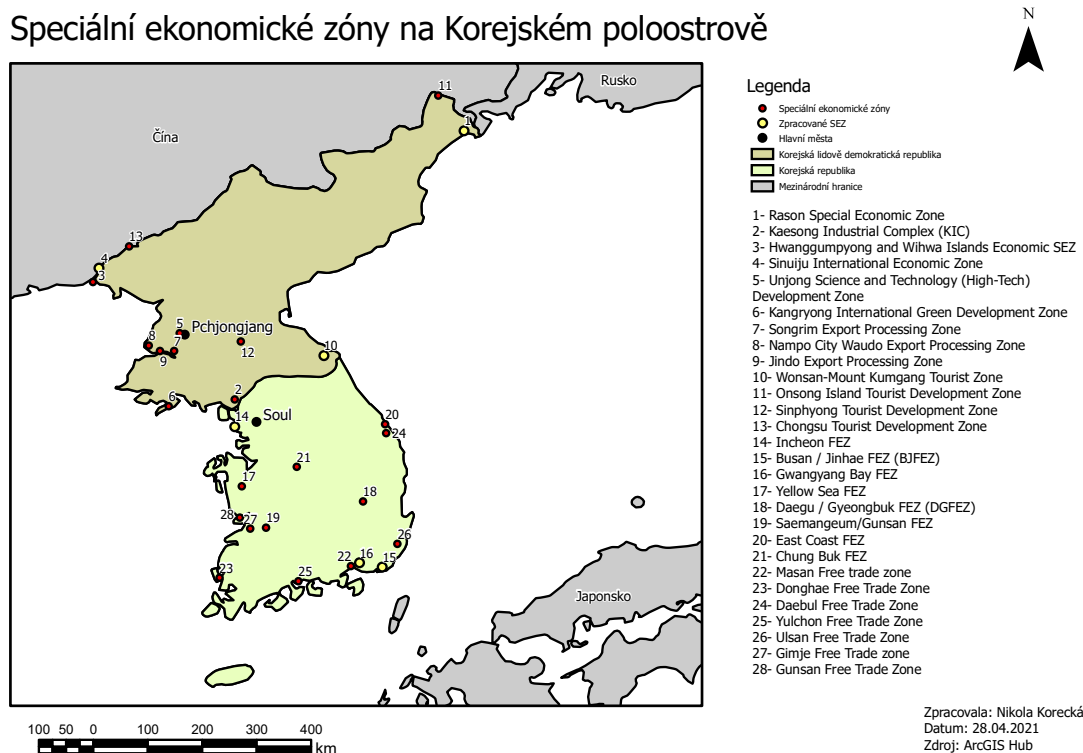
Na území poloostrova se nachází dva státy. Korejská lidově demokratická republika s hlavním městem Pchjongjang a Korejská republika s hlavním městem Soul. Severní Korea sousedí se třemi státy, Čína a Rusko na severu. Hranice na jihu s Korejskou republikou kopíruje 38. rovnoběžku. Od počátků námořního obchodu v oblasti získal poloostrov regionální geopolitický význam, globální rozměr získal s korejskou válkou, rozdělením poloostrova a testováním jaderných zbraní v Severní Koreji. Korejský poloostrov má rozlohu 219 020 km<sup>2</sup> (KLDK 120 540 km<sup>2</sup> a Korejská republika 98 480 km<sup>2</sup>). Nachází se na východním pobřeží Asie. Leží mezi Žlutým mořem, které omývá jeho západní pobřeží, a mořem Japonským na východě. Velkou roli v obou státech hraje rybolov. Břehy Japonského moře se velmi rychle stávají hornatou krajinou s prudkými svahy. Na jihu je poloostrov oddělen od Japonska Korejským průlivem. Okrajová část Koreje na jihu a západě je členěná mnohými zálivy a četnými ostrovy. Největším z nich je ostrov Čedžu. Na území KLDK je převážně hornatá země, která poskytuje málo zemědělské půdy, orná půda tvoří asi 20% celkové plochy. Země tak není schopna vypěstovat dostatek potravin a je závislá na mezinárodní pomoci. Sever tak v minulosti několikrát zažil hladomor. Zůstalo zemědělství zaměstnává 3/4 obyvatel. Nejdůležitější plodinou je rýže a brambory. Jižní Korea je také velmi hornatou zemí. Nížiny se nacházejí

pouze na jihu ale i tak zabírají jen něco málo okolo 30 % rozlohy celé země. Podstatnou část zemědělství na jihu tvoří rostlinná výroba (pěstování rýže). Na východní straně poloostrova se táhne pohoří Diamantové hory, které na severu přechází do Korejského pohoří. V tomto masívu se při hranicích s Čínou nachází nejvyšší hora celé Koreje Paktusan. Poloostrovem také prochází mnoho řek. K největším patří Jalu (790 km) na severu a Naktonggang (514 km) na jihu. Řeky jsou důležité pro zemědělství i průmysl.

## 4 Prezentace výsledků

Než se dostaneme k prezentaci získaných dat, je potřeba si popsat dané speciální ekonomické zóny. Celkový počet existujících SEZ na korejském poloostrově je 28. Dále budu pracovat už jen ze 6 vybranými. Ostatní, které se zde nevyskytnou jsou svojí marginální velikostí a fungováním pro práci irelevantní nebo se o nich nedají získat dostatečná data. Na přiložené mapě můžeme vidět rozložení všech speciálních ekonomických zón na Korejském poloostrově. Společně s vyznačením zón, které jsou vybrány pro další analýzu.

Obr. 1: Mapa speciálních ekonomických zón na Korejském poloostrově



KLDR přestala zveřejňovat statistické údaje o ekonomické výkonnosti od roku 1965. To byl vyhlášen poslední státní rozpočet roku 2001 (21 570 800 000 wonů), ale od té doby nebyla zaznamenána žádná čísla rozpočtu, pouze procentní zvýšení a procentuální složení. KLDR dnes zveřejňuje ekonomická data výjimečně, nedostatečná dostupnost brání k reálnému nahlédnutí do severokorejské ekonomiky. Akademické organizace tak sestavují odhady ekonomické výkonnosti Severní Koreje pomocí různých inovativních technik. Ekonomické ukazatele Severní Koreje související s národními účty se odhadují

na základě jihokorejských cen a poměrů přidané hodnoty, a proto by neměly být přímo srovnávány s ukazateli jiných zemí.

#### **4.1 Zpracované speciální ekonomické zóny**

##### **Rason Special Economic Zone (ex-Rajin-Sonbong Economic Special Zone)**

Jedná se o první založenou SEZ v Severní Koreji v roce 1991. Patří do typu Speciálních ekonomických zón (Special economic Zones). Nachází se na severovýchodě země v geostrategickém místě u hranic s Čínou (provincie Jilin) a Ruskem (okres Khasan). Na západní straně řeky Tumen v Severní Koreji. Pokrývá území měst Rajin a Sonbong. Celková plocha zóny je 470 km<sup>2</sup>. Do roku 2010 v zóně přibylo jen skromné množství zahraničních investic. Hlavní překážkou byl nedostatek dopravní, energetické a komunikační infrastruktury. V současnosti je v zóně registrovaných 129 zahraničních společností. Rason se považuje za SEZ s největším potenciálem rozvoje v Severní Koreji. Zprvce, Rason je pohraniční SEZ; za druhé, je umístěn na pobřeží; a za třetí, nachází se poblíž hlavních obchodních cest. Má mnoho námořních portů, ale pouze tři z nich mohou hostit cizí lodě. Mezi lety 2010–2013 začalo docházet k propojení zóny s širším regionem. Nejdříve pomocí čínského projektu silniční dopravy spojující Rajin s čínským městem Chunchun. V roce 2012 byl zřízen společný řídicí výbor KLLDR-Čína, který měl dohlížet na chod zóny. Čínské společnosti si také pronajaly dva ze tří pilířů přístavu Rason. Dále pak ruský projekt na rekonstrukci třetího pilíře přístavu a jeho propojení s ruskou železniční sítí do pohraničního města Khasan. V roce 2016 došlo k renovaci mostu Quanhe-Wonjong, který spojuje Rason s čínským městem Hunchunem. Čínská stavební firma získala smlouvu na stavbu čtyřproudého mostu, který nahradil stávající dvouproudový. Čínští investoři věří že geostrategické umístění speciální ekonomické zóny Rason může projektu Changjitu, který se zaměřuje na podporu ekonomiky provincie Jilin, pomoci dosáhnout 19% tempa růstu a do roku 2022 vytvořit produkci přes 200 miliard \$. V Rasonu žije méně než 200 000 lidí, podle plánů by se město za 10 let mělo rozšířit na více než 800 000 lidí, včetně cizinců. Velmi důležité pro chod zóny nejsou jen hospodářské cíle, ale i vztahy mezi Pekingem a Pchjongjangem, které musí být dostatečně stabilní na to, aby společnosti zvládly politické riziko (38 North, 2020).

### **Sinuiju International Economic Zone**

Jedná se o zónu nacházející se v Severní Koreji. Patří do typu Speciálních ekonomických zón (Special economic Zones). Nachází se v příhraniční oblasti. Ideální pro rozvoj vodní a námořní dopravy. V roce 2002 Severní Korea oznámila plány na zřízení SEZ Sinuiju poblíž ústí řeky Yalu. Ty se rychle vytratili potom, co byl zatčen čínsko-nizozemský podnikatel Yang Bin za daňové úniky. Právě on měl stát ve vedení zóny. Druhý pokus o rozvoj tohoto regionu proběhl v roce 2013. Zóna je zaměřena na jižní Sinuiju a sousední okres Ryongchon. Funguje především jako místo pro čínské investory. Celková velikost zóny je 40 km<sup>2</sup>. Sinuiju poskytuje příležitost pro zpracování celních dluhopisů, celní dopravu, obchodní a finanční podnikání, hi-tech průmysl a různé další obchodní aktivity. Potřebuje však pro své fungování a možný rozvoj zrekonstruovat současnou zastaralou infrastrukturu. Ta je v havarijním stavu, například přístavy lemující řeku Yalu jsou zastaralé a vyžadují modernizaci. Mezi budoucí plány také patří letiště a železnice. Je docela pravděpodobné, že severokorejské vedení očekává, že čínští investoři ponесou většinu nákladů, které by se rovnaly úplnému přepracování zóny. Investice ze zahraničního podnikání by tak měly přímo přispívat k jejímu rozvoji. Podle současných informací se však o plánech v zóně stále jenom mluví. Prozatím v roce 2018 došlo k postavení elektrárny na obnovitelné zdroje energie, která řeší chronický nedostatek elektřiny v provincii Severní Pyongan. Kolem 3 600 solárních panelů, elektrických transformátorů a elektrických kabelů nyní stojí ve spodní části řeky Yalu (38 North, 2020).

### **Wonsan-Mount Kumgang Tourist Zone**

Jedná se o zónu nacházející se v Severní Koreji. Patří do typu Zón rozvoje cestovního ruchu (Tourist development zones). Obchodní prioritou v zóně je tedy zahraniční cestovní ruch. Je součástí rozsáhlého pásu cestovního ruchu na západní straně Severní Koreji, který zahrnuje okres Wonsan, lyžařské středisko Masikryong, vodopády Ullim Falls a okresy Sogwansa, Tongchon a Kumgangsán. Byl otevřen v roce 1998 pomocí investic společnosti Hyundai. Deset let po jeho vzniku se odhadovalo, že Hyundai do zóny investoval přibližně 1,5 miliardy USD. Jak již bylo řečeno v kapitole 1, docházelo zde ke společné spolupráci Severní a Jižní Koreje. Přes dva miliony turistů navštěvovali každoročně tuto oblast. Jednalo se většinou o turisty z Jižní Koreje. Bohužel od události v roce 2008, kdy byla zastřelena jihokorejská turistka, jeho návštěvnost drasticky klesla.

Vláda KLDK přijala řadu opatření, jako je například diskontování nájmu pozemků investorům, kteří se dohodnou na podmínkách zálohové investice. Wonsan je jako jediná zóna stále aktivně prosazován severokorejskou vládou. Cílem vlády bylo do roku 2020 získat opět návštěvnost dva miliony lidí. Ze současných zdrojů a pandemie, která se však děje není zjištěno, jestli tento cíl byl uskutečněn. Je zřejmé, že v současnosti není nejlepší čas na propagaci cestovního ruchu. Přesto v roce 2020 Wonsan navštívil Kim Tok Hun (předseda vlády Severní Koreje) a zdůraznil potřebu budovat turistickou oblast vlastním způsobem, v němž se kombinuje národní charakter a modernost, přičemž je v dobré harmonii s přírodní scénérií Diamantových hor. Vyzval k prosazení rozvojového projektu přeměny zóny na moderní a mezinárodní turistickou a kulturní oblast podle ročních a postupných plánů. Severní Korea za poslední roky uvedla, že nemá v úmyslu zapojit jihokorejskou vládu do plánů rozvoje zóny. Spíše usiluje o to, aby turisté pocházeli z jiných sousedních zemí. Úspěch zóny však pravděpodobně závisí právě na jihokorejských a japonských návštěvnicích, kteří přicházejí do zóny nejčastěji (Wonsan zone development corporation, 2015).

### **Incheon Free Economic Zone (IFEZ)**

Jedná se o zónu nacházející se v Jižní Koreji. Patří do typu volných ekonomických zón (Free Economic Zones). Je ideálním městem pro vstup na trhy východní Asie. Patří mezi oblasti s nejlepší geografickou polohou v Jižní Koreji s fungujícím mezinárodním letištěm Incheon a přístavem. Letiště získalo 12x za sebou ocenění ASQ (Airport service quality award). Mezinárodní sdružení letišť Airports council international tuto cenu každoročně uděluje nejlepším letišťům s prokazatelně nejvyšší spokojeností cestujících s poskytovanými službami. Přístav stále od svého založení v roce 2003 zvyšuje celkovou kapacitu manipulace s náklady. V současnosti má kapacitu přijmout nákladní lodě typu 12 000 TEU. IFEZ roste v takzvané „green and smart city“. Chytré, nízkouhlíkové a energeticky úsporné město se specializací na ekologicky šetrné krajiny, které nejlépe podporuje podniky v odvětvích pokročilých znalostních služeb a high-tech konvergenčních průmyslových odvětví. Spojuje nejmodernější technologie a automobilový průmysl. Celková velikost zóny je 122.42 km<sup>2</sup> a žije zde přibližně 539 000 obyvatel. Díky své poloze jde o globální ekonomickou platformu fungující v Pan-Yellow SEA (PYSR). Tato oblast pokrývá pobřeží severní Číny (Bohai Rim), západní a jižní Koreje a jihozápadního Japonska (Kjúšú). Byla to jedna z nejrychleji rostoucích

ekonomických zón ve východní Asii od otevření Číny na počátku 90. let, a to díky rozsáhlým výrobním a přepravním sítím v regionu. Rozvoj byl tažen městy Dalian, Qingdao a Tianjin v Číně, Busan a Incheon v Koreji a Fukuoka a Kitakyushu v Japonsku. PYSR však dosud plně nevyužila svá aktiva ani nedosáhla svého potenciálu růstu. Další ekonomické integraci brání nadměrná konkurence a nedostatečná spolupráce v regionu. Incheon svůj potenciál globálně obchodního města naplnil. Funguje zde přes 87 globálních podniků z 16 zemí, jako například Samsung BioLogics, Celltrion, Boeing, BMW a patnáct mezinárodních organizací včetně Zeleného klimatického fondu, Světové banky a A-WEB (Asociace světových volebních orgánů). Oproti SEZ v Severní Koreji vytvářejí zóny v Jižní Koreji pozitivní životní prostředí pro cizince. Globální vzdělávací prostředí je zajištěno vzdělávacími službami jako State University of New York nebo mezinárodními školami jako Songdo Chadwick International. V zóně se nachází také 24hodinové operační centrum (Korean free economic zones, 2017).

### **Busan-Jinhae Free Economic Zone (BJFEZ)**

Jedná se o zónu nacházející se v Jižní Koreji. Patří do typu volných ekonomických zón (Free Economic Zones). Zaměřeni na Triport – námořní přístav (nový přístav v Pusanu), letiště (mezinárodní letiště Gimhae) a železnice (výchozí a konečný bod potenciálu budoucnosti). BJFEZ, který byl založen v roce 2003, je jeden z nejlepších distribučních uzlů na severovýchodě Asie. Zpracovává 75 % celkového nákladu Jižní Koreje a umístil se na šestém místě ve světě z hlediska kapacity manipulace s kontejnery. Fungují zde průmyslové klastry pro stavby lodí, aut a strojů. Například subdodavatelé automobilových společností jako Renault Samsung Motors, Hyundai Motor Company a GM. Je domovem mnoha digitálních společností zabývajících se elektromobily a data centry. Celková velikost zóny je 51,1 km<sup>2</sup> a žije zde přibližně 204 000 obyvatel. Nachází se v něm logistické centrum spojující hlavní námořní přístavy po celém světě. Přístav v BJFEZ má kapacitu přijmout nákladní lodě typu 24 000 TEU. Což jsou největší kontejnerové lodě na světě. V nejbližším okolí zóny se nachází hned několik jihokorejských firem na výrobu lodí. Patří mezi ně Hyundai Heavy Industries, Samsung Heavy Industries, Daewoo Shipbuilding & Marine Engineering a STX. Výhodou je masivní trh s vysoce kvalitní pracovní silou dostupnou z okolního spotřebitelského trhu. Opět jsou zde rozvinuty spolupráce ve vzdělávacím prostředí díky British Lancaster



University a Royal Russel School. V zóně funguje rozsáhlý turistický a rekreační komplex (Korean free economic zones, 2017).

### **Gwangyang Free Economic Zone (GFEZ)**

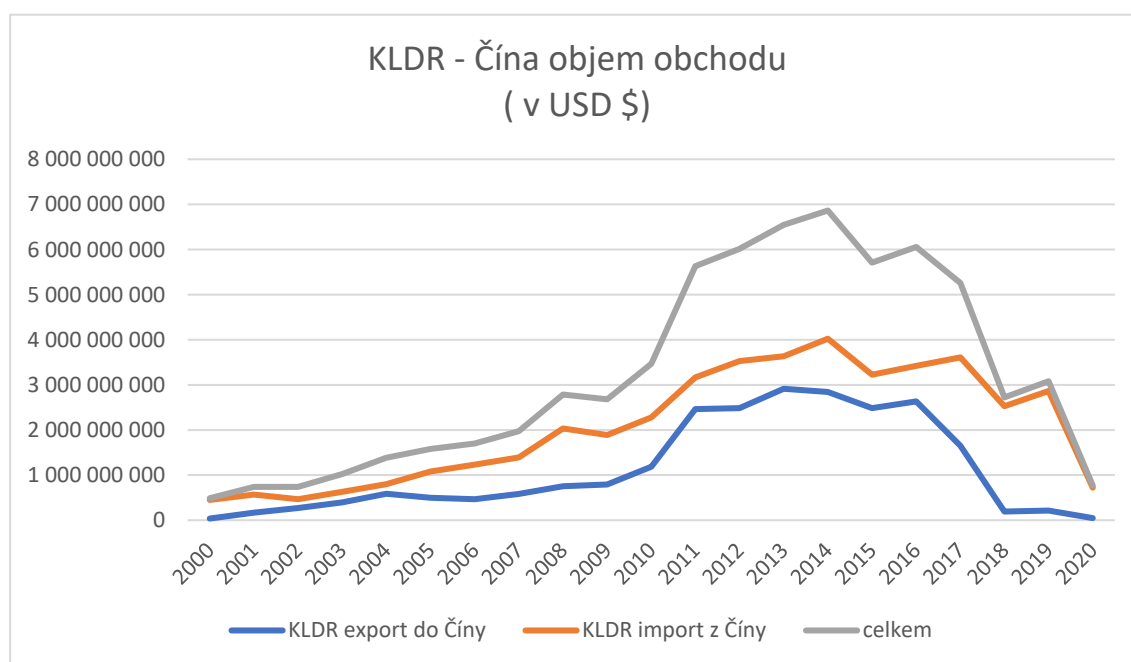
Jedná se o zónu nacházející se v Jižní Koreji. Patří do typu volných ekonomických zón (Free Economic Zones). Byl založen v roce 2004 a nachází se v Gwangyang zálivu na největší světové námořní trase mezi Čínou a Severní Amerikou a také na hlavních trasách Severovýchodní Asie a Tichého oceánu. Jedná se o nejbližší přístav k městům Šanghaj, Hongkong, Osaka a Kaohsiung, což z něj činí ideální místo pro lodní dopravu. Má kapacitu přijmout nákladní lodě typu 20 000 TEU. Od roku 2017 ročně přepraví až 293 milionů tun nákladu. Je také výchozím bodem pro pozemní dopravu mezi severovýchodní Asií a Evropou. Nabízí přátelskou infrastrukturu pro podnikání s bohatou dodávkou vody a průmyslových zařízení. Je rozdělen do šesti hlavních zón pro logistiku, výrobu, bydliště, cestovní ruch a další. Nachází se v něm mnoho národních a provinčních parků (oceánský park Yeosu Expo, národní zahrady Suncheon Bay). GFEZ usiluje o realizaci své vize globálního obchodního města, ve kterém by existovala nová průmyslová odvětví v harmonii s kulturou a cestovním ruchem. Celková velikost zóny je 59,8 km<sup>2</sup> a žije zde přibližně 800 000 obyvatel. GFEZ přiléhá k ocelárně POSCO Gwangyang a národní průmyslové čtvrti Yeosu. Díky 38 vzdělávacím institucím zde ročně vystuduje 8 000 vysoce kvalifikovaných pracovníků (Korean free economic zones, 2017).

## **4.2 Ekonomický přehled**

Severní Korea, jedna z nejméně centrálně zaměřených a nejméně otevřených ekonomik na světě, čelí chronickým ekonomickým problémům. Korupce, rozsáhlé vojenské výdaje a rozvoj jaderného programu, vážně vyčerpávají zdroje potřebné pro investice a civilní spotřebu. Od poloviny 90. let do poloviny 20. století docházelo na celém území KLDR k rozsáhlému hladovění. Způsobenému přetrvávajícími systémovými problémy, včetně nedostatku orné půdy, postupů kolektivního zemědělství a špatné kvality půdy. Do roku 2009 poskytovalo mezinárodní společenství významnou potravinovou pomoc. V posledních několika letech se domácí produkce kukuřice a rýže zlepšila, ačkoli stále plně neuspokojuje poptávku. Země je tak velmi závislá na dovozu zboží. Mělo by tak pro ni být prioritou dobře vycházet s ostatními státy, zvláště se svými sousedy. V reakci na potopení jihokorejské válečné lodi Cheonan a ostřelování ostrova Yeonpyeong v roce

2010 vláda Jižní Koreje odřízla většinu činností v oblasti pomoci, obchodu a dvoustranné spolupráce se Severní Koreou. V únoru 2016 Jižní Korea ukončila zbývající ekonomickou aktivitu v zemi po uzavření průmyslového komplexu Kaesong v reakci na čtvrtý jaderný test Severní Koreje. Tato jaderná zkouška a další v září 2016 vyústily k uvedení sankcí od OSN. V průběhu roku 2017 vedly pokračující jaderné a raketové testy Severní Koreje k zpřísnění sankcí, což vedlo k úplným odvětvovým zákazům vývozu KLDR a drasticky omezenému klíčovému dovozu. V posledním desetiletí byla Čína hlavním obchodním partnerem Severní Koreje. Na obrázku 1 je ukázán celkový objem obchodu v průběhu let 2000–2020. Do roku 2015 docházelo k postupnému růstu. Od roku 2016 kdy KLDR začala s prvními jadernými testy a na zemi byly uvaleny sankce hodnoty začaly klesat. V tabulce 4 je ukázán stav přímých zahraničních investic (PZI) od roku 2010 do roku 2014. Novější data se mi nepodařilo dohledat.

Obr. 2: KLDR – Čína objem obchodu (v USD \$)



Zdroj: KOTRA (2020), vlastní zpracování

Tab. 4: Tok přímých zahraničních investic v KLDR (v USD \$)

Rok	2010	2011	2012	2013	2014
PZI vnitřní tok (milion USD)	38	56	120	227	134
PZI sklad (milion USD)	1 475	1 531	1 651	1 878	2 012

Zdroj: North Korea in the world (2020), vlastní zpracování

Režim v květnu 2016 vydal pětiletou strategii hospodářského rozvoje, která načrtla plány na podporu růstu napříč odvětvími. Pevná politická kontrola zůstává hlavním vládním zájmem, který pravděpodobně znemožní formální změny současného severokorejského ekonomického systému. Tabulka 5 ukazuje růst reálného hrubého domácího produktu (HDP) od roku 2015 do roku 2019. Převádí odhady objemu výroby na jihokorejské ceny, takže podléhá časovým změnám cen jihokorejského zboží. Analytici se domnívají že Korejská banka je příliš konzervativní a skutečná míra růstu je 3–4 %. Jedná se však pouze jen o spekulace.

Tab. 5: Tempo růstu reálného HDP KLDR

Rok	2015	2016	2017	2018	2019
HDP	-1,1 %	3,9 %	-3,5 %	-4,1 %	0,4 %

Zdroj: North Korean economy watch (2019), vlastní zpracování

Jižní Korea se stala rozvinutou, globálně propojenou a technologicky vyspělou společností. Má rozvinutý tržní a finanční sektor. Jelikož je jednou z nejvíce prosperujících zemí na světě, je uznávána jako jedna z hlavních ekonomik skupiny G-20. G-20 je skupina největších ekonomik světa představovaná ministry financí a guvernéry centrálních bank. Jižní Korea přitom v 60. letech měla hodnoty HDP na obyvatele srovnatelné s úrovněmi v nejhudších zemích světa. V roce 2004 pak překonalo jihokorejské HDP jeden bilion dolarů. Za prezidenta Pak Čong-hui vláda podporovala dovoz surovin a technologií, úspory a investice nad spotřebou, udržovala nízké mzdy a

směřovala zdroje do exportně orientovaných průmyslových odvětví, která zůstávají pro ekonomiku důležitá dodnes. Růst v rámci této politiky prudce vzrostl. Následně v 90. letech se růst HDP postupně zmírňoval s dozríváním ekonomiky. Asijská finanční krize v letech 1997–1998 tvrdě zasáhla jihokorejské společnosti, kvůli jejich nadměrnému spoléhání se na krátkodobé půjčky. Jižní Korea po krizi řešila složité ekonomické reformy. Zvýšením flexibility trhu práce, otevíráním se dalším zahraničním investicím a dovozu, došlo poměrně rychle k rychlému oživení ekonomiky. Tabulka 6 ukazuje růst HDP v Jižní Koreji od roku 2015 do roku 2019. HDP je celková hodnota veškerého zboží a služeb vyrobených v zemi za rok. Jeho změna je známkou ekonomického růstu.

Tab. 6: Tempo růstu reálného HDP Korejské republiky

Rok	2015	2016	2017	2018	2019
HDP	2,81 %	2,9 %	3,16 %	2,91 %	2,04 %

Zdroj: KOTRA (2020), vlastní zpracování

Vláda Jižní Koreje začala také v roce 2003 rozšiřovat svou síť dohod o volném obchodu, aby pomohla posílit vývoz. Tyto dohody o volném obchodu pokrývají v současnosti 58 zemí. Díky nim je pro zahraniční investory výhodnější fungovat v Jižní Koreji než například v Číně. Čína nenabízí tolik dohod o volném obchodu. V současné době Jižní Korea řeší problémy vyplývající z rychle stárnoucí populace, nepružného trhu práce a silného spoléhání se spíše na export než na domácí spotřebu. V tabulce 7 je ukázán stav PZI od roku 2015 do roku 2019. Podle zprávy UNCTAD z roku 2020 o světových investicích se hodnoty PZI v roce 2019 snížily o 13 % a dosáhly 10,5 miliard USD, a to v důsledku snížení investičních toků od hlavních investorů, jako jsou Čína, EU a Japonsko. Členské státy EU totiž upřednostnily investice ve svém regionu kvůli brexitu, americké a čínské investice se zpomalily v důsledku eskalačního obchodního napětí a pokles Japonska byl způsoben zhoršujícími se diplomatickými vazbami. Na druhé straně investice z USA vzrostly po mimořádně nízké úrovni v roce 2018. Přitažlivost Jižní Koreje, pokud jde o PZI, je výsledkem rychlého ekonomického rozvoje země a její specializace na nové informační a komunikační technologie. (UNCTAD, 2020)

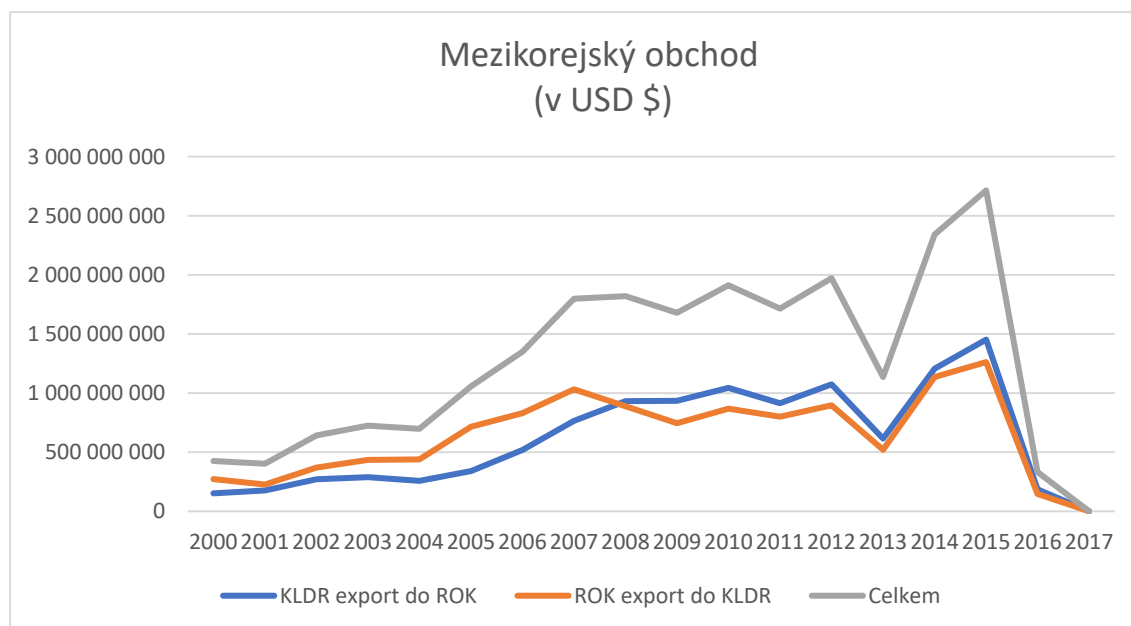
Tab. 7: Tok přímých zahraničních investic v Korejské republice (v USD \$)

Rok	2015	2016	2017	2018	2019
PZI vnitřní tok (milion USD)	10 544	12 104	17 913	12 183	10 566
PZI sklad (milion USD)	140 241	209 890	229 399	237 238	238 553

Zdroj: UNCTAD (2020), vlastní zpracování

Obchod mezi státy Jižní a Severní Koreji může být dalším ukazatelem ve vzájemném fungování. V obrázku 3 je ukázán vzájemný obchod od roku 2000 až 2017. Zajímavé je zmínit, že od zastavení mezikorejské ekonomické aktivity v rámci jihokorejských opatření z roku 2013, dochází k jediné pozoruhodné ekonomické výměně do roku 2016 pouze v průmyslovém komplexu KIC. Jižní Korea posílala suroviny společností působícím v KIC ty se počítaly jako severokorejský import. Poté je v KIC zpracovávalo 124 jihokorejských společností využívajících severokorejskou pracovní sílu. Zpracované zboží bylo odesláno zpět do Jižní Koreje a zaznamenáno jako severokorejský export. Technicky je těžké popřít, že se jedná o obchod. Ve skutečnosti však Jižní Korea obchodovala hlavně sama se sebou. To vše však bylo ukončeno po uzavření zóny KIC v roce 2016. Se spuštěním severokorejského jaderného programu se naprosto ukončil mezikorejský obchod.

Obr. 3: Mezikorejský obchod (v USD \$)



Zdroj: Ministry of Unification (2018), vlastní zpracování

### 4.3 Geografické rozložení speciálních ekonomických zón

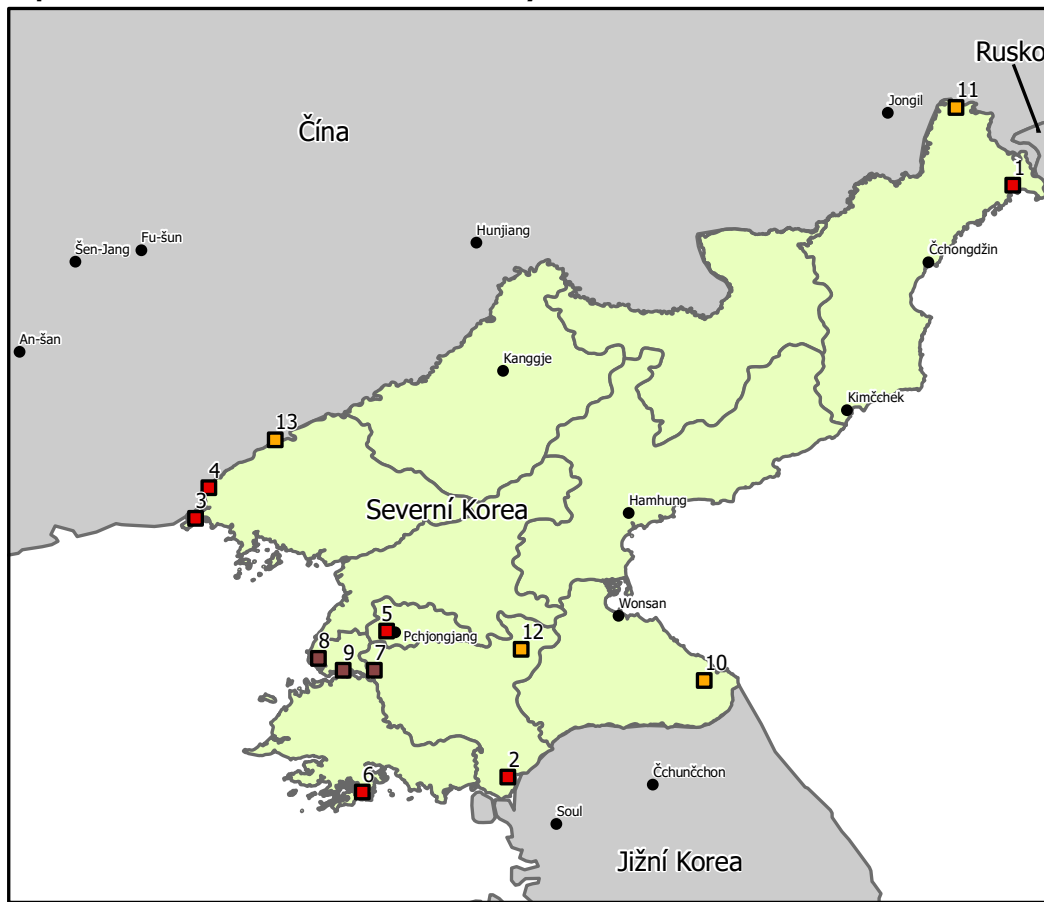
SEZ jsou distribuovány po celém Korejském poloostrově. Propojení mezi jednotlivci, podniky, průmyslovými klastry a regiony jsou zásadní faktory pro konkurenceschopnost společnosti a komplexní ekonomický růst. Důležitost konektivity se týká nejen fyzicky, ale také aspektů politiky. Ve zlepšení se musí státy zaměřit na propojení s domácími zdroji a meziprodukty.

Na obrázku 4 jsou ukázány typy SEZ v Severní Koreji a jejich geografická poloha. Většina SEZ v KLDR se nachází v pohraničí s Čínou, Ruskem, Korejskou republikou nebo v přístavních městech. Je zde tedy patrné zaměření vlády Severní Koreje na přilákání zahraničních investic. Vyskytují se v blízkosti velkých měst a na území státu s větší populací. Pro zóny to pak znamená větší počet možných zaměstnanců. Bohužel by se mohlo čekat, že to bude znamenat i dobrou infrastrukturu pro zóny, ale opak je pravdou. Většina SEZ v Severní Koreji se potýká hlavně s problémy zastaralé nebo úplně chybějící řádné infrastruktury. Nejde pouze o dopravní aspekt, ale také hlavně o dodávky elektřiny a zásoby vody. Exportní zpracovatelské zóny se nacházejí v těsné blízkosti hlavního města Pchjongjang. Jelikož jsou tyto zóny zaměřeny na podporu ekonomického růstu přitahováním zahraničních investic pro exportně orientovanou výrobu. Je pro

KLDR nejnvýhodnější stavět tyto zóny u centra veškeré produkce. Na západní straně státu se táhne od severu až na jih pohoří Tchebek. Je tedy logické, že žádné hospodářské průmyslové zóny zde nebudou zakládány. Výjimkou je zóna rozvoje cestovního ruchu Wonsan, která přímo využívá lukrativnosti hor a její přírody. Ve spolupráci obou států byly zmíněny zóny Kaesong a Wonsan. Ty jako jediné leží přímo u hranic s Jižní Koreou. Ani v jedné z nich v současnosti nedochází ke vzájemné spolupráci. Na obrázku 5 jsou ukázány typy SEZ v Jižní Koreji a jejich geografická poloha. Volné ekonomické zóny v Korejské republice jsou oproti svým severokorejským sousedům rovnoměrně rozmístěny po regionech celého státu. Vláda si pokládá za důležité pečlivě vybírat polohu každé SEZ, aby docházelo k úspěšné konkurenceschopnosti a rovnoměrnému investování peněz od státu do každé zóny. Což je veliký rozdíl od severokorejských SEZ, kdy každé společenství si může zažádat o vytvoření SEZ a ve státě tak dochází ke vzniku mnoha malých zón, které se navzájem překrývají. Nikdo totiž již nekontroluje, jestli zóna vůbec dokáže fungovat. Co se týče investic je zřejmé že v posledních 5 letech se vláda Severní Koreji zaměřila pouze na zónu Wonsan. To z celkového hlediska nedává smysl, jelikož zóny jako Rason a Kaesong dosahovaly v minulosti většího potenciálu než zóna Wonsan. V Jižní Koreji se nachází zóny volného obchodu vždy v přímořských oblastí. Umožňují tak místním autonomním vládám flexibilní správu zón. Například v zóně volného obchodu Masan, mnoho renomovaných zahraničních investičních podniků, jako jsou Nokia, Sony, Sanyo a Matsushita vytvořily koncentrovaný klastr. Navíc tyto zvláštní okresy mají harmonické vztahy s místními společnostmi, které vedou k přenosu vyspělých technologií a obchodní know-how. Nachází se jak na východní straně státu ve žlutém moři naproti Číně i na západní straně v japonském moři naproti Japonsku. Korejská republika nejvíce obchoduje právě s Čínou a Japonskem. Dohromady spolu tyto státy tvoří hnací sílu ekonomického bloku severovýchodní Asie.

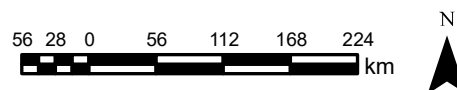
Obr. 4: Mapa typů speciálních ekonomických zón na území KLDŘ

## Speciální ekonomické zóny KLDŘ



### Legenda

- Speciální ekonomické zóny
- Exportní zpracovatelské zóny
- Zóny rozvoje cestovního ruchu
- Města
- Provincie KLDŘ
- Mezinárodní hranice



- 1- Rason Special Economic Zone
- 2- Kaesong Industrial Complex (KIC)
- 3- Hwanggumpyong and Wihwa Islands Economic SEZ
- 4- Sinuiju International Economic Zone
- 5- Unjong Science and Technology (High-Tech) Development Zone
- 6- Kangryong International Green Development Zone

- 7- Songrim Export Processing Zone
- 8- Nampo City Waudo Export Processing Zone
- 9- Jindo Export Processing Zone

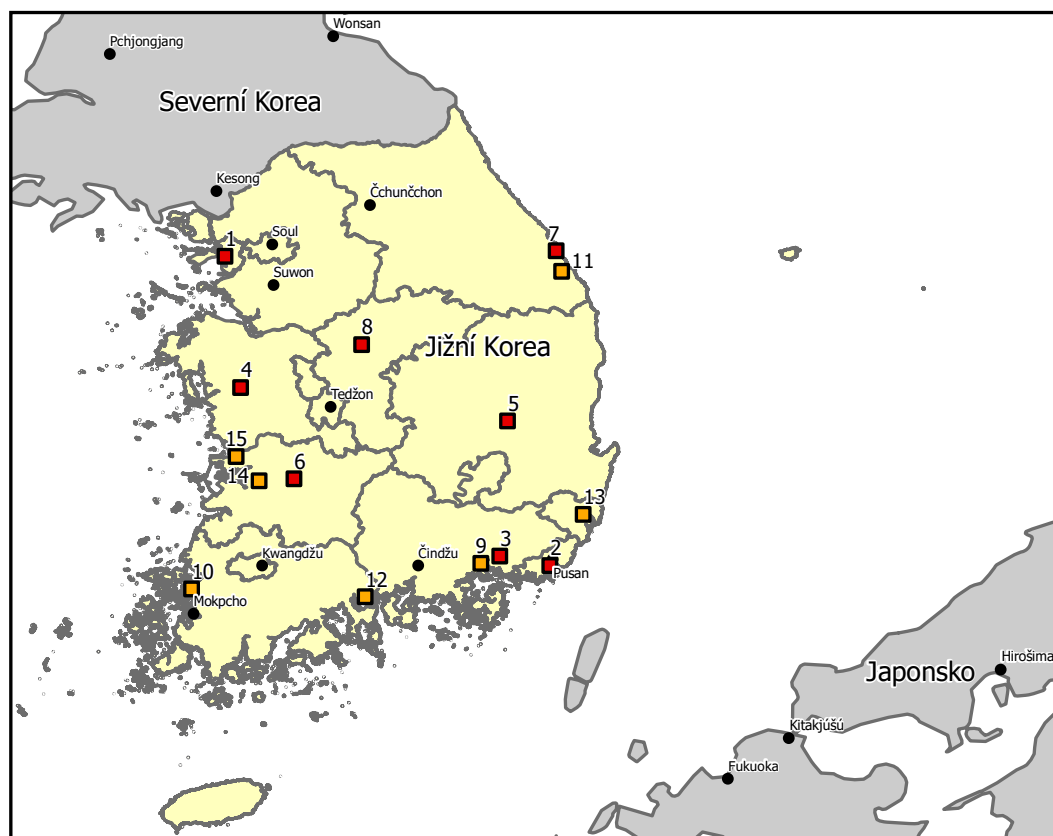
- 10- Wonsan-Mount Kumgang Tourist Zone
- 11- Onsong Island Tourist Development Zone
- 12- Sinphyong Tourist Development Zone
- 13- Chongsu Tourist Development Zone

Zpracovala: Nikola Korecká  
Zdroj: ArcGIS Hub

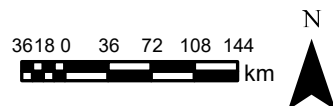


Obr. 5: Mapa typů speciálních ekonomických zón na území Korejské republiky

## Speciální ekonomické zóny Korejské republiky



- 1- Incheon FEZ
- 2- Busan / Jinhae FEZ (BJFEZ)
- 3- Gwangyang Bay FEZ
- 4- Yellow Sea FEZ
- 5- Daegu / Gyeongbuk FEZ (DGFEZ)
- 6- Saemangeum/Gunsan FEZ
- 7- East Coast FEZ
- 8- Chung Buk FEZ
- 9- Masan Free trade zone
- 10- Daebul Free Trade Zone
- 11- Donghae Free Trade Zone
- 12- Yulchon Free Trade Zone
- 13- Ulsan Free Trade Zone
- 14- Gimje Free Trade zone
- 15- Gunsan Free Trade Zone



### Legenda

- Volné ekonomické zóny
- Zóny volného obchodu
- Města
- Provincie Korejské republiky
- Mezinárodní hranice

Zpracovala: Nikola Korecká  
Zdroj: ArcGIS Hub

## 5 Interpretace výsledků

Existují silné historické důkazy podporující tvrzení, že SEZ jsou efektivní metoda provádění ekonomických reforem, ale Severní Korea by mohla být výjimkou. Dvě věci jsou velmi jasné ohledně Severní Koreji. Zaprvé režim potřebuje peníze a nejrychlejší cestou k nim je ze států jako Čína a Jižní Korea. Severní Korea očekává, že obchod s Čínou bude nadále růst a v dohledné budoucnosti zůstane nejdůležitějším zdrojem příjmů v cizí měně. To je třeba mít na paměti prostřednictvím spekulací o amerických a dalších západních investicích v Severní Koreji v případě, že budou zrušeny sankce a dojde k denuklearizaci. Malé čínské společnosti nemohou však jednat jako vývojáři severokorejské infrastruktury způsobem, jakým to činil například Hyundai. Zabývají se tak primárně raději obchodem než investicemi. Za druhé, ačkoliv SEZ by vytvořili závislost na mezinárodním obchodě, Severní Korea je to ochotná riskovat pro více politický vliv proti Číně a Jižní Koreji. Čím dál více je zřejmé, že režim je ochotný obětovat ekonomickou moc pro tu politickou. Každý pokus o vytvoření úspěšného SEZ v Severní Koreji má za následek selhání, odložení nebo stagnaci. Pokud KLDK skutečně hodlá učinit svou zemi udržitelnou, musí začít přijímat SEZ jako prostředky na reformu.

Oproti tomu Jižní Korea je mnohými považována za příklad úspěšných implementací SEZ a stala se vzorem pro mnoho ekonomik. Korejská republika byla schopna během přibližně jediné generace transformovat svůj stát z případu příjemce pomoci na dárce. SEZ v Jižní Koreji vynikají dobře vybavenou infrastrukturou a velkým trhem s vysoce vzdělanými lidskými zdroji. Vynikající umístění a správné načasování jsou jedni z nejdůležitějších faktorů při úspěchu politiky SEZ v Jižní Koreji. Další činitel, který hrál klíčovou roli, je tzv. one service stop mechanism. Kdy vláda zjednodušila správu každé jednotlivé zóny vytvořením jediné cesty pro administrativní služby. Zásadní roli v úspěchu sehrálo také podněcování špičkových nadnárodních společností. Například řada renomovaných podniků, jako je Nokia (Finsko), Sony (Japonsko) a Sanyo (Japonsko) byly pozváni přímo do zón. To zvýšilo pověst konceptu SEZ a vedlo ke zvýšení vývozu a objemu přímých zahraničních investic. Silná vládní podpora je dalším důležitým faktorem úspěchu jihu. Podpora vlády při poskytování levného nájemného v SEZ a nabízení dalších pobídek, například daňových úlev, zajišťuje existenci výhodného prostředí pro podnikové investice.

Aby bylo možno zhodnotit cíle práce, tak je potřeba odpovědět na výzkumné otázky které se objevily v úvodní kapitole. První otázkou bylo:

*Jaké speciální ekonomické zóny na území existují?*

Na území Korejského poloostrova se nachází 28 speciálních ekonomických zón. V Severní Koreji existuje 13 zón. Z nichž 6 patří do typu speciálních ekonomických zón, které zahrnují například vědeckotechnické parky, logistické parky a letištní zóny. Dále 3 exportně zpracovatelské zóny, zaměřené především na zahraniční trhy. Poslední 4 zóny rozvoje cestovního ruchu, vhodné pro všechny typy aktivit, zejména pro rozvoj cestovního ruchu a maloobchod. V Jižní Koreji existuje 15 zón. Z nichž 8 patří do typu volných ekonomických zón, zaměřených především na zahraniční trhy, obvykle rozděleny na obecnou zónu otevřenou pro všechna průmyslová odvětví a samostatnou oblast vyhrazenou pro exportně orientované. Konečných 7 zón volného obchodu neboli bezcelní oblasti, nabízející sklady, uložistiště a zařízení pro distribuci, obchod, překládku a reexport zboží.

Druhou otázkou bylo: *Rozvíjejí se speciální ekonomické zóny dle plánů na území obou států od jejich otevření?*

Navzdory tomu, že na severu se stal rozvoj SEZ politickou prioritou, potíže na politické scéně a obecný nedostatek jasných hospodářských cílů znamenají stálé selhávání většiny SEZ na území KLDK. Například jedna z nejvíce úspěšných zón Kaesong je od roku 2016 uzavřena. Turistická zóna Wonsan od události v roce 2008 vykazuje minimálních výsledků. Zpracované zóny Rason a Sinuiju nedosazují svému potenciálu. Zbývá ještě dlouhá cesta k tomu, aby byly tyto zóny úspěšné. Napjaté politické vztahy Severní Koreji přinášejí vážné finanční a reputační výzvy k přilákání zahraničních investic. Není to však jediná překážka úspěchu. Nekonzistentní a nespolehlivá komunikace o plánech pro zóny a nedostatek strategického plánování pro přilákání domácích i mezinárodních investic odrážejí omezení kapacity domácí hospodářské politiky KLDK. Stejně však stále probíhají lokalizované snahy o fungování jednotlivých zón.

SEZ na jihu jsou z hlediska velikostí a počtů na vrcholu. Podle ministerstva financí a ekonomiky Jižní Koreje fungují v současnosti jihokorejské volné ekonomické zóny jako soběstačné oblasti, které nabízí komplexní služby, jako jsou rezidenční zařízení, podporu

leteckých a námořních přístavů, mezinárodní obchodní centrum, vzdělávací a lékařské instituce a finanční služby.

Třetí otázkou bylo: *Jaké jsou prostorové vzorce rozmístění SEZ a jak se vyvíjely v čase?*

SEZ KLCDR byly založeny v různých regionech Severní Koreje, se specializacemi podle regionu většinou v blízkosti již velkých měst. Exportní zpracovatelské zóny se převážně nacházejí na severu u hranic s Čínou nebo blízko přístavů. Aby tak vznikla nejvíce přitažlivá poloha pro zahraniční podniky. Vzájemně si konkurující SEZ v provincii Hamgyong nebo poblíž oblasti Nampo naznačují, že neexistuje žádná komplexní ústřední strategie rozvoje SEZ ve státě.

SEZ v Jižní Koreji se nachází většinou v pobřežních městech. Ty jsou již vybaveny mezinárodně konkurenceschopnými námořními přístavy a letišti. S fungující infrastrukturou. Volné ekonomické zóny ve státě jsou rovnoměrně rozloženy do každého regionu Korejské republiky. Dochází tak v Jižní Koreji k rovnoměrnému přidělování podpory od státu. Oproti Severní Koreji, kde se veškerá podpora zaměřila na rozvoj zóny Wonsan.

Čtvrtou otázkou bylo: *Existují mezi jednotlivými SEZ a firmami v nich systematické rozdíly?*

Například SEZ Rason v Severní Koreji funguje komplexně, pokrývá odvětví výroby a zpracování, dopravy, obchodu a cestovního ruchu. Na druhé straně SEZ jako Sinuiju fungují na místní úrovni. Odrážejí místní ekonomiku a kulturu každé oblasti, zaměření na místní průmysl. Integrovaním jedinečných vlastností každého regionu může prospět místní ekonomice získáním potřebné technologie pro rozvoj a také vydělávat v cizí měně, což přispívá ke zlepšování životů lidí. Důležité je, aby zboží vyrobené v SEZ bylo vyváženo do jiných zemí, ale zároveň bylo schopno uspokojit domácí poptávku. Proto se všechny SEZ v Severní Koreji soustředí na příhraniční oblasti s Čínou a Ruskem. V Jižní Koreji SEZ fungují komplexně. Snaží se vytvářet stejné pozitivní prostředí pro život, mají stejné zaměření a jsou si velmi podobné. Vzájemně si pomáhají a provozují svoje stránky a zdroje informací na společném portále.

## Závěr

Hlavním cílem této bakalářské práce bylo lokalizovat a představit speciální ekonomické zóny na Korejském poloostrově. Ukázat rozdíly v zónách, jež jsou vedeny v jiných politických ideologiích. Zvýšit povědomí o ekonomické situaci na Korejském poloostrově a o vzájemném soužití států Severní a Jižní Koreje.

Region severovýchodní Asie je jedním z nejrychleji rostoucích ekonomických bloků světa. Hnací silou jsou tři země regionu, Korea, Čína a Japonsko, které slouží jako hnací síla pro růst a rozvoj světa. Zejména Čína je nyní známá jako „továrna světa“. Využívá především svých nízkých nákladů. Japonsko zase svých nejnovějších technologií. Pro Koreu je tak nejlepší využívat co nejlépe svého ekonomického a geopolitického umístění mezi Čínou a Japonskem. Úspěšné jihokorejské SEZ mají vynikající umístění vybavených přístavů a příslušných průmyslových odvětví, které značně využívají služby z okolních měst. Efektivní infrastruktura se ukázala jako jeden z nejdůležitějších faktorů oproti Severní Koreji. Kde většina zón stagnuje kvůli zastaralé nebo úplně chybějící infrastruktuře. Pro maximalizaci produktivity poskytla korejská vláda výhodné prostředí, do kterého mohou společnosti investovat nabídkou pronájmu pozemků a dalších různých pobídek. Pro zavedení SEZ by tak mělo být pečlivě prozkoumáno umístění, ekonomický růst a úroveň průmyslu. Nakonec se často zdůrazňuje, že Severní Korea škodí rozvoji jihokorejských SEZ, protože zahraniční investoři opravdu nechtějí druhou korejskou válku. Nikdo určitě neví, co se děje se severokorejským jaderným experimentováním, ale je jisté, že riskantní akce ze Severní Koreje zhoršují podnikatelské klima pro jihokorejské SEZ, zejména týkající se atrakcí PZI.

Nejdůležitějším problémem na korejském poloostrově tak stále zůstává, že Severní Koreji se nedá věřit. KLDK chce zahraniční kapitál a investice kvůli špatné ekonomice. Potřebuje peníze a Kim Čong-un se musí prokázat jako úspěšný vůdce v ekonomickém sektoru. Země nemůže získat důvěru Jižní Koreji ani Číny, dvou států s největší pravděpodobností investování. Čínská vláda dokonce distribuuje průvodce čínským společenstvem a varuje je před investováním v Severní Koreji. Jaderný problém je obrovský bod zlomu pro zahraniční investory. Mnoho zemí nechce investovat ve státě, který nelegálně vyvíjí jaderné zbraně a OSN na něj uvalila sankce. Pokud KLDK nezmění

svoji image bude, pro ně těžké přilákat investory bez ohledu na to, kolik zón hospodářského rozvoje postaví.

Téma by si určitě zasloužilo další a odbornější zkoumání. Především co se týče většího se zaměření na jednotlivé zóny. Výzkum by se dále mohl zabývat podrobnějším dopadem jednotlivých zón na region, ve kterém se nachází. Dochází mezi regiony země k pozitivnímu a efektivnímu rozvoji tržních vztahů. Zaměřit se na dopad zón na region po sociální stránce. Vede fungování zóny k vytvoření pracovních míst, tedy k růstu zaměstnanosti.

## Seznam použitých zdrojů

- 38 North. (2020). *News and analysis of the North Korean economy*. Načteno z North Korean economy watch: <http://www.nkeconwatch.com/>
- Abrahamian, A. M. (2015). *North Korea's Special Economic Zones: Plans vs. Progress*. Získáno 14. Březen 2021, z 38 North: <https://www.38north.org/reports/2015/11/nk-sez-plans-vs-progress/>
- Bost, F. (2017). *Index cards by country North Korea*. Získáno 15. Březen 2021, z World Free Zones Organization: [https://www.worldfzo.org/Portals/0/OpenContent/Files/487/NorthKorea\\_FreeZones.pdf](https://www.worldfzo.org/Portals/0/OpenContent/Files/487/NorthKorea_FreeZones.pdf)
- Bost, F. (2017). *Index cards by country South Korea*. Získáno 15. Březen 2021, z World Free Zones Organization: [https://www.worldfzo.org/Portals/0/OpenContent/Files/487/South\\_Korea.pdf](https://www.worldfzo.org/Portals/0/OpenContent/Files/487/South_Korea.pdf)
- Clément, T. (2019). *From Failed Economic Interfaces to Political Levers: Assessing China-South Korea Competition and Cooperation Scenarios on North Korean Special Economic Zones*. Načteno z Korea economic institute of America: [https://keia.org/wp-content/uploads/2020/05/kei\\_aps\\_clement\\_190604\\_final.pdf](https://keia.org/wp-content/uploads/2020/05/kei_aps_clement_190604_final.pdf)
- Daily NK. (2014). *North Korean Economic Development Zones*. Načteno z Daily NK: <https://www.dailynk.com/english/north-korean-economic-development/>
- East-west center. (2021). *North Korea in the world*. Načteno z The national committee on North Korea: <https://www.northkoreaintheworld.org/>
- Eckert, C. J. (2009). *Dějiny Koreje*. Praha : Nakladatelství Lidové noviny.
- Farole, T. (2011). *Special Economic zones in Africa: comparing performance and leasing from global experiences*. Získáno 14. Březen 2021, z World bank group: <http://hdl.handle.net/10986/2268>
- Harris, C. (1991). Power, modernity, and historical geography. 81. Wiley online library.
- Jung, W. (1998). *Nation Building: The Geopolitical history of Korea* (Sv. 2). Lanham: University press of America.
- Kim, I. C. (2019). *Shutting Down the Kaesong Industrial Complex: A "Coalitional Bargaining" Framework*. Získáno 2. Březen 2021, z Wiley Online Library: <https://onlinelibrary.wiley.com/doi/abs/10.1111/aspp.12434>
- Korean free economic zones. (2017). *KFEZ - FEZs where businesses flourish in Korea*. Načteno z Korean free economic zones: [http://www.fez.go.kr/assets/pdf/kfez\\_e-brochures-eng.pdf](http://www.fez.go.kr/assets/pdf/kfez_e-brochures-eng.pdf)
- KOTRA. (2016). *Korea trade-investment promotion agency*. Načteno z KOTRA: <https://www.kotra.or.kr/foreign/main/KHEMUI010M.html>
- Lasserson, P. (2012). *North Korea: foreign relations and economic ties*. New York: Nova Science Publishers.

- Meng, G. (2003). *The Theory and Practice of Free Economic Zones: A Case Study of Tianjin, People's Republic of China*. Načteno z Ruprecht-Karls University of Heidelberg: <https://core.ac.uk/download/32578724.pdf>
- Ministry of unification. (2021). *Inter-Korean Traffic*. Načteno z Ministry of unification: [https://www.unikorea.go.kr/eng\\_unikorea/](https://www.unikorea.go.kr/eng_unikorea/)
- Moberg, L. (2018). *The political economy of special economic zones concentrating economic development*. William Blair: Routledge.
- The national committee on North Korea. (2014). *Special economic zones in the DPRK*. Načteno z The national committee on North Korea: <https://www.ncnk.org/resources/briefing-papers/all-briefing-papers/special-economic-zones-dprk>
- UNCTAD. (2020). *World Investment Report 2020*. Načteno z UNCTAD: [https://unctad.org/system/files/non-official-document/wir20\\_fs\\_kr\\_en.pdf](https://unctad.org/system/files/non-official-document/wir20_fs_kr_en.pdf)
- Wonsan zone development corporation. (2015). *Introduction to investment projects in Wonsan-Mt. Kumgang international tourist zone*. Načteno z GPI Consultancy: <https://www.gpic.nl/investment-projects-in-North-Korea.pdf>
- World bank group. (2008). *Special economic zones, performance, lessons learned and implications for zone development*. Ziskáno 17. Duben 2021, z World bank group: <http://documents1.worldbank.org/curated/en/343901468330977533/pdf/458690WP0Box331s0April200801PUBLIC1.pdf>
- Zimenkov, R. (2005). *Svobodnye ekonomičeskije zony*. Juniti.



## Seznam tabulek

Tab. 1: Typy speciálních ekonomických zón .....	12
Tab. 2: Přehled všech SEZ KLDR .....	16
Tab. 3: Přehled všech SEZ Korejské republiky .....	16
Tab. 4: Tok přímých zahraničních investic v KLDR (v USD \$) .....	35
Tab. 5: Tempo růstu reálného HDP KLDR .....	35
Tab. 6: Tempo růstu reálného HDP Korejské republiky .....	36
Tab. 7: Tok přímých zahraničních investic v Korejské republice (v USD \$).....	37

## Seznam obrázků

Obr. 1: Mapa speciálních ekonomických zón na Korejském poloostrově.....	28
Obr. 2: KLDR – Čína objem obchodu (v USD \$).....	34
Obr. 3: Mezikorejský obchod (v USD \$) .....	38
Obr. 4: Mapa typů speciálních ekonomických zón na území KLDR.....	40
Obr. 5: Mapa typů speciálních ekonomických zón na území Korejské republiky.....	41

## **Seznam použitých zkratk**

BJFEZ – Busan-Jinhae Free Economic Zone

IFEZ – Incheon Free Economic Zone

GFEZ – Gwangyang Free Economic Zone

HDP – Hrubý domácí produkt

KIC – Kaesong Industrial Complex

KLDR – Korejská lidově demokratická republika

OSN – Organizace spojených národů

PYSR – Pan-Yellow SEA

PZI – Přímé zahraniční investice

ROK – Korejská republika

SEZ – Speciální ekonomická zóna

SSSR – Svaz sovětských socialistických jednotek

TEU – Dvacet stop ekvivalentní měřítková jednotka kapacity nákladu

USA – Spojené státy americké

## Abstrakt

Korecká, N. (2021). *Geografie speciálních ekonomických zón na Korejském poloostrově* (Bakalářská práce), Západočeská univerzita v Plzni, Fakulta ekonomická, Česko.

**Klíčová slova:** speciální ekonomická zóna, Severní Korea, Jižní Korea, Korejský poloostrov

Speciální ekonomické zóny jsou jedním z nástrojů využívaným po celém světě na podporu rozvoje domácí ekonomiky, zejména formou zahraničních investic. Práce je zaměřena na speciální ekonomické zóny na Korejském poloostrově. Hlavním cílem práce je lokalizovat a představit speciální ekonomické zóny na Korejském poloostrově. Ukázat rozdíly v jednotlivých zónách, jež jsou vedeny v jiných politických ideologiích. Zvýšit povědomí o ekonomické situaci na Korejském poloostrově a o vzájemném soužití států Severní a Jižní Koreje.

## **Abstract**

Korecká, N. (2021). *Geography of special economic zones on the Korean peninsula* (Bachelor Thesis). University of West Bohemia, Faculty of Economics, Czech Republic.

**Key words:** special economic zone, North Korea, South Korea, Korean peninsula

Special economic zones are one of the tools used worldwide to support the development of the domestic economy, especially in the form of foreign investment. The work is focused on special economic zones on the Korean Peninsula. The main goal of this work is to locate and introduce special economic zones on the Korean Peninsula. Introduce the differences in the individual zones, which are guided in different political ideologies. Raise awareness of the economic situation on the Korean Peninsula and of the coexistence of the states of North and South Korea.