

ZÁPADOČESKÁ UNIVERZITA V PLZNI

FAKULTA EKONOMICKÁ

Bakalářská práce

Strategie udržitelného rozvoje měst: srovnávací studie

Lublaně a Brno

**Strategies for sustainable urban development: a
comparative study of Ljubljana and Brno**

Barbora Cislerová

Plzeň 2021

Čestné prohlášení

Prohlašuji, že jsem bakalářskou práci na téma

„Strategie udržitelného rozvoje měst: srovnávací studie Lublaně a Brna“

vypracovala samostatně pod odborným dohledem vedoucího bakalářské práce za použití pramenů uvedených v příložené bibliografii.

Plzeň dne 10.5.2021

v.r. Barbora Cislerová

Poděkování

Ráda bych poděkovala vedoucímu mé bakalářské práce RNDr. Janu Koppovi, Ph.D. za odborné vedení mé bakalářské práce „*Strategie udržitelného rozvoje měst: srovnávací studie Lublaně a Brna*“. Dále bych chtěla poděkovat paní docentce Izr. Prof. Dr. Katja Vintar Mally za užitečné informace ohledně řešené problematiky ze slovinského prostředí.

Obsah

Úvod	9
1 Cíle práce	10
2 Metodika	11
3 Udržitelný rozvoj	12
3.1 Definice a vznik koncepce udržitelného rozvoje	12
3.2 Principy a pilíře udržitelného rozvoje	14
3.3 Indikátory udržitelného rozvoje	16
3.4 Prosazování udržitelného rozvoje	19
4 Udržitelný rozvoj měst	22
4.1 Prosazování udržitelného rozvoje na místní úrovni	22
4.2 Iniciativy a koncepce udržitelného rozvoje pro místní úroveň	25
4.3 Charakteristika zájmových měst	27
5 Srovnání strategií udržitelného rozvoje měst Lublaň a Brno	29
5.1 Srovnání prosazování udržitelného rozvoje ve Slovinsku a v ČR.....	29
5.1.1 Srovnání existence indikátorů pro místní úroveň ve Slovinsku a v ČR ...	31
5.1.2 Srovnání institucionální podpory udržitelného rozvoje na místní úrovni ve Slovinsku a v ČR	32
5.2 Srovnání strategické a koncepční dokumentace pro udržitelný rozvoj zájmových měst	33
5.2.1 Srovnání výchozích dokumentů strategií.....	39
5.2.2 Srovnání indikátorových sad městy používané	41
5.3 Zapojení zájmových měst do iniciativ udržitelného rozvoje	44
5.4 Vybrané projekty udržitelného rozvoje městy realizované.....	46
5.4.1 Projekty CIVITAS ELAN	46

5.4.2	Projekty proměn okolí řek.....	48
5.5	Srovnání měst ve vybraných oblastech udržitelného rozvoje	51
5.5.1	Správa věcí veřejných a územní rozvoj.....	51
5.5.2	Životní prostředí.....	53
5.5.3	Doprava a mobilita	55
5.5.4	Sociální prostředí.....	58
5.5.5	Globální odpovědnost	60
Závěr.....	63
Seznam použitých zdrojů.....	65
Seznam zkratk	69
Seznam tabulek.....	70
Seznam obrázků	71
Abstrakt		
Abstract		

Úvod

Žijeme v době, kdy problematika udržitelného rozvoje představuje velice aktuální téma. Civilizace se vyvíjí velmi rychlým tempem v ohraničeném a limitovaném ekosystému Země. Bez prosazování principů udržitelného rozvoje v globálním měřítku, by dnešní společnost připravila budoucí generace o možnost kvalitního života na Zemi. Proto se mezinárodní organizace a státy snaží problematiku řešit a vytvářet příznivou politiku pro vznik programů a strategických dokumentů, a to i na té nejnižší úrovni jako jsou města a obce.

Města jsou klíčovými prvky globálního ekonomického růstu, které výrazně ovlivňují kvalitu životního prostředí. Důsledkem vysoké koncentrace obyvatel a průmyslové výroby ve městech je spotřeba většiny světové energie a vytváření majoritní část celosvětových emisí skleníkových plynů. Proto z prostorového hlediska hrají města výraznější roli ve změně klimatu nežli státy. Podíl světové populace žijící ve městech se stále zvyšuje, a s tím se také zvyšuje potřeba zavádění konceptu udržitelného rozvoje právě na místní úrovni.

Městské samosprávy využívají různých přístupů k zavádění konceptu udržitelného rozvoje a vytváření strategických dokumentů. Proto je důležitá mezinárodní spolupráce, která umožňuje přenos zkušeností a příkladů dobré praxe v oblastech udržitelného rozvoje měst. Téhož můžeme dosáhnout porovnáním strategií dvou měst a následné vzájemné inspirace v oblastech, kde jedno z měst je více úspěšné. V rámci práce budou srovnány strategie udržitelného rozvoje slovinské Lublaně a českého Brna.

1 Cíle práce

Hlavním cílem bakalářské práce je zhodnotit a porovnat strategie udržitelného rozvoje měst, konkrétně slovinské Lublaně a českého Brna. Dále je tento hlavní cíl dělený na čtyři dílčí cíle.

Prvním dílčím cílem je porovnat prosazování udržitelného rozvoje v České republice a ve Slovinsku. V rámci dílčího cíle dojde k zmapování strategické dokumentace udržitelného rozvoje v zemích jak na národní, tak místní úrovni. Dále bude zjištěna institucionální a metodická podpora při prosazování udržitelného rozvoje na místní úrovni, která zahrnuje vytváření indikátorových sad pro podmínky českých a slovinských měst a podpora jejich monitoringu.

Dalším dílčím cílem je porovnat strategické přístupy k udržitelnému rozvoji obou hodnocených měst. Bude zjištěno, jak jsou města aktivní při zapojování se do mezinárodních iniciativ souvisejících s udržitelným rozvoje. Také tento dílčí cíl zahrnuje porovnání strategické dokumentace měst.

Třetím dílčím cílem práce je posoudit konkrétní projekty udržitelného rozvoje, které jsou tematicky podobné a byly realizované jak v Lublani, tak v Brně. Budou zjištěny cíle projektů a jejich dopady na udržitelný rozvoj měst.

Posledním dílčím cílem je porovnat města podle vybraných oblastí udržitelného rozvoje. V rámci cíle bude zjištěno, na jaké úrovni města Lublaň a Brno splňují jednotlivá kritéria ve vybraných oblastech.

2 Metodika

K vypracování bakalářské práce byla využita zahraniční a česká odborná literatura zabývající se udržitelným rozvojem na globální, evropské, národní a místní úrovni. Informace byly také čerpány ze strategické dokumentace na již zmíněných úrovních. Konkrétně při plnění prvního dílčího cíle byla provedena analýza strategických dokumentů udržitelného rozvoje v České republice a ve Slovinsku. Na základě zjištěných informací, zdrojů dostupných online a komunikací s odborníky na slovinské prostředí byly shrnuty poznatky o prosazování udržitelného rozvoje na národní a místní úrovni včetně institucionální a metodické podpory. Dále byla provedena analýza zapojení zájmových měst do mezinárodních iniciativ, koncepcí či projektů udržitelného rozvoje, její výstupy byly shrnuté a zpracovány do tabulky.

Pro naplnění druhého dílčího cíle byla také využita obsahová analýza hlavních strategických dokumentů měst zabývajících se udržitelným rozvojem a také strategií, plánů a programů jednotlivých oblastí. Následně byla provedena komparace vizí měst, jednotlivých částí hlavních strategií, výchozích externích a interních dokumentů, a také indikátorových sad městy používané pro monitoring. Struktura hlavních strategických dokumentů udržitelného rozvoje měst byla zpracována do tabulek, ve kterých byly jednotlivé cíle vyznačeny dle zařazení do pilířů udržitelného rozvoje. Následně byla provedena grafická komparace rozložení cílů strategií do pilířů udržitelného rozvoje.

Pro naplnění třetího dílčího cíle byly nejdříve určeny projekty stejného tematického charakteru realizované v obou městech. Pro komparaci projektů a jejich dopadů na udržitelný rozvoj měst bylo využito poznatků z návštěv projektových lokalit a dokumentace daných projektů. V rámci naplnění čtvrtého a posledního dílčího cíle byla použita Metodika hodnocení udržitelných měst (Dobeš et al., 2017), která rozděluje udržitelný rozvoj měst do jednotlivých oblastí. Ve vybraných oblastech byla určena kritéria, která by měla města splňovat, aby dosahovala udržitelného rozvoje. Na základě získaných informací z analýzy městských dokumentací, komunikací se strategickým oddělením obou měst a vlastních poznatků byla jednotlivá kritéria zhodnocena a zpracována do tabulek, které zobrazují míru splnění jednotlivých kritérií městy. V rámci některých oblastí udržitelného rozvoje byla použita grafická komparace indikátorů sledovaných v obou městech a dostupných na platformě Urban Data Platform Plus, která je spravována Evropskou komisí.

3 Udržitelný rozvoj

Existuje mnoho definic a interpretací udržitelného rozvoje, které byly časem různými autory, ale také institucemi a organizacemi dále konkretizovány za pomoci principů a pilířů k jeho lepšímu uchopení. Pro prosazování principů udržitelného rozvoje jsou vytvářeny dokumenty globálního rozměru, které vlády zemí implementují v konkrétních podmínkách a snaží se o jejich naplnění. V zemích vznikají organizace či orgány, které vytvářejí koncepční a strategické dokumenty na národní, regionální a místní úrovni, a také dohlíží, zdali dochází k jejich naplnění. Jako nástroje na měření se používají indikátory udržitelného rozvoje, jejichž pravidelným monitoringem a vyhodnocováním lze sledovat úspěšnost strategií.

3.1 Definice a vznik koncepce udržitelného rozvoje

Vznik a následná definice pojmu udržitelný rozvoj byly reakcí na zhoršující se situaci v tehdejší světě. Jak uvádí Nováček (2010) v ohraničeném a limitovaném ekosystému Země nebyl exponenciální nárůst výroby a spotřeby dlouhodobě udržitelný. Tato skutečnost osmdesátých letech 20. století iniciovala vytvoření mezinárodní komise, která by koncipovala návrhy, jak zajistit lidem a celým národům rozvoj společnosti zároveň se zachováním funkčních ekosystémů a zdravého životního prostředí člověka. V roce 1983 vznikla Komise OSN pro životní prostředí a rozvoj (WCED, tzv. komise G. Brundtlandové), která měla v globálním měřítku vyhodnotit spojitost životního prostředí a rozvoje lidstva (Mezřický, 2005). Po čtyřletém jednání a úsilí komise v roce 1987 publikovala zprávu „*Naše společná budoucnost*“ (tzv. „Zpráva Brundtlandové“) s udržitelným rozvojem jako zcela klíčovým pojmem. Pro použití termínu udržitelný rozvoj musel být pojem nejdříve definován. První definice udržitelného rozvoje byla proto navržena a schválena WCED v roce 1987 jako součást zmíněné zprávy a definuje udržitelný rozvoj jako „*takový rozvoj, který uspokojuje potřeby současnosti bez ohrožení potřeb budoucích generací uspokojovat jejich vlastní potřeby.*“ (WCED, 1987). Maier et al. (2012, str.12) uvádí dvě dimenze souvislosti udržitelného rozvoje, které takto definovaný rozvoj zasahuje.

- **Časová** – popisuje solidaritu a zodpovědnost mezi různými generacemi téhož lidského společenství, někdy taktéž vyjádřena jako zodpovědnost mezigenerační

- **Prostorová** – popisuje zodpovědnost a solidaritu mezi společnostmi, které sdílejí prostor Země, kontinentů a regionů.

Nováček (2011, str.217) se ve své knize kriticky zmiňuje o první definici udržitelného rozvoje a komentují ji jako „vágní a „všeobjímající“, že s ní prakticky nejde nesouhlasit.“. Autoři Maier et al. a Mezřický (2012, 2005) nehodnotí význam definice, ale shodují se na velmi významném přínosu zprávy „*Naše společná budoucnost*“ a její první definicí udržitelného rozvoje považují za důležitý milník pro další vývoj koncepce udržitelného rozvoje.

První definice udržitelného rozvoje byla v následujících letech různě doplňována, pozměňována a interpretována celou řadou organizací a institucí, ale také jednotlivců. Jak zmiňuje Nováček (2011, str.2017) v současnosti se můžeme setkat s mnoha verzemi definic zabývajících se udržitelným rozvojem. Některé definice jsou všeobecně přijímány více, jiné méně. Mezi neuznávanější patří podle Maiera et al. (2012, str.12) definice Evropského parlamentu, který definoval udržitelný rozvoj jako „*zlepšování životní úrovně a blahobytu lidí v mezích kapacity ekosystémů při zachování přírodních hodnot a biologické rozmanitosti pro současné a příští generace.*“ Podle Nováčka (2011, str.217) taktéž významná definice udržitelného rozvoje byla interpretována Organizací pro hospodářskou spolupráci a rozvoj (OECD), která chápe udržitelný rozvoj „*jako dynamickou rovnováhu mezi ekonomickými, environmentálními a sociálními aspekty vývoje v podmínkách globalizace, resp. jako ekonomicky efektivní, environmentálně šetrný a sociálně únosný rozvoj ve všech oborech lidské činnosti.*“

Za klíčovou událost z hlediska řešení otázek udržitelného rozvoje je obecně považována Světová konference OSN o životním prostředí a rozvoji (UNCED) také označována jako „*Summit Země*“, která se konala v roce 1992 v brazilském Riu de Janeiru a potvrdila odhodlanost mezinárodního společenství se ubírat právě směrem udržitelného rozvoje. Jak uvádí Mezřický (2005) na této konferenci byla přijatá Deklarace o životním prostředí a rozvoji (tzv. Charta Země), která uznala „*nedělitelnou a vzájemnou závislost všeho na Zemi, která je naším domovem*“ a tímto vybídla k respektování zájmů všech na ochraně integrity globálních rozvojových a environmentálních systémů. V rámci UNCED byl přijat první významný a obsáhlý dokument globálního významu tzv. Agenda 21, která ve své podstatě představuje celosvětový plán pro implementaci cílů a

zásad udržitelného rozvoje. Členské země OSN byly zavázány k přijetí Agendy 21 a jejímu plnění (Remtová, 1996).

3.2 Principy a pilíře udržitelného rozvoje

Definice nikdy nemohou vystihnout podstatu udržitelného rozvoje v celé jeho šíři, proto jsou spolu s nimi uváděny jeho principy. Principy vymezují a konkretizují nejednoznačný pojem udržitelného rozvoje a řada z nich se v nejrůznějších dokumentech opakuje (Nováček, 2010). Různí autoři uvádí odlišné příklady principů udržitelného rozvoje, avšak většinou se shodují na nejpoužívanějších principech zprávy „*Pečujeme o Zemi*“, která byla v roce 1991 vydána společně Mezinárodním svazem ochrany přírody, Programem OSN pro životní prostředí a Světovým fondem na ochranu přírody (IUCN, UNEP a WWF).

Principy udržitelného rozvoje podle „*Pečujeme o Zemi*“ (1991):

- Úcta ke společenství života a péče o ně
- Zlepšování kvality lidského života
- Ochrana vitality a rozmanitosti Země (ochrana život podporujících systémů, ochrana biodiverzity, trvale udržitelné využívání obnovitelných zdrojů, minimalizace čerpání neobnovitelných zdrojů)
- Změna osobních přístupů a chování
- Poskytování možností společenstvím pečovat o jejich vlastní životní prostředí
- Budování národních struktur pro integraci rozvoje a ochrany
- Vytvoření globální aliance na podporu udržitelnosti

Základní členění pilířů udržitelného rozvoje, které se v literatuře objevuje, hovoří o pilířích environmentálním, ekonomickým a sociálním. Avšak ke stanovení pilířů udržitelného rozvoje zastávají různí autoři jiný přístup. Někteří ve svých publikacích uvádí také čtvrtý pilíř jakožto institucionální a pátý, kterým je kulturní pilíř. Jak uvádí Maier et al. (2012) ze základní definice udržitelného rozvoje, která vykládá smysl udržitelného rozvoje jako naplňování lidských potřeb, můžeme odvodit stanovení tří pilířů. Naplňování lidských potřeb je ekonomicky podmíněno, zároveň existence ekonomiky by nebyla možná mimo společnost a její instituce. Současně společnost a její ekonomika potřebují k existenci životní prostředí. Z těchto vazeb mezi jednotlivými pilíři udržitelného rozvoje je zřejmá vzájemná závislost. Mezřický (2005) upozorňuje na

problém při použití v praxi, kdy teoreticky by měly být tyto pilíře ve vzájemné rovnováze, avšak v realitě se často dostávají do rozporu (např. ochrana přírody versus výstavba dálnice).

Nejdelší historii a tradici nalezneme v **environmentálním pilíři**, který lze vyložit jako potřebu chránit přírodu samu o sobě, kdy se chápání předmětu ochrany posunuje od divoké přírody ke kulturní krajině až k ochraně variací vzájemného vztahu člověka a přírody (Lapka & Cudlínová, 2010). Přístup k základním přírodním zdrojům je předpokladem života lidského druhu na Zemi vůbec. Zájemem člověka je žít v diverzifikovaném a vyváženém přírodním prostředí, proto by intenzita znečišťování v ideálním případě neměla přesáhnout jeho asimilační kapacitu. Společnost dosahuje hmotného životního standardu a jeho rozvoje využíváním nerostných a energetických zdrojů přírody. V zájmu lidských společenství by intenzita čerpání obnovitelných zdrojů neměla přesahovat rychlost jejich obnovy a intenzita využívání neobnovitelných zdrojů by neměla přesahovat tempo, kterým jsou vyvíjeny jejich náhrady (Maier et al., 2012). Týž autor v jiné publikaci komentuje, že tyto podmínky dosavadní vývoj moderní společnosti nesplňuje, protože její ekonomický růst a sociální vzestup je postavený na spotřebě neobnovitelných a zejména energetických zdrojů (Maier, 2010).

Podstata **ekonomického pilíře** vyplývá ze snahy vyrovnat se s otázkou ekonomického rozvoje a ničení životního prostředí, které při něm vzniká. Evoluce jeho chápání se vyvíjela od bohatství přírody, přes oddělení přírody a lidské práce až po společnou cestu lidské práce a přírody popsanou v ekologické a environmentální ekonomii (Lapka & Cudlínová, 2010). Jak uvádí Maier (2010) v oblasti ekonomiky je rozvoj nejčastěji zcela automaticky ztotožňován s růstem. Pokud se ekonomického růstu dosahuje intenzifikací, inovací a nebo zlepšením lidské práce, lze ho považovat z hlediska udržitelnosti za pozitivní. Pokud při růstu dochází k další exploataci přírodních zdrojů je dlouhodobě neudržitelný tedy negativní.

Sociální pilíř udržitelného rozvoje je úzce propojen s ekonomickým. Soudržná společnost do značné míry podmiňuje ekonomickou prosperitu a naopak (Maier, 2010). Sociální pilíř je považován za nejmladší, protože využití jeho plné podstaty vyžadovalo komunikaci na globální úrovni, čímž vyvolal pocit globální zodpovědnosti (Lapka & Cudlínová, 2010). Člověk je společenská bytost, která se po dosažení základní úrovně hmotných potřeb soustředí na dosažení sociálních potřeb jako pocitu sounáležitosti

s komunitou. Proto cílem udržitelného rozvoje v sociálním pilíři je zajistit naplnění sociálních potřeb lidí, kteří tvoří sociální soudržností společenství různých úrovní (Maier et al., 2012).

3.3 Indikátory udržitelného rozvoje

Jako indikátory trvale udržitelného rozvoje jsou nazývány ukazatele, jejichž pravidelným monitoringem a vyhodnocováním lze sledovat zda v rámci jednotlivých pilířů udržitelného rozvoje, ale i komplexně je směřováno k udržitelnému rozvoji či nikoli. Indikátory jsou nedílnou součástí strategií udržitelného rozvoje měst.

Jak uvádí Maier et al. (2012, str.187) při výběru a vytváření indikátorů pro města je zásadní, aby byla vystihnuta podstata tématu, co nejpřesněji, protože samotné indikátory popisují hodnocené téma velmi zjednodušeně. V tomto smyslu lze rozlišit dva hlavní přístupy:

- Klíčové (tzv. titulkové, „*headline*“) indikátory
- Agregované indikátory

Jak uvádí Šilhánková et al. (2011) k udržitelnému rozvoji se vztahuje vysoký počet témat, aby jejich hodnotící indikátory neztrácely na přehlednosti, mohly být snadno interpretovány a přitom zasahovaly do všech rozměrů udržitelného rozvoje, vznikají snahy o výběr klíčových indikátorů. Podle Maiera et al. (2012) cílem klíčových indikátorů je poskytnout elementární a výstižnou informaci o vybraných klíčových faktorech, na kterých lze ilustrovat charakteristickou míru změn. Šilhánková et al. (2011) upozorňují na obtížnost souhrnného hodnocení klíčových indikátorů, protože jednotlivé indikátory a trendy mohou vykazovat jak hodnoty pozitivní, tak i negativní.

Při tvoření souborů klíčových indikátorů záleží na jejich správné selekci. Měly by splňovat dostatečnou reprezentativnost (vysokou korelaci s dalšími jevy), kdežto agregované indikátory musí obsahovat správnou selekci jak proměnných, tak algoritmu pro jejich zpracování (Šilhánková et al., 2011). Agregované indikátory představují komplexní indikátory integrující do výstupního údaje více vstupních údajů, které ovlivňují vývoj sledovaného tématu. Jako jejich nevýhoda se uvádí nižší míra transparentnosti a srozumitelnosti. Nejkomplexnější indikátory reprezentují indexy, které se tvoří kombinací údajů z různých zdrojů, v různých jednotkách a váhy mezi nimi (Maier et al., 2012).

Soubory tematických okruhů nebo cílů, které popisují sledované téma, a k nim vztažené indikátory jsou nazývány indikátorové systémy. Uskupení vybraných indikátorů pak představují indikátorové sady. Jak uvádí Maier et al. (2012, str.188) v případě indikátorových systémů lze rozlišit dva přístupy k jejich tvorbě:

- Srovnávací systémy
- Hodnotící systémy

Účelem srovnávacích systémů je vytvoření sady indikátorů, které umožní vzájemné porovnání vybraných společných charakteristik mezi městy, a také v průběhu času. U těchto systémů jsou indikátory záměrně definovány tak, aby postihovaly obecně definována základní témata. Často také využívají syntetické indikátory (Maier et al., 2012). Příkladem sady indikátorů, která je určena ke sledování udržitelného rozvoje měst a následnému porovnávání hodnot indikátorů mezi městy je sada **Společné evropské indikátory** (ECI). Tato mezinárodně používaná sada indikátorů byla sestavena Evropskou komisí na základě potřeby identifikovat a měřit dopady městských aktivit na rozvoj měst a kvalitu života jejich obyvatel a může sloužit jako podklad pro přijetí opatření v rámci udržitelného rozvoje měst.

Tab. 1: Seznam indikátorů sady ECI

Indikátor	Hlavní ukazatel
Spokojenost občanů s místní komunitou	Průměrná spokojenost s místní komunitou
Místní příspěvek ke globálním klimatickým změnám	Emise CO ₂ na obyvatele
Místní mobilita doprava cestujících	Podíl cest uskutečněných osobní automobilovou dopravou
Dostupnost místní veřejné zeleně a místních služeb	Podíl obyvatel žijících v dosahu 300 metrů od veřejných prostranství zeleně větších než 5000m ²
Kvalita místního ovzduší	Počet dnů s dobrou a zdravotně nezávadnou kvalitou ovzduší
Doprava dětí do škol	Podíl dětí cestujících do školy elektromobily
Udržitelný management samosprávy a místních podnikatelů	Podíl environmentálně certifikovaných podniků

Znečištění životního prostředí	Podíl obyvatel postihnutých nadměrným hlukem
Udržitelné využívání krajiny	Podíl plochy chráněných území
Produkty podporující udržitelnost	Podíl certifikovaných ekologicky šetrných výrobků a produktů ekologického zemědělství na celkové spotřebě

Zdroj: Nováček (2010, str.275).

Hodnotící systémy jsou vytvářené pro sledování a hodnocení vývoje konkrétních měst. Jejich účelem je převážně poskytování zpětné vazby pro veřejnou správu měst při naplňování rozvojových strategií, plánů a programů. Oproti srovnávacím systémům jsou hodnotící systémy navrhovány tak, aby umožňovaly sledování předem konkrétně definovaných cílů a jejich úspěšnosti naplnění. Jejich indikátory umožňují určit žádoucí vývoj hodnot pro sledované období, z čehož se odvíjí následné hodnocení (Maier et al., 2012). Hodnotícího systému lze využít podle iniciativy TIMUR třemi způsoby:

- Indikátory hodnotící stav a udržitelný rozvoj města
- Indikátory hodnotící fungování veřejné správy
- Indikátory pro přípravu a hodnocení projektů

Při tvoření indikátorových sad v rámci strategií udržitelného rozvoje měst jsou využity všechny tři skupiny indikátorů, které jsou vzájemně úzce propojené a částečně se překrývají. Velmi důležitým bodem je výběr vhodných indikátorů. Města mohou vycházet z indikátorových sad udržitelného rozvoje používaných na mezinárodní či národní úrovni, avšak indikátory musí být vždy modifikovány do podmínek města.

Při definování indikátorových sad měst je vhodné vycházet z následujících požadavků. Indikátory musí referovat o změně dosažené za určité časové období a musí být spojeny s některou z oblastí udržitelného rozvoje. Zároveň by počet indikátorů měl být omezen a jejich uživatelům měl být jasný jejich smysl, význam a způsob konstrukce. Indikátory jsou obecně účinnější, pokud jsou spojeny s cílovou hodnotou. Indikátory by se měly dát použít pro srovnávání a poměrování úspěšnosti různých plánů, koncepcí, opatření a projektů udržitelného rozvoje. Indikátory tak zajišťují cennou zpětnou vazbu. Nakonec by mělo být možné alespoň z části používat indikátory pro porovnání jednotlivých měst mezi sebou (Šilhánková et al., 2011).

3.4 Prosazování udržitelného rozvoje

Problematikou udržitelného rozvoje se zabývá mnoho mezinárodních organizací a institucí, které vytváří dokumenty globálního a nadnárodního rozměru pro prosazování principů udržitelného rozvoje. Tyto dokumenty jsou posléze přijímány národními vládami a zákonodárnými sbory, které jejich obsah snaží naplňovat a implementují ho do konkrétních podmínek dané země či regionu. Koncepční a strategické dokumenty vznikají v rámci národní, regionální a místní úrovně.

První celosvětový plán pro implementaci cílů a zásad udržitelného rozvoje byl přijat v rámci UNCED a je jím již zmíněný dokument globálního významu tzv. **Agenda 21**. Jak uvádí Třebický, Kolská a Trezner (2010) Agenda 21 obsahuje 40 kapitol s konkrétními návrhy činností pro prosazení udržitelného rozvoje v praxi v rámci 4 tematických sekcí. Agenda 21 byla prvním impulsem pro zařazení strategií udržitelného rozvoje do národních dokumentů a vznik specifických národních programů v členských státech OSN. Na Summitu Země v roce 1992 vznikla CSD za účelem kontroly efektivního plnění závěrů obsažených v dokumentech přijatých v rámci UNCED. Komise se zejména soustřeďuje na posuzování stupně pokroku při implementaci Agendy 21 na mezinárodní, regionální a národní úrovni (Remtová, 1996).

Deset let od UNCED v brazilském Riu de Janeiro se v roce 2002 konal **Světový summit o udržitelném rozvoji** (WSSD) v jihoafrickém Johannesburgu, který byl koordinován CSD. V rámci WSSD byla hodnocena dosavadní implementace Agendy 21 a naplnění jejích zásad a doporučení. Během summitu se projevila neochota hlavních aktérů mezinárodní politiky přijímat nové závazky nad rámec dohod již přijatých v Riu (Nováček, 2010). Summit přijal implementační plán, v kterém byla znovu zdůrazněna potřeba podporovat integraci tří pilířů udržitelného rozvoje a členské státy OSN byly poté vyzvány, aby strategie udržitelného rozvoje přijaly do roku 2005 na národní úrovni (Mezřický, 2005).

V roce 2012 se konala v Rio de Janeiro **Konference OSN o udržitelném rozvoji** (UNCSD), která byla svolána k dvacátému výročí Summitu Země, a proto je konference též známá jako „Rio+20“. V rámci UNCSD byl schválený dokument „*Budoucnost, kterou chceme*“ (Blewitt, 2015). UNCSD dospěla k důležitému závěru do roku 2015 připravit a schválit tzv. **Cíle udržitelného rozvoje** (SDGs). SDGs mají navázat na úspěšnou agendu Rozvojových cílů tisíciletí (MDGs) schválených v roce 2000

s platností do roku 2015. Konference Rio+20 tak potvrdila životnost konceptu udržitelného rozvoje, povzbudila další diskuzi a zájem odporníků, ale i veřejnosti, a díky závazku stanovit SDGs přinesla také vidinu pokroku (Moldan, 2015).

Tři roky probíhal proces vyjednávání vyústil ve formulaci 17-ti SDGs představující program udržitelného rozvoje na následujících 15 let (2015 – 2030). Oficiálně byly SDGs schváleny v rámci dokumentu s názvem „*Přeměna našeho světa: Agenda pro udržitelný rozvoj 2030*“, který byl přijat v roce 2015 na summitu OSN v New Yorku (UNIC Praha, 2021). Pro tuto práci je nejdůležitější 11. cíl udržitelného rozvoje (SDGs), který dle České rozvojové agentury (2021) zní:

- **Vytvořit inkluzivní, bezpečná, odolná a udržitelná města a obce**

Piktogramy zobrazené na obrázku č.1 stručně charakterizují obsah hlavních cílů SDGs hesly a grafikou symbolizují jejich zaměření.

Obr. 1: Piktogramy Cílů udržitelného rozvoje (SDGs)



Zdroj: (UNIC Praha 2021)

SDGs jsou rozpracované do přesně 169 dílčích cílů ve strategickém dokumentu globálního rozměru s názvem **Agenda 2030**, který představuje poslední milník z hlediska prosazování principů udržitelného. Pro každý dílčí cíl musí být k dispozici kontrola jeho plnění pomocí jasně měřitelných indikátorů (Moldan, 2015). V rámci

celého procesu Agendy 2030 zodpovídá za indikátory udržitelnosti Statistická divize OSN, která vytvořila meziagenturní a expertní skupinu pro indikátory SDGs (IAEG-SDGs) skládající se z 27 členských států zahrnujících agentury jako pozorovatele. Úkolem IAEG bylo vytvořit systém hodnocení jednotlivých podcílů SDGs pomocí indikátorů. Vytvořený Rámec globálních indikátorů byl přijat na Valném shromáždění v roce 2017 a obsahuje 232 indikátory rozdělených do tří skupin podle stupně metodické propracovanosti (Národní síť Zdravých měst ČR, 2017).

První plánovaný report o úsilí světa v implementaci SDGs byl zveřejněn v roce 2020 a zaměřil se hlavně na dopady pandemie. Pandemie covid-19 má závažné negativní dopady na SDGs a jejich plnění jak z krátkodobého, tak dlouhodobého hlediska. Odstavení mnoha ekonomických aktivit v rámci opatření proti šíření nákazy vedlo ke zhoršení situace v mnoha sférách. Svět čelí nejvážnější zdravotní a ekonomické krizi za poslední století, proto počáteční ambice dosáhnout cílů udržitelného rozvoje do roku 2030 klesají. Jedním z pozitivních vlivů pandemie je snížení dopadů na životní prostředí v důsledku poklesu ekonomické aktivity, přičemž cílem je obnovení ekonomické aktivity bez starých vzorců degradace životního prostředí (Sachs et al., 2020).

4 Udržitelný rozvoj měst

Ve městech žije více než 50% světové populace a tento podíl má stále zvyšující se tendenci, proto můžeme o městech mluvit jako o zásadních hráčích v oblasti udržitelného rozvoje (Kučera, 2014). Města a městské aglomerace hrají rozhodující roli v ekonomickém, sociálním a environmentálním rozvoji. Tyto oblasti rozvoje jsou zároveň pilíře udržitelného rozvoje, na které je v ideálním případě v otázce udržitelného rozvoje nahlíženo vyváženě. Cíl 11. z SDGs zní „*vytvořit inkluzivní, bezpečná, odolná a udržitelná města a obce*“ (UNIC Praha, 2021). Za základě zmíněného cíle UNEP definuje tzv. udržitelné město jako město, které „*je schopné udržet zásobu přírodních zdrojů při dosahování hospodářského, fyzického a sociálního pokroku a zůstat v bezpečí před environmentálními riziky, která by mohla narušit rozvoj*“. UNEP také pomáhá členským státům a zúčastněným stranám dosáhnout SDGs ve městech, hlavně 11. cíle (UNEP, 2021). V rámci samospráv měst vznikají koncepční a strategické dokumenty zahrnující zásady udržitelného rozvoje a definující jeho cíle. Pomocí implementačních plánů dochází k jejich realizaci a určené indikátorové sady slouží k vyhodnocování úspěšnosti jednotlivých cílů, ale i celkovou úspěšnost strategií měst.

4.1 Prosazování udržitelného rozvoje na místní úrovni

Prosazováním principů udržitelného rozvoje na místní úrovni se zabývá kapitola 28 již zmíněného mezinárodního dokumentu Agendy 21, která nese název: Iniciativy místních úřadů na podporu Agendy 21 a vychází z ní **Místní Agenda 21** (MA21). Přestože dění na místní úrovni nelze koncepčně ani prakticky oddělit od globálního, MA21 se zaměřuje na prosazování udržitelného rozvoje „*zdola*“ (Blewitt, 2015). MA21 je program, pomocí kterého se zavádí udržitelný rozvoj spolu s jeho principy na místní úrovni do konkrétních podmínek, a tak tvoří dobrovolný nástroj udržitelného rozvoje pro samosprávy měst a obcí. Ve formě koncepčního procesu se MA21 snaží o zkvalitňování veřejné správy, která by měla být transparentní, efektivní a spolupracující s občany a odbornými institucemi (Třebický et al., 2010). Jak zdůrazňuje Maier et al. (2012) možnost veřejnosti pravidelně diskutovat o svých názorech a preferencích ohledně tématu udržitelného rozvoje je zásadní pro následné zapracování do rozhodnutí místní samosprávy. V roce 2002 vzniká **Místní Akce 21**, navazující akční plán, jehož cílem je efektivně naplňovat konkrétní cíle MA21 formou praktických činností. V rámci

MA21 je místními samosprávami za účasti občanů, neziskových organizací a odborných institucí vypracována Strategie udržitelného rozvoje a Akční plán. Na základě sady kritérií lze vyhodnocovat naplnění MA21 (Třebický et al., 2010).

V rámci Evropské unie (EU) se stala základem evropských snah o udržitelný rozvoj měst **Aalborská charta**, která byla schválena účastníky na První evropské konferenci o trvale udržitelných městech v Aalborgu v roce 1994. Zástupci evropských měst se jako signatáři této charty připojili k myšlence udržitelného rozvoje na místní úrovni a **kampani za udržitelný rozvoj evropských měst**. Spolupráce mezi představiteli evropských měst a jejich zapojení do akcí EU v oblasti městského prostředí tvoří hlavní myšlenky této kampaně. V rámci kampaně probíhají činnosti jako povzbuzování k vytváření dlouhodobých akčních plánů MA21, shromažďování informací o úspěšných případech a jejich publikování, předávání cen městům usilujícím o udržitelný rozvoj a získávání dalších lokálních představitelů směrem myšlenky udržitelného rozvoje (STEP ČR, 2000). V roce 2004 byly vytvořeny **Aalborgské závazky**, což je soubor závazků, které mají být upravovány do místních podmínek a realizovány místními samosprávami v celé Evropě. Obsahují celkem 50 klíčových aktivit a konkrétních postupů v rámci deseti klíčových oblastí, které jsou nezbytné pro další udržitelný rozvoj měst (Národní síť Zdravých měst ČR, 2021).

10 oblastí pro udržitelný rozvoj měst dle Národní sítě Zdravých měst ČR (2021):

1. Správa věcí veřejných
2. Místní řízení k trvalé udržitelnosti
3. Společné přírodní statky
4. Volba zodpovědné spotřeby a životního stylu
5. Plánování a rozvoj
6. Lepší mobilita, menší provoz
7. Místní akce pro zdraví
8. Živá a udržitelná místní ekonomika
9. Sociální rovnost a spravedlnost
10. Od místního ke globálnímu

Významným dokumentem na evropské úrovni je **Lipská charta** o udržitelných evropských městech, která byla schválena na zasedání ministrů členských zemí Evropské unie v roce 2007 v Lipsku. Strategický dokument se zaměřuje na integrovaný a udržitelný rozvoj měst Evropy. Zdůrazňuje provádění těchto strategií pro město jako

celek a zároveň širší využívání politiky soudržnosti a jejího rámce pro udržitelný rozvoj měst (MMR ČR, 2010).

V roce 2016 **Amsterodamský pakt** komplexně definoval rámec pro tzv. **Městskou agendu pro EU**. Cílem agendy je zaměřit se na existující prvky politiky a iniciativ a ty vhodně propojit metodou tematických partnerství na základě následujících 12 stanovených témat (Rada EU, 2016) :

1. Začleňování migrantů a uprchlíků
2. Kvalita ovzduší
3. Městská chudoba
4. Bydlení
5. Oběhové hospodářství
6. Pracovní příležitosti a dovednosti v místní ekonomice
7. Adaptace na změnu klimatu
8. Energetická transformace
9. Udržitelné využívání území a řešení na základě přírodních principů
10. Městská mobilita
11. Digitální transformace
12. Inovativní a odpovědné zadávání veřejných zakázek

Z dokumentu Lipská charta vychází tzv. **Nová lipská charta**, která byla v rámci německého předsednictví EU roku 2020 schválena jako dokument s názvem „*Obnovená Lipská charta: Transformační síla měst pro všeobecné blaho*“. Principy Nové lipské charty jsou zelená, produktivní a živoucí města, které lze uplatnit v pěti oblastech dobrého vládnutí a tím pomoci městům se zaměřit na změny a vytvořit z nich odolná místa. Jako implementační nástroj využívá Nová Lipská charta zejména Městskou agendu EU (Akademie městské mobility, 2020).

Výzkumné centrum Evropské komise v roce 2020 vydalo novou příručku s názvem **Strategie udržitelného rozvoje měst**, která nabízí metodickou podporu městům, ministerstvům a dalším zapojeným stranám s finanční podporou od Evropského fondu pro regionální rozvoj. Příručku tvoří soubor případových studií, které prezentují dobré příklady v praxi (BMO, 2021).

4.2 Iniciativy a koncepce udržitelného rozvoje pro místní úroveň

Na světové, evropské a národní úrovni vznikají různé iniciativy udržitelného rozvoje, které se zaměřují na lokální úroveň. Tyto organizace a programy pracují hlavně s přenosem zkušeností a úspěšné praxe mezi městy v rámci městských sítí a podporují místní samosprávy finančně, odborně a dokumentačně.

Již od roku 1988 je realizován mezinárodní program **Zdravé město**, který iniciovala Světová zdravotní organizace (WHO). V Evropě je aktuálně zapojeno ve 30 zemích 1300 Zdravých měst, která se soustřeďují na kvalitnější, zdravější a spokojenější život svých občanů podle SDGs a dokumentu „*Zdraví 2020 WHO*“. V České republice jde o mezinárodně certifikovanou asociaci **Národní síť Zdravých měst**, která poskytuje členským municipalitám finanční zdroje a zprostředkovává spolupráci s odborníky na nejrůznější témata rozvoje měst, zdraví a kvality života obyvatel (Národní síť Zdravých měst ČR, 2020). Ve Slovinsku program Zdravá města provozuje Národní institut veřejného zdraví v rámci tamní **Národní sítě Zdravých měst**, která se zaměřuje stejným způsobem na slovinské prostředí (IPoP, 2020)

Nezisková organizace **EUROCITIES** je síť evropských měst nad 250 000 obyvatel, ale šanci stát se členem mají i města mimo EU. Hlavním cílem organizace je zlepšit kvalitu života občanů měst, a proto podporuje výměnu zkušeností a know-how mezi členy prostřednictvím nejlepších řešení a realizace praktických projektů spolupráce měst. Činnost **EUROCITIES** je organizovaná v osmi tematických fórech, v jejichž rámci realizují konkrétní projekty jednotlivé pracovní skupiny. Témata a obsah spolupráce, o kterou se města uchází, si sama určují, a poté usilují o získání finanční podpory od Evropské komise pro následnou realizaci. Organizace pravidelně pořádá konference a semináře, zpracovává tematické dokumenty a vydává komentáře k dokumentům vydávaným Evropskou komisí jako je například zmíněná příručka pro Strategie udržitelného rozvoje měst (**EUROCITIES**, 2020).

Evropská iniciativa **CIVITAS** tvoří síť měst, která zavádějí strategie městské dopravní politiky na podporu udržitelné městské mobility. Iniciativa byla zahájena Evropskou komisí v roce 2002 a od té doby podpořila více než 800 opatření a přenositelných řešení ve více než 80 městech. Za cíl má dosáhnout ekologičtějšího a udržitelnějšího modelu dopravy ve městech zaměřením na oblasti jako ekologická paliva a vozidla, veřejná

hromadná doprava, logistika nákladní dopravy ve městech a také životní styl nezávislý na autech (CITIVAS Initiative, 2013a).

Cestu k udržitelnému rozvoji měst podporuje koncept **Smart Cities**, který se opírá o zavádění moderních a inovativních technologií do řízení města s cílem zlepšit kvalitu života obyvatel a zefektivnit správu věcí veřejných. Koncept se uplatňuje hlavně v oblastech dopravy, energetiky a zavádění moderních informačních a komunikačních technologií (ICT), ale také v dalších oblastech jako např. odpadovém hospodářství, vodohospodářství a e-government. V rámci konceptu Smart city města zavádí ICT pro chytřejší městské dopravní sítě, modernizované zásobování vodou, zařízení na likvidaci odpadu, efektivnější způsoby osvětlení, vytápění budov nebo také bezpečnější veřejné prostory (MMR ČR, 2021b).

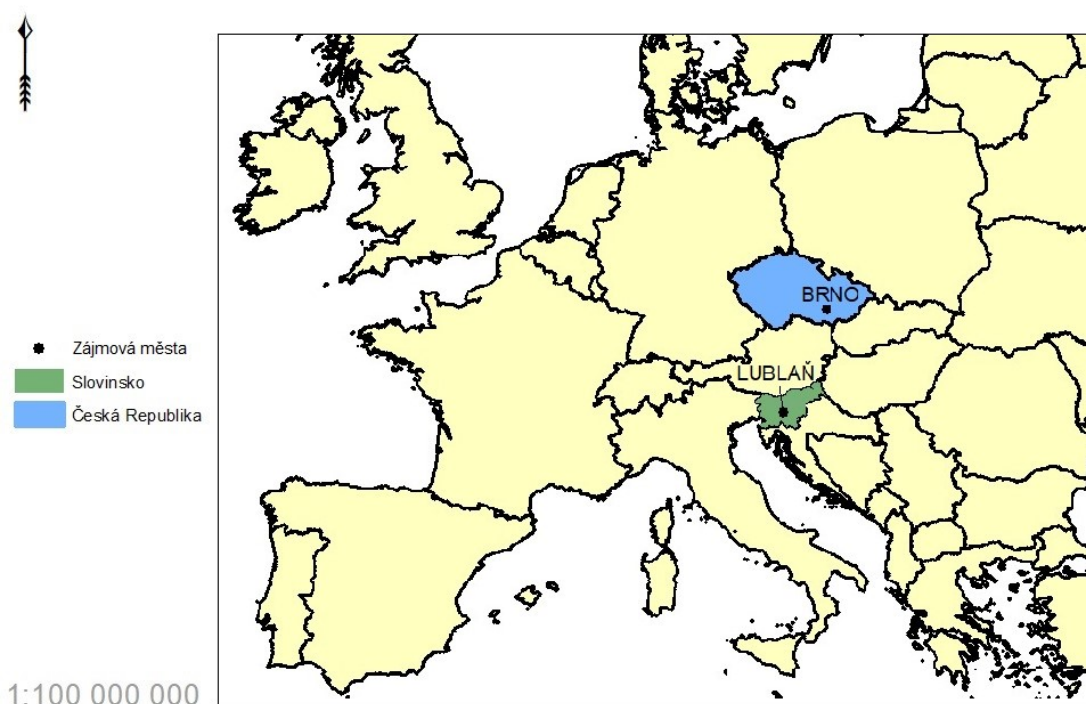
Operační program **URBACT**, který funguje v rámci EU využívá hodnotu mezinárodní spolupráce a přenosu příkladů dobré praxe v oblasti udržitelného rozvoje měst. V rámci programu jsou vytvářeny sítě evropských měst třech typů a to sítě měst, sítě přenosu a sítě implementační. Každá ze sítí je podporovaná experty programu a jejich cílem je usnadnit pracovní proces pro města a zájmové skupiny pomocí návštěv, workshopů a vzájemných hodnocení (URBACT, 2020). Práci tohoto programu doplňuje **Sít' pro rozvoj měst** v jejíž rámci bylo v letech 2014 – 2020 vyčleněno 15 miliard eur na integrované strategie pro udržitelný rozvoj měst. Obě iniciativy se tak vzájemně posilují (European Commission, 2021a).

Evropská komise každoročně od roku 2008 uděluje cenu **Evropské zelené město** (European Green Capital), která je koncipována jako iniciativa na podporu měst v dosahování vysokých environmentálních cílů a zavazování se k trvalému zlepšování životního prostředí a udržitelného rozvoje. Iniciativa podporuje výměny osvědčených environmentálních postupů mezi evropskými městy. Přihlášky měst usilujících o získávání prestižního evropského ocenění jsou podrobně posouzeny mezinárodním týmem odborníků na základě dvanácti ukazatelů jako je např. kvalita ovzduší, změna klimatu, místní doprava a energetická náročnost. I když pokrok měst je jejich vlastní odměnou, cena výrazně motivuje města k investování do úsilí o zlepšení městského prostředí s vidinou udržitelného rozvoje (European Commission, 2021b).

4.3 Charakteristika zájmových měst

Lublaň se nachází v Lublaňské kotlině v centrální části Slovinska, země střední Evropy, kterého je hlavním městem. K roku 2019 ve městě žije 292 988 obyvatel (1/7 obyvatel země) na rozloze 274,99 km², z čehož vyplývá hustota zalidnění 1 065,4 na km². Centrem města protéká řeka Lublaňka kolem hradního kopce, na které stojí Lublaňský hrad v nadmořské výšce 366 m. Průměrná nadmořská výška města činí 295 m. Lublaň tvoří politické, vědecké, kulturní a ekonomické centrum Slovinska (MOL, 2021). Místní ekonomika je na dobré úrovni integrována do evropských dodavatelských řetězců. Nejvyšší procento obyvatel pracuje v průmyslové výrobě, poté v dalších důležitých odvětvích jako IT, zdravotnictví a stavebnictví (URBACT, 2021). Sídlí zde první a největší slovinská univerzita, která na 26 fakultách poskytuje kvalitní vzdělání přibližně 60 000 studentům, z toho velkém procentu ze zahraničí. V centru Lublaně se za normálních podmínek každoročně koná více než 10 000 kulturních akcí, včetně 10 mezinárodních festivalů. Lublaň je jedním z nejbezpečnějších a nejzelenějších hlavních měst na světě a jedním z nejmenších a nejméně obydlených evropských hlavních měst. To napomáhá Lublani si udržet charakter malého a přívětivého města, které ale zároveň nabízí všechny služby velkého hlavního města (MOL, 2021).

Obr. 2: Mapa polohy zájmových měst v Evropě



Zdroj: Eurostat. (2020), zpracováno autorkou v programu ArcGIS

Brno se nachází v centrální části Evropy, je druhým největším městem České republiky a představuje centrum jižní Moravy. Město leží v kotlině obklopené kopci Brněnské vrchoviny, které na jihu města přechází do Dolnomoravského úvalu. K roku 2020 ve městě žije 381 346 obyvatel na ploše 230,18 km², z čehož vyplývá hustota zalidnění 1 656,7 na km² (Statutární město Brno, 2021). Průměrná nadmořská výška města je 237 m a protékají zde řeky Svatka a Svitava, jejichž soutok se nachází na jižním okraji města. Brno je centrem soudní moci České republiky a významným administrativním a vědeckým střediskem na národní úrovni. Patří k nejstarším průmyslovým střediskům ve střední Evropě se silnou tradicí v elektrotechnice a strojírenství. V Brně se formuje významný potenciál v oblasti informačních technologií, kam plyne významná část zahraničních investic. Brno je druhým největším centrem vzdělávání v České republice, sídlí zde 10 vysokých škol, na kterých studuje necelých 65 000 studentů. Klastř Český technologický park Brno propojuje absolventy technických oborů (Vysoké učení technické v Brně), firmy a výzkumná centra. Na brněnském výstavišti, které je jedno z největších světa se každoročně konají mezinárodní výstavy a veletrhy také s technickou tematikou (ČSÚ, 2017).

5 Srovnání strategií udržitelného rozvoje měst Lublaň a Brno

Na počátku 21. století se slovinská Lublaň vydala cestou za udržitelností a dnes je označována jako „*nejzelenější město světa*“ nebo „*město se zelenou duší*“. V mezinárodních projektech udržitelného rozvoje, kterých se účastní, obvykle zaujímá pozici vedoucího města. Projekty provedené městem jsou často používány jako příklady dobré praxe jak evropskými, tak světovými městy. V následující kapitole bude strategie udržitelného rozvoje slovinského města Lublaň srovnána se strategií udržitelného rozvoje města z českého prostředí Brna. Zároveň bude srovnáno prosazování udržitelného rozvoje v České republice a ve Slovinsku a jeho institucionální a metodická podpora při prosazování na místní úrovni v zemích.

5.1 Srovnání prosazování udržitelného rozvoje ve Slovinsku a v ČR

V reakci na UNCED byla ve Slovinsku v roce 1997 zřízena **Slovinská rada pro udržitelný rozvoj** pod záštitou Ministerstva životního prostředí a územního plánování. Rada představuje poradní, iniciační a koordinační orgán, který podporuje vládu při prosazování udržitelného rozvoje v zemi a spojuje různé sektory společnosti (STA, 2001). V České republice má stejnou funkci **Rada vlády pro udržitelný rozvoj**, která je byla zřízena později v roce 2003 v reakci na WSSD, v jehož rámci byly členské země vyzvány k přijetí Agendy 21 a vytvoření strategií udržitelného rozvoje na národní úrovni do roku 2005 (Mezřický, 2005). Slovinská rada pro udržitelný rozvoj byla znovu obnovena v roce 2003 a skládá se z předsedy Rady, kterým je předseda vlády Slovinské republiky, místopředsedy, kterým je ministr životního prostředí a územního plánování, a dalších členů (Uradni list, 2003). V České republice je od roku 2018, kdy se působiště Rady přesunulo zpět z Úřadu vlády na Ministerstvo životního prostředí (MŽP), předsedou Rady ministr životního prostředí a místopředsedou ministryně pro místní rozvoj (MŽP ČR, 2020a). Mezi činnosti jak slovinské, tak české rady patří přijetí mezinárodních dokumentů a jejich implementace, předkládání návrhů národních strategií a hodnocení dokumentů týkajících se udržitelného rozvoje.

Slovinsko ani Česká republika na WSSD v roce 2002 nedisponovaly národním koncepčním dokumentem o udržitelném rozvoji. První **Strategie udržitelného rozvoje**

ČR byla schválena v roce 2004 a jejím cílem bylo hlavně upozornit na existující a potenciální problémy, které by mohly ohrozit přechod ČR k udržitelnému rozvoji, a také iniciovat opatření, jak těmto hrozbám předejít nebo alespoň zmírnit jejich dopad (Třebický et al., 2010). O rok později v roce 2005 vznikla **Slovinská rozvojová strategie** jako první koncepční dokument pro udržitelný rozvoj ve Slovinsku. Stanovuje vize a cíle, které se zaměřují na všechny pilíře udržitelného rozvoje a určuje 5 priorit rozvoje, kdy jednou z nich je integrace opatření k dosažení udržitelného rozvoje (IMAD, 2005).

V roce 2017 přijala vláda Slovinské republiky současný dokument s názvem **Slovinská rozvojová strategie 2030**. Vláda České republiky v tom samém roce přijala také současný strategický dokument, kterým je **Strategický rámec České republiky 2030**. Oba národní dokumenty jsou reakcí na přijetí Agendy 2030 v roce 2015 na summitu OSN v New Yorku a přenáší SDGs do českých a slovinských podmínek (MŽP ČR, 2020b). Slovinská rozvojová strategie 2030 se skládá z pěti klíčových oblastí rozvoje a dvanácti vzájemně propojených rozvojových cílů zahrnujících SDGs. Každý cíl obsahuje zdůvodnění důležitosti, oblast rozvoje, indikátory pro sledování vývoje a odkaz na SDGs. Hlavním cílem strategie je poskytnout vysokou kvalitu života všem obyvatelům (Vláda RS, 2020). Strategický rámec ČR 2030 shrnuje v šesti klíčových oblastech dosavadní rozvoj České republiky, jeho rizika a příležitosti. Jednou z oblastí je kvalita života v obcích, městech a regionech, jejíž vize zahrnuje hlavně odpovědné využívání území, potlačení suburbanizace, dostupné veřejné služby a adaptaci měst a obcí na změnu klimatu (OUR, 2017). V roce 2018 byl k ČR 2030 vypracován Implementační plán, který stanovuje 27 specifických cílů relevantních pro ČR a pro každý z nich soubor doporučení a opatření (MŽP ČR, 2020b).

V roce 2019 byla vydána **Evropská zpráva o udržitelném rozvoji** srovnávající úspěch jednotlivých států Evropské unie při naplňování SDGs, která vychází z dat Eurostatu a celosvětového hodnocení tzv. SDG Indexu. V evropském žebříčku se Slovinsko umístilo s hodnotou 71,7 (max. 100 bodů) na 9. místě, jen o jednu desetinu bodu pod Českou republikou. S hodnotou 71,8 se Česká republika umístila na 8. místě. Slovinsko a Česká republika drží v tomto srovnání první dvě pozice mezi zeměmi střední a východní Evropy, ale předčily i země západní Evropy jako je Belgie a Velká Británie (SDSN & IEEP 2019).

5.1.1 Srovnání existence indikátorů pro místní úroveň ve Slovinsku a v ČR

Světové a evropské iniciativy se zabývají sestavováním sad ke sledování udržitelného rozvoje na místní úrovni. Avšak tyto sady zpravidla nelze v podmínkách daných zemí metodicky uskutečnit. To je jedním z důvodů, proč je uplatňování těchto indikátorových sad na místní úrovni málo rozvinuté a je potřeba přizpůsobit či vytvořit nové indikátorové sady v daných zemích.

Ve Slovinsku podle Izr. Prof. Dr. Katja Vintar Mally, docentky na katedře geografie Filozofické fakulty Univerzity v Lublani (osobní komunikace, 4.3.2021), neexistuje žádná iniciativa, organizace či instituce, která by zpracovala indikátory udržitelného rozvoje pro místní úroveň. V minulých letech probíhaly pouze individuální vědecké výzkumy malých měst v rámci udržitelného rozvoje, ve kterých byly použity individuální indikátorové sady sestaveny městy.

Naopak v České republice vznikla v roce 2002 Týmová iniciativa pro místní udržitelný rozvoj (TIMUR), která modifikovala mezinárodní sadu ECI pro podmínky v České republice k monitoringu udržitelného rozvoje na úrovni měst, obcí a mikroregionů (Šilhánková et al., 2011). Jak uvádí Maier et al. (2012, str.188) výslednou **sadu ECI/TIMUR** tvoří následujících 10 indikátorů:

1. Spokojenost obyvatel s místním společenstvím
2. Místní příspěvek ke změně klimatu
3. Mobilita a místní přeprava
4. Dostupnost veřejných prostranství a služeb
5. Kvalita místního ovzduší
6. Cesty dětí do a ze školy
7. Nezaměstnanost
8. Zatížení prostředí hlukem
9. Udržitelné využívání území
10. Ekologická stopa

Druhá indikátorová sada byla vytvořena v roce 2012 s podporou Ministerstva pro místní rozvoj v rámci Metodiky sledování udržitelného rozvoje na místní úrovni. Základ pro nově vzniklou indikátorovou sadu tvořila sada ECI/TIMUR, která byla podrobněji analyzována z pohledu vhodnosti či nevhodnosti použití jednotlivých indikátorů pro místní úroveň v podmínkách České republiky. Podle autorů předchozí sada

nezdůrazňovala dostatečně přímé vazby mezi pilíři udržitelného rozvoje, ale hlavně přímou vazbu na zdroje dat pro měření indikátorů. Při vytváření **sady CIVITAS**, která čítá 11 indikátorů udržitelného rozvoje, byl kladen důraz na tyto dva aspekty (Šilhánková et al., 2012).

5.1.2 Srovnání institucionální podpory udržitelného rozvoje na místní úrovni ve Slovinsku a v ČR

Podle Izr. Prof. Dr. Katja Vintar Mally, docentky na katedře geografie Filozofické fakulty Univerzity v Lublani (osobní komunikace, 4.3.2021), ve Slovinsku neexistuje žádná národní institucionální podpora místní strategie udržitelného rozvoje. Avšak přesto města uplatňují program **MA21**, pomocí kterého zavádí udržitelný rozvoj spolu s jeho principy do konkrétních podmínek měst. Místo institucionální podpory si města pomáhají navzájem výměnou zkušeností.

Naopak v České republice funguje při Radě vlády pro udržitelný rozvoj **Pracovní skupina pro MA21** (PS MA21), která zajišťuje institucionální podporu této místní strategie udržitelného rozvoje českým městům. PS MA21 garantuje pravidelné posuzování kvality MA21 a stanovuje kritéria na základě kterých ji lze vyhodnocovat. Podle počtu splněných kritérií se města, obce či regiony řadí do čtyř základních kategorií od „A“ (nejvyšší) do „D“ (nejnižší) a tzv. nultou kategorií tvoří zájemci (Maier et al., 2012). K dosažení kategorie „A“ je nutné prokázat praktické uplatňování principů udržitelného rozvoje jak v koncepční činnosti, tak operativním rozhodování. Hodnocení probíhá pomocí měřitelných indikátorů, jehož procesy a výsledky jsou sledovány a zaznamenávány v rámci **Databáze MA21**. V ČR se pro účely měření a hodnocení udržitelnosti na lokální úrovni v rámci MA21 používá **Metodika hodnocení udržitelných měst**. Tento dokument poskytuje městům návod pro sebehodnocení, kterému oponují odborníci v rámci tzv. **Auditu udržitelného rozvoje**. Audit je zaměřen na 10 základních témat rozvoje města v souladu s již zmíněnými mezinárodními Aalborgskými závazky (Dobeš et al., 2017).

5.2 Srovnání strategické a koncepční dokumentace pro udržitelný rozvoj zájmových měst

Strategické a koncepční dokumenty jsou hlavním nástrojem městských správ pro prosazování udržitelného rozvoje na úrovni měst. I když přístupy měst ke strategické dokumentaci se mohou lišit, každé město by mělo mít jasnou vizi.

V roce 2007 vznikla vize „**Lublaň 2025**“, jejíž myšlenka se dodnes promítá ve veškeré strategické dokumentaci města. Vize zdůrazňuje tři hlavní směry rozvoje města (Mestna občina Ljubljana, 2015) :

1. **Lublaň bude ideální město** - Lublaň bude atraktivním městem, vyzdvihujícím jeho historii a přátelským k jeho obyvatelům. Město bude podporovat maximální zapojení občanů do dění města.
2. **Lublaň bude udržitelné město** - Lublaň bude město kompaktní, ale propojené s přírodou. Pomocí technologií město lépe využije kvalitní místa a sníží spotřebu energie. Město bude zvyšovat environmentální standardy a udržitelnou mobilitu.
3. **Lublaň bude vše-slovinská metropole** – Jako hlavní město Slovinské republiky bude konkurenceschopným evropským městem z hlediska životního prostředí, bezpečnosti, udržitelné dopravy a kvality bytového prostředí.

Lublaň svojí dlouhodobou vizi zformovala v roce 2007 a odnes ji následuje. Ve stejném roce byla zformována vize pro Brno, která se však obnovila o deset let později se vznikem nového strategického dokumentu. Lublaňská vize je jasná a výstižná s velkým důrazem na udržitelný rozvoj města. Tři hlavní směry představují environmentální, ekonomický a sociální pilíř, které jsou vzájemně propojené. Brnu chyběla hlavně dlouhodobá ucelená vize, a proto v roce 2017 vznikla nová vize „**Brno 2050**“ společně se strategií. Vize obsahuje šest hlavních rysů, které vystihují směr rozvoje města do roku 2050 (Statutární město Brno, 2020):

1. **ATRAKTIVNÍ** - Brno bude atraktivní město, ve kterém se dobře žije. Poskytuje obyvatelům příležitosti po všech životních stránkách.
2. **ROZVÍJEJÍCÍ SE** - Brno bude mít pověst špičkového univerzitního a vědeckovýzkumného centra střední Evropy.
3. **ŽIVÉ** - Brno bude otevřeným, tolerantním a respektujícím městem ke všem občanům bez rozdílu. Bude vytvářet kulturní a kreativní scénu města.

4. **HARMONICKÉ** - V Brně bude propojená přírodní a městská krajina. Řeky a jejich okolí budou tvořit zelenou páteř města. Ve městě se bude moci dát pohodlně pohybovat se i bez auta.
5. **UDRŽITELNÉ** - Brno šetrně a efektivně nakládá se zdroji i energií, jeho systémy a technická řešení jsou ohleduplná k životnímu prostředí a zároveň odolná.
6. **DOBŘE SPRÁVOVANÉ** - Systém správy města bude jednoduchý, srozumitelný a vstřícný k obyvatelům města. Brňané se budou zajímat o rozvoj města a aktivně se podílet.

Brněnská vize je rozsáhlejší, popisnější a propojuje jednotlivé pilíře udržitelného rozvoje v šesti hlavních rysech. V Lublani se již rozvíjí dialog o potřebné vizi do roku 2050. Vize obou měst jsou zpracovány do hlavní strategických dokumentů.

V roce 2016 byl v Lublani přijatý dokument **Udržitelná městská strategie města Lublaně 2014 – 2020**, který byl rozhodnutím místní samosprávy prodloužen do roku 2030. Dokument představuje společný rámec pro rozvojové programy, politiky, strategie a plány v různých oblastech pro udržitelný rozvoj města a tvoří tak strategický základ pro dlouhodobý rozvoj Lublaně (Mestna občina Ljubljana, 2015).

Tab. 2: Struktura Udržitelné městské strategie města Lublaně 2014-2020

	Hlavní cíl/hodnota	Počet dílčích cílů	Počet opatření	Počet indikátorů
1.	Hlavní město země	1	4	11
2.	Krajské město	1	4	9
3.	Plánované zelené město	5	15	27
4.	Polycentrické město	1	3	4
5.	Město kultury, prostorové kultury a dědictví	1	4	9
6.	Sociálně odpovědné město přátelské k dětem	3	16	27
7.	Udržitelně plánované a spravované město	6	24	59
Celkem		18	70	146

Zdroj: Mestna občina Ljubljana (2015), zpracováno autorkou

Dokument se skládá ze strategické části, ve které jsou koncipovány a specifikovány cíle, a programové části, která obsahuje konkrétní opatření pro dané cíle s měřícími indikátory. Strategická část dokumentu je relativně stručná a jasná, určuje 7 hlavních hodnot strategie specifikovaných do hlavních cílů, dále dělených na celkem 18 dílčích cílů. Pro každý dílčí cíl je navrženo 3-5 hlavních opatření a pro každé opatření minimálně 1-2 indikátory pro měření jejich úspěšnosti.

Zastupitelstvo města Brna schválilo v roce 2017 strategii „**Brno 2050**“, která představuje hlavní rozvojový dokument města a tvoří strategický rámec pro tematické strategie. Dokument tvoří tři části. Strategická část určuje strategické hodnoty a cíle, programová část obsahuje konkrétní priority a opatření, a poslední částí je akční plán. Ve strategické části jsou oproti strategii Lublaně nejdříve definovány hodnoty města, které jsou pro budoucnost města Brna zásadní. Strategická část je velice rozvedená a popisná. Celkem 23 hodnot je rozděleno do tří tematických oblastí (Statutární město Brno, 2020a).

Tab. 3: Přehled tematických oblastí a strategických hodnot

Kvalita života			Zdroje	Správa
Prostředí	Prosperita	Služby		
Kompaktní a vyvážené město	Prosperující město	Zdraví lidé ve zdravém městě	Město efektivně hospodařící	Sdílená vize a dobré jméno města
Architektonická tvář města	Středoevropské centrum vědy, výzkumu a inovací	Soudržné respektující město	Energeticky šetrné, nezávislé a odolné město	Fungující Brněnská metropolitní oblast
Příroda ve městě	Vzdělané univerzitní město	Kulturní město	Čisté a cirkulární město	Efektivní elektronická správa a otevřená data
Město s dostupným bydlením	Mezinárodní město	Sportovní město		Participace veřejnosti na správě města
Město s efektivní a udržitelnou mobilitou	Globálně dostupné město	Bezpečné město		
Zdravé životní prostředí				

Zdroj: Statutární město Brno (2020a), zpracováno autorkou

Každá hodnota je specifikována konkrétním hlavním cílem, který se dále dělí na dílčí cíle. Pro každý dílčí cíl jsou určeny indikátory pro jejich měření a v programové části navržena opatření, některá prioritní.

Tab. 4: Struktura Strategie Brno 2050

	Hlavní cíl/hodnota	Počet dílčích cílů	Počet opatření	Počet indikátorů
1.	Kompaktní a vyvážené město	3	30	6
2.	Architektonická tvář města	3	23	4
3.	Příroda ve městě	4	32	6
4.	Město s dostupným bydlením	4	39	16
5.	Město s efektivní a udržitelnou mobilitou	4	37	20
6.	Zdravé životní prostředí	2	26	10
7.	Prosperující město	5	21	10
8.	Středoevropské centrum vědy a výzkumu	4	21	7
9.	Vzdělané univerzitní město	7	38	10
10.	Mezinárodní město	6	36	8
11.	Globálně dostupné město	2	11	5
12.	Zdraví lidé ve zdravém městě	4	29	12
13.	Soudržné respektující město	5	42	16
14.	Kulturní město	5	52	9
15.	Sportovní město	3	21	10
16.	Bezpečné město	4	21	10
17.	Město efektivně hospodařící	4	33	10
18.	Energeticky šetrné, nezávislé a odolné město	6	34	11
19.	Čisté a cirkulární město	3	21	11

20.	Sdílená vize a dobré jméno města	3	27	8
21.	Fungující Brněnská metropolitní oblast	4	8	4
22.	Efektivní elektronická správa a otevřená data	4	44	10
23.	Participace veřejnosti na správě města	2	18	8
Celkem		91	664	221

Zdroj: Statutární město Brno (2020a), Statutární město Brno (2018), zpracováno autorkou

Každá hodnota disponuje 2-7 dílčími cíli pro její dosažení. Pro každý dílčí cíl jsou určeny 1-3 indikátory pro jejich měření a vyhodnocování trendu. Pro dosažení dílčích cílů je pro každý z nich navrženo 2-11 opatření, kdy jsou některá označena jako prioritní.

Hlavním rozdílem mezi strategickými dokumenty měst je jejich rozsah. Strategie Brno 2050 je hlavním rozvojovým dokumentem města založený na principech udržitelného rozvoje, protože jednou ze základních vizí města je udržitelné město, které šetrně a efektivně nakládá se zdroji i energií, a jeho technická řešení jsou ohleduplná k životnímu prostředí. Udržitelná městská strategie města Lublaně je přímo soustředěna na udržitelný rozvoj města.

K dokumentaci strategie Lublaně se později v roce 2016 přidává **Implementační plán strategie udržitelného města 2014-2020**, který byl v souladu se strategií prodloužen do roku 2030. Implementační plán je dokument určený k realizaci prioritních investic udržitelného rozvoje města a popisuje přístup k realizaci projektů. Zahrnuje provádění nové městské politiky EU s využitím evropským fondů na rozvoj měst, o jejichž financování se město uchází prostřednictvím prioritních projektů. Pro každý dílčí cíl strategie je navrženo 3-5 hlavních opatření, které jsou v implementačním plánu popsány a k nimž je přiřazený 1 ze 70 projektů. Projekty přispívají k celkovému rozvoji města a dosahování jednotlivých cílů strategie udržitelného rozvoje. Příloha dokumentu obsahuje podrobně rozpracované prioritní projekty, které jsou pro město nejdůležitější a splňují podmínky pro realizaci v programovém období 2014–2020. Prioritních projektů je celkem 46 (Mestna občina Ljubljana, 2017).

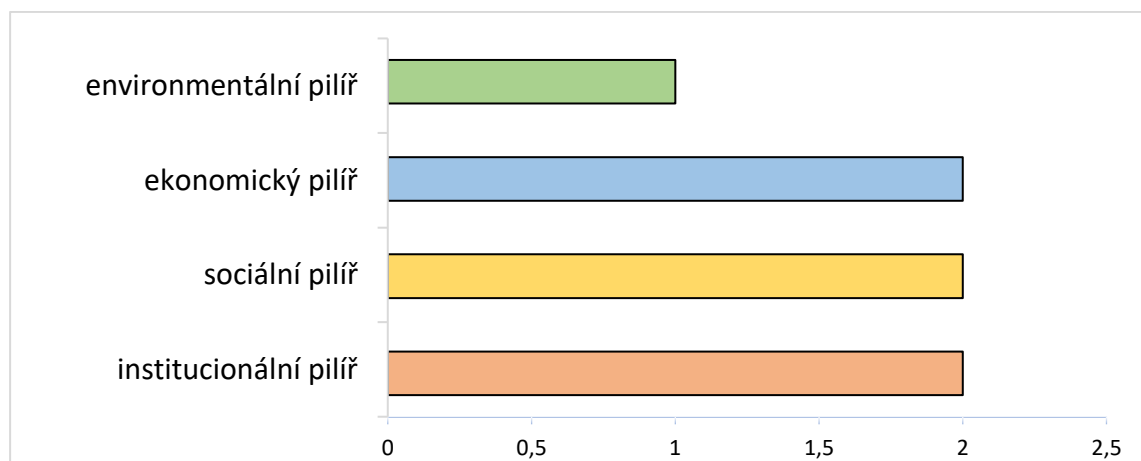
Třetí část strategie **Brno 2050** tvoří akční plán. První akční plán byl koncipován do roku 2020 a obsahuje plán implementace, monitoringu a také přehled projektů. Implementace

strategie popisuje organizační strukturu, nezbytnou pro uvedení strategie do praxe, rozpočet a kritéria pro hodnocení projektů, které se stanou součástí akčního plánu. Obsahem akčního plánu je plán monitoringu, který definuje, jak bude sledováno naplňování strategie. Naplňování je sledováno pomocí indikátorů dopadu realizovaných aktivit. Poslední část akčního plánu obsahuje přehled projektů, který představuje konkrétní projekty a aktivity města pro realizaci. Ke každé z 23 hodnot města je přiřazen alespoň 1 projekt či aktivita, které přispívají k naplnění stanovených priorit a opatření města Brna v jednotlivých hodnotách (Statutární město Brno, 2020b).

Příloha k implementačnímu plánu Lublaně obsahuje projekty se v současnosti aktualizuje a již bude vydán nový přehled. Platnost brněnského akčního plánu také skončila v roce 2020 a připravuje se nový na následující čtyřleté období. V plánu Lublaně není oproti brněnskému plánu popsán monitoring projektů a sledování indikátorů, ale na druhou stranu je dokumentace projektů více propracovaná do detailu a je zde silnější vazba mezi navrženými opatřeními a samotnými projekty. V brněnském plánu je uvedena vazba projektu pouze na hodnotu strategie, tedy zobecněna.

Cíle strategií měst by měly být v ideálním případě rovnovážně rozloženy do environmentálního, ekonomického, sociálního a institucionálního pilíře udržitelného rozvoje. Institucionální pilíř je použit, protože bez kvalitní veřejné zprávy by nedocházelo k naplňování strategií, ale ani k jejich vytváření. Jednotlivé cíle strategií byly posouzeny z hlediska zařazení do pilířů a následně barevně vyznačeny v tabulkách a struktur strategií.

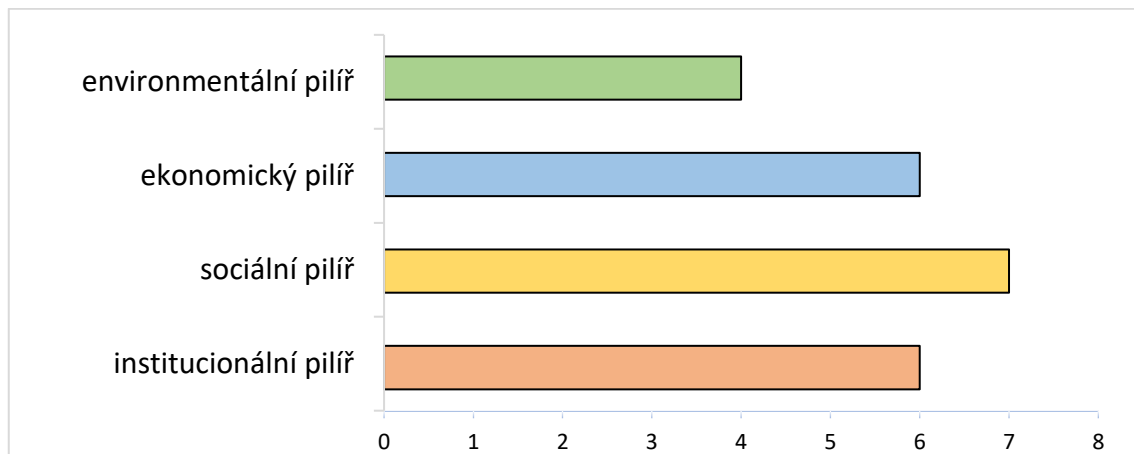
Obr. 3: Rozložení cílů Udržitelné městské strategie města Lublaně 2014-2020 do pilířů udržitelného rozvoje



Zdroj: zpracováno autorkou

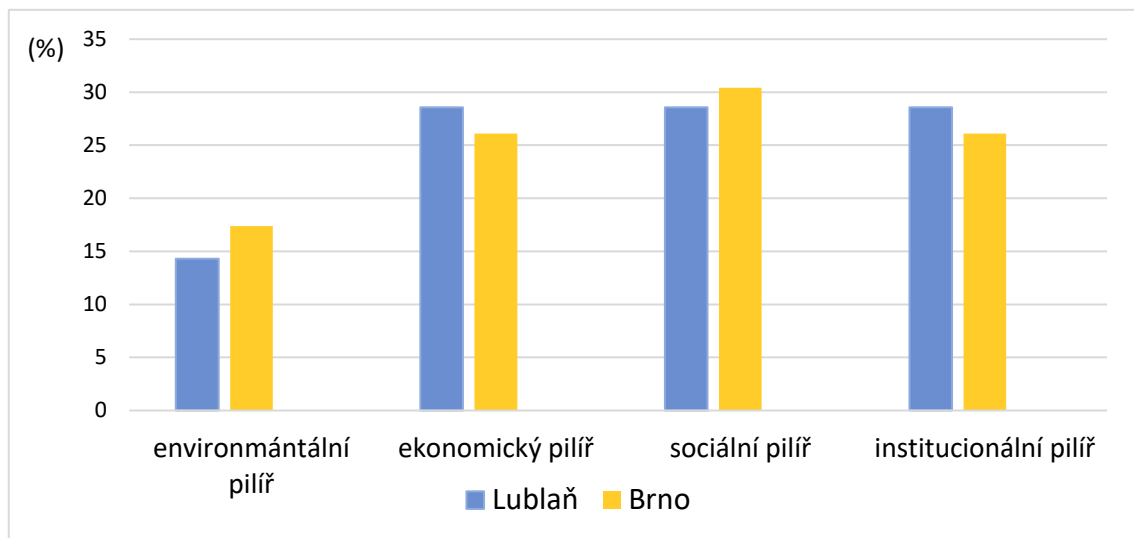
Cíle lublaňské strategie zasahují téměř vyváženě do pilířů udržitelného rozvoje, kromě environmentálního pilíře. Ten je výstižně zachycen jen ve čtvrtém cíli, avšak má pět dílčích podcílů a velký počet opatření. Cíle strategie Brno 2050 nejvíce zasahují sociální pilíř, poté ekonomický a institucionální pilíř a nejméně environmentální. Sociální pilíř má také nejvíce dílčích cílů.

Obr. 4: Rozložení cílů Strategie Brno 2050 do pilířů udržitelného rozvoje



Zdroj: zpracováno autorkou

Obr. 5: Komparace rozložení cílů strategií obou měst do pilířů udržitelného rozvoje v %



Zdroj: zpracováno autorkou

5.2.1 Srovnání výchozích dokumentů strategií

Oba hlavní strategické dokumenty se snaží zohledňovat již platné dokumenty na místní úrovni, ale také nadřazené dokumenty na mezinárodní a národní úrovni. Integrace těchto externích a interních dokumentů je velice důležitá pro soulad dlouhodobých cílů a naplňování vizí měst.

Udržitelná městská strategie města Lublaně 2014 – 2020 vychází celkem z 20 dokumentů. Při tvorbě strategického dokumentu došlo nejdříve k analýze již platných rozvojových dokumentů na úrovni EU, národní a komplexního souboru platných strategií a politik ve městě Lublaň a lublaňském městském regionu. Zvláštní důraz byl kladen na harmonizaci jednotlivých dokumentů a definování již platných pokynů pro udržitelný rozvoj. Mezi externí vstupy na evropské úrovni patří dokumenty politiky EU 2020 jako Strategie chytrého města a Evropská plánovací charta. Na národní úrovni jsou to dokumenty jako Dohoda o partnerství mezi EU a Slovinskou republikou a Strategie územního rozvoje Slovinské republiky. Mezi vstupní regionální dokumenty patří Program regionálního rozvoje Lublaňského městského regionu a Dohoda o rozvoji Lublaňského městského regionu se slovinskou vládou. Na místní úrovni již existoval bohatý soubor odvětvových strategických dokumentů jako Místní energetická koncepce, Plán udržitelné mobility, Program ochrany životního prostředí města, Strategie rozvoje kultury ve městě Lublaň, Strategie rozvoje sociální péče, Územní plán města Lublaně a další, které tvořily interní vstupy strategie udržitelného rozvoje. Tímto postupem byly zohledněny prvky udržitelného rozvoje jednotlivých strategií a tvorba nových odvětvových strategií již musí probíhat v souladu s vytvořenou Udržitelnou městskou strategií města Lublaně. Externí a interní výstupy byly základem pro definování sedmi hlavních rozvojových cílů udržitelného rozvoje města Lublaně. V rámci jednotlivých hlavních cílů strategie byla provedena SWOT analýza k určení dílčích cílů a opatření k jejich dosažení.

Při tvorbě strategického dokumentu **Brno 2050** došlo nejdříve k analýze dokumentů, koncepcí a trendů, a také k vyhodnocení provedených šetření. Mezi externí vstupy strategie patří nadřazené strategické dokumenty na regionální, národní, evropské i celosvětové úrovni, které ovlivňují i plánování města jako je např. Strategický rámec České republiky 2030. Strategie se inspirovala v rámci mezinárodních iniciativ, do kterých se město Brno zapojilo jako např. URBACT nebo EUROCITIES. Dalšími externími vstupy byly sdílené zkušenosti s dalšími českými městy a srovnání města Brna s dalšími městy v mezinárodních žebříčcích. Mezi interní vstupy strategie patří oborové strategie města jako Strategie bydlení, Kulturní strategie, Koncepce sportu, Plán zdraví města Brna, Plán udržitelné městské mobility města Brna a Plán udržitelné energetiky a klimatu. Dalšími interními vstupy jsou SWOT analýza profilu města Brna a 3 reprezentativní sociologická šetření mezi obyvateli města Brna. Pomocí integrace

dokumentů na místní úrovni je zajištěn soulad dlouhodobých priorit a cílů rozvojové strategie města Brna. Tvorbu nových oborových strategií již zastřešuje vytvořená strategie Brno 2050. Na základě výše uvedených interních i externích vstupů byla provedena SWOT analýza a byly definovány silné stránky a problémy Brna a z nich plynoucí výzvy pro další rozvoj města v jednotlivých tematických oblastech. V rámci hodnot strategie je potřeba dále rozvíjet a posilovat významné konkurenční výhody Brna a zároveň postupně řešit největší problémy definováním dílčích cílů strategie a poté určení opatření k jejich dosazení.

5.2.2 Srovnání indikátorových sad městy používané

Obě města disponují sadou hodnotících indikátorů, jejíž měřením a vyhodnocování získaných dat města sledují, zda se blíží ke stanoveným cílům a jejich strategie je úspěšná. Výsledná data indikátorů ukazují klesající nebo stoupající tendenci, přičemž záleží na určitém cíli, co je považováno za úspěšné. Pomocí indikátorů je možné vyhodnotit důsledky realizovaných aktivit a projektů.

Indikátorová sada strategie **Brno 2050** vychází z předešlé sady Strategie pro Brno, která byla vytvořena v roce 2009. Některé indikátory byly z oficiální sady vyřazeny, ale stále jsou sledovány, a jiné byly přeměněny garanty jednotlivých hodnot strategie. Sada byla doplněna indikátory, které navrhli a schválili garanti jednotlivých hodnot. Další navržené dosud nesledované indikátory jsou součástí dokumentu tzv. zásobník indikátorů. V průběhu vize do roku 2050 bude použití těchto indikátorů zvažováno. Každý cíl má přiřazen alespoň jeden indikátor, i pokud nebyl zatím sledován z důvodu technické či finanční náročnosti.

Obr. 6: Klíčové indikátory pro jednotlivé hodnoty strategie Brno 2050

Hlavní hodnota/cíl	Indikátory
Prostředí	<ul style="list-style-type: none"> Podíl zeleně a vodních ploch v intravilánu/ Dojížděka za prací a do škol Spokojenost s veřejnými prostranstvími (index)
Prosperita	<ul style="list-style-type: none"> HDP na obyvatele města (oproti průměru EU) Image města Brna z vnějšího pohledu (index)
Služby	<ul style="list-style-type: none"> Naděje na dožití (střední délka života) Spokojenost obyvatel města s oblastí služeb (index)

Zdroje	<ul style="list-style-type: none"> • Uhlíková stopa města • Hodnocení dostatečnosti kroků města ve zlepšování životního prostředí (z Jaké chcete Brno?) (průměr / podíl v %)
Správa	<ul style="list-style-type: none"> • Rating města • Spokojenost obyvatel se službami magistrátu

Zdroj: Statutární město Brno (2018), zpracováno autorkou

Indikátorová sada **Udržitelné městské strategie města Lublaně 2014 – 2020** byla sestavena na základě tří již existujících sad a modifikována do podmínek města, které je limitováno v procesu měření hlavně po technické stránce. Jedna z výchozích sad je sada obecných indikátorů udržitelného rozvoje OECD:

- zaměstnanost obyvatel
- podíl investic do výzkumu a vývoje
- snížení emisí skleníkových plynů
- zvýšení podílu obnovitelných zdrojů energie
- zvýšení energetické účinnosti
- zvýšení podílu mladých lidí v procesech vysokoškolského vzdělávání
- snižování chudoby a zvyšování sociálního začlenění

Dále byla využita sada o dvanácti již sledovaných indikátorech v rámci zapojení Lublaně do iniciativy Evropské zelené město. Posledním výchozím bodem pro sestavení indikátorové sady byly kvantitativní indikátory pro SDGs. Sledované indikátory v rámci iniciativy Evropské zelené město:

- změna klimatu
- místní doprava
- zelené městské oblasti
- příroda a biologická rozmanitost
- kvalita ovzduší
- kvalita zvukového prostředí
- výroba a nakládání s odpady
- spotřeba vody
- čištění odpadních vod
- ekologické inovace a udržitelné zaměstnání

- energetická účinnost
- podíl obnovitelných zdrojů energie,
- integrované nakládání s odpady

Obr. 7: Klíčové indikátory pro jednotlivé cíle lublaňské strategie

Hlavní cíl/hodnota	Indikátory
Hlavní město země	<ul style="list-style-type: none"> • snížení emisí skleníkových plynů • zvýšení energetické účinnosti • zaměstnanost obyvatelstva • snižování chudoby a zvyšování sociálního začlenění
Krajské město	<ul style="list-style-type: none"> • snížení emisí skleníkových plynů • zvýšení energetické účinnosti
Plánované zelené město	<ul style="list-style-type: none"> • snížení emisí skleníkových plynů • zvýšení energetické účinnosti • zvýšení podílu obnovitelných zdrojů energie. • podíl investic do výzkumu a vývoje.
Polycentrické město	<ul style="list-style-type: none"> • snižování chudoby a zvyšování sociálního začlenění, • zvýšení podílu mladých lidí v procesech vysokoškolského vzdělávání.
Město kultury, prostorové kultury a dědictví	<ul style="list-style-type: none"> • zvýšení energetické účinnosti • snížení emisí skleníkových plynů • snižování chudoby a zvyšování sociálního začlenění • zvýšení podílu mladých lidí v procesech vysokoškolského vzdělávání
Sociálně odpovědné město přátelské k dětem	<ul style="list-style-type: none"> • zaměstnanost obyvatelstva • zvýšení podílu mladých lidí v procesech vysokoškolského vzdělávání, • snižování chudoby a zvyšování sociálního začlenění • podíl investic do výzkumu a vývoje, • snížení emisí skleníkových plynů. • zvýšení energetické účinnosti,

Udržitelně plánované a spravované město	<ul style="list-style-type: none"> • klimatická změna • příroda a biologická rozmanitost • zelené městské oblasti • integrované nakládání s odpady • výroba a nakládání s odpady • spotřeba vody • nakládání s odpadními vodami • místní doprava • kvalita vzduchu • kvalita zvukového prostředí • ekologické inovace a udržitelné zaměstnání • energetická účinnost • podíl obnovitelných zdrojů energie
---	--

Zdroj: Mestna občina Ljubljana (2015), zpracováno autorkou

5.3 Zapojení zájmových měst do iniciativ udržitelného rozvoje

Zapojení měst do iniciativ udržitelného rozvoje je jednou z cest, jak prosadit jeho principy na úrovni měst. V rámci mezinárodních iniciativ města vytváří projekty v konkrétních oblastech udržitelného rozvoje, které jsou v souladu s městskými strategiemi.

Tab. 5: Zapojení zájmových měst do iniciativ souvisejících s udržitelným rozvojem

Název iniciativy	Lublaň	Brno
Zdravé město	X	X
EUROCITIES	X	X
CIVITAS	X	X
Smart cities	X	X
URBACT	X	X
Evropské zelené město	X	
UrbanAdapt		X

Zdroj: Zpracováno autorkou

Lublaň v roce 2016 získala prestižní titul Evropské zelené město, který městu udělila Evropská komise za významnou transformaci v oblasti udržitelného rozvoje od roku 2006. V rámci této udržitelné cesty Lublaně bylo realizováno kolem 1700 projektů.

Zásadním rozhodnutím místní správy, které ohromilo porotu, bylo omezit automobilovou dopravu v centru Lublaně a vytvořit zde pěší zónu (European Commission, 2016). Principy udržitelné městské mobility Lublaň zaváděla s pomocí iniciativy CITIVAS, která takto zaměřené evropské projekty podporuje.

Lublaň zapojuje moderní a udržitelné technologie do městského prostoru v rámci konceptu Smart city. Město pomocí technologie elektrického papíru digitalizovalo svou veřejnou dopravu. Na autobusové zastávky byly naistalovány displeje této technologie, které nevyzařují světelné znečištění a mají extrémně nízkou spotřebu energie, proto jsou ideální na pohánění alternativními zdroji (Primožic, 2017). Město se také zapojuje do programu URBACT. Konkrétně je součástí sítě JobTown 2, za účelem řešení problému nezaměstnanosti mladých lidí bez praxe (URBACT, 2021). Město Lublaň je členem slovinské Národní sítě Zdravých měst od jejího založení, a také je členským městem neziskové organizace EUROCITIES.

Brno se v rámci iniciativy CIVITAS, která podporuje udržitelnou dopravu ve městech, zapojilo do projektu CIVITAS ELAN. Dalším projektem, do kterého se Brno zapojilo, je CIVITAS 2MOVE2. Projekt se zaměřuje na nákladní logistiku v centru města, inovativní parkovací opatření a studii emisí (CIVITAS Initiative, 2013b). Město Brno je také členem sítě EUROCITIES a v současné době se soustřeďuje na aktivity šesti z osmi fór sítě. Také je členem české Národní sítě Zdravých měst a jako jediné Českou republiku reprezentuje v Evropské síti Zdravých měst. Brno se také zapojuje do programu URBACT, v rámci kterého se při projektu s názvem sub>urban soustředí na přetvoření periferií města na atraktivnější a kvalitnější prostor pro obyvatele, a tím omezit rozrůstání měst do volné krajiny (MMR ČR, 2019). Brno se na začátku roku 2015 zapojilo do projektu UrbanAdapt, který reaguje na dopady změny klimatu ve městech rozvíjením adaptačních strategií. Významnou roli hraje v projektu začleňování prvků zelené a modré infrastruktury (Statutární město Brno, 2021b).

Brno v roce 2015 založilo komisi rady města pro rozvoj v souladu s konceptem Smart city a byl vytvořen strategický dokument Smart city Brno 2050, který popisuje problematiku města s cílem dosáhnout vysoké kvality života a udržitelného rozvoje. Se svým plánem, který zahrnuje přestavbu lokality Špitálka, Brno získalo post jednoho ze 6 měst v prestižním projektu RUGGEDISED, jehož cílem je demonstrovat využití inovativních technologií a přístupů pro rozvoj městských čtvrtí. Projekt je zaměřen na snížení energetické spotřeby budov, zvýšení využití obnovitelných zdrojů energie a

elektrických vozidel, a sdružuje města po dobu 5 let, aby mohla spolupracovat a sdílet zkušenosti při implementaci chytrých řešení (Brno, 2018).

5.4 Vybrané projekty udržitelného rozvoje městy realizované

Implementační a akční plány měst specifikují konkrétní projekty a aktivity, které mají být realizovány v určitých oblastech udržitelného rozvoje pro naplnění jednotlivých cílů strategií. Obě města také realizují projekty v rámci mezinárodních iniciativ udržitelného rozvoje v souladu se strategií.

5.4.1 Projekty CIVITAS ELAN

Projektu CIVITAS ELAN se zúčastnilo celkem 6 měst včetně Lublaně a Brna. Lublaň byla ve vedoucí pozici města a Brno v učící se pozici. Projekt se realizoval v letech 2008-2012. Hlavní misí projektu bylo mobilizovat občany a zapojit je do vývoje řešení za šetrnější dopravní mobilitu zajišťující zdraví a přístup pro všechny. V rámci projektu se v Lublani realizovalo skoro třikrát více opatření a finanční náročnost byla čtrnáctkrát větší než v Brně.

Tab. 6: Srovnání financování a rozsah projektů CIVITAS ELAN

Zájmová města	Celkový rozpočet (EUR)	Příspěvek Evropské komise (EUR)	Počet opatření
Lublaň	29 000 000	17 800 000	17
Brno	1 850 000	965 000	6

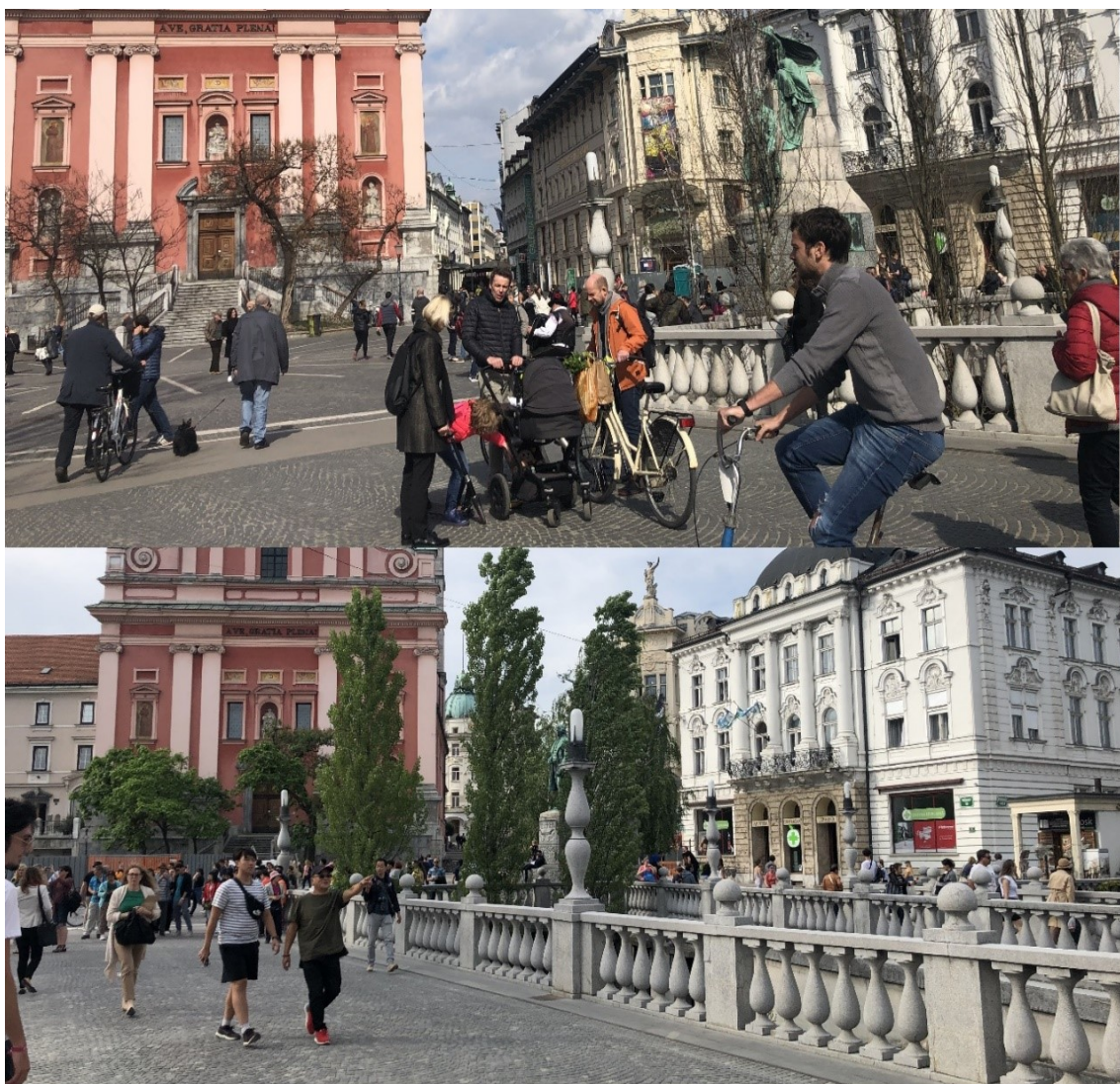
Zdroj: The CIVITAS Initiative (2012), zpracováno autorkou

V rámci projektu bylo uzavřeno centrum města pro všechna motorová vozidla a byla vytvořena tzv. ekologická zóna o rozloze téměř 80 000 m², která zahrnuje více než 30 městských ulic. Z bývalých silnic a parkovišť vznikl veřejný prostor, kde dnes lidé tráví čas na terasách kaváren či restaurací. Zvýšil se podíl lidí, kteří se po centru města pohybují na kole s využitím samoobslužného bikesharingu a pro starší obyvatele města jsou na přesun zdarma k dispozici elektrické minibusy. Celý projekt doprovázelo více než 130 akcí na zvyšování povědomí veřejnosti o udržitelném stylu dopravy.

V rámci projektu bylo v Brně uvedeno do provozu pět nízkopodlažních minibusů a ve městě byly rozmístěny automaty na jízdenky se speciálním systémem. Také bylo

dosaženo optimalizace spotřeby elektrické energie v tramvajových a trolejbusových vozidlech s ročními úsporami až 1,75 mil.Kč. V centru Brna v Joštově ulici bylo otevřeno Integrované centrum mobility, které poskytuje informace o dopravě, dopravním spojení a trasách, ale také radí například turistů s kopí jízdenek. V ulicích města se konaly kampaně, které měly seznámit občany s udržitelnou mobilitou. Tak se vytvořil dialog o udržitelné dopravě ve městě a byl proveden průzkum, který byl zapracován do dopravního plánu města.

Obr. 8: Fotodokumentace částí ekologické zóny v centru Lublaně



Zdroj: Vlastní fotodokumentace

5.4.2 Projekty proměn okolí řek

Centrem města Lublaň protéká řeka Lublaňka a centrum města Brna obtéká z jihu řeka Svratka. Řeka by v ideálním případě měla tvořit tzv. zelenou páteř měst, ale zároveň by měla být propojená s městskými prostranstvími a vytvářet tak kvalitní veřejný prostor. Nábřeží řek nabízí obyvatelům měst přístup k vodě, kde mohou kvalitně odpočívat nebo se socializovat. Proto v obou městech vznikly projekty na proměnu okolí řek.

Tab. 7: Srovnání financování a časové období projektů revitalizací řek a jejich okolí

Zájmová města	Celkový rozpočet (EUR)	Začátek projektu	Realizace projektu
Lublaň	21 100 000	2004	2006-2011
Brno - Svratka	61 500 000	2017	2021-2023
Brno - Stará Ponávka	8 000 000	2010	2019-2022

Zdroj: Voda v Brně (2021), Public space (2011), zpracováno autorkou

V Lublani vznikl projekt na rekonstrukci břehů a okolí řeky Lublaňky v úseku protékajícím centrem starého města v roce 2004. Projekt vznikl za účelem zlepšení kvality života, podpoření společenských aktivit a ekonomické oživení starého města. Provedené změny zvýšily přitažlivost města a zabránily tak suburbanizaci, negativnímu trendu rozrůstání měst. V rámci projektu byly vystavěny dvě lávky, jeden pěší most, jeden nový most a jeden most byl zrekonstruován. Městský park Špica byl propojen s břehem řeky kulturním prostorem a sedacími schody. Proběhla rekonstrukce nábřeží řeky po celé délce a je tak možné podél řeky pohodlně dojít pěšky až na náměstí starého města. Nad řekou byl postaven pavilon s vyčnívajícími schody a krásným výhledem. Skoro všechny břehy jsou zcela přístupné, a to jak v podélném smyslu nábřeží, tak v příčném smyslu. Projekt vytvořil jednotný veřejný prostor, a přitom velice rozmanitý.

Obr. 9: Fotodokumentace revitalizace nábřeží Lublaňky



Zdroj: Vlastní fotodokumentace

V Brně vznikl tematický podobný projekt v roce 2017 na proměnu nábřeží Svatky v úseku nábřeží Svatky- Pořící. Projekt je ve fázi realizace, která byla zahájena v roce 2021 přípravnými pracemi. Byly odstraněny stávající stromy a náletové dřeviny. Tyto dřeviny budou následně nahrazeny novou výstavbou v celé délce nábřeží. V rámci projektu bude vybudována protipovodňová ochrana a průtok řeky bude zvýšen. Pro zpřírodnění řeky bude rekonstruována většina stávajících nábřežních zdí a v korytě řeky budou vybudovány šterkové ostrůvky. Přístup pro obyvatele k břehům řeky bude umožněn po pěších stezkách, promenádních stezkách a cyklostezkách. Po diskuzi s veřejností byla upravena trasa cyklostezky. Bude vybudována nová lávka a vytvořen mokřad. Podél břehu bude vystavěna kolonáda se vstupním objektem a zázemím pro veřejnost. Naproti kolonádě bude dřevěné molo. Celé nábřeží bude doplněno lavičkami

a sedacími schody. Realizace projektu rozhodně zlepší kvalitu života obyvatel Brna a zároveň vyřeší protipovodňová opatření.

Obr. 10: Vizualizace revitalizace nábřeží Svatky

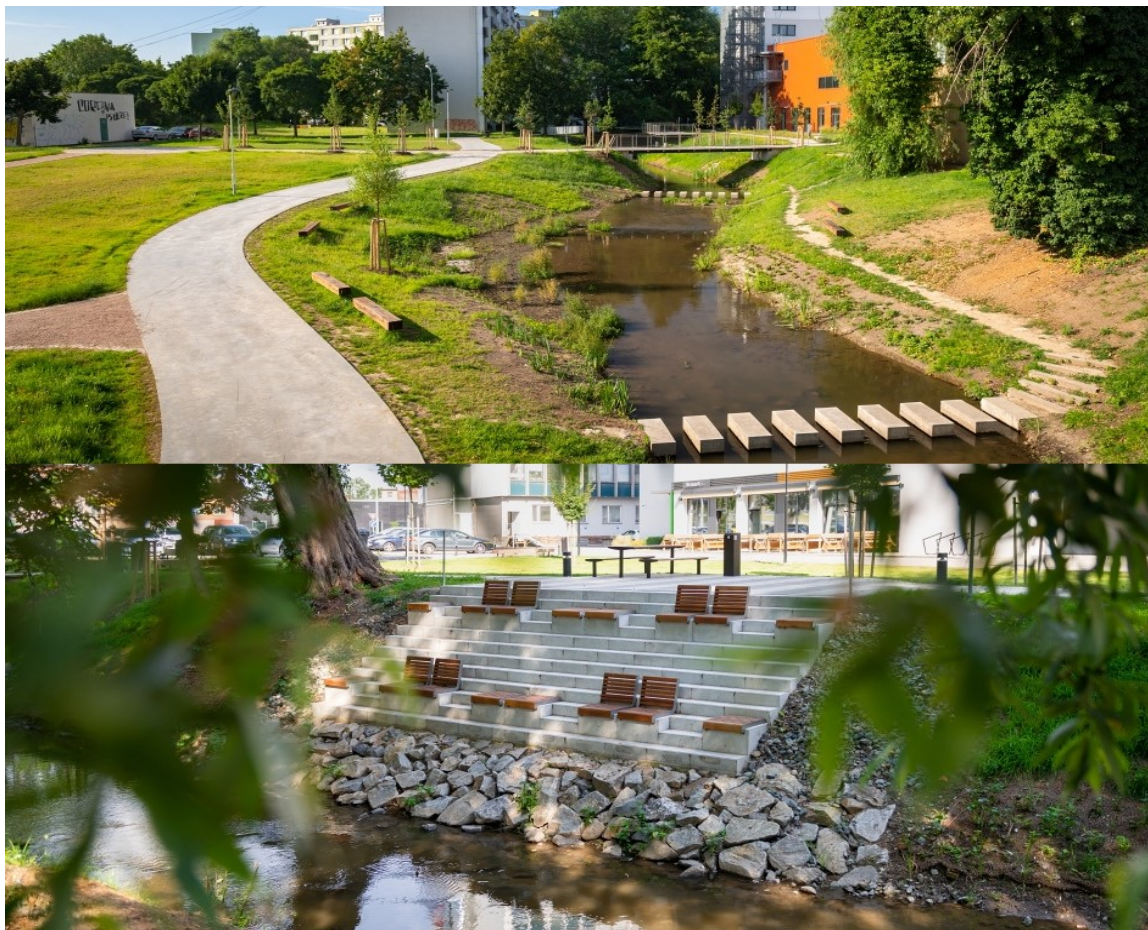


Zdroj: Voda v Brně (2021)

V Brně tematický podobných projektem je také revitalizace Staré Ponávky. Již v roce 2010 vznikla v rámci projektu REURIS (Revitalizace řek a jejich okolí v urbanizovaném území měst) komplexní revitalizační studie, která přímo řeší revitalizaci vodního toku Staré Ponávky včetně jeho blízkého okolí. Stará Ponávka (z části tzv. Svitavský náhon) propojuje řeky Svitavu a Svatku na jihozápadě od centra města a z části teče v původním korytě Ponávky. Projekt byl rozdělen do několika etap realizace, v kterých bude vybudována protipovodňová ochrana a dojde k úpravám koryta. V okolí řeky bude upravena a rozšířena zeleň vytvořením např. nového lesoparku v meandru řeky s přírodním amfiteátr. V plánu je propojení peších a cyklistických stezek podél řek Svitavy a Svatky. První část revitalizace toku byla úspěšně dokončena v městské čtvrti Komárov v roce 2019, kde vznikl kvalitní městský

prostor propojený s krajinou. Na bývalé betonové parkovací ploše zde vznikl nový park, z kterého je možné řeku přejít po betonových kvádrech nebo kamenech. Na břehu řeky byly vybudované sedací schody, které umožňují obyvatelům přístup k vodě.

Obr. 11: První realizovaná část revitalizace Staré Ponávky (Brno – Komárov)



Zdroj: Adaptterra Awards (2019)

5.5 Srovnání měst ve vybraných oblastech udržitelného rozvoje

Hodnocení udržitelného rozvoje měst lze podle Metodiky hodnocení udržitelných měst (Dobeš et al., 2017) rozdělit do deseti hlavních oblastí. V každé oblasti bude zhodnoceno zda-li města splňují nebo se blíží ke splnění několika kritérií udržitelného rozvoje.

5.5.1 Správa věcí veřejných a územní rozvoj

Z hlediska udržitelného rozvoje lze na veřejnou správu nahlížet jako na čtvrtý institucionální pilíř udržitelnosti, jelikož bez kvalitního řízení by nedocházelo k naplňování strategií, ale ani k jejich vytváření. Obě města disponují vizí, kterou

následují, a která propojuje všechny oborové strategické dokumenty. Při tvorbě strategie Brno 2050 proběhlo šetření spokojenosti obyvatel, jehož výsledky byly následně jedním z interních vstupů strategie, a tak se promítly i na opatřeních strategií přijatých. V rámci tvorby strategie Lublaně takové šetření neproběhlo, avšak veřejnost se zapojila v akční části. Systém tzv. dobrého vládnutí je založen na komunikaci s občany a jejich zapojování do rozhodování. Obě města zapojila občany do akční části strategií, kdy mohli podávat návrhy projektů, které poté prošly vyhodnocením o jejich realizaci a některé byly zahrnuty do akčních plánů. Veřejná správa by měla být transparentní a podílet se na informovanosti občanů o dění ve městě. Lublaň spravuje velmi přehledný a atraktivní web města, ze kterého je možné se přesměrovat na všechna oborová oddělení. Avšak zjištěná data pro jednotlivé indikátory strategie nejsou veřejnosti přístupná volně, ale pouze ve zpracovaných textech. Webová stránka města Brna je méně atraktivní pro občany, ale velice informativní. Pro strategii Brno 2050 byly dokonce zhotoveny samostatné webové stránky, kde mohou občané sledovat nejrůznější aktuality. V rámci nové strategie také vznikl nový datový portál města Brna, kde jsou zveřejněny vybrané indikátory a graficky porovnány s výsledky minulých let.

Každé město potřebuje pro svůj udržitelný rozvoj kvalitní územní plán. Územní plán stanovuje možný způsob využití územních částí města a podmínky, které musí být při využití splněny. Kvalitní územní plán by měl vyvažovat zájmy environmentálního, sociálního a ekonomického pilíře. Město Brno má jeden z nejstarších platných územních plánů v ČR z roku 1994, ve kterém se doposud pouze prováděly změny. V roce 2020 Brno zveřejnilo návrh nového územního plánu, který má vejít v platnost v roce 2022. Hlavními cíli nového územního plánu jsou trvale udržitelný rozvoj a zároveň prosperita města Brna. V Lublani hned po přijetí nové dlouhodobé vize v roce 2007 byl zpracován nový územní plán města, který obdržel cenu Evropské rady územních plánovačů. Základními cíli územního plánu města Lublaně je zachování a posílení prostorových, přírodních a kulturních hodnot města, které vytvářejí identitu a potenciál pro kvalitní rozvoj města. Pro dosahování dlouhodobých rozvojových cílů města určených vizemi je zapotřebí, aby územní plán byl propojen se strategickými dokumenty. Územní plán města Lublaně byl jeden z interních vstupů lublaňské strategie. Naopak strategie Brno 2050 je spíše v souladu s novým návrhem územního plánu, který ještě nenabyl platnost. Důležitou roli v udržitelném rozvoji měst hraje revitalizace nevyužitých prostor tzv. brownfields. Obě městské strategie zahrnují

revitalizaci brownfields. Brno vede databázi brownfields, která tvoří přehlednou nabídku nevyužitých prostor pro potenciální investory. Jedním z nevyužitých prostor býval také zchátralý areál továrny, který byl zahraničním investorem využit výstavbě nákupního střediska Galerie Vaňkovka. Navzdory rozpočtovému omezení města Brno se snaží investovat do obnovení městských nevyužitých prostor. Město Lublaň nevede databázi brownfields, avšak všechny nevyužité prostory města jsou zmapovány a jejich revitalizace zahrnuta do strategie. Bezsporně nejnákladnější projekt, do kterého město investovalo, byla Galerie Cukrarna. Město využilo bývalého cukrovaru a proměnilo ho v největší výstavní prostor ve Slovinsku.

Tab. 8: Splnění jednotlivých kritérií udržitelného rozvoje v oblasti správy věcí veřejných a územního rozvoje (Lublaň = L, Brno = B)

Kritéria	Ano	Spíše ano	Spíše ne	Ne
Strategické plánování	L+B			
Transparentnost	B	L		
Šetření spokojenosti obyvatel	B		L	
Zapojování občanů do rozhodování	L+B			
Kvalitní územní plán	L		B	
Provázanost plánu se strategií	L		B	
Revitalizace brownfields		L+B		

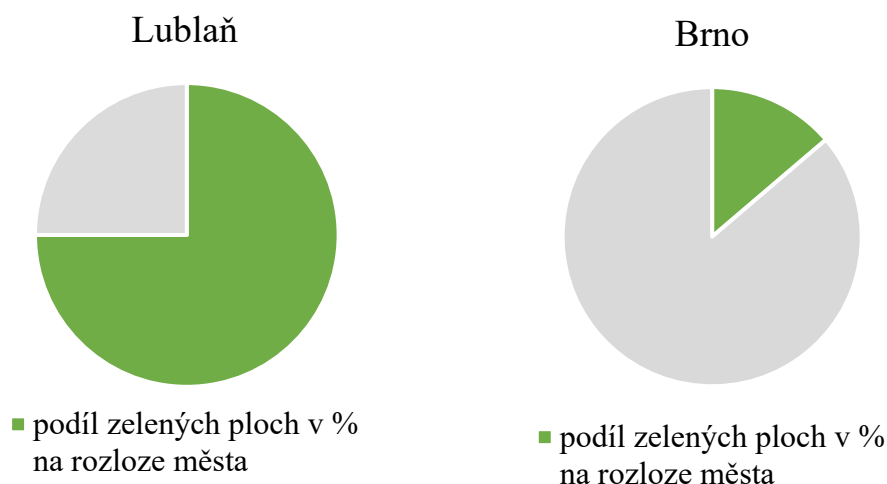
Zdroj: Zpracováno autorkou

5.5.2 Životní prostředí

Kvalita životního prostředí významně ovlivňuje kvalitu života ve městech a zdraví jejich občanů. Města by měla řádně spravovat chráněná území, zelené plochy a místních vodní toky, a zároveň podporovat jejich rozšíření. Také by měla dbát na kvalitu ovzduší, kvalitu vody a její efektivnější využívání. Lublaň disponuje od roku 2007 programem na ochranu životního prostředí ve městě, který je hlavním strategickým dokumentem v této oblasti udržitelného rozvoje. Program byl jedním z interních vstupů lublaňské strategie, čímž je zajištěno současné naplňování cílů. Brno nedisponuje hlavní strategií v této oblasti, ale dílčími jako je adaptační strategie města Brna a akční plán zlepšování kvality ovzduší. Adaptační strategie města Brna vznikla v návaznosti na

projekt UrbanAdapt,, který pomohl městu navrhnout vhodná adaptační opatření a reagovat tak na dopady změny klimatu na jejich území. Strategie byla jedním z výchozích dokumentů strategie Brno 2050, a proto jsou cíle obou strategií provázané. Přítomnost zelených a vodních ploch ve městě pozitivně ovlivňuje mikroklima města, pomáhá bojovat proti tzv. tepelným ostrovům a také snižuje obecné znečištění.

Obr. 12: Grafické srovnání podílu zelených ploch v % na rozloze zájmových měst



Zdroj: URBACT (2021), Statutární město Brno (2021a), zpracováno autorkou

Z grafického srovnání je patrné, že na území Lublaně zabírají zelené plochy značně větší procento než na území Brna. Téměř 75 % plochy města Lublaně tvoří zelené plochy, z nichž 20 % je chráněno. Při počtu obyvatel 292 988 na každého obyvatele města vychází až 526 m² veřejné zelené plochy. V Brně z celkové rozlohy města tvoří zelené plochy okolo 15 %, z nichž 1,5 % jsou chráněná území. Na každého z 381 346 obyvatele města vychází 86 m² veřejné zelené plochy.

Zelené a vodní plochy ve městě plní také estetickou a rekreační funkci, zpravidla jsou přítomny v kvalitních veřejných prostorech města. Při vytváření nebo rozšiřování zelených ploch se obě města snaží využívat nejdříve brownfields. V Brně v současnosti probíhá realizace projektu nového Hapalova parku, kdy město využije zanedbaného území bývalé odkladiště a přetvoří ho v kvalitní veřejný prostor pro obyvatele. V realizaci je také revitalizace nábřeží řeky Svratky a revitalizace Staré Ponávky. V Lublani proběhl rozsáhlý projekt na revitalizaci nábřeží řeky Lublaňky v centru města, který kvalitně propojil přírodní prvky v centru města a vytvořil jednotný veřejný prostor. Obě města také podporují rozšíření komunitních zahrad, kde si občané mohou pěstovat cokoli pro svojí potřebu, ale také slouží jako místo pro setkávání. Spotřeba

vody v obou městech pomalu klesá a to jak v domácnostech, tak v městských budovách. Brno spravuje webovou stránku v rámci kampaně Příprav Brno, kde občané a firmy najdou způsoby jak šetrněji zacházet s vodou nebo energií. V Lublani byl realizovaný projekt na zkvalitnění pitné vody a dnes jsou v centru města rozmístěny kohoutkové kašny s dostupnou pitnou vodou pro všechny občany. Projekt také podporuje redukcí používání plastových láhví. Voda odtékající z kašen poté použita na zavlažování. Brno se dlouhodobě potýká s překračováním imisních limitů hlavně kvůli dopravní zátěži a způsobu vytápění. Proto vznikl akční plán Brna na zlepšování kvality ovzduší, který obsahuje opatření s plánem realizace do roku 2024. V Lublani přispělo k zlepšení kvality ovzduší zavedení tzv. ekologické zóny v centru města a také investice do městské kogenerační jednotky, která využívá ekologicky přijatelnějších paliv a vytápí až 75 % městských bytů.

Tab. 9: Splnění jednotlivých kritérií udržitelného rozvoje v oblasti životního prostředí (Lublaň = L, Brno = B)

Kritéria	Ano	Spíše ano	Spíše ne	Ne
Kvalitní strategická dokumentace	L	B		
Provázanost dokumentace se strategií	L+B			
Rozšiřování a správa zelených ploch	L	B		
Rozšiřování a správa vodních ploch	L+B			
Regulace spotřeby vody	B	L		
Zlepšování kvality ovzduší	L		B	

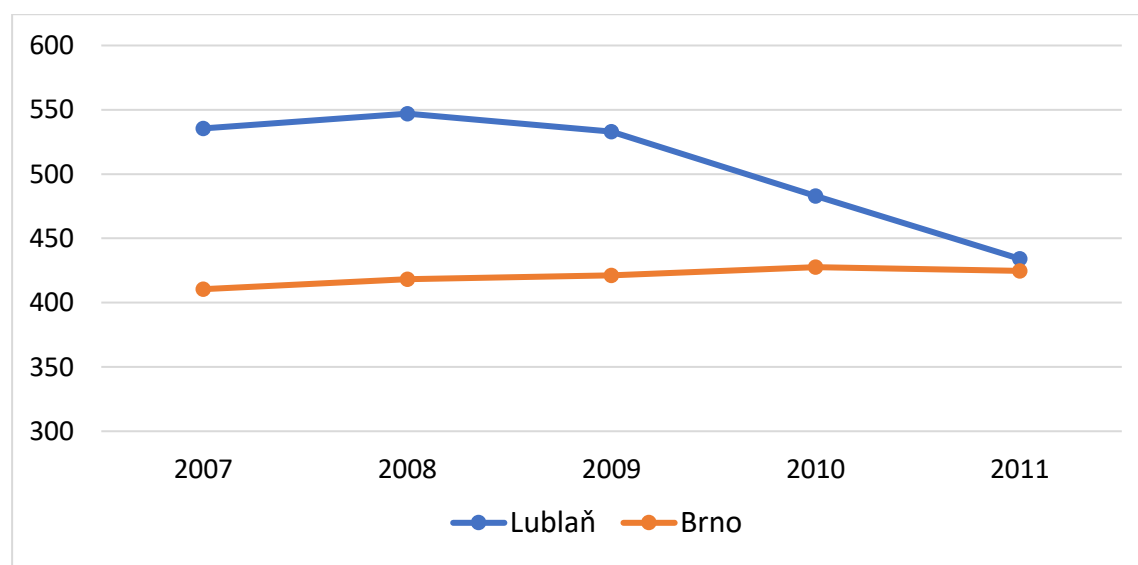
Zdroj: Zpracováno autorkou

5.5.3 Doprava a mobilita

Dostupnost kvalitní dopravní sítě v mnoha ohledech zlepšuje kvalitu života obyvatel měst, avšak také představuje zátěž pro životní prostředí a může negativně působit na zdraví obyvatel. Strategické plánování dopravy je nástrojem k minimalizování negativním dopadů a cestou k udržitelnému rozvoji měst. Obě města disponují plány udržitelné mobility, které podporují udržitelné způsoby dopravy a zároveň se snaží minimalizovat každodenní nutnost využívání automobilové dopravy. Mezi udržitelné způsoby dopravy patří pěší, cyklistická a městská veřejná doprava. Plán udržitelné

mobility Lublaně vznikl v roce 2007 a od té doby je průběžně aktualizovaný. V oblasti udržitelné mobility město Lublaň přijalo nejradikálnější opatření, a proto již město překovalo řadu cílů, které jsou stanoveny v lublaňské vizi do roku 2025. Plán udržitelné městské mobility v Brně s ambiciózními cíli vznikl až v roce 2017, a proto ještě nejsou jeho výsledky tak viditelné. Plány obou měst jsou interními vstupy městských strategií, což je důležité pro soulad dlouhodobých cílů. Obě města se zúčastnila již zmíněného projektu CIVITAS ELAN, v jehož rámci se konalo mnoho akcí pro zvýšení povědomí občanů o udržitelných způsobech dopravy. Lublaň je skvělým příkladem toho, že tyto akce mohou zvýšit občanskou odpovědnost. Níže na grafu můžeme vidět, jak se v době probíhání projektu změnil počet aut na tisíc obyvatel přítomných ve městech.

Obr. 13: Počet aut na tisíc obyvatel



Zdroj: European commission (2021c), zpracováno autorkou

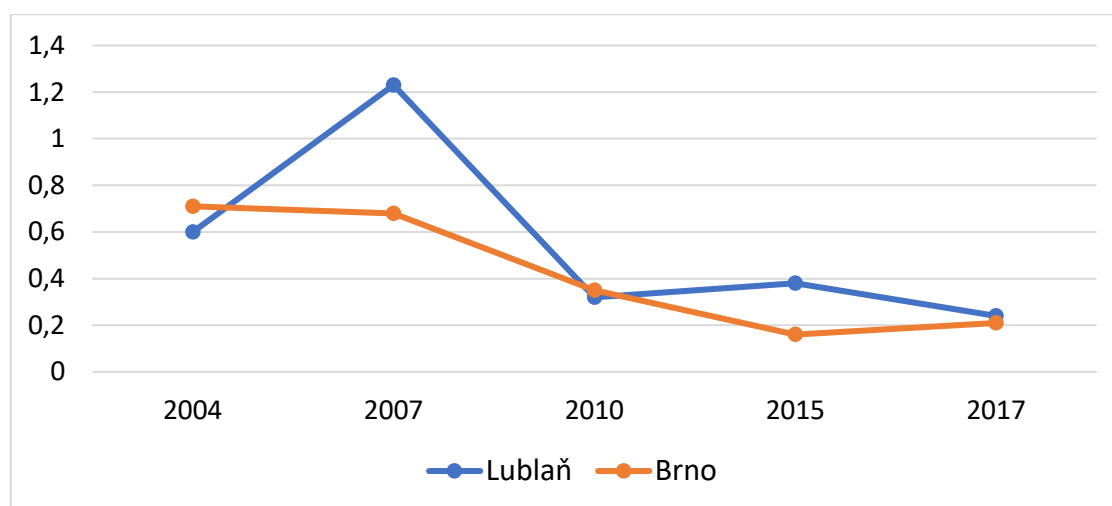
Počet aut na tisíc obyvatel se během projektu v Lublani snížil o téměř 20 % oproti počátečnímu roku. I když v Brně počet během projektu velice pozvolna narůstal, v roce 2011 se obě města dostávají na přibližně stejný počet okolo 430 aut na tisíc obyvatel.

Lublaň podporuje pěší a cyklo dopravu hlavně v samotném historickém centru města, které bylo uzavřeno pro všechna motorová vozidla. Výstavbou nových mostů a rekonstrukcí nábřeží řeky Lublaňky bylo centrum zpřístupněno ve všech směrech jak pro občany pohybující se pěší chůzí, tak pro cyklisty. Lublaň je dlouhodobě na seznamu nejvhodnějších měst pro cyklisty na světě. Velmi podporuje systému bikesharingu, a proto za první hodinu využívání těchto jízdních kol občané neplatí. Pro starší obyvatele města jsou v pěší zóně historického centra k dispozici elektrické minibusy zcela

zdarma. V rámci plánu udržitelné mobility města Brna vzniklo několik návrhů na nové cyklostezky, které budou realizované, ale i přesto bude síť cyklostezek nedostačující pro viditelnou změnu ve využívání udržitelné dopravy občany. Město se také snaží spolupracovat s bikesharingovými firmami a počet stojanů s jízdnými koly se pomalu navyšuje. Obě města podporují integraci spojů veřejné dopravy, tak aby doprava byla plynulá, efektivní a více atraktivní pro obyvatele jako způsob dopravy. Stejně tak obě města podporují využití nízkoemisních či bezemisních vozidel ve veřejné dopravě. Brno má kvalitní jak tramvajovou, tak trolejbusovou síť a k tomu skoro polovina autobusů je poháněna stlačeným zemním plynem. Lublaň aktivně podporuje elektromobilitu a má ve svém vozovém parku několik elektro autobusů, ze zbývajících autobusů je polovina poháněna stlačeným zemním plynem.

Udržitelná doprava by také měla být dopravou bezpečnou, proto obě města usilují o snížení nehodovosti zaváděním dopravních opatření. V Brně je v realizaci rozsáhlý projekt městského okruhu, který odkloní dopravu z centra města a tím zajistí i bezpečnější dopravu. Graf umístěný níže porovnává vývoj počtu úmrtí při dopravních nehodách na 10 tisíc obyvatel ve městech Lublaň a Brno od roku 2004 až 2017.

Obr. 14: Počet úmrtí při dopravních nehodách na 10 000 obyvatel



Zdroj: European commission (2021c), zpracováno autorkou

Po opatřeních zavedených v Lublani v roce 2007 úmrtnost viditelně klesla a dostala se na brněnskou úroveň. Vývoj v Brně byl pozvolně klesající až na poslední rok 2017, kdy obě města dosáhla hodnoty úmrtí při dopravních nehodách okolo 0,2.

Tab. 10: Splnění jednotlivých kritérií udržitelného rozvoje v oblasti dopravy a mobility (Lublaň = L, Brno = B)

Kritéria	Ano	Spíše ano	Spíše ne	Ne
Kvalitní plán udržitelné mobility	L+B			
Provázanost plánu se strategií	L+B			
Využívání pěší a cyklo dopravy	L		B	
Využívání městské veřejné dopravy		L+B		
Zvýšení občanské odpovědnosti	L		B	
Zavádění nízkoemisních vozů	L+B			
Bezpečnost dopravy		L+B		

Zdroj: Zpracováno autorkou

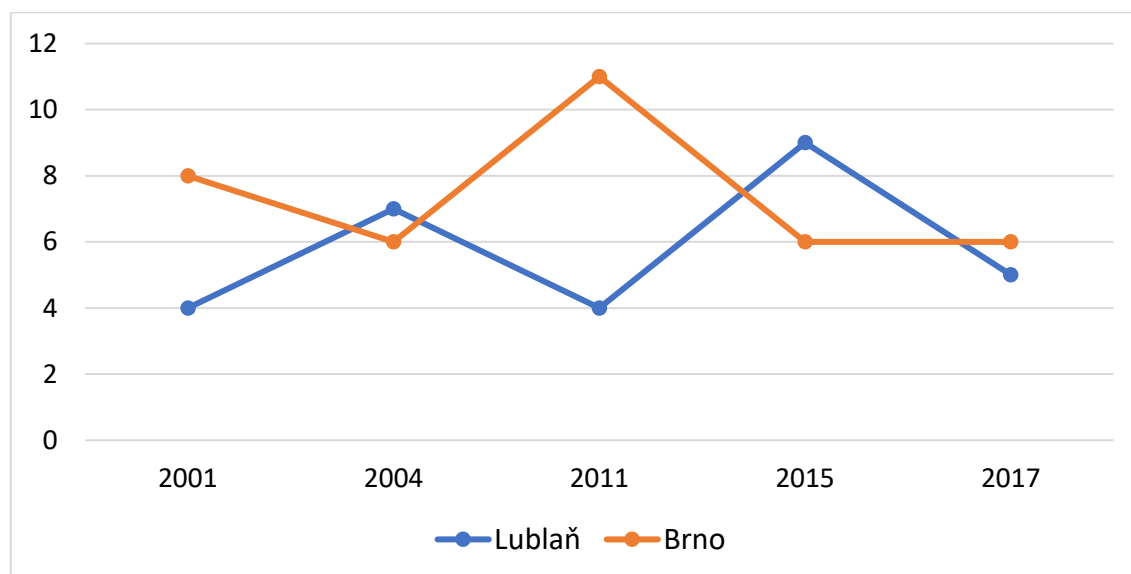
5.5.4 Sociální prostředí

V zájmu měst je zvyšovat kvalitu života jejich obyvatel. Existuje řada mechanismů, kterými mohou města zvýšit spokojenost občanů. Zvláštní pozornost by města měla věnovat sociálně zranitelným a znevýhodněným skupinám. Obě města disponují strategickými dokumenty v sociální oblasti. Brno vypracovalo strategický plán sociálního začleňování, který přináší opatření pro začleňování sociálně vyloučených osob. Brno také vytvořilo plán sociálních služeb, který ukazuje jakým směrem se sociální služby v Brně budou ubírat, kde jsou slabiny a jaké jsou priority, do kterých by měly být investovány městské finance. V Lublani vznikla strategie rozvoje sociální péče, která zahrnuje analýzu sociální péče a sociálních potřeb obyvatel a určuje hlavní cíle a opatření, které budou provedeny v oblasti sociální péče. Lublaň nově poskytuje zdarma přes 150 bytů pro převážně mladé rodiny s velkým počtem dětí, oběti domácího násilí, zdravotně postižené osoby nebo rodiny se zdravotně postiženým členem. Těmto znevýhodněným osobám se stačí zaregistrovat online, a nebo zavolat na pomocnou linku města. V Brně vzniklo nově bydlení pro seniory a mladé rodiny na městském brownfieldu bývalé dopravní firmy. Součástí budov bude prostor pro pečovatelské služby a kulturního zázemí. Poptávka po péči o seniory se se stárnutím populace stále zvyšuje. Lublaňský ústav domácí péče poskytuje komplexní sociální péči o seniory, chronicky nemocné a zdravotně postižené. Také se zaměřuje na socializace seniorů

pomocí dobrovolnickým skupin. Projekt aktivní a kvalitní stárnutí poskytl seniorům bezplatnou asistenční pomoc od dobrovolníků a ošetřovatelů. V rámci projektu CrossCare byly poskytnuty bezplatné služby fyzioterapie, pracovní terapie, ošetřovatelství a dietetiky v domácím prostředí seniorů. Brno provozuje bezplatné poradenství seniorům nebo jejich blízkým v nelehkých životních situacích a také spravuje městská pečovatelská střediska.

Důležitým aspektem kvality života ve městě je také jistota a pocit bezpečí. Systematickou prací s konkrétními skupinami obyvatel města mohou do jisté míry předcházet sociálně-patologickým jevům. Kromě sledování kriminalistiky policií města mohou také sledovat pocit bezpečí obyvatel. Obě města přijímají opatření a vytvářejí aktivity, které přispívají k vyššímu stupni bezpečnosti občanů a podporují prevenci při předcházení trestné činnosti vzdělávacími akcemi a projekty. V obou městech kriminalita klesá a zvyšuje se bezpečnost obyvatel. Brno realizuje projekt s názvem Bezpečná adresa, který se zaměřuje na vzdělávání domovníků pro zvýšení bezpečí v bytových domech. V rámci projektu byl vypracován manuál bezpečného bydlení, který je volně přístupný a jeho kroky již ověřené v několika bytových domech. V Lublani probíhá společensky odpovědná kampaň s názvem Člověče, starej se o své město, která se zaměřuje na vandalismus a respekt ke společnému veřejnému prostoru. Na grafu níže můžeme vidět vývoj kriminality, konkrétně počtu vražd a násilných úmrtí na území měst v letech 2001 až 2017. V obou městech jsou viditelné výkyvy sledovaného jevu, který je složité ovlivnit prevencí kriminality.

Obr. 15: Počet vražd a násilných úmrtí



Zdroj: European commission (2021c), zpracováno autorkou

Tab. 11: Splnění jednotlivých kritérií udržitelného rozvoje v oblasti sociální prostředí (Lublaň = L, Brno = B)

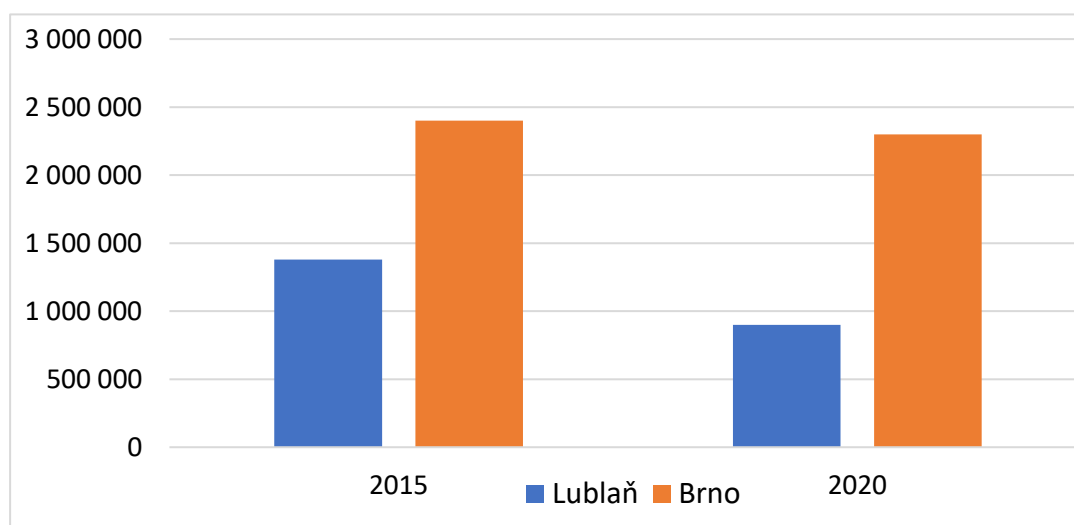
Kritéria	Ano	Spíše ano	Spíše ne	Ne
Plán sociální péče	L+B			
Kvalitní sociální služby		L+B		
Zvyšování bezpečnosti	L+B			

Zdroj: Zpracováno autorkou

5.5.5 Globální odpovědnost

Města svými zásahy do krajiny, spotřebou a vyprodukovanými emisemi skleníkových plynů zásadně přispívají ke globální změně klimatu. Proto je důležité, aby města disponovala energetickou koncepcí. Obě města se připojila k Paktu starostů a primátorů, což je evropská iniciativa v oblasti klimatu a energetiky měst. V rámci paktu se města zavazují ke snížení emisí CO₂ nejméně o 40 % do roku 2030. Obě města mají vypracovaný akční plán pro udržitelnou energii a klima, který obsahuje výchozí emisní bilanci skleníkových plynů a plány konkrétních činností a opatření na její snížení včetně dlouhodobé vize do roku 2030. Na grafu můžeme vidět vývoj vyprodukovaných emisí CO₂ na území měst od roku 2015 až do roku 2020.

Obr. 16: Vyprodukované emise CO₂ v tunách na území měst



Zdroj: European commission (2021c), Zpracováno autorkou

V Lublani došlo od roku 2015 ke snížení emisí CO₂ o téměř 30 %. V Brně se snížily emise CO₂ do roku 2020 o necelých 5 %. Ke snížení emisí CO₂ v Lublani přispěl hlavně terciální sektor, který přijal konkrétní opatření a inovativní řešení na snížení emisí, také regulací dopravní mobility ve městě a centrálnímu systému vytápění budov ve městě, který využívá ekologicky přijatelnějších paliv a vytápí až 75 % městských bytů. Lublaň aktivně podporuje elektromobilitu a také carsharing. V roce vznikla v Lublani nová carsharingová služba, která využívá elektromobilů a je ovládána prostřednictvím aplikace. Každé využití těchto elektromobilů ušetří 100g emisí CO₂, ale je také levnější pro uživatele. V optimálních podmínkách je každé vozidlo v průměru sdíleno 25 uživateli a nahrazuje 10–20 vlastněných vozidel. V Lublani se značně rozšířil počet nabíjecích stanic, které využívají i zaměstnanci veřejné správy, která používá výhradně elektromobily jako služební auta. Obě města podporují využití nízkoemisních či bezemisních vozidel ve veřejné dopravě. Téměř polovina autobusů ve vozových parcích obou měst je poháněna stlačeným plynem. V Lublani se také výrazně zvyšuje využití elektrobusů. Akční plán pro udržitelnou energii a klima Brna vyhodnocuje nejen obecní sektor, ale také stav dopravy, služeb a domácností. Konkrétní opatření bude město aplikovat hlavně na vlastních objektech a jeho vytápění. Pro snížení emisí CO₂ vyprodukovaných v terciálním sektoru a domácnostech vznikla kampaň Příprav Brno. V rámci kampaně se město snaží motivovat občany k úspornějšímu chování na příkladu 10 jednoduchých kroků, které dodržovat pro snížení produkce skleníkových plynů v domácnostech s benefitem snížení finančních nákladů. Brno také občany podporuje prostřednictvím ekodotací. Kampaň Příprav Brno se orientuje i na terciální sektor. Memorandum o pomoci se snižováním emisí na území města v roce 2020 podepsalo 28 významných subjektů. Memorandum obsahuje možná opatření k jeho naplňování jako využívání energií z obnovitelných zdrojů a snižování energetické náročnosti, při kterých poskytne město jak technickou, konzultační, tak i finanční podporu.

Směřováním k udržitelnému rozvoji města přispívají k řešení globálních problémů a celkovému udržitelnému rozvoji. Obě města se aktivně zapojují do mezinárodních iniciativ udržitelného rozvoje jako jsou EUROCIOTIES, Zdravá města, CIVITAS a URBACT. V rámci iniciativ dochází k mezinárodní spolupráci měst, která umožňuje přenos zkušeností a příkladů dobré praxe. Celosvětová iniciativa podporující spravedlivý obchod mezi rozvinutými a rozvojovými zeměmi je nazývá fair trade. V zájmu Brna je stát se fairtradovým městem. Brno podporuje dostupnost fairtradových

výrobku v místních podnicích, nabízí tyto produkty na městských oficiálních akcích a připravuje osvětové akce o rozvojové pomoci prostřednictvím fair trade. V Lublani s podporou města vznikl první zcela fairtradový obchod ve Slovinsku. Obě města budují mezinárodní vztahy a pravidelně spolupracují s partnerskými městy. Lublaň uzavřela partnerství celkem s 25 městy včetně měst mimo Evropu, kterými jsou například Ankara, Baku nebo Cleveland. Brno dlouhodobě spolupracuje s 16 městy, z nichž mimo evropské jsou například Dallas a Tedžon.

Tab. 12: Splnění jednotlivých kritérií udržitelného rozvoje v oblasti globální odpovědnosti (Lublaň = L, Brno = B)

Kritéria	Ano	Spíše ano	Spíše ne	Ne
Energetická koncepce	L+B			
Snižování emisí CO ₂	L	B		
Zapojení do iniciativ udržitelného rozvoje	L+B			
Mezinárodní spolupráce měst	L	B		

Zdroj: Zpracováno autorkou

Závěr

Hlavním cílem udržitelného rozvoje je zajišťovat takový způsob rozvoje, který uspokojuje potřeby současné společnosti, aniž by ohrožoval možnosti budoucích generací naplňovat jejich vlastní potřeby. Současný globální rámec udržitelného rozvoje představuje Agenda 2030 obsahující SDGs, které jsou implementovány do strategií udržitelného rozvoje České republiky a Slovinska. Státy jsou neúspěšnějšími ve střední a východní Evropě v naplňování SDGs na národní úrovni. Vývoj prosazování udržitelného rozvoje na národní úrovni je v zemích velmi podobný, avšak v otázce prosazování udržitelného rozvoje na místní úrovni, kdy hraje důležitou roli institucionální a metodická podpora, se přístup zemí liší. Zatímco ve Slovinsku neexistuje žádná institucionální podpora při prosazování udržitelného rozvoje na místní úrovni, v České republice funguje Pracovní skupina pro MA21, která zajišťuje institucionální podporu českým městům a poskytuje metodiku, dle které lze vyhodnocovat udržitelný rozvoj měst. Pro sledování udržitelného rozvoje na místní úrovni jsou používané indikátorové sady, které by měly být přizpůsobeny podmínkám daných zemí. Proto v České republice vznikly dvě sady indikátorů udržitelného rozvoje pro místní úroveň modifikací sady ECI do českých podmínek, které umožňují monitoring udržitelného rozvoje měst a jejich srovnání. Ve Slovinsku žádná sada indikátorů pro slovinské podmínky nebyla sestavena, a proto města provádějí vlastní kroky v monitoringu udržitelného rozvoje.

Obě města disponují kvalitní vizí s navazujícími strategickými dokumenty udržitelného rozvoje, které integrují oborové dokumenty měst a vycházejí z národních a mezinárodních dokumentů. Brněnská strategie je více teoreticky propracována, ale opatření programové části mají slabou vazbu na projekty akčního plánu. Na druhou stranu lublaňské strategii chybí kvalitní plán monitoringu a indikátorová sada uzpůsobená přímo do podmínek města. Cíle obou strategií nejméně zasahují do environmentálního pilíře udržitelného rozvoje. Aktivita měst v rámci iniciativ udržitelného rozvoje výrazně přispívá k naplňování jejich strategií a poskytuje jim možnost přenosu zkušeností a příkladů dobré praxe do vlastních podmínek. Města se z velké části zapojují do stejných iniciativ jako byl projekt CIVITAS ELAN od iniciativy CIVITAS, který městům přinesl šetrnější dopravní mobilitu a hlavně zvýšil povědomí veřejnosti o udržitelných způsobech dopravy. Revitalizace okolí řek měla na

města také značné pozitivní dopady. V Lublani se podél řeky Lublaňky vytvořil jednotný veřejný prostor propojený s přírodním elementem a zvýšil tak atraktivitu centra pro bydlení a kvalitu života ve městě. V Brně zatím dokončená část plánované revitalizace Staré Ponávky přetvořila bývalý brownfield v blízkosti řeky na kvalitní městský prostor. Další opatření přinesou více městské zeleně a společně s plánovanou revitalizací nábřeží Svratky propojí veřejný prostor podél brněnských řek.

Na cestě udržitelného rozvoje jsou úspěšně obě města, avšak v některých oblastech splňují města kritéria udržitelného rozvoje na různých úrovních. Obě města mají kvalitní veřejnou správu, která se snaží komunikovat s občany a aktivně přijímat jejich zpětnou vazbu. Na rozdíl od Brna, veřejná správa Lublaně je méně transparentní ohledně dat a neprovádí pravidelné šetření spokojenosti obyvatel, ze kterého by mohla čerpat do dalšího plánování. V případě Brna je největším problémem zastaralý územní plán, který není zcela propojený s dlouhodobou strategií města a tak vytváří celkový nesoulad. V oblasti životního prostředí se obě města snaží rozšiřovat zelené a vodní plochy s důrazem na rekultivaci řek. V Lublani vychází šestkrát více veřejné zeleně na obyvatele nežli v Brně. Brno má nedostatky ve zlepšování kvality ovzduší, dlouhodobě se potýká s překračováním imisních limitů a zatím ve městě nebyla přijata dostatečná opatření pro zlepšení situace. Lublaň provedla v oblasti dopravy a mobility zásadní kroky na cestě k udržitelnému rozvoji města. V centru města vytvořila ekologickou zónu, čímž zásadně podpořila udržitelné způsoby dopravy a je jedním z nejvhodnějších měst pro cyklisty na světě. Brno disponuje plánem udržitelné dopravy, avšak ve městě dosud nebyla přijata dostatečná opatření pro udržitelnou mobilitu. Obě města aktivně podporují začleňování sociálně vyloučených osob a vytváří aktivity, které vyvolávají občanskou odpovědnost a předcházejí kriminalitě ve městech. Vyprodukované emise CO₂ se na území Lublaně v posledních letech výrazněji snížily nežli v Brně. Brno se spojilo s terciálním sektorem v rámci projektu Příprav Brno a jeho cílem je přinést zásadní opatření pro snížení emisí, které přispívají ke klimatické změně. Brno disponuje kvalitní adaptační strategií města, jejíž opatření město adaptuje na dopady změny klimatu.

Seznam použitých zdrojů

- Adaptterra Awards, (2019). *Znovuoživení Staré Ponávky v Brně*. Dostupné 5.5.2021 z <https://www.adaptterraawards.cz/Databaze/2020/Znovuoziiveni-Stare-Ponavky-Brno>
- Akademie městské mobility, (2020). *Jak dokázala Lipská Charta změnit Lipsko. Dokáže změnit i naše města?* Dostupné 8.3.2021 z <https://www.akademiemobility.cz/aktuality/1317/jak-dokazala-lipska-charta-zmenit-lipko.-dokaze-zmenit-i-nase-mesta>
- Blewitt, J. (2015). *Understanding sustainable development*. New York, United States of America: Routledge.
- Brněnská metropolitní oblast, (2021). *Strategie udržitelného rozvoje měst a BMO*. Dostupné 10.3.2021 z <https://metropolitni.brno.cz/strategie-udrzitelneho-rozvoje-mest-a-bmo/>
- Brno, (2018). PROJEKT RUGGEDISED. Dostupné 12.3.2021 z https://respitalka.brno.cz/doprovodne_aktivity/projekt-ruggedised/
- CITIVAS Initiative, (2013a). *City VITALity and Sustainability*. Dostupné 12.3.2021 z <https://civitas.eu/about>
- CIVITAS Initiative, (2013b). *Brno Projekt: 2MOVE2*. Dostupné 14.3.2021 z <https://civitas.eu/city/brno>
- Česká rozvojová agentura, (2021). *Česká republika pomáhá*. Dostupné 12.2.2021 z <http://www.czechaid.cz/nase-aktivity/globalni-cile-a-agenda-2030/>
- Český statistický úřad, (2017). *Charakteristika okresu Brno-město*. Dostupné 12.3.2021 z https://www.czso.cz/csu/xb/charakteristika_okresu_brno_mesto#:~:text=M%C4%9Bsto%20Brno%20je%20ze%20t%C5%99%C3%AD,od%20190%20do%20425%20m.
- Dobeš, V. et al. (2017). *Metodika hodnocení udržitelných měst: Audit udržitelného rozvoje pro realizátory MA21 v ČR*. Praha, Česko: Národní síť Zdravých měst České republiky.
- EUROCITIES, (2020). *Movement for a local Europe*. Dostupné 11.3.2021 z <https://eurocities.eu/about-us/>
- European Commission, (2021a). *The Urban Development Network*. Dostupné 10.3.2021 z https://ec.europa.eu/regional_policy/en/policy/themes/urban-development/network/
- European Commission, (2021b). *European Green Capital*. Dostupné 11.3.2021 z <https://ec.europa.eu/environment/europeangreencapital/about-the-award/#Cities%20as%20Role%20Models>
- European commission, (2021c). *Urban Data Platform Plus*. Dostupné 12.4.2021 z https://urban.jrc.ec.europa.eu/#/en/my-place?context=Complete&territorialscope=EU28&level=CITY&nutsid=SI001C1&indicod=MEAN_toWORK
- European Commission, (2016). *EUROPEAN GREEN CAPITAL: 2016 – Ljubljana*. Dostupné 11.3.2021 z <https://ec.europa.eu/environment/europeangreencapital/winning-cities/2016-ljubljana/>

Eurostat, (2020). *Geodata – administrativní dělení Evropské unie*. Dostupné 15.1.2021 z <https://ec.europa.eu/eurostat/web/gisco/geodata/referencedata/administrative-units-statistical-units>

Institute of Macroeconomic Analysis and Development, (2005). SLOVENIA'S DEVELOPMENT STRATEGY. Ljubljana, Slovenia: Tiskarna SOLOS.

IPoP - Inštitut za politike prostora, (2020). *Zdrava mesta*. Dostupné 10.3.2021 z <https://www.aktivnovsolo.si/zdrava-mesta/>

Kates, R., Parris, T., & Leiserowitz, A. (2005). What Is Sustainable Development? Goals, Indicators, Values, and Practice. In *Environment: Science and Policy for Sustainable Development*. 8-21. Dostupné z : https://climatecommunication.yale.edu/wp-content/uploads/2016/02/2005_04_What-is-sustainable-development.pdf

Kučera, J. (2014). *Udržitelný rozvoj měst*. Praha, Česko: Asociace pro mezinárodní otázky.

Lapka, M., & Cudlínová, E. (2010). Jak je dlouhá historie trvale udržitelného rozvoje?. In *Prameny a studie 45: Trvale udržitelný rozvoj*. Praha, Česko: Národní zemědělské muzeum, 7-21. Dostupné z https://www.nzm.cz/file/be9a826a57d375362ece559fc6ce9c42/1317/pas_45o.pdf

Maier, K. (2010). *Principy a pravidla územního plánování*. Brno, Česko: Ústav územního rozvoje Brno. Dostupné z <https://www.uur.cz/images/5-publikacni-cinnost-a-knihovna/internetove-prezentace/principy-a-pravidla-uzemniho-planovani/kapitolaA/A1-20101115.pdf>

Maier, K. et al. (2012). *Udržitelný rozvoj území*. Praha, Česko: Grada.

Mestna občina Ljubljana, (2021). O Ljubljani. Dostupné 11.3.2021 z <https://www.ljubljana.si/sl/o-ljubljani/>

Mestna občina Ljubljana, (2015). *TRAJNOSTNA URBANA STRATEGIJA MESTNE OBČINE LJUBLJANA 2014-2020*. Dostupné 15.3.2021 z <https://www.ljubljana.si/assets/Seje/15486/sprejeta-tus-strmol.pdf>

Mestna občina Ljubljana, (2017). *Izvedbeni načrt Trajnostne urbane strategije Mestne občine Ljubljana 2014-2020*. Dostupné 15.3.2021 z <https://www.ljubljana.si/assets/Uploads/in-tus-mol-februar2019.pdf>

Mezřický, V. (ed.) (2005). *Environmentální politika a udržitelný rozvoj*. Praha, Česko: Portál.

Ministerstvo pro místní rozvoj České republiky, (2010). *Zásady urbánní politiky*. Praha, Česko: MMR ČR

Ministerstvo pro místní rozvoj České republiky, (2019). *Brno a URBACT se zaměřily na oživení nevyužitých a periferních částí města*. Dostupné 14.3.2021 z <https://www.dotaceu.cz/cs/microsites/op-urbact-ii/novinky/brno-a-urbact-se-zamerily-na-oziveni-nevyuzitych-a>

Ministerstvo pro místní rozvoj České republiky, (2021a). *Základní dokumenty*. Dostupné 25.2.2021 z <https://www.mmr.cz/cs/ministerstvo/regionalni-rozvoj/informace,-aktuality,-seminare,-pracovni-skupiny/psur/uvodni-informace-o-udrzitelnem-rozvoji/zakladni-dokumenty>

- Ministerstvo pro místní rozvoj České republiky, (2021b). *Jak využít chytrá řešení ve vašem městě?* Dostupné 12.3.2021 z <https://mmr.cz/cs/microsites/sc/smart-cities>
- Ministerstvo životního prostředí České republiky, (2020a). *Rada vlády pro udržitelný rozvoj*. Dostupné 25.2.2021 z https://www.mzp.cz/cz/rada_vlady_pro_udrzitelny_rozvoj
- Ministerstvo životního prostředí České republiky, (2020b). *Česká republika 2030*. Dostupné 28.2.2021 z https://www.mzp.cz/cz/ceska_republika_2030
- Moldan, B. (2015). *Podmaněná planeta*. (2.vyd.) Praha, Česko: Karolinum.
- Národní síť Zdravých měst ČR, (2017). *Mozaika: Metodiky a Indikátory udržitelného rozvoje*. Dostupné 12.2.2021 z <https://mozaika-ur.cz/cz/metodiky/global-indicator-framework-for-the-sdgs-and-targets-of-the-2030-agenda-for-sustainable-development>
- Národní síť Zdravých měst ČR, (2020). *Mezinárodní program ZDRAVÉ MĚSTO WHO (WHO Healthy Cities)*. Dostupné 10.3.2021 z <https://www.zdravamesta.cz/cz/projekt-zdrave-mesto-who-who-healthy-cities-project>
- Národní síť Zdravých měst ČR, (2021). *Aalborské závazky (2004)*. Dostupné 7.3.2021 z <https://www.zdravamesta.cz/cz/aalborska-charta-a-aalborske-zavazky>
- Nováček, P. (2011). *Udržitelný rozvoj*. Olomouc, Česko: Univerzita Palackého v Olomouci.
- Odbor pro udržitelný rozvoj, (2017). *Strategický rámeček Česká republika 2030*. Praha, Česko: Polygrafie Úřadu vlády České republiky.
- Public space, (2011). *Rearrangement of Ljubljana riverbanks*. Dostupné 15.3.2021 z <https://www.publicspace.org/works/-/project/g072-preureditve-nabrezij-in-mostovi-na-ljubljani>
- Primožic, U. (2017). *Ljubljana leads the way in a smart city success story*. Dostupné 11.3.2021 z <https://www.visionect.com/blog/ljubljana-smart-city-success-story/>
- Rada Evropské unie, (2016). *Městská agenda pro EU „Amsterodamský pakt“*. Amsterdam, Nizozemsko: Rada EU.
- Remtová, K. (1996). *Trvale udržitelný rozvoj a strategie ochrany životního prostředí*. Praha, Česko: VŠB Technická univerzita Ostrava
- Sachs, J. et al. (2020). *The Sustainable Development Goals and Covid-19*. In Sustainable Development Report 2020. Cambridge: Cambridge University Press.
- SDSN & IEEP, (2019). *The 2019 Europe Sustainable Development Report*. Paris and Brussels: Sustainable Development Solutions Network and Institute for European Environmental Polic.
- Statutární město Brno, (2021b). *Brno a klimatická změna – projekt UrbanAdapt*. Dostupné 12.3.2021 z <https://www.brno.cz/strategie/urbanadapt-klimaticka-zmena/>
- Statutární město Brno, (2021a). *Dlouhodobě sledovaná statistická data*. Dostupné 12.3.2021 z <https://data.brno.cz/pages/lide-a-bydleni>
- Statutární město Brno, (2020a). *Strategie Brno 2050*. Dostupné 15.3.2021 z https://brno2050.cz/wp-content/uploads/2020/10/Brno2050_re_Vize_2050_final_RMB_ZMB_9_2020.pdf
- Statutární město Brno, (2020b). *Strategie Brno 2050 - akční plán 2020*. Dostupné 15.3.2021 z <https://brno2050.cz/wp->

content/uploads/2018/12/Strategie_BRNO_2050_AP-2020_pracovn%C3%AD-verze_31-10-2018_web.pdf

Statutární město Brno, (2018). *Programová část strategie Brno 2050*. Dostupné 15.3.2021 z https://brno2050.cz/wp-content/uploads/2018/12/Strategie_BRNO_2050_programova_cast_FINAL_publicita.pdf

STA, (2001). *Svet za trajnostni razvoj sprejel program dela*. Dostupné 28.2.2021 z <https://www.racunovodja.com/sta/Novica.aspx?id=48722>

STEP ČR, (2000). *Evropská kampaň za trvale udržitelná města a obce*. Praha, Česko: Sít' ekologických poraden.

Šilhánková, V. et al. (2011). *Indikátory udržitelného rozvoje pro města a obce*. Hradec Králové, Česko: Civitas per Populi.

Šilhánková, V. et al. (2012). *Metodika sledování udržitelného rozvoje na místní úrovni*. Hradec Králové, Česko: Civitas per Populi. Dostupné z: https://www.researchgate.net/profile/Vladimira-Silhankova-2/publication/269222017_Metodika_sledovani_udrzitelneho_rozvoje_pro_mesta_a_obce/links/5484a0020cf283750c3708b3/Metodika-sledovani-udrzitelneho-rozvoje-pro-mesta-a-obce.pdf

The CIVITAS Initiative, (2012). *CIVITAS ELAN Final Evaluation Report*. Dostupné 15.3.2021 z https://civitas.eu/sites/default/files/d_10_11_final_evaluation_report_civitas_elan.pdf

The United Nations Environment Programme, (2021). *Sustainable cities*. Dostupné 3.3.2021 z <https://www.unep.org/es/node/20884>

Třebický, V., Kolská, K., & Trezner, J. (2010). *Udržitelný rozvoj měst a obcí*. Vsetín, Česko: Agentura pro ekonomický rozvoj Vsetínska Dostupné z https://mestovsetin.cz/assets/File.ashx?id_org=18676&id_dokumenty=499437

UNIC Praha. (2021). *United Nations Information Centre Prague*. Dostupné 10. 2. 2021 z <https://www.osn.cz/osn/hlavni-temata/sdgs/>

Uradni list, (2003). *Sklep o ustanovitvi Slovenskega sveta za trajnostni razvoj, stran 2235*. Dostupné 28.2.2021 z <https://www.uradni-list.si/glasilo-uradni-list-rs/vsebina/2003-01-0641/sklep-o-ustanovitvi-slovenskega-sveta-za-trajnostni-razvoj>

URBACT, (2020). *Více o metodě URBACT*. Dostupné 11.3.2021 z <https://urbact.eu/v%C3%ADce-o-metod%C4%9B-urbact>

URBACT, (2021). *Ljubljana*. Dostupné 12.3.2021 z <https://urbact.eu/ljubljana>

Vlada Republike Slovenije, (2020). *Izvajanje Strategije razvoja Slovenije 2030*. Dostupné 28.2.2021 z <https://www.gov.si/zbirke/projekti-in-programi/izvajanje-strategije-razvoja-slovenije-2030/>

Voda v Brně, (2021). *Úsek Nábřeží Svratky-Poříčí*. Dostupné 15.3.2021 z <https://voda.brno.cz/clanek/nabrezi-svratky>

World Commission on Environment and Development, (1987). *Our common future*. Oxford: Oxford University Press.

Seznam zkratek

WCED Komise OSN pro životní prostředí a rozvoj

OECD Organizace pro hospodářskou spolupráci a rozvoj

UNCED Světová konference OSN o životním prostředí a rozvoji

IUCN Mezinárodní svaz ochrany přírody

UNEP Program OSN pro životní prostředí

WWF Světový fond na ochranu přírody

ECI Společné evropské indikátory

TIMUR Týmová iniciativa pro místní udržitelný rozvoj

CSD Komise pro udržitelný rozvoj OSN

MA21 Místní Agenda 21

WSSD Světový summit o udržitelném rozvoji

UNCSD Konference OSN o udržitelném rozvoji

SDGs Cíle udržitelného rozvoje

MDGs Rozvojové cíle tisíciletí

IAEG Mezinárodní asociace pro inženýrskou geologii a životní prostředí

MŽP Ministerstvo životního prostředí

WHO Světová zdravotnická organizace

ICT moderní informační a komunikační technologie

Seznam tabulek

Tab. 1: Seznam indikátorů sady ECI.....	17
Tab. 2: Struktura Udržitelné městské strategie města Lublaně 2014-2020.....	34
Tab. 3: Přehled tematických oblastí a strategických hodnot.....	35
Tab. 4: Struktura Strategie Brno 2050	36
Tab. 5: Zapojení zájmových měst do iniciativ souvisejících s udržitelným rozvojem	44
Tab. 6: Srovnání financování a rozsah projektů CIVITAS ELAN	46
Tab. 7: Srovnání financování a časové období projektů revitalizací řek a jejich okolí ..	48
Tab. 8: Splnění jednotlivých kritérií udržitelného rozvoje v oblasti správy věcí veřejných a územního rozvoje (Lublaň = L, Brno = B).....	53
Tab. 9: Splnění jednotlivých kritérií udržitelného rozvoje v oblasti životního prostředí (Lublaň = L, Brno = B)	55
Tab. 10: Splnění jednotlivých kritérií udržitelného rozvoje v oblasti dopravy a mobility (Lublaň = L, Brno = B)	58
Tab. 11: Splnění jednotlivých kritérií udržitelného rozvoje v oblasti sociální prostředí (Lublaň = L, Brno = B)	60
Tab. 12: Splnění jednotlivých kritérií udržitelného rozvoje v oblasti globální odpovědnosti (Lublaň = L, Brno = B).....	62

Seznam obrázků

Obr. 1: Piktogramy Cílů udržitelného rozvoje (SDGs)	20
Obr. 2: Mapa polohy zájmových měst v Evropě	27
Obr. 3: Rozložení cílů Udržitelné městské strategie města Lublaně 2014-2020 do pilířů udržitelného rozvoje	38
Obr. 4: Rozložení cílů Strategie Brno 2050 do pilířů udržitelného rozvoje	39
Obr. 5: Komparace rozložení cílů strategií obou měst do pilířů udržitelného rozvoje v %	39
Obr. 6: Klíčové indikátory pro jednotlivé hodnoty strategie Brno 2050	41
Obr. 7: Klíčové indikátory pro jednotlivé cíle lublaňské strategie	43
Obr. 8: Fotodokumentace částí ekologické zóny v centru Lublaně.....	47
Obr. 9: Fotodokumentace revitalizace nábřeží Lublaňky	49
Obr. 10: Vizualizace revitalizace nábřeží Svratky.....	50
Obr. 11: První realizovaná část revitalizace Staré Ponávky (Brno – Komárov)	51
Obr. 12: Grafické srovnání podílu zelených ploch v % na rozloze zájmových měst	54
Obr. 13: Počet aut na tisíc obyvatel	56
Obr. 14: Počet úmrtí při dopravních nehodách na 10 000 obyvatel	57
Obr. 15: Počet vražd a násilných úmrtí.....	59
Obr. 16: Vyprodukované emise CO ₂ v tunách na území měst	60

Abstrakt

Cislerová, B. (2021). *Strategie udržitelného rozvoje měst: srovnávací studie Lublaně a Brna* (Bakalářská práce), Západočeská univerzita v Plzni, Fakulta ekonomická, Česko.

Klíčová slova: udržitelný rozvoj, rozvoj měst, udržitelné strategie, Brno, Lublaň

Bakalářská práce se zabývá srovnáním strategií udržitelného rozvoje měst, slovinské Lublaně a českého Brna. Práce se zaměřuje na srovnání institucionální a metodické podpory při prosazování udržitelného rozvoje na místní úrovni ve Slovinsku a České republice. Hlavní část se věnuje strategickým přístupům k udržitelnému rozvoji obou měst, které zahrnují strategickou dokumentaci měst a jejich aktivní zapojování do mezinárodních iniciativ. Strategie obou měst se ukázaly jako kvalitní a integrované, v rámci kterých byly realizované úspěšné projekty s pozitivními dopady na udržitelný rozvoj měst. Porovnání měst ve vybraných oblastech udržitelného rozvoje ukázalo, že na cestě udržitelného rozvoje jsou úspěšně obě sledovaná města.

Abstract

Cislerová, B. (2021). *Strategies for sustainable urban development: a comparative study of Ljubljana and Brno* (Bachelor Thesis). University of West Bohemia, Faculty of Economics, Czech Republic.

Key words: sustainable development, urban development, sustainable strategies , Brno, Ljubljana

The bachelor thesis deals with a comparison of strategies for sustainable urban development of Slovenian city Ljubljana and Czech city Brno. The study focuses on the comparison of institutional and methodological support in application of sustainable development at the local level in Slovenia and the Czech Republic. The main part deals with strategic approaches to sustainable development of both cities, which include strategic documentation of cities and their active involvement in international initiatives. The strategies of both cities proved to be high-quality and integrated, within which successful projects with positive impacts on sustainable urban development were implemented. A comparison of cities in selected areas of sustainable development showed that both monitored cities are successfully on the path of sustainable development.