

ZÁPADOČESKÁ UNIVERZITA V PLZNI

FAKULTA EKONOMICKÁ

Bakalářská práce

Potenciál rozvoje ekoturismu na území Křivoklátska

**The potential of the development of ecotourism in the
Křivoklát region**

Kateřina Grusová

Plzeň 2021

Čestné prohlášení

Prohlašuji, že jsem bakalářskou práci na téma

„Potenciál rozvoje ekoturismu na území Křivoklátska“

vypracoval/a samostatně pod odborným dohledem vedoucí/vedoucího bakalářské práce za použití pramenů uvedených v příložené bibliografii.

Plzeň dne 7.5.2021

v.r. Kateřina Grusová

Poděkování

Chtěla bych poděkovat vedoucímu mé bakalářské práce RNDr. Janu Koppovi, Ph.D. za odborné vedení a cenné rady při zpracování práce. Dále bych chtěla poděkovat rodině, která mě celou dobu psaní práce podporovala.

Obsah

Úvod	7
1 Vymezení území	8
2 Cíle práce	10
3 Teoretická část	11
3.1 Cestovní ruch	11
3.1.1 Udržitelný cestovní ruch	12
3.1.2 Druhy a formy cestovního ruchu	14
3.1.3 Účastníci cestovního ruchu	15
3.2 Definice a historie ekoturismu	16
3.3 Potenciál ekoturismu	17
3.3.1 Lokalizační předpoklady	18
3.3.2 Realizační předpoklady	19
3.4 Ochrana přírody a její složky	19
3.5 Instituce v oblasti ochrany přírody	21
3.6 Management cestovního ruchu	22
4 Metodika	23
5 Zhodnocení území podle potenciálu	25
5.1 Přírodní potenciál	25
5.2 Kulturně-historický potenciál	28
6 Infrastruktura a dostupnost	32
6.1 Dopravní infrastruktura	32
7 Institucionální podpora CHKO	35
8 Dotazníkové šetření	39
8.1 Obsah dotazníkového šetření	39

8.2	Vyhodnocení dotazníkového šetření	39
9	Stav a management návštěvnosti	44
9.1	NPR Týřov.....	44
9.2	PR Jezírka	45
9.3	PP Skryjsko-týřovické kambrium.....	46
9.4	Monitoring návštěvnosti	46
10	Návrh nového způsobu provozování ekoturismu v CHKO.....	50
10.1	Vyjádření vedoucího AOPK Křivoklátsko	51
	Diskuze	52
	Závěr.....	55
	Seznam použitých zdrojů.....	57
	Seznam tabulek.....	61
	Seznam obrázků	62
	Seznam použitých zkratk.....	63
	Seznam příloh	65
	Přílohy	
	Abstrakt	
	Abstract	

Úvod

Již od první návštěvy Křivoklátska před několika lety se mi tato příroda velmi líbila. Rozvoj ekoturismu jsem si vybrala z důvodu vytiženosti nejen přírodních lokalit. Unikátnosti Křivoklátska jsou lesní ekosystémy, kaňon řeky Berounky, flora a fauna. Nicméně každoročně turisté navštěvují více kulturní památky, jako např. hrad Křivoklát, to pak vede k velké vytiženosti lokality a problémům s parkovacími místy. Hodně lidí by si také mohlo Křivoklátsko spojit se spisovatelem Otou Pavlem.

Hlavním cílem této práce je zjistit potenciál rozvoje ekoturismu. Budu tedy sledovat, co je hlavním indikátorem vedoucí k tomuto rozvoji. Potenciál může být přírodní či kulturní, nicméně v případě Křivoklátska očekáváme, že dominuje přírodní potenciál, a to právě kvůli lesnatosti a mnoha přírodním atraktivitám. Potenciál se snažím prezentovat pomocí kartografických výstupů, které jsou vytvořeny v programu ArcGIS.

V bakalářské práci se budu zabývat návštěvnickým managementem, který má souvislost s ekoturismem přes vedení návštěvníků po naučných stezkách, turistických stezkách, vzdělávání návštěvníků pomocí přednášek nebo exkurzí v terénu. Pozornost jsem také věnovala zonaci chráněné krajinné oblasti (CHKO) a dopravní infrastruktuře. Tyto charakteristiky souvisí s ekoturismem, které jsou posuzovány v praktické části práce. Závěrem jsem navrhla nové postupy pro provozování ekoturismu na Křivoklátsku, který se týká nejen samotného rozvoje, ale pomáhá řešit přetíženost přírodních památek.

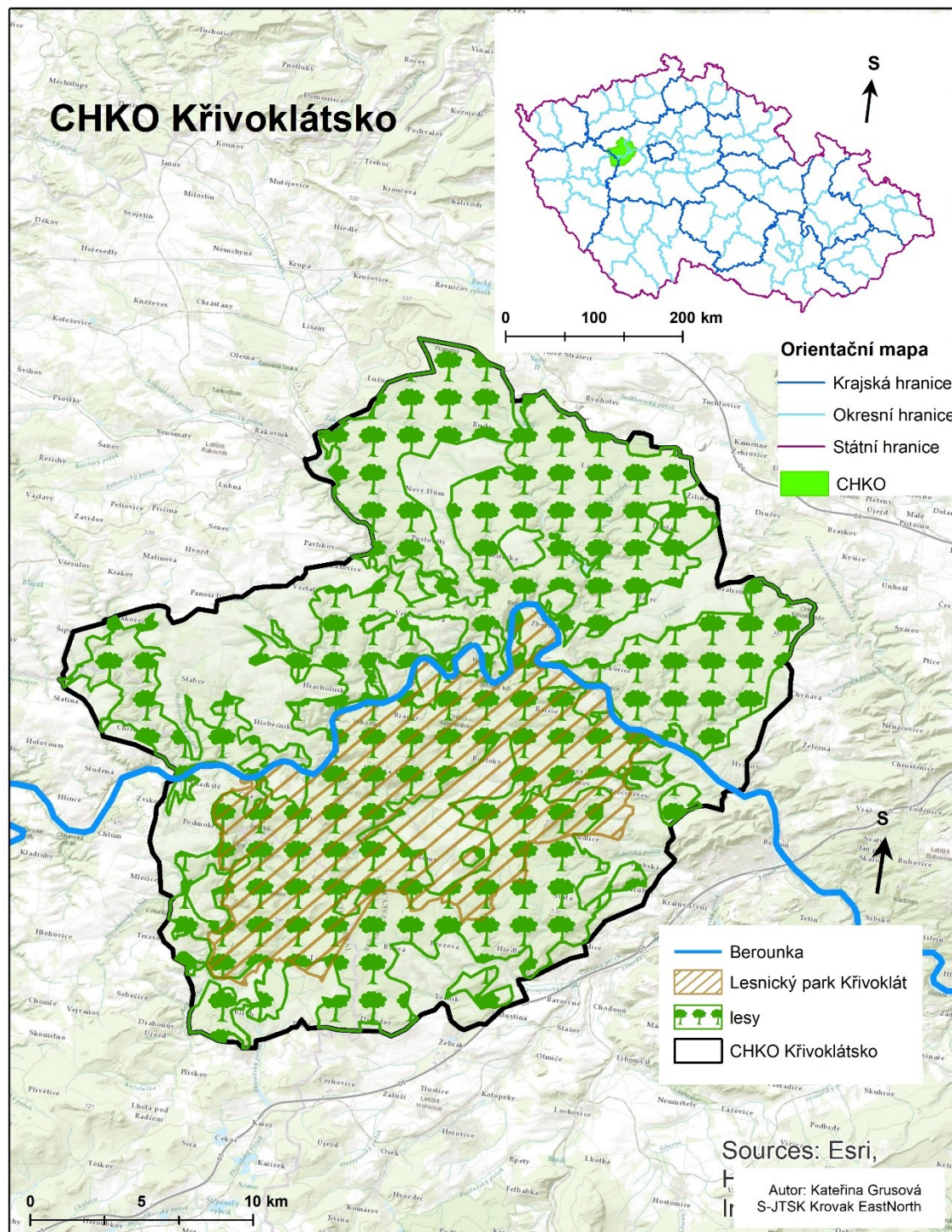
1 Vymezení území

Křivoklátsko se nachází na západě od hlavního města České republiky (ČR) - Prahy. Na hranicích CHKO (hranice shodné s biosférickou rezervací) se nacházejí města Rakovník a Lány na severu, Beroun na JV, Žebrák a Zbiroh na jihu. Celková rozloha CHKO Křivoklátska je 628 km² (AOPK, 2020b). S touto rozlohou je to 8. největší chráněná krajinná oblast v ČR. Většinou své rozlohy se nachází ve Středočeském kraji, přibližně 85 % a zbylými 15 % se nachází v Plzeňském kraji. CHKO je tvořeno dvěma velkými geomorfologickými jednotkami – Plaská pahorkatina a Křivoklátská vrchovina. Vrchovina se dále skládá ze Zbirožské vrchoviny s nejvyšším bodem Těchovín (617 m n.m.) a z Lánské pahorkatiny s nejvyšším bodem Tuchonín (488 m n. m.). Mimo instituce jako CHKO nebo BR, je nově Křivoklátsko součástí Národního geoparku Barrandien, který vznikl 25.9.2020 (geopark Barrandien, 2020). Na obrázku 1 je zobrazeno celé území CHKO i s Lesnickým parkem Křivoklát, vzniklý v roce 2010. V malé orientační mapě je znázorněna poloha CHKO v ČR. CHKO Křivoklátsko se nachází v šesti správních obvodech obcí s rozšířenou působností (SO ORP) ČR, z nichž největší plochu zaujímá v SO ORP Rakovník. Zbylými správními jednotkami jsou Beroun, Kladno, Rokycany, Hořovice a nejmenší plochu má v SO ORP Kralovice. V celém CHKO se nachází i několik maloplošných chráněných území. Jedná se o 4 národní přírodní rezervace, 16 přírodních rezervací a 7 přírodních památek. Na území Křivoklátska se nenachází žádná národní přírodní památka. CHKO je rozděleno mezi 4 zóny ochrany z nichž největší je III. zóna, ale nejpřísnější ochrana je v I. zóně. (AOPK, 2015).

Dominantou Křivoklátska je kaňon řeky Berounky a lesní ekosystémy (dubohabřiny, suťové lesy, jasanovo-olšové luhy apod.) (AOPK, 2015). V údolí Berounky je po celý rok chladněji, a to z důvodu malého množství sluneční energie. Proto se zde tvoří teplotní inverze, opět další fenomén pro CHKO Křivoklátsko. Dalším známým fenoménem jsou paleontologické nálezy trilobitů, které můžeme najít hlavně v oblasti Skryjí, tedy v přírodní rezervaci Jezírka a přírodní památce Skryjsko-týřovické kambrium. V CHKO žije mnoho chráněných druhů živočichů a rostlin. Některé druhy živočichů jsou kriticky ohrožené (rak kamenáč nebo tesařík broskvoňový), silně ohrožený je kovařík rezavý (*Elater ferrugineus*) a ohrožený druh je např. rak bahenní (*Astacus leptodactylus*) nebo čmelák (*Bombus*) (AOPK, 2015). Mezi kriticky ohrožené rostliny patří např. řeřišník skalní (*Cardaminopsis petraea*), silně ohrožený je česnek tuhý (*Allium strictum*) a mezi

ohrožené druhy patří bělozářka liliová (*Anthericum liliago*) nebo bledule jarní (*Leucojum vernum*) (AOPK, 2015).

Obr. 1: Vymezení území CHKO Křivoklátsko



Zdroj: ARCDATA PRAHA (2021), vlastní zpracování

2 Cíle práce

Hlavním cílem mé bakalářské práce je zjistit potenciál ekoturismu na Křivoklátsku. Níže jsou uvedeny dílčí cíle mé práce.

Jedním z dílčích cílů je zhodnotit celé území Křivoklátska podle potenciálu ekoturismu. Tímto cílem bude také zaměřit se na zonaci chráněných území, jejich infrastrukturu a dostupnost, jaké jsou zde přírodní unikátnosti a atraktivnosti. Dále, zaměřit se i na zájem a informovanost turistů. K tomu bude využito dotazníkové šetření. Podle plánu péče a podobných dokumentů bude v tomto cíli také zhodnotit a posoudit institucionální podporu v CHKO.

Další dílčí cíl se bude zaměřovat na posouzení stavu a managementu návštěvnosti vybraných lokalit. Zaměřovat se bude na jejich charakteristiku, jaké jsou způsoby vedení návštěvníků v těchto lokalitách (naučné stezky, průvodcovské aktivity apod.). Ke splnění tohoto cíle bude třeba zrealizovat terénní šetření ve vybraných lokalitách.

Posledním dílčím cílem bude navrhnout nový nebo inovovat stávající systém provozování ekoturismu pro celé CHKO nebo vybranou oblast. Budou zhodnoceny vlastní zkušenosti v některých lokalitách a porovnávat s materiály a plány CHKO.

3 Teoretická část

Rozbor literatury je pro tuto práci zásadní hlavně k objasnění významu pojmů, jejich definice a další spojitosti. Rozborem jsou vysvětlena témata jako cestovní ruch (jeho udržitelnost, účastníci, druhy a formy), ekoturismus, téma ochrany přírody a jaké jsou instituce v oblasti ochrany přírody.

3.1 Cestovní ruch

Cestovní ruch se řadí do terciární sféry hospodářství ČR a každým rokem stále roste jeho význam a zájem o něj. Za poslední rok (2020), kdy začala pandemie COVID-19, se situace ohledně cestovního ruchu (CR) pozměnila. Měli jsme zákaz vycestování do zahraničí, nesměli jsme se shlukovat ve skupinách, byl omezen pohyb osob na území ČR nebo byly zavřené podniky v oblasti služeb (restaurace, hospody, kina apod.). COVID-19 tedy zapříčinil pokles cestovního ruchu do zahraničí, naopak zájem o cestování do přírody v ČR prudce stoupl. To zapříčinilo velké shlukování na známých místech jako jsou Sněžka, Ještěd, Šumava, ale i Křivoklátsko. Zelenka a Pásková ve své knize Výkladový slovník cestovního ruchu (2012) popisují definici cestovního ruchu takto: „*Cestovní ruch je komplexní společenský jev zahrnující aktivity osob cestujících mimo jejich obvyklé prostředí nebo pobývajících v těchto místech ne déle než jeden rok za účelem zábavy, rekreace, vzdělání, pracovní či jiným účelem, i aktivity subjektů poskytujících služby a produkty těmto cestujícím osobám, tedy i provozování zařízení se službami pro tyto cestující osoby včetně souhrnu aktivit osob, které tyto služby nabízejí a zajišťují, aktivit spojených s využíváním, rozvojem a ochranou zdrojů pro cestovní ruch, souhrn politických a veřejně správních aktivit (politika CR, propagace cestovního ruchu, regulace CR, mezinárodní spolupráce apod.) a reakce místní komunity a ekosystémů na uvedené aktivity*“. Stejnou definici CR uvedla i světová organizace UNWTO, jen ve zkrácené podobě. V definici od světové organizace je, že to je cestování za jiným účelem než finanční odměnou (Parmová, Dvořák & Frková, 2013). To v první definici není přesně uvedeno. V dnešní době je většina lidí na planetě účastníkem cestovního ruchu. Cestuje se na dovolené k moři, do hor, možností je mnoho. Každá destinace je specifická pro svůj druh a formu cestovního ruchu, už jen z hlediska sezónnosti nebo typu dopravy. S cestovním ruchem jsou spojeny tři dimenze: Environmentální, ekonomická a sociokulturní. Tyto dimenze vyjadřují hlavní témata a zaměření společenské

odpovědnosti v cestovním ruchu. *Environmentální dimenze*, jak již napovídá název, se zabývá problematikou vlivu na životního prostředí (ŽP). V nejužším vztahu je k návštěvníkům a poskytovatelům služeb CR. Právě ti nejvíce ovlivňují (a trochu i regulují) intenzitu CR v dané lokalitě. Je to v podstatě hledání rovnováhy mezi ochranou životního prostředí a zpřístupněním kulturního a přírodního dědictví. Na základě dimenzí se zkoumají lokální i regionální aspekty a vazby mezi nimi, např. ochranu krajiny, její biodiverzitu a geodiverzitu. Dále se snažíme zvýšit prevenci vzniku třídění a recyklaci odpadů, podporovat úspory energie, vody a dalších obnovitelných zdrojů. *Sociokulturní dimenze* je vázána ve vztahu s místní komunitou. Jde o eliminaci nežádoucích vlivů na její kulturu, zvyky, životní styl a důležitá je i životní úroveň komunity, kde se tato dimenze prolíná s ekonomickou. Tato dimenze by ale měla být spojena nejen s místní komunitou, ale také s návštěvníky CR a se zaměstnanci v tomto oboru, protože i ti mají velký podíl na společenskou odpovědnost v této dimenzi. Zde je tedy nutné dodržovat mimo jiné i lidská práva a etické kodexy CR (viz kap. 3.5 Instituce v oblasti ochrany přírody). Třetí a poslední dimenzí je dimenze *ekonomická*. Ve své podstatě i nejdůležitější, protože dnes finance regulují a ovlivňují vše. Bohužel většina příjmů z CR jde mimo destinaci, a proto ekonomická odpovědnost může být realizována také finanční podporou kompenzačních programů. Finance také podporují vzdělání, výchovu a osvětu společnosti. (Pásková & Zelenka, 2018). Tyto dimenze společenské odpovědnosti se tedy vzájemně propojují a hledají tu nejlepší cestu v oblasti cestovního ruchu, aby byly uspokojeny potřeby všech. Tedy, aby byly naplněny všechny potřeby návštěvníků, ale zároveň zachována ochrana krajiny a jejích prvků a aby byla splněna i ekonomická stránka cestovního ruchu.

3.1.1 Udržitelný cestovní ruch

Udržitelný cestovní ruch (dále jen UCR, anglicky sustainable tourism), je takový CR, který nenarušuje přírodní, kulturní ani sociální prostředí. Cílem UCR je zachovat biodiverzitu a pečovat o životní prostředí a také hledí na životní styl místních obyvatel (Zelenka, Těšitel, Pásková & Kušová, 2013). Do procesu ochrany se zapojují nejen orgány veřejné správy, ale také místní obyvatelé (Zelenka a kol., 2013). Dalším cílem UCR je, aby se minimalizovaly negativní dopady CR a maximalizovaly pozitivní dopady CR (Musil, 2010). Tyto dopady mohou být environmentálního, sociokulturního či ekonomického charakteru. I když každý na to hledí z jiného úhlu, důležité jsou všechny

tři a nejdůležitější je jejich provázanost, protože spolu souvisí. Z důvodu velkého množství turistů v některých destinacích se zavedl pojem demarketing. Je to určitá forma, která odrazuje zákazníky od koupě určitého produktu nebo může návštěvníky odradit od návštěvy určitého místa (Musil, 2010). Toho mohou dosáhnout tak, že např. navýší ceny vstupného a návštěvníky tím odradí, protože za takovou cenu nebudou chtít navštívit danou lokalitu. Jiný způsob demarketingu může být v ovlivňování kapacity. Např. vstup na nějakou kulturní památku může být omezen dvaceti návštěvníky a správa nebo majitel památky může omezit kapacitu na deset návštěvníků. (Goodwin, 2019).

S udržitelností cestovního ruchu může souviset i několik dalších pojmů, jako např. únosná kapacita území. Je to schopnost krajinného systému snášet určitou zátěž převážně antropogenní činnosti, aniž by se nevratně narušila jeho stabilita (Kopp, 2014). To znamená, aby se neporušovala krajina a její prvky a zároveň aby měli návštěvníci stále stejné zážitky, jako by žádné limity nebyly a také se bere ohled na místní komunitu. Hodnotí se a berou se v úvahu kvantitativní a kvalitativní hodnoty a citlivost přírodních i antropogenních zdrojů (Zelenka a kol., 2013). V ekologickém oboru existuje obdobný pojem – nosná kapacita prostředí. Ten určuje, kolik může existovat na daném místě populace neomezeně dlouho, aniž by narušila jeho produkční kapacitu (Townsend, Begon & Harper, 2010).

Formy šetrného turismu jsou např. ekoturismus, agroturismus, ekoagroturismus nebo hipoturistika. Ty můžeme řadit do společné skupiny zvané venkovský cestovní ruch (Bryndová, 2019). Venkovský cestovní ruch je brán jako šetrný turismus proto, že účastníci při jeho vykonávání se pohybují ve venkovském prostoru a předpokládá se, že tím budou brát ohled i na přírodu a krajinu. Ekoturistice je věnován teoretický popis v samostatné kapitole níže. Agroturistika je způsob turismu v zemědělských oblastech např. na farmách. Tento typ turistiky se může využít pro výchovu dětí, protože se na farmě mohou naučit, jak to chodí v zemědělském a hospodářském prostředí (např. jak a kde se pěstují různé plodiny) a zároveň se mohou starat o zvířata, ke kterým si vybudují určitý vztah a pochopí, jaká práce musí předcházet, než vznikne mléko, smetana apod. Ekoagroturistika je v počátku stejná jako agroturistika s rozdílem, že na farmách se zabývají produkcí bio-produktů (mmr.cz, 2007a). Hipoturistika je turistika na koních. Pořádají se vyjížďky do krajiny, po různých stezkách určených pro koně. Tento typ turistiky je rok od roku stále populárnější a láká více turistů. Na Křivoklátsku jsou také

vybudované koňské stezky. Hlavní stezky jsou dvě a pár přidružených stezek (AOPK, 2021e).

3.1.2 Druhy a formy cestovního ruchu

Tyto pojmy CR jsou na první pohled jasně definovatelné, ale přesto si zaslouží diskusi. Nicméně v několika publikacích si můžeme všimnout, že každý autor je pojímá jinak. Někteří autoři zabývající se ve svých publikacích tímto tématem mohou vnímat druhy cestovního ruchu jako typ cestování, kdy záleží na způsobu, jakým někde trávíme čas neboli za jakým účelem a složky forem CR jako na základě způsobu realizace (Schejbal, 2008). Jiní autoři toto rozdělení vnímají opačně, např. Parmová a kol z roku 2013. Je tedy otázkou, co je vlastně dobře a zda je vůbec jedna varianta správná a ta druhá pouze špatně pochopena. Já se osobně přikláním k variantě, že druhy CR jsou definovány na základě motivace účastníka. To znamená, že druhy jsou kulturní, lázeňská, sportovní apod. Naopak formy CR jsou podle způsobu realizace. Tedy zda cestujeme na území ČR nebo do zahraničí, nebo zda cestujeme sami či ve skupinách apod. Pro podrobnější vysvětlení těmto druhům a formám je níže věnována větší pozornost.

V této práci je vybrána a vysvětlena verze podle publikace od Schejbala - Typologie cestovního ruchu z roku 2008. Podle něj druhy CR dělí podle způsobu provedení. Mezi základní druhy řadíme rekreační (tím se myslí např. pobyt na chatě), kulturní a poznávací (poznání zvyků, tradic, ale i jiné kultury např. jiných zemí světa), profesionálně zaměřené (tímto jsou myšleny např. obchodní cesty po státním území nebo za hranice) a sportovní (např. udržování fyzické kondice). Dále mezi druhy řadíme i lázeňské pobyty, cestování za společenskými akcemi nebo právě ekoturismus. Formy CR se klasifikují podle času, který strávíme v destinaci, s kým tam jedeme apod. Členíme je dle toho, zda je pouze příjezdový či výjezdový. Toto je spojeno s platební bilancí, kdy se lidé stěhují za lepší pracovní pozicí za hranice. Dělí se na aktivní (příjezdový CR) a pasivní (výjezdový CR). Další členění je dle místa realizace, tj. domácí cestovní ruch nebo zahraniční CR. Zahraniční se dále dělí podle toho, zda lidé pouze přijíždějí, pouze odjíždějí (toto je spojeno například s pracovními místy, kdy se lidé stěhují za hranice kvůli lepším pracovním podmínkám a naopak, když se stěhují do ČR také např. kvůli lepší práci), třetím podtypem je tranzitní. Tento typ zahraničního CR může být např. součástí obchodní trasy, kdy mohou nákladní automobily pouze projíždět územím ČR, aby dojezly do cílové stanice. Dále dělíme formy dle délky pobytu. Máme krátkodobý CR, tj. pobyt do 3

kalendářních dnů (dvě přenocování) a dlouhodobý CR, tj. na delší dobu než 3 dny, ale zároveň kratší než 1 rok nebo 6 měsíců. Dle způsobu zabezpečení dělíme na organizovaný a neorganizovaný CR. Organizovaný je, když lidé cestují prostřednictvím cestovní kanceláře (CK) či jiného zprostředkovatele a neorganizovaný, když člověk cestuje tzv. „na vlastní pěst“ – bez CK. Poslední dělení je dle způsobu účasti a formy úhrady nákladů na účast – volný či vázaný cestovní ruch. Volný CR neboli komerční znamená, že si účastník hradí celý výlet sám a vázaný CR neboli nekomerční znamená, že musí splnit určité podmínky a hradí si pouze část nákladů.

3.1.3 Účastníci cestovního ruchu

Účastníci neboli aktéři CR jsou všichni, kdo se jakýmkoliv způsobem podílí na cestovním ruchu. V první řadě jsou to návštěvníci destinací, jsou to právě oni, co tvoří cestovní ruch. Dále jsou to i místní obyvatelé daných destinací, územní správy, zaměstnanci managementu chráněných území nebo i mimo chráněné oblasti apod. Mezi aktéry se mohou řadit i průvodci, různí dobrovolníci, environmentální aktivisté, ale i organizace, Národní památkový ústav, regionální pracoviště Agentury ochrany přírody a krajiny (AOPK) a mnoho dalších. Níže jsou podrobněji charakterizováni jednotliví účastníci.

Návštěvník je člověk, který stráví čas v destinaci mimo bydliště, zároveň nepřekročí dobu pobytu půl roku (6 měsíců). Jeho účel cesty je jiný než finanční výdělek. Jeho charakteristika je spojením turisty a výletníka. *Turista* je takový účastník, který v dané destinaci stráví min. 24 hodin (tedy i s přenocováním), ale svou návštěvou nepřesáhne pobyt přes 1 rok. Jeho účel návštěvy je jiný než výdělečná činnost. *Výletník* je osoba, která se v destinaci nezdrží déle než jeden den. Jak již bylo zmíněno, účastník může mít i osoba, která v destinaci přímo bydlí. Takovým lidem se říká rezidenti. Rezident žije v oblasti destinace CR déle než 1 rok a v domácím cestovním ruchu musí v místě bydlet alespoň 6 měsíců, aby se považoval za rezidenta. (Ryglová, Burian & Vajčnerová, 2011)

Ve spojení s následujícím tématem ekoturismus, existují i turisté nazývaní jako ekoturisté. Typologie ekoturistů je velmi rozsáhlá, dalo by říci, co autor, to nové rozdělení ekoturistů. Podle Lindberga (1991) se dělí ekoturisté na čtyři typy podle charakteru. První typ jsou zarytí ekoturisté (*hard-core nature tourists*), mezi které mohou patřit vědečtí výzkumníci nebo členové cest, kteří jezdí za vzděláváním, odstraňováním odpadků apod. Dalším typem ekoturisty může být nadšený ekoturista (*dedicated nature tourists*) jako člověk, který cestuje do chráněných oblastí s cílem jejich poznání a chtějí porozumět

místní přírodní a kulturní historii. Třetí typ ekoturisty je tradiční ekoturista (*mainstream nature tourists*), cestující do destinací za neobvyklým výletem. Posledním typem je příležitostný ekoturista (*casual nature tourists*), který bere ekoturistiku jako doplněk svého výletu.

3.2 Definice a historie ekoturismu

Jako každý pojem v české terminologii, i pojem ekoturismus vznikl ze složení několika jiných pojmů. Pojem ekoturismus byl úplně poprvé použit v roce 1960 v rámci chráněných parků v Kanadě (Buckley, 2009). Pojem ekoturismus byl poprvé použit na našem území České republiky v roce 1983 (Milošová, Neužil, Pásková, Pondělíček, Smutek & Štyrský, 2014). Platná definice, která je velmi podobná té dnešní, vznikla až v roce 1990, vymyslela ji a zveřejnila Mezinárodní ekoturistická společnost (Drumm, 2005). Definice zní: „*Ekoturismus je takový druh turistiky, kde lidé cestují do přírodních oblastí, ale chrání tím životní prostředí a zlepšují kvalitu blahobytu místních obyvatel*“. Oficiální definice byla schválena v roce 2002 na světovém summitu o ekoturistice (Buckley, 2009). Buckley analyzoval přírodní produkty, situaci minimalizace odpadu, environmentální výchovu. Význam těchto analýz se nezměnil při jakémkoliv znění definice ekoturismu (Buckley, 2009).

Prvotní myšlenky, proč vznikl tento pojem, byly, že to je určitá forma turismu do přírodních lokalit, které nejsou poškozené lidskou činností (tedy do chráněných oblastí) a také aby byl kladen důraz na aktivní poznávání, vzdělávání a ochranu přírody (Milošová & kol., 2014).

Ekoturismus jako určitá forma cestovního ruchu je propojena s již popisovaným udržitelným cestovním ruchem. V obou případech jde o to, aby byly naplněny potřeby návštěvníků ČR a zároveň byl zachován určitý stupeň ochrany životního prostředí. Můžeme ho rozdělit na měkký a tvrdý ekoturismus. Tvrdý ekoturismus klade větší důraz na kvalitu ŽP nebo na malý počet návštěvníků v chráněných lokalitách. Naopak měkký ekoturismus je spíše obdoba normálního masového turismu. Nehledí se tolik na ŽP a neřeší velké množství turistů v destinaci (Jonák, 2014). Můžeme si také všimnout spojitosti ekoturismu v jiných částech světa. Např. v Indii provozují ekoturistiku po jejich parcích a rezervacích na slonech. V ČR je to forma hipoturistiky, což je turistika na koních. Ekoturistiku v ČR můžeme provozovat také na kole, když budeme jezdit pouze po vyznačených cyklotrasách, zvláště v chráněných územích. Mimo jiné do ekoturistiky

také řadíme pěší turistiku. I v ČR nalezneme nedotčenou přírodu, ve které lze provozovat ekoturismus. Právě oblast Křivoklátska má hodně míst, které jsou nedotčené, jako např. křivoklátské lesy. Tyto nedotčené nebo jen málo antropogenně upravené oblasti jsou veřejnosti nepřístupné nebo je vstup pouze s pověřenou osobou, každopádně jsou většinou pod nejvyšším stupněm ochrany (I. zóna). Světová obchodní organizace (WTO) rozdělila ekoturismus na dva druhy, které se doplňují. Jeden druh značí ekoturismus jako pouhý turismus v přírodě, tedy pohyb v přírodním prostředí a druhý druh je ekoturismus jako turistika založená na přírodě, která v sobě zahrnuje prvky vzdělávací, kde je snaha přírodu nejen poznat hlouběji, ale i ji chránit. (Ryglová a kol., 2011)

I když ekoturismus je čím dál více oblíbenou aktivitou, ale stále dochází k narušování přírody a nelze toto poškození eliminovat (Krazom, 2020). Jediným způsobem, jak chránit přírodu před poškozováním je uzavřít oblast a provádět lidi pouze s doprovodem, např. s průvodcem. Toto je jedna z možností na Křivoklátsku. Po schválení navržené oblasti jako národní park by se mohla oblast uzavřít a vstup by byl povolen jen s průvodcem nebo jinou pověřenou osobou. Stále dochází k znečištění ŽP tím, že lidé odhazují odpadky do přírody, znečišťují řeky, ničí krajinu jako takovou. Aby k těmto škodám nedocházelo, lidé by měli pochopit význam krajiny a přírody, ukazovat jim, že příroda není nezničitelná a po jejím zániku zanikneme i mi lidé. Návštěvníky dané oblasti tak můžeme informovat a vzdělávat různými vzdělávacími programy, osvětami, exkurzemi apod., jak je to i v případě IS Křivoklát, více v kapitole o institucionální podpoře. Kdyby se lidé do této problematiky více zapojovali, možná by pochopili vážnost situace a začali přírodu chránit sami.

Na sledování stavu a hodnocení stavu přírody zde máme monitoring. Sleduje se mnoho faktorů a veličin, které vypovídají vše o stavu přírody a krajiny. Tyto veličiny a ukazatelé jsou např. stav složek ŽP (složení vody, ovzduší, půda apod.), dále např. stav ekosystémů a sleduje se i stav místních obyvatel. Pro oblast návštěvníků zde funguje monitoring návštěvnosti. (Zelenka a kol., 2013) Křivoklátsko si samo tento monitoring zřizuje a dělá si roční statistiky, které nepublikují, ale slouží jim jako informovanost a přehled, kolik se pohybuje návštěvníků ve vybraných lokalitách.

3.3 Potenciál ekoturismu

Potenciál je jakýsi impuls k rozvoji či zdokonalení, tohoto typu šetrné turistiky. Jaké podněty budou rozvíjet oblíbenost a zájem o ekoturismus a zda je možné toto aplikovat

na Českou republiku. K identifikaci podnětů nám mohou pomoci předpoklady (lokalizační, selektivní a realizační). Obecně se uvádí teorie těchto předpokladů pro cestovní ruch. Lze to ale aplikovat i na ekoturismus.

Podle docentky Novotné, která dělala odbornou studii přírodního potenciálu turismu pro Plzeňský kraj, oblast Křivoklátska zasahující do tohoto kraje není nejvhodnější z hlediska tohoto potenciálu (Novotná, 2007). V konečné mapě v této studii jsou ale zaznamenány všechny indikátory pro rozvoj přírodního potenciálu, tedy jak různé přírodní hodnoty (klíma, hydrologie, ...), tak i jednotlivé infrastruktury (dopravní, technická apod.) (Novotná, 2007). Nemusí to tedy nutně znamenat, že Křivoklátsko není vůbec vhodné pro rozvoj přírodního potenciálu, protože do PK spadá pouze malá část Křivoklátska.

3.3.1 Lokalizační předpoklady

Jak už název napovídá, jsou to předpoklady, díky kterým lze předpokládat potenciál výskytu cestovního ruchu, ekoturismu apod. Ty se dále dělí např. na přírodní předpoklady, které nám rozebírají jednotlivé přírodní složky v krajině a jejich hodnoty, jaký je následně stav jednotlivých ekosystémů, stav všech typů diverzit apod. Druhým typem lokalizačních předpokladů jsou kulturně-historické předpoklady CR. (Toušek, Kunc, Vystoupil a kol., 2008, s. 311) V přírodních předpokladech můžeme sledovat stav hodnoty klimatické (teplota, srážky, sluneční svit apod.), hodnoty reliéfu (členitost, sklon, ...) a v neposlední řadě např. skladbu lesů (zda se v dané lokalitě nachází monokultury, tedy druhová skladba nebo i zda hrozí napadení kůrovcem apod.) (Mirvald, Dokoupil, Matušková, Novotná, Reitspies & Suda, 1994). V oblasti přírodních předpokladů je Křivoklátsko velmi bohaté. Z klimatických jevů je pro CHKO typická teplotní inverze. To znamená, že v údolích je chladněji, protože sluneční paprsky se nedostanou přes vysoké skalní vrchy a lesní porost. To je důvod, proč je zde velká druhová rozmanitost přírody (AOPK, 2020b). Kulturně-historické předpoklady se pak zabývají památkami, historickými stavbami, ale i památkovými rezervacemi, zahradami apod. (Mirvald a kol., 1994). Mezi ně řadíme např. zříceninu hradu Týřov, která se nachází uprostřed lesů a vede k ní naučná stezka, po které provádí i zdejší průvodci, nebo návštěvníky oblíbený Hamousův statek ve Zbečně (AOPK, 2015). Otázkou je, co z kulturních památek do ekoturismu patří a které spadají do obecného cestovního ruchu. Vzhledem k definici pojmu ekoturismus bychom do této kategorie mohli řadit skanzeny, staré usedlosti (např. Kouřimecká rybárna), boží muka, zříceniny, ale i hrady a zámky. Nicméně u hradů a

zámků je otázka, zda do ekoturismu spadají i prohlídkové okruhy interiéru těchto objektů, či pouze jejich zevnějšek. Dle mého názoru, bych do ekoturistiky nezahrnovala návštěvu interiéru hradů a zámků, protože zjednodušeně jde o turistiku s ohledem na životní prostředí, tudíž převážně přírodní krajina a aktivity v ní.

3.3.2 Realizační předpoklady

Realizační předpoklady umožňují realizovat zájem o cestovní ruch, v tomto případě o ekoturismus. Řadíme mezi ně hlavně komunikační předpoklady, tedy dopravní infrastrukturu (Mirvald a kol., 1994) a také ubytovací a stravovací zařízení (Aujeská, 2006). Do komunikačních předpokladů řadíme jednotlivé typy silničních sítí ve sledované oblasti, jaká je hustota dopravní sítě nebo jaká je dopravní dostupnost ve sledované oblasti (autobusová dostupnost, vlaková apod.). Můžeme také pozorovat, zda jsou komunikace a v jaké hustotě v jakých zónách ochrany. Aby se např. nenacházeli nejfrekventovanější silnice v I. zóně ochrany. Co se týká materiálně-technické základny, tedy ubytovacích a stravovacích možností, můžeme opět sledovat mnoho ukazatelů. Zda se v regionu nachází hotely nebo pouze chatové oblasti apod., kolik je v regionu stravovacích zařízení (restaurací apod.). Záleží na tom, zda se jedná o měkkého či tvrdého ekoturistu, ale pokud by šlo o tvrdé ekoturisty, mělo by být v oblastech větší počet chat než luxusních hotelů. Nebo tímto ukazatelem také sledujeme množství sportovních zařízení, cestovních a informačních kanceláří (Aujeská, 2006).

3.4 Ochrana přírody a její složky

V dnešní době je ochrana přírody součástí našeho života a stále se vyvíjí. Každým rokem přibývají lokality, které jsou chráněny ať už na globální úrovni, státní úrovni nebo na úrovni malého regionu. Způsobů ochrany je mnoho a také existují zákony, které ujasňují, jak přírodu chránit a jaké jsou tresty za porušení zákona. Nejznámější zákon pro ochranu přírody je zákon č. 114/1992 Sb., Zákon o ochraně přírody a krajiny (mzp.cz, 2021). Tato legislativa spadá pod Ministerstvo životního prostředí ČR (dále jen MŽP). I pojem ekoturismus, který je popisovaný výše, je provázaný s ochranou přírody. „Skutečný“ ekoturista totiž nejen cestuje po přírodních a chráněných lokalitách, ale jde mu právě o samotnou ochranu. Můžeme říci, že rozmach ochrany přírody a krajiny (ale nejen těch) souvisí s rozmachem průmyslových aktivit (Zelenka a kol., 2013). Ochrana není dána pouze v důsledku průmyslových aktivit, ale také se chrání fauna, která vymírá i lidskou

činností a musejí se chránit, aby nevymřel jejich druh úplně. Faktorů se samozřejmě mnohem více. Od té doby začínáme chránit oblasti jak přírodní, tak kulturní, které jsou pro nás (lidstvo) nějakým způsobem důležité nebo vzácné. Nechráníme samozřejmě ale pouze živou přírodu nebo kulturní památky, ale také neživou přírodu jako např. Skryjská jezírka. Pokud bychom se bavili o ochraně krajinných celků, jsou vymezeny malými plochami, ale také velkými. Dále záleží také na úrovni ochrany, zda je ochrana na nejvyšším stupni, kdy lidé nemohou vstupovat na dané území nebo zda je ochrana „pouze“ symbolická. Kategorizace ochrany přírody je popsána níže v kapitole. Důležité pro ochranu území je, aby se tím nezabývaly pouze organizace, které mají vše na starosti, ale také záleží na místních obyvatelích a na návštěvnicích, jak se k tomu postaví a jak je pro ně příroda a krajina kolem nich důležitá.

Ochranu krajiny můžeme prvotně rozdělit do velkoplošných a maloplošných chráněných lokalit. Mezi velkoplošná chráněná území (VCHÚ) řadíme národní parky a chráněné krajinné oblasti. Na Křivoklátsku je velkoplošně chráněné území nachází pouze CHKO jakožto stejnojmenná celá oblast. Zároveň je Křivoklátsko od roku 1977 vyhlášeno jako Biosférická rezervace UNESCO (AOPK, 2020a). Chráněnou krajinnou oblastí se Křivoklátsko stalo z důvodu své svérázné krajiny bohaté na lesní porost a z důvodu vzácných ekosystémů. Zmíněnou svéráznou krajinou je myšlen lesní porost, kaňon Berounky a jedinečná fauna a flora. S tímto typem ochrany souvisí stupně ochrany, resp. 4 zóny ochrany z čehož 1. zóna je nejprísnejší (AOPK, 2021a). S tím jsou spojena maloplošná chráněná území (dále jen MCHÚ). Dělí se do čtyř kategorií: národní přírodní rezervace (NPR), přírodní rezervace (PR), národní přírodní památky (NPP) a přírodní památky (PP). Na Křivoklátsku se nachází všechny druhy MCHÚ kromě národních přírodních památek. Rezervace jsou ochrany jednotlivých ekosystémů pro příslušnou geografickou oblast s tím, že NPR jsou na vyšší regionální úrovni (AOPK, 2021b). Příkladem národní přírodní rezervace je Kohoutov nebo Týřov a mezi přírodní rezervace na Křivoklátsku patří např. U Eremita, Jezírka nebo Brdatka (AOPK, 2015). Přírodní památky jsou definovány jako přírodní útvary, nějaké geomorfologické celky apod., mezi ně patří např. Vraní skála (AOPK, 2021b).

Další možností ochrany přírody je soustava Natura 2000. Tato ochrana je na úrovni Evropské unie (EU) a rozděluje se na další dva typy ochrany, ptačí oblasti (PO) a evropsky významné lokality (EVL). Na území Křivoklátska jsou EVL např. Lánská obora nebo Kohoutov (kvůli lesním společenstvím). Naopak ptačí oblast (PO) byla vymezena

kvůli ochraně významných druhům ptáků, jako je žluna šedá nebo ohrožený lejsek malý. (NATURA 2000, 2006) Další ochrana se týká památných stromů. Na území CHKO je 602 chráněných stromů v 59 objektech. Mezi chráněné stromy patří duby v oblasti Roztoků, lípy ve Zbečně nebo třeba hrušeň v Kublově (AOPK, 2015). Nově Křivoklátsko spadá i pod národní geopark Barrandien. Barrandien zároveň spravuje i jiné chráněné krajinné oblasti v ČR. Tento geopark vznikl v roce 2020 (MVDr. Luboš Gardoň, osobní komunikace, 9.12.2020).

3.5 Instituce v oblasti ochrany přírody

V roce 1970 vznikl mezinárodní program zvaný Man and Biosphere (MaB) (Švorc & Petříček, 2010). Je to mezinárodní organizace nebo spíše vědecký program, který se snaží udržet dobrou životní úroveň chráněné oblasti a zároveň i zachovat její prostředí nepoškozené. Cílem programu je získat základ pro posílení vztahů mezi lidmi a prostředím, ve kterém žijí (UNESCO, 2019). CHKO Křivoklátsko je tímto programem velmi ovlivňováno jak z finanční stránky, tak je omezena i v personální obsazenosti (AOPK, 2015). Z Agendy 21 vyplývá Evropská charta pro udržitelný cestovní ruch v chráněných oblastech (Pásková & Zelenka, 2018, s. 83). Úkoly této charty má na starost Federace EUROPARC, zabývající se chráněnými územími v Evropě (Pásková & Zelenka, 2018, s. 83). Pro ČR vznikla Federace EUROPARC Česká republika, která se zabývá chráněnými oblastmi na tomto území, do kterých spadá i CHKO Křivoklátsko. V minulosti po spojení s NATUROU 2000 federace poskytla grant a pořádaly se veřejné akce Evropský den parků, dnes jsou tyto akce pod názvem Evropský den chráněných území. Naposledy se na Křivoklátsku tato akce konala v roce 2018 a jednalo se o naučnou pochůzku do PP Skryjsko-týřovického kambria. V dnešní době je udržitelný cestovní ruch důležitý, proto vznikl etický kodex, který vede účastníky cestovního ruchu (ekoturismu), místní obyvatele a další k odpovědnému cestování. Tímto jsou míněny podpory CR (ekoturismu) nebo posuzování vlivu investic v CR na ŽP (Pásková a Zelenka, 2018).

Na Křivoklátsku účinkuje několik místních akčních skupin (MAS), což je společenství venkovského obyvatelstva, neziskových organizací nebo veřejné správy (tj. obce, svazků obcí a institucí), jejichž cílem je mimo jiné zlepšování kvality ŽP a kvality života ve venkovských oblastech (NSMAS, 2021). Místními akčními skupinami na Křivoklátsku jsou MAS Mezi hrady, MAS Světovina, MAS Karlštejnsko, MAS Svatováclavsko a MAS

Rakovnicko. Každá MAS má na určité období strategický plán, který by chtěla v daném období realizovat. Mezi každoroční aktivity MAS Rakovnicko patří čištění Berounky před vodáckou sezónou již od roku 2006 (Rakovnicko o.p.s., 2021). MAS Mezi hrady má na období 2020-2023 naplánovaný projekt Revitalizace zeleně v obci Nižbor, na který dostali dotaci od EU (MAS Mezi hrady, 2021).

3.6 Management cestovního ruchu

Obečně je management nějaký způsob řízení, plánování nebo organizování s určitým cílem. Destinační management je řízení, plánování nebo organizace cestovního ruchu v určité oblasti, resp. destinaci (Zelenka a kol., 2013). Součástí tohoto managementu je návštěvnický management (NM), který je zaměřený na určitou destinaci, především na řízení návštěvníků např. značením a udržováním turistických tras, cyklostezek a hiposteze. Do NM patří cenová politika, což je např. výše vstupného do oblasti (jako je u zámeckého parku Lány), důležitou roli hraje i zonace chráněného území nebo budování informačních center (v CHKO Křivoklátsko je jím IS Křivoklát). V souvislosti s chováním návštěvníků souvisí i etické kodexy, které vedou návštěvníky k odpovědnému cestování (Zelenka a kol., 2013). Řízení návštěvníků je velmi důležitý pro udržitelný CR, resp. ekoturismus, proto se snaží i o ovlivňování způsobu jejich chování v destinaci (Wiki CR, 2016).

S NM souvisí i monitoring návštěvnosti, který je v CHKO Křivoklátsko již několik let aktivně využíván. Monitorují se pouze vybrané lokality a výsledky toho monitoringu slouží správě CHKO jako statistické údaje, které využívají např. při zpracování plánu péče (AOPK, 2021c). Monitorovanými lokalitami jsou PR Brdatka, PR Jezírka, NPR Týřov, NPR Vůznice a PR U Eremita a používanou technologií jsou tepelné senzory, které fungují na principu snímání rozdílné teploty od okolí (Monitoring návštěvnosti s.r.o., 2020). Návštěvníky si každoročně monitoruje i informační středisko Křivoklát (IS Křivoklát). Monitorují počty návštěvníků IS celkem a ty mají rozdělení navíc podle národnosti a v jakém čtvrtletí IS navštívili. Dále si evidují počty účastníků na vzdělávacích programech jak ze školních a mimoškolních aktivit a z akcí pro širokou veřejnost (IS-Křivoklát, 2021).

4 Metodika

V kapitole 1 *Vymezení území* je vymezeno území a popsána jeho charakteristika. Ekoturismus, pojmy s ním spojené a další souvislosti jsou popsány a vysvětleny v rozboru literatury. Informace z teoretické části jsou využity v praktické části, kde jsou řešeny jednotlivé cíle práce. Hlavním cílem je zjistit potenciál ekoturismu na území Křivoklátska.

První dílčí cíl je zaměřen na celou lokalitu Křivoklátska, která je zhodnocena podle potenciálu ekoturismu. Využity jsou k tomu informace z teoretické části bakalářské práce (BP). Konkrétně informace z kapitoly 3.3 Potenciál ekoturismu. Je zde prezentována zonace chráněných území na celém Křivoklátsku. Zhodnocena je také infrastruktura a dostupnost v CHKO, resp. jejich kvalita a kvantita, dále jsou lokalizovány přírodní unikátnosti a atraktivnosti. Byly vytvořeny mapy v programu ArcGIS, které znázorňují zhodnocení potenciálu. Pro toto zhodnocení byla použita analýza prostorové analýzy. V programu ArcGIS byly vytvořeny dvě mapy, z nichž jedna je s přírodními atraktivitami a zonací chráněných území a druhá s kulturně-historickými atraktivitami a zonací chráněných území. V této části bylo také uskutečněno dotazníkové šetření směřované k turistům, abychom zjistili poptávku po ekoturismu. Dotazník se zaměřoval na informovanost, spokojenost a vzájemný vztah turisty k ekoturismu a křivoklátskému okolí (převážně k přírodě). Vyhodnocení tohoto šetření je v kapitole o dotazníkovém šetření. Dotazníky byly umístěny do informačních center a respondenti je vyplňovali při návštěvě IC. V dotazníku jsou otázky otevřené i uzavřené. V uzavřených otázkách měli ale také možnost vlastního vyjádření. V příloze A je vložen nevyplněný dotazník a v kapitole Dotazníkové šetření jsou vyhodnoceny výsledky. Na konci této části je zhodnocena a posouzena institucionální podpora v CHKO Křivoklátsko podle toho, jakými institucemi je území podporováno a jakým způsobem, zda finančně či jiným způsobem. Jaké mají finanční možnosti, zda mají nějaké spolupracující instituce, které jim finančně vypomáhají apod.

Druhý dílčí cíl se zaměřuje na vybrané lokality v CHKO Křivoklátsko. Lokality byly vybírány podle toho, jak jsou návštěvníky oblíbené, ale z hlediska svého potenciálu. Je podrobněji zpracována jejich charakteristika a jaký je předmět ochrany každé z nich. Dále je popsán stav managementu v těchto lokalitách, zjištěný pomocí terénního šetření. V těchto lokalitách jsou zhodnoceny také naučné stezky a průvodcovské aktivity. Zda se

v lokalitách nachází, popřípadě, kolik je na stezce informačních tabulí, které popisují dané území. Dále jaká je náročnost terénu a přístupnost jednotlivých území. Z hlediska přístupnosti se také sledovalo, zda je sledované území přístupné i pro lidi s horší pohyblivostí.

Posledním dílčím cílem bakalářské práce je navrhnout nový nebo vylepšit stávající systém provozování ekoturismu na Křivoklátsku nebo pro vybranou oblast. Využiji k tomu hodnocení potenciálu, průzkum lokalit, názory návštěvníků a diskuse s pracovníky CHKO. Dále budu vycházet z příkladů dobré praxe, které uvádím v rozboru.

5 Zhodnocení území podle potenciálu

Potenciál, jak už bylo řečeno v rozboru literatury, je nějaký podnět, předmět nebo služba, díky kterému se ekoturismus na Křivoklátsku může dále rozvíjet a tím i mnohonásobně pomáhat chránit zdejší krajinu. Na Křivoklátsku je hlavní dominantou lesní společenství, druhová skladba živočichů a rostlin. Samozřejmě svou roli hrají také místní obyvatelé, na které je také kladen důraz při udržení nebo zlepšení jejich životní úrovně, především pomocí etických kodexů. V CHKO se nachází mnoho chráněných živočichů a rostlin. Některá flora je invazního druhu a narušuje tím původní vegetaci (AOPK, 2021c). V rozboru literatury byl zmíněn průzkum paní docentky Novotné, kde hodnotila potenciálu Plzeňského kraje. Výsledkem tohoto průzkumu bylo, že Křivoklátsko nemá tak vysoký přírodní potenciál oproti Šumavě. Nicméně údolí Berounky je na tom Křivoklátsko s přírodním potenciálem dobře. V této kapitole je zhodnocen potenciál celého území CHKO. Potenciál bude především přírodního a kulturně-historického charakteru, ale zapojena bude i infrastruktura a dostupnost, která s tímto tématem souvisí.

5.1 Přírodní potenciál

Přírodní potenciál je z hlediska ekoturismu na Křivoklátsku nejvýznamnější. Již bylo zmíněno, že dominantou jsou křivoklátské lesy, chráněná flora a fauna a tato biodiverzita také tvoří předmět ochrany na tomto území. Lesnatost v CHKO je 62 %. V nižších nadmořských výškách se nachází dubohabřiny a ve vyšších nadmořských výškách bučiny. Suťové lesy (tedy lesní porost na příkrých svazích) přetrvaly do dnešní doby, naopak lesy v luhu (tzv. lužní lesy) se zachovaly pouze na některých místech. Z rostlin je na území CHKO 67 původních zvláště chráněných druhů (z nichž 11 druhů je kriticky ohrožených, 27 druhů silně ohrožených a 37 ohrožených (AOPK, 2021c). Živočichů je zaznamenáno na Křivoklátsku 171 druhů, z nichž je 23 kriticky ohrožených, 76 silně ohrožených a 72 ohrožených (AOPK, 2021c). Na úvodním obr. 1 této práce je zobrazena lokalita lesních porostů i se vzniklým Lesnickým parkem Křivoklát, který je z hlediska rozvoje ekoturismu také významný. V souvislosti s obr. 10 v příloze B se lesní porost nachází v I. a II. zóně ochrany. To znamená v lokalitách, kde je omezený přístup nebo se hledí na šetrné hospodaření. Ostatní zóny jsou spíše zemědělského charakteru.

K hodnocení přírodního potenciálu byly vybrány přírodní prvky vhodné pro ekoturismus, jsou jimi vodní plochy, vodopády, vyhlídky (nikoliv však postavené lidmi), nejvyšší bod

Křivoklátska a řeka Berounka, protože při navštívení kterékoliv chráněné lokality je možnost spatřit jak rostliny a dřeviny (např. chráněný tis červený), tak i volně žijící živočichy. Proto nejsou zakomponované do map, ale v této kapitole BP zmíněny jsou. Hodnocení bylo spojeno se zonací CHKO, protože každá chráněná zóna má jiné podmínky a mohou se tedy také lišit z hlediska ekoturismu.

Reliéf CHKO Křivoklátska je velmi členitý, především v oblasti Křivoklátské vrchoviny, která je rozdělena údolím řeky Berounky na Zbirožskou vrchovinu a Lánskou pahorkatinu. Ve vyšších nadmořských výškách jsou převážně jehličnaté stromy, mezi které patří ohrožený tis červený. V nižších nadmořských výškách rostou listnaté lesy, jako jsou dubohabřiny a v oblastech poblíž řek a potoků nalezneme lužní lesy. Na skalních výchozech, kde je dostatek slunečního svitu, je zachována teplomilná a suchomilná vegetace. Lesní vegetace je důležitá nejen pro život, ale také je to důležitý prvek pro rozvoj ekoturismu na Křivoklátsku. Proto také byl vybudovaný Lesnický park, ve kterém se návštěvníci dozví nejen o lesních ekosystémech, ale také jak je samotná funkce lesa důležitá. V kombinaci skalních výchozů a vysokého lesního porostu vzniká v údolí teplotní inverze, kvůli které je u řeky chladněji než na vrcholcích skal. Nejvyšší kóta Křivoklátska je Těchovín.

Řeka Berounka je jednou z nejhlavnějších dominant celého Křivoklátska, do kterého teče na západě území a opouští ho na východě v obci Hýskov. Je domovem mnoha vodních živočichů, zdrojem pitné vody pro zvěř a každoročním cílem pro mnoho vodáků. Pro ekoturistiku má Berounka velký význam, nicméně velké množství vodáckých turistů může mít negativní vliv na okolní prostředí. V období, kdy je málo vody se mohou poškozovat vodní rostliny a narušovat prostředí vodních živočichů. Berounka má mnoho pravostranných i levostranných přítoků, některé přitékají jako vzniklá říčka již z oblasti mimo Křivoklátsko nebo jsou to přítoky, které vznikly na území CHKO. Studánky, ve kterých pramení voda dále tekoucí až do Berounky, mohou být dalším cílem ekoturisty, který se u nich může zastavit a odpočinout si nebo se z nich napít. Studánky nejsou zobrazeny na mapě, nicméně se jich na Křivoklátsku nachází velké množství. Některé prameny jsou zastřešené budkami a některé jsou volně pramenící ze země.

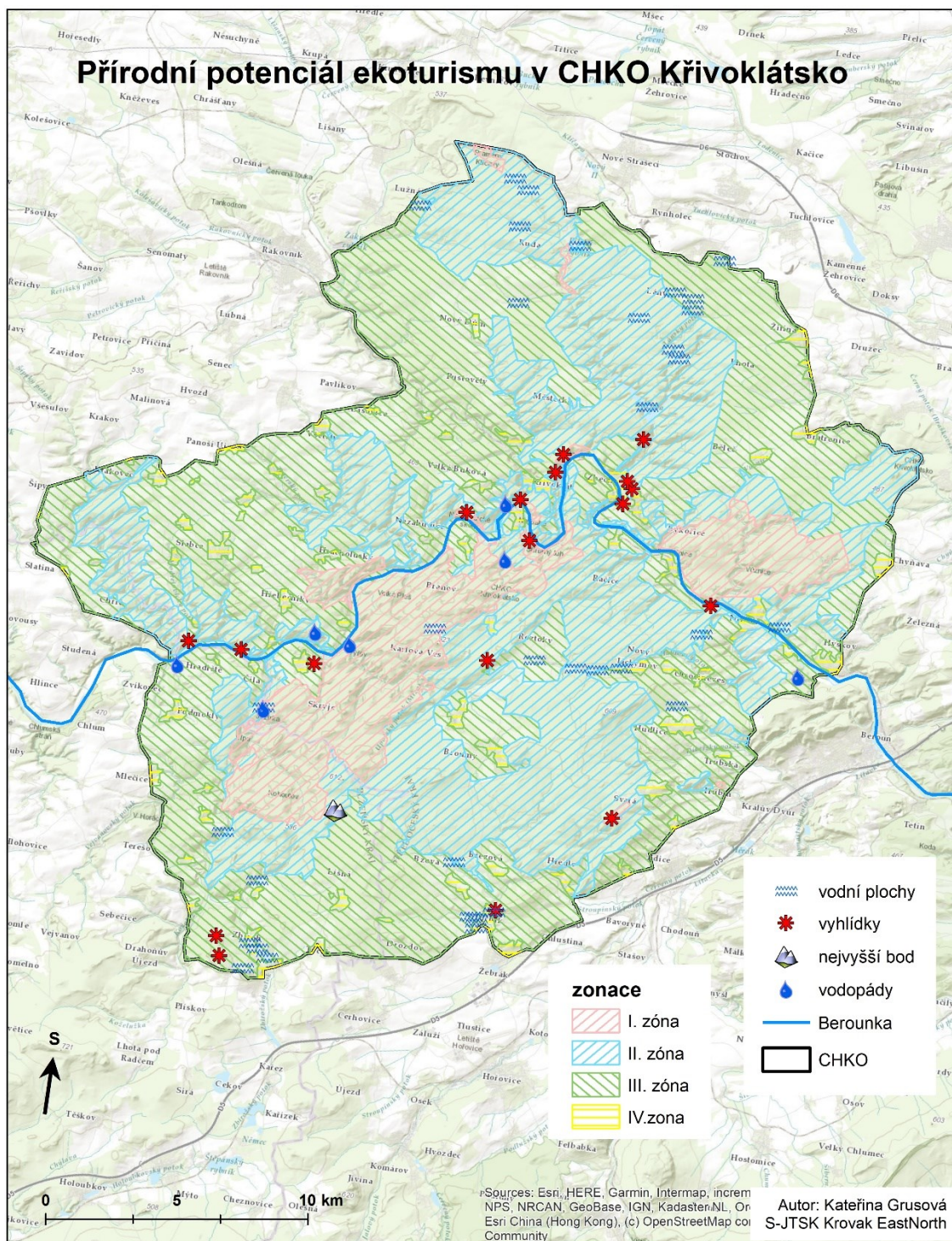
Další vodní přírodní prvek jsou vodopády, mezi nimiž je nejznámější Skryjský vodopád v přírodní rezervaci Jezírka. Další vodopády se nachází např. u obce Roztoky, Zvíkovec, Hýskov nebo u zříceniny hradu Týřov. Vodopády mají stejný potenciál jako studánky, nicméně v dnešní době bych z nich nedoporučovala pít. Je to z důvodu možného

znečištění horního toku. Oproti tomu, studánky jsou většinou v lesích a v I. nebo II. zóně ochrany, proto zde není takové riziko znečištění. Opět si můžeme všimnout na obr. 2, že vodopády jsou v blízkosti Berounky.

Posledním hodnoceným vodním prvkem z hlediska přírodního potenciálu pro ekoturismus jsou vodní plochy, tedy rybníky nebo jezírka. Např. rybník Pánovka, ke kterému vede lesní červená turistická trasa z parkoviště u NS Lánská obora, je jeden z vodních přírodních prvků vhodné pro ekoturismus. Významným vodním zdrojem je také vodní nádrž Klíčava, která je ale veřejnosti nepřístupná. Dále se rybníky nachází např. na jihu Křivoklátska u zámku Zbiroh nebo u zříceniny hradu Žebrák.

Díky výškové členitosti nám Křivoklátsko nabízí několik vyhlídek, které jsou již zobrazené na obr. 2. Nebyly však vybírány všechny, protože takovýchto vyhlídek je mnohem více. Byly vybrány pouze „přírodní“ vyhlídky, nejsou tedy zahrnuty rozhledny ani jiné uměle vyvýšené vrcholy. Některé výhledy jsou z vyšších nadmořských výšek na krajinu a jiné vyhlídky jsou do krajiny z volného prostoru, např. z louky (ukázky vyhlídek v příloze C). Tato kategorie je na mapě zobrazena červenými hvězdami. Většina vyhlídek je v okolí řeky a je to právě proto, že nad Beroukou jsou skalní výchozy. Vyhlídky nejsou z hlediska ekoturismu na první pohled tolik významné, nicméně při pěší turistice nebo cykloturistice si každý rád odpočine a s vyhlídkou na takovouto krajinu je hezký. Nelze jasně určit, zda jsou vyhlídky v I. zóně v lepším stavu než vyhlídky ve III. zóně chráněného území. Pouze dle obr. 2 můžeme říci, že nejvíce vybraných vyhlídek se nachází v II. zóně ochrany, tedy v místech, kde je snaha hospodařit ekologicky a v místech, kde jsou převážně lesní porosty.

Obr. 2: Vybrané prvky přírodního potenciálu v CHKO Křivoklátsko



Zdroj: ARCDATA PRAHA (2021), Mapy.cz (2020), vlastní zpracování

5.2 Kulturně-historický potenciál

Kulturně-historický potenciál není tak významný jako přírodní potenciál ekoturismu, ale také hraje v krajině svou roli. Hodně lidí jezdí za turistikou do přírody a spojují to

s kulturními památkami, nicméně jaké kulturní památky patří a které už nepatří do ekoturistiky, o tom byla vedena diskuze v teoretické části. Proto do obr. 3 znázorňující kulturně-historický potenciál byly vybrány prvky jako kaple a boží muka, skanzeny, zříceniny, hrady a zámky. Při hodnocení je brán pouze ohled na návštěvu vnějších prostor hradů a zámků, nikoliv jejich interiér. V tomto případě jsou památky rozmístěny i do severní části Křivoklátska, v přírodním potenciálu to takto nebylo.

Červeně jsou znázorněny zámky Zbiroh, Nižbor (v němž se nachází IC) a Lány. Lány mají spojenou historii s lovectvím a z hlediska potenciálu ekoturismu můžeme navštívit zámecký park, který je však zpoplatněný a zámek si můžeme prohlédnout v rámci prohlídky parku. Zámky jsou ve III. zóně ochrany, tudíž v oblasti, kde je snaha o ekologické hospodaření, nicméně je to krajina velmi pozměněná lidskou činností. Hrady jsou na tom podobně jako zámky. Na obr. 3 jsou znázorněny pouze dva, protože ostatní zámky, které se nachází na Křivoklátsku slouží pro jiné účely než vhodné pro ekoturismus. Hrad Křivoklát a Točnick jsou oblíbeným cílem pro turisty, nicméně pro ekoturismus Křivoklát není nejlepší variantou pro návštěvu. Ten je atraktivní pro ekoturismus pouze z vyhlídek nebo větších vzdáleností jsou vhodné např. pro fotografování.

Skanzeny mají historii, která by se do ekoturismu zapojit mohla. Známý Hamousův statek ve Zbečně je chráněná kulturní památka, ve které v minulosti žil rychtář Hamous. Dnes statek slouží pro veřejnost jako historická památka, kterou mohou v rámci výletu navštívit. Ve skanzenu ve Lhotě se v minulosti vyrábělo dřevěné uhlí a tato tradice přetrvává dodnes a je zde i vybudovaná NS, která seznámí návštěvníky s historií této výroby.

Kulturní prvky, které dle mého názoru nejvíce souvisí s ekoturismem jsou zříceniny a sakrální stavby. Zřícenin je na obr. 3 zobrazeno pět a souvisí s rozvojem ekoturismu tak, že jsou to pozůstatky historických staveb, a tudíž nenabízí návštěvníkům svůj vnitřní vzhled, ale tvoří s okolním prostředím specifický krajinný ráz. Zříceniny se nacházejí v I. a ve II. zóně ochrany, nicméně ne všechny jsou přístupné. Např. zřícenina hradu Jivno není veřejnosti přístupná, protože se nachází společně s vodní nádrží Klíčava v oplocené Lánské oboře. Naopak třeba zřícenina hradu Týřov je v I. zóně ochrany, je přístupná, ale pouze po žluté turistické stezce. Poslední skupinou jsou sakrální stavby na Křivoklátsku, jimiž jsou míněné boží muka a kaple, ale opět nejsou zobrazeny všechny. Kaple byly vybrány pouze menší výklenkovité. Boží muka jsou pouze dvě, a to v obci Skryje a

Podmokly. Většina sakrálních staveb je ve III. zóně ochrany, navíc věřící ekoturisté si mohou u těchto staveb odpočinout a pomodlit se.

V rozvoji ekoturismu se tedy kulturní památky téměř neangažují, nicméně ve spojení s přírodními atraktivitami je rozvoj ekoturismu na Křivoklátsku reálný. Převážně pokud ekoturisté budou cestovat na kole nebo pěšky po přírodě, mohou navštívit jednu ze zmíněných kulturních památek a výlet si tím zpestřit.

6 Infrastruktura a dostupnost

Infrastruktura má několik členění a všechny jsou velmi důležité. Dopravní infrastruktura souvisí s dostupností pro návštěvníky do jednotlivých lokalit. Záleží také na tom, zda je doprava silniční, železniční, lodní nebo letecká. Dle toho, jaký typ dopravy využíváme, souvisí s ekoturismem. Využití železniční dopravy bychom do ekoturistiky zařadit mohli, ale leteckou dopravu nikoliv. Např. lodní a železniční doprava je pro ekoturismus mnohem příznivější než silniční. Řeka Berounka je nejen dominantou Křivoklátska, ale slouží i pro vodní turistiku, o kterou je v sezóně velký zájem. Dostupnost dopravní infrastruktury je na CHKO Křivoklátsku dostačující. Kdybychom zvolili jiný způsob dopravy, než je automobilová, dostaneme se do všech lokalit bez problémů. Můžeme totiž využít rychlejší vlakovou a poté autobusovou dopravu, je k dispozici velké množství cyklotras nebo hipostepek. Na konci kapitoly je vložena mapa, znázorňující dopravní infrastrukturu a přírodní i kulturní atraktivity na Křivoklátsku. Toto zobrazení bylo vybráno z důvodu přehlednosti, jak jsou jednotlivé atraktivity z hlediska dopravy dostupné a konkrétně jakým prostředkem.

6.1 Dopravní infrastruktura

Z rychlostních silnic na území CHKO neprochází žádné dálnice ani rychlostní komunikace, pouze podél hranic Křivoklátska vede přibližně dvou kilometrový úsek dálnice D5. I ze zákona se v CHKO nesmí stavět nové dálnice, proto se zde jiné nevyskytují. Jinak Křivoklátskem procházejí silnice II. a III. třídy a místní komunikace, které jsou zpevněné. Tato silniční síť je zobrazena na obr. 4. Na celém území Křivoklátska, hlavně na frekventovaných místech v období turistické sezóny, je velký problém s parkovacími místy. Každým rokem a s narůstajícím zájmem, nejen o ekoturismus, ale celkově o CR, se tento problém prohlubuje. AOPK má v plánu tento problém řešit do budoucna, nicméně není jednoduché přijít na způsob, jakým problém s plnými parkovacími místy vyřešit (AOPK, 2021c). Z mého hlediska je na Křivoklátsku parkovacích míst dostatečné množství. I z hlediska rozvoje ekoturismu by se měli návštěvníci přesvědčit, že i cestování jiným dopravním prostředkem než jen autem, je způsob zážitkového výletu. Pokud se zaměříme na oblast hradu Křivoklát, jsou zde minimálně 2 parkoviště vlaková i autobusová zastávka. Na Křivoklát se tedy dopraví

každý turista bez problému a ztrátou času s hledáním parkovacích míst. Stejná situace je poté i u zámku Nižbor.

Kromě silnic Křivoklátskem vede železniční koridor z Berouna do Rakovníka. Železnice má tři stanice na hranici vymezeného území (Beroun, Rakovník a Řevničov – sever CHKO) a jedenáct stanic uvnitř CHKO. Téměř u každé železniční stanice se nachází autobusová zastávka, takže pro šetrnější turistiku dobré. S využitím autobusové dopravy se každý účastník ekoturistiky dostane i do přírodních lokalit hodně vzdálených od železnice, např. do Skryjí nebo na zřícenině Krakovec. Kdyby lidé více využívali tuto kombinaci železniční a autobusové dopravy, zmínil by se problém s parkovacími místy i negativní dopad na přírodu.

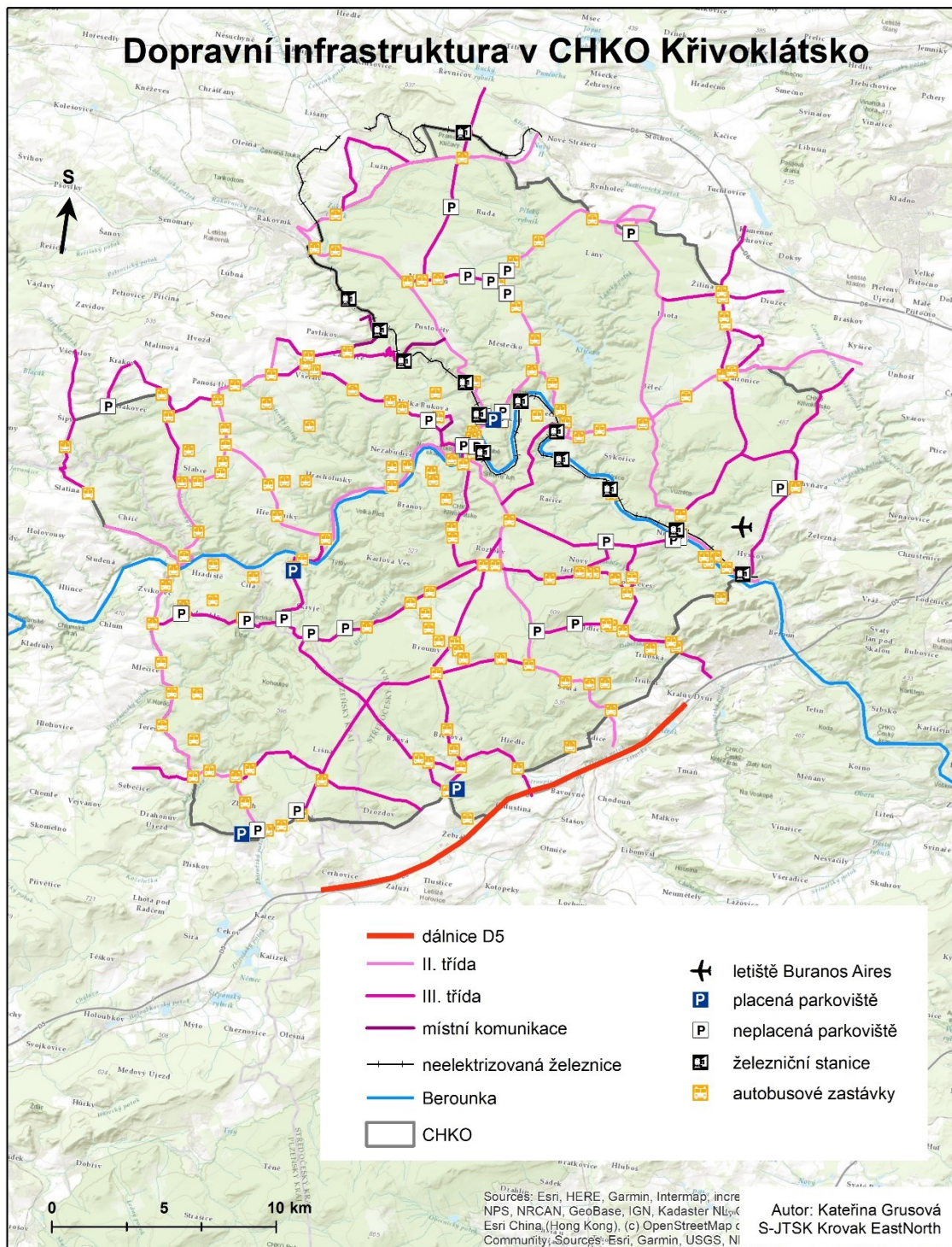
Na Křivoklátsku se také nachází sportovní letiště Buranos Aires severně od Hýskova, kde se pořádají vyhlídkové lety pro veřejnost. To ale může vést k narušování ptactva, které hnízdí poblíž vyhlídkových lokalit (Lány, Křivoklát, Točnick, Žebrák). Těmito ohroženými ptáky jsou především včelojed lesní nebo výr velký, i mnoho dalších. Agentura ochrany přírody a krajiny bude monitorovat vliv vyhlídkových letů kolem hnízd a případně tyto negativní dopady eliminovat např. snížením frekvence letů alespoň v době hnízdění. Pro ekoturismus letecká doprava stejně není optimální, proto je zmiňována pouze stručně.

Lodní doprava zde není provozována. Berounka slouží pouze pro vodní sporty a jako koridor pro vodní faunu. Podél Berounky se nachází více jak 10 kempů/tábořišť (ty však nejsou na obr. zobrazeny) nejen pro vodáky a všechna jsou dobře dostupná od autobusových zastávek, pokud by vodáci i jiní ekoturisté nechtěli jet autem. Jinak má každý kemp prostory pro zaparkování vlastního auta či karavanu. V případě aktivnějších ekoturistů je tu možnost i dopravy autobusem. Zastávky jsou zobrazeny na obr. 4 a je zřetelné, že na Křivoklátsku je dostatečný počet autobusových zastávek. Protože je vodáctví na Křivoklátsku tolik oblíbené, téměř u každého kempu se nachází půjčovna lodí, kde si turisté mohou půjčit loď nebo naopak vrátit. Tato forma turistiky je i přijatelná pro provozování ekoturistiky.

Mimo výše zmíněné typy dopravy mohou ekoturisté využít velké množství cyklotras na Křivoklátsku, na jedné, z nichž je vybudována cyklistická naučná stezka z Rakovníka do Křivokláta. Pro rozvoj cykloturistiky (jako formu ekoturistiky) by bylo dobré vybudovat půjčovny kol. V minulosti zde takové půjčovny byly, ale pro nezájem turistů o tuto

službu, všechny půjčovny svou pobočku zrušily. Mimo cyklostezky jsou na Křivoklátsku vybudované v menší míře i hipostezky.

Obr. 4: Dopravní infrastruktura v CHKO Křivoklátsko



Zdroj: ARCDATA PRAHA (2021), Mapy.cz (2020), vlastní zpracování

7 Institucionální podpora CHKO

Jedna velká instituce, která podporuje Křivoklátsko finančně, je Ministerstvo životního prostředí, jehož je AOPK členem. AOPK se sídlem ve Zbečně spravuje celé CHKO Křivoklátsko, tudíž dotace získané od MŽP používá dále na financování ochrany přírody, budování a inovaci stávající infrastruktury nebo získané dotace směřují do IS Křivoklát. Cílem CHKO je tedy udržovat krajinu v původním vzhledu, chránit místní ekosystémy a zachovat jejich hodnoty. AOPK zajišťuje několik programů, které jsou realizovány z dotačních programů. Některé z těchto programů jsou např. Program obnovy přirozených funkcí krajiny, Program péče o krajinu nebo Operační program Životního prostředí. AOPK také spolupracuje s Národním geoparkem Barrandien, který zaujímá většinu plochy Křivoklátska. Národní geopark se na území CHKO zaměřuje nejen na paleontologii, geologii a zoologii, ale také na archeologické, kulturní a historické souvislosti. V souvislosti se vzděláním veřejnosti geopark Barrandien pořádá průvodcovské aktivity např. v oblasti Skryjí. Z financí od návštěvníků, kteří si zaplatí tuto službu, se financují další výzkumy.

Ve spolupráci a za finanční podpory Správy CHKO Křivoklátsko vzniklo informační středisko Křivoklát, které nabízí exkurze, vzdělávací přednášky a programy, mimo to i ubytovací služby. Služby IS Křivoklát se zaměřují na ZŠ, SŠ i VŠ a na širokou veřejnost, nicméně nejvíce je zájem ze základních a středních škol. Všechny programy se zaměřují na to, aby účastník přednášky, exkurze apod. pochopil důležitost ochrany přírody, vazby mezi přírodou a činností člověka. V přednáškách se návštěvníci dozví vše o CHKO Křivoklátsku, jeho význam a jaká se zde nachází flora a fauna. Terénní exkurze jsou pak věnovány samotné praxi, při které provádí pracovníci IS nebo AOPK. Účastníci jsou prováděni po naučných stezkách jako např. NS U Eremita nebo do paleontologických a geologických lokalit (např. PR Jezírka nebo NPR Týřov). IS Křivoklát každoročně dostává finanční podporu od AOPK a dále od různých společností jako např. logistická společnost Schenker. V minulém roce 2020 středisko podpořil městys Křivoklát nebo Středočeský kraj (IS-Křivoklát, 2021).

Další důležitou institucí je Biosférická rezervace UNESCO čili program Man and Biosphere. Cílem tohoto programu je vzájemná spolupráce a vyváženost mezi přírodou a životem místních obyvatel. Vzhledem k tomu, že příroda se sama od sebe nezmění, musí se lidé naučit žít v jejím prostředí a chránit její hodnoty. Proto vznikají různé organizace

na ochranu přírody, vzdělávací programy, uskutečňují se různé výzkumy a inovují se oblasti, aby co nejméně poškozovaly životní prostředí. Tato instituce je na globální úrovni, tudíž celé Křivoklátsko je celosvětově chráněná oblast. Program MaB přispívá také k plnění cílů udržitelného rozvoje. Na základě těchto cílů jsou také uskutečňovány programy již výše zmíněné, které podporují výzkum, vzdělání a rozvoj udržitelného turismu (ekoturismu) na Křivoklátsku.

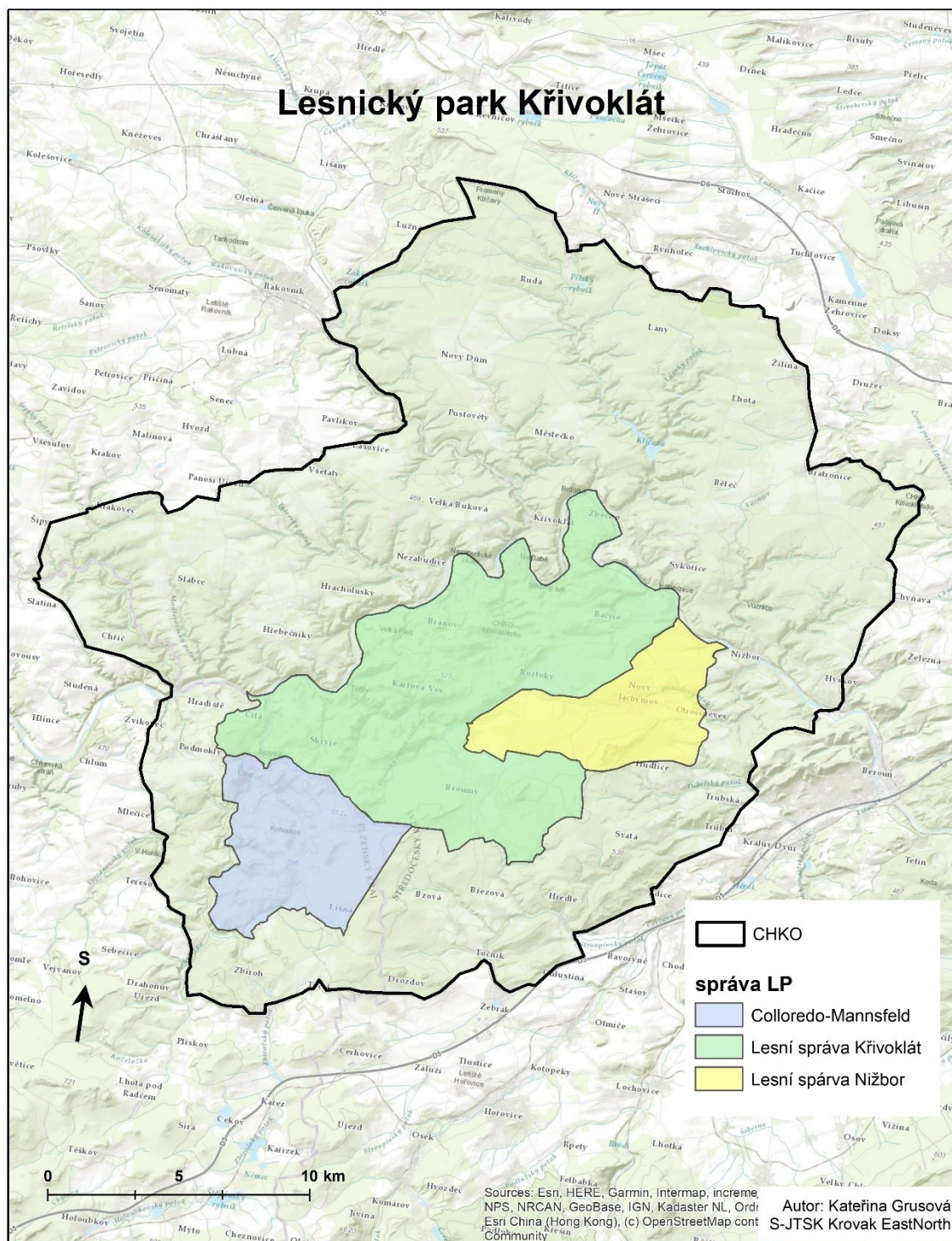
Vzhledem k lesní dominantě Křivoklátska je zde instituce, která ale nespolupracuje s AOPK a je tedy na Křivoklátsku samostatnou institucí. Lesní správa (LS) Křivoklát, kterou spravuje státní podnik Lesy ČR vznikla v roce 1992 (Lesy ČR, 2021a). Zároveň jsou Lesy ČR největším správcem chráněných území v ČR. LS Křivoklát obhospodařuje les o výměře 13 870 ha a mimo to poskytuje služby veřejnosti. K tomu slouží Program 2020, prostřednictvím něhož LS buduje stezky, parkovací místa, odpočinková zařízení, značení cest apod. (Lesy ČR, 2021b). K službám pro veřejnost patří i Informační a vzdělávací středisko Křivoklát (IVS) a Rekreačně naučný areál. Uvnitř IVS je vybudována lesní expozice a v okolí kolem hradu Křivoklát je vybudovaný Rekreačně naučný areál a vycházkové okruhy, kudy provádějí odborní pracovníci. Lesnický park (LP) Křivoklát vznikl jako první v ČR i jako první v Evropě a má rozlohu 17 000 ha v roce 2010. Další lesnické parky jsou ve Skandinávii a ve Španělsku (Pelc, 2010). LP může sloužit pro rozvoj ekoturismu nejen u nejmenších návštěvníků, ale i dospělí se zde mohou naučit novým a užitečným věcem. Hranice tohoto parku jsou vymezeny v rámci CHKO. Společná území tak sdílí s mnoha MZCHÚ, EVL a spadá i do PO. Lesnický park je jednotné území, ale spravují ho tři rozdílné správy. Na obr. 5 je převzatý obrázek rozdělení Lesnického parku Křivoklát a jaká území spravuje která správa. Zeleně je zobrazena část parku, kterou spravuje Lesní správa Křivoklát a je to největší část z celého LP. Žlutě je zobrazeno území Lesní správy Nižbor a modře území patřící správě Colloredo-Mannsfeld (Lesnický park Křivoklátsko, 2021). Rozdělení správy nikoliv nemá vliv na podmínky ekoturismu. Cílem LP je zachování lesních ekosystémů, vzdělávání návštěvníků a mimo jiné i propagace lesnictví mezi ostatní (Lesy ČR, 2021b). Poslední důležitá organizace je MAS Rakovnicko, která vznikla v roce 2006. MAS je realizátorem některých projektů z Programu rozvoje venkova a v programovém období 2007-2013 byla tato organizace nejlépe hodnocena. Každý rok se účastní dobrovolnické akce Čištění Berounky a trvale podporuje rozvoj turistiky (ekoturistiky) na Křivoklátsku. (Rakovnicko o.p.s., 2021)

Tab. 1: instituce Křivoklátska potenciálně podporující ekoturismus

Instituce	Potenciální podpora ekoturismu
CHKO Křivoklátsko	AOPK ČR - člen MŽP, využívá finanční podporu MŽP a je správcem CHKO, spravuje některé NS, zapojují se jako průvodci do některých exkurzí
Lesní správa Křivoklát	Nespolupracuje přímo s AOPK, ale spolupracuje s veřejností prostřednictvím Lesnického parku, vzděláváním pomocí lesní pedagogiky v IVS i v terénu apod.
Biosférická rezervace UNESCO	Program MaB - práce s veřejností, snaha o pochopení vztahu mezi člověkem a biosférou
Národní geopark Barrandien	Geologické a paleontologické výzkumy, práce s veřejností (průvodcovství hlavně v oblasti Skryje)
MAS Rakovnicko	Nezisková nevládní organizace podporující Křivoklátsko i v oblasti ekoturismu, tím je každoroční čištění Berounky

Zdroj: vlastní zpracování

Obr. 5: Lesnický park Křivoklát



Zdroj: ARCDATA PRAHA (2021), Lesnický park Křivoklátsko (2021), vlastní zpracování

8 Dotazníkové šetření

Dotazníkové šetření je způsob sběru dat v praktické části této bakalářské práce, aby se zjistila informovanost návštěvníků CHKO Křivoklátsko o ekoturismu a jeho vztahu k návštěvníkům a dále, zda by podpořili rozvoj ekoturismu. Zjišťovala se také spokojenost s oblastí a vztahu k přírodě jako celku. Sběr dat trval v období červenec 2020, kdy je turistická sezóna, až únor 2021. V únoru byl sběr dat spíše „doplňkový“, návštěvníků bylo méně z důvodu pandemie, přesto jsem se snažila nasbírat co nejvíce dotazníků. Dotazník byl cílený na všechny věkové skupiny. Lokality byly vybírány podle toho, kde se nachází informační centra (IC), aby byl zajištěn přístup k dotazníkům. Dotazníky byly rozděleny po domluvě se zástupci informačních center do IC Křivoklát, Muzea ve Skryjích, IC na zámku Nižbor, sklárny Nižbor. Dotazníkové šetření bohužel není 100% z hlediska odpovědí na otázky, protože bylo v papírové formě a respondenti tak nevyplňovali všechny otázky. I přes některé nezodpovězené otázky, bylo šetření zhodnoceno z celkových 85 získaných dotazníků.

8.1 Obsah dotazníkového šetření

V příloze A je zobrazen nevyplněný dotazník a v následující kapitole jsou zhodnoceny výsledky šetření. Otázky k ekoturismu byly sestavovány tak, aby se zjistilo u návštěvníků povědomí o tomto pojmu, zda ekoturismus někdy provozovali, či by chtěli, aby se v ČR ekoturismus rozvíjel. Dále se zjišťovalo, jestli respondent upřednostňuje ekoturismus nebo jinou formu turistiky. Ostatní otázky se týkaly přírody a samotného Křivoklátska, zda tuto lokalitu někdy navštívili a proč. Dotazník byl sestavován tak, aby nebyl pro návštěvníka časově ani jinak náročný. Časová náročnost na vyplnění byla přibližně 5 minut. Některé otázky byly otevřené a respondenti tak měli možnost vlastního vyjádření. U jiných měli možnost výběru z různých možností a zároveň možnost vlastního vyjádření, v případě, že by nevybrali z nabízených možností.

8.2 Vyhodnocení dotazníkového šetření

V tabulkách jsou zobrazeny výsledky dotazníkového šetření. Tabulky byly zvoleny z důvodu lepší přehlednosti výsledků. Celkem bylo získáno dotazníků od 85 respondentů. Vybraná informační centra v CHKO pro toto šetření navštívilo nejvíce lidí s vysokoškolským vzděláním. Tato otázka nebyla vyplněna pouze jedním respondentem.

IC v šetřeném období navštívilo nejvíce lidí ve věkové kategorii 16-25. Milé zjištění je, že i lidé v pokročilém věku (věk. kat. 61 a více) stále navštěvují přírodu a jezdí na výlety.

Tab. 2: základní údaje o respondentech

Otázky	Odpovědi	Počet jednotlivých odpovědí	Celkový počet odpovědí
Pohlaví	žena	52	85/85
	muž	33	
Věková kategorie	0-15	3	85/85
	16-25	29	
	26-35	16	
	36-50	23	
	51-60	9	
	61 a více	5	
Nejvyšší dosažené vzdělání	základní	7	84/85
	střední	31	
	vysokoškolské	46	

Zdroj: vlastní zpracování

V dotazníkovém šetření se dále zjišťovalo, z jakého kraje návštěvníci pocházejí a zda jsou z venkova či z města. Zajímavé bylo, že Křivoklátsko minulý rok navštívili lidé ze všech krajů ČR, z nichž nejvíce bylo z Plzeňského a Středočeského kraje a z Prahy. Ze Středočeského kraje a z Prahy zde byl stejný počet návštěvníků. Z těchto tří krajů je i největší pravděpodobnost, že bude největší návštěvnost, protože se CHKO nachází na hranici těchto dvou krajů. Co se týká rozdělení na město a venkov, CHKO navštívilo nejvíce z města. Jistě z obecné definice venkova nemůžeme usoudit, zda se jednalo skutečně o venkov jako takový nebo se návštěvníci za venkovany pouze považují. Na obě otázky týkající se bydliště odpovědělo pouze 83 respondentů z 85.

Tabulka 3 zobrazuje výsledky šetření dvou otázek: proč navštívili CHKO Křivoklátsko a jaký mají vztah k přírodě. U otázky důvodu návštěvy měli na výběr ze tří možností: návštěva přírody, sportovní aktivity a kulturní památky. V případě, že navštívili Křivoklátsko z jiného důvodu, mohli pod výběr z možností napsat vlastní důvod návštěvy. Takovýchto odpovědí bylo 14, z nichž pět lidí CHKO (tedy IC v CHKO) dosud nenavštívilo. Zbytek jiných odpovědí bylo např. návštěva kvůli školní aktivitě, vedení geovíkendu pro učitele, vzpomínky na dětství a jiné osobní důvody. Z vybíraných

odpovědi převažovala návštěva přírody a následně kulturní památky, což je nejběžnější kombinace turistiky. Druhá otázka byla otevřená, takže respondenti mohli odpovídat podle sebe. I přes to, že se každý mohl vyjádřit vlastními slovy, respondenti většinou odpovídali velmi stručně, a tudíž se odpovědi daly shrnout do tabulky. Ze získaných odpovědí se zjistilo, že většina má kladný či neutrální vztah k přírodě. Berou ji jako součást života stejně jako vodu nebo městské sídliště. Pouze někteří jsou nadšenci do přírody a berou ji jako součást života, bez kterého si ho nedokáží představit. Dva respondenti odpověděli, že přírodu vyloženě nemají rádi. Z jakého důvodu už ale nevedli.

Tab. 3: účel návštěvy CHKO Křivoklátska a jejich vztah k přírodě

Otázka	Odpovědi	Počet jednotlivých odpovědí	Celkový počet odpovědí
Jaký byl účel návštěvy CHKO Křivoklátsko?	návštěva přírody	63	85/85
	sportovní aktivity	13	
	kulturní památky	40	
	nenavštívil(a)	5	
	jiné	9	
Jaký máte vztah k přírodě?	velmi kladný	28	83/85
	kladný	54	
	negativní	2	

Zdroj: vlastní zpracování

Šestá otázka je vyhodnocena slovně, stejně jako u otázky týkající se bydliště. Je to z důvodu, že je otevřená a její odpovědi se lišily. Návštěvníci měli odpovídat na otázku „Co si představíte pod pojmem ekoturismus?“ Pokud by se hodnotily odpovědi jako jeden velký celek, respondenti vcelku vnímají ekoturismus správně, jak je definovaný. Mnoho z nich napsalo, že ekoturismus je turistika šetrná k přírodě, což je zjednodušená verze definice. Jiní odpovídali, že to je turistika v přírodě s minimálním dopadem na přírodu nebo že to je turistika s průvodcem. Někteří ve svých odpovědích použili i jiné příklady udržitelného cestovního ruchu jako např. agroturistika. Bohužel jeden respondent v dotazníku byl negativní vůči ekoturismu a za žádných okolností ho nepřijímá. Uvedl, že to bere pouze jako módní výstřelek. Přes to, že lidé někdy odhadovali význam ekoturismu, 8 respondentů se vyjádřilo, že neví, co tento pojem znamená.

Poslední část dotazníkového šetření byla zaměřena na samotný ekoturismus. Výsledky jsou v tabulce 4. Předchozí otázka zjišťovala, zda respondenti vůbec vědí, co ekoturismus znamená. Dále jsem se ptala, jestli ho někdy provozovali, jestli ho upřednostňují, jestli souhlasí s jeho rozvojem v ČR a jakým způsobem by ho případně byli ochotni podpořit. V první otázce, zda někdy ekoturismus provozovali, 52 respondentů ho provozovalo, 14 neprovozovalo ekoturismus a 19 respondentů neví, zda ho někdy provozovali. To mohli odpovídat ti, kteří neví, co pojem znamená nebo si tím nebyli jisti. Rozdíl mezi těmito otázkami také je, že na definici pojmu odpovědělo pouze 82 lidí z 85 a na otázku, zda ho někdy provozovali odpověděli všichni. Dále se díky dotazníkovému šetření zjistilo, že lidé by upřednostňovali ekoturismu před jinou formou turistiky a také souhlasí s jejím rozvojem v ČR. Ti, co upřednostňují jiný druh turistiky nejčastěji uváděli cykloturistiku nebo autoturistiku, z čehož cykloturistika by se dala řadit mezi formy ekoturistiky.

Co se týká rozvoje ekoturismu, je proti pouze 8 respondentů z celkových 84 získaných odpovědí. U otázky, zda jsou rozvoj ochotni podpořit už byli zdrženliví. I přes to velké množství respondentů by bylo ochotno rozvoj podpořit. Nejvíce by se do rozvoje zapojili osobně nebo nějakým nápadem a 15 respondentů by rozvoj ekoturismus podpořilo finančně. Jako další způsoby podpory uváděli osvětlu nebo propagaci. Poslední otázka se návštěvníků ptala, s jakým cílem by provozovali ekoturismus. Nejvíce by se lidé zabývali florou a faunou, což jsou typické a nejvíce zastoupené cíle pro provozování ekoturismu. Mezi jiné cíle patřily odpovědi typu návštěva přírody celkově, mykologie, psychoturistika nebo silvituristika. Psychoturistika je druh turistiky, kdy se člověk zaměřuje na duchovní místa, meditace apod. a silvituristika je způsob odpočinku, relaxace v lesním prostředí.

Tab. 4: otázky týkající se ekoturistiky

Otázka	Odpovědi	Počet jednotlivých odpovědí	Celkový počet odpovědí
Ne/provozovali jste někdy ekoturismus?	ano	52	85/85
	ne	14	
	nevím	19	
Jaký typ turismu upřednostňujete?	ekoturistika	54	85/85
	jiný druh turistiky	38	
Souhlasíte s rozvojem ekoturismu v ČR?	ano	76	84/85
	ne	8	
Jste ochotni rozvoj podpořit?	ano	68	84/85
	ne	16	
Jakým způsobem jste ochotni rozvoj podpořit?	finančně	15	72/85
	osobní zapojení	45	
	nápadem	30	
	jiným	8	
S jakým cílem byste provozovali ekoturismus?	pozorování zvěře	53	84/85
	zájem o flóru	49	
	petrologie	16	
	jiný cíl	21	

Zdroj: vlastní zpracování

9 Stav a management návštěvnosti

V této části BP je popisován návštěvnický management jako způsob provozu ekoturismu, jehož podstatou je vedení, řízení návštěvníků, budování různých druhů stezek, IC apod. Byly vybrány tři lokality, které se nacházejí poblíž sebe a mají podobný charakter. Jde o lokality NPR Týřov, PR Jezírka a PP Skryjsko-týřovické kambrium, kde se nachází paleontologická naleziště trilobitů i diverzita fauny a flory. Následně v této kapitole jsou jednotlivé lokality detailněji popsány. Nejprve je představena jejich charakteristika, poté, co je předmětem jejich ochrany a následně hodnocen návštěvnický management. V rámci hodnocení návštěvnického managementu jsou posuzovány cyklotrasy a hipostezky, zda procházejí tímto územím či ho míjí. Jestli danou lokalitou vede naučná stezka či pouze vyznačená turistická trasa. Posouzena je také náročnost terénu. Na závěr této kapitoly je zhotovena přehledová tabulka se získanými informacemi z terénního šetření. Do návštěvnického managementu se také řadí vzdělávání návštěvníků pomocí seminářů, terénních exkurzí apod. Např. terénní exkurze pořádány IS Křivoklát jsou orientovány na oblast Skryjí kvůli oblíbenosti paleontologických nalezišť. Dle statistik, které si vede Správa CHKO Křivoklátsko, narůstají počty zájemců o tyto vzdělávací aktivity, nicméně od roku 2020, kdy ČR sužuje pandemie COVID-19, tyto počty klesly. Naopak výrazně vzrostly počty návštěvníků, kteří přijeli obdivovat přírodní památky, především Skryjská jezírka. Zde návštěvnost překročila i 100 % návštěvnosti z předešlých let.

9.1 NPR Týřov

Národní přírodní rezervace Týřov se nachází na pravém břehu řeky Berounky. Celková výměra tohoto území je 420,56 ha (AOPK, 2015) a jeho nadmořská výška je 250-520 m. Lokalita je chráněná od roku 1933 (AOPK, 2021g). NPR má velmi členitý reliéf s typickými přirozenými lesními porosty a rostlinnými i živočišnými ekosystémy, což je také předmětem ochrany. Kvůli vulkanické činnosti v minulosti je tato lokalita tvořena několika druhy hornin, jsou to zejména ryolity či tufy. Kolem NPR protéká Berounka, do které se vlévá Oupořský potok, který je hnízdištěm a lovištěm např. ohroženého ledňáčka říčního (AOPK, 2021g).

Celá NPR Týřov se nachází v I. zóně ochrany a vstup je tedy do této oblasti zakázaný. Je vybudována pouze žlutá turistická trasa vedoucí ke zřícenině hradu Týřov. Ta je vyznačena na obr. 6. Tím, že je Týřov v nejpřísnějším pásmu ochrany, nenacházejí se zde

cyklostezky ani stezky pro koně. NPR spadá celým svým územím do EVL Týřov, proto jsou po žluté turistické trase dvě informační tabule. Jedna informuje o NPR a druhá o EVL. Terén je velmi náročný, proto není návštěva zříceniny vhodná pro malé děti či lidi s omezenou pohyblivostí. Na stezce byla vybudována vyhlídka na řeku Berounku. V rámci vzdělávání návštěvníků správa CHKO Křivoklátsko pořádá exkurze do NRP Týřov až ke zřícenině i mimo vyznačení trasy. V příloze C je pohled z vyhlídky (obr. 12) a zřícenina hradu Týřov (obr. 14).

Západně od NPR Týřov vede NS Skryjský luh měřící 3,5 km. Správcem NS však není Správa CHKO Křivoklátsko, ale je jím Lesní správa Křivoklát (AOPK, 2015). Celá naučná stezka vede podél Skryjského potoka, jenž je pravostranným přítokem Berounky. Na začátku NS je informační tabule a přibližně v polovině je odpočívadlo, kde si návštěvník může odpočinout a užívat si přírodu kolem sebe.

9.2 PR Jezírka

Unikátní přírodní rezervace Jezírka se nachází jižně od obce Skryje. Její rozloha je 59,50 ha (AOPK, 2015) a nadmořská výška se pohybuje od 260 m do 430 m n. m. (AOPK, 2021h). Oblast je vyhlášena jako chráněná oblast od roku 1995 a předmět ochrany jsou paleontologická naleziště prvohorních fosilií a rostlinné a lesní ekosystémy (AOPK, 2021h). Většinu své rozlohy sdílí s EVL Kohoutov a stejně jako NPR Týřov je celá rezervace v zóně nejpřísnější ochrany. Skrz přírodní rezervaci vede modrá turistická trasa, která je znázorněna na obr. 6. Dominantou této lokality jsou Skryjská jezírka a Skryjský vodopád. Obojí se nachází v údolí pod skalními výchozy. Fotografie vodopádu s jezírkem je v příloze C (obr. 15).

Koňská stezka ani naučná stezka touto oblastí neprochází, ale jižním okrajem rezervace vede cyklostezka. Terén přírodní rezervace je přístupný každému, nicméně v samotné oblasti vodopádů je přechod náročný z důvodu skal. V letním období kvůli nižšímu množství vody je přístupnost lepší. Svou atraktivnost ale PR ponechává po celý rok. Návštěvníci mohou využít parkovacích míst u jižního okraje rezervace, kde rovnou mají přístupnou modrou turistickou trasu, nebo v obci Skryje na místním parkovišti. Do PR jsou také realizovány exkurze pro základní a střední školy. Předmětem těchto exkurzí jsou paleontologická naleziště a geologická historie oblasti.

9.3 PP Skryjsko-týřovické kambrium

Tato přírodní památka se nachází na obou březích Berounky, v obci Týřovice. Část území na pravém břehu řeky je v III. zóně ochrany a část na levém břehu je v II. zóně ochrany, tedy je na ní kladen větší důraz na ekologické zacházení. Rozloha PP je 30,04 ha a nadmořská výška je 257-366 m a vyhlášena byla v roce 2011 (AOPK, 2021f). Předmětem ochrany jsou zdejší paleontologické a geologické lokality, ve kterých se nachází kambrická fosilní fauna – trilobiti. Stejně jako Týřov a rezervace Jezírka spadá i tato lokalita pod správu národního geoparku Barrandien. PP je rozdělena na dvě území mezi kterými protéká řeka Berounka. Územím prochází modrá turistická trasa a zároveň stezka pro koně, jejichž trasy jsou totožné. Cyklostezka vede mimo přírodní památku. Přírodní atraktivitou je Karáskův vodopád, ke kterému je dobrá dostupnost pro všechny věkové kategorie i lidi s omezenou pohyblivostí. Obrázek vodopádu je v příloze C (obr. 16). Pro návštěvníky této památky zde není parkovací místo, nicméně u řeky se nachází místo, na kterém lze odstavit auto a k vodopádům pokračovat pěšky.

NS Po stopě trilobita je kruhová trasa se začátkem (u muzea J. Barranda) i koncem ve Skryjích u parkoviště. Fotografie z této NS je v příloze C (obr. 13). NS zasahuje do přírodní památky jen z části, zbytek stezky je mimo MZCHÚ. Tato stezka má 6 informačních tabulí. Obec Skryje také na tuto NS vytvořila hru, kterou si návštěvník projde a plní úkoly. Délka trasy je 3 km a náročnost terénu je různá. První kilometr je nenáročný a po cestě se nachází i vyhlídka na zříceninu hradu Týřov. Poté stezka začíná klesat a je středně náročná. Při návratu, na posledním km stezky je velmi obtížný z důvodu velké sklonitosti terénu. Na jednu z informačních tabulí správce stezky (Správa AOPK ČR) umístili nálezy trilobitů.

9.4 Monitoring návštěvnosti

Na Křivoklátsku se ve spojení s návštěvností monitorují počty návštěvníků, které poté slouží pro přehledné statistické účely nebo při zpracovávání plánu péče. Tyto monitorovací údaje zpracovává monitorovací společnost Monitoring návštěvnosti s.r.o. v Dolanech a AOPK si vede vlastní záznamy. Pro hodnocení monitoringu v těchto lokalitách mi byly poskytnuty data z Dolan i z AOPK, bohužel se mi nepodařilo sehnat data k lokalitě Skryjsko-týřovické kambrium, tudíž je zobrazen pouze počet návštěvníků za rok 2018. Na obr. 7 jsou data z těchto tří lokalit za poslední tři roky (2018, 2019 a

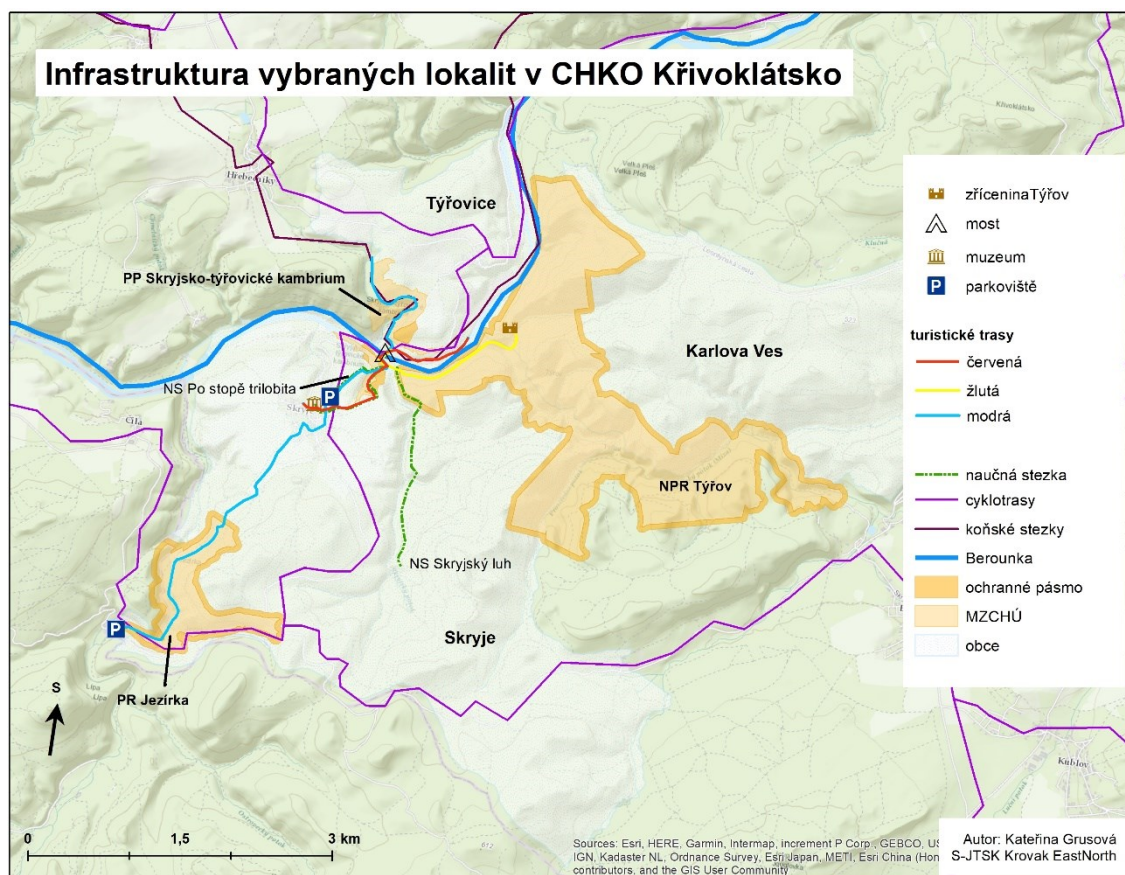
2020). Tyto roky byly zvoleny, protože v roce 2019 přibylo návštěvníků „přirozeně“, kdežto nárůst počtu návštěvníků v roce 2020 bylo také z důvodu pandemie COVID-19.

V NPR Týřov jsou monitorovány tři lokality – na vyhlídce, týřovické skály (poblíž zříceniny) a stezku u Úpořského potoka. Kolem vyhlídky projde ročně o 10 000 návštěvníků více než v předešlém roce. V roce 2020 to bylo necelých 30 000 návštěvníků, co přišlo na tuto vyhlídku. Monitoring na Týřovických skalách neukazuje oproti vyhlídce velký rozdíl mezi lety. Je to také z důvodu, že tato oblast není volně přístupná a návštěvníci se do těchto míst dostanou pouze s průvodcem. Posledním monitorovaným místem a také veřejnosti nepřístupné je stezka podél Úpořského potoka. Přesto, že je tato lokalita veřejnosti nepřístupná, narůstají počty lidí, kteří toto území navštíví. V roce 2020 Týřov-Úpořský potok navštívilo 1565 návštěvníků. Vstup je opět pouze s pověřenou osobou (průvodcem).

Lokalitu Skryjská jezírka každoročně navštíví o tisíce turistů více než v předešlém roce, stejně jako v případě týřovické vyhlídky. V roce 2020 zde byl více jak trojnásobek návštěvníků oproti roku 2018. Rozdíl mezi rokem 2018 a 2019 byl stejný tako u Týřova (vyhlídka) přibližně o 10 000 návštěvníků. V roce 2020 byl rozdíl již o 20 000 návštěvníků více než v předešlém roce. Opět k tomuto velkému nárůstu vedla pandemie, jinak by se dalo předpokládat, že by nárůst byl konstantní, tedy v roce 2020 by navštívilo Skryjská jezírka o 10 000 návštěvníků více.

Poslední lokalitu monitoruje AOPK, ale jak již bylo zmíněno, nejsou k dispozici data za rok 2019 a 2020, proto jsem tuto lokalitu nemohla zhodnotit. PP navštívilo v roce 2018 1 159 turistů, dále se ale nedá hodnotit s jistotou. Pokud bychom se podívali na časovou řadu návštěvnosti lokality, která začala v roce 2016, návštěvnost zde klesla až o 5 000 návštěvníků. Je tedy složité bez údajů říci, jestli dále zájem klesl nebo pandemie zapříčinila opětovný nárůst zájemců. Z hlediska ekoturismu by PP Skryjsko-týřovické kambrium stála za navštívení.

Obr. 6: Infrastruktura vybraných chráněných lokalit CHKO



Zdroj: ARCDATA PRAHA (2021), Mapy.cz (2021), vlastní zpracování

Tab. 5: infrastruktura vybraných lokalit v CHKO

MZCHÚ	Cyklostezka/ hipostezka	Turistická trasa	Náročnost terénu	Naučná stezka	Významnost z hlediska ekoturismu
NPR Týřov	Ne	Žlutá	Velmi náročný	Ne	Vyhovující
PR Jezírka	Cyklostezka	Modrá	Nenáročný – mírně náročný	Ne	Vyhovující
PP Skryjsko- týřovické kambrium	Cyklostezka Hipostezka	Modrá Červená	Nenáročný	Ano	Vyhovující

Zdroj: vlastní zpracování

10 Návrh nového způsobu provozování ekoturismu v CHKO

Protože Křivoklátsko má několik míst, které jsou návštěvníky oblíbené, každoročně do nich jezdí desítky tisíc turistů. Jedná se především o lokality Skryjská jezírka, zřícenina hradu Týřov, hrad Křivoklát nebo NS Brdatka. Proč jsou vlastně tyto lokality tolik navštěvovány? Protože na ně návštěvníci upozorňují na sociálních sítích, mluví se o nich jako o krásných místech vhodných k odpočinku a rekreaci, nicméně je opak realitou. Mimo jiné již druhým rokem kvůli pandemii COVID-19 lidé navštěvují přírodu mnohonásobně více než předtím. Pokud sem návštěvník jede v době turistické sezóny, zaručeně zde nebude sám, a tudíž se nedočká slíbeného odpočinku a ani si neodnese zážitky ze zdejší přírody, jaké by mu Křivoklátsko nabízelo mimo sezónu. Navštěvování méně frekventovaných lokalit je jedna z možností pro ekoturistiku, aby si návštěvník užil klidnou přírodu bez dalších rušivých prvků, kterým může být i velké množství aut.

Kvůli zachování atraktivity daných lokalit bychom se měli snažit o snížení počtu návštěvníků, nicméně každý chce navštívit místa, která jsou známá, chce je vidět, vyfotografovat a zveřejnit na sociálních sítích, že už zde také byl. Brzy bude otázka, co je vlastně na nich tak atraktivního, když tam jezdí všichni. Proto tento návrh směřuje k tomu, aby turisté objevovali i jiná atraktivní místa na Křivoklátsku. Tento návrh by také mohl řešit problém přetížených lokalit. Do této práce jsou vytipovaná pouze některá místa, kterých se tento návrh nutně nemusí do budoucna při realizaci týkat. Za zmínku by stála např. vyhlídka Na Světovině, na kterou mohou návštěvníci zavítat z nedalekého zámku Zbiroh. K vyhlídce se turisté dostanou po zelené turistické trase nebo přes kombinaci červené, žluté a zelené trasy, která vede jižněji. Z kulturních památek by se do toho návrhu mohla zapojit Kouřimecká rybárna, která má svou historii spojenou s Otou Pavlem.

S některými institucemi na Křivoklátsku (IS Křivoklát, Muzeum J. Barranda aj.) by se domluvila možná spolupráce pro možnou budoucí realizaci návrhu. Turisté by se zaregistrovali v jednom ze středisek (tam, kde by byla spolupráce) do systému, který by vytvořila nějaká programátorská společnost, poté by dostali své registrační číslo, na které by sbírali body. Na vybraných místech, např. na zmíněné vyhlídce Na Světovině nebo v Kouřimecké rybárně by turisté našli QR kód, který by načetli do aplikace a dostali by

za návštěvu tohoto místa body. V případě, že by na místě nebyl signál, byl by k dispozici papírový QR kód, který by turista odnesl s sebou a načetl ho až bude signál k dispozici. Za nasbírané body by turista získal slevu na některé památky, slevu na některé exkurze nebo přednášky v IS Křivoklát nebo IVS Křivoklát apod. V případě zájmu půjčovny lodí, by mohli mít slevu na zapůjčení lodního vybavení. Cílem tohoto projektu je odklon lidí z frekventovaných míst, aby poznali, že nejznámější místa nemusí nutně znamenat nejatraktivnější. Propagace by poté záležela na domluvě s firmami, které by chtěli podílet na realizaci nebo na internetových stránkách.

Druhý projekt je zaměřený na turisty, kteří nemohou cestovat v přírodě kvůli svému handicapu. Cílem projektu je vytvořit přednášky a terénní exkurze formou interaktivní prohlídky, aby se i oni mohli zapojit do oblasti turistiky/ekoturistiky a obdivovat dominanty Křivoklátska jako všichni ostatní turisté. V praxi by to vypadalo tak, že by se natočilo video s komentáři, jako by průvodce prováděl v terénu a handicapovaným zájemcům by se tyto videa promítala na vyhrazených místech, např. v IS Křivoklát. Toto středisko by bylo nejvhodnější z hlediska k již pořádaným přednáškám, exkurzím a jiným vzdělávacím programům pro školy a veřejnost.

10.1 Vyjádření vedoucího AOPK Křivoklátsko

Tyto návrhy jsem konzultovala s Ing. Petrem Hůlou, vedoucím AOPK a jeho názory jsou pozitivní. S prvním návrhem, tedy odklonem návštěvníků do míst, která nejsou tolik navštěvována, souhlasí, nicméně bude složité zapojit do tohoto projektu hrady, zámky nebo skanzeny apod. Proto by návrh orientovat např. na půjčovny lodí, znovuvybudování půjčoven kol. Zde bude otázka, zda budou chtít s tímto projektem spolupracovat. S návrhem interaktivních prohlídek pro handicapované turisty pan Hůla souhlasil. I dle jeho názoru je dobrý nápad tímto způsobem zapojit tyto turisty do prohlídek a poznávání přírody.

Diskuze

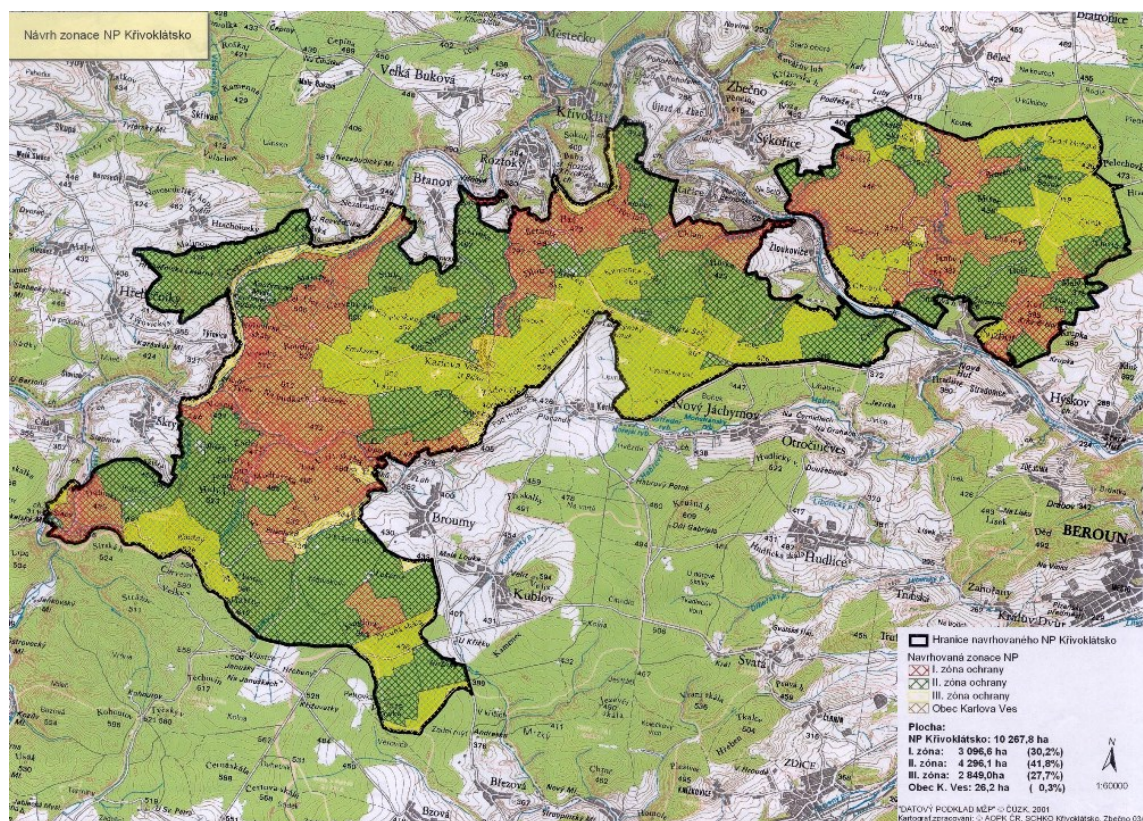
Rozvoj ekoturistiky jako jedné z forem šetrného turismu je důležitý pro ŽP v ČR. Masový turismus je všude a únosná kapacita prostředí je stále menší. Ekoturismus vznikl proto, aby se tento problém zmírnil, nicméně lidé cestují stále více, a proto bychom ekoturistiku měli chápat trochu jinak. Ekoturistika je cestování do přírodních oblastí a je šetrná k životnímu prostředí. Zahrnujeme do ní cykloturistiku, hipoturistiku nebo i pěší turistiku, proto bychom měli využít této příležitosti a cestovat do míst, která ale nejsou tolik známá a kam nejedí většina turistů. Jinak řečeno, rozptýlit se po celém regionu (v tomto případě po Křivoklátsku) a ne se shlukovat na místech jako je Křivoklát, Skryjská jezírka apod. Ekoturistika se snaží nepoškozovat životní prostředí, nicméně v dnešní době sociálních sítí hodně lidí zveřejňuje místa, která navštíví (i místa méně známá). To vede k tomu, že se místo stane novým cílem všech turistů a oblast ztratí svou původní unikátnost. Proto si myslím, že především méně známé lokality by měly zůstat neodhalenými, aby dále mohly být cílem pravého ekoturismu a životní prostředí by zůstalo alespoň minimálně nepoškozené. Z tohoto důvodu by se mělo ukázat lidem, že i jiná místa než Skryjská jezírka, Křivoklát, Týřov apod., jsou unikátní, a to je i cílem nového návrhu pro uskutečňování ekoturistiky na Křivoklátsku.

V bakalářské práci se hodnotil přírodní a kulturně-historický potenciál ekoturismu Křivoklátska z rozboru území. Kvůli většímu množství přírodních atraktivit, jako jsou samotné lesy, řeka Berounka a další prvky, je přírodní potenciál významnější než kulturně-historický. Přírodní potenciál lze využít pro ekoturismus právě např. do lokalit ne tak známých, takže si turista/návštěvník může užít klidnou lokalitu bez dalších lidí, dokud se místo nestane oblíbeným a zamíří tam následně všichni ostatní. V této práci není zmíněn žádný jiný výzkum k přírodnímu potenciálu, kromě výzkumu paní docentky Novotné. Ta zjistila, že Křivoklátsko v Plzeňském kraji má největší přírodní potenciál u řeky Berounky. Ve Středočeském kraji má Berounka také velký potenciál, nicméně se k ní řadí i lesy, v nichž se nacházejí i vyhlídky, studánky a jiné přírodní atraktivity. To vše je podnětem pro provoz ekoturismu a jeho rozvoj. To samé platí u kulturně-historického potenciálu. O tyto lokality bude zájem vždy, ale pokud se nebudeme zaměřovat na památku a její interiér, může z toho být hezký ekoturistický výlet. I z hlediska umístění přírodních atraktivit např. v první zóně ochrany jsou unikátnější než prvky ve třetí zóně ochrany, protože jsou pod přísnější ochranou, a tudíž jsou cennější.

Na Křivoklátsku jsou veřejnosti uzavřená místa, která jsou chráněná jako NPR, jimiž jsou Týřov, Vůznice, Kohoutov a Velká Pleš. Je tu však možnost využít průvodcovských aktivit (exkurzí), které zavedou návštěvníka i mimo turisticky značené trasy. Dle mého názoru je přírodní potenciál pro ekoturismus důležitý, protože právě příroda je to, kvůli čemu tento šetrný turismus vznikl. K otázce o informovanosti návštěvníků a rozvoj ekoturismu bylo uskutečněno i dotazníkové šetření. Respondentů ochotných vyplnit dotazník moc nebylo, ale i přesto se z vyhodnocených výsledků dá říci, že respondenti mají velký zájem o rozšíření ekoturismu na Křivoklátsku.

Křivoklátsko je již vyhlášeno CHKO a jako Biosférická rezervace UNESCO (BR UNESCO), nicméně díky své biodiverzitě a atraktivitě se již několik let usiluje o vyhlášení části území jako NP. Jeho navrhovaná hranice je na obr. 9 i s jeho jednotlivými zónami ochrany. Počátek jednání o tomto návrhu bylo 17.6.1998 (EnwiWiki, 2016), nicméně z tohoto plánu sešlo a obyvatelé Křivoklátska sepsali petici proti NP. Naposledy se řízení ukončilo v roce 2012 a nyní se opět čeká na nová projednávání a schválení vládou a parlamentem. V některých zdrojích se uvádí časté dotazy k NP Křivoklátsko, kde se lidé ptají na změny po vyhlášení NP. MŽP odpovídalo na tyto dotazy, že pohyb, ochrana, infrastruktura aj. činnosti budou jako za stávající CHKO, nicméně toto není zcela jasné. Tyto podmínky se před vyhlášením budou ještě projednávat (P. Hůla, osobní komunikace, 26.4.2021). Dle mého názoru je vyhlášení národního parku přijatelné z hlediska ochrany přírody. Pro ekoturismus by to mohlo znamenat velká omezení nebo úplně zavření. Záleží na tom, jaké podmínky se při jednání stanoví. Pokud by se oblast zcela uzavřela, výrazně by se omezila návštěvnost a ekosystémy, které se zde nachází, by měly možnost obnovy. Pokud by se oblast uzavřela pouze částečně, tedy vstup by byl pouze s pověřenou osobou, získala by oblast národního parku větší unikátnost z hlediska ekoturistiky – mohl by o ni být větší zájem. Do NP by patřila i Skryjská jezírka, kterým by omezení návštěvníků prospělo. Naopak negativní dopad by to mohlo mít na oblast služeb (ubytovací nebo stravovací zařízení). Pokud by se oblast uzavřela, tyto služby by zůstaly nevyužity a musely by najít využití jiné nebo se přesunout za hranice NP.

Obr. 9: Návrh zonace NP Křivoklátsko



Zdroj: ČT, 2021

Závěr

Hlavním cílem BP bylo zjistit potenciál rozvoje ekoturismu na Křivoklátsku. Hodnocen byl přírodní i kulturně-historický potenciál. Výsledek je takový, že samostatně kulturně-historický potenciál není tak důležitý jako přírodní potenciál. Může to být pouze „jen“ jako podpora ekoturismu a doplněk k přírodnímu potenciálu. Potenciál rozvoje ekoturismu je i v lokalitách méně známých a minimálně navštěvovaných. I do těchto oblastí je vytvořena dopravní infrastruktura šetrná k přírodě, tedy cyklotrasy, hipostezky. V méně navštěvovaných lokalitách (a nejen ty) sice není monitorován počet návštěvníků, ale mají svůj potenciál a jsou vhodné jak pro zaryté ekoturisty (*hard-core nature tourist*), tak i pro příležitostné ekoturisty (*casual nature tourist*). Potenciál ekoturistiky pro vodáctví je také vysoký, ale kvůli velkému zájmu také dochází k přetížení řeky. Účastníci této turistiky mohou v době nízké hladiny řeky narušovat přirozené prostředí živočichů, které v ní žijí a poškozovat vodní rostliny.

K rozvoji ekoturismu také velmi přispívá Lesnický park Křivoklát, který má v IVS Křivoklát vybudovanou expozici a vzdělávají zde návštěvníky pomocí lesní pedagogiky a dále je vybudována venkovní expozice, do které pracovníci IVS provádí návštěvníky, především ze základních škol. Expozice je přístupná i široké veřejnosti, proto se může vzdělávat každý. Pochopení funkčnosti přírody je důležité, a k tomu právě napomáhají etické kodexy. IS Křivoklát také provozuje ve svém středisku přednášky, v terénu pak exkurze, které je naučí o historii území a vše kolem přírody.

Křivoklátsko má 4 NPR, jimiž jsou NPR Týřov, NPR Vůznice, NPR Kohoutov a NPR Velká Pleš. Pohybovat se návštěvníci v těchto lokalitách mohou pouze po vyznačených turistických trasách, jinak je vstup zakázaný. Pouze ve vyhlášené dny nebo s doprovodem průvodce se smí vstupovat i mimo značená místa. Monitoring návštěvnosti přispěl v této práci také k návrhu nového způsobu provozování ekoturismu tím, že se snaží dostat návštěvníky z vytížených oblastí.

Křivoklátsko je pod ochranou CHKO, BR UNESCO a dále usiluje o uznání vymezeného území jako NP. Pro rozvoj ekoturismu by mohl NP mít pozitivní dopad, protože se obnoví poškozené lokality a zachovají se vzácné ekosystémy. Jiná institucionální podpora je od Lesní správy, která vybuodovala Lesnický park Křivoklát. Ten podporuje ekoturismus vzděláváním návštěvníků v parku. Národní geopark Barrandien podporuje Křivoklátsko hlavně novými geologickými a paleontologickými výzkumy v oblasti Skryjí.

Nový návrh provozování ekoturismu na Krivoklátsku by měl přispět k tomu, aby se vyřešil problém s vytíženými lokalitami a také aby se do ekoturismu zapojili i lidé, kteří se do hůře přístupných lokalit nedostanou.

Seznam použitých zdrojů

- AOPK (2020a). *Charakteristika oblasti*. Dostupné 19. 10. 2020 z <https://krivoklatsko.ochranaprirody.cz/charakteristika-oblasti/>
- AOPK (2020b). *Agentura ochrany přírody a krajiny*. Dostupné 19. 10. 2020 z <https://krivoklatsko.ochranaprirody.cz/>
- AOPK (2021a). *Obecná ochrana přírody a krajiny*. Dostupné 18.1.2021 z: <https://www.ochranaprirody.cz/obecna-ochrana-prirody-a-krajiny/>
- AOPK (2021b). *Maloplošná chráněná území*. Dostupné 18.1.2021 z: <https://www.ochranaprirody.cz/lokality/>
- AOPK (2021c). *Plán péče o CHKO Křivoklátsko*. Dostupné 22.1.2021 z: <https://krivoklatsko.ochranaprirody.cz/ke-stazeni/>
- AOPK (2021d). *MCHÚ a mapa zonace CHKO*. Dostupné 22.1.2021 z: <https://krivoklatsko.ochranaprirody.cz/cinnost-spravy-chko/mchu-a-mapa-zonace-chko/>
- AOPK (2021e). *Koňské stezky*. Dostupné 28.3.2021 z: <https://krivoklatsko.ochranaprirody.cz/informace-pro-navstevniky-chko/konske-stezky/>
- AOPK (2021f). *Přírodní památka Skryjsko-týřovické kambrium*. Dostupné 16.4.2021 z: <https://www.ochranaprirody.cz/lokality/?idlokality=13877>
- AOPK (2021g). *Národní přírodní rezervace Týřov*. Dostupné 17.4.2021 z: <https://www.ochranaprirody.cz/lokality/?idlokality=840>
- AOPK (2021h). *Přírodní rezervace Jezírka*. Dostupné 17.4.2021 z: <https://www.ochranaprirody.cz/lokality/?idlokality=1823>
- AOPK (2015). *Rozbory chráněné krajinné oblasti Křivoklátsko*. Interní dokument AOPK regionální pracoviště Zbečno.
- AOPK (2018). *Monitoring návštěvnosti*. Interní dokument AOPK se sídlem ve Zbečně.
- AOPK ČR (2021). *Otevřená data AOPK ČR*. Dostupné 7.5.2021 z: <https://gis-aopkcr.opendata.arcgis.com/>
- ARCDATA PRAHA (2021). *Digitální vektorová databáze České republiky ArcČR500 – verze 3.3*. Dostupné 6.5.2021 z: <https://www.arcdata.cz/produkty/geograficka-data/arccr-500>
- Aujeská, L. (2006). *Turistická oblast Iva – hodnocení její turistické nabídky* (Bakalářská práce). Masarykova univerzita v Brně, Fakulta ekonomicko-správní, Česká republika.
- Bryndová, K. (2019). *Ekoturismus jako udržitelná forma cestovního ruchu se zaměřením na ekovesnice* (Diplomová práce). Vysoká škola ekonomická v Praze, Fakulta mezinárodních vztahů, Česká republika.
- Buckley, R. (2009). *Ecotourism: principles and practices*. (1. vyd.). Wallingford, Anglie: CABI.
- ČT (2021). *Křivoklátsko národním parkem*. Dostupné 27.4.2021 z: <https://www.ceskatelevize.cz/porady/1095913550-nedej-se/11955-krivoklatsko-narodnim-parkem/>

- Drumm, A. (2005). *Ecotourism Development – A Manual for Conservation Planners and Managers. Volume I – An Introduction to Ecotourism Planning*. Dostupné z: [https://www.researchgate.net/publication/277786951_Ecotourism_Development - A Manual for Conservation Planners and Managers Volume I - An Introduction to Ecotourism Planning](https://www.researchgate.net/publication/277786951_Ecotourism_Development_-_A_Manual_for_Conservation_Planners_and_Managers_Volume_I_-_An_Introduction_to_Ecotourism_Planning)
- UNESCO (2019). UNESCO. *Man and the Biosphere (MAB) Programme*. Dostupné 19.1.2021 z: <https://en.unesco.org/mab>
- EnwiWiki (2016). *Návrh NP Křivoklátsko*. Dostupné 27.4.2021 z: https://www.enwiki.cz/wiki/N%C3%A1vrh_NP_K%C5%99ivokl%C3%A1tsko
- Geopark Barrandien (2020). *Národní geopark Barrandien*. Dostupné 25.11.2020 z: <https://geoparkbarrandien.cz/>
- Goodwin, H. (2019). Demarketing. *Responsible tourism*. Dostupné 5.3.2021 z: <https://responsibletourismpartnership.org/demarketing/>
- IS-Křivoklát (2021). *Výroční zprávy*. Dostupné 27.4.2021 z: <http://www.is-krivoklat.cz/vyrocnizpravy/>
- Jonák, M. (2014). *Ekoturismus a udržitelnost v CHKO České republiky* (Diplomová práce). Univerzita Karlova v Praze, Fakulta humanitních studií, Česká republika.
- Kopp, J. (2014). *Udržitelný rozvoj území*. Dostupné 6.5.2021 z: <https://portal.zcu.cz/portal/studium/courseware/ke/urz/prednasky.html>
- Krazom (2020). *Odpovědné principy ekoturistiky tvoří budoucnost cestování*. Dostupné 28.3.2021 z: <https://krazom.cz/ekoturistika/>
- Lesnický park Křivoklátsko (2021). *Lesnický park Křivoklátsko*. Dostupné 22.4.2021 z: <http://www.lpkřivoklatsko.cz/#mapy>
- Lesy ČR (2021a). *O společnosti*. Dostupné 20.4.2021 z: <https://lesy-cr.cz/o-nas/profil-firmy/>
- Lesy ČR (2021b). *Lesní správa Křivoklát*. Dostupné 21.4.2021 z: <https://lskrivoklat.lesy-cr.cz/>
- Lindberg, K. (1991). Policies for maximizing nature tourism's ecological and economic benefits. *World resources institute*. Dostupné 5.5.2021 z: http://pdf.wri.org/policiesmaximizingnaturetourism_bw.pdf
- Mapy.cz (2020). *Mapy.cz*. Dostupné 19. 10. 2020 z <https://mapy.cz/zakladni?x=13.3689000&y=49.7705000&z=11>
- MAS Mezi hrady (2021). *Projekty*. Dostupné 2.5.2021 z: <https://www.mezihrady.cz/projekty-3/>
- Milošová, D., Neužil, J., Pásková, M., Pondělíček, M., Smutek, D., & Štyrský, J. (2014). *Modul průvodce ekoturismu a geoturismu*. (1. vyd.). Hradec Králové, Česko: Gaudeamus.
- Mirvald, S., Dokoupil, J., Matušková, A., Novotná, M., Reitspies, Z., & Suda, J. (1994). *Geografie cestovního ruchu*. (1. vyd.). Plzeň, Česko: Pedagogická fakulta ZČU v Plzni.
- Mmr.cz (2007a). *Ministerstvo pro místní rozvoj. Venskovský cestovní ruch – jeho specifika a podmínky pro rozvoj*. Dostupné 7.1.2021 z: <https://www.mmr.cz/getmedia/e117ea61-1783-4982-a4fa-bf6e1220f318/GetFile4.pdf>

- Monitoring návštěvnosti s.r.o. (2018). *Zpracování průzkumu návštěvnosti na vybraných lokalitách CHKO Křivoklátsko*. Interní dokument podniku Monitoring návštěvnosti s.r.o. se sídlem v Dolanech.
- Monitoring návštěvnosti s.r.o. (2019). *Zpracování průzkumu návštěvnosti na vybraných lokalitách CHKO Křivoklátsko*. Interní dokument podniku Monitoring návštěvnosti s.r.o. se sídlem v Dolanech.
- Monitoring návštěvnosti s.r.o. (2020). *Zpracování průzkumu návštěvnosti na vybraných lokalitách CHKO Křivoklátsko*. Interní dokument podniku Monitoring návštěvnosti s.r.o. se sídlem v Dolanech.
- Musil, M. (2010). *Udržitelný rozvoj cestovního ruchu (metody, postupy, přístupy, teoretické aspekty)*. Jindřichův Hradec, Česko: Oeconomica.
- Mzp.cz (2021). Ministerstvo životního prostředí. *Platná právní norma*. Dostupné 18.1.2021 z: <https://www.mzp.cz/www/platnalegislativa.nsf/%24%24OpenDominoDocument.xsp?documentId=58170589E7DC0591C125654B004E91C1&action=openDocument>
- Novotná, M. (2007). Methodology of the evaluation of the geographic potential for tourism in the Plzeň region. *Research Gat*, 15(2), 32-39. Dostupné z: https://www.researchgate.net/publication/272330546_Methodology_of_the_evaluation_of_the_geographic_potential_for_tourism_in_the_Plzen_region
- NSMAS (2021). *Místní akční skupiny*. Dostupné 1.5.2021 z: <http://nsmas.cz/o-nas/mistni-akcni-skupiny/>
- Parmová, D., Dvořák, V., & Frková, I. (2013). *Kapitoly z cestovního ruchu pro praxi*. České Budějovice, Česko: Občanské sdružení CHANGE IN NATURE-LOCAL ACTION GROUP a Jihočeská univerzita v Českých Budějovicích, Ekonomická fakulta
- Pásková, M., & Zelenka, J. (2018). *Společensky odpovědný cestovní ruch*. (1. vyd.). Praha, Česko: Euromedia.
- Pelc, F. (2010). Poznámky k lesnickému parku Křivoklátsko. *Rakovnický deník*. Dostupné 6.5.2021 z: https://rakovnický.denik.cz/zpravy_region/poznamky-k-lesnickemu-parku-krivoklatsko20100303.html
- Rakovnicko o.p.s. (2021). *MAS Rakovnicko*. Dostupné 28.4.2021 z: <https://www.mas-rakovnicko.cz/nase-rakovnicko/mas-rakovnicko-1/>
- Ryglová, K., Burian, M., & Vajčnerová, I. (2011). *Cestovní ruch – podnikatelské principy a příležitosti v praxi*. (1. vyd.). Praha, Česko: Grada Publishing, a.s.
- Schejbal, C. (2008). *Typologie cestovního ruchu*. (1. vyd.). Přerov, Česko: Vysoká škola logistiky o.p.s.
- Švorc, L., & Petříček, P. (2010). *Křivoklátsko*. (1. vyd.). Praha, Česko: Olympia, a. s.
- Toušek, V., Kunc, J., Vystoupil, J., & kol. (2008). *Ekonomická a sociální geografie*. Plzeň, Česko: Vydavatelství a nakladatelství Aleš Čeněk, s.r.o.
- Townsend, C. R., Begon, M., & Harper, J. L. (2010). *Základy ekologie*. (1. vyd.). Olomouc, Česko: Univerzita Palackého v Olomouci.
- Wiki CR (2016). *Návštěvní management*. Dostupné 2.5.2021 z: <https://fim2.uhk.cz/wikicr/web/index.php/home/1-udritelnost/253-2016-05-31-22-01-32>

Zelenka, J., & Pásková, M. (2012). *Výkladový slovník cestovního ruchu*. (2. vyd.). Praha, Česko: Linde Praha, a. s.

Zelenka, J., Těšitel, J., Pásková, M., & Kušová, D. (2013). *Udržitelný cestovní ruch. Management cestovního ruchu v chráněných územích*. (1. vyd.). Hradec Králové, Česko: Gaudeamus.

Seznam tabulek

Tab. 1: instituce Křivoklátska potenciálně podporující ekoturismus	37
Tab. 2: základní údaje o respondentech.....	40
Tab. 3: účel návštěvy CHKO Křivoklátska a jejich vztah k přírodě	41
Tab. 4: otázky týkající se ekoturistiky	43
Tab. 5: infrastruktura vybraných lokalit v CHKO	48

Seznam obrázků

Obr. 1: Vymezení území CHKO Křivoklátsko	9
Obr. 2: Vybrané prvky přírodního potenciálu v CHKO Křivoklátsko.....	28
Obr. 3: Vybrané prvky kulturně-historického potenciálu v CHKO Křivoklátsko	31
Obr. 4: Dopravní infrastruktura v CHKO	34
Obr. 5: Lesnický park Křivoklát	38
Obr. 6: Infrastruktura vybraných chráněných lokalit CHKO.....	48
Obr. 7: Monitoring návštěvnosti na Křivoklátsku.....	49
Obr. 8: Monitoring návštěvnosti v CHKO Křivoklátsko	49
Obr. 9: Návrh zonace NP Křivoklátsko	54
Obr. 10: Zonace CHKO a BR Křivoklátsko	68
Obr. 11: MZCHÚ v CHKO Křivoklátsko	69
Obr. 12: Vyhlídka u Týřova	70
Obr. 13: Vyhlídka z NS Po stopě trilobita	70
Obr. 14: Zřícenina hradu Týřov (NPR Týřov)	71
Obr. 15: Skryjský vodopád a jezírko (PR Jezírka).....	71
Obr. 16: Karáskův vodopád (PP Skryjsko-týřovické kambrium)	72

Seznam použitých zkratek

AOPK – agentura ochrany přírody a krajiny

BP – bakalářská práce

BR – biosférická rezervace

CK – cestovní kancelář

CR – cestovní ruch

ČR – Česká republika

CHKO – chráněná krajinná oblast

IC – informační centrum

IVS – informační a vzdělávací středisko

EU – Evropská unie

EVL – Evropsky významné lokality

LP – lesní park

LS – lesní správa

MAB – man and the biosphere

MAS – místní akční skupina

MCHÚ – maloplošná chráněná území

MŽP – ministerstvo životního prostředí

NM – návštěvnický management

NPP – národní přírodní památka

NPR – národní přírodní rezervace

PO – ptačí oblasti

PP – přírodní památka

PR – přírodní rezervace

SO ORP – správní obec obcí s rozšířenou působností

SŠ – střední škola

UCR – udržitelnost cestovního ruchu

UN WTO – světová organizace cestovního ruchu

VCHÚ – velkoplošná chráněná území

VŠ – vysoká škola

WTO – světová obchodní organizace

ZŠ – základní škola

ŽP – životní prostředí

Seznam příloh

Příloha A: Dotazníkové šetření

Příloha B: Zonace Křivoklátska

Příloha C: Fotografie

Přílohy

Příloha A: Dotazníkové šetření

Dotazníkové šetření

Vážení a milí návštěvníci,

jsem studentka ZČU v Plzni a v rámci zpracování bakalářské práce jsem sestavila dotazník zaměřený na ekoturismus. Tento způsob turistiky podporuje životní prostředí a vyplněním tohoto dotazníku přispějete k jeho rozvoji. Děkuji vám.

(Pokud nechcete nebo nemáte tolik času vyplňovat nyní, můžete si dotazník odnést domů a odpovědi poslat mailem na adresu katka.grusova@seznam.cz)

1. **Pohlaví:** muž X žena
2. **Věková kategorie:** 0-15 16-25 26-35 36-50 51-60 61 a více
3. **Vzdělání:** základní x střední x vysoké
4. **Bydliště:** město x venkov;

kraj: _____

5. **Za jakým účelem jste navštívili CHKO Křivoklátsko?**

- Návštěva přírody
- Sportovní aktivity
- Kulturní památky
- Jiné:

6. **Co si představíte pod pojmem ekoturismus?**

Odpověď:

7. **Provozovali jste někdy ekoturismus?**

- Ano
- Ne
- Nevím (v případě, že nevíte, co ekoturismus znamená)

8. Jaký je váš vztah k přírodě a trávení volného času v ní?

Vaše odpověď:

9. Upřednostňujete radši ekoturistiku (turistika s ohledem na životní prostředí) nebo jiný druh turistiky (cykloturistika, autoturistika, turistika po kulturních památkách, agroturistika)?

- Ekoturistika
- Jiný druh turistiky; jaký:

10. Souhlasíte s větším rozvojem ekoturistiky v ČR?

- Ano
- Ne

11. Byli byste ochotni tento rozvoj nějakým způsobem podpořit? Popřípadě jakým?

- Ano
 - o Způsob: finanční
 - osobním zapojením
 - nápadem
 - jiným:

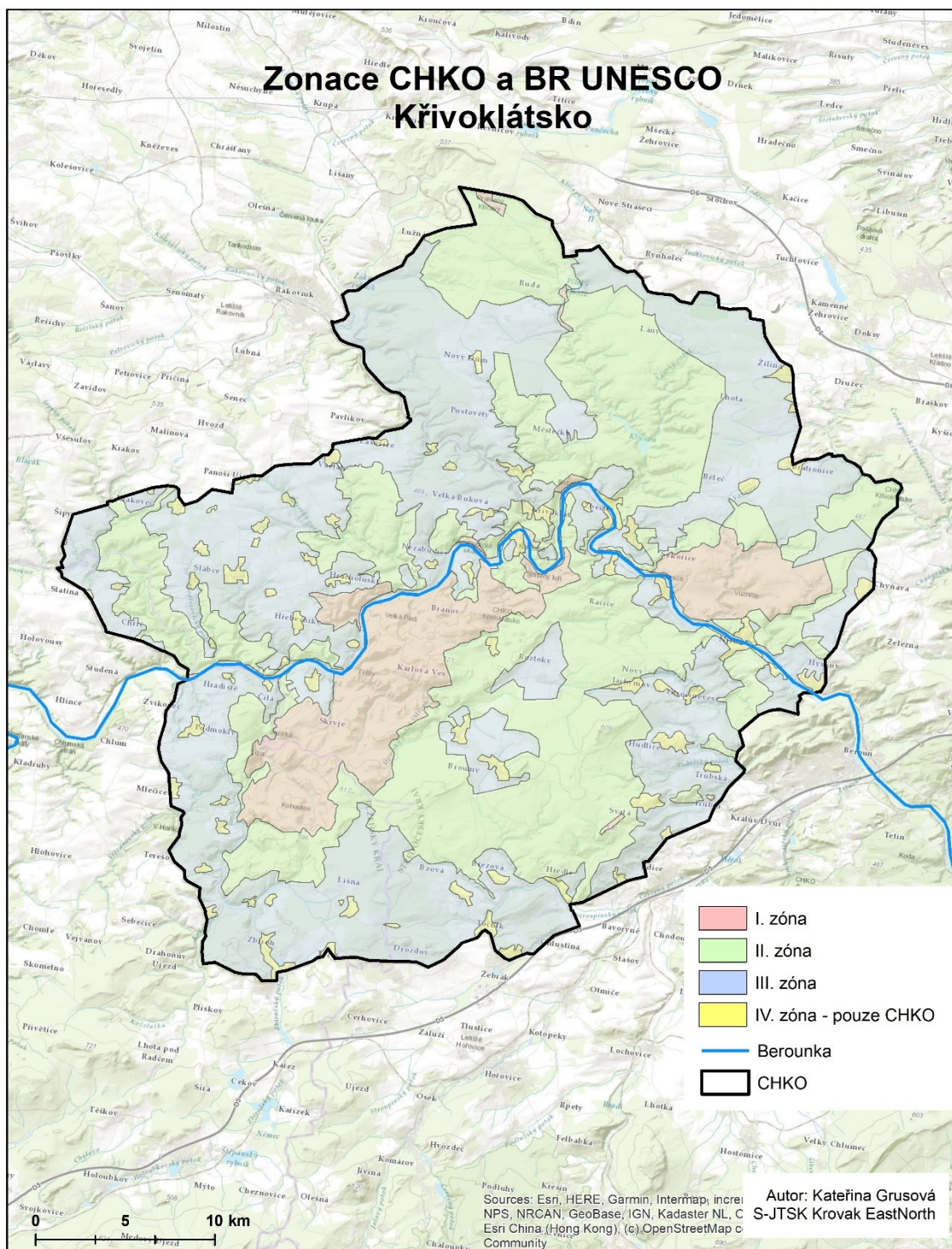
- Ne

12. S jakým cílem byste provozovali ekoturismus?

- Pozorování zvěře
- Zájem o flóru
- Petrologie (věda o horninách)
- S jiným cílem:

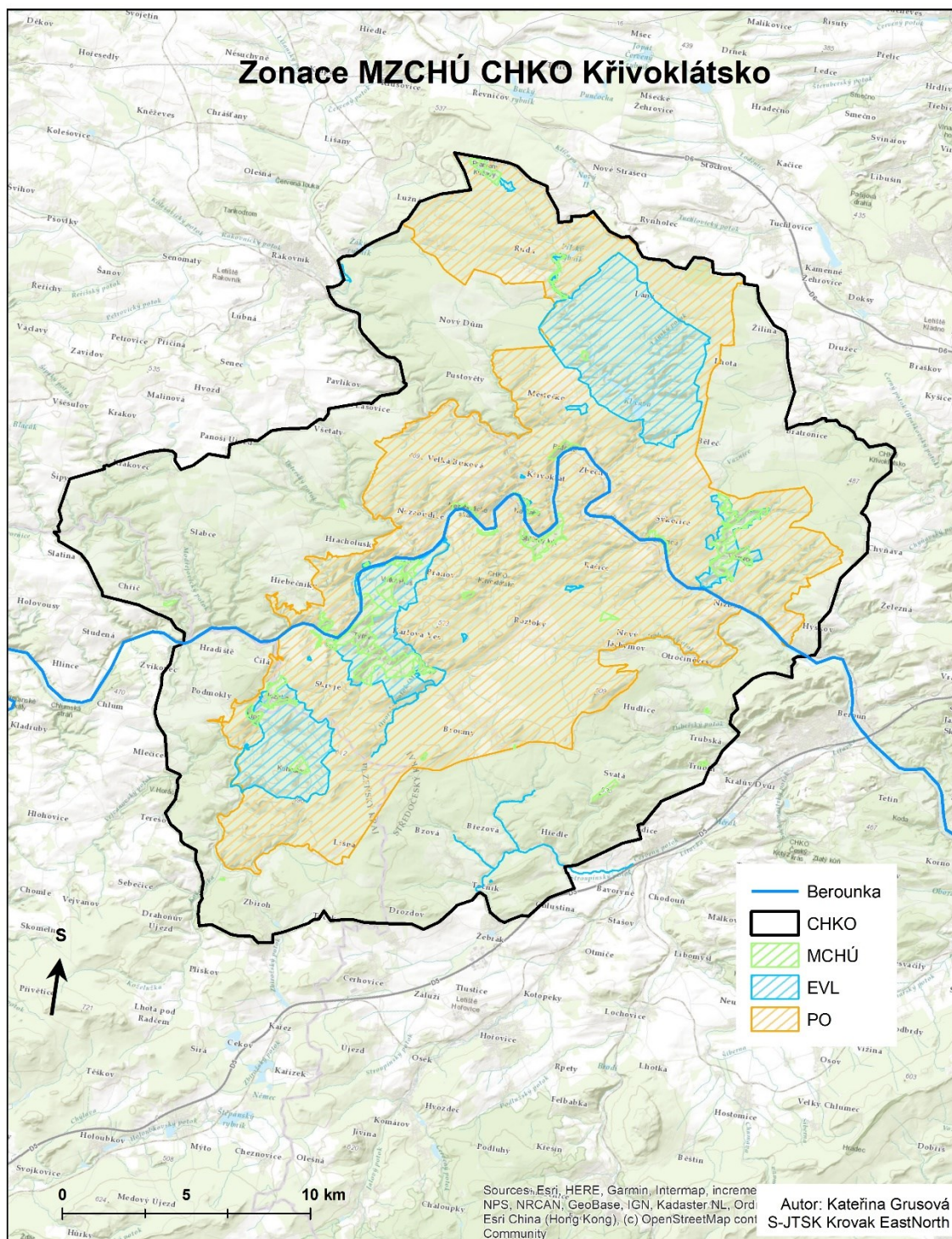
Příloha B: Zonace Křivoklátska

Obr. 10: Zonace CHKO a BR Křivoklátsko



Zdroj: ARCDATA PRAHA (2021), AOPK (2021d), vlastní zpracování

Obr. 11: MZCHÚ v CHKO Křivoklátsko



Zdroj: ARCDATA PRAHA (2021), AOPK ČR (2021), vlastní zpracování

Příloha C: Fotografie

Obr. 12: Vyhlídka u Týřova



Zdroj: vlastní foto

Obr. 13: Vyhlídka z NS Po stopě trilobita



Zdroj: vlastní foto

Obr. 14: Zřícenina hradu Týřov (NPR Týřov)



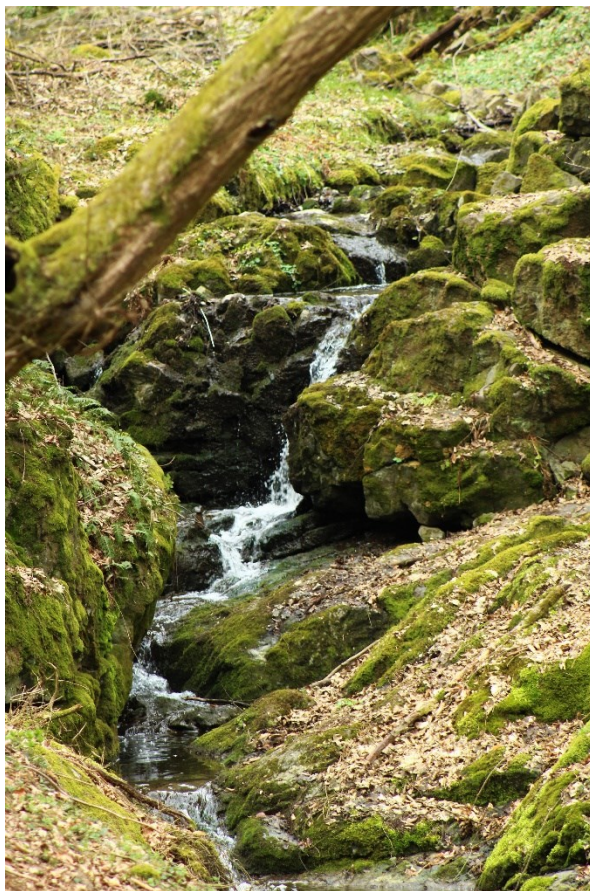
Zdroj: vlastní foto

Obr. 15: Skryjský vodopád a jezírko (PR Jezírka)



Zdroj: vlastní foto

Obr. 16: Karáskův vodopád (PP Skryjsko-týřovické kambrium)



Zdroj: vlastní foto

Abstrakt

Grusová, K. (2021). *Potenciál rozvoje ekoturismu na území Křivoklátska* (Bakalářská práce), Západočeská univerzita v Plzni, Fakulta ekonomická.

Klíčová slova: ekoturismus, Křivoklátsko, potenciál ekoturismu, návštěvnický management

Bakalářská práce se zaměřuje na potenciál rozvoje ekoturismu na Křivoklátsku. V práci je zhodnocen potenciál pomocí lokalizačních a realizačních předpokladů. Výsledkem tohoto hodnocení je, že ekoturismus má na Křivoklátsku hlavně přírodní potenciál. Z realizačních předpokladů je hodnocena doprava do atraktivit a výsledkem je, že dostupnost k atraktivitám je na území dostačující ve všech typech dopravy, především v její kombinaci. Na rozvoj ekoturismu na Křivoklátsku bylo provedeno dotazníkové šetření u návštěvníků Křivoklátska. Téměř všichni dotázaní by byli pro rozvoj ekoturismu a někteří by různým způsobem k tomuto rozvoji přispěli. K tomu byla posouzena institucionální podpora, která je dostačující. Dále v práci byl posouzen stav návštěvnického managementu ve vybraných lokalitách, jimiž byly NPR Týřov, PR Jezírka a PP Skryjsko-týřovické kambrium. Návštěvnický management byl vyhodnocen jako vyhovující z hlediska ochrany přírody, průvodcovských aktivit a přístupnosti. Na konci bakalářské práce byl navrhnout nový systém provozování ekoturismu na Křivoklátsku. Cílem návrhu je odklon návštěvníků z vytížených lokalit do míst, která nejsou tolik známá, a přesto jsou atraktivní. Druhý návrh je směřovaný k lidem s omezenou pohyblivostí, aby se i oni mohli zapojit do ekoturismu alespoň interaktivní metodou.

Abstract

Grusová, K. (2021). *The potential of the development of ecotourism in the Křivoklát region* (Bachelor Thesis). University of West Bohemia, Faculty of Economics.

Key words: ecotourism, Křivoklát region, potential of ecotourism, visitor management

The bachelor's thesis focuses on the potential of ecotourism development in the Křivoklát region. The thesis evaluates the potential by means of locational and realization assumptions. The result of this evaluation is that ecotourism in Křivoklátsko has mainly natural potential. From the implementation assumptions, the transport to the attractions is evaluated and the result is that the accessibility to the attractions is sufficient in the territory in all types of transport, especially in its combination. A questionnaire survey of visitors to the Křivoklát region was carried out on the development of ecotourism in the Křivoklát region. Almost all those interviewed would be in favour of the development of eco-tourism, and some would contribute to this development in various ways. Institutional support was assessed to be sufficient for this. Furthermore, the thesis assessed the state of visitor management in the selected sites, which were NPR Týřov, PR Jezírka and PP Skryjsko-Týřovické kambrium. Visitor management was assessed as satisfactory in terms of nature conservation, guiding activities and accessibility. At the end of the bachelor's thesis, a new system of eco-tourism in Křivoklát region was proposed. The aim of the proposal is to divert visitors from busy locations to places that are not so well known but are still attractive. The second proposal is aimed at people with limited mobility, so that they can also participate in ecotourism at least in an interactive way.