

**ZÁPADOČESKÁ UNIVERZITA V PLZNI**

**FAKULTA EKONOMICKÁ**

Bakalářská práce

**Hospodářský rozvoj SO ORP Domažlice**

**Economic development of SO ORP Domažlice**

Lukáš Haas

Plzeň 2021



## Čestné prohlášení

Prohlašuji, že jsem bakalářskou práci na téma

*Hospodářský rozvoj SO ORP Domažlice*

vypracoval samostatně pod odborným dohledem vedoucího bakalářské práce za použití pramenů v příložené bibliografii.

Plzeň dne 9. 5. 2021

*v. r. Lukáš Haas*

## **Poděkování**

Tímto bych rád poděkoval vedoucímu bakalářské práce, panu Doc. PaedDr. Jaroslavu Dokoupilovi, Ph.D. za odborné vedení a užitečné rady.

## Obsah

1	Úvod.....	7
2	Rozbor literatury .....	8
3	Cíle práce .....	10
4	Metodika práce.....	11
5	Vybrané charakteristiky oblasti SO ORP Domažlice .....	12
5.1	Historie SO ORP .....	14
6	Problematika rozvoje a konkurenceschopnosti regionů .....	15
6.1	Regionální rozvoj příhraničních oblastí .....	16
6.2	Regionální politika .....	17
6.3	Konkurenceschopnost regionů .....	17
7	Problematika pohraničí ve vztahu k SO ORP Domažlice.....	18
8	Fyzicko-geografický potenciál SO ORP Domažlice .....	20
8.1	Klima .....	20
8.2	Hydrologie .....	21
8.3	Typy půd.....	22
8.4	Chráněná území .....	25
8.5	Potenciál lesního porostu.....	26
9	Demografický potenciál SO ORP Domažlice.....	26
9.1	Vývoj počtu obyvatel.....	27
9.1.1	Přirozený pohyb obyvatelstva .....	29
9.1.2	Mechanický pohyb obyvatelstva.....	30
9.1.3	Celkový pohyb obyvatelstva .....	31
9.2	Struktura obyvatelstva .....	32
9.2.1	Věková skladba .....	32
9.2.2	Vzdělanostní skladba.....	33
9.3	Vyjíždka a dojíždka.....	34
9.4	Cizinci v regionu .....	36
10	Trh práce SO ORP Domažlice .....	36
10.1	Nezaměstnanost .....	37
10.2	Ekonomické subjekty .....	39
11	Dopravní infrastruktura v SO ORP Domažlice.....	40

11.1	Silniční doprava .....	41
11.2	Železniční doprava .....	42
12	Hospodářský potenciál .....	42
12.1	Primární sektor .....	45
12.1.1	Rostlinná výroba .....	46
12.1.2	Živočišná výroba .....	47
12.1.3	Lesnictví .....	47
12.2	Sekundární sektor .....	48
12.2.1	Těžba surovin .....	49
12.2.2	Zpracovatelský průmysl .....	50
12.3	Terciární sektor .....	51
12.3.1	Obchody .....	51
12.3.2	Školství .....	52
12.3.3	Zdravotnictví .....	53
12.3.4	Sociální služby .....	53
12.3.5	Sportovní a kulturní zařízení .....	54
12.3.6	Služby zaměřené na gastronomii .....	56
12.3.7	Cestovní ruch .....	57
13	Návrh SWOT analýzy hospodářského rozvoje v SO ORP Domažlice .....	59
13.1	Silné stránky .....	59
13.2	Slabé stránky .....	59
13.3	Příležitosti .....	60
13.4	Ohrožení .....	60
14	Závěr .....	60
15	Seznam použité literatury .....	63
16	Seznam tabulek .....	68
17	Seznam grafů .....	69
18	Seznam map .....	69
19	Seznam příloh .....	70
20	Přílohy .....	71
21	Abstrakt .....	73

# 1 Úvod

Potenciál hospodářského rozvoje je velmi významný pro budoucí rozkvět každého regionu. Pro celkové hodnocení hospodářského rozvoje v určitém místě musíme znát tamější historii a potenciály související s hospodářským rozvojem. Každý region má svá specifika a na každý region působí jiné vlivy, které se pak odráží v regionálním rozvoji dané oblasti. Tyto vlivy mohou hospodářský rozvoj podporovat, nebo naopak mohou budoucímu hospodářskému rozvoji bránit.

V České republice se nalézá 205 správních obvodů obce s rozšířenou působností. SO ORP Domažlice se nachází u hranic České republiky s Bavorskem a proto se tento region považuje za příhraniční. Česko-německá hranice bude hrát významnou roli při zkoumání rozvoje dané lokality. Dále se v tomto regionu nachází etnografická oblast Chodska.

Motivací k výběru zvoleného tématu (hospodářský rozvoj SO ORP Domažlice) byl fakt, že v této lokalitě žiji, znám mnoho míst v SO ORP Domažlice a mám zájem se dozvědět více informací o tomto regionu. Dále se chci dozvědět, jak se bude vyvíjet hospodářství ve vybrané oblasti. Díky tomu, že studuji regionální geografii na ekonomické fakultě, bude tato bakalářská práce zkoumána hlavně z geografického hlediska a doplněna o hospodářský pohled na posuzovaný region. Dále se bude práce zabývat potenciály, které souvisí s problematikou hospodářského rozvoje a které daná oblast může využít. Tyto potenciály pak následně mohou mezi sebou porovnávat.

Téma je zajímavé, protože pro zhodnocení hospodářského rozvoje je třeba zkoumat region z více hledisek. Proto se práce bude zaměřovat jak na fyzickou geografii (reliéf, přírodu, krajinu, typy půd, klima a vodní toky), tak i na socio-ekonomickou geografii (obyvatelstvo, trh práce, dopravu, zemědělství, průmysl a služby). Kromě zmíněných hledisek bude potřeba při zkoumání hospodářského rozvoje v daném regionu znát tamější historii a vliv hranice na daný region.

## 2 Rozbor literatury

Pro zjištění hospodářského rozvoje v okrese Domažlice je použito mnoho titulů, které se zabývají problematikou hospodářství nebo historickým vývojem regionu, do kterého spadá i zkoumaný SO ORP.

Publikace *České pohraničí – bariéra nebo prostor zprostředkovávání* od M. Jeřábka a kol. z roku 2004 obsahuje informace o hranicích a celkově řeší otázku vlivu hranice na přiléhající regiony k hranici. Zkoumá, jaké klady a zápory může státní hranice mít. Zde také nalezneme řešení vymezení pohraničí a programy, které se zaměřují na podporu zaostalejších regionů. Kromě všech zmíněných věcí je zde popsán i hraniční efekt.

Velmi užitečnou monografií pro psaní této práce je kniha *Rozvojový potenciál Plzeňského kraje* od J. Dokoupila, A. Matuškové a kol. z roku 2005. Kniha je přínosná pro psaní práce, jelikož obsahuje mnoho informací o všech vlivech, které ovlivňují celkový potenciál rozvoje v Plzeňském kraji, kde se nalézá i SO ORP Domažlice. Práce byla užitečná i z hlediska metodologie. Pro rozvoj je stěžejní potenciál: demografický, nerostných surovin, hydrologický, samozřejmě hospodářský, pracovní nebo například dopravní.

Monografie *Euroregion Šumava*, jež byla napsána J. Dokoupilem, A. Matuškovou, J. Preisem, M. Rousovou a L. Kaňkou v roce 2012, studuje západočeskou oblast příhraničí. Dozvíme se mnoho informací o česko-bavorské hranici, kde se Domažlicko nachází. Jako je tomu u publikace *České pohraničí – bariéra nebo prostor zprostředkovávání* obsahuje také informace o hranicích a o hraničním efektu, jež se odráží v rozvoji regionu.

Odborná literatura *Vliv hranice na přírodní a socioekonomické prostředí česko-bavorského pohraničí* se zabývala například demografií v minulosti. Knihu napsal v roce 2011 J. Kopp, J. Dokoupil a kolektiv. Kromě demografie se kniha zabývá i vlivy česko-bavorské hranice na různé složky krajiny.

Publikace od M. Žížky *Hospodářský rozvoj regionů*, jež vyšla v roce 2013, obsahuje informace týkající se hospodářství. Kromě toho je část knihy zaměřena i na problematiku regionů. Tato práce přinesla informace o regionalismu, dělení regionů a také je řešena otázka konkurenceschopnosti regionů.

Monografie *Geografie západočeské oblasti* od L. Mištery je také podkladem pro vytvoření bakalářské práce, přestože vznikla v roce 1996. Kniha obsahuje rozbor západočeského



regionu. K jejímu popisu využívá fyzickou, sociální i regionální geografii. Přínosné byly informace například o klimatu, georeliéfu, a informace ohledně hlavních ekonomických oblastí západních Čech.

Kromě odborné literatury jsou využívány i internetové stránky. Nejprínosnějším zdrojem informací pro tuto práci je *Český statistický úřad (ČSÚ)*, který se zabývá sběrem různých dat o obyvatelstvu, průmyslu, služeb či území. Podle ČSÚ je vytvořeno mnoho tabulek nebo grafů, které zobrazují danou problematiku.

Pro získání informací je využíván i *Atlas krajiny České republiky: Landscape atlas of the Czech Republic*, který byl napsán Ministerstvem životního prostředí České republiky v roce 2009. Atlas přinesl informace týkající se zemědělství, průmyslu nebo nalezišť nerostných surovin. Informace jsou získávány z kartografické podoby.

Na posledním místě pomohly internetové stránky pěti největších obcí v daném SO ORP. Tyto zdroje přinášejí informace o službách, které se v posuzované lokalitě vyskytují.

### 3 Cíle práce

Před psaním bakalářské práce je nutné popřemýšlet o cílech, které by měla práce přinést. Měla by obsahovat hypotézu a další výzkumné otázky, na které se bude snažit odpovědět. Účelem této bakalářské práce je informovat o regionu; zjistit vliv příhraniční polohy na hospodářství ve zvoleném SO ORP; informovat o problematice hospodářského rozvoje; nastínit všechny potenciály ovlivňující hospodářský rozvoj regionu; popsat tamější historii; analyzovat a porovnat sektory hospodářství.

#### Hypotéza bakalářské práce

- SO ORP Domažlice bude spíše zaměřen na sektor služeb. Na jejich množství bude mít vliv poloha regionu- nalézá se u hranic s Bavorskem a nachází se zde etnografická oblast Chodsko. Díky těmto předpokladům zde bude velké množství služeb zaměřených na ubytování, pohostinství, stravování či obchody.

#### Výzkumné otázky obecné

- Jakým geografickým potenciálem disponuje zkoumaný region?
- Jaké jsou bariéry ovlivňující rozvoj v dané oblasti?

#### Další výzkumné otázky

- Jak se vyvíjí hospodářství v SO ORP Domažlice?
- Jaký přírodní potenciál má zkoumané SO ORP?
- Jakým demografickým potenciálem disponuje SO ORP Domažlice
- Jaký pracovní potenciál má SO ORP Domažlice?
- Na území SO ORP Domažlice se nachází oblast Chodska. Pro tento region je důležitý cestovní ruch a celkově i turismus, který je spjatý právě s historickým regionem Chodsko?

## 4 Metodika práce

Nejvíce používanými metodami, které pomohly získat informace o dané problematice, jsou metody literární rešerše a metody pozorování. Většina informací je získána z odborné literatury nebo z dalších internetových zdrojů. Nejvíce využívaným zdrojem pro sběr sekundárních dat a informací je Český statistický úřad, kde jsou informace dostupné, jak v písemné podobě, tak ve formě tabulek nebo grafů. Z hlediska metody pozorování jsou získávány informace vlastním terénním výzkumem. Terénním výzkumem byly získány primární data.

Pro metody uspořádání a vizualizace dat jsou využity metody kartogramů, kartodiagramů, grafů a tabulek. Proto je pro vytvoření této bakalářské práce užit i program ArcGIS- software pro tvorbu kartogramů a kartodiagramů. Mapy jsou vytvořeny pomocí Arc ČR 500. Tabulky a grafy byly vytvořeny v programu MS Excel. Tyto metody zlepšují vizuální stránku a mohou pomoci při analýze daného problému.

Nakonec jsou v této práci použity metody pro vyhodnocení dat. Takovou metodou je strukturní analýza (hodnocení hospodářské struktury), komparativní analýza (hodnocení a porovnání sektorů hospodářství v daném regionu) a nakonec geografická syntéza (pro vyhodnocení všech zjištěných výsledků). Na konci práce nalezneme odpovědi na výzkumné otázky, které byly stanoveny v úvodu práce. Kromě výzkumných otázek je v závěru celkové zhodnocení hospodářského rozvoje s návrhem SWOT analýzy a dále v této části bakalářské práce nalezneme potvrzení či vyvrácení předem dané hypotézy.

## 5 Vybrané charakteristiky oblasti SO ORP Domažlice

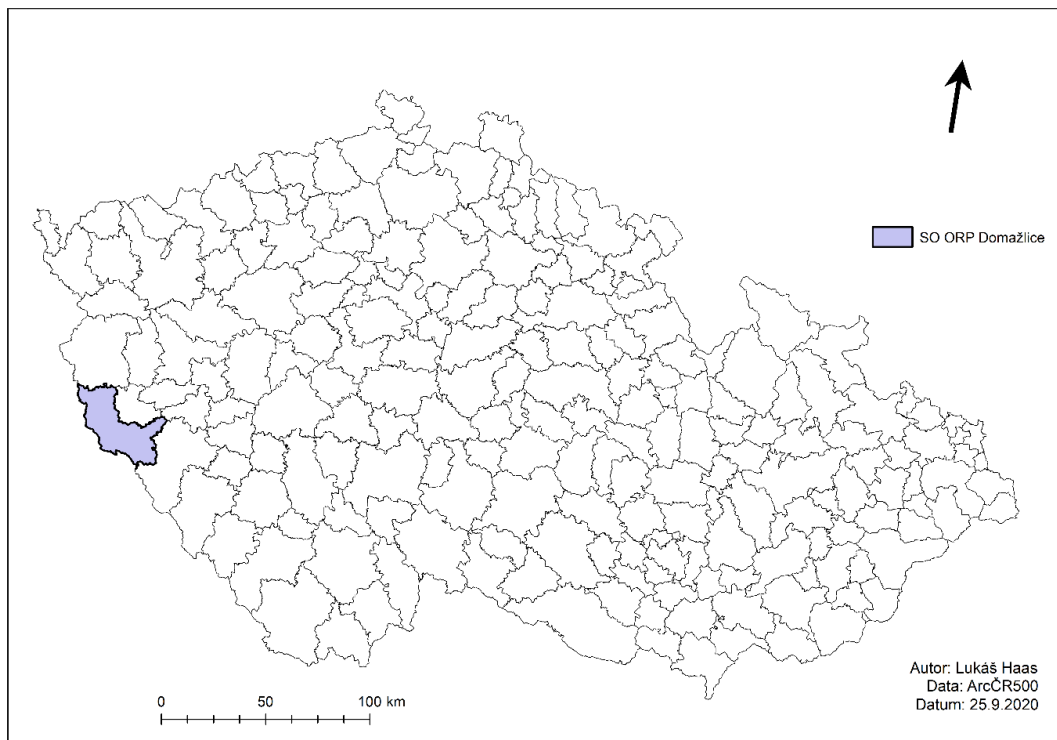
Správní obvod obce s rozšířenou působností Domažlice se nachází na jihozápadě Čech v Plzeňském kraji, spadá pod domažlický okres. Celý Plzeňský kraj má dobrou polohu, protože leží mezi ekonomickými centry Evropy. Díky poloze patří mezi cílové regiony Plzeňského kraje německá města jako Mnichov, Frankfurt, Stuttgart či Norimberk (Dokoupil a kol., 2005). Zvolené SO ORP je příhraničním regionem a sousedí s Německem (Bavorskem). Zbytek hranice sdílí s SO ORP Klatovy, Horšovským Týnem, Tachovem a Přešticemi. Lokalita se rozkládá na hranici Šumavy a Českého lesa. Z hlediska geomorfologických jednotek se vybraný SO ORP nachází v Plaské pahorkatině, Švihovské vrchovině, Všerubské vrchovině, Českém lese a Podčeskoleské pahorkatině (Mištera, 1996). Nejvyšším vrcholem oblasti je hora Čerchov a s 1042 metry se jedná o nejvyšší horu Českého lesa.

Z pohledu hydrologického vymezení zde nalezneme řeku Radbuzu, která se ve městě Plzeň vlévá do Berounky. Druhou nejdělsí řekou je řeka Zubřina, protékající okresním městem Domažlice. Kromě řek zde nalezneme i některé vodní plochy, ale pouze s lokální důležitostí: Všerubský rybník, Smolovský rybník nebo Zelenovské rybníky. Domažlicko spadá do oblasti středoevropské lesní květeny (Mištera, 1996).

Z pohledu počtu obyvatel je tento SO ORP pátým největším SO ORP v Plzeňském kraji, hned za Klatovy, Nýřany, Plzní a Rokycany. Lépe si region stojí v rámci Plzeňského kraje dle rozlohy a to na čtvrtém místě hned za Tachovem, Sušicemi a Klatovy (Český statistický úřad). Nachází se zde 58 obcí, 53 vesnic a pouze 5 měst (Domažlice, Bělá nad Radbuzou, Kdyně, Poběžovice a Hostouň) (viz mapa č. 2). Největším městem jsou Domažlice, které mají přes 11 000 obyvatel. V roce 2020 žilo v SO ORP Domažlice 40 679 obyvatel, což činí pouze 6,9% celkového Plzeňského kraje. Jelikož je zkoumaná oblast u hranic a v minulosti se tu nacházela početná německá menšina, část území spadala za druhé světové války do oblasti Sudet. Na rozdíl od jiných příhraničních regionů na západě, severu nebo jihu našeho státu Sudety nezabíraly tak velkou plochu. Hranice Sudet vedla nedaleko města Domažlice (viz příloha A).

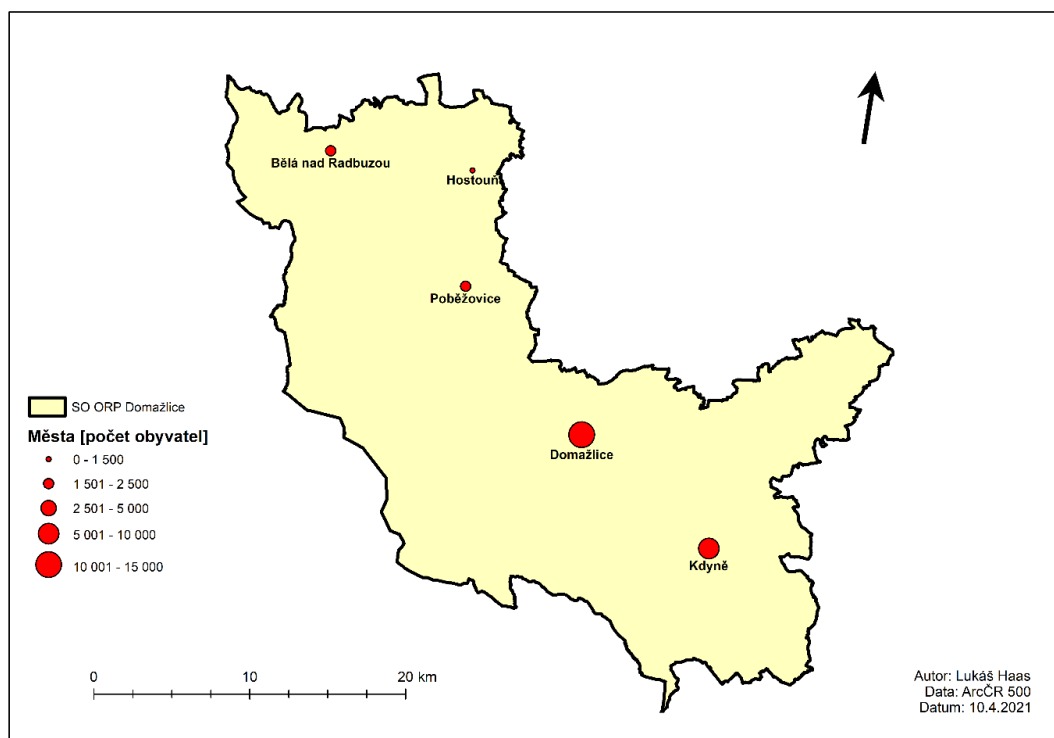
Rozloha tohoto správního obvodu činí 763 km<sup>2</sup>. Na polovině celé rozlohy správního obvodu se nachází zemědělská půda a 42% veškeré rozlohy zaujímají lesní pozemky (Český statistický úřad, 2020). Ve zkoumaném regionu nalezneme také národopisnou oblast Chodsko, která se rozprostírá především v jihovýchodní části (viz příloha D). Jelikož se Chodsko nachází u hranic s Německem, v minulosti měli Chodové za povinnost chránit hranice našeho státu.

Mapa č. 1: Poloha SO ORP Domažlice



Vlastní zpracování pomocí ArcGIS, 2020

Mapa č. 2: Města v SO ORP Domažlice v roce 2020



Vlastní zpracování pomocí ArcGIS a ČSÚ, 2021

## 5.1 Historie SO ORP

První osídlení v regionu bylo již v době bronzové ve 13. století př. n. l. Důkazem o osídlení jsou mohyly nedaleko Domažlic. Mezi 9. a 10. století se začaly formovat hranice našeho státu a v blízkosti Domažlic vzniklo sídlo Tuhošť, díky tomuto sídlu dostaly Domažlice jméno od našich sousedů- Taus. Za vlády Přemysla Otakara II. měly Domažlice především strážní a správní funkci. V této době se město stává městem královským. Dále Domažlice bohatly díky obchodu (ležely na cestě do Řezna). V roce 1431 se mezi Koutem na Šumavě, Mrákovem a Spánovem odehrála 5. křížová výprava (Domažlické Íčko, 2020). Zde se setkala husitská vojska v čele s Prokopem Holým a vojska křížáků v čele s Fridrichem Braniborským (Novotný, 2013). Podle pověsti husitská vojska tak silně zpívala, až se křížácká vojska dala na útěk. Při útěku ztratil kardinál Julian Cesarini klobouk a dnes na tomto místě můžeme nalézt památku Gloriet Klobouk. Ve zkoumaném regionu se nachází také oblast Chodska, která je důležitá pro hospodářství celého SO ORP (především díky cestovnímu ruchu). První zmínka o Chodech pochází již z Dalimilovy kroniky. Podle kroniky Chodové pomáhali Břetislavu I. proti německému císaři Jindřichu II v bitvě u Brůdku v roce 1040. Celkově oblast Chodska zahrnuje 11 vesnic: Draženov, Chodov, Chodská Lhota, Klenčí pod Čerchovem, Starý Klíčov, Mrákov, Pocinovice, Postřekov, Stráž, Tlumačov a Újezd. Mezi rokem 1325–1612 získali Chodové 24 privilegií, které jim přinesly různé výsady. Za to museli bránit hranice a chránit cestující u hranic. V roce 1692–1695 propuklo povstání, protože vrchnost chtěla Chodům jejich privilegia vzít. V čele povstání stál Jan Sladký Kozina, který byl v roce 1695 za toto povstání popraven. I přes to boj o uznání práv probíhal až do roku 1777. Na konci 19. století byla tato oblast populární hlavně díky Jiráskovým Psohlavců (chodsko.net, 2020). Značná část SO ORP Domažlice byla velmi ovlivněna před, během i po 2. světové válce. Již před 2. světovou válkou zde žilo mnoho německy mluvícího obyvatelstva. Část tohoto regionu spadla do oblasti Sudet, která byla v průběhu druhé světové války připojena k Německé říši. Do oblasti Sudet měly patřit podle Mnichovské dohody všechny obce s více než 50% německého obyvatelstva (Dokoupil, 2011). Vesnice, které připadly pod Německou říši během druhé světové války, byly: Postřekov, Klenčí pod Čerchovem, Chodov, Trhanov, Pec, Pila, Babylon, Česká Kubice (chodsko.net, 2020). Po druhé světové válce docházelo k odsunu Němců, což mělo za následek úbytek celkové pracovní síly. Tyto odsuny probíhaly ve dvou fázích: divoký (hned po 2. světové válce) a poté organizovaný. V dnešní době je především Chodsko cílovou destinací mnoho turistů, kteří se zajímají o historii této oblasti (chodsko.net, 2020).

## 6 Problematika rozvoje a konkurenceschopnosti regionů

Před zkoumáním regionálního rozvoje si musíme uvědomit co to region je. Region je území na zemském povrchu, které má svoji polohu a má své specifické znaky, kterými se odlišuje od území v okolí. Hranice regionu mohou být přírodní či umělé.

Máme více typologií, které člení region, například *homogenní* a *heterogenní* region.

*Homogenní* se vyznačuje tím, že nalezneme stejné znaky (různé části regionu se od sebe neliší). *Heterogenní* region se vyznačuje různorodostí, další prvky, které heterogenní region má, jsou pravidelné přesuny obyvatelstva, výrobků a surovin (Žižka a kol., 2013).

Jiné dělení regionů je na *makroregiony*, *mezoregiony* nebo *mikroregiony*. Tímto dělením rozdělujeme regiony podle velikosti. Makroregiony jsou největšími územními celky, mohou zaujímat území dokonce více států. Za mezoregion můžeme považovat správní obvod obce s rozšířenou působností nebo okres. Mikroregion je spojení více obcí či sídel, ležících blízko sebe (Žižka a kol., 2013).

Regiony se také dají rozdělit na regiony *přirozené*, *administrativní* a *funkční*. SO ORP Domažlice spadá mezi administrativní regiony (stát na ně přenesl některé své pravomoci či funkce). Přirozený region je vytvořen podle kultury, historie nebo životní úrovně obyvatel daného území. Funkční region je vytyčen podle vztahů mezi centrem (jádem dané oblasti) a okolím (Žižka a kol., 2013).

Existují také *euroregiony*, což jsou příhraniční území, u kterých se setkáváme s přeshraniční spoluprací, která pomáhá rozvoji v daném území. V SO ORP Domažlice se setkáváme s Euroregionem Šumava (Žižka a kol., 2013).

Podle podpory státu členíme regiony na: *strukturálně postižené*, *hospodářsky slabé* a *venkovské regiony*. SO ORP Domažlice spadá mezi venkovské regiony, protože je zde menší hustota obyvatel a méně měst. Postižené regiony trpí například těžbou, která byla dříve výnosná, ale dnes dochází k restrukturalizaci a je zde velká míra nezaměstnanosti kvůli právě neprosperující těžbě. Hospodářsky slabé regiony mají také velkou míru nezaměstnanosti a proto je malý hospodářský růst (Žižka a kol., 2013).

Posledním dělením, je rozdělení regionů podle ekonomického rozvoje na *regiony rozvinuté* či *rozvíjející se*, *regiony s průměrnou nebo nižší dynamikou rozvoje* a nakonec *zaostávající* či *jinak problémové regiony*. Regiony rozvinuté či rozvíjející se jsou specifické díky velkému

počtu průmyslových center, stabilním územím, nabízejí mnoho pracovních míst a setkáváme se s rapidním růstem ekonomiky. Regiony průměrné nebo s nižší dynamikou rozvoje vykazují průměrné hodnoty, v některých hodnotách může region vynikat, ale v některých ukazatelích bude zase pokulhávat. Mezi tyto regiony by spadal i SO ORP Domažlice. Zaostávající či jinak problémové regiony jsou spojeny s hospodářskými a ekonomickými problémy. Dalším specifickým znakem je malé množství pracovních míst a s tím spjata vysoká míra nezaměstnanosti (Žižka a kol., 2013).

## 6.1 Regionální rozvoj příhraničních oblastí

Udržitelný rozvoj je takový rozvoj, který se snaží dbát na krajinu a nechce ji zničit. Dále tento rozvoj chce vymazat rozdíly mezi jednotlivými regiony (Dokoupil, 2012). Dle knihy Rozvojový potenciál Plzeňského kraje hospodářský rozvoj regionu jsou: hospodářské aktivity, jež umožňují rovnoměrný vývoj všech složek krajinné sféry (Dokoupil a kol., 2005). Dále tato činnost vede ke kvalitnímu využívání předpokladů, které daný region má. Hospodářský rozvoj musí dbát na existenci dobrého životního prostředí i v budoucnu a proto by měl být šetrný k přírodě. Celkově se dá tvrdit, že region s dobrým hospodářským potenciálem má dostatečné zásoby nerostných surovin, nemá vážnější limitující činitele (které by bránili rozvoji daného regionu) a má vhodný georeliéf.

Existuje více přístupů, které řeší problematiku regionálního rozvoje v pohraničních regionech. *Hierarchicko-systémový přístup* zkoumá fungování celého systému a hodnotí rozvoj v rámci menších jednotek ve zkoumaném území. Hierarchicko-systémový přístup zahrnuje dva rozdílné názory – konvergenční a divergenční. Konvergenční přístup počítá s tím, že rozdíl mezi menšími územními celky v rámci většího regionu se bude snižovat. Opakem ke konvergenčnímu přístupu je divergenční teorie, podle které se budou v subregionech v rámci regionu rozdíly naopak zvětšovat. *Sociálně-lokální přístup* se zabývá tím, jak může regionální rozvoj zlepšit podmínky v daném území. Kromě toho bere v potaz existenci domácností, podniků a institucí. Při dobrém regionálním rozvoji dochází k tomu, že v daném regionu roste životní úroveň, zvyšuje se kvalita života obyvatel a celkově se stává region konkurenceschopný. *Přístup s nekonkurenčním rozvojem* nám říká, že by si lidé neměli konkurovat, ale naopak spíše spolupracovat (Dokoupil, 2011). Pokud jsou mezi dvěma regiony velké rozdíly, pak dochází k tomu, že se stát pomoci daňové nebo dotační politiky snaží postiženému regionu pomoci (Dokoupil, 2012). Na hospodářský rozvoj příhraničního



regionu má vliv: typ hranice mezi regionem a sousedícím státem a celková hospodářská vyspělost sousedního státu.

## 6.2 Regionální politika

S regionálním rozvojem souvisí i regionální politika, jejímž hlavním cílem je právě regionální rozvoj, podpora vzniku nových pracovních míst, celková konkurenceschopnost daného regionu, hospodářský růst, růst kvality života a vytvořit takový rozvoj, který neničí přírodu. (REGIONÁLNÍ POLITIKA – INFOREGIO, 2009). Podle Ministerstva pro místní rozvoj ČR definice této politiky zní: „Regionální politika má usměrňovat sektorové politiky státu tak, aby zohledňovaly specifika jednotlivých typů území (metropolitních území, aglomerací, regionálních center a jejich venkovského zázemí, strukturálně postižených krajů, hospodářsky a sociálně ohrožených území), a která zároveň vytváří vlastní nástroje jimiž ovlivňuje rozvoj specifických území“ (Ministerstvo pro místní rozvoj ČR, 2021, s.3). Realizace této politiky souvisí s existencí rozdílů mezi regiony v rámci většího celku, s politickou vůlí a snahou konzultovat problémy, které vznikly v ekonomické sféře, ve vztahu k možnostem daného kraje. Rozdíly mezi regiony se mohou týkat přírodních podmínek, množství nerostných surovin, množství pracovní síly nebo například rozdílného stavu infrastruktury (Žižka a kol, 2013). Nástroje využívané regionální politikou se dělí na makroekonomické a mikroekonomické. Mezi makroekonomické patří fiskální politika státu (vyspělý region platí vyšší daně, postižený platí nižší daně), monetární politika státu (zaostalejší regiony mají lepší a snadnější přístup k úvěrům) a nakonec státní protekcionismus (regulace a vznik konkurenceschopnosti pomocí cel a různých limitů) (Is.mendelu.cz, 2021). Mezi mikroekonomické nástroje patří například: financování rozvoje infrastruktury, umístování veřejných investic, dělání kroků přispívajících k vytvoření přitažlivějšího regionu, odkupování pozemků státem (stát vykupuje pozemky, které by lidé nechtěli koupit), podpora při koupi domu, podpora lidí při stěhování, financování do vzdělání či výzkumu, zlepšování ovzduší nebo například podpora důležitých podniků pro daný region (Is.mendelu.cz, 2021).

## 6.3 Konkurenceschopnost regionů

Obecně konkurenceschopnost regionů souvisí s produktivitou (ta je ovlivněna zejména poptávkou) všech firem, které se v daném regionu nachází (Žižka a kol., 2013).

Konkurenceschopnost jednotlivého regionu ovlivňuje dle knihy Hospodářský rozvoj regionů pět faktorů a to: vývoj, inovace a výzkum; lidské zdroje; ekonomická struktura; PZI (přímé

zahraniční investice) a infrastruktura. Pro inovace je potřeba dozvědět se nové informace nebo přijít na nové techniky, které zjistíme pomocí výzkumu. Lidské zdroje jsou možná nejdůležitější pro region, protože lidé ovlivňují všechny ostatní vypsané faktory a mají zásadní roli pro konkurenceschopnost regionu. Lidské zdroje se mohou pak zkoumat z hlediska: dosaženého vzdělání jednotlivých obyvatel, schopnosti mluvit cizími jazyky, zručnosti a samozřejmě gramotnosti. Ekonomická konkurenceschopnost je ovlivněna zejména výstupy od firem z daného regionu. Výhodné pro firmy v regionu je, když dokážou nějakým způsobem spolupracovat a tím pádem mohou dosáhnout lepších výsledků. Přímé zahraniční investice vedou ke snížení nezaměstnanosti (vzniknou pracovní místa), přináší možnost obchodu s daným státem (nové odbytiště výrobků) a přináší stabilitu do regionu. Infrastruktura se dělí na dopravní a telekomunikační. Bez infrastruktury by region upadal, protože je důležitou podmínkou, jak pro zemědělství, průmysl, tak i pro sektor služeb. V dnešní době se setkáváme s růstem významu infrastruktury telekomunikační nad infrastrukturou dopravní (Žižka a kol, 2013).

## **7 Problematika pohraničí ve vztahu k SO ORP Domažlice**

Pohraničí může být chápáno jako prostor, kde se provádí spolupráce, porozumění a různé dohody dvou sousedících států. Na tento typ území může být pohlíženo dvěma způsoby: pohraničí jako bariéra anebo pohraničí jako místo zprostředkovávání či místo, které spojuje dvě sousedící země (Jeřábek a kol., 2004). České pohraničí obecně dělíme na česko-bavorské, česko-rakouské, česko-polské a česko-saské (Jeřábek a kol., 2004). Společným znakem těchto regionů je heterogenita (Jeřábek a kol., 2004). Od roku 1993 můžeme mluvit o dalším druhu pohraničí a to o česko-slovenském (Jeřábek a kol., 2004). Při zkoumání pohraničního regionu musíme dbát na porozumění slova hranice, což je vlastně jakoby „čára“, jež vymezuje daný region a odděluje dva sousedící regiony. Hranice je ovlivněna různými podmínkami a každý geograf rozděluje hranice jinak (Kovandlová. 2011). Dříve pro zkoumání hranice byly významné hraniční přechody, některé po vzniku Schengenského prostoru přišly o svoji funkci a důležitost (o svoji funkci přišly přechody nacházející se mezi dvěma státy, jež patřily do Schengenského prostoru). Díky kontaktu příhraničního regionu s regionem z jiného státu má tento region tendenci nechat se ovlivnit z hlediska kultury či hospodářství sousedním státem (Dokoupil. 2012).

Po druhé světové válce měli neblahý vliv na ekonomiku daného regionu Němci, kteří byli ze zkoumaného regionu vysídleni. Díky úbytku obyvatelstva zde zanikaly obce. Kvůli

nedostatečnému množství pracovní síly byl omezen celkový rozkvět regionu. Další událost, jež měla vliv na pohraniční oblasti, byl nástup komunismu a následné zavření hranic. Totalitní režim měl vliv i na vznik nepropustnosti některých hranic. Regionům, které zaznamenaly zmíněné problémy, se říká regiony s bolestnou historickou zkušeností (Jeřábek a kol., 2004).

Pohraničí je ve skutečnosti periferie, která může být v některých místech našeho území velmi důležitá pro celý stát. Například v minulosti bylo pro stát velmi důležité okolí Ostravy, díky těžbě černého uhlí a tamější výrobě železa. Domažlicko nebylo nějak významné z hlediska nerostného bohatství, spíše čerpá potenciál ze své polohy a následné přeshraniční spolupráce s Bavorskem (Dokoupil a kol., 2005). Kromě této spolupráce čerpá ze zahraničních investic, podnikání a celkového cestovního ruchu (Dokoupil a kol., 2005). Tato spolupráce začala již na konci 20. století díky příznivým demokratickým podmínkám a celkovému otevření hranic mezi státy. Přeshraniční spolupráce je pro SO ORP Domažlice velmi důležitá, jelikož pomáhá zlepšovat životní podmínky obyvatel a celkově se snaží zmírňovat problémy, které periferní oblasti mají. Problémy se mohou týkat: zaostávání úrovně ekonomiky, periferní oblasti mají většinou menší hustotu zalidnění, infrastruktura je špatně napojena na celkovou evropskou síť a její stav není dostačující, je zde i horší dostupnost do jiných míst v jiných částech naší země. Naopak kladem pro tyto místa mohou být cizinci z okolních států, kteří tyto regiony navštěvují a tím pádem podporují cestovní ruch. Ve zkoumaném SO ORP měla větší vliv poloha než u jiných regionů, protože před Sametovou revolucí leželo toto území u Železné opony (hranice mezi demokratickými a totalitními státy). České regiony, jež se nachází u hranic, mají od 90. let minulého století zprostředkovávající funkci, týkající se přesunu technologií či kapitálu mezi sousedícími státy (Jeřábek a kol., 2004).

Celkově si česko-bavorská hranice prošla za posledních 30 let mnoha změnami. Do roku 1990 měla tato hranice funkci bariérovou, od roku 1990 do 2004 měla funkci kontaktní a od roku 2007 můžeme mluvit o likvidaci hranice. O česko-bavorském příhraničí dále můžeme říci, že má tendenci spádovosti do vnitrozemských center (Dokoupil. 2012). Domažlicko, stejně jako ostatní pohraniční regiony ČR, je ovlivněno historickým vývojem sousedícího státu, respektive Německem (Bavorskem). Mezi SO ORP Domažlice a mezi regiony, nacházející se za hranicemi České republiky jsou stále velké ekonomické rozdíly. Pro srovnání, v roce 2004-5 byl roční příjem v Domažlicích průměrně pouze 5 990 EUR. V německém Schwandorfu byla ve stejném roce tato hodnota 6x větší, obyvatel Schwandorfu vydělal ročně 24 082 EUR (Dokoupil a kol., 2011).

Většina pohraničních regionů na severu i na západě Čech byla dosidlována po druhé světové válce (přicházeli sem lidé z jiných částí našeho státu a přinášeli různou kulturu, svoje nářečí i dokonce jiné tradice, které dříve v těchto regionech nebyly. Jednou z výjimek je právě Domažlicko, jež nebylo dosidlováno a tím si region zachoval dřívější podobu (Jeřábek a kol., 2004). Dle M. Hampla, jenž využívá pro diferenciaci pohraničí ekonomický agregát (součin pracovních příležitostí a průměrných mezd zaměstnanců na obyvatele), je Domažlicko podprůměrné jako většina pohraničí na západě i jihu ČR (Jeřábek a kol., 2004). Významnou bariérou dodnes zůstávají rozdílné jazyky, jež omezují přeshraniční spolupráci (Dokoupil a kol., 2011). Po vstupu do Evropské unie se zkoumané pohraničí dostalo do výhodné pozice, protože tato hranice se nachází uprostřed velkých měst jako je Praha, Plzeň a v Německu Mnichov, Norimberk či Řezno (Dokoupil, 2012).

## **8 Fyzicko-geografický potenciál SO ORP Domažlice**

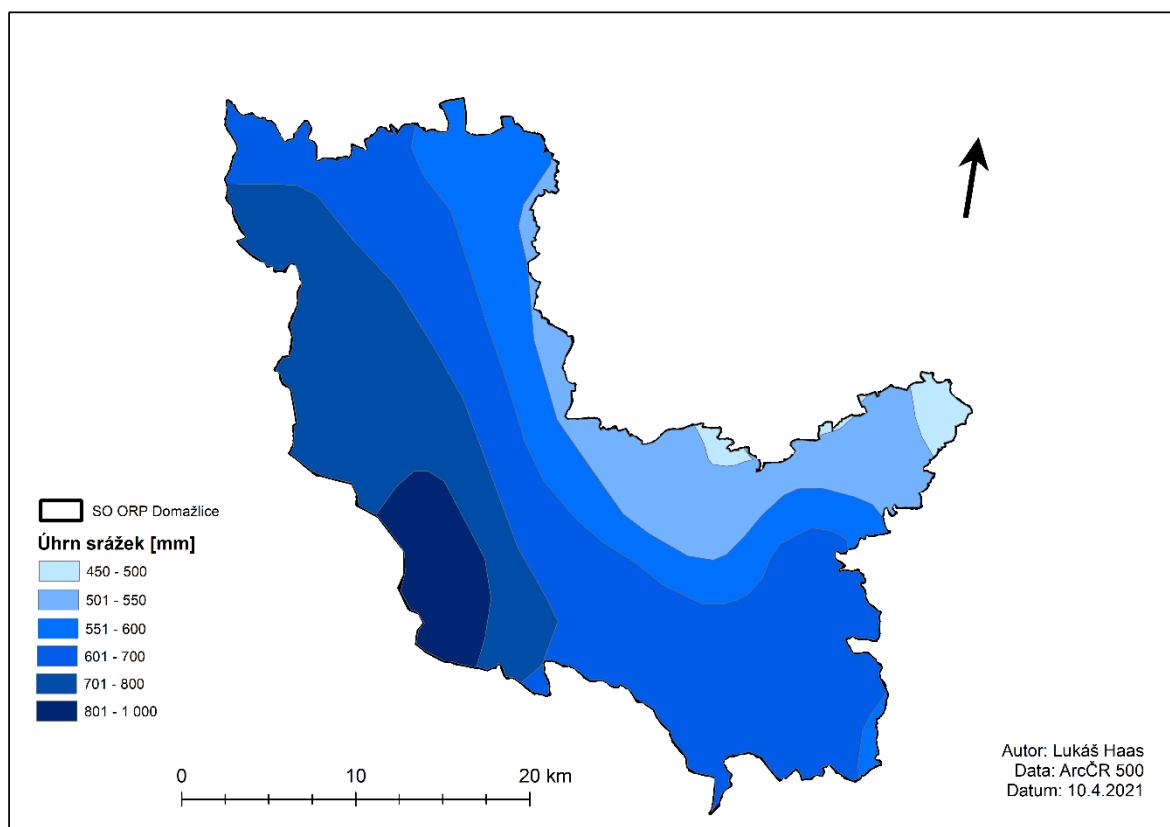
Západní část SO ORP Domažlice je hornatější a nachází se zde pohoří Český les (viz příloha C). Díky chráněné krajinné oblasti Český les se může toto SO ORP pyšnit nezničenou krajinou vhodnou pro rekreaci a turistiku. Z hlediska klimatu je v regionu dostatečný úhrn srážek. Středně úrodné půdy dovolují pěstování spíše méně náročných plodin. Na Domažlicku se nachází především vodní toky lokální důležitosti.

### **8.1 Klima**

Úhrn srážek a teplota jsou důležitými faktory ovlivňující celkovou zemědělskou výrobu. Každá plodina potřebuje určité množství srážek a určité teploty pro svůj růst. Nejchladnější oblast celého regionu je Český les, kde je průměrná roční teplota 7-9°C, ve zbytku regionu je průměrná teplota 8-10°C (Český hydrometeorologický ústav, 2020). Díky těmto teplotám se v této lokalitě daří odolnějším plodinám, jako jsou obiloviny, olejniný nebo píceň. SO ORP Domažlice má dostatečné množství srážek, roční maximum úhrnu srážek v tomto regionu je okolo 600-800 mm (Dokoupil a kol., 2005).

Podle jiné klasifikace klimatických oblastí, nalezneme na území Domažlicka oblasti mírně vlhké vrchoviny; oblasti vlhké, vrchovinné; oblasti mírně vlhké s mírnou zimou, pahorkatinové; oblasti velmi vlhké, vrchovinné a nakonec oblasti horské (Mištera, 1996).

Mapa č. 3: Úhrn srážek v roce 2019 v SO ORP Domažlice



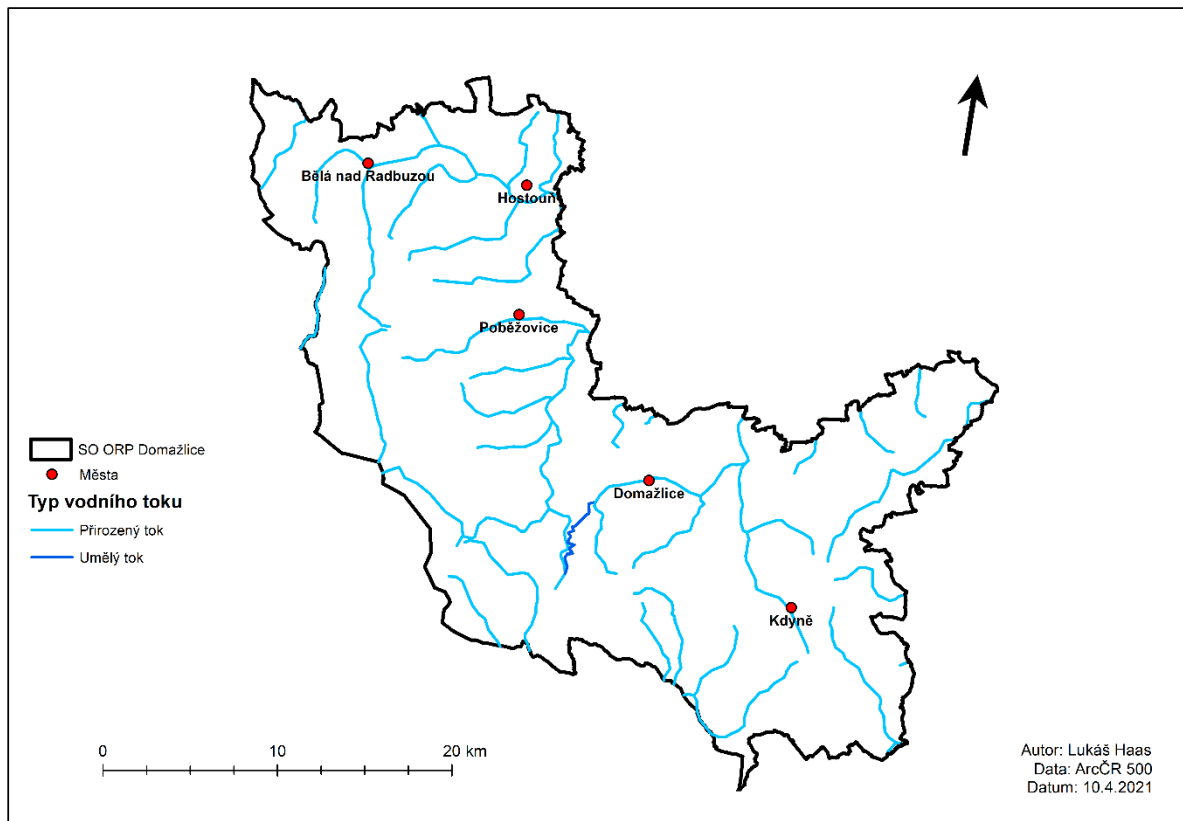
Vlastní zpracování dle ArcGIS a Českého hydrometeorologického ústavu, 2021

V roce 2019 byl největší úhrn srážek na západě SO ORP. Byly zde naměřené hodnoty úhrnu srážek okolo 700-1000 mm. Naopak nejmenší úhrn vidíme na severo-východě při hranicích s SO ORP Horšovský Týn. Tady zaznamenáváme hodnoty pouze mezi 450-550 mm. Množství srážek v SO ORP Domažlice je ovlivněno především přírodní bariérou Českého lesa.

## 8.2 Hydrologie

Hydrologický potenciál je důležitý hlavně pro sektor průmyslu a zemědělství. Voda je jednou z nezákladnějších věcí, které potřebuje každý průmyslový závod. Ještě více voda ovlivňuje sektor zemědělství. V SO ORP Domažlice se nachází pouze jedna významná řeka, Radbuza. Menší toky jsou pravidelně rozmístěny po celé rozloze regionu. Kromě přirozených toků máme i jeden umělý tok (náhon Teplé Bystřice), který přivádí vodu do řeky Zubřiny. Většina zdejších rybníků slouží pro chov ryb (rybník v Mezolezích nebo rybník Bílka v Koutě na Šumavě).

Mapa č. 4: Vodní toky v SO ORP Domažlice



Vlastní zpracování dle ArcGIS, 2021

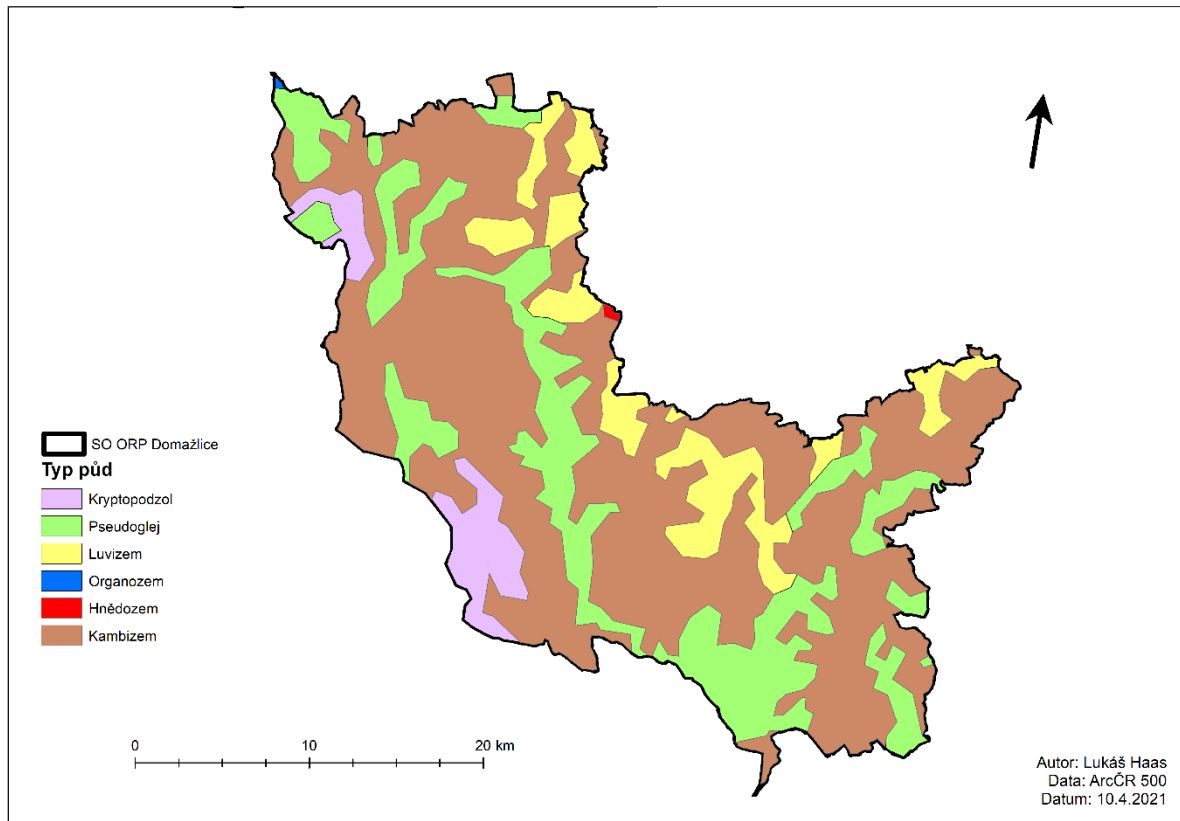
### 8.3 Typy půd

Z hlediska vertikální členitosti zasahují do SO ORP Domažlice pahorkatiny a vrchoviny. Díky průměrnému úhrnu srážek a vyšší nadmořské výšce se tady nacházejí typy půd s menším obsahem humusu. Úrodnější typy půd nalezneme v nižších polohách regionu a podél řek (Ministerstvo zemědělství, 2020). Dále je v tomto regionu nadprůměrný podíl lesních pozemků.

Bonitová půdně ekologická jednotka (BPEJ) je kód obsahující pět čísel, které charakterizují dané území. Podle tohoto kódu spadá většina půdy do klimatického regionu 7 (mírně teplý, vlhký region) a 5 (mírně teplý, mírně vlhký region). Oblasti Českého lesa jsou chladnější, a proto podle tohoto řazení patří tato území do klimatického regionu 8 (mírně chladný, vlhký) nebo 9 (chladný, vlhký). Dále drtivá většina území v tomto SO ORP má sklonitost 0-1, což znamená rovinu nebo mírný sklon (3-7°). Z hlediska skeletovitosti a hloubky půdy převládají půdy s číslem 1-2 (bezskeletovitá až slabě skeletovitá se střední až hlubokou půdou) nebo s

číslem 4 (středně skeletovitá s hlubokou až středně hlubokou půdou) (Ministerstvo zemědělství, 2019).

Mapa č. 5: Typy půd v SO ORP Domažlice



Vlastní zpracování dle ArcGIS a Atlas krajiny České republiky, 2021

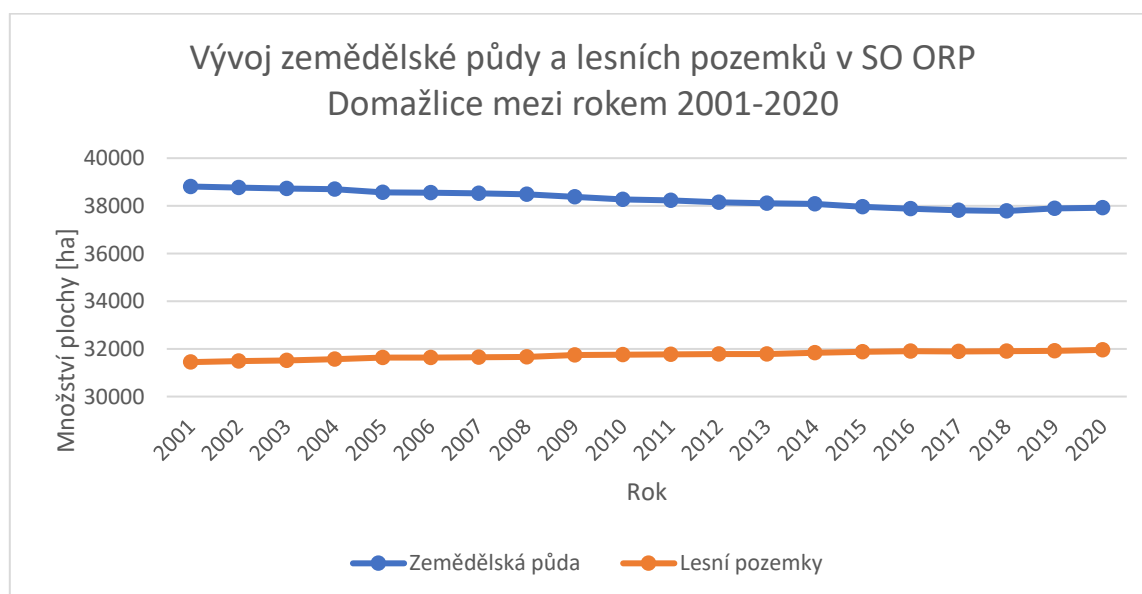
Jak vidíme z mapy, nejrozšířenějšími půdními typy jsou kambizemě, pseudogleje a luvizemě. Pseudogleje se rozprostírají především podél toků, kryptopodzol se vyskytuje ve vyšších nadmořských výškách Domažlicka, kambizemě jsou rozprostřeny po většině plochy regionu, na východě nalezneme luvizemě. Nejúrodnějším typem půd v tomto regionu jsou hnědozemě, které se však nacházejí jen na malé ploše. Velmi málo se také vyskytují organozemě, pouze v nejsevernější části SO ORP Domažlice.

Tab. č. 1: Bilance půdy v SO ORP Domažlice v roce 2020

Plocha		SO ORP Domažlice
Celkem		76 314,3 ha
Zemědělská půda	Celkem	37 924 ha
	Orná půda	21 345,1 ha
	Zahrady	944,6 ha
	Ovocné sady	99,8 ha
	Trvale travnaté porosty	15 534,4 ha
Nezemědělská půda	Celkem	38 390,3 ha
	Lesní pozemky	31 957,5 ha
	Vodní plochy	902,8 ha
	Zastavěné plochy	789,6 ha
	Ostatní plochy	4 740,4 ha

Vlastní zpracování dle ČSÚ, 2021

Graf č. 1: Vývoj zemědělské půdy a lesních pozemků v SO ORP Domažlice mezi rokem 2001-2020 [ha]



Vlastní zpracování dle ČSÚ, 2020

Z grafu je patrné, že množství zemědělské půdy pomalu klesá. Největší množství zemědělské půdy bylo v roce 2001 a to 38 811 ha. V roce 2020 bylo na území SO ORP Domažlice pouze 37 924 ha zemědělské půdy. Nejméně této půdy (pouze 37 785 ha) bylo však v roce 2018. Se snižováním množství zemědělské půdy roste množství lesních ploch. V roce 2001 zabíraly

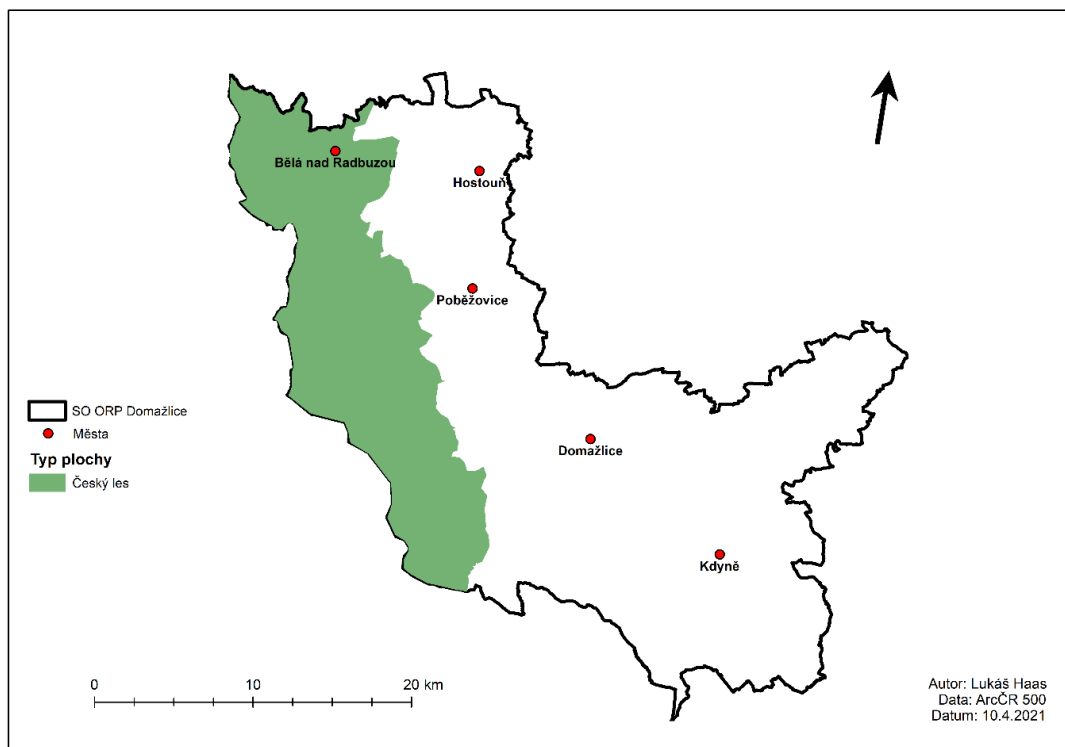


pouze 31 445 ha, v roce 2020 činily tyto plochy rozlohu 31 958 ha (i přes rozsáhlou těžbu dřeva v posledních letech probíhá v regionu intenzivní zalesňování). Tento výsledek je zajímavý, protože ve zkoumaném SO ORP probíhá v posledních letech rozsáhlá těžba dřeva.

## 8.4 Chráněná území

Na regionálním rozvoji se podílí i celkově krajina. Celkový ráz krajiny láká turisty do tamější lokality. V SO ORP Domažlice se nachází Chráněná krajinná oblast Český les a národní přírodní rezervace Čerchovské hvozdy. Kromě těchto přírodních památek zde můžeme najít i přírodní rezervace: Bystřice, Dlouhý vrch, Drahotínský les, Herštýn, Malý Zvon, Nad Hutí, Netřeb, Pleš, Postřekovské rybníky, Smrčí a Starý Hirštejn. Přírodní památky pak zastupují: Veský mlýn, Sokolova vyhlídka, Skalky na Sádce, Salka, Orlovická hora, Německá hora, Mutěnský lom, Mlýneček, Louka u Šnajberského rybníka, Louka u Staré Huti, Chodovské skály, Hvozd'anská louka, Hora a Červený vrch. Další lokalita, která láká návštěvníky tohoto SO ORP je přírodní park Zelenov. V současnosti převládá vegetační stupeň smrkový, v dřívějších dobách byl zde nejrozšířenější jedlovo-bukový vegetační stupeň (Mištera, 1996).

Mapa č. 6: Chráněná krajinná oblast Český les

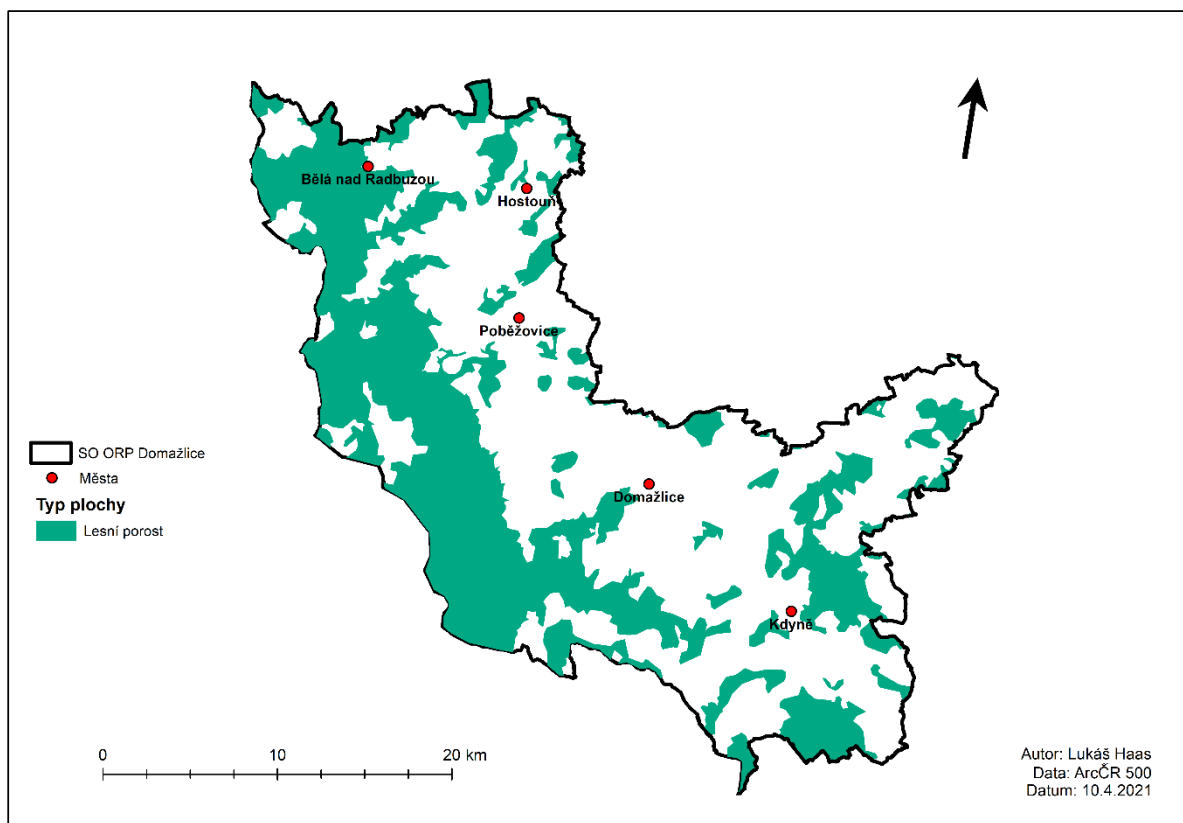


Vlastní zpracování dle ArcGIS, 2021

## 8.5 Potenciál lesního porostu

Správní obvod obce s rozšířenou působností Domažlice a celkově i Plzeňský kraj má dostatečné množství lesů, i přes velký rozmach těžby dřeva. Z hlediska lesního vegetačního stupně zde máme oblasti jedlobukové, smrkobukové, bukodubové a dubobukové (Výzkumný ústav Silva Taroucy, pro krajinu a okrasné zahradnictví, Ministerstvo životního prostředí. 2009). Lesní pozemky ve zkoumaném SO ORP zabíraly v roce 2010 plochu 31 754,4 ha. V tomto regionu i v celé ČR je problém s nadměrným vysazováním smrku, který není tak odolný jehličnatý druh jako například borovice. Lesy jsou významné v přírodě, jelikož chrání půdu, uchovávají vodu a do jisté míry ovlivňují lokální klima (Dokoupil a kol., 2005).

Mapa č. 7: Lesy v SO ORP Domažlice



Vlastní zpracování dle ArcGIS, 2021

## 9 Demografický potenciál SO ORP Domažlice

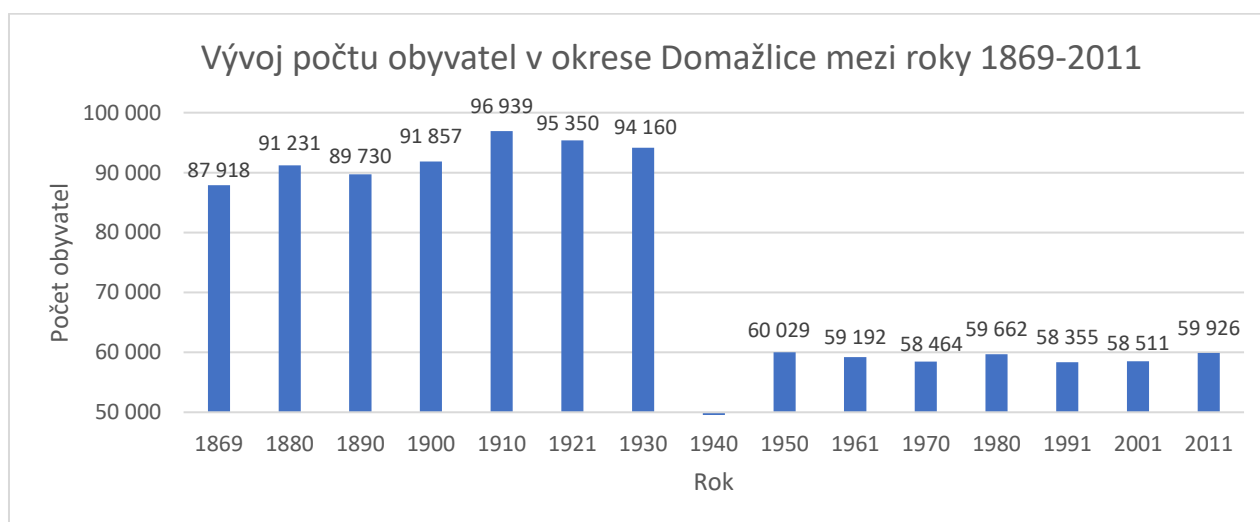
Obyvatelstvo v regionu má velký vliv na rozvoj daného regionu, protože je nositelem ekonomických aktivit, které se týkají produkce i spotřeby. Růst obyvatelstva je jeden

z příznaků růstu hospodářství (Dokoupil a kol., 2005). V SO ORP Domažlice žilo v roce 2020 40 679 obyvatel (pouze 6,9% obyvatel Plzeňského kraje). Rozloha zkoumaného SO ORP činí 763 km<sup>2</sup>. Dle zjištěných informací můžeme vypočítat, že hustota zalidnění činí 53,3 ob./km<sup>2</sup>. Pro srovnání, hustota zalidnění v celém ČR je 136 ob./km<sup>2</sup>, Plzeňský kraj má hustotu zalidnění 77,1 ob./km<sup>2</sup> (Česká statistický úřad, 2020). Z těchto údajů vidíme, že je ve zkoumaném regionu menší hustota obyvatel než v celém kraji nebo v celé ČR. To potvrzuje fakt, že SO ORP Domažlice je periferní oblastí. Faktor hustoty zalidnění souvisí s fungováním dopravy, výstavbou infrastruktury i s frekventovaností veřejné dopravy a celkově i s množstvím služeb, které budou při nízké hustotě obyvatelstva pouze ve větších jádrových oblastech (Dokoupil a kol., 2005). Vyšší hustota obyvatelstva v tomto SO ORP je logicky podél významnějších silničních koridorů – například podél koridoru Domažlice-Plzeň nebo Domažlice-Klatovy. Další věc, se kterou se SO ORP potýká, je stárnutí obyvatelstva, což je charakteristické pro všechny vyspělé státy. Od roku 2010 do roku 2020 se zvedl v tomto regionu průměrný věk mužů z 39,6 let na 41,8 let, u žen z 41,8 let na 43,9 let (Český statistický úřad, 2020).

## 9.1 Vývoj počtu obyvatel

Pro pochopení, jak velký vliv měly odsuny po druhé světové válce, je dobré, seznámit se s vývojem počtu obyvatel. Region se významně lišil z hlediska počtu obyvatel před a po druhé světové válce. Dále pomocí tohoto ukazatele vidíme, jak si region stojí a jak se vyvíjí v jednotlivých letech.

Graf. č. 2: Vývoj počtu obyvatel v okrese Domažlice mezi roky 1869-2011

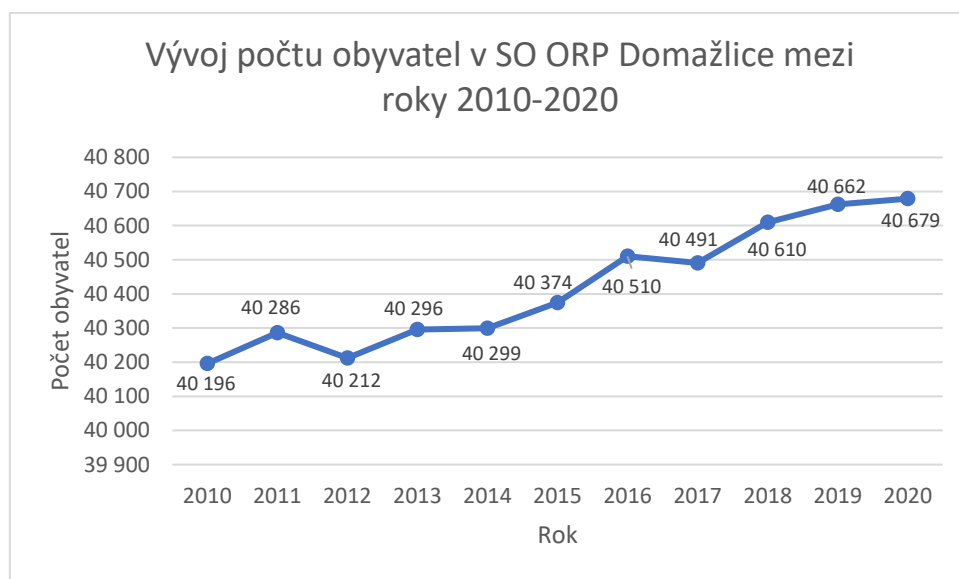


Vlastní zpracování dle ČSÚ – Historický lexikon obcí ČR, 2021

Z grafu vidíme, že počet obyvatel v okrese Domažlice byl větší před 2. světovou válkou než po ní. V roce 1869 zde žilo 87 918 obyvatel a v roce 1930 zde žilo již 94 160 obyvatel. Po druhé světové válce bylo nejméně obyvatel v tomto okrese v roce 1950 a to 60 029. Tím pádem propad mezi rokem 1930 a rokem 1950 činí přes 34 000 obyvatel. Tento propad je díky odsunu německého obyvatelstva po druhé světové válce, jelikož v příhraničí žilo velké množství Němců. Tyto odsuny měly vliv na národnostní složení celého příhraničí. Od roku 1950 do roku 2011 nedocházelo k větším výkyvům v počtu obyvatel, i přes to, že se v tomto kraji konaly dosidlovací akce. Při této akci přišlo do domažlického okresu celkem 1 355 lidí (především za zemědělstvím) (Dokoupil, 2011).

Podle odhadů se do roku 2030 počítá se stagnací počtu obyvatel ve zkoumané oblasti. Pouze na Domažlicku by mělo docházet k růstu počtu obyvatel, na Poběžovicu a Kdyňsku by měl klesat počet obyvatel (Dokoupil, 2011).

Graf. č. 3: Vývoj počtu obyvatel v SO ORP Domažlice mezi roky 2010-2020



Vlastní zpracování dle ČSÚ, 2020

Od roku 2010 do roku 2020 se zvýšil počet obyvatel o necelých 500. Jedinými roky, kde se snížil počet obyvatel je rok 2012 a 2017. Z tohoto grafu můžeme očekávat, že i v budoucnu bude docházet k růstu počtu obyvatel, i přes to, že se nejspíše bude jednat o nepatrný růst způsobený migrací.

### 9.1.1 Přirozený pohyb obyvatelstva

Přirozený pohyb obyvatelstva je ukazatel, který zkoumá počet živě narozených a počet zemřelých v daném území. Dále tyto počty porovnává a řeší, jestli se jedná o přirozený přírůstek či úbytek obyvatelstva.

Tab. č. 2: Zemřelí a živě narození v SO ORP Domažlice mezi rokem 2002-2019

Rok	Živě narození	Zemřelí	Přirozený přírůstek/úbytek
2002	352	419	-67
2003	373	431	-58
2004	348	386	-38
2005	380	416	-36
2006	410	393	17
2007	446	382	64
2008	486	361	125
2009	450	403	47
2010	431	403	28
2011	351	417	-66
2012	414	396	18
2013	360	417	-57
2014	367	373	-6
2015	452	433	19
2016	401	424	-23
2017	403	426	-23
2018	409	433	-24
2019	422	447	-25

Zdroj: Vlastní zpracování dle ČSÚ, 2020

Z tabulky vidíme, že některý rok je z hlediska přirozeného přírůstku kladný a někdy naopak záporný. Nejvíce živě narozených bylo v roce 2008 a to 486 dětí. Nejvíce zemřelých bylo v roce 2018 (433 osob). Největší rozdíl mezi počtem živě narozených a zemřelých byl v roce 2008, kdy bylo o 125 více narozených než zemřelých. Naopak největší úbytek obyvatelstva vidíme v roce 2002 a to o 67 více zemřelých než živě narozených. Od roku 2016 do roku 2019 dochází k nepatrnému přirozenému úbytku obyvatelstva.

### 9.1.2 Mechanický pohyb obyvatelstva

Dnešním trendem z hlediska migrace je stěhování obyvatel z velkých měst jádrových oblastí do okolí. Děje se tomu hned z více příčin. Pozemky a celkově i byty v centrech jsou drahé, v okolí města je lepší a zdravější ovzduší a s rozvojem infrastruktury není dnes tak obtížné dojíždět do práce (Dokoupil a kol., 2005). Mechanický pohyb obyvatelstva se zabývá počtem přistěhovalých a vystěhovalých osob, dále je mezi sebou porovnává a řeší, jestli se jedná o přírůstek stěhováním nebo úbytek stěhováním.

Tab. č. 3: Přistěhovalí a vystěhovalí v SO ORP Domažlice mezi rokem 2002-2019

Rok	Přistěhovalí	Vystěhovalí	Přírůstek/ úbytek stěhováním
2002	606	530	76
2003	509	475	34
2004	549	513	36
2005	552	574	-22
2006	608	511	97
2007	808	518	290
2008	756	509	247
2009	650	509	141
2010	653	591	62
2011	538	478	60
2012	574	508	66
2013	605	545	60
2014	646	565	81
2015	688	571	117
2016	595	591	4
2017	675	533	142
2018	663	587	76
2019	690	648	42

Zdroj: Vlastní zpracování dle ČSÚ, 2020

Tabulka č. 3 nám znázorňuje počet přistěhovalých, vystěhovalých a celkový přírůstek či úbytek obyvatelstva stěhováním. Největší migraci do tohoto SO ORP vidíme v roce 2007, kdy se sem nastěhovalo 808 osob. Naopak nejvíce vystěhovalých zaznamenáváme v roce

2016 (591 vystěhovalých osob). Největší přírůstek SO ORP Domažlice zaznamenal v roce 2007, kdy zde přibylo 290 obyvatel. Pouze v roce 2005 došlo k úbytku obyvatel, protože se vystěhovalo větší množství lidí (574) než přistěhovalo (552). V posledních letech dochází k růstu počtu obyvatel, protože tento mechanický přírůstek převyšuje přirozený úbytek obyvatelstva.

### 9.1.3 Celkový pohyb obyvatelstva

Celkový pohyb obyvatelstva dostaneme při součtu mechanického a přirozeného pohybu obyvatelstva.

Tab. č. 4: Celkový pohyb obyvatelstva v SO ORP Domažlice

Rok	Celkový přírůstek/ úbytek
2002	9
2003	-24
2004	-2
2005	-58
2006	114
2007	354
2008	372
2009	188
2010	90
2011	-6
2012	84
2013	3
2014	75
2015	136
2016	-19
2017	119
2018	52
2019	17

Zdroj: Vlastní zpracování dle ČSÚ, 2021

Největší celkový přírůstek vidíme mezi rokem 2006-2009, kdy se zvýšil počet obyvatel v tomto regionu za 4 roky o 1 028. Kromě roku 2003, 2004, 2005, 2011 a 2016 vždy

docházelo k celkovému přírůstku. Nejmarkantnější úbytek obyvatel zaznamenáváme v roce 2005. Od roku 2017 se setkáváme s pozvolným celkovým růstem obyvatel.

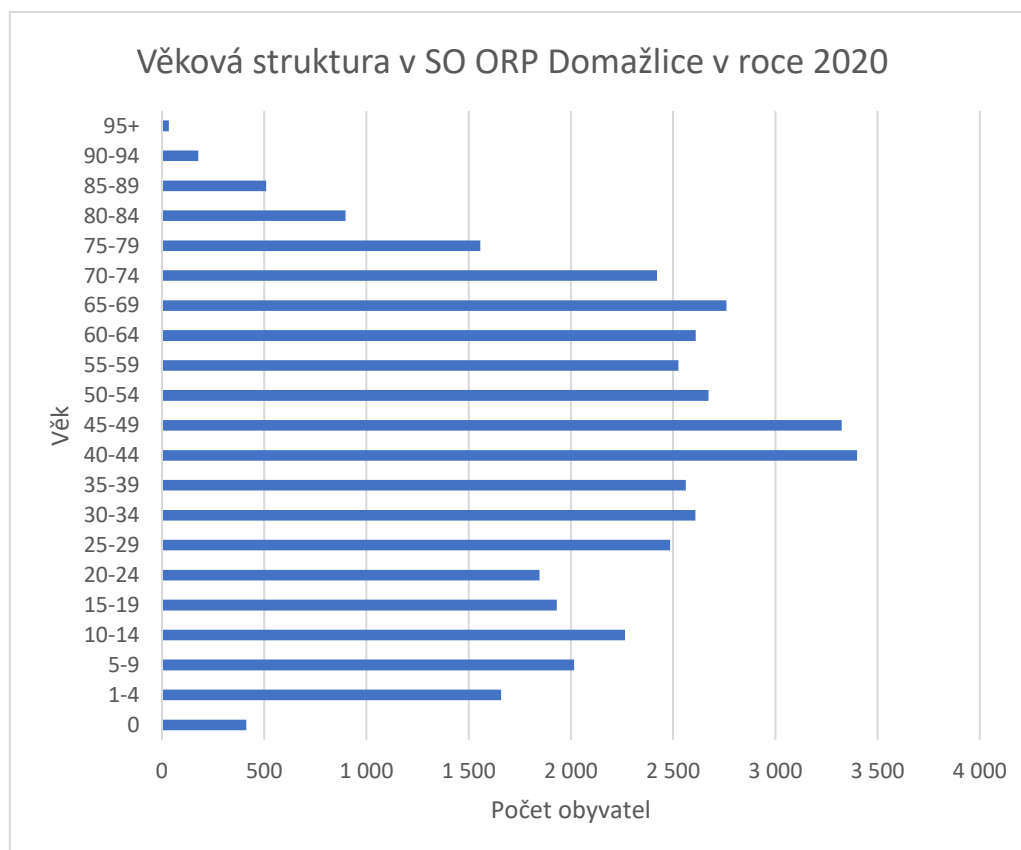
## 9.2 Struktura obyvatelstva

Strukturu obyvatelstva můžeme řešit podle různých ukazatelů, pro psaní této bakalářské práce je zkoumáno obyvatelstvo z hlediska věkové struktury a vzdělání.

### 9.2.1 Věková skladba

Tento ukazatel řeší věk obyvatel ve zkoumaném regionu. V této práci bude řešena věková struktura pomocí pětiletých věkových skupin.

Graf č. 4: Věková struktura v SO ORP Domažlice v roce 2020



Vlastní zpracování dle ČSÚ, 2020

V SO ORP Domažlice je věková struktura regresivní, jež je typická pro vyspělé státy, ve kterých stárne obyvatelstvo. Ta se vyznačuje menším počtem obyvatel dětské základny. Nejvíce obyvatel v SO ORP Domažlice je ve věku 40-44 let. Do budoucna můžeme počítat, že bude mnohem více obyvatel v postreprodukčním věku, na které bude muset pracovat méně

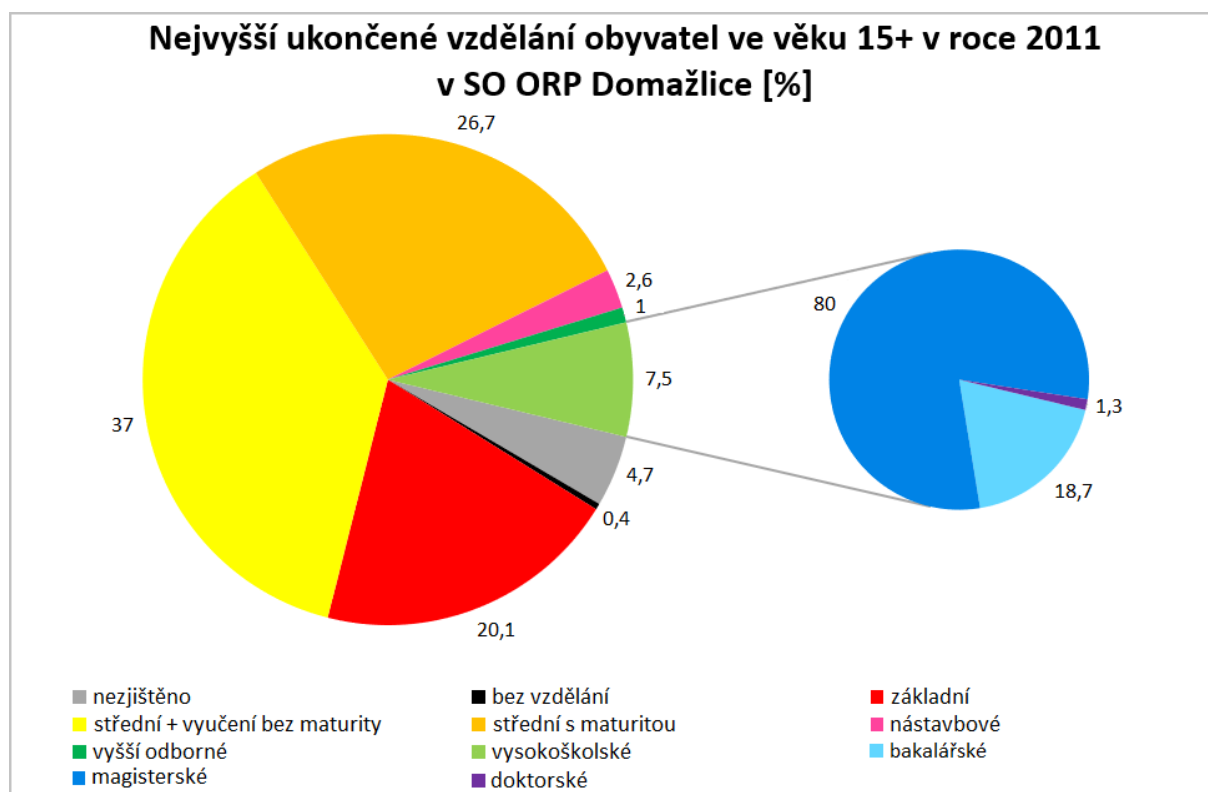


obyvatel v reprodukčním věku. Pro hospodářský rozvoj by bylo lepší, kdyby byla největší dětská základna, protože by se do budoucna počítalo s tím, že by právě tato složka začala být ekonomicky aktivní.

### 9.2.2 Vzdělanostní skladba

Ukazatel vzdělanostní skladby rozděluje obyvatelstvo vybrané oblasti podle jejich nejvyššího dosaženého vzdělání. Obecně je pro region lepší, když je v něm vyšší podíl obyvatel s vysokoškolským vzděláním, protože toto obyvatelstvo je většinou zaměstnáno na vyšších a důležitějších pracovních pozicích.

Graf č. 5: Nejvyšší ukončené vzdělání obyvatel ve věku 15+ v roce 2011 v SO ORP Domažlice [%]



Vlastní zpracování dle ČSÚ, 2021

Tento graf nám ukazuje vzdělanostní strukturu obyvatel SO ORP Domažlice při posledním sčítání lidu v roce 2011. V tomto regionu se nacházelo celkem 33 886 obyvatel starších než 15 let. Nejvíce lidí mělo střední vzdělání bez maturity a to 37% (12 521 lidí), střední vzdělání s maturitou 26,7% (9 043 lidí) a základní vzdělání 20,1% (6 807 lidí). Nejvíce lidí

s vysokoškolským vzděláním dosáhlo magisterského vzdělání. Celkem 134 obyvatel je bez vzdělání.

### 9.3 Vyjížd'ka a dojížd'ka

Ukazatel vyjížd'ky a dojížd'ky řeší, kolik obyvatel cestuje za prací do určitého regionu z jiných oblastí a kolik obyvatel cestuje za prací z určitého regionu do jiných oblastí. Dále tyto dva ukazatele můžeme mezi sebou porovnat a určit, jestli je celkově zkoumaná oblast přitažlivá z hlediska pracovní nabídky pro ostatní oblasti, nebo naopak, jestli více obyvatel raději z ní vyjíždí za prací.

Tab. č. 5: Vyjíždějící do zaměstnání dle odvětví ekonomické činnosti v okrese Domažlice 26. 3. 2011

Vyjíždějící		Celkem	Průměr	Průmysl	Stavebnictví	Obchod, opravy motorových voz.	Doprava a skladování	Vzdělávání	Zdravotní a sociální péče
<b>Celkem</b>		9849	549	3676	490	917	693	521	590
<b>Do stejného okresu</b>		6330	474	2268	319	701	380	419	361
<b>Do jiného okresu</b>	Celkem	2170	31	1007	76	130	185	72	164
	Klatovy	433	17	190	14	37	30	11	32
	Plzeň-město	877	6	254	39	66	102	33	45
	Plzeň-jih	553	5	377	13	8	9	19	82
	Plzeň-sever	125	-	76	6	9	14	2	4
	Rokycany	14	-	4	-	1	7	1	-
	Tachov	168	3	106	4	9	23	6	1
	<b>Do jiného kraje</b>	409	5	42	22	43	38	19	19
<b>Mimo ČR</b>		940	39	359	73	43	90	11	46

Vlastní zpracování dle ČSÚ, 2020

Tato tabulka nám ukazuje, že 2/3 vyjíždějících cestovali jen po tomto okrese. Nejvíce lidé vyjížděli za sektorem průmyslu (celkem 3676 osob). Naopak nejméně lidé cestovali za zemědělstvím, lesnictvím a rybářstvím (549 osob). Nejčastějším cílovým okresem mimo Domažlický byl okres Plzeň-město, kam cestovalo 877 osob. Nejméně navštěvovaný okres v Plzeňském kraji byly Rokycany, což je dané vzdáleností Domažlického a Rokycanského okresu (pouze 14 osob). Z tabulky se dá vyčíst, že poměrně velká část osob cestuje za prací do zahraničí (díky poloze Domažlicka se jedná nejspíše o vyjížd'ku do Bavorska). Tento fakt je

dán lépe placenou prací, která se v sousedním státě nabízí. Lidé cestovali za prací do sousedního státu především za průmyslem. Nejméně lidí vyjíždělo za hranice ČR za vzděláním, zemědělstvím, lesnictvím a rybnářstvím.

Tab. č. 6: Dojíždějící do zaměstnání dle odvětví ekonomické činnosti do okresu Domažlice 26.3. 2011

Dojíždějící		Celkem	Průměr	Průmysl	Stavebnictví	Obchod, opravy motorových voz.	Doprava a skladování	Vzdělávání	Zdravotní a sociální péče
<b>Celkem</b>		7015	501	2551	349	763	429	469	391
<b>Ze stejného okresu</b>		6330	474	2268	319	701	380	419	361
<b>Z jiného okresu</b>	Celkem	590	19	259	26	55	46	48	27
	Klatovy	163	6	54	8	15	19	15	7
	Plzeň-město	130	2	52	5	17	7	15	7
	Plzeň-jih	177	4	95	9	19	9	10	5
	Plzeň-sever	58	-	35	4	3	5	3	2
	Rokycany	7	-	3	-	-	1	1	2
	Tachov	55	7	20	-	1	5	4	4
<b>Z jiného kraje</b>		95	8	24	4	7	3	2	3

Vlastní zpracování dle ČSÚ, 2020

V této tabulce vidíme, že 7 015 obyvatel dojíždělo do tohoto okresu za prací. Pokud toto číslo srovnáme s počtem vyjíždějících z předešlé tabulky, zjistíme, že více lidí vyjíždělo z okresu než dojíždělo (o více než 2 800 osob). Je to dáno polohou a sousedstvím s vyspělejším státem. Jako u vyjíždějících, nejvíce osob cestovalo za průmyslem. Dojíždka se nejčastěji konala jen v rámci okresu. Poměrně málo obyvatel dojíždělo do okresu Domažlice právě z jiných okresů, nejvíce pak příjíždějících jsme měli z okresu Plzeň-jih (177 osob) a hned poté z okresu Klatovy (163 osob). Nejčastěji sem dojížděli lidé z jiných okresů za průmyslem, naopak nejméně za stavebnictvím. Málo lidí cestovalo do Domažlického okresu z okresu Rokycan, pouze 7 osob. Jen 95 lidí dojíždělo na Domažlicko z jiného kraje, i oni sem nejvíce cestovali za průmyslem. To potvrzuje myšlenku, že tento region je periferie a ne jádrová oblast. Zajímavé je, že nejvíce lidí vyjíždělo do okresu Plzeň-město, i když Klatovský či Tachovský okres jsou blíže. I z hlediska dojíždky byl atraktivnější zkoumaný region pro Plzeň-jih, než pro sousedící Klatovský či Tachovský.

## 9.4 Cizinci v regionu

Při zkoumání demografického potenciálu je dobré zaměřit se na statistiku cizinců v regionu. Ti mohou mít na region, jak pozitivní, tak i negativní vliv. Cizinci mohou zvyšovat v regionu nezaměstnanost, pokud by brali práci místním obyvatelům. Naopak mohou mít tito lidé zájem o hůře placenou práci, kterou by nechtěli dělat tamější obyvatelé.

Tab. č. 7: Počet cizinců v okrese Domažlice v roce 2005, 2010, 2015 a 2019

Počet cizinců	2005	2010	2015	2019
Celkem	1 054	2 270	2 750	3 686
Slovensko	224	481	576	718
Polsko	14	27	33	43
Ukrajina	254	311	334	569
Vietnam	299	886	1 088	1 174
Rusko	16	18	25	22

Vlastní zpracování dle ČSÚ, 2020

Počet cizinců v celkovém okrese rapidně stoupá. Mezi rokem 2005 a 2019 je jejich počet více než 3x větší. V roce 2005 zde bylo pouze 1 054 cizinců, v roce 2019 již 3 686. Z hlediska EU je zde nejvíce cizinců ze Slovenska a Polska. Množství těchto cizinců je dáno vzdáleností Polska i Slovenska od ČR a společnou historií ČR a Slovenska. Kromě cizinců z EU je zde mnoho imigrantů z Ukrajiny, Vietnamu a Ruska. Nejvíce v okrese Domažlice přibylo (skoro čtyřnásobně) mezi zkoumanými roky imigrantů z Vietnamu. Cizinci v Domažlickém okrese neberou práci tamějším obyvatelům (region se může pyšnit nízkou mírou nezaměstnanosti), pracují především na pracovních pozicích, které nejsou atraktivní pro zdejší občany.

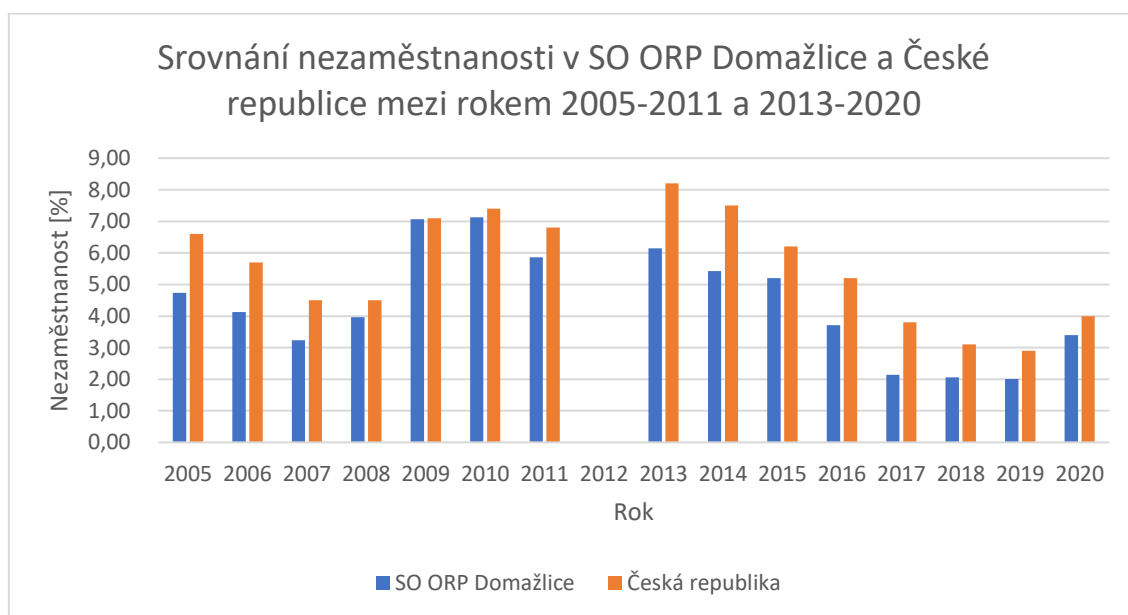
## 10 Trh práce SO ORP Domažlice

V roce 2020 bylo v zemědělství, lesnictví a rybářství zaměstnáno 8,2% obyvatel, v průmyslu a stavebnictví 24,3% a ve službách 67,5% (Český statistický úřad, 2021). V roce 2020 bylo zaměstnáno v obchodu, ubytování, stravování a pohostinství 29,8% všech ekonomicky výdělečných osob. V Domažlickém okrese je zájem o osoby, jež mají vystudovanou gastronomii (Dokoupil a kol., 2005). Tento fakt je dán množstvím restaurací, barů či jiných služeb zaměřených na stravování.

## 10.1 Nezaměstnanost

Nezaměstnanost je velmi dobrý ukazatel hospodářského vývoje, protože čím více je osob zaměstnaných, tím víc region prosperuje. Na Domažlicku je nižší nezaměstnanost, než je průměr v celém Plzeňském kraji. V roce 2020 byla v SO ORP Domažlice míra nezaměstnanosti 3,4%. Nižší míra nezaměstnanosti je ovlivněna blízkostí sousedního státu, kde někteří obyvatelé tohoto regionu pracují (Český statistický úřad, 2021). S vyšší mírou nezaměstnanost se snižuje hospodářský rozvoj regionu i celková jeho konkurenceschopnost. V SO ORP Domažlice je z počtu nezaměstnaných 20% osob, které mají zdravotní postižení. V roce 2018 byla v SO ORP Domažlice 0,4 uchazeče na jedno pracovní místo. Enormní zájem na jedno pracovní místo bylo v roce 2009, kdy bylo 27,2 uchazeče na toto místo (Český statistický úřad, 2021).

Graf č. 6: Srovnání nezaměstnanosti v SO ORP Domažlice a České republice v roce 2005-2011, 2013–2020

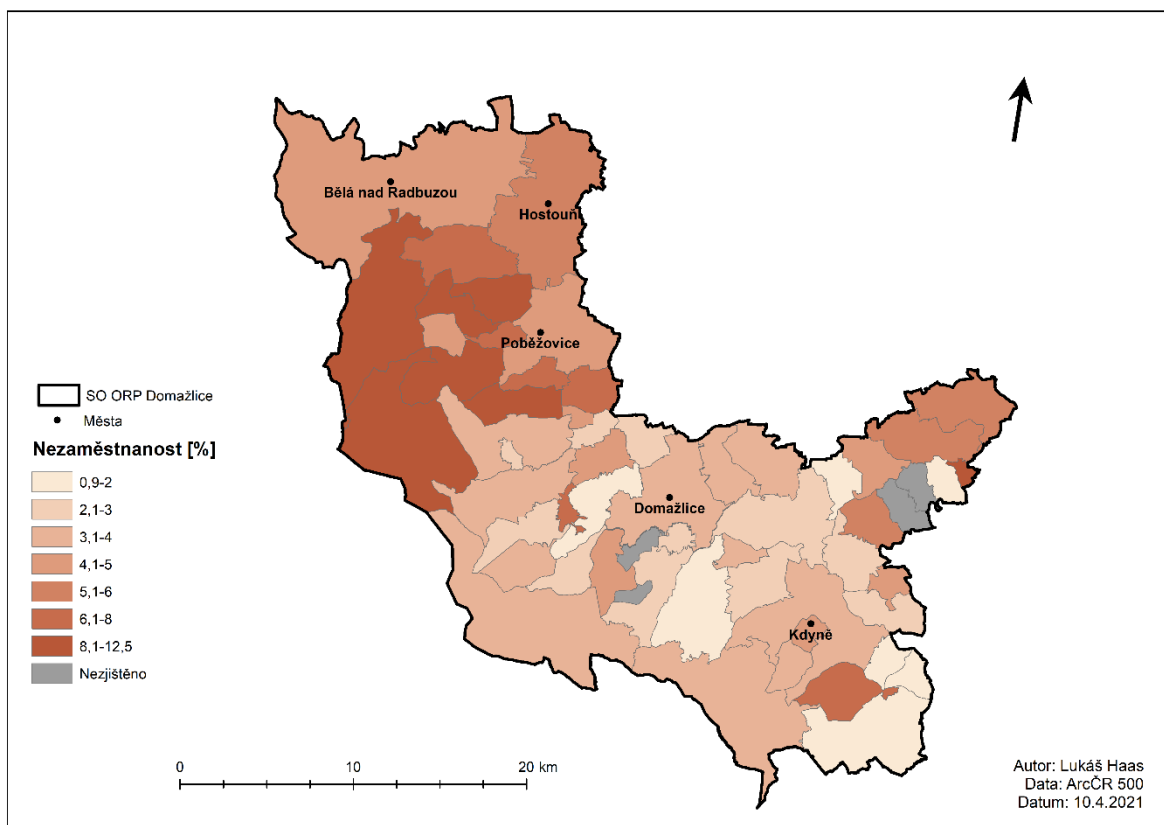


Vlastní zpracování dle ČSÚ, 2021

Tento graf znázorňuje nezaměstnanost mezi roky 2005-20 kromě roku 2012, kdy nejsou dostupná data. Pro srovnání jsou zde data o nezaměstnanosti, jak z SO ORP Domažlice, tak z České republiky. Mezi vybranými roky je vidět, že ve zkoumaném regionu je menší míra nezaměstnaných osob než v celé České republice. Na Domažlicku docházelo od roku 2005 do roku 2007 k poklesu nezaměstnanosti, avšak od roku 2008 počet nezaměstnaných osob rostl. Největší nezaměstnanost měl tento region v roce 2010 a to 7,13%. Od tohoto roku hodnota

znovu klesá, nejnižší máme v roce 2019 a to pouze 2,01%. Poslední rok se zvýšil počet nezaměstnaných osob (na 3,4%), tento nárůst je pravděpodobně ovlivněn pandemií Covid-19, díky které se mnoho firem potýkalo s problémy.

Mapa č. 8: Míra nezaměstnanosti v obcích SO ORP Domažlice k 28.2. 2021

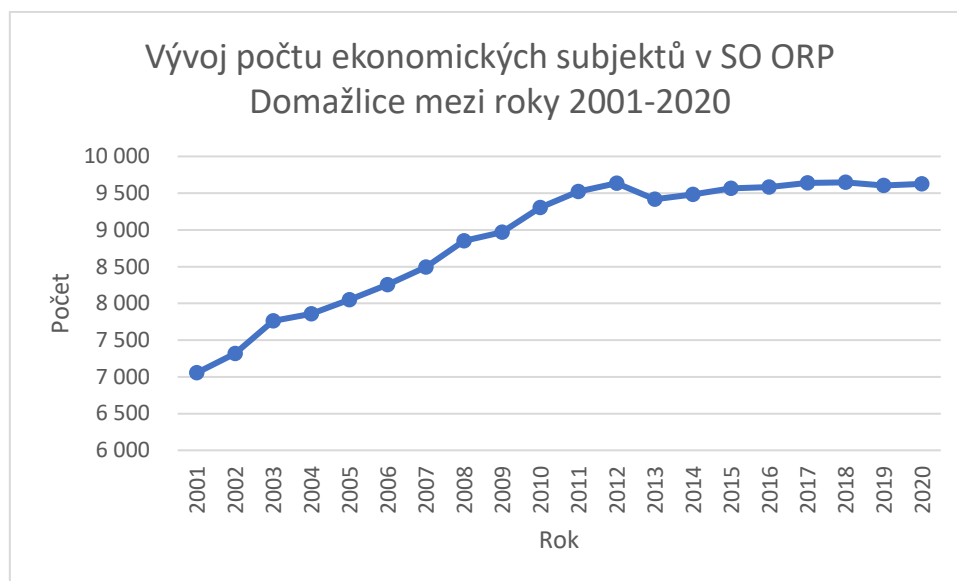


Vlastní zpracování dle ArcGIS a ČSÚ, 2021

Obce Hradiště, Újezd a Chocomyšl zaznamenávaly 28.2.2021 nejmenší míru nezaměstnanosti. Z mapy vidíme, že největší hodnoty mají oblasti okolo města Poběžovice a Bělé nad Radbuzou. Jedná se o obce: Hora Svatého Václava, Nemanice, Rybník, Drahotín, Nový Kramolín, Kaničky a Mnichov. Ve všech zmíněných obcích přesahovaly hodnoty 9%, nejvyšší nezaměstnanost byla v obci Hora Svatého Václava a to 12,5%. Tyto obce se vyznačovaly nízkým počtem obyvatel a kromě obce Kaničky se nacházely v oblasti CHKO. Informace nebyly zjištěny ve Stráži, Unějovicích, Všepadlech a Pelechách.

## 10.2 Ekonomické subjekty

Graf č. 7: Vývoj počtu ekonomických subjektů v SO ORP Domažlice mezi roky 2001-2020



Vlastní zpracování dle ČSÚ, 2021

Z tohoto grafu vyplývá, že počet ekonomických subjektů od roku 2001 stoupá. Počet těchto subjektů výrazněji poklesl pouze po roce 2012. V roce 2012 bylo v tomto SO ORP 9 634 a v následujícím roce již jen 9 418. Nejvíce ekonomických subjektů bylo ve zkoumaném SO ORP v roce 2018 a to 9 647. Nejmenší číslo zaznamenáváme v roce 2001 a to pouze 7 055 ekonomických subjektů.

Tab. č. 8: Počet ekonomických subjektů dle počtu zaměstnanců v SO ORP Domažlice v roce 2008, 2011, 2014, 2017 a 2020

Rok	2008	2011	2014	2017	2020
<b>celkem</b>	8 852	9 520	9 484	9 638	9 625
<b>bez zaměstnanců</b>	2 650	2 960	2 812	2 660	2 713
<b>1-9 zaměstnanců (mikropodniky)</b>	731	631	558	552	550
<b>10-49 zaměstnanců (malé podniky)</b>	170	162	143	144	144
<b>50-249 zaměstnanců (střední podniky)</b>	55	48	45	44	41
<b>250 a více zaměstnanců (velké podniky)</b>	8	8	8	6	6
<b>nezjištěno</b>	5 238	5 711	5 918	6 232	6 171

Vlastní zpracování dle ČSÚ, 2021

Tabulka nám ukazuje, že od roku 2008 do roku 2017 stoupal celkový počet ekonomických subjektů, v roce 2020 tento počet o 13 subjektů klesl. Důležité pro pochopení této tabulky je

fakt, že s růstem ekonomických subjektů stoupal i počet nezjištěných subjektů. Můžeme vyčíst, že počet mikropodniků rapidně klesl mezi rokem 2008 a 2020. Snížení počtu podniků zaznamenáváme i u malých, středních a velkých podniků, ale zde je pokles mírnější. V roce 2014 se řadilo mezi velké podniky i Kdynium a.s., avšak díky poklesu zaměstnanců v roce 2017 se již řadí mezi podniky střední (Judák, 2017). Od tohoto roku počet klesal, až na poslední rok, kde vidíme nárůst těchto subjektů o 53.

Tab. č. 9: Podíl zaměstnanosti ve vybraných odvětví ekonomické činnosti v SO ORP Domažlice v roce 2010-2020 [%]

Rok	2010	2011	2012	2013	2014	2015	2016	2017	2018	2019	2020
<b>zemědělství, lesnictví, rybářství</b>	6,6	6,9	7	6,7	6,9	7,4	7,6	7,7	7,8	8	8,2
<b>průmysl</b>	14,4	14,6	14,2	14,6	14,6	14,3	14,1	14,2	14	14,2	14,1
<b>stavebnictví</b>	10,6	10,6	10,5	10,4	10,4	10,2	10,3	10,3	10,1	10,4	10,2
<b>obchod, ubytování, pohostinství a stravování</b>	35,2	34,6	34,3	30,5	30,8	31,4	31,8	31,9	31,6	30,8	29,8

Vlastní zpracování dle ČSÚ, 2021

Tabulka ukazuje, že nejvíce ekonomických subjektů bylo ve všech letech v odvětví obchodu, ubytování, stravování či pohostinství. I přesto množství těchto subjektů od roku 2010 do roku 2020 klesá. Nejméně je jich zaměstnáno v priméru, i když hodnoty od roku 2010 do 2020 se zvyšují. SO ORP Domažlice má oproti jiným regionům poměrně velké množství ekonomických subjektů, jenž jsou zaměstnány v zemědělství, lesnictví či rybářství. Mírně klesá podíl ekonomických subjektů zaměstnaných ve stavebnictví. Tento podíl klesl mezi zkoumanými roky o 0,4%. Podíl zaměstnanosti v průmyslu se mezi zkoumanými roky skoro neměnil.

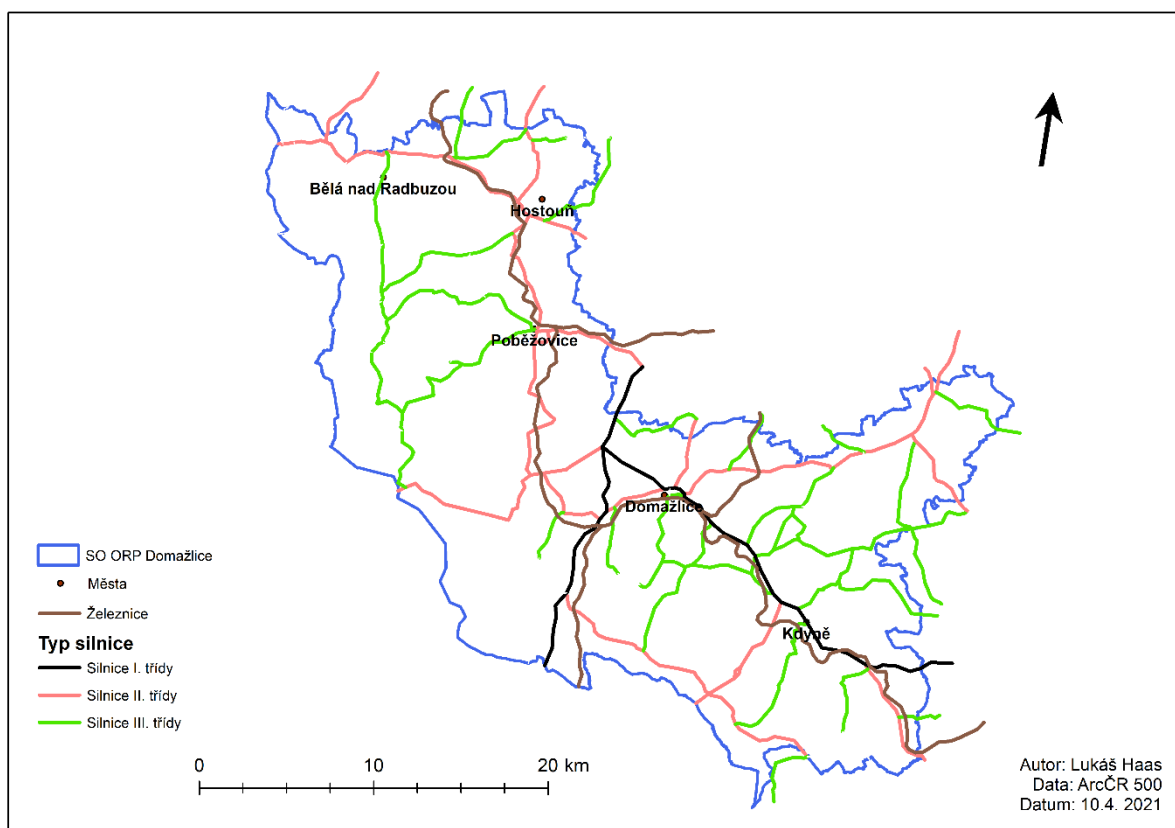
## 11 Dopravní infrastruktura v SO ORP Domažlice

Hustota dopravní sítě je ve zkoumaném SO ORP ovlivněna množstvím populace, celkovou geografickou polohou a reliéfem Českého lesa a Šumavy. Okresní město Domažlice se z hlediska dopravy řadí mezi centrum středního dopravního významu (Dokoupil a kol, 2005). Jeden z problémů, který Domažlicko má, je absence dálnice či jiné významné cesty.



Nedostatečné množství těchto významnějších cest je dán průmyslem, který zde nebyl moc rozšířený, a proto byly i menší nároky na dopravu, než v jiných regionech ČR. Menší hustota železniční i silniční sítě je dána malou hustotou obyvatelstva a malým počtem obyvatel regionu (40 679 osob). Do budoucna by na území tohoto SO ORP mohlo vzniknout více dopravních cest, protože jak je již na začátku zmíněno, tato oblast se nachází mezi německými městy Norimberk, Řezno, Mnichov a našimi městy Plzeň a Praha (Dokoupil, 2012). S výstavbou nové dopravní infrastruktury by byla snazší přeshraniční spolupráce a celkově by byl tento region dostupnější pro německé obyvatelstvo.

Mapa č. 9: Silniční a železniční síť v SO ORP Domažlice v roce 2016



Vlastní zpracování dle ArcGIS, 2021

## 11.1 Silniční doprava

V tomto SO ORP nalezneme dvě silnice I. třídy: I/22 (Draženov, Domažlice, Klatovy, Horažďovice, Strakonice, České Budějovice), I/26 (Německo, Folmava, Draženov, Plzeň, Ejpovice) a dále jsou zde silnice II. třídy – II/183, II/184, II/185, II/189, II/190, II/192, II/193, II/195, II/196, II/197 a II/198 (ArcČR 500). Nejdůležitějšími silnicemi ve zkoumaném regionu je silnice z Folmavy do Plzně, silnice mezi Domažlicemi, Kdyně a Klatovy a trasa

mezi Domažlicemi, Poběžovicemi a Hostouní. Nedostatek důležitějších silnic je u hranic s Německem a také například v okolí Bělé nad Radbuzou. Územní plán poukazuje na příležitost napojení tohoto regionu na dálnici D5. Kromě toho řeší i obchvat Domažlic na silnici I/22, což by vedlo ke snížení hluku, zrychlení dopravy a zlepšení celkové dopravní situace v tomto okresním městě (Oficiální stránky města Domažlice, 2020).

## 11.2 Železniční doprava

Pro region je poměrně důležitá i železniční doprava, protože přes Domažlice vede železniční cesta Plzeň, Domažlice, Furt in Wald, Mnichov (Dokoupil a kol, 2005). Dalšími železnicemi, které protínají zkoumaný region, jsou: železnice Domažlice město, Poběžovice, Bělá nad Radbuzou, Bor; železnice Poběžovice, Horšovský Týn, Staňkov a železnice Domažlice, Kdyně, Janovice nad Úhlavou (viz příloha B) (České dráhy 2014). Železniční síť v regionu je neelektrifikovaná (ArcČR 500). Tratě v SO ORP Domažlice spojují všechna větší sídla regionu, kromě Bělé nad Radbuzou, která není protínána žádnou železniční tratí.

Do budoucna se plánuje výstavba vysokorychlostní tratě Donau-Moldau Bahn, která by vedla z Mnichova, přes Řezno, Domažlice, Plzeň až do Prahy. Podle odhadů by tato vysokorychlostní železnice měla zkrátit cestu mezi Mnichovem a Prahou na polovinu. S výstavbou této železnice by Domažlice získaly lepší železniční napojení, jak na Německo, tak i efektivnější napojení na město Plzeň a Prahu (Bayerische Staatszeitung, 2014 + Tégel, 2021).

## 12 Hospodářský potenciál

Před Sametovou revolucí byla zkoumaná oblast zaměřena na zemědělskou výrobu a lehký průmysl. Od západních států byl tento region oddělen Železnou oponou, která měla vliv na celý region. Díky této bariéře SO ORP Domažlice neměl dostatečnou infrastrukturu, byla zde malá hustota obyvatelstva a celkově byl region ekonomicky slabý (Wiesner, 2012). Centrem hospodářské výroby byly města Domažlice a Kdyně. Po pádu Železné opony se tento region otevřel německému trhu. Od roku 1989 probíhá zaměřenost ze zemědělství a lehkého průmyslu na sektor služeb. Pro rozvoj služeb měl tento region dobré předpoklady: byla zachovalá krajina, mnoho památek zajímavých z hlediska cestovního ruchu a celková blízkost tohoto regionu k sousednímu státu. Oblast Chodska je v současnosti hlavní atraktivitou a centrem pro cestovní ruch (Wiesner, 2012).

SO ORP Domažlice nemá významnější naleziště surovin (Dokoupil a kol., 2005). V roce 2005 se kromě živce na Domažlicku těžil i pegmatit v okolí obce Luženičky (Dokoupil a kol., 2005). Z tohoto hlediska je tento region podprůměrný oproti celkovému Plzeňskému kraji. Z tohoto poznatku je zkoumané SO ORP bráno za region s velmi malým potenciálem (Dokoupil a kol., 2005).

Pro příhraniční regiony jako je i SO ORP Domažlice, mají velký význam malé a střední podniky, které příhraniční region stabilizují. Dle knihy Rozvojový potenciál Plzeňského kraje se řadí celý Plzeňský kraj i s SO ORP Domažlice k regionům s příznivou konkurenční pozicí. Domažlicko má střední potenciál dostupnosti díky sousedství s vyspělým státem- Německem. (Dokoupil a kol., 2005).

Máme zde více firem, které mají lokální či regionální význam. Mezi největší zaměstnavatelé patří Trans World Hotels & Entertainment, a.s., kovovýroba Čerchov a.s., kovovýroba Kdynium a.s., nemocnice v Domažlicích, autodoprava a poskytovatel náhradních dílů pro vozidla APM Automotive s.r.o. nebo například agentura DOTIKO s.r.o., která nabízí práci v Německu. Na hranicích s Německem se daří kasínům, která jsou situována zejména v obci Česká Kubice (Český statistický úřad, 2020).

Pro pochopení hospodářské struktury tohoto regionu je dobré porovnat ho s dalšími SO ORP v Plzeňském kraji, aby bylo vidět, jaký sektor je více/méně zastoupen oproti zbylým územím v rámci kraje.

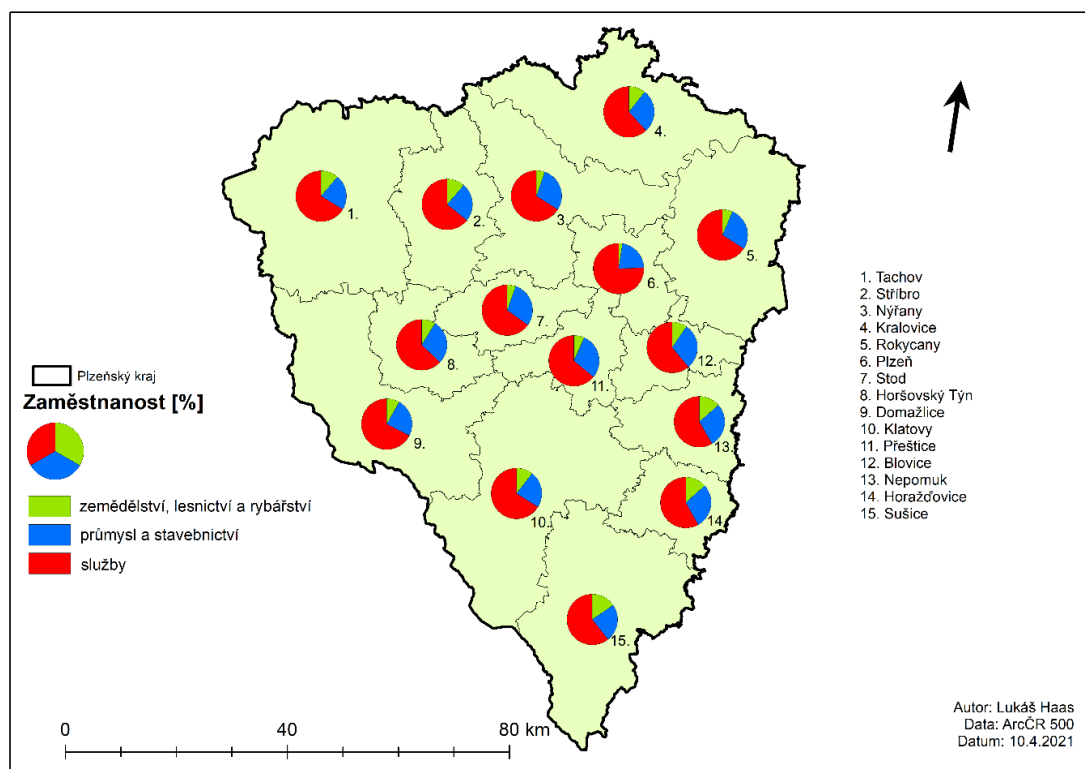
Tab. č. 10: Podíl vybraných ekonomických činností ve správních obvodech s rozšířenou působností v Plzeňském kraji v roce 2020 [%].

SO ORP	zemědělství, lesnictví, rybářství	průmysl	stavebnictví	obchod, ubytování, stravování a pohostinství
<b>Blovice</b>	9,5	14,8	14,5	25,7 (rok 2019)
<b>Domažlice</b>	8,2	14,1	10,2	29,8
<b>Horažďovice</b>	13,4	14,2	14,3	23,5
<b>Horšovský Týn</b>	8,9	15,1	13,1	25,9
<b>Klatovy</b>	10,5	13,2	10,2	26,4
<b>Kralovice</b>	10,6	13,7	13,9	26,4
<b>Nepomuk</b>	13,6	14,9	13,2	24,6
<b>Nýřany</b>	5,3	14,7	14	26,8
<b>Plzeň</b>	2,5	11,8	10,1	27,1
<b>Přeštice</b>	6,6	14,7	14,8	24,5
<b>Rokycany</b>	6,5	15	12,6	27,1
<b>Stod</b>	5,4	15,3	14,3	27,5
<b>Stříbro</b>	11,3	11,9	12,6	29,1
<b>Sušice</b>	15,5	12,6	11,2	27,2
<b>Tachov</b>	11,2	12,3	10,1	27,6

Zdroj: Vlastní zpracování dle ČSÚ, 2021

Tabulka potvrzuje hypotézu, že SO ORP bude více zaměřeno na služby týkající se stravování, pohostinství, ubytování a obchodu. Ve stravování, pohostinství, obchodu a ubytování bylo zaměstnáno v roce 2020 29,8% všech ekonomických subjektů. Dokonce ze všech SO ORP Plzeňského kraje je na Domažlicku největší podíl zaměstnaných právě ve zmíněném odvětví. Z hlediska podílu ekonomických subjektů v zemědělství, lesnictví, rybářství (8,2%) nebo v průmyslu (14,1%) vykazuje zkoumaný region průměrné hodnoty. Podprůměrné hodnoty zaznamenáváme pouze ve stavebnictví, ve kterém je zaměstnáno pouze 10,2% obyvatel (menší číslo vidíme pouze v SO ORP Tachov a Plzeň).

Mapa č. 10: Podíl ekonomických sektorů ve správních obcích s rozšířenou působností v rámci Plzeňského kraje v roce 2020 [%].



Vlastní zpracování dle ArcGIS a ČSÚ, 2021

## 12.1 Primární sektor

Pěstování rostlin a chov dobytka má v celém okrese dlouholetou tradici (Mištera, 1996). Před 2. světovou válkou se většina obyvatel SO ORP věnovala právě zemědělství. Po druhé světové válce až do pádu komunismu, docházelo na Domažlicku ke vzniku státních statků. V této době mluvíme o velkovýrobním charakteru v zemědělství. Tento sektor v současnosti se podílí na tvorbě HDP jen velmi málo. (Dokoupil, 2011). Dnes primární sektor zaměstnává obyvatelstvo především ve venkovských sídlech, které jsou situovány na odlehlejších místech SO ORP Domažlicka. Mezi limity, které ovlivňují zemědělství patří: kvalita a typ půdy, dostatek vody, množství zastavěného území, klima, svahy, množství ekonomických subjektů a nadmořská výška. V okrese Domažlice bylo v roce 2007 zaměstnáno 2 002 obyvatel v zemědělství, z toho 4,6% osoby pod 24 let, 33,7% osoby 25-44 let, 58,7% osoby 45-64 let (nejvíce z celého Plzeňského kraje) a 2,9% osob 65 let a více (nejnižší číslo z celého Plzeňského kraje) (Český statistický úřad, 2009). V současnosti je v SO ORP Domažlice v

primárním sektoru zaměstnáno 8,2% obyvatel (Český statistický úřad, 2020). Nejvýznamnější zemědělská výroba je v oblasti Poběžovicka.

### 12.1.1 Rostlinná výroba

Největší část plochy SO ORP Domažlice spadá do výrobní oblasti bramborářské (Dokoupil a kol., 2005). Bramborářská oblast B1 zabírala 31.12.2017 plochu 45 856 ha, B2 pak 3 429 ha. Druhá nejrozšířenější oblast je bramborářsko-ovesná (B3), která ve stejném roce zaujímala plochu 6 826 ha. Posledním typem, který je rozšířen, je horská oblast (H2), zaujímající plochu 3 245 ha (Ministerstvo zemědělství České republiky, 2018). Tato horská oblast se nachází v západní části regionu a jelikož je málo úrodná, převládá zde živočišná výroba. Nejčastějšími plodinami pěstovanými v regionu jsou obiloviny (především pšenice, ječmen a kukuřice).

Tab. č. 11: Druh pěstovaných plodin v okrese Domažlice v roce 2007

Druhy pěstovaných plodin	Podíl na celkovém pěstování [%]
pšenice	35,6
ječmen	16,1
ostatní obiloviny	7,1
luskoviny	0,7
brambory	0,2
cukrovka	0
olejniny	18,2
pícniny	21,8

Vlastní zpracování dle ČSÚ, 2020

Z tabulky vidíme, že nejvíce se pěstuje pšenice, 35,6%. Na druhém místě jsou pícniny (21,8%). Naopak velmi málo jsou zastoupeny brambory (0,2%), luskoviny (1,1%) a cukrovka není zastoupena vůbec. Pro region je dobré, když se v něm nepěstuje pouze jeden druh plodiny (při snížení ceny dané plodiny, pak zemědělství není výnosné). I přes to, že Domažlický okres je z 1/3 zaměřen na pěstování pšenice, zbylé 2/3 obsahují více druhů plodin.

Oproti ostatním okresům v Plzeňském kraji měl tento okres menší zastoupení celkově obilovin, luskovin a brambor. Okres měl nadprůměrné množství pícnin a olejin, zejména řepky. Z pícnin byla nejvíce zastoupena kukuřice na siláž, jetel a vojtěška. Jak vidíme

z tabulky č. 12, nejčastější obilovinou byla pšenice, ječmen, poté kukuřice na zrno, žito a oves (Český statistický úřad, 2009).

### 12.1.2 Živočišná výroba

Živočišná výroba v SO ORP Domažlice je specializována na chov drůbeže, prasat a skotu.

Tab. č. 12: Druhy hospodářských zvířat v okrese Domažlice v roce 2007

Druhy hospodářských zvířat	Množství hospodářských zvířat
drůbež	1 007 713
prasata	36 303
krávy	12 391
ostatní skot	20 593
ovce a berani	1 907
kozli a kozy	244
koně	200

Vlastní zpracování dle ČSÚ, 2020

Okres Domažlice si vedl v roce 2007 dobře z hlediska chovu skotu- 32 984 kusů. (20,5% Plzeňského kraje). Z tabulky je patrné, že nejvíce byla chována drůbež, přes 1 milion kusů, což bylo více, než v ostatních okresech v rámci Plzeňského kraje (Český statistický úřad, 2009). Nízké počty zvířat byly u koní, prasat, koz, ovcí a beranů. Tento okres byl především zaměřen na chov drůbeže a prasat.

### 12.1.3 Lesnictví

V SO ORP Domažlice v roce 2019 zabíraly lesy 40,5% veškeré plochy regionu. V roce 2007 lesy představovaly plochu 31 055 ha, z toho 24 706 ha (79,6%) zaujímaly jehličnany, pouze 6 146 ha (19,8%) zaujímaly listnaté lesy, zbytek plochy tvořily holiny. Dominantní zastoupení v regionu měl smrk, který se rozprostíral na 20 563 ha, což bylo 66,2% veškeré lesní plochy. Nejvíce rozšířeným listnatým stromem byl buk, jenž zaujímal plochu 3 383 ha (10,9% lesní plochy) (Český statistický úřad, 2009).

Nejrozšířenějším typem lesa z hlediska využití byl v roce 2007 les hospodářský, jenž zaujímal plochu 28 343 ha (91,3% veškerých lesních pozemků). Druhým nejrozšířenějším typem byl les zvláštního určení, rozprostírající se na 2 238 ha (7,2% plochy). Na ploše 474 ha (1,5% plochy) se rozprostíral les ochranný (Český statistický úřad, 2009).

## 12.2 Sekundární sektor

Celý region se specializuje především na lehký průmysl (Wiesner, 2012). Průmysl celé zkoumané oblasti je situován převážně do největších měst jako jsou Domažlice a Kdyně. Na Domažlicku jsou průmyslová centra lokální důležitosti, zejména odvětví zpracování dřeva, konfekce prádla, strojírný, průmysl stavebních hmot, textilní průmysl, polygrafický průmysl, kožedělný či výroba obuvi. Díky nedostatku kvalifikovaných lidí, je rozvoj z hlediska průmyslné výroby v SO ORP Domažlice omezen (Dokoupil a kol., 2005).

Ve městě Domažlice nalezneme německou společnost Galí Optik s.r.o., která byla největším zaměstnavatelem celého města. V současné době již nepatří mezi největší firmy zabývající se optikou, většími firmami v Domažlicích jsou MP GROUP Logistics Center, s.r.o. (výroba kompletních brýlí) a Elliot Paul s.r.o. (výroba plastových brýlí). Důležitými výrobci města jsou Flebeg s.r.o. (výrobce zrcadel), 3D-Lasertec s.r.o. (výroba strojů), Promiso s.r.o. (zpracování skla), Gebhardt Logistic Solutions s.r.o. (kovovýroba, kovoobrábění a zámečnické práce) a Kovobel (strojírenství). Dřevozpracujícím průmyslem se zabývají podniky Dřevoškrt a TRACOR CZ, s.r.o. (živéfirmy.cz + Mapy.cz). V minulosti ve městě sídlil výrobce HODETA spol. s.r.o., který se zabýval textilní výrobou (Oficiální stránky města Domažlice, 2021) a podnik DESTA Domažlice, jenž se specializoval na výrobu vysokozdvíhových vozíků (Becková, 2016).

Kromě průmyslu v okresním městě se nachází průmysl i ve Kdyni. Toto město je známo strojírenskou výrobou. V minulém století byly jedny z nejvýznamnějších podniků na Kdyňsku přádelny, zabývající se výrobou příze (Becková, 2016). Nejvýznamnější průmyslovými závody města v současnosti jsou: Kdynium a.s., Strojírny Kohout s.r.o., KD TEC s.r.o., Mech-tec s.r.o., strojírný- RINOH s.r.o., Janika s.r.o. (montáž plastových dílců), METAL-STAR-KOVOVÝROBA s.r.o. (obrábění), CELOFLEX BOHEMIA k.s. (výroba plastových dílců), Dominik-CNC Heavy Machining s.r.o. (CNC obrábění) a Vellpom s.r.o. (kovovýroba) (Judák, 2017). Podnik ELITEX Machinery s.r.o. ukončil v současnosti výrobu (Vlastní terénní výzkum). V dřívějších dobách vyráběl ELITEX Machinery s.r.o. textilní stroje na netkané textilie (Mištera, 1996).



Tab č. 13: Průmyslové podniky nad 50 zaměstnanců na Kdyňsku v roce 2016

<b>Jméno podniku</b>	<b>Činnost</b>	<b>Počet zaměstnanců</b>
Kdynium a.s.	Lití	248
Strojírny Kohout s.r.o	Obrábění CNC	150
KD TEC s.r.o.	Výroba klimatizace, chladící zařízení	120
ELITEX Machinery s.r.o.	Výroba strojů, obrábění	95
Mech-tec s.r.o.	Kovové konstrukce, díly pro elektroniku	53
Strojírny RINOH s.r.o.	Obrábění, povrchové úpravy kovu	50

Vlastní zpracování dle Judák, 2017

I přes to, že město Kdyně má 5 169 obyvatel, je zde poměrně velké množství podniků, zaměřujících se na průmyslovou výrobu (Risy, 2019). Největším zaměstnavatelem je Kdynium a.s., které v roce 2016 zaměstnávalo 248 osob. Kromě tohoto podniku zde nalezneme dalších 5 podniků, které zaměstnávaly více než 50 osob. V porovnání se současným stavem je v tabulce uveden podnik ELITEX Machinery s.r.o., který svoji výrobu již ukončil.

Městys Klenci pod Čerchovem se v dnešní době specializuje na výrobu technické keramiky (podnik Steatit s.r.o.), výrobu a montáž klimatizace (Rosenberg s.r.o.) a na kovovýrobu (firma Čerchov a.s.) (Mapy.cz, 2021). Významným zaměstnavatelem v tomto regionu je i KEL – MONTÁŽNÍ TECHNIKA s.r.o. v Bělé nad Radbuzou, který se zabývá výrobou televizních a satelitních doplňků (Centrum pro komunitní práci západní Čechy, 2018).

### 12.2.1 Těžba surovin

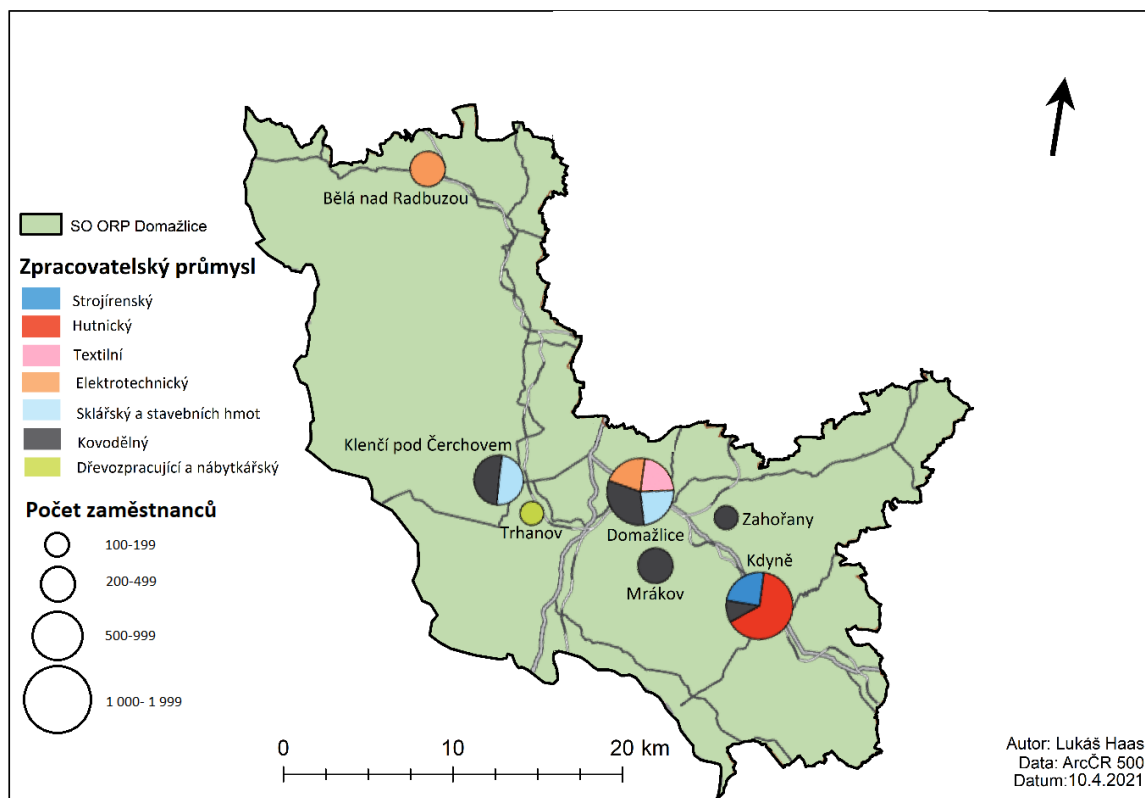
V dřívějších dobách zaznamenávaly rozkvět regiony, které měly zásoby nerostných surovin nebo které měly vhodný geografický potenciál- pánve či kotliny. Díky zlevňujícím se nákladům na přepravu tato podmínka již nemá takovou důležitost (Dokoupil a kol., 2005). SO ORP Domažlice mají jen malé zásoby nerostných surovin. Jednou z mála surovin, které se zde těží, je živec, který se nachází v okolí Domažlic a Poběžovic (Výzkumný ústav Silva Taroucy, pro krajinu a okrasné zahradnictví, Ministerstvo životního prostředí. 2009). Těžba stavebních surovin je zastoupena stavebním kamenem a šterkopísky (Výzkumný ústav Silva Taroucy, pro krajinu a okrasné zahradnictví, Ministerstvo životního prostředí. 2009).

V minulosti se těžil i živec a pegmatit v Červeném vrchu, ale toto místo se stalo přírodní

památkou. Další lom, který se stal přírodní památkou je Mutěňinský lom, kde v minulosti probíhala těžba dioritu. V dřívějších dobách se v tomto regionu těžil amfibolit a metadiorit v Lomečku u Mrákova (Česká geologická služba, 2012). I přes nedostatek nerostných surovin v regionu, pracuje v průmyslu a stavebnictví 24,3% ekonomických subjektů (Český statistický úřad). V dnešní době se ve velké míře těží v tomto regionu také dřevo.

### 12.2.2 Zpracovatelský průmysl

Mapa č. 11: Zpracovatelský průmysl v SO ORP Domažlice v roce 2006



Vlastní zpracování dle ArcGIS a Atlas krajiny České republiky, 2021

Tato mapa nám ukazuje typy zpracovatelského průmyslu, které se nacházely na území SO ORP Domažlice v roce 2006. Z mapy vyčteme, že největší centra průmyslu v daném SO ORP byly Domažlice, Kdyně a poté Klenčí pod Čerchovem. Ve zkoumaném regionu byl nejvíce zastoupen kovodělný průmysl. Ve městě Kdyně vidíme především hutnický průmysl a strojírenský průmysl, v obci Trhanov nalezneme dřevozpracující a nábytkářský průmysl, Bělá nad Radbuzou se zaměřuje na elektrotechnický průmysl. Kromě kovodělného průmyslu lze vidět sklářský, stavebních hmot, elektrotechnický a textilní průmysl. Zajímavé je, že v Poběžovicích ani v Hostouni nebyl žádný důležitější zpracovatelský průmysl.

Od roku 2006 do roku 2020 se struktura průmyslu v SO ORP Domažlice změnila. Domažlice, Kdyně i Klenčí pod Čerchovem jsou stále centrem průmyslu. Z města Domažlice se vytratil textilní průmysl díky zavření podniku Hodeta, naopak je oproti roku 2006 zastoupen i dřevozpracující průmysl. Klenčí pod Čerchovem je v současnosti zaměřeno na výrobu keramiky a kovodělní výrobu. V Bělé nad Radbuzou nalezneme průmysl elektrotechnický (KEL – MONTÁŽNÍ TECHNIKA s.r.o. a) a stavebních hmot (firma ZÁPADOČESKÝ STAVEX, spol. s.r.o.- kompletní stavební činnost). Kdyně je v dnešní době specializována na strojírenskou výrobu. Na mapě nevidíme obec Postřekov, kde se nachází výrobce tkaných látek- kanafasu (KNAFAS CZ, s.r.o.). Trhanov se stejně jako v roce 2006 zaměřuje na zpracování dřeva (firma Pfeifer Holz s.r.o.).

### 12.3 Terciární sektor

Služby (terciární sektor) je nevýrobní sektor hospodářství, který zaujímá činnosti týkající se obchodu, dopravy, vzdělání, zdravotnictví, financí, veřejné správy, rekreací, zpracováním informací, výchovou, vědou a výzkumem.

#### 12.3.1 Obchody

Tab. č. 14: Supermarkety na území SO ORP Domažlice

Název obchodu	Lokalita
Albert	Domažlice
Kaufland	Domažlice
Penny Market	Domažlice (2x)
Tesco	Kdyně

Vlastní zpracování dle Mapy.cz, 2021

V SO ORP Domažlice máme velmi nerovnoměrně rozložené obchody po celém SO ORP. I když v některých malých obcích stále nalezneme malý obchod, je zde nedostatek větších obchodů. Dobrou situaci z hlediska počtu supermarketů vidíme pouze v Domažlicích. Kromě Domažlic máme větší obchod už jen ve Kdyni (Tesco). Ostatní obce nemají žádný větší obchod. Nejhorší stav je v okolí Bělé nad Radbuzou nebo Hostouně, kde lidé mají možnost většího nákupu až v Domažlicích. V tomto SO ORP jako i v jiných SO ORP nalezneme obce, které nemají ani menší obchod. To je důvod proč lidé musí dojíždět do města, jako je například Kdyně či Domažlice (Vlastní terénní výzkum). Příčinou absence obchodů v

některých vesnicích je ekonomická neefektivnost případných provozovatelů, protože mnoho lidí by dojíždělo do města, kde jsou ceny produktů příznivější než v lokálních obchodech. Stále fungující obchody jsou využívány především seniory, kteří by měli problém se do vzdálenějšího města s větším obchodem dostat (Váchalová, 2010).

### 12.3.2 Školství

Tab. č. 15: Školy v SO ORP Domažlice

Typ školy	Lokalita
Mateřská škola	Babylon, Brnířov, Domažlice (6x), Hostouň, Chodská Lhota, Kdyně (2x), Koloveč, Kout na Šumavě, Luženičky, Mrákov, Nový Kramolín, Pasečnice, Poběžovice, Tlumačov, Trhanov, Úsilov, Všeruby, Zahořany, Milavče, Bělá nad Radbuzou, Klenčí pod Čerchovem, Draženov, Postřekov, Prapořiště, Pocinovice
Základní škola	Domažlice (3x), Hostouň, Chodov, Kdyně, Koloveč, Kout na Šumavě, Mrákov, Poběžovice, Milavče, Bělá nad Radbuzou, Klenčí pod Čerchovem, Česká Kubice, Postřekov, Prapořiště, Pocinovice, Všeruby
Střední škola	Střední odborné učiliště Domažlice, Gymnázium J. Š. Baara Domažlice, Obchodní akademie a Střední zdravotnická škola Domažlice, Střední škola Hostouň
Vyšší odborné školy	Vyšší odborná škola Domažlice
Vysoká škola	-

Vlastní zpracování dle Ministerstvo školství, mládeže a tělovýchovy a SeznamŠkol.eu, 2021

Z hlediska služeb, zaměřující se na vzdělání si SO ORP Domažlice vede dobře, zejména počtem mateřských a základních škol. Tento fakt je potvrzen celkovou kapacitou tohoto typu škol (v roce 2017/18 chodilo do mateřských škol 1 426 dětí, ale celkově mohly pojmout až 1590 dětí; v roce 2017/18 chodilo do základních škol 3 661 dětí, ale celkově mohly tyto školy pojmout až 5 201 dětí). V severní části SO ORP a v okolí česko-německé státní hranice je méně škol a proto žáci musejí z těchto regionů dojíždět větší vzdálenosti do mateřských a základních škol (Ministerstvo školství, mládeže a tělovýchovy, 2018). Střední školy jsou situovány jen v Domažlicích a jedna střední škola je v Hostouni. V Domažlicích nalezneme Gymnázium Jindřicha Šimona Baara, a dokonce je zde i vyšší odborná škola. Celkově jsou

školy poměrně pravidelně rozmístěny po celém SO ORP. Bohužel se ve zkoumaném regionu nenachází žádná vysoká škola. Nejbližší vysokou školou je Západočeská univerzita v Plzni nebo v Chebu (Vlastní terénní výzkum).

### 12.3.3 Zdravotnictví

Tab. č. 16: Zdravotnická zařízení v SO ORP Domažlice

<b>Typ zdravotnického zařízení</b>	<b>Lokalita</b>
Nemocnice	Domažlice
Lékárna	Domažlice (6x), Kdyně (2x), Klenčí pod Čerchovem, Hostouň, Bělá nad Radbuzou
Zdravotnická záchranná služba	Bělá nad Radbuzou, Domažlice

Vlastní zpracování dle Mapy.cz, 2021

V SO ORP Domažlice je lokalizována pouze jedna nemocnice a to ve městě Domažlice. Jak vidíme z tabulky, lékárny jsou situovány do větších obcí zkoumaného regionu. V oblasti Hostouně, Poběžovic nebo Bělé nad Radbuzou nám chybí větší zdravotnická zařízení. Kromě nemocnice je v SO ORP Domažlice zajišťována zdravotnická péče v poliklinikách (například ve Kdyni, Klenčí pod Čerchovem či Domažlicích) a dalších menších lékařských ordinací, které nalezneme ve všech městech daného regionu. Zdravotnickou záchrannou službu nalezneme v Bělé nad Radbuzou a Domažlicích.

### 12.3.4 Sociální služby

Tab. č. 17: Sociální služby v SO ORP Domažlice

<b>Pobytová zařízení sociálních služeb</b>	<b>Lokalita</b>
Domov pro seniory	Domažlice (2x), Kdyně
Domov se zvláštním režimem	Domažlice, Trhanov
Odlehčovací služby	Domažlice
Dětský domov	Hostouň

Vlastní zpracování dle Centrum pro komunitní práci západní Čechy a Mapy.cz, 2021

V SO ORP Domažlice máme tři domy pro seniory, což je pro zkoumané území nedostačující. V roce 2017 byl počet lůžek v domažlických zařízeních 233, ale celkově zde bylo 273 osob. Nedostatek lůžek byl i v domovu pro seniory ve Kdyni. Domovy se zvláštním režimem byly plně naplněny a odlehčovací služby měly počet lůžek 10, ale i přes to zde bylo umístěno

celkem 28 klientů. V SO ORP Domažlice se nachází dětský domov v Hostouni, další nejbližší je v Horšovském Týně a Staňkově. (Centrum pro komunitní práci západní Čechy + Vlastní terénní výzkum). Již v současnosti jsou rozsáhlé pořadníky zájemců o pobytová zařízení pro seniory. V budoucnu bude tento problém ještě intenzivnější kvůli stárnutí obyvatelstva a růstu počtu invalidních a starobních důchodců (Rozvoj komunitního plánování sociálních služeb na Domažlicku, 2019).

### 12.3.5 Sportovní a kulturní zařízení

Tab. č. 18: Vybraná sportovní zařízení v SO ORP Domažlice

<b>Město</b>	<b>Vybraná sportovní zařízení</b>
<b>Bělá nad Radbuzou</b>	Víceúčelové hřiště, tělocvična základní školy, fitcentrum, fotbalové hřiště
<b>Domažlice</b>	Zimní stadion, sportovní hala, fotbalový stadion, hřiště s umělou trávou, sportovní centrum, aquacentrum, beach volejbalové hřiště, volejbalové hřiště, tenisové kurty, jezdecký klub, judo
<b>Hostouň</b>	Jezdecký klub, koupaliště, tělocvična, hřiště
<b>Kdyně</b>	Víceúčelové sportovní hřiště, koupaliště, aquacentrum, tenisové hřiště, tělocvična, fotbalové hřiště
<b>Poběžovice</b>	Tělocvična, fotbalové hřiště, judo, tenisové hřiště, volejbalové hřiště, stolní tenis

Vlastní zpracování dle Mapy.cz, Domažlické Íčko, Město Poběžovice, Bělá nad Radbuzou, 2021

Tabulka č. 18 se zabývá jen nejdůležitějšími sportovními zařízeními, nacházející se pouze v pěti městech regionu. Dle této tabulky vidíme, že každé město má nějaké sportovní zařízení, nejvíce jich je ve městě Domažlice. Kromě vypsáných zařízení jsou po tomto okrese rozprostřeny cyklostezky vhodné pro cyklistiku.

Tab. č. 19: Vybraná kulturní zařízení v SO ORP Domažlice

<b>Město</b>	<b>Vybraná kulturní zařízení</b>
<b>Bělá nad Radbuzou</b>	Knihovna
<b>Domažlice</b>	Knihovna, kino Čakan, letní kino, galerie (2x), muzeum (2x), městské kulturní středisko, pivovar
<b>Hostouň</b>	Knihovna
<b>Kdyně</b>	Divadlo, kino, knihovna, muzeum příhraničí Kdyně, synagoga, kulturní středisko Modrá Hvězda
<b>Poběžovice</b>	Divadlo, kino, knihovna, galerie

Vlastní zpracování dle Mapy.cz, Domažlické Íčko, Město Poběžovice, Bělá nad Radbuzou, 2021

Tato tabulka se zabývá nejdůležitějšími kulturními zařízeními v pěti městech daného regionu. Každé město zkoumaného regionu má vlastní knihovnu. Nejvíce důležitých kulturních zařízení má město Domažlice a Kdyně, kde nalezneme například muzeum, kulturní středisko nebo kino.

### 12.3.6 Služby zaměřené na gastronomii

Tab. č. 20: Služby zaměřené na gastronomii ve městě Domažlice

Typ služby	Jméno
Restaurace	Restaurace Bar Point, restaurace Dubina, historická krčma U Meluzíny, restaurace – pizzerie Konšelský šenk, Peeter´s Pub, restaurace „Pod Branou“, Řecká restaurace Poseidon, restaurace U Kocoura, restaurace a pivnice U Kulináře, restaurace Sokolský dům, restaurace U Kašny, PIZZA CAFFE – LUCCIO, Restaurace Zubřina, pizzeria Restaurant Chodská rychta
Rychlé občerstvení	Kebab (2x), Chodský mekáč, Pizza na náměstí
Kavárna	Caffé ENZZO, CENTRUM TIFFANY PENSION S KAVÁRNOU, Coffee, kavárna FIT Café, Jazz Rock Caffé, kavárna Sapporo, kavárna Svatá Barbora, Retro Café, V CAFFÉ, Caffé Bar Verdi
Hospoda	Hostinec Hubertus, restaurace na tribuně, hostinec Štika, Peeter´s Pub, pivnice Skleník, pivovar Domažlice, pivnice Domažlice

Vlastní zpracování dle Mapy.cz a Domažlické Íčko, 2021

Jak je již výše zmíněno, mnoho ekonomických subjektů je zaměstnáno právě ve službách zaměřených v gastronomii. Tomu odpovídá i množství těchto služeb, které nalezneme po celém SO ORP Domažlice. Důvodem, proč se zde nachází tolik služeb zaměřených na gastronomii, je poloha. Obyvatelé Německa často navštěvují tento typ služeb zejména v příhraničních regionech. Díky velkému množství služeb tohoto typu se tabulka zabývá zařízeními, která nalezneme pouze v největším městě celého regionu. Jak je z tabulky patrné, jen v tomto vybraném městě se nachází velké množství hospod, restaurací, kaváren a rychlých občerstvení (Vlastní terénní výzkum + Mapy.cz, 2021).



### 12.3.7 Cestovní ruch

Domažlicko může lákat turisty na poměrně zachovalou a člověkem nezničenou krajinu, která se nachází především v Českém lese. Na území Domažlicka se setkáváme s oblastí Chodska, které se dělilo na Horní a Dolní Chodsko. Celkem tento region zahrnoval 11 vesnic. Dolní Chodsko bylo charakteristické zemědělskou výrobou a do této části patřily vesnice, nacházející se blíže Všerubskému průsmyku (např. Pocinovice nebo Mrákov). Horní Chodsko bylo charakteristické výrobou keramiky nebo krajky a do této části spadal Chodov, Postřekov nebo Klenčí pod Čerchovem (Chodská chalupa, 2020). Mnoho turistů navštěvuje právě památky spjaté s vývojem Chodska, například: muzeum Chodska v Domažlicích či pamětní síň Jana Sladkého Koziny. Dále tento region čerpá z míst, která jsou vhodná pro vykonávání nějakého sportu.

Tab. č. 21: Návštěvnost vybraných muzeí, galerií, památníků a památek v SO ORP Domažlice v roce 2008, 2013 a 2018

<b>Muzea, galerie, památníky a památky</b>	<b>2008</b>	<b>2013</b>	<b>2018</b>
Obec Draženov – Draženovský špýchar	80	80	80
Muzeum techniky a řemesel Koloveč	5 682	4 868	7 919
Muzeum Chodska v Domažlicích	16 205	15 344	17 458
Muzeum J. Š. Baara, Klenčí p. Čerchovem	3 959	1 861	2 080
Pamětní síň J. S. Koziny, Újezd u Domažlic	5 738	4 517	4 180
Muzeum hasičské techniky Postřekov	40	x	185 (rok 2017)
Muzeum příhraničí Kdyně	2 086 (rok 2010)	2 152	1 641 (rok 2017)
Zřícenina hradu Rýzmberk, Kdyně	2 500	2 050	3 148
Hrad Domažlice	18 909 (rok 2007)	x	x
Zámek Poběžovice	1342 (rok 2007)	0	x

Vlastní zpracování dle STATISTIKA KULTURY České republiky, 2020

Z tab. č. 21 vidíme, že celková nejmenší návštěvnost muzeí a galerií byla v roce 2013. V roce 2018 byla největší návštěvnost ze zkoumaných let v muzeu techniky a řemesel Koloveč, v muzeu Chodska v Domažlicích a v muzeu hasičské techniky Postřekov, přestože nemáme údaj za rok 2013. Naopak se oproti roku 2008 snížila návštěvnost v muzeu J. Š. Baara

v Klenčí p. Čerchovem a v muzeu příhraničí Kdyně, i když známe jen údaj za rok 2010. Celkově je ve všech letech nejvíce navštěvované muzeum Chodska v Domažlicích. Z hlediska zřícenin, hradů a zámků je nejvíce navštěvován hrad Domažlice, i když máme jen údaj za rok 2007. Kladné výsledky máme u zříceniny hradu Rýzmbek ve Kdyni, kde oproti roku 2008 se zvýšil počet návštěvníků. Zámek Poběžovice měl v roce 2013 nulovou návštěvnost z důvodu tamější rekonstrukci (Vlastní terénní výzkum).

Kromě památek vypsanych v tabulce č.21 jsou zde další místa atraktivní pro turisty, například: Zřícenina hradu Bělá nad Radbuzou, městská památková rezervace Domažlice, městská památková zóna Poběžovice, zámek Poběžovice, zámek Hostouň, historické náměstí Bělá nad Radbuzou, zámecký park v Poběžovicích nebo Gloriet Klobouk u Kouta na Šumavě. Jak je již výše zmíněno nalezneme zde i přírodní atraktivity jako přírodní rezervace, přírodní památky nebo chráněnou krajinnou oblast. Kromě Muzea J. Š. Baara v Klenčí, Pamětní síň J. S. Koziny v Újezdě a Chodského muzea v Domažlicích zde nalezneme i pomník J. S. Koziny na Hrádku, kde můžeme spatřit i největší sochu psa v ČR. (Vlastní terénní šetření + Mapy.cz, 2020).

Tab. č. 22: Počet návštěvníků a počet ubytovacích zařízení v SO ORP Domažlice v roce 2010, 2015 a 2019

<b>Rok</b>	<b>2010</b>	<b>2015</b>	<b>2019</b>
Počet hromadných ubytovacích zařízení	40	47	43
Počet domácích návštěvníků	18 592	20 337	23 983
Počet zahraničních návštěvníků	5 012	8 628	11 024
Počet přenocování domácích návštěvníků	57 482	55 114	59 815
Počet přenocování zahraničních návštěvníků	11 991	16 105	17 655
Průměrný počet přenocování domácích návštěvníků	3,1	2,7	2,5
Průměrný počet přenocování zahraničních návštěvníků	2,4	1,9	1,6

Vlastní zpracování dle ČSÚ, 2021

I přes to, že v roce 2019 bylo méně hromadných ubytovacích zařízení, byl tento region pro návštěvníky zahraniční i domácí atraktivnější. Zajímavé je, že průměrný počet přenocování,

jak domácích, tak zahraničních návštěvníků mezi zkoumanými roky klesá. Celkově se dá říci, že region je atraktivnější pro domácí návštěvníky než pro návštěvníky z jiných zemí. Velký skok mezi zkoumanými roky je u počtu přenocovaných mezi rokem 2010 a 2019 u zahraničních návštěvníků (Vlastní terénní výzkum).

## **13 Návrh SWOT analýzy hospodářského rozvoje v SO ORP Domažlice**

SWOT analýza hospodářského rozvoje se skládá ze silných stránek, slabých stránek, příležitostí a ohrožení. Jednotlivé body jsou seřazeny od nejvýznamnějších po méně významné.

### **13.1 Silné stránky**

- 1, dobrá geografická poloha- region se nachází mezi Bavorskem a Prahou
- 2, turisticky lákavé lokality- historicky zajímavá oblast Chodska a nezníčené životní prostředí
- 3, nízká nezaměstnanost- mnoho lidí přispívá k hospodářskému rozvoji země
- 4, dostupnost lépe placené práce v Bavorsku
- 5, region specializován na sektor služeb
- 6, železniční trať spojující SO ORP Domažlice jak s Plzní, Prahou, tak s Furt im Wald a Mnichovem
- 7, růst počtu ekonomických subjektů
- 8, mírný růst počtu obyvatel- díky migraci
- 9, dostatečný počet základních a mateřských škol

### **13.2 Slabé stránky**

- 1, malý počet obyvatel a malá hustota zalidnění
- 2, nedostatečná surovinová základna
- 3, jediná důležitá řeka je Radbuza, ostatní řeky mají pouze lokální důležitost
- 4, absence dálnice
- 5, v okolí Českého lesa menší hustota dopravní sítě- horší dostupnost sídel v okolí
- 6, větší obchody pouze v Domažlicích a Kdyni- lidé musí dojíždět za obchody
- 7, průmysl zaměřen především na strojírenství
- 8, nedostatečný počet sociálních zařízení pro seniory

### **13.3 Příležitosti**

- 1, přeshraniční spolupráce- intenzivnější spolupráce mezi SO ORP Domažlicemi a Bavorskem
- 2, modernizace Donau-Moldau-Bahn- snazší doprava mezi Mnichovem, Domažlicemi a Prahou
- 3, zefektivnění silniční sítě- přímé napojení na dálnice D5
- 4, postavení nových sociálních zařízení pro seniory
- 5, postavení více hromadných ubytovacích zařízení- každým rokem stoupá počet návštěvníků Domažlicka
- 6, postavení většího obchodu v Hostouni nebo Bělé nad Radbuzou- lidé musí dojíždět do nejbližšího obchodu do Domažlic
- 7, vybudování obchvatu Domažlic

### **13.4 Ohrožení**

- 1, stárnutí obyvatelstva- nedostatek pracovních sil v budoucnu
- 2, průmyslové podniky- některé průmyslové podniky nekonkurenceschopné- může to vést ke zkrachování podniku
- 3, převažující počet zemřelých nad počtem narozených v posledních letech
- 4, cizinci- podniky mohou při zaměstnávání upřednostnit levnější pracovní sílu před domácím obyvatelstvem
- 5, okrajová poloha na státní hranici- zavření hranice kvůli nenadálé události
- 6, zaplněnost domovů pro seniory v budoucnu

## **14 Závěr**

Na rozvoj hospodářství na Domažlicku působí pohraničí, i když v dnešní době, při otevření hranic můžeme tento vliv považovat za kladný. Z návrhu SWOT analýzy vidíme, že zkoumaný region má mnoho silných stránek, které podporují hospodářský rozvoj, ale i mnoho slabých stránek, které mu mohou bránit. Domažlicko disponuje dobrým potenciálem krajiny díky nezníčené přírodě. Nachází se zde mnoho přírodních památek, a dokonce i chráněná krajinná oblast Český les. Tyto místa mohou přilákat do zdejšího regionu turisty. Nejvýznamnější řekou je Radbuza, zbytek území zásobují menší vodní toky. Domažlicko

disponuje dostatečným množstvím úhrnu srážek, větší množství je v oblasti Českého lesa. Díky méně kvalitním půdám se především pěstují méně náročné plodiny. Zemědělská půda zaujímá polovinu celé plochy regionu, lesní plochy pak zabírají 40,5% plochy.

Charakteristickým rysem SO ORP Domažlice je malý počet obyvatel a malá hustota zalidnění. Region se stále nevzpamatoval z odsunu německého obyvatelstva po 2. světové válce, i přes to, že v posledních letech mírně roste počet obyvatel. V současné době se na růstu počtu obyvatel podílí pouze migrace, protože od roku 2016 je záporný přirozený přírůstek. Věková struktura této oblasti je regresivní. V roce 2011 měla většina obyvatel nejvyšší ukončené vzdělání středoškolské a 20,1% jen základní vzdělání. V regionu převažují cizinci z Vietnamu, Slovenska a Ukrajiny. Jako je tomu i v jiných vyspělých regionech světa, setkáváme se s trendem stárnutí obyvatelstva, což může být limitujícím faktorem regionálního rozvoje v budoucnu.

Zkoumané SO ORP se může pyšnit nízkou nezaměstnaností, která je dána blízkostí Bavorska, kde pracuje mnoho zdejších obyvatel kvůli lépe placené práci. Dalším kladným ukazatelem pro hospodářský rozvoj regionu je růst počtu ekonomických subjektů. Tabulka č. 5 (Počet ekonomických subjektů dle odvětví ekonomické činnosti v SO ORP Domažlice v roce 2010-2020) nám potvrzuje předem danou hypotézu. Region je specializován především na sektor služeb, kde jen v oblasti obchodu, ubytování, stravování a pohostinství pracuje v roce 2020 29,8% obyvatel. Další tabulka potvrzující hypotézu je tabulka č. 10, která mimo jiné srovnává podíl ekonomických činností ve všech správních obvodech s rozšířenou působností v rámci Plzeňského kraje.

Z hlediska silniční dopravy je nedostatečné množství důležitějších silnic, existují pouze dvě silnice I. třídy, dálnice není zastoupena vůbec. Nedostatečná silniční infrastruktura je v okolí Českého lesa. Nejdůležitější železniční tratí v regionu je železnice ve směru Praha, Plzeň, Domažlice, Furt im Wald a Mnichov. SO ORP má také nedostatečnou železniční síť i přes to, že Domažlice leží na tahu mezi Plzní, Furtem a Mnichovem. Kromě města Bělé nad Radbuzou jsou železniční sítí propojena všechna důležitá místa regionu. Železniční síť není elektrifikována a kvůli nízké efektivitě existuje plán na modernizaci železnice Praha, Plzeň, Domažlice, Furt im Wald, Mnichov.

Většina oblasti Domažlicka spadá do výrobní oblasti bramborářské. Z hlediska rostlinné výroby je region zaměřen z 58,8% na pěstování obilovin. V menší míře se pěstují olejnin a píce. Živočišná výroba se specializuje na chov drůbeže, prasat a krav. Většina lesů jsou

lesy jehličnaté a na 66% celé rozlohy lesů nalezneme smrk. Z hlediska využití lesa převažuje les hospodářský.

V regionu převažuje lehký průmysl. Bariérou pro hospodářský růst je malá surovinová základna. Průmyslová výroba je situována hlavně do měst Domažlice a Kdyně. Celkově je region specializován na strojírenskou výrobu, kovodělní výrobu, zpracování dřeva a samotné město Domažlice je v současné době značně zaměřeno na výrobu optiky. Bohužel některé větší průmyslové podniky svoji výrobu ukončily, například ELITEX Machinery s.r.o. nebo HODETA spol. s.r.o.

SO ORP Domažlice disponuje dostatečným množstvím mateřských a základních škol. Nejbližší vysokou školou je Západočeská univerzita v Plzni. Velké obchody jsou koncentrovány pouze do dvou největších měst regionu. Je zde dostatečné množství služeb zaměřených na zdravotnictví, nemocnice se nachází přímo ve městě Domažlice. Po celém SO ORP Domažlice jsou hojně rozmístěny služby spjaté s kulturou, sportem a pohostinstvím. Domovy pro seniory se nachází ve Kdyni a Domažlicích, ale jejich kapacita je nedostatečná.

Region má velmi dobré předpoklady pro cestovní ruch, protože se zde nacházejí, jak historické, tak přírodní památky. Turisté se v této oblasti poměrně hodně zajímají o historii Chodska, proto mezi nejnavštěvovanější památky regionu patří muzeum Chodska v Domažlicích, muzeum J. Š. Baara v Klenčí pod Čerchovem nebo pamětní síň J. S. Koziny v Újezdě nedaleko Domažlic. Máme také i památky, které se historie Chodska netýkají, a přesto jsou velmi oblíbenými turistickými místy. Nejvíce navštěvovanou takovou památkou je muzeum příhraničí Kdyně či muzeum techniky a řemesel v Kolovči. Kladný potenciál cestovního ruchu potvrzuje i tabulka č. 22, která ukazuje růst počtu návštěvníků daného regionu. Přes všechny zjištěné údaje a příležitosti má tento region poměrně velký hospodářský potenciál, který může mít vliv na rozkvět regionu v budoucnu.

## 15 Seznam použité literatury

Bayerische Staatszeitung (2014). *Donau-Moldau-Bahn auf dem Abstellgleis*. Dostupné 4.3.2021 z <https://www.bayerische-staatszeitung.de/staatszeitung/wirtschaft/detailansicht-wirtschaft/artikel/donau-moldau-bahn-auf-dem-abstellgleis.html#topPosition>

Becková, L. (2016). *Postavení SO ORP Domažlice v rámci Plzeňského kraje (se zaměřením na vývoj trhu práce)*. Dostupné 8.3.2021 z [https://otik.uk.zcu.cz/bitstream/11025/23496/1/BP\\_BECKOVA\\_Lucie.pdf](https://otik.uk.zcu.cz/bitstream/11025/23496/1/BP_BECKOVA_Lucie.pdf)

Bělá nad Radbuzou (2020). *Sport a turistika v regionu*. Dostupné 3.10.2020 z <https://www.belanr.cz/volny-cas/sport/sportovni-zarizeni/>

Brouček, S., Jeřábek, R. (2007). *Lidová kultura. Národopisná encyklopedie Čech, Moravy a Slezska*. Praha, Česko: Mladá fronta

Centrum pro komunitní práci západní Čechy (2018). *Základní socio-demografický popis řešeného území SO ORP Domažlice*. Dostupné 9.3.2021 z [https://www.domazlice.eu/e\\_download.php?file=data/editor/895cs\\_6.pdf&original=Z%C3%A1kladn%C3%AD%20socio-demografick%C3%BD%20popis%20%C3%BAzem%C3%AD\\_KPSS\\_Doma%C5%BElicko\\_2018.pdf](https://www.domazlice.eu/e_download.php?file=data/editor/895cs_6.pdf&original=Z%C3%A1kladn%C3%AD%20socio-demografick%C3%BD%20popis%20%C3%BAzem%C3%AD_KPSS_Doma%C5%BElicko_2018.pdf)

České dráhy (2014). *Mapa železničních tratí v Plzeňském kraji*. Dostupné 8.3.2021 z [https://www.cd.cz/assets/plzensky-kraj/mapa-trati/mapa2014\\_1.pdf](https://www.cd.cz/assets/plzensky-kraj/mapa-trati/mapa2014_1.pdf)

Česká geologická služba (2012). *Geological localities*. Dostupné 8.10.2020 z <http://lokality.geology.cz/d.pl?vyb=1&text=Lokality%20v%20okresu:&item=7&odlok=1&lokalizace=1&Okres=DO&id=4114&l=e>

Český hydrometeorologický ústav (2020). *Mapy charakteristik klimatu*. Dostupné 6.4. 2021 z <http://portal.chmi.cz/historicka-data/pocasi/mapy-charakteristik-klimatu>

Český statistický úřad (2020). *Charakteristika SO ORP Domažlice*. Dostupné 25.9. 2020 z <https://www.czso.cz/documents/11252/17842113/domazlice.pdf/b3299a38-520d-4a97-ad6d-1652e96eaced?version=1.12>

Český statistický úřad (2020). *Český statistický úřad*. Dostupné 28.9. 2020 z [https://www.czso.cz/csu/czso/321307-09-v\\_roce\\_2008-05](https://www.czso.cz/csu/czso/321307-09-v_roce_2008-05)

Český statistický úřad (2020). *Historický lexikon obcí České republiky-1869–2011*. Dostupné 25.9. 2020 z <https://www.czso.cz/documents/11252/17842113/domazlice.pdf/b3299a38-520d-4a97-ad6d-1652e96eaced?version=1.12>

Český statistický úřad (2020). *Veřejná databáze*. Dostupné 28.9. 2020 z <https://vdb.czso.cz/vdbvo2/faces/cs/index.jsf?page=uziv-dotaz#k=1&pvokc=65&uroven=50&w=>

Český statistický úřad (2009). *Vývoj zemědělství a lesnictví v Plzeňském kraji*. Dostupné 25.3. 2021 z <https://www.czso.cz/documents/10180/20535514/13-321361-09k3.pdf/510523db-5dc6-4f7f-a598-05f4daa57ed1?version=1.0>

Dokoupil, J., & Kopp, J. a kol. (2011). *Vliv hranice na přírodní a socioekonomické prostředí česko-bavorského pohraničí*. Plzeň, Česko: Západočeská univerzita v Plzni

Dokoupil, J., Matušková, A., Preis, J., Rousová, M., & Kaňka L. (2012). *Euroregion Šumava*. Plzeň, Česko: Aleš Čeněk, s.r.o

Dokoupil, J., Matušková, A. (2005). *Rozvojový potenciál Plzeňského kraje*. Plzeň, Česko: Západočeská univerzita v Plzni

Domažlické Íčko (2020). *Domažlické Íčko*. Dostupné 3.10.2020 z <https://www.idomazlice.cz/cs/informacnicentrum-restauraceagastonomie/>

Domažlické Íčko (2020). *Domažlice, tisíciletá historie místa*. Dostupné 9.10.2020 z <https://www.idomazlice.cz/cs/historie-dejinydomazlic/>

Euroregio Bayerischer wald (2021). *EUREGIO- Myšlenka a cíle*. Dostupné 6.3.2021 z <https://www.euroregio.bayern/wir-ueber-uns/info-cesky/>

Chodská chalupa (2020). *Chodsko*. Dostupné 5.10.2020 z <https://www.chodska-chalupa.cz/chodsko>





Ministerstvo zemědělství (2019). *eKatalog BPEJ*. Dostupné 3.10.2020 z <https://bpej.vumop.cz/>

Ministerstvo zemědělství (2020). *Půda v mapách*. Dostupné 2.10. 2020 z <https://mapy.vumop.cz/>

Ministerstvo zemědělství (2018). *Situační a výhledová zpráva*. Dostupné 13.3 2021 z [http://eagri.cz/public/web/file/611976/SVZ\\_Puda\\_11\\_2018.pdf](http://eagri.cz/public/web/file/611976/SVZ_Puda_11_2018.pdf)

Mištera, M. (1996). *Geografie západočeské oblasti*. Plzeň, Česko: Pedagogická fakulta

Novotný, M. (2013). *Bitva u Domažlic*. Dostupné 9.10.2020 z <https://www.bitvaudomazlic.cz/vyznam-bitvy.php>

Oficiální stránky města Domažlice (2020). *Územní plánování*. Dostupné 4.11. 2020 z: <https://www.domazlice.eu/mestsky-urad/uzemni-planovani/>

Oficiální stránky města Domažlice (2020). *Ekonomika mikroregionu*. Dostupné 4.11. 2020 z: <https://www.domazlice.eu/rozvoj-mesta/ratingove-hodnoceni-mesta/ekonomika-mikroregionu-1583cs.html?fbclid=IwAR3l-h7Kx9NktPO1qHxvatxFZ-kNhLcOZdhTftRMMkHyYuglUV-IUTECPrc>

Randovič, D. (2016). *Druhá republika - co víte o sváru demokracie a totality?* Témata. Dostupné 11.4.2021 z <https://temata.rozhlas.cz/druha-republika-co-vite-o-svaru-demokracie-a-totality-8154276>

REGIONÁLNÍ POLITIKA – INFOREGIO (2015). *Přehled regionální politiky*. Dostupné 26.10.2020 z [https://ec.europa.eu/regional\\_policy/archive/what/index\\_cs.cfm](https://ec.europa.eu/regional_policy/archive/what/index_cs.cfm)

Rozvoj komunitního plánování sociálních služeb na Domažlicku (2019). *Komunitní střednědobý plán rozvoje sociálních služeb na Domažlicku na období 2020-2024*. Dostupné 13.4.2021 z [https://www.domazlice.eu/e\\_download.php?file=data/editor/607cs\\_2.pdf&original=Pozv%C3%A1nka%202018.pdf](https://www.domazlice.eu/e_download.php?file=data/editor/607cs_2.pdf&original=Pozv%C3%A1nka%202018.pdf)

SeznamŠkol.eu (2020). *SeznamŠkol.eu*. Dostupné 3.10.2020 z <http://www.seznamskol.eu/>

STATISTIKA KULTURY České republiky (2019). *Návštěvnost muzeí, památníků a galerií*. Dostupné 2. 10. 2020 z <https://www.statistikakultury.cz/navstevnost-muzei-pamatniku-a-galerii/>

STATISTIKA KULTURY České republiky (2019). *Návštěvnost památek*. Dostupné 2. 10. 2020 z <https://www.statistikakultury.cz/navstevnost-pamatek/>

Tégl, V. (2021). *Vysokorychlostní tratě a jejich vliv na změnu dostupnosti města Plzně*. Plzeň, Česko: Západočeská fakulta v Plzni

Váchalová, H. (2010). *Rozvojový potenciál velmi malých obcí: na příkladu velmi malých obcí na Domažlicku*. Dostupné 8.10.2020 z [https://dspace.cuni.cz/bitstream/handle/20.500.11956/31389/DPTX\\_2009\\_2\\_11310\\_0\\_261629\\_0\\_69275.pdf?sequence=1&isAllowed=y](https://dspace.cuni.cz/bitstream/handle/20.500.11956/31389/DPTX_2009_2_11310_0_261629_0_69275.pdf?sequence=1&isAllowed=y)

Výzkumný ústav Silva Taroucy, pro krajinu a okrasné zahradnictví, Ministerstvo životního prostředí (2009). *Atlas krajiny České republiky: Landscape atlas of the Czech Republic*. Praha, Česko: Ministerstvo životního prostředí České republiky

Wiesner, R. (2012). *Návrh rozvoje regionu Domažlicko*. Dostupné 7.3.2021 z [https://dspace5.zcu.cz/bitstream/11025/2300/1/dp\\_wiesner\\_S11N0060K.pdf](https://dspace5.zcu.cz/bitstream/11025/2300/1/dp_wiesner_S11N0060K.pdf)

živéfirmy.cz (2021). *Největší nezávislý katalog českých firem*. Dostupné 14.3.2021 z <https://www.zivefirmy.cz/>

Žižka, M. (2013). *Hospodářský rozvoj regionů*. (1. vyd). Praha, Česko: Proffessional Publishing

## 16 Seznam tabulek

Tab. č. 1: Bilance půdy v SO ORP Domažlice v roce 2020

Tab. č. 2: Zemřelí a živě narození v SO ORP Domažlice mezi rokem 2002-2019

Tab. č. 3: Přistěhovalí a vystěhovalí v SO ORP Domažlice mezi rokem 2002-2019

Tab. č. 4: Celkový pohyb obyvatelstva v SO ORP Domažlice

Tab. č. 5: Vyjíždějící do zaměstnání dle odvětví ekonomické činnosti v okrese Domažlice  
26.3. 2011

Tab. č. 6: Dojíždějící do zaměstnání dle odvětví ekonomické činnosti do okresu Domažlice  
26.3. 2011

Tab. č. 7: Počet cizinců v okrese Domažlice v roce 2005, 2010, 2015 a 2019

Tab. č. 8: Počet ekonomických subjektů dle počtu zaměstnanců v SO ORP Domažlice v roce  
2008, 2011, 2014, 2014, 2017 a 2020

Tab. č. 9: Podíl zaměstnanosti ve vybraných odvětví ekonomické činnosti v SO ORP  
Domažlice v roce 2010-2020 [%]

Tab. č. 10: Podíl vybraných ekonomických činností ve správních obvodech s rozšířenou  
působností v Plzeňském kraji v roce 2020 [%].

Tab. č. 11 : Druh pěstovaných plodin v okrese Domažlice v roce 2007

Tab. č. 12: Druhy hospodářských zvířat v okrese Domažlice v roce 2007

Tab. č. 13: Průmyslové podniky nad 50 zaměstnanců na Kdyňsku v roce 2016

Tab. č. 14: Supermarkety na území SO ORP Domažlice

Tab. č. 15: Školy v SO ORP Domažlice

Tab. č. 16: Zdravotnická zařízení v SO ORP Domažlice

Tab. č. 17: Sociální služby v SO ORP Domažlice

Tab. č. 18: Vybraná sportovní zařízení v SO ORP Domažlice

Tab. č. 19: Vybraná kulturní zařízení v SO ORP Domažlice

Tab. č. 20: Služby zaměřené na gastronomii ve městě Domažlice

Tab. č. 21: Návštěvnost vybraných muzeí, galerií, památníků a památek v SO ORP Domažlice v roce 2008, 2013 a 2018

Tab. č. 22: Počet návštěvníků a počet ubytovacích zařízení v SO ORP Domažlice v roce 2010, 2015 a 2019

## **17 Seznam grafů**

Graf č. 1: Vývoj zemědělské půdy a lesních pozemků v SO ORP Domažlice mezi rokem 2001-2020 [ha]

Graf č. 2: Vývoj počtu obyvatel v okrese Domažlice mezi roky 1869-2011

Graf č. 3: Vývoj počtu obyvatel v SO ORP Domažlice mezi roky 2010-2020

Graf č. 4: Věková struktura v SO ORP Domažlice v roce 2020

Graf č. 5: Nejvyšší ukončené vzdělání obyvatel ve věku 15+ v roce 2011 v SO ORP Domažlice [%]

Graf č. 6: Srovnání nezaměstnanosti v SO ORP Domažlice a České republiky v roce 2005-2011, 2013–2020

Graf č. 7: Vývoj počtu ekonomických subjektů v SO ORP Domažlice mezi roky 2001-2020

## **18 Seznam map**

Mapa č. 1: Poloha SO ORP Domažlice

Mapa č. 2: Města v SO ORP Domažlice v roce 2020

Mapa č. 3: Úhrn srážek v roce 2019 v SO ORP Domažlice

Mapa č. 4: Vodní toky v SO ORP Domažlice

Mapa č. 5: Typy půd v SO ORP Domažlice

Mapa č. 6: Chráněná krajinná oblast Český les

Mapa č. 7: Lesy v SO ORP Domažlice

Mapa č. 8: Míra nezaměstnanosti v obcích SO ORP Domažlice k 28.2. 2021

Mapa č. 9: Silniční a železniční síť v SO ORP Domažlice v roce 2016

Mapa č. 10: Podíl ekonomických sektorů ve správních obcích s rozšířenou působností v rámci Plzeňského kraje v roce 2020 [%].

Mapa č. 11: Zpracovatelský průmysl v SO ORP Domažlice v roce 2006

## **19 Seznam příloh**

Příloha A: Mapa Sudet

Příloha B: Mapa železniční dopravy Plzeňského kraje

Příloha C: Reliéf SO ORP Domažlice

Příloha D: Národopisná oblast Chodsko

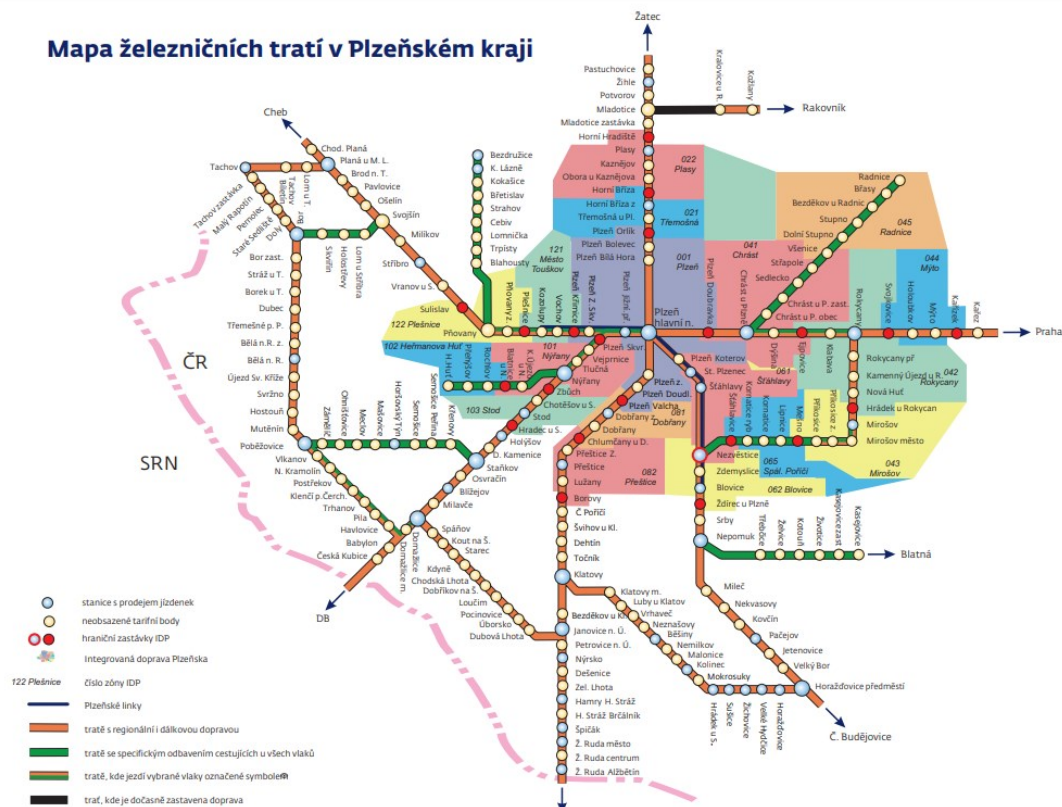
## 20 Přílohy

Příloha A: Mapa Sudet



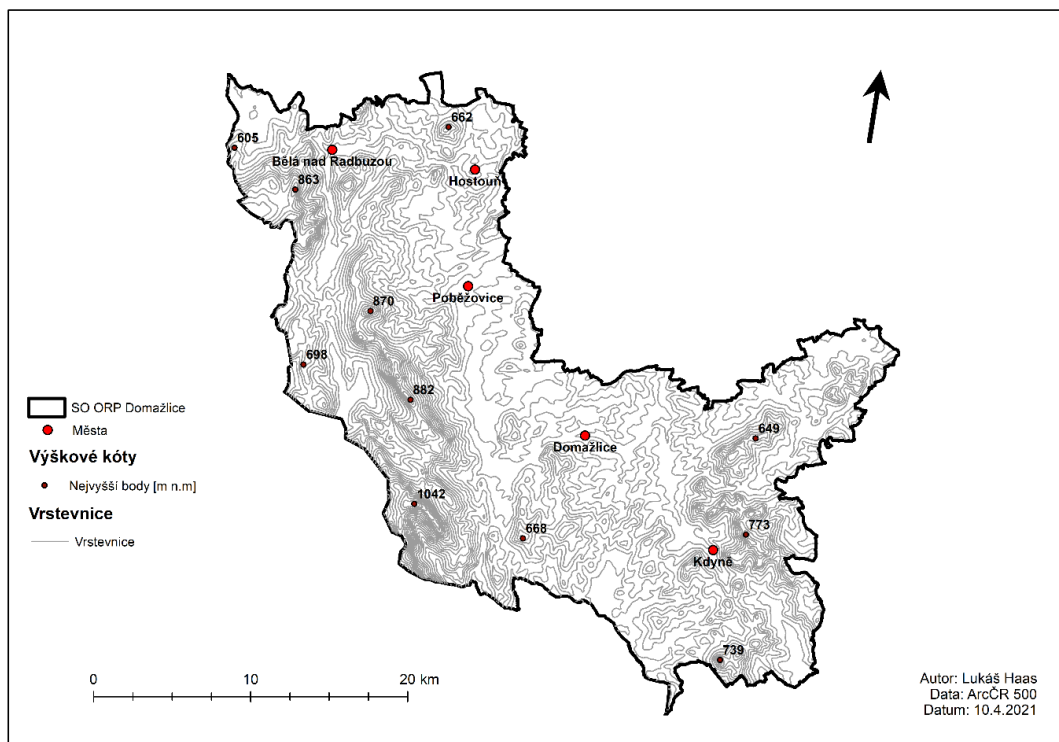
Zdroj: Témata.rozhlas.cz, 2016

Příloha B: Mapa železniční dopravy Plzeňského kraje



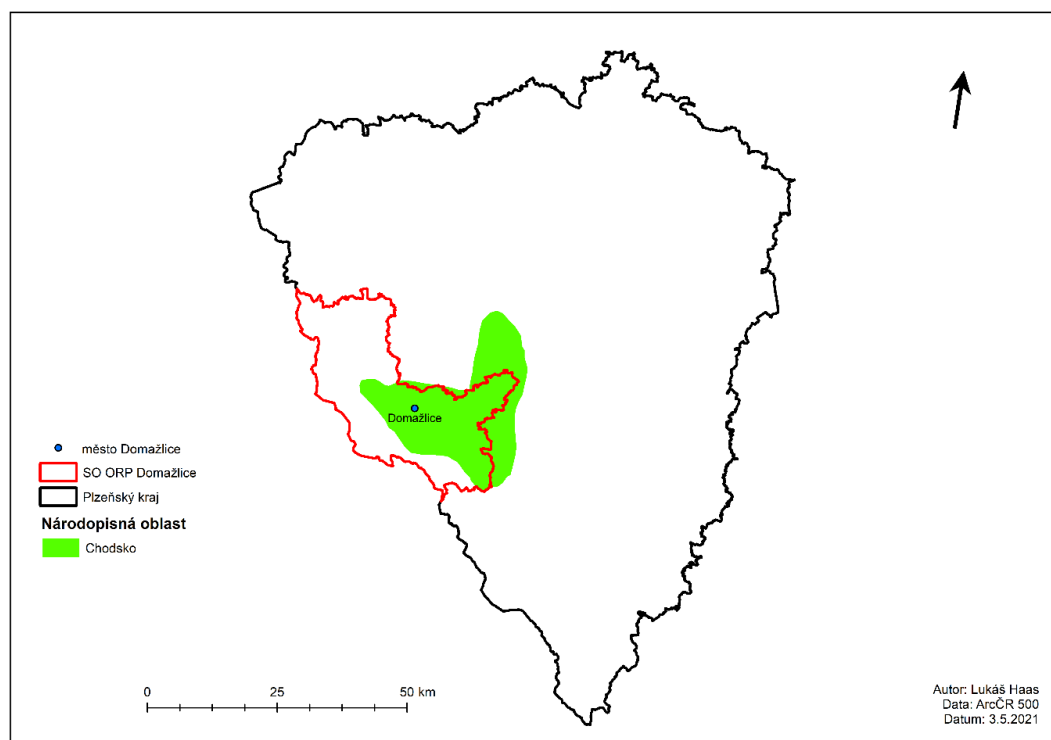
Zdroj: České dráhy, 2014

## Příloha C: Reliéf SO ORP Domažlice



Vlastní zpracování dle ArcGIS, 2021

## Příloha D: Národopisná oblast Chodsko



Vlastní zpracování dle ArcGIS a Lidová kultura. Národopisná encyklopedie Čech, Moravy a Slezska, 2021



## 21 Abstrakt

Haas, L. (2020). *Hospodářský rozvoj SO ORP Domažlice* (Bakalářská práce). Západočeská univerzita v Plzni, Fakulta ekonomická

**Klíčová slova:** rozvoj, region, Domažlicko, hospodářství, potenciály, příhraničí

Zpracovaná bakalářská práce se zabývá hospodářským rozvojem ve správním obvodu obce s rozšířenou působností Domažlice. Jsou zde řešeny různé potenciály, který tento region má a které by pomohly k hospodářskému růstu dané oblasti. Informace byly získávány především z Českého statistického úřadu, knih týkající se problematiky rozvoje v této oblasti, a nakonec i vlastním terénním výzkumem. V práci je vysvětleno, co je to region, jaký má vliv hranice na daný region a co je to regionální rozvoj. Poté bakalářská práce obsahuje informace ohledně různých typů potenciálů pro rozvoj celého území. Podrobněji je rozebrán hospodářský potenciál, který právě s hospodářským rozvojem nejvíce souvisí. Tento potenciál je následně rozdělen ještě na zemědělství, průmysl a služby. Tato bakalářské práce obsahuje i množství map, tabulek či grafů, které souvisejí s regionálním rozvojem a snaží se vysvětlit problematiku daného tématu. Bakalářská práce se snaží zodpovědět všechny výzkumné otázky, které byly na začátku této práce položeny. Výstup z bakalářské práce shrnuje všechny vlivy, které ovlivňují tamější hospodářství, ať už se jedná o kladné či záporné vlivy.

## **Abstract**

Haas, L. (2020). *Economic development of SO ORP Domažlice* (Bachelor Thesis). University of West Bohemia, Faculty of Economy

**Key words:** development, region, SO ORP Domažlice, economy, potentials, borders

Elaborated bachelor thesis deals with economic development in region Domažlice. In this bachelor thesis are solved different potentials, which this region has and would help the economic growth of the area. The information was obtained mainly from Czech Statistical Office, books about development issues in this area and own field research. The work explains, what a region is, how the border affects the region and what region development is. Then the bachelor thesis contains information about different types of potentials for the development of the whole territory. Economic potential, which is most related to economic development, which is also analyzed in more details here. This potential is divided into parts of agriculture, industry and services. This bachelor thesis contains a lot of maps, tables and graphs that are related to the regional development and explain researched issues. Bachelor thesis tries to answer all the research questions that were asked at the beginning. Obtained information summarize all the influences that affect the local economy, wheather positive or negative.