

**Západočeská univerzita v Plzni  
Fakulta filozofická**

**Bakalářská práce**

**Antonín Dvořák jako součást kolektivní paměti a  
sociální identity obyvatel příbramského regionu**

**Anna Drapáková**

Plzeň 2021

**Západočeská univerzita v Plzni  
Fakulta filozofická**

**Katedra antropologie**

**Studijní program Antropologie**

**Studijní obor Sociální a kulturní antropologie**

**Bakalářská práce**

**Antonín Dvořák jako součást kolektivní paměti a  
sociální identity obyvatel příbramského regionu**

**Anna Drapáková**

Vedoucí práce:

PhDr. Tereza Šlehoferová, Ph.D.

Katedra antropologie

Fakulta filozofická Západočeské univerzity v Plzni

Plzeň 2021

Prohlašuji, že jsem práci zpracovala samostatně a použila jen uvedených pramenů a literatury.

Plzeň, duben 2021

.....

## **Poděkování**

Ráda bych na tomto místě poděkovala paní PhDr. Tereze Šlehoferové, Ph.D. za odborné vedení mé bakalářské práce a za cenné rady při její tvorbě. Mé poděkování patří též všem informátorům a lidem, kteří se podíleli na získávání údajů pro výzkumnou část práce.

<b>1</b>	<b>Obsah</b>	
<b>2</b>	<b>Úvod</b> .....	<b>1</b>
<b>3</b>	<b>Teoretická východiska</b> .....	<b>2</b>
	3.1 O kolektivní paměti.....	2
	3.2 Kolektivní paměť ve vztahu k historii .....	4
	3.3 Kolektivní paměť ve vztahu k prostoru .....	4
	3.3.1 Paměť krajiny.....	5
	3.4 Kolektivní paměť ve vztahu k rodině .....	6
	3.4.1 Rodinná etnografie a mikrohistorie .....	6
<b>4</b>	<b>Metodologie</b> .....	<b>7</b>
	4.1 Kvalitativní výzkum.....	7
	4.2 Polostrukturovaný a narativní rozhovor .....	9
	4.3 Průběh výzkumu.....	10
	4.4 Charakteristika informátorů .....	10
	4.5 Přehled informátorů.....	11
<b>5</b>	<b>Vymezení terénu</b> .....	<b>13</b>
	5.1 Popis zkoumané lokality.....	13
	5.2 Život Antonína Dvořáka v regionu .....	14
<b>6</b>	<b>Analytická část</b> .....	<b>15</b>
	6.1 Kolektivní paměť a sociální identita obyvatel příbramského regionu	15
	6.2 Antonín Dvořák a jeho místo v kolektivní paměti obyvatel regionu..	17
	6.3 Vymezení regionu .....	20
	6.4 Místa paměti obyvatel příbramského regionu.....	22
	6.5 Místa paměti spojená s Antonínem Dvořákem.....	25
	6.6 Historický kontext formování sociální identity.....	28
	6.7 Narativní rozhovor s potomkem Antonína Dvořáka .....	29
	6.8 Shrnutí výsledků výzkumu.....	31
<b>7</b>	<b>Závěr</b> .....	<b>33</b>

<b>Seznam použité literatury a zdrojů .....</b>	<b>36</b>
<b>Resumé .....</b>	<b>40</b>
<b>PŘÍLOHY .....</b>	<b>41</b>

## 2 Úvod

Práce se věnuje tématu kolektivní paměti a sociální identity obyvatel příbramského regionu se zaměřením na prvky kolektivní paměti související s osobností Antonína Dvořáka. Cílem práce je charakterizovat sdílené prvky kolektivní paměti obyvatel příbramského regionu, a to včetně míst v prostoru, kterým informátoři přikládají určitý význam, a jsou tak nedílnou součástí formování sociální identity.

S příbramským regionem je neodmyslitelně spjatá osobnost skladatele Antonína Dvořáka, který zde prožil velkou část svého života, přičemž jeho potomci zde žijí dodnes. V rámci této práce se zaměřuji především na to, jak se tato skutečnost (či zda-li vůbec) odráží v kolektivní paměti informátorů obývajících tento region. Součástí okruhu informátorů je i potomek Antonína Dvořáka, díky němuž je práce doplněna o reálie ze skladatelova života související s jeho životem na Příbramsku. V rámci *rodinné etnografie* je popsán vliv této osobnosti na rodinnou historii.

Jedná se o *teoreticko-empirickou* práci a je strukturována do tří segmentů, kterými jsou teoretická, metodologická a analytická část.

Teoretická část je zaměřena na charakteristiku jednotlivých teoretických konceptů a východisek, kterými jsou zejména (i) kolektivní paměť, (ii) odraz kolektivní paměti v sociální identitě, (iii) prostor a identita a (iv) paměť krajiny.

V metodologické části se zabývám definicí kvalitativního výzkumu a charakterizací zvolených kvalitativních metod, jimiž jsou *polostrukturovaný* a *narativní* rozhovor. Dále se v této části zabývám popisem průběhu výzkumu, procesem výběru informátorů a jejich charakteristikou.

Analytická část vychází ze zmíněných čtrnácti polostrukturovaných rozhovorů s obyvateli příbramského regionu a narativního rozhovoru s nejbližším žijícím potomkem Antonína Dvořáka. Prostřednictvím rozhovorů byla získána data potřebná k určení prvků kolektivní paměti informátorů; součástí těchto rozhovorů je paměť krajiny, tedy místa, která informátoři považují za důležitá. Na základě uvedeného je poté dedukováno, jak se zjištěné skutečnosti odráží v jejich

sociální identitě. Data z rozhovorů byla analyticky vyhodnocena a konečné výsledky výzkumu shrnuty v závěrečné části práce.

### **3 Teoretická východiska**

#### **3.1 O kolektivní paměti**

Kolektivní paměť je relativně novodobý pojem, v rámci jejíž definic můžeme u různých autorů najít odchyly způsobené jejich rozdílným nahlížením na dané téma (Mlynář, 2016, s. 22). Pro účely této práce je tedy nejprve nutné jasně definovat pojmy paměť a kolektivita.

Paměť je (cit): „(..) *schopnost (živého nebo umělého) systému reagovat na události ukládáním výsledných informací a modifikací jejich struktury takovým způsobem, že reakce na následující události je ovlivněna tím, co bylo získáno dříve. V užším smyslu je paměť chápána jako lidská dovednost udržovat určité stopy minulých prožitků a mít k nim přístup – alespoň zčásti – skrze rozpomínání*“ (Jedlowski, 2001, s. 29).

Kolektivitu lze nejobecněji definovat jako něco, co je společného určitému množství lidí. To, jak se určité skupiny identifikují v rámci kolektivu, je jedním ze základních předmětů zkoumání sociokulturní antropologie. Kolektivní identifikaci rozdělujeme na tu, kdy členové kolektivu sami sebe identifikují jako kolektiv (vědí, kdo jsou a kam patří) a na tu, kdy si jedinci nemusí být své přináležitosti ke skupině vědomi (Jenkins, 2014, s. 104).

V obou případech je kolektivní paměť důležitým prvkem budujícím kolektivní identitu určitých sociálních skupin (Burke, 2006, s. 50—51). V rámci těchto skupin jednotlivci sice vzpomínají každý zvlášť, ale jako členové kolektivu (Halbwachs, 2009, s. 91), díky čemuž lze prostřednictvím kolektivní paměti mapovat, jak sociální skupiny interpretují minulost.

Jde o proces, při kterém výzkumník hledá v individuálních výpovědích podobnosti, a na jejich základě uspořádává odpovědi tak, aby dávaly smysl a vytvořily celistvou (cit): „(..) *rekonstrukci minulosti*“ (Burke, 2006, s. 51). Jinak řečeno, jedná se o kolektivní rozpomínání, kdy každý člen skupiny přispěje svými vzpomínkami. Úkolem sociálních vědců je dát těmto segmentům určitou formu,



a tím se dobrat ke společným prvkům kolektivní paměti (Halbwachs, 2009, s. 50—51).

Přestože si to nemusíme uvědomovat, naše paměť není ovlivněna čistě osobními vzpomínkami, nýbrž je součástí určitého souboru kolektivního myšlení. Veškeré naše vzpomínky jsou výsledkem syntézy se vzpomínkami ostatních lidí, s nimiž jsme v kontaktu. Jelikož nám připomínají události ze svého vlastního pohledu, ovlivňují tím to, jak si je vybavujeme my sami (Halbwachs, 2009, s. 92). Vždy si tak s sebou neseme odraz určitého počtu různých lidí, kteří ovlivnili naše vnímání (Halbwachs, 2009, s. 51). Místo, které ve skupině zaujímáme a vztahy, které máme s ostatními členy, se promítají do našeho vnímání světa, a posléze tak do utváření našich vzpomínek (Halbwachs, 2009, s. 91).

Znalost toho, jakým způsobem je definována individuální a kolektivní paměť, je důležitá pro to, abychom pochopili, jak funguje a na čem je postavena lidská identita. Skrze lidskou identitu je vyjádřeno, jak lidé identifikují sami sebe a jak jsou si vědomi vzájemných podobností a odlišností (Jenkins, 2014, s. 16—27), což je při výzkumu sociálních skupin zásadní. Výzkumník totiž může pohlížet na skupinu obyvatel jako na jedince mající něco společného, což však neznamená, že to tak vnímají i oni sami (Jenkins, 2014, s. 104).

Důležité složky, které formují a utvářejí sociální identitu, jsou paměť a vyprávění (neboli narace) (Burke, 2006, s. 473). V rámci narace probíhá proces *sociální rekonstrukce identity* (na individuální i skupinové úrovni) a vzájemným působením narace a paměti vzniká obraz sociální identity, který se projevuje prostřednictvím jazykového vyjádření (Mlynář, 2016, s. 11).

Zmíněný vztah sociální identity, paměti a narace lze pro představu přirovnat k Aristotelově teorii látky a formy. Každá věc je tvořena dvěma složkami, látkou a formou, paměť je v tomto případě látka a narace je forma, která určuje specifickou podobu identity v závislosti na určitých sociálních souvislostech<sup>1</sup> (Mlynář, 2016, s. 11).

---

<sup>1</sup> Nutno dodat, že přirovnání není zcela přesné, jelikož identita se tímto spojením nestává skutečnou, tak jako je tomu u věcí v Aristotelově pojetí (Mlynář, 2016, s. 11).

### 3.2 Kolektivní paměť ve vztahu k historii

Kolektivní paměť může být také definována jako *to, co dělají skupiny s minulostí* (Le Goff, 2007, s. 108), a proto je někdy stavěna do protikladu s historií.

Podle některých přístupů není historie součástí kolektivní paměti, nýbrž se jedná o dva odlišné aspekty lidského vědomí. Kolektivní paměť je společná určité skupině lidí, zatímco historie by měla být všeobecná, objektivní, pro všechny stejná. Ve skutečnosti jsou však i všeobecné dějiny (cit): „(..) *snůškou dílčích dějin, které zachycují pouze životy určitých skupin*“. V jednotlivých obdobích lidských dějin psali historii různé sociální skupiny, a to se pak promítá do interpretace všeobecných dějin. Demonstrativně lze uvést, že pokud stáli v popředí společnosti kněží, tehdejší historie vypovídá především o událostech církevních. Pokud to byli diplomaté, pozornost se zabývá především vyjednáváním, smlouvami či otázkou spojenectví (Halbwachs, 2009, s. 156).

### 3.3 Kolektivní paměť ve vztahu k prostoru

Sdílené představy o prostoru se utváří v závislosti na společnosti, ve které jsou ukotveny. Prostor tedy souvisí s kolektivní pamětí a hraje roli v utváření kolektivní identity (Basso, 1996, s. 5). Území, které obýváme, je relativně neměnné a není ovlivněno událostmi, které se dějí v našich životech, čímž dodává naší paměti stálost (Halbwachs, 2009, s. 190). Prostor je to, (cit): „(..) *o co může společnost opřít svůj pocit identity*“ (Halbwachs, 2009, s. 226). Některé skupiny jsou dokonce definovány tím, že vztahy mezi nimi a jejich společné vlastnosti jsou do jisté míry definovány místem, které sdílejí, kupř. obyvatelé města, jejichž sociální vazby jsou tvořeny právě tím, že jsou si prostorově blízcí. Společný prostor sice není jedinou podmínkou existence této skupiny, je však velmi důležitý (Halbwachs, 2009, s. 194).

Město je tedy jedním z prvků, který udržuje ve společnosti stálost, neboť jeho podoba se mění mnohem pomaleji, než vztahy mezi lidmi, v důsledku čehož odolává a brzdí proměnlivost společnosti, která v něm žije. Lidé žijící dlouho na jednom místě se přizpůsobují lokálním zvyklostem, které (stejně jako prostor) tlumí proměnlivost (Halbwachs, 2009, s. 191—192). Obyvatelé města jsou specifickou skupinou v tom smyslu, že jiné sociální vztahy (kupř. příbuzenské,

právní nebo náboženské) nejsou charakterizovány prostřednictvím prostoru. Ani ty však nejsou na prostoru zcela nezávislé, neboť (cit): „(..) *neexistuje kolektivní paměť, která by nebyla ukotvena v prostorovém rámci*“ (Halbwachs, 2009, s. 199—200).

### 3.3.1 Paměť krajiny

Zakotvenost kolektivní paměti v prostoru se projevuje tím, že je vázána na místa, která mohou ovlivňovat charakter určité skupiny lidí (Halbwachs, 2009, s. 80). Paměť je formována prostřednictvím prostoru, který daná společnost obývá, a její vzpomínky jsou zasazovány do rámců, které v prostoru vytváří (Fatková, Zíková, 2014, s. 36). To, jakým způsobem lidé vnímají prostor, ve kterém žijí, a místa s ním spojená, vypovídá o jejich sdílené paměti. Vnímání určitých míst je důležitým prvkem podílejícím se na formování kolektivní identity; nemusí se přitom jednat o přesné geografické či historické vymezení (Halbwachs, 2009, s. 80).

Prostřednictvím vzpomínek a příběhů o krajině si lidé přetváří beztvary prostor na místo, které pro ně má určitý význam (Basso, 1996, s. 5). Tzv. *místa paměti* jsou součástí kolektivně sdílených představ, které se předávají z generace na generaci. Skrývá se za nimi snaha o zachování vzpomínek na něco, co by jinak upadlo v zapomnění. Lidé se snaží upozorňovat na taková místa zakládáním památníků, pořádáním oslav, zaváděním výročí atd. (Nora, 2001, s. 24). Nicméně i zdánlivě neporušená a člověkem netknutá krajina může být předmětem kultury, protože veškeré vnímání přírody a krajiny je kulturou formováno (Shama, 1996, s. 32).

Pojem krajina může být v různých oborech definován odlišně. V sociálních vědách převládá přístup, podle kterého je krajina (cit): „(..) *způsob jakým rozumíme světu.*“ Kombinace (i) materiálních prvků v prostředí a (ii) nemateriálních, emočních aspektů, které společně působí na to, jakým způsobem vidíme svět, který nás obklopuje. Součástí nemateriálních aspektů je paměť, která má (cit.) „(..) *nezastupitelnou úlohu při formování krajiny*“ (Pauknerová, 2019, s.12).

Za mnoha krajinnými fenomény stojí snaha věci vysvětlit a „zakonzervovat“ tak, abychom se k nim mohli obracet jako k *autentické paměti*. Existují však jevy spojené s místy paměti, které nelze vysvětlit pouze rozumem. Lze generalizovat, že místa paměti souvisí s emocemi a snahou člověka být ve spojení s předky a minulými zvyklostmi, které vnímá (cit.) „(...) *ne jako minulost, ale jako současnou interpretaci minulosti do naší doby*“ (Pauknerová, 2019, s. 8). S místy paměti nás může pojit nostalgické<sup>2</sup> vzpomínání na staré časy, touha po domově nebo místě z minulosti.

Paměť krajiny je udržována tím, že je písemně zaznamenávána v (i) dobových mapách, (ii) starých knihách o krajině, případně (iii) slovně předávána vyprávěním prostřednictvím osobních nebo kolektivních vzpomínek či (iv) jinými způsoby (Pauknerová, 2019, s.11).

### **3.4 Kolektivní paměť ve vztahu k rodině**

Kolektivní paměť lze zkoumat v několika rovinách,<sup>3</sup> jednou z nich je rovina *rodinná* (Maslowski, 2015, s. 20). Předávání rodinné historie upevňuje vztahy mezi členy rodiny napříč generacemi a zároveň má vliv na vývoj osobnosti. V rámci této práce se zabývám také otázkou, zda jsou zmíněné funkce rodinné historie posílněny v případě, že součástí rodiny je nebo byla událost či osobnost, která svým významem přesahuje úroveň rodiny. Konkrétně v tomto případě, zda se v rodinné historii promítá, že je její součástí slavný skladatel Antonín Dvořák.

#### **3.4.1 Rodinná etnografie a mikrohistorie**

Rodinná etnografie je část etnografie, v jejímž rámci se výzkumník snaží (i) popsat, (ii) pochopit a následně (iii) interpretovat výpovědi jednoho či více členů rodiny. Nejčastěji tak činí s využitím narativního či polostrukturovaného rozhovoru. Pro zkoumání rodinné historie pomocí etnografických metod je zásadní, aby byly rodinné příběhy předávány z generace na generaci, a to

---

<sup>2</sup> Existují dva typy nostalgie, kterými jsou pravá a nepravá. Pravá nostalgie znamená, že vzpomínáme na něco, co jsme skutečně zažili. Nepravá nostalgie znamená, že toužíme po minulosti, kterou jsme osobně neprožili, kupř., pokud se vztahuje ke „starým dobrým časům“ (Pauknerová, 2019, str.11).

<sup>3</sup> Kolektivní paměť lze dále rozlišovat na úrovni globální společnosti, sociálních tříd a náboženských společenství (Maslowski, 2015, s. 20).

prostřednictvím narácí. Každá rodina má svůj (cit): „*rodinný kodex*“, což je soubor norem a přesvědčení utvářených rodinnými zkušenostmi. Tím se formuje rodinná paměť, která ovlivňuje chování členů rodiny a má vliv na předávání rodinné památky (Matoušek, 1993, s. 38).

Rodinná etnografie vychází z mikrohistorie. Tato disciplína se vyvíjela v 70. letech 20. století, jejím hlavním představitelem a průkopníkem je italský historik Carlo Ginzburg a jeho základní publikací kniha *Sýr a červi* (Zounek, 2014, s. 61). Mikrohistorie se věnuje významným historickým milníkům prostřednictvím studia menších celků, jako je například venkovská společnost, rodina či pouze jednotlivci (Nodl, 2004, s. 238). Jedná se o přístup často opomíjený, přesto přínosný, neboť analýzou takto úzce vymezených celků lze získat širší dějinný obraz (Zounek, 2014, s.61). Benefitem tohoto přístupu je, že není jasně metodologicky ohraničený, jako je tomu u jiných historiografických disciplín, tudíž může využívat široké spektrum metod a přispívat k rozvoji metod nových (Nodl, 2004, s. 240).

Obecně se mikrohistorie užívá k tomu, aby poskytla detailní pohled na minulost určitých menších celků a porovnala je s tzv. velkými dějinami. Takový pohled „pod lupou“ nám může pomoci lépe pochopit pozadí velkých událostí (Nodl, 2004, s. 242).

V souvislosti s touto prací se přiblížím tomu, jak se do příběhů jedné rodiny mohou zrcadlit velké události a pokusím se odhalit pozadí světově známých hudebních děl.

## **4 Metodologie**

### **4.1 Kvalitativní výzkum**

Kvalitativní výzkum je některými autory<sup>4</sup> obecně definován jako: (cit) „*Proces hledání porozumění založený na různých metodologických tradicích zkoumání daného sociálního nebo lidského problému. Výzkumník vytváří komplexní, holistický obraz, analyzuje různé typy textů, informuje o názorech účastníků*

---

<sup>4</sup> Kupř. Creswell (Hendl, 2005, s. 48).

*výzkumu a provádí zkoumání v přirozených podmínkách*“. Jiní autoři<sup>5</sup> tvrdí, že kvalitativním výzkumem by se dal nazvat jakýkoliv výzkum, který pro své účely nepoužívá statistické metody; jinými slovy, výzkum, při kterém čísla nejsou pro dosažení výsledků podstatná (Hendl, 2005, s. 48).

Proto se spíše než na přesnou definici zaměříme na jeho charakterizující vlastnosti. Specifikem tohoto druhu výzkumu je používání nestandardizovaných metod k získávání dat. Na základě toho, co má být zkoumáno, volí výzkumník konkrétní metodu. Snaží se použít cokoli, co by mu pomohlo objasnit *jak a proč* se lidé v určitém prostředí či situacích chovají, nebo jak organizují svůj každodenní život. Data tedy mohou mít různou podobu, kupř. se může jednat o fotografie, přepisy rozhovorů, videozáznamy, deníky, osobní poznámky, úřední dokumenty a jiné (Hendl, 2005, s. 60).

Základní vlastností kvalitativního výzkumu je práce s omezeným počtem jedinců žijících většinou na stejném místě (Hendl, 2005, s. 55). Díky tomu lze jít do hloubky; nejde tak pouze o povrchní popis, nýbrž o podrobný náhled do zkoumané problematiky. Konkrétnějším zaměřením lze sledovat, jak se dané jevy vyvíjejí, co na ně působí a čím jsou ovlivňovány. Získáním podrobného popisu skupiny, jedince nebo fenoménu máme možnost provést detailní komparaci, zohlednit i vedlejší faktory, a zasadit tak výsledky do kontextu konkrétní situace (Hendl, 2005, s. 50—51). Jelikož výzkum probíhá v přirozeném prostředí, dobře reaguje na lokální situace a podmínky.

Informace získané kvalitativním výzkumem často nejsou zobecnitelné (na rozdíl od kvantitativního výzkumu), a tedy nejsou použitelné pro jiné prostředí či populaci. Dále je obtížnější predikovat výsledky výzkumu a testovat hypotézy. Více než u jiných metod do výzkumu vstupuje osoba výzkumníka, v důsledku čehož hrozí ovlivnění výsledků jeho osobním vnímáním (Hendl, 2005, s. 50).

Kvalitativní i kvantitativní přístupy přispívají sociálním vědám, každý svým specifickým způsobem, který je o to přínosnější, pokud čerpají jeden z druhého. Pak lze kvalitativní data uvést do souvislosti s jevy na vyšší úrovni, a skloubit tak

---

<sup>5</sup> Kupř. Barney Glaser a Juliet Corbin (Hendl, 2005, s. 48).

poznatky z výzkumu na mikroúrovni s těmi na makroúrovni (Hendl, 2005, s. 54—56).

## 4.2 Polostrukturovaný a narativní rozhovor

Rozhovory se obecně dělí na: (i) standardizovaný (strukturovaný), kdy jsou předem formulovány otázky i jejich pořadí, (ii) nestandardizovaný (nestrukturovaný), kdy je předem dán pouze záměr výzkumu, nikoli otázky, a (iii) polostandardizovaný (polostrukturovaný), který byl použit při vytváření této práce.

Polostrukturovaný rozhovor představuje kompromis mezi dotazováním s pevně danou strukturou otázek a volným dotazováním, což byla pro účely tohoto výzkumu ideální metoda. Rozhovor se držel osnovy, aby bylo možno směřovat ho na téma, které bylo žádoucí, ale zároveň byla tato osnova flexibilně upravována v závislosti na směřování rozhovoru. Tím se zvýšila šance k získání důležitých informací, které by při narativním rozhovoru nemusely zaznít (Hendl, 2005, s. 130-131).

Narativní forma byla zvolena při rozhovoru s potomkem Antonína Dvořáka. Právě z toho důvodu, že se mohly vyjevit i takové informace a příběhy, které by při cíleném dotazování nemusely zaznít. Narativní rozhovor obsahuje vyprávění o celém respondentově životě, neboť (cit.) „(..) *významy, které lidé přiřkládají svým zkušenostem, je možné adekvátně interpretovat pouze na pozadí celé biografie*“. Až po vyslechnutí celého životního příběhu informátora byla pozornost soustředěna na konkrétní oblast, která byla následně zpracována v analytické části práce (Hendl, 2005, s. 176).

Narativní a polostrukturovaný rozhovor jsou metody spadající pod orální historii, která je nejzákladněji definována jako (cit): „(..) *obraz lidské minulosti popsany vlastními slovy*“ (Vaněk, 2015, s. 8). Orálně předávaná historie nám může pomoci zachytit individuální postoje informátorů, hledat v nich odlišnosti, a srovnávat je s jinými druhy pramenů, avšak také pochopit širší historické souvislosti. Jejím nezastupitelným přínosem je dále získávání informací v případě, že neexistují jiné prameny, z důvodu jejich zničení nebo nepřístupnosti (Vaněk, 2015, s. 12—13).

### **4.3 Průběh výzkumu**

Výzkum začal určením tématu a výzkumných otázek. Otázky byly v průběhu výzkumu různě modifikovány a přizpůsobovány průběhu konkrétního rozhovoru. Pro tuto vlastnost je kvalitativní výzkum někdy nazýván emergentním nebo pružným (Hendl, 2005, s. 50).

Při rozhovoru byl informátor nejprve obeznámen s tématem práce, avšak pouze okrajově a bez zmínky o Antonínu Dvořákovi, aby nedošlo k ovlivnění jeho odpovědí. Následoval set standardních otázek k osobě informátora (zejména věk, bydliště, zaměstnání a vzdělání). Poté proběhl polostrukturovaný rozhovor, vedený podle osnovy, která byla variabilně přizpůsobovaná směřování rozhovoru.

Otázky byly strukturovány od obecných ke konkrétnějším. V některých případech rozhovory přecházely v narativní, kdy informátor během reakce na několik prvních obecných otázek volně přešel k vyprávění, v jehož rámci nevědomky zodpověděl i další otázky, které by za jiných okolností následovaly. V jiných případech bylo třeba otázky upřesnit či rozvinout.

S potomkem Antonína Dvořáka byl rozhovor proveden narativní formou, kdy informátor vyprávěl o svém životě a životě svých předků v příbramském regionu.

V poslední fázi rozhovorů zaznívala otázka, zda by chtěl informátor ještě něco doplnit a každý rozhovor byl zakončen srdečným poděkováním za ochotu a věnovaný čas.

Poté následovala analýza získaných dat, aby bylo možné z množství informací vyvodit určitý význam. Nahrané rozhovory byly nejprve přepsány, poté byly vytvořeny kategorie a okódovány; pomocí toho byly určeny společné prvky kolektivní paměti, jejich vliv na sociální identitu informátorů, přítomnost hledaného prvku v odpovědích, a následně vyvozeny konečné výsledky výzkumu.

### **4.4 Charakteristika informátorů**

Výzkum probíhal v časovém rozmezí od října roku 2020 do února následujícího roku. Data z rozhovorů byla anonymizována, informátorům byla změněna jména,



ostatní kategorie jsou autentické. S předchozím souhlasem respondentů a příslibem zachování jejich anonymity byly rozhovory zaznamenány pomocí diktafonu.

Vzhledem k vážné epidemiologické situaci a neustále se měnícím vládním opatřením bylo nutné formu rozhovoru v některých případech této situaci přizpůsobit. Čtyři rozhovory byly proto provedeny na venkovních procházkách, dva rozhovory telefonicky, dva prostřednictvím aplikace Skype a jeden prostřednictvím MS Teams. Ačkoli nepovažuji vedení rozhovoru distanční formou za ideální, především u informátorů starších 60 let se jednalo o nejvhodnější způsob k zachování ochrany jejich zdraví a klidu. Zbylé rozhovory proběhly u informátorů v domácím prostředí.

Celkem proběhlo čtrnáct polostrukturovaných rozhovorů a jeden narativní rozhovor s potomkem Antonína Dvořáka. Průměrná délka rozhovoru byla 45 min. Devět rozhovorů bylo provedeno s informátory žijícími přímo v Příbrami, zbylých šest s informátory z okolních obcí. Věkové rozpětí informátorů bylo od 17 do 81 let, přičemž se jednalo o osm mužů a sedm žen.

Informátoři byli zvoleni převážně náhodným výběrem a v některých případech metodou *sněhové koule*, tedy způsobem, kdy jeden informátor doporučí další osoby, se kterými lze provést rozhovor (Disman, 2002, s. 114). Informátoři byli vybráni primárně podle místa jejich bydliště. Další preferencí bylo oslovit informátory různých věkových kategorií, vzdělání a zaměstnání, aby byla zajištěna větší reprezentativnost vzorku, která byla přínosná pro snadnější analýzu a konečné zhodnocení výsledků výzkumu.

#### 4.5 Přehled informátorů

Jméno	Věk	Bydliště	Dosažené vzdělání	Zaměstnání
Boris	45 let	Příbram	střední vzdělání s maturitou	podnikatel
Nina	32 let	Příbram	střední vzdělání s maturitou	účetní

Bohuslava	73 let	Dubno	střední vzdělání s výučním listem	v důchodu
Alice	18 let	Narysov	základní vzdělání	student SŠ
Drahomíra	56 let	Příbram	vysokoškolské vzdělání	úředník
Bohdan	48 let	Příbram	vysokoškolské vzdělání	pedagog
Evžen	43 let	Příbram	základní vzdělání	údržbář
Mikuláš	22 let	Bohutín	střední vzdělání s výučním listem	student VOŠ
Oskar	21 let	Vysoká	střední vzdělání s maturitou	student VŠ
Ludmila	81 let	Příbram	střední vzdělání s maturitou	v důchodu
Petr	59 let	Příbram	střední vzdělání s maturitou	bezpečnostní pracovník
Anežka	30 let	Lešetice	střední vzdělání s výučním listem	kadeřnice
Jaroslav	52 let	Vysoká	střední vzdělání s maturitou	podnikatel
Tadeáš	17 let	Příbram	základní vzdělání	student SŠ
Zdena	62 let	Příbram	vysokoškolské vzdělání	zaměstnankyně archivu

## 5 Vymezení terénu

### 5.1 Popis zkoumané lokality

Výzkum probíhal v Příbrami a jejím blízkém okolí, odkud pocházejí všichni oslovení informátoři. Region, resp. okres Příbram, zahrnuje města Dobříš, Sedlčany, Rožmitál pod Třemšínem a Březnici. Informátoři byli záměrně vybíráni pouze z Příbrami a maximálně do 15 km od Příbrami, aby bylo možno zkoumat, jak vnímají rozlohu tohoto regionu oni sami a co do něj kromě Příbrami řadí. Zajímavé je, že z výzkumu vyplynulo, že některá města jsou součástí okresu pouze formálně, neboť informátoři je jako součást nevnímají.

Příbramský region je typický členitou a zalesněnou brdskou krajinou. Brdy jsou přírodní hranicí regionu ze západní a severozápadní strany. Nachází se zde nevyšší vrchol středních Čech Tok (865 m. n. m.). Uzemím protéká řeka Vltava, s Orlickou a Kamyckou přehradou.

Příbram je město s bohatou hornickou historií, jedním z největších center hornictví v České republice. Těžilo se zde především stříbro a později po druhé světové válce uran. Nachází se zde největší hornické muzeum v zemi<sup>6</sup>. Nad městem se tyčí významné poutní místo a národní kulturní památka, kterou je barokní chrám Svatá Hora.

V Příbrami se nachází Divadlo Antonína Dvořáka, které má svůj vlastní divadelní soubor, ve kterém působil kupř. Radoslav Brzobohatý nebo Jana Březinová. V roce 2006 bylo zařazeno mezi národní kulturní památky<sup>7</sup>.

Z Příbrami a okolí pochází mnoho významných osobností kromě Antonína Dvořáka kupř. spisovatel Jan Drda, fotograf František Drtikol, skladatel Jakub Jan Ryba nebo herec Pavel Nový.

---

<sup>6</sup> Více informací viz <https://www.muzeum-pribram.cz/cz/muzeum/historie/>

<sup>7</sup> Více informací viz <https://www.theatre-architecture.eu/cs/db.html?theatreId=68>

## 5.2 Život Antonína Dvořáka v regionu<sup>8</sup>

Antonín Dvořák byl hudební skladatel narozen v roce 1841. Je považován za jednoho z nejvýznamnějších českých hudebních skladatelů a světově nejhranějšího českého skladatele. Autor oper, vokálně instrumentálních skladeb, komorních skladeb, symfonických básní a devíti symfonií, mezi nimiž dominuje Novosvětská symfonie. „Novosvětskou“ zkomponoval při svém působení v Americe a je to první skladba, která zazněla na Měsíci po přistání americké kosmické lodi Apollo 11. Zemřel v roce 1904<sup>9</sup>.

Informace o životě skladatele Antonína Dvořáka v příbramském regionu mi prostřednictvím narativního rozhovoru poskytl jeho pravnuke, který žije spolu se svou rodinou v Příbrami od svého narození. O životě svého pradědečka ví především z vyprávění jeho otce Antonína Dvořáka III.

Do tohoto kraje přišel jeho pradědeček jako rodák z Nelahozevsi. Než se dostal přímo do Vysoké u Příbrami, bydlel ve Zlonicích ve Středních Čechách, kde chodil do školy. Poté pobýval v severočeské Kamenici, aby se tam doučil němčinu, jelikož v té době se v Čechách mluvilo německy stejně jako česky. Následně odešel do Prahy na studium varhanické školy. Neměl to vůbec lehké, neboť pocházel z chudé rodiny, a proto neměl na studia dostatek peněz; jak doslova uvedl Petr (cit): „(..) *musel se tak všelijak protloukat, bydlel různě u příbuzných, kolikrát neměl ani na tužky a papír.*“ (Petr, 59 let).

Postupem času si v Praze začal vydělávat hrou na violu nebo jako varhaník v kostele sv. Vojtěcha, ani to mu však příliš nevydělávalo. Blýskat na lepší časy se začalo poté, co dostal státní stipendium od rakouskouherského ministerstva kultury a vzdělanosti. V Praze se oženil s Annou, bral si jí s outěžkem<sup>10</sup>, což v té době (druhá polovina 19. století) jeho rodina přijímala dost těžko. Postupně se jim narodily další děti a v roce 1878 byl se svou ženou pozván do Vysoké u Příbrami.

---

<sup>8</sup> Ačkoliv uvádím odkazy na pana Petra jako zdroj pouze u jeho přímých citací, v zásadě veškeré informace uvedené v této podkapitole, pokud není uvedeno jinak, vycházejí z rozhovoru vedeného s panem Petrem jako potomkem Antonína Dvořáka.

<sup>9</sup> Více informací viz <https://www.ceskatelevize.cz/lide/antonin-dvorak/>

<sup>10</sup> Tzn. těhotnou. Dostupné z: <http://www.ujc.cas.cz/jazykova-poradna/dotazy/0229.html>

Ve Vysoké u Příbrami sídlil hrabě Václav Kounic, který zde měl své letní sídlo, tzv. Zámeček, kde se v současné době nachází Památník Antonína Dvořáka. Hrabě Dvořáka pozval na svoji svatbu s herečkou Josefínou Čermákovou, sestrou Dvořákovy manželky Anny. Dvořákovi se v kraji velmi zalíbilo a začal sem pravidelně jezdit. Prvních šest let pobýval ve správcovském domě, poté od Kounice získal starý špýchar, který přestavil na letní sídlo; dnešní vilu Rusalku. Od té doby na Příbramsku pobýval vždy od jara do podzimu. Zbytek času tam dojížděl z Prahy vlakem do Příbrami a povozem do Vysoké u Příbrami. V Příbrami si získal spoustu vážených přátel kupř. pana faráře nebo starostu, ale velmi dobře se cítil i mezi horníky, se kterými chodil často hrát karty do hospody. Jeden z vysloužilých horníků, pan Hodík, mu spravoval dům a zahradu, když byl zrovna na cestách.

Pouze jedno léto nestrávil na Vysoké, a to, když byl v USA. Následující léto se i přes náročnou cestu z Ameriky vrátil do své vily Rusalky. Pro místní to tenkrát byla velká sláva a přivítali jej lampionovým průvodem. Tehdy koupil do kostela v nedaleké obci Třebsko nové varhany.

Mezi jeho zájmy patřila kromě vlaků a chovu holubů také pěší turistika. Chodil z Příbrami na Vysokou, z Třebska do Bohutína nebo k Rusalčinému jezírku,<sup>11</sup> tyto toulky mu poskytovaly inspiraci k jeho dílům.

Příbramsko naposledy navštívil v březnu roku 1904 a 1. května téhož roku zemřel ve svém bytě v Praze.

## **6 Analytická část**

### **6.1 Kolektivní paměť a sociální identita obyvatel příbramského regionu**

Informátoři z Příbrami a okolí o sobě mluví jako o „příbramácích“ a svou identitu silně vztahují k těžbařské historii; zřejmě proto také častokrát zaznívaly věty jako: (cit): „*Narodila jsem se tu, takže jsem tvdej Příbramák*“ (Bohuslava, 73 let) nebo (cit): „*Tady je to taková druhá Ostrava, ty Příbramáci teda můžou působit tak jako odtažitě a jsou prostě takový tvrdší, no.*“ (Bohdan, 48 let).

---

<sup>11</sup> Viz. kapitola Místa paměti spojená s Antonínem Dvořákem.

Těžařství bylo zmíněno všemi informátory bez výjimky. Většina z nich při popisu zkoumané oblasti zmínila hornictví na prvním místě jako to, co Příbramsko charakterizuje (cit): „*Příbram, to je prostě uran a horníci*“ (Evžen, 43 let). Z rozhovorů vyplývá, že je to z velké části způsobeno množstvím památek a objektů upozorňujících na težažskou historii, kupř. hornické muzeum, těžební věže, haldy. Dalším důvodem zřejmě je, že vysoké procento obyvatel Příbrami a okolí bylo zaměstnáno právě v tomto odvětví průmyslu, tudíž velké množství dnešních obyvatel včetně informátorů buď v hornictví pracovalo nebo mají hornické předky, jak uvedla kupř. Nina (cit): „*Otec byl horník, takže kolem hornictví se točilo vše. Dodnes třeba ráda sbírám různé kamínky a minerály.*“ (Nina, 32 let). Anežka zase uvedla, že (cit): „*Když se tady zeptáte kohokoliv, tak třeba devadesát procent lidí vám řekne, že mělo určitě aspoň jednoho dědu horníka. Já vlastně taky.*“ (Anežka, 30 let).

Uvedená skutečnost byla v určitých případech vnímána pozitivně, zřejmě v souvislosti s hrdostí na své těžce pracující předky, někdy však také negativně v tom smyslu, že v důsledku dlouholeté koncentrace obyvatel a vedení obcí na hornický průmysl utrpěly duchovní a kulturní hodnoty tamější společnosti.

V uvedeném smyslu se vyjádřil Oskar tak, že (cit): „*To byly samý lopatáci, co sem přišli z celý republiky, a všechno tady jsou jejich potomci, no.*“ (Oskar, 21 let).

Další z informátorů uvedl, že (cit): „*Příbram je ve svém základu stádo horníků, a to když nebudete nějak kultivovat, tak z něj bude jenom tupé stádo, a přesně to se děje.*“ (Boris, 45 let) a dále dodal, že v důsledku toho jsou nedoceny významné památky a osobnosti jako Antonín Dvořák nebo divadlo nesoucí jeho jméno. Tento názor sdíleli i další informátoři: (cit): „*Divadlo, si myslím, že má nadregionální význam, to si ty lidi ani neuvědomují. Skoro žádný takhle velký město nemá vlastní scénu a ty hry, který vznikly, třeba ten Hrdý Budžes, to málo kdo ví, že je to vlastně o Příbrami, jako o tom příbramskym spolku divadelnim.*“ (Drahomíra, 56 let).

Názor, že obyvatelé Příbramska se o kulturu, především o tu vyšší, příliš nezajímají a nezasazují, byl mezi informátory velice častý. Někteří to dávali za

vinu nedostatku organizovaných akcí, jiní si myslí, že je to spíše nezájmem obyvatel.

Jaroslav uvedl, že (cit): *„Myslím, že o tu kulturu se tady docela jako staraj, spíš že ty lidi jsou líný, že to nevyhledávaj, a že tak jako na to jenom poukazujou. Já myslim, že tady vždycky se snažili. Samozřejmě, každý si představí pod kulturou něco jinýho.“* (Jaroslav, 52 let)

Bohdan uvedl, že (cit): *„Já nechci nějak snižovat ty lidi, ale oni na tu vyšší kulturu asi fakt moc nejsou. Když sem třeba dostali ten festival Jeden svět nebo Febiofest, tak tam skoro nikdo nepřišel. Ty náročnější filmy tady prostě nikoho nebaví. Tady když to bude nějaký hit filmovej nebo nějaká dobrá česká komedie, prostě ten mainstream, tak na to ty lidi pujdou (...) ta Příbram je v tomhle taková hodně mainstreamová.“* (Bohdan, 48 let).

Kromě hornictví informátoři velmi často zmiňovali okolní přírodu jako důležitý prvek charakterizující region, je tedy možné vnímat to jako další prvek kolektivní paměti. Pozitivní vztah k brdské přírodě zazněl v každém rozhovoru, nehledě na věkovou či jinou kategorii.

Tento závěr uvedl kupř. Oskar (cit): *„Je to tu specifický tou přírodou, je úplně vyjímečná, i když pro nás je to přirozený, tak ty Brdy jsou vyjímečně hezký a zachovalý.“* (Oskar, 21 let) nebo Jaroslav (cit): *„Pro mě nejoblíbenější místo jsou prostě ty Brdy, to je obrovská devíza Příbrami (...) jak jsem se tam narodil, tak je to ke mně tak srostlý všechno, je to moje součást. Není to jakože jedu na výlet někam do Brd, ale je to součást mě a toho prostoru, kde člověk žije.“* (Jaroslav, 52 let).

## **6.2 Antonín Dvořák a jeho místo v kolektivní paměti obyvatel regionu**

Zmínka o Antonínu Dvořákovi a s ním spojených lokacích se objevila v každém z rozhovorů, lišila se však míra konkrétnosti položené otázky nutná k jeho výslovnému zmínění. Někteří informátoři o něm mluvili již při úvodních dotazech na charakteristiku regionu, většina jej však zmínila v souvislosti s otázkou dotazující se na (pro ně) významné osobnosti regionu. Dvořáka pak jmenovali jako první a často jedinou známou osobnost v jejich okolí.

Jedna z informátorek v tomto směru uvedla, že (cit): *„Já jsem v podstatě Dvořákem odkojená, já jsem ho vždycky považovala jako naprosto nepochybnou součást regionu, už jenom kvůli tomu, že mi otec vysvětloval, kde který díla vznikly a proč je napsal tak jak je napsal, ať už to je Rusalka, ať už to je ten jeho cyklus na Svaté Hoře. Prostě myslím si, že můj vztah k Dvořákovi je naprosto vyjímečně díky mému otci.“* (Zdena, 62 let).

Mezi informátory nebyl nikdo, kdo by nevěděl, kdo byl Antonín Dvořák, nebo kdo by si jeho jméno nespojil se životem v regionu. Rozdíl byl v míře přikládání významu a povědomí o něm. Velké množství informátorů včetně těch, kteří jej zmínili až po konkrétnější otázce, projevilo lítost nad tím, jak je skladatel navzdory svému tuzemskému i zahraničnímu významu v regionu opomíjen. Boris toto vystihl když vypověděl, že (cit): *„Problematika Antonína Dvořáka je v tom, že je to fakt významná kulturní osobnost, ale ten obrovský význam, který má Antonín Dvořák pro celý svět, když si vezmete jak je oslavován v New Yorku nebo v Tokyu, tak v jeho samotném rodišti je zájem o něj minimální. Z potenciálu, ať už v rámci turismu nebo kulturní výchovy populace, která zde žije, nikdo netěží vůbec nic.“* (Boris, 45 let).

Bohuslava uvedla, že (cit.): *„To je nulová podpora a nezájem ze strany vedení obcí. Město na to nemá peníze, nebo financuje jiné věci, než tyhle hudební, kulturní... třeba sport, to jsou milióny co dají do fotbalu, přitom se tam jenom tak plácají, nachvílí postoupějí, pak zase spadnou, to nemá cenu. Přitom lidi by o to měly zájem, protože když už jednou za čas nějaký takový koncert zorganizují, při příležitosti třeba nějakého jeho výročí nebo tak, tak je tam lidí spoustu.“* (Bohuslava, 73 let) Nejen ona, ale i další informátoři dávali za vinu především obecní správě, že své zájmy soustřeďuje na jiné oblasti, než je kultura.

S množstvím pořádaných akcí spojených s dílem a životem Dvořáka nebyla spokojena většina informátorů, z pravidla těch starších 30 let. Část z nich se domnívá, že se jedná o „zásluhu“ vedení města. Jiní informátoři to přisuzovali i nedostatečné snaze o prezentaci ze strany rodiny, kupř. pan Jaroslav, který uvedl, že (cit): *„Tak oni ty Dvořákovi tu Rusalku furt mají na tý Vysoký, ale vůbec v tý vesnici v tý komunitě neexistují, jsou to takový osoby stranou a ta Rusalka je uzavřená. Nechávej si to pro sebe, jako nějaký svoje rodinný“*



*tajemství, ale to je hrozná škoda, už jen popularizovat tu hudbu jeho. Zrovna ta Novosvětská je hrozně pěkná, až přijedu domu, tak si jí asi pustím.*“ (Jaroslav, 52 let).

Část informátorů zastává názor, že je to způsobeno nezájmem lidí o takové akce. Někteří uvedli vzpomínku na muzejní noci věnované jeho hudbě. V této souvislosti Nina uvedla, že navzdory poměrně velkému reklamnímu snažení je návštěvnost spíše nízká, což považuje za škodu. V tomto duchu se vyjádřil kupř. i pan Boris (cit): *„(..) Na akce zorganizované pro 500 lidí přijde třeba 20, ale přitom většina Příbramáků řekne, že Dvořák ten je náš.*“ (Boris, 45 let).

Ohledně znalosti samotné hudby Antonína Dvořáka ze strany příbramského obyvatelstva byl poměrně kritický pan Bohdan, který tvrdil, že (cit): *„Mně přijde, že my jsme si z toho udělali takovou modlu, že jako jsme pyšný na to, že tady byl, ale kolik lidí by bylo schopno podle poslechu poznat nějaký jeho dílo? Třeba Novosvětskou bych poznal a ještě se mi docela líbila Stabat Mater, že jsem to kdysi slyšel na nějakém koncertě, ale myslím, že většina lidí ani nepozná tu jeho hudbu.*“ (Bohdan, 48 let).

Informátoři mladších věkových kategorií, mezi 17 a 25 lety, dle jejich slov získali povědomí o Dvořákovi zejména ve škole v rámci hodin hudební výchovy a školních exkurzí jeho památníku. Také uváděli, že znají místa po něm pojmenovaná, tedy především divadlo, ulice a náměstí; tam ale jejich zájem a znalost zpravidla končí. V tomto duchu se vyjádřila kupř. Alice (cit): *„Myslím, že zájem o takové osobnosti mezi mladou generací už není, jediný kdo se o to zajímá jsou učitelé. Pochybuju, že by třeba moje spolužáky zajímal život Antonína Dvořáka. Lidí mého věku se zaměřují už spíš na modernější věci a osobnosti.*“ (Alice, 18 let). Také se vyskytl názor, že obecná znalost osoby Antonína Dvořáka se s přibírající vzdáleností od Příbrami zmenšuje, doslova, že (cit.): *„(..) v Praze už o Dvořákovi nikdo neví.*“ (Mikuláš, 22 let).

Informátoři vyšších věkových kategorií často zmiňovali, že vztah mladé generace k Antonínu Dvořákovi, vážné hudbě a někdy i historii je obecně již spíše výjimkou a postupně mizí. V tomto ohledu Bohdan uvedl, že (cit): *„Zrovna sem byl na Antonín Dvořák Stabat Mater a to bylo teda krásný, ono je to takový temný, ale to je třeba nádherný zrovna a oni zvali třeba Beňačkovou a různý takový hvězdy*

*a o to byl teda velkej zájem. Problém je v tý nastupující generaci, tam je problém jestli ty věci vůbec přežijou."* (Bohdan, 48 let).

Přestože o něm mezi mladšími informátory nebylo moc povědomí, byla to téměř jediná osobnost, kterou v souvislosti s jejich okolím jmenovali. Výjimkou byl informátor spadající do mladší věkové kategorie, který žije přímo ve Vysoké u Příbrami, který uvedl, že (cit): *„To je taková persona jedna z nejvýznamnějších, to je nejvíc prostě. A já ho mám úplně zafixovanýho jak on trávil ten čas na Vysoký. Jak jsem z Vysoký, tak přesně vim kam chodil do hospody, kde bydlel, kde dělal něco jinýho...a tak no."* (Oskar, 21 let).

Kromě Antonína Dvořáka byly informátory zmíněny i další významné osobnosti, jmenovitě spisovatel Jan Drda, herec Pavel Nový, skladatel Jakub Jan Ryba nebo fotograf František Drtikol; u těchto osobností jsem však, až na jednu výjimku, žádné zvláštní znalosti či nadšení pro jejich dílo ze strany informátorů nezaznamenala. Výjimkou byl informátor, jehož prarodiče pocházeli z Dalskabát, obce známé z pohádky Jana Drdy,<sup>12</sup> který má proto k tomuto spisovateli blíže.

Antonín Dvořák byl však v rozhovorech jednoznačně převládající personou. Informátor Jaroslav to shrnul následovně (cit): *„Když si vezmu třeba jako Drdu to mě nezaujalo, možná znám Městečko na dlani, ale jako nic, Ryba mě taky nedostává, Česká mše vánoční to mě moc nebere, protože nemám rád Vánoce, ale ten Dvořák to mě jako dostává."* (Jaroslav, 52 let).

### **6.3 Vymezení regionu**

Součástí rozhovoru bylo také vymezení regionu, tedy jak informátoři geograficky vnímají příbramský region, odkud a kam sahá, a jak vymezují jeho hranice.

Obecně uváděli, že za příbramský region považují Příbram a okolí maximálně do vzdálenosti cca 20 km od Příbrami. Někteří k vymezení hranic používali přírodní

---

<sup>12</sup> Dalskabáty, hříšná ves aneb Zapomenutý čert je pohádka napsaná v roce 1960, proslavená především svým filmovým zpracováním z roku 1976 v hlavní roli s Jaroslavem Moučkou a Jiřinou Bohdalovou. Dostupné z: <https://www.csfd.cz/film/197358-dalskabaty-hrisna-ves-aneb-zapomenuty-cert/prehled/>

útvary, kupř. (cit): „*Já bych to řekl, asi jako Brdy a na druhou stranu je to ohraničený Vltavou.*“ (Evžen, 43 let) (viz. 1. Mapa, Příloha č. 2).

Jiní vymezili oblast silnicemi: (cit): „*Já si to představím hlavně jako silnicema ohraničený. Ta silnice, co vede na Březku a pak ta spádovka na Příbram. Dobříš už pak vnímám jako jiný region.*“ (Oskar, 21 let) (viz 2. Mapa okresu Příbram a na ní vyznačený region podle výpovědí informátorů viz. kapitola vymezení regionu

Jiní používali k určení hranice regionu konkrétní obce, nebo kombinovali tyto tři způsoby dohromady. Nejčastěji ohraničovali region právě pomocí obcí, přičemž převažovaly výpovědi, že hranicemi regionu jsou města Březnice a Rožmitál pod Třemšínem, která do regionu ještě spadají, zatímco Dobříš, která leží přibližně ve stejné vzdálenosti, ale jiným směrem, už jako součást Příbramska nepovažují, a označují ho za samostatný region, stejně tak Sedlčany, jak uvedl kupř. Bohdan: (cit): „*Dobříš už není Příbram, zatímco Březnice, Rožmitál tam ještě jo, a pak všechno dál to už je spíš k tý Plzni.*“ (Bohdan, 48 let) (viz 3. Mapa okresu Příbram a na ní vyznačený region podle výpovědí informátorů viz. kapitola vymezení regionu Příloha č. 2).

Důvod tohoto převládajícího vnímání lze z historického hlediska vysvětlit slovy Zdeny následovně (cit): „*Historicky vlastně to Příbramsko bylo v rámci toho biskupství a arcibiskupství a Dobříš, to bylo pod správou Mansfeldů. A to Sedlčansko, to bylo do okresu přifařeno až v tom šedesátém roce, to už bylo daleko pro ty lidi. Z Březnice sem zase přišli jezuiti na Svatou Horu, takže tam ten kontakt prostě vždycky byl a Rožmitál, to zase se tady pěstovalo kulturní povědomí díky tomu Rybovi.*“<sup>13</sup> (Zdena, 62 let).

Dalším možným zdůvodněním výše uvedených výpovědí může být vzhled přírody. Ačkoliv je celé široké okolí nazýváno Brdy, podoba krajiny obklopující Příbram směrem k Březnici a Rožmitálu pod Třemšínem není totožná k té, která obklopuje Dobříš a Sedlčany. V okolí Dobříše jsou Hřebeny, které jsou sice

---

<sup>13</sup> Jakub Jan Ryba (1765- 1815) český hudební skladatel z období klasicismu a romantismu, který žil a zemřel v Rožmitále pod Třemšínem. Nejznámější je jeho skladba Česká mše vánoční. Dostupné z: <https://www.ceskatelevize.cz/lide/jakub-jan-ryba/>

obecně považovány za součást pohoří Brdy, ale z hlediska geomorfologického členění do něj řazeny nejsou. O tom vypovídá i neoficiální rozdělení na Jižní Brdy, Střední Brdy a Hřebeny (viz 4. Mapa okresu Příbram a na ní vyznačení Brd viz. kapitola vymezení regionu *Příloha č. 2*) (Smolová, 2005, s. 25). Mnoho informátorů mluvilo o silném vztahu k brdské přírodě. Z rozhovorů je patrné, že brdskou přírodu opravdu vnímají jako tu směrem k Březnici a Rožmitálu pod Třemšínem, nikoli k Dobříši. Sedlčanské okolí zas připomíná spíše přírodu Jižních Čech. Důsledkem toho může být vnímání Dobříše a Sedlčan jako samostatných regionů a Březnice a Rožmitálu jako součásti regionu příbramského.

#### **6.4 Místa paměti obyvatel příbramského regionu**

V rozhovorech zmíněná významná místa v regionu se velmi často opakovala. Důvody, kvůli kterým se informátoři s místy ztotožňovali, a významy, které jim přisuzovali, se však lišily. Místa, která byla zmíněna větším počtem informátorů, jsem nejprve charakterizovala obecně, a teprve následně z pohledu informátorů jejich osobními vztahy k nim. Místa, která v rozhovorech nezaznívala tak frekventovaně, avšak patří do regionu, jsou shrnuta v závěru podkapitoly.

Místo, které informátoři zmiňovali často jako první, byla Svatá Hora. (viz *Příloha č. 1*). Jedná se o významný barokní komplex a poutní památku tyčící se nad Příbrami<sup>14</sup>.

. Ze Svaté Hory je rozhled na celé město, přičemž je sama dobře viditelná z mnoha míst v Příbrami či okolí. Z příbramského centra až na vrchol Hory ke Korunovačnímu oltáři vedou tzv. Svatohorské schody<sup>15</sup>. Každoročně jsou zde pořádány středověké jarmarky, koncerty nebo průvody.

Pravidelným naštěvováním zmíněných akcí a dodržováním tradic spojených s návštěvou tohoto místa si k němu informátoři vytvořili silný vztah. Jedna z informátorek se kupř. každoročně s rodinou účastní pouti pořádané při příležitosti výročí *Korunovace milostné sochy Panny Marie Svatohorské* a silné

---

<sup>14</sup> Více informací viz <https://svata-hora.cz/o-svate-hore/historie/>

<sup>15</sup> Více informací viz <https://svata-hora.cz/pro-navstevniky/navstevni-doba/>

pouto si k místu vytvořila, protože se zde vdávala. Někteří informátoři mají památku spojenou s pravidelnou návštěvou Svatohorské šalmaje<sup>16</sup>. Nejčastěji byla zmíněna tradice nesení betlémského světla na Svatou Horu na Štědrý den, kterou dodržují všichni informátoři žijící v Příbrami, i někteří další z okolí. Na tuto tradiční záležitost zavzpomínala Ludmila následovně (cit): *„To musí bejt, je to tradice vždycky před štědrovečerní večeří. mužský si tam nahoře daj medovinku, děti teplej oplatek, a pak cestou dolu nám vyhládne, a jde se na večeří.“* (Ludmila, 81 let).

Kromě veřejně známých tradic mají se Svatou Horou informátoři spojené i své osobní zvyky. Evžen nadneseně prohlašuje, že (cit): *„Kdo tam nebyl na rande, tak jako by nebyl příbramák.“* (Evžen, 43 let). Nina má s předmětným místem spojené především nedělní procházky, které dříve absolvovala s rodiči; nyní je již iniciuje sama s vlastními dětmi.

Mezi informátory byli i věřící, které s místem spojuje duchovní tradice. Pravidelně navštěvují svatohorské bohoslužby a mše. Informátoři nižších věkových kategorií mají Svatou Horu spojenou především se zmíněnou štědrovečerní návštěvou a se školními exkurzemi. Jeden z informátorů k ní má specifický vztah, neboť stran toho, že je věřící, se stal součástí projektu *Otevřená Svatá Hora*, v jehož rámci projektoval a realizoval park u Svaté Hory.

Pro pravnuka Antonína Dvořáka má svatá Hora kromě duchovního významu navíc spojitost s jeho předkem, který sem chodíval sbírat inspiraci ke svým dílům. Jedna z jeho klavírních skladeb je dokonce pojmenována Na Svaté Hoře.

Dalším významným místem je Maková Hora (viz *Příloha č. 1*) poutní místo ležící poblíž obce Smolotely vzdálené asi 15 kilometrů od Příbrami. Jedná se o vyvýšeninu, na jejímž vrcholu leží barokní kostel sv. Jana Křtitele a Panny Marie Karmelské<sup>17</sup>. Svou situovaností se stala dominantou místní krajiny. Toto místo zmínila polovina informátorů a jeho návštěvu mají spojenou s pravidelnou účastí na koncertech jako posluchači, nebo i účinkující. Mikuláš uvedl, že (cit): *„Od mala jsem tam každý rok vystupoval se zuškou, hrál jsem na trumpetu. Šli jsme*

---

<sup>16</sup> Festival dobové hudby, tanců a řemesel. Více informací viz <http://salmaj.pribram.eu/>

<sup>17</sup> Více informací viz <https://makovahora.cz/makova-hora-poutni-misto/historie-poutniho-mista>

*vždycky ze zdola v průvodu a hráli jsme, nahoře jsme se pak všichni shromáždili a byl tam ještě koncert pro rodiče a příbuzný a tak.*" (Mikuláš, 22 let).

Věřící informátoři mají místo spojeno s návštěvami bohoslužeb a mší. Pro jiné je to oblíbený turistický cíl a jezdí tam za okolní přírodou. Od jednoho z informátorů jsem se dozvěděla, že zde bývalo pohanské pohřebiště; dnes je tam zcela odlišné (avšak stále duchovní) místo, díky čemuž má pro něj tento prostor zajímavou energii a láka ho svojí mystičností.

Oblíbeným místem několika informátorů je Nový rybník (viz *Příloha č. 1*), tzv. „Novák“, příbramský sportovní a rekreační areál, jehož dominantou je přírodní koupaliště. V okolí tohoto areálu se nachází sportoviště, občerstvení a relaxační zóny. K tomuto místu kupř. Alice uvedla, že (cit): *„Mám to tam ráda, chodila jsem se tam koupat s rodičema, teď tam chodím s kamarádama. Je tam spoustu vyžití v létě se tam chodí koupat, je tam občerstvení a hezké okolí, fajn rekreační místo a zároveň je tam klid.“* (Alice, 18 let).

Poněkud netradičním velmi často zmiňovaným místem jsou haldy (viz *Příloha č. 1*) Příbram má bohatou těžařskou historii, od roku 1950 se zde těžil uran. V roce 1990 došlo k ukončení těžby a zavření dolů, jak uvádí i různé novinové zprávy<sup>18</sup>. Uranová minulost se však vtiskla do krajiny prostřednictvím více než 20 hald vytěženého a nevyužitého materiálu. Největší z nich váží třináct milionů tun, ze kterých 700 tun tvoří uran. Stát se zasazuje o jejich likvidaci, která byla již několikrát odložena. Postupem času haldy porostly vegetací a staly se součástí místního prostředí, jak shodně uvedlo několik informátorů. Jaroslav řekl, že (cit): *„To je prostě součást krajiny. Já jsem z toho úplně zničenej, kdyby to měli zlikvidovat.“* (Jaroslav, 52 let). Oskar obdobně uvedl, že (cit): *„My sme chodili jako děti si hrát na haldu. Já jsem vždycky dostal seřváno, když jsme přišli z těch hald a já jsem byl úplně od písku, ne, a kamínky v botech, a vlastně to byl jako uran.“* (Oskar, 21 let).

Na haldách se nachází vyšlapané cesty vedoucí na jejich vrchol, odkud je neobyčejný výhled na okolí. Někteří informátoři je nazývají *„příbramským*

---

<sup>18</sup> Více informací viz <https://www.pribram.cz/clanek/na-pribramsku-jsou-uranove-haldy-kttere-vyzaduji-sanaci/15420/>

*pohořím*“. Jeden z informátorů chodí na jednu z hald každý den venčit psa, jiní se sem vrací kvůli krásné vyhlídce a klidnému prostředí. Lidská přítomnost je na haldách patrná vyšlapanými cestami nebo tábořišti. Oskar k haldám dale uvedl, že (cit): „*A bacha jo, tady u Brodu, to je normálně mikrosvět nahoře; tam máte louku, máte tam les, pak tam máte ohniště a tam se normálně chodilo pařit.*“ (Oskar, 21 let).

Další místa, která byla v rozhovorech zmiňována, avšak ne tak často jako výše uvedená místa, je například Slivice; místo posledního výstřelu 2. světové války, které zmínili dva informátoři. Jeden uvedl Slivici jako vzpomínku na bujaré mládí a druhý informátor v souvislosti s oblibou ve vojenské technice. Dále památník Vojna,<sup>19</sup> (viz *Příloha č. 1*) ten byl zřejmě pro jeho krutou minulost zmíněn pouze jednou, a to opět v souvislosti se zájmem o vojenskou techniku a historii. Dalšími místy je nejvyšší vrchol Brdského pohoří Tok (viz *Příloha č. 1*), který je oblíbeným turistickým cílem, stejně jako Padrťské rybníky (viz *Příloha č. 1*) nebo bývalý příbramský lyžařský areál Padák (viz *Příloha č. 1*).

Ženy obecně z velké většiny oceňovaly to, jak na ně místo působí a s jakými individuálními nebo rodinnými zážitky ho mají spojené. Muži často zmiňovali informační, kulturní či architektonickou hodnotu míst a památek. Dále s nimi měli spojené spíše události, které zde prožili se svými přáteli, od čehož se odvíjely i konkrétní zážitky, které byly často humorného charakteru. Zážitky zmiňované ženami měly často emocionální podtext. Ženy častěji zmiňovaly duchovní památky, zatímco muži památky industriální či vojenské nebo místa, která jim připomínala právě zážitky s vrstevníky.

## **6.5 Místa paměti spojená s Antonínem Dvořákem**

Místo, které si většina informátorů vybavila ve spojitosti s Antonínem Dvořákem jako první, byl jeho památník ve Vysoké u Příbrami (viz *Příloha č. 1*).

Jedná se o vilu, která patřila hraběti Kounicovi, tzv. Zámeček, který dnes funguje jako muzeum a pořádají se zde komentované prohlídky o životě a díle Antonína

---

<sup>19</sup> Bývalý tábor nucených prací pro německé zajatce a následně pro politické odpůrce komunistického režimu. Více informací viz <https://www.muzeum-pribram.cz/cz/pamatnik-vojna-lesetice/z-historie/>

Dvořáka. Nedaleko se nachází také vila Rusalka (viz *Příloha č. 1*), kde skladatel žil. Památník obklopuje park (viz *Příloha č. 1*), takže v jarních a letních měsících je zde příjemné venkovní posezení.

Všichni vybraní informátoři věděli, že ve Vysoké u Příbrami se nachází tento památník a většina z nich ho alespoň jednou navštívila. Opět se informátoři dělili na ty, kteří ho jmenovali jako pro ně významné místo již při obecném popisu svého regionu, a na ty, kteří jej zmínili až poté, co se rozhovor stočil na Antonína Dvořáka. Někteří informátoři nižších věkových kategorií, i přestože památník navštívili v rámci školní exkurze, nevěděli žádné bližší informace, přičemž nejednou zazněla z jejich strany nejistota ohledně toho, zda se jedná o památník Antonína Dvořáka nebo Bedřicha Smetany.

Na velkou část informátorů, kteří sem zavítali, však udělalo místo dojem a zmiňovali ho jako oblíbené místo v okolí, kam se rádi vrací. Zřejmě především pro jeho atmosféru, neboť vyzdvihovali krásu okolní přírody a používali přívlastky jako malebné nebo kouzelné. Anežka uvedla, že (cit): *„Začala jsem tam chodit, když jsem byla na mateřské, je to tam ideální na procházky s kočárkem. Ted', když se třeba rozmyslíme, kam se podívat o víkendu, tak řeknu, že chci na Vysokou, protože je to taková srdcová záležitost.“* (Anežka, 30 let).

Někteří informátoři srovnávali památku ve Vysoké se Svatou Horou v Příbrami, zmíněnou v předchozí podkapitole. V tomto ohledu se vyjádřila Nina následovně (cit): *„Myslím, že je to hezčí, než na Svatý Hoře, ta je plná turistů. Na Vysoký je krásná atmosféra, můžu se tam projít po jeho sadu, je tam moc krásná zahrada. Svatá Hora je spíš pro turisty mimo Příbram.“* (Nina, 32 let).

Část informátorů sem pravidelně jezdí za kulturou nebo s cílem se něco dozvědět, kupř. při příležitosti pořádání hudebních akcí, besed, přednášek nebo na prohlídku památníku. Drahomíra uvedla, že (cit): *„Pořádaly se tam dříve noci hudby. Za světla loučí, lidi seděli v trávě a poslouchali hudbu, tam jsme chodili, to bylo moc hezký.“* (Drahomíra, 56 let).

V souvislosti s Památníkem Antonína Dvořáka ve Vysoké u Příbrami velká část informátorů zmínila Rusalčino jezírko (viz *Příloha č. 1*); rašelinové jezírko, které svou tajemnou atmosférou očarovalo nejen skladatele, ale i některé informátory,



kteří sem zavítali. Nina k tomuto místu uvedla, že (cit): „*Je to krásný a tajemný (...) hezká atmosféra, hlavně když si představuji, jak tam skládal hudbu.*“ (Nina, 32 let).

Své jméno dostalo jezírko až po autorově smrti, jelikož operu *Rusalka* zkomponoval pouhé 4 roky před smrtí. Na Vysoké složil desítky svých nejúspěšnějších děl a jezírko a jeho okolí mohlo být skutečně místem, kde se zrodila inspirace pro operu *Rusalka*. Vodní hladina je totiž tmavá a obklopená hustým lesem<sup>20</sup>.

Po opeře je pojmenována i vila, ve které Dvořák se svou rodinou pobýval. Své jméno dostala taktéž až po jeho smrti, a kromě nové omítky a nápisů na fasádě je interiér (viz *Příloha č. 1*) i exteriér původní. Veřejnosti je přístupná pouze po osobní domluvě s potomkem Antonína Dvořáka, který zde provází. Přesto ji někteří informátoři zmínili jako místo, které považují v rámci místa svého bydliště za významné a nesouhlasí s jejím uzavřením pro širší veřejnost, jak uvedl kupř. Oskar (cit): „*Já nechápu, proč je ta Rusalka uzavřená, je nějaká asi jako chata Dvořáků, to mi přijde jako škoda. Protože to vypadá z venku hrozně dobře, jak je to opravený. Jsme byli vždycky hrozně zvědavý, jak to tam vypadá.*“ (Oskar, 21 let).

Informátoři zmiňovali také divadlo Antonína Dvořáka, tento odkaz se objevoval i v rozhovorech s těmi, kteří neměli o skladateli jinak skoro žádné povědomí. Stejně tak názvy ulic, náměstí nebo institucí pojmenovaných po skladateli se vybavily i informátorům, kteří Dvořáka v jiných souvislostech neznali, především tedy u mladších z nich. Určitou míru nejistoty měl Tadeáš, který spíše zdrženlivě uvedl, že (cit): „*Vim jenom, že tady je Divadlo Antonína Dvořáka, a že to byl spisovatel, asi z 19. století.*“ (Tadeáš, 17 let).

Dalším jmenovaným místem bylo příbramské vlakové nádraží, protože je známá Dvořákova záliba ve vlacích, kterou kromě jednoho z informátorů sdílí ji i jeho pravnuke, který zmínil, že (cit): „*Nádražní budova je původní, tudíž se místo od*

---

<sup>20</sup> Více informací viz <https://regiony.rozhlas.cz/u-rusalcina-jezirka-ve-vysoke-u-pribrami-cekate-zjeveni-vodnika-i-padle-vily-7437083>

*dob, kdy odtud praděda vyrážel na svoje cesty do Anglie a New Yorku skoro nezměnilo.*“ (Petr, 59 let).

Místa, která zmínil pouze Dvořákův potomek, byl hostinec ve Vysoké u Příbrami, kam skladatel chodil s místními horníky (cit): *„Chodil do místní hospody popovídat a hrát karty, byl to nadšený karbaník a prý se při tom hrozně rozčiloval.”* (Petr, 59 let). Dále zmínil také kostel ve TřebSKU, kde hrál na varhany a kam daroval varhany nové poté, co za světové války původní varhany shořely.

## **6.6 Historický kontext formování sociální identity**

Veskrze se objevovaly dva postoje informátorů ohledně důvodu nepříliš rozšířeného zájmu o Antonína Dvořáka v regionu Příbramska. Jedna část tvrdila, že orgány veřejné moci či jiné organizace v regionu nedostatečně zasazují o jeho propagaci. Dle druhé skupiny je příčinou nezájmu o Dvořáka samotný nezájem příbramského obyvatelstva. Opodstatnění obou těchto postojů lze částečně nalézt v kontextu historického vývoje regionu.

Po roce 1945, respektive výrazněji po roce 1948, se k tradičnímu obyvatelstvu Příbrami přistěhovali lidé směřující za prací v uranových dolech. V tomto ohledu poskytla určité svědectví Zdena, když uvedla, že (cit): *„Tahle skupina lidí zde žila svým zvláštním životem, měli svý všemožný privilegia. Nechci se nikoho dotknout, některý lidi sem přišli skutečně především za výdělkem, ale některý i z jiných důvodů, protože kdo šel do dolů, tak tomu se odpustili i jiné věci. V podstatě, já když jsem vyrůstala, tak byl velký rozdíl mezi rodinami těch tzv. rudňáků a rodinami těch starousedlíků.”* (Zdena, 62 let). Tito nově příchozí obyvatelé zřejmě neměli k regionu takové pouto, a proto si vztah museli teprve vybudovat. Do regionu byli navíc záměrně posíláni úředníci, kteří k němu žádný vztah neměli, jelikož cílem tehdejšího režimu bylo oslabit náboženské povědomí obyvatel, které je v Příbrami spjaté především se Svatou Horou (časopis Svatá Hora, Matka Boží plná bolesti, Věra Smolová).

S tím souvisí i povědomí historické a kulturní, které bylo politickou reprezentací úspěšně potlačováno navzdory snaze starousedlíků o jeho zachování, jak komentuje paní Zdena (cit): *„Tady za první republiky to byla kvetoucí společnost po kulturní stránce a na většinu těch lidí se v podstatě zapomnělo a vlastně, my*

*si vůbec neumíme představit, jaký kult Antonína Dvořáka i Bedřicha Smetany tady panoval za první republiky, nebo ještě dejme tomu před první světovou válkou.*“ (Zdena, 62 let). Velká část vzdělanější vrstvy obyvatelstva navíc odešla poté, co Vysokou školu báňskou přesunuli v roce 1945 z Příbrami do Ostravy<sup>21</sup>.

Dvořák byl ze strany komunistického režimu spíše přehlížen. Jedním z důvodů zřejmě je, že jeden z vrchních politických představitelů, Zdeněk Nejedlý, byl proti propagaci Antonína Dvořáka a upřednostňoval Bedřicha Smetanu<sup>22</sup>. K tomuto paní Zdena zmínila, že (cit): *„To je takovej ten příběh, kdy se říká, že Nejedlej nenáviděl Antonína Dvořáka kvůli tomu, že mu odmítnul dát Otylku, která si pak vlastně vzala Josefa Suka. Zdeněk Nejedlý byl výbornej muzikolog, ale měl spoustu komplexů a on jako Dvořáka obdivoval a chtěl se k němu vtírnout, že si chtěl vzít jeho dceru Otylku, ale že Antonín Dvořák měl pochyby o jeho charakterových vlastnostech, a že ho údajně srazil ze schodů, když mu chtěl za Otylkou chodit, ale to se jen tak říká. Neni to nikde zaznamenaný.*“ (Zdena, 62 let). Skutečným důvodem bylo zřejmě to, že Dvořák byl uznáván Velkou Británií a USA, tedy ideologickými nepřáteli tehdejšího režimu.

## **6.7 Narativní rozhovor s potomkem Antonína Dvořáka**

Tato podkapitola je věnována historii rodiny Dvořákových po smrti skladatele, hmotnému i nehmotnému dědictví, které po sobě zanechal, a tomu, jak se jeho existence odráží v současném životě jednoho z jeho potomků.

Po skladatelově smrti se o Rusalku starala jeho žena Anna, následně ji zdědily tři z jeho šesti dětí,<sup>23</sup> které současně zdědily i pouto k tomuto kraji. Antonín, Otakar a Aloisie. Všechny děti sem jezdily před i po druhé světové válce, až do jejich smrti v 60. letech.

Nejvíce toho informátor ví o svém dědečkovi Otakarovi, který se v Příbrami usadil, a stejně tak i jeho potomci. Otakar mohl díky vysokým příjmům z tantiém

---

<sup>21</sup> Více informací viz [http://arl.uhk.cz/arl-hk/cs/detail-hk\\_us\\_auth-0061148-Vysoka-skola-banska-v-Pribrami/](http://arl.uhk.cz/arl-hk/cs/detail-hk_us_auth-0061148-Vysoka-skola-banska-v-Pribrami/)

<sup>22</sup> Více informací viz <https://www.pibransko.eu/o-slechetnem-srdci-antonina-dvoraka-10031>

<sup>23</sup> Dohromady měl 9 dětí, další 3 zemřely brzy po narození.

odejít do důchodu již ve čtyřiceti letech a pořídit z nich dům pro sebe i své děti Annu a Antonína, informátorova otce.

V rámci rozhovoru informátor zmínil i několik velmi osobních vzpomínek. Ohledně toho, co pro něj znamená starost o památku svého předka, uvedl, že (cit): *„Já to cítím trochu jako povinnost, ale jako povinnost spojenou s radostí.“* Jeho vztah k pradědečkově hudbě byl budován již od dětství, kdy jej rodiče brávali na koncerty vážné hudby. Přestože z toho v mládí nebyl vždy nadšený, s narůstajícím věkem si k tomu vybudoval vztah. Doslova uvedl, že (cit): *„Samozřejmě bych si někdy šel radši zahrát fotbal nebo jezdit s klukama na kole, ale my že pojedem někam do kostela nebo do divadla na koncert. Takže ne vždycky s tím člověk byl nadšený, ale tím vzniká ten návyk a člověku se to v určitým věku líbí víc a víc“*

Pan Petr od mala s rodinou navštěvoval Dvořákův festival a postupně ve vážné hudbě našel on i jeho bratr zalíbení. Nejen k svému vztahu k vážné hudbě uvedl, že (cit): *„Když se vyberou ty koncerty rozumně, tak pak vznikne ten vztah k hudbě, takže jsme s bratrem chodili na koncerty vážné hudby, když spolužáci chodili na rockové koncerty a o týchle hudbě vůbec nevěděli.“*

Pan Petr dále vzpomínal, jak si s bratrem čas od času, po příchodu ze školy pustili pradědečkovi skladby, k čemuž uvedl, že (cit): *„V době mládí, jsme měli rádi hlavně orchestrální hudbu jako Slovanský tance, pak jsem měl rád komorní F-dur kvartet nebo sonatinu pro housle a klavír, takový skladby lehčí, napsané pro děti a vůbec by mě nenapadlo, že si jednou poslechnu třeba i ty duchovní, těžší skladby.“*

K reprezentaci skladatelovi památky patří navštěvování různých společenských akcí. Z těch významnějších vzpomínal na návštěvu USA, kam byli s rodinou pozváni při příležitosti uplynutí sta let od pobytu Antonína Dvořáka v USA a vydání jeho životopisu. K této vzpomínce uvedl, že (cit): *„Bylo to pojata americkým stylem, že jsme jezdili po různých místech hlavně v Iyowa, Illinoa, Chicago a vždycky v nějakým knihkupectví nebo při nějakým koncertě, jsme se tam podepisovali, aby Američani to měli s podpisem někoho od Dvořáků. Taková trošku americky pojata show, to byla, ale bylo to příjemné. A právě to bylo spojeno s tou povinností, že něco jsme museli, ale mohli jsme taky jet sami třeba*

*na výlet, a pak se někde podepisovala kniha, k tomu se navařilo kafe a upekly koláče (..)*“

Současná rodina Dvořáků navštěvuje i spoustu českých akcí, pan Petr zmínil kupř. setkání potomků Zdeňka Fibicha, Bedřicha Smetany a Antonína Dvořáka v Olomouci nebo hostování na řadě koncertů a festivalů vážné hudby. Slavné jméno, jemu a jeho rodině, poskytuje možnost získat zajímavé kontakty a příležitosti. Zajímavostí je, že (cit): *„Když jsme byli pozváni na koncerty Dvořákoví Prahy. Tak můj starší syn, si přivydělával tím, že vozil ty VIP hosty: dirigenty, hudebníky a celebrity novými BMW. Pak když mluvil s některými z těch hudebníků, tak je pozval, jestli nechtějí přijet k nám, a tak se občas stává, že někteří když měli v Čechách den, dva navíc, že se přijeli podívat k nám, na to místo, kde praděda ty díla komponoval.“*

Hudební talent však podle jeho slov nikdo z blízkých příbuzných nezdědil. Výjimku tvoří potomci po jedné z Dvořákových dcer, která se provdala za skladatele Josefa Suka; v této větvi se hudební talent udržuje, jak doslova uvedl pan Petr (cit): *„V té naší rodině tak opravdu hudebníci nejsme, ale to neznamená že hudbu nemáme rádi.“*

Svým dětem se snaží vztah Dvořákové hudbě předávat stejně nenásilně, jako to dělali jeho rodiče. Nesnaží se vyučovat dějiny hudby, nýbrž spíš přirozeně zažehout zájem navštěvováním koncertů či jiných kulturních akcí.

## **6.8 Shrnutí výsledků výzkumu**

Součástí kolektivní paměti informátorů je nepochybně hornictví a těžba nerostných surovin, která v Příbrami probíhala po několik posledních staletí. Informátoři vztahovali svou identitu k hornictví už jen tím, jak místní prostředí a obyvatelstvo nazývali (cit): *„(..) typickej hornickej kraj (..) a ty Příbramáci, ty maj teda takovou tvrdou slupku.“* (Evžen, 43 let).

Dalším prvkem, který lze zařadit do kolektivní paměti informátorů, který se podílí na formování jejich sociální identity je brdská krajina. Zalíbení v okolní přírodě se prolínalo napříč všemi rozhovory. Vztah informátorů ke krajině, která je obklopuje je opravdu silný, což vystihuje kupř. tato citace (cit): *„(..) já nevím jak ostatní, možná to tady ty lidi berou jako samozřejmost, ale jako ty Brdy a ta příroda je*

*vopravdu něco neuvěřitelného, výjimečného to jako jen tak někdo nemá.“*  
(Bohdan, 48 let).

Co se týče významných míst v regionu, informátoři jmenovali místa nacházející se především v Příbrami nebo v bezprostředním okruhu do patnácti kilometrů od Příbrami. Nejčastěji to byla Svatá Hora, která zazněla v odpovědích všech informátorů. Vztah, který k tomuto místu mají, je spojen především s dodržováním tradic souvisejících s veřejnými duchovními nebo osobními událostmi.

Maková hora, stejně jako Svatá Hora, představuje spojení duchovní a poutní památky situované na vyvýšeném místě, informátoři ji navštěvují v rámci spirituální a rodinné tradice. Zmiňována nebyla tak často zřejmě z důvodu její již podstatnější vzdálenosti od Příbrami a současně ne tak snadné dostupnosti; na druhou stranu byla více vyzdvižována krása její okolní krajiny.

Dále se ve výpovědích informátorů objevoval Nový rybník včetně jeho okolí. Toto místo pro zejména mladší informátory představuje ideální prostor pro setkávání s přáteli.

Mezi spíše netradiční, avšak také často zmiňované místo, patřily krajinné pozůstatky uranové těžby, také v místní populaci známé jako haldy. Výjimečnost těchto útvarů láká informátory, kteří sem nejčastěji chodí na procházky nebo tábořit.

Co se týče zastoupení Antonína Dvořáka v odpovědích informátorů, někteří jej zmínili jako chloubu regionu, aniž bylo nutno položit cílenější otázku. Většina z nich jej však zmínila až poté, co byla položena konkrétnější otázka na významné regionální osobnosti či poté, co se řeč stočila k tématu kultury. V pasážích rozhovoru, kde informátoři hovořili o Antonínu Dvořákovi, se variabilita odpovědí odvíjela především od věku informátorů; jiná kritéria (pohlaví, vzdělání, zaměstnání) nehrála tak významnou roli jako právě věk.

Nejčastěji byl vztah k němu definován skrze jeho Památník ve Vysoké u Příbrami, který několik informátorů jmenovalo mezi svými oblíbenými místy v okolí, a také díky koncertům jeho hudby hrané často při příležitosti každoročního Dvořákova festivalu. Především u informátorů mladších věkových kategorií se objevovalo

definování skrze objekty a místa pojmenovaná podle skladatele, nejčastěji jmenovali Divadlo Antonína Dvořáka.

Zatímco u informátorů starších třiceti let bylo nejen široké povědomí o této osobnosti, velká většina má s touto personou dokonce spojené i osobní vzpomínky, zpravidla související s návštěvou jeho památníku nebo koncertů jeho hudby. U informátorů mladších třiceti let bylo povědomí o skladateli výrazně slabší. Někteří z nich jmenovali Antonína Dvořáka jako významnou osobnost v jejich regionu, avšak rozsah informací o něm lze ilustrovat na části Mikulášovi výpovědi (cit.): „(..) *Učili jsme se o něm ve škole, vim že to byl skladatel a byli jsme se podívat na jeho sídle se školou*“ (Mikuláš, 22 let). Kde se zmíněné sídlo nachází však často přesně říci nedokázali a nejednou zazněly i pochybnosti o jeho totožnosti, kdy byl opakovaně zaměňován s osobností Bedřicha Smetany. Vyjímkou byl informátor, který žije přímo ve Vysoké u Příbrami, bezprostředně vedle památníku Antonína Dvořáka, který toho o skladateli věděl podstatně více, než jiní dotazovaní obdobného věku.

Vycházejíc z rozhovorů s informátory různého pohlaví, věku, vzdělání a zaměstnání, je patrné, že Antonín Dvořák figuruje v jejich paměti. Míra připisovaného významu, vztahu a povědomí o něm se však značně liší. Největším dělicím prvkem se ukázal být věk, u dalších kategorií nebyl zaznamenán zvláštní rozdíl ve vztahu k této osobnosti.

## **7 Závěr**

Cílem této bakalářské práce bylo charakterizovat základní prvky kolektivní paměti a sociální identity obyvatel příbramského regionu. Dále byla pozornost zaměřena na možné souvislosti významné osobnosti regionu- skladatele Antonína Dvořáka, s kolektivní pamětí a sdílenou identitou. .

V práci byly využity metody kvalitativního výzkumu, jako hlavní metoda získávání dat byl použit polostrukturovaný rozhovor se čtrnácti informátory z Příbrami a blízkého okolí a narativní rozhovor s pravnukem Antonína Dvořáka, který je taktéž z Příbrami.

Z narativního rozhovoru s pravnukem Antonína Dvořáka vzešlo vedle zkoumaného tématu rovněž mnoho zajímavých historiografických skutečností o

životě skladatele v regionu, ale také některé čistě osobní vzpomínky. Téma rozhovoru bylo mj. zaměřeno na to, jakými způsoby se v rodině předává rodinná historie z generace na generaci, kam vedly cesty rodiny Dvořákových po smrti skladatele, jaké hmotné i nehmotné dědictví po sobě skladatel zanechal a jak se skladatelova existence odráží v jeho současném životě.

Parametry relevantní pro výběr informátorů (obyvatel Příbrami a okolí) byly stanoveny tak, aby byl zastoupen co nejvariabilnější okruh lidí různého věku a povolání. Ženy a muži byli zastoupeni zhruba stejným dílem. Díky tomu bylo možné do určité míry výsledky výzkumu generalizovat a porovnávat jednotlivé odpovědi informátorů na základě různých kritérií, jakými jsou například pohlaví či věk.

Konkrétně věk se ukázal být nejvýraznějším faktorem majícím vliv na variabilitu zaznamenaných odpovědí. Věkové rozmezí informátorů bylo 17 až 81 let. U informátorů od 17 do přibližně 25 až 30 let byla přítomnost hledaného prvku, tedy Antonína Dvořáka, výrazně slabší. Informátoři starší 30 let měli o Dvořákově povědomí širší a současně pro velkou část z nich měl i určitý hlubší význam v tom smyslu, že například s oblibou navštěvovali místa nebo události s ním spojené, a tedy měli i různé osobní vzpomínky související s touto postavou. Odpovědi mladších informátorů obsahovaly v tomto ohledu naopak spíše jen informace, které si pamatují ze školy nebo školních exkurzí.

Dalším kritériem, u kterého byly v odpovědích zaznamenány určité rozdílnosti, bylo pohlaví. Projevilo se to především v souvislosti s místy, která informátoři považují v rámci svého okolí za významná. Rozdílnosti nebyly natolik v konkrétních místech, jakožto spíše v pocitech, které v informátorech rozdílného pohlaví daná místa vyvolávala. Ženy měly k místům často spíše citový vztah v tom smyslu, že je měly spojené s důležitými osobními vzpomínkami často spjatými s rodinnými tradicemi. Muži z velké části oceňovali konkrétní význam místa vzhledem k jeho historii a informační či architektonické hodnotě. Vzpomínky na daná místa byly často spojené s událostmi, které zde zažili se svými přáteli, a proto se také častěji uchylovali k vyprávění historek. Starší z nich pak prostřednictvím míst často zavzpomínali na veselé mládí.



Obecným rysem kolektivní paměti a sdílené identity informátorů se ukázal být vztah k okolní přírodě. Brdská krajina, která Příbram obklopuje, pro ně má výjimečný význam. V tomto případě neměla žádná kritéria vliv, pozitivní vztah ke krajině, okolí domova, zmínili všichni informátoři bez rozdílu.

Je třeba zmínit, že informátoři vnímali jako součást příbramského regionu pouze okolí Příbrami směrem na západ, kde se Brdy rozprostírají. Zřejmě tomu tak bylo proto, že svou identitu vztahovali k brdské přírodě. Severovýchodním směrem, tedy zhruba směrem k Praze, už jim okolí tak blízké nebylo, přestože se zde toto pohoří nachází také; zřejmě, protože má odlišnou podobu. Důsledkem toho je vnímání obcí ležících západně od Příbrami jako součástí příbramského regionu a obcí ležících východně jako regionu jiného.

Prvky paměti, které mají znatelné dopady na formování sociální identity, byly informátory zpravidla vztahovány k hornické historii a vnímání příbramských obyvatel jako uzavřených a drsných potomků horníků. Tato skutečnost pak byla prezentována ve dvou protichůdných rovinách. Pozitivně jako dědictví svých těžce pracujících předků, současně však negativně jako mechanismus, který brzdí místní společnost od poznání a ocenění vyšších hodnot, a způsobuje tak určitou kulturní limitaci obyvatel, což má za následek i nedostatečné docenění významných osobností a děl, která z tohoto kraje vzešla.

Z historického hlediska na tom má zřejmě svůj podíl změna obyvatelstva, která zde proběhla po druhé světové válce. Příchod nové vrstvy pracovníků rudných dolů po roce 1948 způsobil potlačení obyvatel zasazujících se o historii a kulturu v kraji, nebo přímo jejich odchod, v důsledku čehož zřejmě došlo k oslabení obecného povědomí o Antonínu Dvořákovi v pro něj tak významném kraji.

V rámci dalšího bádání by jistě šlo tento výzkum dále rozpracovat; rozšířit počet informátorů, využít další metody (ať už kvalitativního či kvantitativního výzkumu) i zkoumaný terén rozšířit na větší okruh. Na tomto základě by pak bylo možné například porovnat, jaký má vzdálenost od okresního města vliv na podobu sdílené sociální identity, vnímání okolí i osobnosti Antonína Dvořáka.

Dále by se v rámci dalšího zkoumání dalo do větší hloubky zanalyzovat, jak funguje ve městě Příbram starost o odkaz Antonína Dvořáka, a to prostřednictvím

rozhovorů s lidmi, kteří jsou blíže zainteresovaní nebo přímo pověřeni péčí o tuto problematiku. Na základě toho by pak mohlo být navrženo, jakými způsoby by bylo možné rozšířit povědomí o tomto skladateli.

Z analýzy získaných dat je patrné, že příbramští obyvatelé bezesporu mají své specifické kolektivní vnímání jich samých. Z generalizace provedených rozhovorů vyplývá, že ačkoliv je na Příbramsku co zlepšovat, nic to nemění na tom, že informátoři mají ke zkoumanému regionu vřelý vztah. Ať už toto vnímání vychází z pocitu soudržnosti nebo je spjato s konkrétní podobou Příbrami a blízké krajiny, je nepochybné, že pro všechny informátory představuje místo, které hrdě nazývají svým domovem.

## **8 Seznam použité literatury a zdrojů**

BASSO, Keith H. 1996. *Wisdom Sits in Places: Landscape and Language among the Western Apache*. Albuquerque: University of New Mexico Press. ISBN 0-8263-1724-3

BURKE, Petr. 2006. *Variety kulturních dějin*. Brno: Centrum pro studium demokracie a kultury. ISBN 80-7325-081-0

DISMAN, Miroslav. 2002. *Jak se vyrábí sociologická znalost*. - 3. vyd. Praha : Karolinum. ISBN 80-246-0139-7

FATKOVÁ, Gabriela., ZÍKOVÁ, Tereza. 2004. *Lokální identita a paměť krajiny: významné krajinné komponenty v perspektivě aktérů*. Národopisná revue. roč. 24, č. 3, s. 36-49. ISBN: 0862-8351

FUCHS, Werner. 2005. *Biographische Forschung: Eine Einführung in Praxis und Methoden*. 3. Auflage. Wiesbaden: VS Verlag für Sozialwissenschaften. ISBN 978-3-531-91979-9

HENDL, Jan. 1997. *Úvod do kvalitativního výzkumu*. Praha: Karolinum. ISBN 80-7184-549-3

HENDL, Jan. 2005. *Kvalitativní výzkum. Základní metody a aplikace*. Portál Praha. ISBN: 978-80-262-0219-6

JEDLOWSKI, Paolo. 2001. *Memory and Sociology: Themes and Issues*. Time & Society.

JENKINS, Richard. 2014. *Social identity*. Taylor & Francis Books. ISBN: 978-11-345-8669-1

LE GOFF, Jacques. *Paměť a dějiny*. Praha: Argo, 2007. ISBN 978-80-7203-862-6

MASLOWSKI, Nicolas, ŠUBRT, Jiří a kol. 2015. *Kolektivní paměť. K teoretickým otázkám*. Praha: Karolinum. ISBN 978-80-246-2689-5

MATOUŠEK, Oldřich. 1993. *Rodina jako instituce a vztahová síť*. Praha: Sociologické nakladatelství SLON. ISBN 80-901424-7-8

MLYNÁŘ, Jakub. *Identita mezi pamětí a vyprávěním: Sociologická analýza*. Praha, 2016. Disertační práce. Univerzita Karlova, Filozofická fakulta, Katedra sociologie. Vedoucí práce doc. PhDr. Jiří Šubrt, CSc;

NAMERA, Gérard - JAISSON, Marie. 2009. Maurice Halbwachs: *Kolektivní paměť, kritické vydání*. Praha. Sociologické nakladatelství. ISBN 978-80-7419-016-2

NODL, Martin. 2004. *Mikrohistorie a historická antropologie. Dějiny - teorie – kritika*. Masarykův ústav a Archiv AV ČR

NORA, Pierre. 2001. *Rethinking France, Les lieux de mémoire*. The University of Chicago. ISBN: 978-02-265-9132-2

PAUKNEROVÁ, Karolína. 2019. *Krajina mezi pamětí a zapomínáním: studie z Čech*. Praha: Univerzita Karlova. Karolinum. ISBN: 978-80-246-4346-5

PERGLER, Přemysl - DISMAN, Miroslav a kol. 1969. *Vybrané techniky sociologického výzkumu*. Praha. Svoboda

SHAMA, Simon. 1996. *Landscape and memory*. Random House. ISBN: 978-06-797-3512-0

SMOLOVÁ, Věra. 2005. *Brdy a hřebeny- nejkrásnější turistické trasy*. Freytag & Berndt. ISBN: 80-7316-156-7

ŠVAŘÍČEK, Roman – ŠEĎOVÁ, Klára. 2007. *Kvalitativní výzkum v pedagogických vědách*. 1. ed. Praha, Czechia: Portál. ISBN: 978-80-7367-313-0

VANĚK, Miroslav - MÜCKE, Pavel. 2015. *Třetí strana trojúhelníku. Teorie a praxe orální historie (2. doplněné a přepracované vydání)*. Praha: FHS UK – ÚSD AV ČR. ISBN 978-80-246-2931-5

ZOUNEK, Jiří. 2014. *Úvod do studia dějin pedagogiky a školství*. Brno: Masarykova univerzita. ISBN: 978-80-210-6945-9

## **8.1 Novinový článek**

SMOLOVÁ, Věra. Svatá Hora. Matka Boží plná bolesti. roč. 57, č. 4, s. 26–27.

## **8.2 Elektronické zdroje**

Antonín Dvořák — Lidé — Česká televize. Česká televize [online]. Dostupné z: <https://www.ceskatelevize.cz/lide/antonin-dvorak/>; [cit. 02.04.2021].

Dalskabáty, hříšná ves aneb Zapomenutý čert (TV film) (1976) | ČSFD.cz. [online]. Dostupné z: <https://www.csfd.cz/film/197358-dalskabaty-hrisna-ves-aneb-zapomenuty-cert/prehled/> [cit. 02.04.2021];

Databáze divadel. Divadelní architektura v Evropě. [online] 2021 Dostupně z: <https://www.theatre-architecture.eu/cs/db.html?theatreId=68> [cit. 02.04.2021].

Historie – Svatá Hora. Svatá Hora [online]. Dostupné z: <https://svata-hora.cz/o-svate-hore/historie> [cit. 02.04.2021]

Historie poutního místa - Maková hora - poutní místo. Maková hora - poutní místo [online]. Dostupné z: <https://makovahora.cz/makova-hora-poutni-misto/historie-poutniho-mista> [cit. 02.03.2021]

Hornické muzeum Příbram [online] Dostupné z: <https://www.muzeum-pribram.cz/cz/muzeum/historie/>; [cit. 08.03.2021].

Jakub Jan Ryba — Lidé — Česká televize. Česká televize [online]. Dostupné z: <https://www.ceskatelevize.cz/lide/jakub-jan-ryba/> [cit. 08.03.2021]

Památník Vojna [online]. Dostupné z: <https://www.muzeum-pribram.cz/cz/pamatnik-vojna-lesetice/z-historie/> [cit. 02.03.2021]

Příbramská svatohorská šalmaj. Příbramská svatohorská šalmaj [online]. Dostupné z: <http://salmaj.pribram.eu/> [cit. 12.03.2021]

Svatá Hora [online]. Dostupné z: <https://svata-hora.cz/pro-navstevniky/navstevni-doba/> [cit. 02.04.2021]

U Rusalčina jezírka ve Vysoké u Příbrami čekáte zjevení vodníka i padlé víly | Regiony. Rádio vašeho kraje | Český rozhlas [online] Dostupné z: <https://regiony.rozhlas.cz/u-rusalcina-jezirka-ve-vysoke-u-pribrami-cekate-zjeveni-vodnika-i-padle-vily-7437083> [cit. 15.02.2021]

Ústav pro jazyk český. Ústav pro jazyk český [online]. Dostupné z: <http://www.ujc.cas.cz/jazykova-poradna/dotazy/0229.html>; [cit. 17.02.2021].

Vysoká škola báňská v Příbrami. [online]. Dostupné z: [http://arl.uhk.cz/arl-hk/cs/detail-hk\\_us\\_auth-0061148-Vysoka-skola-banska-v-Pribrami/](http://arl.uhk.cz/arl-hk/cs/detail-hk_us_auth-0061148-Vysoka-skola-banska-v-Pribrami/) [cit. 02.04.2021]

### 8.3 Online novinové články

HRADÍLEK, Ludvík (2015): Fotoreportáž: Příbramské haldy po těžbě uranu. Budou se opět těžit? Zprávy [online]. Dostupné z: <https://zpravy.aktualne.cz/domaci/haldy-po-tezbe-uranu-na-pribramsku/r~296060fa522811e58c710025900fea04/> [cit. 02.03.2021]

RITSCHLOVÁ, Miloslava. (2020): Na Příbramsku jsou uranové haldy, které vyžadují sanaci [online] Dostupné z: <https://www.pribram.cz/clanek/na-pribramsku-jsou-uranove-haldy-ktere-vyzaduji-sanaci/15420> [cit. 02.03.2021]

SMOLOVÁ, Věra (2019): *O šlechetném srdci Antonína Dvořáka* [online] Dostupné z: <https://www.pribramsko.eu/o-slechetnem-srdci-antonina-dvoraka-10031> [cit. 18.02.2021]

## 9 Resumé

Individual memory is an element that shapes our identity. However, personal memories are not purely the result of our experience, but are a part of a larger complex. The so-called collective memory plays a role in the formation of social identity. Individual people's individual memories are projected into a memory of a larger group and they are shaped by them the same time. Individual memories are affected by memories of other people, but also by the space a group of people shares or even other factors. As a result, our own memory is part of a larger complex within which other memories are formed. Collective memory and its relationship or the degree of its effect on social identity is an object of interest of many social scientists. It has several dimensions to which we can turn in its research, and one of these dimensions is the relationship of collective memory and space. Places that people share or to which they are emotionally attached in some way can help us to know what is a part of their collective memory. This can be further examined in terms of the impact it has on the formation of their social (collective) identity. This bachelor thesis aims to find common elements of collective memory of these inhabitants on a sample of informants selected on the basis of a shared space, which is the Příbram region, to describe how it is reflected in their social identity and then focus on one specific element, which is related to this space. This element is Antonín Dvořák, one of the most famous Czech composers who lived in the region. Antonín Dvořák composed his most famous works there and the next generations of his descendants still live in the region.

## 10 PŘÍLOHY

### 10.1 Příloha č. 1 – obrazové přílohy

#### **Památník Antonína Dvořáka ve Vysoké u Příbrami**

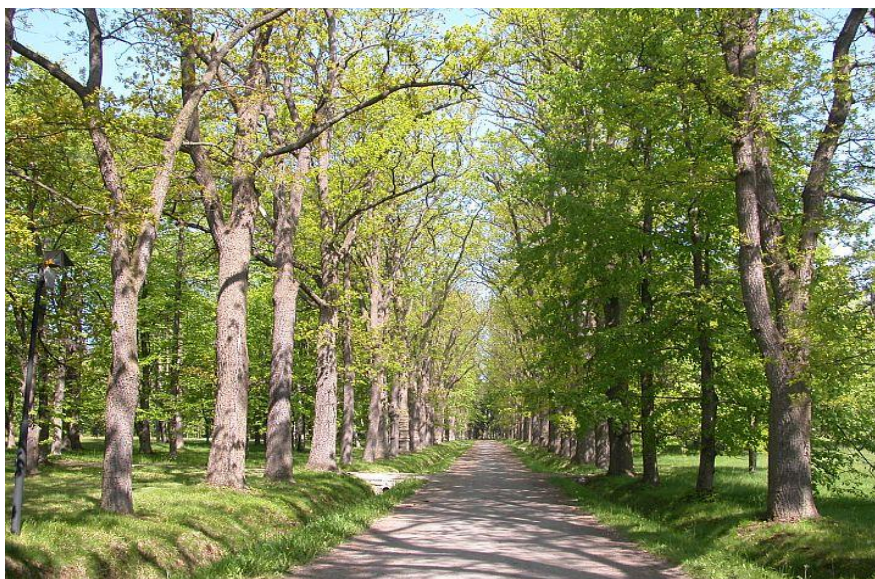
(převzato z: <https://www.mistopisy.cz/pruvodce/obec/8636/vysoka-u-pribrame/fotogalerie/>)



#### **Park památníku Antonína Dvořáka**

(převzato z: <https://www.prostor-ad.cz/pruvodce/okolobrd/vysoka/park.html>)





### **Park památníku Antonína Dvořáka**

(převzato z: <https://www.prostor-ad.cz/pruvodce/okolobrd/vysoka/park.htm>)





## Expozice památníku Antonína Dvořáka ve Vysoké u Příbrami

(převzato z: <https://clanky.rvp.cz/clanek/c/Z/3144/PAMATNIK-ANTONINA-DVORAKA-VE-VYSOKE-U-PRIBRAMI.html/>)



## Rusalčino jezírko ve Vysoké u Příbrami

(převzato z: <https://regiony.rozhlas.cz/u-rusalcina-jezirka-ve-vysoke-u-pribrami-cekate-zjeveni-vodnika-i-padle-vily-7437083>)



## Vila Rusalka

(foto Stanislava Dvořáková)



## Altánek na zahradě vily Rusalky

(foto Stanislava Dvořáková)



## Zahrada vily Rusalka

(foto Stanislava Dvořáková)



## Interiér vily Rusalka

(foto Stanislava Dvořáková)



## **Bazilika Nanebevzetí Panny Marie Svatá Hora v Příbrami**

(převzato z: <https://www.poznejpribram.cz/pamatky/svata-hora>)



## **Maková hora, kostel svatého Jana Křtitele a Panny Marie Karmelské**

(převzato z: <http://www.obec-smolotely.cz/index.php?menu=makova>)



**Areál Nový rybník (v dálce na kopci je viditelná věž baziliky na Svaté Hoře)**  
(převzato z: <http://szm.pb.cz/novy-rybnik/>)



**Uranová halda u Příbrami**

(převzato z: <https://ct24.ceskatelevize.cz/regiony/2118987-obri-uranove-haldy-u-pribrami-maji-zmizet-likvidace-potrva-desitky-let>)



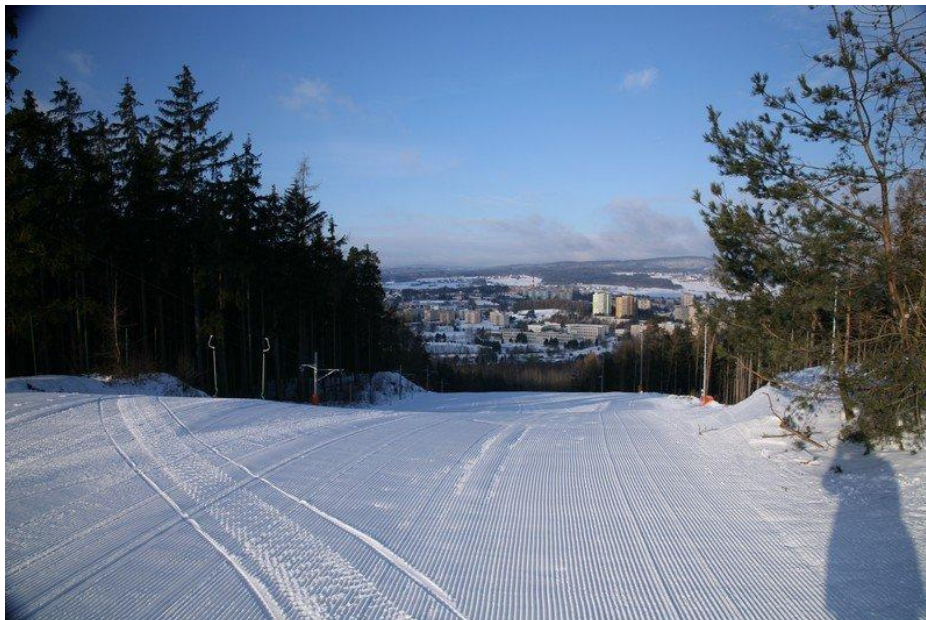
## **Památník Vojna**

(převzato z: [https://www.idnes.cz/cestovani/tipy-na-vylet/vojna-jediny-dochovany-komunisticky-lagr-v-cesku.A090918\\_123641\\_igcechy\\_tom](https://www.idnes.cz/cestovani/tipy-na-vylet/vojna-jediny-dochovany-komunisticky-lagr-v-cesku.A090918_123641_igcechy_tom))



## **Bývalý lyžařský areál Padák v Příbrami**

(převzato z: [https://ceske-sjezdovky.cz/stredisko/228\\_padak-pribram.html](https://ceske-sjezdovky.cz/stredisko/228_padak-pribram.html))



## **Brdský vrchol Tok**

(převzato z: <https://nasebrdy.cz/2018/06/19/nejvyssi-vrchol-brd-tok/>,  
[https://cs.wikipedia.org/wiki/Tok\\_\(Brdsk%C3%A1\\_vrchovina\)](https://cs.wikipedia.org/wiki/Tok_(Brdsk%C3%A1_vrchovina)))



## **Padrt'ské rybníky**

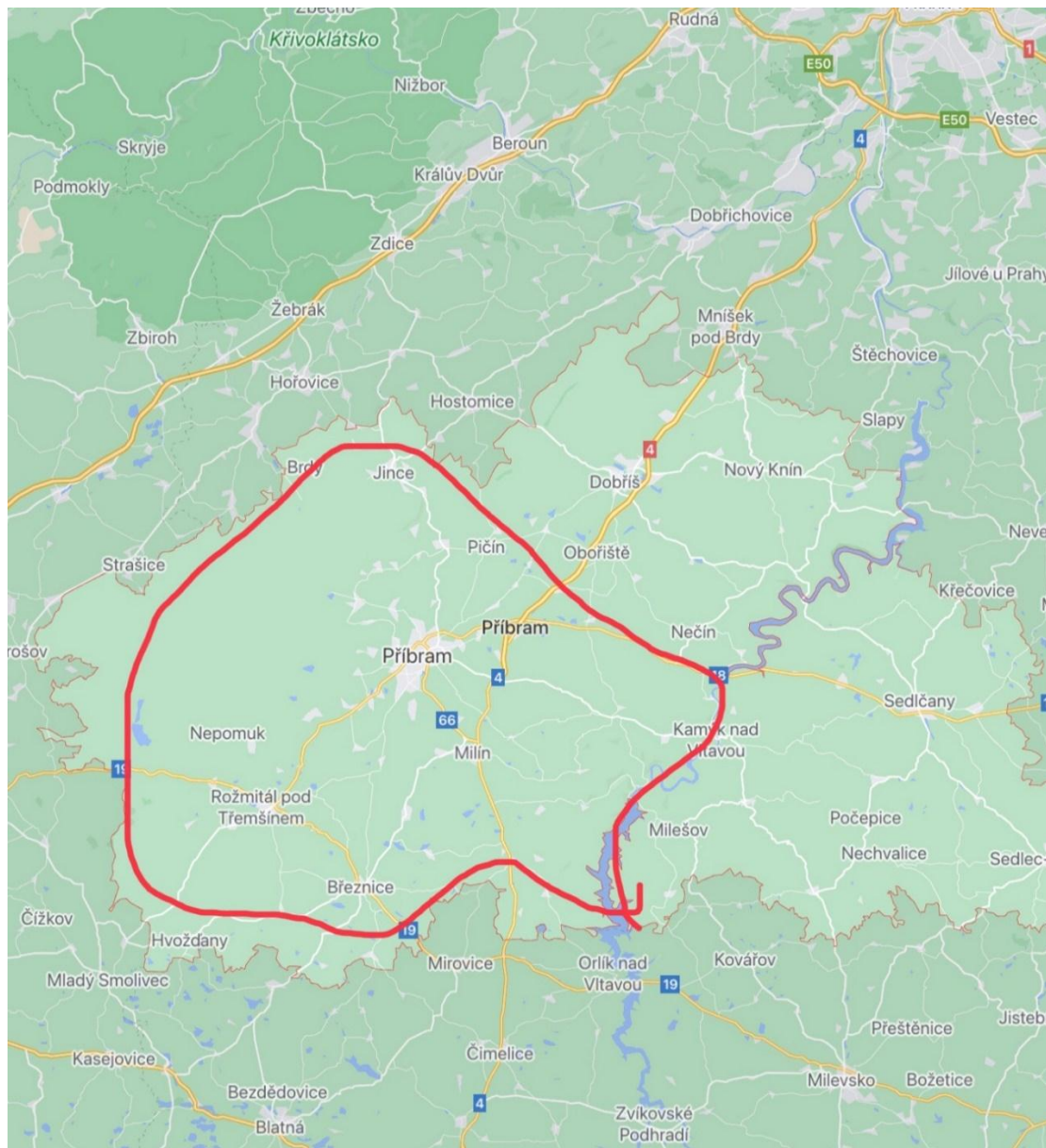
(převzato z: <http://www.kultura.cz/profile/7987-padrtske-rybniky>)



## 10.2 Příloha č. 2 – mapy regionu

### 1. Mapa okresu Příbram a na ní vyznačený region podle výpovědí informátorů viz. kapitola vymezení regionu

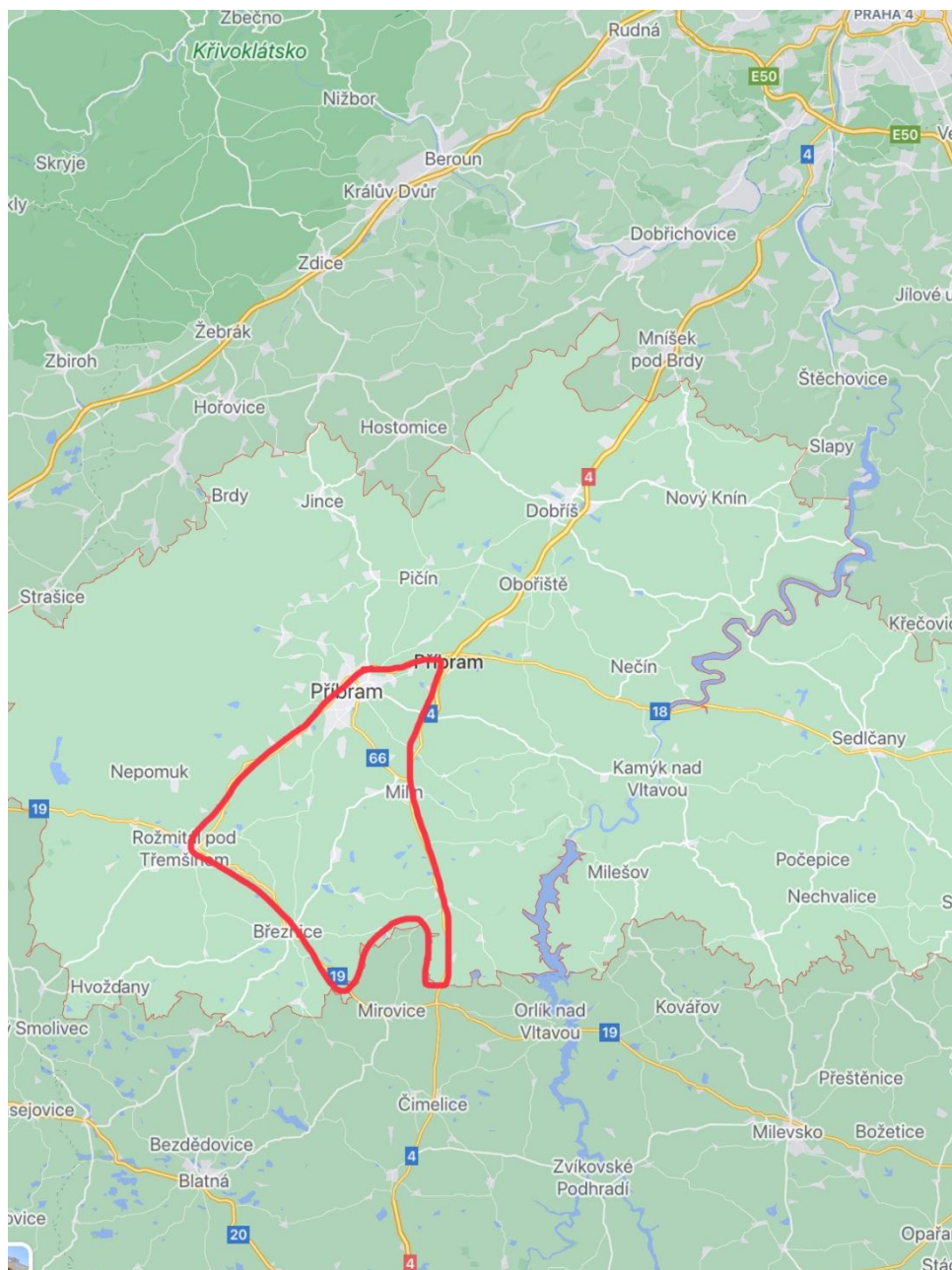
(převzato z: Google maps, upraveno Anna Drapáková)





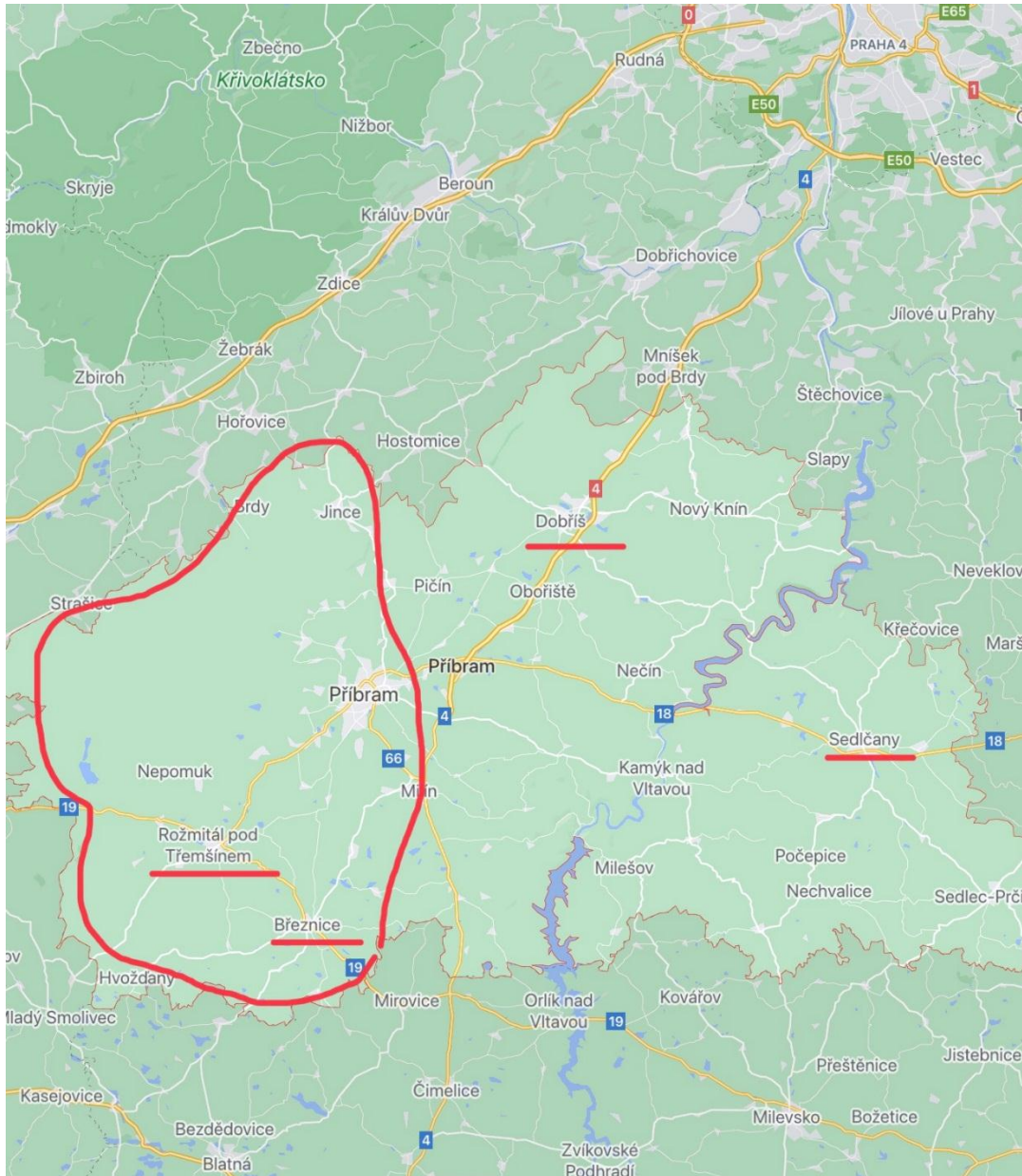
## 2. Mapa okresu Příbram a na ní vyznačený region podle výpovědí informátorů viz. kapitola vymezení regionu

(převzato z: Google maps, upraveno Anna Drapáková)



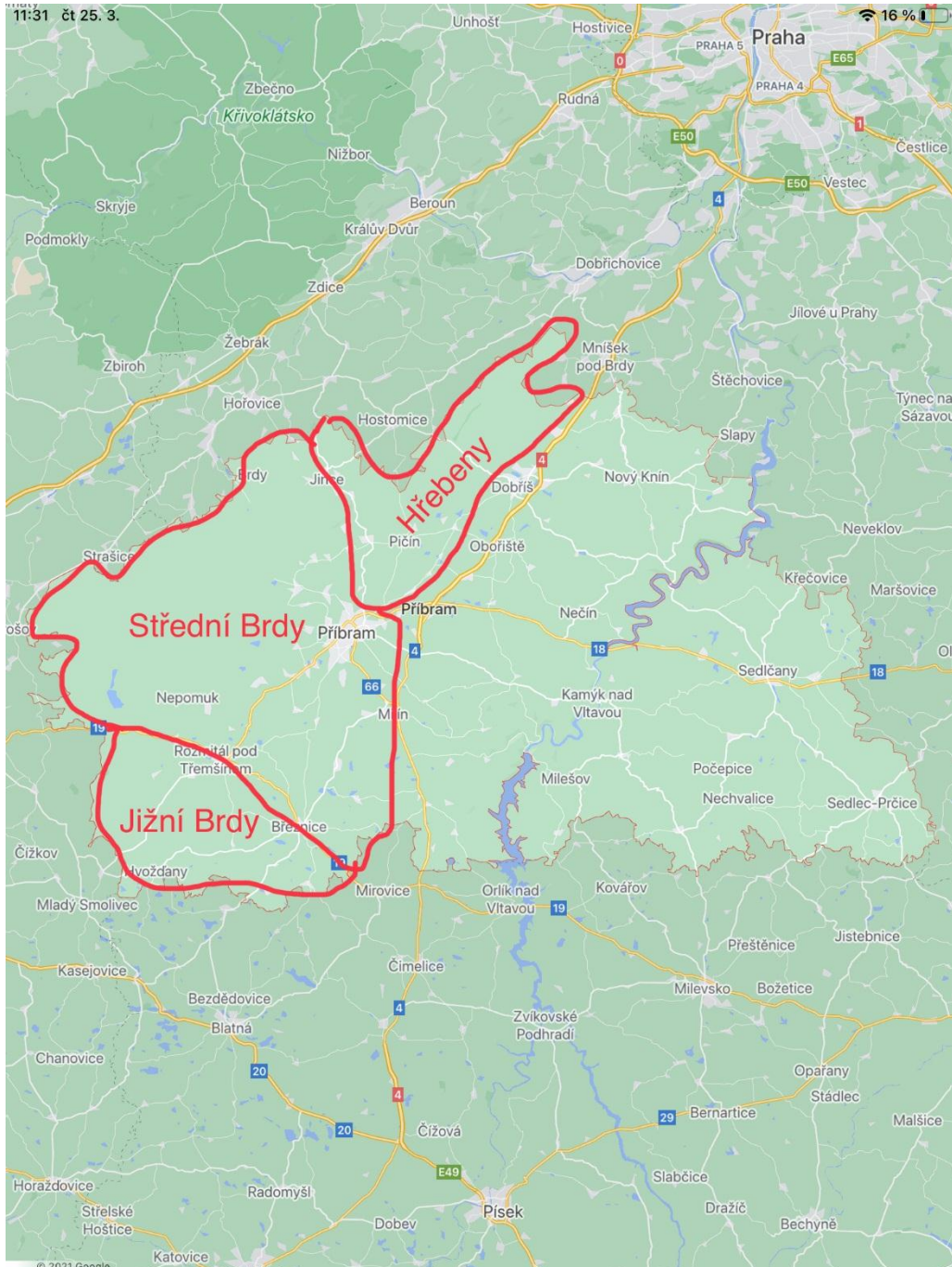
### 3. Mapa okresu Příbram a na ní vyznačený region podle výpovědí informátorů viz. kapitola vymezení regionu

(převzato z Google maps, upraveno Anna Drapáková)



#### 4. Mapa okresu Příbram a na ní vyznačení Brd viz. kapitola vymezení regionu

(převzato z Google maps, upraveno Anna Drapáková)



#### 10.3 Příloha č. 3 Osnova polostrukturovaného rozhovoru

V úvodu představení výzkumu a informace o informátorech (věk, profese, bydliště, jak dlouho žije v obci, vzdělání,...)

Kde se cítíte doma? (pokud Příbram/Příbram a okolí, pak návazná otázka)

Mohl/a byste popsat tento region? (odkud kam sahá, kde jsou jeho hranice...)

Co se vám vybaví, když se řekne Příbram/Příbram a okolí, čím je pro vás tento region charakteristický, co tu máte rádi?

Jaká místa v regionu jsou pro vás významná a proč? (s jakými vzpomínkami je máte spojená, co jste zde zažili, popř. s kým?)

Příbram je mj. spojena s některými známými osobnostmi, vybaví se vám takové osobnosti, které jsou spojeny s vaším regionem? (pokud zazní jméno Antonína Dvořáka, pak návazné otázky)

S čím máte tohoto umělce spojeného?

Proč je podle vás spojován zrovna s tímto regionem?

Víte, něco o jeho životě v regionu?

Myslíte si, že je jeho život zde, je pro váš region určitým přínosem?

Má pro vás nějaký speciální nebo osobní význam?

Konají se u vás nějaké akce s ním spojené?

Navštívil/a jste někdy takovou akci? (popř. kdy, jak často,...)

Napadají vás v Příbrami a okolí nějaká místa spojená s Antonínem Dvořákem? (v případě, že by to nezaznělo v předchozích odpovědích)

V závěru rozhovoru otázka, zda by chtěl informátor něco doplnit a následné poděkování za rozhovor.