

ZÁPADOČESKÁ UNIVERZITA V PLZNI
FAKULTA EKONOMICKÁ

BAKALÁŘSKÁ PRÁCE

**Problematika vzniku malého podniku – realizace
konkrétního podnikatelského záměru**

The issue of the emergence of small business - the
implementation of specific business plan

Pavel Vötter

Cheb 2012

ZÁPADOČESKÁ UNIVERZITA V PLZNI

Fakulta ekonomická

Akademický rok: 2011/2012

ZADÁNÍ BAKALÁŘSKÉ PRÁCE

(PROJEKTU, UMĚLECKÉHO DÍLA, UMĚLECKÉHO VÝKONU)

Jméno a příjmení: **Pavel VÖTTER**
Osobní číslo: **K09B0775P**
Studijní program: **B6208 Ekonomika a management**
Studijní obor: **Podniková ekonomika a management**
Název tématu: **Problematika vzniku malého podniku - realizace konkrétního podnikatelského záměru**
Zadávací katedra: **Katedra podnikové ekonomiky a managementu**

Z á s a d y p r o v y p r a c o v á n í :

1. Popište založení podniku.
2. Charakterizujte problémy spojené se založením.
3. Uveďte podnikatelský záměr.
4. Navrhněte řešení finančního plánu, personálního zabezpečení obchodní taktiky v rámci podnikatelského záměru.
5. Zhodnoťte možnosti realizace založení podniku a jeho rozvoje dle podnikatelského záměru.

ZADÁNÍ BAKALÁŘSKÉ PRÁCE
(PROJEKTU, UMĚLECKÉHO DÍLA, UMĚLECKÉHO VÝKONU)

Jméno a příjmení: **Pavel VÖTTER**
Osobní číslo: **K09B0775P**
Studijní program: **B6208 Ekonomika a management**
Studijní obor: **Podniková ekonomika a management**
Název tématu: **Problematika vzniku malého podniku - realizace konkrétního podnikatelského záměru**
Zadávající katedra: **Katedra podnikové ekonomiky a managementu**

Z á s a d y p r o v y p r a c o v á n í :

1. Popište založení podniku.
2. Charakterizujte problémy spojené se založením.
3. Uveďte podnikatelský záměr.
4. Navrhněte řešení finančního plánu, personálního zabezpečení obchodní taktiky v rámci podnikatelského záměru.
5. Zhodnoťte možnosti realizace založení podniku a jeho rozvoje dle podnikatelského záměru.

Prohlášení

Prohlašuji, že jsem bakalářskou práci na téma:

„Problematika vzniku malého podniku – realizace konkrétního podnikatelského záměru“

vypracoval samostatně pod odborným dohledem vedoucího bakalářské práce Ing. Bohuslava Šimka za použití pramenů použitých v bibliografii.

V Chebu dne 2. května 2012

.....

Podpis

Poděkování:

Tímto bych chtěl poděkovat vedoucímu mé bakalářské práce panu Ing. Bohuslavu Šimkovi za jeho spolupráci, cenné rady a připomínky.

OBSAH

ÚVOD.....	-9-
1. ZÁKLADNÍ POJMY V PODNIKÁNÍ.....	-10-
1.1 Podnikání	-10-
1.2 Neoprávněné podnikání	-10-
1.3 Podnikatel	-11-
1.4 Podnik	-12-
1.5 Trh.....	-12-
1.6 Živnost	-12-
2. MALÉ A STŘEDNÍ PODNIKÁNÍ.....	-13-
2.1 Význam malých a středních podniků	-13-
2.2 Vývoj počtu malých a středních podniků v ČR	-14-
2.3 Životní cyklus podniku	-14-
2.4 Modely růstu podniku	-15-
2.5 Členění podniků	-17-
3. PODPORA PODNIKÁNÍ.....	-19-
3.1 Program START	-19-
3.2 Program TRH.....	-19-
3.3 Podpora malého a středního podnikání z úrovně EU	-20-
3.4 Fondy EU	-20-
3.4.1 Fond soudržnosti (kohezní fond).....	-20-
3.4.2 Evropský fond pro regionální rozvoj (ERDF).....	-20-
3.4.3 Evropský sociální fond (ESF)	-20-
3.5 Podpora podnikání 2014 – 2020	-21-
3.6 Strategické priority a oblasti podpory Koncepce podpory MSP na období 2014 - 2020	-21-
3.6.1 Podpora podnikatelské a inovační infrastruktury	-21-
3.6.2 Kultivace podnikatelského prostředí a Rozvoj poradenských služeb pro podnikání.....	-22-
3.6.3 Rozvoj podnikání založeného na podpoře výzkumu, vývoje a inovací.....	-23-
3.6.4 Podpora internacionalizace MSP a Rozvoj vzdělávání pro podnikání	-23-
3.6.5 Udržitelné hospodaření s energií a rozvoj inovací v energetice	-24-

4. VSTUP DO PODNIKÁNÍ	-26-
5. DRUHY SPOLEČNOSTÍ.....	-27-
5.1 Fyzické osoby	-27-
5.2 Právnícké osoby	-28-
5.2.1 Veřejná obchodní společnost.....	-28-
5.2.2 Komanditní společnost	-29-
5.2.3 Společnost s ručením omezeným	-30-
5.2.4 Akciová společnost	-31-
5.2.5 Družstvo	-32-
5.2.6 Tiché společenství	-33-
6. FRANCHISING – MODERNÍ FORMA PODNIKÁNÍ MALÝCH A STŘEDNÍCH PODNIKŮ	-35-
6.1 Definice.....	-35-
6.2 Kořeny	-35-
6.3 Franchising u nás	-35-
6.4 Výhody a nevýhody franchisingu	-36-
7. KONKRÉTNÍ PODNIKATELSKÝ ZÁMĚR.....	-38-
7.1 Cestovní ruch	-38-
7.2 Forma podnikání	-39-
7.3 Informace o podniku	-39-
7.4 Podmínky pro podnikání – co je nutné pro zahájení činnosti	-40-
7.5 Jednotlivé kroky při zakládání živnosti.....	-41-
7.6 Zařízení provozovny	-43-
7.7 Provozní charakter firmy	-43-
7.7.1 Výrobní úsek	-43-
7.7.2 Restaurační úsek.....	-43-
8. MARKETING	-45-
8.1 SWOT analýza	-45-
8.2 Analýza zákazníka	-46-
8.3 Analýza konkurence.....	-46-
8.4 Marketingový mix.....	-47-

8.4.1 Cena	-48-
8.4.2 Produkt	-48-
8.4.3 Propagace	-48-
8.4.4 Místo	-49-
8.5 Marketingová strategie.....	-49-
9. LIDSKÉ ZDROJE	-50-
9.1 Personální zajištění	-50-
9.2 Mzdy zaměstnanců.....	-51-
10. FINANCOVÁNÍ PODNIKU	-54-
10.1 Náklady nutné k založení firmy	-54-
10.2 Náklady na pořízení dlouhodobého hmotného a nehmotného majetku	-54-
10.3 Náklady na pořízení oběžného majetku	-55-
10.4 Náklady na provoz restaurace, než dojde k financování z tržeb	-56-
10.5 Kalkulace příjmů a výdajů podniku	-56-
ZÁVĚR	-59-
SEZNAM POUŽITÉ LITERATURY	-60-
SEZNAM TABULEK	-61-
SEZNAM OBRÁZKŮ	-62-
SEZNAM ZKRATEK.....	-63-
SEZNAM PŘÍLOH.....	-64-

Úvod

Pro zpracování bakalářské práce jsem si vybral téma „Problematika vzniku malého podniku – realizace konkrétního podnikatelského záměru.“ Po přečtení všech nabídnutých témat bakalářských prací, mě nejvíce zaujalo a bylo mi nejbližší.

První část bakalářské práce je zaměřena na teoretickou část. V první kapitole jsou vysvětleny základní pojmy v podnikání jako jsou podnik, podnikatel, živnost atd. Druhá kapitola se zabývá významem malých a středních podniků, jejich vývojem a členěním. Je zde uveden životní cyklus podniku a příklady modelů růstu podniku. Další kapitola seznamuje s podporou podnikání formou různých programů. Podnikatel má možnost čerpat finanční pomoc nejen od státu, ale i z fondů Evropské unie. Čtvrtá kapitola řeší vstup do podnikání. V páté kapitole se jedná o založení a vznik podnikatelského subjektu. Popisuje výhody a nevýhody právnických osob. Mezi ně patří komanditní společnost, veřejná obchodní společnost, společnost s ručením omezeným a akciová společnost. Poslední kapitola před samotným založením konkrétního podnikatelského subjektu je věnována Franchisingu. Objasňuje, co to vlastně franchising je a jaké jsou jeho výhody a nevýhody.

V Druhé části bakalářské práce je představen podnikatelský zájem a jeho realizace. Personální zajištění, představení marketingu a v neposlední řadě finančního plánu. Půjde o vytvoření restaurace tak, aby na trhu zaujala co nejvíce zákazníků nejen interiérem, ale i kvalitou poskytovaných služeb. V dnešní době je velmi těžké se prosadit, neboť v oboru gastronomie je velká konkurence. Znamená to tedy, přijít s novými nápady, programem a službami, které zaujmou a osloví co nejvíce lidí. Je třeba si uvědomit, že náročnost zákazníků stoupá. Pouze ty podniky, které pružně reagují a dokáží se přizpůsobit požadavkům zákazníka mohou obstát ve velké konkurenci. Podniky, které v konkurenci neobstojí, jsou nuceny svoji činnost ukončit.

Je třeba se o danou problematiku zajímat a ze získaných poznatků a zkušeností jiných podnikatelů vycházet.

1 Základní pojmy v podnikání

1.1 Podnikání

V literatuře můžeme najít několik definic, které lze interpretovat i v různých pojetích:

„Ekonomické – podnikání je zapojení ekonomických zdrojů a jiných aktivit tak, aby se zvýšila jejich původní hodnota.

Psychologické – podnikání je činnost motivovaná potřebou něco získat, něčeho dosáhnout, vyzkoušet si něco, něco splnit.

Sociologické – podnikání je vytváření blahobytu pro všechny zainteresované, hledáním cesty k dokonalejšímu využití zdrojů, vytvářením pracovních míst a příležitostí.

Právnícké – podnikáním se rozumí soustavná činnost prováděná samostatně podnikatelem vlastním jménem a na vlastní odpovědnost za účelem dosažení zisku.“ [2, s. 15] Tato definice je nejčastěji používána. Je také zapsána v obchodním zákoníku.

Uvedené definice lze charakterizovat obecnými rysy:

- „cílevědomá činnost,
- iniciativní, kreativní přístupy,
- organizování a řízení transformačních procesů,
- praktický přínos, užitek, přidaná hodnota,
- převzetí a zakalkulování rizika neúspěchu,
- opakování cyklický proces.“ [2, s. 15]

1.2 Neoprávněné podnikání

Další důležitý právně vymezený pojem: *„Osoba, která uskutečňuje činnost, k níž se podle zvláštních právních předpisů vyžaduje ohlášení nebo povolení, bez takového ohlášení nebo povolení, a osoby, které takovou činnost uskutečňuje jménem jiné osoby anebo na její účet odpovídají za škodu tím způsobenou; tím není dotčena jejich odpovědnost podle zvláštních právních předpisů.“ [2, s. 16]*

1.3 Podnikatel

Pokud se podíváme zpět do historie, zjistíme, že je to slovo francouzského původu a ve svém původním středověkém významu znamenal prostředník či zprostředkovatel, neboť se takto původně označoval člověk, který se podílel na zprostředkování zejména obchodů. [2]

Opět existuje řada definic, ale mezi základní rysy patří:

- „*umění nacházet nové příležitosti, vytyčovat nové cíle,*
- *zabezpečení finančních prostředků nezbytných k podnikání,*
- *schopnost organizovat podnikatelské aktivity (rozumět předmětu podnikání),*
- *podstupování rizika,*
- *sebedůvěra, vytrvalost, dlouhodobé nasazení, učit se ze zkušeností apod.*“ [2, s. 16]

Obchodní zákoník definuje podnikatele takto:

- a) *„osoba zapsaná v obchodním rejstříku,*
- b) *osoba, která podniká na základě živnostenského oprávnění,*
- c) *osoba, která podniká na základě jiného než živnostenského oprávnění podle zvláštních předpisů,*
- d) *osoba, která provozuje zemědělskou výrobu a je zapsána do evidence podle zvláštního předpisu.*“ [14]

Podle živnostenského zákona je podnikatel fyzická nebo právnická osoba, která splňuje podmínky stanovené zákonem pro provozování živnostenského podnikání. Fyzická osoba podniká pod svým jménem a příjmením. Naopak právnická osoba podniká pod svým názvem.

1.4 Podnik

„Podnikem se rozumí soubor, osobních i nehmotných složek podnikání.“ [1, s. 16]

Dále podle obchodního zákoníku: *„K podniku náleží věci, práva a jiné majetkové hodnoty, které patří podnikateli a slouží k provozování podniku nebo vzhledem k své povaze mají tomuto účelu sloužit.“ [14]*

1.5 Trh

Pojem známý již ze středověku. Na určitém místě se scházeli lidé. Kupující se poptávali po určitém zboží a pokud ho bylo dostatek, nebyl problém sehnat zboží levněji. Naopak prodávající nabízeli zboží a snažili se ho prodat za co nejvyšší cenu, což v případě nedostatku zboží bylo možné. Na stejném principu je založen i dnešní trh volného obchodu. [1]

1.6 Živnost

„Živností je soustavná činnost provozovaná samostatně, vlastním jménem, na vlastní odpovědnost, za účelem dosažení zisku a za podmínek stanovených tímto zákonem,“ podle živnostenského zákonu. [9]

2 Malé a střední podnikání

2.1 Význam malých a středních podniků

„Potřebujeme více malých a středních firem, protože právě ty jsou skutečným zdrojem růstu a vytváření nových pracovních míst.“ (Günter Verheugen – evropský Komisař pro podnikání a průmysl, 2009) [6, s. 37]

V Evropské unii je zaměstnáno až 80 milionů občanů v malých a středních podnicích. Patří mezi největší evropské zaměstnavatele a tvoří páteř evropské ekonomiky. Z tohoto důvodu byl v červnu 2008 přijat Evropskou komisí Evropský akt pro malé podniky („Small Business Act“ for Europe – SBA). Jeho cílem je zlepšit celkový přístup k podnikání, podporu konkurenceschopnosti a rozvoj malých a středních podniků. [6]

„V České republice je největší počet drobných podnikatelských subjektů na počet obyvatel v celé Evropské unii.“ (prezident hospodářské komory České republiky, 2009) [6, s. 38] Ze všech podniků představují malé a střední podniky 99,8 % a podílí se z 60 % na zaměstnanosti v České republice. Malé a střední podniky stojí proti monopolům, kterými jsou vytlačovány z trhu. Proto si musí najít nová místa, kde se budou rozvíjet. Mnoho podniků naproti tomu pracují jako subdodavatelé pro velké firmy. Nejběžnější způsob pro rychlé oživení ekonomiky v regionu bývá podporou malých a středních podniků. Ty jsou těsněji svázány s daným regionem. [6]

„Mezi hlavní výhody malých a středních podniků patří:

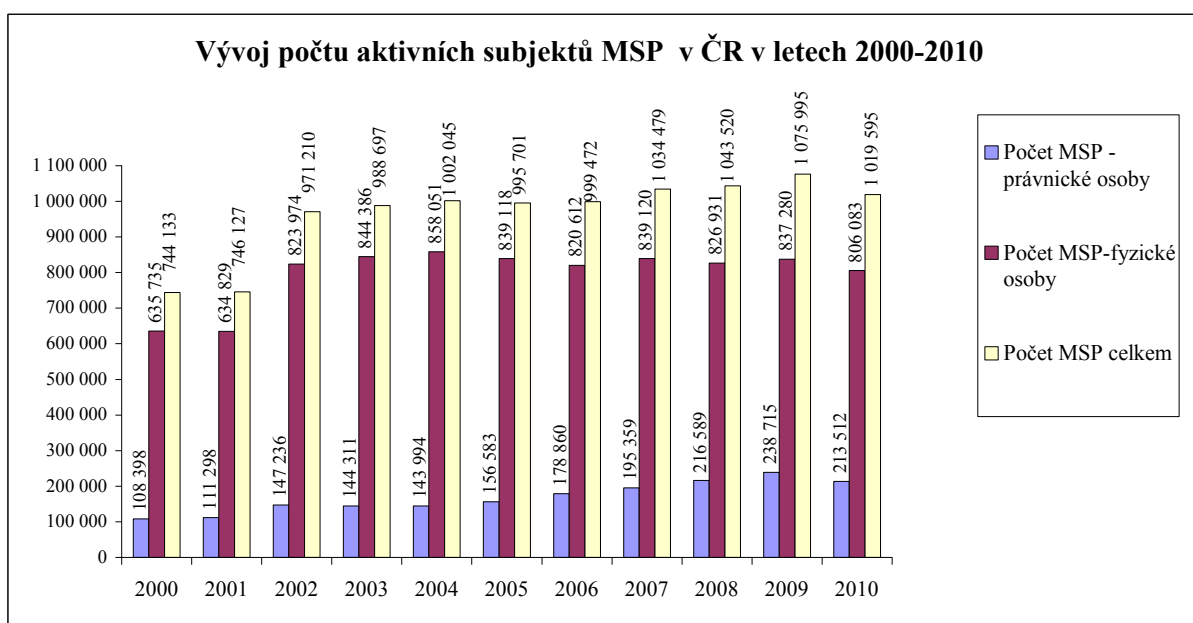
- flexibilita, tj. schopnost rychle se adaptovat na požadavky a výkyvy na trhu,*
- jednoduchá organizační struktura, osobní vztah k zaměstnancům,*
- schopnost generovat pracovní příležitosti při nízkých kapitálových nákladech,*
- blízký vztah k zákazníkovi,*
- méně rozsáhlá administrativa, případně zabezpečovaná pomocí outsourcingu,*
- menší náročnost provozních činností na energii a suroviny“* [6, s. 39]

2.2 Vývoj počtu malých a středních podniků v ČR

„Podle údajů ČSÚ vykazovalo podnikatelskou činnost k 31. prosinci 2010 v ČR celkem 1 021 280 právnických a fyzických osob, z toho bylo 1 019 595 malých a středních podniků. Oproti roku 2009 je to pokles o 56 400 malých a středních podniků, tj. 5,24 %.“

„U právnických osob spadajících dle definice pod malé a střední podniky došlo k poklesu o 25 203 subjektů tj. o 10,56 %. U fyzických osob došlo k poklesu o 31 197 subjektů (o 3,73 %) na celkových 806 083 podnikajících fyzických osob.“ [15]

Obr. č. 1 Vývoj počtu aktivních subjektů MSP v ČR v letech 2000 - 2010

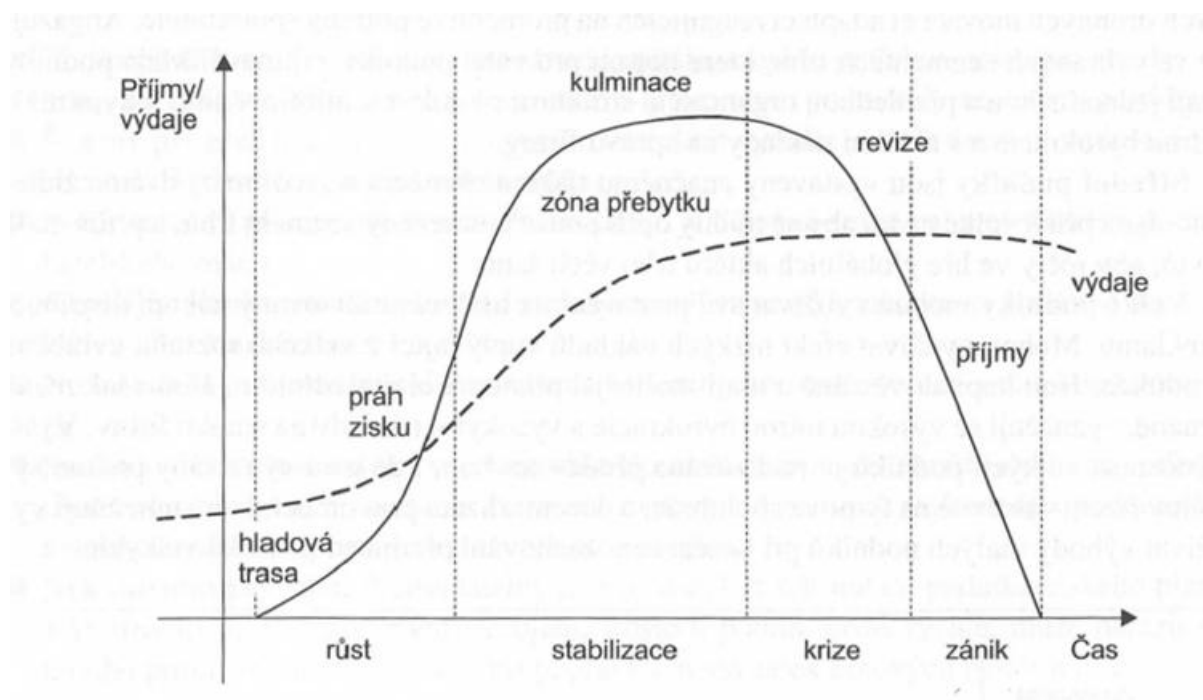


Zdroj: [14]

2.3 Životní cyklus podniku

Podnik během své existence prochází určitými stádii vývoje. Jde o životní cyklus podniku. Podle modelu Millera a Friesena jsou těmito stádii: založení, růst, stabilizace, krize a zánik. [6]

Obr. č. 2 Životní cyklus podniku – model D. Millera a P. Friesena



Zdroj: [6]

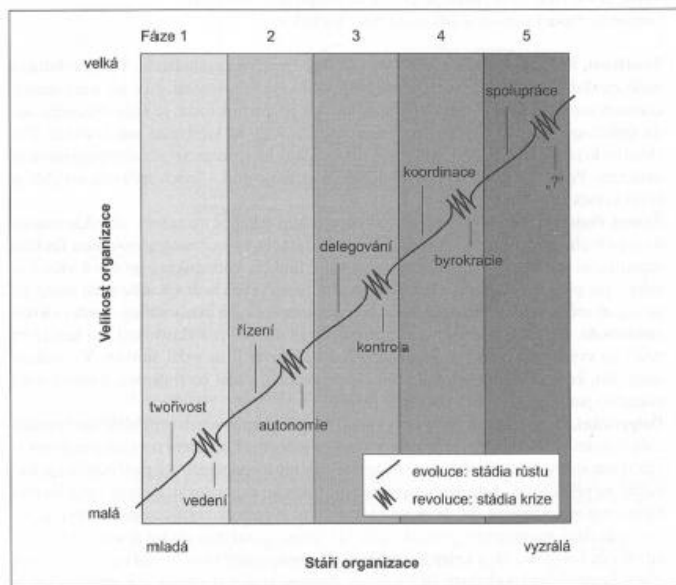
Mnoho firem se snaží fungovat dlouhodobě, proto si ani všemi stádii neprojde. Každé stádium si ovšem vyžaduje jiný přístup k řízení. V případě, že se těmito přístupy podnikatel neřídí, dojde k předčasnému zániku. [6]

2.4 Modely růstu podniku

Existuje řada modelů růstu. Často uváděnými modely v literatuře jsou:

První je model Greinera. Vychází z přesvědčení, že problémy vycházejí z minulých rozhodnutí než ze současných událostí. „Každé stádium začíná obdobím vývoje (evolution) s trvalým růstem a stabilitou a končí revolučním obdobím (revolution) se značným organizačním rozruchem a změnami.“ [6, s. 42] To má vliv na podnik, zda se posune do dalšího vývoje, či nikoliv.

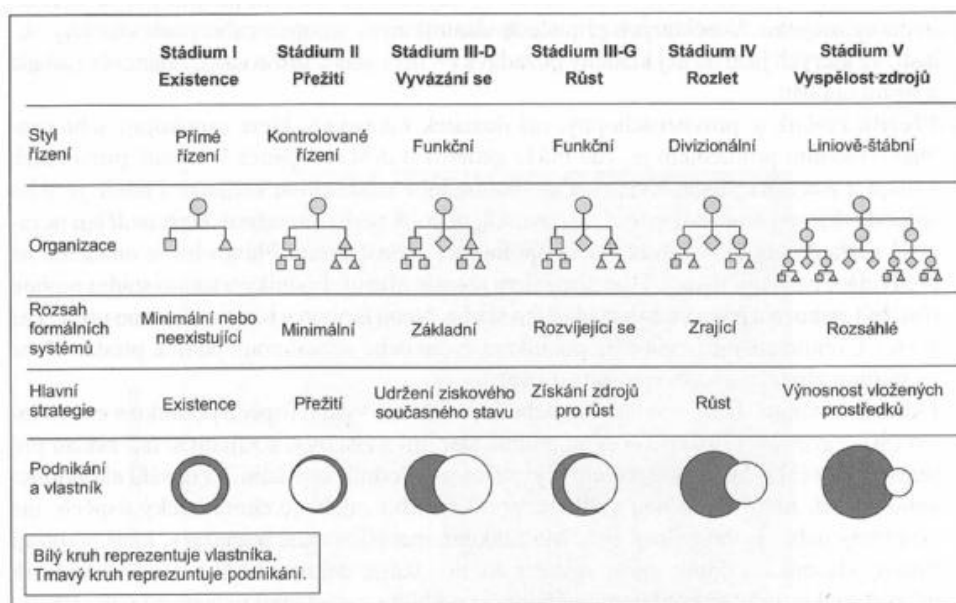
Obr. č. 3 Greinerův model růstu



Zdroj: [6]

Dalším je model Churchilla a Lewisové. „Vychází z výzkumu, kterého se zúčastnili manažeři a vlastníci prosperujících malých podniků.“ [6, s. 44] Výsledný model vychází z modelu Greinera.

Obr. č. 4 Stádia růstu a jejich charakteristiky



Zdroj: [6]

2.5 Členění podniků

Kritérií jak členit podniky je vzhledem k jejich velkému množství hned několik: podle regionu, kde působí apod.

Podniky podle velikosti

Při tomto členění jsou podniky rozděleny na základě 3 kritérií:

- počet zaměstnanců,
- obrat nebo celková hodnota aktiv,
- nezávislost

V České republice je malé a střední podnikání definováno v zákoně č. 47/2002 Sb. Ten je vymezuje takto:

Malý a střední podnikatel:

- počet zaměstnanců je menší než 250,
- hodnota aktiv není vyšší než 980 mil. Kč nebo jeho čistý obrat za poslední uzavřené účetní období nepřesahuje 1 450 mil. Kč, účtuje-li podnikatel v soustavě podvojného účetnictví, pokud ne, vztahují se uvedené částky ke konečným příjmům a k úhrnům majetku
- nezávislý

Malý podnikatel:

- počet zaměstnanců je menší než 50,
- hodnota aktiv není vyšší než 180 mil. Kč nebo jeho čistý obrat za poslední uzavřené účetní období nepřesahuje 250 mil. Kč, účtuje-li podnikatel v soustavě podvojného účetnictví, pokud ne, vztahují se uvedené částky ke konečným příjmům a k úhrnům majetku
- nezávislý

Podnikatel, který zaměstnává méně než 10 zaměstnanců, ale jinak splňuje podmínky malého podnikatele je drobným podnikatelem. [5]

V současné době jsou kritéria sjednocena s legislativou Evropské unie, která byla přijata Evropskou komisí již v roce 1996.

Vymezení malých a středních podniků EU:

Střední podniky:

- počet zaměstnanců je menší než 250,
- čistý obrat není vyšší než 40 milionů eur nebo celková aktiva nepřesahují 27 milionů eur,
- splňují kritérium nezávislosti (více než 25 % kapitálu a hlasovacích práv není ve vlastnictví jiného subjektu, jenž nesplňuje podmínky malých a středních podniků)

Malé podniky:

- počet zaměstnanců je menší než 50,
- čistý obrat není vyšší než 7 milionů eur nebo celková aktiva nepřesahují 5 milionů eur,
- splňují kritérium nezávislosti

Mikropodniky (drobní podnikatelé) zaměstnávají méně než 10 zaměstnanců, ale jinak splňují podmínky malých podniků. [5]

3 Podpora podnikání

Podnikatelé, kteří by rádi začali podnikat, mají obvykle největší problém se zajištěním dostatečných financí. K těm by jim mohly pomoci programy na podporu podnikání.

3.1 Program START

Program Start je určen pro podnikatele, kteří teprve začínají s podnikáním. Podnikají na území České republiky s výjimkou hlavního města Prahy. Podnikatel může získat podporu formou bezúročného úvěru nebo zvýhodněné záruky s finančním příspěvkem. Pokud by chtěl zájemce získat takovouto formu podpory, musí splňovat podmínku drobného podnikatele a musí být současně začínajícím podnikatelem. Výše poskytnutého úvěru je pro fyzickou nebo právnickou osobu až do výše 0,75 mil. Kč. Popřípadě může právnická osoba s více společníky či členy získat úvěr až do výše 1,5 mil. Kč. Rozsah podpory lze využít až do výše 90 % předpokládaných způsobilých výdajů projektu v regionech s intenzivní podporou. Popřípadě do výše 70 % předpokládaných způsobilých výdajů projektu u ostatních regionů. Úvěr je poskytnut na dobu splatnosti až 7 let. [2] „*Úvěr je zajišťován směnkou vystavenou příjemcem podpory avalovanou nejméně jednou fyzickou nebo právnickou osobou.*“ [2, s. 49]

3.2 Program TRH

Dalším programem je Trh. Ten je na rozdíl od předchozího určen pro podnikatele na území hlavního města Prahy. Jde o bezúročný úvěr. Jeho výhodami jsou relativně dlouhá doba splatnosti, zajištění pouze směnkou, a že je bezúročný. Podnikatel musí splňovat určité podmínky. Těmi jsou, že je začínající podnikatel a jedná se o drobného podnikatele podle definice MSP. [2]

„*Charakteristika programu:*

- *úvěr pro fyzickou osobu nebo právnickou osobu až do výše 0,75 mil. Kč*
- *úvěr pro právnickou osobu s více společníky či členy až do výše 1,5 mil. Kč*
- *až do výše 70 % předpokládaných výdajů projektu*
- *s dobou splatnosti 7 let*
- *zajišťován směnkou vystavenou příjemcem podpory avalovanou nejméně jednou fyzickou nebo právnickou osobou.*“ [2, s. 50]

3.3 Podpora malého a středního podnikání z úrovně EU

Po vstupu do Evropské unie začalo v České republice první zkrácené programovací období. To zahrnovalo roky 2004-2006. V roce 2007 jsme vstoupili do druhého programovacího období, které trvá až do roku 2013. Během této doby má Česká republika jako členský stát nárok na čerpání prostředků z evropských fondů. [2]

3.4 Fondy EU

3.4.1 Fond soudržnosti (kohezní fond)

Nárok na čerpání z tohoto fondu mají členské země, jejichž HDP na obyvatele nedosahuje 90 % průměrné úrovně HDP zemí EU. „*Pomoc z fondu se poskytuje na opatření v těchto oblastech:*

- *transevropské dopravní sítě, zejména prioritní projekty společného zájmu,*
- *životní prostředí v rámci priorit stanovených pro politiku Společenství na ochranu životního prostředí“ [2, s. 39]*

3.4.2 Evropský fond pro regionální rozvoj (ERDF)

Snaží se snížit rozdíly mezi jednotlivými regiony, podporuje upadající průmyslové oblasti, oblasti geograficky nebo přírodně znevýhodněné. „*ERDF přispívá k financování:*

- *produktivních investic, které přispívají k tvorbě a ochraně udržitelných pracovních míst, zejména prostřednictvím přímé podpory investic zvláště do malých a středních firem,*
- *investic do infrastruktury,*
- *rozvoje vnitřního potenciálu opatřeními, která podporují regionální a místní rozvoj“ [2, s. 39]*

3.4.3 Evropský sociální fond (ESF)

Peníze z fondu slouží k vytváření většího počtu pracovních míst a zvyšování zaměstnanosti. [2]

3.5 Podpora podnikání 2014 – 2020

Vzhledem k tomu, že podpora z fondu EU končí v roce 2013, představilo ministerstvo průmyslu a obchodu Koncepti podpory malých a středních podniků na období let 2014 – 2020. Ta stanovuje prioritní oblasti podpory, jejichž opatření budou financována ze strukturálních fondů EU, ale i národních prostředků. Jednou z nejvyšších priorit, na kterou bude kladen důraz je posilování konkurenceschopnosti vytvářením a šířením inovací. [12]

„Hlavní cíle:

- posílení postavení malých a středních podnikatelů v české ekonomice a růst konkurenceschopnosti malých a středních podnikatelů v evropském a světovém kontextu,*
- posílení inovační schopnosti a ochrany duševního vlastnictví malých a středních podnikatelů a rozvoj podnikatelské a inovační infrastruktury,*
- rozvoj podnikatelského prostředí a zvyšování kvality poradenských služeb pro MSP,*
- zvyšování energetické účinnosti při podnikání malých a středních firem,*
- zvýšení atraktivity.“ [12]*

3.6 Strategické priority a oblasti podpory Konceptu podpory MSP na období 2014 – 2020

3.6.1 Podpora podnikatelské a inovační infrastruktury

Strategická priorita je zaměřena na rozvoj podnikatelské infrastruktury s důrazem na spolupráci firem a vědeckovýzkumných a vzdělávacích institucí.

Tab. č. 1 Podpora podnikatelské a inovační infrastruktury

Oblast podpory	Typ podpory	Prostředky SF	Prostředky státního rozpočtu
Podpora podnikatelské a inovační infrastruktury	Dotace	x	x
Rozvoj průmyslových zón a parků	Dotace	x	x
Podpora výstavby nájemních objektů	Dotace	x	
Podpora rekonstrukce podnikatelských objektů	Dotace	x	
Regenerace brownfieldů	Dotace	x	
Podpora podnikatelských inkubátorů a inovačních center	Dotace	x	
Infrastruktura pro rozvoj progresivních ICT	Dotace	x	x
Rozvoj strategických služeb a center sdílených služeb	Dotace	x	
Podpora investic do technologického a laboratorního vybavení	Dotace	x	x
Podpora zavádění moderních technologií	Dotace	x	x
Podpora opravárenských center high-tech výrobků a technologií	Dotace	x	

Zdroj: [12]

3.6.2 Kultivace podnikatelského prostředí a Rozvoj poradenských služeb pro podnikání

Kvalitní, podnikatelsky přívětivé prostředí je jednou ze základních podmínek růstu konkurenceschopnosti podniků a je základním předpokladem růstu konkurenceschopnosti ekonomiky.

Tab. č. 2 Kultivace podnikatelského prostředí a Rozvoj poradenských služeb

Oblast podpory	Typ podpory	Prostředky SF	Prostředky státního rozpočtu
Zvyšování kvality poradenských služeb a zvyšování informovanosti	Dotace	x	x
Poradenské služby pro podnikání založené na znalostech - mentoring, technologický scouting, koučing a technologický foresighting	Dotace	x	-
Podpora zavádění managementu kvality	Dotace	x	-
Podpora dobrovolných přístupů a rozvoj společenské odpovědnosti podniků	Dotace	x	-
Podpora podnikavosti (pořádání soutěží o nejlepší podnikatelský záměr či zakládání firem)	Dotace	x	-

Zdroj: [12]

Poznámka: V tabulce nejsou zohledněny oblasti podpory Zlepšování podnikatelského prostředí a Snižování administrativní zátěže, u kterých se nevyužívá přímých podpor.

3.6.3 Rozvoj podnikání založeného na podpoře výzkumu, vývoje a inovací

Tato strategická priorita je orientována na podporu především počáteční fáze inovativních malých a středních podniků a následný rozvoj jejich podnikání. Hlavním cílem je podpora upgradingu malých a středních podniků k podnikání založenému na inovační konkurenční výhodě.

Tab. č. 3 Rozvoj podnikání založeného na podpoře výzkumu, vývoje a inovací

Oblast podpory	Typ podpory	Prostředky SF	Prostředky státního rozpočtu
Upgrading malých a středních podniků k podnikání založenému na inovační konkurenční výhodě	Dotace, zvýhodněné úvěry, zvýhodněné záruky, rizikový kapitál	x	-
Podpora vlastních výzkumných a vývojových kapacit MSP	Dotace	x	-
Podpora spolupráce MSP a vysokých škol a výzkumných institucí	Dotace	x	-
Podpora rozvoje klastrů	Dotace	x	-
Podpora rozvoje VTP, PI a CTT a jejich služeb	Dotace	x	-
Podpora transferů znalostí a technologií	Dotace	x	-
Podpora komercializace výsledků VaV, užší propojení VaV a inovací s poptávkou MSP	Dotace, zvýhodněné záruky, rizikový kapitál	x	-
Podpora zavádění technických a netechnických inovací v podnicích a nových technologií	Zvýhodněné úvěry, zvýhodněné záruky	x	x
Podpora zavádění nových produktů na bázi moderních technologií	Zvýhodněné úvěry, zvýhodněné záruky	x	-
Podpora ochrany průmyslového vlastnictví	Dotace	x	-
Podpora designu	Dotace	x	x
Rozvoj digitální ekonomiky - center progresivních ICT služeb	Zvýhodněné úvěry	x	-
Podpora začínajících malých a středních podnikatelů	Zvýhodněné úvěry, zvýhodněné záruky, rizikový kapitál	x	x

Zdroj: [12]

3.6.4 Podpora internacionalizace MSP a Rozvoj vzdělávání pro podnikání

Z hlediska podpory internacionalizace malých a středních podniků bude poskytována podpora směrem ke vzdělávání a školení, které jsou velmi důležitým elementem zejména v

etapě vstupu na mezinárodní trhy. Nedostatečné manažerské dovednosti a netechnické kompetence patří k hlavním bariérám v rámci zvyšování konkurenceschopnosti českých malých a středních podniků, proto bude podpora zaměřena na předávání těchto dovedností malým a středním podnikům.

Tab. č. 4 Podpora internacionalizace MSP a Rozvoj vzdělávání pro podnikání

Oblast podpory	Typ podpory	Prostředky SF	Prostředky státního rozpočtu
Vzdělávání a školení zaměřené na internacionalizaci	Dotace	x	-
Podpora hledání obchodních partnerů a vytváření sítí spolupráce	Dotace	x	-
Partnerské sítě, podpora rozvoje znalostí pro internacionalizaci podnikání	Dotace	x	-
Podpora účasti MSP na specializovaných veletrzích a výstavách	Dotace	-	x
Poskytování ICT služeb pro malé a střední podniky	Dotace	x	-
Rozvoj profesního vzdělávání pro podnikání	Dotace	x	-
Podpora infrastruktury pro firemní vzdělávání a školení	Dotace	x	-
Rozvoj školicích středisek	Dotace	x	-
Podpora technického vzdělávání a speciálních školení	Dotace	x	-
Rozvoj klíčových dovedností	Dotace	x	-
Podpora školení pro větší zapojení MSP do veřejných zakázek	Dotace	x	-
Podpora MSP v rámci veřejných zakázek prostřednictvím záruk za jistoty	Zvýhodněné záruky	-	x

Zdroj: [12]

3.6.5 Udržitelné hospodaření s energií a rozvoj inovací v energetice

Tato oblast se zaměří na podporu podnikatelských aktivit v oblasti úspor energie a také obnovitelných a druhotných zdrojů energie. Cílem poskytování podpor je snížit energetickou náročnost na jednotku produkce při zachování dlouhodobé stability a dostupnosti energie pro podnikatelskou sféru, omezit závislost české ekonomiky na dovozu energetických komodit, snížit spotřebu fosilních primárních energetických zdrojů a podporovat podnikatele v oblasti využití obnovitelných zdrojů energie, přispívat ke zvyšování jejich konkurenceschopnosti.

Tab. č. 5 Udržitelné hospodaření s energií a rozvoj inovací v energetice

Oblast podpory	Typ podpory	Prostředky SF	Prostředky státního rozpočtu
Modernizace stávajících zařízení na výrobu energie pro vlastní potřebu vedoucí ke zvýšení jejich účinnosti	Zvýhodněné úvěry, zvýhodněné záruky	x	-
Zavádění a modernizace systémů měření a regulace	Dotace	x	x
Modernizace, rekonstrukce a snižování ztrát v rozvodech elektřiny a tepla	Zvýhodněné úvěry, zvýhodněné záruky	x	x
Zlepšování tepelně technických vlastností budov, s výjimkou rodinných a bytových domů	Dotace	x	x
Využití odpadní energie v průmyslových procesech	Zvýhodněné úvěry, zvýhodněné záruky	x	x
Zvyšování energetické účinnosti zaváděním kombinované výroby elektřiny a tepla	Zvýhodněné úvěry, zvýhodněné záruky	x	x
Snižování energetické náročnosti/zvyšování energetické účinnosti výrobních a technologických procesů	Zvýhodněné úvěry, zvýhodněné záruky	x	x
Výstavba nových a rekonstrukce stávajících výrobních zařízení na výrobu a rozvod elektrické energie a tepla vyrobené s využitím obnovitelných a druhotných zdrojů energie	Dotace	x	x
Podpora vyššího využívání druhotných surovin	Dotace	x	-

Zdroj: [12]

4 Vstup do podnikání

Podnikání je riskantní záležitost a nemusí vždy vést k dosažení zisku, ale podnikatel se může velmi snadno ocitnout ve ztrátě. Z tohoto důvodu by si měl člověk, který se rozhodne vstoupit do podnikání, připravit podnikatelský záměr. Bez něj by jeho firma nemusela na trhu delší dobu přežít. Na trhu nemůže dlouhodobě působit firma, o jejíž produkci není zájem a která není zisková. Aby podnikatel mezi konkurencí na trhu přežil, měl by zohlednit několik kroků a doporučení:

- „získat motivaci a mít odhodlání,
- zvážit osobní předpoklady pro podnikání,
- objevit a definovat podnikatelský nápad nebo mezeru na trhu,
- vyjasnit podnikatelský záměr,
- vyjasnit potřebu finančních a dalších zdrojů,
- vymezit předmět činnosti a zvolit vhodnou právní formu podnikání,
- připravit zakladatelský rozpočet,
- sestavit podnikatelský plán.“ [6, s. 54]

5 Druhy společností

Na začátku si musíme zvolit, pro který typ právní formy se rozhodnout. Ten lze v průběhu podnikání změnit, ale to přináší určité komplikace a náklady. Obchodní zákoník umožňuje podnikání právnických osob a fyzických osob.

5.1 Fyzické osoby

Fyzická osoba je označována termínem Osoba samostatně výdělečně činná (OSVČ). Může jí být živnostník, samostatný zemědělec, soudní znalec apod. Fyzická osoba podniká na základě živnostenského nebo jiného oprávnění k provozování podnikatelské činnosti. Nejprve si určí skupinu živnosti, podle činnosti, kterou chce vykonávat. [6]

Živnosti se dělí:

a) Podle způsobu získání živnostenského oprávnění:

ohlašovací – provozovány ode dne ohlášení:

- řemeslné
- vázané
- volné

koncesované – lze provozovat až po získání koncesní listiny

b) Z hlediska předmětu podnikání: obchodní, výrobní a poskytující služby [5]

Je nutné vědět, jestli jsou splněny podmínky, pro získání živnostenského oprávnění.

Všeobecné podmínky pro provozování živnosti, pokud zákon nestanoví jinak:

- dosažení věku 18 let,
- způsobilost k právním úkonům,
- bezúhonnost – ta se prokazuje výpisem z evidence rejstříku trestů

Zvláštní podmínky:

- odborná a jiná způsobilost, pokud to vyžaduje živnost.

5.2 Právnícké osoby

Právnícká osoba musí počítat s tím, že je tato forma administrativně náročnější a nejspíše bude muset složit při založení firmy počáteční kapitál. Zároveň je zapsána do obchodního rejstříku.

Právnícké osoby podle obchodního zákoníku:

Osobní společnosti

„U osobní společnosti se předpokládá osobní účast podnikatele na řízení společnosti a zpravidla neomezené ručení společníků za závazky společnosti.“ [6, s. 68]

Mezi ně patří:

- veřejná obchodní společnost (v. o. s.),
- komanditní společnost (k. s.). [6]

Kapitálové společnosti

„Společníci (zakladatelé) mají pouze povinnost vnést vklad, jejich ručení za závazky společnosti je buď omezené nebo žádné.“ [6, s. 68]

Řadíme sem:

- společnost s ručením omezeným (s. r. o.),
- akciová společnost (a. s.).

Družstva – v podnikatelské praxi se tato forma vyskytuje nejméně [6]

5.2.1 Veřejná obchodní společnost

Jedná se o druhou nejrozšířenější formu podnikání, hned po společnosti s ručením omezeným. Společnost mohou založit nejméně dvě osoby, ať už fyzické či právnické. Společníci ručí za závazky společnosti neomezeně. Problém nastane, pokud by měl počet společníků klesnout pod dva. Okamžitě by došlo ke zrušení a likvidaci společnosti. Podle

obchodního zákoníku řídí společnost přímo společníci, není tedy předepsána žádná vnitřní organizační struktura. [5]

„*Výhody:*

- *není nutný počáteční kapitál*
- *neomezené ručení společníků je garancí solidního image společnosti*
- *celkem jednoduché vystoupení společníka ze společnosti*
- *dobrý přístup k cizímu kapitálu*
- *zisk společnosti nepodléhá dani z příjmu právnických osob, ale je celý rozdělen mezi společníky a zdaněn daní z příjmu fyzických osob“ [2, s. 78]*

„*Nevýhody:*

- *neomezené ručení společníků přinášející možná osobní rizika*
- *z důvodu vysokého osobního rizika mohou snadno vznikat konflikty*
- *z důvodu vysokého obchodního rizika mohou snadno vznikat konflikty při řízení společnosti*
- *pro společníky platí zákaz konkurence*
- *v případě vysokých zisků jsou značné odvody na pojistné sociálního pojištění a na daň z příjmů fyzických osob“ [2, s. 78]*

5.2.2 Komanditní společnost

Společnost tvoří dva druhy společníků – komplementáři a komanditisté. Komplementáři se nijak neodlišují od společníků ve v. o. s. Na druhé straně jsou komanditisté, kteří vkládají do společnosti povinný vklad ve výši minimálně 5000 Kč a jejich ručení za závazky je pouze omezené. Co se týká řízení společnosti, tak ta je kompletně v rukou komplementářů. Ti jsou podle obchodního zákoníku statutárním orgánem společnosti. Jestli není společenskou smlouvou upraveno jinak, může komplementář jednat jménem společnosti sám. Ovšem o základních otázkách týkajících se existence společnosti rozhodují komplementáři společně s komanditisty. [5]

„Výhody:

- není nutný velký počáteční kapitál, komanditisté musí vložit minimálně 5000 Kč
- pro komandity neplatí zákaz konkurence
- zisk se dělí podle podmínek společenské smlouvy
- komandita je oprávněn nahlížet do účetních knih a zmocnit auditora ke kontrole účetní závěrky
- zisk se dělí podle společenské smlouvy mezi komplementáře a komandity. Zisk komplementářů – fyzických osob podléhá dani z příjmu fyzických osob a pojistnému sociálního pojištění a zdravotního pojištění
- za určitých podmínek se může společnost změnit bez likvidace na veřejnou obchodní společnost“ [2, s. 79]

„Nevýhody:

- administrativně náročnější vznik – nutné sepsání společenské smlouvy
- neomezené ručení komplementářů
- podíl na zisku je u komanditistů zdaněn daní z příjmu právnických osob a při vyplacení je ještě zdaněn srážkovou daní
- možný vznik rozporů mezi prioritami komanditistů a komplementářů – každý nese jinou míru rizika
- ke změně společenské smlouvy je nutný souhlas komplementářů i komanditistů“ [2, s. 79]

5.2.3 Společnost s ručením omezeným

Společnost s ručením omezeným může založit minimálně jeden, maximálně však 50 společníků. Je to velice oblíbená a rozšířená forma podnikání, jelikož v sobě má jak prvky osobní společnosti, tak kapitálové společnosti. Do společnosti je ze zákona vkládán základní kapitál ve výši 200 000 Kč, nejméně 20 000 Kč na jednoho společníka. Důležitá je společenská smlouva, která definuje vztahy mezi společníky a společností po vzniku společnosti. [5]

„Výhody:

- omezené ručení společníků
- zákaz konkurence platí pro jednatele, na společníky ho lze rozšířit společenskou smlouvou
- pro přijetí velké části rozhodnutí není nutný souhlas všech společníků
- do společnosti lze vložit i nepeněžitý vklad
- vklad lze splatit ve lhůtě 5 let (před podáním návrhu na zápis do obchodního rejstříku musí být splaceno 30 % každého vkladu, v úhrnné výši všech vkladů alespoň 100 tis. Kč)
- lze stanovit kontrolní orgán – dozorčí radu
- vyplacené podíly na zisku společníkům – fyzickým osobám nepodléhají pojistnému sociálního pojištění
- polovinu daně sražené z vyplacených podílů na zisku lze uplatnit jako slevu na dani společnosti“ [2, s. 80]

„Nevýhody:

- nutný počáteční kapitál
- administrativně náročnější založení a chod společnosti – svolávání valné hromady, zápisy z valných hromad – někdy nutný notářský zápis, nutné ustanovení jednatele
- zisk společnosti je zdaněn daní z příjmu právnických osob, vyplacené podíly na zisku jsou dále zdaněny srážkovou daní“ [2, s. 80]

5.2.4 Akciová společnost

Forma podnikání, která je vhodná pro velké společnosti, jejichž podnikání vyžaduje velké investice. Povinně vytváří základní kapitál. Kapitál společnosti je rozdělen na určitý počet akcií o určité jmenovité hodnotě. Společnost řídí valná hromada. Ta nemusí být jednomyslná, ale funguje na většinovém principu. Dalšími orgány ve společnosti jsou dozorčí rada a představenstvo. [5]

„Výhody:

- akcionáři neručí za závazky společnosti

- *velmi dobře vnímaná obchodními partnery – solidnost a stabilita*
- *dobrý přístup ke kapitálu*
- *polovinu daně zražené z vyplacených dividend lze uplatnit jako slevu na dani společnosti*
- *vyplacené dividendy nepodléhají pojistnému sociálního pojištění“ [2, s. 80]*

„Nevýhody:

- *nutný vysoký základní kapitál*
- *velmi komplikovaná a omezující právní úprava*
- *administrativně náročné založení a řízení společnosti*
- *nelze založit jednou fyzickou osobou*
- *nutnost ověření účetní závěrky auditorem*
- *zákaz konkurence pro členy představenstva*
- *povinné zveřejňování údajů z ověřené účetní závěrky*
- *povinné sestavování výroční zprávy společnosti*
- *zisk společnosti je zdaněn daní z příjmu právnických osob, vyplacené dividendy ze zisku jsou zdaněny srážkovou daní*
- *komplikovanější daňová úprava příjmů z převádění akcií“ [2, s. 80]*

5.2.5 Družstvo

Družstvo může založit nejméně pět fyzických osob, popřípadě dvě právnické osoby. Základní kapitál činí 50 000 Kč a před zápisem do obchodního rejstříku musí být splacena minimálně polovina částky. Členové neručí za závazky společnosti. Orgány společnosti jsou členská schůze, představenstvo a kontrolní komise. Všichni členové družstva se řídí základním dokumentem, tím jsou stanovy.

„Výhody:

- *členové neručí za závazky*
- *přijetí nového člena je velmi jednoduché, nemění se stanovy, stačí přihláška*

- jednoduché vystoupení členů družstva
- poměrně nízký základní kapitál
- rovné postavení členů
- z vyplacených podílů na zisku se neplatí pojistné sociálního pojištění“ [2, s. 81]

„Nevýhody:

- zákaz konkurence pro členy představenstva a kontrolní komise
- vytváření nedělitelného fondu
- zisk družstva je zdaněn daní z příjmu právnických osob, vyplacené podíly na zisku jsou zdaněny srážkovou daní“ [2, s. 81]

5.2.6 Tiché společenství

Vzniká na základě smlouvy, ovšem nejde o právní subjekt. Tichý společník poskytne podnikateli finance a ten se zavazuje vyplatit mu podíl na zisku. Ve smlouvě je uvedeno v jaké výši se tichý společník podílí na zisku, popřípadě na ztrátě. Pokud společnost vytváří rezervní fond, odvádí do něj peníze i tichý společník. [2]

„Výhody z pohledu tichého společníka:

- účast tichého společníka se nezapisuje do obchodního rejstříku
- není žádné omezení počtu tichých společníků ani možných účastí na tichém společenství
- tichý společník může nahlížet do účetních knih
- tichý společník se nemusí účastnit ztráty z podnikání nebo jen do výše svého vkladu
- podíl na zisku tvoří samostatný základ daně, nevystupuje do celkového základu daně“ [2, s. 78]

„Nevýhody z pohledu tichého společníka:

- tichý společník není oprávněn podílet se na řízení
- dojde-li ke zveřejnění jména tichého společníka, ručí tento za závazky podnikatele v plné výši

- podíl společníka na čistém zisku je zdaněn srážkovou daní 15 %, přičemž zisk je již jednou zdaněn“ [2, s. 78]

6 Franchising - Moderní forma podnikání malých a středních podniků

6.1 Definice

Jedná se o nejdynamičtější metodu prodeje zboží a služeb druhé poloviny 20. století. Pochází z francouzštiny a v překladu znamená propuštění z otroctví, volební právo nebo výsadu. V obchodním světě se takto označuje vztah, kde vlastník práv určitého výrobku, výrobního procesu či služby (franchisor) poskytne jiné osobě (franchisantovi) právo používat jméno jeho podniku a know-how za sjednaných finančních podmínek. [3]

6.2 Kořeny

Franchising se začal používat na přelomu 19. a 20. století v USA. První firmou byla Singer Sewing Machina Company, která prodávala náhradní díly a opravovala šicí stroje ve svých provozovnách. Díky franchise, tak vzniklo několik nezávislých podniků. V 90. letech formulovala franchisovou smlouvu na prodej elektrických a parních automobilů americká firma General Motors. Prudký rozvoj zaznamenal Franchising v 80. – 90. letech, neboť došlo k expanzi společností na trhy po celém světě. Důvodem byly klesající náklady na dopravu a komunikaci, růst zahraniční konkurence na domácích trzích a růst poptávky spotřebitelů po zahraničních výrobcích a službách. [3]

6.3 Franchising u nás

V České republice se setkáváme s Franchisingem až s příchodem soukromého podnikání. Podnikatel sice nemůže o svých podnikatelských aktivitách rozhodovat zcela sám a platí poplatky určité výše, ale využívá znalostí a ověřených postupů jiných. Na našem území působí několik desítek různých řetězců, nejvíce ve službách a maloobchodním prodeji (např.: OBI, McDonald' s, CrossCafe, Holiday Inn, Kentucky Fried Chicken, Dunkin' Donuts...). Od r. 1993 existuje v České republice Česká asociace franchisingu. Jde o neziskovou organizaci. Její poslání je zaměřeno na podporu rozvoje stávajících franchisových systémů a vytváření příznivějších podmínek pro rozvoj tohoto způsobu podnikání. Členy jsou jak velké, známé mezinárodní systémy, tak i menší tuzemské systémy. [13]

6.4 Výhody a nevýhody franchisingu

Franchisor

Výhody:

- rychlejší rozvoj podniků, které ponesou jeho jméno
- získává určité finanční příjmy
- žádné přímé finanční náklady na otevření nových provozoven

Nevýhody:

- krach jednotlivých dealerů, což může být způsobeno špatným řízením franchisy jako celku
- chyby, kterých se dopustí dealer, mohou ohrozit celý obor podnikání
- dealer přestane platit, neboť dojde k názoru, že za úspěchem podnikání stojí on sám [4]

Franchisant

Výhody:

- ověřeno, že jde o úspěšný způsob podnikání
- ze začátku těsná spolupráce
- vlastník práv poskytuje školení o provozu a řízení firmy
- podnik je na trhu známý širokému spektru zákazníků
- díky dobrému jménu lepší možnost získání půjčky
- ochrana práv
- zajištění reklamy, kterou by si sám mohl jenom stěží zařídit z důvodu vysokých financí
- výhradní právo prodeje v určitém geografickém území
- možnost využít právních služeb a daňových poradců
- přestože počáteční investice do provozovny nejsou levnější než v případě soukromého podnikání, jedná se o zaběhnutý vzor a tím se dealer vyvaruje velmi drahých chyb
- získání nových produktů z vývoje a výzkumu [4]

Nevýhody:

- placení poplatků z hrubého příjmu nebo ze zisku
- zabraňuje dealerovi v osobní iniciativě, vše se řídí podle vlastníka práv
- pokud dojde ke krachu vlastníka práv, zůstane dealerovi podnik, který je zcela bezvýznamný a izolovaný
- vlastník práv provádí kontroly, zda je dodržována kvalita a image značky
- v případě dohody o geografickém území, se tento bod v praxi obtížně vymáhá [4]

Pokud srovnáme výhody a nevýhody můžeme vidět, že výhody převyšují nad nevýhodami.

7 Konkrétní podnikatelský záměr

V této části bakalářské práce je zpracován konkrétní podnikatelský záměr. Podnikatelský záměr je vytvořen na restauraci v centru Plzně.

7.1 Cestovní ruch

Západočeská metropole je se 170 000 obyvateli čtvrtým největším městem České republiky. Dominantou města je v ČR nejvyšší kostelní věž (103 m) chrámu sv. Bartoloměje. Za zmínku stojí plzeňské historické podzemí, síť třípatrových sklepů, vznikající od středověku, vedle podzemí v Jihlavě a Znojmě největší v republice. Období renesance reprezentuje velkolepá radnice, řada měšťanských domů a široký soubor kamenných portálů. Z barokních památek jmenujme alespoň budovu biskupství od významného architekta Jakuba Augustona. Na konci 19. století vznikla v Plzni 3. největší synagoga na světě v maursko-románském slohu. Tehdy byl na místě pobořených středověkých hradeb vybudován souvislý pás městských sadů a parků. Významnou událost v novodobé historii města představuje jeho osvobození americkou armádou v roce 1945. Plzeň je proslulá světoznámou značkou piva Prazdroj a strojírenskými výrobky Škodových závodů. Není proto divu, že do Plzně přijíždí čím dál více turistů.

Tab. č. 6 Návštěvnost v hromadných ubytovacích zařízeních v turistických regionech

Rok / Měsíc	Plzeňsko						
	Počet hostů	nerezidenti	rezidenti	Počet přenocování	nerezidenti	rezidenti	
2005	195 214	73 081	122 133	530 250	177 791	352 459	
2006	204 457	74 670	129 787	565 749	176 573	389 176	
2007	230 261	92 377	137 884	601 231	218 053	383 178	
2008	227 362	95 059	132 303	550 481	185 520	364 961	
2009	232 766	94 101	138 665	559 258	188 716	370 542	
2010	250 020	110 270	139 750	586 501	223 781	362 720	
2011	274 677	125 951	148 726	620 990	244 058	376 932	
2011	4	23 496	11 012	12 484	47 699	21 733	25 966
	5	26 072	12 694	13 378	60 950	24 962	35 988
	6	32 353	16 345	16 008	75 406	34 349	41 057
	7	34 196	14 203	19 993	113 784	30 088	83 696
	8	34 745	15 249	19 496	99 023	29 400	69 623
	9	26 335	11 763	14 572	50 127	20 479	29 648
	10	24 360	11 162	13 198	43 845	20 128	23 717
	11	17 921	7 617	10 304	33 632	14 892	18 740
	12	14 357	6 779	7 578	24 732	12 863	11 869

Zdroj: [15]

7.2 Forma podnikání

Důležitá složka, nad kterou musí podnikatel při založení firmy přemýšlet je forma podnikání. Volba právní formy, výběr společníků a místa podnikání totiž může velmi ovlivnit následné hospodaření firmy.

Tab. č. 7 Porovnání s. r. o. a živnosti

s. r. o.	živnost
- společníci ručí do výše nesplaceného základního kapitálu	- FO ručí celým svým majetkem
- podniká pod vlastním názvem	- musí podnikat pod svým jménem a příjmením
- působí důvěryhodně	- pochybnosti, zda dokáže plnit své závazky v případě problémů
- výběrová řízení jsou často podmíněna právní formou	- některé společnosti nevyužívají služeb FO
- buduje obchodní jméno, čímž vylepšuje své postavení na trhu	- s ukončením podnikání FO končí i její reference
- platí daň z příjmu, srážkovou daň ze zisku po jeho rozdělení mezi společníky	- platí daň z příjmu, sociální a zdravotní pojištění nebo může uplatnit výdaje paušálem

Zdroj: vlastní zpracování, 2012

Na základě těchto informací se společníci rozhodli podnikat jako právnická osoba a tedy založit si společnost s ručením omezeným.

7.3 Informace o podniku

Podnikatelský záměr otevřít restauraci vychází ze zájmu o tento obor podnikání. Vzhledem k náročnosti a finančnímu zatížení bylo rozhodnuto o založení společnosti s ručením omezeným. Společnost bude založena dvěma společníky. Oba spojuje stejný zájem,

představa, praxe a zkušenosti z oboru. Jedním z předpokladů je i vzájemná důvěra. Předpokladem návštěvnosti je umístění restaurace na frekventovaném místě. Z tohoto důvodu se rozhodli pronajmout si prostor v centru Plzně na Palackého třídě.

Základní informace:

- a) Lokalita – Plzeň město
- b) Název firmy – Restaurant pohoda s. r. o.
- c) Název restaurace – „Pohoda“
- d) Personál – 7 zaměstnanců + 2 učni
- e) Prostory – pronajaté
- f) Finance – každý ze společníků vloží částku 600 000,- Kč

7.4 Podmínky pro podnikání – co je nutné pro zahájení činnosti

Nejzákladnější podmínky, které musí splnit každý, kdo chce začít podnikat v restaurační činnosti jsou:

- povolení živnostenského úřadu
- vydání živnostenského oprávnění
- povolení hygienické stanice
- zřízení běžného účtu u banky
- ohlášení finančnímu úřadu – přidělení DIČ
- přihlásit se jako plátce zdravotního a sociálního pojištění

Podmínky pro vydání živnostenského oprávnění:

- věk minimálně 18 let
- způsobilost k právním úkonům
- bezúhonnost – nutnost doložit výpisem z trestního rejstříku

U restaurační činnosti se musí navíc prokázat odborná způsobilost, tak jak to ukládá příloha Živnostenského zákona.

7.5 Jednotlivé kroky při zakládání živnosti

Kroky, které je nutné vykonat pro založení společnosti s ručením omezeným:

- uzavření společenské smlouvy
- složení základního jmění společnosti
- získání živnostenského oprávnění
- zápis společnosti do obchodního rejstříku
- registrace společnosti u finančního úřadu

Prvním krokem je sepsání společenské smlouvy podepsanou všemi zakladateli. V případě, že by společnost zakládal jeden podnikatel, jednalo by se o zakladatelskou listinu.

Společenská smlouva obsahuje:

- firmu a sídlo
- určení společníků uvedením firmy nebo názvu a sídla právnické osoby nebo jména a bydliště fyzické osoby
- předmět podnikání (činnosti)
- výši základního kapitálu a výši vkladu každého společníka včetně způsobu a lhůty splacení vkladu
- jména a bydliště prvních jednatelů společnosti a způsob, jakým jednají jménem společnosti
- jména a bydliště členů první dozorčí rady, pokud se zřizuje
- určení správce vkladu
- jiné údaje, které vyžaduje obchodní zákoník

Vyhotovená smlouva je formou notářského zápisu. Náklady na notáře jsou okolo 3 000,- Kč.

Druhým krokem je způsob složení vkladů, který stanoví společenská smlouva. Obvyklé je složení vkladů na bankovní účet. Ten nejčastěji zřizuje zakladatel a je pověřen správou vkladů. Společnost nemůže nabývat svůj majetek před jejím vznikem. Až po vzniku společnosti se vklady stávají jejím majetkem a ta s nimi může volně disponovat.

Aby byla společnost zapsána do obchodního rejstříku, je nutné doložit příslušná oprávnění k podnikání (živnostenské oprávnění, koncese, atp.). Poplatek za zápis společnosti do obchodního rejstříku činí 5 000,- Kč.

Živnostenské oprávnění vydává živnostenský úřad na základě formuláře "Ohlášení živnosti pro právnickou osobu". V ohlášení právnická osoba uvádí zejména tyto údaje :

- obchodní jméno a sídlo společnosti
- identifikační údaje osob, které jsou statutárním orgánem nebo jeho členem
- údaje o tom, zda pracovněprávní vztahy nebo služební či jiné poměry členů statutárního orgánu nevyklučují nebo neomezuji jejich činnost
- údaje týkající se osoby odpovědného zástupce
- údaje týkající se případné organizační složky podniku
- předmět podnikání
- identifikační číslo (IČO), bylo-li přiděleno
- provozovnu nebo provozovny, pokud jsou zřízeny
- datum zahájení provozování živnosti
- datum ukončení provozování živnosti, pokud zamýšlí provozovat živnost na dobu určitou
- údaj o tom, zda je živnost provozována průmyslovým způsobem

Za vydání živnostenského oprávnění se platí poplatek 1 000,- Kč.

Návrh na zápis do obchodního rejstříku podepisují všichni jednatele a podpisy jsou úředně ověřeny. Ten se pak podává u příslušného rejstříkového soudu. Dnem zápisu do obchodního rejstříku vzniká společnost s ručením omezeným a od tohoto dne musí společnost vést účetnictví.

Nově vzniklá společnost se musí registrovat u příslušného finančního úřadu. Registrace je na základě formuláře.

K přihlášce k registraci je nutno doložit zejména tyto doklady:

- kopie výpisu z obchodního rejstříku
- kopie rozhodnutí rejstříkového soudu o zápisu do obchodního rejstříku
- kopie smlouvy o zřízení a vedení bankovního účtu
- kopie všech živnostenských listů

Poté je nutné, aby se společnost zaregistrovala u správy sociálního zabezpečení a u zdravotních pojišťoven.

7.6 Zařízení provozovny

Úprava a zařízení provozovny je velmi důležitý článek prodeje výrobků a služeb. Se zařízením provozovny úzce souvisí vnější vzhled budovy, hlavně pak vnitřní uspořádání provozovny, její prostorové členění a vybavení. Každý podnikatel si proto musí podrobně rozpracovat plán umístění veškerého zařízení, aby umožnil zákazníkům příjemný pocit při návštěvě provozovny.

7.7 Provozní charakter firmy

7.7.1 Výrobní úsek

Tím je moderní kuchyně, která je schopna poskytnout kvalitní, zdravá a rychle připravená jídla i pro náročné hosty. Je rozdělena na teplou a studenou kuchyni. V kuchyni bude jeden kuchař, který bude mít k dispozici jednu pomocnou sílu. Počítá se, že kuchyně vyrobí denně 40 minutkových jídel, 80 hotových jídel a 50 polévek.

7.7.2 Restaurační úsek

Restaurace bude rozdělena na dvě části – nekuřácký salonek pro 30 hostů a restaurace pro 40 hostů. Počítáno je s jedním vrchním číšníkem a učněm. Restaurace bude vybavena PC

s pokladním systémem, který bude propojen s kuchyní. V salonku se počítá s umístěním promítacího zařízení, které umožní pořádání porad a seminářů.

8 Marketing

O marketingu existuje řada definic:

„Marketing je sociální proces, při kterém jednotlivci a skupiny získávají to, co si přejí a co potřebují, prostřednictvím tvorby, nabídky a směny hodnotných produktů a služeb s ostatními.“ [7]

„Marketing je proces řízení, jehož výsledkem je poznání, předvídání, ovlivňování a v konečné fázi uspokojování potřeb a přání zákazníka efektivním a výhodným způsobem zajišťujícím splnění cílů organizace.“ [10, s. 10]

Před vstupem na trh je důležité analyzovat jeho prostředí. Zjistit, jaká se na něm nachází konkurence, analyzovat prostředí a zákazníka. Zároveň je potřeba vytvořit si SWOT analýzu podniku, se kterým chceme vstoupit na trh.

8.1 SWOT analýza

Analýza SWOT porovnává silné stránky a slabé stránky s příležitostmi a hrozbami.

Příležitosti a hrozby se řadí do vnějšího prostředí. V něm musí podnikatel sledovat hlavně síly makroprostředí (demografické, ekonomické technologické, politické, legislativní, sociální a kulturní), neboť ty ovlivňují jeho zisky z podnikání. Vlivy makroprostředí podnikatel prakticky neovlivní.

Druhou skupinou vnitřní prostředí, které se zabývá silnými a slabými stránkami podniku. Jde o vlivy, které může podnikatel ovlivnit.

Tab. č. 8 SWOT analýza

Silné stránky <ul style="list-style-type: none">- poloha blízko centra- oddělená nekuřácká část- bezbariérový přístup- velká kapacita míst- velký výběr jídel české kuchyně- podávání hotových jídel- možnost platby stravenkami- cizojazyčné jídelní lístky- možnost odnést si objednané jídlo s sebou v menu boxech	Slabé stránky <ul style="list-style-type: none">- malý výběr jídel mezinárodní kuchyně- u restaurace není parkoviště- není terasa u restaurace
Příležitosti <ul style="list-style-type: none">- rozšíření nabídky jídel- akční nabídky denního menu- rozšíření sortimentu nápojů- rozvoz jídel	Hrozby <ul style="list-style-type: none">- možnost změny zákona- v blízkosti se otevře nová restaurace- nestálost personálu- zdražování potravin- vandalismus – rozbitá okna, pomalovaná fasáda

Zdroj: vlastní zpracování, 2012

8.2 Analýza zákazníka

Hlavní skupinu zákazníků tvoří obyvatelé Plzně. Ti jsou většinou zastoupeni zaměstnanci firem a úředníky, kteří sem chodí na oběd. Další skupinou zákazníků jsou turisté, kteří se přijeli podívat do Plzně na památky nebo za kulturou.

Otevírací doba restaurace je od 10:30 hod. do 23:00 hod. ve všední den a o víkendu do 02:00 hod. Kolem poledne přicházejí zákazníci na hotová jídla. V restauraci je výhodou možnost platby stravenkami a konání objednaných akcí jako svateb, srazů škol a podnikové večírky.

8.3 Analýza konkurence

V centru Plzně se nachází řada restaurací v každé ulici. Některé nejsou větší hrozbou, protože se v nich nevaří a jedná se pouze o pivnice nebo jde o herny. Z těch restaurací, které mohou konkurovat a jsou nejbližší:

Vinárna HROZEN

- větší výběr vín (hlavně sudových)
- podávání pouze lahvových piv a jejich malý výběr

- jídla zaměřená k vínu
- výběr z minutek a specialit
- nepodávají hotová jídla
- vybaven v originálním stylu sklepu
- menší kapacita míst pro hosty
- není k dispozici terasa

Restaurace SAN MARINO

- veškeré druhy nápojů
- menší výběr z piv
- speciality italské kuchyně, hlavně pizza
- interiér v italském stylu
- kratší otevírací doba
- možnost rozvozu jídel
- menší výběr piv

Restaurace a penzion WALLIS

- vyšší kapacita míst
- letní terasa
- možnost ubytování
- delší otevírací doba
- malá nabídka míchaných nápojů

8.4 Marketingový MIX

Jedná se o soubor nástrojů, jejichž prostřednictvím může marketing ovlivňovat tržby. Nástroje jsou vybírány podle fáze životního cyklu výrobku. Například v zaváděcí fázi, kdy je

snaha vzbudit zájem u zákazníka a dostat se do jeho podvědomí, je neúčinnější reklama a publicita.

Výběr nástrojů je také ovlivněn velikostí podniku. Reklama je dostupnější pro podniky s vedoucím postavením na trhu, neboť ty si mohou dovolit více reklamy. Na druhé straně menší podniky více využívají podporu prodeje.

Nástroje marketingového mixu:

- cena (price)
- produkt (product)
- propagace (promotion)
- místo (place) [8]

8.4.1 Cena

Tvorba cen bude v podniku zaměřená na objem. Hlavním cenovým cílem bude maximalizace tržního podílu. A také získání nových zákazníků od konkurence. Při tvorbě cen bude postupovat podnik nákladovou metodou, kterou kombinuje s ohledem na blízkou konkurenci v okolí. Cena výrobku se skládá z kalkulovaných nákladů (náklady na personál, na pronájem prostor, suroviny) na jednotlivé produkty a pohyblivé marže, která představuje zisk podniku.

8.4.2 Produkt

Podnik zpravidla nenabízí na trhu pouze jeden výrobek, ale větší sortiment výrobků. Tento podnik bude toho příkladem. Ač zaměřen na českou kuchyni, bude se snažit o rozšíření mezinárodní kuchyně, která by byla v nabídce jednou týdně.

8.4.3 Propagace

Propagace restaurace v rádiu a regionálním tisku. Pomocí aktivní reklamy se jméno restaurace vryje do podvědomí obyvatel. Budou vytvořeny internetové stránky a stránka na

facebooku. Facebook je nová forma komunikace a stále více lidí u něj tráví hodně času. Internetové stránky by vytvořil odborník. Pomocí letáků umístěných v budovách vysokých škol a na kolejích s odkazem na internetové stránky informovat studenty o možnostech zvýhodněného stravování. Vylepit letáky do prostředků MHD. Neustále zlepšovat vzhled interiéru.

8.4.4 Místo

Výběr vhodného místa je velice důležitý pro následný prodej produktu. Z důvodu nízkých finančních nákladů se společníci rozhodli pro pronájem prostor. Restaurace se nachází v centru Plzně na Palackého třídě. Tím je zajištěna dobrá dostupnost pro zákazníky. V nedalekém okolí se nachází tramvajové a autobusové linky.

8.5 Marketingová strategie

Cílem restaurace je přilákat co nejvíce zákazníků. Hlavní strategií je široký sortiment nabízených jídel, tedy nejen česká kuchyně, ale i mezinárodní kuchyně (italská, francouzská, řecká). Restaurace bude denně nabízet výběr z 3 druhů hotových jídel, 2 druhů polévek a 20 druhů minutek. Každý měsíc bude výběr z 5 specialit jedné z mezinárodních kuchyní.

Restaurace se snaží nalákat nové zákazníky pomocí různých akcí:

- barmanská show
- hudební večery
- vybrané nápoje v akci
- soutěže o poukazy na občerstvení

Větší pozornost věnovat propagaci restaurace v tisku, rozšíření reklamy do regionálního média. Před restaurací umístění reklamní tabule a zvýraznění vchodu do restaurace.

9 Lidské zdroje

9.1 Personální zajištění

Zaměstnance budou přijímat společníci na základě ústního pohovoru. Zájemci musí předložit doklady o dosažené kvalifikaci a délce praxe v oboru. Každý zaměstnanec musí mít vystavený od lékaře zdravotní průkaz.

Aby ze začátku náklady restaurace nebyly příliš vysoké, bude zaměstnáno 7 zaměstnanců. Firma uzavře smlouvu s Hotelovou školou v Plzni, tudíž další pracovní sílu budou tvořit studenti na praxi. 2 zaměstnanci jsou v kuchyni spolu s pomocnou silou.

Kuchař na směně zodpovídá za chod kuchyně a má pod sebou pomocnou sílu. Systém v kuchyni je takový, že kuchaři pracují krátký a dlouhý týden. V práci je vždy 1 kuchař, který pracuje od 7:00 do 22:00. Po skončení kuchař uklízí celou kuchyň.

Pomocná síla pracuje každý den pondělí – pátek od 7:00 do 15:00, pomáhá kuchaři s přípravou jídel, myje nádobí a podílí se na úklidu provozovny.

Na restauraci pracují 2 vrchní číšníci od 10:00 do 24:00. Střídají se systémem krátký a dlouhý týden. S nimi pracuje student ze školy. O prázdninách je přijat brigádník. Vrchní číšník každý den po skončení pracovní doby provede pravidelné vyúčtování denní tržby, uzavře kasu a odevzdá denní tržbu do trezoru.

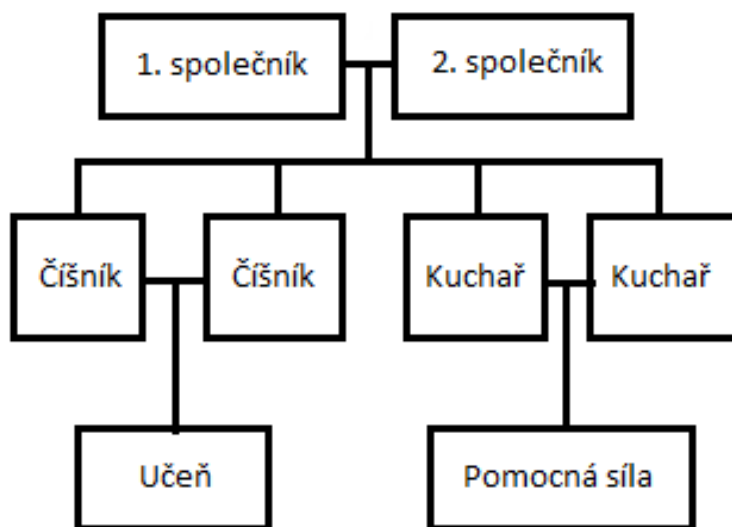
Společníci si rozdělili kompetence při řízení restaurace takto:

První ze společníků každý den ráno převezme denní tržbu i s vyúčtováním, zapíše ji do deníku. Má na starosti administrativu, vede účetnictví.

Druhý společník kontroluje stav zásob, objednává a nakupuje zboží (potravinu, hygienické potřeby, nápoje).

Oba se vzájemně informují, řeší chod restaurace. Důležitá je komunikace s personálem.

Obr. č. 5 Organizační struktura



Zdroj: vlastní zpracování, 2012

9.2 Mzdy zaměstnanců

Při výpočtu čisté mzdy zaměstnance se od hrubé mzdy odčítá několik položek. Sociální zabezpečení ve výši 6,5 % z hrubé mzdy a zdravotní pojištění ve výši 4,5 % z hrubé mzdy. Další odčitatelnou položkou je daň z příjmu FO. Ta je počítána ze superhrubé mzdy, což je navýšení hrubé mzdy o 34 %. Daň činí 15 %. Výsledná daň je snížena slevami na dani. Základní slevy jsou: na poplatníka 24 840 Kč/rok, na dítě 10 680 Kč/rok, na manželku 24 840 Kč/rok (např. pokud manželka vydělá méně než 68 000 Kč ročně). Zaměstnavatel je povinen odvádět za zaměstnance zdravotní pojištění (9 %) a sociální pojištění (25 %) počítané z hrubé mzdy.

V restauraci budou zaměstnáni celkem 4 číšníci. Jejich hrubá měsíční mzda bude 15 000,- Kč. K tomu si budou rozdělovat ve stejném poměru „spropitné“ od zákazníků.

Tab. č. 9 Mzda číšník

Hrubá mzda	15 000,-
Sociální pojištění zaměstnance	975,-
Zdravotní pojištění zaměstnance	675,-
Sociální pojištění zaměstnavatele	3 750,-
Zdravotní pojištění zaměstnavatele	1 350,-
Základ pro výpočet zálohy na daň	20 100,-
Záloha na daň	3 015,-
Měsíční sleva na dani	1 970,-
Záloha na daň zaměstnance po slevě	1 045,-
Čistá mzda	12 305,-

Zdroj: vlastní zpracování, 2012

V restauraci budou pracovat dva učni, kteří se budou střídat každý týden. Učni odpracují 40 hodin týdně. Jejich měsíční mzda bude 4 400,- Kč pro jednoho učně.

Do kuchyně budou přijati dva kuchaři. Jejich mzda bude 20 000,- Kč pro každého.

Tab. č. 10 Mzda kuchař

Hrubá mzda	20 000,-
Sociální pojištění zaměstnance	1 300,-
Zdravotní pojištění zaměstnance	900,-
Sociální pojištění zaměstnavatele	5 000,-
Zdravotní pojištění zaměstnavatele	1 800,-
Základ pro výpočet zálohy na daň	26 800,-
Záloha na daň	4 020,-
Měsíční sleva na dani	1 970,-
Záloha na daň zaměstnance po slevě	2 050,-
Čistá mzda	15 750,-

Zdroj: vlastní zpracování, 2012

V kuchyni spolu s kuchařem se počítá s pomocnou silou. Její hrubá mzda bude 12 000,- Kč.

Tab. č. 11 Mzda pomocná síla

Hrubá mzda	12 000,-
Sociální pojištění zaměstnance	780,-
Zdravotní pojištění zaměstnance	540,-
Sociální pojištění zaměstnavatele	3 000,-
Zdravotní pojištění zaměstnavatele	1 080,-
Základ pro výpočet zálohy na daň	16 100,-
Záloha na daň	2 415,-
Měsíční sleva na dani	1 970,-
Záloha na daň zaměstnance po slevě	445,-
Čistá mzda	10 235,-

Zdroj: vlastní zpracování, 2012

10 Financování podniku

V začátcích podnikání není lehké zvýšit množství peněz. Existují dva základní zdroje, jak podnikatel může získat peníze:

Prvním zdrojem je půjčka od banky. Ta bývá často základním a jediným zdrojem pro začínajícího podnikatele. Nabízí zákazníkovi širokou nabídku služeb. Ta ovšem musí být do určité doby vrácena společně s úrokem. Podnikatel musí za poskytnutý úvěr ručit. Nejběžnější způsob ručení je nemovitostí. [4]

Druhým zdrojem jsou peněžní prostředky vložené zakladateli.

Podnik bude ze začátku financován z vlastních zdrojů. Společníci vloží do podnikání každý po 600 000,- Kč.

10.1 Náklady nutné k založení firmy

Jedná se o vynaložení nákladů na založení společnosti jako je sepsání a ověřování listin (advokát, notář), poplatků za vyřízení živnostenského oprávnění a zapsání do obchodního rejstříku. Částka na založení společnosti je 30 000,- Kč.

10.2 Náklady na pořízení dlouhodobého hmotného a nehmotného majetku

Pronajaté prostory budou vybaveny restauračním zařízením a barem. Dále budou zařízeny prostory kuchyně a skladů. Výše těchto nákladů na dlouhodobý hmotný a nehmotný majetek činí 922 00,- Kč. Dlouhodobý majetek bude odepisován po dobu 5 let částkou 184 400,- Kč/rok.

Tab. č. 12 Vstupní investice

Barový pult	30 000,-
Výčep	15 000,-
Chladicí pult + lednička	25 000,-
Barové židle (10 ks á 1900,- Kč)	19 000,-
Stoly (18 á 6 000,- Kč)	108 000,-
Židle (60 á 1 800,- Kč)	108 000,-
Lavice (6 á 6 000,- Kč)	36 000,-
Televize	18 000,-
Pokladní systém	50 000,-
Sklo	20 000,-
Porcelán	30 000,-
Příbory	20 000,-
Kávovar	40 000,-
Ubrusy+ prostírání	10 000,-
Osvětlení	40 000,-
Hudba + ozvučení	10 000,-
Restaurační vybavení	579 000,-
Sporák	40 000,-
Konvektomat	60 000,-
Fritézy	20 000,-
Gril	10 000,-
Lednice + mrazák	30 000,-
Myčka	40 000,-
Nářezák	8 000,-
Nádobí	20 000,-
Pulty	30 000,-
Kuchyň	258 000,-
Regály	25 000,-
Chladicí box	40 000,-
Mrazák + lednice	20 000,-
Sklady	85 000,-
CELKEM	922 000,-

Zdroj: vlastní zpracování, 2012

10.3 Náklady na pořízení oběžného majetku

Oběžný majetek v restauraci tvoří suroviny a zásoby zboží na skladu v hodnotě 170 000,- Kč.

10.4 Náklady na provoz restaurace, než dojde k financování z tržeb

Než podnik bude schopen hradit své náklady z tržeb, je třeba je financovat ze zdrojů, které do podnikání vložili společníci.

Tab. č. 13 Náklady na provoz

Měsíční nájem	35 000,-
Měsíční zálohy energie (elektrika, plyn, vodné a stočné)	25 000,-
Telefon + internet (měsíčně)	1 000,-
Marketing	15 000,-
Celkem	76 000,-

Zdroj: vlastní zpracování, 2012

Celkové finanční náklady na otevření restaurace:

Tab. č. 14 Celkové finanční náklady

Založení firmy	30 000,-
Dlouhodobý hmotný a nehmotný majetek	922 000,-
Oběžný majetek	170 000,-
Zahájení provozu	76 000,-
Celkem	1 198 000,-

Zdroj: vlastní zpracování, 2012

10.2 Kalkulace výnosů a nákladů podniku

Polévka je prodávána za 20,- Kč. Obchodní marže je 150 %. Náklady jsou 8,- Kč. Počet prodaných polévek je v průměru 50 porcí denně.

Cena hotového jídla je kalkulována součtem nákladů surovin na výrobu pokrmu plus obchodní marže ve výši 150 % stanovených nákladů. Cena hotového jídla je 75,- Kč. Náklady činí 30,- Kč. Počítá se s prodejem 80 hotových jídel denně.

Kromě hotových jídel se každý den počítá s prodejem 40 minutkových jídel. Obchodní marže na minutková jídla činí 200 %. Průměrná cena minutkového jídla včetně přílohy je 165,- Kč. Náklady na jednu porci minutkového jídla jsou 55,- Kč.

Další výnosy restaurace tvoří tržby z prodeje širokého sortimentu alkoholických a nealkoholických nápojů. U alkoholických a nealkoholických nápojů je obchodní marže 100 %.

Předpokládáme, že zákazník, který si objedná hotové jídlo, si objedná jeden druh nápoje v průměrné ceně 30,- Kč při nákladu 15,- Kč. Počet prodaných nápojů je stejný jako počet prodaných hotových jídel tedy 80.

U minutkových jídel předpokládáme, že si zákazník objedná dva nápoje v průměrné ceně 72,- Kč. Průměrná nákupní cena jednoho nápoje je 18,- Kč. Opět je předpoklad, že počet zákazníků bude stejný tedy 40, jako počet prodaných minutkových jídel.

V úvahu přicházejí i zákazníci, kteří nekonzumují žádné jídlo. Ty v průměru utratí za dva nápoje 80,- Kč. Nákupní cena jednoho nápoje je v takovémto případě 20,- Kč. Počítáme s 30 zákazníky.

Tab. č. 15 Náklady a výnosy od 1.9. 2012 – 31.12. 2012

Název	Výnosy	Náklady
Polévky	122 000,-	48 800,-
Hotová jídla	732 000,-	292 800,-
Minutková jídla	805 200,-	268 400,-
Nápoje - hotová jídla	292 800,-	146 400,-
Nápoje - minutková jídla	351 360,-	175 680,-
Nápoje - ostatní	292 800,-	146 400,-
Celkem	2 596 160,-	1 078 480,-
Nájem	-	140 000,-
Energie	-	100 000,-
Mzdy	-	407 820,-
Odvody na SP a ZP	-	38 080,-
Marketing	-	15 000,-
Telefon + internet	-	4 000,-
Zřizovací výdaje	-	30 000,-
Odpisy	-	184 400,-
Celkem		1 997 780,-

Zdroj: vlastní zpracování, 2012

Základ daně je tvořen odečtením nákladů od výnosů. $2\,596\,160 - 1\,997\,780 = 598\,380,-$ Kč. Tento základ daně se zaokrouhluje na 1 000 Kč na celé koruny směrem dolů.

Upravený základ daně 598 000,- Kč se násobí daní z příjmů právnických osob, který je pro rok 2012 tvořen sazbou 19 %. $598\,000 \times 0,19 = 113\,620,-$ Kč.

Zisk společnosti po zdanění je $598\,000 - 113\,620 = 484\,380,-$ Kč.

V případě rozdělení zisku mezi společníky je ještě podíl každého společníka daněn daní z příjmu fyzických osob ve výši 15 %. [11]

Od nového roku 2013 restaurace začne nabízet rozvážku jídel do okolních firem. Počítáme s rozvozem 20 hotových jídel denně při stejné ceně 75,- Kč i stejných nákladech. Rozvoz jídel bude pouze ve všední den, průměrně 22 dní v měsíci. Také předpokládáme navýšení průměrného počtu minutkových jídel na 50 porcí.

Tab. č. 16 Příjmy a výdaje od 1.1. 2013 – 31.12. 2013

Název	Příjmy	Výdaje
Polévky	365 000,-	146 000,-
Hotová jídla	2 190 000,-	876 000,-
Hotová jídla - rozvoz	396 000,-	158 400,-
Minutková jídla	3 011 250,-	1 003 750,-
Nápoje - hotová jídla	876 000,-	438 000,-
Nápoje - minutková jídla	1 314 000,-	657 000,-
Nápoje - ostatní	876 000,-	438 000,-
Celkem	9 028 250,-	3 717 150,-
Nájem	-	420 000,-
Energie	-	300 000,-
Mzdy	-	1 223 460,-
Odvody na SP a ZP	-	114 240,-
Marketing	-	15 000,-
Telefon + internet	-	12 000,-
Odpisy	-	184 400,-
Pohonné hmoty	-	60 000,-
Celkem		6 046 250,-

Zdroj: vlastní zpracování, 2012

V roce 2013 je předpokládaný základ daně: $9\,028\,250 - 6\,046\,250 = 2\,982\,000,-$ Kč. Devatenácti procentní daň je tedy: $2\,982\,000 \times 0,19 = 566\,580,-$ Kč. Čistý zisk po odečtení daně: $2\,982\,000 - 566\,580 = 2\,415\,420,-$ Kč.

Závěr

Cílem bakalářské práce bylo vytvoření podnikatelského záměru. Rozhodnutí stát se podnikatelem by měla předcházet seriózní úvaha. Podnikání přináší řadu pozitivních, ale i negativních důsledků, které by si měl podnikatel uvědomit, promyslet a vyhodnotit. Důležité je vytvořit si představu a cíle, které promítneme do podnikatelského záměru. Podnikatelský plán se zaměřuje na poslání firmy, dlouhodobé a krátkodobé strategie.

Úvodní části textu se věnují vymezení základních pojmů spojených s podnikáním a definování skupiny malých a středních podniků, jejich významu a postavení v národní ekonomice. Následuje představení základních právních forem podnikání v ČR včetně rozhodovacích kritérií, na jejich základě je za nejlepší pro tento podnikatelský záměr zvolena živnost.

V úvodu praktické části bakalářské práce bylo rozhodnuto o založení společnosti s ručením omezeným, dvěma společníky, kteří si otevřou restauraci.

V další části jsou vyřešeny otázky, týkající se finančního plánu. Ten nastiňuje náklady při založení společnosti, měsíční výnosy a měsíční náklady. Na základě konzultací s člověkem s dlouholetou praxí v oboru, byly vytvořeny kalkulace. Ukazují průměrnou útratu zákazníka za jídla a nápoje denně. Druhá kalkulace ukazuje kolik se průměrně prodá denně jídel a nápojů.

Dále personální zabezpečení. V restauraci je zaměstnáno 7 zaměstnanců. Ti byli vybráni na základě ústního přijímacího pohovoru.

Z výsledků marketingové analýzy firma zjistila, jaké nebezpečí pro ni představuje konkurence, kdo je její zákazník. Pomocí SWOT analýzy byly představeny silné stránky, slabé stránky, jaké před ní jsou hrozby a naopak, kde má na trhu příležitosti.

Na základě výsledků vyplývajících z finančního plánu je možné tento podnikatelský plán doporučit k realizaci.

Seznam použité literatury

Knížní zdroje:

- [1] NĚMEC, V. *Řízení a ekonomika firmy*. 1. vydání, Praha: Grada Publishing, 1998, 320s., ISBN 80-7169-613-7
- [2] VEBER, J., SRPOVÁ, J. a kol. *Podnikání malé a střední firmy*. Praha: Grada Publishing, 2008, ISBN 978-80-247-2409-6
- [3] VOJTÍK, V. *Vybrané kapitoly z managementu malých a středních podniků*. Praha: Oeconomica, 2006, 112s., ISBN 80-245-0781-1
- [4] BARROW, C. *Základy drobného podnikání*. 1. vydání, Praha: Grada Publishing, 1996, 197s., ISBN 80-7169-232-8
- [5] MALACH, A. a kol. *Jak podnikat po vstupu do EU*. Praha: Grada Publishing, 2005, ISBN 80-247-0906-6
- [6] SRPOVÁ, J. *Základy podnikání*. Praha: Grada 2010, ISBN 978-80-247-3339-5
- [7] KOTLER, P. *Marketing management*. 10. rozšířené vydání, Praha: Grada Publishing, 2001, 719s., ISBN 80-247-0016-6
- [8] KOTLER, P. *Marketing od A do Z*. 1. vydání, Praha: Management Press, 2003, ISBN 80-7261-082-1
- [9] STAŠA, J., SRBOVÁ, I. *Živnostenský zákon*. Praha: C. H. Beck, 2005. ISBN 80-7179-925-4
- [10] SVĚTLÍK, J. *Marketing cesta k trhu*. Plzeň: Vydavatelství a nakladatelství Aleš Čeněk, s. r. o., ISBN 80-86898-48-2
- [11] MARKOVÁ, H. *Daňové zákony*. Praha: Grada Publishing, 2010. ISBN 978-80-247-3206-0

Internetové zdroje

- [12] <http://www.mpo.cz/>
- [13] <http://www.czech-franchise.cz/>
- [14] <http://business.center.cz/business/pravo/zakony/obchzak/>
- [15] <http://www.czso.cz/>

Seznam tabulek

Tab. č. 1 Podpora podnikatelské a inovační infrastruktury	-22-
Tab. č. 2 Kultivace podnikatelského prostředí a Rozvoj poradenských služeb	-22-
Tab. č. 3 Rozvoj podnikání založeného na podpoře výzkumu, vývoje a inovací	-23-
Tab. č. 4 Podpora internacionalizace MSP a Rozvoj vzdělávání pro podnikání	-24-
Tab. č. 5 Udržitelné hospodaření s energií a rozvoj inovací v energetice.....	-25-
Tab. č. 6 Návštěvnost v hromadných ubytovacích zařízeních v turistických regionech ...	-38-
Tab. č. 7 Porovnání s. r. o. a živnosti	-39-
Tab. č. 8 SWOT analýza	-46-
Tab. č. 9 Mzda číšník	-52-
Tab. č. 10 Mzda kuchař	-52-
Tab. č. 11 Mzda pomocná síla.....	-53-
Tab. č. 12 Vstupní investice	-55-
Tab. č. 13 Náklady na provoz	-56-
Tab. č. 14 Celkové finanční náklady.....	-56-
Tab. č. 15 Výnosy a náklady od 1.9. 2012 – 31.12. 2012	-57-
Tab. č. 16 Výnosy a náklady od 1.1. 2013 – 31.12. 2013	-58-

Seznam obrázků

Obr. č. 1 Vývoj počtu aktivních subjektů MSP v ČR v letech 2000 – 2010.....	-14-
Obr. č. 2 Životní cyklus podniku – model D. Millera a P. Friesena	-15-
Obr. č. 3 Greinerův model růstu.....	-16-
Obr. č. 4 Stádia růstu a jejich charakteristiky	-16-
Obr. č. 5 Organizační struktura	-51-

Seznam zkratk

- apod. ... a podobně
- EU ... Evropská unie
- mil. ... milion
- MSP ... malé a střední podniky
- HDP ... hrubý domácí produkt
- OSVČ ... osoba samostatně výdělečně činná
- ERDF ... Evropský fond pro regionální rozvoj
- ESF ... Evropský sociální fond
- FO ... fyzická osoba
- hod. ... hodin
- DIČ ... daňové identifikační číslo
- IČO ... identifikační číslo
- MHD ... městská hromadná doprava
- ČR ... Česká republika
- v. o. s. ... veřejná obchodní společnost
- a. s. ... akciová společnost
- k. s. ... komanditní společnost
- s. r. o. ... společnost s ručením omezeným
- SP ... sociální pojištění
- ZP ... zdravotní pojištění

Seznam příloh

Příloha A: Živnostenský list

Příloha B: Výpis z obchodního rejstříku

Příloha C: Zápis do obchodního rejstříku

Příloha D: Ohlášení živnosti

Příloha E: Přihláška k registraci pro právnické osoby

Příloha A:

Magistrát města Plzně - živnostenský úřad
Škroupova 7, 306 32 Plzeň

č.j. : 9915/03
ev. č. : 340500-99361

V Plzni dne:

Živnostenský list

vydaný právnické osobě

dle § 47 odst. 1 a 3 zákona č. 455/1991 Sb.,
o živnostenském podnikání ve znění pozdějších
předpisů, na základě ohlášení ze dne

Obchodní firma :

Sídlo :


Identifikační číslo: přidělí obchodní rejstřík

Předmět podnikání : Hostinská činnost

Vznik oprávnění provozovat živnost :
dnem zápisu do obchodního rejstříku

Živnostenský list se vydává na dobu ; neurčitou




Mgr. Jiří Špak
vedoucí živnostenského úřadu

Příloha B:

V ý p i s

z obchodního rejstříku, vedeného
Krajským soudem v Plzni
oddíl C, vložka 15700



Datum zápisu:

Obchodní firma:

Sídlo:

Identifikační číslo:

Právní forma: **Společnost s ručením omezeným**

Předmět podnikání:

- specializovaný maloobchod
- hostinská činnost
- zprostředkování obchodu
- zprostředkování služeb
- realitní činnost

Statutární orgán:

Způsob jednání:

Společnost zastupuje a jejím jménem jedná každý jednatel samostatně.

Společníci:

Základní kapitál: 200 000,- Kč

----- Správnost tohoto výpisu se potvrzuje -----
Krajský soud v Plzni

Datum:

Číslo výpisu:



Vyhotovil: Markéta Čechová

Příloha C:


Toto rozhodnutí nabylo právní moci dne 17. XII. 2003
KRAJSKÝ SOUD V PLZNI (28)
dne 17. XII. 2003

F 23096/2003
-----/27
C 15700/1

U s n e s e n í

Krajský soud v Plzni rozhodl vyšší soudní úředníci
v právní věci navrhovatelů:

o návrhu na zápis obchodní společnosti
se sídlem
obchodního rejstříku t a k t o :

V obchodním rejstříku vedeném u Krajského soudu v Plzni
v oddílu C, vložce číslo 15700

s e z a p i s u j e

Den zápisu: dnem nabytí právní moci rozhodnutí

Obchodní firma:

Sídlo:

Identifikační číslo:

Právní forma: Společnost s ručením omezeným

Předmět podnikání:
-specializovaný maloobchod
-hostinská činnost
-zprostředkování obchodu
-zprostředkování služeb
-realitní činnost

Statutární orgán:

Jednatel:

Jednatel:

Způsob jednání:
Společnost zastupuje a jejím jménem jedná každý jednatel
samostatně.

Společníci:

F 23096/2003
-----/28
C 15700/1

Základní kapitál: 200 000,- Kč

P o u č e n í: Proti tomuto usnesení lze podat odvolání do
patnácti dnů od jeho doručení k Vrchnímu soudu
v Praze prostřednictvím soudu podepsaného.

V Plzni dne



Marie Trepešová, v.r.
vyšší soudní úřednice

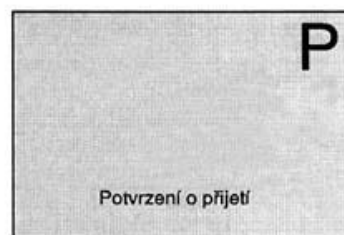
Za správnost vyhotovení: Lada Sládková

Příloha D:

Ohlášení živnosti

podle § 45 a 46 zák. č. 455/1991 Sb.
o živnostenském podnikání
ve znění pozdějších předpisů

č.j.



A) Právnícká osoba:

Obchodní jméno		Právní forma	
Sídlo	Ulice	Číslo popisné	Číslo orient.
	Obec	Část obce	PSČ
	Okres	Telefon	C Z

B) Statutární orgán:

Titul	Příjmení	Jméno	Titul	příloze č. 1
Rodné číslo	Datum narození nebylo-li přiděleno r.č.			Státní občanství
Bydliště (trvalý pobyt)	Ulice	Číslo popisné	Číslo orient.	
	Obec	Část obce	PSČ	
	Okres	Telefon		C Z
Soud nebo správní orgán mi uložil zákaz činnosti, nebo trvá překážka týkající se provozování živnosti				ANO/NE
Pracovněprávní vztahy nebo služební či jiné poměry vylučují nebo omezují mou činnost ve statutárním orgánu				ANO/NE
Způsob jednání za právnickou osobu:		Podpis:		

C) Předmět podnikání:

--

D) Odpovědný zástupce:

Titul	Příjmení	Jméno	Titul	
Rodné číslo	Datum narození nebylo-li přiděleno r.č.		Státní občanství	
Bydliště (trvalý pobyt)	Ulice	Číslo popisné	Číslo orient.	
	Místo	Část obce	Stát	
Pobyt (na území ČR)	Ulice	Číslo popisné	Číslo orient.	
	Obec	Část obce	PSČ	
	Okres	Telefon	C Z	
Soud nebo správní orgán mi uložil zákaz činnosti, nebo trvá překážka týkající se provozování živnosti				ANO/NE

**Plní-li statutární orgán funkci odpovědného zástupce
dle ustanovení § 11, odst. 6 zák. č. 455/1991 Sb. v úplném znění**

E)

Titul	Příjmení	Jméno	Titul
Rodné číslo	Datum narození nebylo-li přiděleno r.č.		Státní občanství
Pobyt* (na území ČR)	Ulice		Číslo popisné
	Obec	Část obce	Číslo orient. PSČ
	Okres		Telefon
			C Z

* Uveďte pouze v případě, že člen statutárního orgánu, který plní funkce odpovědného zástupce nemá trvalý pobyt na území ČR

F) Provozovny jsou-li zřízeny další provozovny uveďte v příloze č. 2

Adresa provozovny	Ulice		Číslo popisné	Číslo orient.
	Obec	Část obce	PSČ	
	Okres		Telefon	Stát
Adresa provozovny	Ulice		Číslo popisné	Číslo orient.
	Obec	Část obce	PSČ	
	Okres		Telefon	Stát

G) Identifikační číslo

(bylo-li přiděleno)

--	--	--	--	--	--	--	--	--	--

H) Datum zahájení

provozování činnosti

--	--	--	--	--	--	--	--	--	--

I) Datum ukončení

provozování činnosti

--	--	--	--	--	--	--	--	--	--

Pokud zamýšlí provozovat živnost na dobu určitou

J)

Provozování živnosti průmyslovým způsobem:

podle § 7 a zák. č. 455/1991 Sb. o živnostenském podnikání ve znění pozdějších předpisů

ANO/NE

Potvrzují pravdivost všech uvedených údajů:

V Praze dne

.....
podpis ohlašovatele

Upozornění:

Podnikatel je povinen oznámit živnostenskému úřadu všechny změny týkající se údajů a dokladů, které jsou stanoveny pro ohlášení živnosti a předložit o nich doklady do 15 dnů po vzniku těchto změn (ustanovení § 49 odst. 1 zák. č. 455/1991 v úplném znění)

Příloha E:

Než začnete vyplňovat tiskopis, přečtěte si, prosím, pokyny.

Finančnímu úřadu v, ve, pro

01 Daňové identifikační číslo

02 První registrace / oznámení změny*)

03 otisk prezentačního razítka finančního úřadu

PŘIHLÁŠKA K REGISTRACI

pro právnické osoby

a) k dani z příjmů právnických osob

b) k dani z přidané hodnoty (příloha)

c) ke spotřebním daním (příloha)

d) k dani z nemovitostí (příloha)

e) k dani silniční ode dne

f) k dani z příjmů jako plátcí: 1. z příjmů ze závislé činnosti a funkčních požitků ode dne

2. vybírané zvláštní sazbou daně od FO ode dne

3. vybírané zvláštní sazbou daně od PO ode dne

4. zajišťující daň ode dne

04 Obchodní jméno vč. dodatku, nebo název právnické osoby

05 Identifikační číslo 06 Právní forma

07 Sídlo
a) ulice a číslo orientační/číslem popisným (nebo část obce a číslo popisné)

b) obec c) PSČ

d) okres

e) stát telefon

08 Osoby, které jsou statutárním orgánem - jeho členem - jednají za PO*)
a) příjmení

b) jméno c) titul d) rodné číslo

e) trvalé bydliště:
1. Ulice a číslo orientační/číslem popisným (nebo část obce a číslo popisné)

2. Obec 3. PSČ

4. Okres

5. Stát 6. Telefon

f) je oprávněn jednat za právnickou osobu g) je pověřen jednat samostatně

25 5102 MFin 5102 - vzor č. 5 1 *) nehodící se škrtněte

09 Počátek provozování výdělečné činnosti dne:

10 Oprávnění k podnikání

a) datum

b) vydáno kým

c) pod číslem

11 Převažující předmět podnikání

12 Telefon

13 Fax

14 Čísla bankovních účtů:

a) číslo účtu / směrový kód banky

a1) pro daně

b) číslo účtu / směrový kód banky

b1) pro daně

c) číslo účtu / směrový kód banky

c1) pro daně

d) číslo účtu / směrový kód banky

d1) pro daně

15 zastupování v daňových záležitostech: - osoba pověřená jednat jménem právnické osoby § 9 odst. 2 zákona č. 337/92 Sb., o správě daní a poplatků, ve znění pozdějších předpisů

a) jméno

- smluvní zástupce

- ustanovený zástupce*)

b) příjmení

c) titul

d) rodné číslo

e) identifikační číslo

f) obchodní jméno

g) rozsah zmocnění

h) ulice a číslo orientační / číslem popisným (nebo část obce a číslo popisné)

i) obec

j) PSČ

k) okres

l) telefon

m) fax

*) nehodící se škrtněte

16 zmocněnec pro doručování - adresa pro doručování*)

a) jméno

b) příjmení

c) titul

d) rodné číslo

e) identifikační číslo

f) obchodní jméno

g) ulice a číslo orientační / číslem popisným (nebo část obce a číslo popisné)

h) obec

i) PSČ

j) okres

k) telefon

l) fax

17 organizační složky podniku:

a) počet odštěpných závodů:

b) počet provozoven:

18 právní předchůdce

a) DIČ

b) obchodní jméno včetně dodatku

c) právní forma

d) sídlo

1. Ulice a číslo orientační / číslem popisným (nebo část obce a číslo popisné)

2. Obec

3. PSČ

4. Okres

5. Stát

6. Telefon

**PROHLAŠUJI, ŽE VŠECHNY MNOU VÝŠE UVEDENÉ ÚDAJE JSOU PRAVDIVÉ A ÚPLNÉ
A JSEM SI VĚDOM SVÉ POVINNOSTI HLÁSIT KAŽDOU ZMĚNU DO 15 DNŮ.**

a) jméno

b) příjmení

c) vztah k právnické osobě

Datum

Otisk
razítka

Podpis

*) nehodící se škrtněte

POKYNY K VYPLNĚNÍ PŘIHLÁŠKY K REGISTRACI pro právnické osoby

Finančnímu úřadu doplníte přesný název finančního úřadu, k němuž místně příslušíte podle sídla podnikání.

01 daňové identifikační číslo nevyplňujte, vyplní finanční úřad.

02 Prvotní registrace / oznámení změny*) jste povinni předložit originál osvědčení o registraci k daním.

03 otisk presentačního razítka nevyplňujte, vyplní finanční úřad.

PŘIHLÁŠKA K REGISTRACI napíšete "ano" u daní, ke kterým se prostřednictvím této přihlášky chcete zaregistrovat., "ne" napíšete u ostatních zde uvedených daní.

K daní z nemovitostí podáváte přihlášku pouze v případě, když se u téhož finančního úřadu současně přihlašujete k registraci k některé jiné dani.

Pokud podáváte přihlášku k registraci k daní z příjmů právnických osob (ad a), jako plátce daně z příjmů ze závislé činnosti a funkčních požitků (ad f 1), jako plátce daně z příjmů vybírané zvláštní sazbou daně (ad f 2, ad f 3) i jako plátce zajištěné daně (ad f 4) nebo k dani silniční (ad e), je za přihlášku k registraci považováno vaše vyjádření "ano" u příslušných bodů a, e, f a vyplnění přihlášky k registraci. U daně silniční (ad e) uveďte den, kdy vám podle zákona o silniční dani vzniká registrační povinnost. U bodu f 1, 2, 3 a 4 uveďte datum, kdy se stáváte plátcem.

Pokud podáváte přihlášku k daní z přidané hodnoty (ad b), k daním spotřebním (ad c), nebo k daní z nemovitostí (ad d), kromě vyjádření "ano" u příslušných bodů b, c, d a vyplnění přihlášky k registraci, vyplňte ještě přílohu - tiskopis přihlášky k registraci k příslušné dani. Pokud se k některé z těchto daní (b, c, d) registrujete dodatečně, vyplňte pouze příslušnou přílohu.

Tiskopis této "Přihlášky k registraci" se zároveň použije k oznámení ve smyslu § 33 odst. 2 a 3, zákona č. 337/92 Sb., o správě daní a poplatků, ve znění pozdějších předpisů. Jakmile dojde ke změně skutečnosti, uvedených v přihlášce k registraci, nebo k dalším skutečnostem, označte tyto změny finančnímu úřadu do 15 dnů ode dne, kdy nastaly. Finanční úřad přidělí daňové identifikační číslo a předá osvědčení o provedené registraci.

04 obchodní jméno včetně dodatku, nebo název PO vyplníte obchodní jméno právnické osoby podle § 9 Obchodního zákoníku, nebo název právnické osoby.

05 IČO pro subjekty se sídlem v cizině ukládá § 33 zákona 337/92 Sb., o správě daní a poplatků povinnost si IČO zajistit u příslušných orgánů.

06 právní forma vyplníte právní formu ve zkratce:

- pro právnické osoby zapsané do obchodního rejstříku shodně s dodatkem obchodního jména v položce 05,
- pro ostatní: např. nadace, sdr. pr. os.

07 sídlo a) až d) vyplníte adresu sídla právnické osoby takovou, která byla zapsána do obchodního rejstříku nebo jiné zákonem určené evidence právnických osob.

Zahraniční právnické osoby, kterým vznikají na území České republiky zdanitelné příjmy, uvedou svoji zahraniční adresu a vyplní položku e).

08 osoby, které jsou statutárním orgánem - jeho členem - jednají za PO vyplníte údaje o jedné fyzické osobě podle zápisu do obchodního rejstříku (§ 28, odst. 1 písm. e) Obch. zákoníku), u právnických osob, které se do Obchodního rejstříku nezapisují, uveďte fyzickou osobu, která je podle stanov, smlouvy, organizačního řádu apod. oprávněna za právnickou osobu jednat. Údaje o dalších fyzických osobách uvedete v příloze ve stejné struktuře. U všech osob vyplňte údaj ad f) a ad g).

09 počátek provozování vydělečné činnosti dne právnické osoby, které dosud nevznikly, ale před datem svého zapsání do příslušného rejstříku již začaly vykonávat zdanitelnou činnost, uveďte datum, kdy jim v souvislosti s touto činností vznikne první náklad nebo první příjem. Pokud již právnická osoba vznikla a taková činnost ještě nezačala, kolonka na datum se proškrtne. Upozorňujeme na povinnost oznámit změny v registraci do 15 dnů ode dne, kdy tyto změny nastaly.

10 Oprávnění k podnikání a) až c)

vyplníte u právnické osoby v souladu se zápisem do obchodního rejstříku nebo jiného zákonem určeného registru.

11 převažující předmět podnikání vyplníte slovně předmět podnikání, kterým se PO převážně zabývá.

12 telefon a 13 fax vyplníte včetně volacího kódu.

14 čísla bankovních účtů a) až d) vyplníte všechna čísla účtů u bank, na nichž jsou soustředěny prostředky z vaší podnikatelské činnosti (§ 33 odst. 6 zákona o správě daní a poplatků). Pokud máte otevřeny více než 4 účty, uveďte jejich čísla v příloze. V bodech a1) až d1) uveďte zkratkou daň, pro kterou tento účet používáte. Jestliže své účty takto nerozlišujete, uveďte v bodech a1) až d1), slovo "všechny".

15 zastupování v daňových záležitostech a) až m): Smluvním zástupcem je zástupce, kterého daňový subjekt zmocnil. Ustanoveným zástupcem je zástupce, kterého ustanovil správce daně podle § 10 zákona o správě daní a poplatků. Při více osobách, zastupujících v daňových záležitostech, uveďte údaje o nich na příloze ve stejné struktuře a) až m) za každou osobu.

16 zmocněnec pro doručování a) až l) vyplní daňový subjekt se sídlem v cizině (§ 33 odst. 6 zákona o správě daní a poplatků) a také ostatní právnické osoby, které mají zmocněnce pro doručování. Nemá-li právnická osoba zmocněnce pro doručování a liší-li se adresa, kam má správce daně doručovat písemnosti od adresy uvedené v ad 07, vyplníte pouze ad 16 f) až l), přičemž ad 16 f) vyplníte shodně s ad 04.

17 organizační složky podniku

ad a) vyplníte počet odštěpných závodů podle § 7 odst. 1 a 2 Obchodního zákoníku. Na zvláštní příloze (tiskopisu) uveďte pro každý odštěpný závod IČO nebo číslo (pokud existují), název, adresu včetně PSČ, telefonu, faxu a jména osoby, která za odštěpný závod jedná v záležitostech daní.

ad b) vyplníte počet provozoven (kromě té, která je uvedena pod číslem 07 jako sídlo podnikání) podle § 7 odst. 3 Obchodního zákoníku. Na zvláštní příloze (tiskopisu) uveďte za každou provozovnu číslo (pokud existuje), název, adresu včetně PSČ, telefon, faxu a jména osoby, která za provozovnu jedná v záležitostech daní.

Adresu odštěpného závodu nebo stále provozovny, pokud je zřídila na území České republiky, vyplní v příloze i zahraniční osoba.

18 právní předchůdce, pokud vaše PO vznikla z více subjektů, uveďte jejich DIČ a ostatní údaje v příloze.

Všechny údaje, na něž jste neměli dostatek místa na formuláři a všechny další údaje, které považujete za závažné ke své registraci, uveďte, prosím, na zvláštní příloze. U jednotlivých informací uveďte číslo položky původního formuláře, ke které se vztahují.

Abstrakt

Vötter, P. *Problematika vzniku malého podniku – realizace konkrétního podnikatelského záměru*. Bakalářská práce. Plzeň: Fakulta ekonomická ZČU v Plzni, 63 s., 2012

Vedoucí práce: Ing. Bohuslav Šimek

Klíčová slova: podnik, podnikatel, podnikatelský záměr, společnost s ručením omezeným, marketing

Bakalářská práce se věnuje problematice malých a středních podniků. Cílem je vytvoření konkrétního podnikatelského záměru. V první části jsou vysvětleny základní pojmy, dále z jakých zdrojů je možné čerpat finanční podporu, možné formy podnikání. Objasňuje franchising, což je moderní forma podnikání malých a středních podniků.

V druhé části je zpracován podnikatelský záměr. Jeho součástí je marketing, personální zabezpečení a financování podniku.

Práce je tvořena na základě odborné literatury a konzultací s podnikatelem v daném oboru s dlouholetou praxí.

Abstract

Vötter, P. The issue of the emergence of small business - the implementation of specific business plan. Bachelor thesis. Pilsen: Faculty of Economics The University of West Bohemia in Pilsen. Cheb: Fakulta ekonomická ZČU v Plzni, 63 p., 2012

Supervisor: Ing. Bohuslav Šimek

Key words: enterprise, businessman, business plan, limited company, marketing

The thesis is targeted at small and middle-size enterprises. The aim is to create particular business plan. First part explains basic expressions, introduces the resources of financial support and types of enterprises.

The second part brings business plan. It contains marketing, staffing and financing the enterprise.

This thesis is created with the help of scientific literature and consultations with businessmen that are well experienced in this field.