

ZÁPADOČESKÁ UNIVERZITA V PLZNI

FAKULTA EKONOMICKÁ

Bakalářská práce

**ANALÝZA PŘÍJMŮ A VÝDAJŮ
DOMÁCNOSTÍ V ČESKÉ REPUBLICE**

**Analysis of income and expenditures of households in
the Czech Republic**

Petr Plas

Plzeň 2012

Čestné prohlášení

Prohlašuji, že jsem bakalářskou práci na téma

„Analýza příjmů a výdajů domácností v České republice“

vypracoval samostatně pod odborným dohledem vedoucí bakalářské práce, za použití pramenů uvedených v příložené bibliografii.

V Plzni, dne

.....

podpis autora

Poděkování

Na tomto místě bych rád poděkoval vedoucí mé bakalářské práce Ing. Kateřině Pitrové za výbornou spolupráci, cenné rady a čas, který mi věnovala.

OBSAH

ÚVOD	7
METODIKA A CÍL PRÁCE	8
1 SPOTŘEBA A PŘÍJMY Z POHLEDU EKONOMICKÉ TEORIE	9
1.1 Statistika spotřeby.....	9
1.1.1 Členění spotřeby.....	9
1.1.2 Členění spotřeby dle klasifikace CZ-COICOP.....	10
1.1.3 Životní úroveň.....	11
1.2 Statistika příjmů.....	12
1.2.1 Měření příjmové diferenciacce.....	12
1.2.2 Závislost spotřeby na příjmech.....	15
2 STATISTICKÉ ZJIŠŤOVÁNÍ PŘÍJMŮ A VÝDAJŮ DOMÁCNOSTÍ	16
2.1 Statistika rodinných účtů.....	16
2.1.1 Výběr zpravodajských domácností.....	16
2.1.2 Zjišťování údajů o příjmech a výdajích domácností.....	17
2.1.3 Význam statistiky rodinných účtů.....	19
2.2 Statistické zjišťování příjmů.....	19
2.2.1 Mikrocensy.....	19
2.2.2 Šetření o příjmech a životních podmínkách podle standardu EU-SILC.....	20
3 STATISTICKÉ NÁSTROJE POUŽÍVANÉ PŘI ANALYZOVÁNÍ PŘÍJMŮ A VÝDAJŮ	21
3.1 Indexní analýza.....	21
3.1.1 Individuální indexy.....	21
3.1.2 Agregátní indexy.....	22
3.2 Časové řady.....	24
3.2.1 Srovnatelnost údajů v časových řadách.....	24
3.2.2 Základní metody popisující časové řady.....	25
3.2.3 Klasický model časové řady a jeho složky.....	25
3.2.4 Stanovení trendu časové řady.....	27
3.2.5 Nejčastěji používané trendové funkce v analýze příjmů a výdajů.....	28
3.2.6 Volba vhodného modelu trendu.....	29

4 PRAKTICKÁ ČÁST	31
4.1. Analýza příjmů domácností v České republice	31
4.1.1. Vývoj průměrných mezd	31
4.1.2. Výše mzdy v závislosti na pohlaví	33
4.1.3. Výše mezd z hlediska odvětvového a demografického	34
4.1.4. Struktura příjmů domácností	36
4.1.5. Příjmová nerovnost	38
4.1.6. Shrnutí kapitoly.....	39
4.2. Analýza výdajů domácností v České republice	40
4.2.1. Ekonomická situace v České republice po roce 1989.....	40
4.2.2. Struktura výdajů domácností	42
4.2.3. Výdaje na konečnou spotřebu domácností dle národních účtů.....	44
4.2.4. Shrnutí kapitoly.....	50
4.3. Analýza spotřeby domácností v závislosti na osobě stojící v jejím čele	52
4.3.1. Spotřeba domácností v roce 1993	52
4.3.2. Spotřeba domácností v roce 2000	54
4.3.3. Spotřeba domácností v roce 2010	55
4.3.4. Shrnutí kapitoly.....	57
5 ZÁVĚR	58
SEZNAM OBRÁZKŮ	63
SEZNAM TABULEK.....	64
SEZNAM GRAFŮ	65
SEZNAM ZKRATEK	66
SEZNAM POUŽITÉ LITERATURY.....	67
SEZNAM PŘÍLOH.....	70

„Jediným skutečným bohatstvím člověka je jeho osobnost. Může mu být tím nejpodstatnějším zdrojem životního štěstí: je-li zdravá a harmonická, jsou-li její konflikty s okolním životem plodné, vede-li ho bezpečně v činu i v myšlení.“

Josef Čapek

ÚVOD

Příjmy a výdaje jsou každodenní součástí našeho života. Neustále o nich slýcháváme v médiích, čteme v novinách, jsou oblíbeným tématem politických diskusí, téměř každá rodina musí řešit jejich výši a ne zřídka díky nim vznikají spory. Pravděpodobně bychom se museli ocitnout na pustém ostrově, abychom nepotřebovali peníze ke svému životu. Takový už je ale svět, jaký jsme si ho my sami vytvořili a je jen na nás, nakolik se jím necháme ovlivnit.

Citát pana Josefa Čapka pojednává o skutečných hodnotách našeho života, které se skrývají především v každém z nás, nicméně pomocí peněz si plníme naše základní potřeby, sny, ideály. Ať už se jedná o potřeby spojené například s tím kde se najíst, co si na sebe obléci, kam vyrazit za kulturou, kde se sportovně vyžít. Každý máme jiné potřeby, každý máme jiný žebříček hodnot, který se během života mění.

I když si to možná neuvědomujeme, tyto naše potřeby mají vliv na obchodníky, u kterých nakupujeme požadované zboží, ti ovlivňují podniky, které jim toto zboží dodávají a produkce podniků ovlivňuje ekonomickou situaci daného státu a mnohdy i státy ostatní. Bez lidských potřeb by byl tento koloběh nefunkční a ekonomika státu a v podstatě celého světa by se zhroutila.

Tato práce pojednává o tom, co tvoří příjmy a výdaje domácností v České republice a k jakým změnám u nich došlo v posledních dvaceti letech.

METODIKA A CÍL PRÁCE

Cílem práce je pomocí dat zveřejňovaných Českým statistickým úřadem provést analýzu příjmů a výdajů domácností v České republice za posledních dvacet let a zjistit, ve kterých oblastech jejich struktury byly zaznamenány největší rozdíly.

Rok 1989 je považován za zlomový v naší historii. Sametová revoluce nastartovala spoustu změn ve společnosti a to především přechodem od komunismu ke kapitalismu. S tím samozřejmě souvisí výrazná změna životního stylu obyvatel. Lidé začali více cestovat, otevřel se trh ostatním zemím a tím pádem se k nám dostal úplně nový sortiment výrobků a služeb. To se samozřejmě muselo nějakým způsobem podepsat na změnách v příjmech a ve spotřebě obyvatel. Obecně se traduje, že tyto změny vedly k lepšímu a výrazně se zvýšila životní úroveň obyvatel. V celkovém zhodnocení práce v závěru se pokusím toto tvrzení na základě zjištěných údajů potvrdit.

V teoretické části se nejprve zaměříme na charakteristiku příjmů a spotřeby z pohledu ekonomické teorie.

Dále bude pojednáno o způsobu získávání dat Českým statistickým úřadem od jednotlivých domácností. Bude vysvětleno, co je to statistika rodinných účtů, jakým způsobem se vybírají zpravodajské domácnosti, jaký je její význam, jakými metodami se dají zjistit příjmy a výdaje domácností.

Ve třetí podkapitole teoretické části této práce rozebereme metody zpracování získaných dat a to především pomocí indexů a časových řad.

Analýzou konkrétních dat získaných od Českého statistického úřadu se bude zabývat praktická část bakalářské práce. Podíváme se na vývoj příjmů domácností v uplynulých dvaceti letech, na rozdíly v jejich struktuře, rozdíly v závislosti na pohlaví, demografických a odvětvových ukazatelích, zhodnotíme příjmovou nerovnost v České republice.

Druhou velkou kapitolou bude porovnání změn ve spotřebě. Zde bude v úvodu kapitoly nastíněn ekonomický vývoj České republiky po roce 1989 se zdůrazněním hlavních událostí, který měly vliv na spotřebu obyvatel. Zaměříme se na strukturu peněžních vydání, zanalyzujeme data poskytované statistikou národních účtů a odhalíme největší změny ve sledovaném období.

Třetí kapitola praktické části poukáže na rozdíly ve struktuře spotřeby v závislosti na osobě stojící v čele domácnosti.

V samotném závěru práce, budou zhodnoceny zjištěné výsledky.

1 SPOTŘEBA A PŘÍJMY Z POHLEDU EKONOMICKÉ TEORIE

1.1 Statistika spotřeby

Obecná ekonomická teorie definuje spotřebu jako proces uspokojení potřeb. Tyto potřeby jsou uspokojovány nákupem zboží a služeb a jejich následným užitím. Spotřeba domácností představuje dominantní prvek pro výpočet hrubého domácího produktu výdajovou metodou, tudíž je její role v ekonomii zcela nezastupitelná.[12]

Různé domácnosti se liší velikostí příjmů, počtem členů, způsobem bydlení i spotřebními zvyklostmi, z toho důvodu je objasnění změn velikosti výdajů a jejich budoucího vývoje náročnou analytickou disciplínou, kterou se zabývá statistika spotřeby.[12]

Podrobné informace o spotřebě domácností podává statistika rodinných účtů, kterou se budeme více zabývat v další kapitole.

1.1.1 Členění spotřeby

Konečnou (finální) spotřebu, která se používá pro výpočet hrubého domácího produktu výdajovou metodou členíme na dvě části a to na soukromou spotřebu a veřejnou spotřebu.

Soukromá spotřeba je dána velikostí výdajů domácností na individuální spotřebu a dále velikostí výdajů vynaložených neziskovými organizacemi za služby domácnostem.

Veřejná spotřeba je konečnou spotřebou vládních a municipálních institucí a její velikost se určuje běžnými výdaji za služby a zboží vynaložené vládou.[18]

Toto členění spotřeby však není jediné, které se používá. Spotřebu je možné členit dle mnoha dalších ukazatelů.

Podle účelu, na který byly dané výdaje vynaloženy rozlišujeme

- *spotřebu hmotných statků*, kterou členíme na
 - spotřebu potravinářských výrobků a
 - spotřebu nepotravinářských výrobků,

- *spotřebu služeb* skládající se ze
 - služeb věcných a
 - služeb osobních.

Dalším ukazatelem, kterým určujeme **povahu zboží** je jeho zbytnost či nezbytnost. Dle tohoto hlediska dělíme zboží na

- zboží uspokojující základní potřeby (nezbytné),
- zboží uspokojující standardní potřeby (relativně nezbytné),
- zboží uspokojující nadstandardní potřeby (luxusní).

Poslední členění spočívá v posuzování **životnosti zboží**, která ho dělí na

- zboží krátkodobé spotřeby,
- zboží dlouhodobé spotřeby.[18]

1.1.2 Členění spotřeby dle klasifikace CZ-COICOP

Spotřebu lze členit i podle mezinárodního standardu tzv. COICOP. Toto označení lze přeložit jako “Klasifikace individuální spotřeby podle účelu”, CZ v názvu značí českou verzi mezinárodního standardu.[5]

Jak již z názvu vyplývá, předmětem této klasifikace je roztřídění všech druhů individuální spotřeby podle účelu. Klasifikace COICOP je používána k identifikaci výdajů na individuální spotřebu třemi institucionálními sektory: domácnostmi, neziskovými institucemi sloužícími domácnostem a vládními institucemi.[5]

Dle této klasifikace se spotřeba jednotlivých sektorů člení celkem do 14 oddílů, přičemž prvních 12 je věnováno spotřebě domácností a skládá se z těchto částí:

1. Potraviny a nealkoholické nápoje,
2. alkoholické nápoje a tabák,
3. odívání a obuv,
4. bydlení, voda, energie, paliva,
5. bytové vybavení, zařízení domácnosti, opravy,
6. zdraví,
7. doprava,
8. pošty a telekomunikace,

9. rekreace a kultura,
10. vzdělání,
11. stravování a ubytování,
12. ostatní zboží a služby.[18]

Oddíl číslo 13 je vyhrazen pro výdaje neziskových organizací sloužících domácnostem a oddíl číslo 14 zahrnuje výdaje vládních institucí na individuální spotřebu.[5]

Klasifikace COICOP nachází své uplatnění především v soustavě národních účtů, statistice rodinných účtů, při výpočtu indexu spotřebitelských cen a v neposlední řadě při mezinárodním srovnání hrubého domácího produktu.[12]

1.1.3 Životní úroveň

Životní úroveň lze definovat jako míru uspokojení potřeb jednotlivce. A to jak materiálních, tak nemateriálních. Jedná se o relaci mezi skutečností a tím, co bychom pociťovali jako žádoucí.[12]

Životní úroveň obyvatelstva dané země je determinována mnoha faktory, mezi které např. patří

- úroveň zdravotní péče,
- zdravotní prevence,
- kvalita výživy,
- počet hodin strávených v práci,
- kvalita životního prostředí atd.[12]

Životní úroveň je možné určovat podle různých hledisek, jako např. reálný příjem na osobu, mírou chudoby, přístupem a kvalitou zdravotní péče, úrovní vzdělání, či přístupem k určitému druhu zboží.[12]

Na mezinárodní úrovni lze životní úroveň jednotlivých států zastoupených v Organizaci pro hospodářskou spolupráci a rozvoj (OECD) srovnávat pomocí tzv. ukazatelů OECD Factbook, který obsahuje asi 100 ukazatelů, pomocí nichž se hodnotí postavení jednotlivých zemí OECD v daný okamžik i podle dosavadního vývoje.[12]

Častěji používaným ukazatelem životní úrovně je **Indikátor ryzího pokroku** (Genuine Progress Indicator), známý pod zkratkou GPI. Způsob výpočtu spočívá v přičítání a odečítání různých položek od hrubého domácího produktu. Mezi položky, které se přičítají řadíme např. hodnotu času stráveného domácími pracemi, hodnotu služeb a

zboží dlouhodobé spotřeby, hodnotu služeb silnic a dálnic. Mezi „mínusové položky“ řadíme výdaje na bezpečnost, sociální náklady, jako např. výdaje za rozvod, ztrátu volného času a dále znehodnocení životního prostředí.[12]

Samozřejmě zde nejsou uvedeny všechny způsoby porovnání životní úrovně, existují i mnohé další, ale pro všechny je společné, že obsahují jistou míru subjektivity a z toho důvodu nemusíme vždy dostat dva úplně totožné výsledky. Nicméně srovnávání životní úrovně je velice oblíbeným tématem pro různé debaty, přednášky či politické diskuse, které se objevují v médiích.[12]

1.2 Statistika příjmů

Příjmy obyvatelstva jsou jedním z hlavních ukazatelů pro hodnocení životní úrovně v dané zemi. Mohou k nám plynout z různých zdrojů, rozeznáváme příjmy z práce z vlastnictví půdy a kapitálu. Statistika rozlišuje dva druhy příjmů a to **příjmy nominální**, které jsou vyjádřeny prostou velikostí příjmů v peněžních jednotkách a dále pak **příjmy reálné**, které vyjadřují potenciální koupěschopnost a jsou tedy závislé na vývoji cenové hladiny.[18]

V souvislosti s příjmy obyvatelstva se vyskytují některé pojmy, které je vhodné si vysvětlit.

Existenční minimum je takový příjem, který v dané zemi za určitých podmínek zabezpečí pouze základní nezbytnou spotřebu jako jsou např. potraviny, bydlení, odívání, základní všeobecné vzdělání a základní zdravotní péče. [18]

O něco vyšší příjem už zajišťuje **sociální minimum**, které má zajistit „sociálně únosnou“ spotřebu, tedy takovou, která umožňuje seberealizaci člověka ve společnosti.

Do příjmů mezi existenčním a sociálním minimem spadá tzv. **životní minimum**, přičemž jeho přesná výše je stanovena vládou. [18]

1.2.1 Měření příjmové diferenciaci

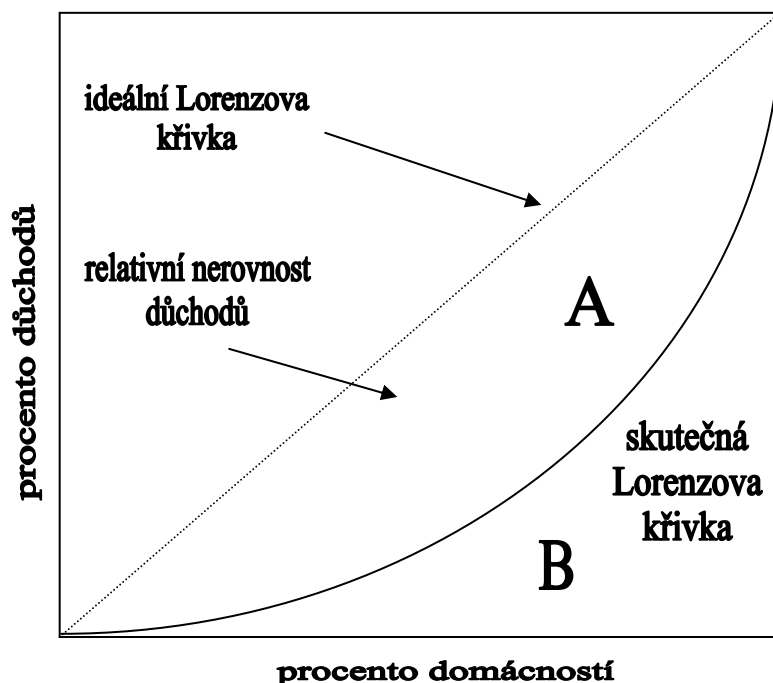
Diferenciaci příjmů lze určovat pomocí různých metod a to jednak pomocí násobků životního minima nebo lze příjmy rozdělit podle jejich výše či příjmových skupin do tzv. příjmových intervalů, dají se použít i různé statistické charakteristiky jako je směrodatná odchylka, rozptyl nebo variační koeficient. V této práci se však budeme

podrobněji zabývat grafickým vyjádřením rozložení příjmů pomocí tzv. Lorencovy křivky a z ní odvozeného Giniho koeficientu.[12]

Lorencova křivka

Lorencova křivka graficky znázorňuje příjmovou diferenciaci. Vyjadřuje závislost kumulativních podílů příjmů na kumulativních podílech příjemců. Graficky tuto křivku tvoříme tak, že na osu x vynášíme kumulativní podíl příjemců a na osu y kumulativní podíl příjmů. Průsečíky vyznačené body pak spojíme čarou. V případě ideální rovnoměrnosti by body ležely na diagonále. Pro představu by to např. znamenalo, že 30% příjemců by se na objemu příjmů podílelo rovněž podílem ve výši 30%. Ideální rovnoměrnost se ovšem v praxi nevyskytuje a tak má křivka konvexní průběh, kdy se odklání od diagonály směrem dolů. Čím nižší je stupeň nerovnosti, tím blíže leží Lorencova křivka k diagonále a naopak, čím je stupeň nerovnosti větší, tím je křivka od diagonály vzdálenější.[12]

Obr. č. 1: Lorencova křivka

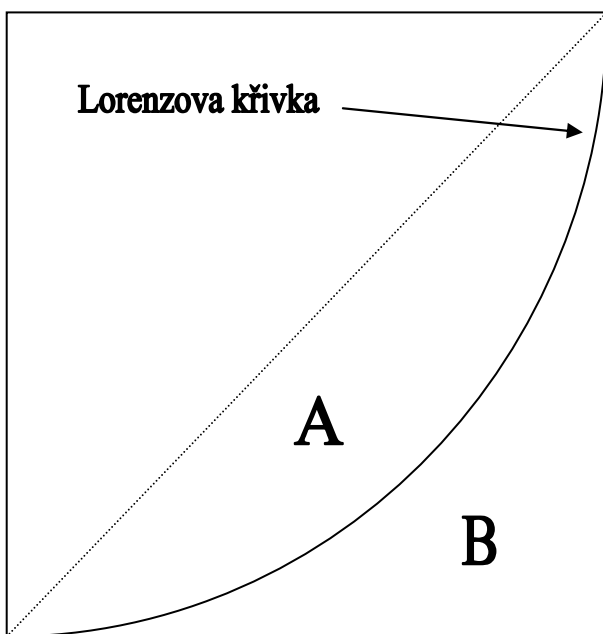


Zdroj: vlastní zpracování

Giniho koeficient

Giniho koeficient je nejznámější mírou koncentrace v oblasti zkoumání nerovnosti příjmů. Tento koeficient vychází z Lorenovy křivky a je dán poměrem plochy mezi Lorenovou křivkou a diagonálou (úsečka rovnoměrného rozdělení) a plochou trojúhelníka (A+B, kde B je plocha mezi Lorenovou křivkou a osou x). Giniho koeficient nabývá hodnot od 0 do 1, přičemž hodnota 0 charakterizuje absolutní rovnost a hodnota 1 absolutní nerovnost.[12]

Obr. č. 2: Lorenova křivka a poměr ploch pro výpočet Giniho koeficientu



Zdroj: vlastní zpracování

Pro hodnotu Giniho koeficientu (G) platí vztah:

$$G = \frac{A}{A + B}$$

1.2.2 Závislost spotřeby na příjmech

Z ekonomické teorie i praktického života víme, že spotřeba je mimo jiné závislá především na velikosti našich příjmů. Ve statistice závislost spotřeby na příjmech analyzujeme pomocí regresní a korelační analýzy a vyjadřujeme příslušnými regresními funkcemi. Jelikož je tendence spotřebu s rostoucím příjmem zvyšovat, jedná se obvykle o funkce rostoucí.

Většinu komodit ovšem ani s rostoucím příjmem nespotřebováváme donekonečna. Existuje určitý bod, kdy se spotřeba zastaví a tento bod nazýváme hladinou nasycení, neboli saturace.[18]

Mezi nejčastěji používané regresní funkce vhodné pro vyjádření spotřeby na příjmech patří tzv. **Törnquistovy křivky**.

2 STATISTICKÉ ZJIŠŤOVÁNÍ PŘÍJMŮ A VÝDAJŮ DOMÁCNOSTÍ

2.1 Statistika rodinných účtů

Velice cenné informace o hospodaření soukromých domácností nám poskytuje statistika rodinných účtů. Jejím úkolem je sledování veškerých peněžních a naturálních příjmů a výdajů vybraných domácností.[7]

2.1.1 Výběr zpravodajských domácností

Základní jednotkou výběru je hospodařící domácnost. Jedná se o soubor společně bydlících osob, které se společně podílejí na úhradě základních výdajů např. na výživu, provoz domácnosti, údržbu bytu. Jádrem těchto domácností je zpravidla rodina, ale může to být i jednotlivec. Definice domácnosti se shoduje s definicí doporučenou Eurostatem a s praxí používanou v zemích Evropské unie.[7]

Samozřejmě není možné získávat údaje od všech domácností v České republice. Tudíž je zjišťování výběrové, kdy se zpravodajskými jednotkami stávají ty domácnosti, které byly vybrány kvótním výběrem.[18] Kvóta např. určí, kolik musí být ve zpravodajském souboru domácností zaměstnanců s nižším vzděláním a 1 dítětem, čistým měsíčním příjmem na osobu v intervalu 7 001 – 10 000 Kč a bydlících v rodinném domku v obci s počtem obyvatel od 10 000 do 49 999. Domácnosti setrvávají ve zpravodajském souboru celý rok, pokud se nezmění některá z jejich klíčových výběrových charakteristik např. ekonomická aktivita osoby v čele domácnosti, výše příjmu u rodin s dětmi a podobně.. [7]

Statistika rodinných účtů čerpá informace od dvou druhů souborů, a to od základního souboru a od doplňkového souboru.

Základní soubor obsahuje 3 000 domácností a je konstruován tak, aby jeho složení podle zvolených výběrových znaků odpovídalo struktuře domácností v ČR. Příjmové rozložení domácností se každoročně upravuje podle vývoje příjmů zjištěného v průřezových statistikách. [7]

Základním výběrovým znakem je skupina domácnosti, která je odvozená od ekonomické aktivity a postavení v zaměstnání osoby v čele domácnosti. Touto osobou je v úplných rodinách vždy muž, v neúplných rodinách to bývá obvykle rodič, který je ekonomicky aktivní. Není-li tomu tak, za osobu v čele domácnosti se dá považovat i ekonomicky aktivní dítě. V nerodinných domácnostech se za osobu v čele domácnosti považuje osoba s nejvyšším příjmem. [7]

Dále se domácnosti s ekonomicky aktivní osobou v čele třídí podle jejího postavení v zaměstnání, domácnosti zaměstnanců i podle jejího vzdělání. U domácností s ekonomicky neaktivní osobou v čele se v dalším stupni členění posuzuje, zda je některý z dalších členů domácnosti ekonomicky aktivní, či zda je v čele domácnosti důchodce.[7] Výše uvedená kritéria však nejsou jediná, která se u domácností posuzují. Jako další výběrová kritéria slouží čistý peněžní příjem na 1 člena domácnosti nebo počet nezaopatřených dětí pro domácnosti zaměstnanců a domácnosti osob samostatně výdělečně činných. A dále pak důchod na 1 člena domácnosti a počet členů (u jednočlenných domácností také pohlaví osoby) pro domácnosti důchodců bez ekonomicky aktivních členů.[7]

Doplňkový soubor čítá 400 domácností a zabezpečuje nám získání dostatečného množství údajů od domácností s minimálními příjmy, které jsou sice zastoupeny již v základním souboru, ale jejich malý počet by nezajišťoval dostatečnou reprezentativnost. Od roku 2007 je jako kritérium pro nábor do doplňkového souboru stanoveno, že v rodinách s malými dětmi a s nízkými příjmy nesmí čistý příjem přesáhnout 1,9 násobek životního minima pro danou domácnost. Podmínkou pro setrvání v souboru pak je, aby příjem domácnosti nepřekročil více než 2 po sobě následující měsíce 2,0 násobek životního minima.[7]

2.1.2 Zjišťování údajů o příjmech a výdajích domácností

Obecně lze zjišťování o hospodaření domácností provádět pomocí těchto metod:

1. metodou pravidelného zápisu veškerých příjmů a výdajů domácností,
2. metodou jednorázového dotazu na příjmy a výdaje domácností formou rozhovoru,

3. kombinací výše uvedených dvou způsobů – pravidelné zápisy po určitou dobu a jednorázový dotaz na některé výdajové položky s nižší frekvencí za delší časový interval. [12]

Nelze jednoznačně určit, která z uvedených metod je nejlepší a nejspolehlivější, každá má své klady i zápory a specifické využití.

Metoda jednorázového dotazu je poměrně jednoduchá a levná. Spočívá v tom, že zástupci jednotlivých vybraných domácností jsou vyzváni, aby si vzpomněli na příjmy a výdaje za určitý kratší, či delší časový úsek. Nevýhodou této metody je fakt, že lidé mají tendenci větší jednorázové výdaje v retrospektivě systematicky podhodnocovat a pro menší výdaje především za potraviny je tato metoda nespolehlivá zcela.[12]

Důkladnější, ale zároveň mnohem nákladnější je metoda registrace veškerých příjmů a výdajů. Princip spočívá v zapisování veškerých příjmových i výdajových položek do speciálního statistického formuláře – deníku příjmů a výdajů.[12]

Třetí metoda je kombinací dvou předešlých, přičemž se snaží využívat jejich výhod a eliminovat nedostatky. Je založena na pravidelném zaznamenávání běžných výdajů a dotazováním se na jednorázové výdaje nižší frekvence. Ve srovnání s první metodou je méně nákladná a oproti druhé metodě přináší kvalitnější výsledky.[12]

V České republice se v současnosti využívá metoda první – metoda pravidelného zápisu. Vybrané domácnosti denně zapisují veškeré příjmy a výdaje za všechny členy domácnosti do „Deníku zpravodajské domácnosti“ na příslušný měsíc. V zájmu snížení zátěže respondentů a zefektivnění nákladů vede od roku 2006 každá vybraná domácnost podrobné zápisy vydání za potraviny a nealkoholické nápoje pouze dva měsíce v roce a v ostatních měsících sděluje jen celkovou sumu svých vydání. Za řádně vyplněné a úplné záznamy se domácnostem vyplácí peněžní odměna. [7]

Ovšem ani tento způsob statistického zjišťování se neobejde bez osobního kontaktu pracovníka krajské reprezentace Českého statistického úřadu, který má za úkol dotazem zjistit údaje o domácnosti a jejích členech, o domě, bytě, domácím hospodářství a vybavení domácnosti.[7]

Statistika rodinných účtů v České republice je dnes pro zajištění mezinárodní srovnatelnosti zcela harmonizována dle norem Evropské unie. Výdajové položky jsou od roku 1999 členěny dle Klasifikace individuální spotřeby podle účelu .[7]

2.1.3 Význam statistiky rodinných účtů

Statistika rodinných účtů má významný přínos pro tzv. sociální analýzu. Díky ní máme zachycené příjmy ve vazbě na výdaje z hlediska domácnosti jako spotřební jednotky a můžeme tak sledovat vývoj životního standardu u jednotlivých typů domácností. Nesmíme opomenout její nezastupitelný význam při vytváření sociální politiky. Vládám slouží pro odhad existujících či navrhovaných sociálních a ekonomických opatření, k odhadu účinku přímého a nepřímého zdanění i dopad sociálních podpor a v neposlední řadě pro sestavování oficiálních odhadů účtů domácností v systémech národních účtů.[12]

Statistika rodinných účtů nám ovšem slouží pro sledování spotřeby a výdajů domácností, nikoliv k získání informací o stavu a vývoji příjmů a příjmového rozdělení. Údaje o příjmech je nutné brát pouze jako doplňkovou informaci a nelze je využívat pro hlubší analýzy.[12]

2.2 Statistické zjišťování příjmů

Jak již bylo výše uvedeno, statistika rodinných účtů nám sice podává určitý obraz o stavu příjmů domácností, ale pro podrobnější analýzy není zcela vyhovující. Z toho důvodu se využívají i další metody:

1. zjišťování pomocí pravidelných výkazů o mzdách v podnicích a organizacích,
2. mikrocensy,
3. šetření o příjmech a životních podmínkách podle standardu EU – SILC.[18]

2.2.1 Mikrocensy

Mikrocensy se používaly hlavně v minulosti, kdy se pomocí pravděpodobnostního modelu vybíraly v dvou až pětiletých intervalech domácnosti, u kterých se průzkum prováděl. U vybraných domácností byl tazatelem zjištěn počet členů domácnosti, rok narození, rodinný stav, u ekonomicky aktivních profesní odvětví, zaměstnání apod. Dále se mimo demografických údajů zjišťovaly i veškeré peněžní příjmy jednotlivých členů, případně celé domácnosti. Hlavním úkolem tazatele bylo zjištění ročních peněžních příjmů plynoucích z mezd, ze samostatného podnikání, ze sociálního a zdravotního pojištění, z prodeje zemědělských výrobků, z příjmů z pronájmů bytů, ze

stipendií, z výher, darů, alimentů apod. Mimo uvedené tazatel zjišťoval i přibližnou výši naturální spotřeby. [12]

2.2.2 Šetření o příjmech a životních podmínkách podle standardu EU-SILC

V současné době se pro zjišťování příjmů a životních podmínek domácností využívá jednotného modelu pro všechny země Evropské unie a také pro Island, Norsko a Švédsko tzv. EU – SILC (European Union – Statistics on Income and Living Conditions).

Základní jednotkou pro zjišťování je byt, který je vybrán náhodným dvoustupňovým výběrem, kdy se v prvním kole vybere sčítací obvod a v kole druhém již konkrétní byt. Šetření probíhá dvěma způsoby a to jednak klasickou formou pomocí papírových dotazníků a nově také s užitím elektronického dotazníku. [6]

Hlavním úkolem zjišťování je nejprve sepsání základních demografických údajů o všech osobách žijících v daném bytě, dále je dotazováno na údaje týkající se domácnosti jako je např. její vybavenost či finanční situace a nakonec se u osob starších 16 let zjišťuje jejich ekonomická aktivita a příjmy za poslední kalendářní rok. Toto šetření se v České republice poprvé uskutečnilo v roce 2005.[6]

3 STATISTICKÉ NÁSTROJE POUŽÍVANÉ PŘI ANALYZOVÁNÍ PŘÍJMŮ A VÝDAJŮ

Statistickým zjišťováním získáváme individuální údaje, které je potřeba dále zpracovat, abychom dostali statistické informace. Tyto informace mají zpravidla podobu ukazatelů, které mohou nabývat různých hodnot. Analyzujeme-li změnu či vývoj ukazatele, používáme k tomu tzv. indexy, u delších časových řad sledujeme vývojovou tendenci tzv. trend. Úkolem této kapitoly je podat základní informace o základních ukazatelích ekonomické statistiky mezi které patří indexy a časové řady.[18]

3.1 Indexní analýza

Ve statistice nás mnohdy zajímá porovnávání naměřených dat s jinými, které např. pocházejí z minulého období či se vztahují k jiné územní nebo organizační jednotce. K tomuto účelu slouží právě indexy, které vyjadřují změnu sledovaného ukazatele. Zajímá-li nás kolikrát je hodnota jednoho ukazatele větší nebo menší než druhého, provedeme podíl těchto dvou hodnot, čímž dostaneme **index**. Budeme-li chtít vědět o kolik je hodnota ukazatele větší nebo menší než druhého, provedeme rozdíl ukazatelů a dostaneme **absolutní rozdíl**. Index je tedy bezrozměrné číslo, které udává kolikrát je hodnota v čitateli větší nebo menší než ve jmenovateli. Absolutní rozdíl nám udává o kolik je hodnota menšence větší či menší než menšitele. Základní členění indexů je na indexy individuální a indexy souhrnné (agregátní). [10]

3.1.1 Individuální indexy

Individuální indexy jednoduché

Pomocí individuálních jednoduchých indexů srovnáváme dvě hodnoty téhož ukazatele (např. cena výrobku). Známe-li vývoj více hodnot jednoho ukazatele v čase, můžeme tvořit tzv. **bazické** nebo **řetězové indexy**. Bazické indexy nám vyjadřují, jak se změnila hodnota běžného období oproti hodnotám v předem stanoveném základním tj. bazickém období. U řetězových indexů sledujeme změnu aktuálního období oproti období předchozímu. Oba dva indexy je možné mezi sebou vzájemně převádět. Chceme-li získat bazické indexy z řetězových, je nutné řetězové indexy mezi sebou

vynásobit a naopak řetězové indexy získáme dělením za sebou jdoucích bazických indexů. [10]

Individuální indexy složené

Jedná se o indexy stejnorodého ukazatele, které používáme za situace, kdy jsou hodnoty daného ukazatele členěny na dílčí hodnoty a v rámci výpočtu indexu provádíme shrnování těchto dílčích hodnot. Hodnoty extenzivních ukazatelů (např. velikost produkce) shrnujeme pomocí součtů, hodnoty intenzivních ukazatelů (např. cena) pomocí průměrů. V závislosti na změně cenové hladiny nebo objemu prodaných výrobků rozeznáváme 3 indexy – **index proměnlivého složení, index stálého složení a index struktury**. Mezi těmito indexy je vzájemný vztah, kdy lze index proměnlivého složení rozložit na index stálého složení a index struktury. [10]

Pro ilustraci si uveďme jeden z možných rozkladů:

$$\frac{\frac{\sum p_1 q_1}{\sum q_1}}{\frac{\sum p_0 q_0}{\sum q_0}} = \frac{\frac{\sum p_1 q_1}{\sum q_1}}{\frac{\sum p_0 q_1}{\sum q_1}} \cdot \frac{\frac{\sum p_0 q_1}{\sum q_1}}{\frac{\sum p_0 q_0}{\sum q_0}}$$

IPS ISS ISTR

IPS - index proměnlivého složení

ISS - index stálého složení

ISTR - index struktury

p – cena

q – množství

0 – základní období

1 – běžné období [10]

3.1.2 Agregátní indexy

Úkolem agregátních, neboli souhrnných indexů, je charakterizovat změny nestejnorodých ukazatelů. Mezi tyto nestejnorodé ukazatele patří např. celková změna ceny různorodé produkce nebo změna jejího objemu. Hodnoty dílčích veličin z důvodu věcné rozdílnosti nelze shrnovat, proto musíme analyzovat celkové změny pomocí

uvedených indexů. Agregátních indexů existuje mnoho, my se však v této práci budeme dále zabývat **Laspeyresovým, Paascheho a Fischerovým indexem**. Všechny tyto indexy se vyskytují jak ve variantách popisujících změnu úrovně (ceny), tak změnu množství. [10]

Agregátní indexy cenové:

- Laspeyresův

$$\circ I_P^L = \frac{\sum p_1 q_0}{\sum p_0 q_0},$$

- Paascheho

$$\circ I_P^P = \frac{\sum p_1 q_1}{\sum p_0 q_1},$$

- Fischerův

Jedná se o geometrický průměr Laspeyresova a Paascheho indexu,

symbol q značí množství daného zboží a p jeho cenu. Jedná se o srovnávání cenových hladin daného souboru komodit při stálém objemu množství, kdy v případě Laspeyresova indexu výpočet vztahujeme k množství základního období a v případě Paascheho indexu k množství běžného období.[10]

Agregátní indexy množství:

Jejich konstrukce je analogická sestavování cenových indexů. Jsou založeny na zafixování cenové hladiny a rozlišení množství v čitateli a jmenovateli podle období. V Laspeyresově indexu se používají ceny základního období, v Paascheho indexu pak ceny období běžného. V tomto případě srovnáváme objemy produkce.[10]

3.2 Časové řady

Pod pojmem časová řada budeme rozumět „*posloupnost hodnot vybraného ekonomického ukazatele uspořádanou v čase směrem od minulosti do současnosti.*“ [18, s. 32]

Aniž bychom si to uvědomovali, s takto upravenými daty se setkáváme v běžném životě. Pracuje s nimi např. fyzika, biologie, seismologie, zajímáme se o vývoj meteorologických ukazatelů. Ovšem asi největší uplatnění nacházejí číselné řady v ekonomii, která pomocí nich sleduje a případně dále prognózuje vývoj makroekonomických ukazatelů jako je např. HDP, inflace, nezaměstnanost nebo popisuje vývoj cen akcií na kapitálovém trhu.[10]

Statistika časové řady různě člení:

- podle *rozhodného časového* hlediska rozlišujeme časové řady
 - intervalové (např. objem výroby, potřeba surovin),
 - okamžikové (např. nezaměstnanost k určitému dni),
- dle *délky trvání*
 - dlouhodobé,
 - krátkodobé,
- v závislosti na *druhu sledovaných ukazatelů* existují časové řady
 - primární (prvotní),
 - sekundární (odvozené),
- podle *způsobu vyjádření sledovaných ukazatelů* na
 - naturální (hodnoty ukazatele jsou vyjádřeny v naturálních jednotkách),
 - peněžní (hodnoty ukazatele jsou vyjádřeny v peněžních jednotkách).[10]

3.2.1 Srovnatelnost údajů v časových řadách

Nezbytnou podmínkou, nutnou k možnosti analyzování časových řad, je přesvědčení se o věcné, prostorové a časové srovnatelnosti použitých dat. **Věcná srovnatelnost** nám

zajišťuje stejné obsahové vymezení pozorovaného ukazatele. Pod pojmem **prostorová srovnatelnost** budeme rozumět analyzování dat vztahujících se ke stejnému geografickému území. V neposlední řadě musíme také zaručit **časovou srovnatelnost** údajů, která je problémem především u intervalových ukazatelů časových řad. V tomto případě přepočítáváme všechna období na jednotkový časový interval, což se nazývá očišťování časových řad od důsledků kalendářních variací. Mnohdy opomíjeným problémem je i **cenová srovnatelnost** časových řad, kdy se musíme rozhodnout, zda budeme používat ukazatele v běžných cenách a vyjadřovat tak nominální hodnotu určitého ukazatele nebo budeme vycházet ze stálých cen, čímž získáme reálnou hodnotu daného ukazatele.[10]

3.2.2 Základní metody popisující časové řady

Při analyzování časových řad se obvykle jako první snažíme získat alespoň orientační představu o vývoji této řady. Jako nejjednodušší metoda nám k tomuto účelu slouží tzv. **vizuální analýza**, využívající grafů. Díky ní můžeme odhalit např. dlouhodobou tendenci v průběhu řady nebo některé periodicky se opakující změny. Takto ovšem nikdy nemůžeme zjistit hlubší a přesnější souvislosti v pozorované časové řadě, které by nám umožnily lépe ji popsat. K detailnějšímu popisu časové řady využíváme **diferenci**, pomocí níž zkoumáme např. přírůstky nebo úbytky tržeb, dále **tempa růstu**, která nám vyjadřují o kolik procent se změnil pozorovaný ukazatel vzhledem k minulému období nebo **průměry** sloužící k určování průměrných hodnot sledovaného ukazatele.[10]

3.2.3 Klasický model časové řady a jeho složky

I když existuje více přístupů k modelování časových řad např. spektrální analýza a jiné, pro potřeby této práce si vystačíme se základním tj. klasickým (formálním) modelem. V tomto modelu se jedná pouze o popis forem pohybu a neposuzují se věcné příčiny dynamiky časové řady. Podstatou tohoto modelu je dekompozice časové řady na čtyři složky časového pohybu, které tvoří v podstatě systematickou část průběhu časové řady. Ovšem není nutné, aby se v modelu vyskytovaly všechny složky, jejich existence je podmíněna věcným charakterem zkoumaného ukazatele.

Složky časové řady jsou

- Trendová složka T_t ,
- Sezónní složka S_t ,

- Cyklická složka C_t ,
- Náhodná složka E_t . [10]

Vlastní rozložení časové řady může být trojího typu

Aditivní – jednotlivé složky řady se sčítají

- $y_t = T_t + S_t + C_t + E_t$

Multiplikativní – složky časové řady se mezi sebou násobí

- $y_t = T_t * S_t * C_t * E_t$

Směšené – jedná se o kombinaci předchozích případů. [18]

Pro aditivní dekompozici, která se používá nejčastěji, je typické, že její jednotlivé složky jsou ve stejných měrných jednotkách jako původní řada. Musí být také zaručena přibližná konstantnost variabilit hodnot. V případě multiplikativního rozkladu je ve stejných měrných jednotkách pouze trendová složka časové řady a ostatní složky jsou v relativním vyjádření. Chceme-li převést multiplikativní rozklad na aditivní, je nutné jej zlogaritmovat. [18]

Trendová složka vyjadřuje hlavní tendenci vývoje zkoumaného ukazatele v čase. Tento trend může být v čase klesající, rostoucí, či konstantní. Pojmem konstantní trend označujeme i mírné kolísání hodnot kolem určité hodnoty. [10]

Sezónní složka popisuje pravidelně se opakující odchylku od trendové složky s periodicitou kratší nebo rovnou jednomu roku. K tomuto kolísání může docházet např. vlivem ročních období nebo vlivem různých společenských událostí jako je výplata mezd, dovolená, či svátky. [10]

Pod pojmem **cyklická složka** budeme rozumět kolísání okolo trendu s délkou vlny delší než jeden rok. Stanovení cyklické složky bývá mnohdy značně problematické, protože délka i intenzita cyklu může být velmi proměnlivá. Někdy bývá cyklická složka považována za součást složky trendové. [18]

Náhodná složka je ta část časové řady, která zbývá po odstranění trendu, sezónní a cyklické složky. Je tvořena náhodnými vlivy bez rozpoznatelného systematického charakteru. Práce s náhodnou složkou je jednou z nejsložitějších z analýzy časových řad.[18]

3.2.4 Stanovení trendu časové řady

Hlavním úkolem, kterým se při analyzování časových řad zabýváme je stanovení tendence vývoje časové řady, tj. stanovení trendu. Díky trendu můžeme prognózovat vývoj hodnot časové řady do budoucna. Obecně existují dva přístupy k určení trendové složky a to analytický a syntetický.[20]

Analytický přístup je založený na přiřazení hodnotám ukazatele časové řady již některé z předem známých trendových funkcí, která nejlépe vystihuje jejich průběh. Může se jednat např. o lineární trend, parabolický trend, exponenciální a mnoho dalších. Výhodou tohoto přístupu je snadnost použití pro prognózování. Nevýhodou zůstává, že mnohdy musíme předem stanovit průběh funkce pouze na základě subjektivního rozhodnutí.[20]

K tomu, aby se nám neznámé parametry trendové funkce podařilo co nejpřesněji odhadnout, může pomoci např. metoda nejmenších čtverců nebo metoda vybraných bodů.[20]

Pojďme si nyní pouze ve stručnosti nastínit princip metody nejmenších čtverců. Tuto metodu lze použít v případě, že daná trendová funkce je lineární v parametrech. Nejedná-li se o funkci lineární v parametrech, jako např. exponenciální funkce, je možné ji po zlogaritmování na funkci lineární v parametrech převést. Princip metody nejmenších čtverců lze popsat následovně. Snažíme se nalézt takové parametry zvolené trendové funkce, pro které je součet čtverců odchylek vyrovnaných hodnot od hodnot naměřených minimální. Toho docílíme tak, že položíme parciální derivace parametrů rovny nule, čímž získáme soustavu normálních rovnic. Po vyřešení soustavy rovnic dostaneme požadované odhady parametrů. Mezi hlavní výhody metody nejmenších čtverců patří její jednoduchost, numerická nenáročnost, minimalizace rozptylu reziduální složky, či návaznost na některá kritéria výběru vhodného modelu trendu.[10]

V případě **syntetického přístupu** nemusíme předem znát typ trendové funkce, což je výhoda oproti přístupu analytickému. „Spočívá ve vyrovnání odchylek daného ukazatele v časové řadě tak, že získané vyrovnané hodnoty vyjadřují trendový faktor

obsažený pouze v časové řadě, nikoliv faktor vložený z vnějšku.“[20, s.119] Tento přístup je oproti analytickému obtížněji využitelný pro prognózování, což činí jeho nevýhodu. Jako příklad metod využívaných v syntetickém přístupu lze uvést metody klouzavých průměrů nebo exponenciální vyrovnání.[20]

3.2.5 Nejčastěji používané trendové funkce v analýze příjmů a výdajů

Lineární trend

Jedná se o nejčastěji používaný typ trendové funkce. Mezi jeho hlavní přednosti jednak patří to, že ho můžeme použít vždy, když nám jde pouze o orientační určení směru vývoje dané časové řady, a dále může na určitém omezeném časovém intervalu sloužit jako vhodná aproximace jiných trendových funkcí.

Tvar lineární trendové funkce je následující:

$$T_t = \beta_0 + \beta_1 \cdot t$$

$$t = 1, 2, \dots, n,$$

β_0 a β_1 jsou parametry funkce a t časová proměnná. [10]

Parabolický trend

Je rovněž hojně používaný typ trendové funkce, která je lineární z hlediska parametrů.

Tvar této funkce získáme rozšířením lineární funkce o kvadratický člen:

$$T_t = \beta_0 + \beta_1 \cdot t + \beta_2 \cdot t^2$$

$$t = 1, 2, \dots, n,$$

β_0 a β_1 jsou parametry funkce a t časová proměnná. [10]

Exponenciální trend

Zde se již nejedná o funkci lineární v parametrech a tudíž je nutné provést linearizující transformaci v podobě zlogaritmování.

Základní tvar exponenciální funkce vypadá takto:

$$T_t = \beta_0 \cdot \beta_1^t$$

$$t = 1, 2, \dots, n,$$

β_0 a β_1 jsou parametry funkce a t časová proměnná. [18]

Logistický trend

Logistickou funkci řadíme díky jejímu tvaru mezi tzv. S-křivky. Tato křivka původně vyjadřovala biologický růst populace za podmínek omezených zdrojů. V ekonomii našla své uplatnění v modelech poptávky po předmětech dlouhodobé spotřeby, či pro modelování vývoje výroby a prodeje některých druhů výrobků. [10] Patří mezi nelineární funkce, vyznačující se horní asymptotou, k níž se hodnoty ukazatele rostoucí v čase neomezeně přibližují, a dále jedním inflexním bodem, v němž tvar funkce přechází z konvexního na konkávní. Existuje více tvarů pro vyjádření této funkce, jeden z možných je tento:

$$D_t = \frac{S}{1 + e^{(a-b.t)}}$$

kde a a b představují parametry funkce, t je časová proměnná a S značí hladinu nasycení.[18]

3.2.6 Volba vhodného modelu trendu

Stanovení vhodného typu trendové funkce je závažným problémem analýzy časových řad. Jako základ pro rozhodnutí, zda byla funkce vhodně zvolena by nám měla posloužit věcně-ekonomická analýza. Během tohoto rozboru obvykle posuzujeme, zda se jedná o funkci rostoucí, klesající, s tendencí přibližovat se k určité hodnotě nebo růst nade všechny meze. Další možností pro stanovení vhodné trendové funkce je zakreslení hodnot dané časové řady do grafu. Ovšem v obou případech musíme brát v úvahu, že se jedná o značně subjektivní rozhodnutí, na které bychom se neměli zcela spoléhat.[20]

Daleko spolehlivější je při hledání vhodného trendu funkce využít některou z empirických metod. Jako příklad některé v nich lze uvést **reziduální součet čtverců**, kdy se jako nejvhodnější trendová funkce vybere ta, která má reziduální součet čtverců minimální. Dalšími vhodnými ukazateli, kteří nám pomohou s volbou trendu je **index determinace** a **index korelace**. Index korelace lze získat jednoduše provedením druhé odmocniny indexu determinace.

Vzorec pro výpočet indexu determinace vypadá následovně.

$$I = \frac{S_y^2}{S_y^2}$$

Přičemž S_y^2 značí rozptyl hodnot trendové funkce a S_y^2 rozptyl empirických hodnot. Oba dva indexy nabývají intervalových hodnot $<0;1>$ a platí zde vztah, že čím blíže je

hodnota vypočteného indexu k 1, tím více odpovídá zvolená trendová funkce průběhu časové řady.[10]

Nechceme-li se při posuzování trendu spoléhat pouze na jednodušší modely, můžeme využít některého z **testu hypotéz** např. F-test, kde testujeme nulovou hypotézu za předpokladu, že pokud jde o přiléhavost dat ke zvoleným trendovým funkcím, není mezi modely statisticky významný rozdíl.[20]

4 PRAKTICKÁ ČÁST

Pro vypracování praktické části bakalářské práce byly čerpány informace především z dat zveřejněných Českým statistickým úřadem. Z důvodu analyzování údajů posledních dvaceti let, během kterých došlo k výrazným politickým i hospodářským změnám, na které reagovala i statistika např. používáním nových klasifikací, změnami ve statistických zjišťování, zavedením nových statistických ukazatelů nebo v posledních letech přechodem na mezinárodní standardy, není ve všech případech možné sestavit srovnatelnou časovou řadu nebo je v některých případech srovnatelnost údajů omezena.[3] Vzhledem k tomu byla v některých případech pozorovaná časová řada o několik let zkrácena.

4.1. Analýza příjmů domácností v České republice

4.1.1. Vývoj průměrných mezd

Mzda ze závislé činnosti tvoří pro většinu občanů ČR hlavní zdroj jejich příjmů. V souvislosti se mzdami je nutné rozlišovat dva pojmy a to mzdu nominální a mzdu reálnou. Nominální mzda je dána číselným vyjádřením příjmu, zatímco mzda reálná vystihuje skutečnou hodnotu příjmu a říká nám, co si můžeme za tuto mzdu koupit. Reálná mzda bývá také zpravidla nižší než mzda nominální.

V následujících dvou tabulkách je zachycen vývoj hrubých mezd zaměstnanců v ČR od roku 1989 do roku 2010. Je nutné upozornit, že se jedná o hrubou mzdu, tedy ne o čistou mzdu, kterou dostane zaměstnanec každý měsíc na ruku nebo je mu poslána na účet, ale o mzdu bez odečtení všech zákonných daní a pojištění. Dále je také důležité říci, že se jedná o průměrný měsíc, takže musíme rozpočítat i různé prémie a odměny, které se zpravidla vyplácejí na konci, či v polovině roku. I přes to je však pro dvě třetiny zaměstnanců průměrná mzda velice vzdálená. Je to dáno stále větší diferenciací mezd, kdy velká skupina lidí pobírá mzdu daleko nižší, než je průměr a na druhou stranu existuje skupina převážně vysoce postavených manažerů, kteří mají mnohonásobně vyšší mzdu, než je mzda průměrná. Taková už je ale statistika a my, jak se dozvíme dále, se nemusíme spoléhat jen na aritmetický průměr, ale máme i jiné ukazatele, které nám podají přesnější obraz o vývoji mezd.

Tab. 1: Vývoj průměrných hrubých mezd zaměstnanců v ČR od roku 1989 do roku 1999 (na osobu v Kč/rok)

Rok	1989	1990	1991	1992	1993	1994	1995	1996	1997	1998	1999
Průměrná mzda	3170	3286	3792	4644	5904	7004	8307	9825	10802	11801	12797
Index (př. rok = 100)	-	103,66	115,40	122,47	127,13	118,63	118,60	118,27	109,94	109,25	108,44
Index (1989 = 100)	1	103,66	119,62	146,50	186,25	220,95	262,05	309,94	340,76	372,27	403,69

Zdroj: ČSÚ [3]

Tab. 2: Vývoj průměrných hrubých mezd zaměstnanců v ČR od roku 2000 do roku 2010 (na osobu v Kč/rok)

Rok	2000	2001	2002	2003	2004	2005	2006	2007	2008	2009	2010
Průměrná mzda	13219	14378	15524	16430	17 466	18 344	19 546	20 957	22 592	23 344	23 797
Index (př. rok = 100)	103,30	108,77	107,97	105,84	106,31	105,03	106,55	107,22	107,80	103,33	101,94
Index (1989 = 100)	417,00	453,56	489,72	518,30	550,98	578,68	616,59	661,10	712,68	736,40	750,69
Index reálné mzdy (př. rok = 100)	-	103,9	106,1	105,7	103,4	103,0	104,0	104,3	101,4	102,3	100,4

Zdroj: ČSÚ [3]

Za posledních dvacet let vzrostla průměrná hrubá měsíční mzda v České republice více než sedmkrát, z původních 3 170 Kč v roce 1989 až na 23 797 Kč v roce 2010. Největší meziroční přírůstky mezd můžeme pozorovat v letech 1992 a 1993, tedy v době kdy se osamostatňovala naše republika. Ale i přírůstky hrubých mezd v prvních letech existence České republiky byly ve srovnání s dnešní dobou značné. V letech 1994 – 1996 tyto přírůstky meziročně činily více než 18 %. První výrazný pokles růstu hrubých mezd začínáme pozorovat v roce 1997, kdy činil ve srovnání s minulými roky pouhých 9 p.b. a už nikdy růst nepřekonal hranici 10 p.b.. V posledních dvou letech, tedy v době hospodářské recese se musíme spokojit s růstem mezd pouhých 3,3 p.b. v roce 2009 a dokonce jen 1,9 p.b. v roce 2010.

Budeme-li analyzovat vývoj reálných mezd od roku 2000, jak vidíme z tabulky, tak jsou meziroční přírůstky reálných mezd vždy ve srovnání s nominálními mzdami poměrně výrazně nižší. Nejvýraznější rozdíly můžeme pozorovat v letech 2001 a 2008. K největšímu meziročnímu nárůstu reálných hrubých mezd došlo v letech 2002 a 2003, okolo 6 p.b., pak následovalo poměrně vyrovnané období, kdy byl růst 3 – 4 p.b. a v posledních letech se růst opět zpomalil až na pouhých 0,4 p.b. v roce 2010.

4.1.2. Výše mzdy v závislosti na pohlaví

Je všeobecně známo, že v České republice mají ženy nižší mzdu než muži a to poměrně výrazně, v průměru pobírají zhruba tři čtvrtiny mzdy mužů. Jak můžeme vidět z tabulky 3, došlo ve vývoji mezd mužů a žen k určitým změnám. Zatímco v roce 1988 dosahovala mzda žen pouze 70 % mzdy mužů, v dalších letech došlo k poměrně výraznému růstu a v roce 1996 už ženy v průměru pobíraly 77 % mzdy mužů. Poté však opět došlo ke zvětšování rozdílů a vývoj se opět obrátil v letech 2001 a 2002, kdy výše mezd žen dosahovala 74 % mezd mužů.[4]

Můžeme si všimnout, že se celkem výrazně liší poměr mezd žen a mužů u aritmetického průměru a u mediánu mezd. Tento jev je převážně způsoben tím, že hlavní zastoupení v nejvyšších výdělkových kategoriích mají převážně muži a tudíž dochází k určitému zkreslení při výpočtu aritmetického průměru. Z vývoje mediánu mezd je vidět, že se mzdy žen a mužů sblížují a v letech 2001 a 2002 už jejich poměr dosahoval více než 80 %.[4]

Rozdílná výše mezd žen a mužů má mnoho důvodů. Hlavním důvodem asi je, že ženy obsazují jiná pracovní místa než muži a uplatňují se v jiných odvětvích. Dalším důvodem zůstává, že ženy mají zpravidla odpracováno méně hodin a méně přesčasových hodin, za které náleží vyšší mzda. Toto je způsobeno tím, že jsou to převážně ženy, které zůstávají doma s dětmi nebo se starají např. o nemocné členy rodiny. V minulých letech mohl být dalším faktorem i dosažený stupeň vzdělání, ale u toho se domnívám, že v dnešní době nehraje už velkou roli, protože vzdělání a kvalifikace žen a mužů je srovnatelné. [4]

Tab. 3: Mzdy mužů a žen a jejich vzájemný poměr za roky 1988 a 1996 – 2002 (na osobu v Kč/rok)

Rok	1988	1996	1997	1998	1999	2000	2001	2002
Muži	3 968	12 245	14 166	15 323	16 109	17 251	18 481	20 404
Ženy	2 801	9 449	10 730	11 036	11 793	12 641	13 755	15 217
Poměr (%)	70,6	77,2	75,7	72,0	73,2	73,3	74,4	74,6
Mediány mezd								
Muži	-	10 650	12 370	13 271	13 717	14 623	15 585	16 938
Ženy	-	8 400	9 740	9 938	10 721	11 436	12 505	13 742
Poměr (%)	-	78,9	78,7	74,9	78,2	78,2	80,2	81,1

Zdroj: ČSÚ [4]

4.1.3. Výše mezd z hlediska odvětvového a demografického

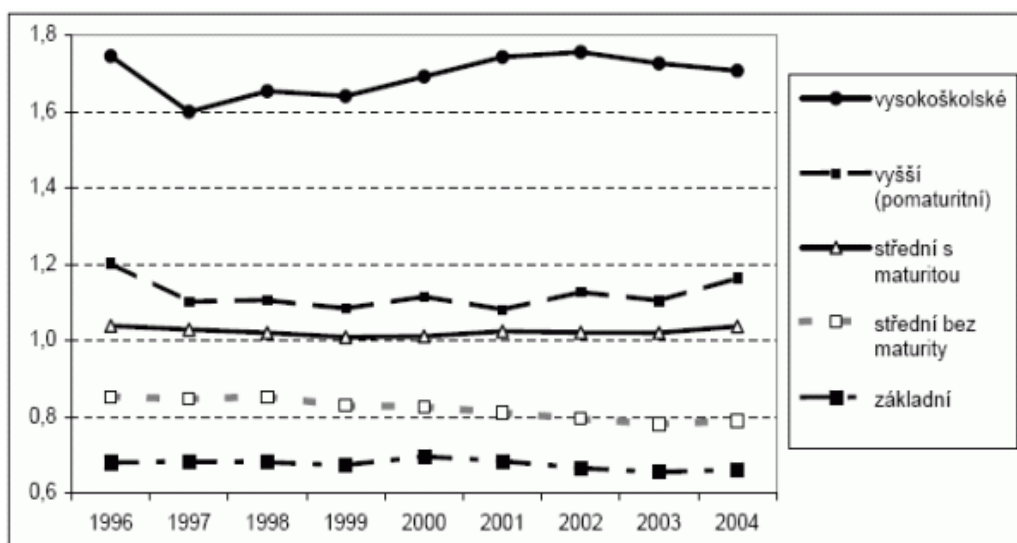
Výše mzdy je velice závislá na odvětví, ve kterém zaměstnanec pracuje. Mezi odvětví s nejvyššími nominálními mzdami můžeme na první místo řadit peněžnictví a bankovníctví, kde v roce 2010 činila průměrná mzda 46 436 Kč. Druhé místo patří informačním a komunikačním činnostem s 43 527 Kč a jako třetí skončilo odvětví výroba a rozvod elektřiny, plynu, tepla a klimatizovaného vzduchu, kde průměrná mzda činí 40 119 Kč. U posledně zmiňovanému odvětví došlo také k největšímu meziročnímu růstu průměrné nominální mzdy a to o 2,7 %. Naproti tomu nejlépe placené odvětví peněžnictví a bankovníctví zaznamenalo pokles o 1,5 %, což byl společně s odvětvím vzdělání největší pokles. Mezi další odvětví, která mají vyšší mzdu než je průměrná řadíme profesní, vědecké a technické činnosti, veřejnou správu a obranu, těžbu a dobývání a zdravotní a sociální péči.[1]

Naproti tomu mezi odvětví s nejnižšími příjmy patří ubytování, stravování a pohostinství, kde mzda činí pouze 12 808 Kč, dále administrativní a podpůrné činnosti s 16 445 Kč, v těchto odvětvích činí meziroční růst v průměru 1,1 – 2,7 %.[1]

Velikost mzdy se odvíjí také podle velikosti organizace, ve které zaměstnanec pracuje. Obecně můžeme říci, že platí pravidlo, čím větší firma, tím vyšší průměrné výdělky. Z toho je patrné, že nejnižší mzdy se pobírají v podnicích do 19 zaměstnanců, kde průměrná mzda v roce 2010 činila 17 312 Kč, čímž dosahovala 72 % celorepublikového průměru. Nejvyšší mzdu pobírali zaměstnanci v podnicích s více než 1000 zaměstnanců a v průměru činila 29 025 Kč, což představuje 121 % celorepublikového průměru.[1]

Jeden z největších vlivů na výši naší mzdy má dosažené vzdělání. Zde můžeme konstatovat, že výše platu roste úměrně se stupněm dosaženého vzdělání. Následující graf 1 znázorňuje vliv vzdělání na výši mzdy v jednotlivých letech a je z něj jasně vidět, že nedošlo k žádným dramatickým změnám. Průměrné mzdy dosahují lidé se středním vzděláním zakončeným maturitní zkouškou. Zhruba 80 % průměrné mzdy pobírají zaměstnanci se středním vzděláním bez maturitní zkoušky a nejhůře jsou na tom lidé, kteří mají ukončené pouze základní vzdělání, u nich výše mzdy dosahuje pouze 60 % průměrného platu. Naopak vyšší mzdu, než je ta průměrná pobírají lidé s vyšším, či vysokoškolským vzděláním. U zaměstnanců s vyšším vzděláním mzda dosahuje 110 – 120 % u vysokoškolsky vzdělaných v průměru 160 – 180 %.

Graf 1: Vývoj mezd podle stupně vzdělání ve vztahu k průměrné mzdě



Zdroj: ČSÚ [4]

Z regionálního hlediska je tradičně nejvyšších mezd dosahováno v Praze. Zde v roce 2010 činila průměrná mzda 29 744 Kč, čímž převyšuje celorepublikový průměr o zhruba 24 %. Tento rozdíl oproti jiným krajům je dán převážně strukturou pracovních míst, kdy v hlavním městě převažují vysoce kvalifikovaná místa, která vyžadují vyšší vzdělání a tím pádem za ně náleží i vyšší mzda. V Praze se také setkáváme s největší diferenciací mezd z celé České republiky. Mezi další kraje, kde se průměrná mzda blíží k celorepublikově průměrné patří Středočeský, Plzeňský, Jihomoravský a Moravskoslezský kraj. Naopak nejhůře si vede kraj Vysočina, Olomoucký, Pardubický, Zlínský a Karlovarský, kde v roce 2010 dosahovala průměrná mzda pouze 84 % celorepublikového průměru. Budeme-li chtít sledovat meziroční změnu mezd v jednotlivých krajích, tak byl ve všech krajích zaznamenán růst. K největšímu nárůstu došlo v kraji Libereckém (4,5 %) a dále v kraji Vysočina a Zlínském kraji (3,5 %). Nejmenší růst vykázaly mzdy v Jihomoravském Kraji (1 %) a v Praze (0,4 %) [1]

K určitým změnám ve výši mezd došlo i z hlediska věkového. Tyto změny byly vyvolány jednak díky demografickým faktorům, kdy se postupně zvyšuje věk odchodu do důchodu a dále změnami ve společnosti, jako např. delší příprava studentů na výkon budoucího povolání.

V dřívějších letech bylo zcela běžné, že výše mzdy rostla spolu s věkem. Od tohoto způsobu se už nyní opouští a nejvyšší mzdy jsou v průměru vypláceny zaměstnancům ve věku 30 až 35 let, tedy ve středním věku.

Budeme-li sledovat výši příjmů v závislosti na věku, tak zjistíme, že oproti minulým létům došlo k určitým změnám. V dřívějších dobách začínali mladí lidé pracovat o několik let dříve než dnes a tím pádem byly jejich průměrné příjmy vyšší než nyní. Oproti tomu dnešní mladí lidé nastupují do zaměstnání s vyšší kvalifikací, za kterou náleží vyšší průměrná mzda. Značné změny nastaly i u nejstarší kategorie zaměstnanců. Ty byly vyvolány především posouváním věku odchodu do důchodu, díky čemuž mají např. dnešní lidé v 63 letech v průměru vyšší příjmy než stejně staří lidé před patnácti léty, kteří už v tomto věku pobírali jen penzi. Při posuzování průměrných příjmů v nejvyšších věkových kategoriích musíme brát v úvahu vyšší zastoupení zaměstnaných mužů než žen, které chodí do penze obvykle dříve a pobírají nižší mzdy než muži. Z toho důvodu mohou být údaje o průměrných příjmech v těchto kategoriích zkresleny.

4.1.4. Struktura příjmů domácností

Tab. 4: Struktura příjmů občanů ČR od roku 1989 do roku 2009 (na osobu v Kč/rok)

Rok	1989	1990	1991	1992	1993	1994	1995
Hrubé pen. příjmy celkem	26 796	28 379	33 664	40 795	47 937	55 108	65 215
Př. ze závislé činnosti	20 214	20 602	23 878	30 704	34 012	38 787	45 588
Příjmy z podnikání	.	.	223	332	2 146	2 604	3 233
Sociální příjmy	5 162	6 099	8 195	7 876	9 774	10 989	13 073
Jiné příjmy	1 316	1 567	1 368	1 883	2 005	2 728	3 322

Rok	1996	1997	1998	1999	2000	2001	2002
Hrubé pen. příjmy celkem	75475	82804	89712	94 588	97 807	105 776	109 011
Př. ze závislé činnosti	53 305	57 366	62 389	64 830	66 967	72 697	73 480
Příjmy z podnikání	3 576	5 712	6 189	6 593	6 679	7 239	7 345
Sociální příjmy	14 968	16 283	17 655	18 959	20 165	21 247	23 425
Jiné příjmy	3 626	3 443	3 479	4 206	3 996	4 593	4 762

Rok	2003	2004	2005	2006	2007	2008	2009
Hrubé pen. příjmy celkem	114 760	119 923	125 386	131 812	140 823	153 826	164 105
Př. ze závislé činnosti	76 165	79 962	74 634	79 018	84 256	92 158	98 819
Příjmy z podnikání	10 061	10 515	19 124	19 419	21 025	22 362	24 096

Sociální příjmy	23 659	24 723	28 667	30 077	31 877	34 782	36 468
Jiné příjmy	4 875	4 723	2 961	3 298	3 665	4 525	4 722

Zdroj: ČSÚ [3]

Příjmy domácností se skládají ze čtyřech hlavních částí. Dominantní položku v nich zauímají příjmy ze závislé činnosti, dále příjmy z podnikání, sociální příjmy a jiné příjmy. Není nutností, aby daný jedinec měl ve struktuře svých příjmů všechny uvedené složky. Výše uvedená tabulka zobrazuje vývoj průměrných ročních příjmů na osobu od roku 1989 do roku 2009.

Jak můžeme z tabulky vidět, největší část našich příjmů tvoří příjmy ze závislé činnosti. Jejich podíl na celkové výši příjmů tvoří od 60 do 75% v závislosti na konkrétních letech. Největšího podílu zauímaly v letech 1989 – 1996 a to 75 – 70%. Je to dáno především tím, že v té době příjmy z podnikání dosahovaly nízké úrovně, či ještě ani neexistovaly. Naopak v posledních pěti letech tvoří příjmy ze závislé činnosti okolo 60% a jsou spíše nahrazovány příjmy z podnikání.

Další složkou našich příjmů jsou právě zmiňované příjmy z podnikání. Ty se začínají objevovat až okolo roku 1991 po změně režimu a zpočátku dosahovaly opravdu velice nízké úrovně. V roce 1991 a 1992 tvoří pouze necelé 1% našich příjmů. Postupem času začíná jejich zastoupení sílit a v dnešní době můžeme hovořit o podílu na struktuře příjmů okolo 14 až 15%.

Mezi tzv. sociální příjmy řadíme především důchody, které představují jejich hlavní část, dále dávky nemocenského pojištění, hmotné zabezpečení uchazečů o zaměstnání, dávky státní sociální podpory, které poskytují přídavky na dítě a rodičovský příspěvek a další sociální příjmy, mezi které patří např. dávky hmotné nouze, příspěvek na péči, výluhové příspěvky, či příspěvky na lázeňskou léčbu. Podíl sociálních příjmů na struktuře příjmů v uplynulých dvaceti letech je poměrně stálý a pohybuje se od 19 do 22%, přičemž se objevuje tendence k postupnému narůstání.

Poslední položku ve struktuře příjmů zabírají tzv. jiné příjmy. Ty jsou tvořeny především příjmy z kapitálového majetku a příjmy z pronájmu. Jejich podíl na našich celkových příjmech je od necelých 3 do 5%, přičemž o 5% můžeme hovořit na začátku sledovaného období a o 3% na konci sledovaného období.

4.1.5. Příjmová nerovnost

Je všeobecně známo, že všichni nemohou mít stejnou výši příjmů. Na jejich výši má vliv spousta faktorů z nichž se některé ovlivnit dají a jiné ne. Jmenujme např. výši příjmů dle zvolené profese, daňové zatížení, sociální politiku, hranici chudoby. Vládní instituce se snaží příjmové diferenciaci ve společnosti snižovat, ale nikdy nezmizí vůbec. V současnosti se objevuje trend, kdy se zvyšuje počet lidí s vysokými příjmy, ale naopak se zvyšuje počet lidí, kteří, pracují za nižší než průměrnou mzdu. Toto platí nejen ve světě, ale i v České republice.

K určení míry nerovnosti při rozdělování příjmů nám pomůže Giniho index, který nabývá hodnot od 0 do 1. Čím více se jeho hodnota blíží 1, tím větší příjmová diferenciaci v zemi panuje. Pokud by Giniho index dosáhl hodnoty 0, znamenalo by to, že všichni občané dané země mají stejný příjem. To je ovšem v praxi nereálné.

Tab. 5: Giniho index v jednotlivých letech v ČR

Rok	1995	1996	1997	1998	1999	2000	2001	2002	2003	2004	2005	2006	2007	2008
Giniho index	0,220	0,231	0,220	0,258	0,250	0,238	0,265	0,262	0,257	0,248	0,255	0,258	0,262	0,264

Zdroj: [19]

Z výše uvedené tabulky můžeme vyčíst hodnoty pro Giniho koeficient od roku 1995 do roku 2008. Jak můžeme vidět, nejvyšší hodnoty dosáhl koeficient v roce 2001 a to 0,265. V posledních letech je jeho hodnota poměrně stabilní (okolo 0,26) a má tendenci se postupně zvyšovat. Tato hodnota nás řadí mezi země se spíše rovnostářským rozdělením příjmů.

Jen pro zajímavost lze uvést, že nejvyšších hodnot Giniho koeficientu (kolem 0,6 – 0,7) dosahují země jako je např. Namibie, Sierra Leone, JAR, Brazílie, či Nikaragua, ale USA nebo Mexiko mají jeho hodnotu mezi 0,4 až 0,5.[13]

Budeme-li zkoumat výši koeficientu v závislosti na pohlaví, dojdeme k závěru, že rovnoměrnější rozdělení příjmů mají ženy. V jejich případě je hodnota indexu dlouhodobě mezi 0,22 a 0,23, i když má v posledních letech tendenci se zvyšovat. Muži dosahují hodnot mezi 0,23 až 0,26, opět s postupným zvyšováním se, z čehož je patrné, že jsou v jejich příjmech větší rozdíly ve srovnání s ženami.[19]

Rozdělíme-li si obyvatelstvo do tří kategorií podle věku: do 30 let, 30–50 let a 50 a více let, můžeme tvrdit, že v posledních letech není výrazný rozdíl ve věkových skupinách

30–50 let a 50 a více let. U obou skupin se hodnota indexu pohybuje 0,26. Naopak poměrně odlišných hodnot ve srovnání se dvěma předcházejícími skupinami dosahuje kategorie zaměstnanců do 30 let. U nich se hodnota indexu pohybuje jen okolo 0,22, což svědčí o tom, že v této věkové kategorii jsou menší rozdíly v příjmech.[19]

4.1.6. Shrnutí kapitoly

- Za posledních 20 let nárůst prům. hrubé měsíční mzdy více než sedmkrát.
- V současnosti nárůst prům. hrubé měsíční mzdy výrazně zpomalen.
- Velké rozdíly ve mzdách mužů a žen.
- Ženy pobírají zhruba 2/3 výše mzdy mužů.
- Nejlépe placená odvětví jsou bankovníctví a informačních a komunikační činnosti.
- Nejvyšší mzdy ve velkých organizacích a vysokoškolsky vzdělaných pracovníků.
- Z regionálního hlediska nejvyšší mzdy v Praze.
- Vyšší než prům. mzda ve Středočeském, Plzeňském a Jihomoravském kraji.
- Nižší než prům. mzda na Vysočině, Olomouckém, Zlínském a Pardubickém kraji.
- Vrcholné výše mzdy dosahujeme zpravidla mezi 30 a 35 roky života.
- Hodnota Giniho koeficientu pro ČR okolo 0,26, spíše rovnoměrné rozdělení příjmů bez velké diference.

4.2. Analýza výdajů domácností v České republice

Na českém zákazníkovi se zásadně podepsalo dlouhé čtyřicetileté období komunismu, kdy bylo spotřební zboží dostupné pouze v omezené míře nebo na něj zákazník neměl peníze. Proto není divu, že po revoluci v roce 1989 byl zákazník doslova hladový po spotřebě. Toho ovšem zneužili někteří obchodníci a díky jakési zaslepenosti zákazníka na něj uplatňovali všemožné triky a manipulace. Češi v současné době milují nakupování a pro spoustu rodin je to hlavní víkendový program, což nebývá ve světě tak úplně zvykem, protože v mnoha zemích jsou obchody v neděli zavřené. Velký vliv má na naše nákupní zvyklosti reklama. Pro Čechy je typické, že často nakupují intuitivně, kdy se snadno nechají zlákat množstvím slev a díky propracovaným marketingovým kampaním mnohdy nakupují i zboží, které nepotřebují. V této souvislosti můžeme hovořit o přechodu naší společnosti do tzv. konzumismu.[17]

Naše republika je specifická v tom, že budeme-li posuzovat současnou nabídku spotřebního zboží, můžeme se radit k vyspělým západním zemím. Ovšem z hlediska výše příjmů se stále radíme spíše k zemím východním, i když naše příjmy neustále rostou. Při porovnávání České republiky v rámci zemí OECD dojdeme k závěru, že český zákazník disponuje pouze 55% kupní síly průměru zemí OECD a individuální spotřeba je na úrovni asi 62% průměru zemí OECD. Nicméně čeští zákazníci utrácejí za spotřebu stále více a více a dokonce se neváhají díky ní i zadlužovat, o tom svědčí i fakt, že náš hrubý produkt je až z jedné poloviny tvořen spotřebou domácností.[17]

4.2.1. Ekonomická situace v České republice po roce 1989

Rozhodování domácností o výši vydání na spotřebu, tvorbě úspor nebo případných investic do značné míry závisí na aktuálním ekonomickém vývoji dané země a jejího vývoje do budoucna.

Pro Českou republiku byl počátek devadesátých let minulého velice náročným obdobím. Po revoluci v roce 1989 došlo k výraznému poklesu výkonu ekonomiky, což bylo způsobeno především utlumením průmyslové a stavební výroby. Dále byl zaznamenán vysoký růst cen a objevil se do té doby neznámý problém s nezaměstnaností.[11]

Růst cen byl opravdu dramatický, v roce 1991 se ceny zvýšily o 57%. To mělo za následek narůstající nejistotu mezi občany o čemž vypovídá prudký pokles spotřeby a skokový nárůst úspor z původních 0,3% v roce 1990 až na necelých 8% v roce 1991.

Spotřeba domácností má výrazný vliv na vývoj HDP, proto není divu, že v roce 1991 byl zaznamenán pokles HDP o 11,5%. [17]

Ani rok 1992 nebyl pro růst spotřeby nikterak příznivý. S očekávaným dělením státu a měny nejistota stoupala a míra úspor se z toho důvodu držela stále na vysoké úrovni.

Až rokem 1993 se naše republika dostává do období růstu spotřeby. Hlavními faktory, které se na růstu podílely souvisí s liberalizací trhu a dovozem atraktivního zboží ze zahraničí, růst reálných příjmů, zbohatnutí některých skupin obyvatelstva díky restitucím, či efekt kupónové privatizace. V této době se také rozmáhá výstavba a prodej nových bytů, na což rychle reagují finanční společnosti nabídkou hypoték nebo stavebních spoření.[17]

Lidé začínají daleko více skupovat moderní předměty dlouhodobé spotřeby jako jsou např. počítače, elektronika a další. Od tohoto okamžiku můžeme hovořit o rostoucím trendu spotřeby, který přetrvává až do současnosti.[17]

Nutno podotknout, že se naše republika ve srovnání s ostatními zeměmi střední a východní Evropy velice rychle přetřansformovala na ekonomiku tržní. Tato rychlost však byla vykompenzována tím, že ne všechny problémy byly dostatečně vyřešeny. Jmenujme např. problémy privatizace, restrukturalizace průmyslu, či problémy bankovního sektoru. Tyto a další faktory později napomohly krizi ekonomiky v letech 1997-1999.[11]

Období mezi roky 2001-2004 můžeme nazvat jako fázi oživení po krizi v předchozích letech. Pro toto období je charakteristický stabilní ekonomický růst, růst průmyslové a stavební výroby, růst spotřeby domácností i vládních organizací, zlepšování obchodních vztahů se zahraničím a posilování české měny, mírný pokles nezaměstnanosti a nižší inflace. Na druhou stranu je pro toto období typické zejména nárůst deficitu státního rozpočtu, zdvojnásobení veřejného dluhu nebo zvyšování zahraniční zadluženosti ve vztahu k HDP.[11]

Pro roky 2005-2006 je charakteristické zvyšování vlivu zahraničního obchodu na růstu ekonomiky, posilování koruny, stabilizace veřejného dluhu a veřejného deficitu a mírný pokles nezaměstnanosti. Na druhé straně se zhoršují směnné relace, zvyšuje se zahraniční zadluženost, roste spotřeba domácností a bohužel se zvyšuje i jejich zadluženost.[11]

Českou ekonomiku v roce 2007 lze charakterizovat jako velmi stabilní. Dochází k růstu produktivity práce, zaměstnanost dosahuje svého desetiletého maxima. Tyto faktory se výrazně podílely na růstu spotřeby a i na růstu HDP.[15]

Rok 2008 je pro naši republiku rokem přelomovým. V první polovině roku zaměstnanost stále roste a nezaměstnanost dosahuje pouze 4,4%, ovšem v druhé polovině roku se i u nás začínají projevovat důsledky celosvětové ekonomické krize. Růst HDP se pozvolna během roku zpomaluje, začíná se zvyšovat nezaměstnanost a klesá počet pracovních míst, dochází k poklesu růstu mezd. Toto samozřejmě negativně poznamenalo i spotřebu domácností, pro které opět nastalo období nejistoty a strach ze ztráty zaměstnání.[15]

V roce 2009 propuká ekonomická krize v plné síle, můžeme hovořit o největším hospodářském poklesu vůbec. HDP se v této době propadlo o 4% a z velké míry se na tom podílely stále klesající výdaje domácností. V tomto roce došlo k meziročnímu nárůstu nominální mzdy o 4%. Za pozitivum můžeme považovat, že míra inflace dosahovala pouze 1%, čímž se řadí k druhé nejnižší po roce 1989 a tím přispěla k růstu reálných mezd. Nepříznivá situace ovšem panuje na trhu práce. Tam míra nezaměstnanosti dosahuje 9,2% a meziročně se zvýšila o 3,2%. Dochází také k velkému propouštění zaměstnanců s nízkou kvalifikací a nízkou mzdou, čímž se průměrná nominální mzda nadále roste i když pomaleji.[15]

Naštěstí už od roku 2010 začíná být opět vidět přechod od recese k ekonomickému oživení, což nám dokazuje i vývoj HDP, který se zvýšil o 2,2%. [15]

4.2.2. Struktura výdajů domácností

Je zřejmé, že se změnami ve společnosti se mění i její preference a způsob života. Nelze tedy očekávat, že lidé během dvacetiletého vývoje naší republiky budou stále spotřebovávat tytéž statky. Níže uvedená tabulka 6 nám názorně popisuje, jak se měnila struktura peněžních vydání domácností v jednotlivých letech od roku 1989 do roku 2009.

Tab. 6: Struktura čistých peněžních vydání (v %) v České republice v letech 1989-2009

Rok	1989	1990	1991	1992	1993	1994	1995	1996	1997	1998	1999
Potraviny, nápoje a veřejné stravování	33,9	33,0	35,5	33,6	32,5	32,5	31,8	31,1	29,6	29,2	27,0
Průmyslové zboží	39,7	41,9	37,4	36,3	35,5	35,5	35,5	36,1	34,9	32,3	33,2
Služby	17,8	17,2	19,5	21,1	22,7	24,0	23,9	24,3	26,3	28,8	29,0
Platby a jiné výdaje	8,6	7,9	7,6	9,0	9,3	8,0	8,8	8,5	9,2	9,7	10,8

Rok	2000	2001	2002	2003	2004	2005	2006	2007	2008	2009
Potraviny, nápoje a veřejné stravování	26,9	26,8	26,1	25,3	25,3	24,4	23,4	22,3	23,3	22,3
Průmyslové zboží	33,2	32,6	31,6	32,0	31,9	31,2	30,8	30,0	30,9	29,2
Služby	29,6	30,0	31,3	32,0	32,2	32,6	32,5	31,6	33,2	34,0
Platby a jiné výdaje	10,3	10,6	11,0	10,7	10,6	11,8	13,3	16,1	12,6	14,5

Zdroj: ČSU [2]

Výdaje domácností můžeme rozdělit do čtyřech základních skupin a to na potraviny, nápoje a veřejné stravování, dále průmyslové zboží, služby a platby a jiné výdaje. Změny ve spotřebě jsou do jisté míry zapříčiněny také vládními rozhodnutími, kdy např. stoupají náklady na bydlení, zvyšuje se nájemné, rostou ceny energií, platí se za některé služby, které dříve byly zdarma např. pobyt v nemocnicích nebo poplatky u lékaře. To vše má vliv na naše výdaje a nutí nás dělat změny ve spotřebě.

Nejprve se zaměříme na výdaje domácností, u kterých můžeme pozorovat určité snížení. Tato snížení ovšem nemusejí znamenat pokles cen v dané kategorii, ale mohou být zapříčiněna změnami preferencí dané domácnosti nebo zvýšením cen v jiné kategorii, do které tudíž domácnosti musely převést své finanční prostředky na úkor spotřeby původní.

Zřetelný pokles můžeme vidět u kategorie potraviny, nápoje a veřejné stravování. Z původních 33,9% v roce 1989 nastal po dvaceti letech pokles pouze na 22,3% v roce 2009. Mírný meziroční nárůst můžeme pozorovat pouze v roce 1991 a v roce 2008. Posledně zmiňovaný rok byl výjimečný i pro skupinu platby a jiné výdaje, kde došlo k výraznému poklesu z 16,1% na 12,6%. Příčinou tohoto jevu mohla být propukující krize. V současné době výdaje za potraviny stále klesají, lidé se na nich snaží šetřit a vydávají peníze především za stále se zvyšující ceny energií.

Další výrazný pokles byl zaznamenán u kategorie průmyslové zboží. Zde nastal pokles z původních 40% na současných 29%. Tento pokles byl pravděpodobně zapříčiněn změnou preferencí domácností.

Mezi výdaje domácností, u kterých bylo zaznamenáno zvýšení můžeme řadit výdaje za služby a platby a jiné výdaje. Pro tyto kategorie je typické, že výdaje za některé z těchto položek není snadné snížit. Zde mám na mysli především různé platby za energie, kdy není úplně tak jednoduché jako např. u potravin najít nějaký výrazně levnější substitut. Pro zajímavost lze uvést, že např. ceny energií se mezi léty 1995 a 2006 zvýšily u plynu téměř 4,3krát a u elektrické energie 3,2krát, oproti tomu naše hrubé mzdy za toto období

zaznamenaly nárůst pouze asi 2,3krát. Je tedy zřejmé, že jsme část našich příjmů museli na úkor jiné kategorie spotřeby věnovat právě platbám za energie a to i díky tomu, že energií spotřebováváme stále více.

Nejvýraznější změny můžeme pozorovat u kategorie služby. V roce 1989 za ně průměrná domácnost vydala 17,8% svých příjmů a dnes za ně vydáme 34% příjmů. Tento jev ovlivňuje spousta faktorů např. změna preferencí, růst cen a především změna životního stylu. V dnešní době více utrácíme za různé služby spojené s ubytováním, rekreací, sportovní aktivitou, zábavou, přibylo spousta nových služeb jako např. poplatky mobilním operátorům a jiné.

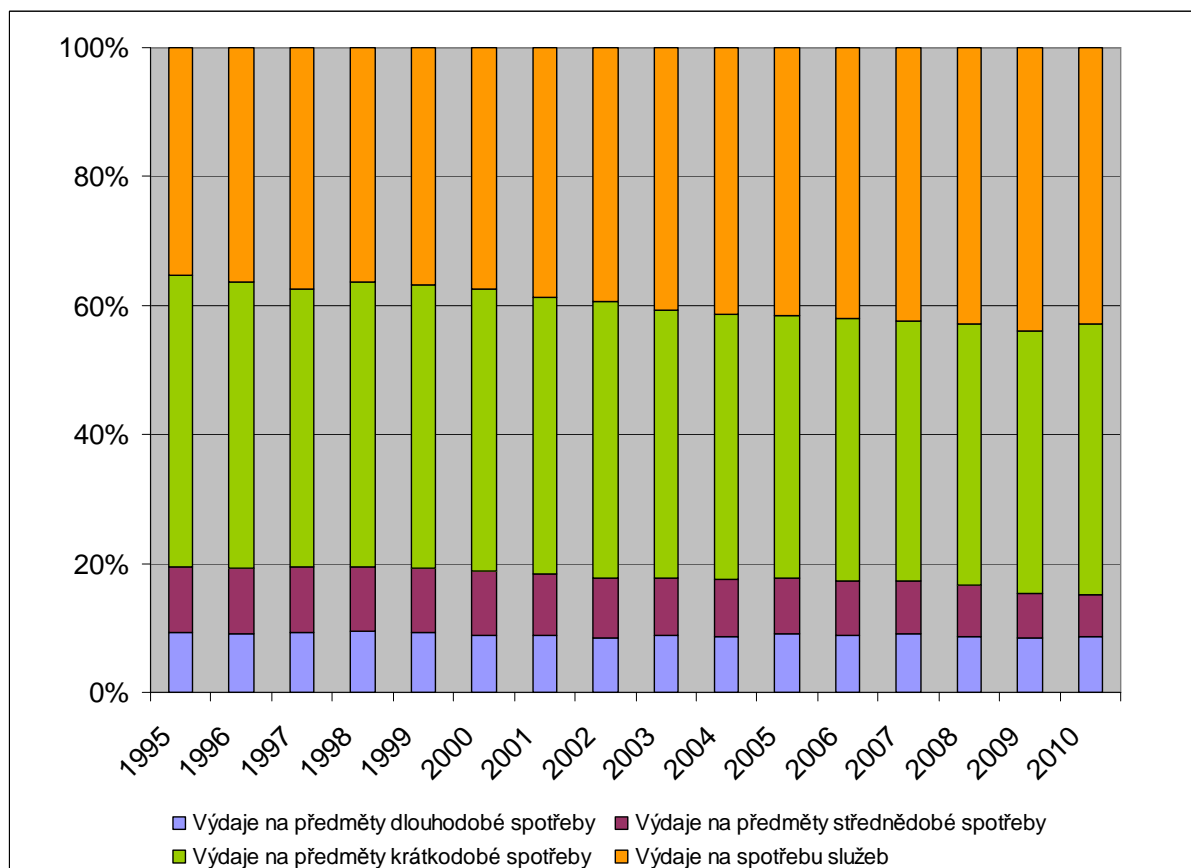
Do kategorie platby a jiné výdaje řadíme především platby za bydlení pro které je typické, že se neustále zvyšují a pravděpodobně to tak zůstane.

4.2.3. Výdaje na konečnou spotřebu domácností dle národních účtů

Statistika národních účtů nám podává informace o struktuře konečné spotřeby domácností a umožňuje nám sledovat její vývoj v čase. Díky tomu můžeme porovnávat spotřebu zboží v závislosti na trvanlivosti nebo podle účelu užití. Výdaje na konečnou spotřebu se mohou uskutečnit v tuzemsku i v zahraničí. Z toho důvodu rozeznáváme spotřebu v národním nebo domácím pojetí. Národní pojetí zahrnuje výdaje rezidentů v tuzemsku i zahraničí, domácí pojetí zahrnuje výdaje rezidentů i nerezidentů v tuzemsku.[2] Český statistický úřad ovšem neposkytuje data o národních účtech od samého počátku vzniku naší republiky, z toho důvodu budou data analyzována až od roku 1995, ale i tak se v tomto vzorku dají vypožorovat poměrně výrazné změny.

Výdaje na konečnou spotřebu domácností v závislosti na trvanlivosti

Graf 2: Výdaje na konečnou spotřebu dle trvanlivosti v jednotlivých letech v běžných cenách - národní pojetí, % podíly



Zdroj: ČSU [2]

Graf 2 podává informace o vývoji výdajů na spotřebu dle trvanlivosti podle národního pojetí v procentech a běžných cenách od roku 1995 do roku 2010. Podle tohoto členění rozlišujeme čtyři skupiny zboží a to služby, předměty krátkodobé spotřeby, předměty střednědobé spotřeby a předměty dlouhodobé spotřeby.

Z grafu můžeme jasně vidět, že největší část našich příjmů je vydávána za služby a předměty krátkodobé spotřeby. Každoročně za ně utratíme přes 80% našich příjmů a postupem času můžeme sledovat stále se zvyšující tendenci. Zatímco v roce 1995 služby představovaly 35% našich výdajů a výdaje za předměty krátkodobé spotřeby 45%, během patnácti let došlo k postupnému sblížení se těchto hodnot a v roce 2010 dosahovaly obě dvě tyto kategorie téměř stejného podílu v našich výdajích tj. 42%. Budeme-li chtít vyjádřit spotřebu služeb v absolutních číslech, pak za ně domácnosti v roce 1995 vydaly více než 274 mld. Kč a v roce 2010 dokonce více než 800 mld. Kč.

Tento jev lze zdůvodnit tím, že rostly ceny služeb, přibývalo jich a také se výrazně změnily preference zákazníků.

Za předměty střednědobé a dlouhodobé spotřeby utrácení české domácnosti už tradičně výrazně méně než za předcházející dvě. Je to způsobeno především tím, že do těchto kategorií řadíme zboží jako například automobily, elektroniku, vybavení domácnosti, obuv nebo oblečení. Jedná se tedy o zboží, které neobměňujeme tak často a když už, tak za něj obvykle vynaložíme větší částku. Výdaje na předměty dlouhodobé spotřeby se během patnácti let procentuálně téměř nezměnily a stále se drží okolo 9%. I když v absolutním vyjádření jsme v roce 1995 za ně utratili 72 mld. Kč a v roce 2010 161 mld. Kč, ale tyto změny rostly úměrně k výši našich celkových výdajů, tudíž procentuálně nedošlo téměř k žádným změnám. U zboží střednědobé spotřeby už některé změny pozorovat můžeme. Na počátku sledovaného období byl podíl našich výdajů za ně okolo 10% a v roce 2010 byl zaznamenán pokles na 6,5%. Celkově jsme za předměty dlouhodobé střednědobé spotřeby v roce 1995 vydali 20% našich příjmů a v roce 2010 jen 15%.

V následující tabulce 7 vidíme změnu objemového indexu při zafixování cen roku 2005.

Budeme tedy vycházet z toho, že ceny jsou neměnné na úrovni roku 2005 a my budeme sledovat procentuelní změny ve spotřebovaném množství oproti tomuto roku. Tím bychom měli alespoň částečně zjistit, zda změny ve spotřebě byly zapříčiněny především změnou cen nebo lidé mění své spotřebitelské zvyklosti a preference.

Podíváme-li se na objem výdajů jako na celek, tak jsme v roce 1995 spotřebovávali 75,6% množství roku 2005 a v současné době spotřebováváme o 12,1 p.b. více.

Tab. 7: Výdaje na konečnou spotřebu dle trvanlivosti – národní pojetí (objemové indexy, ceny roku 2005, r.2005=100, v %)

Rok	1995	1996	1997	1998	1999	2000	2001	2002	2003	2004	2005	2006	2007	2008	2009	2010
Předměty DS	47,7	52,5	58,4	63,5	65	65,6	70,5	72	80,9	87,7	100	107,7	120,8	130,2	132,9	145,8
Předměty SS	65,5	71,3	73	72,4	74,7	77	81	83	88	93,5	100	108,1	112,5	120	105,3	102,3
Předměty KS	84	88,8	87,8	89,3	92,2	91,3	90,8	93,8	96,7	98,7	100	102,6	104,8	104,6	106,8	108,9
Služby	78,1	84,6	86,5	80,1	80,7	82,7	88,1	90,9	96,4	98,7	100	104,5	108,9	113,7	112,5	110,3
Celkem	75,6	81,2	82,5	81,4	83,2	84	86,8	89,5	94,2	97,2	100	104,3	108,6	111,9	111,4	112,1

Zdroj: ČSU [2]

Už na první pohled je patrné, že největší změny v objemu spotřebovaného zboží nastaly u předmětů dlouhodobé spotřeby. V roce 1995 jejich spotřeba dosahovala pouze úrovně

47% oproti roku 2005 a v roce 2010, tedy pouze 5 let po zafixovaných cenách sledujeme nárůst o 45,8 p.b., což je poměrně značně vysoké číslo. Budeme-li vycházet z předcházející tabulky 6, ze které jsme se dozvěděli, že výdaje na předměty dlouhodobé spotřeby se dlouhodobě podílejí přibližně na stejné úrovni z procentuelního objemu našich výdajů, lze tedy usuzovat, že u českých domácností došlo k zlepšení životní úrovně, protože právě tato kategorie zahrnuje předměty spíše luxusnějšího charakteru.

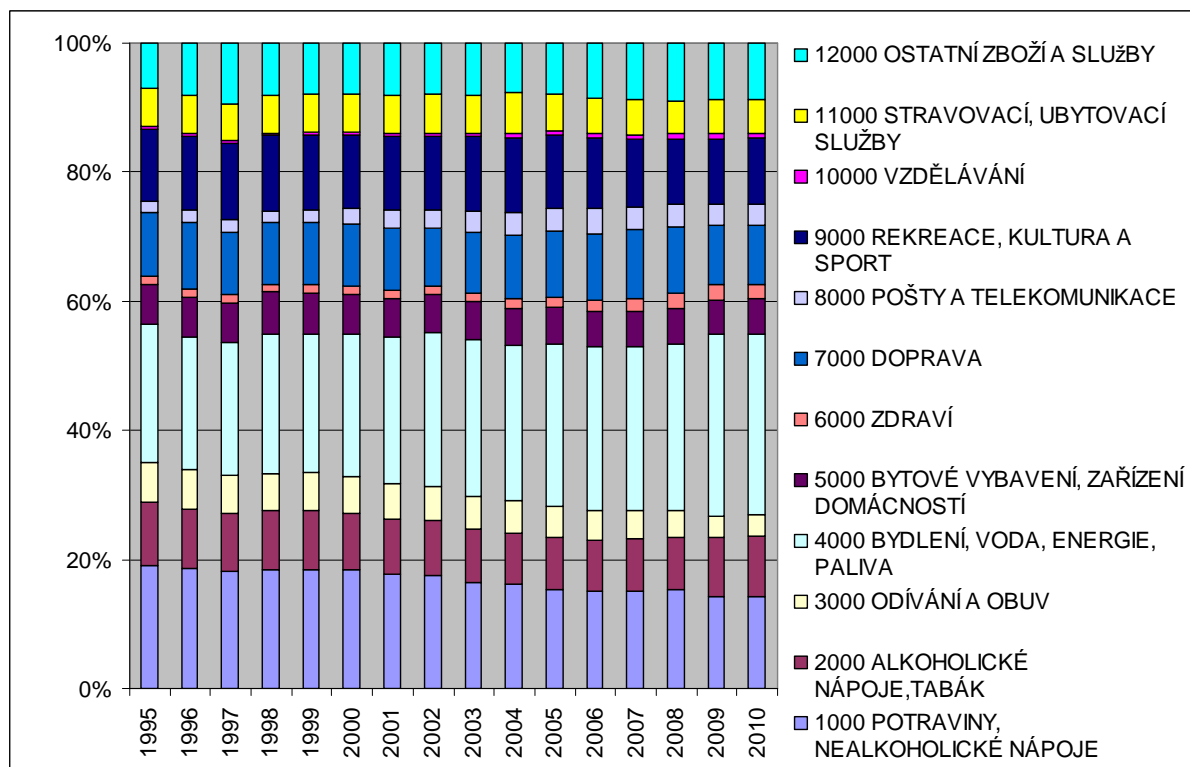
Velký rozdíl oproti objemu spotřebovaného zboží v roce 2005 je zřejmý i u předmětů střednědobé spotřeby. V roce 1995 jejich spotřeba dosahovala úrovně 65,5% oproti roku 2005 a na rozdíl od předmětů dlouhodobé spotřeby už není pozorovaný výrazný růst po tomto roce. Dokonce lze sledovat i meziroční pokles mezi léty 2008-2010. Tento pokles zřejmě odpovídá tomu, že lidé za tyto předměty začali utrácet méně a pravděpodobně byly nahrazeny předměty dlouhodobé spotřeby.

U předmětů krátkodobé spotřeby a u služeb už není rozdíl v objemu spotřebovaného zboží roku 1995 oproti roku 2005 tak dramatický. Předměty krátkodobé spotřeby jsou na úrovni 84% objemu roku 2005 a služby jsou na úrovni 78,1%. V současné době je u předmětů krátkodobé spotřeby zaznamenán nárůst o 8,9 p.b. a u služeb o 10,3 p.b. oproti roku 2005. Vzhledem k tomu, že dle tabulky 6 jsou procentuelní výdaje na tyto dvě kategorie v posledních pěti letech na přibližně stejné úrovni, můžeme konstatovat, že pravděpodobně u nich došlo ke snížení cen nebo se zvýšily naše příjmy, díky čemuž jich můžeme spotřebovávat více.

Výdaje na konečnou spotřebu domácností podle účelu

K tomu, abychom získali konkrétnější představu o tom za co domácnosti nejvíce utrácejí nám slouží tzv. klasifikace CZ-COICOP, neboli členění podle účelu. Dle této klasifikace se výdaje domácností dělí do dvanácti skupin a jejich konkrétní procentuální zastoupení mezi roky 1995-2010 je vidět v níže uvedeném grafu 3.

Graf 3: Výdaje na konečnou spotřebu dle účelu v jednotlivých letech v běžných cenách - národní pojetí, % podíly



Zdroj: ČSU [2]

Největší část našich výdajů připadá na bydlení, vodu, energie a paliva. V roce 2010 to bylo téměř 28%. Druhou největší položku zaujímají potraviny a nealkoholické nápoje (14%) a na třetím místě je rekreace, kultura a sport (10%), v těsném závěsu za ní jsou výdaje za tabák a alkoholické nápoje a dále výdaje za dopravu.

Podíváme-li se na pořadí z druhé strany, nejméně utratíme za vzdělání (necelé 1%), dále za výdaje spojené se zdravím (2,2%) a na třetím místě jsou výdaje za odívání a obuv (3,1%). Nutno podotknout, že se současné pořadí prvních třech nejnižších a největších položek oproti roku 1995 prakticky nezměnilo, jen nastal rozdíl u kategorie odívání a obuv, kdy v roce 1995 byla na jejím místě kategorie služby.

Nyní se zaměříme na to, u kterých výdajů došlo k největším změnám mezi rokem 1995 a současností. Jednoznačně největší nárůst ve výdajích byl zaznamenán u kategorie bydlení, voda, energie a paliva (o 6,6 p.b.), další změny už nejsou tak dramatické, ale přece jen za zdůraznění stojí kategorie ostatní zboží a služby (1,6 p.b.) a pošty a telekomunikace (1,4 p.b.). K poklesu naopak došlo ve výdajích za potraviny a nealkoholické nápoje (4,7 p.b.), dále za odívání a obuv (2,9 p.b.) a na třetím místě byl zaznamenán největší pokles u rekreace, kultury a sportu (0,9 p.b.).

Poměrně zajímavý vývoj ve výdajích můžeme pozorovat při použití objemových indexů při zafixování cen na úrovni roku 2005. Největší nárůst můžeme vidět u kategorie zdraví (o 60,5%). Chceme-li vědět, co se o tento nárůst zasloužilo, tak je to především objem spotřebovaných léčiv (o 83 p.b. více oproti roku 2005) a dále nárůst ústavní a ambulantní péče (o 76 p.b.). Další výrazný nárůst nastal u kategorie ostatní zboží a služby. Zde se o něj postaraly především kategorie pojištění a osobní péče nárůstem 61 a 53 p.b.. Za povšimnutí stojí, že v kategorii ostatní zboží a služby byl zaznamenán u objemového indexu největší pokles u kategorie prostituce (o 26,3 p.b.). U kategorie doprava, která také zaznamenala výrazný nárůst (o 23,8 p.b.) je vidět zřetelný nárůst u kategorie nákup osobních dopravních prostředků (o 47,3 p.b.), čímž se potvrzuje tvrzení z předešlé kapitoly, že u občanů v České republice stoupá životní úroveň. Dalším trendem v současnosti je rozvoj telefonních zařízení a telefaxové služby (nárůst o 52,2 p.b.), s tím ovšem souvisí i dramatický propad poštovních služeb (o 38,3 p.b.), což je celkem logické. Pro obyvatele naší republiky je také charakteristické, že se více zajímají o to, aby bylo jejich bydlení hezké a příjemně se jim v něm žilo. Dokládá to nárůst kategorie bytové vybavení a zařízení domácnosti nárůstem o 20,6 p.b. a konkrétně kategorií nábytek, zařízení, koberce a podlahové krytiny a dále kategorie nářadí a různé potřeby pro dům a zahradu. Dobrým zjištěním je fakt, že u lidí roste zájem o vzdělání a to především vysokoškolské. Je to samozřejmě zapříčiněno tím, že roste počet vysokých škol a počet soukromých vysokých škol, tedy se podstatně zvyšují šance na přijetí. Naopak výrazně klesá zájem o pomaturitní a nástavbové studium (o 56,8 p.b.), pravděpodobně díky tomu, že většina studentů raději hned nastupuje na obor zakončený maturitní zkouškou. Alarmujícím ovšem je, že v kategorii alkoholické nápoje a tabák, kde je nárůst o 9,3 p.b., je zpozorován největší nárůst u kategorie narkotika (o 52,8 p.b.). Tento jev můžeme přisoudit tomu, že se narkotika stávají pro lidi dostupnějšími a někteří pomocí nich mohou řešit problémy, do kterých se např. díky nelehké době ve které žijeme dostali. Pozitivní je, že ve výdajích za tabák nastal pokles o 2,5 p.b..

Mezi jediné dvě kategorie, kde nastal, co se objemu spotřebovaného množství týče pokles, patří odívání a obuv a dále stravovací a ubytovací služby. Co se celkového objemového indexu týče, jeho dnešní hodnota je o 12,1 p.b. vyšší oproti roku 2005.

Až doposud jsme porovnávali objemový index převážně mezi léty 2005 a 2010, nyní se podíváme na druhou stranu analyzovaných dat a zjistíme, jaké změny nastaly mezi rokem 2005 a 1995. Všechny hlavní kategorie v roce 1995 dosahuje nižších hodnot, než

je tomu v roce 2005. Nejvíce je to viditelné u vzdělání (43%), pošt a telekomunikací (52%) a zdraví (56 %). Zdůvodnění tohoto poklesu je poměrně jednoznačné. Před deseti roky nebyly ani zdaleka tak rozšířené soukromé střední a vysoké školy a ani počet jejich studentů nebyl tak vysoký jako je tomu dnes. U pošt a telekomunikací se o pokles postaral výrazně menší počet telefonních zařízení, které lidé vlastní a jenž pociťují výrazný rozmach v poslední době. Nutno poznamenat, že poštovní služby na tom tehdy byly lépe než dnes a hodnota jejich objemového indexu činila 115,2%. V kategorii zdraví byl největší pokles objemového indexu zaznamenán u léčiv a zdravotnických prostředků (41,2%), z čehož plyne, že lidé v roce 1995 kupovali výrazně méně různých vitamínů a potravinových doplňků, než je tomu dnes.

Jak již bylo dříve napsáno, všechny hlavní kategorie zaznamenaly pokles, ale k nárůstu docházelo u některých položkách uvnitř těchto kategorií. Největší rozdíl je u sociální péče (163,2%), dále již zmiňované poštovní služby, překvapující může být položka prostituce (110%) a dále se ještě mírně přes 100% dostaly položky jako stravovací služby, pomaturitní a nástavbové studium, dovolená s komplexními službami, ústavní zdravotní péče a nájemné z bytu.

Kompletní přehled o vývoji výdajů na konečnou spotřebu domácností podle trvanlivosti i podle účelu mezi roky 1995 až 2010 je uveden v příloze A, B, C a D této bakalářské práce.

4.2.4. Shrnutí kapitoly

- Výrazný nárůst spotřeby po roce 1989, především díky liberalizaci trhu.
- Na českou ekonomiku měly vliv především tyto události:
 - pád komunismu v r. 1989,
 - inflace v r. 1991,
 - rozpad Československa 1993,
 - krize v létech 1997-1999,
 - oživení ekonomiky v létech 2001-2004, počátky zadlužování se,
 - počátky hospodářské krize v r. 2008, propad HDP,
 - zlepšování ekonomické situace po r. 2010.
- Největší pokles pozorován u výdajů za potraviny, nápoje a veřejné stravování.
- Nárůst výdajů u kategorie služby.

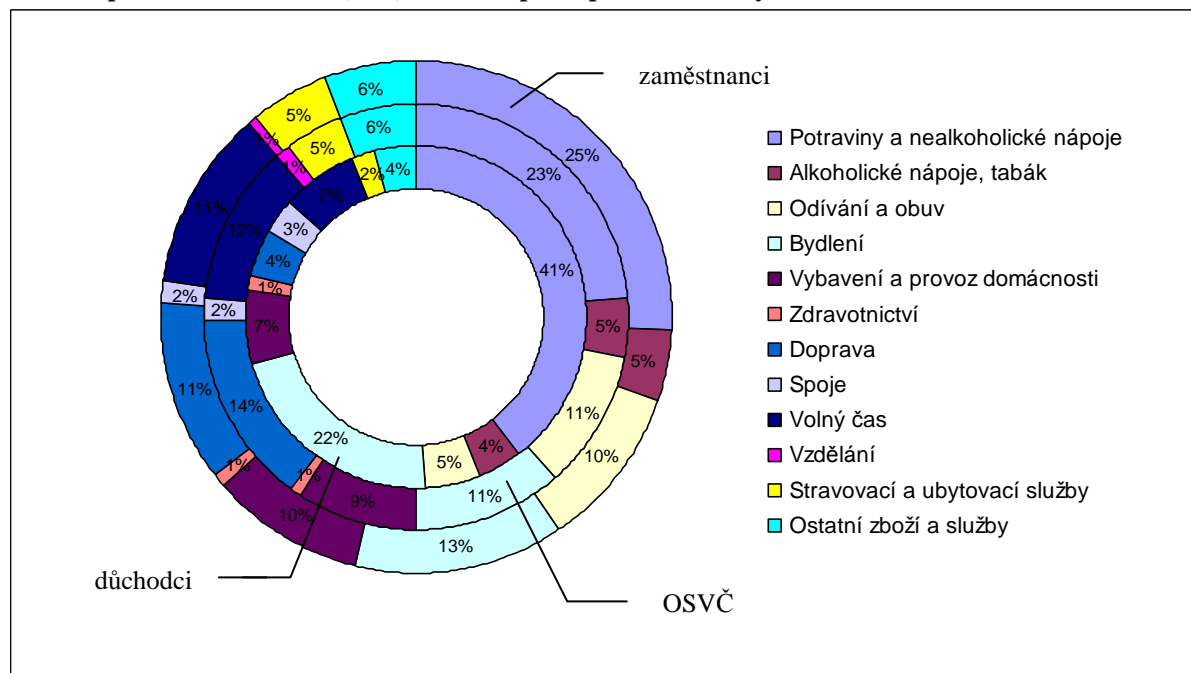
- Z hlediska trvanlivosti domácnosti utrácejí nejvíce za předměty krátkodobé spotřeby a služby, nejméně za předměty střednědobé a dlouhodobé spotřeby.
- Při použití objemového indexu zaznamenán největší nárůst u předmětů dlouhodobé spotřeby – lze uvažovat určitý nárůst životní úrovně.
- Z členění výdajů dle účelu je vidět největší podíl vydání za bydlení, energie, potraviny a rekreaci.
- Nejméně vynaložíme za vzdělání, zdraví, odívání a obuv.
- Pořadí kategorií výdajů se od roku 1995 téměř nezměnilo, změny pouze v procentuelním zastoupení.
- Mezi rokem 1995 a současností došlo k největším procentuelním změnám u kategorií bydlení, potraviny, odívání a obuv a pošty a telekomunikace.
- Při použití objemového indexu nejvíce patrné změny u kategorií zdraví, ostatní zboží a služby, doprava, vyšší odborné a vysokoškolské vzdělání a telefonní zařízení.

4.3. Analýza spotřeby domácností v závislosti na osobě stojící v jejím čele

V předchozí kapitole jsme vždy analyzovali spotřebu průměrné domácnosti. Ale je zřejmé, že každá rodina bude mít preference ve spotřebě trochu jiné. Z toho důvodu se v této kapitole podrobněji zaměříme na strukturu spotřeby domácností v závislosti na osobě stojící v jejím čele. Dle toho dělení budeme rozeznávat tři typy domácností: domácnosti důchodců, domácnosti osob samostatně výdělečně činných a domácnosti zaměstnanců. Samozřejmě existují i další typy domácností jako např. domácnosti zemědělců nebo domácnosti nezaměstnaných, ale ty nezabírají ve složení společnosti tak velké procento a proto se zaměříme na nejpočetnější první tři zmiňované skupiny. I když je cílem práce analyzovat spotřebu v uplynulých dvaceti letech, nebudeme analyzovat každý rok zvlášť, ale provedeme výběr počátečního, prostředního a závěrečného roku sledovaného období, konkrétně rok 1993, 2000 a 2010, z toho důvodu, aby byly zjištěné rozdíly po uplynutí několika let více patrné.

4.3.1. Spotřeba domácností v roce 1993

Graf 4: Spotřeba domácností (v %) dle účelu podle postavení osoby v čele domácnosti v roce 1993



Zdroj: ČSU [9]

Na grafu č. 4 můžeme vidět, jak vypadala struktura spotřeby domácností dle účelu v závislosti na postavení osoby stojící v čele domácnosti v roce 1993. Vnitřní prsteneček

znázorňuje spotřebu domácností důchodců, prostřední domácnosti osob samostatně výdělečně činných a vnější zastupuje domácnosti zaměstnanců. Takto budou znázorněny výdaje domácností i pro další dvě analyzovaná období. Pro doplnění si uvedeme, jaké byly průměrné čisté příjmy a výdaje na osobu za rok u jednotlivých typů domácností. Domácnosti důchodců měly čistý příjem 35 088 Kč za rok a za výdaje vynaložily 35 674 Kč. Příjem OSVČ byl 41 226 Kč a jejich výdaje činily 41 865 Kč a domácnosti zaměstnanců měly příjem 42 852 Kč a výdaje představovaly 40 487 Kč. Z těchto údajů je zřejmé, že až na domácnosti zaměstnanců byly u zbylých dvou skupin výdaje na spotřebu vyšší než jejich příjmy a tudíž se tyto domácnosti buď zadlužovaly nebo žily z úspor. Oproti tomu domácnosti zaměstnanců vynaložily na spotřebu necelých 95% svých příjmů, díky čemuž 5% příjmů uspořily.

Nyní se už zaměříme na spotřebu jednotlivých typů domácností v tomto roce. Na první pohled je patrné, že největší část svých příjmů vynaložily všechny typy domácností za potraviny a nealkoholické nápoje. Největší podíl tyto výdaje zaujímají u domácností důchodců (41%), což je téměř dvojnásobek oproti domácnostem OSVČ a zaměstnanců. V absolutním vyjádření to představuje 13 010 Kč. Podobně je tomu i u podílu výdajů za bydlení, u všech domácností jsou na druhém nebo třetím místě, ale opět u domácností důchodců je to dvojnásobek ve srovnání s ostatními. Jelikož domácnosti důchodců vynaloží za tyto dvě kategorie výdajů 63% svých příjmů, na žádnou z ostatních kategorií se už nedostane ani ne 10% ze zbylých příjmů. Třetí místo u nich zaujímají výdaje na provoz domácnosti společně s výdaji za volný čas (7%).

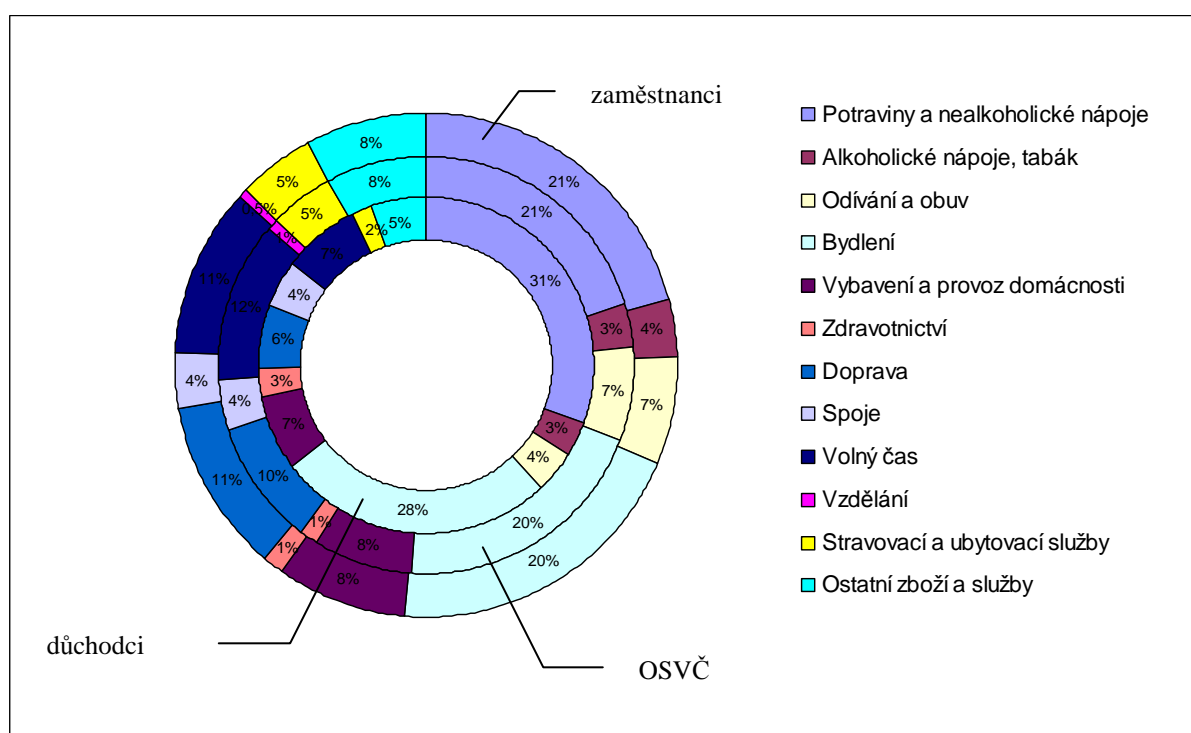
Domácnosti OSVČ nejvíce vynaloží za již zmiňované potraviny a nealkoholické nápoje (9 144 Kč), druhou největší položkou u nich představují výdaje spojené s dopravou (14%), což pravděpodobně souvisí s jejich prací a životním stylem, díky čemuž hodně cestují a dále jsou to výdaje za volnočasové aktivity, za které vynakládají nejvíce ze všech sledovaných typů domácností, pravděpodobně z důvodu jejich psychicky náročného povolání a potřeby se odreagovat a např. ve srovnání s domácnostmi důchodců je to o 10 p.b. více. Hranici 10% u OSVČ ještě překračují výdaje za odívání a obuv a dále výdaje spojené s bydlením. Podíl výdajů za odívání a obuv je opět dvojnásobný ve srovnání s domácnostmi důchodců, kteří obvykle už tolik nesledují módní trendy a nejlépe se cítí v tom, na co jsou zvyklí. Podíl výdajů OSVČ je více než dvojnásobný oproti domácnostem důchodců i u stravovacích a ubytovacích služeb.

Struktura výdajů zaměstnanců je velmi podobná struktuře výdajů OSVČ a v porovnání s domácnostmi důchodců pro ně platí téměř stejné rozdíly.

Pokud bychom se chtěli zaměřit na společné znaky všech sledovaných typů domácností, tak shodu můžeme nalézt u podílu výdajů za zdravotnictví (1%), za alkoholické nápoje a tabák (4-5%), u podílu výdajů za vzdělání (0-1%), za spoje (2-3%) a u ostatního zboží a služeb (4-6%). Nutno poznamenat, že procentuelní shoda nemusí nutně znamenat i absolutní shodu vyjádřenou v Kč, protože každý typ domácností disponuje s jinou výší příjmu.

4.3.2. Spotřeba domácností v roce 2000

Graf 5: Spotřeba domácností (v %) dle účelu podle postavení osoby v čele domácnosti v roce 2000



Zdroj: ČSU [9]

V našem sledovaném období se posouváme o 7 let dopředu, do roku 2000. Opět si uvedeme základní přehled o příjmech a výdajích jednotlivých typů domácností. Domácnosti zaměstnanců měly čistý peněžní příjem v tomto roce 86 803 Kč a vydání 81 455 Kč. U osob samostatně výdělečně činných činil příjem 85 781 Kč a výdaje 84 865 Kč a u domácností důchodců příjmy dosahovaly úroveň 75 163 Kč a výdaje 75 620 Kč. Už jsou to tedy pouze domácnosti důchodců u nichž jsou příjmy nižší než výdaje a domácnosti zaměstnanců si dokonce polepšily ve svých úsporách, které nyní představují 6% jejich ročních příjmů.

I když se 7 let může zdát jako poměrně krátká doba, ve struktuře spotřeby můžeme pozorovat celkem podstatné rozdíly. Podívejme se nejprve na domácnosti důchodců. U

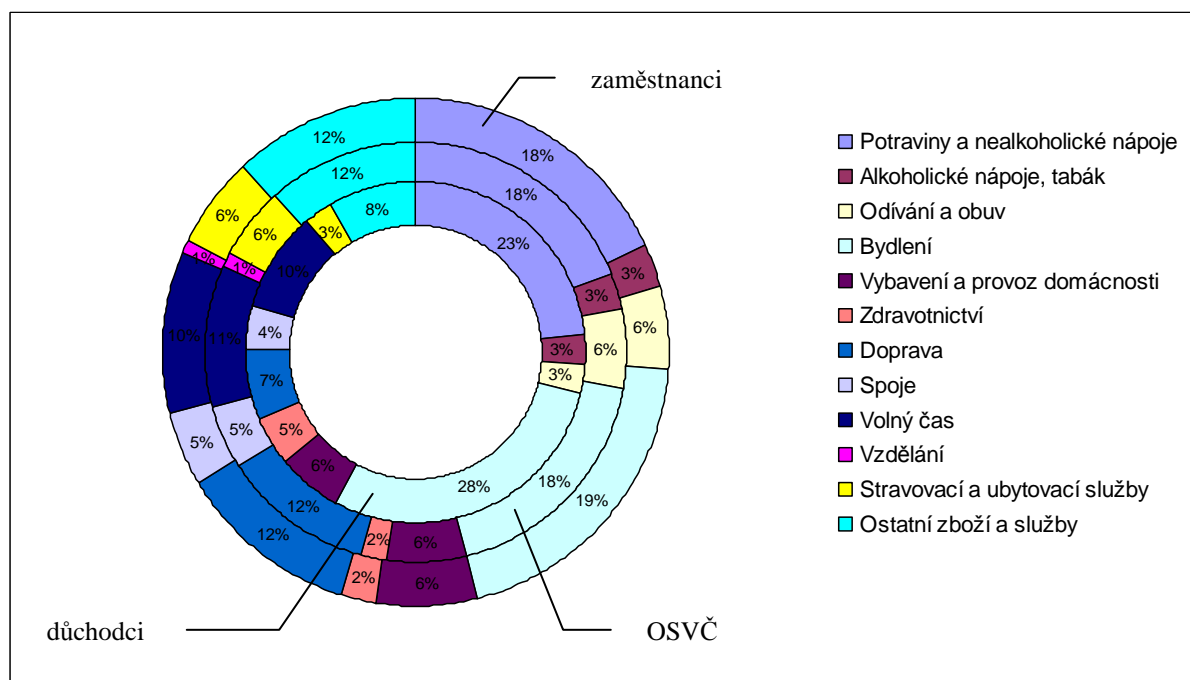
nich nastal nejvýraznější rozdíl u podílu výdajů za potraviny a nealkoholické nápoje, pokles o 10 p.b. oproti roku 1993. V absolutním vyjádření tyto výdaje představují 21 318 Kč. Nárůst naopak vidíme u podílu výdajů spojených s bydlením (o 6 p.b.), u zdravotnictví (2 p.b.) a u dopravy (2 p.b.), ostatní položky zůstaly na téměř neměnné úrovni.

I u domácností OSVČ nastal pokles u podílu výdajů za potraviny, ale pouze o 2 p.b., stejně jako u podílu výdajů za alkoholické nápoje a tabák, zato výrazný nárůst (9 p.b.) je pozorovatelný u podílu výdajů spojených s bydlením a další nárůst nastal u podílu výdajů za spoje, což lze přikládat především rozšíření mobilních telefonů a internetu. Naopak pokles 4 p.b. nastal u podílu výdajů za odívání a obuv a za dopravu. Přibližně stejnou úroveň spotřeby jako před 7 léty si OSVČ drží u podílu výdajů za vzdělání, stravovacích a ubytovacích služeb, zdravotnictví a volného času.

Struktura výdajů domácností zaměstnanců je opět velice podobná struktuře výdajů OSVČ a mírné odlišnosti v řádech 1-2 p.b. vidíme u alkoholických nápojů a tabáku, dopravy a volného času.

4.3.3. Spotřeba domácností v roce 2010

Graf 6: Spotřeba domácností (v %) dle účelu podle postavení osoby v čele domácnosti v roce 2010



Zdroj: ČSU [9]

Nyní se už nacházíme v současnosti, v roce 2010. Pro všechny domácnosti je v této době typické, že se pravděpodobně díky celosvětové hospodářské krizi naučily šetřit a

již u žádného ze sledovaného typu domácností výdaje nepřekračují příjmy. Příjmy domácností důchodců dosahují výše 130 979 Kč a výdaje 126 459 Kč, u domácností zaměstnanců jsou příjmy na úrovni 156 463 Kč a výdaje 134 224 Kč a příjmy OSVČ jsou 135 550 Kč a výdaje 130 251 Kč. Nejvíce tedy ze svého příjmu již tradičně uspoří domácnosti zaměstnanců, v tomto roce dokonce 14%.

Opět můžeme sledovat pokles podílu výdajů za potraviny a nealkoholické nápoje. Nejvíce je tento pokles vidět u domácností důchodců, oproti roku 2000 je to o 7 p.b. a ve srovnání s rokem 1993 pokles činí 18 p.b.. Druhá nejčastější položka, výdaje za bydlení se drží u domácností důchodců na stejné úrovni jako před 10 léty. Nárůst oproti roku 2000 můžeme u této kategorie sledovat u podílu výdajů za zdravotnictví (o 2p.b.), pravděpodobně díky rozmachu nových léků a různých vitamínů, jejichž konzumace je nejvíce rozšířená právě u této skupiny obyvatel, dále u podílu výdajů za volnočasové aktivity (o 3 p.b.), z čehož lze usuzovat, že si důchodci začínají hledat nové koníčky, za které utrácejí větší část svých příjmů, čímž došlo k téměř stejnému procentuálnímu zastoupení výdajů za volný čas u všech sledovaných typů domácností a podílu výdajů za ostatní zboží a služby. Mírný pokles zaznamenaly kategorie výdajů za odívání a obuv (už pouze 3%) a alkoholické nápoje (6%).

U domácností OSVČ nastal největší rozdíl oproti roku 2000 u kategorie ostatní zboží a služby (nárůst o 4 p.b.), další mírný nárůst je vidět u kategorie spoje, doprava a zdraví. Oproti tomu pokles vidíme u kategorie potraviny a nealkoholické nápoje a dále u bydlení, což je změna oproti předchozím srovnáním, kdy jsme u kategorie bydlení zaznamenávali vždy růst u všech pozorovaných typů domácností. Další mírný pokles nastal u kategorie odívání a obuv, vybavení a provoz domácnosti a volný čas.

Vývoj podílu výdajů domácností zaměstnanců je opět velmi podobný podílu výdajů OSVČ a pouze mírnou odlišnost můžeme sledovat u podílu výdajů za bydlení, kde u domácností zaměstnanců dosahují 19%.

Budeme-li chtít porovnat rok 2010 s rokem 1993, největší nárůst nastal u domácností důchodců u podílu výdajů za bydlení, zdravotnictví, dopravu, volný čas a ostatní zboží a služby. Nejvýraznější pokles je naopak vidět u podílu výdajů za potraviny a nealkoholické nápoje.

Domácnosti OSVČ a zaměstnanců vydávají nyní procentuelně výrazně méně za potraviny a nealkoholické nápoje, dále za odívání a obuv, vybavení a provoz domácností a alkoholické nápoje a tabák. Ke zvýšení došlo u podílu výdajů za bydlení, ostatního zboží a služeb a spojů.

4.3.4. Shrnutí kapitoly

- Za analyzované období došlo k výrazným změnám ve struktuře výdajů u všech sledovaných typů domácností.
- Nejzásadnější rozdíly nastaly ve struktuře spotřeby mezi domácnostmi důchodců ve srovnání s domácnostmi OSVČ a zaměstnanců.
- Rozdíly ve struktuře spotřeby mezi OSVČ a zaměstnanci nejsou tak patrné.
- Domácnosti důchodců
 - největší procentuální pokles ve výdajích za potraviny a nealkoholické nápoje,
 - procentuální nárůst výdajů za bydlení, zdraví, volný čas, ostatní zboží a služby,
 - procentuální pokles výdajů za odívání a obuv, alkoholické nápoje a tabák a vybavení a provoz domácnosti.
- Domácnosti OSVČ a zaměstnanců
 - největší procentuální nárůst u výdajů za bydlení,
 - procentuální pokles výdajů za potraviny a nealkoholické nápoje, alkoholické nápoje a tabák, odívání a obuv, vybavení a provoz domácnosti a dopravu,
 - procentuální nárůst výdajů za zdravotnictví, spoje, stravovací a ubytovací služby a ostatní zboží a služby.
- Domácnosti OSVČ a zaměstnanců vynakládají ve srovnání s domácnostmi důchodců větší procento příjmů za odívání a obuv, dopravu, spoje, volný čas, vzdělání, stravovací a ubytovací služby a ostatní zboží a služby.
- Domácnosti důchodců vynakládají ve srovnání s domácnostmi zaměstnanců a OSVČ větší procento příjmů za potraviny a nealkoholické nápoje, bydlení a zdraví.

5 ZÁVĚR

Cílem této bakalářské práce bylo zanalyzovat příjmy a výdaje domácností v České republice za posledních dvacet let a zjistit rozdíly, které za toto období nastaly. K tomu, abychom mohli tuto analýzu provést, bylo nejdříve nutné vymezit některé teoretické pojmy, které se této oblasti týkají.

V úvodu byl nejprve vysvětlen pojem spotřeba, její souvislost s HDP a rozdělení na spotřebu soukromou a veřejnou. Dozvěděli jsme se, že toto dělení spotřeby není jediné, které existuje a byly popsány další typy členění spotřeby se zdůrazněním klasifikace individuální spotřeby podle účelu, s nímž bylo v bakalářské práci dále pracováno. Nezbytným pojmem, který s velikostí příjmů a výdajů souvisí je životní úroveň. Dále jsme nadefinovali příjmy a rozdělili si je na příjmy nominální a příjmy reálné, byla nastíněna problematika příjmové diferenciaci a její vyjádření pomocí Lorencovy křivky a Giniho koeficientu.

Druhá kapitola byla věnována způsobu zjišťování příjmů a výdajů domácností. K tomuto účelu nám slouží především Statistika rodinných účtů, čerpající informace od 3000 domácností v základním souboru a od zhruba 400 domácností v souboru doplňkovém. Její význam spočívá především v poskytování dat při provádění tzv. sociální politiky státu, jako jsou např. různá sociální, či ekonomická opatření. Přesnější informace o velikosti příjmů domácností nám poskytují např. mikrocensy nebo šetření o příjmech a životních podmínkách podle standardu EU-SILC.

Po získání potřebných údajů, bylo třeba tyto údaje určitým způsobem zpracovat a uspořádat. K tomuto účelu jsme v této práci využili především indexní analýzu a časové řady, jejichž teoretický základ byl vysvětlen ve třetí kapitole a dále se s nimi pracovalo v praktické části této práce.

Pro vypracování praktické části bakalářské práce byly použity především údaje poskytované Českým statistickým úřadem. Jelikož je dvacet let, doba po kterou měly být údaje analyzovány, poměrně dlouhé období, za které nastalo v naší republice spousta změn, na které reagovala i statistika, ne vždy se podařilo sestavit úplně kompletní časovou řadu, či byla v některých případech o několik let zkrácena, ale základní vývoj zůstal i tak patrný.

Nejprve jsme se věnovali struktuře a vývoji příjmů. Naše příjmy jsou zpravidla tvořeny příjmy ze závislé činnosti, příjmy z podnikání, sociálními příjmy a jinými příjmy. Ovšem nemusí platit, že každý člověk pobírá všechny tyto příjmy, někdo může pobírat

např. jen sociální příjmy, jiné příjmy z podnikání a ze závislé činnosti. V průměru ovšem můžeme tvrdit, že největší část našich příjmů zaujímaly po celé sledované období příjmy ze závislé činnosti (60-75%), jejich procentuální zastoupení se měnilo v závislosti na konkrétních rocích, protože např. počátkem devadesátých let ještě téměř neexistovaly příjmy z podnikání, které v současnosti představují okol 15%. U sociálních příjmů a jiných příjmů jsme tak výrazné rozdíly v procentuálním zastoupení nezaznamenali, sociální příjmy se dlouhodobě pohybují na hranici 19-22% s tendencí pomalu růst a jiné příjmy okolo 3-5% přičemž postupně klesají.

Poměrně velký prostor byl věnován analýze mzdy, jakožto obvykle nejčastější a největší položce našich příjmů. Od roku 1989 až do současnosti byl zaznamenán nárůst průměrné hrubé mzdy více než sedmkrát, největší meziroční přírůstky jsme mohli sledovat počátkem devadesátých let, v současnosti jsou podstatně menší v řádech 1-2 p.b., především díky hospodářské krizi, ale i tak má průměrná mzda tendenci stále růst. Za zdůraznění ovšem stojí, že až 2/3 obyvatel České republiky pobírají hrubou mzdu výrazně nižší, než je ta průměrná.

Zabývali jsme se také velikostí průměrné mzdy v závislosti na pohlaví. Z výsledků vyplynulo, že ženy dosahují zhruba 75% výše mzdy mužů, ale situace se postupně mírně zlepšuje. Hlavní příčinou těchto rozdílů je především obsazování jiných pracovních pozic muži a také to, že ženy mají zpravidla odpracováno méně hodin než muži z důvodu péče o děti, či nemocné členy rodiny.

Budeme-li posuzovat výši mzdy z hlediska odvětvového a demografického, nejvyšší mzdy jsou pobírány v odvětvích jako je peněžnictví a bankovníctví nebo informační a komunikační činnosti. Naopak nižší než průměrná mzda je pobírána u povolání spojených s profesní a vědeckou činností nebo veřejnou správou. Obecně platí, že v čím větší organizaci člověk pracuje, tím vyšší pobírá mzdu a také to, že výše mzdy je přímo úměrná výši dosaženého vzdělání. Vysokoškoláci pobírají zhruba 1,7 násobek průměrné mzdy a lidé se základním vzděláním pouze 0,7 násobek průměrné mzdy. Nejvyšší mzdy pobírají lidé pracující v Praze (v průměru o ¼ více, než je mzda průměrná) a mzdy nejnižší jsou naopak v kraji Vysočina, Olomouckém nebo Pardubickém. Tento rozdíl lze přisuzovat tomu, že je to především Praha, kde se koncentrují vysoce kvalifikované profese, za které náleží vyšší mzdy. K určitým změnám za sledované období došlo i při vývoji výše mzdy v závislosti na věku. Dříve platilo, že lidé nastupovali do zaměstnání dříve než dnes, tudíž získali dříve určitý příjem, dnes naopak lidé nastupují do zaměstnání déle, ale s větší kvalifikací, za kterou

náleží vyšší mzda a už zpravidla neplatí, že výše mzdy roste úměrně s věkem, ale nejvyšší mzdy pobírají lidé ve věku mezi 30 a 35 roky. Díky pozdějšímu odchodu zaměstnanců do penze mají dnešní lidé ve vyšším věku větší příjmy, než tomu bylo před dvaceti léty.

Při posuzování výše příjmové nerovnosti obyvatel v České republice můžeme tvrdit, že se řadíme spíše mezi země s rovnostářským rozdělení příjmů, jelikož hodnota Giniho koeficientu se pro naši republiku pohybuje okolo hodnoty 0,26.

Po roce 1989 se výrazně změnilo spotřební chování českého zákazníka. I když naše spotřeba je stále ve srovnání se zeměmi OECD nižší, neustále roste a na výši našeho HDP se v současnosti podílí zhruba z 50%.

Mezi zlomové okamžiky v našich dějinách, které měly výrazný vliv na spotřebu domácností můžeme řadit velkou inflaci počátkem devadesátých let a ní související nárůst nejistoty, který se projevil poklesem spotřeby a nárůstem úspor. Toto období bylo vystřídáno několika úspěšnými roky znovuoživení ekonomiky, po nichž opět nastal útlum v létech 1997-1999. Následující roky opět pomohly růstu naší ekonomiky, ovšem tento růst byl vykoupen velkým zadlužením se. Období kolem roku 2006 lze nazvat jako velmi stabilní a pro spotřebu příznivé, po něm ale začínají propukat okolo roku 2008 počátky celosvětové hospodářské krize, mající za následek pokles spotřeby a jeden z největších poklesů HDP za existenci samostatné České republiky. V současnosti se situace opět vyvíjí k lepšímu a můžeme pozorovat růst spotřeby i HDP.

Ve struktuře našich výdajů můžeme za nejvýraznější změny označit především pokles procentuelního zastoupení výdajů za potraviny, nápoje a veřejné stravování a také průmyslové zboží. Tento pokles si lze vysvětlit jednak tím, že domácnosti musejí své peníze vynakládat za jiné kategorie zboží jako jsou např. stále rostoucí ceny energií nebo u nich došlo ke změně preferencí způsobených změnou životního stylu nebo přílivem nových služeb o čemž napovídá i největší nárůst procentuálního zastoupení výdajů právě u této kategorie.

Zajímavý pohled na vývoj našich výdajů nám poskytla statistika národních účtů. Nejprve jsme se zabývali členěním výdajů na spotřebu dle trvanlivosti. Z výsledků jednoznačně vyplynulo, že největší část výdajů je dlouhodobě věnována spotřebě služeb a předmětů krátkodobé spotřeby (okolo 80%) a má tendenci se stále zvyšovat. Při použití objemového indexu a zafixování cen na úrovni roku 2005 bylo zjištěno, že největší nárůst v objemu spotřebovaného zboží byl zaznamenán u předmětů dlouhodobé spotřeby. Z toho můžeme usuzovat, že u českých domácností došlo k určitému nárůstu

životní úrovně, protože do této kategorie řadíme právě zboží spíše luxusnější povahy jako je např. elektronika, automobily nebo vybavení domácností. Odpovídáme tím také alespoň částečně na otázku z úvodu, zda došlo za dvacet let existence České republiky ke zlepšení životní úrovně obyvatel a můžeme tvrdit, že ano.

Podrobnější informace o vývoji našich výdajů nám poskytlo členění výdajů na konečnou spotřebu dle účelu. Z výsledků provedené analýzy bylo jasně vidět, že nejvíce vydáme za bydlení, vodu, energie a paliva, dále za potraviny a nealkoholické nápoje a za rekreaci, kulturu a sport. Nejméně naopak za vzdělání, zdraví a odívání a obuv. V pořadí těchto položek nedošlo oproti roku 1995 téměř žádným změnám, jen se změnilo jejich procentuelní zastoupení v celkovém objemu výdajů.

Mezi roky 1995 a současností došlo k největším procentuelním změnám zejména u kategorií náklady na bydlení, potraviny a nealkoholické nápoje, odívání a obuv a pošty a telekomunikace.

Při použití objemového indexu a zafixování cen na úrovni roku 2005 byla nejvíce patrná změna u kategorií zdraví, ostatní zboží a služby, doprava, vyšší odborné a vysokoškolské vzdělání a telefonní zařízení.

K tomu, abychom získali přesnější údaje o spotřebním vydaní různých typů domácností nám napomohla poslední kapitola, která se věnovala analýze struktury spotřeby v závislosti na osobě stojící v čele domácnosti. Pro naše účely jsme si zvolili domácnosti důchodců, OSVČ a zaměstnanců. Mezi domácnostmi OSVČ a zaměstnanců velké rozdíly nenastaly, ale odlišnosti jsme mohli vyzorovat právě mezi dvěma zmiňovanými kategoriemi a domácnostmi důchodců. Pro domácnosti důchodců je typické, že za sledované období u nich nastal největší procentuální pokles u výdajů za potraviny a nealkoholické nápoje a ve srovnání se zbylými dvěma kategoriemi domácností vynakládají větší část svých příjmů za již zmiňované potraviny a dále za výdaje spojené se zdravím a bydlením. Domácnosti zaměstnanců a OSVČ zaznamenaly největší procentuální nárůst výdajů za náklady spojené s bydlením. Oproti domácnostem důchodců se odlišují především vyšším procentuálním zastoupením výdajů u odívání a obuvi, dopravy, spojů, volného času, vzdělání, stravovacích a ubytovacích služeb a ostatního zboží a služeb.

Troufám si říci, že tato bakalářská práce splnila cíle nadefinované v úvodu a poskytla základní přehled o příjmech a vydaní domácností v České republice za posledních dvacet let. Jistě se nabízí spousta oblastí, které by ztály za hlubší a podrobnější analýzu, jmenujme např. vývoj cen u jednotlivých položek spotřeby, detailnější popis změn ve

strukturu spotřeby u jednotlivých domácností nebo se neomezovat pouze na oblast České republiky a provést srovnání s některým z okolních států. Budiž tedy tato práce inspirací a odrazovým můstkem pro další analýzy související s touto širokou a velice zajímavou oblastí statistiky.

SEZNAM OBRÁZKŮ

Obrázek č. 1 - Lorencova křivka.....13

Obrázek č. 2 - Lorencova křivka a poměr ploch pro výpočet Giniho koeficientu.....14

SEZNAM TABULEK

Tabulka č. 1 – Vývoj průměrných hrubých mezd zaměstnanců v ČR od roku 1989 do roku 1999 (na osobu v Kč/rok).....	32
Tabulka č. 2 – Vývoj průměrných hrubých mezd zaměstnanců v ČR od roku 2000 do roku 2010 (na osobu v Kč/rok).....	32
Tabulka č. 3 – Mzdy mužů a žen a jejich vzájemný poměr za roky 1988 a 1996 – 2002 (na osobu v Kč/rok).....	33
Tabulka č. 4 – Struktura příjmů občanů ČR od roku 1989 do roku 2009 (na osobu v Kč/rok).....	36
Tabulka č. 5 – Giniho index v jednotlivých letech v ČR.....	38
Tabulka č. 6 – Struktura čistých peněžních vydání (v %) v České republice v letech 1989-2009.....	42
Tabulka č. 7 – Výdaje na konečnou spotřebu dle trvanlivosti – národní pojetí (objemové indexy, ceny roku 2005, r.2005=100, v %).....	46

SEZNAM GRAFŮ

- Graf č. 1** – Vývoj mezd podle stupně vzdělání ve vztahu k průměrné mzdě.....35
- Graf č. 2** – Výdaje na konečnou spotřebu dle trvanlivosti v běžných cenách - národní pojetí, % podíly.....45
- Graf č. 3** – Výdaje na konečnou spotřebu dle účelu v běžných cenách - národní pojetí, % podíly.....48
- Graf č. 4** – Spotřeba domácností (v %) dle účelu podle postavení osoby v čele domácnosti v roce 1993.....52
- Graf č. 5** – Spotřeba domácností (v %) dle účelu podle postavení osoby v čele domácnosti v roce 2000.....54
- Graf č. 6** – Spotřeba domácností (v %) dle účelu podle postavení osoby v čele domácnosti v roce 2010.....55

SEZNAM ZKRATEK

ČR:	Česká republika
ČSÚ:	Český statistický úřad
CZ-COICOP:	Česká Klasifikace individuální spotřeby podle účelu (Czech Classification of Individual Consumption by Purpose)
DS:	Dlouhodobá spotřeba
EU – SILC:	Statistické zjišťování o příjmech a životních podmínkách podle standardu Evropské unie (European Union – Statistics on Income and Living Conditions)
GPI:	Indikátor ryziho pokroku (Genuine Progress Indicator)
HDP:	Hrubý domácí produkt
JAR:	Jihoafrická republika
Kč:	Korun českých
KS:	Krátkodobá spotřeba
Mil:	Milión
Mld:	Miliarda
OECD:	Organizace pro hospodářskou spolupráci a rozvoj (Organisation for Economic Co-operation and Development)
OSVČ:	Osoba samostatně výdělečně činná
p.b.:	Procentní bod
SS:	Střednědobá spotřeba
USA:	Spojené státy americké (United States)

SEZNAM POUŽITÉ LITERATURY

- [1] *Analýza vývoje příjmů a výdajů domácností ČR v roce 2010 a predikce na další období.* mpsv.cz. [online.] [cit 2011-12-16]
Dostupné na www: <<http://www.mpsv.cz/files/clanky/10779/1004-text.pdf>>
- [2] ČESKÝ STATISTICKÝ ÚŘAD. *Časové řady výdajů na konečnou spotřebu domácností. Roční národní účty.* [online] Praha: Český statistický úřad, 2011, Aktualizace 30.9.2011, [cit 2011-01-13]
Dostupné na www: <http://apl.czso.cz/pll/rocenka/rocenkavyber.spotr_dom>
- [3] ČESKÝ STATISTICKÝ ÚŘAD. *Česká republika v číslech od roku 1989 v číslech.* [online] Praha: Český statistický úřad, 2012, Aktualizace 5.3.2012, [cit 2012-03-11]
Dostupné na www: <http://www.czso.cz/csu/redakce.nsf/i/cr__od_roku_1989>
- [4] ČESKÝ STATISTICKÝ ÚŘAD. *Diferenciace mezd zaměstnanců.* [online] Praha: Český statistický úřad, 2003, Aktualizace 6.10.2003, [cit 2011-12-15] Dostupné na www: <http://www.czso.cz/csu/tz.nsf/i/diferenciace_mezd_zamestnancu>
- [5] ČESKÝ STATISTICKÝ ÚŘAD. *Metodická část. Klasifikace individuální spotřeby (CZ-COICOP).* [online] Praha: Český statistický úřad, 2008, Aktualizace 21.10.2008, [cit 2011-11-05] Dostupné na www: <[http://www.czso.cz/csu/klasifik.nsf/i/ii__metodicka_cast/\\$File/CZ-COICOP2.pdf](http://www.czso.cz/csu/klasifik.nsf/i/ii__metodicka_cast/$File/CZ-COICOP2.pdf)>
- [6] ČESKÝ STATISTICKÝ ÚŘAD. *Životní podmínky (EU-SILC).* [online] Praha: Český statistický úřad, 2012, Aktualizace 24.1.2012, [cit 2012-01-27] Dostupné na www: <[http://www.czso.cz/csu/redakce.nsf/i/zivotni_podminky_\(eu_silc\)/\\$File/zp_silc.pdf](http://www.czso.cz/csu/redakce.nsf/i/zivotni_podminky_(eu_silc)/$File/zp_silc.pdf)>
- [7] ČESKÝ STATISTICKÝ ÚŘAD. *Metodika – statistika rodinných účtů.* [online] Praha: Český statistický úřad, 2012, Aktualizace 24.1.2012, [cit 2012-01-27] Dostupné na www: <http://czso.cz/csu/redakce.nsf/i/rodinne_ucty>
- [8] ČESKÝ STATISTICKÝ ÚŘAD. *Retrospektivní údaje statistiky rodinných účtů za období 1989 – 2003 za období 1989 až 2003.* [online] Praha: Český statistický úřad, 2005, Aktualizace 26.10.2006, [cit 2012-01-10] Dostupné na www: <<http://www.czso.cz/csu/2005ediciplan.nsf/p/3011-05>>

- [9] ČESKÝ STATISTICKÝ ÚŘAD. *Statistické ročenky České republiky*. [online] Praha: Český statistický úřad, 2012, Aktualizace 2.2.2012, [cit 2012-02-10]
Dostupné na www:
<http://www.czso.cz/csu/redakce.nsf/i/statisticke_rocenky_ceske_republiky>
- [10] HINDLS, Richard., HRONOVÁ, Stanislava. a kol. *Statistika pro ekonomy*. 8. vydání, Praha: Professional publishing, 2007, 415 s., ISBN 978-80-86946-43-6
- [11] HRONOVÁ, Stanislava, HINDLS, Richard. *Ekonomické chování sektoru domácností ČR - spotřeba a zadluženost*. *Statistika*, 2008, **45**(3), s. 189-204.
ISSN 0322-788
- [12] JÍLEK, Jaroslav., MORAVOVÁ, Jiřina. *Ekonomické a sociální indikátory: od statistik k poznatkům*. 1. vydání, Praha: Futura, 2007, 246 s., ISBN 978-80-86844-29-9
- [13] *Jste chudí nebo bohatí?*. Měšec.cz. [online.] [cit 2011-12-15] Dostupné na www:
< <http://www.mesec.cz/clanky/jste-chudi-nebo-bohati/>>
- [14] KAPRÁL, Pavel. *Výdaje na spotřebu obyvatel ČR od roku 1989 do roku 2009*: bakalářská práce. [online] Plzeň: Západočeská univerzita, Ekonomická fakulta, 2011, 69 s. Vedoucí bakalářské práce Ing. Pavla Divišová. [cit 2011-11-07]
Dostupné na www: < <http://portal.zcu.cz/...?typ=1&adipidno=41612> >
- [15] KOUKALOVÁ, Lucie. *Výdaje českých domácností spojené s bydlením*: diplomová práce. [online] Brno: Masarykova univerzita, Ekonomicko-správní fakulta, 2011, 77 s. Vedoucí bakalářské práce Ing. Dagmar Špalková, Ph.D.
[cit 2011-02-15] Dostupné na www:
< http://is.muni.cz/th/206786/esf_m/Plny_text_prace.doc>
- [16] KŘÍŽOVÁ, Magdalena. *Příjmy, výdaje a spotřeba domácností ČR-vývoj a struktura*: bakalářská práce. [online] Brno: Mendlova zemědělská a lesnická univerzita, Provozně-ekonomická fakulta, 2008, 55 s. Vedoucí bakalářské práce prof. Ing. Bohumil Minařík, CSc. [cit 2011-12-10] Dostupné na www:
<<http://lcna.mendelu.cz/lide/clovek.pl?id=1677;zalozka=13;studium=21792>>
- [17] KUŠKOVÁ, Petra. a kol. *Češi ve spotřebitelském ráji (!?)*. [online] Praha: CENIA, ve spolupráci s Ministerstvem životního prostředí ČR, 1. vydání, 2009, ISBN 978-80-85087-70-3. [cit 2011-02-11] Dostupné na www:
<[http://www.mzp.cz/C1257458002F0DC7/cz/cesi_spotrebitelsky_raj_publikace/\\$FILE/OVV-cesi_raj-20090630.pdf](http://www.mzp.cz/C1257458002F0DC7/cz/cesi_spotrebitelsky_raj_publikace/$FILE/OVV-cesi_raj-20090630.pdf)>

- [18] MACEK, Jan., FISCHER, Jakub. a kol. *Ekonomická a sociální statistika*. 1. vydání, Plzeň: Západočeská univerzita, 2008, 240 s., ISBN 978-80-7043-642-4
- [19] MAREK, Luboš., VRABEC , Michal. Míra přerozdělování příjmů v ČR. [online] Praha: Oeconomica, 2009, ISBN 978-80-245-1434-5. [cit 2012-12-12] Dostupné na www: <http://kdem.borec.cz/P_PDF/Marek_Vrabec_1.pdf>
- [20] RAMÍK, Jaroslav. *Statistika (pro navazující magisterské studium)*. [online] Karviná: Slezská univerzita v Opavě, 2007, [cit 2011-11-10] Dostupné na www: <<http://polodriver.uvadi.cz/files/Statistika/Statistika.pdf>>

SEZNAM PŘÍLOH

Příloha A – Výdaje na konečnou spotřebu domácností podle trvanlivosti – národní pojetí (běžné ceny, procentní podíly)

Příloha B – Výdaje na konečnou spotřebu domácností podle účelu (běžné ceny)

Příloha C – Výdaje na konečnou spotřebu domácností podle účelu – národní pojetí (procentní podíly z běžných cen)

Příloha D – Výdaje na konečnou spotřebu domácností podle účelu – národní pojetí (objemové indexy, ceny roku 2005, r. 2005=100)

Příloha A – Výdaje na konečnou spotřebu domácností podle trvanlivosti – národní pojetí (běžné ceny, procentní podíly)

mil. Kč

	1995	1996	1997	1998	1999	2000	2001	2002	2003	2004	2005	2006	2007	2008	2009	2010
Předměty DS	72066	81182	92500	102386	103548	103501	110927	110776	120009	126952	136240	142516	156399	162698	156477	161568
Předměty SS	78637	92758	101227	105386	110201	114389	119178	120542	123533	129593	131220	134393	139884	148454	126719	122920
Předměty KS	351308	400177	430935	471891	491721	509758	534319	555945	568090	601782	618913	652521	695146	748347	757051	786475
Služby	274713	327423	373056	388592	409371	435173	481716	513952	555661	602344	629307	675023	728243	797169	812235	800843
Celkem	776724	901540	997718	1068255	1114841	1162821	1246140	1301215	1367293	1460671	1515680	1604453	1719672	1856668	1852482	1871806

%

	1995	1996	1997	1998	1999	2000	2001	2002	2003	2004	2005	2006	2007	2008	2009	2010
Předměty DS	9,3	9,0	9,3	9,6	9,3	8,9	8,9	8,5	8,8	8,7	9,0	8,9	9,1	8,8	8,4	8,6
Předměty SS	10,1	10,3	10,1	9,9	9,9	9,8	9,6	9,3	9,0	8,9	8,7	8,4	8,1	8,0	6,8	6,6
Předměty KS	45,2	44,4	43,2	44,2	44,1	43,8	42,9	42,7	41,5	41,2	40,8	40,7	40,4	40,3	40,9	42,0
Služby	35,4	36,3	37,4	36,4	36,7	37,4	38,7	39,5	40,6	41,2	41,5	42,1	42,3	42,9	43,8	42,8
Celkem	100,0	100,0	100,0	100,0	100,0	100,0	100,0	100,0	100,0	100,0	100,0	100,0	100,0	100,0	100,0	100,0

Zdroj: ČSÚ – národní účty, vlastní výpočty

Příloha B – Výdaje na konečnou spotřebu domácností podle účelu (běžné ceny)

mil. Kč

	1995	1996	1997	1998	1999	2000	2001	2002	2003	2004	2005	2006	2007	2008	2009	2010
POTRAVINY, NEALKOHOLICKÉ NÁPOJE	147153	167700	182054	197462	205912	213012	222127	227683	223791	235151	233058	243308	260842	284747	263572	265826
ALKOHOLICKÉ NÁPOJE, TABÁK	77173	83723	87851	96714	102588	103641	104100	110264	115006	117908	122291	126506	138542	148902	168366	177444
3000 ODÍVÁNÍ A OBUV	47597	55315	59499	61988	64111	65979	68527	68967	68433	71427	72438	73094	74562	76675	63439	59028
BYDLENÍ, VODA, ENERGIE, PALIVA	165756	184971	205279	231254	240681	256129	283017	310131	332747	353699	380637	407342	437878	481671	523959	523845
BYT. VYBAVENÍ, ZAŘÍZENÍ DOMÁCNOSTÍ	48047	55127	62402	69356	70334	70506	75204	77555	79986	82295	85599	88048	94548	101482	96879	102760
ZDRAVÍ	10380	10816	12345	12556	13369	14670	16098	18288	18109	21994	24654	28295	33906	42092	43220	41867
DOPRAVA	76165	93480	96532	101447	107362	113472	119709	116569	128179	144783	156588	165260	181072	192133	168131	173294
POŠTY A TELEKOMUNIKACE	14231	17432	19139	20191	22066	27295	34570	37082	44785	50651	51926	60103	62129	63843	62548	61754
REKREACE, KULTURA A SPORT	86722	103106	117041	124354	130348	133666	141917	147231	158101	169269	173427	175817	179208	190768	188658	190482
VZDĚLÁVÁNÍ	2738	3344	3961	4083	4361	4503	5028	6626	6808	9239	10170	10460	12738	14383	12477	13448
STRAVOVACÍ, UBYTOVACÍ SLUŽBY	45911	52971	57470	62212	66356	68997	74687	78759	81401	90889	86548	89339	92821	95110	98770	98893
OSTATNÍ ZBOŽÍ A SLUŽBY	54851	73555	94145	86638	87353	90951	101156	102060	109947	113366	118344	136881	151426	164862	162463	163165
CELKEM	776724	901540	997718	1068255	1114841	1162821	1246140	1301215	1367293	1460671	1515680	1604453	1719672	1856668	1852482	1871806

Zdroj: ČSÚ – národní účty

Příloha C – Výdaje na konečnou spotřebu domácností podle účelu – národní pojetí (procentní podíly z běžných cen)

	1995	1996	1997	1998	1999	2000	2001	2002	2003	2004	2005	2006	2007	2008	2009	2010
POTRAVINY, NEALKOHOLICKÉ NÁPOJE	19%	19%	18%	18%	18%	18%	18%	17%	16%	16%	15%	15%	15%	15%	14%	14%
ALKOHOLICKÉ NÁPOJE, TABÁK	10%	9%	9%	9%	9%	9%	8%	8%	8%	8%	8%	8%	8%	8%	9%	9%
ODÍVÁNÍ A OBUV	6%	6%	6%	6%	6%	6%	5%	5%	5%	5%	5%	5%	4%	4%	3%	3%
BYDLENÍ, VODA, ENERGIE, PALIVA	21%	21%	21%	22%	22%	22%	23%	24%	24%	24%	25%	25%	25%	26%	28%	28%
BYTOVÉ VYBAVENÍ, ZAŘÍZENÍ DOMÁCNOSTÍ	6%	6%	6%	6%	6%	6%	6%	6%	6%	6%	6%	5%	5%	5%	5%	5%
ZDRAVÍ	1%	1%	1%	1%	1%	1%	1%	1%	1%	2%	2%	2%	2%	2%	2%	2%
DOPRAVA	10%	10%	10%	9%	10%	10%	10%	9%	9%	10%	10%	10%	11%	10%	9%	9%
POŠTY TELEKOMUNIKACE A	2%	2%	2%	2%	2%	2%	3%	3%	3%	3%	3%	4%	4%	3%	3%	3%
REKREACE, KULTURA A SPORT	11%	11%	12%	12%	12%	11%	11%	11%	12%	12%	11%	11%	10%	10%	10%	10%
VZDĚLÁVÁNÍ	0%	0%	0%	0%	0%	0%	0%	1%	0%	1%	1%	1%	1%	1%	1%	1%
STRAVOVACÍ, UBYTOVACÍ SLUŽBY	6%	6%	6%	6%	6%	6%	6%	6%	6%	6%	6%	6%	5%	5%	5%	5%
OSTATNÍ ZBOŽÍ SLUŽBY A	7%	8%	9%	8%	8%	8%	8%	8%	8%	8%	8%	9%	9%	9%	9%	9%
CELKEM	100%	100%	100%	100%	100%	100%	100%	100%	100%	100%	100%	100%	100%	100%	100%	100%

Zdroj: příloha B, vlastní výpočty

Příloha D – Výdaje na konečnou spotřebu domácností podle účelu – národní pojetí (objemové indexy, ceny roku 2005, r. 2005=100)

v %

COICOP	1995	1996	1997	1998	1999	2000	2001	2002	2003	2004	2005	2006	2007	2008	2009	2010
1000 POTRAVINY, NEALKOHOLICKÉ NÁPOJE	77,1	81,8	83,1	86	92,3	94,6	94,5	98,7	99,1	100	100	103,7	106,2	107,2	104,2	103,7
1100 Potraviny	78,5	82,6	83,4	85,6	91,4	93,7	93,1	97,7	99,1	99,8	100	104	106,4	106,7	103,3	104
1200 Nealkoholické nápoje	65	75,2	81	90	100	102,2	107,8	108,2	99,1	101,5	100	101,8	104,1	112,1	112,1	100,9
2000 ALKOHOLICKÉ NÁPOJE, TABÁK	88,3	91,8	90,2	92,6	97,6	94,6	91,1	95,2	99,3	97,3	100	102,6	102,9	100,2	108,4	109,3
2100 Alkoholické nápoje	84,5	84,4	84,3	90,6	98,3	96	93,6	96	96	94,9	100	101,2	102,1	97,5	114,4	116,9
2200 Tabák	93,1	102,6	98,6	95,9	97,6	94,7	89,3	95,7	104,6	101,2	100	102,8	101,7	99,7	98,7	97,5
2300 Narkotika	91,7	94,5	93,3	89,3	90,8	82,6	81,3	84,1	89,1	90,5	100	113,7	118,8	126,1	143,5	152,8
3000 ODÍVÁNÍ A OBUV	69	73	72,9	71,5	73,3	75,9	80,2	82,2	85	91	100	108,9	111,3	116,2	97,8	91
3100 Odívání	70,1	73,3	74,3	72,6	74,2	77	80,7	84	86,8	91,8	100	110,8	114,7	120,2	99,5	93,9
3200 Obuv včetně oprav a půjčování	65,9	72,1	69,1	68,5	70,8	72,8	78,6	77	80	88,7	100	103,5	101,7	105	93	82,9
4000 BYDLENÍ, VODA, ENERGIE, PALIVA	88,4	89	86,3	84,7	83,1	83,2	85,7	90	94,5	97	100	101,3	103,5	105	107,5	106,8
4100 Nájemné z bytu	109,2	107,5	94,9	64,9	60,3	62,5	79,7	94,1	96,9	97,6	100	99,6	93,4	88,9	85,6	73,1
4200 Imputované nájemné	73,2	73,3	73,8	76	78,5	81,7	83,6	86,6	91,7	94,6	100	103,8	108	115	118,9	120,8
4300 Běžná údržba a opravy bytu	53,3	60,8	62,7	63,8	63,6	85,8	87,6	87,9	96,7	104,7	100	116,6	140,5	146	150,5	113,9
4400 Ostatní služby souv.s bytem	71,7	73,1	72,5	74,9	75,9	80,7	81	84,8	94,2	96,4	100	97,3	101,4	120	119,9	114,7
4500 Elektřina, teplo, plyn, paliva	118,1	120	113,3	113,5	104,3	95	92,4	94,9	97,8	100,6	100	98,4	100,1	93,1	96,7	101,3
5000 BYTOVÉ VYBAVENÍ, ZAŘÍZENÍ DOMÁCNOSTÍ	65,3	71,2	76,2	80,6	79,8	78,8	84,1	86,9	91,9	94,1	100	104,5	112,4	119,3	114,3	120,6
5100 Nábytek, zařízení, koberce, podlahové krytiny	55,8	52,1	64,5	72,7	67	61,3	74,3	78,4	81	84	100	102,3	112,9	113,5	120,8	130,5
5200 Bytový textil	42,5	53,8	55,8	55	59,5	64,8	73,7	83,7	95,6	103,8	100	115,6	137,1	167	134,7	122,7
5300 Přístroje a spotřebiče pro domácnost vč. oprav	89,5	101,9	100,1	104,5	104,9	107,7	103,7	94,6	108,2	93,5	100	99	99,8	96,8	99,8	114,3
5400 Stolní, kuchyňské potřeby pro domácnost	76,6	83	94,3	94,3	95,5	88,8	94,6	95,6	94,2	99	100	108,9	115,9	122,9	86,9	100,6
5500 Nářadí a různé potřeby pro dům a zahradu	60,9	67,7	79,5	100,3	101,1	120,8	95,9	93	91,4	95,8	100	106	134	156,6	131,1	143,2

5600 Zboží a služby pro běžnou údržbu domácnosti	74,5	88,4	83,4	83,3	84,8	82,1	84,5	92,2	91,9	102,8	100	102,8	99,9	108,2	110,8	111,1
6000 ZDRAVÍ	56,3	56,9	59	55,3	57,7	59,1	64,9	75,5	77,8	90,2	100	116,5	134,8	156,4	163,8	160,5
6100 Léčiva a zdravotnické prostředky	41,2	43,3	49,6	50,4	54,4	57,6	65,8	68,5	78,1	89,5	100	113,4	137,7	145,6	180,6	183,7
6200 Ambulantní zdravotní péče	100,1	93,3	80,4	64,3	62,5	59,6	62,5	90,6	76	95,4	100	122,4	130,6	163,8	141,5	123,5
6300 Ústavní zdravotní péče	104,5	106,6	94,4	76,8	76,6	73,8	56,6	94,8	82,6	67,6	100	118,1	130,1	233,2	145,2	176
7000 DOPRAVA	71	77,1	74,3	73,9	75,5	74,2	77,9	75,4	82,6	91,8	100	104,7	114,8	120,8	115,9	123,8
7100 Nákup osobních dopravních prostředků	47,5	51,2	54,1	57,5	59,9	59,1	62,6	63,4	75,6	86,5	100	110,2	130,2	141,5	133,2	147,3
7200 Provoz osobních dopravních prostředků	80,5	91,6	83,7	80,2	81,5	79	82,9	78,5	83,3	92,2	100	100,1	107,1	108,8	103,5	113,8
7300 Dopravní služby	106,4	102,8	96,7	94	94,7	95	98,8	93,3	95,4	101,8	100	107	107,1	115,9	117,6	111
8000 POŠTY A TELEKOMUNIKACE	52	58,1	55,7	53,4	54,6	64,7	78,4	81,3	100,4	102,3	100	109,5	112,4	117,5	119,9	120,7
8100 Poštovní služby	115,2	113	94,4	99	112,1	118,3	126,6	101,6	110,8	102,4	100	106	111,2	138,5	102,4	61,7
8200 Telefonní a telefaxové zařízení	18,3	25,3	28,6	32,8	35,6	71,5	85,4	74,4	79	83,8	100	128,2	120,8	122,9	125,1	152,1
8300 Telefonické a telefaxové služby	58,7	64,2	60,5	55,9	56,2	60,7	74,5	81,1	102,8	104,7	100	107,6	111,3	115,9	119,7	120,1
9000 REKREACE, KULTURA A SPORT	70,2	76,4	79,5	78	80,1	82	83,9	86,3	93,1	96,6	100	101,8	102,9	108,1	108,1	109,6
9100 Zařízení a vybavení audio-video	31,8	40	47,5	53,2	59,2	55,6	59,9	67,2	75,6	87,2	100	110,2	122,7	147,5	170,8	178
9200 Ostatní výrobky pro rekreaci kulturu	22	31,8	33,7	36,9	36,1	48,5	47,3	58,7	75,8	89,3	100	93,9	75,3	96,2	98,4	112,5
9300 Ost. rekreač. vybavení, květiny, zahrada, domácí zvířata	58,9	64,4	68,7	68	69,3	72,7	73,1	74,2	87,4	91,4	100	107,1	102,8	104,3	115,6	112,5
9400 Rekreační a kulturní služby	89	100,1	94,3	84,9	84,4	88,9	97,8	101,6	107,9	103,9	100	96,5	97,8	96,3	104,6	104,5
9500 Noviny, knihy a papírenské zboží	84,8	87,5	92,2	92,6	98,4	99,7	103,5	106,4	100,5	97,7	100	98,8	92,9	102,6	73,2	80,6
9600 Dovolená s komplex. službami	108,4	101,3	103,6	98,3	97,3	99,4	88,7	83,6	89	97,5	100	101,7	104,7	108,6	88,2	89,4
10000 VZDĚLÁVÁNÍ	43,2	49,6	56,1	54,2	54,5	55	60,4	75,5	76	95,7	100	100,9	119,8	131,8	111,9	118,6
10100 Předškolní a základní vzdělávání	94,8	100,3	108,4	103,5	96,4	90,5	104,2	96,2	96,9	94,4	100	99,6	96,7	88,9	87,1	113,7
10200 Střední vzdělávání	43,2	55,9	68,5	65,7	58,5	64,5	68,7	64,9	70,2	71,2	100	106,3	159,4	142,7	87,5	112,6
10300 Pomaturitní a nástavbové studium	103,5	140	171	163,7	135,2	125,6	98,3	132,9	92,8	97,9	100	81,8	78,5	56,7	34,6	43,2
10400 Vyšší a vysokoškolské vzdělávání	17,4	21,1	24,4	23,4	18,2	21,6	24,1	25,9	36,1	78,1	100	105,1	120	138	111,7	133,6
10500 Vzdělávání nedefinované stupněm	40,5	45,9	51,4	50,2	58	58,1	64,7	96	92,2	110,4	100	98,7	120,2	142,2	127,9	116,5
11000 STRAVOVACÍ, UBYTOVACÍ SLUŽBY	92,4	99,5	98,6	91,4	93,9	93,7	97,9	100,2	101,4	107	100	101,5	101,9	100,9	101,3	99,2
11100 Stravovací služby	103,4	112,8	110,9	103,4	106,3	104,7	107,5	107,9	105,6	110,2	100	99,9	99,5	96,8	96,7	95,1
11200 Ubytovací služby	52,8	51,6	54,1	48,3	49,2	54,2	62,9	72	85,9	95,2	100	108	111,5	118,1	120,5	116,1
12000 OSTATNÍ ZBOŽÍ A SLUŽBY	64	83,9	100,3	87,8	87,5	88,3	95,2	93,9	101	98,6	100	114,7	128,6	136,8	137	137,7

12100 Osobní péče	96,1	104,5	99,3	96,2	97,5	95,4	93	92,7	101,8	106,6	100	113,4	115	115,6	147,5	153,7
12200 Prostituce	110	104	94,9	86,5	84,2	86,4	83,5	84,2	102,4	98,7	100	106,5	109,2	94,3	74,1	73,6
12300 Osobní potřeby a doplňky jinde neuvedené	62,2	67,8	77,9	79,2	84,8	91,9	93,1	89,4	98,5	104,1	100	106,5	119,1	128,3	129,8	129,7
12400 Sociální péče	163,1	144,6	123,5	90,3	93,8	85,2	77,4	73,4	98,7	91,1	100	102,3	130,4	121,3	104,6	109,9
12500 Pojištění	42,4	72	59,7	78,9	85,8	62,4	106,7	118,5	124,4	108,2	100	152,1	184,2	214,8	204,1	161,1
12610 FISIM	48,8	106,4	218,5	132,1	107,7	135,8	134,9	92,6	88,9	76,7	100	107,4	104,7	102,5	63	74,8
12620 Finanční služby jinde neuvedené	49	51	54,4	50,6	54,7	55,3	59,4	75,3	89,8	94,1	100	91,7	101,4	102,8	106,6	107,2
12700 Ostatní služby jinde neuvedené	67,5	69,3	68,3	82,8	95,1	106	85,5	100,4	91,7	100,4	100	114,7	182,5	256,6	288,7	453
CELKEM	75,6	81,2	82,5	81,4	83,2	84	86,8	89,5	94,2	97,2	100	104,3	108,6	111,9	111,4	112,1

Zdroj: ČSÚ – národní účty

ABSTRAKT

PLAS, P. *Analýza příjmů a výdajů domácností v České republice*. Bakalářská práce. Plzeň: Fakulta ekonomická ZČU v Plzni, 70 s., 2012

Klíčová slova: příjmy, výdaje, domácnosti, statistika rodinných účtů

Tato bakalářská práce je zaměřena na analýzu příjmů a výdajů domácností v České republice v uplynulých dvaceti letech. Spotřeba domácností je důležitou součástí HDP dané země a má významný vliv na její ekonomickou situaci. Velikost příjmů podmiňuje naši spotřebu a určuje životní úroveň obyvatelstva. Teoretická část této práce popisuje příjmy a výdaje domácností z hlediska ekonomické teorie. Je vysvětleno základní členění spotřeby a příjmů, pojednáno o pojmu životní úroveň. Je zde popsán proces získávání dat od domácností, především pomocí Statistiky rodinných účtů, pro další analýzy. Je nastíněn způsob analyzování získaných dat pomocí indexní analýzy a časových řad. Praktická část nejprve pojednává o vývoji příjmů domácností a jejich struktuře v uplynulých dvaceti letech, jsou popsány rozdíly v příjmech mužů a žen, rozdíly z hlediska odvětvového a demografického, je popsána příjmová diferenciací. Dále se dozvídáme o důležitých historických okamžicích, které měly vliv na spotřebu obyvatelstva, je pojednáno o vývoji struktury spotřeby za sledované období se zdůrazněním nejdůležitějších změn. V závěru se dozvídáme o struktuře spotřeby domácností v závislosti na osobě stojící v jejím čele. Práci lze využít pro další detailnější analýzy problémů, které zde byly uvedeny.

ABSTRACT

PLAS, P. *Analysis of income and expenditures of households in the Czech republic.* Bachelor thesis. Pilsen: University of West Bohemia in Pilsen, Faculty of Economics , 70 p., 2012

Key words: income, expenditures, households, Household Budget Survey

This bachelor thesis is focused on the analysis of income and expenditure of households in the Czech Republic in the past twenty years. Household consumption is an important part of the country's GDP and has a significant impact on its economic situation. Size of income determines consumption and determines our standard of living. The theoretical part of this thesis describes revenues and expenditures in terms of economic theory. Explain the basic structure of consumption and income, discussed the standard of living. There is described a process of obtaining data from households, mainly through Household Budget Survey for further analysis. It outlines a way of analyzing the data obtained using the index and time series analysis. The practical part of the first deals with the development of household incomes and their structure in the past twenty years, explains the differences in income between men and women, differences in terms of sectoral and demographic, income differentiation is described. Furthermore, we learn about important historical moments that have influenced the consumption of the population, we discuss the structure of consumption during the reporting period, highlighting the most important changes. In conclusion, we learn about the structure of household consumption, depending on the person standing in her forehead. The work can be used for further detailed analysis of the problems which have been mentioned.