

ZÁPADOČESKÁ UNIVERZITA V PLZNI
FAKULTA EKONOMICKÁ

Bakalářská práce

**Vznik podnikatelského subjektu na základě realizace
konkrétního podnikatelského záměru**

**The emergence of a business entity based on the
realization of specific business plan**

Monika Strobachová

Plzeň 2012

Prohlášení

Prohlašuji, že jsem bakalářskou práci na téma:

“Vznik podnikatelského subjektu na základě realizace konkrétního podnikatelského záměru“

vypracovala samostatně pod odborným dohledem vedoucího bakalářské práce za použití pramenů uvedených v příložené bibliografii.

V Plzni dne

.....
podpis řešitele

Poděkování

Děkuji panu Ing. Bohuslavu Šimkovi za jeho cenné rady a připomínky, které mi dával po celou dobu zpracování mé bakalářské práce a za jeho čas věnovaný této práci.

Zároveň také děkuji své rodině a přátelům, kteří mi svojí pomocí a podporou umožnili dokončit bakalářskou práci.

Obsah

Úvod.....	7
1 Sebehodnocení a rozhodování stát se podnikatelem.....	8
1.1 Definice podnikatele	8
1.2 Podnikatelské zázemí a rysy	8
1.2.1 Rodinné prostředí podnikatelů v dětství	8
1.2.2 Vzdělání	9
1.2.3 Pohlaví	9
1.2.4 Věk.....	9
1.3 Předpoklady úspěšného založení podniku	9
1.4 Hodnocení způsobilosti pro založení podniku.....	10
1.5 Motivace	13
2 Právní předpisy v podnikání	15
3 Založení podniku	17
3.1 Živnost	17
3.2 Výběr živnostenského oprávnění.....	18
3.3 Právní formy podnikání	18
3.3.1 Charakteristika obchodních společností	18
3.4 Výběr obchodní společnosti.....	24
4 Podnikatelský plán.....	25
4.1 Informace	25
4.1.1 Tržní informace.....	26
4.1.2 Provozní informace.....	26
4.1.3 Finanční informace	26
4.2 Konkrétní podnikatelský záměr	27
4.2.1 Exekutivní souhrn	27
4.2.2 Obecné informace o oboru podnikání.....	27
4.2.3 Titulní strana	27
4.2.4 Analýza odvětví	28
4.2.5 Popis podniku	30
4.2.6 Obchodní plán.....	31
4.2.7 Marketingový plán.....	31
4.2.8 Organizační plán	37
5 Finanční plán.....	38
5.1 Fixní náklady	38
5.1.1 Nájemné	38
5.1.2 Mzdové náklady.....	38
5.1.3 Energie	39
5.1.4 Zabezpečení majetku	39
5.1.5 Pojištění	39
5.1.6 Telefon, internet.....	40
5.1.7 Celkové fixní náklady na měsíc.....	40
5.2 Náklady při založení podniku	41
5.3 Odpisy	43
5.4 Variabilní náklady.....	44
5.5 Tržby.....	44
6 Vyhodnocení možnosti realizace podnikatelského záměru	46
Závěr	49
Seznam tabulek	50

Seznam obrázků.....	50
Seznam použitých zdrojů.....	51
Seznam příloh	53
Abstrakt.....	82
Abstract.....	83

Úvod

Tato bakalářská práce se zabývá vznikem podnikatelského subjektu na základě realizace konkrétního podnikatelského záměru. V současné době probíhající ekonomické krize není snadné rozhodnout se pro podnikání a dokonce s ním i začít. V případě, že se budoucí podnikatel rozhodne vybudovat si svůj podnik, je potřeba se soustředit na mnoho důležitých kroků, bez kterých se tato událost neobejde. Kroky je nutné provádět podle daných předpisů a zákonů. V této práci jsou popsány předpoklady podnikatele pro úspěšné podnikání, motivace, způsoby založení podniku, druhy živností i právní formy podnikání. Jednotlivé fáze zakládání podniku jsou dále aplikovány do praxe na konkrétní podnikatelský záměr. Všechny rozhodnutí, které by budoucí podnikatel měl podstoupit, a kterými se tato práce zabývá, jsou pečlivě zváženy s nejlepším úmyslem. V práci je zpracován i podnikatelský a finanční plán, které by budoucímu podnikateli a potenciálním investorům měli pomoci lépe si budoucí podnik představit, a uvědomit si, zda je jejich vytyčený cíl dosažitelný. Podnikatelský plán je zpracován podrobně a dělí se na dílčí neméně důležité dokumenty, jako je například obchodní, marketingový nebo organizační plán. Finanční plán pak řeší plánované náklady konkrétního podnikatelského subjektu, výdaje spojené se založením a vybavením podniku a odhadované tržby. Finanční plán je sestaven na následující tři roky.

V závěru bakalářské práce je vyhodnocení, zda má podnik předpoklady k udržení na trhu a zda by se ubránil v konkurenčním boji.

Špatně zvoleným způsobem podnikání či nepříliš vhodnou povahou si podnikatel může způsobit nepříznivé podmínky pro život. Na druhé straně však tento způsob volby může přinést velmi štedrou odměnu nejen v podobě vnitřního uspokojení podnikatele, ale také po finanční stránce. Právě tato satisfakce je jedním z nejdůležitějších důvodů proč začít podnikat, a podle Oscara Wilde *“Mladým se zdá, že peníze jsou to nejdůležitější v životě. Když zestárnou, vědí to jistě.”*

1 Sebehodnocení a rozhodování stát se podnikatelem

1.1 Definice podnikatele

Podle obchodního zákoníku se podnikáním rozumí „*soustavná činnost prováděná samostatně podnikatelem vlastním jménem a na vlastní odpovědnost za účelem dosažení zisku.*“ [8] Dalším vyjádřením může také být „*organizované úsilí jednotlivců při produkci nebo prodeji zboží a služeb uspokojujících společenskou potřebu za účelem dosažení zisku.*“ [15, str. 8]

Podle této definice vyvodit potřebu svobody v podnikání v rámci ekonomických, právních i společenských limitů. Tato svoboda se projevuje například ve volbě zahájení či ukončení podnikatelské činnosti, možnosti výběru právní formy podnikání, zvolení místa působnosti či rozdělení zisku společníkům po splacení všech závazků věřitelům a případné doplnění rezervního fondu. [4]

Podnikatelem je pak osoba:

- zapsaná v obchodním rejstříku,
- osoba, která podniká na základě živnostenského oprávnění,
- osoba, která podniká na základě jiného než živnostenského oprávnění podle zvláštních předpisů,
- osoba, která provozuje zemědělskou výrobu a je zapsána do evidence podle zvláštního předpisu. [8]

1.2 Podnikatelské zázemí a rysy

Při porovnávání různých prostředí a okolností, z nichž vycházejí podnikatelé, nebylo zjištěno, že by patřili do skupiny obyvatel, která by se výrazně lišila od ostatních. Pro názornost je zde uvedeno pár příkladů z britského výzkumu z roku 2004. Oblast výzkumů se například týkala rodinného prostředí podnikatelů v dětství, vzdělání, pohlaví a věku.

1.2.1 Rodinné prostředí podnikatelů v dětství

Tento výzkum se mimo jiné zaměřoval na pořadí z hlediska narození či pracovní postavení rodičů. Ukázalo se, že ženy, zastávající výkonné funkce, bývají prvorozenými dětmi, jelikož se předpokládá, že prvorozeným nebo jedináčkům se dostává větší

pozornosti a jiná péče, což v nich vzbuzuje větší sebedůvěru. Jiné studie ale tomuto výsledku nepřikládají příliš velkou pozornost.

Vliv zaměstnání rodičů se v různých výzkumech také projevil. Většinou děti osob samostatně výdělečně činných nebo podnikatelů měly větší tendenci v dospělosti k podnikání než děti s rodiči s jiným povoláním.

1.2.2 Vzdělání

I když se traduje, že podnikatelé obecně mají nižší stupeň vzdělání než ostatní obyvatelé, bylo zjištěno, že tomu tak není. Ačkoli k založení podniku formální vzdělání potřeba není, podnikatel se bez něho neobejde. Vzdělání podnikatelů je zapotřebí nejen z hlediska úrovně, které by chtěl dosáhnout nebo jí již dosáhl, ale také hraje významnou roli při řešení problémů v praktickém i profesionálním životě. V poslední době je největší zájem o vzdělávání v oblasti financí, strategického plánování, marketingu a řízení.

1.2.3 Pohlaví

Podle britského výzkumu bylo zjištěno, že s podnikáním začínají muži dvakrát častěji než ženy. Je potřeba dodat, že v poslední době se každým rokem zvyšuje počet žen podnikatelek.

V Británii však bylo zjištěno, že podnikání u žen není příliš oblíbené.

1.2.4 Věk

Věk jako takový není až tak důležitý pro založení podniku. Většinou s podnikáním lidé začínají mezi 22. a 55. rokem života. Je samozřejmě možné pustit se do zakládání podniku i v jiném věku, ale je méně pravděpodobné, že před 22. rokem života bude mít začínající podnikatel dostatečné množství financí a potřebné vysoké nasazení. Při získání dostatečného vzdělání se doporučuje začít v raném než pozdním věku. Větší důraz je však kladen na dosažené zkušenosti v oboru.[4], [14]

1.3 Předpoklady úspěšného založení podniku

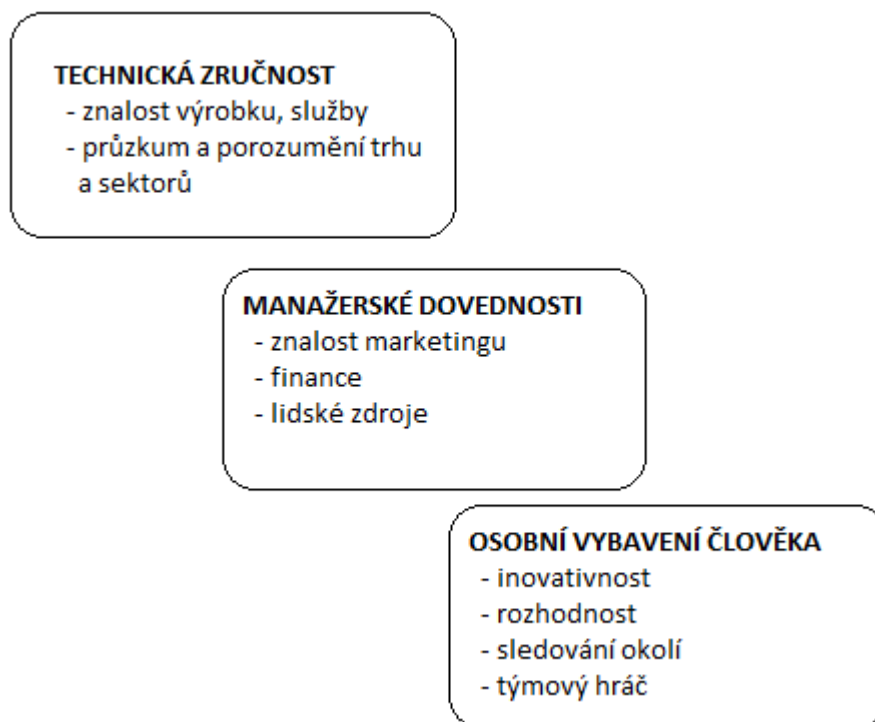
Existuje několik základních předpokladů, který by měl budoucí podnikatel splňovat nebo se jimi alespoň řídit či inspirovat. Jsou to tzv. základní stavební kameny úspěšného podnikání.

Tyto kameny jsou tři. Prvním z předpokladů je technická zručnost. Nejedná se pouze o technickou zručnost, ale i o znalost budoucího výrobku nebo služby, o znalosti trhu a segmentů, pro které bude výrobek či služba určen.

Dalším “kamenem“ jsou manažerské schopnosti. Mimo jiné se od úspěšného podnikatele očekává znalost marketingu, umění hospodařit s financemi a správně nakládat i s lidskými zdroji.

Posledním požadavkem na podnikatele jsou osobní vlastnosti. Člověk zabývající se myšlenkou začít podnikat by měl mít dostatečnou inovativnost, umět se rozhodovat, mít schopnost sledovat změny a trendy v okolí a být správným týmovým hráčem.[13], [5]

Obr. č. 1: Základní kameny úspěšného podnikání



Zdroj: vlastní zpracování, 2012

1.4 Hodnocení způsobilosti pro založení podniku

Jelikož neexistuje objektivní posouzení, zda daný člověk bude dobrým podnikatelem, je na každém, aby svoji situaci vyhodnotil. Lze k tomu použít několik různých metod a modelů sebehodnocení, odborných předpokladů a právních aspektů. Jedna z možností, jak zjistit, zda máme to, co správný podnikatel, je odpovědět na několik otázek.

Například:

„Otázky o osobnostní způsobilosti:

- *Jste schopen vybudovat a pečovat o kontakty se zákazníkem?*
- *Dokážete lidi přesvědčit svými argumenty?*
- *Jste člověk, který dokáže zvážit a přijmout oprávněné protiargumenty?*
- *Umíte rozeznat podstatné od nepodstatného, takže se bez zbytečného zdržování dokážete rozhodnout?*
- *Jste činorodý a vytrvalý v činnosti?*
- *Působí Vám potěšení potýkat se s novými a stále měnícími se okolnostmi?*
- *Umíte plánovat a v případě, že ano, řídíte se sestaveným plánem?*
- *Máte schopnost vést spolupracovníky a jednat s nimi?*
- *Umíte improvizovat pokud dojde k něčemu nepředvídatelnému či nepředvídanému?*
- *Máte schopnost koncentrovat se v stressových situacích a jednat s rozvahou?*
- *Dovoluje Vám Vaše zdraví pracovat dvanáct až osmnáct hodin denně delší dobu?*
- *Posuzuje Vás lékař Váš zdravotní stav a kondici stejně?*
- *Podporuje Váš projekt podnikání Váš životní partner a rodina?*
- *Jsou členové Vaší rodiny ochotni pracovat v obtížné fázi založení a rozběhu podniku s Vámi?*
- *Jste Vy, Váš životní partner a Vaše rodina ochotni vědomě akceptovat riziko nejistého a nepravidelného příjmu?*
- *Máte dostatečnou finanční rezervu, abyste v prvních měsících nulových nebo nízkých příjmů z podnikání mohli hradit své životní náklady?*
- *Jste ochoten se v době rozběhu podnikání zříci volnočasových aktivit a dovolené?*

Otázky o odborných předpokladech:

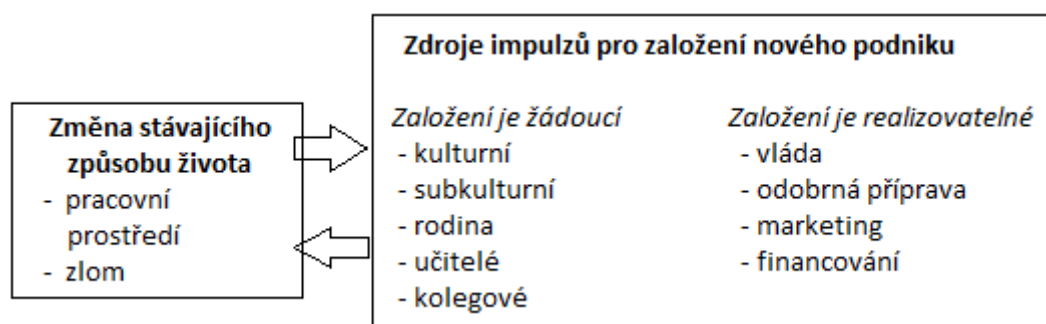
- *Splňujete kvalifikační předpoklady kladené zákonem pro výkon podnikatelské činnosti v příslušné oblasti?*

- *Máte neformálně dostatečné zkušenosti v oboru zamýšleného podnikání, abyste dokázal na trhu prosadit realizaci své produkce?*
- *Pokud Vám chybí některé odborné předpoklady, jste schopen ještě před založením podniku si tyto osvojit?*
- *Pokud své osobnostní a odborné předpoklady považujete za nedostačující, uvažujete o založení podniku s partnerem, který by mohl překlenout Vaše mezery v kvalifikaci?*
- *V případě založení podniku s partnerem, jste si jist, že při řízení podniku budete s partnerem pracovat harmonicky?* “[15, str. 16]

Předcházející seznam otázek je zaměřen především na okruhy, které si budoucí podnikatel většinou zapomíná položit v prvotní euforii při zakládání podniku. Jestliže by člověk, uvažující o podnikání na několik otázek odpověděl “NE“, pak by měl svůj úmysl pečlivě zvážit. V této souvislosti je potřeba konstatovat, že osobnostní a odborné předpoklady nelze doplnit v krátkém čase, a tak by se příprava zahájení podnikání mohla protáhnout. Budoucí podnikatel by měl také svůj záměr konzultovat s rodinou a s lidmi, kteří mu podají objektivní názor na jeho osobnostní a odborné předpoklady.[15]

Přes rizika, která jsou s podnikáním spojena, se každý rok najde velké množství lidí, kteří si hrají s myšlenkou začít podnikat a velká spousta z nich založí podnik. Vznik nových podniků spojují některé podobné rysy jejich zakladatelů v tom smyslu, že se jedná o změnu stylu dosavadního života k jinému. Jedná se o změnu jak v osobním tak i pracovním životě. Před tímto rozhodnutím by mělo dojít k podnětům, které člověka ujistí v jeho rozhodnutí stát se podnikatelem.

Obr. č. 2: Potenciální rozhodnutí začít podnikat



Zdroj: [5]

První zdroje impulzů pocházejí z rodinného a kulturního prostředí, ve kterém se člověk pohybuje. Zejména rodina, její tradice a zvyklosti, má velký vliv na podnět začít podnikat. V tomto stádiu se člověk ujišťuje, zda začít podnikat. Přesto mohou nastat situace, kdy člověk začne podnikat na základě nespokojenosti v zaměstnání, chce změnit způsob svého života nebo jen začít něco nového, ještě neznámého.[5]

Druhé zdroje podnětů pocházejí z podnikatelského prostředí. Člověk tuší, ve kterém odvětví by bylo nejlepší začít podnikat, jaká je podpora ze strany státu, uvědomuje si, jaké jsou jeho odborné zkušenosti, dosažené vzdělání a znalost marketingu, managementu a podobně. Hlavním problémem při rozhodování zda založit podnik je také financování v začátcích a při nepříznivých obdobích. V této etapě si člověk uvědomuje, zda je u něj podnikání v této době realizovatelné. [4]

1.5 Motivace

V procesu rozhodování zda se stát či nestát podnikatelem, hraje velkou roli několik faktorů:

a) být svým pánem

V případě, že se podnikatel rozhodne začít podnikat, bude zodpovídat jen sám sobě. Je velkou výhodou být si sám svým vlastním pánem, ale je také potřeba si uvědomit, že úspěch či neúspěch je závislý pouze na jeho rozhodnutích.

b) pracovat v oblasti, která nás zajímá

Jedna z výhod podnikání je ta, že si podnikatel může předem vybrat obor, ve kterém bude působit. Pokud by provedl průzkum trhu a našel případné mezery v něm, je možné, že by přeměnil koníčky v úspěšné podnikání.

c) prostor pro kreativitu

Podnikateli se dostane prostor pro rozvinutí jeho kreativity, při které je limitován akorát financemi. Přesto i tak se mu pravděpodobně dostane většího rozmachu než při dosavadním zaměstnání.

d) naš podnik = naše termíny

Stanovení své vlastní pracovní doby je pro velké množství lidí atraktivní. Při podnikání si lze stanovit své doby příchodů a odchodů, avšak pravidelná disciplína je nezbytná.

e) podnikání může být velmi výnosná záležitost

Není pravidlem, že vysokými zisky se mohou pyšnit pouze velké společnosti. Existuje mnoho malých podnikatelů, kteří přišli s nápadem, který oslovil velké množství lidí, a pomohl vydělat spoustu peněz. Značným kladem na tom je, že podnikatel má pouze ve své moci rozdělení a budoucí naložení s dosaženým ziskem.

Naplňování vlastních dílčích cílů může být velkým stimulem k tvrdé práci a zlepšujícímu se podnikání. [5]

2 Právní předpisy v podnikání

Ještě před začátkem podnikání je velmi důležité seznámit se s právními předpisy, které určují a vymezují pravidla pro podnikání. Právo na svobodnou volbu povolání a podnikat je zakotveno v Listině základních práv a svobod ve čtvrté hlavě, článek 26.[9]

Mezi hlavní právní normy patří:

a) Živnostenský zákon

- Zákon č. 455/1991 Sb., o živnostenském podnikání
- Tento zákon se zabývá pojmem živnost a stanovuje, kdo může začít podnikat, jak začít podnikat v případě, že zájemcem je cizinec, uvádí jaké podmínky je potřeba splnit, překážky v provozování živnosti, rozdělení živností a vymezuje oprávnění provozovat živnost.[1]

b) Obchodní zákoník

- Zákon č. 513/1991 Sb., obchodní zákoník
- Obchodní zákoník upravuje následující oblasti:
 - právní postavení podnikatelů
 - obchodní závazkové vztahy
 - jiné vztahy související s podnikáním
 - zpracovává příslušné předpisy Evropských společenství [8]

c) Zákon o účetnictví

- Zákon č. 563/1991 Sb., o účetnictví
- Zákon o účetnictví definuje předmět účetnictví a účetní jednotku, její povinnosti a podmínky pro vznik. Dále uvádí principy účetnictví, rozsah vedení účetnictví, účetní doklady, způsob zveřejňování výročních zpráv, způsoby oceňování a podobně. [10]

d) Zákon o DPH

- Zákon č. 235/2004 Sb., o dani z přidané hodnoty

- Tento zákon upravuje například předmět daně, osoby povinné k dani, sazby daně či uskutečnění zdanitelného plnění v případě pořízení zboží nebo služby z jiného státu.[16]

e) Zákon o dani z příjmu

- Zákon č. 586/1992 Sb., o daních z příjmů
- Zákon o dani z příjmu blíže definuje povinnost odvádět tuto daň, kdo je poplatníkem, stanovuje podmínky pro odvod daně, možnosti osvobození, příjmy z pronájmu a jejich zdanění a podobně. Tento zákon je rozdělen do dvou částí, jedna část se týká daně z příjmu fyzických osob, druhá část je zaměřena na právnické osoby.[16]

f) Zákoník práce

- Zákon č. 262/2006 Sb., zákoník práce
- Tento zákon upravuje pracovněprávní vztahy, definuje osobu zaměstnavatele, práva a povinnosti zaměstnance, obsahuje právní prostředky na ochranu proti diskriminaci zaměstnanců, odpovědnost za škody vzniklé v zaměstnání nebo podmínky při výpovědi z pracovněprávního vztahu.[10]

3 Založení podniku

3.1 Živnost

Po založení právnické osoby je v České republice potřeba založit také živnost. Před tímto krokem je nutné splnit základní podmínky, jako jsou dosažení věku 18 let, způsobilost k právním úkonům a trestní bezúhonnost.

Podle zamýšleného předmětu podnikání lze vybrat ze dvou druhů živností – živnost ohlašovací, kterou stačí po splnění stanovených podmínek provozovat na základě ohlášení. K této živnosti není potřeba speciální povolení, ale může být vyžadována například odborná způsobilost. Ohlašovací živnost se dělí na živnosti řemeslné, vázané a volné. Podmínky pro vznik řemeslné a vázané živnosti jsou stanovené v živnostenském zákoně, pro volnou živnost již není potřeba splňovat další podmínky.

Druhým typem živnosti je živnost koncesovaná, která se smí provozovat na základě koncese. Je tedy nutné získat oprávnění od státu k provozu vyjmenovaných činností, který se tímto snaží koncesované živnosti regulovat.[16]

Vzor formulářů, které je potřeba při zakládání živnosti vyplnit, jsou uvedeny v příloze A a B.

Pro získání živnostenského oprávnění musí budoucí podnikatel zaplatit správní poplatky, který se liší podle druhu živnosti, viz obrázek.

Obr. č. 3: Správní poplatky

a) Ohlášení živnosti při vstupu do živnostenského podnikání	1 000 Kč
b) Další ohlášení živnosti	500 Kč
c) Přijetí žádosti o koncesi při vstupu do živnostenského podnikání	1 000 Kč
d) Přijetí další žádosti o koncesi	500 Kč
e) Změna rozhodnutí o udělení koncese	500 Kč
f) Vydání rozhodnutí o schválení odpovědného zástupce pro koncesovanou živnost	500 Kč
g) Vydání výpisu z živnostenského rejstříku po provedení oznámené změny	100 Kč
h) Vydání úplného nebo částečného výpisu z živnostenského rejstříku na žádost	20 Kč za každou i započatou stránku
i) přijetí podání kontaktním místem veřejné správy podle § 72 živnostenského zákona	50 Kč

Zdroj: [2]

3.2 Výběr živnostenského oprávnění

Budoucí podnik se zaměřuje na prodej oděvů, obuvi a doplňků, tedy pro založení společnosti, která se nebude zabývat výrobou, obchodem a prodejem služeb neuvedených v přílohách 1 až 3 živnostenského zákona, připadá v úvahu pouze živnost ohlašovací – volná.

Obory činností této živnosti budou:

- Pronájem a půjčování věcí movitých a to pro případ pronájmu či zapůjčení prodávaného sortimentu (oblečení, boty, doplňky,...) na módní přehlídky, společenské akce apod.
- Výroba, obchod a služby jinde nezařazené
- Velkoobchod a maloobchod

3.3 Právní formy podnikání

Zakládání obchodních společností se v České republice řídí zákonem č. 513/1991 Sb., Obchodním zákoníkem. Tento zákoník definuje obchodní společnost jako právnickou osobu, založenou za účelem podnikání. Obchodními společnostmi pak podle obchodního zákoníku jsou:

- veřejná obchodní společnost
- společnost s ručením omezeným
- komanditní společnost
- akciová společnost

Společnost s ručením omezeným a akciová společnost mohou být založeny i za jiným účelem, pokud to zvláštní právní předpis nezakazuje.

3.3.1 Charakteristika obchodních společností

3.3.1.1 Osobní společnosti

a) Veřejná obchodní společnost

Za veřejnou obchodní společnost se považuje společnost, ve které alespoň dvě osoby podnikají pod společnou firmou. Společníkem veřejné obchodní společnosti může být jen fyzická osoba, která splňuje všeobecné podmínky provozování živnosti podle

Živnostenského zákona. V případě, že je společníkem právnická osoba, vykonává práva a povinnosti spojená s účastí ve společnosti její statutární orgán, popřípadě právnickou osobou zvolená pověřená osoba. Firma musí obsahovat označení "veřejná obchodní společnost", které ale může být nahrazeno zkratkou "veř. obch. spol." nebo "v. o. s.". Obsahuje-li firma jméno alespoň jednoho ze společníků, postačí dodatek "a spol."

Ručení

Veřejná obchodní společnost odpovídá za své závazky celým svým majetkem a společníci ručí za závazky společnosti společně a nerozdílně celým svým majetkem.

Statutární orgán

Statutárním orgánem, tzn. orgánem, který může za společnost jednat a vystupovat, jsou všichni společníci. Ve společenské smlouvě si mohou určit, že statutárním orgánem budou pouze někteří společníci nebo jen jeden.

Základní kapitál a rezervní fond

Společníci nemají povinnost skládat základní kapitál podle zákona, avšak mohou si základní vklad stanovit ve společenské smlouvě. Rezervní fond veřejná obchodní společnost nemusí tvořit.

Výhody

- Možnost nevytvářet základní kapitál a rezervní fond.
- Zisk se rozděluje rovným dílem mezi společníky a nepodléhá dvojímu zdanění.
- Nezdaňuje se daní z příjmu právnických osob, ale daní z příjmu fyzických osob.

Nevýhody

- Podle zákona pro společníky platí zákaz konkurence, tzn. nesmí podnikat ve stejném předmětu podnikání, nesmí být statutárním orgánem ani jiným orgánem s obdobným předmětem podnikání, není-li ve společenské smlouvě stanoveno jinak.
- Ručení celým majetkem společníků a povinnost založení společnosti alespoň dvěma společníky.

b) Komanditní společnost

Komanditní společnosti může být založena dvěma typy společníků – komanditisty a komplementáře. Název společnosti musí obsahovat označení "komanditní společnost",

nebo zkratka “kom. spol.“ či “k. s.“ K obchodnímu vedení společnosti jsou oprávněni pouze komplementáři, při jiném rozhodování za společnost rozhodují komplementáři i komanditisté většinou hlasů.

Ručení

V komanditní společnosti komanditisté ručí za závazky společnosti do výše svého nesplaceného vkladu zapsaného v obchodním rejstříku. Komplementáři ručí za závazky společnosti celým svým majetkem. Obsahuje-li název společnosti jméno komanditisty, ručí tento společník za závazky společnosti jako komplementář. Komanditista také ručí za závazky ze smluv, které jménem společnosti uzavřel bez zmocnění, ve stejném rozsahu jako komplementář.

Statutární orgán

Statutární orgánem společnosti jsou komplementáři.

Základní kapitál a rezervní fond

Komanditista je povinen vložit jako základní kapitál společnosti vklad ve výši 5 000 Kč. Rezervní fond komanditní společnost není povinna vytvářet.

Výhody

- K založení společnosti stačí velmi nízký základní kapitál.
- Komanditisté ručí pouze do výše svého nesplaceného vkladu.
- Zákaz konkurence neplatí pro komanditistu, není-li ve společenské smlouvě stanoveno jinak.

Nevýhody

- Komanditista v případě likvidace či zrušení společnosti není oprávněn ze společnosti vystoupit.
- Pro založení společnosti musí být minimálně dva společníci.
- Komplementáři ručí celým svým majetkem.

3.3.1.2 Kapitálové společnosti

a) Společnost s ručením omezeným

Společnost s ručením omezeným může založit jeden až 50 společníků. Název společnosti musí obsahovat označení “společnost s ručením omezeným“ nebo zkratka “spol. s r. o.“ či “s. r. o.“.

Ručení

Společníci ve společnosti s ručením omezeným ručí za závazky společnosti do výše svého nesplaceného vkladu.

Orgány společnosti

Valná hromada je nejvyšším orgánem společnosti. Do její působnosti patří například schvalování činností společnosti před jejím vznikem, schvalování stanov a jejich změn, rozhodování o snížení či zvýšení základního kapitálu apod. Každý společník má jeden hlas na svých 1 000 Kč svého vkladu.

Jednatelé jsou statutárním orgánem společnosti. Jsou vybráni valnou hromadou ze všech společníků. U jednatelů platí zákaz konkurence a nesmí být členem dozorčí rady.

Dozorčí rada se zřizuje, stanoví-li tak společenská smlouva. Mimo jiné dohlíží na činnost jednatelů, nahlíží a kontroluje obchodní a účetní knihy a podává zprávy valné hromadě.

Členové dozorčí rady jsou voleni valnou hromadou.

Základní kapitál a rezervní fond

Základní kapitál musí být složen alespoň ve výši 200 000 Kč. Výše vkladu společníka je minimálně 20 000 Kč. Je-li společnost založena jedním společníkem, je zapsána do obchodního rejstříku až po splacení celé částky základního kapitálu. O zvýšení či snížení základního kapitálu rozhoduje valná hromada. Společnost je povinna vytvářet rezervní fond. V případě, že není vytvořen již při vzniku společnosti, vzniká povinnost jej vytvářet z čistého zisku vykázaného v účetní závěrce. Rezervní fond lze použít pouze k úhradě ztráty společnosti a to do výše 10 % ze základního kapitálu.

Výhody

- Při velkém množství společníků je vklad do základního kapitálu nízký.
- Ručení společníků je pouze do výše jejich nesplaceného vkladu.
- Společnost může založit jen jeden společník.

Nevýhody

- Schválení různých rozhodnutí musí projít valnou hromadou.
- Povinnost tvořit rezervní fond.

b) Akciová společnost

Akciová společnost je taková společnost, kde se základní kapitál rozděluje na určité množství akcií o dané hodnotě. V názvu společnosti musí být uvedeno označení "akciová společnost" nebo zkratka "akc. spol." či "a. s.". Společnost může být založena jednou právnickou osobou nebo nejméně dvěma fyzickými osobami.

Ručení

Akciová společnost ručí za své závazky celým svým majetkem. Akcionáři neručí za závazky společnosti.

Orgány společnosti

Valná hromada je nejvyšším orgánem společnosti a je schopna rozhodovat, pokud se jí zúčastní akcionáři s jmenovitou hodnotou akcií vyšší než 30 % základního kapitálu společnosti. Valné hromady se může zúčastnit každý akcionář osobně nebo v zastoupení a má právo nehlasovat o všech svých akciích stejným způsobem.

Statutárním orgánem je představenstvo, které vystupuje za společnost na veřejnosti. Je voleno valnou hromadou a jeho členové jsou zapisováni do obchodního rejstříku.

Dozorčí rada je orgán, který kontroluje a dohlíží na působnost představenstva. Smí nahlížet do účetnictví a nahlížet do ostatních dokumentů společnosti. Členi dozorčí rady jsou též voleni valnou hromadou a působí maximálně 5 let.

Základní kapitál a rezervní fond

Společnost založená s veřejnou nabídkou akcií musí skládat na začátku svého podnikání základní kapitál ve výši 20 000 000 Kč, jestliže zakládá bez veřejné nabídky akcií musí základní kapitál činit alespoň 2 000 000 Kč. V případě, že společnost se základním kapitálem nižší než 20 000 000 Kč ho zvyšuje veřejnou nabídkou, musí jej zvýšit minimálně na 20 000 000 Kč. Rezervní fond akciová společnost vytváří povinně ze zisku a slouží pouze ke krytí ztráty společnosti.

Výhody

- Akcionáři neručí za závazky společnosti.
- Typ této společnosti může mít pozitivní dojem na okolí svojí velikostí.

Nevýhody

- Založení společnosti je spjato s velkým množstvím peněžních prostředků na základní kapitál.
- Velká administrativní náročnost při založení a činnosti společnosti.
- Při velkém množství akcionářů může být složitá domluva.

3.3.1.3 Družstvo

Družstvo může založit neomezený počet osob za účelem podnikání nebo uspokojování hospodářských, sociálních a dalších potřeb členů družstva, avšak musí mít nejméně pět členů. Tento fakt neplatí v případě, že družstvo zakládají alespoň dvě právnické osoby. Název družstva musí obsahovat označení “družstvo“.

Ručení

Družstvo odpovídá za své závazky celým svým majetkem, členové družstva neručí ničím.

Orgány družstva

Orgánem družstva může být pouze člen družstva a funkční období nepřesahuje 5 let (v případě nově založené družstva maximálně 3 roky). Orgány tvoří:

členská schůze, která je nejvyšším orgánem družstva a mezi její pravomoci patří například změna stanov, volba členů představenstva a kontrolní komise nebo schvalování účetní závěrky.

Představenstvo je statutárním orgánem družstva, řídí jeho činnost a rozhoduje za něj. Řídí se rezolucí členské schůze a zodpovídá jí za svou činnost.

Kontrolní komise kontroluje veškerou činnost družstva a řeší stížnosti jeho členů. Za svou činnost se zodpovídá pouze členské schůzi, není závislá na ostatních orgánech družstva.

Základní kapitál a nedělitelný fond

Základní kapitál se skládá z vkladů členů a smí tvořit nejméně 50 000 Kč. Družstvo povinně zřizuje nedělitelný fond ve výši nejméně 10 % základního kapitálu. Tento fond se nesmí rozdělovat mezi členy po celou dobu trvání družstva.

Výhody

- Členové neručí za závazky družstva.
- Základní kapitál je nízký.
- Lze založit i za jiným účelem než je podnikání.

Nevýhody

- Členové představenstva, kontrolní komise, prokuristé a ředitel nesmějí podnikat ani být členy orgánů společností s podobnou činností. [8]

3.4 Výběr obchodní společnosti

V dnešní době je nejčastěji zakládána společnost s ručením omezeným vzhledem k výhodám, které nabízí. V porovnání s ostatními obchodními společnostmi či družstvem a vyhodnocení všech kladů a záporů je nejlepší volbou i při realizaci konkrétního podnikatelského záměru této práce.

4 Podnikatelský plán

“Podnikatelský plán je písemný materiál zpracovaný podnikatelem, popisující všechny klíčové vnější i vnitřní faktory související se založením i chodem podniku.” [4, str. 108]

Podnikatelský plán je dokument, který by měl být zpracován za začátku každého podnikání. Obsahuje všechny potřebné informace pro založení a udržení podniku. Definuje cíle podnikatelské činnosti a cesty pro jejich dosažení. Slouží také jako příčný prostředek při řízení podniku v období růstu, ale také jako podklad při žádosti o získání peněžních zdrojů pro financování podniku. Je potřeba zpracovat podnikatelský plán natolik všestranně, aby uspokojil všemožné dotazy. O tento plán se mohou zajímat zaměstnanci, investoři, bankéři, zákazníci i konzultanti. Komplexnost plánu však může být ovlivněna velikostí nového podniku, velikostí trhu a konkurence, ale také růstovým potenciálem. V podnikatelském plánu by měly být také zahrnuté plány marketingové a finanční.

Při vypracovávání podnikatelského plánu je dobré se zaměřit na některé otázky typu: Kde jsme nyní, kam a jak se chceme dostat k požadovanému cíli?

Pro získání odpovědi na otázku kde jsme nyní je potřeba si detailně popsat budoucí podnik, to znamená určit právní formu, organizační strukturu, klíčové pracovníky i prostředí, ve kterém se podnik bude pohybovat.

Odpovědí na otázku kam chceme jít je stanovení cíle a strategií budoucího podniku. Obecně je cíl považován za stav, kterého se chce dosáhnout a strategie jsou způsoby, jak k tomuto cíli dojít. Příkladem může být cíl zvýšit zisk a snížením nákladů, zvýšením prodeje či zvýšením ceny můžeme k tomuto cíli dospět.

Odpověď na poslední otázku jak se chceme dostat k požadovanému cíli je možnost najít po zpracování podrobného finančního plánu a základní finanční analýzy, způsobu jak řídit finanční, lidské a materiálové zdroje a v neposlední řadě zpracování marketingového plánu.[5]

4.1 Informace

Zjistit, zda podnikatelský plán má či nemá předpoklady pro úspěch, lze tzv. studií proveditelnosti. Tato studie zhodnotí reálnost vytyčených cílů, proveditelnost plánovaných akcí na trhu nebo jestli budoucí výrobek půjde vyrobit a uvést na trh.

Studie by měla odhalit jakékoli hrozící překážky, které brání realizaci podnikatelského záměru.

4.1.1 Tržní informace

Jedna ze základních informací, které podnikatel potřebuje, jsou informace o velikosti trhu, jeho požadavky a potenciál úspěchu jeho nabízených výrobků či služeb. Údaje o velikosti trhu může podnikatel zjistit z vedlejších zdrojů nebo si nechat vypracovat marketingovou studii. Tato studie však není levnou záležitostí, tudíž se nepředpokládá její vypracování při zakládání nového podniku.

4.1.2 Provozní informace

Význam studie proveditelnosti v případě, že se jedná o nevýrobní podnik, závisí na její povaze. Většinu nutných informací lze získat z přímého kontaktu s příslušnými zdroji:

- Umístění – poloha podniku se odvíjí od dostupnosti zákazníků, dodavatelů i zaměstnanců
- Zařízení – zpracování seznamu potřebných zařízení s informacemi, zda toto zařízení bude vlastní či pronajaté
- Prostory – velikost potřebných ploch s informacemi, zda jde o prostory vlastní či pronajaté
- Zaměstnanci – stanovené nároky, které by případní zaměstnanci měli splňovat, počet zaměstnanců, platy
- Zboží – stanovení konkrétních druhů a kusů, jména a adresy dodavatelů a nákladů
- Režie – přehled položek zajišťující chod podniku – zásoby, platy, energie, atd.

Vypracování těchto informací by mělo být součástí podnikatelského plánu. Zpracování těchto bodů je velmi náročné, avšak jsou důležitými zprávami pro ty, kteří uvažují o finanční angažovanosti v podniku.

4.1.3 Finanční informace

Podnikatelský plán by měl obsahovat informace o rentabilitě budoucího podniku, které napoví možným investorům, zda jejich investované zdroje budou návratné, kolik bude potřeba vložit peněžních prostředků do začátku podnikání, kolik bude potřeba ke krytí krátkodobých finančních potřeb a jak budou tyto prostředky získány.[4]

4.2 Konkrétní podnikatelský záměr

Následující podnikatelský záměr tvoří odbytový systém, který se nazývá franchisa. Jedná se o *“systém, jehož prostřednictvím se uvádí na trh zboží, služby a/nebo technologie. Opírá se o úzkou a nepřetržitou spolupráci právně a finančně samostatných a nezávislých podnikatelů – franchisora a jeho franchisantů. Franchisor zaručuje svým franchisantům právo a zároveň jim ukládá povinnost provozovat obchodní činnost v souladu s jeho koncepcí.”*[3]

Tato struktura podnikatelského plánu je zaměřena na konkrétní podnikatelský záměr.

4.2.1 Exekutivní souhrn

Podnikatelský plán byl vytvořen za účelem založení a dalšího rozvoje společnosti Sedláčkova Store, s.r.o. V rámci podnikatelského plánu je rozebrána situace v oboru, ve kterém chce tato společnost působit. Následně jsou v tomto plánu uvedeny silné a slabé stránky, příležitosti a hrozby zjištěných pomocí analýzy SWOT a je popsána činnost společnosti Sedláčkova Store, s.r.o., kterou se podnik bude zabývat.

Podnikatelský plán obsahuje také marketingovou aktivitu, která je zaměřena na techniku propagace společnosti, cenovou a distribuční strategii. Nedílnou součástí je rovněž finanční plán, který se snaží zachytit budoucí vývoj podniku.

4.2.2 Obecné informace o oboru podnikání

Prodej oděvů v České republice je velmi oblíbeným způsobem podnikání. Většina drobných a středních podnikatelů v tomto oboru, se zaměřují na nižší a střední sociální třídu obyvatelstva. Ve zvolené lokalitě působí relativně malý počet podnikatelských subjektů, jejichž cílovou skupinou by byla výšepříjmová skupina obyvatel, proto zde vzniká příležitost k proniknutí na trh a vstupu do podvědomí případných zákazníků. Plzeňský kraj je osmým nejlidnatějším krajem v České republice a pátým krajem s nejvyšším počtem cizinců [11], takže lze předpokládat velký počet potenciálních klientů, a společnosti Sedláčkova Store, s.r.o. bude usilovat o získání jejich přízně.[5]

4.2.3 Titulní strana

Titulní strana podnikatelského plánu podává stručné informace o obsahu. Zpravidla zde bývají uvedeny fakta, jako název a sídlo společnosti, jména podnikatelů a spojení na ně, popis společnosti a povaha podnikání či způsob financování a jeho struktura.

V případě konkrétního podnikatelského záměru, na který je zaměřena tato práce, jsou ve struktuře podnikatelského plánu následující informace. Název společnosti bude uveden pouze v obchodním rejstříku a potřebných dokumentech. Název prodejny se bude shodovat se jménem prodávané značky – Miss Sixty a to z důvodu snadné identifikace sortimentu pro zákazníky. Jedná se o franchisingovou společnost, tak není možné zapsat do obchodního rejstříku Miss Sixty, s.r.o.

Výpis z obchodního rejstříku je uveden v příloze D.

- Obchodní firma: Sedláčkova Store, s.r.o.
- Sídlo: Plzeň, Sedláčkova 191/9, PSČ 301 00
- IČ: 291 22 180
- DIČ: CZ29122180
- Právní forma: Společnost s ručením omezeným
- Obor podnikání: Výroba, obchod a služby neuvedené v přílohách 1 až 3 živnostenského zákona
- Statutární orgán: Jednatel - Monika Strobachová
- Základní kapitál: Složen najednou v celé částce 200 000 Kč, zapsaný do obchodního rejstříku v den vzniku společnosti.

Podnikatelský subjekt vede účetnictví a je plátcem DPH. Formulář přihlášky k registraci pro právnické osoby jsou uvedeny v příloze C.

Podnik je franchisingovou společností a je založen jedním zakladatelem. Společnost se zabývá prodejem dámského oblečení, obuvi a doplňků značky Miss Sixty dováženého z Itálie. Kromě samotného prodeje společnost nabízí možnost pronájmu či zapůjčení vlastněného zboží za účelem módních přehlídek a společenských akcí.

4.2.4 Analýza odvětví

V této části je důležité zhodnotit konkurenční prostředí pro vznikající podnik a zhodnotit silné a slabé stránky konkurence. Franchisa je poskytnuta pouze společnosti Sedláčkova Store, s.r.o. Podniky prodávající podobný sortiment stejné značky jsou v České republice pouze v Praze, Brně a Zlíně a to ve velmi malém počtu. Od roku 2009 vznikly dva podniky s podobnou nabídkou, avšak se na trhu neudržely déle než 1 rok. Pravděpodobné ukončení jejich činnosti bylo zakotvené v prvotní velké investici

do vybavení, na které si franchisor velmi zakládá, a vysoké náklady na pronájem v obchodních centrech, kde se tyto obchody nacházely. Následující tabulka uvádí prodejny Miss Sixty v České republice.

Tab. č. 1: Prodejny Miss Sixty v České republice, silné a slabé stránky

Sortiment	Prodejna	Silné stránky	Slabé stránky
Miss Sixty	Praha 4, Chodov	- prodejna ve velkém nákupním centru, příliv velkého množství zákazníků	- velké nároky na nájem v nákupním centru
Miss Sixty, Energie	Brno	- prodej zaměřen i na pánskou módu - prodejna ve velkém nákupním centru, příliv velkého množství zákazníků	- velké nároky na nájem v nákupním centru
Miss Sixty, Energie	Zlín	- prodej zaměřen i na pánskou módu - prodejna ve velkém nákupním centru, příliv velkého množství zákazníků	- velké nároky na nájem v obchodním centru

Zdroj: vlastní zpracování, 2012

V oblasti, kde působí prodejna Miss Sixty společnosti Sedláčkova Store, s.r.o. se vyskytují i potenciální konkurenti. Tito konkurenti nabízí podobný sortiment většinou jiných značek, avšak působí na stejnou cílovou skupinu.

Tab. č. 2: Konkurence

Sortiment	Prodejna	Silné stránky	Slabé stránky
Replay	Plzeň, Rooseveltova	- prodej zaměřen i na pánskou módu - prodejna umístěna ve středu města - menší nároky na nájemné	- zhoršená dostupnost pro zákazníky - obchod nenabízí nové kolekce
Replay	Plzeň, Olympia	- prodej zaměřen i na pánskou módu - prodejna ve velkém nákupním centru, příliv velkého množství zákazníků	- velké nároky na nájem v nákupním centru
Diesel	Plzeň, Olympia	- prodej zaměřen i na pánskou módu - prodejna ve velkém nákupním centru, příliv velkého množství zákazníků	- velké nároky na nájem v nákupním centru - ceny v tomto obchodě jsou velmi nadsazené
Miss Sixty	Praha 4, Chodov	- prodejna ve velkém nákupním centru, příliv velkého množství zákazníků	- velké nároky na nájem v nákupním centru

Zdroj: vlastní zpracování, 2012

4.2.5 Popis podniku

V tomto úseku podnikatelského plánu je potřeba se zaměřit na podrobný popis nového podniku, který může následně sloužit potenciálnímu investorovi pro představu o velikosti a záběru. Popis podniku by měl obsahovat informace o výrobcích, službách, umístění a velikost podniku, personálu či vybavení.

Společnost Sedláčkova Store, s.r.o. bude nabízet své výrobky, tj. oblečení, obuv, doplňky a šperky, díky franchisingu. Franchisorem je SIXTY GROUP SPA se sídlem v Itálii, který nabízí mimo značky Miss Sixty také značky Energie, Killah, Murphy&Nye a RefrigiWear. Mezi podmínky, které si franchisor klade a je potřeba je před začátkem prodeje jejich výrobků splnit, patří:

- vybavení prodejny (podlahy, osvětlení, nábytek, stojany, dekorace, apod.) musí být navrženo firemním architektem společnosti SIXTY GROUP SPA,

- navržené vybavení je v Itálii vyrobeno a následně namontováno v obchodě,
- zboží smí být odebíráno pouze od společnosti SIXTY GROUP SPA,
- v prodejně nesmí být prodáváno zboží jiných značek, pokud to přímo franchisor nepovolí,
- po otevření obchodu je nutné dodržovat pořádek a vystavené zboží musí být složeno podle postupu franchisora.

Po splnění všech těchto podmínek je možné začít prodávat výrobky značky Miss Sixty.

Sídlo společnosti a zároveň provozovna je situována záměrně ve středu města, dobře přístupná z veřejné dopravy a s místy k parkování. Dům, ve kterém je prodejna umístěna, je ve vlastnictví soukromé osoby, která poskytla prostory k pronájmu společnosti Sedláčkova Store, s.r.o. Vzhledem k velkým finančním nárokům na nájemné v obchodních centrech, nepřicházela tato volba v úvahu.

4.2.6 Obchodní plán

V České republice je více franchisingových společností, které se zabývají prodejem podobných značek oděvů dovážených z Itálie. Aby obchodní zástupci společností nemuseli jezdit vybírat zboží do Itálie, vznikla centrála pro Českou republiku v Praze. Franchisanti v Praze vytvoří podle katalogů a ukázkových výrobků objednávku. Po zaplacení této objednávky a vyrobení objednaných kusů, si franchisanti sami zajišťují dopravu pro zboží do Itálie.

Skladovací prostory pro zboží, které není zrovna na prodejně, jsou v pronajatém prostoru vedle prodejny.

4.2.7 Marketingový plán

Marketingový plán je důležitou součástí podnikatelského záměru. Obsahuje marketingový mix, který udává postup při distribuci, oceňování a propagaci výrobků či služeb. Každý z těchto prvků obsahuje celou řadu hodnot, kterými se marketingový plán může zabírat.

4.2.7.1 Produkt nebo služba

Produkty společnosti Sedláčkova Store, s.r.o. jsou velmi různorodé. Jedná se převážně o oblečení, které bylo doposud navrhováno pod dohledem italského módního návrháře Wichy Hassana. Společnost Sedláčkova Store, s.r.o. bude prodávat oblečení typu:

Tab. č. 3: Prodávané typy oblečení společností Sedláčkova Store, s.r.o.

Druh zboží	Materiál	% podíl z celkového zboží
Trička, topy, košile	Bavlna, viskóza, polyester, elastan, hedvábí	30 %
Džíny	Bavlna, elastan, polyester	30 %
Svetry	Vlna, acryl, nylon, bavlna, len, hedvábí	5 %
Spodní prádlo, plavky	Nylon, elastan, polyamid, bavlna, modal	5 %
Bundy, kabáty	Kůže, bavlna, elastan, polyester, polyamid, vlna	10 %

Zdroj: vlastní zpracování, 2012

Sortiment se liší každou kolekcí, v létě i v zimě. Návrháři kladou důraz na originalitu střihů a barev každého kusu návrhu.

Další částí nabídky podniku Sedláčkova Store, s.r.o. patří bezesporu kabelky vyráběné a navrhované ve spolupráci se značkou Coccinelle.

Obuv je převážně kožená nebo vyráběna z jiných materiálů v závislosti na určení obuvi.

Šperky se vyrábí z chirurgické oceli, která je velmi odolná a vhodná pro zákazníky s alergiemi. Z tohoto sortimentu společnost Sedláčkova Store, s.r.o. nabízí zákazníkům hodinky, náramky, řetízky a náušnice.

V nabídce společnosti jsou dále sluneční brýle, obroučky na dioptrické brýle a parfémy.

Mimo oblečení, doplňky a obuv společnost poskytuje své zboží k pronájmu na módní přehlídky.

4.2.7.2 Cena

Stanovení ceny je jedním z nejtěžších úkolů začínající společnosti. Kvalitní výrobky mohou jít ruku v ruce s vyšší cenou, avšak to nemusí být přijímáno zákazníky, kteří si raději vyberou méně kvalitní, avšak levnější konkurenci. Při stanovení ceny musí být brány v úvahu kromě kvality i ostatní faktory, jako například náklady, slevy, dopravné a režijní přírážky. Prvky marketingového mixu jsou vzájemně propojené, to znamená, že

různá cena může značit odlišnou úroveň výrobků. V případě, že produkt jedné společnosti je podobný výrobku konkurence, má podnikatel jen malou možnost se cenově výrazně lišit od konkurence.[4]

4.2.7.3 Distribuce

Za distribuci se považuje způsob, jakým se výrobky dostanou k zákazníkovi pomocí distribučních kanálů nebo zprostředkovatelů. Pro podnikatele mohou být tyto způsoby důležitým faktorem, ve kterém se může promítat cena, propagace i prestiž výrobku. Distribuční kanál může posloužit mimo jiné i jako nositel informací o rozvoji výrobku, tržním plánování nebo pro předpovědi o budoucím vývoji.

Na trhu existuje několik druhů distribučních kanálů, liší se svoji délkou, počtem a rozmístěním účastníků, kteří se na distribuci podílejí. Produkty, které potřebují velmi intenzivní distribuci, budou mít distribuční kanály o velkém počtu členů. Na druhou stranu specializovanější produkty, u kterých není tak intenzivní distribuce potřebná, vystačí s málopočetnými kanály.[4]

Společnosti Sedláčkova Store, s.r.o., je malým subjektem, který nabízí specifické výrobky, tedy není potřeba volit složitější distribuční cestu. Jedná se o přímý kanál, kdy zboží je nabízeno přímo zákazníkům v prodejně.

4.2.7.4 Definování cílového trhu, příležitostí a hrozeb

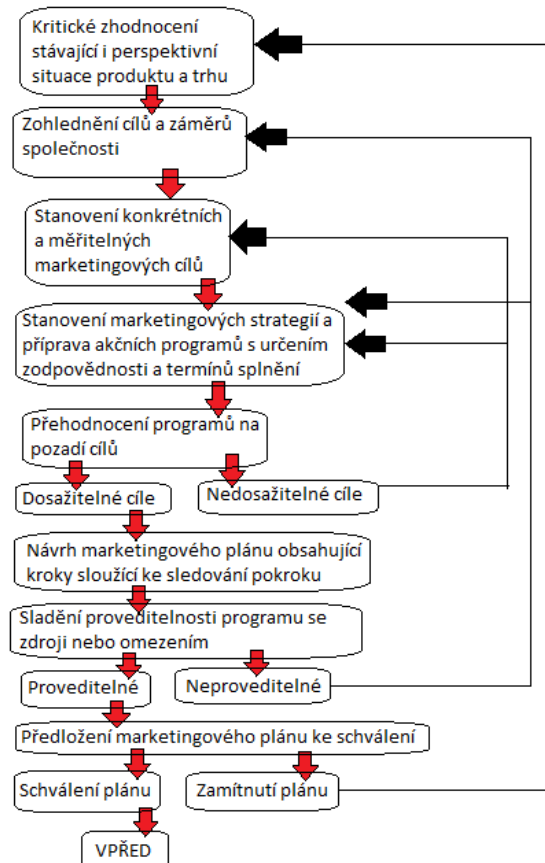
Ještě před tím, než se podnikatel rozhodne, na jaký cíl se zaměří, měl by provést segmentaci trhu. Za segmentaci považujeme rozčlenění trhu na menší stejnorodé části. To mu zajistí lepší reakci na potřeby cílových zákazníků. V opačném případě by tak musel zapůsobit na celý trh.

Postup, podle kterého podnikatel provede výběr trhu a identifikaci zákazníka, by měl probíhat následovně:

- výběr trhu nebo odvětví jako celku,
- rozdělení trhu na menší skupiny, které budou mít některé znaky společné, jako například: město, oblast, věk, pohlaví, povolání, vzdělání, životní styl,
- rozdělení trhu na menší skupiny, které budou mít podobné chování v nákupní situaci, jako například: vyhledávají podobné vlastnosti nebo míru používání výrobků, výrobky si kupují za podobným účelem (volný čas, účel výrobku), apod.,

- výběr cílového segmentu,
- vypracovat marketingový plán pro sjednocení ceny, distribuce a propagace výrobku.[4]

Obr. č. 4: Vzor pohyblivého schématu pro marketingový plán



Zdroj: [4]

Společnost Sedláčkova Store, s.r.o. má také zaměření na svoji část trhu, na kterou je prodej zaměřen.

- Poloha – společnost má své sídlo v Plzni, takže je prodej zaměřen převážně na obyvatele Plzeňského kraje a blízkého okolí.
- Demografie – prodej zboží je zaměřen na dámy, ve věku od 20 do 50 let. Jedná se o moderní mladistvou módu, ve které se mohou najít dámy i v jiné věkové kategorii, avšak tento sortiment je považovaný za luxusní zboží, které ocení výšepříjmové skupiny. Propagace by mohla být zaměřena i na muže, kteří by v obchodě chtěli zakoupit dárkový poukaz nebo pomoci s výběrem dárku.

- Psychografie – v sortimentu může zákazník najít oblečení pro volný čas, spodní prádlo i plavky, to vše však v omezené míře. Prodej je zaměřen na formální a každodenní příležitosti.
- Požadované přínosy – výrobky značky Miss Sixty jsou vyhledávány pro svoji kvalitu a prestiž značky.

Tab. č. 4: Příležitosti a hrozby Sedláčkova Store, s.r.o.

Příležitosti	Hrozby
<ul style="list-style-type: none"> - velmi obtížný vstup na trh pro konkurenci z hlediska peněžních nároků - na cílovém trhu je jen malé množství podniků, nabízející prodej luxusní a kvalitní značky 	<ul style="list-style-type: none"> - z důvodu velkých výdajů na začátku podnikání hrozí nebezpečí ze strany konkurence, která na trhu působí delší dobu - zhoršující se celková ekonomická situace v České republice

Zdroj: vlastní zpracování, 2012

4.2.7.5 Silné a slabé stránky

Podnikatel by měl zhodnotit slabé a silné stránky svého produktu na cílovém trhu. Mezi silné stránky mohou patřit veškeré výhody výrobku, kterými se liší od konkurenčních nabídek, a důvod, pro který by si ho potenciální zákazník mohl koupit. Slabé stránky mohou naopak vyjadřovat například omezené výrobní kapacity či nedostatek peněz pro výraznou propagaci výrobku. [4]

Tab. č. 5: Silné a slabé stránky Sedláčkova Store, s.r.o.

Silné	Slabé
<ul style="list-style-type: none"> - kvalita používaných látek a materiálů - originalita střihů a barev - prodej pouze jednotek kusů každého modelu - prestiž značky Miss Sixty 	<ul style="list-style-type: none"> - velké finanční nároky na pořízení nové kolekce - omezená kapacita skladu - omezená kapacita prodejny (z hlediska zákazníků, z hlediska vystaveného zboží)

Zdroj: vlastní zpracování, 2012

4.2.7.6 Propagace

Společnost Sedláčkova Store, s.r.o. se bude snažit dostat se svým zákazníkům do podvědomí co nejlépe. Na začátku svého podnikání má možnost využít reklam na internetu, v regionálních médiích a nabídku různých slevových výhod pro první vlnu zákazníků. Dalším způsobem zviditelnění je uspořádání módní přehlídky, kde společnost bude prezentovat svoji novou kolekci.

Tab. č. 6: Rozpočet na marketingové aktivity

Propagace	Poptávané množství	Cena bez DPH
Reklama v regionálním rádiu	100 spotů / týden	25 000 Kč
Reklama v módním časopisu Elle	2 strany / 120 000 vydání	85 000 Kč
Prioritní řazení ve vyhledávacích (placené)	spojení Miss Sixty / měsíc	1 000 Kč
Letáčky + práce grafika	500 ks A2, rozřezáno na A7	5 000 Kč

Zdroj: vlastní zpracování, 2012

Výhodou franchisingové spolupráce je poskytnutí reklamy v českých módních časopisech pro ženy Elle a Marianne, k tomu navázaných marketingových akcí v podobě víkendových slev a slevových poukazů. Dále zprostředkovávají reklamu ve formě podsvětlených banerů a prezentací na LCD screenech, zejména v pražských obchodních střediscích a klubech.

Jak je z tabulky patrné, propagace není levnou záležitostí, což by v počátku podnikání mohl být problém. Společnost se rozhodla využít dlouhodobě z poptávaných služeb pouze prioritní řazení ve vyhledávacích. Jako reklamní kampaň před a při otevření provozovny byly vybrány série reklamních spotů v regionálních rádiích a tisk a roznoš letáčků a větší zapůsobení na zákazníky prostřednictvím časopisů Elle. Jelikož přišla podpora ze strany franchisora, není zatím potřeba volit větší investice do propagace.

Účinnou reklamu mohou zprostředkovat zaměstnankyně již v obchodě. Aby zákazník měl prodávané zboží hned na očích, prodavačky budou oblékány právě značkou Miss Sixty.

O nových kolekcích se zákazníci také dozví přes sociální sítě, kde společnost bude také působit.

4.2.8 Organizační plán

Management společnosti Sedláčková Store, s.r.o. tvoří jeden společník, který má vzdělání v ekonomickém oboru. Studoval Obchodní akademii v Plzni a dále si doplňuje vysokoškolské vzdělání na ekonomické fakultě Západočeské univerzity v Plzni. Již při studiu získával nové zkušenosti a znalosti v oboru. Společník má i dobré znalosti účetnictví, a tak si bude na počátku podnikání vést účetnictví sám.

K zajištění chodu podniku je potřeba najmout pracovní sílu. Kromě samotného majitele, který zajišťuje chod podniku, objednává a vybírá zboží a stará se o administrativní záležitosti, je nezbytné zaměstnat prodavačky. Prodejna bude otevřena od pondělí do pátku, vždy od 10 – 18 hodin, proto v podniku budou najaty dvě prodavačky na hlavní pracovní poměr, v případě potřeby najaty brigádnice na dohodu o provedení práce.

5 Finanční plán

5.1 Fixní náklady

Fixní náklady zahrnují náklady zpravidla věčně nedělitelných ekonomických zdrojů a do nákladových výpočtů se vkládají jednorázově. Pro určitý rozsah objemu prodeje zůstávají stejné. Ke změně dochází “jednorázovým skokem“ při výrazné změně objemu.[6]

5.1.1 Nájemné

Nájemní smlouva je sjednaná na prodejní prostory v Sedláčkově ulici o výměře 64 m² a na oddělený sklad nacházející se vedle prodejny o výměře 25 m². Výpovědní lhůta smlouvy je sjednána na 3 měsíce. Tento fakt musí být zohledněn v případě neúspěchu v podnikání. Součástí vybavení je plynový kotel a topení, vytápějící pouze tyto prostory.

5.1.2 Mzdové náklady

Pro nepřetržitý provoz prodejny se společnost rozhodla zaměstnat dvě prodavačky, které budou přítomny v obchodě během otevírací doby. Společnost zaměstná dvě prodavačky z důvodu nečekaných událostí, které mohou nastat, například nemoc, čerpání řádné dovolené nebo potřebný dohled nad prodejnou v případě většího množství zákazníků.

Pracovní smlouva bude uzavřena mezi společností a pracovníci. Sjednaná hrubá mzda bude činit 18 000 Kč. Jako motivaci pro zaměstnankyně jsou výrazné 50% slevy na nákup v obchodě Miss Sixty společnosti Sedláčkova Store, s.r.o. V případě, že se podnik na trhu dobře uchytlí, do budoucna majitel plánuje přidat prodavačkám ke hrubé mzdě určité procento z prodeje. Prozatím vznikají společnosti náklady ve výši:

Tab. č. 7: Mzdové náklady společnosti Sedláčkova Store, s.r.o. na dvě pracovnice

Předmět	Náklad v % ze mzdy	Náklad v Kč
Hrubá mzda	-	36 000
Sociální pojištění	25 %	9 000
Zdravotní pojištění	9 %	3 240
Superhrubá mzda	-	48 240

Zdroj: vlastní zpracování, 2012

5.1.3 Energie

Vzhledem k množství a spotřebě uvažovaných elektrických zařízení si společnost nechala zjistit přibližnou roční spotřebu elektřiny. Zálohy uvedené v tabulce č. 9 vychází z této kalkulace a je k nim přičtena 10% rezerva.

Odhad spotřeby plynu je udělán na základě informací od správce nemovitosti.

5.1.4 Zabezpečení majetku

Prodejna a skladovací prostory budou zabezpečeny pomocí elektronického zabezpečovacího systému. Zabezpečení majetku je podmínkou pro uzavření pojistné smlouvy s pojišťovnou.

5.1.5 Pojištění

Společnost si nechá pojistit majetek a rizika pojišťovnou. Podle zpracované nabídky pojišťovny Kooperativa, a.s., Vienna Insurance Group připadají v úvahu tyto typy pojištění, které budou placeny jednou ročně:

Tab. č. 8: Pojištění podnikatelských rizik společnosti Sedláčkova Store, s.r.o.

Druh pojištění	Předmět pojištění	Pojistná částka	Pojistné
Živelní – požár, náraz	Stavba, příslušenství budov nebo staveb,	250 000 Kč	7 400 Kč
	Zásoby	4 000 000 Kč	
	Movité věci	900 000 Kč	
Živelní – vodovod	Nemovité věci	250 000 Kč	
	Movité věci	500 000 Kč	
Odcizení	Zásoby	400 000 Kč	5 218 Kč
	Movité věci	100 000 Kč	
Vandalismus	Movité věci	50 000 Kč	693 Kč
Sklo	Výlohy, dveře	15 000 Kč	878 Kč
Odpovědnost za škodu	Vada výrobku,	1 000 000 Kč	2 203 Kč
	Škoda způsobená požárem	3 000 000 Kč	
Celkem			16 392 Kč

Zdroj: vlastní zpracování, 2012

5.1.6 Telefon, internet

Na provozovně společnosti Sedláčkova Store, s.r.o. je potřeba zakoupit mobilní telefon a zajistit internetové připojení pro snadnější komunikaci se zákazníky. Internetové připojení a telefon mají dohromady měsíční paušál 600 Kč.

5.1.7 Celkové fixní náklady na měsíc

Při vypracování odhadu výkazu zisku a ztráty je nejprve nutné zpracovat tržby za každý měsíc. Podklady lze získat například z průzkumu trhu, tržeb v odvětví nebo v pokusném provozu. Je velmi pravděpodobné, že nový podnik nedosáhne příliš velkých tržeb hned. Náklady mohou být naopak nepřiměřeně vysoké, jelikož se odvíjejí od prvotních vkladů do společnosti a i nadále se pohybují podle situace, která panuje v daném období.[4]

Následující tabulka obsahuje předpokládané fixní měsíční výdaje:

Tab. č. 9: Provozní měsíční náklady společnosti Sedláčkova Store, s.r.o.

Předmět	Cena
Nájem obchodu + sklad	27 890 Kč
Energie – plyn	980 Kč
Energie – elektřina	1 990 Kč
Mzdové náklady	48 240 Kč
Zabezpečení majetku	900 Kč
Pojištění	1 366 Kč
Telefon, internet	600 Kč
Propagace – prioritní řazení na internetu	1 000 Kč
Celkem	82 966 Kč

Zdroj: vlastní zpracování, 2012

5.2 Náklady při založení podniku

Na začátku podnikání s oděvy značky Miss Sixty je potřeba dostatečně vybavit prodejnu. Jak již bylo řečeno, franchisor si klade velké nároky na vzhled a kvalitu vybavení obchodu, a tak je potřeba odborný dohled franchisorova architekta. Po zakreslení a vyčíslení zařízení vznikají podniku další výdaje, které je potřeba akceptovat pro začátek podnikání. V případě tohoto podnikatelského plánu se předpokládají následující náklady:

Tab. č. 10: Náklady na vybavení prodejny a zahájení prodeje

Předmět	Množství v ks	Cena v Kč celkem
Vestavěné skříně	2	200 000 *
Stojany na oblečení	6	150 000 *
Stojan na boty	1	35 000 *
Křesla	2	40 000 *
Stůl pro pokladnu	1	15 000 *
Police	7	56 000 *
Zrcadla	3	9 000 *
Koberec	1	10 000 *
Figuríny	5	40 000 *
Tapety	-	7 000 *
Služby (stavební úpravy, instalace nábytku, výmalba)	-	260 000
Pokladna	1	50 000
Software do pokladny	1	30 000
Telefon	1	2 000
Osvětlení	24	216 000 *
Propagace – letáčky, rádio	-	116 000
Celkem	-	1 236 000

Zdroj: vlastní zpracování, 2012

*) Jedná se o zboží nakoupené společností Sedláčkova Store, s.r.o. v Itálii. Dle zákona č. 235/2004 Sb., o dani z přidané hodnoty, § 34, odstavec 3, písmeno k), je zboží dodané z jiného členského státu osvobozeno od daně z přidané hodnoty.[7]

5.3 Odpisy

Společnost se rozhodla využívat stejná kritéria pro daňové odpisy i pro odpisy účetní. Jelikož některé vybavení obchodu přesahuje částku stanovenou zákonem o dani z příjmu 40 000 Kč a tímto se stává dlouhodobým hmotným majetkem společnosti, je potřeba z tohoto druhu majetku vypočítat odpisy.

Společnost si zvolila rovnoměrný styl odpisů. Rovnoměrné odpisování je vyjádřeno procentem z pořizovací ceny, které je uvedeno v zákonech o dani z příjmu a vypočítá se podle následujícího vzorce:

$$\frac{\text{Pořizovací cena}}{100} * \text{Roční odpisová sazba} = \text{Roční odpis}$$

Vestavěná skříň spadá do odpisové skupiny číslo 2. Doba odpisování je 5 let, kde v prvním roce je hodnota roční odpisové sazby 11 % a v následujících letech 22,25 %.[7] Pořizovací cena jedné vestavěné skříně je 100 000 Kč a v majetku společnosti jsou dva kusy.

Tab. č. 11: Odpisy vestavěné skříně společnosti Sedláčkova Store, s.r.o.

I. rok	II. rok	III. rok	IV. rok	V. rok
22 000 Kč	44 500 Kč	44 500 Kč	44 500 Kč	44 500 Kč

Zdroj: vlastní zpracování, 2012

Druhým a zároveň posledním majetkem podléhající odpisům je pokladna. Tato položka se řadí do odpisové skupiny číslo 1. Doba odpisování jsou 3 roky, kde v prvním roce je hodnota roční odpisovací sazby 20 % a v následujících letech 40 %. [7] Pořizovací cena této pokladny je 50 000 Kč.

Tab. č. 12: Odpisy pokladny společnosti Sedláčkova Store, s.r.o.

I. rok	II. rok	III. rok
10 000 Kč	20 000 Kč	20 000 Kč

Zdroj: vlastní zpracování, 2012

5.4 Variabilní náklady

Letní kolekce je všeobecně méně finančně zatížena než kolekce zimní. Na první rok podnikání se společnost rozhodla vynaložit 1 000 000 Kč na letní kolekci a 1 500 000 Kč na zimní kolekci.

Jelikož se jedná o variabilní náklady, společnost předpokládá jejich změnu v průběhu podnikání. V případě, že by nebyl problém s prodejem nakoupeného zboží, majitel uvažuje o zvýšení hodnoty objednávky o 10 % ve třetím roce. Vzhledem k velikosti trhu a umístění prodejny je předpokládána velikost objednávky v prvním a druhém roce 1 000 000 Kč spíše podhodnoceným odhadem, ale společnost musí brát ohledy na velké prvotní vynaložení peněžních prostředků při zakládání podniku. Po ustálení prodeje a získání stálých zákazníků se dá již zmínění nárůst objednávek očekávat.

Tab. č. 13: Předpokládané náklady na nákup zboží v prvních třech letech podnikání

Předmět	Cena v Kč		
	I. rok	II. rok	III. rok
Letní kolekce *	1 000 000	1 000 000	1 100 000
Zimní kolekce *	1 500 000	1 500 000	1 650 000
Doprava	24 000	24 000	26 000
Celkem	2 512 000	2 512 000	2 776 000

Zdroj: vlastní zpracování, 2012

*) Jedná se o zboží nakoupené společností Sedláčkova Store, s.r.o. v Itálii. Dle zákona č. 235/2004 Sb., o dani z přidané hodnoty, § 34, odstavec 3, písmeno k), je zboží dodané z jiného členského státu osvobozeno od daně z přidané hodnoty.[7]

Při plánování variabilních nákladů je potřeba počítat i s rezervou na výdaje, jako například sezónní dekorace, polep výloh, čisticí prostředky a nečekané výdaje v hodnotě 15 000 Kč.

5.5 Tržby

V závislosti na stanoveném množství objednaného zboží se odvíjí i tržby. Mimo náklady je také podstatné stanovení marže, kterou společnost na prodávaném zboží bude mít. Společnost Sedláčkova Store, s.r.o. prozatím uvažuje marži 100 %. Podle

výkazů v přílohách této práce lze zjistit, za jak dlouhou dobu firma dosáhne zisku. V tabulce je uvedena tříletá prognóza.

Tab. č. 14: Předpokládané tržby společnosti v prvních třech letech podnikání

Objem zboží v % z celkového prodeje	Marže	Tržby v Kč		
		I. rok	II. rok	III. rok
50	100 %	2 500 000	2 500 000	2 750 000
20	80 %	900 000	900 000	990 000
15	40 %	525 000	525 000	577 500
10 – doprodej	0 %	250 000	250 000	275 000
5 – výprodej	½ pořizovací ceny	62 500	62 500	68 750
100	-	4 237 500	4 237 500	4 661 250

Zdroj: vlastní zpracování, 2012

Podle rozpisu v tabulce je zřejmé, že společnost plánuje prodat celé objednané kolekce v daném roce. Nejdříve bude nabízet zboží s 100% marží a předpokládá prodej 50 %. Tento prodej by měl již nakoupené zboží zaplatit z celé části. Následující zlevnění kolekce o 10 % počítá mimo jiné s využitím slevových kupónů, které byly zákazníkům nabízeny v reklamních akcích. Příští slevy jsou již 30%, prodej za nákupní cenu a jako poslední krok bude společnost zákazníkům nabízet zbytek kolekce v hodnotě poloviny z nákupní ceny, což by mělo přilákat další zákazníky.

Marže se v druhém a třetím roce bude pohybovat stejným způsobem, ve třetím roce se zvýší objem nakoupeného zboží o 10 %.

6 Vyhodnocení možnosti realizace podnikatelského záměru

Pro vyhodnocení možností realizace podnikatelského záměru byly vypracovány dokumenty, které lépe pomohou vyhodnocení odhadnout. Zpracovanými dokumenty jsou Rozvaha a Výkaz zisku a ztráty za první tři roky podnikání, což je v letech 2011 – 2013. Na základě těchto finančních výkazů lze konstatovat, že společnost Sedláčkova Store, s.r.o. bude hospodařit následujícím způsobem:

Tab. č. 15: Výsledek hospodaření společnosti v následujících 3 letech

Rok	Popis výsledku hospodaření	Výsledek hospodaření v tisících Kč
2011	Ztráta	289
2012	Zisk	665
2013	Zisk	825

Zdroj: vlastní zpracování, 2012

Celé finanční výkazy jsou uvedeny v přílohách.

Tato práce se zabývá pravděpodobným a očekávaným vývojem hospodaření společnosti Sedláčkova Store, s.r.o. Mimo této úvahy je důležité se zaměřit na situace, kdy by se průběh lišil od plánovaného vývoje. Jsou zde zpracovány dva způsoby možných scénářů – pesimistický a optimistický. Pesimistický vývoj lze předpokládat v situaci, kdy společnost nebude schopna prodat předpokládané množství zboží. V případě, že by objem zboží, marže a slevy zůstaly nezměněné, vývoj by mohl probíhat následovně:

Tab. č. 16: Pesimistický odhad hospodářského vývoje společnosti

Objem zboží v % z celkového prodeje	Marže	Tržby v Kč		
		I. rok	II. rok	III. rok
30	100 %	1 500 000	1 500 000	1 650 000
10	80 %	450 000	450 000	495 000
20	40 %	700 000	700 000	770 000
20 – doprodej	0 %	500 000	500 000	550 000
10 – výprodej	½ pořizovací ceny	125 000	125 000	137 500
90	-	3 275 000	3 275 000	3 602 500

Zdroj: vlastní zpracování, 2012

V případě pesimistické varianty by společnost nejen prodala méně zboží se 100% a 80% marží, které jsou velmi podstatnou položkou prodeje, ale také nedošlo k prodeji celé kolekce. Zbylé zboží, které se nepodařilo prodat, by mohlo zvýšit náklady na skladování. V případě, že by se tato situace opakovala, společnost by zbylé oblečení mohla prodávat přes internetový obchod se slevami.

V úvahu je potřeba brát i variantu, která by byla výrazněji lepší, než společnost plánovala. Optimistická vize je uvažována bez změny objemu zboží, marže a slev, pouze se bere v úvahu změna množství prodaného zboží.

Tab. č. 17: Optimistický odhad hospodářského vývoje společnosti

Objem zboží v % z celkového prodeje	Marže	Tržby v Kč		
		I. rok	II. rok	III. rok
65	100 %	3 250 000	3 250 000	3 575 000
20	80 %	900 000	900 000	990 000
10	40 %	350 000	350 000	385 000
5 – doprodej	0 %	125 000	125 000	137 500
výprodej	½ pořizovací ceny	-	-	-
100	-	4 625 000	4 625 000	5 087 500

Zdroj: vlastní zpracování, 2012

V případě, že by optimistická varianta trvala déle než pouze nárazově, mohla by společnost využít finanční prostředky na nákup většího množství zboží, či uvažovat o otevření druhé prodejny například v jiném kraji.

Závěr

Cílem práce bylo popsat založení podniku a vybrat vhodnou právní formu subjektu, zpracovat podnikatelský záměr a komplexně vyřešit otázky finančního plánu, personálního zabezpečení, obchodní taktiky a realizace založení podniku v rámci podnikatelského záměru. Na závěr proběhlo zhodnocení možnosti realizace založení podniku a jeho rozvoje dle podnikatelského záměru.

Společnost Sedláčkova Store, s.r.o. je existujícím podnikem, jehož hospodaření odpovídá nejen zpracovanému finančnímu plánu, ale i plánům podnikatelskému, organizačnímu a marketingovému.

Finanční plán je vypracován na následující tři roky. Uvádí předpokládané náklady a tržby v těchto letech a nechybí zde ani prvotní výdaje vynaložené na vybavení prodejny. Společnost Sedláčkova Store, s.r.o. by se měla během prvních dvou let velmi dobře adaptovat potřebám trhu a zákazníkům a dokonce velmi dobře prospívat. Nový začátek podnikání však nezávisí pouze na zpracovaných prognózách, ale také záleží na odborných znalostech budoucího podnikatele, jeho předpokladům, dovednostem a zkušenostem z praxe.

Skok do života podnikání s sebou nese velké riziko a nejistotu, se kterými je potřeba počítat, a podle slov Friedrich Nietzsche: *“V lidském životě jsou dvě tragédie. První je, že se Vám nepodaří dosáhnout toho co chcete a druhá je, když se Vám to podaří.”*

Seznam tabulek

Tab. č. 1: Prodejny Miss Sixty v České republice, silné a slabé stránky.....	29
Tab. č. 2: Konkurence.....	30
Tab. č. 3: Prodávané typy oblečení společností Sedláčkova Store, s.r.o.	32
Tab. č. 4: Příležitosti a hrozby Sedláčkova Store, s.r.o.	35
Tab. č. 5: Silné a slabé stránky Sedláčkova Store, s.r.o.....	35
Tab. č. 6: Rozpočet na marketingové aktivity	36
Tab. č. 7: Mzdové náklady společnosti Sedláčkova Store, s.r.o. na dvě pracovnice.....	39
Tab. č. 8: Pojištění podnikatelských rizik společnosti Sedláčkova Store, s.r.o.	40
Tab. č. 9: Provozní měsíční náklady společnosti Sedláčkova Store, s.r.o.	41
Tab. č. 10: Náklady na vybavení prodejny a zahájení prodeje	42
Tab. č. 11: Odpisy vestavěné skříně společnosti Sedláčkova Store, s.r.o.	43
Tab. č. 12: Odpisy pokladny společnosti Sedláčkova Store, s.r.o.	43
Tab. č. 13: Předpokládané náklady na nákup zboží v prvních třech letech podnikání ...	44
Tab. č. 14: Předpokládané tržby společnosti v prvních třech letech podnikání.....	45
Tab. č. 15: Výsledek hospodaření společnosti v následujících 3 letech	46
Tab. č. 16: Pesimistický odhad hospodářského vývoje společnosti	47
Tab. č. 17: Optimistický odhad hospodářského vývoje společnosti.....	48

Seznam obrázků

Obr. č. 1: Základní kameny úspěšného podnikání.....	10
Obr. č. 2: Potenciální rozhodnutí začít podnikat	12
Obr. č. 3: Správní poplatky	17
Obr. č. 4: Vzor pohyblivého schématu pro marketingový plán.....	34

Seznam použitých zdrojů

- 1) *Business center*. [online] Živnostenský zákon [cit 17.2.2012]
Dostupné z <http://business.center.cz/business/pravo/zakony/zivnost/cast1.aspx>
- 2) *Business center*. [online] Sazebník správních poplatků [cit 22.3.2012]
Dostupné z <http://business.center.cz/business/pravo/zakony/spravni-poplatky/sazebnik-cast-1.aspx>
- 3) *Franchising*. [online] Definice a pojmy franchisingu [cit 21.3.2012]
Dostupné z <http://www.czech-franchise.cz/franchising/definice-a-pojmy-ve-franchisingu/>
- 4) HISRICH, R.D., PETERS, M.P. *Založení a řízení nového podniku*. Praha: Victoria publishing, a.s., 1996, 501 s., ISBN 80-85865-07-6
- 5) KORÁB, Vojtěch., MIHALISKO, Marek. *Založení a řízení společnosti*. Brno: Computer Press, a. s., 2005, 252 s., ISBN 80-251-0592-X
- 6) KŘÍKAČ, K.; PAVLÁK, M. *Podniková ekonomika 2 - Textová a Příkladová část*. ZČU v Plzni, 2008. ISBN 978-80-7043-404-8.
- 7) MARKOVÁ, Hana. *Daňové zákony 2011, úplná znění platná k 1.4.2011*. Praha: GRADA Publishing, a.s., 2011. ISBN 978-80-247-3944-1
- 8) *Obchodní zákoník*. [online] Zákon č. 513/1991 Sb. [cit 10.2.2012]
Dostupné z: <http://obchodni-zakonik.eu/>
- 9) *Parlament České republiky, Poslanecká sněmovna*. [online] Listina základních práv a svobod. [cit 17.2.2012] Dostupné z <http://www.psp.cz/docs/laws/listina.html>
- 10) *Portál veřejné správy České republiky*. [online] Zákon o účetnictví, zákon o dani z přidané hodnoty, zákon o dani z příjmu, zákoník práce [cit 17.2.2012]
Dostupné z http://portal.gov.cz/wps/portal/_s.155/6966/place
- 11) *Sčítání lidu*. [online] Základní výsledky sčítání lidu [cit 5.4.2012]
Dostupné z <http://scitani.cz/>
- 12) SKÁLOVÁ, Petra. *Podniková ekonomika 1*. ZČU v Plzni, 2008. ISBN 978-80-7043-726-1
- 13) STOKES, David. *Small business management. An active-learning approach*. 2nd edition. London: DP Publications, 1995, pp. 386. ISBN 1-85805-129-0
- 14) *The average entrepreneur*. [online]. What type of people start up businesses in the UK?
[cit 17.2.2012] Dostupné z <http://www.startups.co.uk/the-average-entrepreneur.html>
- 15) VÁGNER, Ivan. *Úvod do ekonomiky podnikání*. 1.část, Masarykova univerzita v Brně, 1994, 121 s., ISBN 80-210-0479-7

16) *Živnosti EU*. [online] Druhy živností, rozdělení živností [cit 13.3.2012]
Dostupné z <http://www.xn--ivnosti-cxb.eu/>

Seznam příloh

Příloha A: Jednotný registrační formulář pro právnické osoby

Příloha B: Seznam oborů činností náležejících do živnosti volné

Příloha C: Přihláška k registraci pro právnické osoby

Příloha D: Výpis z obchodního rejstříku

Příloha E: Výkaz zisku a ztráty za rok 2011

Příloha F: Výkaz zisku a ztráty za rok 2012


Příloha G: Výkaz zisku a ztráty za rok 2013

Příloha H: Rozvaha v plném rozsahu za rok 2011

Příloha I: Rozvaha v plném rozsahu za rok 2012

Příloha J: Rozvaha v plném rozsahu za rok 2013

Příloha A:

	JEDNOTNÝ REGISTRAČNÍ FORMULÁŘ		<div style="border: 1px solid black; width: 100px; height: 80px; margin: 0 auto;"></div> <p style="text-align: center; font-size: small;">podací razítko</p>
	PRÁVNICKÁ OSOBA		
ČÁST A - PODNIKATEL			
01 Podnikatel			
a) obchodní firma / název právnické osoby ¹⁾			
b) právní forma		c) identifikační číslo	
02 Sídlo			
a) název ulice		b) číslo popisné	c) číslo orientační
d) PSČ		e) název obce	
f) část obce		g) okres	
h) stát			
03 Předmět podnikání (u živností volně vyznačte čísla oborů činnosti na seznamu) - ve smyslu § 45 resp. § 60 živnostenského zákona ohlašuji živnost resp. žádám o koncesi			
pořadové číslo 1.			
04 Statutární orgán nebo člen statutárního orgánu			
a) titul	b) jméno	c) příjmení	d) titul
e) datum narození	f) rodné číslo		
05 Bydliště / pobyt²⁾ člena statutárního orgánu na území ČR			
a) název ulice		b) číslo popisné	c) číslo orientační
d) PSČ		e) název obce	
f) část obce		g) okres	
h) stát			
06 Statutární orgán nebo člen statutárního orgánu			
a) titul	b) jméno	c) příjmení	d) titul
e) datum narození	f) rodné číslo		
07 Bydliště / pobyt²⁾ člena statutárního orgánu na území ČR			
a) název ulice		b) číslo popisné	c) číslo orientační
d) PSČ		e) název obce	
f) část obce		g) okres	
h) stát			
08 Odpovědný zástupce			
a) titul	b) jméno	c) příjmení	d) titul
e) státní občanství	f) rodné příjmení	o) datum narození	h) rodné číslo
i) místo narození	j) okres	k) stát	l) pohlaví ³⁾ žena / muž ³⁾
09 Bydliště odpovědného zástupce			
a) název ulice		b) číslo popisné	c) číslo orientační
d) PSČ		e) název obce	
f) část obce		g) okres	
h) stát			
10 Pobyt odpovědného zástupce na území ČR (pro zahraniční osoby)			
a) název ulice		b) číslo popisné	c) číslo orientační
d) PSČ		e) název obce	
f) část obce		g) okres	
¹⁾ vyplní se pouze u fyzické osoby, která nemá přiděleno rodné číslo MPO PO – vzor č. 06 (012011)			
			²⁾ nehodící se škrtněte

11 Datum ustanovení do funkce odpovědného zástupce

12 Ustanovení odpovědného zástupce pro předměty podnikání
(pořadové číslo předmětu podnikání)

<input type="text"/>	<input type="text"/>	<input type="text"/>	<input type="text"/>	<input type="text"/>	<input type="text"/>	<input type="text"/>	<input type="text"/>	<input type="text"/>	<input type="text"/>	<input type="text"/>	<input type="text"/>	<input type="text"/>	<input type="text"/>	<input type="text"/>	<input type="text"/>	<input type="text"/>	<input type="text"/>	<input type="text"/>	<input type="text"/>
----------------------	----------------------	----------------------	----------------------	----------------------	----------------------	----------------------	----------------------	----------------------	----------------------	----------------------	----------------------	----------------------	----------------------	----------------------	----------------------	----------------------	----------------------	----------------------	----------------------

13 Provozovna

a) název ulice	b) číslo popisné	c) číslo orientační	d) PSČ
e) název obce	f) část obce	g) okres	
h) název provozovny		i) umístění provozovny	
j) datum zahájení provozování činnosti v provozovně		k) identifikační číslo provozovny	
l) provozovna podléhající kotvařaci		m) předměty podnikání provozované v provozovně dle poř. čísla / u činnosti volné číslo oboru	

ČÁST B - DAŇOVÁ REGISTRACE

- přihlašuji se ve smyslu § 125 a násl. daňového řádu k registraci u PÚ v

a) k dani z příjmů právnických osob	<input type="checkbox"/>	b) k dani z přidané hodnoty (přílohou je přihláška k DPH)	<input type="checkbox"/>							
c) k dani z nemovitosti	<input type="checkbox"/>	ode dne	d) k dani silniční	<input type="checkbox"/>	ode dne					
e) k dani z příjmů jako plátců:		1) daně z příjmů ze závislé činnosti a funkčních požitků		<input type="checkbox"/>	ode dne					
		2) daně z příjmů vybírané srážkou podle zvláštní sazby daně		<input type="checkbox"/>	ode dne					
		3) zajišťující daň z příjmů		<input type="checkbox"/>	ode dne					
f) jednáni statutárním orgánem, jinou pověřenou osobou nebo zastupování v daňových záležitostech ²⁾	<input type="checkbox"/>	ANO	NE	g) jedná se o první daňovou registraci ²⁾	<input type="checkbox"/>	ANO	NE	h) očekávaná daňová povinnost dan z příjmů právnických osob	dan silniční	
i) čísla účtů u bank, spořitelních a úvěrních družstev, na nichž mám soustředěny prostředky z podnikatelské činnosti		účet v ČR - číslo účtu / směrový (identifikační) kód		měna, ve které je účet veden		vlastník em účtu je daňový subjekt		<input type="checkbox"/>	ANO	NE
		účet vedený v zahraničí - IBAN								
j) zahraniční daňové identifikační číslo, stát				k) právní předchůdce - daňové identifikační číslo CZ						
l) název právnické osoby včetně dodatku / právní forma										

ČÁST C - OZNÁMENÍ PRACOVNÍHO MÍSTA

- oznamuji ve smyslu zákona o zaměstnanosti

volné pracovní místo	obsazení volného pracovního místa	úP v				
a) místo výkonu práce	b) název profese	c) dle KZAM	d) vznik / obsazenost ¹⁾ ke dni			
e) pracovní právní vztah na dobu určitou / neurčitou ¹⁾	f) pracovní doba	g) počet míst	h) výše mzdy			
i) požadované vzdělání, praxe			j) zveřejňovat	<input type="checkbox"/>	ANO	NE
k) kontaktní osoba na pracovišti	l) poznámky: nabízené výhody, speciální požadavky apod.					

ČÁST D - VYBERTE PROVÁDĚNÉ ÚKONY V JEDNOTLIVÝCH ČÁSTECH

a) pro živnostenský úřad	<input type="checkbox"/>	počet příloh	b) pro finanční úřad	<input type="checkbox"/>	počet příloh	c) pro Úřad práce	<input type="checkbox"/>	počet příloh
--------------------------	--------------------------	--------------	----------------------	--------------------------	--------------	-------------------	--------------------------	--------------

ČÁST E - ADRESA PRO DORUČOVÁNÍ

a) název ulice	b) číslo popisné	c) číslo orientační	d) PSČ			
e) název obce	f) část obce	g) okres				
		h) adresu použít i pro následující řízení		<input type="checkbox"/>	ANO	NE

ČÁST F - DOPLŇUJÍCÍ ÚDAJE

a) telefon	b) datová schránka	c) e-mail
jméno podatele		příjmení podatele
vztah k právnické osobě		
V	dne	vlastnoruční podpis

²⁾ zvolením možnosti ANO vzniká povinnost vyplnit příslušnou část Zvláštní přílohy pro finanční úřad

²⁾ zvolením možnosti NE vzniká povinnost vyplnit příslušnou část Zvláštní přílohy pro finanční úřad

Příloha B:



SEZNAM OBORŮ ČINNOSTÍ NÁLEŽEJÍCÍCH DO ŽIVNOSTI VOLNÉ „VÝROBA, OBCHOD A SLUŽBY NEUVEDENÉ V PŘÍLOHÁCH 1 AŽ 3 ŽIVNOSTENSKÉHO ZÁKONA“

podací razítko

ČÍSLO OBORU - NÁZEV

1)	Poskytování služeb pro zemědělství, zahradnictví, rybníkářství, lesnictví a myslivost
2)	Činnost odborného lesního hospodáře
3)	Výhodování lesních hospodářských plánů a osnov
4)	Nakládání s reprodukčním materiálem lesních dřevin
5)	Chov zvířat a jejich výevik (s výjimkou živočišné výroby)
6)	Úprava nerostů, dobývání rašeliny a bahna
7)	Výroba potravinářských a škrábárenských výrobků
8)	Pěstelské pálení
9)	Výroba krmiv, krmných směsí, doplňkových látek a premixů
10)	Výroba textilií, textilních výrobků, oděvů a oděvních doplňků
11)	Výroba a opravy obuvi, brašnářského a sedlářského zboží
12)	Zpracování dřeva, výroba dřevěných, korkových, proutěných a slamených výrobků
13)	Výroba vlákniny, papíru a lepenky a zboží z těchto materiálů
14)	Vydavatelské činnosti, polygrafická výroba, knihařské a kopírovací práce
15)	Výroba, rozmnožování, distribuce, prodej, pronájem zvukových a zvukově-obrazových záznamů a výroba nenahrávaných nosičů údajů a záznamů
16)	Výroba koksu, surového dehtu a jiných pevných paliv
17)	Výroba chemických látek, vláken a přípravků a kosmetických prostředků
18)	Výroba hnojiv
19)	Výroba plastových a pryžových výrobků
20)	Výroba a zpracování skla
21)	Výroba stavebních hmot, porcelánových, keramických a sádrových výrobků
22)	Výroba brusiv a ostatních minerálních nekovových výrobků
23)	Broušení technického a šperkového kamene
24)	Výroba a hutní zpracování železa, drahých a neželezných kovů a jejich slitin
25)	Výroba kovových konstrukcí a kovodělných výrobků
26)	Umělecko-řemeslné zpracování kovů
27)	Povrchové úpravy a svařování kovů a dalších materiálů
28)	Výroba měřicích, zkušebních, navigačních, optických a fotografických přístrojů a zařízení
29)	Výroba elektronických součástek, elektrických zařízení a výroba a opravy elektrických strojů, přístrojů a elektronických zařízení pracujících na malém napětí
30)	Výroba neelektrických zařízení pro domácnost
31)	Výroba strojů a zařízení
32)	Výroba motorových a přípojných vozidel a karoserií
33)	Stavba a výroba plavidel
34)	Výroba, vývoj, projektování, zkoušky, instalace, údržba, opravy, modifikace a konstrukční změny letadel, motorů letadel, vrtulí, letadlových částí a zařízení a leteckých pozemních zařízení
35)	Výroba drážních hnacích vozidel a drážních vozidel na dráze tramvajové, trolejbusové a lanové a železničního parku
36)	Výroba jízdních kol, vozíků pro invalidy a jiných nemotorových dopravních prostředků
37)	Výroba a opravy čalounických výrobků
38)	Výroba, opravy a údržba sportovních potřeb, her, hraček a dětských kočárků
39)	Výroba zdravotnických prostředků
40)	Výroba a opravy zdrojů ionizujícího záření

41)	Výroba školních a kancelářských potřeb, kromě výrobků z papíru, výroba bižuterie, kartáčekového a konfekčního zboží, deštníků, upomínkových předmětů
42)	Výroba dalších výrobků zpracovatelského průmyslu
43)	Provozování vodovodů a kanalizací a úprava a rozvod vody
44)	Nakládání s odpady (výjma nebezpečných)
45)	Přípravné a dokončovací stavební práce, specializované stavební činnosti
46)	Sklenářské práce, rámování a paspartování
47)	Zprostředkování obchodu a služeb
48)	Velkoobchod a maloobchod
49)	Zastavárenská činnost a maloobchod s použitým zbožím
50)	Údržba motorových vozidel a jejich příslušenství
51)	Potrubní a pozemní doprava (výjma železniční a silniční motorové dopravy)
52)	Skladování, balení zboží, manipulace s nákladem a technické činnosti v dopravě
53)	Zasílatelství a zastupování v celním řízení
54)	Provozování poštovních a zahraničních poštovních služeb
55)	Ubytovací služby
56)	Poskytování software, poradenství v oblasti informačních technologií, zpracování dat, hostingové a související činnosti a webové portály
57)	Činnost informačních a zpravodajských kanceláří
58)	Realitní činnost, správa a údržba nemovitosti
59)	Pronájem a půjčování věcí movitých
60)	Poradenská a konzultační činnost, zpracování odborných studií a posudků
61)	Projektování pozemkových úprav
62)	Příprava a vypracování technických návrhů, grafické a kresličské práce
63)	Projektování elektrických zařízení
64)	Výzkum a vývoj v oblasti přírodních a technických věd nebo společenských věd
65)	Testování, měření, analýzy a kontroly
66)	Reklamní činnost, marketing, mediální zastoupení
67)	Návrhářská, designářská, aranžérská činnost a modeling
68)	Fotografické služby
69)	Překladačská a tlumočnická činnost
70)	Služby v oblasti administrativní správy a služby organizačně hospodářské povahy
71)	Provozování cestovní agentury a průvodcovská činnost v oblasti cestovního ruchu
72)	Mimoškolní výchova a vzdělávání, pořádání kurzů, školení, včetně lektorské činnosti
73)	Provozování kulturních, kulturně - vzdělávacích a zábavních zařízení, pořádání kulturních produkcí, zábav, vystav, veletrhů, přehlídek, prodejních a obdobných akcí
74)	Provozování tělovýchovných a sportovních zařízení a organizování sportovní činnosti
75)	Praní pro domácnost, žehlení, opravy a údržba oděvů, bytového textilu a osobního zboží
76)	Poskytování technických služeb
77)	Opravy a údržba potřeb pro domácnost, předmětů kulturní povahy, výrobků jemné mechaniky, optických přístrojů a měřidel
78)	Poskytování služeb osobního charakteru a pro osobní hygienu
79)	Poskytování služeb pro rodinu a domácnost
80)	Výroba, obchod a služby jinde nezařazené

jméno podatele	příjmení podatele	
vztah k právnické osobě		
V	dne	
		mástonruční podpis

Příloha C:

Než začnete vyplňovat tiskopis, přečtěte si, prosím, pokyny.

Finančnímu úřadu v, ve, pro

01 Daňové identifikační číslo
C, Z,

02 Registrace / oznámení změny*)

otisk podacího razítka finančního úřadu

PŘIHLÁŠKA K REGISTRACI pro právnické osoby

03

a) k dani z příjmů právnických osob

b) k dani z přidané hodnoty (příhláška k registraci k DPH)

c) k dani z nemovitostí ode dne

d) k dani silniční ode dne

e) k dani z příjmů jako pláto: 1. daně z příjmů ze závislé činnosti a funkčních požitků ode dne

2. daně z příjmů vybírané srážkou podle zvláštní sazby daně ode dne

3. zajišťující daň z příjmů ode dne

04 Název právnické osoby, včetně dodatku

05 Identifikační číslo 06 Právní forma

07 Sídlo

a) ulice a číslo orientační, část obce a číslo popisné

b) obec c) PSČ

d) stát e) telefon

08 Osoby, které jsou statutárním orgánem – jeho členem – jednají za právnickou osobu*)

a) příjmení

b) jméno c) titul d) rodné číslo

e) adresa bydliště (místa trvalého pobytu):

1. Ulice a číslo orientační, část obce a číslo popisné

2. Obec 3. PSČ

4. Stát 5. Telefon

f) je oprávněn jednat za právnickou osobu g) je pověřen jednat samostatně

h) e-mail

i) rozsah pověření k jednání

26 5102 MFIn 5102 - vzor č. 16 *) nehodící se škrtněte

09 Počátek provozování výdělečné činnosti / činnosti podrobené dani dne:

10 Oprávnění k podnikání

a) datum

b) vydáno kým

c) pod číslem

11 Převažující předmět podnikání / činnosti

12 Telefon

13 Identifikátor datové schránky

13a e-mail

14 Čísla účtů u bank, spořitelních a úvěrních družstev:
účet v ČR

a) číslo účtu / směrový (identifikační) kód

měna, ve které
je účet veden

vlastníkem účtu je
daňový subjekt ano / ne

b) číslo účtu / směrový (identifikační) kód

měna, ve které
je účet veden

vlastníkem účtu je
daňový subjekt ano / ne

účet vedený v zahraničí

IBAN

typ ID banky

ID banky

měna, ve které
je účet veden

vlastníkem účtu je
daňový subjekt ano / ne

název účtu

název banky

ulice banky

město banky

PSČ banky

stát

15 Zastupování v daňových záležitostech: zástupce ano / ne: . V případě „ano“ je přílohou plná moc.

*) nehodící se škrtněte

16 Adresa pro doručování (pouze v případě, že není datová schránka):

a) ulice a číslo orientační, část obce a číslo popisné

b) obec

c) PSČ

d) telefon

17 Organizační složky podniku:

a) počet odštěpných závodů:

b) počet provozoven:

c) počet plátoových pokladen:

18 Právní předhůdce

a) DIČ

b) název právnické osoby, včetně dodatku

c) právní forma

d) sídlo

1. Ulice a číslo orientační, část obce a číslo popisné

2. Obec

3. PSČ

4. Stát

5. Telefon

19 Zahraniční DIČ

Stát

20 Jedná se o první daňovou registraci ANO/NE*

21 Předhází daňová registrace

Správce daně

Registrován od:

do:

Přiděleno DIČ

22 Očekávaná daňová povinnost

Daň z příjmů právnických osob

Kč

Daň silniční

Kč

PROHLAŠUJI, ŽE VŠECHNY MNOU UVEDENÉ ÚDAJE V TÉTO PŘIHLÁŠCE K REGISTRACI JSOU PRAVDIVÉ A ÚPLNÉ
A STVRZUJI JE SVÝM PODPÍSEM A JSEM SI VĚDOM SVÉ POVINNOSTI HLÁSIT KAŽDOU ZMĚNU DO 15 DNŮ.

Údaje o zástupci:	Kód zástupce:
	<input type="text"/>
Jméno(-a) a příjmení / Název právnické osoby	
<input type="text"/>	
Datum narození / Evidenční číslo osvědčení daňového poradce / IČ právnické osoby	
<input type="text"/>	
Fyzická osoba oprávněná k podpisu (je-li daňový subjekt či zástupce právnickou osobou), s uvedením vztahu k právnické osobě (např. jednatel, pověřený pracovník apod.)	
Jméno(-a) a příjmení / Vztah k právnické osobě	
<input type="text"/>	
Daňový subjekt / osoba oprávněná k podpisu:	
Datum	Vlastnoruční podpis daňového subjektu / osoby oprávněné k podpisu
<input type="text"/>	<input type="text"/>
Otisk razítka	
<input type="text"/>	

*) nehodící se škrtněte

POKYNY K VYPLNĚNÍ PŘÍHLÁŠKY K REGISTRACI pro právnické osoby

Finančnímu úřadu v, ve, pro doplníte přesný název finančního úřadu, k němuž místně příslušíte podle sídla právnické osoby.

01 Daňové identifikační číslo při první registraci nevyplňujete, vyplní finanční úřad.

03 Napišete „ano“ u daní, ke kterým se prostřednictvím této přihlášky chcete zaregistrovat, a „ne“ napišete u ostatních zde uvedených daní;

ad a) Za přihlášení k registraci se považuje vaše vyjádření „ano“ a vyplnění přihlášky k registraci;

ad b) Za přihlášení k registraci se považuje vaše vyjádření „ano“, vyplnění přihlášky k registraci a přihlášky k registraci k dani z přidané hodnoty (dále jen DPH). Pokud se k DPH přihlašujete dodatečně, poté co vám již bylo vydáno Rozhodnutí o registraci, vyplníte pouze přihlášku k DPH;

ad c) Za přihlášení k registraci se považuje vaše vyjádření „ano“, vyplnění přihlášky k registraci. Uvedte datum, ke kterému vznikla registrační povinnost. K dani z nemovitosti se přihlašujete k registraci pouze v případě, když se u téhož finančního úřadu přihlašujete k některé jiné dani nebo jste již k některé jiné dani zaregistrovan(a). Pokud se k dani z nemovitosti přihlašujete dodatečně, poté co vám již bylo vydáno Rozhodnutí o registraci, vyplníte body 01 až 07;

ad d) Za přihlášení k registraci se považuje vaše vyjádření „ano“ a vyplnění přihlášky k registraci. Uvedte den, kdy vám podle zákona o smluvní dani vzniká registrační povinnost;

ad e) až e3) Za přihlášení k registraci se považuje vaše vyjádření „ano“ a vyplnění přihlášky k registraci. Uvedte datum, ke kterému vám vznikla povinnost se registrovat jako plátce.

04 Název právnické osoby včetně dodatku vyplníte název právnické osoby (dále jen PO).

05 IČ pro subjekty se sídlem v cizině ukládá § 127 zákona č. 280/2009 Sb., daňový řád, ve znění pozdějších předpisů (dále jen „DR“) povinnost si IČ zajistit u příslušných orgánů veřejné moci.

06 Právní forma vyplníte právní formu ve zkratce (Pro PO zapsané do obchodního rejstříku shodně s dodatkem v položce 04).

07 Sídlo a) až d) vyplníte adresu sídla PO takovou, která byla zapsána do obchodního rejstříku nebo jiné zákonem určené evidence PO. Osoby, které nemají v ČR sídlo, uvedou svojí zahraniční adresu a vyplní položku d). Zahraniční osoby na samostatné příloze uvedou údaje pro určení místní příslušnosti dle § 13 DR.

08 Osoby, které jsou statutárním orgánem - jeho členem - jednají za PO vyplníte údaje o jedné fyzické osobě podle zápisu do obchodního rejstříku (§ 28 odst. 1 písm. e) Obch. zákoníku); u PO, které se do obchodního rejstříku nezapisují, uveďte fyzickou osobu, která je podle stanov, smlouvy, organizačního řádu apod. oprávněna za právnickou osobu jednat. Vyplňte i osoby (zaměstnanec PO, nebo jiné FO, které vykonávají činnost této PO), které jsou pověřeny PO jednat jejím jménem před správcem daně. Údaje o dalších fyzických osobách uveďte v příloze ve stejné struktuře. U všech osob vyplníte údaje f, g, h, i.

09 Počátek provozování výdělečné činnosti / činnosti podrobené dani dne uveďte datum, kdy v souvislosti s výkonem zdanitelné činnosti vznikl první náklad nebo první příjem. Pokud již PO vznikla a taková činnost ještě nezačala, kolonka na datum se proškrtne.

10 Oprávnění k podnikání a) až c) vyplníte u PO v souladu se zápisem do obchodního rejstříku nebo jiné zákonem určené evidence.

11 Převážující předmět podnikání / činnosti vyplníte slovně předmět podnikání, kterým se PO převážně zabývá.

13 Identifikátor datové schránky vyplníte identifikátor, který slouží k identifikaci datové schránky.

13a E-mail vyplníte adresu elektronické pošty.

14 Čísla účtů u bank, spořitelnic a úvěrních družstev vyplníte všechna čísla účtů u peněžních ústavů v ČR a v zahraničí, na nichž jsou soustředěny prostředky z vaší podnikatelské činnosti (§ 127 DR). Pokud máte otevřeny více než 2 účty v ČR nebo více než jeden účet v zahraničí, uveďte jejich čísla v příloze. V položce typ ID banky vyplníte typ identifikace banky, tj. např. BIC, FW, SC.

15 Zastupování v daňových záležitostech smluvním zástupcem je zástupce, kterého daňový subjekt zmocní. Přílohou je plná moc.

16 Adresa pro doručování vyplníte pouze v případě, že není datová schránka a liší se adresa, kam požadujete, aby správce daně doručoval písemnosti, od adresy uvedené v 07.

17 Organizační složky podniku

ad a) vyplníte počet oddělných závodů podle § 7 odst. 1 a 2 Obchodního zákoníku. Na zvláštní příloze (tiskopisu) uveďte vnitřní pořadové organizační číslo (existuje-li), za každý oddělný závod uveďte IČ (pokud bylo přiděleno), název, adresu včetně PSČ, telefonu, adresy elektronické pošty, IČ provozovny;

ad b) vyplníte počet provozoven (kromě té, která je uvedena pod číslem 07 jako sídlo podnikání) podle § 7 odst. 3 Obchodního zákoníku a § 17 zákona č. 455/1991 Sb. Na zvláštní příloze (tiskopisu) uveďte za každou provozovnu vnitřní pořadové organizační číslo (pokud existuje), název, adresu včetně PSČ, telefonu, adresy elektronické pošty;

ad c) vyplníte počet svých plátcových pokladen, zaregistrovaných u všech místně příslušných správců daně.

18 Právní předchůdce pokud vaše PO vznikla z více subjektů, uveďte jejich DIČ a ostatní údaje v příloze.

19 Zahraniční DIČ vyplníte DIČ přidělené v zahraničí.

22 Očekávaná daňová povinnost vyplníte při vzniku nové zaregistrované povinnosti platit daň, pro kterou zákon stanoví zálohy.

ÚDAJE O PODEPISUJÍCÍ OSOBĚ

Údaje o zástupci: tyto údaje budou vyplňovány pouze v případech, kdy je přihláška k registraci (vztahuje se i na přílohu přihlášky k registraci) zpracovávána a podávána zástupcem za daňový subjekt.

Kód zástupce: bude vyplněn číselný kód podle níže uvedených typů zástupců

1 – zákonný zástupce;

2 – ustanovený zástupce;

3 – společný zástupce, smluvní zástupce;

4a – obecný zmocněnec – fyzická osoba i právnická osoba;

4b – fyzická osoba daňový poradce nebo advokát;

4c – právnická osoba vykonávající daňové poradenství.

Datum narození / Evidenční číslo osvědčení daňového poradce / IČ právnické osoby: bude vyplněno datum narození zástupce – fyzické osoby, nebo evidenční číslo osvědčení daňového poradce – fyzické osoby, nebo IČ právnické osoby – zástupce daňového subjektu.

Fyzická osoba oprávněná k podpisu (je-li daňový subjekt či zástupce právnickou osobou) s uvedením vztahu k právnické osobě (např. jednatel, pověřený pracovník apod.): tyto údaje budou vyplňovány pouze v případech, kdy je přihláška k registraci (vztahuje se i na přílohu přihlášky k registraci) podávána právnickou osobou, včetně případů, kdy je právnická osoba v postavení zástupce daňového subjektu, za nějž zpracovává a podává přihlášku k registraci (vztahuje se i na přílohu přihlášky k registraci).

Vlastnoruční podpis daňového subjektu / Osoby oprávněné k podpisu: přihláška k registraci (vztahuje se i na přílohu přihlášky k registraci) bude opatřena vlastnoručním podpisem přímo daňovým subjektem – fyzickou osobou podávající přihlášku k registraci (vztahuje se i na přílohu přihlášky k registraci), nebo fyzickou osobou oprávněnou podepsat přihlášku k registraci (vztahuje se i na přílohu přihlášky k registraci) za daňový subjekt – právnickou osobu a v případě zastoupení daňového subjektu zmocněnou fyzickou osobou (včetně daňového poradce), nebo fyzickou osobou oprávněnou podepsat za zmocněnou právnickou osobu (včetně právnické osoby vykonávající daňové poradenství).

Tiskopis této přihlášky k registraci se zároveň použije k oznámení ve smyslu § 128 DR. Jakmile dojde ke změně údajů, uvedených v přihlášce k registraci, nebo k dalším skutečnostem, rozhodným pro registraci, oznámíte tyto změny finančnímu úřadu do 15 dnů ode dne, kdy nastaly zpravidla na tiskopisu přihlášky k registraci, kterou v bodě 02 označíte jako oznámení změny, uvedete své DIČ v bodě 01 a vyplníte body 04 a 05. Dále vyplníte pouze ty body v 03 a v 06 až 20, ve kterých nastala změna.

Všechny údaje, na něž jste neměli dostatek místa na formuláři, a všechny další údaje, které považujete za závazné ke své registraci, uveďte prosím na zvláštní příloze. U jednotlivých informací uveďte číslo položky původního formuláře, ke které se vztahují.

Příloha D:

Tento výpis z obchodního rejstříku elektronicky podepsal "Krajský soud v Plzni [IČ 00215684]" dne 20.4.2012 v 11:10:20.
EPVid:c5neo8atYYpO7VvZK5ZTg

Úplný výpis

z obchodního rejstříku, vedeného
Krajským soudem v Plzni
oddíl C, vložka 26684

Datum zápisu:	14. listopadu 2011
Spisová značka:	C 26684 vedená u Krajského soudu v Plzni zapsáno 14. listopadu 2011
Obchodní firma:	Miss Sixty Plzeň s.r.o. <u>zapsáno 14. listopadu 2011</u> <u>vymazáno 5. prosince 2011</u> Sedláčkova Store s.r.o.
	zapsáno 5. prosince 2011
Sídlo:	Plzeň, Sedláčkova 191/9, PSČ 301 00 zapsáno 14. listopadu 2011
Identifikační číslo:	291 22 180 zapsáno 14. listopadu 2011
Právní forma:	Společnost s ručením omezeným zapsáno 14. listopadu 2011
Předmět podnikání:	výroba, obchod a služby neuvedené v přílohách 1 až 3 živnostenského zákona zapsáno 14. listopadu 2011
Statutární orgán:	jednatel: Monika Strobachová, dat. nar. 19. prosince 1989 Plzeň, Čelakovského 858/3, PSČ 301 00 den vzniku funkce: 14. listopadu 2011 zapsáno 14. listopadu 2011 Způsob jednání: Jménem společnosti jedná jednatel. zapsáno 14. listopadu 2011
Společníci:	Monika Strobachová, dat. nar. 19. prosince 1989 Plzeň, Čelakovského 858/3, PSČ 301 00 Vklad: 200 000,- Kč Splaceno: 200 000,- Kč Obchodní podíl: 100% zapsáno 14. listopadu 2011
Základní kapitál:	200 000,- Kč zapsáno 14. listopadu 2011

Údaje platné ke dni: 20.04.2012 06:00

1/2

Správnost tohoto výpisu se potvrzuje

Krajský soud Plzeň

Příloha E:

VÝKAZ ZISKU A ZTRÁTY, druhové členění

v plném rozsahu

ke dni 31.12.2011

(v celých tisících Kč)

IČ

Název a sídlo účetní jednotky
 Sedláčková Store, s.r.o.
 Sedláčková
 Píseň
 30001

Označení a	TEXT b	Číslo řádku c	Skutečnost v účetním období	
			běžném 1	minulém 2
I.	Tržby za prodej zboží	01	4 237	
A.	Náklady vynaložené na prodané zboží	02	2 512	
+	Obchodní marže (I. - A.)	03	1 725	
II.	Výkony (II.1. až II.3.)	04	0	0
II.1.	Tržby za prodej vlastních výrobků a služeb	05	0	0
2.	Změna stavu zásob vlastní činnosti	06	0	0
3.	Aktivace	07	0	0
B.	Výkonová spotřeba (B.1. + B.2.)	08	1 403	
B. 1.	Spotřeba materiálu a energie	09	986	
2.	Služby	10	417	
+	Přidaná hodnota (I. - A. + II. - B.)	11	322	0
C.	Osobní náklady (součet C.1. až C.4.)	12	579	0
C. 1.	Mzdové náklady	13	432	
2.	Odměny členům orgánu společnosti a družstva	14		
3.	Náklady na sociální zabezpečení a zdravotní pojištění	15	147	
4.	Sociální náklady	16	0	0
D.	Daně a poplatky	17	0	0
E.	Odpisy dlouhodobého nehmotného a hmotného majetku	18	32	0
III.	Tržby z prodeje dlouhodobého majetku a materiálů (III.1. + III.2.)	19	0	0
III.1.	Tržby z prodeje dlouhodobého majetku	20		0
2.	Tržby z prodeje materiálů	21	0	0
F.	Zůstatková cena prodaného dlouhodob. majetku a materiálů (F.1. + F.2.)	22	0	0
F. 1.	Zůstatková cena prodaného dlouhodobého majetku	23	0	0
2.	Prodaný materiál	24	0	0
G.	Změna stavu rezerv a opravných položek v provozní oblasti a komplexních nákladů příštích období	25	0	0
IV.	Ostatní provozní výnosy	26	0	0
H.	Ostatní provozní náklady	27	0	0
V.	Převod provozních výnosů	28	0	0
I.	Převod provozních nákladů	29	0	0
*	Provozní výsledek hospodaření (zohlednění položek (+), až V.)	30	-289	0

Příloha F:

VÝKAZ ZISKU A ZTRÁTY, druhové členění

v plném rozsahu

ke dni 31.12.2012

(v celých tisících Kč)

IČ

Název a sídlo účetní jednotky
Sedláčková Store, s.r.o.
Sedláčkova
Píseň
30001

Označení a	TEXT b	Číslo řádku c	Skutečnost v účetním období	
			běhém 1	minulém 2
I.	Tržby za prodej zboží	01	4 237	4 237
A.	Náklady vynaložené na prodané zboží	02	2 512	2 512
+	Obchodní marže (I. - A.)	03	1 725	1 725
II.	Výkony (II.1. až II.3.)	04	0	0
II.1.	Tržby za prodej vlastních výrobků a služeb	05	0	0
2.	Změna stavu zásob vlastní činnosti	06	0	0
3.	Aktivace	07	0	0
B.	Výkonová spotřeba (B.1. + B.2.)	08	417	1 403
B. 1.	Spotřeba materiálu a energie	09	0	986
2.	Služby	10	417	417
+	Přidaná hodnota (I. - A. + II. - B.)	11	1 308	322
C.	Osobní náklady (součet C.1. až C.4.)	12	579	579
C. 1.	Mzdové náklady	13	432	432
2.	Odměny členům orgánu společnosti a družstva	14		
3.	Náklady na sociální zabezpečení a zdravotní pojištění	15	147	147
4.	Sociální náklady	16	0	0
D.	Daně a poplatky	17	0	0
E.	Odpisy dlouhodobého nehmotného a hmotného majetku	18	64	32
III.	Tržby z prodeje dlouhodobého majetku a materiálů (III.1. + III.2.)	19	0	0
III.1.	Tržby z prodeje dlouhodobého majetku	20		0
2.	Tržby z prodeje materiálů	21	0	0
F.	Zůstatková cena prodaného dlouhodob. majetku a materiálů (F.1. + F.2.)	22	0	0
F. 1.	Zůstatková cena prodaného dlouhodobého majetku	23	0	0
2.	Prodaný materiál	24	0	0
G.	Změna stavu rezerv a opravných položek v provozní oblasti a komplexních nákladů příštích období	25	0	0
IV.	Ostatní provozní výnosy	26	0	0
H.	Ostatní provozní náklady	27	0	0
V.	Převod provozních výnosů	28	0	0
I.	Převod provozních nákladů	29	0	0
*	Provozní výsledek hospodaření (zohlednění položek (+), až V.)	30	665	-289

Příloha G:

VÝKAZ ZISKU A ZTRÁTY, druhové členění

v plném rozsahu

ke dni 31.12.2013

(v celých tisících Kč)

IČ

Název a sídlo účetní jednotky
Sedláčková Store, s.r.o.
Sedláčkova
Píseň
30001

Označení a	TEXT b	Číslo řádku c	Skutečnost v účetním období	
			běžním 1	minulém 2
I.	Tržby za prodej zboží	01	4 661	4 237
A.	Náklady vynaložené na prodané zboží	02	2 776	2 512
+	Obchodní marže (I. - A.)	03	1 885	1 725
II.	Výkony (II.1. až II.3.)	04	0	0
II.1.	Tržby za prodej vlastních výrobků a služeb	05	0	0
2.	Změna stavu zásob vlastní činnosti	06	0	0
3.	Aktivace	07	0	0
B.	Výkonová spotřeba (B.1. + B.2.)	08	417	417
B. 1.	Spotřeba materiálu a energie	09	0	0
2.	Služby	10	417	417
+	Přidaná hodnota (I. - A. + II. - B.)	11	1 468	1 308
C.	Osobní náklady (součet C.1. až C.4.)	12	579	579
C. 1.	Mzdové náklady	13	432	432
2.	Odměny členům orgánu společnosti a družstva	14		
3.	Náklady na sociální zabezpečení a zdravotní pojištění	15	147	147
4.	Sociální náklady	16	0	0
D.	Daně a poplatky	17	0	0
E.	Odpsý dlouhodobého nehmotného a hmotného majetku	18	64	64
III.	Tržby z prodeje dlouhodobého majetku a materiálů (III.1. + III.2.)	19	0	0
III.1.	Tržby z prodeje dlouhodobého majetku	20		0
2.	Tržby z prodeje materiálů	21	0	0
F.	Zůstatková cena prodaného dlouhodob. majetku a materiálů (F.1. + F.2.)	22	0	0
F. 1.	Zůstatková cena prodaného dlouhodobého majetku	23	0	0
2.	Prodaný materiál	24	0	0
G.	Změna stavu rezerv a opravných položek v provozní oblasti a komplexních nákladů příštích období	25	0	0
IV.	Ostatní provozní výnosy	26	0	0
H.	Ostatní provozní náklady	27	0	0
V.	Převod provozních výnosů	28	0	0
I.	Převod provozních nákladů	29	0	0
*	Provozní výsledek hospodaření (zohlednění položek (+), až V.)	30	825	665

Příloha H:

ROZVAHA

v plném rozsahu
ke dni 31.12.2011
(v celých tisících Kč)

Název a sídlo účetní jednotky

Sedláčkova Store s.r.o.
Sedláčkova
Plzeň
301 00

IČ

Označení a	AKTIVA b	Číslo řádku c	Běžné účetní období			Minulé úč. období
			Buřto 1	Korekce 2	Netto 3	Netto 4
	AKTIVA CELKEM (A + B. + C. + D.I.)	001	702	-32	670	0
A.	Pohledávky za upsaný základní kapitál	002	0	0	0	0
B.	Dlouhodobý majetek (B.I. + B.II. + B.III.)	003	250	-32	218	
B. I.	Dlouhodobý nehmotný majetek (součet B.I.1. až B.I.8.)	004				
B. I. 1.	Zřizovací výdaje	005				
2.	Nehmotné výsledky výzkumu a vývoje	006				
3.	Software	007				
4.	Ocenitelná práva	008				
5.	Goodwill	009				
6.	Jiný dlouhodobý nehmotný majetek	010				
7.	Nedokončený dlouhodobý nehmotný majetek	011				
8.	Poskytnuté zálohy na dlouhodobý nehmotný majetek	012				
B. II.	Dlouhodobý hmotný majetek (součet B.II.1. až B.II.9.)	013	250	-32	218	
B. II. 1.	Pozemky	014				
2.	Stavby	015				
3.	Samostatné movité věd a soubory movitých věcí	016	250	-32	218	
4.	Pěštitelské celky trvalých porostů	017				
5.	Základní stádo a tažná zvířata	018				
6.	Jiný dlouhodobý hmotný majetek	019				
7.	Nedokončený dlouhodobý hmotný majetek	020				
8.	Poskytnuté zálohy na dlouhodobý hmotný majetek	021				
9.	Oceňovací rozdíl k nabytému majetku	022				
B. III.	Dlouhodobý finanční majetek (součet B.III.1. až B.III.7.)	023				
B. III. 1.	Podíly v ovládaných a řízených osobách	024				
2.	Podíly v účetních jednotkách pod podstatným vlivem	025				
3.	Ostatní dlouhodobé cenné papíry a podíly	026				
4.	Půjčky a úvěry - ovládací a řídicí osoba, podstatný vliv	027				
5.	Jiný dlouhodobý finanční majetek	028				
6.	Požizovaný dlouhodobý finanční majetek	029				
7.	Poskytnuté zálohy na dlouhodobý finanční majetek	030				

IČ:

Označení a	AKTIVA b	Číslo řádku c	Běžné účetní období			Mínulé úč. období
			Brutto 1	Korekce 2	Netto 3	Netto 4
C.	Oběžná aktiva (C.I. + C.II. + C.III. + C.IV.)	031	452		452	0
C. I.	Zásoby (součet C. I.1. až C.I.6.)	032	400		400	
C. I. 1.	1. Materiál	033				
	2. Nedokončená výroba a polotovary	034				
	3. Výrobky	035				
	4. Zvířata	036				
	5. Zboží	037	400		400	
	6. Poskytnuté zálohy na zásoby	038				
C. II.	Dlouhodobé pohledávky (součet C.II. 1. až C.II.8.)	039				
C. II. 1.	1. Pohledávky z obchodních vztahů	040				
	2. Pohledávky - ovládací a řídicí osoba	041				
	3. Pohledávky - podstatný vliv	042				
	4. Pohledávky za společníky, členy družstva a účastníky sdružení	043				
	5. Dlouhodobé poskytnuté zálohy	044				
	6. Dohadné účty aktivní	045				
	7. Jiné pohledávky	046				
	8. Odložené daňové pohledávky	047				
C.III.	Krátkodobé pohledávky (součet C.III.1. až C.III.9.)	048				
C.III. 1.	1. Pohledávky z obchodních vztahů	049				
	2. Pohledávky - ovládací a řídicí osoba	050				
	3. Pohledávky - podstatný vliv	051				
	4. Pohledávky za společníky, členy družstva a účastníky sdružení	052				
	5. Sociální zabezpečení a zdravotní pojištění	053				
	6. Stát - daňové pohledávky	054				
	7. Krátkodobé poskytnuté zálohy	055				
	8. Dohadné účty aktivní	056				
	9. Jiné pohledávky	057				
C.IV.	Krátkodobý finanční majetek (součet C.IV.1 až C.IV.4)	058	52		52	0
C.IV.1.	1. Peníze	059	20		20	0
	2. Účty v bankách	060	32		32	
	3. Krátkodobé cenné papíry a podíly	061				
	4. Pořizovaný krátkodobý finanční majetek	062				
D. I.	Časové rozlišení (D.I.1. + D.I.3.)	063				
D. I. 1.	1. Náklady příštích období	064				
	2. Komplexní náklady příštích období	065				
	3. Příjmy příštích období	066				

Vytváření v programu FOMM audit - www.fommsoft.cz

IČ:

Označení	PASIVA	Číslo řádku	Stav v běžném účet. období	Stav v minulém účet. období
a	b	c	5	6
	PASIVA CELKEM (A. + B. + C.I.)	067	670	0
A.	Vlastní kapitál (A.I. + A.II. + A.III. + A.IV. + A.V.)	068	-89	0
A. I.	Základní kapitál (A.I.1. + A.I.2. + A.I.3.)	069	200	
A. I. 1.	Základní kapitál	070	200	
	2. Vlastní akcie a vlastní obchodní podíly (-)	071		
	3. Změny základního kapitálu	072		
A. II.	Kapitálové fondy (součet A. II.1 až A. II.4)	073		
A. II.1.	Emisní ážio	074		
	2. Ostatní kapitálové fondy	075		
	3. Oceňovací rozdíly z přecenění majetku a závazků	076		
	4. Oceňovací rozdíly z přecenění při přeměnách	077		
A. III.	Rezervní fond, nedělitelný fond a ostatní fondy ze zisku (A.III.1. + A.III.2.)	078		
A. III.1.	Zákonný rezervní fond / Nedělitelný fond	079		
	2. Statutární a ostatní fondy	080		
A. IV.	Výsledek hospodaření minulých let (A.IV.1. + A.IV.2.)	081	0	0
A. IV. 1.	Nerozdělený zisk minulých let	082	0	0
	2. Neuhrazená ztráta minulých let	083	0	0
A. V.	Výsledek hospodaření běžného účetního období /+ -/	084	-289	0
B.	Cizí zdroje (B.I. + B.II. + B.III. + B.IV.)	085	759	0
B. I.	Rezervy (součet B.I.1. až B.I.4.)	086		
B. I. 1.	Rezervy podle zvláštních právních předpisů	087		
	2. Rezerva na důchody a podobné závazky	088		
	3. Rezerva na daň z příjmů	089		
	4. Ostatní rezervy	090		
B. II.	Dlouhodobé závazky (součet B.II. 1. až B.II.10.)	091	200	
B. II. 1.	Závazky z obchodních vztahů	092		
	2. Závazky - ovládací a řídicí osoba	093		
	3. Závazky - podstatný vliv	094		
	4. Závazky ke společníkům, členům družstva a k účastníkům sdružení	095	200	
	5. Dlouhodobé přijaté zálohy	096		
	6. Vydané dluhopisy	097		
	7. Dlouhodobé směnky k úhradě	098		
	8. Dohadné účty pasivní	099		
	9. Jiné závazky	100		
	10. Odložený daňový závazek	101		

Příloha I:

ROZVAHA v plném rozsahu ke dni 31.12.2012 (v celých tisících Kč)

Název a sídlo účetní jednotky

Sedláčkova Store s.r.o.
Sedláčkova
Píseň
301 00

IČ

Označení a	AKTIVA b	Číslo řádku c	Běžné účetní období			Minulé úč. období
			Brutto 1	Korekce 2	Netto 3	Netto 4
	AKTIVA CELKEM (A. + B. + C. + D.I.)	001	678	-64	614	670
A.	Pohledávky za upsaný základní kapitál	002	0	0	0	0
B.	Dlouhodobý majetek (B.I. + B.II. + B.III.)	003	218	-64	154	218
B. I.	Dlouhodobý nehmotný majetek (součet B.I.1. až B.I.8.)	004				
B. I. 1.	Zřizovací výdaje	005				
2.	Nehmotné výsledky výzkumu a vývoje	006				
3.	Software	007				
4.	Ocenitelná práva	008				
5.	Goodwill	009				
6.	Jiný dlouhodobý nehmotný majetek	010				
7.	Nedokončený dlouhodobý nehmotný majetek	011				
8.	Poskytnuté zálohy na dlouhodobý nehmotný majetek	012				
B. II.	Dlouhodobý hmotný majetek (součet B.II.1. až B.II.9.)	013	218	-64	154	218
B. II. 1.	Pozemky	014				
2.	Stavby	015				
3.	Samostatné movité věci a soubory movitých věcí	016	218	-64	154	218
4.	Pěstelské celky trvalých porostů	017				
5.	Základní stádo a tažná zvířata	018				
6.	Jiný dlouhodobý hmotný majetek	019				
7.	Nedokončený dlouhodobý hmotný majetek	020				
8.	Poskytnuté zálohy na dlouhodobý hmotný majetek	021				
9.	Oceňovací rozdíly k nabytému majetku	022				
B. III.	Dlouhodobý finanční majetek (součet B.III.1. až B.III.7.)	023				
B. III. 1.	Podíly v ovládaných a řízených osobách	024				
2.	Podíly v účetních jednotkách pod podstatným vlivem	025				
3.	Ostatní dlouhodobé cenné papíry a podíly	026				
4.	Půjčky a úvěry - ovládající a řídicí osoba, podstatný vliv	027				
5.	Jiný dlouhodobý finanční majetek	028				
6.	Podřizovaný dlouhodobý finanční majetek	029				
7.	Poskytnuté zálohy na dlouhodobý finanční majetek	030				

IČ:

Označení a	AKTIVA b	Číslo řádku c	Běžné účetní období			Minulé úč. období
			Brutto 1	Korekce 2	Netto 3	Netto 4
C.	Oběžná aktiva (C.I. + C.II. + C.III. + C.IV.)	031	460		460	452
C.I.	Zásoby (součet C. I.1. až C.I.6.)	032	426		426	400
C.I.1.	Materiál	033				
2.	Nedokončená výroba a polotovary	034				
3.	Výrobky	035				
4.	Zvřátla	036				
5.	Zboží	037	426		426	400
6.	Poskytnuté zálohy na zásoby	038				
C.II.	Dlouhodobé pohledávky (součet C.II. 1. až C.II.8.)	039				
C.II.1.	Pohledávky z obchodních vztahů	040				
2.	Pohledávky - ovládací a řídicí osoba	041				
3.	Pohledávky - podstatný vliv	042				
4.	Pohledávky za společníky, členy družstva a účastníky sdružení	043				
5.	Dlouhodobé poskytnuté zálohy	044				
6.	Dohadné účty aktivní	045				
7.	Jiné pohledávky	046				
8.	Odložená daňová pohledávka	047				
C.III.	Krátkodobé pohledávky (součet C.III.1. až C.III.9.)	048				
C.III.1.	Pohledávky z obchodních vztahů	049				
2.	Pohledávky - ovládací a řídicí osoba	050				
3.	Pohledávky - podstatný vliv	051				
4.	Pohledávky za společníky, členy družstva a účastníky sdružení	052				
5.	Sociální zabezpečení a zdravotní pojištění	053				
6.	Stát - daňové pohledávky	054				
7.	Krátkodobé poskytnuté zálohy	055				
8.	Dohadné účty aktivní	056				
9.	Jiné pohledávky	057				
C.IV.	Krátkodobý finanční majetek (součet C.IV.1 až C.IV.4)	058	34		34	52
C.IV.1.	Peníze	059	18		18	20
2.	Účty v bankách	060	16		16	32
3.	Krátkodobé cenné papíry a podíly	061				
4.	Požizovaný krátkodobý finanční majetek	062				
D.I.	Časové rozlišení (D.I.1. + D.I.3.)	063				
D.I.1.	Náklady příštích období	064				
2.	Komplexní náklady příštích období	065				
3.	Příjmy příštích období	066				

Vytvářeno v programu FORT strážník - www.fortstraznik.cz

IČ:

Označení	PASIVA	Číslo řádku	Stav v běžném účet. období	Stav v minulém účet. období
a	b	c	5	6
	PASIVA CELKEM (A. + B. + C.I.)	067	614	670
A.	Vlastní kapitál (A.I. + A.II. + A.III. + A.IV. + A.V.)	068	450	-89
A. I.	Základní kapitál (A.I.1. + A.I.2. + A.I.3.)	069	200	200
A. I. 1.	Základní kapitál	070	200	200
	2. Vlastní akcie a vlastní obchodní podíly (-)	071		
	3. Změny základního kapitálu	072		
A. II.	Kapitálové fondy (součet A. I I.1 až A. II.4.)	073		
A. II. 1.	Emisní ážo	074		
	2. Ostatní kapitálové fondy	075		
	3. Oceňovací rozdíly z přecenění majetku a závazků	076		
	4. Oceňovací rozdíly z přecenění při přeměnách	077		
A. III.	Rezervní fond, nedělitelný fond a ostatní fondy ze zisku (A.II.1. + A.III.2.)	078		
A. III.1.	Zákonný rezervní fond / Nedělitelný fond	079		
	2. Statutární a ostatní fondy	080		
A. IV.	Výsledek hospodaření minulých let (A.IV.1. + A.IV.2.)	081	-289	0
A. IV. 1.	Nerozdělený zisk minulých let	082	0	0
	2. Neuhrzená ztráta minulých let	083	-289	0
A. V.	Výsledek hospodaření běžného účetního období /+ -/	084	539	-289
B.	Cizí zdroje (B.I. + B.II. + B.III. + B.IV.)	085	164	759
B. I.	Rezervy (součet B.I.1. až B.I.4.)	086		
B. I. 1.	Rezervy podle zvláštních právních předpisů	087		
	2. Rezerva na důchody a podobné závazky	088		
	3. Rezerva na daň z příjmů	089		
	4. Ostatní rezervy	090		
B. II.	Dlouhodobé závazky (součet B.II. 1. až B.II.10.)	091	0	200
B. II. 1.	Závazky z obchodních vztahů	092	0	
	2. Závazky - ovládací a řídicí osoba	093		
	3. Závazky - podstatný vlv	094		
	4. Závazky ke společníkům, členům družstva a k účastníkům sdružení	095	0	200
	5. Dlouhodobé přijaté zálohy	096		
	6. Vydané dluhopisy	097		
	7. Dlouhodobé směnky k úhradě	098		
	8. Dohadné účty pasivní	099		
	9. Jiné závazky	100		
	10. Odložený daňový závazek	101		

Příloha J:

ROZVAHA

v plném rozsahu
ke dni 31.12.2013
(v celých tisících Kč)

Název a sídlo účetní jednotky

Sedláčková Store s.r.o.
Sedláčková
Píseň
301 00

IČ

Označení a	AKTIVA b	Číslo řádku c	Běžné účetní období			Minulé úč. období
			Brutto 1	Korekce 2	Netto 3	Netto 4
	AKTIVA CELKEM (A. + B. + C. + D.I.)	001	1 350	-64	1 286	614
A.	Pohledávky za upsaný základní kapitál	002	0	0	0	0
B.	Dlouhodobý majetek (B.I. + B.II. + B.III.)	003	154	-64	90	154
B. I.	Dlouhodobý nehmotný majetek (součet B.I.1. až B.I.8.)	004				
B. I. 1.	Zřizovací výdaje	005				
2.	Nehmotné výsledky výzkumu a vývoje	006				
3.	Software	007				
4.	Ocenitelná práva	008				
5.	Goodwill	009				
6.	Jiný dlouhodobý nehmotný majetek	010				
7.	Nedokončený dlouhodobý nehmotný majetek	011				
8.	Poskytnuté zálohy na dlouhodobý nehmotný majetek	012				
B. II.	Dlouhodobý hmotný majetek (součet B.II.1. až B.II.9.)	013	154	-64	90	154
B. II. 1.	Pozemky	014				
2.	Stavby	015				
3.	Samostatné movité věci a soubory movitých věcí	016	154	-64	90	154
4.	Pěstelské celky trvalých porostů	017				
5.	Základní stádo a tažná zvířata	018				
6.	Jiný dlouhodobý hmotný majetek	019				
7.	Nedokončený dlouhodobý hmotný majetek	020				
8.	Poskytnuté zálohy na dlouhodobý hmotný majetek	021				
9.	Oceňovací rozdíl k nabytému majetku	022				
B. III.	Dlouhodobý finanční majetek (součet B.III.1. až B.III.7.)	023				
B. III. 1.	Podíly v ovládaných a řízených osobách	024				
2.	Podíly v účetních jednotkách pod podstatným vlivem	025				
3.	Ostatní dlouhodobé cenné papíry a podíly	026				
4.	Půjčky a úvěry - ovládací a fiducijní osoba, podstatný vliv	027				
5.	Jiný dlouhodobý finanční majetek	028				
6.	Polizovaný dlouhodobý finanční majetek	029				
7.	Poskytnuté zálohy na dlouhodobý finanční majetek	030				

IČ:

Označení a	AKTIVA b	Číslo řádku c	Běžné účetní období			Mínulé úč. období
			Brutto 1	Korekce 2	Netto 3	Netto 4
C.	Oběžná aktiva (C.I. + C.II. + C.III. + C.IV.)	031	1 196	0	1 196	460
C. I.	Zásoby (součet C. I.1. až C.I.6.)	032	800		800	426
C. I. 1.	1. Materiál	033				
	2. Nedokončená výroba a polotovary	034				
	3. Výrobky	035				
	4. Zůřada	036				
	5. Zboží	037	800		800	426
	6. Poskytnuté zálohy na zásoby	038				
C. II.	Dlouhodobé pohledávky (součet C.II. 1. až C.II.8.)	039				
C. II. 1.	1. Pohledávky z obchodních vztahů	040				
	2. Pohledávky - ovládající a řídicí osoba	041				
	3. Pohledávky - podstatný vliv	042				
	4. Pohledávky za společníky, členy družstva a účastníky sdružení	043				
	5. Dlouhodobé poskytnuté zálohy	044				
	6. Dohadné účty aktivní	045				
	7. Jiné pohledávky	046				
	8. Odložená daňová pohledávka	047				
C.III.	Krátkodobé pohledávky (součet C.III.1. až C.III.9.)	048				
C.III.1.	1. Pohledávky z obchodních vztahů	049				
	2. Pohledávky - ovládající a řídicí osoba	050				
	3. Pohledávky - podstatný vliv	051				
	4. Pohledávky za společníky, členy družstva a účastníky sdružení	052				
	5. Sociální zabezpečení a zdravotní pojištění	053				
	6. Sazt - daňové pohledávky	054				
	7. Krátkodobé poskytnuté zálohy	055				
	8. Dohadné účty aktivní	056				
	9. Jiné pohledávky	057				
C.IV.	Krátkodobý finanční majetek (součet C.IV.1 až C.IV.4)	058	396	0	396	34
C.IV.1.	1. Peníze	059	36	0	36	18
	2. Účty v bankách	060	360		360	16
	3. Krátkodobé cenné papíry a podíly	061				
	4. Pořizovaný krátkodobý finanční majetek	062				
D. I.	Časové rozlišení (D.I.1. + D.I.3.)	063				
D. I. 1.	1. Náklady příštích období	064				
	2. Komplexní náklady příštích období	065				
	3. Příjmy příštích období	066				

IČ:

Označení	PASIVA	Číslo řádku	Stav v běžném účet. období	Stav v minulém účet. období
a	b	c	5	6
	PASIVA CELKEM (A. + B. + C.I.)	067	1 286	614
A.	Vlastní kapitál (A.I. + A.II. + A.III. + A.IV. + A.V.)	068	1 118	450
A. I.	Základní kapitál (A.I.1. + A.I.2. + A.I.3.)	069	200	200
A. I. 1.	Základní kapitál	070	200	200
2.	Vlastní akcie a vlastní obchodní podíly (-)	071		
3.	Změny základního kapitálu	072		
A. II.	Kapitálové fondy (součet A. I I.1 až A. II.4)	073		
A. II. 1.	Emisní ážo	074		
2.	Ostatní kapitálové fondy	075		
3.	Oceňovací rozdíly z přecenění majetku a závazků	076		
4.	Oceňovací rozdíly z přecenění při přeměnách	077		
A. III.	Rezervní fond, nedělitelný fond a ostatní fondy ze zisku (A.III.1. + A.III.2.)	078		
A. III.1.	Zákonný rezervní fond / Nedělitelný fond	079		
2.	Statutární a ostatní fondy	080		
A. IV.	Výsledek hospodaření minulých let (A.IV.1. + A.IV.2.)	081	250	-289
A. IV. 1.	Nerozdělený zisk minulých let	082	250	0
2.	Neuhrazená ztráta minulých let	083	0	-289
A. V.	Výsledek hospodaření běžného účetního období /+ -/	084	668	539
B.	Cizí zdroje (B.I. + B.II. + B.III. + B.IV.)	085	168	164
B. I.	Rezervy (součet B.I.1. až B.I.4.)	086		
B. I. 1.	Rezervy podle zvláštních právních předpisů	087		
2.	Rezerva na důchody a podobné závazky	088		
3.	Rezerva na daň z příjmů	089		
4.	Ostatní rezervy	090		
B. II.	Dlouhodobé závazky (součet B.II. 1. až B.II.10.)	091	0	0
B. II. 1.	Závazky z obchodních vztahů	092	0	0
2.	Závazky - ovládací a řídicí osoba	093		
3.	Závazky - podstatný vřív	094		
4.	Závazky ke společníkům, členům družstva a k účastníkům sdružení	095	0	0
5.	Dlouhodobé přijaté zálohy	096		
6.	Vydané dluhopisy	097		
7.	Dlouhodobé směnky k úhradě	098		
8.	Dohadné účty pasivní	099		
9.	Jiné závazky	100		
10.	Odložený daňový závazek	101		

Abstrakt

STROBACHOVÁ, M. *Vznik podnikatelského subjektu na základě realizace konkrétního podnikatelského záměru*. Bakalářská práce. Plzeň: Fakulta ekonomická ZČU v Plzni, 82 s., 2012

Klíčová slova: sebehodnocení a rozhodování stát se podnikatelem, právní předpisy v podnikání, založení podniku, živnost, právní formy podnikání, podnikatelský plán, obchodní plán, marketingový plán, organizační plán, finanční plán

Realizace podnikatelského záměru závisí na schopnosti budoucího podnikatele získat nové zákazníky a udržet se na trhu a na jeho finanční zajištěnosti.

V rámci této práce jsou popsány způsoby, jak začít s podnikáním, zhodnocení těchto variant a následné vybrání nejlepší z nich, která je vhodná pro zamýšlený podnikatelský záměr. Podstatná část bakalářské práce se věnuje založení konkrétního podnikatelského subjektu. Je zde vyhodnocena analýza odvětví, kde podnik bude působit a potenciální zákazníci, na které se nabídka společnosti specializuje. Důležitým bodem je vypracování plánů společnosti, které ukazují, zda by podnik měl v reálné situaci na trhu šanci a za jak dlouho by začal být úspěšným subjektem.

Dle vypracovaného finančního plánu, který je prognózou společnosti na další tři roky, vyplývá, že společnost může očekávat zisk již ve druhém roce podnikání. Vstupní informace tohoto plánu nebyly nadhodnoceny, spíše bylo počítáno s nižšími tržbami, než tomu v tomto odvětví bývá.

Abstract

STROBACHOVA, M. *The emergence of a business entity based on the realization of specific business plan*. Thesis. Pilsen: Faculty of Economics, University of West Bohemia in Pilsen, p. 82, 2012

Keywords: self-assessment and decision to become an entrepreneur, business law, business establishment, legal forms of business, business plan, marketing plan, organizational plan, financial plan.

Implementation of business plan depends on the ability of future businesses acquire new customers and stay on the market and its financial solvency. In this work describes the ways to start a business, evaluate these options and then select the best of them, which is suitable for the intended business plan. A substantial part of the thesis deals with the establishment of a specific business entity. There is evaluated analysis of the sector where the company will operate and potential customers to whom the offer of the company specializes. The important point is the development of plans that show whether the company would be in a real situation on the market opportunity and how long it would be a successful organization. According to the financial plan drawn up, which is the forecast of the next three years, the company can expect to profit in the second year of business. Input to this plan were overstated, rather it was calculated with lower sales than it is in this sector.