

Západočeská univerzita v Plzni
Fakulta designu a umění Ladislava Sutnara

Bakalářská práce

AKCIDENČNÍ PÍSMO

Barbora Truhlářová

Plzeň 2020

Západočeská univerzita v Plzni
Fakulta designu a umění Ladislava Sutnara

Katedra výtvarného umění

Studijní program Výtvarná umění

Studijní obor Ilustrace a grafika

Specializace Vizuální komunikace

Bakalářská práce

AKCIDENČNÍ PÍSMO

Barbora Truhlářová

Vedoucí práce: doc. akad. mal. František Steker

Katedra výtvarného umění

Fakulta designu a umění Ladislava Sutnara

Západočeské univerzity v Plzni

Plzeň 2020

Prohlašuji, že jsem umělecké dílo vypracovala samostatně a nejedná se o plagiát.

Plzeň, červen 2020

podpis autora

Ráda bych tímto vyjádřila svou velikou vděčnost vedoucímu mé bakalářské práce doc. ak. mal. Františku Stekerovi za jeho cenné připomínky poskytnuté během práce a podporu při realizaci.

OBSAH

1	TÉMA A DŮVOD JEHO VOLBY, CÍL PRÁCE	6
2	PROCES PŘÍPRAVY, PROCES TVORBY	8
3	SEZNAM POUŽITÉ LITERATURY	10
4	RESUMÉ	11
5	SEZNAM OBRAZOVÝCH PŘÍLOH	12

1 TÉMA A DŮVOD JEHO VOLBY, CÍL PRÁCE

„Písmařství v pravém smyslu toho slova je jedním z nejstarších uměleckých oborů v dějinách lidstva. Grafická tvorba má pečovat o to, aby jím zůstalo i nadále.“¹

Písmo hraje v grafickém designu zcela zásadní roli, z formálního hlediska se totiž jedná o jeden z jeho základních stavebních prvků. Zaměření se právě na písmo a studium jeho různorodých podob je tedy zcela logickým vyústěním mého zájmu.

Pro designéra je správné chápání a respektování znaků zcela zásadní. Přirozeně jsem tedy dospěla k tomu, že nejlepší cestou jak písmo ještě lépe pochopit, je vyzkoušet si proces tvorby písma. Vstoupit do světa znaků, nějakým způsobem je modifikovat a pokusit se dotáhnout vlastní tvary k dokonalosti. Vyvažovat optické poměry, promýšlet stínování jednotlivých tahů a řešit metriku a kerning znaků, to vše bylo mým úkolem. Myslím si, že není lepší způsob, jak vycvičit oko pro detaily, které jsou tolik důležité jak v typografii, tak v grafickém designu obecně.

Tuto práci jsem pojala jako osobní výzvu. Vydala jsem se poměrně náročnou cestou. Zvolila jsem si písmo inspirované klasickými formami. V knize *Krásné písmo I.* se píše: *„Vzácný estetický prožitek nám např. stále poskytují některá písma starořímská (...). Krásné písmeno klasické římské abecedy monumentální může zajisté kultivovanému oku poskytnout nemenší estetický prožitek než než průměrný obraz a určitě nesrovnatelně větší než obraz špatný.“²* U experimentálních písem vytvářených z nejrůznějších materiálů od přírodnin přes technické pomůcky až po odpadky, nikdy nemůžeme proniknout ke kráse tvarů, které nese klasické písmo jako je antikva. Od začátku jsem tedy měla jasný cíl, vytvořit serifové písmo vycházející z tradičních hodnot.

Oldřich Menhart ve publikaci *Tvorba typografického písma* popisuje práci písmaře takto: *„(...) musí postupovati uvážene, vykonat dostatek přípravných studií, pracovat tvrdě a trpělivě a sbírat všechny dosažené zkušenosti. Písmo je výsledkem mnoha pokusů střídaných po dlouhou dobu, pozorování a přemýšlení. (...) ocenit výsledek – 120 drobných písmových znaků, které všechny byly utvořeny tak, aby dokonale harmonovaly ve všech nejrůznějších kombinacích, daných jejich střídáním v sazbě.“³* Je tedy zřejmé, že práce na písmu vyžaduje trpělivost. Je to soustavný a dlouhý proces, která se nedá uspěchat.

¹ MENHART, OLDŘICH. *Nauka o písmu*. 1. vyd. Praha: SPN, 1954.

² MUZIKA, FRANTIŠEK. *Krásné písmo ve vývoji latinky 1. díl*. 1. vyd. Praha: SPN, 1958., 1958.

³ MENHART, OLDŘICH. *Tvorba typografického písma: pomocná kniha pro školy grafické a pro prům. školy výtvarného směru*. 1. vyd. Praha: Stát. nakl. krásné lit., hudby a umění, 1958.

Vytvoření kvalitního fontu si žádá velkou míru zkušeností a času, jak již je výše zmíněno. Své nezkušenosti s tvorbou nového a unikátního písma jsem si byla vědoma již od počátku, a proto jsem k samotné práci přistupovala spíše jako k výzkum jednotlivých znaků, sbírání potřebných informací a získávání znalostí, které jsou k vytvoření kvalitního písma zapotřebí. Výsledné, mnou vytvořené znaky, slouží tedy do jisté míry pouze jako přípravná fáze, počáteční bod, kterým započal proces tvorby.

2 PROCES PŘÍPRAVY, PROCES TVORBY

Člověk vnímá primárně text jako informaci a neuvědomuje si, že samotné znaky mají taky nějaký příběh a systém. To je na typografii to zajímavé, že jde také o to, co je pod povrchem. Můj proces přípravy tedy započal pozorováním jednotlivých znaků.

Velkým zdrojem inspirace pro mě byla série knih *Krásné písmo I., II.* od Františka Muziky. V knize se věnuje historickému vývoji jednotlivých písem, a je zde zastoupeno velké množství ukázek jeho nejrůznějších klasických druhů. Vždy, když mě nějaký znak či prvek zaujal, vytvořila jsem si skycu a soubor těchto skyc pak následně posloužila k výsledné definici vzhledu písma.⁴ Samotné znaky jsem tvořila přímo v počítači, jelikož nákresy byly nepřesné. Byl to pro mě rychlý způsob, jak se dostat přímo k viditelným výsledkům.

Naučná literatura o samotném procesu navrhování písma je poměrně nedostatkovým zbožím a to jak v zahraničí, tak i v České republice. *Tvorba typografického písma* z padesátých let od Menharta, je už poněkud zastaralá, ale i přesto jsem v ní několik užitečných rad našla. Nicméně asi největším pomocníkem mi byla kniha *Designing Type*, kterou napsala Karen Cheng.

Kniha se věnuje detailní analýze jednotlivých liter latinkové abecedy. Důraz je kladen na písma klasická s univerzálním použitím. Každé písmeno je podrobena pečlivému rozboru. Vždy jsou na několika fontech ukázány rozdíly v přístupu jednotlivých tvůrců – šířková proporce, stínování tahů a jejich zakončení. Dále jsou v knize demonstrovány odchylky v příbuzných písmenech abecedy, jako je např.: v/y, d/q v/w, c/e apod.⁵ To mi při studiu velmi pomohlo. Vyvarovala jsem se tak některým zásadním chybám, které jsou u nezkušeného typografa velmi časté – vyvážené působení všech liter tak, aby byly součástí jednoho harmonického celku. Práce s modelací tahů a vyvažováním světél, eliminace optických klamů, přetahy přes účaří atd. Zkrátka znalosti, bez kterých se při navrhování písem neobejdeme.

Nicméně ověřený návod na tvorbu písma neexistuje. To zmiňuje i Karen ve své knize: „*There is no single correct process for creating a typeface. The methodologies of individual designers are as unique and varied as the designers themselves.*“⁶ K vytváření znaků jsem používala Glyphs. Vždy jsem si nakreslila několik znaků – obvykle a, e, g, n, k, r, o, jelikož nesou charakteristické prvky celého písma – zkusila jsem s nimi napsat

⁴ viz Příloha č. 1

⁵ viz Příloha č. 2

⁶ CHENG, KAREN. *Designing type*. Londýn: Laurence King Publishing, 2018.

nějaké slovo. Vytvořila jsem hned několik pracovních variant písem. Následně jsem provedla zkušební tisky a rozhodla se pro tu, která mi byla svou povahou nejbližší a přišla mi nejzajímavější.⁷

I přes to, že jsem vytvářela písmo akcidenční, chtěla jsem, aby byla zachována základní hodnota písma, a tou je čitelnost. Estetičnost je u písmových znaků velmi důležitá, o tom není pochyb, ale nesmí se zapomínat na funkčnost. Písmo je primárně ke čtení, to je zapotřebí respektovat. Tohoto „pravidla“ jsem se při práci držela. Zvolila jsem proto i vyšší střední výšku písma.

Následovala detailní práce, která spočívala v cizelování tvarů, poměrů mezi literami a mezipísmenných mezer.⁸ Brzy jsem ale zjistila, že hledání dokonalého tvaru znaku je v podstatě nekonečná cesta. Včas jsem tedy musela upustit od dalších modifikací tvaru, abych odevzdala svou práci a její prezentaci včas.

Prezentaci písma jsem pojala klasicky – speciman písma.⁹ Chtěla jsem, aby písmo mluvilo samo za sebe, takže jsem do prezentace neumísťovala žádný obrazový doprovod. Ve výsledné práci jsou předvedeny jednotlivé znaky jak v detailu, tak v delším textu. Jsou zde ukázány varianty písmen jako je A, Y, a, s, c, atd., nebo vzniklé ligatury.

⁷ viz Příloha č. 3

⁸ viz Příloha č. 4

⁹ viz Příloha č. 5

3 POUŽITÁ LITERATURA

CHENG, KAREN. *Designing type*. Londýn: Laurence King Publishing, 2018.

MENHART, OLDŘICH. *Nauka o písmu*. 1. vyd. Praha: SPN, 1954.

MENHART, OLDŘICH. *Tvorba typografického písma: pomocná kniha pro školy grafické a pro prům. školy výtvarného směru*. 1. vyd. Praha: Stát. nakl. krásné lit., hudby a umění, 1958.

MUZIKA, FRANTIŠEK. *Krásné písmo ve vývoji latinky 1., 2. díl*. 1. vyd. Praha: SPN, 1958.

4 RESUME

Carmentalis Regular font is an accident serif font based on Roman capitalis monumentalis and the aesthetics of 18th century typefaces. It refers to tradition, but also reminds us that we live in a modern world. Carmentalis combines the elegant softness of antiqua with with aggressive sharp serifs, almost as if they were cut by a knife.

Carmentalis is suited for different types of text – from shorter headings to larger text arrays. When the font size is decreased, the boldness and sharpness of the font soften, it becomes more classic.

Alternates and ligatures provide space for more experimentation. The font is designed to enables readers not only to read, but to gaze at the words written as the image.

5 SEZNAM OBRAZOVÝCH PŘÍLOH

Příloha č. 1

Ukázky z knihy *Krásné písmo I, II.* od Františka Muziky

Příloha č. 2

Ukázky z knihy *Designing type*

Příloha č. 3

Hledání výrazu písma

Příloha č. 4

Vývoj písma

Příloha č. 5

Ukázka – specimen písma

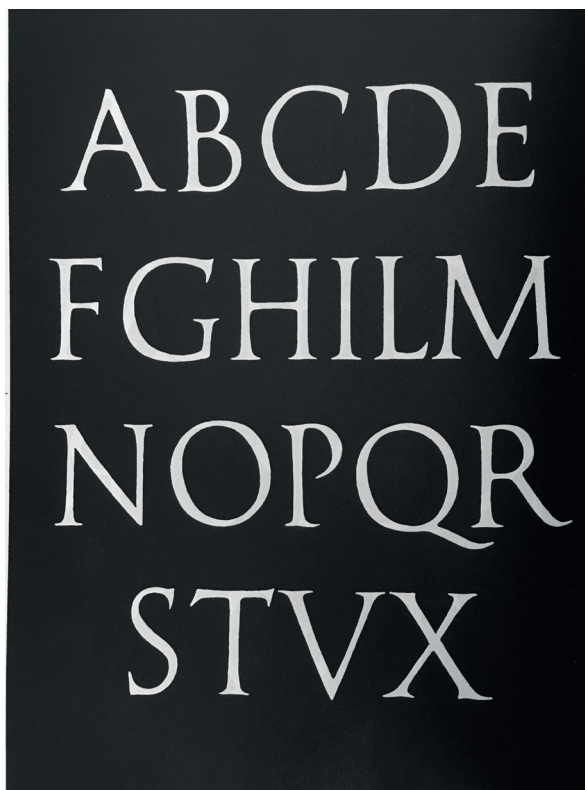
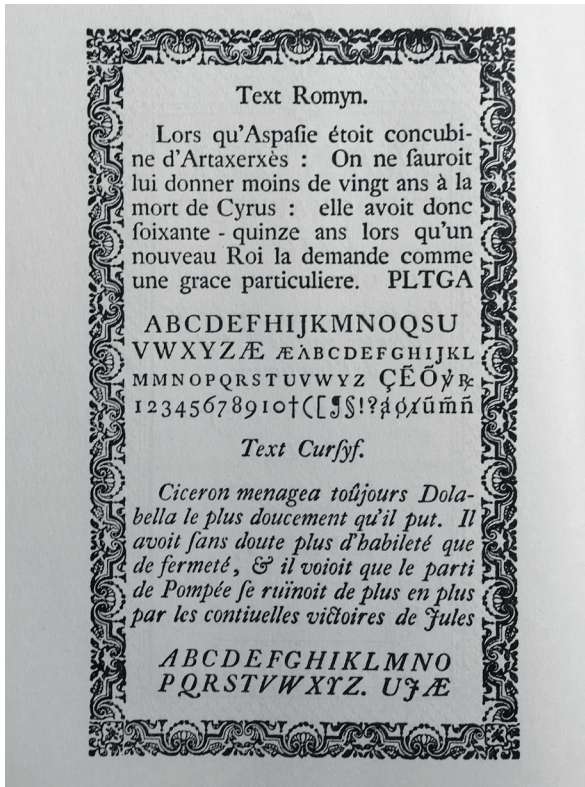
Příloha č. 5

Plakáty

Příloha č. 1

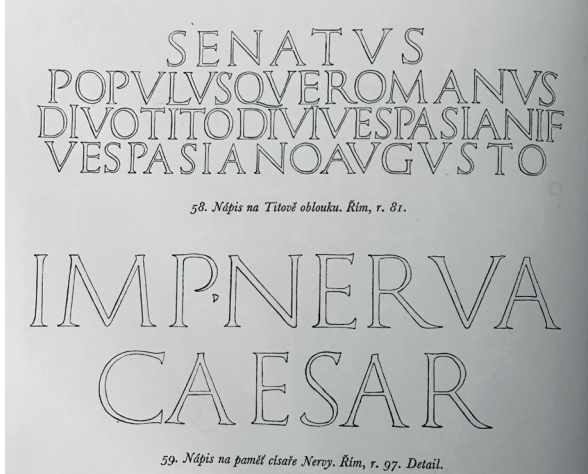
Ukázky písem, kterými jsem se inspirovala. *Krásné písmo I., II.*

Fotografie vlastní





...střední věky je psán v první polovině 16. století. Vlastně s tupými vrcholy z doby Flaviů, t. j. z let 69–96, kterou Hübner doprovází označením 'aetatis Flaviae elegans' (obr. 54). Mnohem ušlechtilější se nám naopak jeví Hübnerem pouze titulkem 'aetatis Flaviae monumentale' opatřená abeceda s ostrými vrcholy (obr. 55), upoutávající pozornost krásnými, vesměs širšími proporcemi, zejména u pís-



men A, M a plných kružnic písmen O a Q. Zvláště pak krásným příkladem římského písmařství z doby Flaviů je nápis na Titově oblouku v Římě z roku 81 (obr. 58), zajímavý už i tím, že s výjimkou jediné zcela běžné zkratky F (filio) obsahuje celý nezkrácený text, ovšem graficky zpracovaný s neobyčejnou výtvarnou svrchovaností. Jako na zvláště rafinovaný detail v tomto ohledu nutno poukázat mimo jiné především na nepřetržitě vyplněné mezifádkové mezery, což zcela mimořádně přispívá k dekorativnímu účinku dokonale využitých ploch.

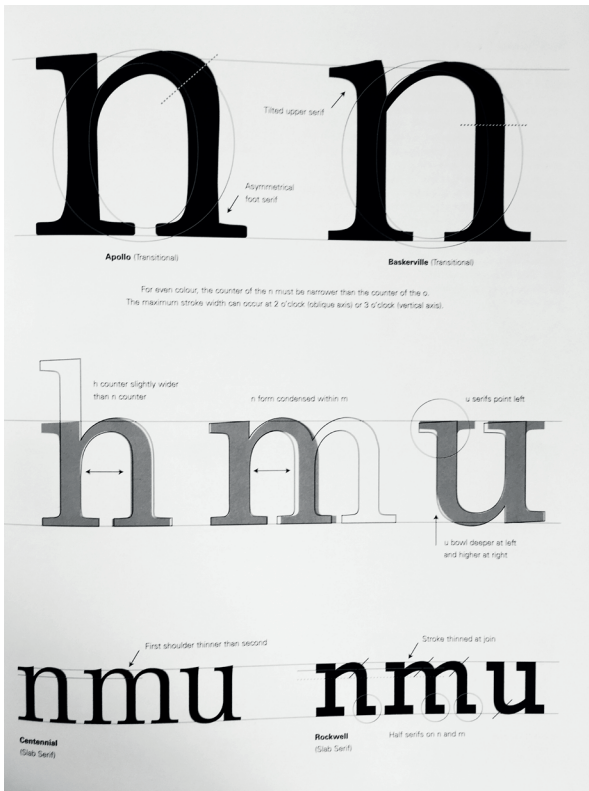
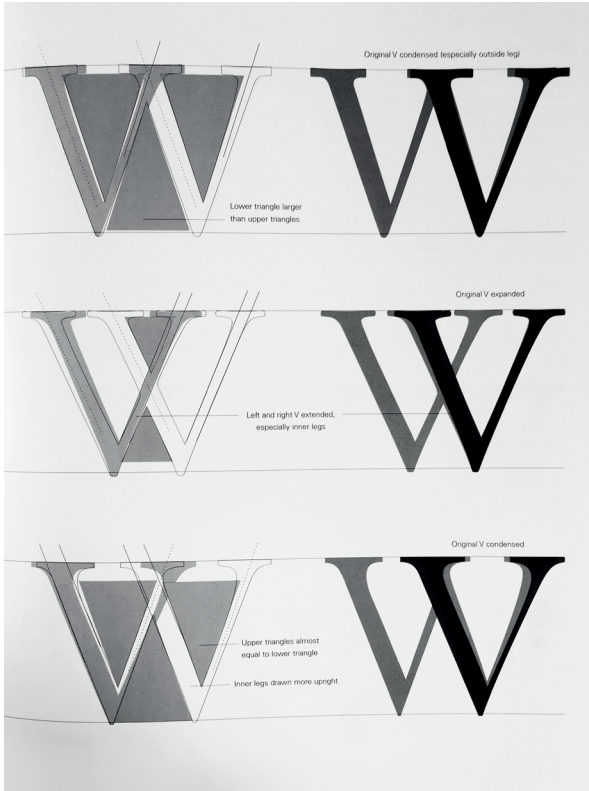
V krátké době vlády císaře Nerva (96–98) nedošlo přirozeně k nijakému výkyvu vývoje a proto scriptura quadrata se tu vyskytuje ve formách, k nimž dosud dospěla. Za povšimnutí však nicméně stojí malá ukáзка její varianty s tupými vrcholy z nápisu na kamenném podstavci v Římě z roku 97 (obr. 59). Zvláště pak krásným příkladem římského písmařství z doby Flaviů je nápis na Titově oblouku v Římě z roku 81 (obr. 58), zajímavý už i tím, že s výjimkou jediné zcela běžné zkratky F (filio) obsahuje celý nezkrácený text, ovšem graficky zpracovaný s neobyčejnou výtvarnou svrchovaností. Jako na zvláště rafinovaný detail v tomto ohledu nutno poukázat mimo jiné především na nepřetržitě vyplněné mezifádkové mezery, což zcela mimořádně přispívá k dekorativnímu účinku dokonale využitých ploch.

Příloha č. 2

Ukázky z knihy *Designing type*

Fotografie vlastní





Příloha č. 3

Pracovní varianty písem. Hledání výrazu nového fontu.

Obrázek vlastní



ROSEMARIE

PHEKOFUNTL

ROSEMARIE PHEKOFUNTL Finn Kohlipids



DOLOR SIT AMET

CONSECTETUE.

ADIPAEAEISING

EX ELIPT. RZRILP

et noseřtetue adipiscigtm ex elit. Rzril sequat ekmy LOREM IPSU



PHONE Ipo

NOETDF

PHONE Ipo NOETDF



Finn Ron

Kohlipids

EMARIE PHEKOFUNTL Finn Ron Kohlipids

Příloha č. 4

Ukázka vývoje tvarů písma.

Obrázek vlastní

1. dubna ■

CARMENTALIS
design typeface

18. června □

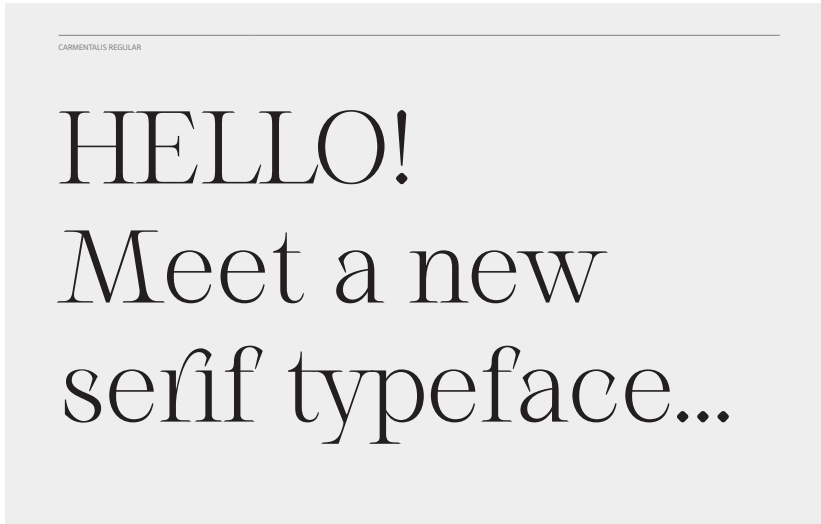
CARMENTALIS
design typeface

CARMENTALIS
design typeface

Příloha č. 5

Ukázka – specimen písma.

Obrázek vlastní



Příloha č. 6

Plakáty.

Obrázek vlastní



CARMENTALIS REGULAR
IS A SERIF TYPEFACE.
IT REFERS TO TRADITION,
BUT ALSO REMINDS US
THAT WE LIVE IN A MODERN
WORLD. CARMENTALIS
COMBINES THE ELEGANT
SOFTNESS OF ANTIQUA
WITH AGGRESSIVE
SHARP SERIFS.