

Západočeská universita v Plzni
Fakulta designu a umění Ladislava Sutnara

Bakalářská práce

**Anatomie mise:
Bažiny planety Drya-Ε**

Ilustrovaná autorská kniha
dle vlastního námětu

Karolína Vilímovská

Západočeská universita v Plzni
Fakulta designu a umění Ladislava Sutnara

Katedra výtvarného umění
Studijní program Výtvarná umění
Studijní obor Ilustrace a grafika
Specializace Komiks a Ilustrace pro děti

Bakalářská práce
**Anatomie mise:
Bažiny planety Drya-E**

Ilustrovaná autorská kniha
dle vlastního námětu

Karolína Vilímovská

Vedoucí práce: MgA. Marie Kohoutová
Katedra výtvarného umění
Fakulta designu a umění Ladislava Sutnara
Západočeské univerzity v Plzni

ZÁPADOČESKÁ UNIVERZITA V PLZNI

Fakulta designu a umění Ladislava Sutnara

Akademický rok: 2020/2021

ZADÁNÍ BAKALÁŘSKÉ PRÁCE

(projektu, uměleckého díla, uměleckého výkonu)

Jméno a příjmení: **Karolína VILÍMOVSKÁ**
Osobní číslo: **D18B0149P**
Studijní program: **B8206 Výtvarná umění**
Studijní obor: **Ilustrace a grafika, specializace Komiks a ilustrace pro děti**
Téma práce: **AUTORSKÁ ILUSTROVÁNÁ KNIHA**
Zadávací katedra: **Katedra výtvarného umění**

Zásady pro vypracování

Použití vlastního příběhu, minimálně 20 celostránkových ilustrací, práce zahrnuje kompletní výtvarné i grafické řešení knihy – layout, vizuál obálky, předtiskovou přípravu.

Tvůrčí záměr: Vytvořit vlastní ilustrovanou knihu od začátku do konce. Popsat přírodu na fiktivní planetě inspirované soustavou Trappist-1.

Způsob realizace: Kombinované tradiční techniky ilustrace. Grafická kombinace ilustrací a prvků encyklopedického rázu.

Cíl: Přiblížit čtenáři radost z prozkoumávání detailů přírody skrze postavu autorky. Vytvořit vlastní živočišné a rostlinné druhy obývající povrch fiktivní planety i stránky knihy.

Předpokládaný charakter výstupu: Graficky dokončená ilustrovaná kniha s prvky napodobujícími ilustrované encyklopedie. Minimální počet celostránkových ilustrací: 20

Rozsah průvodní zprávy: Minimální rozsah je stanoven na 3 normostrany.

Rozsah teoretické části: **min. 3 normostrany textu**
Rozsah praktické části: **vyplyne ze zpracování BP**
Forma zpracování bakalářské práce: **tištěná**

Seznam doporučené literatury:

JOHNSON, Jinny. *Encyklopedie zvířat pro děti: [poznatky a zajímavosti ze světa zvířat : přes 1000 nádherných ilustrací]*. Vyd. 2. V Praze: Ikar, 2004. ISBN 80-249-0501-9
ZÁRUBA, Bořivoj. *Cesta do pravěku – dávný svět v obrazech Zdeňka Buriana*. 2005 ISBN 80-7309-298-0.
ASIMOV, Isaac. *Já, robot*. 1993, Ivo Železný. ISBN 80-7116-237-4.

Vedoucí bakalářské práce: **MgA. Marie Kohoutová**
Katedra designu
Oponent bakalářské práce: **akademický malíř Renáta Fučíková**
Katedra designu
Datum zadání bakalářské práce: **31. října 2020**
Termín odevzdání bakalářské práce: **30. dubna 2021**



Doc. akademický malíř Josef Mištera
děkan

Mgr. Jindřich Lukavský, Ph.D.
vedoucí katedry

Prohlašuji, že jsem umělecké dílo vypracovala samostatně a nejedná se o plagiát.

Plzeň duben, 2021

.....
podpis autora

Obsah:

1. Téma a důvod jeho volby, cíl práce.....	10
2. Začátky procesu, děj a příprava	10
3. Rozvržení knihy a tvorba ilustrací	10
4. Úprava a technické řešení.....	12
5. Seznam použitých zdrojů.....	13
6. Resumé.....	14
7. Seznam obrazových příloh	15

1. Téma a důvod jeho volby, cíl práce

Výběr autorské ilustrované knihy pro mě byl jasný. Tvorba v rámci přesných parametrů je pro mě často pohodlnější a chtěla jsem aby pro mě bakalářská práce byla dostatečnou výzvou. Z výběru jsem tedy vyřadila ilustraci již existujícího textu. Před výběrem tématu práce jsem se snažila dopředu vymyslet nápad na příběh a zpracování. Mým záměrem bylo se řídit podle mého nápadu, najít téma, které by nejlépe fungovalo a bylo pro mě realizovatelné v daném časovém rozsahu. Ačkoli mě napadlo jít směrem komiksu, vím že s technikami, kterými jsem chtěla dílo vypracovat, by produkce knihy trvala příliš dlouho. Ilustrovaná kniha většího rozsahu s vlastním konceptem byla dostatečně zajímavá i správně obtížná volba.

Mým cílem bylo spojit několik z mých zájmů a vytvořit dílo blízké mé osobě, kterým by doufám bylo příjemné listovat komukoli. Spojit sci-fi a fantasy prvky, zájem o vědy popisující svět s barevnou ilustrací ukazující momentky z lidské fantazie.

2. Začátky procesu, děj a příprava

Věděla jsem že budu chtít pracovat s fantasy nebo sci-fi tematikou. Váhala jsem mezi pohádkovými tvory a mimozemským prostředím. Nápady jsem si zapisovala a tvořila malé malby. Právě díky jedné z konceptních maleb jsem se rozhodla pro cizí planetu. Toto téma mi umožnilo si vytvořit vlastní svět jakkoli podobný či odlišný od pozemského prostředí. Po prvním výkresu jsem pokračovala a dále tvořila Mou planetu a s ní i hlavní postavu zrzavé dívky. Nevěděla jsem jakého bude kniha rázu, ale hlavní postavu a prostředí jsem měla.

Během procesu jsem přemýšlela nad možnostmi zpracování. Nechala jsem se inspirovat pracemi, které jsem již viděla od předchozích studentů bakalářských ročníků. Mezi příběhovými knihami a knihami s komiksovými prvky mě zaujaly fiktivní encyklopedie. Tento koncept jsem viděla během několika ročníků klauzur a byla jsem z něj nadšena. Jako malá jsem milovala jak dětské encyklopedie a vzdělávací knihy, tak jsem i sama měla několik "encyklopedií" s plně fiktivním obsahem. Encyklopedie draků nebo průzkumů v ponorce na dně oceánu. Ilustrace těchto knih pomohly utvářet můj umělecký vkus a zájem o poznávání. Inspirovala jsem se právě mými vzpomínkami na tyto ilustrace. Hlavní ilustrace byly digitálním akvarelem. Část stran pokrývaly černobílé tužkové studie. Já se rozhodla pro akvarel s pastelkou a perokrezbové studie.

Mé náčrty se tedy staly základem pro knihu s dějem točícím se okolo popisování přírody této planety. Stále jsem chtěla uchovat hlavní postavu, z ní se tedy stal hlavní tvůrce tohoto průvodce misí na cizí planetu. Život na planetě jsem modelovala podle pozemské historické éry Karbonu. Kdy byla Země pokryta bažinami plnými obřích obojživelníků a velkého hmyzu. V rámci tvorby jsem se snažila využít své znalosti z oblasti biologie a geologie i zájmu o archeologii, aby se výzkum postav vědců blížil skutečným metodám výzkumu. Práce je tedy fiktivní vzdělávací knihou.

3. Rozvržení knihy a tvorba ilustrací

Před prací na samotných ilustracích jsem dala dohromady své návrhy a vytvořila mnoho dalších. Nakreslila jsem skicy od designu rakety po přehled organismů a rostlin, které obývají můj fiktivní svět. Jednotlivé náčrty organismů jsem pak překreslila na společné archy a sestavila rodokmen druhů a přehled prvků ilustrací. Tvorové jsou si dostatečně podobní, aby mohli být rozřazeni do vývoje a skupin. Chtěla jsem aby byla celá kniha sjednocena barevností a stylem. Architekturu,

oblečení a náčiní lidských výzkumníků jsem se snažila navrhnout v uceleném stylu se společným tvaroslovím a barevností. Pro ilustrace jsem si vytvořila barevnou paletu o omezeném počtu barev, které jsem se nadále řídila. Ilustrace jsou akvarelové s přidáním barevnými pastellkami. Snažila jsem se aby se na některých stranách mohly prolínat s bílým pozadím papíru, zatímco na jiných s ním ostře kontrastují. Ilustrace inkoustovou linkou jsem převedla do odstínů barevné palety knihy. Hlavní myšlenkou při práci bylo aby byly ilustrace příjemné a zajímavé. Obsah ilustrací jsem rozebírala v mnoha skicách a návrhách dvojstran.

Vytvořila jsem si přehled témat, které jsem chtěla v knize probrat. Celá kniha je rozdělena na dvojstrany, kdy každá dvojstrana rozebírá jinou kapitolu mise. Předem jsem si načrtla dvoustrany na které jsem již měla připravený nápad, některé skicy dvojstran byly dotvořeny a domyšleny až v průběhu práci na samotných ilustracích aby došlo k vyvážení počtu zobrazených tvorů a scén. V Indesignu jsem si vytvořila maketu knihy, formu do, které jsem paddodávala hotové kusy ilustrací a text. Téměř celý text byl hotov ještě než jsem začala s tvorbou ilustrací, aby se text i ilustrace příjemně vešly na stránku.

Struktura knihy je rozdělena na skupinky dvojstran. Jsou přítomny tři možná rozložení stran: dvojstrana vyplněná ilustrací, text uvnitř obrázku, dvojstrana s ilustrací přes obě stránky, ale oříznutou tak aby text byl na bílé ploše papíru a dvojstrany s více obrázky, často linkovými studiemi a větším množstvím textu.

Co se týče pořadí témat v knize, chtěla jsem aby některé linie informací plynuly od celku k detailů a některé byly naopak spíše náhodné. I přesto myslím že má kniha dobrý proud témat, která na sebe příjemně navazují. Skupinky dvojstran na sebe tématicky navazují takto:

- Kniha začíná úvodem představujícím hlavní postavu skrz jejíž poznámky bude čtenář poznávat tento svět.
- Dále se seznamujeme s prostředím od největšího celku po detaily. První pár dvojstran představují pohled na mimozemskou sluneční soustavu a naší planetu, v průběhu procesu pojmenované Drya-e podle modelu pojmenování nedávno objevené soustavy Trappist1 a jeho planet b-h. Soustava je tedy Drya-A a její planety b-h. Tyto strany mají plné spadové ilustrace.
- Další skupinkou je uvedení čtenáře o lidské činnosti na této planetě. Tyto tři dvojstrany popisují práci osidlovačů a vědců, prostředí ve kterém se nachází a nástroje používané při biologickém výzkumu. Nástroje a vybavení jsou sestaveny podle skutečného náčiní biologických pracovníků.
- Samostatná dvojstrana evolučního stromu života poprvé řádně ukazuje organismy obývající planetu. Uvádí tak čtenáře do kapitol popisujících hlavní skupiny organismů.
- Dále je trojice stran popisujících první ze dvou největších skupin organismů; Bukvoky. Tato skupina obsahuje 5 současných druhů. Je jí věnována dvojstrana anatomická, dvojstrana s charakteristikou jednotlivých druhů a dvojstrana interakcí s lidským týmem.
- Hned poté je čtenář seznámen s největší skupinou tvorů; Článkonohy. Ti jsou postaveni a obřích obojživelnících, kteří kdysi obývali Zemi. Jsou jim věnovány čtyři dvojstrany. Dvě strany vysvětlují anatomii a obecné chování, jedna dvojstrana ukazuje všech šest druhů článkonohů a jedna dvojstrana, stejně jako u předešlých bukveků ukazuje interakce s lidmi.
- Jedna dvojstránka uzavírá tuto část knihy představením mláďat a vývoje obou skupin.
- Doposud se na stránkách objevují taktéž mimozemské rostliny, jejich charakterizace přichází až další dvojicí dvojstran. Ty rozebírají geologii a půdu a následně i rostlinné druhy na planetě. Charakterizaci rostlin jsem umístila takto do druhé poloviny knihy, kdy už měl čtenář možnosti si rostliny prohlédnout na předcházejících stránkách a informace o nich uzavírají informace o souši planety.
- Druhá ze stran dvojstrany o rostlinách ukazuje vodní druhy, právě tam se tématicky posouváme. Tři dvojstrany o vodním prostředí bažinné planety ukazují nejprve možnosti jakými naši vědci získávají informace o vodním prostředí. Dále pak vodní ekosystém mělčin a dále hlubin.
- Poslední trojice dvojstran uzavírá děj knihy. Dvojstrana o využití plodin a organismů pro

prospěch člověka ukazuje k čemu může být tato kniha využita ve svém fiktivním světě. Strana ukazující archeologické průzkumy vykazuje o nikdy nekončícím hledání informací a znalostí. A závěrečná dvojstrana zobrazuje přilet dalších lidí a uzavírá tak tuto část průzkumné mise

4. Úprava a technické řešení

Velikostí knihy jsem se chtěla lehce přiblížit ilustrovaným encyklopediím, které z mé zkušenosti bývají blíže formátu A4. Kniha je ve formátu 21x26cm. Je to formát A4 se zmenšeným rozměrem na výšku. Jednotlivé strany tedy nejsou tak vysoké.

Chtěla jsem aby kniha měla pocit opravdové knihy. Vzhledem k množství stránek a předpokladu tvrdých desek jsem vybrala vazbu V7, tedy šitou vazbu s plátěným hřbetem. Odstín plátna jsem vybrala tak aby co nejlépe ladil se zbytkem obálky. Obálka je podobného rázu jako ilustrace uvnitř. Ve stejných barvách, stylu i technice. V rámci obálky jsou přítomny mnohé věci, se kterými se čtenář v knize seznámí. Záměr byl, aby obálka vystihovala atmosféru obsahu knihy a ladila s ním. Proto je přítomný i linkový prvek zvýrazňující titul.

Text knihy je formátován do jemného fontu KoHo, který můžete vidět i v tomto dokumentu. Je to lehký bezserifový font, který jsem vybrala aby příjemně doplňoval ilustrace. Text je v černé barvě, kromě popisků anatomických studií, se kterými barevně ladí.

Knihu jsem zamýšlela pro menší i dospívající děti, které by doufám ocenili zábavné informace fiktivní encyklopedie. Každá stránka je ilustrována a v každé ilustraci je možné najít mnoho detailů. Proto doufám, že by se kniha mohla zalíbit komukoli.

5. Seznam použitých zdrojů

JOHNSON, Jinny. Encyklopedie zvířat pro děti: [poznatky a zajímavosti ze světa zvířat : přes 1000 nádherných ilustrací]. Vyd. 2. V Praze: Ikar, 2004. ISBN 80-249-0501-9

ZÁRUBA, Bořivoj. Cesta do pravěku – dávný svět v obrazech Zdeňka Buriana. 2005 ISBN 80-7309-298-0.

ASIMOV, Isaac. Já, robot. 1993, Ivo Železný. ISBN 80-7116-237-4

STEER, Dugald A. Drakologie Kompletní kniha o dracích. Eastone Books, 2007. ISBN 978-80-89217-21-2.

MORAVEC, Jiří. Oboživelníci, plazi: želvy, krokodýli, haterie, ještěři, dvouplazi, hadi, ocasatí, červoři, žáby. Ilustroval Pavel DVORSKÝ. Praha: Albatros, 1999. Svět zvířat (Albatros). ISBN 80-00-00719-3.

6. Resumé

My bachelor thesis is an original illustrated book for children and young adults. It is a fictional educational book guiding the reader through a swamp-like alien world and all its creatures. I took inspiration from children's encyklopedias and already existing fictional science books.

For the book to gain the right alien atmosphere I chose a limited colour palette. I used watercolours and coloured pencils for the illustrations themselves akin to the encyklopedias I took as inspiration. Through these illustrations and lineart studies I tried to introduce the whole world of Drya-Ě to the reader. The turquoise landscapes, yellow-ish waters and bright red rocks and earth. The ambhibian creatures in the waters and the flying and crawling ones of the land.

All of this is told through the eyes of a small group of human scientists. The book is a guide to the planet as well as a diary of the mission. Showing interactions between the creatures and the human crew alongside the knowledge they aquired. Overall I think the resulting book with its colourful illustrations and approachable ammount of simple semi-educational text would interest anyone who loves scifi and fun bits of knowlege.

The printing and binding was completed in 20 pieces by the company Indigoprint s.r.o. in Prague.

7. Seznam obrazových příloh

Příloha 1

první koncept prostředí knihy

Příloha 2

první návrhy hlavních organismů

Příloha 3

ukázka zpracování a techniky ilustrací

Příloha 4

barevná paleta pro ilustrace

Příloha 5

porovnání návrhů a finální ilustrace

Příloha 6

ukázka hotové knihy

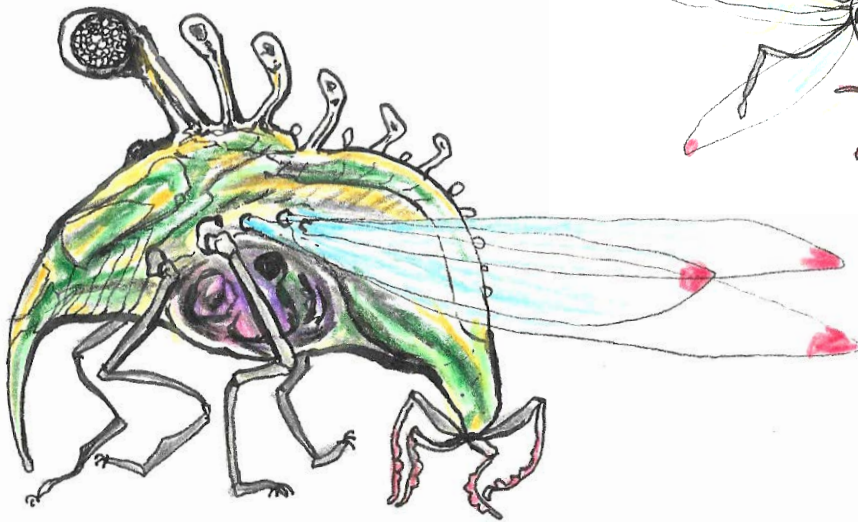
Příloha 7

ukázka obálky

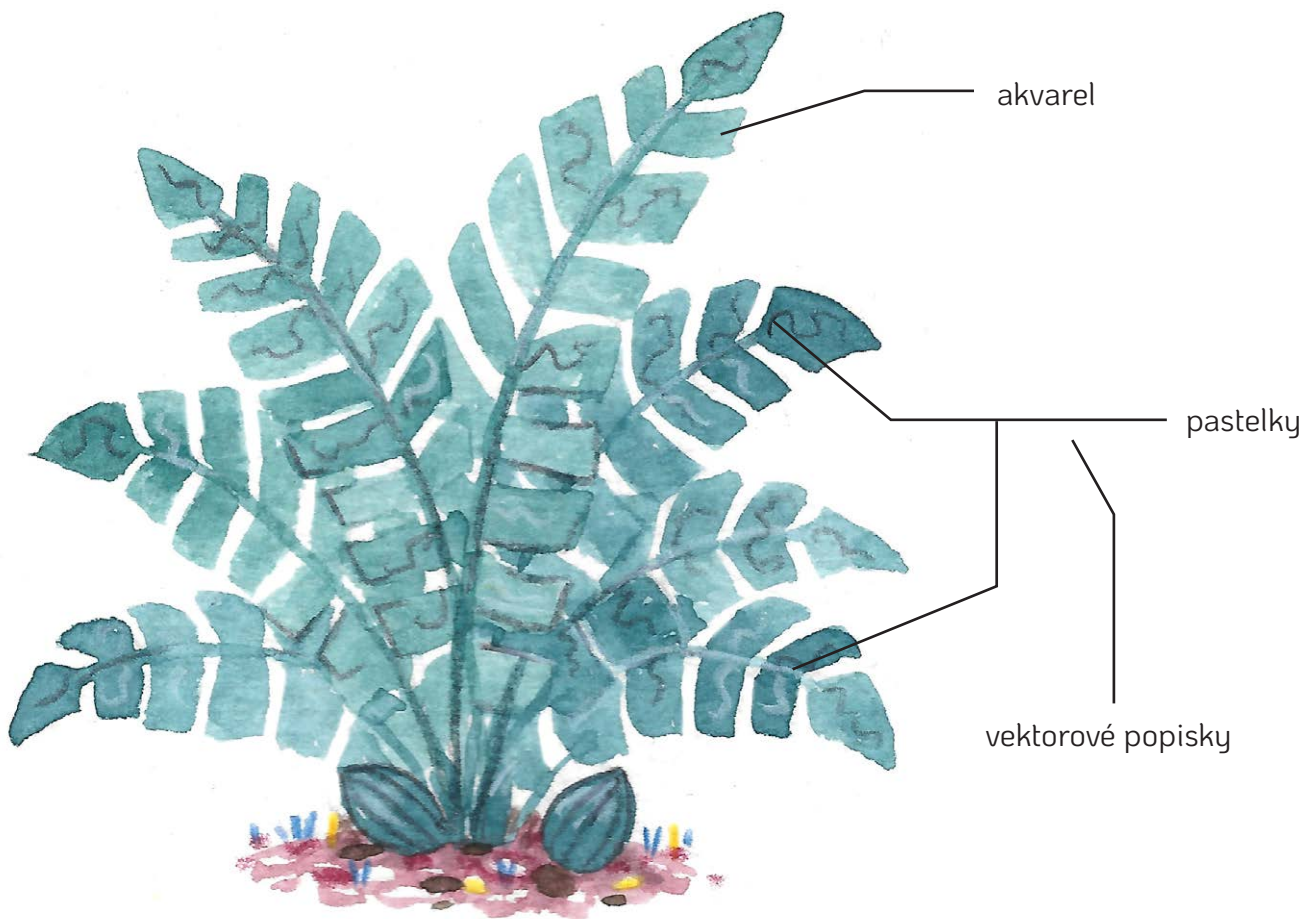
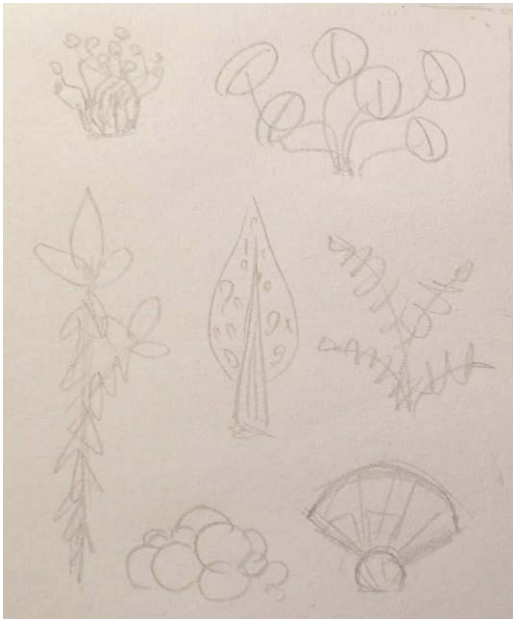
Příloha 1
první koncept prostředí knihy



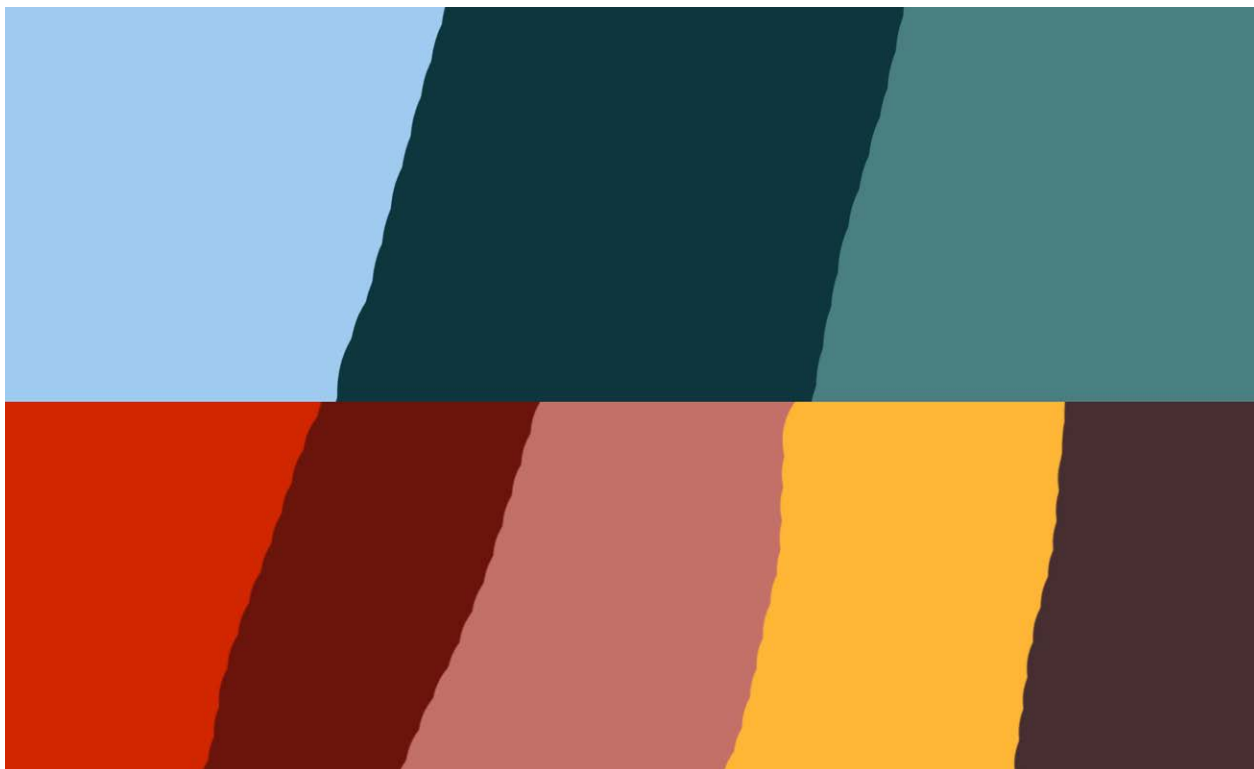
Příloha 2
první návrhy hlavních organismů



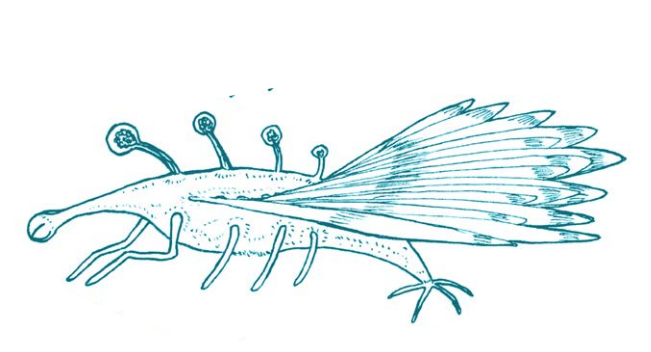
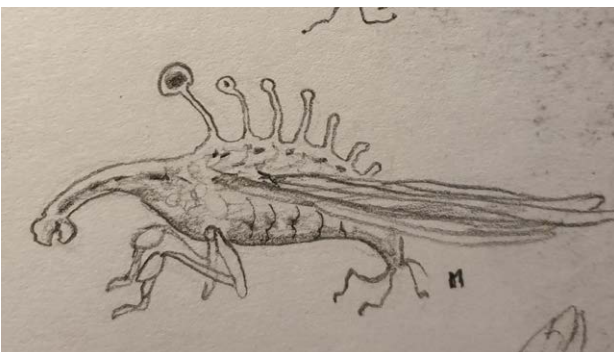
Příloha 3
ukázka zpracování a techniky ilustrací



Příloha 4
barevná paleta pro ilustrace



Příloha 5
porovnání návrhů a finální ilustrace







Zemědělské a kulinářské využití

Čas biobiochemie významu planety je třeba v noci a plný na barbeci osvědit směsí. Mimo pochopení možného využívání takový libalý cvičecí čas rovněž zasáhla do jeho fungování, je velmi složité žít i faktor laskavého využití mluvit sounit.

Je třeba pozít, které rostliny jsou jídla, které jsou vlny. Zda i mají další využití a jak snadné je se o ně starat mimo přímou prosořiči.

To samé platí pro mluvit žvotímky. Je mnohé ná levo druzů, jsou jako alternativní zdroj potraviny? Je mnohé je chová s mluvit v zájeři?

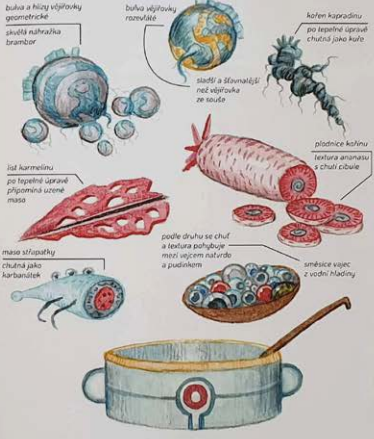
Tyto mluvit by jednou dne mohly být k ochrazení některých druhů nebo alespoň k snadnému pozorování jejich chování v kontrolovaném prostředí.



Dlouhodobě vedno prostředí ve vlastních umělych nádržích se osvědčí úspěchem. Při dostatečné variaci organismů je možný mluvit ekosystém i udržitelný. Jedinci, kteří byli od larválního stádia v vychovávané ledně jsou sice méně puzší než jejich divalé protějšky, a srovnáním se přibližně se vším mluvit možná.



Děky dlouhému testování a chemickým roborům jak vzorků surových, tak i následně tepelně upravěných, byl vyvíjen seznam jedlých a nepodléhají části rostlin a živočichů. Větší část živočichů nebyla doposud testována, aby se zaměřilo příslušnému způsobu do parovalné testace. Testování bylo v některé druzích, buvávků a mluvitelů stádia organismů z vodního prostředí.



Planeta Drya-E

Čím starší je Drya-E. Podle výkrmu je reperi vhodná k osídlení v celé soustavě planety. Planeta je sice možná ve Zemi. Je jasně je možná čimě mluvitelů a kolých hous. Změny teploty a měly se objevit ve středních a východních kůrle, puzší byla planeta, rozvojem mezi těžitelnými planétami.

Starší jasně delší planety v blízkosti má velmi krátkou dobu oběhu okolo slunce — asi jeden půlroční ročníky. Jsou ke slunci blíž než žádná ostatní slavná soustava jako například naše. Mluvit čimě také v puzší objektivně ruzší lesopí mluvit sruvi přiléhavě a odděluje stranou.

Zatímco reperi puzší blíže ke slunci se puzší měly 10 a 100 km. Čimě, na některých stranách mluvit lesopí až k absolutně níže délkou 1270 km.



Drya-d Drya-f

Děle pokračuje jsou nehmotně puzší mluvitelů lesopí a puzší. Jsou je možná mluvitelů puzší sruvi kolých hous sruvi kolých hous sruvi kolých hous. Druhou je také lesopí mluvitelů vodu, a nekonečné mluvit.

Jednou příčinou oběhu je puzší mluvitelů. Tam kde je větší západ a výhled slunce se mluvitelů puzší vylučují. Horké vzduch z země voda zde sruvi kolých hous mluvitelů oběhu a dlužitelů, oběhu.

Klíma pokračuje je více mluvitelů, ale extrémně horké, i puzší, oběhu puzší puzší puzší puzší puzší. Podle zpravurum osídlovací puzšíky je možná osídlovací puzšíky oběhu planety.

Planety Drya-b, c a d oběhu blíže ke slunci. Díky jejich blízkosti oběhu oběhu oběhu k slunci puzší slunce na puzší straně planety a tak je jasně mluvitelů osídlovací. Horkého vzduchu (laskavě se do teploho druzů oblaků a modrých ochlazení nasunutím ledového vzduchu z druhé polokoule. Vypověď puzšíky D20A je taková.

Je po ní teplota jakých ledových srážek silně druzů a bouřek.

Planeta Drya-f je jediná ze tří planet oběhu druzů osídlovací. Planeta, která je z planety vodního a má na ní silu. Planety g a h jsou mluvitelů, ale puzší, oběhu osídlovací. Planeta i je souu mluvitelů a oběhu osídlovací planety mluvitelů mluvitelů vodu mezi kolnými planétami a mluvitelů puzšíky. Planeta suché druzů a druzů druzů.

Příloha 7
ukázka obálky



