



**BEZ
KVĚT
NÍKU**



BEZ
KVĚT
NÍKU

“ You can never see a plant grow,
but they do. ”

Carol Plum-Ucci

Úvod	13
Epifyty	14
Tillandsie	18
Kokedama	20
Vlhkomilné terárium	24
Suchomilné terárium	26
Péče	31
Světlo a zálivka	33
Výživa	34
Fuj škůdci	36



ÚVOD

První příběh týkající se konceptu pokojových rostlin se váže k bájnému Babylonu, tam se někde mezi lety 605 a 652 n. l. oženil tehdejší král Nabuchadnezzar se svou milou královnou Amytis. Té se prý brzy začalo stýskat po její domovské Persii. A tak vznikly pověstné visuté zahrady Semiramidiny plné bohaté vegetace, rostlin a stromů. Rostliny, které my nazýváme pokojové, do Evropy nedovezl nikdo jiný než Kryštof Kolumbus, který spolu s Amerikou objevil i místní flóru. Rostliny, ať už koření nebo nové plodiny jako brambory, se potom staly cílem botanických výprav. A hon za obchodem s cukrovou třtinou nebo bavlnou měl přímé důsledky na kolonizaci Ameriky a obchod s otroky.

A tak začíná éra pokojových rostlin. Bylo to možné jen proto, že v té době už v Británii začala průmyslová revoluce. Lidé tedy mohli konečně doma topit a svítit, a tak poskytnout tropickým rostlinám alespoň trochu podobné podmínky jako ty, které měly „doma“. S tím, jak se po druhé světové válce rozmohla kultura velkých korporací a kancelářů, poskytly tyto rostliny ideální dekoraci do jinak monotónního prostředí. A tak se dostaly i do našich domovů.

Co způsobilo sílící zelený trend?

Sedm z deseti mileniálů se považuje za „plant parents“, rostlinné rodiče. Svým rostlinám říkáme děti, spolubydlící nebo zelení kamarádi. V době tekuté modernity a vysokých nákladů na život hledáme cesty, jak uspokojit potřebu se o někoho starat, ale ještě ne tak úplně vážně. Rostlina ke svému růstu potřebuje světlo a vodu.

Je vlastně nenáročnou živoucí bytostí. Za několik minut každodenní péče vidíme jak klíčí semínko, vyrůstá nový lístek, jak se klube poupě a jak odkvétá. Rostlina nekřičí, nedoráží, nevynucuje si pozornost, nevyžaduje striktně pravidelný režim.

Právě to je jeden z důvodů, proč si lidé pokojovky oblíbili a hned druhý je pocit z dětství, kdy rostliny tvoří domov hezčí a útulnější.



Epifyty jsou rostliny, které v přírodě parazitují na jiných rostlinách a nebo na skalách.

Vzdušné kořeny epyfitů slouží hlavně k uchycení se na hostitelskou rostlinu.

Nedostupnost vody nutí epifyty k rychlému a efektivnímu příjmu vody z listů.

Vzdušné rostliny jsou vyjímečné v tom, že nevyžadují zeminu,

naopak vyžadují hodně vzdušné vlhkosti, spoustu proudícího vzduchu a tepla.



EPIFYTY



Epifyty vypadají skvěle pěstované na vyplaveném dřevě a navíc tento způsob pěstování tak jednoduchý. Pro tento způsob pěstování se nejvíce hodí druhy Parožnatek a nebo Orchidejí. Vybranou rostlinku perfektně očistíme od substrátu a pak už ji rovnou připevníme na vyplavené dřevě nebo kořen. Je spousta způsobů jak ji připevnit, mně se nejvíce osvědčil způsob pomocí stahovacích pásek. Skrz dřevě vyvrtám díрку, kudy protáhnu první pásek a druhý propíchnu kořenovým systémem rostliny a následně oba pásky stáhnou dohromady. Ale máte možnost připevnit rostlinku třeba pomocí mnoha hřebíčků a provázku. Nakonec mezery v kořenech vyplním rašeliníkem kvůli vlhkosti a je hotovo.

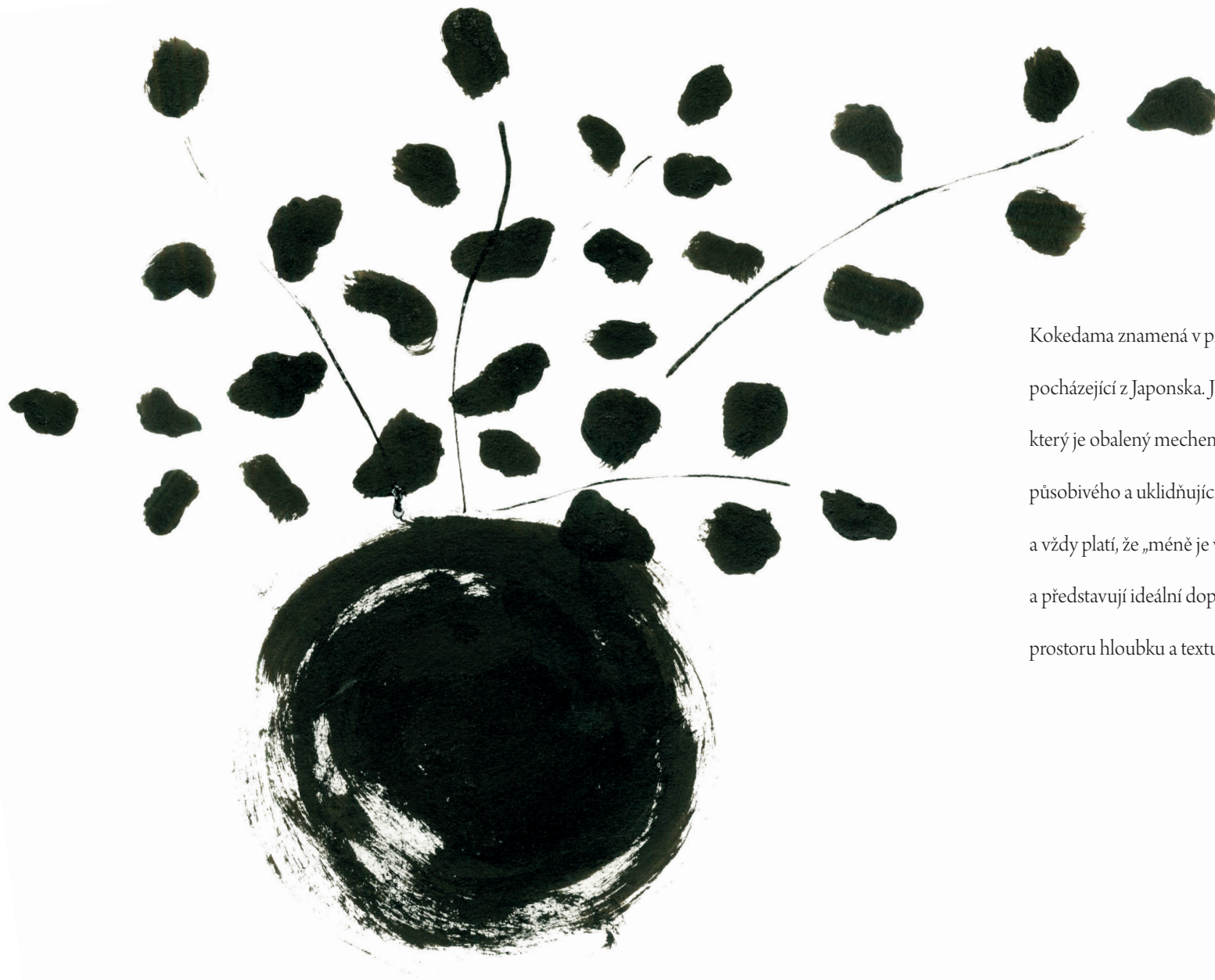


TILLANDSIE

Tilandsie jsou velmi neobvyklé, okouzující epifytycké rostliny. Můžete je zavěsit na kousku dřeva či kamene v okenním výklenku, přilepit na kámen či zamotat do drátku. Mezi pokojovými rostlinami není mnoho druhů, které jsou tak skromné. V přírodě Tilandsie rostou jak na živých rostlinách, tak na skalách, dokonce i drátech elektrického vedení, na zdech či plotech. Jsou to místa, kde jiné rostliny nepřežijí a proto zde nemají konkurenci.

Péče o ně je jednoduchá. Připravíme si misku s odstátou vodou a do ní tilandsii na 20 minut ponoříme. Poté ji vyndáme a pořádně oklepeme. Pokud podceníte tento krok, v srdíčku kytky zůstane voda, která způsobí následné uhnívání rostlinky. Položte rostlinky na papírový kapesník „vzhůru nohama“ a nechte je ještě přibližně půl hodiny vyschnout.





KOKEDAMA

Kokedama znamená v překladu mechová koule. Je to varianta bonsaje pocházející z Japonska. Jedná se o rostlinu umístěnou v balu zeminy, který je obalený mechem. Tento způsob pěstování má v sobě něco působivého a uklidňujícího. Je ukázkou japonského umění wabi-sabi a vždy platí, že „méně je více“. Kokedamy jsou velice univerzální a představují ideální doplněk do jakéhokoliv prostoru. Zavěšené dávají prostoru hloubku a texturu.



Kokedama se dá vyrobit prakticky z jakékoliv rostliny, jen je třeba přizpůsobit substrát. Jiný substrát vyžaduje vlhkomilná kapradina a jiný substrát potřebuje sukulent. Nejsnazší na vytvoření je kokedama s vlhkomilnými rostlinami, protože jílovitý substrát drží dobře pohromadě a práce je tedy snazší.

A jak tedy na to?

Rostlince pečlivě očistíme kořeny a obalíme je rašeliníkem. Smícháním všech ingrediencí na substrát s menším množstvím vody vytvoříte kompaktní hmotu, kterou obalíme kořeny s rašeliníkem do tvaru koule. Koule by měla být přiměřeně veliká velikosti rostliny a neměla by se převažovat. Počítejte s tím, že rostlina bude ještě růst.

A teď vizuální část. Substrát obalíme kokosovým vláknem nebo mechem a kokedamu převážeme libovolným syntetickým provázkem, aby se nám časem nerozložil.

Základní substrát pro vlhkomilné kokedamy:

- 5 dílů japonského jílu ketotsuchi
- 2 díly substrátu na pokojové rostliny
- 2 díly akadamy
- půl dílu zeolitu
- půl dílu perlitu



VLHKOMILNÉ TERÁRIUM



Pro vlhkomilné terárium klidně můžete zvolit uzavřenější nádoby, zapařování zde není na škodu, ba naopak. Můžete se naopak rozhodnout o zcela uzavřené nádobu, a v tom případě si vlastně ulehčíte práci. Jde totiž o terária s vlastním ekosystémem. Květiny v nádobě jsou soběstačné a prakticky nepotřebují vaši péči. Pokud v teráriu vše probíhá tak jak má, je plně soběstačné. Voda se z půdy odpařuje a zachycuje se na vrcholu nádoby a znovu stéká dolů. Když v nádobě uvadne a upadne list, v půdě se přemění na hnojivo pro rostliny. Pokud je terárium uzavřené, proto ho neotvírejte abyste tak nenarušili již probíhající koloběh. Takové terárium pak umístíte na polostinné místo a pak už se jen kochejte tímto fascinujícím zeleným světem. Ani u tohoto druhu terárií však nezapomeňte na drenážní vrstvu. Vždy se může stát, že to přeženete se zálivkou a rostliny by vám mohly uhnít.

Terárium by mělo být čisté a suché, aby se na něj nelepili kousky materiálu. Pro osazení vlhkomilného terária toho nepotřebujete moc, kromě nádoby a rostlin budete ještě potřebovat drobné kamínky, které použijete ve vrstvě 3 cm jako drenáž. Na kamínky pak dáme vrstvu substrátu, který by neměl být moc mokvý. Ideálně by měl být pouze vlhký, aby zbytečně nešpinil stěny terária a bylo možné terárium po osazení zalít a tím terárium i rostliny uvnitř očistit. Teď už stačí rostlinky jen zasadit a popřípadě dozdobil dekorativními kamínky nebo mechem.



SUCHOMILNÉ TERÁRIUM

Jak název napovídá, jde o terária se suchomilnými rostlinami jako jsou kaktusy a sukulenty. Pro tyto rostliny jsou vhodná terária s větším otvorem, aby v nich mohl proudit vzduch a nezapařovala se. Na začátek je potřeba si udělat tzv. drenážní dno z kamenů. Můžete použít jakékoliv kamínky či drť. U veškeré drtě a kamínků platí, že je dobré vše před použitím oprát a usušit, abyste se zbavili nežádoucího prachu. Všechny materiály používejte suchý!

Za prvé sukulenty nemají rádi příliš mokro, za druhé s mokkými ingrediencemi se velmi špatně pracuje. Drenáž zasypeme pískem aby se vyplnili mezery a doprostřed drenážní vrstvy nasypeme lžičkou asi 1 cm substrátu na sukulenty. Okraj vynecháme proto, aby substrát byl co nejméně vidět a terarium mělo pouštní vzhled. Následně umístíme rostliny, které ještě trochu zasypeme substrátem a poté většími kamínky zakryjeme substrát.



PÉČE

Všechny rostliny potřebují živiny, vodu a sluneční světlo, aby přežily.

Nároky jednotlivých druhů se liší. Vyberte takovou, které se bude dařit

v podmínkách, které jí můžete poskytnout. Základní poznatky o potřebách

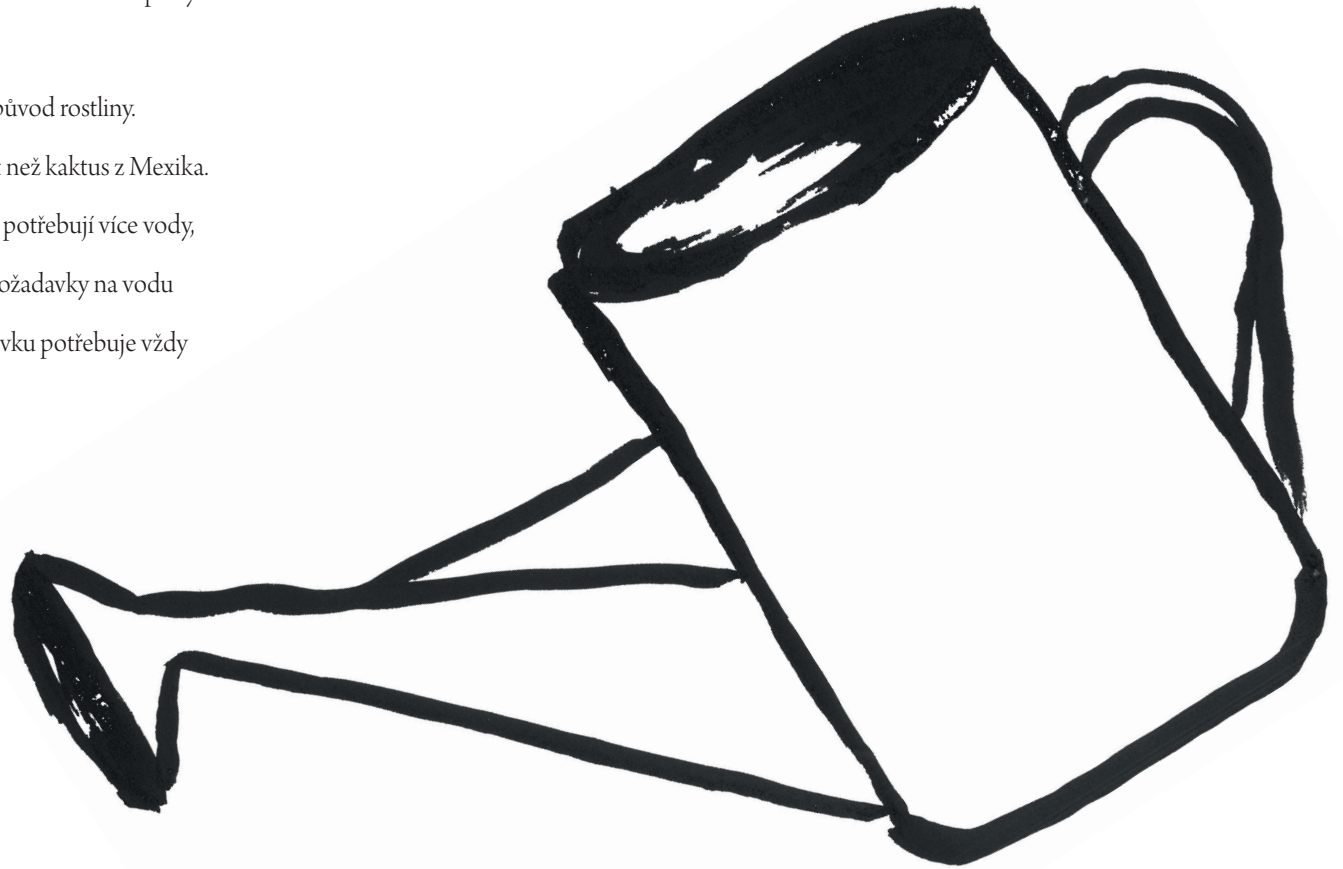
jednotlivých rostlin jsou tedy nezbytností. Pokud jim přizpůsobíte

podmínky na míru, odvděčí se nám záplavou květů a svěžími listy.

Navíc při vhodné péči nám vydrží velmi dlouho.

SVĚTLO A ZÁLIVKA

Světlo jako takové je pro každou rostlinu nezbytností. Bez světla totiž neprobíhá fotosyntéza, při níž rostlina přeměňuje oxid uhličitý a vodu na glukózu a kyslík. Nedostatek světla je u pokojové rostliny zodpovědný za růst dlouhých, bledých, tenkých výhonků s velkými rozestupy mezi listy. Varovným signálem může být i neobvyklé zbarvení listů. Může se zdát, že čím více slunce pokojovce dopřejeme, tím bude šťastnější. Není tím však myšlené přímé sluneční světlo. Většina druhů exotických pokojovek žije přirozeně v pralesích v propustném stínu stromů, a proto by se na přímém slunci spálily. Vždy tedy přemýšlejte v jakém přirozeném prostředí vaše rostlina roste. Další nezbytností je zálivka. Stejně tak jako u světla musíme myslet na původ rostliny. Pokojovky z vlhkých tropických pralesů budou vyžadovat vyšší vlhkost než kaktus z Mexika. Pokud si nevíte rady, platí jednoduché pravidlo. Rostliny s velkými listy potřebují více vody, rostlinám s malými a hrubými listy postačí mnohem méně. Rozdílné požadavky na vodu vykazuje rostlina i v závislosti na vegetačním období. Nejvydatnější zálivku potřebuje vždy v období kvetení, později potřeba vody postupně klesá.





VÝŽIVA

Přihnojování spousta pěstitelů podceňuje. Přitom flóře rostoucí venku se zemina sama neustále obohacuje. Naše rostlinky jsou však odkázané jen na výživu, kterou jim dáme my. Ať už výměnou zeminy nebo hnojivy. Podvyživené pokojovky většinou zastaví růst, dost často se listům vytrácí barva a mění se lehce do šediva. Navíc jsou slabé rostliny snadnější kořist pro škůdce a choroby.

V zahradnických prodejnách si můžeme zakoupit nejen hnojiva univerzální, ale také speciálně upravená pro určité druhy rostlin. Výhodou těchto hnojiv je vhodně upravený poměr látek, které rostliny pro svůj vývoj potřebují.

K hnojení pokojových rostlin můžeme využít i řadu domácích zdrojů. Například odvar z banánových slupek, kávová sedlina nebo voda po uvaření brambor.

FUJ ŠKŮDCI



MŠICE

Při výskytu mšic jsou listy povadlé, krouťí se, jsou na nich skvrny. A mohou být pokryté lepkavou tekutinou „medovicí“, kterou mšice vylučují.

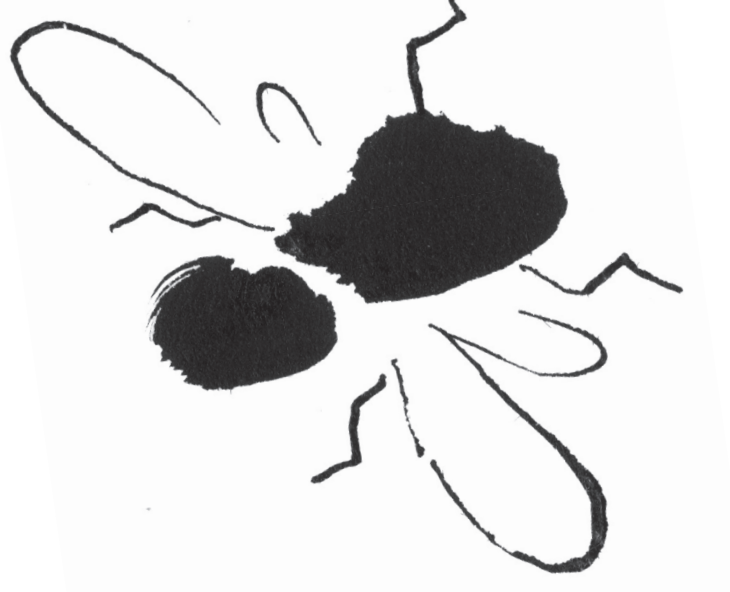
Také je poznáme podle přemnožených mravenců v okolí, kteří se medovicí živí. Pokud zachytíme výskyt mšic hned v počátku, často stačí pokojovku důkladně osprchovat a umýt mýdlovým roztokem.



SMUTNICE

Smutnice patří mezi půdní škůdce. Často si je koupíme již s nekvalitním substrátem, proto je velice důležité kupovat kvalitní substrát a nebo jej dezinfikovat teplem. Dobrým základem prevence je nechat substrát občas úplně proschnout. Smutnice poznáme tak, že rostlina žloutne a zdánlivě bez příčiny postupně odumírá. Tento škůdce má tři vývojová stádia: vajíčko, larva, muška.

Dospělé mušky chytáme na leповé desky a na larvy použijeme insekticidy.



TŘÁSNĚNKY

Třásněnky poznáme podle bělavých až stříbrných skvrn na listech, zpomalením nebo úplným zastavením růstu, deformací a opadáváním listů. Odstranění třásněnek je obtížné a ne vždy úspěšné. Spočívá v omývání mýdlovým roztokem a opakovaným používáním insekticidů u kterých je důležité střídat jejich účinné látky. Třásněnky si na ně rychle zvyknou a jsou pak proti nim odolné.

SVILUŠKY

Tohoto škůdce poznáme podle povadlých listů, na kterých vznikají žluté rozptýlené skvrny šířící se podél žilnatiny listů. Silně napadené rostliny jsou opředené sametovou pavučinkou. Svilušky se dají vyhubit doma vyrobenými postřiky, například z heřmánku nebo z chilli.



Bez květiníku
Kristýna Rendlová

Zpracováno v rámci bakalářské práce
na Fakultě designu a umění Ladislava Sutnara
Západočeské univerzity v Plzni, 2021

