

Západočeská univerzita v Plzni
Fakulta designu a umění Ladislava Sutnara

Bakalářská práce

INTERVENCE DO EXTERIÉRU

Eliška Vořechovská

Plzeň 2021

Západočeská univerzita v Plzni
Fakulta designu a umění Ladislava Sutnara

Katedra designu
Studijní program Design a užitá tvorba
Studijní obor Design
Specializace Design nábytku a interiéru

Bakalářská práce

INTERVENCE DO EXTERIÉRU

Eliška Vořechovská

Vedoucí práce: MgA. Ph.D. Štěpán Rous
Katedra designu
Fakulta designu a umění Ladislava Sutnara
Západočeské univerzity v Plzni

Plzeň 2021

ZÁPADOČESKÁ UNIVERZITA V PLZNI

Fakulta designu a umění Ladislava Sutnara

Akademický rok: 2020/2021

ZADÁNÍ BAKALÁŘSKÉ PRÁCE

(projektu, uměleckého díla, uměleckého výkonu)

Jméno a příjmení: **Eliška VOŘECHOVSKÁ**
Osobní číslo: **D18B0048P**
Studijní program: **B8208 Design**
Studijní obor: **Design, specializace Design nábytku a interiéru**
Téma práce: **INTERVENCE DO EXTERIÉRU**
Téma práce anglicky: **Intervention to exterior**
Zadávající katedra: **Katedra designu**

Zásady pro vypracování

Anotace zadání: Student zvolí dle uvážení konkrétní exteriér ve městě, přírodě nebo kdekoli jinde a navrhne funkční objekt designového charakteru, např. fontána atd., nebo estetického, např. kinetický objekt. Objekt zasadí citlivě do zvoleného prostředí.

Podmínky odevzdání práce:

Poster 700x1500 mm s vizualizací anebo zákresem do fotky

Potřebné technické výkresy

Model v měřítku anebo realizace objektu 1:1

Tvůrčí záměr: Toto téma mě zaujalo, protože jako jediné umožňuje přesah z oboru designu interiéru do architektury, práci s venkovními objekty, jejich hmotami a změnu krajinného rázu. Jelikož se už delší dobu zajímám o architekturu, mým záměrem je navrhnout zajímavý krajinný prvek v přírodní lokalitě zasažené kůrovcovou kalamitou v katastru obce Řepice v jižních Čechách, kde se nyní nachází vyhlídkový bod Jaslov s nadmořskou výškou 521m.

Cíl: Cílem je navržení objektu, který rozšíří pozorovateli možnost výhledu do malebné jihočeské krajiny v okolí Strakonice. Dále zatraktivní a zpřístupní vrch Jaslov obyvatelům obce i široké veřejnosti.

Objekt by měl sloužit zejména k rekreačním účelům, relaxaci a zároveň by měl plnit také estetickou funkci, doplnit reliéf krajiny a korespondovat s novou výsadbou stromů na jižním svahu.

Předpokládaný charakter výstupu: Charakter i počet kusů vyplyne v průběhu navrhování. Minimální rozměr výrobku je stanoven na 40x40x20cm. Dokumentace bude obsahovat produktové fotografie, popis, technické a výrobní výkresy.

Rozsah průvodní zprávy je stanoven vedoucím práce na minimálně 15 normostran textu. Maximální rozsah (včetně příloh a obrazové dokumentace) je stanoven na 60 stran.

Rozsah teoretické části: **min. 15 normostran textu**
Rozsah praktické části: **vyplyne ze zpracování BP**
Forma zpracování bakalářské práce: **tištěná**

Seznam doporučené literatury:

- Brooker, G., Stone, S. *Co je interiérový design?* Mies: Rotovison, 2010. ISBN 978-80-7391-435-6.
Fairs, M. *Design 21. století – nové ikony designu, od masového trhu k avantgardě.* Praha: Slovart, 2007. ISBN 978-80-72-09-970-2.
Fairs, M. *Green Design.* Berkley: North Atlantic Books, 2009. ISBN 978 155 643 836 3.
Kolesár, Z. *Kapitoly z dějin designu.* Praha: Vysoká škola umělecko-průmyslová, 2004. ISBN 978-80-8686-3-28-3.
Norman, Donald A. *Design pro každý den.* Praha: Dokořán, 2010. ISBN 978-80-7363-314-1.
Petranský, L. *Teória a metodológia designu.* Technická univerzita ve Zvolenu, 1994. ISBN 80-228-0301-9.
Weinschenk, Susan. *100 věcí, které by měl každý designér vědět o lidech.* Brno: Computer Press, 2012. ISBN 978-80-251-3649-2.
Yudina, A. *Furniture.* Londýn: Thames and Hudson Ltd, 2015 ISBN 978 05 00 51 77 65.
Hečková, M., Chabera, M.: 20000 – O místech a lidech. Praha: Tolerdance, 2019 ISBN 978-80-270-5301-8.
Hollis, E. *Historie Architektury.* Alpress,s.r.o., 2018. ISBN 978-80-7544-777-8.
Uffelen, Chris. *Wood works.* Braun Publishing AG, 2019. ISBN 303 760 250 7.
Frederick, M. *101 věcí, které jsem se naučil na architektuře.* Grada, 2014. ISBN 978-80-247-5204-4.

Vedoucí bakalářské práce: **MgA. Štěpán Rous, Ph.D.**
Katedra designu

Oponent bakalářské práce: **Mgr. art. Jana Potiron, ArtD.**
Katedra designu

Datum zadání bakalářské práce: **31. října 2020**
Termín odevzdání bakalářské práce: **30. dubna 2021**



Doc. akademický malíř Josef Mištera v.r.
děkan

Doc. akademický malíř František Steker v.r.
vedoucí katedry

V Plzni dne 31. října 2020

Poděkování

Ráda bych poděkovala vedoucímu mé bakalářské práce panu MgA. Štěpánu Rousovi, PhD. za užitečné rady při tvorbě práce a vedení během celého studia. Velké poděkování patří i mé rodině, která mě ze všech sil podporovala.

Prohlašuji, že jsem umělecké dílo vypracovala samostatně a nejedná se o plagiát.

Plzeň, duben 2021

.....

podpis autora

Obsah

1. Úvod.....	8
1.1. Lokalita	8
1.2. Inspirace v soudobé architektuře a designu	12
2. Předchozí práce ve vztahu k tématu	18
3. Vlastní práce	19
3.1. Okolnosti návrhu	19
3.2. Výběr a postoj ke zvolenému tématu	19
3.3. Přípravné skici, hledání tvarů a funkcí	20
3.4. Formování návrhu	21
3.5. Konstrukce	23
3.6. Mobiliiář	26
4. Výrobní postup	29
4.1. Výroba zkušebního modelu	29
4.2. Zaměřování v reálném měřítku	29
4.3. Výroba finálního modelu	30
5. Fotografie výsledné práce	32
6. Shrnutí a význam práce	37
7. Resumé v Anglickém jazyce	38
8. Zdroje bakalářské práce	39

1. Úvod

Pocházím z malé vesnice Řepice nedaleko Strakonice na jihu Čech. Malebná, kopcovitá, předšumavská krajina mě nepřestává uchvacovat, a proto jsem si dala za svůj cíl vytvořit v bakalářské práci návrh objektu, který by umožnil pozorovateli plně si vychutnat pohled do této krajiny a zároveň by byl vhodným místem k odpočinku a rozjímání.

Patriotismus

Slovo pocházející z řec. - *patrida* - vlast znamenající, místo původů určitého národa, domovinu. U nás jej můžeme nahradit slovem vlastenectví. Znamená hrdost oddanost a kladný vztah k místu, ze kterého pocházíme.

1.1. Lokalita

Jako nejvhodnější místo pro projekt v této lokalitě by byl podle mého názoru Jaslovský vrch nacházející se severně od obce. Při zjišťování a mapování podkladů pro mou práci mě velice zaujala zmínka o záměru postavení kaple na jeho vrcholu.

*„...Území statku Řepického čítalo několik lesnatých kopců. Jalovcový vrch klade se mezi Droužetice, Černěkov a Řepici. Jalovce za XVI. st. si vážili nejenom jako vykuřovadlo proti morovému vzduchu, ale i proto, že jeho dřevo nepodléhalo hnilobě. Vrch složen byl z vápence, jenž dílem na stavební vápno vypalovali, dílem tesaného na zdivo potřebovali - ano, prý od kameníků v rozmanité tvary byl upravován, žeť i stoly kulaté a čtyř hranné z něho dělali a železem leštili. Vápenné lomy byly také u Řepice, kde z nich podnes těží a tam zdaleka přijížděli pro kámen. Nad rybníkem Meynským uvozuje se vrch Černovice řečený. Na sever od hradu, značně se nad něho vynikaje, zdvihá se vrch řečený **Jaslov či Jaslovec /520m/**, porostlý duby a borovicemi, pro útesy skalní těžko přístupný. Na vyklčeném temeni jeho **Adam Řepický vystavěti kázal, ale nedostavěl, kapli proměnění Páně**, od nížto byla rozlehlá vyhlídka po krajině. Za Jaslovem na sever a nad Domanicemi je vrch **Vostrý /518m/** porostlý břízami, jilmy, pušpánem čili zimostřezem /*buxus*/, borovicemi, ...”*

(Jaroslava Krejčová, Kronika obce Řepice, s. 46)

Dříve hustě porostlý Jaslovský vrch je dominantou zdejší krajiny. Jeho specifické vůně, zvuky, světlo a celková atmosféra tvořená prolutím smíšeného bukovo-dubového porostu na východním svahu a jehličnatého lesa spolu s mírně obtížným terénem přitahovala mnoho dobrodruhů toužících po odpočinku a pobytu v přírodě. Odměnou po výstupu po neprošlapaných cestách jsou ale výhledy do krajiny Strakonicka a za dobrého počasí i koupel ve slunečních paprscích opírajících se do jižního svahu.

Přestože jsem na vlastní kůži nezažila, jak Jaslov vypadal v polovině 16. století, kdy byly jeho hvozdy využívány i k honitbě rozmanité zvěře (za dob rodu Hodějovských) a kdy na jeho vrcholu měla vzniknout kaple, myslím si, že jeho autentičnost a předpoklady ke zbudování poutního místa jsou patrné i v dnešní době.

Z osobního hlediska mám k tomuto místu velmi pevnou vazbu a není mi lhostejné, jak bude krajina v okolí mého rodiště vypadat. Při mé první návštěvě tohoto lesa nebylo vůbec těžké se jím nechat okouzlit. Neopakovatelná atmosféra nízkého podzimního slunce prosvítajícího mezi kmeny stromů, vůně lesa a šustění spadaneho bukového listí se mi dokonale vryla pod kůži. *Genius loci*.

V minulých letech byl ale podobně jako jiné vrchy na Šumavě a v Pošumaví důsledkem vysazování monokulturních smrkových lesů postižen kůrovcovou kalamitou a veškeré stromy na jižním svahu musely být odtěženy. Původní nízké lesní porosty i semenáčky musely ustoupit těžbě dřeva. Téměř po roce je jasně viditelný i úbytek vody na vrchu. Manipulací s těžkou technikou došlo i k poškození a zhutnění půdy.

„Těžká mechanizace způsobuje zhutňování půdy, narušení svahů a podobně. Výsledkem je to, že tyto zhutněné cesty, stopy, narušené svahy nevsakují vodu do půdy a rychle ji odvádějí z lesa pryč do potoků a řek, včetně velmi cenné půdy. Dochází tak k erozi půdy a vysychání lesa. Lokálním následkem je, že Váš les je bez tolik potřebné vody pro růst sazenic, kořeny velkých stromů ztrácejí pružnost, jsou více náchylné na vývraty při nepříznivém počasí. Zhutněné cesty a cestičky jsou pak často příčinou kalamitních sesuvů půdy.

Globálním následkem je pak vysychání podzemních vod, extrémní sucha, nedostatek vody nebo naopak v době silných dešťů potopy, povodně, záplavy, které jsou v dnešní době tak aktuální.”

(Jak dát les do pořádku po těžbě, www.infolese.cz)

Důsledkem odtěžení dřeva se ale výhledy do krajiny ještě více otevřely a umožnily tak vzniknout nové vyhlídce “Jaslůvce.” - Myslivecká kazatelna na Jaslově, jak zní její oficiální název, vnikla za přičinění skupiny Horních králováků z.s. a místních obyvatel z vlastních zdrojů. Jedná se o kovovou konstrukci z lešenářských trubek s dřevěnou podestou. Za dobré viditelnosti tak nyní můžeme obdivovat Písecké hory, vrchol Keť 1084 m.n.m., Boubín 1362 m.n.m., Bobík 1258 m.n.m., Javorník 1162 m.n.m., Churáňovský vrch 1119 m.n.m. dokonce i Velký Javor 1456 m.n.m. vzdálený 61km. Směrem na severní stranu však ve výhledu brání vzrostlý listnatý porost. Výhled ani z vyhlídky není panoramatický 360° a pohledy nejen na Brdy a nepomuckou Zelenou horu tak zůstávají skryté.

Okolo vrchu se nachází několik zajímavých míst – zastavení, která dohromady tvoří Řepický okruh.



Obrázek 1, Řepický okruh, vlastní

1. dřevěná zvonička
2. kopec Krajdulák
3. samota U Cihlů
4. Samota nad rybníkem
5. cesta U Rovenského rybníka
6. Rovenský rybník
7. Pod Zbuší
8. Zbuš
9. rozcestí na Domanice
10. Zelený les
11. Rozcestí u dubu
12. U obrázku
13. Západní Jaslovska stráň
14. Hřiště u třešňovky

Osobně bych ráda zmínila ještě několik míst. Boží muka, která se nacházejí na levé straně při příjezdu do obce horní cestou od Písku. Raně gotický kostel svaté Máří Magdalény se hřbitovem v centru obce a výklenkovou kapličkou při cestě na Radomyšl.

Kostel sv. Máří Magdalény - Na místě nynějšího jednolodního kostela stál již koncem 13. století raně gotický kostelík sv. Jiljí. Z tohoto období se do dnešních dní dochovalo obvodové zdivo a portál na severní straně datovaný do let 1240 - 1250. Po vyhoření původní zvonice v roce 1704 byla ke kostelu přistavěna nová zvoniční věž (1713). Kostel prošel ve 2. polovině 17. století renesančními a barokními přestavbami, které jej pozměnily do podoby, kterou známe nyní.

Ke změně *patrocinia* došlo až po bitvě na Bílé hoře 1620, od té doby je kostel zasvěcen sv. Máří Magdaleně.

Interiér kostela zdobí vyřezávaný oltář z 16. století s obrazem s. Máří Magdaleny od malíře Mikula z Jilína, dále malby s výjevy ze života Máří Magdaleny. Za pozornost stojí také varhany pocházející z 60. let 18. století, které se dočkaly rekonstrukce, v obvodové stěně kostela pak gotický hrotitý portál a křížová klenba presbytáře.

Okolo kostela se nachází dodnes fungující hřbitov, kde můžeme nalézt náhrobní kámen Jana Řepického (+1549) a jeho dcery, náhrobek Jana st. Hodějovského z Hodějova (+1566) náhrobek jeho manželky Voršily Jeníškové z Újezda (+1562) jejíž náhrobek je umístěný v márníční zdi, dále pak náhrobek Voldřicha Hodějovského Z Hodějova (+1578). Součástí hřbitova je i kostnice z roku 1864, kterou měl v majetku stát ale v roce 2020 byla navracena obci.

Celý komplex Kostela sv. Máří Magdaleny je od roku 1958 veden v ústředním seznamu kulturních památek České republiky.

(Ing. arch. Mgr. Bc. Jiří Kupka, Ph.D., Římskokatolická farnost Strakonice,)

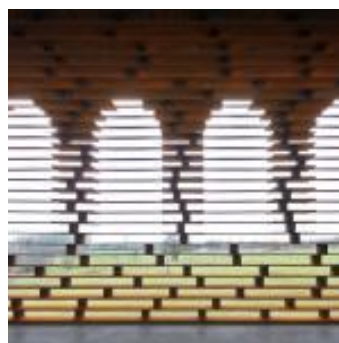


Obrázek 2, Kostel sv. Máří Magdaleny v Řepici, vlastní

1.2. Inspirace v soudobé architektuře a designu

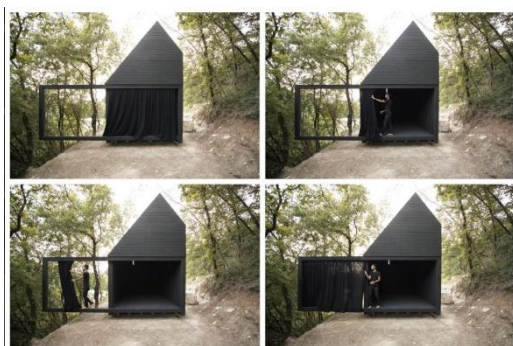
V průběhu mého studia na vysoké škole jsem se setkávala se vzrůstající tendencí vzniku nových sakrálních staveb a uměleckých rekonstrukcí stávajících objektů, nejen ve světě ale i na české a slovenské scéně. Často jsou tyto stavby navrhovány velmi neotřelým až inovátorským způsobem.

Dvojice architektů Arnout Van Vaerenbergh a Pieterjan Gijs dala vzniknout vzdušné stavbě ve tvaru kostela, kterou umístili do prostředí venkovské Belgické krajiny v oblasti Haspengouw. Mizející efekt stavby je způsoben vzdušnou ocelovou konstrukcí. Charakter a splývání stavby s okolní krajinou se mění v závislosti na úhlu pohledu pozorovatele.



Obrázek 3,4, Ocelový kostel – Belgie, Filip Dujardin

V hustých listnatých lesích okolo vinic na severu Itálie se ukrývá malá, černě opláštěná, dřevěná stavba. Na první pohled nenápadná kaple zasvěcená tichu od STUDIA associates. The Chapel of Silence není zasvěcená konkrétní víře, vznikla z touhy Lombardských obyvatel různého náboženského vyznání. Má sloužit jako místo ticha, vyznání a modliteb, otevřené pro každého. Přístupová cesta stoupající podél vinice je zakončena mramorovým monolitem z lokálního kamene. Úroveň stavby je lehce vyzdvížená oproti okolnímu terénu a využití jejího vnitřního prostoru je zcela ponecháno na potřebě a fantazii příchozích. Intimita prostoru lze ovlivnit posuvným závěsem v čelní stěně.



Obrázek 5, 6, The Chapel of Silence – Itálie, STUDIO associates

Buddhistická svatyně v čínském Tangshanu je určena k přemýšlení a meditaci. Navrhl ji ateliér ARCHSTUDIO a svědčí o potřebě člověka žít v harmonii s přírodou. Svatyně se nachází v lese kudy protéká řeka. Pochopení principů přírody bylo zásadní pro celou stavbu tak, aby mohla splynout s okolním prostředím. V podzemí stavby se ukrývají obytné části. Stavba byla navržena a zrealizována tak, aby nemuselo dojít k odstranění vzrostlých stromů, ani poškození jejich kořenů. Stromy, voda, člověk, Budha, to vše v harmonii. Celá stavba se rozprostírá jako pavučina v pomyslných osách do pěti částí. Mezi hlavní části patří meditační pokoj s ústřední sochou Budhy a také pokoj vyhrazený čajovým rituálům.



Obrázek 7, 8, *Budhistická svatyně – Čína, Wang Ning, Nin Weiqi*

Kostel z finského města Vantaa od architekta Olli Pekka Jokela, který byl vystavěn na počátku 90. let prošel zásadní proměnou. Kvůli působení tamního chladného klimatu docházelo v průběhu 25 let k devastaci konstrukce stavby. Originálně řešená rekonstrukce zahalila celou stavbu do ochranného pláště z předpatinované mědi. Ta by měla na rozdíl od původního bledě žlutého zdiva odolávat povětrnostním vlivům a neměla by vyžadovat žádnou údržbu.



Obrázek 9, 10, *Rekonstrukce kostela Hämeenkyli – Finsko, Matti Kallio*

Na vrcholku jedné z popradských hor navrhl architekt Samuel Netočný malou dřevěnou stavbu, která má symbolizovat jeho duchovní pout'. Díky finančnímu daru jednoho z místních obyvatel mohla vzniknout kaplička, která je přístupná pouze po pěší cestě a stává se tak jedním z poutních cílů na Slovensku.

„Premýšľal som, ako môžem vyrozprávať príbeh, ktorý som na chodníku svätého Jakuba prežil. Písať neviem, kniha z toho nebude. Fotografie na facebook som tiež vešať nechcel. Ako architekt som mal túžbu ponúknuť krátku púť každému, kto ju potrebuje.“

(Samuel Netočný, Slovenský architekt postavil kapličku na vrcholu hory. Inspirovala ho duchovní pout' | EARCH.)



Obrázek 11,12, Dřevěná kaplička – Slovensko, Samuel Netočný

Architekt Petr Pelčák navrhl do krajiny Oderských vrchů rodinnou kapli zasvěcenou patronu poutníků a pastýřů, svatému Vendelínovi. Minimalistická stavba s pevným půdorysem, bílou fasádou a velkorysou rozetou na východní straně se stala výrazným bodem v jinak zemědělské krajině. Harklos – odpadní kameny ze sklářské výroby byly použity na "zasklení" rozety a spolu s motivy oveček od Hany Puchové na stěnách kaple dotvářejí silnou sakrální architekturu. Kaple je věnována památce stavebníkova dědečka, který byl jako mnozí hospodáři utlačován komunistickým režimem.



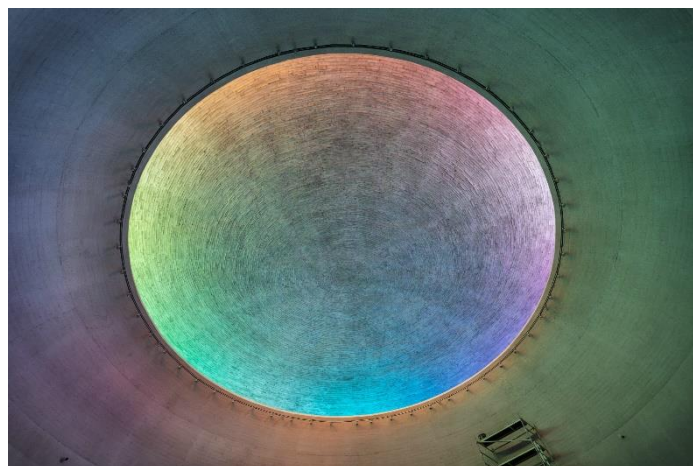
Obrázek 13, 14, Rodinná kaple – Česká republika, Osek nad Bečvou, Filip Šlapal

Nedaleko Valašské boudy v Krkonoších vznikla roubená zvonička. Tvoří ji tradiční řemeslně zpracovaná konstrukce z místního smrku. Stavba obdélníkového půdorysu je umístěna ve svažitém terénu 3. zóny Krkonošského národního parku. Okolí zvoničky disponuje krásnými výhledy do krajiny. Na tomto místě se setkávají místní lidé, ti, kteří touží po rozjímání a bývá také útočištěm výletníků před nepříznivým počasím na turistických túrách. Střecha zvoničky je pokryta tradičními šindelemi z modřínu a je doplněna o kovářsky zpracovaný kříž. Namísto klasické vymazávky v roubenkových stavbách jsou zde v čelní stěně umístěny skleněné listely, které vytvářejí jedinečnou světelnou atmosféru. Uvnitř stavby se nacházejí nenápadné křesťanské odkazy jako je např. řezba holubice ve stěně zvoničky. Autorkou stavby je Jana Krákorová ze studia ABM architekti.



Obrázek 15, 16, Zvonička na Valašských Boudáčích – Česká republika, Tomáš Polák

Dlouhých 30 let čekal na svoji realizaci na sídlišti Brno-Lesná kostel blahoslavené Marie Restituty podle návrhu moravského architekta Marka Štěpána. Stavba vypovídá o světle v roli nejdůležitějšího prvku v sakrální architektuře. Velkorysá betonová stavba odkazuje svým materiálem na jedno z nejzdařilejších sídlišť ze 60. let 20. století postavených dle vzoru finských sídlišť. Jeho Centrem je rozsáhlý zelený porost, který kostel obklopuje. Exteriér stavby spolu s fasádou symbolicky zobrazují vnější vlivy a každodenní svět okolo nás. Oproti tomu je monumentální interiér kostela zaměřený na pocit absolutního bezpečí, sebeuvědomění, rozjímání. Je protkaný symbolikou. Klenba stropu s reliéfem vzniklým po odbednění působí jako veliký božský otisk, který dotváří prolínající se spektrum barev z kruhového prosklení.



Obrázek 17, 18, Kostel bl. Marie Restituty v Brně - Lesné – Česká republika, Radek Úlehla

Od ateliéru Štěpán vznikla i atypická novodobá rotunda stojí v pomyslném středu obce Sazovice. Odkazuje na dobu sv. Václava, kdy byly rotundy typickým stylem církevních staveb. Jedinečné linie stavby vycházejí z práce s papírem a její křivky do sebe plynule přecházejí tak, že je budova prosvětlená a působí odlehčeně. Čistý, tlumený, a přesto zajímavý interiér by měl v návštěvníkovi vyvolat pocit klidu. Obětní stůl má organický tvar a dokonale lesklý mosazný povrch, který kontrastuje s ostatními materiály v kostele.



Obrázek 19, 20, Kostel v Sazovicích – Česká republika, BoysPlayNice

Ve stádiu příprav na stavbu je projekt Neratovického kostela od Zdeňka Fránka. Dvě soustředné klenby hlavního prostoru by měly odkazovat na tradiční sakrální architekturu. Celková stavba pak připomíná loď nebo starozákonní archu. Uvnitř stavby by po jejím obvodu měla stoupat bezbariérová stezka. Střecha by měla být pokrytá rostlinami které zamezují přehřívání okolního prostředí. Kostel tak bude vyhovovat trendům šetrného stavebnictví. Samostatně stojící zvonice může být chápána jako socha ochraňující Madony. Areál a kostel by měli sloužit i jako komunitní a nízkoprahové centrum. Bude jej možné využít i jako koncertní sál nebo přednáškový a výstavní prostor.



Obrázek 21, 22, Kostel v Neratovicích – Česká republika, vizualizace, Fránek architects

Neratovický kostel by měl být doplněn umělecky vyvedenými skleněnými objekty od uznávaného českého designéra a skláře Ronyho Plesla. Mělo by se jednat především o křížovou cestu a sochy dvanácti apoštolů.



Obrázek 23, 24, Rony Plesl – Fránek architects

(Sakrální architektura | Page 2 | EARCH.)

Myslím si, že přístup vedoucí k znovuobjevení této architektury může být jakýmsi odrazem dnešní hektické doby a potřeb člověka, jako jsou sebeuvědomění, morální hodnoty, touha po hledání vnitřního klidu, uvolnění a relaxace.

Křesťanství zaznamenalo značné škody způsobené komunistickým režimem na území Československa v 50.- 80. letech dvacátého století. Toto období bylo spojené s úbytkem věřících, pronásledováním a trestáním církevních představitelů, rušení klášterů a kostelů a drancováním církevních objektů. Mnoho lidí si nyní začíná uvědomovat novou potřebu sakrálních staveb ve veřejném prostoru. Důležitost těchto staveb nespočívá pouze v jejich účelu a primárním používání, ale i v tom, že tyto stavby byly vždy nositelem charakteristických znaků své doby.

Nejen architektonické postupy a prvky staveb, ale i všechny druhy umění jako např. malířství, sochařství, zlatnictví, kovolijectví a kovotepectví, řezbářství nebo knižní iluminace byli požadováni v té nejvyšší umělecké kvalitě a svědčí o zručnosti a schopnostech předchozích generací. Duchovní stavby byly místem učení a setkávání, v jistém smyslu je ale můžeme chápat i jako muzea, nebo umělecké galerie, ve kterých přicházeli běžní lidé do styku s uměním.

2. Předchozí práce ve vztahu k tématu

O tuto tematiku jsem se zajímala již v minulosti, kdy jsem navrhovala drobnou sakrální stavbu z netypických materiálů. Jednalo se o boží muka určená k umístění vedle polní cesty na rodinném zemědělském pozemku. Objekt tvořila konstrukce z ocelových Corten desek. Hlavní část tvoří ikona ducha svatého z číré UV stabilní epoxidové pryskyřice v jejímž středu je umístěn epoxidový odlitek holubice se vzduchovými bublinkami. Tento materiál jsem zvolila jako alternativu k původně zamýšlenému číremu sklu. Dvě zrcadlové plochy umístěné pod úhlem zhruba v polovině výšky objektu reflektují texty vypálené zrcadlově obráceně pod epoxydovým kubusem tak, aby nebyly zřetelné při prvním pohledu, ale až po přistoupení blíže k objektu. Z boku průběžný průřez ve tvaru kříže je dobře viditelným symbolem i z větší vzdálenosti. Povrchová úprava ocele odkazuje na červenou barvu liturgické Slavnosti Seslání Ducha Svatého, která připadá na konec velikonočního období. Špička střechy z leštěné mosazi může představovat symbol svaté trojice.



*Text 1: MILUJ SVÉ BLIŽNÍ, V
POKOŘE A ÚCTĚ ŽIJ SVŮJ ŽIVOT
A ČAS NAJDI SI PRO MODLITBU,
KTERÁ ULEVÍ TVOJÍ DUŠI*

*Text2: PŘIJĚ TVURCE, DUCHU
SVATÝ K NÁM A NAVŠTIV MYSLÍ
NAŠICH CHRÁM, z VÝSOSTI
NEBES ZAVÍTEJ DO DUŠÍ NÁM
SVOU MILOST VLEJ.TYS
UTĚŠITEL PRÁVEM ZVÁN. TYS
DAR, JENŽ BOHEM VĚČNÝM DÁN,
ZDROJ ŽIVÝ, LÁSKYPLNÝ DECH,
TYS POSVĚDCENÍ MYSLÍ VŠECH.*

Obrázek 25, 26, 27, vizualizace, vlastní

3. Vlastní práce

3.1. Okolnosti návrhu

Abych zjistila více o aktuálních záměrech s tímto místem, sešla jsem se s jedním z iniciátorů nynější Jaslůvky. Dozvěděla jsem se, že má tento objekt sloužit pouze provizorně. Několik místních občanů chce v budoucnosti usilovat o postavení turistické rozhledny pouze s minimálním přičiněním obce. Stavba by měla být financována hlavně z darů místních obyvatel, a to hlavně z toho důvodu, aby si místní vzali stavbu za svou. To by mohlo přinést benefity nejen při samotné stavbě ale i při její pozdější údržbě. Stavba by měla svou konstrukcí i materiálem zapadat do okolní krajiny.

S ohledem na historické události jsem se rozhodla pro netradiční spojení rozhledny a církevního objektu do vyhlídkové kaple.

3.2. Výběr a postoj ke zvolenému tématu

Téma intervence do exteriéru (zásah / vstup) mě zaujalo právě proto, že jako jediné umožňuje pracovat s širším prostředím, zabývat se určitým místem i mimo budovy, což se v interiérovém designu nestává často. Dle mého názoru je jeho potenciálem to, že nabízí přesah do architektury a naráží na otázku definice prostoru jako takového. Kde začíná interiér a končí exteriér? Nebo kde končí interiér a začíná otevřený prostor, exteriér, prostranství, krajina, Zem? Je možné být zároveň uvnitř i venku? Interiér bývá chápán jako jasně definovaný, ohraničený prostor uvnitř objektu, nejčastěji budovy.

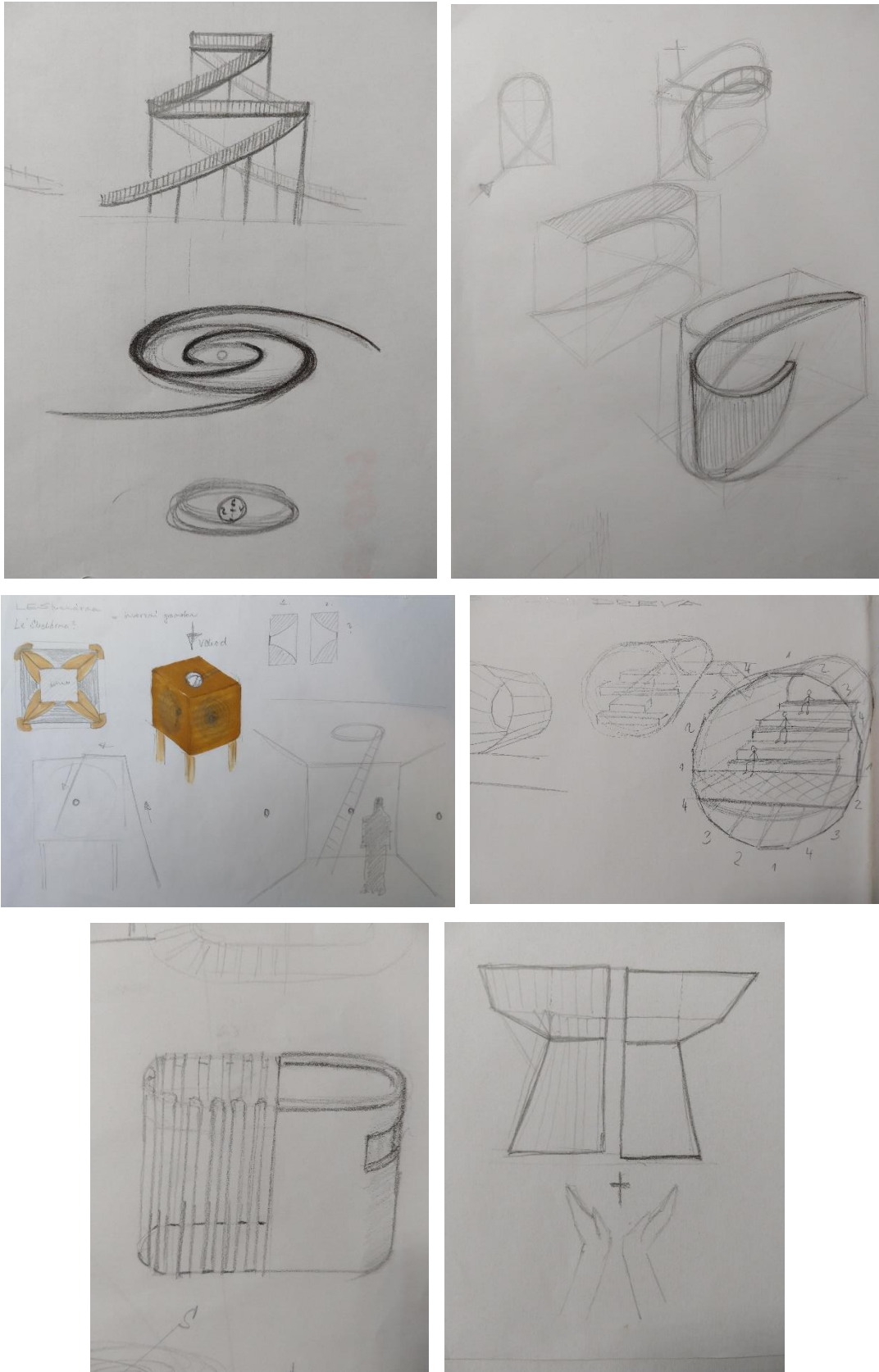
Naopak exteriér ve smyslu prostoru není možné přesně určit, nemá jasné hranice. Dala jsem si za svůj cíl vytvořit takové místo, které by popíralo hranice mezi těmito dvěma definovanými prostory. Něco prosvětleného a vzdušného. Místo, na které by bylo možné přijít i odejít z různých důvodů, směrů a různými způsoby. Intimní a zároveň otevřený prostor. Vhodný pro relaxaci, meditaci, pozorování krajiny a noční oblohy. Poskytující koncentraci i nadhled.

Zamýšlela jsem se nad tím, že i les můžeme v jistém ohledu chápat jako prostor, který je uzavřený, jasně definovaný – jako interiér. Má svou typickou atmosféru, vlhkost vzduchu, světlo, vůni. Poskytuje nespočetné hmatové, zrakové, čichové i sluchové vjemy, které jsou pro lidský organismus přirozené a nerušivé. Zajímavostí je že v lese naměříme jen velmi nízké hladiny akustického tlaku. Jehličnaté lesy značně redukuje bakterie a viry a klima v zejména smrkových a borových porostech může splňovat podmínky sterilního prostředí. Pobyt v takovémto prostředí působí blahodárně například pro alergiky. Přemýšlela jsem také nad použitím rostlin a přírodních materiálů namísto běžného inventáře.

„Trojrozměrný prostor je považován za pozitivní prostor, pokud má definovaný tvar a vzniká u něj pocit hranice nebo prahu mezi směry dovnitř a ven. Pozitivní prostory lze definovat nekonečným počtem způsobů pomocí bodů, přímek, rovin, pevných objemů, stromů, hran budovy, sloupů, stěn, svažitého terénu a bezpočtem dalších prvků.“

(Matthew Frederick, 101 věcí, které jsem se naučil na architektuře, kap.5)

3.3. Přípravné skici, hledání tvarů a funkcí



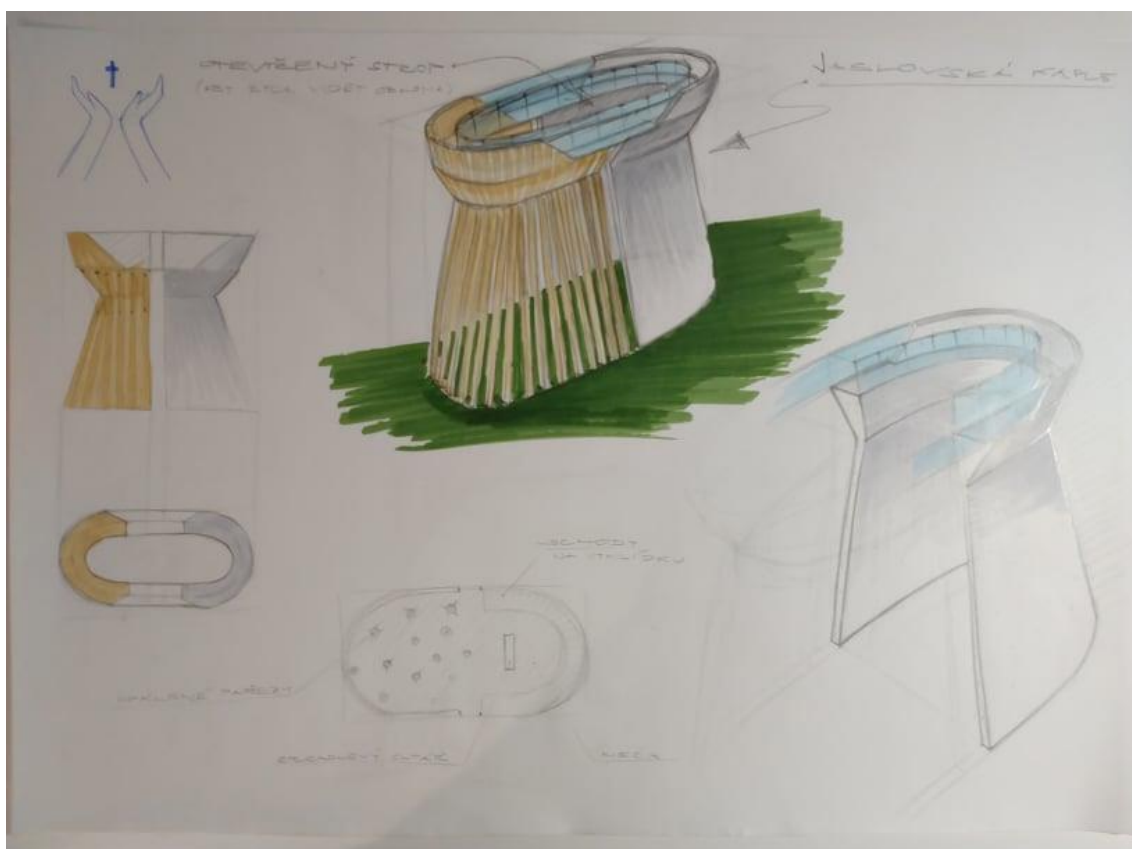
Obrázek 28, 29, 30, 31, 32, 33, skici, vlastní

3.4. Formování návrhu

Prvotní návrh může působit lehce futuristickým dojmem, ale vycházel ze symbolu zdvižených rukou. Mým původním záměrem bylo postavení dvou věží z kontrastních materiálů levá dřevěná část měla být dřevěná BSH konstrukce. Rozestupy mezi hranoly měly propojovat vnitřní prostor s okolní přírodou a poskytovat volnost pohybu lidí i zvířat. Také zastupovaly chybějící vstupní portál a měly umožnit návštěvníkovi vejít do objektu z libovolné strany. Druhá betonová část měla představovat apsidu. Zde mělo být klidné, kryté místo pro umístění oltáře. Zvažovala jsem použít k sezení v levé části některé původní pařezy stromů a doplnit je o další kusy k sezení v různých výškách tak aby si každý příchozí mohl zvolit místo, které vyhovuje právě jemu. Pařezy stromů měl sjednotit opálený povrch, který by upomínal na původní smrkový les, pomíjivost a symbolicky odkazoval také na větu *Memento mori – pomatuj na smrt*.

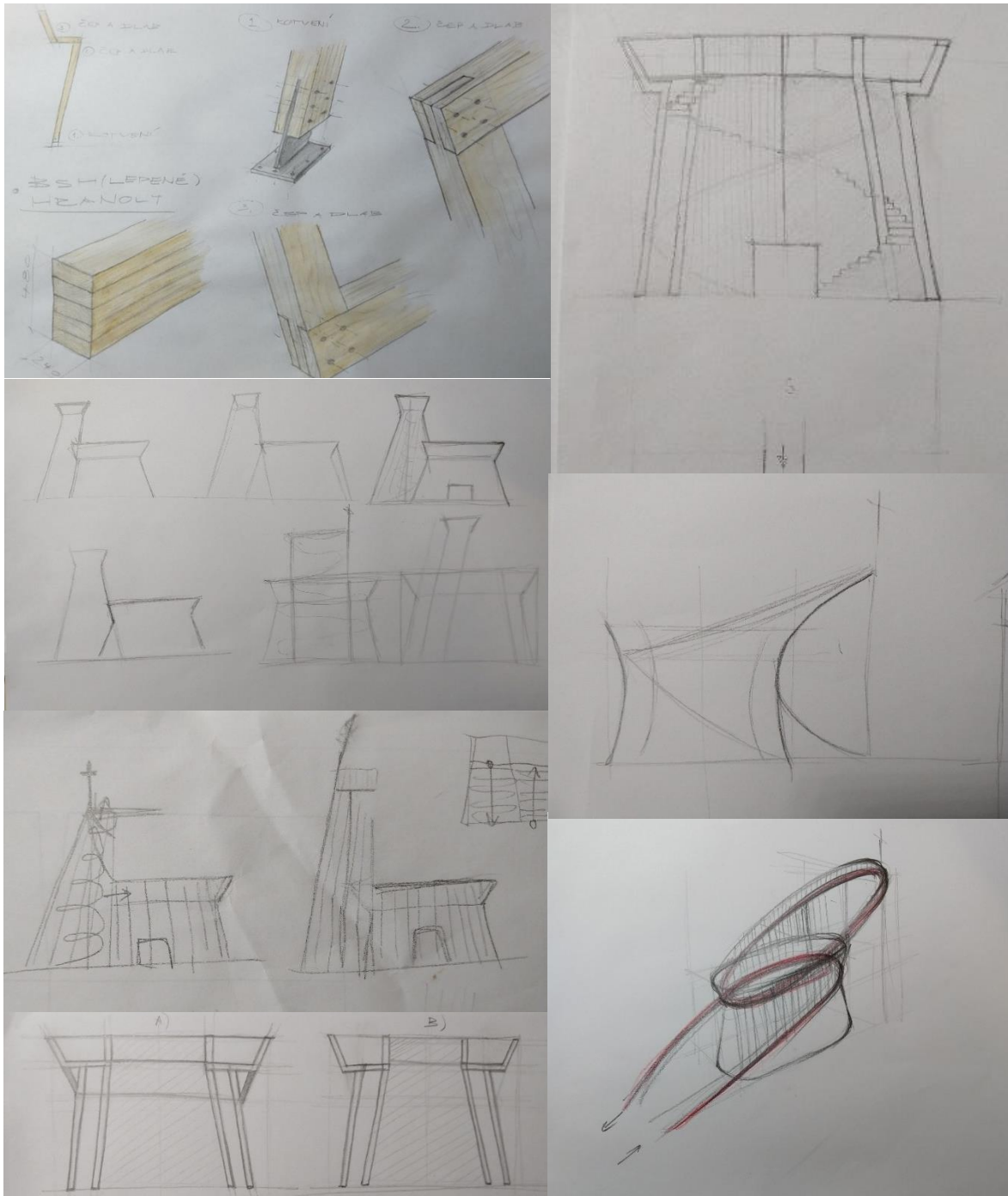
Pohled na oblohu skrz otevřený strop se měl odrážet na reflexním povrchu skleněného oltářního stolu zhruba v polovině objektu. Návrh zahrnoval i pokládku mechového koberce. Nápad tzv. bosé kaple měl umocnit vnímání místa všemi smysly, zároveň můžeme odložení obuvi chápat také jako projev úcty, pokory a snahu o zachování čistoty místa, jako je tomu například v arabských kulturách.

Při navrhování jsem zvažovala udělat v pravé betonové části dvojitý plášť, ve kterém by se mohlo vinout schodiště ústící na horní částečně prosklený vyhlídkový ohoz. Vnější a vnitřní plášť by pak propojovalo světlikové okno se soustavou zrcadel, které by do středu betonové apsidy směřovaly silný proud světla.



Obrázek 34, skica, vlastní

Skici konstrukce



Obrázek 35, skici, vlastní

3.5. Konstrukce

Kvůli technické náročnosti betonového skeletu, jsem od tohoto návrhu nakonec upustila a zaměřila jsem se pouze na symetrickou dřevěnou konstrukci.

Stavba má charakter centrály. Její půdorys odpovídá tvaru oválu, do kterého se vstupuje dvěma bočními portály. Z čelního pohledu tyto portály tvoří *enfiládu*, která představuje pomyslnou severo-jížní osu křížení a umožňuje průhled celým prostorem.

Jako nejvhodnější materiál pro stavbu takového typu připadaly v úvahu podélně lepené BSH hranoly, které jsou vyráběny ze smrkového stavebního dřeva, jsou všestranně hladce ohoblované, mají sražené hrany, vynikají svou nosností a rozměrovou stabilitou. Díky těmto vlastnostem jsou velmi vhodné na použití do stavebních konstrukcí.

Tyto hranoly se vyrábějí v různých průřezech například šířce 240 mm odpovídají výšky 100, 400, 440, 480, 520 až 1040 mm. Nejdelší běžně vyráběné hranoly mají limitní délku 13 m. BSH nosníky je možné opracovat za použití CNC technologií, které vytvoří přesné konstrukční spoje potřebné k provázání hranolů.

Základním prvkem stavby je stojna, inspirovaná vertikálními nosnými prvky převážně gotické architektury, např. vnějším opěrným systémem katedrály Notre Dame v Paříži. Stojna je tvořena čtyřmi kusy BSH hranolů, které jsou na spodní straně zakončeny ocelovými kotevními patkami.

Pod celou stavbou by bylo vhodné vylít věnec ze základového betonu vyztuženého armovacími tyčemi, do kterého by se přes patky celá stavba ukotvila pomocí závitových tyčí.

Ochoz v horní části je vyneseny dřevěným horizontálním překladem na každé stojně. Jeho pochozí povrch je z protiskluzového slzičkového plechu, který je s překladem ve třech místech spojen konstrukčním vrutem s talířovou hlavou.

Na BSH hranolech jsou ve výšce 1100 mm nad podlahou ochozu připevněna nerezová madla o průměru 50 mm. X-TEND síť z nerezové oceli jsou natažené po celém obvodu ochozu a slouží jako výplň zábradlí. Madla a síť jsou k ochozu připevněny pomocí speciálně navržených ocelových chytů.

Účelně navržené dřevěné schodiště z masivního smrkového dřeva, které prochází celým obvodem stavby, určuje i celkovou výšku objektu. Ta se v průběhu navrhování několikrát změnila v závislosti na změně výšky stupňů. Navrhování a rozměry schodišť stanovuje ČSN 73 4130, která říká, že výška stupně se může pohybovat v rozmezí od 150–180 mm. To společně s šířkou stupně ovlivňuje i sklon schodiště.

Podle sklonu můžeme schodiště rozdělit do několika kategorií:

1° až 20° - rampové / 20° až 25° - mírné / 25° až 35° - běžné / 35° až 45° - strmé / 45° až 58° - žebříkové. U kosého stupně musí být splněna podmínka, že v nejužším místě nesmí být schod užší než 130 mm. Šířku stupně můžeme odvodit z vzorečku:

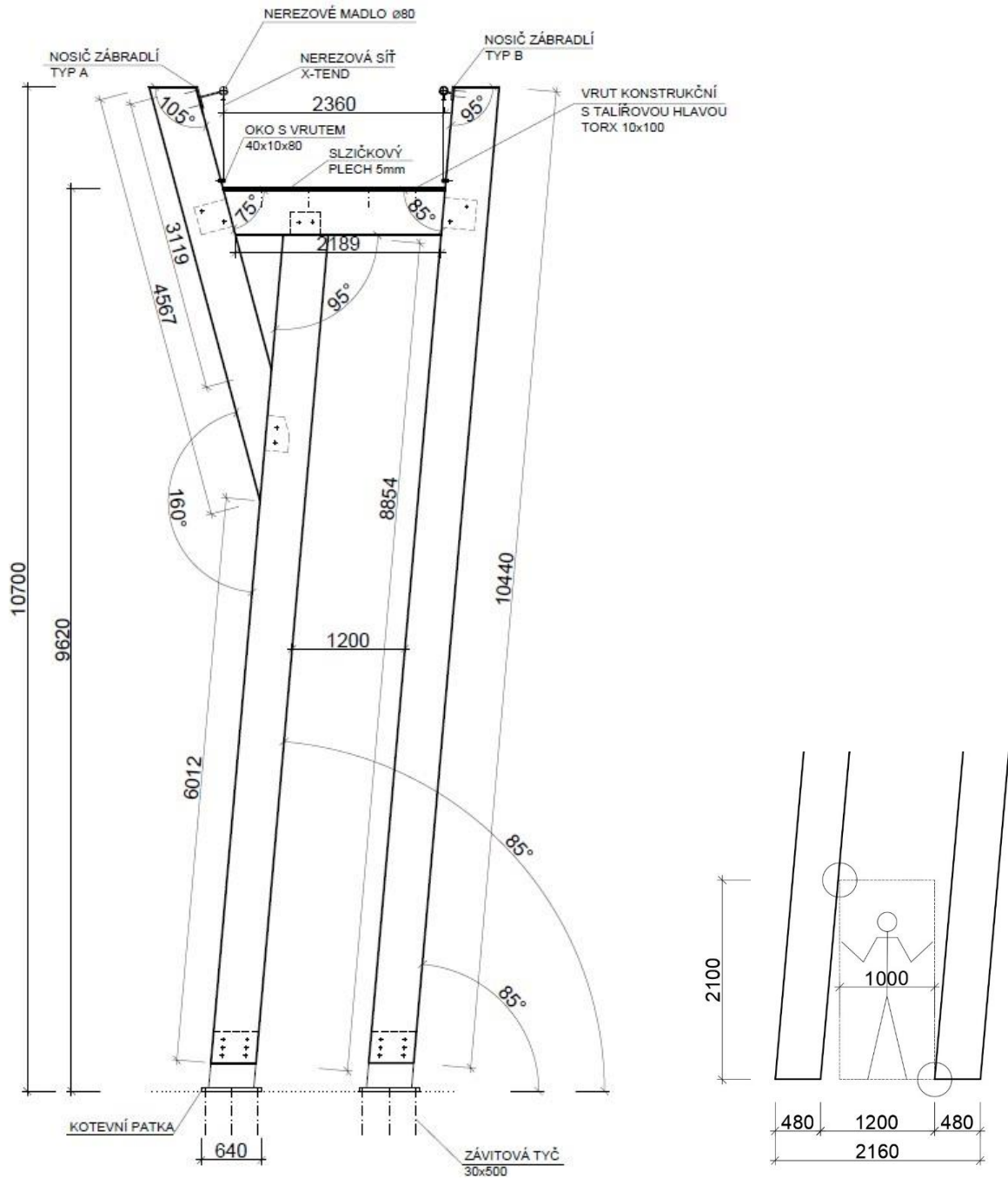
$S = 360 - 2V$. Rameno schodiště může být tvořeno až 15 stupni zakončenými podestou.

Minimální šířka schodišťového ramene je pro veřejné prostory stanovena na 1100 mm. Ze zákresu obdélníku o rozměrech 1100 x 2100 (= min. podchodná výška) jsem mohla odměřit potřebnou šířku schodišťového ramene v sešikmeném prostoru konstrukce, která je 1200 mm. Výška stupně je 150 mm a sklon schodiště 24° spadá do kategorie mírné.

Celé schodiště se skládá ze čtyř ramen, z nichž každé má patnáct stupňů a jednu podestu.

Výška ochozu se tedy rovná součtu výšek všech stupňů na schodišti. $V = 4(16 \times 150)$, $V = 9600$ mm. Po celé délce schodů je také zábradlí, které plynule přechází v zábradlí na ochozu.

Schodiště je s konstrukcí spojené pomocí ocelových profilů vždy v místě, kde se schodnice shoduje s osou stojny tzn., že každý třetí schod tvoří další příčku v konstrukci podle schématu 1,0,0,1,0,0,1... Dva zbylé stupně nacházející se v proluce mezi stojnami jsou provázány do ukotvených stupňů pomocí konstrukčních profilů tvaru "L".



Obrázek 36, Detail konstrukce, vlastní.

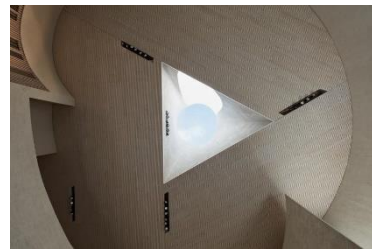
Charakteristickým rysem celé kaple je otevřený strop, který je při pohledu vzhůru lemovaný vnitřními hranoly, ty tvoří efekt paprsků. Podobný princip sbíhajících se linií můžeme vidět například v kopuli Chrámu svatého Spasitele v Chóře (Turecko - Istanbul) nebo v Chrámu Boží Moudrosti / Hagia Sofia tamtéž. Motiv paprsků nebo také *gloriola* či *mandorla* je i v umění často používaným symbolem, který podobně jako svatozář představuje výjimečnost a svatost postavy či předmětu. Otevřený strop je inspirovaný častým vyobrazováním nebeské či hvězdné oblohy zejména v podobě fresek kopulí v sakrální architektuře. Otevřenou konstrukcí stavby jsem tedy docílila autentického a proměnlivého "vyobrazení" nebeské oblohy. Směrem vzhůru se sbíhající konstrukce by měla podtrhnout i rozdíl v prožitku při pobytu v přízemní a nadzemní části. Zatímco spodní část bez výhledu, obklopená lesním porostem, je určena spíše k introspektivním činnostem jako je například rozjímání, modlení, či meditace, po výstupu do horní části se nám otevírá neomezený panoramatický výhled na svět kolem se všemi jeho krásami i nedostatky. Tento rozdílný přístup k vnímání okolního prostoru je také jakousi parafrází na dříve zmiňovaný motiv Proměnění Páně. Celkový objekt by měl podnítit i kritické myšlení k nadužívání a vytěžování přírodních zdrojů a antropocentrickému fungování společnosti.



Obrázek 37, kopule s hvězdnou lohou, Svatý Hostýn, vlastní

Obrázek 38, koupule, bazilika sv. Petra, Vatikán, vlastní

Obrázek 39, Hagia Sofia, Istanbul, Matouš Mihaliček



Obrázek 40, Galerie Uffizi, Florencie vlastní

Obrázek 41, Pantheon, Řím, vlastní

Obrázek 42, Kostel v Sazovicích – Česká republika, BoysPlayNice



Obrázek 43, 44, Svatý Hostýn, Česká republika, vlastní

Obrázek 45, sv. Petr, Vatikán, vlastní

3.6. Mobiliář

Základní mobiliář křesťanského kostela, nebo kaple je tvořen:

oltářem, umístěným z pravidla na východní straně stavby. Bývá bohatě zdobený často s vyobrazením patrocinia, kterému je místo zasvěceno.

oltářním stolem neboli **mensou**, ta bývá z čelní části často zakryta a zároveň zdobena **antependiem**, dále **klekátkem**, **křtitelnicí**, nádobou na svěcenou vodu užívanou ke svátosti křtu, **lavicemi**, **zpovědnicí** a nezděná také **varhany** umístěnými naopak v západní části.

Při formování mého návrhu jsem se snažila zachovat alespoň některé z těchto typických prvků.

Oltář

Po celou dobu navrhování jsem přemýšlela nad umístěním a podobou oltáře ve východní části přízemního prostoru.

Jednou z prvních variant bylo umístit do této obloukové části rozměrný ocelový plech s Corten úpravou, do kterého by byl vyříznut tenký otvor ve tvaru kříže, kterým by procházelo vnější světlo. Tvar plechu měl svým půdorysem odpovídat tvaru rádiusu kaple odsazeného cca o 0,5m směrem dovnitř.

Další variantou byla obdoba prvního plechového oltáře, doplněná o skleněný kříž, tvořený dvěma obloukovými tabulemi sendvičového skla.

Jako následující možnost jsem zvažovala oltář, bez určitého symbolu, který by byl ale více umělecky zpracován. Šlo o návrh složený z několika vrstev plechů ušlechtilých kovů. V prvním plánu byly po stranách vtyčené dva úzké vyleštěné poniklované plechy, mezi kterými by byl s malou mezerou umístěn o něco vyšší a širší leštěný mosazný plech. V druhém plánu by se materiály opakovaly pouze se změněnými proporcemi. Třetí plán by tvořil obloukový plech opět z Corten oceli, který by sloužil i jako optické odsazení od konstrukce stavby a jednotné pozadí celého oltáře. Všechny pásy by byly vsazené do nízkého kamenného soklu. Mezi prvním a druhým plánem by byly nainstalovány světelné zdroje na fotobuňku jejichž světlo by se odráželo na povrchu vykovávaných a leštěných plechů.

Tento typ oltáře měl nenásilným způsobem upomínat na zde původně zamýšlenou kapli zasvěcenou svátosti Proměnění Páně jejíž liturgický svátek připadá na 6. srpna. Ústřední mosazný pás má symbolizovat rozzářenou postavu Ježíše Krista a dva postranní pásy pak postavy proroků Mojžíše a Eliáše.

Mensa

Od začátku plánování jsem do svého návrhu chtěla nějakým způsobem začlenit prvek reflexe, který by umocňoval pocity prožívané ve spodní části stavby. Jako ústřední bod se nabízel oltářní stůl, na kterém by se mohl při pohledu z jakéhokoliv místa odrážet průhled otevřeným stropem přímo na oblohu. Jako druhá možnost připadal v úvahu i objekt **křtitelnice** jejíž vodní hladina by mohla posloužit stejným způsobem. S tím ale přicházely na řadu i komplikace spojené s údržbou. V případě nedostatku vody by tak pravděpodobně sloužila jako nechtěný a nevhledný koš na odpadky.

Po rozvahách nad údržbou stavby a vzhledem k odlehle lokalitě i možnému vandalství, jsem nakonec ustoupila od veškerých návrhů zahrnujících sklo, drahé kovy nebo

elektrické či světelné zdroje. Moje možnosti se tudíž smršly na nezníčitelné a neodcizitelné materiály. *Kámen, kov, rostliny?*

Právě rostliny mě přivedly na myšlenku přírodního paravánu, který by částečně odstínil schodiště a mohl poskytnout určité soukromí a klidné místo k rozjímání v jinak otevřené kapli. Použití rostliny by mohlo poskytnout i jiné benefity jako je zadržování vody, ochlazování okolního vzduchu, nebo poskytnutí útočiště rozmanitým živočišným druhům. Záměrné osázení kaple původními druhy rostlin by napomohlo i lepšímu začlenění stavby do krajiny a mohlo by pomoci navrátit přirozenou rovnováhu poničenému lesnímu ekosystému.

V pátrání po původních rostlinách mi pomohlo opětovné nahlédnutí do kroniky obce Řepice, kde jsem se dočetla, že mezi přirozené rostliny na Jaslově a přilehlých vrších patřily borovice, jalovce, břízy, jilmy, břechťan, barvínek, zimostrázy, ostružiníky a jiné bobulovité rostliny.

Protože jsem měla u všech návrhů oltáře pocit, že fungují spíše jako rušivý prvek, nejsou v souladu s konstrukcí stavby a v prostoru působí jako bednění nebo bariéra, rozhodla jsem se umístit nějaký z církevních symbolů mimo objekt samotný.

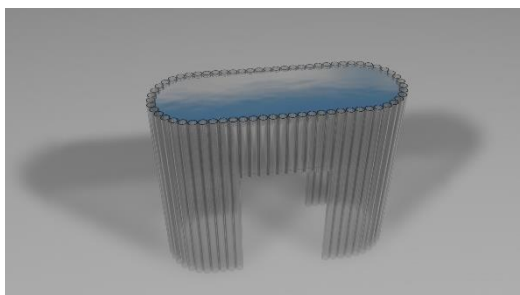
Konstrukci kříže svařenou z roxorových drátů bez povrchové úpravy jsem umístila několik metrů na východ od kaple. Kovový kříž by byl ponechán účinkům přirozené koroze a sloužil by jako opora pro rostliny břechťanu, které by jeho konstrukci postupem času zcela vyplnily. Tento motiv pnoucích rostlin by se opakoval i na stavbě samotné kde by vyplnil některé mezery mezi konstrukčními hranoly.

Lavice

Kamenný oblouk o výšce 450 mm je umístěný v západní části a je navržený z vápencového monolitu. Který pro tuto oblast typický.

Lavičky

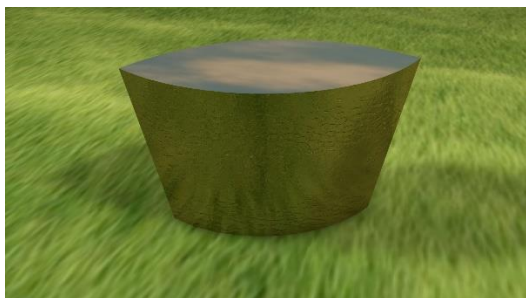
Návrh je doplněný o dvě lavičky ze smrkových hranolů, umístěných na kovové konstrukci, které slouží k odpočinku a příležitostnému posezení.



Obrázek 46, oltářní stůl – sklo, vizualizace, vlastní



Obrázek 47, oltářní stůl – sklo, vizualizace, vlastní



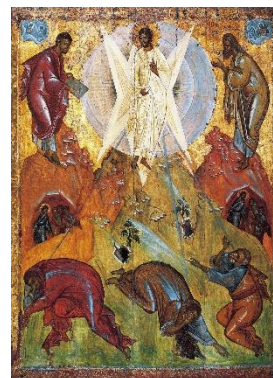
Obrázek 48, oltářní stůl – mosaz, vizualizace, vlastní



Obrázek 49, oltář – Corten ocel, vizualizace, vlastní



Obrázek 50, oltář – kombinace kovů, vizualizace, vlastní



Obrázek 51, Ikona Proměnění Páně, Theofanés Řek, volné dílo



Obrázek 52, kříž, vizualizace, vlastní

4. Výrobní postup

4.1. Výroba zkušebního modelu

Výrobě finálního modelu předcházel kartonový model v měřítku 1:50, na kterém jsem porovnávala variantu s Corten portálem a bez něj a zjišťovala pevnost a stabilitu konstrukce. Dále jsem zkoumala celkovou velikost v poměru k průměrné výšce dospělého člověka. V důsledku toho došlo později k zmenšení celého objektu.



Obrázek 53, kříž, kartonový model, vlastní

4.2. Zaměřování v reálném měřítku

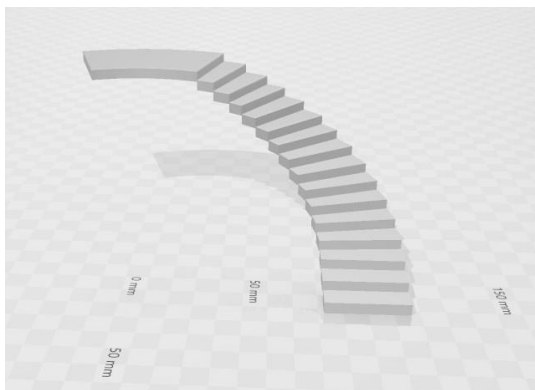
Pro upřesnění představy o velikosti vnitřního prostoru po zmenšení objektu, jsem provedla měření na zahradě v reálném měřítku.



Obrázek 53, výměra 1:1, vlastní

4.3. Výroba finálního modelu

Pro výsledný model v měřítku 1:35 jsem nejprve připravila podklady pro 3D tisk ve formátu stl. pro některé detailní objekty.



Obrázek 53, podklady pro 3D tisk, vlastní



Obrázek 54, 3D model figury, vlastní

U truhláře jsem si nechala nařezat smrkové latky o průřezu 7x14mm.

Z modelářského obchodu jsem si objednala modifikovaný lišejník, plechy, speciální lepidlo a desky z extrudovaného polystyrenu o rozměru 550x1000x10mm, ze kterých jsem následně vyřezala vrstevnice a vyrobila podstavu pro model.

Latky jsem obrousila a zkrátila na potřebné délky. Pro výrobu modelu jsem potřebovala 16 ks celých stojen, 10 ks bez překladu a 2 ks určené nad vstupní portál. Stojny jsem podle šablony slepila. Na spodním konci každé stojny jsem udělala zářez pro vlepění kotevní patky.



Obrázek 55, upravování latěk, vlastní



Obrázek 56, příprava na lepení, vlastní

Z lepenkového kartonu jsem si vyřízla tvar ochozu, který jsem potáhla stříbrným plechem. Pravidelné textury na jeho povrchu jsem docílila pomocí protlačování plechu přes PVC síťku. Na řadu přišlo náročné lepení stojen k ochozu, které probíhalo vzhůru nohama.



Obrázek 57, lepení, vlastní

Po přilepení a srovnání stojen jsem postupně od shora dolů vlepila jednotlivá ramena schodiště, která jsou opatřena akrylovým nátěrem. Z drátu o průměru 0,5mm jsem vyrobila oka k uchycení madel na ochozu. Jemnou PVC síťku jsem nastříkala pozinkovým sprejem a nastříhala na potřebné rozměry. Pruhy síťky jsem nalepila ke konstrukci vteřinovým lepidlem. Z lepenky jsem vytvořila portály s akrylovým nátěrem imitujícím Corten ocel.

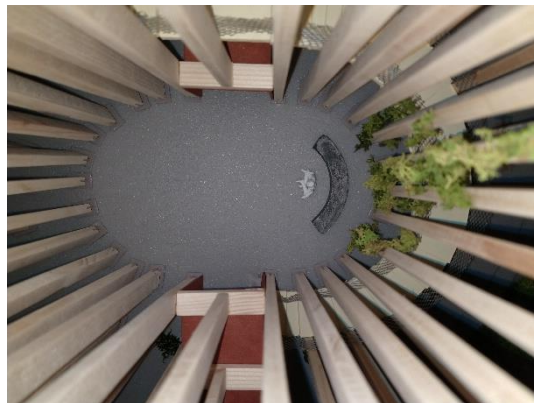


Obrázek 58, kompletace, vlastní

Model jsem s podstavou slepila kontaktním UHU POR lepidlem, určeným k lepení polystyrenových materiálů. Obloukovou lavici jsem vytvořila odlitím sádry do připravené papírové formy a patinováním akvarelovými barvami. Nakonec jsem na model připevnila i figury postav a tvarovaný lišejník představující rostliny.



Obrázek 59, odlévání sádry, vlastní



Obrázek 60, detail modelu, vlastní

5. Fotografie výsledné práce

1



2



3







6

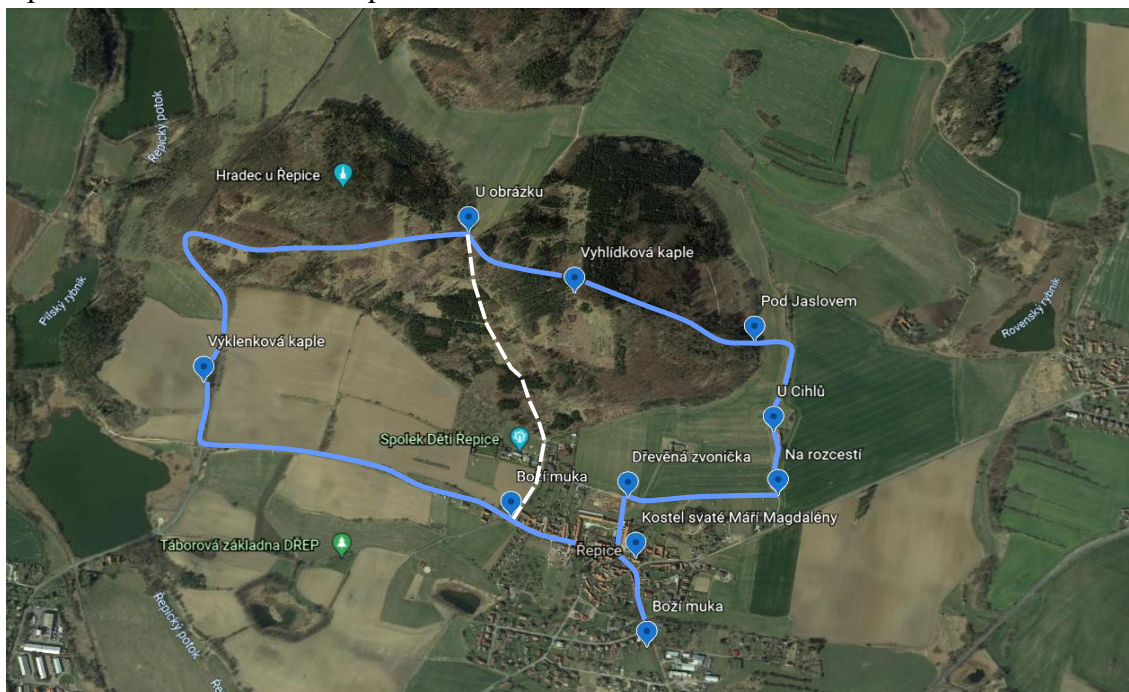


7



6. Shrnutí a význam práce

Tato práce je výsledkem mého dlouhodobého přání navrhnout něco pro místo, ze kterého pocházím. Snažila jsem se, aby práce působila autenticky a vypovídala něco o mém vztahu k domovu a zdejší krajině, které si velmi vážím. Zaměřila jsem se na návrh místa pro lidi, místa vhodného pro koncentraci a odpočinek, ale i pro setkávání s ostatními, které nám v této nelehké době tolik schází. Usilovala jsem o nenásilné napojení na historické památky v této lokalitě a jejich zatraktivnění veřejnosti. Propojením s ostatními sakrálními stavbami v okolí by umožnilo vznik nového pěšího "poutního" okruhu o délce přibližně 6 km.



Obrázek 61, poutní okruh, vlastní

Brala jsem na zřetel, že by stavba měla sloužit nejen církevním, ale i světským účelům jako jsou například: autorská čtení, akustické koncerty, přednášky, umělecké výstavy, malé svatební obřady, pozorování noční oblohy, cvičení jógy a meditace. Prostor by také mohl fungovat jako amfiteátr nebo malé, letní kino, ...

Konstrukci stavby jsem navrhovala tak, aby nabyla přílišným zásahem pro krajinu ani zde žijící živočichy.

Nedostatky návrhu mohou být v jeho velké technické náročnosti. Při realizaci projektu by bylo nutné vše proměřit se statikem a návrh upravit tak, aby splňoval veškeré technické i bezpečnostní požadavky.

7. Resumé v Anglickém jazyce

In this bachelor thesis on theme Intervention to exterior I focused on different perception of space. I tried to subdue borders between interior and exterior areas. I tried to create a new kind of a building.

In this project I united a lookout tower with a chapel and designed half- closed/ half – open wooden structure. It plainly allows people and animals to move free through the construction however they want to. The basement level of tower is focused on introspection. You can spaculete, pray and also meditate here. The upper level offers a panoramatic view to the horizon. There you can see a many of beautiful sites of south Bohemia. On the construction and around that there are some climbing plants and bushes, whitch can hepl to refresh a forest ecosysem devastated by bark beetle calamity.

8. Zdroje bakalářské práce

Literární zdroje:

KREJČOVÁ, Jaroslava. Kronika obce Řepice

FREDERICK, Matthew. 101 věcí, které jsem se naučil na architektuře. Praha 7, Grada 2014, ISBN: 978-80-247-5204-4

HEČKOVÁ, Michaela, CHABERA, Matěj. 20000 O místech a lidech – Literárně-vizuální dokument o současné architektuře malých měst a obcí. Praha 10, Tolerance 2019, ISBN 978-80-270-5301-8

WOHLLEBEN, Peter. Tajný život stromů. Kazda 2016, ISBN 978-80-905788-6-9

UNOVERSUM, Zázraky lidského umu – architektura od počátku věků do současnosti. Praha, Euromedia Group, a. s. 2020, ISBN 978-80-242-6930-6

Internetové zdroje:

Slovník cizích slov. Copyright © 2005-2021 [online]. [cit. 2021-20-03]

Dostupné z:

https://slovník-cizich-slov.abz.cz/web.php/hledat?cizi_slovo=patriot&typ_hledani=prefix

Earch. Copyright © 2012 [online]. [cit. 2021-20-04]

Dostupné z: <https://www.earch.cz/cs/architektura/sakralni-architektura>

Římskokatolická farnost Strakonice. Copyright © 2021 [online]. [cit. 2021-18-03]

Dostupné z: <https://www.farnost-strakonice.cz/kostel-svate-mari-magdaleny-v-repici/>

Info o lese. Copyright © 2021 [online]. [cit. 2021-25-03]

Dostupné z: <https://infolese.cz/upravy-pudy-abychom-zabranili-negativnim-vlivum-potezbe.htm>

Hagia sofia. Copyright © 2011 [online]. [cit. 2021-06-05]

Dostupné z: <https://www.mihalicek.net/blog/2011/09/hagia-sofia/>

Wikipedie, Internetová encyklopedie. Copyright © 2014 [online]. [cit. 2021-01-05]

Dostupné z: https://cs.wikipedia.org/wiki/Kategorie:Mobili%C3%A1%C5%99_kostela

Wikipedie, Internetová encyklopedie. Copyright © 2018 [online]. [cit. 2021-28-04]

Dostupné

https://cs.wikipedia.org/wiki/Prom%C4%9Bn%C4%9Bn%C3%AD_P%C3%A1n%C4%9B z:

Estav.cz. Copyright © 2014-2021 [online]. [cit. 2021-28-04]

Dostupné z: <https://www.estav.cz/cz/2581.schodiste-a-jeho-zakladni-rozmary>

V této bakalářské práci byly použity výstupy z programů:

Autodesk Autocad 2016

CINEMA 4D R14.025 Studio

Corel DRAW 2019

Microsoft Word 2016

Přílohou této bakalářské práce je výkresová dokumentace obsahující:

Výkres 1/5 N, B, ŘEZ A, ŘEZ B, formát A1

Výkres 2/5 PŮDORYSNÝ POHLED, formát A3

Výkres 3/5 KOTEVNÍ PATKA N, P, B formát A4

Výkres 4/5 NOSIČ MADLA TYP A formát A4

Výkres 5/5 NOSIČ MADLA TYP B formát A4