

Západočeská univerzita v Plzni

Fakulta pedagogická

Katedra výtvarné výchovy a kultury

Krajina Oldřicha Mikuláška

Bakalářská práce

Tereza Petečelová

Vizuální kultura se zaměřením na vzdělávání

Vedoucí práce: František Hodonský, prof. ak. mal.

Plzeň 2021

Prohlašuji, že jsem bakalářskou práci vypracovala samostatně s použitím uvedené literatury a zdrojů informací.

V Plzni,

.....

Tereza Petečelová

Ráda bych poděkovala vedoucímu své bakalářské práce Františku Hodonskému, prof. ak. mal. za vedení a odborné rady během průběhu realizace této bakalářské práce. Také bych chtěla poděkovat své rodině a blízkým za podporu po celou dobu mého studia a v neposlední řadě i sekretářce Martině Šurkalové za její nesmírnou trpělivost.

Obsah

1. ÚVOD.....	5
2. Téma práce a důvod jeho volby	6
2.1. Co pro mě znamená malba?	7
3. Cíl práce	8
4. ZVOLENÁ BÁSEŇ.....	9
4.1. KAM LÉTAJÍ LABUTĚ.....	9
4.2. OLDŘICH MIKULÁŠEK.....	10
5. PROCES PŘÍPRAVY	12
5.1. Má inspirace.....	12
5.2. Abstraktní malba	13
5.3. Jihomoravská krajina a krajinomalba	14
5.3.1. Vojtěch Sedláček (1892 – 1973)	14
5.3.2. Rudolf Gajdoš (1908 – 1975)	15
5.3.3. Přemysl Pitřík (*1959)	15
5.3.4. Antonín Vojtek (*1934)	15
5.4. Mé návrhy	15
6. PROCES TVORBY.....	17
6.1. VÝTVARNÉ PROSTŘEDKY	18
6.2. POPIS VÝSLEDNÉ PRÁCE.....	19
7. DIDAKTICKÝ PŘESHA PRÁCE.....	20
8. ZÁVĚR	22
9. RESUMÉ	23
10. Seznam použité literatury a zdrojů	24
11. Seznam příloh	25
11.1. Přílohy	26

1. ÚVOD

Tato bakalářská práce obsahuje dvě části, jde o část praktickou a teoretickou. V praktické části jsem se rozhodla věnovat sérii šesti abstraktních maleb jihomoravské krajiny a v teoretické podrobnému popisu mé inspirace a vzniku děl.

Tématem mé bakalářské práce se nakonec stalo téma „Krajina Oldřicha Mikuláška“.. Ústředním tématem bakalářské práce se nakonec stala báseň - Kam létají labutě od jednoho z hlavních představitelů Československé literární scény Oldřicha Mikuláška. Na tuto báseň měla následně vzniknout abstraktně zaměřená série celkem šesti různoformátových maleb. Ta by doprovázela její jednotlivé sloky a promluvy tří bláznů, kteří jsou ústředním motivem vystupujícím nejen v tomto konkrétním díle. V průběhu práce se můj pohled na zvolené téma začínal čím dál více proměňovat, a téma samotné se stávalo více svazující. Naopak Mikuláškův zájem a obdiv v kráse jihomoravské krajiny, která byla jeho rodištěm, začínal uchvacovat i mne. Po konzultaci s mým vedoucím práce Profesorem Hodonským jsem se tedy rozhodla od původního tématu definitivně oprostít a plně se zaměřit na již zmiňovanou krajinu. Ústřední téma práce se tedy přetransformovalo na šest samostatných abstraktních obrazů mapujících krásu jihomoravské krajiny ve formátu 3x 800x1200 mm a 3x 420 x 594 mm. Pro tyto obrazy však nadále hlavním zdrojem inspirace zůstala osoba Oldřicha Mikuláška a jeho báseň – Kam létají labutě.

2. Téma práce a důvod jeho volby

Osobnost Oldřicha Mikuláška se nakonec stala ústředním tématem práce. Téma, které mě svoji volností a možností rozletu v práci z předkládaných témat jistě zaujalo mezi prvními a možnost jeho provedení formou malby si mě nakonec získala. Toto téma pro mě bylo jasnou volbou od samotného začátku. Tato bakalářská práce tak vzniká jako doplňující podklad k praktické části, a osvětluje průběh práce v jednotlivých krocích a v neposlední řadě slouží i jako doklad mých myšlenkových pochodů, práce, procesu její tvorby, všech jejích úskalí i inspirací a literatury, z které jsem v průběhu vycházela a která mi jistě byla nesmírnou oporou a múzou při celé práci. Jakožto libovolné medium pro tvorbu své bakalářské práce jsem následně zvolila malbu, pro niž jsem se rozhodla použít akrylové barvy a formát 420 x 594 mm a 800 x 1200 mm, který mi poskytl dostatečný prostor pro můj rozlet.

Dalším velmi důležitým faktorem je jistě autor samotný. Mým výběrem se nakonec stal Oldřich Mikulášek. Tento básník byl nesmírným přínosem pro celou literární Československou scénu, a i desítky let po jeho smrti budí jeho básně dojetí i zlobu nad dobou, ve které byl nucen žít. Jsou tak úžasným historickým sdělením přímého účastníka moderních dějin, který nám na ně předkládá svůj jedinečný pohled i syrové emoce, které byly neodmyslitelnou součástí jeho nezaměnitelného básnického stylu. Jelikož je mým vedlejším studijním oborem právě historie a období druhé světové války i meziválečná doba, patří mezi jedny z mých nejoblíbenějších historických etap, rozhodla jsem se zvolit si právě onoho vynikajícího autora. Autora, který dovedl ve svých verších zachytit hrůzu, nechut' a beznaděj za protektorátní okupace, války i komunistické éry jako nikdo jiný na celé Československé umělecké scéně. „Do svých veršů zahrnovala rozbouřenou poválečnou dobu s jejími optimistickými náladami a brněnské dějiště a zejména na sebe upozorňovala tím, jak rozvíjela představu přirozeného, všudypřítomného pohybu odvozeného od tepu srdce. Neustálým čerpáním krve se udržuje život – vzmachem a poklesem, napětím a uvolněním, sporem sil, které se přitahují a oddalují, jako dobro a zlo, jako černé a bílé. Jenom ne vlašnost pouhého vegetování! Přitom reagoval i na novou společenskou a politickou realitu a byla vnímavá k atmosféře poznamenané lhostejností a netečností.“ (MIKULÁŠEK, POHORSKÝ, & DEMEL, 1988, str. 255)

2.1. Co pro mě znamená malba?

Malba byla vždy ze všech výtvarných technik k mému srdci nejbližší. Na rozdíl od kresby ke mně inspirace s ní spojená nepromovala pouze v nárazových vlnách, ale byla konstantně přítomna po celý můj život. Při její tvorbě mě múza nikdy neopouštěla, což se říci o kresbě rozhodně nedalo. Stačilo tak do ruky vzít libovolný štětec, nanést na plátno barvu a dokázala jsem vytvořit vše, co se vynořovalo z hlubin mého podvědomí. Od samotného začátku jsem tedy věděla, že jistě i v mém budoucím studiu bude hrát zásadní faktor, který bude rozhodovat o volbě z mnoha desítek předkládaných témat všech bakalářských prací. Jak jsem předpokládala, stalo se, a já měla možnost si ji skutečně zvolit a zahájit svoji práci. Má nesmírná a nepřekonatelná láska k malbě byla ve výsledku jedním z hlavních důvodů volby tohoto tématu.

Co tedy přesně pro mě malba znamená? Jistě nenahraditelný neverbální prostředek, skrze něhož můžeme světu zprostředkovat náš jedinečný pohled na něj, vnitřní pochody i sdělení, která by jinak zůstala nevyřčena. Prostředek, který je tak omezen pouze svoji plochou a potřebnými prostředky k jeho přenesení na plátno či jiný podkladový materiál. Troufám si tvrdit, že pro mě jistě znamená i jakýsi pomyslný únik do mého vlastního světa, kdy každý následující tah záleží pouze na mě a na nikom jiném. A právě z toho důvodu je malba mému srdci tolik blízká. Vždy jsem měla ráda věci pečlivě pod kontrolou, ve svých vlastních rukou a v případě malby se mi to paradoxně daří daleko lépe, nežli v případě kresby.

3. Cíl práce

Cílem mé práce je pokus o vytvoření celkem šesti ilustrací, které by se tak staly mojí reakcí a doprovodným prostředkem k jedné z vynikajících básní uznávaného básníka a držitele několika literárních ocenění – Oldřicha Mikuláška. Báseň, Kam létají labutě, byla vydána v rámci stejnojmenného básnického výboru roku 1970 společně s dalšími 4 básněmi z nelehkého období autorova boje s velmi těžkým onemocněním. Tato neblahá zkušenost se následně promítla i do řádků jednotlivých veršů. I díky tomuto zjištění jsem si za cíl mé bakalářské práce zvolila hned několik jednotlivých cílů. Jedním z nich se tedy stala snaha pochopit rozmluvu tří bláznů, kolem kterých se točí její ústřední motiv. Tento prvek se objevuje napříč celým Mikuláškovým dílem a v této konkrétní básni se tedy nevyskytuje poprvé. Rozmluvy bláznů se již vyskytují v básnické sbírce z roku 1947 Pulsy či sbírce To královské, kde jejich rozmluvu rozšiřuje na pět dialogů. K tomuto stále se opakujícímu tématu se vyjádřil i jeho dlouholetý přítel a vzor Jan Skácel v článku, který mu byl věnován a následně vyšel v deníku Rovnost, kde pracoval i sám Mikulášek: „Docela pořad si myslím, že musíš nadále zůstat velmi pohyblivým výtržníkem a psát dál „Rozhovory bláznů“. Když nebudeš mít někdy z čeho, taky se to stává, zavolej telefonem a přijdu na kus řeči. ... A nezapomeň na ty blázně, na hovory s nimi, a jestli Tě mohu o něco poprosit, nebav se s každým bláznem, ale s takovými, kteří za to stojí. Neb, jak Ty říkáš s pozdviženým prstem, vše je v naší složité době uváděno v pochybnost. Dokonce i ryzí, nefalšované bláznovství.“ (Skácel, 1965, str. 4)

Samotná tvorba ilustrací, které by byly schopny adekvátně doprovodit již výše zmiňovanou báseň, se tedy stala dalším mým záměrně zvoleným cílem. Pro tuto práci jsem si dala za cíl vytvořit celkem 6 ilustrací ve formátu 3x 420 x 594 mm a 3x 800 x 1200 mm, které by byly schopny doprovodit celou báseň jako série na sebe navazujících obrazů, tak jak na sebe navazují i jednotlivé promluvy tří bláznů, kteří debatují nad tím, jestliže jsou labutě, které odlétají do teplých krajů, skutečně bílé anebo snad černé. Jejich nahlas vyřčené myšlenky bych se následně pokusila zpracovat právě do této šestidílné série abstraktních maleb.

4. ZVOLENÁ BÁSEŇ

4.1. KAM LÉTAJÍ LABUTĚ

Tato báseň byla vydána v rámci stejnojmenného básnického výboru – Kam Létají labutě, který vydalo nakladatelství Blok roku 1970 v Brně jako svoji 400. publikaci pod stejnojmenným názvem a to tedy „Kam létají labutě“. Jedná se o sbírku, která obsahuje celkem 5 samostatných básní, které byly převzaté z Mikuláškových předchozích děl. V tomto souhrnném díle se nacházejí básně jako Játra, Kam létají labutě, Puls, Vyvolávač a co víme o Bílé.

Oldřich Mikulášek zde opět pracuje se svým hojně využívaným prvkem protikladů, který je pro jeho poválečnou a zejména normalizační tvorbu klíčový. V těchto verších tak vyjadřuje neutuchající drama mezi životem a až tragikomičností konzistenční smrti. Celé dílo je protkáno pesimismem a neutuchajícím bojem, který v době psaní těchto veršů sám skutečně podstupoval, jelikož i on samotný tehdy bojoval s vážnou nemocí, která se promítla i do těchto stránek.

O doslov se následně postaral Ludvík Kundera a sbírka samotná byla doplněna o ilustrace a grafiku Jiřího Hadače, který stejně jako Arnošt Paderlík, František Tichý, Josef Váchal, Jiří Trnka, Boris Jirků a mnoho dalších patřil mezi vynikající české ilustrátory, kteří s Mikuláškem spolupracovali na mnoha vydaných sbírkách (například Arnošt Paderlík – Svlékání hadů, 1963). Tyto mnohdy ponuré ilustrace, díky použití omezené škály barev, které se omezují na paletu černých a zemitých tónů dokonale doplňují atmosféru táhnoucí se celým dílem a pozvedají tak toto dílo na mistrovskou úroveň.

4.2. OLDŘICH MIKULÁŠEK

Oldřich Mikulášek byl moravský básník, který se narodil v Přerově 26. května 1910 do rodiny přerovského lampářského zřízence drah Josefa Mikuláška a jeho ženy Marie. „Po absolvování obchodní školy tamtéž vystřídal celou řadu zaměstnání (dělník, litograf). Od 30. let výše se věnoval redaktorské činnosti (například v Lidových novinách, Hostu do domu, rozhlasu), jinak se profesionálně věnoval literatuře“ (Prokop, 2008, str. 44). „Byl členem skupiny Q, ale i měsíčníků List sdružení moravských spisovatelů (vycházel jako měsíčník do října 1948, ovšem s delší přestávkou v roce 1947)“ (KUBÍČEK, 2002, str. 238) a k jeho nejbližším přátelům tak patřili osobnosti jako A. Kroupa, J. Kainar, L. Kundera, O. Sus, Josef Hrabák či Jan Skácel, s kterým byl i přes jejich rozdílné přístupy spojován nejčastěji.

Jeho charakteristickým znakem bylo jistě rytmozování a vnitřní dynamika verše. Jeho básnická tvorba je typem myslitelské až reflexivní poezie, ve které se hojně inspiroval krásou jihomoravské přírody. Mikulášek sám navazuje na Halasovskou linii moderní české poezie 20. století. Jeho hlavní inspirací tak zůstává zejména Vladimír Holan (převládající melancholie a temno, které jsou viditelné zejména v jeho díle Agogh) či Jaroslav Seifert, kteří jej ve větší či menší míře ovlivnili.

Další důležitou událostí, která proměnila směr jeho díla i vlastního života je jistě nacistická okupace, která jeho dílo i pohled na svět dramaticky mění. Po roce 1930 se v jeho dílech objevují v čím dál hojnější míře nejen milostné a přírodní motivy, stesk po domově a časech minulých, ale hlavně temně pesimistické pohledy na život a samotné bytí. Mezi jeho další charakteristické rysy tedy patří pro něj typický kontrast mezi pesimistickým pohledem na svět, krásou života samotného a všech jeho pozemských radostí. Za pomoci těchto prostředků následně hledá podstatu samotného lidského bytí, jehož iluze mu právě okupace a následné události vzaly. On sám k tomuto poznání využívá až přehnaný důraz na veškeré chvíle, kdy je člověk na konci svých vlastních sil, které dává do přímého kontrastu k těm pár chvílím radosti a štěstí, aby tak poukázal na jasný rozpor mezi těmito dvěma stavy bytí a přetrvávající smrti, která je jediným konstantním bodem. V jeho tvorbě se v hojně míře objevují prvky propasti mezi krví a dechem, rostoucích a padajících listů, kolébkou a hrobem, životem a smrtí, které doprovázejí celou jeho válečnou éru psaní. „Již zde však Mikulášek při své virtuozitě a schopnosti vtahovat do veršů celé řetězce asociativně

vybavovaných obrazů buduje každou báseň jako promyšlený architektonický celek“ (KUBÍČEK, 2002, str. 253).

Za svůj život byl hned dvakrát ženatý. Díky prvnímu sňatku se roku 1937 natrvalo přestěhoval do Brna, kde nakonec ve věku 75 let, 13. července 1985 umírá. V Brně nastoupil na pozici redaktora v Lidových novinách, kde setrval až do konce druhé světové války. „Po válce prošel redakcemi deníku Rovnost (1945–1948), Svobodných novin, později přejmenovaných opět na Lidové noviny (1948–1952), Čs. rozhlasu (1952–1956) a Hosta do domu.“ (Opelík, Merhaut, & Forst, 2000, str. 271) V letech 1945-1948 byla obzvláště Rovnost nakloněna literární tvorbě a tak v ní kromě Mikuláška samotného působil například i Josef Kainar. V Československém rozhlasu se seznámil i se svoji druhou ženou Věrou Trojanovou, se kterou měl syna. Roku 1967 utrpěl M. těžkou zlomeninu nohy a ležel 20 měsíců v nemocnici (Opelík, Merhaut, & Forst, 2000). S následky této zlomeniny se následně potýkal do konce svého života.

Oldřichu Mikuláškovu jako spoustě dalších spisovatelů a publicistů byla do roku 1980 zakázána jakákoliv spisovatelská činnost. Po skončení zákazu se proto pustil do publikace veškerých děl a sbírek, které do té doby nemohly spatřit světlo světa. Po roce 1980 bylo například vydáno i jeho vrcholné dílo Agogh. Většina jeho tvorby z 80 let vyšla až posmrtně. Tak jak lze melancholii zalévající M. sbírky z počátku 40. let považovat za korelát tísnivé válečné a okupační doby, dá se autorovou reakcí na nesvobodu a pokrytectví tzv. normalizace obecně vyložit zesílený dramatismus jeho poezie zejména ze začátku 70. let (Agogh, Žebro Adamovo), její útočná hněvnost a brutalita pojmenování, potřeba demystifikace a demytologizace, dominující role „černé múzy“, nahota citu (Opelík, Merhaut, & Forst, 2000).

Oldřich Mikulášek umírá v pouhých 75 letech roku 1985. Po jeho smrti byla jeho urna s popelem uložena na Ústředním hřbitově v Brně. Jeho náhrobek zdobí bronzová busta, na které se podíleli sochaři L. Lacina, L. Martínek a M. Slezák. Po jeho smrti byly následně vydány řady jeho dosud nevydaných sbírek - Druhé obrázky, A trubky zlatý prach a též i řada básnických výborů, jako je právě sbírka Běžící luna, Orchestr v korunách, Zelený chrlič, Garsonka, Básně, Ony, Do posledního doušku, Červenec a v neposlední řadě právě Kam létají Labutě, která je tak i hlavním tématem mé bakalářské práce.

5. PROCES PŘÍPRAVY

5.1. Má inspirace

Příslušnost k určitému prostoru, zejména pak k rodným krajům je u většiny autorů jedním ze směrodatných prvků, které v konečné míře určují směr i obsah jejich literárního či výtvarného díla. Ani Oldřich Mikulášek se od tohoto zavedeného schématu nikterak nelišil a tak se jeho múzou, zejména pokud se jednalo o milostnou a přírodní poezii z první poloviny 20. století, stala nesmírná krása jeho rodného kraje – jižní Moravy. Ve svých básních a sbírkách na ni odkazuje v nejrůznějších podobách, nejčastěji pak za pomoci pojmů či motivů s ní přímo spjatých, jako je například pojmenování určitých míst či měst, které se v jeho básnických sbírkách a výběrech objevují. Například Pálava, kterou zmiňuje ve své sbírce milostné poezie *Veliké černé ryby a dlouhý bílý chrt*, nebo Brno ve sbírce *Verše*. Jeho dlouholetá posedlost a fascinace krásou tohoto kraje, která se promítla i do několika jeho zásadních děl, nakonec přinutila i mne, abych se odklonila od původního záměru své bakalářské práce a plně se pustila právě do zkoumání tohoto tématu. Inspirací, z které jsem vycházela při tvorbě praktické části bakalářské práce, se tedy stala i okouzující divokost jihomoravských kopců a vinic, které se po nich klikatí. Tuto typickou moravskou rázovitost krajiny jsem se následně pokusila převést na plátno za použití abstraktního zobrazení. Právě posunutí zobrazování krajiny jako takové, totiž stálo v začátcích vývoje tohoto uměleckého stylu. Sám Vasilij Kandinskij, jeden z nejvýznamnějších spoluzakladatelů a průkopníků abstrakce, se o abstraktní malbě jako takové vyjadřoval následovně: *„Abstraktní malíř nečerpá své podněty z libovolného výseku přírody, ale z přírody jako celku.“* (Novák, 1968, str. 168). I přes to se abstraktní malba stala daleko přitažlivějším tématem především pro umělce první poloviny 20. století, po které přichází odmlka a většina umělců se od ní odvrací. V 60. letech 20. století získala opět na pozornosti. *„Příčiny odvratu od zobrazení přírody v první polovině 20. století i důvody návratu k ní na konci šedesátých let byly různé“* (Slavík & Bláha, 1997, str. 90) a rozhodně nejsou tématem mé bakalářské práce. Proto se jim již nadále nebudu věnovat ani je hlouběji rozebírat. Mojí inspirací se proto stala pouze jižní Morava jako krajinný celek, který se pod pokrývkou chladné zimy mění ve zmeť nadpřirozených tvarů a zákrut.

5.2. Abstraktní malba

Abstraktní umění se dostává do popředí zejména po druhé světové válce. Vychází z expresionismu, secese a symbolismu. Odmítá zobrazovat reálné předměty, postavy či krajinu. Výsledná tvorba tak nepřipomíná žádnou reálnou skutečnost a nalézá se pouze v rovině subjektivního pocitového výkladu zbavena jakéhokoliv osobního kontaktu a poznání. Jako svůj výrazový prostředek používá barvu, linii, objem, strukturu či plochu, za jejichž použití dokáží umělci vyjádřit a předkládat širokému publiku své vnitřní pocity, jelikož toto umění odmítá zobrazovat vnější viditelný svět. A právě díky její neurčitosti se stala hlavním prostředkem, který jsem si zvolila pro zhmotnění mého pohledu na jihomoravskou krajinu a dílo Oldřicha Mikuláška jako takové.

Zjistit, podle kterých hodnot a jak přesně se dá tato problematika definovat, je však velmi složité, jelikož na ni lze nahlížet hned z několika úhlů pohledů. Dle Ilustrovaného encyklopedického slovníku je definice z Filozofického hlediska následovná: *Abstrakce je z filozofického hlediska jeden z podstatných momentů poznání. Jako abstrakci označujeme proces abstrahování, což je vytváření obecných pojmů odvozováním a vyvozováním. Proto lze tedy rozlišit něco abstraktního, tj. pomyslného, neskutečného, odtrženého od skutečnosti, a něco konkrétního, tj. určitého, věcného, smysly vnímatelného, skutečného. Abstrakce je momentem poznání konkrétního.* (Ilustrovaný encyklopedický slovník I. díl A-I., 1980, str. 20). Naopak dle Výkladového slovníku umění, lze definovat následovně: *„Z lat. Abstractus – odtažitý, též zobecnění, poznávací proces a zároveň i výsledek tohoto procesu, kterým jsou smyslově konkrétní jednotliviny přisvojeny také pojmově, zobecněním: a umožňuje hlubší poznání objektivní reality, její podstaty a procesů.“* (Baleka, 1997, str. 7)

Za zakladatele se považuje Vasilij V. Kandinskij, který o ni sám píše takto: *„Cílem abstraktního umění je individuální a originální tvorba, nezávislá na přírodě, neboť se nejedná o nápodobu, ale o skutečné umělecké dílo, samostatný námět, který dýše duchem, o výtvor, který svou existenci nachází v umělci a jenž je podroben vnitřní potřebě.“* (DEBICKI, 1998, str. 251) Právě Kandinskijho pohled, který je vztažen k přírodě, která se stala i mým motivem bakalářské práce, mě zaujal nejvíce. K vývoji abstraktního umění přispěl zejména na začátku 20. století i rozvoj nejen moderních výtvarných umění jako byla fotografie, hudba a film, ale především vývoj na poli přírodních věd (biologie, genetika, chemie, fyzika, ...), které začaly zpochybňovat povědomí o reálném světě, tak jak byl v té době vnímaný. Za těmito

výdobytky nezaostával ani vývoj ve výtvarném umění, „v němž od impresionismu docházelo k stále větší samostatnosti (autonomii) výtvarných prostředků (tvar a barvy).“ (Mráz, 2002, str. 167) Díky těmto změnám se i v abstrakci postupně vytvořily dva od sebe jdoucí póly – Expresionistická abstrakce, jejíž hlavním představitelem se stal právě Kandinskij, který využívá zejména expresivní barvu, a Geometrická abstrakce, která naopak vychází z kubismu a jeho geometrické tvary pojímá jako jeden z hlavních prvků.

5.3. Jihomoravská krajina a krajinomalba

Ještě předtím, než jsem se pustila do tvorby návrhů, ze kterých bych následně mohla vycházet při realizaci konečné podoby praktické části, jsem potřebovala najít svoji múzu, o kterou bych se mohla opřít nejen v literatuře samotné, ale i ve výtvarném umění. Tento nelehký úkol mi nakonec pomohly zdolat vynikající osobnosti naší minulé i současné umělecké scény. Těmito osobami se stali malíři, kteří se sami již dávno přede mnou nechali inspirovat jejími krásami, které přenesli na plátno či jiné výtvarné médium. Vycházela jsem tak z děl vynikajících malířů, kteří pro svoji volbu témat opěvující osobitou krásu jejich rodných krajů, byli často nazýváni „malíři domova“. Nakonec jsem se proto rozhodla pro ztvárnění zimní krajiny, která by v sobě skloubila jak Mikuláškovu posedlost tímto krajem, tak i báseň, která se stala hlavním tématem mé bakalářské práce - Kam létají labutě. Debata tří bláznů, kteří v této básni rozebírají, jsou-li labutě skutečně bílé anebo snad černé, mě tedy nakonec inspirovali k volbě právě tohoto ročního období. Právě zima mi svým chladem a bělostnou čistotou nejvíce připomínala labutí peří, které je jedním z ústředních témat právě této básně.

5.3.1. Vojtěch Sedláček (1892 – 1973)

Tento národní umělec se nezabýval pouze malířstvím, ale i grafikou a tvorbou ilustrací zejména krajiny východních Čech. Roku 1919 Vystudoval akademii výtvarného umění v Praze a následně složil zkoušky na středoškolského profesora kresby a působil na gymnáziích. Téhož roku se stává i členem Hollara. Ve svých dílech často zobrazoval krásu a prostotu východních Čech, moravského kraje i obyčejného lidu, který se stal jeho vyhledávaným tématem. Jeho láska k těžké práci tolik spojené s venkovským prostředím se promítla i v díle od bratří Mrštíků, Rok na vsi, pro kterou se stal hlavním ilustrátorem.

5.3.2. Rudolf Gajdoš (1908 – 1975)

Po absolvování Akademie výtvarného umění v Praze, kde studoval, stejně jako Vojtěch Sedláček, figurativní kresbu pod vedením Maxe Švabinského, se nakonec usadil v Mikulčicích, jejichž okolí se mu stalo nesmrtelnou inspirací. I tento národní umělec našel svoji inspiraci v jihomoravském kraji a jeho prostotě. S oblibou maloval moravské hrady a zámky (Kozí hrádek, Mikulovský zámek...), podobně jako Mikulášek miloval Pálavu, ale i klasickou moravskou architekturu, staré domky a lid obdělávající svá pole. Právě jeho zimní krajiny inspirovaly i mne.

5.3.3. Přemysl Pitřík (*1959)

Tento Brněnský rodák vystudoval střední uměleckoprůmyslovou školu v Brně, obor malby u profesora Jiřího Coufala a následně i AVU v Praze. Trvale však zůstával v Brně, a tak se i pro něj jižní Morava stala hlavním tématem jeho abstraktních obrazů. Svůj specifický pohled na svět, krajinu či zátiší zprostředkovává i divákovi za pomoci expresivního zobrazení. Svými díly nutí diváka k zamyšlení ohledně mnohotvárnosti výtvarného projevu a světa okolo nás.

5.3.4. Antonín Vojtek (*1934)

Jižní Morava se i pro tohoto umělce stala bezednou studnicí inspirace a hlavním tématem většiny jeho děl, pro které bývá často nazýván „Malířem jižní Moravy“

„Vojtek je typický krajinář, kterého zdejší kraj inspiruje a doslova nutí k horečné tvorbě“ (VOJTEK, ZAHŘÁDKA , & Galerie 99., 2010, str. 9). Podobně jako i jeho díla, která jsou pro někoho, kdo se s ním v minulosti setkal rozpoznatelné již z dálky, jsem se i já pokusila vytvořit něco svým způsobem originálního, co by svojí svěžestí vneslo nový pohled na krásy tohoto již mnohokrát zvěčněného kraje.

5.4. Mé návrhy

Veškeré návrhy k bakalářské práci a to i ty, ve kterých je dosud pracováno s tématem Mikuláškovy básně jako takové, a tudíž se v nich objevují výjevy labutí i tří bláznů, jsou malovány na tvrdý kartonový podklad v rozměrech od A3 (297 x 420 mm), A2 (420 x 594 mm) do A1 (594 x 841 mm), který je našepsovaný latexovou barvou ve třech vrstvách, aby se zabránilo prosakování akrylové barvy do podkladu dosti měkkého kartonu. V první sérii o celkovém počtu pěti

samostatných kusů tedy stále pracuji s figurálním tématem a prvky malby připomínají spíše expresi nežli abstrakci jako takovou. Pohrávám si v nich s tvarem zobrazení jednotlivých figur, které v tu dobu byly pro mé dílo klíčové a právě v nich jsem hodlala zobrazit pokroucenost a šílenství starých bláznů (viz Příloha 2-3, s. 26-27). Samotné malbě návrhů přecházela řada skic provedené buď tužkou anebo uhlím. V nich jsem si ujasnila prvky, s kterými jsem nadále chtěla pracovat, a hlavní témata, na která bych se chtěla při následné malbě zaměřit. Pracovala jsem tak například i s Goyovými náměty bláznů, žebráků a čarodějnic, kteří byli přítomni zejména v jeho tzv. černých malbách. Tyto hrůzy jsem následně promítla do podoby tří bláznů právě z Mikuláškovy sbírky (viz Příloha 1, s. 26). Kromě bílé barvy, která je dosti upozaděná se v nich nejčastěji objevuje černá a okrová barva (viz Příloha 3-6, s. 26-28), která byla zvolena díky období, ve kterém byl autorův výbor básní vydán (1970). Právě tato barva mi totiž nejvíce evokuje retro. Tímto označením je právě toto období vztahující se k 50., 60. a 70. letům 20. století nejčastěji nazýváno. I tato konkrétní barva se tedy stala ústředním bodem mých maleb a motivům, ke kterým v jasném kontrastu s čistě bílým pozadím, poutala. Používala jsem ji tedy k přitáhnutí pozornosti k výjevům, které byly pro mé obrazy ústřední (k figurativnímu zobrazení). Ty však v dalším odklonu od předem vybraného tématu úplně zmizely a již jsem s nimi nepotřebovala pracovat v takové míře, jako předtím. Z mých děl tedy vymizela i okrová barva, která s nimi byla spjatá. V další sérii návrhů jsem se od ní již plně oprostila a zaměřila se primárně na čistotu zimní krajiny. S tímto rozhodnutím jsem však musela značně omezit i paletu používaných barev. Z ní tak tato barva nadobro zmizela a prim naopak hrála již dříve zmiňovaná bílá, která se stala dominantním prvkem plochy společně s jemnými šedými a modrými přechody, které ve výsledku budují hloubku (viz Příloha 8-13, s. 30-33)

6. PROCES TVORBY

Jak jsem již naznačovala výše, hned při procesu přípravy a tvorby návrhů, z kterých bych následně mohla při konečné tvorbě vycházet, jsem došla k závěru, že bych konečnou podobu mé bakalářské práce chtěla přeci jen vést odlišným směrem, než byl můj původní záměr a hlavně téma bakalářské práce jako takové. Při samotném procesu tvorby praktické části jsem se tedy plně zaměřila na již pozměněné téma, kterým se nakonec stala abstraktně stylizovaná malba krajiny. Počet výsledných kusů prací a výtvarné prostředky však zůstaly zachovány.

Po konečném rozhodnutí přepracování tématu tvorby jsem se rozhodla i pro drobné rozšíření formátu samotného. Původní koncepce byla založena na šesti A2 kusech. Nakonec jsem se rozhodla pro drobnou odchylku celkem u třech děl, kdy se jejich formáty pohybovaly kolem 800 x 12000 milimetrů a byly tudíž o trochu větší než původní formát A2, který tedy zůstal zachován pouze u zbývajících třech děl. V mé bakalářské práci se jistě nejedná o sérii všech 6 obrazů, které na sebe navazují, a jeden bez druhého by tedy nemohl samostatně existovat. Naopak každý jednotlivý kus je svým způsobem originál a dokáže plně obstát sám o sobě bez přítomnosti ostatních pěti.

Pořídila jsem si tedy celkem šest pláten: 3 v rozměru 420 x 594 mm a 3 v již zmiňovaném rozměru 800 x 1200 milimetrů (Všechna plátna v gramáži 380 g/m²) která jsem si následně našepsovala ve třech vrstvách – dvě vrstvy horizontální a po zaschnutí ještě jedna vertikální, abych plátno dovyplnila, zpevnila a připravila jej k dalšímu procesu malby. Účinně jsem tak zamezila tomu, aby se mi barva zbytečně nepropíjela na zadní stranu plátna a neztrácela na své intenzitě. Pro našepsování jsem plánovala použít některou z doporučených látek (jako je například Gesso, Pebeo či Koh-i-nor). Nepříjemnostem spojeným s vyhlášením nouzového stavu a aktuální nepříznivé epidemiologické situaci na našem území v souvislosti s výskytem onemocnění Covid-19 mi v mých plánech však úspěšně zabránila. Musela jsem proto sáhnout k nouzovému řešení. Tím se stal vlastnoručně namíchaný podklad. Smíchala jsem tedy několik základních surovin v předem daném poměru, který jsem našla na internetových stránkách pro výtvarníky. Smíchala jsem dohromady ¼ vody, ¼ křídly, ¼ PVA lepidla a ½ disperzní barvy, jejímž spojením mi vyšel výsledný produkt, který nahradil nedostupný kvalitní šeps lépe, nežli obyčejný latex, který jsem plánovala použít v tom nejkrajnějším případě. Latex se však k šepsování nedoporučuje,

jelikož neochrání barvu před postupným vsakováním a ztrátou její intenzity. Mnou vytvořený šeps jsem následně nechala několik dní uležet, abych se zbavila jeho vodnatosti. Ve výsledku tak vznikla pastózní látka, která mi následnou práci značně ulehčila, jelikož se s ní dalo poměrně snadno pracovat, podobně jako například s bělobou.

6.1. VÝTVARNÉ PROSTŘEDKY

Pro vytvoření praktické části mé bakalářské práce jsem použila celkem 6 pláten, která byla předem napnutá na blindrám. 3 ve velikosti 420 x 594 milimetrů a 3 ve velikosti 800 x 1200 milimetrů. Všechna plátna jsou ze stoprocentní bavlny v gramáži 380 g/m².

Na malbu byly využity klasické akrylové barvy Royal Talens od společnosti AMSTERDAM STANDARD SERIES, která nabízí přes 90 nejrůznějších odstínů a finišů těchto barev. Vznik akrylových barev se datuje k čtyřicátým letům 20. století, kdy byly u většiny umělců oblíbené zejména pro jejich rychlé schnutí. V dnešní době patří k nejpoužívanějšímu typu barev (Cumming, 2007, s. 35) Ústředním tématem mé práce se stala malba stylizované krajiny, která byla silně inspirována krásou zimního jihomoravského kraje, kterou se koneckonců inspiroval i sám Oldřich Mikulášek. Tento fakt se tedy neodmyslitelně promítl i do odstínů využívaných barev. Nejčastěji jsem proto sáhla právě po paletě bílé, které tato značka nabízí nepřeberné množství s příměsí nejrůznějších zabarvení a podtónů. Nejčastější barvou, kterou tedy můžete vidět na výsledných plátnech je právě sněhově bílý odstín nesoucí jméno Titanium white. Dále jsem využila i černou a modrou barvu od KOH-I-NOOR v odstínu 162723/0700 černá, která se tak stala jedinou barvou od KOH-I-NOORU, kterou jsem za dobu malby upotřebila. Tuto barvu jsem hojně využívala především k míchání potřebných šedých, či k různé sytosti černých odstínů, které jsem využívala pro jemné přechody v jednotvárnosti vrstev abstraktní krajiny, které ve výsledku vytvářely její zdánlivou hloubku. Dokázala jsem velmi účinně nejen proměnit rázovitost jihomoravské krajiny s jejími vinicemi a kopci v jednoduché abstraktní vyobrazení, ale též minimalizovat její barevnost. Výsledné práce působí, až pochmurným a pesimistickým dojmem, ale taková zima zkrátka je.

Po celý průběh práce jsem používala různorodé štětce různorodých materiálů i velikosti. Díky velikosti plochy pláten jsem však nejčastěji právě u formátů 800 x 1200 mm sahala po velkých plochých štětcích na nátěr anebo uměleckých špachtlí neboli mastechiny

velikosti 1-5, které mi dopomohly vytvořit dojem plastičnosti, lépe nežli klasické ploché štětce.

6.2. POPIS VÝSLEDNÉ PRÁCE

Od vedoucího práce mi bylo nejprve navrženo, abych se zaměřila na již zmiňované postavy tří bláznů, kteří se v Mikuláškově básni vyskytují, jelikož jsem s figurativním motivem pracovala ve svých návrzích. Po zhodnocení však navrhl, abych se plně zaměřila na motiv krajinomalby v abstraktním provedení a já tak učinila. Barevná paleta zůstala zachována a já barvu nanášela v silnějších vrstvách ve velkých plochách, které jsem následně rozmazávala, abych docílila dokonalého ztracení barev. Abych docílila větší hustoty barvy, přidávala jsem do ní piliny. V paletě mi tedy zůstala omezená škála barev (bílá, modrá, šedá a černá), s kterými mi bylo doporučeno pracovat.

Výsledné ukázky práce abstraktní malby jihomoravské krajiny, ze které jsem čerpala veškerou svoji inspiraci, obsahují přílohy 10-13. (viz Příloha 10-13, s. 31-33)

7. DIDAKTICKÝ PŘEŠHA PRÁCE

Malba podobně jako kresba je bezedná studnice nápadů a možností nejen v oblasti umění, ale též na poli edukace, kde zastává své pevné místo a pro děti je velmi důležitým prvkem, který se musí rozvíjet. Dovoluji si tvrdit, že právě výtvarná výchova by měla být na stejné úrovni jako například jazyky, jelikož se dítě i jejím prostřednictvím učí komunikovat se svým okolím. Proto bych se v této kapitole chtěla pokusit alespoň částečně zasadit mé téma do didaktického kontextu v předmětu mého hlavního studijního sloupu – Vizuální kultury.

Již v dětském věku je výtvarná činnost jedním z nejdůležitějších prostředků, skrze které mohou děti komunikovat a vyjádřit své vnitřní pocity mnohdy lépe, nežli za použití slov. Zejména pro malé děti, které si ještě neosvojily tuto dovednost, je abstraktní malba přirozenějším prostředkem komunikace, než pro ně mnohonásobně složitější realistická kresba či malba. Snadno tak můžeme i u dětí kojeneckého věku během hraní s jídlem pozorovat vznik pozoruhodných abstraktních maleb.

Mnou vedenou hodinu výtvarné výchovy bych tak rozdělila do tří etap: V úvodu bych nechala žáky, aby se dostatečně seznámili s pojmem abstrakce a s jejími principy. Celá teorie by nepřesáhla 20 - 25 minut. V těchto minutách bych jim zprostředkovala prostřednictvím svého výkladu i názorných obrazových doprovodných prostředků historii vzniku, zásady, výrazové prostředky a nejhlavnější představitele abstraktní malby napříč historií. Předkládanou teorii bych samozřejmě upravila úměrně k věku žáků. S přibývajícím věkem bych volila více teorie a méně obrázků, i když ty by z výkladů nikdy úplně nevytizely, jelikož právě na nich bych žákům demonstrovala její nejdůležitější principy. Třída by se mohla dostatečně seznámit nejen s uznávanými malíři, kteří stáli na začátcích abstrakce, jako byl například Vasilij Kandinskij (1866-1944), Paul Klee (1879–1940), Piet Mondrian (1872–1945), Kazimir Malevič (1878–1935) či představitelé působící na našem území František Kupka (1871-1957) a kteří jistě pomáhali abstraktní malbu formovat do dnešní podoby, ale též soudobé umělce, kteří na poli abstrakce vynikají v dnešní době, jako je například Filip Pavlík a mnoho dalších významných osob a to nejen na našem území. Právě na těchto příkladech bych se dětem snažila předložit nejen pohled starých mistrů, ale i ten moderní. Jako každý umělecký směr, i tento prošel průběhem časů více či méně viditelnými změnami a pohledy na něj s tím, jak se pozvolna měnila i doba do které zasahoval.

Po vysvětlení všech pro naši činnost důležitých informací bych dětem zadala jednoduchý úkol, s kterým bychom pracovaly po zbytek vyučovacích hodin. Úkolem by se stala abstraktní malba na jednu z předem vybraných básní libovolného básníka, který se zabýval milostnou anebo přírodní poezií tak jako i Oldřich Mikulášek, František Halas či Jan Skácel, dle svého vlastního osobitého výběru a preferencí. Bez jakéhokoliv omezení z mé strany. Od tohoto básníka by si následně děti vybraly báseň, která by se věnovala tématu krajiny. Krajina by se stala i jejich hlavním tématem malby. Kdyby se jednalo o práci s kolektivem třídy například prvního stupně, kde žáci ještě nedisponují tak hlubokými znalostmi této problematiky, vybrala bych předem několik jmen a následnou debatou a hlasováním by si třída zvolila jednoho básníka, na kterého by dělali své práce všichni. Byl by to jistě další přínos, jelikož by se na jejich dílech dalo snadno vyzorovat jak je každý jednotlivý pohled na stejné téma naprosto odlišný a jedinečný.

Své představy by následně žáci zhmotnili do reality za pomoci barev (tempera, vodové barvy, akrylové, ...) na čtvrtku formátu A4, A3 či A2 dle vlastního výběru. Při této aktivitě by se tak naučili pracovat nejen s barvami, štětcem a malbou celkově, ale i s vlastní představivostí, která je pro ně, obzvláště v menším věku, velmi důležitá. Právě rozvoj představivosti a seznámení s abstraktním uměním jako takovým by bylo cílem celé této aktivity, která by měla žáky naučit otevřít své mysli novým pohledům a možnostem, které s sebou abstraktní umění se svým nástupem přineslo.

V poslední části hodiny by následně proběhla její reflexe vedena více či méně mnou, dle věku třídy. Menší děti bych jistě musela v debatě usměrňovat, pokládat správné otázky a vést ji. U starších dětí věřím, že by moji úlohu mohly převzít právě ony. Žáky bych nechala usadit se do kruhu a společně bychom probrali celý průběh hodiny. Každý by se k ní mohl vyjádřit anebo položit svoji vlastní otázku, na kterou by kolektiv mohl reagovat. Probrali bychom vytvořená díla a i k těm by se mohli ostatní vyjádřit.

8. ZÁVĚR

Ústředním tématem mé práce byla malba, kdy jsem za její pomoci měla doprovodit celkem šesti malbami na formátu 800 x 1200 mm a 3 v 297 x 420 báseň - Kam létají labutě od Oldřicha Mikuláška. I přesto, že se tématem mé práce nakonec stala krajinomalba, byl Oldřich Mikulášek hlavním prvkem mé bakalářské práce po drtivou většinu času její tvorby. Postupem práce se však můj celkový pohled na toto téma začínal pomalu, ale jistě transformovat a ilustrace Mikuláškovy básně se stávaly čím dál více svazující. Hlavním tématem se nakonec stala abstraktní krajinomalba – Krajina Oldřicha Mikuláška. I on sám se s ní koneckonců v určitých částech své tvorby a hlavně života, především co se týče jeho tvorby mezi světovými válkami, milostné a přírodní poezie celkově, velkou měrou inspiroval. Jihomoravská krajina byla pro něj neodmyslitelnou krásou i múzou a přesně tím se stala i pro mne. Vzniklo celkově 6 abstraktních maleb věnující se právě kráse jihomoravského kraje. 3 v rozměru 800 x 1200 mm a 3 v 297 x 420 mm. V praktické části jsem tedy zachovala pouze inspiraci ve formě výběru ročního období. Právě odlétající labutě, které migrují do teplých krajin, jsou předzvěstí nástupu kruté zimy, která brzy po jejich odletu přichází. Bílá barva se tak stala ústředním tématem a krajina plně nahradila dřívější Mikuláškovy verše. Která jiná barva je koneckonců tolik typická právě pro krásu a čistotu labutího peří?

V praktické části jsem tedy nakreslila několik skic tužkou a po ujasnění hlavních motivů je vyvedla i za pomoci malby. Z těchto návrhů jsem nakonec vycházela i při realizaci malby na plátne za pomoci abstraktní malby buď štětcem, ale i špachtlí či svými vlastními prsty. Díky vybočení z původní koncepce i předem nalinkovaným cílům, jsem byla jistě schopna pochopit Mikuláška jako vynikající osobnost České i Československé literární scény.

9. RESUMÉ

The main topic of my work was painting. Three paintings were made as accompanying material. (size: 800 x 1200 mm) and another three paintings sized 297 x 420 mm. My paintings should perform Oldřich Mikulášek's poem – Kam létají labutě. In despite of the topic „landscape painting“, Oldřich Mikulášek inspired me during my work at bachelor's thesis. My point of view had been changing slowly and poems by Mikulášek were harder and harder for me to process. So, I chose abstract landscape paintings in the end. Mikulášek himself was inspired by abstract paintings. Especially between world wars. South Moravian country was inseparably beautiful and was a muse for him. So as for me. I created 6 abstract paintings that are inspired by South Moravian beauty. Three of them sized 800 x 1200 mm and the other three sized 297 x 420 mm.

In the practic part I kept only the inspiration by seasons. Swans that are flying away are the presage of cruel winter. White color had became the central topic. The landscape paintings replaced Mikulášek's verses. Which color is more typical for swans than white? So, in this part I drew some sketches. (I used a pencil.) I created them for making me sort of sure about main motives. And then some of them began paintings. I painted few of them on canvas, used: brush, scraper or just my fingers. Thanks for reworking my conception, I was available to understand Mikulášek as a wonderful personality of the czeceb and czechoslovakia literature scene.

10. Seznam použité literatury a zdrojů

MIKULÁŠEK, Oldřich. Kam létají labutě. Brno: Blok, 1970.

MIKULÁŠEK, Oldřich, Karel DEMEL a Miloš POHORSKÝ. *Sólo pro jeden dech: výbor z poezie*. Praha: Československý spisovatel, 1988. Klub přátel poezie (Československý spisovatel).

PROKOP, Vladimír. *Přehled české literatury 20. století pro výuku na středních školách*. Sokolov: O.K.-Soft, 1998. ISBN 80-238-2348-5.

KUBÍČEK, Tomáš. *Literární Morava*. Brno: Muzejní a vlastivědná společnost, 2002. ISBN 80-7275-038-0.

OPELÍK, Jiří, Luboš MERHAUT a Vladimír FORST. *Lexikon české literatury osobnosti, díla, instituce*. Praha: Academia, 2000. ISBN 978-80-200-1671-34.

SLAVÍK, Jan a Jaroslav BLÁHA. Průvodce výtvarným uměním V. *Průvodce výtvarným uměním: [kapitoly k učebnici dějepisu pro 9. r. ZŠ]*. Praha: Práce, 1997, Pomocné knihy pro učitele a žáky (Práce). ISBN isbn80-208-0432-3.

Ilustrovaný encyklopedický slovník I. díl A-I., kolektiv autorů. Praha: Academia, 1980.

DĚBICKI, Jacek a kol. *Dějiny umění: malířství, sochařství, architektura*. Praha: Argo, 1998. ISBN 80-7203-076-0.

VOJTEK, Antonín, Jiří Zahrádka a Galerie 99. *Setkání u obrazů Antonína Vojtka: Jižní Morava 2001-2010*. Břeclav: Nakladatelství 99, 2010. ISBN 978-80-904376-2-3.

SKÁCEL, Jan. *Dopis básníku Oldřichu Mikuláškoví: Napsaný místo malé recenze*. Rovnost: list sociálních demokratů českých. Brno: Opletal, 1965, 80(123), 4. ISSN 0862-7967.

NOVÁK, Luděk. *Století moderního malířství 1865-1965*. Praha: Orbis, 1968.

BALEKA, Jan. *Výtvarné umění: výkladový slovník : (malířství, sochařství, grafika)*. Praha: Academia, 1997. ISBN 978-80-200-1909-7.

MRÁZ, Bohumír. *Dějiny výtvarné kultury*. 2., upr. vyd., V Idea servisu 1. vyd. Praha: Idea servis, 2002. ISBN 80-859-7032-5

CUMMING, Robert. *Umění*. V Praze: Slovart, 2007. Velký ilustrovaný průvodce. ISBN 978-80-7209-971-9.

11. Seznam příloh

Název		Strana
Příloha1.	Skica uhlem	26
Příloha2.	Skica uhlem	26
Příloha3.	Návrh – malba na karton	27
Příloha4.	Návrh – malba na karton	27
Příloha5.	Návrh – malba na karton	28
Příloha6.	Návrh – malba na karton	28
Příloha7.	Návrh – malba na karton	29
Příloha8.	Návrh – malba na karton	30
Příloha9.	Návrh – malba na karton	30
Příloha10.	Malba na plátno 420 x 594 mm	31
Příloha11.	Malba na plátno 800x1200 mm	32
Příloha12.	Malba na plátno 800x1200 mm	32
Příloha13.	Malba na plátno 800x1200 mm	33

11.1. Přílohy



Příloha 1. Skica uhlem



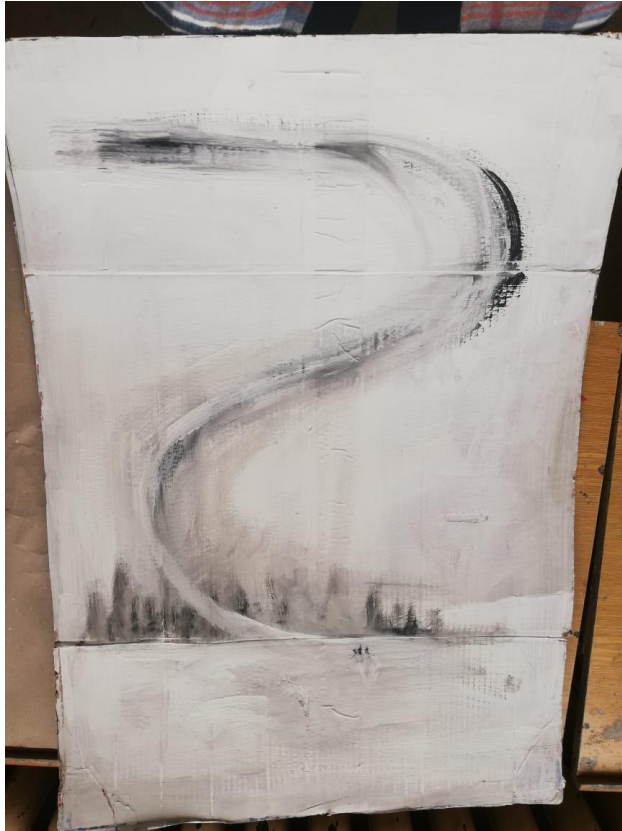
Příloha 2. Skica uhlem



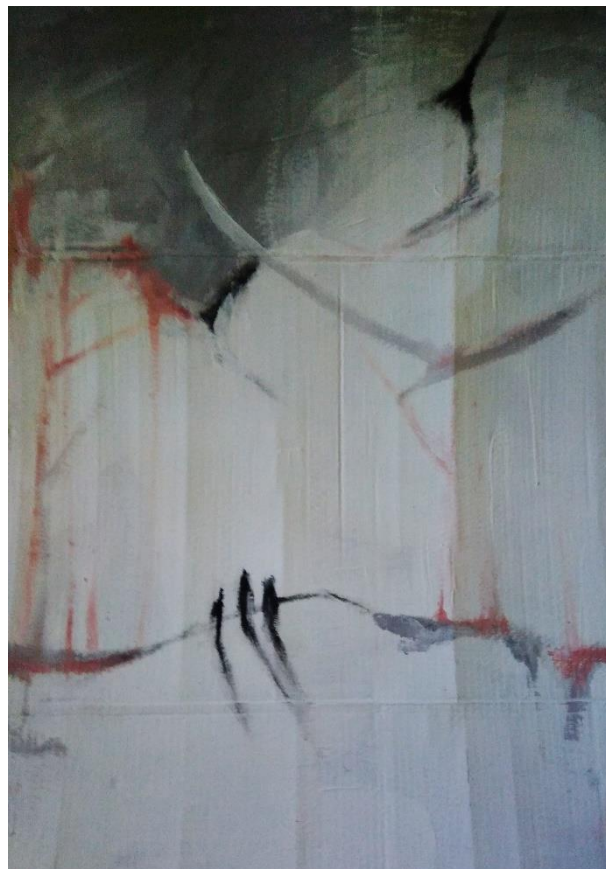
Příloha 3. Návrh - malba na karton



Příloha 4. Návrh - malba na karton



Příloha 5. Návrh - malba na karton



Příloha 6. Návrh - malba na karton



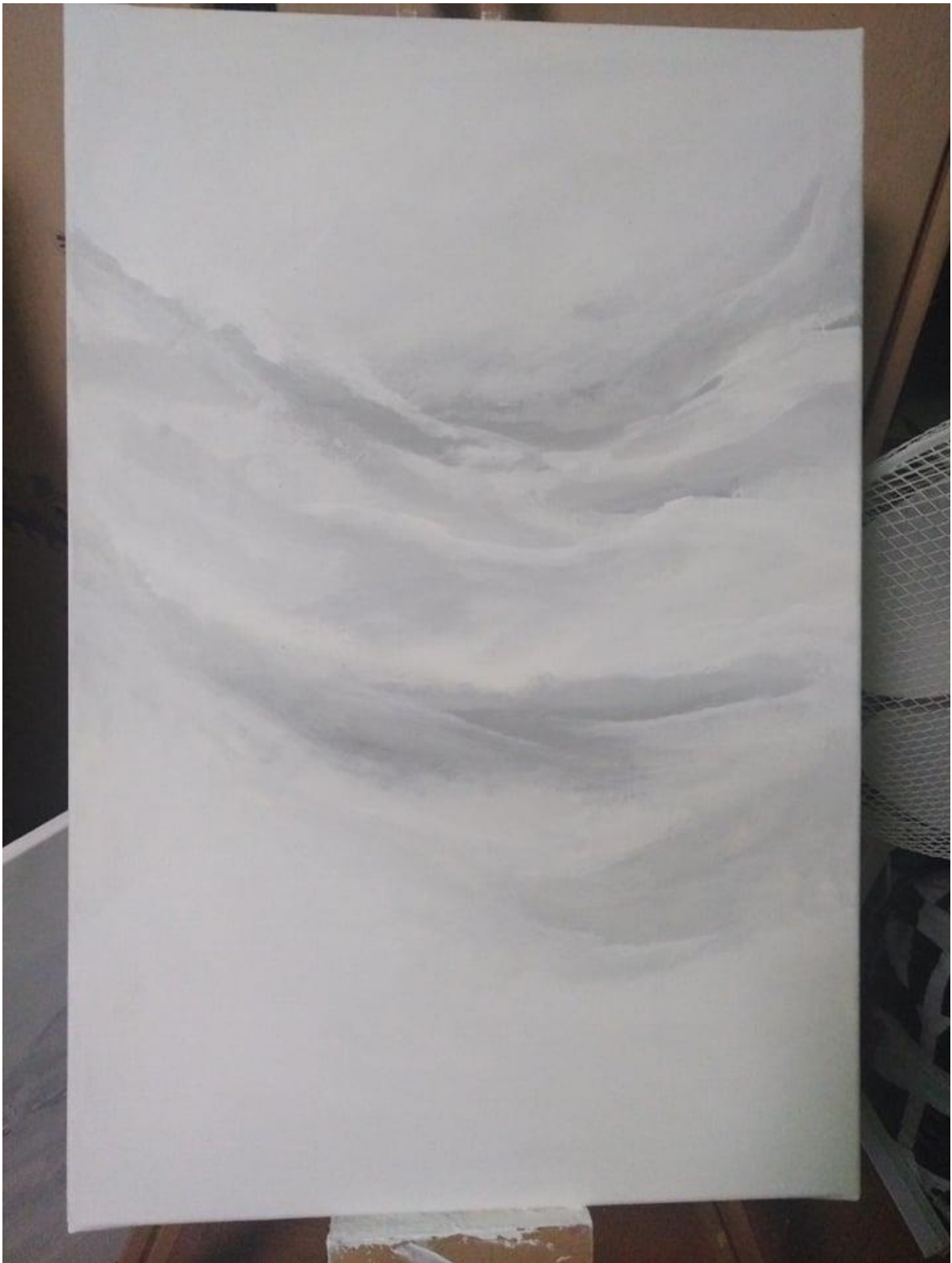
Příloha 7. Návrh - malba na karton



Příloha 8. Návrh - malba na karton



Příloha 9. Návrh – malba na karton



Příloha 10. Malba na plátno 420 x 594 mm



Příloha 11. Malba na plátno 800x1200 mm



Příloha 12. Malba na plátno 800x1200 mm



Příloha 13. Malba na plátno 800x1200 mm