

**Západočeská univerzita v Plzni**

**Fakulta filozofická**

**BAKALÁŘSKÁ PRÁCE**

**2021**

**Markéta Kodýtková**

**Západočeská univerzita v Plzni**

**Fakulta filozofická**

**Bakalářská práce**

**Osobnosti kulturního života v Plzni**

**Vybraní architekti, kteří ovlivnili podobu města v první třetině**

**20. století**

**Markéta Kodýtková**

Plzeň 2021

**Západočeská univerzita v Plzni**

**Fakulta filozofická**

Katedra filozofie

Studijní program Humanitní studia

Studijní obor Humanistika

**Bakalářská práce**

**Osobnosti kulturního života v Plzni**

**Vybraní architekti, kteří ovlivnili podobu města v první třetině**

**20. století**

**Markéta Kodýtková**

*Vedoucí práce:*

PhDr. Jitka Bílková Ph.D.

Katedra filozofie

Fakulta filozofická

Západočeské univerzity v Plzni

Plzeň 2021

Prohlašuji, že jsem práci zpracovala samostatně a použila jen uvedených pramenů a literatury.

*Plzeň, srpen 2021*

.....

Tímto bych chtěla poděkovat mé vedoucí PhDr. Jitce Bílkové, PhD., za cenné rady a především trpělivost.

# Obsah

<b>1</b>	<b>Úvod</b> .....	<b>1</b>
<b>2</b>	<b>Historie a vývoj plzeňské architektury</b> .....	<b>3</b>
2.1	<i>Počátky Plzně</i> .....	3
2.2	<i>Architektonický vývoj města v průběhu historie</i> .....	4
<b>3</b>	<b>Plzeň na přelomu 19. a 20. století</b> .....	<b>8</b>
3.1	<i>Rozvoj průmyslového města</i> .....	8
3.1.1	Železnice a průmysl.....	8
3.1.2	Říšské předměstí .....	9
3.1.3	Sociální bydlení.....	11
3.2	<i>Základy velkoměsta</i> .....	11
3.3	<i>Období velkých staveb</i> .....	12
3.3.1	Regulační plán města.....	12
3.3.2	Plzeň v době purkmistra Václava Petáka .....	12
3.4	<i>Dospívající město</i> .....	13
3.5	<i>Meziválečná Plzeň</i> .....	14
<b>4</b>	<b>Osobnosti 20. století</b> .....	<b>16</b>
4.1	<i>František Krásný (1865–1947)</i> .....	16
4.1.1	Rodák z Koterova.....	16
4.1.2	První secesní stavby v Plzni .....	17
4.1.3	Fodermayerův dům.....	18
4.1.4	Utlerův dům.....	18
4.1.5	Dům Čenka Kříže.....	18
4.1.6	Vila Karla Kestránka .....	19
4.2	<i>Karel Bubla (1873-1951)</i> .....	20
4.2.1	Architekt a stavitel.....	20
4.2.2	Bublova secese v Plzni .....	21
4.2.3	Hálkova 34 .....	21
4.2.4	Dům v Dominikánské ulici 7.....	22
4.2.5	Lidové stavební družstvo.....	22
4.3	<i>Hanuš Zápal (1885–1964)</i> .....	23
4.3.1	Architekt meziválečné Plzně .....	23
4.3.2	Budova Obchodní akademie v Plzni .....	25
4.3.3	Soubor družstevních domů „U trojdohody“ .....	26
4.3.4	Pikova měšťanská škola .....	27
<b>5</b>	<b>Srovnání tvorby architektů</b> .....	<b>29</b>
<b>6</b>	<b>Závěr</b> .....	<b>31</b>
<b>7</b>	<b>Seznam literatury</b> .....	<b>33</b>
7.1	<i>Tištěné zdroje</i> .....	33
7.2	<i>Elektronické zdroje</i> .....	34

<b>8</b>	<b>Seznam obrázků .....</b>	<b>37</b>
<b>9</b>	<b>Obrázková příloha .....</b>	<b>38</b>
<b>10</b>	<b>Resumé .....</b>	<b>47</b>

# 1 Úvod

*„Město čtyř řek má jedinečnou atmosféru svého genia loci, který z převážné míry po staletí utvářela právě architektura, a to se všemi kontrasty a rozpory, které k velkému městu patří. Na jedné straně diecézní západočeská metropole s křesťansko-židovskou duchovní tradicí, na kterou dodnes upomíná několik výrazných sakrálních staveb v čele s kostelem sv. Bartoloměje a Velkou synagogou, na straně druhé průmyslové a pivovarnické centrum se Škodovými závody či komplexem Měšťanského pivovaru, jehož vstupní brána se stala jedním ze symbolů města.<sup>1</sup>*

Bakalářská práce se zabývá významnými osobnostmi kulturního života v Plzni, přičemž je podrobněji zaměřena na vybrané osobnosti architektury, které ovlivnily podobu města v první třetině 20. století.

Cílem práce je postihnout proměnu a podobu plzeňské architektury v první třetině 20. století, a to konkrétně na příkladech tvorby tří architektů: Františka Krásného, Karla Bubly a Hanuše Zápala. Práce je strukturována do tří částí, z nichž první část stručně popisuje vývoj plzeňské architektury od založení města roku 1295 a jeho začátků až po třetí čtvrtinu 19. století. Druhá část charakterizuje plzeňskou architekturu na přelomu 19. a 20. století, kdy se dařilo nejen průmyslu ale i umění. Poslední třetí část je věnována již zmíněným architektům a specifikaci jejich tvorby v Plzni včetně konkrétních příkladů staveb, které vybraní architekti sami realizovali nebo jejichž podobu ovlivnili. Závěrem této části je pak komparace tvorby všech tří architektů.

Pro tuto práci jsem využila jak tištěné, tak elektronické zdroje. Z tištěných zdrojů byl pro mou práci největším přínosem zejména druhý díl *Dějiny města Plzně*, jehož autorem je Karel Waska a řada dalších autorů, kteří se na knize podíleli. Dále byly velmi užitečné *Dějiny Plzně v datech: od prvních stop až po současnost*, které napsal Jaroslav Douša a Ivan Martinovský, poté Bernhardtovy *Dějiny Plzně, I: Od počátků do roku 1788*, s. 172 a také kniha *Hanuš Zápal: 1885-1964: architekt Plzeňska* od Petra Domanického, který se plzeňskou architekturou zabývá v největším rozsahu. Z elektronických zdrojů jsem využila především stránky *Plzeňského architektonického manuálu*, který podrobně mapuje architekturu města Plzně a

---

<sup>1</sup> BERNHARDT, Tomáš. *Plzeň: průvodce architekturou města od počátku 19. století do současnosti*, s. 5.



*Památkový katalog*, který jsem využila především při hledání podkladů pro popis jednotlivých staveb. Dále pak internetové články *Plzeňského rozhlasu*, *Plzeňského deníku* a dalších.

## 2 Historie a vývoj plzeňské architektury

### 2.1 Počátky Plzně

Třinácté století pod vlivem urbanizace znamenalo pro České země období značných změn. Sídliště s výhodnou polohou se měnila na města a Plzeňsko jako ústřední oblast Západních Čech bylo též nuceno projít transformací. Podhradí Staré Plzně (dnes známé jako Starý Plzenec) nebylo zrovna vhodným místem pro budování hradního města, navíc začalo být geograficky i obchodně nepříznivé, a tak na příkaz krále Václava II. dochází na soutoku řek Radbuzy a Mže ke vzniku nového správního města Nový Plzeň<sup>2</sup>, jehož založení je tradičně datováno do roku 1295. *"Na pravidelném půdorysu bylo královským lokátorem Jindřichem vysazeno město s největším středověkým náměstím v Čechách, uprostřed s farním kostelem a dvěma kláštery v nárožích, dominikánským a františkánským."*<sup>3</sup> Pravidelný gotický půdorys, jež máme v Plzni dodnes, měl střed ve tvaru obdélníku o rozměrech 193x139 metrů a kolem byl obklopen domovními bloky, které od sebe dělila síť pravoúhlých ulic. Až 3000 lidí pak obývalo zhruba 290 jednopatrových dřevěných či hrázděných domů s obrácenými štíty. Vyjma klášterů a kostelů, které tvořili součást ochranné hradby města, zde touto dobou kamenné stavby spíše nebývaly.<sup>4</sup> Přirozenou ochranu Plzně, jež tvořily dva vodní pruhy, doplňovalo navíc lehké opevnění postavené zřejmě zároveň s městem.<sup>5</sup> Velkorysá výstavba Nové Plzně symbolicky završovala přemyslovské 13. století, jež pro Plzeňsko znamenalo hlavně období rozmachu klášterních staveb.<sup>6</sup>

---

<sup>2</sup> Název Plzeň byl od založení města až do první třetiny 16. století užíván převážně v mužském rodě (DOUŠA, Jaroslav a MARTINOVSKÝ, Ivan. *Dějiny Plzně v datech: od prvních stop osídlení až po současnost*, s. 17.)

<sup>3</sup> BĚLOHLÁVEK, Miloslav. *Dějiny Plzně, I: Od počátků do roku 1788*, s. 34  
HOMOLKA, J. FAJT, J. a Národní galerie (Praha, Česko). *Gotika v západních Čechách (1230-1530)*, s. 23.

<sup>4</sup> DOUŠA, J. a MARTINOVSKÝ, I. *Dějiny Plzně v datech: od prvních stop až po současnost*, s. 18.

<sup>5</sup> Tamtéž, s. 18.

<sup>6</sup> HOMOLKA, J., FAJT, J. a Národní galerie (Praha, Česko). *Gotika v západních Čechách (1230-1530)*, s. 23.

## 2.2 Architektonický vývoj města v průběhu historie

Města 14. století, včetně Plzně, se těšila prosperitě a zahajovala stavby hradeb a velkých klášterů.<sup>7</sup> Například na začátku 14. století, přesněji roku 1307, započala v Plzni stavba farního kostela sv. Bartoloměje<sup>8</sup>, která pak trvala přibližně dvě století.<sup>9</sup> Jedním z největších počinů této doby byl dominikánský klášter, jehož stavba proběhla někdy v polovině 14. století.<sup>10</sup> Docházelo také ke zdokonalování systému hradeb, které zahrnovalo postavení bran a opevnění většiny předměstí. Vstup do města byl umožněn všemi světovými stranami díky čtyřem branám (Pražská, Skvrňanská, Malická a Litická).<sup>11</sup> Vznikající předměstí se na rozdíl od města rozvíjela bez určitého plánu spíše kolem důležitých cest a oproti městu mívala také prostší venkovskou podobu.<sup>12</sup> Další rozvoj ale narušila ideová krize v podobě husitských válek a lepších časů se Plzeň opět dočkala až v druhé polovině 15. století.<sup>13</sup>

Roku 1507 zastihly Plzeň rozsáhlé požáry, což se prvotně zdálo jako největší katastrofa dějin města, a to kvůli mnohým způsobeným škodám, včetně úmrtí několika obyvatel. Nicméně právě díky této tragédii došlo k rozsáhlé dlouholeté přestavbě Plzně, která tak urbanisticky získala úplně novou podobu. Některé původní gotické půdorysy či stavební prvky byly při nové výstavbě většiny budov ponechány.<sup>14</sup> Gotika tedy stále byla dominantním stylem.<sup>15</sup> V polovině 16. století však došlo ke zlomu a začala se prosazovat renesance, jejímž významným vzorem pro další období se stala nová radnice vystavena v letech 1554-1559.<sup>16</sup> Autorem

---

<sup>7</sup> HOMOLKA, J., FAJT, J. a Národní galerie (Praha, Česko). *Gotika v západních Čechách (1230-1530)*, s. 24.

<sup>8</sup> Katedrálou sv. Bartoloměje se kostel stal až v roce 1993, potom co bylo papežem Janem Pavlem II. v Plzni zřízeno biskupství (DAVID, Petr, SOUKUP, Vladimír a DAVID, Petr. *1000 kostelů, klášterů a kaplí: {to nejkrásnější z Čech, Moravy a Slezska}*, s. 186.)

<sup>9</sup> DOUŠA, J. a MARTINOVSKÝ, I. *Dějiny Plzně v datech: od prvních stop až po současnost*, s. 18.

<sup>10</sup> HOMOLKA, J., FAJT, J. a Národní galerie (Praha, Česko). *Gotika v západních Čechách (1230-1530)*, s. 24

<sup>11</sup> BERNHARDT, Tomáš. *Plzeň: průvodce architekturou města od počátku 19. století do současnosti = Pilsen : guide through the architecture of the town from the beginning of the 19th century to present day*, s. 12.

<sup>12</sup> Tuto středověkou strukturu si město ponechalo až do počátku 19. století, kdy postupně začali zanikat hradby. Tamtéž, s. 12.

<sup>13</sup> KEJHA, J. a JANOUŠKOVEC, J. *Zmizelá Plzeň*, s. 5.

<sup>14</sup> DOUŠA, J. a MARTINOVSKÝ, I. *Dějiny Plzně v datech: od prvních stop až po současnost*, s. 41.

<sup>15</sup> Tamtéž, s. 41.

<sup>16</sup> DOUŠA, J. a MARTINOVSKÝ, I. *Dějiny Plzně v datech: od prvních stop až po současnost*, s. 41.

této výjimečné stavby byl italský stavitel Giovanni de Statia působící v Plzni mezi lety 1554-1595.<sup>17</sup> Myšlenka stavby nové radnice se zrodila potom, co vyhořela ta původní v roce 1526.<sup>18</sup> Místem nynější renesanční radnice se pak stala severní strana náměstí, kde původně stával starší pozdně gotický dům. Pozůstatky této budovy (sklepy, části dvorního křídla), které zde zůstaly po požáru z roku 1509, Statia přestavěl do podoby nové radnice.<sup>19</sup> Ta se po dokončení zapsala do historie jako jeden z nejhodnotnějších počinů plzeňské a vlastně vůbec české renesance.<sup>20</sup> Vedle Statia se počátkem 70. let 16. století v Plzni prosazuje ještě další stavitel italského původu Jan Merlián, zvaný též Škarpalín.<sup>21</sup> Merlián roku 1575 přestavěl původně gotický Gerlachovský dům v Dřevěné ulici (dnes sídlo Národopisného muzea) do renesanční podoby, gotický portál ale zachoval. Koncem 17. století na domě pak Jakub Auguston mladší provedl barokní úpravy.<sup>22</sup>

Období druhé poloviny 16. století tak zanechalo v plzeňské architektuře stopy, které jsou viditelné dodnes. Rozvoj renesance, kultury, školství, knihtisku i hospodářského prospěchu ovlivnil město a myšlení obyvatel i v dalším století.<sup>23</sup>

Následující léta zpočátku pro Plzeň tak příznivá nebyla. Město, pyšnicí se vždy nedobytnými hradbami, bylo dobyté. Po zbytek 17. a zčásti i 18. století se tak vzpamatovávalo z následků 30. leté války, která sužovala Evropu a zároveň se vypořádávalo s ekonomickým úpadkem.<sup>24</sup> Po celé 17. století tedy Plzeň zůstává renesanční podoba poznamenaná válkou a baroko se v architektuře objevuje až ke konci 17. století s přestavbou františkánského kláštera.<sup>25</sup> Naplno sem baroko proniká až po roce 1700 a do konce první poloviny 18. století pod vlivem tohoto stylu probíhá nová výstavba a přestavba většiny městských domů.<sup>26</sup> Charakter baroka na Plzeňsku tou dobou určoval zejména italský stavitel Jakub Auguston mladší, jenž se stal

---

<sup>17</sup> VLČEK, Pavel. *Encyklopedie architektů, stavitelů, zedníků a kameníků v Čechách*, s. 622.

<sup>18</sup> *České kuriozity, III: Radnice a náměstí*, s. 18.

<sup>19</sup> ČAPKA, Bohuslav. *Plzeňská radnice*, s. 3.

*Zprávy památkové péče: Časopis státní památkové péče*. 19(5-6), s. 114.

<sup>19</sup> ČAPKA, Bohuslav. *Plzeňská radnice*, s. 3.

<sup>20</sup> *Zprávy památkové péče: Časopis státní památkové péče*. 19(5-6), s. 114.

<sup>21</sup> BĚLOHLÁVEK, Miloslav. *Dějiny Plzně, I: Od počátků do roku 1788*, s. 172.

<sup>22</sup> MADEROVÁ, M. a P. MAZNÝ. *Plzeň očima Ladislava Lábka: Marie Maderová, Petr Mazný*, s. 93.

<sup>23</sup> KEJHA, J. a JANOUŠKOVEC, J. *Zmizelá Plzeň*, s. 5.

<sup>24</sup> *Tamtéž*, s. 5.

<sup>25</sup> DOUŠA, J. a MARTINOVSKÝ, I. *Dějiny Plzně v datech: od prvních stop až po současnost*, s. 74.

<sup>26</sup> DOUŠA, J. a MARTINOVSKÝ, I. *Dějiny Plzně v datech: od prvních stop až po současnost*, s. 74.

občanem Plzně roku 1692 a díky němuž se Plzeň opět dostala do popředí stavebního podnikání západních Čech tak, jako tomu bylo za dob renesance.<sup>27</sup> Jeho prvním počinem bylo dokončení barokních úprav na jeho vlastním domě čp. 344 v Dřevěné ulici (Gerlachovský dům). V této době byl nedostatek kvalitních architektů, a tak měl tento dům sloužit i jako reklama Augustonovy práce.<sup>28</sup> Mezi jeho další úspěchy pak patřila zejména také stavba zámku v Nebílovech, klášter dominikánek v Bezručově ulici a zřejmě i nové křídlo františkánského kláštera, kterým byla završena jeho barokní přestavba.<sup>29</sup>

Od konce 18. století Plzeň začíná opouštět středověkou podobu a prochází značnými změnami. Boří se věž dominikánského kostela, také Pražská bašta a likvidují se brány, hradby i příkopy, což potrvá až do poloviny 19. století.<sup>30</sup> Největší změny ale přicházejí s Martinem Kopeckým, který se roku 1828 stává purkmistrem Plzně.<sup>31</sup> Kopecký byl velmi pokrokovým člověkem a hned po příchodu do Plzně se snažil o zkrášlení města. Kromě odstranění části hradeb a starých budov nahradil také staré dřevěné potrubí železným nebo kamenným a nechal postavit kašny.<sup>32</sup> Mezi jeho počiny patřilo také pořízení budovy divadla, která vznikla jako novostavba v dnešní Riegrově ulici. Původně měla stát v budově naproti radnici místo renesanční školy, ta ale nebyla pro nové účely vyhovující, a tak byla nakonec zbourána.<sup>33</sup> S Plzní měl Kopecký velké plány a náměstí starého města chtěl postupně napojit na rozlehlé zelené plochy.<sup>34</sup> Jeho nejvýznamnějším projektem tak měl být lázeňský areál na Lochotíně [obr. č. 1], který by se vyrovnal tehdejším lázeňským městům. Spolu s akciovou společností vybudovali roku 1834 v místě někdejšího lomu přírodně krajinářský park s kolonádou, společenským sálem, lázněmi, ubytovacími prostory a vyhlídkovým pavilonem.<sup>35</sup> Usiloval také o zřízení pivovaru, a tak v roce 1842 vzniká na popud Kopeckého a Václava Mirwalda Měšťanský pivovar.<sup>36</sup>

---

<sup>27</sup> BĚLOHLÁVEK, Miloslav. *Dějiny Plzně, I: Od počátků do roku 1788*, s. 282.

DOUŠA, J. a MARTINOVSKÝ, I. *Dějiny Plzně v datech: od prvních stop až po současnost*, s. 89.

<sup>28</sup> DOUŠA, J. a MARTINOVSKÝ, I. *Dějiny Plzně v datech: od prvních stop až po současnost*, s. 90.

<sup>29</sup> Tamtéž, s. 91, s. 92 a s. 95.

<sup>30</sup> Tamtéž, s. 103.

<sup>31</sup> WASKA, Karel. *Dějiny města Plzně. 2, 1788-1918*, s. 460.

<sup>32</sup> ZEMAN, Adolf. *K historii Plzeňských pivovarů*, s. 48.

<sup>33</sup> WASKA, Karel. *Dějiny města Plzně. 2, 1788-1918*, s. 460.

<sup>34</sup> Tamtéž, s. 460.

<sup>35</sup> Po krachu akciové společnosti vlastnil areál Měšťanský pivovar, který se zaměřoval spíše na společenské akce a rekreaci (WASKA, Karel. *Dějiny města Plzně. 2, 1788-1918*, s. 467)

WASKA, Karel. *Dějiny města Plzně. 2, 1788-1918*, s. 461-462.

<sup>36</sup> Tamtéž, s. 464.

Pro stavbu však byla nutná léta plánování a také společná domluva 256 plzeňských majitelů várečných práv, bylo totiž třeba sehnat finanční prostředky: tenkrát neexistovala podpora bank jako dnes a vše šlo z vlastních peněz.<sup>37</sup> Plány vyhotovil František Filous už roku 1839 a vedoucím stavby se stal Martin Stelzer, který v Plzni působil od roku 1835.<sup>38</sup> Roku 1840 už měl pivovar střechu, a i přes několik stavebních obtíží se spodní vodou nebo zdržováním stavby, nakonec roku 1842 byla prostorná moderně vybavená budova pivovaru dokončena [obr. č. 2].<sup>39</sup> Během Kopeckého úřadování se také zlepšila situace ohledně dopravy díky četným stavbám mostů a dálkových tras.<sup>40</sup> Město mělo tou dobou pevně danou podobu díky středověkému půdorysu a okolní výstavba se stále držela hlavně poblíž klíčových cest, mostů nebo křižovatek.<sup>41</sup>

Lidová volba nového purkmistra Františka Wanky ve třetí čtvrtině 19. století pak byla opakem Kopeckého velkorysé vlády. Nekvalitní plány na rozvoj města, nedostatek zkušeností s jakýmkoliv budováním měst a zároveň rozmáhající se továrny a železniční tratě narušili potenciální volný urbanistický rozvoj Plzně.<sup>42</sup>

---

<sup>37</sup> Tamtéž, s. 417.

<sup>38</sup> Tamtéž, s. 464.

<sup>39</sup> Budova dnešního Plzeňského prazdroje.

WASKA, Karel. *Dějiny města Plzně. 2, 1788-1918*, s. 419.

<sup>40</sup> Tamtéž, s. 467.

<sup>41</sup> Tamtéž, s. 467.

<sup>42</sup> Tamtéž, s. 468.

## 3 Plzeň na přelomu 19. a 20. století

### 3.1 Rozvoj průmyslového města

#### 3.1.1 Železnice a průmysl

Důležitým bodem v budoucím rozvoji Plzně bylo započetí výstavby parní železnice, na kterou vznikaly plány už od čtyřicátých let 19. století. V padesátých letech se tak realizuje návrh Karla Brandla, jehož dráha vede severně od středu Plzně a o několik let později vzniká dnešní trasa Jana Wernera, vedoucí jižně od středu města. Werner později předložil také návrh pro pokračování trasy ve směrech Furth im Wald, Cheb a České Budějovice. Projekt dráhy z Prahy do Furth im Wald původně připravovalo konsorcium s Klementem Metternichem a Alfrédem Windisgrätzem, kteří měli v okolí svá panství, ale nakonec ho převzaly Pražské železářské společnosti, jejichž hlavním zájmem byla přeprava uhlí z dolů. Nádraží postavili na odlehlém pražském předměstí, což bylo v rozporu se zájmy plzeňských představitelů, kteří chtěli nádraží umístit v blízkosti rozvíjejícího se Říšského předměstí. Trať se zprovoznila v roce 1862 a její součástí se stal příhradový most na řece Radbuze, nedaleko středu města. Další trať ve směru České Budějovice a Cheb byla zprovozněna o deset let později. Brzy na to byla dokončena i Plzeňsko-břeženská trať, čímž byl plzeňský železniční uzel dokončen.<sup>43</sup>

Už před zahájením stavby železnice byl znát zájem založit v tehdy ještě hospodářsky zaostalé Plzni průmyslové areály. Přítomnost železnice pak později způsobila doslova zakladatelskou horečku a tovární areály začaly bezplánovitě obklopotvat řeky a železniční koridor, což kolem historického jádra města vytvořilo neprostupný a nevábný okruh, který ještě více uzavíraly prosperující závody. Příkladem může být Měšťanský pivovar, který byl rozšiřován dokonce několikrát nebo Waldsteinova strojírna, kterou později koupil Emil Škoda a následně uskutečnil její přestavbu a rozšíření, čímž ještě více upevnil její nevhodné situování v blízkosti středu města.<sup>44</sup>

---

<sup>43</sup> WASKA, Karel. *Dějiny města Plzně. 2, 1788-1918*, s. 468-470.

<sup>44</sup> Tamtéž, s. 470-471.

### 3.1.2 Říšské předměstí

Od šedesátých let průmysl a železnice razantně měnily způsob života v Plzni i její podobu. Nastal konec Plzně jako města v zeleni – podnikatelé parcelovali předměstské pozemky, a to včetně zahrad pro své činžovní domy, které postupovaly stále nové průmyslové areály. V jádru města navíc docházelo k bourání historických stavebních památek, včetně zbývajícího městského opevnění. Rychle se rozvíjející výstavbu se plzeňští představitelé snažili usměrnit regulačním plánem, který měl stanovit základní pravidla nové výstavby.<sup>45</sup>

Jednání o regulačním plánu pro tzv. Říšské předměstí, nacházející se jihozápadně od středu města v okolí Klatovské ulice, začalo na popud krajského hejtmána Tomáše Putzlachera. Soutěže na jeho návrh (v roce 1859) se účastnilo celkem pět místních stavitelů. Plán, který vyhrál ale bohužel postrádal jakoukoliv invenci a situaci příliš nepomohl. Největším problémem bylo už samotné vymezení území bez logické návaznosti na další části města nebo krajinu.<sup>46</sup> Místo návrhu Václava Weisnera, který přišel alespoň s nápadem konceptu domovních bloků podobajících se pražskému Karlínu nebo pevnostnímu městu Josefov, byl upřednostněn návrh Johanna Ungera. Ten spočíval ve dvou vzájemně kolmých třídách, které navazují na sady kolem historického jádra města a v západní a jižní části jsou doplněny obdélníkovými náměstími. Řeky Radbuza a Mže, které tvoří krajinné osy města, se tak díky tomuto řešení dostaly spíše do role periférie, sloužící především průmyslovým areálům.<sup>47</sup>

Rostoucí předměstskou zástavbu spojovaly s historickým jádrem nově budované ulice s řadami činžovních domů procházející okruhem původních zahrad, což v podstatě znamenalo likvidaci městské zeleně. Většina místních s vidinou větších výhod začala parcelovat své zahrady pro bytovou zástavbu nebo pro stavby průmyslových podniků. Mezi těmito architektonicky spíše průměrnými řešeními tak vynikal projekt Martina Stelzera, který zástavbu nové ulice (dnes známou jako Martinská) alespoň přerušil protilehlými zahradami a nasměroval ji na věž chrámu sv. Bartoloměje.<sup>48</sup> V historickém jádru města pak pokračovalo bourání domů,

---

<sup>45</sup> BERNHARDT, Tomáš. *Průvodce architekturou města od počátku 19. století do současnosti*, s. 26.

<sup>46</sup> WASKA, Karel. *Dějiny města Plzně. 2, 1788-1918*, s. 471-472.

<sup>47</sup> Tamtéž, s. 472.

<sup>48</sup> Tamtéž, s. 472-473.



zejména těch v blízkosti původních hradeb (Františkánská, Solní) a hospodářské budovy musely ustoupit nové zástavbě. Ušetřeny nebyly ani cenné památky, jelikož byly vnímány jen jako další místo pro stavbu, stejně jako městská zeleň. Příkladem může být goticko-renesanční Říhovský dům, který byl zbourán a nahradila ho fádňní zástavba bytových domů. Neuvážené vedení města pak jen potvrzuje přístup k úpravám na první stavbě města – chrámu sv. Bartoloměje, když arciděkan Antonín Hlavan žádal město o zrestaurování chátrající stavby. Na realizaci byl místo architekta osloven malíř Vilém Kendler, který včetně úprav navrhl také nahrazení historického vybavení chrámu neogotickým. K tomu naštěstí nedošlo kvůli vysokým finančním nákladům a úpravy se pozastavily. Neodbornou regotizací ale postoupil vnější plášť stavby, kdy byla prejzová krytina střechy nahrazena břidlicí a odstraněna část renesančního obloučkového štítu a zdivo chrámu bylo opraveno cementovým nátěrem. Nedlouho po těchto opravách se část štítu zřítla a zničila střechu i pozdně gotickou klenbu Šternberské kaple.<sup>49</sup>

Výjimečná architektonická díla v období padesátých a šedesátých let vznikala spíše vzácně a jednalo se především o luxusní obytné domy nebo veřejné budovy umístěné většinou v blízkosti sadů.<sup>50</sup> V roce 1859 byla v blízkosti křižovatky hlavních ulic (budoucí Klatovská a Husova třída) postavena Synagoga – první nekatolická církevní stavba v Plzni od dob středověku, která byla projektem Martina Stelzera a zároveň patřila mezi první stavby v Plzni uplatňující reminiscence románského a gotického slohu. Po několika letech v blízkosti synagogy vzniká podobně pojatá stavba prvního evangelického kostela, kterou navrhl Wenzel Daniel.<sup>51</sup> Přínosem pro plzeňskou architekturu byla pak tvorba architekta Moritze Hinträgers. Ten kromě realizace novogotických obytných domů podél klatovské silnice uspěl také v soutěži na stavbu reálky ve Veleslavínově ulici. Mezi další významné stavby se pak zařadilo Německé divadlo v Goethově ulici navržené Josefem Niklasem, který zde uplatnil neorenesanci, do té doby v Plzni nevídaného rozsahu.<sup>52</sup>

---

<sup>49</sup> WASKA, Karel. *Dějiny města Plzně. 2, 1788-1918*, s. 473-474.

<sup>50</sup> BERNHARDT, Tomáš. *Průvodce architekturou města od počátku 19. století do současnosti*, s. 26.

<sup>51</sup> WASKA, Karel. *Dějiny města Plzně. 2, 1788-1918*, s. 474-475.

<sup>52</sup> BERNHARDT, Tomáš. *Průvodce architekturou města od počátku 19. století do současnosti*, s. 26.

WASKA, Karel. *Dějiny města Plzně. 2, 1788-1918*, s. 475.

### 3.1.3 Sociální bydlení

S rostoucím počtem obyvatel, kteří do Plzně přicházeli za prací, bylo nutné vyřešit také otázku sociálního bydlení. Měšťanský pivovar, Škodovka nebo papírna sice měly domy pro zaměstnance, ale většinou se jednalo hlavně o ubytovny – tzv. kasárny. S řešením tak přišel Jan Kleissl, který na Saském předměstí postavil řady malých domků se zahrádkami a ty levně pronajímal dělníkům. Dokončení celého projektu včetně činnosti dalších významných plzeňských podnikatelů ale zmařil vídeňský krach roku 1873.<sup>53</sup>

## 3.2 Základy velkoměsta

Hospodářskou krizi ustály především Škodova strojírna a pivovary, které se tak staly hlavními průmyslovými podniky v Plzni. Tou dobou převzal vedení města František Pecháček, který se zaměřil hlavně na úspory, ale také přispěl k položení základů na vytvoření moderního systému rozvoje Plzně a její infrastruktury. Mezi další priority patřilo školství, díky čemuž bylo založeno české klasické gymnázium a odborné školy a stavěli se i rozsáhlé školské budovy.<sup>54</sup>

Když v roce 1864 nařídil stavební řád pro Království české povinnost vypracovat koncepci nových čtvrtí, což bylo podmínkou pro výstavbu v ještě nezastavěných oblastech na území českých měst, došlo v krátké době ke vzniku regulačních plánů zbylých plzeňských předměstí. Na plánech pak od roku 1874 pracoval nový městský stavební úřad.<sup>55</sup> Každé území bylo dle plánů založeno na šachovnicovém principu pravoúhlých bloků položených u hlavních silnic s tím, že ponechané nezastavěné plochy měli sloužit jako náměstí. Umělecké ambice tak tento projekt opět neměl a okolí řek a krajinné nebo historické dominanty i nadále zůstávaly v pozadí. Roku 1874 ale byla naštěstí díky reakci občanské společnosti založena Jednota pro zakládání sadů a okrášlení města, z jejíž iniciativy vznikly parky v blízkosti kostela Všech svatých a na vrchu Stráž (dnes Mikulka), alej směrem z centra na Lochotín a později i další významné plochy městské zeleně.<sup>56</sup>

---

<sup>53</sup> WASKA, Karel. *Dějiny města Plzně. 2, 1788-1918*, s. 477.

<sup>54</sup> BERNHARDT, Tomáš. *Průvodce architekturou města od počátku 19. století do současnosti*, s. 26.

<sup>55</sup> Tamtéž, s. 26.

<sup>56</sup> WASKA, Karel. *Dějiny města Plzně. 2, 1788-1918*, s. 478.

### 3.3 Období velkých staveb

#### 3.3.1 Regulační plán města

V roce 1887 si Plzeň, na základě povinnosti uložené novým stavebním řádem, poprvé v historii pořizuje regulační plán celého města včetně historického jádra a nově vznikajících předměstí. V tzv. rozšiřovacím plánu se předpokládalo rozšíření ulic historického jádra a zbavení se jejich nepravidelností, což v podstatě znamenalo likvidaci cenných památek. Na začátku devadesátých let tak už můžeme sledovat razantní proměnu středu Plzně. Roku 1887 vyrostl na rohu Sedláčkovy a Riegrovy ulice dům s nárožní věží a o čtyři roky později byl na rohu Sedláčkovy a Prešovské ulice postaven třípatrový obytný dům opět s nárožní věží. Městský stavební úřad v té době povolil značné navýšení hladiny zástavby, což v následujících několika letech způsobilo výraznou proměnu starého města. Dále se předpokládal velký růst nových předměstí jižně a jihozápadně od historického centra města. Plán zahrnoval kromě plochy pro bytové domy i vilovou čtvrť (dnes Bezovka) a nový areál Škodovky, který se díky hojné zástavbě obytných domů kolem areálu, nacházel už mimo železniční dráhu. Předměstí měla být i nadále řešena pravoúhlými bloky domů, které ale byly tentokrát v některých částech města mírně pootočeny, což souviselo s plánovaným propojením západní a jižní části města okružními třídami. V důsledku povodně v roce 1890 se také připravoval plán na regulaci řek, a to včetně přemostění Radbuzy a prodloužení Americké třídy směrem k nádraží a rozsáhlá přestavba nádraží na moderní železniční uzel, které mělo disponovat kvalitním technickým zázemím.<sup>57</sup>

#### 3.3.2 Plzeň v době purkmistra Václava Petáka

K uskutečnění většiny zásadních projektů došlo v období, kdy v Plzni působil purkmistr Václav Peták (od roku 1892). Jednalo se především o tvorbu moderní infrastruktury a rozvoj městských podniků, nové školní budovy a další důležité instituce jako například Měšťanská beseda, městské divadlo, muzeum nebo sokolovna. Objevil se také záměr na výstavbu nové poštovní budovy nebo stavbu budovy uměleckoprůmyslového a historického muzea. Mezi množstvím průměrných

---

<sup>57</sup> BERNHARDT, Tomáš. *Průvodce architekturou města od počátku 19. století do současnosti*, s. 32.

bytových domů pak vynikala především tvorbou architekta Rudolfa Stecha, jenž se v Plzni snažil o vytvoření osobité koncepce české novorenesanční kultury. V roce 1896 při konání architektonické soutěže na návrh nového divadla, se objevil vůbec první secesní plán (F. Krásný a J. Hoffmann) a krátce před rokem 1900 došlo k realizaci prvních secesních staveb Františka Krásného v blízkosti náměstí Republiky. Secesní tvorba Krásného a dalších žáků školy Otty Wagnera ale byla považována spíše za vídeňskou výstřednost a plzeňská společnost ji nepřijímala pokaždé příliš pozitivně. Roku 1897 se totiž plzeňské zastupitelstvo stalo výhradně českým a čeština byla stanovena úředním jazykem.<sup>58</sup>

Ve snaze dohnat Prahu vznikaly v Plzni rozsáhlé nové areály jako vodárna, nemocnice, centrální hřbitov nebo nová továrna Škodovky na jihozápadě města v blízkosti železniční tratě. Po zahájení provozu nové železniční zastávky Plzeň – Říšské předměstí, vznikla jedinečná zástavba a nový městský bulvár v Hálkově ulici, která díky kvalitnímu řešení činžovních domů a okolní úpravě připomínala spíše nábřeží lázeňského města.<sup>59</sup>

Většina budov této doby byla spíše konzervativnějšího charakteru a moderní architektura se objevovala spíše u soukromých objektů. Činžovní domy provedené a zřejmě i navržené Karlem Bublou pak představovaly svérázný typ secese, který byl doplněn originální uměleckou výzdobou s mozaikou, sgrafity a plastickými figurami a často proveden až sochařským způsobem. Gotické prvky pak byly typické pro plzeňskou tvorbu Kamila Hilberta. Modernizace starších objektů byla zas specifická pro Adolfa Loose. Příkladem mohou být byty dvou významných podnikatelů, k jejichž realizaci se Loos dostal především díky rodinným kontaktům.<sup>60</sup>

### 3.4 Dospívající město

Mezi roky 1905 a 1910 procházela Plzeň zásadní proměnou prostředí. Kolem roku 1910 přišel městský stavební úřad s novým regulačním plánem celého města, který poprvé zohledňoval i výtvarný aspekt. Dosavadní šachovnicový princip byl nahrazen sítí ulic, které se měly sbíhat do řady nových náměstí různých

---

<sup>58</sup> BERNHARDT, Tomáš. *Průvodce architekturou města od počátku 19. století do současnosti*, s. 32-33.

<sup>59</sup> Tamtéž, s. 32-33.

<sup>60</sup> Tamtéž, s. 32-33.

tvář a jednotlivé městské části měly spojit okružní ulice. Plán rovněž zahrnoval i úpravu okolí řek v centru města a jejich nová nábřeží a nechyběla ani stromořadí. Veřejné budovy už neměly tvořit uzavřené bloky a měly vznikat hlavně kolem nových náměstí. Klatovská třída, jež měla být protažena až k Bolevci, prošla celkovou obnovou a získala tak charakter reprezentačního bulváru.<sup>61</sup>

V architektuře prosperující předválečné Plzně převažovala klasicizující moderna, která se objevovala zejména v tvorbě profesora české průmyslovky Viktora Šulce a také v práci znamenitého profesora německé průmyslové školy Ludwiga Tremmela. Klasicizující modernu zpočátku alespoň oživovali architekti mladší generace jako František X. Ledvina, Hanuš Zápal, Bohumír Hocman nebo Oldřich Starý. Ti užívali především prvky geometrické moderny, které pak u několika svých staveb využil i Karel Bubla ve spojení s prvky rostlinné moderny. Tehdejší vrchol plzeňské technologické produkce představovala stavební firma Müller & Kapsa se svými železobetonovými konstrukcemi. V důsledku probíhající války došlo k mimořádnému rozvoji Škodových závodů, což podstatně ztížilo způsob plánování města. Problémem bylo překročení hranic podniku do pozemků, kde měly stát budoucí obytné čtvrti.<sup>62</sup>

### 3.5 Meziválečná Plzeň

Konec první světové války a vznik Československa znamenal pro Plzeň pozitivní změny. Po celé meziválečné období ovládaly plzeňskou radnici obě socialistické strany a bývalé vedení města. Nové vedení pokračovalo v urbanistickém pojetí rozvoje města, realizovalo také předválečný plán úpravy okolí řek, modernizaci městské infrastruktury a výstavbu areálu nemocnice nebo nových školních budov. Po zrodu tzv. Velké Plzně, která vznikla sloučením města s okolními obcemi, byl architektem Vladimírem Zákrejsem v letech 1229-1232 zhotoven nový územní plán, jenž je doposud jediným územním plánem Plzně vycházejícím z principu uceleného města s tradičními veřejnými prostory. Zákrejs se snažil odstranit chyby a

---

<sup>61</sup> BERNHARDT, Tomáš. *Průvodce architekturou města od počátku 19. století do současnosti*, s. 40.

<sup>62</sup> Tamtéž, s. 40.

fádnost předchozích plánů. Respektoval však jedinečné hodnoty města a neplánoval tak jakékoliv plošné demolice.<sup>63</sup>

Přestože Plzeň po vzniku republiky přišla o svou výhodnou polohu na křižovatce tras z Prahy, Vídně a Německa, podařilo se zde uskutečnit celou řadu důležitých projektů jako byla výstavba na nových nábřežích, přestavba zanedbaných částí města nebo celková obnova Nádražní třídy. Nejvýznamnější osobností této doby byl bezpochyby Hanuš Zápál, který od roku 1910 zastával funkci na městském stavebním úřadu a navrhl řadu významných veřejných budov včetně jejich okolí. Zápálova tvorba zpočátku obsahovala prvky kotěrovské geometrické moderny, kubismu i obloučkového stylu ale kolem roku 1930 už se jednalo spíše funkcionalistické formy. Největším odpůrcem ornamentální architektury dvacátých let pak byl především zastávce moderní architektury Karel Lhotta, který mimo jiné spolupracoval také s Adolfem Loosem na úpravách starších domů a bytů, jejichž vlastníky byly zejména podnikatelé a průmyslníci. Po roce 1930 v Plzni už zcela převládala funkcionalistická architektura a na předměstích Bory, Petrohrad a Doubravka začaly vznikat celé komplexy činžovních domů. Na Lochotíně a v Bezovce se stavěly převážně vilové čtvrti a na Slovanech a Doubravce zas rodinné a řadové domky.<sup>64</sup>

V historickém jádru Plzně proběhly nové úpravy, tentokrát ale bylo k hodnotám středu města přístupováno výrazně ohleduplněji, než tomu bylo v minulosti. To bylo ovlivněno nejen výchovnou činností Ladislava Lábka ale také projektem souboru velkolepých domů na Americké třídě, který zmírnil tlak na výstavbu veřejných a obchodních budov. Ve třicátých letech už byla Plzeň zcela pod vlivem funkcionalismu, který byl zastoupen celou řadou veřejných i soukromých budov.<sup>65</sup>

---

<sup>63</sup> BERNHARDT, Tomáš. *Průvodce architekturou města od počátku 19. století do současnosti*, s. 44-45.

<sup>64</sup> Tamtéž, s. 44-45

<sup>65</sup> Tamtéž, s. 44-45.

## 4 Osobnosti 20. století

### 4.1 František Krásný (1865–1947)

#### 4.1.1 Rodák z Koterova

Průkopník secese v českých zemích a absolvent vídeňské Akademie výtvarných umění architekt František Krásný se narodil 6. července 1865 v Koterově u Plzně. Byl synem prostých sedláků Jakuba Krásného a Anny Krásné, kteří hospodařili na statku v Koterově. V Plzni studoval na německé průmyslové škole v letech 1882-1885, kde získal kvalitní základy stavebnictví a v pětadvaceti letech zde úspěšně absolvoval stavitelskou zkoušku. Po studiu na střední škole odešel do Vídně, kde žil až do roku 1920. Na vídeňské Akademii výtvarných věd získal praxi u Karla von Hasenauera a následně u Otty Wagnera, otce moderní evropské architektury. Studium zde zakončil návrhem Domu umění, který byl pro Wagnerův ateliér charakteristický. Během svého pobytu ve Vídni také sloužil jako tzv. jednoroční dobrovolník ve vojenské službě. Jeho tvůrčí etapa ale začala až v roce 1895, a to spoluprací s Josefem Hoffmanem na návrhu Živnostenské banky v Praze, která i přes svou originalitu zůstala pouze na papíře. Krásný se s Hoffmanem také účastnil soutěže na již zmíněný projekt budovy plzeňského Městského divadla. Ten i přes velkou přízeň ale zůstal rovněž nerealizovaný a přednost dostal návrh méně tvůrčího architekta Antonína Balšánka. Na soutěži si ale Krásného všimli místní podnikatelé, a díky tomu později realizoval řadu soukromých secesních budov.<sup>66</sup>

Ve Vídni Krásný pracoval pro místní českou komunitu, a to jako starosta vídeňské sokolské jednoty, po dobu obdivuhodných dvaadvacet let. Během první světové války byl dokonce starostou Dolnorakouské župy a také členem odbojové skupiny Maffie, které zajišťoval spojení s Prahou a svůj byt poskytoval k poradám a schůzím. Krátce po vzniku Československa se s rodinou přestěhoval do Prahy a začal pracovat ve stavebním odboru České sokolské obce. Ve spolku získal funkci „dvorního sokolského architekta“. a narvhl pro něj řadu budov v Čechách i na Slovensku. Mezi jeho nejvýznamnější počín pak patřila obnova Michnova paláce a

---

<sup>66</sup>Autor návrhu protivínské sokolovny, je jedním z průkopníků secese v Čechách [online]. Vydán 31.3.2017. Autor: KOC Ondřej. Dostupné z: [https://pisecky.denik.cz/zpravy\\_region/autor-navrhu-protivinske-sokolovny-je-jednim-z-prukopniku-secese-v-cechach-20170331.html](https://pisecky.denik.cz/zpravy_region/autor-navrhu-protivinske-sokolovny-je-jednim-z-prukopniku-secese-v-cechach-20170331.html)  
Plzeňský architektonický manuál. *Plzeňský architektonický manuál: František Krásný* [online]. [cit. 12.06.2021]. Dostupné z: <https://pam.plzne.cz/architekt/19-frantisek-krasny>

projekt ústředního hnízda sokolů (Tyršův dům). Kromě toho vytvořil i prototyp sokolovny a svými úvahami a radami o něm přispíval do sokolských příruček.<sup>67</sup>

*„Krásný zemřel 14. června 1947 v Mariánských Lázních, kam často jezdil na zotavenou. Jeho rukopis prodělal během života spoustu změn. Od prvotního zalíbení v neorenesanci, přes nově zrozenou secesi, až k cestě zpět od zdobnosti k jednoduchosti výzdoby. I přes konzervativní povahu Františka Krásného jeho dílo patří ke generaci architektů, kteří svým mládím i názory předcházeli tvůrce, kteří na vlně prosazujícího se funkcionalismu začali rýsovat novou epochu dějin architektury.“<sup>68</sup>*

#### 4.1.2 První secesní stavby v Plzni

Začátek secese v Čechách je spojován s architektem Friedrichem Ohmannem a jeho projektem kavárny Corso v Praze z roku 1897. Za zmínku ale stojí i Jan Kotěra, který byl stejně jako Krásný žákem profesora Wagnera nebo Osvald Polívka a jeho projekt brněnského Karafiátova nakladatelství.<sup>69</sup> Plzeň ale za ostatními městy rozhodně nezaostávala a se secesí si díky Františkovi Krásnému poměrně pospíšila.<sup>70</sup>

Krásného rozmanitý architektonický rukopis prošel dlouhým vývojem. Než se během poloviny devadesátých let 19. století dostal až k secesi, předcházelo tomu nejprve ovlivnění architekturou historismů, a to zvláště novorenesance.<sup>71</sup> Nový směr ho ale ovlivnil natolik, že v průběhu několika let proměnil Plzeň na českou kolébkou rané secese.<sup>72</sup>

---

<sup>67</sup> Autor návrhu protivínské sokolovny, je jedním z průkopníků secese v Čechách [online]. Vydán 31.3.2017. Autor: KOC Ondřej. Dostupné z: [https://pisecky.denik.cz/zpravy\\_region/autor-navrhu-protivinske-sokolovny-je-jednim-z-prukopniku-secese-v-cechach-20170331.html](https://pisecky.denik.cz/zpravy_region/autor-navrhu-protivinske-sokolovny-je-jednim-z-prukopniku-secese-v-cechach-20170331.html)

<sup>68</sup> Autor návrhu protivínské sokolovny, je jedním z průkopníků secese v Čechách [online]. Vydán 31.3.2017. Autor: KOC Ondřej. Dostupné z: [https://pisecky.denik.cz/zpravy\\_region/autor-navrhu-protivinske-sokolovny-je-jednim-z-prukopniku-secese-v-cechach-20170331.html](https://pisecky.denik.cz/zpravy_region/autor-navrhu-protivinske-sokolovny-je-jednim-z-prukopniku-secese-v-cechach-20170331.html)

<sup>69</sup> Autor návrhu protivínské sokolovny, je jedním z průkopníků secese v Čechách [online]. Vydán 31.3.2017. Autor: KOC Ondřej. Dostupné z: [https://pisecky.denik.cz/zpravy\\_region/autor-navrhu-protivinske-sokolovny-je-jednim-z-prukopniku-secese-v-cechach-20170331.html](https://pisecky.denik.cz/zpravy_region/autor-navrhu-protivinske-sokolovny-je-jednim-z-prukopniku-secese-v-cechach-20170331.html)

<sup>70</sup> Secesní Plzeň vyhledávají turisté [online]. Vydán 26.7.2021. Autor: KOSOVÁ Petra. Dostupné z: <https://plzen.rozhlas.cz/secesni-plzen-vyhledavaji-turiste-8305939>

<sup>71</sup> Plzeňský architektonický manuál. *Plzeňský architektonický manuál: František Krásný* [online]. [cit. 12.06.2021]. Dostupné z: <https://pam.plzne.cz/architekt/19-frantisek-krasny>

<sup>72</sup> Autor návrhu protivínské sokolovny, je jedním z průkopníků secese v Čechách [online]. Vydán 31.3.2017. Autor: KOC Ondřej. Dostupné z: [https://pisecky.denik.cz/zpravy\\_region/autor-navrhu-protivinske-sokolovny-je-jednim-z-prukopniku-secese-v-cechach-20170331.html](https://pisecky.denik.cz/zpravy_region/autor-navrhu-protivinske-sokolovny-je-jednim-z-prukopniku-secese-v-cechach-20170331.html)



### 4.1.3 Fodermayerův dům

Prvním secesním projektem Františka Krásného byl velký nárožní dům **[obr. č. 3]**, který navrhl pro plzeňského obchodníka a mecenáše Augustina Fodermayera roku 1897. Průčelí třípatrového domu byla místo obvyklou historizující výzdobou dekorována geometrickými tvary a přírodními motivy, zejména maskarony a rostlinnými ozdobami. Dominantou rohového domu je oproti tradiční věži rozměrné sousoší *Obchod* navržené sochařem Jaroslavem Maixnerem. Během třicátých let 20. století ale dům prošel podstatnou rekonstrukcí a jeho fasáda s původní plastickou výzdobou se nezachovala.<sup>73</sup>

### 4.1.4 Utlerův dům

Nezachovalejší secesní stavbou Františka Krásného je tzv. Utlerův dům **[obr. č. 4]**, který stojí na místě bývalých právovárečných domů ve Školní ulici (dnes ulice Bedřicha Smetany).<sup>74</sup> Zděný třípatrový dům s obchodními prostory v přízemí a obytným podkrovím byl postaven v letech 1897-1898. Průčelí má výzdobu s kruhovými dekory se závěsy a mezi druhým a třetím patrem je rozděleno kordonovou profilovanou římsou. Pod hlavní římsou je pak římskými číslicemi plasticky vyobrazeno datum výstavby domu. Stavba se vyznačuje především vybraným secesním dekorem a prostým interiérem se secesním uspořádáním a je významnou součástí městské památkové rezervace.<sup>75</sup>

### 4.1.5 Dům Čenka Kříže

Krásný v ulici Bedřicha Smetany realizoval během let 1897-1898 ještě jeden obytný dům, a to pro Čenka Kříže **[obr. č. 5]**. Řadový dům se zděnou omítkou a tříosým průčelím zakončeným vysokou atikovou zdí s pylony disponuje v přízemí vstupem do obchodu a vstupem do domu. Cenná secesní fasáda je rozdělena mírně podsazenou hlavní římsou se zubořezem a profilovanou kordonovou římsou ve

---

<sup>73</sup> WASKA, Karel. *Dějiny města Plzně. 2, 1788-1918*, s.502.

Národní památkový ústav IISPP. *Památkový katalog: Městský dům* [online]. [cit. 16.06.2021]. Dostupné z: <https://www.pamatkovykatalog.cz/mestsky-dum-15048350>

<sup>74</sup> WASKA, Karel. *Dějiny města Plzně. 2, 1788-1918*, s.502.

<sup>75</sup> Národní památkový ústav IISPP. *Památkový katalog: Městský dům* [online]. [cit. 16.06.2021]. Dostupné z: <https://www.pamatkovykatalog.cz/mestsky-dum-15050916>

druhém a třetím patře, která je zdobena věnci, girlandami a maskarony. Dům je rovněž součástí městské památkové rezervace.<sup>76</sup>

Méně známou skutečností je to, že Krásný v tomto období navrhl i další stavby, které se měly nacházet rovněž v blízkosti historického jádra města, ale realizace se nedočkaly. Například místo jeho návrhu na dům pro uzenáře Emanuela Šimandla v Solní ulici nebo skupiny domů zřejmě pro Pražskou ulici byly uskutečněny tradičnější projekty jiných autorů anebo se stavba nerealizovala vůbec, což mělo pravděpodobně souvislost s nesnadným prosazováním nového směru.<sup>77</sup>

#### 4.1.6 Vila Karla Kestřánka

Poslední z řady Krásného secesních budov je projekt z roku 1897 vila Marie [obr. č. 6], kterou si nechal postavit sládek Karel Kestřánek na Karlovarské třídě na Lochotíně. Vila se od ostatních Krásného staveb odlišuje jak situováním, tak i architektonickým pojetím. Namísto tradičního wagneriánského neoklasicismu, který byl typický pro činžovní domy, zde Krásný dává přednost spíše poetické secesi. Dům obdélníkového půdorysu s rozměry 17,25 x 10,8 je umístěn delší stranou rovnoběžně s Karlovarskou třídou. Dominantou stavby je vysoká valbová střecha završená kovovými nástavci a schodišťová věž zakončená kupolí s kovovou korunou. Čelní stranu rizalitu zdobí štukový reliéf *Vyhnání z ráje* a nárožní pilíř pak plastika *Plzeňský dudák* opět od sochaře Jaroslava Maixnera. Poslední patro věže otevírá ze tří stran lodžie se zábradlím vycházejícím z rostlinných motivů.<sup>78</sup>

Kestřánkova vila a předchozí tři stavby patří mezi vůbec první ranně secesní stavby v Čechách a Evropě. Dvouleté působení Františka Krásného v Plzni, kdy realizoval zmíněné čtyři secesní stavby lze považovat za neobyčejné období v jeho tvorbě, jelikož jeho další návrhy jsou podstatně usedlejší, což nejspíše zapříčinila kritika odborné veřejnosti. Například Jan Koula zkritizoval Krásného soutěžní návrh divadla a později také zesměšňoval šířící se secesi ve své umělecké krčmě *U*

---

<sup>76</sup> Národní památkový ústav IISPP. *Památkový katalog: Městský dům* [online]. [cit. 16.06.2021]. Dostupné z: <https://pamatkovykatalog.cz/mestsky-dum-15048313>

<sup>77</sup> WASKA, Karel. *Dějiny města Plzně. 2, 1788-1918*, s.502.

Autor návrhu protivínské sokolovny, je jedním z průkopníků secese v Čechách [online]. Vydán 31.3.2017. Autor: KOC Ondřej. Dostupné z: [https://pisecky.denik.cz/zpravy\\_region/autor-navrhu-protivinske-sokolovny-je-jednim-z-prukopniku-secese-v-cechach-20170331.html](https://pisecky.denik.cz/zpravy_region/autor-navrhu-protivinske-sokolovny-je-jednim-z-prukopniku-secese-v-cechach-20170331.html)

<sup>78</sup> WASKA, Karel. *Dějiny města Plzně. 2, 1788-1918*, s.502.

DOMANICKÝ, Pavel, URLICH, Petr, ed. *Slavné vily Plzeňského kraje*, s. 37.

*Nesmysla.* Další z propagátorů české renesance, architekt Josef Lhota, pak Krásného fasády označil jako vídeňský výstřelek, který Plzeň nepotřebuje.<sup>79</sup>

## 4.2 Karel Bubla (1873-1951)

### 4.2.1 Architekt a stavitel

Architekt a stavitel Karel Bubla se narodil 24. září ve Strakonících a byl absolventem plzeňské mistrovské stavební školy na České průmyslové škole. Učitelem mu byl Viktor Šulc, jenž byl středoškolským profesorem v letech 1899-1912. Šulc navrhoval veřejné, soukromé i technické stavby a urbanistické plány pro Plzeň a okolí a ve své tvorbě tíhl hlavně k historismu a dekorativismu. Tehdy uplatňoval moderní eklektické tvarosloví renesance, baroka a secese a nejspíš právě on byl důvodem Bublova budoucího prosazování secesních prvků v architektuře. Příkladem toho může být jejich spolupráce na návrhu brány První mezinárodní výstavy pro umění kuchařské a pohostinství [obr. č. 7], konané v Plzni roku 1904.<sup>80</sup>

Po návratu z Vídně vybudoval Bubla v Plzni vlastní stavební firmu, která se kromě návrhů zabývala i realizací, a to především secesních činžovních domů. Jednalo se o stavby zejména v Hálkově ulici vedoucí podél domažlické železniční tratě na Říšském předměstí a později i na Jižním předměstí, kde Bubla v roce 1909 postavil i svůj vlastní činžovní dům o čtyřech patrech. Ještě toho roku ale dům prodal, což bylo pravděpodobně důsledkem finančních problémů jeho firmy, která byla roku 1910 smazána z rejstříku u plzeňského krajského soudu. Následující Bublovou firmou se pak stalo Stavební družstvo Bubla a spol. společnost s. r. o. Kromě toho vlastnil okružní pilu, vynalezl vlastní způsob impregnace a také byl vášnivým milovníkem střelných zbraní, což zřejmě ovlivnila skutečnost, že měl ještě jako student brigádu ve zbrojovce. Jeho podnik Jihočeská zbrojovka s. r. o., který Bubla založil roku 1919 v rodných Strakonících, vyráběl jak vojenské zbraně, tak i sportovní nebo lovecké pušky. Prosperující podnik později začal vyrábět i jízdní kola, o které měla zájem zejména československá armáda.<sup>81</sup>

---

<sup>79</sup> WASKA, Karel. *Dějiny města Plzně. 2, 1788-1918*, s.502.

<sup>80</sup> Plzeňský architektonický manuál. *Plzeňský architektonický manuál: Karel Bubla* [online]. [cit. 12.06.2021]. Dostupné z: <https://pam.plzne.cz/architekt/8-karel-bubla>

<sup>81</sup> Plzeňský architektonický manuál. *Plzeňský architektonický manuál: Karel Bubla* [online]. [cit. 12.06.2021]. Dostupné z: <https://pam.plzne.cz/architekt/8-karel-bubla>

Bublova secesní tvorba v Plzni, jejíž součástí byly zejména plastické dekorativní prvky a kvalitní sochařská práce, reprezentuje velmi zdařilou a neobvyklou architekturu, a zvláště díky zmíněným nápadným prvkům, byly jeho stavby často přezdívány jako „Bublanina“.<sup>82</sup> „Řada jeho staveb stále tvoří významné a na první pohled nepřehlédnutelné „básně či partitury“, nezřídka prohlášené za kulturní památky.“<sup>83</sup>

#### 4.2.2 Bublova secese v Plzni

Bublovy stavby mají ve většině případech zásadní společné prvky, a to především použití *iluzivního kamenného kvádrování s malovanou strukturou kamene*, kterou používal na dolní část domu, což ji odlišovalo od vrchní světlé fasády. Bubla také využíval barevné sgrafity nebo keramické prvky a sochy, což činilo jeho stavby výjimečnými. Většina těchto unikátních prvků Bublových staveb se ale bohužel nedochovala. Příkladem může být bývalá střelnice v Pallově ulici anebo dům „U Rytířů“ [obr. č. 8] pro Z. Vášu s J. Rosola na rohu Hálkovy a Koperníkovy ulice, kterému zůstalo sochařské zdobení pouze na štítech. Pozoruhodné na tomto domě je především to, že byl postaven jen za šest měsíců. Zde a také v domě „U Dvou Štítů“ [obr. č. 9] v Hálkově ulici 18 měla Bublova společnost pracovny.<sup>84</sup>

#### 4.2.3 Hálkova 34

Plzeňskou Hálkovu ulici dodnes kráší budovy Karla Bubly. Jednou z nich je čtyřpatrový činžovní dům s číslem 34 [obr. č. 10], který byl postaven jako součást souvisle zastavěné severní strany Hálkovy ulice pro Václava a Růženu Dudlovy roku 1905. Dům disponuje kvalitními interiéry, nápadným motivem věže, která je zakončena helmicí, a slohovou fasádou dělenou iluzivním kvádrováním a parapetními, mezipatrovými a nadokenními římsami. Fasáda je doplněna štukovým dekorem s přírodními motivy, maskarony a dvěma jedinečným figurami „žabích mužů“ nesoucích balkon ve druhém poschodí. Průčelí je pak na obou stranách věže

---

<sup>82</sup> Plzeňský architektonický manuál. *Plzeňský architektonický manuál: Karel Bubla* [online]. [cit. 12.06.2021]. Dostupné z: <https://pam.plzne.cz/architekt/8-karel-bubla>

<sup>83</sup> MÁCHA, MOTEJZÍK. Karel Bubla a secesní klenoty Plzně. s. 17.

<sup>84</sup> MÁCHA, MOTEJZÍK. Karel Bubla a secesní klenoty Plzně. s. 16.

zakončeno vysokou atikou, která je doplněna mozaikou a z části překrývá sedlovou střechu. Stavba je tak velmi cenným příkladem secesní architektury.<sup>85</sup>

#### 4.2.4 Dům v Dominikánské ulici 7

Nejvýznamnější dochovanou stavbou Karla Bubly je nájemní a obchodní dům Čenka Kocka [obr. č. 11] postavený v letech 1906-1907 v Dominikánské ulici. Secesní třípatrová novostavba stojí na místě původního středověkého barokně přestavěného domu, na kterém jsou zčásti zachované sklepy s valenými klenbami z období zhruba poloviny 16. století. Uliční průčelí domu je neobvykle a technicky náročně řešeno kuželovitým arkýřem s kruhovým oknem, lodžii a balkonem plynule vylehčeným a zužujícím se směrem vzhůru. Dolní část fasády je imitována kamenným kvádrováním a je zdobena četnými štukovými plastikami [obr. č. 12], skleněnými dlaždicemi a barevnou sgrafitovou výzdobou s přírodními motivy. Stavba je v podstatě zachována v původní podobě a jedná se o velmi kvalitní vzor činžovního domu z počátku 20. století.<sup>86</sup>

#### 4.2.5 Lidové stavební družstvo

Za zmínku stojí i soubor domů a dvojdomů ve vilové čtvrti Bezovka, které Bubla sám navrhl i realizoval pro Lidové stavební družstvo během dvacátých let.<sup>87</sup> Domy jsou nedílnou součástí památkově chráněného oblasti Městské památkové zóny Plzeň-Bezovka [obr. č. 13], která je jednou z nejvýznamnějších a nejlépe dochovaných realizací urbanismu a architektury první poloviny 20. století v oblasti jihozápadních Čech.<sup>88</sup>

Bublova společnost pak pro družstvo projektovala i obytné domy na Jižním předměstí, v Doudlevecké čtvrti a na Slovanech.<sup>89</sup> Družstvu se do roku 1918 podařilo realizovat pět činžovních domů. Během dvacátých let už to bylo téměř čtyřicet

---

<sup>85</sup> MÁCHA, MOTEJZÍK. Karel Bubla a secesní klenoty Plzně. s. 16. Národní památkový ústav IISPP. *Památkový katalog: Městský dům* [online]. [cit. 19.06.2021]. Dostupné z: <https://www.pamatkovykatalog.cz/mestsky-dum-15047212>

<sup>86</sup> Národní památkový ústav IISPP. *Památkový katalog: Městský dům* [online]. [cit. 19.06.2021]. Dostupné z: <https://www.pamatkovykatalog.cz/mestsky-dum-15022207>

<sup>87</sup> Plzeňský architektonický manuál. *Plzeňský architektonický manuál: Karel Bubla* [online]. [cit. 12.06.2021]. Dostupné z: <https://pam.plzne.cz/architekt/8-karel-bubla>

<sup>88</sup> Národní památkový ústav IISPP. *Památkový katalog: Plzeň – Bezovka*. [online]. [cit. 19.06.2021]. Dostupné z: <https://www.pamatkovykatalog.cz/plzen-bezovka-7665246>

<sup>89</sup> Plzeňský architektonický manuál. *Plzeňský architektonický manuál: Karel Bubla* [online]. [cit. 12.06.2021]. Dostupné z: <https://pam.plzne.cz/architekt/8-karel-bubla>

budov. Jednou z prvních realizací této doby byl čtyřpatrový činžovní dům č. o. 15 na rohu Kollárovy a Kovářské ulice [obr. č. 14]. Přestože z dochovaných plánů domu nelze naprosto jasně určit autora, je velmi pravděpodobné, že jím byl právě Karel Bubla, jelikož s družstvem dlouhodobě spolupracoval. Stavbu realizoval stavitel František Holcbechr v letech 1922-1923. Na sousední parcele v Kollárově ulici nechalo družstvo vybudovat zároveň další bytový dům s č. o. 17 [obr. č. 15], který byl dokončen roku 1922. Fasáda domu podstoupila během realizace několik změn, díky čemuž získala téměř totožný kubizující charakter jako vedlejší dům č. o. 15.<sup>90</sup>

Důležité je poznamenat, že Bubla se jako stavitel podílel také na realizaci projektu jednoho ze souborů domů U Trojdhody, který dodnes nese název „Mra-kodrap“.<sup>91</sup> Dům měl tvořit výraznou dominantu Americké třídy a Bubla na něm pracoval pro Lidové bytové a stavební družstvo. Celý projekt komplexu byl pod vedením architekta Hanuše Zápala.<sup>92</sup>

### 4.3 Hanuš Zápala (1885–1964)

#### 4.3.1 Architekt meziválečné Plzně

Jeden z nejvýznamnějších architektů meziválečné Plzně, Jan (jméno Hanuš začal používat až později) Zápala, se narodil 7. února roku 1885 v Krašovicích u Plzně venkovskému učiteli Antonínu Zápalovi a dceři tamního hostinského Barboře Königové. V roce 1903 složil Zápala maturitu na nejstarší české reálce v Rakovníku a poté odešel studovat architekturu na České vysoké škole technické v Praze (dnes ČVUT). Zde také poprvé začal užívat křestní jméno Hanuš, kterým už natrvalo nahradil své rodné jméno. Co bylo důvodem této změny jasné není, ale je možné že se jednalo o oslovování v rodině. V Praze se Zápala učil architekturu u tehdy nejvýznamnější osobnosti pedagogického sboru, Josefa Schulze, mezi jehož projekty

---

<sup>90</sup> Plzeňský architektonický manuál. *Plzeňský architektonický manuál: Nájemní domy Lidového stavebního a bytového družstva v Plzni* [online]. [cit. 20.06.2021]. Dostupné z: <https://pam.plzne.cz/objekt/c2-333-najemni-domy-lidoveho-stavebniho-a-bytoveho-druzstva-v-plzni>

<sup>91</sup> Plzeňský architektonický manuál. *Plzeňský architektonický manuál: Karel Bubla* [online]. [cit. 12.06.2021]. Dostupné z: <https://pam.plzne.cz/architekt/8-karel-bubla>

<sup>92</sup> Plzeňský architektonický manuál. *Plzeňský architektonický manuál: Soubor družstevních domů U Trojdhody* [online]. [cit. 03.07.2021]. Dostupné z: <https://pam.plzne.cz/objekt/c1-1697-soubor-druzstevnich-domu-u-trojdhody#prettyPhoto>

patřila například dostavba Národního divadla, Národní muzeum, Uměleckoprůmyslové muzeum nebo obnova Schwarzenberského a Valdštejnského paláce. Schulzova renesance měla podstatný vliv na Zápalově budoucí tvorbě – klasický základ lze nalézt ve velké části jeho projektů. Nejvíce ho ale ovlivnila praxe u profesora Jana Kouly, který si získal sympatie studentů zřejmě díky svému vztahu k památkám a kritice secese. Praxe u Kouly v letech 1908-1909 Zápalovi navíc umožnila podílet se na projektu rekonstrukce renesanční radnice v Plzni, což mělo velký vliv na jeho budoucí vztah k Plzni. V roce 1909 Zápal ještě spolupracoval s Antonínem Balšánkem na plánech stavby Obecního domu v Praze a poslední praxi, která měla zásadní význam pro rozvinutí klasických a barokních principů v jeho tvorbě, absolvoval v kanceláři u Bedřicha Bendelmayera. Roku 1910 získal pozici prozatímního inženýra-praktikanta na stavebním úřadě v Plzni a po roční zkušební době už tuto funkci zastával definitivně, čímž dosáhl domovské příslušnosti v Plzni. Později zde působil na pozici vrchního stavebního komisaře, a to až do roku 1931, než odešel do důchodu. Předtím ještě stihl dokončit realizaci funkcionalistické stavby Pikovy školy (dnes Gymnázium Ludka Pika), která byla bezpochyby jeho nejprogresivnějším projektem. V penzi se sice stále věnoval projektování, ale velmi ojediněle a spíše jen v menších obcích.<sup>93</sup>

Hanuš měl také zálibu v péči o památky a byl podporovatelem nebo dokonce zakladatelem některých spolků na záchranu ohrožených památek. Jeho nejvýznamnějším počinem v této oblasti byla obnova poutního místa v Mariánské Týnici. Kromě toho přispíval do vlastivědného časopisu Plzeňsko a byl členem Spolku výtvarníků. Z Plzně odešel v první polovině padesátých let 20. století a střídavě pak žil na pražském Smíchově a v Lednici u Kralovic, kde roku 1864 i zemřel. Od roku 2006 Plzeň uděluje Cenu Hanuše Zápalu za architektonický počín na území města Plzně.<sup>94</sup>

---

<sup>93</sup> DOMANICKÝ, Petr. *Hanuš Zápal: 1885-1964: architekt Plzeňska*, s. 12-17. Plzeňský architektonický manuál. *Plzeňský architektonický manuál: Hanuš Zápal* [online]. [cit. 20.06.2021]. Dostupné z: <https://pam.plzne.cz/architekt/44-hanus-zapal>

<sup>94</sup> Plzeňský architektonický manuál. *Plzeňský architektonický manuál: Hanuš Zápal* [online]. [cit. 20.06.2021]. Dostupné z: <https://pam.plzne.cz/architekt/44-hanus-zapal>

### 4.3.2 Budova Obchodní akademie v Plzni

Prvním samostatným velkým projektem Hanuše Zápala, jako zaměstnance stavebního úřadu, byl návrh rozsáhlého komplexu tří školních budov na Radeckém náměstí v Plzni (dnes náměstí T. G. Masaryka), který měl být nejdůležitějším počinem tehdejší plzeňské architektury. Projekt byl původně zadán rovnou několika projektantům, nicméně roku 1910 ho na základě rozhodnutí vedení města převzal městský stavební úřad a zadal k vypracování svému novému architektovi Zápalovi.<sup>95</sup>

Z celého projektu byla ale nakonec uskutečněna jen stavba budovy Obchodní akademie, na jejímž podrobném návrhu Zápal pracoval od září 1911. Stavba byla dokončena v říjnu 1913 a během její realizace došlo k mnoha změnám, které výrazně poznamenaly konstrukci, vzhled ale i interiér budovy. Například došlo k bourání patek kleneb v některých chodbách a jejich nahrazení rovnými stropy. Fasády, které měly být původně z umělého kamene byly nakonec omítnuty lacinějším břizolitem a kamennou úpravu dostaly jen některé důležitější detaily, jako například hlavní vchod, jehož návrh musel Zápal i několikrát přepracovat.<sup>96</sup> Přestože měl celkový návrh blíže spíše k wagnerovskému novoklasicismu, tak v některých detailech už Zápal uplatnil prvky nejnovější Kotěrovy moderny.<sup>97</sup> O tom svědčilo rozvržení tříd a kabinetů s ohledem ke světovým stranám a rozměrná okna zajišťující dostatek přirozeného osvětlení.<sup>98</sup> Zásadním důvodem, proč nakonec nebyl dokončen celý komplex, byla nejasnost ohledně využití dalších budov. Řada plzeňských škol totiž usilovala o přemístění do nových prostorů z již nedostačujících podmínek a město muselo rozhodnout, komu vyhoví. K dostavbě zbylých částí komplexu pak došlo až na přelomu dvacátých a třicátých let, ale na té se už Zápal nepodílel.<sup>99</sup>

Projekt budovy Obchodní akademie byl veřejností přijat velmi kladně, což v zásadě určilo další směr Zápalovy tvorby na Plzeňsku. Díky tomu totiž během

---

<sup>95</sup> DOMANICKÝ, Petr. *Hanuš Zápal: 1885-1964: architekt Plzeňska*, s.32–34.

<sup>96</sup> DOMANICKÝ, Petr. *Hanuš Zápal: 1885-1964: architekt Plzeňska*, s.35.

<sup>97</sup> Plzeňský architektonický manuál. *Plzeňský architektonický manuál: Hanuš Zápal* [online]. [cit. 20.06.2021]. Dostupné z: <https://pam.plzne.cz/architekt/44-hanus-zapal>

<sup>98</sup> Plzeňský architektonický manuál. *Plzeňský architektonický manuál: Soubor budov Obchodní akademie, Národní banky československé a školy Dr. Matouše Mandla* [online]. [cit. 20.06.2021]. Dostupné z: <https://pam.plzne.cz/objekt/c1-1530-soubor-budov-obchodni-akademie-narodni-banky-ceskoslovenske-a-skoly-dr-matouse-mandla>

<sup>99</sup> DOMANICKÝ, Petr. *Hanuš Zápal: 1885-1964: architekt Plzeňska*, s.35-36.



dvacátých let získal další projekty na většinu významných veřejných budov, zejména těch školních. Ze své funkce ve stavebním úřadu pak ovlivnil mnoho dalších projektů obytných budov, které byly realizovány během let 1919-1930.<sup>100</sup>

### 4.3.3 Soubor družstevních domů „U trojdohody“

Nejhodnotnější plzeňskou parcelou bylo díky stavbě Wilsonova mostu na Radbuze jeho předmostí, kde se tou dobou nacházel nevzhledný areál obecního hospodářského dvora. Vedení města zamýšlelo proměnu areálu v reprezentační místo hodné velkoměsta. Původně zde měly vzniknout novoklasicistní lázně podle projektu architekta Bedřicha Bendelmayera. Z tohoto záměru se ale kvůli právě vypuknuté válce upustilo a projekt byl uskutečněn až po vzniku republiky na Denisově nábřeží. Po nezdařeném záměru postavit na místě hospodářského dvora tentokrát hotel a kvůli narůstající bytové krizi, město roku 1923 rozhodlo o prodeji parcely třem velkým plzeňským stavebním družstvům, která byla spojena s politickými stranami. Jednalo se o: Lidové stavební a bytové družstvo (sociální demokraté), Živnostensko-občanské družstvo (národní demokraté) a Obecně prospěšné stavební a bytové družstvo Zádruha (českoslovenští socialisté). Proto také soubor domů získal název „U Trojdohody“. Družstva měla v plánu vystavit zde každé vlastní obytný a obchodní dům, které by pak společně tvořily jeden velký komplex.<sup>101</sup>

Realizace všech staveb probíhala téměř současně mezi roky 1923 a 1924. V prosinci 1924 jako první dokončilo svou pětipatrovou řadovou budovu na Americké třídě Živnostensko-občanské družstvo. Stavební práce na domě s klasickou sedlovou střechou provedl architekt Rudolf Pelc. Do přízemí byly umístěny obchody se zázemím a prosklené výlohy s výhledem na Americkou třídu a v dalších patrech se pak nacházely nadstandartní byty o dvou nebo třech pokojích. Přibližně ve stejné době dokončilo práce na sousedním rohovém domě i družstvo Zádruha. Pětipatrovou novostavbu se zaobleným nárožím a vstupem směřujícím na Anglické nábřeží stavěla firma architekta Rudolfa Pelce. Přízemí mělo sloužit komerčním účelům a zbylá patra byla vyhrazena pro dvoupokojové byty. Celý komplex

---

<sup>100</sup> Plzeňský architektonický manuál. *Plzeňský architektonický manuál: Hanuš Zápal* [online]. [cit. 20.06.2021]. Dostupné z: <https://pam.plzne.cz/architekt/44-hanus-zapal>

<sup>101</sup> DOMANICKÝ, Petr. *Hanuš Zápal: 1885-1964: architekt Plzeňska*, s. 113-114.

Plzeňský architektonický manuál. *Plzeňský architektonický manuál: Soubor družstevních domů U Trojdohody* [online]. [cit. 03.07.2021]. Dostupné z: <https://pam.plzne.cz/objekt/c1-1697-soubor-druzstevnich-domu-u-trojdohody#prettyPhoto>

uzavřela budova Lidového bytového a stavebního družstva pod dohledem architekta Karla Bubly. Nejvyšší obytný dům města, tzv. Mrakodrap [obr. č. 16], byl postaven pokrokovou metodou železobetonového vyzdívaného skeletu, osmipatrové křídlo směřovalo do Prokopovy třídy, šestipatrové křídlo zas do Americké třídy a uprostřed se nacházel hlavní vchod do domu osazený bustou Josefa Skupy. Přízemí bylo jako v ostatních budovách vyhrazeno pro komerční prostory a zbytek domu disponoval dvaatřiceti byty různých dispozic.<sup>102</sup>

Úřad návrh všech domů podmiňoval jednotným řešením a dispozicemi. Domy se ale lišily výškou, konstrukcí i fasádou. Hanuš Zápál, který si sjednocení celého komplexu vzal na starost, toto vyřešil pomocí systému lesén a říms. Zápál nad páté patro dominantního Mrakodrapu umístil výraznou korunní římsu, která pozvolně navazuje na římsy okolních domů. Fasádu pak stejně jako u dalších dvou domů opatřil jednotnou omítkou s barevně odlišnou úpravou, obloučkovým deko-rem a lizénami.<sup>103</sup>

Díky práci Hanuše Zápala a také Karla Bubly byla nakonec splněna představa vedení města o reprezentativním místě velkoměstského rázu. Komplikovaný ale přesto unikátní projekt nájemních domů U Trojdohody byl v roce 1994 prohlášen kulturní památkou.<sup>104</sup>

#### 4.3.4 Pikova měšťanská škola

Symbolickou tečkou za dvacetiletou prací pro Plzeň a vrcholným dílem Zápalovy tvorby byla Pikova měšťanská škola na Doubravce [obr. č. 17], jejíž stavba byla dokončena v září 1932, měsíc po jeho odchodu do penze. Nová školní budova měla sloužit žákům z Lobeze, Doubravky a dalších blízkých obcí. Počet obyvatel ve zmíněných oblastech totiž během třicátých let stoupl až na patnáct tisíc a kapacity měšťanských škol už byly za svými limity.<sup>105</sup>

---

<sup>102</sup> DOMANICKÝ, Petr. *Hanuš Zápál: 1885-1964: architekt Plzeňska*, s. 114. Plzeňský architektonický manuál. *Plzeňský architektonický manuál: Soubor družstevních domů U Trojdohody* [online]. [cit. 03.07.2021]. Dostupné z: <https://pam.plzne.cz/objekt/c1-1697-soubor-druzstevnich-domu-u-trojdohody#prettyPhoto>

<sup>103</sup> DOMANICKÝ, Petr. *Hanuš Zápál: 1885-1964: architekt Plzeňska*, s. 114-115.

<sup>104</sup> Plzeňský architektonický manuál. *Plzeňský architektonický manuál: Soubor družstevních domů U Trojdohody* [online]. [cit. 03.07.2021]. Dostupné z: <https://pam.plzne.cz/objekt/c1-1697-soubor-druzstevnich-domu-u-trojdohody#prettyPhoto>

<sup>105</sup> DOMANICKÝ, Petr. *Hanuš Zápál: 1885-1964: architekt Plzeňska*, s. 163.

Místem školy, jež byla pojmenována po tehdejších starostovi Plzně Ludřkovi Pikovi, se stala Masarykova třída, která byla ústředním bodem mezi Lobzy a Doubravkou. Vzhledem k tomu, že se jednalo o vznikající novodobou městskou část, se Zápál rozhodl pro funkcionalistický sloh s rovnými střechami. Čtyřpodlažní budova je řešena jako samostatný objekt na půdorysu ve tvaru L s křídly svírajícími parkovou plochu, která je otočená směrem k Masarykově třídě. K budově školy ze železobetonového skeletu Zápál doplnil ještě budovou tělocvičny, jež byla klasicistickou zděnou stavbou s lepenými rámy, a půdorys tak získal tvar T. Na tělocvičnu pak navazuje dvůr a školní zahrada. Nejvýraznějším prvkem jsou mimořádně rozměrná okna a několik dvojic pásových oken. Fasáda je dvoubarevná a pestrobarevně jsou odlišeny vstupy, moduly, schodiště ale i důležité interiéry. V době svého vzniku byla budova označována za nejmodernější stavbu Plzně a od roku 2003 je památkově chráněna.<sup>106</sup>

---

<sup>106</sup> DOMANICKÝ, Petr. *Hanuš Zápál: 1885-1964: architekt Plzeňska*, s. 163. Národní památkový ústav IISPP. *Památkový katalog: Občanské školy Ludřka Pika* [online]. [cit. 15.07.2021]. Dostupné z: <https://www.pamatkovykatalog.cz/obcanske-skoly-ludka-pika-18540694>

## 5 Srovnání tvorby architektů

Z období secese se v Plzni nachází poměrně mnoho hodnotných staveb. Některé z nich se podařilo uskutečnit v době, kdy byl ve Vídni sloh teprve na svém počátku. Soubor domů, které byly v Plzni realizovány před rokem 1900, náleží k nejobvyklejším projevům secese ve střední Evropě. František Krásný, rodák z Koterova, patří k jednomu z prvních průkopníků secese v Plzni. Díky němu a místním soukromníkům, kteří se nebránili tehdy novému a na svou dobu extravagantnímu směru, stojí dodnes v ulici Bedřicha Smetany tři obytné domy z let 1897 a 1898 a na Lochotíně secesní vila Marie.<sup>107</sup>

V prvních Krásného pracích můžeme nalézt ještě stopy historicismu a novorenesance. Později ale Krásného zcela oslnila secese. Jeho fasády byly jednoduché a oprostěné od přemíry zdobných prvků typických pro historismus. Důkazem toho je jeden z jeho prvních secesních domů v Plzni pro Augustina Fodermayera z roku 1897, kdy místo historizující výzdoby použil geometrické tvary a přírodní motivy. Také tradiční věž nahradil sousoším od Jaroslava Maixnera. Tyto prvky se pak opakují i na dalších dvou domech v ulici Bedřicha Smetany a stejně tak na Kestránkově vile na Karlovarské třídě, kde opět využil sochařské umění Maixnera. Přestože se jedná o neobyčejné architektonické počiny, tak byla Krásného tvorba tehdejší společností často kritizována pro její „vídeňskou výstřednost“.

Po secesních stavbách Františka Krásného je v plzeňské architektuře vyjimečné i období po roce 1905. Celý soubor činžovních domů v té době navrhl a realizoval stavitel Karel Bubla.<sup>108</sup> Stejně jako František Krásný odjel Bubla po absolvování střední průmyslové školy v Plzni studovat architekturu do Vídně, kde ho kromě baroka a renesance ovlivnila rovněž secese. Po návratu z Vídně založil Bubla v Plzni vlastní stavební firmu. Na rozdíl od Krásného se tedy nevěnoval pouze návrhům secesních domů ale i jejich realizaci. Oba ve své tvorbě uplatňovali velmi kvalitní sochařskou práci. Bubla navíc u většiny svých staveb používal

---

<sup>107</sup> Výstava nabízí pohled na unikátní secesní stavby v Plzni [online]. Vydán 26.6.2007. Autor: BARBORKOVÁ Eva. Dostupné z: <https://www.archiweb.cz/n/home/vystava-nabizi-pohled-na-unikatni-secesni-stavby-v-plzni>

<sup>108</sup> Výstava nabízí pohled na unikátní secesní stavby v Plzni [online]. Vydán 26.6.2007. Autor: BARBORKOVÁ Eva. Dostupné z: <https://www.archiweb.cz/n/home/vystava-nabizi-pohled-na-unikatni-secesni-stavby-v-plzni>

kamenné kvádrování na dolních částech domů, čímž byly odlišeny vrchní fasády. Zatímco Krásný se po obdržené kritice stal spíše konzervativnějším, Bubla rád využíval velmi výrazné prvky, díky kterým byly jeho realizace nazývány jako „Bublanina“. Jeho stavby činily výjimečnými zvláště barevné sgrafity, plastické dekory a již zmíněná sochařská práce. Na jeho stavbách se tyto prvky ale bohužel většinou nedochovaly. Jedinou budovou, která zůstala téměř celá v původní podobě, je dům v Dominikánské ulici 7 kde použil velmi technicky náročné řešení průčelí kuželovitým arkýřem s balkony. Bubla se později podílel také na projektu domů U trojdhody, který byl pod vedením Hanuše Zápala.

Architektura Hanuše Zápala je charakteristická zejména pro jeho schopnost neobyčejně citlivě začlenit novou budovu do stávajícího městského prostředí a umění parkové úpravy jejího okolí. Kvůli souladu s okolní zástavbou ale často přizpůsobil svůj styl sousedním budovám, za což byl často kritizován. Pro Zápaly stavby je typický silný smysl pro detail a důkladně promyšlené materiální a dispoziční řešení. V první polovině dvacátých let 20. století uplatňoval především klasicizující modernu, kubismus a později národní styl (strmé střechy, trojúhelníkové a půlobloukové vikýře, výrazné dvoubarevné fasády, vysoký řád, obloučkový dekor, v interiérech kazetové stropy). Od druhé poloviny dvacátých let se orientuje už spíše na funkcionalismus a puristické formy. To můžeme pozorovat na budově Píkovy měšťanské školy, kde Zápal uplatnil rovnou střechu a hladkou fasádu s pásovými nebo mimořádně rozměrnými okny. Stejně jako u vily Měšťanského pivovaru se i zde ale Zápal vrací spíše ke konzervativnějšímu pojetí stavby.<sup>109</sup>

*„Zápalovo dílo lze vymezit obdobím 1910–1960 a podle Petra Domanického v desítkách návrhů a realizací zahrnuje celý vývoj české moderní architektury od nového klasicismu a pozdní secese přes kubismus a kotěrovskou modernu, rondo-kubismus a purismus k funkcionalismu a dále k hledání jeho alternativ.“<sup>110</sup>*

---

<sup>109</sup> Plzeňský architektonický manuál. *Plzeňský architektonický manuál: Hanuš Zápal* [online]. [cit. 20.06.2021]. Dostupné z: <https://pam.plzne.cz/architekt/44-hanus-zapal>

<sup>110</sup> Hanuš Zápal – stavitel Plzeňska [online]. Vydán: 26.11.2015. Autor: JOSEFOVÁ Hana. Dostupné z: [https://plzensky.denik.cz/kultura\\_region/hanuszapal-stavitel-plzenska-20151126.html](https://plzensky.denik.cz/kultura_region/hanuszapal-stavitel-plzenska-20151126.html)

## 6 Závěr

Plzeň od svého založení ve třináctém století prošla v průběhu historie rozsáhlým architektonickým a urbanistickým vývojem. Město hradeb a klášterů s pravidelným gotickým půdorysem prošlo během několika staletí mnoha přestavbami a úpravami, ne vždy povedenými. První taková přestavba proběhla po rozsáhlých požárech na začátku 16. století. Přesto ale Plzeň zůstala z většiny ještě gotická podoba. To změnil až příchod renesance a italských stavitelů v polovině 16. století, kdy byla také zahájena stavba nové renesanční radnice, jež se stala nejhodnotnějším počinem české renesance. Po celé 17. století se město vypořádávalo s ekonomickým úpadkem v důsledku války a renesanční tvář mu tak zůstávala i nadále. Po roce 1700 do Plzně naplno proniklo baroko a s ním i přestavba většiny městských domů. Koncem 18. století Plzeň opustila středověkou podobu a v polovině 19. století přišla i o své hradby, brány a příkopy. Největší změny ale přišly s Martinem Kopeckým ve funkci purkmistra. Kopecký se mimo jiné zasloužil především o rozsáhlé zelené plochy, lázeňský areál na Lochotíně a zřízení Měšťanského pivovaru, který stojí dodnes. Opakem pokrokové Kopeckého vlády pak byla lidová volba nového purkmistra F. Wanky, jehož nezkušenost s vedením a plánováním města zapříčinila potencionální volný urbanistický rozvoj Plzně.

Dalším zásadním rozvojem prošla Plzeň na přelomu 19. a 20. století, kdy se zní postupně stávalo průmyslové město. Podstatnou změnou byla výstavba železnice, která způsobila doslova zakladatelskou horečku továrních areálů. Ty rostly zcela bezplánovitě kolem řek a železničního koridoru, což vytvořilo neprostupný a nevábný okruh kolem historického jádra města, kde navíc docházelo k bourání cenných památek a parcelování předměstských pozemků za účelem lepších výhod. Vedení města poté několikrát přišlo s regulačními plány, které měly situaci napravit, většinou ji ale díky nedostatku invence a nezohlednění výtvarného aspektu spíše ještě zhoršily. Okolnosti se začaly zlepšovat až v období působení purkmistra Petáka na konci 19. století. Za jeho vlády došlo k modernizaci infrastruktury, rozvoji městských podniků a uskutečnila se většina zásadních projektů, včetně realizace prvních secesních staveb Františka Krásného nebo Karla Bubly. V roce 1910 pak přišel městský stavební úřad s novým regulačním plánem, který tentokrát zohledňoval i výtvarný aspekt a opouštěl dosavadní šachovnicový princip. Největší pozitivní změny však přišly se vznikem Československé republiky a Hanušem

Zápalem ve funkci inženýra-praktikanta a později stavebního komisaře na městském stavebním úřadu. Realizovalo se několik předválečných regulačních plánů a byl zhotoven nový územní plán, tzv. Velké Plzně, která vznikla sloučením města s menšími obcemi.

V období první třetiny 20. století se na utváření budoucí podoby Plzně podíleli tři již zmínění architekti: František Krásný, Karel Bubla, Hanuš Zápal. František Krásný jako první z průkopníků secese v Plzni realizoval několik secesních činžovních domů v blízkosti centra města a díky němu se Plzeň stala kolébkou rané secesní architektury. Po Krásném se o další prosazování secesních prvků v plzeňské architektuře zasloužil Karel Bubla, jehož secesní stavby dodnes tvoří významné a nepřehlédnutelné monumenty Plzně. Mimo to se podílel na projektu tří stavebních družstev – domů u Trojdohody, jehož celkovou koncepci, která domy sjednotila, provedl Hanuš Zápal. Ten kromě desítek dalších projektů navrhl i několik školních areálů, včetně budovy Obchodní akademie nebo Gymnázia Lud'ka Pika, které stojí v Plzni dodnes. Zápal tak byl bezpochyby jednou z nejvýznamnějších osobností plzeňské ale i české architektury.

## 7 Seznam literatury

### 7.1 Tištěné zdroje

1. BĚLOHLÁVEK, Miloslav. *Dějiny Plzně, I: Od počátků do roku 1788*. Plzeň: Západočes. nakl., 1965. sv. I
2. BERNHARDT, Tomáš. *Plzeň: průvodce architekturou města od počátku 19. století do současnosti = Pilsen: guide through the architecture of the town from the beginning of the 19th century to present day*. Plzeň: Pro Statutární město Plzeň vydala Nava, 2013. ISBN 978-80-7211-433-7.
3. ČAPKA, Bohuslav. *Plzeňská radnice*. Praha: Pressfoto, 1989. s. 3.
4. *České kuriozity, III: Radnice a náměstí*. Praha: Jitro, 2009. ISBN 978-80-254-4669-0.
5. DAVID, Petr, SOUKUP, Vladimír a DAVID, Petr. *1000 kostelů, klášterů a kaplí: {to nejkrásnější z Čech, Moravy a Slezska}*. V Praze: Knižní klub, 2013. s. 186. ISBN 978-80-242-3950-7.
6. *Dějiny města Plzně. 3, 1918-1990*. Plzeň: Statutární město Plzeň, 2018. ISBN 978-80-87911-07-5.
7. DOMANICKÝ, Pavel, URLICH, Petr, ed. *Slavné vily Plzeňského kraje*. Praha: Foibos, 2009. Slavné vily. ISBN 978-80-87073-17-9.
8. DOMANICKÝ, Petr. *Hanuš Zápal: 1885-1964: architekt Plzeňska*. Plzeň: Starý most, 2015. ISBN 978-80-87338-49-0.
9. DOUŠA, Jaroslav a MARTINOVSKÝ, Ivan. *Dějiny Plzně v datech: od prvních stop osídlení až po současnost*. Praha: Nakladatelství Lidové noviny, 2004. ISBN 80-7106-723-7.
10. HOMOLKA, Jaromír, FAJT, Jiří a Národní galerie (Praha, Česko). *Gotika v západních Čechách (1230-1530)*. Praha: Národní galerie, 1995. ISBN 80-7035-091-1.
11. KEJHA, Josef a JANOUŠKOVEC, Jiří. *Zmizelá Plzeň*. Plzeň: NAVA, 2010. s. 5. ISBN 978-80-7211-357-6.
12. MADEROVÁ, M. a P. MAZNÝ. *Plzeň očima Ladislava Lábka: Marie Maderová, Petr Mazný*. V Plzni: Starý most, 2003. ISBN 80-239-1693-9.
13. MÁCHA, Lukáš, MOTEJZÍK, Pavel. *Karel Bubla a secesní klenoty Plzně. Vítaný host v Plzeňském kraji: čtvrtletník příznivců přírody, památek a lidí*. Plzeň: RegionALL, 2016, roč. 2016, č. 2, s. 16-17. ISSN 1801-6561.



14. RŮŽIČKA, David. *Plzeňská tajemství*. Plzeň: Nava, 2009. ISBN 978-80-7211-332-3.
15. VLČEK, Pavel. *Encyklopedie architektů, stavitelů, zedníků a kameníků v Čechách*. Praha: Academia, 2004. s. 622. ISBN 80-200-0969-8.
16. WASKA, Karel. *Dějiny města Plzně. 2, 1788-1918*. Plzeň: Statutární město Plzeň, 2016. ISBN 978-80-87911-04-4.
17. ZEMAN, Adolf. *K historii Plzeňských pivovarů*. Plzeň: Krajské nakladatelství, 1959.
18. *Zprávy památkové péče: časopis státní památkové péče*. Praha: Státní nakladatelství, 01. 1960, 19(5-6). ISSN 1210-5538.

## 7.2 Elektronické zdroje

1. Autor návrhu protivínské sokolovny, je jedním z průkopníků secese v Čechách [online]. Vydán 31.3.2017. Autor: KOC Ondřej. Dostupné z: [https://pi-secky.denik.cz/zpravy\\_region/autor-navrhu-protivinske-sokolovny-je-jednim-z-prukopniku-secese-v-cechach-20170331.html](https://pi-secky.denik.cz/zpravy_region/autor-navrhu-protivinske-sokolovny-je-jednim-z-prukopniku-secese-v-cechach-20170331.html)
2. Hanuš Zápál – stavitel Plzeňska [online]. Vydán: 26.11.2015. Autor: JOSEFOVÁ Hana. Dostupné z: [https://plzensky.denik.cz/kultura\\_region/hanuszapal-stavitel-plzenska-20151126.html](https://plzensky.denik.cz/kultura_region/hanuszapal-stavitel-plzenska-20151126.html)
3. Národní památkový ústav IISPP. *Památkový katalog: Městský dům* [online]. [cit. 16.06.2021]. Dostupné z: <https://www.pamatkovykatalog.cz/mestsky-dum-15048350>
4. Národní památkový ústav IISPP. *Památkový katalog: Městský dům* [online]. [cit. 16.06.2021]. Dostupné z: <https://pamatkovykatalog.cz/mestsky-dum-15048313>
5. Národní památkový ústav IISPP. *Památkový katalog: Městský dům* [online]. [cit. 16.06.2021]. Dostupné z: <https://www.pamatkovykatalog.cz/mestsky-dum-15050916>
6. Národní památkový ústav IISPP. *Památkový katalog: Městský dům* [online]. [cit. 19.06.2021]. Dostupné z: <https://www.pamatkovykatalog.cz/mestsky-dum-15022207>

7. Národní památkový ústav IISPP. *Památkový katalog: Městský dům* [online]. [cit. 19.06.2021]. Dostupné z: <https://www.pamatkovykatalog.cz/mestsky-dum-15047212>
8. Národní památkový ústav IISPP. *Památkový katalog: Plzeň – Bezovka*. [online]. [cit. 19.06.2021]. Dostupné z: <https://www.pamatkovykatalog.cz/plzen-bezovka-7665246>
9. Národní památkový ústav IISPP. *Památkový katalog: Občanské školy Ludka Pika* [online]. [cit. 15.07.2021]. Dostupné z: <https://www.pamatkovykatalog.cz/obcanske-skoly-ludka-pika-18540694>
10. Plzeňský architektonický manuál. *Plzeňský architektonický manuál: František Krásný* [online]. [cit. 12.06.2021]. Dostupné z: <https://pam.plzne.cz/architekt/19-frantisek-krasny>
11. Plzeňský architektonický manuál. *Plzeňský architektonický manuál: Karel Bubla* [online]. [cit. 12.06.2021]. Dostupné z: <https://pam.plzne.cz/architekt/8-karel-bubla>
12. Plzeňský architektonický manuál. *Plzeňský architektonický manuál: Nájemní domy Lidového stavebního a bytového družstva v Plzni* [online]. [cit. 20.06.2021]. Dostupné z: <https://pam.plzne.cz/objekt/c2-333-najemni-domy-lidoveho-stavebniho-a-bytoveho-druzstva-v-plzni>
13. Plzeňský architektonický manuál. *Plzeňský architektonický manuál: Hanuš Zápál* [online]. [cit. 20.06.2021]. Dostupné z: <https://pam.plzne.cz/architekt/44-hanus-zapal>
14. Plzeňský architektonický manuál. *Plzeňský architektonický manuál: Soubor družstevních domů U Trojdohody 1923-1924* [online]. [cit. 03.07.2021]. Dostupné z: <https://pam.plzne.cz/objekt/c1-1697-soubor-druzstevnich-domu-u-trojdohody#prettyPhoto>
15. Plzeňský architektonický manuál. *Plzeňský architektonický manuál: Soubor budov Obchodní akademie, Národní banky československé a školy Dr. Matouše Mandla* [online]. [cit. 20.06.2021]. Dostupné z: <https://pam.plzne.cz/objekt/c1-1530-soubor-budov-obchodni-akademie-narodni-banky-ceskoslovenske-a-skoly-dr-matouse-mandla>
16. Secesní Plzeň vyhledávají turisté [online]. Vydán 26.7.2021. Autor: KO-SOVÁ Petra. Dostupné z: <https://plzen.rozhlas.cz/secesni-plzen-vyhledavaji-turiste-8305939>

17. Výstava nabízí pohled na unikátní secesní stavby v Plzni [online]. Vydán 26.6.2007. Autor: BARBORKOVÁ Eva. Dostupné z: <https://www.archiweb.cz/n/home/vystava-nabizi-pohled-na-unikatni-secesni-stavby-v-plzni>

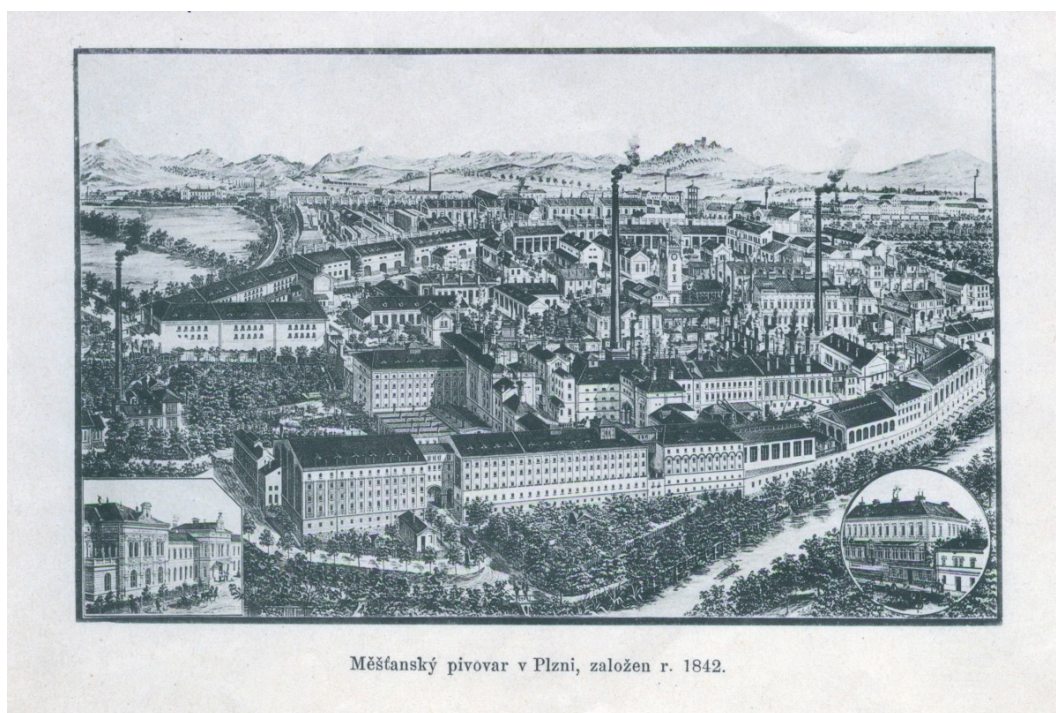
## 8 Seznam obrázků

Obrázek 1 <b>Plzeňské lázně na Lochotíně</b> .....	6
Obrázek 2 <b>Měšťanský pivovar v Plzni</b> .....	7
Obrázek 3 <b>Dům Augustina Fodermayera</b> .....	18
Obrázek 4 <b>Utlerův dům</b> .....	18
Obrázek 5 <b>Dům Čenka Kříže</b> .....	18
Obrázek 6 <b>Vila Marie</b> .....	19
Obrázek 7 <b>Výstavní brána</b> .....	20
Obrázek 8 <b>Dům „U Rytířů“</b> .....	21
Obrázek 9 <b>Dům „U Dvou štítů“</b> .....	21
Obrázek 10 <b>Hálkova 34</b> .....	21
Obrázek 11 <b>Dům v Dominikánské ulici 7</b> .....	22
Obrázek 12 <b>Štuková plastika na Bublově domě</b> .....	22
Obrázek 13 <b>Plzeň – Bezovka</b> .....	22
Obrázek 14 <b>Kollárova 15</b> .....	23
Obrázek 15 <b>Kollárova 17</b> .....	23
Obrázek 16 <b>Mrakodrap</b> .....	27
Obrázek 17 <b>Pikova měšťanská škola</b> .....	27

## 9 Obrázková příloha



1. **Plzeňské lázně na Lochotíně, 6. st.** [online]  
[https://www.svsmp.cz/mestska-zelen/zajimavosti/print\\_1/lay\\_3/lochotinsky-park-pohled-do-historie.aspx](https://www.svsmp.cz/mestska-zelen/zajimavosti/print_1/lay_3/lochotinsky-park-pohled-do-historie.aspx)  
Vyhledáno: 03.08.2021



Měšťanský pivovar v Plzni, založen r. 1842.

2. **Měšťanský pivovar v Plzni, 7. st.** [online]  
<https://plzen.rozhlas.cz/sites/default/files/images/03678157.jpeg>  
Vyhledáno: 03.08.2021



3. **Dům Augustina Fodermayera, 18. st.** [online]  
<https://www.pamatkovykatolog.cz/mestsky-dum-15048350>  
Vyhledáno: 03.08.2021



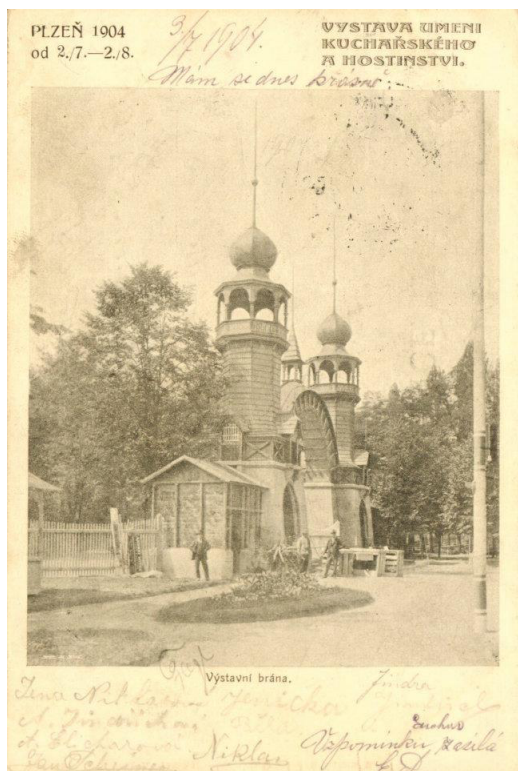
4. **Utlerův dům, 18. st.** [online]  
<https://www.pamatkovykatolog.cz/mestsky-dum-15050916>  
Vyhledáno: 03.08.2021



5. **Dům Čenka Kříže**, 18. st. [online]  
<https://pamatkovykatalog.cz/mestsky-dum-15048313>  
Vyhledáno: 03.08.2021



6. **Vila Marie**, 19. st. [online]  
<http://www.slavnevily.cz/vily/plzensky/vila-karla-kestranka>  
Vyhledáno: 03.08.2021



7. **Výstavní brána**, 20. st. [online]

<https://www.facebook.com/MajakPlzne/photos/a.262422753830416.61436.143642722375087/262483277157697>

Vyhledáno: 03.08.2021



8. **Dům „U rytířů“**, 21. st. [online]

<https://ekas-rozvadece.cz/wp-content/uploads/2017/05/plzen.png>

Vyhledáno: 03.08.2021





9. **Dům „U Dvou štítů“**, 21. st. [online]  
<https://www.facebook.com/626838467330459/posts/3386452341369044/>  
Vyhledáno: 03.08.2021



10. **Hálkova 34**, 21. st. [online]  
<https://www.pamatkovykatolog.cz/mestsky-dum-15047212>  
Vyhledáno: 03.08.2021



11. Dům v Dominikánské ulici 7, 22. st. [online]

<https://www.pamatkovykatalog.cz/mestsky-dum-15022207>

Vyhledáno: 03.08.2021



12. Štuková fasáda na Bublově domě, 22. st. [online]

<https://www.facebook.com/184956028726246/photos/vážka-na-fasádě-jednom-z-bublových-domů-dominikánská-7-plzeň-původně-nájemn%C3%AD-a-o/212361109319071/>

Vyhledáno: 03.08.2021



13. **Plzeň – Bezovka, 22. st.** [online]

<https://www.pamatkovykatolog.cz/plzen-bezovka-7665246>

Vyhledáno: 03.08.2021



14. **Kollárova 15, 23. st.** [online]

[https://pam.plzne.cz/objekt/c2-333-najemni-domy-lidoveho-stavebniho-a-bytoveho-druzstva-v-plzni#prettyPhoto\[object\]/0/](https://pam.plzne.cz/objekt/c2-333-najemni-domy-lidoveho-stavebniho-a-bytoveho-druzstva-v-plzni#prettyPhoto[object]/0/)

Vyhledáno: 03.08.2021



15. **Kollárova 17, 23. st.** [online]

[https://pam.plzne.cz/objekt/c2-333-najemni-domy-lidoveho-stavebniho-a-bytoveho-druzstva-v-plzni#prettyPhoto\[object\]/2/](https://pam.plzne.cz/objekt/c2-333-najemni-domy-lidoveho-stavebniho-a-bytoveho-druzstva-v-plzni#prettyPhoto[object]/2/)

Vyhledáno: 03.08.2021



16. **Mrakodrap, 27. st.** [online]

[https://pam.plzne.cz/objekt/c1-1697-soubor-druzstevnich-domu-u-trojdo-hody#prettyPhoto\[object\]/7/](https://pam.plzne.cz/objekt/c1-1697-soubor-druzstevnich-domu-u-trojdo-hody#prettyPhoto[object]/7/)

Vyhledáno: 03.08.2021



17. **Pikova měšťanská škola, 27. st.** [online]

[https://www.wikiwand.com/cs/Hanuš\\_Zápal](https://www.wikiwand.com/cs/Hanuš_Zápal)

Vyhledáno: 03.08.2021

## 10 Resumé

This thesis presents important personalities of the Pilsen culture, while it is focused in more detail on selected personalities of architecture who influenced the city during the first third of the 20th century.

The aim of the work is to capture the transformation and form of Pilsen architecture in the first third of the 20th century, specifically on the examples of the work of three architects: František Krásný, Karel Bubla and Hanuš Zápál. The work is structured into three parts, of which the first part briefly describes the development of Pilsen architecture from the founding of the city in 1295 and its beginnings until the third quarter of the 19th century. The second part characterizes Pilsen architecture at the turn of the 19th and 20th centuries, when not only industry but also art prospered. The last third part is devoted to the already mentioned architects and the specification of their work in Pilsen, including specific examples of buildings that the selected architects themselves realized or whose appearance they influenced. The conclusion of this part is a comparison of the work of all three architects.