

ZÁPADOČESKÁ UNIVERZITA V PLZNI

FAKULTA EKONOMICKÁ

Bakalářská práce

**Srovnání socioekonomického vývoje
a rozvojového potenciálu vybraných venkovských SO
ORP**

**Comparison of socio-economic development and
development potential of selected rural Municipalities
with Extended Power**

Kristýna Slivoňová

Plzeň 2021

Čestné prohlášení

Prohlašuji, že jsem bakalářskou práci na téma

„Srovnání socioekonomického vývoje a rozvojového potenciálu vybraných venkovských SO ORP“

vypracovala samostatně pod odborným dohledem vedoucí bakalářské práce za použití pramenů uvedených v příložené bibliografii.

Plzeň dne 20. 8. 2021

v. r. Kristýna Slivoňová

Úvod.....	7
1 Cíle práce	8
2 Metodika	9
3 Rozbor literatury	11
4 Vymezení pojmů.....	13
4.1 Venkov	13
4.2 Vymezení venkova	14
4.3 Rozvoj venkova.....	17
4.4 Rozvojový potenciál	19
4.4.1 Lidský potenciál	20
4.4.2 Ekonomický potenciál.....	24
5 Vymezení a charakteristika SO ORP Tachov	25
6 Socioekonomická analýza SO ORP Tachov	28
6.1 Obyvatelstvo.....	28
6.1.1 Vývoj počtu obyvatel	28
6.1.2 Pohyb obyvatel.....	29
6.1.3 Věková struktura	31
6.2 Trh práce.....	34
6.2.1 Ekonomické subjekty	34
6.2.2 Nezaměstnanost.....	36
6.3 Doprava	37
7 Rozvojový potenciál SO ORP Tachov	38
8 Vymezení a charakteristika SO ORP Nýřany.....	41
9 Socioekonomická analýza SO ORP Nýřany.....	43
9.1 Obyvatelstvo.....	43

9.1.1	Vývoj počtu obyvatel.....	43
9.1.2	Pohyb obyvatel	44
9.1.3	Věková struktura.....	46
9.2	Trh Práce	49
9.2.1	Ekonomické subjekty	49
9.2.2	Nezaměstnanost	51
9.3	Doprava.....	52
10	Rozvojový potenciál SO ORP Nýřany	53
	Závěr.....	56
	Seznam použité literatury	59
	Seznam internetových zdrojů	61
	Seznam tabulek	63
	Seznam grafů.....	64
	Seznam obrázků	65
	Seznam použitých zkratk.....	66
	Příloha	67
	Abstrakt.....	70
	Abstract	71

Úvod

Venkovské prostředí ovlivňuje charakter celé České republiky. Venkovský prostor může být označován i jako venkov, jedná se o území tvořené mozaikou sídel a krajiny. Narůstající složitost vztahů mezi městem a vesnicí znemožňuje jednotné rozdělení na urbánní a rurální (jinými slovy městské a venkovské) území. Venkov je také specifickým segmentem socioekonomické sféry, vyžaduje tak individuální přístup pro podporu rozvoje. K rozvoji regionů nedochází spontánně, je třeba ho určitým způsobem podpořit. Každý region je specifický a na každý působí jiné vlivy. Tyto vlivy mohou rozvoj regionu podporovat nebo mu naopak bránit. Rozvoj se dá označit jako proces pozitivních změn a zlepšení kvantitativních a především kvalitativních znaků daných regionů.

Tématem této bakalářské práce je „Srovnání socioekonomického vývoje a rozvojového potenciálu vybraných venkovských SO ORP“. Vybranými venkovskými regiony jsou správní obvody obcí s rozšířenou působností Tachov a Nýřany. Hlavním důvodem pro zvolení SO ORP Nýřany byla odlišná socioekonomická poloha oproti SO ORP Tachov v rámci Plzeňského kraje. Region SO ORP Tachov je periferní při státních hranicích se Spolkovou republikou Německo, SO ORP Nýřany leží v zázemí krajské metropole. Vybrané regiony mají odlišné dispozice a každý může v rámci rozvoje nabídnout něco specifického. Možnosti rozvoje mohou ovlivňovat například přírodní podmínky, životní prostředí, obyvatelé, ekonomické subjekty nebo atraktivita regionu.

Tato práce je zaměřena na analýzu a zhodnocení socioekonomického vývoje a rozvojového potenciálu. Za účelem dosažení cílů práce je potřeba popsat vybrané fyzicko - geografické, socioekonomické a rozvojové charakteristiky regionů.

1 Cíle práce

Tato bakalářská práce má několik dílčích cílů. Prvním cílem je provést analýzu socioekonomického vývoje SO ORP Tachov a SO ORP Nýřany. Další cíl vychází z provedené analýzy, je jím stanovení a zhodnocení rozvojového potenciálu v regionech SO ORP Tachov a SO ORP Nýřany. Posledním cílem je predikce vývoje a navržení řešení ke zlepšení stávající situace.

Tyto regiony byly vybrány díky jejich rozdílnému umístění v Plzeňském kraji. Práce bude rozčleněna do několika částí. V první části budou na základě rozboru literatury popsány hlavní pojmy vztahující se k rozvoji venkova a dále k socioekonomickému vývoji. V další části práce budou charakterizovány oba zkoumané regiony. Dále se v práci provede analýza socioekonomického vývoje a rozvojového potenciálu.

2 Metodika

Základem pro zpracování teoretické části bakalářské práce bylo nastudování odborné literatury. V teoretické části práce jsou sekundární zdroje zpracovány formou rešerší literatury. Na základě rozboru nastudované literatury je v práci přiblíženo několik pojmů týkající se venkova, jeho vymezení, rozvoje a rozvojového potenciálu. Rozbor literatury také pomůže nastínit, kde získat primární a sekundární data potřebné k praktické části práce.

Jedním z cílů práce je provedení analýzy socioekonomického vývoje. Analýza je zaměřena na dynamiku obyvatelstva, ukazatele věkové struktury, ekonomické aktivity a procesu stárnutí obyvatelstva na území dvou správních obvodů SO ORP Tachov a SO ORP Nýřany.

Pro vymezení území bylo využito sekundárních zdrojů a vlastní znalosti zkoumaného území, mapové výstupy zobrazující SO ORP Tachov a Nýřany byly zhotoveny prostřednictvím vektorové podkladové vrstvy Arc ČR 500 geografického programu ArcGIS. Statistická data byla získávána především ze serveru Českého statistického úřadu (ČSÚ, 2021), údaje o nezaměstnanosti pocházejí z dat Ministerstva práce a sociálních věcí (MPSV, 2021) a data o ekonomických subjektech z Administrativního registru ekonomických subjektů (ARES, 2021).

Data byla dále v praktické části práce utříděna a zpracována do tabulek a grafů zvlášť ke každému sledovanému SO ORP. Data se týkají socioekonomického vývoje a jsou čerpány z let 2001 – 2019. Vzhledem k rozsahu práce a popisu dvou vybraných regionů jsou pro účely analýzy vybrány jen některé socioekonomické ukazatele. Byly provedeny výpočty indexu maskulinity, indexu stáří, indexu závislosti I, indexu závislosti II a indexu ekonomického zatížení. Tyto ukazatele jsou analyzovány a deskriptivně popsány v socioekonomické analýze vybraných SO ORP. Data o nezaměstnanosti jsou za období 2013 – 2019, data pro obecnou míru nezaměstnanosti od ČSÚ nebyla pro období do roku 2013 dostupná.

Pro zpracování praktické části byla využita metoda situační analýzy, kromě Českého statistického úřadu byla data shromážděna i ze stránek jednotlivých regionů. V kapitolách

zhodnocení rozvojového potenciálu jsou dále navržena vlastní doporučení a opatření ke zlepšení stávající situace. V závěru práce je použita komparativní analýza při srovnání SO ORP Tachov a SO ORP Nýřany.

3 Rozbor literatury

Publikace „*Venkovský prostor a jeho oživení*“ od Binka (2007) shrnuje základní teoreticko-metodologické poznatky v rámci výzkumného programu pro místní rozvoj „Výzkum pro potřeby regionů“, který byl schválen na roky 2004–2006. Výzkumný program vychází ze Strategie regionálního rozvoje České republiky a klade si za cíl podpořit záměry regionální politiky České republiky. Tato publikace poskytuje podklady při řešení problémů regionu jako je např. vyliďňování venkovských částí regionů, nedostatek pracovních příležitostí, nedostatečný přístup k informacím apod. Stejně problematice se také věnuje R. Perlín hned v několika publikacích a to i v cizojazyčných, např. odborný článek *Criteria of a successful rural municipality* (2008). Další knihou, která přispěla k vypracování kapitoly o rozvoji venkova, je *Budoucnost venkova* (2018) od Vladimíra Hanáčka. *Rural geography: processes, responses and experiences in rural restructuring* je zahraniční publikace od Michaela Woodse, kniha je úvodem do venkovských společností a ekonomik v rozvinutém světě. Z knihy byly využity poznatky z úvodních kapitol *Defining the Rural* a *Understanding the Rural*.

Přínosem pro zpracování analýzy vybraných SO ORP je dílo *Problémy stabilizace venkovského osídlení ČR*, autor Jan Kubeš podrobně analyzuje dva jihočeské okresy, dále v publikaci podrobně popisuje problémy osídlení, vybavenosti, střediskovosti i spádovosti. Kniha *Sociální služby legislativa, ekonomika, plánování, hodnocení* od O. Matouška (2007) popisuje základní typy sociálních služeb, historii a přibližuje současné trendy v této oblasti, předkládá analýzu současného stavu a poukazuje na možnosti dalšího vývoje v ČR.

Vývoji ekonomické a sociální geografii se věnuje autor V. Toušek. Z knihy *Ekonomická a sociální geografie* (2008) byla přínosná kapitola geografie obyvatelstva. Z této kapitoly byly využity poznatky o socioekonomických ukazatelích., především o struktuře obyvatel, podrobně autor vysvětluje také výpočty demografických ukazatelů, které jsou v práci využity. Základním demografickým pojmem se věnuje autor V. Roubíček v *Úvodu do demografie* (1997). Výchozí publikací pro pochopení socioekonomické sféry a regionálního rozvoje daných regionů je *Rozvojový potenciál Plzeňského kraje* od J. Dokoupila & A. Matuškové (2014).

Základním strategickým dokumentem pro bakalářskou práci je *Program rozvoje Plzeňského kraje 2014+*, který byl schválen Zastupitelstvem Plzeňského kraje. Obsahem dokumentu je několik částí, Analytická část vč. SWOT analýzy, Strategická část s identifikací Globálního cíle a Strategických cílů a část Implementační. Navazujícím dokumentem je Akční plán, obsahující návrhy Priorit a jejich obsahové vymezení v kratším časovém výhledu. Dokument poskytuje ucelený přehled o rozvojových možnostech Plzeňského kraje Zhotovitelem je Regionální rozvojová agentura Plzeňského kraje, o.p.s. (Plzeňský kraj, 2021). Pro další potřebná data o sledovaném území byla využita Městská a obecní statistika (MOS), kde se nachází údaje o celém správním obvodu i o jednotlivých obcích.

Nejvíce dat bylo získáno z Českého statistického úřadu (ČSÚ). Pro zhotovení bakalářské práce byla využita data ze statistických ročenek a veřejné databáze ČSÚ, především z let 2000 – 2019. Údaje o struktuře obyvatel ve správních obvodech Plzeňského kraje byly získávány z Demografických ročenek za správní obvody. Pro ekonomickou část bylo využito internetového portálu Ministerstva práce a sociálních věcí (dále jako MPSV), kde byly zjišťovány informace o nezaměstnanosti.

Ke správné interpretaci statistických dat přispěla kniha: *Metody výzkumu a evaluace* od J. Hendla (2005). Jsou zde popsány základní metody sociálně vědního výzkumu, které navazují na dvě předchozí publikace *Přehled statistických metod* a *Kvantitativní výzkum*.

4 Vymezení pojmů

4.1 Venkov

Venkovské prostředí ovlivňuje charakter celé České republiky. Venkovský prostor může být označován i jako venkov, jedná se o území tvořené mozaikou sídel a krajiny. Venkov je také specifickým segmentem socioekonomické sféry, vyžaduje tak individuální přístup pro podporu rozvoje. V minulosti byla dominantní funkce venkovské krajiny zemědělská výroba a produkce potravin, pro existenci člověka a společnosti má rozhodující faktor. Narůstající složitost vztahů mezi městem a vesnicí znemožňuje jednotné rozdělení na urbánní a rurální (jinými slovy městské a venkovské) území. Obtížná dostupnost nebo absence služeb pro obyvatele venkovských obcí jsou a budou významnými důvody pro nespokojenost obyvatel venkova s životními podmínkami (Woods, 2005). Tato nespokojenost je důvodem k urbanizaci neboli k odchodu obyvatel z venkova do měst nebo obcí s lepší občanskou vybaveností a nabídkou služeb. Venkov je také specifickým segmentem socioekonomické sféry, vyžaduje tak individuální přístup pro podporu rozvoje (Svobodová, 2014).

Krajina je část zemského povrchu s charakteristickým reliéfem tvořená souborem funkčně propojených ekosystémů a civilizačními prvky. V průběhu vývoje lidské společnosti se vztahy ke krajinnému prostředí vyvíjely. V současné době intenzita interakcí mezi venkovem a městem stále narůstá, tato vazba je výsledkem neustálého působení procesů a vlivů (Kubeš, 2009). V dnešní době v kulturní krajině začínají převažovat méně stabilní ekosystémy, kulturní krajina pak vzniká dlouhodobým působením člověka na jednotlivé rozmanité složky v krajině (Kubeš, 2009). Biodiverzita se prudce snižuje na území ekosystémů, které jsou záměrně udržované pro čistou produkci. Nejméně stabilní ekosystémy pak převládají v urbanizovaných územích, kde je prakticky znemožněna primární produkce biomasy.

Kultivace krajiny lidmi byla pozvolná, během několika tisíců let postupně došlo k propojení obdělávaných ploch, v souvislé prostory zemědělské krajiny. Podíl městského a venkovského obyvatelstva se měnil v závislosti na hospodářském a populačním vývoji. Zásadní změna krajiny, ale také historicky největší změnou způsobu života, byla

průmyslová revoluce. Proces industrializace v českých zemích těsně souvisel s procesem zvyšování územní koncentrace obyvatelstva a procesem urbanizace (Bínek, 2007). Na přelomu 20. století vzrostla poptávka po zemědělských produktech, díky celkovému populačnímu růstu, kolektivizací zemědělské výroby se významně urychlila produkce.

Svobodová (2014) popisuje pojem venkov jako celek, který tvoří menší lidská sídla a technická díla usazena mezi zemědělsky využívanou krajinou. Venkovem se označují oblasti s nízkou hustotou zalidnění, ve kterých převládá extenzivní hospodářství a půda je využívána pro zemědělství nebo lesnictví (Perlín, 2008).

4.2 Vymezení venkova

Problému vymezení venkova se věnuje hned několik autorů nebo publikací. S pojmem venkov se setkáváme v každodenním životě a každý tento pojem může chápat jinak. V širokém pojetí je možno za venkov považovat vše, co není městem. Problém vymezení konkrétních hranic mezi městem a venkovem však zůstává. Vnímání venkova je velmi individuální, venkov můžeme považovat za území složené z volné krajiny, jednotlivých sídel a technických staveb, obklopených zemědělsky využívanou krajinou (Bínek, 2007).

Venkovská krajina měla v minulosti dominantní význam pro existenci člověka v rámci hospodářského významu (zemědělská výroba a produkce potravin). Ve venkovském prostoru tedy převládají extenzivní formy hospodaření, jako zemědělství nebo lesnictví. Pojem venkovská obec je vymezení jednotlivých sídel, obcí, podle daných kritérií, nejčastěji se jedná o absolutní ukazatele jako např. počet obyvatel, správní funkce apod. (Perlín, 2013). Dnes se městský způsob života tolik neliší od venkovského, venkovské sídlo mělo v minulosti především funkci výrobní a zemědělskou, dnes tyto funkce nahrazuje spíše funkce obytná, rekreační nebo jejich kombinace (Baše, 2010).

Součástí venkovského prostoru jsou i menší města, která jsou pevně svázaná s venkovem a jsou jeho významnou součástí. Podle Touška (2008) se dá město definovat pomocí tří kritérií. Prvním kritériem je na základě populační velikosti, pokud chce daná obec získat statut města, musí splňovat kritérium počtu obyvatel. Další kritérium je ve funkci města, kdy rozdíl mezi městem a venkovem je definován v ekonomických

aktivitách. Třetí kritérium závisí na rozdílu v životním stylu obyvatel venkova a města (Toušek, 2008).

Roubíček (1997) také uvádí několik kritérií, kdy se obec stává městem. Celkem jich uvádí šest, jsou to kritéria historická, velikostní, hustotní, funkční, strukturální a administrativní. Z historického kritéria jsou městem obce, kterým se v minulosti udělila městská práva. Velikostní kritérium se váže k určitému počtu obyvatel, v současnosti musí obec pro získání statutu města přesahovat hranici 3 000 a více obyvatel (Býma, 2011). Podle hustotního kritéria je ve městech výraznější koncentrace obyvatel než ve venkovských obcích. Další kritérium uvádí rozdíl v odlišnosti plněných funkcí. Město může plnit buďto jen jednu funkci, poté je monofunkční nebo je polyfunkční a je významné více funkcemi. Funkce města může být například obchodní, administrativní, průmyslová nebo kulturní. Strukturální kritérium se řídí ekonomicko-demografickými údaji o obyvatelstvu, podle ekonomické aktivity se rozliší rozdíl mezi městem a venkovskou obcí. Typickými ekonomickými činnostmi mohou být zemědělství, lesnictví, obchod, průmysl nebo služby. Podle administrativního kritéria jsou městem obce, které již mají městský statut (Roubíček, 1997).

V dnešní době venkov vykazuje znaky města a města také mohou vykazovat znaky venkova, pro rozlišení znaků venkova musíme venkov vymezit jako prostor tvořený venkovskými obcemi a okolní krajinou. U venkovských obcí a sídel můžeme z kvalitativního hlediska vymezit tyto následující znaky typické pro tradiční venkov (Svobodová, 2014):

- **urbanistické znaky** – vysoký podíl rodinných domů, málo vyvinutá uliční síť s dominantním prostorem návsi jako společenského a kulturního centra sídla, rozvolněná zástavba, vysoký podíl zeleně v sídle;
- **architektonické znaky** – nízkopodlažní zástavba, absence nájemního bydlení, domy doplněny hospodářským zázemím (integrace obytné a dalších funkcí), vymezení dvora a zahrady s výrazně oddělenými funkcemi;
- **sociální znaky** – užší sociální kontakty mezi obyvateli sídla, neformální sociální kontrola, participace, tradicionalismus, konzervatismus;

- **ekonomické znaky** – dominantní nebo rozhodující činností je zemědělství a primární výroba potravin, významný podíl ekonomicky aktivních osob vyjíždí do zaměstnání mimo toto sídlo, vyšší podíl samozásobitelství, kutilství;
- **administrativní znaky** – statut sídla (sídlo, které v minulosti či v současnosti získalo městská práva, je městem, ostatní sídla jsou vesnicemi);

Z uvedených znaků (vyjma administrativních), nejde plošně vymezit území splňující charakteristiky venkova. Perlín (2008) ve své práci uvádí, že v praxi se používá více kvantitativních (velikostních) znaků. Nejčastějším ukazatelem popisující charakter venkova je hustota zalidnění. V Evropě je jedinou mezinárodně uznávanou definice Organizace pro hospodářskou spolupráci a rozvoj (OECD), využívanou také Eurostatem. OECD (2021) pro vymezení venkova využívá hustotu zalidnění na dvou úrovních. Na lokální úrovni jsou označovány venkovské regiony jako oblasti, kde je hustota zalidnění nižší než 150 obyvatel/km². Pro vymezení venkova na území České republiky se využívá také hranice Eurostatu, kde se hustota zalidnění snižuje na 100 obyvatel/km² (ČSÚ, 2021).

Dále se na regionální úrovni dle metodiky OECD vymezují regiony převážně venkovské, kde více než 50 % obyvatel regionu žije ve venkovských obcích, významně venkovské, kde ve venkovských obcích žije 15 – 50 % obyvatel regionu a výrazně městské, kde ve venkovských obcích žije méně než 15 % obyvatel regionu. Tato definice je někdy obtížně aplikovatelná, nebere v úvahu obyvatelstvo žijící v hustě osídlených venkovských oblastech, z toho důvodu je spíše užívána jako nástroj mezinárodního srovnání (Svobodová, 2014). Ministerstvo pro místní rozvoj dále navazuje na metodiku OECD a vymezuje typy venkovských oblastí podle polohy:

- **příměstský venkov** – venkovské oblasti v zázemí velkých měst, jsou ovlivněny převážně suburbanizací a zaznamenávají výrazný nárůst své populace;
- **mezilehlý venkov** – průměrně rozvinuté venkovské oblasti ve větší vzdálenosti od velkých sídelních center, ale s dobrým dopravním spojením, ve kterých se nachází rekreační potenciál pro zázemí městských oblastí;
- **odlehlý venkov** – periferní venkovské oblasti, jsou řídko obydlené, izolované od spádových měst a hlavních dopravních sítí;

Toto uvedené vymezení venkovských oblastí je pak užíváno i v některých národních dokumentech jako je Program rozvoje venkova České republiky nebo Národní strategický plán rozvoje venkova ČR. Pro lepší identifikaci venkovského prostoru se v programu rozvoje venkova uvádí, že je nutné použít menší jednotku, než jsou kraje nebo okresy. Nejvhodnější úrovní jsou tedy malé subregionální jednotky. Na této úrovni mohou být správní obvody obcí s rozšířenou působností, správní obvody obce s pověřeným obecním úřadem nebo katastrální území obcí se základní vybaveností (škola, pošta, zdravotní středisko) s nejbližší spádovou oblastí (Binek, 2007). Pomocí takto definovaných jednotek lze vymezit souvislejší území tří typů, za příměstský venkov lze považovat venkovské obce v rámci městských aglomerací, resp. úzce vymezených urbanizovaných území (s více než 50 000 obyvateli), odlehlý venkov zahrnuje zejména tzv. periferní území, tj. území s nepříznivými sociálně-ekonomickými charakteristikami obyvatelstva a osídlení, mezilehlý prostor pak zahrnuje zbývající území ČR.

Kromě již popsaných definic se v České republice používá vymezení na základě počtu obyvatel. Za venkovské obce jsou považovány ty, které mají počet obyvatel nižší než 2000. Soubor těchto obcí tvoří venkovský prostor. Autoři jako Perlín (2010) nebo Svobodová (2014) poukazují na význam propojení venkovského prostoru s jeho obyvateli. Především s jejich zaměstnáním, způsobem trávení volného času, kulturními preferencemi, stylem spotřeby apod. Stejně vhodné je podle jejich názoru zapojit do definice venkova i krajinu, a to hlavně z hlediska její obytné a rekreační funkce.

4.3 Rozvoj venkova

Pojem rozvoj může být definován, jako soubor pozitivních procesů a změn většinou v oblastech přírodních, sociálních a ekonomických. Tento proces úzce souvisí s působením ze strany aktérů, mohou jimi být obyvatelé obcí, politici, úředníci, představitelé obcí nebo podnikatelé. Mezi ukazatele prosperující obce se řadí migrace a přirozený přírůstek. Lidé, kteří se přestěhují do obce pod vidinou založení rodiny, přispívají k rozvoji obce. Tím, že se obec rozrůstá, je zapotřebí zkvalitňovat dopravní a technickou infrastrukturu, občanskou vybavenost, instituce vzdělávání apod. (Binek, 2007). Opouštění venkovského prostoru je problémem ve většině států EU. Obce se tento problém snaží řešit rozvojem občanské vybavenosti a ekonomického potenciálu pomocí různých dotací. Proces snižování počtu

občanské vybavenosti doprovází proces soustředování zařízení služeb do větších center obslužné vybavenosti. Tyto procesy formují spádovost regionů. Po velmi rychlém rozvoji různých výrobních i nevýrobních služeb, byl další rozvoj omezen především malou poptávkou po jednotlivých službách (Tomšík, 2009).

Regiony, které je třeba podporovat s ohledem na vyváženost rozvoje České republiky, navrhuje Ministerstvo pro místní rozvoj ve spolupráci s ústředními správními úřady a kraji. Zákon o podpoře regionálního rozvoje č. 248/2000 Sb. upravuje podmínky pro poskytování podpory, koordinaci a realizaci podpory hospodářské, sociální a územní soudržnosti. Dále pak zákon kontroluje činnosti evropského seskupení pro územní spolupráci v návaznosti na předpis Evropské unie (Ministerstvo pro místní rozvoj, 2021).

Česká republika má v Evropské unii jeden z nejnižších průměrů počtu obyvatel v obci. Přibližně 3 488 obcí má do 500 obyvatel, právě v těchto venkovských obcích je potřeba nejvíce podpořit rozvoj. Z hlediska malých obcí je v rámci Evropské unie problém čerpání z dotací, nabídka není příliš široká a ve většině projektů je třeba kofinancování. Obce se mohou obávat zadlužení. Snadněji dosažitelné dotace poskytuje Krajský úřad, dotace pro jednotlivé obce nejsou vysoké, ale dají se snadněji čerpat. Výzvou pro představitele místních samospráv v menších obcích je řešení problémů jako stárnutí obyvatel, vyliďňování venkova a zkvalitňování občanské vybavenosti (Hanáček, 2018). Je třeba zajistit nutnou sociální a zdravotní péči pro stárnoucí obyvatelstvo. Demografické stárnutí je velké zatížení pro ekonomicky aktivní společnost, vzniká tak velká skupina občanů se specifickými potřebami v oblasti spotřeby, zdravotní péče a zázemí. Stárnutí obyvatelstva není jen problém malých sídel, ale týká se celé České republiky a dá se říci i celé Evropské unie (Toušek, 2008). Za problém rozvoje se může označit také doprava, spojení s většími a hlavními sídly je důležité pro rozvoj obce, především pak pro obyvatele, pro které je hromadná doprava jedinou možností jak se přemístit do jiné obce (Bínek, 2007).

Dalším problémem venkova je nezaměstnanost, obyvatelé povětšinou musí za prací dojíždět do většího města (Bínek, 2007). Pro venkovské obyvatelstvo je významným zdrojem obživy zemědělská výroba, rozvoj venkova je spojen také s podporou ekonomického potenciálu a hospodářstvím (Hanáček, 2018). Program rozvoje venkova, dokáže vystihnout potřeby obcí v daném regionu. Program také podporuje diverzifikaci

ekonomických aktivit ve venkovském prostoru s cílem vytvářet nová pracovní místa a zvýšit hospodářský rozvoj.

Rozvoj venkova je tedy celá řada procesů odehrávající se uvnitř regionu. Venkovské obce se vyznačují malou populační velikostí, problematickou dopravní polohou a složitými ekonomickými podmínkami. Na starosty a pracovníky těchto obcí jsou kladeny vysoké nároky, pro úspěšný rozvoj venkovských obcí jsou klíčové informovanost a schopnost vedení. V obcích do 500 obyvatel je obtížné dosáhnout splnění těchto nároků (Binek,2009).

4.4 Rozvojový potenciál

Pro oživení venkova je důležité využít zdroje, které jsou právě pro venkov specifické, a které se vyskytují téměř výhradně na venkově. Hranice mezi vidinou zdroje jako příležitostí k rozvoji, nebo hrozby může být mnohdy úzká (Maier, 2012). Řada zdrojů se může využíváním navzájem vylučovat. Je tedy potřeba rozvíjet ty nejvhodnější a reálné zdroje k dosažení daných cílů. “Z rozvojového hlediska se často vymezují soubory provázaných a vzájemně se doplňujících místních zdrojů, které směřují ke konkrétním způsobům využití a rozvoje území. Různě vymezené typy „rozvojových potenciálů“ nestojí vedle sebe, ale prolínají se a překrývají v závislosti na charakteru činností a vazeb mezi nimi.” (Binek, 2009 str. 39). Z hlediska charakteru místních zdrojů je můžeme rozčlenit do primárních tří skupin s řadou podskupin (lidské zdroje, přírodní zdroje, hospodářské zdroje).

Rozvojový potenciál se může rozdělit na aktivní a pasivní potenciál. Aktivní potenciál využívá stávajících podmínek, pasivní potenciál je ekonomického charakteru, tvoří základ možného využití pro rozvoj oblasti (Kleinová, 2012). Strategie regionálního rozvoje ČR pro období 2007 – 2013 udává, že rozvojovým potenciálem jsou:

- Přírodní zdroje a přírodní prostředí, které patří mezi dlouhodobé faktory rozvoje.
- Hmotné faktory v podobě produkčního potenciálu zahrnující též stav infrastruktury.

- Nehmotné faktory, které obsahují především inovace, schopnost jejich tvorby a šíření včetně využívání informačních a komunikačních technologií.
- Lidské zdroje mající příslušnou úroveň znalostí a dovedností (Ministerstvo pro místní rozvoj, 2021).

Nejdůležitějším rozvojovým potenciálem je ekonomický a lidský potenciál, dále následuje potenciál životního prostředí, potenciál cestovního ruchu, potenciál technické vybavenosti a obsluhy území (Kleinová, 2012).

4.4.1 Lidský potenciál

Klíčovým faktorem rozvoje regionů jsou lidské zdroje, bez působení těchto zdrojů je realizace v oblasti rozvoje nemožná. Důležitým prvkem při rozvoji území je identita obyvatel a vztah osob k území (Binek, 2009). Politika územního rozvoje České republiky slouží jako nástroj územního plánování na celostátní úrovni. Tento dokument byl pořízen Ministerstvem pro místní rozvoj a je určen pro koordinaci územního rozvoje a územně plánovací činnosti na úrovni krajů. V rámci Evropské unie je to zdroj prosazování zájmů České republiky. Úkolem tohoto dokumentu je vymezit oblasti, se zvýšenými potřebami na změny v území mezinárodního, republikového a nadkrajského významu, dále vymezuje oblasti se specifickými problémy a hodnotami, ve kterých se dlouhodobě vyskytují problémy v oblasti udržitelného rozvoje. Občané mohou pomoci rozvoji obce svoji aktivitou, podílením se na společenských, kulturních nebo sportovních činnostech. Koncentrace kvalifikované pracovní síly na venkově je důležitým aspektem pro oživení venkova. Lidské zdroje je velmi široký pojem, zasahující a ovlivňující socioekonomickou sféru. Lidé jsou klíčovými aktéry v rozvoji regionů, bez řízení a dalších aktivit by jen těžko došlo k realizaci rozvoje v určitém regionu. Pomocí demografických ukazatelů se dosáhne základní charakteristiky populace (Adviser – euro, a.s., 2009).

Počet obyvatel

Vývoj počtu obyvatel se vztahuje k určitému území a časovému úseku. Hlavním zdrojem dat je Český statistický úřad, data vycházejí především ze sčítání lidu, které probíhá jednou za 10 let. Každý rok je provedena korekce dat z ČSÚ pomocí údajů o změnách v počtu narozených, zemřelých a změnami v pobytu obyvatel na daném území.

ČSÚ odhaduje počet nesečtených osob na 130 000 - 150 000, evidence obyvatel může být narušena i nečinností obecních úřadů, kdy nesplní ohlašovací povinnost vůči ČSÚ (Šimek & Škrabal, 2007).

Pohyb obyvatel

Pohyb obyvatel můžeme rozdělit na pohyb přirozený a pohyb mechanický. Přirozený pohyb je výsledkem rozmnožování a odumírání obyvatel. Na základě těchto procesů je na sledovaném území přirozený přírůstek nebo úbytek obyvatelstva. Přirozený přírůstek obyvatelstva je poměr dvou procesů, hrubé míry porodnosti a hrubé míry úmrtnosti, pokud je výsledek záporný jedná se o přirozený úbytek (Toušek, 2008).

Ukazatel přirozeného přírůstku je rozdílem mezi počtem živě narozených a zemřelých, pokud jsou hodnoty kladné, znamená to, že populace roste. Tento ukazatel mohou ovlivnit další populační procesy, jako např. sňatečnost, rozvodovost, porodnost nebo potratovost (Toušek, 2008).

Mechanický pohyb obyvatel můžeme dělit na emigraci (vystěhování) a imigraci (přistěhování), návrat obyvatel na původní území se označuje jako reemigrace. Rozdíl mezi emigrací a imigrací vyjadřuje migrační saldo, jinak také čistá migrace, kladné hodnoty ukazatele indikují získání obyvatel migrací. Mechanický pohyb významně ovlivňuje celkový počet obyvatel, pracovní sílu, demografické a sociální struktury (Toušek, 2008).

Struktura obyvatel

Obyvatele na území určitého celku můžeme dále strukturovat např. podle pohlaví, věku, rodinného stavu, národnosti, ekonomické aktivitě atd. Věková struktura obyvatelstva ovlivňuje množství pracovní síly a ekonomickou zátěž daného regionu, jedná se např. o výdaje na zdravotní a sociální zařízení pro občany v poproduktivním věku (Toušek, 2008). Rozdělení obyvatelstva podle pohlaví se vyjadřuje podle koeficientu feminity nebo maskulinity, vyjadřuje se procentuálním podílem jednoho pohlaví na celkovém počtu obyvatel, udává tedy počet mužů nebo žen v dané populaci. Index maskulinity nebo

feminity je vzájemný podíl osob jednoho pohlaví k druhému, výsledek se udává v procentech nebo v promilích (Toušek, 2008).

Důležité události, které ovlivňují život a vývoj určité populace, lze vyjádřit rozdělením obyvatelstva podle věkové struktury. Obyvatelstvo vybraných SO ORP se v praktické části práce rozdělí dle dat ČSÚ do 3 základních skupin:

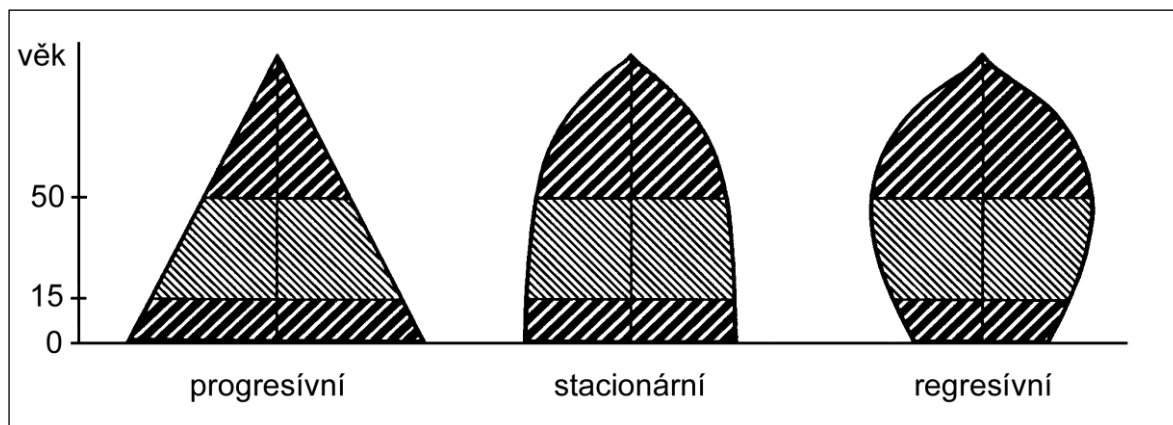
- předproduktivní složka 0 - 14 let
- ekonomicky aktivní složka 15 - 64 let
- poproduktivní složka 65+

Věková struktura se interpretuje pomocí věkové pyramidy. Graf věkové pyramidy zobrazuje věkovou strukturu a pohlaví. Popis věkové pyramidy poprvé publikoval A. G. Sundbärg v roce 1900. Podle zastoupení předproduktivní a poproduktivní složky je možné podle Touška (2008) určit tři populační typy:

- **progresivní (typ A)** - Graficky se tento typ projevuje širokou základnou pyramidy, celá pyramida se poměrně rovnoměrně „zuzuje“. Výrazně převažuje dětská složka, vyskytuje se spíše u prehistorických a historických populací, v současnosti také u řady rozvojových zemí Afriky a Asie. Předpokladem je rozšířená reprodukce obyvatelstva, jde o přirozený typ věkové struktury s vysokým podílem dětí, vysokou intenzitou úmrtnosti, zejména ihned po narození, malým podílem starých jedinců a relativně nízkou nadějí dožití.
- **stacionární (typ B)** - Typ charakteristický pro více rozvinuté asijské státy a některé státy latinské Ameriky. Déletrvajícím pokles intenzity porodnosti se dostává na takovou úroveň, že pouze nahrazuje obyvatelstvo v reprodukčním věku při dané úrovni intenzity úmrtnosti, počty narozených a zemřelých jsou poměrně vyrovnané, obyvatelstvo početně neroste, výsledkem je jednoduchá reprodukce, dětská a postreprodukční složka jsou téměř vyrovnány.
- **regresivní (typ C)** - Graficky se tento typ projevuje úzkou základnou pyramidy, která má „urnový“ tvar. Pyramida má zúženou základnu, populace se zpravidla vyznačuje nedostatečnou úrovní reprodukce a vymírá, tento typ je charakteristický pro značnou část ekonomicky vyspělého světa, ale také např. pro tranzitivní země střední a východní Evropy. Vzhledem k dané intenzitě

úmrtnosti dětská složka nenahrazuje obyvatelstvo v reprodukčním věku (počet narozených neustále klesá), celkový počet obyvatel se dlouhodobě snižuje.

Obr. 1: Typy věkové pyramidy



Zdroj: Pavlík a kol. (1986), převzato z Toušek (2008, s. 50)

S rozdělením obyvatel podle věkové struktury se pojí několik indexů, index ekonomického zatížení je poměr neaktivní ekonomické složky k ekonomicky aktivní složce. Index ekonomického zatížení je spíše ilustrativní, je vztažen především k určitému věku, část osob však v produktivní složce nemusí být ekonomicky aktivní a také část osob v předproduktivní a poproduktivní složce může pracovat.

$$\text{index ekonomického zatížení} = \frac{\text{počet obyvatel ve věku 0-14} + \text{počet obyvatel ve věku 65+}}{\text{počet obyvatel 15-64}} \times 100$$

Dalšími indexy mohou být index stáří. Pokud bude výsledek vyšší než 100 %, znamená to, že převažuje počet seniorů nad dětskou složkou. Naopak bude-li hodnota nižší než 100 %, převažuje dětská složka nad počtem seniorů (Toušek, 2008).

$$\text{index stáří} = \frac{\text{počet obyvatel ve věku 65+}}{\text{počet obyvatel ve věku 0-14 let}} \times 100$$

Index závislosti I. a II. je demografický ukazatel, který hodnotí ekonomickou zátěž na populaci, vycházející ze stárnutí obyvatelstva. Index závislosti I. značí počet předproduktivního obyvatelstva na 100 obyvatel v produktivním věku 15 - 64 let. Index závislosti II. vystihuje proces stárnutí ve sledované oblasti, vyjadřuje počet osob starších 65 let na 100 obyvatel produktivního věku 15 - 64.

$$\text{index závislosti I.} = \frac{\text{počet obyvatel ve věku 0–14 let}}{\text{počet obyvatel ve věku 15–64 let}} \times 100$$

$$\text{index závislosti II.} = \frac{\text{počet obyvatel ve věku 65+}}{\text{počet obyvatel ve věku 15–64 let}} \times 100$$

4.4.2 Ekonomický potenciál

Ekonomický potenciál klade důraz na ekonomický růst a zvýšení konkurenceschopnosti. Pojem ekonomický potenciál je relativně široký. V užším pojetí lze tento pojem spojit s konkurenceschopností na úrovni forem, konkurenceschopnost firem je spojena s možností trvale a se ziskem vytvářet produkty, které naplňují požadavky trhu ve smyslu ceny, kvality apod. Ekonomický a rozvojový potenciál lze také popsat jako schopnost regionů dlouhodobě vytvářet vysokou úroveň příjmů a zaměstnanosti v určitých podmínkách národní a mezinárodní konkurence (Adviser-euro, a.s., 2009).

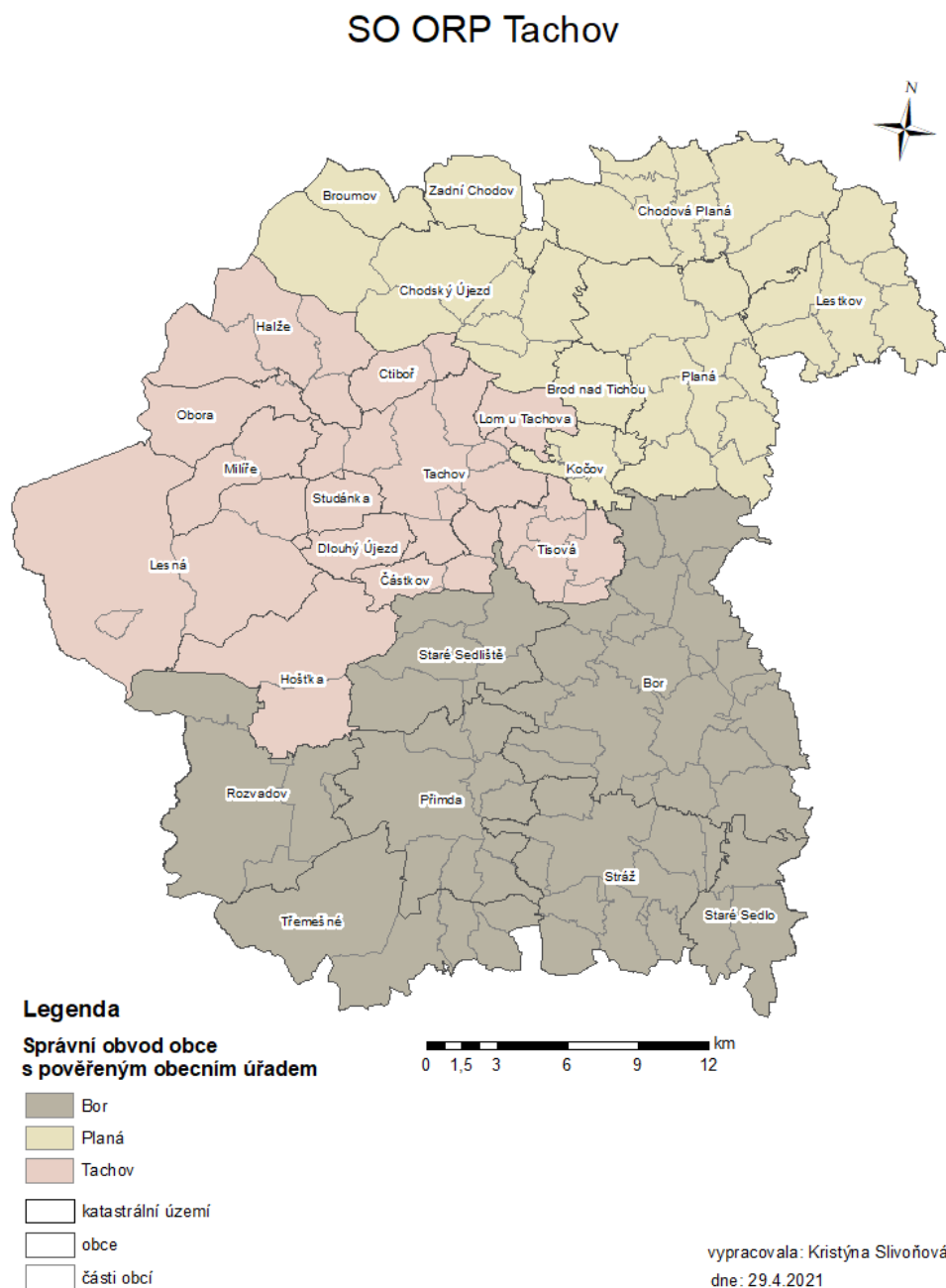
K rozdělení ekonomických subjektů na území České republiky slouží klasifikace činností NACE (Nomenclature statistique des activités économiques dans la Communauté européenne), v Evropě se využívá od roku 1970. V České republice nahradila od roku 2008 odvětvovou klasifikaci ekonomických činností (OKEČ). Díky klasifikaci CZ-NACE se mohou data porovnávat mezi evropskými státy. Klasifikace se dělí na 21 skupin s písemným označením, v druhém stupni je 88 oddílů (viz. příloha A). Oddíly se dělí na 272 skupin a 629 tříd (NACE.cz, 2021).

Na každém trhu práce se vyskytuje nezaměstnanost, nezaměstnanou osobou je člověk bez práce, který si nějakou hledá. Nezaměstnaní jsou osoby starší 15 let a ve sledovaném období splňovaly několik podmínek. Podmínkou je aktivně si hledat práci, tím se rozumí registrace na úřadu práce nebo u jiného zprostředkovatele, nebýt osoba samostatně výdělečně činná a být připraven k okamžitému nástupu do práce nebo nejpozději do 14 dnů. Mezi nezaměstnané se neřadí osoby vykonávající výkon trestu, v pracovní neschopnosti, v rekvalifikačních kurzech a osoby na mateřské dovolené (Toušek, 2008).

5 Vymezení a charakteristika SO ORP Tachov

Okres Tachov se nachází v severovýchodní části Plzeňského kraje, součástí okresu Tachov jsou dva správní obvody obcí s rozšířenou působností, SO ORP Tachov a Stříbro. SO ORP Tachov podle územně identifikačního registru zahrnuje 27 obcí, čtyři z obcí mají statut města, jedná se o města Bor, Planá Přimda a Tachov. Dále se území dělí na tři správní obvody obce s pověřeným obecním úřadem (SO POÚ), jedná se o SO POÚ Bor, SO POÚ Tachov a SO POÚ Planá (ČSÚ, 2021). Na západě sousedí se Spolkovou republikou Německo, na severu s Karlovarským krajem, na jihu a východě má společnou hranici se třemi správními obvody Plzeňského kraje, Domažlice, Horšovský Týn a Stříbro. Sousedním německým územím je spolková země Bavorsko, okresy Tirschenreuth a Neustadt an der Waldnaab. Rozlohou 947,8 km² je SO ORP Tachov největším správním obvodem v Plzeňském kraji, procentuálně zaujímá 12,4 % území kraje. Na následující mapě je území SO ORP Tachov rozděleno na SO POÚ.

Obr. 2: Mapa správního obvodu obce s rozšířenou působností Tachov



Zdroj: vlastní zpracování s využitím GIS, 2021

Tachovsko se vyznačuje jako okres horský a podhorský s vyšší členitostí povrchu. Z hlediska přírodní diference území se oblast Tachovska zařazuje do Hercynského systému, provincie České vysočiny. Do území zasahují tři subprovincie. Českolesská oblast Šumavské subprovincie se táhne při státní hranici území a zahrnuje celek Český les, kde najdeme nejvyšší vrchol správního obvodu, Havran (894 m). Směrem na východ

navazuje na Český les celek Podčeskoleská pahorkatina. Významnou sníženinou, která je výrazně odlesněná a využívá se k pěstování zemědělských plodin je Tachovská brázda (Balatka & Kalvoda, 2006). Směrem ze severu na území SO ORP Tachov zasahuje Krušnohorská subprovincie oblastí Karlovarská vrchovina, jedná se o členitou lesnatou krajinu s dominantním vrcholem Ovčí vrch (697 m), (UAP Tachov, 2012). Poberounskou subprovincií vyplňuje na východě Plaská pahorkatina s nejnižším místem, ústím Kosího potoka do řeky Mže, 405 m n. m. (Demek, 2006).

V půdním pokryvu převažují kambizemě (dystrické) a podzoly kambizemní, v depresích je též výskyt organozemí. Významná jsou ložiska žulových pegmatitů. Celek Českého lesa odpovídá podhorskému až horskému stupni – 600-900 m n. m. V nejvyšších polohách patří do chladné oblasti, jinak do mírně teplé. Oblast je charakteristická vysokým ročním úhrnem srážek – až 1000 mm při průměrné roční teplotě 5 – 7 °C. Východní část území s nadmořskými výškami 400 – 600 m patří k mírně teplým oblastem s ročním úhrnem srážek do 800 mm a průměrnou roční teplotou 6 - 8 °C (Balatka & Kalvoda, 2006). Celkovou výměru tvoří hlavně zemědělská půda 45,5 % a lesní pozemky 45,6 %. Vodní plochy zabírají 2 % území s výměrou 1914 ha (ČSU, 2021).

6 Socioekonomická analýza SO ORP Tachov

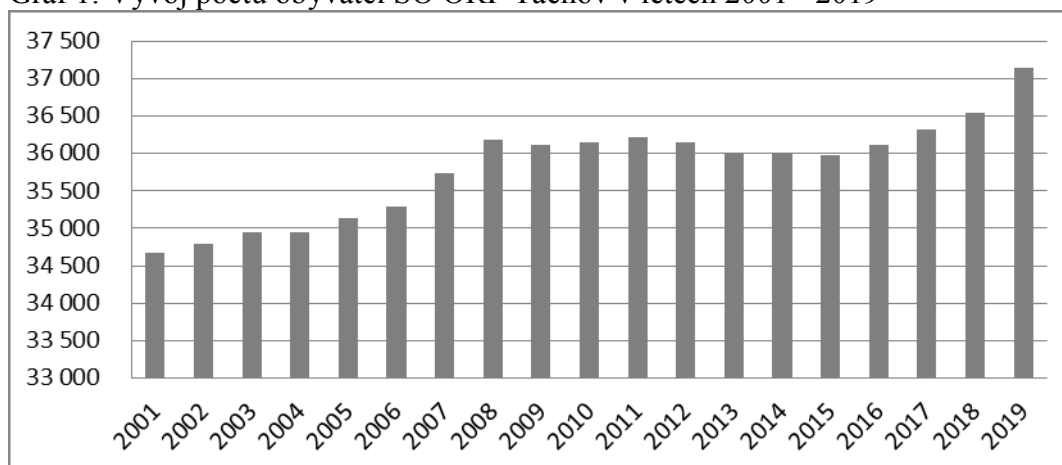
6.1 Obyvatelstvo

Na území správního obvodu Tachov žilo k 31. 12. 2019 celkem 37 146 obyvatel. Správní obvod má 6,3% obyvatel z celkového počtu Plzeňského kraje a hustotou osídlení 39,2 obyvatel na 1km² se řadí na 4 místo nejméně zalidněného obvodu v kraji. Největší město Tachov, které je situováno spíše ve středu území má (k 31. 12. 2020) 13 038 obyvatel. V SO ORP Tachov žije 73% obyvatel ve 4 městech (Tachov, Planá, Bor, Přimda) a ve 2 obcích s označením městys, jedná se o Chodovou Planou a Stráž. Rozlohou 11 652 ha je největší město Bor, s počtem obyvatel (k 31. 12. 2020) 4 486 (ČSÚ, 2021). Z hlediska sídelní struktury je Bor významným lokálním centrem a město Tachov centrem se středním významem. Minimální osídlení území je při západní státní hranici (ÚAP Tachov, 2020). Na míru hustoty zalidnění mají vliv přírodní poměry a historie osídlení. Přírodními poměry, které ovlivňují osídlení na území SO ORP Tachov, je výskyt dvou CHKO, Slavkovský les a Český les. V minulosti vlivem politiky a historických událostí na daném území zaniklo mnoho obcí.

6.1.1 Vývoj počtu obyvatel

Podstatným ukazatelem pro rozvoj regionu je vývoj počtu obyvatel. Následující graf znázorňuje vývoj počtu obyvatel ve správním obvodu v období od roku 2001 - 2019. Ukazatel může ovlivňovat např. nezaměstnanost, trh práce, věková struktura atd.

Graf 1: Vývoj počtu obyvatel SO ORP Tachov v letech 2001 - 2019



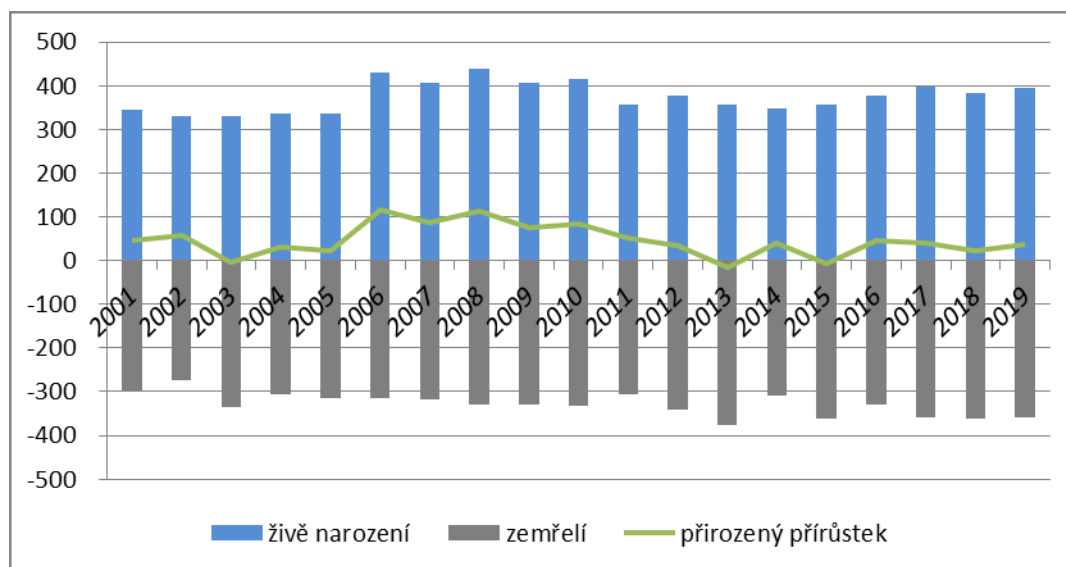
Zdroj: Český statistický úřad (2021), zpracováno autorem

Od počátku nového tisíciletí nedošlo ve vývoji počtu obyvatel na území SO ORP k výrazným změnám. Nejvyšší nárůst lze zaznamenat v roce 2019, kde počet obyvatel vzrostl meziročně o 609. Průměrná hustota se v letech 2001 – 2019 pohybuje od 36,6 – 39,2 a roste rovnoběžně s počtem obyvatel. V minulosti bylo osídlení v této oblasti velice rozdílné. V období před druhou světovou válkou byl počet obyvatel v SO ORP Tachov až dvojnásobný. Velký úbytek obyvatel ve sledovaném území byl po 2 světové válce. Po odsunutí obyvatel německé národnosti v roce 1946 začalo pomalé znovu osídlování, některé obce však úplně zanikly (Bínek, 2007).

6.1.2 Pohyb obyvatel

V grafu č. 2 je zaznamenán přirozený pohyb obyvatel v SO ORP Tachov v letech 2001 - 2019. Nejvyšší přirozený přírůstek nastal v roce 2008, kdy se narodilo 440 dětí. V letech 2001 - 2005 se počet narozených pohybuje od nejnižší hodnoty sledovaného období 329 narozených v roce 2003 do 345 narozených. V roce 2005 je narozeno 430 dětí, oproti předchozímu roku je nárůst 94. Ve sledovaném období byly záporné hodnoty zaznamenány v letech 2003, 2013 a 2015. Graf je rozkolísaný počet živě narození i zemřelých se v průběhu let mění. Přirozený přírůstek dosáhl maxima v roce 2006 a minima v roce 2013.

Graf 2: Vývoj živě narozených, zemřelých a přirozeného přírůstku v SO ORP Tachov v letech 2001 - 2019

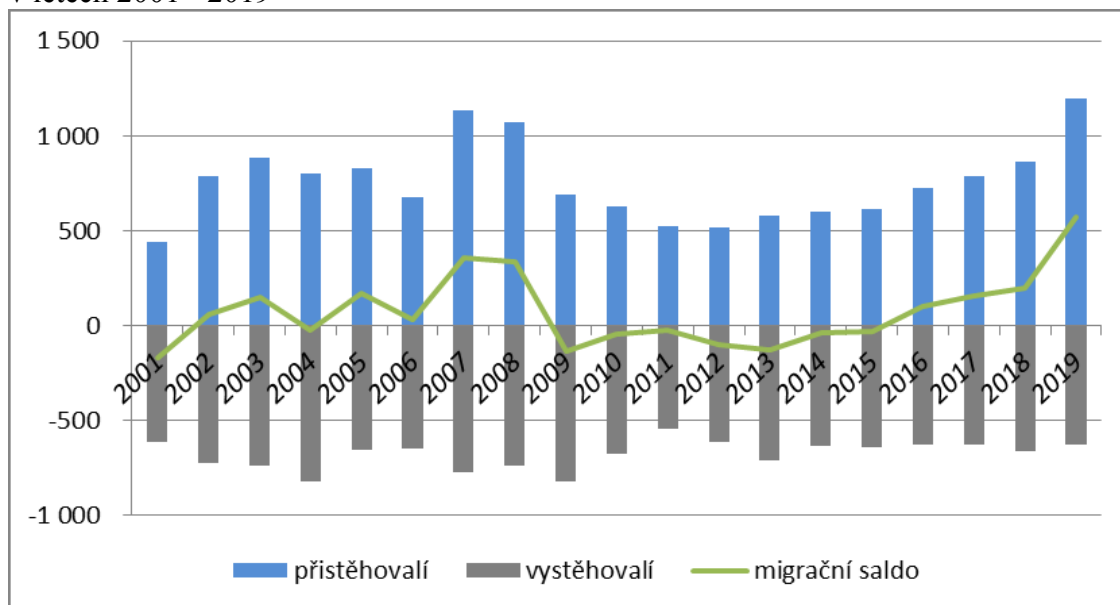


Zdroj: Český statistický úřad (2021), zpracováno autorem

V následujícím grafu je znázorněna migrace obyvatelstva v letech 2001 - 2019 migračním saldem, které je vyjádřeno poměrem přistěhovalých a vystěhovalých ve zkoumaném SO ORP. Nejméně osob se přistěhovalo v roce 2001, přibýlo pouze 441 obyvatel. Do roku 2011 je graf přistěhovalých rozkolísaný, od roku 2012 hodnoty postupně rostou. Nejvíce osob se vystěhovalo v roce 2004, celkem 823. Ročně počet vystěhovalých neklesl pod hranici 500. Migrační saldo dosahuje maxima v roce 2019 a největší pokles je v roce 2009. V letech 2009 - 2015 se migrační saldo pohybuje v záporných hodnotách. V SO ORP Tachov převažuje česká národnost.

Celkový přírůstek je ovlivněn přirozeným přírůstkem a migračním saldem. Maximální záporné hodnoty dosahuje v roce 2013, kdy je zároveň největší přirozený úbytek ve sledovaném období. Od roku 2015 postupně stoupá, lze předpokládat, že vlivem pandemie v letech 2020 a 2021 celkový přírůstek klesne.

Graf 3: Vývoj přistěhovalých, vystěhovalých a migrační saldo v SO ORP Tachov v letech 2001 - 2019



Zdroj: Český statistický úřad (2021), zpracováno autorem

Trendem v oblasti migrace je stěhování obyvatel z velkých měst do vzdálenějšího okolí. V dnešní době již není tak obtížné dojíždět větší vzdálenosti do zaměstnání. Stěhování může mít více příčin, jedním z důvodů mohou být ceny pozemků a bytů ve městech nebo jejich blízkém okolí. V periferních oblastech, jako je například sledované území, jsou pozemky i byty levnější. Dalším důvodem stěhování je zájem o lepší a kvalitnější ovzduší a pobyt v přírodě. Ve sledovaném SO ORP je ukazatel migračního salda od roku 2016 kladný a stále se zvyšuje, je příznivé, že na území proudí stále více nových obyvatel.

6.1.3 Věková struktura

Věková struktura v SO ORP Tachov je rozdělena do tří základních skupin podle schopnosti reprodukce. Předproduktivní složka, kam patří děti 0 - 14 let se v průběhu deseti let ve správním obvodu dost proměnila. V roce 2000 dosahovala předproduktivní složka nejvyšší hodnoty ve sledovaném období a jasně převažovala nad poproduktivní složkou obyvatel starších 65 let. Od roku 2015 až do současnosti ve sledovaném regionu převažuje poproduktivní složka. Spolu s rostoucím počtem obyvatel starších 65 let roste i průměrný věk, v roce 2000 byl průměrný věk 36,3 a do roku 2019 se průměr zvýšil o 5,3 let. Index stáří uvádí kolik osob 65+ připadá na 100 osob předproduktivní složky. Od roku 2000 se index stáří téměř zdvojnásobil z hodnot 56,6 na 110,4. Nejvýznamnější složka pro

socioekonomický rozvoj je produktivní složka obyvatel ve věku 15 - 64 let. V tabulce můžeme vidět nárůst do roku 2008, poté hodnoty klesají, nejvyšší hodnotu 26 526 má produktivní složka v roce 2006.

Tab. 1: Věková struktura v SO ORP Tachov v letech 2001 - 2019

Rok	Počet byvatel	Věková skupina			Prům. věk	Index stáří	Index závis. I.	Index závis. II.	Index ekon. zatížení
		0-14	15-64	65+					
2000	34 794	6 274	24 966	3 554	36,3	56,6	25,1	14,2	39,4
2001	34 681	6 140	24 967	3 574	36,7	58,2	24,6	14,3	38,9
2002	34 800	6 035	25 138	3 627	37,0	60,1	24,0	14,4	38,4
2003	34 942	5 885	25 392	3 665	37,3	62,3	23,2	14,4	37,6
2004	34 950	5 727	25 463	3 760	37,7	65,7	22,5	14,8	37,3
2005	35 140	5 619	25 661	3 860	38,0	68,7	21,9	15,0	36,9
2006	35 285	5 579	25 742	3 964	38,2	71,1	21,7	15,4	37,1
2007	35 732	5 498	26 168	4 066	38,4	74,0	21,0	15,5	36,5
2008	36 178	5 498	26 526	4 154	38,5	75,6	20,7	15,7	36,4
2009	36 119	5 498	26 356	4 265	38,8	77,6	20,9	16,2	37,0
2010	36 154	5 577	26 190	4 387	39,1	78,7	21,3	16,8	38,0
2011	36 214	5 506	26 094	4 614	39,6	83,8	21,1	17,7	38,8
2012	36 148	5 528	25 743	4 877	39,8	88,2	21,5	18,9	40,4
2013	36 004	5 535	25 395	5 074	40,2	91,7	21,8	20,0	41,8
2014	36 008	5 568	25 114	5 326	40,5	95,7	22,2	21,2	43,4

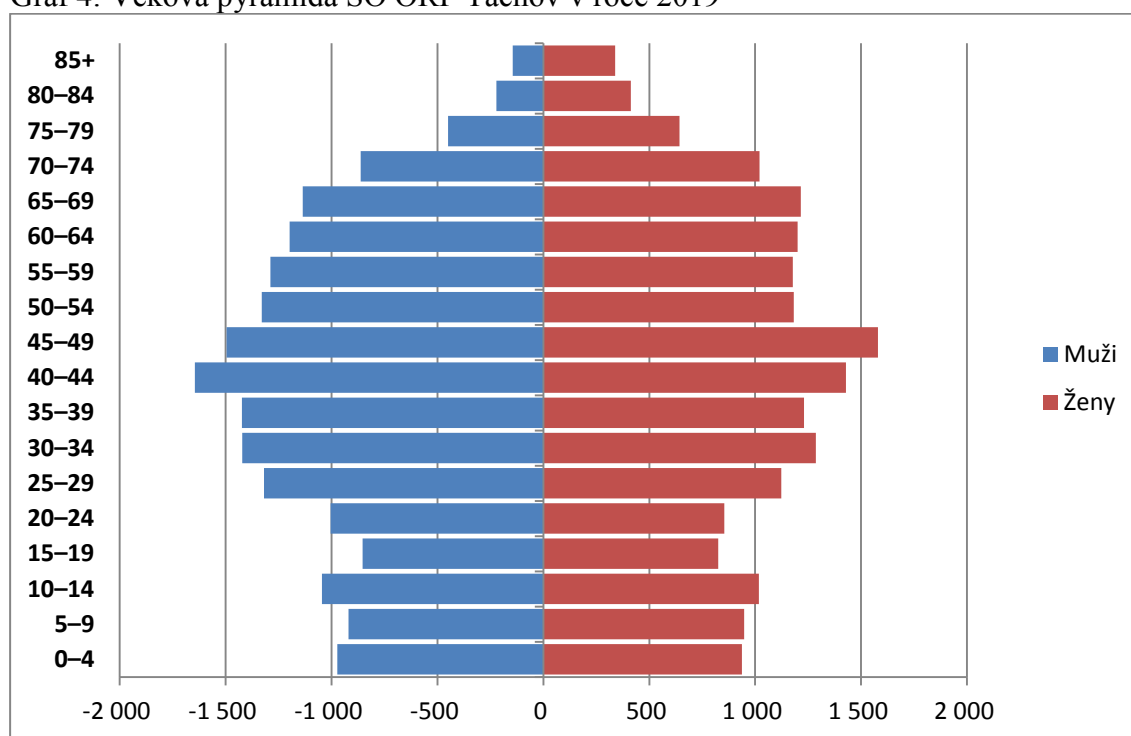
2015	35 972	5 564	24 834	5 574	40,8	100,2	22,4	22,4	44,8
2016	36 117	5 644	24 636	5 837	41,0	103,4	22,9	23,7	46,6
2017	36 314	5 706	24 575	6 033	41,3	105,7	23,2	24,5	47,8
2018	36 537	5 729	24 546	6 262	41,5	109,3	23,3	25,5	48,9
2019	37 146	5 839	24 863	6 444	41,6	110,4	23,5	25,9	49,4

Zdroj: Český statistický úřad (2021), zpracováno autorem

Index závislosti I. značí počet předproduktivního obyvatelstva. V průběhu let se mění spolu s dětskou složkou, v roce 2000 měl index nejvyšší hodnotu 25,1, ale do roku 2019 se udržuje v přibližně stejných hodnotách. Index závislosti II. vystihuje proces stárnutí ve sledované oblasti, vyjadřuje počet osob starších 65 let na 100 obyvatel produktivního věku 15 - 64. Spolu s nárůstem poproduktivní složky roste i index závislosti II. v průběhu 20 let vzrostl téměř o 12%. Index ekonomického zatížení vyjadřuje poměr ekonomicky neaktivní složky obyvatel ve věku 0 - 14 a 65 a více na 100 osob ekonomicky aktivní složky, 15 – 64 let. Index je do roku 2009 rozkolísaný a drží se v přibližně stejných hodnotách, od roku 2010 hodnoty rostou. Zásluhu na poklesu ekonomicky aktivní složky má především stárnutí obyvatelstva.

Pro celkový socioekonomický rozvoj je důležité ekonomicky aktivní obyvatelstvo, to však pomalu stárne, v budoucnu se SO ORP Tachov může potýkat s nedostatkem sociálních zařízení pro seniory, pro pozitivní budoucí vývoj je třeba na území vybudovat více sociálních a zdravotnických zařízení. Zdravotní péče a sociální péče je ve správním obvodu ORP Tachov soustředěna především do dvou měst, Tachov a Planá (Matoušek, 2007). V SO ORP Tachov jsou celkem 4 zařízení sociálních služeb, dva domovy pro seniory jsou ve městě Tachov. Domov následné péče Sv. Anna se nachází v Plané, jedná se o jednu ze čtyř nemocnic akutní péče v Plzeňském kraji. Diecézní charita Plzeň spravuje domov pro seniory v Boru.

Graf 4: Věková pyramida SO ORP Tachov v roce 2019



Zdroj: Český statistický úřad (2021), zpracováno autorem

6.2 Trh práce

6.2.1 Ekonomické subjekty

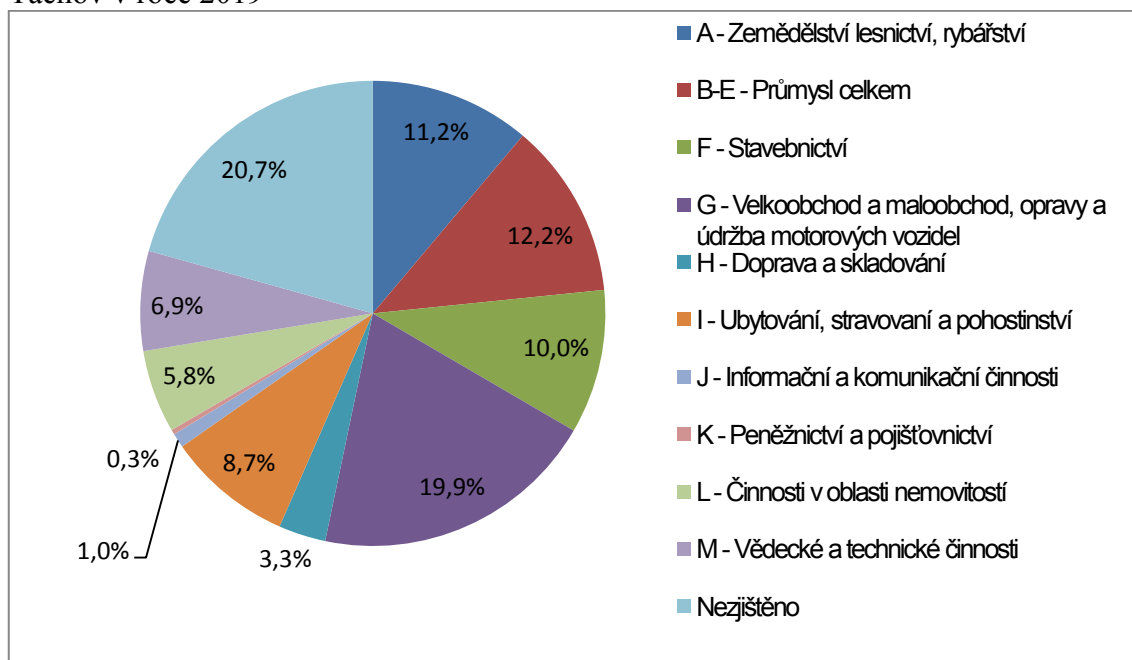
K datu 31. 12. 2019 bylo na území SO ORP Tachov evidováno 8 505 ekonomických subjektů (ARES, 2021). Průmyslová výroba se soustřeďuje do největších měst a podél trasy dálnice D5. V minulosti byla u obce Zadní chodov objevena ložiska uranu, těžba byla ukončena v roce 1992. Na území se těží štěrky a štěrkopísky, kamenolom a zpracovatelský podnik je v obci Chodová Planá. Na celém území převládá výroba komponentů pro automobilový průmysl. Významnou firmou v Tachově je ALFA Plastik a.s.Bruntál, zabývá se především zpracováním plastových dílů pro automobily a také dodává plastové výrobky pro potravinářský, farmaceutický a průmyslový sektor. Nejvíce firem je soustředěno v jižní části území u města Bor. IDEAL AUTOMOTIVE Bor, s.r.o. patří k nejvýznamnějším podnikům v regionu, dodávající plastové a textilní komponenty do automobilového průmyslu. Podnik má více než 1 000 zaměstnanců a několik výrobních hal při dálnici D5. Nad 1500 zaměstnanců má firma GRAMMER CZ, s.r.o, zabývající se výrobou a montáží vnitřního vybavení automobilů. Dalšími většími podniky s počtem zaměstnanců nad 500 v

oblasti průmyslové zóny Bor jsou Eissmann Automotive Česká republika s.r.o. a WILLI BETZ Logistik s.r.o. V Plané se vyrábí elektrické rozvody v Panasonic Electric Works Czech s.r.o., firma má více než 250 zaměstnanců (Ústav územního rozvoje, 2021). Textilní průmysl v SO ORP Tachov zastupuje firma NOVASPORT spol. s r.o., která spadá pod značku LEKI a je výrobcem především sportovního vybavení.

Největší část území zabírají lesní pozemky, výměra tvoří celkem 43 251 ha. Oblast je poměrně hodně zalesněná a proto se v SO ORP Tachov nachází několik dřevozpracujících podniků, významným zpracovatelem dřeva je Stora Enso Wood Products Planá s.r.o. Pěstuje se zde pšenice, ječmen, řepka a kukuřice na zeleno a siláž, chov je zaměřen na drůbež, skot a prasata. CHODOVAR spol. s r.o. je významný pivovar v Chodové Plané.

V SO ORP je příznivý rozvoj zaměstnanosti, k rozvoji přispívá oblast průmyslové zóny na dálnici D5. Společná hranice s Německem otevírá možnosti ke spolupráci českých a německých firem. Z celkového počtu 8 505 ekonomických subjektů bylo v roce 2019 6 611 fyzických osob a 1 894 právnických osob (ČSÚ, 2021). Následující graf znázorňuje rozdělení ekonomických subjektů podle převažující činnosti k 31. 12. 2019.

Graf 5: Rozdělení ekonomických subjektů podle klasifikace CZ-NACE v SO ORP Tachov v roce 2019



Zdroj: Český statistický úřad (2021), zpracováno autorem

Nejvíce ekonomických subjektů podle klasifikace CZ-NACE je zastoupeno ve skupině G, tato skupina zahrnuje velkoobchod a maloobchod a poskytování služeb ohledně prodeje zboží. Většina podniků v rozvojové ose Bor - Rozvadov spadá pod klasifikaci G, celkem 1 691 (ÚAP Tachov, 2012). Další nejvíce zastoupenou sekcí je B - E, v celkovém průmyslu je zastoupena: těžba, zpracovatelský průmysl, výroba a distribuce elektřiny, plynu, tepla a klimatizovaného vzduchu a zásobování vodou (nace.cz, 2021). Pouze 29 subjektů je ve skupině K, Tato skupina zahrnuje poskytování finančních služeb.

6.2.2 Nezaměstnanost

Ukazatel míry nezaměstnanosti na úrovni území SO ORP byl v lednu 2013 nahrazen podílem registrovaných osob ve věku 15 - 64 let na všechny osoby ve věku 15 - 64 ze statistik ČSÚ. Z těchto důvodů je následující tabulka nezaměstnanosti pro SO ORP Tachov uvedena v rozmezí let 2013 - 2019.

Tab. 2: Nezaměstnanost v SO ORP Tachov v letech 2013 - 2019

Rok	2013	2014	2015	2016	2017	2018	2019
Evidovaní uchazeči o zaměstnání	2 169	1 876	1 523	1 224	884	769	756
Volná pracovní místa	230	631	891	1 298	1 917	5 445	6 239
Počet uchazečů na 1 volné pracovní místo	9,4	3,0	1,7	0,9	0,5	0,1	0,1
Podíl nezaměstnaných osob	8,30 %	7,33 %	6,02 %	4,90 %	3,52 %	2,97 %	2,81 %

Zdroj: Český statistický úřad (2021), zpracováno autorem

Průměrná roční míra nezaměstnanosti byla nejvyšší v roce 2013, kdy byl podíl 8,3 %. V průběhu let se míra nezaměstnanosti snížila na hodnotu 2,81 %. V Plzeňském kraji byla nezaměstnanost v roce 2019 druhá nejnižší hned po Hlavním městě Praha a to 2,31 %, v SO ORP Tachov jsou hodnoty oproti podílu nezaměstnaných osob v České republice o 0,45 procentního bodu nižší. Nezaměstnanost může být v regionu ovlivněna větším počtem venkovských obcí, nízkou úrovní vzdělání nebo špatnou dopravní obslužností. V roce 2013 bylo evidováno 2 169 nezaměstnaných osob a na jedno volné pracovní místo připadalo 9,4 uchazečů. Do roku 2019 se počet uchazečů zmenšil téměř o dvě třetiny, v tomto roce bylo 6 239 volných pracovních míst a pouze 756 uchazečů o zaměstnání. Spoustu pracovních příležitostí nabízí oblast průmyslové zóny při dálnici D5 u obce Bor u Tachova. Z

celkového počtu uchazečů v roce 2019 bylo 20,4 % se zdravotním postižením, 2,1 % bylo absolventů. Podíl osob nezaměstnaných déle než 12 měsíců se ze 48,7 % v roce 2013 snížil do roku 2019 na 16,8 %.

6.3 Doprava

Dopravní síť je rozvinutá a navazuje na německé okresy Tirschenreuth a Neustadt an der Waldnaab. Nejvýznamnější silničním tahem na území SO ORP Tachov je dálnice D5 Praha - Waidhaus, za Rozvadovem se dálnice napojuje na německou část. Státní silnice II. třídy s označením II/605 vychází z Plzně přes obce Bor, Přimda až k hraničnímu přechodu Rozvadov. Silný provoz je na silnici I/21, která od sjezdu z dálnice D5 pokračuje na Planou severozápadním směrem pak dále do Chebu. Významné silnice II. třídy jsou dále silnice II/230 (Stod - Planá - Mariánské Lázně), silnice II/199 (Holostřevy, Tachov, Pavlův Studenec), silnice II/198 (Přimda - Tachov - Planá), silnice II/200 (Horšovský Týn - Bor - Nová Hospoda) a silnice II/201 (Konstantinovy Lázně - Planá - Broumov).

Železniční trať III. železničního koridoru prochází územím ve směru Plzeň - Cheb. Denně jezdí několik rychlíků včetně mezinárodního spoje do Norimberka. Trať 184 spojuje okresní města Domažlice a Tachov, přes zastávky Staré Sedliště, Bor a Planá. Podčeskoleská lokálka označena jako trať 177 obsluhuje území v části Českého lesa, je dlouhá 15 km a spojuje města Svojsín a Bor.

Přes území SO ORP Tachov prochází plynovod a ropovod (Kralupy n.Vlt. – Ingolstadt). Struktura rozmístění venkovského osídlení neumožňuje napojení všech obcí na plyn. V malých sídlech často není řešena kanalizace a vodovod. Všechny obce nad 300 obyvatel však mají napojení na čističku odpadních vod. Obce, které nejsou zásobovány z veřejných vodovodů, jsou na větší části sledovaného území zásobovány skupinovým vodovodem z obce Lučiny. Hromadná doprava zajišťuje každodenní dopravu do škol a zaměstnání. Problémem bývají časté omezení na železničních tratích a s tím spojené výluky. Nejvýznamnější je trať 170 (Praha - Schirnding), vlakové spoje jezdí i o víkendech.

7 Rozvojový potenciál SO ORP Tachov

Z pohledu sídelní struktury jsou na celém území SO ORP Tachov celkem tři významná centra. Jedná se o města Tachov, Planá a Bor. Dle úrovně občanské vybavenosti a možnosti pracovních příležitostí jsou na tom nejlépe města Tachov, Bor, Planá a Přimda. Obyvatelstvo ve správním obvodu SO ORP Tachov má nižší průměrný věk obyvatel oproti celorepublikovému průměru, v roce 2019 byl průměrný věk 41,6 let. Ve sledovaném území se vyskytuje vyšší podíl obyvatel se základním vzděláním a také malé množství obyvatel s vysokoškolským vzděláním (SLDB, 2011). Situace školství ve správním obvodu se dá označit jako poddimenzovaná. V menších obcích se nenacházejí školská zařízení, která zajišťují úplné základní vzdělání. První stupně základních škol v obcích do 2000 obyvatel jsou v obci Halže, Hořka, Rozvadov, Lesná a Chodová Planá. Podle místního akčního plánu rozvoje vzdělávání SO ORP Tachov je plánovaná modernizace většiny mateřských škol, pořizování inovací a výpočetní techniky. V této oblasti je největší překážkou nedostatek financí, zajištění personálu a jazyková a matematická gramotnost (MAP ORP Tachov, 2016). Velká část vysokoškoláků se po dokončení studia nevrátí a zůstávají ve větších městech. Sledované území má převážně průmyslový charakter a chybí zde školy tohoto zaměření. Střední školy jsou ve městech Tachov a Bor, jedno gymnázium je ve městě Tachov. Zájemci o navazující studium po ukončení základního vzdělání využívají spíše dojíždění do okolních měst za hranicí správního obvodu, např. obchodní akademie Stříbro nebo hotelová škola v Mariánských lázních. V obcích je třeba řešit nedostatečnou kapacitu mateřských škol, s tím souvisí i nárůst potomků silných ročníků ze 70. let minulého století. Na zkoumaném území v minulosti zaniklo několik základních škol, s jejich obnovou se však již nepočítá. Pro obyvatele obcí je téměř vždy k dispozici veřejný internet, většinou v obecních knihovnách. V obci Tachov bylo zřízeno Regionální Vzdělávací a Informační Středisko (REVIS), středisko spolupracuje s Elektrotechnickou Fakultou ZČU, společným cílem je otevření kombinovaného bakalářského oboru Aplikovaná elektrotechnika.

S kvalitou vzdělání souvisí i začleňování dětí ze sociálně vyloučených lokalit. Sociálně vyloučenou lokalitou je považována lokalita, kde dochází ke koncentraci více než dvaceti osob, které žijí v nevyhovujících podmínkách (indikováno počtem příjemců příspěvku na

živobytí) a obývají fyzicky či symbolicky ohraničený prostor (Ministerstvo školství a tělovýchovy, 2021). Ve zkoumaném území se nachází čtyři takové lokality v obcích Bor, Přimda, Staré Sedliště a Tachov. V budoucnu je třeba zapracovat na začlenění obyvatel z těchto vyloučených lokalit do společnosti. Až na výjimky nejsou na území SO ORP Tachov problémy s nepřizpůsobivými obyvateli a v obcích se daří udržovat pořádek. V některých větších obcích byla zaznamenána kriminalita mladistvých, jedná se nejvíce o vandalismus na obecním majetku (Město Tachov, 2021).

Věková struktura obyvatel této oblasti je regresivní, v budoucnu bude přibývat obyvatel v pokročilém věku, s tím souvisí zajištění zdravotní a sociální péče. Dostatek ordinací praktických lékařů, stomatologů a dalších zaměření je ve městech Tachov a Planá, nejvíce zaostává město Přimda. Největším problémem v tomto příhraničním regionu je odliv lékařů do větších měst nebo za hranice do Německa. Spádovou oblastí pro záchranáře je město Plzeň. V Plané působí soukromá klinika SWISS MED CLINIC, která vznikla na místě zkrachovalé nemocnice. Řešením pro udržení lékařů v daném regionu je zvýšení jejich platového ohodnocení nebo vytvoření vhodných podmínek pro přilákání mladých lékařů do obcí. Vybavenost SO ORP Tachov domovy s následnou péčí je mírně nadprůměrná, s ohledem na stárnutí populace lze předpokládat, že požadavky se budou stále zvyšovat.

Trendem v oblasti bydlení je nyní výstavba rodinných domů s využitím hypotéky, ve městech a větších obcích stále převládá bydlení v bytovkách. O byty je v největších obcích velký zájem a ve správním obvodu je jich nedostatek. V obcích s dobrou přístupností do měst je třeba plánovat a vymezit plochy pro bytovou výstavbu. Města mohou využít státní podpory a investovat do výstavby sociálních bytů (ÚAP Tachov, 2012).

Obce a jejich spolky se snaží rozvíjet kulturní akce a sounáležitost občanů. V celém správním obvodu ORP Tachov je vybudováno mnoho kulturních domů a menších prodejen. Prodejní místa se drží jen díky podpory obce. Rekreační oblasti jsou např. Krumpolecká přehrada, rybník Boněťák nebo středisko Sycherák u rybníka Chobot. Silné stránky jsou v oblasti přírodního zázemí SO ORP, na území je několik přírodních parků a chráněných území. V CHKO Český les je třeba více investovat do služeb pro turisty, jsou zde dobré podmínky pro vybudování nových turistických tras nebo center. Klub českých

turistů pečuje o síť turistických tras a naučných stezek. Příležitostí může být investice do nových cyklotras s napojením na německé okresy.

V minulosti byla v SO ORP Tachov zaznamenávána nejvyšší nezaměstnanost v Plzeňském kraji. Nezaměstnanost značně klesla, díky rozvoji průmyslové zóny Nová Hospoda. Možnost ekonomického rozvoje je očekávána v oblasti rozvojové osy OS1, která vede přes území měst Bor, Částkov, Hošťka a Rozvadov, Tisová a částečně přes území města Přimda. Další rozvojová osa OR5 je vedena podél silnice I/21 a rozkládá se na území obcí Brod nad Tichou, Chodová Planá, Kočov a Planá. Osa OR6 vede přes obce Borek u Tachova, Dehetná a Stráž u Tachova. Tyto rozvojové osy jsou významné pro další ekonomický rozvoj regionu. Do budoucna lze předpokládat nové výstavby výrobních nebo skladovacích podél dálnice D5. Hrozbou může být nárůst dopravy a s tím spojené znečištění. Dalším problémem je dopravní zatížení menších obcí. V roce 2021 by mělo dojít k zahájení výstavby obchvatu města Tachov, kterým prochází silnice II/199 a II/198.

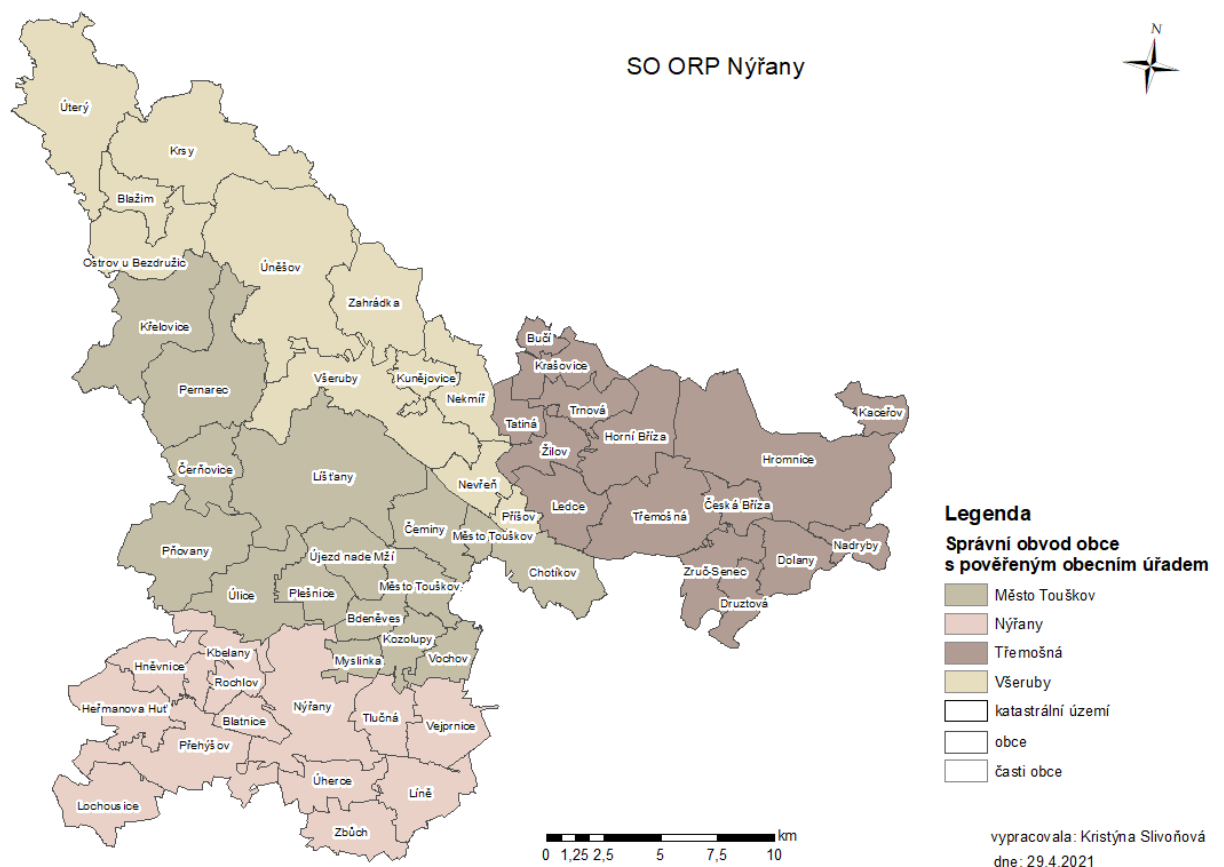
Z ekonomického hlediska má na území SO ORP Tachov stále významnou roli zemědělství a lesní hospodářství. Největším podnikem je Ideal Automotive, který zaměstnává cca 1400 zaměstnanců. Firmy sídlící podél dálnice D5 se potýkají s nedostatkem kvalifikované síly. Doprava do zaměstnání je v tomto regionu omezující faktor, značná část zaměstnanců musí dojíždět větší vzdálenosti do zaměstnání. Řešením podniků se sídlem podél dálnice D5 je organizace svozu pracovníků z větších měst nebo příspěvek na dojíždění. Slabou stránkou je hromadná doprava, ta je spíše ztrátová a města ji musí dotovat z veřejných prostředků. Do budoucna je třeba zkvalitnit hromadnou dopravu a řešit odstranění nadměrné dopravy z center obcí a měst.

Životní prostředí v SO ORP Tachov je na relativně dobré úrovni, nachází se zde rozsáhlé zalesněné a vodní plochy. Celé území má nízkou hustotu zalidnění a převažují spíše malá venkovská sídla. Hrozbou pro životní prostředí je stále se zvyšující frekvence dopravy. V menších obcích způsobuje nadměrná doprava nadměrný hluk, prach, otřesy, porušení vozovky a ztížení přecházení. Nejvhodnějším řešením by bylo vybudování obchvatů, toto je však zdlouhavý a finančně náročný proces, prozatímním řešením situace je tedy vybudování protihlukových zábran, zamezení průjezdu nadměrné dopravy centrem obcí a vybudování podchodů nebo nadchodů.

8 Vymezení a charakteristika SO ORP Nýřany

SO ORP Nýřany jsou součástí okresu Plzeň-sever v Plzeňském kraji. Správní obvod zahrnuje 54 obcí, Statut města má šest obcí Horní Bříza, Město Touškov, Nýřany, Třemošná, Úterý a Všeruby. Území správního obvodu je dále rozděleno na čtyři SO POÚ, jedná se o SO POÚ Město Touškov, Třemošná, Nýřany a Všeruby, rozdělení můžeme vidět na následující mapě. Společnou hranici má s pěti správními obvody Plzeňského kraje, Kralovice, Plzeň, Rokycany, Stod, Stříbro, na severozápadní hranici sousedí s Karlovarským krajem. Z celkového území Plzeňského kraje se správní obvod rozkládá na 8,2 % s rozlohou 627.5 km² (ČSÚ, 2021).

Obr. 3: Mapa správního obvodu obce s rozšířenou působností Nýřany



Zdroj: vlastní zpracování s využitím GIS, 2021

SO ORP Nýřany se nachází v Poberounské subprovincii, nadřazeným celkem je provincie České vysočiny, která patří do Hercynského systému. Nejvyšším bodem správního obvodu je Stěnský vrch s nadmořskou výškou 760 m. Vrchol je na rozmezí Plzeňského a Karlovarského kraje, nachází se v severo-západní části na hranicích s SO ORP Mariánské lázně. Druhým nejvyšším vrcholem území ležícím v Tepelské vrchovině je Polínský vrch (684,4 m n. m.), v minulosti se na svazích těžil kámen pro stavbu silnic, má ráz stolové hory a nyní je využíván horolezci. Nejnižší položené místo je v obci Nadryby u břehu Berounky, která tvoří přirozenou východní hranici s SO ORP Rokycany. Významnými toky jsou řeka Mže, Třemošná a Berounka. Na řece Mži je významná vodní plocha, nádrž Hracholusky, větší polovina nádrže se nachází v sousedním okrese Tachov. V bývalém břidličnatém lomu vzniklo Hromnické jezírko, působením sloučenin železa má načervenalou barvu, jedná se o přírodní památku (ČSÚ, 2021).

Na území převládají prekambričké a paleozoické sedimenty, v půdním pokryvu se vyskytují hnědozemě, fluvizemě, kambizemě a pseudogleje. Na hranici správního obvodu se dodnes těží kaolín v okolí obce Kaznějov. Dnes již nevyužívaná a převážně vytěžená ložiska černého uhlí se nacházela v okolí města Nýřany. Celé území se řadí k mírně teplým oblastem s nadmořskou výškou 400 - 600 m. Průměrná roční teplota území je 6 - 8 °C a úhrn ročních srážek se pohybuje do 800 mm (Balatka & Kalvoda, 2006). Zemědělská půda se rozkládá na 53,9 % území s výměrou 33 812 ha, 35,5 % zabírají lesní pozemky (ČSÚ, 2021).

9 Socioekonomická analýza SO ORP Nýřany

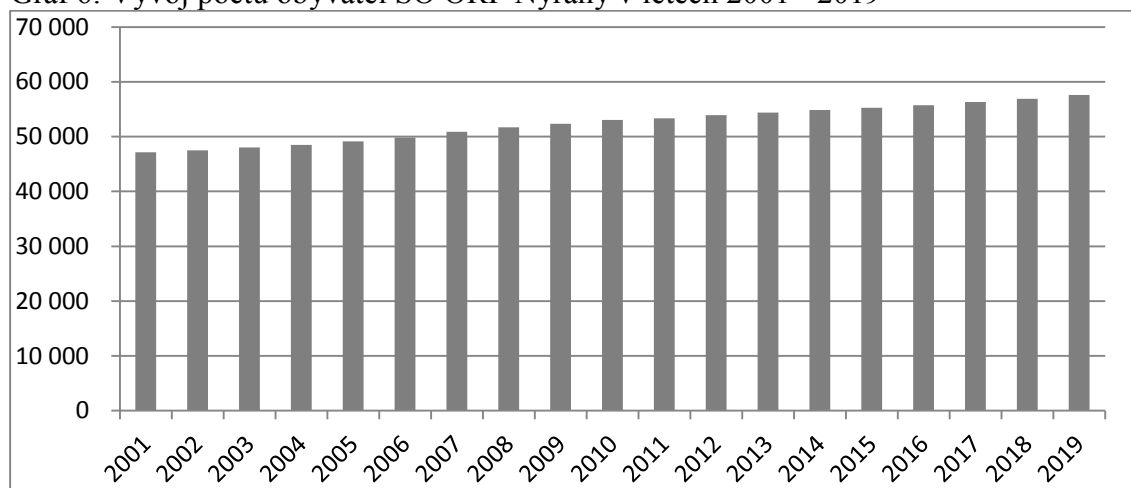
9.1 Obyvatelstvo

Na území správního obvodu Nýřany byl počet obyvatel k 31. 12. 2019 57 612, je to 9,8 % obyvatelstva Plzeňského kraje. Území je hustě osídleno, po SO ORP Plzeň je na druhém místě s hustotou osídlení 91,8 obyvatel na km². Centrem správního obvodu je město Nýřany, umístěné v jižní části území, na území obce žije přibližně 7000 obyvatel, což je pouze 12,2 % z celkového počtu. V minulosti bylo město průmyslovým střediskem, v Plzeňské pánvi se nacházela ložiska černého uhlí. Dalšími významnými obcemi na daném území jsou Město Touškov (2 200 obyvatel), Třemošná (5 100 ob.), Vejprnice (4 100 ob.) a Horní Bříza (4 200 ob.). V roce 1960 se Nýřany přesunuly z okresu Stod do nově ustanoveného okresu Plzeň - sever. Poslední změna území byla v roce 2007, kdy byly přerazeny obce Kyšice, Dýšina a Chrást do okresu Plzeň - město. Část obcí ve východní části SO ORP Nýřany mají lepší dostupnost s městem Plzeň než se správním městem Nýřany, pro lepší dostupnost tak byla v Plzni zřízena dvě pracoviště obecního úřadu. (ČSÚ, 2021).

9.1.1 Vývoj počtu obyvatel

V následujícím grafu je znázorněn vývoj počtu obyvatel v SO ORP Nýřany, osídlení na daném území je rozprostřené směrem k plzeňské aglomeraci a zahrnuje 54 obcí. Ve vývoji počtu obyvatel nedošlo během sledovaného období k zásadním změnám, graf mírně roste. Na začátku sledovaného období v roce 2001 bylo na území 47 168 obyvatel, do roku 2019 vzrostl počet o 10 444 to je nárůst o 22 %. Pozitivní vývoj je dán především kladným migračním saldem.

Graf 6: Vývoj počtu obyvatel SO ORP Nýřany v letech 2001 - 2019



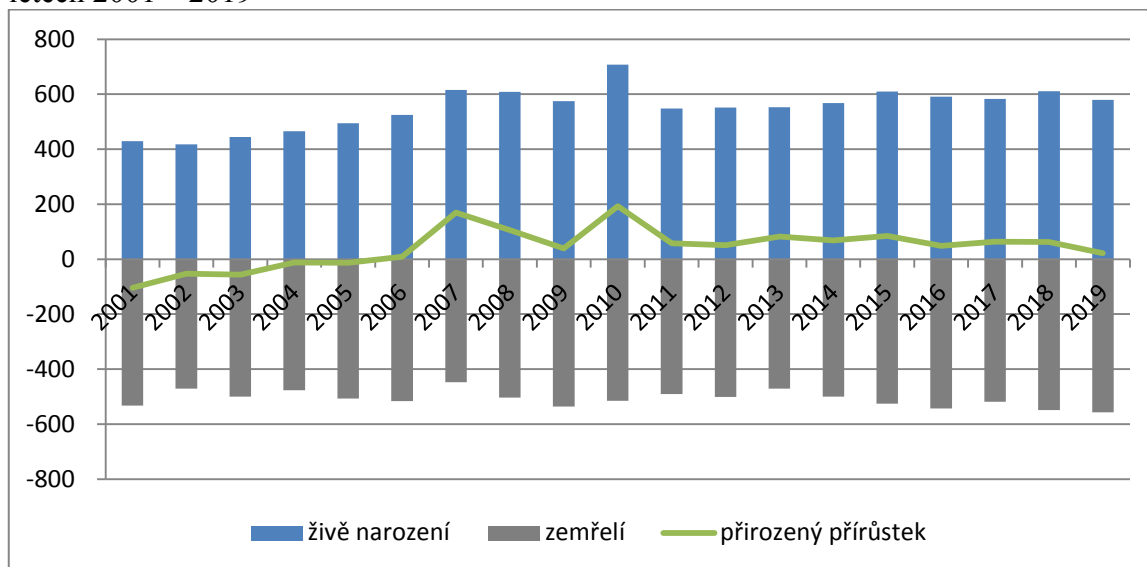
Zdroj: Český statistický úřad (2021), zpracováno autorem

Nejvyšší nárůst nastal mezi lety 2006 a 2007, počet obyvatel vzrostl o 1 034. Správní obvod prošel několika změnami, v roce 2003 se odpojila obec Malesice, větší změna hranic správního obvodu proběhla v roce 2007 na východě území, odpojením 3 obcí. Některá sídla na území zanikla v polovině 20. století vybudováním vodní nádrže Hracholusky. Z hlediska počtu obyvatel je SO ORP Nýřany na druhém místě v rámci Plzeňského kraje.

9.1.2 Pohyb obyvatel

Graf č. 7 zaznamenává přirozený pohyb obyvatelstva na území SO ORP Nýřany. Linie přirozeného přírůstku se od počátku sledovaného období pohybuje do roku 2005 v záporných hodnotách. Od roku 2006 jsou hodnoty kladné, největší hodnotu 193 má přirozený přírůstek v roce 2010. V tomto roce překročil počet živě narozených hodnotu 700. Hodnoty zemřelých se za celé období pohybují mezi 447 - 557 a není zde zaznamenána značná změna. Největší přírůstek byl v roce 2010, kdy se narodilo 708 dětí, nejméně dětí se narodilo v roce 2002 a to 418.

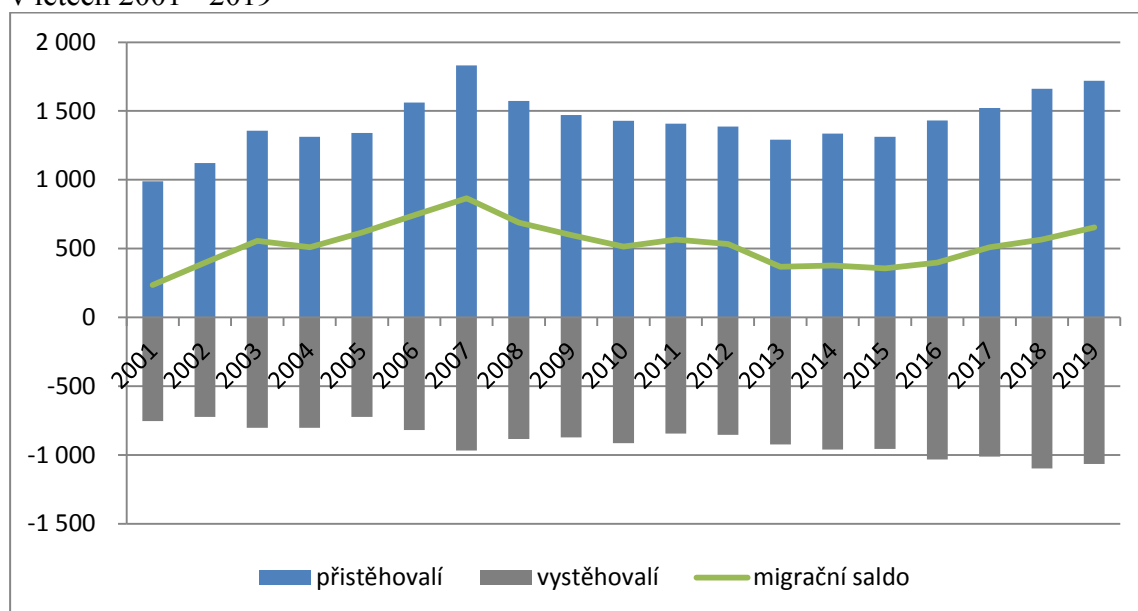
Graf 7: Vývoj živě narozených, zemřelých a přirozeného přírůstku v SO ORP Nýřany v letech 2001 – 2019



Zdroj: Český statistický úřad (2021), zpracováno autorem

Ve zkoumaném SO ORP Nýřany jsou hodnoty celkového přírůstku v letech 2001 - 2019 kladné. Celkový přírůstek ovlivňuje migrační saldo a přirozený pohyb obyvatelstva. Migrační saldo je nejvyšší v roce 2007 kdy má hodnotu 865, v tomto roce na území správního obvodu přibýlo 1 832 obyvatel, nejvíce za sledované období. Nejméně se přistěhovalo 989 obyvatel v roce 2001. Ročně počet vystěhovalých neklesl pod 700 osob. Nejvíce obyvatel se vystěhovalo v roce 2018. A to 1 032. V SO ORP Nýřany jsou obyvatelé převážně s českou národností, do regionu se cizinci stěhují hlavně za prací. Sledovaný region se stává atraktivnějším v oblasti bydlení, lze tedy očekávat kladný přirozený přírůstek. Pro kladný vývoj přirozeného přírůstku je důležité vytvoření dobrých podmínek pro zakládání rodin.

Graf 8: Vývoj přistěhovalých, vystěhovalých a migrační saldo v SO ORP Nýřany v letech 2001 - 2019



Zdroj: Český statistický úřad (2021), zpracováno autorem

9.1.3 Věková struktura

Obyvatelstvo v SO ORP Nýřany pomalu stárne, průměrný věk se stále zvyšuje. Předproduktivní složka, děti ve věku 0 - 14 let, se v průběhu let tolik neměnila, mezi lety 2000 - 2009 nebyl zaznamenán velký meziroční nárůst a počet dětí se pohyboval mezi 7635 - 8057. Od roku 2009 počet dětí mírně stoupá na nejvyšší hodnotu 9 708. Předproduktivní složka a poproduktivní složka obyvatel je poměrně vyrovnaná, do roku 2014 mírně převažuje skupina 0 - 14 nad skupinou 65+. V roce 2019 dosahují předproduktivní a poproduktivní složky maximálních hodnot za sledované období. Hodnoty ekonomicky aktivní složky obyvatel ve věku 15 - 64 let od roku 2000 po současnost rostou. Od roku 2011 se hodnoty meziročně nemění a zůstávají téměř na stejných hodnotách. Průměrný věk se od roku 2000 zvýšil o 3 roky. Index stáří se zvýšil, v roce 2019 připadalo na 100 dětí 0 - 14 let 107,5 obyvatel poproduktivní složky. Pro pozitivní rozvoj regionu je předpoklad mít všechny složky věkové struktury vyvážené. Vzhledem ke stárnutí populace je třeba zajistit zařízení sociální a zdravotní péče pro seniory (Toušek, 2008).

Tab. 3: Věková struktura obyvatel v SO ORP Nýřany v letech 2001 - 2019

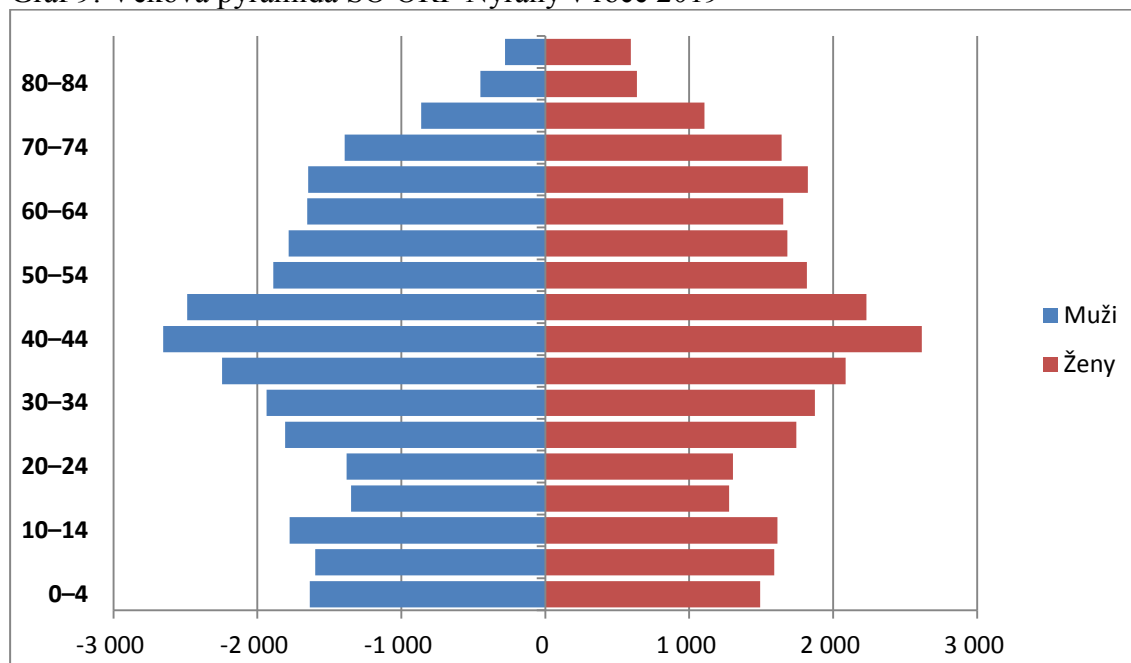
Rok	Počet obyvatel	Věková skupina			Prům. věk	Index stáří	Index závis. I.	Index závis. II.	Index ekon. zatížení
		0-14	15-64	65+					
2000	46 999	7 995	32 724	6 280	38,4	78,5	24,4	19,2	43,6
2001	47 168	7 913	32 990	6 265	38,6	79,2	24,0	19,0	43,0
2002	47 514	7 826	33 343	6 345	38,8	81,1	23,5	19,0	42,5
2003	48 014	7 706	33 886	6 422	39,0	83,3	22,7	19,0	41,7
2004	48 512	7 695	34 299	6 518	39,2	84,7	22,4	19,0	41,4
2005	49 117	7 635	34 857	6 625	39,3	86,8	21,9	19,0	40,9
2006	49 869	7 667	35 465	6 737	39,4	87,9	21,6	19,0	40,6
2007	50 903	7 812	36 166	6 925	39,5	88,6	21,6	19,1	40,7
2008	51 698	7 927	36 683	7 088	39,5	89,4	21,6	19,3	40,9
2009	52 336	8 058	36 974	7 304	39,6	90,6	21,8	19,8	41,5
2010	53 044	8 419	37 143	7 482	39,7	88,9	22,7	20,1	42,8
2011	53 365	8 533	37 008	7 824	40,0	91,7	23,1	21,1	44,2
2012	53 949	8 672	37 018	8 259	40,2	95,2	23,4	22,3	45,7
2013	54 399	8 768	37 016	8 615	40,4	98,3	23,7	23,3	47,0
2014	54 844	8 906	36 993	8 945	40,6	100,4	24,1	24,2	48,3
2015	55 286	9 115	36 934	9 237	40,8	101,3	24,7	25,0	49,7
2016	55 733	9 233	36 972	9 528	41,0	103,2	25,0	25,8	50,7
2017	56 308	9 401	37 011	9 896	41,1	105,3	25,4	26,7	52,1

2018	56 935	9 560	37 184	10 191	41,3	106,6	25,7	27,4	53,1
2019	57 612	9 708	37 468	10 436	41,4	107,5	25,9	27,9	53,8

Zdroj: Český statistický úřad (2021), zpracováno autorem

Index závislosti I. je v průběhu let rozkolísaný, na začátku sledovaného období byla hodnota 24,4 a poté se hodnoty indexu postupně snižovaly do roku 2009, nejnižších hodnot dosahoval index v letech 2006 - 2008. Indexy neberou v úvahu fakt, že ne všichni obyvatelé produktivní složky pracují, část obyvatel může stále studovat nebo odejít do důchodu ještě před hranicí věku 65 let. V SO ORP Nýřany se index závislosti I. drží v přibližně stejných hodnotách oproti indexu závislosti II. Počet poproduktivní složky na 100 obyvatel produktivního věku vzrostl od roku 2000 do roku 2019 o 45%. Stejně tak roste i index ekonomického zatížení, od roku 2000 však klesl index na hodnotu 40,6 v roce 2006, od tohoto roku index stoupá až do současnosti. I když všechny 3 věkové složky na území SO ORP Nýřany rostou, index stárí se bude do budoucna zvyšovat. Do budoucna se bude muset na území SO ORP Nýřany vybudovat více zařízení poskytující sociální péči.

Graf 9: Věková pyramida SO ORP Nýřany v roce 2019



Zdroj: Český statistický úřad (2021), zpracováno autorem

SO ORP Nýřany má věkovou pyramidu regresivního typu, v grafu je vidět populační vlna obyvatel narozených v 70. letech. Větší porodnost v tomto období má za následek politika komunistického režimu, lidé narození v 70. letech jsou označováni jako “Husákovy děti”. Lze předpokládat, že tento silný ročník má již potomky, je třeba tak zajistit dostatečnou kapacitu ve školách. V grafu je nejmenší zastoupení obyvatel ve věku 15 - 24 let. Nejvíce mužů i žen je ve věku 40 - 44 let, muži mírně převládají nad ženami, mužů je 2 654 a žen 2 615. Index maskulinity je na sledovaném území v roce 2019 100 %, to znamená, že počet žen a mužů je vyrovnaný. Průměrná délka života se stále prodlužuje, mnoho žen odkládá těhotenství do vyššího věku a stále více lidí upřednostňuje kariéru před založením rodiny, do budoucna nelze předpokládat zvýšení porodnosti.

9.2 Trh Práce

9.2.1 Ekonomické subjekty

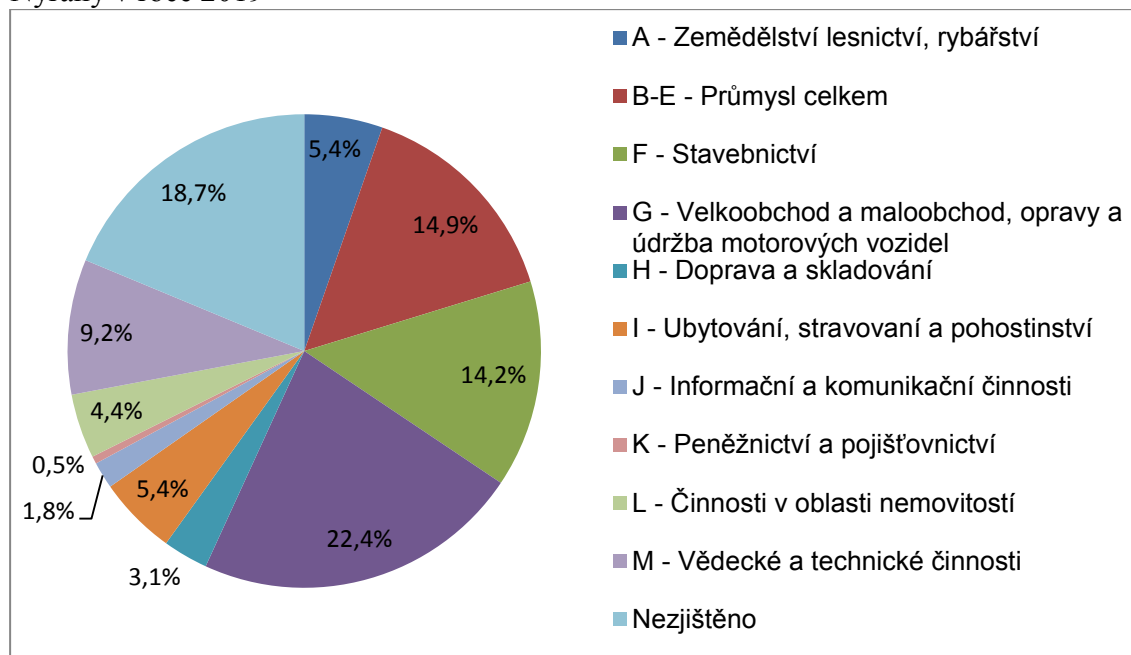
Na území SO ORP Nýřany bylo dle Registru osob k 31. 12. 2019 celkem 13 194 ekonomických subjektů (ČSÚ, 2021). Mezi důležitá průmyslová odvětví na území správního obvodu patří výroba keramiky, zpracovává se především v závodech v obci Horní Bříza. Ložiska hrubšího druhu kaolinu, který se hodí k výrobě stavební a hospodářské keramiky, se těží za hranicí regionu v okolí obce Kaznějov. V minulosti bylo na území několik keramických závodů, velkou většinu převzal podnik Lasselsberger, s. r. o. s hlavním sídlem v Plzni. Dalším výrobcem žáruvzdorné keramiky je HOB CER TEC se sídlem v Horní Bříze, VUK Plzeň a LB MINERALS. Na jihu území v obci Heřmanova Huť sídlí sklárna zaměřující se na výrobu užitkového a nápojového skla. Významnou průmyslovou zónou jsou výrobní haly umístěné při úseku dálnice D5 u města Nýřany. Většina firem v této průmyslové zóně se zabývá výrobou elektrotechniky, nejvýznamnější firmy jsou NOVEM Car Interior Design k.s. a ZIEGLER Automobiltechnik spol. s r.o. V této průmyslové zóně při dálnici D5 sídlí mnoho významných firem pro správní obvod, do budoucna je naplánována další výstavba průmyslových hal. Firma Paragon Customer Communications CZ a.s. má kolem 400 zaměstnanců a zabývá se výrobou papíru a reklamní činností. Strojírenství se věnuje firma DIOSS Nýřany a. s., která spadá pod podnik SEELE Pilsen s. r. o. Firma zaměstnává nejvíce lidí ve sledované území, má více než 1 000 zaměstnanců a zabývá se strojírenskou a elektrotechnickou výrobou. Na kraji

správního obvodu u obce Líně sídlí podnik GÜHRING s.r.o., který má nad 250 zaměstnanců a je výrobcem obráběcích a průmyslových nástrojů.

Zemědělská půda zabírá 33 812 ha, z celkové rozlohy SO ORP Nýřany to je 53,8 % z celkové výměry území. Rostlinné pěstování je zaměřeno především na pšenici, ječmen, oves, kukuřici na siláž a řepku. V roce 2019 na území správního obvodu působilo 212 zemědělských podnikatelů. Živočišná výroba se orientuje spíše na chov, zpracovatelé živočišné výroby jsou za hranicemi území, ve městě Stod nebo Stříbře.

Klasifikace NACE je v povinná ve státech EU, v České republice má sběr dat na starosti Český statistický úřad. Ekonomických subjektů bylo ve správním obvodě SO ORP Nýřany v roce 2019 13 194. Fyzických osob bylo 10 968 a právnických osob bylo 2 226. V následujícím grafu je rozdělení ekonomických subjektů podle převažující činnosti k 31. 12. 2019.

Graf 10: Rozdělení ekonomických subjektů podle klasifikace CZ-NACE v SO ORP Nýřany v roce 2019



Zdroj: Český statistický úřad (2021), zpracováno autorem

Nejvíce ekonomických subjektů se ve sledovaném období věnuje velkoobchodu a maloobchodu. Skupina G dále zahrnuje údržbu a opravy motorových vozidel a motocyklů. Po skupině G je nejvíce zastoupenou skupinou klasifikace B - E, nejvíce zastoupenou třídou ze skupiny B - E je zpracovatelský průmysl. O sedm setin procenta méně

ekonomických subjektů je v sekci F, tato skupina zahrnuje specializované stavební činnosti, inženýrské stavitelství a výstavbu budov (nace.cz, 2021).

9.2.2 Nezaměstnanost

Správní obvod ORP Nýřany měl v roce 2019 jednu z nejnižších mír nezaměstnanosti v České republice, oproti Plzeňskému kraji ve kterém je míra nezaměstnanosti 2,31 % měl SO ORP Nýřany nižší hodnoty. V celém Plzeňském kraji převyšuje nabídka pracovních míst poptávku uchazečů o zaměstnání.

Tab. 4: Nezaměstnanost v SO ORP Nýřany v letech 2013 - 2019

Rok	2013	2014	2015	2016	2017	2018	2019
Evidovaní uchazeči o zaměstnání	2 119	1 806	1 354	1 162	907	788	880
Volná pracovní místa	234	282	896	779	1 712	2 453	2 003
Počet uchazečů na 1 volné pracovní místo	9,1	6,4	1,5	1,5	0,5	0,3	0,4
Podíl nezaměstnaných osob	5,61 %	4,83 %	3,61 %	3,11 %	2,39 %	1,90 %	2,14 %

Zdroj: Český statistický úřad (2021), zpracováno autorem

Průměrná míra nezaměstnanosti v SO ORP Nýřany dosáhla nejvyšší hodnoty v roce 2013, kdy byla 5,61 %. Nejnižší hodnoty byly zaznamenány v roce 2018, kdy podíl nezaměstnaných osob byl 1,90 %, v tomto roce se evidovalo nejméně uchazečů o zaměstnání, celkem 788. Naopak v tomto roce bylo zaznamenáno nejvíce volných pracovních míst za sledované období, na území se naskytlo 2 453 pracovních příležitostí. Počet uchazečů o jedno volné pracovní místo se v průběhu let hodně snížil, v roce 2013 připadalo na jedno volné pracovní místo 9,1 uchazečů, v roce 2019 nabídka práce více než dvojnásobně převyšuje uchazeče o zaměstnání. Počet uchazečů převyšoval nabídku práce do roku 2016, kdy se o jedno volné místo dělilo 1,5 evidovaných uchazečů o práci. Pro SO ORP Nýřany a jeho rozvoj zaměstnanosti může přispívat výhodné dopravní spojení s městy Plzeň, Prahou nebo Norimberkem. V roce 2019 bylo z celkového počtu uchazečů 14,3 % se zdravotním postižením a 5,7 % absolventů.

9.3 Doprava

Silniční síť v SO ORP Nýřany je poměrně hustá, územím prochází několik hlavních tahů, které vedou dále do krajského města Plzeň. Důležitým tahem je dálnice D5, která vede z Prahy do Norimberka, v roce 1997 byl otevřen celý úsek od Plzně ke státním hranicím. Dálniční obchvat kolem města Plzně byl dokončen v roce 2003, v tomto roce se dokončila výstavba úseku Útušice - Sulkov (Líně). Významnými silnicemi první třídy jsou I/20, I/26 a I/27. Silnice I/20 je hlavní silniční tah na Karlovy Vary, vede z Českých Budějovic a její součástí je evropská silnice s označením E49. Třemošnou prochází silnice I/27, ze směru od Plzně pokračuje do sousedního správního obvodu Kralovice. Na území správního obvodu vede podél dálnice D5 silnice I/26, která překračuje české hranice u obce Horní Folmava. Ze silnic druhé třídy jsou významné II/180, II/193, II/201, II/203, II/204 a II/205. Územím prochází železniční trať III. koridoru s mezinárodním významem Plzeň - Cheb - Norimberk trať má označení 178. Jednokolejné tratě jsou trať č. 160 (Plzeň - Žatec), 177 (Pňovany - Bezdrůžice) a 180 (Plzeň - Furth im Wald).

Na severu územím SO ORP Nýřany prochází ropovod Ingolstadt – Kralupy nad Vltavou – Litvínov, do česka přivádí arabskou ropu. Ropovod a plynovod provozuje česká společnost MERO ČR, a. s. Jeden kilometr od obce Chotíkov je v bývalé vytěžené části pískovny umístěna skládka odpadů. Provoz skládky byl ukončen v roce 2017, z důvodu naplnění celkové kapacity. Skládku odpadů má částečně nahradit spalovna odpadů v Chotíkově provozovaná firmou Plzeňská teplotárenská, a.s. - ZEVO Plzeň. Hromadná doprava je na území dostačující, Plzeňské městské dopravní podniky, a.s. obsluhují obce při okraji hranic s SO ORP Plzeň - město.

10 Rozvojový potenciál SO ORP Nýřany

Území SO ORP Nýřany obklopuje ze severozápadu jádro plzeňské aglomerace. Větší města jsou soustředěna v okolí města Plzně se vzdáleností 20 km. Jedná se o města Nýřany, Město Touškov, Horní Bříza, Třemošná a Zruč - Senec. SO ORP Nýřany je ovlivněn polohou krajského centra, v příměstských oblastech Plzně probíhá proces suburbanizace.

Z analýzy Místního akčního plánu (MAP) vzdělávání SO ORP Nýřany pro rok 2020 - 2021 vyplývá, že je zcela naplněna kapacita škol především v suburbánních zónách (Strategický rámec MAP pro SO ORP Nýřany, 2020). Je tedy důležité realizovat rozšíření vzdělávacích objektů. Přístavby nebo rekonstrukce jsou potřeba především v obci Třemošná, Zbůch, Zruč-Senec a Únešov. Na celém území je třeba více investovat do oblasti školství, v některých menších obcích je nutná modernizace školských zařízení. Kvalita vybavení učeben je na území SO ORP Nýřany základním předpokladem pro kvalitní vzdělávání. Po ukončeném základním vzdělání se velká většina uchazečů o navazující studium přesouvá za studiem do města Plzeň. Hrozbou v oblasti sociální péče a zdravotnictví je rušení ordinací a sociálních zařízení ve venkovských regionech. Mladí nově vystudovaní lékaři nemají zájem o pracovní místa na venkově. Ke zlepšení situace může vést vytvoření motivačního programu pro přilákání nových lékařů do venkovských obcí, obce mohou např. nabídnout vybavenou ordinaci za symbolický nájem nebo zajistit bydlení pro nově příchozí lékaře. Sociální zařízení se nachází celkem v 11 obcích, občané SO ORP Nýřany mohou využít sociální služby ve městě Plzeň.

Velký stavební rozvoj je především v okolí obcí Nýřany, Tlučná, Líně, Úherce, Třemošná, Město Touškov a Chotíkov. V menší míře probíhají výstavby i v okolí obce Všeruby. Region je ovlivněn spádovostí do města Plzeň a významnými dopravními trasami. Problém může v budoucnosti nastat s nedostatkem zelených a rekreačních ploch v okolí nové výstavby domů a bytů. Pro kladný rozvoj bydlení v celém SO ORP Nýřany je třeba zvýšit ochranu krajiny, aby nedošlo k zastavění všech přírodních ploch v okolí větších obcí. Systém sítí technické infrastruktury zajišťuje dobré podmínky pro připojení nově se rozvíjejících sídel.

Soudržnost obyvatel je na dobré úrovni, kriminalita je nízká a nejsou zaznamenány národnostní problémy (ÚAP SO ORP Nýřany, 2016). Města Úterý a Město Touškov jsou označeny jako městská památková zóna. Vesnické památkové zóny jsou v obcích Dolany, Nynice a Olešovice. Na území je několik špatně udržovaných kulturních památek movitých i nemovitých. Nedostatečná je i síť turistických tras a cyklostezek. Příležitostí v této oblasti je tedy investovat do vybudování infrastruktury pro pěší a cyklisty. K rekreaci je hojně využívána oblast kolem vodní nádrže Hracholusky. Trendem v této oblasti je pořizování pozemků a objektů určených k rekreaci. Oblasti Všerubka a Touškovka se mohou pyšnit kvalitním přírodním zázemím, je však třeba podpořit revitalizaci přírodních lokalit a objektů.

Hospodářské podmínky jsou podporovány hustou dopravní infrastrukturou na poměrně dobré úrovni. Pro optimální hospodářský rozvoj na sledovaném území je vhodné využít potenciálů starých výrobních ploch (brownfields). Rozvojová osa OS1 Praha - Plzeň - Nürnberg významně ovlivňuje ekonomickou situaci v regionu. Zásady územního rozvoje Plzeňského kraje (ZÚR PK) vymezují specifické oblasti, na území SO ORP Nýřany se rozkládají dvě tyto specifické oblasti, jedná se o Specifickou oblast SON4 Bezdrůžicko a SON7 Sedmihoří (ZÚR PK, 2014). Rozvojová oblast s označením OB5 zahrnuje většinu obcí v SO ORP Nýřany, výjimkou jsou obce v severozápadní části. Rozvojovou oblast OB5 ovlivňuje krajské město Plzeň a poloha dálnice D5 a z části také III. tranzitní železniční koridor. Oblast se vyznačuje silnou koncentrací obyvatel a ekonomických činností, značná část má mezinárodní význam. V budoucnu se bude význam dálnice D5 zvyšovat, budování nových hal a skladů podél dálnice může nabídnout spoustu nových pracovních míst pro obyvatele v okolí tohoto silničního tahu.

Ve sledovaném území se v obci Líně nachází letiště mezinárodního významu, letiště je označeno jako rozvojová zóna nadmístního významu. Obec Líně chce v budoucnu řešit napojení letiště na dálnici D5 z dálniční křižovatky Nová Ves. Hrozbou pro území kolem dálnice D5 je vybudování pásové zastavby a koncentrace velkého množství podnikatelských aktivit, nové výstavby je potřeba regulovat a nenarušit životní prostředí. V Průmyslové zóně Mexiko sídlí několik významných zaměstnavatelů, např. Komersia West s.r.o. a Pebal s.r.o. V této průmyslové zóně lze očekávat další výstavbu podniků. Největší firmy na počet zaměstnanců jsou DIOSS Nýřany a.s., LB Minerals s.r.o. a NOVEM Car

Interior Design k. s., tyto firmy zaměstnávají více než 2000 pracovníků. SO POÚ Nýřany a SO POÚ Třemošná mají průmyslový charakter, zbylá dvě území SO POÚ Město Touškov a Všeruby se vyznačují rozsáhlými lesními pozemky a zemědělskou oblastí. Do budoucna je třeba udržovat a dbát o rekreační prostory a lesy, při rozšiřování průmyslových zón.

Při dalším hospodářském rozvoji území, se musí zabránit další devastaci krajiny, staré ekologické zátěže jsou především na Nýřansku a v okolí města Třemošná. V minulosti probíhala v Nýřanech těžba uhlí v několika dolech. Na brownfieldu po bývalých uhelných dolech je problém s nelegálním skladováním odpadu. Ke zlepšení situace životního prostředí v této oblasti má přispět plánovaná výstavba industriálního parku. Ekologicky udržitelná moderní průmyslová zóna s názvem Panattoni Park Nýřany Terminál využije napojení na vlakové nádraží Nýřany a dobrou dopravní obslužnost území a zároveň nabídne nová pracovní místa pro okolní obyvatele. Další ekologickou zátěží je skládka odpadů u obce Chotíkov, její provoz byl již ukončen a nyní probíhá její rekultivace. Začátkem října 2016 byl spuštěn provoz spalovny odpadů ZEVO, Chotíkov. Ve spalovně se komunální odpad přeměňuje na energii v podobě tepla, teplé vody nebo elektřiny. Tento způsob likvidace odpadu je šetrný k životnímu prostředí, oproti skládkám a nepředstavuje riziko kontaminace prostředí, i přes to má spalovna své odpůrce a od zahájení provozu vede soudní spory. Hustá a rozrůstající se dopravní síť na území SO ORP Nýřany může být hrozbou pro živočichy, kteří zde žijí, k jejich ochraně při migraci lze přispět výstavbou a propojením biokoridorů.

Závěr

V současné době intenzita interakcí mezi venkovem a městem stále narůstá, tato vazba je výsledkem neustálého působení procesů a vlivů (Kubeš, 2009). V Plzeňském kraji je zřetelný rozdíl mezi hlavním centrem a venkovskými oblastmi. Na území kraje je 501 obcí, z toho 57 měst a 12 obcí má statut městyse. Obce jsou rozděleny do 15 správních obvodů obce s rozšířenou působností a dále na 35 obcí s pověřeným obecním úřadem.

Na úrovni okresů je patrná odlišnost mezi rozlehlou venkovskou oblastí kolem okresu Plzeň - město. V hustotě osídlení se centrum Plzeň v celorepublikovém srovnání okresů umísťuje na předních příčkách, naopak okresy v okolí centra a především v západní části území se vyznačují velmi nízkou hustotou zalidnění. Řídké osídlení v SO ORP Tachov při hranici s Německou spolkovou republikou je dáno také postavením národního parku a několika chráněných krajinných oblastí. Zprovozněním významné dálnice D5 z Prahy do Norimberka se v 90. letech minulého století vyvolal zájem zahraničních investorů o investice v okolí trasy tohoto hlavního tahu. V obou zkoumaných regionech má tento významný tah velkou roli v budoucím hospodářském rozvoji.

Od počátku nového století se Plzeňský kraj vyznačoval vysokým podílem HDP na 1 obyvatele, nízkou nezaměstnaností a velkým exportním výkonem v porovnání s ostatními kraji České republiky. Ve venkovském území se nedaří zvyšovat rozvojový potenciál, v kraji jsou jen 4 města s obyvateli nad 10 000. Menší velikost center v Plzeňském kraji nenasvědčuje tomu, že by na území vzniklo další dominantní centrum s nadregionálním významem (Program rozvoje Plzeňského kraje, 2014). Velkou většinu Plzeňského kraje zaujímají venkovské oblasti. Na území je 454 obcí, které splňují kritérium českého statistického úřadu o počtu obyvatel venkovské obce do 2 000. Z celkem 501 sídel má region 33 měst s počtem obyvatel vyšším než 2000. Řídce osídlená území jsou na severu, západě a jihu kraje.

V SO ORP Tachov je velké množství odlehklých venkovských oblastí. Jedná se o příhraniční oblast se zhoršenou dostupností center, vlivem ochrany přírody v oblasti chráněného krajinného území je omezen rozvoj obcí. Nízké osídlení vytváří problémy v

dostupnosti služeb a v nabídce pracovních příležitostí. SO ORP Nýřany je ovlivněn polohou krajského centra, v příměstských oblastech Plzně probíhá proces suburbanizace.

Kvůli rozsáhlosti socioekonomických změn byla práce zaměřena jen na vybrané socioekonomické charakteristiky, které se týkají struktury obyvatelstva, trhu práce nebo dopravy a byly popsány v souvislostech. Za účelem dosažení cílů práce byly vybrané demografické a ekonomické charakteristiky interpretovány pomocí grafů nebo tabulek.

Z indexu stáří a z průměrného věku vyplývá, že ve sledovaných regionech dochází ke stárnutí obyvatel, tuto skutečnost potvrzují i věkové pyramidy, kde jsou zaznamenány dvě větší populační vlny. Hlavní vlnou jsou obyvatelé narození v 70. letech a další jsou jejich potomci. SO ORP Tachov má oproti SO ORP Nýřany velmi nízkou hustotu zalidnění, obce jsou více roztroušené a nespojuje je kvalitní dopravní síť jako v SO ORP Nýřany. Zkoumaný region má mnoho silných stránek ale zároveň i mnoho slabých stránek, které mohou bránit dalšímu rozvoji. Za silné stránky lze považovat dobrý potenciál krajiny, na území se nachází mnoho přírodních památek i CHKO, další silnou stránkou je státní hranice se Spolkovou republikou Německo, v budoucnu je třeba posílit přeshraniční spolupráce. Poloha při hranicích může představovat i hrozbu v podobě odchodu kvalifikovaných pracovníků za lepší nabídkou do zahraničí. SO ORP Nýřany může těžit ze své polohy u krajského města. Pro nové obyvatele je tento region atraktivní v oblasti bydlení, v obcích okolo města Plzně na území SO ORP Nýřany se rychle rozrůstá stavba rodinných domů.

Rozdíly v regionech jsou patrné i v průmyslu, SO ORP Tachov je zaměřený převážně na automobilový průmysl, pro oba regiony je významná dálnice D5. Podél tohoto tahu vznikají v obou SO ORP nové skladovací i výrobní haly. SO ORP Nýřany se vyznačuje výrobou a zpracováním keramiky. Nezaměstnanost byla v roce 2019 nepatrně vyšší v SO ORP Tachov. Pro obyvatele je mnoho pracovních příležitostí v průmyslových zónách podél tahu D5, v SO ORP Tachov mohou mít obyvatelé problém s dopravou, komunikace nejsou tak husté a kvalita hromadné dopravy je lepší v SO ORP Nýřany.

SO ORP Nýřany má oproti SO ORP Tachov lepší a kvalitnější dostupnost služeb. Slabé stránky má však v oblasti rekreace, území kolem města Plzně je silně zastavěno a chybí zde lesní plochy. Na celém území se nenachází CHKO a množství památek je dost nízké.

Příležitostí může být budování infrastruktur pro pěší a cyklisty. V oblasti školství a zdravotnictví je na tom SO ORP Nýřany lépe.

V celkovém shrnutí lze oba regiony označit za nepostradatelné pro Plzeňský kraj. Oba SO ORP mají kraji co nabídnout, jak v oblastech ekonomiky, tak v přírodních poměrech. Oba regiony mají dobrý polohový potenciál. Otázkou do budoucna je také vliv epidemie koronaviru a s tím spojené ekonomické změny, lze předpokládat, že v SO ORP Tachov je značný počet pendlerů, kteří vlivem pandemie mohli přijít o zaměstnání. Do budoucna je třeba lépe řešit situaci a připravit plán pro tyto občany, kteří ztratí zaměstnání vlivem pandemie. Přes všechny zjištěné údaje mají SO ORP Tachov i Nýřany velký hospodářský potenciál a v budoucnu lze očekávat příznivý rozvoj.

Seznam použité literatury

- Balatka, B., & Kalvoda J. (2006) *Geomorfologické členění reliéfu Čech*. Praha, Kartografie Praha.
- Bedrnová, E., & Nový, I. (2007). *Psychologie a sociologie řízení*. (3. vyd.). Praha, Česko: Management Press.
- Bernard, J., & kol. (2011). *Samospráva venkovských obcí a místní rozvoj*. Praha, Česko: Sociologický ústav AV ČR.
- Binek, J., & kol. (2007). *Venkovský prostor a jeho oživení*. Brno, Česko: Georgetown.
- Binek, J. (2009). *Rozvojové možnosti obcí*. Praha, Česko: Ministerstvo pro místní rozvoj ČR.
- Blažek, J.; & Uhlíř, D. (2011). *Teorie regionálního rozvoje: nástin, kritika, implikace*. Praha, Česko: Praha Karolinum.
- Brychtová, Š. (2003). *Geografie obyvatelstva: Geografie sídel: (socioekonomická geografie)*. Pardubice, Česko: Univerzita Pardubice.
- Demek, J., & Mackovčín, P. & kol.(2006) *Hory a nížiny. Zeměpisný lexikon ČR*. (2. vyd.). Brno, Česko: MŽP ČR.
- Dokoupil, J., & Matušková, A. (2005). *Rozvojový potenciál Plzeňského kraje*. Plzeň, Česko: Západočeská univerzita.
- Hendl, J., & Remr, J. (2017). *Metody výzkumu a evaluace*. Praha, Česko: Portál.
- Kubeš, J. (2009) *Problémy stabilizace venkovského osídlení ČR*. České Budějovice, Česko: Jihočeská univerzita
- Maier, K. a kol. (2012). *Udržitelný rozvoj území*. Praha, Česko: Grada Publishing a.s.,
- Matoušek, O. (2007). *Sociální služby legislativa, ekonomika, plánování, hodnocení* Praha, Česko: Portál.

Roubíček, V. (1997). Úvod do demografie. Praha, Česko: Codex Bohemia

Tomšík, K. (2009). Evropská integrace a environmentální ekonomika. (3. vyd.). Praha, Česko: Česká zemědělská univerzita.

Toušek, V. (2008). *Ekonomická a sociální geografie*. Plzeň, Česko: Aleš Čeněk.

Seznam internetových zdrojů

ADVISER EURO, a.s. (2009) Metodika hodnocení ekonomického a rozvojového potenciálu území. Dostupné z: https://www.strukturalni-fondy.cz/getmedia/f38edd16-efc0-42c2-8ea2-0e5c0fcb5a95/Methodika-hodnoceni-ekonomickehorozvojovehopotencialu_final.pdf?ext=.pdf

Býma, M., (2011). *Stanovení obce městem Moderniobec.cz*. Dostupné z: <https://www.moderniobec.cz/stanoveni-obce-mestem/>

ČSÚ. (2021) Veřejná databáze. Český statistický úřad. Dostupné 20. 8. 2021 z: <https://vdb.czso.cz/vdbvo2/>

GaREP. (2009) Regionální rozvoj. Metodická podpora regionálního rozvoje. Dostupné z: <http://www.regionalnirozvoj.cz/index.php/regionalni-rozvoj.html>

Hanáček, V. (2018). Budoucnost venkova. Dostupné 8. 5. 2020 z: https://ikdp.cz/wpcontent/uploads/2018/08/Budoucnost-venkova_paper-cerven-2018-II.pdf

Kleinová, I. (2012). Rozvojový potenciál vybraných obcí (na příkladu obcí Jihočeského kraje). Jihočeská univerzita v Českých Budějovicích. Dostupné z: https://theses.cz/id/8ezbpb/Rozvojov_potencil_vybranch_obc_na_pkladu_obc_Jihoeskho_kr.pdf?lang=en

Krajský úřad Plzeňského kraje (2014). Program rozvoje Plzeňského kraje 2014+. Dostupné z: 15. 5. 2021: <https://www.plzensky-kraj.cz/clanek/program-rozvoje-plzenskeho-kraje-2014-schvalen>

Ministerstvo školství mládeže a tělovýchovy. (2017) Výběr z Rejstříku škol a školských zařízení. Rejstřík škol a školských zařízení. Dostupné z: <http://rejskol.msmt.cz/>

Ministerstvo pro místní rozvoj (2021): Strategie regionálního rozvoje ČR na období 2014–2020. 2013 Dostupné z: <https://www.mmr.cz/getmedia/08e2e8d8-4c18-4e15-a7e2-0fa481336016/SRR-2014-2020.pdf>

MOS - Městská a obecní statistika. (2021) Český statistický úřad. ČSÚ Dostupné 18. 8. 2021 z: <https://www.czso.cz/csu/xk/mos>.

Perlín, R., & Šimčíková, A. (2008) Criteria of a successful rural municipality. *Europa XXI*, 17, 29–43. Dostupné z: <https://sciendo.com/pdf/10.2478/v10091-010-0008-2>

Oficiální stránky města Nýřany (2021). Územní plánování. Dostupné 2. 8. 2021 z: <https://www.nyřany.eu/mestsky-urad/uzemni-planovani/>

Oficiální stránky města Tachov (2021). Dostupné 8. 8. 2021 z: <https://www.mesto-touskov.eu/mestsky-urad/>

Woods, M. (2005) Rural geography: processes, responses and experiences in rural restructuring. London: *Sage Publications* Dostupné 16. 8. 2021 z: <https://uk.sagepub.com/en-gb/eur/rural-geography/book224922>

Svobodová, H (2014). Úvod do geografie venkova. Masarykova univerzita Brno. Dostupné z: https://is.muni.cz/do/rect/el/estud/pdf/js14/g_venkov/web/skripta/geografie-venkovaskripta.pdf

Škrábal, J & Šimek M. (2007) Jak je to s počtem obyvatel v obcích?, *Týdeník Veřejná správa*, 10 Dostupné z: <https://www.mvcr.cz/clanek/verejna-sprava-947101.aspx>

Seznam tabulek

Tab. 1: Věková struktura v SO ORP Tachov v letech 2001 – 2019	32
Tab. 2: Nezaměstnanost v SO ORP Tachov v letech 2013 – 2019	36
Tab. 3: Věková struktura obyvatel v SO ORP Nýřany v letech 2001 – 2019	47
Tab. 4: Nezaměstnanost v SO ORP Nýřany v letech 2013 – 2019	51

Seznam grafů

Graf 1: Vývoj počtu obyvatel SO ORP Tachov v letech 2001 – 2019	29
Graf 2: Vývoj živě narozených, zemřelých a přirozeného přírůstku v SO ORP Tachov v letech 2001 – 2019	30
Graf 3: Vývoj přistěhovalých, vystěhovalých a migrační saldo v SO ORP Tachov v letech 2001 – 2019.....	31
Graf 4: Věková pyramida SO ORP Tachov v roce 2019	34
Graf 5: Rozdělení ekonomických subjektů podle klasifikace CZ-NACE v SO ORP Tachov v roce 2019.....	35
Graf 6: Vývoj počtu obyvatel SO ORP Nýřany v letech 2001 – 2019	44
Graf 7: Vývoj živě narozených, zemřelých a přirozeného přírůstku v SO ORP Nýřany v letech 2001 – 2019	45
Graf 8: Vývoj přistěhovalých, vystěhovalých a migrační saldo v SO ORP Nýřany v letech 2001 – 2019.....	46
Graf 9: Věková pyramida SO ORP Tachov v roce 2019	48
Graf 10: Rozdělení ekonomických subjektů podle klasifikace CZ-NACE v SO ORP Tachov v roce 2019.....	50

Seznam obrázků

Obr. 1: Typy věkové pyramidy	23
Obr. 2: Mapa správního obvodu obce s rozšířenou působností Tachov	26
Obr. 3: Mapa správního obvodu obce s rozšířenou působností Nýřany	41

Seznam použitých zkratk

ARES - Administrativní registr ekonomických subjektů

ČSÚ - Český statistický úřad

MPSV – Ministerstvo práce a sociálních věcí

MOS – městská obecní statistika

NACE - klasifikace ekonomických činností

OECD – Organizace pro hospodářskou spolupráci a rozvoj

OKEČ – Odvětvová klasifikace ekonomických činností

ÚAP – územně analytické podklady

ZUR – zásady územního rozvoje

Příloha

Příloha A: Ekonomické subjekty

Skupina	Název
A Zemědělství, lesnictví, bářství	01 Rostlinná a živočišná výroba, myslivost a související činnosti 02 Lesnictví a těžba dřeva 03 Rybolov a akvakultura
B Těžba a dobývání	05 Těžba a úprava černého a hnědého uhlí 06 Těžba ropy a zemního plynu 07 Těžba a úprava rud 08 Ostatní těžba a dobývání 09 Podpůrné činnosti při těžbě
C Zpracovatelský průmysl	10 Výroba potravinářských výrobků 11 Výroba nápojů 12 Výroba tabákových výrobků 13 Výroba textilií 14 Výroba oděvů 15 Výroba usní a souvisejících výrobků 16 Zpracování dřeva, výroba dřevěných, korkových, proutěných a slaměných výrobků, kromě nábytku 17 Výroba papíru a výrobků z papíru 18 Tisk a rozmnožování nahaných nosičů 19 Výroba koksu a rafinovaných ropných produktů 20 Výroba chemických látek a chemických přípravků 21 Výroba základních farmaceutických výrobků a farmaceutických přípravků 22 Výroba pryžových a plastových výrobků 23 Výroba ostatních nekovových minerálních výrobků 24 Výroba základních kovů, hutní zpracování kovů; slévárství 25 Výroba kovových konstrukcí a kovodělných výrobků, kromě strojů a zařízení 26 Výroba počítačů, elektronických a optických přístrojů a zařízení 27 Výroba elektrických zařízení 28 Výroba strojů a zařízení j. n. 29 Výroba motorových vozidel (kromě motocyklů), přívěsů a návěsů 30 Výroba ostatních dopravních prostředků a zařízení 31 Výroba nábytku 32 Ostatní zpracovatelský průmysl 33 Opravy a instalace strojů a zařízení

D Výroba a rozvod elektřiny, plynu, tepla a klimatizovaného vzduchu	35 Výroba a rozvod elektřiny, plynu, tepla a klimatizovaného vzduchu
E Zásobování vodou; činnosti související s odpadními vodami, odpady a sanacemi	36 Shromažďování, úprava a rozvod vody 37 Činnosti související s odpadními vodami 38 Shromažďování, sběr a odstraňování odpadů, úprava odpadů k dalšímu využití 39 Sanace a jiné činnosti související s odpady
F Stavebnictví	41 Výstavba budov 42 Inženýrské stavitelství 43 Specializované stavební činnosti
G Velkoobchod a maloobchod; opravy a údržba motorových vozidel	45 Velkoobchod, maloobchod a opravy motorových vozidel 46 Velkoobchod, kromě motorových vozidel 47 Maloobchod, kromě motorových vozidel
H Doprava a skladování	49 Pozemní a potrubní doprava 50 Vodní doprava 51 Letecká doprava 52 Skladování a vedlejší činnosti v dopravě 53 Poštovní a kurýrní činnosti
I Ubytování, stravování, hostinství	55 Ubytování 56 Stravování a pohostinství
J Informační a komunikační činnosti	58 Vydavatelské činnosti 59 Činnosti v oblasti filmů, videozáznamů a televizních programů, pořizování akustických nahrávek a hudební vydavatelské činnosti 60 Tvorba programů a vysílání 61 Telekomunikační činnosti 62 Činnosti v oblasti informačních technologií 63 Informační činnosti
K Peněžnictví a pojišťovnictví	64 Finanční zprostředkování, kromě pojišťovnictví a penzijního financování 65 Pojištění, zajištění a penzijní financování, kromě povinného sociálního zabezpečení 66 Ostatní finanční činnosti
L Činnosti v oblasti nemovitostí	68 Činnosti v oblasti nemovitostí
M Profesní, vědecké a technické činnosti	69 Právní a účetnické činnosti 70 Činnosti vedení podniků; poradenství v oblasti řízení 71 Architektonické a inženýrské činnosti; technické zkoušky a analýzy 72 Výzkum a vývoj 73 Reklama a průzkum trhu

	74 Ostatní profesní, vědecké a technické činnosti 75 Veterinární činnosti
N Administrativní a podpůrné činnosti	77 Činnosti v oblasti pronájmu a operativního leasingu 78 Činnosti související se zaměstnáním 79 Činnosti cestovních agentur, kancelářů a jiné rezervační a související činnosti 80 Bezpečnostní a pátrací činnosti 81 Činnosti související se stavbami a úpravou krajiny 82 Administrativní, kancelářské a jiné podpůrné činnosti pro podnikání
O Veřejná správa a obrana; povinné sociální zabezpečení	84 Veřejná správa a obrana; povinné sociální zabezpečení
P Vzdělávání	85 Vzdělávání
Q Zdravotní a sociální péče	86 Zdravotní péče 87 Pobytové služby sociální péče 88 Ambulantní nebo terénní sociální služby
R Kulturní, zábavní a rekreační činnosti	90 Tvůrčí, umělecké a zábavní činnosti 91 Činnosti knihoven, archivů, muzeí a jiných kulturních zařízení 92 Činnosti heren, kasin a sázkových kancelářů 93 Sportovní, zábavní a rekreační činnosti
S Ostatní činnosti	94 Činnosti organizací sdružujících osoby za účelem prosazování společných cílů 95 Opravy počítačů a výrobků pro osobní potřebu a převážně pro domácnost 96 Poskytování ostatních osobních služeb
T Činnosti domácností jako zaměstnavatelů; Činnosti domácností produkujících blíže určené výrobky a služby pro osobní potřebu	97 Činnosti domácností jako zaměstnavatelů domácího personálu 98 Činnosti domácností produkujících blíže neurčené výrobky a služby pro vlastní potřebu
U Činnosti exteritoriálních organizací a orgánů	99 Činnosti exteritoriálních organizací a orgánů

Abstrakt

Slivoňová, K. (2021). *Srovnání socioekonomického vývoje a rozvojového potenciálu vybraných venkovských SO ORP* (Bakalářská práce), Západočeská univerzita v Plzni, Fakulta ekonomická.

Tématem této bakalářské práce je Srovnání socioekonomického vývoje a rozvojového potenciálu vybraných venkovských SO ORP. V první části práce jsou prezentovány teoretická východiska a pojmy související s rozvojovým potenciálem a socioekonomickým vývojem. V dalších částech jsou pak představeny vybrané regiony, zhodnocení socioekonomického vývoje a rozvojového potenciálu a závěr práce obsahuje komparaci a zhodnocení dané problematiky týkající se rozvoje.

Klíčová slova: socioekonomický vývoj, venkov, obyvatelstvo

Abstract

Slivoňová, K. (2021). *Comparison of socio-economic development and development potential of selected rural Municipalities with Extended Power* (Bachelor Thesis). University of West Bohemia, Faculty of Economics.

The topic of this bachelor thesis is a comparison of socio-economic development and development potential of selected rural SO ORP. The first part of the thesis presents the theoretical background and concepts related to development potential and socio-economic development. In the following sections, are presented selected regions, the evaluation of socio-economic development and development potential and the conclusion of the work contains a comparison and evaluation of the issues related to development.

Key words: socio-economic development, countryside, population