

Západočeská univerzita v Plzni

Fakulta filozofická

Bakalářská práce

2021

Pavel Sadílek

Západočeská univerzita v Plzni

Fakulta filozofická

Bakalářská práce

Dějiny a současnost Relikviáře sv. Maura

Pavel Sadílek

Plzeň 2021

Západočeská univerzita v Plzni

Fakulta filozofická

Katedra filozofie

Studijní program Humanitní studia

Studijní obor Humanistika

Bakalářská práce

Dějiny a současnost Relikviáře sv. Maura

Pavel Sadílek

Vedoucí práce:

Mgr. Zdeňka Míchalová, Ph.D.

Katedra filozofie

Fakulta filozofická Západočeské univerzity v Plzni

Plzeň 2021

Touto cestou bych rád poděkoval Mgr. Zdeňce Míchalové, Ph.D. za odborné vedení mé bakalářské práce.

Prohlašuji, že jsem práci zpracoval samostatně a použil jen uvedených pramenů a literatury.

Plzeň, březen 2021

.....

1. ÚVOD	1
2. STŘEDOVĚKÉ RELIKVIÁŘE TUMBOVÉHO TYPU	3
3. POPIS A IKONOGRAFIE	5
3.1. Kdo byli světcí, pro jejichž ostatky byl relikviář určen	5
3.1.1. Sv. Maur.....	5
3.1.2. Sv. Apolinář z Ravenny.....	6
3.1.3. Sv. Timotej.....	6
3.1.4. Sv. Jan Křtitel.....	6
3.2. Popis a ikonografie relikviáře sv. Maura	7
3.2.1. Dřevěné jádro.....	8
3.2.2. Sokl relikviáře.....	8
3.2.3. Štítové strany relikviáře.....	8
3.2.3.1. Štítová strana s postavou Ježíše Krista.....	9
3.2.3.2. Štítová strana s postavou sv. Maura.....	9
3.2.4. Boční strany relikviáře.....	10
3.2.4.1. Boční strana po pravici sv. Maura.....	11
3.2.4.2. Boční strana po levici sv. Maura.....	13
3.2.5. Střecha relikviáře.....	15
3.2.5.1. Strana střechy po levici sv. Maura.....	16
3.2.5.2. Strana střechy po pravici sv. Maura.....	18
4. HISTORIE RELIKVIÁŘE	20
5. RESTAUROVÁNÍ RELIKVIÁŘE	22
5.1. Průběh restaurování zlatnické výzdoby.....	22
6. OBSAH RELIKVIÁŘE SV. MAURA	26
7. PROMĚNA NÁBOŽENSKÉHO PŘEDMĚTU V „EXPONÁT“	28
8. PREZENTACE RELIKVIÁŘE SV. MAURA	33
8.1. Hrad a zámek v Bečově nad Teplou.....	33
8.2. Současná expozice relikviáře.....	34
8.3. Nová interaktivní expozice relikviáře.....	36
8.3.1. Popis nové expozice v Pluhovských domech.....	37
9. ZÁVĚR	40
10. SEZNAM ZDROJŮ	42
10.1. Tištěné zdroje.....	42
10.2. Elektronické zdroje.....	44

10.3.	Interview	44
11.	SEZNAM OBRÁZKŮ.....	45
11.1.	Obrazová příloha	47
12.	RESUMÉ.....	59

1. Úvod

Za rozvojem kultu svatých a jejich relikvií v křesťanském kontextu byla víra, že existence lidstva a osud celého světa je v rukou Božích a je závislý na přímluvě Panny Marie a svatých. První doložené uctívání relikvií je z druhé poloviny 2. století. Ve 4. století byla objevena řada relikvií a mezi nejvýznamnější patřily ty, jež připomínaly život, umučení a smrt Krista. Oslava relikvií v křesťanské kultuře se stala nepostradatelnou v obřadech a liturgii církve.¹ Začaly se vytvářet jednoduché relikviáře, do kterých lidé vkládali celou kostru, část kostry, nebo jen předmět, se kterým byl světec ve styku. Tyto relikviáře byly vkládány pod oltář nebo do oltářní desky, jak je tomu do dnes. Relikviáře byly v počátku vyráběny z textilie v podobě váčků, v pozdější době ze dřeva a kovu, z materiálů, které měly delší životnost. Měly tvar kříže, medailonů, domečků nebo podobu hlavy, ruky, prstu či nohy, podle části těla, která se v relikviáři nacházela. Tyto relikviáře se začaly bohatě zdobit drahými kameny, stříbrem, zlatem, emailem, ornamenty i figurálními výjevy. Ve vrcholném středověku byly vytvářeny nejrozmanitější typy relikviářů². V renesanci naopak byla výroba utlumena, aby opět v baroku nastal návrat k výrobě podle starých typů, avšak za pomoci nových technik výzdoby. Tím se toto období dostalo k vrcholu zdobnosti. Relikviáře měly vždy v sakrálních prostorách svá čestná místa a také byly nošeny v procesích.³

Tématem bakalářské práce je relikviář svatého Maura, který byl vyroben pro relikvie⁴ sv. Maura, sv. Jana Křtitele, sv. Timoteje a sv. Apolináře v první čtvrtině 13. století. Odborníci se shodují, že „je to významné vyspělé dílo pozdně románského

¹ LUPIA, N. John, SZCZEPKOVSKA-NALIWAJEK, Kinga, LOVEDAY, Helen; *Reliquary* [online]. 2006 [cit. 27. 12. 2020]. Oxford art online. Dostupné z: <https://www.oxfordartonline.com/groveart/view/10.1093/gao/9781884446054.001.0001/oao-9781884446054-e-7000071338?rskey=q4lkr&result=1#oao-9781884446054-e-7000071338-div2-7000071345>

² Relikviáře rozlišujeme: A) primární – 1) křížový; 2) deskový (pravoúhlá deska nebo spojené dvě až tři desky panty či závlačkami); 3) srdcový, oválný; 4) monstrance; 5) ampule, ve které je svatý olej z kostí světce; 6) architektonický typ (kaple, chrám, sarkofág); 7) retáblový relikviář (skříňkový či deskový na noze, který stojí na oltářní menze); 8) mluvící relikviář (je ve tvaru částí těla světce, ze které relikvie pochází – busta, ruka, prst, paže, noha, ale i prsa); B) sekundární – 9) preciosa (patěna nebo kalich); 10) paramenta (berla, roucho, mitra, rukavice); 11) světské předměty denní potřeby. STEHLÍKOVÁ, SCHINDLER. *Encyklopedie českého zlatnictví, stříbrnictví a klenotnictví: ikonografie*. s. 409.

³ ČERNÁ, ŠUMBERA. *Relikviář sv. Maura: památka evropského významu*. s. 1.

⁴ Relikvie se dělí do několika skupin. Primární relikvie – části nástrojů umučení Krista (část kříže, trny z trnové koruny, hřeby), Ježíšovo roucho, relikvie spojené s kultem Panny Marie, tělo světce nebo jeho převážná část. Sekundární relikvie – malé části těla světců a věci, které světci používali (např. prsteny, obuv, mitra). Třetí skupina – To jsou relikvie kontaktní, přišly do styku s relikviemi mučedníků nebo svatých. CINK, aj. *Relikviář svatého Maura*. s. 73.

zlatnictví a vychází z výtvarných tradic kolínsko-mosanského zlatnictví posledního desetiletí 12. století.“⁵

Cílem práce, která je strukturována do sedmi částí, je nejprve představit relikviář v kontextu středověkých zlatnických objektů s náboženskou tematikou. Ve druhé části představuji světce, pro jejichž ostatky je památka určena, a přehledně zpracovávám popis jednotlivých částí relikviáře, zlatnické techniky a ikonografii emailových destiček a reliéfů na střeše. Následně popisuji historii relikviáře od 13. století až do současnosti. Ve čtvrté části se zaměřuji na rozsáhlé restaurování relikviáře, které bylo, po vyjmutí z hlíny, kde strávil čtyři desetiletí, nutné. Dalším cílem práce je popis obsahu tumbové skříně, jehož duchovní stránka je významná. V šesté části popisuji postupnou proměnu tohoto náboženského předmětu v kulturní exponát. Na závěr se zaměřuji na prezentaci relikviáře v bečovském zámku pro veřejnost.

Pro tuto práci jsem čerpal ze čtyř základních typů zdrojů. Prvním z nich byly odborné texty od Aleny Černé a Andreje Šumbery z výročních zpráv Památkového ústavu v Plzni. Novinové články byly z Karlovarských novin, Plzeňského deníku, Tachovské jiskry a Tachovského deníku. Mezi základní knihy patřily *Relikviář svatého Maura* od autorů Ondřeje Cinka, Tomáše Wizovského, Františka Maryšky a Daniely Stachové a také *Relikviář sv. Maura: Ikonografie* od Aleny Černé a Gejzy Šidlovského.

Dalšími zdroji byly internetové stránky Bečova, relikviáře sv. Maura a odborné internetové články a databáze.

Třetím zdrojem byly výpovědi odborníků, s nimiž jsem za tímto účelem osobně komunikoval. Mezi ně patřil kastelán areálu v Bečově, Mgr. Tomáš Wizovský, akademický sochař Andrej Šumbera, Ph.D., který vedl restaurování relikviáře, a Mgr. Petr Kolínský, který má na starosti expozici v bečovském zámku.

Posledním zdrojem, z něhož tato práce také vychází, byla má osobní návštěva hradu a zámku v Bečově, kde jsem navštívil prohlídkový okruh s názvem Relikviář sv. Maura, abych mohl osobně vidět současnou expozici a zejména objekt mé bakalářské práce.

⁵ ČERNÁ, ŠUMBERA. *Relikviář sv. Maura: památka evropského významu*. s. 3.

2. Středověké relikviáře tumbového typu

Je pravděpodobné, že relikviáře tumbového typu vznikaly již v období 9. až 10. století, ale byly zničeny nebo odcizeny. Kroniky pocházející z těchto století popisují schránky z drahých kovů na relikvie svatých, jejich tvary a velikosti však podrobněji nepřibližují. Informují pouze o tom, že tyto větší svatyně zdobené drahokamy začaly nahrazovat kamenné hroby a měly prominentní vyvýšené místo v kostelech nebo v kaplích zasvěcených světcům.⁶

Relikviáře tumbového typu (označované také jako domečkový nebo sarkofágový typ), které jsou dochovány, vznikaly přibližně od druhé poloviny 12. století do druhé poloviny 13. století a byla to díla autorů rýnsko-mosanského okruhu.⁷ Prvním důkazem tohoto typu relikviáře jsou štíty sarkofágu sv. Hadelin [obr. č. 1] ve Visé v Belgii z druhé poloviny 11. století. Stěny však byly vyrobeny až kolem roku 1130 a nesou reliéfní scénu ze života sv. Hadelin.⁸ Mezi léty 1160 a 1170 byl vyroben relikviář sv. Heriberta [2], který je uchováván v bazilice sv. Heriberta v Kolíně nad Rýnem. Sv. Heribert byl kolínský arcibiskup, důvěrný přítel Otty III., který byl svědkem odhalení Karlovy hrobky v roce 1000 a zemřel v roce 1021.⁹ V roce 1170 byl vytvořen relikviář sv. Maurina [3], který se nachází v Kolíně nad Rýnem. Mezi lety 1181 a 1183 byl vytvořen relikviář sv. Anny [4], uložený v benediktinském opatství sv. Michaela v Siegburgu. Relikviář sv. Albíny [5] byl vytvořen kolem roku 1186 a nachází se v kostele sv. Pantaleona v Kolíně nad Rýnem. Na konci 12. století byly započaty práce na relikviáři císaře Karla Velikého [6], dokončeny byly v roce 1215 a tento relikviář se nachází v katedrále Panny Marie v Cáchách. Jednou z největších tumbových svatyní je relikviář Tří králů [7], který vznikl mezi lety 1181 a 1230 a je vystaven v katedrále sv. Petra v Kolíně nad Rýnem. V katedrále Panny Marie v Cáchách je také vystaven relikviář Panny Marie [8], který byl zhotoven mezi lety 1220 a 1238.¹⁰

⁶ MORGAN, J., Nigel, Shirne [online]. 2003 [cit. 27. 12. 2020]. Oxford art online. Dostupné z: <<https://www.oxfordartonline.com/groveart/view/10.1093/gao/9781884446054.001.0001/oao-9781884446054-e-7000078393#oao-9781884446054-e-7000078393-div2-7000078397>>

⁷ CINK, aj. *Relikviář svatého Maura*. s. 52.

⁸ MORGAN, J., Nigel, Shirne [online]. 2003 [cit. 27. 12. 2020]. Oxford art online. Dostupné z: <<https://www.oxfordartonline.com/groveart/view/10.1093/gao/9781884446054.001.0001/oao-9781884446054-e-7000078393#oao-9781884446054-e-7000078393-div2-7000078397>>

⁹ GRIMME, Ernst Günther. s.130.

¹⁰ ŠUMBERA, Andrej. Svatymaur.cz [online]. [cit. 29. 11. 2020]. Dostupné z: <<http://www.svatymaur.cz/cs/jine/srovnatelne-relikviare.html>>

Relikviáře ve tvaru domečku se objevovaly již dříve, ale tato vzácná skupina jedinečných tumbových relikviářů, jež vznikala ve 12. až 13. století v dílnách rýnsko-mosanských zlatníků, se vyznačuje honosnější výzdobou, většími rozměry a patřila k nejobdivovanějším klenotům mezi relikviáři. Tato skupina je charakteristická svým tvarem tumby (i složitějšími tvary), slepými arkádami na bocích a výjevy z legend světců.

Přestože vznikaly za krátkého časového rozmezí přibližně sta let, výroba a zlatnické techniky za tu dobu dostaly velikého vývoje a různorodosti. Relikviáře byly nejprve tvořeny bez sošek, následně se soškami statickými a poté byla snaha vyrábět sošky v pohybu. Reliéfy na střeších byly tvořeny obvykle v pravoúhlém tvaru, ale existují i kruhové nebo ve tvaru kvadrilobu.¹¹ Relikviář Panny Marie je zajímavý tím, že trůnicí Matka Boží je umístěna na boční straně, na transeptu. Tvary relikviářů obvykle vycházely z tvaru jednoduché přízemní stavby, ale tumba Tří králů, která je tvaru baziliánského kostela, má sedlovou střechu v horní části a šikmé střechy po pravé části a vytváří tak dojem dvoupatrového domu.¹²

I relikviář sv. Maura, který je jedinečným dílem tohoto typu na území České republiky, má své specifické prvky. Reliéfy kruhového tvaru nejsou provedeny v buňkovém smaltu, jak bylo obvyklé, ale jsou vyhotoveny technikou vytlačování. Další zajímavostí je, že tento relikviář byl jako jediný z vnitřní strany vyložený látkou, má více zdoben šnekovitým filigránem a technikou niela, která byla v té době vzácností, je použita na svatozáře sv. Maura a Krista. Z hlediska prezentace díla je důležitým aspektem, že nepatří do vlastnictví církve a není vystaven v chrámovém interiéru.¹³

¹¹ ŠUMBERA, Andrej. Svatymaur.cz [online]. [cit. 29. 11. 2020]. Dostupné z: <http://www.svatymaur.cz/cs/jine/srovnatelne-relikviare.html>

¹² MORGAN, J., Nigel, Shirne [online]. 2003 [cit. 27. 12. 2020]. Oxford art online. Dostupné z: <https://www.oxfordartonline.com/groveart/view/10.1093/gao/9781884446054.001.0001/oao-9781884446054-e-7000078393#oao-9781884446054-e-7000078393-div2-7000078397>

¹³ ŠUMBERA, Andrej. Svatymaur.cz [online]. [cit. 29. 11. 2020]. Dostupné z: <http://www.svatymaur.cz/cs/jine/srovnatelne-relikviare.html>

3. Popis a ikonografie

3.1. Kdo byli světcí, pro jejichž ostatky byl relikviář určen

3.1.1. Sv. Maur

Je otázkou, kdo je svatý Maur, po němž je nazván relikviář. Maurů nalezneme v křesťanské literatuře osm, ale ne všichni jsou spjati s galskou oblastí, kde relikviář sv. Maura vznikl.

Nejzajímavějším kandidátem je žák sv. Benedikta z Nursie, Maurus, jenž je patronem Francie. Byl vyslán učitelem do Galie, aby zde zřídil první benediktinský klášter. Úkol byl splněn a klášter byl vybudován v dnešní střední Francii, ve městě St. Maur-sur-Loire. Ale tohoto světce musíme vyloučit, protože nezemřel mučednickou smrtí. Dožil se vysokého věku a zemřel přirozenou smrtí.¹⁴

Dalším z možných kandidátů v galské oblasti by mohl být biskup ve Verdunu ve 3. století. Ale tento Maur také neumřel mučednickou smrtí.¹⁵

Je možné, že se jedná o Maura, který je zmiňován v jedné z remešských kronik. Tento kandidát byl opravdu zabit společně s dalšími křesťany Apolinářem a Timoteem v Remeši. Ale i zde jsou pochybnosti, protože je v kronice popsána smrt umučením, nikoli stětím. Další pochybností je i fakt, že tento Maur zřejmě nebyl nikdy svatořečen, byl proto jen „lokálním“ světcem.¹⁶

Není ani vyloučeno, že se jedná o svatého Mauricia. Jeden z nejstarších kostelů v Remeši byl zasvěcen tomuto důstojníkovi Thébské legie. V tehdejší době bylo obvyklé, že kostel vlastnil alespoň část relikvie zasvěceného.¹⁷ „*Pro tuto hypotézu hovoří i zjevná „příbuznost“ florenneského relikviáře svatého Maura s ostatkářem svatého Mauricia ze Saint Maurice.*“¹⁸ Otázka, či kosti jsou po staletí uctívány a jsou uloženy v relikviáři, nebude zřejmě nikdy přesně zodpovězena.¹⁹

¹⁴ LINHART. Bečovský „objev století“ na hradě českých králů. s. 4.

¹⁵ Tamtéž, s. 4.

¹⁶ Tamtéž, s. 4.

¹⁷ Tamtéž, s. 4.

¹⁸ Tamtéž, s. 4.

¹⁹ Tamtéž, s. 4.

3.1.2. Sv. Apolinář z Ravenny

Legenda vypráví o příchodu Petra a Apolináře do Říma. Apoštol Petr následně vyslal Apolináře do Ravenny v severní Itálii jako posla víry. Stal se prvním biskupem, působil v Ravenně 20 let a lidé ho uctívali. Jednoho dne, kolem roku 75, Apolináře přepadli a následně mučili pohané. Biskup však neprosil o milost, tak byl zavražděn tím nejhrubším způsobem. Apolinář je zobrazován většinou s klasy, protože odvrátil hladomor, ale také s kyjem, který poukazuje na jeho mučednickou smrt.

Druhá legenda vypráví, že Apolinář žil kolem roku 200 v Ravenně, kde působil jako biskup. Prokázáno je však to, že ostatky Apolináře byly uctívány na konci 6. století. Nad hrobem svatého muže byla vystavena majestátní bazilika, která byla zasvěcena roku 549 n. l. sv. Apolináři v Classe u Ravenny. Papež Řehoř potvrdil, že byly ostatky Apolináře vyzvednuty v roce 595 n. l. Většina ostatků se dnes nachází pod oltářem v chóru baziliky v Ravenně, ale část se dostala i do Remagenu (spolu s ostatky Tří králů), Düsseldorfu, Gorkumu u Utrechtu, Remeši a Dijonu.²⁰

3.1.3. Sv. Timotej

Timotej pocházel z Lystry (dnešní Konye v Turecku) a na své první misijní cestě byl pokřtěn Pavlem. Na druhé misijní cestě byl již průvodcem horlivého misionáře apoštola Pavla a mnoho let spolu sdíleli život. Pavel si pravděpodobně cenil Timoteje ze svých druhů nejvíce. Podle křesťanského podání šel Timotej po Pavlově smrti do Efesu, kde působil jako biskup. O jeho smrti nejsou přesné zmínky. V některých pramenech se uvádí, že byl v roce 97 n. l. zabit mučednickou smrtí. Sv. Timotej bývá znázorňován s kyjem a kameny na znak jeho pravděpodobného umučení. Ostatky sv. Timoteje jsou uloženy v kostele S. Giovanni in Fonte v Římě.²¹

3.1.4. Sv. Jan Křtitel

Jan Křtitel se narodil asi půl roku před Kristem. Otec Zachariáš Janovi předpověděl, že bude prorokem Nejvyššího a půjde před svým pánem připravit mu cestu. Ve 30 letech odešel do pouště a pokračoval k Jordánu, kde hlásal příchod Mesiáše. Jednoho dne se u Jordánu opravdu objevil sám Ježíš a byl Janem pokřtěn. Křtitel následně

²⁰ SCHAUBER, Schindler. *Rok se svatými: ikonografie*. s. 374-375.

²¹ Tamtéž, s. 38.

zvolal lidu:²² „Ejhle Beránek Boží, který snímá hříchy světa.“²³ Popularita Jana Křtitele stoupala a král Herodes se cítil ohrožený. Nechal Jana uvěznit a na přání královniny dcery Salome popravil stětím hlavy. Jan Křtitel byl zabit přibližně v polovině 1. století a byl pochován v Samařsku. Pohřebiště potvrdily Jeronýmovy spisy. Nad hrobem v Samaří byl ve 4. století postaven kostel, který byl v průběhu staletí zbourán, a jeho trosky byly odkryty v roce 1931. Sv. Jan Křtitel je nejčastěji znázorňován s beránkem, ale také s holí nebo s nápisem „Beránek Boží“. Asi nejznámější znázornění je malba Lucase Cranacha staršího, která vyobrazuje Salome nesoucí mísu s Janovou hlavou (muzeum v Lisabonu).²⁴

V roce 1026 bylo ve Florennes zasvěceno Janu Křtitelovi opatství, které dostalo k této příležitosti ostatky sv. Maura nalezené v Remeši, ostatky sv. Apolináře, Timotea a článek prstu sv. Jana Křtitele. V druhé polovině 12. století přibyly další ostatky Křtitele. Jednalo se o mléčný zub, část lebky, vlasy a část světcova roucha.²⁵

3.2. Popis a ikonografie relikviáře sv. Maura

Relikviář svatého Maura má půdorys tvaru obdélníka a je podobný stavbě domečku se sedlovou střechou. Po stranách štítů se nacházejí dvojice sloupů, jež nesou oblouk ve tvaru trojlistu a ve kterých jsou postavy. Štíty sedlové střechy jsou zdobeny ornamentálními pásy. Podélné stěny jsou pravidelně členěny sloupky, na jejichž hlavice nasedají oblouky, a tím vytváří slepé arkády, ve kterých jsou adjustovány plastické figury. Střecha relikviáře je osazena velkými medailóny s výjevy ze života mučedníků. Největší plocha výzdoby je z tepaných měděných plechů, které jsou pozlaceny. Na štítech, stěnách i střeše jsou emailové²⁶ destičky s geometrickými motivy. Na dřevěné jádro byla celá výzdoba připevněna kovanými hřebíčky z mědi, které měly pozlacené hlavičky.²⁷

²² SCHAUBER, Schindler. *Rok se svatými: ikonografie*. s. 312.

²³ Jn 1,29.

²⁴ SCHAUBER, Schindler. *Rok se svatými: ikonografie*. s. 312-315.

²⁵ CINK, aj. *Relikviář svatého Maura*. s. 12.

²⁶ Email je technika výzdoby užívaná ve zlatnictví a klenotnictví. Na podklad z mědi, zlata, stříbra nebo železa je vypalován barevný skelný prášek nebo skelné pasty. Aby email dobře přilnul, musí být povrch zdrsněn kracováním nebo rytím. Email je nanášen štětcem a vypaluje se při teplotě nad 800 stupňů Celsia. Email může být průsvitný, poloprůsvitný nebo neprůsvitný. Druhy emailů přibližně chronologicky: Email příhrádkový, jamkový (použit na relikviáři), drátkový, translucidní, na oblé jádro, translucidní příhrádkový, malovaný, translucidní na gilošovaném povrchu a nepravý. STEHLÍKOVÁ, SCHINDLER. *Encyklopedie českého zlatnictví, stříbrnictví a klenotnictví: ikonografie*. s. 117-118.

²⁷ CINK, aj. *Relikviář svatého Maura*. s. 54-62.

3.2.1. Dřevěné jádro

Dub pro původní jádro byl smýcen po roce 1197. Dřevo bylo neznámou dobu uskladněno, aby důkladně vyschlo, a následně z něj bylo vyrobeno 9 základních dílů: dvě čela, dva oblouky ve tvaru trojlístku v horní části čel, dvě bočnice, dno a dvě části, ze kterých byla vytvořena sedlová střecha. Dubové díly byly slepeny a zajištěny kolíky, pro které byly předem připravené otvory.

V každé ze dvou sedlových částí byly vyhloubeny prohlubně pro usazení medailónů. Každá stěna byla vytvořena dvojicí fošen sesazených k sobě. „*Vrchní fošny byly vytvářeny na každé straně do šesti obloukových záklenků.*“²⁸ Čelní stěny byly také tvořeny dvojicemi fošen a byly vsazeny mezi boční stěny. Na tyto čelní stěny byly připevněny předsazené štíty, které byly vyřezány do tvaru trojlístého záklenku a tvořily niky pro vsazení postav. Dno mělo otvory pro vkládání relikvií. Původní dubové jádro, poškozené vlivem dlouhodobého uložení v zemi a následně nevhodného skladování v trezoru, bylo nahrazeno novým jádrem z ořechového dřeva.²⁹

3.2.2. Sokl relikviáře

Sokl relikviáře má tři ozdobné pásy. Horní pás je zdoben tzv. braunfirnisovou povrchovou úpravou, kdy je lněný olej nanesen na měděný pás, na kterém se po vypálení vytvoří tmavý podklad. Na tento hnědý pás jsou následně vyškrabávány různé motivy, které jsou vykryty zlacením v ohni. V čele jsou proškrabány nápisy, na bocích jsou motivy křížů. Prostřední pás je zdobený rostlinným motivem, kdy jsou do sebe stočené stonky, které jsou lemované perlovcovou lištou. Spodní pás je zdobený měděným pozlaceným pásem, na kterém jsou elipsovité plochy sestavené do řady nazývané astragaly.³⁰

3.2.3. Štítové strany relikviáře

Mezi dvojicemi sloupů a oblouky trojlístu jsou umístěny postavy Ježíše Krista [9] a sv. Maura [10]. Jejich velikost je větší než postavy apoštolů po stranách, protože se jedná o postavy nejvyšší důležitosti. Rozdílná je i technika výroby. Postavy apoštolů byly vytvořeny technikou vytlačování, zatímco postavy Ježíše Krista a sv. Maura byly vytvořeny technikou tepání a cizelování. Jedná se o výjimečnou sochařskou modelaci.

²⁸ CINK, aj. *Relikviář svatého Maura*. s. 55.

²⁹ Tamtéž, s. 54-55.

³⁰ Tamtéž, s. 55-56.

Z vnitřní strany jsou trojlísté oblouky lemovány braunfirisovým a perlovcovým páskem s textem. Pozadí je vyplněno přibližně 150 raženými rozetami ve tvaru lilie se čtyřmi listy. Sv. Maur i Kristus mají za hlavou svatozář tvořenou niellem.³¹ Za sloupy je pozadí tvořeno braunfirisovým pásem, na kterém je motiv rostlinného úponku.³²

3.2.3.1. Štítová strana s postavou Ježíše Krista

Na přední straně sedí Ježíš Kristus na trůně s pravíci zvednutou v požehnání, zatímco levá ruka se opírá o knihu na levém koleni.³³ Je oděný v tuniku se zdobenými lemy a je bosý. „Pozice, ve které je postava Krista znázorněna, je nazývána *Maiestas Domini*.“³⁴ Z vnitřní strany trojlístého oblouku je text: SVM . UITE . PORTVS . SVM . VERI . LVMINIS . ORTVS.³⁵ Na soklu je také druhý nápis v braunfirisovém pásu: SVM . SOLUENS . MORTIS . DIRE QVE . PERICVLA . SORTIS.³⁶

3.2.3.2. Štítová strana s postavou sv. Maura

Na protější štítové straně sedí postava svatého Maura, která drží v pravé ruce meč a v levé ruce drží model kostela.³⁷ Svatý Maur je vyobrazen mladý, bez vousů a oděn do tuniky, přes kterou je svrchní dalmatika a ornát. Na rukávech je lemování, podobně jako u Krista. Atributy, které sv. Maur svírá v ruku, znázorňují dvě skutečnosti z jeho života. Meč naznačuje mučednickou smrt a model kostela zobrazuje, že je spolupatronem kostela. Druhý atribut je pouze dohadem, protože je (stejně jako ruka s rukávem) mladšího data výroby než samotná soška. Původně mohl sv. Maur držet nádobu s vodou, kterou křtil, nebo mohl mít v levé ruce knihu.³⁸ Z vnitřní strany trojlístého oblouku je text: MAVRUS . CELESTEM . MERCATVS . SANGVINE . UESTEM.³⁹ Na soklu

³¹ „Niello je technika výzdoby, při níž stříbrné plochy kontrastují s barvou svého okolí. Vyrytá kresba je vyplněna do roviny pozadím pastovitou hmotou (hmota se skládá především ze stříbra, mědi, olova, síry, boraxu a čpavku). Následuje žihání. Vznikne tak pevná vrstva, která se brousí a leští, dokud není dosaženo hladkého kovového povrchu.“ STEHLÍKOVÁ, SCHINDLER. *Encyklopedie českého zlatnictví, stříbrnictví a klenotnictví: ikonografie*. s. 334.

³² CINK, aj. *Relikviář svatého Maura*. s. 56-68.

³³ GNIRS. *Topographie der historischen und kunstgeschichtlichen Denkmale*. s.276.

³⁴ ŠIDLOVSKÝ, ČERNÁ. *Relikviář sv. Maura: ikonografie*. s. 3.

³⁵ GNIRS. *Topographie der historischen und kunstgeschichtlichen Denkmale*. s.276.

E. G. Šidlovský přeložil do češtiny nápis nad Kristem: „Jsem nositelem života, jsem zdroj pravého světa“. CINK, aj. *Relikviář svatého Maura*. s. 56.

³⁶ GNIRS. *Topographie der historischen und kunstgeschichtlichen Denkmale*. s.276.

E. G. Šidlovský přeložil do češtiny nápis pod Kristem: „Jsem ten, jenž zbavuje prokletí smrti a nebezpečí osudu.“ CINK, aj. *Relikviář svatého Maura*. s. 56.

³⁷ GNIRS. *Topographie der historischen und kunstgeschichtlichen Denkmale*. s.276-277.

³⁸ ŠIDLOVSKÝ, ČERNÁ. *Relikviář sv. Maura: ikonografie*. s. 3-4.

³⁹ GNIRS. *Topographie der historischen und kunstgeschichtlichen Denkmale*. s.277.

v braunfirmisovém pásu [11] pod soškou sv. Maura je nápis: HOC . UAS . NOBILITAT . QVEM . CELI . GLORIA . DITAT.⁴⁰

3.2.4. Boční strany relikviáře

V mělkých výklencích je dvanáct sošek apoštolů, které mají své charakteristické předměty, atributy. Ježíš Kristus si vybral tyto apoštoly za své spolupracovníky a po svém zmrtvýchvstání je vyslal do světa hlásat evangelium. Jejich jména byla Ondřej, Jan Evangelista, Bartoloměj, Matouš, Juda Tadeáš, Petr, Jakub Starší, Filip, Tomáš, Šimon, Jakub Mladší, a Jidáš, který Ježíše Krista zradil, byl vyřazen a na jeho místo byl losem vybrán Matěj. Jedenáct apoštolů bylo pro své hlásání usmrceno mučednickou smrtí, pouze Jan Evangelista se dožil vysokého věku a umřel přirozenou smrtí. Na relikviáři je však pouze jedenáct původních apoštolů, protože byl sv. Šimon nahrazen sv. Pavlem, který byl často zobrazován ve středověku vedle sv. Petra.⁴¹

Slepé arkády podepírají tři druhy sloupků (sloupek s raženým motivem, sloupek s jamkovou emailovou výzdobou a dva sdružené hladké sloupky ve středu stěny). Tyto zlacené měděné trubice jsou vyplněny dřevěnými tyčkami, na které jsou nasazeny patky a hlavice, které jsou lité. Výseče nad sloupky jsou vyplněny střídavě závitnicovými filigrány⁴² a emailovými destičkami se starozákonnými výjevy, které oddělují výklenky s apoštoly.⁴³ Ve 13. století rýnští mistři preferovali zbarvení emailových destiček modré nebo zeleno-modré.⁴⁴ Filigrány [12] jsou zdobeny gemami⁴⁵ a drahými kameny.⁴⁶

E.G. Šidlovský přeložil do češtiny nápis nad sv. Maurem: „Maur si svou krví vysloužil nebeský šat“.
CINK, aj. *Relikviář svatého Maura*. s. 56.

⁴⁰ GNIRS. *Topographie der historischen und kunstgeschichtlichen Denkmale*. s.277.

E. G. Šidlovský přeložil do češtiny nápis pod sv. Maurem: „Tato tělesná nádoba dosvědčuje, že nebeská sláva ji naplňuje.“ CINK, aj. *Relikviář svatého Maura*. s. 56.

⁴¹ ŠIDLOVSKÝ, ČERNÁ. *Relikviář sv. Maura: ikonografie*. s. 5.

⁴² „Filigrán je technika plastické výzdoby kovovým drátem. Původ má ve starověkém orientu a k rozšíření došlo v byzantském a románském období. Filigrány jsou zrnité či zrněné nebo drátkové. Původně jeden drátek čtvercového průřezu, později z tenkých drátků stočený provazec, který se buď připájí k podkladu a tvoří pevnou reliéfní strukturu, nebo je bez podkladu a je velmi křehký, a proto se sestavuje na žebrovou konstrukci. Na relikviáři je použit velmi plastický šnekovitý rozvinilový filigrán.“ STEHLÍKOVÁ, SCHINDLER. *Encyklopedie českého zlatnictví, stříbrnictví a klenotnictví: ikonografie*. s. 127.

⁴³ CINK, aj. *Relikviář svatého Maura*. s. 56-57.

⁴⁴ GNIRS. *Topographie der historischen und kunstgeschichtlichen Denkmale*. s.276.

⁴⁵ Gema je často několikabarevný vrstvený kámen, který má rytý nebo broušený motiv. Pokud je motiv rytý pod povrch kamene, je to intaglice. Pokud je gema s reliéfem vystupujícím nad povrch, je to kamej. Již od starověku byly gemy oblíbené ve šperkařství v antickém Řecku a Římě. STEHLÍKOVÁ, SCHINDLER. *Encyklopedie českého zlatnictví, stříbrnictví a klenotnictví: ikonografie*. s. 144.

⁴⁶ CINK, aj. *Relikviář svatého Maura*. s. 56-58.

Gemy pochází z větší části z období od 1. stol. př. n. l. až do 3. stol. n. l. Celkem je na relikviáři 66 gem s motivy antické mytologie, s křesťanskou tematikou a některé jsou ikonograficky neutrální (např. gema s postavou Jupitera nebo Marta, chalcedon, 2. - 3. stol. n. l., gema s postavou satyra houpajícího dítě na špičce své nohy [13], onyx, 1. stol. př. n. l., gema se sedícím lovcem u stromu se zavěšeným zvířetem, chalcedon-onyx, 1. stol. př. n. l.). Kamej [14] je na relikviáři pouze jedna.⁴⁷

Na relikviáři jsou také barevná skla s matným povrchem a s vysokým obsahem bublinek ve skleněné hmotě. Z větší části mají zelenou barvu připomínající smaragd, který byl v době vzniku relikviáře velice ceněn. Některá skla jsou pravděpodobně původní. Zlacené měděné plechy s dekorem raut tvoří pozadí arkád za světcí. Za hlavou mají kruhovou svatozář, která je tvořena modrým emailem. Nad arkádami po celých délkách stěn je bohatě zdobená římsa třemi podélnými pásy. Nejširší horní pás je tvořen střídavě emailovými a filigránovými destičkami obdélníkového tvaru. Emailovou destičku zdobí geometrické tvary a filigrány jsou zdobeny vždy třemi kameny. Na stranách jsou drahé kameny a uprostřed jsou antické gemy. Prostřední pás má vyražený rostlinný motiv, který je pozlacený. Spodní část je zvýrazněna braunfirisovým páskem s motivy křížů⁴⁸

3.2.4.1. Boční strana po pravici sv. Maura

Popis apoštolů

Sv. Matouš je umístěn nejbližší po pravici sv. Maura [15]. V ruce drží brk a knihu. Tyto atributy nejsou symbolem jeho mučednické smrti. Podle legendy byl propíchnut vojenským mečem, když bránil dívku Ifigenii. Matoušovy atributy poukazují na to, že sepsal první Evangelium.⁴⁹

Druhá je starší postava sv. Tomáše držící pouze otevřenou knihu bez dalších atributů. Umřel buď mečem velekněze, nebo čtyřmi kopími, když v chrámu rozbil modlu, kterou nechtěl pokřtít.⁵⁰

Třetí v pořadí je mladší postava sv. Judy Tadeáše, který drží svůj atribut, kyj, kterým byl utlučen, když rozbil modlu v Persii. Byl bratrem sv. Šimona a sv. Jakuba Mladšího. Podle legendy uzdravil od malomocenství krále Abgara z Edesy tím, že mu

⁴⁷ CINK, aj. *Relikviář svatého Maura*. s. 58-62.

⁴⁸ Tamtéž, s. 58-63.

⁴⁹ Tamtéž, s. 72.

⁵⁰ Tamtéž, s. 72.

přiložil dopis od Krista na tvář. Proto se lidé modlili ke sv. Tadeáši, když byli v bezvýchodné situaci.⁵¹

Dalším v pořadí je postava středního věku držící nůž na odírání kůže. Je to symbol mučednické smrti sv. Bartoloměje, který ničil pohanské modly a hlásal Evangelium. V Arménii obrátil na víru mnoho lidí i králova bratra. Proto sv. Bartoloměje nechal král zatknout, stáhnout z kůže a setnout mu hlavu. Kožešníci a koželuzi si vybrali sv. Bartoloměje za svého patrona.⁵²

Sv. Jakub Mladší je středního věku a drží pouze symbolický atribut všech apoštolů, knihu. Sv. Jakub Mladší je někdy vyobrazován s atributem valchařské hole, kterou byl ubit poté, co byl na rozkaz velekněze Annáše nejdříve svržen z chrámu a následně kamenován.⁵³

Sv. Pavel, jako druhý nejdůležitější apoštol, je umístěn po levici Ježíše Krista. V ruce drží knihu nebo list papíru a pilu. Tento atribut, který není původní, je však typický pro sv. Šimona. Proto lze předpokládat, že při historických opravách došlo k omylu a sv. Pavel původně držel jiný atribut, a tím byl meč, kterým byl sv. Pavel s'at až na třetí pokus.⁵⁴

Popis emailových destiček nad sloupy po pravici sv. Maura

Mojžíš a měděný had

Emailová destička [16] se nachází mezi sv. Jakubem Mladším a sv. Pavlem. Vyobrazuje situaci, kdy Izraelský lid putoval z Egypta do zaslíbené země. Velice trpěli žízní a hladem, proto reptali na Mojžíše i samotného Boha, Hospodin na ně za trest seslal jedovaté hady, kteří uštkli spoustu lidí. Izraelité se obrátili na Mojžíše, aby jim pomohl. Vyrobil hada z mědi a obtočil jej okolo své hole, jak mu přikázal Hospodin. Ti lidé, kteří byli uštknuti hady a následně pohlédli na hada měděného, byli zachráněni.⁵⁵

Jákob žehná synům Josefovým

Destička je umístěna mezi sv. Judu Tadeáše a sv. Bartoloměje a je na ní vyobrazen jeden z praotců Izraele, Jakob, který žehná svým vnukům. I když bylo zvykem žehnat prvorozenému pravou rukou, Jakob žehnal pravou rukou mladšímu Efraimovi a levou

⁵¹ CINK, aj. *Relikviář svatého Maura*. s. 71-72.

⁵² Tamtéž, s. 71.

⁵³ Tamtéž, s. 71.

⁵⁴ Tamtéž, s. 70-71.

⁵⁵ ŠIDLOVSKÝ, ČERNÁ. *Relikviář sv. Maura: ikonografie*. s. 6-7.

rukou žehnal prvorozenému Mannasemu. Svému synovi Josefovi vysvětlil, že si je vědom, že žehná pravou rukou druhorozenému Efraimovi, i když je slepý. Je to na pokyn Hospodina, který označil mladšího z bratrů za vyvoleného.⁵⁶

Mojžíš vyvádí vodu ze skály

Emailová destička vyobrazující scénu, jak Mojžíš vyvádí vodu ze skály, je mezi sv. Matoušem a sv. Tomášem. Izraelité trpěli žízní v poušti Sin a reptali na Hospodina. Mojžíš vzal svou hůl a praštil do skály, jak mu přikázal Bůh, a náhle z kamene začala téct voda. „*Toto místo nazval Mojžíš Massa a Meriba, to znamená místo, kde národ pokoušel Hospodina.*“⁵⁷

3.2.4.2. Boční strana po levici sv. Maura

Popis apoštolů

Sv. Petr byl umístěn nejbliže po pravici Ježíše Krista [17], a je tak zobrazen jako nejdůležitější apoštol, kterému svěřil Kristus vedení křesťanské církve po svém zmrtvýchvstání. Když Neron pronásledoval křesťany, byl sv. Petr zajat a popraven. Byl však toho názoru, že není hoden zemřít stejně jako Kristus, proto se nechal ukřižovat hlavou dolů. Soška sv. Petra drží v levé ruce knihu a v pravé ruce dva klíče symbolizující klíče od království nebeského, které dostal od Krista.⁵⁸

Sv. Jan byl apoštolem a evangelistou. Byl s Kristem při všech zásadních událostech a byla mu svěřena Kristova matka. Sv. Jan drží v pravé ruce draperii a v levé ruce kalich, který symbolizuje příběh, kdy se kněz z Dianina chrámu chtěl přesvědčit, že nad sv. Janem Evangelistou opravdu drží ochrannou ruku Bůh, proto mu podstrčil kalich s otráveným vínem. Sv. Jan nejen, že se neotrávil, ale dokonce vzkřísil dva muže, kteří se otrávil před ním. Ale atribut kalicha se objevuje u sv. Jana až od 14. století, proto je pravděpodobné, že původní atribut mohl být jiný.⁵⁹

Sv. Filip hlásal evangelium v Malé Asii, u Skytů (přibližně území dnešní Ukrajiny a Ruska) a v Hieropoli ve Frygii (území současného Turecka). Obrátil na víru mnoho pohanů. V 87 letech byl zajat pohany a pro svou víru byl bičován, ukřižován a na

⁵⁶ ŠIDLOVSKÝ, ČERNÁ. *Relikviář sv. Maura: ikonografie*. s. 7.

⁵⁷ Tamtéž, s. 10.

⁵⁸ CINK, aj. *Relikviář svatého Maura*. s. 69.

⁵⁹ Tamtéž, s. 69-70.

kříži ukamenován. Sv. Filip drží na relikviáři v pravé ruce berlu s křížem, který odkazuje na jeho mučednickou smrt. Tento atribut je pravděpodobně původní.⁶⁰

Sv. Matěj byl zvolen apoštolem po zradě Jidáše. Za své kázání, léčení, ničení model a víru byl zajat, kamenován, pobodán kopím a následně mu byla hlava useknuta sekerou. Soška sv. Matěje drží v levé ruce knihu a kámen a v pravé ruce drží sekeru, symbol mučednické smrti. Tento atribut se však začal používat až ve 14. století, proto je pravděpodobné, že původní atribut byl jiný.⁶¹

Sv. Jakub Větší, bratr sv. Jana Evangelisty, je vyobrazen jako starší muž držící v pravé ruce poutnickou hůl s váčkem na vodu. Podnikl poutní cestu po Španělsku, kde se mu v Zaragoze zjevila Panna Marie na jaspisovém sloupu. Při zpáteční cestě do Jeruzaléma obrátil na víru i kouzelníka Hermogena. Poutníci si sv. Jakuba Většího vybrali za svého patrona.⁶²

Sv. Ondřej, který je nejbližší po levici sv. Maura, drží ondřejský kříž v pravé ruce, který je symbolem jeho mučednické smrti. Sv. Ondřej kázal v Řecku ve městě Patrasu, kde byl zatčen, bičován, následně připoután ke kříži ve tvaru X a umučen. Tento atribut však také není pravděpodobně původní, začal se používat až ve 14. století. Ve 13. století byl sv. Ondřej zobrazován s křížem latinským nebo berličkovým.⁶³

Popis emailových destiček nad sloupy po levé ruce sv. Maura

Mojžíš píše krví beránka znamení T „tau“

Destička nacházející se po pravé ruce sv. Ondřeje vyobrazuje poslední z egyptských ran. Faraón nechtěl propustit Izraelity, a tak Hospodin potrestal faraóna i Egypt tím, že seslal anděla zhoubce, který jedné noci zabil v této zemi vše prvorozené, od prvorozeného syna faraóna až po prvorozené děti otroků či dobytka. Anděl ušetřil pouze příbytky Izraelitů, které byly označené písmenem T Mojžíšem. Faraón po tomto důkazu Boží moci propustil Izraelity.⁶⁴

⁶⁰ CINK, aj. *Relikviář svatého Maura*. s. 70.

⁶¹ Tamtéž, s. 70.

⁶² Tamtéž, s. 70.

⁶³ Tamtéž, s. 70.

⁶⁴ ŠIDLOVSKÝ, ČERNÁ. *Relikviář sv. Maura: ikonografie*. s. 6.

Mojžíš a hořící keř

Emailová destička se nachází mezi sv. Matějem a sv. Jakubem Větším a znázorňuje Mojžíše, který uviděl na hoře Horeb hořící keř, když pásal stáda. Z keře uslyšel Boží hlas, který mu přikázal, aby šel zpět do Egypta a vysvobodil Izraelity z otroctví.⁶⁵

Obětování Izáka

Další výjev nacházející se mezi sv. Janem Evangelistou a sv. Filipem znázorňuje velkou zkoušku víry, kterou přichystal Bůh Abrhámovi. I když Bůh slíbil Abrhámovi, že se z jeho potomstva stane velký národ, nařídil mu, aby obětoval svého jediného potomka. Abrhám věřil, a tak vzal svého syna na horu Moria, kde chtěl Izáka obětovat. V poslední chvíli byl však seslán anděl, který obětování syna zabránil, a Abrhám obětoval pouze berana, na kterého anděl ukázal.⁶⁶

Mojžíš a zlaté tele

Poslední destička na této straně se nachází po levici sv. Petra. Mojžíš na dlouhé pouti na hoře Sinaj rozmlouval s Hospodinem. Dlouho se nevracel k Izraelskému lidu, a tak Izraelité požádali Árona, staršího bratra Mojžíše, aby jim vyrobil boha, kterého by mohli uctívat. Vybrali mezi sebou zlaté šperky a Áron z nich odlil sochu telátka. Mojžíš se po návratu rozhněval, když viděl lid modlit se k tomuto bohu. Rozbil desky s desaterem přikázání, které dostal od Boha, roztavil zlatého býčka, hmotu smíchal s vodou a jako trest ji nechal vypít všem lidem izraelského národa.⁶⁷

3.2.5. Střecha relikviáře

Sedlová střecha relikviáře je zmožutněna ornamentálními pásy, které jsou na štítech zakončené rozetami (nejsou pravděpodobně původní). Pásy tvoří stočené rostlinné motivy ražené měděným zlaceným plechem. Na hřebenu střechy jsou tři kvadratické útvary osazené velkými křišťály. Mezi těmito podstavci vede také ornamentální pás, do kterého je osazeno 16 menších křišťálů a skel ve tvaru přeslenu zachycených vertikálně závlačkami. Otvory pro závlačky jsou u původních křišťálů vysekány. Tato technika byla typická ve 12. – 13. století. Materiál pro výrobu křišťálových kamenů pravděpodobně pochází z Alp, ale přesné určení je velmi obtížné.

⁶⁵ ŠIDLOVSKÝ, ČERNÁ. *Relikviář sv. Maura: ikonografie*. s. 6.

⁶⁶ CINK, aj. *Relikviář svatého Maura*. s. 59.

⁶⁷ ŠIDLOVSKÝ, ČERNÁ. *Relikviář sv. Maura: ikonografie*. s. 5.

Obě strany střechy mají rám, který je tvořen střídavě obdélnými emailovými destičkami s geometrickými ornamenty a filigrány se šnekovitými motivy zdobenými vždy třemi drahými kameny a gemy. Převážná část plochy střechy je pokryta reliéfy⁶⁸, které byly vytvořeny technikou vytlačování. Ve výsečích mezi reliéfy je na každé straně čtrnáct medailonků. Ve spodní části je sedm polopostav symbolicky zobrazujících starozákonné proroky a v horní části je sedm polopostav andělů.⁶⁹ Číslo sedm, počet proroků a andělů na každé straně, je pravděpodobně zdůraznění posvátného čísla, které označuje svatost, dokonalost a nebeskou harmonii.⁷⁰

3.2.5.1. Strana střechy po levici sv. Maura

Na této straně střechy nejsou jednotlivé děje zobrazené na reliéfech seřazeny chronologicky. Je pravděpodobné, že k nesprávnému seřazení reliéfů došlo při starších opravách a restaurátoři při poslední celkové opravě respektovali tento historický fakt.⁷¹

Těchto šest reliéfů vyobrazuje poslední dny života mučedníků Maura, Timoteje a Apolináře. I když se relikviář jmenuje po Maurovi, reliéfy více vyobrazují příběh Timoteje⁷², který se narodil v 1. století a byl žákem sv. Pavla. Pocházel z Lystry (dnešní Konye v Turecku) a mnoho let sdílel společný život s horlivým misionářem Pavlem, který Timoteje i pokřtil.⁷³

Popis reliéfů

Sv. Petr žehná sv. Timotejovi a vysílá jej na cestu do Galie

Podle legendy byl Timotej po smrti sv. Pavla vyslán apoštolem Petrem, aby hlásal Kristovo Evangelium v Galii. Na čtvrtém reliéfu zleva je vyobrazen sv. Petr, který žehná Timotejovi před novou misí.⁷⁴

⁶⁸ Reliéfy pravděpodobně navrhl jeden autor podle společných znaků zasazení postav do konkrétního prostředí. Podle těchto návrhů vytvořili medailony dva tvůrci. První autor detailně propracoval části těla a dává jim pohyb, draperie jsou v pohybu s tělem, postavy komunikují a mají živá gesta. Druhý autor vytvořil části těla jednodušeji, záhyby jsou hluboké pravidelně kladené vedle sebe, strnulější je i pohyb postav. CINK, aj. *Relikviář svatého Maura*. s. 68.

⁶⁹ CINK, aj. *Relikviář svatého Maura*. s. 63.

⁷⁰ ŠIDLOVSKÝ, ČERNÁ. *Relikviář sv. Maura: ikonografie*. s. 15.

⁷¹ Tamtéž, s. 11.

⁷² Tamtéž, s. 11.

⁷³ SCHAUBER, SCHINDLER. *Rok se svatými: ikonografie*. s. 38.

⁷⁴ ŠIDLOVSKÝ, ČERNÁ. *Relikviář sv. Maura: ikonografie*. s. 11-14.

Sv. Timotej přichází do Remeše, kde je přivítán sv. Maurem

Na prvním reliéfu zleva, je vyobrazen Timotej vyslaný apoštolem Petrem do Remeše, kterého vítá kněz Maur [18], jenž vede malou a tajnou místní komunitu křesťanů.⁷⁵

Sv. Timotej káže Evangelium v ulicích Remeše

Druhý reliéf zachycuje Timoteje hlásajícího Evangelium v ulicích Remeše. Timotej nebyl knězem, ale tonsura naznačuje, že byl držitelem nižšího svěcení, a proto mohl kázat nebo hlásat Evangelium. Nemohl však křtít.⁷⁶

Sv. Timotej předveden před prefekta Lampadia a odsouzen k smrti

Timotej se stává nepřitelem římského státu, je zatčen a přiveden před prefekta Lampadia, jenž po něm chce, aby se zřekl křesťanství a obětoval pohanským bohům. Přestože Timotej končí svou obhajobu jako morální vítěz, je odsouzen k trestu smrti. Stejný trest slyší i při něm stojící Apolinář, jenž se také hlásil ke křesťanství a chtěl se nechat pokřtít. Tuto část příběhu zachycuje pátý reliéf zleva.⁷⁷

Sv. Maur přichází do vězení a křtí obrácené na víru, mezi nimi sv. Apolináře

Na třetím reliéfu zleva je zachycen Maur, který přichází do vězení, aby zde pokřtil vězně čekající na vykonání rozsudku. Zde potkává i Timoteje a Apolináře, kterého také pokřtí před popravou. Nad nimi se zjevuje anděl, jenž slibuje Apolináři, že bude brzy v ráji.⁷⁸

Římané popravují sv. Timoteje a sv. Apolináře

Poslední reliéf zobrazuje popravu Timoteje a Apolináře. Dvě postavy stínají hlavu jedné postavě, jedna hlava již leží na zemi. Vpravo nahoře je anděl, jenž odnáší duši prvního popraveného do nebe. Je možné, že je na tomto reliéfu vyobrazeno splynutí všech tří křesťanů Maura, Timoteje i Apolináře, i když byli popraveni v rozmezí dvou dnů.⁷⁹

⁷⁵ ŠIDLOVSKÝ, ČERNÁ. *Relikviář sv. Maura: ikonografie*. s. 14.

⁷⁶ Tamtéž, s. 14.

⁷⁷ Tamtéž, s. 14.

⁷⁸ Tamtéž, s. 14.

⁷⁹ Tamtéž, s. 14-15.

3.2.5.2. Strana střechy po pravici sv. Maura

Na této straně střechy jsou vyobrazeny poslední dny sv. Jana Křtitele na šesti tepaných kruhových reliéfech.⁸⁰ Popis života sv. Jana Křtitele je jedním z nejznámějších z evangelií.

V době judského krále Heroda žil starší kněz Zachariáš a měl ženu Alžbětu. Žili podle Hospodinových ustanovení a příkazů, jen nemohli mít děti, protože Alžběta byla neplodná. Zachariášovi se při obětování kadidla ve svatyni Hospodina zjevil anděl Páně, který knězi sdělil, že byly jeho prosby vyslyšeny, narodí se mu syn a dá mu jméno Jan. Zachariáš měl však pochybnosti, protože byl již starý a žena neplodná, proto mu Gabriel řekl, že, pokud nevěří, ztratí hlas a nepromluví až do narození svého syna.

Když uplynul čas, opravdu se Alžbětě narodil syn. Osmého dne, při obřizce syna, lid, který oslavoval a přál Alžbětě dítě, chtěl, aby byl pojmenován po otci Zachariáš. Matka však nesouhlasila a řekla, že se bude jmenovat Jan. Lidé však říkali, že nikdo v jejich příbuzenstvu se nejmenuje Jan, a proto se obrátili na Zachariáše, aby on řekl, jak se bude jmenovat jejich syn. Mluvit však nemohl, proto napsal na tabulku své přání a ukázal ji lidu. Na tabulce bylo napsáno: Jeho jméno je Jan. V ten okamžik Zachariáš opět začal mluvit.⁸¹

Když Jan dospěl, předpovídal příchod Mesiáše, zachránce izraelského národa, v izraelské zemi, a je proto označován za „předchůdce Páně“, předchůdce Ježíše Krista. Hlásal také pokání za odčinění hříchů a káral nemravný život vyšších vrstev. Kritizoval takto i krále Heroda, který vzal svému nevlastnímu bratrovi ženu Herodiadu, se kterou žil v konkubinátu.⁸²

Popis reliéfů

Sv. Jan Křtitel kárá krále Heroda za nemravný život

První reliéf zleva znázorňuje sv. Jana, jak kárá krále Heroda za jeho nemravný život. Herodes věděl, že je Jan spravedlivým člověkem a populárním mezi lidmi, je možné, že ho dokonce i obdivoval, ale nemohl dopustit, aby poddaný veřejně kritizoval panovníka.⁸³

⁸⁰ ŠIDLOVSKÝ, ČERNÁ. *Relikviář sv. Maura: ikonografie*. s. 10.

⁸¹ Lk 1,5 – 1,64.

⁸² ŠIDLOVSKÝ, ČERNÁ. *Relikviář sv. Maura: ikonografie*. s. 10.

⁸³ Tamtéž, s. 10-11.

Sv. Jan Křtitel vsazen do vězení

Král Herodes přikázal zatknout a uvěznit Jana, aby nemohl dále veřejně kárat králův způsob života. Na druhém reliéfu je znázorněno, jak Jana odvádí do vězení.⁸⁴

Tanec Salome

Jednou při slavnostech, kterých se účastnila spousta lidí, tancovala s mečem v ruce Salome, dcera Herodiady, před Herodem. Salome předvedla tanec tak půvabný, že ji král slíbil splnit jakékoliv přání. Tanec s mečem byl považován za barbarský a vyjadřoval příchod barbarského činu.⁸⁵

Královna Herodias radí Salome, aby žádala za tanec hlavu Jana Křtitele

Této situace využila Herodiada, jež se chtěla pomstít Janovi za veřejné označení cizoložnice, a poradila dceři, aby od Heroda žádala hlavu Jana Křtitele. Na čtvrtém reliéfu je tento rozhovor zachycen mluvícími páskami, které ženy drží. Salome vznášející otázku je vyznačena páskem zdviženým vzhůru a poté následuje odpověď Herodiady zachycená páskem mířícím k zemi.⁸⁶

Salome v doprovodu služebné přináší Herodiadě hlavu Jana Křtitele

Pravděpodobně nerad, přesto král dostal svému slibu a nechal Jana Křtitele ve vězení popravit. Na pátém reliéfu je znázorněna v doprovodu služky Salome, která drží táč s useknutou hlavou Jana a předává jej matce Herodiadě.⁸⁷

Pohřeb bezhlavého těla sv. Jana Křtitele

Příběh je zakončen šestým reliéfem, na kterém je zobrazen pohřeb Jana Křtitele. V rakvi ve tvaru loďky leží bezhlavé tělo Jana a po levé straně stojí postava držící knihu a žehná. Na pravé straně stojí dvě postavy. První z nich drží na dlouhé tyči kříž znázorňující atribut sv. Jana Křtitele a v druhé ruce drží nádobu se svícenou vodou, kterou byla kropena rakev, zemřelý i hrob. Hůl s křížem nosil sv. Jan Křtitel jako předzvěst utrpení toho, jehož předchází, Ježíše Krista.⁸⁸

⁸⁴ ŠIDLOVSKÝ, ČERNÁ. *Relikviář sv. Maura: ikonografie*. s. 11.

⁸⁵ CINK, aj. *Relikviář svatého Maura*. s. 66.

⁸⁶ ŠIDLOVSKÝ, ČERNÁ. *Relikviář sv. Maura: ikonografie*. s. 11.

⁸⁷ Tamtéž, s. 11.

⁸⁸ Tamtéž, s. 11.

4. Historie relikviáře

Relikviář byl objednáán členem rodiny Rumigny. Tato rodina nechala zřídít počátkem 11. století ve Florennes benediktinské opatství na svém rozsáhlém panství. Z katedrály v Remeši získal ostatky sv. Jana Křtitele a sv. Maura Gérard z Rumigny. Tyto ostatky byly uloženy v chrámu sv. Jana Křtitele ve Florennes, který byl v souvislosti se získáním ostatků postaven a vysvěcen roku 1026. Již v této době byla vytvořena schránka, která však ještě neodpovídala kvalitám současného relikviáře, který byl zhotoven až o dvě století později.⁸⁹

Dle dendrochronologického průzkumu původního dřevěného jádra, který provedl Ing. Kyncl, bylo zjištěno, že dub, ze kterého byl relikviář postaven, byl smýcen před rokem 1198, a následně byla potvrzena datace výroby do první čtvrtiny 13. století.⁹⁰ Od této doby sdílel relikviář osudy s chrámem. Požáry, plenění, nájezdy, ale nikdy nebyl poškozen, ani při plenění za francouzské revoluce. Krátce po této události, patrně po zániku kláštera, se relikviář dostal do spřízněného kláštera Gengulfa ve Florennes, kde mu nebyla věnována žádná pozornost a byl uskladněn v sakristii mezi odloženým starým nábytkem.⁹¹

V roce 1838 odkoupil poškozený a zanedbaný relikviář Alfred de Beaufort za 2.500 franků a nechal jej na své náklady opravit. Tato renovace probíhala pravděpodobně mezi lety 1847 a 1851 a stála 3.000 franků. V roce 1888 se konala výstava v Bruselu, kde byl prezentován i relikviář. Na počátku roku 1889, po výstavě, byl převezen na zámek v Bečově nad Teplou, který byl sídlem rodu Beaufortů. Na konci druhé světové války v roce 1945 Beaufortové ve spěchu museli jako sympatizanti nacismu opustit Československo.⁹² Není zcela jisté, jestli byl relikviář ukryt pod podlahou hradní kaple již za války před nacisty, kdy se z dolního zámku stalo sídlo nacistické organizace Hitlerjungend, anebo jestli byl ukryt až při rychlém odsunu rodu Beaufortů z Československa po válce v roce 1945.⁹³

V roce 1984 Američan Danny Douglas nabídl československému státu obchod. Chtěl legálně vyzvednout a odkoupit blíže nespécifikovanou památku, která je od druhé světové války ukryta na našem území a nemá s naší kulturou nic společného, za úplatu

⁸⁹ ČERNÁ, ŠUMBERA. *Relikviář sv. Maura: památka evropského významu*. s. 3.

⁹⁰ ČERNÁ, ŠUMBERA. *Relikviář sv. Maura, průběh restaurování zlatnické výzdoby 1991 – 2020*. s. 97.

⁹¹ ČERNÁ, ŠUMBERA. *Relikviář sv. Maura: památka evropského významu*. s. 3.

⁹² ČERNÁ, ŠUMBERA. *Relikviář sv. Maura, průběh restaurování zlatnické výzdoby 1991 – 2020*. s. 4.

⁹³ BURACHOVIČ. *Záhad kolem relikviáře sv. Maura je více*. s. 12.

250.000 dolarů.⁹⁴ Federální kriminální ústředí začalo oficiálně vyjednávat s obchodníkem o podmínkách obchodu, ale v pozadí rozkrývalo tajemství starožitnosti a snažilo se identifikovat předmět. Dobře položenými otázkami v průběhu několika jednání se od Američana dozvěděli, že má předmět velikost konferenčního stolku, má obdélný tvar, je známou historickou a publikovanou věcí, je dutý a kovový, byl v majetku šlechtického rodu a je uschován asi 100 km od Norimberku. Tyto indicie napověděly jediný možný kraj, západní Čechy. Kriminalisty přivedlo pátrání k rodu Beaufort–Spontin a jeho bývalému areálu hradu a zámku v Bečově nad Teplou.⁹⁵ Poslední indicii kriminalisté získali ze soupisu historických a uměleckohistorických památek okresů Teplá a Mariánské Lázně od Dr. Antona Gnirse z roku 1932, kde našli nejen stručný popis relikviáře, ale i fotografie ze všech čtyř stran.⁹⁶ Na základě všech poznatků začali kriminalisté v čele s Františkem Maryškou (který pátrání v letech 1984–1985 vedl⁹⁷) prohledávat hradní areál 4. listopadu 1985. Relikviář byl nalezen druhý den v zásypu podlahy hradní kaple.⁹⁸

Krajské středisko památkové péče a ochrany přírody v Plzni dnes Národní památkový ústav, územní odborné pracoviště v Plzni přidělil nálezu inventární číslo a sepsal zápůjční smlouvu s Uměleckoprůmyslovým muzeem v Praze, které relikviář označilo za monumentální dílo románského zlatnictví těžko vyčíslitelné hodnoty, a vývoz tohoto unikátního díla nepřipadal v úvahu.⁹⁹

Velmi poškozený relikviář s uhnílým dnem a odpadanou výzdobou byl odvezen do Prahy. Jedním z více úložných míst byl i bankovní trezor, ve kterém bylo teplé a suché prostředí, v němž pokračoval rozklad dřevěného jádra [19]. Restaurátoři posoudili stav této památky. Navrhli a následně také vykonali demontáž zlatnické výzdoby, která se destrukcí jádra stále více poškozovala. 499 základních částí relikviáře bylo uloženo v Uměleckoprůmyslovém muzeu v Praze.¹⁰⁰ Po zdoluhavém vyjasňování majetkoprávních vztahů se mohl po dvou letech, v roce 1991 plzeňský památkový ústav opět chovat k relikviáři jako vlastník. Zahájil průzkumy a v roce 1993 následně i restaurování památky.¹⁰¹

⁹⁴ ČERNÁ, ŠUMBERA. Relikviář sv. Maura, průběh restaurování zlatnické výzdoby 1991 – 2020. s. 4.

⁹⁵ ČERNÁ, ŠUMBERA. Relikviář sv. Maura: památka evropského významu. s. 5.

⁹⁶ GNIRS. Topographie der historischen und kunstgeschichtlichen Denkmale. s.273-278.

⁹⁷ Relikviář je stále opředen tajemstvím. Tachovská jiskra. s. 1.

⁹⁸ ČERNÁ, ŠUMBERA. Relikviář sv. Maura: památka evropského významu. s. 6.

⁹⁹ Tamtéž, s. 6.

¹⁰⁰ Tamtéž, s. 7.

¹⁰¹ Tamtéž, s. 11.

5. Restaurování relikviáře

Relikviář sv. Maura, tvarem označován domečkového typu, je vysoký 64,5 cm, hluboký 42 cm a dlouhý 138,5 cm. „*Na dřevěné dubové jádro byla aplikována bohatá výzdoba ze zlaceného stříbra a zlacené mědi tvořící figurální, reliéfní a filigránové prvky, doplněná emailovými a firnisovými destičkami, šperkovými kameny a antickými gemami.*“¹⁰² V relikviáři, který byl vyložený látkou, byly nalezeny kosterní pozůstatky více jedinců, části látek z různých částí světa pocházející z 8. – 13. století, fragmenty usní a dalších biologických materiálů.¹⁰³

Restaurování bylo časově velice náročné a v Čechách odborně ojedinělé, protože zde není podobné památky a restaurátoři nemohli vycházet z předchozích zkušeností. Při podrobném průzkumu poškození byly zjištěny praskliny, nesoudržnost některých dílů a celkově špatný stav všech kovových částí. Samotné restaurování si vyžádalo mnoho laboratorních zkoušek, restaurátorských postupů i zlatnických technik, které byly zapomenuty již ve středověku.¹⁰⁴

Srovnání náročnosti restaurování a objemu zlatnických prací s jinými památkami lze provést pouze v celosvětovém kontextu. Časté konzultace proto probíhaly se zahraničními odborníky v Cáchách, kde byly dokončeny restaurátorské práce na významných relikviářích Karla Velikého, Panny Marie a Tříkrálový.¹⁰⁵ Avšak ani u těchto odborníků nenalezli naši restaurátoři odpovědi na všechny problémy, které se v průběhu restaurování objevily, a byli nuceni vyvíjet zcela nové postupy. Průběh restaurování byl pod dohledem vytvořené odborné komise, s níž byl projednáván a následně schválen každý zásah do této světově významné památky.¹⁰⁶

5.1. Průběh restaurování zlatnické výzdoby

V prosinci roku 1990 byly vyřešeny majetkoprávní vztahy a následně na to mohl plzeňský památkový ústav fyzicky převzít relikviář od Uměleckoprůmyslového muzea v Praze a začalo systematické restaurování a průzkumy.¹⁰⁷

¹⁰² ČERNÁ, ŠUMBERA. *Relikviář sv. Maura: památka evropského významu*. s. 11.

¹⁰³ Tamtéž, s. 12.

¹⁰⁴ Tamtéž, s. 12.

¹⁰⁵ Tamtéž, s. 12.

¹⁰⁶ Tamtéž, s. 13.

¹⁰⁷ ČERNÁ, ŠUMBERA. *Relikviář sv. Maura, průběh restaurování zlatnické výzdoby 1991–2020*. s. 94.

V dubnu 1991 započaly restaurátorské práce pověřenými špičkovými restaurátory ak. soch. Alenou Novákovou a ak. soch. Andrejem Šumberou, kteří měli zkušenosti s restaurováním sakrálních památek zlatnického řemesla a byli přizváni k relikviáři již v roce 1986. Provedli kontrolu celého relikviáře, vzhledu, stavu a inventarizaci všech částí a dokumentů. Byla jmenována komise MK ČR a památkového ústavu. Až do června 1992 byly prováděny průzkumy všech použitých zlatnických technik, aby bylo možné zvolit nejvhodnější restaurátorské postupy.¹⁰⁸

Od července 1992 do června 1993 byly prováděny tzv. ověřovací fáze. Byly vyzkoušeny technologické postupy na malých fragmentech výzdoby a na jejich základě byl vypracován návrh restaurování filigránů, emailů, braunfirnisu, niella a ražených částí, který byl konzultován s restaurátory z klenotnice dómu v Cáchách. Byly také vytvořeny sádrové odlitky postav Krista, sv. Maura, 12 apoštolů a 12 kruhových reliéfů, aby se zachovaly informace o tvaru sošek. Jádro relikviáře bylo již velmi zdeformované, proto byl vytvořen přibližný nákres pro vytvoření rekonstrukce modelu z lipového dřeva. Byly také vyjmuty všechny kameny a jejich podložky a byl sepsán přesný popis jejich umístění.¹⁰⁹

Následujících 12 měsících byl relikviář rozložen na 3000 dílů, které byly opatřeny číselným označením na mosazném štítku s tenkým měděným drátkem. Ve výluhu z kořenů mydlice lékařské byly smyty základní nečistoty ze všech kovových dílů zlatnické výzdoby. Byla provedena zkouška odstranění měděnky a koroze. Byla také zahájena rekonstrukce rozpadlého dna podle zbytků spodní ražené kovové lišty. Pomocí tlakového tryskání vody byla vyjmuta sádrová výplň z figurek a reliéfů, která ve vlhké zemi zvětšila svůj objem a potrhala tenký stříbrný plech. Následně proběhl detailní průzkum vnitřku figurek, jenž ukázal množství trhlin a celkové poškození.¹¹⁰

Rok 1994 byl nejvíce věnovaný emailovým a firnisovým destičkám. Byly čištěny, byla odstraňována koroze, následně byly provedeny procesy pasivace, konzervace, zkoušky žíhání filigránu a odstranění měděnky. Technologie čištění a konzervace byly doporučeny restaurátorskou dílnou v Cáchách.¹¹¹

„Aby nedošlo k poškození a kontaminaci prasklin emailů, byl povrch po malých lokalitách postupně tamponován toluenem, čpavkovou vodou a uvolněné korozní

¹⁰⁸ ČERNÁ, ŠUMBERA. Relikviář sv. Maura, průběh restaurování zlatnické výzdoby 1991–2020. s. 94.

¹⁰⁹ Tamtéž, s. 94.

¹¹⁰ Tamtéž, s. 94.

¹¹¹ Tamtéž, s. 94.

*produkty a nečistoty smývány čistým lihem. Důkladně vysušené a mírně nahřáté emaily byly konzervovány v roztoku vosku Paraloid B72 v xylenu, který zaplnil praskliny emailů pomocí podtlaku.*¹¹² Také se začal připravovat plán doprovodné expozice k relikviáři sv. Maura na zámku v Bečově nad Teplou.¹¹³

V roce 1995 byly zpevněny všechny filigrány vyvinutým procesem rekrystalizace. Na nejvíce poškozených bylo provedeno spojení konstrukce a chybějící části byly doplněny a ozlaceny. Byla vytvořena nová lůžka pod kameny z lipového dřeva. Kameny byly před opětovným osazením vyčištěny a byla provedena fotodokumentace. Přibližně 800 hřebů bylo zbaveno koroze, narovnáno, ulomené byly nastaveny a hlavičky hřebů byly ozlaceny v ohni. Byly také zadány parametry pro zhotovení první makety jádra relikviáře z lipového dřeva.

Vážné onemocnění restaurátorky Aleny Novákové a nutnost přemístění pracoviště z důvodu rušení stávajícího objektu v roce 1996 znamenalo nemalé zdržení. V tomto roce byla pouze připravována výstavní vitrina na Bečově dle návrhu modelu ak. soch. Šumbery. Také byly prováděny zkoušky připevnění výzdoby na lipovou maketu.¹¹⁴

Následující rok bylo navrženo plombování figur a reliéfů. Zahraniční zkušenosti restaurátorů nemohly být využity na vytvoření nového jádra, jelikož relikviáře kolínské a cášské nebyly tak poškozené jako relikviář sv. Maura v důsledku pobytu ve vlhké zemi. Proto byly nutné zdlouhavé průzkumy a bylo třeba najít vhodné technologie. Neustále se upravovala maketa, aby jádro odpovídalo tvarem výzdobě. Počet korektur dosáhl takového počtu, že se restaurátoři obávali rizika omylu při tvorbě definitivního jádra. Proto se rozhodli vytvořit maketu druhou, kterou opět osadili výzdobou, a tím se upřesnili rozměry relikviáře. V roce 1997 ak. soch Alena Nováková zemřela.¹¹⁵

V roce 1998 byly vytvořeny návrhy na rekonstrukci draperií, rukou a jiných chybějících částí sošek na 5 až 7 sádrových odlitcích ke každé z nich. Tyto části byly v 19. století doplněny mosaznými plombami, kterým chyběla výtvarná forma, vzhled památky tím degradovaly a částečně tím poškodily i původní románské sošky. Na vytvořenou druhou maketu lipového jádra byla osazena výzdoba. Maketa byla upravená do přesných rozměrů a tvaru. Celkové rozměry (délka 1,385 m, výška 0,645 m a šířka 0,42 m) se shodují s rozměry původního jádra, které zaznamenal Dr. Anton Gnirs ve svém

¹¹² ČERNÁ, ŠUMBERA. Relikviář sv. Maura, průběh restaurování zlatnické výzdoby 1991–2020. s. 94.

¹¹³ Tamtéž, s. 94.

¹¹⁴ Tamtéž, s. 94.

¹¹⁵ Tamtéž, s. 95.

soupisu historických a umělecko-historických památek z roku 1932.¹¹⁶ Následně byla výzdoba opět demontována a lipové jádro bylo předáno truhlářům, kteří vytvořili jádro definitivní, na němž byly prováděny finální úpravy, aby výzdoba dokonale přilehla.¹¹⁷

Restaurátoři vycházeli ze světových zkušeností, kdy dubové dřevo urychlilo korozi kovu, a proto bylo po několika chemických zkouškách tvrdých dřev vybráno vyzrálé ořechové dřevo [20], které nejméně vylučovalo agresivní látky, které by mohly poškodit výzdobu. Jádro bylo vytvořeno ze tří křížem lepených vrstev, které mají zajistit rozměrovou stabilitu. Dvě lipová i ořechové jádro vyrobili Petr Špaček a Ing. Jan Reisner.¹¹⁸ Bylo také vytvořeno přibližně 300 stříbrných plomb do ražených plechů, proroků a reliéfů andělů. *„Byla zhotovena a ozlacená galvanoplastická kopie ražené spodní lišty rozpadlého soklu relikviáře.“*¹¹⁹

V roce 1999 byla zkušebně uchycena výzdoba, aby restaurátor mohl předvrtat přibližně 3000 dírek v odpovídající hloubce pro měděné hřeby se zlacenými hlavičkami. Tento úkon zamezil poškození hřebu při zatloukání. Poté byla výzdoba opět sejmuta, aby bylo jádro závěrečně zakonzervované. Do kruhových reliéfů a ražených plechů bylo vlepeno přibližně 700 ozlacených plomb ze stříbrného plechu. V eprozinových dělitelných formách byly z tenkého stříbrného plechu tvarovány chybějící části některých sošek.¹²⁰

Sošky Krista, sv. Maura a 12 apoštolů se začaly restaurovat v roce 2000. Bylo nutné vyspravit stovky perforací, jež byly vytvořeny na křehkém stříbrném plechu sošek. Každá plomba musela být vyrobena ze stejně tlustého plechu a ryzosti jako originál, aby přesně zapadla do trhliny. 5. listopadu byla restaurátory otevřena výstava v prostorách Pražského hradu pod názvem Relikviář sv. Maura, proces restaurování jedinečné památky, jež ukázala návštěvníkům restaurátorskou činnost a náročnost procesů.¹²¹

V roce 2001 byly původními technologiemi vytvarovány všechny plomby a chybějící tělesné partie všech 14 sošek z ozlaceného stříbrného plechu. *„Ze stříbra byly podle komisi odsouhlasených vzorů metodou ztraceného vosku odlity stříbrné ručičky sošek, které byly cizelérsky opracovány a ozlacený.“*¹²² Některé části sošek byly vsazeny až při závěrečné kompletaci, kdy bylo možné zvolit způsob povrchové úpravy. *„Jednalo*

¹¹⁶ GNIRS. *Topographie der historischen und kunstgeschichtlichen Denkmale*. s.274.

¹¹⁷ ČERNÁ, ŠUMBERA. Relikviář sv. Maura, průběh restaurování zlatnické výzdoby 1991 – 2020. s. 95.

¹¹⁸ ČERNÁ. Relikviář sv. Maura, restaurování, konzervace a průzkumy. s. 97.

¹¹⁹ ČERNÁ, ŠUMBERA. Relikviář sv. Maura, průběh restaurování zlatnické výzdoby 1991 – 2020. s. 95.

¹²⁰ Tamtéž, s. 95.

¹²¹ Tamtéž, s. 95.

¹²² Tamtéž, s. 95.

se o barevnou hloubku a odstín zlacení, míru povrchové struktury – způsob leštění, imitace porézности, defektů, škrábanců, aby nové části korespondovaly s originálem.“¹²³

Ručičky byly do rukávů sošek upevněny na vnitřní stříbrné manžety, na které byly části těla navléknuty, aby držely v přesné poloze. Železné trny, jež držely sošky ve spodní části v dřevěném jádru, byly korozi porušeny, a proto byly nahrazeny novými ze stříbra. Všechny měděné části byly zakonzervované roztokem Paraloidu B72 s benzotriazolem, kterým byly póry povrchu nasyceny.¹²⁴

Následně započalo připevňování zrestaurované výzdoby na definitivní jádro hřebíčky, které byly zaklepny tak, aby výzdoba těsně přilehla. Některé hřebíčky bylo nutné ztenčovat, prodlužovat nebo naopak zkracovat.¹²⁵ Všechny části byly před vsazením fotograficky zdokumentovány ze všech stran a vzniklo tím přibližně 2000 fotografií.¹²⁶

V roce 2002 pokračovala instalace výzdoby. Restaurátoři vyplnili všechny sošky a reliéfy syntetickým voskem, který byl vylehčený dutými skleněnými kuličkami o průměru 0,2 mm, a následně byla tato výzdoba osazena na relikviář. Byla provedena poslední korektura na doplňcích sošek sv. Ondřeje, sv. Jana Evangelisty a sv. Tomáše, které byly nejvíce porušeny. Byly upraveny polohy rukou, jejich gesta, držení atributů a správný sklon hlav. V některých partiích relikviáře bylo nutné zvolit doplnění prázdných plošek dřeva. Kompletace byla dokončena 10. dubna 2002, proběhla závěrečná dokumentace a o 16 dní později byl relikviář převezen do Bečova nad Teplou.¹²⁷

6. Obsah Relikviáře sv. Maura

Kosterní pozůstatky v relikviáři jsou různorodé pravděpodobně z důvodu vyjmutí ze společného hrobu až o několik staletí později. V hrobu byly desítky věřících společně se sv. Maurem, který je obrátil na víru, za což byli popraveni. Kosterní materiál se více skládá z fragmentů než ze zachovalých celých kostí, proto jsou v mnoha případech kosti tak degradované, že nebyla možná jednoznačná analýza.¹²⁸ Doc. RNDr. Mazura a

¹²³ ČERNÁ, ŠUMBERA. Relikviář sv. Maura, průběh restaurování zlatnické výzdoby 1991 – 2020. s. 95.

¹²⁴ Tamtéž, s. 95.

¹²⁵ Tamtéž, s. 95.

¹²⁶ Tamtéž, s. 96.

¹²⁷ Tamtéž, s. 96.

¹²⁸ ČERNÁ. Relikviář sv. Maura, restaurování, konzervace a průzkumy. s. 96.

RNDr. Dobisíková provedli antropologickou a sérologickou analýzu a zkoumání metodou DNA.¹²⁹

Mezi úlomky rozpadlého dna bylo nalezeno 17 druhů fragmentů různých látek, jež byly znečištěny hlínou, plísněmi a bakteriemi. Jeden malý a dva velké textilní váčky byly obalem pro malé kosterní zlomky. „*Další dva druhy textilních fragmentů, plátno s modrým proužkem a hedvábná tkanina se zelenými rybami, pokrývaly vnitřní stěny relikviáře.*“¹³⁰ Ak. mal. Jarmila Sikytová a německá specialistka dr. Leonie von Wickens prováděly v letech 1995-1997 restaurátorské práce. Nejmladší textilní fragmenty jsou staré přibližně s relikviářem a nejstarší pochází z Egypta a Předního Orientu z 8. - 9. století. „*Textil byl adjustován v rámech na speciálně vytvořené sendvičové podložky z permanentního papíru, geofiltexu a čistého hedvábí se vzduchovou vrstvou pod sklem.*“¹³¹ Tkaniny jsou určeny k archivaci ve vodorovné poloze. Fyzický stav nedovoluje vystavení v expozici a jsou určeny pouze k badatelským účelům.¹³²

V relikviáři byly také nalezeny dva druhy usní vyrobené z osla, koně nebo mula. První nebyly činěné tříslivem z dubu, měly charakter pergamenu a byly součástí vnitřního polstrování a druhé byly činěné. RNDr. Alois Orlita, CSc., RNDr. Jaroslav Vaculík, CSc. a Antonín Galatík, provedli rozborů částí usní a zakonzervovali je v obalech napuštěných tukovací směsí. Také fyzický stav usní nedovoluje vystavení v expozici.¹³³

„*Relikviář obsahoval rovněž předměty rostlinného charakteru. Jedná se o list vavřínu, fragmenty okvětních lístků a pryskyřici, zřejmě kadidlo.*“¹³⁴

Mezi kostmi a částčkami rozpadlého dna byla také nalezena olovená autentika [21], která má rozměry 13 x 6,5 cm. Na první straně nese latinský nápis „CORPVS S[AN]C[TI] MAVRI PRESBIT[ERI] ET PRECIOSI MART[IRIS] CV[M] CAPITE ALTERIVS MARTIRIS.“¹³⁵ Na druhé straně je vyryt nápis pozdějšího data „Anno 1483^o factu[m] fuit skrutiniu[m] et inspectio huius fereti.“¹³⁶ Do relikviáře byla také vložena

¹²⁹ ČERNÁ. Relikviář sv. Maura, restaurování, konzervace a průzkumy. s. 96.

¹³⁰ Tamtéž, s. 96.

¹³¹ Tamtéž, s. 96.

¹³² Tamtéž, s. 96.

¹³³ Tamtéž, s. 96.

¹³⁴ CINK, aj. *Relikviář svatého Maura*. s. 74.

¹³⁵ CINK, aj. *Relikviář svatého Maura*. s. 75.

E. G. Šidlovský přeložil do češtiny nápis: „Tělo svatého Maura kněze a vzácného mučedníka s hlavou jiného mučedníka.“ ČERNÁ. Relikviář sv. Maura, restaurování, konzervace a průzkumy. s. 97.

¹³⁶ CINK, aj. *Relikviář svatého Maura*. s. 75.

E. G. Šidlovský přeložil do češtiny nápis: „Roku 1483 byla provedena prohlídka a prozkoumání této schránky. Kosterní pozůstatky i autentika byly vloženy zpět do zrestaurovaného relikviáře.“ ČERNÁ. Relikviář sv. Maura, restaurování, konzervace a průzkumy. s. 97.

nová autentika, kterou vydal opat Královské kanonie premonstrátů v Praze na Strahově Michal Josef Pojezdny v roce 2002.¹³⁷

7. Proměna náboženského předmětu v „exponát“

V 11. století, v době, kdy byl postaven chrám sv. Jana Křtitele ve Florennes, vzniká pravděpodobně i první dřevěná schránka pro relikvie sv. Maura, sv. Jana Křtitele, sv. Timoteje a sv. Apolináře. Tato schránka byla po dvě staletí používána při obřadech, procesích, poutích a náboženský motiv relikvií vzrostl. Z důvodu poškození schránky častým používáním nebo rozšíření počtu relikvií ve schránce, anebo také z důvodu již neodpovídající reprezentativnosti relikviáře, který nesl důležitý náboženský obsah, jakým byly ostatky svatých mučedníků, byl na objednávku vyroben nový relikviář.¹³⁸

„*Architektura relikviáře sv. Maura je charakteristickým příkladem typu archy, oblíbeného ve středověku.*“¹³⁹ Svým tvarem příbytku se sedlovou střechou představuje pozemský dům svatého mučedníka, ale také má silnější motiv v podobě stavby církve, kterou započal stavět Ježíš Kristus a na jejíchž základech stojí apoštolové, kteří podpírají víru, jež zastřešuje lidstvo. Tento motiv doplňuje dekorativní i figurální výzdoba, která vyobrazuje životní příběhy světců nebo legendy z počátků našeho věku.¹⁴⁰

I když byl celý relikviář pokryt drahými kovy a vzácnými kameny, již od počátku náboženský význam relikviáře přesahoval důležitost materiální. Byl uložen v klášterním kostele sv. Jana Křtitele a sv. Maura přibližně od roku 1230, kdy byl vyroben. Stal se jedním z nejdůležitějších předmětů kláštera, proto byl na počátku 15. století mnichy tajně přestěhován, aby byl uchráněn před pleněním a následným vypálením tohoto významného kláštera, který byl po těchto událostech zprovozněn až v roce 1450. Tato nepříjemná historie se opakovala o jedno století později. Vojska francouzského krále vyplenila a vypálila klášter v roce 1554 a obnovený byl roku 1601. Mnichům se opět podařilo nejvzácnější vybavení kláštera ukrýt.¹⁴¹

Na konci 18. století, v období Velké francouzské revoluce, byl klášter zcela zničen, ale románský relikviář sv. Maura, největší vzácnost kláštera, byl opět zachráněn tím, že byl ukryt ve farním kostele ve Florennes. Tam byl i po skončení napoleonských

¹³⁷ CINK, aj. *Relikviář svatého Maura*. s. 75.

¹³⁸ CINK, aj. *Relikviář svatého Maura*. s. 12.

¹³⁹ ŠIDLOVSKÝ, ČERNÁ. *Relikviář sv. Maura: ikonografie*. s. 2.

¹⁴⁰ Tamtéž, s. 2.

¹⁴¹ CINK, aj. *Relikviář svatého Maura*. s. 15.

válek. Avšak nezůstával již důležitou součástí výzdoby kostela sv. Gengulfa. Stav relikviáře byl špatný, a tím klesala jeho hodnota, začal však klesat hlavně náboženský motiv, neboť uctívání ostatků bylo obecně na ústupu. Relikviář byl uskladněn v sakristii na zemi mezi starým nábytkem a nebyla mu věnována žádná pozornost. „*J. Francois ve své studii cituje zprávu, podle níž děti, které chodili zpívat do chóru, vyloupaly z relikviáře „kamínky“ a hrály s nimi kuličky.*“¹⁴² V tomto období klesá nábožensko-kulturní význam na minimum, a naopak se začíná hledět na relikviář, jako na cenný předmět.¹⁴³

A činí tak samotná církev, která zamýšlí s relikviářem obchodovat. Biskup z Namur napsal děkanovi z Florennes, panu Bastinovi, aby relikviář sv. Maura prodal.¹⁴⁴ Tento obchod považovala církev za výhodný, protože mohla získat sumu dvojnásobně vyšší, než byla tržní hodnota relikviáře. Biskup pohrozil děkanovi, že pokud se prodej neuskuteční, budou jeho další žádosti o podporu zamítnuty. Farní kostel byl však ve velice špatném stavu. „*Po bouři v roce 1838 byl navíc značně poškozen a bylo potřeba sehnat finance na jeho opravu.*“¹⁴⁵ Děkan a zádušní rada nabídli relikviář k prodeji.¹⁴⁶

Nabídku v hodnotě 2.500 belgických franků (dále jen F) nabídli dva sběratelé umění z Florennes a následně se přidal třetí sběratel z Anvers, který nabízel částku mnohem větší. Děkan nabídl odkup relikviáře Karlovi Alfredovi, vévodovi Beaufort-Spontin, protože jeho rod podporoval církev ve Florennes a byl známý svou zbožností. Cena byla stanovena na 2.500 F s podmínkou, že vévoda občas relikviář zpřístupní věřícím k uctívání. „*Také se Bastin zmínil o záměru vyjmout z relikviáře posvátné relikvie, k čemuž zřejmě nedošlo.*“¹⁴⁷

19. září 1838 vévoda Karl Alfred využil nabídky a s cenou 2.500 F souhlasil. Měl však jednu podmínku, a tou byl převoz relikviáře na zámek ve Florennes. Novým místem vystavení by se tak stala rodová hrobka rodu Beaufort-Spontin v kapli sv. Petra. Obě strany s podmínkami souhlasily, byla sepsána kupní dohoda, následně byl převezen relikviář, bylo složeno 2.500 F zádušní radě a dne 4. října 1838 odsouhlasil obchod i biskup z Namur.¹⁴⁸

Je důležité podotknout, že, přestože obě strany hovořily o podmínce, aby relikviář nikdy neopustil Florennes, tato povinnost nebyla do kupní smlouvy zahrnuta.

¹⁴² CINK, aj. *Relikviář svatého Maura*. s. 15.

¹⁴³ Tamtéž, s. 12-15.

¹⁴⁴ JÍRŮ. *Rod Beaufort-Spontin a relikviář sv. Maura*. s. 100.

¹⁴⁵ CINK, aj. *Relikviář svatého Maura*. s. 15.

¹⁴⁶ JÍRŮ. *Rod Beaufort-Spontin a relikviář sv. Maura*. s. 101.

¹⁴⁷ Tamtéž, s. 101.

¹⁴⁸ Tamtéž, s. 101.

Tímto obchodem začala proměna relikviáře vyrobeného na silných náboženských motivech pro ostatky svatých mučedníků, který byl po šesti stoletích odložen a částečně zapomenut věřícími i církví. Nyní přechází do soukromých rukou rodu Beaufort-Spontin a stává se drahocenným předmětem.¹⁴⁹

Jak již bylo zmíněno, relikviář byl ve velmi špatném stavu, a tak se Karl Alfred rozhodl nechat jej opravit. Z té doby není písemná zpráva o pracích, lze však předpokládat, že se restaurování provádělo v Musée d'Antiquité v Bruselu, kde byl vévoda od roku 1847 ředitelem. Restaurování bylo dokončeno asi v roce 1851 a částka za odvedenou práci byla vyčíslena na 2.500–3.000 F. Tím se zvýšila cena relikviáře na dvojnásobek kupní ceny.¹⁵⁰ Přesný popis provedených prací není znám, ale je možné, že byly účelově nadhodnoceny, protože 21. srpna 1851 komisař pro umělecká díla a památky příslušného okresu prohlásil, že prodej drahocenné památky byl nezákonný a proběhl dle mylného výkladu královského výnosu z roku 1824. Zádušní radě nařídil, aby se dohodla s vévodou Beaufort-Spontin na vrácení relikviáře do inventáře kostela. Zádušní rada odpověděla třemi základními důvody, proč nemůže nařízení vykonat:

- 1) Schránka byla velmi poškozena a odložena, prodejem získali peníze, které nutně potřebovali a chtěli ctít dohodu s vévodou.
- 2) Relikviář byl prodán se ziskem, kupní cena byla výhodná, peníze již byly utraceny. Relikviář nesmí opustit Florennes (to však nebyla pravda),
- 3) Rada nebyla solventní a nemohla při navrácení relikviáře zaplatit vévodovi kupní cenu, restaurování a soudní poplatky v celkové hodnotě přesahující 5.500 F.

Po těchto argumentech guvernér dále nenaléhal, aby byl relikviář vrácen, a ten tak zůstal v držení šlechtického rodu. Po Karlu Alfredovi zdědil majetek jeho syn Friedrich. V roce 1880 vévoda Friedrich souhlasil s vystavením relikviáře sv. Maura v Bruselu na výstavě kulturního dědictví a národního bohatství království Belgie, kde byla hodnota relikviáře odhadnuta na 300.000 F a pojištěn byl dokonce na 500.000 F. Vévoda Friedrich si oproti svému otci, který pobýval ve Florennes, vybral za své sídlo Bečovský zámek, kam se po ukončení výstavy v Bruselu přestěhoval.¹⁵¹

Po téměř čtyřiceti letech se mění domov i pro relikviář, který nezamířil po výstavě na své místo do kaple sv. Petra, jenž byl patronem rodu Beaufort-Spontin, na

¹⁴⁹ JÍRŮ. *Rod Beaufort-Spontin a relikviář sv. Maura*. s. 101.

¹⁵⁰ CINK, aj. *Relikviář svatého Maura*. s. 15.

¹⁵¹ JÍRŮ. *Rod Beaufort-Spontin a relikviář sv. Maura*. s. 101.

zámku ve Florennes, ale do kaple sv. Petra v barokním zámku v Bečově a byl vystaven vedle oltáře na podstavci.¹⁵²

V roce 1898 baron de Haulteville, ředitel oddělení výtvarného umění při ministerstvu zemědělství, chtěl opět otevřít případ relikviář sv. Maura a přimět vévodu Beaufort-Spontin, aby vrátil relikviář zpět do Florennes. Magistrát a zádušní rada se připojili k ministerstvu zemědělství a proces byl veden u soudu v Dinantu. Žaloba byla vedena proti Friedrichu z těchto důvodů:

- 1) Vévoda neměl oprávnění vyvézt do Čech relikviář sv. Maura, jenž je součástí kulturního dědictví Belgie.
- 2) Vévoda se zmocnil posvátných relikvií.
- 3) Relikviář byl vystavován, uctíván věřícími, byl nošen ve farním procesí, a tím byl významným kultovním předmětem farního kostela.
- 4) A zádušní rada rozšířila žalobu o tvrzení, že koupě byla bez souhlasu příslušných úřadů a podle zákonů byla tedy neplatná. Nebyla dodržena podmínka veřejného vystavení a dále upozornila na závazek ponechat tento předmět ve Florennes.¹⁵³

Je zajímavé, že tento soudní proces byl veden za účelem získání již v té době slavného a hodnotného uměleckého předmětu Belgickou vládou, ale obžaloba se opírala o náboženskou důležitost a výjimečnost relikviáře. Bylo to pravděpodobně naposledy, kdy měl náboženský motiv předčíti materiální hodnotu schránky. Žalobci požadovali buď vrácení relikviáře a relikvií nebo odškodnění ve výši 500.000 F. Proces se však protahoval a obě strany se začaly více soustředit na mimosoudní vyrovnání. „*Advokát vévody Friedricha navrhl dvě možnosti vyrovnání: buď vévoda nechá vyrobit kopii relikviáře z pozlacené mědi, nebo zádušní radě poukáže částku 15.000 F. V obou případech souhlasí s vrácením významné části či všech relikvií.*“¹⁵⁴ 16. května 1900 byl sepsán smírčí návrh do těchto bodů:

- 1) Vévoda zaplatí magistrátu Florennes 10.000 F a zádušní radě farního kostela 5.000 F do 15 dnů.
- 2) Na údržbu kaple sv. Petra, kterou Vévoda vlastní, zaplatí městu 5.000 F a kapli může pouze darovat městu, nesmí ji prodat.
- 3) Obě strany soudní proces ukončí.

¹⁵² CINK, aj. *Relikviář svatého Maura*. s. 16.

¹⁵³ JÍRŮ. *Rod Beaufort-Spontin a relikviář sv. Maura*. s. 103.

¹⁵⁴ Tamtéž, s. 103.

- 4) „Vévoda se vzdá svých práv na boční kůr ve farním kostele ve Florennes a též věci zde uložených (včetně kněžských ozdob).“¹⁵⁵
- 5) Relikviář i s relikviemi je ve vlastnictví vévody, a to nesmí být nadále zpochybňováno.¹⁵⁶

Došlo k odsouhlasení a podpisu tohoto návrhu. Na počátku roku 1901 vévoda Friedrich Beaufort-Spontin všechny dojednané požadavky smíru splnil.¹⁵⁷ Dne 22. srpna 1901 smírčí vyrovnání obou stran odsouhlasil bez připomínek i král Leopold II. svým výnosem. Následně, 14. listopadu 1901, soud v Dinantu rozsudkem potvrdil, že je vyrovnání z 16. května právoplatné, a tím se žalobci vzdali své žaloby. „*Tímto rozsudkem se tedy relikviář sv. Maura stal výlučným majetkem Friedricha, vévody Beaufort-Spontin.*“¹⁵⁸ Církev tak definitivně přišla o tento náboženský poklad i s relikviemi, a to i proto, že ve smírčí dohodě také stálo, že v případě, že by se rod Beaufort-Spontin někdy rozhodl vrátit relikviář do Belgie, nebyl by navrácen zádušní radě, ale byl by vystaven v Národním muzeu v Bruselu a farní kostel by dostal všech 20.000 F, které vévoda zaplatil jako vyrovnání. A tak se z původně silně náboženské schránky s relikviemi patřící církvi stala cenná historická památka patřící do soukromé sbírky, která nadobro opustila své původní místo v Belgii, jejíž národ tak přišel o část svého kulturního dědictví.¹⁵⁹

Po těchto právních sporech se rod Beaufort-Spontin rozhodl relikviář více nepropagovat a pro veřejnost byl nepřístupný. Do kaple sv. Petra barokního zámku Bečov měli přístup jen rodinní příslušníci, jejich přátelé a významní obchodní společníci, kteří mohli vidět výjimečnou zlatnickou památku vysoké hodnoty.¹⁶⁰ Do roku 1945 zůstává relikviář v kapli. Po druhé světové válce, kdy odešel nuceně Heinrich Beaufort-Spontin do zahraničí, končí záznamy i informace o samotném relikviáři na dlouhých 40 let.¹⁶¹ Velmi poškozený relikviář byl znovu objeven v Bečově v roce 1985 a byl vysoce ohodnocen. I když byl nález označen jako jeden z největších v tehdejším Československu, ministerstvo kultury uložilo schránku do svého trezoru, kde v nevyhovujících podmínkách došlo k ještě větší destrukci zdobení i samotného jádra.¹⁶²

¹⁵⁵ JÍRŮ. *Rod Beaufort-Spontin a relikviář sv. Maura.* s. 104.

¹⁵⁶ Tamtéž, s. 104.

¹⁵⁷ Jen s malým rozdílem, kapli nevěnoval městu, ale zádušní radě farního kostela.

¹⁵⁸ JÍRŮ. *Rod Beaufort-Spontin a relikviář sv. Maura.* s. 104.

¹⁵⁹ Tamtéž, s. 104.

¹⁶⁰ CINK, aj. *Relikviář svatého Maura.* s. 16.

¹⁶¹ Tamtéž, s. 17.

¹⁶² ŠUMBERA. *Obnova relikviáře zabrala jedenáct let.* s. 12.

V roce 1990 byly vyřešeny majetkoprávní vztahy a v roce 1991 mohla začít jedenáctiletá rozsáhlá restaurátorská práce, která nezahrnovala pouze restaurování samotného relikviáře, ale také jeho obsahu, zajištění ochrany speciální vitrínou a klimatizací. Náklady přesáhly 8,7 miliónu korun českých a byly hrazeny větší částí z rozpočtu Památkového ústavu v Plzni a částečně Ministerstvem kultury ČR z Programu restaurování movitých kulturních památek.¹⁶³

Od roku 2002 je tento exponát vystaven pro veřejnost opět na zámku v Bečově. „*Jde o jednu z nejvýznamnějších památek 13. století a v podstatě je to druhá nejvýznamnější památka po korunovačních klenotech. Relikviář sv. Maura je také spolu s korunovačními klenoty nejceněnější zlatnickou památkou na území České republiky.*“¹⁶⁴

8. Prezentace relikviáře sv. Maura

8.1. Hrad a zámek v Bečově nad Teplou

Relikviář sv. Maura je v současné době uchovávan na Státním hradě a zámku v Bečově nad Teplou [22], který je sám o sobě významnou historickou a architektonickou památkou. První prokázaná sídelní aktivita na skalnatém pahorku je z 2. poloviny 13. století. Avšak první písemná zpráva o Bečově je až z roku 1349, kdy se dostává do majetku pánů z Oseka. Ti v době Karla IV. patřili k nejvýznamnějším šlechticům království. Díky svému bohatství založeném na dolování cínu si na vysokém skalnatém ostrohu postupně vybudovali hradní sídlo. V roce 1399, kdy se již páni z Oseka nazývali pány z Rýzmburka, byla osada pod hradem povýšena na město králem Václavem IV. O několik let později však jejich společenský vliv klesl a následkem byla ztráta hradu.¹⁶⁵

Mezi další známější majitele hradu patří Pluhové z Rabštejna¹⁶⁶ (1495-1547) nebo Gerhard z Questenberka (1624-1648). Nejvýznamnější příslušník rodiny z Questenberka Jan Adam, poslední hraběte rodu, nechal postavit v 18. století na místě první hradní brány zámek. První etapa byla zahájena stavitelem Johannem Wolfgangem Braunbockem¹⁶⁷ v roce 1701 stavbou osmiboké věže a pokračovala v roce 1710 přistavením hlavní zámecké budovy, která měla půdorys obdélníku.¹⁶⁸

¹⁶³ ČERNÁ, ŠUMBERA. Relikviář sv. Maura – 2. část závěrečné etapy. s. 110.

¹⁶⁴ WIZOVSKÝ, SIHELSKÁ. Jde o nejvýznamnější památku po korunovačních klenotech s. 11.

¹⁶⁵ CINK, aj. *Relikviář svatého Maura*. s. 90.

¹⁶⁶ Dalšímu významnějšímu stavebnímu rozmachu dochází za Jana Kašpara Pluha z Rabštejna.

¹⁶⁷ Žák známého architekta Kryštofa Dienzenhofera.

¹⁶⁸ CINK, aj. *Relikviář svatého Maura*. s. 92-93.

V roce 1813 byl Bečov prodán rodu Beaufort-Spontin, který byl majitelem až do roku 1945, kdy byl hrad na základě dekretů republiky zestátněn.

Po dobu výstavby byly ojediněle použity tři různé umělecké styly. V první fázi se jednalo o gotickou výstavbu pánů z Rýzmburka, následovala renesanční palácová přístavba hradu pánů z Rabštejna a třetí fází byla výstavba barokního zámku rodiny z Questenberka. Tyto tři umělecké styly doplňuje románská památka, relikviář svatého Maura, která je ke zhlédnutí na státním hradu a zámku Bečov nad Teplou od roku 2002.¹⁶⁹

8.2.Současná expozice relikviáře

Hrad a zámek Bečov nad Teplou nabízí návštěvníkům celkem 4 prohlídkové okruhy: Zámecké interiéry (základní okruh), Relikviář pro každého, Procházka minulostí a Relikviář sv. Maura¹⁷⁰, který je nejoblíbenější a také nejnavštěvovanější. Tento prohlídkový okruh, jež má charakter galerijně-muzejní, má za úkol přiblížit návštěvníkovi nejdříve relikviáře obecně, následně specifikovat relikviáře domečkové, popsat historii a nalezení relikviáře za dramatických okolností v roce 1985, jeho náročné restaurování a podrobný popis. To vše čeká na návštěvníky ve čtyřech místnostech prvního patra barokního zámku a v poslední, páté místnosti je k vidění samotný relikviář sv. Maura, druhá nejvýznamnější památka v České republice.

Prohlídkový okruh Relikviář sv. Maura je vždy s průvodcem, který se skupinou návštěvníků musí přejít most přes příkop, který chránil hradní komplex. Na konci mostu je již vstup do zámku. V přízemí návštěvník spatří velkou vstupní halu vyzdobenou velkoformátovými obrazy, sochami a rytířskou zbrojí. Zde je vysvětlena historie zámku.

Prohlídka pokračuje schodištěm do prvního patra, kde návštěvníci vstoupí do první místnosti určené tomuto okruhu. Na stěně u dveří je možné vidět obraz vévody Alfreda de Beaufort-Spontin z roku 1852, který relikviář koupil od církve a převezl do Bečova, a obraz vnuka vévody, Heinricha de Beaufort-Spontin, který relikviář ukryl v hradní kapli. Na druhé stěně je velká mapa Eurasie s označenými 13 oblastmi, kde vznikaly nejvýznamnější domečkové relikviáře ve středověku. Na třetí stěně je fotografie relikviáře sv. Maura v dnešní podobě a na poslední stěně jsou tři koláže z fotografií látek, usní, relikvií a dalších předmětů, které relikviář ukrýval, s přesnou datací a popisem ve

¹⁶⁹ CINK, aj. *Relikviář svatého Maura*. s. 94.

¹⁷⁰ Národní památkový ústav Praha: Bečov nad Teplou, oficiální webová prezentace státního hradu a zámku [online]. [cit. 26. 12. 2020]. Dostupné z: <<https://www.zamek-becov.cz/cs>>

třech jazycích. Průvodce v této místnosti vysvětluje, kdo byl světec, co jsou relikvie a jaké známe relikviáře. Také popisuje historii relikviáře sv. Maura až do konce 2. světové války, kdy schránka zmizela.

Druhá prohlídková místnost navazuje na informace získané v místnosti první. V jednom rohu je vytvořený model hradní kaple¹⁷¹, přesněji místo, kde kriminalisté v roce 1985 relikviář našli. Na modelu jsou nejrůznější detaily včetně rozebrané podlahy, lopaty a krumpáče, dobové nástěnné malby a okna kaple. Na zdi jsou opět tři koláže fotografií. Na první jsou fotografie hradu, zámku a relikviáře po nalezení v roce 1985. Na druhé koláži jsou vyfotografovaní restaurátoři při prvotním zkoumání relikviáře, dvě strany soupisu památek Antonia Gnirsche z roku 1932, kastelána Karla Macka, depozitář s přibližně 150 lahvemi francouzského koňaku a vína nalezené s relikviářem a také setkání Františka Maryšky s Dannym Douglasem, kteří se setkali u příležitosti otevření expozice v roce 2002. Třetí koláž zachycuje devastující poničení dřevěného jádra, které bylo nevhodně uloženo v trezoru ministerstva kultury. Na zdi jsou také vystavené čtyři zarámované fotografie malby gotické hradní kaple Navštívení Panny Marie z šedesátých let 14. století¹⁷². Průvodce v této místnosti pouští návštěvníkům několikaminutový videozáznam kriminalistů při objevení a vyzvednutí relikviáře ze země v kapli.

Ve třetí místnosti jsou tři skleněné vitríny. V první, největší je skleněná maketa domečkového relikviáře, na které jsou sádrové odlitky čtrnácti sošek a dvanácti kruhových reliéfů, které jsou na skutečném relikviáři. Na sádrových soškách jsou připevněné nedokonalé měděné části, které byly použity při restaurování v 19. století. Jedná se především o paže a atributy svatých, které byly posledním restaurováním nahrazeny novými měděnými částmi vytvořenými původními starými zlatnickými technikami. Je zde také replika autentiky v přesných rozměrech, aby si návštěvníci mohli představit ve skutečnosti malou olovenou destičku, jejíž originál je uložen v relikviáři. Ve druhé a třetí skleněné vitríně jsou restaurátorské nástroje, sádrové formy na odlévání sošek a části měděných sošek. Na zdi jsou čtyři koláže fotografií. Tři koláže jsou zaměřené na detailní přiblížení zlatnické výzdoby a drahých kamenů. Čtvrtá znázorňuje akademického sochaře Andreje Šumberu, jenž vyrábí plomby, kterými zaceloval nedostatky na tenkém plechu sošek. Zajímavostí je také interaktivní televize, s pomocí

¹⁷¹ Bečovský hrad je v současné době veřejnosti nepřístupný.

¹⁷² CINK, aj. *Relikviář svatého Maura*. s. 90.

kteře průvodce vysvětluje zlatnické techniky výzdoby (braunfiris, email, filigrán, nielo) a popisuje také drahé kameny, gemy, s motivy mytologickými, zvířecími i s nápisy, které již nedokážeme rozluštit.

Uprostřed čtvrté, předposlední místnosti nelze přehlédnout v prosklené vitřině původní zakonzervované dubové jádro relikviáře [23] vytvořené na počátku 13. století. Když se návštěvníci zblízka podívají na povrch dřeva, mohou spatřit mnoho dírek, které jsou pozůstatkem pozlacených hřebíčků, jež držely zlacenou výzdobu na jádru. Přes okno je umístěno plátno s fotografiemi relikviářů domečkového typu. Návštěvníci mohou vidět relikviáře sv. Maurina, Karla Velikého, Tří králů, Panny Marie nebo sv. Albíny. Naproti oknu jsou po obvodu dvou stěn vitřiny, ve kterých jsou umístěné relikviáře ve tvaru kříže, monstrance, vyšíváné hlavy svatých, prosklené truhličky nebo relikviáře ve tvaru paže.

Vyvrcholením prohlídky pro návštěvníky je pátá, spoře osvětlená trezorová místnost. Neopakovatelnou atmosféru navozuje dobová muzika a jediné světlo, které osvětluje uprostřed místnosti originál relikviáře sv. Maura vystaveného v prosklené vitřině. Průvodce zde říká pouze jednu doplňující informaci, že nad soškou sv. Jana Evangelisty je do braunfirisu zasazena jediná kamej na relikviáři. Je to druh gemy, která je svým rozměrem 7 mm jedním z nejmenších kamenů, ale je nejstarším a nejcennějším polodrahokamem na relikviáři. Po 15 minutách, které návštěvníci stráví v jedné místnosti s druhou nejcennější památkou v České republice, mohou odcházet se silným zážitkem bočním východem ze zámku.

Současná expozice v bečovském barokním zámku se bude v průběhu roku 2021 stěhovat do prostorů nové interaktivní expozice, která je právě ve výstavbě.

8.3. Nová interaktivní expozice relikviáře

V roce 2017 zámek v Bečově přivítal svého miliontého zákazníka a expozice relikviáře s rostoucím zájmem a popularizací začala narážet na své vzdělávací a provozní možnosti. Proto byl již dříve rozpracován projekt, jehož iniciátorem byl kastelán Tomáš Wizovský. Místo původních prostor v prvním patře barokního zámku určených pro představení relikviáře vznikne plnohodnotná zámecká expozice zaměřená na poslední šlechtické držitele areálu, vévodský rok Beaufort-Spontin. Nová expozice [24] relikviáře sv. Maura vznikne v horním zámku, v tzv. Pluhovských domech.¹⁷³

¹⁷³ Relikviář sv. Maura bude mít nové zázemí. V Bečovském zámku začala rekonstrukce Pluhovských domů. Vydán 4.7.2019 ve 12:30. Autoři: SEDLÁČKOVÁ Ivana, KRÁSNÁ Naďa. Zdroje Český rozhlas

Česká komora architektů vypsalala v roce 2015 architektonickou soutěž pod názvem „Výtvarné a prostorové řešení nové tematické expozice relikviáře sv. Maura v prostoru Pluhovských domů areálu NKP Bečov“. Vítězem se stal tým pod vedením Ing. Silvie Bednařikové. V květnu roku 2015 byly zahájeny práce na provedení díla.¹⁷⁴

8.3.1. Popis nové expozice v Pluhovských domech

Nová expozice je právě ve výstavbě společně s rekonstrukcí Pluhovských domů v areálu bečovského komplexu. Ing. Silvie Bednařiková mě ve stručnosti seznámila s konceptem této plánované interaktivní expozice a na základě poskytnutých podkladů mohu popsat budoucí prohlídkový okruh relikviáře sv. Maura.

Podstata expozice může být vyjádřena třemi slovy: Krása, religiozita, příběh. Můžeme jí rozdělit na dvě části. První je hravá, interaktivní a je zaměřená na zlatnické řemeslo, historii relikviáře a dobové souvislosti. Vše je oživeno projekcemi, dotykovými obrazovkami, hrami a tematickými interaktivitami. Tato levá část je prosvětlená. Pravá část, kde se nachází i relikviář sv. Maura, je klidná a temná, aby zde vynikla krása vystavených artefaktů. Je zde navozena atmosféra, za podpory dobové hudby, která napomáhá návštěvníkovi nerušeně vnímat relikviář z hlediska uměleckého, ale také jako relikvii z pohledu věřícího člověka.¹⁷⁵

První místností, která na návštěvníky čeká, je vstupní sál. Zde se nachází úvodní část expozice. Na podlaze je velkoformátová mapa s místy, kde se nacházel relikviář. Na těchto místech jsou umístěny monitory, které informují o událostech té doby. Naproti vstupu je velkoformátová projekce, která představuje animovanou formou období od vzniku relikviáře až do jeho zakoupení rodem Beaufort-Spontin (od 13. století do roku 1838).¹⁷⁶

Pravá část má tři místnosti. První je sál kultu svatých, který má za úkol zklidnit návštěvníky a připravit je na setkání s unikátním a výjimečným domečkovým relikviářem. Jsou zde představeny různé druhy relikviářů, popsán fenomén kultu světců a sakrální význam relikvií. Druhá, trezorová místnost má ve svém středu bezpečnostní vitrínu sahající až ke stropu, ve které se třpytí zlatý relikviář. V této temné místnosti se nenachází žádný jiný exponát. Architekti si uvědomili, že by relikviář neměl být lidmi

Karlovy Vary, Správa SHZ Bečov [online]. Dostupné z: <<https://vary.rozhlas.cz/relikviar-sv-maura-bude-mit-nove-zazemi-v-becovskem-zamku-zacala-rekonstrukce-7975893>>

¹⁷⁴ Interview s Ing. Silvií BEDNAŘÍKOVOU, Plzeň 11. 1. 2021.

¹⁷⁵ Tamtéž.

¹⁷⁶ Tamtéž.

vnímán jen jako umělecké dílo, ale lze na něj nahlížet i z jiné perspektivy. Proto je možné za pomoci práce světla a stínů místnost přetvořit pro meditaci nebo bohoslužbu. Třetí místnost je určena ikonografii relikviáře. Součástí panelů jsou zásuvky, ve kterých jsou materiály použité na relikviáři, a návštěvník si je může osahat. V této místnosti je také umístěno původní dubové jádro.¹⁷⁷

Levá část je tvořena dvěma většími sály a třemi menšími místnostmi. První sál je rozdělen „stěnou“, která je vytvořena z lanek zavěšených ze stropu. První polovina je zaměřena na dobu před úkrytem a na lankovou stěnu je promítán střídavě letopočet 1945, dobové fotografie a dokumenty. Druhá polovina je zaměřena na dobu, kdy byl relikviář ukryt, a na lankovou stěnu jsou také promítány dobové fotografie, dokumenty a letopočet 1984. Na podlaze je graficky znázorněna mapa střední Evropy z roku 1984. V místech Prahy a Vídně jsou umístěny interaktivní dotykové monitory a také je na mapě vyznačena vzdálenost 150 km od Norimberku. Druhý sál je věnován nalezení relikviáře. Také je rozdělen na dvě části. Na podlaze vstupní poloviny je znázorněn plán Bečova. Návštěvníka zde čeká projekce autentických záběrů z objevení relikviáře, které se dochovaly. Ve druhé části sálu je nainstalována replika místa, kde byl relikviář nalezen. Také je zde vinotéka s lahvemi, které pochází ze sbírky rodu Beaufort-Spontin. V první menší místnosti je představen průběh restaurování relikviáře. Je zde vystaveno zlatnické náčiní, makety jádra relikviáře a také mechanická stavebnice, pomocí které si návštěvník může zrekonstruovat relikviář, a vyzkoušet si tak práci restaurátora. Ve druhé místnosti je instalovaná zlatnická dílna a jsou zde představeny zlatnické techniky, které byly použity na relikviáři. Třetí místnost je věnována především nejmladším návštěvníkům, na které zde čekají různé interaktivity.

Nová muzejně-galerijní expozice se rozprostírá na větší ploše než současné představení relikviáře. Také je interaktivní, přístupná i bez průvodce, a navíc umožňuje návštěvníkovi, aby se opakovaně vracel zpět k samotnému relikviáři.

V létě roku 2020 jsem se účastnil prohlídkového okruhu s názvem Relikviář sv. Maura na zámku v Bečově. Expozice je již 18 let v provozu a její nahrazení novými prostory je nevyhnutelné. Nejen, že současný prohlídkový okruh již narazil na své provozní možnosti, ale i technická stránka expozice neodpovídá digitálnímu pokroku dnešní doby. Podle zkušeností ze současného prohlídkového okruhu mohu zhodnotit, že nový koncept je navržen pro silnější zážitek návštěvníků z představení celé historie

¹⁷⁷ Interview s Ing. Silvií BEDNAŘÍKOVOU, Plzeň 11. 1. 2021.

relikviáře i samotného setkání s druhou nejvzácnější památkou v České republice. Návštěvníci se budou volně pohybovat po místnostech expozice rozkládající se na větší ploše a nové technické vybavení lépe představí detail vzniku, ztráty, znovuobjevení a restaurace relikviáře.

9. Závěr

Ve středověku, jenž byl pevně spjat s křesťanstvím, byla projevoována úcta světcům a jejich primárním, sekundárním i kontaktním relikviím, a to vedlo k výrobě relikviářů. Původně byly tyto schránky v podobě váčku, později se vyráběly ze dřeva a následně nechávali zadavatelé práce vytvářet relikviáře co nejkrásnější. Byly proto zdobeny zlatem, drahými kameny a měly bezpočet rozměrů a tvarů.

Na počátku 13. století dosáhly relikviáře svého vrcholu v podobě tumbového tvaru. Měly představovat pozemský příbytek svatých mučedníků, ale také silnější motiv stavby církve, kterou začal Ježíš Kristus, dále jej následovali apoštolové hlásající víru, která je střechou světa, pod níž žije lidstvo. Jedním z příkladů domečkových schránek je relikviář sv. Maura, který je jedním z vrcholných děl s náboženskou tematikou rýnsko-mosanských zlatníků.

Do relikviáře byla uložena autentika datovaná rokem 1483 potvrzující pravost relikvií sv. Maura, nelze však s jistotou říci, kdo byl tento muž. V křesťanské literatuře je zmínka o osmi mužích stejného jména a nepodařilo se mi s jistotou identifikovat sv. Maura, jehož relikvie se nachází v relikviáři, nelze ani s jistotou určit, v jakém století žil.

Nejasné údaje máme i o dalších světcích spojených s relikviářem sv. Maura. Ani o sv. Apolinári, jehož ostatky jsou uloženy v bazilice v Ravenně, nelze s jistotou říci, kým byl. Jsou dvě různé legendy. O sv. Timoteji víme, že byl průvodcem misionáře Pavla v prvním století, a většina ostatků se dnes nachází v Římě. Nejznámějším světcem, jehož relikvie se nachází v relikviáři, je sv. Jan Křtitel. V Evangelích je popsán Janův život. Pokřtil Ježíše Krista, byl zabit králem Herodem a následně pochován v Samařsku.

V rámci třetí kapitoly této práce jsem popsal jednotlivé části relikviáře, zlatnickou výzdobu a zlatnické techniky, které byly na výzdobu použity. Zaměřil jsem se také na ikonografii sošek, emailových destiček a reliéfů, které líčí scény ze života světců, pro jejichž relikvie byl sarkofág vyroben.

Ve čtvrté kapitole jsem popsal historii relikviáře, který vznikl na počátku 13. století a po staletí byl chráněn majiteli. Z počátku jím byla církev a následně rod Beaufort-Spontin až do konce 2. světové války, kdy relikviář zmizel. Velice dramatické bylo opětovné nalezení v roce 1985.

Když byl relikviář vykopán v kapli a léta uložen v trezoru, byl ve velmi špatném stavu a bylo nutné památku restaurovat. Proces restaurace popisují v rámci kapitoly 5. Spojil jsem se s akademickým sochařem Andrejem Šumberou, Ph.D. Aktuální situace

v ČR způsobená koronavirovou pandemií nám nedovolila osobní setkání. Pan doktor mě však odkázal na zprávy pro Památkový ústav v Plzni, kde podrobně sepisoval jednotlivé restaurátorské kroky v průběhu jedenáctileté práce na této jedinečné zlatnické památce.

V šesté kapitole jsem se zaměřil na obsah relikviáře, který byl po staletí neměnný. Nově přibýly dvě autentiky. První, olovená destička je datovaná rokem 1483 a osvědčuje pravost relikvií sv. Maura. Druhá, v papírové podobě je datovaná rokem 2002 a potvrzuje navrácení původních relikvií zpět do relikviáře po dlouholetém restaurování.

Sedmá kapitola popisuje proměnu tohoto náboženského předmětu v kulturní exponát. Relikviář byl od poloviny 13. století v majetku zadavatele práce, církve. Ale v polovině 19. století přechází do soukromého vlastnictví a po soudní při, kterou vyhrál nový majitel, rod Beaufort-Spontin, nevratně přechází schránka do soukromé sbírky. Třetím a posledním majitelem se stává po nalezení v roce 1985 stát. Od roku 1991 je tumba pod správou plzeňského památkového ústavu, který tento exponát zpřístupnil široké veřejnosti.

V poslední kapitole své práce jsem popsal expozici relikviáře sv. Maura. Nejdříve jsem kontaktoval kastelána areálu Bečov Mgr. Tomáše Wizovského, který mě spojil s Mgr. Petrem Kolínským, jenž má na starosti expozici na zámku Bečov. Také mě pan Wizovský přímo pozval do Bečova, abych mohl expozici osobně vidět. Z těchto zdrojů jsem následně popsal současnou expozici. Pan Wizovský se snaží o co největší popularitu bečovského „pokladu“ a prozradil mi, že se chystá nová expozice, která by se měla přesunout do jiné budovy v areálu. Byl jsem seznámen s Ing. Silvií Bednaříkovou, která navrhla novou interaktivní expozici, jež je momentálně ve výstavbě.

Relikviář sv. Maura je druhou nejvýznamnější památkou středověkého zlatnictví po korunovačních klenotech. Byl vyráběn a zdoben nejrůznějšími technikami románských zlatníků, z nichž některé byly již zapomenuty. Má poutavou historii i dramatický příběh opětovného nalezení v roce 1985. To vše dělá z tohoto zlatnického pokladu atraktivní památku jak pro dospělé diváky, tak i pro děti. Duchovní stránka relikviáře se dnes částečně navrácí zpět. Přestože se z náboženského předmětu stal galerijní exponát, architekti připravují novou expozici tak, že bude umožňovat meditace nebo bohoslužby.

Připravovaná nová expozice je velkým krokem vpřed při představování relikviáře veřejnosti, neboť má velký potenciál přiblížit podstatu relikviáře a jeho staletí dlouhý příběh návštěvníkům poutavě a interaktivně.

10. Seznam zdrojů

10.1. Tištěné zdroje

- 1) *Bible: český překlad Jeruzalémské bible*. V Praze: Euromedia Group společně s BigMedia a Galerií Zdeněk Sklenář, 2014. ISBN 978-80-7195-879-6.
- 2) BURACHOVIČ, Stanislav. Záhady kolem relikviáře sv. Maura je více. *Karlovarské noviny*. ISSN 1210-5147. Roč. 6. č. 70 (19960322). s. 12.
- 3) CINK, Ondřej, WIZOVSKÝ, Tomáš, MARYŠKA, František, STAŇKOVÁ, Daniela. *Relikviář svatého Maura*. Sokolov: Fornica. 2010. ISBN 978-80-87194-12-6.
- 4) ČERNÁ, Alena. Relikviář sv. Maura, restaurování, konzervace a průzkumy jeho obsahu a dalších součástí. 3 il. In: *Státní památkový ústav v Plzni*. ISBN 80-85035-21-9. Plzeň: Státní památkový ústav. 2003. s. 96-97.
- 5) ČERNÁ, Alena, ŠUMBERA, Andrej. Relikviář sv. Maura – 2. část závěrečné etapy. In: *Výroční zpráva. Památkový ústav v Plzni*. ISBN 80-85035-10-3. Plzeň: Památkový ústav. 1999. s. 107-110.
- 6) ČERNÁ, Alena, ŠUMBERA, Andrej. *Relikviář sv. Maura: památka evropského významu: historie a proces restaurování*. Libice n. C.: Gloriet, [2002]. ISBN 80-866-4408-1.
- 7) ČERNÁ, Alena, ŠUMBERA, Andrej. Relikviář sv. Maura, průběh restaurování zlatnické výzdoby 1991–2020. In: *Státní památkový ústav v Plzni*. ISBN 80-85035-21-9. Plzeň: Státní památkový ústav. 2003. s. 94-96.
- 8) GNIRS, Anton. *Topographie der historischen und kunstgeschichtlichen Denkmale in der Bezirken Tepl und Marienbad*. Dr. Benno Filser verlag G.M.B.H. Augsburg, 1932. s. 273-278.

- 9) GRIMME, Ernst Günther. *Goldschmiedekunst im Mittelalter: Form und Bedeutung des Reliquiars von 800 bis 1500*. Schauberg: DuMont Verlag, 1972. ISBN 3-7701-0669-5
- 10) JÍRŮ, Roman. Rod Beaufort-Spontin a relikviář sv. Maura. 4 il. In: AUGUSTIN, Milan. *Historický sborník Karlovarska IX*. ISSN 1240-9401. Karlovy Vary: Státní okresní archiv. 2003. s. 100-109.
- 11) LINHART, Jiří. Bečovský „objev století“ na hradě českých králů. *Plzeňský deník*. ISSN 1210-5139. Plzeň. Roč. 9. č. 280 (20001202). s. 4.
- 12) Relikviář je stále opředen tajemstvím / (jst). 2 il. *Tachovská jiskra*. ISSN 1211-0159. Tachov. 2006. Roč. 16, č. 1 (20060104), s. 4,7.
- 13) SCHAUBER, Vera, SCHINDLER, Hanns Michael. *Rok se svatými: ikonografie*. Kostelní Vydří: Karmelitánské nakladatelství, 1994. ISBN 80-855-2775-8.
- 14) STEHLÍKOVÁ, Dana, SCHINDLER, Hanns Michael. *Encyklopedie českého zlatnictví, stříbrnictví a klenotnictví: ikonografie*. Praha: Libri, 2003. ISBN 80-859-8390-7.
- 15) ŠIDLOVSKÝ, Evermod Gejza, ČERNÁ, Alena. *Relikviář sv. Maura: ikonografie*. Libice nad Cidlinou: Gloriet. ISBN 80-872-1605-7.
- 16) ŠUMBERA, Andrej. Obnova relikviáře zabrala jedenáct let. 3 il. *Plzeňský deník*. ISSN 1210-5139. Roč. 19. č. 272 (20101124). s. 12.
- 17) WIZOVSKÝ, Tomáš, SIHELSKÁ, Martina. Jde o nejvýznamnější památku po korunovačních klenotech. *Tachovský deník*. ISSN 1210-9193.2017. Roč. 26. č. 31. s. 11.

10.2. Elektronické zdroje

- 1) LUPIA, N. John, SZCZEPKOVSKA-NALIWAJEK, Kinga, LOVEDAY, Helen; *Reliquary* [online]. 2006 [cit. 27. 12. 2020]. Oxford art online. Dostupné z: <<https://www.oxfordartonline.com/groveart/view/10.1093/gao/9781884446054.001.0001/oao-9781884446054-e-7000071338?rskey=q4lkr&result=1#oao-9781884446054-e-7000071338-div2-7000071345>>
- 2) MORGAN, J., Nigel, Shirne [online]. 2003 [cit. 27. 12. 2020]. Oxford art online. Dostupné z: <<https://www.oxfordartonline.com/groveart/view/10.1093/gao/9781884446054.001.0001/oao-9781884446054-e-7000078393#oao-9781884446054-e-7000078393-div2-7000078397>>
- 3) Národní památkový ústav Praha: Bečov nad Teplou, oficiální webová prezentace státního hradu a zámku [online]. [cit. 26. 12. 2020]. Dostupné z: <<https://www.zamek-becov.cz/cs>>
- 4) Relikviář sv. Maura bude mít nové zázemí. V Bečovském zámku začala rekonstrukce Pluhovských domů [online]. Vydán 4. 7. 2019 ve 12:30. Autoři: SEDLÁČKOVÁ Ivana, KRÁSNÁ Nad'a. Zdroje Český rozhlas Karlovy Vary, Správa SHZ Bečov. Dostupné z: <<https://vary.rozhlas.cz/relikviar-sv-maura-bude-mit-nove-zazemi-v-becovskem-zamku-zacala-rekonstrukce-7975893>>
- 5) ŠUMBERA, Andrej. Svatymaur.cz [online]. [cit. 29. 11. 2020]. Dostupné z: <<http://www.svatymaur.cz/cs/jine/srovnatelne-relikviare.html>>

10.3. Interview

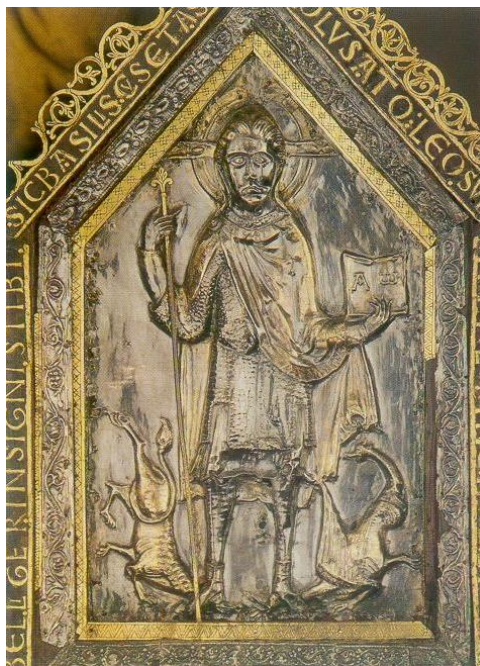
- 1) Interview s Ing. Silvií BEDNAŘÍKOVOU, vedoucí týmu architektů nové interaktivní expozice. Plzeň 11. 1. 2021

11. Seznam obrázků

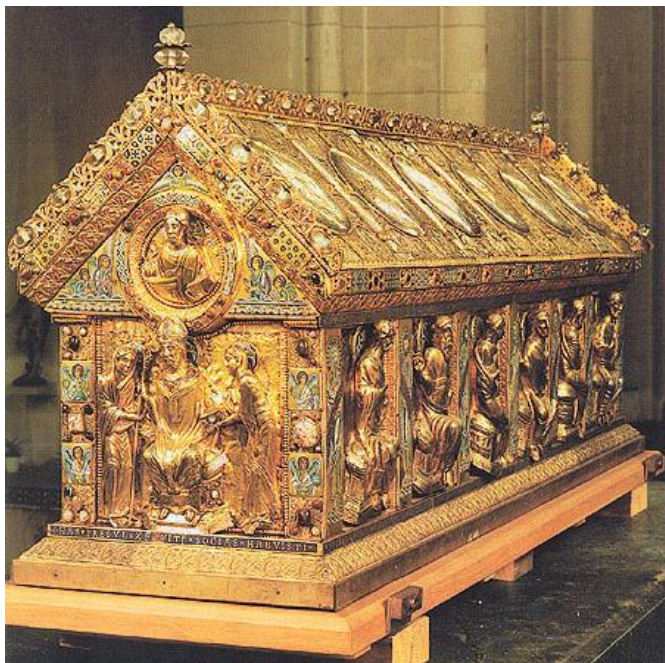
Obrázek 1 Relikviář sv. Hadelin, 11. st., Belgie, Visé, kostel sv. Martina	3
Obrázek 2 Relikviář sv. Heriberta, 12. st., Kolín nad Rýnem, bazilika sv. Heriberta	3
Obrázek 3 Relikviář sv. Maurina, 1170, Kolín nad Rýnem	3
Obrázek 4 Relikviář sv. Anny, 1181-1183, Siegburg, benediktinské opatství sv. Michaela	3
Obrázek 5 Relikviář sv. Albina, kolem 1186, Kolín nad Rýnem, kostel sv. Pantaleona	3
Obrázek 6 Relikviář Karla Velikého, 1215, Cáchy, katedrála Panny Marie	3
Obrázek 7 Relikviář Tří Králů, 1181-1230, Kolín nad Rýnem, Katedrála sv. Petra ...	3
Obrázek 8 Relikviář Panny Marie, 1220-1238, Cáchy, katedrála Panny Marie	3
Obrázek 9 Relikviář sv. Maura, štítová strana s postavou Ježíše Krista, 1230, Bečov nad Teplou, zámek	8
Obrázek 10 Relikviář sv. Maura, štítová strana s postavou sv. Maura, 1230, Bečov nad Teplou, zámek	8
Obrázek 11 Relikviář sv. Maura, technika braunfirnis s textem, 1230, Bečov nad Teplou, zámek	10
Obrázek 12 Relikviář sv. Maura, filigránová výseč osazená šperkovými kameny, 1230, Bečov nad Teplou, zámek	10
Obrázek 13 Relikviář sv. Maura, gema Satyra houpajícího dítě na noze, 1230, Bečov nad Teplou, zámek	11
Obrázek 14 Relikviář sv. Maura, Kamej, 1230, Bečov nad Teplou, zámek	11
Obrázek 15 Relikviář sv. Maura, Boční strana po pravici sv. Maura, 1230, Bečov nad Teplou, zámek	11
Obrázek 16 Relikviář sv. Maura, Email Mojžíš a měděný had, 1230, Bečov nad Teplou, zámek	12
Obrázek 17 Relikviář sv. Maura, Boční strana po levici sv. Maura, 1230, Bečov nad Teplou, zámek	13
Obrázek 18 Relikviář sv. Maura, Tepaný reliéf Sv. Timotej přichází do Remeše a žehná sv. Maurovi, 1230, Bečov nad Teplou, zámek	17
Obrázek 19 Relikviář sv. Maura, Stav relikviáře v roce 1986 po uložení v bankovním trezoru, 1230, Bečov nad Teplou, zámek	21

Obrázek 20 Relikviář sv. Maura , Nové definitivní ořechové jádro relikviáře, 1230, Bečov nad Teplou, zámek	25
Obrázek 21 Relikviář sv. Maura , Olověná autentika s ověřením pravosti ostatků, 1230, Bečov nad Teplou, zámek	27
Obrázek 22 Státní hrad a zámek Bečov nad Teplou , 14. st., Bečov nad Teplou	33
Obrázek 23 Relikviář sv. Maura , Původní dubové jádro po konzervaci, 1230, Bečov nad Teplou, zámek	36
Obrázek 24 Nová interaktivní expozice relikviáře sv. Maura , Vizuál projektu, 2019, Správa SHZ Bečov	36

11.1. Obrazová příloha



1. **Relikviář sv. Hadelin**, 11. st., Belgie, Visé, kostel sv. Martina [online]
<[http://warfare.gq/6C-11C/Chasse de St Hadelin-St Martin-Visé.htm](http://warfare.gq/6C-11C/Chasse_de_St_Hadelin-St_Martin-Visé.htm)>
Vyhledáno 12. 2. 2021



2. **Relikviář sv. Heriberta**, 12. st., Kolín nad Rýnem, bazilika sv. Heriberta
[online]
<<http://www.svatymaur.cz/cs/jine/srovnatelne-relikviare.htm>>
Vyhledáno 12. 2. 2021



3. **Relikviář sv. Maurina**, 1170, Kolín nad Rýnem [online]

<http://www.svatymaur.cz/data/media/foto/medium/srovnatelne-relikviare19.jpg>

Vyhledáno 12. 2. 2021



4. **Relikviář sv. Anny**, 1181-1183, Siegburg, benediktinské opatství sv. Michaela [online]

<http://www.svatymaur.cz/data/media/foto/large/srovnatelne-relikviare16.jpg>

Vyhledáno 12. 2. 2021



5. **Relikviář sv. Albina**, kolem 1186, Kolín nad Rýnem, kostel sv. Pantaleona [online]

<http://www.svatymaur.cz/data/media/foto/medium/srovnatelne-relikviare17.jpg>

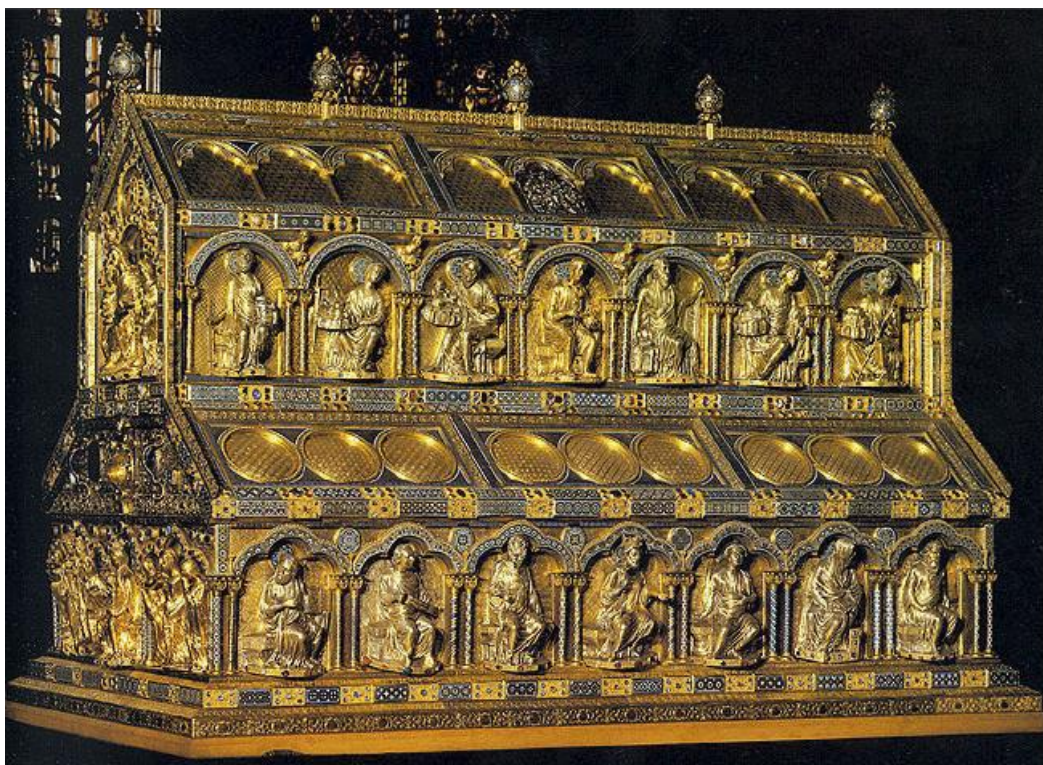
Vyhledáno 12. 2. 2021



6. **Relikviář Karla Velikého**, 1215, Cáchy, katedrála Panny Marie [online]

<http://www.svatymaur.cz/cs/jine/srovnatelne-relikviare.html>

Vyhledáno 12. 2. 2021



7. **Relikviář Tří Králů**, 1181-1230, Kolín nad Rýnem, Katedrála sv. Petra [online]

<http://www.svatymaur.cz/cs/jine/srovnatelne-relikviare.html>

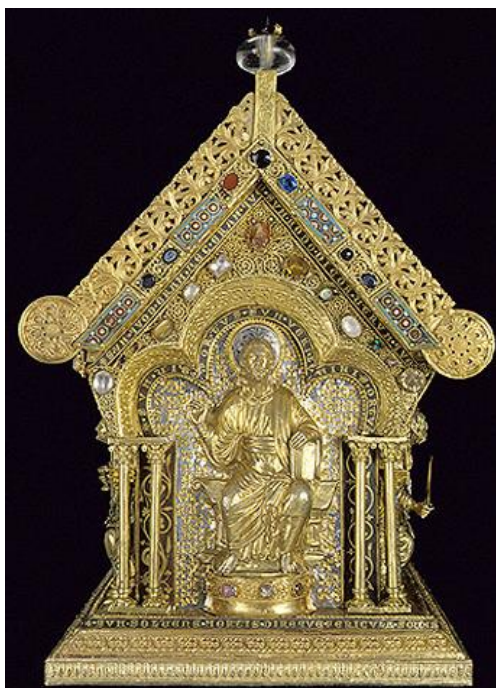
Vyhledáno 12. 2. 2021



8. **Relikviář Panny Marie**, 1220-1238, Cáchy, katedrála Panny Marie [online]

<http://www.svatymaur.cz/cs/jine/srovnatelne-relikviare.html>

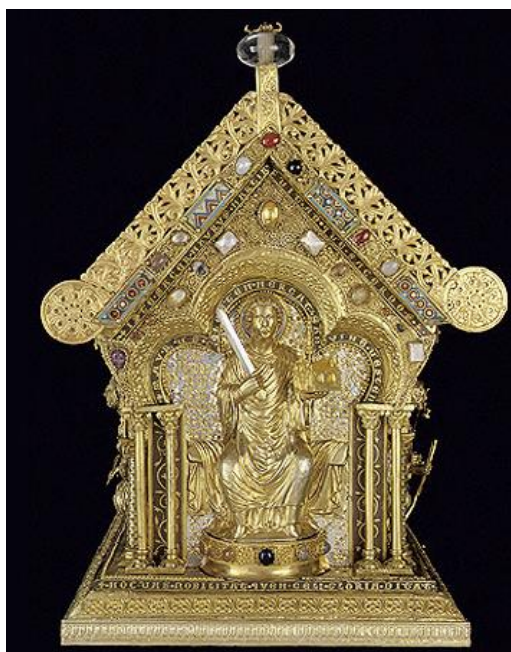
Vyhledáno 12. 2. 2021



9. **Relikviář sv. Maura**, štítová strana s postavou Ježíše Krista, 1230, Bečov nad Teplou, zámek [online]

<http://www.svatymaur.cz/data/media/foto/large/hotovo5.jpg>

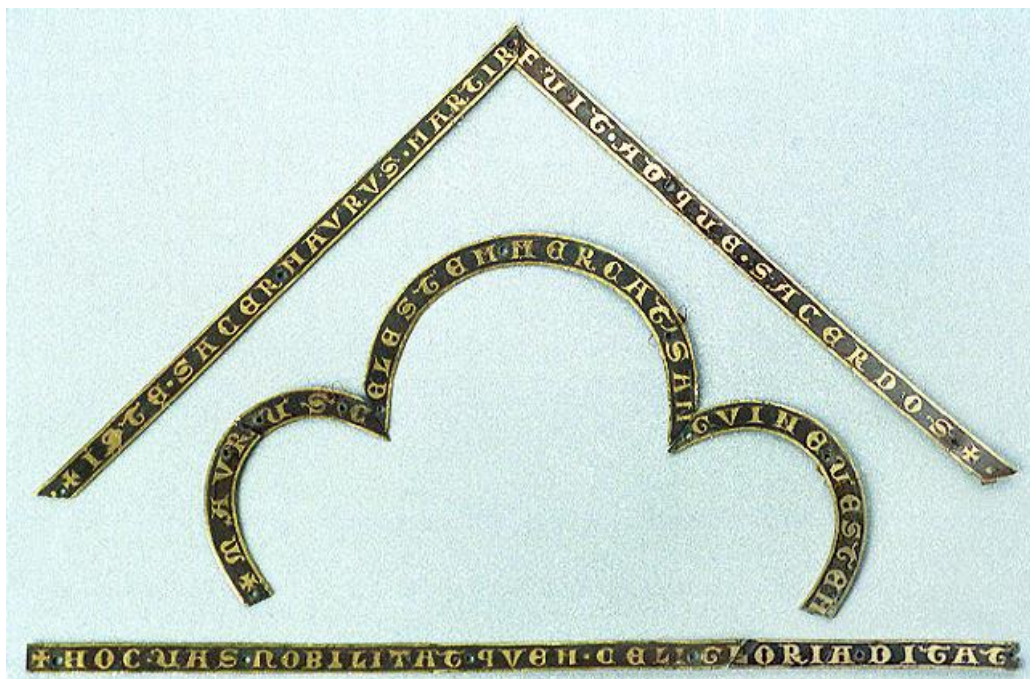
Vyhledáno 12. 2. 2021



10. **Relikviář sv. Maura**, štítová strana s postavou sv. Maura, 1230, Bečov nad Teplou, zámek [online]

<http://www.svatymaur.cz/data/media/foto/large/hotovo2.jpg>

Vyhledáno 12. 2. 2021



11. Relikviář sv. Maura, technika braunfirnis s textem, 1230, Bečov nad Teplou, zámek [online]

<http://www.svatymaur.cz/cs/pohledy/celo-s-maurem.html>

Vyhledáno 12. 2. 2021



12. Relikviář sv. Maura, filigránová výseč osazená šperkovými kameny, 1230, Bečov nad Teplou, zámek [online]

<http://www.svatymaur.cz/cs/pohledy/bok-napravo-od-maura.html>

Vyhledáno 12. 2. 2021



13. **Relikviář sv. Maura**, gema Satyra houpajícího dítě na noze, 1230, Bečov nad Teplou, zámek [online]

<http://www.svatymaur.cz/cs/zlatnicka-vyzdoba/gemy.html>

Vyhledáno 12. 2. 2021



14. **Relikviář sv. Maura**, Kamej, 1230, Bečov nad Teplou, zámek [online]

<http://www.svatymaur.cz/data/media/foto/medium/gemy238.jpg>

Vyhledáno 12. 2. 2021



15. Relikviář sv. Maura, Boční strana po pravici sv. Maura, 1230, Bečov nad Teplou, zámek [online]

<https://ct24.ceskatelevize.cz/domaci/3220765-relikviar-svateho-maura-se-skryval-pod-podlahou-becovskeho-zamku-z-objevu-byla>

Vyhledáno 20. 2. 2021



16. Relikviář sv. Maura, Email Mojžíš a měděný had, 1230, Bečov nad Teplou, zámek [online]

<http://www.svatymaur.cz/cs/pohledy/bok-napravo-od-krista.html>

Vyhledáno 12. 2. 2021



17. **Relikviář sv. Maura**, Boční strana po levici sv. Maura, 1230, Bečov nad Teplou, zámek [online]

<https://www.zamek-becov.cz/cs/becovske-poklady/relikviar-svateho-maura>

Vyhledáno 20. 2. 2021



18. **Relikviář sv. Maura**, Trepáný reliéf Sv. Timotej přichází do Remeše a žehná sv. Maurovi, 1230, Bečov nad Teplou, zámek [online]

<http://www.svatymaur.cz/cs/pohledy/bok-napravo-od-maura.html>

Vyhledáno 12. 2. 2021



19. **Relikviář sv. Maura**, Stav relikviáře v roce 1986 po uložení v bankovním trezoru, 1230, Bečov nad Teplou, zámek [online]

<http://www.svatymaur.cz/cs/restaurovani/strucna-historie-relikviare-a-jeho-restaurovani.html>

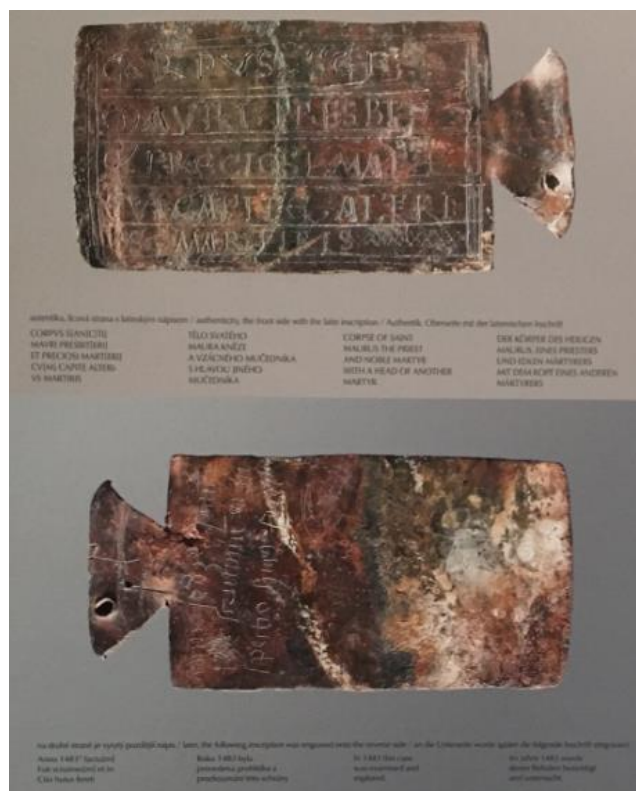
Vyhledáno 12. 2. 2021



20. **Relikviář sv. Maura**, Nové definitivní ořechové jádro relikviáře, 1230, Bečov nad Teplou, zámek [online]

<http://www.svatymaur.cz/cs/restaurovani/strucna-historie-relikviare-a-jeho-restaurovani.html>

Vyhledáno 12. 2. 2021



21. Relikviář sv. Maura, Olovená autentika s ověřením pravosti ostatků, 1230, Bečov nad Teplou, zámek
Archiv autora z 11. 7. 2020

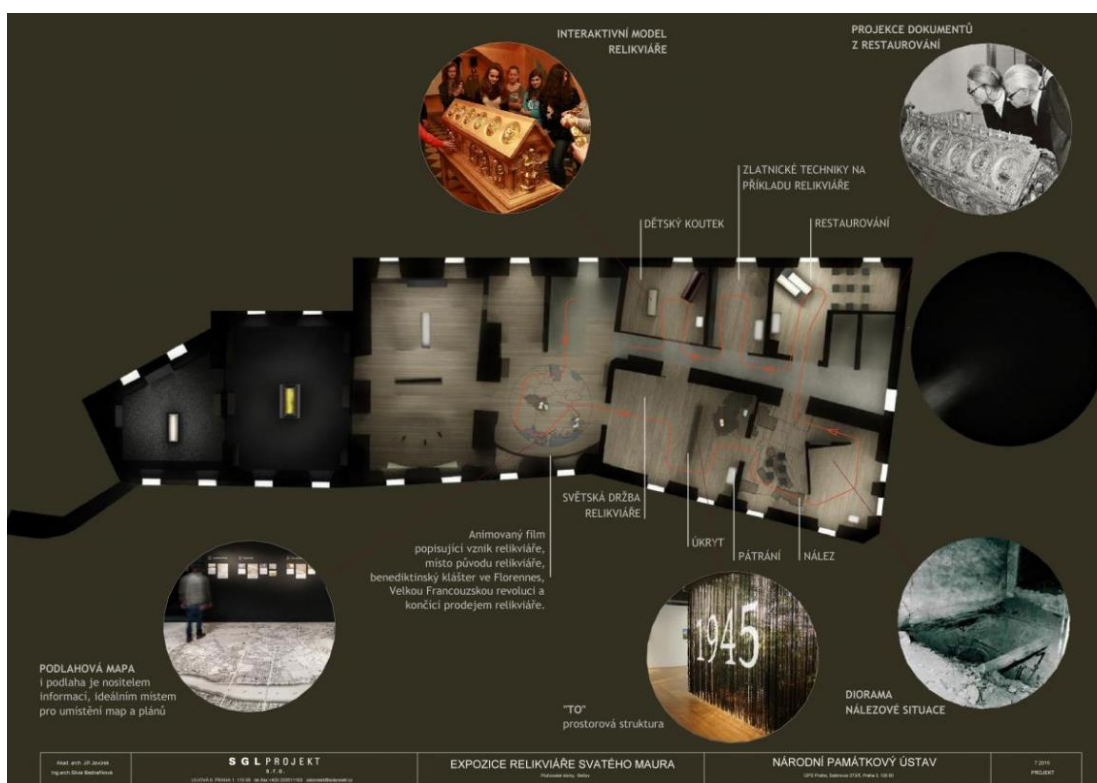


22. Státní hrad a zámek Bečov nad Teplou, 14. st., Bečov nad Teplou [online]
<http://www.svatymaur.cz/cs/restaurovani/strucna-historie-relikviare-a-jeho-restaurovani.html>

Vyhledáno 12. 2. 2021



23. **Relikviář sv. Maura**, Původní dubové jádro po konzervaci, 1230, Bečov nad Teplou, zámek [online]
 Archiv autora z 11. 07. 2020



24. **Nová interaktivní expozice relikviáře sv. Maura**, Vizuál projektu, 2019, Správa SHZ Bečov [online]
<https://vary.rozhlas.cz/relikviar-sv-maura-bude-mit-nove-zazemi-v-becovskem-zamku-zacala-rekonstrukce-7975893#&gid=asset&pid=1>
 Vyhledáno 12. 2. 2021

12. Resumé

The thesis presents the reliquary of St. Maura in the context of medieval goldsmithing objects with a religious theme. It describes the individual parts of the reliquary, goldsmith technique and a rich iconographic program on enamel plates and reliefs, which presents stories of the life of St. John the Baptist, St. Maurus, St. Apollinare and St. Timothy. The next part focuses on the history of the reliquary, which began in the 13th century in Florennes, Belgium. The Benedictine abbey had a reliquary created for the rare relics it owned. In 1838 the reliquary was sold to the Beaufort-Spontin family and in 1889 it was transferred to Bečov nad Teplou, where it disappeared at the end of the Second World War. The detective search for the monument led to its rediscovery in 1985 in Bečov nad Teplou, where it has been exhibited to this day. The work also focuses on the extensive restoration of the reliquary lasting 11 years, describes the contents of the Tumb cabinet and who were the saints whose relics was the reliquary ordered for. Furthermore, the work describes the transformation of this religious object into a cultural exhibit. In the 13th century, the reliquary was made by the church, but in the 19th century, it was bought by the Beaufort-Spontin family and thus became private property. The state became the third and last owner in 1985. In the last part, besides the presentation of the current exhibition of the reliquary of St. Maurus at the chateau in Bečov, there is also the planned new interactive exhibition in the Pluhov houses of the upper chateau of the Bečov complex described.