

**Západočeská univerzita v Plzni
Fakulta filozofická**

Bakalářská práce

Antropologie odívání

**(na příkladu lidového kroje z Valašska
a městského oděvu na přelomu 19. a 20. století)**

Stanislava Mikýsková

Západočeská univerzita v Plzni

Fakulta filozofická

Katedra antropologie

Studijní program Antropologie

Studijní obor Sociální a kulturní antropologie

Bakalářská práce

**Antropologie odívání (na příkladu lidového kroje
z Valašska a městského oděvu na přelomu 19. a 20.
století)**

Stanislava Mikýsková

Vedoucí práce:

doc. PhDr. Petr Janeček, Ph.D.

Ústav etnologie, Univerzita Karlova, Filozofická fakulta

Plzeň 2021

Prohlašuji, že jsem práci zpracovala samostatně a použila pouze uvedených pramenů a literatury.

Plzeň, duben 2021

Poděkování:

Ráda bych poděkovala vedoucímu své bakalářské práce doc. PhDr. Petru Janečkovi, Ph.D., za odborné vedení, cenné připomínky, trpělivost a laskavý přístup.

Obsah

1. Úvod	6
2. Výzkumný záměr	7
2.1 Metodologie bakalářské práce	7
2.2 Koncept materiální kultury	8
3. Vývoj etnografického regionu Valašska	12
3.1 Vymezení etnografického regionu Valašska	14
4. Ekonomie regionu Valašska	14
4.1 Obživa a řemesla	15
4.2 Zpracování surovin a výroba textilních materiálů	16
4.3 Každodennost na Valašsku	17
5. Tradiční lidový oděv na Valašsku	19
5.1 Definice tradičního lidového oděvu	20
5.2 Výroba a údržba oděvu	21
5.3 Ženský oděv	22
5.3.1 Spodní prádlo	23
5.3.2 Punčochy	23
5.3.3 Sukně	24
5.3.4 Fěrtoch	24
5.3.5 Rukávce	24
5.3.6 Kordulka	25
5.3.7 Vrchní části oděvu	25
5.3.8 Doplnky	25
5.4. Mužský oděv	26
5.4.1 Košile	26
5.4.2 Nohavice a kalhoty	26
5.4.3 Brunclek	27
5.4.5 Vrchní části oděvu	27
5.4.6 Doplnky	28
5.4.7 Obuv	28
6. Městský oděv	28
6.1 Ženský oděv	30

6.1.1 Doplnky.....	31
6.2 Mužský oděv.....	31
6.2.1 Obleky a kabáty.....	32
6.2.2 Doplnky.....	32
7. Závěr	33
8. Soupis literatury a pramenů	36
9. Summary	36
10. Soupis obrazových příloh	40
11. Obrazová příloha	49

1. Úvod

Výběr tématu mé práce byl ovlivněn mým dlouhodobým zájmem o tradiční lidovou kulturu, architekturu a umění 19. století a počátku 20. století. V souvislosti s mým středoškolským studiem zaměřeným na textilní průmysl a design, mne zvláště zajímaly textilie, oděvy, technologie výroby a zpracování materiálů a v neposlední řadě také jejich estetická stránka. Později v souvislosti se studiem sociální a kulturní antropologie jsem se začala zajímat také o význam, který určitý typ oděvů nese. Použití barev, výšivek a jejich motivů, zdobení, forma oděvu, souvislost přírodního prostředí a použití materiálů, vývoj oděvu v kontextu společenských změn a způsob, jak se vzájemně ovlivňují.

Pro svou práci jsem valašský tradiční oděv zvolila z důvodu lokality, která je mi od dětství blízká. Na Valašsku jsem trávila mnoho času a dodnes se tam pravidelně vracím. Mezi má oblíbená místa patří Rožnov pod Radhoštěm, zvláště pak zdejší Valašské muzeum v přírodě, (dnešní Národní muzeum v přírodě) které spravuje rozsáhlou sbírku lidové architektury a umění, prezentuje tradičních řemeslné a zemědělské technologie, obyčeje, folklor, pořádá setkání hudebních a tanečních souborů lidových tanců, jarmarky nebo oslavy vztahující se k ročním obdobím.¹ Dalším důvodem byla skutečnost, že oblast východní Moravy byla poměrně dlouhou dobu izolována od moderních vlivů a považována za nejzaostalejší část země, což bylo jedním z faktorů, proč se zde tradiční lidový oděv zachoval místy ještě začátkem 20. století. To se týkalo především zemědělských oblastí. S rozšiřujícím se průmyslem a vznikem nových odvětví i do místních měst pronikaly moderní vlivy, které způsobovaly společenské a kulturní změny, které se projevíly na oděvech měšťanů a postupně také na odívání venkovských obyvatel. Tyto aspekty vyhovovaly mému badatelskému záměru, ve kterém sleduji venkovský a městský oděv vyskytující se na Valašsku v období konce 19. století do začátku 20. století. Velkou výhodou je také množství dobového fotografického materiálu, který mi poskytl velmi důležité informace o odkládání tradičního lidového oděvu a odívání městských obyvatel.

¹Valašské muzeum v přírodě [online]. [cit. 2021-01-20]. Dostupné z: <https://www.nmvp.cz/roznov>

2. Výzkumný záměr

Základním badatelským úkolem mé bakalářské práce je popis a porovnání tradičního lidového oděvu a městského oděvu valašského regionu přelomu 19. a 20. století, dále se snažím o nalezení jeho specifických prvků, a ozřejmit jeho funkci a srovnat s funkcí a rázem městského oděvu. Mým úkolem je také najít a porovnat společné i odlišné znaky a vysvětlit vlivy, které působily na proměnu oděvu. Cílem je představit oděv jako součást identity dobového jedince, prostředek neverbální komunikace, sloužící k interpretaci názorů, statusu či sociální role a jako vysoce adaptabilní prostředek, který do určité míry dokáže reflektovat změny a dění ve společnosti.

2.1 Metodologie bakalářské práce

Ve své práci se zabývám tradičním lidovým oděvem jako prostředkem, kterým bylo možno předávat tradice v mnoha směrech. Kroj není tedy jen součástí lidového obřadního folklóru, kdy se obléká pro slavnostní a obřadní příležitosti. Spolu se zvyky, které patřily k takovýmto příležitostem, obléct kroj znamenalo zároveň zaujmout určitou sociální roli a respektovat dané tradice. Zabývám se také funkčností oděvu, vlivy působícími na proměnu a odkládání tradičního lidového oděvu a sociálním významem pro jeho nositele. Základním úkolem je analýza oděvních součástí, nalezení rozdílů a společných znaků a provést srovnání v kontextu získaných poznatků.

Odborná zjištění a koncepty vychází z komparace a obsahové analýzy české a zahraniční odborné literatury a ikonografických pramenů. Tyto odborné publikace a zdroje jsou klíčové pro interpretaci nasbíraného materiálu. Pro pochopení kontextu je nezbytný popis valašského kroje, jeho součástí a oděvních doplňků, stejně tak i popis městského oděvu a jeho součástí. Dále základní nástin geografie regionu, jeho stručné historie a přírodní podmínky, informace spojené s místními řemesly a obživou obyvatel, textilní výrobou, zpracováním lokálních plodin pro textilní odvětví, charakteristika a použití tkanin. Další část spočívá ve stanovení typologie porovnávaného oděvu a jeho doplňkových součástí. Tyto oděvy a doplňky jsem posuzovala podle níže uvedených fenoménů.

Hlavními prameny jsou materiály poskytnuté z muzejních a archivních sbírek, dobových periodik a vlastní soukromé sbírky.

Hlavní sledované fenomény:

- vzhled oděvu
- zdobení
- výšivka
- barevnost
- vzhled a použití doplňků
- druhy doplňků
- součástky oděvu
- použité materiály
- střih a proporce
- účel užití
- typ a druh oděvu
- oblast původu

Metodologicky jsem k řešení otázky přistupovala z hlediska konceptu materiální kultury. Tento teoreticko- metodologický přístup odkrývá sociální život hmotných věcí, spojuje je v kontext a vnímá je jako jednající aktéry.² Věci, které jsou vytvořeny jako pouhá komodita s užitnou hodnotou, mohou nabývat specifickou hodnotu na základě interakce s uživatelem. Tato metoda je ideální pro potřeby etnografických bádání a jeví se mi jako ideální pro pochopení a vysvětlení stanoveného cíle mé práce.

2.2 Koncept materiální kultury

Lidový oděv patří k tradičním oblastem výzkumu materiální kultury. V průběhu 18. a počátkem 19. století byly záznamy o podobě lidového oděvu součástí vlastivědných a topografických prací. Nejstarší písemné prameny pocházely například

² Viz.níže, kapitola 2.2 Koncept materiální kultury, s. 6-9.

z pozůstalostních spisů, policejních výslechových spisů, kronik a jiných vzácných archivních dokumentů. I když často docházelo při jejich zpracování k nejasnostem z důvodu neznalosti krojů a nepochopení vzhledu, byly velmi cennými zdroji pro pozdější datování. Systematický zájem o materiální lidovou kulturu byl v českých zemích od poslední třetiny 19. století (po roce 1870) podpořen národně-vlasteneckými náladami v zemi a současně také podporován vznikem spolků, které rozvíjely a uchovávaly lidové umění a kroje. Vlastivědné a muzejní spolky organizovali amatérští nadšenci a umělci, později s rozvojem národopisu a etnografie se tato oblast profesionalizovala. Sbírky vzniklé z nadšení mnoha jedinců byly využity k pořádání tuzemských výstav a na mezinárodních prezentacích.

Mezi nejrozsáhlejší díla patřící k počátkům národopisu u nás, pojednávající o vývoji krojů a lidových oděvů na našem území patří práce Čeňka Zírta (1864-1932), Zikmunda Wintera (1846-1912), Vlasty Havelkové (1857-1939). O seriózní zpracování získaného terénního materiálu usiloval Josef Klvaňa (1857- 1919), který byl zakladatelem moravského národopisu. Jeho dílo o krojích na *Moravském Slovensku* z roku 1923 *Moravské Slovensko. Sv. 1. Národopis lidu československého. Díl. 1.* Praha 1918. 2. vyd. Praha 1923) se vyznačuje tím, že ikonografické a literární prameny nepoužíval k řešení vývojových otázek oděvu, ale použil schematického řazení podle správních okrsků a farností. Tento systematický přístup založený na pozitivismu, typickým pro generaci badatelů konce 19. a začátku 20. století, byl zbaven romantizujícího náhledu na kroje a lidovou kulturu a byl počátkem formování vědecky orientovaného národopisu.³ Metodami sběru dat v terénu vynikl také Jan Koula (1855- 1919), který publikoval své odborné práce na stránkách časopisu *Český lid*.

Při sběru materiálu všeobecně, docházelo ke zkreslení některých údajů, kde se odrážela nevelká znalost terénu. Monografie vzniklé na počátku 20. století jsou však dodnes výchozím materiálem pro studium krojů. Výklad měl ale spíše kulturně historické ladění. Ve třicátých letech je patrné úsilí o vytvoření metodologie pro studium lidových oděvů jako neoddělitelné součásti lidové kultury.

³ JEŘÁBKOVÁ, Alena. Lidová oděvní kultura: příspěvky k ikonografii, typologii a metodologii. Vyd. 1. Brno: Masarykova univerzita, 2014. 271 s. Etnologické studie; 16. ISBN 978-80-210-6928-2. s. 24-26.

Karel Chotek (1881-1976) v práci *Lidová kultura a kroje v Československu* (Praha, 1937) zastává historické hledisko zohledňující vývojovou stránku oděvu.

Petr Bogatyrev (1893-1971) použil k analýze oděvu poprvé funkcionalisticky-strukturální metodu, pro pochopení oděvu z hlediska jeho funkcí. Kroje podle něj mimo jiné vyjadřují sociální skupinu a majetkové poměry jedince (Bogatyrev 1937: 17). Významně přispěla metodologii oboru Drahomíra Stránská (1899- 1964), která vytvořila metodu typologie lidového oděvu vycházejícího ze stříhu, která také umožnila sledovat vývoj oděvu v širokých souvislostech. Tato metoda typologie se stala nezbytnou pro ucelené studium oděvu a jeho součástí.⁴ Od šedesátých let dvacátého století se krojům a materiální kultuře začínají věnovat již vysokoškolsky vzdělaní etnografové, jejich práce vycházejí z typografické metody. V sedmdesátých a osmdesátých letech opět zesílil zájem o ikonografické prameny a jejich význam a přínos. Soudobé výzkumy již zahrnují jak typografii, ikonografii tak studium historických pramenů. Alena Jeřábková ve své publikaci *Lidová oděvní kultura* (*Lidová oděvní kultura. Příspěvky k ikonografii, typologii a metodologii*. Vyd. 1. Brno: Masarykova univerzita, 2014) upozorňuje, že měřítkem věrohodnosti ikonografických a písemných pramenů pro studium lidového oděvu se staly povětšinou hmotné doklady ze sbírek muzeí a soukromých osob a informace získané v terénu. Avšak zřídka je brána v úvahu výjimečnost a jedinečnost tohoto materiálu, nepřihlíží se k míře původnosti a typičnosti v daném prostředí, což svádí k zevšeobecnování. Jsou tak pominuty jevy, které nejsou jen výsledkem plynulého vývojového procesu oděvu.⁵

Studium materiální kultury je poměrně mladým odvětvím antropologie a multidisciplinárním oborem, který poukazuje na vztahy mezi lidmi a objekty. Současný zájem o hmotnou kulturu je spojen s vývojem v sociálních vědách, výzkumem spotřeby v různých oborech, jako odpověď na kulturu konzumu ve společnosti a vzestup poststrukturálních a interpretačních teorií, které se zabírají tématy genderu, místa a prostoru. Předmětem studia hmotné kultury jsou objekty,

⁴ Hrdá, Judita: Drahomíra Stránská - první dáma českého národopisu 20. století, in: *Český lid* 86, č. 4, (1999,) s. 363-367

⁵ JEŘÁBKOVÁ, Alena. *Lidová oděvní kultura: příspěvky k ikonografii, typologii a metodologii*. Vyd. 1. Brno: Masarykova univerzita, 2014. 271 s. Etnologické studie; 16. ISBN 978-80-210-6928-2. s. 35

kteří je nosí nebo pořizují si je za účelem plnění určitých sociálních funkcí, regulace sociálních vztahů a dávajícím významy lidské činnosti. Nechápe tedy věci jako pasivní, nýbrž jako aktivní účastníky. Jejich povaha a význam se mění v kontextu k povaze jedince, který s touto věcí přichází do interakce. Jeden ze základních poznatků konceptů hmotné kultury byla myšlenka, že objekty mají „společenský život“ (Appadurai, 1986)⁶.

Objekty mohou mít nejrůznější rozměry a také hodnotu jak ekonomickou tak i významovou. Studium kultury prostřednictvím objektů, můžeme lépe porozumět sociálním strukturám a sociálnímu systému. Objekty by pak mohly být viděny jako klíčové spojení mezi sociální a ekonomickou strukturou a individuálním aktérem. To nám může poskytnout podklad pro studium nerovnosti a sociálních rozdílů, významu míst a prostoru. Podle pojetí komodit, jak je vymezují Kopytoff⁷ a Appadurai⁸, je hodnota věcí dána nejen užitnou hodnotou, ale hlavně poptávkou po komoditě. Čím vzácnější komodita je, tím je i vyšší touha po ní a získává na kulturním či společenském významu. Tento vzorec však funguje pouze v případě, že účastníci interakce rozeznávají její význam. Aby byl význam komodity rozpoznán, jedinci musí její významy začlenit do svých osobních kulturních a behaviorálních repertoárů.

Objekty mají také osobní a emoční významy. Mohou usnadňovat komunikaci mezi jedinci a pomáhat s jejich rozlišováním v rámci sociálních skupin, tříd nebo kmenů. Například určité oblečení může mít vliv na emoce jedince a ovlivňovat jeho jednání. Objekt pak může pomoci při utváření nebo negaci interpersonálních a skupinových připoutání, zprostředkování utváření sebevědomí, úcty a integrac.⁹ Komodita s vysokou hodnotou může ovlivňovat sociální status, či osobní přitažlivost a samozřejmě být také nápomocna různému druhu manipulace. Výjimečnost, osobní důležitost a moc získává objekt svým působením a interakcí s člověkem, přesahuje pak svou výrobní hodnotu a stává se i ceněným prostředkem pro směnu s jinou

⁶ APPADURAI, Arjun. *The social life of things: commodities in culture perspective*. New York: Cambridge University Press, 1986, s. 12-13.

⁷KOPYTOFF, Igor. *The cultural biography of things*: s. 87.

⁸ APPADURAI, Arjun. *The social life of things: commodities in culture perspective*. New York: Cambridge University Press, 1986, s. 15

⁹ Woodward, Ian. *Understanding Material Culture*. Los Angeles, London, New Delhi, and Singapore: Sage Publications, 2007. Pp. vii, 191. ISBN 978-0-7619-4225-2, s. 5

komoditou. Schopnost hmotných předmětů propojit se s lidskými fantaziemi a touhami způsobuje, že objekt má moc určitým způsobem člověka ovládat- objekty jsou kulturně silné, protože dokážou spojovat fyzickou a duševní manipulaci. Předměty jsou ilustrativní, plné symbolů a významů nebo obsahují určitý kulturní aspekt a tím způsobují kulturní rezonanci, protože tyto aspekty jsou uznávány členy společnosti nebo sociální skupiny. Podle Bourdieua může málokdo uspět v jiné třídě i když se bude chovat podle určitých estetických a kulturních pravidel, protože dominantní sociální skupiny mají pravomoc definovat parametry kulturní hodnoty a tedy devalvovat způsoby hodnocení „nižší“ třídy jako „neestetické“.¹⁰ Estetické preference souvisí s třídní příslušností a potřebou sebe prezentace v rámci kulturních pravidel. Vkus a upřednostňování určitých komodit jsou založeny na kritériích, které souvisí s preferencemi konkrétní společenské třídy, nebo skupiny. Ty se mohou výrazně lišit od jiných takovýchto skupin, jsou součástí sociální struktury a mohou být používány ke zvýraznění rozdílů v sociálním postavení.

Kroje a lidový oděv, jako součást hmotné kultury rovněž vypovídají příběhy svých nositelů. Přetváření a formování lidového oděvu odpovídalo v první řadě praktickým potřebám jejich nositele. Základním kritériem byla praktičnost a nezákladnější funkcí ochrana před klimatickými vlivy. Požadavky na oděv se pak lišily na základě ekonomických možností a vkusových preferencí, dále skupinové, třídní a krajové příslušnosti. Postupem času sílila zdobná stránka a některé součástky začaly sloužit pouze estetickým účelům. Oděv pak plnil i rozlišovací funkci ve vztahu k pohlaví a rodinnému stavu. Různá funkce lidového oděvu vyžaduje specifické metody zkoumání a o jako nejkomplexnějším přístupu se dá hovořit právě o konceptu materiální kultury.

3. Vývoj etnografického regionu Valašska

O původu Valachů se vedou mezi odborníky dlouholeté spory a dosavadní hypotézy nejsou plně prokazatelné. Dlouhou dobu byla uznávanou teorií tzv. valašská karpatská kolonizace probíhající ve 13.- 16. století. K osidlování východu Karpat

¹⁰ Woodward, Ian. Understanding Material Culture. Los Angeles, London, New Delhi, and Singapore: Sage Publications, 2007. Pp. vii, 191. ISBN 978-0-7619-4225-2, s. 7.

mělo docházet postupným posunem obyvatel z oblasti Rumunska, odtud pak na sever a západ Karpat, během 15. a 16. století směrem na východní Moravu a Těšínsko. Dnes je tato hypotéza považovaná za překonanou. J. Štika definoval pojem „Valach“ jako označení pro chovatele ovcí a koz salašnickým způsobem, pro horské i podhorské hospodáře, kteří přijali ‚valašský‘ způsob života.“ „Název Valach už potom nebyl synonymem pro rumunskou národnost (její přímý vliv dokládáme už jen v Zakarpatské Ukrajině, v Haliči a na východním Slovensku).“¹¹ Etnická historie Valachů není doposud definitivně objasněna. Obyvatelé Moravy a Slezska tvořili vždy nehomogenní celek, tato nejednotnost byla zapříčiněná blízkostí rozsáhlého pohraničního pásma, sousedních etnik a výskytem jejich menšin na našem území. Na západě se výrazněji projevovaly německé kulturní vlivy, které se šířily především z měst, vnesly obohacení do slovanské kultury regionu díky minoritám německého původu, směrem na východ se zase projevoval silněji vliv slovanský.¹²

Až v druhé polovině 19. století je situace poměrně stabilizovaná, migrace se odehrávaly jen v menší míře a byly zapříčiněné vzrůstající industrializací a výraznou ekonomickou motivací. Jako nejpravděpodobnější se dosud jeví hypotéza o formování valašské kultury kumulací různých vlivů. Výrazně se podepsaly geografické aspekty. Pasekářská kolonizace horských oblastí Beskyd a Javorníků probíhající od 16. do 18. století se spojila s valašskou pasteveckou kolonizací spolu s dlouhodobým procesem nahodilého osidlování, které přinášelo vzdálené výrazné kulturní rysy na východní Moravu a Těšínské Slezsko. Tyto rysy karpatské kultury charakteristické pro polské, ukrajinské, slovenské a rumunské obyvatelstvo vykazují shodu ve způsobu chovu dobytka, později spojeného se salašnictvím a prvky duchovní a hmotné kultury.¹³ I přes to, že tyto vlivy byly oslabeny velkou vzdáleností a dlouhou dobou pronikání, stačilo to k odlišení Valašska od ostatních moravských národopisných oblastí.¹⁴

¹¹ Goláňová, Hana. Nářeční lexikum na východní Moravě a karpatská salašnická kolonizace. Ústav pro jazyk český AV ČR, v. v. i., Národopisná revue 4/2016, ročník XXVI. s. 316.

¹² JERÁBEK, Richard et al. Etnografický atlas Čech, Moravy a Slezska. IV, Etnografický a etnický obraz Čech, Moravy a Slezska (1500-1900): národopisné oblasti, kulturní areály, etnické a etnografické skupiny. Vyd. 1. Praha: Etnologický ústav Akademie věd České republiky, 2004. 89 s. ISBN 80-85010-57-7, s. 41.

¹³ Tamtéž, s. 42- 43.

¹⁴ Tamtéž, s. 57.

3.1 Vymezení etnografického regionu Valašska

Etnografický region, nebo etnografická oblast označuje územní celek, který se vyznačuje charakteristickými společnými rysy lidové kultury, jejímiž nositeli a tvůrci jsou zpravidla etnografické skupiny obývající příslušnou oblast. To znamená, že se kultura takové oblasti výrazně liší o jiné etnografické oblasti.¹⁵

Na Valašsko jako etnografický region působilo při jeho formování mnoho vlivů: historické, dialektologické, kolonizační a migrační, lidová kultura, architektura obydlí, zemědělství a způsob chovu dobytka. Díky tomu snahy o přesné stanovení hranic Valašska odborníky nebyly doposud příliš jednotné. Pro potřeby této práce jsem použila širší geografické vymezení Richarda Jeřábka: „Valašsko a hlavně jeho jádro leží mezi Veřovskými vrchy, Radhošťskými Beskydy a Javorníky.“¹⁶ A vymezení dle Aleny Jeřábkové, které podle prokazatelného výskytu valašského kroje zahrnuje okolí měst Rožnov pod Radhoštěm, Frenštát pod Radhoštěm, Valašské Meziříčí, Vsetín, Valašské Klobouky, Vizovice a Zlín.¹⁷

4. Ekonomie regionu Valašska

Tradičním odvětvím, které zajišťovalo valašskému lidu obživu, bylo zemědělství a chov hospodářských zvířat. Pasterectví a salašnictví dlouhodobě poskytovalo klíčové suroviny – vlnu, mléko a maso. Horským a podhorským oblastem se strmými pastvinami se dobře přizpůsobilo plemeno hrubosrstých valašských ovcí, odolných vůči náročným klimatickým podmínkám. Od poloviny 19. století v souvislosti s rozsáhlým zalesňováním a úbytkem pastvin začaly vytlačovat chovy ovcí jiná hospodářská zvířata.

¹⁵ ŠTIKA, J.: *Etnografický region Moravské Valašsko, jeho vznik a vývoj*. Ostrava, Profil 1973, 87 s., s. 38.

¹⁶ JEŘÁBEK, Richard et al. *Etnografický atlas Čech, Moravy a Slezska. IV, Etnografický a etnický obraz Čech, Moravy a Slezska (1500-1900): národopisné oblasti, kulturní areály, etnické a etnografické skupiny*. Vyd. 1. Praha: Etnologický ústav Akademie věd České republiky, 2004. 89 s. ISBN 80-85010-57-7, s. 58.

¹⁷ JEŘÁBKOVÁ, Alena. *Lidová oděvní kultura. Příspěvky k ikonografii, typologii a metodologii*. Vyd. 1. Brno: Masarykova univerzita, 2014. 271 s. Etnologické studie ; 16. ISBN 978-80-210-6928-2, s. 97.

Modernizace v zemědělství a přechod na stájový chov dobytka uvolnil velké množství půdy pro osázení lesy a vzrůstající dřevozpracovatelský průmysl.¹⁸ Od počátku 19. století začíná nepřetržitý úpadek salašnictví. V některých lokalitách – na Dolní Bečvě, Nedašově a Novém Hrozenkově se salaše udržely až do poloviny 20. století.¹⁹ Díky odlehlosti regionu si ale salašnictví a způsob hospodaření v některých místech Valašska zachoval archaickou podobu až do poloviny 20. století.

4.1 Obživa a řemesla

Hlavním způsobem obživy i zdrojem příjmů na Valašsku bylo zemědělství. Všichni obyvatelé vesnice včetně řemeslníků pracovali v zemědělství. Klimatické podmínky a hornatý terén nebyly příliš příznivé, a proto výnosnost polí nebyla natolik velká, aby vystačila potřebám mnohočlenných rodin. Hospodaření na půdě a chov domácích zvířat často doplňovala domácí řemeslná výroba, při které se využívaly především místní přírodní suroviny. Tato činnost se vykonávala zvláště v zimním období, mimo sezónní práce na poli.

Kromě plodin určených pro obživu byly pole osázeny technickými plodinami, které sloužily k dalšímu zpracování. Ze lnu a konopí se vyráběly vlákna ke tkaní textilních materiálů. Především len byl nejdůležitější technickou rostlinou a plocha výsevu byla jedním z faktorů určujících zámožnost hospodáře.²⁰ Chov ovcí poskytoval mimo mléka a masa také nezbytnou vlnu. Zpracování vlny, lnu, konopí a ostatních materiálů přinášelo obživu řadě profesí: tkalcům, soukeníkům, barvířům, přadlákům, krejčím, punčochářům, kloboučníkům, obuvníkům a obchodníkům. Ve vesnických oblastech se uplatňovala především řemesla, která se věnovala zpracování surovin a domácí forma výroby například dřevařství, šindelářství, výroba brousků, provaznictví, křiváčkářství, košíkářství, výroba svíček, loučí a hraček. Kovářství, klempířství, sedlářství a čalounictví, stolařství, bednářství, krejčovství, dýmkařství, kloboučnictví, hrnčířství, řemenářství nebo řeznictví.

¹⁸ KUNZ, Ludvík. *Osedlý rolník*. 1. vyd. Rožnov pod Radhoštěm: Valašské muzeum v přírodě, 2006. 340 s. Rolnictví na východní Moravě od baroka do II. světové války; sv. 3. ISBN 80-239-8172-2. s. 20-21.

¹⁹ ŠTIKA, Jaroslav. *Lidová strava na Valašsku*. 2., dopl. vyd. Rožnov pod Radhoštěm: Kneifl, 1997. 212 s., [32] s. barev. obr. příl. ISBN 80-86052-06-0. s. 13.

²⁰ KUNZ, Ludvík. *Osedlý rolník*. 1. vyd. Rožnov pod Radhoštěm: Valašské muzeum v přírodě, 2006. 340 s. Rolnictví na východní Moravě od baroka do II. světové války; sv. 3. ISBN 80-239-8172-2. s. 62.

Některé služby a řemesla se soustředily více do měst, typická pro zdejší region v období od 19. do počátku 20. století byly ševcovství, holičství, kartáčnictví, malířství a natěračství, pekařství a cukrářství, mlynářství, sekernictví, kožedělná výroba, miškářství, řezbářství, nožířství, stavitelství, strojařství, zednické a stavební činnosti.²¹ Koncem 19. století se začaly s novými technologiemi objevovat nové profese a zároveň jiné zanikaly. Výstavby železničních tratí umožňovaly lepší propojení měst a venkova. Zavádění tovární výroby znamenalo nárůst nejrůznějších dělnických profesí a odliv pracovních sil z venkova do ekonomických center v regionu i mimo něj.

4.2 Zpracování surovin a výroba textilních materiálů

Jako výchozí suroviny pro výrobu oděvních součástí se užívaly len, konopí, vlna, kůže a v menší míře hedvábí a bavlna, které se však dovážely a užívaly se pro výrobu svátečních oděvů a městského šatu, který měl odlišné střihové řešení a užití.

Valašské plemeno ovcí má převážně bílé rouno, výjimečně se vyskytuje i černá či strakatá srst. Z těchto přirozených dispozic vycházela i barevnost vlněné příze a některých částí oděvu, které nebyly upraveny barvením. Vlna se ručně upravovala zkramplováním²², spřádáním a na ručním tkalcovském stavu se utkal hrubý materiál „huňa“. Tímto postupem bylo možné zpracovat ovčí rouno podomácku, tkaní sukna však bylo záležitostí soukeníka. Vlněné sukno se vyrábělo valchováním vázané plátnovou nebo keprovou vazbou. Valchování vlny se dělalo na malých ručních valchách, nebo v soukenických dílnách.²³ Pokud se sukno se barvilo, bylo to většinou tmavými barvami na modrý, černý, nebo červený odstín a většina soukeníků si je barvila sama, nebo využívala služeb barvíře. V barvířské dílně se nejen barvilo i potiskovalo. Typickým vzorem byl modrotisk v kombinaci modré a bílé a později i vícebarevné verzi. K barvení se používaly pigmenty rostlinného původu, výraznější barvy například indigo se dovážely. Nejčastější surovinou pro výrobu oděvů a domácích textilií byl len a konopí. Len se sušil, lámal, vyčesával a spřádal, což bylo

²¹ Románková, Eva. *Uchováno budoucím generacím*. Valašské muzeum v přírodě v Rožnově pod Radhoštěm, 2015. 92 s. ISBN 978-80-87210-51-2. s.110- 124.

²² Rozčesávání surového vlněného rouna, ze které se dále spřádá, nebo plší.

²³ URBACHOVÁ, Eva. *Lidový kroj na Vsetínsku*. 2., rozš. vyd. Ve Vsetíně: Muzeum regionu Valašsko, 2004. 83 s. ISBN 80-239-4011-2. s.17- 20.

typickou ženskou prací, která byla zdlouhavá a vykonávala se mimo sezónní zemědělské práce. Spřádáním a tkaním se zhotovilo plátno, ze kterého se šilo prádlo, svrchní oděvy a výrobky do interiéru.²⁴

Na venkově se k výrobě oděvů užívaly vlněné a polovlněné méně kvalitní, hrubší tkaniny. Ekonomické a sociální postavení vesnických obyvatel, ovlivňovaly výsledný vzhled oděvů. Oproti tomu ve městech se více prosazovaly bavlněné a hedvábné tkaniny především u vyšších společenských vrstev. Venkovští obyvatelé a nižší městská společnost si oděvy a doplňky z těchto materiálů nemohla dovolit kvůli jejich nákladnosti. Proto se objevují v jejich šatníku velmi pozvolna. Zakládání bavlnářských manufaktur v Evropě od poloviny 18. století znamenalo její větší dostupnost. Od poloviny 19. století se začínají jednoduché i potištěné bavlněné tkaniny se postupně používat i pro tradiční oděv ve venkovském prostředí.²⁵ Kůže se zpracovávaly buď podomácku, nebo v koželužnách. Využívaly se k výrobě opasek, obuvi, brašen a oděvů. Zajímavostí bylo použití cizopasně houby- choroše k výrobě čepic a brašen. Materiál se vzhledem podobal kůži.

4.3 Každodennost na Valašsku

Klimatické a geografické podmínky ovlivňovaly život na Valašsku ve všech aspektech. Přírodním podmínkám byla přizpůsobená obydlí, postavená s využitím dřeva a kamene. Zařízení domu bylo skromné, nábytek měl jednoduché konstrukce, většinou vyrobený podomácku, nebo místními výrobci, zdobený nejčastěji malbou, řezbou a nákladnější kusy intarziemi. Vybavení domácností a vzhled zřízení především na vesnici se během 19. století příliš neměnil ani se zvyšující se úrovní života. To bylo ovlivněno také tradičním uspořádáním domu, který býval většinou rozdělen na síň, komoru a hlavní obytnou jizbu. Ta se zařizovala základním nábytkem- stolem s lavicí, drobným nábytkem, truhlou a postelí. Mimo sezonu, kdy se lidé věnovali řemeslům, bylo v místnosti také zařízení k těmto činnostem, například kolovrátky, tkalcovský stav, zařízení ke strouhání šindelů, obuvnické a jiné potřebné nářadí. Jizba byla srdcem domu, sloužila jako společenská místnost,

²⁴ VONDRUŠKOVÁ, Alena. *Tradice lidové tvorby : lidová hmotná kultura v Čechách a na Moravě*. Praha: Artia, 1988. 191 s., fot., obr. s. 60- 61.

²⁵ MERTOVIÁ, P.: Poznámky ke tkaninám v českých zemích (s přihlédnutím k území západních a východních Slovanů). *Národopisná revue*, 2/2008. ročník XVIII. s.73- 79.

ložnice, jídelna i kuchyň. Na konci 19. století začal i do venkovských oblastí Valaška a pronikat městský vliv, modernizovalo se vybavení domácností i výstavba domů, ve kterých se měnilo uspořádání a počet místností, přibývalo výrobků ze sériové tovární produkce.²⁶

Každodenní náplní života na Valašsku bylo zajištění základních potřeb- obživa, starost o domácnost a hospodářství. Život na vesnici byl prostoupen obyčejí a obřady a které se vázaly k náboženským svátkům, společenským zvyklostem a ročním obdobím. Lidé se potkávali především při slavnostních a obřadních příležitostech, jako byly svatby, křtiny, oslavy spojené s úrodou a obyčejí. Na volný čas a zábavu nezbyvalo mnoho času. Taneční zábavy poskytovaly společenská setkání a vyžití. Tradičním tancem je valašský odzemek, který patří ke slovenským pastýřským tancům a váže se k němu hudební a písňová tradice.²⁷

Odišné městské prostředí a způsob obživy přinášelo také jiný způsob života. Vzdělanější vrstvy se věnovaly specializovaným povoláním, které poskytovaly společenské uznání, prestiž i větší příjem a vyšší životní úroveň. Koncem 19. století se začal rozvíjet průmysl a cestovní ruch. Díky novým technologiím, pokroku a změně způsobu života, lidé získávali více volného času. Turismus se stal jedním ze způsobů trávení volného času. Zajímavým fenoménem na Valašsku v 19. a první polovině 20. století bylo lázeňství. Klimatické lázně, často také nazývané „žinčičné“ se vyznačovaly specifickým způsobem léčby. Provozovaly se v Rožnově pod Radhoštěm a okolí. Léčebná kúra spočívala v působení čerstvého vzduchu, slunce, vody, lesa, čerstvé stravy a užívání žinčice - syrovátky z ovčího mléka. V lázních se léčily plicní a průduškové choroby včetně tuberkulózy a další onemocnění. Do první a světové války lázně navštívilo až 3000 domácích i zahraničních sezónních hostů.²⁸ Lázeňství se také provozovalo na Vsetínsku a v Luhačovicích. Přinášelo to rozvoj dalších služeb a odvětví, které poskytovaly lázeňským hostům ubytování, pohostinství a zábavu.

²⁶ Románková, Eva. *Uchováno budoucím generacím*. Valašské muzeum v přírodě v Rožnově pod Radhoštěm, 2015. 92 s. ISBN 978-80-87210-51-2. s. 133.

²⁷ NAVRÁTILOVÁ, Lucie. *Mužský sólový taneční projev v Karpatech*. Valašské muzeum v přírodě v Rožnově pod Radhoštěm. 2018. ISBN 978-80-87210-64-2. s. 9- 13.

²⁸ FIŠER, Zdeněk.: Svědectví Michala Boora o lázních a léčení v Rožnově pod Radhoštěm. *Valaško – vlastivědná revue*, Muzeum regionu Valaško. 2015, č.34, s. 24-26. ISSN 1212-3382.

5. Tradiční lidový oděv na Valašsku

Odborný zájem o tradiční krojové textilie začíná až v poslední třetině 19. století v souvislosti s národně-obrozeneckými snahami. Vzhled oděvu se lišil podle oblasti, účelu užití, rodinného a sociálního statusu, střihu a součástek oděvu, použitého materiálu a zdobení. Kroje Valašska se vyznačují jednoduchostí, zároveň jsou však velmi barevné. Chudoba zdejších obyvatel, zaostalost regionu způsobená jeho nepřístupným terénem a příhraniční polohou měla vliv na utváření podoby oděvu. To, co jim chybí na střihové a součástkové bohatosti oproti jiným krojům z ekonomicky rozvinutějších regionů, vynahrazuje svou barevností výšivek a zdobení. Typem se řadí ke krojům karpatské oblasti. Blízkost hranic se odrazila na vzhledu místního oděvu díky mísení s prvky stejnokrojů portášů– ochránců hranic. V odlehlých a špatně přístupných obcích se původní prvky na krojích uchovaly nejdéle. Na některých místech byl oblékán až do první třetiny 20. století. Tuto tradici udržovali hlavně starší obyvatelé, pro které znamenal tradiční oděv základ šatníku.

Muži začali odkládat tradiční oděv dříve, než ženy a ty jej oblékaly čím dál více pouze svátečně. Pronikání městské dobové módy a módních materiálů s novými střihy, zdobením a doplňky vedly k přizpůsobení tradičního pojetí a vznikly „valašské šaty“. Koncem 19. století byly zakládány spolky, které měly za cíl udržet a obnovit tradiční prvky lidové kultury a zastavit proces odkládání tradičního oděvu. Lidový folklor a materiální kultura se staly předmětem velkého zájmu. Strohost valašského kroje vedla ke snahám o obohacování, nové zdobení a prvky. Joža Ország Vranecký (1867–1939) učitel z Nového Hrozenkova, kterému se nelíbila strohost tradiční podoby oděvu, se zasadil o vznik orszáckého kroje, který se vyznačoval velmi barevnou a bohatou výšivkou, oživenými i novými prvky. Arnošt Kubeša (1905–1993) obohatil kraj o nový druh výšivky se zoomorfními a geometrickými motivy. Marie Schobrová (1863–1936) ze Zubří se zasloužila o záchranu technologie bílé výšivky, která zdobila tradičního ošacení. Založila vyšivačskou školu, používala a studovala starobylé techniky a vzory. Hermína Mikundová–Strohsneiderová (1884–1974) a její spolupracovnice Marie Schobrová otevřely v Rožnově pod Radhoštěm vyšivačskou školu, kde předávaly své znalosti ornamentů. K rožnovskému kroji vytvořila M. Schobrová nově vypracované součástky- pupencové punčochy a tylovou

vyvazovačkou.²⁹ Typické barvy prolínajícími se ve valašském kroji byly modrá, zelená, červená, bílá a černá. Výšivkám dominovaly především rostlinné a drobné geometrické motivy. Valašský kroj se dělí na dva základní typy- kroj Vsetínské oblasti a oblasti Rožnovské.

5.1 Definice tradičního lidového oděvu

Lidový oděv lze označit jako tradiční oděv, určený ke každodennímu nošení a práci, bez výrazných odlišujících se prvků, zhotovovaný z levných a trvanlivých materiálů. S hospodářským a sociálním vzestupem na venkově se vyvinul slavnostní, formální oděv, který nesl výrazné znaky krajové příslušnosti. V první polovině 19. století v souvislosti se sociálními změnami, bylo cílem odlišit se od městského prostředí pomocí lidového oděvu, ze kterého se utvářela forma, která se označovala jako kroj.³⁰ Výraz kroj, je používán v souvislosti s typem oděvu, který vykazuje jednotící znaky, které ho přiřazují k určité oblasti, a je spojen s určitou kulturou.

Základní druhové dělení oděvu je podle pohlaví, věku, ročního období a účelu použití. Podrobnější je pak dělení dle funkce, na oděv pracovní, všední, sváteční a obřadní. Určující znaky, které se sledují při rozboru oděvu, jsou střih, barva, množství komponent, ze kterého se oděv skládá, materiál, zdobící prvky, jako výšivky a ornamenty, včetně barevnosti a rozmístění. Největší význam měly pro odbornou identifikaci nejarchaičtější součástky a střihy, které se vyrobily u místních řemeslníků, nebo podomácku.³¹ Hlavním účelem ošacení byla praktičnost. Slavnostní oděv pak dával prostor pro fantazii, zručnost a vypovídal více o sociálním statusu nositele. Sociální rozdíly se vyjadřovaly počtem kusů oděvu, který představoval součást majetku. Dále vlastnictvím některých finančně nákladných součástí jako jsou svrchníky, kožichy.

²⁹ Urbachová, Eva. *Lidový kroj na Vsetínsku*. 2., rozš. vyd. Ve Vsetíně: Muzeum regionu Valašsko, 2004. 83 s. ISBN 80-239-4011-2. s. 69-72.

²⁹ Vondrušková, Alena. *Tradice lidové tvorby : lidová hmotná kultura v Čechách a na Moravě*. Praha: Artia, 1988. 191 s., fot., obr. s. 143-144.

³¹ JEŘÁBKOVÁ, Alena. *Lidová oděvní kultura. Příspěvky k ikonografii, typologii a metodologii*. Vyd. 1. Brno: Masarykova univerzita, 2014. 271 s. Etnologické studie ; 16. ISBN 978-80-210-6928-2. s. 172.

5.2 Výroba a údržba oděvu

Suroviny sloužící k výrobě oděvů se zpracovávaly na venkově většinou podomácku, především v zimních obdobích, kdy nebylo tolik práce na poli a v hospodářství. Barvení připadalo barvířům, kteří látky také potiskovali pomocí dřevěných a později kovových raznic. Potiskování nahrazovalo nákladné vzorované tkaniny, hlavně brokát. Velmi oblíbenou modrotiskovou technikou se potiskovaly lněné a bavlněné tkaniny. Výsledným produktem bylo tmavě modré plátno s bílým vzorkem. Později pod tlakem konkurence manufaktur mnoho malých barvířských dílen začalo zhotovovat i vícebarevné tisky. Valašský kroj získal svůj specifický vzhled právě díky modrotiskovým součástkám. Látky se barvily pomocí pigmentů z místních rostlin. Intenzivní odstíny poskytovaly dovážené barviva například cizokrajné indigo dovážené z Německa a Rakouska.

Šití a všívání bylo rozšířenou dovedností a tak si většina žen na venkově zhotovovala oděvy sama. Kroje nesly shodné znaky oblasti, odkud pocházely, byly výpovědí o jejich nositeli a v neposlední řadě i o šikovnosti a nápaditosti švadleny, jež je zhotovovala. Každý kus byl tak především originálem s vlastním příběhem. Součástky, které nešlo vyrobit podomácku, se kupovaly od místních řemeslníků, nebo ve městech. Údržba a praní hotového oděvu byla poměrně náročná. Praly se pouze plátěné součásti. Stočený oděv se tloukl ze všech stran dřevěnými destičkami na speciálních stolicích u tekoucí vody a vymáchaný se sušil rozložený na trávě, kde se kropil vodou, bělil a sušil na slunci.³²

Během 19. století se začal měnit střih i vzhled lidového kroje vlivem používání nových, často luxusních materiálů jako bavlna, hedvábí a různých směsových tkanin. Nové technologie ve výrobě zpracování vláken ovlivnily jejich vlastnosti. Byly jemnější než tradičně užívaný len a konopí a to vedlo k přizpůsobení střihu, novému zpracování při šití a širšímu uplatnění krajek a výšivek jako zdobných prvků. Začátkem 20. století se začaly používat i syntetické materiály.

³² URBACHOVÁ, Eva. *Lidový kroj na Vsetínsku*. 2., rozš. vyd. Ve Vsetíně: Muzeum regionu Valašsko, 2004. 83 s. ISBN 80-239-4011-2. s. 65.

5.3 Ženský oděv

Oděv žen úzce souvisel s jejich věkem a rodinným stavem. V dětském věku nosily kundušek- šatičky se širokou sukni a přestřížením v pase, stejně jako chlapci. Až se školní docházkou v dívčím věku začaly nosit sukni, zástěru a jupku. Mladé dívky mívaly oděv podobný dospělým, který zajímavě měnily a inovovaly díky hodinám ručních prací, kde se učily pletené a háčkované vzory, vyšívání a šití.

Jedním z nejdůležitějších obřadů byla svatba. Pro tuto příležitost si pár nechal zhotovit nový oděv. Finanční situace rodin pak ovlivňovala výběr materiálu i doplňkových obřadních součástí a tím výslednou podobu obřadního oděvu. Svatební oděv tak vyjadřoval sociální postavení. Oděv nevěsty se skládal z velkého počtu dílů: spodní košile, kordulky, rukávců, spodnice, sukně, černého fěrtochu, doplněného punčochami, obuví a úvodní plachtou zakrývající ramena. Vlasy spletené do copů doplňovalo zdobení z umělých, nebo živých květin a stuh. Ženich byl oblečen dokošile, nohavic, bruncleku, župice, klobouku, doplněné opaskem, obuví a snítkou rozmarýnu jako ozdoby. Po svatbě ženy nosily čepec s výšivkou na čele, zakrytý vyšívaným šátkem z bílého plátna vázaným pod bradou, nebo barevným vlněným šátkem s tištěným vzorem, jako znamení svého stavu.

Ustrojení těhotných žen bylo především praktické. Volné, běžné šatstvo, které bylo možné přizpůsobovat podle potřeb pomocí skladů na oděvu, nebo vázacích tkanic. Po období šestinedělí se účastnily společensko- církevního obřadu očištění ženy a přijetí dítěte do společnosti. Účastnice obřadu úvodu i matka s dítětem byly zahalené v plachtách „úvodnicích“, které se bohatě zdobily výšivkou. U oděvu starších žen ubývalo výrazných barev i zdobnost. Preferovaly více jednodušší a tradiční formu oděvu, praktickou, bez nových prvků z hřejivých látek tmavších barev. Stav vdovství rovněž vyžadoval nošení tlumených odstínů oděvu. Pro posmrtný oděv byla volena forma svátečního, nebo civilního šatu. Ženy byly často oblékány do rakve ve svátečním kroji, někdy je příbuzní zahalovali do úvodní plachty.

Z tohoto důvodu se jich nedochovalo mnoho. Zemřela-li svobodná dívka, nebo žena, byla oblékána jako nevěsta a mladí lidé ve smutečním průvodu byli oděni jako družičky a družbové.³³

5.3.1 Spodní prádlo

Do druhé poloviny 19. století byl jediným ženským spodním prádlem lněný rubáč. Byl sešitý ze dvou dílů- horního opléčka a spodní sukne s uvazovací tkanicí na jedno nebo dvě ramínka- tráčky. Koncem 19. století začaly suknice střídat spodní kalhoty na ramínka, nebo do pasu. Později byl nahrazen bavlněnými košilemi. Měly jednoduchý směrem k dolnímu okraji se rozšiřující střih, krátký rukáv, nebo dvě ramínka a jemné krajkové, nebo výšivkové zdobení na předním díle.. To vše ještě doplňovaly noční košile a kabátky z bavlny či lnu. Leknice se oblékala přes rukávce na ni pak kordulka a fěrtoch. Sestávala ze živůtku se šněrovací tkanicí, nebo na knoflíky a řasené sukne. Ramínka byla regulována dle potřeby vázací tkanicí, zdobným prvkem byla potištěná látka, nebo výšivka

5.3.2 Punčochy

Ubírané punčochy-„ ubíračky“ jsou nejstarším dochovaným typem punčoch. Typické horizontální varhánky v podobě harmoniky vznikaly valchováním na formě za mokra z tenkého sukna či vlněné pleteniny. Později ke konci 19. století byly již nahrazeny lehčími pletenými punčochami z bavlny s plastickým vzorem, nebo ozdobným dírkováním. Na každodenní nošení sloužily pletené punčochy převážně praktické hnědé barvě. Chodidla se často podšívala tenkou kůží, nebo plstí. Punčochy hrály významnou roli nejen ve svátečním ženském, ale i mužském oděvu. U žen byla důležitost punčoch ovlivňována délkou sukne u mužů délkou kalhot.³⁴

³³ VALAŠSKÉ MUZEUM V PŘÍRODĚ, DRÁPALOVÁ, Lenka a TICHÁ, Jana. Jak jde кроj, tak se stroj: katalog expozice o tradičním odívání na Valašsku. Vydání první. Rožnov pod Radhoštěm: Valašské muzeum v přírodě v Rožnově pod Radhoštěm, 2017. 392 stran. ISBN 978-80-87210-62-8. s. 66.

³⁴ ŠTĚPÁNOVÁ, Irena a MALINA, Jaroslav, ed. *Panorama biologické a sociokulturní antropologie 23, Člověk a lidová kultura: Člověk a lidový oděv - lidový oděv v životě člověka*. V Brně: Nadace Universitas Masarykiana, 2005. 99 s. Scientia. ISBN 80-7204-310-2. s. 50.

5.3.3 Sukně

Typy sukní jsou děleny na dvě skupiny: nesešité- zadní a sešíváné. Typ sukně zadní na břicho se zavazoval pomocí tkanic. Říkalo se jim šorce, nebo kasanky. Zhotovovaly se z lněné tkaniny ve tvaru obdélníku, tvarovala se vytvořením skladů- vrapováním. Barevností se lišily podle původu. Na Rožnovsku mívaly černou barvu, bílou na Vsetínsku. Sešité sukně se dělily na kanafasky, zhotovené z bavlněného, nebo lněného plátna s potiskem a červenočerné vlněnky. Šily se z několika rovně střižených dílů s bohatým řasením v pase. Na předním švu u pasu zůstával otvor, který sloužil pro oblékání.

5.3.4 Fěrtoch

Tato nesešitá zástěra se oblékala zepředu na sukni a uvazovala vzadu. Stříhala se z několika rovných dílů, v pase bohatě řasená do pasového límce. Délka fěrtochu a sukně musela být stejná. Oblíbená byla modrotisková úprava s převahou rostlinných motivů, provedená na bavlněném, lněném plátně nebo dražším damašku. Sváteční provedení z hedvábí, brokátu, nebo vlny mívalo jemné vzorování. Fěrtoch lemovala bordura- okolice ze spodu a bočních stran, vyplněná jednostranným potiskem pro všední užití, nebo oboustranným ke svátečnímu.

5.3.5 Rukávce

Tato oděvní součástka tvořila základní část ženského kroje a lišila se podle oblastí původu ve výšivce a střihu. Existovaly rukávce rožnovské, jihovalašské a vsacké. Krátká blůza s nabíráním na rukávech střižená z obdélných dílů s otvorem pro hlavu a průstřihem na hrudi. Kolem průkrčníku byl materiál nařasen až k ramennímu švu. Prostřížení na hrudi se zapínalo na knoflíčky, nebo pomocí ozdobné spony. Zhotovovaly se ze lnu, bavlny v plátěné vazbě, nebo mušelínové úpravě. Zdobila se pouze ruční výšivkou v oblasti límce, rukávů a ramen a to až do konce 19. století, kdy se začaly používat ke zdobení i různé druhy krajek.

5.3.6 Kordulka

Rozlišuje se na typy dle stříhu- typ vsacký, rožnovský a jihovalašský. Živůtek se oblékal na rukávce a zhotovoval se z vlněné tkaniny, později pod městským vlivem i luxusnější materiály- brokát, damašek a bavlněný samet. Přední díl byl střižen z jednoho kusu materiálu a záda sešitá z několika dílů se šůsky. Ty jsou u vsackého typu skládané, rožnovský typ je má střižené do klínovitého tvaru a u jihovalašského jsou delší a podehnuté. Také tvary se různí- kordulky ze Vsetínska a jihovalašské jsou kratší s obloukovitým výstřihem, rožnovský typ má hluboký výstřih do oblouku a je delší. Společné je lemování výstřihu stuhami, zapínání a zdobení spodního okraje krajkami, prýmkami a výšivkou. Barevnost je nejrozmanitější u rožnovského typu- modrá, černá, fialová, zelená, a odstíny červené. U vsackých kordulek je to barva červená a jihovalašské se nosily v červené, fialové a modré.³⁵

5.3.7 Vrchní části oděvu

Kabátek sahající k bokům se šil ze sukna tmavých barev, podšívka se volila podle užití saténová, nebo na zimu vatovaná vlněná či s ovčí kožešinou- takzvaný „lajblík“. Nejnákladnější kus oděvu a znak zámožnosti byl dlouhý kabát z ovčí kožešiny – „šuba“. Vrchní strana se pošívala sukem a lemy různými kožešinami. Nosil se i krátký kožíšek z ovčiny, obrácený vlasem dovnitř, někdy zvenčí pošílý sukem.

5.3.8 Doplnky

Stejně jako u mužů na nošení všední se obouvaly krpce a papuče z vlněné huně podšíváné kůží se zapínáním na háčky. Soukenné barevné, zdobené střevíce s podpatky vyráběli ševci, ploché bývaly podomácku vyrobené. Kožené nízké boty „jančary“ ke všednímu nošení se koncem 19. století se rozšířili o šněrovací boty poloměstském stylu ovlivněné dobovou módou. Vdané ženy nosily tradiční účes ze dvou copů ovinutých okolo hlavy, který se se zakrýval pletenými, háčkovanými, vyšívanými a krajkovými čepci s lichým počtem zubů vepředu. Čtvercový šátek byl

³⁵ VALAŠSKÉ MUZEUM V PŘÍRODĚ, DRÁPALOVÁ, Lenka a TICHÁ, Jana. *Jak jde kraj, tak se stroj: katalog expozice o tradičním odívání na Valašsku*. Vydání první. Rožnov pod Radhoštěm: Valašské muzeum v přírodě v Rožnově pod Radhoštěm, 2017. 392 stran. ISBN 978-80-87210-62-8. s. 197.

materiálově, vzorově a barevně nejrozmanitější kus oděvu, jehož vzhled a materiál odpovídal příležitosti užití. Zdobily se potisky, výšivkou, třásněmi. Specifickou obřadní součástí byla úvodní plachta- „úvodnice“, nošená přes ramena při významných společenských událostech. Sešívala se ze tří dílů a všívala hedvábím s regionálními motivy.

5.4. Mužský oděv

Muži měli méně oděvních součástí než ženy. Jejich vzhled ve sledovaném období odrážel stav ustálený od poloviny 19. století, kdy už se přirozeně nevyvíjel, změny přinášely zásahy nadšenců, kteří se snažili zvýšit estetickou přitažlivost novými prvky a pozastavit odkládání kroje.³⁶

5.4.1 Košile

Košile měla trojdílnou obdélníkovou konstrukci se stojáčkem okolo krku na vázání. Na hrudníku se zapínala ozdobnou sponou „kotulou“. Výšivka lemovala stojáček, výstřih a někdy i lemy rukávů v provedení dle regionu a rodinného stavu. Na Rožnovsku červená pro svobodné muže a pro ženaté modrá, v okolí Valašského Meziříčí a Nového Hrozenkova vícebarevná na Vsacku byla výšivka modrá.

5.4.2 Nohavice a kalhoty

Patřily k základním součástkám mužského oděvu. Původ těchto nohavic je datován do středověku. Na východě a jihovýchodě Moravy se udržely místy až do první poloviny 20. století.³⁷ Střih nohavic byl úzký s lýtkovými rozparky a jedním, nebo dvěma v pase, které se zdobily šňůrováním. K pasu se upevňovaly koženým opaskem s raženými vzory, nebo kovovým zdobením. Podle lokality se dělily i barevně- na Rožnovsku a Novohrozenkovsku z tmavomodrého sukna, nebo fialového, na Vsetínsku bílé, sváteční tmavomodré. Na jižním Valašsku také světle modré, tato barva se vyskytovala i na sousedním Slovensku.

³⁶ JEŘÁBKOVÁ, Alena. Lidová oděvní kultura. Příspěvky k ikonografii, typologii a metodologii. Vyd. 1. Brno: Masarykova univerzita, 2014. 271 s. Etnologické studie ; 16. ISBN 978-80-210-6928-2. s. 236.

³⁷ ŠIMŠA, Martin.: Soukenné nohavice – dědictví středověku, či přínos karpatské pastevecké kultury?. *Národopisná revue*, 2/2008, ročník XVIII. s. 63. ISSN 0862-8351.

Pro letní sezonu postačovaly širší plátěné kalhoty, někdy zdobené jemnou výšivkou na předním díle pod opaskem.

5.4.3 Brunclek

Vesta z vlněného sukna se lišila střihem, barvou a zdobením podle kraje. Délka jihovalašského typu dosahovala k bokům, ostatní jen k pasu. Vsacký, jihovalašský a rožnovský typ měl přední díl z jednoho kusu a zadní, vícedílný se šůsky v dolní partii. Tvar šůsků u rožnovských bruncleků je klínový rozšiřující, vsacké byly šikmo střížené a vysoké, jihovalašské- vysoké, rovné s dotykem. Nejčastější barvou byla červená, méně fialová a modrá, ty se vyskytovaly na jižním Valašsku. Zdobily se kolem okrajů lemováním výšivkami a šňůrkami, řadou kovových knoflíků a hustým dírkováním, z nichž byly jen některé prostřížené a na konci mívaly střapečky. Stejně se zdobily i patky kapes. Někdy se u horní díry na předním díle vyšíval monogram s datem vzniku.

5.4.5 Vrchní části oděvu

Lajblík- krátký sváteční kabát se stojáčkem zdobený velkým množstvím kovových knoflíčků. Šitý z dražšího tmavě modrého sukna. Do nepříznivého počasí se oblékala huňa- pracovní plášť, vyráběný z podomácku zhotovené vlněné látky v přírodních odstínech. Hrubé sukno se stříhalo na délku paží s otvorem pro hlavu a zapínáním na háček u krku s jednoduchým šňurovaným zdobením. Podobné užití měla i halena- jednoduchý kabát z burého³⁸ sukna, se stojatým malým límečkem a délce ke kolenům. Zapínání na ozdobná poutka a kovové knoflíky. Zdobila se někdy na rukávech výložkami a lemováním kolem okrajů šňůrkou. Nejsvátečnější kabát Župica- střížený v dolní části do půlkruhu z tmavomodrého či zeleného sukna s bílou soukennou podšívkou se na okrajích límečku a rukávů zdobil červenými výložkami, kovovými knoflíky- „bombíky“ a šňurováním. Kožich z ovčí kůže „šuba“ se vyskytoval v šatníku majetnějších lidí. Zhotovoval se z ovčí kožešiny vlasem dovnitř, okraj rukávů, límečku a přední díly se lemovaly kožešinou.

³⁸ Buré- bylo označení pro červenohnědou barvu.

5.4.6 Doplnky

Na spaní si muži oblékaly denní, nebo noční košile, spodky z bavlny pak pod nohavice i civilní kalhoty. Ponožky „kopytce“ zhotovené z huně- hrubé vlněné látky se zapínáním na háčky se oblékaly do krpců. Pokrývky hlavy byly společenskou nezbytností. Ke každodennímu nošení sloužily čepice pletené, nebo beranice z ovčí kožešiny. Zajímavostí je „hubáň“- čepice vyráběná z choroše, materiálem se podobala kůži.³⁹ Ke svátečním příležitostem se nosily klobouky. „Širáň“- vysoký klobouk z černé plsti s užší střechou se zdobil stuhami a kovovou přezkou. Brašna s dlouhým popruhem na přenášení nezbytností, hlavně u pastevců i opasek k nohavicím se vyráběly z kůže, zdobené kovovými cvočky a vytlačovanými ornamenty. Součástí svátečního oděvu byl obušek- „valaška“- sekyrka s dlouhým zdobeným topůrkem používaná k podpírání.

5.4.7 Obuv

S ohledem na počasí a sociální vrstvu, lidé od jara do podzimu chodili běžně na boso až do rozšíření levné pracovní obuvi. Boty se obouvaly při sváteční příležitosti a před vstupem do kostela a do města.⁴⁰ K celoročnímu nošení sloužily papuče, které byly podobné „kopytcům“, ale vespod nebo i po stranách a na špicí lemované kůží. Kožené krpce s řemínky na připevnění okolo nohy se nosily na všední den a ke svátečnímu oděvu vysoké kožené holínky.

6. Městský oděv

Již před polovinou 19. století se ve valašských městech začal odkládat tradiční oděv. V tuto dobu začíná nahrazování některých nepraktických součástí modernějšími z lehčích materiálů.⁴¹ Oděv městských obyvatel vždy reagoval rychleji na novinky a vlivy zvenčí oproti venkovu. Nové technologie v textilním průmyslu znamenaly nové materiály s jinými vlastnostmi, kterým se přizpůsobovaly i střihy.

³⁹ Choroš- cizopasná houba, rostoucí na kmenech stromů. Pro změknutí se namáčela ve vodě, nebo vlhkém popelu a tvarovala se vytlукáním palicí do požadovaného tvaru.

⁴⁰ URBACHOVÁ, Eva. *Lidový kroj na Vsetínsku*. 2., rozš. vyd. Ve Vsetíně: Muzeum regionu Valaško, 2004. 83 s. ISBN 80-239-4011-2. s. 37.

⁴¹ VALAŠSKÉ MUZEUM V PŘÍRODĚ, DRÁPALOVÁ, Lenka a TICHÁ, Jana. *Jak jde kroj, tak se stroj: katalog expozice o tradičním odívání na Valašsku*. Vydání první. Rožnov pod Radhoštěm: Valašské muzeum v přírodě v Rožnově pod Radhoštěm, 2017. 392 stran. ISBN 978-80-87210-62-8. s. 72.

Stroje nahrazovaly ruční zpracování, bylo tak možno docílit daleko jemnějších látek, nových vzorů a textur. Majetnější vrstvy obyvatel přinášely vždy nové inovativní prvky do svého šatníku. Bylo nezbytné udržovat společenskou prestiž a také plnit pracovní i společenské povinnosti. Z dobových fotografií, časopisů a literatury je patrné, že koncem století se v městských oblastech na Valašsku oblékal již jen městský oděv v dobových módních liniích, lišil se podle majetnosti nositele použitým materiálem, zpracováním, kvalitou a luxusností doplňků s pravděpodobností preference lokálně dostupných materiálů. S rozmachem tovární výroby přibývalo i krejčovských salonů obchodů a zásilkových podniků s látkami, doplňky a konfekcí. Krejčí, mimo zakázkovou výrobu šili na sklad například spolkové stejnokroje, pracovní a vojenské uniformy. Provoz lázeňství na Rožnovsku, Luhačovicku a Vsetínsku přiváděl do regionu mimo domácích i zahraniční návštěvníky z Německa, Rakouska, Polska, Ruska, Rumunska a oblasti Balkánu. Během letní sezony se v lázních scházely vyšší společenské a elitní vrstvy a jejich návštěva byla považována za vrchol společenské sezony. Zdejší kulturní a společenský život vyžadoval nejmódnější garderobu, kterou hosté zvyrazňovali svou společenskou prestiž. Provoz lázní měl do jisté míry vliv na podobu a způsob odívání v těchto lokalitách díky místnímu ekonomickému rozvoji a inspiraci jinými oděvními zvyklostmi.

Oděvy se rozlišovaly podle účelu použití a denní doby. Děly se na domácí, vycházkové, společenské, sportovní, odpolední – vhodné k přijímání návštěv, večerní, plesové, obřadní, podle sezóny- světlejší na teplé období a dopolední nošení, tmavší na podzim, zimu, večer a k obřadním příležitostem. Čím vyšší společenská vrstva, tím složitější pravidla se musela dodržovat. U vybavení městské domácnosti se za znak dobrých mravů a majetnosti ve vyšších společenských kruzích považovalo mít domácí salón pro hosty. Jeho zařízení plnilo reprezentační funkci, stejně jako oděv určený k tomuto účelu. Přijmout návštěvu v domácím úboru znamenalo projevení nedostatku úcty vůči hostům. Domácí oděvy měly jednoduchou podobu, bez přílišných ozdob ušité z méně honosných materiálů. Ženy nosily šaty, nebo sukni s blúzou. Muži běžné košile, kalhoty a vestu, nebo domácí župan.

6.1 Ženský oděv

Ženská silueta se oproti mužské v období od konce 19. století do počátku 20. století na přelomu století mnohokrát proměňovala. V 90. letech 19. století začala z odborných kruhů zaznívat kritika tehdejší dámské dobové módy. Korzety se šněrováním tvarující hrudník a pas, podvazky, těsné boty a kloboučky sebou nesly zdravotní rizika. Díky snahám o reformování oděvu se jim začalo říkat „reformní oděvy“. Mezi první, které byly střížené s ohledem na zdravotní potřeby byly župany, domácí šaty, sportovní oděvy a pak i spodní prádlo. Ubývalo korzetů a kosticových výztuží, zachovalo se pouze šněrování. Přinášelo to větší pohodlí a volnost při pohybu a nepochybně i zdravotní benefity.

Silueta šatů poslední čtvrtiny 19. století velmi zdůrazňovala pas, který se stahoval pomocí šněrovacího prádla. Pod živůtek patřil korzet a spodní košile k nim dlouhé spodky, punčochy a spodničky. Sukně se vyztužovaly výztuhami v zadní části a vytvořila se turnýra- takzvaný „honzík“, délkou sahaly k zemi, řasené, skládané do záhybů s volány, zdobnými lemy, mašlemi a krajkou. Blůzky se šily z lehkých hedvábných a bavlněných materiálů s knoflíčky, stužkami a výšivkami. Svrchníky tvořily peleríny a kabátky z vlny, lemované kožešinami, zdobené prýmky a aplikacemi. Úzké sukně, které značně omezovaly pohyb, se v 90. letech mění. Jejich střih je hladký, má dlouhou, štíhlou, siluetu do zvonu s řasením a sklady v pase, který stále zůstává zvýrazněn. Velký objem se naopak přidává v oblasti trupu, na rukávech a ramenou, často s vysokým stojatým límečkem u krku. Proti chladu chránily dlouhé vlněné pláště a peleríny s bohatými aplikacemi a sklady.⁴²

V první dekádě nového století se zakulacuje silueta ramen, rukávy jsou velmi úzké, mizí stojáček, výstřih je daleko uvolněnější, v oblasti trupu jsou živůtky a halenky volné, vzbuzují dojem husí hrudi. Sukně získává zvonovitý tvar a mírně se zkracuje její délka. Vyrábí se oděvy pro sport a turistiku, střihově se nějak neliší od ostatních, mají menší zdobnost a důležitá je praktická stránka- nemačkavost a lehkost v přírodních barvách. Novým empírový střih u šatů⁴³ poskytuje volnost pohybu, spodní prádlo získává nový tvar díky nové konstrukci, trikotínovým a hedvábným

⁴² *Nové pařížské módy: List paní a dívek českých.* , 15.3.1895, 1(6). s. [9]. ISSN 1803-6341.

⁴³ Střih oděvu s prošívením a nabíráním vysoko nad pasem.

materiálům. Novinkou jsou kimono rukávy, na které se oblékají mírně rozšířené kabátky, oblíbené jsou dlouhé tuniky. V předválečné době se móda inspiroje pravidelnými geometrickými vzory, výstřihy mívají čtvercový a trojúhelníkový tvar. Linie jsou rovné s volnějším pasem, sukňe úzké přes boky, mírně rozšířené, nebo rovné, hlavně u večerních šatů. V době 1. světové války se nedostatek projevil přešívání starších modelů, střídmostí ve střihu a zdobení.

6.1.1 Doplnky

Nezbytností byly rukavičky z jemné kůže, krajky, nebo hedvábí v délce podle rukávů oděvu. Nápadité klobouky se výrazně zdobily podle sezony kožešinou, látkovými aplikacemi, umělými, živými květinami i pštrosími pery. Začátkem 20. století se zjednodušováním oděvů se zmenšovaly i klobouky a jejich zdobnost. K oblíbeným šperkům patřily brože, ozdobné jehlice a stužky kolem krku. Slunečníky a deštníky se ladily k botám a garderobě. Obuv se šila převážně z kůže, na zimu vyšší šněrovací a do společnosti se často zhotovovaly boty ze stejného materiálu, jako šaty.

6.2 Mužský oděv

Větší měrou a rychleji podléhal novým podnětům a přebírání nových prvků do svého vzhledu oděv mužů. Bylo to způsobeno vlivy měšťanského nebo vojenského prostředí. Na pánských oděvech se od poloviny 19. století odrážely i politické vlivy a to do té míry, že se staly symbolem vlasteneckého smýšlení. Kabát zvaný „čamara“ byl z tohoto důvodu zakázán.⁴⁴ Rozmach krejčovských salónů nabízel nejen šití na míru, ale i levnější konfekci skladem z domácích i dovozových, převážně anglických materiálů. Oděv se dělil podle účelu, denní a roční doby na pracovní, volnočasový, večerní a společenský, domácí a sportovní. Dle sezony se volil i používaný materiál a barva látek. Letní obleky byly světlejší z lehkých vlněných a bavlněných materiálů

⁴⁴ UCHALOVÁ, Eva. *Česká móda 1870-1918: od valčíku po tango*. Praha: Olympia, 1997. ISBN 80-7033-463-0. s. 115.

6.2.1 Obleky a kabáty

Oblek sestával ze saka, kalhot obvykle doplněných vestou. Do společnosti na den i večer se nosil žaket- dlouhé sako na dva až tři knoflíky, zkosenými spodními předními díly a zadním dlouhým rozparkem. Dvouřadé zapínání bylo pro sportovní a vycházkové aktivity, jednořadové na doma a běžné užívání. Kabát- v podstatě dlouhé sako na čtyři knoflíky, vycházkového typu s délkou pod, nebo ke kolenům. Kalhoty měnily po sledované období střih jen nepatrně, jednalo se o šířku nohavic- francouzský typ se směrem dolů zužoval, anglické nohavice byly rovnější a pohodlné. Pro společenské události velkého významu byl vhodný frak a později smoking.

Obleky se doplňovaly košilí a vázankou, šátkem, připínacími límci a náprsenkami, kapesníčky do náprsní kapsy, manžetovými knoflíčky do košilových manžet a ozdobné jehlice do klopky, nebo pro přidržení vázanky. Za chladného počasí muži oblékali zimníky z hutných vlněných látek a kožichy. Pláště a volná paleta se nosily v teplejším období s límci lemovanými sametem, nebo kožešinou s množstvím kapes a délkou sahající nejčastěji pod, nebo ke kolenům.

6.2.2 Doplnky

Stejně jako u dam byl klobouk nejzákladnějším doplňkem, bez kterého se nevycházelo do společnosti. Společenský oděv doplňoval cylindr, který měnil výšku střechy dle módy, kulaté buřinky sloužily k dennímu běžnému nošení a pro léto a sportovní účely se měnily za slaměné klobouky s rovnou a nízkou střechou. Rukavice byly z hladkých usní, nebo jelenice a textilní v bílé barvě k večerním společenským událostem. Celkový vzhled doplňoval deštník, nebo vycházková hůl. Rovněž obuv se volila podle účelu a roční doby ve střihu polobotky, kotníkovém, holínek a pro večer polobotky z vysoce lesklé kůže.

7. Závěr

Lidový kroj svou barvou, výšivkou, střihem a materiálem označoval regionální, sociální a rodinnou příslušnost. Použití textilních materiálů pro jeho výrobu bylo ovlivněno v první řadě klimatickými a geografickými podmínkami a dostupností výchozí suroviny. Na podobě valašského lidového oděvu se odrážely nepříznivé přírodní a sociální podmínky, stejně jako na tamním způsobu života, tradicích, vzhledu a vybavení obydlí. Zemědělský způsob života vyžadoval pro běžné nošení typ ošacení, který měl funkci především praktickou. Chránil před nepřízní počasí a byl zhotovený z hrubých a odolných materiálů. Úloha svátečního a obřadního šatu byla oproti tomu výrazně symbolická. Použité cenné materiály, střihová řešení, zvolené barvy a zdobení poukazovaly na specifičnost situace, ke které se oblékal. Odděloval všední den od svátečního, zvýrazňoval společenské role a hierarchii. Ve vesnickém prostředí, kde jeho obyvatelé znali navzájem své majetkové poměry založené na množství vlastněné půdy a velikosti hospodářství, lidé prvotně vkládali ekonomický kapitál do rozšíření těchto komodit. Základní potřebou bylo zajištění obživy. Pořízení nového oděvu i přes jeho častou domácí výrobu bylo nákladné a tedy ne nezbytné. Oděvní součástky se často dědily po generace a měly pro své nositele i osobní význam. Pořizování nových kusů ošacení přinášelo nový vzhled i díky kupovanému zboží. Řemeslníci sdružovaní do systému městských cechů tvořili tradiční výrobky ovlivněné městským prostředím. S rozšiřujícím se průmyslem, který znamenal úpadek řemesel a rukodělné výroby, změnou využívání zemědělské půdy a rozsáhlým zalesňováním došlo i ke změně způsobu obživy v horských, tradičně zemědělských oblastech. Zpočátku převážně muži podle zvykového rodinného modelu – muže živitele, odcházeli za prací do níže položených oblastí, měst i za hranice. Odkládali svůj tradiční oděv a pořizovali si levnou pracovní konfekci a obuv. Ženy jej stále oblékaly při slavnostních příležitostech, ale méně často, doplňoval se modernější obuví a některé součástky se nahrazovaly módnějšími, až zcela vymizel. Kroj v novém prostředí pozbyl svou původní funkci. Pokus o jeho návrat a znovuoživení počátkem 20. století skupinami nadšenců však mohl obnovit pouze jeho estetickou a reprezentační povahu v podobě folklorismu.

Město jako správní, ekonomické, společenské a kulturní centrum nabízelo jeho obyvatelům jiný životní styl. Poskytovalo jedincům jistou anonymitu, stejně jako městský oděv, který sledoval módní linie sdílené velkou skupinou lidí. Vzhled, střih i jeho součásti podléhaly módním vlnám s rychlou proměnlivostí. Důležitý pro nositele byl nápaditý design, individualita a elegance. Dobové módní a společenské časopisy přinášely inspiraci z Paříže, Vídně a Londýna, považovaných za centra módy. Počátky tovární výroby a levnější konfekce činila moderní ošacení dostupné i pro střední a chudší vrstvy. Rozdílnost pracovního a společenského úboru nebyla příliš výrazná. Střihy podléhaly módním liniím a rozdíl v užití tvořil především materiál, zdobnost a volba doplňků. Slavnostní šat ve městě nesl však podobné poselství jako lidový oděv - odlišit všední od svátečního a zdůraznit třídní příslušnost.

Vzhled městského oděvu více reagoval na kulturní, sociální a politické dění, oproti venkovskému kroji, který se snažili jeho nositelé naopak chránit proti velkým inovacím a předávat jako tradici dalším generacím. Oba druhy oděvu odrážely ekonomické a sociální odlišnosti a možnosti. Především na tradičních lidových oděvech se individualita jeho nositele projevovala kreativním zdobením vlastních součástí. I měšťané - především ti méně majetní, upravovali své ošacení. U mužů se jednalo o modernizaci délek a šířek nohavic, sak a kabátů. Ženy poměrně pravidelně přešívaly šaty, měnily stuhy, krajky, aplikace a jiné zdobení, aby oděvy a doplňky působily novým dojmem. Cílem však nebylo zdůraznění krajové příslušnosti, ale zvýšení módnosti a originality, které poukazyvalo na zámožnost majitele. Během období národního hnutí v druhé polovině 19. století se staly některé použité barvy a střihové řešení oděvů znakem pro spolkovou, nebo politickou příslušnost a určitý druh smýšlení. Tyto tendence se šířily z velkých měst - Prahy a Brna po celé zemi. Takový oděv sděloval určitý postoj, beze slov se vyjadřoval ke společenskému i politickému dění a byl více symbolem, než „pouhou“ věcí.

Základními faktory, které ovlivňovaly podobu oděvu, a to nejen na Valašsku, jsou kombinace klimatických a geografických podmínek, dostupnost surovinových zdrojů pro výrobu textilních materiálů, nebo materiálů samotných, ekonomická situace dané oblasti, etnické, náboženské a kulturní vlivy jak místní, tak přinášené zvenčí. Dále vlivy genderové, věkové, profesní a ekonomické. Oděv nesloužil jako pouhá fyzická ochrana těla, ale podřizoval se určitým pravidlům a měl řadu funkcí. Kromě estetické

a reprezentativní také obřadní, sociální a rozlišovací. Oděv vypovídal o svém nositeli pomocí znaků, stával se aktivním účastníkem komunikace za předpokladu, že účastníci interakce rozeznávali jejich význam. Čím více významů oděv obsahoval, tím méně byl pouhou věcí s užitnou hodnotou.

9. Soupis literatury a pramenů

Literatura

ALTMAN, Karel. *Úvod do studia dějin národopisu na Moravě*. Brno: Masarykova univerzita, 2013. ISBN 978-80-210-6576-5.

APPADURAI, Arjun, ed. *The Social Life of Things: Commodities in Cultural Perspective*. Cambridge: Cambridge University Press, 1986.

BAYER, František. *Rožnov, léčebné místo na moravském Valašsku a jeho okolí*. Praha: Fr.A. Urbánek, 1878. s. [7]. Dostupné také z: <https://ndk.cz/uuid/uuid:0b7ea8a0-5279-11e7-b6dc-001018b5eb5c>

BOGATYREV, Petr Grigorjevič, 1893-197. *Funkcie kroja na Moravskom Slovensku .V Turčianskom Sv. Martine* : Matica slovenská, 1937. 76 s.

JAROŠOVÁ, Barbora a LIĐÁK, Petr. *Chvála řemesla: velký výstavní sál Sušáku, 5. března - 2. listopadu 2009*. Vyd. 1. Rožnov pod Radhoštěm: Valašské muzeum v přírodě v Rožnově pod Radhoštěm, 2009. 47 s. ISBN 978-80-87210-18-5.

JEŘÁBEK, Richard et al. *Etnografický atlas Čech, Moravy a Slezska. IV, Etnografický a etnický obraz Čech, Moravy a Slezska (1500-1900): národopisné oblasti, kulturní areály, etnické a etnografické skupiny*. Vyd. 1. Praha: Etnologický ústav Akademie věd České republiky, 2004. 89 s. ISBN 80-85010-57-7.

JEŘÁBKOVÁ, Alena. *Lidová oděvní kultura. Příspěvky k ikonografii, typologii a metodologii*. Vyd. 1. Brno: Masarykova univerzita, 2014. 271 s. Etnologické studie ; 16. ISBN 978-80-210-6928-2.

KAZIMOUR, Josef, ed. *Lidové kroje československé: popis, vyobrazení, stříhy a výkresy 33 českých, moravských, slezských a slovenských krojů národních*. V Praze: Českomoravské podniky tiskařské a vydavatelské, 1920. 93 s., [11] l. obr. příl.

KOPYTOFF, Igor. *The cultural biography of things: commodization as process*. In APPADURAI Arjun. *The social life of things: commodities in culture perspective*. New York: Cambridge University Press, 1986.

KRAMOLIŠ, Čeněk. *Obrázky z Valašska*. Velké Meziříčí: Šašek a Frgal, [1898]. s. 135 s.. Dostupné také z: <https://ndk.cz/uuid/uuid:f31a1cd0-49e6-11e7-aac4-005056827e51>.

KUNZ, Ludvík. *Osedlý rolník*. 1. vyd. Rožnov pod Radhoštěm: Valašské muzeum v přírodě, 2006. 340 s. Rolnictví na východní Moravě od baroka do II. světové války; sv. 3. ISBN 80-239-8172-2.

KUNZ, Ludvík. *Společenství vesnice*. 1. vyd. Rožnov pod Radhoštěm: Valašské muzeum v přírodě v Rožnově pod Radhoštěm, 2007. 173 s. Rolnictví na východní Moravě od baroka do II. světové války; sv. 4. ISBN 978-80-87210-01-7.

MORAVSKÉ ZEMSKÉ MUZEUM. Etnografický ústav. "*Květiny bílé po cestě--*": *svatební oděv a svatební fotografie (1880-1970): ze sbírek Etnografického ústavu Moravského zemského muzea = [Weiße Blüten dem Weg entlang--: Hochzeitskleidung und Hochzeitsfotos (1880-1970): aus den Sammlungen des Ethnographischen Instituts des Mährischen Landesmuseums*. Brno: Moravské zemské muzeum, 2005. 31 s. ISBN 80-7028-248-7.

NAVRÁTILOVÁ, Lucie. *Mužský sólový taneční projev v Karpatech*. Valašské muzeum v přírodě v Rožnově pod Radhoštěm. 2018. ISBN 978-80-87210-64-2.

Románková, Eva. *Uchováno budoucím generacím*. Valašské muzeum v přírodě v Rožnově pod Radhoštěm, 2015. 92 s. ISBN 978-80-87210-51-2.

ŠTĚPÁNOVÁ, Irena a MALINA, Jaroslav, ed. *Panoráma biologické a sociokulturní antropologie 23, Člověk a lidová kultura: Člověk a lidový oděv - lidový oděv v životě člověka*. V Brně: Nadace Universitas Masarykiana, 2005. 99 s. Scientia. ISBN 80-7204-310-2.

ŠTIKA, Jaroslav. *Etnografický region Moravské Valašsko, jeho vznik a vývoj*. 1. vyd. Ostrava: Profil, 1973. 87, [1] s.

ŠTIKA, Jaroslav. *Lidová strava na Valašsku*. 2., dopl. vyd. Rožnov pod Radhoštěm: Kneifl, 1997. 212 s., [32] s. barev. obr. příl. ISBN 80-86052-06-0. s.13.

TICHÁ, Jana a kol. *Malovaná jizba: umělecké řemeslo a užité umění ve sbírkách Valašského muzea v přírodě (18.-1. polovina 20. století)*. Vyd. 1. Rožnov pod Radhoštěm: Valašské muzeum v přírodě v Rožnově pod Radhoštěm, 2012. 143 s. ISBN 978-80-87210-40-6.

UCHALOVÁ, Eva, ŠEBEK, Miloslav a JAROŠOVÁ, Helena. *Česká móda 1918-1939: elegance 1. republiky*. Praha: Olympia, 1996. ISBN 80-7033-424-X.

UCHALOVÁ, Eva, WITTLICH, Filip, MORAVCOVÁ, Mirjam a ŠEBEK, Miloslav. *Česká móda 1780-1870: pro salon i promenádu*. Praha: Olympia, 1999. ISBN 80-7033-607-2.

UCHALOVÁ, Eva. *Česká móda 1870-1918: od valčíku po tango*. Praha: Olympia, 1997. ISBN 80-7033-463-0.

URBACHOVÁ, Eva. *Lidový kroj na Vsetínsku*. 2., rozš. vyd. Ve Vsetíně: Muzeum regionu Valašsko, 2004. 83 s. ISBN 80-239-4011-2.

VALAŠSKÉ MUZEUM V PŘÍRODĚ, DRÁPALOVÁ, Lenka a TICHÁ, Jana. *Jak jde kroj, tak se stroj: katalog expozice o tradičním odívání na Valašsku*. Vydání první. Rožnov pod Radhoštěm: Valašské muzeum v přírodě v Rožnově pod Radhoštěm, 2017. 392 stran. ISBN 978-80-87210-62-8.

VONDRUŠKOVÁ, Alena. *Tradice lidové tvorby : lidová hmotná kultura v Čechách a na Moravě*. Praha: Artia, 1988. 191 s., fot., obr.

WEICHET, Eduard. *Prvky našeho svérázu: sbírka základních motivů lidové ornamentiky československé*. V Praze: B. Kočí, 1919. s. 23. Dostupné také z: <https://ndk.cz/uuid/uuid:f37e1490-6a49-11e3-af76-5ef3fc9ae867>

WOODWARD, Ian. *Understanding Material Culture*. Los Angeles, London, New Delhi, and Singapore: Sage Publications, 2007. Pp. vii, 191. ISBN 978-0-7619-4225-2

ZÍBRT, Č. a HOCHOVÁ-BROŽÍKOVÁ, Z., ed.: *Veselé chvíle v životě lidu českého*. Vyd. 2. Praha: Vyšehrad, 2006. 636 s. ISBN 80-7021-624-7.

PERIODIKA

BIBLIOGRAFICKÁ PŘÍLOHA NÁRODOPISNÉ REVUE Č. 13. Drahomíra Stránská (1899-1964). Ústav lidové kultury ve Strážnici, 1999. ISBN 80-86156-25-7. Dostupné také z: <http://revue.nulk.cz/pdf/bibliografie/Stranska.pdf>

BRYOL, Radek.: *Od punčoch k elektronkám: Snahy o průmysl v Rožnově pod Radhoštěm v letech 1946–1949*. Museum vivum, sborník Valašského muzea v přírodě v Rožnově pod radhoštěm VII.–VIII. ročník 2011–2012. s. 29- 36.

FIŠER, Zdeněk.: Svědectví Michala Boora o lázních a léčení v Rožnově pod Radhoštěm. *VALAŠSKO – vlastivědná revue*, Muzeum regionu Valašsko. 2015, č.34, s. 24-26. ISSN 1212-3382.

GOLÁŇOVÁ, H.: Nářeční lexikum na východní Moravě a karpatská salašnická kolonizace. Ústav pro jazyk český AV ČR, v. v. i., *Národopisná revue*, 4/2016, ročník XXVI. s. 316- 327.

HRDÁ, J.: *Drahomíra Stránská - první dáma českého národopisu 20. století*, in: *Český lid* 86, č. 4, (1999,) s. 363-367.

MERTOŮVÁ, P.: Poznámky ke tkaninám v českých zemích (s přihlédnutím k území západních a východních Slovanů). *Národopisná revue*, 2/2008. s.73- 79.

MERTOŮVÁ, Petra.: Poznámky ke tkaninám v českých zemích (s přihlédnutím k území západních a východních Slovanů). *Národopisná revue*, 2/2008. s.73- 79.

NOVÉ PAŘÍŽSKÉ MODY: *List paní a dívek českých.* , 15.3.1895, 1(6). s. [9]. ISSN 1803-6341.

SVOBODOVÁ, V.: O archivních pramenech z 18. a 19. století k výzkumu lidového kroje a textilní výroby na Moravě. *Český lid* 48, 1961, č. 5, s. 193-202.

ŠIMŠA, Martin.: Soukenné nohavice – dědictví středověku, či přínos karpatské pastevecké kultury?. *Národopisná revue*, 2/2008, ročník XVIII. s. 63. ISSN 0862-8351. Dostupné také z: <http://revue.nulk.cz/pdf/r2-2008.pdf>

URBACHOVÁ, Eva. Vsetínští soukeníci. *Valašsko- vlastivědná revue*, 1999/1, č. 2. s. 17–18. ISSN 1212-3382. Dostupné také z: <http://www.muzeumvalassko.cz/userfiles/dokumenty/729/valassko-2.pdf>

Internetové zdroje

BOGATYREV, Petr. Kroj jako znak: funkční a struktuální pojetí v národopisu, *Slovo a slovesnost*, roč. 2 (1936), č. 1 [online] 1936. [cit. 2020-11-17]. Dostupné z: <http://sas.ujc.cas.cz/archiv.php?art=125>

URBACHOVÁ, E. Valašské „ubírané pančochy“. *Český Lid* , 48, č. 2 (1961): 70-75. [cit. 2020-11-17]. Dostupné z. <http://www.jstor.org/stable/42698645>.

Valašské muzeum v přírodě Rožnov pod Radhoštěm. [cit. 2021- 02- 26]. Dostupné z: <https://www.nmvp.cz/roznov>

Valašsko měnilo nástroje zemědělců. Muzeum regionu Valašsko. [cit. 2021- 02- 26]. Dostupné z: <http://www.muzeumvalassko.cz/popularizace-v-tisku/valassko-menilo-nastroje-zemedelcu>

Victoria and Albert museum. History of hashion 1840- 1900. [cit. 2021- 02- 26]. Dostupné z: <http://www.vam.ac.uk/content/articles/h/history-of-fashion-1840-1900/>

10. Soupis obrazových příloh

Obr. 1. Ilustrace- ženský rubáč.

Zdroj: URBACHOVÁ, Eva. Lidový kroj na Vsetínsku. 2., rozš. vyd. Ve Vsetíně: Muzeum regionu Valašsko, 2004. 83 s. ISBN 80-239-4011-2. s.39.

Obr. 2. Fotografie- spodnice.

Zdroj: VALAŠSKÉ MUZEUM V PŘÍRODĚ, DRÁPALOVÁ, Lenka a TICHÁ, Jana. Jak jde kroj, tak se stroj: katalog expozice o tradičním odívání na Valašsku. Vydání první. Rožnov pod Radhoštěm: Valašské muzeum v přírodě v Rožnově pod Radhoštěm, 2017. 392 stran. ISBN 978-80-87210-62-8. s. 112.

Obr. 3. Fotografie- šortec.

Zdroj: VALAŠSKÉ MUZEUM V PŘÍRODĚ, DRÁPALOVÁ, Lenka a TICHÁ, Jana. Jak jde kroj, tak se stroj: katalog expozice o tradičním odívání na Valašsku. Vydání první. Rožnov pod Radhoštěm: Valašské muzeum v přírodě v Rožnově pod Radhoštěm, 2017. 392 stran. ISBN 978-80-87210-62-8. s.144.

Obr. 4. Fotografie- sešitá sukně.

Zdroj: VALAŠSKÉ MUZEUM V PŘÍRODĚ, DRÁPALOVÁ, Lenka a TICHÁ, Jana. Jak jde kroj, tak se stroj: katalog expozice o tradičním odívání na Valašsku. Vydání první. Rožnov pod Radhoštěm: Valašské muzeum v přírodě v Rožnově pod Radhoštěm, 2017. 392 stran. ISBN 978-80-87210-62-8. s.153

Obr. 5. Fotografie- rukávce.

Zdroj: VALAŠSKÉ MUZEUM V PŘÍRODĚ, DRÁPALOVÁ, Lenka a TICHÁ, Jana. Jak jde kroj, tak se stroj: katalog expozice o tradičním odívání na Valašsku. Vydání první. Rožnov pod Radhoštěm: Valašské muzeum v přírodě v Rožnově pod Radhoštěm, 2017. 392 stran. ISBN 978-80-87210-62-8. s.180.

Obr. 6. Ilustrace- Kordulka.

Zdroj: URBACHOVÁ, Eva. Lidový kroj na Vsetínsku. 2., rozš. vyd. Ve Vsetíně: Muzeum regionu Valašsko, 2004. 83 s. ISBN 80-239-4011-2. s. 46.

Obr. 7. Fotografie- kordulka a sukně.

Zdroj: Románková, Eva. Uchováno budoucím generacím. Valašské muzeum v přírodě v Rožnově pod Radhoštěm, 2015.

Obr. 8. Fotografie- leknice.

Zdroj: VALAŠSKÉ MUZEUM V PŘÍRODĚ, DRÁPALOVÁ, Lenka a TICHÁ, Jana. Jak jde kroj, tak se stroj: katalog expozice o tradičním odívání na Valašsku. Vydání první. Rožnov pod Radhoštěm: Valašské muzeum v přírodě v Rožnově pod Radhoštěm, 2017. 392 stran. ISBN 978-80-87210-62-8. s. 126.

Obr. 9. Fotografie- fěrtoch- modrotisk.

Zdroj: URBACHOVÁ, Eva. Lidový kroj na Vsetínsku. 2., rozš. vyd. Ve Vsetíně: Muzeum regionu Valašsko, 2004. 83 s. ISBN 80-239-4011-2. s.44.

Obr. 10. Fotografie- čepec.

Zdroj: URBACHOVÁ, Eva. Lidový kroj na Vsetínsku. 2., rozš. vyd. Ve Vsetíně: Muzeum regionu Valašsko, 2004. 83 s. ISBN 80-239-4011-2. s. 50.

Obr. 11. Fotografie- výšivka čepce.

Zdroj: VONDRUŠKOVÁ, Alena. Tradice lidové tvorby : lidová hmotná kultura v Čechách a na Moravě. Praha: Artia, 1988. 191 s., fot., obr., s. 84.

Obr. 12. Fotografie- výšivka- rúška.

Zdroj: URBACHOVÁ, Eva. Lidový kroj na Vsetínsku. 2., rozš. vyd. Ve Vsetíně: Muzeum regionu Valašsko, 2004. 83 s. ISBN 80-239-4011-2. s. 51.

Obr. 13. Fotografie- rukavice.

Zdroj: VONDRUŠKOVÁ, Alena. Tradice lidové tvorby : lidová hmotná kultura v Čechách a na Moravě. Praha: Artia, 1988. 191 s., fot., obr., s. 66.

Obr. 14. Fotografie- ubírané punčochy.

Zdroj: VALAŠSKÉ MUZEUM V PŘÍRODĚ, DRÁPALOVÁ, Lenka a TICHÁ, Jana. Jak jde kroj, tak se stroj: katalog expozice o tradičním odívání na Valašsku. Vydání první. Rožnov pod Radhoštěm: Valašské muzeum v přírodě v Rožnově pod Radhoštěm, 2017. 392 stran. ISBN 978-80-87210-62-8. s.129.

Obr. 15. Fotografie- Kopytce

Zdroj: VALAŠSKÉ MUZEUM V PŘÍRODĚ, DRÁPALOVÁ, Lenka a TICHÁ, Jana. Jak jde kroj, tak se stroj: katalog expozice o tradičním odívání na Valašsku. Vydání první. Rožnov pod Radhoštěm: Valašské muzeum v přírodě v Rožnově pod Radhoštěm, 2017. 392 stran. ISBN 978-80-87210-62-8. s.142.

Obr. 16. Fotografie- punčochy- pupencové.

Zdroj: VALAŠSKÉ MUZEUM V PŘÍRODĚ, DRÁPALOVÁ, Lenka a TICHÁ, Jana. Jak jde kroj, tak se stroj: katalog expozice o tradičním odívání na Valašsku. Vydání první. Rožnov pod Radhoštěm: Valašské muzeum v přírodě v Rožnově pod Radhoštěm, 2017. 392 stran. ISBN 978-80-87210-62-8. s.138.

Obr. 17. Fotografie- Krpce.

Zdroj: VALAŠSKÉ MUZEUM V PŘÍRODĚ, DRÁPALOVÁ, Lenka a TICHÁ, Jana. Jak jde kraj, tak se stroj: katalog expozice o tradičním odívání na Valašsku. Vydání první. Rožnov pod Radhoštěm: Valašské muzeum v přírodě v Rožnově pod Radhoštěm, 2017. 392 stran. ISBN 978-80-87210-62-8. s. 296.

Obr. 18. Fotografie- soukenné střevíce.

Zdroj: VALAŠSKÉ MUZEUM V PŘÍRODĚ, DRÁPALOVÁ, Lenka a TICHÁ, Jana. Jak jde kraj, tak se stroj: katalog expozice o tradičním odívání na Valašsku. Vydání první. Rožnov pod Radhoštěm: Valašské muzeum v přírodě v Rožnově pod Radhoštěm, 2017. 392 stran. ISBN 978-80-87210-62-8. s. 291.

Obr. 19. Ilustrace- šátek.

Zdroj: URBACHOVÁ, Eva. Lidový kraj na Vsetínsku. 2., rozš. vyd. Ve Vsetíně: Muzeum regionu Valašsko, 2004. 83 s. ISBN 80-239-4011-2. s. 48.

Obr. 20. Fotografie- šátky.

Zdroj: VALAŠSKÉ MUZEUM V PŘÍRODĚ, DRÁPALOVÁ, Lenka a TICHÁ, Jana. Jak jde kraj, tak se stroj: katalog expozice o tradičním odívání na Valašsku. Vydání první. Rožnov pod Radhoštěm: Valašské muzeum v přírodě v Rožnově pod Radhoštěm, 2017. 392 stran. ISBN 978-80-87210-62-8. s. 260, 261.

Obr. 21. Fotografie- kabátek.

Zdroj: VALAŠSKÉ MUZEUM V PŘÍRODĚ, DRÁPALOVÁ, Lenka a TICHÁ, Jana. Jak jde kraj, tak se stroj: katalog expozice o tradičním odívání na Valašsku. Vydání první. Rožnov pod Radhoštěm: Valašské muzeum v přírodě v Rožnově pod Radhoštěm, 2017. 392 stran. ISBN 978-80-87210-62-8. s. 281.

Obr. 21. Ilustrace- kožich.

Zdroj: URBACHOVÁ, Eva. Lidový kraj na Vsetínsku. 2., rozš. vyd. Ve Vsetíně: Muzeum regionu Valašsko, 2004. 83 s. ISBN 80-239-4011-2. s. 53.

Obr. 23. Ilustrace- košile.

Zdroj: URBACHOVÁ, Eva. Lidový kraj na Vsetínsku. 2., rozš. vyd. Ve Vsetíně: Muzeum regionu Valašsko, 2004. 83 s. ISBN 80-239-4011-2. s. 24.

Obr. 24. Fotografie- kalhoty.

Zdroj: Šimša, Martin. Soukenné nohavice- dědictví středověku, či přínos karpatské pastevecké kultury?. *Národopisná revue*, 2/2008. s. 63.

Obr. 25. Ilustrace- brunclék.

Zdroj: URBACHOVÁ, Eva. *Lidový kroj na Vsetínsku*. 2., rozš. vyd. Ve Vsetíně: Muzeum regionu Valašsko, 2004. 83 s. ISBN 80-239-4011-2. s. 27

Obr. 26. Ilustrace- Župice.

Zdroj: URBACHOVÁ, Eva. *Lidový kroj na Vsetínsku*. 2., rozš. vyd. Ve Vsetíně: Muzeum regionu Valašsko, 2004. 83 s. ISBN 80-239-4011-2. s. 31.

Obr. 27. Fotografie- kabát- huňa.

Zdroj: URBACHOVÁ, Eva. *Lidový kroj na Vsetínsku*. 2., rozš. vyd. Ve Vsetíně: Muzeum regionu Valašsko, 2004. 83 s. ISBN 80-239-4011-2. s. 29.

Obr. 28. Fotografie - kabát- huňa.

Zdroj: VONDRUŠKOVÁ, Alena. *Tradice lidové tvorby : lidová hmotná kultura v Čechách a na Moravě*. Praha: Artia, 1988. 191 s., fot., obr., s. 161.

Obr. 29. Fotografie- papuče.

Zdroj: VONDRUŠKOVÁ, Alena. *Tradice lidové tvorby : lidová hmotná kultura v Čechách a na Moravě*. Praha: Artia, 1988. 191 s., fot., obr., s. 163.

Obr. 30. Fotografie- Kopytce.

Zdroj: VALAŠSKÉ MUZEUM V PŘÍRODĚ, DRÁPALOVÁ, Lenka a TICHÁ, Jana. *Jak jde kroj, tak se stroj: katalog expozice o tradičním odívání na Valašsku*. Vydání první. Rožnov pod Radhoštěm: Valašské muzeum v přírodě v Rožnově pod Radhoštěm, 2017. 392 stran. ISBN 978-80-87210-62-8. s. 338.

Obr. 31. Fotografie- kotula.

Zdroj: VONDRUŠKOVÁ, Alena. *Tradice lidové tvorby : lidová hmotná kultura v Čechách a na Moravě*. Praha: Artia, 1988. 191 s., fot., obr., s. 155.

Obr. 32. Fotografie- hubáň.

Zdroj: VALAŠSKÉ MUZEUM V PŘÍRODĚ, DRÁPALOVÁ, Lenka a TICHÁ, Jana. *Jak jde kroj, tak se stroj: katalog expozice o tradičním odívání na Valašsku*. Vydání první. Rožnov pod Radhoštěm: Valašské muzeum v přírodě v Rožnově pod Radhoštěm, 2017. 392 stran. ISBN 978-80-87210-62-8. s. 342.

Obr. 33. Fotografie- Pár ve svátečním oděvu.

Zdroj: Moravské zemské muzeum. Dostupné z: <http://www.citem.cz/kroje/frame.html>

Obr. 34. Fotografie- všední kroj.

Zdroj: URBACHOVÁ, Eva. *Lidový kroj na Vsetínsku*. 2., rozš. vyd. Ve Vsetíně: Muzeum regionu Valašsko, 2004. 83 s. ISBN 80-239-4011-2. s. 13.

Obr. 35. Fotografie- zimní oděv mužský.

Zdroj: URBACHOVÁ, Eva. *Lidový kroj na Vsetínsku. 2., rozš. vyd. Ve Vsetíně: Muzeum regionu Valašsko, 2004. 83 s. ISBN 80-239-4011-2. s. 32.*

Obr. 36. Fotografie- žena v kožichu.

Zdroj: JEŘÁBKOVÁ, Alena. *Lidová oděvní kultura. Příspěvky k ikonografii, typologii a metodologii. Vyd. 1. Brno: Masarykova univerzita, 2014. 271 s. Etnologické studie ; 16. ISBN 978-80-210-6928-2. s. 158.*

Obr. 37. Fotografie- pár z Lužné.

Zdroj: JEŘÁBKOVÁ, Alena. *Lidová oděvní kultura. Příspěvky k ikonografii, typologii a metodologii. Vyd. 1. Brno: Masarykova univerzita, 2014. 271 s. Etnologické studie ; 16. ISBN 978-80-210-6928-2. s. 213.*

Obr. 38. Fotografie- sváteční oděv.

Zdroj: VALAŠSKÉ MUZEUM V PŘÍRODĚ, DRÁPALOVÁ, Lenka a TICHÁ, Jana. *Jak jde kroj, tak se stroj: katalog expozice o tradičním odívání na Valašsku. Vydání první. Rožnov pod Radhoštěm: Valašské muzeum v přírodě v Rožnově pod Radhoštěm, 2017. 392 stran. ISBN 978-80-87210-62-8. s. 18.*

Obr. 39. Fotografie- svatení pár.

Zdroj: JEŘÁBKOVÁ, Alena. *Lidová oděvní kultura. Příspěvky k ikonografii, typologii a metodologii. Vyd. 1. Brno: Masarykova univerzita, 2014. 271 s. Etnologické studie ; 16. ISBN 978-80-210-6928-2. s. 223.*

Obr. 40. Fotografie- školní fotografie.

Zdroj: URBACHOVÁ, Eva. *Lidový kroj na Vsetínsku. 2., rozš. vyd. Ve Vsetíně: Muzeum regionu Valašsko, 2004. 83 s. ISBN 80-239-4011-2. s. 57.*

Obr. 41. Fotografie- polní práce v Zubří.

Zdroj: ŠTIKA, Jaroslav. *Lidová strava na Valašsku. 2., dopl. vyd. Rožnov pod Radhoštěm: Kneifl, 1997. 212 s., [32] s. barev. obr. příl. ISBN 80-86052-06-0. s.13.*

Obr. 42. Fotografie- orszácký kroj.

Zdroj: URBACHOVÁ, Eva. *Lidový kroj na Vsetínsku. 2., rozš. vyd. Ve Vsetíně: Muzeum regionu Valašsko, 2004. 83 s. ISBN 80-239-4011-2. s. 69.*

Obr. 43. Fotografie- účes vdané ženy.

Zdroj: URBACHOVÁ, Eva. *Lidový kroj na Vsetínsku. 2., rozš. vyd. Ve Vsetíně: Muzeum regionu Valašsko, 2004. 83 s. ISBN 80-239-4011-2. s. 48.*

Obr. 44. Fotografie- městský oděv.

Zdroj: VALAŠSKÉ MUZEUM V PŘÍRODĚ, DRÁPALOVÁ, Lenka a TICHÁ, Jana. *Jak jde kroj, tak se stroj: katalog expozice o tradičním odívání na Valašsku*. Vydání první. Rožnov pod Radhoštěm: Valašské muzeum v přírodě v Rožnově pod Radhoštěm, 2017. 392 stran. ISBN 978-80-87210-62-8. s. 78.

Obr. 45. Fotografie- městský oděv.

Zdroj: VALAŠSKÉ MUZEUM V PŘÍRODĚ, DRÁPALOVÁ, Lenka a TICHÁ, Jana. *Jak jde kroj, tak se stroj: katalog expozice o tradičním odívání na Valašsku*. Vydání první. Rožnov pod Radhoštěm: Valašské muzeum v přírodě v Rožnově pod Radhoštěm, 2017. 392 stran. ISBN 978-80-87210-62-8. s. 74, 75.

Obr. 46. Fotografie- šaty dámské.

UCHALOVÁ, Eva. *Česká móda 1870-1918: od valčíku po tango*. Praha: Olympia, 1997. ISBN 80-7033-463-0. s. 75.

Obr. 47. Ilustrace- městská móda.

UCHALOVÁ, Eva. *Česká móda 1870-1918: od valčíku po tango*. Praha: Olympia, 1997. ISBN 80-7033-463-0. s. 122.

Obr. 48. Ilustrace- stříh dámských šatů.

Nové pařížské mody: List paní a dívek českých. , 1.1.1895, 1(1). s. [13]. ISSN 1803-6341.

Obr. 49. Ilustrace- střevíce dámské.

UCHALOVÁ, Eva. *Česká móda 1870-1918: od valčíku po tango*. Praha: Olympia, 1997. ISBN 80-7033-463-0. s. 28.

Obr. 50. Ilustrace- deštníky a hole.

UCHALOVÁ, Eva. *Česká móda 1870-1918: od valčíku po tango*. Praha: Olympia, 1997. ISBN 80-7033-463-0. s. 21

Obr. 51. Ilustrace- stříhy dámských šatů.

Nové pařížské mody: List paní a dívek českých. , 15.5.1901, 7(10). s. 10. ISSN 1803-6341.

Obr. 52. Ilustrace- Střihové řešení pánského kabátu

Nové pařížské mody: List paní a dívek českých. , 1.1.1901, 7(1). s. 18. ISSN 1803-6341.

Obr. 53. Ilustrace- Ilustrace- sportovní oblek.

Nové pařížské mody: List paní a dívek českých. , 1.5.1901, 7(9). s. 19. ISSN 1803-6341.

Obr. 54. Ilustrace- večerní oblek.

Nové pařížské mody: List paní a dívek českých. , 1.1.1904, **10**(1). s. 18. ISSN 1803-6341.

Obr. 55. Ilustrace- slavnostní oděv pánský.

Nové pařížské mody: List paní a dívek českých. , 1.1.1908, 14(1). s. 12. ISSN 1803-6341.

Obr. 56. Ilustrace- sportovní dámský oděv.

Nové pařížské mody: List paní a dívek českých. , 15.3.1908, 14(6). s. 2. ISSN 1803-6341.

Obr. 57. Ilustrace- lázeňský dámský oděv.

Nové pařížské mody: List paní a dívek českých. , 1.5.1910, **22**(15). s. 5. ISSN 1803-6341.

Obr. 58. Ilustrace- stříhové řešení dámské sukně a kabátku.

Nové pařížské mody: List paní a dívek českých. , 15.3.1908, **14**(6). s. 2. ISSN 1803-6341.

Obr. 59. Ilustrace- stříhové řešení oděvů r. 1913

Nové pařížské mody: List paní a dívek českých. , 15.5.1913, 25(16). s. 17. ISSN 1803-6341.

Obr. 60. Ilustrace- stříhové řešení oděvů r. 1917.

UCHALOVÁ, Eva. Česká móda 1870-1918: od valčíku po tango. Praha: Olympia, 1997. ISBN 80-7033-463-0. s. 114.

Obr. 61. Fotografie- lázně Rožnov.

Zdroj: Česká televize, archiv. Dostupné z:

<https://www.ceskatelevize.cz/porady/10214731679-vzduchoplavec-kracmera/4603-valassko/>

Obr. 62. Fotografie- Pohlednice Rožnov.

Zdroj: <https://zkopcadokopca-plus.webnode.cz/dobove-pohlednice/historicke-pohlednice-lazenske-mesto-roznov/>

Obr. 63. Fotografie- založení Sokola N. Hrozenkov.

Zdroj: Valaško- vlastivědná revue, 1999/1, č. 2. s. 8. ISSN 1212-3382.

Obr. 64. Fotografie- turistika ve Vsetíně.

Zdroj: Mašláň, P. Počátky turistiky na Vsetínsku. *Valašský denník*. [online]. 2012/7/2. [cit 2021-02-1]. Dostupné z: https://valassky.denik.cz/zpravy_region/pocatky-turistiky-na-vsetinsku-20120702.html

Obr. 65. Fotografie- Tenistky v Sokole, N.Hrozenkov.

Zdroj: Valašsko- vlastivědná revue, 1999/1, č. 2. s. 9. ISSN 1212-3382.

8. Summary

In my work, I examined clothing in terms of its hidden semantic functions. As an example, I chose Wallachian (Moravian region in the eastern Czech Republic) folk clothing (folk costume) and urban clothing at the turn of the 19th and 20th centuries. The basic factors that influenced the appearance of clothing were the combination of climatic and geographical conditions, the availability of raw materials for the production of textile materials, as well as the economic situation of the area, ethnic, religious, cultural and external influences. Another factors consisted of gender, age, professional and economic influences. Clothing did not only serve as physical protection of the body, but obeyed certain rules and had many functions - aesthetic, representative also ceremonial, social and distinctive ones. The clothing communicated belonging to the region, profession, social groups, family and economic status, as well as belonging to a certain social class.

11. Obrazová příloha



obr. 1. Ženský rubáč



Obr. 2. Spodnice, počátek 20. století, Velké Karlovice



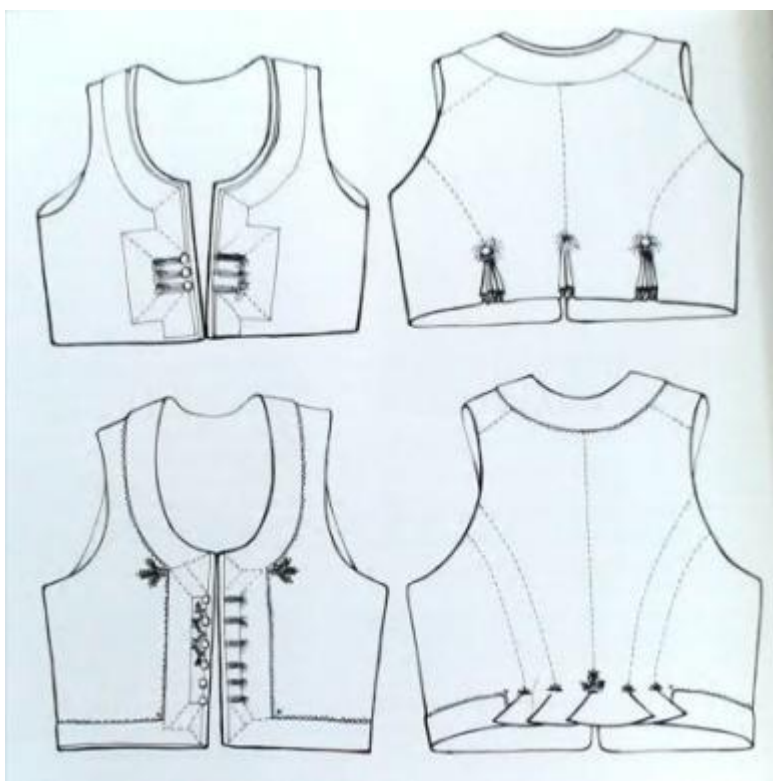
Obr. 3. Šortec, 19. století, Rožnovsko



Obr. 4. Sešitá sukně, Nedačov, 3. třetina 19. století



Obr. 5. Rukávce, 3. třetina 19. století, Rožnovsko



Obr. 6. Kordulka



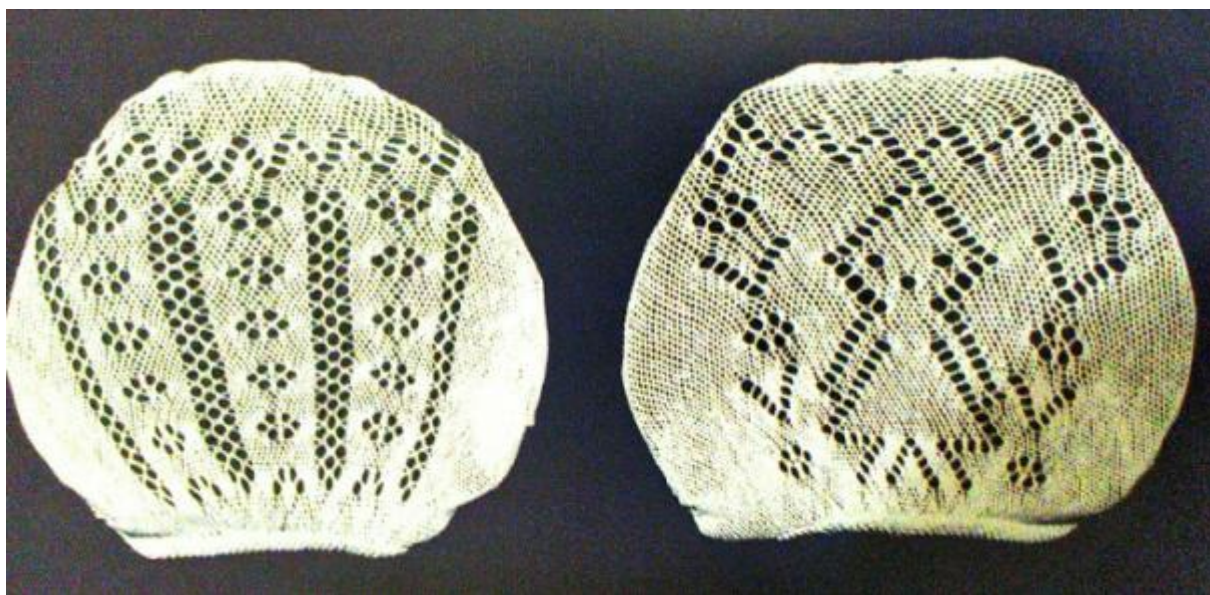
Obr. 7. Kordulka a sukně.



Obr. 8. Leknice, Nedašov, 3. třetina 19. století



Obr. 9. Fěrtch- modrotisk, Lužná



Obr. 10. Čepce, Zděchov.



Obr. 11. Výšivka – zuby z čepce, Zubří



Obr. 12. Výšivka- rúška.



Obr. 13. Rukavice



Obr. 14. Ubírané punčochy, 3. třetina 19. století



Obr. 15. „Kopytce“- ponožky, počátek 20. století, Vsetínsko



Obr. 16. Punčochy – pupencové, počátek 20. století, Bečva



Obr. 17. Krpce, počátek 20. století



Obr. 18. Střevíce soukenné- „kordybánky“ , konec 19. století, Nový Hrozenkov



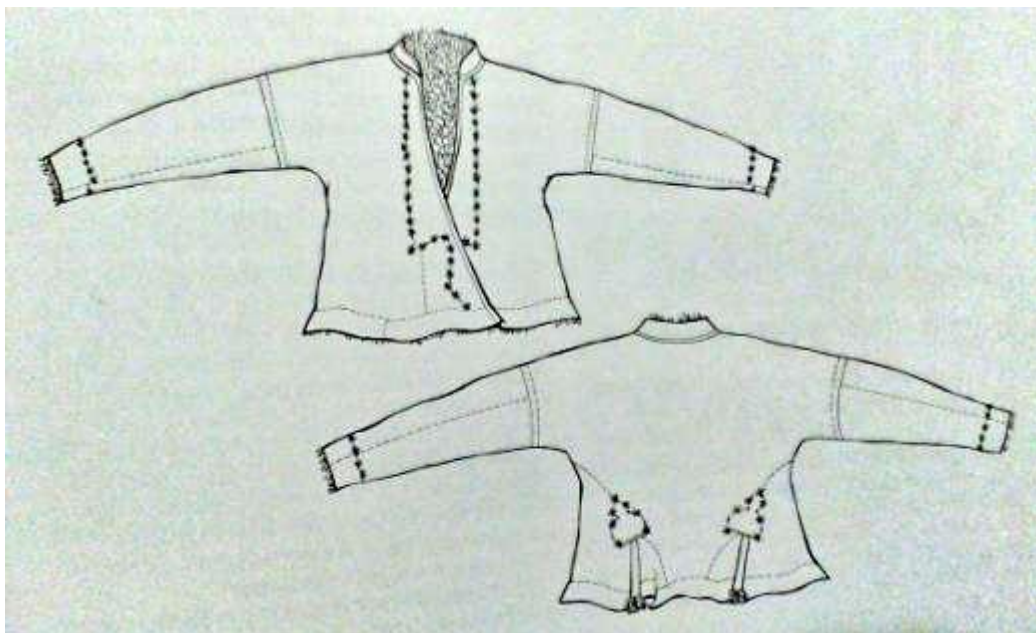
Obr. 19. Šátek- úvaz na „zavazovačku“, Lužná, r. 1897



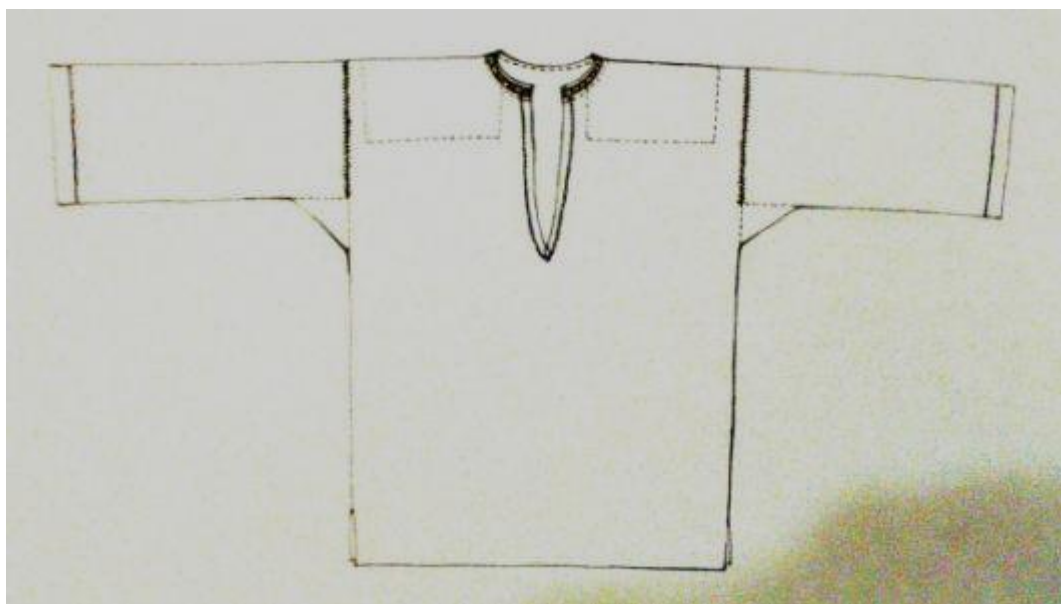
Obr. 20. Šátky, konec 19. století, bílý-Rožnovsko, barevný- Rusava



Obr. 21. Kabátek- r.1885, Veselá



Obr. 22. Kožich- „kožuch“



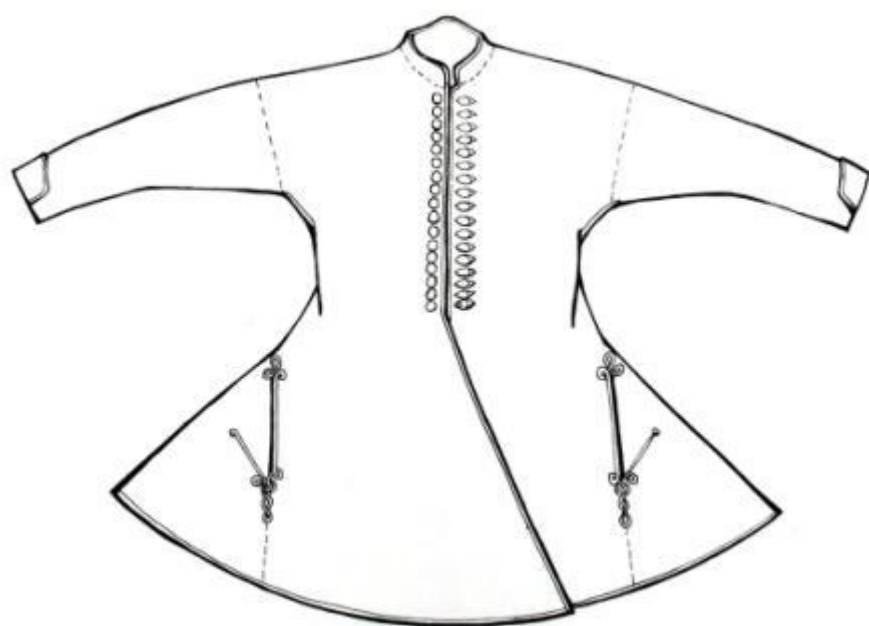
Obr. 23. Mužská košile



Obr. 24. Mužské kalhoty soukenné



Obr. 25. Brunclek



Obr. 26. Kabát mužský- „župice“



Obr. 27. Kabát- „huňa“



Obr. 28. Kabát-„huňa“



Obr. 29. Obuv- papuče, konec 19. století



Obr. 30. Kopytce mužské



Obr. 31. Spona- „kotula“, Vsetín



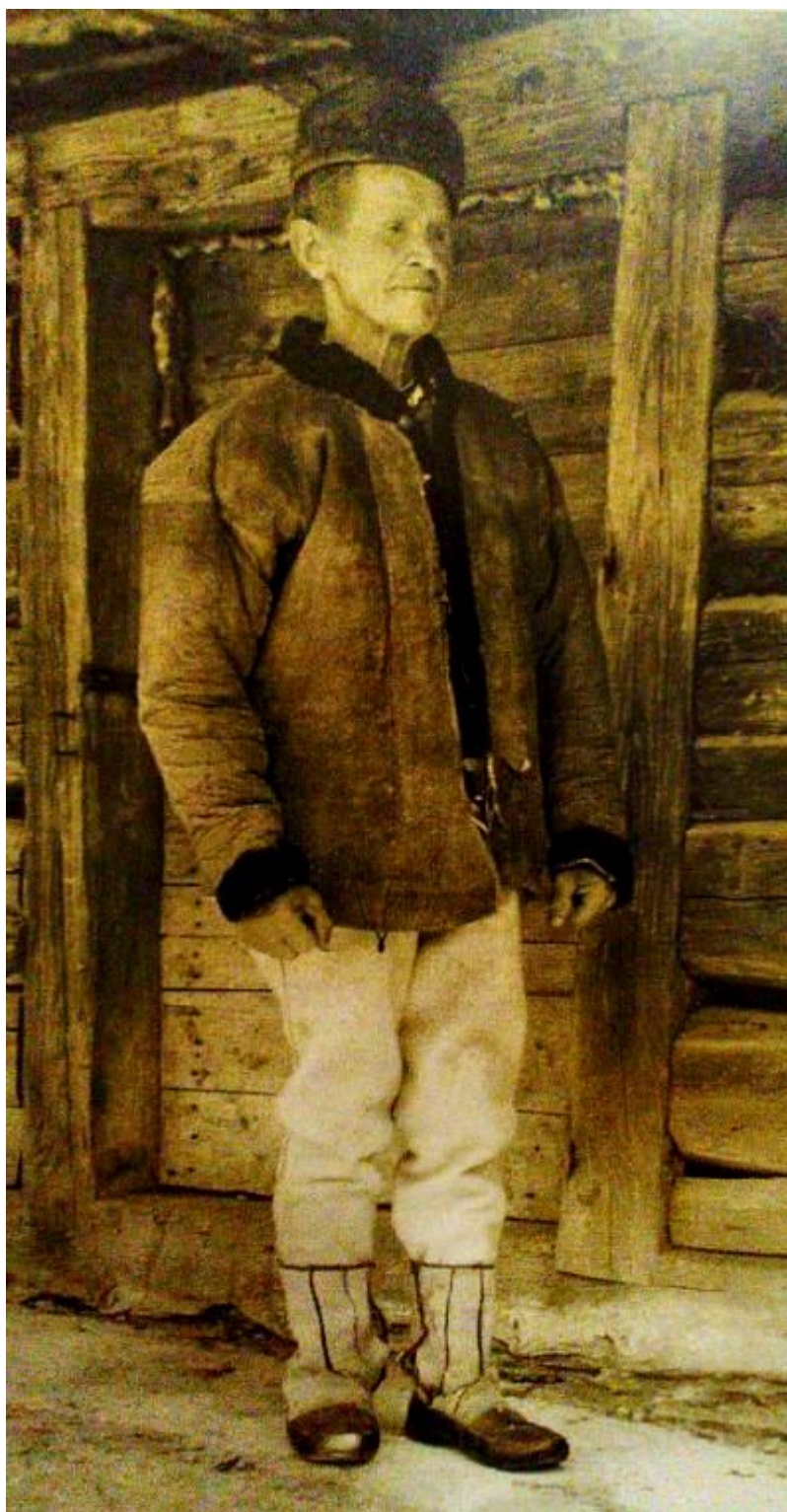
Obr. 32. Klobouk mužský „hubáň“ z houby choroše,
3. třetina 19. století



Obr. 33. Manželský pár ve svátečním oděvu. Hošťálková, Valašsko, 1890-1900. EÚ MZM



Obr. 34. Všední oděv, Nový Hrozenkov r. 1895



Obr. 35. Zimní mužský oděv, r. 1895



Obr. 36. Žena v kožichu- „šubě“, r. 1900, Vsetín.



Obr. 37. Pár z Lužné, 1892



Obr. 38. Rekonstrukce situace, pár ve svátečním kroji, konec 19. století, uloženo ve Valašském muzeu v přírodě



Obr. 39. Svatebí pár z Rožnova, r. 1910, muž v městekém oděvu, žena v poloměstském.



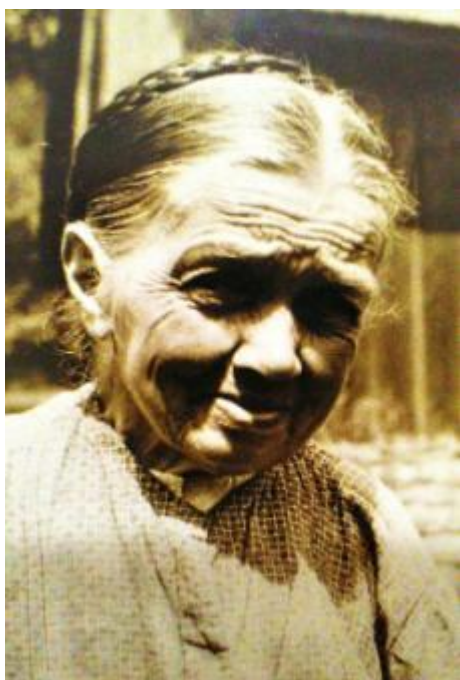
Obr. 40. Školní fotografie, chlapci již v městském oděvu. Bzová, r. 1913



Obr. 41. Ženy na polních pracích, poloměstský oděv, Zubří r. 1910



Obr. 42. Joža Ország Vranecký s manželkou v orszackém kroji, r. 1924



Obr. 43. Účes vdané ženy, rekonstrukce z r. 1963



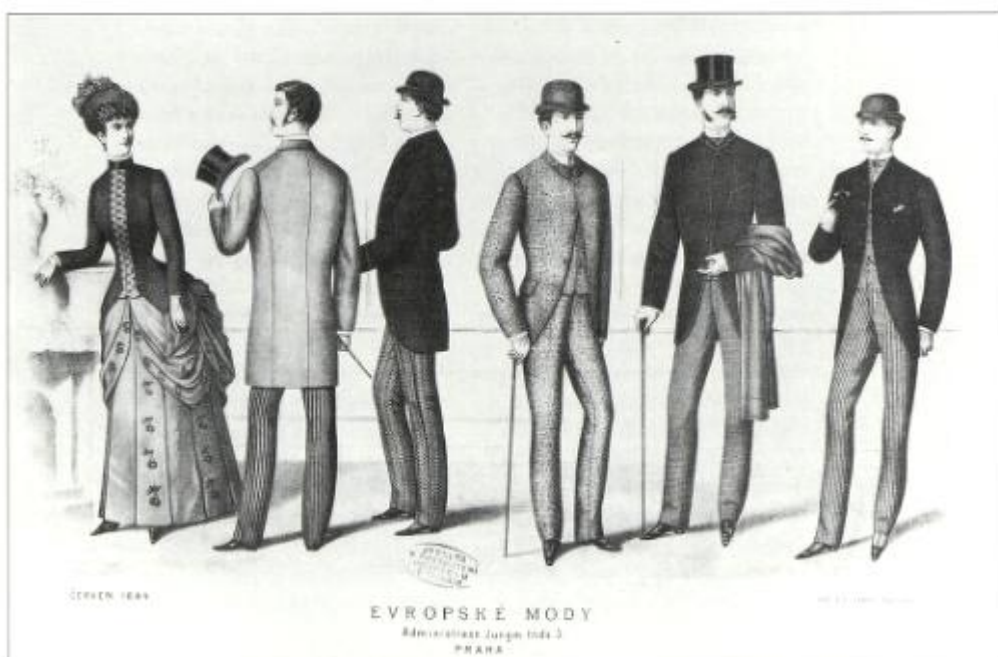
Obr. 44. ženy v městském oděvu, 3. třetina 19. století



Obr. 45. městský šat, r.1900, Rožnov, rekonstrukce události



Obr. 46. vycházkové šaty, Morava, r. 1893



Obr. 47. Městská móda, r. 1892, ilustrace v dobovém časopise



Obr: 48. střih šatů r. 1895, módní v ilustrace v dobovém časopise



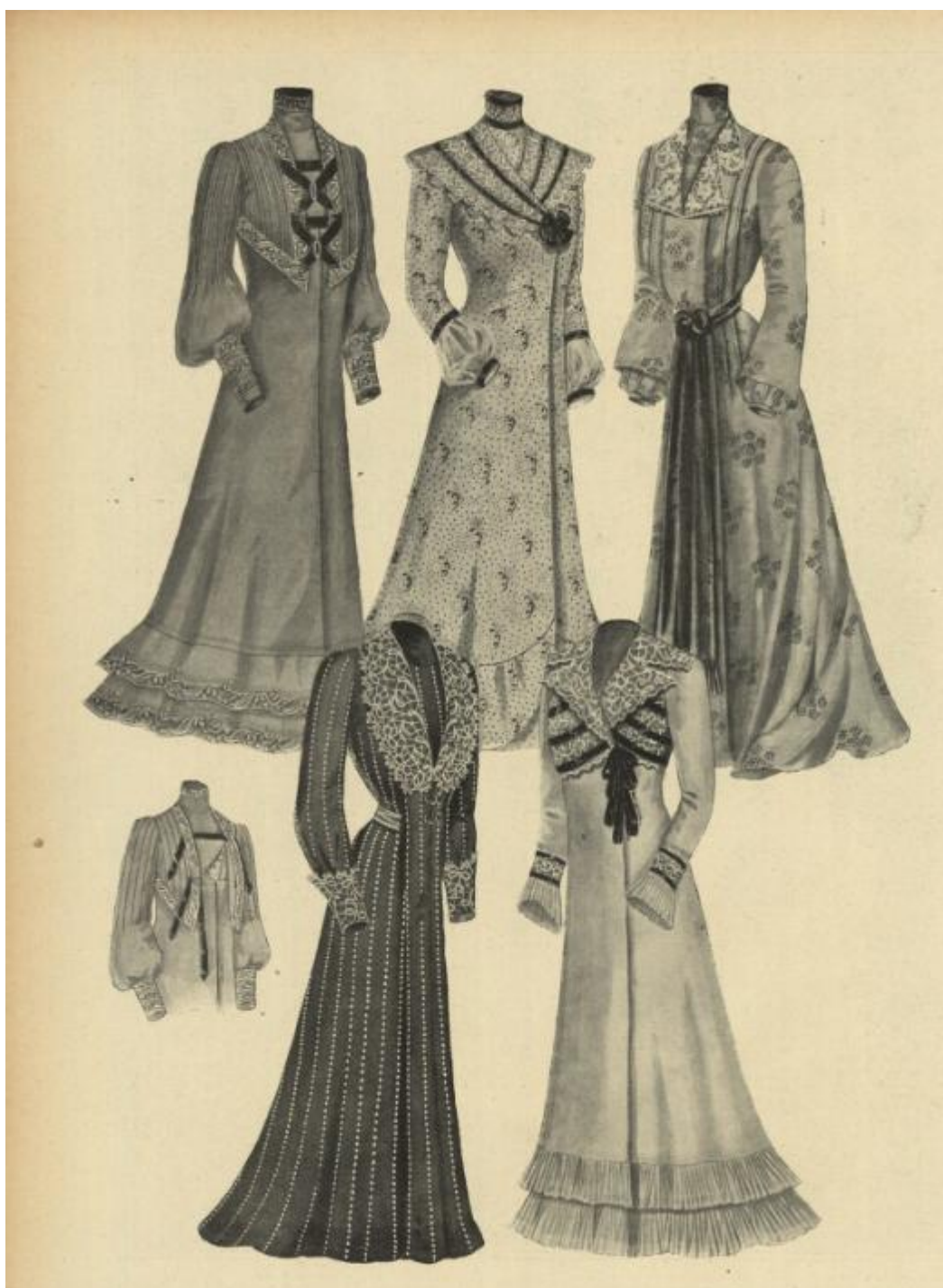
Čís. 12—18. Modní obuv.

Obr. 49. Módní obuv, 90. léta 19. století, ilustrace v módním dobovém časopise



Čís. 41—55. Křížové a šlechtické a jiné na chůzi.

Obr. 50. Dámské a pánské vycházkové deštníky a hole, počátek 19. století, ilustrace v dobovém časopise



Obr. 51. stříhové řešení městských dámských šatů, r. 1901, ilustrace v dobovém časopise



Obr. 46. Kabát s žilavou barvou látky.



Obr. 47. Pánský náhradek s bílou barvou látky.



Obr. 48. Klobouk s plátnem látky.



Obr. 49. Pánský náhradek s bílou barvou látky.

se vyhledá, jeho střih se odlišuje od jiných druhů, jaké se nosí. Dle toho se odlišuje i způsob jeho nošení. Dle toho se odlišuje i způsob jeho nošení.

Obr. 47. Letní šaty s bílou barvou látky. Šaty se odlišují od jiných druhů, jaké se nosí. Dle toho se odlišuje i způsob jeho nošení.



Obr. 50. Obuv s bílou barvou látky.

šaty, jaké se nosí. Dle toho se odlišuje i způsob jeho nošení. Dle toho se odlišuje i způsob jeho nošení.

Obr. 49. Pánský náhradek s bílou barvou látky. Šaty se odlišují od jiných druhů, jaké se nosí. Dle toho se odlišuje i způsob jeho nošení.



Obr. 51. Košile s bílou barvou látky.

na zádech, kousek opatřený tvar z podšívky. Dle toho se odlišuje i způsob jeho nošení. Dle toho se odlišuje i způsob jeho nošení.

Obr. 47. a 48. Pánský náhradek s bílou barvou látky. Šaty se odlišují od jiných druhů, jaké se nosí. Dle toho se odlišuje i způsob jeho nošení.

se pruhy tvoří látky, jaké se nosí. Dle toho se odlišuje i způsob jeho nošení. Dle toho se odlišuje i způsob jeho nošení.

Obr. 49. Letní šaty s bílou barvou látky. Šaty se odlišují od jiných druhů, jaké se nosí. Dle toho se odlišuje i způsob jeho nošení.

šaty, jaké se nosí. Dle toho se odlišuje i způsob jeho nošení. Dle toho se odlišuje i způsob jeho nošení.

Obr. 49. Pánský náhradek s bílou barvou látky. Šaty se odlišují od jiných druhů, jaké se nosí. Dle toho se odlišuje i způsob jeho nošení.

Obr. 49. Pánský náhradek s bílou barvou látky. Šaty se odlišují od jiných druhů, jaké se nosí. Dle toho se odlišuje i způsob jeho nošení.

Obr. 49. Pánský náhradek s bílou barvou látky. Šaty se odlišují od jiných druhů, jaké se nosí. Dle toho se odlišuje i způsob jeho nošení.

Obr. 49. Pánský náhradek s bílou barvou látky. Šaty se odlišují od jiných druhů, jaké se nosí. Dle toho se odlišuje i způsob jeho nošení.

Obr. 49. Pánský náhradek s bílou barvou látky. Šaty se odlišují od jiných druhů, jaké se nosí. Dle toho se odlišuje i způsob jeho nošení.

Obr. 49. Pánský náhradek s bílou barvou látky. Šaty se odlišují od jiných druhů, jaké se nosí. Dle toho se odlišuje i způsob jeho nošení.

Obr. 49. Pánský náhradek s bílou barvou látky. Šaty se odlišují od jiných druhů, jaké se nosí. Dle toho se odlišuje i způsob jeho nošení.



Obr. 52. Oblek s bílou barvou látky.

Obr. 53. Pánský sportovní oblek a doplňky, r. 1901, ilustrace v dobovém časopise



Obr. 94. a 95. Klobouky a turbě lesklé plati pro pány.



Obr. 96. Svěcni: s lesklým pa-
rádů do pokoje a křišťálovým
zářnicem pro pány.

spříš obkroužený slonky rží
líc pava ševřel DMC. čís. 45
Korčák byl se květy, a stáhl
každý sestává ze čtyř látek, jak
viděl na str. 92b. Listy nápodobí
mouchy, a nítá se vždy dva
a dva přes sebe křídla a strou-
pě spojil na způsob křídla.
Korčáky těchto látek mají se
přičině usadit, br na stěhu na-
třeba. Hnědčítý tyto přikvají se
vrchati díle obr. 93 na okraj go-
děných tvaří, jak na hotové krojce
stáhl, přívěse stěhu látky pozice
v bořech látky stáhlých tvaří.



Obr. 97. Šarfa s křídla a vzor-
em květin na pásu stáhl.

**Moda a různé předměty
pro pány.**

Obr. 94. a 95. Modní klo-
bouky s lesklé plati.
Obr. 96. Svěcni s lesklé
parádě do pokoje pro pány.
Obr. 97. Šarfa s křídla a codo-
bou s kovu na pásu stáhl.
Obr. 98. Zápasník s vyle-
šovaně křídla.
Obr. 99. a 100. Modní ná-
kotníky pro pány. První nákotník
s tenavolně křídlem látky má
grafově červený vzor a
ještě šedě tvaří, k zakrytí ná-
pasníky. — Druhý nákotník
s šedě tvaří tvaří, jak se
stáhl do společnosti. Nákotník
k všem podobně křídla tvaří
ještě šedě tvaří obličej. K
obličej šedě tvaří s vesty
podávají páni podobně křídla
všech druhů, které jsou
hodně křídlem a zakrývají
šedě tvaří. Šarfy tyto křídla
se spojil přes sebe a obličej
se pod vrchati zub plati k
talce do společnosti, viz obr. 103.
Obr. 101. Kabanář s křídlem
parádě do pokoje a vyzářovací
zářnicem.
Obr. 102. Modní petrolejová
lampa s lesklé stěhu křídla,
hodně křídlem stěhu.
Obr. 103. Přívěšek s křídlem
ze samoty do ve-
terní společnosti.
Obr. 104. Modní kabanář k
vyřádkám.



Obr. 98. Zápasník s vylešovaně
křídla.



Obr. 99. a 100. Modní nákotníky
pro pány.



Obr. 101. Kabanář s křídlem
parádě do pokoje a vyzářovací
zářnicem.

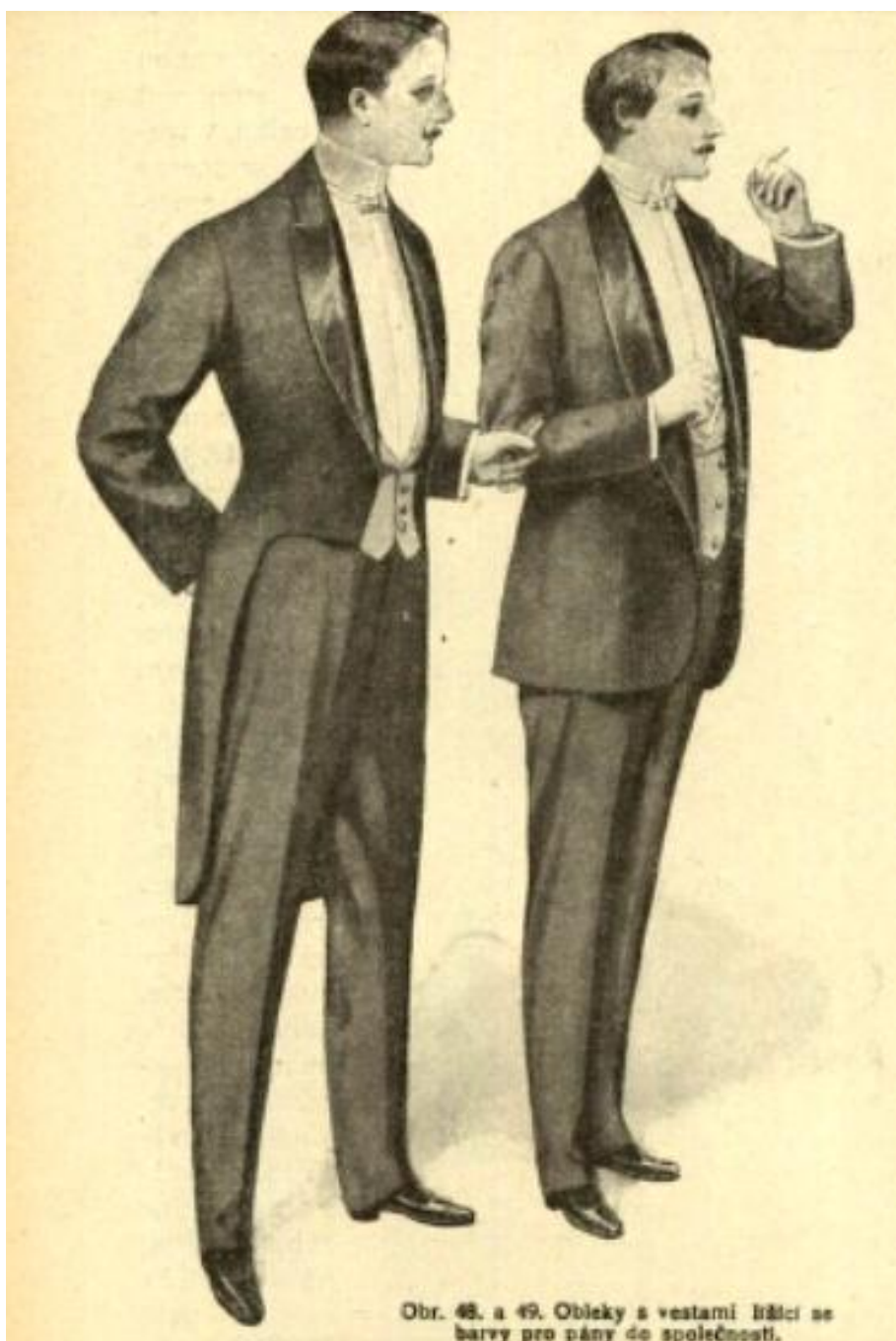


Obr. 102. Modní petrolejová
lampa do pokoje pro pány.



Obr. 103. Přívěšek se samoty
trouha do večerní společnosti.
Obr. 104. Modní kabanář k
vyřádkám.

Obr. 54. Pánský večerní oděv, r. 1904, ilustrace v dobovém časopise



Obr. 55. Pánský slavnostní oděv, r. 1908, ilustrace v dobovém časopise



Obr. 56. Dámský módní sportovní oděv, r. 1908, ilustrace v dobovém časopise



Obr. 57. Dámský dopolední- lázeňský oděv, r. 1910, ilustrace v dobovém časopise



Obr. 7-6. Jarní konfekce. Střihu pláště obr. 3, ústří lae obr. 2, na čepci střihové přilice, střihu palca obr. 4, stř. obr. 7, na čepci střihové přilice. Střihu palca obr. 5, (a přelice stř. podklad umělého) ústří lae obr. 6, na l. dílně střihové přilice; střih pláště obr. 6, stř. obr. 3, na čepci střihové přilice.

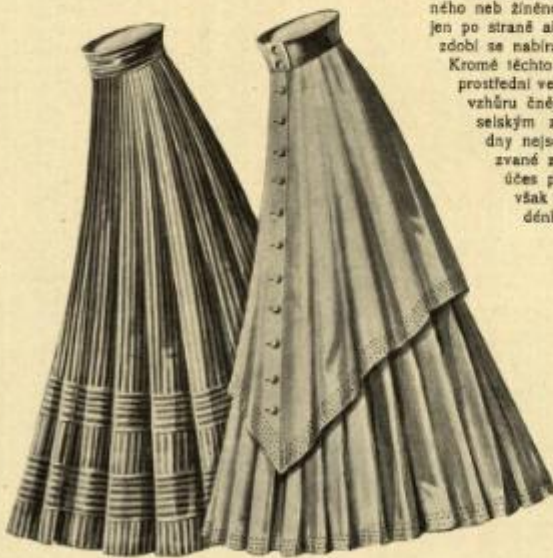
Jest opět spodní sukni více vzadu. Sepnutí záhybů na svrchní sukni má se dít po stranách neb v zadní části, avšak tak, aby záhyby nebyly příliš znatelné a hluboké. Povážíme-li si podšívky při jarní konfekci a svrchní části šatů, shledáme, že dává se přednost barvám tmavým, ovšem jen tehda, je-li také svrchní látka tmavé barvy. Bílé a světlé podšívky pro tmavé obleky nejsou již rozhodně v módě. Obvyčejně volí se podšívka černá, hnědá, modrá a zelená a k proužkovaným látkám má býti podšívka z tafetu neb satinu libesty téže barvy jako jsou tmaví proužky v látce. Sloučení barev černé s bílou pro jarní toalety jsou velmi oblíbené; z tmavých barev dává se přednost fialové ve všech odstínech, pak rezavě hnědé, kamenozelené, lotosové modré, pak zvláštní modř, jež sluje „mousquetaire“. Kromě slivové modré barvy patří do seznamu modních barev také smetystové fialové. Ze zelených jest modní tmavá v barvě podzimních listů a joksajsky zelená, pak tmavá hnědá; z růžových odstínů dává se přednost „bois de rose“, skoticové hnědé, amarantové červené a konečně nesmíme zapomenouti na modrou, jež sluje „drapeau“ a podobá se světlé ultramarinové.



Obr. 7. Příklad k oděbní jarních šatů.

Dlužno ještě se zmíniti o nových jarních kloboucích a tu připomínáme, že veškeré velké klobouky, v letní a podzimní době tak značně oblíbené, zatlačeny jsou do pozadí malými tvary „toques“ a máme-li voliti, dáme zajisté přednost nové módě. Malé tyto klobouky, čapky se podobající, ze slameného neb žitného pletiva, jsou zcela beze střechy a zdobi se jen po straně aigretou per. Jiné opět mají střechu ze sametu, zdobi se nabíranou hedvábnou látkou a vzhůru čnejícími pery.

Kromě těchto zcela malých klobouků určuje móda též tvary prostřední velikosti s malými střechemi s ozdobou růží, aigretou vzhůru čnejících volavčích per aneb se zdobi cenným bruselským závojem v záhyby sepnutým. Pro pozdější teplé dny nejsou modou vyloučeny velké klopené klobouky, tak zvané zvonové, které se buď rovně neb velmi šikmo na útes připevní. Stále dosud jsou v módě různá pera, ne však tak příliš rozčuchaná, která kryjí mnohdy celé dénko aneb se táhnou kolem na způsob věnce a jsou



Obr. 8. a 9. Modř knaží svrchní sukni. Střihu svrchní sukni obr. 8a, (podklad skráni) ústří lae obr. 7, na l. dělně střihové přilice.



Obr. 9. Misa z nového střihu s věsní a skleněnou vložkou a lístí se čepem.

Obr. 58. Střihové řešení sukní a kabátků, r. 1908-1910, ilustrace v dobovém časopise

ne méně účinný, jeví-li účinný
 ené, tu se kostkovaná sukňe po
 dělí. Stačí-li šifka látky, střihne
 se pouze ze tří dílů a při tom
 aby šev byl co nejméně šikmý,
 nosí se na práci bluzu, šos je
 kratší, nahofe sdrhnut a přišit
 e. Tato má všité rukávy a je
 dokola podkasána. Výstřih le-
 je límcem sestaveným ze dvou
 hladkou lemovou v kraji. Tato
 a se může podložiti. Pas z od-
 tuhý zapíná se po straně pod

látky odsťihnouti. Přednice jsou zkří-
 ženy, lehce sřasený a zapjaty pod cí-
 patou vázankou našitou k pasu. Šos je
 kolem dokola sřasen a 25–30 cm.
 dlouhý a jako průramky lemován dole
 šňůrkami. Sukně sestavena je ze dvou
 přes sebe splývavých dílů, z nichž
 spodní přišit je k štepování záložky
 vrchního dílu. Materiál 3–3¼ m. je-



16. Letní oblek z pestrého a jednobarevného
 vzorového voilu se šikmým límcem a krá-
 kým holírovým šátkem pro šité dámy. (Pohled
 ze přední a ze zadní; střih k šátku: 2. 3. se stři-
 hové přiloha.)

17. Letní klubok ze šitého plátna s černou za-
 mšlelou výšivkou a girlandou růží.

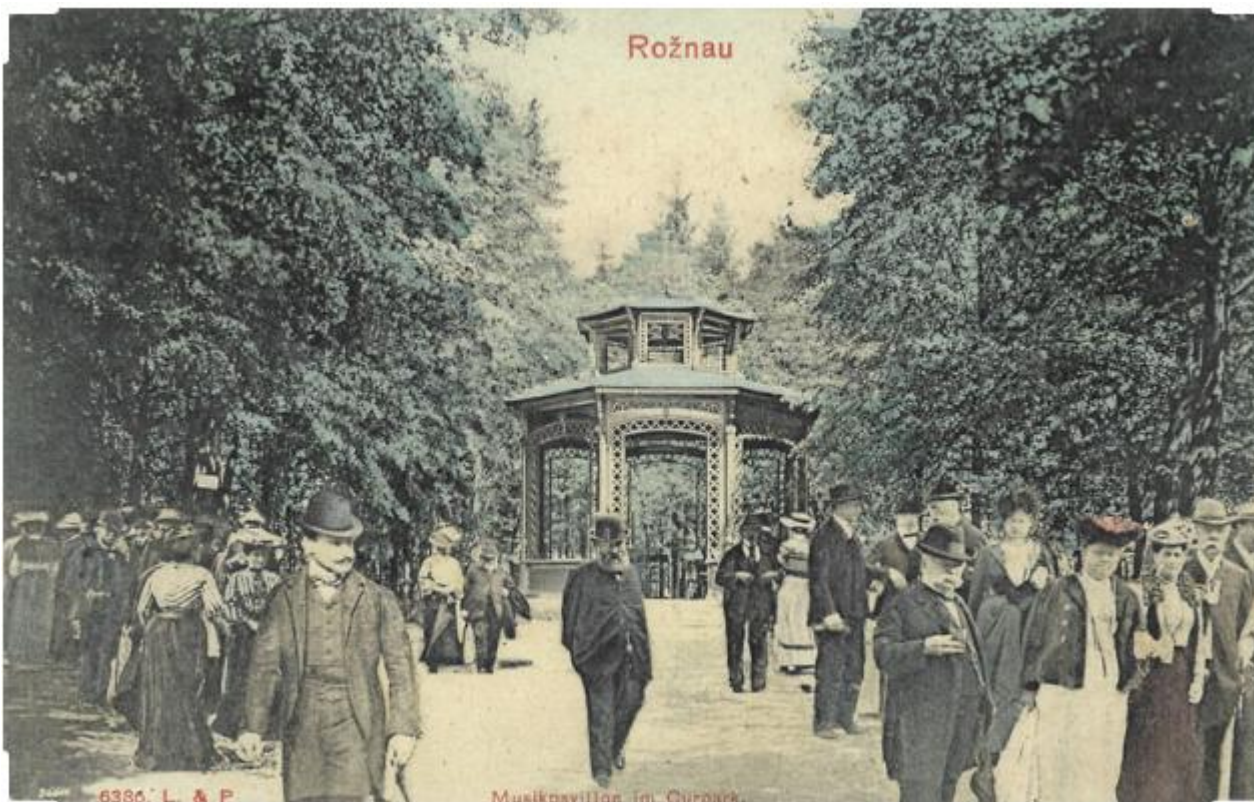
18. Letní oblek z jednobarevného voilu s krá-
 kovým límcem pro šité dámy. (Pohled ze přední
 a ze zadní; střih k šátku: 2. 4. se střihové přil-
 ohy.)

19. Letní oblek z jednobarevného voilu s květo-
 věm šátkem se šikmou záložkou, výšivkou pro
 šité dámy. (Pohled ze přední a ze zadní; střih
 k šátku: 2. 5. se střihové přilohy.)

Obr. 59. stříhové řešení dámských oděvů r. 1913, ilustrace v dobovém časopise



Obr. 60. stříhové řešení dámských oděvů r. 1917, ilustrace v dobovém časopise



Obr. 61. Dobová pohlednice z rožnovských lázní, počátek 20. století



Obr. 62. Dobová pohlednice z Rožnova, počátek 20. století



Obr. 63. Založení Sokola v Novém Hrozenkově, r. 1910



Obr. 64. Turistika na Vsetínsku, počátek 20. století



Obr. 65. Tenistky v Sokole, Nový Hrozenkov, r. 1920