

Západočeská univerzita v Plzni
Ústav umění a designu

Diplomová práce

OSVĚTLOVADLO

BcA. Kamil Kurka

Plzeň 2012

Západočeská univerzita v Plzni
Ústav umění a designu

Oddělení designu

Studijní program Design

Studijní obor Design Kovu a Šperku

Diplomová práce

OSVĚTLOVADLO

BcA. Kamil Kurka

Vedoucí práce: Prof. Ak. Soch. Vratislav Karel Novák

Oddělení designu

Ústav umění a designu Západočeské univerzity v Plzni

Plzeň 2012

Prohlašuji, že jsem práci zpracoval samostatně a použil jen uvedených pramenů a literatury.

Plzeň, duben 2012

.....
podpis autora

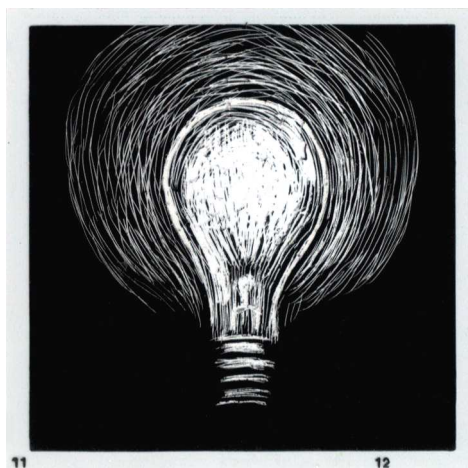
OBSAH

	str.
1 ÚVOD	2
2 OSVĚTLOVADLO	3
3 PŘEDCHOZÍ PRÁCE	4
3.1 RECYKLACE STARÝCH ŽIDLÍ	5
3.2 PLASTIC SURGERY	6
3.3 LÉTAJÍCÍ POPELNICE	7
3.4 ŠPERKY ZE SÁDRY	8
3.5 SVÍTIDLO, KTERÉ NESVÍTÍ	9
4 DESIGN	10
5 RECYKLACE	13
6 CESTA K DIPLOMOVÉ PRÁCI	14
7 TECHMANIA	15
8 ZBOURAT NEBO ZACHRÁNIT?	21
8.1 VYUŽITÍ CHÁTRAJÍCÍCH OBJEKTŮ PRO UMĚLECKÉ ÚČELY	22
8.2 JÍDELNA JAKO PLANETÁRIUM, PLANETÁRIUM JAKO JÍDELNA	23
8.3 DEMOLICE, ROZEBÍRÁNÍ	26
9 VLASTNÍ PRÁCE	27
9.1 NÁVRHY A NÁPADY	27
9.2 ÚSKALÍ VIZUALIZACÍ A JEJICH REALIZACÍ	28
9.3 INSTALACE	29
9.4 ÚVAHY PŘED REALIZACÍ	30
10 TECHNICKÁ ŘEŠENÍ	32
11 REALIZACE	34
12 ZÁVĚR	36
13 ZHODNOCENÍ	37

14	RESUMÉ	38
15	SEZNAM POUŽITÝCH ZDROJŮ	40
16	SEZNAM PŘÍLOH	41

„Naše poznání – vědecké i umělecké – začíná tím, že něco zahlédneme, hledíme na to a začneme si to hlídat. Když u toho setrváme, může se stát, že se začneme divit a pak i dívat. A v nejlepším případě nám začne svítat, „vidnět“, začneme vidět, a tudíž i vědět. Vědění je vidění světlem rozumu.“

Jiří Fiala



1 ÚVOD

Diplomovou práci chápu jako shrnutí uplynulého studia, snahu o jeho završení, ukázání směřování a presentování jasného názoru.

Z bakalářského studia průmyslového designu jsem byl zvyklý plnit zadané úkoly na rozličná témata. Vždy tam bylo zadání, které poměrně jasně vytyčilo cestu, mantinely a překážky, nezbylo moc prostoru se myšlenkově někam pohnout, vše se odehrávalo spíše jen v barevné a tvarové rozmanitosti.

Na magisterském studiu jsem dostal možnost tvořit úplně jinak, bez zadání, vázán jen volným tématem, kdy díla měla vycházet ze mě, reagovat, reflektovat a zpracovávat to, co mě zajímá.

Z počátku jsem měl potíže se novému rytmu přizpůsobit, ale dalo mi to obrovskou svobodu a možnosti. Mnohem větší problém pro mě znamenal návrat k práci podle předem daného tématu – zadání diplomové práce.

Mnoho z vás namítne, že jsem měl možnost si téma vybrat a zadat sám, tak na co si stěžuji... Nestěžuji si, ať bych si vybral téma jakékoli, myslím, že by to dopadlo podobně – stále bych byl vázán k zadání, které musím splnit, i když mě v danou chvíli zajímá a oslovuje něco úplně jiného.

Zjistil jsem, že podle tématu dokážu vytvořit věc, kterou jsem schopen navrhnout podle nejrozmanitějších parametrů (normy, ergonomie, materiály, recyklace, životnost, estetika, atd.), ale není to ono.

Hledám určitý impuls, událost, situaci, která mě zasáhne a je to pro mě tak silným zážitkem, že se s ní chci vyrovnat, vyjádřit se k ní.

Teď už stačí jen zařídit, aby mě potkalo zrovna osvětlovadlo.

2 OSVĚTLOVADLO

Když se řekne osvětlovadlo, vybaví se mi rozsvícená věc, jakýsi „držák na žárovku“.

Velice zjednodušeno, světlo vydává světelný zdroj a ochrana kolem něj ho upravuje – stíní. Osvětlovadlo se tedy skládá ze dvou hlavních částí, zdroje a stínidla. Vnější forma stínidla může být jakákoliv. Kolik lidí, tolik rozdílných názorů, potřeb, tvarů, materiálů a variací.

Výsledná tvarová kreaace určí, jak bude světelný zdroj stíněn, kde nechám světlo zářit, kolik ho pustím, zda ho rozptýlím, kterou část spektra využiji apod.

Svítidlo ve spojení s (často mylně užívaným) slovem design, přímo evokuje moderní, krásnou, zářivou věc, kterých jsou plné katalogy, výlohy, regály a sklady.

Přidat další položku do výlohy, regálu, katalogu nebo skladu? To se mi nechce.

Téma osvětlovadlo, jsem se proto snažil uchopit jinak, než jako rozsvícenou věc.

3 PŘEDCHOZÍ PRÁCE

Než se pustím přímo do diplomové práce, rád bych na úvod představil několik prací, vytvořených během magisterského studia.

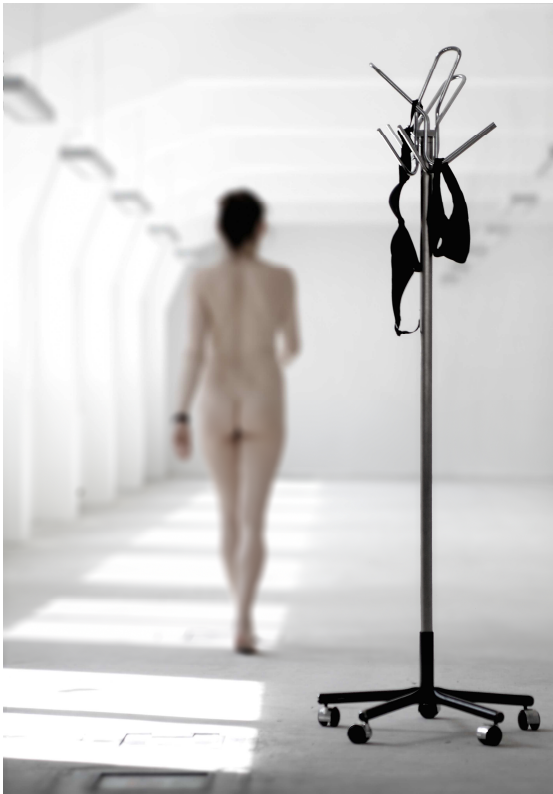
Jejich obhajoba nedopadla vždy nejlépe, většinou vlivem nedostatečného ujasnění myšlenek. S odstupem času jsem schopen mnohem lépe formulovat důvody a pohnutky, které mě vedly k jejich vytvoření, proto bych je zde rád uvedl.

3.1 RECYKLACE STARÝCH ŽIDLÍ

Téma recyklace, možnosti využití starých vyřazených věcí, jiným způsobem.

Myslím si, že mnoho věcí se nemusí nutně recyklovat jen jejich přetavením zpět na základní surovinu, ale dají se najít řešení, která mnohem šetrněji využijí energii v již vyrobených věcech uloženou.

Hledal jsem možnosti využití částí starých židlí pro tvorbu nových předmětů.

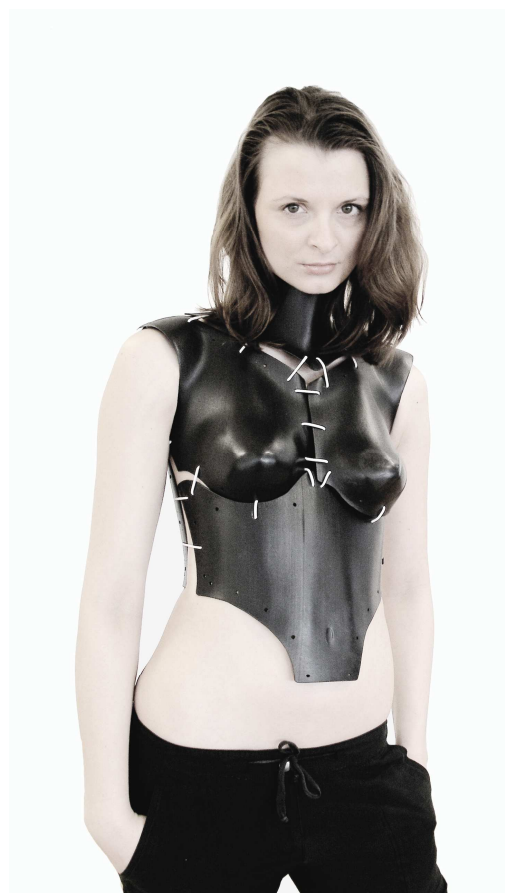


3.2 PLASTIC SURGERY

Doslovná plastická operace, hra se slovy, kdy plastic v angličtině znamená jak plast tak plastický.

Jde o moderní brnění, které však nemá odolávat fyzickým útokům, ale odráží potenciální útoky psychické, tlak okolí. Zvláště vhodné do dnešní společnosti, kdy reklama a životní styl kladou na člověka nespelnitelné nároky.

Je to moje reakce na nárůst reklam na plastické operace, liposukce apod. Jedná se o plastovou panu, která ztělesňuje ideál vystavený ve výloze. Tento ideál je možné si na sebe obléci a tím odstranit všechny nedostatky. Absurdní? Ano, stejně jako se o to snažit plastickou operací...



3.3 LÉTAJÍCÍ POPELNICE

Reakce na nadměrnou produkci odpadků. A to nejen růst odpadu, který nutně produkuje každý tvůrčí proces, ale jeho záměrnou výrobou, s tím že věc se stává odpadem, přesně ve chvíli kdy si ji zákazník koupí. K tomuto bohužel velice přispívá „takzvaný design“.

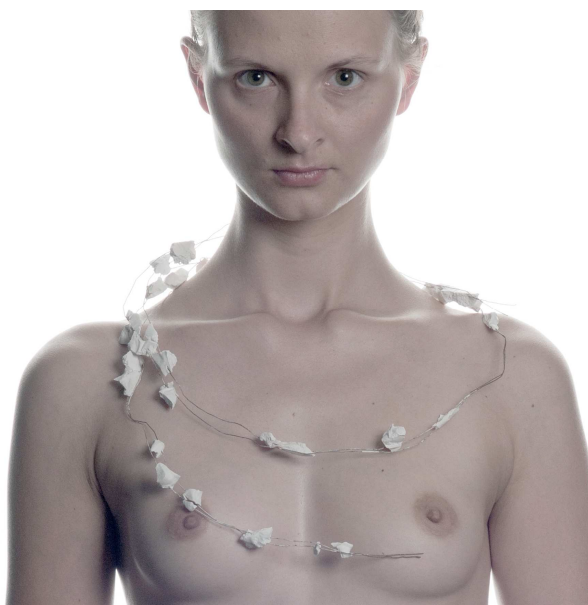
Popelnice je andělem.

Zda nám letí na pomoc, odklidit tu spoustu odpadu, nebo už jí došla trpělivost a jde odstranit příčinu nikoli jen důsledek, nechávám na divákovi.



3.4 ŠPERKY ZE SÁDRY

Šperk nemusí nutně být co největší hrouda zlata. Snaha najít krásu v přirozenosti, v přirozeném zanikání věcí. Kdy rozpad, zanikání, působí v kontrastu s mladou krásnou ženou, která šperk nosí. Co je to cenné? Šperk, nebo ten kdo ho nosí?



3.5 SVÍTIDLO, KTERÉ NESVÍTÍ

Touto prací jsem chtěl popřít na první pohled jasný předpoklad, že svítidlo musí svítit. Porušit zaběhnutý stereotyp, automatické očekávání diváka. Uvést diváka do rozpaků, kdy nemůže jednoznačně říci, zda svítidlo svítí nebo ne.

Potřeboval jsem ikonu, o které každý ví, k čemu slouží. Zvolil jsem dnes již klasickou svítidlu Daymoon, kterou jsem umístil na molitanový kužel.

Práce je zatím realizována jen v maketě v třetinovém měřítku.



4 DESIGN

O designu bych se rád zmínil nejen z důvodu, proč jsem si ho nevybral jako cestu pro svou diplomovou práci.

Design mám rád.

Toto „magické“ slovo, ale znamená pro mě, něco úplně jiného, než co se za něj dnes mnohdy vydává a schovává.

Nejednoznačnost definování a vnímání pojmu design umožňuje jeho snadné zneužití a devalvací.

Můj pohled na design, chápání jeho významu asi nejlépe vystihuje následující shrnutí, čím pro mě design je a není.

JE

neviditelný
přirozený
neoddělitelný
náročný
chytrý
téměř všude
tvůrčí
šetrný
přitažlivý
střízlivý
efektivní
přínosný
úsporný
účelný
funkční
krásný
součástí
vyvážený

NENÍ

celebrita
snadný
luxusní
jen barevný
jen lesklý
povrchní
líbivý
jen plastový
retro
přetvarovaný
jen marketingový nástroj
dekor
přilepitelný
efektní
nutně drahý
přehnaný
laciný
nadávka

Zkusím napsat bližší vysvětlení jen několika, pro mě nejdůležitějších hesel, další ponechávám k zamyšlení.

Je neviditelný

Každá věc, kterou člověk vyrobil a kterou používá, je dobře navržená tehdy, pokud si vůbec neuvědomím, že je dílem designéra, užívám ji naprosto přirozeně. Nevadí mi, ani neoslňuje.

Není pouze marketingový nástroj

Marketing by měl sloužit designu. Myslím že v téhle větě je obsažen základní problém, který dnes design posouvá tam kde je a značně ho devaluje.

Design chápaný pouze jako marketingový nástroj přestal plnit svou funkci. Design samotný je nástrojem, nástrojem ke zlepšení kvality života prostřednictvím zlepšování věcí či prostředí, nikoli zvyšování prodejnosti povrchností a lacinou líbivostí.

Není dekorem

Design je součástí každé věci, kterou člověk vyrobil, nedá se přidat navrch, přilepit. Povrchním aplikováním bez rozmyslu a účelu design naprosto popírá sám sebe a stává se dekorem.

Pokud to takhle půjde dál, stane se ze slova design hanlivé, pejorativní označení pro něco přezdobeného, pro lesklou pestrobarevnou cetku bez ceny.

Nebo už to tak je?

Na tomto místě bych si dovolil citovat z knihy Řeči do prázdna od Adolfa Loose.

„Jak se daří, pane architektě?“

„Nedaří se!“

„Proč?“

„Protože nejsem architekt, jsem pouze Adolf Loos.“

Myslím, že jsem pochopil, proč Adolf Loos neměl rád když byl osloven „pane architektě“, a podrážděně odpovídal, že je „pouze“ Adolf Loos.

Pokud si uvědomím, v jaké době tvořil, oslovení architekt by ho řadilo do kategorie, skupiny, škatulky historizujících slohů, secese a dekoru.

Podobné škatulce s označením designér bych se rád vyhnul. Já se vlastně chci vyhnout pokud možno všem škatulkám.

To možná odpoví na otázku, proč studuji kov a šperk, když šperky téměř netvořím. Studuji tady kvůli způsobu přemýšlení, nahlížení věcí, řešení problémů a překonávání překážek, které následně mohu uplatnit ať už při tvorbě šperků nebo třeba lokomotivy.

5 RECYKLACE

Ukázkou prací na předešlých stranách jsem chtěl naznačit, kam svou práci směřuji. Snažím se jít k jádru věci, odhalovat co je skryté, poukazovat na absurdity a nesmyslnosti systému.

Často a rád používám recyklované materiály, nebo přímo recykluji „nepotřebné“ věci. Hlavním důvodem pro mě není ekonomická výhodnost, i když není nezanedbatelná.

Recyklaci chápu jako snahu tvořit z již vyrobených věcí, dávat jim nový význam, a smysl. Věci určené k likvidaci, jsou mnohdy zastaralé pouze morálně, a jejich části v sobě uchovávají skrytou hodnotu energie a práce potřebné k jejich vyrobení.

Jelikož dnes už bylo vyrobeno téměř vše, stačí to jen najít, všimnout si, dívat se kolem sebe.

6 CESTA K DIPLOMOVÉ PRÁCI

Design jako cestu pro zpracování diplomové práce jsem výše vyloučil. Ať už by se jednalo o design chápaný ve svém původním významu, kdy bych ale zůstal u tvorby věci, natož ve své zkomolené podobě.

Se světlem, nechci pracovat ani formou show nebo performance. Na performera se necítím. Mnohem častěji, než bych sám nějakou performance vytvářel, představení pozoruji. Ať už hraná úmyslně, nebo, pro mě mnohem přitažlivější, performance, které přináší život. Zdánlivě obyčejné děje všude kolem nás.

Situace, jež vznikají za úplně jiným účelem, než jejich sledování divákem. Probíhají neustále, mnohdy jsou tak stereotypní, že si jich nikdo ani nevšimne, někdy jsou tak zajímavé, že si je člověk pamatuje celý život.

Mnohdy se při správném úhlu pohledu nebo malé změně, stane naprosto nezajímavá a stereotypní situace právě tou, kterou si člověk pamatuje celý život.

Jeden takový děj mě přivedl k mé diplomové práci.

7 TECHMANIA

Diplomová práce vznikla ze starých svítidel z bývalé jídelny v areálu Plzeňské škodovky, dnešní Techmania. Historická budova byla rozebrána, některé části byly zachovány, zrestaurují se a použijí při stavbě nové budovy, která bude sloužit jako planetárium společnosti Techmania.

Jel jsem okolo škodovky zrovna v době, kdy rozebrání budovy bylo těsně před dokončením. Demolice, chaotická scéna plná prachu, hluku, suti a těžkých strojů, je vlastně perfektně organizovaná činnost, která postupuje nepředstavitelným tempem. Jak rychle práce postupují, jsem se záhy přesvědčil.

Mou pozornost na první pohled upoutala konstrukce lešení a odhalená konstrukce budovy. Rozebíraná budova připomínala kostru velryby uvážené na mělčině. Kolos, který je pomalu ohlodáván až na kost.



Když jsem si všiml, že v tomto torzu budovy zůstaly viset lustry, chtěl jsem si celou situaci alespoň vyfotit.

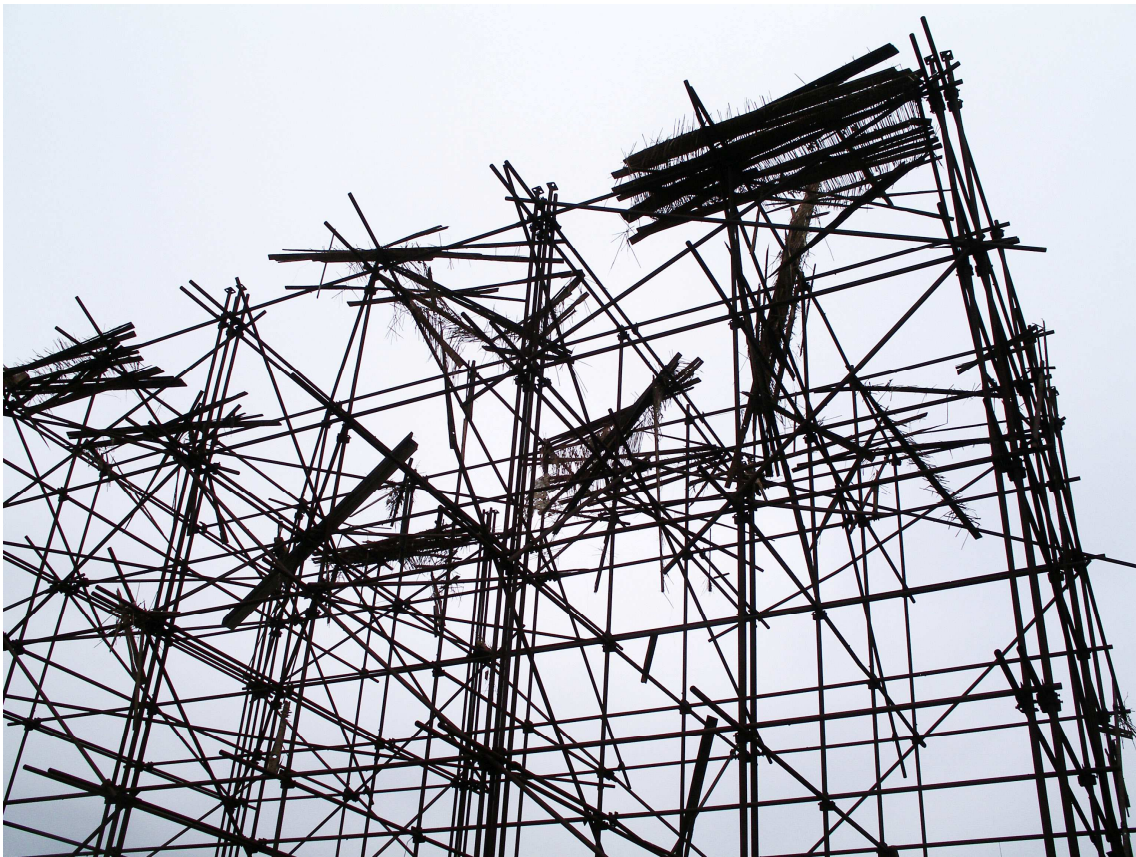
Lustr, šperk místnosti, věc, která ji osvětluje, oživuje, dodává atmosféru, většinou křehká věc se kterou se zachází v rukavičkách, zůstal na místě jako jeden z posledních svědků. Duše budovy, která zůstává až do poslední chvíle. Absurdita této situace mě zaujala natolik, že mi prvních pár fotek přes zeď nestačilo a snažil jsem se dostat na místo demolice.



Hned u vstupu do areálu Škoda a.s. visí velká cedule se zákazem fotografování, naštěstí zákaz platí jen v areálu Škody a.s., ale právě probíhající demolice spadá pod společnost Techmania jak jsem později zjistil.

Na recepci Techmanie jsem vysvětlil svou situaci a k mému velikému překvapení jsem byl ochotně vybaven vestou a helmou, upozorněn že vstup je na vlastní nebezpečí a puštěn na místo rekonstrukce. Mohl jsem si fotit, jak mi bylo libo.

Zážitek byl ještě lepší než za zdí, monumentalita lešení i odhalené kostry budovy byla neuvěřitelná. Zbytky trámů a rákosového pobití stropu, které se houpaly ve větru zachycené v konstrukci lešení, budily určitý respekt a nutili diváka zachovat rozumný odstup.



Dvě kostry lustrů ležely na zemi, další zakleslé v lešení. Poslední dva velikáni ještě viseli svém místě. Skleněné koule byly demontované nebo zničené, a na drátech se houpalo posledních pár žárovek. Na takovém místě si člověk uvědomí pomíjivost fyzické formy a relativnost její hodnoty.



Celý zážitek umocňovaly další vjemy kromě vizuální stránky celé situace. Na místě byl relativní klid, ticho, stroje nepracovaly, bylo už poměrně pozdě.

Nejen klid, ale hlavně neopakovatelná vůně místa, mi utkvěla v paměti. Kombinace vůní vyvrátěného dřeva a starých cihel smutně dokreslovala celou situaci. Stará vyvrátěná prkna a trámy rozlámané jako třísky, cenný materiál, který byl nenávratně zničen. Jak jsem později zjistil, několik trámů se zachránilo a budou použity v nové budově, stejně jako dvě žebra nosného skeletu na čela nové budovy.



Situaci jsem si zdokumentoval a přemýšlel, jak bych mohl starých lustrů využít. O lustry evidentně neměl nikdo zájem a skončily by na skládce. Z historického hlediska neměly žádnou cenu, údajně nejsou původní součástí stavby, ale až z padesátých let.

Pokud bych reagoval okamžitě, mohl jsem odvézt všech šest lustrů, které na stavbě byly. Ale znáte to, jasný nápad co s nimi dál jsem v tu chvíli neměl, ani prostor kde lustry uskladnit, natož jak je odvézt.

Než jsem stihl vše promyslet a zareagovat (asi den a půl) lustry zbyly už jen dva a sedm skleněných koulí, které se mi povedlo s pomocí zaměstnanců společnosti Techmania zachránit a odvézt.

8 ZBOURAT NEBO ZACHRÁNIT?

Situace v Techmanii přede mnou otevřela otázku starých industriálních budov, které bohužel většinou chátrají.

Nechci se stát obhájcem, ani kritikem bourání starých budov a stavění dalších a dalších parkovišť a obchodů. Vždy se jedná o konkrétní případ, který je nutné nahlížet samostatně, znát detaily a okolnosti.

Obecně demolice vzbuzuje negativní emoce „už zase se něco bourá“ navíc vzniká hluk, prach atd... Stejně tak obecný odpor vzbuzuje každá další plechová krabice vystavěná na zelené louce.

Otázku, co zbourat a co postavit, chápu v první řadě jako otázku společenskou a až následně ekonomickou, technickou atd...

Společnost si bohužel mnohdy zboří, co by mělo zůstat stát a postaví to, co by budovat nemusela. Jedná se o přirozenou vlastnost lidí. Dnes jen těžko zjistíme a změníme, zda např. v renesanci (nebo jiném historickém období) nestály ve městech lepší budovy, které by stály za záchranu, místo těch co se nám dochovaly do dneška. Jedná se o přirozený výběr, ač se to tak z dnešního pohledu nemusí zdát.

Záleží jen na uvědomění, síle a vzdělanosti společnosti, co si zboří a co postaví. Když píšu naše společnost, sebe z ní rozhodně nevyjímám.

Jádrem problému je (nemusí se vůbec jednat o bourání či budování), že těm pár jedincům, kteří projeví a hájí svůj názor, říkáme nahlas hrdinové, ale ve skrytu duše blázni. Protože ten, kdo ze stáda vykoukne a postaví se na odpor, se setká s obrovskou silou arogance moci a s minimální podporou okolí. Tato zkušenost, jako zažitý automatismus a základní schopnost pro přežití, se tu předává z generace na generaci.

Hřebík, který vyčnívá, bude zatlučen.

8.1 VYUŽITÍ STARÝCH, CHÁTRAJÍCÍCH OBJEKTŮ PRO UMĚLECKÉ ÚČELY

Stará tovární hala, místo, které láká nejednoho umělce. Má v sobě obrovský potenciál, těžko vyjádřitelný slovy. Prostor, který se přímo nabízí pro realizaci nejrůznějších uměleckých činností, instalací, workshopů, ateliérů, divadelních představení, koncertů, výstav atd.

Přitažlivost prostoru však funguje pouze do té doby, dokud je budova v jakési šedé zóně. Není ani úplně zchátralá, aby padala na hlavu návštěvníkům, ale ani nově opravená. Opravou se ztratí podstatná část genia loci a bohužel většinou vznikne atrakce.

Důvody jsou velice jednoduché. Opravený a provozovaný prostor, musí splňovat spoustu požadavků, norem, limitů, podmínek atd. Tím značně narůstá finanční náročnost celého projektu, vytratí se kouzlo i ekonomická výhodnost staré, skoro rozpadlé továrny...

8.2 JÍDELNA JAKO PLANETÁRIUM, PLANETÁRIUM JAKO JÍDELNA

Stará, dnes již zbořená, jídelna se stala předmětem zájmu a památkové ochrany díky své unikátní konstrukci. Technologie lepených vazníků použitých pro zaklenutí celého prostoru se uplatnila poprvé na území České Republiky.

Pokud by původní jídelna nebyla natolik zchátralá, aby se musela bořit, a po rekonstrukci by svou dispozicí byla dostatečná pro 3D planetárium a Science centrum, bylo by to naprosto skvělé.

Bohužel k tomu nedošlo a stará jídelna byla vybagrována do základů.



Nabízí se otázka proč stavět novou budovu ve tvaru jídelny ze začátku 20. století a potom z ní dělat 3D planetárium? Vždyť planetárium a science centrum má jistě své požadavky na prostor a uspořádání, tím předurčuje i výrazové prvky architektury s nimi spojené. Prvky původní fasády, nebo vazníky v čelech repliky jídelny zůstanou více méně jen dekorací.



Myslím, že se zde, právě díky zchátralosti a nutnosti rozebrat původní jídelnu, otevřela možnost vzniku moderní budovy s použitím progresivních technologií, aby se z ní mohla, třeba na začátku příštího století, stát památka. Už jen samotný název Science centrum a 3D planetárium přímo vybízí k originálnímu, modernímu řešení.

Připomínka staré jídelny a unikátních lepených vazníků se mohla stát zajímavou expozicí v prostorách Techmanie.

8.3 DEMOLICE, ROZEBÍRÁNÍ

Rozebírání, nechápu jako negativní proces, spíše jako zajímavou situaci, které nejsme vystaveni denně.

Prach, hluk, trosky, obrovské stroje tohle všechno působí do značné míry chaoticky a odpudivě. Taková situace často vzbuzuje na první pohled negativní emoce. Při bližším pohledu člověk zjistí, že celá situace není vůbec chaotická, ale je perfektně plánovaná a řízená, postupuje rychlým tempem (jak jsem se sám přesvědčil).

Pokud něco stavím, buduji, vrším jednotlivé části a vrstvy na sebe podle určitých zákonitostí a postupů. Při demolici postupuji právě opačným směrem, dochází k odkrývání jednotlivých vrstev, odhalování souvislostí, použitých materiálů a zákonitostí, které jsou při běžném užívání věcí, budov, skryté. Jde se k jádru věci.

Na to abych něco postavil, musím určité zákonitosti znát, naopak při rozebírání mohu tyto znalosti získat.

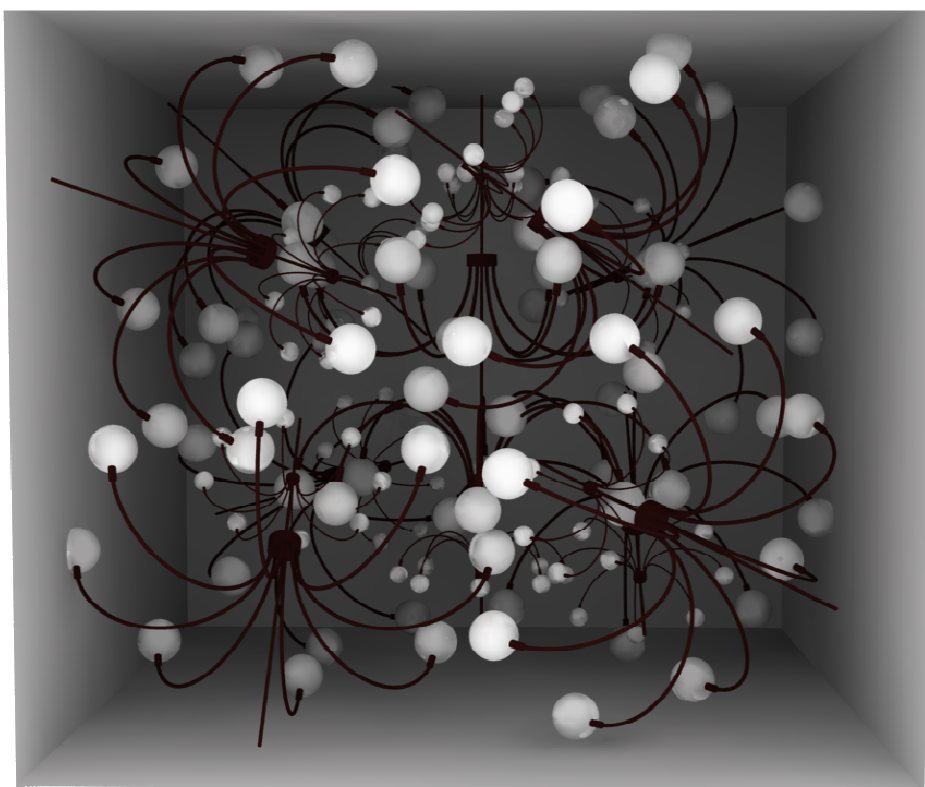
Po úplném rozebrání zbude hromada zdánlivě nesouvisejících částí. To hlavní a důležité však nejsou části samotné, hodnota materiálu, ale způsob jak spolu byly spojené a vzájemně se doplňovaly.

9 VLASTNÍ PRÁCE

9.1 NÁVRHY A NÁPADY

Nápadem, který mě přiměl snažit se o záchranu starých lustrů z rozebírané budovy jídelny byla změřit úmyslně do sebe zamotaných koster lustrů.

Nahodilé, chaotické rozsvícení a stmívání skleněných koulí, to celé namačkané v nesmyslně malé místnosti. Hledání řádu v chaosu, zrození a zánik...



Zda by tato instalace fungovala (viz kapitola 9.2), případně jak by se proměnila v průběhu práce nevím, lustry jsem zachránil jen dva a z těch se změřit dělá těžko.

9.2 ÚSKALÍ VIZUALIZACÍ A JEJICH REALIZACÍ

Platí úsloví, že papír snese všechno. U počítačových vizualizací a modelů to platí dvojnásob.

Díky výpočetní technice, pokročilým 3D modelářům a foto-realistickým renderům je dnes možné vytvořit vizualizace „lepší“ než realita. Lepší v uvozovkách proto, že lepší jsou jen do té doby, dokud se je člověk nepokusí zhmotnit, převést ze světa jedniček a nul do reality. Pak nastává čas kompromisů, odhalování chyb a objevování úskalí a situací, které na monitoru nejsou vidět, natož aby si je člověk uvědomil a v návrhu je zohlednil.

Moderní technika je jen lepší tužkou, která sice člověku umožní zbavit se namáhavé a stereotypní práce, ale určitě nenahradí zkušenosti. Naštěstí. Snažím se to mít na paměti a používám 3D modelů ne jako náhrady reality, ale jako skicáku. Ve výsledných vizualizacích mi nejde o foto realitu, ale rychlý záznam nápadů, způsobů řešení atd.

9.3 INSTALACE

Instalace se skládá z částí lustru, který byl zavěšen v budově staré jídelny. Jedná se o kovovou kostru lustru a skleněné koule, které jsou zavěšené vedle sebe, oddělené, tak jak jsem je získal.

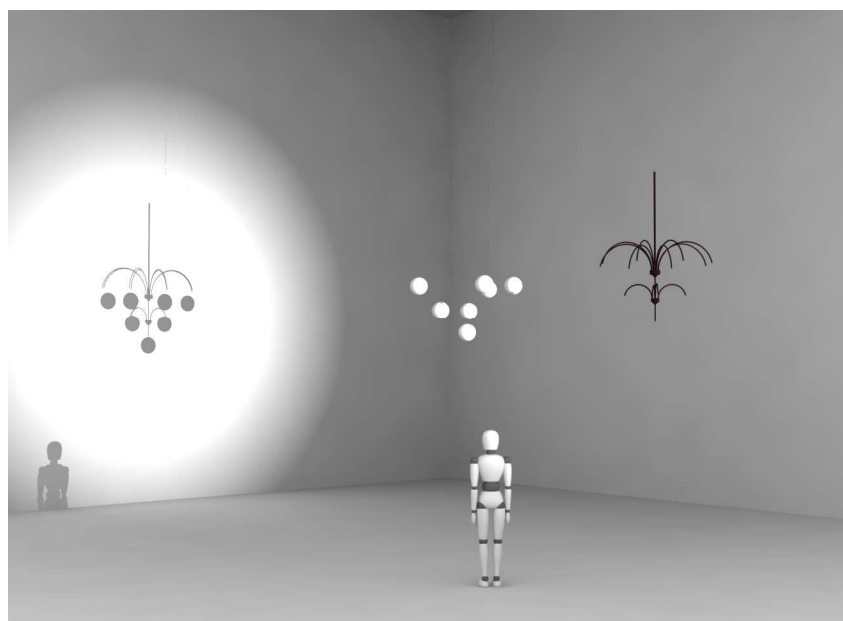
Sedm skleněných koulí zachovává původní uspořádání lustru. Právě sedm je nezbytně nutný počet pro vytvoření siluety původního hroznu.

Jednotlivé části lustru vytržené z kontextu jsou jen fyzickou schránkou.

Ukazují pomíjivost fyzické formy, která podléhá vkusu, módě, době, umístění, účelu a další nekonečné řadě vlivů.

Zavěšením částí vedle sebe a zachováním původního logického uspořádání vzniká mezi kovovou kostrou a skleněnými koulemi vazba. Přestože jsou oddělené, patří k sobě, ani jedna z částí není kompletní bez druhé.

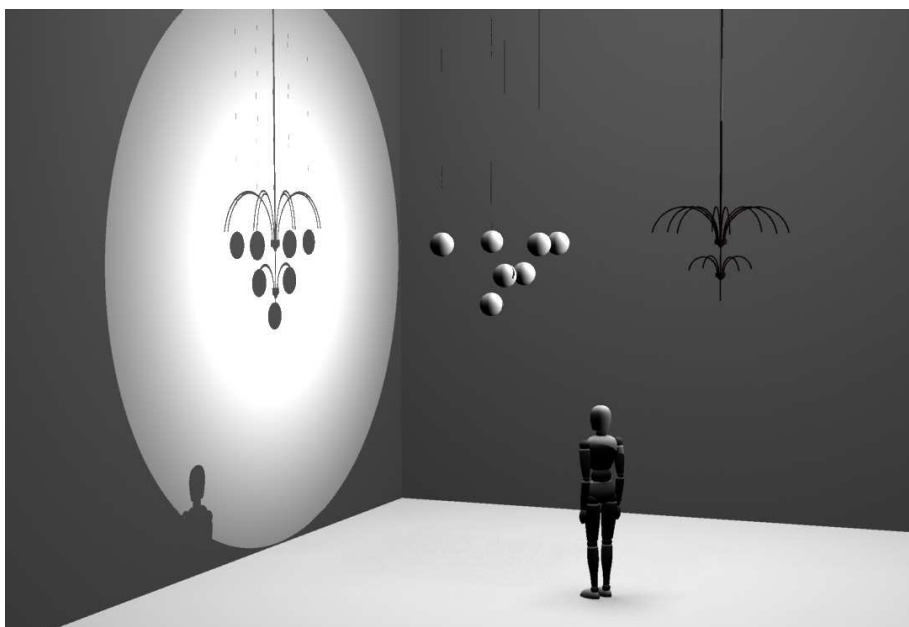
Kovová kostra i skleněné koule jsou osvětlené vnějším zdrojem, který vrhne stín na stěnu, a právě v tomto stínu se obě části spojí a vytvoří siluetu původního lustru. Celá instalace se tak doplní o třetí chybějící část. Světlo je spojujícím prvkem obou částí, vržený stín pak nejasnou vzpomínkou, iluzí, pamětí.



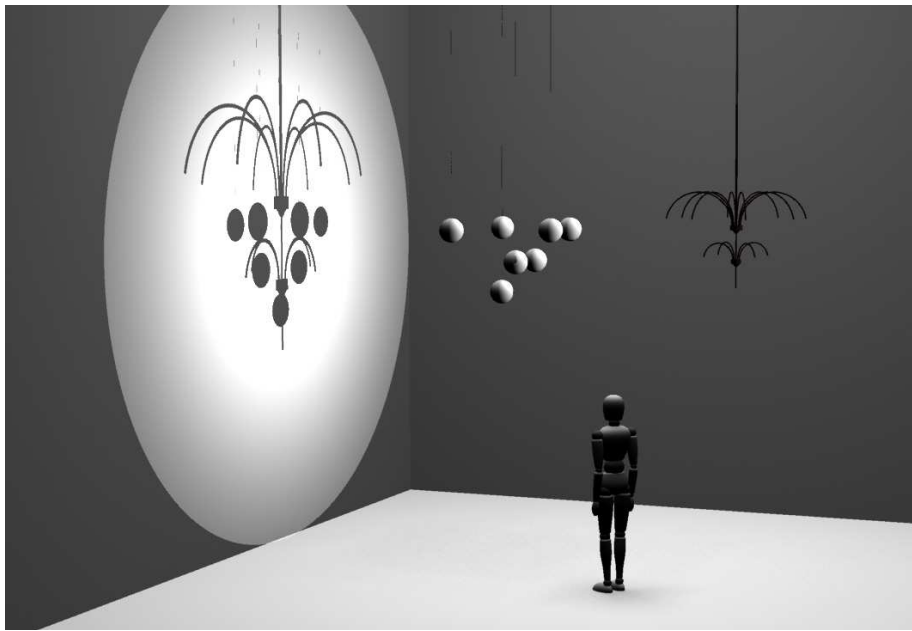
9.4 ÚVAHY PŘED REALIZACÍ

Při instalaci bude záležet na vzdálenostech a pořadí jednotlivých aktérů celé scény (zdroj světla, průmětna, kostra a koule).

Zdroj světla by měl být umístěný co nejdále od osvětlovaných částí tak, aby vzdálenost mezi zavěšenými částmi a průmětnou byla téměř zanedbatelná ve srovnání se vzdáleností od zdroje. Tím dosáhnou malého vrcholového úhlu světelného kuželu při potřebné velikosti podstavy (osvětlené plochy). Zvyšují nárok na výkon zdroje.



Pokud bych zdroj umístil blízko zavěšovaných částí, vrcholový úhel světelného kuželu by se zvětšil a stín kostry by vycházel nepoměrně velký ke stínu koulí. Přesné vzdálenosti je nutné zvolit podle daného prostoru.

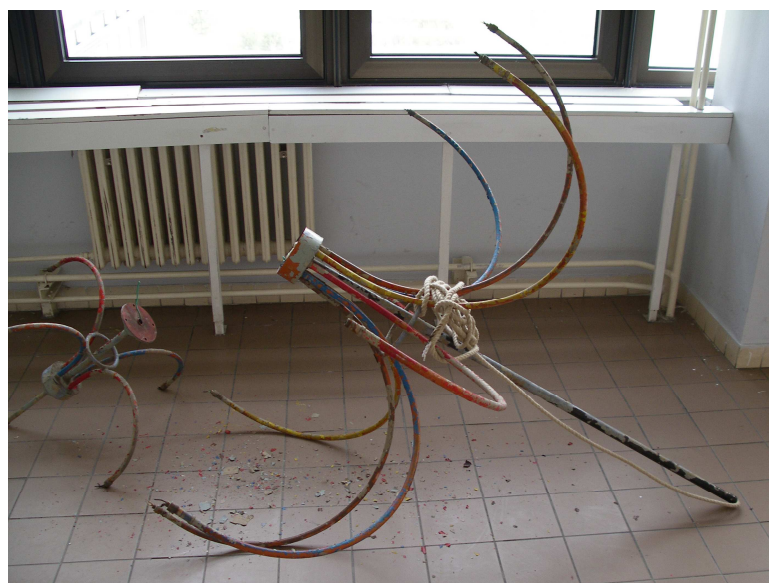


Výška zavěšení by měla být cca 2,5 m nad zemí, aby se zdroj světla i zavěšené věci nacházely mimo dosah diváka.

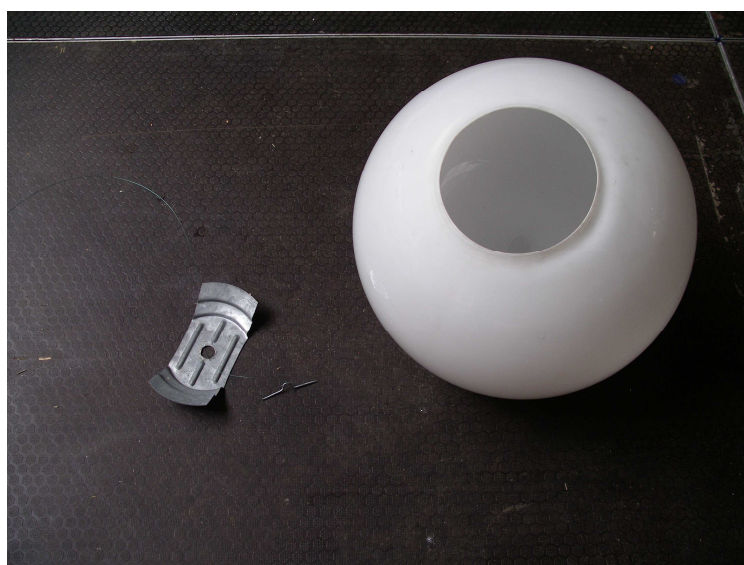
Délka zavěšení bude ovlivňovat jak moc se bude celá instalace pohybovat prouděním vzduchu.

10 TECHNICKÁ ŘEŠENÍ

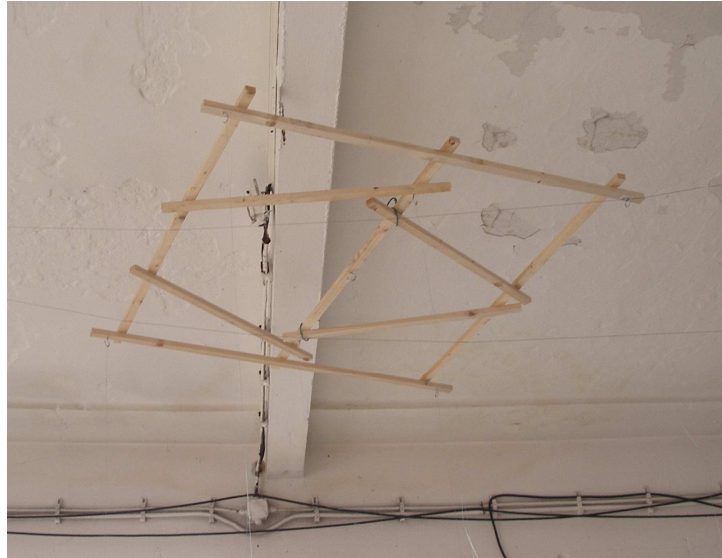
Kovovou kostru tvoří 8 velkých obloukových ramen, 4 malá ramena a středová trubka. Jednotlivá ramena jsou přivařena na středovou část, která je sešroubovaná. Největší rozpětí velkých ramen je 1700 mm. Zavěšení jsem řešil pomocí lana, které je protažené středem lustru. Toto řešení umožňuje snadnou změnu výšky zavěšení a možnost otáčení lustru.



Skleněné opálové koule (průměr 300mm, otvor má průměr 100mm) jsou zavěšené na silonovém vlasci pomocí původních závěsů z profilovaného plechu. Cílem je téměř neviditelné zavěšení – koule se vznáší v prostoru.



Sestava koulí visí na dřevěném rámu v původním uspořádání jako na lustru. Dřevěný rám leží na dvou napnutých drátech. Toto řešení umožňuje rám libovolně natáčet a posouvat. Nevýhodou je výšková nestálost kdy s přibývající vahou celý rám klesá. Délková pružnost silonových závěsů je také poměrně značná, vyladit délky závěsů není snadné.



Instalace je nasvícena reflektorovou žárovkou s výkonem 100w, která je uložena v komínové rouře o průměru 12cm. Reflektorovou žárovku je možné posouvat po celé délce roury a tím měnit průměr kuželu světla. Rouru jsem nezkracoval, nechal jsem délku 1m, na daný prostor by stačila i kratší. „Svítidlo“ jsem nezavěšoval, jak jsem měl původně v plánu, zůstalo mobilní. Získal jsem tím větší možnosti odkud na celou instalaci svítit.



11 REALIZACE

Nalezení vhodného místa pro realizaci bylo další překážkou, kterou bylo nutné vyřešit. Přemýšlel jsem o možnosti instalace v prostoru bývalého nádraží na Jižním předměstí. Prostor je to opravdu nádherný a fotogenický, bohužel s hodně vysokými stropy, navíc se v těchto prostorech připravoval festival ArtBuffé.

Z jižního předměstí jsem se dostal do Světovaru, kde probíhala výstava prof. Jiřího Beránka Síla ticha. Právě díky této výstavě byl areál Světovaru přístupný. Po domluvě se zástupci občanského sdružení Plzeň 2015 jsem v jedné z bočních místností, které nejsou přímou součástí výstavy, ale slouží pro doprovodný program, mohl svou instalaci realizovat.

Prostor se mi líbil, po zjištění, že je tam rozvod elektřiny, k dispozici dlouhý žebřík a štafle, jsem neváhal a začal jednat. Snad jedinou nevýhodou byla nemožnost vrtat do stropu a tedy nutnost využít stávajících závěsných prvků, kterým jsem musel celou konstrukci přizpůsobit.

Na celou realizaci jsem měl jeden den, abych se vešel mezi naplánované doprovodné akce výstavy, a navíc už zítra...



Vše potřebné jsem měl uložené ve škole a stačilo to jen odstěhovat do Světovaru. Bez kamarádovy dodávky bych asi ještě teď byl na cestě. Prostor pro instalaci bylo nutné trochu upravit, několik věcí přestěhovat, demontovat osvětlení ze stěny na kterou budu promítat. Staré zářivky které visí pod stropem jsem chtěl nechat na místě s tím že jejich závěsy využiji pro instalaci. Na první pohled celkem masivní závěsy zářivek (samotné těleso zářivky má cca 10kg) nedržely tak, jak jsem si představoval a během zavěšování skleněných koulí se jeden závěs vytrhl. Konstrukci pro zavěšení skleněných koulí bylo nutné předělat a použít jiných kotevních prvků, které byly k dispozici. Představa, že mi celá instalace spadne na hlavu, mě však už neopustila. Zavěšení každé další skleněné koule se stalo napínavým dobrodružstvím. Nicméně instalace se podařila, vše zůstalo na svém místě. Kompletní fotodokumentaci instalace naleznete v příloze diplomové práce.



12 ZÁVĚR

Na začátku mé práce bylo v centru zájmu osvětlovadlo, tak jak bylo napsáno v zadání. Ale jak jsem již v úvodu naznačil, může se stát, že cesta odvede člověka dosti daleko.

Osvětlovadlo jsem se snažil postavit na hlavu, rozebrat na kousky, zkrátka udělat cokoli, jen se dostat k jeho jádru, pochopit. Ztrácel jsem se ve slepých uličkách jednotlivostí konkrétních řešení, technických a konstrukčních záležitostí, různorodostí zdrojů a v mnoha dalších naprosto scestných úvahách. Tolik možností, cest, tvarů, zdrojů...

Nakonec se pro mne stalo tím jádrem to, co jsem díky rozebírání a oddělování jednotlivých částí málem přehlédl. Vzájemné propojení, vazba, kdy jedna část bez druhé postrádá smysl.

Zdroj a stínidlo. Světlo a stín.

Stín, který vzniká zároveň se světlem je právě to, co nám dovolí se světlem pracovat.

Světlo je v mé instalaci vazbou, spojnicí mezi jednotlivými částmi.

Díky světlu je možné pochopit celek i když jen v siluetě a rozostřený, ale s hlavními rysy.

Instalace využívá jen základního principu světla a stínu. K jednoduchým věcem vede složitá cesta a od jednoduchých řešení se člověk může propracovat k těm složitějším, ale o tom až příště.

13 ZHODNOCENÍ

Těžko hodnotit svou práci bez odstupu času.

Pokud se podívám na výše sepsané, osvětlovadlo zabírá jen malou část celé práce. Mnohem více mě oslovila problematika samotné budovy jídelny a situace okolo. Velkým zážitkem a přínosem pro mě byla také celá cesta, kterou jsem absolvoval od nalezení lustrů až po jejich instalaci.

Slabou stránkou mé práce snad může být odklon od zadání, podle zadání lze pracovat, nikoli však tvořit.

Za silné stránky své práce, považuji přemýšlení nad problémy v širších souvislostech, realizaci celého projektu a jeho fotodokumentaci.

14 RESUMÉ

One day I decided to make an illuminant. My decision wasn't as responsible as it should be and that was the day when my journey began. I knew what I don't want to do – the thing, just another bulb holder, but I don't know which way will be mine. My work is about searching and finding a way how to work with light.

I find out, how is such simple thing like light important in everyday life, and most of the time we are unaware of it. I realize that there are many more interesting things all-round us, but there is no time to mention them. I'm trying not to be an automat; take care of things that surround me.

Another day I mentioned an old building just being demolished. That was so amazing situation that makes me to stop and take few pictures. Try to imagine almost demolished building, dust, noise, wrecks, scaffold and chandeliers. Chandelier – jewel of the room, like the last witness of destruction.

I rescued the last two chandeliers and seven glass balls. That becomes the base of my installation.

The installation consists of glass balls separated from the chandelier torso hinged from the ceiling side by side. Chandelier is completed once again by the light on the wall.

The installation was realized in an old brewery, industrial building in Pilsen.

What are important for me are not the parts, glass balls and chandelier torso, but the light. Light like a connection, linkage, a way how to keep things alive.

PODĚKOVÁNÍ

Děkuji,

Panu profesorovi za vedení mé práce, za to, že mi ukázal cestu a nedovolil mi z ní sejít, nejen nezměrným úsilím při konzultacích.

Rodičům, že mě naučili dívat se na svět, za podporu a zázemí bez kterého bych jen těžko mohl studovat.

Všem, kteří mi pomohli s realizací celé práce.

15 SEZNAM POUŽITÝCH ZDROJŮ

a) Knižní a periodická literatura

1. LOOS, A. *Řeči do prázdna - Soubor statí o architektuře, bydlení, ústroji a jiných praktických věcech, které uspořádal Bohumil Markalous*. 2.vyd. Kutná Hora: Tichá Byzanc, 2001. ISBN 80-86359-06-9
2. FIALA, J. *Světlo jako tvar [statí], Ejhle světlo*. Brno: KANT, 2003. ISBN 80-7027-118-3

b) Internetové zdroje

1. KOKEŠOVÁ, I. *Techmania zahájila výstavbu planetária*. Dostupné z: <<http://plzen.nejlepsi-adresa.cz/zpravy/clanky/Techmania-zahajila-vystavbu-planetaria-Podivejte-se-na-fotky-12739>>

c) Obrazové materiály použité v textu

str. 1 - ilustrace Martina Nožičková

str. 24 - viz. Internetové zdroje

Ostatní fotografie a obrázky jsou z archivu autora

16 SEZNAM PŘÍLOH

Příloha 1

Fotodokumentace rozebírání bývalé jídelny

Příloha 2

Fotodokumentace instalace

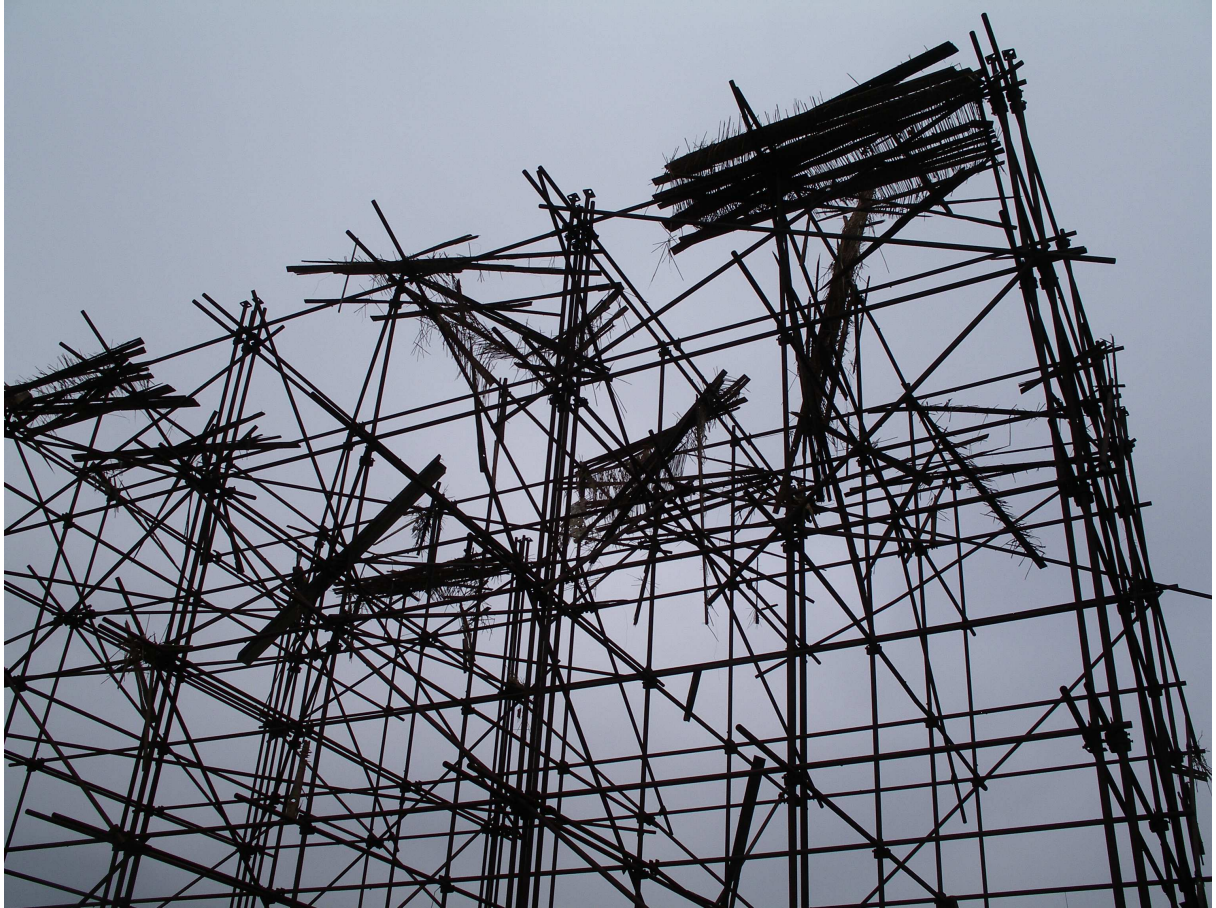
Příloha 1

Fotodokumentace rozebírání bývalé jídelny – foto autora











Příloha 2

Fotodokumentace instalace – foto autora

