

## Historická archeologie jáchymovského pekla. Proměny uranového dolu a tábora Barbora na Vršku<sup>1]</sup>

Michal PREUSZ – Klára PREUSZ

*Abstract: The paper presents the results of the historical and archaeological research of the development and changes of the mining area around the Barbora pit and the prisoner camp Barbora / Vršek in the Jáchymov region (Czechoslovakia).*

**Key words:** cold war; uranium industry; Jáchymov; Barbora/Vršek; Východní Abertamy; communist camps; gulag.

### Úvod

Tábor Barbora/Vršek byl v letech 1949 až 1956 jedním z patnácti vězeňských zařízení zřízených při uranových dolech na Jáchymovsku.<sup>2]</sup> Stavba jáchymovského uranového systému byla odrazem aktuálních témat či problémů materiálového a ideového rázu, příznačného pro vznikající poválečný východní blok včele se Svazem sovětských socialistických republik (dále SSSR).<sup>3]</sup> Šlo o reakci na staré praktiky (válečné zájmy, německé koncentrační a zajatecké tábory a ruský gulag) a reflexi nových potřeb (atomová bomba pro SSSR).<sup>4]</sup> V duchu procesu ustanovení (konstituce) – ověřování (konsolidace) – změny (transformace), který se promítl v konkrétních krocích spuštění masové těžby v uranových dolech, přičemž byla těžba opřena o nesvobodné pracovní síly koncentrované do táborů (1949), ověření jejich provozuschopnosti (zvláště 1950–1952) a následné několikanásobné transformaci (1952–1956), bylo hlavním účelem zkvalitnění produkce, zpracování a transfer uranové rudy do SSSR. Během několika málo let tak vznikl obrovský komplex skládající se z industriálních

1] Článek byl podpořen projektem Accessing Campscapes. Inclusive strategies for european conflicted pasts (HERA „Humanities in the European Research Area“: Horizon 2020/no. 649307).

2] Tábory v okolí Jáchymova: 1) Bratrství; 2) Bratrství – Ústřední; 3) Eliáš I; 4) Eliáš II; 5) Mariánská I; 6) Mariánská II; 7) Nikolaj; 8) Plavno; 9) Rovnost I; 10) Rovnost II; 11) Svornost; 12) Vršek-Barbora; 13) Vykmánov I; 14) Vykmánov II; 15) Vykmánov – věznice (JAV).

3] Anna BISCHOF, *Politické cíle a praktické důsledky těžby uranové rudy v Jáchymově po druhé světové válce*, in: Klára Pinerová (ed.), *Jáchymov. Jevišťe bouřlivého století*, Praha 2018, s. 95–104.

4] David HOLLOWAY, *Stalin and the Bomb. The Soviet Union and Atomic Energy 1939–1956*, New Haven 1994.

areálů, v jejichž centrech se nacházely těžební jámy či zpracovatelská zařízení a řada táborů, do nichž byly umístěny desítky tisíc lidí. Již během 50. let bylo několik táborů zrušeno, avšak k úplnému vypnutí industriálního systému došlo až v 60. letech 20. století. Archivní prameny byly z větší části skartovány, zejména mapy a plány. Poté začaly být kulisy uranového průmyslu bourány a planýrovány. Stopy po krajině teroru byly smazávány cílenou výstavbou vojenských objektů, rekreačních středisek a sportovišť na místech někdejších táborů, jiná místa podléhala rychlé sukcesi lesa a zarůstala. Zub času postupně nahrával komunistickému režimu smazat co nejvíce stop po represích, které svým oponentům působil.

Po sametové revoluci roku 1989 se téma začalo studovat ze všech možných úhlů pohledu. Studovány byly dokumenty zachycující příčiny rozrodu uranového průmyslu,<sup>5)</sup> s čímž paralelně souvisel vznik táborů. Akcent byl kladen na pochopení fungování složek komunistického a státního aparátu, resp. represivních orgánů. Pozorovány byly nejširší aspekty života vězňů v táborech i v dolech. V neposlední řadě byl zájem poznat osobní příběhy aktérů. Jednoznačně převažoval historický přístup založený na studiu množství písemností v archivech.<sup>6)</sup> Částečně došlo k opomnění toho, co se skrývá v samotné krajině kolem Jáchymova. Zájem historiků a geografů narazil na problém, že neobjevili dobové plány táborů, které by jim dovolovaly lépe poznat jejich strukturu a definovat tak přesně kulisy příběhů lidí. Dokonce soudili, že žádné plány neexistovaly již v době provozu táborů,<sup>7)</sup> proto vyhledávali přeživší a snažili se s nimi na základě vzpomínek sestavit alespoň schematické náčrty. Tento stav narušil až zájem historických geografů, kteří upozornili na existenci vojenských měřických leteckých snímků a státní odvozené mapy S-1952.<sup>8)</sup> Zvláště dobové vojenské snímky začaly být přikládány do příloh jednotlivých historických článků, knih či memoárové literatury. Návazným metodickým krokem byl pokus o topografický průzkum vybrané lokality v terénu. Pomocí omezeného počtu leteckých snímků, map a rozhovorů s pamětníky se o to historici pokusili v táboře Nikolaj, kde se stalo hlavním cílem vymezení polohy táborových objektů.<sup>9)</sup> Tato pozoruhodná snaha však narazila na snadno přehlédnutelnou

---

5) Oskar PLUSKAL, *Poválečná historie jáchymovského uranu*, Praha 1998.

6) Např. František BĀRTÍK, *Tábory nucené práce se zaměřením na tábory zřízené při uranových dolech v letech 1949–1951*, Praha 2009; Tomáš BURSÍK, *Přišli jsme na svět proto, aby nás pronásledovali (trestanecké pracovní tábory při uranových dolech v letech 1949–1961)*, Praha 2009; Karel KAPLAN – Vladimír PACL, *Tajný prostor Jáchymov, České Budějovice 1993*; Klára PINEROVÁ (ed.), *Jáchymov. Jevišťe bouřlivého století*, Turnov 2018.

7) K. KAPLAN – V. PACL, *Tajný prostor*, s. 108.

8) Hana SVATOŇOVÁ, *Vojenské mapy a letecké snímky. Doklady existence vězeňských táborů v krajině Jáchymovska*, in: Hana Svobodová (ed.), *Nové výzvy pro geografii*, Brno 2013, s. 329–341.

9) Michal LOUČ, *Pozůstatky pracovních táborů na Jáchymovsku – průzkum tábora Nikolaj*, in: Klára Pinerová (ed.), *Jáchymov. Jevišťe bouřlivého století*, Praha 2018, s. 340–358.

skutečnost, a to, že prostory táborů byly destruovány a planýrovány pomocí výbušnin a těžké techniky natolik, že dnes na povrchu sledované relikty nemusí být vždy nutně přímo objekty zmiňované pamětníky. Je tedy zřejmé, že archeologickou terminologií brát na zřetel efekt transformačních, depozičních a postdepozičních procesů.<sup>10]</sup>

Tam, kde v otevřené krajině částečně končí možnosti historiků, otevírá se široké pole působnosti archeologie komunismu.<sup>11]</sup> Ta dokáže skrze nedestruktivní a destruktivní metody sledovat nejen stopy reliktní na povrchu, ale i pod současným terénem. Nicméně studium tak složité struktury, jako je pracovní tábor a těžební areály, si žádá mnohem komplexnější pojetí. Zde je nutné interdisciplinárně analyzovat mnohem pestřejší škálu pramenů, a to ve spolupráci s historií, orální historií, forenzními disciplínami, přírodními vědami aj.<sup>12]</sup> Pouze díky tomuto složitějšímu postupu, který si od počátku žádá kombinovaný historicko-archeologický přístup, bylo možné detailně vymezit areály tábora a těžby, definovat rozmístění provozních objektů a jejich funkce, a to vše s ohledem na četné změny a přestavby, které v relativně širokém prostoru a relativně krátkém čase probíhaly. Právě opomenutí faktu, že se těžba a tábory rychle měnily s postupujícími nároky, a to v zakázaném a chráněném „Tajném prostoru Jáchymov“ bez výraznějšího vnějšího nebezpečí, většinu badatelů nedovolila podrobnější identifikaci objektů v areálech. Je výzvou pro moderní bádání jednotlivé areály zmapovat. Jejich poznání by mělo pomoci ke korekci toho, jak hrůzný komunistický režim dokázal být. Jak důsledně kráčet vstříc svým utopistickým ideálům, jež opíral o otrockou práci a atomovou bombu, jež byla klíčovým elementem na míse mocenských vah mezi Západem a Východem po téměř celou druhou polovinu 20. století. Přitom se s důsledky potýkáme dodnes. Cílem této studie je představit první z nich, tábor a důl na Barboře/Vršku.

## Historický kontext

Těžební komplex Barbora se nacházel 4 km západně od Jáchymova, východně od Abertam. Šlo o nejvýše položený uranový důl na Jáchymovsku, a to ve výšce mezi 900 až 950 metry nad mořem. Důl byl provozován státním podnikem Jáchymovské doly, který byl pověřen zahájit výstavbu v těsné blízkosti těžebního

10] Michael B. SCHIFFER, *Formation Processes of the Archaeological Record*, Albuquerque 1987; Evžen NEUSTUPNÝ, *Archeologická metoda*, Praha 2007, s. 51–54.

11] Pavel VAŘEKA – Zdeňka VAŘEKOVÁ, *Stan i perspektywy badań archeologicznych nad reżimem komunistycznym na terenie Czech*. *Archeologia totalitaryzmu. Ślady represji 1939–1956*, 2015, s. 383–403.

12] Zuzana DZIUBAN (ed.), *Mapping the 'Forensic Turn'. Engagements with Materialities of Mass Death in Holocaust Studies and Beyond*, Vienna 2017.

areálu nového tábora. Ten vznikl na místě starého tábora pro německé válečné zajatce.<sup>13]</sup> Dle archivních zpráv probíhala výstavba tábora Jáchymov – Vršek od roku 1949, přitom bylo nejspíš několik budov přežato ze starého zajateckého tábora. Od podzimu vznikaly v táboře zděné ubikace pro trestance.<sup>14]</sup> Přibýt měl také barák pro příslušníky státní vězeňské služby (dále SVS), a to v rozměru 20 x 12 metrů.<sup>15]</sup> Již v lednu následujícího roku se definovaly smlouvy o placení nájemného, pracovních mzdách, úpravách objektů a pracovním nasazení chovanců z Vršku. Z dokumentu vyplývá, že tábor měl v tu dobu přejít do správy táborů nucené práce (dále TNP). Jáchymovské doly byly povinny zřídit ubytování chovanců poblíž pracovišť, přičemž nájemné za každou ubytovanou osobu mělo činit 2 Kčs. Rozhodnuto bylo, že TNP bude hradit také provoz táborové kuchyně, dodávky potravin a uhlí. V květnu 1950 byl uveden do provozu vodovod.<sup>16]</sup> V červenci bylo při kontrole zjištěno, že světlice byly přeplněné, mezi baráky byl nepořádek a v táboře chyběl adekvátní kulturní barák a umývárny.<sup>17]</sup> Do tábora byli posíláni lidé odsouzení rozhodnutím tzv. krajské trojky, tedy bez soudního přelíčení.<sup>18]</sup> Od počátku zde bylo umístěno 238 osob, na sklonku října to bylo již 338 lidí. Na rozdíl od trestaneckých pracovních táborů měli chovanci TNP možnost volně se pohybovat po táboře i na pracovištích. Obvod nebyl trvale strážěn a bylo možné obdržet jednorázovou propustku na několik hodin či dní. Strava byla kvalitnější a pestřejší, trestanci mohli disponovat peněžní hotovostí.<sup>19]</sup> Tábor nucených prací byl zrušen 25. dubna roku 1951. Poté byli chovanci převezeni do TNP Příbram – Vojna.<sup>20]</sup> V rámci růstu potřeby pracovní síly v uranových dolech došlo k nahrazení původního TNP novým nápravně pracovním táborem NPT, který obdržel krycí označení E. Spuštěn byl 25. dubna 1951. Do roku 1954 šlo o jeden z nejtvrdsších táborů, zvláště když se v jeho čele sešli náčelník Filander, jemuž pomáhali expert z StB major Fric a osvětový referent strážmistr Kulhánek, jenž měl sadistické sklony. Zvláštností tábora 50. let bylo, že sem byli k českým vězňům odsouzeným do desetileté výše trestu umístováni zajatci maďarské národnosti, kteří nebyli odsouzeni. Nicméně, byli

13] Srov. Alfons ADAM, *Na polích a v dolech. Nacistické nucené práce v Jáchymově*, in: Klára Pinerová (ed.), *Jáchymov. Jevišťe bouřlivého století*, Praha 2018, s. 163–178.

14] Archiv Diamo, Složka 351-650-1949, 29. 8. 1949.

15] Archiv Diamo, Složka 333. 3. 9., 22. 11. 1949, Prošba o schválení pro plánovací odbor na dodání potřebného materiálu k provedení úprav trestaneckých táborů.

16] Archiv Diamo, karton č. 226, inv. j. 4743, dopis Jáchymovských dolů, 13. 6. 1950.

17] Národní archiv Praha, fond Branné bezpečnostní komise ÚV KSČ, karton č. 104, Záznam z provedené kontroly TNP.

18] F. BÁRTÍK, *Tábory nucené práce se zaměřením na tábory zřízené při uranových dolech v letech 1949–1951*, s. 7.

19] T. BURSÍK, *Přišli jsme na svět proto, aby nás pronásledovali*, s. 47.

20] F. BÁRTÍK, *Tábory nucené práce se zaměřením na tábory zřízené při uranových dolech v letech 1949–1951*, s. 112–115.

sem posláni přímo ze SSSR či z internace v Maďarsku. Tábor dál fungoval až do 30. března roku 1957, kdy byl zrušen. Pak začal být rozebírán. První byla rozbíjena korekce.<sup>21)</sup> Po ní byly rozebírány další objekty. Část jich využívala Československá lidová armáda. V 90. letech stálo ještě velitelství a kuchyně. Z velitelství byl vystavěn hotel.<sup>22)</sup>

## Prameny

Základem výzkumu tábora a dolu Barbora/Vršek byla nejprve heuristika publikované historické literatury, následně analýza archivních pramenů. Dokumenty, které se vážou k jáchymovskému uranovému komplexu, jsou uloženy v několika archivech. Prvním je Národní archiv v Praze na Chodově, v němž je zřízeno Oddělení fondů státní správy z let 1945–1992. Zde bylo možné studovat archivní soubory vzniklé z činnosti československých ústředních úřadů z let 1945 až 1968 a složitý archivní soubor ústředních orgánů Komunistické strany Československa. Vzhledem ke skutečnosti, že vězeňství v padesátých letech přešlo do kompetence Ministerstva Vnitra (MV) a Ministerstva Národní Bezpečnosti (MNB), část materiálů k dané problematice je uložena v Archivu bezpečnostních složek (ABS) v Kanicích u Brna. Zde byly využity dokumenty z fondů zařazených do tematické skupiny J (vězeňství a tábory nucených prací). Nejpočetnější soubor písemností, vztahujících se k jáchymovským trestanec-kým pracovním táborům, je uložen ve fondu E/1 – Ministerstvo spravedlnosti – Správa vězeňské stráže Praha. Dále byly studovány archiválie k jednotlivým jáchymovským táborům nucených prací, které jsou uloženy jednak ve fondech jednotlivých táborů, jednak ve fondu E – 1 – Ministerstvo vnitra – Správa TNP Praha. Dokumenty zaměřené především na těžbu a fungování podniku Jáchymovské doly se v současnosti nacházejí v archivu Diamo, s. p. v Příbrami – Brodě. Některé písemnosti z těchto fondů obsahují slovní popis výstavby táborů, stručný přehled základního zařízení a materiálního vybavení, zmínky o zásobování, stravování v táborech, či popisy rušení zařízení. V druhém kroku byla analyzována prostorovost táborů ze zmínek v osobních svědectvích vězňů i vězňitelů. Pobyt na táboře Barbora popsal například trestanec Josef Černoهورský.<sup>23)</sup> Reflexe jsou publikovány také u trestanců jiných táborů.<sup>24)</sup>

Vedle písemností byly využity kartografické prameny. Ty lze rozdělit na podpovrchové a povrchové. V archivu Diamo, s. p. byla získána důlní mapa zachycující podpovrchové situace v měřítku 1:10 000 z roku 1953. Ta obsahuje

21) František ŠEDIVÝ, *Legie živých aneb Jáchymovské peklo*, Praha 2008, s. 86–91.

22) Barbora BARONOVÁ (ed.), *Lágr Barbora. Život Josefa Černoهورského*, Praha 2015, s. 32.

23) B. BARONOVÁ (ed.), *Lágr Barbora*.

24) F. ŠEDIVÝ, *Legie živých aneb Jáchymovské peklo*, s. 86–91.

jednak půdorysný plán, v němž jsou obsaženy bodově názvy jam a šachet, linkami pak průběhy jednotlivých štol. Linky jsou od sebe barevně odděleny, neboť každá barva vyjadřuje jinou hloubku. Mapa následně obsahuje řez hloubením jam a schéma spojení šachet, jehož měřítko je 1:5 000. Pro poznání těžebních areálů a táborů mají klíčový význam povrchové mapy, plány, schémata a veduty. Pozastavme se u státních mapových děl, která lze rozdělit na ta určená veřejnosti a utajená. Pozornost věnujme utajeným. Sem patřilo mapové dílo S-1952 v měřítku 1:25 000. Měření v Jáchymově a jeho okolí, resp. i na Barboře, probíhalo v roce 1953. Odlišnou vypovídací hodnotu má pak totéž mapové dílo, tentokrát v měřítku 1:10 000. Listy zachycující Barboru jsou výsledkem měření v letech 1958 a 1966. Zachycují tedy stav na samém sklonku fungování jáchymovského uranového komplexu a stav prostoru po jeho zániku v roce 1957. Bližší pohled na zkoumané území umožňují dochované listy katastrálních map v měřítku 1:1 000, jež byly opět objeveny v archivu Diama, s. p. Dva černobílé listy vyznačují plochy oplocené dvojitým plotem z ostatního drátu, dle popisku jde o tábor potrestaných, který z jihu přiléhá na chráněný areál dolu Barbora. Třetí plocha sevřená mezi ze západu tábor a z jihu důl je oplocena pouze jedním plotem a dle další popisky vymezuje tábor SNB (mapové listy 34/3 a 34/4). Další katastrální mapa zachycuje segment těžebního areálu u jámy Barbora (mapový list 42/2). Tato mapa obsahuje textové vysvětlivky a je kolorovaná. Znárodnuje a popisuje téměř všechny objekty uvnitř areálu. Poměrně přesnou informaci o rozmístění a funkcích jednotlivých objektů přináší schématický půdorysný plán tábora z roku 1951, který byl zhotoven v měřítku 1:500. Ten ve své legendě informuje, že barevně rozlišuje zbourané objekty, nové objekty (přístavby), nástavby I. patra, přestavby, staré objekty, kanalizace a vodovod. Tábor je na plánu obklopen plotem z ostatního drátu (obr. 1). Z téhož roku se dochoval nákras s vysvětlivkami, který v měřítku 1:100 znázorňuje bokorys koupelny a prádelny v NPT-E Barbora/Vršek. Dalším objeveným situačním plánem je vyobrazení trafa na Vršku, jehož čtvercový areál měl být směrem na sever zvětšen dle schématu. Prostor byl obehnán plotem z ostatního drátu. Uvnitř se nacházelo několik objektů, přitom u vstupu měla být vybudována strážnice. Západně od trafostanice jsou vyobrazeny dva kasární objekty. Další schématické plány tábora a trestaneckých baráků z Barbory byly prezentovány na úvod knihy *Lágr Barbora, život Josefa Černohorského*.<sup>25]</sup> K táboru Vršek se dále váže několik dokumentů v archivu americké tajné služby CIA z roku 1950. Jde zejména o drobný popis tábora Barbora, s akcentem na počet příslušníků ostrahy.<sup>26]</sup> Dále byl Vršek sledován zejména s ohledem na přítomnost důležité trafostanice v rámci rozvodu elektrické energie do uranových dolů na

25] Plán na vnitřní straně přebalu knihy B. BARONOVÁ (ed.), *Lágr Barbora*.

26] Archiv CIA, Information Report, Czechoslovakia, Forced Labor Camp at Vrsek near Joachimsthal, 26. 9. 1950.

Jáchymovsku. K tomuto reportu je připojen schematický plán v měřítku 1:10 000, který mapuje rozvod elektrické energie na Jáchymovsku.<sup>27]</sup>

Pro studium krajiny a lidských aktivit v ní byly dále využity vojenské letecké měřické snímky, které jsou uloženy v archivu Vojenského geografického a hydrometeorologického úřadu v Dobrušce (VGHMÚř). Část těchto snímků je zdigitalizována a zveřejněna na mapovém serveru společnosti Cenia, který vznikl v rámci projektu Národní inventarizace kontaminovaných míst (NIKM), který byl zaměřen na identifikaci kontaminovaných areálů v proměnách poválečného období prostřednictvím klasifikace a interpretace dat dálkového průzkumu Země (<http://kontaminace.cenia.cz>). V rámci této studie byly detailně analyzovány letecké měřické snímky z let 1938, 1952, 1956 a 1967, které v jednotlivých časových obdobích odhalují vývoj, proměny a zánik tábora. Za cenný zdroj informací pro poznání podoby táborů a těžebních areálů lze obecně považovat fotografie. Fotografování či pořizování videozáznamu bylo však (až na výjimky) v monitorovaném prostoru zapovězeno, fotografické snímky Barbory se nedochovaly a k dispozici jsou výhradně snímky z mladší doby, jež zachycují stav sekundárního využívání bývalých táborových objektů, zejména Československou lidovou armádou.

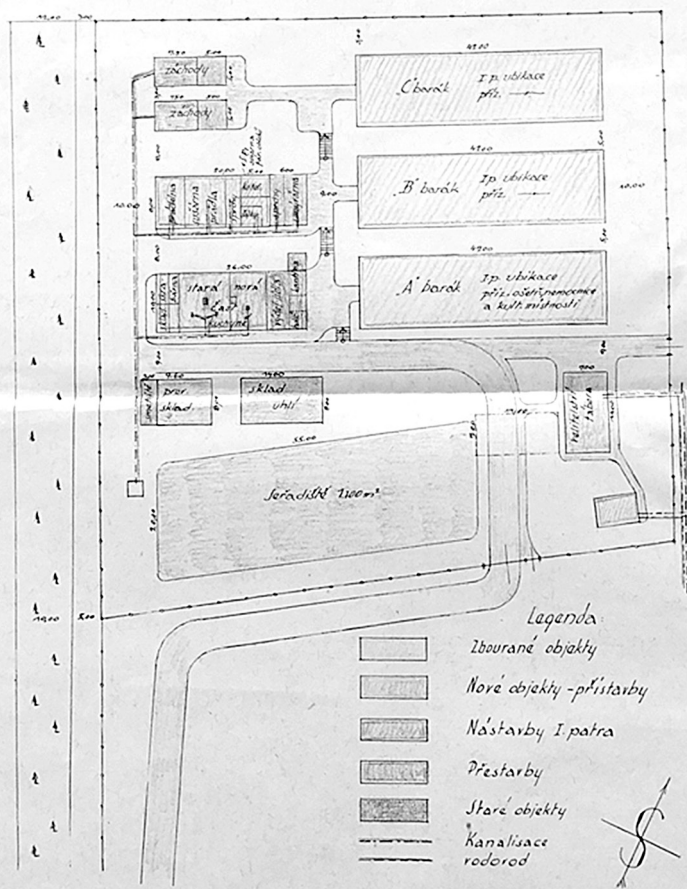
Posledním zdrojem informací pro tuto studii byl dálkový průzkum země. Data, jež jsou výsledkem průzkumu, mají rozmanitou formu a charakteristické vlastnosti, jež lze rozčlenit do následujících kategorií: 1) Šikmé letecké fotografie a satelitní snímky; 2) Nahodilé fotografické snímky; 3) Letecké laserové skenování (LIDAR), které umožňuje pozorovat terénní reliéf. Výsledky studie byly kontrolovány geodeticko-topografickým průzkumem přímo v prostoru dolu Barbora a jeho okolí.

---

27] Archiv CIA, Information Report, Czechoslovakia, Electrical Net Supplying the Jachymov Mines, 13. 6. 1950.



Situace 1:500



Městský úřad Praha

Obr. 1: Schematický půdorysný plán tábora Barbora z roku 1951  
(Archiv Diamo, s. p.)



## Metoda

Výzkum byl od počátku založen na kombinaci nových technologií a metod, které mohou odhalit pohřbené fyzické stopy táborů, těžebních a zpracovatelských areálů na uranovou rudu s přihlédnutím k infrastruktuře celého komplexu. Zvolená metodologie proto vycházela z různých vědních oborů, zejména historie, archeologie, forenzních disciplín, geografie a digital humanities. Cílem bylo postupně lokalizovat, popsat a digitálně zprostředkovat jednotlivé areály a prozkoumat tak krajinu masové represe. Od počátku se výzkum potýkal s problémem, že se posuzovaný jáchymovský uranový systém neustále bouřlivě transformoval vlivem překotné honby za nerostným bohatstvím. Poznání znesnadňuje od počátku fakt, že většina důležitých pramenů byla na příkaz komunistického režimu skartována a celý areál srovnán se zemí a následně záměrně transformován. Data obsažená v jednotlivých typech pramenů jsou proto analyzována v geografickém informačním systému (GIS). Základem bylo georeferencování vojenských leteckých snímků z let 1938 až 1967. Georeferencovány byly také segmenty map, zvláště katastrálních. Schematické plány byly využity zejména k identifikaci funkcí jednotlivých objektů. Dále byla zpracována data leteckého laserového skenování (LIDAR). Výsledkem práce bylo vytvoření přibližných rekonstrukčních map prostoru na Vršku od roku 1938 (obr. 2) po současnost (obr. 8-9), s tím, že byla detailně studována podoba areálů tábora, těžebního prostoru, kasáren, trafostanice a přilehlých objektů v letech 1952 (obr. 3) a 1956 (obr. 4). Pak byl pozorován vývoj prostoru v roce 1967 (obr. 5). Následně byla provedena analýza funkcí jednotlivých pozorovaných objektů, jež byly očíslovány (v kroužku čísla táborových a přidružených objektů SVS, SNB, StB a vojska; samostatně čísla objektů těžebního areálu; samostatně číslována trafostanice Vršek). Výsledkem jsou detailní plány funkčních objektů (obr. 6–7).

## Areál tábora Barbora/Vršek

Do tábora se vcházelo po cestě z jihu z těžebního areálu jámy Barbora (obj. 1), skrz vstupní bránu (obj. 2), která byla umístěna v oplocení z ostatního drátu (obj. 3). Prameny z let 1950 až 1952 svědčí, že tábor měl zprvu půdorys obdélníku, strážní věže se nacházely zpočátku pouze v severních rozích oplocení (obj. 4). Po průchodu branou se vpravo nacházela strážnice (obj. 5), nad ní pak velitelství tábora (obj. 6). Vlevo od brány se rozkládalo nástupiště, tzv. apelplac, o ploše 1100 m<sup>2</sup> (obj. 7). Nad ním se vypínalo skladiště uhlí o půdorysu 8 x 14 metru (obj. 8), vedle něhož směrem k plotu bylo skladiště proviantu o rozměru 8 x 9,6 metru (obj. 9). Mezi ním a plotem se nacházelo smetiště 3 x 8 metru

(obj. 10). Od skladišť dál nahoru stál kuchyňský barák (obj. 11). Do něj se vcházelo od východu. V prvních místnostech se nacházelo holičství, kantýna a výdejna jídla. Za nimi byla kuchyně, rozdělená na starou a novou část. Úplně vzadu byl sklad a škrabárna brambor. Půdorys obdélného objektu byl 19 x 26 metru. Nad kuchyní se nacházely umývárny (obj. 12). Zprava doleva se zde nacházely tyto místnosti: umývárna, sprchy, kotel a sušárna, sprchy, sušárna prádla a prádelna. Půdorys obdélného objektu byl 20 x 8 metru. Nad umývárnami se pak nacházely toalety, rozdělené nejspíš do dvou objektů o rozměrech 12,5 x 5 metru, mezi nimi byla mezera ca 3 metry (obj. 13). Ze záchodů byly splašky vedeny potrubím do jímky (obj. 14), která se nacházela západně od seřadiště. V řadě nad sebou se ve východní části tábora nacházely obdélné ubytovací baráky pro trestance shodných rozměrů 42 x 10 metrů. V prvním z baráků A se nacházely vedle ubytovacích místností, v přízemí ošetřovna a kulturní místnosti (obj. 15). V druhém baráku B byly v přízemí i v patře ubytovací místnosti (obj. 16). Stejně tomu bylo u baráku C (obj. 17). Po roce 1952 v areálu přibýly další objekty, jejichž funkce z archivních zpráv nevyplývá. V případě prvního baráku u brány, lze předpokládat, že zde byla vystavěna nová strážnice (obj. 18). Další dva objekty se objevují v místě zmizelých toalet, nejspíš zde byly postaveny nové sprchy (obj. 19) a toalety (obj. 20). V době obdélného tábora byly na východ od něj budovy SNB (obj. 21–25), z nichž první čtyři byly po roce 1952 přestavěny na táborové objekty. Poslední z objektů (obj. 25) byl zbourán, naopak nově přibýly dva objekty (obj. 26–27). Celý tábor se tak výrazně rozšířil, na což se reagovalo posunutím oplocení. Půdorys tábora se proměnil z obdélníku na lichoběžník. Všechny rohy byly zpevněny novými strážnými věžemi (obj. 28).

Dle slov pamětníků byla součástí tábora korekce, která se nacházela v jihozápadní části tábora. Přesné umístění nebylo dosud objasněno, dle některých svědectví se nacházela za prvním barákem s kulturní místností,<sup>28]</sup> dle schematického plánu J. Černožského snad kdesi na místě strážnice (obj. 5).<sup>29]</sup> Měla podobu betonové stavby, v níž byly dle některých svědectví dvě, dle jiných tři kóje. Objekt měl zhruba 5 až 6 metrů na délku. Do objektu byla proražena drobná okénka, která nebyla prosklená. Ze zdi trčely konzole, na něž se umístovala dřevěná prkna na spaní.<sup>30]</sup> Zdeněk Krívka vzpomínal na korekci slovy: „*Už jsem tam několikrát byl, a protože jsem věděl, že tam bude zima, vzal jsem si ručník, což bylo samozřejmě zakázaný. Jak mě Kulhánek zavolal a uviděl ručník, zařval jak býk, chytil ručník a začal mě tahat po světnici. Nakonec mi mlátil hlavou do zdi. Pak mě strčili do díry, kde jsem byl asi týden. Venku bylo tak minus dvacet pět až minus třicet stupňů. V korekci se samozřejmě netopilo.*

28] F. ŠEDIVÝ, *Legie živých aneb Jáchymovské peklo*, s. 86.

29] Plán na vnitřní straně přebalu knihy B. BARONOVÁ (ed.), *Lágr Barbora*.

30] Tamtéž, s. 26–27.

*Okýnkem pod stropem tam padal sníh. To už je na hraně přežívání. Musíte dělat všechno, abyste se nějak hýbal. Pohyb je základní zákon stvoření.*<sup>31]</sup> Antonín Misík dosvědčil, že stál na střeše korekce v zimě v promáčeném fířacím obleku do doby, než omdlel.<sup>32]</sup>

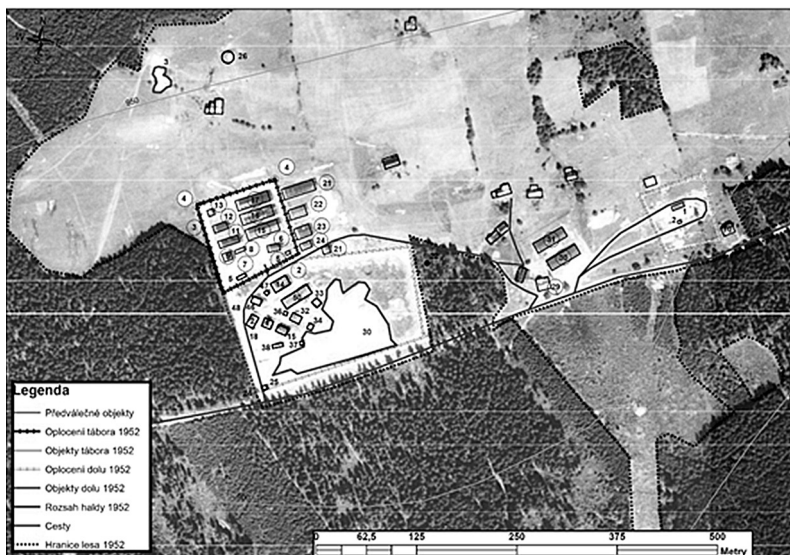
Zrušení tábora Barbora nepřineslo zkázu všem objektům, jako tomu bylo v případě většiny táborových objektů v jáchymovském prostoru. Několik staveb bylo ponecháno na místě a byly nově využity pro vojenské účely. Několik staveb zůstalo stát také v prostoru dolu. V místě bývalé trafostanice zůstaly tři objekty.



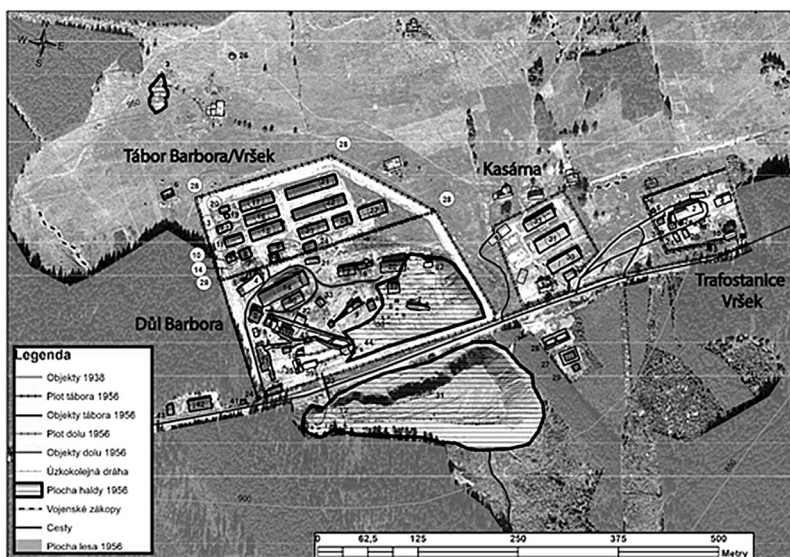
*Obr. 2: Prostor, kde později vznikl důlní areál a tábor Barbora/Vršek, na leteckém snímku z roku 1938 (měřítko 1:3500, © M. Preusz).*

31] <https://www.mistapametinaroda.cz/?lc=cs & id=96> [cit. dne 6. 2. 2020].

32] F. ŠEDIVÝ, *Legie živých aneb Jáchymovské peklo*, s. 167–168.



Obr. 3: Tábor, důl, kasárna a trafostanice Barbora/Vršek na leteckém snímku z roku 1952 (měřítko 1:3500, © M. Preusz).



Obr. 4: Tábor, důl, kasárna a trafostanice Barbora/Vršek na leteckém snímku z roku 1956 (měřítko 1:3500, © M. Preusz).



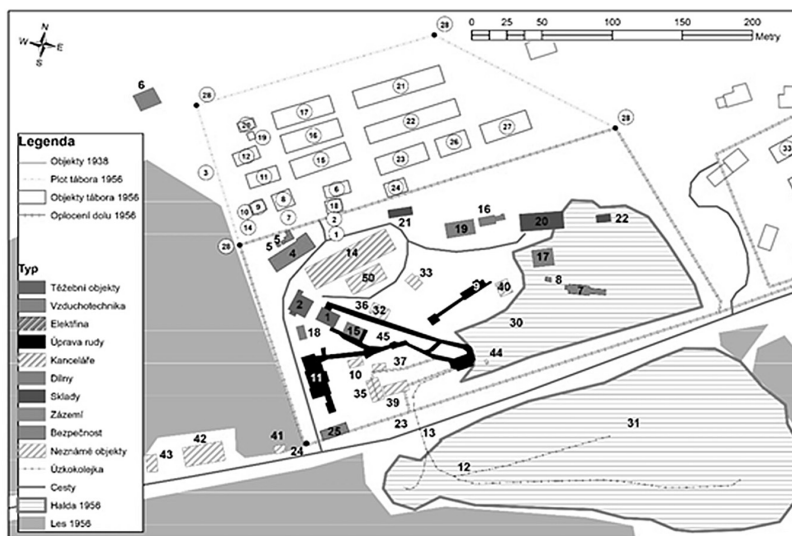


Obr. 5: Prostor bývalého tábora, dolu, kasáren a trafostanice Barbora/Vršek na leteckém snímku z roku 1967 (měřítko 1:3500, © M. Preusz).

## Důl Barbora

Jáma Barbora byla v roce 1950 hluboká 386,2 metru. Šlo o jeden z nejužších vstupů do podzemí na Jáchymovsku. V jámě se těžilo plynule od předválečného období. V roce 1952 zde kolem vstupu vznikl těžební areál lichoběžníkového půdorysu (219 x 114 x 103 x 148 metrů), který byl pak zvětšen (309 x 148 x 281 x 154 metrů). Nejdůležitějším místem byl vstup do jámy Barbora, nad kterým se tyčila těžební věž (obj. 1). Vedle jámy se nacházela strojovna k pohonu důlních strojů (obj. 2). Vrátek se nacházel severně, mimo oplocené prostory dolu a tábora (obj. 3). Základním vzduchotechnickým zařízením byl kompresor (obj. 4). Stlačený vzduch se skladoval v kovových nádržích schovaných nad kompresovnou, u nich stál drobný objekt patřící patrně obsluze (obj. 5). Ke chlazení kompresorů sloužila voda z chladicí nádrže, která se nacházela severozápadně od trestaneckého tábora (obj. 6). V areálu se dále nacházela větrací šachta (obj. 7) a přílehlá větrací stanice (obj. 8). Zpracování uranové rudy se opíralo o ras (obj. 9) a pásové dopravníky, značené na katastrální mapě jako koridor (obj. 10). Dále se zde nacházela třídírna uranové rudy, zvaná rudovna (obj. 11). Po roce 1952 byla zbylá hlušina navážena na novou haldu pomocí úzkokolejné dráhy (obj. 12). K tomu bylo zapotřebí vybudovat most (obj. 13), který překlenoval silnici Jáchymov – Abertamy. Elektřina byla dodávána z trafostanice

Vršek, avšak lze předpokládat, že některý z neidentifikovaných objektů uvnitř těžebního areálu je vlastní trafostanice. Celý areál byl řízen ze správní budovy, v níž se nacházely kanceláře (obj. 14). Další součástí provozu byly dílny, a to elektrikářská dílna (obj. 15), kovárna (obj. 16), tesárna (obj. 17), truhlárna (obj. 18), zámečnická dílna (obj. 19). V prostoru se nacházely dva sklady (obj. 20–21), skladiště olejů (obj. 22). Bezpečnostní objekty tvořil především plot z ostnatého drátu (obj. 23), který byl v rozích vyztužen strážnými věžemi (obj. 24). U jižního vstupu do areálu se nacházela vrátnice, resp. strážnice (obj. 25). V zázemí se pak nacházela vodárna (obj. 26), čistička odpadních vod (obj. 27) a kalíšťe (obj. 28–29). Hlušina byla původně ukládána na haldu v jihovýchodním rohu areálu (obj. 30), postupně však bylo těženo více a více materiálu. Po roce 1952 bylo nově vybráno místo za silnicí Jáchymov-Abertamy. Prostor byl vykácen, přistavěn byl most a nainstalována úzkokolejná dráha, pomocí níž byl transportován materiál na novou haldu (obj. 31). V roce 1956 zde bylo již několik směrů kolejnic, aby mohla být hlušina lépe roztahována, téměř až k čističce odpadní vody. U dalších objektů se z dostupných pramenů nepodařilo doposud objasnit jejich funkci (obj. 32–50). Na základě analogií z jiných táborů (např. Eliáš, Rovnost) lze soudit, že objekty vně těžebního areálu (obj. 41–43) mohly sloužit jako garáže, sklady paliva či kuchyně s jídelnou pro civilní zaměstnance Jáchymovských dolů. Rozklíčovat funkce objektů uvnitř těžebního areálu je v tuto chvíli nemožné, může jít např. o trafostanice (snad obj. 35 či 39), další sklady (uhlí, dřeva), lampárny atd.

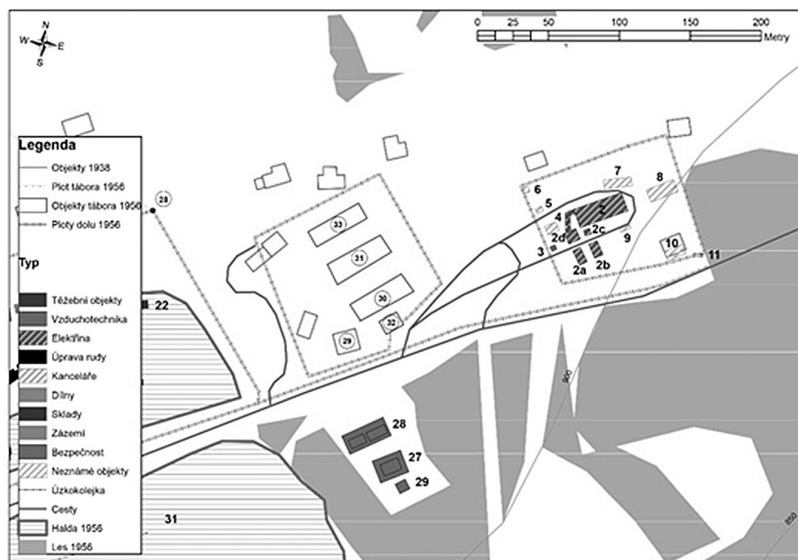


Obr. 6: Hypotetické funkční rozdělení objektů v těžebním areálu Barbor/Vršek: 1-3) Důlní objekty; 4-8) Vzduchotechnika; 9-13) Zpracování uranové rudy;

14) Kanceláře; 15-19) Dílny; 20-22) Sklady; 23-25) Bezpečnostní objekty; 26-29) Zázemí; 30-31) Halda hlušiny, 32-50) Objekty neznámé funkce (© M. Preusz).

## Trafostanice Vršek

V roce 1949 byla při táboře vystavěna významná trafostanice.<sup>33]</sup> Ta začala fungovat již v roce 1950, neboť ji zachytil červnový report CIA.<sup>34]</sup> Elektřina byla odtud vedena směrem k dolu Eduard a k dolu Eliáš, odkud vedly další rozvody k Rovnosti a více do vnitrozemí, přičemž se vedení rozdělovalo na dvě části. Jedna vedla ke Svornosti, druhá k Bratrství. Areál trafostanice na Vršku byl během následujících let několikrát upravován. Jeden ze zásahů zobrazuje situační plánec z roku 1951, podle něhož mělo dojít k posunutí plotu z ostatního drátu na sever, u vstupu měla být zbudována strážnice. Další stavební změny jsou patrné při porovnání leteckých snímků z let 1952 a 1956.



Obr. 7: Schematický plán trafostanice Vršek: 1) Stará budova trafostanice; 2) Nová budova trafostanice s přilehlými transformátory (2a-d); 3) Strážnice; 4-11: Objekty neznámé funkce (© M. Preusz).

33] Archiv Diámo, Složka 333. 3. 9., Celkový plán skupiny Budování na listopad 1949.

34] Archiv CIA, Information Report, Czechoslovakia, Electrical Net Supplying the Jachymov Mines, 13. 6. 1950.



## Vojenské zázemí

Podle zprávy CIA bylo na Vršku v roce 1949 umístěno 120 příslušníků SNB z oddílu Jeřáb IV, kteří chodili hlídat také doly Eliáš a Jiřina.<sup>35]</sup> Mezi těžebním areálem a trafostanicí se nacházel drobný areál obdélného půdorysu. Uvnitř stála stará škola (obj. 29), kterou využívalo StB k výslechům. Zejména přes noc či dokonce po dva dny. Dováženi sem byli chovanci z Barbory a Eliáše. Po výsleších byli vězni odvázeni zpět a umístováni do korekcí. Budova školy byla zajištěna mohutnou železnou branou.<sup>36]</sup> Dále zde byly dva podlouhlé obdélné kasární baráky (obj. 30–31). Ty byly po roce 1952 doplněny o jeden menší objekt v jižní části areálu (obj. 32) a třetí kasární barák na severní straně areálu (obj. 33). O využívání prostoru na Barboře/Vršku pro vojenské účely mezi lety 1952 a 1956 svědčí několik změn v krajině. Jednak zde bylo zdemolováno několik předválečných usedlostí. V odlesněném prostoru naopak vznikly soustavy klikaticích se vojenských zákopů. Je tedy zřejmé, že Barbora/Vršek byla významnou vojenskou kótou, přičemž na svém významu neztratila ani v mladším období.

## Zánik a transformace areálu

Tábor byl zrušen k roku 1957. Jelikož Vršek byl z vojenského hlediska strategickou kótou, na rozdíl od jiných táborů zdejší budovy nebyly zdemolovány. Naopak byly v objektech zřízeny ubytovny civilních zaměstnanců dolu, z nichž se později stala kasárna Československé lidové armády (Vojenský útvar 5849). Byla zde umístěna poddůstojnická škola zdravotnických instruktorů (lapiduchů), která využívala část budov, které po dole zůstaly. Taktéž se zde nacházel třeba i výcvik pohraniční stráže (PS). Tento areál byl reflektován na dobových fotografických snímcích ze 60. let 20. století, přitom je řada objektů prezentována na webu vojensko.cz.<sup>37]</sup> Současný stav areálu lze vyzorovat na základě studia satelitních a leteckých snímků, případně pohledů z dronů. Všechny stavby někdejší těžby a tábora byly dodnes zcela zlikvidovány. Na místě mnoha staveb jsou však dodnes k vidění jejich základy a podlahy, zvláště ty betonové. Tak tomu je zejména v areálu tábora a v západní části těžebního areálu, který byl intenzivně zastavěn. V místě původního vstupu do důlního prostoru vyrostly nové budovy (pension). Další rekreační chata vznikla na místě někdejších táborových záchodů. Sukcese lesa je viditelná zejména v prostoru

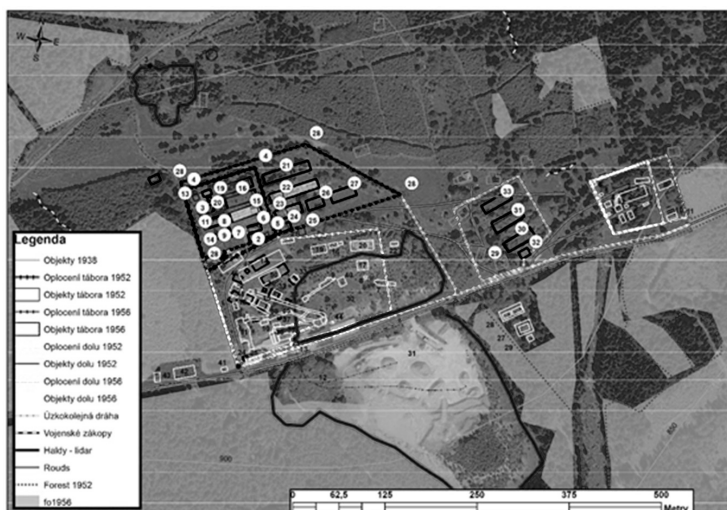
35] Archiv CIA, Information Report, Czechoslovakia, SNB Battation „Jerab“, 19. 12. 1949; dále např. Jiřina DVOŘÁKOVÁ, *Státní bezpečnost v letech 1945–1953. Organizační vývoj zpravodajských a státně bezpečnostních složek. Sešity ÚDV č. 16*, Praha 2007, s. 223–227.

36] F. ŠEDIVÝ, *Legie živých aneb Jáchymovské peklo*, s. 206–207.

37] <http://www.vojensko.cz/vu-5849-jachymov-vrsek?image=8> [cit. dne 6. 2. 2020].

někdejších kasárenských objektů, trafostanice a v místě čističky odpadních vod. Nižší porost pak pohlcuje celé severní předpolí, kde se v předválečném období rozprostírala pole a louky roztroušeného náhorního osídlení. Postupně zde zarůstají i stopy 50. a 60. let, jako menší šachta s haldou, prostor někdejší vodárny i místa, kudy se táhly vojenské zákopy. Složitější sukcese je patrná na velkých haldách hlušiny jižně od dolu. Halda pod silnicí je navíc v současnosti odtěžována (firma Kámen Barbora).<sup>38]</sup> Jde o ložisko obsahující zejména svory, svorové ruly a amfibolity. Kámen je intenzivně používán k výstavbě komunikací (silnice, chodníky, parkovací plochy), pro inženýrské stavby, k vyrovnávání terénních nerovností mimo obydlí a pro úpravu a opravu lesních a polních cest. Jak sama firma upozorňuje, jelikož se jedná o hlušinový materiál po těžbě na dole Barbora, nad rámec běžných rozborů probíhá při výrobě kontinuální kontrola limitních hodnot stanovených SÚJB.<sup>39]</sup> Přestože se jedná o kamenivo, které bylo radiometricky rozduženo a zkontrolováno, jeho použití je povoleno jen pro stavby jiné než bytové místnosti.

Pakliže odfiltrujeme lesní porost, pro analýzu vzhledu současného terénu jsou nejviditelnějšími stopami někdejší lidské činnosti velké haldy (ta pod silnicí je narušována současnou těžbou). Jelikož se tábor i těžební areál nacházely v poměrně prudkém svahu, dochovaly se zde po jednotlivých objektech terasy. Identifikace původních poloh jednotlivých funkčních objektů je tak na rozdíl od jiných zplanýrovaných táborů jednodušší.



Obr. 8: Půdorys těžebního areálu a tábora Barbora/Vršek na současném snímku (© M. Preusz).

38] <http://www.kamenbarbora.cz/> [cit. dne 6. 2. 2020].

39] SÚJB Státní úřad pro jadernou bezpečnost: [www.sujb.cz/](http://www.sujb.cz/) [cit. dne 6. 2. 2020].



Obr. 9: Schematický plán těžebního areálu a tábora Barbor/Vršek položený na model terénu vytvořený na základě analýzy dat leteckého laserového skenování LIDAR (© M. Preusz).

## Závěr

Jáchymovský systém byl principiálně členěn na těžební areály kolem jednotlivých důlních děl a pracovní tábory, přičemž nutným doplňkem byly objekty správní, vojenské, policejní (SVS, SNB, StB) a civilní, zejména ubytovací. Všechny tyto areály měly nějaký tvar (vymezení) a strukturu (organizaci). Předložená studie si kladla od počátku za cíl přesně lokalizovat a definovat areál a prostorovost komunistického tábora a dolu Barbora na Vršku, který fungoval mezi léty 1949 až 1957. Výsledkem je vymezení areálů, určení polohy jednotlivých objektů, přičemž u většiny byla určena jejich funkce. Barbora umístěná ve vysoké nadmořské výšce ve svažitém terénu patří mezi lépe dochované struktury. Díky tomu jsou v terénu dobře patrné terasy po jednotlivých objektech. Identifikace terénních relikvů je tak v porovnání s ostatními areály bývalých táborů a dolů mnohem snazší. Výzvou pro další výzkum je představit další tábory a důlní díla, jež byla nejen důležitým zdrojem uranu pro výrobu prvních atomových zbraní SSSR, ale i kulisami, v nichž se naplno promítly metody charakteristické pro sovětskou totalitní moc. K metodám patřilo nasazení velkého objemu prací, nadřazení plánu skutečné efektivnosti a výsledkům prací, náhrada

nedostatečné mechanizace velkým počtem manuálních pracovníků s nedosta-  
tečným nástrojovým vybavením, uplatnění nucených prací a malý ohled na  
bezpečnostní a zdravotní podmínky. Výsledkem bylo vynaložení zbytečných  
ohromných nákladů na těžbu i infrastrukturu, zmařené životy a zničená lidská  
zdraví. Prezentované plány jednoho z velkých táborů uvnitř jáchymovského  
pekla tak mohou posloužit nejen ke komemoraci tragických osudů obětí reži-  
mu, ale i k edukaci společnosti.

## **Archeology of the Jáchymov Hell. Development of the Uranium Mine and the Prisoner Camp Barbora/Vršek**

### **Summary**

The paper presents the results of the study of the development and changes of  
the uranium mining area around the Barbora pit and the prisoner camp Bar-  
bora / Vršek in the Jachymov region (Czechoslovakia). This study is the first  
historical-archaeological view to the complex exploiting unfree labor in the ye-  
ars 1949 to 1957. The its main goal was the mining of uranium ore intended for  
the production of an atomic bomb in the USSR. After its abolition, this complex  
was deliberately demolished and planned to erase traces of communist terror.  
In the same time, numerous documents were shredded. Especially the carto-  
graphic documentation, which would allow to assess the form and construction  
of the camp and mines. The combination of a detailed archival research, ae-  
rial photographs analyses, information reports of the CIA and archaeological  
methods succeeded in defining the boundaries of the premises and identifying  
individual structures and their function. The result is an assessment of the de-  
velopment and changes of space from the pre-war period to the present. The  
scenery of events known from witness statements and historical treatises was  
clearly defined. The presented article and maps can serve not only for the mo-  
numents protection, but also for the education of the current generation directly  
in the mountainous landscape of the Jachymov region, which has been included  
in the UNESCO World Heritage List.

