

**ZÁPADOČESKÁ UNIVERZITA V PLZNI**

**FAKULTA EKONOMICKÁ**

Bakalářská práce

**Brazilské regiony: analýza přírodních a  
socioekonomických podmínek a jejich vliv na  
meziregionální migrační vlny**

**Brazilian regions: analysis of natural and socio-  
economic conditions and their impact on interregional  
migration waves**

Marie Chmelířová

Plzeň 2021



Čestné prohlášení

Prohlašuji, že jsem bakalářskou práci na téma

*„Brazílské regiony: analýza přírodních a socioekonomických podmínek a jejich vliv na meziregionální migrační vlny“*

vypracoval/a samostatně pod odborným dohledem vedoucí/vedoucího bakalářské práce za použití pramenů uvedených v příložené bibliografii.

Plzeň/Cheb dne 23.8.2021

v.r. Chmelířová

## **Poděkování**

Tímto bych ráda poděkovala RNDr. Jiří Preisovi, Ph.D. za odborné vedení a věcné připomínky, jež mi pomohly tuto kvalifikační práci zkompletovat. Dále svému příteli Tomáši Novákovi za podporu a cenné rady.

# Obsah

Úvod.....	3
<b>1 Cíl práce .....</b>	<b>4</b>
<b>2 Data a literatura .....</b>	<b>5</b>
<b>3 Metodika práce .....</b>	<b>7</b>
<b>4 Brazilské regiony .....</b>	<b>9</b>
4.1 Obecná charakteristika regionů.....	9
4.2 Situace na trhu práce .....	14
4.3 Vzdělání.....	15
4.4 Favely .....	16
4.5 Hrubý domácí produkt, ekonomika.....	17
4.6 Přírodní podmínky .....	23
4.6.1 Brazilský reliéf.....	23
4.6.2 Klima.....	25
<b>5 Migrace .....</b>	<b>29</b>
5.1 Příčiny migrace .....	29
5.2 Vývoj brazilských migračních proudů v historii .....	31
5.3 Migrační teorie.....	31
<b>6 Migrační vlny.....</b>	<b>33</b>
6.1 Sčítání lidu .....	33
6.1.1 Migrace mezi lety 2000 a 2010.....	33
6.1.2 Oblast pobytu před 5 lety .....	34
6.2 Národní výběrové šetření domácností PNAD .....	37
<b>Závěr.....</b>	<b>39</b>
<b>Seznam použitých zdrojů .....</b>	<b>41</b>

**Seznam tabulek..... 46**

**Seznam map a grafů..... 47**

**Seznam použitých zkratek ..... 48**

**Přílohy**

**Abstrakt**

**Abstract**

# Úvod

Bakalářská práce pojednává o migraci mezi brazilskými regiony. Důležitou částí práce je také charakteristika jednotlivých brazilských regionů. Téma této práce mě zaujalo primárně kvůli jeho zaměření na Brazílii. O této zemi jsem do nedávna věděla pouze základní informace, je to pro mě příležitost, jak se skrze svoji bakalářskou práci více odborně i osobně vzdělávat. Zadání této práce jsem si vybrala také z důvodu, že vyžaduje prozkoumání vnitřních podmínek jednotlivých regionů, včetně jevu migrace a posléze vyhodnocení dat a grafickou interpretaci ve formě map. Tímto je pro mě zadání práce jedinečné a odlišuje se od ostatních.

Migrace je nedílnou součástí životů občanů Brazílie. Některé migrační pohyby jsou známé již od koloniálního období, ale od počátku 20.století výrazně zesilují (Silva, 2021). Migrace byla vždy spojena s ekonomickou dynamikou země. Jako příklady mohou sloužit hospodářský rozvoj ve Středozápadním a Severním regionu v 60. letech 20. století nebo průmyslová dekoncentrace od 90. let 20.století (Silva, 2021). Za posledních šedesát let je migrace silně ovlivněná také procesem urbanizace, který je vyvolaný intenzivní mobilitou obyvatel.

Migrace je dlouhodobý proces, a proto je příhodnější sledovat její vývoj v delším časovém úseku. Z tohoto důvodu jsem se rozhodla sledovat migraci mezi brazilskými regiony v období mezi lety 2000 a 2010. Toto rozmezí jsem vybrala také proto, že v těchto letech probíhalo sčítání lidu, které je hlavní zdroj dat pro moji bakalářskou práci.

# 1 Cíl práce

Cílem bakalářské práce je představit jednotlivé brazilské regiony, na základě statistických dat sestavit 5 hlavních meziregionálních migračních proudů a přiblížit, jaké podmínky v regionech vyvolaly migraci. Jak jsem již zmiňovala, bakalářská práce se zaměřuje na časové období mezi lety 2000 a 2010. Cíle práce budou zodpovězeny v průběhu bakalářské práce.

Prvním cílem bakalářské práce je *představit přírodní a socioekonomické podmínky v jednotlivých Brazilských regionech*. Podmínky v regionech charakterizovat primárně statistickými údaji, které budou vycházet z let 2000 a 2010. Pro kompletnost tohoto cíle bude také podstatné vhodně doplnit dané téma o mapové výstupy.

Druhým cílem práce je na základě výsledků ze Sčítání lidu a Národního průzkumu domácností (PNAD) *sestavit mezi lety 2000 a 2010 hlavní migrační směry mezi regiony Brazílie*. Přiblížit, jaké podmínky vyvolaly migraci a měli vliv na její směr.



## 2 Data a literatura

Bakalářská práce je vystavěna primárně na datech, které byly získávány kvantitativním sběrem z webových databází. Ty poskytuje Brazilský geografický a statistický ústav, v originálním znění Instituto Brasileiro de Geografia e Estatística (IBGE). Tento úřední orgán spravuje statistické, geografické, kartografické, geodetické a enviromentální informace v Brazílii.

Použitá data v této práci jsem čerpala z velké většiny z portálu Sistema IBGE de Recuperação Automática (SIDRA). Jedná se o internetovou databázi statistických tabulek obsahující agregovaná data z průzkumů prováděných IBGE. Z těchto průzkumů jsem vzala základní informace, které jsem následně dle potřeby vyřídila a upravila. Hodnoty jsou uváděny v absolutních číslech, bylo tedy potřeba je převést na čísla relativní. Z nabízených indikátorů jsem primárně využila data ze Sčítání lidu neboli Censo Demográfico 2010. Toto statistické šetření se v Brazílii provádí každých 10 let. Sčítání z roku 2020 zde není zahrnuto, jelikož je kvůli pandemické situaci odloženo a aktuálně v roce 2021 probíhá shromažďování dat. Při sběru dat z portálu SIDRA jsem pro jejich lepší porozumění využila oficiální publikaci Censo demográfico 2010 vydanou IBGE (2012) jako součást výsledků průzkumu. Při sběru dat jsem využívala i oficiální publikaci IBGE (2012), která vychází v rámci Sčítání lidu a diskutuje jeho výsledky. Obsahuje popis sběru dat, územních celků, na kterých se sčítání provádělo a také základní popis výsledků a samotné výsledky v tabulkách.

Charakteristiku migračních proudů jsem doplnila o výsledky z Národního výběrového šetření domácností, originálně Pesquisa Nacional por Amostra de Domicílios (PNAD). Průzkum PNAD proběhl poprvé v roce 1967 a naposledy v roce 2016, kdy byl nahrazen novějším Průběžným národním výběrovým průzkumem domácností. Probíhal ročně a zkoumal obecné charakteristiky populace, vzdělání, práce, příjmu a bydlení.

Mapové výstupy jsou vytvořeny za pomoci programu ArcGis. Podklady k jejich vytvoření jsou vzaty z databáze IBGE (2020), Ministerstva infrastruktury – Ministério da Infraestrutura (2021) a od autora Beck (2018).

Brazilské regiony jsou charakterizovány daty z portálů, které jsou uvedeny výše a jsou doplněny odbornými texty.

Městům a metropolím se věnuje publikace IBGE (2008) s názvem *Regiões de influência das cidades: 2007*. Definuje hierarchii brazilských městských center a vymezuje regiony vlivu s nimi spojené. Se sídly je spojené i téma favel. Jedná se o chudinské oblasti zasazené v intravilánu měst a metropolí. Hrubý domácí produkt je převzat z publikace originálním názvem *Contas regionais do Brasil: 2010*. Ta nabízí odhad HDP pro Brazílii, její regiony a federační jednotky na základě produkce a příjmu. Tématu se věnují ve svých příspěvcích v odborných časopisech Gonçalves Malfitano (2020) a Saborio, Spesny (2019).

Přírodní podmínky jsem popsala za pomoci Köppenovi klasifikace klimatu a klasifikace reliéfu vytvořenou J. L. S. Rossem. Klasifikace reliéfu byla popsána již několika autory, ovšem v době jejich výzkumu nebyla Brazílie kompletně probádána, a proto neodpovídají skutečnosti. Ross (2011) vytvořil klasifikaci na základě projektu Radambrasil aktivního v letech 1970 až 1985. Projekt mapuje oblasti geologie, geomorfologie, pedologie a vegetace za pomoci leteckých snímků. Alvares (2014) ve své odborné publikaci podrobně rozebírá klasifikaci klimatu podle W. Köppena.

Amaral (2013) se věnuje migraci v Brazílii a popisuje její vývoj v průběhu let. Autoři Dantas, Freire (2015) charakterizují migranty v Severovýchodním regionu. Tento region je velmi podstatný z pohledu migračních pohybů mezi jednotlivými brazilskými regiony. Věnují se popisu imigrantů, kteří směřují do jednotlivých regionů. Důležité jsou i příspěvky od Oliveira, Jannizzi (2005) zaměřené na faktory, které migraci v jednotlivých regionech ovlivňují. Vysvětlují také jev návratové migrace, která se v posledních desetiletích začíná často objevovat.

### 3 Metodika práce

Ve své bakalářské práci se věnuji charakteristice brazilských regionů. Tento krok byl důležitý pro přiblížení jednotlivých regionů a nezbytný pro následnou práci s nimi. U každého z regionů je uvedena jeho rozloha, populační složení, socioekonomické ukazatele a popsání přírodních podmínek. Socioekonomické podmínky jsem charakterizovala pomocí indikátorů zaměřujících se na oblasti pracovního trhu, nejvyššího ukončeného vzdělání, charakteristiku favel, hrubého domácího produktu a ekonomiky. Přírodní podmínky charakterizují pomocí Köppenovi klasifikace podnebí a klasifikace reliéfu podle J.L.S. Rosse.

V druhé části práce se věnuji obecnému vysvětlení pojmu migrace, příčinám, které ji vyvolávají a popisu vývoje migračních proudů mezi regiony v historii. Dále zde rozebírám migrační teorie. Po prostudování odborné literatury, která uvádí výčet migračních teorií, jsem vybrala takovou, která se hodí nejlépe pro moji bakalářskou práci. Konkrétně neoklasickou teorii migrace, kterou jsem více přiblížila a rozebrala ve vztahu s migračními vlnami mezi regiony v Brazílii.

Migrační vlny charakterizují data ze Sčítání lidu z roku 2010. Věnuji se migraci ve sledovaném období mezi lety 2000 až 2010. Pro tento účel jsem využila data ze Sčítání lidu v roce 2010 popisující soubor migrantů, kteří během desetiletého období změnili na regionální úrovni místo svého bydliště. Konkrétně uvádějí složení migrantů v jednotlivých regionech. S těmito daty jsem dále pracovala. Pro účely hodnocení meziregionálních pohybů jsem vypočítala migrační saldo a podíl migrantů na celkovém počtu obyvatel. Bližší charakteristiku migrace nabízí výsledky průzkumu v letech 2005 až 2010. V tomto časovém rozmezí poskytuje Sčítání lidu výsledky charakterizující pohyb mezi regiony. Určují celkový počet emigrantů, kteří žili v roce 2005 na území konkrétního regionu a jsou dále rozřazeni podle regionu, do kterého během pětiletého období imigrovali.

Uvádím i výsledky sčítání lidu z průzkumu PNAD z dvou období mezi lety 1999 až 2004 a 2004 až 2009. V tomto průzkumu je oproti Sčítání lidu jiný vzorek respondentů. Data se proto liší. Ale svoji hodnotu mají při hodnocení směru migračních vln a jejich proměn v čase.

Data jsou publikována v portugalštině podle jednotlivých indikátorů. Vztahují se vždy k určitému území a času. Největší úskalí při získávání dat představovalo porozumění textu, jelikož portugalsky nehovořím a překlad neměl vždy stejný význam jako originální znění. Překážkou v získávání dat bylo také jejich vztah k územnímu celku, často byla uvedena celkově pro Brazílii nebo pro jednotlivé státy. Při získávání hodnot z portálu SIDRA bylo stěžejní použití oficiální příručky IBGE (2012) doplňující výsledky Sčítání lidu.

V závěru své práce se věnuji zodpovězení stanovených cílů práce a hodnotím důležité poznatky, které tato práce přinesla.

## 4 Brazilské regiony

Brazílie je rozdělena do pěti regionů. Regiony jsou tvořeny celkem 26 spolkovými státy a federálním distriktem. První návrh na regionální rozdělení Brazílie byl podán v roce 1913 a zemi rozdělil na regiony Sever, Severovýchod, Východ a Jih (Bezerra, 2011). Roku 1942 byla Brazílie rozdělena na sedm oblastí, konkrétně Sever, Západ, Severovýchod, Východ, Středozápad, Jihovýchod a Jih. Podoba pěti regionů, kterou známe dnes, byla představena Brazilským institutem geografie a statistiky (IBGE) v 70. letech 20. století. Cílem bylo sjednotit rozlehlé území Brazílie do několika oblastí, které budou sloužit pro průzkum, analýzu a šíření statistických údajů. Tyto celky nekorrespondují autonomií či politickou mocí. Rozdělení území se odvíjelo od sociálních, přírodních, kulturních a ekonomických aspektů.

### 4.1 Obecná charakteristika regionů

Z hlediska rozlohy je největší Severní region, který zabírá území o velikosti 3 853 576 km<sup>2</sup> (IBGE, 2010f). Skládá se celkem ze sedmi států, konkrétně jsou to Amazonas, Pará, Acre Rondônia, Roraima, Amapá a Tocantins. Severovýchodní region je tvořen státy Alagoas, Bahia, Ceará, Maranhão, Paraíba, Pernambuco, Piauí, Rio Grande do Norte a Sergipe a jeho rozloha je 1 554 388 km<sup>2</sup>. Středozápadní region se skládá ze států Goiás, Mato Grosso, Mato Grosso do Sul a federálního distriktu. Rozloha regionu je 1 606 367 km<sup>2</sup>. Jihovýchodní region je tvořen státy Espírito Santo, Minas Gerais, Rio de Janeiro a São Paulo, ty se rozkládají na 924 596 km<sup>2</sup>. Nejmenší je Jižní region s rozlohou 563 802 km<sup>2</sup>. Je složen pouze třemi státy, Paraná, Santa Catarina a Rio Grande do Sul.

Mapa č. 1: Hranice brazilských států a regionů

## Administrativní dělení Brazílie



Zdroj: IBGE (2020), Zpracováno autorkou Marií Chmelířovou s využitím programu ArcMap

Tab. č. 1 představuje data v letech 2000 a 2010, která jsou shromážděna ze Sčítání lidu a roztržena podle regionů. Zobrazuje celkový počet obyvatel, procento urbanizace a hustotu zalidnění. Nejlidnatější je jednoznačně Jihovýchodní region, v roce 2010 zde žilo celkem 80 milionů obyvatel. Druhý region, který se výrazně odlišuje celkovým počtem obyvatel je Severovýchodní region, v roce 2010 zde žilo 53 milionů obyvatel. V jižním regionu žilo v roce 2010 27 milionů obyvatel. Uvedené regiony disponující větším počtem obyvatel leží v přímořských oblastech země.

Urbanizace ve všech regionech přesahuje 50 %. Největší podíl městské populace je v Jihovýchodním regionu. Z mapy č.2 je viditelné, že mimo velkou koncentraci středních a malých měst zde leží také nejvýznamnější metropole, São Paulo a Rio de Janeiro. Vysoký podíl urbanizace je i v Jižním a Středozápadním regionu.

Tab. č. 1: Počet obyvatel, urbanizace, hustota zalidnění

<b>Region</b>	<b>Rok</b>	<b>Počet obyvatel</b>	<b>Urbanizace (%)</b>	<b>Hustota zalidnění (obyv. na km<sup>2</sup>)</b>
<b>Severní</b>	<b>2000</b>	12 911 170	70	3,35
	<b>2010</b>	15 864 454	74	4,12
<b>Severovýchodní</b>	<b>2000</b>	47 782 487	69	30,69
	<b>2010</b>	53 081 950	73	34,15
<b>Středozápadní</b>	<b>2000</b>	11 638 658	87	7,23
	<b>2010</b>	14 058 094	89	8,75
<b>Jihovýchodní</b>	<b>2000</b>	72 430 193	91	78,20
	<b>2010</b>	80 364 410	93	86,92
<b>Jižní</b>	<b>2000</b>	25 110 348	81	43,54
	<b>2010</b>	27 386 891	85	48,58

Zdroj: IBGE (2010d), IBGE (2010), zpracováno autorkou Marií Chmelířovou

Již zmiňovaná

Mapa č. 2 vyobrazuje metropole a města Brazílie podle jejich velikosti. Klasifikace je vytvořena na základě dokumentu vydaného statistickým úřadem IBGE v roce 2007, *Regiões de influência das cidades*. Poloha měst a metropolí se soustředí primárně v přímořských oblastech a směrem na západ, do vnitrozemí se jejich počet a hustota snižuje. Kromě jejich absence přímého napojení na moře a ekonomických výhod, které tato poloha přináší, jsou ovlivněny také přírodními a historickými podmínkami. V Severním regionu ovlivňuje rozmístění obcí Amazonský prales. Ve Středozápadním regionu mají přírodní podmínky vliv na území mezi městy Cuiabá a Campo Grande a na západ od nich. Nachází se zde rovina a mokřady Matogrossense, které se v letních měsících zaplaví rozvodněnými řekami a mění se v zatopenou oblast (Ross, 2011). K nepravidelnosti rozmístění obcí přispělo i pozdní osídlení regionu během 17. a 18. století (Matias, 2021a).

V Brazílii se nachází celkem 12 hlavních městských center klasifikovaných jako metropole. Vyznačují se svojí velkou rozlohou, silnými vzájemnými vztahy a významnou

kulturní, politickou a ekonomickou funkcí. IBGE (2007) města rozřadila podle jejich územního vlivu. Metropole jsou dělené na Velkou národní metropoli, Národní metropoli a metropoli. Velká národní metropole je označení pro São Paulo, největší městský komplex v zemi, ve kterém žije celkem 19,5 milionu obyvatel. Představitelé Národní metropole jsou Rio de Janeiro, kde žije 11,8 milionu obyvatel a hlavní město Brasília se 3,2 miliony obyvatel. Metropole se nacházejí v každém z regionů a každá disponuje počtem obyvatel v rozmezí 1,6 milionu až 5,1 milionu. Nejméně obyvatel žije v metropoli Manaus a nejvíce v Belo Horizonte.

Velká města mají vybavenost na velké úrovni. Nachází se zde například průmysl, služby, nemocnice, banky a obchodní centra. Celkem je v této kategorii 70 městských center. Rozdělena jsou na Velká města A, kde je medián počtu obyvatel 955 tisíc a Velká města mají medián obyvatel 343 tisíc (IBGE, 2007). Středně velká města nabízejí služby, zboží a kulturu. Tuto občanskou vybavenost využívají přilehlé menší obce. Medián obyvatel ve Středně velkých městech je 83 tisíc. Průměrný počet obyvatel Malých měst je 36 tisíc a v obcích 12 tisíc.

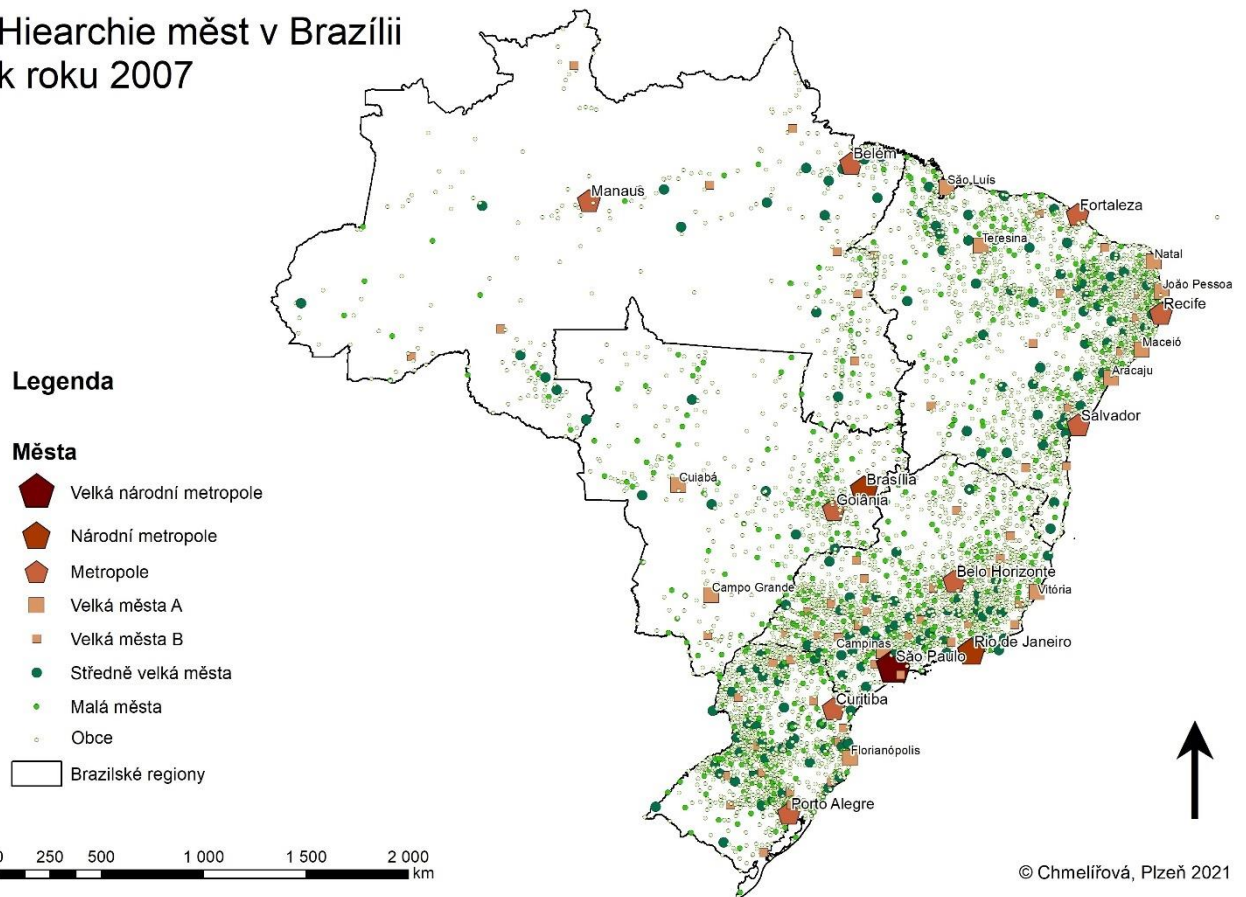
Neustálá modernizace zemědělství a průmyslový rozvoj měst jsou vybrané faktory, které ovlivňují bydlení obyvatel v Brazílii (Hespanhol, 2013). Lidé žijící ve venkovských oblastech ztrácejí příjem obživy, a proto migrují do měst, která jim mohou poskytnout lepší uplatnění na pracovním trhu, vysoké mzdy a lepší služby (Egger, 2017) Silná urbanizace s sebou přinesla i značné problémy, například rozrůstání favel, neuspořádaný růst měst nebo vznik rozsáhlých periferií (Hespanhol, 2013). Přelidnění ve městech má za následek špatné životní podmínky lidí v nižších vrstvách společnosti, přetíženou infrastrukturu, nezaměstnanost a kriminalitu (Egger, 2017). Města se rozšiřují i do oblastí, které měli dříve venkovský charakter (Hespanhol, 2013). Jedná se hlavně o problém přímořských oblastí s hustým osídlením.

Aktuálně, v 21. století, nastává jev přesunu z přelidněných velkých měst do měst střední a malé velikosti (Hespanhol, 2013). Stěhování je vyvoláno hned několika faktory. Dříve zaostalé regiony vzrostly na atraktivitu díky investicím vlády v rámci rozvoje zaostalých oblastí v roce 2000 (Egger, 2017). Svou roli hrála také vidina lepších životních podmínek oproti přeplněným metropolitním městům.

Mapa č. 2: Brazilská města a metropole



## Hiearchie měst v Brazílii k roku 2007

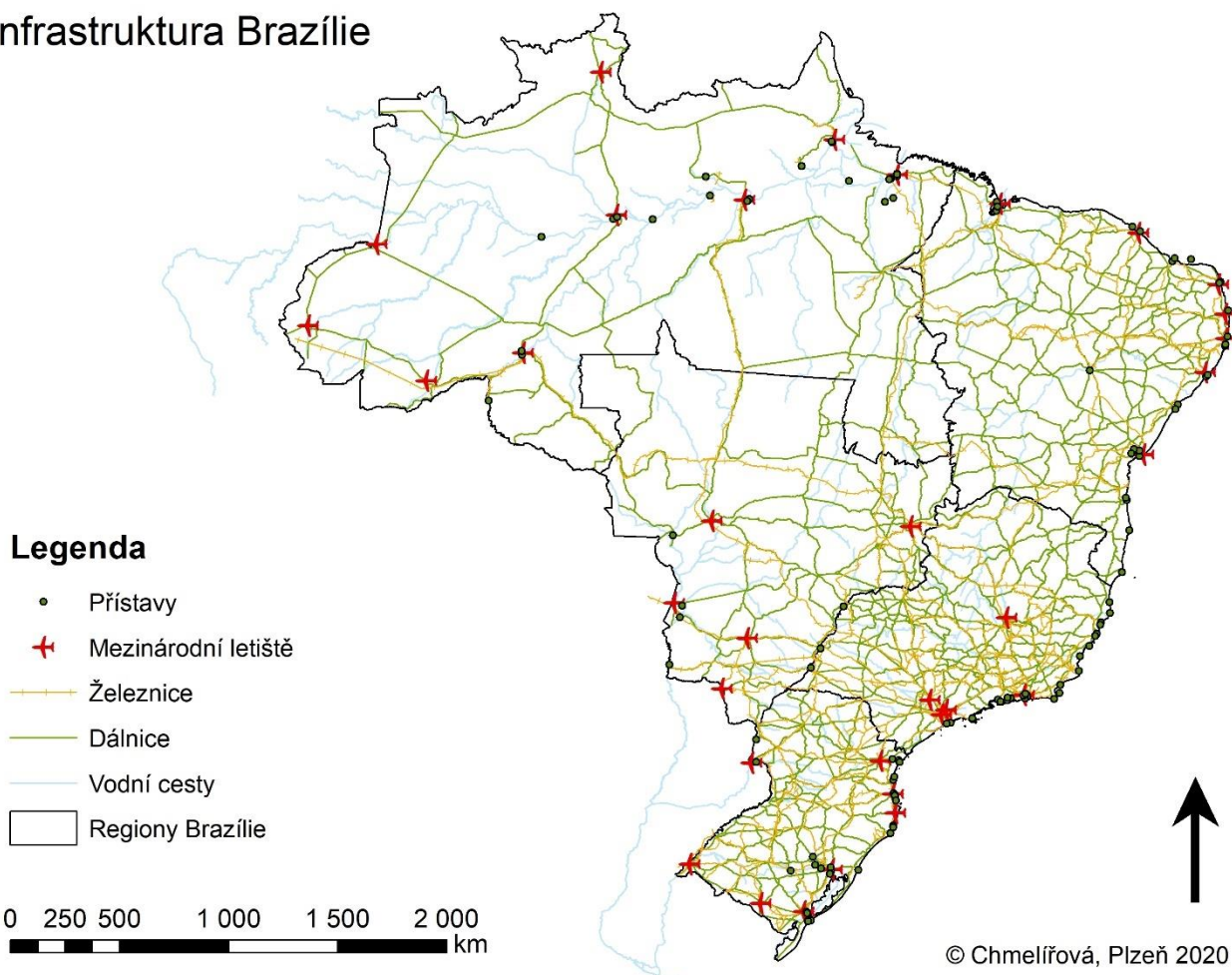


Zdroj: IBGE (2007), Zpracováno autorkou Marií Chmelířovou s využitím programu ArcMap

Mapa č. 3 představuje infrastrukturu v jednotlivých regionech. Bodovými prvky jsou zde zobrazeny mezinárodní letiště a přístavy. Jejich poloha je primárně v přímořských oblastech, v okolí velkých měst, ale také ve vnitrozemí. Liniovými prvky jsou vykresleny železnice, dálnice a vodní cesty. Hustota dálnic a železničních cest směrem do vnitrozemí klesá. Vodní cesty jsou rovnoměrně rozprostřeny po celém území Brazílie. Zajímavé je také srovnání map č. 2 a 3. Je viditelné, že v Severním regionu leží obce primárně v okolí vodních cest. Ve středozápadním regionu je jejich rozložení závislé spíše na železniční a silniční infrastruktuře.

Mapa č. 3: Rozložení infrastruktury v Brazílii

## Infrastruktura Brazílie



Zdroj: IBGE (2020), Ministério da Infraestrutura (2021), Zpracováno autorkou Marií Chmelířovou s využitím programu ArcMap

## 4.2 Situace na trhu práce

Situace na trhu práce je zobrazena v Tab. č. 2, uvádí podíl zaměstnaných a nezaměstnaných osob v jednotlivých regionech. Největší podíl zaměstnaných na celkovém počtu obyvatel v obou sledovaných letech je v Jižním regionu. V Severním a Severovýchodním regionu je tento podíl nejmenší. Ve všech regionech došlo během deseti let k celkovému zlepšení. Zaměstnanost se na úkor nezaměstnanosti zvýšila.

Průměrná měsíční nominální mzda neboli skutečná mzda je pro lepší představu uvedena v amerických dolarech. Kurz z brazilského realu činil v roce 2000 0,5431 USD a v roce 2010 0,5714 USD (Investing, 2021). V roce 2000 je nejvyšší průměrná nominální mzda ve Středozápadním regionu, celkem 771 USD. Nejmenší platové ohodnocení nabídl

Severovýchodní region, celkem 437 USD. Během deseti let došlo ve všech regionech k nárůstu průměrné nominální mzdy. Největší růst je možné sledovat u Středozápadního a Jihovýchodního regionu.

Tab. č. 2: Zaměstnanost, nezaměstnanost, průměrná měsíční nominální mzda

Region	Rok	Podíl osob na celkovém počtu obyvatel (%)		Průměrná měsíční nominální mzda (USD)
		Zaměstnanost	Nezaměstnanost	
Severní	2000	33,86	5,87	518
	2010	39,47	3,78	599
Severovýchodní	2000	34,29	6,47	437
	2010	39,29	4,24	503
Středozápadní	2000	41,15	6,55	771
	2010	48,91	3,48	907
Jihovýchodní	2000	40,16	7,90	759
	2010	47,42	3,87	900
Jižní	2000	43,79	5,98	696
	2010	52,03	2,56	818

Zdroj: IBGE (2010a), IBGE (2010b), IBGE (2010c), Investing.com (2021), zpracováno autorkou Marií Chmelířovou

### 4.3 Vzdělání

Důležitý rys regionů, který je potřeba popsat je vzdělání. Z Tab. č. 3 je viditelné, že velká část populace ve věku 25 let a více nemá ukončené žádné vzdělání. V roce 2000 byl největší podíl osob bez vzdělání v Severovýchodním regionu. Během desetiletého období došlo ke zlepšení u všech regionů, včetně Severovýchodního, u kterého je pokles podílu největší. Většina studentů, kteří úspěšně ukončí základní školu, pokračují se vzděláváním na střední škole. Velký podíl vysokoškolsky vzdělaných obyvatel mají Středozápadní, Jihovýchodní a Jižní region.

Tab. č. 3: Nejvyšší dosažené vzdělání

Region	Rok	Podíl na celkovém počtu obyvatel starších 25 let (%)			
		Neukončená základní škola, žádné vzdělání	Ukončená základní škola	Ukončená střední škola	Ukončená Vysoká škola
Severní	2000	68,1	12,2	15,3	3,3
	2010	53,6	14	24,5	7,6
Severovýchodní	2000	71,8	8,9	13,5	3,8
	2010	59	12	21,7	7,1
Středozápadní	2000	62,1	13,1	17	7,1
	2010	46,8	14,8	25,1	13,2
Jihovýchodní	2000	57,9	14,6	18,1	8,8
	2010	43,7	15,8	26,4	13,7
Jižní	2000	62,3	14,1	15,9	6,9
	2010	48	16	23,8	12,1

Zdroj: IBGE (2000), IBGE (2010e), zpracováno autorkou Marií Chmelířovou

#### 4.4 Favely

IBGE řadí favely a jim podobné oblasti do skupiny subnormální aglomeráty, jejichž definice zní "Soubor (favely a podobné celky) složený z obydlí (chatrče, domy atd.) zabírající nebo donedávna zabírající pozemky patřící jiným (veřejným i soukromým), neuspořádaně a hustě obydlené, postrádající ve své většině veřejné a základní služby" (Gonçalves, 2020). Favely se od pojmů slum a chudinská čtvrť liší tím, že se zde utváří místní ekonomická, politická a sociální dynamika (Saborio, Spesny, 2019). Již několik staletí jsou neodmyslitelnou součástí metropolí. Chybí zde veškerá vybavenost, mezi kterou se řadí například městské služby, elektřina a voda. Lidé, kteří zde žijí jsou na okraji společnosti, chudí a velká většina je složena z imigrantů, kteří v metropolích hledají lepší platové ohodnocení a uplatnění na širokém trhu práce a nemohou si dovolit jiné bydlení.

Obyvatelé favel své uplatnění nacházejí nejčastěji jako levná pracovní síla, často bez formální pracovní smlouvy a na rizikových pracovních pozicích.

Jejich vznik se datuje k roku 1897, kdy se po poražení lidového povstání ve státě Bahia vracela skupina federálních vojáků do Ria de Janeira a kvůli nedostatku financí se usadila v kopcích nad metropolí, které kvůli své špatné dostupnosti nebyly zajímavé pro realitní trh (Saborio, Spesny, 2019). Nyní je tato konkrétní favela pojmenovaná Providencia a je jednou z téměř tisíce v této metropoli. V Rio de Janeiru byl největší růst rozlohy favel mezi 50. a 70. léty 20. století, kdy v této metropoli probíhala intenzivní industrializace a přispěla také silná urbanizace (Gonçalves, 2020).

Každá metropole má jiné rozložení favel. V Rio de Janeiru se vyskytují převážně na svazích kopců, v metropoli Fortaleza je jejich umístění převážně v blízkosti pobřeží a São Paulu a Brasílii jsou umístěné na periferii (Saborio, Spesny, 2019). Ovšem obecně platí, že v periferii žije chudé obyvatelstvo a v centru měst vyšší střední třída. V roce 2010 žije ve favelách přibližně 11 milionů obyvatel. Největší se nachází v Rio de Janeiro s 69 tisíci obyvateli.

#### **4.5 Hrubý domácí produkt, ekonomika**

Tab. č. 4 obsahuje procentuální podíl na HDP v jednotlivých regionech v období 2002 až 2010. Jihovýchodní region má celé sledované období více než polovinu celkového HDP Brazílie. Každý z regionů má během devítiletého období odlišný vývoj. Severní region na první pohled prokazuje růst podílu na celkovém HDP, ovšem mezi lety 2005 až 2009 se hodnota pohybuje pouze na 5,0 % a 5,1 %. Procenta Severovýchodního regionu od roku 2002 pravidelně klesají. V roce 2005 nastává růst na 13,1 % a tato hodnota se nemění následující tři roky. Od roku 2009 se hodnota zvyšuje na 13,5 % a o rok později zůstává stejná. Naznačuje to tomu, že vývoj podílu na HDP bude stabilní i v následující několika letech. Jihovýchodní region pravidelně mění svůj podíl na celkovém podílu HDP ve větších skocích, než tomu bylo doposud. Maximum bylo 56,8 % v roce 2006 a minimum bylo 55,3 % v roce 2008, kdy se procentuální podíl mění za poměrně krátkou dobu v rámci jednotek. Jižní region má od roku 2002 velký nárůst z 16,9 % o osm desetin procenta, poté v roce 2005 podíl klesá na velice obdobnou hodnotu jako na začátku sledovaného období. Kromě malého výkyvu v roce 2006 je hodnota poměrně stálá. Podíl na celkovém HDP se ve Středozápadním regionu mění pouze v rámci několika málo desetin, výjimka nastává v roce 2009, kdy hodnota vzroste na 9,6 %.

Mezi lety 2001 až 2010 byl průměrný roční přírůstek 3,6 %, což je více než průměrný roční přírůstek 2,6 % v letech 1991 až 2000 (IBGE, 2012a).

Tab. č. 4: Procentuální podíl regionů na HDP

Regiony	Procentní podíl na HDP (%)								
	2002	2003	2004	2005	2006	2007	2008	2009	2010
<b>Sever</b>	4,7	4,8	4,9	5,0	5,1	5,0	5,1	5,0	5,3
<b>Severovýchod</b>	13,0	12,8	12,7	13,1	13,1	13,1	13,1	13,5	13,5
<b>Jihovýchod</b>	56,7	55,8	55,8	56,5	56,8	56,4	56,0	55,3	55,4
<b>Jih</b>	16,9	17,7	17,4	16,6	16,3	16,6	16,6	16,5	16,5
<b>Středozápad</b>	8,8	9,0	9,1	8,9	8,7	8,9	9,2	9,6	9,3

Zdroj: IBGE (2012a), zpracováno autorkou Marií Chmelířovou

Hrubý domácí produkt na obyvatele neboli HDP na hlavu je zobrazeno v Tab. č. 5. Nejlépe z těchto ukazatelů vychází Jihovýchodní a Středozápadní region, kde za rok 2010 vychází HDP na obyvatele více než 14 tisíc USD. Nejmenší HDP na obyvatele je v Severovýchodním regionu, pouhých 5 tisíc USD.

Tab. č. 5: HDP na obyvatele za rok 2010

Regiony	HDP (1mil. BRL)	Počet obyvatel	HDP na obyvatele (BRL)	HDP na obyvatele (USD)
<b>Sever</b>	201 511	15 865 678	12 701,05	7 257,4
<b>Severovýchod</b>	507 502	53 078 137	9 561,41	5 463,4
<b>Jihovýchod</b>	2 088 221	80 353 724	25 987,86	14 849,5
<b>Jih</b>	622 255	27 384 815	22 722,62	12 983,7
<b>Středozápad</b>	350 596	14 050 340	24 952,88	14 258,1

Zdroj: IBGE (2012a), zpracováno autorkou Marií Chmelířovou

Procentuální podíl na celkovém HDP pro zemědělství v roce 2010 vzrostlo oproti roku 2009 na 6,3 % (IBGE, 2012a). V porovnání s osazenou plochou byla v roce 2010 úměrně

vyšší rostlinná produkce, především obilovin, luštěnin a olejových semen. Pro průmysl, který má na celkovém HDP Brazílie podíl 10,4 %, je důležitá oblast těžby nerostných surovin. Zpracovatelský průmysl oproti roku 2009 klesl na celkovém HDP o 5,6 %, což ovlivnilo také všechny průmyslové subsektory v objemu HDP na cenách. Služby tvoří podíl 5,5 % na celkovém HDP. Důležité pro tento sektor jsou aktivity finanční, pojišťovací, penzijní a obchodní (maloobchod i velkoobchod).

Tab. č. 6: Podíl HDP na základní ceně podle ekonomických aktivit, 2010

Ekonomické aktivity	Podíl HDP na základní ceně v jednotlivých regionech (%)				
	Sever	Severovýchod	Jihovýchod	Jih	Středozápad
<b>Zemědělství</b>	10	17,1	29,9	25,5	17,4
<b>Těžební průmysl</b>	18,5	7,4	71,1	1,4	1,6
<b>Zpracovatelský průmysl</b>	4,8	9,3	60,3	21	4,7
<b>Stavebnictví</b>	7,1	17,5	50,6	15,3	9,4
<b>Výroba a distribuce elektřiny, vody a plynu</b>	5,1	20,1	47,7	20,0	7,1
<b>Podnikání</b>	4,8	15,9	51,4	19,5	8,4
<b>Doprava, skladování, pošta</b>	4,0	11,8	59,4	18,0	6,9
<b>Informační služby</b>	2,5	8,3	69,9	12,0	7,4
<b>Finančnictví a bankovníctví</b>	1,9	8,3	66,9	13,9	9,0
<b>Realitní činnost a pronájmy</b>	5,0	13,6	57,1	15,9	8,5
<b>Veřejná správa, zdravotnictví, školsství a sociální zabezpečení</b>	7,7	19,8	40,1	13,4	19,1
<b>Ostatní služby</b>	3,2	12,6	62,1	15,0	7,1

Zdroj: IBGE (2012a), zpracováno autorkou Marií Chmelířovou



Severní region je bohatý na nerostné suroviny. Ve státě Rondônia se těží cín (Bezerra, 2011). V jihovýchodní části státu Pará, konkrétně v pohoří Serra dos Carajás se nacházejí velká ložiska železné rudy, manganu, zlata, bauxitu, niklu a mědi. Povodí řek Negro a Solimões je bohaté na zemní plyn a ropu. Odsud vede plynovod Urucu, který se používá na přívod surovin pro výrobu elektřiny ve státě Amazonas. Velké zastoupení těžebního průmyslu v ekonomice potvrzuje také podíl HDP, který dosahuje 18,5 %. Jedná se o největší podíl na HDP z uvedených ekonomických aktivit v Tab. č. 6 pro tento region. Severní region byl málo průmyslově rozvinutý až do poloviny šedesátých let, proto vládní agentury vytvořili programy pro podporu a stimul ekonomiky. Vznikla zde průmyslová oblast Manaus. Nachází se zde světové firmy, jako například Sony, Toshiba, Honda nebo Yamaha (Matias, 2021c). Manaus generuje více než 500 tisíc přímých i nepřímých pracovních míst. Zahraniční investice z jiných zemí směřují zejména do sektoru elektroniky. Vytvořením zóny obchodu přineslo prospěch i odvětvím služeb, cestovního ruchu, pohostinství, zemědělství nebo chovu hospodářských zvířat.

Severovýchodní region byl v 16. století jako první z regionů osídlen Portugalci, rozvoj ekonomiky byl založen na pěstování cukrové třtiny (Matias, 2021b). Vznikla díky tomu města Salvador, Recife a Olinda. V 18. a 19. století se poptávka přeorientovala na bavlnu, která se pěstovala ve vnitrozemí. Oblasti vznikající v západní části země byly propojeny s přímořskými oblastmi přístavy a železnicemi. V 20. století region utrpěl ekonomický pokles a vynikal pouze jako dodavatel levné pracovní síly, primárně pro Jihovýchodní region (Pena, 2021). Od 70. let 20. století probíhá transformace brazilské výrobní struktury a konfigurace regionálního rozvoje. Investice do chemického nebo hutnického průmyslu napomohly rozvoji regionu. Aktuálně je export zaměřen na tabák, cukr, hliník, železnou rudu nebo ropu z nedalekého ropného pole Candeias (Wallenfeldt, 2016). Severovýchodní region vyniká těžbou ropy a zemního plynu. Těží se ve státech Bahia, Sergipe a Rio Grande do Norte, Piauí a Ceará (Pena, 2021). Jsou zde také velká ložiska žuly, drahokamů a polodrahokamů. Důl Itataia ve státě Ceará má jednu z největších zásob uranu na světě.

Ekonomika Jihovýchodního regionu je nejvíce rozvinutá v Brazílii. V primárním sektoru je velké zastoupení zemědělství, které je velmi moderní a mechanizované (Campos, 2021). Pěstují se nejvíce cukrová třtina, káva a sója. Chov hospodářských zvířat je zaměřen na produkci hovězího a vepřového masa, mléka a vajec. Zejména stát Minas Gerais je bohatý na nerostné suroviny, těží se zde rudy, konkrétně železo, zlato, diamant,

zinek a niob. Na Jihovýchodním pobřeží jsou velké zásoby ropy a zemního plynu. Sekundární sektor je největší v celé zemi a má velkou koncentraci velkých a středních průmyslových odvětví. Konkrétně jsou to ocelárny, metalurgie, obrábění kovů, automobilové společnosti, petrochemie, high-tech zboží, farmaceutický průmysl a odvětví zaměřující se na výrobu jídla a obuvi. Terciální sektor je velmi dynamický a je zde velká koncentrace obchodních a komerčních center a služeb. V regionu je několik zajímavých oblastí a metropolí, které lákají cestovní ruch.

Jižní region je zaměřený primárně na zemědělství. Na jihu státu Rio Grande do Sul probíhá intenzivní chov dobytka s vysokým technologickým zastoupením, který zmenšuje pracovní nabídku. Nejčastěji se zde chovají prasata a drůbež (Matias, 2021). Produkce se nejvíce zaměřuje na kukuřici, která se pěstuje ve státě Paraná a jablka, pěstované v Rio Grande do Sul a Santa Catarina. Nejvíce rozvinutý průmysl je ve státu Rio Grande do Sul s velkými komplexy v Porto Alegre. Metropolitní oblast Curitiba ve státě Paraná je zaměřená na automobilový, chemický a dřevařský průmysl. Ve státě Santa Catarina na jižním pobřeží probíhá těžba nerostného uhlí, které se využívá tepelných elektrárnách a ocelářském průmyslu

Ekonomický sektor Středozápadního regionu je ve velké míře zaměřen na zemědělství. Každým rokem roste index produktivity v této oblasti, došlo k tomu díky investicím do technologií (Freitas, 2021). Finance se vkládají do nákupu nových strojů a specializované síly. Největší průmyslová oblast Anápolis ve státě Goiás vytváří přibližně 17 tisíc pracovních míst (Bezerra, 2011a). Sídlí zde společnosti se zaměřením na farmaceutický průmysl, automobilový průmysl, materiál pro stavební průmysl nebo výrobky ze dřeva. Ve státě Mato Grosso se nejčastěji pěstuje rýže, sója, kukuřice a na Jihu státu cukrová třtina a bavlna. (Freitas, 2021). V Mato Grosso do Sul se poblíž hlavního města Campo Grande pěstuje sója, pšenice, cukrová třtina, kukuřice a rýže. V Goiás vyniká na Jihozápadě produkce bavlny, sóji, kukuřice a rýže, ve středu státu je hlavní plodinou cukrová třtina. Chov hospodářských zvířat je pro region charakteristický. Nejčastěji se chová skot, ale častý je i chov prasat a koní.

## 4.6 Přírodní podmínky

### 4.6.1 Brazilský reliéf

Několik různých faktorů definovalo brazilský reliéf do podoby, ve které ho známe dnes. Charakteristické geologické složení vzniklo vlivem pohybu tektonických desek, vulkanizmu a různých vnějších činitelů, mezi které patří tekoucí voda, nebo zvětrávání. Na území Brazílie převládají nízké a střední nadmořské výšky.

Reliéf na území Brazílie byl popsán několika klasifikacemi. Věnovali se mu například Aroldo de Azevedo nebo Aziz Nacib Ab'Saber, jejichž klasifikace byly neúplné a nepřesné (Ross, 2011). V době jejich vzniku nebyla Brazílie kompletně probádána, což se odrazilo v jejich práci. Nové poznatky přinesl projekt Radambrasil. Ten byl prováděn od roku 1970 do poloviny 80. let 20. století, který na základě satelitních snímků vytvořil mapy geologie, geomorfologie, půd, vegetace a klimatu. Výsledky tohoto projektu využil Jurandyr Ross pro sestavení nové klasifikace čítající 28 oblastí.

Ross (2011) rozděluje území Brazílie do tří skupin, náhorní plošiny, deprese a planiny.

Mapa č. 4 je vytvořená podle předlohy mapy autora této klasifikace a zobrazuje umístění jednotlivých celků. Náhorní plošiny jsou vyvýšené nad okolní terén, s plochým vrchem a alespoň jednou stranou svahu, který tyto dva terény propojuje. Náhorní plošiny tvořené sedimentárními horninami se nachází v okolí řek Amazonka, Parnaíba a Paraná. Plocha východní a západní Amazonské plošiny obklopuje řeku Amazonku v celé její délce. V severní části dosahují výšky 400 m nad mořem, v jižní části pouze 300 m. Náhorní plošiny v povodí řek Parnaíba a Paraná zasahují dohromady svojí plochou do všech regionů Brazílie. Řeka Parnaíba rozděluje plochu náhorních plošin v jihovýchodní části severního regionu na dvě části. Dosahují nadmořských výšek kolem 1000 m nad mořem. Prekambrické horniny tvoří náhorní plošiny v Severním a Středozápadním regionu. Chapada dos Parecis se nachází v severní části Středozápadního regionu a zasahuje částečně také do jihozápadního cípu Severního regionu. Nadmořská výška se pohybuje okolo 450 až 650 m, v jihozápadní části dosahuje až k 800 m. Severní a jižní Amazon jsou nesouvislé plochy. Severní Amazon vymezuje část severní hranice Brazílie. Výšky zde dosahují v průměru 600 m až 1 000 m. Nachází se zde nejvyšší vrchol Brazílie, hora Pico da Neblina s výškou 2 994 m nad mořem. Orogenní pásma se od ostatních liší svojí členitostí a vrásněním. Pohoří východního a jihovýchodního Atlantiku se rozkládá na

největší ploše a zasahuje do všech tří přímořských regionů. Je charakteristické členitým povrchem, strmými svahy a vysokými nadmořskými výškami dosahujícími v některých místech i 2 000 m. Goiás – Minas přímo navazuje na pohoří Atlantiku. Pramení zde řeka São Francisco. Pohoří horní Paraguay se nachází v Středozápadním regionu a je přerušeno rovinou Matogrossense. Průměrná nadmořská výška se pohybuje okolo 800 m. Magmatické a metamorfní pásma se nacházejí na dvou místech v Brazílii. Náhorní plošina Borborema leží v Severovýchodním regionu a dosahuje průměrné výšky 1 000 m. Rio Grande do Sul se nachází na jihu Jižního regionu. Jedná se o mírně vlnité kopce s nadmořskou výškou 450 m.

Deprese jsou snižené části reliéfu, prohlubně s mírným sklonem v rozmezí 100 a 500 m. Jejich podoba je výsledkem dlouhodobých erozních procesů. Zajímavé je, že se nacházejí pod úrovní terénu, ale zároveň je jejich nadmořská výška nad hladinou moře. Často jsou obklopeny náhorními plošinami. Severní Amazonská okrajová propadlina dosahuje nadmořských výšek v rozmezí 200 až 300 m. Jižní Amazonská okrajová propadlina má rozpětí výšek o něco vyšší, v průměru 100 m až 400 m. Okrajová deprese na východním okraji pánve Paraná se rozkládá na území Jihovýchodního a Jižního regionu. Dosahuje nadmořských výšek až 600 m až 700 m. Zbylé deprese se rozprostírají v okolí brazilských řek, podle který ve většině případů nesou i jméno. Jejich nadmořská výška se pohybuje v průměru okolo 200 m nad mořem.

Nejmenší část brazilského území zabírají planiny. Primárně se rozprostírají v přímém okolí řek, jezer a pobřeží. Rovina řeky Amazonky kopíruje nejdelsí a nejvodnatější řeku na Zemi a část jejích přítoků. Její výška nepřesahuje 150 m nad mořem. Úzká rovina řeky Araguaia se nachází v samém středu Brazílie. V těchto místech se také nachází Ilha do Bananal, největší říční ostrov na světě o rozloze 20 000 km<sup>2</sup>. Planina s mokřady na řece Guaporé kopíruje hranice Brazílie a rozléhá se i na území Bolívie. Přímo navazuje na rovinu a mokřady Matogrossense. Výšky zde dosahují pouze 100 m nad mořem. Každoroční deště v letních obdobích navyšují hladinu řek a kvůli nízké nadmořské výšce se voda rozlévá na celé území roviny. S nástupem zimy se voda vrací zpět do koryt řek. Rovina jezera Lagoa dos Patos obklopuje stejnojmenné mělké lagunové jezero na jihu Brazílie. Pobřežní rovina se táhne od jihovýchodního pobřeží Severovýchodního regionu až k severovýchodnímu pobřeží Jižního regionu. Nejvíce typická je v místech ústí řek do moře.

Mapa č. 4: Klasifikace reliéfu Brazílie

# Reliéf Brazílie

Klasifikace podle J. L. S. Ross

## Legenda

 Brazílské regiony

 Náhorní plošiny

### Sedimentární pásma

- 1 Východní Amazonská plošina
- 2 Západní Amazonská plošina
- 3 Plošina Chapadas, povodí řeky Paranaíba
- 4 Plošina Chapadas, povodí řeky Paraná

### Prekambrická pásma

- 5 Chapada dos Parecís
- 6 Severní Amazon
- 7 Jižní Amazon

### Orogenní pásma

- 8 pohří východního a jihovýchodního Atlantiku
- 9 Pohří Goiás - Minas
- 10 Pohří horní Paraguay

### Magmatické, metamorfni pásma

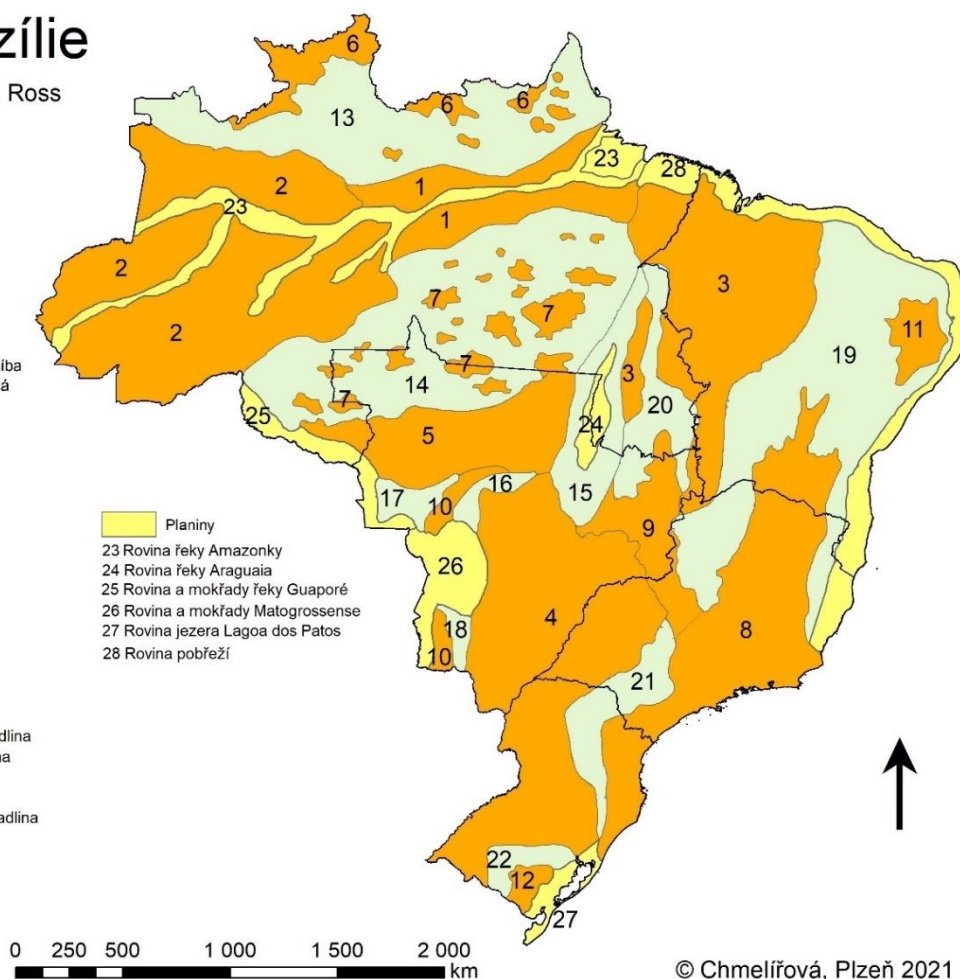
- 11 Borborema
- 12 Rio Grande do Sul

### Deprese

- 13 Severní Amazonská okrajová propadlina
- 14 Jižní Amazonská okrajová propadlina
- 15 Araguaia
- 16 Cuiabana
- 17 Horní paraguaysko-guaporská propadlina
- 18 Miranda
- 19 Sertaneja a São Francisco
- 20 Tocantins
- 21 Okrajová deprese na východním okraji pánve Paraná
- 22 Jižní okrajová propadlina Rio Grande do Sul

### Planiny

- 23 Rovina řeky Amazonky
- 24 Rovina řeky Araguaia
- 25 Rovina a mokřady řeky Guaporé
- 26 Rovina a mokřady Matogrossense
- 27 Rovina jezera Lagoa dos Patos
- 28 Rovina pobřeží



© Chmelířová, Plzeň 2021

Zdroj: Ross (2011), Zpracováno autorkou Marií Chmelířovou s využitím programu ArcMap

## 4.6.2 Klima

Klima popíši prostřednictvím Köppenovi klasifikace podnebí. Celkem se na území Brazílie nachází tři hlavní klimatické pásma s devíti základními klimatickými typy. Tropické podnebí je přítomné ve všech regionech Brazílie. Velká rozloha je následek neexistence omezujících faktorů. Klimatický typ Af je označení podnebí deštného pralesa. Vyskytuje se primárně v místech Amazonské pralesa v Severním regionu. Alvares at al. (2014) analyzuje data z 2 950 meteorologických stanic rozmístěných na území Brazílie. Stanovuje typické lokality, které poskytují charakteristické hodnoty pro dané podnebí. Pro klimatický typ Af zvolil lokalitu hlavního města Amazonas, Manaus. Průměrné roční teploty dosahují 26,7 °C a průměrné roční srážky 2 420 mm. Nejsušší měsíc je srpen, kdy jsou srážky pouhých 80 mm. Na severu zasahuje částečně také na

území státu Roraima, kde se vyskytuje v místech depresí a v oblastech řeky Rio Negro. Oblast na území Severního regionu se dělí podle velikosti srážek na tři skupiny. V místech řeky Amazonky a rovin a plošin, které ji obklopují je roční úhrn srážek 1 900 mm až 2 400 mm za rok. Ve východní části jsou roční srážky o velikosti 2 200 mm až 2 700 mm. V oddělených oblastech na severovýchodě Severního regionu dosahují srážky až 4 000 mm za rok. Na pobřeží severovýchodního regionu se nejedná o typicky charakteristickou oblast podnebí Af. Slouží spíše jako přechodná oblast klimatu Aw z jihu a Am ze severu. Část tohoto podnebí se vyskytuje na malém území státu Rio de Janeiro. Klimatický monzunový typ Am se vyskytuje primárně v Severním regionu, ale po malých částech ho najdeme i v ostatních regionech s výjimkou Jižního regionu. V severních oblastech se průměrné roční srážky pohybují okolo 3 000 mm. Hlavní město Macapá severního státu Amapá byl vybrán jako typická oblast pro toto podnebí. Roční srážky zde jsou 2 850 mm, mezi únorem a květnem nastává monzunové období, kdy je měsíční úhrn srážek okolo 400 mm. Jedná se tak o jednu z nejvlhčích lokalit Brazílie. Teploty se mění podle sezóny v rozmezí 25,8 °C až 29 °C. Na jihozápadě Středozápadního regionu jsou srážky o něco nižší, ročně se pohybují mezi 1 300 mm a 1 600 mm. Tento klimatický typ se vyskytuje i na pobřeží v Severovýchodním a Jihovýchodním regionu. Navazuje zde na přímořský Af, kde se roční průměrné srážky se pohybují mezi 1 200 mm a 1 300 mm. Klimatický typ Aw, savanové podnebí se suchými zimami zabírá největší území Brazílie a zasahuje do všech jejích regionů. V centrální části se roční úhrn srážek pohybuje v rozmezí 1 300 mm až 1 900 mm. Ve státech Severovýchodního regionu Piauí a Bahía je úhrn ročních srážek pouze 800 mm, jedná se o nejsušší oblasti tohoto podnebí. Na severu Jihozápadního regionu jsou roční srážky také o něco nižší než ve vnitrozemí, konkrétně 1 000 mm až 1 400 mm. Stejně hodnoty vychází i pro úhrn srážek v oblasti státu São Paula. Hlavní město Palmas státu Tocantis v Severním regionu bylo vybráno jako typická lokalita pro tento klimatický typ. Srážky jsou nejvíce intenzivní v prosinci, lednu a únoru, měsíční úhrn je 250 mm. Od května do září je v oblastech sucho, obzvláště mezi červnem a srpnem. Roční průměrná teplota se pohybuje mezi 19 °C až 20 °C.

Klimatické pásmo B reprezentuje suché podnebí neboli aridní a semiaridní. Je pro něj typické polosucho a roční srážky maximálně 800 mm. Klimatický typ Bsh se v Brazílii nachází pouze v Severovýchodním regionu. Roční srážky se pohybují v průměru okolo 500 mm a jedná se o nejsušší a nejteplejší oblast Brazílie. Úhrn srážek je největší od února do dubna. Průměrná roční teplota se pohybuje okolo 26,5 °C. Horké aridní podnebí,

označující se Bwh, se vyskytuje v okolí hranice mezi státy Paraíba a Pernambuco v Severovýchodním regionu. Úhrn srážek je nižší než výpar, ročně je to méně než 250 mm.

Klimatické pásmo mírného podnebí s označením C leží v jižní a západní části Brazílie. Zabírá primární část Jižního regionu, polovinu Jihovýchodního regionu a po malých částech zasahuje i do Středozápadního a Severovýchodního regionu. Cfa, vlhké subtropické podnebí se vyskytuje v Jižním, Jihovýchodním regionu a na jihu Středozápadního regionu. Nejčastěji pokrývá oblasti s nadmořskými výškami od 400 m do 800 m, ve Středovýchodním regionu se nachází i ve výškách 900 m. Jako typické místo pro klima posloužilo město Porto Alegre ve státě Rio Grande do Sul. Měsíční srážky se zde pohybují v rozmezí 100 mm a 170 mm. Roční průměr srážek je 700 mm až 800 mm. Mírné oceánské klima Cfb se nachází v Severovýchodním, Jihovýchodní i Jižním regionu. Hlavní město Curitiba státu Paraná je typický zástupce tohoto podnebí. Průměrná roční teplota dosahuje 17 °C a roční srážky 1 550 mm. Během roku jsou srážky nejmírnější v letních měsících, nejsušší měsíce jsou červenec a srpen. Na západ od Reio de Janiero v pohoří Serra do Mar je roční úhrn srážek 3 300 mm. Monzuny ovlivněné vlhkým subtropickým podnebím, Cwa, se nachází v Jihovýchodním regionu. Podnebí charakterizuje hlavní město Ribeirao Preto nacházející se ve státu São Paulo. Roční průměrná teplota je 21 °C, kdy je leden nejteplejší a červenec nejchladnější. Cwb, monzuny ovlivněné mírným oceánským podnebím, leží v Jihovýchodním a Severovýchodním regionu. Podnebí charakterizuje město Belo Horizonte ve státě Minas Gerais. Zima je chladná a suchá, léto horké a vlhké. Roční průměrná teplota je 19,3 °C, minimum je 15,5 °C a maximum 21.5 °C. mapován je v oblastech s nadmořskými výškami větší než 1 000 m.

## Mapa č. 5: Klasifikace podnebí Brazílie


### Köppenova klasifikace podnebí


#### Legenda

 Brazílské regiony

A - Tropické podnebí


 Af - Deštného pralesa

 Am - Monzunové

 Aw - Suché zimy

B - Suché podnebí

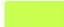
Bs - Semiaridní podnebí

 Bsh - Horké semiaridní podnebí

Bw - Aridní podnebí

 Bwh - Horké aridní podnebí

C - Mírné podnebí

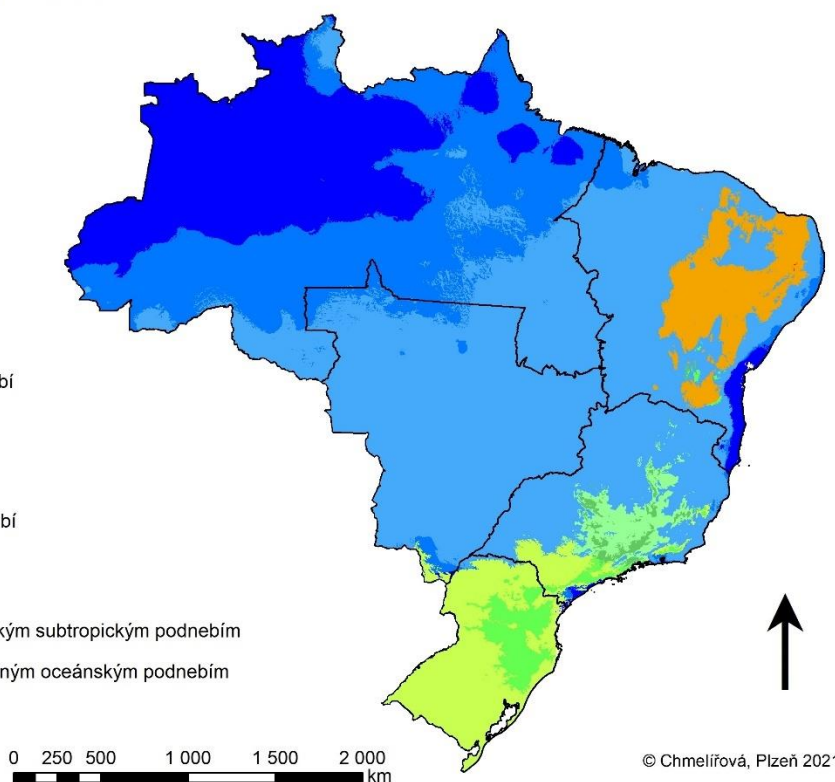
 Cfa - Vlhké subtropické podnebí

 Cfb - Mírné oceánské klima

Cw - Teplé podnebí se suchou zimou

 Cwa - Monzuny ovlivněné vlhkým subtropickým podnebím

 Cwb - Monzuny ovlivněné mírným oceánským podnebím



Zdroj: Beck at al. (2011), Zpracováno autorkou Marií Chmelířovou s využitím programu ArcMap



## 5 Migrace

Migrace je proces, který je součástí lidské společnosti celá století. I přes to pro ni neexistuje žádná jednoznačná definice. Jedná se o jev, který se zároveň dotýká několika vědeckých oborů, které se ji snaží vysvětlit ze svého úhlu pohledu. Mezinárodní organizace pro migraci, v originálním znění International Organization for Migration IOM (2021) tento proces vysvětluje jako „pohyb osob z místa jejich obvyklého pobytu, a to buď přes mezinárodní hranici, nebo v rámci státu“. Z hlediska území se migrace rozlišuje na vnitřní a vnější. Ve své práci se soustředím na vnitřní migraci, ta je podle Organization for Migration IOM (2021) charakterizována jako „pohyb osob ve státě zahrnující zřízení nového přechodného nebo trvalého pobytu“.

Osoby zúčastněné tohoto procesu jsou migranti, podle pohledu na jejich pohyby se rozdělují na imigranty a emigranty. Imigrace je označení pro pohyb osoby, která se přistěhuje do jiné oblasti, než je její obvyklé bydliště (International Organization for Migration IOM, 2021). Emigrace je odchod z oblasti, kde má migrant své obvyklé bydliště.

Migrace lze vyjádřit několika ukazateli, mezi které se řadí také Migrační saldo. To je tvořeno rozdílem mezi počtem přistěhovalých a vystěhovalých na území zkoumaného celku (Český statistický úřad, 2001). Pokud je počet přistěhovalých vyšší než počet vystěhovalých, jedná se o pozitivní migrační saldo. Ve sledovaném území přibyla díky migračním pohybům nová část populace, tento jev je označován jako migrační zisk. Pokud je výsledek výpočtu opačný a vycházejí záporné hodnoty jedná se o negativní migrační saldo. V místě sledovaného území dochází ke snížení populace následkem stěhování, které se označuje jako migrační úbytek. Jedná se o jeden ze základních ukazatelů pro sledování bilance obyvatelstva.

### 5.1 Příčiny migrace

Migrační pohyby jsou vždy vyvolány určitými faktory či jejich kombinace. Blažek (2010) uvádí hlavní důvody, které migraci vyvolávají:

- Ekonomické podmínky: Migrace je vyvolána například pracovními příležitostmi, situací na trhu práce, platovým ohodnocením, vyšší hospodářská vyspělost

- Politické okolnosti: Emigrace je podmíněna potlačenou svobodou jedince, totalitním nebo diktátorským režimem. Řadí se sem také ozbrojené konflikty a občanské války
- Přírodní podmínky: migraci vyvolají například přírodní katastrofy nebo změna klimatu
- Demografické podmínky: například přelidnění
- Kultura a tradice: migrace z obavy z ohrožení vlastní kultury nebo náboženství
- Technologické inovace a šíření informací

Migrace mezi brazilskými regiony je vyvolána primárně nerovnostmi hospodářského růstu jednotlivých oblastí, nabídkou pracovních míst, výškou mezd, dostupností veřejných služeb a sociální politikou (Oliveira, Jannuzzi, 2005). Například z dotazníkového šetření PNAD, který se zaměřil na migrující rodiny do státu São Paulo, vyplývá, že důvody imigrace byly z 39,6 % kvůli migraci rodinných příslušníků do této oblasti a v 34,7 % za pracovní příležitosti. Ovšem výška procentuálního podílu prvního uvedeného indikátoru je ovlivněna přítomností nezletilých ve zkoumaném vzorku, kteří migrační pohyb neinicizovali. Zajímavé je pozorovat, jak se mění priority vyvolávající migraci u osob v produktivním věku. Pohyb mladých lidí ve věku 15 až 24 let je často vyvolán z důvodu studia. Lidé ve věku 25 až 34 let migrují primárně za prací. Druhý nejčastější důvod pohybu mladých rodin v tomto věkovém rozpětí je kvůli výběru vhodného místa pro život. U starší populace je pozorována v největší míře migrace nucená, hlavně z důvodu rodinných událostí.

Primárně jsou hlavní důvody vyvolávající pohyb lepší pracovní příležitosti a následování rodiny. Mimo to se motivace pro migraci u každého z regionů trochu liší. V Severním regionu se více než v ostatních regionech uvádí jako důvod migrace studium (Oliveira, Jannuzzi, 2005). Je to kvůli velkému rozprostření měst a vzdálenostmi mezi nimi. Severovýchodní a Jihovýchodní region zaznamenávají častější migraci za bydlením, než je tomu v jiných regionech.

Lee (1966) popisuje důvody, které vyvolávají migraci za pomocí modelu push a pull faktorů. Pull faktory jsou takové determinanty, které přitahují migranty do oblasti budoucího pobytu. Například vyšší platové ohodnocení, lepší životní úroveň nebo více pracovních příležitostí. Push faktory naopak nutí migranty opustit zemi svého pobytu. Někdy například sucho, válečný konflikt nebo špatná životní úroveň. Migrace mezi brazilskými regiony je vyvolána primárně Pull faktory. Ovšem vyskytují se také Push

faktory vyvolané přírodními podmínkami. Ramos (2016) uvádí například vydatné deště v Amazonii mezi lety 1961 až 1990 nebo vysoké teploty a sucho v oblastech semiaridního podnebí v Severovýchodního regionu.

## 5.2 Vývoj brazilských migračních proudů v historii

Přesun obyvatel mezi regiony Brazílie byl nejvíce intenzivní v šedesátých až osmdesátých letech 20. století, kdy probíhal silný proces urbanizace. Mezi lety 1950 a 2000 vzrostl podíl městské populace z 36 % na 81 % (Amaral, 2013). Brazílie se přeorientovala ze zemědělské a venkovské společnosti na společnost městskou, zaměřenou primárně na průmysl. Nejvíce emigrantů pocházelo ze Severovýchodního regionu, tento jev byl vyvolán chudobou a nedostatkem pracovních příležitostí v tomto regionu. (Oliveira, Ervatti, O'Neill, 2011). Směr migrace směřoval k průmyslovému jádru jihovýchodního regionu, nejčastěji do států São Paulo a Rio de Janeiro. Migrační proud mezi těmito regiony byl nejsilnější v 60. a 70. letech 20. století. Amaral (2013) ve svém příspěvku uvádí, že oblasti s moderním průmyslem a pracovními příležitostmi, například jako tomu je v jihovýchodním regionu, více přitahují ženskou populaci z méně rozvinutých oblastí, nejčastěji severovýchodu. Ovšem proud migrace do severovýchodního regionu je tvořen převážně muži, kteří zde mají větší šanci uchycení na pracovním trhu, který nabízí fyzicky náročné pozice bez požadavků na úroveň vzdělání.

Proces prostorové dekoncentrace začal v 70. letech 20. století a došlo k poklesu migrace mezi regiony (Amaral, 2013). Od 80. let 20. století převládala migrace uvnitř jednotlivých regionů. Ovšem migrace mezi severovýchodním regionem a jihovýchodním regionem zůstala vysoká. Vzrostla také imigrace do severovýchodního regionu, která byla vyvolána návratovým pohybem migrantů. Od počátku 21. století je migrace primárně na území jednoho regionu, nikoliv již mezi dvěma regiony.

## 5.3 Migrační teorie

Migrace je proces interdisciplinární, proto neexistuje pouze jedna obecná teorie migrace, která by byla schopna zohlednit všechny její aspekty. Migrační procesy lze primárně dělit na mikro a makro-úrovňové. Mikro-úrovňové teorie se soustředí na konkrétního jedince, rodinu nebo domácnost a jejich chování, ovlivněné vlastními zkušenostmi,

osobností a prostředím v kterém žije (Drbohlav, Uherek, 2007). Pracuje s tím, že se každý jedinec rozhoduje individuálně. Makro-úrovňové teorie se soustředí na makroekonomické ukazatele, jednotkou analýzy je proto například stát nebo agregované migrační ukazatele.

Ve své bakalářské práci zkoumám makro-úrovňovou migraci. Zvolila jsem neoklasickou teorii migrace, která pracuje s rozdílem nabídky a poptávky práce. Jak ve své práci uvádí autoři Oliveira, Jannuzzi (2005), nejčastější důvod migrace mezi regiony v Brazílii je právě situace pracovního trhu.

Douglas, at al. (1993) se věnují neoklasické teorii ve svém příspěvku pro akademický žurnál Population and development review. Teorie pracuje s tím, že migrace je vyvolána rozdíly mezi nabídkou a poptávkou práce. Pracovní síla se stěhuje ze zemí s nízkým platovým ohodnocením a přebytkem pracovní síly do zemí s lepšími platovými podmínkami a nedostatkem pracovníků. Teorie je vymezená několika předpoklady:

- Migrace je vyvolána rozdíly mezi mzdami v jednotlivých zemích
- Migrační pohyb bude ukončen, pokud dojde k odstranění mzdových rozdílů
- Odlišný vzor migrace mezi vysoce kvalifikovanými a nekvalifikovanými pracovníky
- Primární indikátor vyvolávající migraci je trh práce, jiné druhy indikátorů nemají významný vliv
- Vlády mohou kontrolovat migrační toky tehdy, kdy budou regulovat či ovlivňovat trh práce

Lenomar (2011) ve své práci uvádí nedostatky, které jsou této teorii vyčítány. Neoklasická teorie nezohledňuje migraci vysoce kvalifikované pracovní síly. Neumí vysvětlit migrační toky do oblastí s klesající ekonomickou výkonností, které ovšem mohou poskytnout dobré platové ohodnocení na specifických pracovních pozicích. Mezi další nedostatky se řadí její omezené zaměření pouze na pracovní trh a nezohledňuje jiné proměnné, jako například zlepšení bytové situace nebo klimatické podmínky. Teorie počítá s dokonalou informovaností aktérů, což realitě většinou neodpovídá. I přes všechny tyto nedostatky se stále jedná o teorii, která je schopna zdůvodnit velkou část migračních pohybů obyvatelstva.

## 6 Migrační vlny

### 6.1 Sčítání lidu

Základ pro zkoumání migračních proudů mezi brazilskými regiony budou tvořit data ze Sčítání lidu. Sčítání lidu 2010 probíhalo v období od 1.srpna 2010 do 30.října 2010 (IBGE, 2012). Při sčítání obyvatel byly použity dva dotazníky. Základní dotazník byl použit ve všech domácnostech. Byl zaměřen na charakteristiku domácnosti a jejích obyvatel. Vzorový dotazník byl předložen pouze ve vybraných domácnostech a zkoumá sociální, ekonomické a demografické charakteristiky. Konkrétně u migrace se zaměřuje na místo narození, délka pobytu v aktuálním místě bydliště, místo předchozího pobytu a oblast pobytu před pěti lety (IBGE, 2012). Z těchto indikátorů, jsem vybrala takové, z kterých je možné sestavit migrační směry a posuzovat velikost migrace ve sledovaném období.

#### 6.1.1 Migrace mezi lety 2000 a 2010

Během desetiletého období změnilo místo svého trvalého pobytu v rámci regionů Brazílie celkem 9 909 119 osob. V Tab. č. 7 jsou zahrnuti cizinci, kteří se během sledovaného období přistěhovali do Brazílie a v dotazníku uvedli jako oblast předchozího bydliště jiný stát. Již ale nebylo specifikováno, v jakých regionech nyní žijí. Severovýchodní region jako jediný zaznamenal migrační úbytek obyvatelstva. Negativní migrační saldo zde tvoří 1,3 milionů obyvatel. Největší migrační přírůstek je v Jihovýchodním regionu. Pozitivní migrační saldo je celkem 845 tisíc. Podobný zájem migranty o region zaznamenává i Středozápadní region, kde je migrační růst mezi lety 2000 až 2010 626 tisíc obyvatel. Z Tab. č. 7 vyplývá, že Severní a Jižní region nebyly pro migranty ve sledovaném období výrazně atraktivní.

Tab. č. 7 zobrazuje také procentuální podíl migrantů z jednotlivých regionů na celkovém počtu obyvatel Brazílie. K roku 2010 žije nejvíce migrantů v Jihovýchodním a Severovýchodním regionu.

Tab. č. 7: Složení migrantů v jednotlivých regionech za sledované období 2000 až 2010

Region	Emigranti	Imigranti	Migrační saldo	Podíl migrantů na celkovém počtu obyvatel (%)
Sever	847 966	1 010 198	162 232	0,53
Severovýchod	3 378 052	2 016 504	(-) 1 361 548	1,06
Jihovýchod	2 963 899	3 809 251	845 352	2,0
Jih	1 193 819	1 377 036	183 217	0,72
Středozápad	1 070 050	1 696 130	626 080	0,89
Zahraničí	455 333	-	-	0,24

Zdroj: IBGE (2012), zpracováno autorkou Marií Chmelířovou

### 6.1.2 Oblast pobytu před 5 lety

Tato část je zaměřena na místo bydliště respondenta před 5 lety. Migrace je sledována mezi dvěma konkrétními daty 31. července 2005 a 31.července 2010. Data poskytují podrobnější informace než jiné průzkumy migrace v odlišných časových úsecích.

Tab. č. 8 představuje jednotlivé směry migrace mezi brazilskými regiony v pětiletém období mezi roky 2005 a 2010. Je z ní možné vyčíst, jaký směr migrace volili emigranti z jednotlivých regionů. Směry graficky znázorňuje Mapa č. 6. Stejně jako u vzorku migrantů soustředícího se na desetileté období vychází záporné migrační saldo v regionu Severovýchod a nejvyšší migrační zisk mají regiony Jihovýchod a Středozápad.

Emigranti ze Severního regionu volí směr migrace především do Středozápadního a Severovýchodního regionu. Zajímavé je, že o migraci do Jihovýchodního regionu není tak značný zájem jako u ostatních regionů, jejichž emigrace směřuje primárně tímto směrem.

Stále největší migrační pohyb směřuje ze Severovýchodního regionu do Jihovýchodního regionu. Druhý největší je v opačném směru. Mapa č. 6 znázorňuje další důležité směry, jsou to ze Severovýchodního do Středozápadního regionu. A z Jihovýchodního regionu do Středozápadního a Jižního regionu.

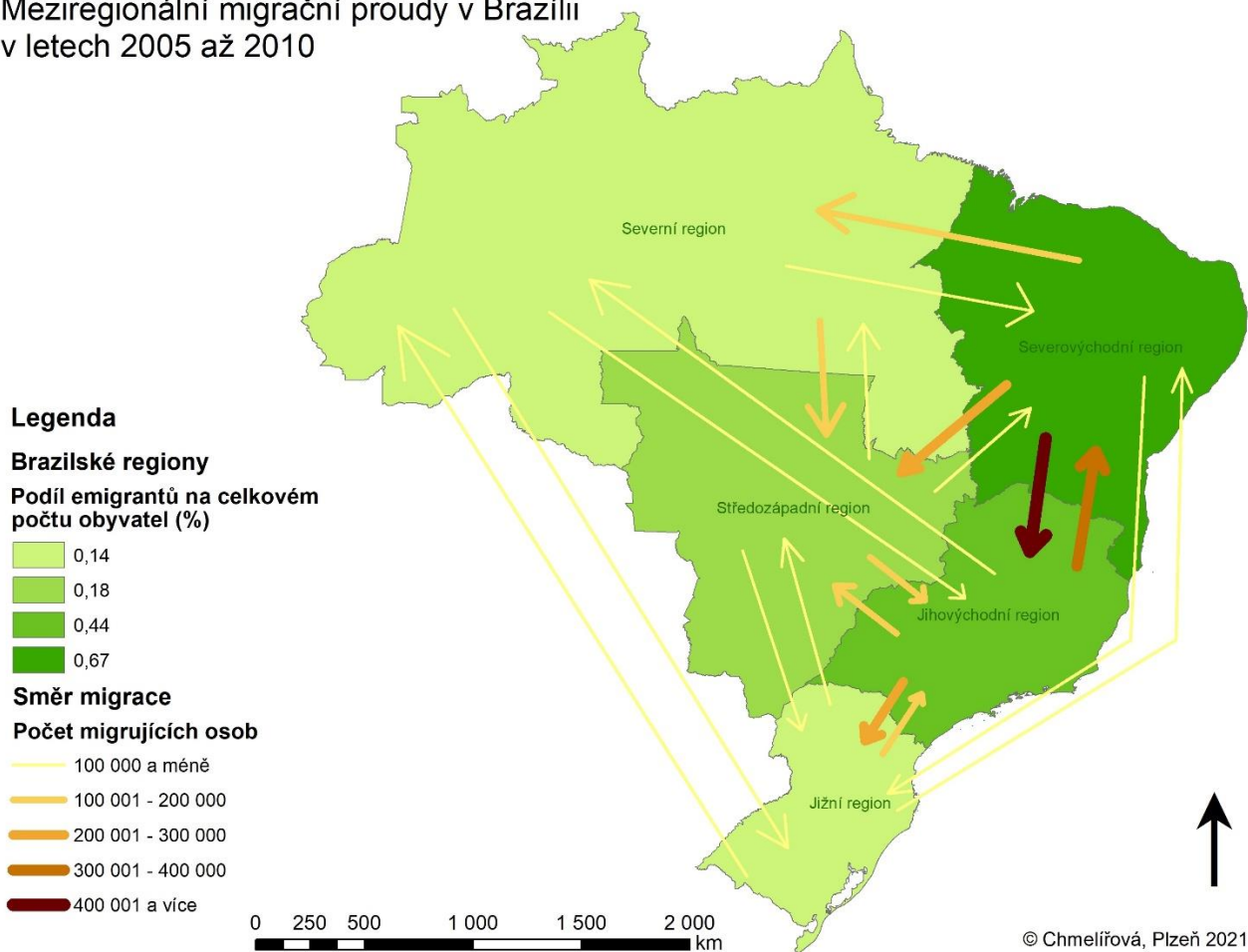
Tab. č. 8: Osoby, podle regionu předchozího a aktuálního pobytu v období let 2005 a 2010

Region předchozího pobytu v roce 2005	Migrační saldo	Počet emigrantů	Osoby od 5 let věku podle regionu aktuálního pobytu (2010)				
			Procentuální podíl na počtu emigrantů (%)				
			Sever	Severovýchod	Jihovýchod	Jih	Středozápad
Sever	36 481	260 670	-	30	22	9	39
Severovýchod	(-) 701 077	1 272 412	12	-	65	4	19
Jihovýchod	325 495	838 080	7	46	-	25	22
Jih	76 292	268 892	8	10	56	-	26
Středozápad	262 809	341 240	22	23	37	18	-

Zdroj: IBGE (2012), zpracováno autorkou Marií Chmelířovou

Mapa č. 6: Směr migrace mezi jednotlivými regiony v období 2005 až 2010

Meziregionální migrační proudy v Brazílii v letech 2005 až 2010



Zdroj: Esri (2021), Zpracováno autorkou Marií Chmelířovou s využitím programu ArcMap

Mapa č. 6 zobrazuje podíl emigrantů na celkovém počtu obyvatel, velikost migračních proudů a jejich směr. Severovýchodní a Jihovýchodní region mají výrazně větší podíl emigrantů na celkové populaci Brazílie než ostatní regiony. U těchto regionů je možné vyzorovat také největší migrační pohyby. Velký objem emigrace ze Severovýchodního regionu notoricky známý jev, který trvá již několik desetiletí. Ovšem častý směr migrace z Jihovýchodního regionu do Středozápadního regionu je zcela nový.

Od 70. let 20. století probíhaly veřejné politiky a městské a regionální plánování v Severovýchodním regionu. Došlo na investice do netradičních ekonomických sektorů, například chemie nebo hutnictví což napomohlo upustit od tradiční výroby cukrové třtiny a bavlny (Oliveira, Jannuzzi, 2015). Změny napomohly ekonomickému pozvednutí regionu. Zároveň s tím roste násilí a špatné životní podmínky v metropolích Jihovýchodního regionu. Kvůli špatným životním podmínkám v tomto regionu se zvyšuje míra emigrace a směřuje právě do Severovýchodního regionu, kde roste přívětivá nabídka pracovních míst a kvalitního zázemí. Uspokojuje potřeby migrace za bydlením, která je vyvolaná potřebou mladých rodin po levném a bezpečném bydlení. Jak uvádí Dantas, Freire (2015), Sčítání lidu dokazuje, že migrační toky již nesměřují pouze z chudých oblastí do bohatých regionů. Pravděpodobně jsou migrační toky do Severovýchodního regionu tvořeny z velké části návratovou migrací. Hlavní migrační proudy pozorované v minulosti ztrácí na intenzitě a nastává primárně zpětný pohyb do oblastí původu (Oliveira, Ervatti, O'Neill, 2011).

Období mezi lety 2005 a 2010 se věnují Dantas, Freire (2015), kteří se soustředí na složení imigrantů v Severovýchodním regionu. Zkoumají vzorek lidí mezi 20 a 70 lety věku. Imigranti v Severovýchodním regionu pocházejí z 46 % z Jihovýchodního regionu, konkrétně 27 % jen ze státu São Paulo. Imigranti směřovali převážně do států Bahia, Pernambuco a Ceará. Polohu těchto států zobrazuje Mapa č. 1. Migrace má v 85,42 % větší tendenci směřovat do městských oblastí. Mezi imigranty převládají podle pohlaví muži, celkem jich je 50,44 %. Největší věkové zastoupení je v rozmezí 20 a 29 let, celkem tvoří 35,30 % imigrantů. Se stářím se snižuje jejich počet, věkovou skupinu od 60 do 70 let už tvoří pouhých 5,8 % z celkového počtu imigrantů. Odliv lidí v produktivním věku vytváří problém v regionech, odkud emigrují. Ty přicházejí o pracovní sílu v produktivní a plodném věku. Naopak přínos je to pro regiony, kam migrace směřuje. Při pohledu na rodinný stav mají svobodní lidé větší tendence k migraci než manželé. Autoři poukazují na fakt, že imigranti mají ve většině případů vyšší vzdělání než obyvatelé narození



v Severovýchodním regionu. Od toho se odráží i lepší platové ohodnocení, které imigranti dostávají.

## 6.2 Národní výběrové šetření domácností PNAD

Průzkum PNAD shromažďuje data každých pět let, z nabízených datových balíčků jsem využila hodnoty sledující migrační pohyby na úrovni regionů. Konkrétně ze dvou období mezi lety 1999 až 2004 a 2004 až 2009. Šetření bylo prováděno na jiném vzorku dotázaných, než je tomu u Sčítání lidu. Z tohoto důvodu je možné, že se budou hodnoty lišit. Ovšem i přes snížený počet respondentů je možné z dat vyčíst podobu migračních proudů. Spíše, než na velikost migračních proudů se zaměřím na jejich směr a proměny v čase.

Během pětiletého období mezi lety 1999 a 2004 se migrace značně liší od hodnot ze Sčítání lidu. Hlavní migrační směry zůstávají zachovány, liší se jejich objem. Migrační úbytek zaznamenávají Severovýchodní i Jihovýchodní region.

Tab. č. 11: Migranti podle bydliště v regionu dne 25.09.1999 a 25.09.2004

Region s trvalým bydlištěm k 25.09.1999	Migrační saldo	Počet emigrantů	Imigranti s trvalým bydlištěm v regionu dne 25.09.2004				
			Procentuální podíl na počtu emigrantů (%)				
			Sever	Severovýchod	Jihovýchod	Jih	Středozápad
<b>Sever</b>	63 741	266 919	-	38	19	11	32
<b>Severovýchod</b>	(-) 86 587	934 589	20	-	59	2	19
<b>Jihovýchod</b>	(-) 215 308	1 059 913	5	59	-	19	17
<b>Jih</b>	34 586	270 477	10	9	46	-	34
<b>Středozápad</b>	203 568	331 311	19	31	36	15	-

Zdroj: Oliveira, Ervatti, O'Neill (2011), zpracováno autorkou Marií Chmelířovou

Následující pětileté období, které sleduje průzkum PNAD je mezi lety 2004 až 2009. Migrační úbytek již nastává i v Severním regionu. Oproti hodnotám z předchozích let klesl ve všech regionech celkový počet emigrantů. Migrace ze Severního regionu je stále nejsilnější do Severovýchodního regionu a oproti předchozímu období posílila. Největší podíl emigrantů ze Severovýchodu stále směřuje stejným směrem jako v předchozím období. Objem migrace se zvýšil u všech regionů na úkor Severního regionu. Z Jihovýchodního regionu se snížil přesun migrantů do Severovýchodního regionu a

posílil do ostatních regionů. Migranti z Jižního regionu volí oproti předchozímu období častěji pohyb do Severovýchodního a Jihovýchodního regionu. Migrace ze Středozápadního regionu zůstává podobná jako mezi lety 1999 a 2004.

Tab. č. 12: Migranti podle bydliště v regionu dne 26.09.2005 a 26.09.2009

Region s trvalým bydlištěm k 26.09.2004	Migrační saldo	Počet emigrantů	Imigranti s trvalým bydlištěm v regionu dne 26.09.2009				
			Procentuální podíl na počtu emigrantů (%)				
			Sever	Severovýchod	Jihovýchod	Jih	Středozápad
<b>Sever</b>	(-) 35 159	219 793	-	51	17	2	30
<b>Severovýchod</b>	(-) 187 869	729 602	11	-	61	5	23
<b>Jihovýchod</b>	(-) 12 415	668 801	7	48	-	24	21
<b>Jih</b>	98 853	154 094	9	13	50	-	28
<b>Středozápad</b>	136 590	281 553	15	32	35	18	-

Zdroj: Oliveira, Ervatti, O'Neill (2011), zpracováno autorkou Marií Chmelířovou

## Závěr

Brazílie je tvořena primárně městským obyvatelstvem, potvrzuje to i vysoký podíl urbanizace v jednotlivých regionech. Nachází se zde 12 metropolí, z nichž většina leží v přímořských oblastech. Zde je také největší hustota osídlení. Směrem do vnitrozemí se snižuje hustota infrastruktury, ale také osídlení. Metropole a velká města trpí výskytem favel. Žije zde chudé obyvatelstvo, které se do metropolí přistěhovalo za vidinou lepších životních podmínek a pracovních příležitostí z chudých nebo vesnických oblastí Brazílie. Často je zde vysoká kriminalita a oblasti naprosto postrádají infrastrukturu a městskou vybavenost. Problém je také se zábořem cizích pozemků, na kterých se favely vyskytují.

Stále velký podíl obyvatelstva ve věku 25 let a více nemá ukončené základní vzdělání. Největší podíl těchto obyvatel pochází ze Severovýchodního regionu. Dále, velká část studentů pokračuje po ukončení základní školy ve studiu na střední škole. Nejvíce vysokoškolsky vzdělaných studentů pochází ze Středozápadního, Jihovýchodního a Jižního regionu. Ve všech regionech se během sledovaného desetiletého období zvýšila zaměstnanost i platové ohodnocení. Největší průměrnou měsíční nominální mzdu dostávají vyplacenou ve Středozápadním, Jihovýchodním a Jižním regionu.

Velký podíl na celkovém HDP Brazílie má Jihovýchodní region, pohybuje se okolo 56 %. Jižní region se podílí na celkovém HDP podílem 17 % a Severovýchodní region 13 %. Brazílie je bohatá na nerostné suroviny. Na jejich těžbu se zaměřují Severní a Jihovýchodní region. V Jihovýchodním regionu tvoří velkou část HDP také zpracovatelský průmysl a stavebnictví. V Severovýchodním regionu je velký podíl HDP na základní ceně v oblastech zemědělství, výroby a distribuce elektřiny, vody a plynu. Důležité jsou také veřejné služby. Jižní a Středozápadní region se zaměřují ve velké míře na zemědělskou činnost.

Migrace mezi regiony byla nejvíce intenzivní v 60. až 80. letech 20. století, kdy se projevoval intenzivní proces urbanizace. Následkem toho se venkovská a zemědělská populace Brazílie přeměnila na městskou. Velký odliv obyvatel zaznamenal Severovýchodní region, imigrace směřovala primárně do průmyslově rozvinutého Jihovýchodního regionu.

Nejsilnější migrační vlny zaznamenané ve sledovaném období mezi lety 2000 až 2010 zobrazuje Mapa č. 6. Migrace v Brazílii je vyvolána nerovností hospodářského růstu

jednotlivých oblastí, nabídkou pracovních míst, výškou platového ohodnocení, dostupností veřejných služeb a sociální politikou. Oliveira, Jannuzzi (2005) uvádějí, že migrace nejčastěji směřuje za pracovní nabídkou. Druhý nejvíce uváděný důvod migrace je doprovázení rodinných příslušníků nebo migrace za nimi.

Nejvyšší podíl migrantů na celkové populaci Brazílie má Jihovýchodní a Severovýchodní region. Pohyby mezi těmito regiony v obou směrech jsou výrazně vyšší než migrace mezi ostatními regiony. Tento závěr potvrzuje také průzkum PNAD.

Migrace ze Severovýchodního do Jihovýchodního regionu je notoricky známá. Tímto směrem proudí nejsilnější migrační vlny již od 60. let 20. století, kdy probíhal jev urbanizace. Emigrace z regionu je natolik silná, že ve sledovaném období mezi lety 2000 až 2010 vychází negativní migrační saldo 1,3 milionu. Jihovýchodní region nabízí široký pracovní trh a dobré uplatnění i pro méně vzdělané osoby a ženy. Z hlediska Neoklasické migrační teorie byla migrace vyvolána lepšími platovými podmínkami v cílovém regionu. V obou sledovaných letech bylo platové ohodnocení výrazně vyšší v Jihovýchodním regionu než v Severovýchodním regionu.

Druhá nejsilnější migrace je sledována z Jihovýchodního do Severovýchodního regionu. Z velké části jde o návratovou migraci. Je to následkem investic do rozvoje ekonomiky Severovýchodního regionu. Dantas, Freire (2015) upozorňují na fakt, že v Severovýchodním regionu se dostává lepšího platového ohodnocení imigrantům oproti původním obyvatelům. Vliv na emigraci z Jihovýchodního regionu měly také špatné životní podmínky lidí z nižších vrstev, přelidnění, přetížená infrastruktura a kriminalita (Egger, 2017). Nejde zde uplatnit Neoklasická teorie migrace, jelikož se jedná primárně o emigranty s vyšší klasifikací, kteří do Severovýchodního regionu směřují za prací s lepším platovým ohodnocením, které je vyšší než regionální průměr.

## Seznam použitých zdrojů

ALVARES, Clayton Alcarde at al., Köppen's climate classification map for Brazil. Meteorologische Zeitschrift. 2014, 22(6), s. 711-728. ISSN 1610-1227

AMARAL, Ernesto F.L. Brazil, internal migration. In: researchgate.net. [online]. Blackwell Publishing Ltd., 2013. [cit. 27.7.2011]. Dostupné z: [https://www.researchgate.net/publication/280236435\\_Brazil\\_internal\\_migration](https://www.researchgate.net/publication/280236435_Brazil_internal_migration)

BECK, Hylke E. at al., Present and future Köppen-Geiger climate classification maps at 1km resolution. [online]. 2018. [cit. 3.12.2021]. Dostupné z: [https://figshare.com/articles/dataset/Present\\_and\\_future\\_Koppen-Geiger\\_climate\\_classification\\_maps\\_at\\_1-km\\_resolution/6396959/2](https://figshare.com/articles/dataset/Present_and_future_Koppen-Geiger_climate_classification_maps_at_1-km_resolution/6396959/2)

BEZERRA, Juliana, 2011. Região Norte. In: todamateria.com [online]. [cit. 15.4.2021]. Dostupné z: <https://www.todamateria.com.br/regiao-norte/>

BEZERRA, Juliana, 2011a. Região Centro-Oeste. In: todamateria.com [online]. [cit. 13.4.2021]. Dostupné z: <https://www.todamateria.com.br/regiao-centro-oeste/>

BLAŽEK, Jan, 2010. Dopady migrace na vybranou zemi EU – Spojené Království Velké Británie a Severního Irsku. Brno. Bakalářská práce. Masarykova univerzita. Ekonomicko-správní fakulta

CAMPOS, Mateus, 2021. Região Sudeste. In: mundoeducacao.uol.com [online]. [cit. 16.4.2021]. Dostupné z: <https://mundoeducacao.uol.com.br/geografia/regiao-sudeste.htm>

Český statistický úřad, 2001. Příručka demografické statistiky pro potřebu oblastních statistických orgánů. Stěhování. In: web.natur.cuni.cz. [online]. Praha: Český statistický úřad [cit. 1.12.2021]. Dostupné z: <https://web.natur.cuni.cz/~mak/gos/demmetodika/www.czso.cz/cz/cisla/0/02/020100/stehovan.htm>

DANTAS, Ana Raquel Matias, FREIRE, Flávio Henrique Miranda De Araújo. Migração e Seletividade na Região Nordeste: Um Estudo a Partir dos dados do Censo Demográfico de 2010, In: Migrações Nordestinas no Século 21. Um Panorama Recente. São Paulo: Blucher, 2015, s. 51–82. ISBN: 978-85-8039-096-4

- DOUGLAS, S. Massey, at al., 1993. Theories of International Migration: A Review and Appraisal. Population and development review. 19 (3), s. 431-466. ISSN 1728-4457
- DRBOHLAV, Dušan; UHEREK, Zdeněk, 2007. Reflexe migračních teorií. In: Geografie-Sborník ČGS. 112 (2). s. 125-141. ISSN 1213-1075
- EGGER, Eva Maria, 2017. Causes and Consequences of internal migration: Evidence from Brazil and Ghana. Sussex. Diplomová práce. University of Sussex.
- FREITAS, Eduardo de, 2021. Agropecuária do Centro-Oeste. In: [brasilecola.uol.com](http://brasilecola.uol.com) [online]. [cit. 13.4.2021]. Dostupné z: <https://brasilecola.uol.com.br/brasil/agropecuaria-centrooeste.htm>
- GONÇALVES, Monica Villaça, MALFITANO, Ana Paula Serrata. Brazilian youth experiencing poverty: Everyday life in the favela. Journal of Occupational Science. 2020, 27(3), s. 311-326. ISSN 2158-1576
- HESPANHOL, Rosangela Apod. de Madeiros. CAMPO E CIDADE, RURAL E URBANONO BRASIL CONTEMPORANEO. Mercator. Fortaleza: Universidade Federal do Ceará, 2013, 12 (2), s. 103-112. ISSN 1984-2201.
- HUBL, Richard, 2020. Vnitřní migrace obyvatelstva ve východní části České republiky: regionálně-geografická analýza. Brno. Disertační práce. Masarykova univerzita. Přírodovědecká fakulta
- IBGE, 2000. Censo Demográfico. Pessoas de 25 anos ou mais de idade por nível educacional concluído, cor ou raça e grupos de idade. In: [Sidra.ibge.gov.br](http://sidra.ibge.gov.br) [online]. [cit. 26.5.2021]. Dostupné z: <https://sidra.ibge.gov.br/tabela/2982#resultado>
- IBGE. Regiões de influência das cidades : 2007. Rio de Janeiro: IBGE, 2008. ISBN 978-85-240-4038-2
- IBGE, 2012. Censo demográfico 2010. nupcialidade, fecundidade e migração resultados da amostra. Rio de Janeiro. ISSN: 0104-3145.
- IBGE. Contas regionais do Brasil: 2010. Rio de Janeiro: IBGE, 2012a. ISBN: 9788524042645
- IBGE, 2010. Censo Demográfico. Densidade demográfica nos Censos Demográficos. In: [Sidra.ibge.gov.br](http://sidra.ibge.gov.br) [online]. [cit. 8.5.2021]. Dostupné z: <https://sidra.ibge.gov.br/tabela/2093#resultado>

IBGE, 2010a. Censo Demográfico. Pessoas de 10 anos ou mais de idade ocupadas na semana de referência por posição na ocupação e categoria do emprego no trabalho principal. In: Sidra.ibge.gov.br [online]. [cit. 25.5.2021]. Disponível z: <https://sidra.ibge.gov.br/tabela/2031#resultado>

IBGE, 2010b. Censo Demográfico. Pessoas de 10 anos ou mais de idade por grupos de idade, condição de atividade na semana de referência, sexo e situação do domicílio. In: Sidra.ibge.gov.br [online]. [cit. 25.5.2021]. Disponível z: <https://sidra.ibge.gov.br/tabela/616#resultado>

IBGE, 2010c. Censo Demográfico. Pessoas de 10 anos ou mais de idade com rendimento, Valor do rendimento nominal médio mensal e mediano mensal, das pessoas de 10 anos ou mais de idade, com rendimento, segundo a situação do domicílio, o sexo, a condição de atividade na semana de referência e os grupos de idade. In: Sidra.ibge.gov.br [online]. [cit. 25.5.2021]. Disponível z: <https://sidra.ibge.gov.br/tabela/3549#resultado>

IBGE, 2010d. Censo Demográfico. Área e Densidade demográfica da unidade territorial. In: Sidra.ibge.gov.br [online]. [cit. 8.5.2021]. Disponível z: <https://sidra.ibge.gov.br/tabela/1298#resultado>

IBGE, 2010e. Censo Demográfico. Pessoas de 25 anos ou mais de idade, por sexo e nível de instrução. In: Sidra.ibge.gov.br [online]. [cit. 26.5.2021]. Disponível z: <https://sidra.ibge.gov.br/tabela/3547#resultado>

IBGE, 2010f. Censo Demográfico. Área e Densidade demográfica da unidade territorial. In: Sidra.ibge.gov.br [online]. [cit. 8.5.2021]. Disponível z: <https://sidra.ibge.gov.br/tabela/1301#resultado>

IBGE, 2020. Malha Municipal. In: ibge.gov.br com [online]. [cit. 20.12.2020]. Disponível z: <https://www.ibge.gov.br/geociencias/organizacao-do-territorio/estrutura-territorial/15774-malhas.html?=&t=acesso-ao-produto>

International Organization for Migration IOM, 2021. Key Migration Terms. net [online]. [cit. 20.8.2021]. Disponível z: <https://www.iom.int/key-migration-terms#Migration>

Investing.com, 2021. BRL/USD Historical data. [online]. [cit. 20.8.2021]. Disponível z: <https://www.investing.com/currencies/brl-usd-historical-data>

LEE, Everett S.. A Theory of Migration. Demography. 1966, 3(1), s. 47-57. ISSN 1533-7790

LENOMAR, Aleš, 2011. Mezinárodní pracovní migrace ve vybraných zemích střední Evropy. Brno. Diplomová práce. Masarykova univerzita. Ekonomicko-správní fakulta

MATIAS, Átila, 2021. Região Sul. In: [brasilecola.uol.com](http://brasilecola.uol.com) [online]. [cit. 20.4.2021]. Dostupné z: <https://brasilecola.uol.com.br/brasil/regiao-sul.htm>

MATIAS, Átila, 2021a. Região Centro-Oeste. In: [brasilecola.uol.com](http://brasilecola.uol.com) [online]. [cit. 13.4.2021]. Dostupné z: <https://brasilecola.uol.com.br/brasil/regiao-centro-oeste.htm>

MATIAS, Átila, 2021b. Região Nordeste. In: [brasilecola.uol.com](http://brasilecola.uol.com) [online]. [cit. 11.4.2021]. Dostupné z: <https://brasilecola.uol.com.br/brasil/regiao-nordeste.htm>

MATIAS, Átila, 2021c. Região Norde. In: [brasilecola.uol.com](http://brasilecola.uol.com) [online]. [cit. 20.4.2021]. Dostupné z: <https://brasilecola.uol.com.br/brasil/regiao-norte.htm>

Ministério da Infraestrutura, 2021. Mapas e Bases dos Modos de Transportes. In: [gov.br](http://gov.br) [online]. [cit. 20.8.2021]. Dostupné z: <https://www.gov.br/infraestrutura/pt-br/assuntos/dados-de-transportes/bit/bitmodosmapas#mapaero>

MOS, Erika Pires, at al., 2016. Environmental migration in Brazil: Current context and systemic challenges. Migration, Environment and Climate Change: Policy Brief Series. [online]. Brazil: IOM [cit. 20.8.2021]. ISSN 2410-4930. Dostupné z: <https://environmentalmigration.iom.int/policy-brief-series-issue-5-vol-2-environmental-migration-brazil-current-context-and-systemic>

OLIVEIRA, Kleber Fernandes, JANNUZZI, Paulo de Martino. MOTIVOS PARA MIGRAÇÃO NO BRASIL E RETORNO AO NORDESTE padrões etários, por sexo e origem/destino. São Paulo em Perspectiva. 2005, 19(4), s. 134-143, ISSN: 0102-8839

OLIVEIRA, Antônio Tadeu Ribeiro de, ERVATTI, Leila Regina a O'NEILL, Maria Monica Vieira Caetano, 2011. Migrações internas. In: Reflexões sobre os Deslocamentos Populacionais no Brasil. O panorama dos deslocamentos populacionais no Brasil: PNADs e Censos Demográficos. Rio de Janeiro: IBGE, s. 28-48. ISSN 2236-5265

PENA, Rodolfo F. Alves, 2021. Economia do Nordeste. In: [brasilecola.uol.com](http://brasilecola.uol.com) [online]. [cit. 11.4.2021]. Dostupné z: <https://brasilecola.uol.com.br/brasil/economia-nordeste.htm>



ROSS, Jurandyr L.S., RELEVO BRASILEIRO: UMA NOVA PROPOSTA DE CLASSIFICAÇÃO. Revista Do Departamento De Geografia, 2011, 4, s. 25-39. ISSN 2236-2878

SABORIO, Sebastian, SPESNY, Sara Leon. Favelas. In: Wiley Blackwell Encyclopedia of Urban and Regional Studies. John Wiley & Sons, 2019, s. 1-12. ISBN: 9781118568446

SILVA, Júlio César Lázaro da. 2021. Principais Migrações Inter-regionais no Brasil. In: Brasil Escola. [online]. [cit. 10.8.2021]. Dostupné z: <https://brasilecola.uol.com.br/brasil/principais-migracoes-inter-regionais-no-brasil.htm>

WALLENFELDT, Jeff, 2016. Salvador. In: britannica.com [online]. [cit. 11.4.2021]. Dostupné z: <https://www.britannica.com/place/Salvador-Brazil>

## Seznam tabulek

Tab. č. 1: Počet obyvatel, urbanizace, hustota zalidnění	11
Tab. č. 2: Zaměstnanost, nezaměstnanost, průměrná měsíční nominální mzda	15
Tab. č. 3: Nejvyšší dosažené vzdělání	16
Tab. č. 4: Procentuální podíl regionů na HDP	18
Tab. č. 5: HDP na obyvatele za rok 2010	18
Tab. č. 6: Podíl HDP na základní ceně podle ekonomických aktivit, 2010	20
Tab. č. 7: Složení migrantů v jednotlivých regionech za sledované období 2000 až 2010	34
Tab. č. 8: Osoby, podle regionu předchozího a aktuálního pobytu v období let 2005 a 2010	35

## **Seznam map a grafů**

Mapa č. 1: Hranice brazilských států a regionů	10
Mapa č. 2: Brazilská města a metropole	12
Mapa č. 3: Rozložení infrastruktury v Brazílii	14
Mapa č. 4: Klasifikace reliéfu Brazílie	24
Mapa č. 5: Klasifikace podnebí Brazílie	28
Mapa č. 6: Směr migrace mezi jednotlivými regiony v období 2005 až 2010	35

## **Seznam použitých zkratk**

BRL – Brazilian real

HDP – Hrubý domácí produkt

IBGE – Instituto Brasileiro de Geografia e Estatística

IOM – International organization for migration

PNAD – Pesquisa Nacional por Amostra de Domicílios

SIDRA – Sistema IBGE de Recuperação Automática

USD – Americký dolar

## **Abstrakt**

Chmelířová, M. (2021). *Brazílské regiony: analýza přírodních a socioekonomických podmínek a jejich vliv na meziregionální migrační vlny* (Bakalářská práce), Západočeská univerzita v Plzni, Fakulta ekonomická, Česko.

**Klíčová slova:** Brazílie, brazilské regiony, migrace, vnitřní migrace, meziregionální migrační vlny

Vnitřní migrace vždy byla a stále je nedílnou součástí životů občanů Brazílie. Práce si stanovuje a odpovídá na dva hlavní cíle. Prvním je představení přírodních a socioekonomických podmínek v jednotlivých regionech. Druhý cíl práce je sestavení migračních vln mezi jednotlivými regiony Brazílie v období mezi lety 2000 a 2010. Práce je založena na datech ze Sčítání lidu z roku 2010. Ty jsou doplněny mapovými výstupy a teoretickým rámcem dané oblasti. V první části se práce věnuje charakteristice brazilských regionů. Konkrétně řeší jejich obecný popis, situaci na trhu práce, úroveň vzdělání, problematiku favel ve městech, hrubý domácí produkt a ekonomiku. Přírodní podmínky jsou charakterizovány pomocí klasifikace reliéfu a klimatu. V problematice migrace se zaměřuje na její podobu v historii, ve sledovaném desetiletém období a konkrétně ji rozebírá v pětiletém období mezi lety 2005 a 2010.

## **Abstract**

Chmelířová, M. (2021). *Brazilian regions: analysis of natural and socio-economic conditions and their impact on interregional migration waves* (Bachelor Thesis). University of West Bohemia, Faculty of Economics, Czech Republic.

**Key words:** Brazil, regions of Brazil, migration, internal migration, interregional migration flows

Internal migration has always been and still is an integral part of the lives of Brazilian citizens. The work sets and responds to two main goals. The first is the presentation of natural and socio-economic conditions in individual regions. The second goal of the work is to compile the migration waves between the individual regions of Brazil in the period of time from 2000 to 2010. The work is based on data from the 2010 Census. These are amended by maps and theoretical data about the area. The first part deals with the characteristics of Brazilian regions. Specifically, it addresses their general description, the situation on the labor market, the level of education, the issue of favela in cities, gross domestic product and the economy. Natural conditions are characterized by the classification of relief and climate. In the issue of migration, it focuses on its form during history, in the observed ten – year period, and specifically analyzes it in the five – year period between 2005 and 2010.