

**Západočeská univerzita v Plzni**

**Fakulta filozofická**

**Bakalářská práce**

**Fenomenologie náboženství – posvátná místa  
náboženských dějin:**

**Kostel sv. Jiří v Plzni**

**Zlata Nováková**

**Západočeská univerzita v Plzni**

**Fakulta filozofická**

Katedra filozofie

**Studijní program Humanitní studia**

**Studijní obor Humanistika**

**Bakalářská práce**

**Fenomenologie náboženství – posvátná místa  
náboženských dějin:**

**Kostel sv. Jiří v Plzni**

**Zlata Nováková**

*Vedoucí práce:*

Mgr. Dagmar Demjančuková, CSc.

Katedra filozofie

Fakulta filozofická Západočeské univerzity v Plzni

Plzeň 2012

Prohlašuji, že jsem práci zpracovala samostatně a použila jen uvedených pramenů a literatury.

*Plzeň, duben 2012*

.....

## **Poděkování**

Ráda bych touto cestou poděkovala Mgr. Dagmar Demjančukové, CSc. a Karlu Ženíškovi za pomoc při řešení práce a svým blízkým za jejich podporu a trpělivost.

## OBSAH

<b>1. ÚVOD .....</b>	<b>1</b>
<b>2. FENOMENOLOGIE .....</b>	<b>4</b>
2.1 FENOMENOLOGIE NÁBOŽENSTVÍ.....	4
2.2 OBECNÁ CHARAKTERISTIKA POSVÁTNÉHO MÍSTA.....	5
<b>3 SV. VOJTĚCH.....</b>	<b>7</b>
3.1 ŽIVOT SV. VOJTĚCHA.....	7
3.2 LEGENDA O SV. VOJTĚCHOVI.....	13
<b>4. SVATOVOJTĚŠSKÁ LEGENDA V JIHOZÁPADNÍCH ČECHÁCH .....</b>	<b>14</b>
<b>5. NÁZORY NA ZALOŽENÍ KOSTELA.....</b>	<b>16</b>
5.1 BADATELÉ, KTERÍ VĚŘÍ V LEGENDU .....	16
5.2 JINÉ NÁZORY NA PŮVOD STAVBY .....	20
<b>6. Z HISTORIE KOSTELA A JEHO OKOLÍ.....</b>	<b>23</b>
<b>7. STAVEBNÍ VÝVOJ KOSTELA.....</b>	<b>26</b>
<b>8. SOUČASNOST KOSTELA SV. JIŘÍ A ZDEJŠÍ FARNOSTI.....</b>	<b>29</b>
8.1 SALESIÁNI DONA BOSKA V PLZNI.....	29
8.2 SVATOJIŘSKÁ POUŤ A JINÉ AKCE PRO VEŘEJNOST .....	31
<b>9. ZÁVĚR .....</b>	<b>32</b>
<b>10. SEZNAM LITERATURY .....</b>	<b>35</b>
<b>11. RESUMÉ .....</b>	<b>37</b>
<b>12. PŘÍLOHY .....</b>	<b>38</b>

# 1 Úvod

V práci se věnuji fenoménu posvátných míst a jejich významu pro život křesťana. Zabývám se v ní kostelem sv. Jiří v Plzni a otázkou jeho údajného svatovojtěšského založení. Kostel sv. Jiří je vzácnou církevní památkou, jejíž pohnutá historie upadala v posledních letech pozvolna v zapomenutí. Tato situace se naštěstí změnila díky činnosti Salesiánů dona Boska. Ti od roku 1989 sídlí v Salesiánském středisku mládeže v městské části Lobzy a pod jejich duchovní správou spadá také kostel sv. Jiří. Kostel sv. Jiří patří mezi nejstarší dochované církevní památky v Plzeňské kotlině. Stavba je umístěna téměř na samém konci městské části Doubravka, v krásné přírodě na soutoku řek. Během roku je poměrně málo navštěvována. Větší návštěvnost zde bývá každoročně hlavně o vánočních a velikonočních svátcích, kdy ji mnoho zájemců navštíví z důvodu konání mše a také v dubnu, kdy se na prostranství před kostelem koná tradiční pouť. Za totality byl kostel téměř zapomenut, ale v poslední době díky duchovní správě Salesiánů dona Boska opět ožívá: každou neděli a o všech křesťanských svátcích se v kostele konají mše a pořádají se zde různé akce farnosti a také koncerty vážné hudby. Na prostranství před kostelem pořádají nejrůznější organizace pod širým nebem akce pro veřejnost, jako např. Strašidla a mumraje plzeňské, Plzeňské ohýnky, Historický víkend či již pravidelný festival Plzeňská hudební žížeň. V době konání těchto akcí bývá zpravidla zpřístupněn také kostel sv. Jiří, ve kterém se konají komentované prohlídky. Po zadání tématu jsem použila všech dostupných knihovnických databází a vyhledala jsem v nich literaturu a články k zadané problematice. Navštívila jsem Archív města Plzně a Studijní a vědeckou knihovnu v Plzni a prostudovala jsem materiály a dobové i současné články o kostele sv. Jiří. Velkým pomocníkem při shromažďování materiálů mi bylo také plzeňské biskupství. Zde jsem se dozvěděla informace o stavu kostela v období po druhé světové válce a získala jsem seznam památek patřících do inventáře kostela.

V teoretickém úvodu práce se opírám o knihu Jana Hellera a Milana Mrázka

*Nástin religionistiky*<sup>1</sup> a o knihu Dagmar Demjančukové *Teorie a dějiny náboženství*.<sup>2</sup> Pro srovnání názorů badatelů na myšlenku založení kostela svatým Vojtěchem byl velmi důležitý sborník prací celé řady odborníků *Milénium kostela svatého Jiří v Doubravce v Plzni: 992-1992*<sup>3</sup>, dále práce Jiřího Slámy *O údajném svatovojtěšském založení kostela sv. Jiří*,<sup>4</sup> který se věnuje možnému založení svatým Vojtěchem. Informace o vývoji okolí kostela jsem čerpala z publikace Jana Hajšmana.<sup>5</sup> Dobové fotografie interiéru kostela i jeho okolí jsou z Lábkovy sbírky<sup>6</sup>, která je uložena v Archívu města Plzně. Životopis svatého Vojtěcha jsem zpracovala podle knihy Very Schaubera a Hanse Michaela Schindlera *Rok se svatými*<sup>7</sup> a podle rozsáhlé publikace Tomáše Sekyrky *Svatý Vojtěch – život a smrt mučedníka*.<sup>8</sup> Autor v této knize uvádí rozsáhlý přehled literatury k tématu. V souvislosti s teorií o založení kostela svatým Vojtěchem se zabývám svatovojtěšskou legendou a údajnými místy pobytu sv. Vojtěcha v jihozápadních Čechách. V práci podávám přehled badatelů a srovnání jejich názorů a na údajné svatovojtěšské založení kostela v různých obdobích.

---

<sup>1</sup>HELLER, Jan a MRÁZEK, Milan. *Nástin religionistiky: uvedení do vědy o náboženstvích*. 2. rev. vyd. Praha: Kalich, 2004.

<sup>2</sup>DEMJANČUKOVÁ, Dagmar. *Teorie a dějiny náboženství*. Dobrá Voda: A. Čeněk, 2003. s.101-120.

<sup>3</sup>*Milénium kostela svatého Jiří v Doubravce v Plzni: 992-1992*. Plzeň: Magistrát města Plzně, 1992.

<sup>4</sup>SLÁMA, J. O údajném svatovojtěšském založení kostela sv. Jiří. In: *Minulostí Západočeského kraje*. Plzeň: Krajské nakladatelství, 2001. s. 7-14.

<sup>5</sup>HAIŠMAN, Jan: *Panský dvůr a kostel sv. Jiří v Plzni Doubravce*. Plzeň: Petr Mikota, 2007.

<sup>6</sup>Archív města Plzně, dále AMP, Lábkova sbírka.

<sup>7</sup>SCHAUBER, Vera a SCHINDLER, Hans Michael. *Rok se svatými*. Kostelní Vydří: Karmelitánské nakladatelství, 1994. s 170-174.

<sup>8</sup>SEKYRKA, Tomáš. *Svatý Vojtěch: život a smrt mučedníka*. Kostelní Vydří: Karmelitánské nakl., 1997.

Další cenné informace mi v tomto ohledu poskytla práce Antonína Macháčka *O využití slohových znaků k posouzení stáří "Kostelce" sv. Jiří.*<sup>9</sup> Informace o vývoji přilehlého panského dvora jsem získala z publikace Jana Hajšmana *Panský dvůr a kostel sv. Jiří v Plzni – Doubravce.*<sup>10</sup> Součástí mojí práce jsou dobové fotografie interiéru kostela a jeho nejbližšího okolí, které pocházejí z Lábkovy sbírky Archívu města Plzně,<sup>11</sup> současné fotografie pocházejí z archívu Salesiánského střediska mládeže v Plzni a z mého soukromého archívu. Zatímco o historii kostela existuje dostatek informací v literatuře i dobovém tisku, období od roku 1989 příliš popsáno není. Přínos práce vidím především ve zpracování materiálů o novodobé historii kostela, která je pevně spjata s činností Salesiánů dona Boska, kteří mají v současnosti kostel v duchovní správě, proto se v práci věnuji také jejich působení v Plzni.

Cílem mojí práce je podat informace o současném duchovním i kulturním životě jednoho z významných míst víry v Plzni. Svoji bakalářskou prací se snažím nalézt odpovědi na otázku významu kultu svatého Vojtěcha pro život dnešních věřících i nevěřících lidí. V práci představím místa v jihozápadních Čechách, kterými podle ústní tradice procházel sv. Vojtěch cestou do Prahy a do Říma. Pro věřící jsou to posvátná místa a pro nevěřící to mohou být zajímavé turistické cíle, které určitě stojí za to navštívit.

Ráda bych našla odpověď na otázku, zda kostel sv. Jiří mohl být opravdu založen sv. Vojtěchem, v práci proto porovnám názory badatelů na legendu o založení

---

<sup>9</sup>MACHÁČEK, Antonín. O využití slohových znaků k posouzení stáří "Kostelce"sv. Jiří. In: *Milénium kostela svatého Jiří v Doubravce v Plzni: 992-1992*. Plzeň: Magistrát města Plzně, 1992. s. 53-101.

<sup>10</sup>HAIŠMAN, Jan: *Panský dvůr a kostel sv. Jiří v Plzni - Doubravce*. Plzeň: Petr Mikota, 2007.

<sup>11</sup>AMP, *Lábkova sbírka*.

<sup>12</sup>HELLER, Jan a MRÁZEK, Milan. *Nástin religionistiky: uvedení do vědy o náboženstvích*. 2. rev. vyd. Praha: Kalich, 2004. s.191-193.



kostela sv. Vojtěchem v historii i v současnosti a rozebírám jejich argumenty na podporu této myšlenky či naopak proti ní. Další důležitá otázka, na kterou se v práci snažím najít odpověď, se týká kostela sv. Jiří a jeho nejbližšího okolí. V teoretickém úvodu popisuji charakteristické znaky posvátného prostoru, které pak dále porovnávám se současným stavem kostela, přilehlého hřbitova a nejbližšího okolí, abych zjistila, zda toto místo odpovídá i v dnešní době svými znaky posvátnému prostoru.

## 2 Fenomenologie

### 2.1 Fenomenologie náboženství

Fenomenologie náboženství zkoumá náboženské jevy, hledá jejich původ a souvislosti. Základní náboženské jevy jsou podle publikace *Nástin religionistiky*<sup>12</sup> rozděleny na svaté děje, svatá místa, svaté předměty, svaté osoby a svaté časy. Místo, kde probíhají svaté děje, je jistým způsobem výjimečné, zvláštní, a proto je přístup na ně podřízen zvláštním pravidlům. Na některá místa například mohou pouze osoby určitého pohlaví či osoby tím pověřené. Ve volné přírodě se pak například strom stává nejen svatyní samotnou, ale i jejím zařízením. Ve stavbách pak bývá většinou místo, na které je možno klást různé speciální náčiní, tzv. svaté předměty, kterými mohou být různé masky, ozdoby či zpodobnění. Svatý děj je veden tzv. svatou osobou, která bývá od ostatních zřetelně odlišena, mívá při sobě znak své funkce, např. hůl, berlu či masku, většinou má během obřadu na sobě také speciální oděv. Pro svaté děje je také důležitý čas, kdy k nim má dojít. Obvykle se jedná o určité období roku, obřad se tedy koná podle oběhu Slunce či jiných hvězd kolem Země. Mimo tento čas by bylo konání svatého děje nevhodné, mnohdy i zakázané. Tyto jevy lze pozorovat jak u primitivních národů, tak u vysoce organizované společnosti.<sup>13</sup>

---

<sup>12</sup>HELLER, Jan a MRÁZEK, Milan. *Nástin religionistiky: uvedení do vědy o náboženstvích*. 2. rev. vyd. Praha: Kalich, 2004. s.191-193.

<sup>13</sup>Tamt., s.191.

## 2.2 Obecná charakteristika posvátného místa

Pokud hovoříme o svatém místě, máme na mysli něčím zvláštní, výjimečnou lokalitu, místo kde se lidé již někdy setkali s nadpřirozenou mocí a kde předpokládají její další působení. Jak jsem již uvedla výše, toto místo bývá v okolní krajině něčím nápadné: může to být například skála, místo na soutoku řek nebo neobvyklý osamělý strom. Bůh nebo bohové byli v dávných dobách pro člověka přítomni právě na takových místech, která v lidech budila bázeň až strach, ale zároveň je k sobě silně přitahovala.

Svatým místem je také hrob. Lidé dříve věřili, že zemřelý člověk se ocitl v jiném světě, tam, kde sídlí naši předkové, a kde ho nelze ovlivnit. On sám na nás ale působit může i nadále, například nás navštívit ve snu a přikázat nám něco nebo nás pokárat, či dokonce varovat před nebezpečím. Jeho působení na život pozůstalých nemusí být ale pouze pozitivní, může jim také odebírat jejich životní vitalitu. Nejbližší příbuzní různými rituály své mrtvé zaklínali a obdarovávali, a to především proto, aby je dokázali udržet v hrobě. Duchové mrtvých vzbuzovali strach a hrůzu, ale lidé jejich rady potřebovali, takže se s nimi i přesto stýkali a uctívali je. Účastníci kultu předků se oblékali do pytlůviny, pomazávali se hlínou a způsobovali si krvácející poranění, čímž sami sebe prohlašovali za mrtvé. To vše proto, aby jim zemřelý nezáviděl a také proto, aby se mu co nejvíce přiblížili. Duše zemřelých byly uctívány doma, a to u posvěcených předmětů, například sošek. Posvátným místem byl například také dům, ve kterém se člověk mohl skrýt před působením démonů. V domě stály také některé pro posvátno významné zařizovací předměty, například krb nebo práh domu. Svatým místem byl v domě také kout, kdy se vystavovaly posvátné předměty.<sup>14</sup>

V přírodě patřily k posvátným místům ohromné zelenající se stromy, vysoké hory nebo skály, prameny či oázy a mnohdy také jeskyně, které pro svůj vzhled, připomínající mateřské lůno, bývaly zasvěceny plodnosti a Matce.

Polohu, kde se svaté místo nalézalo, určovala tradice nebo věštba a svatý děj se na tomto místě opakoval. Mohl se také konat v tzv. přenosné svatyni, jejíž polohu určila věštba či nějaké znamení. V těchto svatyních byl pak rozhodující svatý předmět.

Na svatých místech vznikaly velice brzy ohrazené pozemky poskytující azyl, předchůdce chrámů. Chrám vyznačoval vždy nějaký předmět, například kámen,

---

<sup>14</sup> HELLER, Jan a MRÁZEK, Milan. *Nástin religionistiky: úvodní do vědy o náboženstvích*. 2. rev. vyd. Praha: Kalich, 2004. s.192.

ale většinou se již jednalo o stavby. V nich se rozlišovaly tři stupně svatosti, a to: přesvato – svato – posvátno. Přesvatý je prostor, kde je umístěna reprezentace božstva, tedy například socha, ale také chlév, ve kterém je chováno posvátné zvíře.

Svato býval prostor pro zápalné oběti, jednalo se tedy často o nekryté prostory, které sloužily výhradně kněžím či kněžkám. Posvátno bylo určeno lidu, ale ne vždy a ne všem stejně: někdy se jednalo o prostor, který sloužil pouze mužům, jindy zase pouze ženám, záleželo na typu svatého dění. Řadíme sem nejrůznější hostiny při obětování a také svátostné dění, během něhož se uskutečňuje setkání věřících s bohem. Po celém světě tak existují nejrůznější chrámy, ohromující svojí velikostí i nádherou, ale také prosté kaple a kapličky, ve kterých se lidé obraceli ke svému lokálnímu ochránci a patronovi.<sup>15</sup>

Křesťané se nejprve scházeli podle svých možností a potřeb pod širým nebem ke společnému večernímu jídlu a modlitbě. Postupně přejímali určitá pravidla Židů, společně si četli a vykládali Písmo a zpívali žalmy a jiné duchovní písně. Křesťanské církve se začaly rozdělovat na duchovenstvo neboli klérus a prosté věřící čili laiky. Do církevních obřadů byl vnesen pevný řád a duchovenstvo bylo v hierarchii nad laiky. Při bohoslužbách kladli důraz na bohoslužebné úkony, zejména na svaté přijímání neboli eucharistii. Pro život křesťanů byl velmi významnou událostí křest. Nejprve se uděloval pouze dospělým jedincům a předcházelo mu přípravné období, tzv. katechumenát. Bohoslužby měly dvě části – veřejnou a neveřejnou. První byla určena katechumenům, kromě kázání se při ní také četlo z Písma. Pokřtěným byla vyhrazena ta část, která obsahovala modlitbu a eucharistii. Modlitby byly užívány nejprve pouze při bohoslužbách, postupně se ale společná modlitba stala součástí života křesťanské rodiny a individuální modlitba součástí života všech jejích členů.

U římských katolíků a také v pravoslavném kostele zůstala trojdílnost chrámového prostoru, tedy rozlišení posvátného prostoru na svatostánek s hostiemi, které jsou posvěcené, oltář a ostatní prostory chrámu. Zatímco v pravoslavném kostele přetrvávala orientace směrem k východu, v západním katolictví tato orientace ztratila svůj

---

<sup>15</sup>HELLER, Jan a MRÁZEK, Milan. *Nástin religionistiky: uvedení do vědy o náboženstvích*. 2. rev. vyd. Praha: Kalich, 2004. s.193.

význam.<sup>16</sup> Mnohé chrámy byly postaveny na místě, ke kterému se váže nějaká legenda, což je také případ kostela sv. Jiří v Plzni, který podle legendy založil svatý Vojtěch.

### 3 Sv. Vojtěch

#### 3.1 Život sv. Vojtěcha

Podle životopisu Bruna z Querfurtu<sup>17</sup> pocházel Vojtěch ze vznešené rodiny, otec byl Slavník a matka Střezislava. Od poloviny 10. století byla centrem slavníkovského panství Libice, která leží na břehu řeky Cidliny nedaleko od dnešních Poděbrad. Libice byla rozdělena na akropoli a předhradí a každá tato část byla opevněna. Ve druhé polovině 10. století zde stály již tři kostely.<sup>18</sup> Bruno z Querfurtu popisuje ve své kronice nejen Slavníkovovo bohatství, moc a milosrdenství, ale zmiňuje se také, že „nedbal o cudnost“ a „hřešil ne s jednou, ale s mnoha ženami“. Podle autora byla na vině jeho manželka, která si prý až příliš oblíbila modlení.<sup>19</sup>

Rok narození sv. Vojtěcha není znám, historikové se ale domnívají, že se narodil někdy v padesátých letech 10. století. Jeho rodiče měli kromě něj dalších pět synů, Soběslava, Spytimíra, Pobraslava, Pořeje a Časlava, o nichž kromě jejich narození, jmen a úmrtí v roce 995 není nic známo. Jako velmi malý byl Vojtěch vážně nemocný a rodiče jej v zoufalství zaslíbili Bohu, pokud přežije. Vojtěch se uzdravil a stal se velmi pilným žákem. Nejprve jej vzdělávali kněží z Libice, jeho vychovatelem byl Radla. Na mladého Vojtěcha mělo velký vliv setkání s bývalým benediktinským mnichem, nyní misijním biskupem Adalbertem, který se roku 962 vracel z Kyjevské Rusi, kde měl na popud Oty I. šířit křesťanství. Ten jej také na Libici biřmoval. Poté Vojtěch společně s Radlou odešel na studia do Magdeburku, kde se opět setkal s Adalbertem, který se roku 968 stal magdeburským arcibiskupem. V Magdeburku byl Vojtěch patrně

---

<sup>16</sup>HELLER, Jan a MRÁZEK, Milan. *Nástin religionistiky: uvedení do vědy o náboženstvích*. 2. rev. vyd. Praha: Kalich, 2004. s.234.

<sup>17</sup>BRUNO Z QUERFURTU, svatý. *Život svatého Vojtěcha: legenda Nascitur purpureus flos*. Praha: Zvon, 1996. s. 13.

<sup>18</sup>SEKYRKA, Tomáš: *Svatý Vojtěch: život a smrt mučedníka*. Kostelní Vydří: Karmelitánské nakladatelství, 1997. s. 18.

<sup>19</sup>BRUNO Z QUERFURTU, svatý. *Život svatého Vojtěcha: legenda Nascitur purpureus flos*. Praha: Zvon, 1996. s.15.

nedopatřením znovu biřmován a přijal jméno Adalbert. Na zdejší katedrální škole byl devět let žákem vzdělaného Oktrika, pod jehož vedením zvládl studium sedmera svobodných umění a také základy patristiky. Výuka probíhala v latině a Vojtěch je popisován jako velmi pilný a snaživý student. Často se také vídal s reformně orientovaným biskupem Adalbertem a navštěvoval dvůr císaře Oty II., takže měl bohaté společenské i kulturní kontakty. Ke konci roku 980 odešel Oktrik ke dvoru Oty II. a v říjnu 981 zemřel. V témže roce zemřel i Vojtěchův otec a také arcibiskup Adalbert. Vojtěch ukončil studia a vrátil se domů. Na místo zemřelého otce nastoupil Vojtěchův bratr Soběslav, který nastoupil cestu nové a důraznější politiky vůči Přemyslovcům a začal také razit vlastní mince.<sup>20</sup>

Vojtěch po svém návratu do vlasti zamířil do Prahy, kde se stal členem sboru duchovních a pomocníkem prvního českého biskupa Dětmara, kterému stál po boku až do jeho smrti v roce 982. Umírající Dětmar litoval toho, že promrhal svůj život a nevěnoval větší úsilí obrácení pohanů. 19. února 982 byl Vojtěch zvolen nástupcem zemřelého biskupa. Po formální stránce byli sice pražští biskupové voleni, ale za vlastníky biskupského kostela na knížecí půdě, a tím také za oprávněné rozhodovat o biskupech, se považovala až do 13. století přemyslovská knížata. Pražský kníže Boleslav II. si chtěl touto volbou zajistit dobré vztahy mezi oběma rody. Musel však ještě dosáhnout investitury Vojtěcha z rukou římsko – německého panovníka Oty II, který v té době byl na tažení v Itálii.<sup>21</sup>

3. června 983 dostal Vojtěch od císaře v italské Veroně berlu a někdy kolem 29. června téhož roku jej vysvětil mohučský arcibiskup Willigis. Po konsekraci<sup>22</sup> se Vojtěch chystal k návratu s českým poselstvem do Prahy, před odchodem se zde ale ještě setkal s opatem reformního kláštera v Cluny Majolem a biskupem v Toulou Gerhardem. Opat Majolus se v roce 910 postavil do čela reformního hnutí, které si

---

<sup>20</sup> SEKYRKA, T.: *Svatý Vojtěch: život a smrt mučedníka*. Karmelitánské nakladatelství, Kostelní Vydří 1997. s. 23.

<sup>20</sup> Tamt., s. 25.

<sup>21</sup> Konsekrace neboli vysvěcení na biskupa.

<sup>22</sup> SEKYRKA, T.: *Svatý Vojtěch: život a smrt mučedníka*. Karmelitánské nakladatelství, Kostelní Vydří 1997. s. 27.

kladlo za cíl vymanit kláštery a vůbec celou církev z vlivu světské moci. Ve 30. letech 10. století získal clunyský opat od papeže Jana XI. významné privilegium, když byl postaven do čela všech klášterů, které převzaly clunyjská řeholní pravidla. Tuto reformu přijalo na 1200 benediktinských opatství v celé latinské Evropě.<sup>23</sup>

Vojtěch byl odhodlán šířit u nás křesťanskou víru, ale neměl ve své vlasti lehkou práci. Křesťanství u nás teprve zapouštělo kořeny a většina lidu ještě vyznávala pohanské zvyky. Lid byl tvrdohlavý, muži obcovali s příbuznými i s cizími ženami, křesťanské otroky prodávali Židům, nedodržovali půst a dokonce i duchovní se veřejně ženili. Svého biskupa pro jeho přesvědčení nenáviděli a pomlouvali ho u stařešinů.

Biskup Vojtěch byl jedním z nejvzdělanějších mužů Evropy, ale při prosazování křesťanství v českých zemích narážel na odpor kléru, ale hlavně některých šlechticů. Měl také problémy politické, a to jak doma v Čechách, tak v cizině. Boleslav II. totiž v roce 984 pomohl bavorskému vévodovi Jindřichovi II. během povstání proti vládě Oty III. Tyto problémy nakonec Vojtěch, který byl zklamaný sám sebou, vyřešil v roce 988 odchodem do Říma, kde papež Jan XIV. přijal počátkem roku 989 jeho abdikaci.<sup>24</sup>

Vojtěch chtěl vykonat pouť do Svaté země, ale tato jeho cesta nakonec skončila v benediktinském opatství na Monte Cassinu v jižní Itálii, odkud dále Vojtěch odešel do kláštera řeckých mnichů ve Velleluce. Zdejší opat Nilos měl na Vojtěcha silný vliv a poslal jej s doporučením za opatem Lvem do kláštera sv. Bonifáce a Alexia v Aventinu v Římě. 17. dubna 990 pak Vojtěch v klášteře složil profesní slib a strávil zde dva důležité roky svého života. Stal se pokorným mnichem, nezajímala ho politika, ale věnoval se fyzické práci v klášteře a také zde vykonal svůj první zázrak, když uzdravil sedm let nemocnou ženu. Pilně se zde vzdělával, věnoval se důkladnému studiu Písma svatého.<sup>25</sup>

Papež ale po Vojtěchově odchodu nejmenoval jeho nástupce v Čechách, což byl problém. Odchod biskupa z Čech nebyl pro české knížectví dobrou vizitkou. 23. srpna 992 zemřel v Míši biskup Volkold, který po Vojtěchově odchodu vykonával v Praze nezbytné biskupské úkony. Na podzim 992 proto do Říma dorazilo poselstvo od knížete Boleslava II., vedené Vojtěchovým vychovatelem z Libice Radlou a Boleslavovým

---

<sup>24</sup>SEKYRKA, T.: *Svatý Vojtěch: život a smrt mučedníka*. Kostelní Vydří 1997. s. 29.

<sup>25</sup>Tamt. s. 30.

<sup>25</sup>SCHAUBER, Vera a SCHINDLER, Hans Michael. *Rok se svatými*. Kostelní Vydří 1994 s. 172.

bratrem mnichem Kristiánem, které mělo Vojtěcha přesvědčit k návratu. Na Vojtěchově návratu měl nemalý zájem také mohučský arcibiskup Willigis. Vojtěch žádosti v roce 992 nakonec vyhověl, ale návratu do vlasti předcházela jednání s panovníkem Boleslavem II., díky kterým se měla zlepšit Vojtěchova pozice v Praze. Vojtěch si tak zajistil pro svůj úřad jisté záruky. Boleslav II. po jeho návratu vydal edikt, kterým Vojtěchovi uložil, aby rozvedl všechna manželství, která byla uzavřena mezi příbuznými, povolil mu stavět kostely a vybírat desátky. Vojtěch také dostal svolení založit v Praze mužský klášter.<sup>26</sup>

Do Prahy s sebou podle první redakce kroniky Přibíka Pulkavy z Radenína,<sup>27</sup> přivedl skupinu dvanácti benediktinských mnichů, které nejprve zanechal kdesi na Plzeňsku v místě zvaném Kostelec při kostele zasvěceném Panně Marii. V Praze pak Vojtěch založil Břevnovský klášter, který byl jako první mužský klášter v Čechách vysvěcen počátkem roku 993 a prvním opatem se zde stal Anastasius. Klášter se těšil přízni Boleslava II., který mu daroval značný majetek.<sup>28</sup>

Vojtěch po návratu zpočátku věřil, že se mu tentokrát podaří uskutečnit přeměny, které si předsevzal, ale poměry v českém knížectví se příliš nezlepšily a biskup Vojtěch kladl na své současníky příliš vysoké nároky, které oni nechtěli a asi ani nemohli splnit.

Během tohoto Vojtěchova druhého biskupského období došlo kromě založení břevnovského kláštera také k sepsání Kristiánovy legendy a snad také písňě *Hospodine, pomiluj ny*. Také v této době vzniklo jedno ze dvou jeho dnes známých děl, legenda *O sv. Gorgonioví*.<sup>29</sup> Tuto legendu sepsal sv. Vojtěch, který ji věnoval mindenskému biskupovi Milovi. Vypráví příběh dvou křesťanských mučedníků, Gorgonia a Dorothea, kteří byli krutě mučeni a nakonec popraveni pro svou víru během posledního velkého pronásledování křesťanů za vlády knížete Diokleciána na počátku 4. století. Vojtěch zde vylíčil, jaké úcty se oběma mučedníkům po smrti dostalo a popsal zde také osudy jejich ostatků.

Vojtěchovu tehdejší pozici komplikovalo rostoucí nepřátelství mezi Přemyslovci

---

<sup>27</sup>BLÁHOVÁ, Marie et al. *Kroniky doby Karla IV.* 1. vyd. Praha: Svoboda, 1987. s. 287. Srovnej SCHAUBER, Vera a SCHINDLER, Hans Michael. *Rok se svatými*. Kostelní Vydří: KN, 1994 s. 172.

<sup>28</sup>Tamt., s. 173.

<sup>29</sup>SEKYRKA, Tomáš. *Svatý Vojtěch: život a smrt mučedníka*. Kostelní Vydří 1997. s. 51.

a Slavníkovci. Patrně někdy v polovině roku 994 se zklamáný a nešťastný biskup rozhodl odejít do Říma. Těsně před tím, než se Vojtěch vydal na cestu, dorazil podle Kosmovy kroniky<sup>30</sup> z Řezna do Prahy se svolením svého opata bratr českého knížete Strachkvas, aby po mnoha letech navštívil vlast a příbuzné. Vojtěch mu vyprávěl o problémech, které má a o svém rozhodnutí jít se do Říma poradit s papežem a již se nikdy nevrátit. Nabídl se, že se u papeže přimluví, aby se novým pražským biskupem stal právě Strachkvas, který byl bratrem knížete a jeho vliv na poddaný lid by mohl být silný, ten to ale rázně odmítl.

Biskup tedy odešel na konci roku 994 do Itálie. Podle pozdějších legend šel přes Uhry, kde biřmoval syna uherského knížete Waika, který přijal jméno Štěpán. Po návratu do kláštera sepsal Vojtěch v Aventinu *Homilii o sv. Alexiovi*, která je datována do r. 995.<sup>31</sup> V ní popisuje příběh inspirovaný 19. kapitolou Evangelia o sv. Matoušovi. Alexius opustil rodinu, vzdal se všeho a následoval Krista. Zhruba ve stejné době, kdy Vojtěch v klášteře psal homilii sv. Alexia, se situace v Čechách zkomplikovala. 27. září 995 došlo k vyvraždění slavníkovského rodu. Radla opustil po smrti Vojtěchových bratrů Libici a odešel do Uher a také sbor mnichů břevnovského kláštera přesídlil pod vedením opata Anastasia do Polska.

---

<sup>30</sup>KOSMAS. *Kosmova Kronika česká*. 5. vyd. Praha 1972. s. 135.

<sup>31</sup>SEKYRKA, Tomáš: *Svatý Vojtěch: život a smrt mučedníka*. Kostelní Vydří: KN, 1997. s. 39.

<sup>32</sup>SCHAUBER, Vera a SCHINDLER, Hans Michael. *Rok se svatými*. Kostelní Vydří: KN, 1994. s. 173.



Vojtěch se do Čech již nikdy nevrátil. Odebral se hlásat víru jako misionář do Polska a později se vypravil s bratry Radimem a Benediktem také k Prusům. Toto rozhodnutí se mu stalo osudným, 23. dubna roku 997 vstoupil se svojí družinou do posvátného dubového háje pohanů a byli za to všichni zavražděni. Vojtěchovi pohané uřízli hlavu a narazili ji na kůl. Vojtěchovo tělo bylo údajně vhozeno do vody, která je později vyplavila na polském břehu. Tělesné ostatky sv. Vojtěcha vykoupil polský kníže

Boleslav I. Chrabrý a dal ho pohřbít v chrámu Panny Marie v polském Hnězdně. Arcibiskupem se tam stal Vojtěchův bratr a následovník sv. Radim.

V roce 999 na žádost císaře Oty III. byl Vojtěch papežem Silvestrem II. prohlášen za svatého. Vzápětí po Vojtěchově kanonizaci císař Ota III. vykonal pout' k jeho hrobu a udělil polskému knížeti Boleslavovi I. Chrabrému významná privilegia.<sup>32</sup>

Pozdě, ale přece přijali Vojtěcha i Češi. Roku 1039 kníže Břetislav I. podnikl válečnou výpravu do Polska, jeho vojáci dobyli polské Hnězdo a přivezli odtud jako největší vzácnost Vojtěchovy ostatky. Ty byly uloženy na Pražském hradě, kde kníže *Spytihněv* I. na místě staré rotundy sv. Václava založil novou baziliku a dal ji zasvětit společně sv. Vítu, sv. Václavu a sv. Vojtěchu<sup>33</sup>

Již od 12. století byl svatý Vojtěch pokládán za druhého patrona české země po svatém Václavovi. Stal se také hlavním patronem polské církve a Uher. Papež Pavel VI. jej apoštolským listem *Praga urbs*<sup>34</sup> z 26. listopadu 1965 prohlásil hlavním patronem pražské arcidiecéze.

21. listopadu 1990 se konala slavnostní bohoslužba polských a německých biskupů u původního hrobu sv. Vojtěcha v katedrále v polském Hnězdně. Pohnutkou byla výměna smírných poselství.<sup>35</sup> Velké svatovojtěšské oslavy se konaly také v Čechách při příležitosti milénia břevnovského kláštera v dubnu roku 1993. Slavnostní bohoslužby celebroidal tehdejší papežský nuncius kardinál Giovanni Coppa spolu

---

<sup>32</sup>SEKYRKA, Tomáš: *Svatý Vojtěch: život a smrt mučedníka*. Kostelní Vydří: KN, 1997. s. 75.

<sup>33</sup> dostupné z: [http://www.vatican.va/holy\\_father/paul\\_vi/apost\\_letters/](http://www.vatican.va/holy_father/paul_vi/apost_letters/)

<sup>34</sup>SCHAUBER, Vera a SCHINDLER, Hans Michael. *Rok se svatými*. Kostelní Vydří: KN, 1994. s. 173.

s břevnovským opatem Anastázem Opaskem. Papež Jan Pavel II. povýšil tehdy dekretem klášter na arcidiocézi.

22. 4. 1993 byla přenesena část ostatků světce ze svatovítské katedrály do Břevnova. Roku 1997, kdy uplynulo tisíc let od smrti sv. Vojtěcha, se konaly nejen v Praze, ale po celé naší zemi svatovojtěšské slavnosti za přítomnosti papeže Jana Pavla II, který tak dal najevo, jak velice si váží výjimečné úlohy benediktinského kláštera, založeného svatým Vojtěchem, při evangelizaci našich zemí.

### 3.2 Legenda o sv. Vojtěchovi

Druhý pražský biskup, misionář a mučedník sv. Vojtěch (viz příloha č. 1), po celý svůj život bojoval proti pohanským zvykům a stal se symbolem zápasu křesťanské víry s pohanstvím. Žil v době, kdy stále ještě probíhal proces pronikání a upevňování křesťanství na území, které bylo plné pohanských pověr i funkční víry ve stará božstva. Slovanští pohané navázali na keltskou i germánskou tradici uctívání živlů i přírodních bytostí. Menhiry i vodní prameny patřily k posvátným místům, kde se soustřeďovala a udržovala víra. Christianizace takových míst byla pak nejjednodušší cestou, jak starou víru překrýt. Vojtěch byl horlivým šířitelem nové víry, ale také si uvědomoval, že spojení vody s kamenem a stromem tvoří velmi silnou zemskou triádu, která se sice dá snadno zničit, ale mnohem lepší je ji využít a dát jí nový duchovní program.

Vojtěch tedy tyto kameny a prameny neničil, ale posvěcoval je svým otiskem, svojí přítomností. Na řadě míst naší vlasti, zejména v jihozápadních Čechách, se vypráví o tomto posvěcování uctívaných pohanských kamenů. Světec si prý na ně lehal nebo se jich dotýkal. Jsou známé i kameny s údajnými stopami sv. Vojtěcha. Přímo nad nimi nebo poblíž nich byly v minulosti vybudovány různé církevní stavby zasvěcené světcům. Například v Neratovicích v barokním kostelíku sv. Vojtěcha mají údajně kámen se světcovou stopou. Kámen je uložen uprostřed kostelíka.

Svatovojtěšský kult má v jihozápadních Čechách dlouhé dějiny. Svatý Vojtěch při svém putování z Říma do Prahy podle legendy konal zázraky a léčil lid. Hovoří se o jeho propojení s léčivou vodou a kameny. Po celém kraji existují Svatovojtěšské kameny. Tyto dodnes uctívané kameny jsou spjaté s křesťanským kultem svatých a mnohé z nich jsou podle legend s osobou svatého Vojtěcha v přímém vztahu. Jedná se o zvláštní kameny s údajnými otisky jeho nohou. Tyto kameny jsou na mnohých

místech součástí kaple. Pravděpodobně šlo o menhiry, na kterých křesťanští misionáři zanechali svoji „stopu“. Velmi pravděpodobně se doopravdy nejednalo o otisk nohy nebo těla, ale prostý lid je hledal a často nacházel na místech, kde se modlili.<sup>36</sup>

U zázračných studánek a pramenů je situace obdobná. Podle pověstí se u některých studánek Vojtěch modlil, některé přímo sám vytvořil, aby pomohl lidu i dobytku v období velkého sucha, které v té době sužovalo celý kraj. Podle legend mnohde zarazil svoji berlu do země a otevřel ji, takže pak na povrch vytékala tolik potřebná voda. V těchto pověstech lid poukazuje na Vojtěchovu dobrotu a laskavost, ukazuje ho jako bytost, která měla soucit s prostými lidmi i se zvířaty. Většina míst spojených se svatovojtěšským kultem se nachází v jižních a jihozápadních Čechách.

#### **4 Svatovojtěšská legenda v jihozápadních Čechách**

Pod vrchem Štědrý (viz příloha č. 2), který je místní dominantou a je obestřen celou řadou pověstí, se nachází pramen, dnes známý jako Studánka sv. Vojtěcha. Podle legendy je pramen na úbočí kopce zázračný, podle provedených rozborů je zdejší voda mírně radioaktivní. Podle ústního podání měl vzniknout zaražením šípu, který Vojtěch vystřelil na jelena. Podle jiné verze tu biskup zachránil žíznivé uhlíře. Faktem je, že voda této studánky je léčivá. Vodou se v minulosti pochopitelně léčilo, dokonce zde bylo zvykem postříkat s ní na jaře dobytek, aby se mu vyhnuly nemoci.

Zelená Hora u Nepomuku<sup>37</sup> se podle vyprávění původně jmenovala Suchá, ale zazelenala se po Vojtěchových modlitbách za déšť. Mělo se tak podle legendy stát při cestě z Říma do Prahy v roce 992, kdy Vojtěch přicházel společně s dvanácti benediktiny. V té době patřilo Nepomucko k panství Slavníkovců, Vojtěch tam tedy byl doma, takže není divu, že Zelená Hora či nedaleký vrch Štědrý, kde byly s velkou pravděpodobností již dříve pohanské svatyně, neunikly jeho pozornosti. Pod Zelenou Horou se dodnes nachází Vojtěchova kaple zvaná Šlepěj (viz příloha č. 4). Uvnitř je kámen s údajnou stopou světce. Kousek dále ve stráni nad kaplí pak stojí starý menhir,

---

<sup>36</sup> ŠPŮREK, M. Další menhiry v Čechách. *Památky a příroda: časopis státní památkové péče a ochrany přírody*. 1987, č. 4.

<sup>37</sup> KAREL, Tomáš a Karel FOUČEK. *Jižní Plzeňsko II*. Domažlice 2000. s. 49.

zvaný Vojtěchův kámen. Není to však jediná kamenná památka na biskupa Vojtěcha v okolí Zelené Hory. Přímo na zelenohorském zámku, v hradním kostele Nanebevzetí Panny Marie je za oltářem kus holé skály s Vojtěchovou stopou.

Dalším známým poutním místem je Vrčeň. Tato obec má dokonce ve svém znaku Vojtěchovy atributy, a to biskupskou mitru a veslo (viz příloha č. 5). V lese nedaleko od obce se nachází osmiboká kaple, ve které je uchováván kámen, na kterém údajně Vojtěch zanechal svůj otisk (viz příloha č. 5).

U Nebílovského Borku jižně od Plzně se v kapli sv. Vojtěcha v lese Na planinách nachází další kámen se světcovými stopami. Kaple byla postavena na místě, kde se světec podle legendy modlil a kde jeho kolena vytlačila důlky do kamene.

Také na Klatovsku nedaleko obce Poleň se u kapličky nad studánkou nachází kámen se stopami sv. Vojtěcha. Podle pověsti tento kámen pravidelně obdarovával místního pasáčka zlatáčkem, objevujícím se v jeho prohlubni. Pasáček zbohatl, ale také zpohodlněl. Nechal kámen převézt na místní hřbitov, kouzlo však přitom zmizelo. Později byl kámen převezen zpět ke studánce.

Slavné poutní místo se nacházelo také u Kasejovic v lokalitě zvané Bouček Zdejší pramen sv. Vojtěcha s kaplí (viz příloha č. 6), býval dříve slavným poutním místem, ale dnes je zde samota. I v této lokalitě se po staletí šířila ústním podáním pověst o velikém suchu a žízni dobytka, který podle legendy Vojtěch zachránil, když svou berlou otevřel zemi a nechal vytrysknout pramen. Voda je zde podle legendy zázračná údajně léčí sedmero nemocí. Nad přírodním pramenem byla vystavěna zděná kaple a ještě na počátku 19. století se zde konaly slavné poutě. Pramen je dnes uvnitř kaple pod poklopem přímo před oltářem.

Další studánka sv. Vojtěcha vyvěrá ve Lštění nedaleko Čkyně (viz příloha č. 7). Kdysi se zde nacházelo významné slovanské hradiště, které bylo centrem moci. To mohlo být také důvodem, proč sem Vojtěch zavítal. Název Lštění pochází z praslovanského označení lískového porostu, který tady rostl. Podle staré legendy putoval biskup Vojtěch přes Šumavu do Říma, byl unavený a měl žízeň. Udělal si z lískového keře hůl, a tou potom požehnal hoře. Ta se naplnila vodou a do údolí začal stékat pramen hojivé vody. Od té doby v období sucha putovala ke studánce procesí věřících z širokého okolí. V této pověsti je připomínána slavná Vojtěchova lísková poutnická hůl. Líska byla ctěna jako strom poznání, moudrosti, prostoty a nevinnosti. Poblíž studánky byl později založen kostel, pod kterým se nachází poutní místo se studánkou sv. Vojtěcha.

Chrání ji osmiboká kaple a pramen je ukryt pod poklopem. Věřilo se, že zdejší voda je dobrá na oči, mladé dívky a ženy z okolí si sem údajně jezdily léčit zrak a svěřovat se světcům.<sup>38</sup>

Nynější kostel sv. Jiří v Plzni (viz příloha č. 8), založil údajně sv. Vojtěch pro své spolubratry, které s sebou přivedl při svém návratu do Čech v roce 992. Podle legendy s sebou biskup přivedl skupinu benediktinských mnichů, kteří se podle latinsky psané *Kroniky české*<sup>39</sup> Přibíka Pulkavy z Radenína usídlili v Kostelci Matky boží Panny Marie někde v plzeňském kraji ještě před založením kláštera v Břevnově. Žádný jiný pramen se ale o této události nezmiňuje a je zajímavé, že ani sám Přibík Pulkava se v přepracované verzi kroniky již o Kostelci nezmiňuje.

## 5 Názory na založení kostela sv. Vojtěchem

### 5.1 Badatelé, kteří jsou přesvědčeni o založení kostela sv. Vojtěchem

Mnozí badatelé se v minulosti pokoušeli o lokalizaci Kostelce. Vycházeli ve svých úvahách z existence tzv. řezenské stezky, po které se pravděpodobně vracel do Čech i Vojtěch se svým doprovodem. Tato stezka procházela také Plzní, která v té době ale stála na místě dnešního Starého Plzeňce. A právě plzeňský hrad je v legendě Bruna

---

<sup>38</sup>STEJSKAL, Martin a MARENČIN, Albert. *Labyrintem tajemna, aneb Průvodce po magických místech Československa*. Praha: Paseka, 1991. s. 11.

<sup>39</sup>BLÁHOVÁ, Marie et al. *Kroniky doby Karla IV.* 1. vyd. Praha: Svoboda, 1987. s.288.

<sup>40</sup>BRUNO Z QUERFURTU, svatý. *Život svatého Vojtěcha: legenda Nascitur purpureus flos*. 1. vyd. Praha: Zvon, 1996. s. 59-61.

<sup>41</sup>BĚLOHLÁVEK, M.: *Dějiny Plzně I.* s. 32.

z Querfurtu *Nascitur purpureus flos*<sup>40</sup> označen jako místo, kde se biskup Vojtěch při svém návratu velice rozhořčil při pohledu na rušný trh, který se v rozporu s církevními ustanoveními konal v neděli. Badatelé, kteří ztotožňují kostelík v Doubravce s dávným Kostelcem, připomínají také tu skutečnost, že břevnovský klášter měl k plzeňskému kostelu podací právo a až do roku 1564 zde měl probošství.

Miloslav Bělohlávek, bývalý ředitel archívu města Plzně a historik je přesvědčen, že kostel sv. Jiří byl založen sv. Vojtěchem. V *Dějínách Plzně*<sup>41</sup> se odvolává na *Pulkavovu kroniku*<sup>42</sup> a ve svojí další publikaci *Plzeňská předměstí*<sup>43</sup> zmiňuje založení kostela sv. Vojtěchem v roce 992.

Antonín Havelka, katolický kněz a plzeňský arciděkan jako důkaz založení kostela sv. Vojtěchem uvádí ve své práci *Církevně – historické památky plzeňské*<sup>44</sup>

---

<sup>41</sup>BĚLOHLÁVEK, M.: Dějiny Plzně I. s. 32.

<sup>42</sup>BLÁHOVÁ, M. et al. *Kroniky doby Karla IV.*, Praha, Svoboda 1987. s. 288. <sup>41</sup>*Prameny dějin českých, vydávané z nadání Palackého.* V Praze: Museum kr. Českého, 1873.

<sup>43</sup>BĚLOHLÁVEK, M. *Plzeňská předměstí.* Plzeň: NAVA, 1997. s.

<sup>44</sup>HAVELKA, A. *Církevně – historické památky plzeňské.* 1. vyd. Plzeň: Knihtiskárna B. Port 1933. s. 13.

existenci kapličky (románské rotundy) a kostel datuje do 10. století.

Jaroslav Kadlec ve své knize *Přehled českých církevních dějin*<sup>45</sup> líčí dějiny církve na našem území od počátků křesťanství až do příchodu reformace. Ve své knize poměrně podrobně popisuje Vojtěchův odchod z Říma. Upozorňuje na fakt, že Vojtěch klášter v Aventinu opouštěl velmi nerad a zřejmě tehdy také vznikla, během jeho rozhovorů s papežem, myšlenka založit v Čechách klášter, který by mu byl jakousi náhradou za ten zanechaný v Římě a také by mu byl oporou. Vybral si tedy v Římě dvanáct mnichů, které s Radlou a Kristiánem poslal do Čech, zatímco on sám odjel do Německa na setkání s metropolitou Willigisem a s Otou III.<sup>46</sup>

Jan Kumpera v publikaci *Dějiny západních Čech*<sup>47</sup> kostel sv. Jiří považuje za druhou nejstarší kamennou stavbu otonské architektury<sup>48</sup> v západních Čechách, ležící na vyvýšeném místě nad soutokem Berounky a Úslavy. Dále zde uvádí původní název tohoto místa Kostelec. Původně jednodílná stavba s východní apsidou z kvádrů byla podle nich snad propojena s obydlím benediktinů, které přivedl do země v roce 992 biskup Vojtěch pro první mužský klášter v Břevnově.

Ladislav Lábek, plzeňský rodák, zakladatel a dlouholetý ředitel Národopisného muzea Plzeňska byl historikem, který ztotožňoval Kostelec Panny Marie s kostelem svatého Jiří. Odbornou muzejní práci doplňoval vlastní publikační činností z oboru kulturní historie, národopisu a numismatiky. Část svých studií, které vycházejí z terénních výzkumů a archívního bádání, zveřejnil. Ladislav Lábek si byl naprosto jistý tím, že kostel založil sv. Vojtěch a odvolával se na kroniku Přibíka Pulkavy. Dále se zamýšlel nad důvody, které vedly biskupa ke stavbě kostela tak daleko od obydlené oblasti. Jedním z nich byla podle Ladislava Lábkova strategicky výhodná poloha na vyvýšeném místě a další nespornou výhodou se mu jevila blízkost tehdejší hlavní cesty

---

<sup>45</sup> KADLEC, J.: *Přehled českých církevních dějin*. Řím: Křesťanská akademie 1987. s. 66.

<sup>46</sup> Tamt., s. 67.

<sup>47</sup> KUMPERA, J.: *Dějiny západních Čech. I. díl, Od pravěku do poloviny 18. století*. 1. vyd. Plzeň: Ševčík, 2004, s. 66.

<sup>48</sup> Typickou otonskou architekturou jsou rotundy a jednodílné kostelíky z kamenných kvádrů, například rotunda sv. Víta na Pražském Hradě.

na Prahu. Třetím důvodem podle L. Lábka mohla být i blízkost vodního toku, u kostela se stékají Mže a Úslava. Při opravách kostelíka v letech 1912-1913 byl před apsidou nalezen hrob. V něm se nacházely kosterní pozůstatky tří osob, jedna byla bez hlavy. Ladislav Lábek se domníval, že se jedná o benediktinské mnichy. V počátcích šíření křesťanství bývali totiž kněží často napadáni pro svoji víru místním obyvatelstvem, které stále ještě dodržovalo pohanské tradice.<sup>49</sup> Dalším důkazem pro něj byl nález denáru knížete Oldřicha, který je datován do poloviny 11. století.<sup>50</sup>

Kněz Ferdinand Josef Lehner, jeden z prvních průkopníků památkové péče a zakladatelů dějin umění i hudby v Čechách, vytvořil soupis českých a moravských románských kostelů. V knize *Dějiny umění národa českého*<sup>51</sup> uvádí jako důkaz založení kostela sv. Vojtěchem stáří apsidy a také za důkaz svatovojtěšského založení kostela považoval podací právo břevnovského opatství ke kostelu.

Plzeňský architekt Václav Mencl, který se zabýval kostelem a jeho historií po stránce architektonické, se v práci *Předrománská a románská architektura v západních Čechách*<sup>52</sup> také hlásí k této teorii a odvolává se na apsidu, která se na rozdíl od ostatních částí Vojtěchem založeného kostela, dochovala. Dále argumentuje také tím, že ještě v roce 1475 se o zdejším kostele mluvilo jako o kostele sv. Vojtěcha a sv. Jiří.<sup>53</sup>

Římsko-katolický duchovní, světitel biskup pražský a významný politický a kulturní činitel Antonín Podlaha se ve své práci *Posvátná místa království českého*<sup>54</sup> odvolává na kronikáře Přibíka Pulkavu a o kostele sv. Jiří hovoří jako o Kostelci ke cti Rodičky Boží Panny Marie. Důkazem je mu opět to, že podací právo ke kostelu patřilo benediktinům břevnovského kláštera. Zmiňuje se také o břevnovském opatu Klimentovi, který bez svolení konventu popustil podací právo ke kostelu Zikšovi z Tryclar v Týnci. Konvent proto v roce 1506 vyzval Zikše z Tryclar, aby se podacího práva vzdal. Nakonec toto právo získala od břevnovského konventu obec Plzeňská, které ho klášter podstoupil za 32 a půl kopy grošů.<sup>55</sup>

Archivář Tomáš Sekyrka, který napsal rozsáhlý životopis sv. Vojtěcha, líčí ve své knize cestu biskupa zpět do Prahy ve společnosti dvanácti mnichů, které zanechal

---

<sup>49</sup>LÁBEK, L. Od „Spravedlnosti“ ku kostelu sv. Jiří pod Pecihrádkem, Plzeň, Grafické závody 1926. s. 13.

<sup>50</sup>FRÝDA, F. Raně středověké nálezy u sv. Jiří v Doubravce. In: *Milénium kostela sv. Jiří v Doubravce v Plzni 992-1992*. Plzeň: Magistrát města Plzně 1992. s. 28.

<sup>51</sup>LEHNER, F. J.: *Dějiny umění národa českého*. 1903. s. 48.

<sup>52</sup>MENCL, V. *Předrománská a románská architektura v západních Čechách*. Plzeň, Západočeské nakladatelství 1978. s. 9-10.

<sup>53</sup>MENCL, V. Architektura předrománských Čech. *Umění*, 1959, roč. 7, s. 331.

<sup>54</sup>PODLAHA, A. *Posvátná místa království českého*. Praha 1908. s. 260-263.

<sup>55</sup>Tamt., s. 263.



v Kostelci a sám se vydal na diplomatické vyjednávání.<sup>56</sup>

Také v knize *Rok se svatými*<sup>57</sup> se uvádí, že biskup Vojtěch cestoval do vlasti v doprovodu aventinských mnichů, kteří byli “prozatímně usazeni v malém klášteře v Kostelci (dnes Plzeň – Doubravka).”<sup>58</sup>

Český historik a archeolog Rudolf Turek ve své práci *K problematice předrománské architektury v Západočeském kraji*<sup>59</sup> uznával fakt, že se kostel v Doubravce od soudobé románské architektury odlišuje tzv. řádkovým zdívkem, ale název Kostelec je podle něj příznačný právě pro toto místo i vzhledem k tomu, že znamená kostel a val, který je ve zdejší lokalitě také dosud patrný.

Katecheta gymnázia v Praze František Vacek ve své knize *Církevní dějiny české*<sup>60</sup> mluví o návratu biskupa Vojtěcha z Říma v doprovodu několika řeholníků, kterým biskup nechal vystavět kdesi na Plzeňsku chrám ke cti Panny Marie. Monsignore František Vacek, na rozdíl od ostatních autorů, v práci neuvádí lokaci kostela, ani se nezmiňuje, zda se stavba dochovala či nikoliv.

## 5.2 Jiné názory na původ stavby

Josef Beran vystudoval v ateliéru architektury u Jana Kotěry, později se rozhodl pro teologii, kterou vystudoval v Římě. Byl plzeňským arcibiskupem a jedním z prvních odborníků, který tvrdil, že kostel byl založen sv. Vojtěchem, pokládal za chybné. V práci *Staroplzeňské kostely*<sup>61</sup> poukázal na nevěrohodný výklad Pulkavovy kroniky, dle jeho názoru Přibík Pulkava neměl na mysli *Kostelec* jako název kostela, ale kostelec

---

<sup>56</sup> SEKYRKA, Tomáš: *Svatý Vojtěch : život a smrt mučedníka.*, Kostelní Vydří: Karmelitánské nakl., 1997. s.34.

<sup>57</sup>SCHAUBER, Vera a SCHINDLER, Hans Michael. *Rok se svatými*. 1.vyd. Kostelní Vydří: Karmelitánské nakladatelství, 1994. s. 172.

<sup>59</sup> Tamt. s. 172.

<sup>60</sup>TUREK, R. K problematice předrománské architektury v Západočeském kraji. In: *Minulostí Západočeského kraje XIV*. Plzeň: Západočeské nakladatelství 1978. s. 137-144.

<sup>61</sup>VACEK, F.: *Církevní dějiny české*. Díl 1. Doba nejstarší až do sklonku 10. století. Sešit první. Praha 1890. s. 475-476.

<sup>62</sup>BERAN, J. *Staroplzeňské kostely. Po stopách zaniklých kostelů ve Staré Plzni, nyní Starém Plzenci*. Plzeň: Společnost pro národopis a ochranu památek v Plzni péčí Vlastivědného nakladatelství Marie Lábkové 1947.

jako označení pro malý zděný kostelík v rámci nějakého opevněného obydlí, např. tvrze. Dále se zamýšlí nad možností, že mniši z Břevnova pečovali o výstavbu kostelů v okolí. Mohli by tedy nechat vystavět také kostelík sv. Jiří, což by vysvětlovalo jejich vlastnictví podacího práva ke kostelu. Josef Beran rovněž upozornil na fakt, že jméno kostel sv. Jiří je výslovně uváděno až na latinském pergamenu z roku 1475, kterým kardinálové nabízeli stodenní odpustky těm návštěvníkům kostela sv. Jiří a sv. Vojtěcha, kteří nějak podpoří jeho stavbu a vybavení. Jedná se o jediný dokument, který uvádí kostel sv. Jiří v souvislosti se sv. Vojtěchem, ale to mohlo být ovlivněno benediktiny. Podle J. Berana stál původní kostel ve Staré Plzni, dnešním Starém Plzenci. Monsg. Beran se domníval, že původní kostel byl zničen a obnoven až v polovině 14. století. Ve své práci kritizuje nepřesnosti v překladech Pulkavovy kroniky u již zmíněných autorů Františka Vacka, Ferdinanda Josefa Lehnera a Antonína Podlahy.<sup>62</sup>

Jaroslav Douša v knize *Dějiny Plzně v datech*<sup>63</sup> nesouhlasil se svatovojtěšským založením kostela sv. Jiří, protože podle něj neexistují písemné doklady pro toto tvrzení. Pulkavovu kroniku nepovažuje za věrohodný zdroj.

Jan Frolík v práci *Nejstarší sakrální architektura Pražského hradu*<sup>64</sup> vyvrátil možnost svatovojtěšského založení kostela sv. Jiří na základě studia zdiva, tedy nesouhlasil vzhledem k použití kvádrů při jeho stavbě.

Antonín Macháček ve stati *O využití slohových znaků k posouzení stáří „kostelce“ sv. Jiří* ve sborníku vydaném k údajnému miléniu kostela sv. Jiří<sup>65</sup> odmítl svatovojtěšské založení a měl také připomínky k teorii Anežky Merhautové – Livorové. Podle jeho mínění byl kostel založen jako misijní, případně jako expozitura některého bavorského kláštera. K těmto názorům tento badatel dospěl na základě studia stavební struktury stavby.

Ivan Martinovský ve své práci datuje založení kostela spíše do 12. století a údaje v první redakci Pulkavovy kroniky považuje za nevěrohodné. Kostel sv. Jiří nebyl podle jeho mínění založen sv. Vojtěchem.<sup>66</sup>

Anežka Merhautová–Livorová také nepovažovala Pulkavovu kroniku za

---

<sup>62</sup>BERAN, J. *Staroplzeňské kostely. Po stopách zaniklých kostelů ve Staré Plzni, nyní Starém Plzenci*. Plzeň: Společnost pro národopis a ochranu památek v Plzni péčí Vlastivědného nakladatelství Marie Lábkové 1947. s. 16-17.

<sup>63</sup>MARTINOVSKÝ, I. *Dějiny Plzně v datech*. Praha, NLN 2004. s. 16. .

<sup>64</sup>FROLÍK, J.: *Nejstarší sakrální architektura Pražského hradu*. Praha, Peres 2000. s. 284.

<sup>65</sup>MACHÁČEK, A.: *O využití slohových znaků k posouzení stáří „kostelce“ sv. Jiří*. In: *Milénium kostela sv. Jiří v Doubravce v Plzni 992-1992*. Plzeň: Magistrát města Plzně 1992. s. 71-87.

<sup>66</sup>MARTINOVSKÝ, I. *Dějiny Plzně v datech*. Praha: NLN 2004. s. 16.

věrohodný zdroj. Autorka poukazuje ve své práci *Poznámky k původu kostela sv. Jiří v Plzni – Doubravce*<sup>67</sup> na fakt, že Bruno z Querfurtu, ve své práci nepsal o tom, že sv. Vojtěch založil na Plzeňsku kostel, pouze popsal Vojtěchovo pohoršení nad konáním plzeňského trhu v neděli. Dle autorky také označení kostela *Kostelec* neodpovídá tomu, co v této době kostelec byl.<sup>68</sup> Proto Merhautová-Livorová kritizovala zejména Menclovo pojetí, vytýkala mu, že ve své teorii nevysvětlil změnu zasvěcení kostela a také se pozastavovala nad tím, proč by sv. Vojtěch nechal vybudovat kamennou budovu, když se mělo jednat pouze o dočasné útočiště mnichů. Domnívala se, že pečlivě vázané kvádrčky, způsob v Čechách pro stavbu kostelů velice neobvyklý, jsou naopak důkazem, že se jednalo spíše o jakousi pevnost či tvrz s věží a datuje proto vznik stavby na konec 12. století. Podle jejího názoru se tedy jednalo zřejmě o obytnou kamennou budovu, nejspíše tvrz, ke které patřil kostelík s kaplí. Tuto hypotézu dokládala existencí valu v blízkosti kostela, který mohl podle autorky vzniknout buď přirozeně, anebo byl uměle vytvořen.

Karel Nováček ve stati *Západní Čechy v 10. až 13. století*<sup>69</sup> vychází ze skutečnosti, že okolí kostela nebylo prozatím probádáno natolik důkladně, aby mohlo být svatovojtěšské založení kostela potvrzeno. Podle něj zde nějaká sakrální stavba s přilehlým hřbitovem existovala již v 1. polovině 11. století, což potvrdily archeologické nálezy.<sup>70</sup>

Jiří Sláma nepovažuje Pulkavovu kroniku za důvěryhodný zdroj. Dalším problémem je podle něj otázka, proč benediktini, kteří přišli do Čech s biskupem Vojtěchem, nepokračovali v cestě a zůstali na Plzeňsku. Podle autora by mohlo tento problém vyřešit upřesnění chronologie událostí v roce 992. Předpokládá, že sv. Vojtěch mohl po jednáních v Římě dorazit někdy koncem roku 992. Konvent v Břevnově podle listiny Boleslava II. začal fungovat na počátku roku 993, takže na stavbu kamenného kláštera v Plzni by nebylo dost času. Navíc kláštery se na našem území tehdy stavěly ze dřeva.<sup>71</sup> Dále se Jiří Sláma ve své práci zmiňuje o leteckých snímcích okolí kostela sv. Jiří, na kterých jsou patrné zbytky příkopu kolem kostela, což by poukazovalo spíše

---

<sup>67</sup>MERHAUTOVÁ – LIVOROVÁ, A. Poznámky k původu kostela sv. Jiří v Plzni-Doubravce. *Umění* 1963. 11(3), s. 207-208.

<sup>68</sup>Tamt. s. 209.

<sup>69</sup>NOVÁČEK, K. Západní Čechy v 10. až 13. století. In: *Dějiny západních Čech*. Plzeň: Ševčík 2004. s. 46.

<sup>70</sup>Tamt. s. 47.

<sup>71</sup>SLÁMA, J. O údajném svatovojtěšském založení kostela sv. Jiří. In: *Minulostí Západočeského kraje*. Plzeň: Krajské nakladatelství, 2001. s. 13.

než na kostel na tvrz či jiné sídlo drobné šlechty.<sup>72</sup> Popisuje také nález tří středověkých hrobů s kosterními pozůstatky a se třemi bronzovými esovitými záušnicemi a stříbrným denárem knížete Oldřicha, což podle Jiřího Slámy sice dokazuje, že se zde již v polovině 11. století pohřbívalo, ale nedokazuje to existenci kostela.<sup>73</sup>

Petr Sommer v *Encyklopedii českých klášterů*<sup>74</sup> píše o možnosti, že se jednalo o jakési odloučené stanoviště břevnovského kláštera. Autor uvádí, že se jednalo o obydlí malé komunity s oratoriem, emporou, refektářem a snad také dormitářem. Kostel podle něj pochází ze 12. století. Zároveň autor připouští možnost existence starší stavby.

Milada Vilímková společně s profesorem Pavlem Preissem, nejvýznamnějším současným výtvarným historikem a mezinárodně uznávaným odborníkem, upozorňují ve svojí knize *Ve znamení břevna a růží*<sup>75</sup> na časové hledisko, Vojtěch podle nich neměl na stavbu kláštera čas.<sup>76</sup>

Jiní badatelé stavbu považují za kamenné šlechtické sídlo s kaplí ze 12. století a již zmíněný Petr Sommer v publikaci *Sázavský klášter*<sup>77</sup> zase upozorňuje na fakt, že podle archeologických průzkumů ostrovského, sázavského a břevnovského kláštera víme, že nejstarší kláštery byly v Čechách budovány nejprve pouze ze dřeva.

## 6 Z historie kostela a jeho okolí

Podle PhDr. Antonína Beneše<sup>78</sup> žili lidé na území Plzně již v pozdním období starší doby kamenné, tedy paleolitu, stopy po prvním osídlení tedy pocházejí z období před více než 100 000 lety. Dokládají to hrubé kamenné nástroje z buližníku, které byly nalezeny na jižním okraji Plzně. Před 10 000 lety v pozdním období doby kamenné bylo na místě dnešní lochotínské nemocnice lovecké tábořiště a také na svahu Chlumu nedaleko od kostela sv. Jiří byl nalezen kamenný otloukač. V neolitu, mladší době kamenné se změnou způsobu života vznikaly osady, lidé pěstovali zemědělské plodiny

---

<sup>72</sup> SLÁMA, J. O údajném svatovojtěšském založení kostela sv. Jiří. In: *Minulostí Západočeského kraje*. Plzeň: Krajské nakladatelství, 2001. s. 13.

<sup>73</sup> Tamt., s. 15.

<sup>74</sup> VLČEK, P., P. SOMMER a D. FOLTÝN. *Encyklopedie českých klášterů*. Praha: Libri, 1997. s. 287.

<sup>75</sup> VILÍMKOVÁ, M.-PREISS, P. *Ve znamení břevna a růží*. Praha 1989.

<sup>76</sup> Tamt. s. 33-34.

<sup>77</sup> SOMMER, P.: *Sázavský klášter*, Praha 1996. s. 9.

<sup>78</sup> BENEŠ, A.: *Pravěké a slovanské osídlení Plzně-Doubravky*. In: Milénium kostela sv. Jiří v Doubravce v Plzni. Plzeň, Magistrát města Plzně 1992. s.16-27.

a chovali domácí zvířata, měli tedy trvalý zdroj obživy. Plzeňsko bylo kolonizováno ze středních Čech, ale půda v Doubravce jim zřejmě nevyhovovala. Naproti kostelu sv. Jiří se nachází vrch Pecihrádek, kde bývalo středověké tvrziště. Zde byla pracovníky Památkového ústavu nalezena sekerka z pozdní doby kamenné. Z Pecihrádku také pochází nález těžké pracovní sekery z bronzu z konce střední doby bronzové. Katastr Doubravky nabývá významu až v období mladší doby bronzové, kdy se mění kultura mohylová v kulturu milavečskou. Z Doubravky pocházejí archeologické nálezy dvou sídlišť a dvou samostatných žárových pohřebišť. První bylo nalezeno poblíž dnešní Mohylové ulice, druhé na soutoku újezdského potoka s Hrádeckým.

V okolí kostela sv. Jiří byly také nalezeny stopy keltských sídlišť laténského období, které znalci spojují s výboji středočeského keltského kmene Bójů.<sup>79</sup> Keltské obyvatelstvo bylo v posledních desetiletích před Kr. přinuceno opustit pod tlakem Germánů a také Římanů Čechy.<sup>80</sup>

V 7. a 8. století přicházeli především z jihu Čech naši slovanští předci, aby si na Plzeňsku budovali opevněná hradiska, ale také opravovali předslovanské stavby. Ve druhé polovině 8. století například obnovili na vrchu nad Bukovcem pozdně halštatské hradiště, ke kterému připojili rozsáhlé předhradí.

Nedaleko od kostela na poli u Berounky bylo nalezeno slovanské sídliště z počátku mladší doby hradištní pocházející přibližně z 10. století, jehož polohu uvádí autor na shodné místo s předrománskou církevní stavbou.<sup>81</sup>

Slované vyhledávali místa pro svá obětiště na soutocích řek či na návrších, pravděpodobně proto si vybrali jako posvátné také místo, kde dnes kostel sv. Jiří stojí.<sup>82</sup> V roce 1904 zde byly nalezeny dva hroby, které obsahovaly kosterní pozůstatky ležící tvář k východu. V hrobech byly dva náramky z bronzu ze silného drátu s konci zatočenými do tvaru písmene S, jejichž nákresy jsou uloženy v Archívu města Plzně ve sbírce Ladislava Lábka.<sup>83</sup>

Kostel sv. Jiří patří k těm místům naší historie, kde je pro nás dodnes složité oddělit legendy od skutečnosti. První písemné zmínky o kostele sv. Jiří pocházejí

---

<sup>79</sup> BENEŠ, A. *Pravěké a slovanské osídlení Plzně-Doubravky*. In: Milénium kostela sv. Jiří v Doubravce v Plzni. 1. vyd. Plzeň, Magistrát města Plzně 1992. s.18.

<sup>80</sup> Tamt., s.19.

<sup>81</sup> Tamt.

<sup>82</sup> LÁBEK, L. *Od „Spravedlnosti“ ku kostelu sv. Jiří pod Pecihrádkem*. Plzeň, Grafické závody 1926. s. 13.

<sup>83</sup> AMP, sbírka L. Lábka.

ze 14. století, kdy býval kostelem farním. Původně k němu patřily obce Božkov, Bukovec, Doubravka, Druztová, Hradiště, Senec, Týnec, Újezd a snad také Letkov. Prvním doloženým farářem v kostele byl Frana, dříve farář v Chrástu v roce 1361 a po něm Mikuláš v roce 1367. Ten je také doložen jinou listinou, je uveden jako svědek na darovací listině, kterou získal kostel sv. Máří Magdaleny v Druztové od Racka z Vídně lán a dvě stráně lesa.

Dalšími zdejšími faráři byli Jan, farář z Plané do roku 1389, Mikuláš do roku 1399, Jakub, původně farář v Plané, od roku 1399, zemřel 1419, Jan od roku 1419, mistr Konstantin 1425-1427, Štěpán 1485-87, Jan Bukač 1502-1506. Břevnovský konvent vyzval v roce 1506 Zikše (Zikmunda) z Tryclar v Týnci<sup>84</sup>, aby se vzdal podacího práva ke kostelu sv. Jiří, které získal neoprávněně od břevnovského opata Klimenta. Ten mu totiž podací právo přenechal bez svolení konventu. Zikmund se ale velmi pravděpodobně zdráhal, protože ještě v roce 1518 podací právo náleželo jeho synovi Jiřímu Zikešovi.<sup>85</sup> Ostatně na toho si opakovaně stěžovali farníci, kteří chtěli kostel nechat opravit, což jim nebylo umožněno.<sup>86</sup> Dále jim vadilo, že pohřbívá své rodinné příslušníky v kostele a neplatí za to a také mu vyčítali, si přivlastnil zádušní louku.<sup>87</sup> Tyto spory se vyřešily až v roce 1540 po Jiřího smrti. Farnost sv. Jiří byla poměrně bohatá, náleželo jí mnoho polí a louky, takže se jí nechtěl břevnovský opat dlouho vzdát. Plzeň nakonec koupila podací právo ke kostelu sv. Jiří za 32 a půl kopy grošů. Koupě se uskutečnila 9. ledna 1565 a potvrdil ji 6. února 1565 císař Maxmilián II.<sup>88</sup>

Město koupilo s kostelem také doubraveckou ves a všechna pole za 130 kop grošů. Brzy po tom byla zdejší samostatná fara zrušena a kostel sv. Jiří se stal kostelem filiálním. Obce, které se nacházely na pravém břehu řeky Mže, byly přifařeny k Plzni, zatímco Senec byl přifařen k faře v Druztové. Někdy v tomto období byl opuštěn kostel a zanikla také osada Kostelec a tvrz Týnec.<sup>89</sup>

---

<sup>84</sup> Vlastník tvrze v Týnci.

<sup>85</sup> PODLAHA, A. *Posvátná místa království českého*. Praha 1908. s. 260.

<sup>86</sup> LÁBEK, L. *Od „Spravedlnosti“ ku kostelu sv. Jiří pod Pecihrádkem*. Plzeň: Grafické závody 1926. s.14.

<sup>87</sup> BĚLOHLÁVEK, M. *Plzeňská předměstí*. s.30.

<sup>88</sup> PODLAHA, A. *Posvátná místa království českého*. Praha 1908. s. 260.

<sup>89</sup> LÁBEK, L. *Od „Spravedlnosti“ ku kostelu sv. Jiří pod Pecihrádkem*. Plzeň: Grafické závody 1926. s.15.

## 7 Stavební vývoj kostela

Emanuel Poche popisuje v *Uměleckých památkách Čech*<sup>90</sup> kostelík jako jednodílnou zděnou stavbu s apsidou, která se jako jediná dochovala v původní podobě. Uvnitř apsidy se nacházel hrubě tesaný oltářní stůl, na němž stávala soška sv. Vojtěcha. Původní kostel býval pravděpodobně bez věže. Malá okna by mohla potvrzovat pevnostní ráz stavby. Kostel byl orientován od západu k východu, zatímco dnešní vchod kostela směřuje na jih.

Na počátku 14. století byl původní kostelík přestavěn, k jeho severnímu boku byl přistavěn větší gotický kostel. Při rozšiřování byla údajně zbořena vnitřní dělicí zeď původního románského kostela. Při pozdější opravě byly nalezeny fresky z této doby. Kolem roku 1300 byl přistavěn presbytář. Kostel dostal nový hlavní oltář, na kterém stávala řezba Madony s Ježíškem, pocházející z doby okolo roku 1500 od plzeňského řezbáře Eduarda Brože. Tato soška byla při velké opravě v letech 1912-1913 umístěna do Uměleckoprůmyslového muzea v Plzni, kde se nachází dodnes. V kostele můžeme najít jen její kopii. Rovněž socha sv. Petra pocházející patrně také z kostela sv. Jiří se nachází v Umělecko – průmyslovém muzeu v Plzni a její kopie v Národopisném muzeu.

Během husitských válek v první polovině 15. století kostel zpustl a téměř se rozpadl. S jeho opravami a doplněním kostelního vybavení se mohlo začít až po jejich skončení. Kamenné oltářní stoly pocházejí z pozdně gotického období. Ze stejného období pochází kamenná osmiboká křtitelnice, která stávala před románskou apsidou. Pořízena byla roku 1539 a náklady na její zhotovení nesl plzeňský arciděkan Václav Křakov. Koncem gotického období byla v kostele vybudována kruchta, ze které se vstupovalo do věže. Vzhled kostela se výrazně změnil přístavbou kamenné gotické věže, která nahradila původní dřevěnou.

V roce 1565 získalo podací právo ke kostelu sv. Jiří město Plzeň a fara u sv. Jiří byla spojena s farností u sv. Bartoloměje. Díky tomu ochabla péče o kostel a na jeho údržbu už nebylo vynakládáno takové úsilí. K dalším změnám došlo až po třicetileté válce, během níž byl kostel značně poničen.

---

<sup>90</sup>POCHE, E. *Umělecké památky Čech*. Praha: Polygrafia, 1980. s. 98.

Někdy okolo roku 1650 byl kostel opraven a bylo doplněno kostelní zařízení. Vznikla nová kruchta a také nový, krásně malovaný strop. V roce 1662 byl ulit nový kostelní zvon.

Po dlouhém období, kdy byl kostel zanedbáván a chátral, došlo v období baroka k jeho renovaci. Kolem roku 1690 dostal kostel nový hlavní oltář. O jeho autorovi není nic známo a není znám ani rok, kdy byl postaven a vysvěcen. Nejpravděpodobnějším letopočtem je podle Ladislava Lábka<sup>91</sup> rok 1690.

Asi v polovině 18. století byla vyměněna okna a položena nová dlažba. Také byl postaven nový strop, nové patro, sakristie, okna a portálek v přízemí. Věž dostala nynější tvar novým cibulovitým zakončením věžní bání. Zvonař Jan Perner vytvořil pro kostel nový zvon, který vážil 784 kg. Ten byl za první světové války zabaven. Nynější zvon je menší a je kopií původního zvonu z roku 1662, podle kterého byl vyroben, a váží 38 kg. Ulil jej také Jan Perner. Ve druhé polovině 18. století byly pro kostel vytvořeny také dva nové boční oltáře. Obrazy sv. Cyrila a Metoděje a sv. Jana Nepomuckého na ně namaloval malíř Jan Herzog a dle Ladislava Lábka jsou nevalné umělecké hodnoty. Na levém bočním oltáři stály sochy sv. Václava a sv. Vojtěcha, na pravém sv. Víta a sv. Zikmunda. Ještě v roce 1910 oltáře v kostele stály, ale někdy v první polovině 20. století byly odstraněny.

Skříň na paramenta<sup>92</sup>, nalézající se v sakristii, stejně jako kostelní lavice, pochází z barokního období. Dalším novým vybavením kostela se stala dřevěná kazatelna, která nahradila původní kamennou z 16. století. Barokní kostnice na přilehlém hřbitově byla zřízena brzy po roce 1700 za velké opravy a přestavby kostela, její tvůrce není znám.

Velké změny se odehrály v letech 1912-1913 během velké opravy. Plán oprav předpokládal zachování starobylého rázu kostela. Plzeňský arciděkan František Herold si objednal návrh rekonstrukce od pražského architekta Jana Kotěry. Ten počítal s kompletní přestavbou kostela. Kotěřův návrh (viz příloha č. 11) z roku 1899 byl s určitými změnami přijat. Město Plzeň ale proti tomu protestovalo, protože Kotěřův návrh vůbec neznalo. Plzeňským zastupitelům se nelíbilo, že jsou obcházeni při rozhodování o něčem tak důležitém. Plzeň trvala na opravě kostela podle svého návrhu. Počátkem roku 1906 bylo rozhodnuto, že se bude rekonstruovat podle městského

---

<sup>91</sup> LÁBEK, L. Od spravedlnosti ku kostelu sv. Jiří pod Pecihrádkem. Plzeň: Grafické závody Plzeň, 1926. s.16.

<sup>92</sup> Paramenta jsou bohoslužebná roucha.



projektu, který ale musel být přepracován. Ještě několik let trvalo, než se začalo skutečně stavět. Při opravě byly zvětralé kameny na kostelní zdi vylámaný a nahrazeny novými. Takto byla vyměněna většina původního zdiva. Možná i proto se objevily názory, že měl být kostel zbourán a nahrazen novým, který by se postavil podle původních plánů.

Druhým důvodem kritiky opravy byly finance. Oprava stála dvakrát tolik, než kolik by stálo zbourání starého a výstavba nového kostela. Někteří také nesouhlasili s ponecháním původní gotické fresky na stropě kostela. Kritizovali především její neestetičnost a neúplnost. Freska měla být odstraněna, protože působila nezřetelně a rušivě.

Při opravě byla otlučena omítka na apsidě a ponecháno původní neomítnuté románské kvádřikové zdivo. Rovněž byly vyměněny krovy, pořízen nový trámový strop, nové točité schodiště na kruchtě<sup>93</sup> i na věž. Byly opraveny oltáře, okna byla barevně zasklena a byly zakoupeny nové varhany.

Během opravy byla v podlaze objevena dělicí zeď původního kostelíka. Kolem ní se nacházel hlavní vchod s gotickým ostěním. Po otlučení omítek byla zřetelná malá románská okénka tři metry nad dlažbou kostela. Z toho někteří výše jmenovaní badatelé usoudili, že tu původně stával románský kostel s obdélníkovým půdorysem lodi, která byla 10 m dlouhá a 4 m široká. Po opravě nebylo zdivo na některých místech znovu omítnuto, např. kolem okénka nad vchodem a na apsidě.

Nově opravený kostel vysvětil 29. března 1914 plzeňský arciděkan Jan Černý. Podle A. Macháčka<sup>94</sup> se při opravě nebral ohled na originální povrchy vnitřních i vnějších ploch stavby a došlo také k významným změnám jejich skladby a vzhledu. Z tohoto důvodu jsou velmi cenné fotografie, které pořídil před opravou a v jejím průběhu L. Lábek<sup>95</sup>.

---

<sup>93</sup> Kruchta je kostelní kůr.

<sup>94</sup> MACHÁČEK, A. O využití znaků k posouzení stáří kostela. In: *Milénium kostela svatého Jiří v Doubravce v Plzni: 992-1992*. Plzeň: Magistrát města Plzně, 1992.

<sup>95</sup> Archív města Plzně, Lábkova sbírka.

Na nich jsou dobře patrné konstrukce stěn v době, kdy byly zbaveny omítek, můžeme na nich dobře rozpoznat vzájemné vazby jednotlivých částí kostela.

Po první světové válce byl vyroben nový kostelní zvon, protože původní byl použit na válečné účely. Kostel tedy měl mít opět zvony dva. Nový zvon posvětil plzeňský arciděkan Antonín Havelka v neděli 19. července 1931. Peníze na něj byly vybrány ve veřejné sbírce, kterou pořádalo Sdružení katolických rodin v Doubravce.

V roce 1991 došlo na novou elektroinstalaci, v roce 1993 byly provedeny sanační omítky v kostele, v roce 1997 byly provedeny opravy vnitřních omítek a venkovní úpravy zpevněných ploch. Bylo také vyřešeno odvedení dešťové vody od kostela.

V roce 1999 byla dokončena oprava fasády kostela sv. Jiří, která byla započata v roce 1996. V roce 2001 proběhla další etapa oprav, tentokrát se jednalo o opravu fasády věže a krovu kostela, v roce 2002 se uskutečnila oprava střechy kostela. V roce 2006 proběhla oprava fasády kostela, která byla dokončena v roce 2007.<sup>96</sup>

## **8 Současnost kostela sv. Jiří a zdejší farnosti**

### **8.1 Salesiáni dona Boska v Plzni**

Podle zaměstnance Salesiánského střediska mládeže Karla Ženíška<sup>97</sup> působil v Plzni před rokem 1989 jako kaplan ve farnosti sv. Bartoloměje Michal Kaplánek. Ten ještě za totality tajně vstoupil k salesiánům a chtěl v Plzni pracovat s mládeží a chudými vrstvami, což je hlavním posláním následovníků dona Boska. Díky tehdejšímu slovanskému faráři Antonínu Hyžovi se podařilo pro salesiány získat budovu v Revoluční ulici vedle kostela sv. Martina v Lobzích, která byla Bytovým podnikem města Plzně považována za bývalou faru. V létě 1990 po mnoha jednáních byla budova bezplatně převedena a dům byl od 1. 7. 1990 salesiánů. Dům se zahradou byl ve velice špatném stavu, ale salesiáni se ihned pustili nejen do stavebních prací, ale také do práce s mládeží a obnovili mše. Od září 1991 probíhala ve středisku výuka křesťanství a začaly fungovat první kroužky pro děti. V roce 1992 byla dokončena základní rekonstrukce střediska a v této době začali salesiáni spolupracovat také s církevním

---

<sup>96</sup> Archív salesiánského střediska mládeže.

<sup>97</sup> Interview s Karlem Ženíškem, zaměstnancem Salesiánského střediska mládeže. Plzeň 20. 3. 2012.

gymnáziem v Plzni. Rozjela se scholička, kterou vedla Inka Říhová pro děti od tří do deseti let a kam chodili kluci i děvčátka z věřících rodin ve farnosti.

24. a 25. dubna 1993 se uskutečnila u sv. Jiří pouť s průvodem věřících, v jehož čele jel tehdy v kostýmu sv. Jiří na koni pan Šūs z Újezda. V tomto roce také přišel do farnosti salesián Vojtěch Sivek, který je v současné době u sv. Jiří farářem. V roce 1994 došlo k určitému útlumu zájmových kroužků, začala fungovat každodenní oratoř pro děti z okolí a katecheze pro dospělé a práce s manželskými páry, které měly problémy. V tomto roce se uskutečnil také první ročník festivalu Plzeňská hudební žízeň na louce před kostelem sv. Jiří. V roce 1995 byla díky daru z Řezna dokončena oprava kostela a přístavba fary v Lobzích. V nových prostorách vznikl klub pro mladé Past. V roce 1996 se Jana a Václav Mikotovi stali prvními plzeňskými spolupracovníky, složili 20. října 1996 do rukou tehdejšího provinciála P. Benno Beneše sliby spolupracovníků.

V letech 1997 a 1998 se rozrostl počet akcí pro veřejnost, konala se celá řada koncertů a podobných aktivit a bylo rozhodnuto o další velké přístavbě. V roce 1998 proběhlo jáhenské svěcení Vojtěcha Sivka. V roce 1999 byla ve středisku zahájena přístavba a konal se také první velký tábor pro děti v Bočanově, kterého se zúčastnilo asi 80 dětí, převážně ze sociálně slabých rodin. 17. listopadu 2000 proběhly oslavy 10 let trvání střediska. V tomto roce se také z farnosti začalo jezdit pomáhat na klášter v Chotěšově. V roce 2001 byla zkolaudována další část prostor střediska v Lobzích a došlo k rozvoji klubů v nové budově.

Díky novým prostorám se v roce 2002 mohl rozběhnout další velmi potřebný projekt *Střecha*, jedná se o *Centrum pomoci dětem, mládeži a rodině*. V roce 2003 bylo otevřeno nové hřiště s umělým povrchem, díky kterému mohly vzniknout další zájmové sportovní kroužky. Vznikly další kluby *Vzducholod'* a *Balón* pro nezapojené děti z ulice, které si v prostorách střediska mohou zahrát kulečnick, fotbálek nebo šipky. V roce 2004 do Vzducholodě začala docházet parta handikapovaných mladých lidí a středisko se zapojilo do Bambiriády. V roce 2006 odstartovaly víkendy pro rodiče a děti a v roce 2007 byly kluby a program Střecha zaregistrovány jako sociální služby. V roce 2008 se v reakci na problémy města konalo první odpoledne pro děti cizinců, na kterém spolupracovaly organizace, které se touto problematikou na území města Plzně zabývají. V roce 2009 byly zahájeny pravidelné katecheze pro děti v rámci nedělní mše a konalo se adventní setkání rodin se stavěním stromků.<sup>98</sup>

---

<sup>98</sup>Interview s Karlem Ženíškem, zaměstnancem Salesiánského střediska mládeže. Plzeň 20. 3. 2012.

V roce 2010 uběhlo 20 let od počátku působení salesiánů v Plzni. Moderátorem farnosti se stal Vojtěch Sivek, který je současně farářem kostela sv. Jiří. V kostele se nekonají pouze mše, ale je to stále živé místo, kde se setkávají věřící lidé z farnosti i veřejnost na koncertech, mikulášských a jiných společných akcích zdejší farnosti.<sup>99</sup>

V loňském roce se zde v červnu s velkým úspěchem konala v rámci akce *Noc kostelů* komentovaná prohlídka kostela a přilehlého okolí, které se v roli průvodce zúčastnil plzeňský architekt Jan Soukup.

## 8.2 Svatojiřská pouť

Poutě měly původně charakter církevní slavnosti, součástí byl průvod, procesí věřících. Na louce před kostelem stávalo množství stánků s cukrovím, perníkem, kyselými okurkami, ale také střelnice, loutkové divadlo a k pouti také neodmyslitelně patřila vystoupení různých artistů a kejklířů. Hudební doprovod v době minulé zajišťovaly flašiny. Pouť byla tehdy příležitostí k setkání širší rodiny, obvykle po nedělní mši následoval slavnostní oběd. Hospodyně pekly kachnu či husu a také se pochlubily vlastními koláči.

Proto ve mně hluboký dojem zanechala akce salesiánů pro nejširší veřejnost, která se konala 24. a 25. dubna 1993. U příležitosti svátku sv. Jiří se opět uskutečnila tradiční pouť s průvodem věřících, který tehdy šel z Lobez až ke kostelíku sv. Jiří a v jehož čele jel tehdy v kostýmu sv. Jiří na koni pan Šůs z Újezda.<sup>100</sup>

Dnešní pouť je sice stále příležitostí k setkání příbuzných, ale kromě pouťových atrakcí a stánků s klasickými pouťovými cukrovinkami se zde bohužel stále více objevují stánky s nekvalitním spotřebním zbožím a levným oblečením, které podle mého názoru kazí atmosféru.

---

<sup>99</sup>Archív Salesiánského střediska mládeže.

<sup>100</sup>Archív Salesiánského střediska mládeže.

## 9 Závěr

Ve své práci jsem se pokusila podat co možná nejucelenější pohled na historii kostela sv. Jiří v Plzni od pravěku až po současnost. K založení zdejšího kostela se váže legenda o jeho založení sv. Vojtěchem při jeho návratu z Říma do Prahy. V souvislosti s touto legendou se v první části práce věnuji životu a dílu tohoto významného světce, který přispěl k christianizaci Evropy a je díky svým diplomatickým stykům a aktivitám prvním Čechem evropského formátu.

Druhá část práce se věnuje svatovojtěšské legendě o putování sv. Vojtěcha po jihozápadních Čechách, kde se dodnes nachází mnoho poutních míst, studánek, kapliček a kamenů, kde podle ústně předávané lidové tradice sv. Vojtěch vykonal při své cestě krajem nějaký zázrak. Pomáhal tak nezištně lidem i dobytku, které v té době podle legendy sužovalo dlouhotrvající sucho, které bylo trestem za setrvávání u pohanských zvyků.

Ve třetí části práce se věnuji názorům na založení doubraveckého kostela biskupem Vojtěchem. Názory odborníků jsem na základě porovnávání rozdělila do dvou hlavních skupin, a to podle toho, zda souhlasí s možností svatovojtěšského založení zdejšího kostela či nikoliv.

Na základě rozboru textu *Pulkavovy kroniky*<sup>101</sup> se svatovojtěšským založením kostela souhlasí Miloslav Bělohávek, Ladislav Lábek a Antonín Podlaha, zatímco Josef Beran, Jaroslav Douša, Ivan Martinovský, Anežka Merhautová-Livorová a Jiří Sláma ji považují za nedůvěryhodný zdroj a nesouhlasí proto s legendou.

Dalším hlediskem bylo posouzení architektury objektu. Na jeho základě se ke svatovojtěšské legendě přiklání Antonín Havelka, Jan Kumpera, Ferdinand Josef Lehner a Václav Mencl, zatímco existence kvádríkového zdiva je důvodem pro nesouhlas Jana Frolíka, Antonína Macháčka, Anežky Merhautové – Livorové, Karla Nováčka, Petra Sommera a Jiřího Slámy. Podle nich se spíše jednalo o tvrz či pevnost, čemuž nasvědčuje i existence valu.

Jaroslav Kadlec, Ladislav Lábek, Tomáš Sekyrka a Vera Schaubert věří na příchod mnichů s biskupem do Doubravky, zatímco Jiří Sláma s nimi nesouhlasí a opírá se při tom o nález kosterních pozůstatků a denáru pod prahem kostela.

Kostelec jako název zdejší stavby je důkazem svatovojtěšského založení pro Antonína Podlahu, Tomáše Sekyrku a Rudolfa Turka, zatímco pro Josefa Berana

---

<sup>101</sup>BLÁHOVÁ, Marie et al. *Kroniky doby Karla IV.* 1. vyd. Praha: Svoboda, 1987.

a Anežku Merhautovou – Livorovou se jedná spíše o označení opevněného objektu.

Existence dokladů o podacím právu břevnovského kláštera ke kostelu sv. Jiří je argumentem pro podporu svatovojtěšské legendy v práci Ferdinanda Josefa Lehnera a Antonína Podlahy, zatímco Josef Beran se na základě jeho existence domnívá, že mniši z Prahy zřejmě spíše dohlíželi na vznik kostelů v Čechách.

Jiří Sláma a také Milada Vilímková s Pavlem Preissem na základě posouzení časového hlediska nesouhlasí s legendou a tvrdí, že by mniši neměli dostatek času na vybudování kamenné stavby, navíc se v tomto období vzniklé kláštery stavěly ze dřeva.

Na základě studia a porovnávání těchto různých hledisek se domnívám, že mniši v Doubravce nějakou dobu přebývat mohli, ale zřejmě se nastěhovali do již existující tvrze či pevnůstky s kaplí.

V další části práce se věnuji stavebnímu vývoji kostela sv. Jiří a historii nejbližšího okolí a současnému životu farnosti.

Cílem mojí práce bylo představit kostel sv. Jiří jako posvátné místo našich dějin. Objekt se nachází v krásné přírodě plzeňské kotliny na soutoku dvou řek. Jedná se o komplexní krajinu, ohraničenou řekou Berouňkou a údolím, které obklopuje kostel s přilehlým hřbitovem. Návrší obklopuje rozlehlá louka a severovýchodně od kostela za řekou leží skalnatý vrch Pecihrádek, kde podle doložených nálezů žili lidé již v pravěku. Krajině dominuje návrší nad řekou s kostelem sv. Jiří. Ke kostelu se dnes dostaneme asfaltovou cestou vedoucí z městské části Doubravka. Linií cest je zde poměrně málo, jsou spíše směřovány do blízkého okolí. Již v pozdní době bronzové zde stávala osada a v louce jsou dodnes patrné pozůstatky jejího opevnění. Z návrší před kostelem je krásný výhled do krajiny, jak na zastavěnou část Doubravky, tak směrem k zalesněnému Chlumu.

Člověk, který zde stojí, může plně vnímat okolní krajinu a přírodu v její majestátnosti, jako by měl téměř hmatatelný kontakt s oblohou. U tohoto kostela nacházíme z hlediska posvátného prostoru propojení rovin existence – podsvětní, pozemské i nebeské. Vzhledem k otevřenosti okolního prostoru a umístění stavby kostela sv. Jiří na návrší je stavba dobře osvětlena. Již od počátku mezolitu bylo toto tajuplné místo místem kultovním, které mělo zřejmě schopnost čistit nejbližší okolí od negativní energie. Energetický bod je dnes přenesen před oltář, tedy do gotické části kostelíka pod vrchol klenby. Interiér kostela je jednoduchý, prostý, stejně tak jeho exteriér, který citlivě zapadá do zdejšího prostředí.

Kostel je spjat s dávnou legendou a osobou mezinárodně uznávaného světce sv. Vojtěcha, ale díky salesiánské komunitě je také stále živým místem, kde se setkávají věřící lidé s Bohem, ale také s ostatními lidmi. Kostel sv. Jiří dle mého názoru svým umístěním v krajině na soutoku řek a také tím, jak jeho stavba na vyvýšeném prostranství i jeho prostý interiér působí na lidské smysly je i dnes živým posvátným místem.

## 10 Seznam literatury

### MONOGRAFIE:

BĚLOHLÁVEK, Miloslav. *Dějiny Plzně I*. 1. vyd. Plzeň: Západočeské nakladatelství, 1965.

BĚLOHLÁVEK, Miloslav. *Plzeňská předměstí*. 1. vyd. Plzeň: Nava, 1997. ISBN 80-7211-003-9.

BERAN, J. *Staroplzeňské kostely*. Plzeň: Společnost pro národopis a ochranu památek v Plzni, Vlastivědné nakladatelství Marie Lábkové v Plzni, 1947.

BLÁHOVÁ, Marie et al. *Kroniky doby Karla IV*. 1. vyd. Praha: Svoboda, 1987. 647 s.

BRUNO Z QUERFURTU, svatý. *Život svatého Vojtěcha: legenda Nascitur purpureus flos*. 1. vyd. Praha: Zvon, 1996. 158 s. ISBN 80-7113-185-7.

DEMJANČUKOVÁ, Dagmar. *Teorie a dějiny náboženství*. 1. vyd. Dobrá Voda: A. Čeněk, 2003. ISBN 80-86473-43-0.

FROLÍK, Jan et al. *Nejstarší sakrální architektura Pražského hradu*. 1. vyd. Praha: Peres, 2000. ISBN 80-86360-12-1.

HAJŠMAN, Jan. *Panský dvůr a kostel sv. Jiří v Plzni - Doubravce*. 1. vyd. Plzeň: Petr Mikota, 2007. ISBN 978-80-86596-94-5.

HELLER, Jan a MRÁZEK, Milan. *Nástin religionistiky: uvedení do vědy o náboženstvích*. 2. rev. vyd. Praha: Kalich, 2004. ISBN 80-7017-721-7.

JEDIN, Hubert. *Malé dějiny koncilů*, 1. vyd. Praha: Ústřední církevní nakladatelství, 1990.

KAREL, Tomáš a FOUD, Karel. *Jižní Plzeňsko II = Landkreis Pilsen-Süd II*. 1. vyd. Domažlice: Nakladatelství Českého lesa, 2000. ISBN 80-86125-10-6.

KOSMAS. *Kosmova Kronika česká*. 5. vyd. Praha: Svoboda, 1972.

LÁBEK, Ladislav. *Od spravedlnosti ku kostelu sv. Jiří pod Pecihrádkem*. Plzeň: Grafické závody Plzeň, 1926.

Plzeň (Česko). Magistrát. *Milénium kostela svatého Jiří v Doubravce v Plzni: 992 - 1992*. Plzeň: Magistrát města Plzně, 1992.



PODLAHA, Antonín. *Posvátná místa království Českého: dějiny a popsání chrámů, kaplí, posvátných soch, klášterů i jiných pomníků katolické víry a nábožnosti v království Českém. Řada první, Arcidieceze Pražská. Díl II., Vikariáty: Berounský, Bystřický a Plzeňský.* V Praze: Nákladem Dědictví sv. Jana Nepomuckého, 1908.

POCHE, E. *Umělecké památky Čech.* Praha: Polygrafia, 1980. ISBN 403-22-858.

SCHAUBER, Vera a SCHINDLER, Hans Michael. *Rok se svatými.* 1.vyd. v KN. Kostelní Vydří: Karmelitánské nakladatelství, 1994. ISBN 80-85527-75-8.

SEKYRKA, Tomáš: *Svatý Vojtěch: život a smrt mučedníka.*, Kostelní Vydří: Karmelitánské nakl., 1997. ISBN 80 -7192-187-4.

SLÁMA, Jiří. O údajném svatovojtěšském založení kostela sv. Jiří. In: *Minulostí Západočeského kraje.* Plzeň: Krajské nakladatelství, 2001.

STEJSKAL, Martin a MARENČIN, Albert. *Labyrintem tajemna, aneb Průvodce po magických místech Československa.* 1. vyd. Praha: Paseka, 1991. ISBN 80-85192-08-X.

VILÍMKOVÁ, Milada. *Ve znamení břevna a růží: historický, kulturní a umělecký odkaz benediktského opatství v Břevnově.* 1.vyd. Praha: Vyšehrad, 1989. ISBN 80-7021-013-3.

VLČEK, P., P. SOMMER a D. FOLTÝN. *Encyklopedie českých klášterů.* Praha: Libri, 1997. ISBN 80-85983-17-6.

#### **PERIODIKA:**

ŠPŮREK, M. Další menhiry v Čechách. *Památky a příroda: časopis státní památkové péče a ochrany přírody.* Praha: Panorama, 1987, č. 4. ISSN 0139-9853.

#### **ELEKTRONICKÉ ZDROJE:**

PAVEL VI., papež. *Praga Urbs.* [online]. [Cit. 20.3.2012]. Dostupné z: [http://www.vatican.va/holy\\_father/paul\\_vi/apost\\_letters/](http://www.vatican.va/holy_father/paul_vi/apost_letters/)

#### **ROZHOVORY:**

Téma: Současnost farnosti a kostela sv. Jiří v Plzni.

Interview s Karlem Ženíškem, zaměstnancem Salesiánského střediska mládeže. Plzeň 20. 3. 2012.

## 11 Resumé

In meiner Dissertation beschäftige ich mich mit der Sankt Georg-Kirche in Pilsen, ihrer Geschichte und Gegenwart. In der Einleitung erläutere ich den Begriff der Phänomenologie der Religion und charakterisiere das Christentum und die Bedeutung der heiligen Stätten. Im Zusammenhang mit der Legende von der Gründung der Kirche Sant Jiri in Pilsen durch den heiligen Vojtech widme ich mich dem Leben dieses Heiligen und den Legenden, die mit seiner Tätigkeit im südwestlichen Böhmen verbunden sind. Nach den Legenden vollbrachte der Bischof Vojtech (Adalbert) hier während seiner Pilgerreisen Wunder, die mit der Entstehung vieler heiligen Stätten in der Umgebung zusammenhängen. Einer dieser Stätten ist auch die Kirche Sv.Jiri in Pilsen.

In meiner Dissertation fasse ich die Übersicht der Meinungen verschiedener Forscher bezüglich der Gründungsfrage dieser Kirche durch den heiligen Vojtech zusammen und vergleiche sie. Zum Teil meiner Arbeit gehören Informationen über das Bauvorgehen dieses bedeutsamen historischen Gebäude und über seine nächste Umgebung. Am Ende meiner Arbeit erläutere ich über die Gegenwart der Sankt Georg-Kirche und ihrem Zusammenhang mit den Aktivitäten der Salesianer Don Boscos, die die Kirche verwalten, Gottesdienste halten und sich um die Pfarrei und die Pfarrgemeinde kümmern. Die Kirche Sv.Jiri ist meiner Meinung nach immer noch ein lebendiger Ort des Glaubens, der auch in heutiger Zeit durch seine Merkmale und Funktionen dem Sinnbild einer heiligen Stätte entspricht. Meine Arbeit wird durch die historischen und aktuellen Fotos ergänzt.

## 12 Seznam příloh

Příloha č. 1: Sv. Vojtěch.

Příloha č. 2: Vrch Štědrý, studánka sv. Vojtěcha.

Příloha č. 3: Zelená Hora.

Příloha č. 4: Nepomuk, barokní stavba kapličky sv. Vojtěcha z roku 1682.

Příloha č. 5: Vrčeň, barokní kaple Sv. Vojtěcha z r.1691 s obecním znakem.

Příloha č. 6: Kasejovice, kaple sv. Vojtěcha.

Příloha č. 7: Vojtěchova studánka ve Lštění u Čkyně.

Příloha č. 8: Kostel sv Jiří v současnosti.

Příloha č. 9: Kostel sv. Jiří v roce 1937.

Příloha č. 10: Kostel sv. Jiří v současnosti.

Příloha č. 11: Návrh na přestavbu od architekta Kotěry.

Příloha č. 12: Interiér kostela sv. Jiří v roce 1937.

Příloha č. 13: Interiér kostela sv. Jiří v současnosti.

Příloha č. 14: Plánek postupného rozšiřování kostela vyhotovený E. F. Benešem.

Příloha č. 15: Apsida kostela sv. Jiří.

Příloha č. 16: Gotická socha Madony v kostele sv. Jiří.

Příloha č. 17: Pouť na louce u kostela sv Jiří, AMP, Lábkova sbírka.

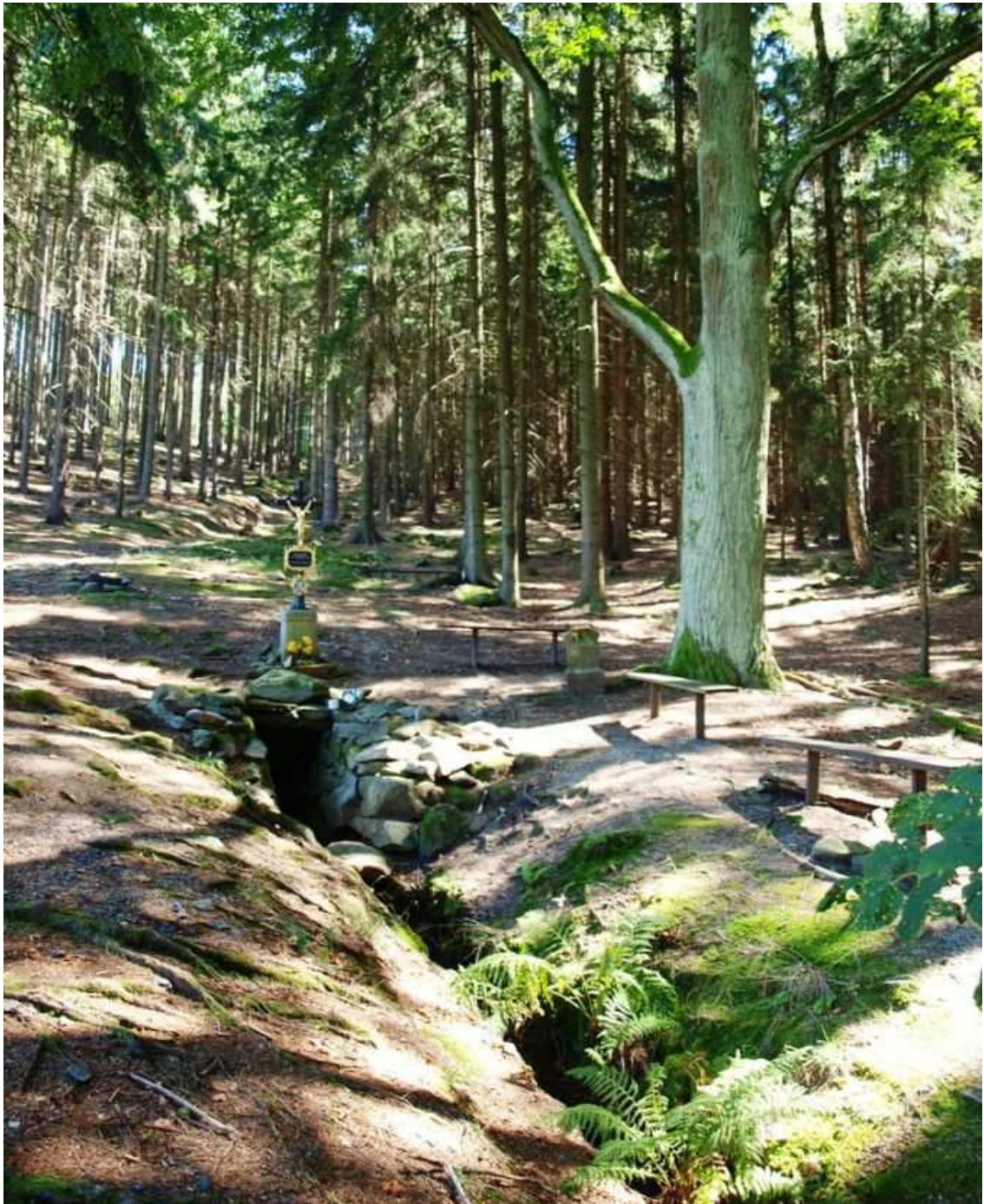
Příloha č. 18: Poutní mše svatá na louce u kostela sv Jiří, Archív salesiánského střediska mládeže.

Příloha č. 19: Krajina kolem kostela v roce 2011.

Příloha č. 20: Letecký snímek kostela sv. Jiří v Plzni.



Příloha č. 1: Sv. Vojtěch.  
Dostupné z : <http://old.nepomuk.cz>



Příloha č. 2: Vrch Štědrý, studánka sv. Vojtěcha.  
Dostupné z: <http://www.vrcen.cz>



Příloha č. 3: Zelená Hora.  
Dostupné z: <http://www.zelenahora.cz>



Příloha č. 4: Nepomuk, kaple *Šlépěje* sv. Vojtěcha z roku 1682.  
Dostupné z: <http://starynepomuk.cz>



Příloha č.5: Vrčeň, kaple Sv. Vojtěcha z r.1691 a obecní znak s atributy biskupa Vojtěcha.  
Dostupné z: <http://www.vrcen.cz>



Příloha č. 6: Kasejovice, kaple sv. Vojtěcha.  
Dostupné z: <http://www.kasejovice.cz>

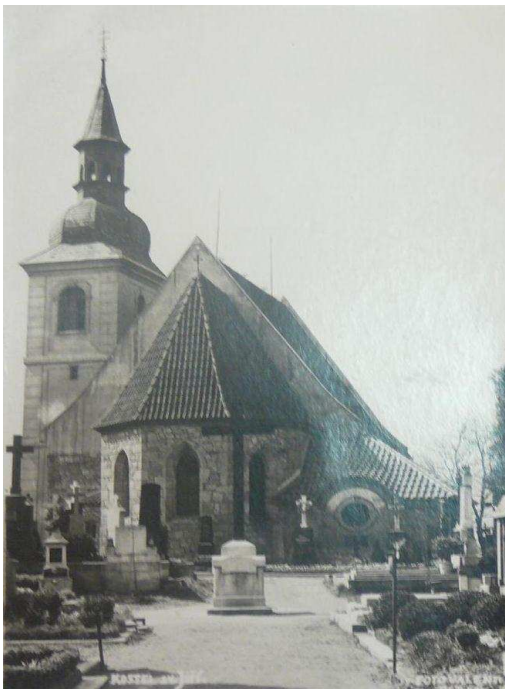


Příloha č. 7: Vojtěchova studánka ve Lštění u Čkyně.  
Dostupné z: <http://www.putujici.cz>





Příloha č. 8: Kostel sv Jiří v současnosti, foto archiv autorky, 2011.



Příloha č. 9: Kostel sv. Jiří, foto L. Lábek, 1937, AMP, Lábkova sbírka.



Příloha č. 10: stejný pohled na kostel v současnosti, foto archiv autorky, 2011.



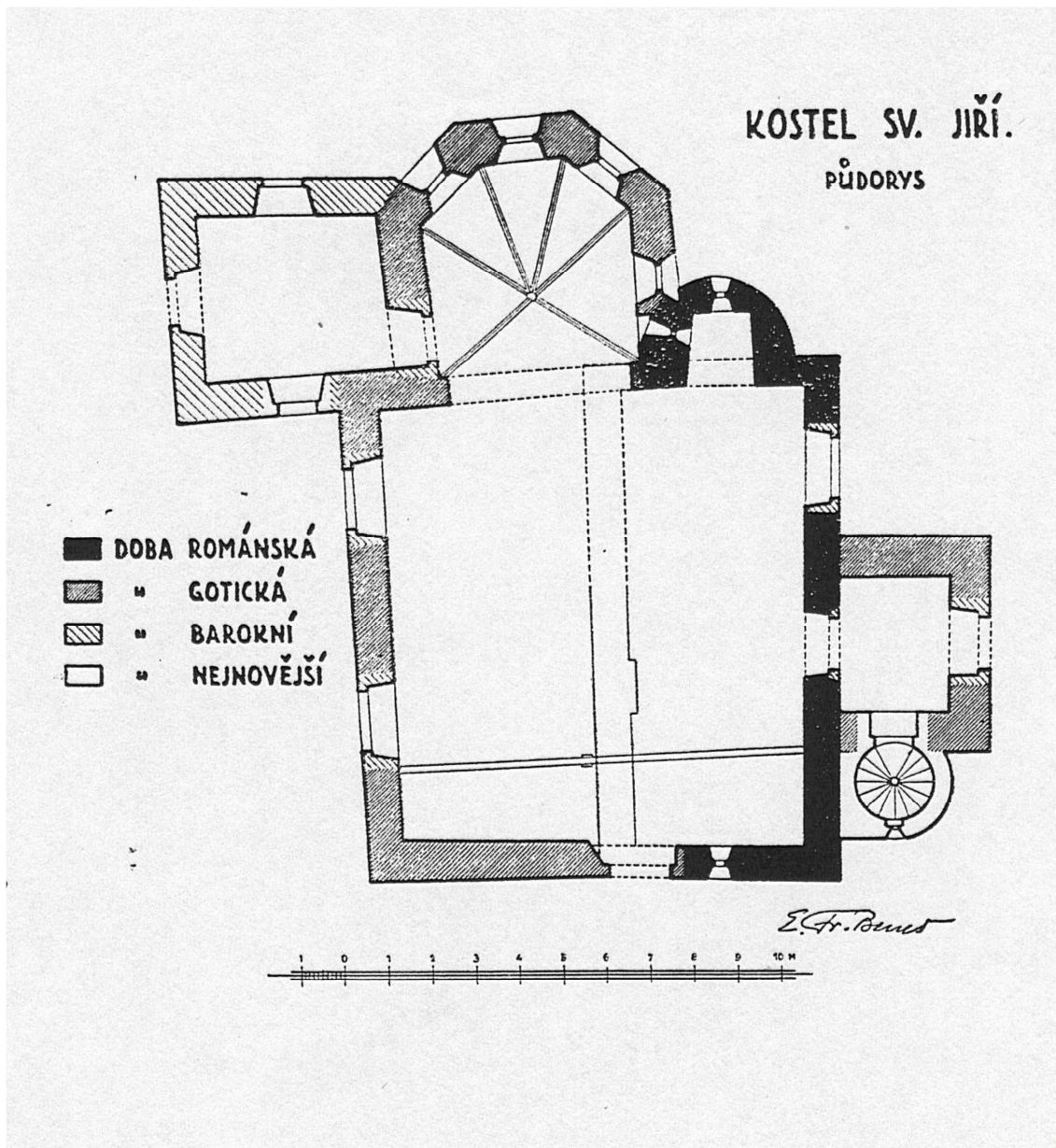
Příloha č. 11: Kotěruv návrh přestavby kostela sv. Jiří, AMP, Lábkova sbírka.



Příloha č. 12: Interiér kostela sv. Jiří., foto L.Lábek, AMP, Lábkova sbírka.



Příloha č. 13: Interiér kostela sv. Jiří - současnost, archiv Selesiánského střediska mládeže.



Příloha č. 14: Plánek postupného rozšiřování kostela vyhotovený E. F. Benešem, AMP, Lábkova sbírka.



Příloha č. 15: Apsida kostela sv. Jiří, foto archiv autorky, 2011.



Příloha č. 16: Gotická socha Madony z kostela sv. Jiří. Řezba z doby kolem roku 1500. Foto Josef Hanuš, AMP, Lábkova sbírka.



Příloha č.17: Pout' na louce u kostela sv Jiří, AMP, Lábkova sbírka.



Příloha č.18: Poutní mše svatá na louce u kostela sv Jiří, Archív salesiánského střediska mládeže.



Příloha č. 19: Krajina kolem kostela, foto archiv autorky, 2011.



Příloha č. 20: Letecký snímek kostela sv. Jiří v Plzni, foto Jaroslav Vogeltanz.