

Západočeská univerzita v Plzni
Fakulta filozofická

Bakalářská práce

**Fenomenologie náboženství: Posvátné
předměty - Relikviáře**

Jan Lavrenčík

Plzeň 2011

Západočeská univerzita v Plzni

Fakulta filozofická

Katedra filozofie

Studijní program Humanitní studia

Studijní obor Humanistika

Bakalářská práce

**Fenomenologie náboženství: Posvátné
předměty - Relikviáře**

Jan Lavrenčík

Vedoucí práce: Mgr. Dagmar Demjančuková, CSc.

Katedra filozofie

Fakulta filozofická Západočeské univerzity v Plzni

Konzultant: PhDr. František Kšajt

Plzeň 2011

Prohlašuji, že jsem práci zpracoval samostatně a použil jen uvedených pramenů a literatury.

Plzeň, duben 2011

Poděkování

Děkuji tímto vedoucí práce Mgr. Dagmar Demjančukové, CSc. za kvalitní vedení a pomoc při psaní bakalářské práce. PhDr. Františku Kšajtovi za cenné připomínky a rady při vypracování bakalářské práce.

Obsah

1. ÚVOD.....	7
2. FENOMENOLOGIE NÁBOŽENSTVÍ.....	9
2.1 Vysvětlení pojmu "fenomenologie náboženství"	9
2.1 Třídění základních náboženských jevů.....	9
2.3 Vysvětlení pojmu svatý	10
3. RELIKVIE	11
3.1 Pojem relikvie	11
3.2 Historie uctívání relikvií.....	12
3.2 Onyxový pohár (Onyxová číše) Karla IV.....	16
3.2.1 Vznik, původ a účel relikvie	16
3.2.2 Popis relikvie.....	17
4. RELIKVIÁŘE	18
4.1 Pojem relikviář.....	18
4.1.1 Chránové poklady	19
4.2 Drahé kameny - výzdoba relikviářů a relikvií	20
4.2.1 Význam pojmu „splendor“	20
4.2.2 Význam drahých kamenů na výzdobě relikviářů	21
4.2.3 Druhy drahých kamenů používaných při výzdobě relikviářů.....	21
4.3 Typy relikviářů	22
4.3.1 Hrmy (busty)	22
4.3.2 Relikviáře architektonické, monstrance (ostensoria)	23
4.3.3 Relikviáře pažové	25
4.3.4 Misky, číše, kalichy	26

4.3.5 Ostatkové kříže	28
4.3.6 Staurotéka.....	30
4.3.7 Relikviáře tabulové (deskové).....	31
4.3.8 Relikviáře tumbové (domečkové)	33
5. RELIKVIÁŘ SV. MAURA.....	34
5.1 Vznik a původ relikviáře	34
5.2 Stručný popis relikviáře	35
5.3 Prvky výzdoby relikviáře	37
5.3.1 Ježíš Kristus.....	37
5.3.2 Sv. Maur.....	37
5.3.3 Dvanáct apoštolů	38
5.3.4 Kruhové reliéfy	42
5.3.5 Emaily	45
5.3.6 Gemy	49
5.3.7 Obsah relikviáře	50
7.3.8 Autentika	50
6. ZÁVĚR.....	51
7. SEZNAM POUŽITÉ LITERATURY A PRAMENŮ:.....	53
8. RESUMÉ.....	55

1. Úvod.

V létě 2008 jsem byl na prohlídce státního zámku v Bečově nad Teplou. Zde mě nejvíce zaujala expozice relikviáře sv. Maura. Dozvěděl jsem se informace o jeho původu, historii a nakonec také o zvláštnostech spojených s jeho nalezením. V době před návštěvou Bečova nad Teplou jsem měl význam slova relikviář spojen pouze se sv. Maurem a představoval jsem si, že relikviáře jsou jen jakési zdobené "truhly". Když jsem se zeptal někoho ve svém okolí, co si představí pod slovem relikviář, většina odpovědí zněla: „To je ten Maur, že?“

Po návštěvě zámku v Bečově nad Teplou jsem se začal o relikviáře zajímat více a snažil se vyhledat si i potřebnou literaturu. Zjistil jsem, že téma relikviářů však není zvlášť přehledně zpracováno. Dokonce ani na internetových stránkách není dostatek informací, a pokud se tam nějaké najdou, týkají se většinou relikviáře sv. Maura. Když jsem si přečetl témata bakalářských prací pro můj ročník, řekl jsem si, že bych se tento stav mohl pokusit částečně napravit. Rozhodl jsem se, že napíši bakalářskou práci, která se bude zabývat vznikem, funkcí a jednotlivými typy relikviářů.

Pro vytvoření mé práce jsem musel nashromáždit potřebnou literaturu. Navštívil jsem Krajskou knihovnu v Karlových Varech, kde jsem si podal žádost o zpracování rešerše k tématu relikviářů. Když jsem ji obdržel, zjistil jsem, že publikací zpracovávajících toto téma opravdu moc není. Dále jsem zde našel několik článků z různých periodik, ale ty obsahují pouze strohé zprávy o nálezů relikviáře sv. Maura a jeho restaurování.

Jako základní literaturu, z níž jsem čerpal, jsem si vybral *Nástin religionistiky* od autorů Jana Hellera a Milana Mrázka. Je v něm samostatná kapitola věnující se fenomenologii náboženství. Odtud jsem mimo jiné získal základní všeobecné informace týkající se fenomenologie náboženství. Dalším pramenem pro mne byla kniha *Tajemství chrámových pokladů* od Anny a Jaroslava Bauerových. Ta poskytuje informace o historii uctívání relikvií a jejich významu, kdo a jak relikvie z posvátných biblických míst získal, jaká symbolika se skrývá v barvách a opracování drahých kamenů, které jsou součástí výzdoby relikviářů apod. V neposlední řadě to byla kniha *Relikviář sv. Maura*, na jejímž vydání se podíleli Ondřej Cink, Tomáš Wizovský, František Maryška a Daniela Staňková. Obsahuje setříděné informace o relikviáři sv. Maura, dopodrobna je vysvětlena symbolika výzdoby relikviáře, postup zhotovování výzdoby a používané techniky. V samostatné kapitole je

podrobně vylíčen „detektivní“ příběh o nálezu relikviáře a postup jeho restaurování.

Při psaní bakalářské práce jsem používal metod deskripce, komparace a kompilace. Deskriptivní (popisnou) metodu jsem uplatnil při představování konkrétních relikviářů, zaměřil jsem se na celkový popis relikviářů a na detaily jejich výzdoby. Konkrétním příkladem komparace je podle mého názoru srovnání relikviářů podle toho, pro jaké relikvie (ostatky) byly určeny, s čímž souvisí i tvar jejich provedení. Za metodu kompilace pokládám nastudování informací z několika publikací např. k historii a vzniku relikviáře sv. Maura. Základní informace o relikviáři by měly být ve všech publikacích totožné. Proto jsem se zaměřil na odlišnosti v jednotlivých materiálech a z těchto údajů jsem vyfiltroval to nejpodstatnější a nejdůležitější. Získané informace jsem setřídil tak, aby na sebe logicky navazovaly.

Výsledkem této snahy by měla být bakalářská práce splňující tyto cíle. Čtenář by se měl dozvědět, co si pod pojmem fenomenologie náboženství představit, kdy a proč vznikla a jakým způsobem dělíme ve fenomenologii základní náboženské jevy. Vzhledem k tomu, že se celá práce bude týkat schránek na "svaté" ostatky nebo předměty, vysvětluji co si pod pojmem "svatý" představit a jak tento výraz vznikl. Pokusil jsem se objasnit pojmy relikvie - relikviář a jak důležitým prvkem bylo pro vědomí člověka uctívání relikvií, které mu pomáhalo překonávat bolesti a strasti života. Dále podávám informace o jednotlivých typech relikviářů, a symbolice jednotlivých prvků jejich výzdoby. Čtenář by se měl dozvědět, proč se k výzdobě relikviářů používaly přímo určené druhy drahých kamenů a proč se vůbec drahé kameny a drahé kovy k výzdobě relikviářů vůbec používaly.

Ve své bakalářské práci také blíže představuji dva mnou vybrané svaté předměty – relikviář a relikvii. Vzhledem ke skutečnosti, že bydlím v Karlovarském kraji, rozhodl jsem se jako patriot pro relikviář sv. Maura. Dále jsem si vybral jednu z relikvií, která je součástí chrámového pokladu v chrámu sv. Víta v Praze - onyxový pohár Karla IV.

Mým cílem bylo, jak jsem již shora nastínil, na základě získaných poznatků vytvořit ucelený přehled, z něhož bude patrné, co jsou relikviáře a relikvie a jaká byla jejich role v životě křesťanů.

2. Fenomenologie náboženství

2.1 Vysvětlení pojmu "fenomenologie náboženství".

Fenomenologie náboženství je disciplína, která vzniká v souvislosti s utvářením nové vědy, religionistiky. Jedná se o obor zkoumající **náboženské jevy**, které porovnává, třídí, hledá vzájemné spojitosti, odlišnosti apod. Název oboru (fenomenologie náboženství) je odvozen od řeckého slova **fainomenon** (fenomén, jev) – co je na světle, co je vidět.¹ Vznik tohoto oboru je datován do roku 1925 a za jeho zakladatele je považován **Gerardus van der Leeuw**. Název fenomenologie pochází od německého klasického filosofa Edmunda Husserla.

2.1 Třídění základních náboženských jevů.

Základní náboženské jevy můžeme pozorovat i zcela v primitivním prostředí. Již u domorodců v Africe lze spatřit zvláštní chování místních obyvatel, které se liší od jejich každodenní činnosti. Při pozornějším sledování je patrné, že to, co domorodci předvádí (tanec, procesí, různé pohyby), má nějaký účel a pevná pravidla. Někdy to vypadá, jako by domorodci s někým neviditelným hovořili nebo uctívali nějaký zvláštní předmět. Jedná se o první typický jev pro náboženství, jež nazýváme **svatým dějem**.²

Místo, na kterém se svaté děje konají, není pro tento účel vybráno náhodně. Pro domorodce je něčím významné nebo tajemné a vstoupit na něj znamená dodržovat určitá pravidla. Některá místa jsou přístupná jen ženám, některá zase výhradně mužům, nebo osobám pověřeným. Takové místo je vždy něčím dominantní tak, aby upoutalo pozornost. Dostali jsme se k druhému náboženskému jevu, zvanému **svaté místo**. Dalším náboženským jevem jsou **svaté předměty**, kterými je svaté místo zařízeno nebo vybaveno. Ve volném prostoru to může být pouhý sloup, nebo kůl. Pokud se jedná o místa v přírodě, je zařízením a zároveň svatyní právě ten mohutný strom. V přírodě, i uvnitř svatyní, bývá místo určené k odkládání věcí. Může se jednat o stůl, oltář nebo opracovaný kámen, na který se klade zvláštní náradí a předměty používané při svatých dějích.³

Při konání svatých dějů nemají všichni zúčastnění stejnou funkci. Jsou tu osoby, které jakoby celé dění na svatém místě řídily, jsou od ostatních odlišně oblečeny. Mají jiné ozdoby než ostatní nebo mají v ruce nějaký předmět, který ostatním chybí. Jiné se třeba chovají tak, že

¹ Heller, J., Mrázek, M. *Nástin religionistiky: Uvedení do vědy o náboženstvích*, s. 191.

² Tamt., s. 191.

³ Tamt., s. 191.

vypadají, jako by byly myšlenkami nepřítomné a rozmlouvají s někým neviditelným. Tomuto náboženskému jevu říkáme **svaté osoby**.⁴

Posledním svatým jevem, o kterém budeme hovořit, jsou **svaté časy**. Každý svatý děj nelze provádět vždy, když se domorodcům zachce. Ani kdybyste jim tvrdili jak to, co jste viděli, bylo úžasné a požádali je, aby vám to předvedli ještě jednou. Mohli byste je obdarovat, čím chcete, ale oni by určitě odmítli, protože není ten "správný čas". Pro každý svatý děj jsou třeba určité podmínky. Ty jsou závislé na roční době, dni v týdnu nebo postavení Slunce, Měsíce nebo hvězd. Kdyby totiž "svatý děj" provedli v dobu, která k tomu není určena, nesplnil by svůj účel a mohlo by jít o porušení nějakého zákazu.

Tyto jevy, které jsme si zde vyjmenovali, můžeme sledovat jak u primitivních společenství, tak u společností vyspělých. Nejlépe a nejpřehledněji je zachytil a zpracoval Gerardus van der Leeuw ve své knize Úvod do fenomenologie náboženství.

Všechny jevy mají společný přívlastek **svatý**. Svatost má tedy pro náboženství základní důležitost. V následující části se pokusíme pojem svatý – svato srozumitelným způsobem charakterizovat.⁵

2.3 Vysvětlení pojmu svatý

Abychom se mohli věnovat vlastním relikviářům a uvnitř uloženým svatým ostatkům, je třeba si nejprve vyložit, co přívlastek svatý vůbec znamená. Přirovnání "**svatý**" dnes užíváme, pod vlivem křesťanství, zejména pro označení "**ušlechtilý, mravně dokonalý**". Tento význam slova však není původní. Stejně tak slovní obraty jako "svatá povinnost" nebo "svaté ideály" ač jsou původem z náboženské oblasti, pochází z doby pozdější. Při studiu základních náboženských jevů se musíme oprostít od těchto druhotných významů, protože "svato" v původním, výhradně náboženském kontextu, vůbec jednoznačně nenaznačovalo kladný význam. Svato obsahuje hodnotu jak **kladnou**, tak **zápornou**, může být chápáno ve smyslu dobra, ale i ve smyslu zla.⁶

Vlastní charakteristikou svatosti není tedy pouhá dokonalost, nýbrž **numinosum**. Slovo **numen** znamená něco, co nás přesahuje, co v nás budí strach až hrůzu, nebo co si člověk nedovede dokonale vysvětlit. Je to něco jiného, než člověk zná a proto nepochopitelné. Typickým příkladem hrůzy z numinosního je příběh Abrahama, který připravuje smlouvu s Bohem. Připraví obětní zvířata a ptáky a náhle je večer přepadne

⁴ Heller, J., Mrázek, M. *Nástin religionistiky: Uvedení do vědy o náboženstvích*, s. 191.

⁵ Tamt., s. 191-192.

⁶ Tamt., s. 192.

"strach a temnota veliká" numinosní hrůza. Vidí mezi rozpůlenými zvířaty přicházet pochodeň. Prožil tedy setkání s mocí, která ho převyšuje. Pokud by se to snažil vysvětlit někomu jinému, pochopil by ho jen ten, kdo něco podobného rovněž prožil.⁷

Na příkladu Abrahama je jasně vidět tzv. *mysterium tremendum*; **nevysvětlitelnou hrůzu** z blízkosti numina. Jde o jakýsi mysteriózní panický strach, který však může přecházet do hluboké úcty. Tento panický strach – bázeň před Bohem – se objevuje jak u primitivních kmenů, tak i třeba v křesťanství. Numen je ale i fascinující. Člověk z něho má hrůzu a nejlépe by před ním utekl jako před nějakým nebezpečím, ale zároveň je k němu přitahován. Numinosno je člověku nepřístupné, ale neustále ho vábí. S prožitkem numina je trvale spojena obava z jeho hněvu. Člověk má neustále strach, že by mohl být Bohem potrestán, ať důvodně, či bezdůvodně. Tento strach je tu prostě pořád. To, že si je člověk vědom existence numinosna, má v sobě něco dynamického. Numen ho nutí k aktivitě a je pro něj autoritou.⁸

K numinosnu může mít člověk vztah **kladný** nebo **záporný**. Kladný vztah se projevuje úctou, uctíváním, pokorou nebo bázní. V tomto případě mluvíme o **náboženství**. Záporný vztah k numinosmu se projevuje snahou o ovládnutí transcendentní moci a manipulace s ní. V tomto případě hovoříme o **magii**. Náboženství provádí svaté děje a pronáší svatá slova, aby usmířilo boží hněv a získalo přízeň božské moci. Magie provádí obřady často z venkovního pohledu podobné, často z náboženství rovnou vypůjčené, ale jejím cílem je využít božské moci donucujícím způsobem. Oddělit čistě náboženskou aktivitu od magické není dost dobře možné. Na příkladu oběti je to patrné. Jednou se dá oběť pojmout nábožensky jako výraz prosby, vyznání nebo smíření a jindy zase magicky, jako výraz úsilí podmanit si tímto způsobem bohy a božské síly.⁹

3. Relikvie

3.1 Pojem relikvie

Relikvie – svaté ostatky byly spojeny s křesťanstvím. Jednalo se v první řadě předměty, k nimž se vázaly vzpomínky na Ježíše Krista, na jeho život, působení a utrpení. Dále doklady ze života světců a světic, a hlavně části, nebo jen drobné částičky, jejich těl.¹⁰

⁷ Heller, J., Mrázek, M. *Nástin religionistiky: Uvedení do vědy o náboženstvích*, s. 193.

⁸ Tamt., s. 193.

⁹ Tamt., s. 194.

¹⁰ Bauerová, A., Bauer, J. *Tajemství chrámových pokladů*, s. 5.

Podle **původu** lze rozpoznat několik skupin relikvií. Mezi relikvie **primární** patří např. nástroje umučení Krista (části sv. Kříže, hřeby, trny z trnové koruny), roucho Ježíše Krista, relikvie spojené s kultem Panny Marie, nebo celé tělo světce, případně jeho významná část. Druhou skupinu tvoří relikvie **sekundární**. Sem patří především malé části těl a předměty, které používaly světci. Jde v největší míře o oděv, obuv, prsteny mitry, berly, předměty denní potřeby, nástroje umučení apod. Třetí skupinu tvoří relikvie **kontaktní neboli brandea**. Tyto relikvie se relikviemi staly tak, že přišly do styku s relikviemi svatých nebo mučedníků.¹¹

Na středověkých malbách je někdy vidět výjev, jak jeden panovník tehdejšího světa předává jinému panovníku svatý ostatek. Takovéto předání mohlo skutečně proběhnout takto veřejně, ale ne vždy tomu tak bylo. Někdy proběhlo za zavřenými dveřmi s pečlivým utajením. Pokud se tak stalo, tak se dárce i obdarovaný, a mohli být sebemocnější, museli obávat hněvu lidu nebo i občanských nepokojů, pokud by vyšlo najevo, že jejich svatý ostatek opustil město. Na druhé straně tam, kam byl ostatek přivezen, to vyvolalo velkou radost, což vedlo k založení kostela, poté třeba opatství, kolem kterého se začaly stavět domy, a později vzniklo město.¹²

Nejznámějším sběratelem ostatků v českých dějinách byl římský císař a český král Karel IV. Největšími majiteli vzácných svatých relikvií však bývaly různé církevní instituce. Ostatky svatých jim zajišťovaly společenskou prestiž a do jisté míry i legitimovaly jejich činnost.

3.2 Historie uctívání relikvií.

Uctívání ostatků má své vlastní dějiny, které jdou v ruku v ruce s vývojem úcty věnované světcům. Ta začala přibližně **v druhé polovině 2. století** po Kristu kultem hrobů křesťanských mučedníků, převážně v římských katakombách, anebo na jiných, tehdy utajovaných, pohřebištích. (Křesťanství pokládala římská státní moc za nepřátelské impérium.) Růst křesťanského kultu vedl v roce 257 římského císaře Valeriána k nařízení, podle něhož se i návštěva těchto pohřebišť kvalifikovala jako trestný čin proti státu. Na počátku **4. století** pak jeden ze článků známého "krvavého ediktu" císaře Diokleciána zakazoval pod trestem smrti vzít tělo popraveného a tajně ho pohřbít. U hrobů obětí se však křesťané za nocí scházeli a sloužily se tu mše. Roku **313**, ediktem vydaným v Miláně, ukončil císař Konstantin dlouhé období

¹¹ Cínk, O., Wizovský, T., Maryška, F., Staňková, D., *Relikviář svatého Maura*, s. 73.

¹² Bauerová, A., Bauer, J. *Tajemství chrámových pokladů*, s. 7.

protikřesťanských represí. K pietním návštěvám a pobožnostem u hrobů se v **5. století** přidružil nový obyčej, spočívající ve vkládání malých ostatků mučedníků a později i jiných světců do oltářů. Úcta k relikviím se pak rozšiřovala současně i s christianizací keltských a germánských kmenů ve střední a západní Evropě, a samozřejmě i do zemí tehdejšího Orientu.¹³ Nejdůležitějším obdobím pro uctívání relikvií a vznik relikviářů byl však **křesťanský středověk**.

K jevům pro středověk typickým patřil kult světců a uctívání patronů města, země, nebo určitého umění či řemesla. Z těchto oblíbených forem lidové zbožnosti, na které měl svůj vliv i historický vývoj, lze vysledovat, jaké měli lidé potřeby, čeho se obávali a k čemu upínali své naděje.¹⁴

Pohanské svatyně byly v mnoha případech bezprostředně proměňovány na křesťanské chrámy. Pro křesťany to znamenalo jistou spojitost v jejich životě a jejich zvycích. Hlavně lidé žijící na venkově byli ovlivněni antickou kulturou jen povrchně. Ta byla v podstatě městským jevem. Pro venkovany byl náboženský život spjat s uctíváním přírodních sil a projevoval se v tradičních svátcích a obřadech, které často souvisely s místy, v nichž lidé tušili blízkost a přítomnost posvátna: k horám, lesům, pramenům a posvátným stromům. S vírou v nadpřirozené bytosti, duchy, duše a přízraky se lidé obraceli ke křesťanství. Podobně to platí i pro národy mimo římské impérium nebo o amerických domorodcích. Tím ale nemá být řečeno, že by nepřijímali křesťanské pravdy a obřady s hlubokým přesvědčením, ovšem po svém. Obrácení nezapomínali zcela na své dřívější zvyklosti nebo se jich nevzdávali. Pak býval velmi starý svátek nebo pevně zakořeněný zvyk zachován, ale naplněn křesťanským obsahem. Do křesťanských bohoslužeb byly převzaty také staré obřady spojené se setbou, začátkem nějaké činnosti, s žehnáním zvířat, stájí, osiva nebo úrody.¹⁵

Lidová zbožnost se v životě církve nepromítala ani tolik do jeho zásadních stanovisek, nýbrž byla přítomna v každodenním životě velké většiny věřících. Představuje osobitou celkovou formu zbožnosti, v níž se odrážejí jednak trvalé momenty lidské existence, jednak zvláštní rysy určitého historického období. Ve středověku se v lidové víře málo rozlišovalo mezi prvky křesťanskými přijatelnými a sotva obhajitelnými. Obecná byla touha po obdivuhodném a mimořádném, po blízkosti zázračných sil, které by často vnášely víc naděje do často neutěšeného života. V ohrožení nehodami, nemocemi a epidemiemi toužili lidé nejen po

¹³ Bauerová, A., Bauer, J. *Tajemství chrámových pokladů*, s. 7-8.

¹⁴ Due, A., Laboa, J., M. *Obrazový atlas dějin křesťanství*, s. 190.

¹⁵ Tamt., s. 190.

spáse duše, ale také po tělesném zdraví a hledali pomoc v mimořádných událostech a zázracích.¹⁶

Počet relikvií světců a mučedníků stále vzrůstal. Pro věřící znamenaly hmatatelnou připomínku osob, které vedly příkladný život a vynikaly ve službě Pánu. Kult relikvií ovšem nevyjadřoval jen ocenění historických zásluh těchto mužů a žen, nýbrž hlavně důvěru v jejich zázračnou moc. Ostatky většiny mučedníků a dalších světců, byly rozděleny na části a rozšířeny do všech zemí křesťanského světa. Vzkvétal obchod s nepravými ostatky; jeho střediskem se stala Konstantinopol, kde byly vymyšleny, falšovány a prodávány nejkurióznější relikvie. Ty se pak bez jakéhokoli zkoumání pravosti dostávaly do opatství, kostelů a katedrál, kde se staly předmětem úcty a cílem hromadných poutí. Často se těšily tím většímu zájmu, čím byly nejobyčejnější.¹⁷

IV. lateránský koncil zakázal v roce 1215 uctívání všech relikvií a předmětů bez církevního schválení. Bylo však snazší tento výnos vydat než prosadit jeho uplatňování. Když francouzský král Ludvík Svatý získal v Konstantinopoli Ježíšovu trnovou korunu, vzbudila tato mimořádná připomínka utrpení Páně v Paříži takové nadšení, že byla speciálně pro uchování této relikvie zbudována Saint Chapelle, jedna z nejkrásnějších gotických staveb. Nikdo ale nezkoumal, zda je tato relikvie pravá, nebo zda se jedná o falzifikát.

Podobně tomu bylo i s kultem světců, který nastoupil od 3. a 4. století po uctívání mučedníků. Oficiálně byli světci ctěni jako vzory ctnostného života a jako duchovní přímluvci u Boha. Někdy se však stávali jakýmsi božstvy druhé třídy „specializovanými“ na léčení určitých nemocí nebo dosažení zvláštních milostí.¹⁸

Křesťané se v záležitostech každodenního života často neobraceli přímo na Boha, nýbrž na svaté. Znali jejich obrazy a relikvie, jež mohli vidět a obdivovat, toužili napodobovat jejich život. V životopisech světců se často mísily skutečné události se smyšlenkami, aby co nejvíce vynikla mimořádnost a výjimečnost hrdinů vyprávění. Po celý středověk patřila k nejdůležitějším knihám o životě světců obsáhlá *Legenda aurea* Jakuba de Voragine. Ten však vůbec nezkoumal věrohodnost pramenů, z nichž čerpal. U něho i jeho čtenářů, převládal zájem vyzdvihnout obdivuhodné a

¹⁶ Due, A., Laboa, J., M. *Obrazový atlas dějin křesťanství*, s. 190.

¹⁷ Tamt., s. 190-191.

¹⁸ Tamt., s. 191.

zázračné aspekty. Teprve v 16. a 17. století začaly být prameny s náměty životních osudů a činů světců důkladněji a kriticky zkoumány.¹⁹

Dějiny úcty relikvií a světců ve středověku a na počátku novověku jsou výrazem touhy po blízkých a výrazných osobních vzorech a přímluvcích, kteří by mohli účinně posilovat víru a zbožnost v každodenním životě. Období středověku bylo na takové postavy bohaté. Anselm, opat v Bec a pozdější arcibiskup v Canterbury, Bernard z Clairvaux, Jáchym z Fiore, mystička Gertruda, zakladatelé řádu Brigita Švedská, František z Assisi a Dominik Guzmán jsou jen některé příklady mimořádných osobností, které měly značný vliv na církevní a společenský život v oněch stoletích. Jejich životní příběhy byly známé po celé Evropě a mnozí se snažili následovat a napodobovat jejich příklad.²⁰

Svatí žili ve všech zemích a ve všech vrstvách obyvatelstva. Sochy a obrazy na chrámových oknech byly "učebnicí" prostých lidí, kteří je měli stále před očima. Hroby světců byly předmětem úcty a oblíbeným cílem poutí, životní příběhy svatých a jejich zázraky se připomínaly a komentovaly v kázáních.²¹

Laici se věnovali zbožnosti a skutkům lásky k bližnímu ve sdruženích, která se stávala těžištěm jejich osobního i společného náboženského života. Byla to mariánská a růžencová bratrstva nebo bratrstva škapulíře; jiná byla pojmenována podle některého ze známých světců, jehož způsob života sloužil členům bratrstva jako příklad. Kromě toho existovaly "třetí řády" dominikánů a františkánů, bratrstva křesťanské smrti nebo kajících. Často se taková společenství tvořila za praktickými cíli pomoci nemocným či chudým nebo s úmyslem vysvobodit křesťany z otroctví, například tureckého. V duchovním pojetí těchto sdružení můžeme sledovat úctu k svatým, ale také včlenění do celku christologicky orientované věrouky a motivaci k lásce k bližnímu.²²

Jako konkrétní příklad relikvie představím v další kapitole Onyxový pohár Karla IV.

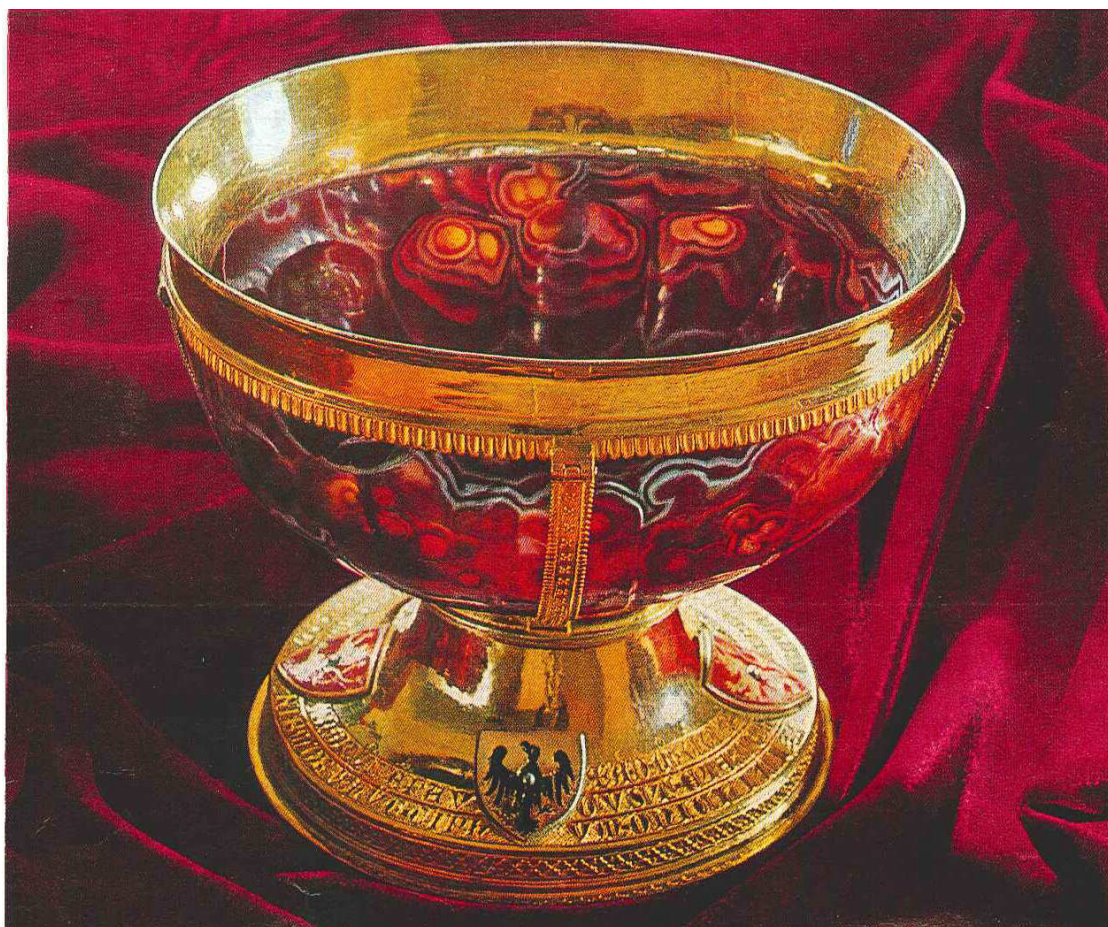
¹⁹ Due, A., Laboa, J., M. *Obrazový atlas dějin křesťanství*, s. 191.

²⁰ Tamt., s. 191.

²¹ Tamt., s. 191.

²² Tamt., s. 191.

3.2 Onyxový pohár (Onyxová číše) Karla IV.



Onyxová číše Karla IV.²³

3.2.1 Vznik, původ a účel relikvie

Původ poháru je datován do roku 1350, kdy jej Karel IV jej daroval pražskému chrámu. Byl vyroben speciálně k roku 1350, neboť tento rok byl vyhlášen rokem **tzv. milostivého léta**. K tomuto celoevropskému výročí se Karel IV rozhodl doplnit pražský chrámový poklad tak, aby byl na stejné úrovni, nebo dokonce předčil podobné sbírky v jiných evropských zemích. Vyroben byl pražskými zlatníky, kteří se díky své dovednosti řadili mezi světovou elitu tehdejší doby.²⁴

Pohár sice nese název **onyxový**, ale kámen misky je spíše **achátem**. Je průsvitný, nazlátle hnědý, v procházejícím světle místy načervenalý. Obzvláště pozoruhodná je však jasně bílá, neprůhledná

²³ Poche, E. *Svatovítský poklad*, s. 10.

²⁴ Bauerová, A., Bauer, J. *Tajemství chrámových pokladů*, s. 106.

achátová kresba, která protkává stěny nádoby výrazným abstraktním ornamentem.²⁵

Původ achátu a jeho opracování nejsou zcela jasné. V umělecko-historických pojednáních o předmětech svatovítského pokladu se obvykle dočteme, že jde o **benátskou práci**. Je to velmi pravděpodobné, neboť Karlov vztah k Benátkám je známý a měl jej jistě i ke zdejšími dílnám. Podle jiných odborníků spíše kamenářů však není vyloučeno, že se jedná o práci pozdně antickou. Karel IV. byl rovněž vášnivým sběratelem starověkých glyptik, avšak v první řadě mistrovských gem a kamejí.²⁶

Velice zajímavé je zjištění, že achátovou miskou kdosi spravoval. Jsou tu dvě možnosti, jak k poškození došlo, buď ji Karel IV. koupil jako mírně poškozenou starožitnost nebo se poškodila benátskému kamenáři při vybrušování a on ji mistrně opravil. Při horním okraji číše došlo totiž k obloukovitému vyštípnutí a vypadnutí úlomku o délce 3,6 cm a šířce 1,55 cm. Chybějící kousek byl zdařile nahrazen jiným podobným achátem. Na první pohled je patrná pouze tenká zatmelená prasklinka, avšak na bílých achátových kresbách to nezanechalo žádné škody, neboť na sebe vzájemně navazují. Neznámý mistr se na poháru zvěčnil i tahy svého nástroje. V drážkách mezi vypuklinami na vnější stěně číše je místy patrný způsob dávného opracování achátu, jsou tu zřetelně vidět stopy po postupném obrušování kamene kolečkem o malém průměru. S časovým zařazením díla nám to ale moc nepomůže, neboť tento způsob byl velice běžný jak v antice, tak ve středověku.²⁷

Jak u tohoto, tak i ostatních obdobných kamenných kalichů v evropských pokladnicích je nutné poukázat na důležitou okolnost. **Nebyly vydávány za svatý grál, pouze jej měly připomínat.**

3.2.2 Popis relikvie

Achátová číše má elipsovitý obrys o rozměrech **17,5 cm x 13,6 cm** a hloubce **7 cm**. Vysoká je **7,5 cm**. Její vnější stěna není hladce vybroušená, ale zdobně traktována dvanácti mírnými vypuklinami, tvořícími svislé, směrem dolů se zužující pásy, při horním okraji obloukovitě zakončené. Je to ozdoba opět neokázalá – decentní, drážky mezi vypuklými pásy jsou hluboké jen málo přes milimetr a široké jsou necelé 4 mm. Číše je zasazena do zlaceného stříbra.²⁸

²⁵ Bauerová, A., Bauer, J. *Tajemství chrámových pokladů*, s. 108.

²⁶ Tamt., s. 108.

²⁷ Tamt., s. 109.

²⁸ Tamt., s. 108.

Zpracování celého kalichu z kamene a kovu je neobyčejně vkusné a jeho výrobce se řídil heslem, že méně, někdy znamená více. Ze střídmo dekorovaného podstavce se vzhůru zdvihá prohnutá, zcela hladká noha, nesoucí konstrukci na upevnění kamenné misky. Na okraji kruhového podstavce nohy je vyřít nápis, který sděluje, že římský a český král Karel daroval tento kalich pražskému chrámu v jubilejním roce 1350. Dále jsou na vrchní ploše tohoto podstavce nýtky připevněny **čtyři znakové štítky**, dva s **českým lvem** na **červeném** emailovém pozadí, dva s **černě** emailovanou **orlicí říše římské**. Vlastní kamenná nádoba je pak při horním okraji zakončena širokou a plochou obrubou, kterou na čtyřech stranách spojují s dolním lůžkem úzké kovové proužky s řadou vytepaných rozetek. Mezi těmito proužky a vlastní číší byla při nedávném výzkumu objevena tenká vrstvička tmelu – hnědé křehké průsvitné hmoty, připomínající kalafunu. Podle fyzikálních a chemických vlastností bylo však zjištěno, že se jedná o kostní klič. Jednoduché osazení v kovu jen zdůrazňuje nádheru kamene.²⁹

4. Relikviáře

4.1 Pojem relikviář

K výzdobě leckterého zámožného kostela, královské či knížecí kaple od středověku patřila nejen bohatá výzdoba, ale také třeba i nepatrná částička ostatku světce, jemuž byly zasvěceny. Tyto ostatky uchovávaly v **relikviáři**.

Relikviáře jsou tedy **schránky pro ostatky svatých** a patří k prvořadým uměleckým dílům evropského výtvarného umění. Vznikaly po staletí a v různých dobách a souvisely s uctíváním ostatků - relikvií. Tyto tzv. miniaturní hrobky mají nejrůznější formy a tvary. Zpočátku to byly plátěné váčky, později zasklená oltářní deska, zlatý kříž, monstrance, maketa kláštera nebo kostela, ale i nápodoba skvostných hrobek.³⁰

Relikviáře byly předmětem duchovní a náboženské úcty. Zároveň však měly funkci **reprezentační**. Proto bylo k výrobě relikviářů používáno vzácných materiálů a drahých kamenů. Lidé navíc věřili, že drahé kameny umožňují andělským bytostem přijít ze světa nehmotného, duchovního, do jejich světa hmotného, fyzického. Světlo pronikající skrze drahé kameny mělo znásobovat sílu vycházející z ostatků uložených v relikviáři.³¹

²⁹ Bauerová, A., Bauer, J. *Tajemství chrámových pokladů*, s. 108.

³⁰ Černá, A., Šumbera, A. *Relikviář sv. Maura: památka evropského významu: historie a proces restaurování*, s. 1

³¹ Cink, O., Wizovský, T., Maryška, F., Staňková, D., *Relikviář svatého Maura*, s. 52.

Materiály pro jejich výrobu byly různé, od dřeva po ušlechtilé kovy, zdobené drahými kameny, některé dekorované plastickými, rytými nebo jinak zobrazenými výjevy ze života světců, někdy naznačené jen odpovídající symbolikou. Ostatkům uloženým uvnitř relikviářů se většinou nepřikládá žádný význam. Jen podle názvu relikviáře je zřejmé jméno osobnosti, se kterou relikviář souvisí.³²

V současné době patří některé relikviáře ke klenotům významných sbírek, převážně **chrámových pokladů**, v různých zemích Evropy, ale také původně šlechtických sbírek, dnes součástí světových muzeí.

4.1.1 Chrámové poklady

Schránky na ostatky, nádherné relikviáře, se zhotovovaly ve všech středověkých křesťanských zemích. Vznikala také centra bohatých sbírek, poklady při velkých evropských chrámech. Ostatky byly součástí **chrámových pokladů**. Pro jejich význam u středověkých křesťanů a umocnění jejich působení byly ukládány do ozdobných reprezentativních schránek, zhotovených k tomuto účelu. Velikost, výtvarná hodnota a použitý materiál odrážely bohatství objednatele. Obvykle byly na jejich výrobu použity nejvzácnější známé suroviny: zlato, stříbro, drahokamy vzácné textilie atd. Není proto náhodou, že největší a nejkrásnější relikviáře objednali a financovali přední evropští panovníci a významné kláštery. Dodnes budí chrámové poklady obdiv a představují svědectví o tisíciletém vývoji evropských národů. Relikviáře v nich zauímají čelní místo, setkáváme se tu však i s jinými druhy zlatnických a klenotnických prací, s mistrovskými díly brusičů drahých kamenů, se vzácnými textiliemi, starobylými knihami, iluminovanými rukopisy, zbraněmi dávných rytířů apod.³³

Mezi přední sbírky tohoto druhu se dodnes řadí poklad při chrámu svatého Víta v Praze. Současně patří i mezi nejstarší, jeho inventář je popsán už k roku 1069. Tehdy byly za nejdůležitější sbírkové předměty pokládány části zbroje knížete Václava, a to přilba, kroužková košile a meč a dále památky na druhého národního světce, českého biskupa Vojtěcha. K pokladu náležely i relikviáře, za nejcennější byl považován svatovítský. Světcovu relikvii dostal kníže Václav od krále Jindřicha I. Ptáčníka a svatý Vít tak dal jméno zakládanému pražskému chrámu.³⁴

Svatovítský poklad se během staletí rozrůstal, vrcholu své nádhery, bohatství a především duchovního a kulturního významu nabyl ve **14.**

³² Bauerová, A., Bauer, J. *Tajemství chrámových pokladů*, s. 7.

³³ Tamt., s. 8-9.

³⁴ Tamt., s. 9.

století za vlády Karla IV., českého krále a římského císaře. Značná část uměleckořemeslných děl vznikala tehdy v Čechách, ovšem ve svatovítské pokladnici z nich dodnes zbyla jenom některá. S těmi ostatními se pak můžete setkat při prohlídce chrámových pokladů v různých městech Evropy, kde samozřejmě patří k předním exponátům. V naší zemi tehdy působily nejen zlatnické dílny např. Bratrstvo pražských zlatníků, ustanovené roku 1324, ale také dílny, v nich se opracovávaly, brousily a leštily drahé kameny. Avšak i přes tento rozhodující podíl českých dílen, umělců a řemeslníků se svatovítský poklad svým celkovým pojetím podobal a podobá chrámovým pokladům v jiných zemích a městech. Je nutné si uvědomit, že významnou jednotící roli hrály evropské tradice, už tehdy staleté, a to nejen náboženské, politické, kulturní, filozofické, umělecké aj.³⁵

Mimo ně tu působil ještě zcela specifický dobový fenomén, a to **rytířská romantika**. Od raného po vrcholný středověk jí podléhali jak chudí potulní rytíři, tak knížata, králové a císaři. Náš císař Karel IV., jí byl obdařen vrchovatě. Ozývala se v nejstarších písních a baladách, ať už se jedná o příběhy Karla Velikého, bojovníka za křesťanské ideály proti islámskému vpádu, nebo legendy o králi Artušovi a jeho rytířích bloudících světem a hledající jedinou nejvyšší relikvii, tajemný svatý grál - misku z ušlechtilého kamene, z níž dával pít Ježíš víno učedníkům při poslední večeři a která zachytila krev Ukřižovaného. Svět relikvií byl často světem napínavých příhod, které prožívali všichni, v nemalé míře i královští sběratelé. Sběratelská vášeň a romantické nadšení investorů, nadání umělců a řemeslníků, společná hledání skrytých cest do tajemných světů, to vše vedlo ke vzniku uměleckých děl chrámových pokladů. Z tehdejších sbírek patřil svatovítský poklad ve vrcholném středověku k nejcennějším chrámovým pokladům Evropy.³⁶

4.2 Drahé kameny - výzdoba relikviářů a relikvií

4.2.1 Význam pojmu „splendor“

Na počátku lidé vzdávali úctu světcům tím, že si vážili a ctili jeho ostatky nebo věci, se kterými přišel do styku, nebo které byly jeho majetkem. To však přestalo stačit. Relikvie začaly být pokrývány symboly víry, které se poté staly i symboly knížectví, království, impéria i národa, dále drahými kovy a drahými kameny. Použitím těchto materiálů získaly předměty oslňující lesk a třpyt. Pro tuto záři se začal používat dávný latinský výraz **splendor**. Ve starém Římě znamenal **splendor senatus** –

³⁵ Bauerová, A., Bauer, J. *Tajemství chrámových pokladů*, s. 9.

³⁶ Tamt., s. 10.

lesk senátu nadřazenost senátorů nad obyčejnými lidmi. V císařských dobách pak **splendor imperii** znamenal světlo státnické moudrosti a vladařských ctností, vyřazující nejen z osoby vládce, ale ze všech atributů jeho vlády. Ve středověku pojem splendor znamenal trochu jiný význam. Začal být úzce spojován se světelnou symbolikou, s tušením a představami věčného světla pravdy, vyzařujícího z uctívaných symbolů dobra a současně i moci. Toto světlo se stávalo zvláště u nejcennějších posvátných předmětů **tzv. splendorem mysticus - mystickou září**, kterou bylo třeba i konkrétně znázornit. Tento účel byl na výbornou splněn právě použitím jasu a svitu drahých kamenů.³⁷

4.2.2 Význam drahých kamenů na výzdobě relikviářů

Nádherný třpyt drahých kamenů, který okouzloval lidstvo od pradávna, se ke znázornění tajemného vyzařování splendoru, bytostně hodil. Velkou měrou to bylo i z důvodu, že lidé od pradávna věřili v jejich magickou, uzdravující, obšťastňující a osvěcující moc. Ostatně splendor, uznávaný ve středověku, byl z antiky převzat spíše formálně včetně slova. Zde se víra v mystickou moc světla úzce prolínala s kultem mrtvých, a proto i ve středověku mohla znovu ožít v uctívání ostatků a jiných památek na život svatých. Proto začaly být středověké schránky na tyto relikvie pokrývány drahými kovy, především pak drahými kameny.³⁸

Původ drahých kamenů z určité části světa může ovšem dosvědčit kulturní, politické a obchodní styky v dávných dobách, které byly někdy velice zajímavé. Tyto "cesty kamenů" ale nespojují jen vzdálené země a kraje, ale i časově odlehlé historické epochy. Příkladem tohoto spojení může být užití **starověkých gem** na středověkých dílech. Dále mají jednotlivé druhy kamenů své specifické vlastnosti, díky kterým byly vybírány k výzdobě určitých relikviářů. Jednalo se o důvody ryze praktické, kdy např. čírost a průhlednost minerálu umožňovala zakrýt prostor s uloženým ostatkem, aby byl viditelně uložen a zároveň, aby byl zakryt. Dále to mohly být i důvody magické, protože se věřilo a věří, že kameny mají léčivou moc, což souvisí i s jejich barvou.³⁹

4.2.3 Druhy drahých kamenů používaných při výzdobě relikviářů

Drahé kameny používané k výzdobě relikviářů a relikvií lze podle druhů rozdělit do dvou skupin. Skupinu kamenů **průhledných** zastoupených křišťály a skupinu kamenů **pouze průsvitných**, zastoupenou chalcedony.

³⁷ Bauerová, A., Bauer, J. *Tajemství chrámových pokladů*, s. 48.

³⁸ Tamt., s. 48.

³⁹ Tamt., s. 6.

Do skupiny křišťálů řadíme jako hlavní představitele čirý a průhledný **křišťál** a fialový **ametyst**. Dalšími zástupci skupiny křišťálů jsou: **citrín**, což je kámen žluté, nažloutlé či světle hnědé, popř. kouřově hnědé barvy, **záhněda** - kámen světle nebo tmavší hnědé barvy. Posledním ušlechtilým druhem průhledného křemene, o kterém se zde zmíním, je **růženín**, kámen krásné růžové barvy.

Další drahokamovou skupinou, která se používala k výzdobě relikviářů a jiných uměleckých předmětů, jsou kameny neprůhledné, pouze průsvitné, **bez zřetelných krystalových tvarů**. Nazývají se skrytě krystalické, protože krystalky, z nichž se skládá celý kámen, nejsou pouhým okem viditelné.

Do skupiny chalcedonů řadíme jako hlavní představitele **chalcedon** – kámen nejčastěji šedavý, šedobělavý, namodralý či nažloutlý. Dalším předním představitelem a velice oblíbeným druhem chalcedonu byl **achát**. Velice blízkými příbuznými achátu, lišících se pouze barvami vrstev, vytvářejících kresbu, jsou **onyx**, jehož kresba je převážně černobílá, a **sardonyx** s vrstvami hnědými až hnědočervenými a bílými.

Dalšími zástupci skupiny chalcedonů jsou: **chryzopras** s barvou zeleného jablka, někdy s modravějším, jindy zlatavějším tónováním. Dále teple a sytě červený **karneol**. Střídají-li se v něm červené a bílé vrstvy, bývá nazýván také **karneolonyx**. Nejpestřejší, avšak nejen neprůhlednou, ale i neprůsvitnou odrůdou křemene je **jaspis**. Jaspisy bývají podobně jako karneoly teple červené, ale jsou i výrazně zelené, jindy okrově žluté, někdy dokonce své barvy a jejich odstíny kombinují.

4.3 Typy relikviářů

4.3.1 Hrmy (busty)

Jsou ostatkové schránky ve tvaru busty - sochařského poprsí. Materiálem k jejich zhotovení bylo zlato a stříbro, ale i jiné kovy. V husitských dobách se vyráběly i ze dřeva. Zdobené byly drahými kameny. Uvnitř hrmy byla schránka, která obsahovala svatý ostatek. Hrmy měly podobu osoby, jejíž ostatek v nich byl uchováván. Tato podoba však nebyla přesnou kopií obličeje živé osoby. Jejich vznik je datován do 15. století. U nás je nejznámější hrma sv. Václava, která je součástí svatovítského pokladu. Dalšími zástupci jsou pak hrma sv. Ludmily, hrma sv. Víta a hrma sv. Vojtěcha.



Hrmy sv. Václava a sv. Vojtěcha⁴⁰

4.3.2 Relikviáře architektonické, monstrance (ostensoria)

Monstrance (z *latinského monstrare, ukazovat*), též zvané **ostensorium**, je předmět z ušlechtilého kovu, který slouží k vystavování Nejsvětější svátosti lidu k uctívání. Monstrance se objevily po roce 1264, kdy byl ustaven svátek Nejsvětější svátosti.

Je to prostá válcová křišťálová schránka na štíhlé stříbrné noze a nahoře uzavřená jehlancovým víkem. Povrch relikviářů byl zdoben rytinami, nebo emaily. Ostatek je umístěn skleněném či křišťálovém válci, který tvoří jádro tohoto ostensoria, tj. procesní, přenosné k ukazování uzpůsobené schránky na ostatky. Tento typ se v Praze ujal již před příchodem Petra Parléře.

V monstranci byl vystavován svatý ostatek nebo hostie konsekrovaná během mešní bohoslužby jako Kristovo tělo.

⁴⁰ Poche, E. *Svatovítský poklad*, s. 13.

Relikviáře **parléřovského typu**. Tyto relikviáře vznikaly kolem roku **1350**. Hlavním znakem je katedrální opěrný systém, který obepíná křišťálový válec s ostatkem a plaménkový motiv kružeb v arkádách i oknech vík relikviářů, stojící na štíhlé laločnaté noze. Jejich architektonický detail má tradiční gotickou strukturu.⁴¹



Relikviář sv. Eustacha⁴²



Relikviáře parléřovského typu⁴³

K uložení hostie bylo do jádra monstrance vpraveno jakési „**lužko**“ ve tvaru srpkovitého měsíce.⁴⁴

V **16. století** se podoba monstrancí ustálila do tvaru **slunce**, do jehož středu je vložena hostie.

⁴¹ Poche, E. *Praha středověká /čtvero knih o Praze/, s. 679-680.*

⁴² Hrbáčová, J. *Zprávy památkové péče, ročník 63, č. 4, s. 274.*

⁴³ Poche, E. *Svatovítský poklad, s. 12.*

⁴⁴ Lemaitreová, N., Quinsonová, M., T., Sotová, V. *Slovník křesťanské kultury s. 208.*



Monstrance „sluneční“⁴⁵



Monstrance šperková⁴⁶

4.3.3 Relikviáře pažové

Jedná se o relikviáře ve tvaru paže, které se svým provedením řadí mezi tzv. relikviáře „**mluvící**“ tzn., že svým tvarem představují určitou část těla. Relikviář se sestává z různě zdobeného **válcového pouzdra** představující předloktí, ve kterém je uložena vlastní relikvie. V horní části je relikviář zakončen **dlaní** s prsty různě upravenými. Existují varianty s prsty skrčenými nebo roztaženými. Do dlaně ruky je někdy zabudována další schránka na relikvie. Válcovité pouzdro relikviáře je uloženo na **soklu**, který má různá provedení od jednoduchých tvarů po složité stavby. Materiály použité k jejich zhotovení byly různé, od dřeva po vzácné kovy.

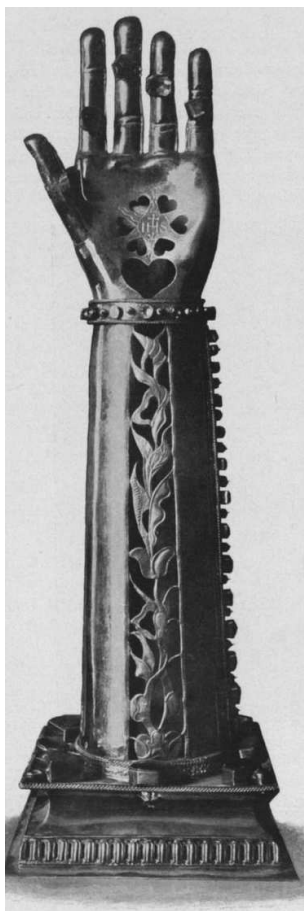
⁴⁵ <http://www.muzeumcheb.cz/Projekt/Pruvod/08/14.html>.

⁴⁶ Poche, E. *Svatovítský poklad*, s. 14.

K výzdobě bylo použito zlato, stříbro a všudypřítomné drahé kameny. Provedení relikviářů bylo rovněž různé, od jednoduchých tvarů paže v plátěném oděvu po zobrazení paže v kovovém brnění (viz. relikviář sv. Jiří). Tento typ relikviářů se u nás počal objevovat od počátku 14. století.



Relikviář sv. Jiří⁴⁷



Relikviář sv. Pauliny⁴⁸



Relikviář sv. Václava⁴⁹

4.3.4 Misky, číše, kalichy

Tato relikvie je spojená s **rytířskou romantikou** a zejména s legendou o svatém grálu. Podle pradávnej tradice to byl kalich či kalichovitá miska, ze které pil a dával pít Ježíš apoštolům při poslední večeři. Učedníci si tuto nádobku údajně z ušlechtilého kamene schovali na památku. Další verze pověstí hovoří o tom, že do ní Josef z Arimatie nabral krev z Kristova probodnutého boku.⁵⁰

Ve středověké Evropě se artušovské příběhy postupně dostaly do čela veškeré zábavné epiky. Stejně tak vzrostla i obliba všeho, co

⁴⁷ Poche, E. *Basilika sv Jiří na Pražském hradě*, s. 8.

⁴⁸ Podlaha, A., Šittler, E. *Poklad svatovítský a knihovna kapitulní*, s. 75.

⁴⁹ Tamt., s. 90.

⁵⁰ Bauerová, A., Bauer, J. *Tajemství chrámových pokladů*, s. 97.

souviselo se svatým grálem. Panovníci, kteří rozšiřovali své chrámové poklady, chtěli vlastnit alespoň nápodobu tajemné nádoby, připomínku legendárního svatého grálu. Nejprve se dařilo sehnat tyto kalichovité misky původní starověké výroby. U nápodob grálu mluvíme o **miskách, kalíšcích nebo číškách**, neboť ve starověkých zemích neměly kovovou nohu a podstavec, jako pozdější typické kalichy, přestože byl klasický tvar kovového kalicha s nohou v Římě známý. Nejspíše byly tyto nádoby brány při pití do obou rukou a tak nesený k ústům. Proto bývaly podle přání středověkých vladařů kalichy vhodně doplňovány dle soudobých představ. Nádobka bývala upevněna do kovové konstrukce na umělecky vytvářené noze s podstavcem.

Tato zlatnická díla byla někdy elegantně jednoduchá nebo naopak překypovala výzdobou z drahých kamenů. Vzhledem k tomu, že původních starověkých nádobek ubývalo, byly vytvářeny napodobeniny, především z drahokamových odrůd křemene. V této speciální výrobě začaly vynikat benátské dílny, které se ihned staly světoznámé.⁵¹



Achátová číše z pokladu Saint Maurice⁵²



Kalich z Valencie, označovaný jako svatý grál⁵³

⁵¹ Bauerová, A., Bauer, J. *Tajemství chrámových pokladů*, s. 102-103.

⁵² Tamt., s. 167.

⁵³ Tamt., s. 165.

4.3.5 Ostatkové kříže

Kříž byl v nejrůznějších civilizacích odedávna mystickým a svatým symbolem. Měl mnoho významů, ale zejména označoval: světovou osu, čtyři světové strany, pozemský život a nesmrtelnost, tvůrčí sílu, moc, sexuální lásku, ptáka s roztaženými křídly, člověka s rozpaženými rukama, amulet, oheň, Slunce, schody do nebe, deset let, strach, mučení, utrpení, šibenici, trest, smrt, utrpení a smrt Krista, ukřižování, oběť, Krista, křesťanství, věčnou paměť, podpis nebo plus.⁵⁴

Ostatkové kříže - pacifikály (z *latinského instrumentum pacificale*, náčiní pokoje, míru) jsou zdobené kovové kříže, které se podávají k políbení. Do křížů se ukládaly přímo ostatky svatých nebo relikvie s nimi související. Začaly se objevovat ve druhé polovině 13. století.

Typem ostatkového kříže ve 13. století byl kříž typu **crux gemmata**, tj. kříž pokrytý na přední straně drahými kameny. Zadní strana kříže byla zdobena jemnými rytinami a emaily. Ramena ostatkových křížů byla ve 13. století běžně zakončena **liliovitě**. Ve 14. století se objevuje modernější způsob zakončení tzv. **kvadriloby** – čtverce prostoupené čtyřlístem (kříž Přemysla Otakara II.). Tato forma zakončení umožňovala vložit do každého ramene vnitřní zlatý kruh, chápaný jako symbol nekonečna a monogram Boha, z něhož v podobě paprsků vyzařuje Světlo, jež šíří evangelisté, zobrazení v kruhových polích.⁵⁵

Křížů existují spousta typů, kdy **řecký**, neboli **obecný** kříž se vyznačuje všemi rameny stejně dlouhými (kříž papeže Urbana V.). Používal se v mnoha různých starověkých civilizacích na mincích, keramice apod. jako symbol věčnosti, tvůrčí síly a dokonalosti. **Kříž sv. Ondřeje** ve tvaru římské číslice X měl podobné využití a znamenal dokonalost, 10 apod. **Latinský** kříž má tvar kříže s prodlouženým svislým ramenem (kříž ostatkový) a symbolizuje především ukřižování Krista a přeneseně také křesťanství. Kříž ve tvaru **písmene T**, původně mystický falický symbol, je spojován také se sluncem, slunečními paprsky, věčným štěstím atd., ale na druhé straně symbolizuje i šibenici, utrpení apod. Kříž **patriarchální**, užívaný na Východě od raně křesťanských dob, má podobu kříže se dvěma příčnými břevny, kdy dolní je delší a horní velmi krátké (kříž Závišův). Kříže byly zdobeny drahými kameny, perletí, perlami, rytinami a emaily⁵⁶

⁵⁴ Černý, J. *Sémiotika*, s. 195.

⁵⁵ Soukupová, H. *Anežský klášter v Praze*, s. 155.

⁵⁶ Černý, J. *Sémiotika*, s. 195.

U nás byly ostatkové kříže především spojeny s císařem Karlem IV. a kultem Umučení Krista. Ostatkový kříž obsahuje ostatky **dřeva z kříže, trn z trnové koruny, houbu a části kopí Kristova**. V kříži papeže Urbana V. je zase uložena část Kristovy **bederní roušky**, kterou císaři daroval samotný papež Urban V.



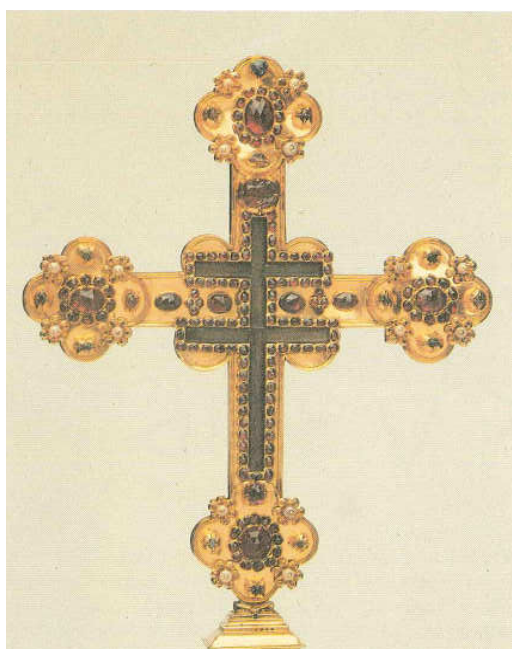
Kříž ostatkový (korunovační)⁵⁷



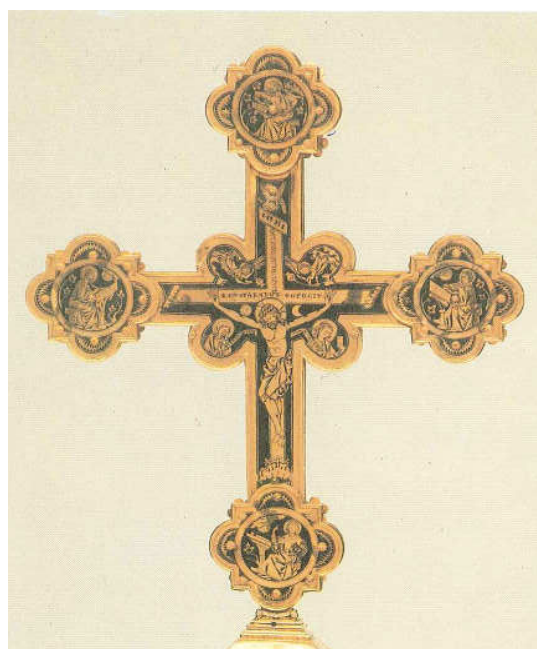
Kříž Závěšův⁵⁸



Kříž papeže Urbana V.⁵⁹



Kříž Přemysla Otakara II. – přední strana



Kříž Přemysla Otakara II. - zadní strana⁶⁰

⁵⁷ Poche, E. *Svatovítský poklad*, s. 9.

⁵⁸ Tamt., s. 7.

⁵⁹ Tamt., s. 8.

4.3.6 Staurotéka

V jedné z předchozích kapitol této práce jsem se zabýval pojmem "splendor". Vzhledem ke skutečnosti, že na císaře v Konstantinopoli, tehdejší hlavním městě Byzance, začala působit touha po splendoru imperii, přestalo jim stačit uchovávat relikvii svatého kříže v chrámu. Vládce si přál, aby svaté světlo vyzařovalo přímo z něho, z jeho hrudi. Proto dávné prameny hovoří o **zlaté desce zdobené drahými kameny**, kterou má (jako symbol říše) vládce Řeků při slavnostních příležitostech zavěšenou na zlatém řetězu na krku. "Basileus", nejvyšší světský pán, se tak povyšoval na zástupce Kristova na zemi. **Staurotéka** je tedy **náprsní deska** ze zlata, zdobená drahými kameny, ale nesoucí především relikvii sv. kříže, kterou císaři Východu nosili při slavnostech zavěšenou na krku. **Původ názvu** staurotéka je odvozen z řeckých slov **stauros**, což znamená **kříž** a **théké**, což znamená **schránka**. Hrdě a z výše shlíželi Byzantinci na panovníky Západu, kteří neutvrzovali a neposvěcovali legitimitu své vlády takovouto "státní relikvií." Její význam spočívá mimo jiné i v tom, že představuje ojedinělý prototyp východního relikviáře, jehož tvar se později začal šířit, samozřejmě s různými úpravami, do západních zemí.



Limburská staurotéka⁶¹

⁶⁰ Soukupová, H. *Anežský klášter v Praze*, s. 152-153.

⁶¹<http://backoffice.bistumlimburg.de/Attachments/4a964ff7x6883f2a5.jpg>.

4.3.7 Relikviáře tabulové (deskové)

Tento typ relikviářů vznikl přímo **k uložení částech svatého kříže**. Patří mezi nestarší schránky, do kterých se částčky dřeva uchovávaly. Mají vysloveně východní, byzantský původ a jde o předchůdce západních relikviářů, které měly ve své době mimo jiné i veliký význam jako symboly světské říše a svaté říše římské.

Tvůrci těchto relikviářů se nechali zřejmě inspirovat raně středověkým básníkem Cynevulfem, který brzy po roce 750 sepsal báseň "Vidění o kříži", podle které pak relikviáře výtvarně komponovali.

Cynevulf zde píše: *„Zdalo se mi, že hledím na podivný kmen, vznášející se vzduchem a ozářený světlem, byl to nejskvělejší ze všech stromů. Obklopovalo ho zlato a drahé kameny, pod nimi jsem však viděl krev. Dlouho jsem se užasle díval, strom pak začal mluvit: Před časy, před léty, byl jsem poražen na okraji háje, mocní nepřátelé mě připravovali pro svou krutou hru a poručili otrokům mě zdvihnouti. Muži mne nesli na ramenou, až mě postavili na jedné hoře. Viděl jsem knížete vší lidskosti, jak s velikou vnitřní silou spěchá, aby na mne vstoupil. Stále jsem tiše, když mladý hrdina, všemocný Bůh na mě spočinul. Chvěl jsem se, Slunce bylo temné, všechno stvoření plakalo: Kristus byl pověšen na kříž.“*⁶²

Dále Cynewulf líčí, jak byl kříž pohřben a zapomenut, ale později byl nalezen, jak mu byla prokázána veliká úcta, protože jej obklopovala svatozář toho, jenž vstal z mrtvých.

Tato báseň obsahuje prvky, které pak umělecky přetvořené, nacházíme na relikviářích Východu i Západu. Jedná se o znamení kmene stromu, svatý kříž, které jsou obklopeny zlatým světlem a září drahých kamenů, jež je **hlavním tématem relikviářů deskového typu**. Toto posvátné centrum je obklopeno zlatem a drahými kameny všech barev, nacházíme tu i postavy andělů a světců, ať už provedené v kovových reliéfech, nebo jako hrdiny epických scén, rytých do zlatého či stříbrného plechu.⁶³

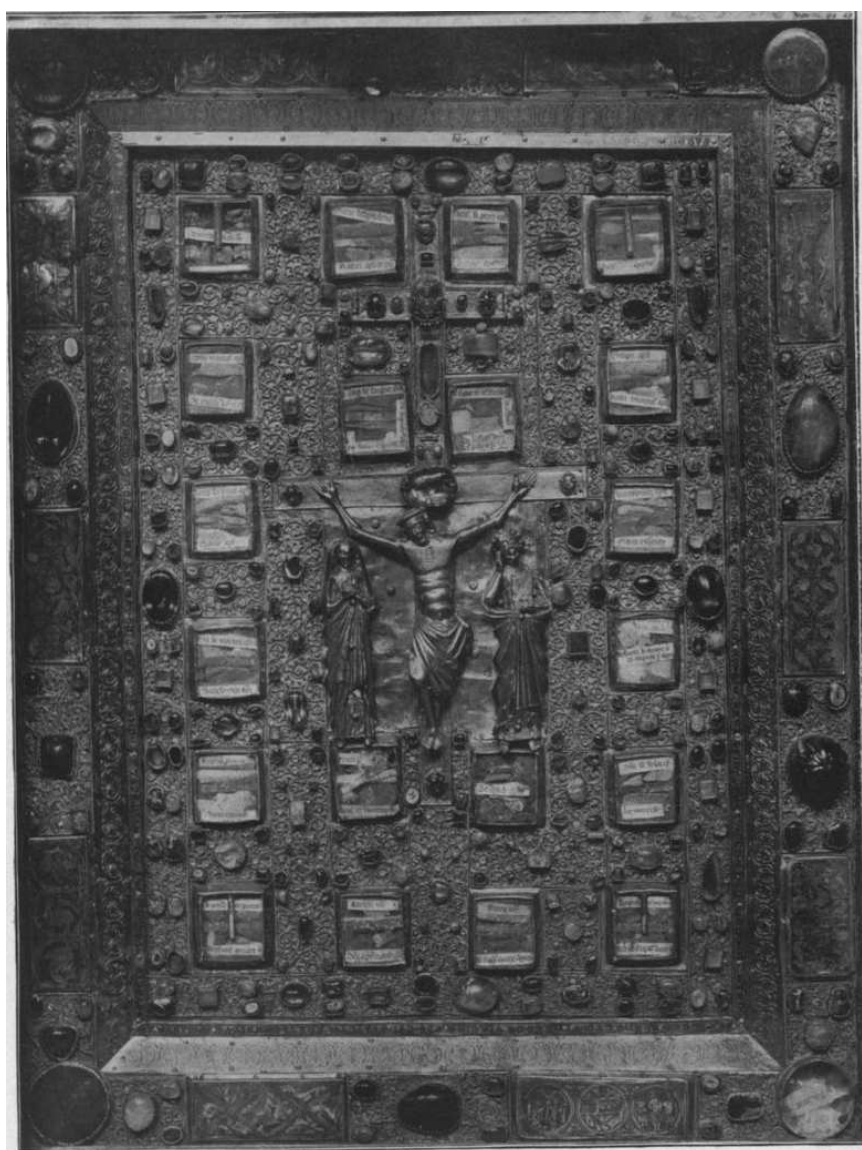
Jak jsem již shora uvedl, předchůdcem deskových relikviářů byla staurotéka. Ta se z Konstantinopole na Východě dostala na Západ v rámci 4. křížové výpravy. Jedním z rytířů, kteří se vrátili domů z dobyté Konstantinopole, byl Jindřich z Uelmenu, který sídlil na svém hradě na vyvýšeninách pohoří Eifelu, které leží při dnešních belgických hranicích. Tento staurotéku sebral v dobytém císařském paláci a po svém návratu do vlasti ji věnoval opatství a kostelu sv. Matěje v Trevíru. První obdobná díla

⁶² Bauerová, A., Bauer, J. *Tajemství chrámových pokladů*, s. 62.

⁶³ Tamt., s. 63.

tedy začala vznikat zde po roce **1220**. Zdejší řemeslníci začali vytvářet volněji pojaté relikviářové desky – ne kopie, avšak staurotékou silně inspirované.

Ve **výtvarném řešení** deskových relikviářů se opakuje řada motivů staurotéky, především kříž jako centrální prvek, jemuž jsou kompozičně symetricky podřízeny ostatní symboly a ozdoby. Desky mají také obdobný rám zdobený drahými kameny a antickými kamejemi, jejich plocha je rovněž rozdělena do políček, emailové obrazy svatých, jsou tu však nahrazeny tabulkami z křišťálu. Jsou uspořádané do řad pod sebou. Pod nimi jsou uloženy ostatky různých světců. Protože byly desky plné relikvií a latinsky se plný řekne **plenus**, začalo se později mnohým deskovým relikviářům říkat latinsky **plenarius**, z čehož vzniklo české slovo **plenář**.



Trevírský plenář⁶⁴

⁶⁴ Podlaha, A., Šittler, E. *Poklad svatovítský a knihovna kapitulní*, s. 68.

4.3.8 Relikviáře tumbové (domečkové)

Tumbové relikviáře se svým tvarem podobají starověkým sarkofágům. Obecně se soudí, že tento typ relikviářů vznikl ve starém Lotrinsku, v krajích povodí Rýna a Maasy, a to v rozmezí let **1150 – 1250**. Z této doby a z těchto končin pocházejí nejkrásnější, velké a sochařsky bohatě zdobené ostatkové skříňky. Základním tvarem těchto relikviářů je **podélný domeček** obdélníkového půdorysu, krytý **sedlovou** střechou s trojúhelníkovými lomenicemi nad kratšími stranami. Velikosti relikviářů tohoto typu byly různé. Postupem času se zdatně zvětšovaly, až nabyly rozměrů bytelných středověkých truhlic. Jako truhlice bývaly také nošeny na nosítkách po městě v procesí na svátek světce, jehož ostatky ukrývaly. Původně spíše dekorativní zdobení stěn ustupovalo výrazné sochařské výzdobě a reliéfům, většinou litým ze stříbra a zlaceným, někdy tak vypouklým tzv. **basreliéfům**, že částečně přecházejí ve volnou plastiku. K největším patří relikviář Tří králů v Kolíně nad Rýnem, který je dlouhý 220 cm.⁶⁵

Jedna z dlouhých stran tumbky je nazývána **andělská**, podle postav andělů stojících na strážích po bocích apoštolů. Protilehlou dlouhou stěnu rozdělují reliéfní sloupky arkád završených oblouky tvořící výklenky, což je pro tyto relikviáře typické a ve výklencích sedí opět apoštolové.⁶⁶ Nádherné sošky jsou umístěny i na obou krátkých štítových stranách a u nich právě jde o přechod reliéfu ve volnou plastiku. Nejznámějšími příklady tumbových relikviářů jsou mimo jiných relikviář císaře Karla Velikého v Cáchách, a relikviář Tří králů z Kolína nad Rýnem.



Relikviář Karla Velikého⁶⁷



Relikviář Tří králů⁶⁸

⁶⁵ Bauerová, A., Bauer, J. *Tajemství chrámových pokladů*, s. 129.

⁶⁶ Tamt., s. 132.

⁶⁷ Černá, A. Šumbera, A. *Relikviář sv. Maura*, s. 2.

5. Relikviář Sv. Maura.



Relikviář sv. Maura⁶⁹

5.1 Vznik a původ relikviáře

Relikviář Sv. Maura pochází z Florennes v oblasti Namur. Toto území bylo až do vzniku Belgie v roce 1830 součástí Lotrinska. Ve Florennes vznikly na počátku 11. století dvě církevní instituce: kolegiátní kapitula sv. Gengulfa a benediktinský klášter sv. Jana Křtitele. Obě brzy získaly ostatky svatých mučedníků, prameny citují článek prstu sv. Jana Křtitele, ostatky sv. Maura, sv. Timoteje a sv. Apolináře. Po dalších 150 letech se podařilo ostatky rozšířit o další části. V této době vznikla pravděpodobně myšlenka vyrobit pro ostatky reprezentativní relikviář. Je pravděpodobné, že mu předcházela jiná schránka, v níž byly ostatky uchovány předchozích 200 let, tedy od založení kláštera. Zřejmě po rozšíření souboru relikvií, či vlivem poškození z důvodu dlouhodobého používání při chrámových obřadech, poutích a procesích, došlo k výrobě nového. Tato schránka byla uložena v klášterním kostele sv. Jana Křtitele a sv. Maura. V celé oblasti

⁶⁸ Černá, A. Šumbera, A. *Relikviář sv. Maura*, s. 2.

⁶⁹ Cink, O., Wizovský, T., Maryška, F., Staňková, D. *Relikviář svatého Maura*, s. 7.

se rozšířil kult zmíněných dvou světců a florentský benediktinský klášter se stal jeho centrem.⁷⁰

Relikviář Sv. Maura byl zhotoven na počátku 13. století v období let 1225 – 1230, jako dílo autorů z **rýnsko – mosánského okruhu**. Typologicky se řadí mezi relikviáře **tumbového** typu. Někdy bývá tento typ relikviáře označován také jako **domečkový** nebo **sarkofágový**.

V rýnsko – mosánském okruhu vznikaly relikviáře tohoto typu zhruba od II. pol. 12. století do II. poloviny 13. století. Svým vzhledem a dobou vzniku se k relikviáři sv. Maura nejvíce přibližují relikviář Karla Velikého v Cáchách, relikviář sv. Maurina, relikviář Tří králů a relikviář sv. Heriberta v Kolíně nad Rýnem. Je dokladem vysoké výtvarné úrovně a řemeslné práce románského zlatnictví.

Relikviář byl **6. Listopadu 1985** nalezen v podlaze kaple na zámku Bečov nad Ohří, okres Karlovy Vary. O způsobu jeho vypátrání se ve své práci zmiňovat nebudu, neboť tento příběh je veřejnosti velice známý.

5.2 Stručný popis relikviáře

Relikviář sv. Maura je **dlouhý 138,5 cm, široký 42 cm, výška činí 64,5 cm**. Dřevěnou truhlici pokrývá plášť z mědi a zlacené mosazi. Výzdoba relikviáře je velice bohatá, nejen svým filigránem, rostlinným i zcela fantazijním dekorem, plochými i velice plastickými figurálními reliéfy, ale také rozmanitostí zpracování jednotlivých ozdobných prvků, kde bylo použito lití, lisování, cizelování, vytepávání aj.

Dlouhá **sedlová střecha** má členitý hřeben, podobný kovové krajce, do něhož je zasazena řada šestnácti křišťálů, vybroušených a vyhlazených do oválných valounů, do „tvaru přeslenů“ (v kamenářském názvosloví). Další tři křišťály dominují na vrcholech tří vížek, vyčnívajících ze střešního hřebene na jeho krajích a uprostřed. Patří k největším; nemají sice stejné rozměry, ale jejich délka vždy přesahuje 6 cm, výška (správněji asi tloušťka) se blíží 4 cm. Všech devatenáct křišťálů je provrtáno a těmito otvory vedou kovové úchytky, nahoře zakončené ozdobnou šištičkou. Také křišťálové přesleny, zasazené v dlouhém pásu hřebene, nejsou stejně velké (jejich délka se pohybuje kolem 4 cm, výška od 1,7 po 2,3 cm).

Na každé z dlouhých střešních ploch vidíme **šest kruhových medailonů** s reliéfními figurálními scénami. Jde o dva tematické celky, které vypovídají o posledních dnech života **mučedníků Timoteje**,

⁷⁰ Cink, O., Wizovský, T., Maryška, F., Staňková, D. *Relikviář svatého Maura*, s. 12.

Apolináře a Maura a dále je zde vyobrazen příběh posledních dnů života a smrti **sv. Jana Křtitele**. Cyklus Jana Jana Křtitele se na relikviáři objevuje z jasného důvodu: tento světec byl, jak jsme si už uvedli patronem opatství ve Florennes.

Obě dlouhé stěny relikviářové truhly jsou děleny sloupky na šest výklenků, v nichž sedí dvanáct **apoštolů**. Jejich plastiky bývají na stěnách ostatkových truhlic časté.

Jako na jiných tumbových relikviářích i zde na obě krátké štítové stěny přiléhají velmi vypouklé reliéfy, které jsou spíše volnými plastikami. Jedná se o postavy Krista a sv. Maura, které sedí vždy na jednoduchém sedátku mezi dvěma sloupky, nesoucími trojitý oblouk klenby. Plochu pozadí člení množství drobných kvítků.

Drahých kamenů je na plochách relikviáře velké množství. Nejpočetněji jsou zastoupeny různé **varianty chalcedonu** – acháty jaspisy, karneoly, onyxy (celkem 96). Dále dvě záhnědy a žlutý citrín, hojněji jsou osazeny fialové ametysty (29). Mezi bezbarvými čirými **křišťály** (22 – bez již zmíněného hřebene střechy) se setkáváme s významnou zvláštností, jedná se o vybroušení do neobvyklého tvaru připomínajícího malou pyramidu s obdélníkovým základem. Středem každé z jejich ploch se táhne směrem vzhůru hluboká rýha. Takto vybroušené křišťály se nachází pouze na relikviáři sv. Maura z Bečova nad Teplou a na relikviáři sv. Mauricia v Saint Maurice. Prozatím nebylo zjištěno na jiném zlatnickém díle.

Z velmi **ušlechtilých drahokamů** se na Maurově relikviáři setkáváme s devíti modrými safíry; některé z nich jsou pokryty vyrytými hvězdičkami. Podobně jako ostatní kameny jsou opracované starobylým způsobem do tvarů valounků nebo čočkovců. Z netradičních drahých kamenů září na jedné z ploch střechy žlutohnědý zirkon. Ze **šperkových kamenů** živočišného či rostlinného původu použili zlatníci kousky perleti nebo části perel, jeden malý jantar, zvláštnost pak představuje druh černého lesklého uhlí, označovaného jako gagat (po staletí užíván k výrobě smutečních šperků). Na dvou místech nahradila ozdobný kámen dokonce hornina – tmavý neprůhledný buližník. Je trochu zvláštní, že se na celém relikviáři nesetkáme s jediným rubínem. Můžeme mít dojem, že jeho dávní autoři neměli červenou barvu v oblibě. V čisté formě ji reprezentuje pouze 7 granátů almandinů.

Značnou část výzdoby relikviáře tvoří starobylé **gemy** (63). Vyryty jsou převážně do chalcedonů, jaspisů, karneolů, achátů, onyxů, ametystů a dokonce i do skleněných imitací drahokamů (je jich přes 170).

5. 3 Prvky výzdoby relikviáře

Úkolem výzdoby relikviáře bylo poukázat na významné okamžiky ze života světců, jejichž ostatky obsahoval.

5.3.1 Ježíš Kristus

V čele relikviáře sedí na trůnu bosá postava Ježíše Krista, oděná v tunice se zdobenými lemy. Pravá ruka se zdviženými dvěma prsty je vztyčena k žehnání, levice přidržuje otevřenou knihu opřenou o levé koleno. Pozice, ve které je postava Krista znázorněna, je nazývána **Maiestas Domini**.⁷¹

Na hnědé pásce lemující trojlistý záklenek čela je zlatý nápis:

**„SVM QVOD ERAM NEC ERAM QVO - D SVM MODO DICOR
UTRVMQVE SVM UITE PORTVS SVM VERI LV - MINIS ORTVS SVM
SOLUENS MORTIS DIRE QVE PERICVLA SORTIS“**

v českém překladu:

„Jsem ten, který byl a také jsem byl, který je; je řečeno, že jsem obojí. Jsem nositel života, jsem zdroj pravého světla. Jsem ten, jenž zbavuje prokletí smrti a nebezpečí osudu.“⁷²

5.3.2 Sv. Maur

Druhou dominantní postavou na protějším čele je sv. Maur. Bezvousý mladík sedící na trůně, oděný v tuniku (albu), přes kterou má dalmatiku a ornát. I jeho oděv má na koncích rukávů lemování, podobné jako Kristus. V pravé ruce drží meč, jehož dnešní podoba je novodobá. Na levé spočívá model kostela. I ten je novějšího původu, dle architektury lze usuzovat na 17. století. Meč se stal nástrojem jeho mučednické smrti a model kostela naznačuje, že je spolu patronem kostela, v němž byly jeho ostatky uloženy.⁷³

Na hnědé pásce lemující trojlistý záklenek čela je zlatý nápis:

**„ISTE SACER MAVRVS MARTIR FUIT ATQUE SACERDOS MAVRVS C -
ELESTEM MERCAT SAN - GVINE UESTEM HOC UAS NOBILITAT
QVEM CELI GLORIA DITAT“**

v českém překladu:

⁷¹ Cink, O., Wizovský, T., Maryška, F., Staňková, D. *Relikviář svatého Maura*, s. 68.

⁷² Tamt., s. 56.

⁷³ Tamt., s. 68.

„Tento svatý Maur byl mučedník a kněz. Maur si svou krví vysloužil nebeský šat. Tato tělesná nádoba dosvědčuje, že nebeská sláva ji naplňuje.“⁷⁴



Ježíš Kristus⁷⁵



Sv. Maur⁷⁶

5.3.3 Dvanáct apoštolů

Mezi postavou Krista a sv. Maura sedí v mělkých výklencích postavy apoštolů se svými atributy - charakteristickými předměty. Apoštolů, tj. nebližších spolupracovníků Ježíše Krista, kteří po jeho zmrtvýchvstání odešli do světa, aby hlásali jeho evangelium, bylo dvanáct: Petr, Jan, Filip, Jakub Starší, Ondřej, Pavel (Šimon), Jakub Mladší, Bartoloměj, Juda Tadeáš, Tomáš, Matouš, a Jidáš. Z této skupiny se sám "vyřadil" Jidáš, který Krista zradil židovské Veleradě a vydal jej na smrt ukřižováním. Posléze svého činu litoval a v zoufalství spáchal sebevraždu oběšením. Po jeho smrti, aby počet apoštolů opět dosáhlo čísla dvanáct, byl na jeho místo losem vybrán Matěj. Všichni při hlásání evangelia zahynuli mučednickou smrtí, až na Jana, který zemřel přirozenou smrtí ve vysokém věku. Jednotlivé postavy apoštolů popisují podle jejich umístění na relikviáři od Krista směrem ke sv. Maurovi. Strany určené v popisu vycházejí z pohledu popisovaných postav.⁷⁷

⁷⁴ Cink, O., Wizovský, T., Maryška, F., Staňková, D. *Relikviář svatého Maura*, s. 56.

⁷⁵ Tamt., s. 69.

⁷⁶ Tamt., s. 69.

⁷⁷ Tamt., s. 68.

Sv. Petr – sedí po Kristově pravici a je zobrazován jako apoštol první důležitosti. Sv. Petr je na relikviáři zobrazen jako sedící muž středního věku. Jeho pravá ruka je pozvednutá a drží dva klíče, které mají symbolizovat klíče od království nebeského darované Sv. Petrovi Kristem. Tento atribut je původní, je proveden ze zlaceného stříbra v celku s celou figurou. V levé ruce přidržuje knihu, která je zapřená o levou nohu. Desky knihy jsou opatřeny výzdobou z filigránu a drahých kamenů.⁷⁸

Sv. Jan - oblíbený Kristův učedník a po jeho smrti ochránce Panny Marie, autor čtvrtého evangelia. Bývá zobrazován s kalichem - pohanský velekněz ho vyzval, aby se napil otráveného vína a dokázal tak účinnost své víry. Janovi jed neublížil.⁷⁹

Sv. Filip - další z dvanácti apoštolů, hlásal evangelium pohanským Skytům. Pomocí kříže vypudil draka uctívaného v pohanském chrámu. Rozzuření kněží Filipa zajali, byl přibit na kříž a ukamenován. Na relikviáři sv. Maura je zobrazován jako muž středního věku. V pravé ruce drží berlu s křížem. Kříž odkazuje ke způsobu jeho mučednické smrti. Atribut je zřejmě původní.⁸⁰

Sv. Matěj - učedník a později apoštol zvolený losem místo Jidáše hlásal evangelium mezi pohany. Pohany byl prý kamenován, proboden kopím, poté sťat sekyrou. Na relikviáři jej představuje postava staršího, sedícího muže, který v levé ruce drží knihu a kámen a v pravé ruce pak sekeru. Atribut zřejmě není původní, sekera jako atribut byla zobrazována až od 14. století.⁸¹



Sv. Petr⁸²



Sv. Jan⁸³



Sv. Filip⁸⁴



Sv. Matěj⁸⁵

⁷⁸ Cínk, O., Wízovský, T., Maryška, F., Staňková, D. *Relikviář svatého Maura*, s. 69.

⁷⁹ Tamt., s. 69.

⁸⁰ Tamt., s. 70.

⁸¹ Tamt., s. 70.

⁸² Tamt., s. 69.

Sv. Jakub Větší (Starší) - bratr evangelisty Jana, spolu s Petrem a Janem Kristův oblíbený učedník. Na relikviáři jej představuje postava staršího, sedícího muže, který v pravé ruce drží svůj atribut, poutnickou hůl s váčkem na vodu. Podle legendy se mu při misijní cestě po Španělsku, v Zaragoze, zjevila na jaspisovém sloupu Panna Marie.⁸⁶

Sv. Ondřej - další z dvanácti apoštolů kázal v městě Patrasu v Řecku, kde byl zatčen a ukřižován na kříži tvaru X - ten je jeho osobním atributem, tento není na relikviáři zřejmě původní. Ondřejský kříž byl jako atribut zobrazován až od 14. století. Ve 13. století byl sv. Ondřej zobrazován obvykle s křížem berličkovým nebo latinským.⁸⁷

Sv. Pavel - v minulosti interpretován jako sv. Šimon. Na relikviáři je sv. Pavel zobrazen jako starší muž, který v levé ruce přidržuje list či knihu, v pravé ruce drží pilu. Pila jako atribut zřejmě není původní, v tomto případě by jím měl být meč, neboť tím byl sv. Petr sťat za Neronova pronásledování křesťanů.⁸⁸

Sv. Jakub Menší (Mladší) - je na relikviáři zobrazen jako sedící muž středního věku s jediným atributem - knihou. Na rozkaz velekněze Annáše byl svržen z cimbuří chrámu, kamenován a nakonec ubit valchářskou tyčí (tyč s proděravělou deskou na konci) - ta je jeho osobním atributem.⁸⁹



Sv. Jakub Starší⁹⁰

Sv. Ondřej⁹¹

Sv. Pavel⁹²

Sv. Jakub Mladší⁹³

⁸³ Cínek, O., Wizovský, T., Maryška, F., Staňková, D. *Relikviář svatého Maura*, s. 69.

⁸⁴ Tamt., s. 70.

⁸⁵ Tamt., s. 70.

⁸⁶ Tamt., s. 70.

⁸⁷ Tamt., s. 70.

⁸⁸ Tamt., s. 70-71.

⁸⁹ Tamt., s. 71.

⁹⁰ Tamt., s. 71.

Sv. Bartoloměj (Nathanael) – na relikviáři je zobrazen jako muž ve středních letech. V pravé ruce drží nástroj svého umučení - nůž na odírání kůže. Podstoupil pro křesťanskou víru mučednickou smrt tím, že mu byla za živa stažena kůže z těla a teprve poté byl stát.⁹⁴

Sv. Juda Tadeáš - hlásal evangelium v různých zemích, až byl nakonec - zřejmě v Persii, utlučen kyji. Proto je kyj jeho osobním atributem. Někdy také drží desku s obrazem Kristovy tváře, kterou podle legendy přinesl králi z Edessy. Kromě toho držívá jako apoštol knihu nebo svitek. Bývá vzýván v beznadějných situacích.⁹⁵

Sv. Tomáš – jedná se o postavu muže staršího věku. V levé ruce drží otevřenou knihu. Sv. Tomáš nemá další atribut. Působil jako stavitel v Indii, ale peníze na stavbu rozdával chudým. Když pak dal roztavit sochu slunečního boha, pohanský velekněz ho probodl kopím. Kopí nebo meč a úhelník jsou jeho nejčastější atributy, dále kameny, srdce, kalich. Je známý jako "nevěřící Tomáš", protože nevěřil v Kristovo vzkříšení. Kristus ho vyzval, aby se přesvědčil a vložil ruku do jeho rány. Tento výjev se ve výtvarném umění často objevuje.⁹⁶

Sv. Matouš - původně celník jménem Levi, autor prvního evangelia. Postava sv. Matouše představuje muže středního věku. V levé ruce drží knihu a v pravé brk. Atribut nesymbolizuje nástroj jeho mučednické smrti. Podle legendy byl proklát mečem vojáka jako trest za to, že bránil dívku Ifigenii, když jí chtěl pojmout za ženu její strýc král Hirtak. Brk poukazuje na skutečnost, že je sv. Matouš autorem prvního z evangelií.⁹⁷



Sv. Bartoloměj⁹⁸



Sv. Juda Tadeáš⁹⁹



Sv. Tomáš¹⁰⁰



Sv. Matouš¹⁰¹

⁹¹ Čink, O., Wizovský, T., Maryška, F., Staňková, D. *Relikviář svatého Maura*, s. 71.

⁹² Tamt., s. 71.

⁹³ Tamt., s. 71.

⁹⁴ Tamt., s. 71.

⁹⁵ Tamt., s. 71-72.

⁹⁶ Tamt., s. 72.

⁹⁷ Tamt., s. 72.

⁹⁸ Tamt., s. 72.

5.3.4 Kruhové reliéfy

Šest reliéfů po levém boku sv. Maura vypovídá o posledních dnech života mučedníků **Timoteje, Apolináře a Maura**. Zřejmě při některé z předchozích oprav byly čtyři reliéfy přehozeny a tento historický stav byl při posledním restaurování respektován, přestože se děj neodvívá chronologicky. I když je relikviář nazván po sv. Maurovi, tepané reliéfy na jeho střeše spíše přibližují životní příběh Timoteje, než sv. Maura.¹⁰²

Timotej přichází do Remeše a setkává se se sv. Maurem

V Remeši, v tajnosti, působí malá křesťanská komunita v čele s knězem Maurem, kterému Timotej předává požehnání od sv. Petra. Timotej není knězem, ale jako držitel nižšího svěcení (což naznačuje tonsura, jako znak přijetí do klerického stavu), může hlásat evangelium.¹⁰³

Timotej káže evangelium v ulicích Remeše

Stojí vedle náznaku architektury symbolizující město a mluvící páska v levici a gesto pravé ruky naznačují kázání. Jeho řeči naslouchají pohané s okrouhlými čepičkami na hlavách a Žid s čepičkou zašpičatělou.¹⁰⁴

Sv. Maur křtí ve vězení odsouzené

Do vězení, kde odsouzenci očekávají vykonání rozsudku, přichází sv. Maur, aby před popravou pokřtil uvězněné pro víru a mezi nimi i Apolináře. Tomu se zjevuje anděl a slibuje mu, že již brzy bude v ráji.¹⁰⁵



Příchod sv. Timoteje do Remeše¹⁰⁶



Kázání sv. Timoteje v ulicích Remeše¹⁰⁷



Sv. Maur křtí vězně obrácené na víru¹⁰⁸

⁹⁹ Cínk, O., Wizovský, T., Maryška, F., Staňková, D. *Relikviář svatého Maura*, s. 72.

¹⁰⁰ Tamt., s. 72.

¹⁰¹ Tamt., s. 72.

¹⁰² Tamt., s. 66.

¹⁰³ Tamt., s. 67.

¹⁰⁴ Tamt., s. 67.

¹⁰⁵ Tamt., s. 67.

¹⁰⁶ Tamt., s. 67.

Sv. Petr vysílá Timoteje do Galie

Podle legendy pocházel Timotej odněkud z východu a shoda jeho jména s učedníkem a společníkem sv. Pavla přivedla tvůrce legendy k myšlence, že byl vyslán apoštolem Petrem do Galie, aby zde hlásal Kristovo evangelium.¹⁰⁹

Timotej je předveden před prefekta

Jako nepřítel římského státu a náboženství byl Timotej chycen a předveden před prefekta Lampadia. Ten po něm žádá, aby se zřekl křesťanství a podle zvyku obětoval pohanským bohům. Timotej byl mučen a během mučení povzbuzován anděly a samotným Kristem příslibem ráje. Podle legendy byl spolu s ním k soudu přiveden i mladík Apolinář, který se na základě Timotejova kázání přihlásil ke křesťanství a chce se nechat pokřtít. Oba jsou Lampadiem odsouzeni k smrti.¹¹⁰

Poprava Timoteje a Apolináře

Dvě postavy s meči stínají hlavy dvěma postavám před nimi. Jedna hlava je již uťatá a leží na zemi. Druhá je právě usekávaná. Třetí postava se svatozáří - anděl - odnáší do nebe duši popraveného. Je velice pravděpodobné, že scéna je splynutím poprav sv. Maura s popravou sv. Timoteje a sv. Apolináře. Typově by tomuto postavy odpovídaly. I když byli popraveni najednou v rozmezí dvou dnů, pro vyobrazení v podstatě společného martyria by to nebylo nic neobvyklého.¹¹¹



Žehnání sv. Petra sv. Timotejovi¹¹²



Sv. Timotej je odsouzen do vězení¹¹³



Poprava sv. Timoteje a sv. Apolináře¹¹⁴

¹⁰⁷ Cink, O., Wizovský, T., Maryška, F., Staňková, D. *Relikviář svatého Maura*, s. 67.

¹⁰⁸ Tamt., s. 67.

¹⁰⁹ Tamt., s. 67.

¹¹⁰ Tamt., s. 67.

¹¹¹ Tamt., s. 67-68.

¹¹² Tamt., s. 67.

¹¹³ Tamt., s. 67.

¹¹⁴ Tamt., s. 67.

Na straně po pravém boku sv. Maura se na šesti kruhových tepaných reliéfech odvíjí **příběh posledních dnů života a smrti sv. Jana Křtitele**. Příběh sv. Jana Křtitele patří mezi nejznámější z evangelií. Procházel izraelskou zemí a hlásal pokání na odčinění hříchů a předpovídal příchod Mesiáše, který zachrání izraelský národ a jako takový je označován za "předchůdce Páně" čili Ježíše Krista. Ve svých kázáních káral vládnoucí vrstvy za nemravný život.¹¹⁵

Jan Křtitel kárá krále Heroda za nemravný život

Herodes odvedl svému bratrovi Filipovi manželku Herodiadu a žil s ní v konkubinátě. Sedícího Heroda kárá Jan Křtitel se zvednutou pravou rukou se vztyčeným ukazováčkem.¹¹⁶

Jan Křtitel je odváděn do vězení

Herodes se Jana, jako spravedlivého člověka populárního mezi lidem, obával a možná jej i v hloubi duše obdivoval, ale nešlo, aby poddaný takto veřejně kritizoval vladaře za jeho způsob života. Proto jej dal vsadit do vězení, aby mu zabránil ve veřejném působení. Scéna zachycuje dva strážce v krátkých tunikách, kteří strkají rukama i nohou Jana do vězení znázorněného otevřeným vchodem s mříží. Malé čepičky na jejich hlavách zdůrazňují pohanství.¹¹⁷

Tanec Salome

Herodes a Herodias sedí za stolem přikrytým našasenou draperií, před kterým tančí dcera Herodiady jménem Salome. Meč v její ruce je znamením, že bude smrtícím nástrojem. Tanec s mečem byl také považován za barbarský. Herodovi se její tanec natolik zalíbil, že jí slíbil splnit jakékoliv přání.¹¹⁸



Sv. Jan Křtitel kárá krále Heroda¹¹⁹



Sv. Jan Křtitel je odváděn do vězení¹²⁰



Tanec Salome¹²¹

¹¹⁵ Cink, O., Wízovský, T., Maryška, F., Staňková, D. *Relikviář svatého Maura*, s. 65.

¹¹⁶ Tamt., s. 65.

¹¹⁷ Tamt., s. 65-66.

¹¹⁸ Tamt., s. 66.

¹¹⁹ Tamt., s. 65.

¹²⁰ Tamt., s. 65.

Salome se radí se svou matkou, co má žádat za svůj tanec

Herodias využila této příležitosti, aby se zbavila svého nepřítele, který ji veřejně káral a označoval za cizoložnici. Řekla Salome, ať žádá hlavu Jana Křtitele. Obě postavy drží mluvící pásky, které naznačují rozhovor. Pásek zdvižený v levé ruce Salome je jako otázka položená hned při vstupu. Odpověď Herodiady následuje poté - pásek je níž.¹²²

Salome s hlavou Jana Křtitele

Herodes, ač nerad, ale ve snaze dostat svému slovu, nechal Jana Křtitele ve vězení popravit. Salome v doprovodu služky přináší své matce na míse jeho useknutou hlavu. Herodias se dotýká levou rukou vlasů hlavy a pravou má v klíně.¹²³

Pohřeb těla Jana Křtitele

Učedníci odnesli tělo Jana Křtitele z vězení. Bezhlavé tělo leží v rakvi, která má podobu lodičky. U nohou stojí dvě postavy. Jedna z nich drží v pravé ruce kříž na dlouhé tyči (jeden z atributů sv. Jana Křtitele) a v druhé nádobu na svěcenou vodu, používanou na vykropení rakve a hrobu zemřelého. Třetí postava stojí v místě "u hlavy" zemřelého. V levé ruce drží knihu a pravou žehná.¹²⁴



Salome se radí s matkou o odměně¹²⁵



Salome s hlavou sv. Jana Křtitele¹²⁶



Pohřeb sv. Jana Křtitele¹²⁷

5.3.5 Emaily

Émail champlévé je smaltová technika, původem z francouzského města **Limoges**, často používaná v románském umění, sloužící

¹²¹ Cink, O., Wizovský, T., Maryška, F., Staňková, D. *Relikviář svatého Maura*, s. 65.

¹²² Tamt., s. 66.

¹²³ Tamt., s. 66.

¹²⁴ Tamt., s. 66.

¹²⁵ Tamt., s. 65.

¹²⁶ Tamt., s. 65.

¹²⁷ Tamt., s. 65.

k barevnému zdobení ušlechtilých předmětů. V silné kovové folii, jsou rydlem vyhloubené prohlubně, naplněny neprůhlednou skelnou hmotou vyrobenou z rozdrceného skla. Dodatečným obroušením a leštěním se povrch vyhladil. Zbylé viditelné a nebarevné kousky kovové folie se pak obvykle pozlatily.¹²⁸

Tato technika byla použita i pro **výseče** na stěnách relikviáře, které v centrální části obsahují medailony se starozákonními motivy. Postavy jsou pojednány ve zlaté barvě, zatímco pozadí je tmavě modré. Zbylá plocha emailů je vyplněna světle modrým pozadím se zlatými vegetabilními rozvilinovými motivy. **Po pravém boku Krista** jsou ve výsečích podélné boční stěny celkem čtyři emaily s medailony zobrazujícími následující příběhy:¹²⁹

Mojžíš a zlaté tele

Tento výjev odkazuje na událost, kdy se Mojžíš odebral na horu Sinaj, aby rozmlouval s Bohem. Když se dlouho nevracel, začali Izraelité naléhat na Mojžíšova bratra Árona, aby jim zhotovil sochu boha, kterého by viděli a mohli uctívat. Vybrali mezi sebou zlaté náušnice, Áron z nich odlil sochu býčka a postavil před ní oltář. Když se Mojžíš vrátil a viděl návrat izraelského národa k modloslužebnictví, v hněvu rozbil dvě kamenné desky s desatero přikázáními, které obdržel od Boha. Sochu zlatého telete vhodil do ohně a rozdrcené zlato pak smíchal s vodou a jako trest dal je vypít všem členům izraelského národa.¹³⁰

Abrahám obětuje na hoře Moria svého syna Izáka

Aby vyzkoušel pevnost jeho víry, přikázal Bůh Abrahámovi obětovat svého jediného syna. Pro Abraháma to byla těžká zkouška, protože na jedné straně mu Bůh slíbil, že z něj učiní velký národ a rozmnoží jeho potomstvo, a najednou po něm žádá, aby zabil svého jediného potomka, kterého se dočkal až ve vysokém věku. Abrahám se však v důvěře v Boha rozhodl splnit jeho příkaz. Odešel s Izákem na horu Moria, připravil oltář a dříví pro zápalnou oběť a položil na něj svázaného Izáka. Na poslední chvíli anděl zadržel jeho ruku s obětním nožem a Abrahám obětoval místo svého syna berana, který se za rohy zachytil v křoví.¹³¹

Mojžíš a hořící keř

Když jednou Mojžíš pásal stáda svého tchána, spatřil na hoře Oreb keř, který hořel, a přesto ho oheň nestravoval. Z keře se ozval boží hlas,

¹²⁸ Hoffmann, T., R. Jak je poznáme – Umění románské, s. 124.

¹²⁹ Cink, O., Wizovský, T., Maryška, F., Staňková, D. *Relikviář svatého Maura*, s. 58.

¹³⁰ Tamt., s. 59.

¹³¹ Tamt., s. 59.

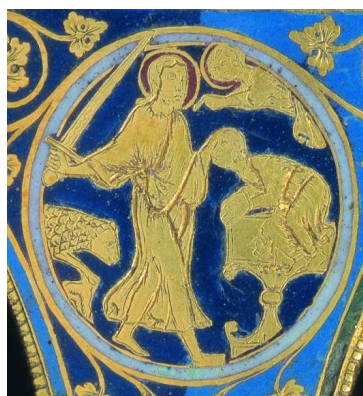
který ho vyzval, aby si zul opánky, protože stojí na posvátné půdě. Na to přikázal Mojžíšovi, aby se vrátil do Egypta a vyvedl izraelský národ z otroctví. Na emailové destičce jsou znázorněny dva keře, z nichž větší hoří plamenem a v něm je polo postava představující Boha. V levé ruce drží mluvicí pásku s nápisem SOLVE CAL - počátek věty zuj si opánky.¹³²

Mojžíš píše krví beránka znamení T (tau)

Jde o zobrazení poslední tzv. egyptské rány, kterými Hospodin trestal faraóna a jeho zemi za to, že nechtěl propustit Izraelity z otroctví. Touto poslední ranou bylo zabití všech prvorozených počínaje synem faraóna až po syna posledního otroka, ale i všeho prvorozeného dobytka. Mojžíšovo tau bylo znamením pro anděla zhoubce, aby se vyhnul izraelským příbytkům. Až po tomto krutém důkazu Boží moci propustil faraón Izraelity ze zajetí a dovolil jim odejít i se vším jejich majetkem. Na emailu píše Mojžíš na střední oblouk veřejí, v pravé ruce drží psací náčiní a v levé ruce roh s krví, do kterého namáčí jako do kalamáře.¹³³



Mojžíš a zlaté tele¹³⁴



Obětování Izáka¹³⁵



Mojžíš a hořící keř¹³⁶



Mojžíš píše znamení T¹³⁷

¹³² Cink, O., Wizovský, T., Maryška, F., Staňková, D. *Relikviář svatého Maura*, s. 59.

¹³³ Tamt., s. 59.

¹³⁴ Tamt., s. 60.

¹³⁵ Tamt., s. 60.

¹³⁶ Tamt., s. 60.

Po **levém boku Krista** jsou na podélných stěnách ve výsečích celkem tři emaily s medailony, zobrazujícími následující příběhy:

Mojžíš a měděný had

Událost z putování izraelského národa po odchodu z Egypta na cestě do zaslíbené země. Izraelité, sužovaní hladem a žízní, reptali proti Hospodinovi a Mojžíšovi. Za trest na ně seslal Hospodin jedovaté hady a v důsledku jejich uštknutí mnozí zemřeli. Lid se obrátil a prosil Mojžíše o záchranu. Ten na Hospodinův pokyn zhotovil měděného hada a vztyčil jej na své holi. A každý, kdo byl uštknut jedovatým hadem a pohlédl na hada měděného, byl zachráněn a zůstal naživu. Had je na našem emailu podobný spíše drakovi nebo baziliškovi, který sedí na sloupu a ocasem obtáčí sloup.¹³⁸

Jakub žehná dvěma synům Josefa

Jakub, jeden z praotců Izraele, přivedl Izraelity do Egypta a před svou smrtí byl požádán, aby požehnal svým vnukům. Bylo zvykem, že pravou rukou se žehnilo prvorozenému a levou druhorozenému. Josef předvedl před Jakuba své syny tak, aby pravá ruka spočinula na prvorozeném Manassemu a levá aby žehnila mladšímu Efraimovi. Jakub však překřížil své ruce a pravici vložil na hlavu mladšího Efraima a levicí žehnil staršímu, prvorozenému Manassemu. Jejich otci Josefovi se to nelíbilo, ale Jakub mu řekl, že tak činí z Hospodinova rozhodnutí a že Efraim je vyvolený i když není prvorozený.¹³⁹

Mojžíš zázračným způsobem vyvádí vodu ze skály

Příběh z pouště Sin, kdy Izraelité mořeni žízní opět reptali proti Hospodinovi, ten poručil Mojžíšovi, aby udeřil svou holí do skály, ze které vytryskl pramen vody, a Izraelité byli zachráněni. Toto místo nazval Mojžíš Massa a Medína, to znamená místo, kde národ pokoušel Hospodina. Na emailu přivádí Mojžíš k vodě větší postavu se svatozáří - Árona a chlapce, kterým by mohl být Áronův průvodce Hur.¹⁴⁰

¹³⁷ Cink, O., Wizovský, T., Maryška, F., Staňková, D. *Relikviář svatého Maura*, s. 60.

¹³⁸ Tamt., s. 59.

¹³⁹ Tamt., s. 61.

¹⁴⁰ Tamt., s. 62.



Mojžíš a měděný had¹⁴¹



Jakub žehnající Josefovým synům¹⁴²



Mojžíš vyvádějící vodu ze skály¹⁴³

5.3.6 Gemy

Gemy jsou drahokamy zdobené **rytinou**. Sloužily jako šperky, užívaly se i jako pečetítka v prstenech. Měly však také význam náboženský, a protože se drahým kamenům přisuzovaly zázračné vlastnosti, sloužily i jako amulety. Ve starověku se gemy zhotovovaly zejména v Přední Indii. Byly podobné babylonským a asyrským - provrtané, určené k navlékání na šňůru. Gemy byly také rozšířené a oblíbené v Egyptě, zejména v podobě posvátných skarabeů. V důsledku obchodních styků a válečných konfliktů se obliba gem rozšířila i do antického Řecka a Říma, kde toto umění dosáhlo nejvyšší úrovně.

Na relikviáři sv. Maura jsou použity převážně antické gemy řezané do hloubky - **intaglie** - a pouze jedna gema s vystupujícím reliéfem - **kamej**. Pocházejí zejména z období **1. století** před naším letopočtem až **3. století** našeho letopočtu. Vzhledem k tehdejšímu rozsahu území říše římské, která zasahovala hluboko do střední a západní Evropy, je v důsledku pohybu vojsk i migrace civilního obyvatelstva logický hojný výskyt antických gem. V následujících staletích byly antické gemy druhotně užívány na křesťanských liturgických předmětech. Zřejmě se na ně pohlíželo především jako na drahý kámen. Výjevy na gemách z relikviáře sv. Maura čerpají převážně z antické mytologie. Jiné jsou ikonograficky neutrální a na některé by bylo možné aplikovat i křesťanskou symboliku. Na relikviáři byly některé gemy otočeny řezbou do lůžka, takže se pohledově uplatňovaly výhradně jako hladký kámen. Nelze však doložit, zda tomu tak bylo od vzniku relikviáře nebo byl tento fakt důsledkem opravy v 19. století.

¹⁴¹ Cink, O., Wizovský, T., Maryška, F., Staňková, D. *Relikviář svatého Maura*, s. 61.

¹⁴² Tamt., s. 60.

¹⁴³ Tamt., s. 60.



Mars – chalcedon (karneol)¹⁴⁴



Mužská hlava z profilu - lastura¹⁴⁵



Sfinx – žlutý chalcedon¹⁴⁶

5.3.7 Obsah relikviáře

Obsah relikviáře sv. Maura tvořily kosterní pozůstatky, fragmenty textilu a usní a autentika. **Kosterní pozůstatky** dle provedených analýz náleží čtyřem různým jedincům různého stáří a z toho minimálně jedné ženy. Odpovídá to tak skutečnosti, že relikvie byly vybírány z hromadného hrobu, do jakého byl pravděpodobně pohřben i sv. Maur. Dále bylo v relikviáři objeveno celkem devatenáct různých **druhů textilu** a několik **usní**.¹⁴⁷

7.3.8 Autentika

V relikviáři byla u ostatků přiložena **tzv. autentika** - osvědčení pravosti ostatků, olověná destička o rozměrech 13 x 6,5 cm na lícové straně s latinským nápisem:

[**CORPVS S[AN]C[TI] MAVRI PRESBIT[ERI] ET PRECIOSI MART[IRIS] CV[M] CAPITE ALTERI- VS MARTIRIS**

v českém překladu: [**TĚLO SVATÉHO MAURA KNĚZE A VZÁCNÉHO MUČEDNÍKA S HLAVOU JINÉHO MUČEDNÍKA**]

Na druhé straně je pak vyrytý pozdější nápis:

[**Anno 1483° factu[m] fuit scrutiniu[m] et in-spectio huius fereti**]

v českém překladu: [**Roku 1483 byla provedena prohlídka a prozkoumání této schránky**]

Po skončení restaurování relikviáře do něj byly vloženy zpět ostatky svatých, spolu s původní olověnou autentikou a novou z roku 2002,

¹⁴⁴ Cink, O., Černá, A., Wizovský, T., *Relikviář sv. Maura* [elektronický zdroj], g27.jpg.

¹⁴⁵ Tamt., g37.jpg.

¹⁴⁶ Tamt., g55.jpg.

¹⁴⁷ Cink, O., Wizovský, T., Maryška, F., Staňková, D. *Relikviář svatého Maura*, s. 75.

vydanou strahovským opatem. Vše bylo pietně zabaleno do nové tkaniny a vloženo otevíratelným dnem zpět do relikviáře.¹⁴⁸



Autentika – rubová strana¹⁴⁹



Autentika - lícová strana¹⁵⁰

6. Závěr

Co jsou tedy vlastně relikviáře? Ve své práci jsem doložil, že jsou to ozdobné a reprezentativní schránky pro uložení ostatků svatých. Jejich vznik souvisí v křesťanství s kultem uctíváním ostatků – relikvií. Lidé byli přesvědčeni, že síla a moc světců, je i po jejich smrti nadále obsažena i v nejmenší částě jejich těla nebo v předmětech, které vlastnili nebo používali. Skrze tyto ostatky a předměty pak mohou tuto sílu načerpat a ta jim pomůže v překonávání překážek v jejich životě. Uložení relikvií do skvostných „schránek“ znásobovalo jejich moc a sílu. Vzhledem k nesmírně vysokým nákladům na jejich pořízení, byli jejich donátory významní evropští vládcí a církev. Relikviáře jsou dnes součástí chrámových pokladů nebo muzejních sbírek. Obdobím největšího rozkvětu byl pro relikviáře křesťanský středověk, kde uctívání svatých a jejich ostatků hrálo v životě křesťanů hlavní roli z důvodů, které jsem v práci uvedl.

Při psaní této práce, jsem zjistil kolik typů relikviářů vlastně existuje a pro jaké relikvie jsou určeny. O některých jsem neměl ani tušení. Fascinovalo mě technické i umělecké pojetí těchto nádherných uměleckých děl. Velikost, tvar a provedení relikviářů souviselo s relikviemi, které do nich byly vkládány. Prvky výzdoby, jejich rozmístění a druhy drahých kamenů, byly vždy voleny podle určitých pravidel a z

¹⁴⁸ Cink, O., Wizovský, T., Maryška, F., Staňková, D. *Relikviář svatého Maura*, s. 75.

¹⁴⁹ Tamt., s. 75.

¹⁵⁰ Tamt., s. 75.

určitých důvodů. Vše bylo dokonale promyšleno a logicky uspořádáno. Významnou roli ve výzdobě relikviářů hrálo používání drahých kamenů. Uvědomil jsem si, jakou zručností, trpělivostí a uměleckým cítěním museli oplývat ti, kteří relikviáře navrhovali a poté zhotovovali. Výsledkem jejich práce jsou umělecké skvosty, které vznikly bez moderních nástrojů a technologií, pouze na základě mistrovského zvládnutí jejich řemesla a vědeckých poznatků tehdejší doby. To poukazuje na skutečnost, že tehdejší řemesla i "vědy" byly na velice vysoké úrovni.

Nejtěžším úkolem při zpracování této práce pro mne bylo vyhledat potřebné údaje o jednotlivých typech relikviářů, neboť v literatuře je drtivá část informací věnována pouze popisu jednotlivých relikviářů. Bylo tedy nutné údaje skládat jako mozaiku. Výsledkem je tato práce, která, jak doufám, usnadní případnému zájemci proniknutí do tajemné historie těchto nádherných předmětů a vytvoří základ pro jeho další studium.

7. Seznam použité literatury a pramenů:

1. BAUEROVÁ, Anna, BAUER, Jaroslav, *Tajemství chrámových pokladů*. Papyrus, Vimperk 1993, ISBN 80-85776-09-X.
2. BENDA, Klement, DVORSKÝ, Jiří, HOMOLKA, Jaromír, HOŘEJŠÍ, Jiřina, CHADRABA, Rudolf, KRÁSA, Josef, KUDĚLKA, Zdeněk, KUTAL, Albert, LÍBAL, Dobroslav, MAŠÍN, Jiří, MERHAUTOVÁ, Anežka, PEŠINA, Jaroslav, POCHE, Emanuel, STEJSKAL, Karel, *Dějiny českého výtvarného umění I., Od počátků do konce středověku*, Academia, Praha 1984
3. CINK, Ondřej, WIZOVSKÝ, Tomáš, MARYŠKA, František, STAŇKOVÁ, Daniela, *Relikviář svatého Maura*, FORNICA GRAPHICS, s.r.o., Sokolov 2010, ISBN 978-80-87194-12-6.
4. CINK, Ondřej, ČERNÁ, Alena, WIZOVSKÝ, Tomáš, *Relikviář sv. Maura* [elektronický zdroj]. Národní památkový ústav, územní odborné pracoviště v Lokti, Loket 2005
5. ČERNÁ, Alena, ŠUMBERA, Andrej, *Relikviář sv. Maura: památka evropského významu: historie a proces restaurován*, Gloriet, Libice nad Cidlinou 2002, ISBN 80-86644-08-1.
6. ČERNÝ, Jiří, HOLEŠ, Jan, *Sémiotika*, Portál, Praha 2004, ISBN 80-7178-832-5.
7. ČESKÁ LITURGICKÁ KOMISE, *Nový zákon*, Thaurdruck, Praha 1989
8. *Domschatz u Diözesanmuseum Limburg* [online]. 2009 [cit. 2011-03-21]. Staurothek. Dostupné z WWW:<<http://staurothek.bistumlimburg.de>>.
9. DUE, Andrea, LABOA, Juan, Maria, *Obrazový atlas dějin křesťanství*, přel. A. Syrovátková a V. Frei, Portál s. r. o., Praha 1998. ISBN 80-7178-221-1.
10. FAJT, Jiří, *Karel IV. – Císař z Boží milosti, Kultura a umění za vlády Lucemburků 1310-1437*, Academia, Praha 2006, ISBN 80-200-1399-7.
11. HELLER, Jan, MRÁZEK, Milan, *Nástin religionistiky: Uvedení do vědy o*

- náboženství*, Kalich, Praha 2004, ISBN 80-7017-721-7.
12. HOFFMANN, Thomas, R., *Jak je poznáme? Umění románské*, přel. I. Vízdalová, Euromedia Group k. s. - Knižní klub, Praha 2006, ISBN 80-242-1742-2.
 13. HRBÁČOVÁ, Jana. Relikviář sv. Eustacha z dómu sv. Václava v Olomouci. *Zprávy památkové péče*. 2003, 63, 4, s. 274 – 275, ISSN 1210-5538.
 14. JEDLIČKA, Ivan, Milan, *Nález století: zvláštní operace AX 85.*, Adonai, Praha 2002, ISBN 80-86500-78-0.
 15. KUTHAN, Jiří, *Královské dílo za Jiřího z Poděbrad a dynastie Jagellonců, Díl první – Král a šlechta*, TOGGA, Praha 2010, ISBN 978-80-87258-12-5.
 16. LEMAITREOVÁ, Nicole, QUINSONOVÁ, Marie, Therese, SOTOVÁ, Veronique, *Slovník křesťanské kultury*, přel. J. Binder, Garamond, Praha 2002, ISBN 80-86379-41-8.
 17. Muzeum Cheb, příspěvková organizace Karlovarského kraje [online]. 2011 [cit. 2011-03-21]. Průvodce expozicemi muzea - Velký sál. Dostupné z WWW: <<http://www.muzeumcheb.cz>>.
 18. PODLAHA, Antonín; ŠITTLER, Eduard. *Poklad svatovítský a knihovna kapitulní* [online]. Praha: Archeologická komise při České Akademii císaře Františka Josefa pro vědy, slovesnost a umění, 1903 [cit. 2011-03-21]. Dostupné z WWW: <<http://kramerius.mlp.cz>>.
 19. POCHE, Emanuel, *Svatovítský poklad*, Obelisk, Praha 1971
 20. POCHE, Emanuel, *Basilika sv. Jiří na Pražském hradě*, Odeon, Praha 1974
 21. POCHE, Emanuel, JANÁČEK, Josef, HOMOLKA, Jaromír, KROPÁČEK, Jiří, LÍBAL, Dobroslav, STEJSKAL, Karel, *Praha středověká /čtvero knih o Praze/*, Panorama, Praha 1983
 22. SOUKUPOVÁ, Helena, *Anežský klášter v Praze*, Odeon, Praha 1989
 23. SAGNER, Karin, *Jak je poznáme? Umění gotiky*, přel. I. Vízdalová, Euromedia Group, k. s., Praha 2005, ISBN 80-242-1520-9.

8. Resumé

The work I undertake the theme of reliquaries and their associated cult worship of relics.

The first chapter deals with what reasons led me to the choice of the work, what is the purpose of my work. It is explained what I gathered from sources and resources, and the methods I have in writing this paper was used.

The second chapter deals with the explanation of the concept of phenomenology of religion, its origins and definition of the area you are dealing with. There are also defined the basic religious phenomena, we can meet and explanation of the word "holy".

The third chapter is dedicated to the relics. It describes what is a relic of what people are regarded as relics, and their distribution. Further discussed are the history of the cult worship of relics and its impact on the lives of Christians. At the end of the chapter is introduced by a particular relic - onyx cup of Charles IV. - Part of the temple treasure St. Vitus Cathedral in Prague.

The fourth chapter contains an explanation of the concept of the reliquary, information about their purpose and development. There is also dealt with the temple treasures, which were part of the shrine. There is also explained why they were made using the reliquary of precious metals and decorated with precious stones. The second half of the chapters are descriptions of each type of reliquaries with their representation.

The fifth chapter is devoted to a particular shrine - the Shrine of St. Maurus. It describes the history of its origin and purpose for which it was made. In this chapter are detailed and explained the elements of its decoration and its purpose. The conclusion describes the content of the reliquary.

The sixth and final chapter is a brief summary of the work and some insight into the work.