

Západočeská univerzita v Plzni

Fakulta filozofická

Bakalářská práce

2022

Michal Roj

Západočeská univerzita v Plzni

Fakulta filozofická

Bakalářská práce

Bitva o Edsonův hřeben na Guadalcanalu

Michal Roj

Plzeň 2022

Západočeská univerzita v Plzni

Fakulta filozofická

Katedra historických věd

Studijní program Historické vědy

Studijní obor Obecné dějiny

Bakalářská práce

Bitva o Edsonův hřeben na Guadalcanalu

Michal Roj

Vedoucí práce:

PhDr. Roman Kodet, Ph.D.

Katedra historických věd

Fakulta filozofická Západočeské univerzity v Plzni

Plzeň 2022

Poděkování

Na tomto místě bych rád poděkoval PhDr. Romanu Kodetovi, Ph.D. za cenné rady, odborné připomínky a trpělivost při vedení mé práce.

Prohlášení

Prohlašuji, že jsem práci zpracoval samostatně a použil pouze uvedených pramenů a literatury.

Plzeň, duben 2022

Obsah

Úvod.....	1
1 Situace v Tichomoří a jihovýchodní Asii.....	5
1.1 Vojenské operace Japonského císařství před druhou světovou válkou	5
1.2 Ofenziva japonské císařské armády v Tichomoří	7
2 Operace Watchtower.....	12
2.1 Americké přípravy k vylodění na Guadalcanalu.....	12
2.2 Situace na Guadalcanalu ve dnech 7. až 18. srpna 1942.....	14
2.3 Útok plukovníka Ičikiho	15
2.4 Vznik 1. praporu Raider a jeho vylodění na ostrově Tulagi	16
2.5 První bojová akce Edsonových Raiderů na Guadalcanalu.....	18
3 Bitva o Edsonův hřeben	22
3.1 Situace před bitvou.....	22
3.2 První část bitvy (noc z 12. na 13. září 1942).....	25
3.3 Druhá část bitvy (noc z 13. na 14. září 1942)	28
3.4 Útoky na východní a západní křídlo amerického obranného perimetru	35
4 Důsledky bitvy o Edsonův hřeben v kontextu pokračující operace Watchtower	39
4.1 Primární důsledky bitvy o Edsonův hřeben	39
4.2 Sekundární důsledky bitvy o Edsonův hřeben	40
4.3 Americká ofenziva v Tichomoří a osud praporů Raider.....	47
Závěr	50
Seznam použitých zdrojů.....	55
Literatura	55
Internetové zdroje.....	56
Resumé.....	58
Přílohy.....	60

Úvod

Bitva o Edsonův hřeben na Guadalcanalu byla klíčovým střetnutím, ve kterém proti sobě stanuli příslušníci americké námořní pěchoty a japonské císařské armády. Význam této události v rámci dějin druhé světové války v Pacifiku spočívá především v jejím průběhu, neboť právě v této pozemní bitvě byli útočící Japonci velmi blízko zásadnímu úspěchu. Ten mohl velmi reálně vyústit až v konečnou prohru Američanů, kteří by museli přenechat strategicky důležitý ostrov nepříteli.

Příčiny této bitvy lze vysledovat v neustále rostoucích expanzionistických tendencích Japonska, které za svou sféru vlivu považovalo v podstatě celou východní Asii s jasným přesahem do Tichomoří. Pacifickou válečnou frontu otevřel útok císařství na havajský Pearl Harbor v prosinci 1941. Během následujícího půl roku si Japonsko podmanilo obrovskou plochu oceánu s tisíci většími či menšími ostrovy. Již v polovině roku 1942 mohli Japonci pomýšlet na invazi do Austrálie, zatímco pronikali na Novou Guineu a do Šalamounových ostrovů, kam Američané podnikli obojživelný výsadek. Hlavním cílem této operace bylo znemožnit protivníkovi dokončení výstavby vojenského letiště na Guadalcanalu. Po úspěšném zajištění oblasti začátkem srpna 1942 čelila americká námořní pěchota stále citelnějším snahám císařských vojsk o znovuzískání tohoto prostoru.

Za tímto účelem přesouvali japonští velitelé na Guadalcanal vzrůstající počty svých jednotek, aby svedly rozhodující bitvu o nadvládu nad ostrovem. Zatímco v srpnu se císařská armáda splnění svého úkolu nijak zásadně nepřiblížila, začátkem září se situace podstatně změnila. Úsilí dobýt zpět letiště, které Američané nazvali Hendersonovo, vyvrcholilo právě v bitvě o Edsonův hřeben, uskutečněné během dvou nočních střetnutí mezi 12. až 14. zářím 1942. Terénní útvar, pojmenovaný po ústřední postavě této bitvy, kterou byl podplukovník Merritt A. Edson, se nacházel pouhý kilometr jižně od letištní plochy. O její zisk Japonci usilovali natolik, že se Edsonův protějšek, generálmajor Kijotake Kawaguči, rozhodl vrhnout do útoku stovky svých vojáků ve víře, že s tímto počtem dokáže prolomit americkou obrannou linii a dosáhnout triumfálního vítězství. V cestě jim ovšem stál onen hřeben, který příslušníkům námořní pěchoty, patřícím zejména k elitnímu 1. praporu Raider, naskýtal poměrně ideální podmínky k obraně. Ačkoli museli Raideři společně s námořními výsadkáři čelit obrovské přesile nepřítel, s nasazením veškerých dostupných prostředků a s vypětím všech sil své pozice úspěšně ubránili. I po skončení této bitvy se však Japonci svého cíle nevzdali. Válečná

kampaň, vyplněná řadou dalších pozemních střetnutí, mohla tudíž na Guadalcanalu pokračovat i v následujících měsících.

Téma bakalářské práce bylo zvoleno nejen kvůli autorově zájmu o pacifickou frontu druhé světové války, ale i vzhledem k faktu, že o této konkrétní bitvě neexistuje v českém prostředí širší povědomí, přestože byla jedním z nejzásadnějších momentů v sérii těžkých bojů, které se během přibližně šesti měsíců na Guadalcanalu odehrály. Výsledek střetnutí zásadně přispěl ke konečnému vítězství Američanů na tomto ostrově, v důsledku čehož byla expanze Japonska v Pacifiku definitivně zastavena. Císařství se poté dostávalo do stále hlubší defenzivy, vedoucí v roce 1945 k jeho kapitulaci.

Hlavním cílem této práce je analyzovat průběh bitvy o Edsonův hřeben. Autor se zaměřuje především na vojenskou stránku věci s důrazem na užitou strategii a taktiku válčících stran. Předním smyslem je kromě samotného popisu střetnutí odhalit širokou řadu příčin vedoucích k japonskému selhání, a vysvětlit podstatu úspěchu americké námořní pěchoty. V tomto ohledu je účelem nejen popsat klíčové aspekty válečných doktrín zainteresovaných stran, rozhodujících o úspěchu či neúspěchu nasazených jednotek, ale také se zaměřit na vliv přírodních faktorů. Jejich působení se totiž stalo druhou zásadní složkou, která ovlivnila nejen samotný průběh bitvy, nýbrž poznamenala i její přípravy, přičemž se zásadně promítla rovněž do jejích důsledků. Náplní práce je proto také zmapovat vývoj situace v době předcházející tomuto konfliktu, a dále se zaměřit na zásadní momenty, které po událostech na hřebenu následovaly. V jejich kontextu si autor klade za cíl zhodnotit význam a dosah Edsonova vítězství a Kawagučiho prohry.

Tato práce sestává ze čtyř chronologicky řazených kapitol. První kapitola, obsahující dvě podkapitoly, nejprve stručně seznamuje s kořeny mocenského postavení Japonska. Následně pojednává o expanzi císařství do Číny, mapuje vojenský vpád do Tichomoří a nastiňuje příčiny tohoto počínání. Druhá kapitola se zabývá americkými přípravami k vylovení americké 1. divize námořní pěchoty na Guadalcanalu, seznamuje s hlavními osobami spjatými s operací Watchtower a informuje o zásadních aspektech událostí probíhajících v souvislosti se zajištěním ostrovního letiště. Zmínuje též průběh prvního většího pozemního střetnutí. Následně se tato část podrobněji zabývá okolnostmi vzniku 1. praporu Raider a jeho bojovými operacemi v týdnech, které předcházely nasazení této speciální jednotky na Edsonově hřebenu. Neopomíná též zmínit okolnosti výsadku Kawagučiho sil. Třetí kapitola, která je stěžejní, a tudíž nejdelší částí práce, nejprve pojednává o rozložení japonských a amerických sil bezprostředně před

vypuknutím bitvy a poskytuje informace o použité vojenské technice. Další podkapitoly pojednávají o samotném průběhu střetnutí na Edsonově hřebenu, přičemž se neomezují na pouhý popis událostí, ale snaží se podhalit význam klíčových momentů bitvy, jakož i výše zmiňovanou podstatu úspěšné obranné strategie a taktiky Američanů a neúspěšné útočné strategie a taktiky Japonců. Náplň této hlavní části pojednává i o útocích, které císařští vojáci souběžně podnikali na jiných místech amerického perimetru, zatímco byl veden útok na hřeben. Čtvrtá kapitola vypočítává bezprostřední důsledky, jaké pro obě bojující strany toto střetnutí mělo. Na to posléze navazují jeho sekundární důsledky v podobě dalších důležitých pozemních bitev, k nimž docházelo v následujících měsících. Úplný závěr práce nastiňuje další vývoj pacifické fronty a osud speciálních praporů Raider v druhé světové válce.

Pro psaní bakalářské práce bylo použito několika hlavních zdrojů. Prvním z nich je *Guadalcanal: The Definitive Account of the Landmark Battle* od světově proslulého vojenského historika Richarda B. Franka, které je v současnosti nejpodrobnějším dílem o průběhu této ostrovní válečné kampaně. Ačkoli je přínos této odborné knihy pro dějiny vojenství nesporný, jako nejzásadnější zdroj pro psaní stěžejní části této bakalářské práce bylo využito dílo s názvem *Bloody Ridge: The Battle that Saved Guadalcanal* od Michaela S. Smithe. Jak již jeho název vypovídá, tento svazek se zaměřuje především na bitvu o Edsonův hřeben, kterou Smith, námořní důstojník a vojenský badatel, popisuje velmi komplexně a podrobně. Kniha, vysoce ceněná i samotným Frankem, vznikla na základě hloubkového výzkumu značného množství amerických a japonských zdrojů. Velmi přínosným se stalo dílo *Edson's Raiders: The 1st Marine Raider Battalion in World War II* od Josepha H. Alexandera, jenž popisuje vznik 1. praporu Raider, seznamuje se způsoby náročného tréninku jeho příslušníků a podrobně pojednává o bitvách, které speciálně vycvičení muži námořní pěchoty v Pacifiku absolvovali. Přínosné jsou četné záznamy dobových výpovědí účastníků války, přehledné mapy, fotografie a názorné ilustrace bojového vybavení nejen Raiderů, ale i příslušníků japonské císařské armády. Podstatnou byla též kniha *Krvavý pahorek: Vzpomínky amerického mariňáka na boje v Tichomoří* od Marlina Grofta, příslušníka 1. praporu Raider, která je osobním svědectvím nejen bitvy samotné, ale i událostí, jež střetnutí předcházely i které následovaly. *Krvavý pahorek*, zpracovaný novinářem a historikem Larrym Alexanderem, vznikl v roce 2014, několik let před Groftovou smrtí. Tento svazek je patrně jediným detailnějším dílem o zmiňované bitvě, které bylo přeloženo do češtiny. Solidní přehled celé kampaně přinesla již starší monografie *Bitva o Guadalcanal* od Samuela B. Griffitha, Edsonova nástupce

na pozici velitele 1. praporu Raider. Přesto tato kniha o inkriminovaném střetnutí na hřebenu nepřináší rozšiřující informace zásadnějšího charakteru. Vyzdvihnout lze i dílo od Josepha N. Muellera s názvem *Guadalcanal 1942: The Marines Strike Back*, obsahující mimo jiné i prostorově vykreslené mapy, obsahující schémata Kawagučiho útoku na straně jedné a Edsonovy obrany na straně druhé. Prostorové zobrazení poskytlo autorovi bakalářské práce daleko lepší představu o tomto poměrně nepřehledném souboji v náročném terénu. V podobném kvalitativním duchu se nese i *Guadalcanal 1942–43: America's first victory on the road to Tokyo*, které napsal Mark Stille. Další odborné práce zahraničních i českých autorů posloužily pro doplnění poznatků o válce v Pacifiku a o průběhu pozemních a námořních operací. V tomto případě lze zmínit například *Guadalcanal: The First Offensive* od Johna Millera Jr., *Vítězství v Pacifiku: Bitva o Guadalcanal* od Miloše Hubáčka, nebo *Metody boje americké námořní pěchoty 1941–1945*. Autorem této monografie je Leo J. Daugherty, který kromě jiného vysvětluje povahu bojů v Tichomoří v podobě malých jednotek o velikosti čet, respektive rot. Právě bitva o Edsonův hřeben byla příkladem takového druhu střetnutí.

V bakalářské práci bylo u japonských jmen užito transkripce v českém formátu. Výjimkou jsou přepisy názvů firemních společností, ponechané v anglickém formátu.

1 Situace v Tichomoří a jihovýchodní Asii

1.1 Vojenské operace Japonského císařství před druhou světovou válkou

Japonské císařství v průběhu 30. let 20. století procházelo bouřlivým militaristickým rozvojem, jehož kořeny sahají do období restaurace a reformy Meidži, kdy tento stát během několika desetiletí prošel urychlenou modernizací. Ke změnám došlo ve všech oblastech japonské společnosti, jejíž národní tradice byly specifickým způsobem propojeny s aspekty západní civilizace. Díky tomu mohla být v císařství již roku 1889 zavedena první japonská ústava, následovaná o rok později ustanovením parlamentu. Ve vládnoucích strukturách této země mezitím stále citelněji narůstaly ambice ke kontinentální expanzi. Vhodné geopolitické předpoklady k tomu vytvořila vítězná válka s Čínou (1894–1895), úspěšná válka s Ruskem (1904–1905) a anexe Koreje roku 1910.¹ Invaze do Mandžuska v roce 1931, kde byl následně vyhlášen loutkový stát Mandžukuo v čele s bývalým císařem Říše Čching, kterým byl Pchu I, znamenala pro Japonsko nejen získání strategické pozice v Asii, ale i přístup k žádaným nalezištím uhlí a železné rudy, která byla pro pokračující nárůst výroby ve vojenské sféře naprosto nezbytná.

Po předcházejících protestech ze strany mezinárodní scény vystoupilo Japonsko dne 27. března 1933 ze Společnosti národů, která nedokázala v reakci na obsazení Mandžuska prosadit jakékoli sankce.² O tři roky později, když se na mezinárodní scéně dostatečně konsolidoval režim nacistického Německa, uzavřelo Japonsko s Berlínem Pakt proti Kominterně, který se stal klíčovým dokumentem pro zformování tzv. států Osy a vymezoval se proti působení idejí Komunistické internacionály. Po incidentu u mostu Marca Pola dne 7. července 1937 začal útok ozbrojených sil Japonska do Číny, jenž započal válku trvající až do bezpodmínečné kapitulace císařství před spojeneckými mocnostmi v roce 1945.³ Na asijském kontinentu vyvíjelo Japonsko v rámci vojenských tažení proti Číně stále větší tlak, proto již krátce po uzavření Paktu proti Kominterně došlo k obsazení Pekingu, Šanghaje a tehdejšího hlavního města Číny – Nankingu, kde pod vedením generála Iwaneho Macuieho a pod záštitou prince Asaky došlo k barbarskému vyvraždění 200 000 civilistů.⁴ Svět se mohl poprvé naplno přesvědčit o bojovém duchu

¹ SKŘIVAN, Aleš, *Japonská válka. Vzestup a pád říše vycházejícího slunce 1931–1945*, Praha 2021, s. 11–15.

² Tamtéž, s. 77.

³ MARSTON, Daniel, *Průvodce válkou v Pacifiku. Od Pearl Harboru po Hirošimu*, Brno 2013, s. 8.

⁴ SKŘIVAN, s. 141–146.

japonských vojáků, jejichž morálka se v kontextu militarismu zcela vymykala morálce západních vojáků.

V září 1940 uzavřelo Japonsko Pakt tří s Německem a Itálií, čímž se naplno vyprofilovalo spojení států na ose Berlín-Řím-Tokio. Pouhých několik dnů před vznikem této aliance rozhodl generální štáb japonské císařské armády o vpádu do francouzské Indočíny pod záminkou stabilizace regionu ve spojitosti s probíhající válkou v Číně.⁵ K tomuto agresivnímu kroku se císařství odhodlalo po porážce Francie ze strany nacistického Německa v červnu téhož roku. Expanze do Indočíny předznamenala rostoucí ambice ostrovního státu po dalších územích v tomto regionu. Zatímco spřátelené Německo podstupovalo tři měsíce trvající leteckou bitvu s Velkou Británií, Japonsko pokračovalo ve vyvíjení nátlaku na Nizozemskou východní Indii. Tato kolonie skýtala bohatá naleziště surovin, které Japonsko postrádalo. Šlo zejména o kaučuk, cín, železo a především ropu, kterou Japonsko ve velkém odebíralo ke svým potřebám.⁶

V první polovině roku 1941 napětí v regionu jihovýchodní Asie stále narůstalo, stejně jako ambice Japonského císařství, které mezitím přišlo s konceptem tzv. Velké východoasijské sféry společné prosperity, pod kterou spadala všechna později obsazená území během války v Pacifiku.⁷ Koncept, s jakým přišla japonská vláda, se ještě před zatažením Velké Británie a Spojených států do války v Pacifiku stal symbolem blížícího se ovládnutí celého regionu pod záminkou japonské ochrany před vykořisťováním evropských koloniálních velmocí. Štáb císařské armády si dobře uvědomoval, že tento krok znamená nutnou válku s anglosaskými zeměmi. Vedoucí činitelé válečného úsilí ovšem nikdy nepočítali s úplnou porážkou vůdčích nepřátelených zemí, vědomi si jejich lidského i materiálního potenciálu. Ten v kumulativním součtu daleko převyšoval možnosti, jimiž disponovalo Japonsko, z historického hlediska tradičně závislé na dovozu surovin ze zahraničí. Záměrem militaristické garnitury bylo uskutečnit sérii rychlých úderů, které by zajistily oblasti bohaté na suroviny, čímž by zároveň došlo k vytvoření obranné linie kolem podmaněného území. Linie měla zasahovat hluboko do západního Tichomoří.⁸

⁵ HOYT, Edwin P., *Japonsko triumfuje. Válka v Pacifiku*, Praha 2005, s. 21.

⁶ SKŘIVAN, s. 184.

⁷ PHILIPPART, Jeff D., *The Expeditionary Airfield as a Center of Gravity. Henderson Field during the Guadalcanal Campaign. August 1942–February 1943*, Maxwell Air Force Base 2004, s. 3.

⁸ MARSTON, s. 27.

1.2 Ofenziva japonské císařské armády v Tichomoří

Dne 1. srpna 1941 obsadila vojska Japonska jižní Indočínu. Tento rozhodný krok vyvolal odvetu ze strany Spojených států, Velké Británie a Nizozemské východní Indie, neboť vlády těchto zemí se dohodly na zákazu vývozu ropy do Japonska. V tomto období se funkcionáři císařské armády a císařského loďstva definitivně utvrdili v nutnosti v co nejkratším čase dosáhnout rozhodných vítězství v oblastech kontrolovaných nepřítelem, poněvadž bez zajištění přísunu ropy, která teď přestala ve velkém proudit, hrozilo akutní ochromení bojové pohotovosti jejich jednotek, což by nejvíce pocítilo námořnictvo. Válečný plán proti těmto zemím tudíž bylo nutné uvést v dohledném čase do praxe. Zatímco námořnictvo mělo zaútočit na Filipíny, kde se nacházely významné americké základny, vedení pozemních sil se zaměřilo na ropná pole Palembang a Balikpapan v dnešní Indonésii. Obě složky ozbrojených sil měly zaútočit na tyto oblasti současně.⁹

Zatažení Japonska do války na mnoha současně probíhajících frontách podporoval především premiér Hideki Tódžó, podporován nejvyššími představiteli ozbrojených sil. Premiérův koncept války v Pacifiku nakonec zvítězil nad umírněnějšími názory části politiků, jako byl například tehdejší ministr zahraničních věcí Šigenori Tógó a lord strážce pečeti Kóiči Kido. K těm, kteří si uvědomovali nebezpečí zdlouhavého vedení války, patřil i admirál Isoroku Jamamoto. Představitelé opozičního hlasu, kteří svůj názor v atmosféře rychlých vítězství dosažených do června roku 1942 nedokázali prosadit, si uvědomovali, že císařství se sice zmocnilo bohatých přírodních zdrojů v podmaněných zemích jihovýchodní Asie, nicméně nedostatečná síť dopravních prostředků neumožňovala dobyvatelům tyto suroviny využít tak, aby to v krátkodobém čase přineslo efektivní užitek, pomocí něž by se Japonsko bylo schopno vyrovnat výrobnímu potenciálu svých nepřátel.¹⁰

Admirál Isoroku Jamamoto si byl společně s náčelníkem generálního štábu vojenského námořnictva admirálem Osamim Naganem dobře vědom faktu, že pouze úplná eliminace amerického námořnictva přinese trvalý úspěch při obsazování rozsáhlé plochy Tichého oceánu.¹¹ Toto byl však pouze jeden z vícera důvodů japonského útoku na americkou základnu v Pearl Harboru. Další faktor, který Japonce k útoku přiměl, spočíval v nutnosti získat čas pro vypořádání se s Brity a Američany v jihovýchodní Asii,

⁹ HATA, Ikuhiro, SHORES, Christopher, *Jednotky stíhacích letadel japonské armády a jejich esa 1931–1945*, Praha 2007, s. 28.

¹⁰ ČEJKA, Eduard, *Velký přelom. Válečná léta 1942–1943*, Praha 1988, s. 626.

¹¹ HUBÁČEK, Milan, *Vítězství v Pacifiku. Bitva o Guadalcanal*, Praha 1986, s. 5.

jejichž námořní síly by vlivem překvapivého útoku na Havajské ostrovy nebyly schopny účinně zasáhnout ve východoasijské oblasti i v samotné Číně. Po zajištění této oblasti měli Japonci v úmyslu vybudovat silnou obrannou linii, která měla sloužit budoucím očekávaným útokům Spojenců.¹² Do útoku na Pearl Harbor dne 7. prosince 1941, po kterém se evropská válka se zapojením pacifického kolbiště stala válkou světovou, bylo zapojeno na 350 letadel, nesoucích zejména protipancéřové pumy a torpéda upravená pro pohyb v mělkých vodách. Americké námořnictvo přišlo o čtyři bitevní lodě, 180 letadel a 2400 námořníků, zatímco císařské námořnictvo odepsalo pouze 29 letadel a 55 pilotů.¹³ Admirálu Čuičimu Nagumovi se ovšem nepodařilo zničit celou americkou Tichomořskou flotilu, jejíž významná část v den útoku v Pearl Harboru nekvila. Toho si byl dobře vědom i samotný Jamamoto, v jehož očích se válka ve jménu císaře nevyvíjela podle ideálního scénáře už od prvopočátku, neboť hlavní cíl v podobě amerických letadlových lodí zůstal vzhledem k jejich nepřítomnosti na havajské základně zcela nedotčen.¹⁴

Během úvodní fáze války Japonsko zúročovalo militaristické inovace, jakých dosáhlo v letech předcházejících. Projevovalo se to nejen v technice samotné, ale i ve způsobu vedení ofenzivních válečných operací, jimž předcházelo pečlivé taktické plánování v součinnosti s působením tajných zpravodajských služeb.¹⁵ Proto nic nebránilo tomu, aby mohlo s příchodem roku 1942 dojít k otevření celé řady nových front. V lednu obsadili Japonci Rabaul, kde posléze vybudovali základnu, jež se stala nejvýznamnější základnou v oblasti na ostrově Nová Británie, odkud mohli začít pronikat na Novou Guineu a na ní se nacházející spojenecký opěrný bod Port Moresby. Jeho získáním by Japonci byli schopni významně ohrožovat námořní spojení mezi Austrálií a Spojenými státy, posléze odtud mohlo dojít i k plánované invazi na australský kontinent, která se nakonec nikdy neuskutečnila.¹⁶

Za účelem odříznutí Austrálie od Spojených států se členové císařského generálního štábu námořnictva snažili nalézt nejvhodnější způsob, jak narušení kontaktu mezi oběma zeměmi dosáhnout. Výsledkem jejich jednání byl koordinovaný postup armády a námořnictva do oblasti Papuy, Šalamounových ostrovů, Nové Kaledonie, Fidži a Samoy. Vybudováním leteckých základen na těchto místech by byli schopni dosáhnout

¹² GRIFFITH, Samuel B., *Bitva o Guadalcanal*, Praha 1970, s. 17–18.

¹³ MARSTON, s. 31.

¹⁴ HOYT, Edwin P., *Guadalcanal. Rozhodující dramatická bitva v Pacifiku o ostrov Guadalcanal 1942–1943*, Praha 2001, s. 12.

¹⁵ JUDGE, Sean M., *Who Has the Puck?*, Maxwell Air Force Base 2009, s. 68–69.

¹⁶ MERILLAT, Herbert C., *Nezapomenutelný Guadalcanal*, Praha 2007, s. 40.

kontroly celé Austrálie, která by přišla o přísun životně důležitého válečného materiálu, navíc Spojencům mohla sloužit jako základna k protiútoků, čehož se Japonci obávali. Prvním předpokladem k dosažení kontroly Austrálie bylo zajištění měst Lae a Salamaua na pobřeží Papuy, kam japonská armáda vpadla dne 8. března 1942, odkud mělo dojít k postupu na již zmiňovaný Port Moresby. Námořnictvo se o necelé dva měsíce později rozhodlo obsadit ostrov Tulagi na Šalamounových ostrovech, nepřilíš vzdálený od východního pobřeží Nové Guineje.¹⁷

Rychlost postupu císařské armády v tomto období lze definovat jako „japonský blitzkrieg“. Zatímco Japonci z obecného hlediska nečelili žádným výrazným problémům, na straně do defenzivy zatlačených Spojenců se rodil plán na symbolickou odplatu, o kterou se měly postarat letecké síly Spojených států. Dne 18. dubna 1942 odstartoval plukovník James H. Doolittle z paluby letadlové lodě *Hornet* se skupinou šestnácti středních bombardérů B-25 nad japonské ostrovy, kde se hlavním terčem útoku stala města Tokio, Kóbe, Nagoja, Jokohama a Jocosuka.¹⁸ Nečekaná akce způsobila mezi japonskou generalitou i obyvatelstvem šok a vedla k rozhodnutí rozšířit obrannou linii na Aleutské ostrovy a atol Midway ve středním Pacifiku. Americké námořnictvo ve spolupráci s tajnými zpravodajskými službami ovšem zcela správně odhadlo záměry Japonců, proto došlo k důsledným přípravám na odvrácení chystané invaze.¹⁹

Než se jedna z nejdůležitějších bitev u Midway uskutečnila, Japonské císařské námořnictvo obsadilo během jarních měsíců kromě Rabaulu i město Kavieng na ostrově Nové Irsko. V dubnu byly kvůli lepšímu zabezpečení Rabaulu zajištěny i Admirální ostrovy, což přispělo ke snazšímu zásobování vojsk působících na Nové Guineji.²⁰ Dobyť Port Moresby se zdálo téměř na dosah, v této době ale Japonci nemohli tušit, jaké porážce budou vystaveni po bitvě v Korálovém moři, která se uskutečnila ještě několik týdnů před klíčovou bitvou u Midway, jež předznamenala konec ofenzivy císařské armády a námořnictva.

Bitva v Korálovém moři, která se odehrála ve dnech 4. až 8. května 1942, znamenala americko-australské úsilí zastavit chystané vylodění nepřítele v Port Moresby, k němuž se Japonci nebezpečně přibližovali i po zemi. Bitva v Korálovém moři byla

¹⁷ HOYT, Edwin P., *Japonsko ve válce. Velký pacifický konflikt*, Ostrava 2000, s. 285.

¹⁸ Tamtéž, s. 270.

¹⁹ *A Case Study for Multi-Domain Battle*. In: Military Review. The Professional Journal of the U.S. Army, <https://www.armyupress.army.mil/Journals/Military-Review/English-Edition-Archives/May-June-2018/Guadalcanal-A-Case-Study-for-Multi-Domain-Battle/> [2022-01-22].

²⁰ ROTTMAN, Gordon L., *Japanese Army in World War II. The South Pacific and New Guinea, 1942–43*, Oxford, New York 2005, s. 49.

prvním střetnutím, v němž měly hlavní roli letadlové lodě.²¹ Japonci přišli o letadlovou loď *Šóhó*, zatímco *Šókaku* námořní střetnutí sice přečkala, ale v důsledku masivního poškození byla nadlouho vyřazena z boje, kdežto její sesterská loď *Zuikaku* vyvázla i přes značnou ztrátu jejích letadel ve vzduchu bez újmy. Američané ztratili letadlovou loď *Lexington*, zatímco *Yorktown* byl poškozen.²² Japonsko vyšlo z bitvy jako taktický vítěz, nicméně strategická výhra patřila Spojencům, kteří dosáhli svého cíle na ochranu Port Moresby a navíc přispěli k tomu, že japonské letecké síly byly pro nadcházející klíčové střetnutí u Midway zásadně oslabeny. Japonce však výsledek souboje v Korálovém moři nikterak neodradil k tomu, aby pokračovali v budování hydroplánové základny na Gavutu a především na sousedním Tulagi, kde se počátkem května uchytili. Tulagi tvořilo hlavní správní centrum Šalamounových ostrovů pod britskou správou, které bylo bez odporu obsazeno druhou a třetí rotou speciálních námořních vylodňovacích sil z Kure.²³

Bitva u Midway se odehrála ve dnech 3. až 6. června 1942 a skončila jasným vítězstvím amerických sil. Admirál Raymond A. Spruance, jenž v tomto střetnutí zvítězil, měl nad admirálem Jamamotem výhodu, protože znal plán jeho operace včetně přesného směru útoku a termínu jeho uskutečnění. Toto v pořadí již druhé střetnutí letadlových lodí mělo na svědomí mimo jiné americkou letadlovou loď *Yorktown*, 147 letadel a 307 mrtvých mužů. Japonci naproti tomu přišli o čtyři letadlové lodě, 234 letadel a přibližně 2 000 mužů.²⁴ Invaze na Midway, která měla společně s dobytím Nové Kaledonie, Fidži a Samoy rozšířit japonský obranný perimetr o obrovskou část Tichého oceánu, se nikdy neuskutečnila.²⁵

Bitva znamenala důležitý bod zvratu, protože šlo nejen o první velké námořní vítězství Spojenců nad Japonskem, ale došlo též k zastavení expanze císařské armády a námořnictva v jihovýchodní Asii a na ostrovech v Tichém oceánu, probíhající od prosince 1941, kdy se tomuto výbojnému státu během šesti měsíců podařilo obsadit mimo jiné Hongkong, Malajsii, Singapur, Barmu, Thajsko, Filipíny, Nizozemskou východní Indii, ostrovy Guam, Wake, už zmiňovanou Novou Británii (Rabaul) a část Nové Guineje, ležící blízko Šalamounových ostrovů, kde se nachází ostrov Guadalcanal. Ten se

²¹ GAILEY, Harry A., *The war in the Pacific. From Pearl Harbor to Tokyo Bay*, Novato 1995, s. 152.

²² VÁCHA, Dalibor, *Krvavý ostrov. Guadalcanal 1942–1943*, Praha 2018., s. 11.

²³ MUELLER, Joseph N., *Guadalcanal 1942. The Marines Strike Back*, London 1992., s. 8–9.

²⁴ SCHOM, Alan M., *Americký orel proti vycházejícímu slunci. Americko-japonská válka 1941–1943 od Pearl Harboru po Guadalcanal*, Brno 2005, s. 320–328.

²⁵ SHAW, Henry Jr., *First Offensive. The Marine Campaign for Guadalcanal*, Washington, D.C. 1992, s. 1.

zanedlouho po bitvě u Midway stal na příštích několik měsíců hlavním ohniskem střetů mezi nepřátelými stranami.²⁶

²⁶ VÁCHA, s. 10.

2 Operace Watchtower

2.1 Americké přípravy k vylodění na Guadalcanalu

V důsledku postupu Japonců bylo na straně Spojenců nutné vytvořit vhodný koncept řízení budoucích válečných operací. Na základě jednání mezi americkým prezidentem Franklinem D. Rooseveltem a Sborem náčelníků štábů proto bylo rozhodnuto, že do kompetencí velitele americké Tichomořské flotily admirála Chestera W. Nimitze budou spadat síly v jižním Pacifiku, zatímco operační velitelství jihozápadního Pacifiku bude patřit pod armádní velení generála Douglase MacArthura, do jehož sféry spadaly kromě Filipín a Austrálie taktéž Šalamounovy ostrovy. Vzhledem k tomu, že pozdější vylodění na Šalamounech mělo zajišťovat námořnictvo, nikoli pozemní armáda, Nimitzova sféra vlivu v jižním Pacifiku byla za tímto účelem nakonec protažena o několik desítek kilometrů na západ.²⁷

Veškeré námořní operace zastřešoval na nejvyšších místech admirál Ernest J. King, který považoval za nutné uvolnit pro tichomořskou válečnou frontu více finančních prostředků a lidských zdrojů. King prosazoval takový koncept vedení války, který měl v dohledné době vyústit v rozhodnou spojeneckou protiofenzivu. Po porážce Japonska v bitvě u Midway v červnu 1942 mohl King zaměřit svou pozornost do jižního Pacifiku, kam Japonci pronikali již od jarních měsíců téhož roku.²⁸ Po vybudování hydroplánové základny na ostrovech Gavutu a Tulagi se Japonci 19. června zaměřili na průzkum přilehlého ostrova Guadalcanal. Na severním pobřeží našli plochý kokosový háj, na kterém o deset dní později začala stavba letiště. Na něm se podílelo dohromady přibližně 3 000 dělníků a vojáků.²⁹

K objasnění aktivit probíhajících na Guadalcanalu pomáhali Američanům pobřežní pozorovatelé, tzv. coastwatchers. Jednalo se obvykle o australské či nizozemské civilisty, kteří na ostrově pracovali předtím, než byl Japonci obsazen. Utajená činnost pobřežních pozorovatelů byla velmi důležitá nejen před zahájením guadalcanalské kampaně, ale i v celém jejím průběhu.³⁰ Američané si byli dobře vědomi strategické polohy ostrova, proto chtěli zabránit dokončení letiště, kterým by Japonci začali kontrolovat vzdušný prostor v širokém perimetru jižního Pacifiku, kvůli čemuž by mohla

²⁷ SCHOM, s. 345.

²⁸ STILLE, *Guadalcanal 1942–43. America's first victory on the road to Tokyo*, Oxford 2015, s. 6–7.

²⁹ GRIFFITH, s. 33–34.

³⁰ SHAW, s. 17.

být znovu ohrožena i Austrálie. Američané chtěli za každou cenu předejít zřízení nepřátelské základny na Šalamounových ostrovech, proto se rozhodli nasadit do akce 1. divizi námořní pěchoty, které velel generálmajor Alexander A. Vandegrift.³¹

Rozhodnutí, že v čele operace Watchtower, jak zněl název pro ovládnutí Guadalcanalu, bude stát Vandegrift, bylo pro generála překvapením. Nebyl totiž přesvědčen o dostatečné připravenosti svých bojových sil, u nichž předpokládal, že budou potřebovat dalších šest měsíců výcviku. Jeho divize byla ovšem jediná, která byla pro vylodovací akci vhodná, proto bylo rozhodnuto nasadit ji do boje již 1. srpna 1942. Na naléhání Vandegrifta pak Nimitz souhlasil s posunutím operace Watchtower na 7. srpna.³² Většina 1. divize námořní pěchoty se nacházela ve Wellingtonu na Novém Zélandu, kam se přemístila z Norfolku ve Virginii v květnu 1942. Dne 22. července se divize za účelem nácvičku vylodění přesunula na Fidži.³³ Jednotky během cvičení na ostrově Koro však čelily značným problémům. Jednalo se především o špatný výkon lodních dělostřelců, kteří své cvičné cíle nedokázali zaměřovat přesně. Problémem se ukázaly i korálové útesy, na nichž výsadkové čluny často uvízly, tudíž jen jedna třetina z celkového počtu mužů dosáhla pláže. K nácvičku vykládání zásob nakonec nedošlo.³⁴ Vlivem špatné koordinace této akce, nesoucí se ve značné uspěchanosti, se tento podnik ukázal pro velitele velkým zklamáním. Dobyví Guadalcanalu však nebylo možné dále odkládat, proto se pouhý týden po tomto debaklu operace Watchtower stala skutečností.

Zatímco taktické velení invazních sil bylo určeno viceadmirálu Franku J. Fletcherovi, pod jehož kompetenci spadaly expediční síly Task Force 61, kontradmirál Richmond K. Turner se jako velitel obojživelných sil staral o samotnou přepravu příslušníků 1. divize námořní pěchoty a o zásobování vyloděných jednotek. Kvůli rozdílným názorům na vedení války docházelo především v prvních měsících bojů o Guadalcanal mezi vysoce postavenými admirály k neshodám. Kritice čelil především viceadmirál Robert J. Ghormley, který jakožto přímý podřízený Nimitze v jižním Pacifiku přímo dohlížel na operace probíhající na moři, ve vzduchu i na souši. Vzhledem k Ghormleyho nedostatečné flexibilitě jej v říjnu 1942 nahradil viceadmirál William F. Halsey. Na souši se Vandegrift mohl opírat o zkušené velitele, mezi nimiž panovala značná soudržnost. Mezi jeho klíčové pomocníky patřil Vandegriftův hlavní asistent

³¹ SALTSMAN, Ralph H. Jr., *The 67th Fighter Squadron "Fighting Cocks" at Guadalcanal*. In: *Air Power History* 47, 2000, 4, s. 48.

³² SHAW, s. 2.

³³ STILLE, s. 7.

³⁴ VÁCHA, s. 18.

brigádní generál William H. Rupertus, dále velitel 11. dělostřeleckého pluku námořní pěchoty plukovník Pedro A. del Valle, nebo také plukovníci LeRoy P. Hunt a Clifton B. Cates.³⁵

2.2 Situace na Guadalcanalu ve dnech 7. až 18. srpna 1942

Operace, mající za cíl dostat pod kontrolu klíčové oblasti v řetězci Šalamounových ostrovů, měla k dispozici tři letadlové a jednu bitevní loď, kromě toho i 14 křižníků, 35 torpédoborců a 287 letadel, které však nemohly na rozestavěném letišti, tou dobou navíc v rukou nepřítel, přistát. 1. divize námořní pěchoty vyčlenila pro vylovení na Guadalcanalu dne 7. srpna přibližně 11 000 mužů.³⁶ Ti dosáhli místa zvaného Lunga Point na severním pobřeží ostrova.³⁷ Na Guadalcanalu k žádnému rozsáhlému boji v prvních dnech nedošlo vzhledem k nedostatečnému počtu ozbrojených japonských vojáků, kteří se i s dělníky pracujícími na letišti stáhli hlouběji do vnitrozemí. Vandegrift se na Lunga Point opevnil, nicméně nevybudoval kontinuální linii opevnění, ale vytvořil nepravidelně rozmístěné opěrné body. Samotné letiště, které se podařilo ženistům zprovoznit do 18. srpna, bylo pouze primitivní přistávací plochou. Vyzbrojování letadel bombami bylo prováděno bez adekvátní pomocné techniky, stejně jako pumpování benzínu ze sudů, k němuž bylo užíváno ručních čerpadel. I přes takřka každodenní bombardování přistávací plochy nedokázali Japonci činnost Hendersonova letiště zastavit a počet strojů operujících na jeho dráze postupně rostl. Dělo se tak za nezměrného úsilí ženistů a na základě efektivního velení vzdušným silám ze strany brigádního generála Roye S. Geigera.³⁸ Japonci se jen marně pokoušeli získat letiště, pojmenované po majoru Loftonu Hendersonovi, jenž v roli velitele své letky zahynul v bitvě u Midway, zpět.³⁹

V noci z 8. na 9. srpna proběhlo námořní střetnutí u ostrova Savo. Bitva proběhla v rychlém sledu, jelikož během 35 minut se viceadmirálu Guničimu Mikawovi podařilo potopit těžké křižníky *Canberra*, *Vincennes*, *Quincy* a *Astoria*, později klesl na mořské dno i poškozený *Jarvis*, zatímco těžký křižník *Chicago*, torpédoborce *Patterson* a *Ralph Talbot* byly lodními granáty nepřítel těžce zasaženy, ale nepotopeny. Na japonské straně došlo pouze k poškození válečných plavidel, mezi nimiž byly mimo jiné křižníky *Furutaka*, *Kinugasa*, *Aoba* a *Kako*. Americké ztráty dosáhly 1 347 mrtvých, zatímco

³⁵ STILLE, s. 11–14.

³⁶ Michael S., *Bloody Ridge. The Battle that Saved Guadalcanal*, Novato 2000, s. 14–15.

³⁷ Tamtéž, s. 6.

³⁸ MILLER, John Jr., *Crisis on Guadalcanal*. In: *Military Affairs* 11, 1947, 4, s. 195.

³⁹ PHILIPPART, s. 6.

v japonských řadách bylo méně než 100 mrtvých.⁴⁰ Tento pro Američany katastrofální výsledek byl způsoben především nesprávným vyhodnocením radarových informací o pohybu nepřítele. K porážce přispělo i to, že získané zprávy o japonských plavidlech si mezi sebou jednotliví velitelé nesdělovali.⁴¹ Mikawa mohl po bitvě zaútočit na transportní lodě kotvící na Guadalcanalu, protože se však obával amerického letadlového útoku, japonský viceadmirál z oblasti urychleně odplul do Rabaulu. Ve skutečnosti se žádné letadlové lodě v této oblasti nenacházely. V případě, že by se Mikawa rozhodl transportní lodě s cenným válečným materiálem a zásobami potravin zničit, Američané by se s největší pravděpodobností na Guadalcanalu neudrželi. Jejich ostrovní zázemí bylo v té době velice nestabilní.⁴² Bitva u ostrova Savo zesílila u kontradmirála Turnera předchozí přesvědčení, že musí své ničím nekryté lodě v předstihu stáhnout a uchránit je před možnými leteckými a hladinovými útoky. K jejich odplutí došlo k večeru 9. srpna, aniž by po celodenním úsilí byl vyložen všechen materiál na břeh.⁴³ Toto rozhodnutí ještě více zkomplikovalo už tak dosti nesnadnou situaci, které čelili příslušníci námořní pěchoty v prvních dnech po vylodění.

2.3 Útok plukovníka Ičikiho

Doktrína japonské císařské armády se z hlediska taktiky jednoznačně zaměřovala na vedení ofenzivních akcí, které nepřipouštěly ústup a v případě převahy nepřítele ukládaly vojákům bojovat do posledního muže. Důraz byl kladen na nečekané překvapení nepřítele, rychlý pohyb a přímočaré vedení boje.⁴⁴ Tato technika boje byla na Guadalcanalu poprvé využita v bitvě u řeky Ilu, označované někdy chybně jako bitva u řeky Tenaru,⁴⁵ kde došlo k zásadnímu střetnutí americké námořní pěchoty s příslušníky 28. pěšího pluku plukovníka Kijonaa Ičikiho. Ten byl se svým oddílem čítajícím na 900 mužů vypraven na Guadalcanal z rozhodnutí císařského generálního štábu v Tokiu, který nařídil 17. armádě generálporučíka Harukiči Hjakutakeho, sídlícího v Rabaulu, aby dobyl ostrov zpátky. Hjakutake pověřil provedením operace KA 35. pěší brigádu generálmajora Kijotake Kawagučiho. Vzhledem k tomu, že se jeho jednotky tou dobou nacházely na Palau, jako první měl na Američany zaútočit právě Ičiki, který se na Guadalcanal vypravil z Guamu. Japonské velení silně podhodnotilo americké vojenské síly na ostrově, proto na

⁴⁰ SCHOM, s. 378.

⁴¹ GRIFFITH, s. 76.

⁴² MERILLAT, s. 82.

⁴³ SHAW, s. 13.

⁴⁴ ROTTMAN, s. 27.

⁴⁵ Oba vodní toky od sebe dělí jen několik stovek metrů.

posily Kawagučiho nemínilo počkat a věřilo, že jeden prapor 28. pěšího pluku Ičikiho zvládne vyřešit celou situaci sám.⁴⁶ Pokud by Hjakutake věděl o přesném počtu spojeneckých sil a nechal by na Guadalcanalu vylodit dostatečný počet vojáků o síle dvou divizí, je pravděpodobné, že americká pozemní kampaň by skončila do dvou týdnů, a to i vlivem špatného zásobování potravinami a válečným materiálem, jež Američany v prvních týdnech kampaně sužovalo.⁴⁷

Kijonao Ičiki před vypuknutím války v Pacifiku působil v Číně, kde se podílel i na incidentu u mostu Marca Pola. Před kampaní na Šalamounových ostrovech se měl jeho pluk vylodit na atolu Midway. Ičiki, v řadách japonských vojenských struktur velmi uznávaný, byl přesvědčen o efektivitě nočních útoků s meči a bajonety.⁴⁸ Na Guadalcanalu se jeho odřad vylodil brzy ráno 19. srpna. Samotná bitva u řeky Ilu začala 21. srpna v 1:30 na ploše přílivové laguny tohoto vodního toku. Dobře připravení obránci námořní pěchoty byli na svých pozicích zakopáni a chráněni ostnatým drátem. Jejich kulometry ráže 37 mm a protitankové kanóny s tříštivými granáty eliminovaly několik vln útočících Japonců. V poslední fázi střetnutí Američané nasadili 4 lehké tanky.⁴⁹ Spojenci přišli o 44 mužů, dalších 71 bylo zraněných, zatímco na straně útočících Japonců bylo nejméně 777 obětí. Zahynul i plukovník Ičiki, jenž s největší pravděpodobností spáchal sebevraždu. Američané ukořistili značné množství kulometů, pušek, několik děl a řadu lopat, které v podmínkách válečné fronty představovaly cenný materiál.⁵⁰

2.4 Vznik 1. praporu Raider a jeho vylodění na ostrově Tulagi

Významným fenoménem americké kampaně na Šalamounových ostrovech byly speciální oddíly Raider (v doslovném překladu „nájezdníci“, respektive „úderníci“), které začaly svůj bojový úkol plnit 7. srpna 1942 při vylodění na Tulagi, aby se koncem téhož měsíce přemístily na Guadalcanal, kde v zářijových dnech a nocích bránily Hendersonovo letiště před vlnami horlivě útočících nepřátel. Raideři byli nedílně spjati s postavou podplukovníka Merritta Austina Edsona, jemuž se pro jeho zrzavé vlasy přezdívalo „Red Mike“. Během první světové války sloužil v 11. pluku námořní pěchoty ve Francii, bojů se však neúčastnil. Ve 20. letech absolvoval pilotní výcvik a působil na letecké základně na Marianách. Poté, co skončil s létáním, působil v roli zbrojního důstojníka na

⁴⁶ SHAW, s. 17.

⁴⁷ HOYT, *Japonsko ve válce*, s. 311.

⁴⁸ FRANK, Richard B., *Guadalcanal. The Definitive Account of the Landmark Battle*, New York 1992, s. 145–146.

⁴⁹ STILLE, s. 47.

⁵⁰ FRANK, s. 156.

filadelfské základně námořnictva, než se vydal sloužit na křižníku *Denver* proti povstalcům, kteří v Nikaragui pod vedením Augusta Césara Sandina bojovali proti americké okupaci. S protivníkem svedlo Edsonových 160 speciálně vycvičených mariňáků 12 bitev, za něž získal mimo jiné Námořní kříž a Stříbrnou hvězdu. V roce 1936 byl přijat do kurzu vyšších důstojníků v Quanticu ve Virginii, později odjel jako operační důstojník 4. pluku námořní pěchoty do Šanghaje. Po vypuknutí japonsko-čínské války podrobně studoval taktiku císařské armády. Tyto znalosti později zúročil v akci. V červnu 1941 se vrátil zpět do Quantica, kde velel 1. praporu 5. pluku námořní pěchoty, z něhož v lednu následujícího roku vznikl 1. speciální prapor.⁵¹ Ten se stal základem pro vznik 1. praporu námořní pěchoty Raider, který byl ustanoven dne 16. února 1942. Krátce po něm vznikl 2. prapor Raider pod velením podplukovníka Evanse F. Carlsona.⁵²

Ačkoli mezi oběma muži panovala značná rivalita, při vzniku Raiderů by se jeden bez druhého neobešel. Carlson zúročil své znalosti z Číny, kde studoval partyzánskou taktiku komunistických vojsk Mao Ce-tunga. Carlsonovým pomocníkem byl kapitán James Roosevelt, syn amerického prezidenta, jenž na svého otce vyvinul tlak a přiměl ho k tomu, aby admirál Chester Nimitz souhlasil s vytvořením bojové jednotky fungující ve stylu britských přepadových komand.⁵³

Raideři patřili ke skutečné elitě americké námořní pěchoty, čemuž odpovídal náročný výcvik. Důraz byl kladen na přepadový styl boje v malých jednotkách, vyžadována byla perfektní fyzická kondice a umění zneškodnit nepřítele při boji zblízka. Bojovou přípravu provázely i desítky kilometrů dlouhé denní a noční pochody. Jednotka, specializovaná na obojživelné operace, byla spjata s přestavěnými vysokorychlostními transportéry, známými jako APD (The Able-Peter-Dogs), na nichž se námořní pěšáci přesouvali na delší vzdálenosti. Tato eskadra lodí, která sloužila během první světové války pro boj s německými ponorkami, se při kampani na Šalamounových ostrovech velmi osvědčila.⁵⁴ Přesunu Raiderů na Tulagi a později na Guadalcanal předcházelo začátkem dubna jejich vyplutí z Quantica do San Diega v Kalifornii, odkud se o několik dní později vydali na Samou, než po skončení výcviku dne 7. července přepluli na Novou Kaledonii. Jejich přesuny však neskončily ani poté, jelikož Raideri koncem července

⁵¹ GROFT, Marlin, ALEXANDER, Larry, DOMINIK, Vlastimil, *Krvavý pahorek. Vzpomínky amerického mariňáka na boje v Tichomoří*, Neratovice 2015, s. 23–24.

⁵² ALEXANDER, Joseph, *Edson's Raiders. The 1st Marine Raider Battalion in World War II*, Annapolis 2001, s. 29.

⁵³ GROFT, s. 24.

⁵⁴ ALEXANDER, s. 13–14.

podstupovali s ostatními muži námořní pěchoty výcvik na Fidži.⁵⁵ Příslušníci Edsonovy speciální jednotky měli ve spojitosti s několikaměsíčním předcházejícím výcvikem na tropických ostrovech dostatek času na adaptování se pacifickému prostředí – na rozdíl od ostatních příslušníků 1. divize námořní pěchoty, kteří z Nového Zélandu na Fidži vypluli teprve 22. července.

Souběžně s vyloděním příslušníků námořní pěchoty na Guadalcanalu dne 7. srpna došlo k invazi amerických sil nejen na ostrov Tulagi, ale též na Gavutu a Tanambogo. Pro tyto lokace bylo vyčleněno přibližně 3 000 mužů.⁵⁶ Jako první dosáhly Tulagi roty B a D Raiderů, následovaná rotami A, C a E. Zatímco v místě vylodění na pláži Beach Blue se nesetkali s odporem, o několik stovek metrů dál na ně čekali japonští vojáci, dobře ukrytí v jeskyních a pevnůstkách rozestých v kopcovitém terénu. Do akce byl zapojen i 2. prapor 5. pluku námořní pěchoty. Odpoledne téhož dne bylo jasné, že se Tulagi nepodaří zajistit, proto se Američané na noc zakopali ve svých pozicích. Během následujících hodin museli odrazit několik spontánních nepřátelských útoků. 8. srpna byl japonský odpor eliminován koordinovaným postupem, díky čemuž byl zhruba v 15:00 ostrov prohlášen za zajištěný. O život přišlo přibližně 200 vojáků bojujících pod císařskou vlajkou, 40 jich přeplavalo na přilehlý ostrov Florida. Na americké straně činily ztráty 36 mrtvých a 54 zraněných. Na malých, jen několik set metrů dlouhých ostrůvcích Gavutu a Tanambogo se vyznamenal především 1. výsadkový prapor námořní pěchoty o celkovém počtu 583 mužů.⁵⁷ Mezi výsadkáři bylo po této akci 108 mrtvých a 140 zraněných.⁵⁸

2.5 První bojová akce Edsonových Raiderů na Guadalcanalu

Pouhých několik dní po Ičikiho nezdaru v bitvě u řeky Ilu se dne 24. srpna odehrála námořní bitva u východních Šalamounů, v níž Japonci mimo jiné ztratili letadlovou loď *Rjúdžo* a 90 letadel se zkušenými piloty, které bylo velmi obtížné nahradit. Na americké straně došlo k poškození letadlové lodě *Enterprise* a ke ztrátě 20 letadel. Šlo o taktické i strategické vítězství Spojenců, kteří dokázali významně narušit a pozdržet dopravu japonských posil na Guadalcanal, díky čemuž měli příslušníci 1. divize námořní pěchoty více času na posilování vlastních pozic.⁵⁹

⁵⁵ GROFT, s. 33–40.

⁵⁶ FRANK, s. 51.

⁵⁷ SMITH, Michael S., *Bloody Ridge. The Battle that Saved Guadalcanal*, Novato 2000, s. 105.

⁵⁸ MILLER, John Jr., *Guadalcanal. The First Offensive*, Washington, D.C. 1995. s. 61–67.

⁵⁹ Tamtéž, s. 100.

Ve dnech 30. srpna a 1. září se Raideri ve dvou sledech přesunuli z Tulagi na Guadalcanal, zatímco 1. prapor výsadkářů námořní pěchoty se na ostrov přemístil o další dva dny později. Příjezd speciálních jednotek byl pro Vandegrifta, který v následujících týdnech mohl těžit ze zkušeností Edsona a jeho výkonného důstojníka, podplukovníka Samuela B. Griffitha, významnou posilou.⁶⁰ 28. srpna se k ostrovu začala přibližovat vedoucí jednotka 35. pěší brigády Kawagučiho, kterou byl 2. prapor 124. pěšího pluku. Japonské torpédoborce, přepravující vojáky, však byly na cestě zasaženy americkými střemhlavými bombardéry, které jednu loď potopily a další dvě poškodily. V noci z 29. na 30. srpna torpédoborce dopravily na Guadalcanal 1. prapor 124. pěšího pluku a muže z druhého Ičikiho odřadu, který po bitvě u řeky Ilu rovněž přešel pod velení generálmajora Kawagučiho, jenž na ostrov přicestoval 31. srpna. V noci ze 4. na 5. září se k japonským jednotkám připojil výsadek 2. praporu 4. pěšího pluku, který přistál na severozápadním cípu ostrova.⁶¹ V této oblasti se na boj připravovalo zhruba 1 000 císařských vojáků, kteří při cestě na Guadalcanal přežili nálet, mající za následek smrt přibližně 90 Japonců a zničení velké části vojenského vybavení jednotky.⁶² Většina Kawagučiho sil se během těchto dnů vylodila na Taivu Point, východně od amerického perimetru Lunga, kde generál nashromáždil přes 5 000 mužů. Japonské jednotky na Guadalcanalu začátkem září dohromady čítaly přibližně 8 000 vojáků, proti nimž se mělo postavit 17 000 amerických námořních pěšáků, o jejichž značné převaze císařská vojska zatím neměla tušení.⁶³

Kawaguči, který se ocitl na ostrově, o jehož terénu neměl dopředu přesné informace, se narodil v roce 1892 v prefektuře Kóci na východním Šikoku. Ve věku 22 let vstoupil do císařské armády, během první světové války pracoval v zajateckém táboře pro německé vojáky. Později sloužil na Formose a v Číně. Pracoval též jako instruktor ve škole těžkého dělostřelectva v Jokosuce. Právě v dělostřelectvu shledával jeden z klíčových aspektů armády, který byl řadou jeho kolegů opomíjen.⁶⁴ Nyní, začátkem září 1942 organizoval své jednotky s cílem dobýt Hendersonovo letiště, k němuž si musel proklesit cestu džunglí, do jejíhož nitra se odebral krátce před tzv. nájezdem Raiderů na vesnici Tasimboko ležící u Taivu Point, kde měl Kawaguči hlavní základnu.

⁶⁰ SMITH, s. 105.

⁶¹ STILLE, s. 50.

⁶² FRANK, s. 213.

⁶³ HOYT, *Guadalcanal*, s. 106–108.

⁶⁴ SMITH, s. 82–83.

Zprávy o existenci tohoto místa zprostředkovali Američanům domorodí obyvatelé Guadalcanalu, kteří hlásili v Tasimboku několik tisíc vojáků. Spojenecké velení těmto informacím nepřikládalo valný význam, nicméně se na místo rozhodlo preventivně vyslat 1. prapor Raider a 1. prapor výsadkářů námořní pěchoty. 8. září se obě skupiny pod velením Edsona vydaly k Tasimboku, kde nedaleko vesnice narazili na zhruba tisícovku Japonců, tvořících zadní voj Kawagučiho 35. brigády, která se v nitru džungle, na rozdíl od zbytku brigády, ještě nenacházela. S podporou pilotů z Hendersonova letiště se Edsonovi podařilo na základě koordinovaného postupu Raiderů a námořních výsadkářů nepřítele ze základny vyhnat.⁶⁵ Stalo se tak i navzdory tomu, že Japonci byli proti 600 Edsonovým mužům v převaze. Císařští vojáci totiž své dostupné síly v plném rozsahu nenasadili, jelikož se domnívali, že Američané zahájili rozsáhlou invazi. Svědčit o tom měl fakt, že Japonci při vylovení Raiderů zpozorovali celkem čtyři transportní torpédoborce, z nichž dva neměly s operací ve skutečnosti nic společného a kolem břehů v tomto místě pouze proplouvaly.

V té době se většina Kawagučiho brigády navíc nacházela už příliš daleko v džungli na to, aby mohla do boje zasáhnout. Američané v opuštěném Tasimboku, kam vstoupili ve 13:30, našli značné množství munice, dělostřelecké techniky, zdravotnických zásob a potravin. Edson svým vojákům nařídil veškeré potraviny, které námořní pěšáci nebudou moci pobrat, zničit, aby se nedostaly zpět do rukou nepřítele.⁶⁶ Po vyplenění japonské základny se Američané stáhli zpět na výchozí pozice. Tato akce, v níž padli dva Raideri a 30 Japonců,⁶⁷ byla v záříjové fázi pozemní kampaně velmi důležitá, protože se podařilo eliminovat celou logistickou základnu Japonců, kde se nacházely dvoutýdenní zásoby potravin pro tisíce mužů. Při několikadenním pochodu džunglí k americkému perimetru se důsledkem toho museli Japonci spoléhat pouze na skromné osobní zásoby jídla, které jim rychle došly. Důležitým aspektem nájezdu na Tasimboko bylo zajištění Kawagučiho dokumentů, v nichž měl rozkreslený plánovaný útok na Hendersonovo letiště. Díky tomu Vandegrift získal poměrně přesný obrázek o skutečném počtu nepřátelských sil, které v souvislosti s postupem Japonců k pozicím námořní pěchoty znamenaly pro Američany nepříjemné překvapení.⁶⁸ Americkou výhodou byla též skutečnost, že námořní pěšáci byli ve svém obranném perimetru po

⁶⁵ MUELLER, s. 51–52.

⁶⁶ FRANK, s. 221.

⁶⁷ HOYT, *Guadalcanal*, s. 116.

⁶⁸ SCHOM, s. 400.

několika týdnech již poměrně dobře usazeni. Američané se navíc nemuseli několik dní o hladu prodírat těžce prostupným porostem, v němž Japonci vlivem omezených navigačních možností občas zabloudili. Japonský velitel čelil i další výzvě. Ta spočívala v nutnosti své vlastní jednotky zkoordinovat s dalšími prapory, jejichž velitelé, podřízení Kawagučimu, měli na Hendersonovo letiště zaútočit současně.

3 Bitva o Edsonův hřeben

3.1 Situace před bitvou

Plán útoku generálmajor Kawaguči zformuloval již 7. září. Hlavní útvar pod jeho přímým velením se skládal z 1. praporu 124. pěšího pluku v čele s majorem Jukičim Kokušem, další část tvořil 3. prapor 124. pěšího pluku pod dozorem podplukovníka Kusukiči Watanabeho. Poslední součástí Kawagučiho útočných sil byl 2. prapor 4. pěšího pluku v čele s majorem Masaem Tamurou. Kromě toho se k americkému perimetru přibližoval i druhý odřad Ičikiho, který byl přejmenován na prapor Kuma (Medvěd) 28. pěšího pluku. Ten postupoval v čele s majorem Takešim Mizunem k americkému perimetru z východu stejně jako ostatní Kawagučiho síly, nicméně Mizunova trasa vedla blíže pobřeží. S nepřitelem se prapor Kuma měl utkat poblíž přílivové laguny řeky Ilu na východní straně amerického perimetru, zatímco Kawagučiho tři prapory měly zaútočit na námořní pěchotu Spojených států z jihu, kde Japonci očekávali největší odpor obránců.⁶⁹ Velením západního křídla císařské armády byl pověřen plukovník Akinosuke Oka, pod něhož spadal 2. prapor 124. pěšího pluku. Oka měl provést společně s Kawagučim a Mizunem koordinovaný noční útok, mající za cíl obsadit Hendersonovo letiště a donutit generálmajora Vandegrifta ke kapitulaci.⁷⁰

Japonci čelili nesnázím již během svého výsadku na ostrov. Problémem se například ukázalo unáhlené vykládání bojové techniky, kvůli čemuž císařské jednotky nestihly vyložit těžké dělostřelectvo, jímž naopak disponovali Američané a které mělo v nadcházející bitvě rozhodující význam.⁷¹ Druhým problémem byl velmi pomalý postup Kawagučiho vojsk. Generál se potýkal se špatnou znalostí terénu a kvůli neexistenci adekvátních map se řídil pouze kompasem. Důsledkem toho jeho brigáda v hustém porostu několikrát zabloudila.⁷² Japonské síly byly vybaveny především opakovací puškou Arisaka typ 38 ráže 6,5 mm. Součástí jejich vybavení tvořily též lehké kulometry Nambu typ 96 a 99 ráže 6,5 mm, respektive 7,9 mm.⁷³

Americká námořní pěchota byla naproti tomu vybavena primárně puškami M1 Garand a M1903 Springfield, obojí ráže 7,62 mm. Raideři a námořní výsadkáři měli

⁶⁹ FRANK, s. 219.

⁷⁰ MILLER, *Guadalcanal*, s. 114.

⁷¹ *A Case Study for Multi-Domain Battle*. In: *Military Review*. The Professional Journal of the U.S. Army, <https://www.armyupress.army.mil/Journals/Military-Review/English-Edition-Archives/May-June-2018/Guadalcanal-A-Case-Study-for-Multi-Domain-Battle/> [2022-03-24].

⁷² SMITH, s. 132.

⁷³ ALEXANDER, s. 124.

v nadcházejícím střetnutí k dispozici rovněž automatickou pušku M1918 A2 Browning (zkráceně BAR) ráže 7,62 mm. Puška mohla střílet rychlými dávkami nebo jednotlivými ranami a v praxi se ukázala jako velmi efektivní, protože i přes větší hmotnost (9 kg) se dala snadno přenášet. V automatickém režimu dokázala vystřílet 350 až 550 ran za minutu. Kromě těchto zbraní měla námořní pěchota k dispozici také samopal Reising model 55, vzhledem k častému zasekávání byl ale v průběhu kampaně nahrazován samopalem M1928 Thompson ráže 11,43 mm.⁷⁴

Chystaný útok japonských pozemních sil potvrdili domorodí zvědové, kteří postup Kawagučiho zpovzdálí pozorovali. Dne 10. září oznámili, že se jeho vojáci nacházejí přibližně osm kilometrů od amerického perimetru. Trasa, po níž se nepřítel ubíral, potvrdila podplukovníku Edsonovi, že Japonci budou vést hlavní nápor útoku z jihu.⁷⁵ Právě z tohoto směru se k severu táhl zhruba dva kilometry dlouhý hřeben. Jeho nejvyšší 50metrový bod s označením kóta 120, umístěný uprostřed hřebenu, se společně s okolními pahorky tohoto terénního útvaru vypínal nad okolní džungli. Přibližně 700 metrů na západ tekla řeka Lunga. Až do poslední chvíle byl Vandegrift přesvědčen, že Kawaguči povede hlavní nápor útoku na oblasti poblíž pobřeží, nicméně Edson si byl na základě zabavených dokumentů z Tasimboka a díky zprávám od domorodců jistý svým názorem.⁷⁶ Již 10. září ráno začalo na 840 mužů Edsonova 1. praporu Raider a 1. praporu výsadkářů námořní pěchoty připravovat obranné pozice na hřebenu. Podplukovník nařídil svým jednotkám zakopat se, korálové podloží pahorku a ostré tropické slunce však mariňákům tento úkol znesnadňovalo. Muži bez adekvátního vybavení používali namísto krumpáčů bajonety, potýkali se také s nedostatečným množstvím cívek ostnatého drátu, který byl rozmístěn na místa, kudy by Japonci mohli nejsnáze proniknout.⁷⁷

Dne 11. září došlo k rutinnímu náletu, jímž Japonci obvykle v polední čas bombardovali plochu Hendersonova letiště, které se nacházelo zhruba kilometr severně od hřebenu. Toho dne ale došlo ke změně, protože piloti si za cíl vybrali právě tento vyvýšený terénní útvar, na němž Edson budoval obranu. Po náletu snad již nikdo nepochyboval o tom, že hlavní útok povede Kawaguči právě do této oblasti.⁷⁸

⁷⁴ DAUGHERTY, Leo J., *Metody boje americké námořní pěchoty 1941–1945*, Praha 2011, s. 83–85.

⁷⁵ MUELLER, s. 53.

⁷⁶ GROFT, s. 98–99.

⁷⁷ *A Defiant Stand During the Battle at Bloody Ridge*. In: Warfare History Network, <https://warfarehistorynetwork.com/2016/09/01/a-defiant-stand-during-the-battle-at-bloody-ridge/> [2022-03-24].

⁷⁸ *The Guadalcanal Ground Campaign. The First Two Months*. In: The National WWII Museum New Orleans, <https://www.nationalww2museum.org/war/articles/guadalcanal-ground-campaign-first-two-months> [2022-03-24].

Bombardování se opakovalo i 12. září, kdy 25 bombardérů Mitsubishi G4M Betty a 15 stíhaček Mitsubishi A6M Zero zničilo hlavní rozhlasovou stanici Vandegrifta a také trojici letounů Douglas SBD Dauntless. Zatímco Američané toho dne dokončovali formování obranných linií, Kawaguči se připravoval k zaujetí pozic, z nichž plánoval provést útok. Požadoval, aby jeho prapory dosáhly předem určených stanovišť do 14. hodiny odpolední, již ráno ale bylo jasné, že jde o nesplnitelný úkol. 1. prapor 124. pěšího pluku (Kokušo) dospěl na místo určení na okraji džungle teprve v 18:00. Naproti tomu 3. prapor 124. pěšího pluku (Watanabe) dorazil do výchozího bodu až ve 22:00, tedy v čas, kdy už Kawaguči plánoval se svými silami zahájit koordinovaný výpad proti americkému perimetru.⁷⁹

Před nadcházející noční bitvou rozmístil Edson v dostatečném předstihu své jednotky tak, že příslušníci praporu Raider měli na starost obranu jihozápadní části hřebenu, zatímco námořní výsadkáři měli nepříteli čelit na opačné straně pahorku. Rota C (Charlie) Raider zaujala pozici mezi hřebenem a řekou Lunga. Toto uskupení bylo rozděleno do několika útvarů, z nichž některé byly umístěny k malé laguně, nacházející se mezi řekou a pahorkem. Z pohledu těchto mužů, čekajících příchod Japonců z jihu, se příslušníci roty B (Baker) nacházeli po jejich levici.⁸⁰ Tato rota měla za úkol rozprostřít své jednotky kolem kóty 100, druhého nejvyššího bodu hřebenu. Rota A (Able) byla určena jako záloha, proto ji Edson umístil o několik set metrů do týlu. Blízko ní byla umístěna hlavní část kulometné roty E (Easy), jejíž sekce byly rozprostřeny i na dalších místech, aby tvořily podpůrnou sílu ostatním mužům. Ti muži z roty E, kteří byli společně s rotou D (Dog) určeni jako ochrana Edsonova velitelství, se zakopali v blízkosti kóty 120, odkud americký podplukovník dohlížel na celou akci. Ani příslušníci Raiderů, ani muži z rot A, B a C námořních výsadkářů, umístění na východě, nebyli vzhledem k členitosti terénu a relativně malému počtu jednotek schopni utvořit souvislou a neproniknutelnou linii. Na západ od hřebenu za řekou Lunga se nacházeli příslušníci dvou ženijních praporů a 1. praporu pásových výsadkových vozidel, jejichž síly posiloval 3. prapor 5. pluku námořní pěchoty. Muži umístění za řekou byli ovšem rozprostřeni na velkém prostoru, kvůli čemuž mezi jejich pozicemi vznikaly značné mezery, skrze něž by Kawagučiho vojáci mohli poměrně snadno proniknout, pokud by Japonci svůj útok směřovali právě do této oblasti.⁸¹

⁷⁹ SMITH, s. 142–145.

⁸⁰ FRANK, s. 229.

⁸¹ GROFT, s. 99–106.

3.2 První část bitvy (noc z 12. na 13. září 1942)

Připravovaný útok Tamurova 2. praporu 4. pěšího pluku selhal vzhledem ke špatným navigačním schopnostem japonského velení a kvůli nepříznivým přírodním podmínkám, jejichž negativní vliv v lesním porostu umocňovala hustá tma. Tamura se proto se svými vojáky bojů během první noci neúčastnil. Bitvu o Edsonův či jinak Krvavý hřeben, jak se mu posléze začalo přezdívat, zahájil křížník *Sendai* a tři doprovodné torpédoborce palbou do amerického perimetru, kam první granáty ráže 140 mm a 127 mm dopadly 12. září ve 21:30.⁸² O několik desítek minut později se Kokušův 1. prapor 124. pěšího pluku a Watanabeho 3. prapor 124. pěšího pluku vynořily z džungle. Krátce nato se Japonci a Američané dostali vzájemně na dostřel. Během překotného útoku se vojáci těchto praporů nečekaným způsobem promíchali, což velitelům znesnadňovalo řízení celé operace. V nepřehledné situaci obešly Kokušovy a Watanabeho jednotky jižní stranu hřebenu a dostaly se mezi něj a řeku Lunga, kde svá postavení zaujímalí příslušníci roty C Raider.⁸³ Předem neplánované obejití pahorku bylo zvoleno zejména kvůli nečekaně strmému terénu s řadou amerických obranných postavení, které Japoncům v tomto počtu znemožňovaly efektivní útok přímo na hřeben. Rychle postupující Japonce v blízkosti Lungy nejprve zastavil ostnatý drát, který ovšem rychle překonali a pokračovali k pozicím námořní pěchoty. Kawaguči, který neměl o útoku komplexní přehled, mezitím své jednotky podporoval velmi skromným dělostřelectvem – jedním horským dělem typu 41 ráže 75 mm a několika rychlopalnými děly typu 94 ráže 37 mm, jež mohly vystřelit až 30 střel za minutu. Japonci eliminovali krajní četou roty C u břehu Lungy a souběžně s tím podnikali palbu na další četou téže roty, jejíž muži měli na dohled své kolegy z roty B. Tato uskupení se v důsledku pokračujícího postupu nepřítele musela stáhnout blíže k pahorku. Zatímco Raideři z roty C ustupovali pod kótu 120, kterou na západní straně hřebenu bránili kolegové z rot A a E, rota B útoku v přední linii odolala, aniž by se musela ze svého stanoviště stáhnout do týlu. Japonský postup byl zastaven kvůli stále se zesilujícímu zmatku mezi císařskými vojáky, jejichž útok přestal mít razanci a roztříštil se o přesnou obrannou palbu Edsonových jednotek.⁸⁴ Hlavní útočná vlna se během noci rozpadla. Kawaguči, který se v 5:30 rozhodl útok zastavit a po přeskupení sil v něm pokračovat následující noc, později poznamenal: „*Brigáda se kvůli pekelné džungli*

⁸² ZIMMERMAN, John L., *The Guadalcanal Campaign*, Quantico 1949, s. 86.

⁸³ ALEXANDER, s. 150.

⁸⁴ GROFT, s. 116–121.

*rozptýlila všude v terénu a úplně jsem s ní ztratil kontakt. Za celý život jsem se nikdy necítil tak zklamaný a bezmocný.*⁸⁵

S největším počtem obětí se potýkala rota C a k ní přidružená část roty E. V řadách těchto útvarů bylo něco přes 25 mrtvých mužů a přibližně stejný počet zraněných. Japonci napočítali přibližně 100 mrtvých a zraněných vojáků.⁸⁶ 2. prapor 124. pěšího pluku plukovníka Oky se během večera a noci z 12. na 13. září nacházel ještě daleko na západě, do průběhu bitvy tudíž nikterak nezasáhl. Oka, přebývající u řeky Matanikau, v předstihu žádal Kawagučiho o přeložení koordinovaného útoku na večer 14. září, aby nejenže měl dostatek času dostavit se do výchozí útočné pozice, ale aby měl rovněž možnost dosavadní jednotky posílit o 3. prapor 4. pěšího pluku. Tento prapor se s čerstvými posilami ke Guadalcanalu teprve přibližoval. Kawaguči však jeho žádost zamítl, jelikož trval na svém rozkazu, který vydal dne 7. září. Do první části bitvy o Edsonův hřeben nezasáhl ani prapor Kuma majora Mizuna, který se do pozice umožňující konfrontaci s Vandegriftovými jednotkami dostal až noc následující, tedy z 13. na 14. září. Mizuno mezitím zpřesnil místo svého útoku, nacházející se odhadem tři kilometry jižně od přílivové laguny řeky Ilu.⁸⁷

Japonské velení v Rabaulu se domnívalo, že Hendersonovo letiště bylo úspěšně obsazeno, aniž by generalita dostala jakékoli zprávy o vývoji bitvy. S přímým souhlasem admirála Jamamota odstartovala 13. září z Rabaulu skupina letadel, mající za úkol situaci na Guadalcanalu zmapovat a v případě příznivé situace tam i přistát. Japonští piloti ovšem časně ráno narazili na připravenou letku amerických Grumman F4F Wildcat, které na Hendersonovo letiště krátce předtím dorazily z letadlové lodi *Hornet*. Tři japonská Zera byla sestřelena, ostatních 17 se vrátilo zpět na základnu.⁸⁸ Toho dne americký perimetr čelil celkem čtyřem náletům, z nichž tento první se odehrál zhruba v 5:10, další pak následovaly v 10:20 a ve 13:20. Za soumraku v 17:50 zaútočili Japonci ze vzduchu znovu, opakovaným cílem byla nejen letištní plocha, ale i přilehlý hřeben. V té době se Kawaguči připravoval na rozpoutání druhé bitvy.⁸⁹

Během 13. září měli příslušníci americké námořní pěchoty po uplynulé noci jen několik hodin na regeneraci. Na souvislý odpočinek nebyl čas, jelikož bylo nutné posílit obranná postavení a přeskupit jednotky Raiderů a výsadkářů. Edson věděl, že předchozí

⁸⁵ MERILLAT, s. 153.

⁸⁶ ALEXANDER, s. 157.

⁸⁷ SMITH, s. 158–159.

⁸⁸ HOYT, *Guadalcanal*, s. 125.

⁸⁹ ZIMMERMAN, s. 87.

noci Kawaguči nezmobilizoval všechny síly k útoku. Proto počítal s tím, že po západu slunce jeho japonský protějšek své chyby napraví a nápor bude vést nejen podél hřebenu, ale i přímo na něj. Edson před veliteli svých rot v ranních hodinách prohlásil: „*Jen nás testovali. Vráť se.*“⁹⁰ Přes den byla vyslána průzkumná hlídka Raiderů k řece Lunga, aby zmapovala zničené postavení roty C, čelící největšímu náporu. Hlídka se v této lokalitě dostala pod palbu Japonců ukrytých kdesi v džungli, kteří na námořní pěchotu pálili ukořistěnými americkými kulomety. Raideři z místa rychle unikli. Za cenu padlého svobodníka Donalda J. Coffeyho informovali Edsona o tom, že většina někdejšího pravého křídla Raiderů je nyní v rukou nepřítel, proto lze očekávat masivní útok ve stejném sektoru, jak tomu bylo předtím. Edson nařídil významně posílit nyní odkryté pravé křídlo roty B. Krátce nato začali Raideři svá postavení upravovat dle přání svého velitele.⁹¹

Edson odešel za Vandegriftem vyjednat posílení svého speciálního praporu. Podplukovník požadoval přesun divizního záložního 2. praporu 5. pluku námořní pěchoty pod vedením podplukovníka Williama J. Whalinga do předních linií, kde měl doplnit prořídle pozice Raiderů. Vandegrift však svolil s přesunem těchto jednotek pouze k severnímu konci hřebenu, respektive do prostoru jižně od Hendersonova letiště.⁹² V této oblasti bylo nově umístěno i divizní dělostřelectvo 5. praporu 11. pluku námořní pěchoty pod velením brigádního generála Pedro A. del Valleho, respektive plukovníka Eugena H. Price. Dělostřelectvo disponující houfnicemi ráže 105 mm bylo nejúčinnější palebnou silou pozemních jednotek, kterou měli Američané na Guadalcanalu v té době k dispozici.⁹³

Edson se po analýze situace rozhodl posílenou rotu B umístit o několik stovek metrů dozadu, kde však i nadále zastávala pozici nově posunuté přední linie. Umístil ji blízko jižní části svahu kóty 120. Na kótu samotnou byla přesunuta rota C, jejíž muži, bránící Edsonovo velitelství, měli po své pravici kulometnou rotu E. Ta byla umístěna pod západním svahem kóty 120. Raideři z roty D byli nyní umístěni pod východní svah tohoto nejvyššího pahorku. Před nimi se nacházely linie námořních výsadkářů, zaujímajících podobné pozice jako předešlé noci. Raideři z roty A byli umístěni naproti tomu společně s rotou D 1. ženijního praporu na západ k řece Lunga, kde v přední linii

⁹⁰ SHAW, s. 25.

⁹¹ GROFT, s. 126–128.

⁹² FRANK, s. 235–236.

⁹³ HUBÁČEK, s. 128.

očekávali Japonce postupující z džungle, přibližující se z jižního směru. Stěžejní úlohu hrála již zmíněná rota B, která v přední linii bránila nejen západní část hřebenu samotného, ale měla na starost i ochranu sektoru pod hřebenem, který se nacházel po levici mužů z roty D 1. ženíjního praporu. Edsonova strategie byla taková, že chtěl útočící Japonce ostřelovat nejprve z větší vzdálenosti, zatímco by se pokoušeli zdolat druhý nejvyšší bod hřebenu – kótu 100. Po dosažení tohoto bodu by se před útočníky otevřelo dalších několik stovek metrů prostoru, na jehož konci tvořily bariéru výše uvedené jednotky americké námořní pěchoty, za nimiž se nacházely další rotы rozprostřené okolo kóty 120. Posunutí přední linie o několik stovek metrů dozadu, jež byla podporována z týlu muži bránícími Edsonovo velitelství, přineslo Američanům výhodu v tom, že nebyli vystaveni bezprostřednímu nebezpečí útočícího nepřítele jako předchozí noci. Při postupu k přední linii Raiderů, námořních výsadkářů a ženistů museli Japonci nově zdolat hned několik terénních překážek, zatímco čelili dobře mířené palbě obránců. Teprve po jejich překonání mohlo dojít k souboji na blízkou vzdálenost. Na něj byly obě strany dobře vycvičeny.⁹⁴ Plán obrany počítal s tím, že pokud by Kawaguchiho síly přední linií pronikly, všechny jednotky měly ustoupit ke kótě 120, kde měly na poměrně malém prostoru zformovat defenzivní postavení ve tvaru podkovy, která měla Edsonovo stanoviště bránit až do posledního muže.⁹⁵

Odpoledne promluvil Edson ke svým svěřencům: „*Bojovali jste dobře, ale já vás musím požádat ještě o jednu věc. Vydržte ještě jednu noc. Víím, že jste dlouho beze spánku. Ale dnes v noci očekáváme další útok a mohli by tudy prorazit. Pokud vydržíme, věřím, že budeme ráno vystřídáni.*“⁹⁶ Morálka byla v amerických řadách dobrá, protože všichni muži byli velmi odhodláni Hendersonovo letiště všemi silami ubránit. Uvědomovali si však tíživost situace, umocněnou vědomím, že ačkoli je obranná linie dobře rozmístěna, netvoří souvislý celek, nýbrž je tvořena jakýmsi kapsami rot a čet, mezi nimiž vznikají značné mezery.

3.3 Druhá část bitvy (noc z 13. na 14. září 1942)

Major Tamura z džungle pozoroval dění v americkém perimetru a sledoval přesun námořní pěchoty do nových pozic, zatímco své jednotky v pozdním odpoledni

⁹⁴ ALEXANDER, s. 173.

⁹⁵ GROFT, s. 128.

⁹⁶ *How Marine Raiders saved the day at the Battle of Edson's Ridge*. In: We Are The Mighty, <https://www.wearethemighty.com/mighty-history/how-marine-raiders-saved-the-day-at-the-battle-of-edsons-ridge/> [2022-03-24].

připravoval na ofenzivní akci. Západním směrem od Tamury připravoval své muže k útoku major Kokušo, jehož prapor měl prorazit americkou obranu mezi řekou Lunga a hřebenem, tedy v místech, kde došlo ke střetu protivníků již předcházející noci. Rota podplukovníka Watanabeho měla vést útok pod východním svahem hřebenu. Pro nadcházející bitvu přesunul generálmajor Kawaguči své stanoviště z oblasti Lungy, odkud řídil operaci z 12. na 13. září, na nové místo. To se nacházelo na okraji džungle jižně od kóty 100, díky čemuž mohl mít nad postupem svého vojska ze třech směrů dostatečný přehled.⁹⁷ Jeho radiové spojení se západními a východními rotami však bylo vzhledem k náročnému terénu a hustému porostu nedostatečné. S Watanabem neměl spojení vůbec, Kawaguči proto nemohl tušit, že velitel 3. praporu 123. pěšího pluku ztratil nad svými jednotkami kontrolu ještě před započatím bitvy, v důsledku čehož prapor celou noc podnikal pouze nekoncentrované útoky.⁹⁸

Kawagučiho tři pěší prapory čítaly zhruba 3 000 vojáků, zatímco Edson disponoval při obraně Hendersonova letiště přibližně 830 muži. Japonské síly doplňovaly čtyři minomety ráže 81 mm, jedno dělo ráže 75 mm, šest děl ráže 70 mm, dvě protitanková děla ráže 37 mm a řada minometů ráže 50 mm. Američané měli k dispozici dvanáct houfnic ráže 105 mm. Toto dělostřelectvo 5. praporu 11. pluku námořní pěchoty, umístěné za severním koncem hřebenu, bylo v nadcházejícím střetnutí klíčové. Jak se brzy ukázalo, palebná síla 105mm granátů předstihla palebnou sílu japonských děl, kterých bylo v celkovém součtu sice více, avšak střely měly nesrovnatelně menší průměr.⁹⁹

Bitva začala 13. září v 18:30, kdy Američané začali čelit přílivu střel japonského dělostřelectva. Souběžně s tím se dal do pohybu Kokušův 1. prapor 124. pěšího pluku, který podnikl útok na pozice rot B Raider a D ženistů. Japonský tlak byl v tomto místě natolik intenzivní, že již při druhé vlně Kokušova útoku došlo k obklíčení čtyř rot B. Dobře vycvičení příslušníci námořní pěchoty se však z obklíčení probojovali, zatímco se při intenzivní palbě stahovali na hřeben. Ústup následovaly i další dvě čety Raiderů, které se přesunuly k Edsonovu velitelství na kótu 120. Kokušo se snažil využít mezer v americké linii, čelil ale přehradné palbě Američanů, kteří protivníkovi nedovolili proniknout hlouběji do obranného perimetru.

⁹⁷ ALEXANDER, s. 179–180.

⁹⁸ Tamtéž, s. 171.

⁹⁹ SMITH, s. 161.

Ve 22:00 se hlavní nápor Japonců přesunul na hřeben, kde příslušníci jiné části roty B Raider a rot B a C námořních výsadkářů čelili Tamurově 2. praporu 4. pěšího pluku. Ve stejný čas dal Edson povel k palbě ze 105mm houfnic.¹⁰⁰ Tamura se i přes toto ostřelování rozhodl v útoku pokračovat. Iniciativu převzala 5. rota poručíka Jošimiho Onodery a 7. rota nadporučíka Tecuji Isibašiho s celkovým počtem přibližně 300 vojáků, která zaútočila na čelní stranu kóty 100. Jejím postupu se pokoušeli vzdorovat muži rozmístění v jižní a jihovýchodní části hřebenu, na něž se nyní císařská armáda zaměřila nejvíce.¹⁰¹ Kvůli stále se zintenzivňujícímu tlaku hrozilo zničení výsadkářských rot. Jejich velitel kapitán Harry B. Torgerson se proto rozhodl své jednotky stáhnout na kótu 120, čímž ale rotu B Raider, jež se předtím nacházela po pravici výsadkářů, izoloval od ostatních spolubojovníků.¹⁰² Šlo o neplánované stažení, které nebylo s Edsonem dopředu prodiskutováno, čímž došlo k mimořádné situaci. V ní se musel Edson rychle rozhodnout, jak bude dále postupovat. Raidery, kteří byli nyní pod nepřátelskou palbou ze třech směrů, z hroící bezvýchodné situace zachránilo nařízení taktického ústupu. Edson a major Kenneth D. Bailey, jeho výkonný důstojník, se následně rozhodli přeskupit své síly rozprostřené kolem kóty 120. Tím došlo k zesílení poslední obranné linie, v jejíž bezprostřední blízkosti se nacházelo velitelské stanoviště.¹⁰³

Během taktického ústupu příslušníků námořní pěchoty se Japonci střelbou ze samopalů a za podpory minometné a dělostřelecké palby probíjeli stále blíže k americkému velitelství. Jednotky císařské armády v této fázi bitvy použily množství kouřových granátů, pomocí nichž chtěli obránce hřebenu dezorientovat a ztížit jim zaměřování. Japonci během toho křičeli „*Tsu-geki!*“, což znamená „*Nabít!*“¹⁰⁴ Kouřová clona, skrze kterou k Američanům doléhaly hlasy útočníků, vedla mnohé obránce k přesvědčení, že nepřítel křičí v angličtině „*Gas attack!*“, tedy „*Plynový útok!*“¹⁰⁵ Ke zkomolení a záměně tohoto slova došlo pravděpodobně vlivem náročných akustických podmínek v nastalé válečné vřavě. Přesvědčení o použití jedovatého plynu vedlo některé obránce ke spontánnímu útěku ze svých pozic, které drželi na poslední obranné linii, kam se krátce předtím stáhli. Ke stejnému činu přiměli i řadu dalších kolegů, kteří se chtěli stáhnout na

¹⁰⁰ FRANK, s. 236.

¹⁰¹ SMITH, s. 163.

¹⁰² *A Defiant Stand During the Battle at Bloody Ridge*. In: Warfare History Network, <https://warfarehistorynetwork.com/2016/09/01/a-defiant-stand-during-the-battle-at-bloody-ridge/> [2022-03-24].

¹⁰³ MILLER, *Guadalcanal*, s. 117.

¹⁰⁴ ALEXANDER, s. 179.

¹⁰⁵ FRANK, s. 237.

sever k letišti. V tomto zmatku, jenž ve východním sektoru hřebenu mezi kótami 100 a 120 nastal, hrozil úplný kolaps obranné linie, čímž by Japonci získali plnou iniciativu a mohli by podniknout útok na samotné Edsonovo velitelství. Hrozící katastrofu odvrátil duchapřítomný Bailey, který vyběhl mezi ustupující jednotky a se slovy, že o žádný plynový útok nejde, nařídil příslušníkům námořní pěchoty se vším důrazem a vážností návrat do svých pozic.¹⁰⁶

V tomto okamžiku Američané sice zabránili úplnému rozpadu obranné linie, ta ovšem během následující zhruba hodiny a půl čelila pokračujícímu náporu Japonců. Raideri a námořní výsadkáři nyní drželi pozice ve tvaru podkovy. Vzhledem k tomu, že Edson dopředu počítal s tímto scénářem, připravil na něj v předstihu i své muže. Nastalá situace tak pro Američany nebyla překvapením. Všichni věděli, že ústup není možný a veškeré úsilí je třeba koncentrovat na obranu pahorku. Japonci se prostřednictvím dvou velkých útoků snažili o rozhodující průlom, v prostoru mezi oběma hlavními kótami, jež od sebe dělilo odhadem 500 metrů, však naráželi na téměř nepřetržitou palbu obránců. Tamurův útok kolem půlnoci začal slábnout a poté přestal úplně, čímž dal Edsonovi možnost k dalšímu upevnění obranné linie.¹⁰⁷ Příslušníci císařské armády se stáhli do džungle, kde přeskupovali své jednotky. Edson za účelem znovuzískání ztraceného levého křídla na východní části hřebenu nařídil kapitánu Torgersonovi, aby tento sektor získali výsadkáři zpět. Protiútokem Torgersonova rota B a C získala levé křídlo pod svou kontrolu. Následně propojili obrannou linii s výsadkáři z roty A, kterou měli po své pravici.¹⁰⁸

Zatímco probíhaly japonské útoky na východě pahorku, po nichž došlo ke konsolidaci amerických pozic, na Edsonově pravém křídle, na západě mezi hřebenem a řekou Lunga, zahájil další útok Kokušův 1. prapor 124. pěšího pluku. Postup probíhal v záři vypálených světlic, které provázely každou vlnu útoků. Kokušovi se přes značné ztráty podařilo proniknout americkou obrannou linií, načež pokračoval džunglí pod hřebenem na sever. Dostal se až za kótu 120, kolem níž prošel v poměrně značné vzdálenosti. Po cestě narazili jeho vyhladovělí muži na americké zásoby potravin, které začali konzumovat. Poté Kokušo nařídil pokračovat v postupu. Navzdory křížové palbě Američanů dospěl až k protiletectkým bateriím. V této chvíli zasáhl majora odněkud vypálený granát, kterým byl okamžitě usmrcen. Některé roty pokračovaly v postupu dál,

¹⁰⁶ Tamtéž, s. 238.

¹⁰⁷ GROFT, s. 135.

¹⁰⁸ SMITH, s. 168.

jako například rota nadporučíka Metaira Macujamy. Zhruba ve tři hodiny ráno 14. září se Macujama dostal pod zesílenou palbu, v jejímž důsledku společně s přibližně stovkou vojáků zahynul. Toho okamžiku byl nápor v tomto bojovém sektoru definitivně zastaven a 1. prapor 124. pěšího pluku ztratil jakoukoli iniciativu. Do dalšího průběhu bitvy o Edsonův hřeben již výrazněji nezasáhl.¹⁰⁹

Tamura krátce po protiútoky námořních výsadkářů ve východní části hřebenu znovu zavelel k postupu vpřed. Tím začala série útoků Japonců, postupujících proti Američanům ze sedla mezi kótami 100 a 120 a taktéž po východním svahu kóty 100. Každá postupující vlna se s větší či menší úspěšností probíjávala k obranným postavením Edsonových mužů, před jejichž liniemi po desítkách padali mrtví muži k zemi. Řadě příslušníků císařské armády se podařilo proniknout do osobní blízkosti Raiderů a výsadkářů, kvůli čemuž docházelo k osobním soubojům za použití bajonetů.¹¹⁰ Ve dvě hodiny ráno zintenzivnila japonská minometná palba, která přerušila kabel telefonního spojení mezi velitelstvím Edsona a velitelstvím divize námořní pěchoty generálmajora Vandegrifta. Zhruba za hodinu se podařilo kabel opravit. Šlo o klíčový okamžik, poněvadž v tu dobu vyčerpali obránci téměř veškerou municí. Bez telefonního spojení by neměli možnost rychle zavolat o pomoc. Po navázání komunikace s divizním velitelstvím se opět projevila pohotovost majora Baileyho, který s několika dalšími členy Raiderů donášel kolegům v zákopech granáty a jiné střelivo.¹¹¹ Edson nadále pokračoval v neohroženém řízení bitvy, zatímco mu v průběhu akce několik kulek proděravělo oblečení, aniž by se jakákoli z nich dotkla těla. Nemalelou zásluhu na tom, že Edson vyvázl z tohoto střetnutí bez újmy, má John P. Ingalls, střelec z roty C obsluhující kulomet BAR, jehož Bailey přidělil k osobní ochraně velitele Raiderů. Ingalls neúnavně vyprazdňoval jeden zásobník za druhým, zatímco „Red Mike“ řídil bitvu a přes telefon často hovořil s divizním velitelstvím. Edson též unikl smrti minometným granátem, který dle přímých účastníků bitvy dopadl na místo, kde podplukovník stál jen několik chvil předtím.¹¹²

Ve 4:00 stále nebylo o konečném výsledku bitvy rozhodnuto. S každou vlnou útočících Japonců docházelo v amerických liniích k nemalým ztrátám, Edson proto požádal o posily. Na pomoc přišli muži z 2. praporu 5. pluku námořní pěchoty pod velením plukovníka Williama J. Whalinga. Celkem šlo o tři roty, z nichž jedna posílila

¹⁰⁹ Tamtéž, s. 166–167.

¹¹⁰ GROFT, s. 136–137.

¹¹¹ FRANK, s. 239–240.

¹¹² GROFT, s. 138.

linie na východním svahu kóty 120, zatímco zbylé dvě zaplnily mezery v těsné blízkosti samotného velitelství.¹¹³ Do příchodu těchto posil bránilo nejvyšší bod hřebenu v poslední obranné linii méně než 300 mužů, tvořených zbytky rot B, C, D a E Raider, plus malými rotami výsadkářů.¹¹⁴ V těchto vypjatých chvílích se Edson rovněž rozhodl požádat o pomoc divizní dělostřelectvo 5. praporu 11. pluku námořní pěchoty, jejichž střely měly být nově směřovány do nejtěsnější možné blízkosti obranné linie. Útočící vlny Japonců se totiž až příliš často dostávaly do osobních soubojů s muži v zákopech, kteří byli v té době již na pokraji sil. Dělostřelci prosbu vyslyšeli. Jejich 105mm granáty začaly z pozic od Hendersonova letiště záhy dopadat pouhých 70 metrů před obránce hřebenu. V tomto okamžiku se projevila precizní přesnost dělostřelců, jelikož ani jeden granát nedopadl mezi Američany, kde by mohl napáchat značné škody.¹¹⁵ Od 13. září večer do svítání dne následujícího vypálilo dělostřelectvo celkem 1992 ran na příslušníky Kawagučiho armády, jenž podnikl zhruba dvanáct velkých útoků.¹¹⁶

Přibližně ve 4:30 v souvislosti s posilami kolem kóty 120 a intenzivní dělostřeleckou palbou začaly Kawagučiho útoky citelně ztrácet na síle. Stále méně japonských jednotek se nyní bylo schopno probíjet mezi samotné linie obránců, kteří přestávali čelit osobním soubojům a nepřítel dokázali v této fázi eliminovat již v dostatečné vzdálenosti. Ještě za tmy skupinka císařských vojáků údajně vynesla 75mm dělo na vrchol kóty 100 na jižním konci hřebenu v chabé snaze zvrátit nepříznivý průběh bitvy. Japonci chtěli zázemí Raiderů a námořních výsadkářů ostřelovat z pouhého půl kilometru, tedy ze vzdálenosti znatelně kratší, než byla distance, z níž na hřeben pálili z nevelkého množství minometů vojáci ukrytí v džungli. Úsilí mužů, kteří se dostali na vrchol kóty 100, ovšem selhalo vlivem nefunkčního kanónu. Při pozdější prohlídce místa Američané zjistili, že u děla je pohozeno 30 až 40 ostrých granátů, které nikdy neposloužily svému primárnímu účelu.¹¹⁷

Navzdory těžkým ztrátám v řadách Kawagučiho mužů se podařilo 7. rotě Tamurova 2. praporu 4. pěšího pluku proniknout liniemi námořní pěchoty ve slabě chráněném místě v jinak dobře fungující obranné linii. Rota vedená nadporučíkem Isibašim pronikla podél Edsonova velitelství a pokračovala až do severovýchodního sektoru obranného perimetru, kam dospěla za svítání. Druhý slabě chráněný úsek u

¹¹³ SMITH, s. 172.

¹¹⁴ ALEXANDER, s. 186.

¹¹⁵ GROFT, s. 142.

¹¹⁶ MILLER, *Guadalcanal*, s. 117.

¹¹⁷ ALEXANDER, s. 187.

západního svahu kóty 120 umožnil postup vpřed i 6. rotě nadporučíka Juničiroa Kurokiho. Při tomto výpadu, během nějž přišel o polovinu svých mužů, prošel kolem velitelství generálmajora Vandegrifta a pokračoval až na jihozápadní okraj letecké plochy Fighter One, vedoucí částečně paralelně s plochou Hendersonova letiště.¹¹⁸ Zraněný Kuroki do této lokality přivedl zbývajících 50 až 60 vojáků přibližně v 5:30. Brzy po obsazení kulometného stanoviště roty C 1. ženijního praporu byli Japonci z tohoto místa vyhnáni palbou ženistů, podporovaných členy divizní velitelské roty a roty D 2. praporu 5. pluku námořní pěchoty, která předtím pomáhala Raiderům a výsadkářům bránit hřeben.¹¹⁹ Japonci přišli o deset příslušníků tohoto uskupení, zbytek se stáhl do džungle. Zcela poslední průnik se nakrátko podařil i 3. rotě poručíka Macuoky, která letištní plochy rovněž dosáhla. Palba Američanů ze západního směru však několik Japonců eliminovala, zbytek se pod neustávajícím ostřelováním také stáhl do džungle. Vyhlídky Kawagučiho na obsazení Hendersonova letiště tímto definitivně skončily.¹²⁰

Po rozednění byla spatřena skupina stovky japonských vojáků pohybujících se na volném prostranství jižně od kóty 100. Protože v tu chvíli nepřicházelo v úvahu, aby nepřítel zneškodnila bojem zcela vyčerpaná námořní pěchota, major Bailey požádal o podporu 67. stíhací letku.¹²¹ Prvního denního světla piloti okamžitě využili a se třemi stroji P-400 se brzy po startu objevili nad příslušníky nepřátelského pěšího pluku. P-400 nebyly uzpůsobeny pro letecké souboje ve vysokých výškách, jelikož tyto letouny nedisponovaly kyslíkovým systémem. Kvůli tomu bylo rozhodnuto stroje s 37mm kanónem a šesti kulometry používat především pro podporu pozemních jednotek.¹²² Příkladem této podpory je právě akce uskutečněná v závěru bitvy o Edsonův hřeben, kterou vedl kapitán John A. Thompson, jenž společně s dalšími dvěma piloty podnikl na pozemní nepřátelský cíl střemhlavý útok. Druhý stroj byl krátce po zahájení operace zasažen houževnatými Japonci do chladiče, proto se z akce musel odpojit a vrátit se na základnu. Při další vlně náletu byl zasažen i Thompsonův stroj, i přes poškození však útok dokončil a teprve poté se odebral k přistání. Třetí pilot uskutečnil ještě jeden nálet,

¹¹⁸ SMITH, s. 172–174.

¹¹⁹ FRANK, s. 240.

¹²⁰ SMITH, s. 174–175.

¹²¹ VÁCHA, s. 66.

¹²² *A Case Study for Multi-Domain Battle*. In: Military Review. The Professional Journal of the U.S. Army, <https://www.armyupress.army.mil/Journals/Military-Review/English-Edition-Archives/May-June-2018/Guadalcanal-A-Case-Study-for-Multi-Domain-Battle/> [2022-03-24].

než byl zasažen i on, načež s lehkým poškozením dosedl v pořádku na zem. Oslabené zbytky Kawagučiho bojovníků se následně stáhly do džungle.¹²³

V úsilí zapojit se do koordinovaného pozemního útoku na hřeben selhal již dříve zmiňovaný velitel 3. praporu 124. pěšího pluku, podplukovník Watanabe, jehož plné nasazení by s velkou pravděpodobností přineslo Kawagučiho silám kýžený průlom. 13. září během dne chtěl Watanabe dosáhnout osobního setkání s Kawagučim, aby s ním projednal detaily postupu do nitra amerického obranného perimetru. Vzhledem k neúspěšným pokusům spojit se s generálem prostřednictvím rádiové komunikace, pomocí níž měl Watanabe najít přesné umístění Kawagučiho stanoviště, nebyl podplukovník schopen dosáhnout stanoveného cíle své výpravy. Kvůli náročnému terénu husté džungle se proto nakonec rozhodl k návratu zpět ke svému praporu. Watanabe byl ale při zpáteční cestě společně se svým pobočníkem a dvěma zřízenci vystaven americkému ostřelování, pohyb vpřed mu navíc velmi ztěžovalo staré válečné zranění nohy, jež si přivodil na mandžuské frontě. Marně se snažil přes vysílačku zkontaktovat své muže, kteří se v 19:30 bez vědomí velitele přesunuli ze shromažďovacího prostoru do útočných pozic, odkud ve 22:00 zaútočili pod východní svah hřebenu. Watanabe strávil celou noc hledáním 3. praporu, který bez něho nedokázal proti Američanům podniknout koncentrovaný nápor. Do přímého střetu s příslušníky námořní pěchoty se pravděpodobně dostala pouze jedna japonská rota, která čelila obraně dvou rot výsadkářů. Malá japonská jednotka dokázala v tomto sektoru proniknout a pokračovat hluboko za linie americké obrany směrem k letišti. Při postupu hustým porostem však utrpěla těžké ztráty, své úsilí tudíž nebyla schopna smysluplně zužitkovat. Do svítání byla rota eliminována. Dezorganizované jednotky zbytku 3. praporu bez přítomnosti Watanabeho do boje během noci nezasáhly.¹²⁴ Když se Kawaguči později dozvěděl skutečný stav věcí, prohlásil: *„Tento silný prapor, na nějž jsem nejvíce spoléhal, byl pod naprosto neschopným velením. Když jsem se o tom dověděl, nemohl jsem zadržet slzy zklamání, hněvu a lítosti.“*¹²⁵

3.4 Útoky na východní a západní křídlo amerického obranného perimetru

Během noci z 13. na 14. září, kdy Edsonovy jednotky odrážely japonský nápor na hřebenu a v jeho bezprostředním okolí, docházelo rovněž k pokusům zlomit obranu amerického perimetru v jeho jihovýchodní části. Tu bránil 3. prapor 1. pluku námořní pěchoty,

¹²³ SALTSMAN, s. 48–52.

¹²⁴ FRANK, s. 241.

¹²⁵ GRIFFITH, s. 125.

zatímco nepřátelskému postupu vystavená západní část perimetru spadala do kompetence 3. praporu 5. pluku námořní pěchoty.¹²⁶ Přibližně ve 22:00 začal prapor Kuma pod velením majora Takešiho Mizuna podnikat s pouhými částmi 1. roty, spadající pod podporučíka Kijošiho Sata, nápor na 3. prapor 1. pluku námořní pěchoty, který byl svěřen podplukovníku Williamu J. McKelveymu. Ten byl se svými jednotkami zakopán u řeky Ilu, tekoucí zhruba dva kilometry východně od plochy Hendersonova letiště. Japonský major v souvislosti s útokem nevyčkal na zkoncentrování všech dostupných sil svého praporu Kuma, tedy na celou 1. a taktéž 2. rotu, kterou řídil poručík Tošio Harara. Zhruba ve 23:30 dospěl Mizuno k vnější části americké obranné linie mezi řekami Tenaru a Ilu, kde byl zpomalen ostnatým drátem. Za touto linií se nacházela rozprostřená rota K, na jejíž zničení se Japonci pokusili zaměřit.¹²⁷ Její velitel, kapitán Robert Putnam, dokázal své postavení uhájit koncentrovanou palbou z kulometů, pušek a minometů. Námořní pěchotě v zákopových liniích pomáhala podpurná palba z houfnic 11. dělostřeleckého pluku námořní pěchoty. Tato organizovaná obrana měla mimo jiné za následek smrt Mizuna, jehož hlavu zasáhla kulka. Po odstranění tohoto majora ze scény převzal hlavní iniciativu Sato, jenž se nadále pokoušel o rozhodující průlom. K dispozici měl ale slabou útočnou sílu, jelikož se mu nepodařilo zapojit do boje v jeden čas všech 180 vojáků, roztroušených na rozlehlé ploše a neustále vystavených americkému ostřelování. Přesto došlo v jisté části bitvy na osobní souboje, při nichž přišel o život i Sato, když byl zasažen střelami z kulometu BAR. Stalo se tak v okamžiku, kdy se chystal usmrtit Putnama svým mečem. Hararových 170 mužů se do tohoto střetnutí zapojilo až krátce před úsvitem. S touto vlnou se však Japonci již nebyli schopni dostat k Američanům na blízkost umožňující souboj za použití bajonetů. Harara byl se svými svěřenci v časných ranních hodinách odražen dříve, než mohl příslušníky námořní pěchoty účinně ohrozit.¹²⁸ Na straně Američanů padli čtyři muži,¹²⁹ zatímco v řadách císařských vojáků bylo přibližně 57 obětí, z nichž 27 bylo zastaveno přímo na ostnatém drátě. Jeden Japonec byl zajat, což byl ve válce v Pacifiku jev poměrně vzácný.¹³⁰

Během dopoledních hodin 14. září se McKelvey rozhodl proti zbývajícím japonským jednotkám, skrývajících se kdesi za okrajem jihovýchodní části amerického

¹²⁶ MUELLER, s. 60.

¹²⁷ FRANK, s. 242.

¹²⁸ SMITH, s. 177–180.

¹²⁹ FRANK, s. 242.

¹³⁰ SMITH, s. 180.

obránného perimetru, vyslat šest lehkých tanků M3 Stuart.¹³¹ Šlo o vozidla z roty B patřící k 1. tankovému praporu. V 9:45 tyto stroje podnikly na rozlehlé travnaté pláni první průzkumnou misi, která nepřinesla žádný výsledek. Přibližně o hodinu později byla zjištěna nepřátelská koncentrace jednotek na východním konci pláně, kam tanky ze své základny znovu vyjely v 11:00. Japonci však na Američany vypálili ze čtyř dobře ukrytých 37mm protitankových děl, jimiž zničili tři vozidla,¹³² zatímco sami císařští vojáci nebyli tentokrát výrazněji ohroženi. Čtvrtý tank se kvůli nestabilnímu náspu v určité části řeky Tenaru nebo Ilu převrátil do vody.¹³³ Zbytky praporu Kuma se ve 23:00 ještě jednou pokusily zaútočit na rotu K, úspěšně vzdorující Japoncům během předcházející noci. Jediný chabý pokus o průnik skončil fiaskem se ztrátou pěti příslušníků císařské armády. Ráno 15. září vypálili Američané na nepřítele 75mm střely z houfnic, jimiž zbývajících 300 Japonců rozehnali. Do poslední akce se prapor Kuma pustil večer 15. září. I v tomto případě byl pokus Japonců slabý a neúčinný, k žádnému velkému střetnutí tudíž již nedošlo.¹³⁴

Obranu západní části amerického perimetru měl na starosti 3. prapor 5. pluku námořní pěchoty pod velením podplukovníka Fredericka C. Biebushe.¹³⁵ Jádrem obrany tvořila rota L kapitána Lymana D. Spurlocka, jež bránila kokosový háj podél pobřeží a hlavní stezku vedoucí dál na západ k řece Matanikau. Kromě toho Spurlockovi muži rozprostřeli svou linii i na malém strmém hřebenu kousek od pobřeží, který byl součástí pahorkovitého útvaru nazývaného Japonci Tora. V tomto prostoru a po obou stranách stezky bylo zakopáno několik čet s jedním 37mm protitankovým dělem. I zde byli příslušníci námořní pěchoty chráněni ostnatým drátem. Japonský plukovník Akinosuke Oka proti nim chystal nasadit 650 mužů patřících k praporu Maizuru pod velením poručíka Kunijošiho Jošidy. Do útoku se měla zapojit i samotná Okova velitelská skupina a taktéž 3. prapor 4. pěšího pluku pod velením majora Morieho Sasaki. 13. září v 18:15 se vydal Jošida od řeky Matanikau k západní části amerického obranného perimetru. Hlavní nápor Japonci vyvinuli teprve 14. září ve čtyři hodiny ráno, kdy se ke Spurlockovým jednotkám přiblížili Japonci o celkové síle tří rot. 1. rota se k Američanům přiblížila podél pobřeží, zatímco 6. rota se stočila několik desítek metrů do vnitrozemí v místě kokosového háje. 5. rota nadporučíka Makota Hiroty pokračovala ještě dále do

¹³¹ MERILLAT, s. 157.

¹³² SMITH, s. 180–181.

¹³³ MILLER, *Guadalcanal*, s. 118.

¹³⁴ SMITH, s. 181.

¹³⁵ FRANK, s. 243.

vnitrozemí, kde narazila na výše zmíněný strmý hřeben Tora. Přibližně ve 4:30 začali Američané pálit na nepřítele z protitankového děla. Za asistence palby z pušek a kulometů zastavili dvě ze tří japonských rot během deseti minut. Japonci před kvapným stažením útočících jednotek přišli o značnou, avšak neupřesněnou část sil, ztráty v řadách námořní pěchoty byly naopak zanedbatelné. Nejvíce se dařilo Hirotovi, jehož síly pronikly až na hřeben. Japonci zranili sedm členů čety podporučíka Edwarda Farmera včetně jeho samotného. Američané byli zatlačeni na protilehlý svah pahorku, kde své pozice udrželi, protože jim přišlo na pomoc deset kolegů z čety, která se předtím nacházela v kokosovém háji. V průběhu dne Japonci čelili přílivu 60mm střel z minometů, zatímco Američané postupně posilovali obranu hřebenu díky příchodu dalších čet. Prudká palba, působící v japonských řadách těžké ztráty, Hirotovi zcela znemožnila jakýkoli průlom, o nějž se marně pokoušel až do setmění. Jošida útok oficiálně odvolal teprve 14. září v 18:00. Z amerických zdrojů nelze vyčíst přesný počet zneškodněných útočníků vzhledem k tomu, že Japonci pohřbili své kolegy v hromadném hrobě jižně od hřebenu, kam se během bitvy nejvíce koncentrovala minometná palba.¹³⁶

Velitelská skupina plukovníka Oky se na cestu vydala 13. září za soumraku, tedy ve stejný čas, jak tomu bylo u praporu Maizuru. Oba útvary se vydaly na cestu pozdě – v době, kdy Kawagučiho síly již útočily na Edsonův hřeben. Důvody pozdního zahájení jejich postupu k americkému perimetru jsou neznámé.¹³⁷ Oka postupoval, na rozdíl od Jošidy, velmi náročným terénem džungle a skrz několik pahorkovitých útvarů vystupujících z hustého porostu. Původním plánem Oky bylo zaútočit z jihu na hřeben Hijo, zatímco by prapor Maizuru útočil na hřeben Tora, jenž ze západu téměř přiléhá k Hijo. Z nevysvětlených důvodů tak ovšem Oka neučinil.¹³⁸ Nejčerstvější jednotky Sasakiho 3. praporu 4. pěšího pluku naproti tomu uvízly někde u řeky Matanikau,¹³⁹ kde pravděpodobně proběhla přestřelka s předsunutými americkými jednotkami, kvůli nimž prapor zůstal na výchozí pozici. Jošidu a Oku tudíž Sasaki v postupu nenásledoval a žádných dalších bojových akcí se v kontextu událostí probíhajících 13. a 14. září neúčastnil.¹⁴⁰

¹³⁶ SMITH, s. 181–184.

¹³⁷ FRANK, s. 243.

¹³⁸ Lze se domnívat, že k útoku Okovy velitelské skupiny nedošlo pravděpodobně proto, že v neznámém terénu s vyčerpanými vojáky, kteří se celou noc prodírali džunglí, ani za denního světla 14. září nedokázal najít pozice americké námořní pěchoty. Dalším důvodem neuskutečnění útoku může být to, že nedokázal navázat kontakt s Jošidovými jednotkami, jejichž postup byl částečně v noci a poté během dne zastaven. V této situaci se Okovi nemuselo pokračování pochodu jevit jako smysluplné, tudíž zavelel k ústupu.

¹³⁹ SMITH, s. 184.

¹⁴⁰ FRANK, s. 243.

4 Důsledky bitvy o Edsonův hřeben v kontextu pokračující operace Watchtower

4.1 Primární důsledky bitvy o Edsonův hřeben

Přestože nelze s úplnou jistotou určit skutečný výčet ztrát po bitvě o Edsonův hřeben, většina zdrojů se shoduje na tom, že během dvou nocí tohoto střetnutí padlo celkem 59 příslušníků americké námořní pěchoty, z nichž 34 patřilo pod 1. prapor Raider a 25 pod 1. prapor námořních výsadkářů.¹⁴¹ Dalších 204 mužů utrpělo během bitvy zranění.¹⁴² U dalších jednotek, které se na obraně hřebenu podílely, bylo zaznamenáno 38 zabíjených a 18 zraněných. Celková bilance po této bitvě tedy na americké straně činila 97 mrtvých a 222 zraněných. Počet ztrát mezi císařskými vojáky je daleko méně přesný, lze ovšem konstatovat, že japonské ztráty mohly přesáhnout až 800 zabíjených a nezvěstných vojáků.¹⁴³ Největší ztráty zaznamenal 2. prapor 4. pěšího pluku, v němž přišlo o život zhruba 350 vojáků. 1. prapor 124. pěšího pluku zaznamenal přibližně 200 padlých bojovníků. Prapor Kuma ztratil odhadem 100 svých členů, zatímco ztráty v praporu Maizuru dosáhly 120 mrtvých s přibližně 60 zraněnými. Nejmenší ztráty napočítal 3. prapor 124. pěšího pluku, kde bylo odhadem 60 padlých a podobný počet zraněných mužů. Tento prapor však do boje zasáhl jen se dvěma až třemi rotami a podnikal nekoordinované útoky.¹⁴⁴

Kawaguči měl možnost ustupovat dvěma směry. Mohl se stáhnout na východ k Taivu Point, kde se nacházela zničená základna u Tasimboka, nebo pochodovat na západ za řeku Matanikau. Vzhledem k tomu, že se tato řeka nacházela blíže a Japonci měli v její blízkosti zázemí, zvolil si generálmajor právě tuto možnost. Už během dopoledne 14. září začal se zbytky svých sil, jež čítaly přes 400 zraněných, ustupovat od hřebenu směrem na jih do nitra džungle, kde se později stočil na západ. Američané neměli k pronásledování nepřítele prostředky. Zbídačená 35. pěší brigáda bez jakýchkoli zásob potravin, které si měla obstarat po vítězné bitvě, putovala hustým porostem, než 19. září narazila na jednotky plukovníka Oky. Ten měl zázemí na Point Cruz, nacházející se západně od místa, kde se Matanikau vlévá do moře. Jedinou „potravou“ na tomto

¹⁴¹ GROFT, s. 144; FRANK, s. 245.

¹⁴² Michael S. Smith ve své knize *Bloody Ridge: The Battle that Saved Guadalcanal* naproti tomu udává 37 mrtvých a 103 zraněných Raiderů, v řadách námořních výsadkářů mělo jít o 21 mrtvých a 101 zraněných mužů.

¹⁴³ FRANK, s. 245.

¹⁴⁴ SMITH, s. 184.

pochodu, při němž hladem a vyčerpáním umírali další vojáci, byla kůra ze stromů, tráva a listí. Aby byli vyčerpání Kawagučiho muži schopni v pochodu pokračovat, po cestě zakopali těžké kulometry, minometry, střelivo i tlumoky. 35. pěší brigáda se stala bezbrannou a naprosto demoralizovanou.¹⁴⁵ Nejhorší situaci zažili příslušníci praporu Kuma, kteří v džungli ztratili orientaci, v důsledku čehož dosáhli Point Cruz až za dlouhé tři týdny. Mezitím museli Japonci čelit leteckému ostřelování a bombardování.¹⁴⁶

V americkém obranném perimetru panovala nesrovnatelně optimističtější situace. Dne 14. září vyplul ze Samoy na Guadalcanal 7. pluk námořní pěchoty. Do cíle dorazil o čtyři dny později společně se zásobami potravin, munice, leteckého paliva a dalšího specializovaného vybavení. Posádku posílil také výsadek tanků.¹⁴⁷ Zatímco generálmajor Vandegrift své pozice na Guadalcanalu postupně upevňoval, japonské velení se v druhé polovině září stále snažilo najít cestu k dobytí Hendersonova letiště a jeho okolí. V důsledku Kawagučiho porážky na Edsonově hřebenu se generálporučík Hjakutake rozhodl zastavit válečné operace na Nové Guineji, kde se Japonci stále pokoušeli dobýt Port Moresby. Tím uvolnil jednotky potřebné pro kampaň na Guadalcanalu, kam přesunul především 2. divizi Sendai generálporučíka Masaa Marujamy. 38. divize, které velel generálporučík Tadajoši Sano, se přesunula na Shortlandy jakožto záloha 2. divize. Hjakutake se rozhodl převzít osobní velení operace na Guadalcanalu, na němž se tento velitel 17. armády vylodil dne 9. října.¹⁴⁸

4.2 Sekundární důsledky bitvy o Edsonův hřeben

Dne 21. září byl podplukovník Edson povýšen za své mimořádné zásluhy na plukovníka. Kromě toho převzal velení 5. pluku námořní pěchoty, čímž jeho kariéra v řadách 1. praporu Raider skončila. Uvolněné místo po Edsonovi zaujal podplukovník Samuel B. Griffith.¹⁴⁹ Nové posily v podobě 7. pluku námořní pěchoty, jež v tomto období dorazily na ostrov, umožnily Vandegriftovi zesílit obranný perimetr. Kromě toho mu dovolily započít s přípravami na protiútok za účelem eliminace japonských pozic, nyní soustředěných především západním směrem u řeky Matanikau. Za tímto účelem byl pověřen podplukovník Lewis B. Puller, velitel 1. praporu výše zmíněného pluku. Asistenci byli pověřeni Raideri, kteří se měli zaměřit na vyčištění východního břehu,

¹⁴⁵ GRIFFITH, s. 126–129.

¹⁴⁶ GROFT, s. 144.

¹⁴⁷ GAILEY, s. 190.

¹⁴⁸ Tamtéž, s. 188.

¹⁴⁹ ALEXANDER, s. 201.

zatímco úkolem Pullerových mužů bylo zajistit západní břeh.¹⁵⁰ K prvním střetům Pullera s vojáky plukovníka Oky došlo již 24. září na svazích vrchu Mount Austen, kde zahynulo sedm Američanů a 25 jich bylo zraněno. Jako posily následně vyslal Vandegrift 2. prapor 5. pluku námořní pěchoty.¹⁵¹ Ostré palbě byli na jiném místě v rámci stejné akce vystaveni i Raideri. Jejich velitel Griffith utrpěl zranění ramene a pro další boj byl indisponován. Raideri nedokázali efektivně postupovat po břehu řeky a byli zastaveni palbou Japonců, kterých zde bylo shromážděno zhruba 2 000, přestože Vandegrift původně odhadoval jejich počet na 400. Nevzal totiž v úvahu fakt, že nepřítel svá vojska průběžně posiluje. Fiasko nejcitelněji postihlo Pullerovy muže, kteří se vlivem Edsonova chybného posouzení situace na jeho rozkaz vylodili západně od Point Cruz, kde byla vysoká koncentrace nepřítele, o čemž Edson ani nikdo jiný nemohl tušit. Američané se nedlouho po vylodění ocitli v obklíčení. Za neustálého ostřelování se posléze zakopali na výšině, kde v bezvýhodné situaci vytvořili ze svých bílých triček poskládaných na zem nápis „HELP“, jehož si všiml americký pilot. Byly vyslány evakuační čluny za dělostřelecké podpory USS *Monssen*, torpédoborce, který pomohl obklíčeným mariňákům probít se z tohoto sevření a otevřít jim cestu na pláž.¹⁵² První bitva na Matanikau,¹⁵³ která oficiálně skončila až 28. září ústupem zbývajících bojových útvarů zpět k Hendersonovu letišti, si na straně Američanů vyžádala 60 lidských životů a 100 zraněných mužů. Raideri, jejichž bojové ztráty byly po této akci malé, přišli o nenahraditelného majora Kennetha D. Baileyho, jenž výrazně přispěl ke zdárnému průběhu bitvy o Edsonův hřeben. Dočasným nástupcem zraněného Griffitha se stal kapitán Ira J. Irwin.¹⁵⁴

V poslední zářijový den přiletěl na inspekci Guadalcanalu admirál Nimitz. Následujícího dne při této příležitosti rozdal vybraným mužům vyznamenání. Mezi takto oceněnými byl i Edson, který dostal Námořní kříž. Později obdržel za obranu hřebenu i Medaili cti, nejvyšší vojenské vyznamenání. Námořní kříž dostal také podplukovník Evans F. Carlson, velitel 2. praporu Raider, a to za úspěšný útok na atol Makin na Gilbertových ostrovech. Zde jeho muži zničili nepřátelská informační zařízení, poté se dle plánu stáhli.¹⁵⁵

¹⁵⁰ Tamtéž, s. 200.

¹⁵¹ SHAW, s. 28.

¹⁵² GROFT, s. 156–163.

¹⁵³ Ve skutečnosti to byla již druhá bitva na Matanikau. Tu první vybojoval 1. prapor 5. pluku dne 19. srpna. Z pohledu Raiderů byla tato zářijová operace ovšem první bitvou na Matanikau.

¹⁵⁴ HOYT, *Guadalcanal*, s. 154; ALEXANDER, s. 210.

¹⁵⁵ SMITH, s. 216; GROFT, s. 168.

Hlavní iniciativu po Kawagučim převzal začátkem října Hjakutake, jenž se na Guadalcanal přemístil na rozkaz admirála Jamamota. Jádro nové ofenzivy proti Hendersonovu letišti, které mělo být dle původního plánu dobyto 20. října, mělo spočívat v úsilí 2. divize Sendai pod velením generálporučíka Marujamy, která se v roce 1937 podílela na válečných zločinech v čínském Nankingu.¹⁵⁶ Ještě než se výsadek těchto velitelů 9. října uskutečnil, započalo 6. října třídní střetnutí, pro nějž se z pohledu Raiderů užívá označení druhá bitva u Matanikau. Cílem bylo eliminovat Japonce na západním břehu řeky a napravit selhání předchozího střetnutí. Specifikovaným úkolem bylo zajistit ústí řeky a také Nippon Bridge, provizorní most mezi oběma břehy vybudovaný Japonci. K provedení operace byly vyčleněny opět především jednotky z 5. a 7. pluku námořní pěchoty, dále 1. prapor Raider a 3. prapor 2. pluku námořní pěchoty.¹⁵⁷ Američané během střetnutí nejenže odrazili nepřátelský protiútok ze západního břehu, ale nakonec se jim podařilo i úspěšně přejít přes most. Operace vyvrcholila 9. října, když se dále na západě Pullerovi muži dostali do přestřelky s 2. praporem 4. pěšího pluku pod velením plukovníka Nomasia Nakagumy. Výsledkem druhé bitvy u Matanikau bylo 700 mrtvých Japonců. Na americké straně šlo o 65 padlých a 125 zraněných mužů. Tento výčet zahrnuje i 12 mrtvých Raiderů.¹⁵⁸ Pro tento speciální 1. prapor šlo o poslední bojové nasazení, které roku 1942 na Guadalcanalu podstoupil. Bitva byla pro Japonce další ranou, jelikož necelý měsíc po událostech na Edsonově hřebenu šlo o porážku s podobně těžkými ztrátami. Výsledkem střetnutí Američané položili základy pro postupné ovládnutí strategického prostoru kolem Matanikau.

Dne 13. října se na Guadalcanalu vylodilo téměř 3 000 mužů z armádního 164. pěšího pluku divize Americal. Kromě toho připlulo i množství čerstvých příslušníků pozemního personálu Hendersonova letiště a mnoho potřebných zásob potravin, střeliva a vojenské techniky včetně desítek nákladních aut, džípů a univerzálních transportérů.¹⁵⁹ V podvečer pak ostrov opustil 1. prapor Raider, který se na USS *Zeilin* a USS *McCawley* vydal do Nouméy na Nové Kaledonii.¹⁶⁰ Čerstvé posily dorazily do amerického obranného perimetru pouhé dva dny poté, co se v noci mezi 11. a 12. říjnem odehrála námořní bitva u mysu Esperance, v jejímž průběhu ostřeloval japonský námořní svazek Hendersonovo letiště. Jedinou americkou potopenou lodí byl torpédoborec *Duncan*,

¹⁵⁶ HOYT, *Guadalcanal*, s. 180–181.

¹⁵⁷ FRANK, s. 283.

¹⁵⁸ SCHOM, s. 408; FRANK, s. 125; ALEXANDER, s. 222.

¹⁵⁹ GROFT, s. 176.

¹⁶⁰ ALEXANDER, s. 223.

kdežto na japonské straně byla potopena plavidla *Furutaka*, *Fubuki*, *Širajuki* a *Murakumo*. Přestože Američané toto střetnutí z hlediska počtu potopených nepřátelských lodí vyhráli, nedokázali přerušit pravidelné noční vyloďování japonských posil, které se nedlouho po bitvě zapojily do dalších pozemních operací.¹⁶¹

K poslednímu pozemnímu střetnutí v prostoru u jižního konce Edsonova hřebenu došlo 24. října. Střety se odehrávaly i v prostoru východně od hřebenu a rovněž na západě u řeky Matanikau. Bitva se uskutečnila po desetidenním pochodu příslušníků 2. divize 17. armády pod velením generálporučíka Marujamy, který musel v důsledku cesty náročným terénem datum svého útoku několikrát přeložit.¹⁶² Pod Marujamovy síly spadalo levé křídlo generálmajora Jumia Nasua, které mělo postupovat na hřeben. Pravé křídlo měl na starosti nejprve Kawaguči, ale po neshodách s Marujamou ohledně taktického vedení operace převzal hlavní iniciativu plukovník Tošinari Šódži.¹⁶³ Plukovník Nakaguma zahájil útok u ústí řeky Matanikau již 23. října večer, poněvadž netušil o přeložení operace na další den. Postup jeho dvou praporů 4. pěšího pluku byl zastaven za těžkých ztrát v důsledku palby 40 amerických houfnic, přičemž všech devět tanků útočících v přední linii bylo zničeno. V 1:15 tuto operaci Nakaguma zastavil. Ztráty Američanů byly zanedbatelné.¹⁶⁴

Během dne 24. října posílil obranu na západě 2. prapor 7. pluku námořní pěchoty podplukovníka Hermana H. Hannekena. 1. prapor 7. pluku námořní pěchoty podplukovníka Pullera naopak bránil 2 300 metrů jižní linie perimetru, kam spadal i Edsonův hřeben. Po vytrvalém intenzivním dešti bitva tentokrát započala někdy před desátou hodinou večerní. Na pravém křídle se krátce poté Šódžihovo 1. praporu 230. pěšího pluku podařilo v jednom místě částečně prolomit Pullerovu obranu. Ačkoli byl Šódži zatlačen nakonec zpět, Hjakutake do Rabaulu poslal neověřenou zprávu o tom, že se císařští vojáci zmocnili Hendersonova letiště.¹⁶⁵ Levé křídlo 29. pěšího pluku (Nasu) rovněž zasáhlo aktivně do boje. Jeho 11. rota 3. praporu pod velením kapitána Jiroa Kacumaty provedla 25. října půl hodiny po půlnoci útok na Pullerovu rotu A, za pouhých 30 minut však byli Japonci zničeni.¹⁶⁶ Na stejné jižní linii perimetru, ale více na západ, podnikla 9. rota 3. praporu nápor na Pullerovu rotu C, k čemuž došlo v 1:15. Zde svou

¹⁶¹ ČEJKA, s. 647; HUBÁČEK, s. 163–168.

¹⁶² HOYT, *Guadalcanal*, s. 185–189.

¹⁶³ STILLE, s. 66; MILLER, *Guadalcanal*, s. 160.

¹⁶⁴ FRANK, s. 349–350.

¹⁶⁵ SHAW, s. 37; FRANK, s. 353–354.

¹⁶⁶ FRANK, s. 354–355.

službu nejviditelněji odvedl především seržant John Basilone, který na Edsonově hřebenu velel kulometné sekci používající vodou chlazené kulomety M1917A1 Browning, schopné vypálit až 600 ran za minutu. Pouhými dvěma kulomety během přibližně pěti minut tento seržant a jeho kolega eliminovali zhruba 100 nepřátel. Za obranu hřebenu této a následující noci dostal Basilone Medaili cti. Někdy v čase po druhé hodině ranní došlo na žádost Pullera k přesunu zálohy v podobě 3. praporu 164. pěšího pluku pod velením podplukovníka Roberta K. Halla do bojových pozic. V podobném čase podnikl útok na Pullerovy muže ještě plukovník Masarijo Furimija, jenž s 3. a posléze s 2. praporem prorazil obrannou linii 100 metrů hluboko, než byl za svítání odražen. V půl osmé Nasu zavelel k ústupu. Během této noci zahynulo zhruba 300 Marujamových mužů.¹⁶⁷

Před druhou fází bitvy, pro kterou se vžilo označení „bitva o Hendersonovo letiště“, Puller a Hall své obrané pozice propojili do jednoho celku, díky čemuž v jejich linii nevznikaly mezery. Na západě utvořil souvislé defenzivní postavení Hanneken díky pomoci 5. pluku námořní pěchoty.¹⁶⁸ Japonský pokus o zasazení úderu pokračoval 25. října v osm hodin večer, kdy se na levém křídle pokusil převzít iniciativu rezervní 16. pěší pluk, jemuž velel plukovník Toširo Hirojasu. V průběhu noci tento pluk podnikal společně se zbytky ostatních jednotek sérii neúspěšných útoků, během nichž Hirojasu zahynul. O několik hodin později zemřel i Nasu, když podlehl smrtelnému zranění. Do svítání se několika izolovaným skupinkám vojáků opět podařilo proniknout skrz linii amerického perimetru, celkový výsledek bitvy to už ale nezměnilo. Šódžiho pravé křídlo se útoku tentokrát nezúčastnilo. Do boje mělo zasáhnout až při případném americkém protiútku, který ovšem nepřišel.¹⁶⁹ Obránci se celou dobu drželi defenzivní strategie. Během střetnutí v okolí Edsonova hřebenu útočil na podobný terénní útvar, táhnoucí se od východního břehu řeky Matanikau, plukovník Oka. Útok, který přišel z jižního směru, začal 26. října ve 3:00. O dvě hodiny později byla z hřebenu vytlačena Hannekenova rota F. Pohotový protiútok, který vedl major Odell M. Conoley, jehož jednotky se spojily s Hannekenovými rotami C, G a zbytkem roty F, ovšem Japonce v 6:00 z hřebenu vypudil.¹⁷⁰ Nepřítel přišel zhruba o 300 mužů, Američané v tomto souboji napočítali 14 mrtvých a 32 zraněných.¹⁷¹ Na jižní obranné linii, kam patřil i Edsonův hřeben, padlo až 1 500 císařských vojáků. Poté, co Hjakutake 26. října ráno odvolal další Marujamovy

¹⁶⁷ STILLE, s. 76; MILLER, *Guadalcanal*, s. 161; FRANK, s. 356.

¹⁶⁸ MILLER, *Guadalcanal*, s. 164.

¹⁶⁹ FRANK, s. 361–362.

¹⁷⁰ ZIMMERMAN, s. 122.

¹⁷¹ FRANK, s. 363–364.

útoky, japonské levé křídlo se odebralo k devítidennímu pochodu na západ za řeku Matanikau, zatímco pravé křídlo pochodovalo stejný počet dní na východ ke Koli Point. I na těchto cestách podlehl nemalý počet Japonců zraněním a hladu.¹⁷² Význam této bitvy, v níž zahynulo dohromady více než 2 200 Japonců oproti pouhým zhruba 50 Američanům, spočívá především v ubránění Hendersonova letiště, které bylo nepřátelskými pozemními jednotkami v takovémto rozsahu ohroženo naposledy. Poté, co Američané už poněkolkrát úspěšně odrazili japonský útok, mohli v následujících třech měsících postupně přejít do protiofenzivy v podobě útočných akcí. Další význam říjnového střetnutí spočívá ve zdecimování Marujamovy 2. divize, která po zbytek guadalcanalské kampaně bojovala pouze v podobě obranné síly.¹⁷³

Od 25. října se po následující tři dny bojovalo i na moři. Bitva u ostrovů Santa Cruz měla za následek potopení americké letadlové lodě *Hornet* a poškození *Enterprise*, která byla po zničení *Hornetu* dočasně jedinou americkou letadlovou lodí v Pacifiku.¹⁷⁴ K dalšímu střetnutí na moři došlo v tzv. bitvě u Guadalcanalu ve dnech 12. až 15. listopadu, kdy Američané mimo jiné zničili první nepřátelskou bitevní loď v pacifické válce, *Hiei*, a zabránili převážné části japonského konvoje, aby na ostrově vyložil vojáky. Císařskému námořnictvu se navíc nepodařilo z moře zasáhnout Hendersonovo letiště, na němž chtělo zničit letadla, útočící na japonská plavidla a zajišťující ochranu pro americké lodě dopravující na Guadalcanal stále vzrůstající množství posil. Posledním velkým námořním střetnutím byla dne 30. listopadu bitva u Tassafarongy, která sice pro Američany znamenala citelnou porážku, ale v konečném důsledku je přiměla k ještě rychlejšímu posilování svých ostrovních pozic.¹⁷⁵ Udržení Guadalcanalu se po četných vítězných střetnutích, zejména těch pozemních, stalo pro nejvyšší vojenské a námořní velitele ještě důležitějším.

Začátkem listopadu Američané opět pronikli do oblasti za řeku Matanikau, kde se západně od Point Cruz nacházelo velitelství 17. armády. Operaci vedl plukovník Edson. 5. pluk námořní pěchoty byl podporován příslušníky ze 164. pěšího a rovněž z 2. a 7. pluku námořní pěchoty. Přestože jádro nepřátelských sil zatím zničeno nebylo, válečná iniciativa Američanů každým týdnem narůstala, a to i přesto, že se v tomto období na Guadalcanalu vylodila japonská 38. divize, které velel generálporučík Sano. Na východě

¹⁷² Tamtéž, s. 406.

¹⁷³ STILLE, s. 72; FRANK, s. 424.

¹⁷⁴ HUBÁČEK, s. 219.

¹⁷⁵ SKŘIVAN, s. 327–328; HUBÁČEK, s. 304.

ještě začátkem listopadu vytlačil Hannekenův a Pullerův prapor 7. pluku námořní pěchoty a 164. pěší pluk Japonce z Koli Point. Zde proběhl střet jak s novými nepřátelskými výsadky, tak s veterány Šódžiho, jenž se s vojáky posléze vydal na pochod k Matanikau, zatímco čelil dalším americkým útokům.¹⁷⁶ Pronásledování Japonců měl na starost především 2. prapor Raider podplukovníka Carlsona, který byl se v té době se svými muži na misi mimo americký obranný perimetr. Jeho bojová hlídka započala výsadem v zátocě Aola 64 kilometrů východně od Hendersonova letiště. Následujících několik týdnů pak Carlsonovi muži pochodovali nazpět do vnitrozemí, kde se utkali s ustupujícími jednotkami Šódžiho. Ti Japonci, kteří přežili náročnou cestu a ostřelování Raiderů, během prosince a ledna pomáhali bránit strategicky důležitý vrch Mount Austen a rovněž prostor za řekou Matanikau. Mount Austen se nacházel přibližně deset kilometrů jihozápadně od amerického letiště. Jeho obranou byl pověřen plukovník Oka.¹⁷⁷

Příslušníci 1. divize námořní pěchoty se z Guadalcanalu začali stahovat po 9. prosinci, kdy byl generálmajor Vandegrift vystřídán velitelem pozemního vojska generálmajorem Alexanderem M. Patchem. Právě tento druh armádních sil se stal v závěrečné fázi kampaně rozhodujícím.¹⁷⁸ V poslední den roku 1942 se v Tokiu sešli na konferenci vysocí japonští velitelé. V jejím čele stál generál Hajime Sugijama a admirál Osami Nagano. Tito muži v přítomnosti císaře Hirohita odsouhlasili plán na evakuaci vojsk z Guadalcanalu. Ofenziva se měla nyní soustředit na Novou Guineu. Toto rozhodnutí bylo výsledkem inspekční cesty podplukovníka Masanobua Cudžiho, který se osobně přesvědčil o tom, že Američané nyní kontrolují vzdušný, námořní i pozemní prostor, zatímco hladovějící Japonci jsou v neustále se prohlubující defenzivě.¹⁷⁹ Generálporučík Hitoši Imamura, nadřízený Hjakutakeho, ještě na začátku prosince v Rabaulu plánoval novou ofenzivu, která se však díky výsledkům konference v Tokiu nikdy neuskutečnila.¹⁸⁰

Dne 2. ledna 1943 aktivoval Patch XIV. sbor americké armády, zaštiťující závěrečnou ofenzivu, pro kterou měl na Guadalcanalu k dispozici přes 50 000 mužů.¹⁸¹ Zatímco útok na Mount Austen byl zahájen již v polovině prosince, postup na další pahorky východním směrem od této lokality, které se nazývaly Gifu, Mořský koník a

¹⁷⁶ MUELLER, s. 74–77.

¹⁷⁷ FRANK, s. 420–424; MUELLER, s. 80.

¹⁷⁸ GAILEY, s. 203.

¹⁷⁹ HOYT, *Japonsko ve válce*, s. 315–321.

¹⁸⁰ SHAW, s. 149.

¹⁸¹ STILLE, s. 85.

Cválající kůň, zahájili Američané 10. ledna, a to poté, co je Japonci ve stejné lokalitě o několik dní dříve napoprvé odrazili. Japonci sváděli urputný boj do posledního muže, Gifu se proto podařilo zajistit až 21. ledna. Patchovo vítězné tažení znamenalo trvalý zisk strategicky významné oblasti západně od řeky Matanikau.¹⁸² O den později se v rámci plánu operace KE, spočívající v japonské evakuaci z Guadalcanalu, stáhlo velitelství 17. armády k mysu Esperance na severozápadním konci ostrova. Evakuace císařských jednotek byla provedena během třech nocí na počátku února, poslední vojska opustila Guadalcanal 7. února, aniž by Američané o záměrech Japonců dopředu tušili. Ústup Hjakutakeho sil byl totiž kryt stovkami vojáků tvořících krycí zadní voj, který aktivně bojoval a znepríjemňoval Patchovým mužům postup. Celkem opustilo Guadalcanal zhruba 11 400 Japonců.¹⁸³

9. února se Američané postupující z východu a západu setkali na mysu Esperance, kde na přítomnost Japonců již nenarazili. V pozdně odpoledních hodinách poslal Patch viceadmirálu Halseymu depeši oznamující skutečnost, že organizovaný nepřátelský odpor na ostrově ustal.¹⁸⁴ Během šestiměsíční kampaně přišlo při pozemních bitvách o život odhadem 25 600 japonských vojáků, mezi nimiž jsou započítáni i zemřelí v důsledku nemocí a hladu. Na straně americké námořní pěchoty a pozemního vojska pak šlo o zhruba 1 800 mužů.¹⁸⁵

4.3 Americká ofenziva v Tichomoří a osud praporů Raider

Dobytím Guadalcanalu byla již definitivně zastavena japonská ofenziva, přičemž došlo i k odvrácení hrozby spočívající v případné invazi císařských jednotek do Austrálie. V roce 1943 z tohoto nejdůležitějšího místa Šalamounových ostrovů vzlétaly letouny poskytující Američanům důležitou podporu při dobývání Nové Georgie a Bougainville, z Hendersonova letiště rovněž startovaly stroje bombardující Rabaul. Z Guadalcanalu dne 18. dubna 1943 také vzlétly stíhačky P-38 Lightning, jejichž piloti sestřelili bombardér, ve kterém se nacházel admirál Isoroku Jamamamoto.¹⁸⁶ Samotný Rabaul, odkud admirál podnikl svůj osudový let, byl až do konce války v rukou Japonců, jelikož Američané se chtěli vyhnout vyčerpávající bitvě v této oblasti. Namísto toho se raději

¹⁸² HUBÁČEK, s. 347.

¹⁸³ ROTTMAN, s. 64–65.

¹⁸⁴ HUBÁČEK, s. 368.

¹⁸⁵ ROTTMAN, s. 65.

¹⁸⁶ GRIFFITH, s. 245; PHILIPPART, s. 22.

soustředili na osvobození Filipín.¹⁸⁷ Rabaul obešli uplatněním strategie, v jejímž rámci Američané při postupu tichomořským bojištěm nebojovali o každý ostrov, nýbrž se zaměřovali pouze na klíčová místa bránící jim v dalším postupu směrem k mateřskému Japonsku.¹⁸⁸ V průběhu roku 1944 Američané dobyli Marshallovy ostrovy, Mariany a Palau a podnikali boj o zmiňované Filipíny. V únoru a březnu 1945 proběhla bitva o Iwodžimu, mezi dubnem až červnem pak proběhla poslední velká bitva války v Pacifiku, kterou byla bitva o Okinawu. V srpnu odstartovaly z výše uvedených Marian na svou misi bombardéry B-29 Superfortress, nesoucí atomové bomby, jež byly svrženy na Hirošimu a Nagasaki. Ještě předtím z těchto ostrovů podnikali Američané ničivé nálety na největší japonská města za použití zápalných pum.¹⁸⁹ Ofenziva v Tichomoří nakonec přiměla císařství ke kapitulaci, která se uskutečnila 2. září 1945.

Co se týče dalšího osudu praporů Raider, ještě v září 1942 vznikl na Samoi 3. prapor pod velením plukovníka Harryho B. Liversedgeho. V říjnu téhož roku byl zformován 4. prapor spadající pod plukovníka Jamese L. Roosevelta, prezidentova syna, ustanovený v Camp Pendleton v Kalifornii. V březnu 1943 se 1. a 4. prapor sloučily do 1. pluku námořní pěchoty Raider.¹⁹⁰ V červenci 1943 se tento pluk po několikátýdenním pobytu na Guadalcanalu vydal na Novou Georgii, kde po náročných bojích dobyl oblast zvanou Enogai a přístav Bairoko. 28. srpna se opět přemístil na Guadalcanal, načež se vydal po několika dnech k odpočinku na Novou Kaledonii. Na podzim stejného roku vznikl ze zbývajících dvou praporů ještě provizorní 2. pluk námořní pěchoty Raider, který sloužil na Bougainville. Vzhledem ke změně válečné taktiky Spojených států, produkujících stále více vojenské techniky, vedoucí i díky vzrůstajícímu množství lidských zdrojů ke snazšímu dosahování vítězství, přestaly být menší úderné jednotky působící v týlu nepřítele žádané.¹⁹¹ K oficiálnímu zániku obou pluků Raiderů proto došlo dne 1. února 1944, kdy se tyto jednotky přetransformovaly do 4. pluku námořní pěchoty. Mezi 1. praporem bývalých Raiderů zahynulo 52 mužů při bojích na Guamu a 59 na Okinawě. Někteří muži z tohoto rozpuštěného praporu nepokračovali pod záštitou 4. pluku námořní pěchoty, ale šli sloužit jinam. Osm bývalých Raiderů položilo život na Iwodžimě, čtyři zahynuli na Saipanu, jeden zemřel na Tinianu a další jeden na

¹⁸⁷ NALTY, *Válka v Pacifiku. Od Pearl Harboru po Tokijský záliv. Příběh těžkých bojů 2. světové války na pacifickém bojišti, komentované fotografie výzbroje a vybavení soupeřících stran*, Praha 2006, s. 126.

¹⁸⁸ WEINBERG, Gerhard L., *Grand Strategy in the Pacific War*. In: *Air Power History* 43, 1996, 1, s. 10.

¹⁸⁹ HATA, s. 91.

¹⁹⁰ ALEXANDER, s. 232–233.

¹⁹¹ GROFT, s. 234; DAUGHERTY, s. 24.

Bougainville. 30. srpna 1945 zakotvil 4. pluk námořní pěchoty v Tokijském zálivu, kde o tři dny později došlo ke kapitulaci ceremonii.¹⁹²

Edsonův hřeben, na němž se odehrávaly tvrdé boje s japonskou císařskou armádou, je z bývalého Hendersonova letiště¹⁹³ v současné době snadno dostupný. Velká část okolní džungle byla vykácena. Na hřebenu se nacházejí dva pomníky – jeden stojí na místě Edsonova velitelského stanoviště, druhý byl vystavěn Japonci na jižním konci tohoto terénního útvaru na památku obou bojujících národů.¹⁹⁴ Kijotake Kawaguči, jehož vojáci během zářijové bitvy podnikali na toto místo opakované útoky, byl v roce 1949 odsouzen spojeneckým tribunálem pro válečné zločiny k šesti letům vězení za vraždu filipínského vrchního soudce v Cebu, k níž došlo v květnu 1942. Kawaguči zemřel v Japonsku dne 16. května 1961 ve věku 68 let. Merritt A. Edson spáchal dne 14. srpna 1955 s největší pravděpodobností sebevraždu, když se v garáži svého domu ve Washingtonu, D.C. otrávil kyslíčnickem uhlíčitým z nastartovaného auta.¹⁹⁵ Takto ve svých 58 letech zemřela ústřední postava Raiderů, jejichž vzájemnou soudržnost a pospolitost výstižně popsal válečný kaplan Paul J. Redmond, který se s tímto speciálním praporem účastnil operací na Nové Georgii: „*Muži z praporu Raider byli spojeni těžkými zkouškami. Rodina tak provázaná, že když jeden zemřel, zemřela i nějaká část ostatních přeživších. Když byl jeden zraněn, všichni cítili jeho bolest. Rodina tak blízká, že každý byl ochoten riskovat svůj život pro toho druhého.*“¹⁹⁶

¹⁹² ALEXANDER, s. 309–312.

¹⁹³ Hendersonovo letiště se v současné době jmenuje Mezinárodní letiště Honiara. Pojmenováno bylo po hlavním městě Šalamounových ostrovů, kde se nachází.

¹⁹⁴ STILLE, s. 92–93.

¹⁹⁵ ALEXANDER, s. 325–326.

¹⁹⁶ Tamtéž, s. 317.

Závěr

Cílem této bakalářské práce bylo analyzovat průběh bitvy o Edsonův hřeben, která se odehrála během dvou nocí 12. až 14. září 1942 na ostrově Guadalcanal. Střetnutí bylo zmapováno z vojenského hlediska. V souvislosti s tím byly do pozornosti uvedeny podstatné aspekty užití strategie a taktiky obou bojujících stran. Práce se zaměřila i na dobu předcházející této bitvě. Tím došlo ke zmapování příčin události, v níž proti sobě stanuli podplukovník Merritt A. Edson a generálmajor Kijotake Kawaguči. Pozornosti nešel ani následující průběh guadalcanalské kampaně, na čemž se ukázalo, jak klíčové bylo vítězství Američanů z hlediska zdárného pokračování operace Watchtower a jak podstatná byla japonská prohra pro následující vývoj války v Pacifiku.

Příčiny této bitvy lze vysledovat již v dobách japonské expanze v Tichomoří, která zastihla Spojené státy americké a jejich spojence po vojenské stránce nepřipravené. Teprve po bitvě u Midway ztratila japonská expanze dynamiku, načež se během půlročních bojů o Guadalcanal definitivně zastavila. Cesta k vítězství byla pro muže generála Alexandera A. Vandegrifta nezvykle dlouhá. Za účelem obrany, respektive znovudobytí amerického perimetru, v jehož prostoru se nacházelo strategicky důležité Hendersonovo letiště, nasadili Američané a Japonci značné množství lidských a technických prostředků, přičemž zvítězila ta strana, která jich byla ochotna obětovat více a zároveň účinněji využila svůj bojový potenciál. Přestože na moři byly síly vyrovnané, na souši byla převaha Američanů patrná již od počátku, ačkoli se nacházeli v defenzivním postavení. Jejich konečné vítězství bylo výsledkem užití strategie a taktiky, která se na rozdíl od japonské válečné doktríny snažila předejít zbytečným ztrátám na životech.

Ve velmi důležité bitvě o Edsonův hřeben se projevila kombinace řady faktorů, jež v konečném důsledku vedly k triumfálnímu vítězství příslušníků námořní pěchoty a k drtivé porážce císařských jednotek. V první řadě je nutno zmínit, že Japonci byli během předcházejících měsíců při postupu Tichomořím zvyklí dosahovat relativně snadných a rychlých vítězství a v rámci pozemní války se až do srpna a září 1942 nesetkali s tak tuhým odporem protivníka, jakému čelili na Guadalcanalu. Americká obrana Hendersonova letiště, kterou Japonci nedokázali účinně prorazit, byla pro císařské vojáky novým a překvapivým fenoménem, jemuž se nedokázali v rámci své vojenské doktríny správně přizpůsobit. Japonci vsázeli v bitvě o Edsonův hřeben na přímočaře vedený útok, jehož cílem bylo vytvoření koncentrovaného náporu, který měl vést ke zhroucení nepřátelské obrany a k rychlému dosažení stanoveného cíle. Generálmajor Kawaguči se

nepoučil ze selhání svého předchůdce plukovníka Ičikiho, jehož pokus o průlom za sebou zanechal stovky mrtvých mužů, aniž by se jeho vojáci jakkoli přiblížili vítězství. Přímočarý útok na jiném místě amerického perimetru se Kawaguči rozhodl zopakovat, jelikož spoléhal na to, že disponuje mnohem větším počtem vojáků, než jaké měl k dispozici Ičiki. Ačkoli byl Kawaguči z hlediska aktivní útočné síly v přesile, nedokázal ji patřičně zužitkovat. Ani jedna strana pak nedisponovala znalostí skutečného stavu protivníkových jednotek, které měla tendenci po kvantitativní stránce podhodnocovat.

Kawagučiho provázely problémy již od počátku, posléze se k nim přidávaly další. První ránou pro něj bylo zničení základny Tasimboko příslušníky 1. praporu Raider, kvůli čemuž se Japonci, z nichž se většina již vydala na cestu k americkému perimetru, stali vojáky bez jakéhokoli zázemí, v němž se původně nacházely životně důležité potraviny, zbraně a munice. Již několik dní před samotnou bitvou tak byli císařští vojáci oslabeni po materiální i duševní stránce. K těmto problémům se přidal náročný pochod džunglí, jejíž hustý porost a náročný terén způsobil dezintegraci Kawagučiho sil. Zajištění klíčových dokumentů v Tasimboku, z nichž Američané poznali záměry protivníka, byl naopak velkou výhodou pro Edsonovy muže. Obránci také mohli těžit z toho, že jejich perimetr byl pro ně důvěrně známým prostředím, zatímco císařští vojáci se museli doslova prodírat nehostinným prostředím džungle za stále se snižujících zásob potravin. Odhodlání a touha zvítězit byla dobře patrná na obou stranách. Edson se stal stmelujícím elementem během příprav na bitvu i v jejím samotném průběhu. Jeho protějšek to měl ovšem o poznání náročnější. Císařské vojsko se nacházelo téměř neustále v pohybu, přičemž Kawaguči nad ním postupně ztrácel přímou kontrolu, jak se jeho jednotlivé prapory blížily do výchozích od sebe navzájem oddělených útočných pozic.

Nedostatečná koordinace jednotek byla jednou z hlavních příčin japonského neúspěchu. Velitel 35. pěší brigády se spoléhal nejen na sobě podřízené síly, nýbrž i na východní prapor pod velením majora Mizuna a na západní jednotky plukovníka Oky. Tato vojska měla zaútočit souběžně s Kawagučiho vojsky na jihu. Jelikož k souběžně vedenému útoku ze tří světových stran nedošlo, Američané se na různých místech svého perimetru byli schopni efektivně ubránit. Japonská nedostatečná koordinace vyplývala z neznalosti a nečekané náročnosti pochodové trasy. Edson problémy s přesunem řešit nemusel, navíc téměř s jistotou věděl, z jakého směru přijde hlavní nepřátelský nápor. Za účelem obrany Hendersonova letiště tento podplukovník velmi dobře využil terénní členitosti hřebenu k obranným účelům, když do pečlivě vybraných pozic umístil svých několik stovek speciálně vycvičených mužů. Právě nasazení elity námořní pěchoty

v podobě Raiderů, jimž asistovali také dobře vycvičení námořní výsadkáři, vytvořilo v kombinaci se správně využitým terénem podstatný předpoklad k vítězství.

Problémy na japonské straně pokračovaly při samotném zahájení bitvy. Nejenže nedošlo k zahájení operace na východě a na západě, ale útok byl oslaben i na jihu u Edsonova hřebenu, kde do boje nezasáhl prapor majora Tamury. Ani tato jednotka se nedokázala přesunout do útočné pozice včas. Na rozhodnutí zaútočit za každou cenu se odráží Kawagučiho impulsivnost, pod jejímž vlivem, stejně jako v důsledku několikadenního pochodu džunglí a vzhledem k nedostatečné komunikaci mezi jednotlivými pluky, nebral na zřetel nepřipravenost podstatné části svých sil. Nesnáze byly první noci dovršeny v okamžiku, kdy se dva útočící prapory promíchaly a v nastalém zmatku nad nimi jejich velitelé ztratili kontrolu. Právě tyto dva prapory byly během první noci jediné aktivní, zbylé tři, včetně jednotek umístěných na východě a na západě, zůstaly v nečinnosti. Na straně Američanů se naopak projevila vysoká disciplinovanost, jež společně s přesnou palbou zahнала protivníka zpět.

Během denní přestávky se projevil Edsonův vojenský smysl pro realitu. Po zhodnocení situace dospěl k závěru, že protivník nevrhl do útoku všechny dostupné síly a celou akci zopakuje. Podplukovník dokázal své unavené muže přimět k posílení obrany a připravit je na nadcházející noc po všech stránkách. Edson vynikl svou pružností v tom, že se zaměřil na posílení citlivých míst v obranné linii, zatímco jiné jednotky stáhl o několik stovek metrů do týlu. Tím sice poskytl Japoncům větší manévrovací prostor, ti však byli při svém postupu vystaveni déletrvajícím palbám obránců. Raiderům a námořním výsadkářům tímto posunutím linie naopak hrozilo menší nebezpečí souboje zblízka.

Kawagučiho postup na hřeben byl během druhé noci dobře čitelný. Šlo o jednu přicházející vlnu vojáků za druhou, z čehož vyplynul sebevražedný charakter útoku, jenž byl pro Japonce příznačný i v dalších bitvách uskutečněných v Tichomoří. Kawagučiho nápor však působil obráncům značné potíže, vedoucí Američany v jisté části bitvy k nutnosti ustoupit do poslední obranné linie. Stažení se ukázalo jako správné rozhodnutí, neboť touto koncentrací na relativně malém prostoru okolo nejvyššího bodu hřebenu došlo k ještě většímu upevnění americké obrany. Námořní pěchota nedovolila Kawagučiho mužům projít, vyjma několika izolovaných skupinek. V případě frontálního úspěchu císařské armády by se před Japonci otevřel terénními překážkami nekrytý přístup na Hendersonovo letiště, jehož dobytí by s velkou pravděpodobností vyústilo až v porážku Američanů na Guadalcanalu.

V boji na život a na smrt vyvinuly obě strany obrovské úsilí k dosažení svého cíle, nicméně taktika zuřivě útočících Japonců se proti dobře rozestavěným pozicím námořní pěchoty ukázala pro císařské vojáky v konečném důsledku jako neúčelná a zničující. Na udržení obranných pozic má zásluhu každý muž, mezi nimi se však vyjímá major Bailey, jenž v jisté části bitvy odvrátil počínající paniku z domnělého plynového útoku Japonců, zatímco v jiné chvíli se postaral o přísun kriticky docházející munice. Stoprocentní nasazení každého obránce, pohotové reakce důstojníků a ve správný čas přivolané posily eliminovaly Kawagučiho snahu o rozhodující průlom. V tomto ohledu je také nutno vyzdvihnout roli amerického dělostřelectva, jehož přesně mířená a pro příslušníky námořní pěchoty riskantní palba, zacílená jen několik desítek metrů před americké linie, se v druhé polovině střetnutí stala pro Japonce takřka neprostupnou hradbou. Úsilí císařských vojáků sláblo souběžně s tím, jak docházelo k nárůstu jejich ztrát, vysoce převyšujících ztráty Američanů. Na neúspěchu Japonců během druhé noci má také zásadní podíl nečinnost většiny praporu podplukovníka Watanabeho, který se do útoku vůbec nezapojil kvůli nemožnosti navázat se svými dezorganizovanými jednotkami kontakt. Odražené útoky majora Mizuna na východě a fatálně zpožděné bojové akce plukovníka Oky na západě již jen podtrhly celkový neúspěch Japonců v tomto střetnutí.

Kawaguči se potýkal s nedůslednou taktickou systematičností, jež nedokázala adekvátně reagovat na soubor nečekaných negativních faktorů, které se s přípravou, průběhem a následky bitvy o Edsonův hřeben vyskytly. Způsob jeho vedení boje byl ukázkou japonské impulzivnosti, iracionálnosti, zpučnosti, jistého druhu zbrklosti a lpění na dogmatech, podle nichž se císařská válečná tradice řídila a jež byla v myslích armádních velitelů hluboce zakořeněná. Lze usuzovat, že se do průběhu bitvy promítlo i všeobecně vysoké sebevědomí důstojníků a přehnané očekávání vlastního úspěchu, které nereflektovalo skutečný stav reality. Japonská armáda navíc v tomto střetnutí nefungovala jako celek, ale byla vnitřně roztržštěná a provázel ji chaos. Hladoví a demoralizovaní vojáci, kteří se po bitvě vydali na několikadenní pochod hustou džunglí na západ, přičemž mnozí tuto cestu nepřežili, dotvářejí rámeček mnohonásobného lidského utrpení japonských útočníků.

Zatímco japonská taktika se potýkala s řadou fatálních chyb, Američané dokázali z mála vytěžit mnohé. Velitelé námořní pěchoty mezi sebou dobře komunikovali, jejich divize, čítající různé prapory, fungovala jako organický celek. Obránci hřebenu mohli mít pocit, že se mohou spolehnout na své kolegy umístěné v zadních liniích u Hendersonova

letišť, odkud ve správný okamžik pomoc opravdu přišla – ve formě dělostřelectva i v podobě 2. praporu 5. pluku námořní pěchoty.

Japonci se ze svých chyb nepoučili a selhání opakovali. To se projevilo zejména při dalším velkém útoku na americký perimetr koncem října. Jejich taktické plány i zde narazily na vlastní složitost a špatnou časovou a prostorovou koordinaci. Velkým problémem se obdobně jako při bitvě o Edsonův hřeben ukázaly přesuny císařských jednotek džunglí na značné vzdálenosti, kvůli nimž byli vojáci vyčerpaní ještě před začátkem střetnutí. Náročný terén džungle navíc neumožňoval útočit s podporou dělostřelectva většího kalibru. Lehčí minomety se ukázaly jako nedostačující.

Vítězství Američanů v bitvě o Edsonův hřeben předznamenalo další průběh válečné kampaně na Guadalcanalu. Záříjové pozemní střetnutí bylo sice lokální bitvou, mající však dalekosáhlý význam, díky čemuž se stalo podstatným milníkem ve válce v Pacifiku. Bylo to poprvé a naposledy, kdy byli Japonci tak blízko znovuzískání strategicky důležitého ostrovního letiště. Císařská armáda se tomuto cíli jistým způsobem sice ještě jednou přiblížila během říjnového střetnutí, vytvořit tak velký tlak, jaký nastal během bitvy o Edsonův hřeben, ovšem již nedokázala. V říjnu byla americká obrana citelně silnější. S postupujícím časem se pozice námořní pěchoty v jejím perimetru nadále stabilizovala, díky čemuž mohla postupně přecházet do protiútoků. Úkol posléze dokončilo pozemní vojsko. Ačkoli kampaň na Guadalcanalu trvala až do začátku února 1943, již v prosinci, tři měsíce po bitvě o Edsonův hřeben, začínalo být zřejmé, že operace Watchtower bude dovedena do úspěšného konce. Ten byl začátkem vítězného tažení, které Američany provázelo po zbytek druhé světové války v Pacifiku.

Seznam použitých zdrojů

Literatura

- ALEXANDER, Joseph, *Edson's Raiders. The 1st Marine Raider Battalion in World War II*, Annapolis 2001.
- ČEJKA, Eduard, *Velký přelom. Válečná léta 1942–1943*, Praha 1988.
- DAUGHERTY, Leo J., *Metody boje americké námořní pěchoty 1941–1945*, Praha 2011.
- FRANK, Richard B., *Guadalcanal. The Definitive Account of the Landmark Battle*, New York 1992.
- GAILEY, Harry A., *The War in the Pacific. From Pearl Harbor to Tokyo Bay*, Novato 1995.
- GRIFFITH, Samuel B., *Bitva o Guadalcanal*, Praha 1970.
- GROFT, Marlin, ALEXANDER, Larry, DOMINIK, Vlastimil, *Krvavý pahorek. Vzpomínky amerického mariňáka na boje v Tichomoří*, Neratovice 2015.
- HATA, Ikuhiro, IZAWA, Yasuho, SHORES, Christopher, *Jednotky stíhacích letadel japonské armády a jejich esa 1931–1945*, Praha 2007.
- HOYT, Edwin P., *Japonsko triumfuje. Válka v Pacifiku*, Praha 2003.
- HOYT, Edwin P., *Japonsko ve válce. Velký pacifický konflikt*, Ostrava 2000.
- HOYT, Edwin P., *Guadalcanal. Rozhodující dramatická bitva v Pacifiku o ostrov Guadalcanal 1942–1943*, Praha 2001.
- HUBÁČEK, Miloš, *Vítězství v Pacifiku. Bitva o Guadalcanal*, Praha 1999.
- JUDGE, Sean M., *Who Has the Puck?*, Maxwell Air Force Base 2009.
- MARSTON, Daniel, *Průvodce válkou v Pacifiku. Od Pearl Harboru po Hirošimu*, Brno 2013.
- MERILLAT, Herbert C., *Nezapomenutelný Guadalcanal*, Praha 2007.
- MILLER, John Jr., *Guadalcanal. The First Offensive*, Washington, D.C. 1995.
- MILLER, John Jr., *Crisis on Guadalcanal*. In: *Military Affairs* 11, 1947, 4, s. 194–212.

- MUELLER, Joseph N., *Guadalcanal 1942. The Marines Strike Back*, London 1992.
- NALTY, Bernard C., *Válka v Pacifiku. Od Pearl Harboru po Tokijský záliv. Příběh těžkých bojů 2. světové války na pacifickém bojišti, komentované fotografie výzbroje a vybavení soupeřících stran*, Praha 2006.
- PHILIPPART, Jeff D., *The Expeditionary Airfield as a Center of Gravity. Henderson Field during the Guadalcanal Campaign. August 1942–February 1943*, Maxwell Air Force Base 2004.
- ROTTMAN, Gordon L., *Japanese Army in World War II. The South Pacific and New Guinea, 1942–43*, Oxford, New York 2005.
- SALTSMAN, Ralph H. Jr., *The 67th Fighter Squadron "Fighting Cocks" at Guadalcanal*. In: *Air Power History* 47, 2000, 4, s. 46–52.
- SCHOM, Alan Morris, *Americký orel proti vycházejícímu slunci. Americko-japonská válka 1941–1943 od Pearl Harboru po Guadalcanal*, Brno 2005.
- SHAW, Henry Jr., *First Offensive. The Marine Campaign for Guadalcanal*, Washington, D.C. 1992.
- SKŘIVAN, Aleš, *Japonská válka. Vzestup a pád říše vycházejícího slunce 1931–1945*, Praha 2021.
- SMITH, Michael S., *Bloody Ridge. The Battle that Saved Guadalcanal*, Novato 2000.
- STILLE, Mark, *Guadalcanal 1942–43. America's first victory on the road to Tokyo*, Oxford 2015.
- VÁCHA, Dalibor, *Krvavý ostrov. Guadalcanal 1942–1943*, Praha 2018.
- WEINBERG, Gerhard L., *Grand Strategy in the Pacific War*. In: *Air Power History* 43, 1996, 1, s. 4–13.
- ZIMMERMAN, John L., *The Guadalcanal Campaign*, Quantico 1949.

Internetové zdroje

A Case Study for Multi-Domain Battle. In: *Military Review*. The Professional Journal of the U.S. Army, <https://www.armyupress.army.mil/Journals/Military-Review/English->

Edition-Archives/May-June-2018/Guadalcanal-A-Case-Study-for-Multi-Domain-Battle/
[2022-01-22].

A Defiant Stand During the Battle at Bloody Ridge. In: Warfare History Network,
<https://warfarehistorynetwork.com/2016/09/01/a-defiant-stand-during-the-battle-at-bloody-ridge/> [2022-03-24].

How Marine Raiders saved the day at the Battle of Edson's Ridge. In: We Are The
Mighty, <https://www.wearethemighty.com/mighty-history/how-marine-raiders-saved-the-day-at-the-battle-of-edsons-ridge/> [2022-03-24].

The Guadalcanal Ground Campaign. The First Two Months. In: The National WWII
Museum New Orleans, <https://www.nationalww2museum.org/war/articles/guadalcanal-ground-campaign-first-two-months> [2022-03-24].

Resumé

This bachelor's thesis concerns itself with the battle of Edson's Ridge on the island of Guadalcanal, which happened in September 1942 during the Pacific War. The aim of this thesis is to describe the development of this battle and to analyse the strategy and tactics of the US Marine Corps and the Imperial Japanese Army. The author focuses on the causes and consequence of this conflict and on the importance of the battle, which is described in the context of the war campaign on Guadalcanal.

The Second World War in the Pacific began due to the attack on Pearl Harbor carried out by the Japanese in December 1941. During the following six months, the Japanese Empire was able to seize control of vast areas at sea. The Battle of Midway, which took place in June 1942, put a stop to the Japanese rapid expansion. Soon after the fighting shifted to Guadalcanal in the Solomon Islands, where the Japanese were building an airport which was of large strategic importance. The 1st Marine Division of the US Marine Corps disembarked on the shores of the island on 7 August under the command of Major-General Alexander A. Vandegrift. The Marines captured the airport which marked the start of a six-month long conflict over Guadalcanal.

After several previous clashes, the Japanese Major-General Kiyotake Kawaguchi launched an attack on Edson's Ridge as a response. The fighting started on the evening of 12 September. After a break during the day of 13 September the battle continued in the night and ended on the morning of the next day. The ridge was defended by the 1st Raider Battalion under the command of lieutenant colonel Merritt A. Edson. The Raiders were assisted by the 1st Marine Parachute Battalion. Although the Imperial Japanese Army was numerically superior, its troops were unable to capture the airport even after many attempts. If the Japanese had been successful, they would have captured Henderson Field, which was situated only a kilometre north of the ridge. In this case, the Imperial Japanese Army would have probably taken control of the entirety of Guadalcanal.

Another large land attack on the American perimeter happened during the last days of October. The Japanese tactical plan also failed in this battle. The largest difficulty Japanese faced was a lack of coordination, which also had been one of the causes of the defeat during the previous battle of Edson's Ridge. The attacking soldiers were thereafter unable to significantly threaten Henderson Field. In the following months, the Americans started to gain supremacy over the island thanks to their growing reinforcements. After further heavy fighting the Imperial Army withdrew from Guadalcanal in early February

1943. The Japanese were definitively defeated in September 1945, ending the war in the Pacific.

Přílohy

Příloha č. 1: Podplukovník Merritt A. Edson.



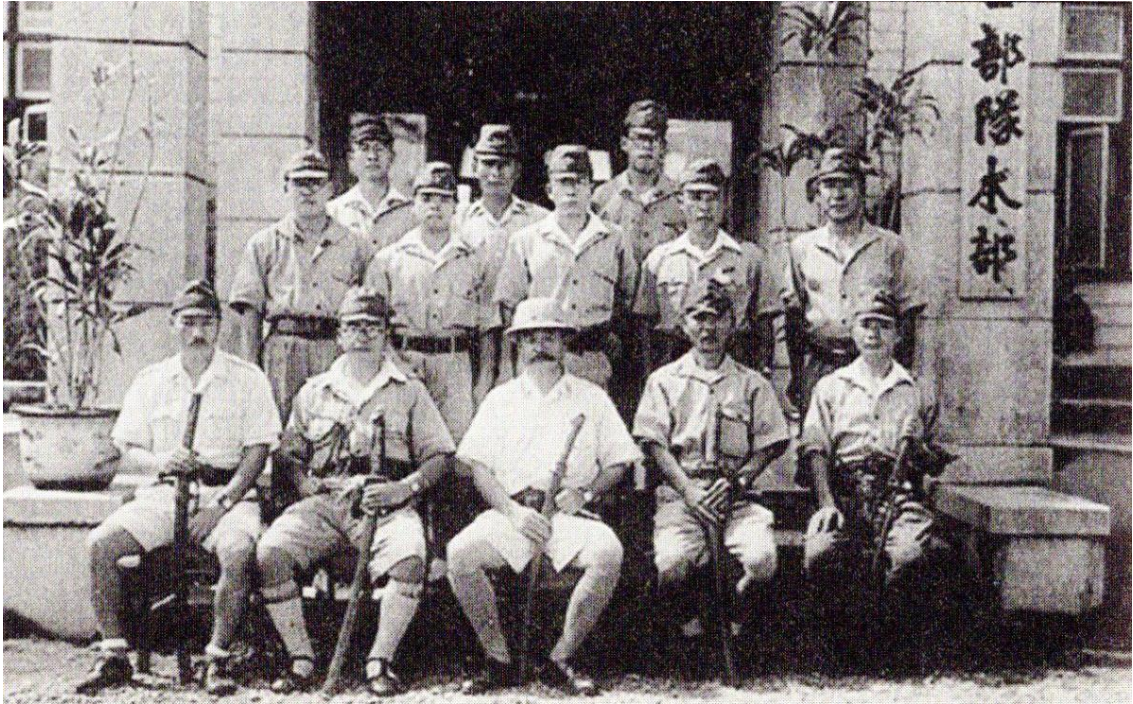
Zdroj: GROFT, Marlin, ALEXANDER, Larry, DOMINIK, Vlastimil, *Krvavý pahorek. Vzpomínky amerického mariňáka na boje v Tichomoří*, Neratovice 2015.

Příloha č. 2: Příslušníci roty E 1. praporu Raider na Guadalcanalu.



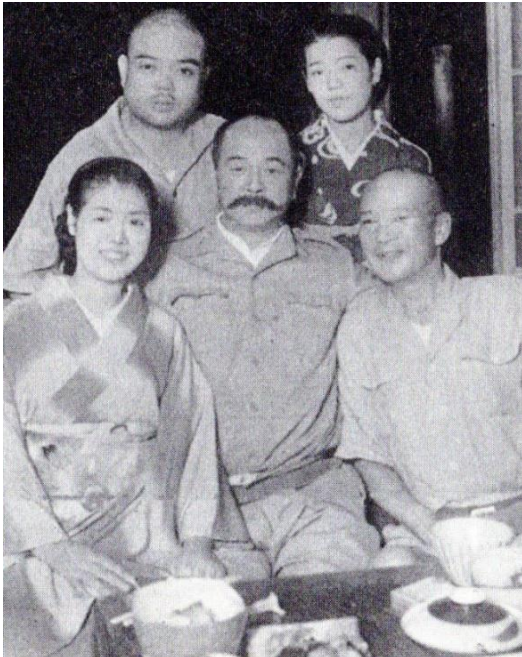
Zdroj: ALEXANDER, Joseph, *Edson's Raiders. The 1st Marine Raider Battalion in World War II*, Annapolis 2001.

Příloha č. 3: Generálmajor Kijotake Kawaguči (uprostřed) s důstojníky 35. pěší brigády. Foto bylo pořízeno pravděpodobně na Palau krátce před odplutím na Guadalcanal.



Zdroj: SMITH, Michael S., *Bloody Ridge. The Battle that Saved Guadalcanal*, Novato 2000.

Příloha č. 4: Generálmajor Kijotake Kawaguči (uprostřed) s přáteli v předválečné době.



Zdroj: SMITH, Michael S., *Bloody Ridge. The Battle that Saved Guadalcanal*, Novato 2000.

Příloha č. 5: Edsonův hřeben, pohled severním směrem. Na snímku je dobře patrná kóta 120, kde měl podplukovník Edson své velitelství během bitvy.



Zdroj: SMITH, Michael S., *Bloody Ridge. The Battle that Saved Guadalcanal*, Novato 2000.

Příloha č. 6: Edsonův hřeben z leteckého pohledu.



Zdroj: SMITH, Michael S., *Bloody Ridge. The Battle that Saved Guadalcanal*, Novato 2000.

Příloha č. 7: 105mm houfnice 5. praporu 11. pluku námořní pěchoty. Celkem 12 houfnic, umístěných mezi Edsonovým hřebenem a Hendersonovým letištěm, výrazně přispělo k americkému vítězství.



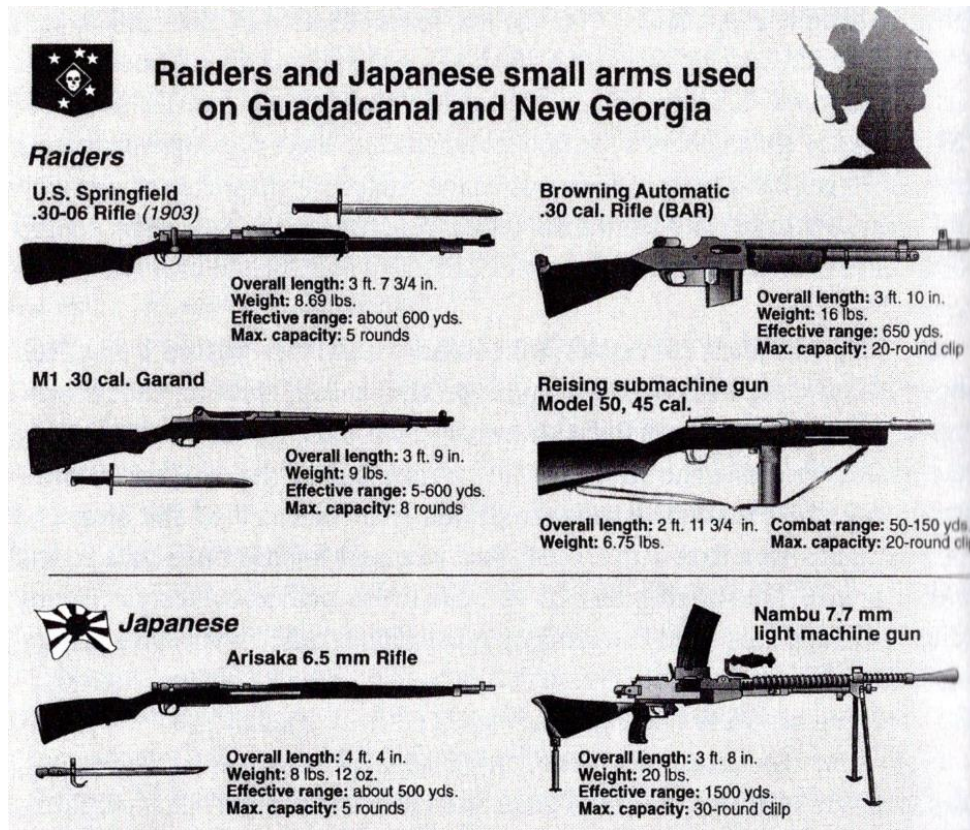
Zdroj: SMITH, Michael S., *Bloody Ridge. The Battle that Saved Guadalcanal*, Novato 2000.

Příloha č. 8: Plocha Hendersonova letiště (v dáli) pohledem z Edsonova hřebenu.



Zdroj: MUELLER, Joseph N., *Guadalcanal 1942. The Marines Strike Back*, London 1992.

Příloha č. 9: Porovnání zbraní praporu Raider a japonské císařské armády.



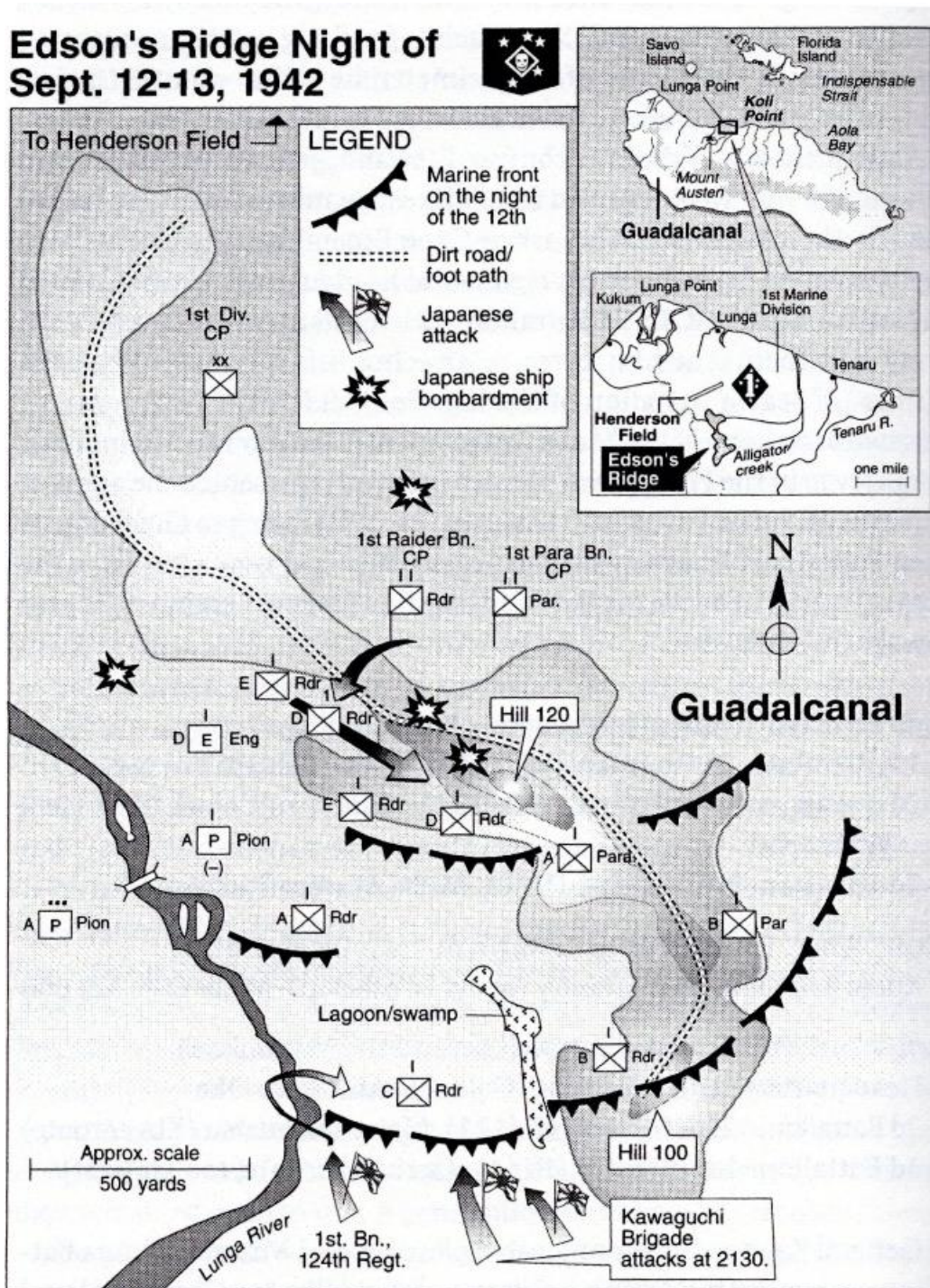
Zdroj: ALEXANDER, Joseph, *Edson's Raiders. The 1st Marine Raider Battalion in World War II*, Annapolis 2001.

Příloha č. 10: Americký obranný perimetr během bitvy.



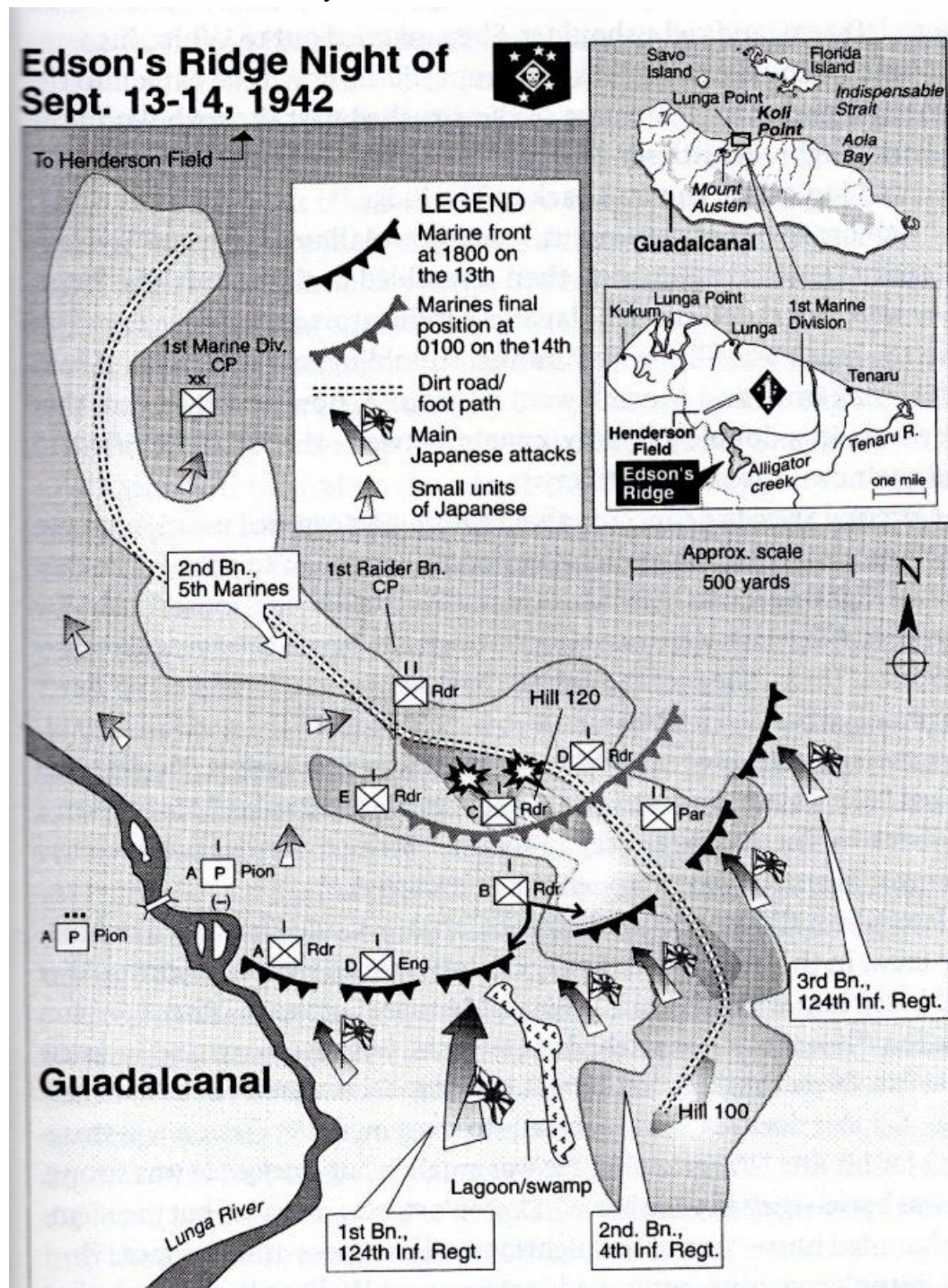
Zdroj: GRIFFITH, Samuel B., *Bitva o Guadalcanal*, Praha 1970.

Příloha č. 11: Schéma bitvy v noci z 12. na 13. září.



Zdroj: ALEXANDER, Joseph, *Edson's Raiders. The 1st Marine Raider Battalion in World War II*, Annapolis 2001.

Příloha č. 12: Schéma bitvy v noci z 13. na 14. září.



Zdroj: ALEXANDER, Joseph, *Edson's Raiders. The 1st Marine Raider Battalion in World War II*, Annapolis 2001.