

Západočeská univerzita v Plzni

Fakulta filozofická

Bakalářská práce

Zámek Vimperk

Lenka Malagová

Plzeň 2011

Západočeská univerzita v Plzni

Fakulta filozofická

Katedra filozofie

Studijní program Humanitní studia

Studijní obor Humanistika

Bakalářská práce

Zámek Vimperk

Lenka Malagová

Vedoucí práce:

PhDr. ThLic. Drahomír Suchánek Ph.D. Th.D.

Katedra antropologických a historických věd

Fakulta filozofická Západočeské univerzity v Plzni

Konzultant:

Milena Smolová

Vimperské muzeum ve Vimperku

Plzeň 2011

Prohlašuji, že jsem práci zpracovala samostatně a použila jen uvedených pramenů a literatury.

Plzeň, červen 2011

.....

Obsah	
1. Úvod	1
2. Vimpersko a jeho osídlení	3
2.2. Počátky Vimperku	5
2.1. Historie osídlení Vimperku	6
2.3. Hospodářské poměry	8
2.4. Politická situace	11
3. Držitelé vimperského panství	16
3.1. Purkart z Janovic	17
3.2. Bavorové ze Strakonic	19
3.4. Kaplířové ze Sulevic	22
3.5. Malovcové z Chýnova	23
3.6. Rožmberkové	25
3.7. Novohradských z Kolovrat	28
3.8. Eggenberkové	29
3.9. Schwarzenberkové	31
4. Architektura	37
4.1. Hrad	38
4.1.1. Vlčkova věž	38
4.1.2. Haselburk	39
4.1.3. Hradní opevnění	41
4.2. Zámek	41
4.2.1. Horní zámek	42
4.2.2. Dolní zámek	44
5. Průzkumy zámku v roce 1997	46
5.1. Restaurátorský průzkum	46
5.1.1. Horní zámek	47
5.1.2. Dolní Zámek	49
5.2. Archeologický průzkum	50
6. Zámek Vimperk jako Národní kulturní památka	51
7. Mezinárodní environmentální centrum	53
8. Závěr	55
Resume	57
Seznam použité literatury	58
Přílohy	61

1. Úvod

Téma mé bakalářské práce zní „Zámek Vimperk“. V současné době je totiž velmi aktuálním tématem mého rodného kraje. I to je důvod, proč jsem si vimperský zámek zvolila, ovšem prioritním důvodem mé volby byla skutečnost zajímavosti a nezpracovanosti tohoto zámeckého areálu. Do dnešní doby nikdo uceleně historii vimperského zámku nezpracoval, a to zřejmě z toho důvodu, že existuje velmi málo odborné literatury, která by detailně a logicky představila zámek od jeho počátku až do současné doby. Zámek, postavený ve 12. století na nepřístupné vysoké skále jako hrad, přitom tvoří výraznou dominantu regionu. Postaven byl na strategicky velice výhodném místě – v závětrné, teplejší, klimaticky příznivější straně Šumavy, ovšem kromě klimatických a geografických souvislostí, byla příznivá i souvislost po stránce obchodní.

V práci se zabývám především vimperským zámekem, vývojem jeho areálu v průběhu staletí. Popisuji nejvýznamnější rody, jímž hrad a posléze zámek patřil. Následně se snažím o popis hradní architektury a současného zámku. Naopak se nezabývám hlubším zkoumáním vývoje města, ani se nezaobírám hlubšími konsekvencemi posledních let, kdy se na zámecký areál zpracovávaly rozličné projekty, na které se lze dívat různými pohledy.

Téma, zabývající se vimperským zámekem, prošlo v roce 2009 médii, kde bylo představeno a popsáno mnoho informací o velmi překvapujících zámeckých objevech. Okamžitě mne tato oblast zaujala a to natolik, že jsem si ji po bedlivém zvážení i s ohledem na složitost tématu, zvolila jako téma své bakalářské práce.

Cílem mé práce je přinést ucelené informace popisující vývoj vimperského hradu a zámku po dobu posledních staletí, s důrazem na interpretaci nejnovějších výsledků na základě archeologických a historických průzkumů. Současně si jako cíl má práce klade předpověď vývoje zámku. Tyto otázky byly nejkomplicovanější. Zde byl i největší problém, ať už při hledání zdrojů či při ochotě lidí sdílet své exkluzivní informace.

Má bakalářská práce je strukturována do ucelených logických celků. V první části je představená vimperská lokalita, kde je popsáno prvotní osídlení území dnešního Vimperku. Posléze pokračuji v popisu počátku založení hradu, který úzce souvisí s navazujícími podkapitoly zabývající se hospodářskými poměry a politickou situací. V následující části jsou představeni

držitelé vimperského panství, jejich majetkové a vztahové poměry týkající se hradu potažmo zámku. Třetí část je věnovaná popisu architektury původního hradu a následně i architektury Dolního i Horního zámku, která se v průběhu staletí měnila na základě požadavků svých majitelů. Ve čtvrté části jsou představeny historické a archeologické průzkumy, které na zámku proběhly a objevily tak skryté historické skvosty. Poslední pátá a šestá část se zabývá predikací zámeckého objektu na základě statusu Národní kulturní památky.

Hlavní odborná kniha, která se zabývá Vimperkem od počátku jeho osídlení až po dobu budování socialistického města, se jmenuje *Vimperk - město pod Boubínem* od Václava Starého. Z této knihy jsem čerpala postupný vývoj Vimperku, hradu, rodů a posléze zámku. U této publikace je nutné podotknout, že kniha byla psaná v roce 1978, a proto je ovlivněna socialistickým smýšlením. Snažila jsem se rovněž získat odborné průzkumy prováděné na zámku, jež by doplnily nezbytně nutné informace. Podařilo se mi sehnat *Stavebně historický průzkum* od PhDr. J. Urbana, který jej zhotovil v roce 1989. Průzkum představuje majitele panství a zabývá se užšími majetkovými vztahy mezi rody pobývajících ve Vimperku. Následujícího roku byl vypracován PhDr. J. Mukem II. díl tohoto historického průzkumu, jenž obsahuje odborný architektonický průzkum zabývajících se Horním i Dolním zámkem. Důležité je zmínit i *Restaurátorský průzkum* z Dolního i Horního zámku z roku 1997 od J. Šindeláře, který zkoumal zámecký objekt pomocí sond, a tak našel renesanční prvky. Tyto nalezené skvosty jsem nadále studovala z *Dendrochronologického průzkumu* od Ing. T. Kyncla z roku 2010 a snažila se zachytit nové informace, které by představily historii zámku.

Ostatní použitá díla mi pomohla doplnit důležité souvislosti bakalářské práce. Rozšířila moje názory a informace získané z průzkumů provedených na zámku. Následně doplnily důležité jádro práce údaji ohledně rozšíření politické situace, hospodářské situace, obyvatelstva ve Vimperku, životy a rody působící na zámku, architektury a posléze i současnou problematikou týkající se budoucí vize zámeckého areálu.

2. Vimpersko a jeho osídlení

Vimperk se nachází ve zvláště předhůří Šumavy, které leží na úpatí pralesa Boubína v Jihočeském kraji. Vimperk svoji geografickou polohou zaujímá část Šumavského podhůří, a proto je také nazýván jako brána Šumavy. Toto historické město se rozprostírá podél řeky Volyňky, Pravětínského a Křesánovského potoka v údolí, nad kterým se majestátně tyčí skála s renesančním zámekem.

Šumava je název pro zalesněné pohraniční pohoří ležící na pomezí jihozápadních Čech a Bavorska, přičemž se jedná o nejrozsáhlejší pohoří v České republice. Její pojmenování vzniklo ze staroslovanského slova les, respektive zalesněných hor. Poprvé se název *Šumava* objevil v latinsky psaných dějinách „*Rerum ungaricarum decades quattuor*“ od Antonia Bonfiniho, který tímto termínem označil veškerá pohoří na jihu Čech.¹

Šumava představovala po staletí oblast, která byla osidlována s potížemi. Na příčině byly nepříznivé přírodní a klimatické podmínky, které odrazovaly člověka od trvalého pobytu Šumavy a Pošumaví. První zmínky o obyvatelích, kteří osídlili jižní Čechy, jsou zaznamenány na sklonku starší a střední doby kamenné. V tomto období se začala postupně zaplňovat lidmi Českobudějovická pánev.² Postupem času se začalo rozšiřovat osidlování kraje se starší, střední a mladší dobu bronzovou. Toto osídlení můžeme považovat za relativně trvalé, jak o tom svědčí řada archeologických registrací, učiněných v okrese Prachatice.³ V jižních Čechách se začínala vytvářet únětická kultura, která se vyvinula ze základů kultury šňůrkové keramiky a kultury zvoncovitých pohárů pod vlivy z karpatské kotliny, a to na jižní Moravě.⁴

Počet obyvatel jižních Čech začal vzrůstat od poloviny 14. století před n. l., tedy v době halštatské. Do epochy halštatské řadíme halštatskou mohylovou kulturu nacházející se v jižních Čechách.⁵ V tomto období se rozšířilo užívání železa, ze kterého se zhotovovaly předměty sloužící pro potřeby k dennímu užívání (nože), tak i k výrobě zbraní (kopí, sekáče). Zde se začínala vytvářet aristokratická vrstva, za které vznikaly honosné mohylové hroby a lidé začínali postupně hospodařit s uměleckými řemesly, těžbou a zpracováním kovů.⁶ V závěrečné halštatské

¹ ANDĚRA, Miloš. ZAVŘEL, Petr a kol.: *Šumava-příroda-historie-život*. Praha: Baset 2003, s. 13.

² STARÝ, Václav a kol.: *Vimperk - Město pod Boubínem*. České Budějovice: Jihočeské nakladatelství 1978, s. 17.

³ ANDĚRA, Miloš. ZAVŘEL, Petr a kol.: *Šumava-příroda-historie-život*, s. 361.

⁴ FROLÍK, Jan. BLÁHOVÁ, Marie. PROFANTOVÁ, Nad'a: *Velké dějiny země Koruny české I*. Praha: Paseka 1999, s. 78.

⁵ TAMTĚŽ, s. 94.

⁶ SEDLÁČEK, August: *Hrady, zámky a tvrze království Českého XI*. Praha: Tiskárna F. Šimáčka 1897, s. 7.

periodě docházelo ke sblížení kultur, které se na našem území nacházely. Proto počátek keltské přítomnosti se plynule překrýval se závěrem halštatského období.⁷

Příchod Keltů byl zaznamenán v Čechách ve 2. polovině 5. století před n. l., přičemž do jižních Čech přišli na počátku mladší doby železné, tedy ve 4. století před n. l. V laténském období nastal rozmach v zemědělství a Keltové začali s pěstováním obilovin, přičemž byli prvními, kteří použili na zemskou půdu náradí s železnými součástmi.⁸ Nejstarší stopa po keltském osídlení na Vimpersku se nachází na rozhraní Vimperské a Bavorské vrchoviny. Zde se nachází Věvec u Lčovic, kde bylo vybudováno opevněné hradiště ve výši 165 m.⁹ Mezi další známá keltská sídla v jihozápadních Čechách v tomto období patří např. Sedlo u Albrechtic či Obří hrad u Stach. Důvod pro postavení keltských hradišť v těchto místech, je dáván do souvislosti s volyňskou a blanickou těžbou zlata.¹⁰

Po odchodu Keltů od konce 1. století před n. l., bylo naše území mezi lety 9 – 6 před n. l. obýváno germánskými kmeny. V jižních Čechách nejsou téměř žádné archeologické skutečnosti dokazující pobyt germánského obyvatelstva. Archeologickým týmem byly nalezeny pouze některé důkazy o dočasném osídlení germánského lidu v Dubu u Prachatic, kde byly objeveny zlomky sídlištní keramiky a ve Vimperku byly nalezeny stříbrné denáry císaře Hadriána z poloviny 2. století.¹¹ Po odchodu germánského etnika byla okolní krajina Vimperku po dlouhou dobu neosídlena. Není ani zaznamenáno, že by doba stěhování národů ponechala na Vimpersku svoji stopu. V 5. a 6. století přišli slovansky hovořící obyvatelé, ale zdejší pralesy neobydlovali. Zůstávali na území střední a jihovýchodní Moravy či ve středních a severozápadních Čechách. První raně středověké památky dokladující pobyt Slovanů v jižních Čechách, nacházíme až v průběhu 7. - 8. století v Pootaví.¹² Nicméně neexistují žádné doklady ohledně osídlování Slovanů v okolí dnešního Vimperku.

Zásadní úlohu při obsazování lidmi nejj jižnějšího cípu střední části Šumavy sehrál na začátku 12. století rod Vítkovců. Vítkovci v průběhu dalších let rozšířili svůj majetek na jihu Čech. Nejvyšší maršál Království českého a zároveň štýrský hejtman Vok I. z Rožmberka začal kolonizaci horního Povltaví.¹³ Vok I. založil Rožmitál na Šumavě, hrad Rožmberk či pohraniční osadu Vyšší Brod. Vítkovské jihočeské dominium se začalo českému králi protivit, a proto začal ve 2. polovině

7 FROLÍK, Jan, BLÁHOVÁ, Marie, PROFANTOVÁ, Naďa: *Velké dějiny země Koruny české I.* s. 111.

8 TAMTÉŽ, s. 116.

9 STARÝ, Václav a kol.: *Vimperk - Město pod Boubínem*, s. 22.

10 Keltové byli znamenitými řemeslníky a staviteli. Jako první zbudovali mosty, oppida, rýžovali zlato a vyráběli keramiku na hrnčířském kruhu. ČAPKA, František: *Dějiny země koruny české v datech*. Praha: Libry, s. 19.

11 ANDĚRA, Miloš, ZAVŘEL, Petr a kol.: *Šumava-příroda-historie-život*, s. 364.

12 STARÝ, Václav a kol.: *Vimperk - Město pod Boubínem*, s. 26.

13 ANDĚRA, Miloš, ZAVŘEL, Petr a kol.: *Šumava-příroda-historie-život*, s. 368.

13. století zřetelně zasahovat do jižních Čech. Výsledkem jeho boje proti vítkovské sféře bylo založení královského města České Budějovice, města Hradiště (dnešní Tábor) a obnova zeměpanských práv kláštera Svaté Koruny (dnes Zlatá Koruna).¹⁴ Lokalita, jež Vítkovcům nepatřila, byl rovněž Vimperk, který byl dán králem Přemyslem Otakarem II. do držení pánů z Janovic.

2.2. Počátky Vimperku

Prameny k dějinám starobylého vimperského hradu jsou zaznamenány v české i německé literatuře, což značí mezinárodní charakter počátků Vimperku. Ohledně data založení Vimperku se vyprofilovaly dva rozdílné názory. Okolnosti ohledně založení osady se pokoušelo objasnit mnoho českých i zahraničních badatelů, historiků a archeologů. Přesto se jejich názory lišily a tím vznikly dva protichůdné pohledy na přesné založení Vimperku, které trvají dodnes.

Okolní krajina kolem Vimperku byla po dlouhou dobu neosídlená pro těžké životní podmínky. Ovšem strategicky výhodná poloha z důvodu přepravního spojení pro ulehčení bavorského a českého obchodu vyžadovala hustší osídlení. Podle české literatury požádal český panovník mnichy z bavorského kláštera Windberg u Regensburgu, aby osídlili část jižního kraje, přičemž prvním výsledkem této kolonizace byla vybudována osada Klášterec u Vimperku datovaná k roku 1174.¹⁵ V blízkosti této osady si nechal v letech 1251 – 1263 Purkart z Janovic postavit gotický hrad, pod kterým se založilo a postupně rozrůstalo i podhradí.¹⁶ Purkartovi český král Přemysl Otakar II. udělil v léno část pohraničního hvozdu od dnešního Vimperku až k zemské hranici.¹⁷

Tato česká interpretace ohledně založení Vimperku se ukazuje jako pravděpodobnější, neboť se odkazuje na písemný doklad o vimperském hradu z roku 1263. Tehdejší král Přemysl Otakar II. vydal listinu, kde se jméno lokality a seznam svědků vyskytuje.¹⁸ V dokumentu se rovněž nachází jméno vítkovského purkrabího jako *Buchardus de Winterberc*, tedy Purkart z Janovic. Tato listina představuje jediný přímý důkaz ohledně založení vimperského hradu a tudíž

¹⁴ ANDĚRA, Miloš. ZAVŘEL, Petr a kol.: *Šumava-příroda-historie-život*, s. 368.

¹⁵ STARÝ, Václav a kol.: *Vimperk - Město pod Boubínem*, s. 84.

¹⁶ MAREŠ, František. SEDLÁČEK, Jan: *Soupis památek uměleckých a historických v politickém okrese Prachatickém*. Praha: Archeologická komise 1913, s. 314.

¹⁷ KUBŮ, František. ZAVŘEL, Petr: *Zlatá stezka: historický a archeologický výzkum - Úsek Vimperk*, České Budějovice: Jihočeské muzeum 2007, s. 22.

¹⁸ SEDLÁČEK, August: *Hrady, zámky a tvrze XI.*, s. 143.

Vimperku obecně. Český historik August Sedláček tento názor podpořil a vznik Vimperku datoval do 13. století. Za zakladatele považoval Purkarta z Janovic, protože používal přídomek z Vinterberka.¹⁹

Německá literatura představuje jiný názor. Dle ní je počátek hradu Vimperk přisuzován bavorskému rodu z Bogenu. Kolonizační činnost měla vzejít z popudu Albrechta III. z Bogenu, na jehož podnět měli mniši v roce 1195 vybudovat osadu, jenž poznamenala začátek Vimperku.²⁰ Dle německých historiků tedy vznik Vimperku náleží bavorskému knížeti Albrechtu III. z Bogenu a jeho synu Albrechtu IV, kteří se posléze rozhodli založit na skále hradiště Windberg, jenž roku 1252 přešel do rukou Koruny české po vítězné bitvě Přemysla Otakara II. s bavorským vévodou Ottou.²¹

Ačkoliv neexistuje jasný důkaz pro „německé“ tvrzení, přesto podstatná část českých historiků s tímto tvrzením souhlasí, přičemž zřejmě vychází z faktu, že rod hrabat z Bogenu ovládal ve 12. století okolní region Sušicka.²² Josef Warter tuto verzi potvrdil a šířil názor, že o založení Vimperku se zasloužil bavorský rod z Bogenu v roce 1195.²³ Ovšem i když se německá verze ohledně počátku Vimperku nemusí vylučovat s verzí českou, nemá německá literatura žádnou oporu ani v písemných pramenech, ani ve výsledcích archeologického bádání.²⁴

2.1. Historie osídlení Vimperku

Jelikož k osidlování vimperské oblasti docházelo až poměrně pozdě v souvislosti s tzv. vnější kolonizací, vytvářelo zdejší obyvatelstvo různorodou národnostní strukturu, v níž podstatnou část tvořila německy mluvící většina. Již v průběhu 12. a 13. století proto žili na Vimpersku společně Češi a Němci. Němci ve 12. století byli především obchodníci, později řemeslníci a ve 13. století se k nim stále více připojovalo německé vesnické obyvatelstvo.²⁵ Proto ve Vimperku následně žilo převážně německé obyvatelstvo, jehož předci byli němečtí

¹⁹ SEDLÁČEK, August: *Hrady, zámky a tvrze XI.*, s. 143.

²⁰ HAEWALIK, Hans. PIMMER, Fritz: *Winterberg im Bohmerwald*. Passau: Passavia 1995, s. 598.

²¹ TAMTÉŽ, s. 598. Název v německém jazyce označující Vimperk se v zachovalých listinách také nazývá jako Wintenberg, Wimberg, Windterberg či Vimperk. Toto označení však nemá nic společného s povětrnostními vlivy, jak by se dle německých slov Wind, Winter či Berg mohlo zdát.

²² „Mnozí z nich neuvedli žádný doklad, někteří se odvolávali na text staré listiny, kterou však vůbec necitovali. V jedné zachovalé listině z roku 1233 se sice píše o tom, že hrabě Albrecht z Bogenu daroval klášteru ve Windebergu kostel v Sušici a část vesnice Podmokol, avšak o území kolem Vimperku se v listině nic nepíše.“ STARÝ, Václav: *Vimperk - Město pod Boubínem*, s. 85.

²³ STARÝ, Václav a kol.: *Vimperk - Město pod Boubínem*, s. 85.

²⁴ KUBŮ, František. ZAVŘEL, Petr: *Zlatá stezka: Vimperk*, s. 22.

²⁵ ANDĚRA, Miloš. ZAVŘEL, Petr a kol.: *Šumava-příroda-historie-život*, s. 493.

obchodníci.

Po povýšení Vimperku na město v roce 1479 přicházeli řemeslníci, díky kterým se vydala určitá práva a povinnosti pro řemesla, čímž byl vytvořen právní podklad existence samostatného cechu.²⁶ Postupem času se cechy rozšiřovaly na základě příchodů nových řemeslníků, např. v roce 1577 bylo ve Vimperku zaznamenáno nejvíce řemesel. „Podle soupisu obyvatel Vimperku bylo tehdy nejvíce kovářů (7), krejčí (5), tkalci (3). Po dvou zástupcích měli kováři, provazníci, řezníci, skláři a ševci, po jednom byli zastoupeni bečvář, bednář, kloboučník, kramář, lazebník, postřihovač, sládek, šindelář, zámečník a zedník.“²⁷ Množství řemeslníků odpovídalo i početnímu růstu lidí ve městě. V uvedeném roce stálo ve Vimperku okolo 92 domů a žilo zde zhruba 700 obyvatel. Po zrušení kupecké Zlaté stezky, jež zajišťovala mnohým obyvatelům odbytí v německé oblasti, našla většina lidí obživu v zemědělské nebo řemeslné práci. V dalších letech, především v souvislosti s rozvojem průmyslové výroby - sklářské huti, tiskárny, dřevozpracujícího a textilního průmyslu - došlo k navýšení počtu obyvatel. V roce 1890 již žilo ve městě 4 282 lidí (z toho 503 českých), v roce 1910 už to bylo 5 253 obyvatel (z toho 582 českých).²⁸

Vznik první republiky v roce 1918 zásadním způsobem zasáhl do života města i jeho národnostního složení. Z vnitrozemí přicházeli čeští úředníci s rodinami, aby zajistili úřední správu nezbytnou pro chod nově vzniklého státu ve státní sféře. Německá převaha obyvatel sice narušena nebyla, přesto se poměry poněkud proměnily. V roce 1930 žilo ve Vimperku celkem 4 939 lidí, z toho 1 185 Češi, tedy 24,4%.²⁹ Na základě Mnichovské dohody, podepsané 29. září 1938 mezi Německem, Velkou Británií, Itálií a Francií, byla na počátku října 1938 obsazena část českého pohraničí německými vojsky, přičemž pod německou nadvládou se v jižních Čechách dostala průmyslová území a významná střediska: Vimperk, Volary a Prachatice.³⁰ Již 5. října 1938 české obyvatelstvo a české úřady opustily město a přenechaly je Němcům, kteří přišli 8. října obsadit Vimperk v čele až s 4 000 vojáky.³¹ V tomto období došlo k výraznému poklesu počtu českých obyvatel, poněvadž lidé po obsazení Němci začali odcházet do vnitrozemí. Na konci roku 1938 žilo ve Vimperku 4 950 obyvatel a z toho bylo pouze 270 Čechů.³²

²⁶ STARÝ, Václav: *Vimperk - Město pod Boubínem*, s. 127.

²⁷ TAMTÉŽ, s. 127.

²⁸ HAJNÍK, Roman: *Vimperk*. Praha: Paseka 2007, s. 11.

²⁹ VONDRÁČEK, Karel: *50 let Národní jednoty Pošumavské 1884 – 1932*. Praha 1934, s. 69.

³⁰ STARÝ, Václav a kol.: *Vimperk – město pod Boubínem*, s. 263.

³¹ TAMTÉŽ, s. 263.

³² VONDRÁČEK, Karel: *50 let Národní jednoty*, s. 69.

Americká vojska začala 1. května 1945 obsazovat jižní a západní Čechy. Následně 6. května zahájila 4. obrněná divize a 5. pěší divize postup na Vimperk.³³ Konec druhé světové války přinesl razantní změnu pro Československý stát. Po osvobození následoval masivní odsun německého obyvatelstva, přičemž největší odsuny se prováděly od konce května do konce července v roce 1945. V těchto měsících byl založený sběrný tábor pro deportované Němce i ve Vimperku, přičemž podle pamětníků se zde vyskytovalo přes 10 000 lidí.³⁴ Město musela opustit většina německých občanů a postupně se začali navracet obyvatelé vystěhovaní před válkou. Krátce po poválečném období začali přicházet noví osadníci z různých koutů Československé republiky, jakož i emigranti z dalších zemí (převážně z Maďarska, Rumunska, Ukrajiny, Ruska). Německé obyvatelstvo bylo odsunuto za hranice a Vimperk se po této národnostní výměně stal městem s českým obyvatelstvem.

Po válce se v celkové oblasti pohraničního regionu radikálně změnila struktura obyvatelstva a tím se vytvořily nové zvyky, tradice a předpoklady pro rozvoj kraje.³⁵ Se vznikem železné opony v 50. letech se do Vimperku začali postupně stěhovat vojáci se svými rodinami, kvůli kterým se začaly stavět panelákové domy, jenž měly až 1 500 bytů.³⁶ Role města se snížila po roce 1960, kdy Vimperk ztratil statut okresního města. Tato skutečnost se odrazila v populačním vývoji, v osídlení i v ekonomice tohoto mikroregionu. Změnou systému v roce 1990 a otevřením hranic zvolna docházelo a dochází k postupnému rozvoji regionu, města a převážně k vývoji obyvatelstva.³⁷

2.3. Hospodářské poměry

Hospodářská činnost na Šumavě se postupně rozvíjela v souvislosti s rostoucím počtem obyvatelstva. Na Vimpersku, ale i po celé Šumavě, se lidé z počátku živilí zemědělstvím, a to již od starší doby kamenné. Následně byla pro obživu typická těžba dřeva a rašeliny, lov, domácí řemeslná výroba, sklářství a pivovarnictví. Významným prvkem se pro vimperké hospodářství stala ve středověku nesmírně důležitá obchodní cesta ze Solnohradska, jež byla označena jako *Zlatá stezka*. Tento název stezky odkazovala na vysoké zisky z kvetoucího obchodu na této cestě

³³ ANDĚRA, Miloš. ZAVŘEL, Petr a kol.: *Šumava-příroda-historie-život*, s. 391.

³⁴ HAJNÍK, Roman: *Vimperk*, s. 11.

³⁵ ANDĚRA, Miloš. ZAVŘEL, Petr a kol.: *Šumava-příroda-historie-život*, s. 396.

³⁶ STARÝ, Václav a kol.: *Vimperk – město pod Boubínem*, s. 321.

³⁷ K 1. 1. 2011 žije ve Vimperku 7 916 obyvatel. Město Vimperk [online]. [cit. 2011-06-03]. Dostupné z URL: <http://www.vimperk.cz/77/cz/normal/o-meste-vimperk>

či na její právní zabezpečení četných panovnických privilegií.³⁸ Obchodní cesta byla významná pro rozvoj osidlování krajiny. Kolem těchto stezek se soustřeďovaly osady s dobrými tržními podmínkami, z nichž se později stala významná města.³⁹

Vývoj hospodářství na Prácheňsku se významně projevil již v 10. století. Nejstarší písemná zpráva o obchodní cestě mezi Čechy a Bavorskem je datována k roku 1010, kdy německý císař Jindřich II. daroval území mezi řekami Ilzem, Rodelem a Dunajem ženskému benediktinskému klášteru v Niedernburgu, který měl příjmy z cla ze *Zlaté stezky* na pasovské straně.⁴⁰ Po vpádu Uhrů došlo k přerušení starých obchodních spojů a bezpečnost dosavadních cest byla ohrožována, proto mnozí obyvatelé odcházeli z ohroženého území pod ochranu hlubokých neprostupných lesů, kde si zakládali nová sídla, a tak byly položeny první základy k trvalejšímu obchodnímu styku.⁴¹

Obchodní cesty vedoucí z Čech do Bavorska se během staletí měnily a vyvíjely. Konečnou podobu těchto cest představují tři nejznámější hlavní větve, které vznikly postupně po sobě. První a nejznámější obchodní cesta vznikla v 11. století, která byla pojmenovaná jako *Dolní Zlatá stezka*, která spojovala Pasov s Prachaticemi. Od počátku 14. století je doložená druhá větev, tzv. *Střední Zlatá stezka*, která spojovala Pasov s Vimperkem a poslední, třetí cesta datující se k polovině 14. století, tzv. *Horní Zlatá stezka*, spojovala Pasov s Kašperskými Horami. Na těchto cestách bylo možné potkávat hospodáře, lovce, uhlíře a kupce, kteří obchodovali např. se solí, obilím, sladem, sádlem či vejci.

Existence samostatné vimperské větve se datuje v přímém dokladu z roku 1312, kdy se tehdejší majitel Vimperku, Bavor ze Strakonice, dohodl s pasovským proboštem Jindřichem z Leubelfingu ohledně zajištění bezpečnosti pro obchodníky využívající cestu z Vimperku do Pasova a zpět.⁴² *Střední Zlatá stezka*, která vedla z Pasova přes Ernsting, Hinterschmiding, Strážný, Korkusovu Huť a Solnou Lhotku, zaručila i navzdory ke své geografické poloze Vimperku status ekonomicky silného města v daném regionu.⁴³ Například roku 1560 bylo do Vimperku přivezeno za pouhý rok 20 328 prostic soli ze Solnohradska, zatímco do Prachatic dovoz objemu soli klesal.⁴⁴

S nástupem Habsburků na český trůn začaly cesty *Zlaté stezky* mírně upadat, protože

38 KUBŮ, František. ZAVŘEL, Petr: *Zlatá stezka: Vimperk*, s. 9.

39 ANDĚRA, Miloš. ZAVŘEL, Petr a kol. *Šumava - příroda - historie – život*, s. 356.

40 STARÝ, Václav a kol.: *Vimperk - Město pod Boubínem*, s. 90.

41 TAMTĚŽ, s. 90.

42 KUBŮ, František. ZAVŘEL, Petr: *Zlatá stezka: Vimperk*, s. 23.

43 Zajímavostí ohledně *Střední Zlaté stezky* je, že na obou koncích této cesty, tedy ve Vimperku a v Pasově, stojí kostely zasvěcené sv. Bartoloměji.

44 STARÝ, Václav a kol.: *Vimperk - Město pod Boubínem*, s. 111.

Habsburkové do českých zemí začali dovážet sůl ze svých dolů. Nicméně i nadále cesta sloužila k výnosnému obchodu, i když mírně poklesl její hospodářský růst. Úplný konec *Zlaté stezky* zavinila třicetiletá válka, po níž cesta ztratila svůj původní význam a na počátku 18. století následoval zákaz obchodu. Místo obchodníků využívaly cesty bojující armády pro spojovací a zásobovací účely. Tím *Zlatá cesta* jako tepna obchodu ukončila svoji důležitost a obyvatelé Vimperku si museli hledat jiné zdroje obživy. V době, kdy *Zlatá stezka* ztratila svůj obchodní punc, se ve Vimperku obnovilo sklářství. Jeho počátky se objevily již ve 14. a 15. století. První doložená zmínka o sklářské výrobě je zaznamenána již v roce 1359 v listině Karla IV., kde jsou zmíněny Skláře u Vimperku a Sklenářova Lhotka.⁴⁵ K dalším významným sklárnám v blízkosti Vimperku patřila Korkusova huť, Šeravská huť, Huť pod Boubínem či Helbašská huť. Teprve s počátkem 19. století však zažilo sklářství na Vimpersku svůj zásadní rozvoj.

První huť byla postavena sklářem Josefem Meyrem v roce 1816, která nesla název *Adolf*.⁴⁶ Sklářství se rozrůstalo a zaměstnávalo každým rokem více lidí. Výrobky byly prvotřídní a sklo dosáhlo uznání i za hranicemi. Po smrti Josefa se ujali skláren jeho synovci, kteří v úspěšném podnikání pokračovali. Následně vybudovali další vimperské sklárny *Idatal* a *Luisanu*, ale po vypuknutí první světové války začal postupně sklářský průmysl ztrácet obchodní zakázky a sklárny začaly upadat. Hospodářský kolaps v roce 1929 výrobu skla výrazně utlumil, a i přes snahu o obnovu sklářství se dochovala pouze brusírna skla, která od roku 1950 patřila pod podnik *Český křišťál*. V roce 1993 brusírna svoji činnost ukončila, a tím i skončila dlouhodobá éra sklářství ve městě.

Vimperk se také proslavil svoji tiskařskou tradicí, která se začala datovat již k roku 1484. Tehdy vimperské město navštívil pasovský tiskař Jan Alacraw, který se zde usadil a zahájil svoji činnost. Výsledkem byly tři prvotisky, jeden český a dva latinské. V jeho vimperské dílně vznikl nejstarší český nástěnný kalendář na rok 1485.⁴⁷ Následně se vrátil zpět do rodného Pasova, čímž na dlouhý čas tiskařství skončilo. S dalším významným tiskařem Johannem Steinbrennerem se setkáváme až v roce 1855, kdy otevřel knihařskou dílnu s knihkupectvím *U Slona*. Pokusil se o obnovu tiskařství a postupně začala výroba knih narůstat. Jeho zaměření se soustředilo zejména na výrobu modlitebních knih a kalendářů, nicméně byly tištěny i knihy pro mládež, pozvánky, plakáty a knihy s různou tematikou. Od založení této dílny až do roku 1930 bylo ve Vimperku

⁴⁵ ANDĚRA, Miloš, ZAVŘEL, Petr a kol.: *Šumava - příroda - historie – život*, s. 616.

⁴⁶ HAJNÍK, Roman: *Vimperk*, s. 19.

⁴⁷ ANDĚRA, Miloš, ZAVŘEL, Petr a kol.: *Šumava - příroda - historie – život*, s. 639.

celkem vytištěno 34 484 kalendářů a přes 96 milionů různých modlitebních knih.⁴⁸ Vimperská tiskárna zaměstnávala až 1 000 lidí, přičemž zaměstnanci převážně byli malíři, zlatiči, tiskaři či sazeči. Modlitební knihy se vydávaly v 29 jazycích a byly zpracovávány různými výrobními materiály. Knihy se prodávaly v plátně, v umělé i pravé kůži a byly umělecky zdobené perletí, slonovinou či želvovinou.⁴⁹

Velký zlom nastal za 2. světové války, kdy NSDAP začalo postupně významnou tiskárnu likvidovat. Obchod následně upadal a tiskly se pouze jízdenky a potravinové lístky. Roku 1944 byla továrna úplně zastavena a po osvobození byla dána pod Národní správu. Poté se vimperský tisk vrátil k tradici a opět se začaly vyrábět modlitební knihy, které se vyvážely do zahraničí. V dnešní době se již ve Vimperku miliony knížek netisknou, ovšem menší tiskárny jsou stále v provozu a připomínají bohatou minulost vimperského tisku, který kdysi znal celý svět.

2.4. Politická situace

Politická situace Vimperku úzce souvisí s hospodářskou činností a se založením hradu, jenž byl převážně postaven z důvodu výhodného obchodu *Dolní Zlaté stezky*. V podhradí hradu se začali usazovat kupci, řemeslníci a obchodníci, čímž vzniklo stálé sídliště a již ve 14. století došlo k založení kostela Navštívení Panny Marie. Po celé 14. století podporovali Janovicové osídlování lesních končin v povodí řek Vltavy a Blanice, k čemuž je vedlo množství velmi úrodné půdy. V roce 1341 dostali Janovicové povolení k výstavbě hradu Hus od českého krále Jana Lucemburského. Tím Janovicové postupně zahájili kolonizační činnost a začali zakládat nové vesnice. Založené vesnice byly poprvé jmenovány v listině, kterou dal císař Karel IV. 20. července 1359 v léno Petrovi z Janovic i s hradu Hus, Vimperkem, Kunžvartem a s dalšími 36 vesnicemi.⁵⁰

Okolí kolem první *Zlaté stezky* bylo postupně více osídlováno, vytvářeli se sídliště a lidé začali více hospodařit kvůli výhodné obchodní cestě, která přívalem soumarů začala být velmi přetěžovaná. Z tohoto důvodu se hledala nová trasa, která by částečně převedla provoz k jinému trvale osídlenému a bezpečnému českému sídlišti za pohraničním hvozdem.⁵¹ Následně vznikla vimperská větev *Zlaté stezky* a to pro pány z Janovic znamenalo finanční a hospodářskou

⁴⁸ STARÝ, Václav: *Vimperk - Město pod Boubínem*, s. 178.

⁴⁹ viz. Příloha č. 23, 24.

⁵⁰ STARÝ, Václav a kol.: *Město pod Boubínem*, s. 94-95.

⁵¹ KUBŮ, František. ZAVŘEL, Petr: *Zlatá stezka: Vimperk*, s. 22.

výhodnost. Janovicové se také zasloužili o ochranu vimperské cesty na českém území, nicméně v tomto období nejsou zaznamenány výrazné politické události. První politické konflikty se ve Vimperku objevily až ve 14. století, kdy byl majitelem vimperského panství rod Suleviců. Konflikt započal především kvůli narůstajícím sporům mezi Vimperkem a Prachaticemi, konkrétně mezi vyšehradským proboštem Václavem jako prachatickou vrchností a tehdejším pánem vimperského panství Janem Kaplířem ze Sulevic.⁵² Důvod konfrontace spočíval ve výrazné výnosnosti vimperského obchodu za podpory *Zlaté stezky*. Prachatičtí měšťané a jejich vrchnost - vyšehradská kapitula – se snažili zabránit tomuto obchodnímu vývoji tím, že se snažili o její znevýhodnění. Do tohoto sporu musel v roce 1404 zasáhnout král Václav IV., který rozhodl ve prospěch prachatické vrchnosti. Provoz byl následně na *Střední Zlaté stezce* z Pasova do Vimperku výrazně omezen, zatímco provoz na prachatické větvi zůstal neustále aktivní.

Další důležité politické dění bylo ve Vimperku zaznamenáno na konci 14. století a počátku 15. století, kdy narůstaly náboženské a sociální rozpory. Názory Mistra Jana Husa se rozšířily i do Pošumaví a důsledky husitských válek se nevyhnuly ani vzdálenějším jihočeským městům. Docházelo k vojenským střetům dvou protichůdných stran - katolické a podobojí. Na počátku husitského revolučního hnutí vystupovaly Prachatice proti těmto myšlenkám a vystupovaly jako město katolické. V roce 1420 však Jan Žižka z Trocnova dobyl s husity Prachatice a přeživší měšťany donutil k přijetí kalicha. Obyvatelé prachatického regionu se následně podíleli na shromažďování informací, aby poté přinášeli husitským bojovníkům zprávy o nepřátelích. Husité před rokem 1423 dobyli a vypálili dosud katolický Vimperk, jehož majitelé ostře vystupovali proti husitskému myšlení.⁵³ Svědek oněch událostí Jan Polák z Prachatic hovořil o tom, že „*jich Smil z Husi prosil, aby mu pomohli na Vintrberské, tu jich snad přišlo mu z Husince na pomoc čtyřiceti.*“⁵⁴

Husitské války negativně poznamenaly i vimperskou cestu. Na všech větvích *Zlaté stezky* se zmínil provoz a ruch ztlačil, protože začalo docházet k přepadávání kupců. Proto se začaly na obchodní cestě poprvé objevovat povozy a více soumarských koní s nákladem. Z tohoto důvodu v roce 1454 stanovil král Ladislav Pohrobek Mikulášovi Kaplířovi ze Sulevic výši celního poplatku, který se měl vybírat z každého soumarského koně či povozu, pohybujícího se

⁵² KUBŮ, František. ZAVŘEL, Petr: *Zlatá stezka: Vimperk*, s. 24.

⁵³ TAMTĚŽ, s. 24.

⁵⁴ STARÝ, Václav a kol.: *Město pod Boubínem*, s. 97.

na *Střední Zlaté stezce*.⁵⁵ Nicméně Sulevicové využili vimperskou obchodní cestu i pro jiné účely než obchodní. V roce 1458 Kunat Kaplíř, který se znepřátelil s pasovskými biskupy, využil cestu pro vpád ozbrojeným vojskem do Bavor, kde vypálil město Waldkirchen. Po několika letech Vimperk a okolní vesnice, patřící Petrovi Kaplířovi, zažily pasovskou odvetu a dne 18. září 1468 byl Vimperk dobyt a několik vesnic bylo vypáleno.⁵⁶ Vojsko patřilo pasovskému biskupu, který byl členem koalice protivníků krále Jiřího z Poděbrad. *Zlatá stezka* tak byla oboustranně několikrát využita i jako cesta, která posloužila ozbrojeným oddílům. Tehdejší majitel Petr Kaplíř ze Sulevic byl věrným příslušníkem stranické organizace krále Jiřího z Poděbrad, se kterým přišla změna ve vnitřní i zahraniční politice v Čechách. Panovník vyhledával pomoc nižší šlechty a měst, ovšem narazil na odpor u panstva. Výsledkem byl vznik jednoty Zelenohorské a tím tak začal ozbrojený konflikt. Petr Kaplíř českého krále podporoval a pomáhal mu v jeho boji.

Sulevic se však obával dalších útoků, a proto se Vimperku snažil zajistit významnou výsadu, která se mu podařila 24. dubna 1479. Tehdejší český král Vladislav Jagellonský povýšil v uvedeném datu Vimperk na město, dal mu právo stavby hradeb, právo vařit pivo a udělil mu výroční trh na den sv. Prokopa. Následně vimperští Kaplířové dostali právo vybírat na Střední Zlaté cestě celní a mýtný poplatky.⁵⁷ S ohledem na udělená práva je vláda rodu Kaplířů označována za čas rozkvětu města. Povýšení Vimperku na město znamenalo významný přechod v jeho dějinách, vzrostl hospodářský, obchodní a kulturní vývoj města, a tím započal Vimperk novou vývojovou etapu.

Po roce 1479 začala postupná výstavba městského opevnění. Řízení města vykonávala městská rada, kterou tvořilo dvanáct konšelů.⁵⁸ Každý konšel měl čtyři týdny v roce funkci tzv. purkmistra. Tento funkcionář svolával zasedání městské rady, řídil její průběh a zastupoval město při jednáních s vrchností. Na starosti měl také městskou pokladnici a městské pečetidlo. Městská rada se scházela v radnici, přičemž nejstarší písemnou zprávou o existenci vimperské radnice máme od roku 1542.⁵⁹

Další významnou funkcí, kterou město plnilo, byla soudní pravomoc, kterou vykonával tzv. městský rychtář. Jeho úkolem bylo dohlížet na řádné mravní chování měšťanů s následkem trestání osob, jež porušili vydané předpisy. Významné postavení ve správní funkci měl rovněž městský písař, jehož povinností bylo zaznamenávat písemné záznamy o zasedání městské rady,

⁵⁵ KUBŮ, František. ZAVŘEL, Petr.: *Zlatá stezka: Vimperk*, s. 25.

⁵⁶ Pasovské vojsko celkem zahrnovalo asi 3 000 pěších vojáků, 1 000 jezdců a mělo také více než 20 válečných vozů a několik děl. KUBŮ, František. ZAVŘEL, Petr.: *Zlatá stezka.: Vimperk*, s. 25.

⁵⁷ KUBŮ, František. ZAVŘEL Petr.: *Zlatá stezka: Vimperk*, s. 25.

⁵⁸ STARÝ, Václav a kol.: *Vimperk - Město pod Boubínem*, s. 111.

⁵⁹ TAMTÉŽ, s. 112.

převody domů a stavební smlouvy.

Další výrazná politická vlna, která zasáhla vimperské panství, započala v období stavovského povstání. V roce 1618 vypuklo povstání českých stavů proti Habsburkům. Tehdejší majitel vimperského panství Jáchym z Kolovrat se zpočátku s rebely sympatizoval. Když však císařský vojevůdce Karel Bonaventura Buquoy s vojskem najatým za španělské peníze porazil 10. června 1619 stavovské oddíly pod vedením generála Mansfelda u Záblatí a ovládl jižní Čechy, okamžitě Jáchym nabídl generálu Buquovi vimperský hrad pro obsazení jeho stálou posádkou. Na zámek tak přitáhlo 500 Buquových vojáků.⁶⁰ V říjnu 1619 vpadl do Vimperku generál Petr Arnošt Mansfeld, který se násilím zmocnil hradu, samotné město však bylo ušetřeno. Definitivní tečkou stavovských válek byla bitva na Bílé hoře 8. listopadu 1620. Zde císařská armáda porazila české stavy a následně došlo k potrestání účastníků odboje. Výsledkem byla poprava 27 českých pánů na Staroměstském náměstí 21. června 1621.

Válečné útrapy porážkou stavovského povstání neskončili. Českou zemí procházely různé pluky císařských či švédských vojsk v průběhu třicetileté války, které z velké části zapříčinily bídu obyvatelstva. Vrchnost nedokázala svým zbídačeným panstvím pomoci a kvůli finančním těžkostem museli obyvatelé odvádět všechny předepsané poplatky. Tyto nelehké životní podmínky pocítili obyvatelé i ve Vimperku. Městem procházeli vojáci a od místních požadovali stravu jak pro sebe, tak pro své koně. Obchod citelně poklesl a ceny potravin výrazně vzrostly. Počátkem února 1641 začali obsazovat některé české pohraniční kraje Švédové, kteří již 11. února obsadili Vimperk a odešli až po porážce u Neuburgu.⁶¹ Dne 24. října 1648 byla podepsána mírová, smlouva tzv. vestfálský mír, v Münsteru a Osnabrückeru a následně byla třicetiletá válka postupně ukončena.⁶²

Po konci války zůstaly jen vypálené vesnice a města. Vimperský zámek byl v katastrofálním stavu a proto v letech 1622 – 1624 byl opravován a přestavován. V období pobělohorském byla Vimperku císařem Františkem II. všechna starší městská privilegia potvrzena a žádné podstatné politické změny v tomto období zaznamenány nebyly.

Další výrazná politická událost byla až v 18. století, kdy došlo ke změně fungování panství, po ukončení období feudalismu. Místo panství se stala základem městská a venkovská

⁶⁰ STARÝ, Václav a kol.: *Vimperk - Město pod Boubínem*, s. 129.

⁶¹ STARÝ, Václav: *Vimperk - Město pod Boubínem*, s. 138. Dne 2. 3. 1642 přišlo do Vimperku 71 sušických vojáků, kteří měli s sebou 80 koní.

⁶² ČAPKA, František: *Dějiny země Koruny české v datech*. Praha: Libri 2010, s. 342.

obce, která byla spojena do okresů, ve kterých byl dosazen stálý státní úředník tzv. hejtman.⁶³ V roce 1849 vznikl ve Vimperku podkrajský úřad, který byl po státní reorganizaci změněn na úřad okresní. Téhož roku byl zvolen první volený starosta a město se začalo politicky vyvíjet. V roce 1850 byl ve Vimperku zřízen okresní soud, jehož územní rozsah zahrnoval celkem 69 katastrálních obcí s celkovým počtem 22 828 obyvatel.⁶⁴ Na přelomu 19. - 20. století získalo město důležitá vybavení: v roce 1888 se uskutečnila výstavba vodovodu, v roce 1895 byla zavedena elektrická energie do tiskáren J. Steinbrenera, následně se začala energie používat i v některých soukromých domech a v roce 1898 bylo zavedené veřejné osvětlení ulic.⁶⁵ Ve Vimperku se v tomto období začala stavět nemocnice, později byl postaven chudobinec a sirotčinec a v roce 1892 se začalo pracovat na železnici, která měla vést z Vimperku do Strakonice. V roce 1905 se v Čechách konaly vojenské manévry, které navštívil císař František Josef I. Císař při této příležitosti navštívil Vimperk, kde se na vimperském zámku setkal s Adolfem Josefem Schwarzenberkem.

Po vypuknutí 1. světové války bylo ve vimperském zámku zřízená dočasná nemocnice pro raněné vojáky. Do vojenského boje v 1. světové válce vstoupil i 1. pěší pluk z Vimperku, který se účastnil prvních bitev v Srbsku. Další celosvětový politický konflikt v podobě 2. světové války zapříčinil obležení německých vojsk ve Vimperku až do příchodu americké armády. Zámek Vimperk sloužil po celé válečné období pouze vojenským armádám. Po osvobození se zámecké prostory pronajímaly jako byty až do konce 90. let.

⁶³ STARÝ, Václav: *Vimperk- město pod Boubínem*, s. 175.

⁶⁴ TAMTÉŽ, s. 176.

⁶⁵ STARÝ, Václav: *Vimperk- město pod Boubínem*, s. 206.

3. Držitelé vimperského panství

Podle archeologických a historických důkazů se na počátku dějin Vimperku objevily dvě významné osobnosti českého království. Prvním byl český král z přemyslovského rodu Přemysl Otakar II., druhorozený syn krále Václava I. a Kunhuty Štaufské. Původně byl vychováván jako budoucí církevní hodnostář, ale po smrti jeho staršího bratra Vladislava na něj přešlo dědické právo. Stal se moravským markrabětem a v roce 1251 získal na sněmu v Korneuburgu titul vévody rakouského, přičemž si musel vzít za manželku, sestru rakouského vévody Fridricha II., Markétu Babenberskou. Při jejich zasnoubení stáli v čele řady svědků i Konrád z Janovic a jeho syn Purkart.⁶⁶

Po smrti krále Václava I. v roce 1253 se stal Přemysl jediným nástupcem na český trůn, ovšem s oficiální korunovací vyčkával zřejmě proto, že si nepřál, aby jeho manželka Markéta byla českou královnou. Z toho důvodu byl označován jako „*dědic a pán království českého*“ do doby, než se nechal královsky korunovat. S Markétou neměl žádné potomstvo, protože byla o třicet let starší než samotný Přemysl. Ten si byl vědom hrozby, že jeho rod může zemřít po meči a proto se obrátil na papeže Alexandra, aby legitimizoval jeho syna Mikuláše a dvě dcery, které se mu narodily z mileneckého vztahu s Anežkou z Kuerningu.⁶⁷ Králův syn mohl zastávat knížecí hodnost, ale nemohl se stát otcovým legitimním nástupcem v českém království. Následkem bylo rozvázání dosavadního manželství, s čímž samotná Markéta souhlasila. Dne 25. října 1261 se Přemysl Otakar II. oženil s Kunhutou Uherskou, přičemž 25. prosince 1261 došlo ke slavnostní korunovací manželského páru ve svatovítské katedrále Pražského hradu.⁶⁸

Druhou významnou osobou pro Vimperk byl zakladatel vimperského hradu Purkart z Janovic, který se stal od počátku vlády krále Přemysla Otakara II. jeho blízkým spolupracovníkem. Král mu udělil jako královské léno část území v jižních Čechách, čímž odměnil zásluhy Purkartova otce Konráda i samotného Purkarta za věrnost vůči jeho osobě v průběhu komplikovaných mocenských bojů v polovině 13. století.⁶⁹

⁶⁶ VANÍČEK, Vratislav: *Velké dějiny země Koruny české díl III.*, Praha: Paseka 2002, s. 42.

⁶⁷ „*Ačkoliv řečená Markéta byla neplodná, připisovala hanbu neplodnosti králi, tvrdíc, že je neplodný proto, že se narodil na den sv. Petra. Král však řekl: „Dej mi jednu ze svých dívek a do roka s ní zplodím chlapce,“ s čímž královna souhlasila. V prvním roce zplodil syna jménem Mikuláše a potom několik dcer.*“ VANÍČEK, Václav: *Velké dějiny země III.*, s. 91.

⁶⁸ ČAPKA, František: *Dějiny země Koruny české*, s. 111.

⁶⁹ KUBŮ, František. ZAVŘEL, Petr: *Zlatá stezka: Vimperk*, s. 22.

3.1. Purkart z Janovic

Purkart z Janovic, byl zaznamenán jako svědek v již zmíněné v biskupské listině pocházející z roku 1263, jako držitel vimperského panství.⁷⁰ Na cestu k úspěchu se tohoto rodu zasloužil již zmíněný otec Purkarta, Konrád z Janovic. Konrád zastával zvíkovský úřad v letech 1234 – 1249, ale v době odboje královny Přemysla proti Václavovi I. byl zvíkovského úřadu zbaven, nicméně v letech 1253 – 1254 získal zvíkovský úřad zpět.⁷¹ Také jeho syn Purkart zaujal významné místo na královském dvoře Přemysla Otakara II. a následně i u krále Václava II., přičemž u obou si zasloužil důvěru a ocenění. Jeho vzestup byl velmi rychlý, již v roce 1262 byl uváděn s predikátem ze Zvíkova a v roce 1263 byl zaznamenán jako prácheňský kastelán.⁷² V tomto období si Purkart začal zakládat nové feudální sídlo na vysokém ostrohu nad říčkou Volyňkou. Tento hrad měl chránit statky pánů z Janovic na Vimpersku, jehož okolí patřilo do majetku bavorského kláštera Windberg.⁷³ Existuje také teorie, že tento hrad dostal název Winterberg přímo od svého stavitele Purkarta z Janovic. „V tehdejší době bylo mezi rytíři rozšířeným zvykem dávat novým hradům německé pojmenování.“⁷⁴

V letech 1267 – 1275 zastával Purkart hodnost nejvyššího maršálka, a když v roce 1270 přijal král Přemysl Otakar II. titul vévody korutanského a kraňského, poslal do Štýrska jako hejtmana a svého zástupce pána z Vimperka a maršálka Purkarta z Janovic. V následujících letech byl Purkart povolán jako maršálek do Horních Rakous jako *capitaneus Anas (hejtman Enžska)*⁷⁵ V 50. letech 13. století byl velmi uznáván a považován spolu s Bavorem ze Strakonice za významného správce českých hradů. Purkart byl také svědkem při uzavírání mírové smlouvy Přemysla Otakara II. s Rudolfem Habsburským, kde mu král země Koruny české složil přísahu věrnosti a ztratil Korutany, Kraňsko, Štýrsko, Rakousy a Chebsko. Když Přemysl Otakar II. zemřel v boji na Moravském poli 26. srpna 1278⁷⁶, kde se utkal s římskoněmeckým králem Rudolfem I. Habsburským, pustošilo vítězné Rudolfovo vojsko Moravu, která byla posléze rozdělena na západní a východní. V Českém království byla anarchie, která postupně vedla k rozkladu země. Toho využil Ota Braniborský a Jindřich Vratislavský a začali usilovat o poručnictví Přemyslova

⁷⁰ STARÝ, Václav a kol.: *Vimperk - Město pod Boubínem*, s. 86.

⁷¹ URBAN, J.: *Vimperk zámek – stavebně historický průzkum – dějiny objektu díl I*. Praha: Státní ústav pro rekonstrukci památkových měst a objektů 1989, s. 1.

⁷² VANÍČEK, Vratislav: *Velké dějiny země Koruny III*. Praha: Paseka 2002, s. 221.

⁷³ ANDĚRA, Miloš. ZAVŘEL, Petr a kol.: *Šumava – příroda – historie – živo*, s. 369.

⁷⁴ STARÝ, Václav: *Vimperk - Město pod Boubínem*, s. 88.

⁷⁵ VANÍČEK, Vratislav: *Velké dějiny země Koruny III.*, s. 157.

⁷⁶ ČAPKA, František: *Dějiny země Koruny české*, s. 117.

syna prince Václava. Následně byl Václav se svou matkou internován na hradě Bezděz. Posléze byl přemístěn do Žitavy, poté do Berlína a nakonec byl uvězněn v Špandavě. Jeho přemístění z českého hradu Bezděz zapříčinila obava, že by mohl být Václav z braniborského zajetí osvobozen.

V roce 1281 byl sněm české šlechty v klášteře sv. Klimenta v Praze v čele s pražským biskupem Tobiášem z Bechyně a Purkartem z Janovic. Ti usilovali o návrat Václava do Čech. Jejich čin byl po zásluze odměněn a za úplatek Otovi, který získal do zástavy část severních Čech, byl Václav v roce 1283 propuštěn. Tehdy dvanáctiletého Václava převzali šlechtici, kteří se za jeho vykoupení zasloužili. Nezletilost krále totiž zaručovala ovládnutí královského dvora a s tím i ovlivňování soudních, politických a majetkových procesů. Šlechtici zavedli úřad hofmistra, který měl krále vychovávat, zastupovat a měl být jeho rádcem. Prvním a posledním hofmistrem byl majitel vimperského panství Purkart z Janovic, kdysi Přemyslův zemský hejtman, opora braniborské správy a možná rival Vítkovců v jižních Čechách.⁷⁷

Králova matka Kunhuta si po smrti manžela Otakara Přemysla II. našla nového partnera Záviše z Falkenštejna, se kterým zplodila syna Ješka. Na konci jejího života měla přání, které spočívalo v tom, aby mu král Václav II. zajistit postavení a tím příznivou budoucnost. Proto krátce po její smrti daroval král Záviši a jeho synovi Ješkovi rozsáhlé území ve východních Čechách, které zahrnovalo panství poličské a lanšperské. Tento převod byl potvrzený zemskou šlechtou za účasti Purkarta z Janovic, který darování potvrdil. V roce 1283 dostal Purkart nejvyšší mimořádnou funkci *magister curiae regiae* (nejvyšší hofmistr).⁷⁸

Purkart z Janovic byl protivníkem Záviše z Falkenštejna a to zřejmě kvůli králi Přemysla Otakara II. „V roce 1284 byli purkrabími na Zvíkově Bohuslav a Tobiáš, kteří byli ve spojení s nejvyšším hofmistrem Purkartem proti Závišovi z Falkenštejna, jenž nakonec Purkarta úřadu zvíkovského purkrabího zbavil.“⁷⁹ Následující rok se Záviš postaral, aby byl hrad Zvíkov svěřen do opatrovnictví svému příteli Bavorovi III. ze Strakonice. Následně se Purkart z Janovic trvale usídlil v Praze a definitivně z pramenů zmizel. Purkart za svého života získal vlivné postavení na královském dvoře a zúčastnil se významných politických událostí, které se zapsaly do české historie. Moc, kterou získal, mohl zpočátku přisuzovat otcově zásluze a věrnosti, kterou prokázal tehdejšímu panovníkovi, ale poté se prosadily i jeho osobní schopnosti a dovednosti. Sídlo ve Vimperku bylo zastíněno jeho hodností purkrabího na Zvíkově a to byl zřejmě důvod, proč hrad Vimperk byl počátkem 14. století rodu Janoviců, králem Janem I. Lucemburským, odebrán a dán do majetku rodu Bavorů ze Strakonice. Purkart po sobě zanechal syna Zdíka, o kterém se odborná

⁷⁷ VANÍČEK, Vratislav: *Velké dějiny země Koruny III.* s. 387.

⁷⁸ TAMTÉŽ, s. 407.

⁷⁹ STARÝ, Václav a kol.: *Vimperk - Město pod Boubínem*, s. 87.

literatura více nezmiňuje. Je ale známo, že Zdík měl pět synů - Jana, Vavřince, Herborta, Peška a Purkarta. Tito bratři se zasloužili o získání vimperského majetku zpět. „*Když Vavřinec a Pešek králi Janovi 800 kop půjčili, slíbil jim, že jim zase opatří Vimperk, aby jej drželi v panství, a pokud by tak učiniti nemohl, že jim zastaví hrad Nižburk.*“⁸⁰ Neví se přesně, kdy byl hrad rodu Janovicům vrácen, ale 3. září 1341 obdrželi bratři Janovicové od českého krále Jana Lucemburského povolení ke stavbě hradu Hus.⁸¹

Za vlády Jana Lucemburského se vimperské panství skutečně vrátilo bratrům z Janovic a ti následně usilovali o osídlení lesních končin a zakládaly nové vesnice. Po čase nastala otázka dědictví, ale potomstvo měl pouze Herbort, který zemřel kolem roku 1356, a Pešek, který byl od roku 1371 v úřadu hofmistra královského dvora. Císař Karel IV. 20. července roku 1359 potvrdil Janovicům držení hradu a města Vimperk, přičemž jim k tomu daroval v léno 3 hrady, 3 sídliště a 36 vesnic. „*Soudíc z pozdějšího držení statků, došlo pak k rozdělení mezi Petrem a syny Herbertovými tak že těmto zůstal Vimperk a onomu ostatní statky, zejména Janovice, Petršpurk a co více drželi. Ale i mezi syny Herbortovými, kteří přijími „z Vimberka“ až do vymření podrželi, došlo k rozdělení tím způsobem, že Herbort byl r. 1367 pánem na Bohumilicích a Mikuláš r. 1369 na Vimberce.*“⁸² V následujícím období potomci z rodu Janoviců finančně strádali a byli nuceni vimperské panství prodat. V držení Purkartových potomků zůstalo vimperské panství téměř celé 14. století. Posledním známým příslušníkem vimperské větve Janoviců byl Pavel z Vimperka, který v roce 1404 působil na zemském soudu a v následujících letech rod Janoviců z pramenů mizí. V roce 1370 je zaznamenáno, že Vimperk dostal do vlastnictví panovník Karel IV. a o pět let později měl vimperské panství, jako zástavu, bohatý pražský měšťan Jan Rotlev, který působil jako královský urburěř (finančník). Ten se na hradu dlouho nezdržel, protože o dva roky později obsazoval faráře v Bohuslavicích král Václav, čímž bylo jasné, že vimperské panství opět patřilo panovníkovi.⁸³

3.2. Bavorové ze Strakonic

Počátky tohoto rodu lze vyvodit z velmi mála informací, ale prameny, které se tímto rodem zabývají, tvrdí, že se tato šlechta zformovala z panovníkovy družiny. Každý významný velmož se snažil obklopit skupinou válečné družiny, která ztělesňovala jeho moc. Tito válečníci dobývali území, trestali vzbouřence a chránili vládcovo sídlo. Svého pána neustále ochraňovali,

⁸⁰ SEDLÁČEK, August: *Hrady, zámky a tvrze XI.*, s. 143.

⁸¹ STARÝ, Václav a kol.: *Vimperk - Město pod Boubínem*, s. 94.

⁸² SEDLÁČEK, August: *Hrady, zámky a tvrze XI.* s. 143.

⁸³ URBAN, J.: *Vimperk zámek – stavebně historický průzkum*, s. 3.

doprovázeli a plnili jeho příkazy. Ten je za jejich služby živil a odměňoval trvalejšími výsluhami (převážně vesnicemi či půdou). Když postupem času došlo ke sjednocení Čech a připojení Moravy, tak z těchto družníků vystoupili nejschopnější státní úředníci. Ti dostali za úkol spravovat a ochraňovat hrady v určitých oblastech, které sloužily jako správní centra. V období přemyslovské vlády začali tito správci společensky vzestupovat. Na získané půdě, kterou postupně Přemyslovci dobyli, se začaly zakládat hrady, na kterých si panovník usadil nejschopnější správce. Od 13. století se šlechtický titul dával jako odměna za zásluhy v boji, přičemž zde existuje názor, že rod Bavorů přišel z Moravy, aby se ujal hradskeho úřadu na Prácheňsku na základě svých zásluh. Ovšem u tohoto jmenování chybí přídomek „za Strakonic“. Existují dvě otázky, které nebudou mít nikdy jasné odpovědi. A to, jakým způsobem se tento rod dostal do jižních Čech a zda byl některý z nich opravdu Bavor I., jak uvádí dosavadní literatura.

Podle Dobroslavý Menclové měl rod Bavorů ze Strakonic bavorský původ, poněvadž oporou pro tuto tezi je jejich rodové jméno.⁸⁴ Ovšem existuje tvrzení, že Bavorové byli českého původu, protože jejich první kostel sv. Vojtěcha ve Strakonici zasvětili českému světcí Vojtěchovi, nikoliv některému bavorskému světcí.⁸⁵ Augustin Sedláček se přiklání k názoru, že rod Bavorů ze Strakonic měl moravský původ, a to na základě listiny z roku 1167, kde je uvedeno, že Bavor daroval některé moravské statky vnukovi Dluhomilovi a zbytek předal litomyšlskému klášteru.⁸⁶ Simona Kotlářová nabídla možnost, že se Bavorové dostali do jihozápadních Čech jako důsledek sňatku.⁸⁷

Za nejvýznamnějšího představitele rodu je považován Bavor I., který v roce 1243 daroval polovinu strakonického hradu spolu s pozemkovou částí johanitskému řádu. Byl prvním prokazatelným Bavorem, který uvedl johanity do Strakonic a nechal na soutoku Otavy a Volyňky vybudovat v letech 1234 – 1235 strakonický hrad. Patřil k věrným příznivcům krále Přemysla Otakara II., a to ještě v době, kdy byl panovník moravským markrabětem. Osobně jim potvrdil roku 1251 v Netolicích rodové darování části jejich majetku johanitům.⁸⁸ Od roku 1253 byl Bavor jmenován komorníkem českého království a byla mu dána funkce zvíkovského purkrabího, přičemž v té době je v písemných pramenech uveden jako zvíkovský kastelán i Purkart z Janovic.⁸⁹ Bavor I. ze Strakonic byl synem prvního mocného Bavora, jenž byl olomouckým

⁸⁴ MENCLOVÁ, Dobroslava: *České hrady díl I.* Praha: Odeon. 1972, s. 82.

⁸⁵ VANÍČEK, Vratislav: *Velké dějiny země Koruny české svazek II.* Praha: Paseka 2000, s. 444.

⁸⁶ SEDLÁČEK, August: *Hrady, zámky a tvrze XI.*, s. 130.

⁸⁷ KOTLÁŘOVÁ, Simona.: *Bavorové erbu střely.* České Budějovice: Veduta 2004, s. 91.

⁸⁸ KOTLÁŘOVÁ, Simona.: *Bavorové erbu střely*, s. 91.

⁸⁹ SVOBODA, Miroslav: *Páni ze Strakonic: vládci Prácheňska a dobrodinci johanitů.* Praha: Národní Lidové noviny 2010, s. 55.

komorníkem v letech 1224 – 1225. Bavorové dosáhly největší prestiže svého rodu za krále Přemysla Otakara II., který si oblíbil jak Purkarta z Janovic, tak Bavora I. ze Strakonice. Po vítězné bitvě s Uhry v roce 1271 se Bavor II. ze Strakonice (syn Bavora I.) poprvé objevil v blízkém okruhu krále.⁹⁰ V následujících letech byl v centru dění u dvora, což vyžadovalo jeho neustálou přítomnost. V roce 1277 se stal českým maršálkem místo Purkarta z Janovic, který k tomu ztratil i hrad Zvíkov a zároveň si vzal královu nemanželskou dceru Anežku.⁹¹ Svatba Anežky s Bavorem II. mohl být králův úmysl, aby si pojistil věrnost rodu Bavorů v době, kdy se Vítkovci začali stavět Přemyslovi na odpor.

Po roce 1279 se písemné prameny o Bavorovi II. již nezmiňují. Po sobě zanechal tři syny - Bavora III., Viléma ze Strakonice a Mikuláše z Blatné. Ti si dosavadní majetek náležitě rozdělili, přičemž Bavor III. si ponechal Bavorov, Horažďovice a Prácheň, Vilém měl Strakonice a Mikuláš získal Blatnou. Vilém ze Strakonice dostal v roce 1312 neznámým způsobem do držení vimperské panství, které patřilo pánům z Janovic. Za Vilémova působení měly být vymezeny hranice mezi vimperským panstvím a vyšehradským proboštvím a zaneseny do zemských desek, zřejmě kvůli rozhodnutí zemského soudu.⁹² Doba, kdy hrad Vimperk patřil Vilémovi, není zaznamenána v žádných písemných pramenech. Zajímavostí ovšem je, že na stavbě hradu Purkarta z Janovic je evidentní podoba s pozdně románským palácem Bavorů ze Strakonice, poněvadž si tehdejší Bavor II. nechal postavit věž, kterou mu stavěli kameníci ze zvíkovské huti, kteří měli blízkou souvislost s hradem Vimperk.⁹³ Mezi posledními potomky Bavorů byla tzv. linie blatenská, která převzala majetek po bezdětných Bavorech ze Strakonice. Mikuláš z Blatné měl syna Bavora IV., řečeného Bešek, který převzal strakonické panství. Ovšem v Království českém nehrál žádnou důležitou politickou roli, stejně jako jeho zesnulý strýc Vilém. August Sedláček nicméně uvádí, že v roce 1356 vedl Bavor IV. válku v Bavorsku, přičemž mu vévoda Albrecht I. z Wittelsbachu „náhradu na penězích sliboval.“⁹⁴ Poslední zmínka o Bavoru IV. je v roce 1380, kdy byl pánem prácheňského kostela. Po něm zůstali nezletilí synové Břeněk a Jan, které si vzal do opatrovnictví i s jejich majetkem strýc Zdeněk z Rožmitálu. Od této doby se nevyskytují žádné zmínky o tomto rodu.

⁹⁰ KOTLÁROVÁ, Simona: *Bavorové*, s. 45.

⁹¹ VANÍČEK, Vratislav: *Velké dějiny země Koruny III.*, s. 173.

⁹² SVOBODA, Miroslav: *Páni ze Strakonice*, s. 149.

⁹³ KOTLÁROVÁ, Simona: *Bavorové*, s. 127.

⁹⁴ SEDLÁČEK, August: *Hrady, zámky a tvrze XI.*, s. 181.

3.4. Kaplířové ze Sulevic

Ještě ve 14. století ztratilo vimperské panství zeměpanskou vládu a hrad i s příslušenstvím získali do vlastnictví bratři Kunat, Hanuš a Jarek Kaplířové ze Sulevic, na základě vůle krále Václava IV. Přesné datum není známé, ale odhaduje se, že se tak stalo kolem roku 1390. Tato vladycká rodina pocházela z Lovosicka a vimperské panství dostala prostřednictvím Kunata, který patřil k předním důvěrníkům krále, a dokonce se jednou nazýval i královským puškařem.⁹⁵ Působil jako purkrabí na hradě Ostrý u Benešova a v letech 1386 – 1396 byl nejvyšším zemským písařem. Bratři Kaplířové drželi vimperské panství společnou rukou, ovšem postupně vymírali a poslední přeživší byl Hanuš. Dle dostupné literatury není přesně zřejmé, jak rod pokračoval dál. Je doložené, že Hanuš v letech 1395 – 1407 uvedl faráře v Bohuslavicích i ve Vimperku, přičemž naposledy byl zmiňován v roce 1413. Potomstvo v tomto rodě měl Hanuš a Jarek. Hanuš měl jednoho syna – Jana, ten dostal panství v Čížkovicích a Košťálově. Jarek měl syny dva - Jana a Petra, kteří společně po otcově smrti drželi vimperské panství. V následujících letech představovali faráře v Bohuslavicích dva Janové Kaplířové z Vimperku. Zde historikové bádají, zda se jedná o přeživšího Hanuše /Hanuš je obdobou jména Jan/ či o jeho synovce, který následně odešel zpět na Lovosicko, přičemž se také může jednat o genealogické konstrukce, např. že onen Hanuš – Jan patřil už k následující generaci a ve Vimperku byl se svým bratrem Petrem Kaplířem, který se vydal do služeb krále Zikmunda a stal se vlastníkem hradu Kačice. Petr Kaplíř následně z pramenů mizí a ani o jeho potomstvu nejsou žádné informace. Ve Vimperku zůstal pouze Jan a po jeho smrti se držitelé vimperského panství stali jeho synové Čáslav a Kunát.

V následujícím období probíhaly husitské války, které nešetřily ani Vimperk, neboť Kaplířové patřili ke katolíkům a k příznivcům krále Zikmunda. Po dobytí Vimperku se snažili majitelé odstranit škody spáchané husitskými bojovníky, a tak v lednu 1424 byla vydaná listina, v níž Kunát Kaplíř jménem svým a jménem bratra Čáslava propůjčili vimperským měšťanům právo volně nakládat s majetkem.⁹⁶ V roce 1426 drželi Kunát a Čáslav hrad ještě společně, ovšem k oddělení došlo, když Kunát získal sňatkem s dcerou královského purkrabího Jana Hájka z Hodětína do správy zvíkovský hrad. Majitelem vimperského panství se tak stal pouze Čáslav. Majetkové vztahy v této době jsou ovšem nejasné, poněvadž v údajném držení vimperského panství za Čáslava se v seznamu Zikmundových straníků na konci 20. let nacházel jako vlastník hradu Vimperk jakýsi Jan Kaplíř. Sedláček August vycházel z toho, že se tak stalo ve chvíli, kdy

⁹⁵ MENCLOVÁ, Dobroslava: *České hrady II. díl*. Praha: Odeon 1972, s. 326.

⁹⁶ URBAN, J.: *Vimperk zámek – stavebně historický průzkum*, s. 3.

Čáslav odpadl k husitům.⁹⁷ Dle historiků je však pravděpodobnější, že došlo pouze k omylu pisatele, ovšem Čáslav Kaplíř se skutečně k husitům přidal, protože v roce 1434 v předvečer bitvy u Lipan uzavřel příměří s Oldřichem z Rožmberka a vymínil si při něm, že se nevztahuje v případě Oldřichovo úmrtí na jeho sirotky.⁹⁸ Čáslav brzy na to zemřel a vimperského panství se v polovině 15. století dostalo do držení Čáslavova nejstaršího syna, Mikuláši Kaplířovi. V roce 1460 se ve Vimperku poprvé objevil mladší bratr Mikuláše, Petr, který byl posledním svého rodu, jenž vládl na vimperském hradě. Měl odvážnou a bojovnou povahu feudála. Vrhł se do jakéhokoliv konfliktu, např. při vzpouře Zelenohorské jednoty se postavil na stranu Jiřího z Poděbrad. Od Jiřího poté oba bratři získali do zástavy hrad Helfenburk u Úštěku, který byl sebrán královým odpůrcům. Situace se změnila, když byl Petr Kaplíř v roce 1470 v zajetí Zdeňka ze Šternberka.⁹⁹

V době Petrova zajetí měl vimperské panství Václav Vlček z Čenova, po kterém se jmenuje Vlčkova věž nacházející se v jihozápadním cípu Horního hradu. Z uvěznění se dostal na základě smlouvy uzavřené v Českých Budějovicích, kde uznal krále Matyáše, uzavřel mír s jeho jihočeskými straníky a slíbil navrácení klenotů a kostelní svátosti roudnického kláštera.¹⁰⁰ V následujícím desetiletí přistoupil na stranu Vladislava Jagelonského. V posledních letech svého života zasedal na zemském soudě a zabýval se rozpory kvůli vedení obchodní cesty s píseckými a vodňanskými měšťany. Petr Kaplíř byl bezdětný, proto roku 1494 daroval vimperské panství i s okolními vesnicemi svému příbuznému Zdeňku Malovcovi s Chýnova. Své manželce Anně, roz. Růtové z Dírného odkázal nábytek, důležité listiny, šatstvo, klenoty a peníze.¹⁰¹ Nedlouho po jeho smrti zesnula i Anna, a tak veškeré dědictví rodu Kaplířů zdědil rytířský rod Malovců z Chýnova.

3.5. Malovcové z Chýnova

Malovcové z Chýnova patřili ke konci 15. století k nejzámožnějším rytířským rodům. Poprvé se tento rod připomněl na počátku 14. století v oblasti Netolicka a postupně rozšířil svůj vliv po celých jižních Čechách. Zdeněk Malovec je poprvé zaznamenán v roce 1464, kdy po svém otci zdědil Chýnov. Když dostal do majetku vimperské panství, předal Chýnovsko svému

⁹⁷ SEDLÁČEK, August: *Hrady, zámky a tvrze XI*, s. 144.

⁹⁸ URBAN, J.: *Vimperk zámek – stavebně historický průzkum*, s. 6.

⁹⁹ „Jeho synovec Mikuláš získal r. 1450 povolení k vybírání cla na zdejší cestě, vedoucí z Pasova na Freonu a v r. 1467 mu král Jiří propustil statek z manství, takže jeho synovec a nástupce Petr držel zboží už jako dědictví zpupné. Jako přívrženeц krále Jiřího upadl v zajetí Zdeňka ze Šternberka, z něhož byl po dohodě r. 1471 zase propuštěn. Za jeho nepřítomnosti spravoval statky jeho synovec, proslulý válečník Václav Vlček z Čenova.“ MENCLOVÁ, Dobroslava: *České hrady díl II.*, s. 326.

¹⁰⁰ URBAN, J.: *Vimperk zámek- stavebně historický průzkum*, s. 8.

¹⁰¹ TAMTÉŽ, s. 10.

mladšímu bratrovi Oldřichovi. Vimperské panství získali z důvodu příbuzenství s rodem Kaplířů, ovšem stupeň příbuzenství není znám. Zdeněk patřil k nejvýznamnějším osobnostem rytířského stavu jagelonských Čech a zasahoval jako přívrženec Zdeňka Lva z Rožmitálu do celozemské správy.¹⁰² Zdeněk měl být výborným hospodářem a politikem, přičemž svoje schopnosti dokázal, když smírem ukončil spor o vedení obchodní cesty s Pískem a Prachaticemi. Od roku 1508 byl krajským hejtmanem a v roce 1510 se stal nejvyšším písařem.¹⁰³

Zdeněk Malovec z Chýnova pojal za svou manželku Kateřinu z Radíče, se kterou měl dva syny - Jana a Petra. Panství spravoval 18 let a po jeho smrti v roce 1512 řídila správu vimperského panství vdova Kateřina. Po roce 1519 se spravování Vimperku ujal starší syn Jan, ale došlo ke sporu s mladším bratrem Petrem, protože se chtěl také na maloveckém majetku podílet. „*Spor byl urovnán v roce 1531 tak, že Jan Malovec získal polovinu města Vimperku od Pasovské k prachatické bráně, polovinu předměstí a některé vesnice, Petr Malovec dostal druhou polovinu města, předměstí a další vesnice panství. Ve společném držení byly budovy kaplanství, špitálu, městské školy, brány a městské věže.*“¹⁰⁴ Ovšem ani toto rozdělení majetku rodinné spory mezi bratry neurovnalo. V roce 1534 proto Jan Malovec prodal svou polovinu Petrovi, který se posléze stal a jediným majitelem vimperského panství, přičemž nechal potvrdit všechna privilegia pro město Vimperk od krále Ferdinanda I.

V roce 1547 se evangelík Petr zúčastnil neúspěšného stavovského povstání proti Habsburkům. Tím přišel o vimperské panství, které mu bylo konfiskováno a které tím pádem náleželo králi Ferdinandu I. Habsburskému.¹⁰⁵ Petr musel odejít do Březnice, kde byl v domácím vězení, ale v roce 1547 utekl do ciziny a nakonec mu byla zabavena i Březnice. Existuje domněnka, že si chtěl král Ferdinand I. Vimperk ponechat, poněvadž ze zprávy panovníkovi komory z roku 1548 plyne, že je uveden mezi těmi nejcennějšími.¹⁰⁶ Král dal příkaz, aby úředníci sepsali úplný inventář příslušenství zámku a celého panství. Tohoto úkolu se ujal jakýsi Kašpar z Reichenbachu, který došel k výsledku, že Petr Malovec odvezl téměř celé vybavení zámku. Vimperská komora tak v roce 1553 prodala hrad s baštou, město s předměstím a všechny vesnice Jáchymovi z Hradce za 6 000 kop grošů českých.¹⁰⁷ Téhož roku nový pán potvrdil svobodu města, která mu byla v předchozích letech dána, a daroval Vimperku les Vodník a

¹⁰² URBAN, J.: *Vimperk zámek – stavebně historický průzkum*, s. 10.

¹⁰³ SEDLÁČEK, August.: *Hrady, zámky a tvrze XI.*, s. 145.

¹⁰⁴ STARÝ, Václav: *Vimperk - Město pod Boubínem*, s. 107.

¹⁰⁵ URBAN, J.: *Vimperk zámek – stavebně historický průzkum*, s. 12.

¹⁰⁶ TAMTÉŽ, s. 12.

¹⁰⁷ STARÝ, Václav: *Vimperk - Město pod Boubínem*, s. 107.

pstruhový Křesanovský rybník. Ovšem Jáchym si panství moc neužil a z důvodu nespokojenosti se stavem zámku jej o rok později prodal za dvojnásobnou pořizovací cenu Vilému z Rožmberka.

3.6. Rožmberkové

Za zakladatele rožmberského rodu je považován Vítek III. mladší z Blankenbergu, jehož otec byl český šlechtic Vítek z Prčice, který byl zakladatelem politické a majetkové moci rodu Vítkovců. Následující potomci Vítků III. si vybudovali sídlo na hradě Rosenberg, podle kterého se začali označovat jako páni z Rožmberka.¹⁰⁸ V roce 1539 zemřel devátý rožmberský vladař Jošt III., který po sobě zanechal čtyři dcery Annu, Alžbětu, Bohunku a Evu, a dva syny Viléma a Petra. Vilém v roce 1551 dosáhl plnoletosti na základě rozhodnutí Ferdinanda I., díky čemuž se mohl ujmout rožmberského panství, které před ním spravovala jeho matka. Svůj vstup do politiky započal následující rok, když Ferdinand I. poškodil rožmberský rod tím, že dovolil Jindřichovi IV. z Plavna, aby do zemské ústavy prosadil německý rod pánů z Plavna před Rožmberky.¹⁰⁹ Na stranu Viléma z Rožmberka, který svedl zápas o obnovení přednostního postavení rožmberského rodu, se připojili představitelé starobylých panských rodů a velká část nižší šlechty, čímž zaujal vedoucí postavení v české stavovské obci.¹¹⁰

Úspěšné završení sporu vyzdvihlo mladého vladaře do politického dění a Vilém byl považován za významného politika tehdejší doby. Tento start mu pomohl v následujících letech, poněvadž díky jeho cílevědomosti a zodpovědnosti se vypracoval až na samý vrchol kariéry. V roce 1560 se stal nejvyšším komorníkem a o deset let později se stal purkrabím na Pražském hradě.

Během dalších let patřil mezi přední královské diplomaty, přičemž vrchol v této funkci zastával mezi lety 1572 – 1573, kdy po smrti posledního Jagellonvce Zikmunda II. Augusta, se o polský trůn ucházeli také Habsburkové. Maxmilián II. pověřil Viléma zastupovat habsburské zájmy v Polsku, ovšem toto jednání přineslo opačný výsledek, než si Habsburkové přáli. Náklonnost polské šlechty si získal samotný Vilém a byl jí navržen na polský trůn. Vilémovým konkurentem byl jeho panovník Maxmilián II., který se snažil zabránit úspěchu českému feudálovi. Vilém však nechtěl riskovat konfiskaci svého majetku, a proto ustoupil od volební

¹⁰⁸ VOREL, Petr: *Velké dějiny země Koruny české VII*. Praha: Libri 2005, s. 97. V případě, že byl rod málo rozvětvený, stačilo k identifikaci pouze křestní jméno s predikátem a pokud žilo v té době více příslušníků ve stejné větvi rodu se stejným jménem i predikátem, rozlišovali se věkovým atributem.

¹⁰⁹ JUŘÍK, Pavel: *Jihočeské dominium*. Praha: Libri 2008, s. 56.

¹¹⁰ BŘEZAN, Václav: *Životy posledních Rožmberků díl II*. Praha: Svoboda 1985, s. 652.

kampaně v Polsku. Nejvyšší ocenění své osobnosti získal Vilém za podporu katolické církve a Habsburků od španělského krále Filipa II., který mu udělil v roce 1585 řád Zlatého rouna.¹¹¹

Ačkoliv měl Vilém z Rožmberka čtyři manželky, neměl žádného následovníka a to pro něj znamenalo osobní tragédii. Po jeho smrti 31. srpna 1592 přešla vláda nad rožmberským dominiem na posledního člena z rodu Rožmberků - Petra Voka.

Vilém po sobě zanechal rožmberský majetek zatížený velkými dluhy, které zřejmě způsobil svou finančně náročnou diplomatickou činností. Petrovi tak začal boj o dědictví, ale kvůli finanční tísní musel přistoupit k rozprodeji okrajových panství a nakonec byl donucen k prodeji rezidenčního Krumlova, jehož novým pánem se stal císař Rudolf II. Poslední Rožmberk Petr Vok nedosáhl za svůj život žádné významné funkce a to proto, že přešel z katolického náboženství na protestantskou víru. To velmi trápilo Viléma, proto si vynutil slib, že pokud by měl Petr potomka, byl by v osmi letech věku předán do opatrování, které jej bude katolicky vychovávat.¹¹²

V letech 1571 – 1591 působil Petr jako hejtman Bechyňského kraje a v srpnu 1594 byla svolána zemská hotovost proti Turkům, do jejíhož čela byl císařem Petr Vok jmenován.¹¹³ Krátce před smrtí posledního a bezdětného Rožmberka bylo najaté vojsko Rudolfa II. rozpuštěno bez vyplacení žoldu, přičemž pasovská vojska při cestě zpět vymáhala dlužné peníze od poddaných. Jihočeský velmož Petr Vok z Rožmberka nakonec dojednal podmínky odchodu vojska z jižních Čech, tzv. třeboňskou smlouvu, a nechal zmincovat rožmberský stříbrný poklad, čímž vyplatil pasovským žoldněřům mzdu, za kterou byli najati.¹¹⁴ Tímto gestem uchránil jižní Čechy a definitivně tím uzavřel pasovský konflikt. Dvojice posledních Rožmberků se zařadila mezi nositele mírových tradic v české stavovské společnosti.¹¹⁵ Poslední mužský člen Rožmberského rodu zemřel 6. listopadu 1611 v jihočeské Třeboni a tato větev vymřela po meči.

Vilém a Petr Vok Rožmberkové lze považovat ve Vimperku za jedny z nejvýznamnějších rodů, kterým vimperské panství patřilo. Za koupi vimperského panství stála Vilémova touha po rozšiřování rožmberského majetku. Vimperský hrad však po odchodu Malovců za královské a hradecké vlády velmi zchátral. Mladý Rožmberk jej přesto, že byl v dezolátním stavu, v roce 1554

¹¹¹ JUŘÍK, Pavel.: *Jihočeské dominium*, s. 59. Řád Zlatého rouna: neprestížnější vyznamenání na světě, jehož název vychází ze starověké pověsti o putování lásona a Argonautů za zlatým rounem, které se mělo nacházet v bájně Kolchidě. Vilém z Rožmberka byl druhým českým nositelem tohoto řádu.

¹¹² BŘEZAN, Václav.: *Životy posledních Rožmberků díl II*. Praha: Svoboda 1985, s. 654.

¹¹³ VOREL, Petr.: *Velké dějiny země Koruny české VII.*, s. 402.

¹¹⁴ ČAPKA, František: *Dějiny země Koruny české v datech*, s. 239.

¹¹⁵ BŘEZAN, Václav.: *Životy posledních Rožmberků díl II*, s. 659.

koupil. Podle soudobé zprávy z hradeckého archívu bylo v horním a dolním patře hradu devět dřevěných světnic, při zemi byly sklepy a všechno bylo zpusťošené a prázdné.¹¹⁶ V konírnách bylo místo pro dvacet koní, ale tehdy se tam nacházeli pouze dva, přičemž na hradě se nacházely pouze čtyři hákovnice a v kuchyni nebylo téměř žádné nádobí.¹¹⁷ V následujících letech byl tento nehostinný hrad opravován a přestavěn na renesanční zámek, který měl zpřijemnit pobyt dvora. Ještě v roce 1554 vypukla v Českém Krumlově morová epidemie a vladař Vilém s manželkou Kateřinou, matkou, bratrem a celým dvorem se na vimperském zámku schovali před touto smrtelnou nemocí.¹¹⁸ Dle badatelů tak musel být původní hrad již z velké části přestavěn na zámek.¹¹⁹ Po smrti své první ženy, která zemřela v roce 1559, se měl Vilém na vimperském panství zdržovat celý rok, kde údajně truchlil. Po jeho ročním pobytu se poté na zámku ve Vimperku objevoval pouze sporadicky a již 14. září 1565 dal šestadvacetiletému bratrovi Petru Vokovi zámek k užívání i s městem Vimperk, spolu s panstvím Choustník a Želeč.¹²⁰ Petrovi však zámek zpočátku nevyhovoval kvůli jeho odlehlosti, ovšem původní vimperský hrad ho zaujal pouze z důvodu, že zde již byly Vilémem provedeny stavební práce a úpravy v renesančním stylu. I přesto, že si zámek oblíbil a trávil zde většinu času, využíval ho převážně pro lovecké účely a zábavu. Václav Březan zmiňuje, že se ve Vimperku nejvíce zdržel v roce 1567, kdy byl vážně nemocný, přičemž přijal za dvorského kazatele evangelíka Oldřicha Šroffera z Šafu.¹²¹

Petr Vok v roce 1569 přikoupil ke svým panstvím hrad Bechyni, kterou posléze začal renesančně přestavovat a v následujících letech ji považoval za svoje hlavní sídlo. Vimperk sloužil jako letní sídlo, kde ponechal menší počet služebnictva, čeledi a úředníků, kteří se o vimperské panství starali. Vimperským měšťanům udělil v roce 1583 cechovní práva – výsady řeznického cechu a provaznického cechu a v roce 1598 udělil právo vařit měšťanům pivo, přičemž pro jeho vaření jim dovolil brát dřevo z panských lesů.¹²² Tento stav trval do roku 1601, než byl nucen vimperské panství prodat rodu Novohradských z Kolovrat.

116 URBAN, J. *Vimperk zámek- stavebně historický průzkum*, s. 14.

117 TAMTÉŽ, s. 12.

118 BŘEZAN, Václav: *Životy posledních Rožmberků díl I*. Praha: Svoboda 1985, s. 139.

119 URBAN, J.: *Vimperk zámek – stavebně historický průzkum*, s. 14.

120 BŘEZAN, Václav: *Životy posledních Rožmberků díl II.*, s. 397.

121 TAMTÉŽ, s. 404.

122 STARÝ, Václav a kol.: *Vimperk – město pod Boubínem*, s. 127.

3.7. Novohradských z Kolovrat

Po skončení rožmberské vlády koupil vimperské panství za 150 000 kop grošů Volf Novohradský z Kolovrat. Nový majitel držel od roku 1573 Nový Hrad, Lnáře a Opálku a v posledních deseti letech života výrazně vzrostlo jeho politické působení. V roce 1597 byl nejvyšším výběřčím daní, poté zastával funkci dvorského soudce a již od roku 1603 byl nejvyšším zemským soudcem. Jeho politická kariéra skončila v úřadu nejvyššího komorníka. V roce 1603 koupil od Petra Voka drslavický statek s hradem Hus a s městy Husincem a Záblatím, které připojil k vimperskému panství. Byl blízkým přítelem samotného Petra Voka a dokonce se stali vzdálenými příbuznými, když si jeho dcera Marie Magdalena vzala Vokova synovce Jana Zrinského. Svého velkého vlivu na rožmberském dvoře uplatňoval ve sporech o rožmberské dědictví proti Švamberkům a ve prospěch svého zetě, neboť doufal ve vlastní zisk.¹²³

Volf v roce 1609 zemřel a po jeho smrti spravovala jeho majetek vdova Judita ze Šternberka, což dokazuje šternberská hvězda s letopočtem 1611, která se nachází v Horním zámku v kapli Čtyř evangelistů. Od roku 1612 dostali Volfův majetek jeho dva synové Zdeněk a Jáchym, přičemž Zdeněk získal do svého držení Lnáře a Jáchym Vimperk. Nový vlastník Jáchym Novohradský z Kolovrat zdědil však vimperské panství i s dluhy, které po sobě zanechal jeho ambiciózní otec.¹²⁴ Kvůli zadluženosti se snažil nový majitel rozšířit své příjmy na úkor vimperských měšťanů. Ti se začali bouřit, poněvadž za Petra Voka se nezvyšovaly daně, ani když byl rožmberský pán velmi zadlužen. „*Míra jejich vykořisťování stoupla tak, že 4. srpna 1615 purkmistr, konšelé a obec města Vimperku napsali stížnost císaři Matyášovi.*“¹²⁵ V následujícím období došlo ke stavovskému povstání, které mělo vliv i na Jáchyma z Kolovrat. Jáchymovi, odpůrci protestantství, bylo vimperské panství zabaveno a až po definitivní porážce rebelie se na své panství vrátil. Mezitím sloužil jako rytmistr v císařském vojsku a po návratu na vimperský zámek, který byl ve zrušeném stavu, musel přistoupit k jeho přestavbě, která byla uskutečňována v letech 1622 – 1624. V tomto období bylo postaveno tzv. Kolovratské křídlo na druhém nádvoří Horního zámku a také stavba arkádového křídla vybíhajícího z Dolního zámku na straně k městu.¹²⁶

¹²³ URBAN, J.: *Vimperk zámek – stavebně historický průzkum*, s. 16.

¹²⁴ SEDLÁČEK, August.: *Hrady, zámky a tvrze XI.*, s. 147.

¹²⁵ STARÝ, Václav a kol.: *Vimperk – město pod Boubínem*, s. 108.

¹²⁶ TAMTÉŽ, s. 208.

Pro majitele zámku znamenala tato přestavba téměř finanční bankrot a pro nedostatek peněz nedokázal celou stavbu dokončit. Naopak, již v roce 1626 bylo celé panství úředně odhadnuto a dle trhových register, které byly podepsány samotným Kolovratem, mělo tehdejší panství hodnotu 198 818 kop grošů.¹²⁷ Jáchym byl schopen udržet si panství do roku 1630, poté komisaři pro velké dluhy prodali zámek Vimperk s městem, pivovarem a vším příslušenstvím rádci císaře Ferdinanda II., štýrskému šlechtici, krumlovskému a prachatickému vévodovi Janu Oldřichu z Eggenberku za 60 000 zlatých. Jáchym Novohradský následujícího roku zemřel bezdětný, a tím rod Novohradských z Vimperku definitivně zmizel.

3.8. Eggenberkové

Původ tohoto knížecího rodu pocházel z obchodnické rodiny ze štýrského města Radkersburgu. Nový majitel vimperského panství Jan Oldřich z Eggenberku byl schopný politik a diplomat, který si za své služby, jenž prokazoval Habsburkům, nechal dobře zaplatit.¹²⁸ V roce 1598 oženil se Sidonií Marií von Thannhausen a stejného roku byl povýšen na barona. Od té doby Oldřichovo politická kariéra stoupala. Za svůj život získal několik významných funkcí - v roce 1601 byl jmenován nejvyšším hofmistrem arcivévodý Ferdinanda Štýrského a koncem roku 1663 byl v čele dvorské komory.

Dne 29. června 1617 byl v Praze korunován Ferdinand Štýrský na českého krále, přičemž po smrti císaře Matyáše dosedl na císařský trůn jako Ferdinand II.¹²⁹ Jan Oldřich se poté stal předsedou tajné rady a nejbližším rádcem císaře. V roce 1621 byl jmenován do funkce nejvyššího číšníka v Kraňsku a v roce 1623 byl povýšen na říšského knížete. Jeho úřady se rozrůstali a již v roce 1625 získal hodnost falckrabího, se kterou byl automaticky spojen i tzv. velký palatinát.¹³⁰ Za věrné služby mu císař Ferdinand II. daroval v roce 1622 Český Krumlov, Netolice a Prachatice a tím Eggenbergové vstoupili mezi zemskou šlechtu. Jan Oldřich si postupně svůj majetek rozšířil o Zlatou Korunu, Chýnov, Orlík, Blanici a Zvíkov. Vimperské panství

¹²⁷ URBAN, J.: *Vimperk zámek – stavebně historický průzkum*, s. 13. „Zámek stojící na skále nad městem byl odhadnut na 2000 kop. Při zámku se nalézala obora pro 60 kusů zvěře v ceně 5000 kop, v níž byly tři štěpnice a protékající potok, ze tří stran byla ohrazena plotem, ze čtvrté městskou zdí. U zámku byl pivovar se sladovnou, spilkou, hvozdem a při Dolním zámku byla zahrada uzavřená vysokou zdí. V níž bylo vysázeno 7 druhů okrasných rostlin a okrášlená rybníčkem. Zahrada se skládala ze tří částí stupňovitě položených nad sebou a oceněna byla na 1000 kop.“

¹²⁸ JUŘÍK, Pavel: *Jihočeské dominium*, s. 104.

¹²⁹ ČAPKA, František: *Dějiny země Koruny české v datech*, s. 296.

¹³⁰ JUŘÍK, Pavel: *Jihočeské dominium*, s. 107. Eggenbergové mohli na základě palatináta razit vlastní mince a povyšovat do nižšího šlechtického stavu.

koupil už jako vévoda krumlovský a Vimperk s Drslavicemi připojil ke svému jihočeskému dominium.

Svoje oficiální sídlo měl převážně v Českém Krumlově, a poněvadž měl velký majetek také v Horních Rakousích, Štýrsku, Kraňsku a Korutanech, nepodstatný Vimperk navštěvoval pouze zřídka. Kvůli finanční těžkosti minulého majitele byl zámek v rozestavěném stavu, proto se nový majitel rozhodl pro jeho dokončení. V roce 1632 byly dokončeny na severní straně I. nádvoří pokoje, a tak bylo dostaveno původní nedokončené stavení.¹³¹ Následně se na zámku neuskutečňovaly žádné další stavební akce, neboť vrchnost neprojevovala o panství příliš velký zájem. V archivních spisech je dochováno, že se prováděly pouze údržbové práce v zámeckém objektu.¹³² V letech 1644 – 1645 byl povolán tesařský mistr Bartoš Knodl, který provedl nezbytné úpravy v zámeckém objektu. Jednalo se o zhotovení prkenné podlahy na zadním zámku k ukládání ovoce, opravu kašnu v předním zámku, opravu střechy zadního zámku a opravu koňské maštale.¹³³

Eggenberkové dostali v roce 1633 od pražské konsistoře dovolení sloužit v zámecké kapli veřejné bohoslužby, které byly od roku 1685 spojeny se zvykem, že majitelé panství si každý rok vyžádali od papeže na svátek Všech svatých pro tuto kapli odpustky, což se dělo až do roku 1742.¹³⁴ Konec kariéry Jana Oldřicha nastal, když Ferdinand II. vydal proskripční dekret, kterým byl Albrecht z Valdštejna prohlášen za zrádce. Jan Oldřich podporoval Valdštejna až do jeho pádu, aniž by ztratil císařovu důvěru. Přesto musel opustit místo u dvora a v roce 1634 zemřel v Lublani. Dědicem eggenberského majetku se stal jeho jediný syn kníže Jan Antonín, který si vzal za manželku markraběnku Annu Marií Braniborskou. Jeho působení na vimperském panství není v písemných pramenech zaznamenáno.

Po Janově smrti nastal spor o jeho dědictví mezi syny Janem Kristiánem a Janem Seyfriedem. Výsledkem bylo rozdělení majetku rovným dílem a rakouská panství spolu s jihočeským dominiem zdědil Jan Kristián. Nejprve se usídlil ve Vídni, ale nakonec si za své stále sídlo zvolil Český Krumlov, který musel být upraven tak, aby reprezentoval svého knížete. Za jeho působení byla na Krumlově založena první zámecká kapela a zámecké divadelní představení. Jeho manželkou byla Marie Ernestina ze Schwarzenberku, se kterou neměl žádné potomstvo, proto po jeho smrti roku 1710 odkázal veškerý majetek jí. Po smrti Marie měl celý eggenberský majetek zdědit jeho ještě nedospělý synovec Jan Antonín. Ten nečekaně v roce 1617 zemřel a

¹³¹ MAREŠ, František, SEDLÁČEK, Jan: *Soupis památek uměleckých*, s. 342.

¹³² URBAN, J.: *Vimperk zámek – stavebně historický průzkum*, s. 20.

¹³³ TAMTĚŽ, s. 21.

¹³⁴ SEDLÁČEK, August: *Hrady, zámky, tvrze XI.*, s. 149.

dědicem se tak stal Mariin synovec Adam František kníže ze Schwarzenberku.

3.9. Schwarzenberkové

Posledním urozeným rodem vimperského zámku byl Adam František Schwarzenberk, který započal nejrozsáhlejší stavební úpravy, jen obnovily doposud značně zchátralý zámek. Adam František převzal po smrti svého otce Ferdinanda majetek v dnešním Německu a několik statků v Čechách. Sám však schwarzenberský majetek značně rozšířil, neboť zdědil rozsáhlý majetek Eggenberků, který vymřel po přeslici. Od té doby byl skutečným velmožem, kterému patřilo panství Český Krumlov, Netolice, Volary, Drslavice, Chýnov, Orlík a Vimperk. V roce 1723 při korunovaci císaře Karla VI. na českého krále, bylo panství Český Krumlov s Prachaticemi, Volary, Netolicemi, Vimperkem a okolím opět povýšeno na knížectví s titulem vévodství (první povýšení bylo v roce 1622 za Eggenbergů).¹³⁵

V roce 1725 byl do Vimperku povolán krumlovský stavitel Franz Fortiny, který vypracoval plán na přestavbu vimperského areálu. Na základě tohoto stavebního projektu se v letech 1726 – 1727 začala přestavovat bývalá dobytčí stáj, ze které bylo vybudováno několik pokojů, a v patře byl zrenovován velký byt pro hejtmana. Zřízeny byly nové stropy, podlahy a nové klenby v předsíni, světnici a komoře.¹³⁶ Stájová okna byla pro obytný komplex nevhodná, proto byly z velké části zazděny a místo nich byly vybourané nové okenní otvory. Nejdůležitější stavba byla provedena v jižním traktu Horního zámku v letech 1728 – 1732, kde bylo vybudováno 16 pokojů s dvěma světničkami a dvěma předsíněmi. Tyto prostory měly sloužit pro knížete Adama Františka, který se údajně na vimperském zámku příliš nezdržoval.

V lednu 1729 nařídil kníže Schwarzenberk zbořit Haselburk, „*poněvadž nic k zachování není a na něm nic nezáleží, aby bylo kamení na stavbu nového zámku obráceno*“¹³⁷ Koncem roku 1731 se začaly opravovat prostory kolem kaple sv. Josefa. Zde se vyměnily prohnilé stropy, dveře, okna, šindele ve střeše a byly nově nabíleny omítky v pokojích. Ovšem Adam František se výsledků stavebních prací, kterého stály značné finanční prostředky, nedožil. Zemřel tragickou smrtí, když se zúčastnil v roce 1732 císařského lovu v Brandýse nad Labem. Zde ho omylem

¹³⁵ BADALOVÁ, Marie a kol.: *Schwarzenbergové v české středoevropské kulturní historii*. České Budějovice: Národní památkový ústav, územní odborné pracoviště v Českých Budějovicích 2008, s. 30.

¹³⁶ V roce 1728 muselo dojít k vizitaci této stavby, neboť v hejtmanově bytě v jednom pokoji nad kuchyní unikaly páry z vaření a musela být nahrazená shnilá podlaha. URBAN, J.: *Vimperk zámek – stavebně historický průzkum*, s. 22.

¹³⁷ URBAN, J.: *Vimperk zámek – stavebně historický průzkum*, s. 23. K realizaci příkazu nakonec nedošlo, protože cihelná pec vyrobila potřebné množství cihel. SEDLÁČEK, August: *Hrady, zámky, tvrze XI.*, s. 150.

postřelil Karel VI. A Adam František smrtelným následkům podlehl. Za svůj život značně rozšířil schwarzenberský majetek a zastával významné funkce dvorního maršála a nejvyššího podkoního.

Manželkou Františka Adama byla Eleonora Amálie z Lobkovic, se kterou neměl příliš šťastné manželství, spolu měli po dlouhou dobu jen jedinou dceru a hrozilo, že rod Schwarzenberků vymře po meči.¹³⁸ Konec schwarzenberského rodu nakonec nenastal a nástupcem se stal nezletilý syn Josef Adam. Po smrti otce byl v opatrovnictví matky a poručníků, které určil samotný císař. Eleonora Amálie spravovala veškerý majetek až do své smrti roku 1741. Za její vlády byl zámek Vimperk zničen bouří. Silný vítr vytrhal šindelové krytí střech na zámecké věži, míčovně a budově se sálem, které byly opraveny, a pokračovalo v přestavbě stájí na účelové místnosti nacházející se na Dolním zámku.

Od roku 1741 převzal dědictví Josef Adam, za kterého nebyly na vimperském areálu prováděny žádné výrazné změny. V zámku se nacházely kanceláře a byty pro úředníky, spravující vrchnostenské panství. Za svého působení přikoupil ke svým dosavadním statkům Hořice, Rohanov, Nový Hrad a Radlice u Prahy. V roce 1746 kníže požádal císaře o právo užívání titulů pro všechny členy schwarzenberského rodu a od té doby se všichni příslušníci rodu oslovovali titulem princ či princezna. Za svoji manželku pojal Marii Terezii, princeznu z Lichtnštejna, se kterou měl syna Jana Nepomuka Schwarzenberka. Jan Nepomuk se po smrti otce, který zemřel v roce 1782 ve Vídni, začal plně věnovat správě zděděného majetku a vyměňoval své statky za jiné. Za jeho působení bylo v zámeckém areálu zřízeno vězení, aniž bychom přesněji věděli kde, nicméně důkazem je zachovaný archivní plán.¹³⁹

Za vlády Jana Nepomuka byly ve vimperském zámku vyměněny šindelové střechy na věži nad horní bránou, u zvonice nad kaplí Sv. Josefa a v objektu Dolního zámku, kde sídlil soudní správce, písař a ředitel. Jan patřil k prvním zakladatelům penzijního fondu pro své zaměstnance, který byl aktivní až do roku 1950 – poté byl státem zabaven a finanční prostředky byly převedeny do státního fondu. Za svůj život zastával funkci nejvyššího dvorského maršálka a později byl jmenován nejvyšším dvorním hofmistrem Marie Terezie a Josefa II.¹⁴⁰ V roce 1745 doprovázel Františka I. Lotrinského na jeho korunovaci římskoněmeckým císařem do Frankfurtu

¹³⁸ Při svatbě dcery Marie Anny se Eleonora s Adamem Františkem usmířila u hrobu sv. Jana Nepomuckého v katedrále sv. Víta. Po roce společného soužití se jim narodil jediný syn Josef Adam, a protože to bylo považováno za zázrak, je sv. Jan patronem rodu Schwarzenberků. Od té doby dostávají prvorození mužští členové rodu doplňkové jméno Jan Nepomuk. JURÍK, Pavel: *Jihočeské dominium*, s. 136-137.

¹³⁹ URBAN, J.: *Vimperk zámek – stavebně historický průzkum*, s. 29.

¹⁴⁰ ČAPKA, František: *Dějiny zemí Koruny české*, s. 140.

nad Mohanem a o necelých třicet let později se zúčastnil slavnostní korunovace jeho syna Josefa II. na římskoněmeckého krále. Za jeho života se začal stavět schwarzenberský plavební kanál, který byl dokončen až jeho synem Josefem II.¹⁴¹

Po Janovi zůstali synové Josef II. a Karel Filip, za kterých se roku 1802 rozdělil schwarzenberský rod na starší větev hlubocko-krumlovskou a mladší větev orlickou. Vládu po otci převzal roku 1879 syn Josef II., který se tak stal držitelem rozsáhlého rodového majetku. Na Vimperku sídlila stále správa panství, která se starala o vrchnostenské hospodářství. V Horním zámku se nacházel tzv. velký sál a bylo zde 27 místností, s nichž byla valná část obydlena knížecími úředníky, přičemž pouze několik pokojů bylo zařízeno pro náhodné návštěvy majitelů panství, zatímco na Dolním zámku se nacházely byty, stáje, stodoly a pomocné hospodářské budovy.¹⁴²

S nástupem 19. století byla Evropa sužována válkami a 6. srpna 1806 se František II. vzdal titulu římskoněmeckého císaře a oznámil zánik římskoněmeckého říše.¹⁴³ Pro Schwarzenberky to znamenalo majetkové vyvlastnění na území Německa a začali svoji pozornost věnovat na majetek v Rakousku a v Čechách. Následně byla založena lesnická škola ve Zlaté Koruně a hospodářský ústav v Českém Krumlově, který připravoval absolventy na knížecí úředníky. V tomto období se pouze vimperské panství skládalo z města Vimperk, z městysů Husince a Záblatí a dalších 97 osad a vesnic, proto bylo zapotřebí mít odpovídající množství schopných pracovníků.

Manželkou Josefa II. byla Paulína Karolína Iris, vévodkyně z Arembergu, která tragicky zemřela při požáru v Paříži. Josef II. se po její smrti nikdy neoženil a jeho nástupcem byl jeho nejstarší syn Jan Adolf II., který se věnoval pouze hospodářství a důsledně odmítal vstoupit do státní služby. Po zrušení poddanství, kdy vrchnostenské úřady převzaly úřady státní, musel přistoupit k řešení situace. Náhle přišel o tisíce poddaných, kteří ztratili povinnost vůči vrchnosti. Proto posílal vybrané děti do lesnické školy ve Zlaté Koruně a do hospodářského ústavu v Krumlově, kde je nechal na své náklady vyučit a poté je zaměstnal na svých panstvích. Cestu k záchraně rodového majetku viděl v modernizaci a ve vědeckém řízení každé hospodářské jednotky, zaváděl meliorace, nové plodiny, chovný skot, hnojení a začal hospodařit podle

¹⁴¹ Vodní kanál, který je dlouhý cca 50 km, vedl od Jeleního potoka buď k rakouským či k bavorským hranicím a sloužil na přepravu dřeva.

¹⁴² URBAN, J.: *Vimperk zámek – stavebně historický průzkum*, s. 29.

¹⁴³ ČAPKA, František: *Dějiny země Koruny české*, s. 438.

dlouhodobých plánů.¹⁴⁴

Za vlády Jana postihl vimperský areál největší přírodní katastrofu v podobě požáru vzniklého úderem blesku roku 1857 v části Horního zámku. Požár zničil renesančně-barokní ráz celého objektu. Na Horním zámku vyhořely střechy, jižní strana areálu, tři podlaží obytných traktů, zámecká kaple sv. Josefa, divadlo ve spojovacím traktu a přilehlé hospodářské objekty.¹⁴⁵ V následujících dnech se zničený zámecký areál začal zabezpečovat v podobě postavení podpěrných pilířů, rozebrání poškozeného zdiva a vyklizení trosek. Během zimních měsíců se připravovaly stavební plány, které se měly postarat o obnovu zámku. Nová stavba započala jarem roku 1858 a byla obnovena kaple sv. Josefa. Posléze byla kaple nově vybavena oltářem, sochami a varhany. Zámecká věž byla obnovena do původní podoby a z velkého sálu byly vybudované samostatné pokoje, kde následně působil lesní úřad. Vlastní stavební a ostatní řemeslné práce byly dokončeny v roce 1860, přičemž celková obnova vimperského areálu stála 62 355 zlatých.¹⁴⁶ Po konci této znovuvýstavby dostal zámek podobu, jakou známe dnes a v následujících letech byl zámek pečlivě udržován a rekonstruován, o čemž svědčí pravidelné roční soupisy stavebních výdajů nacházející se v archivech.

Jan Adolf II. měl s manželkou Eleonorou z Lichtnštejna dva syny: Adolfa Josefa a Waltera Prospera Kajetána Sotera a dceru Marii Leopoldinu. Po smrti své manželky se kníže stáhl do ústraní a ztratil zájem o okolní svět. Po smrti byl nástupcem Adolf Josef, který se věnoval pouze svému majetku, nicméně nejsou zaznamenány žádné záznamy týkající se vimperského panství. S manželkou Idou z Liechtnštejna měl devět dětí a po jeho smrti se v roce 1914 se stal dědicem Jan Nepomuk.

Jan Nepomuk se po převzetí schwarzenberského majetku musel zaobírat politickou a společenskou situací, jenž souvisela se vznikem Československé republiky. Národní shromáždění přijalo 16. dubna 1919 zákon o pozemkové reformě, podle něhož se pro účely pozemkové reformy zabíral pozemek o výměře nad 150 ha zemědělské či nad 250 ha veškeré půdy.¹⁴⁷ Pozemková reforma byla na schwarzenberském majetku dokončena roku 1931 a konečný rozsah pozemků se snížil z 176 440 na 87 368 hektarů.¹⁴⁸ Vimperský zámek nadále zůstal původním majitelům, ale v roce 1918 se ve Vimperku projevil separastické tendence zdejšího německého

¹⁴⁴ BADALOVÁ, Marie a kol.: *Schwarzenbergové v české střeoevropské kulturní historii*, s. 31.

¹⁴⁵ URBAN, J.: *Vimperk zámek – stavebně historický průzkum*, s. 32. Požár hasili všichni zaměstnanci správy vimperského panství a stovky vimperských měšťanů celý týden.

¹⁴⁶ URBAN, J.: *Vimperk zámek – stavebně historický průzkum*, s. 35.

¹⁴⁷ ČAPKA, František: *Dějiny zemí Koruny*, s. 629.

¹⁴⁸ JUŘÍK, Pavel: *Jihočeské dominium*, s. 228.

obyvatelstva a zámek se stal shromaždištěm německých ozbrojenců. Během několika dní však vstoupily do města československé vojenské oddíly a Vimperk se tak stal posádkovým sídlem, přičemž se armáda usídlila v Horní části zámku.¹⁴⁹ Schwarzenberkové s umístěním vojska na zámku nesouhlasili a v letech 1919 – 1921 jednali o jiném objektu pro armádu, ale cílem státu však bylo udělat ze zámku kasárna.¹⁵⁰ Stav zámku velmi rychle chátral, ačkoliv byl v minulosti pravidelně opravován. Roku 1929 byl uživatel zámku, vojenská správa, donucena k vytvoření projektu na renovaci užívaného objektu, ale ten nebyl nikdy realizován. Následujícího roku se Jan Nepomuk Schwarzenberk rozhodl pro novou rekonstrukci zámku a dal vojsku výpověď. Posádka tak musela opustit zámecký objekt.

V roce 1934 byly nově vybudovány byty pro úřednictvo, které se nacházely v I. patře arkádového křídla mezi II. nádvořím a dvorkem u Vlčkovy věže. Na zámku působila správa Schwarzenberských lesů a Správa velkostatku Vimperk. Další úpravy byly uskutečňovány roku 1937, kdy renovací prošlo pět bytů, přičemž stropy v místnostech byly sníženy ze 4,3 metrů na 3 metry a současně byly v prvním patře arkádového křídla v Horním zámku odstraněny rákosové stropy.¹⁵¹

Před druhou světovou válkou se zmenšeného majetku ujal poslední Schwarzenberk z hlubocké větve, kníže JUDr. Adolf Schwarzenberg. V době německé okupace byl zmenšený rodový majetek rozdělen na dvě části, kvůli nové státní hranici. Adolf se svojí manželkou Hildou ostře vystupoval proti nacistickému postoji, a proto z Československa emigrovali do Itálie, odkud pokračovali do Spojených států amerických. Roku 1940 byl veškerý majetek konfiskován pro protiněmecké postoje, které kníže Adolf zastával. Po zániku protektorátu pověřil Národní výbor v Českých Budějovicích roku 1945 národní správu na veškerý schwarzenberský majetek.

Kvůli německému jménu „Schwarzenberk“ měl být na Schwarzenberky uplatněn dekret prezidenta Beneše o konfiskaci majetku Němců a Maďarů, který nakonec nebyl obhájen kvůli Adolfově prokazatelné podpoře boje proti nacismu. Kníže Adolf se pokoušel svůj majetek získat zpět právními prostředky, ovšem socialistické strany se chtěly zmocnit rozsáhlého schwarzenberského majetku. V roce 1947 byl vytvořen a schválen speciální zákon pod číslem 143/1947, tzv. *Lex Schwarzenberg*, podle kterého byl převeden veškerý nemovitý majetek

¹⁴⁹ URBAN, J.: *Vimperk zámek – stavebně historický průzkum*, s. 41.

¹⁵⁰ Jedním argumentem proti umístění vojska byly nedostatečné hygienické podmínky, nedostatek pitné vody a nebezpečí různých nemocí. Stát si stál na svém a nakonec dosáhl „šalamounskou“ dohodou svého, když byla v roce 1922 dohodnuta šestiletá nájemní smlouva mezi městem a Adolfem Schwarzenberkem, přičemž následně město poskytlo zámek k užívání armádě. URBAN, J.: *Vimperk zámek – stavebně historický průzkum*, s. 42.

¹⁵¹ URBAN, J.: *Vimperk zámek – stavebně historický průzkum*, s. 43.

hlubocké větve do vlastnictví státu. Změny se dotkly rovněž hospodářských záležitostí. Od 1. června 1949 zmizelo označení „schwarzenberský“ a jeho úřad se začal nazývat *Podnikové ředitelství státních statků, lesů a průmyslu se sídlem v Českých Budějovicích*. Získaný majetek byl následně rozdělen mezi Československé státní lesy a statky, přičemž zbylý průmysl byl zařazen do jednotlivých národních podniků.¹⁵²

¹⁵² BADALOVÁ, Marie a kol.: *Schwarzenbergové v české středoevropské kulturní historii*, s. 33.

4. Architektura

Vimperský hrad byl postaven na strategicky výhodném místě na okraji vysokého nepřístupného skalnatého vrchu, díky kterému byl ochráněn ze tří stran skálou a velmi prudkým svahem. Tyčil se nad soutokem Třeštilky, dnešní Volyňky, a Křesánovského potoka, kde se nacházelo údolí, kterým vedla významná středověká obchodní Zlatá stezka. Založení hradu se datuje k letům 1251 – 1260, přičemž se již v roce 1359 mohl chlubit osadou, která vznikla v jeho podhradí.¹⁵³ Původně na skále bylo předhradí (v dnešní době Dolní zámek) a dva zadní hrady. Jeden z nich, tedy nynější zámek, byl více opevněn příkrými stráněmi na jižní a západní straně, zatímco hrádek druhý se opevnil dvojí hradbou.¹⁵⁴ Byl tak od města izolován a až časem se spojil s městským hradebním opevněním. Stavba hradu byla situována směrem od západu na východ a na jižním a severním okraji byl hrad oddělen hradním příkopem. Směrem na jihozápad spadal okraj hradu do hlubokého údolí, ve kterém po čase vzniklo město Vimperk. Do hradu, který tvořil uzavřený celek ze třech stran, se vstupovalo cestou od severu. Zde, na severu a východě, byl hrad opevněn hlubokým uměle vyhloubeným příkopem. Nejstarším prvkem hradu pravděpodobně náleží obvodní zdi současného zámku ze severu a severovýchodu, která je z vnitřní strany obestavěná. Do současnosti z ní zůstalo zdivo dvou půlválcových bašt datovaných ze 13. století.¹⁵⁵

Tento středověký hrad byl proudem času poznamenán několika slohovými prvky od doby románské, přes gotiku až po renesanci a baroko, ale za nejvýraznější lze pokládat právě období renesance. Když vimperské panství získali do majetku Rožmberkové, studený gotický hrad začali přestavovat v renesanční zámek. Další výrazná přestavba byla provedena za knížete Adama Františka Schwarzenberka, jenž do renesančního zámku zakomponoval barokního styl. Hrad tak patří kvůli původním dochovaným gotickým částem k nejstarším šlechtickým hradům v Čechách.

Za zmínku stojí i výrazná dominantnost hradu z pohledu okolí. A to nejen z pohledu města, ale také z krajínotvorného hlediska.

¹⁵³ MECLOVÁ, Dobroslava: *České hrady II. díl*. Praha: Odeon 1972, s. 326.

¹⁵⁴ SEDLÁČEK, August. *Hrady, zámky a tvrze díl XI.*, s. 142.

¹⁵⁵ KUTHAN, Jiří: *Gotická architektura v jižních Čechách*. Praha: Academia 1975, s. 109.

4.1. Hrad

Raně gotický hrad postavený na skále se skládal z několika základních částí. Podstatu hradu tvořily dva rovnoběžně běžící paláce, přičemž první rozsáhlejší palác byl pokračováním obydlí a mohutné Vlčkovy věže, tvořící nejzápadnější část hradu a druhý, menší palác, byl postaven souběžně s prvním.¹⁵⁶ Vnější ohrazení hradu jdoucí od západu k severu a na východ lemovaly dvě polokrouhlé a jedna čtverhranná věžice. Z důvodu bezpečnosti bylo v 15. století rozhodnuto o stavbě předsunuté bašty severně od zámku na vyvýšeném místě, jenž byla označena jako Haselburk. Z gotického hradu se zachovalo jen málo historických částí, poněvadž rozsah původního hradu byl následně kopírován postavením dnešního zámku. Tato skutečnost je viditelná na hradební zdi v severní a severovýchodní části. Za původní gotický objekt ze 13. století se označuje pouze Vlčkova věž a zeď vymezující z areálu hradu menší severozápadní část, k níž z jihovýchodu přiléhá zřejmě gotický obdélný palác.¹⁵⁷ Posledním nejlépe dochovaným středověkým objektem je již zmíněná dělostřelecká bašta Haselburk z 15. století.

Badatelská činnost, která byla původnímu hradu věnována, nebyla dostatečně detailní, a proto v současné době vimperský areál zkoumá významný český archeolog Prof. PhDr. Tomáš Durdík, DrSc., který svojí činností odkryl a odkrývá tajemství původního gotického hradu. Výsledky jeho detailní práce zatím nebyly v odborné literatuře veřejně publikovány.

4.1.1. Vlčkova věž

Gotická či románsko-gotická obytná Vlčkova věž je považovaná za nejstarší část původního hradu, která je pojmenovaná po Václavu Vlčkovi z Čenova, jenž hrad přechodně držel v roce 1470. Její původním stavitelem byl ovšem zakladatel hradu Purkart z Janovic, který ji nechal vybudovat v části dnešního Horního zámku na jihozápadním skalnatém výběžku hradního ostrohu. Celá věž je jednoduše členěná a postavená na čtvercovém základě ze žulového zdiva. Dle rázu stavby a souvislostí vše nasvědčuje na podobnost s raně gotickými stavbami královské huti z Písku a Zvíkova, a také je zde zřetelná podoba s pozdně románským palácem Bavorů ze

¹⁵⁶ Palác je označen pro hlavní obytnou část hradu, přičemž hlavní prostorou paláce byl velký sál v patře, doplněný několika komorami. Od 13. století se stavitelé hradů, obzvláště královských, snažili o větší pohodlí, a proto se budovalo více obytných místností. Nicméně i tak byl hrad stavěn jako bezpečné sídlo proti nepřátelským útokům a pohodlné bydlení na středověkém hradě bylo na druhém místě. DURDÍK, Tomáš. *Encyklopedie českých hradů*. Praha: Libri 1996, s. 33.

¹⁵⁷ DURDÍK, Tomáš. *Encyklopedie českých hradů*, s. 310.

Strakonic, který je taktéž podobně uspořádán a sklenut křížovými klenbami bez žeber.¹⁵⁸ Tento donjon byl považován za nejbezpečnější část hradu a skládal se z jednoho přízemí a dvou pater.¹⁵⁹

V přízemí je dochovaná čtvercová místnost, do které se vcházelo původní románsko – gotickou klenbou, jenž byla přístupná z nádvoří. „*Snad sem vedly dvěře bohatě profilovaného, do půlkruhu sklenutého ostění, jehož zbytky na blízku leží.*“¹⁶⁰ Klenba byla zaklenutá čtyřmi pasy na střední hranolový pilíř a připomíná ranou gotiku, která je v naší zemi známá od počátku 13. století. Celý přízemní prostor byl osvětlován pouze dvěma podélnými úzkými okny charakteristického klínového půdorysu. Tato místnost byla vysoká 490 cm a strana obvodu měla 580 cm a sloužila jako skladiště.¹⁶¹

Do prvního patra se vcházelo přistavěným dřevěným schodištěm z 15. Století, ze kterého se prošlo sedlovitým gotickým portálem vytesaného ze světle šedé žuly ze 14. století. Zde se nacházela jedna komnata, do které se vcházelo dveřmi s kamenným ostěním. Uvnitř se dochovala jednoduchá valená klenba z pozdní gotiky a okno s širší nikou a s bočními lavicemi.

Do druhého patra se vstupovalo tunelovým schodištěm, které i s plochostropou nástavbou vzniklo při pozdně gotických úpravách věže v 16. století za Václava Vlčka z Čenova.¹⁶² Původní gotickou věž tedy tvořilo pouze přízemí a první patro. Druhé patro tvořila prostorová bezestropá místnost s průhledem na vaznicový krov s lichoběžnými stolicemi, která byla výrazně osvětlená díky většímu počtu oken, jež si zachovala gotická sedátka a zvýšenou úroveň nik.¹⁶³

4.1.2. Haselburk

Haselburk je označení pro samostatnou předsunutou baštu, která byla v roce 1479 postavena z ochranného důvodu spolu s kamennou hradbou a celým městským opevněním Petrem Kaplínem ze Sulevic. Haselburk byla pozdně gotická věž, jež hlídala severní stranu, poněvadž se jednalo o jediné slabé místo, snadno napadnutelné nepřáteli. V literatuře se

¹⁵⁸ KUTHA, Jiří: *Gotická architektura v jižních Čechách*, s. 109.

¹⁵⁹ Donjonje označení pro obytnou čtverhrannou věž, která bývala vybavená prevéty, krby a okny ze sedánky. S touto stavbou se setkáváme u královské hradní architektury. DURDÍK, Tomáš. *Encyklopedie českých hradů*, s. 79.

¹⁶⁰ MAREŠ, František, SEDLÁČEK, Jan: *Soupis památek uměleckých*, s. 345.

¹⁶¹ MUK, J.: *Stavebně historický průzkum – Vimperk zámek díl II*. Státní ústav pro rekonstrukci památkových měst a objektů, Praha 1990, s. 41.

¹⁶² KAŠIČKA, František. NECHVÁTAL, Bořivoj: *Tvrze a hrádky na Prachaticku*. Prachatice: Okresní muzeum, Praha: Mezinárodní organizace novinářů, 1990, s. 127.

¹⁶³ MUK, J.: *Stavebně historický průzkum*, s. 42.

Haselburk označuje také jako Hrádek nebo Kulatá bašta.¹⁶⁴

Haselburk tvořila hradba kónického půdorysu s ostrým ukončením na severní straně a sbíhajícími zdmi k jihu, mezi nimiž byla uzavřená dominanta Haselburku, mocná válcová věž vysoká 13,5 m s průměrem 9 m a se silou zdí 1,50 m.¹⁶⁵ Celý tento gotický obranný systém byl zhruba 30 m dlouhý a 22 m široký. Okolo věže byl vybudován zděný příkop, který je dnes z velké většiny zavalen. Vstupní bránu tvořil kamenný portál s okosením a zde se nacházel přichycený padací most. Nad portálem je stále k vidění erbovní znamení rodu Kaplířů ze Sulevic. Do Haselburku se vstupovalo ze severu vroubenými do půlkruhu klenutými vraty, o kterých není známo, z jaké doby pocházejí, poněvadž se na nich nacházejí prvky prvopočátkové i mladší doby.¹⁶⁶

Tato věž se skládala z přízemí a třech pater. Přízemí bylo osvětlováno pouze jedním oknem, zatímco v prvním patře byly vybudovány dělové střílny mířící západně, východně a jihovýchodně. Druhé patro bylo přístupné z dvorní pavlače, která spojovala věž s ochozy okružních zdí, téměř 4 metry silnými.¹⁶⁷ Zde se nacházela tři okna směřující na severozápad a jihovýchod a dle Jana Sedláčka a Františka Mareše měla místnost sloužit k obývání.¹⁶⁸ Celá okrouhlá bateriová věž byla postavena do podkovitého tvaru, a proto bylo možné vějířovité odstřelování nebezpečného prostoru směrem na sever a severovýchod.¹⁶⁹ Třetí patro se do současné doby nedochovalo, ale údajně zde existovalo jako patro s vysokou kuželovitou střechou.¹⁷⁰

Zajímavost, na kterou upozornil František Kašička a Bořivoj Nechvátal je, že izolované objekty Vlčkovy věže, bývalého paláce i válcové věže pozdější bašty Haselburku leží na stejné přímce.¹⁷¹

164 viz. Příloha 17, 18.

165 MUK, J.: *Stavebně historický průzkum*, s. 51.

166 SEDLÁČEK, August.: *Hrady, zámky a tvrze Díl XI.*, s. 142. „Vedle věže vlevo jest starožitná brána, jejíž patníky jsou ve vzduchu, protože odkopána země, aby se mohl příkop před ní zasypati. Viděti na ní čtverhran k zapadání mostu jakož i díry, ve kterých se nacházely kladky. Sklenuta jest do končitého oblouku, obložena pěkně tesanými veniři a v čistě přitesaném vyklenku nad branou jest erb Kaplířovský s křídlem, klénodem křídlem a přikryvadly ve slohu 15. věku.“

167 MENCLOVÁ, Dobroslava: *České hrady díl II.*, s. 328.

168 MAREŠ, František. SEDLÁČEK Jan: *Soupis památek historických*, s. 346 – 347.

169 DURDÍK, Tomáš. SUŠICKÝ, Václav.: *Zříceniny hradů, tvrzí a zámků Jižní Čechy*. Praha: Pankrác s.r.o. 2002, s. 132.

170 TAMTĚŽ, s. 133.

171 KAŠIČKA, František. NECHVÁTAL, Bořivoj: *Tvrze a hrady na Prachatick*, s. 127.

4.1.3. Hradní opevnění

Hrad splňoval na základě své polohy bezpečnou ochranu před případným nebezpečím, ovšem v době válečných let v průběhu 15. století bylo nutné zvýšit bezpečnost jak hradu, tak města. Město Vimperk, posazené na vyvýšenině kolem roku 1359, a hrad stojící na vysokém návrší, byly po dlouho dobu považovány za dva zcela autonomní objekty, které dělil Křesánovský potok. Město i hrad byly samostatně opevněny, ovšem není zcela jasné, zda město bylo opevněno v roce 1359 či v roce 1424, poněvadž z původního ohrazení zůstaly jen zbytky severní okružní zdi a místa, kde stály původní brány, z nichž jedna byla na východním konci a druhá na západním konci města.¹⁷² O spojení v jeden celek se zasloužil Petr Kaplíř ze Sulevic, který nechal postavit hradební zeď se sedmi okrouhlými věžemi. Všechny věže byly na vnitřní straně uzavřeny plnou zdí a vcházelo se do nich pouze portálem z ochozu hradební zdi, ovšem do některých věží se chodilo z ochozu po padacím mostě.¹⁷³ Na jižní straně hradu se nacházela hradba, jež navazovala na jižní průčelí Vlčkovy věže, přičemž na západním a východním konci křídla jižního obvodu do dnešní doby navazuje zachovalé městské opevnění.¹⁷⁴

Východní ohradní zeď byla prodloužena k severu až na protější stráň, kde se otočila k západu a tak se anektovala k opevnění hradu. Jižní hradební zeď v jihozápadním cípu města byla prodloužena k západu. Od okrouhlé věže v jihozápadním cípu nové zdi pokračovala hradba k severu na protější stráň, kde se navázala na hradní opevnění.¹⁷⁵ Město tedy bylo k zámku připojené tak, že ze strmé části hradu vybíhaly dvě hradby, a tím bylo celé město hradebně uzavřené.

4.2. Zámek

Horní zámek je sestaven z několika prvků, které vznikly na základě dílčích stavebních etap v různém období. Za nejvýznamnější prvek je považovaná renesanční architektura za Viléma a Petra z Rožmberku, která zasáhla jižní palácové křídlo, příčné křídlo a vstupní věž. Další renesanční zásahy byly provedeny v kapli Čtyř evangelistů nacházející se v Horním zámku, kde byla křížová klenba s omítkovými žebry z roku 1611 opatřená freskovými malbami, přičemž

¹⁷² MENCLOVÁ, Dobroslava: *České hrady díl II.*, s. 326.

¹⁷³ MENCLOVÁ, Dobroslava: *České hrady díl I.*, s. 327.

¹⁷⁴ MUK, J.: *Stavebně historický průzkum*, s. 47.

¹⁷⁵ MENCLOVÁ, Dobroslava: *České hrady díl II.*, s. 327.

pozdě renesančního původu je především jádro čtyřkřídle budovy Dolního zámku, včetně dlouhé arkádové galerie s hranolovou vyhlídkovou věží nad cestou od města.¹⁷⁶

Období baroka zastihlo zámek v letech 1728 – 1734 za knížete Adama Františka ze Schwarzenberka, který se postaral o přestavění průčelí s přístavbami v obvodu horní i dolní části. V traktu proti městu byly zřízeny klenuté a 50 loktů dlouhé chodby se vstupy do osmi pokojů, které se nacházely v prvním a druhém patře. V přízemí byly dvě klenuté kůlny na vozy, a také velký malovaný sál, jež namaloval Josef Orient roku 1730.¹⁷⁷

Renesanční i barokní architektura poznamenala současnou podobu zámku, ve které se objevují i původní gotické prvky. Různé stavby, přestavby a katastrofy, které poznamenaly zámek, tvořily původní hrad do dnešní podoby. Tyto skutečnosti potvrzují, že zámek Vimperk je kvalitní a obtížný objekt pro restaurátorské a archeologické průzkumy, které se do dnešního dne snaží nastínit pravdivou podobu zámku v různých časových etapách držitelů vimperského panství. Dnešní areál tvoří tři základní díly: Horní zámek, Dolní zámek a Haselburk.

4.2.1. Horní zámek

Na západní straně, která představovala nejlépe chráněné místo, stojí již zmíněný donjon, ke kterému se připojuje z jižní strany bývalá míčovna, přičemž její palácové křídlo navazuje na křídlo příčné. Tato architektonická stavba tak oddělila první a druhé nádvoří. Naproti Vlčkovy věže stojí zámecká kaple sv. Josefa, která je vyšší než jižní palác. Severní strana od této kaple je chráněná původní gotickou hradbou, která měla údajně chránit i středověká stavení zaniklá v různých obdobích. Z půdorysného pohledu má Horní zámek na východní straně vstupní věž s branou, poté je směrem na západ první nádvoří oddělené od druhého nádvoří příčným křídlem. Napravo od nádvoří, čili severně, navazoval skalnatý, do teras neznámo kdy, upravený svah. Na této stráni, v nejvyšším místě se nachází kaple sv. Josefa, za níž terén klesá ke gotické hradbě.¹⁷⁸ Druhé nádvoří obsahovalo až do poloviny 19. století hospodářské stavení, jehož původní podoba není známá, nicméně je pravděpodobné, že jeho podoba byla členěna sgrafity a později, mělo být údajně přestavěno barokním slohem.¹⁷⁹

Základní strukturu Horního zámku tvoří: jižní palácové křídlo, příčné křídlo, hradní kaple sv. Josefa, severovýchodní křídlo, jižní křídlo západního dvora, Vlčkova věž, vestavby v západním

¹⁷⁶ KAŠIČKA, František. NECHVÁTAL, Bořivoj: *Tvrze a hrádky na Prachaticku*, s. 128.

¹⁷⁷ MAREŠ, František. SEDLÁČEK, Jan: *Soupis památek historických*, s. 343.

¹⁷⁸ viz. Příloha, 11, 12, 13.

¹⁷⁹ MUK, J.: *Stavebně historický průzkum*, s. 3.

dvoře a opevnění.

Za nejvýraznější objekt v Horním zámku je považované jižní palácové křídlo. Z architektonického hlediska je velmi prosté, nachází se zde pouze omítka přírodní barvy do výše tří podlaží a vše je doplněno jedenácti okenními osami, které jsou nepravidelné. Dispozice přízemí je charakterizována osmi renesančními trakty. První patro je naopak od přízemí dvoutraktové, jenž má barokní charakterem z období schwazenbergských přestaveb. Druhé patro je opakováním dispozic prvního, místnosti jsou stejně jako v prvním patře, plochostropé. Tato část uzavírá první nádvoří, do něhož směřuje pozdně renesanční průčelí z roku 1624. V přízemí dominuje erb rodu Kolovratů, kde je nápis: Anno Domini MDCXXIV, neboli Léta Páně 1624 a nad erbem jsou napsány iniciály J. N. Z. K., jež představují jméno Jáchyma Novohradského z Kolovrat.¹⁸⁰ Jasným znakem celého průčelí je jeho barevnost.

Zámecká kaple sv. Josefa odděluje první nádvoří od druhého. Stavba kaple je posazená do mírného svahu a stojí na dvou sklepech. Původní podoba kaple před požárem v roce 1857 není v odborné literatuře zaznamenána a dnešní podobu získala po přestavbě rodem Schwarzenberků.¹⁸¹ Současný prostor zámecké kaple je využíván vimperským muzeem. Slouží k pořádání koncertů, společenských akcí a jsou zde vystaveny muzejní archiválie a exponáty.

Prostor prvního nádvoří uzavírá severovýchodní křídlo, které nebylo součástí původního hradu. Tato stavba doplňuje prostor mezi branou, hradbou a kaplí. Směrem na severozápadní straně stojí věžovité stavení, které v sobě ukrývá zámeckou kapli čtyř evangelistů. „*Tato kaple je považovaná za zvláštnost zadního zámku, jedná se o jednu klenutou místnost se čtyřmi pruty sbíhajícími v okrouhlý svorník, na kterém je Kolovratský erb, a mezi pruty jsou namalováni čtyři evangelisti.*“¹⁸² Nejvyšší stavbou hradu a dominantou při pohledu z východu je čtyřhranná věž, pod kterou se nachází vstupní brána do Horního zámku. Dříve se tato věž mohla chlubit špičatou střechou a renesančním štítem bez balkónu. Nyní ji zakrývá vysoká sedlovitá střecha. Brána je kvádrovitě sklenutá, ale starší než brána je arkýř, který se nachází nad ní a je položený na třech krakorcích.¹⁸³ Krátkým průjezdem pod bránou se projde do zámeckého dvora. Povrch, po kterém se ve starých dobách chodilo, byl nerovný, přičemž s novou dobou přišlo zarovnaní i vydláždění.

180 viz. Příloha, 14.

181 „*Má oratoria a sakrii po obou stranách presbytáře a prostranný dřevěný chor. Klenutí nad lodí jest též nové, nad presbytářem však staré, v kříži místo žeber jemným listem roubené. Menší licence oltáře sv. Josefa je z roku 1663, oltáře sv. Anny od Pia VI. z 1. června 1775. Oltáře i kazatelna jsou hrubá práce truhlářská slohu pseudorománského. Na oltáři sv. Anny dobře řezaná soška sv. Jana Nepomuka, s aliančním znakem Schwarzenbersko-Lobkovickým na podstavci z roku 1731.*“ MAREŠE F., SEDLÁČKA J. *Soupis památek historických*, s. 344.

182 SEDLÁČEK, August. *Hrady, zámky a tvrze díl XI.* s. 142.

183 TAMTÉŽ, s. 142.

4.2.2. Dolní zámek

Dolní zámek se nachází na hřebenu běžící východně od Horního zámku. Objekt byl postaven do písmene „U“, přičemž v bázi písmene se nachází východně orientovaná vstupní budova, ze které vychází křídlo jižní a severní. Tento trojkřídlý objekt je z pohledu stavebně-historického velmi komplikovaný a v těchto místech pokračují průzkumy. Dolní zámek je tvořen z následujících základních částí: s podkovitého příčného komplexu a dvou podélných křídel, s arkádového křídla ze zahradou a terasní zdí, která vede jižně od hrany arkád zpět k rohu příčného vstupního křídla Dolního zámku.¹⁸⁴

Příčná budova má výrazné vstupní průčelí, které je devítiosé, přičemž zde bylo až do roku 1837 průčelí sedmiosé a fasádu zdobí sgrafito vytvořené kolem roku 1600.¹⁸⁵ Uprostřed průčelí se nachází vjezdová klasická renesanční brána vytesaná ze žuly. Jižní průčelí směřuje do zahrad k arkádám ve svahu nad městem. I toto průčelí má renesanční charakter, který je osazené sgrafitovým kvádrováním. Jižní průčelí má umístěná okna ve čtrnácti osách a ve střeše jsou vystavěné dřevěné vikýře se sedlovými zvalbenými stříškami.¹⁸⁶ Západní průčelí jižního křídla směrem k městu není osazeno sgrafity a směřuje do úžiny se schodištěm do zahrady k arkádám.

Severní průčelí Dolního zámku stoupá do prudkého svahu, po kterém se jde do Horního zámku. Na nároží, kde je křídlo jednopatrové, pak úsek přejímá renesanční charakter východního hlavního průčelí včetně sgrafit.

Dvorní průčelí vstupního křídla je ozdobeno barokním traktem pavlače. Průjezd dovnitř nádvoří ústí pod oválným klenutím. Průčelí jižního křídla se dělí na tři části: uprostřed nacházíme původní renesanční křídlo se sgrafitovým kvádrováním a čtyřkřídlými okny. Po stranách se nacházejí mladší přístavby. Na přístavku po levé straně sgrafito odpadá a je pod ním patrná historická omítka bez sgrafitového členění, zatímco přístavek na pravé straně je bez architektonického členění a vpravo navazuje na ohradní zeď s žulovým ostěním.¹⁸⁷

Dvorní průčelí severního křídla je tvořeno z dvou částí a to z východnější části, která byla obyvatelná a prostornější, a ze západnější části, prostorově menší, jež je díky zvyšujícímu se okolnímu terénu na rozdíl od východnější části traktu jen jednopatrová. V současné době se využívají tyto prostory jako garáže.

Další důležitou částí Dolního zámku je arkádové nádvoří křídlo, které tvoří poslední

184 viz. Příloha, 10.

185 MUK, J.: *Stavebně historický průzkum – Vimperk zámek díl II*, Praha 1990, s. 78.

186 TAMTĚŽ, s. 83.

187 MUK, J. *Stavebně historický průzkum – Vimperk zámek díl II*, Praha 1990, s. 86.

dominantu zámeckého areálu. Táhne se v severojižním směru a je připojené k jižnímu křídlu Dolního zámku. Tento dvoupatrový renesanční skvost končí zcela na jihu, tedy směrem k městu, věžičkou s malou stanovou střechou. Arkády jsou oválného tvaru formy tzv. kobylich hlav. To znamená, že mají nestejně výšky patek, přičemž tyto patky v patře, jsou na rozdíl od přízemí, římsové s drobnou profilací.¹⁸⁸

Architektonicky vzato tvoří Dolní zámek v průčelích převážně sgrafita, pozoruhodný je barokní portál k vstupu ke schodišti v jižním křídle a zajímavý je arkádový trakt jižního křídla ve dvoře.

¹⁸⁸ MUK, J.: *Stavebně historický průzkum – Vimperk zámek díl II*, Praha 1990, s. 203.

5. Průzkumy zámku v roce 1997

Od roku 1992 se využívaly zámecké prostory pro celé vedení NP a CHKO, ovšem již v roce 1994 se začaly projevovat první závažné technické problémy v celém areálu. Průzkumy zámku v roce 1997 započaly kvůli opravám zámeckého areálu, které byly nezbytně nutné pro funkční využívání zámeckého objektu. První etapa předstihového záchranného archeologického výzkumu, která proběhla v letních měsících roku 1997 na hradě Vimperk, byla vyvolána zamýšlenou stavební aktivitou Správy Národního parku a Chráněné krajinné oblasti Šumava v souvislosti s plánovanou rozsáhlou rekonstrukcí zámeckého areálu.¹⁸⁹ Před začátkem výkopových prací musel být pozván archeologický tým, jenž měl prozkoumat nádvoří z důvodu pravděpodobných očekávaných historických nálezů. Tento výzkum začal objevovat základy původního hradu, našel střepy středověké a novověké keramiky a pozůstatky kamenné barokní kanalizace. Tyto objevy odstartovaly detailnější bádání po minulosti zámeckého areálu a do současné doby zámecký areál zkoumá archeologický tým pod vedením Prof. PhDr. Tomáše Durdíka DrSc. a restaurátorský tým v čele s akademickým malířem Jaroslavem Šindelářem.

5.1. Restaurátorský průzkum

Na Horním a Dolním zámku byl v roce 1997 poprvé uskutečněn restaurátorský průzkum, který vycházel ze *Stavebně historického průzkumu*, provedeného PhDr. J. Mukem. Nová zkoumání odhalila skutečnosti, které posunuly zámek Vimperk co do umělecké a historického významu natolik, že lze tento objekt přiřadit mezi významné historické památky na území Čech.¹⁹⁰ Velké překvapení představoval především pozdně gotický původ severovýchodního křídla v Horním zámku, kde byla nalezena dochovaná malířská výzdoba s malovanými dřevěnými stropy.¹⁹¹ Ovšem dle restaurátorského průzkumu jsou významnější a cennější nálezy v objektu Dolního zámku, který je kvůli zjištěným skutečnostem považován za jednu z nejhodnotnějších rožmberských rezidencí.¹⁹² Tato původní renesanční obytná stavba, je rozdělena do několika

¹⁸⁹ DURDÍK, Tomáš. HRABÁNKOVÁ, Kamila. KAŠPAR, Vojtěch: *Výsledky záchranného archeologického výzkumu a restaurátorského průzkumu na hradě ve Vimperku v roce 1997*. Sborník Zlatá stezka, ročník 4, Prachatice 1997. s. 181.

¹⁹⁰ ŠINDELÁŘ, Jaroslav: *Restaurátorský průzkum hradního a zámeckého komplexu Vimperk díl. I.*, Negebu s.r.o. - umělecká a restaurátorská agentura v Plzni 1997, s. 2.

¹⁹¹ viz. Příloha, 19, 20.

¹⁹² ŠINDELÁŘ, Jaroslav: *Restaurátorský průzkum*, s. 2.

pokojů, ve kterých byly nalezeny unikátní renesanční malované stropy.¹⁹³ Zámek byl několikrát přestavován různými slohovými etapami, a proto zde průzkumy nachází různé historické omítkové vrstvy. Existuje ještě mnoho nezjištěných faktů, na kterých se pozvolna pracuje, ovšem do současné doby nejsou další restaurátorské průzkumy zpracované.

5.1.1. Horní zámek

V části Horního zámku se nachází Vlčkova věž, která představuje nejstarší dochovanou architektonickou památku v celém areálu.¹⁹⁴ V prvním podlaží bylo objeveno původní gotické šalování, které je skryté omítkovou vrstvou. Zároveň bylo zjištěno, že nosný střední pilíř je vytesán z mramoru a původní podlaha byla z lomového kamene. V rohu III. nádvoří se dochovala část gotického portálu z černého dioritu, která byla původně osazená v líci zdiva zaniklého v souvislosti s přístavbou schodiště do druhého podlaží.¹⁹⁵ V prvním podlaží byly rovněž nalezeny zazděné niky a rokokový svícnový lustr, který se v současné době nachází v muzejním depozitáři. Na zdech nebyly zjištěny žádné malířské výzdoby, pouze byla objevena neurčená kresba rudkou. Ve druhém podlaží se nachází kresba erbu s nápisem 1622 a vyryté letopočty 1858 a 1646. Dále je zde zazděný průchod, který vedl pravděpodobně do nedochovaného paláce. V severozápadní zdi je další zazděná nika, jenž v minulosti sloužila jako převět. Původní podobu vnější fasády Vlčkovy věže nelze s určitostí identifikovat a restaurátoři se s ní budou zabývat při dalších výzkumech.

Dalším objektem v Horním zámku je tzv. míčovna, která byla přestavěná a upravená po požáru v roce 1857. Jediné nálezy, které dokazují věrohodnost podoby fasády z druhé poloviny 17. století, jsou zbytky červené polychromie na kamenném krakorci arkýře. Původní arkády a střešní konstrukce se nedochovaly. V prvním podlaží je chodba nahozená gotickou omítkou, která obtahovala náběh nedochované klenby. Stávala zde pravděpodobně gotická stavba nejasného půdorysu a určení, jejíž zbytky byly později pojaty do renesanční novostavby, přičemž na obvodových zdech byla sondou odhalena renesanční klenbová omítka.¹⁹⁶ Ve druhém podlaží nebyly zjištěny žádné historické malby ani výmalby a z památkového hlediska je nezajímavé. Jižní křídlo ve druhém nádvoří je tvořené průčelím, které má barokní charakter, a do kterého

¹⁹³ V místnostech, kde se tyto nálezy našly, bydleli od roku 1945 do konce 90. let nájemníci, a poté zde sídlil do roku 1994 NP a CHKO Šumava.

¹⁹⁴ viz. Příloha, 2, 11, 14, 16.

¹⁹⁵ ŠINDELÁŘ Jaroslav: *Restaurátorský průzkum díl. I.* s. 4.

¹⁹⁶ TAMTÉŽ, s. 6.

zasahuje při východní straně renesanční schodišťový přístavek. V interiéru se nachází významné renesanční schodiště, které je zaklenuté stoupajícími křížovými poli s dochovanými kovovými úchyty na koberce. Sondami zde nebyly zjištěny žádné vrstvy omítek či původní výmalba.

Nejcennější nálezy v jižním křídle byly objeveny v prvním podlaží, kde se nacházejí renesanční klenby. Sondy v tomto podlaží objevily základní kletované renesanční vrstvy. Druhé podlaží má barokní prvky po schwarzenberských úpravách, zachoval se zde štukový strop v chodbě a dlažba z vápencových desek. Severovýchodní křídlo Horního zámku nebylo celé restaurátorsky prozkoumané a zpracované. Dle restaurátorů se jedná o pozdě gotické či raně renesanční křídlo, které nebylo pravděpodobně nikdy zdobené.¹⁹⁷ Nejvýznamnější částí tohoto křídla je třetí podlaží, kam požár z roku 1857 nepronikl a prostory se zde zachovaly. Sondami byla nalezená dochovaná kletovaná omítková vrstva, která byla zdobená původní malovanou výzdobou jednotného řádu.¹⁹⁸ Původní okenní niky zdobily šedé a šedomodré pásy. Dále byl sondou objeven dobře zachovaný dřevěný trémový malovaný strop, jenž nebyl restaurátory odkrytý.¹⁹⁹

V kapli čtyř Evangelistů nebyly sondami zjištěny na zdech žádné malby a lze předpokládat, že zde v minulosti došlo k obnově omítek, poněvadž původní kletovaná vrstva se zachovala pouze v okolí oken. Sondou zde byla otevřena segmentem zaklenutá 182 cm vysoká a 310 cm široká nika s šikmo sraženými vnitřními bočními vyzdívkami do výše 84 cm, využitá ve středové části jako komínové těleso.²⁰⁰

Příčné křídlo, které tvoří poslední část Horního zámku, je jednou z architektonicky a umělecky nejcennější částí zámku. V arkádovém přízemí byla sondou objevena původní omítková vrstva s rýsovanou výzdobou v podobě iluzivní bosáže.²⁰¹ V interiéru se nachází nástupní barokní dveře a renesanční schodiště s dřevěnými stupni. V prvním podlaží nebyly nalezeny žádné výmalby, ale v podlaží druhém byla objevena základní barokní výmalba a na schodišti sousedící s kaplí byla nalezena původní venkovní omítka kaple.

¹⁹⁷ ŠINDELÁŘ Jaroslav: *Restaurátorský průzkum díl. I.*, s. 11.

¹⁹⁸ TAMTÉŽ, s. 13.

¹⁹⁹ viz. Příloha, 21, 22.

²⁰⁰ ŠINDELÁŘ Jaroslav: *Restaurátorský průzkum díl. I.*, s. 14.

²⁰¹ ŠINDELÁŘ, Jaroslav: *Restaurátorský průzkum Vimperk díl. I.*, s. 17.

5.1.2. Dolní Zámek

Restaurátorský průzkum z roku 1997 prokázal, že stavba dolního renesančního zámku postavena rodem Rožmberků nebyla zpočátku vnímána jako součást hospodářského podnikání pro rožmberského vladaře, jak uvádí J. Muk, ale bylo zjištěno, že má jižní křídlo Dolního zámku všechny náležitosti reprezentativního renesančního sídla.²⁰²

V prvním patře jižního křídla bylo vystavěno za Viléma z Rožmberku několik malířsky vyzdobených sálů. Tato výzdoba dokazuje, že původní koncepce stavby měla od počátku za účel vytvořit renesanční sídlo pro své majitele. Tyto sálové prostory byly zastropeny dřevěnými trámovými stropy, jež byly ornamentálně malované. „V kontextu s dochovaným renesančním výrazem exteriéru jižního křídla koncepčně provázaného na malebné prostředí zahrad s arkádovou lodžii se odkrývá nový pohled na šlechtické renesanční sídlo jako na krásný, dosud přehlížený příklad české renesanční nobilitní architektury.“²⁰³

V letech 1725 – 1735 byla změněná celková dispozice jižního křídla z důvodu barokních úprav, které zapříčinily zakrytí renesančního prvku a místo nich vznikly nové stropní pohledy s barokním slohem. Prvotní stavba byla změněna vložением chodby ve druhém podlaží při dvorní straně, čímž se staly původní obytné prostory menší. V těchto místnostech se původně nacházely čtyři renesančně vyzdobené sály. Sonda v prvním pokoji zjistila renesanční kletovanou omítku, přičemž sonda zavedená z půdy objevila původní stropní trámy, které byly vyzdobené s geometrickým motivem.²⁰⁴ V dalším tzv. velkém rožmberském sálu byla objevena malířská výzdoba na omítce, jež se nacházela pod různými vrstvami přemaleb. Okenní niky byly zdobeny figurálními motivy pletence namalované převážně šedou a červenou barvou. V tomto sálu byl objeven dřevěný trámový záklopový strop, který byl malován šablonovou výzdobou.

Na schodišťový trakt od východu navazoval dalším renesanční sál, který byl při schwarzenberské přestavbě rozčleněn na tři samostatné trakty, kde byla objevená zachovaná malířská výzdoba, členěná do architektonického řádu s motivem čtvero ročních dob ve figurálních alegoriích a s doprovodnými žánrovými motivy lovu.²⁰⁵

Poslední sál zdobí pouze barokní malba se štukovými srdci v rozích, kde se nenalezly žádné renesanční výzdoby. Odkrytý dřevěný záklopový strop v této místnosti je zcela zčernalý, zřejmě kvůli požáru. Další zajímavostí je arkádová lodžie, která se nachází za jižním křídlem

²⁰² MUK, J. *Stavebně historický průzkum*, s. 106.

²⁰³ ŠINDELÁŘ, Jaroslav: *Restaurátorský průzkum hradního a zámeckého komplexu Vimperk díl. I.*, Negebu s.r.o. - umělecká a restaurátorská agentura v Plzni 1997, s. 21.

²⁰⁴ ŠINDELÁŘ, Jaroslav: *Restaurátorský průzkum Vimperk díl. II.*, s. 23.

²⁰⁵ ŠINDELÁŘ, Jaroslav: *Restaurátorský průzkum Vimperk díl. I.*, s. 24.

Dolního zámku. Dle Jana Sedláčka a Františka Mareše neměla být v západním průčelí zdobena dekorací.²⁰⁶ Nicméně průzkum prokázal, že průčelí bylo zdobeno sgrafitovou výzdobou jednoduchého kvádrování. Po tomto objevení skvostných nálezů se naplánovaly obnovy pod přísným restaurátorským a památkovým dozorem. Průzkum ovšem musel být zastaven kvůli povodním na Moravě, poněvadž Státní fond životního prostředí a Ministerstvo kultury schválené rekonstrukce zastavily a finanční toky směřovaly na obnovu povodněmi postižených moravských regionů. Tím restaurátorské průzkumy a následné rehabilitace skončily.

5.2. Archeologický průzkum

Počáteční archeologické fáze se soustředily na výzkum v místech, kde měla být provedena nejzákladnější rekonstrukce celého areálu - kanalizace. Kvůli omezeným finančním možnostem byla věnována pozornost pouze vstupní části Horního zámku, kde se nachází Vlčková věž, na kterou navazuje vnitřní gotická hradba a dle archeologů k ní byl z jihovýchodu přiložen obdélný gotický palác, který zanikl.²⁰⁷ Tato hradní dispozice se vymyká klasické šlechtické stavbě 2. polovině 13. století a spíše svým architektonickým typem zapadá do stylu královských hradů.²⁰⁸ Dle písemných pramenů byl zakladatel hradu již zmíněný zvíkovský purkrabí Purkart z Janovic, ale byla nepovšimnuta skutečnost, že až do roku 1454 byl hrad královským manstvím a to svědčí o jeho královském původu.²⁰⁹ V jihovýchodním zákoutí prvního hradního nádvoří za průjezdem vnitřní věže přinesla jedna ze sond zajímavé výsledky. V těchto místech byla archeology zjištěna situace gotických hradeb a zároveň bylo objeveno rozsáhlé spáleníště, které dokázalo zámecký požár. Další sonda byla dána do průjezdu pozdně gotické branské věže, kde byly zachyceny pozůstatky gotické hradby. Zde se našly důkazy po padacím mostě, který vznikl v roce 1622 na základě nálezu mincí, jež byly objeveny ve výplni kapsy nad prvním pilířem.²¹⁰ Následně bylo také zjištěno, že původní vstup do gotického hradu byl přeložen od severu k východu a byla odhalena středověká branka v západní zdi u Vlčkovy věže.

Archeologický průzkum byl zastaven z téže důvodu jako průzkum restaurátorský. Zámek Vimperk není do současné doby detailně archeologicky zpracován.

²⁰⁶ MAREŠ, František. SEDLÁČEK, Jan: *Soupis památek uměleckých*, s. 103.

²⁰⁷ DURDÍK, Tomáš. HRABÁNKOVÁ, Kamila. KAŠPAR, Vojtěch: *Výsledky záchranného archeologického výzkumu*, s. 181.

²⁰⁸ TAMTÉŽ, s. 181.

²⁰⁹ TAMTÉŽ, s. 182.

²¹⁰ DURDÍK, Tomáš. HRABÁNKOVÁ, Kamila. KAŠPAR, Vojtěch: *Výsledky záchranného archeologického výzkumu*, s. 183.

6. Zámek Vimperk jako Národní kulturní památka

Na nádvoří vimperského zámku se na jaře 2008 vrátili historičtí odborníci, kteří pokračovali v průzkumech, jež započali v letech 1996 – 1997. Vrátil se český významný archeolog Prof. PhDr. Tomáš Durdík DrSc. a akademický malíř Jaroslav Šindelář. Ti zde postupně prováděli průzkumy až do roku 2010.

Restaurátorský výzkum opět našel historický skvost. V Dolním zámku, kde se nacházejí renesanční stropy nalezené v roce 1997 Jaroslavem Šindelářem, bylo zjištěno, že původní rožmberský sál má rozsah stropů až několikanásobně větší než se očekávalo. Strop v Dolním zámku má ve výměru až 250 metrů čtverečních. „*Jde o naprosto unikátní strop nevyčíslitelné hodnoty. Vimperský zámek se tak rázem řadí mezi top renesanční zámky ve střední Evropě,*“²¹¹ sdělil svůj názor kastelán zámku v Českém Krumlově a znalec Národního památkového ústavu PhDr. Pavel Slavko. Stropy se následně začali porovnávat s podobnými díly nacházející se v zámeckých objektech v jižních Čechách. „*Je tam podobnost s renesančními prvky českokrumlovského zámku. Proto lze předpokládat, že strop dokončovali za doby Rožmberků malíři, kteří tvořili i v Krumlově či Bechyni,*“²¹² doplnil informace týkající se vimperského zámku PhDr. Pavel Slavko. Malovaný strop odkrytý v roce 1997 je ve velmi zachovalém stavu. „*Strop se zachoval právě díky přestavbě sálu někdy v 18. století. Řemeslníci tenkrát rozdělili původní reprezentační rožmberské sály na menší kanceláře a přitom, vytvořili podhledy, které právě ty starší, nyní velmi cenné části objektu ukryly,*“²¹³ vyjádřil se k objevení skvostů kastelán vimperského zámku Ing. Antonín Dvořák.

Další historický výzkum objevil úplně nový poznatek, který se nacházel v části Horního zámku. Zde byly objeveny v roce 1997 malované záklopové stropy, které v roce 2010 podstoupily i s renesančními nálezy Dolního zámku, dendrochronologický výzkum pod vedením Ing. Tomáše Kyncla. Stropům z Horního zámku nebyla věnovaná dostatečná pozornost, protože

211 Mladá fronta DNES. *Sál vimperského zámku skrýval unikátní strop* [online]. Ministerstvo kultury, 23. 11. 2009.[SLAVKO, Pavel: cit. 2011-06-01]. URL : <http://www.mkcr.cz/cz/tiskovy-servis/media-o-kulture/sal-vimperskeho-zamku-skryval-unikatni-strop-40057/>

212 Mladá fronta DNES. *Sál vimperského zámku skrýval unikátní strop*. [online] Ministerstvo kultury, 23. 11. 2009.[SLAVKO, Pavel: cit. 2011-06-01]

URL:<http://www.mkcr.cz/cz/tiskovy-servis/media-o-kulture/sal-vimperskeho-zamku-skryval-unikatni-strop-40057/>

²¹³ Jižní Čechy. *Na zámku ve Vimperku objevili cenný renesanční strop* [online]. Síť internetových novin Regionu24.cz, 22.11.2009.[DVOŘÁK, Antonín: cit. 2011-06-01] URL: <http://jiznicechy.regiony24.cz/26-70840-na-zamku-ve-vimperku-objevili-cenny-renesancni-strop>

se předpokládalo, že cennější nálezy představovaly stropy v zámku dolním. Nicméně vyhodnocené malované desky záklopového stropu, jenž se nacházejí v severovýchodním křídle Horního zámku byly zhotoveny ze smrku, pokáceného na přelomu let 1600 – 1601 a z jedle, jenž byla kácená v létě 1601.²¹⁴ Tento výsledek byl překvapující, neboť doložil, že jsou tyto stropy staršího data a tudíž i historicky cennější. Dle Ing. Tomáše Kyncla byly stropní trámy a záklopové desky malovaných stropů Dolního zámku zhotoveny z jedlí a smrků pokácených v letech 1612 – 1614.²¹⁵

Tyto historické nálezy zvýšily hodnotu vimperského zámku, a proto byla podaná žádost na Ministerstvo kultury o zařazení vimperského zámku na seznam Národních Kulturních památek. V roce 2010 byl předložen vládě návrh movitých a nemovitých památek ministrem kultury Václavem Riedlbauchem, přičemž byl zámek Vimperk 8. února 2010 prohlášen za Národní kulturní památku České republiky. Prohlášení kulturních památek za Národní kulturní památky ve své podstatě znamená jejich přeřazení do vyšší hodnotové kategorie a deklaruje se tím jejich mimořádný kulturní význam.²¹⁶

Archeologický výzkum objevil další archeologické poznatky. Překvapivým objevem byla druhá hradní věž, jež v minulosti stála na nejvyšším místě hradu tak, aby přehlédla celé okolí. Věž měla rozměr devět krát devět metrů, přičemž její výška mohla činit až 35 metrů.²¹⁷ Na základě těchto nových poznatků se dá původní podoba hradu Vimperk připodobnit k dnešnímu hradu Kašperk. Další objevy byly nalezeny uvnitř III. nádvoří. Zde se odkrylo schodiště a dvě hradní palácová křídla. Výsledky archeologického průzkumu nejsou v současné době veřejně publikované.

214 KYNCL, Tomáš: *Výzkumná zpráva č. 001-10. Dendrochronologické datování dřevěných konstrukčních prvků ze zámku ve Vimperku*. DendoLab, Brno 2010. (tato práce není číslovaná)

215 KYNCL, Tomáš: *Výzkumná zpráva č. 001-10: Dendrochronologické datování dřevěných konstrukčních prvků ze zámku ve Vimperku*. Brno, DendoLab 2010. (tato práce není číslovaná)

216 MINISTERSTVO kultury ČR.: *Česká republika má nové kulturní památky* [online]. Odbor vnějších vztahů, analýz a komunikace, 8.2.2010. [cit. 2010-06-01]. URL: <http://www.mkcr.cz/cz/tiskovy-servis/ceska-republika-ma-nove-narodni-kulturni-pamatky-48184/>

217 PULKRÁBEK, Jaroslav: *Zámek vydal nová tajemství* [online]. Prachatický.deník.cz, 12. 6. 2009. [cit. 2010-06-01]. URL: http://prachaticky.denik.cz/zpravy_region/zamek-vydal-nova-tajemstvi20090612.html

7. Mezinárodní environmentální centrum

Od roku 1992 je vimperský zámek ve vlastnictví NP a CHKO Šumava, který se několikrát pokoušel o vybudování ekologického centra přímo na zámku.²¹⁸ V letech 1993 a 1995 se začal zpracovávat záměr regionálního centra a již v roce 1996 byla vypracovaná projektová dokumentace, k jejíž realizaci však nedošlo z důvodu odkloněných finančních prostředků na jiné účely. Následně nechala *Správa národního parku* vyhlásit výběrové řízení pro zadání environmentálního projektu. Generálním projektantem byla vybraná společnost *PPAA s.r.o.*, přičemž se na tomto projektu podílela taktéž společnost *Diana s. r. o.* Následně tyto společnosti vypracovaly v letech 2007 - 2009 předprojektovou přípravu, ze které vznikl projekt „*Mezinárodní environmentální centrum – zámek Vimperk.*“²¹⁹ Tento finančně náročný projekt měl zachránit hodnotu památkového objektu a zároveň se měl zámek stát kulturním centrem regionu. Realizace takového projektu se odhaduje až k jedné miliardě Kč.

První projekt byl představen v dubnu 2009 zástupcem společnosti *Diana s.r.o.* MVDr. Bohumilem Kubátem „*Mimo muzea, přednáškových sálů, kanceláří a vědeckého zázemí by tu měla vyrůst například i galerie, několik restaurací, stylová krčma či ubytování, ať už se bude jednat o to lacinější, tedy jakási turistická třída až po dražší, řekněme na úrovni dvou tří hvězdiček.*“²²⁰ Výsledná práce představovala vizi zámku, která byla připomínkována a následně zamítnuta. Důvodem pro zamítnutí bylo maximální komerční využití zámku, se kterým Ministerstvo životního prostředí nesouhlasilo.²²¹

Druhý návrh projektu byl poupraven na základě norem stanovených Ministerstvem životního prostředí a podán v lednu 2011. Zrušené musely být restaurace, veškerá možnost ubytování, moderní ale uměle vyrobené projekty pro mládež a děti ve formě různých zábavných atrakcí a wellness pro náročnější klientelu.²²² Druhý návrh projektu představoval odlišné nápady pro využití zámeckého areálu, byl více zaměřen na environmentální výchovu a poskytování

218 Ekologické centrum na zámku se mělo zabývat životním prostředím na Šumavě a mělo sloužit pro širokou veřejnost.

219 Poznámky k projektu Environmentálního centra – Milena Smolová (1951), ředitelka muzea ve Vimperku, záznam učiněn 24. února 1011.

220 PULKRÁBEK, Jaroslav: *Vimperský zámek rekonstrukce* [online]. MěKS Vimperk. 9. 6. 2008. [KUBÁT, František cit. 2011-6-1] URL: <http://www.vimperk.cz/587/cz/normal/zamek/>

221 Poznámky k projektu Environmentálního centra – Milena Smolová (1951), ředitelka muzea ve Vimperku, záznam učiněn 24. února 2011.

222 Poznámky k projektu Environmentálního centra – Milena Smolová (1951), ředitelka muzea ve Vimperku, záznam učiněn 24. února 2011.

informací ohledně přírody, vývoje krajiny, historie zemědělství, lesnictví, sklářství, těžby a zpracování dřeva.

V březnu 2011 přišlo z Ministerstva životního prostředí prohlášení, že veškeré podané projekty jsou dočasně zastavené z finančních důvodů. Výsledkem tedy je, že neúspěšné záchranné projekty na „pomoc“ vimperského zámku byly zaplacené desítkami milionů, které mohly být dány na nezbytné opravy zámeckého objektu.²²³

²²³ Velké nebezpečí hrozí pro nalezené renesanční stropy nacházející se v jižním traktu Dolního zámku. V severním křídle stejného objektu se rozrůstá dřevomorka. V současné době se proti tomuto škůdci bojuje pouze zákazem vstupu do těchto místností, poněvadž NP a CHKO Šumava nemá na zlikvidování škůdce volné finanční prostředky. Viz. Příloha, 9.

8. Závěr

Mým záměrem bylo vypracovat teoretickou práci zabývající se objektem zámeckého areálu potažmo hradu ve Vimperku. Ucelila jsem všechny možné dostupné poznatky o postupném vývoji vimperského zámku, o jeho současném stavu a o představení uměleckých a historických nálezů, jenž byly na přelomu 20. - 21. století v zámeckých objektech nalezeny odbornými průzkumy. Výsledky těchto průzkumů dovedly zámek Vimperk okamžitě na seznam Národních kulturních památek České republiky.

Stav zámku je v současné době velmi kritický. Od roku 1992 je vlastníkem celého zámeckého objektu Správa Národního parku a Chráněné krajinné oblasti Šumava, která nabízela zámek několikrát k odprodeji. Nakonec k prodeji z důvodu chatrného stavu nedošlo. V roce 1995 byl zpracován projekt týkající se rekonstrukce zámku, jehož finálním výsledkem byl projekt „Regionální centrum Šumava,“ který byl zařazen do programu *Evropské Unie CBC Phare 1996*. Tento projekt nakonec podpořen nebyl a k realizaci nedošlo. V letech 1997 se na vimperském zámku prováděl restaurátorský průzkum, který odhalil zakryté renesanční stropy ve velmi zachovaném stavu. Následně byly připraveny další projekty, které měly zachránit rozpadající se zámek. K tomu přispěla i skutečnost objevených nálezů. V roce 2007 byl představen projekt „Mezinárodní vzdělávací environmentální centrum – zámek Vimperk,“ který byl podán v roce 2009 na Ministerstvo životního prostředí. Ministerstvo jej ale zamítlo z důvodu nedodržených kritérií. Proto byl v roce 2011 podán druhý návrh, ovšem v březnu 2011 byly ministerstvem všechny podané návrhy dočasně zastaveny.

V důsledku zůstal areál vimperského zámku v posledních letech zcela stranou od potřebných finančních toků a značně chátrá. Přesun finančních zdrojů ve skutečnosti tedy šla ve prospěch zhotovitelů projektů, nikoli ve prospěch vlastního zámku. Zajímavá je v této souvislosti skutečnost, že všechny zhotovené projekty podléhají přísnému embargu bránícímu jakéhokoliv zveřejnění. Fakt, chápající transfer financí od renovace zámku směrem k zhotovitelům projektu považuji za poznání mé bakalářské práce. Přispívá k tomu i skutečnost, že v průběhu psaní mé práce jsem se dostala k historicko-architektonického rozboru zámku z roku 1990, ve kterém je již renesanční strop nalezen. V té době se tento objev na veřejnost nedostal a neučinily se žádné kroky k odkrytí těchto renesančních skvostů.

V současné době je velmi pravděpodobné, že k možné rekonstrukci a renovaci zámku vůbec nedojde z důvodu naprosté absence finančních prostředků v řádu stovek milionů korun ze

státního rozpočtu. Opět se tedy uvažuje o možném prodeji zámku do rukou soukromého investora, který ale bude značně omezen podmínkami vyplývajícími ze skutečnosti statusu Národní kulturní památky.

Za zásadní poznání mé práce považuji výsledky z dendrochronologického průzkumu nalezených stropů v Horní i Dolní části zámku. Tento průzkum dokázal, že stropy v Horním zámku jsou starší než stropy v zámku dolním. Tím se ukázalo, že původní renesanční stropy nalezené v Horním zámku nejsou z rožmberské doby (jak bylo doposud vnímáno), ale z doby vlády Kolovratů. Nalezené stropy v Dolním zámku jsou datovány na přelomu doby mezi Rožmberky a Kolovraty, tedy i zde není zcela jasné, kterým rodem byl tento renesanční strop zhotoven. Prohloubit dosavadní poznání v tomto směru bych doporučovala dalším kompetentním osobám.

Závěrem bych ráda podotkla, že přístup k informacím v tématice vimperského zámku byl velmi složitý, mnohdy nemožný. Jednak z důvodu malého množství dostupných relevantních zdrojů a jednak z důvodu značné neochoty mnoha zúčastněných poskytovat informace.

Resume

Originally early Gothic castle was founded in 1262 by Purkart of Janovice. In the following centuries, there have been several prominent families who owned the estate Wimperk. Vilem of Rosenberk who rebuilt the castle in the 16th century to a Renaissance castle is considered for the most famous owner. In 1947, the estate was confiscated by state of the last owner JUD. Adolf Schwarzenberg. In the following years, it belonged to the state and from 1991 to the present time the owner of it is NP and CHKO Šumava. Discoveries made at the turn of the 20th and 21th centuries in historical research signed up the castle Wimperk to the list of National Cultural Monuments of Czech Republic. At this time, projects based on significant results of historical and archeological research were developed to restore the dilapidated castle. The castle Wimperk hides the possibility of becoming a cultural and historical centre of the region.

Seznam použité literatury

Prameny:

DURDÍK, Tomáš. HRABÁNKOVÁ, Kamila. KAŠPAR, Vojtěch: *Výsledky záchranného archeologického výzkumu a restaurátorského průzkumu na hradě ve Vimperku v roce 1997*. Sborník Zlatá stezka, ročník 4, Prachatice 1997.

MUK, J.: *Stavebně historický průzkum II. díl: Historicko-architektonický rozbor Vimperk zámek*. Státní ústav pro rekonstrukci památkových měst a objekt v Praze, 1990.

URBAN, J.: *Stavebně historický průzkum I. díl: Dějiny objektu zámek Vimperk*. Státní ústav pro rekonstrukci památkových měst a objektů v Praze, 1989.

ŠINDELÁŘ, Jaroslav a kol.: *Restaurátorský průzkum hradního zámeckého komplexu Vimperk I. díl: Horní zámek*. Negebu s.r.o. - umělecká a restaurátorská agentura, 1997.

ŠINDELÁŘ, Jaroslav a kol.: *Restaurátorský průzkum hradního zámeckého komplexu Vimperk II. díl: Dolní zámek*. Negebu s.r.o. - umělecká a restaurátorská agentura, 1997.

KYNCL, Tomáš: *Výzkumná zpráva č. 001-10. Dendrochronologické datování dřevěných konstrukčních prvků ze zámku ve Vimperku*. Brno: DendoLab 2010.

Literatura:

ANDĚRA, Miloš. ZAVŘEL, Petr a kol.: *Šumava-příroda-historie-život*. Praha: Baset 2003, ISBN 80-7340-021-9

BADALOVÁ, Marie. BEZECNÝ, Zdeněk a kol.: *Schwarzenbergové v české a střeoevropské kulturní historii*. České Budějovice: Národní památkový ústav 2008, ISBN 978-80-85033-10-6

ČAPKA, František: *Dějiny země Koruny české v datech*. Praha: Libri 2010, ISBN 978-7277-469-2

BŘEZAN, Václav: *Životy posledních Rožmberků. Díl I a II.*, Praha: Svoboda 1985.
ISBN 25-028-85

DURDÍK, Tomáš: *Encyklopedie českých hradů*. Praha: Libri 1996. ISBN 80-85983-03-6 2.

DURDÍK, Tomáš. SUŠICKÝ Viktor: *Zříceniny hradů, tvrzí a zámků jižní Čechy*. Praha: Agentura Pankrác 2002. ISBN 80-902873-5-2

FROLÍK, Jan. BLÁHOVÁ, Marie. PROFANTOVÁ, Naďa: *Velké dějiny země Koruny české I. svazek*. Praha: Paseka 1991, ISBN 80-7185-265-1

HAJNÍK, Roman: *Vimperk*. Praha: Paseka 2007. ISBN 978-80-7185-864-5

HARWALIK, Hans. PIMMER, Fritz: *Winterberg im Bohmewald*. Passau: Passavia 1995
ISBN 3-87616-195-9

KAŠIČKA, František. NECHVÁTAL, Bořivoj: *Tvrze a hrádky na Prachaticku*. České Budějovice: Okresní muzeum Prachatice 1990. ISBN 80-900058-2-9

KUBŮ, František. ZAVŘEL, Petr. *Zlatá stezka: historický a archeologický výzkum významné středověké obchodní cesty, 2. úsek Vimperk- státní hranice*. České Budějovice: Okresní muzeum Prachatice 2007. ISBN 978-80-86260-82-2

KOTLÁROVÁ, Simona: *Bavorové erbu střely*. České Budějovice: Veduta 2004, ISBN 80-86829-04-9

KUTHAN, Jiří. *Gotická architektura v jižních Čechách*. Praha: Academia 1975. ISBN 403-22-857

MAREŠ, František. SEDLÁČEK Jan: *Soupis památek uměleckých a historických v politickém okresu Prachatickém*. Praha: archaologická komise při české akademii císaře Františka Josefa 1913.

MENCLOVÁ, Dobroslava: *České hrady I. díl*. Praha: Odeon 1976, 2. vyd. ISBN 01-508-76

MENCLOVÁ, Dobroslava: *České hrady II. díl*. Praha: Odeon, 1976. ISBN: 01-509-76

SEDLÁČEK, August: *Hrady, zámky a tvrze Království českého díl XI.*, Praha: František Šimáček 1879.

STARÝ, Václav. BENEŠ, Antonín. SOLAR, Jan: *Vimperk - Město pod Boubínem*. České Budějovice: Jihočeské nakladatelství 1978. ISBN 43-013-79

SVOBODA, Miroslav: *Páni ze Strakonice: vládci Prácheňska a dobrodinci johanitů*. Praha: Lidové noviny 2010. ISBN 978-80-7422-034-0

VANÍČEK, Vratislav: *Velké dějiny zemí Koruny české II. svazek*. Praha: Paseka 2000.

ISBN 80-7185-273-2

VANÍČEK, Vratislav: *Velké dějiny zemí Koruny české III. svazek*. Praha: Paseka 2002.

ISBN 80-7185264-3

VONDRÁČEK, Karel: *Národní jednoty Pošumavské 1884-1934*. Praha 1934.

VOREL, Petr: *Velké dějiny zemí Koruny české svazek VII*. Praha: Libry 2005. ISBN 80-7185-648-7

Internetové zdroje:

Jižní Čechy. *Na zámku ve Vimperku objevili cenný renesanční strop [online]*. Sít internetových novin Regionu24.cz, 22. 11. 2009. [DVOŘÁK, Antonín: cit. 2011-06-01] URL: <http://jiznicechy.regiony24.cz/26-70840-na-zamku-ve-vimperku-objevili-cenny-renesancni-strop>

Město Vimperk [online]. [cit. 2011-06-03]. Dostupné z URL: <http://www.vimperk.cz/77/cz/normal/o-meste-vimperk>

Ministerstvo kultury ČR.: *Česká republika má nové kulturní památky [online]*. Odbor vnějších vztahů, analýz a komunikace, 8. 2. 2010. [cit. 2011-06-01]. URL: <http://www.mkcr.cz/cz/tiskovy-servis/ceska-republika-ma-nove-narodni-kulturni-pamatky-48184/>

Mladá fronta DNES: *Sál vimperského zámku skrýval unikátní strop*. [online] Ministerstvo kultury, 23. 11. 2009. [SLAVKO, Pavel: cit. 2011-06-01] URL: <http://www.mkcr.cz/cz/tiskovy-servis/media-o-kulture/sal-vimperskeho-zamku-skrýval-unikatni-strop-40057/>

PULKRÁBEK, Jaroslav: *Vimperský zámek rekonstrukce [online]*. MĚKS Vimperk. 9. 6. 2008. [KUBÁT, František cit. 2011-6-1] URL: <http://www.vimperk.cz/587/cz/normal/zamek/>

PULKRÁBEK, Jaroslav: *Zámek vydal nová tajemství [online]*. Prachatický.deník.cz, 12. 6. 2009. [cit. 2011-06-01]. URL: http://prachaticky.denik.cz/zpravy_region/zamek-vydal-nova-tajemstvi20090612.html

Ostatní zdroje:

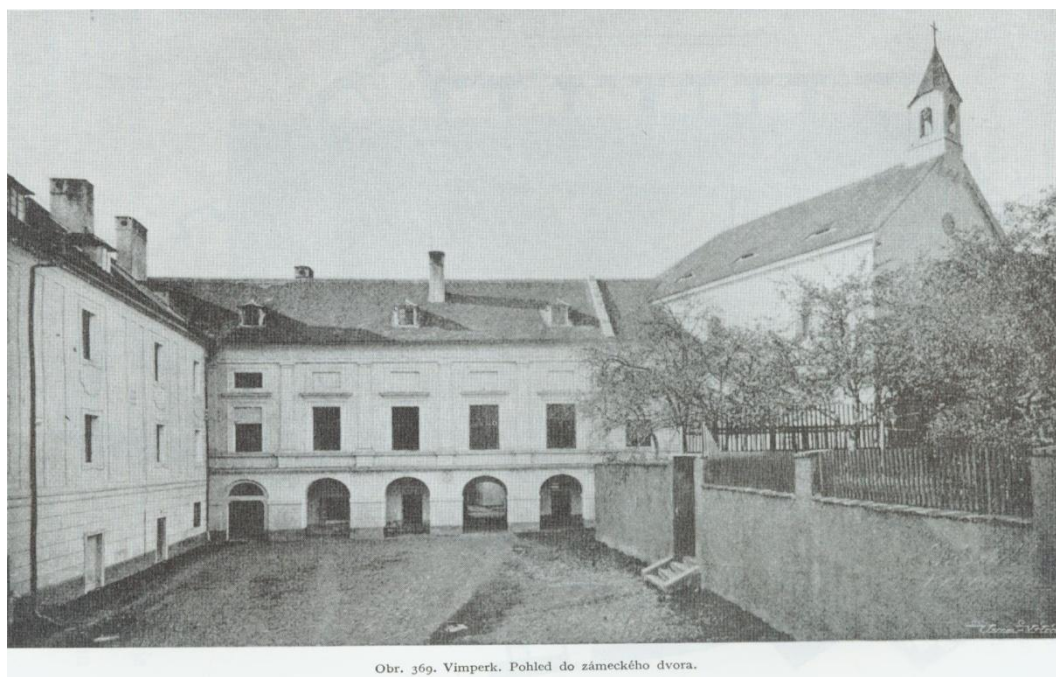
Výpověď – Milena Smolová (1951), ředitelka muzea ve Vimperku, záznam učiněn 24. února 2011.

Přílohy



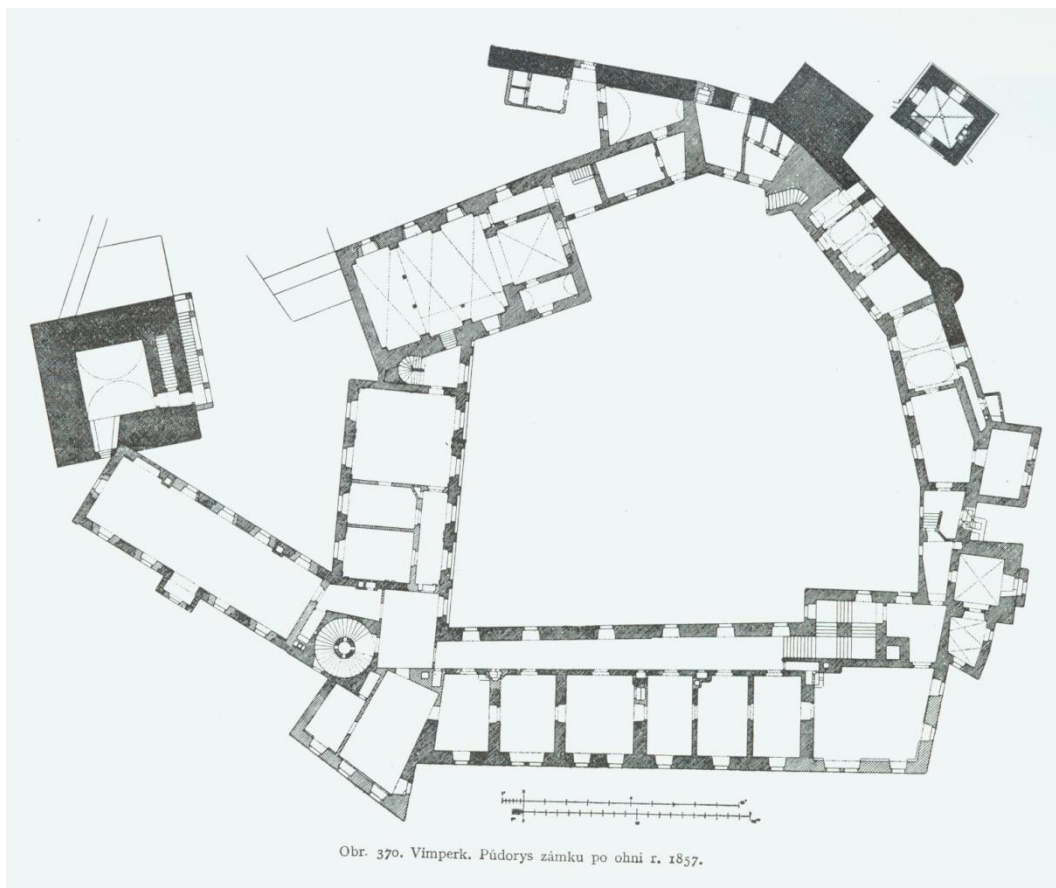
Obr. 335. Vimperk před požárem 1904.

*Foto 1: Pohled na zámek Vimperk s městem, před požárem roku 1904.
Zdroj: August Sedláček, Hrady, zámky a tvrze Království českého díl XI*



Obr. 369. Vimperk. Pohled do zámeckého dvora.

*Foto 1: Pohled na zámek Vimperk s městem, před požárem roku 1904.
Zdroj: August Sedláček, Hrady, zámky a tvrze Království českého díl XI.*



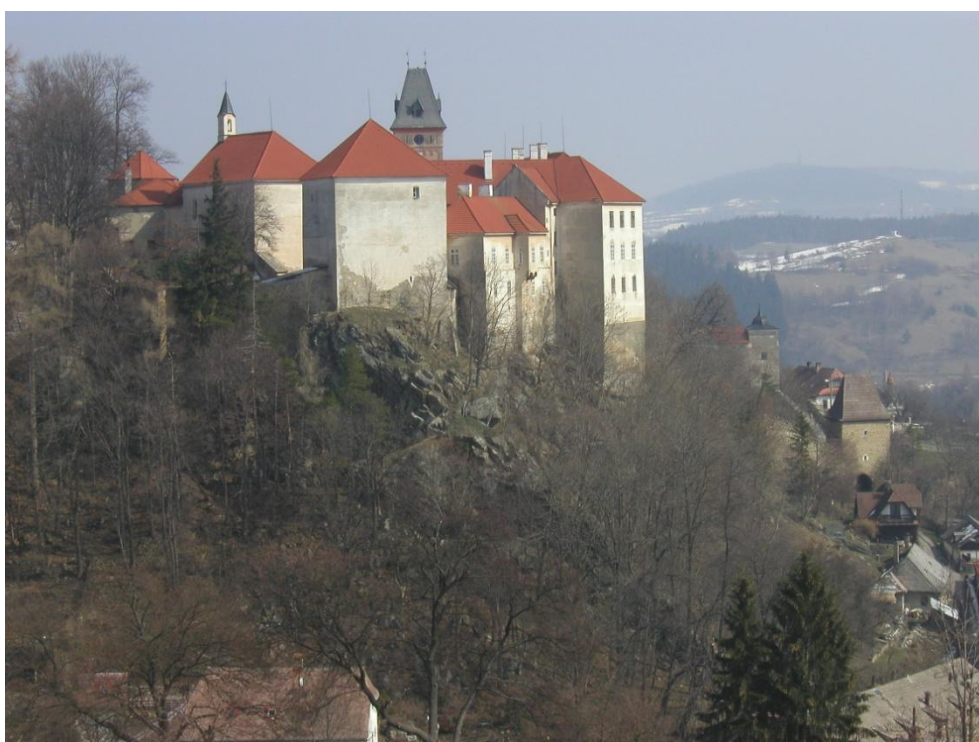
*Foto 3: Půdorys zámku Vimperk po ohni roku 1857.
Zdroj: August Sedláček, Hrady, zámky a tvrze Království českého díl XI.*



*Foto 4: Seidel, pohled renesanční zámek Vimperk s vystavěným městem.
Zdroj: archiv muzeum Vimperk*



*Foto 5: Letecký snímek zámku Vimperk z roku 2005.
Zdroj: archiv muzeum Vimperk*



*Foto 6: Snímek zámku Vimperk, v čele Vlčkova věž s jedním okénkem.
Zdroj: archiv muzeum Vimperk*



*Foto 7: Přilehlý hospodářský objekt v severní části Dolního zámku.
Zdroj: vlastní archiv Ing. Antonín Dvořák, kastelán zámku ve Vimperku*



*Foto 8: Pohled ze vstupní věže do nádvoří Horního zámku. V pravé části snímku se nalézá původní renesanční budova se zachovalými dřevěnými a malovanými stopy. V levé části snímku se nachází severní křídlo, které je napadeno dřevomorkou. Zdroj: vlastní archiv
Zdroj: vlastní archiv Ing. Antonín Dvořák, kastelán zámku ve Vimperku*



*Foto 9: Ukázka rozsahu poškození budovy dřevomorkou.
Zdroj: vlastní archiv Ing. Antonín Dvořák, kastelán zámku ve Vimperku*



*Foto 10: Pohled na arkády nacházející se na jižním svahu pod Dolním zámkem.
Zdroj: vlastní archiv Ing. Antonín Dvořák, kastelán zámku ve Vimperku*



*Foto 11: Kostel sv. Josefa. Z levé části navazuje na kostel tzv. kolovratský trakt.
Zdroj: vlastní archiv Ing. Antonín Dvořák, kastelán zámku ve Vimperku*



*Foto 12: Interiér kostela sv. Josefa.
Zdroj: Archiv muzeum Vimperk*



*Foto 13: Barokní klenba kostela sv. Josefa.
Zdroj: archiv muzeum Vimperk*



*Foto 14: Kolovratský trakt, na kterém je uprostřed v průčelí stojí nápis „ANNO DOMINI
MDCXXIV“ s iniciály J. N. Z. K. (Jáchym Novohradský z Kolovrat).
Zdroj: vlastní archiv Ing. Antonín Dvořák, kastelán zámku ve Vimperku*



*Foto 15: Pohled na nádvoří Dolního zámku z hlavního vstupu.
Zdroj: vlastní archiv Ing. Antonín Dvořák, kastelán zámku ve Vimperku*



*Foto 16: Vstupní věž do Horního zámku, pod kterou býval hradní příkop.
Zdroj: vlastní archiv Ing. Antonín Dvořák, kastelán zámku ve Vimperku*



Foto 17: Haselburk

Zdroj: vlastní archiv Ing. Antonín Dvořák, kastelán zámku ve Vimperku



Foto 18: Erb rodu Kaplířů ze Sulevic nad vstupem do Haselburku.

Zdroj: vlastní archiv Ing. Antonín Dvořák, kastelán zámku ve Vimperku



*Foto 19: Ukázka původního renesančního dřevěného stropu v jižním křídle Dolního zámku.
Zdroj: vlastní archiv Ing. Antonín Dvořák, kastelán zámku ve Vimperku*



*Foto 20: Ukázka původního renesančního dřevěného trámoví stropu.
Zdroj: vlastní archiv Ing. Antonín Dvořák, kastelán zámku ve Vimperku*



Foto 21: Nalezené renesanční podhledy v části severního křídla v Horním zámku. Dle dendrochronologického průzkumu jsou tyto stropy starší než stropy nalézající se v jižním křídle Dolního zámku.

Zdroj: vlastní archiv Ing. Antonín Dvořák, kastelán zámku ve Vimperku



Foto 22: Stropní podhled v severním křídle Horního zámku.

Zdroj: vlastní archiv Ing. Antonín Dvořák, kastelán zámku ve Vimperku



Foto 23: Modlitební kniha z vimperské tiskárny z tiskárny J. Steinbernera.
(foto autor)



Foto 24: Úvodní stránka knihy.
(foto autor)