

ZÁPADOČESKÁ UNIVERZITA V PLZNI

**FAKULTA PEDAGOGICKÁ
KATEDRA PSYCHOLOGIE**

BARVY V KRESBĚ RODINY U DĚTÍ V MATEŘSKÉ ŠKOLE

BAKALÁŘSKÁ PRÁCE

Lucie Graulichová

Předškolní a mimoškolní pedagogika, obor Učitelství pro mateřské školy

Vedoucí práce: Mgr. Vladimíra Lovasová, Ph.D.

Plzeň, 2022

Prohlašuji, že jsem bakalářskou práci vypracovala samostatně s použitím uvedené literatury a zdrojů informací.

V Plzni, 2022

vlastnoruční podpis

PODĚKOVÁNÍ

Tuto stranu bych chtěla věnovat ve formě poděkování mé vedoucí bakalářské práce Mgr. Vladimíře Lovasové, Ph.D., především za vstřícný, vždy laskavý přístup a velmi cenné rady.

Poděkování také náleží všem dětem z mateřských škol, které mi poskytly materiál pro výzkum této práce.

OBSAH

ÚVOD	2
TEORETICKÁ ČÁST.....	3
1 CHARAKTERISTIKA KRESBY V PŘEDŠKOLNÍM VĚKU	4
1.1 VÝVOJ DĚTSKÉ KRESBY	4
1.2 SPECIFIKA DĚTSKÉ KRESBY.....	6
1.3 KRESBA ZÁKLADNÍCH OBJEKTŮ.....	8
2 KRESBA RODINY A JEJÍ APLIKACE V DIAGNOSTICE	12
2.1 RODINA.....	12
2.2 PROJEKTIVNÍ METODY.....	14
2.3 KRESBA RODINY.....	15
2.4 ZAČAROVANÁ RODINA	20
3 PROJEKTIVNÍ VÝZNAM BAREV	22
PRAKTICKÁ ČÁST	26
4 ANALÝZA SPONTÁNNÍCH I ŘÍZENÝCH VÝTVORŮ DĚTÍ.....	27
4.1 VÝZKUMNÝ ZÁMĚR A CÍL	27
4.2 VÝZKUMNÁ METODOLOGIE.....	27
4.3 VZOREK RESPONDENTŮ.....	28
4.4 VÝSLEDKY ŠETŘENÍ	29
4.5 SHRNUÍ PRAKTICKÉ ČÁSTI	53
ZÁVĚR.....	58
RESUMÉ	60
SEZNAM LITERATURY	62
SEZNAM GRAFŮ	64
PŘÍLOHY	I

Úvod

Tématem této bakalářské práce jsou barvy v kresbě rodiny u dětí v mateřské škole. K tématu mě inspirovala samotná dětská kresba, především kresba rodiny, která ve mně vždy vzbuzovala fascinující dojem a přála jsem si tak krásné téma zpracovávat. Každopádně v literatuře je dětská kresba, i kresba rodiny dostupně a hojně zastoupená. Z toho důvodu jsem se rozhodla pro značné odvržení se od snadno dohledatelného v souvislosti s tématem bakalářské práce. Ovšem pro mé velké sympatie k dětské kresbě jsem se rozhodla s ní přesto pracovat, s tím rozdílem originality upraveného zvoleného tématu. Spojením barev a kresby rodiny, tak vzniklo téma, ve kterém se budu snažit získat nový, zajímavý přínos, neboť v tomto spojení, takto konkrétně, se s ním v literatuře nesetkáme.

Cílem bakalářské práce je zmapovat užívání barev v kresbách rodiny u dětí předškolního věku. Pokusím se zjistit, jaké barvy děti v mateřské škole používají nejčastěji, jak s nimi nakládají, jaké jsou jejich preference, zda půjde zjistit nějaká pravidelnost v užívání, budu zjišťovat, jestli se dají vysledovat rozdíly mezi chlapci a dívkami, zaměřím se i na věk dětí a také zda existují rozdíly mezi spontánními a řízenými kresbami podle zvolených kritérií.

Bakalářská práce je dělena na dvě části - teoretickou a praktickou. Teoretickou část zaměřuji na seznámení se s mým pozdějším prostředkem ke zkoumání, tím je dětská kresba, její vývoj, specifika a charakteristika v předškolním věku, kresba základních objektů, vývoj kresby lidské postavy a kresba zvířat. Dále se zabývám kresbou rodiny a její aplikací v diagnostice, kde definuji rodinu, projektivní metody a kresbu začarované rodiny, kde jsou dětmi volena zvířátka v zástupné roli pro jednotlivé členy rodiny. V neposlední řadě se zabývám projektivním významem barev.

V druhé části praktické se pokusím dosáhnout cíle této bakalářské práce, a tak zodpovědět nastolené otázky ohledně používání barev v kresbě rodiny dětmi v mateřských školách.

TEORETICKÁ ČÁST

1 CHARAKTERISTIKA KRESBY V PŘEDŠKOLNÍM VĚKU

Nejvýznamnějším obdobím člověka je předškolní věk, který počíná třetím rokem a končí 6-7 rokem života dítěte. V tomto období je taková dětská kresba obecně nejzajímavější za celý život člověka a lze v ní leccos objevit.

Vágnerová (2005, s. 183) říká, že: *„předškolní děti svůj vlastní názor na svět vyjadřují v kresbě“*. S tím úzce souvisí i slova Davida (2008, s. 15), který kresbu dítěte považuje za formu hry, snění a reality. Autor také tvrdí, že dětská kresba patří mezi nevhodnější metody poznání dítěte.

Vágnerová (2017, s. 9) popisuje, že velmi malé děti využívají kresbu, jako prostředek komunikace. Pomocí grafického vyobrazení vyjadřují a sdělují své emoce a celou škálu poznatků okolního světa. Potvrzují se tak názory Davida (2008, s. 15), kdy kresbou mají děti vyjadřovat svá přání, zájmy nebo trápení zvenčí. Vše koresponduje s poznatkem Vágnerové (2017, s. 9), kdy vnější okolnosti světa děti dovedou k verbální komunikaci, která bezpochyby souvisí právě s neverbální komunikací, kterou přeneseně uplatňují v kresbě.

1.1 VÝVOJ DĚTSKÉ KRESBY

Kresba se rodí už v ranném věku dítěte, kdy začíná nechtěnými úkony. Cognet (2013, s. 16) popisuje, jak takové náhody vznikají: *„třeba prstem, který rozmázne kapku mléka, nebo klacíkem vyrývající brázdu do písku – z pravidla pomíjivé stopy.“* Davido (2008, s. 21) tvrdí: *„Jen málo rodičů však nechá děti v tomto věku vyvíjet si pudy, protože se právem obávají neblahých důsledků“*. Avšak podle Cogneta (2013, s. 16) dítě pozdějším vlivem svého okolí pozná pracovní materiály a začne vnímat kresbu jako takovou, protože získává pozitivní zpětnou vazbu od dospělých.

Podle Vágnerové (2017, s. 23-30) vývoj dětské kresby, z kognitivního hlediska, prochází u dětí následujícími fázemi:

- **Presymbolistická fáze.** Tato fáze značně hovoří o tom, že kresba (nazývána „čmárání“) dvouletého dítěte ještě nenese symbol, tudíž nezobrazuje nic reálného. Dítě pomocí zajímavých experimentů zkouší a zjišťuje, co se stane. Samotná činnost je jediným, čím se dítě zabývá. Naprosto stejně tuto fázi popisuje i Strašíková (2000, s. 24-25), která navíc uvádí, že dítě si vysokou aktivností, typickou pro tento věk, rozšiřuje poznání.

Poněkud jinak se na tuto fázi dívá Davido (2008, s. 21), který stádium „čmáranic“ považuje za velmi důležitou. Zmiňuje totiž slova od Marthy Bernsonové, která říká: „...lze leccos odhalit. Tužka je jakýmsi prodloužením ruky a čáry přímo souvisejí s „já“ dítěte.“

- **Přechod na symbolickou úroveň.** Dítě přichází ke zjištění, že se jeho čmáranice může něčemu podobat, s čímž souhlasí i Hazuková (2011, s. 24), která uvádí, že nastupuje představivost, a tím končí období bezobsažných čáranic. Vágnerová pokračuje s myšlenkou, že dítě je často na tuto skutečnost upozorněno dospělými. V dítěti se probudí smysl celé činnosti, a tím získá základy pro cílenou kresbu. Začne přidávat detaily, které jsou typické pro vyobrazenou skutečnost. Zhruba tříleté dítě tak celou zkušenost kognitivně zpracuje. Typické je zatím ale i vícero asociací, kterými dítě vyobrazený objekt dodatečně nazývá. Shoduje se s Cognetem (2013, s. 25), který se ztotožňuje s podobou realismu G.-H. Luqueta, který tuto fázi považuje za „úplně první etapu na cestě k zobrazení pomocí kresby“ a nazývá ji „nahodilý realismus“. Davido (2008, s. 22) říká, že u dítěte dojde ke snaze napodobit písmo dospělých. Což se prolíná do další fáze Luqueta „nezdařeného realismu“, kdy děti při snaze zachytit písmo dospělých vytváří „uzavřené smyčky (loops)“. Luquet (Luquet in Cognet 2013, s. 26) podrobněji popisuje tuto fázi: *“Obrázek má být realistický, ale nedaří se to.”* Dítě ještě není schopno své pohyby náčiním koordinovat tak, aby podoba jeho seskupení měla realistický výsledek. Piaget ve své knize převzal od Luqueta podrobnější příklad: *“klobouk kreslí nad hlavou, knoflíky vedle těla”* (Luquet in Piaget, 2001, s. 54). Také Davido (2008, s. 24) hovoří o *“rozkouskovaném těle”*. Dítě tak podle něj vychází ze zkušenosti z raného dětství, kdy si hrálo s částmi svého těla pod domněnkou, že se jedná o zcela cizí předmět.

- **Fáze symbolické kresby.** Kresba dítěte se plní značnými symboly, které vystihuje nějaký reálný objekt. Na vývojové úrovni dítěte závisí, kolik vyobrazených symbolů bude kresba obsahovat. Vše je zpočátku minimalistické a základní.

Kolem 4-5 roku přibývá detailů, kdy se kresba dostane do stadia *“subjektivně fantazijního zpracování”*. Podoba vyobrazení nezachycuje pravou skutečnost, neboť dochází k tzv. průhledným kresbám. Vágnerová (2005, s. 185-186) uvádí jako příklad plod těhotné ženy. Na konci předškolního věku nabývají dětské kresby stále více *“realistického zobrazení”*, plynoucí hlavně z vizuální předlohy dítěte. Tato přeměna je odrazem rozvoje kognitivní decentrace (Kellogová in Vágnerová).

Luquet (Luquet in Piaget, 2001, s. 54) nazývá období tohoto věku *“intelektuálního realismu”*, kdy dochází například také ke znázorňování obou očí u postavy z profilu, neboť není od dětí brán ohled na zřakovou perspektivu.

1.2 SPECIFIKA DĚTSKÉ KRESBY

Z pohledu psychologie můžeme říci, že specifickým znakem pro vyrovnané, šťastné dítě, je v kresbě užívání silných čar po celé ploše papíru. Domněnka Marthe Bernstové zní: *“Chtělo by zaujmout všechno místo v matčině srdci a jeho srdce překypuje láskou”*. Naopak je tomu u dětí nevyrovnaných, které se o kresbu ani nepokusí, to vše uvádí ve své knize Davido (2008, s. 22).

Obecně si v dětských kresbách můžeme všimnout těchto specifických znaků, které ve svých knihách popisuje Vágnerová (2017, s. 9-35):

- Dítě zobrazuje podoby reality pomocí schématických symbolů, díky kterým kromě samotného dítěte i ostatní lidé s přesností poznají, jaký objekt či sdělení dítě vyobrazilo. I Cagnet (2013, s. 15) hovoří o symbolice, dokonce jako o velmi důležité části v dětské kresbě. Dítě tak dokáže nejen graficky, ale také barevně znázorňovat své vztahy a chování, aniž by vyobrazovalo reálný svět.
- Dítě přejímá základní schéma ze stadia hlavonožců (tj. hlava a končetiny), které aplikují i k zobrazování zvířat.
- Předškolní děti mají také tendenci *“neměnit navyklý postup i způsob zobrazení”*, tzn. pokud jsou vyzvány k jinému postupu či způsobu, dokáží tak pouze přidat detaily.

- *“Prolínání fantazie a reality”* je typické pro uvažování při postupu v kresbě u předškolních dětí. Přizpůsobují si realitu k obrazu svému, stejně tak jako vyobrazené objekty, aby odpovídaly jejich požadavkům.

Značná specifika v kresbě shledává Vágnerová (Hall, 2008, Dunncan, 2013 in Vágnerová, 2017, s. 35) v rozdílnosti i u pohlaví dětí:

- Specifické pro chlapce je zejména ztvárnění neživých objektů a živějších tématik. U dívek naopak dominují živé objekty, jako jsou lidé a zvířata.
- Co se týče barevnosti, chlapci si častěji vybírají studenější škálu barev, než dívky, které zpravidla sahají po teplých barvách.

Také Uždil (2002, s. 44 - 53) objevuje v dětských kresbách jakýchsi zvláštností:

- Tzv. *“sklápění”*. Jak už z názvu vyplývá, jde o umístování objektů tak, jako by byly viděny z ptáčích perspektivy, i když jsou objekty ve skutečnosti kolmo k zemi. I Davido (2008, s. 26) tvrdí, že se jedná o specifický jev 5-7 letého dítěte.
- *“Kouzlo pravého úhlu, tzv. R-princip”*, vysvětluje autor na příkladu komínu u domu, který dítě nakreslí v pravém úhlu, tudíž vypadá, jakoby padal k zemi. Tento R-princip se někdy promítá i do kreslených rukou prvních hlavonožců. Někdy naopak působí *“grafoidismus”*, který se vyznačuje naklápěním kresby stejně jako písma a zakulacováním ostrých a pravých úhlů, je u dětí méně častý. Tvary návazně přechází do jiných jako samotné písmo.
- Autor pak poukazuje i na další velmi časté specifikum, kde dítě v kresbě uplatňuje stále stejné osvojené znaky, je znám jako *“automatismus”*. Jako příklad uvádí trávu nebo vlasy v podobě čárek. Což souvisí také s nadměrným zdobením veškerých kreslených objektů tzv. *“nepravých ornamentů”*. Často může pramenit z toho, že dítě chtělo vyobrazit příliš složitý tvar a nepochytilo jeho funkci a tektoniku.
- Často se uplatňující principy *“rytmu, opakování, symetrie”*, které ovšem nesouvisí s předchozími dvěma principy, ale dítě ho volí tehdy, když objekt na dítě působí harmonicky. Tuto schopnost má dítě vrozenou, neboť i samotný tep, dech a symetrie lidské postavy později tvoří základní kompoziční uspořádání v kresbě.

1.3 KRESBA ZÁKLADNÍCH OBJEKTŮ

VÝVOJ KRESBY LIDSKÉ POSTAVY

Podle Cogneta (2013, s. 113) mají i ty nejmenší děti zájem o kresbu lidské postavy. Vychází tak z všeobecného mezikulturního zájmu kreslit uzavřené tvary, které později doplňují paprscitými výběžky, které připomínají samotného člověka. Získává tak primární místo v oblíbenosti u dětí, neboť se značně snaží zobrazit sám sebe, i když trochu nevědomě. Ztotožňuje se s poznatky Vágnerové (2017, s. 47), která navíc doplňuje, že zájem vyplývá ze sociální zaměřenosti. Díky pozorování lidí, svého těla a obrázků z dětských knih.

Autorka poznamenává, že k vývoji dětské kresby lidské postavy patří typický průběh. Pozorovat můžeme dosaženou úroveň jemné motoriky, i chápání kresby samotné. *“Je to proces, který probíhá podle pravidla progresivní diferenciací”* (Vágnerová, 2017, s. 47). Dítě postupuje od jednoduchého zobrazení ke komplexnějšímu, kdy křivka zachycující vývoj stoupá, poté chvíli setrvává, a dokonce může i klesat.

Cognet (2013, s. 118-123) popisuje etapy vývoje kresby lidské postavy:

- **“Stadium – postava “já”**”, jakožto první etapa tohoto vývoje. Opírá se o poznatky Jacquese Lacana, neboť říká, že zrcadlo je pro dítě nezbytné k vyobrazení lidské postavy. *“Když se dítě pozoruje v zrcadle, začíná chápat rozdíl mezi prostým obrazem (tím, co vidí) a vyobrazením, respektive svým odrazem - zobrazení by neexistovalo bez pomůcky, jakou je zrcadlo”*(Cognet, 2013, s. 118). K pochopení získává i nezbytnou zpětnou vazbu od svého okolí, která mu ukotví poznatek například slovy: *“Ano, to jsi ty v zrcadle”*(Lacan, 1949 in Cognet). Pokud se dítě popisuje ve třetí osobě, špatně se odlišuje od svého okolí. Takové “já” odlišuje mluvčího od okolí. Podmínkou je zvládnutí uzavřené čáry, kterou dítě zvládne zhruba ve dvou, dvou a půl letech. Podle Cognetovo mínění právě toto uvědomění vede k prvnímu vyobrazení lidí. Dítě dokáže vymezit a oddělit objekt z okolního chaosu. Jakmile se dítěti podaří nakreslit první uzavřené a sjednocené tvary, můžeme pozorovat, jakou radost mu dává tato nová schopnost.
- **“Stadium - postava “se”**” nazval Cognet druhou etapu vývoje kresby lidské postavy. Poznamenává, že toto období je pro dítě velmi bohaté, co se týče rozvoje řeči, obohacení symbolické hry, dítě přichází k novým schopnostem v důsledku

navštěvování institucí. *“Můžeme pozorovat přechod od cítění sebe k vědomí sebe. Leibniz (1704) to popisuje jako schopnost “apercepce” ve smyslu “uvědomovat si sebe sama”....Je to vlastně ono “se”, které nalezneme ve všech zvratných slovesech, tedy těch, která naznačují dvojí umístění mluvčího, jenž je zároveň subjektem i objektem výpovědi: “cítím se dobře”, díváš se na sebe v zrcadle”, “zvedá se” atd., vždy jako by jedna část byla aktivní a druhá pasivní”* (Cognet, 2013, s. 120). Dítě si tedy vytvoří povědomí o obrazu svého těla, který se úspěšně i neúspěšně snaží své aktuální vyobrazení přenést na papír. Dítě již v první etapě pochopilo odlišnost sebe od druhého člověka. Nyní vychází kresba z jeho fantazie a tělesného obrazu, který se za pochodu vytváří. Kresba je podle slov autora odrazem dítěte, kdy se *“stává sám sebou”*, nejde o promítnutí lidských postav z vlastního okolí.

- Ve **“Stadiu - postava “avatar”** se nachází děti, které již nabyly *“rozumu”*, neboť dobře znají tělesné schéma. Zbývá pouze dovyvinout detaily a estetickou stránku. Zkrátka dítě se zde minimálně soustředí na grafické uspořádání ostatních, sebe i co se týče vztah k prostředí. Má touhu zobrazovat situace, utajeně do kresby vtahovat například vnější i vnitřní svět - kresba princezny. V kresbě je najednou možné všechno, je virtuální. Díky těmto možnostem, které dítě využívá, je možné zachytit specifické znaky jako *“identifikace s jedním z blízkých dospělých, sexuální diferenciaci nebo vnímání kulturních rozdílů, popisky, vyobrazení dekoru atd”* (Cognet, 2013, s. 122).

Známí autoři, jako Vágnerová a Davido se shodují a popisují první základní schéma lidské postavy:

- **Hlavonožec.** Vágnerová (2005, s. 184-185) tvrdí, že toto stádium je typické zejména pro tříleté děti. Jak už z názvu vyplývá, v kresbě dominuje hlava a postupem času i obličejové detaily, neboť je pro dítě důležitý sociální kontakt. K tomuto vyobrazení dítě přidává jednoduché nohy a ruce. Davido (2008, s. 23) navíc ještě dodává, že do dominující hlavy dítě kreslí také například pupek.

Uvádět hlavonožce jako první schéma lidské postavy nesouhlasí Cognet (2013, s. 120), neboť takto nazvanou kresbu, která je známá pedagogům již od počátku 20. století, nepovažuje, na rozdíl od nich, jako předchůdce pro následnou propracovanější kresbu lidské postavy. Odůvodňuje: *“Proto ho zahrnuji jako první nevyhnutelnou etapu do stadia*

postava-se" (Cognet, 2013, s. 120). Ještě upřesňuje, že se zmiňované stádium dělí do dvou podstadií: *"Nejprve postava-se-hlavonožec (trvá od tří let tři čtvrtě roku nebo do čtyř let. Následuje podstadium postava-se-standard (je obvyklé až do věku čtyř a půl až pěti let)"* (Cognet, 2013, s. 120).

Vágnerová (2017, s. 104) shrnuje typické znaky vývoje lidské postavy:

Dítě 4 roky - dominuje obličej s vyobrazenými základními rysy; často se vyskytující dvoudimenzionální trup; končetiny vypadají jako čáry, kdy nohy jsou připojeny k trupu, ale paže vždy být nemusí.

Dítě 4,6 - 4,11 let - přibývají vlasy, čepice; dvoudimenzionální trup je zobrazován ve správných proporcích; některé děti přidají k čárovitým pažím prsty v nesprávném počtu, k nohám chodidla v podobě obvykle jedné čáry.

Dítě 5 let - kresba postavy nabývá přesnějšího zobrazení, kdy hlava je spojena krkem k trupu, i když ve většině případů dvoudimenzionální (také občas paže i nohy). Jednoduchý vzhled si zachovává zobrazování prstů a chodidel.

Dítě 5,6-5,11 let - zachování dvoudimenzionálních paží, nohou, chodidel a ruka se správným počtem prstů je často oddělena od paže.

Dítě 6 let - kresba postavy, zejména u dívek, získává často správných proporcí a obličejové rysy jsou dokonalejší. Končetiny včetně částí zachycují správné místo a jsou diferencovanější.

KRESBA ZVÍŘAT

Zvířata jsou již pro velmi malé děti zajímavá, přitažlivá a setkávají se s nimi v knihách i v podobě hraček, obrázků. Avšak například u řeči a zvuků zvířat, dítě upřednostňuje lidský hlas. Davido (2008, s. 43-44) tvrdí, že naopak v kresbě dítě někdy raději volí znázornění zvířat, než lidské postavy, z důvodu přepisování charakteru lidí. Vychází tak z obecnosti: *“Tradice připisuje zvířatům určitou symboliku - medvěd je hromotluk, páv je pyšný, opice chytrá, chameleon mění barvy. Vlastně je ten zvěřinec velmi lidský...”*. Díky vlastnostem a chování zvířat odhaluje v kresbě zvířat náповědu o dětské osobnosti, psychice (například nevědomé zakrývání problémů) a vztahu k sobě i nejbližšímu okolí. Navíc Uždil (1974, s. 32) hodnotí vztah dítěte a živé přírody jako *“vztah rovného s rovným”*. A zmiňuje, že po grafické stránce dítě zvířata zachycuje velmi podobně jako lidi, s přidáním nějakého atributu zvířete. Vychází tak již z upevněných základů, které dítě postupem vývoje rozšiřuje a zdokonaluje.

Autor uvedl typické příklady zobrazení zvířat dětmi:

- převládá horizontální poloha
- zvířata na dvou nohách (převzato z pohádek, kde zvířata jednají jako lidé)
- zvířata z profilu, nesymetričnost (určuje vodorovná osa, která neplatí u zvířat jako žirafa)

2 KRESBA RODINY A JEJÍ APLIKACE V DIAGNOSTICE

2.1 RODINA

Rodina je pro každého člověka bezpochyby nejdůležitější součástí života. Strašíková (2000, s. 74) definuje rodinu jako *“první společenským útvarem”*, do kterého se dítě dostává v podobě malé skupiny a je biologicky příbuzná. Podoba se nachází i ve fyzických a psychických znacích a je citově propojena se značnou sounáležitostí. Matějček (1994, s. 15) považuje rodinu jednoznačně za *“nejstarší lidskou společenskou instituci”*, která vznikla na již v pravěku. Na základě protipohlavní přitažlivosti, která vede k rozmnožování, vznikla poté prvotní potřeba své potomstvo chránit, učit a připravovat na život ve smyslu přežití. Potřeba ochraňovat a pečovat o své potomstvo přetrvává i dodnes, avšak změna nastala v přeměně na smysl životní, nikoliv přežití.

Strašíková (2000, s. 74) rozvíjí, že rodina se pro dítě stává *“prvním výchovným společenstvím”*. Dochází v něm k uspokojení potřeb, správné směřování vývoje dítěte, přistupuje k němu empaticky, sdílí radost dítěte z úspěchu, pomáhá mu v překonání přirozených neúspěchů a zajišťuje potřebu bezpečí. Podle Matějčka (1994, s. 16) je tato potřeba bezpečí nejspíše tou nejvíce významnou. Dokonce před prvními slovy dítě pozná, na kterého člena rodiny je spolehnutí, kdo je mu oporou a naopak, kdo není. Na tomto základě si dítě tvoří svou úroveň jistoty, tedy sebejistoty. Dále konstatuje, že rodina stojí na počátku v ovlivňování dítěte do budoucna. Po ní nastupuje škola, osoby, se kterými dítě tráví nejvíce času, později zaměstnání atd. Rodina tedy primárně ovlivňuje vývoj dítěte v těch nejcitlivějších fázích. Rodina představuje model mezilidských vztahů, který bude nadále využívat dál v jeho životě.

Dle Strašíkové (2000, s. 74) mají všichni členové rodiny stejně důležitou funkci. Zahrnuje matku, otce i sourozence. Nepodstatným se stává, o jakou rodinu se jedná. Říká: *“je lhostejné, zda se jedná o rodinu klasickou, náhradní, doplněnou, či adoptivní”*. Matějček (2017, s. 35-36) zmiňuje také *rodinu neúplnou*, ve které je s dítětem k trvalému pobytu přihlášen pouze jeden z rodičů. Stává se tak například v důsledku úmrtí jednoho z rodičů, rozchodu, emigrace apod. Stejně jako *rodina úplná*, i tato nekompletní rodina je ve společnosti již od pravěku, kdy ke ztrátě jednoho z rodičů vedla právě smrt. Matějček (2005, s. 372) navazuje na *rodinu doplněnou*, neboť spočívá ve spojení dvou neúplných rodin, které rázem tvoří úplnou rodinu. Vznikne společenství, ve kterém jeden z manželů je biologickým rodičem dítěte či dětí a nebiologická osoba se stává tzv. *“nevlastní”*.

Strašíková (2000, s. 75) apeluje, že každá rodina vždy nese plnou odpovědnost za své děti. Autorka dále hovoří o tzv. *širší rodině*, kdy máme na mysli prarodiče, bratrance, sestřenice, apod., která dotváří příbuzenský kruh. Dodává, že uspokojovat potřeby dítěte může pouze *rodina funkční*, nikoliv *rodina nefunkční*. Matějček (1994, s. 17) poznamenává, že neznamena, že v rodinách nemůže docházet k občasným hádkám. Jeho poznatek z poradenské praxe říká, že občasné vyhrocení situace nemá na dítě negativní vliv, jak by se mohlo zdát. Pokud v rodině převládá primární zkušenost s harmonií a vzájemnou láskou, narozdíl od zlosti a nenávisti, je schopné situaci zdravě přejít, neboť dojde k láskyplnému usmíření.

“Rodina by měla znamenat pro dítě základní životní jistotu. To je ten nejlepší vklad, který mu můžeme dát. A je v naší moci!” (Matějček, 1994, s. 17).

2.2 PROJEKTIVNÍ METODY

Obecně lze projekci považovat “promítnutí, extenzi, vržení se před sebe”.

V psychologické rovině je projekce známá díky Sigmundu Freudovi a jeho psychoanalýzy, který projekci považoval za jeden z obranných mechanismů (Šípek, 2000, s. 10-11).

“Analýzou projektivního materiálu se restrukturuje psychodynamický obraz osobnosti člověka, ve kterém hraje důležitou roli oblast nevědomí, kde bývají velmi často ukryty příčiny psych. obtíží člověka” (Komárková, Černoušek, 2017).

Najbrtová, Šípek (eds.), Loneková a Čáp (2017, s. 37) vysvětlují projektivní metody v psychodiagnostice jako prostředky, které vystavují vyšetřovaného značně neurčitému podnětu, který má mnoho významů a ten na něj má podle svého reagovat.

DĚLENÍ PROJEKTIVNÍCH METOD

Dělení projektivních metod není v každé literatuře totožné kvůli odlišným pohledům a přístupům. Důležitost však shledáváme v samotných metodách a jejich záměru (Najbrtová, Šípek (eds.), Loneková, Čáp, 2017, s. 41).

Podle Najbrtové, Šípka, Lonekové a Čápa (2017, s. 42-134) vypadá dělení projektivních metod následně:

- Verbální

Jedná se o mluvenou složku, tudíž se promítá do obou následujících metod, neboť všude je nezbytné zadávat instrukce.

- Grafické

Nejčastěji se jedná o metody, ve kterých jde o kresbu.

- Manipulační

Zařazují se takové metody, ve kterých dochází k vybírání, přiřazování nebo skládání například barev.

V souladu s významem práce je uveden barvový test, tzv. Lüscher test Maxe Lüschera. Spočívá v nevědomých preferencích k určitým barvám a přiřazení k tvarům. Vychází tak z objektivního významu barev pro vytvoření typických lüscherových barev k diagnostice. Na tomto základě jsou vyhodnocovány konkrétní osobnostní rysy daného člověka (Lüscher, 1994). Lze tak vidět určitou míru podobnosti s obsahem/náplní této práce, a to konkrétně s volbou barev u dětí k určitému členu rodiny. Dítě je ovlivněno objektivním působením barev a používá je nevědomě. Což nasvědčuje i slovům Davida (2008, s. 36), který hovoří o dvojnásobném způsobu užívání barev. Jde o reálné používání barev, například objektů z přírody, nebo barvy volí bez rozmyšlení, tudíž nevědomě, což o dítěti napoví nejvíce. Jinou podobnost vidět nelze, neboť nejen Lüscherovy barvy jsou typické.

2.3 KRESBA RODINY

Kresbou rodiny se začali zabývat již psychologové minulého století. Jako příklad uvádí Vágnerová (2017, s. 178) S. Morgensterovou, která roku 1926 využívala kresbu rodiny ve své terapii s dětmi. Také zmiňuje K. Appela a W. Wolfa, neboť oběma kresba rodiny sloužila jako prostředek k odhalení dětské osobnosti. Matějček (2005, s. 29) shrnuje, že kresba rodiny je od třicátých let řazena jako „*projektivní metoda v dětské psychologické diagnostice*“.

Kresba rodiny vypovídá o psychických stavech dítěte v souvislosti s jeho okolím. Vágnerová (2017, s. 177) tak hovoří o vztazích mezi rodinnými příslušníky, jak dítě přistupuje k sobě samému a jaké pocity ho doprovází v určité společnosti. Děti lépe vyjadřují názor na rodinu právě v kresbě, než kdyby měly o rodině hovořit. O pocitech vypovídá způsob vyobrazení člena rodiny, aniž by si takového způsobu zobrazení bylo dítě vědomo. Cagnet (2013, s. 139) navíc udává, že jakmile dítě v kresbě nabude určitého stádia, přestane jednosměrnou pozornost vkládat do konstrukce, ale začne do kresby vkládat například modely otce, matky a sourozenců, kde promítne své city, postoje a vztahy ke členům samotným.

Vágnerová (2017, s. 178) popisuje metodu kresby rodiny využívající jednoduchého zadání dítěti. Spočívá ve všeobecné instrukci, aby dítě nakreslilo celou rodinu a udělalo to tak, jak samo chce. Kdežto Matějček (2005, s. 29) zmiňuje přímo tři základní formy "zadání" od Kosové a Biermanna (1973), které nabízejí: "1. *Nakresli vlastní rodinu*, 2. *jakoukoliv rodinu*, 3. *začarovanou rodinu*". Přičemž první dvě zadání mohou být akinetická nebo kinetická. Matějček (2005, s. 30) upozorňuje na možné nebezpečí ve vytvoření odchylek při použití těchto forem. Pokud dítě bude kreslit jakoukoliv rodinu, objevuje se riziko, že dítě využije model výraznějších vnějších vlivů jiné rodiny, například ze sousedství. Dalším opačným rizikem je schématicnost, uchýlení se ke konvenčnímu pojetí. Kdežto daleko přesněji dítě zaměřujeme na kresbu rodiny vlastní. Značné nebezpečí však hrozí v nastavení obranných mechanismů dítěte právě proti této skutečnosti, díky čemuž můžeme opět dosáhnout povrchně zkreslující reality a schématicnosti. Zobrazit rodinu kineticky se pokládá za ještě určitější, kdy dítě vylučuje "pojetí" rodiny, a tak vzniká nadějně diagnostické hledisko. Nicméně díky zachycení práce a činnosti nevzniká zobrazení něčeho konkrétního, ani ilustrujícího. Matějček (2005, s. 30) v praxi využíval zadání: "*Nakresli obrázek, který by vyjadřoval život celé rodiny*". Kinetické pojetí nenásilně nese slovo "život". Následně to, jak dítě pojme členy rodiny se pokládá za první diagnostické vodítko. Druhým vodítkem je samotné uspořádání členů rodiny a třetím pojetí klíčových osob.

Také Davido (A. Porot, L. Corman in Davido, 2008, s. 60) sdílí test rodiny, který se skládá ze dvou částí. V první části tento nejrozšířenější test obsahuje strohé zadání, nakreslit "*rodinu*". Následuje část nakreslit "*svou rodinu*". První kresba je pokládána za rodinu pro dítě ideální, odhalí svá přání. Ve druhé kresbě dítě promítne veškeré své vztahy mezi členy rodiny, jedná se hlavně o city.

MATKA

Mezi matkou a dítětem již od prvního pohledu vznikne velice silné pouto, které není schopné náhrady. Matka dítě provází každodenním životem, kdy je mu zároveň velkou oporou a přístavem bezpečí.

“Matka tráví s dětmi obvykle více času než otec, její působení je více zaměřeno na každodenní činnosti, je garantem plnění běžných povinností. Pokud si s dětmi hraje, jde spíše o klidnější hry v domácím prostředí. Matky s dětmi více mluví, neužívají tak často přímých příkazů, jejich verbální i neverbální projev mívá častěji emoční charakter. Vyrovnaný a vřelý vztah matky k dítěti se projevuje otevřeností, komunikací o emočních prožitcích, užitím citlivých způsobů kontroly a korekce dětského chování, pozitivní verbalizací a vysvětlováním.” (Leve a Fagot, 1997; Fagot, 1997; Lindzey a kol., 1997; Mills a Duck, 2000; Sieler a kol., 2003 in Vágnerová, 2005, s. 207).

Davido (2008, s. 63) udává příklady, jak a proč bývá matka v kresbě vyobrazena a podotýká, že je důležité si všimnout, kde se matka na papíře nachází:

- většinou uprostřed papíru; někdy je pod ochranou obrazu otce
- matka je oddělena od otce dítěte (v důsledku konfliktů rodičů)
- matka je vyobrazena při nějaké činnosti (jaké má vztahy s okolím)
- vyobrazení matky mimo rodinu (oidipovský konflikt)

OTEC

Otec nemívá zpravidla tak silný vztah s dítětem od prvního okamžiku jako právě dítě s matkou, avšak je nezbytným a potřebným článkem rodiny. Jsou situace, kdy je otec nikým nenahraditelný, ani matkou.

“Otec může přijímat svou roli vedlejšího, doplňkového rodiče a přenechávat převážnou část výchovy na matce. Otcové bývají pro děti vzácnější, více s nimi sdílejí aktivity volného času, výlety a hry mimo domov. Méně na děti mluví a užívají častěji direktivnějších příkazů, o případných problémech s nimi méně diskutují. Plní roli vyššího kázeňského garanta, průvodce vnějším světem a prostředníka získávání nových poznatků a zkušeností. Bývají iniciátory různých, většinou pohybových her, zahrnujících i pošťuchování, učí děti zvládat symbolizované bojové aktivity. Citlivý otec pomáhá dětem regulovat jejich emoční reakce, což je důležité především v pohybových a bojových hrách, kde snadno dojde k afektivnímu nabuzení”. (Leve a Fagot, 1997; Fagot, 1997; Lindzey a kol., 199; Mills a Duck, 2000; Sieler a kol., 2003 in Vágnerová, 2005, s. 207).

Bohužel často mezi otcem a dítětem vznikají ve spoustě rodinách nejrůznější problémy. Davido (2008, s. 63) popisuje, co se děje s kresbou, vyskytne-li se mezi nimi například agresivita v důsledku oidipovského období:

- zmrzačená postava; zmenšená a odsunutá do pozadí
- znehodnocení změnami na postavě otce; kus nábytku mezi otcem a synem; velká vzdálenost
- zapomenutí nakreslit otce; odsunutí do rohu (převážně holčičky, které cítí k otci hříšnou lásku)

SOUROZENCI

Je obecně známo, že sourozenci jsou si velkými učiteli sobě navzájem, což ve své knize potvrzuje Vágnerová (2005, s. 208-209), která popisuje, že sourozenecké soužití má velký socializační význam. Sourozence také spojuje citová sounáležitost s rodinou. V předškolním věku si mohou být sourozenci i soupeři, protože se předhánají v získání pozornosti u rodičů. U hry, či nějakého vzniklého problému, mohou být sourozenci spojenci. Ovlivnit jejich vztah může i temperament, a to zejména v předškolním věku. Pokud je jeden ze sourozenců značně starší, pomáhá mladšímu zejména v sociálních dovednostech a nevládne mezi nimi sourozenecká rivalita, jako právě u sourozenců podobné věkové kategorie. Často má předškolní dítě problém přijmout novorozeného sourozence a začne se chovat jako malé dítě. Má strach, že přijde o svou pozici, lásku a pozornost rodičů. Z tohoto traumatu může vzniknout regrese, kdy se dítě chce stát znovu malým a začne se podle toho i chovat.

Veškeré vztahy se odráží do kresby rodiny. Ve své knize Davido (2008, s. 64) rozepsal také vyobrazení sourozenců, kdy uvedl příklady i odůvodnění:

- sourozenec na papíře zcela chybí (touha mít rodiče pro sebe, i u vyrovnaného dítěte)
- nedokreslenost sourozenců - bez očí, bez rukou, aj. (projevená žárlivost na sourozence)

2.4 ZAČAROVANÁ RODINA

Jak už z názvu vyplývá, smysl začarované rodiny spočívá v začarování kouzelníkem své rodiny do podoby zvířat ztvárněné kresbou. Tuto testovací metodu uvedl do praxe Zdeněk Matějček s Ingrid Strohbachovou (Matějček, 2006, s. 30) a důmyslně promysleli začarování právě do zvířat, neboť jejich symbolika působí poněkud přehledněji a chápavěji, než symbolika rostlin a věcí. Popisuje i postup samotného zadání, kdy dítě po vyhotovení kresby rodiny papír následně otočí a nakreslí začarovanou rodinu. Následuje doptávání se, kdo je který člen rodiny a případně, co dítě k takovému vyobrazení vedlo. Vágnerová rozepisuje, že doptávání je důležité z důvodu možné odlišné představy o povaze zvířete, než se můžeme domnívat.

Matějček sStrohbachovou (Matějček, 2006, s. 30) zmiňují, že velmi často vznikne specifické, dobře odhalené ztvárnění "klíčových osob", což je podle nich hlavní myšlenka této metody. Klasická kresba rodiny totiž nemusí odhalit spousty důležitých znaků. Vágnerová (2017, s. 191) upřesňuje, že se dítě zbaví zábran přenesení reálných pocitů k členům rodiny, protože si neuvědomuje, jaká symbolika pod nakresleným druhem zvířete či věci se skrývá. Dokáže tak projevit hlavně negativní emoce k osobě či osobám, které by jinak nechtělo, či se bálo, projevit.

VOLBA ZVÍŘAT

Vágnerová (2017, s. 191 - 193) podotýká, že tuto metodu je vhodné uplatňovat spíše u dětí starších 6 let, neboť pro mladší děti by nemusela být v diagnostice přesná, ba naopak zavádějící.

Mladší děti nejsou schopné diferencovat, a tak mají tendenci vyobrazovat všechny členy rodiny stejným druhem zvířete, oproti školákům. U nich by byl ukazatel v duchu přání rodinné jednoty nebo vyskytující se úzkost promítající se do chtěné společné identity. Autorka apeluje na respektování aktuálně sociokulturního podmíněného významu vzájemných symbolů. Za změnu tohoto významu považuje například vliv médií. Dále dané ztvárnění osob je podmíněn vývojem dítěte, neboť v každé fázi považuje za důležité něco jiného.

Dle Vágnerové (2017, s. 191-194) lze vyčíst možná symbolika při volbě zvířat například podle:

- Psychické vlastnosti a chování

Lenost, nepořádnost = prase

Hloupost, hádavost = slepice

Pilnost, pracovitost = včela

- Viditelně vnější podoby

Velký = slon, tloušťka = kráva

Krása = motýl

- Funkce v rodině:

Babička kontroluje, hlídá = pes

Maminka má všechny na starost = stonožka

Dle Vágnerové (2017, s. 193), pokud si dítě vybere stejnou podobu jako vybral určitému členu rodiny, potvrzuje potřebu identifikace. Narozdíl naprosto odlišné ztvárnění sebe nebo jiného člena, či členů rodiny poukazuje na značnou odlišnost této osoby či osob, tudíž se snaží oddělit tohoto člena či členy od rodiny nebo sebe. Vágnerová (2017, s. 194) upozorňuje, že je velmi důležité pohlížet na kresbu při vyhodnocování jako na celek, aby nedošlo k mylné diagnostice. Jiný význam nese otec zobrazený jako medvěd s ostatními členy rodiny velikostně podobně medvědovi, než když jsou ostatní členové rodiny výrazně menší, třeba myš nebo králík.

3 PROJEKTIVNÍ VÝZNAM BAREV

BARVY

Barvami jsme obklopeni již od narození, neboť jsou přirozenou součástí veškerých objektů okolo nás. Proto je i nevyhnutelnou součástí vliv každé jednotlivé barvy, a to pro všechny věkové skupiny člověka.

Podle Uždila (1976, s. 120) již u tříměsíčního dítěte preference připadá barevným, pestrým hračkám, oproti těm nebarevným. Dá se tedy říci, že preference k barvám obecně vzniká hned, jakmile je dítě vývojově schopné vnímání svého okolí. Vágnerová (Hall, 2008; Duncan, 2013 in Vágnerová, 2017, s. 35) dokonce nachází odlišný počet barev a jejich odstínů v dětské kresbě v rozdílnosti s pohlavím. Dívky volí zpravidla okolo deseti barev a preferují teplé barvy. Kdežto chlapci používají v kresbě asi šest barev a sahají výhradně po studených barvách. Každopádně Cognet (D. Widlöcher in Cognet, 2013, s. 34) tvrdí, že teplé barvy volí děti otevřené a skvěle přizpůsobené kolektivu.

Uždil (1976, s. 120) obecně tvrdí, že obrazy dětí ve věku 3. - 7. let se vyznačují uměleckou svobodou při jejich volbě, než je striktně podloženo věcnou realitou. Může tedy vzniknout sympatie či antipatie k daným barvám a na základě toho může dojít k upřednostňování mezi jednotlivými barvami.

Starší děti již vnímají pomocí barev estetickou rovinu, protože zaznamenávají rozdíl při jejich použití v bezbarvé kresbě (Uždil, 1976, s. 120). Pokud barvy v kresbě na dané téma zcela chybí, odrazem je citová prázdnota nebo sklon k vyhýbání se sociálním kontaktům (Davido, 2008, s. 36).

Uždil (1976, s. 122) přisuzuje způsobu rozřazení sympatických či nesympatických barev dětmi, tzv. *barevné slyšení*. Je jím obdařeno mnoho citlivých dětí, které tak vnímají symboliku barev. Například při vyslovení jména vznikne určitá barevná představa. K sympatickým barvám autor řadí jasnou červenou, žlutou a růžovou. Za nesympatické barvy považuje černou, hnědou, tmavě fialovou atd. Zároveň ale upozorňuje na individualitu této obecnosti.

Pokud dítě kombinuje barvy, záleží na jejich působení v celku. Určité kombinace evokují harmonii, jiné zase tvrdý kontrast. Uzavřené, nezávislé a agresivní děti volí především neutrální barvy. Pokud se barvy v kresbě překrývají, dítě poukazuje na rozporuplné sklony. Tam, kde barva zcela chybí poukazuje na strnulost a strach. Jakmile dochází k všelijakému míchání barev, příčinou je nezralost a impulzivita dítěte. (Widlöcher in Cagnet, 2013, s. 34)

Novák (2004, s. 14) vysvětluje používání barev v kresbách rodiny. Pokud se v ní vyskytnou pastelky, umocní se dojem a otevře se cesta k poznání dítěte. U pastelky, či jedné barvy zůstává pouze špatně adaptované dítě, opakem je použití alespoň 3 barev, což značí dobrou adaptaci. Extraverti používají barev víc a typické pro ně jsou teplé barvy. Introverti volí barev méně a vybírají studené. Roeselová, 2004, s. 254) říká, že malé děti vybírají převážně barvy základní, než ostatní věkové skupiny.

ZÁKLADNÍ BARVY

Mezi základní barvy řadíme červenou, modrou a zelenou.

Davidová (2008, s. 27) popisuje následující význam barev u dětí, který lze řadit k problematice projektivního významu. Zároveň v druhém odstavci u dané barvy se občas nachází výňatky od Pleskotové (1987, s. 118), jako doplnění, která uvádí klíč k psychologii barev, kde se nachází obecné významy barev, nezbytné k pochopení významu barev jako takovému:

Červená

Před šestým rokem je převážné používání červené naprosto normální, což se mění po šestém roce, kdy začíná projevovat agresivitu a neschopnost kontrolovat emoce. Tento význam potvrzuje také Cagnet (D. Wildöcher in Cagnet, 2013, s. 34), neboť ji řadí k oblíbeným barvám malých dětí a později poukazuje na vyjádření nepřátelských pohnutek. Jde o velice energickou barvu, působí dynamicky, doprovází asociace ohně, lásky, ale i nebezpečí.

Modrá

Používají ji děti všech věkových skupin. Děti mladší pěti let používající modrou mají větší sebekontrolu než děti volící červenou barvu. V šesti letech značí dobrou adaptaci dítěte. Pokud má dítě potřebu vyjádřit, že není "miminko", nahrazuje modrou barvu hnědou. Potřeba sebekontroly přetrvává i v tomto věku v případě používání převážně modré.

Tmavomodrá působí klidně, vážně, ale je jí připisován i smutek.

Světle modrá vzbuzuje přívětivost a představuje nebe, vzduch, ticho a touhu.

Žlutá

Bývá používána samostatně nebo v kombinaci s červenou. Žlutá může poukazovat na závislosti na dané osobě.

Nese pozitivní význam, neboť působí velice harmonicky, vyváženě, vesele, uvolněně, atd.

DOPLŇKOVÉ BARVY

Za doplňkové barvy považujeme všechny ostatní barvy tvořené pomocí základních barev a sebe navzájem. Jde o žlutou, hnědou, fialovou, růžovou, černou a bílou.

Zelená

Lze ji přiřadit stejný význam jako modré, avšak týká se spíše sociálního vztahu. Konkrétnější představu přináší Cognet (D. Wildöcher, 2013, s. 34), který její používání přisuzuje příliš velkému důrazu na disciplínu a tím vzbuzeného odporu.

Světle zelená "působí přirozeně, ale někdy i jedovatě, je spojena s představou chladu, vlhka, ticha a rostlin".

Tmavozelená "uklidňuje a chrání, ale také omezuje, je přátelská, dává pocit bezpečí".

Hnědá

Přirovnává se významům jiných tmavých barev, kdy symbolizuje *“špatnou rodinnou i sociální adaptovanost dítěte a jeho různé konflikty”*. Těmto barvám je psychoanalyticky přiřazován význam *“regresivní”* a rády s nimi kreslí umíněné děti.

Je *“střízlivá, mlčenlivá, solidní a vážná, realistická, spojená s představou jistoty a pořádku, domova, tradice, zdrženlivosti”*.

Fialová

Evokuje neklid. Malé děti se pro ni rozhodnou málokdy. Pokud si ji děti zvolí, často bývá v kombinaci s modrou, což vypovídá o úzkosti. Fialovou volí děti v situaci obtížné adaptace, někdy spolu se zelenou. Cognet (D. Wildöcher, 2013, s. 34) k ní přiřazuje konflikt a napětí, díky čemuž se opět potvrzuje Davidovo význam barev.

Je *“neklidná, znepokojivá, melancholická, tajemná, osobitá, náročná”*.

Světle fialová *“působí začarovaně, rozpolceně, slabošsky, je to barva magie, melancholie, opojení”*.

Růžová

Davidovi ani Pleskotová ve svých knihách růžovou neuvádí. Hanzlovský (2008) připisuje růžové asociaci lásky a vztahů.

Oranžová

Význam oranžové shledáváme u Brožkové (1983, s. 194), která k této barvě přiřazuje symboly radosti a veselí.

Černá

Podle popisu se černá barva jeví jako zavádějící barva, žádoucí hlubšího zhodnocení při diagnostice dětské kresby. Vyskytuje se v každém věku. Může prozrazovat úzkost nebo dokonce důkaz o bohatém vnitřním životě. V době puberty však nese jiný náhled. Cognet (D. Wildöcher, 2013, s. 34) více černou nspecifikuje a přiřazuje ji význam pouze úzkosti, strachu a omezování celkově.

“Barva vzdorného protestu, zlého tajemství, nicoty, smrti”. (Pleskotová, 1987, s. 118)

PRAKTICKÁ ČÁST

4 ANALÝZA SPONTÁNNÍCH I ŘÍZENÝCH VÝTVORŮ DĚTÍ

4.1 VÝZKUMNÝ ZÁMĚR A CÍL

Cílem praktické části je zmapovat používání barev v kresbách rodiny u dětí předškolního věku a odpovědět na následující otázky:

- Jaké barvy děti v mateřské škole používají v kresbě rodiny?
- Lze vysledovat rozdíly v používání barev mezi chlapci a děvčaty předškolního věku?
- Jaké barvy používají při ztvárňování jednotlivých členů rodiny?
- Mají barvy v kresbě rodiny nějakou pravidelnost?
- Mění se užívání barev spolu s věkem dětí v mateřské škole?
- Jakým způsobem s barvami nakládají, jaké jsou jejich preference?
- Existují rozdíly mezi spontánními a řízenými kresbami?

4.2 VÝZKUMNÁ METODOLOGIE

Sběr dat (kreseb rodiny) byl pořízen na třech mateřských školách. Jednalo se o spontánní i řízené kresby dětí na téma rodina. Obrázky jsou anonymní, pouze s informací o věku a pohlaví dítěte. S autory kreseb nebyl navázán žádný kontakt.

Co se týče vyhodnocování dat, k analýze obrázků byla použita smíšená metodologická koncepce. Tudiž část pozorovaných informací mohla být kvantifikována, u části mohl být použit kvalitativní popis.

Při analýze obrázků jsme si zvolili následující kritéria třídění:

- Zastoupení barev u všech dětí
- Počet barev v postavách (vlastní postavy, matky, otce, sourozence) vzhledem k pohlaví i věku
- Dominantní barvy (vlastní postavy, matky, otce, sourozence) vzhledem k pohlaví i věku
- Zastoupení barev v řízených a spontánních kresbách

Vyhodnocování dat budou zpracována v MS Excel (příloha č. 2-9) a v práci bude předloženo jako procentuální statistika.

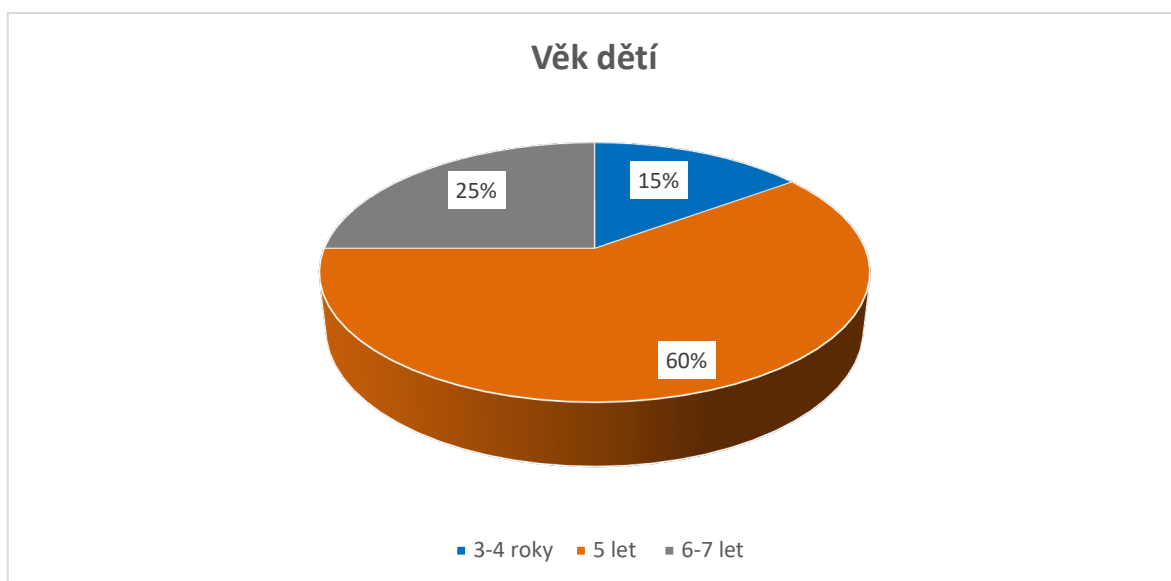
4.3 VZOREK RESPONDENTŮ

Celkem bylo v šetření 52 obrázků ze tří mateřských škol.



Graf č. 1 – Pohlaví dětí

Nejvíce obrázků pochází od dívek (58%), což je 30 obrázků. O něco málo méně byly obrázky získané od chlapců (42%), zbylých 22 obrázků.



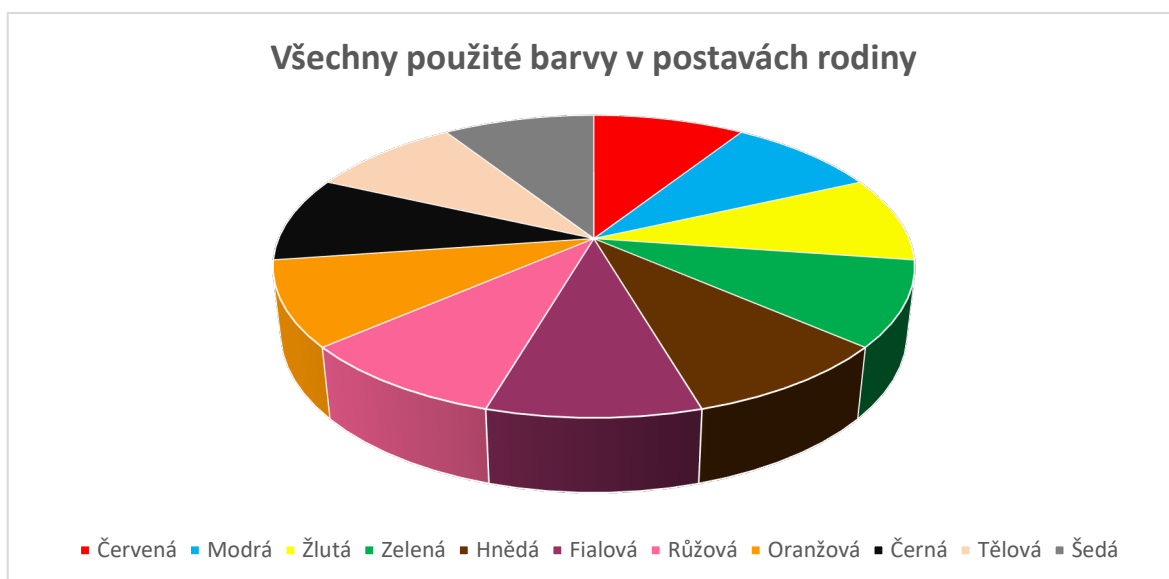
Graf č. 2 – Věk dětí

Autory zkoumaných obrázků byly děti z mateřských škol ve věku od tří do sedmi let. Z toho nejvíce pětileté (60 %), poté šestileté až sedmileté děti (25%) a nejméně obrázků bylo získáno od tří až čtyřletých dětí (15 %)

4.4 VÝSLEDKY ŠETŘENÍ

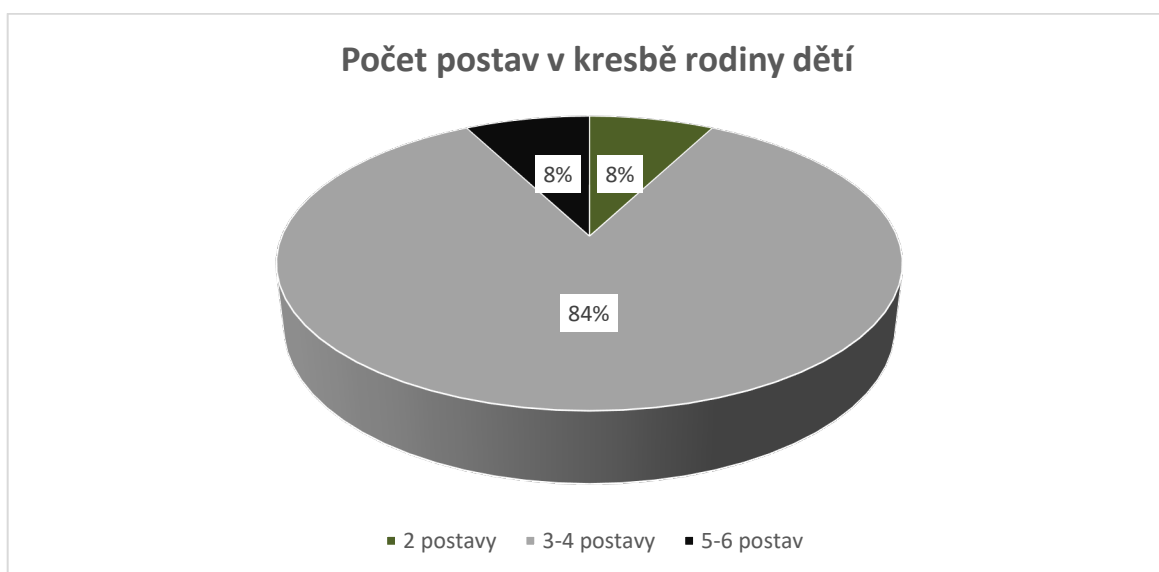
V rámci analýzy jsme se zaměřovali na postavy a objekty, které děti v rámci kresby rodiny nakreslily. Do výsledků jsme nezahrnovali barevnost pozadí. Výsledky šetření jsou předkládány v následujícím sledu: celkové výsledky, rozdíly mezi chlapci a děvčaty, rozdíly dle věku dětí a rozdíl mezi řízenými a spontánními kresbami.

V analýzách všech barev, ať už obecně, či zaměřeně ke kategorii, jsme zahrnovaly všechny barvy obsažené v postavách bez rozdílu podílu. Procenta tudíž určují podíl dětí, které měly barvu v dané postavě či postavách zastoupenou.



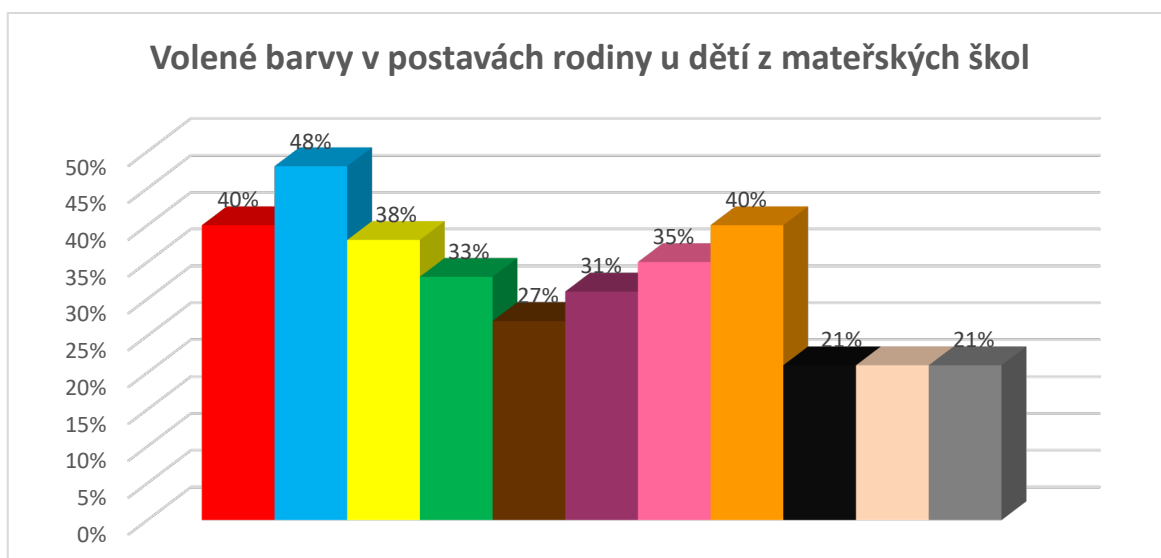
Graf č. 3 – Všechny použité barvy v postavách rodiny

Barvy jsme diagnostikovali bez ohledu na odstín. Děti v postavách rodiny volí celkem 11 barev - červenou, modrou, žlutou, zelenou, hnědou, fialovou, růžovou, oranžovou, černou, tělovou a šedou.



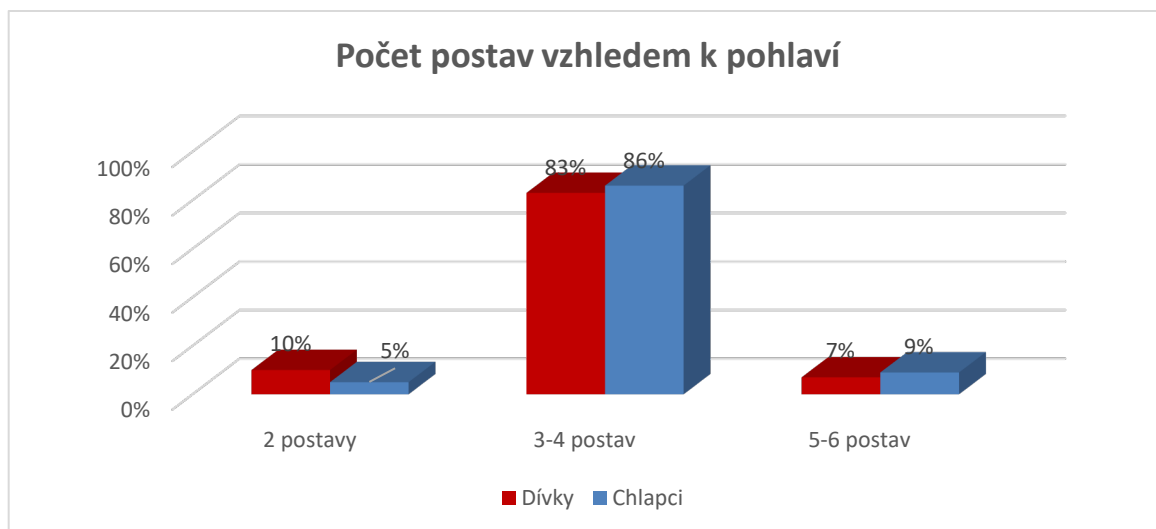
Graf č. 4 – Počet postav v kresbě rodiny

Největší procento zastoupení počtu postav v kresbě rodiny jsou 3-4 postavy. Tudiž lze říci, že 84% dětí nakreslilo a žije s největší pravděpodobností v rodině úplné. U malého počtu dětí obsahovala kresba rodiny 2 a 5-6 postav. Můžeme se domnívat, že 8% dětí tak nakreslilo pouze dvě postavy z důvodu neúplné rodiny. Dalších 8% dětí vyobrazilo 5-6 postav, kde se může jednat o znázornění doplněné rodiny.



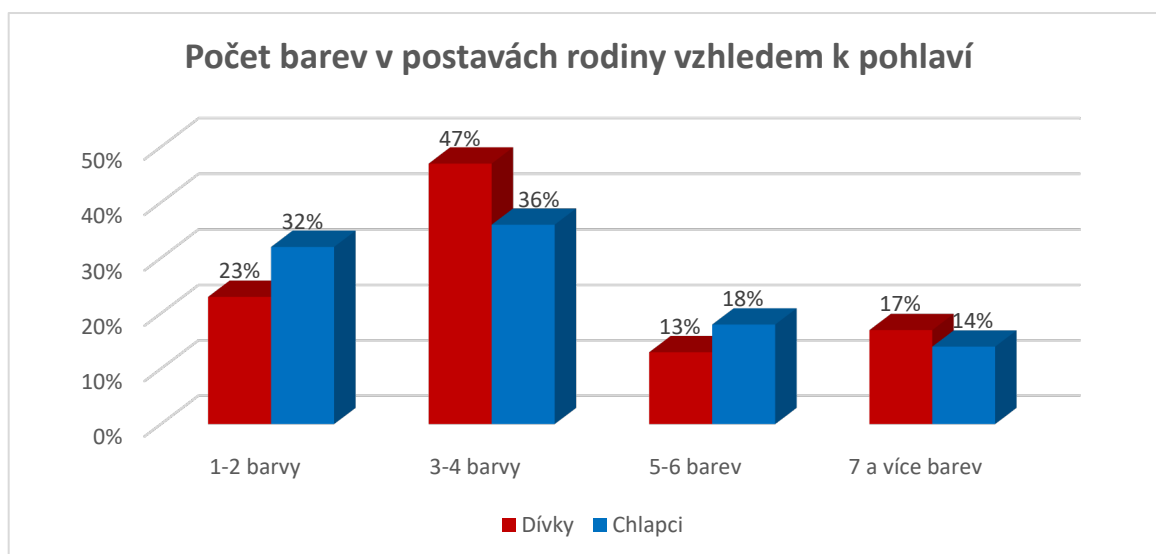
Graf č. 5 – Volené barvy v postavách rodiny u dětí z mateřských škol

Modrá barva je volena nejčastěji, objevuje se ve 48% kreseb postav rodiny. Druhou nejpoužívanější barvou je ve 40% červená a oranžová. V 38% kreseb se objevuje žlutá, ve 35% růžová, ve 33% zelená, 31% obrázků obsahuje fialovou, 27% hnědou a ve 21% kreseb jsme našli černou, tělovou a šedou.



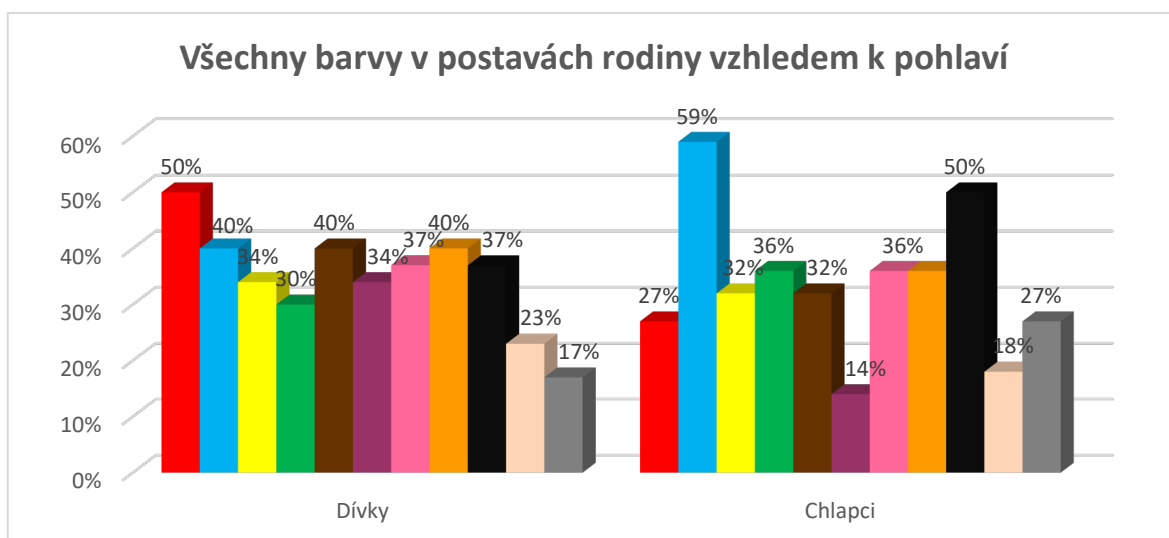
Graf č. 6 – Počet postav vzhledem k pohlaví

Největší počet zastoupených postav v kresbách rodiny vzhledem k pohlaví, jsou 3-4 postavy. U dívek toto zastoupení činí 83%, u chlapců 86%. postavy znázornilo 10% dívek a 5% chlapců, 5-6 postav 7% dívek a 9% chlapců.



Graf č. 7 – Počet barev v postavách rodiny vzhledem k pohlaví

Co se týče počtu barev v postavách rodiny vzhledem k pohlaví, dívky volí nejčastěji, v 47% kreseb 3-4 barvy. Stejně platí pro chlapce, kteří 3-4 barev využívají v 36% kreseb. O něco méně kreseb je vybarveno 1-2 barvami. U dívek 23% a u chlapců 32%. Více barev, 5-6 barev využívají více chlapci, než dívky, neboť dívky tento počet volí ve 13% a chlapci v 18% kreseb. Nejvíce barev, 7 a více, je zastoupeno 17% u dívek a 14% u chlapců.

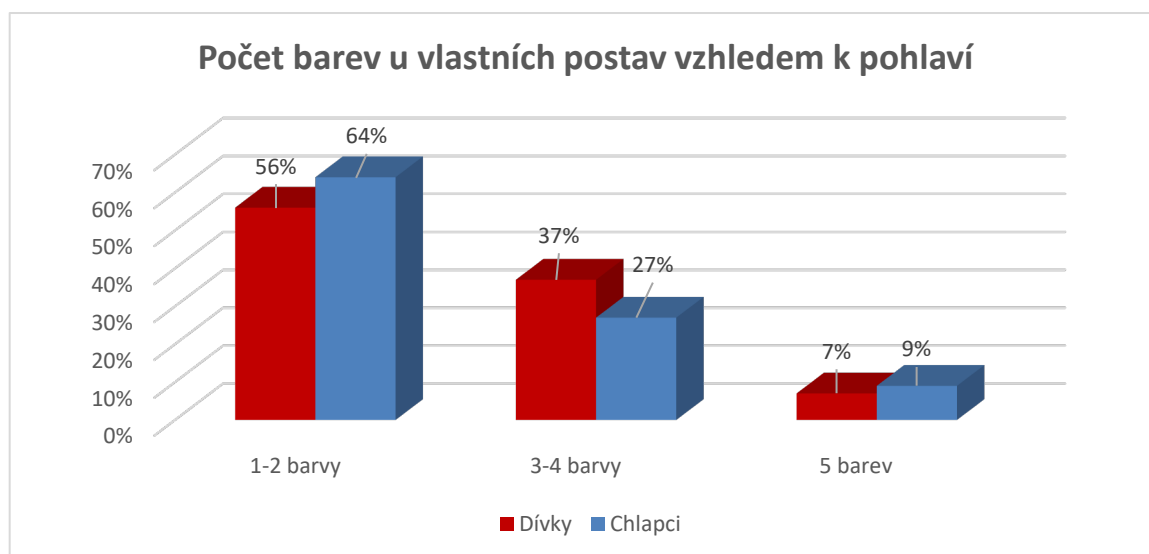


Graf č. 8 – Všechny barvy v postavách rodiny vzhledem k pohlaví

Na první pohled, co se týče barev v postavách rodiny vzhledem k pohlaví, dívky obecně využívají barevných možností poněkud vyváženěji, než chlapci.

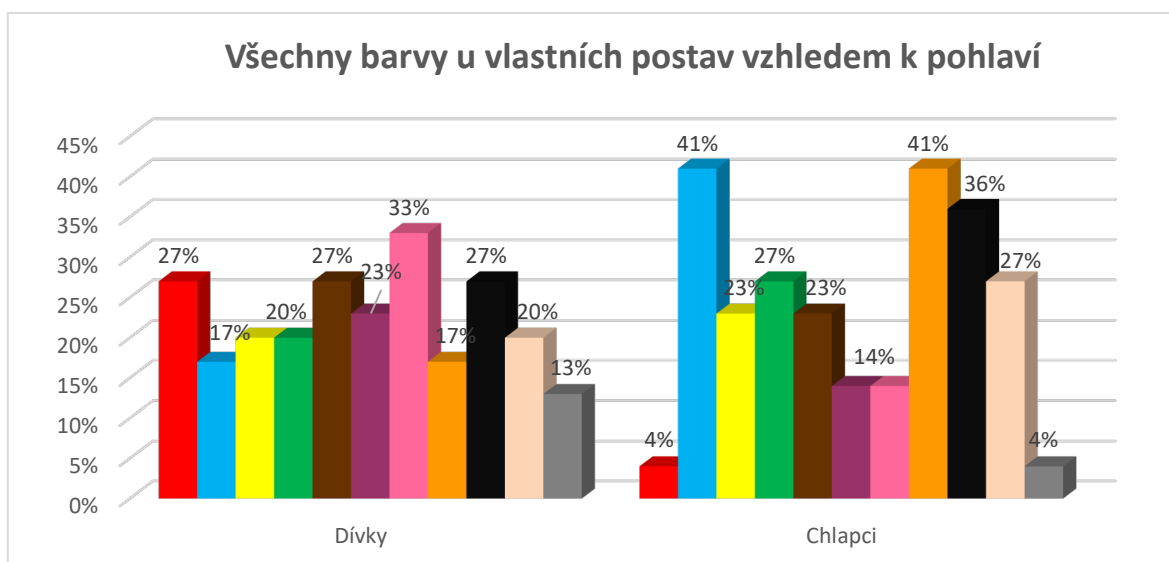
Konkrétně 50% kreseb postav obsahuje červenou, 40% modrou, hnědou a oranžovou, 37% růžovou a černou, žlutá a fialová se nachází ve 34% obrázků, zelená ve 30% a výrazněji méně dívky volí tělovou (23%) a nejméně šedou v 17%.

Chlapci v 59% obrázků sáhli po modré barvě a v 50% se objevuje černá. Výraznější skoky nastávají u zelené, růžové a oranžové, kterých využilo 36% chlapců, 32% kreseb obsahovalo žlutou a hnědou, červená a šedá byla využita u 27%, tělová u 18% a nejméně fialová u 14% kreseb.



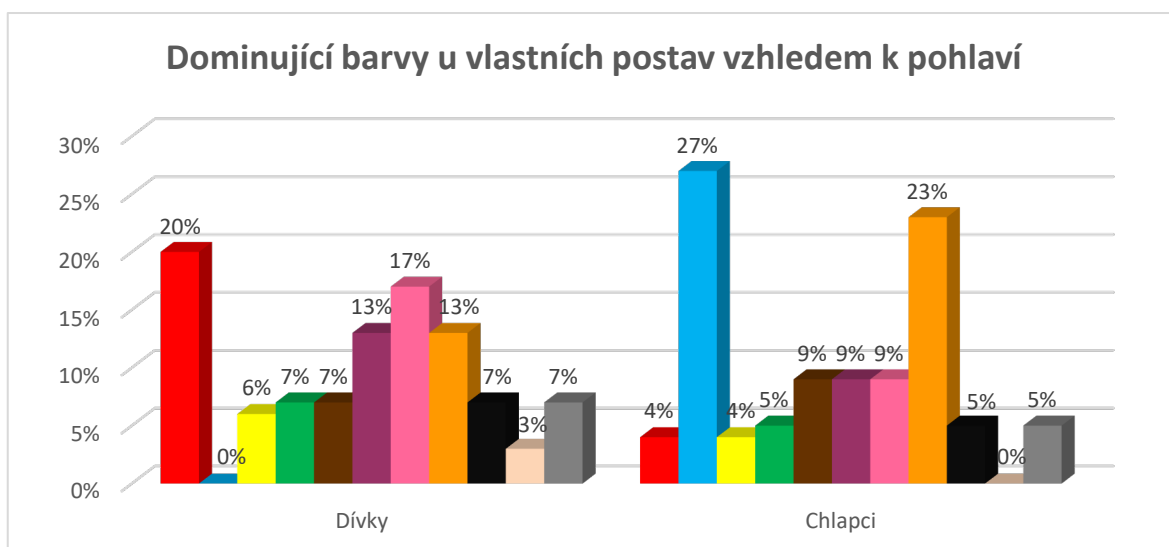
Graf č. 9 – Počet barev u vlastních postav vzhledem k pohlaví

Pokud se zaměříme na počet barev u postav vzhledem k pohlaví, chlapci volí nejčastěji 1-2 barvy (z 64%). To platí i pro dívky, které ovšem 1-2 barvy volí o něco méně často, z 56%, než chlapci. Následuje používání 3-4 barev, kde dívky tuto škálu využívají častěji (z 37%) než chlapci (z 27%). Nejméně obě pohlaví volí 5 barev, ovšem chlapci o něco více (z 9%) než dívky (ze 7%).



Graf č. 10 – Všechny barvy u vlastních postav vzhledem k pohlaví

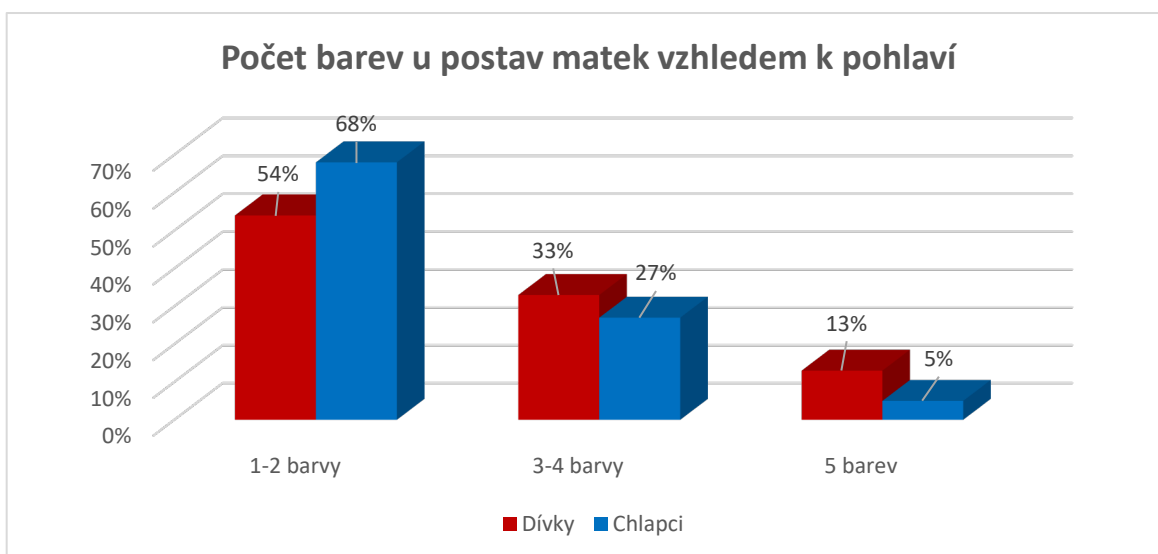
Z analýzy všech barev použitých u postav autorů vzhledem k pohlaví vyplývá, že 33% dívek nejčastěji volí růžovou barvu, méně červenou, hnědou a černou (27%). Méně se objevuje fialová, a to u 23% dívek. Žlutou, zelenou a tělovou použily dívky ve 20% kreseb. Nejméně používají modrou, oranžovou (17%) a šedou (13%). Což se výrazně mění u chlapců, kteří z 41% do své postavy volí modrou a oranžovou nejčastěji. Poté 36% využívá černou, zelenou a 27% tělovou, méně využívají žluté a hnědé 23%. Oproti dívkám 14% chlapců využívá fialové a růžové a ještě méně červené a šedé, pouze 4% chlapců.



Graf č. 11 – Dominující barvy u vlastních postav vzhledem k pohlaví

Nejčastěji dominující barvou ve vlastních postavách, které kreslily dívky, je červená (20%), poté růžová (17%), fialová a oranžová (13%), výrazněji méně zelená, hnědá, černá a šedá (7%), následuje žlutá (6%), tělová (3%) a vůbec se nevyskytla barva modrá (0%). Kdežto u postav ztvárněných chlapci, je viditelně dominující modrá (27%) a oranžová (23%). Oproti dívkám, tak mají chlapci jasné dominující barvy.

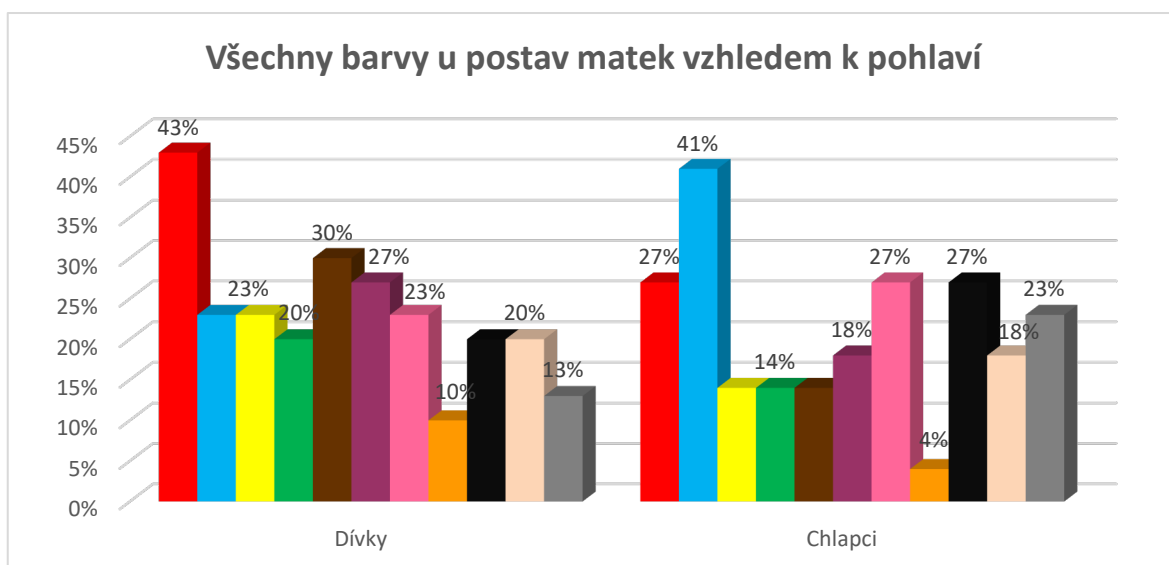
Hnědou, fialovou a růžovou volí chlapci dominantně pouze z 9%. Skoro vůbec zelenou, černou, šedou (5%) a červenou včetně žluté (4%). Oproti dívkám tedy chlapci červenou nevolí jako dominující barvu dá se říct vůbec. Poslední tělová barva nedominovala u žádné postavy chlapce (0%).



Graf č. 12 – Počet barev u postav matek vzhledem k pohlaví

V kresbách postav u matek autorů vzhledem k pohlaví se vždy objevuje minimálně jedna barva a maximálně 5 barev.

Zjistili jsme, že převládá využívání 1-2 barev, jak u dívek (54%), tak u chlapců (68%), méně 3-4 barev dívky (33%), i chlapci (27%). Nejméně jsme shledali 5 barev, které častěji volily dívky (13%), než chlapci (5%).

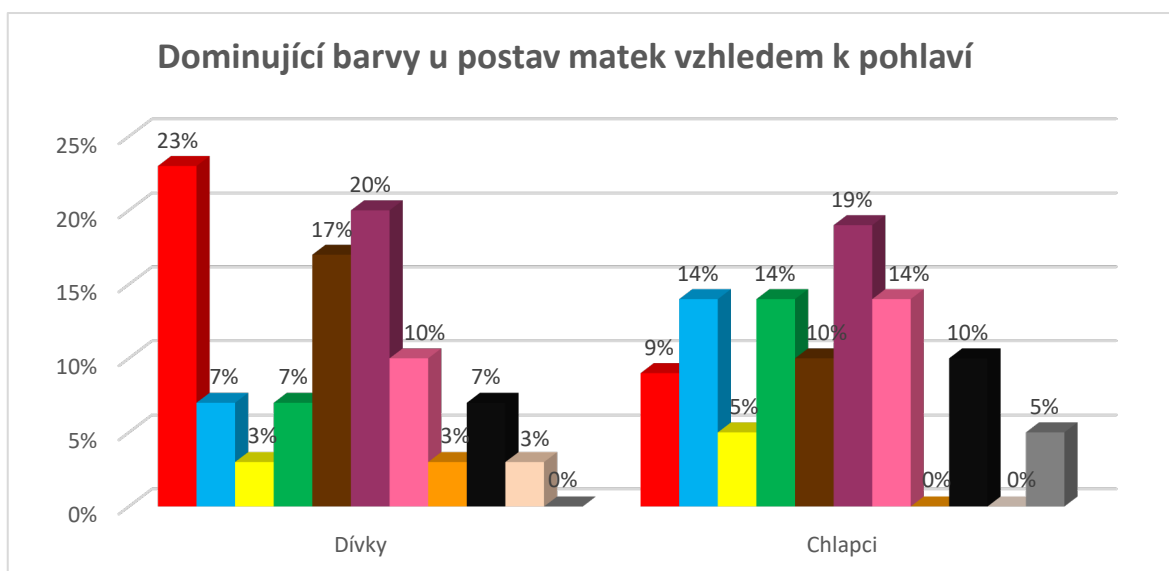


Graf č. 13 – Všechny barvy u postav matek vzhledem k pohlaví

Díky analýze všech barev u postav matek vzhledem k pohlaví jsme zjistili, že oblíbenou barvou pro dívky u matek je červená, která se objevuje u 43% obrázků dívek, naopak téměř stejné procento chlapců (41%) volilo modrou. Zaznamenali jsme tedy výrazný rozdíl mezi těmito dvěma barvami vztahující se k volbě u matek vzhledem k pohlaví. Chlapci využívali červenou stejně často jako růžovou a černou, a to ve 27%.

Co se týče ostatních barev lze říci, že jsou zhruba ve stejném poměru, až na oranžovou barvu, kterou volí 10% dívek a jen 4% chlapců. Hnědou barvu, kterou zvolilo 30% dívek a jen 14% chlapců. Podobný rozdíl je u šedé, kterou využilo 23% chlapců, ale jen 13% dívek.

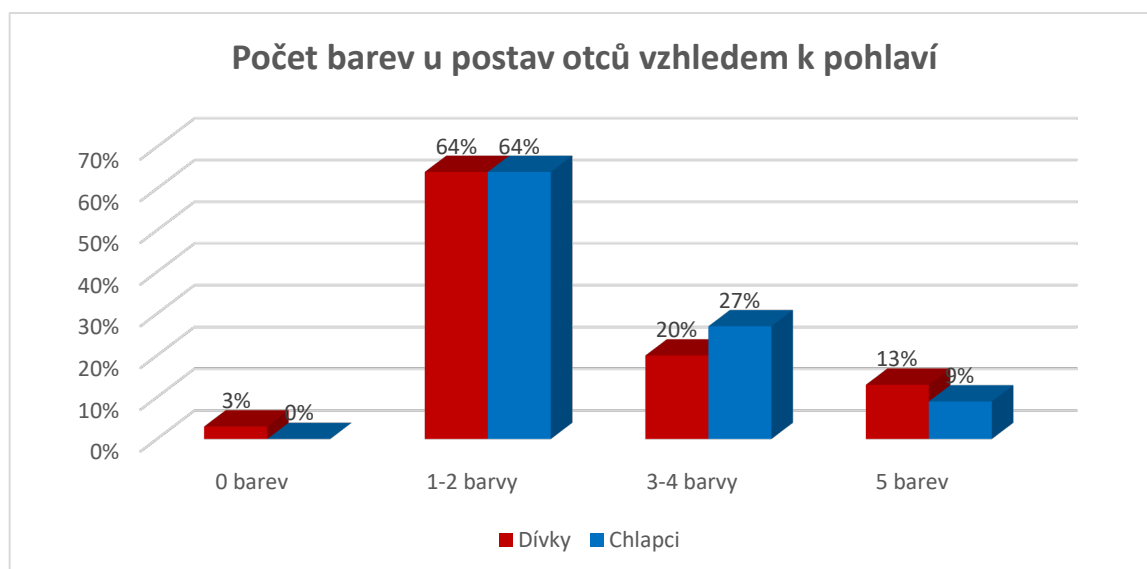
Fialové využilo 27% dívek, modré, žluté a růžové 23%, zelené, černé a tělové jsme našli u 20% dívek a šedé u 13%.



Graf č. 14 – Dominující barvy u postav matek vzhledem k pohlaví

Vysledovali jsme, že dívky dokonce i jako dominující barvu volí červenou, neboť se tak objevuje u 23% postav matek dívek. Může se projevit identifikace dívek s matkou ve smyslu ženské role. Jako druhá nejpoužívanější barva je fialová u 20% dívek, u 17% dívek hnědá a výrazně méně dívek využívá růžovou, pouze 10%. Modrou, zelenou a černou jen u 7% a žlutou, oranžovou a tělovou pouhé 3% dívek.

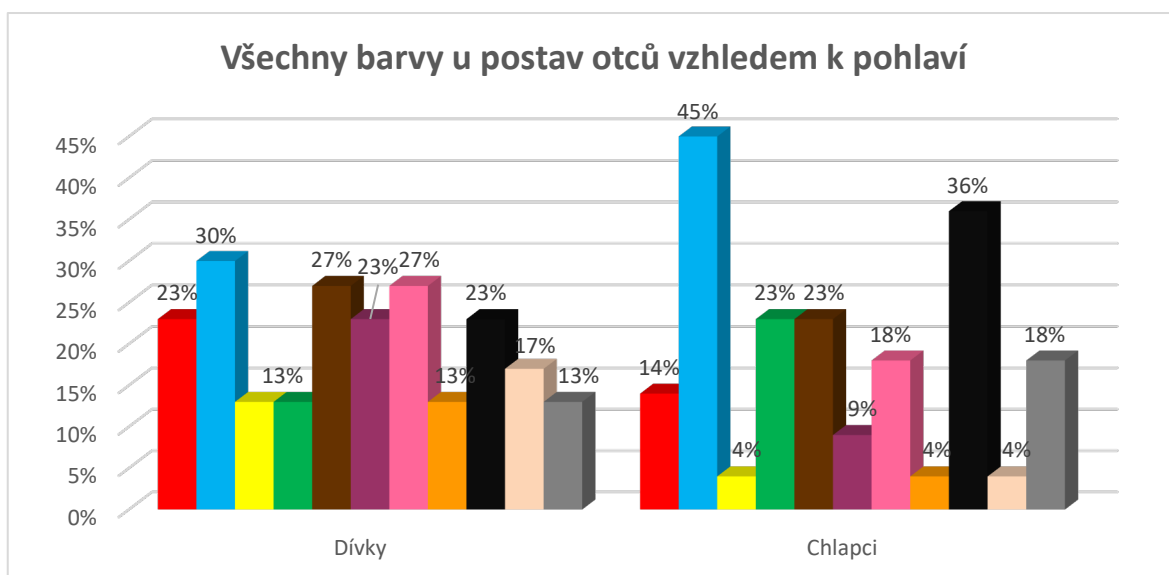
U chlapců žádný systém neshledáváme. U 19% chlapců se objevuje fialová, u 14% modrá, zelená a růžová. Černou a hnědou volí 10% chlapců a 9% červenou. Minimálně se jako dominující barva vyskytuje u matek žlutá a šedá (5%), stejně málo jako u dívek.



Graf č. 15 – Počet postav u postav otců vzhledem k pohlaví

V některých kresbách se postava otce nevyskytuje vůbec, tudíž nevyčteme žádné barvy, a to pouze u dívek (3%). Pokud děti otce nakreslily, objevuje se využití v počtu jedné až pěti barev.

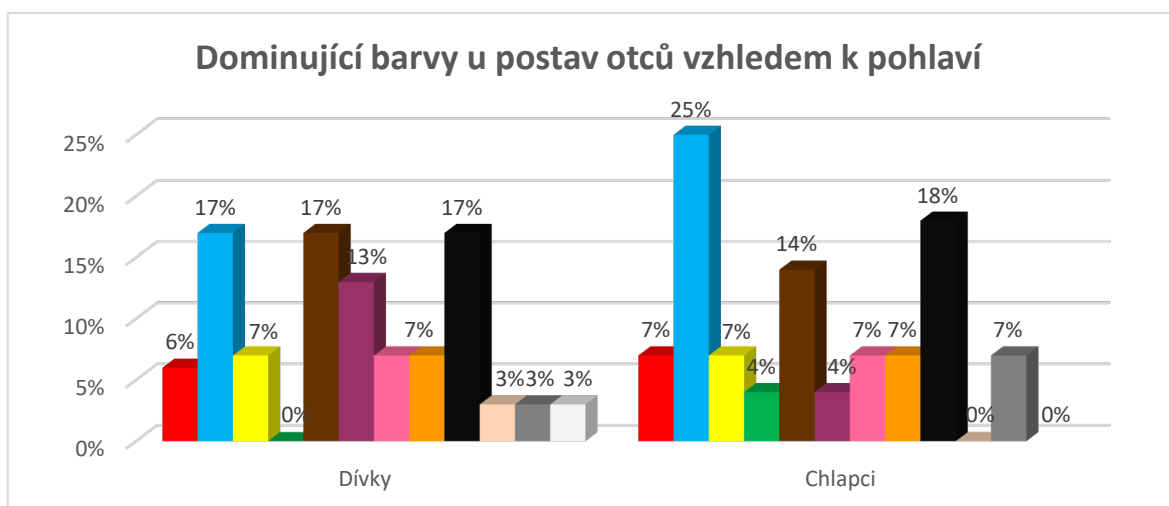
Nejčastěji je dětmi využíváno 1-2 barev u obou pohlaví (64%), poté méně využívají 3-4 barev více chlapci (27%), než dívky (20%) a 5 barev se objevuje více u dívek (13%), než u chlapců (9%).



Graf č. 16 – Všechny barvy u postav otců vzhledem k pohlaví

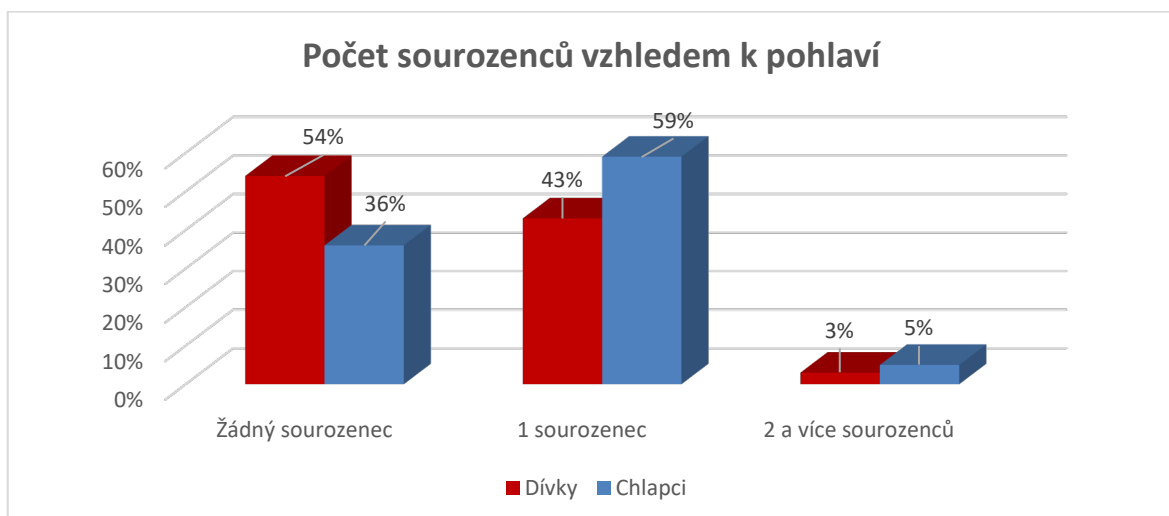
U obou pohlaví se nejčastěji u postav otců objevuje modrá barva, s větší mírou u chlapců. Systém dívek je vyváženější, než systém chlapců. Chlapci inklinují k modré ve 45%. Dívky volí modrou ve 30%, 27% hnědou a růžovou, 23% červenou a černou, 17% tělovou a 13% žlutou, zelenou, oranžovou a šedou.

Další nejčastěji volená barva u 36% chlapců je černá, u 23% zelená a hnědá, u 18% růžová a šedá, u 14% červená, u 9% fialová a u 4% chlapců žlutá, oranžová i tělová.



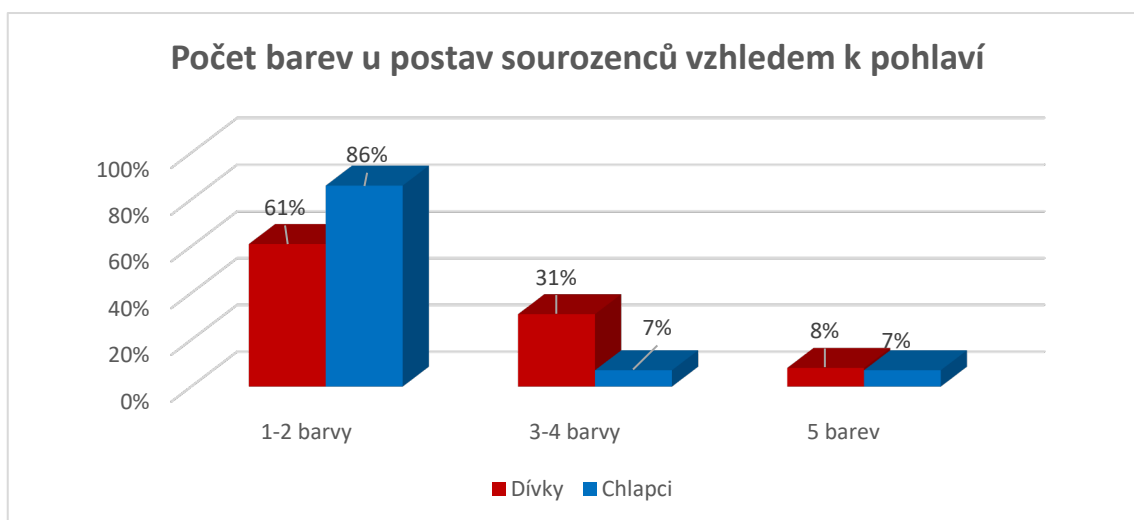
Graf č. 17 – Dominující barvy u postav otců vzhledem k pohlaví

Mezi Z grafu vyplývá, že dominující barvy v kresbách otců jsou téměř totožné jak u dívek, tak u chlapců. Jsou to modrá, černá a hnědá. Liší se pouze procentuálním zastoupením, kdy nejvíce dominuje modrá u chlapců, a to ve 25 %. Také ostatní barvy jsou v téměř totožném zastoupení, a to nejčastěji v 7%. Vůbec nepoužily dívky zelenou a chlapci tělovou.



Graf č. 18 – Počet sourozenců vzhledem k pohlaví

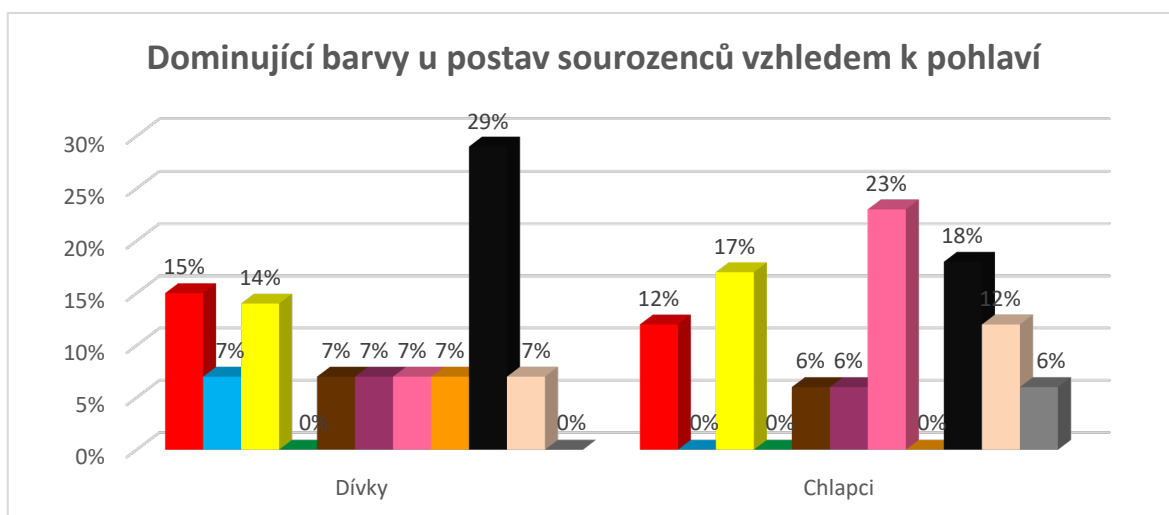
Ukázalo se, že 54% dívek a 36% chlapců nenakreslilo žádného sourozence, tudíž lze předpokládat, že toto procento dětí sourozence nemá. Jednoho sourozence vyobrazilo 43% dívek a 59% chlapců. Můžeme tedy říci, že analyzované kresby od chlapců mají častěji jednoho sourozence, než právě dívky. Dva a více sourozenců nakreslila 3% dívek a 5% chlapců. Obecně lze říci, že pracujeme s kresbami rodin, kde se vyskytuje jeden, nebo žádný sourozenec, tudíž z hlediska analýzy barev pracujeme převážně s jednou postavou sourozence.



Graf č. 19 – Počet barev u postav sourozenců vzhledem k pohlaví

Počet barev se ani u postav sourozenců výrazněji nemění, neboť opět převažuje používání 1-2 barev. Chlapci (86%) o něco více než dívky (61%). S větším počtem barev, 3-4 barvy, pracuje 31% dívek, v porovnání s pouhými 7% chlapců. S největším počtem barev (tedy 5), které se v postavě sourozence nacházely, pracuje 8% dívek a 7% chlapců.

Můžeme se domnívat, že na základě barevnosti v oblasti 3-4 barev mají dívky se svými sourozenci lepší vztah, než chlapci. Může se ale jednat jen o obecně známou větší pečlivosti u dívek.

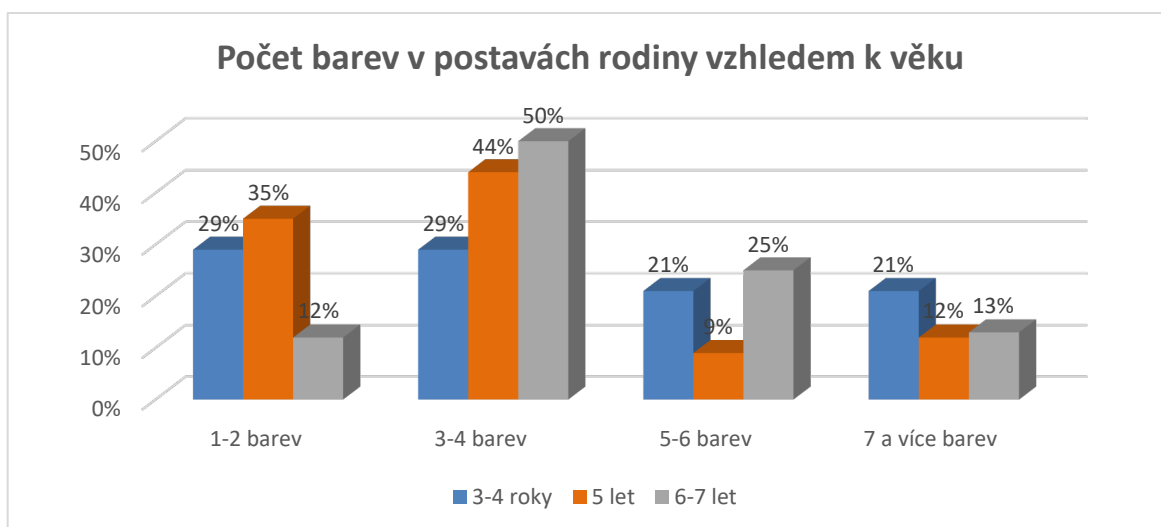


Graf č. 20 – Dominující barvy u postav sourozenců vzhledem k pohlaví

Pokud děti sourozence mají, je překvapivým zjištěním, že 29% dívek využívalo jako dominující barvu u svých sourozenců převážně černou. S největší pravděpodobností lze zavrhnout domněnku s lepším vztahem dívek ke svým sourozencům, než u chlapců. Ti v 23% volili převážně růžovou a až poté také černou, a to v 18% postav sourozenců.

U dívek dále shledáváme jako dominující barvu červenou 15%, žlutou 14%, modrou, hnědou, fialovou, růžovou, oranžovou a tělovou u 7% a nepřevažovala v postavách zelená ani šedá. Ani u chlapců nebyla shledána dominující zelená a oproti dívkám tentokrát modrá ani oranžová. Lze se domnívat, že se chlapci nechtějí ztotožňovat se svými sourozenci, neboť u vlastních postav volili jako dominující barvy hlavně modrou a oranžovou (graf č. 11).

U 17% sourozenců chlapců dominovala po černé žlutá, v 12% červená a tělová, v 6% hnědá, fialová a šedá.

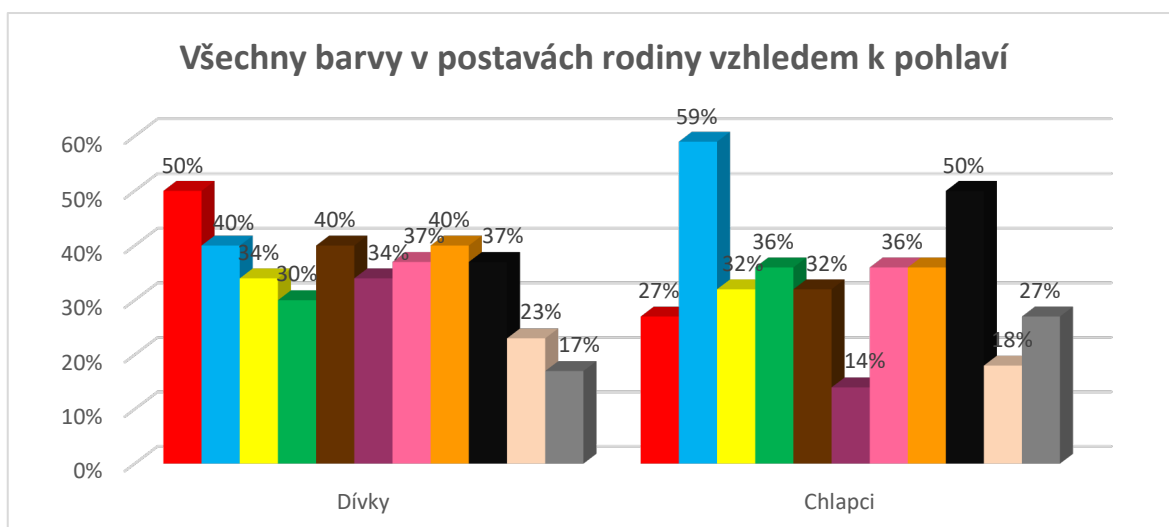


Graf č. 21 – Počet barev v postavách rodiny vzhledem k věku

Ukazuje se, že 29% 3-4 letých dětí volí 1-2 a 3-4 barvy v postavách rodiny, což ukazuje jejich nejčastější barevné rozmezí. 21% této věkové skupiny pak volí 5-6 barev 7 a více barev.

Pětileté děti nejčastěji volí 3 – 4 barvy (44%), 1 – 2 barvy použilo 35 % dětí této věkové skupiny. 12% dětí zvolilo 7 a více barev a 9% dětí použilo 5-6 barev.

Nejstarší věková skupina 6-7letých dětí vybírá nejčastěji 3-4 barvy (50%), poté 25% těchto dětí volí 5-6 barev, 7 a více barev 13% a nejmenší zastoupení, 12% dětí, volí pouze výběr 1- 2 barev.

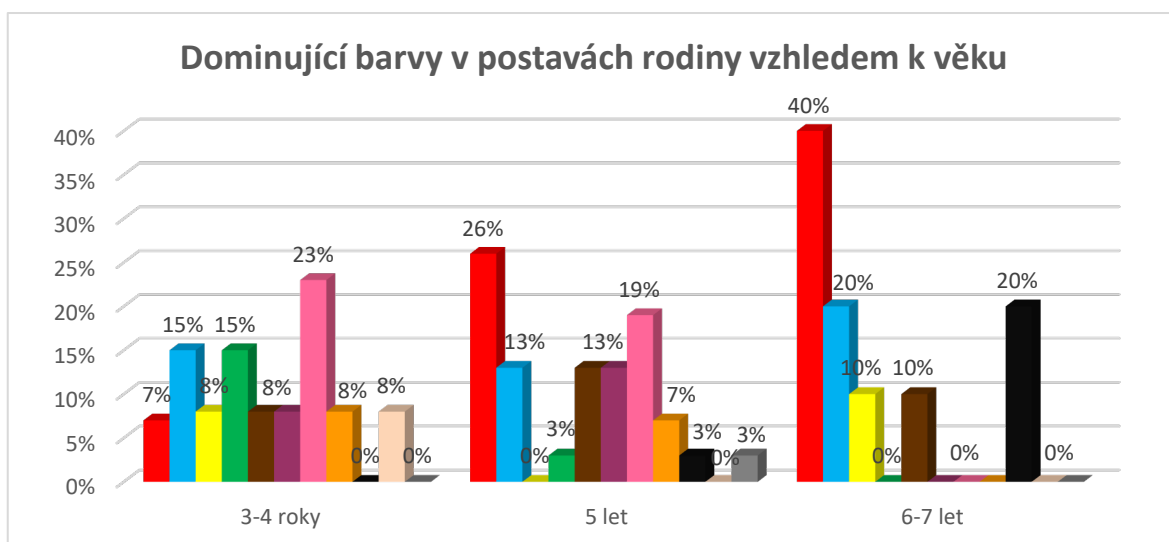


Graf č. 22 – Všechny barvy v postavách rodiny vzhledem k pohlaví

Při analýze všech barev z postav rodiny vzhledem k věku dětí jsme zjistili, že 61% 3-4 letých dětí používá žlutou a oranžovou barvu při kresbě své rodiny. Tyto barvy jsou v této věkové skupině v postavách rodiny velmi oblíbeny. Často také děti používaly modrou a zelenou, jejichž zastoupení jsme shledali v 54% obrázků. Ostatní barvy jsou poměrně vyvážené ovšem v menším procentu užití oproti již zmíněným barvám. Červenou, hnědou, růžovou a tělovou použily tyto děti v 31% kreseb. Dále 23% dětí využilo černou a 15% dětí fialovou barvu.

U 5 letých dětí jsme vysledovali preferenci modré barvy u všech postav rodiny, a to přesně u 48% dětí. Z analýzy ovšem vyplývá, že tato věková skupina volí barvy poměrně vyváženě, oproti mladší skupině. Tudíž 45% 5 letých dětí sahá po černé, 42% dětí po červené a růžové, 35% volí fialovou, 29% žlutou a hnědou, nejméně dětí – 22% použilo zelenou a 16% využilo tělovou a šedou.

Preference u 62% 6-7 letých dětí připadá hnědé barvě, o něco málo, 52% sahá po červené, 50% po černé, 37% dětí této věkové skupiny užilo modrou, žlutou, zelenou a fialovou. Nejméně se i u 6-7 letých dětí objevuje tělová, přesněji u 25%, a oproti jiným věkovým skupinám tyto děti ve 12% obrázků sáhly po růžové, oranžové a šedé.

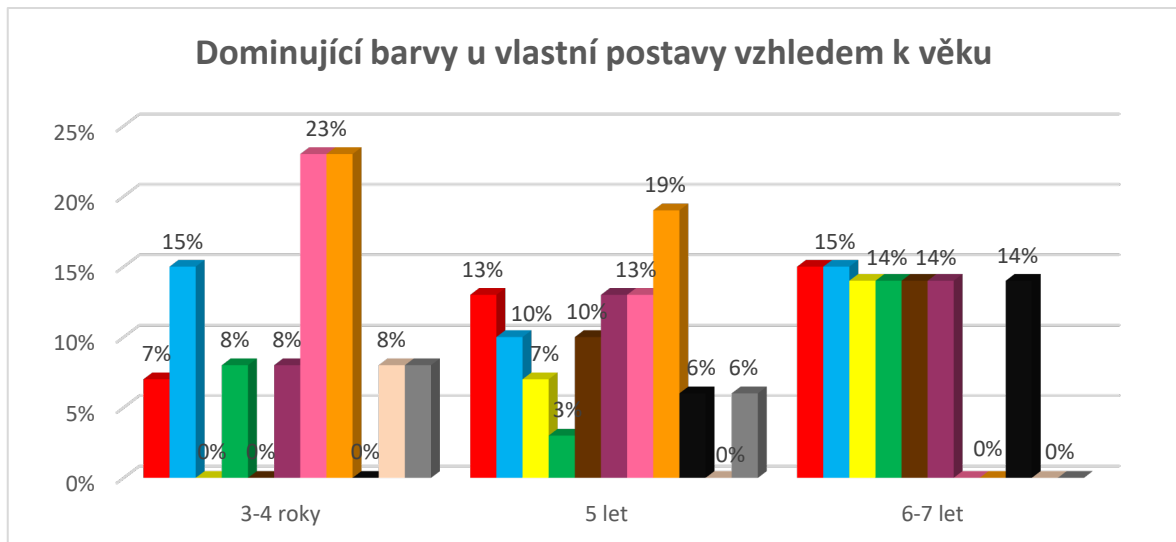


Graf č. 23 – Dominující barvy v postavách rodiny vzhledem k věku

Nejmladší skupina dětí (3-4 roky) preferuje v postavách rodiny růžovou, a to u 23% těchto dětí, dále u 15% modrou a zelenou. Minimálně tyto děti volí žlutou, hnědou, fialovou, oranžovou i tělovou u 8% dětí a v 7% červenou.

Výraznější zastoupení si v postavách rodiny u 5letých dětí získala červená, a to u 26% z nich, poté 19% dětí tohoto věku volí růžovou, méně jako dominantní barvu volí modrou, hnědou a fialovou (13% dětí). 7% 5letých dětí kreslilo postavy převážně oranžovou a pouhé 3% zelenou, černou a šedou.

U 6-7letých dětí je na první pohled vidět, jakou barvu v kresbě postav preferují. 40% dětí z této věkové skupiny využilo nejčastěji červenou barvu. 20% dětí použilo shodně modrou a černou a 10% zvolilo jako dominantní žlutou a hnědou.

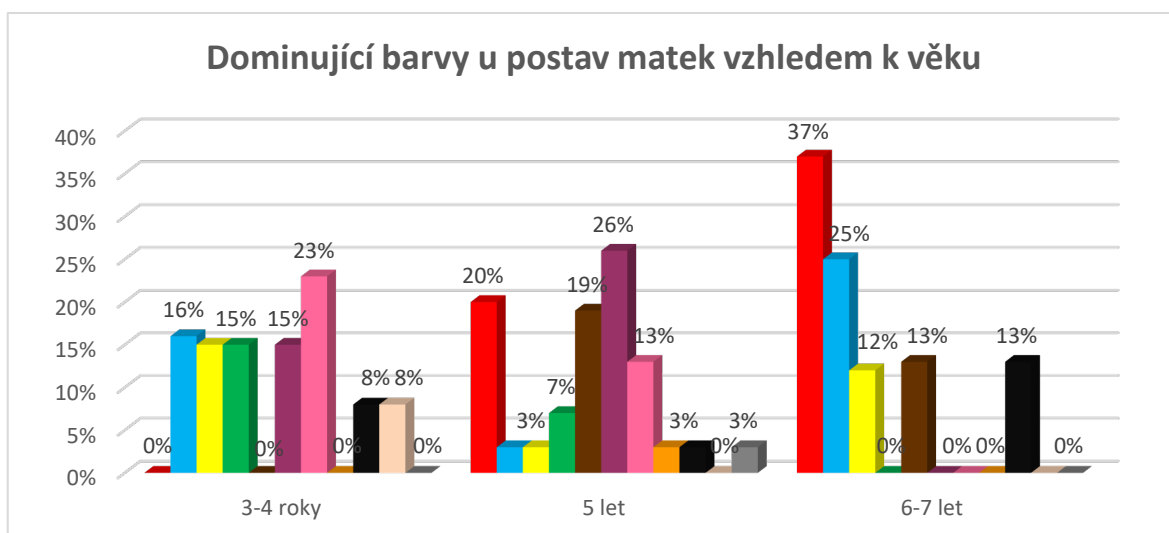


Graf č. 24 – Dominující barvy u vlastní postavy vzhledem k věku

Rozbor dominujících barev ve vlastní postavě ukázal, že největší počet 3-4letých dětí (23%) preferuje růžovou a oranžovou barvu při kresbě své postavy. Modrou tato věková skupina volila méně, objevovala se u 15% dětí a zelená, fialová, tělová i šedá byly zaznamenány jako dominující u 8% kreseb dětí. Jiné barvy v kresbách vlastní postavy 3-4letých dětí nedominovaly, jelikož se nevyskytovaly vůbec.

Také 5leté děti při kresbě vlastní postavy nejčastěji preferovaly oranžovou barvu, a to 19% z nich. Dále 13% dětí volilo ve své postavě červenou, fialovou, růžovou, 10% modrou a hnědou. Nejméně dětí volilo ostatní barvy, tudíž 7% z nich vybralo jako dominantní žlutou, 6% černou a šedou a pouhé 3% 5letých dětí použilo zelenou.

6-7leté děti v porovnání s ostatními věkovými skupinami volily dominantní barvy u vlastních postav vyváženěji. Téměř všechny barvy byly nejčastěji použité v rozmezí 14 – 15 procent. Naopak některé barvy tyto děti nepoužily vůbec.



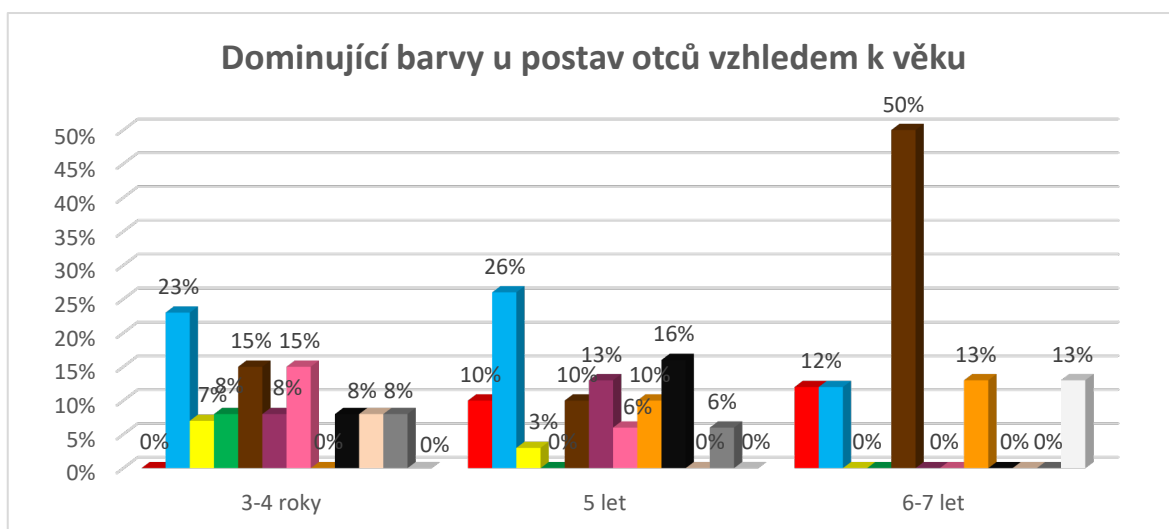
Graf č. 25 – Dominující barvy u postav matek vzhledem k věku

Na první pohled je z analýzy zřejmé, že děti všech věkových kategorií u postavy matky volí převážně teplé barvy. U 23% 3-4letých dětí se jedná o růžovou, u 26% 5letých dětí o fialovou, ve 20% pětileté děti použily červenou. 37% 6-7letých dětí zvolilo červenou.

Co se zastoupení ostatních barev týče, u 16% 3-4letých dětí sledujeme jako dominující barvu u matky modrou, u 15% žlutou, zelenou a fialovou. U 8% dětí tohoto věku jsme shledali černou a tělovou.

Další nejčastěji použité barvy v postavě matky jsou u 5letých dětí hnědá (19%), růžová (13%), zelenou (7%) a u 3% těchto dětí modrá, žlutá a oranžová.

Kromě zmíněné červené zastoupené v největším počtu u postavy matky dětí věku 6-7 let, jsme shledali také 25% dětí, u kterých dominovala modrá barva, u 13% hnědá a černá a nejméně bylo zaznamenáno žluté, a to u 12% dětí v této věkové kategorii.



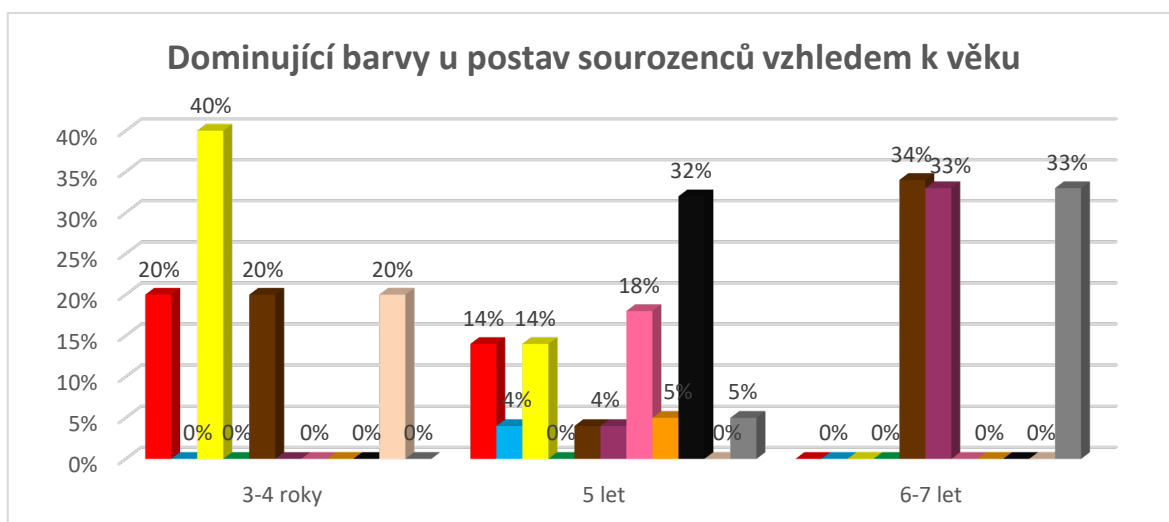
Graf č. 26 – Dominující barvy u postav otců vzhledem k věku

Při analýze dominujících barev u kreseb postav otců vzhledem k věku dětí bylo zjištěno, že 3-4leté a 5leté děti používají jako dominantní modrou barvu, a to ve 23 respektive ve 26 procentech. Za to děti ve věku 6-7 let výrazně preferují u postavy otce barvu hnědou (v 50%).

Ostatní barvy ve věkových skupinách nevykazují žádný systém či podobnost. Nejmladší děti věku 3-4 let volí hnědou a růžovou jako dominující v postavě otce v 15% z nich, zelené, fialové, černé, tělové a šedé využívá 8% dětí.

U 16% 5 letých dětí převládá v postavě otce černá barva, poté u 13% fialová, u 10% hnědá, u 6% růžová i šedá a 3% těchto dětí volí jako dominující barvu žlutou. Ostatní barvy se u této věkové skupiny nevyskytují.

Kromě výrazně převažující hnědé volí 6-7leté děti také oranžovou, což je 13% a červenou a modrou ve 12%. V jiných 13% kreseb se postava otce nevyskytla.

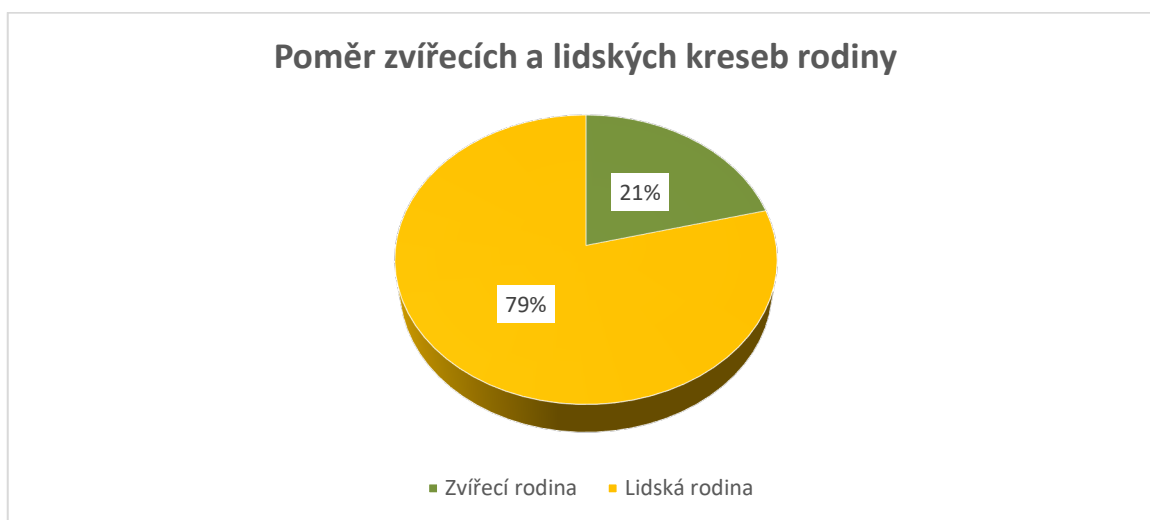


Graf č. 27 – Dominující barvy u postav sourozenců vzhledem k věku

Z analýzy obrázků dětí, které sourozence mají, vyplývá, že 40% 3-4letých dětí kreslí sourozence především žlutou barvou. 20% dětí preferuje pro kresbu sourozence červenou, hnědou a tělovou. Jiné barvy nepoužilo žádné dítě.

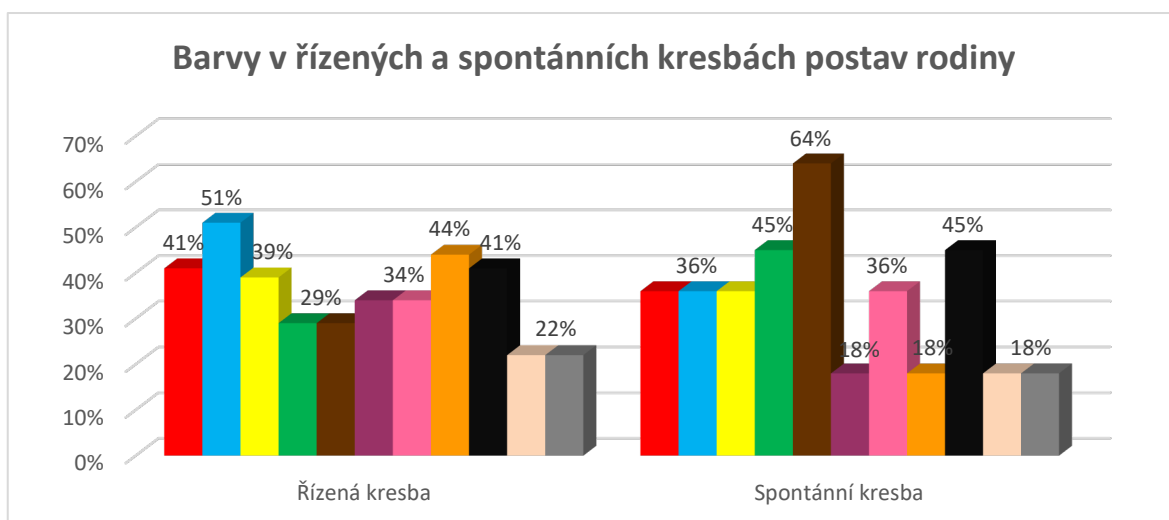
Pro 32% 5 letých dětí platí, že svého sourozence vybarvuje černou barvou. Počet dětí tohoto věku vybarvující růžovou barvou dosáhl 18% dětí, 14% jako dominující barvu použilo červenou a žlutou, 4% modrou, hnědou a fialovou a 5% dětí oranžovou i šedou. Žádnému dítěti v kresbě postavy sourozence nepřevažovala zelená ani tělová, tudíž se dá říct, že se těmito barvám vyhnuly.

Skupina 6-7letých dětí volila jako převládající barvu pouze hnědou, fialovou a šedou. Hnědá převládala u 34% dětí a fialová s šedou u 33%.



Graf č. 28 – Poměr zvířecích a lidských kreseb rodiny

Řízených kreseb bylo sebráno nejvíce, přesněji 79% a 21% spontánních kreseb.



Graf č. 29 – Barvy v řízených a spontánních kresbách postav rodiny

Podle zaměření se na barvy v řízených a spontánních kresbách postav rodiny není mezi nimi znatelný příliš velký rozdíl. Řízená kresba obsahovala u 51% dětí modrou, u 44% oranžovou, u 41% červenou a černou, u 39% žlutou. Nejmenší zastoupení si získala fialová a růžová barva u 34% dětí, zelená a hnědá u 29% a tělová s šedou u pouhých 22%.

Při spontánní kresbě využilo nejvíce dětí, konkrétně 64%, hnědou barvu, méně jak u poloviny dětí, u 45% se objevila zelená a černá, u 36% červená, modrá, žlutá a růžová a u 18% dětí se vyskytovala fialová, oranžová, tělová a šedá.

Jediný výrazný rozdíl shledáváme u hnědé, kde této barvy spontánní kresba obsahovala výrazně více, než kresba řízená.

4.5 SHRNUÍ PRAKTICKÉ ČÁSTI

Cílem praktické části bylo zmapovat používání barev v kresbě rodiny u dětí předškolního věku. Jako prostředek pro samotné šetření jsme použili srovnávání jednotlivých kritérií pomocí grafů, díky kterým se podařilo odpovědět na stanové otázky. Všímáme si pouze zajímavých výsledků, neboť pro analýzu všech výsledků je rozsah bakalářské práce nedostačující.

- Jaké barvy děti v mateřské škole používají v kresbě rodiny?

Z analýzy barevnosti kreseb všech postav rodiny jsme zjistili, že obecně děti nejčastěji sahají po modré, poté oranžové a červené. Zde se můžeme opřít o Davidova (2008, s. 27) slova, která říkají, že konkrétně červená je velmi oblíbenou barvou u dětí předškolního věku. Souhlasíme i s faktem, že modrou používají děti všech věkových skupin. Další výsledky ukazují na úbytek ve volbě ostatních barev. Jiné barvy (žlutá, růžová, zelená, hnědá, černá, tělová a šedá) byly do kreseb postav rodiny používány méně často.

- Lze vysledovat rozdíly v používání barev mezi chlapci a dívkami předškolního věku?

Pokud se zaměříme na rozdílnost mezi pohlavím, dívky inklinují k červené barvě daleko více, než chlapci. Ti velmi často dávají přednost modré oproti jiným barvám, s výjimkou černé, která se objevuje v polovině kreseb.

V souhrnu lze říci, že dívky volí ostatní barvy o dost více vyváženě, než chlapci, a že chlapci jednoznačně preferují modrou barvu.

- Jaké barvy používají při ztvárňování jednotlivých členů rodiny?

Z konkrétnějšího šetření vyplývá, že dívky nejvíce volí červenou barvu, a to jak v podílu všech barev v kresbách, ale také jako dominantní barvu ve své vlastní postavě a postavě matky. Domníváme se, že by zde mohlo jít o potřebu ztotožnění se dívek s matkou. Vysledovali jsme, že naopak u postav otců a sourozenců dívek se červená jako dominující barva vyskytovala poměrově k ostatním barvám výrazně méně. U otců jsme zaznamenali u obou pohlaví dominující stejnou barvu. Jde primárně o modrou, ovšem je nutno dodat, že chlapci ji využívali poměrově daleko více, než dívky. Zde lze předpokládat, že dívky mohly rozhodnout na základě uvědomění si pohlaví otce, a tím obecně známým trendem přiřazovat chlapcům (mužům) modrou barvu.

Co se týče postavy sourozence, zde dívky volily s velkým rozdílem od ostatních barev nejčastěji černou barvu. Poměrně překvapující výsledek jsme zaznamenali u chlapců, kteří nejčastěji jako dominantní barvu zvolili růžovou. Na základě tohoto šetření se můžeme domnívat, že dívky v porovnání s chlapci, mohou mít horší vztah se svými sourozenci, neboť Hanzlovský (2008) přisuzuje růžové asociaci lásky a vztahů a chlapci tuto barvu preferovali více než dívky. Domněnka vznikla na základě slov Pleskotové (1987, s. 118), která černou barvu přisuzuje signalizaci vzdorného protestu. Dívky se tak mohou bát o svou pozici, lásku a pozornost rodičů, což ve své knize popisuje Vágnerová (2005, s. 208-209). Ovšem Davido (2008, s. 27) upozorňuje, že černá se může zdát jako zavádějící, neboť je pro upřesnění žádoucí hlubší diagnostika. Hlubší diagnostikou jsme se nezabývali, z důvodu omezeného rozsahu práce, tudíž se lze pouze domnívat horšího vztahu těchto dívek ke svým sourozencům, neboť je obecně známo, že sourozenci na sebe žárlí. Nedá se vyloučit ani druhá varianta, kterou popsal dále Davido (2008, s. 27), a to, že černá může být ukazatelem bohatého vnitřního života spojeného se sourozenci dívek.

Další, poměrně hojně zastoupená dominantní barva u sourozenců se objevuje žlutá u obou pohlaví. Lze tak u těchto dětí předpokládat možnou určitou závislost na svém sourozenci, jak zmiňuje Davido (2008, s. 27). Utvrdit nám posudek může pomoci Vágnerová (2005, s. 208-209), která vysvětluje sourozeneckou citovou sounáležitost.

- Mají barvy v kresbě rodiny nějakou pravidelnost?

Z výzkumu počtu barev v kresbě postav rodiny jsme došli k zjištění, že dívky na rozdíl od chlapců nejčastěji uplatňují 3-4 barvy, ale oproti tomu nejvyšší počet volených barev je mezi chlapci a dívkami téměř totožný. Novák (2004, s. 14) tvrdí, že ve vztahu k rodině dobře adaptované dítě volí 3 a více barev, tudíž lze o většině dětí hovořit jako o dobře adaptovaných. Zároveň můžeme oponovat slovům v knize Vágnerové (2017, s. 35), která dívkám obecně přisuzuje okolo deseti barev v kresbách a chlapcům okolo šesti barev. Ovšem autorka dále nespécifikovala přesný věk dětí, tudíž přesné závěry nám nejsou jasné. Lze zahrnout i možnost vyjmutí vyplývajícího faktu, že dívky častěji volí více barev, než chlapci a s touto myšlenkou se můžeme ztotožňovat. O dětech, které se rozhodly pro počet barev 1-2, Novák (2004, s. 14) hovoří jako o dětech špatně adaptovaných.

Podrobnější výsledky šetření nám ukazují, že se neliší počty barev u postav vlastních, postav matek, otců ani sourozenců, neboť většinou děti použily 1-2 barvy na osobu.

- Mění se užívání barev spolu s věkem dětí v mateřské škole?

Ohledně počtu barev v postavách rodiny vzhledem k věku jsme došli k závěru, že 3-4leté děti volí méně barev, což je nejčastěji 1-4 barvy. U dětí ve věku 5 a 6-7 let není vývoj v počtu použitých barev téměř vůbec znatelný, ba naopak. Všeobecně se ale volba počtu barev pohybuje okolo 3-4 barev.

Z uplatnění barev v kresbě rodiny vzhledem k věku se ukázalo, že 3-4leté děti v celkové barevnosti bez rozdílu podílu dané barvy ve všech kresbách rodiny, inklinují spíše k volení základních barev, než kterýkoliv jiných. Souhlasíme s Roeselovou (2004, s. 254), že malé děti vybírají především základní barvy.

Výsledkem pro dominující barvy v postavách rodiny vzhledem k věku, je tíhnutí 3-4letých dětí používat jako dominantní růžovou barvou. Postupně s věkem se převažování této barvy vytrácí, kdy 6-7leté děti růžovou barvu nepreferují pro kresbu rodiny vůbec. Lze se domnívat, že malé děti mají rodinu čistě spojenou s láskou a pozitivními vztahy více, než starší děti, které díky svému rozumovému vývoji mají na svět jiný pohled. Naopak červená barva se s věkem mění opačným směrem, kdy 3-4leté děti nepreferují pro postavy rodiny touto barvu skoro vůbec, 5leté více a 6-7leté děti ji používají nejvíce. Zde je na místě zahrnout i myšlenku spojenou s hraničním užíváním této barvy, kdy před šestým rokem se jedná o naprosto normální jev a později může značit agresivitu a neschopnost kontrolovat své emoce (Davido, s. 27; Cognet, s. 34). Tudíž by se spíše očekávaly opačné tendence, a to k postupnému mizení barvy v 6-7 letech dětí.

- Jakým způsobem s barvami nakládají, jaké jsou jejich preference?

Zaměřili jsme se také na otázky spojené s věkem dětí a jejich způsobem nakládání s barvami v postavách vlastních či jednotlivých postavách rodiny. Výsledkem bylo šetření, ve kterém jsme objevili barvy, které dominují ve vlastní postavě dítěte podle věku. Nejčastěji se touto barvou stává růžová a oranžová pro 3-4leté děti, kdy růžová je zároveň dominantní barvou také u kreseb matek dětí, což může značit tendenci a snahu ztotožňování a vyjádření oblíbenosti matky. Naopak u otců se vytrácí a u sourozenců se vytratila zcela. Domníváme se, že se tak snižuje potřeba ztotožňování, jako právě s matkou. Malé děti tedy otcovi přisuzovaly v největším podílu modrou a u sourozenců žlutou. Zde je také možné hovořit o závislosti daných dětí na sourozenci.

U dětí ve věku 5 let se dominantní barvy, kromě zelené a oranžové, v kresbě vlastní postavy vyskytují celkem vyváženě. U kreseb postav matek se souhlasně drží v preferencích spíše fialové, červené a hnědé. Pětileté děti tedy spíše volí teplé barvy, což zřejmě může poukazovat na pozitivní vztah. Při kreslení postav otců stejně staré děti používají jako dominantní barvu modrou. Naopak při kresbě sourozenců sáhly pětileté děti nejčastěji po barvě černé.

Zjistili jsme, že v kresbě vlastní postavy volí 6-7leté děti barvy dosti vyváženě. Naopak pár barev zcela zavrhl. Velice rády do postav matky zahrnují červenou barvu a při kresbě postavy otce nejčastěji používají hlavně hnědou. Z grafů jsme vyčetli, že 6-7leté děti obecně používají jako dominantní barvy pouze tmavé, smutné barvy, jako je fialová, hnědá a šedá.

- Existují rozdíly mezi spontánními a řízenými kresbami?

Při analýze barevnosti se zaměřením na rozdílnost řízených a spontánních kreseb, jsme obecně u všech dětí došli k závěru, že zastoupení barvy se výrazněji liší pouze u modré a oranžové použitých v řízených kresbách, kde se objevují více, než u kreseb spontánních. V ostatních barvách nezaznamenáváme tak markantní rozdíly. Jejich zastoupení je vyvážené u obou typů kreseb. Výjimkou se zdá být hnědá barva, která se o dost více objevuje ve spontánních kresbách, což může být zapříčiněno převažujícími zvířecími kresbami rodin v této oblasti zpracování. Děti zde zřejmě uplatnily barvy podložené realitou.

ZÁVĚR

Bakalářská práce byla zaměřena na barvy v kresbě rodiny u dětí v mateřských školách. Zmapovala jejich užívání, preferování a barevnou škálu v kresbách jednotlivých i všech postav rodiny a porovnávala tato kritéria v grafech. Tato práce byla rozdělena do dvou částí, teoretické a praktické. Část teoretická vymezovala materiál, který sloužil jako prostředek k získání a analýze dat. Jednalo se o dětskou kresbu, která byla charakterizována z hlediska vývoje, specifik a kresbou základních objektů, navazovalo vymezení o kresbě rodiny a její aplikaci v diagnostice, kde došlo k pojednání o rodině, projektivních metodách kresby samotné rodiny a následoval pohled na projektivní význam barev.

V praktické části došlo k analýze řízených i spontánních kreseb rodin dětí, které byly získány ze tří mateřských škol, v celkovém počtu 52 kreseb. Kresby pocházely od dívek i chlapců všech věkových kategorií předškolního věku. Na základě položených otázek a zvolených kritérií vzniklo 29 grafů mapujících problematiku barev použitých dětmi v kresbě rodiny. Údaje v grafech jsou uváděny v procentech. Tento způsob šetření byl zvolen proto, aby nedocházelo k mylnému projektování vlastních obrazců a byla tak zachována objektivita výsledků šetření. Ve shrnutí práce byly získané výsledky diskutovány a porovnávány s názory autorů, kteří se danou problematikou zabývali ve svých publikacích, jako například Vágnerová, Davido či Cognet.

Díky nastoleným otázkám se získalo poměrně velké množství dat ohledně používání barev u dětí z mateřských škol. Podařilo se tak odpovědět na cílové otázky a výsledky šetření jsou poměrně hojného rozsahu. Analýza zjištěných dat a výsledků mohla být ještě větší a podrobnější, ale to se již do obsahu této práce nevešlo. Tudiž byla interpretována pouze ta nejzajímavější data. Výsledky poukazují na znatelný rozdíl v používání barev mezi pohlavím, věkem i v souvislosti se členy rodiny, kde každá postava ve většině případů vystihuje určitou barvu, a tedy i určitý vztah dítěte k dané postavě. Nad rámec stanovených cílů se podařilo najít souvislosti mezi použitím barev při kresbě rodiny a vztahem k jednotlivým členům rodiny v závislosti na věku a pohlaví dětí (autorů).

Tato bakalářská práce umožňuje učitelům mateřských škol nahlédnout hlouběji do tematiky barev v kresbě rodiny, neboť dosud byla tato interpretace mírně opomíjena. Ukazuje se, že soustředění se na barvy v kresbě rodiny umožní hlubší poznání rodinné situace a vztahů, což pro mnohé učitele mateřských škol může být velkým přínosem.

Předložená bakalářská práce navodila otázky, kterými by bylo zajímavé se zabývat a barvy zanalyzovat více do hloubky:

- Jaký je rozdíl mezi vybarvenými a nevybarvenými postavami jednotlivých členů rodiny, včetně postavy autora?
- Jaký význam vybarvenosti (nevybarvenosti) určitých částí těla?

RESUMÉ

Bakalářská práce se zaměřuje na barvy v kresbě rodiny u dětí v mateřské škole. Cílem je zmapovat používání barev v kresbách rodiny u dětí předškolního věku. Práce je dělena do dvou částí - teoretickou a praktickou. Teoretická část obsahuje charakteristiku dětské kresby, její vývoj, specifika, kresbu základních objektů. Dále se zabývá kresbou rodiny a její aplikací v diagnostice, definováním rodiny, projektivních metod, kresbou rodiny jako takovou a začarovanou rodinou a v poslední řadě především samotným projektivním významem barev. Praktická část zahrnuje analýzu spontánních i řízených obrázků dětí, z hlediska způsobu využívání barev. Snaží se odpovědět na otázky zjišťující, jaké barvy v kresbě rodiny děti používají nejčastěji, jak s nimi nakládají, jaké jsou jejich preference, zda jde zjistit nějaká pravidelnost v užívání, rozdíly v barevnosti mezi pohlavím, věku dětí a zda existují rozdíly mezi řízenými a spontánními kresbami.

Klíčová slova

Barvy, kresba rodiny, mateřská škola, analýza barev, předškolní věk

SUMMARY

The bachelor thesis focuses on colors in the drawing of the family of children in kindergarten. The aim is to map the use of colors in family drawings in preschool children. The work is divided into two parts - theoretical and practical. The theoretical part contains the characteristics of children's drawing, its development, specifics, drawing of basic objects. Furthermore, drawing the family and its application in diagnostics, defining the family, projective methods, drawing the family as such and the enchanted family. Last but not least, the very projective meaning of colors. The practical part includes analysis of spontaneous and controlled images of children, in terms of how to use color. It tries to answer questions about what colors children use most in the family's drawing, how they treat them, what their preferences are, whether it is possible to find out any regularity in use, differences in color between sex, age of children and whether there are differences between controlled and spontaneous drawings.

Keywords

Colors, drawing of the family, kindergarten, analysis of colours, preschool children

SEZNAM LITERATURY

BROŽKOVÁ, Ivana. Dobrodružství barvy. 1. vyd. Praha: Státní pedagogické nakladatelství, 1983. Pomocné knihy pro žáky

COGNET, Georges. *Dětská kresba jako diagnostický nástroj*. Praha: Portál, 2013. ISBN 978-80-262-0499-2.

DAVIDO, Roseline. *Kresba jako nástroj poznání dítěte*. Vyd. 2. Přeložil Alena LHOTOVÁ, přeložil Hana PROUSKOVÁ. Praha: Portál, 2008. ISBN 978-80-7367-415-1.

HAZUKOVÁ, Helena. *Výtvarné činnosti v předškolním vzdělávání*. Dotisk 1. vyd. Praha: Raabe, c2011. Nahlížet - nacházet. ISBN 978-80-87553-30-5.

LÜSCHER, Max. *Lüscherova klinická diagnostika: příručka*. [1. vyd.]. Bratislava: Psychodiagnostika, cop. 1994.

MATĚJČEK, Zdeněk. *O rodině vlastní, nevlastní a náhradní*. 98 s. Praha: Portál, 1994. Rádcí pro rodiče a vychovatele. ISBN 80-85282-83-6.

MATĚJČEK, Zdeněk. *Výbor z díla*. Praha: Karolinum, 2005. ISBN 80-246-1056-6.

MATĚJČEK, Zdeněk. *Rodiče a děti*. Třetí, upravené vydání (ve Vyšehradu první). Praha: Vyšehrad, 2017. ISBN 978-80-7429-797-7

NAJBRTOVÁ, Kristina, Jiří ŠÍPEK, Katarína LONEKOVÁ a David ČÁP. *Projektivní metody v psychologické diagnostice*. Praha: Portál, 2017. ISBN 978-80-262-1260-7.

NOVÁK, Tomáš. *Co dítě sděluje, když nakreslí svou rodinu: příručka pro využití dětské kresby "Naše rodina" a "Začarovaná rodina" k poznání rodinných vztahů dítěte*. Olomouc: Rubico, 2004. ISBN 80-7346-037-8.

PIAGET, Jean a Bärbel INHELDER. *Psychologie dítěte*. Vyd. 4., V nakl. Portál 3. Praha: Portál, 2001. ISBN 80-7178-608-X.

PLESKOTOVÁ, Petra. *Svět barev*. Ilustroval Miroslav KLOMÍNEK. Praha: Albatros, 1987.

ROESELVÁ, Věra. *Linie, barva a tvar ve výtvarné výchově*. Praha: Sarah, c2004. ISBN 80-902267-5-2.

STRAŠÍKOVÁ, Blanka. *Z dětských mudrosloví: specifické znaky dětské psychiky*. Vyd. 1. Praha: Univerzita Karlova v Praze, 2000. ISBN 80-718-4996-0.

ŠÍPEK, Jiří. *Projektivní metody*. Praha: ISV, 2000. Psychologie (ISV). ISBN 80-85866-53-6.

UŽDIL, Jaromír. *Čáry, klikyháky, paňáci a auta: Výtvarný projev a psychický život dítěte*. Praha: Státní pedagogické nakladatelství, 1974. Na pomoc učitelům a vychovatelům.

UŽDIL, Jaromír. *Výtvarný projev a výchova*. 2. dopl. vyd. Praha: Státní pedagogické nakladatelství, 1978.

VÁGNEROVÁ, Marie. *Vývoj dětské kresby a její diagnostické využití*. Praha: Raabe, [2017]. Dobrá škola. ISBN 978-80-7496-333-9.

VÁGNEROVÁ, Marie. *Vývojová psychologie I.: dětství a dospívání*. Praha: Karolinum, 2005. ISBN 80-246-0956-8.

INTERNETOVÉ ZDROJE

Testy projektivní – *Sociologická encyklopedie*. [online]. Dostupné z:

https://encyklopedie.soc.cas.cz/w/Testy_projektivn%C3%AD

Psychologie barev - *CelostniMedicina.cz*. *CelostniMedicina.cz* - Informační server o zdraví [online]. Copyright © 2001 [cit. 30.04.2022]. Dostupné

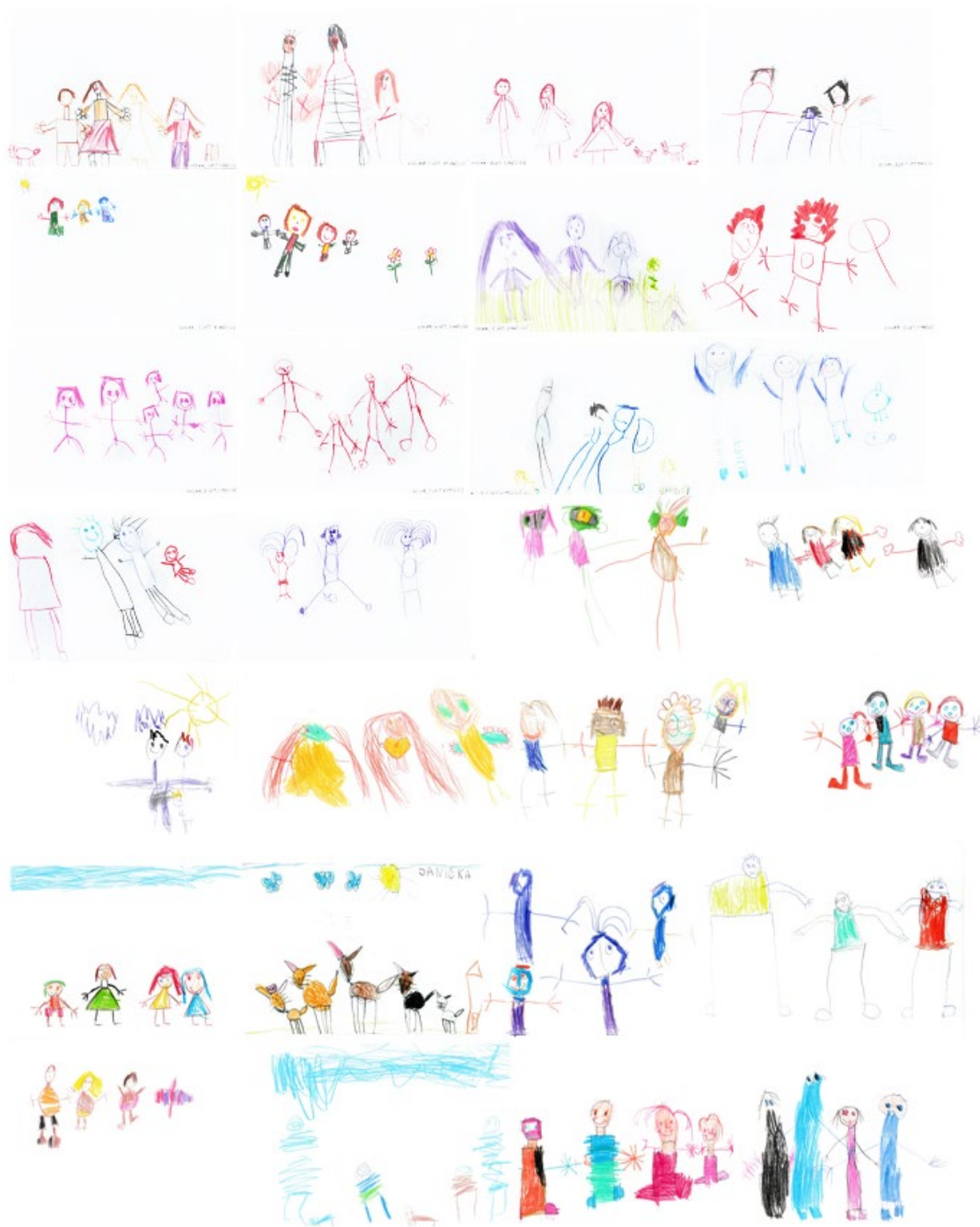
z: <https://www.celostnimedicina.cz/psychologie-barev.htm>

SEZNAM GRAFŮ

Graf č. 1 – Pohlaví dětí.....	28
Graf č. 2 – Věk dětí	29
Graf č. 3 – Všechny použité barvy v postavách rodiny.....	30
Graf č. 4 – Počet postav v kresbě rodiny	30
Graf č. 5 – Volené barvy v postavách rodiny u dětí z mateřských škol	31
Graf č. 6 – Počet postav vzhledem k pohlaví.....	31
Graf č. 7 – Počet barev v postavách rodiny vzhledem k pohlaví.....	32
Graf č. 8 – Všechny barvy v postavách rodiny vzhledem k pohlaví.....	33
Graf č. 9 – Počet barev u vlastních postav vzhledem k pohlaví	34
Graf č. 10 – Všechny barvy u vlastních postav vzhledem k pohlaví	35
Graf č. 11 – Dominující barvy u vlastních postav vzhledem k pohlaví	36
Graf č. 12 – Počet barev u postav matek vzhledem k pohlaví	37
Graf č. 13 – Všechny barvy u postav matek vzhledem k pohlaví	38
Graf č. 14 – Dominující barvy u postav matek vzhledem k pohlaví	39
Graf č. 15 – Počet postav u postav otců vzhledem k pohlaví.....	40
Graf č. 16 – Všechny barvy u postav otců vzhledem k pohlaví	41
Graf č. 17 – Dominující barvy u postav otců vzhledem k pohlaví	42
Graf č. 18 – Počet sourozenců vzhledem k pohlaví.....	42
Graf č. 19 – Počet barev u postav sourozenců vzhledem k pohlaví.....	43
Graf č. 20 – Dominující barvy u postav sourozenců vzhledem k pohlaví.....	44
Graf č. 21 – Počet barev v postavách rodiny vzhledem k věku.....	45
Graf č. 22 – Všechny barvy v postavách rodiny vzhledem k pohlaví.....	46
Graf č. 23 – Dominující barvy v postavách rodiny vzhledem k věku	47
Graf č. 24 – Dominující barvy u vlastní postavy vzhledem k věku.....	48
Graf č. 25 – Dominující barvy u postav matek vzhledem k věku.....	49
Graf č. 26 – Dominující barvy u postav otců vzhledem k věku.....	50
Graf č. 27 – Dominující barvy u postav sourozenců vzhledem k věku	51
Graf č. 28 – Poměr zvířecích a lidských kreseb rodiny	51
Graf č. 29 – Barvy v řízených a spontánních kresbách postav rodiny	52

Přílohy

Příloha č. 1 – Ukázka obrázků kresby rodiny



Příloha č. 2

Obrázky	Způsob kresby	Typ kresby	MŠ	Věk	Pohlaví	Počet postav
1.	řízená	lidská	1. MŠ	4	dívka	4
2.	řízená	lidská	1. MŠ	4	dívka	3
3.	spontánní	lidská	1. MŠ	4	chlapec	3
4.	řízená	lidská	1. MŠ	4	dívka	4
5.	řízená	lidská	1. MŠ	5	chlapec	4
6.	řízená	lidská	1. MŠ	5	dívka	4
7.	řízená	lidská	1. MŠ	4	dívka	3
8.	řízená	lidská	1. MŠ	5	chlapec	4
9.	řízená	lidská	1. MŠ	4	chlapec	3
10.	řízená	lidská	1. MŠ	5	chlapec	4
11.	řízená	lidská	1. MŠ	5	dívka	3
12.	spontánní	lidská	1. MŠ	4	chlapec	4
13.	řízená	lidská	1. MŠ	4	chlapec	4
14.	řízená	lidská	1. MŠ	5	dívka	4
15.	spontánní	lidská	1. MŠ	4	dívka	3
16.	řízená	lidská	1. MŠ	3	dívka	2
17.	spontánní	lidská	1. MŠ	5	dívka	5
18.	spontánní	lidská	2. MŠ	4	chlapec	4
19.	řízená	lidská	2. MŠ	4	dívka	3
20.	řízená	lidská	2. MŠ	6	dívka	3
21.	řízená	lidská	2. MŠ	3	dívka	3
22.	řízená	lidská	2. MŠ	6	dívka	4
23.	spontánní	lidská	2. MŠ	7	dívka	2
24.	řízená	zvířecí	2. MŠ	5	dívka	5
25.	spontánní	zvířecí	2. MŠ	5	dívka	3
26.	řízená	lidská	2. MŠ	5	chlapec	4
27.	řízená	lidská	2. MŠ	5	chlapec	4
28.	řízená	lidská	2. MŠ	5	chlapec	3
29.	řízená	lidská	2. MŠ	5	chlapec	4
30.	řízená	lidská	2. MŠ	5	chlapec	4
31.	řízená	lidská	2. MŠ	5	dívka	4
32.	řízená	lidská	2. MŠ	5	dívka	4
33.	řízená	lidská	2. MŠ	5	dívka	4
34.	spontánní	lidská	2. MŠ	5	chlapec	4
35.	spontánní	zvířecí	2. MŠ	5	chlapec	2
36.	spontánní	lidská	2. MŠ	6	chlapec	3
37.	řízená	lidská	3. MŠ	6	dívka	4
38.	řízená	lidská	3. MŠ	6	chlapec	4
39.	řízená	lidská	3. MŠ	7	dívka	3
40.	řízená	lidská	3. MŠ	5	dívka	3
41.	řízená	lidská	3. MŠ	5	dívka	3
42.	řízená	lidská	3. MŠ	5	dívka	4
43.	řízená	lidská	3. MŠ	5	dívka	4
44.	řízená	lidská	3. MŠ	5	dívka	2
45.	řízená	lidská	3. MŠ	5	chlapec	6
46.	řízená	lidská	3. MŠ	5	chlapec	4
47.	řízená	lidská	3. MŠ	5	chlapec	4
48.	řízená	lidská	3. MŠ	5	chlapec	6
49.	řízená	lidská	3. MŠ	5	dívka	3
50.	řízená	lidská	3. MŠ	5	dívka	4
51.	řízená	lidská	3. MŠ	5	dívka	3
52.	spontánní	zvířecí	3. MŠ	6	chlapec	3

Příloha č. 3

Obrázky	Dítě					D.barvy celkem
1.	šedá	tělová	modrá	žlutá	zelená	5
2.	oranžová	tělová	žlutá	růžová		4
3.	fialová	žlutá				2
4.	červená	šedá	hnědá			3
5.	modrá	fialová	oranžová			3
6.	růžová	oranžová	modrá	fialová	červená	5
7.	růžová	šedá	černá	zelená		4
8.	modrá	tělová	černá			3
9.	oranžová	modrá				2
10.	zelená	modrá	tělová	oranžová	červená	5
11.	šedá					1
12.	modrá	hnědá	žlutá	oranžová	šedá	5
13.	růžová					1
14.	žlutá	růžová				2
15.	růžová					1
16.	zelená					1
17.	fialová	hnědá				2
18.	modrá	zelená	hnědá			3
19.	tělová	modrá				2
20.	hnědá	růžová	černá			3
21.	oranžová					1
22.	zelená	tělová	hnědá	černá		4
23.	černá	tělová	hnědá			3
24.	oranžová	růžová				2
25.	hnědá	růžová				2
26.	oranžová	zelená	tělová	černá		4
27.	černá					1
28.	hnědá					1
29.	oranžová					1
30.	oranžová	tělová				2
31.	žlutá	zelená				2
32.	růžová					1
33.	černá	žlutá	hnědá	červená		4
34.	modrá					1
35.	hnědá	růžová				2
36.	žlutá	černá	zelená			3
37.	červená	fialová	hnědá			3
38.	fialová	černá				2
39.	červená					1
40.	růžová					1
41.	oranžová	černá	modrá			3
42.	červená	žlutá	zelená	černá		4
43.	fialová					1
44.	červená					1
45.	růžová					1
46.	červená					1
47.	oranžová	modrá				2
48.	šedá					1
49.	fialová	tělová	modrá			3
50.	fialová	černá				2
51.	červená	fialová				2
52.	modrá	zelená	černá			3

Příloha č. 4

Obrázky	Matka						M. barvy celkem
1.	modrá	tělová	hnědá	zelená	šedá	oranžová	6
2.	žlutá	oranžová	zelená	růžová	červená		5
3.	fialová	šedá	červená				3
4.	černá	šedá	červená				3
5.	fialová	modrá					2
6.	hnědá	fialová	žlutá	růžová	modrá		5
7.	růžová	zelená	žlutá	šedá	červená		5
8.	růžová	tělová	černá				3
9.	žlutá	modrá	šedá				3
10.	růžová	tělová					2
11.	oranžová						1
12.	zelená	růžová	červená	oranžová	modrá		5
13.	růžová						1
14.	růžová	hnědá					2
15.	růžová						1
16.	zelená						1
17.	hnědá	fialová					2
18.	modrá						1
19.	tělová	modrá					2
20.	hnědá	žlutá					2
21.	fialová						1
22.	modrá	tělová	červená				3
23.	černá	tělová	hnědá				3
24.	hnědá	růžová					2
25.	červená	růžová					2
26.	fialová	modrá	tělová				3
27.	černá						1
28.	hnědá						1
29.	žlutá						1
30.	fialová						1
31.	hnědá	černá	žlutá				3
32.	fialová						1
33.	fialová	žlutá	černá	červená			4
34.	zelená	hnědá					2
35.	hnědá	růžová					2
36.	žlutá						1
37.	červená	hnědá	černá				3
38.	červená	šedá	modrá				3
39.	červená						1
40.	červená	šedá	modrá				3
41.	zelená	červená	modrá				3
42.	červená	zelená	žlutá	černá			4
43.	fialová						1
44.	červená						1
45.	růžová						1
46.	červená						1
47.	modrá	černá					2
48.	šedá						1
49.	fialová	modrá	tělová				3
50.	červená	tělová					2
51.	fialová						1
52.	modrá	zelená	černá				3

Příloha č. 5

Obrázky	Otec					O.barvy celkem
1.	hnědá	tělová	zelená	šedá	žlutá	5
2.	žlutá	tělová	zelená	červená		4
3.	fialová	šedá	černá			3
4.	modrá	šedá	červená			3
5.	modrá	fialová				2
6.	modrá	černá	červená	fialová	růžová	5
7.	hnědá	oranžová	tělová	zelená	růžová	5
8.	modrá	tělová	černá			3
9.	zelená	šedá	modrá			3
10.	oranžová	růžová	černá	modrá	zelená	5
11.	šedá					1
12.	šedá	modrá	oranžová	hnědá	červená	5
13.	růžová					1
14.	černá	růžová				2
15.	růžová					1
16.	černá					1
17.	hnědá	fialová				2
18.	modrá					1
19.	tělová	modrá				2
20.	hnědá	oranžová	černá			3
21.	modrá					1
22.	oranžová	hnědá	tělová	růžová	zelená	5
23.						0
24.	černá	růžová				2
25.	oranžová	růžová				2
26.	oranžová	zelená	černá			3
27.	černá					1
28.	hnědá					1
29.	modrá					1
30.	modrá					1
31.	žlutá	hnědá				2
32.	modrá					1
33.	modrá	žlutá	hnědá	červená		4
34.	červená					1
35.	hnědá	růžová				2
36.	hnědá	žlutá	zelená	černá		4
37.	hnědá					1
38.	hnědá	černá				2
39.	červená					1
40.	růžová	šedá				2
41.	fialová	modrá				2
42.	černá	fialová	červená			3
43.	fialová					1
44.	červená					1
45.	růžová					1
46.	červená					1
47.	modrá					1
48.	šedá					1
49.	fialová	tělová	modrá			3
50.	černá	modrá				2
51.	fialová					1
52.	modrá	zelená	černá			3

Příloha č. 6

Obrázky	Sestra					S.barvy celkem	
1.	NE					0	
2.	NE					0	
3.	NE					0	
4.	ANO	červená	šedá	hnědá		3	
5.	NE					0	
6.	NE					0	
7.	NE					0	
8.	ANO	černá	růžová	modrá		3	
9.	NE					0	
10.	ANO	růžová	tělová			2	
11.	NE					0	
12.	ANO	žlutá	zelená	černá	hnědá	modrá	5
13.	NE					0	
14.	ANO	růžová				1	
15.	NE					0	
16.	NE					0	
17.	NE					0	
18.	ANO	hnědá	modrá			2	
19.	ANO	tělová	modrá			2	
20.	NE					0	
21.	NE					0	
22.	ANO					0	
23.	NE					0	
24.	ANO	černá (bezbarvá)				0	
25.	NE					0	
26.	ANO	červená	zelená			2	
27.	ANO	černá (bezbarvá)				0	
28.	NE					0	
29.	NE					0	
30.	ANO	žlutá	tělová			2	
31.	ANO	žlutá	zelená			2	
32.	NE					0	
33.	ANO	černá	hnědá	žlutá	červená	4	
34.	NE					0	
35.	NE					0	
36.	NE					0	
37.	NE					0	
38.	NE					0	
39.	NE					0	
40.	NE					0	
41.	NE					0	
42.	NE					0	
43.	ANO	fialová				1	
44.	NE					0	
45.	ANO	růžová				1	
46.	NE					0	
47.	NE					0	
48.	NE					0	
49.	NE					0	
50.	ANO	červená				1	
51.	NE					0	
52.	NE					0	

Příloha č. 7

Obrázky	Bratr						B.barvy celkem
1.	ANO	žlutá	hnědá	oranžová	modrá		4
2.	NE						0
3.	NE						0
4.	NE						0
5.	NE						0
6.	ANO	oranžová	červená	fialová	šedá	modrá	5
7.	NE						0
8.	NE						0
9.	NE						0
10.	NE						0
11.	NE						0
12.	NE						0
13.	ANO	růžová					1
14.	NE						0
15.	NE						0
16.	NE						0
17.	ANO	hnědá	růžová				2
18.	NE						0
19.	NE						0
20.	NE						0
21.	NE						0
22.	NE						0
23.	NE						0
24.	ANO	černá	hnědá	růžová			3
25.	NE						0
26.	NE						0
27.	NE						0
28.	NE						0
29.	ANO	černá					1
30.	NE						0
31.	NE						0
32.	ANO	modrá					1
33.	NE						0
34.	ANO	žlutá					1
35.	NE						0
36.	NE						0
37.	NE						0
38.	ANO	fialová	černá				2
39.	NE						0
40.	NE						0
41.	NE						0
42.	ANO	černá	červená				2
43.	NE						0
44.	NE						0
45.	ANO	růžová					1
46.	ANO	červená					1
47.	NE						0
48.	ANO	šedá					1
49.	NE						0
50.	NE						0
51.	NE						0
52.	NE						0

Příloha č. 8

Obrázky	Rodina barvy	Červená	Modrá	Žlutá	Oranžová	Zelená
1.	7	0.	5.	2.	6.	7.
2.	4	0.	0.	2.	1.	4.
3.	5	5.	0.	3.	0.	0.
4.	6	1.	3.	5.	4.	0.
5.	3	0.	2.	0.	3.	0.
6.	9	9.	1.	8.	2.	0.
7.	8	8.	0.	6.	4.	2.
8.	4	0.	1.	0.	0.	0.
9.	5	0.	5.	1.	2.	3.
10.	7	0.	3.	0.	2.	4.
11.	3	0.	0.	0.	1.	0.
12.	9	9.	2.	4.	3.	1.
13.	1	0.	0.	0.	0.	0.
14.	3	0.	0.	2.	0.	0.
15.	1	0.	0.	0.	0.	0.
16.	2	0.	0.	2.	0.	1.
17.	3	0.	0.	0.	0.	0.
18.	3	0.	1.	0.	0.	3.
19.	2	0.	2.	0.	0.	0.
20.	5	0.	0.	4.	3.	0.
21.	3	0.	1.	0.	3.	0.
22.	7	5.	1.	6.	0.	3.
23.	3	0.	0.	0.	0.	0.
24.	4	0.	0.	0.	1.	0.
25.	4	1.	0.	0.	2.	0.
26.	7	1.	5.	0.	6.	2.
27.	1	0.	0.	0.	0.	0.
28.	1	0.	0.	0.	0.	0.
29.	4	0.	1.	2.	3.	0.
30.	4	0.	2.	4.	3.	0.
31.	4	0.	0.	2.	0.	4.
32.	4	1.	4.	0.	0.	0.
33.	6	4.	3.	5.	0.	0.
34.	5	1.	5.	4.	0.	2.
35.	2	0.	0.	0.	0.	0.
36.	4	0.	0.	1.	0.	3.
37.	3	1.	0.	0.	0.	0.
38.	6	1.	4.	0.	0.	0.
39.	1	1.	0.	0.	0.	0.
40.	4	2.	4.	0.	0.	0.
41.	7	6.	2.	5.	3.	1.
42.	5	1.	0.	3.	0.	2.
43.	2	0.	0.	0.	0.	2.
44.	1	1.	0.	0.	0.	0.
45.	1	0.	0.	0.	0.	0.
46.	1	1.	0.	0.	0.	0.
47.	4	0.	1.	0.	3.	0.
48.	1	0.	0.	0.	0.	0.
49.	3	0.	2.	0.	3.	0.
50.	4	1.	4.	0.	0.	0.
51.	2	2.	0.	0.	0.	0.
52.	3	0.	1.	0.	0.	2.

Příloha č. 9

Obrázky	Hnědá	Fialová	Růžová	Černá	Šedá	Tělová
1.	1.	0.	0.	0.	4.	3.
2.	0.	0.	0.	0.	0.	3.
3.	0.	1.	0.	4.	2.	0.
4.	0.	0.	0.	2.	6.	0.
5.	0.	1.	0.	0.	0.	0.
6.	7.	4.	3.	5.	6.	5.
7.	3.	0.	1.	0.	0.	7.
8.	0.	0.	3.	2.	0.	4.
9.	0.	0.	0.	0.	4.	0.
10.	7.	0.	1.	6.	0.	5.
11.	0.	3.	0.	0.	2.	0.
12.	7.	0.	8.	6.	5.	0.
13.	0.	0.	1.	0.	0.	0.
14.	0.	0.	1.	3.	0.	0.
15.	0.	0.	1.	0.	0.	0.
16.	0.	0.	0.	0.	0.	0.
17.	1.	3.	2.	0.	0.	0.
18.	2.	0.	0.	0.	0.	0.
19.	0.	0.	0.	0.	0.	1.
20.	1.	5.	2.	0.	0.	0.
21.	0.	2.	0.	0.	0.	0.
22.	2.	0.	0.	4.	0.	7.
23.	2.	0.	0.	1.	0.	3.
24.	2.	0.	4.	3.	0.	0.
25.	3.	0.	4.	0.	0.	0.
26.	0.	0.	4.	7.	0.	3.
27.	0.	0.	0.	1.	0.	0.
28.	1.	0.	0.	0.	0.	0.
29.	0.	0.	0.	4.	0.	0.
30.	0.	0.	1.	0.	0.	0.
31.	1.	0.	0.	3.	0.	0.
32.	0.	2.	3.	0.	0.	0.
33.	6.	0.	1.	2.	0.	0.
34.	0.	0.	0.	0.	0.	3.
35.	1.	0.	0.	0.	0.	0.
36.	2.	0.	0.	4.	0.	0.
37.	2.	3.	0.	0.	0.	0.
38.	2.	3.	0.	5.	6.	0.
39.	0.	0.	0.	0.	0.	0.
40.	0.	0.	1.	0.	3.	0.
41.	0.	4.	0.	7.	0.	0.
42.	0.	5.	0.	4.	0.	0.
43.	0.	1.	0.	0.	0.	0.
44.	0.	0.	0.	0.	0.	0.
45.	0.	0.	1.	0.	0.	0.
46.	0.	0.	0.	0.	0.	0.
47.	0.	0.	0.	4.	2.	0.
48.	0.	0.	0.	0.	1.	0.
49.	0.	1.	0.	0.	0.	0.
50.	0.	3.	0.	2.	0.	0.
51.	0.	1.	0.	0.	0.	0.
52.	0.	0.	0.	3.	0.	0.