

Bakalářská práce

2022

Vojtěch Korbělík

Západočeská univerzita v Plzni
Fakulta filozofická

Bakalářská práce

**Osobnosti kulturního života Plzně – Adolf Loos a
plzeňské interiéry**
Vojtěch Korbelík

Plzeň 2022

Západočeská univerzita v Plzni

Fakulta filozofická

Katedra filozofie

Studijní program Humanistika

Bakalářská práce

**Osobnosti kulturního života Plzně – Adolf Loos a
plzeňské interiéry**

Vojtěch Korbelík

Vedoucí práce:

PhDr. Jitka Bílková Ph.D.

Katedra filozofie

Fakulta filozofická Západočeské univerzity v Plzni

Plzeň 2022

Prohlašuji, že jsem práci zpracoval samostatně a použil jen uvedených pramenů a literatury.

Plzeň, duben 2022

.....

Poděkování

Rád bych poděkoval vedoucí své práce PhDr. Jitce Bílkové Ph.D. za trpělivost, kterou se mnou měla a za ochotu a čas strávený při zpětných vazbách.

Také bych chtěl poděkovat panu Ing. arch. Karlovi Zochovi a Ing. arch. Petrovi Domanickému za nalezení času pro rozhovory a podnětné komentáře.

Obsah	
Úvod	1
1 Adolf Loos - život a působení	2
1.1 Amerika	2
1.2 Vídeň	3
1.3 Paříž.....	4
1.4 Československo	5
1.5 Poslední roky.....	7
2 Loosovy realizace v Plzni	8
3 Zachované plzeňské interiéry, jejich pád a vzkříšení po 2 sv. válce.....	10
3.1 Plachého 6 - Apartmán Richarda Hirsche.....	10
3.2 Klatovská 12 - Rodina Beckova.....	11
3.3 Husova 58 - Brummelův dům.....	12
3.4 Klatovská 19 - Byt rodiny Hugo Semlera	15
3.5 Klatovská 110 - Semlerova rezidence.....	16
3.6 Klatovská 12 - Byt MUDr. Josefa Vogla	18
3.7 Bendova 10 - Byt Krausových.....	20
4 Loosovy názory na modernismus a architekturu	23
5 Loosův styl v architektuře	25
5.1 Prostorová koncepce - Raumplan	26
6 Plzeň 2015 a zpřístupnění interiérů	29
7 Přínos Loosovy plzeňské tvorby nejen pro plzeňskou kulturu očima odborníků.....	32
Závěr.....	36
Seznam použité literatury	37
Resumé.....	40
Příloha	41
Fotografie	41
Rozhovory	51

Úvod

Téma bakalářské práce se týká významné osobnosti působící v Plzni, architekta Adolfa Loose.

Práce se zpočátku zabývá dětstvím Adolfa Loose, jeho prvními vazbami k architektuře, studiu a cestování po Americe, dále jeho působení v Paříži a zejména prvním impulsům ke stavbám ve Vídni. Poté se věnuje jeho působení na našem území, první stavbě v Brně a důvodům, které ho dovedly až do západočeské metropole. Investorům Adolfa Loose a jejich vztahu s ním je věnována samostatná kapitola, neboť hráli v jeho příchodu do Plzně velmi významnou roli.

V další části práce je věnována pozornost dochovaným i nedochovaným interiérům, jež Adolf Loos v Plzni vytvořil, a to v chronologickém řazení. Jednotlivým dochovaným interiérům jsou věnovány samostatné podkapitoly obsahující popis doplněný informacemi z komentovaných prohlídek. Pro lepší názornost jsou fotografie interiérů součástí přílohy bakalářské práce.

Bližší popis patří rodinám investorů a jejich osudům po roce 1938, kdy byla většina z nich nucena emigrovat do zahraničí, jinak by jim hrozil transport do koncentračních táborů. Práce se také zaměřuje na zmíněné dochované interiéry, které přečkaly nelehkou dobu druhé světové války a poté i socialismus. Mnoho jich bylo rozkradeno, zbouráno, nebo přeměněno na menší bytové jednotky.

Dále se bakalářská práce zabývá Loosovými názory na modernismus, architekturu a samotný Loosův styl v architektuře. Oproti ostatním architektům nenahlížel příliš na exteriér, ale byl spíše zaměřen na interiér. Jeho byty jsou mnohdy světu natolik skryty, že není na první pohled poznat, co se skrývá uvnitř. To bylo hlavním cílem jeho tvorby. Loos je považován za zakladatele Raumplanu, čili jedinečné prostorové koncepce, v níž je každé místnosti přiložen náležitý význam a od toho se odvíjí její výška. Bude také využita stručná komparace mezi domy v Plzni a v Praze, kde je využit již zmíněný Raumplan.

Poslední kapitoly jsou zaměřeny na přínos Loosových interiérů pro Plzeň. Město Plzeň bylo zvoleno pro rok 2015 Evropským hlavním městem kultury a při této příležitosti se Loosovy interiéry zpřístupnily pro veřejnost. Započaly zde nejen komentované prohlídky, ale také hudební a literární akce pro široké publikum. Bude využito i rozhovorů se zástupci z kruhů architektury, kteří mají na Plzeň a Adolfa Loose vazby. Rozhovory přinášejí bližší pohled na Loosovy interiéry, představují jejich propagaci ve světě a objasňují nové možnosti, které mohou interiéry nabídnout.

Cílem bakalářské práce je postížení významu Adolfa Loose pro město Plzeň z hlediska kultury. Představení života Adolfa Loose, jeho prvoplánové stavby a také jeho vazby na město Plzeň, seznámení se s rodinami investorů jakožto s jejich osudy a prezentace Loosem vytvořených interiérů a jeho architektonického stylu. Dále jaký je Loosův kulturní přínos, nejen pro město Plzeň, ale celý svět. Podrobnější náhled na otevření interiérů v roce 2015, jejich přínos a využití v následujících letech. Přináší detailní pohled na plzeňský soubor očima architektů, společně s jejich názory.

1 Adolf Loos - život a působení

Adolf Loos se narodil 10. prosince roku 1870 v Brně.¹ Loosův otec byl kamenický mistr a sochař. Adolf otce a jeho spolupracovníky často při práci dlouhé hodiny pozoroval, přičemž získával informace o kráse přírodních materiálů a způsobech zpracování kamene.² Nejspíše díky tomuto spojení s otcem měl Adolf Loos později hluboký cit pro řemeslo a vztah k lidem od řemesla, což se odrazilo i na jeho budoucích výtvořech.³ Když bylo Adolfovi devět let, jeho otec zemřel. Bylo to pro Adolfa těžké období, kterému nepomáhala ani velmi přísná výchova matky.

Na podzim roku 1890 nastoupil Loos na technickou univerzitu v Drážďanech, která byla považována za jednu z nejlepších architektonických fakult v Německu.⁴ Nicméně studium vysoké školy nedokončil, neboť se rozhodl odcestovat do Spojených států amerických, přesněji do Chicaga, kde se konala výstava k výročí Kolumbova objevení Ameriky. Tato výstava nicméně nebyla jediným důvodem pro jeho návštěvu USA. Loos chtěl navštívit bratra svého zesnulého otce, strýce Friedricha a také na vlastní oči poznat naprosto odlišný národ a kulturu, která vznikla na jiném kontinentě v odlišných podmínkách.⁵

1.1 Amerika

Přestože Loosův pobyt v Chicagu trval pouze jeden týden, Světová expozice ho velmi poznamenala. Nejen ona expozice, ale také seznámení se s tamější architekturou ho silně ovlivnilo, a to natolik, že některé její prvky využil i ve své budoucí tvorbě.⁶ Poté strávil přes 2 roky v New Yorku, který ho naprosto změnil.⁷ Byl zvyklý žít marnotratným životem, utrácel za zbytečnosti a nedomýšlel důsledky svého bohémského života. Podle Loose peníze nemají hodnotu a jejich jediný účel je, že se mají utratit. „*Jen peníze je možné klidně utratit, protože se vždy zase vrátí.*“⁸ Oproti věcem, jež mají praktické využití, se peníze vždycky nějakým způsobem vrátí zpátky, jelikož jsou neustále v oběhu, a proto není třeba s nimi šetřit. Postupem času, který ve městě strávil, si začal utvářet a formovat svůj vlastní osobitý názor na design a umění.⁹

Ze svého pobytu v New Yorku si nejvíce cenil seznámení se s přímocarostí a praktičností amerického života.¹⁰ Není tedy divu, že si velice oblíbil „esencialismus“, díky již zmíněné praktičnosti Američanů.

Loosův přístup k praktickému životu, kterému se naučil v Americe a který poté neustále uváděl do praxe při své práci, v zásadě spočíval v následujících principech: Za prvé chápal modernismus jako zcela praktickou věc. Objekty, které se jeví jako praktické,

¹ BECK-LOOS, Claire. Adolf Loos - privátní portrét, Pragma, str. 15

² SZADKOWSKA, Maria. Adolf Loos - dílo v českých zemích. Praha, str. 23

³ LONG, Christopher. Eseje o Adolfo Loosovi, Praha, str. 15

⁴ Tamtéž, str. 16

⁵ Tamtéž, str. 17

⁶ Tamtéž, str. 20

⁷ Avšak první dny nebyly pro Loose úplně optimistické. Žil v otřesných podmínkách, nedokázal najít pořádnou práci, a proto se zpočátku živil jako umývač nádobí, zedník, kreslíř, nebo roznašeč novin. Za dobu svého pobytu vystřídal mnoho pracovních pozic v různých odvětvích. Jeho poslední zaměstnání před cestou zpět do Evropy bylo kreslíř v architektonickém studiu.

⁸ ALTMANN-LOOS, Elsie. Můj život a Adolf Loos, Pragma, str. 66

⁹ LONG, Christopher. Eseje o Adolfo Loosovi, Praha, str. 26

¹⁰ Tamtéž, str. 30

musí být tedy i jednoduché. Za druhé vysvětloval, že modernismus není třeba nikterak objevovat, protože již dávno existuje. Příklady uváděl na předmětech, které jsou využívány k denní potřebě.¹¹

1.2 Vídeň

Po naspoření dostatečného množství peněz se z důvodu vojenských akcí rozhodl vrátit se zpět do Evropy, protože pokud by se nedostavil, byl by považován za dezertéra.¹² Po splnění vojenských povinností se odstěhoval do Vídně, kde krátce pracoval pro architekta Carla Mayredera – vedoucího úřadu pověřeného vypracováním urbanistického plánu rakouské metropole.¹³

V této době se seznámil s představiteli tzv. pokrokové kultury, mezi které patřil např. skladatel Arnold Schönberger, Gustav Mahler nebo malíř Oscar Kokoschka. Přátelství s Oscarem Kokoschkou bylo natolik blízké, že dokonce doporučoval svým klientům, aby si u něj nechali vytvořit portréty.¹⁴ Takto vznikly například portréty manželů Hirschových, pro které Adolf Loos navrhl úpravu interiéru v jejich bytě v Plzni.¹⁵

Za nějaký čas si Loos založil vlastní architektonický ateliér. Začal také pravidelně publikovat a několik dalších let se živil jako žurnalista píšící kritické články o soudobé architektuře, řemeslech a estetice pro noviny *Die Zeit*.¹⁶ Psal také pro vídeňské noviny *Die Wage*, poté dokonce pro liberální noviny *Neue Freie Presse*.¹⁷ Tématem jeho publikací byla často kritika dekorativních motivů, které zabraňovaly zobrazení staveb v jejich pravé kráse.

První důležité dílo realizoval v roce 1899. Jednalo se o kavárnu Café Museum ve Vídni. Pro svou lineárnost a absenci ornamentů vstoupilo dílo ve známost pod přezdívkou Café Nihilismus. Toto dílo pro něj znamenalo velmi špatnou reklamu, a tak v příštích několika letech dostával Loos pouze několik zakázek, převážně se jednalo o rekonstrukce bytů vzdělaného měšťanstva.¹⁸

V roce 1903 byla vydána dvě čísla časopisu *Das Andere*, jednalo se o přílohu pro časopis *Die Kunst* s podtitulem List pro uvedení západní kultury do Rakouska.¹⁹ Jeho hodnocení vycházela spíše z osobních estetických názorů, nežli z estetických principů dané doby.²⁰

¹¹ LONG, Christopher. Eseje o Adolfu Loosovi, Praha, str. 33

¹² Tamtéž, str. 34

¹³ Pod jeho vedením pracoval Loos nerad, jelikož se práce Carla Mayredera nesla v duchu pozdního historismu, a proto po nějaké době z práce odešel.

¹⁴ SZADKOWSKA, Maria. Adolf Loos - dílo v českých zemích. Praha, str. 24

¹⁵ Portréty prvních plzeňských klientů Wilheima a Marthy Hirschových vytvořil Oscar Kokoschka až v roce 1909. Tyto obrazy vznikly z přímého podnětu Adolfa Loose. Nicméně Hirschovi, stejně jako mnoho ostatních Loosem přesvědčených klientů, své portréty od Oscara Kokoschky nikdy nezakoupili. Není jisté, zda portréty vznikly v Plzni nebo ve Vídni. Je jisté, že Kokoschka rád maloval osoby v jejich vlastním prostředí. Nicméně v této době řada portrétů Loosových přátel a klientů byla malována ve Vídni, je tedy pravděpodobné, že obrazy byly namalovány též zde kolem roku 1909. Portréty se nejspíš nikdy nedostali do jejich bytu a zůstali v držení jejich architekta Adolfa Loose. ZDROJ: DOMANICKÝ, Loos - Plzeň - souvislosti, ŽČG, 2011, str. 266

¹⁶ LONG, Christopher. Eseje o Adolfu Loosovi, Praha, str. 38

¹⁷ SZADKOWSKA, Maria. Adolf Loos - dílo v českých zemích. Praha, str. 24

¹⁸ LOOS, Adolf. Řeči do prázdna: 1897-1900. Praha, str. 202

¹⁹ Do těchto čísel Loos přispíval texty o nejrůznějších tématech týkajících se životního stylu.

²⁰ LOOS, Adolf. Řeči do prázdna: 1897-1900. Praha, str. 202

Poté dostal nabídku vypracovat soubor recenzí pro Jubilejní výstavu k příležitosti padesátého výročí nástupu rakouského císaře Franze Josefa na trůn. Tato šance dala Loosovi možnost poukázat na problémy současného designu. Lidem tato výstava umožnila odhalit, co to vlastně znamená, když se o něčem řekne, že se to jeví jako moderní, či moderní.²¹

Mimo jiné Loos vysvětloval svým čtenářům, že se již nechce neustále obracet do dob minulých a hledat v nich odpovědi, ale hledět vpřed: „*Svěží ovzduší Ameriky a Anglie mne zbavilo všech předsudků vůči produktům mé vlastní doby.*“²²

Zanedlouho poté dostal Adolf Loos zakázku na návrh stavby obchodního a obytného domu Goldman&Salatsch na Michalském náměstí ve Vídni. Tato neobvyklá stavba byla pro svou jednoduchost a modernost pro město těžko přijatelná. Svůj název „Dům bez obočí“ získala z důvodu své hladké fasády bez jakýchkoli dekorativních ozdob a bez okenních říms. I přes nepříznivé přijetí je tato stavba vrcholným dílem prvního Loosova tvůrčího období, spadajícího před 1. světovou válku.²³

I přes všechny dosavadní překážky vyprojektoval Loos v následujících letech mnoho stylově čistých rodinných domů s pro jeho tvorbu charakteristickými znaky. V roce 1910 navrhl Steinerovu vilu, která se stala jeho přelomovým dílem, a o dva roky později navrhl první terasový dům ve střední Evropě.

V roce 1912 založil Adolf Loos ve Vídni svoji vlastní soukromou architektonickou školu. Mezi jeho první žáky a pozdější následovníky jeho učení patří Richard Neutra, R. M. Schindler, Heinrich Kulka nebo také architekt, filozof a spisovatel Paul Engelmann.

V letech 1920-1922 se Adolf Loos stal vedoucím architektem bytové výstavby ve Vídni a navázal spolupráci se Svěpomocnou osidlovací společností ve Vídni-Lainzu. Jakožto velký zastánce modelu zvaného Siedlung²⁴ se snažil přijít na funkční a úsporné řešení bydlení.²⁵ Jedním z jeho experimentálních projektů byly také stavby terasových domů z roku 1923. Vrcholnou verzí tohoto projektu byl (nerealizovaný) návrh pyramidálního objektu pro kolektivní bydlení Grandhotel Babylon.²⁶

1.3 Paříž

Od roku 1924 až do roku 1928 pobýval Loos především v Paříži.²⁷ Ačkoliv tam byl poměrně známý, nedostal se k žádné významné zakázce. Za zmínku stojí pouze realizace domu pro básníka a spoluzakladatele dadaismu Tristana Tzaru. Tento dům si vzal Loos také jako příklad pro vysvětlení principu plánování v prostoru.²⁸ „*Naučte se myslet a tvořit ve třech dimenzích! Mladý architekt si musí vypěstovat vnímavou pozornost pro*

²¹ LONG, Christopher. Eseje o Adolfu Loosovi, Praha, str. 39

²² Tamtéž, str. 40

²³ SZADKOWSKA, Maria. Adolf Loos - dílo v českých zemích. Praha, str. 25

²⁴ Jedná se o sídelní útvar, který je v blízkém seskupení na určitém vymezeném území.

²⁵ Největším příkladem je Heubergsiedlung, kde jsou řadové domky doplněny malými pozemky, společně se skleníky.

²⁶ SZADKOWSKA, Maria. Adolf Loos - dílo v českých zemích. Praha, str. 26

²⁷ V Pařížských kavárnách se často setkával s československými umělci a architekty, se kterými vedl diskuze o moderním umění a architektuře. Jedním z nich byl například architekt Vladimír Karfík.

²⁸ SZADKOWSKA, Maria. Adolf Loos - dílo v českých zemích. Praha, str. 27

všechno, co kolem sebe vidí, zapisuje si do paměti všechny stavební detaily a formy. Architekt má umět vědět, to je moje heslo.“²⁹ Architekt musí mít schopnost realizovat projekty, které jsou v souladu s časem, prostorem, rozumem, ale také citem. Musí neustále vnímat svět kolem sebe, neboť každý detail je cenný a později se může zrcadlit v jeho dílech.

1.4 Československo

Loosova díla v České republice se liší od ostatních pouze označením „české dílo“. Jejich kvalita je srovnatelná a žádné z nich není druhořadé.³⁰ Rozdíl mezi jeho prvními a posledními byty v Plzni skoro pětadvacet let později, pak není prakticky žádný.³¹

Pomineme-li nepodložené informace ohledně urbanistického plánu pro Brno, byl roku 1904 Loosovým prvním českým projektem dům dr. Julia Pecha v Novém Jičíně, kde působil jako konzultant, ale tato práce nikdy nebyla realizována.³²

Do vypuknutí 1. světové války projektoval byt pro Artura Friedmanna ve Šternberku, kterému dříve zařídil byt ve Vídni. Dále vyprojektoval byt pro Otto Becka v Plzni a v Praze na Smíchově byt pro profesora Fischla.³³

Z dochovaných poznámek vyplývá, že v roce 1910 Loos také vypracoval návrh na zařízení bytu pro jistého pana Samka v Krnově. V roce 1914 navrhl v Olomouci dům pro Heřmana Konstandta, který je také doložen originálními plány.³⁴ O Loosově autorství projektu cukrovaru v Hrušovanech u Brna se nepochybuje, pouze se spekuluje, do kterého časového rozmezí jej zasadit a podle informací je to mezi roky 1916–1919.³⁵

Po rozpadu Rakouska-Uherska v roce 1918 si zvolil Loos československé občanství, jelikož si ve svém rodném domě v Brně ponechal domovské právo.³⁶

Adolf Loos měl několik přednášek v Československu. V roce 1925 uskutečnil dvě. První v Praze a druhou v Brně, kterou o několik měsíců později podpořil i Karel Teige ve své studii *Moderní česká architektura*, kde se přiklonil k jeho myšlence, že architektura není umění a také odmítl ornament, jakožto sociální zločin. Nepodporoval však všechny Loosovy názory.³⁷

Nedlouho poté byl Adolf Loos uznán čestným členem Klubu architektů v Praze. Jakožto zástupce Československa se Loos zúčastnil I. kongresu CIAM v La Sarraz.³⁸

²⁹ KARFÍK, Vladimír. Architekt si spomína. Bratislava, str. 32

³⁰ Materiály, prostorová strategie, vybavení a zřízení interiérů jsou téměř stejné jako na rakouské straně. Tak jako Vídeň má také Plzeň, Brno a Praha využití interiérů v bytech, vilách, nebo dělnických obydlí.

³¹ Adolf Loos: dílo a rekonstrukce, str. 19

³² KUDEĚLKA, Z.(1974): Činnost Adolfa Loose v Československu. In: Sborník prací filosofické fakulty brněnské univerzity STUDIA MINORA F A C U L T A T I S PHILOSOPHICAE

³³ KUDEĚLKA, Z.(1974): Činnost Adolfa Loose v Československu. In: Sborník prací filosofické fakulty brněnské univerzity STUDIA MINORA F A C U L T A T I S PHILOSOPHICAE

³⁴ Autorství je také nepřímo doloženo jeho žákem Pavlem Engelmannem

³⁵ KUDEĚLKA, Z.(1974): Činnost Adolfa Loose v Československu. In: Sborník prací filosofické fakulty brněnské univerzity STUDIA MINORA F A C U L T A T I S PHILOSOPHICAE

³⁶ Nejspíše si toto občanství zvolil také z důvodu, že samostatné Československo se bude vyvíjet mnohem progresivněji.

³⁷ Našel výhrady k Loosovu kultu krásného materiálu, k programu „luxusu“ namísto „minima“, nebo nedostatečné smělosti v užívání nových konstrukcí v architektuře.

³⁸ SZADKOWSKA, Maria. Adolf Loos - dílo v českých zemích. Praha, str. 27

V letech 1910–1911 vypracoval Adolf Loos svůj první známější projekt v Brně, a to Heroldův dům na Jiráskově ulici. Jednalo se o jednopatrovou řadovou vilu s obytným podkrovím z konce devatenáctého století. Loos zde nejspíše přispěl přístavbou zahradního pokoje, výběrem tapet pro jídelnu, salónkem a úpravou předsíně, která je vybavená dřevěným obložením a vestavěným nábytkem.

Zásadním momentem bylo pro Loose seznámení se s brněnským cukrovarníkem Viktorem Bauerem, pro kterého upravil v letech 1922–1923 vnitřní prostory jeho sídla, také známého jako Bauerův zámeček, jenž dnes stojí v areálu Brněnského výstaviště. Zde Loos zrealizoval jídelnu nacházející se v přízemí a nesoucí mnoho typických znaků jeho tvorby. Prostorová symetrie, vestavěný nábytek, dříve i zabudovaný sedací nábytek a také vlys s antickými motivy. Stěny jsou obloženy temně zeleným mramorem cipollino, který má bílé žilkování. Stejný typ mramoru je použit v bytě Krausových v Plzni a v Müllerově vile. Ačkoli Loos upravil nejen jídelnu, ale prakticky celý objekt, je z těchto úprav dochována pouze ložnice s jídelnou. Jedná se o jedinou konzistentní práci Adolfa Loose v Brně.³⁹

Posledním Loosovým projektem pro Brno byl Jordanův dům v letech 1930-1931, který bohužel nikdy nezrealizoval. Mělo se jednat o dvoupodlažní byt s terasou na střeše domu.⁴⁰ Toto radikální řešení by bohužel neprošlo přes stavební úřady a ani finančními náklady majitele domu.⁴¹

Koncem prvního desetiletí dvacátého století byla Plzeň významným průmyslovým centrem Rakouska-Uherska. Mezi nejvýznamnější podniky patřila tzv. Škodovka, která se později stala průmyslovým gigantem evropského významu.⁴²

Tehdejší Ferdinandova třída (dnes Klatovská) byla od počátků svého rozvoje pro bohatší plzeňskou vrstvu centrem luxusního bydlení. Po zprovoznění tramvajové dopravy v roce 1899 sem byla zavedena také jedna z nejdůležitějších plzeňských tratí vedoucí po celé délce třídy. Od poslední třetiny 19. století do třicátých let 20. století zde byla vybudována celá řada důležitých staveb. Jednalo se o bankovní pobočky, městské divadlo, školy, církevní stavby nebo obchody.⁴³

Společně s Vídní je Plzeň místem s největší koncentrací projektů Adolfa Loose. Vznik Loosem upravovaných bytových interiérů byla přirozená součást procesu modernizace bytů pro významnou plzeňskou klientelu a jejich zařazení do společnosti. Většina jím upravovaných bytů je situována v blízkosti dnešní Klatovské třídy, která tehdy byla největším shromaždištěm všeho dění ve městě. Její okolí bylo už tehdy mimořádně zastavěno, a proto se spíše rekonstruovaly již existující domy. Vnější vzhled domů často klamal komfort, který se skrýval uvnitř. Pomáhala tomu také úcta k historickým domovním průčelím.⁴⁴

³⁹ www.bam.brno.cz/objekt/c171-interier-bauerova-zamecku

⁴⁰ Jednalo se o řadový dům na ulici Sedlákově v Masarykově čtvrti

⁴¹ vltava.rozhlas.cz/mesto-xx-stoleti-bude-oslnujici-a-nahe-vydejte-se-po-brnenskych-stopach-8334996/2

⁴² www.adolfloosplzen.cz/adolf-loos/

⁴³ DOMANICKÝ, Loos - Plzeň - souvislosti, ZČG, 2011, str. 31

⁴⁴ Tamtéž, str. 18

V letech 1907–1910 vytvořil Adolf Loos v Plzni první bytové interiéry, ale po mnoho let se nedočkaly většího ohlasu. Jako první započal realizaci bytů pro bratrance Otto Becka a Wilhelma Hirsche. Otto Beck se již dříve zajímal o Loosovy texty publikované v novinách *Neue Frei Presse*. Loosovy příspěvky v něm probouzely takový zájem, že Beckovým největším přáním bylo zařídit si jednu byt, který bude projektovat Adolf Loos.⁴⁵

1.5 Poslední roky

Kromě projektů, které měl Loos v Plzni a Brně, vypracoval v letech 1928–1930 mimo jiné i dvě ze svých nejvýznamnějších staveb. Mollerovu vilu ve Vídni a poté Müllerovu vilu v Praze 6. Tato stavba je chápána jako nejdůležitější stavba z jeho pozdního období u nás. V té samé době dostal Adolf Loos také oficiální poctu československého státu za svůj přínos architektuře.⁴⁶

Poslední roky svého života dokončoval stavbu vily pro JUDr Josefa Winternitze a Semlerovu vilu v Plzni, poté se odešel léčit do sanatoria pro nervové choroby poblíž Vídně. Adolf Loos zemřel 23. srpna roku 1933 v sanatoriu Dr. Schwarzwalda na vídeňském předměstí Kalksburg, kde se také konal jeho pohřeb. O rok později bylo Loosovo tělo převezeno na hlavní vídeňský hřbitov, kde mu byl podle jeho vlastního náčrtu vystavěn jednoduchý náhrobek (žulová krychle se jménem).⁴⁷

⁴⁵ DOMANICKÝ, Loos - Plzeň - souvislosti, ZČG, 2011, str. 53

⁴⁶ SZADKOWSKA, Maria. Adolf Loos - dílo v českých zemích. Praha, str. 28

⁴⁷ Tamtéž, str. 29

2 Loosovy realizace v Plzni

Plzeňský soubor Loosových realizací zaujímá svým počtem a také mírou zachovalosti hned druhé místo po Loosově hlavním městě působení, kterým je Vídeň. V Plzni Adolf Loos vytvořil celkem 12 realizací (jedná se o nejčastěji uváděný počet) ve dvou časových obdobích. První fáze je ještě před 1. světovou válkou v letech 1907 až 1910. Druhá fáze je již v období první republiky a to v letech 1927 až 1932. Do dnešního dne se dochovalo celkem 8 realizací, z nichž 5 je přístupných na pravidelných, nebo příležitostných prohlídkových trasách.⁴⁸

Ve své první fázi roku 1907 vytvořil Adolf Loos první bytový interiér pro Wilhelma a Marthu Hirschovi v Plachého ulici 6. Tato úprava se týkala celého prvního patra. Využil zde také poprvé dispoziční řešení, jehož základem je propojování místností do většího celku. O dvacet let později byl byt rozšířen o verandu a úpravu dámského pokoje Marthy. V té samé době byl také zřízen ve druhém patře byt pro jejich syna Richarda Hirsche.

V roce 1908 byl Adolf Loos přizván k realizaci apartmánu pro podnikatele Otto Becka a jeho rodinu na Klatovské třídě 12. Jednalo se o zmodernizování jídelny, obývacího pokoje a salonu. I zde architekt využil propojení jídelny s obývacím pokojem a tím vytvořil větší prostor. Interiér byl kompletně hotov v roce 1910. O 17 let později se rodina Beckova přestěhovala do bytu Františka Müllera na náměstí Míru, kam byl na úpravu interiéru opět pozván Adolf Loos. Ze svého původního domova bylo společně s rodinou přestěhováno i vybavení tří pokojů.

Do původního bytu Beckových se nastěhovala dcera majitele domu Štěpánka se svým manželem a lékařem Josefem Voglem. Zde byl Loos přizván na druhou úpravu bytu z důvodu renovace a také zřízení lékařské ordinace.

V tom samém roce byla navržena jedna z nejcennějších plzeňských realizací, a to Brummelův dům v Husově ulici č. o. 58. Tato přestavba byla první Loosovou plzeňskou zakázkou, v rámci níž neřešil pouze bytový interiér, ale i vnější vzhled domu. Jednalo se o dvougenerační dům pro manžele Jana a Janu Brummelovy a Janinu matku Hedviku Liebsteinovou.

Další z plzeňských realizací Adolfa Loose se nachází na Klatovské třídě č. o. 140. Jedná se o činžovní dům, který byl ve vlastnictví Gertrudy a Lea Brummelových, bratra a švagrovou majitele domu v Husově ulici. V roce 1929 zde Adolf Loos provedl částečnou úpravu obývacího pokoje s jídelnou a odpočinkového koutu. Na interiéru se podílel také Bořivoj Kriegerbeck. I zde Adolf Loos využil propojení dvou místností do jedné. Interiér je veřejnosti nepřístupný, jelikož je v držení soukromého majitele, který ho využívá k bydlení.

V roce 1930 si nechal Leopold Eisner, po vzoru svých přátel manželů Hirschových a Beckových, vytvořit ve svém bytě návrh jídelny od Adolfa Loose. Jeho byt se nacházel v Šafaříkových sadech, kterými v té době protékala Mlýnská strouha. Stejně jako další členové židovských rodin v Plzni byl i Leopold donucen v roce 1939 emigrovat do zahraničí. Byt byl zabaven nacisty a po válce převeden do vlastnictví státu. I přes veškeré úsilí památkové komise zabránit demolici domu, skrývajících Loosův interiér, byla budova v roce 1974 zbourána.

⁴⁸ www.adolfloosplzen.cz/adolf-loos/

Manželé Růžena a Karel Weinerovi vlastnili renesanční dům na náměstí Republiky a chtěli ho zrekonstruovat na moderní čtyřpodlažní obchodní a činžovní dům. Adolf Loos byl v roce 1930 požádán, aby ve druhém patře domu zřídil zubní ordinaci pro plzeňského zubaře Samuela Teichnera. S návrhem mu pomáhal jeho spolupracovník Norbert Krieger. Prostor byl situován osově a mezi dvě ordinace byla vložena čekárna se sedačkou a mahagonovým obložením. Kromě ordinací a čekárny zde byla také šatna a odpočinková místnost pro lékaře. Dnes celé patro slouží jako bytová jednotka, a je tedy veřejnosti nepřístupné.

Ve stejné době pracoval Adolf Loos na úpravě bytu Willyho a Gertrudy Krausových. Byt se nachází v prvním patře v Bendově ulici č. 10. Jednalo se o úpravu jídelny, obývacího pokoje a ložnice. Za zmínku zde stojí architektovo propojení jídelny s obývacím pokojem a umístěním dvou zrcadlových stěn, které prostor donekonečna znásobují. Je zde citlivě zkombinovaný mramorový obklad s vestavěným nábytkem. Ložnice je oproti společenským prostorům provedena ve světlejších barvách. Byt je nyní volně přístupný pro veřejnost v jednom z prohlídkových okruhů.

Hugo Semler zdědil dům na Klatovské třídě č. o. 19 po svém otci a v roce 1930 pozval Adolfa Loose, aby navrhl hudební salon. Jednalo se o osově symetrický pokoj s mramorovým obložením, krbem a zrcadlovou stěnou. Zbylé místnosti jako jídelna, pánský salon apod. jsou navrženy některým z Loosových spolupracovníků. O dva roky později navrhl Loos také zvýšení domu o dvě podlaží, ale tento projekt se nikdy neuskutečnil. Budova je přístupná veřejnosti pouze příležitostně.

V posledních letech Loosovy tvorby si nechali manželé Hugo a Olga Naschauerovi navrhnout obývací pokoj ve svém bytě v Husově ulici č. o. 20. Místnost byla zřízena nábytkem z mořeného dubu, egyptskými stoličkami a také pohovkou. O pár let později se manželé Naschauerovi přestěhovali na novou adresu sady Pětaticátníků 4. Do nového bytu přesunuli také vybavení ze starého obývacího pokoje. Po druhé světové válce se ani obývací pokoj v prvním bytě, ani jejich druhý interiér nedochoval.

Jedna z nejvýznamnějších plzeňských Loosových realizací vznikla na objednávku od Oskara a Jany Semlerových v roce 1932. Dům Oskara a Jany, též známý jako Semlerova rezidence na Klatovské třídě 12, je jedinou plzeňskou realizací, v níž je využit Loosův koncept, tzv. Raumplan. Dům je nyní ve správě Západočeské galerie, která zde plánuje vytvořit badatelské centrum.

3 Zachované plzeňské interiéry, jejich pád a vzkříšení po 2 sv. válce

3.1 Plachého 6 - Apartmán Richarda Hirsche

Roku 1907 přijel Loos do Plzně a navštívil byt Hirschových v Plachého ulici. Wilhelm a Martha Hirschovi se s Adolfem Loosem nejspíše seznámili prostřednictvím Alfreda a Karla Krausových. Je patrné, že znali vídeňské byty bratří Krausových, a proto byli obeznámeni s Loosovým stylem, který chtěli aplikovat i na svůj byt.⁴⁹

V bytě Hirschových Loos poprvé uplatnil myšlenku prostorového splnutí, která se do této doby v jeho dílech neobjevila. Mezi dvě nejdůležitější místnosti, kterými je hudební salon a jídelna, vložil prostor, který nezaujímal žádnou funkci, jehož jedna část obě místnosti spojovala stejně velkými vstupy, a druhá, na obou stranách prolomená čtvercovým otvorem, osvětlovala přilehlé místnosti z další strany. Byt se celkem skládal z pěti pokojů a to jídelny, hudebního salonu, ložnice, dětského pokoje a verandy. Později byly také zpřístupněny přímo od schodů dva oddělené pokoje pro hosty.

Jídelna byla obložena mahagonovým dřevem a nábytek tvořila imitace barokního stolu a anglických barokních židlí, které byly také vyrobeny z mahagonu. Čelní stěnu jídelny zabírala vestavěná kamna z černobílého mramoru. Kolem těchto kamen byly umístěny kovové svítlny. Centrálním osvětlením jídelny bylo polokulové osvětlovací těleso, které Loos nazval sněžným kotlem. Charakteristickým Loosovým prvkem zde bylo centrální hranolovité osvětlení z broušeného skla s kovovou objímkou. Stěny jídelny měly dřevěné obložení a část stěny nad obložením byla i se stropem bíle omítnuta.

Stěny mezipokoje měly obložení z černobílého mramoru Skyros. Jedna strana obložení měla zabudovanou mramorovou sedačku, zatímco druhá strana měla květináče. Dominantou hudebního salonu bylo třeshňové dřevo společně s kontrastem tvořeným bílým stropem a tmavozelenou tapetou nad dřevěným obložením.⁵⁰

O dalších dvacet let později byl na požádání rodiny byt rozšířen a doplněn o přístavbu verandy společně s apartmánem ve 2. patře, určeným jejich synu Richardovi.

Apartmán vznikl oddělením několika prostor od dosavadního velkého bytu. Součástí bytových úprav byla také nová koupelna. Upravena byla též lodžie, zajišťující vstup do zbývajících prostor, a do prostoru schodiště byla vestavěna komora.⁵¹ Podle dochovaných plánů z roku 1935 zahrnoval nový byt pouze obývací pokoj, ložnici a koupelnu s komorou. Kuchyně zde zcela chyběla, neboť nebyla potřebná. Veškerý servis byl zajištěn personálem, který obsluhoval Richardovy rodiče.⁵²

V obývacím pokoji byl vytvořen o jeden schod vyvýšený relaxační kout s obložením z hladkého dubového dřeva. Kout byl také zařízen volným a zabudovaným mobiliářem,

⁴⁹ DOMANICKÝ, Loos - Plzeň - souvislosti, ZČG, 2011, str. 59

⁵⁰ SZADKOWSKA, Maria. Adolf Loos - dílo v českých zemích. Praha, str. 92

⁵¹ Při úpravách byly některé vstupy zrušeny a některé naopak nově vytvořeny vybouráním nových otvorů.

⁵² DOMANICKÝ, Loos - Plzeň - souvislosti, ZČG, 2011, str. 72

který skýtal mnoho funkčních prvků, například vyklápěcí psací stůl, nebo vestavěný bar.⁵³

Bohužel se dochovala pouze malá část z celého apartmánu a to téměř kompletní ložnice Richarda Hirsche. Tato ložnice je charakteristická svými vestavěnými šatními skříněmi.

Přes přicházející druhou světovou válku se Richardu Hirschovi a celé jeho rodině podařilo v roce 1939 emigrovat do Argentiny a po válce začala rodina žít v Austrálii. Dům v Plachého ulici č. p. 6 byl převeden v roce 1941 na Německou Říši a veškerý nevestavěný nábytek byl rozkraden.

Po ukončení války se v domě usídlil Americký ústav a v roce 1947 se zde konalo jednání ohledně památníku pro americkou armádu v Plzni. O rok později byl dům v národní správě a v roce 1953 se stal vlastníkem domu Československý stát. V roce 1962 došlo při přestavbě domu ke zničení bytu Hirschových, nicméně přibližně o osm let později se zde našly některé obklady stěn a vestavěný nábytek. V 80. letech byl byt Hirschových v dezolátním stavu, voda zatékala až do přízemí. Zachované vybavení převezl soukromý sběratel Vladimír Lekeš do Prahy, kde jej nechal instalovat v podobném prostoru. Nějakou chvíli byl dům ponechán osudu, než byl v roce 1996 převeden na statutární město Plzeň. O čtyři roky později započala rekonstrukce patra na ubytovací zařízení pro Západočeskou univerzitu v Plzni.⁵⁴ V roce 2015 začalo město postupně restaurovat původní dochovaný nábytek.

3.2 Klatovská 12 - Rodina Beckova

Ottův sen bylo bydlet na významné adrese v centru města Plzně. Později získal byt na atraktivním místě v domě Sigmunda a Emilie Friedlerových na Klatovské (dříve Ferdinandově) třídě 12. Dům se nacházel ve stejném bloku poblíž rodiny Hirschových

Byt byl zřízen v letech 1908–1909 ve druhém poschodí v Klatovské 12. Úprava interiérů byla pro Loose omezena pouze na tři místnosti. Jednalo se o obývací pokoj, jídelnu a ložnici. Interiér byl tvořen obytnou místností charakteristicky spojenou s jídelnou.

Obývací pokoj byl rozdělen hned do několika částí prostřednictvím dřevěného, bíle lakovaného obkladu stěn, který postupně přecházel v kubusy vestavěných polic, knihoven, skříní a orámování sedacích koutů.⁵⁵

Pomocí vysokého a širokého průchodu propojil Loos obývací pokoj s jídelnou. Na obložení jídelny vybral leštěný tmavý dub mořený na tabákový podtón. Jídelna byla zařízena jednoduchým rozkládacím stolem se židlemi ve stylu Chippendale.⁵⁶

Na jídelnu přímo navazoval odpočívací kout sloužící také jako pánská kužárna. Tato část se sníženým stropem byla obložena leštěným dubem. Mezi symetricky umístěné čalouněné pohovky s květinovým kretonem byl situován krb. Nad tímto krbem je pověšeno zrcadlo, jež odráží denní světlo z protilehlého okna jídelny, tudíž je ho zde dostatek.

⁵³ pam.plzne.cz/stezka/25-adolf-loos

⁵⁴ DOMANICKÝ, Loos - Plzeň - souvislosti, ZČG, 2011, str. 80

⁵⁵ Toto rozdělení prostoru mělo zachovaný symetrický řád.

⁵⁶ SZADKOWSKA, Maria. Adolf Loos - dílo v českých zemích. Praha, str. 100

Posledním prostorem, který Loos realizoval pro Otto Becka, byla ložnice. Stěny byly obloženy světle voskovaným javorovým dřevem. Postele stály mezi skříněmi zabudovanými ve zdech.⁵⁷ Čelní stěnu spacího koutu zdobil našasený mušelin. V oknech visely bílé záclony a hedvábné závěsy ve světle žluté barvě navozující pocit slunečních paprsků.

V roce 1928 dostal Otto Beck z bytu výpověď a byl tedy nucen odejít a najít si nový domov. Přestěhoval se do domu Františka Müllera na náměstí Míru č. 2.⁵⁸ Byla zde pouze jedna stavební úprava. Interiér byl navržen stejným způsobem jako ten předchozí, s tím rozdílem, že místnosti a jejich vybavení zde byly uspořádány opačně a již zde nebyla součástí jídelny pánská kužárna.⁵⁹

Politické události v roce 1939 přiměly emigrovat do Anglie také Maxe Becka. Téhož roku se Olga z plzeňského bytu odstěhovala do Prahy, kde zřejmě žila také její dcera Claire. Obě se snažily dostat na Západ, bohužel bez úspěchu. 10. prosince 1941 byla Claire převezena do Terezína, kde strávila rok, a poté byla převezena do ghetta v Rize, kde krátce nato zemřela. O rok později dostihl tragický konec i její matku Olgu.

Po opuštění bytu na Benešově náměstí byl na konci třicátých let byt zlikvidován a kusy nábytku rozprodány. Po roce 1948 byl dům odebrán ze soukromého vlastnictví a v roce 1953 převeden na československý stát. Výraznou stavební úpravou byl dům v 50. letech přestavěn ve zdravotní středisko, zubní ambulanci a laboratoře. Po roce 1989 byl dům restituován.⁶⁰

3.3 Husova 58 - Brummelův dům

V roce 1921 navázal Wilhelm Liebsstein spolupráci s Janem Brummelem, který si v následujícím roce vzal za manželku Liebssteinovu nejmladší dceru Janu. Po smrti Wilhelma Liebssteina připadl dům na Husově třídě Janě Brummelové, přičemž její matka Hedvika měla v domě zřízené věčné břemeno na dožití.⁶¹

Začátkem roku 1928 požádal Jan Brummel architekta Adolfa Loose o realizaci projektu na úpravu interiéru jeho domu společně s novou přístavbou, která by rozšířila byt o obývací pokoj. Téhož roku podal Jan Brummel na stavební úřad žádost o přestavbu neorenesančního průčelí z estetických důvodů. Nákrasy fasád, které později předložil stavebnímu úřadu, byly poté schváleny. Jejich realizací pověřil svého spolupracovníka Karla Lhotu.⁶²

Adolf Loos se vrhl do plánů na přístavbu, která měla nahradit druhé poschodí, ale nikdy nebyla realizována. Tento problém vyřešil připojením mohutného, tvarem zcela odlišného samostatného útvaru, který byl rozdílný nejen výškou, ale také jiným průběhem uličních čar. Nicméně fasáda byla navržena tak, že splývala s dříve provedenou úpravou neorenesanční fasády.

⁵⁷ Bílý strop zde kontrastoval s pásem tmavé tapety.

⁵⁸ Tento byt byl umístěn stejně jako byt předchozí v prvním patře a svojí velikostí se shodoval i s předchozím bytem.

⁵⁹ SZADKOWSKA, Maria. Adolf Loos - dílo v českých zemích. Praha, str. 102

⁶⁰ DOMANICKÝ, Loos - Plzeň - souvislosti, ZČG, 2011, str. 80

⁶¹ Tamtéž, str. 94

⁶² SZADKOWSKA, Maria. Adolf Loos - dílo v českých zemích. Praha, str. 184

Při pohledu na exteriér je dům obdélníkového půdorysu a skládá se ze dvou částí. Východní trojtraktová část vznikla adaptací staršího jednopatrového řadového domu. Západní dvoutraktová část o dvou patrech byla později navržena Loosem jako novostavba. Hlavní fasáda domu je moderní, jednoduchá a hladká. Levá část fasády je v symetrii, v horním patře jsou dvě oddělená okna, ale krajní dvě okna v prvním patře jsou k sobě spojená. Nad hlavním vchodem je umístěn portál a nad ním je postaven balkon se zděným nečleněným zábradlím. Okna v prvním patře jsou ve vodorovném pásu tmavšího odstínu fasády. Sedlovou střechu zakrývá vysoká atika.⁶³

První patro rodinného domu pojal Adolf Loos v klasickém osobitém stylu s velkou zálibou v obkladech, přičemž každý interiér má obložení z jiného vzácného druhu dřeva. Schodišťová hala s velkým dvouramenným schodištěm vede do prvního patra, kde se nachází pětipokojový byt.⁶⁴ Kamenné schodiště bylo dříve pokryto červeným kobercem a stěny byly opatřeny tmavozelenou tapetou, kterou doplňuje bíle natřený strop se schodištěm. Hala nemá žádné centrální osvětlení, jak je u Loose zvykem, ale pouze malé bodové osvětlení.⁶⁵ Naproti schodům byla vytvořena nika pro zlaté hodiny, nyní jsou zde nové dveře. Důležitým prvkem byl portrét paní Hedviky Liebsteinové od malíře Kalmana Keményho.

Do bytu se vstupuje skrz předsíň se sníženým stropem a pouze jedním osvětlením. Obložení chodby je ze světle namořeného voskovaného dubu, dále je doplněna věšáky a vestavěným příborníkem. Zde se chodba rozděluje do písmene T, s manželskou ložnicí vpravo a společenskými prostory vlevo.

Ložnice je situována do písmene L a rozdělena na tři části. Lůžková část s toaletním stolem, oknem a postelí, která má po stranách malé stolky s bodovým osvětlením. Šatní prostor má ohromné dvoukřídlé šatní skříně z třešňového dřeva, rozdělené na dámský a pánský sektor. Na první pohled skříně přesahují normální velikost člověka, a proto je její mahagonový vnitřek důmyslně opatřen ramínky na tyči. Nicméně je otázkou, zda to byl Loosův nápad, nebo se jednalo o dobovou praxi. Nábytek se snažil vždy vsouvat do stěn pro vytvoření volného prostoru. Centrálním osvětlením je zde dominantní křišťálový lustr sestavený ze skleněných slz, doplněný bodovým osvětlením a obrovskými okny.⁶⁶ Garderobní část byla vybavena falešnými dveřmi se třemi zrcadly, přičemž při otevření postranních dveří je možné na sebe vidět ze všech stran. Prostřední dveře vedly do koupelny. Při pohledu na ložnici je pomocí snížených stropů vidět optické rozdělení místnosti na části. Podlaha je pokryta zelenou plstí a orientálními koberci. Ložnice je vyhřívána pomocí zabudovaného topení, převzatého z anglického stylu bydlení.

Salon na druhé straně chodby byl navržen v anglickém stylu 18. století a ovlivněn pozdní renesancí. Salon má vlastní poměrně prostornou terasu, která není krytá. Dominantou interiéru je kopie mohutného provensálského renesančního krbu na přání Jany Brummelové. Snahou tak obrovského krbu je odvrátit pozornost od výhledu z okna do průmyslové čtvrti, proto je pod okny do dvou tubusů vložena podlouhlá pohovka s men-

⁶³ Tamtéž, str. 186

⁶⁴ Toto schodiště na přání Jana Brummela kopíruje podobný prostor Goethova domu ve Výmaru, ale zde je to v poněkud modernější verzi. ZDROJ: SZADKOWSKA, Maria. Adolf Loos - dílo v českých zemích. Praha, str. 190

⁶⁵ Z důvodu mnoho zákoutí by centrální světlo tvořilo spoustu temných úseků.

⁶⁶ Pro Loose je okno jako rám obrazu a při pohledu ven musí být impozantní výhled.

ším stolkem a několika různorodými židlemi. Krb je vytvořen z betonových dílů, sestavených až na místě, a před ním je vytvořeno intimní posazení s různými variantami sezení a koloniálním stolkem. Sezení je zde velmi různorodé, stejně jako v bytě Voglových, od trojnožky až po viktoriánské židle. Při větší společenské události jsou malé stoly velmi nepraktické, a proto jsou doplněny posuvnými servírovacími stolky, které je plnohodnotně nahrazují. Centrální osvětlení je zde opět nad stolem a je doplněno menší vedlejším osvětlením u vchodů a oken.

Naproti terase se dostaneme podél osy do jídelny, kterou odděluje snížený strop s vysokým zádvěmím. Bez použití dveří se nám naskytne optický klam a prostory se najednou zdají větší. Opět je zde vidět charakteristika Loosovy architektury, jelikož se snaží o to, aby lidé bydleli nejen v jedné místnosti, ale v celém bytě. Prostor je rozdělen mohutnými pilíři na část s jídelním stolem a na přípravný prostor. Nad jídelním stolem je hlavní osvětlení kruhovitěho tvaru a bodová světla na polopilířích sestavená ze skleněných slz, dříve s látkovými kryty. Obložení a vestavěný nábytek je zde z kanadského topolu. Do stěny naproti oknům zasahuje nástěnná malba od rakouského malíře Roberta Aignera. Západní stěny salonu disponují obrazy z 18. století.

Přípravný prostor je složen ze dvou bufetových nik s pracovními deskami a příborníky. Nad deskami jsou umístěny zrcadlové stěny, které zvětšují, a především rozmělnují symetričnost prostoru.⁶⁷ Stejně jako u ostatních místností je i zde parketová podlaha pokryta zelenou plstí a orientálními koberci.⁶⁸

Mezi polopilíři v jídelně se nachází dveře do obytného pokoje Hedviky, matky Jany Brummelové, sloužící jako místnost pro rodinná setkání a jako pracovna. Druhý a také hlavní vchod vedou ze schodišťové haly. Opět je zde vidět rozdělení obytného pokoje na menší části. Při vstupu do jídelny a ložnice byly symetricky vestavěné knihovny. Elektrický krb z režných cihel zaujímal společně s lomenou pohovkou místo v odpočinkovém koutu. Klasický krb zde nemohl být využit, jelikož do místnosti nevede komín. Nachází se zde také oktagonový stůl s křesly potaženými kůží červené a zelené barvy, jejichž tvar napovídá o inspiraci viktoriánskou dobou. Pracovní částí dominuje velký pracovní stůl a dvoukřídlé dveře na balkon, umístěný nad vchodem do domu. Pokoj má velmi barevnou kompozici. Světle žlutě nabarvený nábytek s psacím stolem je v kontrastu s modrým nátěrem stěn a horní tapetou tmavších barev. Stěny jsou doplněny o rámované obrázky, podlahu pokrývá zelená plst' a orientální koberec. Hlavní osvětlení je opět nad oktagonovým stolem s menšími bodovými světly.

Z obytného pokoje vedou dveře do ložnice Hedviky Liebsteinové, kde je využit vestavěný nábytek a obložení z javorového dřeva. Naproti vstupu z obytného pokoje je v nice mezi dvěma tubusy umístěno lůžko, které slouží zároveň i jako pohovka. Po stranách lůžka jsou rotující šuplíky nahrazující šperkovnici. V kontrastu je i nad obklady a skříněmi tmavší zelená tapeta. V obkladech po stranách u okna jsou niky s policemi na knihy a pod oknem se nachází toaletky se sklopnými deskami. Před postelí stojí malý stolek se dvěma židlemi a hlavním osvětlením místnosti se stínítkem z pergamenu. Ve stěně naproti oknu se mezi vestavěnými skříněmi nachází vchod do koupelny, která se nicméně nedochovala a je nově zrekonstruována.

⁶⁷ Bodová světla mají také svůj význam jako jakési směrovky, které nám ukazují další vstupy do místností.

⁶⁸ DOMANICKÝ, Loos - Plzeň - souvislosti, ZČG, 2011, str. 103

Brummelova vila je jedinou plzeňskou stavbou Adolfa Loose, v níž není řešen pouze interiér, ale také podstatná část exteriéru. Dům, který byl dokončen v roce 1929, se stal jednou z prvních staveb, na které se nenachází ozdoby ani ornamenty, ale pouze hladké průčelí.

Loos svým stylem připomíná funkcionalismus, ačkoli se proti tomuto směru značně vymezoval. Pro představu je to zřejmé z Kriegerbeckovy vzpomínky, když byly dokončovány poslední úpravy obchodního domu Baťa v Praze: „(...) vždyť jste tam jak pod rentgenem, všechno je tam vidět i skrz.“⁶⁹ Pro Loose je byt místem klidu a odpočinku, nachází se ve svém přirozeném prostředí a je izolován od okolního světa. Velká okna používal také, ale z důvodu impozantního výhledu v plném rozsahu.⁷⁰

Jana Brummelová se v dubnu roku 1940 snažila prodat svůj dům v Husově ulici 58 velkoobchodníkovi Adolfu Straubovi, nejspíše aby zachránila majetek. O pár měsíců později se do domu nastěhoval, ale prodej nebyl uskutečněn, protože byl dům z příkazu Ústředí pro židovské vystěhovalectví převeden na Vystěhovalecký fond pro Čechy a Moravu, který ho teprve poté převedl Straubovi. Rodina Brummelova měla povoleno obývat druhé patro v přístavbě až do roku 1942, kdy byla převezena do Terezína a dva roky poté do Osvětimi. Hedvika Liebsteinová zemřela v koncentračním táboře již v roce 1943, Jan přežil až do osvobození v dubnu 1945 a Janě se podařilo uprchnout z pochodu smrti.

Dům byl předán s kompletně zachovaným nábytkem a také čirou náhodou zůstal dům neponičen i během leteckého bombardování Plzně, kdy došlo v těsné blízkosti ke zničení části Škodovky. Při nástupu komunistického režimu musel být dům oddělen pro další rodinu. O rok později došlo k obnově vlastnictví domu, ale v roce 1962 musel být nuceně darován státu. Dům tedy byl do značné míry zanedbaný do doby, než si vzal na starost rekonstrukci Klub architektů. Tento zásah bohužel přinesl nevratné škody do původního Loosova prostorového pojetí nejen využitím jiných materiálů, ale také dobovými představami.

Od roku 1969 byla budova uznána památkou, ale v sedmdesátých a osmdesátých letech se uvažovalo o její demolici z důvodu výstavby autobusového nádraží. Od roku 1992 je ve vlastnictví rodiny Michala Brummela, který aktivně věnoval úsilí jeho zachování.

V roce 2002 byl dům Ministerstvem kultury prohlášen za kulturní památku. Následující roky vlastník zahájil postupné restaurování podle návrhu od architekta Václava Girsy a v roce 2015 byl dům zpřístupněn jako soukromé muzeum.⁷¹ Brummelův dům je také od roku 2016 registrován v databázi nejceněnějších skvostů moderní architektury Iconic Houses.

3.4 Klatovská 19 - Byt rodiny Hugo Semlera

Roku 1897 zakoupil Simon Semler s manželkou třípodlažní dům na Ferdinandově třídě (dnes Klatovské) 19. Po smrti majitele Simona Semlera v roce 1922 přešel dům do

⁶⁹ DOMANICKÝ, Loos - Plzeň - souvislosti, ZČG, 2011, str. 104

⁷⁰ Tamtéž, str. 104

⁷¹ Tamtéž, str. 118

vlastnictví jeho tří synů Huga, Oskara a Roberta. O pět let později odkoupili Robertův podíl na domu jeho dva bratři.⁷²

Loosovy úpravy jsou v tomto bytě omezeny pouze na hudební pokoj. Pomocí posuvných dveří byl propojen s obývací místností doplněnou arkýřem. Kompozice bytu je klasická jako u ostatních Loosových interiérů. Vše v symetrickém souladu, naproti dvěma oknům jsou dvoje dveře, v ose do vedlejšího pokoje se nachází mezi polopilíři krb tvořený z červených cihel. Nad krbem byla původně zrcadlová stěna. Po stranách polopilířů jsou niky s prosklenými knihovny a nad nimi zrcadla, která napomáhají vytvořit dojem lesklého pokoje.

Obložení pokoje tvoří mramor a díky skládání jeho jednotlivých vrstev tvoří symetrický otevřený ornament připomínající Rorschachův inkoustový test. Fantastico je typ mramoru, který je Loosem velmi oblíbený, jelikož odráží své expresivní možnosti.⁷³

Naproti oknům, mezi dvěma dveřmi, stál klavír, u krbu jsou umístěny různé druhy křesel. V interiéru převládá černá a bílá barva. Při rozevření dvoukřídlých dveří se naskytne obrovský prostor, jelikož je potlačeno a odstraněno prostorové odloučení sousedních místností. Tyto vedlejší místnosti zde hrají také zásadní roli, neboť spoluutvářejí celkovou koncepci bytového interiéru.⁷⁴

Ostatní interiéry jako salon, jídelna a dětský pokoj již nebyly projektovány Adolfem Loosem, ale Adolfem Hrussovou. Je ale patrné, že se při tvorbě interiérů nechal stylem Loose inspirovat, např. osovou kompenzací interiérů, dřevěnými obklady a využitím vestavěného nábytku.⁷⁵

Po obsazení republiky německou armádou byla i rodina Huga Semlera donucena odejít do zahraničí, do Kanady. Dům společně s bytem byl v roce 1941 převeden do vlastnictví Německé Říše a stal se sídlem vojenského velitelství. Prostory bývalého Semlerova bytu obýval německý velitel a v květnu 1945 zde probíhalo jednání o kapitulaci německých vojsk v Plzni. O čtyři roky později podala rodina návrh na restituci domu, který ale dalším rokem přešel do majetku československého státu a sloužil jako sídlo vojenské správy. V roce 1984 přešlo vlastnictví na ministerstvo obrany. Od roku 2002 je byt opuštěn a nevyužíván. Byt čeká náročná rekonstrukce, Loosův interiér bude restaurován a měla by zde vzniknout expozice věnovaná Loosovi a jeho plzeňským investorům. Rekonstrukce a restaurace jsou nyní pod vedením architekta Ludvíka Gryma.

3.5 Klatovská 110 - Semlerova rezidence

Činžovní dvoupatrový dům, který byl postaven v roce 1923, se nachází na nároží ulic Klatovská a Hruškova. Kolem roku 1931 zakoupil dům Ing. Oskar Semler, který požádal Adolfa Loose o jeho přestavbu. Bohužel kvůli Loosově pokročilému stádiu nemoci musel převzít projekt architekt Heinrich Kulka. Přestavbou se zde měl ze dvou bytů vytvořit jeden velký, který by byl izolován od vedlejších bytových jednotek a doplněn

⁷² Tamtéž, str. 144

⁷³ Rozmístění nábytku není dochováno a lze ho dohledat pouze na jedné fotografii v katalogu firmy Marin z Prahy. ZDROJ: SZADKOWSKA, Maria. Adolf Loos - dílo v českých zemích. Praha, str. 332

⁷⁴ SZADKOWSKA, Maria. Adolf Loos - dílo v českých zemích. Praha, str. 332

⁷⁵ Tamtéž, str. 336

samostatným vchodem. V srpnu roku 1932 byla podána žádost o přestavbu, která byla schválena v březnu 1933. Kolaudace bytu započala v červenci 1933 a byla dokončena o rok později koncem dubna.⁷⁶

Byt je rozdělen na společenskou část a oddělené soukromé prostory ložnic a dětských pokojů, které jsou v horním podlaží. Ústředním prostorem přízemí domu je obývací hala o rozměrech 10 x 5 metrů, doplněná galerií, přílehlými nikami a barovým koutem. Světlo do haly se dostává skrz velká okna vyplněná zrnitým neprůhledným sklem. Uprostřed východní stěny je situován masivní vyzděný krb z hrubě opracovaných kvádrů znelce, jehož bok zdobí veliký obraz. Naproti oknům je blíže k východní straně krbu umístěn barový pult, obložený stejným materiálem jako obývací hala, tedy finskou břízou. Na západní straně, blíže k obrazu, se nachází malý salonek doplněný elektrickým krbem a po jeho stranách čalouněné lavice, potažené černou tkaninou z koňských žíní. Podlaha je vytvořena ze vzácného ebenu makasar, který vytváří zajímavý kontrast s klasickým bíle namalovaným stropem.

Obývací hala byla spojena s galerií v horním patře, kde se nacházela menší knihovna s odpočívárnou. Strop je tvořen lakovanými stropními trámy a pozlacenými prkny záklopu stropu. Místnosti členité „přízemní“ části, v níž se nachází 5 úrovní, mají různou výšku a různé proporce a jsou od sebe odděleny pouze několika schodišťovými stupni. Krátké schodiště spojovalo galerii s jídelnou a dámským pokojem, který byl pokojem pro hosty.

Zešíkmení jedné strany jídelny bylo symetricky zkopírováno a byl vytvořen zajímavý osmiboký prostor. Jídelna byla vybavena vestavěným nábytkem z tmavého mahagonu. Uprostřed byl umístěn stůl na masité válcové noze a kolem něj rozestaveny židle napodobující styl Chippendale. Letní jídelna byla umístěna na prosklené terase. V kuchyni a u ní byla zachována celá řada detailů včetně výtahu pro dopravu jídla do jednotlivých místností v různých výškových úrovních.

V prvním patře se nachází ložnice manželů Semlerových. Dámská ložnice je obložena javorovým dřevem a vyplněna vestavěným nábytkem ze stejného dřeva. Pod oknem se nachází toaletní stolek s odklápěcí vrchní deskou. Pánské ložnici dominuje krb, který je obložen mramorem Skyros. Je zde využito také vestavěný nábytek, tentokrát z citronového dřeva. Obě ložnice jsou propojeny úzkou chodbičkou, v níž je zřízena společná koupelna. Šatnu zdobí orientální japonská tapeta orámovaná žlutě lakovanými dřevěnými lištami.⁷⁷

Prostorový plán domu je odrazem Loosova „Raumplanu“, avšak z mnoha detailů je jasné, že byt nebyl navržen přímo Adolfem Loosem. Za zmínku stojí i velké množství cenných a rozdílných materiálů: kámen, kov, vzácné druhy dřeva, mramor, lakované a zlacené dřevo.⁷⁸

Bližící se válka donutila rodinu Semlerových utéci z Československa do Austrálie, kde dodnes žijí jejich potomci. V roce 1942 byl převeden na Německou Říši. Po válce rodina zažádala o restituci, nicméně jim nebylo vyhověno a konfiskovaný majetek přešel do

⁷⁶ SZADKOWSKA, Maria. Adolf Loos - dílo v českých zemích. Praha, str. 354

⁷⁷ Tamtéž, str. 356

⁷⁸ Tamtéž, str. 360

vlastnictví města Plzně. Jejich velký dům byl v dobách komunistického režimu rozdělen na pět samostatných částí. Jednalo se o bytové jednotky a salon sloužil jako učebna nebo také jako fotografický ateliér.

Semlerova rezidence se dokonce od roku 2003 nachází na území památkové zóny.⁷⁹ V roce 2012 byla správa objektu předána Západočeské galerii, jež z něj zřizuje badatelské centrum, které má být dokončeno v létě roku 2022.

3.6 Klatovská 12 - Byt MUDr. Josefa Vogla

Roku 1927 se stal Josef Vogl spolumajitelem domu na Klatovské 12 společně se svou manželkou Štěpánkou, dceru Sigmunda a Emilie Friedlerových. Josef Vogl přišel z Prahy do Plzně nejspíš po první světové válce a pracoval zde jako známý dětský lékař, jehož klientela patřila do významnějších plzeňských rodin.⁸⁰

Investorem celého projektu byl Sigmund Friedler. Tato rekonstrukce byla u Loose objednána už kolem roku 1926 z důvodu zřízení soukromé ordinace v bytě. Voglovi měli v úmyslu zřídit si ve druhém patře rodinného domu, kde zatím bydlela rodina Beckových, vlastní byt společně s lékařskou ordinací. Byt Beckových, který vyprojektoval Adolf Loos, měl silný vliv na manžele Voglovi natolik, že si přáli, aby měli návrh interiéru od stejného architekta. Zakázku získal patrně koncem roku 1928. Do nového bytu se Josef Vogl nastěhoval v červenci 1930.⁸¹

Na plánu pro Josefa Vogla je vidět Loosovo dřívější úpravy z roku 1908. Loosova charakteristická tendence je vytváření velkých obytných prostorů a také propojení čtyř místností enfiládou. Jelikož bylo v bytě nutné zřídit lékařskou ordinaci, musel Loos zrušit část enfilády. Dámský pokoj, jenž dříve patřil paní Beckové, byl následně vybrán jako ordinace. V obývacím pokoji, směrem do ordinace byl nainstalován plynový krb.⁸²

Byt se skládal ze čtyř místností: obývacího pokoje, jídelny, dětského pokoje a ložnice. Interiér v obývacím pokoji byl rozdělen na dvě části: vstupní prostor byl zcela bez nábytku a oddělen od rodinné části vystupujícím polopilířem a vestavěnou policí na knihy. Druhá část prostoru sloužila společenskému setkávání. Podlaha obývací místnosti je z dubových parket, potažena zelenou plstí. Na podlaze jsou rozmístěny orientální koberce různých velikostí. Oba tyto prostory byly propojeny širokým průchodem bez dveří a vytvářely jeden veliký rozlehlý prostor. Loosovo odůvodnění, proč zde nevyužil dveře: „...nutím majitele bytu, aby bydlel v celém bytě, ne jenom v kuchyni...”⁸³

Pokoj má obložení z třešňového dřeva s vestavěným nábytkem a nad obložení je nalepena tmavě zelená tapeta s ohraničenou dřevěnou římsou. Stěny jsou doplněny o dřevěné rámečky. Nejpodstatnější součástí obývacího pokoje je krb, který je umístěn v ose místnosti mezi dvěma pilastry z hnědošedého mramoru. Tyto pilastry jsou doplněny zabudovanými světly zakrytými hedvábnými stínidly. Krb je postaven ze spárovaných červených cihel a doplněn horní barovou policí z tmavě šedé mramorové desky. Nad ní

⁷⁹ DOMANICKÝ, Loos - Plzeň - souvislosti, ZČG, 2011, str. 180

⁸⁰ Tamtéž, str. 86

⁸¹ Tamtéž, str. 86

⁸² SZADKOWSKA, Maria. Adolf Loos - dílo v českých zemích. Praha, str. 216

⁸³ DOMANICKÝ, Loos - Plzeň - souvislosti, ZČG, 2011, str. 86

je zrcadlová stěna tvořena devíti skleněnými tabulkami. V rozích místnosti na straně krbu jsou umístěny niky.

Na levé straně místnosti mezi dřevěnými policemi je vestavěná čalouněná pohovka s květinovými motivy. Před pohovkou je umístěn kulatý dřevěný stůl a různé varianty sezení. Odpočívací sametové křeslo, holandská židle s vějířovým opěradlem, kožené anglické křeslo. Přímo naproti krbu stálo křeslo a druhá strana místnosti měla také různé varianty k sezení. Před psacím stolem byla barová židlička, egyptská stolička a klubové křeslo. Sezení je velmi různorodé, protože Loos prosazoval, aby si člověk vybral sezení podle toho, jak mu bude vyhovovat. Každému vyhovuje něco jiného, a proto dal na výběr tolik možností.⁸⁴

Osvětlení nad sedacím koutem má stahovací stropní lampu, která je přímo nad konferenčním stolem. Prostřední část s krbem má dvě postranní konzolová světla a živý oheň v krbu. Pracovní část je osvětlena pomocí stolní lampy s pergamenovým stínidlem. Pro Loose bylo typické mít hlavní osvětlení vždy a pouze nad některým stolem, doplněné bodovým osvětlením.⁸⁵ Hlavním zdrojem světla jsou vysoká široká okna, která dají bytu jak dostatečný příjem světla, tak impozantní výhled ven.

Jídelna je od obývacího pokoje částečně vizuálně oddělena orámovaným vchodem, původně bez dveří. Vstup do místnosti se Loos snažil vždy lehce oddělit, aby na sebe nebyly přímo napojené. To samé platí i při vstupu do obývacího pokoje. Jídelní část je omezena poměrně malým prostorem. Tento problém Loos vyřešil pomocí správného použití materiálu, který navodí pocit většího prostoru. Celá místnost je obložena mramorem, resp. travertinem s bílým žilkováním. Hlavní součástí místnosti je centrální stěna. V níce je umístěna zrcadlová plocha, stejně jako v obývacím pokoji a také bufetový pult. Postranní niky slouží pro uskladnění potřeb ke stolování. Uprostřed jídelny je jednoduchý dřevěný stůl s proutěnými židlemi s koženým čalouněním. Nad stolem je centrální světlo, které doplňují okolní lampy. Pestrobarevnost jídelny je doplněna exotickými koberci a hedvábně žlutými záclonami, které mají simulovat sluneční světlo.⁸⁶

V roce 1939 Josef Vogl společně se svou rodinou emigroval do Kanady. Když se po válce vrátili zpět do Československa, dlouho zde nezůstali, jelikož je komunistický režim přiměl opět uprchnout. Do exilu si s sebou odnesli také některé kusy Loosem navrženého nábytku.

Od roku 1941 spadal dům pod Německou Říši. Dva roky poté proběhla úprava obytného domu na kancelářskou budovu Pracovního úřadu, do něhož byly zapojeny i sousední domy. Z bytu se tedy staly kanceláře, vestavěný nábytek od Adolfa Loose v obývacím pokoji byl odstraněn a nahrazen těžkopádným nábytkem, krbovou mříží a kováním.

Po skončení války se rodině Voglových obnovilo původní vlastnictví domu, nicméně od roku 1949 na něm měl podíl také stát. Za dob socialismu zde proběhla velká architektonická změna a z domu se stalo bludiště chodeb a kanceláří. Nicméně si Loosovy prostory zachovaly důležitost a z bytu se stala zasedací místnost. V roce 1977 získal stát i zby-

⁸⁴ SZADKOWSKA, Maria. Adolf Loos - dílo v českých zemích. Praha, str. 220

⁸⁵ Toto osvětlení bylo navrženo tak, aby se nepřebíjelo, ale zároveň poskytovalo dostatek světla po celé místnosti.

⁸⁶ SZADKOWSKA, Maria. Adolf Loos - dílo v českých zemích. Praha, str. 216

lý podíl opuštěného majetku a o více než deset let později se nejlépe zachované místnosti staly kulturní památkou.⁸⁷ V posledních letech budova slouží administrativním účelům Správy veřejného statku města Plzně. Restaurování interiéru započalo v roce 2003 a s přestávkami bylo zakončeno v roce 2014. Interiér byl doplněn replikami původního nábytku a kompletní opravy a restaurování proběhly pod vedením architekta Václava Girsy.⁸⁸

3.7 Bendova 10 - Byt Krausových

Činžovní dům je na rohu Škodovy a Bendovy ulice č. 10 v Plzni a byl postaven v roce 1901. Prvním majitelem domu byl až do roku 1930 Antonín Bartoš, kdy se stal vlastníkem Ing. Arnold Taussig, majitel továrny na oděvy ARTA v Plzni. Měl dceru Gertrudu, která se později provdala za Ing. Viléma Krause. Manželé obdrželi byt v prvním patře, na jehož úpravě se podílel Adolf Loos společně s Norbertem Kriegerem a Františkem Kvasničkou.⁸⁹

Úprava bytu měla za cíl rekonstrukci a úpravu pěti místností s kuchyní a kanceláří. Celé patro je vystavěno do písmene U. Podobně jako v bytě MUDr. Josefa Vogla je i zde charakteristické Loosovo propojení jídelny a obývacího pokoje s krbem. Na konci chodby je pracovna, která je propojena s ložnicí. Z ložnice vede menší úzká chodbička zpět do chodby.⁹⁰

Z původního zařízení se dochovaly spíše vestavěné součásti. Architekt byl omezen velikostí bytu, a proto přizpůsobil úpravy interiéru tak, aby vytvořil svůj záměr. Reprezentační místností bytu se díky svému velkému prostoru stal obývací pokoj s jídelnou. Záměrné využití vzácného a drahého materiálu pro interiér, který působí dojmem jednoduchosti, ale zároveň přepychu, odpovídalo Loosově názoru na dekorativnost.

Místnost musí podle Loose v člověku na prvním pohled vyvolat půvab a úžas pomocí využitého zpracovaného materiálu, nikoliv drobnými a zdobnými detaily ornamentů. Postoje k ornamentům a názory na ně se rychle mění, kdežto kvalitně zpracovaný materiál svou hodnotu neztrácí. Podle Loose musí dobrý architekt vytvořit svou práci tak, aby zůstala „neokoukaná“ a svěží i padesát let po výstavbě.⁹¹

Loos dostal místnost o velikosti 12 x 5 x 3,32 metrů, kde mohl využít svůj architektonický um. Vytvořil zde obývací pokoj s jídelnou. Pomocí zrcadlových ploch, umístěných proti sobě na obou koncích místnosti, dosáhl Loos iluze nekonečného prostoru. Zrcadlové stěny jsou umístěny mezi dvojicemi mramorových pilířů z Chipollina. Kasetový strop je obložen naleštěným mahagonovým dřevem.⁹²

Pilastry, k nimž jsou připojeny vitríny, oddělují větší část obývacího pokoje od menší jídelny. V čele jídelny pod zrcadlovou stěnou se nachází bufetová deska. Pod touto deskou nad skříňkami je umístěn dekorativní pás s obdélníky, vyplněnými šrafováním a známými také jako Loosův tzv. *geheimes Ornament* – skrytý ornament. Uprostřed místnosti se nachází velký oválný stůl z mahagonového dřeva. Okolo stolu bylo osm čalou-

⁸⁷ Téhož roku vznikl projekt na rekonstrukci pro Bytový podnik Obvodního národního výboru Plzeň 1.

⁸⁸ DOMANICKÝ, Loos - Plzeň - souvislosti, ZČG, 2011, str. 90

⁸⁹ SZADKOWSKA, Maria. Adolf Loos - dílo v českých zemích. Praha, str. 272

⁹⁰ Krausovi si vážili své služebné, ta měla k dispozici i svůj vlastní pokoj, který je na druhé straně chodby.

⁹¹ SZADKOWSKA, Maria. Adolf Loos - dílo v českých zemích. Praha, str. 276

⁹² Zde je další optický klam, perspektivní ubíhání kasetového stropu navozuje pocit, že je místnost delší.

něných židlí Chippendale, které tam už nejsou. Centrální osvětlení v podobě lustru je, jak bylo u Loose zvykem, přímo nad stolem a je doplněné menšími okolními svítidly.

Na druhé straně v čele obývacího pokoje je mezi pilastry situován krb ze spárovaných cihel. Nad ním se nachází mramorová odkládací deska, která shora zakrývá obklad přízdívky pilastrů ve vnějších rozích pokoje. Uprostřed je posazena zrcadlová stěna, která se shoduje s protější stranou v jídelně. V levé části obývacího pokoje je na místě stahovací lampa, která byla nad konferenčním stolem zavěšena jako lustr. Podlaha je dělaná z dubových parket a původně byla kryta plstí s menšími perskými koberci.⁹³

Před vstupem do pracovny a ložnice stojí za zmínku skříň na špinavé prádlo, která je zabudovaná ve stěně.⁹⁴ Do ložnice vedou dvě cesty, jedna přes pracovnu a druhá menšími dveřmi z chodby. Dveře jsou z druhé strany v ložnici zamaskovány jako běžné dveře od skříně.⁹⁵

Ložnice je důvodu nesouměrnosti činžovního domu vybavena vestavěným nábytkem. Stěny jsou zde obloženy finskou břízou a pro vnitřní strany skříní využil Loos mahagonové dřevo, které má údajně odpuzovat hmyz. V obkladech mezi boční stěnou niky a obvodovou zdí je velmi prostorná rohová skříň s mnoha přihrádkami na šatstvo a zásuvkami, které oddělují dámské a pánské prádlo. Nad nimi je prostor na oděvy s pohyblivou tyčí. Druhá strana v rohu je přizpůsobena mosaznými věšáky na zavěšení klobouků a postavení bot. Šatní skříň a prádelníky jsou po obou stranách trojdílného okna vybaveny závěsnou tyčí a vysouvacími přihrádkami. Na jejich vnitřní straně visí velká zrcadla. Díky využití špaletových oken je zde zabudován toaletní stolek se dvěma zásuvkami po stranách a střední částí se zrcadlem.⁹⁶

Vilém Kraus odjel v roce 1939 do Londýna, kde žil i po válce. Jeho ženu s dětmi deportovali v roce 1942 do Terezína a poté do ghetta v Zamošči, které bylo v listopadu 1942 zlikvidováno. Krausovi, kromě Viléma, tedy zahynuli buď přímo v ghettu, nebo ve vyhlazovacích táborech Belzec či Sobibor.

V roce 1941 byl dům v Bendově ulici převeden do vlastnictví Římské Říše a v roce 1946 navrácen Vilému Krausovi, nicméně po příchodu komunistického režimu mu byl opět zabaven a Kraus znovu uprchl do exilu. Od roku 1954 byl dům převeden do národní správy, protože vlastník byl v cizině a o dům se nestaral. V době socialismu byl byt Krausových rozčleněn na menší bytové jednotky a v roce 1969 byly dvě části s nejrepresentativnějším Loosovým vybavením spojeny do jednoho.

Roku 1969 byl byt zapsán do seznamu kulturních památek a od roku 1994 byl převeden do vlastnictví Statutárního města Plzeň.⁹⁷ V letech 2013–2014 započala rekonstrukce podle brněnských architektů Jana Sapáka a Ludvíka Gryma. Interiér byl důkladně zrestaurován a chybějící mobiliář byl doplněn dobovými prvky. Účelem bylo vytvoření kontrastu mezi původním a nově přidaným. O dva roky později byl byt rozšířen na původní velikost.

⁹³ SZADKOWSKA, Maria. Adolf Loos - dílo v českých zemích. Praha, str. 277

⁹⁴ Pomocí přepážek je skříň rozdělena na tři části, kam se vyhazuje špinavé prádlo, jež šachtou propadne a později se protřídí.

⁹⁵ SZADKOWSKA, Maria. Adolf Loos - dílo v českých zemích. Praha, str. 277

⁹⁶ Tamtéž, str. 278

⁹⁷ DOMANICKÝ, Loos - Plzeň - souvislosti, ZČG, 2011, str. 132

4 Loosovy názory na modernismus a architekturu

Loose po jeho pobytu v Americe natrvalo ovlivnil architekt Louis Sullivan, na kterého se odvolával ve své stati Ornament a zločin. Loos na něj později odkazoval, že by „bylo žádoucí vzdát se na několik let ornamentů, aby se naše myšlení mohlo soustředit na konstrukci staveb, jež působí toliko svou nahotou“⁹⁸. Tato stať byla pro Loose natolik významná, že se naprosto odtrhl od svých konzervativních a secesních současníků.

Jádrem modernismu je tedy dle Loose odstranění všeho, co je pro danou věc zbytečné. Základem musí být jednoduchost. Nápodoba a ozdoby zde nemají místo, jsou naprosto zbytečné až nevhodné. Raději vložit větší úsilí do kvalitnějšího materiálu a také provedení.⁹⁹

Nicméně předměty minulosti nejsou úplně zapomenuty. Přebíráme pouze to, co je pro současnost vhodné. Základem musí být stále jejich funkčnost a jednoduchost, ale důležitý je také jejich druhotný význam, který tkví v uchovávání vzpomínek. Předmět je tedy nejen jednoduchý a praktický, ale taky vyzařuje nostalgickou atmosféru pro dané jedince, kteří k němu mají osobní vztah.¹⁰⁰

V designu nesmí být trpěno bezvládí a chaos. Tvůrce či designér musí být schopen rozpoznat aktuálnost kultury, která se poté reflektuje i do předmětů, prostorů, nebo budov. Pokud jsme schopni vytvořit věci v rázu současnosti, můžeme o nich hovořit jako o moderních. Ne vždy je třeba vymýšlet něco nového. Znak z minulosti se mohou použít tehdy, pokud je to v souladu s tím, co je právě aktuální.¹⁰¹

Loos byl na jedné straně integrující postavou rakouské avantgardy, na druhé straně však „neoblíbeným a nepohodlným polemikem bojujícím proti vylhanému světu provincionalismu a měšťáctví.“¹⁰²

Adolf Loos bojoval proti ornamentu stejně jako Karl Kraus proti žurnalistice. Povrchní ornament je nepřítel pravdy. Loos podporoval uměleckou avantgardu, zároveň jakožto architekt zdůrazňoval tradiční hodnoty klasicismu.¹⁰³ Článek s názvem Ornament a zločin je často zjednodušován na sdělení, že ornament je zločin. Toto sdělení je chybné a velmi vytržené z kontextu.¹⁰⁴

„První ornament, který se zrodil, totiž kříž, byl erotického původu. První umělecké dílo, první umělecký počín, kterým se první umělec chtěl zbavit svého přetlaku, načmáral na zeď. Vodorovná čára: ležící žena. Svislá čára: do ženy pronikající muž...“¹⁰⁵

Stejně jako architekti Otto Wagner z Vídně a Hermann Muthesius z Berlína byl i Adolf Loos pozorovatelem své doby a nově objevujících se tendencí v kultuře. Ornament od-

⁹⁸ LONG, Christopher. Eseje o Adolfu Loosovi, Praha, str. 23

⁹⁹ Tamtéž, str. 42

¹⁰⁰ Tamtéž, str. 44

¹⁰¹ Tamtéž, str. 46

¹⁰² SARNITZ, Adolf Loos: 1870-1933, Praha 2004, str. 9

¹⁰³ Loos se zařadil mezi velmi diferencovaně smýšlející předchůdce moderny.

¹⁰⁴ SARNITZ, Adolf Loos: 1870-1933, Praha 2004, str. 9

¹⁰⁵ Tamtéž, str. 10

mítal také z hlediska ekonomického, protože ho považoval za pouhé plýtvání pracovní silou. Ornament je znakem primitivní kultury a vývoj kultury i odstranění ornamentu jsou stejně důležité faktory. Jeho názory, které přednesl roku 1908, byly brzo publikovány i s francouzským překladem a Loos díky těmto publikacím získal své příznivce i ve Francii.¹⁰⁶

Ornament v moderním životě ztrácí opodstatnění. Nicméně Loos nebyl prvním průkopníkem této teze, jelikož v jeho době už v německých časopisech na toto téma probíhala debata. Loos do ní vstoupil a v podstatě si přisvojil zásluhy na jejím rozvinutí – mnoho lidí v něm začalo vidět otce této teorie. Ornament býval kdysi spojován se slovem „krása“, ale díky Loosově celoživotní práci je dnes spíše spojován se slovem „průměrnost“.

Ve svém článku „Architektura“ Loos popisuje základní rozdíl mezi uměním a architekturou. „Dům se musí líbit všem, na rozdíl od uměleckého díla, které se nemusí líbit nikomu. Umělecké dílo je umělcovou soukromou záležitostí. Dům pokrývá určitou potřebu.“¹⁰⁷ Umění a architektura by se tedy neměly míchat dohromady. Účelnost do umění nepatří. Pouze malá část architektury má své místo v umění: náhrobek a pomník.

¹⁰⁶ Tamtéž, str. 10

¹⁰⁷ Tamtéž, str. 10

5 Loosův styl v architektuře

Adolf Loos při projektování interiérů využíval více uměleckých stylů. Návrhy interiérů bytů tvořil především podle vkusu svých klientů, ale také podle svého uvážení. Při bližším zkoumání jeho interiérů, můžeme najít mnoho prvků, které se v bytech opakují.

Při vytváření vnitřního prostoru dokázal propojit útulné anglické rodinné bydlení s reprezentací střeoevropských šlechtických sídel. Klasická architektura, která měla na Loose vliv, prozrazuje časté využití kamenných i dřevěných obkladů, zrcadel, monumentálních pilířů při tvorbě společenských prostorů. Svoji potřebu pro symetrii prostorů zdůvodnil svému spolupracovníkovi Bořivoji Kregerbeckovi takto: „Poznáte to, až bude interiér hotový, jak na vás bude příjemně působit.“¹⁰⁸

Pro Loose bylo pohodlí domova při tvorbě interiéru zásadní. Člověk se musí ve svém domě cítit útulně a bezpečně. Loosova tvorba byla tedy velice jednoduchá, jelikož se snažil vytvářet bydlení, ve kterém se člověk cítí pohodlně a spokojen. Hlavní charakteristikou Loosových interiérů je symetrie, využívání vzácnějších materiálů a také vnější vzhled budov, které mají holé fasády.¹⁰⁹ Loos je ve svých pracích velmi antropocentrický a základním kamenem při tvorbě jsou dobré tradiční řemeslné práce, tedy úkoly vymezené sociálně.¹¹⁰

Anglickou bytovou kulturu považoval Loos za vůbec nejvyspělejší. Od anglických architektů převzal z rodinných domů obytnou halu s odpočinkovým koutem a krbem. Kout považoval za nejdůležitější místo v celém pokoji. Přejímal i mnoho dalších prvků, halu s trámovým stropem, pohovku umístěnou před oknem pod sníženým pohledem.¹¹¹

Prvky, které Loos využíval, nebyly pouze z anglického prostředí, ale také ze vzdálených exotických zemí. Patří sem nízké pohovky, stolečky, drahé koberce, proutěná křesla. Je však pravdou, že všechny tyto prvky poznal v Anglii, kam přicházely z kolonií. Poznal také elegantní nábytek z 18. a 19. století, který potom také on sám často využíval ve svých interiérech. Jednalo se např. o Windsorské židle s obloukovým opěradlem.¹¹²

Srdcem jeho interiérů byl vždy obytný prostor, který propojoval s jídelnou, kde se odehrávala společenská setkání nebo obchodní schůzky. Proto také Loos říkal, "aby majitel nebydlel jen v kuchyni". Propojením více místností získal byt nádech vzdušnosti a velkého prostoru. Využíval k tomu zrcadlové stěny, vestavěný nábytek, jehož inspiraci pochytal z jeho cestování vlakem, doplněné různými druhy sedacího nábytku. Využíval také kontrast materiálů, které byly v bytech využívány.¹¹³ Téměř do každého jádra interiéru Loos zasazoval krb, ohniště v různých provedeních podle toho, jak to bylo vhodné podle provedení. Tento architektonický prvek ho provázal od počátků do samého konce.¹¹⁴

¹⁰⁸ DOMANICKÝ, Loos - Plzeň - souvislosti, ZČG, 2011, str. 44

¹⁰⁹ www.muzeumprahy.cz/objekty/mullerova-vila-5

¹¹⁰ DOMANICKÝ, Loos - Plzeň - souvislosti, ZČG, 2011, str. 11

¹¹¹ Tamtéž, str. 45

¹¹² Tamtéž, str. 46

¹¹³ vltava.rozhlas.cz/ja-si-s-fasadou-nikdy-nehraju-tam-nebydlim-o-prepychovych-interierech-od-adolfa-5958565

¹¹⁴ ZČM Plzeň, Adolf Loos: dílo a rekonstrukce: mezinárodní sympozium u příležitosti 70. výročí, 2005, str. 5

Při Loosových projektech jsou okna často zakryta jemnými závěsy a celkové uspořádání interiéru a vestavěného nábytku jsou namířena směrem do prostoru, nikoliv na výhled z oken. Pohovka je často umístěna opěradlem k oknu a návštěvník sedí čelem do pokoje. Při vstupu do Loosových interiérů je tělo stále otáčeno do vnitřního prostoru.¹¹⁵

Při prvním pohledu mohou Loosova průčelí připomínat funkcionalistické budovy, které ve stejné době začaly ovládat evropskou architekturu. Loos ale využívá prostředky z jiných zdrojů a jsou v podstatě zjednodušenými prvky klasického architektonického modelu. Loos u funkcionalistického stylu odmítal především narušení soukromí vnitřního obytného prostoru rozsáhlými prosklenými plochami.

5.1 Prostorová koncepce - Raumplan

Adolf Loos patřil k prvním evropským architektům, kteří za podstatu architektury považovali vnitřní prostor. Pokus o vytvoření jednolitého vzdušného prostoru, který se rozpíná nejen horizontálním, ale i vertikálním směrem, vedl ke vzniku tzv. Raumplanu. Loos svůj Raumplan uplatnil poprvé v letech 1910–1911 v domě Goldmann&Salatch ve Vídni. Podobné prostorové uspořádání se objevuje již dříve ve veřejných budovách, ale zde Loos svůj Raumplan přenesl do obytného domu.

Loosovi šlo o rozvolnění hranic v jiném smyslu, než to bylo doposud. Toto rozvolnění hranic mezi jednotlivými místnostmi se snažil rozmístit v prostoru, nikoliv podlaží po podlaží. Jedná se o velký skok kupředu v architektuře: rozvolnění prostoru do prostoru. Dříve lidé nedokázali myslet prostorově a architektům nezbývalo než stavět například toalety stejně vysoké jako slavnostní sály. Dosavadní snaha architektů směřovala k návrhům fasády a rozmístění pilířů v interiéru. Půdorys se řešil zejména patro po patru, a to horizontálně.¹¹⁶

Loos se považuje za otce myšlenky trojrozměrného uvažování a rozmístování místností různě vysoko bez nutnosti vázání se na jedno určité podlaží. Tím vytvářel harmonicky propojené prostory v úsporném celku, díky čemuž dokázal Loos se stejným množstvím stavebního materiálu, na stejném místě vytvořit více prostoru. Podle Loose potřebuje architekt, který uvažuje dvourozměrně, mnohem větší objem materiálu k vytvoření stejného prostoru. Výsledkem toho jsou mnohem delší trasy k přemístování po domě, celá budova je dražší a podmínky pro život jsou horší. Nadbytečnou spotřebou materiálu vznikají náklady navíc. Touto problematikou se zabývá statika stavebních konstrukcí, ale prostorem jako takovým se nezabývá nikdo a plýtvá se s ním.¹¹⁷

Tato prostorová koncepce je komplexem praktických požadavků a předpokladů a od architekta je třeba vysoká míra soustředění a vyznání se v prostoru. Je nutné znát účel budovy, její konstrukci a vybavení a dosáhnout tak harmonie jednotlivých prostor. Adolf Loos, jakožto architekt, měl dar vidět a vstřebat všechny tyto aspekty a tím vytvořit originální prostor. Kromě Loose se najde jen velmi málo lidí, kteří zvládnou najít dokonalé řešení pro často naprosto protichůdné požadavky.¹¹⁸

¹¹⁵ BEEK, Raumplan versus Plan Libre, Zlín: Archa, 2012, str. 32

¹¹⁶ LONG, Christopher. Adolf Loos: poslední domy = the last houses, Praha, 2020, str. 43

¹¹⁷ Tamtéž, str. 44

¹¹⁸ Tamtéž, str. 44

Prostřednictvím Raumplanu se Loosovi podařilo seskupit místnosti s různě vysokými stropy a vytvořit „vyhlídkovou trasu“, která umožňuje prohlédnout si celkové uspořádání domu. Místnosti jsou vytvořené tak, aby návštěvníka intuitivně vedly po vytyčené trase a člověk si ani nevšimne, že se po pár schodech dostal úplně do jiného patra, než byl před chvílí. Na tomto návrhu je přímo vidět, jak Loos pečlivě zakomponoval vše, s čím experimentoval, na svých předchozích stavbách. Prostor domu je velmi členitý, víceplánový a proměnlivý.¹¹⁹

Pro Loose je primární interiér, který teprve poté určuje podobu exteriéru. Prostorové myšlení bylo to zásadní, co z něj dělalo neobyčejného architekta. Zdeněk Kudělka si také všimá uzavřenosti a skrytosti Loosových bytů před světem. Slova, která zaznamenal Bořivoj Kriegerbeck: „Já si s fasádou nikdy nehraju, tam nebydlím.“¹²⁰ Loos se o vzhled budov nezajímal, nebylo to pro něj podstatné. To čeho si nejvíce vážil, bylo uvnitř.

Stavba tedy nemusí svým zevnějškem vypadat nápadně. Veškeré bohatství se skrývá uvnitř stavby v interiéru. Zavádí zásadní rozdíl mezi interiérem a exteriérem, ukazuje kontrast mezi soukromým a společenským životem. Vnější fasáda je jakási maska, nebo také mužský smoking, který skrývá.¹²¹ Proto je tedy na první pohled zvenku zcela nerozpoznatelné, že se uvnitř činžovních domů vyskytují tak bohaté interiéry.¹²²

Loos si byl prostorové architektury velmi dobře vědom, lépe než kdokoliv jiný. Dojem, kterým na člověka působí výška a délka místností, je čistě relevantní. Všechno se zdá být malé či velké, pouze pokud máme možnost to srovnat s něčím jiným. Tyto viditelně menší místnosti (výklenky nebo přístavky) vyvolávají pocit jakéhosi mentálního útočiště. Aby tento pocit vyvolaly a měly ten správný efekt na tělo i duši, musí ale být součástí něčeho většího.

Naše domácí prostředí, ve kterém trávíme nejvíce času, ovlivňuje naše každodenní úkony a také náš pohled na svět. Pokud změním zavedené koleje ve fungování domu, tak se to může odrazit i v našich životech, zvyklostech a názorech.¹²³

Nápad na vytvoření vnitřních prostorů o nestejně výšce je znám již od architektů anglické moderny např. Lethaby Shaw, nebo Baillie Scott. Využití krbů a trámových stropů je zde identické, a jelikož byl Loos předním fanouškem této bytové kultury, je patrné, že se zde nechal pro svůj Raumplan inspirovat.¹²⁴ Nicméně tuto metodu, kterou pochytil od Britů, vzal za druhý konec. Místo aby výšku místností měřil od podlahy, tak ji zachycuje od stropu. Německý výraz „Raum“ je z hlediska lexikologie podobný anglickému slovu „room“. Toto slovo mělo dříve dvojí význam a znamenalo to, co je uzavřeno, stejně jako to, co uzavírá.¹²⁵

¹¹⁹ Tamtéž, str. 28

¹²⁰ DOMANICKÝ, Loos - Plzeň - souvislosti, ZČG, 2011, str. 44

¹²¹ BEEK, Raumplan versus Plan Libre, Zlín: Archa, 2012, str. 39

¹²² vltava.rozhlas.cz/ja-si-s-fasadou-nikdy-nehraju-tam-nebydlim-o-prepychovych-interierech-od-adolfa-5958565

¹²³ LONG, Christopher. Adolf Loos: poslední domy = the last houses, Praha, 2020, str. 158

¹²⁴ ZČM Plzeň, Adolf Loos: dílo a rekonstrukce: mezinárodní sympozium u příležitosti 70. výročí, 2005, str. 8

¹²⁵ BEEK, Raumplan versus Plan Libre, Zlín: Archa, 2012, str. 11

Raumplan je například využit v návrhu Müllerovy vily v Praze, který však začal právě v Plzni, jelikož stavební firma Müller a Kapsa sídlila na náměstí Míru. Zde tedy také Müller poznal Loosův styl a poté si ho pozval do Prahy. Vila je kompletně postavená podle Loosových myšlenek a také je zde naplno využit jeho Raumplan. Základním tvarem vily je kvádr a fasády mají typický strohý vzhled, ploché a hladké stěny s poměrně malými okny.¹²⁶

V Plzni se nachází pouze jediná realizace, kde bychom mohli nalézt princip Loosova Raumplanu, a tou je Semlerova rezidence na Klatovské 110. Loosův stav byl později tak špatný, že stavbu nemohl dokončit, a proto ji převzal jeho spolupracovník Heinrich Kulka, který ji dovedl do konce až rok po Loosově smrti.¹²⁷

Semlerova rezidence je přepisem Müllerovy vily v Praze, která ji předcházela. Liší se tím rozdílem, že v Praze byly plány vytvořeny pro nově stojící dům, ale pro Oskara Semlera převedeny do staršího činžovního domu. Interiér má šest úrovní, kdy každá místnost je kaskádovitě rozvrstvena po domě, má rozdílnou výšku, ale přitom dodržuje harmonický celek. Funkce místností byly v Raumplanu navrženy rozdílnou výškou, rozlohou, aby pokaždé navodily jinou atmosféru. Místnosti jsou propojeny malými schodišti, průhledy a využívají maximální využití prostoru domu. Nejpatrněji je Raumplan viditelný z obývacího pokoje s barem a krbem, který pozvolna přechází do galerie s knihovnou. Návštěvníci, kteří prochází Semlerovo rezidencí si často neuvědomují, že při vystoupení pár schůdků se ocitnou v jiné výškové úrovni. Loosův Raumplan je zde využit do maximální možné míry, jakou stavba domu dovoluje.¹²⁸

¹²⁶ www.adolfoos.cz/cs/mullerova-vila

¹²⁷ www.czechdesign.cz/temata-a-rubriky/za-revolucni-postavou-svetove-architektury-do-plzne-nevidet-zrenovovane-interiery-od-adolfa-loose-je-zlocin

¹²⁸ www.denik.cz/bydleni/vitejte-v-semlerove-rezidenci-20151205-jata.html

6 Plzeň 2015 a zpřístupnění interiérů

V roce 2010 se konalo výběrové řízení na nositele titulu Evropské hlavní město kultury roku 2015. Ve finále se rozhodovalo mezi třemi kandidáty, a to Plzní, Ostravou a Hradcem Králové. Plzeň tento titul vyhrála a tím započala ten nejrozsáhlejší kulturní projekt v historii České republiky.¹²⁹

Díky tomuto projektu se v Plzni uskutečnilo od ledna po celý rok 2015 několik set akcí nejrůznějších žánrů. Akce se odehrávaly ve všech částech města, jak v kulturních institucích, tak i ve veřejném prostoru. V programu figurovaly nejrůznější akce od divadelních představení přes koncerty až po výstavy. V rámci tohoto projektu se pro veřejnost otevřely první komentované prohlídky interiérů od Adolfa Loose.¹³⁰ „Loosovy interiéry jsou jedním z plzeňských klenotů, jimiž budeme v roce 2015 přesvědčovat Evropu, že jsme hlavním městem kultury,“¹³¹ okomentoval primátor města Martin Baxa. Loosův soubor interiérů patří ke klíčovým bodům programu EHMK2015 a dalším velkým lákadlům města.

V první turistické sezoně přilákaly komentované trasy více než deset tisíc osob. Tyto vysoké číslce výrazně předčily očekávání, jelikož se počítalo spíše s odborníky a fanoušky architektury. Nicméně tento plzeňský skvost přilákal i laickou veřejnost, kterou zajímalo dřívější bydlení a způsob života.¹³²

Město Plzeň nabídlo tři pravidelné komentované okruhy se čtyřmi interiéry.¹³³ Jednalo se o byt MUDr. Josefa Vogla, byt Krausových a Brummelův dům. V rámci projektu EHMK2015 bylo možné navštívit i nezrestaurovanou Semlerovu rezidenci, která byla také zařazena do pravidelných prohlídek. Každý interiér má své kouzlo, je něčím unikátní, tvoří jedinečný celek. Právě tento uchovaný celek nejenže konkuruje Vídni, ale také přitahuje pozornost v evropském architektonickém kontextu.

Kromě komentovaných prohlídek se například povedlo připravit v interiéru v Bendově 10 literární večery na téma „My a Evropa, my a svět“. Tyto literární večery se uskutečňovaly od ledna 2015 až do konce září téhož roku. Lidé o ně jevil vysoký zájem, návštěvnost každé akce čítala okolo 50 návštěvníků.¹³⁴

Nejednalo se pokaždé jen o tiché akce, ale při příležitosti 145. výročí narození Adolfa Loose interiér ožil v rytmech swingu a jazzu. Jednalo se o akci pro všechny příznivce Loosovy tvorby a hudbu obstarala kapela Pilsner Jazz Band.¹³⁵ K tomuto výročí byl na seznamu připraven také dokumentární film Adolf Loos v Plzni.

¹²⁹ www.depo2015.cz/o-nas-ag65/plzen-2015-a952

¹³⁰ www.kudyznudy.cz/akce/plzen-2015-evropske-hlavni-mesto-kultury

¹³¹ www.plzen.eu/o-meste/aktuality/aktuality-z-mesta/kompletne-zrekonstruovany-loosuv-interier-bude-vyuzivan-ke-kulturnim-ucelum.aspx

¹³² plzensky.denik.cz/zpravy_region/loos-laka-turisty-bude-mit-i-svuj-plzensky-film-20151201.html

¹³³ Komentované prohlídky má na starost příspěvková organizace Plzeň-Turismus a návštěvníci měli možnost objednání na prohlídky skrze Turistické informační centrum. Později byly vytvořeny samostatné webové stránky společně s rezervačním systémem.

¹³⁴ www.regionplzen.cz/zpravodajstvi/literarni-vecer-se-sylwii-chutnik-bude-ve-ctvrtek-predposlednim-letosnim-ctenim-v-loosove-interieru-84638/

¹³⁵ plzensky.denik.cz/kultura_region/na-oslavach-loosovych-narozenin-hraje-pilsner-jazz-band-20151203.html

Loosovy interiéry byly v roce 2015 vysoce oblíbené a podstatně navštěvované. Počet prohlídek a kapacita je omezená, nicméně, o ně projevil zájem značný počet návštěvníků, a tak organizátoři rokem 2015 neskončili, ale pokračovali dále. Jejich úsilí vedlo k bližšímu představení tohoto vzácného souboru interiérů široké veřejnosti. Při této příležitosti byla vytvořena také reklamní kampaň s originální kolekcí na téma Adolfa Loose. Jedná se o upomínkové předměty přes magnetky, záložky, trhací bloky až po tašky a hrnečky.

V mázhausu plzeňské radnice byla o rok později připravena výstava ohledně interiérů Adolfa Loose. Výstavu zašitovala organizace Plzeň - TURISMUS, která věhlas a jedinečnost Loosových interiérů vybrala i jako jedno z témat v kampani ke stému výročí vzniku Československa. Plzeň - TURISMUS se snažila Adolfa Loose vyzdvihnout nejen v doma, ale také v zahraničí. Příkladem může být prezentace interiérů na veletrhu cestovního ruchu v Pekingu.¹³⁶

Adolf Loos významně ovlivnil evropskou architekturu a jeho realizace budí dojem i 150 let od jeho narození. Při této příležitosti město Plzeň připravilo bohatý kulturní program, jež se konal od srpna až do konce roku 2022.

Loosovy interiéry nemusí lákat pouze svým vzhledem, ale také i svou minulostí. Návštěvníky nemusí zlákat pouze tento unikátní interiérový design, nebo způsob bydlení této vrstvy obyvatel. Každý z bytů má svoji vlastní a unikátní minulost a prohlídky nabízí do jisté míry bližší seznámení s osudy nejen těchto interiérů, ale i jejich majitelů.

„Už během srpna se uskuteční první z cyklu přednášek zaměřených zejména na životní styl a odívání 20. let. Návštěvníci se mohou těšit také na divadelní představení Odpolední čaj u Loosů a Moudří blázni z Osvobozeného nebo večer improvizované poezie, který vedle „tradičního“ programu nabídne něco nového,“ prozradila Magdaléna Soukupová, která má projekt Adolf Loos Plzeň za organizaci Plzeň – TURISMUS na starosti. „Chybět nebude ani prosincová dvoj přednáška Ing. Ludvíka Gryma a Ing. Karla Zocha, kteří prozradí, jak probíhalo restaurování Loosových interiérů. Všechny akce včetně kletzmerového koncertu nebo oslavy Loosových narozenin se uskuteční v bytě Krausových v Bendově 10,“ dodala Soukupová.¹³⁷

Na podzim téhož roku město Plzeň připravilo dvě tematické výstavy. Adolf Loos: Skrytě. Utajené klenoty moderní architektury, byla výstava, která měla za cíl představit Loosovy plzeňské realizace, tak jak vypadaly po svém dokončení. Návštěvníci měli možnost si prohlédnout byty na velkoformátových fotografiích. Výstava se konala v prostoru U Branky ve Smetanových sadech. Cílem této výstavy bylo poukázat na vybraných interiérech Loosovu unikátní práci v Plzni. Druhá výstava s názvem Adolf Loos: Proměny. Od zavržení ke vzkříšení, měla za úkol přiblížit podobu bytů, po opuštění jejich původních majitelů, až do současnosti. Zabývala se také jejich restaurováním a zpřístupněním pro veřejnost. Výstava byla uspořádána v mázhausu plzeňské radnice.¹³⁸

¹³⁶ plzensky.denik.cz/zpravy_region/do-mazhausu-za-loosem-20180716.html

¹³⁷ www.plzen.cz/architekt-loos-by-oslavil-150-let-bohatym-kulturnim-programem-si-ho-pripomene-i-plzen

¹³⁸ www.plzen.cz/architekt-loos-by-oslavil-150-let-bohatym-kulturnim-programem-si-ho-pripomene-i-plzen

Další tři výstavy, které byly věnovány k 150. výročí narození Adolfa Loose, měla na starost k realizaci fakulta designu a umění Ladislava Sutnara na Západočeské univerzitě v Plzni. Jednalo se o životní příběh Evy Brummelové, který se pořádal v apartmánu Richarda Hirsche za pomoci videoanimace. Další výstava se uskutečnila v bytu rodiny Krausových a nesla název Loos v novém: Grafický Design, kde studenti grafického designu měli za úkol vytvořit sérii prací inspirovaných Adolfem Loosem. Poslední výstava se konala v bytě Voglových, kde studenti Ateliérů fotografie měli s citem doplnit interiér bytu a propojit ho s originálním zařízením.¹³⁹

Všechn tento zájem o Loosovu práci ukazuje, jaký měla přínos pro celou Plzeň, a to nejen hojným počtem realizací akumulovaných na jednom místě, v čemž ji může předčit jedině Vídeň, ale také jeho osobitým architektonickým stylem, který mnohdy dalece předešel svoji dobu. Vysoký zájem veřejnosti staví Plzeň na mapu hned vedle Prahy jako místo pro milovníky moderní architektury. Nyní si lidé a turisté nemusí při zmínce o Plzni vzpomenout pouze na Plzeňský Prazdroj, katedrálu sv. Bartoloměje, Spejbla a Hurvínka od Josefa Skupy, nebo Velkou synagogu, ale také si je spojí s Loosovými interiéry.

¹³⁹ www.archiweb.cz/n/vystavy/plzen-si-pripomina-adolfa-loose-peti-vystavami

7 Přínos Loosovy plzeňské tvorby nejen pro plzeňskou kulturu očima odborníků

Poslední kapitola přináší pohledy dvou odborníků na plzeňské realizace od Adolfa Loose. Pana Ing. arch. Karla Zocha z Odboru památkové péče Plzeň a pana Ing. arch. Petra Domanického ze Západočeské galerie.

Adolfa Loose do Plzně dostali jeho investoři, kteří ho znali z Vídně, kde nejvíce působil a kde má nejvíce svých realizací. Plzeň byla v této době naprostým unikátem, co se týče Loosových prvních realizací v Českých zemích. Sice jsou zde zmínky o dřívější Loosově tvorbě na našem území, nicméně je velmi málo pramenů a nelze s jistotou ověřit, co je pravda. Plzeň se pyšnila hned dvěma interiéry, které zde Loos v té době vyhotovil.

Dříve měl architekt za úkol vyhotovit dostatečně zdobený dům, který reprezentoval svého vlastníka, úloha architekta tedy byla převážně výtvarná. Loos myslel naprosto opačným způsobem a celou filozofii architektury otočil. Zdobnost domu a exteriér upozadil a zaměřil se na interiér, a sice interiér správně sloužící svému majiteli. Podle pana Zocha je toto jedním z klíčových momentů proměny architektury do podoby, v níž ji známe dnes.

Loosův Raumplan byl znázorněním toho, jak Loos uvažoval o vnitřních prostorech bytu. Nicméně Loos v Plzni nikdy nezískal zakázku, kde by mohl potenciál tohoto Raumplanu naplno využít, jelikož vždy realizoval zakázky již existujících bytů. Brummelův dům je výjimkou, zde zasahoval do značné míry i do exteriéru budovy. Pan Zoch také vysvětluje, že významné ovlivnění plzeňské architektury za dob činnosti Adolfa Loose se zde nekonalo. Jeho díla byla veřejnosti skryta, o jeho působení věděl pouze okruh přátel a rodiny investorů.

Pan Domanický také uvádí, že do většího podvědomí veřejnosti se působení tohoto architekta v Plzni dostalo až v meziválečném období díky jeho spolupracovníkovi Karlu Lhotovi, který byl velkým propagátorem jeho architektury. V roce 2003 proběhlo sympozium, které vzbudilo pozornost nejen odborné veřejnosti, ale také i vedení města. O rok později přišel větší impuls, a to natáčení pořadu Šumná Plzeň, který se zaměřil i na Adolfa Loose a dům pana Brummela. Díky propagaci v televizi se o přítomnosti interiéru dozvěděla sympatickou formou také široká veřejnost. Od této doby započalo promýšlet na postupné restaurování interiérů.

Nejvýznamnějším plzeňským architektem od dob založení města Plzně je podle pana Zocha právě Adolf Loos. Mezi ním a architekty jeho doby je propastný rozdíl. Už za svého života byl Loos světově uznávaným architektem, kdežto jeho kolegové měli spíše regionální dosah. Oproti ostatním architektům přemýšlel a stavěl o dva architektonické styly dopředu. Pan Domanický zde také uvádí, že to byl právě jeho talent, který mu umožnil vnímat prostor jinak. Loos nebyl vystudovaným architektem, proto na své řemeslo nahlížel z jiné perspektivy.

Jedním z dalších rozdílů mezi Loosem a ostatními architekty bylo jeho sociální bydlení. Byty navrhoval tak, aby se v nich každý mohl cítit bezpečně a naprosto izolovaně od venkovního světa. Nezáleželo zde na pracovní pozici nebo věku. Člověk se při vstupu

do svého bytu musí cítit svobodně. Byt měl působit jako svět, do kterého se člověk dokáže uzamknout a načerpat znovu energii. Nicméně jeho bytům toto sociální bydlení chybí.¹⁴⁰

Jelikož Loos neměl v Plzni možnost být u stavby nových bytů, kde by mohl zasáhnout i do kompozice domu, musel se potýkat s omezeným prostorem a rozpočtem, aby mohl byt perfektně fungovat a člověk si ho mohl finančně dovolit. Toto uvádí pan Zoch jako nadčasovost Loosových bytů.

Loosovy interiéry, nejen ty plzeňské, jsou velkým lákadlem pro běžného člověka z důvodu střídání materiálů, kombinací zajímavých barev i kompozicí. Materiály, které využíval, nemají žádné zdobení, ale jsou dekorativní samy o sobě. Na lidi toto dělalo a ještě dnes dělá velký dojem. Tímto způsobem se Loos snažil nahradit dekorativismus. Ponechat bílé stěny bez zásahu bylo prakticky nemožné. Architekti naopak obdivují dispoziční vazby jednotlivých místností a jejich významy. Dříve nefungovalo propojení ložnice se vstupem přímo do koupelny.

Naopak nesouhlas s Loosovou architekturou pramení také do značné míry z ovlivnění socialismem u nás. Kvalita estetického vnímání se podstatně zhoršila, jelikož názory na architekturu byly socialismem ovlivněny. Využití škály barev bylo dost omezeno na nevýrazné barvy, které jsou i dodnes v mnoha bytech. Proto je náš názor ovlivněn tím, kde a v jakém prostředí vyrůstáme. Tudíž pokud Loos využíval velký kontrast a širokou paletu barev, je patrné, že se to některým lidem nebude líbit, jelikož na to nejsou zvyklí. Pan Zoch také doporučuje vypůjčit si některé zahraniční publikace o architektuře, které nám otevrou jiný pohled na svět.

Pro současnou architekturu byl Adolf Loos velkým přínosem, učí se o něm ve školách a znalost jeho teoretických vědomostí a praxe je pro studenty nesmírně důležitá. Pro mnoho budoucích architektů je Loos velmi inspirativní a jeho myšlenky jsou nadčasové. Loosovy interiéry spolupracují s fakultou designového umění ve Stuttgartu, jejíž studenti jednou ročně jezdí do Plzně, kde dostávají zadání na návrhy nábytku v Loosově konceptu. Při pohledu do minulosti je také třeba dbát na věci, které se neosvědčily a vyvarovat se jich.

Pokud uvážíme novodobé architekty, kteří se podílejí na rekonstrukcích Loosových interiérů v Plzni, tak Klatovská 12 zaujímá „muzejní způsob“. Nedochovaný nábytek je doplněn novým ve stejném stylu, z důvodu zachování autenticity. Interiér působí dojem, že se celý dochoval, i když si prošel tragickou historií. Při vstupu do něj se ocitneme na jiném místě, funguje jako celek a cítíme v něm hutnou atmosféru.

„Moderní způsob“, který provozuje Bendova 10, jasně ukazuje, který nábytek je originál a který byl přidán později. Interiér tím bohužel ztrácí historický dojem, míchá se zde minulost s přítomností. Podle pana Domanického se tento interiér nepovedl. I když se to zdálo ze začátku teoreticky jako zajímavý nápad a myšlenka, tak se stal spíše opak. Tvary na sebe poutají mnohem více pozornosti, než bylo v plánu, a dochované předměty přehlušují esteticky a také funkčně. Loosovým záměrem bylo, že při vstupu do bytu se

¹⁴⁰ Byty, které vytvořil, byly dělané pro určitou skupinu lidí, kteří žili způsobem podobným jako malá šlechta. Tento způsob života, kdy mají lidé vlastní personál, hospodářství, tak ostatní lidé nezvládnou pochopit.

ocitneme v jiném světě. I když se jedná o jeden z nejhezčích interiérů, tento duch se vytratil. Perou se zde dva světy, který si spolu nerozumí.

Brummelův dům je ukázkou toho, jak lze skloubit historii i moderní způsob interiérů. Dokáže se tam uspořádat koncert, může být v původní podobě a stále si dokáže udržet atmosféru.

Nejvýznamnějším krokem k seznámení laického i odborného publika s architekturou Adolfa Loose je zpřístupnění jím navrhovaných interiérů široké veřejnosti. Vidět jeho dílo na vlastní oči je tím největším zážitkem a pomůže divákovi, aby se maximální možnou měrou vcítil do jeho filozofie. Je nicméně možné využít také virtuální prohlídky, což je velkou výhodou nejen pro zájemce ze zahraničí či odlehlejších částí republiky, ale také pro provoz v době pandemické krize. Pro lepší porozumění interiérům jsou k dispozici nejen reálné modely, ale i modely digitální. Pan Zoch nicméně uvádí, že v dnešní době je sice mnoho technických možností, ale čeká nás ještě dlouhá cesta, než se dopracujeme k určitému ideálnímu stavu.

Podle pana Zocha je také velmi důležitá práce průvodců. Při svých výkladech totiž mají často tendence odbočovat do historie rodin investorů, která je sice důležitá, ale nepředstavuje hlavní důvod návštěvy lidí. Prohlídky mají být čistě architektonicky zaměřené a historie investorů by měla tvořit pouze jejich doplněk. Hlavní důraz by měl být kladen na pochopení Loosovy architektonické práce a jeho významu pro současnou i budoucí architekturu.

Pan Domanický má na tuto problematiku trochu odlišný názor. Loosova skvělá architektonická práce je naprosto nezpochybnitelná, ale pokud někdo uvidí interiéry v Plzni, Paříži, nebo ve Vídni, nepozná mezi nimi rozdíl. Proto je třeba do interpretace interiérů začlenit právě i příběhy rodin investorů. A to nejen co se týká příčin vzniku interiérů, ale také toho, co se s nimi stalo po emigraci rodin. Tyto události reflektují osudy bytů a objasňují podmínky dochování jejich podoby do dnešních dnů.

Loosovy plzeňské realizace jsou podle pana Zocha zcela jistě v širším povědomí světové odborné veřejnosti. Iconic houses, kam spadá Brummelův dům, pořádá mezinárodní konference po celém světě. Příští rok by se měla tato konference konat v České republice a jeden týden by měla odborná veřejnost strávit v Plzni a prohlédnout si Loosovy realizace. Pro širokou veřejnost jsou prohlídkové trasy běžně přístupné, nicméně je zde třeba podotknout, že je nutné nastavit hranici maximálního počtu účastníků. Návštěvníci přispívají k opotřebení interiérů a je rovněž otázkou, nakolik je v silách průvodce zajistit velkým skupinám návštěvníků kvalitní výklad. Stejného názoru je zde i pan Domanický. I když je zástupcem instituce, která interiéry za veřejné peníze zrestaurovala a jejím cílem je představit je veřejnosti, jedná se zároveň o instituci, která touží tyto památky zachovat do budoucna.

V roce 2020 byl Českými centry připraven výstavní projekt k připomínce 150. výročí narození Adolfa Loose. Tato výstava nebyla zaměřena pouze na Loosovu architekturu, ale také na vazbu na investory. Česká centra výstavu postupně přesouvají po celém světě. K vidění už byla např. v Tokiu, Vídni, Tel Avivu, nebo New Yorku.

Největší událostí bude zpřístupnění Semlerovy rezidence veřejnosti. Podařilo se navázat kontakt s několika rodinami investorů žijícími v zahraničí i, což je nejpodstatnější, s

panem Semlerem. Ten poskytl o dřívějším vzhledu domu mnoho informací jak ve formě svých vlastních vzpomínek, tak v podobě mnoha dokumentů.

Ze Semlerovy rezidence se brzy stane badatelské centrum, v němž bude také vnitřní expozice a badatelské zázemí, které podle pana Domanického v Plzni zatím chybí. Do budoucna by zde také měla být prezentace vzhledu budovy před restaurováním a po něm. Bude také vydána publikace zabývající se Semlerovou rezidencí, a to nejen v českém jazyce, ale uvažuje se rovněž o spolupráci s britským vydavatelstvím. Prostřednictvím toho by mohla být vytvořena cesta i na anglicko-americký trh. Plánované otevření je v červnu 2022 a kompletní dokončení by mělo být do konce téhož roku.

Závěr

Cílem předložené bakalářské práce bylo představit – Adolfa Loose, shrnout a vyzdvihnout jeho obrovský přínos pro město Plzeň z hlediska kultury – města Plzeň – hlavního města kultury 2015.

V práci je chronologicky zmapován celý Loosův osobní i profesní život – od jeho narození v Brně až po smrt v sanatoriu v Kalksburgu. Významná část textu je věnována jeho velmi osobitému a specifickému architektonickému stylu, jenž nahrazuje okázalost funkčností a praktičností a důraz neklade na exteriér, nýbrž na interiér budovy.

Loosovo působení nebylo zaměřeno pouze na Plzeň, ale také na jeho rodné město Brno, kde vyhotovil některé zakázky pro firmy i pro soukromé investory. Nicméně na plzeňské rodiny investorů byl kladen větší důraz a byly popsány podrobněji, jelikož právě ony jsou příčinou toho, že v Plzni Adolf Loos tvořil.

Dále byly v práci chronologicky popsány byty investorů včetně těch, které se do dnešních dnů nedochovaly, jelikož byly zničeny vlivem nešťastných událostí. Podařilo se také detailněji zaměřit na jednotlivé interiéry, jaké měly dispoziční rozložení. Podrobnější zkoumání se zúžilo pouze na ty z nich, které se dochovaly a jež je možné si naživo prohlédnout.

V neposlední řadě se povedlo vytvořit podrobné trasování jednotlivých bytů, jejichž majitelé před 2. světovou válkou nebo během ní emigrovali. Některé z nich dlouho opuštěné nezůstaly a byly zabrány Německou Říší, poté komunistickým režimem, často pod falešnou záminkou. Po nějaké době se dostaly do rukou města, které započalo jejich rekonstrukci.

Podařilo se také sepsat Loosovy názory, nejen na modernismus, ale také na architekturu v obecné rovině. Byla vysvětlena jeho koncepce s názvem Raumplan, která pracuje s prostorem a významem jednotlivých místností. Ornament nahrazoval kvalitními materiály a důrazem na dobře odvedenou řemeslnou práci, oproti jeho ostatním současníkům.

Byl shrnut rovněž přínos Loosových interiérů pro město Plzeň, které se stalo v roce 2015 Evropským hlavním městem kultury. Bylo poukázáno i na rozmanité možnosti využití interiérů, nejen pouze k prohlídkám, ale i k dalším účelům, přičemž jejich přínos neskonal v roce 2015, ale pokračoval dále.

Na závěr byly v bakalářské práci využity rozhovory s architekty, kteří mají vazby na Loosovy plzeňské interiéry. Dozvěděli jsme se, jaký je jejich pohled na Loosovy restaurované interiéry, jaká je současná prezentace Loosových realizací ve světě a také, v čem je jejich největší hodnota pro Plzeň. Loosův význam pro Plzeň není jednotný a každý vidí jeho přínos v jiném ohledu. Odhalilo se, co může Plzeň doplnit v nadcházejících měsících a tím Loosův plzeňský soubor vyzdvihnout ve světě.

Seznam použité literatury

Monografie:

Adolf Loos: *dílo a rekonstrukce : mezinárodní symposium u příležitosti 70. výročí úmrtí*: Plzeň 15.-16. října 2003, Západočeské muzeum Plzeň : das Werk und seine Rekonstruktion : internationales Symposium anlässlich des 70. Todestages : Pilsen 15. - 16. Oktober 2003, Westböhmisches Museum Pilsen. Praha: Muzeum hlavního města Prahy, 2005. ISBN 80-85394-46-4.

BEEK, Johan van de, Adolf LOOS a Le CORBUSIER, RISSELADA, Max, ed. *Raumplan versus Plan Libre: Adolf Loos - Le Corbusier*. Zlín: Archa, 2012. a Architektura. ISBN 978-80-87545-04-1.

DOMANICKÝ, Petr a Petr JINDRA. *Loos - Plzeň - souvislosti: Loos - Pilsen - connections*. V Plzni: Západočeská galerie, 2011. ISBN 978-80-86415-79-6.

KARFÍK, Vladimír. *Architekt si spomína*. Bratislava: Spolok architektov Slovenska, 1993. ISBN 80-900483-4-x.

LONG, Christopher. *Eseje o Adolfu Loosovi*. Přeložil Lucie KELLNEROVÁ KALVACHOVÁ. Praha: KANT. ISBN 978-80-7437-276-6.

LONG, Christopher. *Adolf Loos: poslední domy = the last houses*. Přeložil Lucie KELLNEROVÁ KALVACHOVÁ. Praha: Karel Kerlický - KANT, 2020. ISBN 978-80-7437-320-6.

LOOS, Adolf. *Řeči do prázdna: 1897-1900*. Hodkovičky [Praha]: Pragma, c2014. ISBN 978-80-7349-404-9.

SARNITZ, August a Adolf LOOS. *Adolf Loos: 1870-1933 : architekt, kritik, dandy*. [Praha]: Slovart, c2004. ISBN 978-80-7209-613-8.

SZADKOWSKA, Maria, Leslie VAN DUZER a Dagmar ČERNOUŠKOVÁ. *Adolf Loos - dílo v českých zemích*. Praha: Muzeum hlavního města Prahy, 2009. ISBN 978-80-86970-93-6.

Vzpomínkové knihy manželek:

ALTMANN-LOOS, Elsie. *Můj život a Adolf Loos*. Hodkovičky [i. e. Praha]: Pragma. ISBN 978-80-7349-401-8.

BECK-LOOS, Claire. *Adolf Loos - privátní portrét*. Hodkovičky [i. e. Praha]: Pragma. ISBN 978-80-7349-361-5.

Časopisy

RŮŽIČKA, David. Klára Becková – Loosová. Časopis Vítaný host v Plzeňském kraji. 2018, 2018(4), 18-19.

RŮŽIČKA, David. Klára Becková - Loosová. Časopis Vítaný host v Plzeňském kraji. 2019, 2019(1), 24-26.

Internetové zdroje:

Adolf Loos - Adolf Loos v Plzni. Adolf Loos [online]. Plzeň: Plzeň – TURISMUS, p. o. [cit. 2022-01-27]. Dostupné z: <https://adolfloos.cz/>

Adolf Loos - rozhovor. Adolf Loos - interiéry [online]. Praha: Český rozhlas - Vltava, 2018 [cit. 2022-03-26]. Dostupné z: <https://vltava.rozhlas.cz/ja-si-s-fasadou-nykdy-nehraju-tam-nebydlim-o-prepychovych-interierech-od-adolfa-5958565>

Architekt Loos by oslavil 150 let. Bohatým kulturním programem si ho připomene i Plzeň. Plzen.cz [online]. Plzeň: Marie Osvaldová, 2020 [cit. 2022-04-27]. Dostupné z: <https://www.plzen.cz/architekt-loos-by-oslavil-150-let-bohatym-kulturnim-programem-si-ho-pripomene-i-plzen>

Činnost Adolfa Loose v Československu. Digitální knihovna Filozofické fakulty Masarykovy univerzity [online]. Brno: Digitální knihovna Filozofické fakulty Masarykovy univerzity, 1974 [cit. 2022-03-18]. Dostupné z: https://digilib.phil.muni.cz/bitstream/handle/11222.digilib/110361/F_HistoriaeArtium_18-1974-1_2.pdf?sequence=1

Do mazhausu za Loosem. Plzeňský deník [online]. Plzeň: Vltava Labe Media, 2018 [cit. 2022-04-27]. Dostupné z: https://plzensky.denik.cz/zpravy_region/do-mazhausu-za-loosem-20180716.html

Kompletně zrekonstruovaný Loosův interiér bude využíván ke kulturním účelům. Plzen.eu [online]. Plzeň: Město Plzeň, 2014 [cit. 2022-04-25]. Dostupné z: <https://www.plzen.eu/o-meste/aktuality/aktuality-z-mesta/kompletne-zrekonstruovany-loosuv-interier-bude-vyuzivan-ke-kulturnim-ucelum.aspx>

Loosovy práce pro Brno. Vltava rozhlas [online]. Praha: Český rozhlas, 2020 [cit. 2022-02-07]. Dostupné z: <https://vltava.rozhlas.cz/mesto-xx-stoleti-bude-oslujici-a-nahevydejte-se-po-brnenskych-stopach-8334996/2>

Loosův sál v Bauerově zámečku. Brněnský architektonický manuál [online]. Brno: BAM Brno, 2022 [cit. 2022-02-07]. Dostupné z: <https://www.bam.brno.cz/objekt/c171-interier-bauerova-zamecku>

Loos láká turisty, bude mít i svůj plzeňský film. Plzeňský deník [online]. Plzeň: Vltava Labe Media, 2015 [cit. 2022-04-25]. Dostupné z: https://plzensky.denik.cz/zpravy_region/loos-laka-turisty-bude-mit-i-svuj-plzensky-film-20151201.html

Literární večer. Region Plzeň [online]. Plzeň: Region Plzeň, 2015 [cit. 2022-04-25]. Dostupné z: <https://www.regionplzen.cz/zpravodajstvi/literarni-vecer-se-sylwii-chutnik-bude-ve-ctvrtek-predposlednim-letosnim-ctenim-v-loosove-interieru-84638/>

Müllerova vila. Müllerova vila [online]. Praha: Muzeum města Prahy, 2022 [cit. 2022-04-10]. Dostupné z: <https://www.muzeumprahy.cz/objekty/mullerova-vila->

Na oslavách Loosových narozenin hraje Pilsner Jazz band

Zdroj: https://plzensky.denik.cz/kultura_region/na-oslavach-loosovych-narozenin-hraje-pilsner-jazz-band-20151203.html

Plzeň si připomíná Adolfa Loose pěti výstavami. Plzen.cz [online]. Plzeň: Petra Hanzlová, 2020 [cit. 2022-04-27]. Dostupné z: <https://www.archiweb.cz/n/vystavy/plzen-si-pripomina-adolfa-loose-peti-vystavami>

Plzeň - Adolf Loos. Adolf Loos - Stezky [online]. Plzeň: Plzeňský architektonický manuál, 2022 [cit. 2022-04-12]. Dostupné z: <https://pam.plzne.cz/stezka/25-adolf-loos>

Plzeň 2015. DEPO2015 [online]. Plzeň: Plzeň 2015, 2015 [cit. 2022-04-25]. Dostupné z: <https://www.depo2015.cz/o-nas-ag65/plzen-2015-a952>

Plzeň 2015 - – Evropské hlavní město kultury. Kudy z nudy [online]. CzechTourism, 2015 [cit. 2022-04-25]. Dostupné z: <https://www.kudyznudy.cz/akce/plzen-2015-evropske-hlavni-mesto-kultury>

Vítejte v Semlerově rezidenci. Plzeňský deník [online]. Plzeň: Vltava Labe Media, 2015 [cit. 2022-04-27]. Dostupné z: <https://www.denik.cz/bydleni/vitejte-v-semlerove-rezidenci-20151205-jata.html>

Za revoluční postavou světové architektury do Plzně. Nevidět zrenovované interiéry od Adolfa Loose je zločin. Czechdesign [online]. Praha: Klára Rokosová, 2021 [cit. 2022-04-27]. Dostupné z: <https://www.czechdesign.cz/temata-a-rubriky/za-revolucni-postavou-svetove-architektury-do-plzne-nevidet-zrenovovane-interiery-od-adolfa-loose-je-zlocin>

Rozhovory

Ing. arch. Karel Zoch, 4. dubna, 2022 v Plzni

Ing. arch. Petr Domanický, 6. dubna, 2022 v Plzni

Resumé

This bachelor thesis focuses on the architect Adolf Loos and his work in Pilsen. It presents a brief biography from childhood to his last works. The greatest emphasis is placed on the first works realized in our territory and the reasons why he developed his domestic field of activity most in Pilsen.

The work is also closer to the Pilsen investors, who formed an integral part of Loos's work in the west of Bohemia. The preserved flats of the investors designed by Adolf Loos are detailed together with the fates of the families from the Second World War to the present day. Commented tours of the available interiors are also used for a better approximation.

Loos's style is so unique that he had not only his supporters, but also his opponents.

Loos has often been criticized for his views on decorative art. It is also important to mention Loos's contribution to Pilsen culture, which peaked in 2015 when his interiors were opened to the world for the first time. Interviews with Pilsen experts are also used to illustrate Loos's work and his contribution to Pilsen. These are Ing. arch. Karel Zoch and Ing. arch. Petr Domanický.

Příloha
Fotografie



Interiér, byt Richarda Hirsche - Plachého 6 (Zdroj: archiv Plzeň – TURISMUS, p. o.)



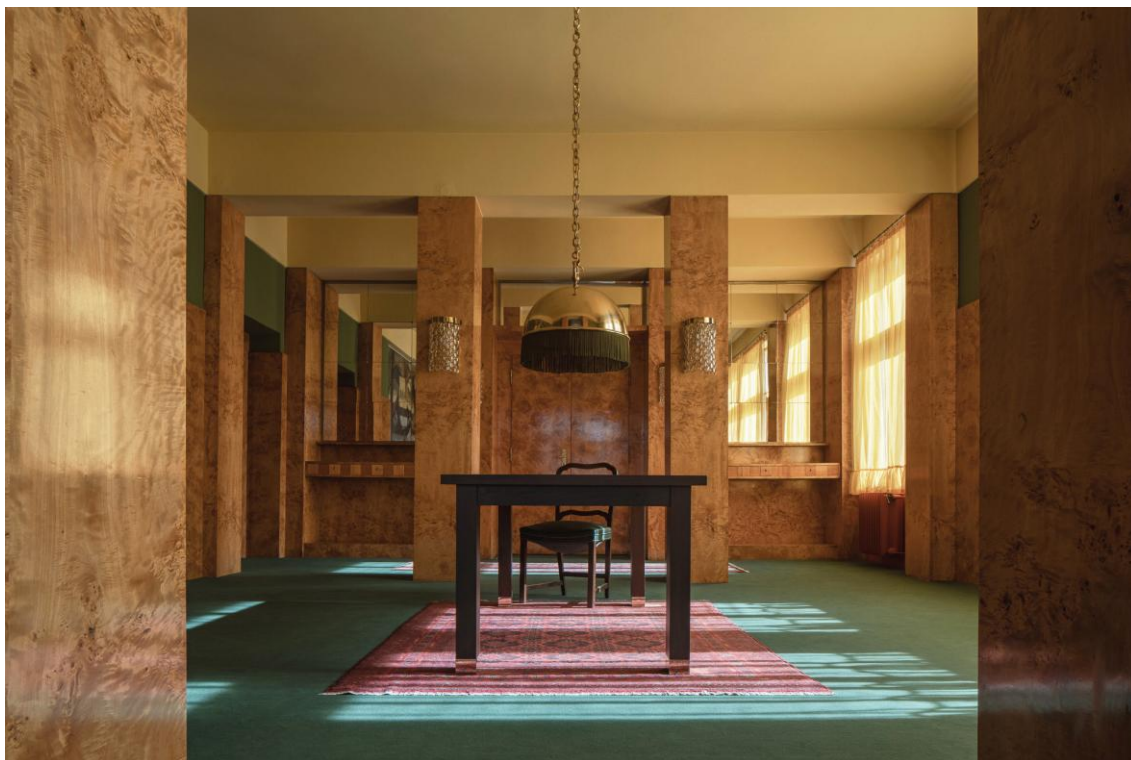
Interiér, byt Richarda Hirsche - Plachého 6 (Zdroj: archiv Plzeň – TURISMUS, p. o.)



Exteriér Brummelova domu - Husova 58 (Zdroj: archiv Plzeň – TURISMUS, p. o.)



Obývací pokoj, Brummelův dům - Husova 58 (Zdroj: archiv Plzeň – TURISMUS, p. o.)



Jídelna, Brummelův dům - Husova 58 (Zdroj: archiv Plzeň – TURISMUS, p. o.)



Obývací pokoj Hedviky Liebsteinové, Brummelův dům - Husova 58 (Zdroj: archiv Plzeň – TURISMUS, p. o.)



Interiér, byt Hugo Semlera - Klatovská 19 (Zdroj: archiv Plzeň – TURISMUS, p. o.)



Interiér, byt Hugo Semlera - Klatovská 19 (Zdroj: archiv Plzeň – TURISMUS, p. o.)



Exteriér, Semlerova rezidence, Klatovská 110 (Zdroj: archiv Plzeň – TURISMUS, p. o.)



Interiér, Semlerova rezidence, Klatovská 110 (Zdroj: archiv Plzeň – TURISMUS, p. o.)



Interiér, Semlerova rezidence, Klatovská 110 (Zdroj: archiv Plzeň – TURISMUS, p. o.)



Exteriér, Byt Josefa Vogla - Klatovská 12 (Zdroj: archiv Plzeň – TURISMUS, p. o.)



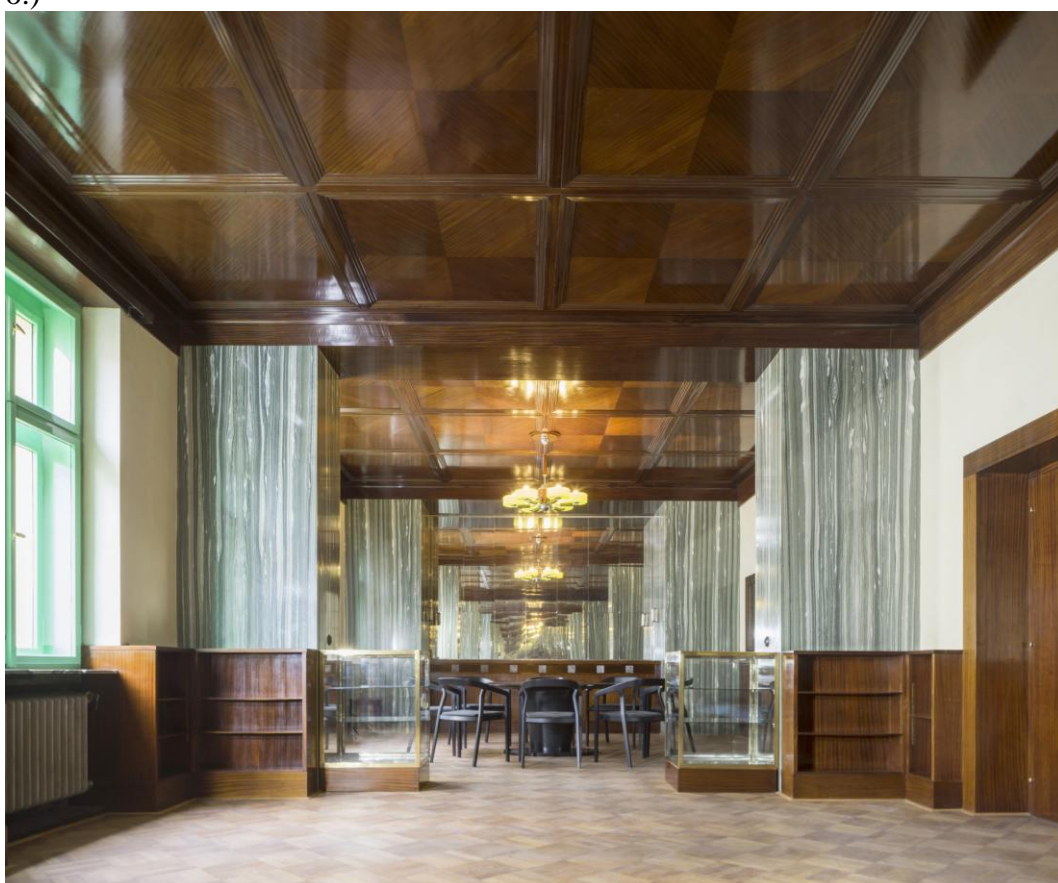
Obývací pokoj v bytě Josefa Vogla - Klatovská 12 (Zdroj: archiv Plzeň – TURISMUS, p. o.)



Jídelna v bytě Josefa Vogla - Klatovská 12 (Zdroj: archiv Plzeň – TURISMUS, p. o.)



Exteriér, byt rodiny Krausových - Bendova 10 (Zdroj: archiv Plzeň – TURISMUS, p. o.)



Obývací pokoj rodiny Krausových - Bendova 10 (Zdroj: archiv Plzeň – TURISMUS, p. o.)



Jídelna rodiny Krausových - Bendova 10 (Zdroj: archiv Plzeň – TURISMUS, p. o.)

Rozhovory¹⁴¹

Karel Zoch - 6. 4. 2022

T: Takže první otázka, jak dlouho se zabýváte architekturou Adolfa Loose a resp. co Vás k němu, nebo k jeho architektuře přivedlo, čím zaujal právě Vás Adolf Loos?

R: Jo tak já to nechci moc zjednodušovat, ale předně, moje profese je architektonická. Vystudoval jsem fakultu stavební fakultu na Českém učení technickém, obor architektura a pozemní stavby. Samozřejmě o Adolfu Loosovi jsme se učili ve škole. Je to vlastně jeden z klíčových zakladatelů moderního pojetí architektury, tak jak to dneska vnímáme. S naší přednášející paní doc. Marií Benešovou, kterou jsme měli na přednášky z Vývoje architektury jsme podnikli exkurzi třídní do Vídně, kde jsme navštívili velkou část Loosových realizací. Samozřejmě by mě ani ve snu nenapadlo, že skončím jednou tady v Plzni na magistrátu, a když se tak vlastně stalo, tak se to hezky propojilo. Já si samozřejmě uvědomoval důležitost a význam jeho architektury, v jakém zanedbaném stavu jeho realizace jsou, a věděl jsem, že to má obrovský potenciál prostě z pohledu vlastně ze zájmu veřejnosti a jak odborný tak laický. Takže byla velká snaha z mé strany jednak to nechat opravit, protože to jsou extrémně vzácné věci a jednak to zpřístupnit pro veřejnost, protože si myslím, že to má obrovský význam z pohledu inspirace pro lidi a vedení k nějakému estetickému citění.

T: Dále bych se Vás zeptal, v čem vidíte Loosův přínos pro plzeňskou architekturu obecně?

R: No to je strašně těžký, když bych to vzal opět obecněji, tak Loosův přístup pro architekturu jako takovou, nejen pro plzeňskou je zásadní. Protože Loos byl nejen aktivním architektem, ale taky významným teoretikem architektury a do jisté míry i filozofe, a vlastně na teoretickém základě, který si vytvořil, se odvíjela jeho aktivní architektonická tvorba.

Jak už jsem řekl v úvodu, Loos bývá správně považován za jednoho z klíčových zakladatelů moderního pojetí architektury, tak jak jí vnímáme dneska, je třeba si uvědomit, že pozice architekta v tom spektru činností, které vykonává, byla v minulosti vnímaná mnohdy zcela odlišně od toho, jak to bereme dneska. Na konci 19. století, na počátku 20. století byl architekt člověk primárně, který měl za úkol vytvořit dostatečně ozdobený dům, aby svým způsobem reprezentoval svého vlastníka. To znamená, že primární úloha architekta byla výtvarná. On měl navrhnout exteriérovou a interiérovou výzdobu. A přitom vnitřní dispozice, to znamená schéma, jak jsou uspořádány jednotlivé místnosti v domě bylo mnohdy víceméně daný. A tím se architekt třeba tolik nezabýval a Loos to celé otočil. Ta zdobnost je zbytečná, přežitá a hlavní úlohou architekta je navrhnout především dispozici toho domu tak, aby perfektním způsobem fungoval a sloužil svému uživateli. A to si myslím, že je ten klíčový počátek vnímání architektury, tak jak ho bereme dneska.

Dneska když si najmete architekta, zadáte mu zpracování třeba rodinného domku, a když ho opatří výzdobou takové ty balustrádové kuželky na schodišti apod. tak je to vnímané jako kýč a Loos byl prvním architektem, které vlastně za touhle zbytečnou zdobností udělal tlustou čáru. Od té doby už to vlastně nikdy nebylo tak jak to bývalo předtím. Celé se to změnilo a to si myslím, že to je jeden ze základních, nejdůležitějších aspektů Loosovy architektury. Samozřejmě jsou tu další věci, jsou tu principy tzv. Raumplanu. To je vlastně systém jak Loos uvažuje o tom domě jako takovém. Loos tvrdí, že od půdorysné plochy místnosti a její funkce se přímo odvíjí i její výška. A tvr-

¹⁴¹ rozhovory byly přepsány z nahrávky doslovné formě pro zachování autenticity

dí, že za optimálních podmínek by každá místnost měla být jinak vysoká. A on skutečně myslí prostorově a uspořádá dům z jejich jednotlivých místností tak, aby to perfektně fungovalo. Složí to z nějakých kubusů dohromady a úplně zruší klasickou podlažnost, jak domy vnímáme, to znamená, že vcházíme do nějaké vstupní haly, z té haly jdeme 4 schody do obývacího pokoje, po dalších 5 schodech do jídelny a procházíme tímhle složitým labyrintem, a přitom to má ale neskutečně logické a promyšlené vazby.

T: Ano, že tam má už ty předem vytvořené trasy, pár schůdku a najednou jsme v jiném tom patře.

R: Jasně, je tam vlastně důležitý kompoziční prvky, průhledový osy, že vidím přes několik místností, ať už horizontálně, nebo v nějaké šikmé rovině. Funguje to s prosvětlením, jsou to kontinuální prostory, to znamená, že on kde to není nutný tak neodděluje žádnými dveřmi, ale přecházíte z místnosti do místnosti, zejména u těch reprezentačních místností. Samozřejmě nedělal takto dveře do koupelny, nebo do ložnice. To by byl nesmysl, ale mezi jídelnou a obývacím pokojem je běžná vazba. To tehdy tak běžné nebylo a Loos to tedy logicky propojuje, že je neodděluje dveřmi.

T: Tak tam by byla i moje další otázka. V čem spočívá jeho největší přínos pro plzeňskou architekturu?

R: S tou Plzní je to strašně složitý, protože shodou okolností Loos nikdy nezískal v Plzni zakázku, která by byla jako samostatně stojící novostavba. Vždycky to byly adaptace již existujících bytů, nebo domů, který se v exteriéru projevily spíše méně než více. Máme samozřejmě výjimky, třeba dům Brummelových, kde Loos zásadním způsobem zasahoval i do exteriéru té stavby. Ale navenek to bylo skryté, nebylo to vidět, a proto si myslím, že to primární ovlivnění plzeňské architektury se tady úplně nekonalo. Samozřejmě Loos se tady znal s lidmi, na které tady měla ta jeho tvorba vliv, ale trůfám si tvrdit, že pro mnoho lidí zůstala tak trochu utajená nebo nepoznaná.

T: A co podle Vás nejvíce ovlivnilo, co způsobilo tu jeho odlišnost od architektů té doby? To už bylo zmíněno předtím. Ten jeho Raumplan, nebo zdobnost fasád, to už si myslím, že je také vysvětlený. A čím se Loos od ostatních plzeňských architektů té své doby lišil?

R: No tam je propastný rozdíl a trůfnu si tvrdit, že Loos byl v celé historii Plzně, od jejího založení až do dneška, nejvýznamnějším architektem. Významnějšího architekta jsme v Plzni neměli. A ten rozdíl mezi ním a jeho současníky v Plzni, to je úplná nepřekročitelná bariéra. Loos byl už ve své době, když tady působil, trůfnu si říct už světově uznávaným architektem. On přednášel všude možně po Evropě a byl v architektonických a uměleckých kruzích všeobecně známou a uznávanou osobností. Nikdo jiný tady v Plzni takový nebyl. Ostatní architekti měli čistě regionální význam a z těch architektů, kteří tady tehdy pracovali, tak většina z nich pracovala tady v Plzni a nejbližší okolí a zakázek do většího okolí neměli. Předtím tomu předcházela třeba František Krásný, který studoval u Otty Vágnera, vytvořil některé secesní domy, které jsou sice pěkný, ale ten víceméně tvořil spíš ve Vídni než v rodné Plzni. A ani ten se zdaleka nepřiblížil tomu Loosovu věhlasu. A Loos se teda asi lišil nejvíce v té jeho pokrokovosti.

Loos přichází do Plzně, tak mnoho zdejších architektů, byla o dva architektonické styly pozadu. Když vezmu třeba budovu jižního nádraží. Ta byla postavená... jsou to dvě budovy, jedna je secesní a starší, druhá je novorenesanční, novější, která byla dokončena v roce 1921 ve stylu romantického historismu a Loos v té době už přeskočil secesi a je ve stylu modernistickém. To znamená, že se na tom dá krásně demonstrovat ten propastný rozdíl. My jsme tady byli o dva architektonické styly pozadu. Takže v tom se Loos určitě lišil. On předznamenává nástup funkcionalismu a předbíhá dobu třeba o dvě desetiletí, ale musíme si uvědomit, že vývoj té architektury v té tehdejší době běžel mnohem dynamičtěji, než je dneska. Nevím k čemu to přirovnat. Vždycky se najde v

nějakém oboru, že ten vývoj běží nějak pomaličku a najednou se udělá obrovský skok dopředu. Třeba 90. léta kdy se radikálním způsobem pokročilo v počítačích a podobných věcech. Lidi mohli mít doma najednou svůj vlastní počítač, notebooky a předtím ten vývoj šel pomaleji. Architektura od konce 19. století do začátku druhé světové války postoupila úplně mílovými kroky dopředu.

T: Takže se mohl Adolf Loos brát jako modernista, protože já jsem právě v některých publikacích četl, že se nebere vyloženě jako modernista.

R: To je těžké zařadit do nějaký škatulky. On se natolik vymykal, ale vezmeme-li to čistě obdobím, tak bych ho nazval modernistou, ale tím nejprogresivnějším vývojovým směrem toho modernismu. Určitě je menší chybou ho zařadit mezi modernisty, než mezi funkcionalisty, protože on se proti tomuhle tvrdě vymezoval. Nesouhlasil s nimi, byť teda si myslím, že to byl právě on kdo je zakladatelem toho pojetí funkcionalismu, tak jak ho známe dnes. A je třeba si položit otázku, jak by se architektura vyvíjela, kdyby Loose nebylo. Já si myslím, že by se vyvíjela velmi podobně, že bychom se nedostali někam úplně jinam, ale šlo by to mnohem pomaleji. Taková ta mladší generace jako Ludwig Mies van der Rohe, ačkoliv to možná sami nepřiznali, tak na Loose navazovali, jeho práci znali a měli to pak mnohem jednodušší.

T: Ještě k tomu funkcionalismu. Co jim Loos vytýkal? Jak jste zmiňoval před chvílí.

R: Jemu se nelíbila řada věcí, on ačkoliv má domy s hladkými fasádami, oproštěný od toho, tak interiér nemá tak strohý, kdyby to dal do takového lidštějšího pojetí, jako mají funkcionalisti. Oni ho mají hodně vzdušný, volný, velké prosklené plochy. To Loos tolik nedělá, u něj je podstatný interiér té stavby. Pracuje s umělým i denním světlem, vytváří rozptýlené světlo, mnohdy do oken dává průsvitné, ale neprůhledné výplně. Třeba před okenní tabule dává hedvábí, které vytváří difuzní světlo, vlastně něco jako, když se pohybují v mlze. Mlha má strašně zajímavý systém světla, protože to je plošný, nikoliv bodový zdroj světla. Vytváří velmi zajímavou atmosféru, ale přináší to ten efekt, že tam chybí ta interakce mezi interiérem a exteriérem, která je třeba pro funkcionalisty strašně důležitá. Když vezmu Vilu Tugendhat v Brně tak tam ten prosklený pokoj s výhledem na panorama Brna je strašně důležitý. Možnost vstoupit z toho pokoje na terasu. Loos to takhle vůbec nevnímá, pro něj je základ ten interiér toho prostoru. A když mu někdo vysvětloval, proč vlastně nevnímá to, že by se díval z okna, tak Loos tvrdí, že ho to venku nezajímá, on vlastně i říkal, že gentleman se z okna nedívá. To jsou ale takový průpovídky, podstatné je to, že on si myslí, že jeho cílem je vytvořit skutečně pohodlný, uživatelsky velmi přívětivé prostředí, bez ohledu na to, kde se ten dům nachází. A to sepletí s přírodou, s exteriérem ho vlastně tolik nezajímá, jako to zajímalo některé funkcionalisty.

T: Další otázka je: Myslíte si, že jsou byty Adolfa Loose nadčasové?

R: No určitě nepochybně ano. Ale je třeba si položit otázku v čem. Každý to vidí trochu jinak. Já si myslím, že ta nadčasovost tolik nespočívá v používání materiálů, jako třeba mramorových obkladů apod. ale myslím si, že spočívá ve střídmosti a obrovském důrazu na tu kultivovanost. Pak samozřejmě v tom důrazu na funkčnost. Myslím si, že pro to pochopení je paradoxně důležitější prohlédnout si Loosovo sociální bydlení. To, co tady v Plzni vlastně nemáme. To co tady neexistuje. Kdybychom se Loose zeptali, co považuje za svůj hlavní cíl jako architekt, tak by vůbec nemluvil o luxusních vilách ve Vídni ani o luxusních bytech, které navrhoval v Plzni, ale mluvil by o systému sociálního bydlení, které by fungovalo tak aby... Pokládal si otázku, jak navrhnout bydlení tak, aby se v něm dělník z továrny po právu cítil jako svobodný člověk. A to je strašně těžký, protože to platilo tenkrát, jako to platí dneska. Když máte jako architekt neomezený rozpočet a neomezený prostor, tak je to paradoxně mnohem složitější, než když máte navrh-

nout nějaký malinkatý kompaktní domeček s omezeným rozpočtem, tak aby dokonale fungoval, aby si ho ten člověk mohl dovolit a aby se vešel na tu stísněnou parcelu a aby v něm všechno perfektně fungovalo. To si myslím, že v tomto bych hledal ty myšlenky té nadčasovosti.

T: Co lidé u Loose obdivovali/obdivují a naopak co mu vytýkali/vytýkají?

R: No, já si myslím, že si v tom každý najde to své. Takový běžnější člověk obdivuje to střídání materiálu, tu kompozici. To znamená používání materiálu, které jsou sice hladké, nemají žádnou reliéfní výzdobu, ale jsou dekorativní samy o sobě. Loos je velmi šikovným způsobem kombinuje: zelený mramor Chippolino s bílým žilkováním třeba s mahagonovým dřevem. To si myslím, že tehdy na lidi muselo dělat obrovský dojem a myslím si, že ten dojem to dělá i dnes. A to je systém, kterým Loos nahrazuje ten dekorativismus. Tohle je ten jeden způsob a druhý způsob je střídání zajímavých barev. Loos dokáže i u levného nábytku vyrobeného ze smrkového dřeva navrhnout barevní řešení tak, že ty plochy jsou hladce lakované krycí barvou a ty barvy mezi sebou kombinuje např. tyrkysová s výrazně žlutou, nebo hráškově zelenou s leskle černou. Používá i netradiční postupy. Např. v bytě Lea Brummela nechal ten nábytek nalakovat v autolakově vysoce lesklým lakem na automobilové karosérie, takovým temně červeným. To si myslím, že bylo a i na dnešní dobu velmi působivé. To je pro tu běžnou veřejnost a architekti právě oceňují ty dispoziční vazby. Člověk může jít z ložnice přímo do koupelny. To tehdy tak nebývalo a myslím si, že i dnes je to třeba úžasný. Je zajímavý, jak má ten dům prostě promyšlený, jak perfektně funguje. To si myslím, že je obdivuhodný a jestli Loosovi něco vyčítali a i dnes, tak to si myslím, že je taky důležitý. Na přelomu 20. a 30. let se těm o generaci mladším architektům zdál ten interiér tradiční, v tom materiálovém pojetí. Oni ochotně používali už třeba nábytek z ohýbaných nerezových/pochromovaných trubek. To se Loosovi vůbec nelíbilo, tvrdil, že má být židle taková festovní ze dřeva. Pro ně ty jednotlivé kusy nábytku připadali jako přežitý. Dnešním lidem se na Loosovi třeba nelíbí, já se spíš setkávám s lidmi, kteří to obdivují, ale občas se setkám s názorem, že ty mramorové obklady působí chladným dojmem a lidi na to nejsou tolik zvyklí. Berme to tak, že my to porovnáváme s tím, na co jsme dnes zvyklí a známe, jakým způsobem se architektura vyvinula. Tehdy bylo pro Loose obtížné, když odmítnul dekorativismus, tak si musel položit otázku, čím ho nahradit. A odpověď, že nechá bílé stěny, jen vymalované, prakticky nepřipadala v úvahu. Takže on ho nahradil tím střídáním barevných ploch, nebo střídáním barevných materiálů.

T: Když jsem ukazoval Loosovu tvorbu mým vrstevníkům, tak se skoro nikdo nenašel, komu by se to líbilo. Při ukazování fotek jim to přišlo kýčovité např. Brummelův dům. To propojení barev jim přišlo strašně kýčovité, a jak to různě přecházelo. Ono je to taky člověk od člověka, jak se mu co líbí.

R: Já bych tam upozornil ještě na jednu věc. Přestože od doby socialismu uplynulo 30let, tak si myslím, že kvalita estetického vnímání architektury je propastně horší, než ve vyspělém zahraničí. Jsem to viděl, když jsem chodil v Praze do školy a na kolejích si studenti různě vylepšují nábytek, který je tam ještě ze 70. let, tak jsem byl nepříjemně překvapen, kolik z nich si koupilo temně hnědou barvu a přetíralo ho na hnědo. A já jim odpověděl „Proč si nekoupíte nějakou výraznější barvu? Třeba červenou oranžovou, žlutou?“ tak řekli, že je to strašně kontrastní, ale ten jejich názor byl ovlivněn tím socialismem. Tou dobou se vyráběli tři druhy hnědé barvy a jedna palisandrová, což byla hnědá, a když v takovém prostředí vyrůstáte, v těch obývacích stěnách, které jsou hnědé... socialismus neznal jiné barvy než hnědou a černou skoro. Takže si dost myslím, že ten názor vašich vrstevníků tak nějak kontinuálně přechází přes generaci jejich rodičů. Názor se jim odvíjí od toho, kde bydlí, spíš než kdyby se o architekturu jako takovou zajímali. Vždycky každému doporučuji, půjčete si nějaké časopisy, nikoliv český ale

zahraničí např. Architectonical review z Británie, nebo německý Detail. Když si to budete prohlížet půl roku, nebo rok, tak vás to názorově posune někam jinam. Tohle bych nebral jako úplně zásadní. Kdybychom chtěli toto brát jako důležitý prvek, stálo by za to položit tu stejnou otázku Vaším vrstevníkům ve Švýcarsku. A byl byste překvapen, jaký je tam rozdíl v odpovědích.

T: Má v dnešní době jeho tvorba vliv na současné architekty? Může je třeba něčím oslovit?

R: Já si myslím, že určitě, protože Loosova architektura nebyla žádnou slepou uličkou vývoje, ale předznamenala nástup současného přístupu pojetí architektury, to znamená, že o Loosovi se všichni studenti učí ve škole a znalost jeho teoretických prací a jeho praktické tvorby je pro mladší generace strašně důležitá. První je si třeba položit otázku: Když něco navrhují, nějaký dům, je důležité znát, jak se ta architektura vyvíjela, abych dokázal pojmenovat, co bylo v tom vývoji dobré, ale podívat se na to trochu kriticky. Co se třeba neosvědčilo, co bylo vlastně blbě. Loosova architektura je všeobecně vnímána, že šla tím správným směrem. Předznamenala opravdu to současné pojetí architektury. Takže to je určitě důležité a myslím si, že pro mnoho architektů, se kterými mluvím je skutečně Loos v mnohém inspirativní. Tím netvrdím, že ho kopírují, ale ty jeho myšlenky jsou natolik nadčasové, že jsou obecně platné v dnešní době.

T: Další je tedy, jaká je pro Vás lepší varianta rekonstrukce interiérů? Je lepší „muzejní způsob“, jako má Klatovská 12, nebo „moderní“, jako Bendova 10?

R: Obojí má své výhody a nevýhody, oba dva ty přístupy jsou legitimní. Když vezmu ten „muzejní“ způsob, tak ten se dokomponuje těmi replikami z toho, co se nedochovalo. Což nám umožňuje, že se můžeme podívat, jak vypadal tenkrát. Na druhou stranu nám vzniká nepravdivá iluze, že se vše zachovalo a trochu to popírá tu dramatickou historii těch prostor, kterou si ty byty prošly. Jednou se mi stalo, že tam byl německý novinář a ptal se mě, jak je stará ta židle, a já mu řekl, že 5 let. Bylo těžké mu vyvracet, že se pohybuje v jakési scénografii, že tu nejsou všechny původní prvky. To, co dělá pan architekt Grims s panem architektem Sapákem, tak tam je jasně patrné, co je ten originál a co je to nové, vložené. Obtížněji potom vnímáme, jak byl ten byt koncipovaný tenkrát. Byť existují jiné formy, např. virtuální vizualizace. Nerad bych tvrdil, jestli je něco z toho špatně. Oboje má své výhody i nevýhody.

T: Jak je možné a vhodné seznamovat Loose s veřejností?

R: Ta škála je poměrně široká, podstatné je říct, že je důležité je zpřístupnit ty interiéry pro veřejnost. Zejména pro odborníky na architekturu a to nejvíce důležité jsou studenti. Když student studuje fakultu architektury a má možnost se do těch prostor podívat a v klidu si je projít, nebo když dostane nějaké zadání od pedagoga, které s tím nějak úzce souvisí, tak mu to umožní, že se v tom studiu posune rapidně kupředu. My třeba spolupracujeme s Fakultou interiérového designu ve Stuttgartu, v době covidu ne, ale pravidelně sem jednou v roce jezdí na týden. Studenti dostali přímo zadání navrhnout současný nábytek, který by se hodil do toho Loosova konceptu.

T: To bylo do těch ještě nezrealizovaných, nebo již volně přístupných?

R: I do těch volně přístupných. Myslím, že pro pochopení moderní architektury je to důležitý i pro širokou veřejnost. Když jsme se bavili předtím o tom, že vnímání architektury v Čechách na tom není úplně skvěle, tak tady je ta šance, jak to těm lidem vysvětlit Dám krok stranou, že kašny na náměstí se do toho prostoru nehodí. To je za mě zásadní chyba, protože my mluvíme o pravdivosti v architektuře. Každý prvek, který do toho prostoru vkládám, by měl být na první pohled zařaditelný do toho období, kdy vznikl. To si mnoho lidí ale neuvědomuje. Myslím si, že možnost naučit se to v Loosových prostorech mají takovou nenásilnou formou. Takže to zpřístupnění považuji za klíčový moment a vidět to na vlastní oči. Samozřejmě jsou i další možnosti. V době

covidu, nebo pro lidi v USA jsou nějaké virtuální prohlídky apod. Případně s tím můžeme do budoucna ještě pracovat. Skvělé jsou modely ať už digitální, nebo reálný model, na kterém si můžeme dům prohlédnout. Chci říct, že bych nerad upadal do dojmu, že vše co máme je strašně skvělé. Spíš naopak. Myslím si, že máme před sebou ještě velmi dlouhou cestu, než to bude ideální.

T: Jaký je Váš názor na současnou prezentaci Loosových plzeňských realizací? Na to už jsme také narazili.

R: Já si myslím, že to není nejlepší a je třeba mnoho věcí vylepšit. Musíme také pracovat s průvodci a lépe jim vysvětlit a znovu zopakovat v čem spočívá hlavní smysl architektury. Já když vedu školení průvodců, tak jsem zjistil metodou pokus-omyl, když průvodce začíná, tak má při tom výkladu tendence odbočovat do vedlejších témat. Často se nechává strhnout historií rodiny, která si ten prostor pořídila. Což je důležité zmínit, ale neměla by to být prvoplánová věc. Prohlídky mají být čistě architektonické a historie investorů má být doplňkem. Ale protože vývoj architektury pro toho začátečníka je složitý, má při tom tendenci odbíhat k něčemu jinému. Myslím si, že hlavním důrazem by mělo být pochopení Loosovy architektonické práce a jeho významu pro současnou/budoucí architekturu.

T: A poslední otázka. Je podle Vás možné zviditelnit Loosovy plzeňské interiéry ve světě? Respektive jak?

R: Je otázka, jestli už jsou, nebo nejsou jeho interiéry známé ve světě, v jakém spektru. Já si myslím, že v podvědomí odborné veřejnosti je větší, než si myslíme. Já jsem ty prostory navštívil již s mnohou řadou osobností z celého světa. Přijeli profesori architektury z Tokijské univerzity, z USA a z evropských zemí. Takže plzeňská architektonická tvorba je v odborné veřejnosti všeobecně známá. Brummelův dům je součástí souborů nejvýznamnějších architektonických staveb evidovaných pod hlavičkou Iconic houses. V celé ČR je tam asi šest domů a on patří mezi jeden z nich. A společnost Iconic houses pořádá mezinárodní konference, a když to dobře dopadne tak v ČR by se měla ta konference konat v příštím roce. To znamená, že ta odborná veřejnost v rámci týdenní konference by měli celý jeden den strávit v Plzni a prohlédnout si Loosovy realizace. Takže to je ta nejdůležitější cílová skupina. Důležitá je také to zviditelnění pro laickou veřejnost je také samozřejmě důležitý, ale já jako expert na památkovou péči upozorňuji na to, abychom se v té návštěvnosti pohybovali v nějakých rozumných limitech. Pitomost by byla, kdyby tam přišli tři návštěvníci za rok, to by bylo málo, ale ze shora by to mělo být také nějak omezeno. Nastavit třeba limit sedm tisíc návštěvníků ročně, protože návštěvnost přispívá k nějakému opotřebení těch prostor. Určitě by naším cílem nemělo být zvyšovat návštěvnost do nekonečna. Je třeba si položit otázku, zda má smysl tam vodit masy lidí, jestli si z toho mají všichni ten potenciál něco odnést.

T: Chápu. Tak a to je tedy vše, co jsem potřeboval, a mockrát děkuji za rozhovor.

R: Já také a přeji hezký den.

Rozhovor Petr Domanický

6. 4. 2022

T: Takže tento rozhovor je do bakalářské práce na téma Adolf Loos a jeho vliv na plzeňskou kulturu s panem inženýrem Petrem Domanickým. Takže první otázka: Jak dlouho se zabýváte architekturou Adolfa Loose? Co Vás k ní přivedlo a čím Vás zaujal?

R: To je dost hezká otázka na začátek. Strašně těžko říct jak dlouho, protože taková první setkání s Loosem byly někdy v době studií architektury, to znamená někdy krátce po revoluci na začátku 90. let, kdy se tady objevovaly takové ty první informace o tom, že tady v Plzni cosi z Loosova dědictví stále existuje, ale moc se o tom nevědělo, nebyly o

tom praktický žádné prameny a mně se podařilo dostat se k textům Věry Běhalové, které vydala ve Vídni v 70. letech. Takže vím, že ještě doma za pomoci našeho táty, tak jsme to překládali, luštili a dělal jsem si z toho nějaké výpisky apod. Poté v rámci studia, tak jsem o prázdninách jako brigádník pracoval pro památkový ústav tady v Plzni. Zásadní aktivita souvisela s novými návrhy na prohlášení staveb většinou meziválečného období za kulturní památky. To byla přesně ta porevoluční éra, kdy byla snaha doplňovat ten seznam a dohánět ten obrovský dluh, který tady byl. Až do roku 1989 se tady prakticky moderní architektura nechránila. V seznamu tady nebylo téměř nic. Loosovy interiéry sice ano, ale jako movitky, takže se nechránily ty objekty samotné. Víím, že jeden z těchto návrhů se týkal domu pana Brummela v Husově ulici, který byl taky ten interiér chráněn jen jako movitá památka, ale tam šlo o to navrhnout i ten dům, takže to jsem se tím tehdy nějak zabýval.

Poté vlastně asi po nástupu do památkového ústavu, kam jsem se po roce 1997 nastoupil a měl jsem tedy na starosti z poloviny tedy památky Plzně a vlastně do velké míry tu meziválečnou architekturu, protože řada těch staveb byla prohlášena za kulturní památku, takže jsem se k tomu takhle nějak dostával. Tehdy i běžely takové ty aktivity pražských historiků kolem Müllerovy vily, pracovníků toho dnešního badatelského centra v Müllerově vile, ale i tehdejšího pracovníka památkové péče Karla Ksandra, ředitele dnešního Národního technického muzea, který měl na starosti opravu Müllerovy vily. Ve spolupráci s nimi a bratrem, který na památkovém ústavu pracoval a pracuje tam dodnes, tak jsme se dostali k Millerově vile, kde jsme dostali možnost ji vidět v tom stavu příprav k restaurování na konci 90. let a současně jsme i tady v Plzni pro ten badatelský záměr, který zpracovávala paní Szadowska, tak jsme tedy vlastně zjišťovali nějaké informace a v jakém stavu se ty interiéry nacházejí, pokud se tedy dalo do nich dostat. Poté jsem se dostal příležitostně právě na Klatovskou 110, kterou teď jako ZČG dokončujeme. Tam jsem byl někdy v tom roce 1998, kdy se ukázalo, že tam čerstvě zmizela část toho interiéru. Později nevím kdy, kolem roku 2000, jsem se dostal na Klatovskou 12, kde se tehdy ještě nedařilo vůbec. Tam se z těch interiérů dělali běžně kancelářské prostory pro správu jiného statku a vlastně se tehdy moc nedařilo to nasměrovat k nějakému atypickému využití a pietnímu zacházení, takže tam spíš byla snaha Památkové péče, aby to co tam přežilo, tak přežilo i nadále. Ta situace se začala měnit až v novém tisíciletí a řekl bych, že se dá dobře vysledovat, že jednak byly velmi důležité aktivity pana Brummela, který jako jediný z těch původních rodin, restituovala tu Husovku a on jako první začal s postupnou opravou toho domu. I když pomalounku, ale přeci jen. V té samé době probíhala oprava Müllerovy vily a roce 2000 si myslím, že byla dokončena a představena veřejnosti. Vyšla k tomu také velká publikace a následně pokračovala práce badatelského centra v Müllerově vile na poznání dalších Loosových prací v Českých zemích. S tím souvisela konference, symposium, která proběhla myslím, že v roce 2003 a organizátory spolu s Müllerovou vilou, bylo ZČM tady v Plzni a i Památkový ústav tam prezentoval práce na domě pana Brummela. A celá tato aktivita vzbudila velkou pozornost i na oficiálních místech Plzně. Řekl bych, že to bylo poprvé, kdy se začalo více mluvit o tom, že ty interiéry jsou v majetku města a, že jsou zatím nevyužity a nepoznány. Souviselo to s tím, že předtím v majetku města nebyly. Domy byly státní a vlastně teprve v 90. letech stát převedl nemovitosti na město. A město se v druhé polovině 90. let stalo vlastníky, takže bylo v době toho tisíciletí vlastníky čerstvě. Navíc v těch bytech se běžně z velké míry bydlelo. Některé byty byly dokonce rozděleny na více bytových jednotek. Takže i když se člověk dovnitř dostal, tak bylo složité to všechno poznat v původním konceptu toho prostoru. Velmi podstatný impuls bylo i ve stejné době natáčení pořadu Šumná Plzeň, která se tady točila a asi v roce 2004 měla premiéru i v televizi. To bylo snad poprvé kdy to z velké míry zaměřili na Hanuše Zapa-

la, jakožto regionálního architekta, který byl z těch všech nejvýznamnější z toho meziválečného období. Druhá klíčová osobnost tady byl právě Loos. Byl tam tehdy dům pana Brummela a také interiér, o které se čerstvě vědělo, že existuje. Jednalo se o dům na náměstí Republiky 22, který není přímo od Loose, ale je velmi patrné, že je z jeho okruhu spolupracovníků. Vůbec se tam celá tato existence interiérů rozvířila takovou sympatickou formou a zpřístupnila veřejnosti, že tady něco existuje.

T: Takže se to tedy dostalo do podvědomí nejvíce tímto filmem?

R: Řekl bych, že tyto dvě věci. Politikům a plzeňským odborníkům hodně ta konference a všem, včetně běžné veřejnosti tímto filmem v televizi. Dnes jsou ty Šumná města brána jako taková klasika a jsou i v něčem řadou různých publikací, přeci jen už je to skoro 20. let a tehdy nebylo téměř nic a o Plzni už skoro vůbec nic v té době. Tímto byla možnost se dozvědět o tom, že něco takového existuje. To si myslím, že bylo poměrně důležité. Vlastně po tomhle následovaly první aktivity památkové péče ve spolupráci Odboru památkové péče na snaze ty interiéry, které se dochovaly nějak kvalitně zdokumentovat a případně jim vymyslet nějaký adekvátnější využití. Samozřejmě to šlo pomalu a ztuha. Tehdy se ještě zdaleka nevědělo všechno, ale byl to další důležitý krok. Poté nevím přesně, jak to bylo s Klatovskou 12, kdy se rozhodlo o tom, že se bude restaurovat do původní podoby, že se tam úplně vyndají ty zasedací prostory pro kancelářské účely. Bylo to někdy v době 2005-2010. Dělal se to opět po kouskách. Napřed se zrestaurovalo, to co se dochovalo, pak následovala další etapa doplněním mobiliáře formou kopií. Poté v roce 2009 je důležité připomenout aktivitu ZČG, kdy tady vznikla sbírka architektury a Galerie se poprvé zaměřila na architekturu a od samých počátků, dokonce před tím vznikem sbírky, tak proběhly první úvahy s vedením o možnosti získat, některé interiéry do správy Galerie, restaurovat ho a zpřístupnit veřejnosti. Víím, že právě před mým nástupem, tak jsme byli na Klatovské 110, kterou nyní máme a právě dokončujeme. Já se tehdy dost přimlouval zato, pokud to bude nějaký z těchto interiérů, aby to byla právě Klatovská 110. Byť to není jednoznačně Loosova práce, doteď je to neobjasněné. Jeho vklad byl jenom v úvodu po stránce nějakého konceptu. Jinak je to práce Heinricha Kulky, jeho nejvýznamnějších spolupracovníků a žáků. Současně je to takové vyvrcholení 25. let snahy tady v Plzni tím, že se tady podařilo realizovat úpravu bytu, nejenom v jedné úrovni jednoho podlaží, ale zahrnující i třetí rozměr, o který mu tolik šlo. To znamená zrealizovat tzv. Raumplan v návaznosti na pražskou Müllerovu vilu. To mi v té době přišlo velmi důležité, i když jsme si tehdy neuměli představit, co ta obnova bude přednášet. Předčilo to naše očekávání po stránce náročnosti, ale to už snad máme z 98% za sebou. Co byla současně velká výhoda tohoto domu, že tam na ten interiér navazují další prostory, který umožňují a doufám, že se to v praxi konečně projeví po dokončení, a to vytvoření zázemí. To znamená, že ten interiér nebude v takových podmínkách, jako jsou interiéry, které zpřístupňuje město, nebo interiér pana Brummela, kde je sice restaurovaný interiér, nebo alespoň jeho část, ale nejsou tam kromě Bendově ulici adekvátní prostory. Tady u nás bude skutečně možnost vytvořit rozsáhlé pracoviště a prostory pro veřejnost, které to doplní do takové dvojice. Na jednu stranu to bylo v důsledku velmi náročné, ale pro veřejnost to bude určitě velmi zajímavé a přívětivé.

Tohle všechno začalo v tom roce 2009, ale zejména se tady za nás rozběhlo v roce 2010, kdy naše Galerie ve spolupráci s Muzeem hlavního města Prahy a Müllerovou vilou se rozhodla uspořádat reprízu výstavy Adolf Loos - dílo v českých zemích, kterou právě v roce 2009 Muzeum města Prahy prezentovalo, dokončilo, vydali k tomu také knížku, kde vlastně poprvé se objevila snaha o komplexní přehled Loosovy práce v Českých zemích. Tady se u nás na rok 2011 zahájila repríza pražské výstavy v Masných krámech a tady v Perlově 13 jsme k tomu připravovali vlastní výstavu s knihou, kdy na začátku bylo poměrně těžké vymyslet, jak celý náš vklad nasměrovat, protože to bylo ve chvíli,

kdy Muzeum města Prahy skončilo tento grant, kde se naplno věnovali těmto realizacím po celých Čechách. V tu chvíli do toho vstoupit a přijít s něčím novým bylo téměř nemyslitelné, jak to vlastně pojmout. Nakonec jsme se pokusili udělat z nouze ctnost a zaměřit to na souvislosti Loosovy práce tady v Plzni. To znamená zaměřit se na to, k čemu se ti badatelé nemohli tolik věnovat ohledně místních souvislostech. Celé jsme to nazvali Loos - Plzeň - Souvislosti, vydali k tomu tu publikaci a zaměření bylo hlavně na rodiny Loosových investorů, ale také na jeho spolupracovníky, architektky - Kulku, Lhotu a další. To byly základní témata, které se podílely na tvorbě interiérů. Nakonec se ukázalo, že se poměrně podařilo zjistit dost zajímavé informace a propojit je s tím, co bylo už známo. Zodpovědět na celou řadu otázek, které se do té doby nevědělo, nebo nebylo jednoznačný, takže si myslím, že to bylo nakonec docela užitečný. Podařilo se nám navázat kontakty s několika rodinami těch původních investorů žijících v zahraničí. Pro nás bylo tedy nejpodstatnější úplně náhodné navázání kontaktu s panem Semlerem, synem manželů Semlerových a vlastníků Klatovské 110. Pan Semler žije v Austrálii a dnes je to přes 10 let co si s ním dopisujeme. Panu Semlerovi je už téměř 100 let a v době kdy jeho rodina v roce 1939 emigrovala, tak už mu bylo 15. Takže si poměrně dobře pamatoval, jak ten interiér vypadal. Kromě různých dokumentů, který nám poskytl buď v originále, nebo v kopiích, tak nám poskytl svědectví teda toho 15 letého kluka, jak ten interiér vypadal a fungoval při té opravě. Dokonce jsme s ním plnou řadu věcí konzultovali, posíláme mu fotografie z oprav.

V rámci tohoto projektu se podařilo i posunout třeba poznání a iniciovat památkovou ochranu i některých dalších objektů. Pro tu výstavu jsme připravili model domu v Plachého 6, kde byl vlastně jeden z prvních Loosových bytů pro manžele Hirschovy a pokusili jsme se na základě toho modelu zrekonstruovat dnes již nedochovanou podobu toho patra, včetně i oprav původních před rokem 1910 a také oprav z konce 20. let, kdy tam Loos dělal a také oprav od Heinricha Kulky ze 30. let. A myslím si, že se velmi dobře povedlo rekonstruovat podobu toho interiéru, ve kterém nebylo úplně jasno, a bylo známo pouze z nějakých dokumentů, fotografií především. Trochu ale panoval zmatek o tom, kde a co tam bylo. To se na tom modelu docela dobře podařilo. A vlastně na základě těchto shromážděných informací se podařilo vlastně iniciovat památkovou ochranu celého domu. Kde sice ten interiér je sám zničený, nezbylo z něj téměř vůbec nic, ale ten dům sám o sobě má pořád velkou hodnotu a pořád je tam velká úprava právě o toho Kulky. Dnes už je vlastně jasná věc, že dům je kulturní památkou. No a podobně jsme iniciovali návrh domu na té Klatovské 110, kdy v roce 2012, tak město převedlo na Plzeňský kraj a ten svěřil celý dům nám do správy. My jsme tedy samozřejmě začali s nějakou dokumentací, postupným vyklíčením, poznáním toho objektu, přípravou nového projektu a iniciativou o kompletní památkové ochraně. Pak teda jsme začali hned s postupnou opravou, která se rozbíhala dost zvolna, protože na to bylo málo peněz, takže jsme se snažili odstraňovat takové ty nejhorší havarijní stavy v takových dvou menších etapách, který se podařilo dokončit do roku 2015, kdy byla Plzeň evropským hlavním městem kultury. Současně se začaly zpřístupňovat i interiéry pana Brummela a interiéry v držení města veřejnosti. My jsme se do toho také snažili zapojit, takže jsme otevřeli v roce 2015 alespoň provizorní trasu u těch Semlerů. A ten rok 2015 je třeba připomenout, protože to byl významný impulz pro rehabilitaci a revitalizaci restaurování těch interiérů, kdy vlastně město zpřístupnilo město své dva první interiéry a pan Brummel dokončil letitou snahu o restaurování toho svého domu. Rok 2015 byl zásadní zlom, ale pro nás to byl spíše takový mezičas, taková zastávka, kdy jsme to na Klatovské zpřístupnili, ale jen opravdu provizorně v rozsahu přes polovinu a ve velké míře ještě v nerestaurovaném stavu a v domě, který byl totálně neopravený a nevyužitý. Na základě toho poznání, že se to představilo veřejnosti se udělal další krok do toho podvědomí. Díky tomu

se nám podařilo připravit tu rozhodující etapu, kdy ještě pak nové vedení Plzeňského kraje se rozhodlo, že už nebudeme pokračovat po krocích, ale udělá se to najednou, že seženou peníze na kompletní dokončení, což bylo rozumný, ale trochu to zkomplikovalo tu projektovou přípravu, protože se to muselo zase předělat. To vedlo k tomu, že se nám podařilo získat velký peníze z dotace EU. Ta dotace se blíží k třetině kompletních nákladů na opravu toho objektu. No a to se vlastně pak 2,5 roku opravoval celý dům a restauroval byt a práce byly dokončený koncem letošního roku a teď se dokončují úplně ty poslední drobnosti. Naváže na to tedy interiér nových prostor toho zázemí pro veřejnost a expozice, kterou teď dokončujeme v přípravě a měla by se realizovat někdy v tom červnu. To by se snad mělo otevřít a řekneme, že do konce roku by to mělo být kompletně hotovo, včetně dalších prostor pro veřejnost.

To jsem to tedy na první otázku rozvedl hodně detailně.

T: To nevdí

R: Je těžké vzpomínat a vytrhávat věci z kontextu, tak jsem si to takhle sám uspořádal zpětně, chronologicky.

T: Další otázka tedy zní, to už tady předtím i něco zaznělo. V čem vidíte Loosův přínos pro plzeňskou kulturu obecně?

R: Loos je v rámci architektury řekneme v přelomu 19 a 20. století a poté třeba v té první třetině 20. století, docela jako výjimečnou postavou. Dá se říct, že sice Plzeň měla dvě jeho realizace už do toho roku 1910, což byl absolutní unikát. V té době nic podobného v Českých zemích neexistovalo. Jsou sice informace, že nějaké realizace ještě měl, ale moc se o nich neví, nebo byly prostě někam odstěhovaný. Takže z těch trvalých a ještě aby byly takhle dvě najednou pohromadě, tak byla Plzeň prostě hvězda. Loose sem víceméně přivedlo a založilo to jeho působení tady, dá se říct, jako takové jeho druhé ohnisko činnosti po Vídni, který se pak rozvíjelo díky těm stejným investorům a rodinám za té první republiky. Koneckonců se díky Plzni dostal i do Prahy a dál, ale je současně potřeba říct, že kolem roku 1910 o něm prostě neměl vůbec nikdo ponětí. Do interiérů se kromě rodin dostali jen blízký, známí samotných rodin a Loose tady prostě v té době nikdo neznal. A nikdo ani nevěděl, že tady něco takového vůbec je. Situace se začala měnit až v meziválečném období, a to bych ještě řekl, že ne úplně hned. Do většího povědomí se Loos začal zapisovat až vlastně ve chvíli, kdy tady v Plzni působil Karel Lhota, který byl nejdřív jeho velkým vyznavačem a propagátorem a pak i jeho spolupracovníkem na těch dalších plzeňských realizacích, které spolu měli. To je teprve ta chvíle, kdy se o něm začíná nějak více vědět, kdy tady Lhota dělal přednášky a prezentoval, že jsou tady od něj nějaké interiéry. Současně i na celorepublikové úrovni se o něm mluvilo třeba v souvislosti s Müllerovou vilou, která se stavěla, pak v roce 1930, kdy měl Loos 60. let, o tom se tehdy taky hodně psalo. Současně v roce 1929 vyšla kniha v češtině Řeči do prázdna, zase se Lhotovým textem. Celá tato doba koncem 20. let, byla zásadní pro o to, aby se o Loosovi více mluvilo, ale současně v té době byl už prostě překonávaný mladší generací architektů. Jeho revolučnost, která byla aktuální na přelomu století a i do té první světové války, kdy holé fasády s plochou střechou, terasou na střeše bylo něco výjimečného, často úplně nevídaného a provokativního, tak samozřejmě už i na konci 20. let tohle byla úplně běžná věc a mladí architekti už takhle tvořili naprosto normálně. Samozřejmě, že do značné míry díky Loosovi, který to proboujel, ale už to nepůsobilo nějak převratně. Byl spíš ctěný, kdo to pomohl proboujet a byl takovým revolucionářem věčným. Nebyl jako někdo, kdo by něco proboujel, byl na nějakém vrcholu a pak žil z podstaty. On prostě bojoval celý život, vždycky našel něco dalšího, takže o něm bylo pořád slyšet. I na tom konci 20. let samozřejmě ten Lhota se to snažil podávat veřejnosti, že mu už nešlo tolik o architekturu, nezdobnost, nebo ploché střechy. To už byla v té době samozřejmost, ale hodně přes tu kulturu byd-

lení. Lhota se stejně jako Loos dost zaměřoval na interiéry a bydlení, proto si byli asi tak blízko a Lhota, díky tomu, že měl možnost to prezentovat a psát o tom, tak to hodně šířil mezi lidi a hodně se zakládal na účelnosti bydlení, v boji proti přezdobeným interiéřům na ohromování návštěv, které byly funkčně k ničemu, nevkusný, kýčovitý. To on pořád opakoval, i když si myslím, že v těch 30. letech už to asi taky bylo probojováno, takže je potřeba to pořád vnímat tak a to se i ukázalo v rámci našeho projektu Loos - Plzeň - Souvislosti, když jsme se zaměřili na ty rodiny, že v podstatě jeho investoři tady v Plzni, bylo jich na jednu stranu hodně, vytvořili tady po Vídni největší soubor svých prací. Na druhou stranu to byl poměrně uzavřený okruh židovských podnikatelů, lékařů, obchodníků. V naprosté většina to byl okruh, který se mezi sebou znal a Loose si spíše mezi sebou předával. Pomineme-li Františka Müllera, který do té skupiny nepatřil, ale zase realizaci, byť z Plzně, tak realizoval v Praze, tak to byl velmi uzavřený okruh, který na vnějšek moc dopad neměl. Navíc to byly rodiny často poměrně bohaté, ten dopad na střední třídu to mohlo mít jen omezený. Tady velmi dobře fungoval Karel Lhota, který dělal takového prostředníka, jak do toho prostředí těch dalších plzeňských architektů, kdy on patřil mezi ně, ale současně měl k Loosovi velmi blízko a svými návrhy také přenášel ty myšlenky do interiérů střední třídy toho účelného bydlení, ale bez toho luxusu drahých dřev a materiálů, které Loosovy zakázky posouvalo někam, co si normálně člověk nemohl dovolit. Zvlášť na začátku 30. let za hospodářské krize. Architektura se začala ubírat novým směrem a začala hledat ideální řešení sociálního malého bytu a směřovala ho už k sériové výrobě a uvažovala už o prefabrikaci apod. věci, aby se vše urychlilo a zrychlilo. Vedle tohoto to vypadalo jako velký kontrast. Vnímání tehdy bylo trochu dvoukolejné, protože na jednu stranu tam byla určitá úcta mladých architektů, k Loosovi jako k někomu, kdo jim ukázal cestu, kam oni chtěli, ale současně už v té době byli dál. Pak samozřejmě, když přejdeme ke dnešku, tak on ovlivňoval i mezi tím ten Loos. To si ale netroufám úplně říct. Tady v Plzni to bylo slabší, za války v 50. letech to bylo úplně na nule, protože ty rodiny emigrovaly za války, nebo byly v koncentračních táborech, kde zahynuly a ty byty si většinou rozebraly různé instituce, nacističtí prominenti, kterým samozřejmě strašně vadili židi, ale nevadilo jim spát v jejich postelích. Po válce v 50. letech to bylo tak, že samozřejmě ta Loosova tvorba byla úplně jako mimo, to bylo něco nepřijatelného a ty byty se současně dál provozovaly jako kanceláře, rozděleny na ty menší sociální byty a díky tomu zanikla i možnost se tím nějak zabývat. Poprvé kdy to začalo být vůbec reálné se tím začít zabývat, byly 60. léta, kdy ještě žili pamětníci např. Bořivoj Kriegerbeck, který byl tady v Plzni u toho vzniku interiérů. Současně to začalo zajímat památkovou péči, novou generaci, např. tady v Plzni to byla Věra Běhalová. Postupně se začala uvolňovat situace, začalo se trochu mluvit o tom, že za první republiky nevznikaly pouze špatné věci a začala být možnost dívat se i někam přes hranice a nějak s někým spolupracovat. Běhalová měla možnost komunikovat s těmi imigranty těch rodin a na základě toho zpracovat interiéry. Připravila také památkovou ochranu těch interiérů, na základě čehož se to stalo, alespoň těmi movitými památkami. Potom ta normalizace, ona utekla a nikdo se tím prakticky nezabýval. Bylo pár badatelů na celorepublikové úrovni, kteří se Loosem zabývali a byť tady klub architektů opravil kousíček té Brummelovy vily a chlubil se jak to zachránil, tak si myslím, že to spíš byl opak. Ale velký úspěch byl, že ho nikdo nevyhodil do povětrí, čemuž původně hrozilo z důvodu novému autobusovému nádraží.

Pak jsme u toho porevolučního období, a pokud se budeme zaměřovat na ten vliv, tak můj pocit je ten, že i když je to jedna z největších atraktivit Plzně, což Plzeň pochopila už před rokem 2015, že to může být něco skutečně hodnotné po celé Evropě pro návštěvníky. Vedle Müllerovi vily nebo vily Tugendhat je ten celek Loosových interiérů je opravdu cenný a může to vytvořit jistou protiváhu v rámci republiky. Svou architekto-

nickou, řemeslnickou, výtvarnou hodnotou je velmi významná. Současně je tam obrovská hodnota ve vazbě na investory. Vyzdvihování samotných pokojíčků, jakožto výsledku architektonické práce Loose je sice jedna věc, nezpochybnitelná hodnota, ale když si člověk prohlíží ty pokoje na první pohled v nějaké publikaci, tak velmi těžko lze rozpoznat ty pokoje v Plzni, nebo ve Vídni, Paříži. Řada těch prvků je úplně identických a myslím, že naprosto podstatný, aby to oslovovalo budoucnost a hodnota byla zúročena, tak je třeba to podávat spolu s příběhy a životy těch rodin. A to nejen s těmi předválečnými, ale i s tím, co se s byty stalo poté od toho roku 1939 dodnes. Ve značné míře reflektují osudy těch interiérů, jelikož po roce 1939 se osudy těch bytů a rodin oddělily a některé jsou oddělené i dodnes. Právě z těch interiérů, i když se je podařilo opravit, tak jsou jako němé kulisy a rodiny často žijí v zahraničí. Teprve když se to dá dohromady, tak je tam cítit ta síla toho příběhu.

Je také potřeba říct, možná je to můj pocit, ale nabývá stále víc za celou dobu, že ten Loos byl tehdy a i dnes v podstatě značkou. Ta značka produkuje pozitiva i negativa. I tenkrát a on se o to velmi snažil, tak s největší pravděpodobností s řadou těch investorů ta značka sehrála roli, proč chtěli od něj byt. Bylo to opravdu tak, že chtěli něco podobného, jako to viděli u svých známých. Nemyslím si, že všichni z investorů byli tak naladěni, že přesně to by chtěli a nic jiného. Je to cítit nejen tady v Plzni, ale i jinde. Koneckonců jsme se snažili naznačit, že to nebyla náhoda, že to vytvořilo takové ohnisko jeho děl. Nejen, že chtěl mít jeden to, co ten druhý, ale také to těm židovským podnikatelům vyhovovalo v takové té snaze se konečně zařadit v rámci společnosti na úroveň, kde se cítili. Předtím celá staletí to nemohli, pak ty dějiny byly ještě složitější. Ta první republika byla éra, kdy se mohli postavit na tu úroveň šlechty a podnikatelů, kteří už zde měli tradice od toho 19. století. Ty byty pro ně bylo jako výborný způsob prezentace. Na mě to dělá dojem, že to byla zjednodušeně značka, která na sebe lákala nejenom investory, ale i příznivce z řad architektů, spolupracovníků. Je také legrační, kdo ho více pochopil, což mělo logiku, ale je vidět, že měl schopnost ve společnosti ohromovat a přesvědčovat. Dnes si myslím, že je to podobně. Ne v roli investorů a spolupracovníků, ale že je to opět dobrá značka, která po letech úplného nezájmu se najednou kolem roku 2015 překlopilo, dokonce už v tom roce 2011 na té naší výstavě, kde byly vyloženy návaly lidí. Na komentované prohlídky byly tlačence a fronty. Ty lidi se sem nevešly na ty prohlídky prostě. Najednou bylo vidět jako stříhem, že se z toho stalo téma, které ty lidi začalo zajímat. I lidi bez zájmu o architekturu a bytové kultury. Je vidět, že to kolem sebe láká jako magnet. Badatelé, lidé a studenti, kteří o tom píšou, tak toho vzniká obrovské množství. Od hlubokého zájmu, poctivé práce a výborných výsledků, až po jako průměr a tragédii. Tak se mi to zdá i po stránce badatelů a různých textů, který jsou často recyklovaný, včetně různých nesmyslů, domněnek a vybájených pohádek, že ten dojem prostě je, stala se z toho značka a má to samozřejmě pozitiva i negativa. Jedná se o můj názor a možná to tak ani není, možná by mi někdo vysvětlil, že se mýlím, ale zatím se o tom spíše přesvědčuji, že tomu tak je. Asi už to nebudu takhle rozvádět, abychom se dostali k dalším otázkám.

T: Co podle Vás Loose ovlivnilo v odlišnosti od architektů své doby?

R: No to je otázka. Tímto se momentálně zabývám, jelikož připravuji texty nejenom pro expozici na Klatovskou, ale také pro publikaci, kterou chceme udělat, takže tam zrovna tohle se tam snažím utřídit.

T: Jestli to bylo třeba stylem toho bydlení, jelikož myslel obráceně?

R: Určitě, u něj sehrálo roli, kde vyrůstal. Vzešel z uměleckého prostředí, že jeho otec byl sochař, kameník a on se v těchto kruzích pohyboval již od dětství. Pak také sehrálo roli jeho tříletý pobyt v Americe a také jeho vášeň pro cestování. Projel celou řadu zemí, zejména byla Anglie, také Francie a Itálie. Tohle všechno jsou věci, které se nějakým

způsobem podobají i jiným architektům té doby. To že přenášel způsob řešení obytného interiéru z Ameriky do středu Evropy, tak v tom zdaleka nebyl sám. Stejně tak nebyl sám v tom jeho zjednodušování, snaze o kvalitní řemesla a materiály, ale ty výsledky u něj jsou prostě jiné. Tam muselo být ještě něco dalšího, myslím si, že to byl právě ten jeho talent, který byl výjimečný ve vnímání prostoru. Což pak souviselo s tou trojrozměrností, že si představil věci, které pro ostatní architekty byli jindy obtížné si vůbec představit. A také jeho přístup, jelikož on nebyl vůbec vystudovaný architekt a měl na to pohled úplně jiný. Sice k tomu potom dospěl, napřed interiéry a poté i zevnějšek, ale úplně jinou cestou a i s jinými prioritami. A sám také zdůrazňoval, že architektem není. Sice byl, ale sám tu svoji tvorbu vnímal jako jinak, než se učila na školách a jak to vnímala většina architektů. Takhle nějak bych to viděl, hodně tam hrála jeho vrozené a vy-pěstované talenty, který samozřejmě jsou vidět ze vzpomínek jeho manželek a spolupra-covníků. Ne vždy to mělo pozitivní souvislosti, byl do značné míry v některých věcech podivín.

T: Myslíte si, že jsou byty Adolfa Loose nadčasové? Že by v nich dokázali lidé bydlet i dnes?

R: Myslím si, že ne. Nadčasově záleží, jak se to bere. Po výtvarné stránce samozřejmě byly dlouhé desetiletí nadčasové, ale současně je třeba vnímat, že byly dělané pro určitou klientelu. Tahle klientela u nás prakticky od druhé světové války prakticky zmizela. To byl okruh lidí, který žil způsobem, jaký dnes my ani nedokážeme pochopit, natož aby tu byl někdo, kdo by takhle dokázal žít. Ti lidé žili způsobem podobným, jakým žijí drobní šlechtici v Británii. Dodnes žijí na nějakém panství, mají svůj zámeček, personál, hospodářství a navštěvují se s podobně situovanými lidmi, ale myslí to vážně. Nejedná se o žádnou snobskou záležitost typu, že soused má byt obložený mahagonem, tak si to také pořídím. Tam nejde o to bohatství, které v řadě rodin je i třeba větší, než bylo tehdy. Tento způsob života mnozí lidé ani nezvládnou pochopit a díky masáži z ultra levi-čácké strany, která tady probíhala za dob komunismu, tak to dnes vnímáme, že to bylo to snobství a rozhazování. Myslím si tedy, že v těch bytech, kdyby někdo dneska doká-zal žít, tak možná by pan Brummel v tom dokázal žít, kdyby bydlel v Plzni a ne v Praze. Možná kdyby byl taky o něco mladší, tak by si v tom bydlení představit dokázal. Ale myslím si, že by v tom naprostá většina lidí žít nechtěla, nebo spíš neuměla. Ale je otáz-ka, jestli za to mohou ty interiéry, nebo ten Loos. Za to může spíš ta událost od roku 1938 a co se dělo se společnostmi. Tyhle rodiny dnes žijí spíše ve Švýcarsku a Británii, často i v menších domech. Těžko uchopitelná otázka. Po výtvarné stránce je ledacos nadčasové a z dnešního pohledu už ani to ne. Možná je u Loose chyba spojovat ty jeho myšlenky s jeho realizacemi. To co na něm bylo hodnotné byl ten boj proti formalismu, kliše, proti většinovému názoru.

T: Proti zatvrzelým názorům.

R: Přesně. A to je na něm ta hodnota. Strašně těžko to můžeme porovnávat na základě 100. let starého interiéru, který vztahujeme k dnešku. Který je výsledkem nějakých dě-jinných peripetií, které se nikomu ani nezdály. Pokud on by dnes tady žil, tak by určitě opět bojoval proti dnešním nešvarům. V tom byl ten jeho přínos

T: Dobře děkuju. Další otázka: Co lidé u Loose obdivovali/obdivují a co mu nao-pak vytýkali/vytýkají?

R: Máte opravdu otázky, že by to bylo na tlustou knížku a člověk by se tím měl detail-něji zabývat. Na to už řeč narazila. Ze začátku uchracoval už svým způsobem, že se nebál vystoupit proti něčemu, co brala většina jako jasný. Tím si spoustu lidí přiklonil k sobě, ale spoustu lidí taky popudil. Nedá se říct, že se jednalo jen architektury. On mlu-vil od vaření k módě, způsobu stolování, života a tak. Tak se to posouvalo, jak se vyví-jel on a svět. Takže to se asi nedá říct, že by lidé obdivovali ploché střechy na jeho do-

mech. To je jen jedna zastávka, ale spíš ten jeho přístup. Také bylo dost lidí, kteří ho nenesáli, i z kruhu architektury. S ním to asi taky nebylo jednoduché, jelikož nenechal prakticky na nikom nit suchou a v Evropě nebyl soudobý architekt, kterého by uznal za dobrého. Dnes si myslím, že na něm obdivujeme nejen toto, že byl rebelem a člověkem, který probíjaval myšlenky. Současně z dnešního pohledu jde ale i obdivovat ty jeho realizace, protože to umělecké řemeslo, které v těch interiérech je, tak je vlastně nedostižný. Nikdo by nedokázal zaplatit, sehnat materiály a vůbec je to vlastně nereálný zopakovat, pokud by to někdo chtěl.

T: Má v dnešní době podle Vás jeho tvorba vliv na současné architektky?

R: Asi ano. Před časem se mi ozval architekt z druhé konce republiky, který nám dokonce nabízí do sbírky své práce, ne úplně aktuální, ale třeba z 80. a 90. let s tím, že se tehdy nechal Loosem silně ovlivnit. Takže ano, pořád může ovlivnit a architekti si to možná ani neuvědomují, že samozřejmě to není ta architektura neofunkcionalistická, ale právě ta alternativa, ta konzervativnější architektura, která dnes vzniká, je moderní: čisté tvary, ale ne prosklené fasády od shora až dolů. Tam si myslím, že lze často nacházet a u té tvorby prostoru taky. Současně je to těžko říct, protože kontinuální prostor, protože propojený obývací a jídelní prostor je dneska i v laciných bytovkách jako samozřejmost, to co za něj byla novinka. No a trojrozměrně propojené prostory, tak jsou poměrně běžnou věcí a strašně těžko říct, že když se něco používá 100.let, tak zda se ten člověk nechal ovlivnit Loosem, nebo někým kdo to už dělal podobně. To už je na historících nebo autorech.

T: Jaká je podle Vás lepší varianta rekonstrukce Loosových interiérů? („Muzejní“ způsob jako Klatovská 12, nebo „moderní“ jako Bendova 10?)

R: To se nedá úplně tak snadno říct. Současně se ta Bendova ulice, u ní je můj názor, že se to nepovedlo. Byť to v principu byl rozumný a dobrý přístup, když se to teoreticky řekne, to dochované se nechá a doplní se to nenápadným soudobým mobiliářem v jednoduchých tvarech, tak to zní jako super nápad. Ale to co se tam nakonec zrealizovalo, se nakonec nepovedlo. Myslím si, že to co se tam ukázalo, není cesta. V tomhle by se nemělo pokračovat dál. Ty tvary, které měly jen dotvořit, tak na sebe tak poutají pozornost, že to přehlušuje nejen esteticky, ale i funkčně. Prvky toho sezení není v podstatě kam odnést, je to veliké, těžké a ta úprava chodby vypadá jako v bance. Se zapuštěnými svítidly, přesvětlená a zbyly tam pouze dveře a skříň na špinavé prádlo. Ale ten charakter při vstupu, o který Loosovi šlo, že při vstupu se ocitneme v jiném světě, byl základ. Uzavřel to před okolím a vytvořil úplně jiný svět. A tohle tam je zničený. Jsou ta vytrhaná jednotlivosti, ale ten celkový duch tam není.

Mnohem bližší je mi způsob restaurování prof. Girzou na Klatovské 12. Tam je to strašně ovlivněné, že je kolem přehlušení administrativní budovou. Ten dům byl zničený a jen se podařilo zrestaurovat dvě místnosti. Alespoň, když člověk vstoupí dovnitř, tak se ocitne jinde, který je jako celek, má to atmosféru. O to se snažíme na té Klatovské 110, byť trochu jiným způsobem a ne striktně všude, kombinujeme to. Snažíme se tam udržet tu atmosféru. Ta Bendova ulice, byť je to jeden z nejskvělejších interiérů, hala s mramorem, mahagonovým stropem, tak tomu spíše ublížilo. Ti architekti to mysleli dobře. Teoreticky to zní strašně dobře, ale tou realizací se ukázalo, že to není cesta. Navíc si myslí, že tam jinak dopadly ty barvy, které byly jinak na těch vizualizacích. To co mělo být šedé je šedo-modré apod. detaily. To co mělo být nenápadné, je výrazné. Není třeba ty interiéry doplňovat každým kalamářem na stole a každou knihou v knihovně, ale současně si myslím, že je to druhý extrém a to poté nefunguje.

T: Že to ničí tím tu hodnotu.

R: Ano, neříká to, co to mělo říkat. Samozřejmě je pak otázka, jak to využít. U bytu pana Brummela je vidět, že to lze skloubit. Že tam lze udělat koncert a může to být v

původní podobě a mít to tu atmosféru. Na tom Loosovi je skoro podstatnější, než ty jednotlivosti, je ta atmosféra. Ta tam byla důležitá. A to mi přijde, že se v té Bendově ulici pere. Jsou tam dva světy, které si spolu nerozumí.

T: Děkuji. Jak je možné a vhodné seznamovat veřejnost s Loosovými plzeňskými realizacemi? Například virtuální cestou?

R: Samozřejmě je to jedna z možností, ale ten fyzický pocit to nenahradí nikdy. Pro takové návštěvníky, co chtějí mít absolvováno co nejvíce prohlídek v co největším počtu hradů a zámků a stačí jim to proběhnout, nebo prolítnout na virtuálním prohlížeči, tak těm to asi stačí. Ale jako právě pro to zažití atmosféry a uvědomění si těch vazeb, ta trojrozměrnost, ty vazby navazující na sebe, nahoru, dolů, doprava, doleva, jak co souvisí. Když se otevřou dveře, co je za nimi apod. To je hrozně důležitý zážitek. Loos se asi musí prostě zažít. Ale teď si protiřečím, protože dnes a denně řeším dilema toho provozu podobně jako v Müllerově vile. Na jednu stranu jsme veřejná instituce, která to za veřejné peníze zrestaurovala, takže je cílem aby to lidé viděli. Ale současně jsme instituce, která má za povinnost ty památky uchovat do budoucna. Takže tam nemůžeme vpustit všechny zájemce najednou, aby nám rozbořili ten dům. Musí to mít nějaká pravidla, aby tam chodili ve skupinkách, díky tomu se tam sice nepodívají všichni v prvním měsíci, ale koneckonců je to důležité pro to zažití. Ty interiéry nebyly dělané, aby tam bylo najednou sto lidí. Pokud to má mít tu atmosféru, tak se to musí adekvátním způsobem podat i tím provozem. Ta prezentace může být všelijaká. Budeme se snažit tam právě dělat i různé programy třeba pro děti. Bude tam edukační prostor na té Klatovské, budou se tam dělat programy, které s tím budou víceméně souviset, přednášky, nebo pro studenty vyšších škol. Někjaké pracovní dílny, kroužky. To se ještě ukáže, co se povede vmyslet. Ale způsobů je určitě hodně. Je třeba brát v úvahu ale, že cílem je aby to lidi viděli, ale na druhou stranu to není za každou cenu. Naším hlavním posláním je, aby ta hodnota přežila do budoucna a mohli ji vidět lidé i v budoucnu.

T: Musíme klást důraz na to zachování.

R: Přesně tak. Musíme se o ni starat i po této stránce.

T: Jaký je Váš názor na současný pohled Loosových plzeňských realizací?

R: Myslím si, že tomu zatím chybí zázemí, to o čem jsme mluvili. Ty interiéry, které jsou zatím zpřístupněné, tak ty prostory ani neměly. Doufám, že se to podaří právě na té Klatovské. Tam bude vyloženě návštěvnické centrum, hala s prodejem knížek, vstupní expozicí apod. To je jedna věc. A druhá věc, která, si myslím, tomu zatím chybí, a doufám, že to opět doženeme tou naší Klatovskou. A to je to odborné zázemí. Zatím jsou ty interiéry podávány víceméně turisticky. Taky to provozuje organizace Plzeň turismus, která tam zajišťuje ty prohlídky, a tomu chybí tady to odborné podložení. Což my samozřejmě nebudeme dělat, pokud to po nás nebude nikdo vyžadovat, ale budeme se snažit dělat to v našem interiéru na Klatovské 110. Jako Galerie jsme vědecko-výzkumní organizace, která se současně tím i nějaké ty roky zabývá a není to, že jen překlápíme nějaké poznatky někoho jiného do průvodcovských textů, ale je to náš vlastní výzkum, poznatky, které máme, i nejen z archivů, komunikace s rodinami, ale také třeba z oprav, co jsme byli u toho. Tohle všechno se poté musí nějak přetransformovat a těm lidem srozumitelnou formou předat. To bych byl rád, aby se do budoucna dělo, a chceme tam prezentovat i proces restaurování. Na porovnání stavu před a po.

T: Poslední otázka. Jak je možné zviditelnit Loosovy plzeňské interiéry ve světě?

R: Zase, na jednu stranu je Loos hvězda, ale myslím si, že v Anglii ho nikdo nezná. Tam když jsem to jméno řekl i před lidmi z oboru, tak ho neznali. Takže si zase nemůžeme dělat iluze. Samozřejmě to je možná právě důvod, aby to poznali dnes. Současně ty možnosti jsou, odborníci si myslím, že ho znají. Například profesor Christopher Long z USA, který je zde velmi často a vydal už několik knížek o Loosovi u nás nebo jednu

vyloženě o jeho pracích. Dokonce nám dělal i recenzi na knihu z roku 2011 do časopisu umění. Nebo také profesor z Japonska, nemohu si vzpomenout na jméno, jak dělá modely Loosových staveb se studenty. Jsou samozřejmě odborníci, kteří to znají velmi detailně, jsou zde i častěji než místní. Jenom Ch. Long zde byl několikrát na Klatovské. Po této linii na univerzitách to funguje. A lidé o sobě z oboru ví, takhle napříč světem, když není problém komunikovat. Podobně mezi institucemi komunikujeme, ku příkladu s vídeňskou Albertinou, kde je třeba i Loosův archiv, jsou tam výkresy k tomu našemu interiéru na Klatovské. S nimi komunikujeme i o jiných věcech, oni tady také byli a poskytují nám podklady, vědí o nás, zajímají se o to. Teď byla třeba na podzim v Brně konference k 150. výročí Loosova narození, měla být už rok předtím, ale kvůli covidu se posunula. Tam byla řada odborníků z Rakouska a ty lidi prostě o sobě vědí. Tohle si myslím, že funguje. Co se týká běžné veřejnosti, tak je to horší, jak jsem naznačoval s tou Anglií. Na to se musí jít jinak. My jsme už dokonce v předloňském roce začali s výstavou, kterou pořádají České centra, tak jsme na jejich požádání vytvořili výstavu o Loosovi v Plzni. A Česká centra ji postupně přesouvají po jiných Centrech. Takže už byla třeba Vídeň, New York, Tel Aviv, Tokio je myslím nyní a tak. Takže pomocí těchto Centrech se to posouvá a tam byla právě vyloženě snaha pražských organizátorů, aby to nebylo jen pražské téma. Cíleně je zaujal náš projekt o investorech a chtěli, abychom kladli důraz i na rodiny investorů. Takhle jsme to tedy pojali, je to hodně názorný a stručný. To teď tedy už běží zhruba dva roky. Také kolegové z Brna a Prahy vydávají knihy vícejazyčně. My jsme naši knihu také vytvořili cizojazyčně, takže ji často někomu posíláme do zahraničí a zájem je o to do dneška. Budeme se snažit vydat i o Klatovské knihu, která by byla v jazykových mutacích, dokonce se uvažuje, že by byla ve spolupráci s britským vydavatelstvím. My se nyní budeme zaměřovat na tu publikaci, která pokud se podaří, že to skutečně vydá to anglické vydavatelství, tak to bude mít poměrně dobrou cestu na tento anglicko-americký trh.

T: Tak to je tedy vše, na co jsem se Vás chtěl zeptat.

R: Nevím, jestli Vám to bylo něco platné, ale kdyby cokoliv, neváhejte se ozvat.

T: Já Vám tedy mockrát děkuju za rozhovor.