

Západočeská univerzita v Plzni
Filozofická fakulta

Bakalářská práce

Architekt Josef Škorpil a budova Západočeského muzea v Plzni

Monika Vilingrová Kalná

Plzeň 2022

Západočeská univerzita v Plzni

Fakulta filozofická

Katedra filozofie

Studijní program: Humanitní studia

Studijní obor: Humanistika

Bakalářská práce

Architekt Josef Škorpil a budova Západočeského muzea v
Plzni

Monika Vilingrová Kalná

Vedoucí práce:

Mgr. Zdeňka Michalová, Ph.D.

Katedra filozofie

Fakulta filozofická Západočeské univerzity v Plzni

Plzeň 2022

Prohlašuji, že jsem práci zpracovala sama a použila jen uvedených pramenů a literatury.

Plzeň, 29. duben 2022

.....

Poděkování:

Na tomto místě bych velice ráda poděkovala své vedoucí práce, Mgr. Zdeňce Míchalové, Ph.D., za trpělivost, odbornou pomoc a cenné rady, které mi při psaní mé bakalářské práce poskytla.

Obsah

Úvod.....	7
1. Josef Škorpil, jeho rodina a rodné Vysoké Mýto	9
1.1. Vysokomýtský rodák a učedník	9
1.2. Praha, Paříž, Petrohrad, Plzeň	10
1.3. Josef Škorpil ředitelem Umělecko-průmyslového muzea.....	11
1.4. Nová budova Umělecko-průmyslového muzea	12
1.5. Stěhování a otevření „Západočeského umělecko-průmyslového musea císaře a krále Frant. Josefa I. v Plzni“	12
1.6. Škorpilové – vědci a muzejníci	15
2. Historie vzniku Západočeského muzea v Plzni	19
2.1. Plzeňská atmosféra konce 19. století.....	19
2.2. První muzea v Plzni.....	19
2.3. Městské Historicko-archeologické muzeum a Průmyslové muzeum v Plzni 1878	22
2.4. Plánování a výstavba	23
2.5. Nová budova Západočeského uměleckoprůmyslové muzea císaře a krále Františka Josefa I.....	24
2.5.1. Interiéry	24
2.5.2. Exteriér.....	25
2.5.1. Zajímavé informace týkající se výstavby	26
3. Výzdoba exteriérů a interiérů nové budovy	27
3.1. Hlavní portál a interiérové štuky	27
3.1.1. Průčelí a portál	27
3.2. Reliéf „Dívčí válka“ -Vojtěch Šaff	28
3.3. Lunety „Jubilejního sálu – Augustin Němejc	31
4. Od První republiky po současnost	33
5. Současná prezentace kulturního dědictví Západočeského muzea v Plzni	35
5.1. Odborná oddělení Západočeského muzea v Plzni.....	35
5.2. Expozice Západočeského muzea – hlavní budova Kopeckého sady	36
5.2.1. Plzeňská městská zbrojnice.....	36
5.2.2. Pohledy do minulosti Plzeňského kraje – Archeologie	37
5.2.3. Pohledy do minulosti Plzeňského kraje – Historie	37
5.2.4. Umělecká řemesla/ Užité umění	38
5.2.5. Jak se žilo na Plzeňsku (Muzeum národopisu)	40
5.2.6. Po stopách víry františkánským klášterem (Muzeum církevního umění)	40

5.2.7.	Příběh na niti (Muzeum loutek)	40
5.2.8.	Expozice v Muzeu Dr. Bohuslava Horáka v Rokycanech.....	41
5.2.9.	NKP Vodní hamr Dobřív	41
5.3.	Současné proměny v prezentaci kulturního dědictví.....	41
5.3.1.	Výstava „Kořeny“	43
5.3.2.	Výstava ve výstavě	44
	Závěr	46
	Resumé.....	47
	Použitá literatura	48
	Obrazová příloha.....	52

Úvod

Tato bakalářská práce si klade za cíl zmapovat život a odbornost významné osobnosti Západočeského kraje Josefa Škorpila. Bude pojednávat o historickém pozadí vzniku prvních muzeí v Plzni a plynule naváže na podnět pro vznik nové budovy, tehdy Umělecko-průmyslového muzea. Hlavní budova Západočeského muzea v Plzni stojí za pozornost z hlediska vzniku projektu, samotné stavby, výzdoby a následného využití. Práce se bude skládat ze tří částí.

První část bude vyprávět o osobnosti architekta Josefa Škorpila, o jeho původu a rodném městě, ze kterého pochází. Chtěla bych přiblížit po gymnaziální studia Josefa Škorpila, cestu ke vzdělání, na které dílek po dílku skládal své nezměrné znalosti z oboru stavitelství, architektury, umění, muzejnictví i starožitnictví. V neposlední řadě bych ráda napsala pár slov k významným členům rodiny Josefa Škorpila. Pokusím se do této práce zakomponovat příspěvky Škorpilových blízkých spolupracovníků a přátel. K této části jsem především použila publikace věnované rodu Škorpilů, např. *Krásný život žili, krásnou práci konali: Nejslavnější generace rodu Škorpilů*; (ed.) M. Šámal a nebo Jindřicha Čadíka (a spol.), *Bratři Škorpilové ve vzpomínkách*.

Druhá část bude více zaměřena na historii vzniku Západočeského muzea. Od prvotních pokusů založit v Plzni vlastní městské muzeum, přes hledání prostor pro stálé expozice až po výstavbu nové budovy Umělecko-průmyslového muzea. Z tohoto zkoumání by mělo vyplynout, proč bylo nutné postavit novou, větší a funkčnější budovu Umělecko-průmyslového muzea a jak moc náročný a zdoluhavý to byl proces. Správné průtahy, politické pozadí té doby, hledání pozemku pro novou budovu, to vše je možno nalézt ve druhé části této práce. V dalším kroku druhé části je popsána *Hlavní budova Západočeského muzea v Kopeckého sadech*. V jakém slohu byla Josefem Škorpilem budova navržena, kdo se zhostil výzdoby exteriérů či interiérů budovy (Němejcovy lunety, Kloučkovy štuky či Šaffův reliéf nad hlavním schodištěm). Jako podklad pro tuto část práce budou sloužit mimo jiné *Výroční zprávy*, např. *Výroční zpráva z Městského muzea v Plzni 1878–1880*, *Výroční zpráva Umělecko-průmyslového v Plzni v letech 1892–1908* a knihy či publikace, které se přímo vztahují ke konkrétním osobám, jež se podílely na stavbě či výzdobě nové budovy.

Třetí část nastiňuje, jak je Západočeské muzeum v Plzni členěno, kolik má odborných oddělení, jaké jsou stávající expozice a výstavy. Závěr práce popisuje, jak muzeum prezentuje kulturní dědictví v současné době. K této části své práce jako podklad využiji

výroční zprávy Západočeského muzea ze současnosti (2020), publikace vydané vědeckými pracovníky Západočeského muzea, kde jsou podrobněji popisovány exponáty vystavované ve stálých expozicích a o předmětech, které jsou jen v depozitářích či trezoru, např. knihu od Frýdy F., *Západočeské muzeum v Plzni 1878–2008*. Budu též nahlížet do elektronických zdrojů ZČM (webové stránky, sociální sítě či elektronické články).

1. Josef Škorpil, jeho rodina a rodné Vysoké Mýto

Josef Škorpil, se narodil 28. července 1856 ve Vysokém Mýtě jako třetí dítě ze třinácti (čtyři sourozenci zemřeli). Z rodiny Škorpilovi vzešlo více významných lidí, nejen pro českou vědu a kulturu, ale i zahraniční. Dá se říci, že zásluhu na všeobecném přehledu a vzdělanosti, Josefa a všech jeho sourozenců, měla především maminka Anna Jirečková – Škorpilová.¹ Důležité se zdá, jak Josef Škorpil dospěl ke své vlastní odbornosti architekta a pozoruhodného muzejníka. Kde všude nasbíral své zkušenosti a nevyjímaje u jakých osobností se učil svému řemeslu. Jak se mu povedlo získat cit pro nabývání cenných kousků, kterými se v Západočeském muzeu můžeme pochlubit. Jaké osobnosti se vyskytovali v blízkosti Josefa Škorpila a úzce s ním spolupracovali na skvostu jakým je bez pochyby Západočeské muzeum.

1.1. Vysokomýtský rodák a učedník

Po ukončení studia, na nižší střední škole ve Vysokém Mýtě, rodina Škorpilova zvažovala, jak bude Josef pokračovat dál.² A právě v tu dobu byla na rozsáhlé restaurátorské práce děkanského chrámu ve Vysokém Mýtě najata firma Schmoranz z Chrudimska. Stavitel František Schmoranz³ byl významný c. k. památkovým konzervátorem, jeho firma byla poptávána na restaurátorské práce zámků a kostelů. Firma Schmoranz se především věnovala výstavbě budov s praktickým využitím (správních budov a škol), proto ji zastupitelstvo poptalo i na zakázku stavby velké školní budovy, která stojí při jižní straně kostelního náměstí, ve Vysokém Mýtě. Rodiče Škorpilovi um těchto řemeslníků inspiroval k rozhodnutí dát Josefa do učení v této firmě. Když v roce 1870 dosáhl odpovídajícího věku, nastoupil Josef do firmy Schmoranz ve Slatiňanech jako učedník. Byl velmi oblíbený pro svůj talent, a proto ho pan stavitel Schmoranz bral často na větší zakázky do jiných měst. Takto měl Josef Škorpil jedinečnou možnost přiblížit se k tomuto oboru a ve firmě tak získal cenné první zkušenosti při stavbě a obnově účelových i historických budov. A protože rodina chtěla pro Josefa to nejlepší, poslali ho ještě na praxi do stavitelské kanceláře ve Vídni.⁴

¹ Pozn.: I když to nelze jednoznačně tvrdit, jelikož nejsou zmínky o vlivu otce na výchovu dětí.

² Čadík, J., a Škorpil, V., Faltysová, Skružný, M. a L., ed. *Bratři Škorpilové ve vzpomínkách*. str.6.

³ Šulc, I., *Rod Schmoranzů ze Slatiňan – mozaika z dějin rodu*. Slatiňany, 2002.

⁴ Šámal, M. (ed.), *Krásný život žili, krásnou práci konali*.str.19.

1.2. Praha, Paříž, Petrohrad, Plzeň

Vzdělání si dále Josef Škorpil, prohluboval na Vysokém učení technickém v Praze v letech 1875-1876 pod vedením profesora Petzolda (profesor Petzold byl známý svými odbornými publikacemi a vydal první dějiny pražské techniky⁵).

V pražském spolku *Umělecká beseda* se také seznámil s několika významnými umělci, jakými byli například M. Aleš nebo J. V. Myslbek, F. Ženíšek, K. Hilbert, K. B. Mádl, V. Jansa, se kterými byl ve spojení až do smrti.⁶ Díky tomu se Josefovi prohloubila znalost umělecké tvorby, osvojil si technologické procesy při tvorbě uměleckých děl a samozřejmě si tak vytvořil velmi důležité společenské styky. Všechno to byl velmi cenný kapitál do jeho budoucnosti sběratele a muzejníka. „*Praktickým přístupem k mnohým znalostem vytříbil si přímo pudový smysl pro hodnoty estetické a památkové, takže během času dosáhl toho, čemu se říká „čich“ pro kritiku výtvarného směru.*“⁷ Tím, že byl Josef Škorpil nadaný pro tvorbu exteriérů i interiéru, což brzy vyšlo ve známost, byl přizván k práci výstavní komise, která připravovala podklady a instalaci rakousko-uherské expozice pro světovou výstavu v Paříži v roce 1878.⁸ Tato výstava umožnila Josefu Škorpilovi pobývat v Paříži po celý rok. Zde si ještě více prohloubil kulturní rozhled. Napojil se na *českou kolonii* zastoupenou Jaroslavem Čermákem, Vojtěchem Hynaisem a Václavem Brožíkem. Účastnil se pravidelně schůzek *České Besedy*⁹, které se konaly v soukromí paláce velké mecenášky umění, kněžny Trubecské.¹⁰ Velmi se zde přiblížil kultuře klasického starověku a dálného orientu, do té doby pro něj tak vzdálené. Tolik se nadchl, že v nákupu exponátů těchto kultur pokračoval do sbírek *Umělecko-průmyslového muzea v Plzni*, jehož ředitelem se stal.¹¹ Dnes jsou součástí stálých expozic.

Dalším významným seznámením v Paříži bylo setkání s profesorem Kabelem, který přednášel na leningradském Alexandrovském gymnasiu (postupem času byl jeho ředitelem a členem státní rady), který jej doporučil do petrohradské stavební firmy Novikov, která dostávala mimo jiné i státní zakázky na stavbu železnic v Rusku. Sice se ještě na chvíli Josef

⁵ Čadík, J., a Škorpil, V., Faltysová, Skružný, M. a L., ed. *Bratři Škorpilové ve vzpomínkách.*, str. 6.

⁶ Tamtéž, str. 6.

⁷ Tamtéž, str. 7.

⁸ Tamtéž, str. 7.

⁹ „*Neméně poučný je vývoj českého slova »beseda« ve smyslu užším, tj. ve významu společenské zábavy a společenského střediska*“. STREJČEK, Ferdinand. České názvosloví společenských zábav. Naše řeč [online]. [cit. 2020-03-26].

¹⁰ Čadík, J., a Škorpil, V., Faltysová, Skružný, M. a L., ed. *Bratři Škorpilové ve vzpomínkách.* str.7.

¹¹ Šámal, M. (ed.), *Krásný život žili, krásnou práci konali.*str.19.

Škorpil vrátil do Prahy, kde se nadále účastnil kulturního života¹² a zároveň pracoval na likvidaci výstavních objektů z Paříže, ale v roce 1880 už byl v Petrohradské metropoli dle úmluvy.¹³ Tak se dostalo Josefovi Škorpilovi poznatků o nových archeologických nálezích, uměleckých sbírkách a starožitnostech carského dvora. Ve firmě Novikov pracoval bezmála čtyři roky. Byli si blízcí s mladým Novikovem a Novikov starší mu dokonce roku 1883 nabídl místo ruského státního zaměstnance. Pokud by chtěl ovšem zůstat, Josef Škorpil nabídku odmítl a je zajímavé, že vzápětí se vrátil rovnou domů, do rodného Vysokého Mýta.¹⁴ Tam se s bratrem Vladislavem zasloužil o založení tamního *Muzea ve Vysokém Mýtě*¹⁵

1.3. Josef Škorpil ředitelem Umělecko-průmyslového muzea

V roce 1886, kdy už měl Josef Škorpil pověst člověka s evropským rozhledem, doporučil ho uznávaný historik umění, kritik a žurnalista, Karel B. Mádl, na místo ředitele v již vzniklém *Umělecko – průmyslovém muzeu v Plzni* (sám se měl této pozice ujmout, ale dal přednost jiné pracovní pozici v Praze). Pro tento post byl důležitý Škorpilův přehled nejen v obchodu s uměleckými předměty, který získal na carském dvoře, ale váhu měla i jeho znalost starožitností.¹⁶ Plzeňské muzeum vzniklo už v roce 1878¹⁷ jako muzeum vlastivědné pro badatelské a vědecké účely v Plzni a v oblasti Západních Čech¹⁸. Mezi těmito událostmi probíhala v Plzni, na výzvu obce, sbírka umělecko – průmyslových předmětů. Sbírká muzea se natolik rozrostla, že dosavadní prostory Anenského kláštera, určené pro muzeum, nebyly dostačující (nyní Státní vědecká knihovna). A to už byl ten důležitý moment, který dal impuls k myšlence na vznik nové budovy určené pouze pro muzejní účely. Josef Škorpil tedy přijal místo ředitele Plzeňského muzea v době, kdy už se nová budova plánovala. A protože jak již bylo řečeno, Josef Škorpil měl mimo kvalit muzejníka, ještě vysoké kvality architekta exteriérů a interiérů, bylo tedy logické nabídnout zpracování projektu pro novou budovu právě jemu.

¹² Šámal, M. (ed.), *Krásný život žili, krásnou práci konali*. str.19. str.19.

¹³ Čadík, J., a Škorpil, V., Faltysová, Skružný, M. a L., ed. *Bratři Škorpilové ve vzpomínkách*. str.8.

¹⁴ Tamtéž, str.8.

¹⁵ Regionální muzeum ve Vysokém Mýtě: Historie muzea [online]. [cit. 2022-04-19]. Dostupné z: <https://www.muzeum-myto.cz/cs/historie-muzea>.

¹⁶ Šámal, M. (ed.), *Krásný život žili, krásnou práci konali*. str.19str.20.

¹⁷ Čadík, J., a Škorpil, V., Faltysová, Skružný, M. a L., ed. *Bratři Škorpilové ve vzpomínkách*. str.9 – Jindřich Čadík ve svých pamětech uvádí, že Plzeňané měli své historické muzeum již v roce 1872. František Frýda a další anály uvádí 1878.

¹⁸ Pozn.: Píši o něm podrobněji v další kapitole o historii vzniku Západočeského muzea.

1.4. Nová budova Umělecko-průmyslového muzea

Schvalování projektu a stavby nové budovy se odsouvalo úředními průtahy, ale v roce 1895 se Josefu Škorpilovi, s pomocí členů muzejního kuratoria, záměr povedlo prosadit. Vybrali obecní pozemek, na rohu Kopeckého a Šafaříkových sadů, což zajistilo velkou finanční úsporu. Ač budova byla vsazená do pozůstatků městských hradeb a část musela být zbořena, Josef Škorpil vše zakreslil a zdokumentoval¹⁹. Výstavbu v roce 1897 dostal na starost plzeňský stavitel Eduard Kroh. Hned z počátku muzeum začalo svou sbírkotvornou činnost zakomponováním starých portálů, zbořených středověkých a ranně novověkých domů ustoupivších době moderní, do zdí v místnostech nové budovy.²⁰ Portály jsou zabudované do kleneb v expozici *Plzeňská městská zbrojnice*, která se nachází v přízemí hlavní budovy v Kopeckého sadech. Též se sem přenesly pískovcové kvádry ze zaniklého dominikánského kláštera, na kterých jsou dochované fresky.²¹

1.5. Stěhování a otevření „Západočeského umělecko-průmyslového musea císaře a krále Frant. Josefa I. v Plzni“

Konečně v roce 1901 bylo možno přenést muzejní sbírky z původních prostor muzea do nové budovy *Umělecko-průmyslového muzea*. Josef Škorpil měl od počátku jasnou představu, jak bude nové muzeum fungovat. Vnímal ho jako prostor pro užité umění, kde se bude bádát a pečovat o umělecké řemeslo.²² Aby si muzeum zachovalo svůj kredit na trhu, působilo důstojně a vědecky, jako první založil knihovnu a čítárnu, s uměleckoprůmyslovým zaměřením. Nakupoval do ní nejen monografie, ale i revue, deníky, různé cizojazyčné tiskoviny.²³ V knihovním fondu je i velký výběr ruských knih a tiskovin, které jsou dnes v knihovnách vzácností.²⁴ Škorpil nakupoval knihy od soukromníků, v antikvariátech, v českých aukčních domech, jezdil pro ně do Francie či Německa a při akvizicích spolupracoval s podobně zaměřenými muzejními institucemi (např. *Liberecké muzeum*). Ke studijní cestě za získáváním dalších sbírek, nových informací a kontaktů, po jihoslovanské oblasti, Josefa Škorpila inspiroval bratr Karel Škorpil, který toho času s dalším bratrem Hermenegildem,

¹⁹ Část hradeb se stala součástí budovy a je k vidění v expozici *Plzeňská městská zbrojnice*. Zbytek venkovních hradeb utrpěl při náletech v druhé světové válce. Hradba byla natolik poškozena, že musela být zcela stržena. Nyní je tam parkoviště pro ZČM.

²⁰ Šámal, M. (ed.), *Krásný život žili, krásnou práci konali*. str.20.

²¹ Dnes v kapli sv. Barbory, jako součást Muzea církevního umění, pozn. autora.

²² Šámal, M. (ed.), *Krásný život žili, krásnou práci konali*. str.20.

²³ Tamtéž, str. 20: Jednalo se například o výtisk *Drevnosti gosudarstva Rossijskego (Starožitnosti ruského státu)*.

²⁴ Pozn.: Paradoxně se některé nedochovaly ani v místě vydání.

působil v Bulharsku jako archeolog a muzejník.²⁵ Získal mnoho zajímavých informací a několik významných kontaktů. Jedním z nich byl i ředitel splitského muzea, dr. Franjo Bulič, který mu pomohl získat dokumenty k tradiční tvorbě obyvatelstva předlitavské a zalitavské části Rakousko-uherské monarchie.²⁶ Další z Josefových bratrů, Vladislav Škorpil, archeolog a filolog, se v roce 1901 stal v Kerči ředitelem Kerčského historicko – archeologického muzea. Kerč se nachází na Krymu, ten skrýval původní řecké a římské osady. Vladislav zde prováděl rozsáhlé průzkumy. Konkrétně z řecké osady Pantikapaia se podařilo Vladislavovi vytřídit ucelenou sbírku, kterou se svolením místních úřadů poslal Josefovi do Umělecko-průmyslového muzea v Plzni. Sbírkou obsahovala sklo, keramiku i šperky.²⁷

Josef Škorpil získával sbírky nejen s pomocí přátel, rodiny, ale také svépomocí a mnohdy zcela náhodně. Ve svých pamětech píše jeho kolega a nástupce, Jindřich Čadík, jeden úsměvný příklad: “... *tak například skvostný gotický reliéf z hruškového dřeva se scénou v Getsemanské zahradě se dostal do muzea výměnou za prostý dřevěný stůl. Našel ho totiž kdesi v Nepomuku v dřevníku, když na jeho zadní straně chalupnice sekala housatům kopřivy.*“²⁸ Nebo *Ukřižovaný Kristus*²⁹ z dílny M. Brauna, kterého objevil v obchodu řezbáře Krejčíka v Karlově ulici v Praze. Zajímavý byl způsob, jak si jej řezbář ocenil. Za každý centimetr chtěl zlatku.³⁰ A pak v roce 1905, díky skandálu na vídeňském dvoře, kdy se při maškarním plese objevilo roucho čínské císařovny, tzv. sakrosanktum³¹, na což přišel čínský velvyslanec a domáhal se vysvětlení. Císař Vilhelm II., po zjištění okolností³² nařídil, aby se sbírek okamžitě zbavili, pro dobro obou stran. A protože Josef Škorpil dlouhodobě obchodoval s hamburskou firmou Sängner, která dostala za úkol zmizení těchto sbírek, byla mu část sbírek z pekingského paláce nabídnuta a zaslána. Přišlo mu doslova malé muzeum dálného východu v jedenácti bednách, prvotřídní a ujednocená sbírka. Takže ač rozpočet

²⁵ Pozn.: Blíže popíši jeho bratry v další podkapitole o rodinných příslušnících.

²⁶ Šámal, M. (ed.), *Krásný život žili, krásnou práci konali.* str.20.

²⁷ Pozn.: K bližší specifikaci sbírky se dostanu v kapitole o současných expozicích *Západočeského muzea v Plzni.*

²⁸ Čadík, J., a Škorpil, V., Faltysová, Skružný, M. a L., ed. *Bratři Škorpilové ve vzpomínkách.* str.13.

²⁹ Pozn.: Vznikl za opata Tyttla. V cisterciáckém klášteře v Plasích kolem roku 1720

³⁰ Čadík, J., a Škorpil, V., Faltysová, Skružný, M. a L., ed. *Bratři Škorpilové ve vzpomínkách.* str. 13

³¹ Pozn.: Sakrosanktum – posvátné, nedotknutelné.

³² Šámal, M. (ed.), *Krásný život žili, krásnou práci konali.*, str.21: Zjistil, že šlo o ukradené věci z pekingského paláce německými expedičními jednotkami, které využili chaosu boxerského povstání v Číně a po té uložili sbírky na válečných lodích v Hamburku.

s tímto mimořádným výdajem nepočítal, Josef Škorpil neváhal a sbírku přijal za výhodných splátkových podmínek. Tato sbírka přispěla dobrému jménu ústavu i v zahraničí.³³

Protože před rokem 1910 neměla Plzeň žádnou obrazárnu a jelikož považoval Škorpil malířské umění za součást uměleckoprůmyslových technik, rozhodl se založit oddělení, které by o toto odvětví pečovalo a pomáhalo s rozmnožováním sbírek. To, co se do této sbírky nabude, tak jednou dostane nově vzniklá městská galerie. V čele založení této mimo muzejní odnože, provizorní galerie, byli JUDr. Matouš Madl, JUDr. B. Guldener, posl. František Schwarz, Augustin Němejc a další. Působistiště měli v nejvyšším patře plzeňské radnice.

Příprava expozic, instalace vitrín a ostatního vybavení, vnitřní výzdoba, to vše trvalo dlouhých 13 let. Škorpil, poučen z jiných muzeí, se snažil výstavy uspořádat logicky, dle materiálu a techniky zpracování, a k tomu vkusně připojil kabinet dálného východu. S výjimkou prezentace dřevěných výrobků a kovářského řemesla, byly expozice v muzeu převážně vitrinové. Právě zpracování vitrín, které zajišťovalo bezpečnost a bezprašnost, slavný jilm podtrhující důstojnost a kvalitu, v objednávkách byl i max. počet suků na plochu vitríny, právě toto zpracování nábytku bylo tak finančně náročné a byl to i jeden z důvodů časového posunu v termínu zpřístupnění muzea veřejnosti. Škorpil se podílel na projektu nábytku i vitrín.³⁴ Když se v roce 1913 konečně muzeum zpřístupnilo “... *Architekt Škorpil byl vyznamenán řádem císaře Františka Josefa I., ústavu se dostalo státní subvence a v zemském a říšském poslanci Karlu Adámkovi získal oddaného a trvalého příznivce.*“³⁵

Architekt, muzejník a ředitel *Umělecko-průmyslového muzea*, Josef Škorpil, vybudoval, téměř od nuly, významný vědecký ústav, který stále patří mezi přední v České republice. Expozice a instalace byly pojaty pokrokově a byly předmětem obdivu mezinárodní veřejnosti a politických představitelů, o čemž vypovídá pamětní kniha muzea.³⁶ Dle svědectví jeho kolegy Ladislava Lábka nebo jeho nástupce Jindřicha Čadíka, tak činil svědomitě, obětavě a nezištně³⁷, i když ostatním pomáhal a radil, jak dobře a výhodně investovat do svých sbírek. Byl dobrým zaměstnavatelem i kolegou. Zajímal se také o soukromé osudy svých

³³ Čadík, J., a Škorpil, V., Faltysová, Skružný, M. a L., ed. *Bratři Škorpilové ve vzpomínkách*. str.14: Způsob, jak se ocitly sbírky v muzeu, ve výročních zprávách, nebyl prezentován. Sbírký jsou jen zaneseny do inventárních knih, ve svazku 1905.

³⁴ *Západočeské umělecko-průmyslové museum císaře a krále Frant. Josefa I. v Plzni: Výroční zprávy z roku 1892–1908*. Plzeň, 1909.

³⁵ Čadík, J., a Škorpil, V., Faltysová, Skružný, M. a L., ed. *Bratři Škorpilové ve vzpomínkách*.str.17.

³⁶ *Pamětní kniha Západočeského umělecko-průmyslového muzea v Plzni*, založená roku 1906, Západočeské muzeum v Plzni, Knihovna, inv. č. 022 534.

³⁷ Pozn.: Ctil nepsaný zákon, že muzejník sám nemá být sběratelem.

podřízených. Se svou ženou z významné plzeňské rodiny Kutvirtů³⁸ měl Josef 3 děti, dceru Boženu a dva syny. Starší syn Václav krácel ve šlépějích svého otce, vybudoval Vojenské muzeum v Praze a též měl zásluhu na zbudování památníku v Terezíně. Mladší Ladislav zahynul za dob nacistické okupace. Josef Škorpil se dožil 75 let v ne zcela dobré kondici, trpěl podagrou, která ho občas zle potrápila.³⁹ Při odchodu na odpočinek dostal od správy města Plzně písemné uznání za jeho dobře odvedenou práci v oblasti vědy a kultury. Za odměnu ještě obdržel deset tisíc korun. „*Když 15. března 1931 skončila jeho pozemská pouť, byl mu z muzea vypraven obcí slavný pohřeb do rodinného hrobu na hřbitově u sv. Václava*“.⁴⁰

1.6. Škorpilové – vědci a muzejníci

V předchozím textu již bylo naznačeno, že Josef Škorpil pocházel z rodiny s širokým kulturním zázemím, jenž výrazně ovlivnilo jeho profesní dráhu. Pro přiblížení tohoto zázemí poslouží stručný přehled dalších pozoruhodných členů rodiny a jejich profesní orientace.

Maminka Josefa Škorpila, **Anna Jirečková-Škorpilová**, se narodila 14. února 1829 ve Vysokém Mýtě, jako třetí dítě do rodiny kováře Josefa Jirečky. Její dva starší bratři byli uznávanými vědci (literární historici).⁴¹ Možná právě bratři paní Anny ovlivnili její potřebu vzdělávat se a přenášet tuto potřebu i na své potomky. Každopádně z dopisů jejich dětí je patrné, že to byla velmi sečtělá a inteligentní žena a za to si jí opravdu vážili. Několik let po smrti paní Anny vznikla v rodině Škorpilů myšlenka na založení knihovny, pro uctění památky jejich zesnulé maminky. Knihovna měla obsahovat díla, jejího vytríbeného literárního vkusu, která povznášela vlasteneckého ducha.⁴²

Otec Josefa Škorpila), **Václav Škorpil st.**, se 31. srpna 1826 narodil jako prvorozený syn vysokomýtského měšťana Hynka Škorpila⁴³. Byl vyučen pekařskému řemeslu, kterého záhy zanechal a po zbytek života se účastnil dění v obci a snažil se na něj mít vliv. Byl na i členem komise *První záložny ve Vysokém Mýtě*.⁴⁴

Václav Vladislav Škorpil byl prvorozeným synem Václava Škorpila st., a narodil se ve Vysokém Mýtě 28. listopadu roku 1851. Po několikaletém studiu reálky a dvouleté Skři-

³⁸ Tamtéž, str. 17, Škorpilova žena byla dcerou vynikajícího profesora otho-rhino-laryngologa Kutvirta z Karlovy lékařské fakulty.

³⁹ Pozn.: Podagra neboli dna či pakostnice. Bolestivý zánět kloubů vlivem překyselení organismu postihující muže a ženy po čtyřicítce.

⁴⁰ Čadík, J., a Škorpil, V., Faltysová, Skružný, M. a L., ed. *Bratři Škorpilové ve vzpomínkách*. str.18.

⁴¹ Šámal, M. (ed.), *Krásný život žili, krásnou práci konali*, str.3.

⁴² Tamtéž, str. 3.

⁴³ Tamtéž, str. 7.

⁴⁴ Tamtéž, str. 3.

vanovy soukromé obchodní školy v Praze, Václav nastoupil v roce 1869 jako bezplatný praktikant do blízké sklárny v Posekanci u Proseče, zvané Marienwald, která patřila vídeňské firmě J. Schreiber a Neffen⁴⁵. Pak ještě pracoval v několika sklárnách, a stal se na nějaký čas ředitelem sklárny Schreiber v Rochlicích. Když se v roce 1877 vrátil domů otevřel si vlastní sklářství s přidruženým obchodem, který velmi prosperoval. Za výdělek nejen, že přestavěl rodný dům, dokonce si pak ještě postavil vlastní dům na pozemku, který si odkoupil od svého strýce.⁴⁶ Když se Josef Škorpil, vrátil do rodné obce v roce 1883 z Ruska, začali se spolu podílet na vybudování Vysokomýtského muzea. Po smrti původního správce muzea, Josefa Šímy, se v roce 1907 stal správcem V. V. Škorpil. V jeho pamětech se pak můžeme dozvědět velmi zajímavé informace o získávání sbírek a o okolnostech zakoupení nových prostor pro Vysokomýtské muzeum.⁴⁷

Ladislav Škorpil⁴⁸, se narodil ve Vysokém Mýtě 5. listopadu 1853. Po gymnaziálních studiích pokračoval na Filozofické fakultě při Karlo-Ferdinandově univerzitě v Praze kde získal v letech 1873-75 filologické a slavistické vzdělání. V té době v Rusku byla velká poptávka po učitelích latiny a řečtiny. Ladislav se tohoto místa ujal. Na Krymu pokračoval ve vzdělání, využil nabídky carského ministerstva osvěty a pomocí stipendia pokračoval ve studiu ještě tři roky.⁴⁹

Získal probaci a učil klasické jazyky. Působil na Krymu, Jaltě a od roku 1886 trvale na Alexandrovo gymnáziu v Kerči. Kromě své rodiny zde našel velké potěšení v bohatých archeologických nálezech antické minulosti, především v řecké osadě Pantikapaia, která byla hlavním městem Bosporského království (5. st. př. Kr.). O nálezech v této osadě se zmiňují téměř v každé kapitole své práce, neboť sbírka, kterou Ladislav z Krymu svému bratru Josefovi poslal, je pro Západočeské muzeum velmi významná. Ač byl Ladislav cizinec, stal se členem Imperátorské archeologické komise při Akademii věd v Petrohradě, Oděské historicko-archeologické společnosti a také spolupracovníkem ruského Archeologického ústavu v Cařihradě. Po smrti ředitele, Státního historicko-archeologického muzeu, Dumberga, v roce 1901, zaujal díky své odbornosti Ladislav jeho místo. Pokračoval ve výzkumu, záchranných vykopávkách. Nálezů bylo hodně, a proto o ně Petrohrad tolik nejevil zájem. To byl důvod, proč nebyl problém zaslat Josefovi ucelenou sbírku antických artefaktů.

⁴⁵ Antonín Langhamer, *Legenda o českém skle*. Zlín 1999, s. 91.

⁴⁶ Šámal, M. (ed.), *Krásný život žili, krásnou práci konali*, str.9.

⁴⁷ RMVM, Knihovna, Rukopisy, Moje paměti, autor V.V. Škorpil, 1916. sign. R165, In: *Krásný život žili, krásnou práci konali*. str.9.

⁴⁸ Pozn. V Rusku se psal Vladislav Vjačeslavovič.

⁴⁹ Šámal, M. (ed.), *Krásný život žili, krásnou práci konali*, str.15.

Dva roky po odchodu z funkce ředitele došlo k první světové válce, a ještě k tomu k občanské válce na Krymu, což byla těžká zkouška pro tuto oblast. V sedmdesáti letech byl Ladislav znovu povolán k postu ředitele Kerčského muzea, ale vzhledem k velkému politickému souboji, kdy se politická nálada stále střídala, nedalo se na vědeckou práci ani pomyslet. O Vánocích 1918, přesněji 27. prosince, *kdosi* Ladislava před jeho vlastním domem přepadl a velmi těžce zranil. Skutečnosti kolem smrti Ladislava jsou dodnes nejasné. Pravděpodobně na následky zemřel až 28. ledna 1919.⁵⁰

Další ze synů Václava Škorpila, **Hermegild Škorpil**, se vydal stejně jako Ladislav do Prahy na vysoká studia, ale na rozdíl od něj se dal na cestu přírodních věd. Protože se v té době rozpadla osmanská říše a Bulharsko se zbavilo její nadvlády, mnoho Slovanů se ujalo role pomocníků při tvorbě nové země. Zejména Plovdiv, Gabrov a Varna hledali učitele matematiky a přírodopisu na chlapeckém gymnáziu. Tehdy ucítil Hermegild svou příležitost. Ve Slivenu založil archeologický spolek a 1884 i vlastivědné muzeum. Ještě založil podobné muzeum při gymnáziu v Ruse. Hermín se svým zaměřením stále od geologie odkláněl blíže k archeologii. Jeho hlavním oborem byla stále botanika, přesto u něj nakonec došlo k obratu, ke kterému ho bratranec Konstantin Jirečka povzbuzoval. Ten si s Hermínem dopisoval o antických památkách v bulharské krajině. Důležitou roli měla *Jerkesija*, desítky kilometrů dlouhý val táhnoucí se východním Bulharskem, který Hermín spolu s bratrem Ladislavem identifikovali jako hraniční val z raného středověku mezi byzantskou říší a Bulhary.⁵¹ Sám v roce 1919 při průzkumech objevil v Džanaver Tepe křesťanskou baziliku ze 4. stol. po Kr. u vesnice Džanavary, avšak ještě nebyl s průzkumem hotov a zasáhla jej smrt. Krátce po krvavém převratu v Bulharsku v červnu 1923, Hermenegilda překvapila mrtvice přímo u předsednického stolu při výročním zasedání Varnenského archeologického spolku. Prál si být pochován na Ilan – tepe, pod kopcem u zkoumané basiliky.⁵²

Karla Škorpil⁵³ studoval na pražské technice a Filozofické fakultě. Byl zakladatelem bulharské archeologie. Od roku 1882 byl učitelem matematiky na gymnáziu. Procestoval Plovdiv, Sliven, a nakonec od roku 1894 pevně zakotvil ve Varně. Objevil kouzlo památek dávných časů a kultur a stejně jako Hermín tomuto kouzlu ihned podlehl. Pomáhal Hermínovi založit muzeum ve Slivenu. V roce 1901 na podporu zachování památek zde založil ještě archeologický spolek. Po smrti Hermína založil regionální archeologický spolek Bal-

⁵⁰ Šámal, M. (ed.), *Krásný život žili, krásnou práci konali*, str.16.

⁵¹ Škorpil, H. – Škorpil, L.: *Pohraniční val v jižním Bulharsku. Slovanský sborník 3*, 1884, str. 464-471.

⁵² Šámal, M. (ed.), *Krásný život žili, krásnou práci konali*, str.28.

⁵³ *Bratři Škorpilové* [online]. In: 2007 [cit. 2022-04-25]. Dostupné z: <https://www.ceskatelevize.cz/porady/10123420488-profilu/207562230710005/>.

garskaja Starina. Zasadzoval se o ochranu památek a celkovou osvětu Bulharské veřejnosti. S Varnou byl Karel spojen ponejvíce, založil ještě Námořní centrum v roce 1923. K. Škorpil kromě bulharských *Izvěstij* publikoval články též v rakouských sbornících. U nás v časopise *Byzantinoslavica*. Karel Škorpil se konce druhé světové války nedožil. Zemřel v domě své dcery 10. března 1944 v Sofii.⁵⁴

Václav Maria Škorpil, syn Josefa Škorpila, kterého jsem již v jeho životopise zmínila, se narodil se v Plzni, 23. května 1891. Nově vznikající Uměleckoprůmyslové muzeum bylo pro malého Václava jako domov. Byl ovlivněn svým tatínkem, architektem a muzejníkem. Vystudoval klasickou archeologii, ale jako speciální disciplínu si přidal ještě *estetiku*. Po studiích nastoupil Václav praxi v plzeňském Uměleckoprůmyslovém muzeu. V lednu 1921 nastoupil jako pomocná síla do Národního muzea, ale pro nedostatek financí nastoupil do redakce časopisu *Český svět*. Životní zlom nastal přijetím do Vojenského muzea v Praze, tam setrval do smrti. Po čas druhé světové války bedlivě sledoval své sbírky. Dostal i vyznamenání prezidenta za to, že ubránil většinu sbírek. V letech 1946-1952 se V. M. Škorpil podílel na činnosti Národní kulturní komise. Díky zabráním zámek se dostalo muzeum ke zbraním a historickým památkám.⁵⁵ Nová budova Vojenského muzea, kde se stal V. M. Škorpil ředitelem, vznikla zabavením Schwarzenberského paláce. Po roce 1948 zůstává, i když s nemalými potížemi, V. M. Škorpil ve vedení a věnuje se dál expozicím, výstavám a sbírkotvorné činnosti. Svému koníčku se věnoval do smrti, která přišla 17. prosince 1966.⁵⁶

⁵⁴ Šámal, M. (ed.), *Krásný život žili, krásnou práci konali*, str. 33.

⁵⁵ VAH, V. M. Škorpil, inv.č. 325. In: *Krásný život žili, krásnou práci konali*. str. 60.

⁵⁶ Šámal, M. (ed.), *Krásný život žili, krásnou práci konali*, str. 60.

2. Historie vzniku Západočeského muzea v Plzni

2.1. Plzeňská atmosféra konce 19. století

V posledních letech 19. století byla Plzeň městem střední velikosti. Sice nedosahovala na velikost ostatních metropolí, ale za to se stala centrem západočeského regionu. Plzeň vykazovala, na rozdíl od ostatních regionů lepší podmínky pro ekonomický růst. Například výhodu geografické polohy či blízká ložiska uhlí. Začala se zde tvořit společnost, která sestávala z poměrně vzdělané střední vrstvy, učitelů, zaměstnanců soudu, finančních ústavů, lékařů, právníků a podnikatelů nebo redaktorů místních novin. Takových lidí tu bylo kolem třicátých let 19. století asi 100⁵⁷. Dnes nám to může připadat málo, ale vzhledem k množství obyvatelstva Plzně to bylo vysoké číslo. Plzeň měla velké množství škol, gymnázií, a dokonce i filozofické lyceum. Takové množství vzdělávacích institutů nebylo běžné, a proto z toho Plzni plynula jistá prestiž.⁵⁸ V šedesátých letech 19. století už zde dominovala česká kultura i jazyk. Na komunální úrovni byl větší počet českých politiků, což se odrazilo i v ekonomickém rozvoji české části společnosti v Plzni.⁵⁹ To podtrhuje i nástupní řeč purkmistra Petáka v roce 1892, který rozvoj školství a výstavbu nové budovy muzea předřadil před výstavbu nové infrastruktury.⁶⁰ Tehdy došlo k masivní výstavbě škol a dalších kulturních objektů. A i když to nebylo přímo definováno v plánech výstavby na volebním programu purkmistra Petáka, byl podpořen vznik mnoha českých spolků. V roce 1905 už bylo evidováno 290 spolků, z toho pouze 50 německých.

2.2. První muzea v Plzni

Pokusů o založení muzea bylo v 19. století hned několik. První podnět vznikl, když v roce 1818 navštívil Plzeň hrabě Kašpar Maria Šternberk.⁶¹ Hrabě dal pověřovací listinu, tehdejšímu gymnaziálnímu profesorovi, Josefu Sedláčkovi, jež ho opravňovala k provádění výzkumů a cest za účelem vytváření sbírek pro muzeum. Sedláček byl též jedním ze zakla-

⁵⁷ Čepelák, V., aj., *Dějiny Plzně. II. Plzeň 1967*, str. 46 ...“...“kolem 100 lidí doktorů, lékařů, učitelů, vědců a spisovatelů či umělců. To bylo tehdy výjimečné.

⁵⁸ *Dějiny města Plzně 2, 2014*, str. 187.

⁵⁹ Tamtéž, str. 187: „*J. Čipera a po něm i M. Bělohávek ve svých pracích uvádí, že českých obyvatel bylo 4300 a Němců 936 a to už v roce 1786*“.

⁶⁰ Tamtéž, str. 188.

⁶¹ Publikace k výstavě, kolektiv autorů, editor Jiří Kvaček. *Národní muzeum Praha 1998*, ISBN 80-7036-047-X: „*Hrabě byl jeden z nejvýznamnějších přírodovědců první poloviny 19. století. Specializoval se zejména na botaniku, geologii a paleontologii. Je považován za jednoho ze zakladatelů paleobotaniky. Shromáždil rozsáhlé a neocenitelné sbírky nerostů, zkamenělin a herbářových položek, které se staly základem sbírek Národního muzea v Praze, které založil.*“ Kašpar Maria, hrabě Šternberk, přírodovědec a zakladatel Národního muzea (1818-1998).

datelů Národního muzea. J. Sedláček touto vědeckou prací doslova žil a bral výsledky svého konání jako důležité pro budoucnost národa.⁶²

Další záznam o zakládání muzea je spojen s osobou ředitele plzeňského gymnázia Josefem Zauperem. Dochovaná zmínka o založení muzea je v článku pražského časopisu *Bohemia*⁶³, který obsahuje dva dopisy týkající se Zaupperova muzea⁶⁴ a další zmínka byla otištěna v nejstarším plzeňském časopise *Pilsner Anzeiger*.⁶⁵ Už tehdy toto muzeum nebylo jen pro školní a vědecké potřeby, ale bylo zpřístupněno veřejnosti.⁶⁶ Zdá se zajímavý i fakt, že toto muzeum bylo „mateřskou lodí“, ze které se v pozdějších letech vydělí takové instituce jako *Archiv města Plzně, Státní vědecká knihovna, Knihovna západočeského muzea, samostatné Západočeské muzeum, Národopisné muzeum* a v neposlední řadě *Západočeská Galerie*. Ale to zatím předbíhám událostem. Vracím se zpět do Zaupperova muzea při gymnáziu, které bylo rozděleno do čtyř oddělení. V prvním oddělení byly sbírky týkající se náboženství, ve druhém byly přírodní a geologické sbírky, ve třetím byly umělecké předměty mezi které patřila například numismatika, plastika, grafika, průmyslové modely. Čtvrté oddělení dokumentovalo tehdejší odvětví vědy – matematiku, historii, archeologii, zeměpis a technické vědy.⁶⁷ Ač bylo předmětů ve sbírkách hodně, přesto výše uvedený časopis *Pilsner Anzeiger* otiskl nejen zprávu o nově založeném muzeu, ale i výzvu pro Plzeňany s prosbou, aby dále přispívali svými „kousky“ do sbírek muzea, za účelem jejich rozšiřování.⁶⁸ A i přes tuto snahu muzeum zaniklo.

V této době ve společnosti vzrůstal zájem obnovovat a podporovat řemeslnou výrobu, jelikož v padesátých letech 19. století bylo řemeslo vinou industrialismu v úpadku⁶⁹. Ani Plzeň v této otázce řemeslné obrody nezůstávala pozadu. Na návrh Ignáce Scheibla, podporujícího vznik stálé sbírky technologických a průmyslových výrobků, došlo 6. dubna 1851 k svolání obchodní a živnostenské komory plzeňské, ve kterém se jedná o zřízení stálé sbírky výše zmíněného technologicko – průmyslového typu⁷⁰. Ale Scheiblovy pokusy o zřízení *stálých* expozic byly ve výsledku nerealizované. Během asi třiceti let došlo k dalším pokusům o založení stálých expozic, ale tyto návrhy se setkávaly s nepřízní z důvodu finančního

⁶² Frýda, F. a Metličková, J., *Západočeský historický sborník 1*, str.153.

⁶³ pozn.: Pražský časopis *Bohemia*, roč. XIX, 1846, č. 132 a 191.

⁶⁴ Lábek, L., *Nejstarší plzeňské muzeum*. In: Plzeňsko. IV. 1922, str. 38-39.

⁶⁵ Das Gymnasial-Museum in Pilsen. In: *Pilsner Anzeiger: Wochenschrift für gemeinnützige Interessen*. J.M. Schmidt, Pilsen 1847, 8.a 12.8.1947.

⁶⁶ Frýda, F. a Metličková, J., *Západočeský historický sborník 1*, str.153.

⁶⁷ Tamtéž, str.154.

⁶⁸ Tamtéž, str.154.

⁶⁹ Čadík, J., a Škorpil, V., Faltysová, Skružný, M. a L., ed. *Bratři Škorpilové ve vzpomínkách*. str.8.

⁷⁰ I. Scheibl byl též členem obchodní komory

rizika⁷¹ a také kvůli vlivu politicko-hospodářských událostí, které se odehrály na pozadí dějin.⁷² Ovšem postupem času, jak jsem již uvedla na počátku této kapitoly, se z malého zemědělského města začalo stávat střední průmyslové město (podnikatelský optimismus a emancipované dělnictvo)⁷³, do kterého se stahovala inteligence z různých koutů země. Velkým přínosem pro Plzeň, v roce 1861, bylo zprovoznění železnice, která toto město propojila se světem.

Tehdy se znovu ke slovu dostala otázka, zda by nebylo vhodné mít vlastní důstojné městské muzeum. A protože se začalo zakládat hodně spolků, například roku 1862 první český peněžní ústav *Občanská záložna* nebo spolek pěvecký *Hlahol*, byl i mimo jiné založen *Spolek přátel literatury a vědy české*.⁷⁴ Byl to právě ten spolek, na základě jeho intervencí, bylo v 70. letech 19. století, založeno vlastivědné městské muzeum v Plzni. Spolek se skládal z různých podoborů, největší váhu měl obor přírodovědecký a historický. V čele tohoto návrhu stály osobnosti jako J. Strnad, ředitel reálného gymnázia, okresní tajemník František Schwarz, a také továrník Eduard Dubský či spisovatel Jaroslav Scheibl.⁷⁵ Literární spolek požádal městskou radu, aby poskytla spolku prostory, kde by mohl svou sbírku uskladňovat. Dále se spolek pokusil vypracovat osnovy nového muzea, včetně toho, kdo bude muzeum spravovat a stát v čele, v případě jeho založení. Tato zpráva zahrnovala i financování tohoto zařízení, navrhovala financování kombinované. Předně mělo být muzeum financováno z obce a zároveň i z darů a příjmu ze vstupného. Muzeum se plánovalo z počátku jako dvoujazyčné, německé i české, a mělo zahrnovat informace, historii a povědomí o celém západočeském kraji. Zpočátku se zdálo, že se žádost opět odloží na neurčito, ale za věc se postavil Eduard Dubský, který na radě rovnou navrhl postup a snažil se celou záležitost prosadit v co nejkratším termínu. Nejprve navrhoval, že se muzeu uprázdňují prostory v přízemí kláštera, pak, že muzeum do začátku dostane 500 zl z obecního rozpočtu, a naposled, že do vedení muzea musí vstoupit někdo z městské rady a dohlédnout na počáteční průběh. Rada na tento návrh přistoupila.⁷⁶

⁷¹ Lábek, L., Scheibl, J., *K historii našeho muzejnictví*, In: Plzeňsko III.1921, str. 30-32.

⁷² Frýda, F., Metličková, J. *Západočeský historický sborník 1*, str.154. (deset let ochromoval společnost Bachův absolutismus).

⁷³ Bernhardt, T., *Architektura osmičkových roků*, přednáška v budově Střední průmyslové školy stavební Plzeň, 10.10.2018. In: KLÍMA, Petr. [online]. 12. 01. 2019 [cit. 2022-04-26]. Dostupné z: <https://pestujprostor.plzne.cz/architektura-osmicikovych-roku-prvni/>.

⁷⁴ František Frýda a Jarmila Metličková. *Západočeský historický sborník 1*, str.154.

⁷⁵ Fridolín Macháček, *Městské historické muzeum v Plzni*, jeho Frýda, F., Metličková, J. *Západočeský historický sborník 1* vývoj a jeho úkoly. In: *Sborník městského historického muzea. I Plzeň 1909*, str. 3-45.

⁷⁶ Frýda, F., Metličková, J. *Západočeský historický sborník 1*, str.154.

2.3. Městské Historicko-archeologické muzeum a Průmyslové muzeum v Plzni 1878

Roku 1878, tehdy ještě královské město Plzeň rozhodlo, na podnět *Spolku přátel vědy a literatury české*, založit Historicko-archeologické muzeum v Plzni.⁷⁷ Prvním ředitelem byl továrník Eduard Dubský⁷⁸, poté ho vystřídal okresní tajemník František Schwarz. Dubský vyčlenil pro historickou část tři místnosti a pro umělecko-průmyslovou dvě místnosti.⁷⁹ Součástí se stal městský archiv.⁸⁰ Účelem bylo zachovat památky, které se vztahují k městu a jeho nejbližšímu okolí a mít tak zdroj k vědeckému bádání, ať už pro účel archeologický nebo historický. K tomuto ústavu se měla připojit i odborná knihovna se stejným záměrem, a navíc s možností všeobecného vzdělávání. Do sbírek tohoto muzea byly převedeny památky do té doby uchovávané v městském archivu, zbytek staré městské zbrojnice byl do té doby k vidění v porotní síni plzeňské radnice, kde si ji mohli zájemci prohlédnout. K takto založenému muzeu se měla přidat ještě expozice průmyslová. Ovšem tato část ještě nějaký čas živořila, jelikož neměla dostatečné prostory (dvě místnosti) a ani se jim nedostávalo dostatek finančních prostředků pro péči o tyto exponáty (čištění, konzervaci), takže tyto muzeu různě darované kusy byly uschovány a konzervovány v depozitáři. K obratu došlo mezi léty 1885-1886, kdy průmyslová část muzea získala dalších devět místností anenského kláštera a podporu od země, obce, okresu i obchodní komory plzeňské. Zřídilo se kuratorium a vedlejším *Průmyslového muzea* byl pověřen odborník Josef Škorpil. K tomuto oddělení byla zřízena kreslárna, modelovna a knihovna s čítárnou, aby bylo možné pořádat přednášky ve vztahu k průmyslu a technice.⁸¹ Průmyslové muzeum nemeškalo a okamžitě začalo pořádat přednášky, od ledna do března roku 1887 mělo 7 přednášek, které navštívilo 2100 návštěvníků. Na první výstavě byly k vidění klíče a zámky a další exponáty datované od r. 400 př. K. do roku 1887. Tuto výstavu navštívilo 2000 lidí během 9 dní.⁸²

Původně mělo být muzeum dvoujazyčný institutem německým a českým. Sbírkou obsahují i německé dokumenty⁸³, ovšem ve výsledku se muzeum stalo spíše ústavem českým soustředujícím se především na české dějiny⁸⁴ Návštěvnost byla velká a sbírky se populari-

⁷⁷ Škorpil, Josef, *Průmyslové muzeum v Plzni* / navrhnul Josef Škorpil. Zprávy Spolku architektů a inženýrů v Čechách Praha: Spolek architektů a inženýrů, 1866-1910 Roč. XXX, s. 126-131.

⁷⁸ Pozn. *První výroční zpráva Městského historického muzea*, Plzeň 1878: Kuratorium – starostou byl purkmistr F. Pecháček, náměstkem starosty kuratoria a ředitelem muzea byl E. Dubský, jednatelem byl profesor J. Strnad a pokladníkem se stal H. Schiebl, člen městské rady.

⁷⁹ Frýda, F., Metličková, J. *Západočeský historický sborník 1*, str.155.

⁸⁰ *Dějiny Plzně 2*, str. 189.

⁸¹ Škorpil, J., *Průmyslové muzeum v Plzni* / navrhnul Josef Škorpil, Zprávy Spolku architektů a inženýrů v Čechách Praha: Spolek architektů a inženýrů, 1866-1910 Roč. XXX, s. 126-131.

⁸² Škorpil, J., *Zpráva kuratoria za léta 1886-1887*. Plzeň 1888.

⁸³ Pozn.: Německé dokumenty a exponáty jsou ve sbírkách a archivu Národopisného muzea v Plzni.

⁸⁴ Čepelák, V., *Dějiny města Plzně*, 1967, str. 190.

zaci muzea zvětšovaly. Tudíž prostory opět nebyly zcela dostačující, a proto v roce 1888 Josef Čipera (člen městské rady) na podkladech žádosti Josefa Škorpila, tehdejšího ředitele *Umělecko-průmyslového muzea*, inicioval stavbu nové budovy. Městská rada narazila na odpor německého zastupitelstva Plzně, ale nakonec byla výstavba zařazena mezi priority města. Tato stavba měla ve výsledku i značnou státní hmotnou podporu.⁸⁵ Zastupitelstvo Plzně pochopilo, že je možno výstavbu spojit s významným jubileem vlády Jeho veličenstva císaře a krále Františka Josefa I. Právě k tomuto účelu se uvolilo vydat z obecního rozpočtu 80 000 zl.r.m.

2.4. Plánování a výstavba

Rada dlouho zvažovala nejvhodnější místo výstavby muzea, nakonec se rozhodla postoupit pro tento účel pozemek obecní, který původně zamýšlela použít k jiným účelům, a tím ušetřila náklady na odkup pozemku. Ve prospěch tohoto místa hovořily i z obou stran přiléhající sady dnes Kopeckého a Šafaříkovy. Projekci dostal na starost sám architekt a ředitel městského muzea, Josef Škorpil. Plány dokončil v roce 1895 a rozpočet byl bez zařízené odhadnut na 274 000 zl. Tato částka se měla částečně uhradit subvencemi (hmotnou výpomocí z veřejných prostředků) a pokud by tento záměr nevyšel, zavázala se rada doplatit tuto částku z pokladny obce. Byla podána žádost o hmotnou výpomoc na zemský výbor a zásluhou zemského poslance a přisedícího Karla Adámka, a také poslance Františka Schwarze, byla podpora přislíbena. Když Plzeň obdržela zemskou podporu 260 000 zl bylo jasné, že se výstavba může uskutečnit⁸⁶

Obecní zastupitelstvo 30. října 1896 pověřilo stavbou Eduarda Kroha, plzeňského stavitele, a některé místní živnostníky.⁸⁷ Technickou kontrolou a hospodářským dohledem, ze strany obce, byl pověřen městský inženýr, architekt Otakar Wolf. Na výzdobu dekorativních plastik byl objednáno osvědčený sochař a umělec, profesor na c.k. umělecko-průmyslové škole v Praze, Celestin (Celda) Klouček. Malířské umělecko-dekorativní práce (3 lunety pro jubilejní sál) byly objednány u akademického malíře Augustina Němejce. Josefu Čiperovi, který byl městským radou v Plzni, byla udělena funkce referenta pro věci vztahující se ke stavbě. Stavba započala na jaře v roce 1897.⁸⁸

⁸⁵ *Dějiny města Plzně 2*, 2014, str. 190.

⁸⁶ *Západočeské umělecko-průmyslové museum císaře a krále Frant. Josefa I. v Plzni: Výroční zprávy z roku 1892–1908.*, str.11.

⁸⁷ František Frýda, Jarmila Metličková, *Plzeňská muzea, střediska hmotné paměti západních Čech*, In: *Západočeský historický sborník*, Plzeň 1995, str. 166.

⁸⁸ *Západočeské umělecko-průmyslové museum císaře a krále Frant. Josefa I. v Plzni: Výroční zprávy z roku 1892–1908.*, str.12.

2.5. Nová budova Západočeského uměleckoprůmyslové muzea císaře a krále Františka Josefa I.

Místo, kde byla budova vystavena, bylo starou částí města, proto zde ještě byly městské hradby, které se musely zbořit. „Mezi budovou městských museí a hotelem Continental zřídil projektant musejní budovy, architekt Josef Škorpil dříve ředitel městského umělecko-průmyslového muzea, z kvádrů, získaných při zbourání zbytků městské zdi za Františkánským klášteřem, jako pomník někdejší staré pevnosti plzeňské dekorativně upravenou ukázkou někdejší staré pevnosti zdi s baštou a obrankou“⁸⁹ Stavbou byly zasaženy i zahrady františkánského klášteřa.

2.5.1. Interiéry

Tato trojkřídla budova, se středovou dominující částí o délce 35,80 m a šířce 26,61 m, s levým a pravým křídlem o délce 42,72 m a šířce 11,44 m, tak tvořív nároží propojující Štěpánské (Kopeckého) a Šafařikovy sady. Levé křídlo budovy sousedív s Městskou spořitelnu a pravé křídlo, prodlouženo o výše uvedenou reminiscenci městských hradeb, navazovalo na obvodovou zeď budovy hotelu Continental. Jedná se o budovu s jedním podzemním a třemi nadzemními podlažív. Středová část budovy je dvoutraktová s centrálním seskupením místností. Křídla jsou jednotraktová.⁹⁰ Výsledná částka nákladů na stavbu byla 750 000 korun (bez vybavení budovy).⁹¹

Suterén byl vybaven kotelnou, sloužil jak sklad uhlí a úklidového či údržbového materiálu. Byla zde knihařská dílna, zámečnická dílna a malý byt pro vrátného. V levém křídle byla truhlárna a také skladiště předmětů pro historické i průmyslové muzeum. Mimo to se zde skladovaly předměty o vyšší hmotnosti, například sochy a kamenné předměty.⁹²

Přízemí dominuje hlavní vestibul a rozlehlé středové hlavní schodiště. Z tohoto schodiště přijdete rovnou do přednáškového sálu s amfiteatrálním řešením, a malou místností na přípravu pro přednášky. V levo od schodiště byly kanceláře technického a administrativního úředníka, knihovníka a malá čítárna. V této části budovy byly i toalety. Zbytek celého levého křídla byl určen pro knihovnu. Také tam bylo možno nalézt zasedací místnost ku-

⁸⁹ Scheibl, J., *Měšťan ve zbroji*. Plzeň, 1928, str. 62-63.

⁹⁰ Pozn.: Trakt – v architektuře prostor vymezený nosnými zdmi, např. jednotrakt, dvoutrakt, vícetrakt.

⁹¹ Pozn: Můžeme si všimnout, že na počátku projektu mluvíme o zlatkách a na konci stavby je konečná částka vyčíslena v korunách. Je tomu tak, protože v roce 1892 došlo k měnové reformě ze zlatek na koruny, poměrem dvě ku jedné.

⁹² Západočeské umělecko-průmyslové muzeum císaře a krále Frant. Josefa I. v Plzni: *Výroční zprávy z roku 1892–1908.*, str.19.

ratoria a kancelář ředitele. Pravé křídlo tohoto podlaží bylo též určeno pro knihovnu, a ještě zde byly uloženy archiválie.⁹³

Ve střední části budovy, **mezaninu (přechod v I. patře)**, pokračuje hlavní schodiště a následně se větví na dvouramenné.⁹⁴ Nad těmito rameny byl na zeď připevněn reliéf sochaře Vojtěcha Šaffa, zhotovený v roce 1900, rozdělený do dvou částí, o celkové délce 16 m. Zachycuje scény z dívčí války. Obec, za tento reliéf, vyplatila p. Šaffovi, 50 000 korun. Po tomto schodišti dojdeme k velkému, výstavnímu sálu. Velmi zajímavá je u tohoto sálu prosklená střecha, zhotovena ze silného litého skla s drátěnou sítí. Sál byl především určen pro výstavu obrazů (od prvního patra tehdy nebyla elektrina, proto bylo nutno zajistit co nejvíce světla)⁹⁵. Po levé straně měla být síň pro výuku modelářství, kreslárna a prostor pro umístění sádrových odlitků a předloh. Pravá strana tohoto poschodí byla určena pro sbírky historicko-archeologického muzea, nádvkem zde byly ještě uloženy sbírky geologické, které měly souvislost s Plzní a jejím okolím.⁹⁶

Nyní se dostaneme k **II. patru**, které bylo v počátcích existence Umělecko-průmyslového muzea, hlavním patrem. Po jednom ze dvou ramen, vyjdeme z prvního patra do druhého, po točitém schodišti, které je lemováno kovovým zábradlím z dílny Jaroš a Michálek (viz. UMPRUM expozice). Hned za ním se nachází rozlehlá místnost s valenou klenbou o výšce stropů 8 m. Tato místnost, z důvodu prezentace, byla bohatě zdobena interiérovými štuky, ale i velmi reprezentativním nábytkem (viz. expozice UMPRUM). Součástí tohoto podlaží je již výše zmíněný Jubilejní sál, který byl celý zařízen na útraty obce.

Prostory **pod střechou** s mansardou byly využité jako fotoateliér, též pro výzkumné práce geologické a archeologické.

2.5.2. Exteriér

Budova Západočeského muzea je na první pohled výrazně architektonicky rozčleněná. Je stavěná v novorenesanční stylu a je doplněná novogotickými, romantickými i secesními prvky. Spodní patra budovy jsou z režného zdiva a vyšší patra jsou kombinována omítanými detaily kamenného zdiva (z hořického kamene), které viditelně rozděljuje a rámuje

⁹³ Západočeské umělecko-průmyslové museum císaře a krále Frant. Josefa I. v Plzni: *Výroční zprávy z roku 1892–1908.*, str.21.

⁹⁴ Pozn.: Bylo to tak i z praktických důvodů, přichozí a odchozí se nemuseli vzájemně vyhýbat.

⁹⁵ Pozn.: Otvírací doba muzea se odvíjela od viditelnosti v budově, takže v každém ročním období se lišila.

⁹⁶ Západočeské umělecko-průmyslové museum císaře a krále Frant. Josefa I. v Plzni: *Výroční zprávy z roku 1892–1908.*, str.22.

okna. Kamenný portál je do hladka zdobený červenavými dlaždicemi, v kombinaci s vrstevnatým a imitovaným kvádrováním. To vše je korunováno živými obrysy valbové střechy s malými věžičkami po obou stranách.⁹⁷ Krov je dřevěný s pomocnými ocelovými konstrukcemi. Krytina střechy je převážně břidlicová s dekorativními prvky z mědi a zinku.

Novorenesance byla v 60. – 90. letech 19. století oblíbenou podobou české architektury. Používala se na stavbu obytných domů, sídel a veřejných institucí, na užitkové stavby či kostely. Nástup tohoto stylu v Čechách dokladuje duchovní i hmotný vzestup českého měšťanstva.⁹⁸

2.5.1. Zajímavé informace týkající se výstavby

V článku periodika pro architektury, *Průmyslové museum v Plzni 1866-1910*, J. Škorpil píše, že bylo žádoucí, aby směrem k františkánskému kostelu bylo co nejméně oken a pokud zde budou, aby z nich nebylo přímo vidět do prostor kláštera.⁹⁹ Také popisuje, jak bylo důležité zavést do budovy vodu a hydranty pro bezpečnost sbírek i celého muzea v případě požáru. V plánu bylo zavést plyn a do budoucna elektřinu¹⁰⁰. Elektřina v Plzni ještě v této době zavedena nebyla.¹⁰¹

⁹⁷ Západočeské umělecko-průmyslové museum císaře a krále Frant. Josefa I. v Plzni: *Výroční zprávy z roku 1892–1908.*, str.2.

⁹⁸ Vybíral, J., *Česká architektura na prahu moderní doby: devatenáct esejů o devatenáctém století*, str.71.

⁹⁹ Škorpil, J., *Průmyslové museum v Plzni 1866-1910* Roč. XXX, str. 129.

¹⁰⁰ Pozn.: V muzeu se traduje, že otvírací doba se odvíjela od viditelnosti uvnitř budovy.

¹⁰¹ Tamtéž, str. 131.

3. Výzdoba exteriérů a interiérů nové budovy

3.1. Hlavní portál a interiérové štuky

Hlavní portál Západočeského muzea, stejně jako štukovou výzdobu interiérů, vytvořil Celestin Klouček, profesor Umělecko-průmyslové školy v Praze, ve spolupráci se svými žáky včetně Josefa Drahoňovského a Aloise Dryáka (který údajně Škorpilovy návrhy upravil dle aktuálního výtvarného dění)¹⁰². Celda Klouček neboli Celestin Klouček byl český sochař, štukatér, designér, pedagog a paleontolog. Pocházel ze Senomat u Rakovníka (nar. 1855), studoval Uměleckoprůmyslovou školu v Praze, odtud přešel do Uměleckoprůmyslové školy ve Vídni (v ateliéru Otto Königa).¹⁰³ Po studiích učil dekorativní plastiku, kreslení a modelování. Spolupracoval také s ateliérem umělecké kovovýroby profesora Emanuela Nováka.

Celestin (Celda) Klouček se především zabýval ornamentem, dekorativním uměním v ploše či nízkém reliéfu. Vycházel z historismu, měl rozpracované vzorníky renesance, baroka i eklektismu. Podle jeho vzorníků se zdobily fasády, krbové římsy, nábytek a další. Po roce 1900 přijal Celda Klouček i secesní styl. Zařadil se tak mezi přední české designéry secese a naturalismu.¹⁰⁴

Profesor Klouček měl mimo jiné ještě zálibu ve sbírání minerálů a fosilií a spolupracoval s Národním muzeem v Praze. Po čase se stal uznávaným badatelem a napsal i několik publikací na toto téma.¹⁰⁵

3.1.1. Průčelí a portál

Průčelí je tvořeno obložkami z kamene, imitací kamene a cihlami působícími neomítnutě. Portál má znázorňovat skutečnost, že se jedná o dvě instituce „Historicko-archeologickou“ a „Umělecko-průmyslovou“. Portál byl stavěn formou předsíně. Umění a práce jsou symbolizovány ozubeným kolem a třemi štítky v oválném poli, v architrávu na střední ose portálu. Skoro živé figurky putti, s nádobami z archeologických sbírek, zastupují historicko-archeologickou část. Písmena H, P, M odkazují na slova Historie, Průmysl a Muzeum. Důvod, proč se mohl štít tohoto portálu honosit znaky Plzně a královské koruny, bylo udělené privilegium používat v názvu jméno císaře Františka Josefa I.

¹⁰² Čadík, J. a Škorpil, L., Faltysová, L., Skružný M. a L., ed. *Bratři Škorpilové ve vzpomínkách*, str. 15.

¹⁰³ *Celestýn Klouček*. ABART [online]. [cit. 2022-04-22]. Dostupné z: <https://cs.isabart.org/person/6417>

¹⁰⁴ Vlček, P. (ed.). *Encyklopedie architektů, stavitelů, zedníků a kameníků v Čechách*.

Praha.

¹⁰⁵ Perner, J. *Celda Klouček paleontolog*. Praha: Česká akademie věd a umění, 1937.

3.2. Reliéf „Dívčí válka“ -Vojtěch Šaff

Vojtěch E. Šaff, rodák z Poličky a stoupenec historického realismu a naturalismu 19. století, jemuž se umělecká kariéra začala rýsovat koncem osmdesátých let 19. století, zpočátku studoval ve Vídni u profesora Karla Kundmanna a později jeho tvorbu ovlivnil ateliér A. P. Wagnera, kde nějaký čas působil. Nikdo netuší, jak přesně byl spřízněn s Gustavem Eimem, tehdejším členem politické prezentace, mladočechem, který dojednal Šaffovi zakázku zadanou ministerstvem kultu a osvěty. Tehdy už měl Šaff za sebou studijní pobyt v Itálii, a i Paříži, s velmi úspěšnou praxí. Badeniho jazykové nařízení v roce 1896 zmírnilo politický tlak a ministerstvo mohlo zadat zakázku právě mladému českému umělci.¹⁰⁶ Šaff byl ministerstvem vyzván, aby do 15. října 1897 předložil nějaké vlastní návrhy. Zakázka nebyla jasně vyhraněna, jen bylo řečeno, že by toto dílo mělo být umístitelné do nespécifikované státní instituce.¹⁰⁷

Zakázku pojal V. Šaff více než velkoryse až monumentálně, právě zde se nejvíce projevila umělcova nepraktičnost a malý smysl pro realitu. A přesto si Šaff velmi dobře uvědomoval pozitivní vliv na vlastní kariéru (předpokládal účast s tímto dílem na mezinárodní výstavě v Paříži). Pomohl mu Karel Kramář, který nechal Šaffovi ve svém domě vytvořit prostorný ateliér. Ten se nacházel ve Vídni na Gersthoferstrasse 144. Po mladočechovi Eimovi se stal mecenášem Šaffa právě Kramář.

Tehdejší poslanec František Schwarz, který byl v kontaktu jak s Eimem, tak i s Šaffem měl velký zájem, aby byl reliéf umístěn v nové budově Západočeského muzea v Plzni. Tento zájem je dokladován korespondencí Františka Schwarze s ředitelem muzea, architektem Josefem Škorpilem. Dle slov Josefa Škorpila, kterými se vyjadřoval k této situaci, to vypadá, že nebyl tomuto požadavku Schwarze nakloněn. *„Jinak by věc se měla, kdyby dimenze reliéfu, které patrně jsou předběžnými pracemi pevně stanoveny, mohly býti pozměněny a poměrům místním a muzeu našemu přizpůsobeny. Nevím, zdali v této věci dá se něco měniti, stálo by snad za to o věci se ještě včas informovat, než se učiní rozhodnutí definitivní. V pádu, že by z této věci sejíti muselo, bylo by snad dobře použití dobré vůle jeho Excellence získat jej ve prospěch naší žádosti.“*¹⁰⁸ Neviděl prostor ve svém muzeu pro tak obrovský reliéf, nakonec to byl on, který navrhl reliéf rozdělit na dvě části a zakomponovat nad hlavní schodiště muzea. Nejdříve tento požadavek musel projít městskou radou, která o

¹⁰⁶ Nikodémová, J. *Reliéf "Dívčí válka" sochaře Vojtěcha Eduarda Šaffa: k vzniku a ikonografii uměleckého díla ve světle nových poznatků. Opuscula historiae artium.* 2014, 63, str. 39.

¹⁰⁷ Tamtéž, str. 40.

¹⁰⁸ AMP, fond František Schwarz, inv. č. 14192, dopis Josefa Škorpila Františku Schwarzovi z 29.10.1897.

reliéf zažádala Ministerstvo kultu a osvěty na Schwarzovu žádost. Ministerstvo souhlasilo pouze tehdy, když se bude město finančně podílet. Rozpočet na původní materiál, katarský mramor, měl být 50 000 K, město mělo uhradit 25 000 K. Bohužel v té době došlo k další změně na politické směně, český jazyk byl opět znevýhodněn. Šaff díky tíživé finanční situaci nemohl začít pracovat na díle a zároveň mu docházeli i peníze na každodenní obživu. Kramář psal v září 1898 Schwarzovi, ať zkusí zapůsobit, aby došlo k posunu. Mezitím se ministerstvo rozhodlo z důvodu omezeného rozpočtu pro jiný typ materiálu, ze kterého měl být reliéf zhotoven. Místo katarského mramoru nebo Šaffem původně prosazovaného bronzu, rozhodlo o jemnozrnném francouzském pískovci. Dílo bylo tedy zhotoveno z jemně okrového francouzského pískovce Savonier, ve dvou částech o stejných rozměrech (128 x 800 x 50 cm).¹⁰⁹

První část reliéfu

Na první části reliéfu je příběh o *Dívčí válce* autorem členěn do jednotlivých scén a jako pomyslná dělicí čára jsou vzrostlé stromy, aby na první pohled bylo možno rozeznat vývoj událostí. První se na scéně objevuje Ctírad s jeho družinou a je zde i obnažená Šárka, lstivě přivázaná ke stromu coby oběť příkoří. Okouzlený Ctírad odvažuje Šárku, zatímco jeden z mužů přivolává ostatní, Šárka na Ctírada vrhá falešné zamilované pohledy. Autor tuto část nazval *Šárčina lest*.¹¹⁰ V další scéně, nazvané *Oklamání mužů*, vidíme uvolněnou atmosféru, opilého muže a Šárku přivolávající družky a tato scéna volně přechází v následující nazvanou *Přepadení*. To znázorňuje autor spleť zápasících těl, z níž je vidět dívku škrtecí muže a další, která se chystá dalšího muže bodnout. Tento výjev plynně napojuje na Šárku stojící s pohrdavým pohledem nad Ctíradem, jehož družky přivazují ke stromu. Výstižně nazval autor tuto scénu *Výsměch*. Poslední scéna této části reliéfu s názvem *Pomsta* zobrazuje již mrtvého Ctírada, jehož tělo, dle pověsti, vpletli dívky do kola a vítězoslavně okolo něj tančí. Tuto scénu uzavírá postava Šárky zpívající oslavnou píseň, ke které ji jako doprovod troubí dívka s vavříny ve vlasech, sedící na okraji reliéfu.¹¹¹

Druhá část reliéfu

Druhá část, Vlastin příběh, začíná scénou nazvanou *Vítězosláva*. Můžeme vidět tři dívky klečící a vzhlížející k ženě, která má v ruce odříznutou hlavu muže. V této části reliéfu Vlasta vystupuje jako sebevědomá žena a vůdkyně, což další dvě scény *Výpad Vlastin* a

¹⁰⁹ Nikodémová, J., *Reliéf "Dívčí válka" sochaře Vojtěcha Eduarda Šaffa*, str. 42.

¹¹⁰ Tamtéž, str. 42.

¹¹¹ Tamtéž, str. 43.

Bitva jen podtrhují.¹¹² Scény se postupně propracovávají přes zlomený strom až k *Vlastině porážce*. Tady vidíme umírající Vlastu, ležící přes tělo jiné mrtvé dívky a z jejího výrazu je čitelný vyprchávaný život. Na tuto *Porážku* hledí dva muži, kteří ze svého vítězství nemají až takovou radost. Jeden stojí zády k poslední scéně zvané Smíření. Na vyvýšeném místě sedící starší muž (asi Přemysl) pozoruje dvojici na konci reliéfu zobrazující smíření muže a ženy, kdy žena přijímá své nižší postavení vůči muži a ten slibuje její ochranu.¹¹³

Postavy

První část reliéfu odpovídá autorovo představě o slovanském lidu. Muži svalnatí s kníry a s vlasy rozčuchanými či zapletenými do copů. Ženy krev a mléko, též s copy. V druhé části se slovanské rysy ztratily a dívky jsou zde realistické až naturalistické. Ztratila se jemnost a ženskost a postavy jsou v druhém díle obecně strnulejší.¹¹⁴ Je známo, že pro druhou část reliéfu si autor zvolil jako předlohu skutečné lidi ze svého blízkého okolí nebo známé osobnosti. To jistě dnešního diváka nutí přemýšlet o důvodu, o tom, proč právě v této části jsou zobrazení lidé, kteří byli politici z řad mladočechů nebo bojovníci za práva žen.

Kritická odezva na dílo

Roku 1900 ve Zlaté Praze vyšla kritika „*Ničeho umělec nezměnil na obsahu, postupu a konci pověsti, jeho reliéf je takřka pouhou ilustrací Hájkova vypravování*“ A Ottův slovník naučný z roku 1906 uvádí „*Šaff vypravuje tu podle kronikáře Kosmy báji o českých amazonkách*“ Je pravdou, že nejstarší tento příběh o *Dívčí válce* vyprávěl už Kosmas v *Kronice české*.

Dívčí válka je Šaffovou volnou tvorbou. A i přes realistické až naturalistické pojetí je z díla tohoto autora cítit romantickou atmosféru dávných slovanských dob. Tímto dílem, tradičně pojatém, vyhověl autor rakouským úřadům, ale zároveň i dobové představě a reprezentaci naší národní historie. „... *Českému umění a městu Plzni dostalo se dílem Šaffovým skvostu nevšední ceny, reliéf Šaffův znamená na konci devatenáctého století umělecký čin českého výtvarnictví. Proto nechť se plzeňské průmyslové museum stará o neporušené zachování a udržení díla Šaffova, k němuž zblízka i z dálky ctitelé pravého umění putují a putovati budou, do pozdní budoucnosti k/ke chloubě města a českého umění vůbec...*“¹¹⁵

¹¹² Nykodémová, J., *Reliéf "Dívčí válka" sochaře Vojtěcha Eduarda Šaffa*, str. 43.

¹¹³ Tamtéž, str. 44.

¹¹⁴ Tamtéž, str. 45.

¹¹⁵ F. Plachý, *První plastický epos český, reliéf Vojtěcha Šaffa „Dívčí válka“ v průmyslovém muzeu v Plzni*. Národní politika XXI, 1903, č. 176, str. 2-3.

3.3. Lunety „Jubilejního sálu – Augustin Němejc

Na přelomu 19. a 20. století se mísily dva přístupy k umění. Tradicionalistický a styl s novými směry, které se v uměleckých dílech odrážely skutečnost netradičně a objevitelsky¹¹⁶. Augustin Němejc byl inspirován oběma proudy. V jeho díle se odráželo jeho umělecké vzdělání i cit pro dění ve společnosti. Měl spíše tendenci se odtrhnout od akademické strnulosti. V druhé polovině 19. století začal být Němejc ve společnosti více znám svými díly, která odrážela prostředí pracovní, městské a v případě Němejce především venkovské prostředí. První významné dílo mladého umělce byla kompozice „Beznadějná láska“, slučující malbu akademickou s pracovní – sociálním kontextem, z Plzeňska¹¹⁷. Ještě před tím se účastnil na výzdobě nepomucké divadelní opony pro ochotníky. Poté získal v roce 1892 stipendium a odjel do Paříže studovat do Colarossiho akademie¹¹⁸. Tam se znovu setkal s pražským spolužákem Luděkem Maroldem. Ranou tvorbu Němejce pak svou barevnou paletou ovlivňoval Vojtěch Hynais. To je možno vidět i na oponě Plzeňského divadla. Toto impozantní malířské dílo (rozměr 7,80x 11,30 m) z roku 1902 je slavnostním entréé před uvedením operního nebo dramatického díla¹¹⁹.

Augustin Němejc se narodil v Nepomuku 15. března 1861 a zemřel 16. 8. 1938 v Plzni. Byl ve společnosti velmi uznávaný, a proto ho i Vojtěch Hynais navrhl za člena České akademie věd a umění. V roce 1901, poté co vytvořil oponu Plzeňského divadla, byl zvolen členem ČA. Jeho kresebná a malířská díla jsou neodmyslitelnou součástí regionální kultury západních Čech. Takovými díly jsou i lunety¹²⁰, kterými Augustin Němejc vyzdobil Jubilejní sál zbudovaný ke kulatému, 50. letému, výročí vlády císaře pána Františka Josefa I. Konečně pod Němejcovými lunetami visí právě císařův portrét, který namaloval Němejcův současník František Ženíšek (1904). Lunety v roce 1906 zakomponoval arch. Josef Škorpil jako apoteózu doby vzniku této monumentální budovy v centru a zároveň historickém jádru Plzně, kdy ještě bylo město součástí Rakousko – uherské monarchie. Lunetové olejomalby zobrazují Keramický trh v Plzni, lidovou veselici na konci sklizně „Obžínky“ a hold císaři k výše zmíněnému výročí jeho vlády¹²¹. Augustin Němejc je také autorem portrétu prvního ředitele Západočeského uměleckoprůmyslového musea, Josefa Škorpila, který byl nainsta-

¹¹⁶ Skolka, *Augustin Němejc*, str. 7.

¹¹⁷ Skolka, *Augustin Němejc*, str. 7.

¹¹⁸ Satová, T. *Alfons Mucha*, str.95: Colarossiho akademie (Académie Colarossi) byla umělecká škola v Paříži, kterou v 19. století založil italský sochař Filippo Colarossi. Byla uzavřena ve 30. letech 20. století. Mezi další významné studenty na této škole byli Josef Čapek nebo Alfons Mucha.

¹¹⁹ Skolka, *Augustin Němejc*, str. 10.

¹²⁰ Tamtéž, str. 33.

¹²¹ Skolka, *Augustin Němejc*, str. 33.

lován na zeď v kopulové chodbě, ve třetím patře, jako součást Umělecko průmyslové expozice. V depozitáři Západočeského muzea je uloženo 12 akvarelů, které maloval A. Němejc na objednávku Gabriely Windischgrätzové. Jednalo se o kopie olejomalb z galerie předků Schwarzenberků v Tachově.

4. Od První republiky po současnost

Vědečtí pracovníci Západočeského muzea se po roce 1919 dostali v muzejnickém oboru do popředí Československé republiky. PhDr. Fridolín Macháček založil Svaz československých muzeí. Členy tohoto svazu byli pro zajímavost Z. Wirth, K. Guth a Fridolín Macháček. Dodnes koncepce tohoto svazu není překonaná. V Národopisném muzeu, po roce 1925 Ladislav Lábek zavedl evidenci sbírek. Tato směrnice, kterou L. Lábek vymyslel, se ještě do nedávna v muzeích a galeriích využívala. Jindřich Čadík, univerzitní profesor a nástupce Josefa Škorpila v pozici ředitele Umělecko-průmyslového muzea, byl uznáváním zakladatelem klasické archeologie. Jeho práce se též stále využívají. V letech 1924–1928 byla muzeum nedílnou součástí kulturního života. Pořádali se v hojném počtu přednášky, které přilákaly 29 666 posluchačů.¹²²

Když do našich dějin vstoupil totalitní režim, vstoupila do muzeí politizace. V roce 1939 se zavřelo legionářské *Muzeum osvobození* i expozici Historického muzea. V roce 1940 Německá státní policie část sbírek odvezla, neznámo kam. Na Vánoce 1944 byl v prostorách muzea uspořádán bazar ze zbytku sbírek porcelánů a majolik, kde si němečtí důstojníci mohli nakupovat dárky pro své rodiny.¹²³

Od roku 1943 byly zakázány archeologické výzkumy a roku 1944 byly ředitelé obou muzeí, Fridolín Macháček a Jindřich Čadík, zatčeni Německou policií a nahrazeni ve funkcích¹²⁴. V tomtéž roce a začátkem roku 1945 narušily budovu muzea nálety. Bomba, která byla svržena na hotel Continental, tlakovou vlnou zničila vitráže hlavního schodiště a část pravěkých i geologických sbírek. Další nálet zničil dekorativní hradby muzea. Po válce, v prvním roce, fungovala budova Umělecko-průmyslového muzea částečně jako sklad pro zajištěné sbírkové předměty, které byly zabaveny nacistům. V roce 1948 se všechna plzeňská muzea sloučila do jednoho administrativního celku Západočeské muzeum v Plzni. Roku 1956 ZČM získalo budovu františkánského kostela, do které po provedené rekonstrukci, přesunuli prehistorické sbírky. Po roce 1958 byli administrativně sloučeni Galerie a Krajský úřad státní památkové péče v celek s názvem Krajský vlastivědný ústav.

Budova Západočeského muzea v Plzni, se zásluhou zavedením Zákona o památkách, 3. března 1958, stala Památkově chráněnou.

¹²² František Frýda, Jarmila Metličková, *Plzeňská muzea, střediska hmotné paměti západních Čech*, In: Západočeský historický sborník, Plzeň 1995, str. 169.

¹²³ Tamtéž, str. 171

¹²⁴ Archiv ZČM, č.j.353/1-14/44.

„Události srpna 1968 znamenaly pro muzeum ve vnitřní struktuře pouze vytřídění názorů mezi pracovníky. Hlavní budova muzea přes svoji dominantní polohu nebyla dotčena zásahem sovětského vojska a nedošlo ani ke vstupu armády do objektu.“¹²⁵

Událostí bylo mezi tím ještě hodně. Snad jen bych zmínila, že v roce 1985 bylo muzeum uzavřeno. Vzhledem k dlouhodobě zanedbávané údržbě budovy nebylo velkým překvapením, že se v půdních krovech našla dřevomorka. Došlo ke generální rekonstrukci, která trvala do roku. Ke znovuotevření muzea došlo v roce 1998.

V roce 2009 bylo vybudováno *Muzeum loutek* a v roce 2014 zahájilo činnost *Muzeum církevního umění plzeňské diecéze* v objektu bývalého františkánského kláštera vybudované ve spolupráci s Plzeňskou diecézí. Novou pobočkou ZČM je od roku 2015 Muzeum Dr. Bohumila Horáka v Rokycanech a národní kulturní památka Vodní hamr Dobřív.¹²⁶

¹²⁵ František Frýda, Jarmila Metličková, *Plzeňská muzea, střediska hmotné paměti západních Čech*, In: *Západočeský historický*, str. 177.

¹²⁶ *Západočeské muzeum v Plzni: Historie muzea* [online]. [cit. 2022-04-30]. Dostupné z: <https://zcm.cz/o-muzeu/historie>

5. Současná prezentace kulturního dědictví Západočeského muzea v Plzni

5.1. Odborná oddělení Západočeského muzea v Plzni

V současné době má Západočeské muzeum několik odborných oddělení. Některé bych Vám ráda představila.

Je zde například *Oddělení prehistorie*, které provádí terénní záchranné a archeologické výzkumy včetně dokumentace, konzervace a restaurování archeologických nálezů. Provádí antropologické analýzy kosterních pozůstatků, pořádají odborné přednášky a semináře a prezentují své nálezy ve stálých expozicích či výstavách. Oddělení zajišťuje redakci odborného časopisu *Archeologie západních Čech*. Možno objednat přes knihovnu či zakoupit v recepci ZČM.¹²⁷

Oddělení starších dějin má v péči podsbírky historické archeologie, militarií, numismatické, výtvarného umění, map a plánů. Provádí archeologické výzkumy zaměřené na období vrcholného a pozdního středověku. Kromě přednášek a seminářů pořádají ještě workshopy (výroba šperků, knihtisk apod.).¹²⁸

Pak navazuje *Oddělení novějších dějin*, které se zabývá politickým životem regionu v 19. století, pečuje o sbírkový fond. Tento odbor zahrnuje církevní dějiny, regionální osobnosti, průmyslovou a sportovní historii regionu. Dělají také komentované prohlídky v *Muzeu církevního umění plzeňské diecéze*. A dokonce pořádají přednášky pro univerzitu třetího věku.¹²⁹

Uměleckoprůmyslové oddělení pečuje o orientální podsbírku muzea a neustále ji rozšiřuje. Dokumentují a evidují, odborně a vědecky vyhodnocují podsbírky. Věnují se především oblasti užitého umění a svou práci prezentují v rámci expozic, výstav a publikací.¹³⁰

Národopisné oddělení má širší záběr, zabývá se nejen péčí o staré fondy, ale také podniká terénní průzkumy, rozhovory s pamětníky, průběžně doplňuje sbírky. Rozšiřuje sbírky o

¹²⁷ Západočeské muzeum v Plzni: *Oddělení prehistorie* [online]. [cit. 2022-04-27]. Dostupné z: <https://www.zcm.cz/odborna-a-vedecka-cinnost/odborna-oddeleni/oddeleni-prehistorie>.

¹²⁸ Západočeské muzeum v Plzni: *Oddělení starších dějin* [online]. [cit. 2022-04-27]. Dostupné z: <https://www.zcm.cz/odborna-a-vedecka-cinnost/odborna-oddeleni/oddeleni-starsich-dejin>.

¹²⁹ Západočeské muzeum v Plzni: *Oddělení novějších dějin* [online]. [cit. 2022-04-27]. Dostupné z: <https://www.zcm.cz/odborna-a-vedecka-cinnost/odborna-oddeleni/oddeleni-novejsich-dejin>.

¹³⁰ Západočeské muzeum v Plzni: *Uměleckoprůmyslové oddělení* [online]. [cit. 2022-04-27]. Dostupné z: <https://www.zcm.cz/odborna-a-vedecka-cinnost/odborna-oddeleni/umeleckoprumslove-oddeleni>.

řemeslné předměty, a i domácí výroby, předměty vztahující se k místní tradici a slavnostem, vybavení domácností a další. Též zabezpečují chod Národopisného muzea v Plzni.¹³¹

Další neméně důležitá oddělení jako Centrum paleobiodiversity, Botanické oddělení, Oddělení záchranných archeologických výzkumů, Zoologické oddělení, Oddělení historie a společenských věd (Rokycany), Oddělení knihovny a informací (Rokycany), Oddělení přírodních věd (Rokycany), zajišťují náležitou péči o sbírky týkající se konkrétního zaměření, vědecké výzkumy atp. Mimo tyto úkony mají všechna oddělení podobné služby. Zajišťují přípravu pro badatelskou práci, rešerše, přednášky, konzultace i zápůjčky.

Nesmím opomenout významnou součást těchto odborných oddělení. Nádhernou, ještě původně vybavenou, **Knihovnu**. Knihovna Západočeského muzea je prezenčního typu. Poskytuje badatelské a rešeršní služby. Digitálně zpřístupňuje fond knihovny. Spravuje dva fondy *Staré tisky* a *Regionální literaturu*. Přiděluje a eviduje čísla ISBN pro ediční činnost muzea, distribuuje a prodává publikace, které vydalo ZČM. Umožňují přístup do prostor knihovny s odbornou přednáškou a s prohlídkou výstavek z vlastních fondů knihovny.¹³²

5.2. Expozice Západočeského muzea – hlavní budova Kopeckého sady

5.2.1. Plzeňská městská zbrojnice

Základní sbírka zbrojnice už existovala v historické expozici *Obecního muzea v Plzni*. V roce 1878 ji dostalo muzeum do správy od obce, která tuto sbírku uchovávala na radnici, tam byla přístupná i veřejnosti. Zbrojnici v roce 1363 založil český král a římský císař Karel IV. Obsahuje palné zbraně a zbroj od 14. století do 17. století. Za evropskou raritu je považována sbírka gotických pušek – hákovnic¹³³ s luntovým zámkem a soubor mušket z období třicetileté války.¹³⁴ Sbírkou se postupně doplňovala dražením na aukcích a nákupem ze soukromých sbírek. Dále se sbírka rozšiřovala dary i převodem. Sbírkou je ve správě oddělení starších dějin. Zpočátku byla sbírka jednotná, ale postupem času se vydělovaly jednotlivé oddíly (např. uniformy a výstrojní součástky). Sbírkou se zvětšila v poslední době i o dary České armády, policie České republiky i jiných ozbrojených sborů

¹³¹ Západočeské muzeum v Plzni: Národopisné oddělení. <https://www.zcm.cz/odborna-a-vedecka-cinnost/odborna-oddeleni/narodopisne-oddeleni> [online]. [cit. 2022-04-27].

¹³² Západočeské muzeum v Plzni: Knihovna [online]. [cit. 2022-04-27]. Dostupné z: <https://www.zcm.cz/odborna-a-vedecka-cinnost/odborna-oddeleni/knihovna>

¹³³ Hákovnice je těžká ruční palná zbraň vyvinutá v první třetině 15. století. Byla využívána v Čechách během husitských válek a rozšířila se i do dalších zemí střední Evropy. Její prachová komora měla menší světlost než hlaveň. Její ocelová či bronzová hlaveň o průměrné ráži 20 až 30 mm byla zasazena v dřevěné pažbě. Při ústí hlavně byla zbraň vybavena hákem, který ji umožňoval při střelbě zaklesnout za hradbu, taras či okraj bojového vozu. Tak byl u hákovnice tlumen její velký zpětný ráz.

¹³⁴ Západočeské muzeum v Plzni: *Plzeňská městská zbrojnice* [online]. 2022. [cit. 2022-04-17]. Dostupné z: <https://www.zcm.cz/pro-navstevniky/expozice/plzenska-mestska-zbrojnice>.

ČR.¹³⁵Sbírka militarií Západočeského muzea v Plzni patří k patrně největším a nejkvalitnějším v České republice, hned po sbírce Vojenského historického muzea v Praze.¹³⁶ Další zajímavostí této expozice jsou kamenné portály, které jsou zachované z již zbořených plzeňských domů. V rámci expozice po točitých schodech sejdete pod úroveň expozice, kde jsou k vidění zbytky opevnění města Plzně.¹³⁷

5.2.2. Pohledy do minulosti Plzeňského kraje – Archeologie

Expozice návštěvníky seznamuje s archeologickými nálezy v jihozápadních Čechách. Jedná se o kombinovanou výstavu. Základ je panelová úprava po obvodu stěn místností, se zabudovanými audio a video projektory. Projekce zhotovilo oddělení archeologie (natačeli vlastní experimentálně – archeologickou výrobu nástrojů). Velmi pěkný způsob, jak demonstrovat způsob výroby pomůcek a zbraní v dobách paleolitu, neolitu či eneolitu¹³⁸. Výstavě dominují řady prosklených vitrín, ve kterých jsou vystaveny exponáty (všechny pravé, včetně kosterních pozůstatků). V přední místnosti expozice, díky replikám sedlovitě profilovaných drtel¹³⁹, tzv. *zrnotěrkám*, mohou návštěvníci vyzkoušet, jak se drtilo obilí v mladší době kamenné nebo si mohou vyzkoušet již vytríbenější keltskou pomůcku na mletí, dvoudilný rotační mlýnek tzv. Žernov.¹⁴⁰ Vyzkoušet si lze ještě tkalcovský vertikální stav¹⁴¹. Návštěvníky mnohdy překvapí dokonalá replika vodní nádrže nalezená na hradišti Vladař¹⁴². Nález byl učiněn při údržbě terénu. Jedná se o dřevěné vodní cisterny datované na 5. století př. Kr. V expozici lze vidět i ukázkou nálezového místa, včetně vybavení archeologa a v blízkosti této ukázky na stěně je možno sledovat na mapě jihozápadních Čech, kde všude byly, v této části oblasti učiněny nálezy. "

5.2.3. Pohledy do minulosti Plzeňského kraje – Historie

Expozice je členěna do kapitol – Stará Plzeň, středověká transformace, středověká vesnice, město v pozdním středověku, Plzeňsko ve válkách husitských a poděbradských, Jagellonská

¹³⁵ Hus, M., *Sbírka militarií*, In: Západočeské muzeum v Plzni 1878-2008. Plzeň: Euroverlag Plzeň, 2008. ISBN 978-80-7247-61-7., str. 55.

¹³⁶ Tamtéž, str. 59.

¹³⁷ Frýda, F., *Historická zbrojnice*, In: Západočeské muzeum v Plzni 1878-2008. Plzeň: Euroverlag Plzeň, 2008. ISBN 978-80-7247-61-7., str. 63.

¹³⁸ Metlička, M., *Pravěk a raný středověk jihozápadních Čech: katalog expozice Pohledy do minulosti Plzeňského kraje: archeologie od počátku do 10. století*. Plzeň: Západočeské muzeum v Plzni, 2015., str. 28.

¹³⁹ Tamtéž, str. 167.

¹⁴⁰ Tamtéž, str. 167.

¹⁴¹ Tamtéž, str. 87.

¹⁴² Tamtéž, str. 133.

doba, renesance, třicetiletá válka, baroko, osvícenství a biedermeier, revoluce 1848.¹⁴³ Jedná se o expozici středověku a novověku, v časovém rozmezí od 10. do 19. století. Výstava je doplněna archeologickými nálezy z tohoto období. Zajímavostí jsou gotické dveře ze 13. století. ZČM vlastní dva kusy, druhé dveře jsou v uměleckoprůmyslové expozici. Součástí této expozice je i pozoruhodná numismatická sbírka, jejíž základy byly položeny již v původním *Historickém muzeu*. Byla postupně doplňována z darů, aukcí a soukromých sbírek či vlastním sběrem. Původně to byla jednotná numismatická sbírka¹⁴⁴. Časem se rozčlenila na sbírku medailí a z té se zase vyčlenili sbírky faleristické a drobných plastik. Další byla sbírka doktora Ječného. V současnosti je tato sbírka tvořena pěti fondy.¹⁴⁵

5.2.4. Umělecká řemesla/ Užité umění

Tato expozice se nachází ve třetím patře. Exponáty, které jsou stálou součástí této expozice patří k nejvýznamnějším sbírkám uměleckoprůmyslových kolekcí v České republice. Rozsah dokládá i to, že o tuto expozici pečují hned 4 kurátoři.¹⁴⁶ Cestou do třetího patra, po točitých schodech, Vás zaujme kovové zábradlí z, ve své době velmi významné, kovářské dílny, Jaroš a Michálek, vytvořené podle návrhu Josefa Škorpila, vytvořené v roce 1903 - 1904. Tato firma mimo jiné vyhrála cenu za nejpreciznější zhotovení pohřební Urny. Expozice UMPRUM je rozprostřena na celé jedno patro. Obsahuje přibližně 2500 kusů exponátů. Tvořena je dvěma křídly, dvěma kabinetem (kabinet vzácných tisků), kopulovou chodbou a sálem, který byl pojmenován Jubilejní (v roce 1898 dostalo muzeum od Okresního zastupitelstva 5. tis rakouských zlatých na nákup předmětů k uctění výročí vlády Františka Josefa I.).

Při podrobnějším dělení rozeznáváme v levém křídle prostor pro keramiku a majoliku v prvním sále. V druhém sále je sbírka kovářských prací z období gotiky a baroka. Dále se zde nachází ukázky hodinářské práce a sklo jehož výroba je od počátku 15. století do poloviny 20. století. Poslední část levého křídla je věnována církevnímu umění, kterému dominuje barokní oltář z 18. století. Poté co si můžeme prohlédnout vzácné tiskoviny v prvním kabinetu, který potkáme cestou do pravého křídla, procházíme kopulovou chodbou, ve které se nachází vitrína s připomínkou na tvorbu plzeňské osobnosti (funkcionalistického

¹⁴³ Západočeské muzeum v Plzni. *Pohledy do minulosti: Historie* [online]. 2022. [cit. 2022-04-17]. Dostupné z: <https://www.zcm.cz/pro-navstevniky/expozice/pohledy-do-minulosti-plzenskeho-kraje-historie>

¹⁴⁴ Bernhardt, T., *Pohledy do minulosti Plzeňského kraje: historie 10.-19. století: průvodce stálou expozicí v Západočeském muzeu v Plzni*. Vyd. 2. Plzeň: Západočeské muzeum v Plzni, 2013., str. 61.

¹⁴⁵ Hus, M., *Numismatická sbírka*. In: Západočeské muzeum v Plzni 1878-2008. Plzeň: Euroverlag Plzeň, 2008. ISBN 978-80-7247-61-7., str. 35.

¹⁴⁶ Kurátoři expozice UMPRUM v ZČM: Jan Mergl, Lenka Merglová Pánková, Ludmila Kotorová a Jindřich Mleziva.

období) Ladislava Sutnara. V chodbě nad vchodem do Jubilejního sálu je instalován portrét Josefa Škorpila od Augustina Němejce, který též ozdobil Jubilejní sál lunetami zobrazující soudobý život Pl-zeňanů. Pod lunetami je zavěšen, nad imitací secesního krbu, poloportrét Josefa Františka I. od Františka Ženíška.

Od roku 2017 jsou v Jubilejním sále vystavována unikátní sbírka antického užitého umění čítající tisíc položek (včetně depozitáře). Větší část exponátů pochází z akvizice provedené 1889–1901 mezi Vladimírem Škorpilem, ředitelem muzea v Kerči a Josefem Škorpilem, jeho bratrem a ředitelem Západočeského muzea. Vykopávky pochází z Krymu, na území dnešního města Kerč. V této oblasti se nacházela řecká osada Pantikapaion, která se historicky řadí až do 8. století př. Kr. Pantikapaion byl až do 5. století n.l. hlavním městem Bosporského království. Západočeské muzeum vlastní předměty, které dokazují životní styl obyvatel této osady od archaického období (6. století př. Kr) až po dobu pozdní římskou (5. století po Kr.) Menší část sbírky je získána na aukcích a od soukromníků v Čechách i zahraničí.¹⁴⁷

Vyjde-li návštěvník z Jubilejního sálu a dá se vpravo dostane se do pravého křídla této expozice. Zde se mu otevírá expozice Blízkého a Dálného východu. Tato sbírka dokládá mimoevropský vývoj. Předměty této sbírky, pocházející z Asie, dokládají mimoevropský vývoj v oblasti užitého umění. Základ tohoto souboru vznikl již ve sbírkách Obecního muzea pro město Plzeň. Josef Škorpil doplnil tyto sbírky z aukcí a koupil od soukromých sběratelů, ale zásadním byl kontakt s rakouskou firmou H. Saenger, od které nakupoval Josef Škorpil předměty do sbírek po dobu deset let (příběhe této sbírky viz. kapitola 1.). ZČM má od této firmy zakoupen japonský oltář *zuši*,¹⁴⁸ který spolu s dalším japonskými předměty (keramika, porcelán) dostal zvláštní prostor v této stálé expozici. Asijská či orientální expozice obsahuje několik zajímavých souborů, které se povedlo nakoupit při služebních cestách nebo na celosvětových výstavách v Paříži mezi léty 1889–1900 (turecká, syrská, íránská keramika atd.). Na přelomu 20. století do sbírek přispívali známé osobnosti, jako Vojtěch Hynais, který byl blízkým přítelem Josefa Škorpila. Nebo sochař a medailér

¹⁴⁷ Mergl, J., Kotorová, L., Merglová Pánková, L a Mleziva, J. *Umělecké řemeslo – Užití umění: průvodce stálou expozicí Západočeského muzea v Plzni*. V Plzni: Západočeské muzeum, 2021. ISBN 978-80-7247-185-0., str.169.

¹⁴⁸ Mergl, J., Kotorová, L., Merglová Pánková, L a Mleziva, J. *Umělecké řemeslo – Užití umění: průvodce stálou expozicí Západočeského muzea v Plzni*, str. 188-189.

Jindřich Kautsch, který byl konzervátorem v českobudějovickém muzeu, významně rozšířil blízkovýchodní sbírky.¹⁴⁹

5.2.5. Jak se žilo na Plzeňsku (Muzeum národopisu)

Historii národopisného muzea jsem popisovala v počátku, kdy jsem se snažila předestřít historii Západočeského muzea. Po všech uvedených událostech bylo muzeum stavebně připraveno k instalaci v roce 1914 a pro veřejnost otevřeno na sv. Václava roku 1915. Za pár let řešilo toto muzeum stejný problém jako uměleckoprůmyslové. Vedení chtělo postavit Národopisné muzeum v Borském parku. K tomu, jak víme, nikdy nedošlo. Proto se z Gerlachovského domu rozšířilo do vedlejšího Chotěšovského domu. Během druhé světové války došlo k několika bolestným změnám a ztrátám. Původní podobu a správné uspořádání nabyly až po roce 1948 za dob ředitele Bohdana Bayera. Národopisné muzeum se zaměřuje na zdokumentování každodenního života regionu západních Čech. Příklání se spíše k hmotnému kulturnímu dědictví.¹⁵⁰

5.2.6. Po stopách víry františkánským klášterem (Muzeum církevního umění)

Veřejnosti je zpřístupněna kapitulní síň s původními gotickými nástěnnými malbami, kaple sv. Barbory (zde jsou zabudovány ve zdi kamenné desky, které jsou pozůstatkem po zaniklém Dominikánském klášteře. Křížová chodba (tzv. ambit) je lemována sochami svatých patronů vyřezaných z lipového dřeva. Dále je pro návštěvníky přístupný letní refektář a na zdech malovaný mobiliář klášterní knihovny. Liturgické předměty zde vystavené jsou z majetku Biskupství plzeňského a z depozitáře Západočeského muzea.¹⁵¹

5.2.7. Příběh na niti (Muzeum loutek)

„Muzeum loutek v Plzni těží z místní bohaté loutkoherecké tradice a mapuje činnost loutkových divadel hrajících v Plzni a jejím nejbližším okolí.“¹⁵² Výstava se poutá již k počátku 19. století, kdy pořádali předtavení kočovní loutkáři. K nejstarším známým rodinám, které provozovaly kočovní divadla, patřili Kopečtí, Maiznerové, Dubští, Kočkové

¹⁴⁹ Pozn.: Při vstupu do expozice z levého křídla, hned na počátku nad prvními kusy mobiliářů, je dřevěná brána tvořená dvěma Atlanty. Jsou z lipového dřeva. Vyrobeni byli v dílně Matyáše Brauna, dílo je datováno na rok 1726–28. ZČM vlastní více kusů z dílny tohoto mistra. Mobiliář byl zhotoven v pražské dílně Navrátil. Důležitý je materiál, ze kterého byl mobiliář vyroben, je to jilmové dřevo. Jilm bylo kvalitní a velmi drahé dřevo. Část nábytku byla vyrobena při přesunu sbírek z původního historického muzea v roce 1901 a další část se vyráběla až před instalací expozic pro veřejnost. Muzeum pro širokou veřejnost bylo otevřeno až v roce 1913. Západočeské muzeum, jako jedno z mála, disponuje původním mobiliářem pro původní umělecko průmyslovou expozici.

¹⁵⁰ Bechný, D., *Národopisné sbírky*, In: *Západočeské muzeum v Plzni 1878-2008*. Plzeň: Euroverlag Plzeň, 2008., str. 103.

¹⁵¹ Západočeské muzeum v Plzni. *Po stopách víry františkánským klášterem* [online]. 2022. [cit. 2022-04-17]. Dostupné z: <https://www.zcm.cz/pro-navstevniky/expozice/pohledy-do-minulosti-plzenskeho-kraje-historie>.

¹⁵² Západočeské muzeum v Plzni p.o.: *Výroční zpráva 2020.*, str. 95.

nebo Finkové. Významná část expozice souvisí s Loutkovým divadlem feriálních osad, kde působili umělci Karel Novák, Josef Skupa a Jiří Trnka.¹⁵³ Díky těmto umělcům je plzeňské loutkářství mezinárodní pojem.

Expedice na niti. V recepci *Loutkového muzea* ke vstupenkám dostanou návštěvníci deník výpravy. Při prohlídce děti plní úkoly a sbírají razítka. Po úspěšné expedici dostane dítě na konci výpravy diplom. Podle počasí si je možno vytvořit vlastní talisman (dvůr či kavárna).

5.2.8. Expozice v Muzeu Dr. Bohuslava Horáka v Rokycanech

Tato expozice je v nabídce ZČM od roku 2015. Nabízí návštěvníkům náhled na tradiční železářskou výrobu na Rokycansku a Podbrdsku od 14. století do poloviny 20. století. Této oblasti se dařilo zásluhou příznivých přírodních podmínek (dalo se zde pálit dřevěné uhlí), byl zde dostatek vody a ložiska železných rud. Právě ve stálé expozici muzea Dr. Horáka jsou prezentovány výrobky ze železa pro každodenní využití. Zručnost našich předků je evidentní (srpy, sekery, podkovy, zámky atd.). Muzeum je členěno tematicky na několik oddělení. Železné výrobky jsem již představila, dále zde můžeme vidět bydlení na venkově (vybavení domácností), nechybí prezentace okolní přírody, paleontologická sbírka, měšťanská domácnost a poslední expozice přímo vypráví historii Rokycanského regionu.¹⁵⁴

5.2.9. NKP Vodní hamr Dobřív

Za zmínku stojí nově zrekonstruovaný Vodní Hamr v Dobřívě – zde je krásná prezentace památkového objektu. Je to technologický projekt, kde návštěvník může vidět stroje v chodu při práci. A mimo to je zde muzejní expozice prezentující lokální historii.¹⁵⁵

5.3. Současné proměny v prezentaci kulturního dědictví

Expozice ve vlastivědných muzeích se nápadně podobají a stávají se statickými až zaměnitelnými. Jakub Jareš tento problém zmiňuje ve svém článku, který popisuje slabinu dnešní prezentace kulturního dědictví. Cituje zde W. Kaschubu či P. Speise, aby poukázal na možnost prezentovat historické sbírky jako jádro, na které se nabalí identita vlastního

¹⁵³ Západočeské muzeum v Plzni p.o.: *Výroční zpráva 2020.*, str. 95.

¹⁵⁴ Tamtéž., str. 97-98.

¹⁵⁵ Osvoldová, M., *V Dobřívě se po velké rekonstrukci otevřel místní vodní hamr* [online]. 6. září 2020 [cit. 2022-04-17]. Dostupné z: <https://www.plzen.cz/v-dobrive-se-po-velke-rekonstrukci-otevrel-mistni-vodni-hamr>

prostředí. Jedná se o možnost přetransformovat stálé expozice jako „katalyzátory regionální identity“.¹⁵⁶

Metoděj Chrástecký z muzea na Hlučínsku se ptá sám sebe, zda bychom měli pokračovat v prezentaci encyklopedické nebo zda odvážně vykročíme ke kritickému dějepisectví. A nebu-deme se bát kontroverzních výpovědí.¹⁵⁷ Právě toto muzeum se snaží o dialog s posluchači na téma výstav, které jsou například autenticky doplněné výpověďmi současníků.¹⁵⁸ Zdá se mi velmi zajímavé nechat posluchače dojít k sebereflexi na dané dějinné období nebo konkrétní události (třeba nacismus či komunismus). Může se jednat třeba o nějakou místní událost, která by jasně specifikovala obec, město, kraj, ve kterém by se výstava konala.

V posledních letech (2019-2022) došlo k fenoménu – k pandemii viru Covid-19. Jeho vlivem (asi nejen díky němu), došlo v prezentaci v oblasti kultury k velkým změnám. Na scéně běžného života je kultura v očích některých politiků a ekonomů relativně zbytná. Ovšem tento fenomén ukázal, že kultura je pro člověka „nezbytná“ a člověk si k ní cestu vždy najde. Když přešel prvotní šok a pocit zmaru, začali lidé kulturu pomalu oživovat, a tak vzniklo spousta zajímavých projektů a efekt byl mnohdy překvapivý. Byla to velká řada publikací na téma kultury i prezentace kulturního dědictví. Prezentace se ze statických expozic přenesla do digitálního světa formou virtuálních prohlídek, reportáží, filmových dokumentů. Více přišla ke slovu „živá kultura.“ Hudební skupiny streamovaly koncerty on-line, divadla streamovaly představení on-line nebo nahrávaly do záznamu.

I zde v Západočeském muzeu vzniklo několik zajímavých publikací, ze kterých jsem čerpala i já při psaní této práce, které podrobněji přibližují některé exponáty, které jsou součástí stálých expozic a detailněji vypráví jejich příběh. Po uvolnění pandemické situace se obnovili školní programy v muzeu, které názorně předvádí využití předmětů každodenní potřeby pravěkých lidí, Římanů, Slovanů. Učí se zde orientaci v časové ose historie lidstva.

Návštěvníci si v expozici *Archeologie* mohou interaktivně vyzkoušet, jak bylo náročné zpracovat obilí v dobách mladší doby kamenné a jak se výroba mouky zefektivnila v dobách, kdy nám do naší kultury vnesly keltové nástroj jménem „Žernov“. Je to vždy nejoblíbenější část prohlídky. Zvláště, když si mohou děti mouku odnést domů a zkusit si

¹⁵⁶ Věstník Asociace muzeí a galerií ČR: Prezentace dějin v malých muzeích. Praha: Asociace muzeí a galerií ČR, 2021. ISSN 1213-2152., str. 4.

¹⁵⁷ Věstník Asociace muzeí a galerií ČR: Prezentace dějin v malých muzeích. Praha: Asociace muzeí a galerií ČR, 2021. ISSN 1213-2152., str. 5.

¹⁵⁸ Tamtéž, str. 6.

usušit placku, aby věděli, jak tvrdý život pravěcí lidé měli. A když ne domů, tak jednou za rok, při Archeolo-gickém dni mohou svoji placku usušit v ateliéru ZČM. Při těchto dnech jsou v muzeu stánky, kde se prezentují různá řemesla, výroba šperků, nástrojů, zbraní, oděvů. Před muzeem bývají uměleční kováři a nechají návštěvníka, aby sám vyzkoušel tuto nádhernou práci a vyrobil si vlastní podkovičku nebo klíč. V oddělení středověku si děti/studenti mohou vyzkoušet, jak byl složitý proces tisku, dozví se něco o vývoji běžného života na vsi i ve městě v období od 10. století do poloviny 19. století. V expozicích Pohledy do minulosti jsou k dispozici badatelské listy, které je možno poskytnout návštěvníkům i bez přítomnosti pedagoga. V rámci této stálé expozice jsou totiž 3 stálé vzdělávací programy. *Cesta do do pravěku, Ať žije středověk* a *Obrazy z dějin staré Plzně*. Kromě toho je tento vzdělávací program zaměřen na vztah k regionu. A ty nejmenší návštěvníky, na konci prohlídky, vždy custod obdaruje nápaditými omalovánkami, které jsou příjemnou upomínkou na tuto expozici.

5.3.1. Výstava „Kořeny“

Před třemi lety byla v ZČM uspořádána výstava „Kořeny“¹⁵⁹. Výstava byla velmi úspěšná. Ne-šlo jen o vizuální stránku výstavy, která byla velmi rozmanitá, ale ten nápad sám o sobě byl brilantní. Jednalo se o kombinaci několika úhlu pohledu na kořenový systém. Výstava vznikala ve spolupráci se spolkem TOTEMem a ZUŠ Trnka. Kromě samotných opravdových kořenových exponátů zde botanici a výše zmíněné společnosti vytvořili repliky kořenů (mluvíme zde i o kořenové zelenině, stromových kořenech, plísniích). Celá výstava byla nastavená na všechny kategorie návštěvníků. Byla pro maminky s malými dětmi, školky, základní školy, střední školy, dospělé, laiky, odborníky. V počátku byla prezentována část ze sbírky kořenů, tyto kořeny byly na fotografiích 200 krát zvětšeny v průřezu (patří do sbírky paní doktorky S. Pecháčkové). Je to sbírka unikátní (troufám si říci v celosvětovém měřítku). Hned u vchodu zde byl položen obrovitý kořen z jedle Douglasky. Příběh, který jsme dětem i dospělým vyprávěli začínal tím, že když ten kořen překročíte (bludný kořen), stanou se z vás malé myšky, které vstoupí do světa kořenů. První byla neobydlená nora sysla, pak kořenový systém lesa ze spodu, kořenový systém zeleninové zahrady, spodní kořeny louky. Zajímavá byla souvislost s vodou. Akvárium, které představovalo kapku vody, několikrát zvětšenou, co vše obsahuje, mimo jiné i pověstného nesmrtelného tvora „Želvušku“. Želvuška se stala potom vděčným maskotem

¹⁵⁹ Západočeské muzeum v Plzni. Kořeny [online]. 28.3.2018 [cit. 2022-04-27]. Dostupné z: <https://www.zcm.cz/pro-navstevniky-zcm/kalendar-akci/koreny-2>

této výstavy. Na webových stránkách ZČM je i video, které mělo návštěvníky uvést do tohoto úchvatného světa a nalákat k návštěvě výstavy. Ještě tam bylo akvárium s hlínou, listím a žížalami. Po dobu výstavy se sledovalo jak žížala pracuje. Koutek s akvárii představující model půdy udusané a kypřené měl k dětem promluvit, aby si uvědomily jak je přírodní vodní systém složitý a je třeba jej chránit. K pobavení dětí zde bylo malé divadélko „Jak tahali řepu“. Kostýmy ve dvou velikostech pro malé i velké umožnily návštěvníkům zahrát si divadlo osobně. A ještě zde byl jeden bonus pro malé návštěvníky, prostor pro odpočinek a kresbu vlastního pohledu na výstavu. Výrobky jsme vystavovali na nástěnce. Nad tím vším byly všude vystaveny odborné články a vysvětlivky z oboru botaniky, a na některých stěnách vyvěšeny obrazy dětí k tématu výstavy ze ZŠU Trnka. Tomu všemu dominoval tunel do krtčího doupěte, kde jste po cestě v jedné chodbičce vyzvedli žížalu a donesli (doplazili se) ji krtkovi pro občerstvení a aby se nezlobil, že mu chodíte po jeho chodbičkách.

V tomto ohledu se Západočeské muzeum posunulo z encyklopedických a statických expozic a výstav k živým výstavám. I přes její interaktivitu byla tato výstava svým provedením nenásilná a pro Hlavní budovu Západočeského muzea velmi důstojná. Výstava získala ocenění čímž potvrdila, že má Západočeské muzeum stále svůj kredit a má co říci. Takové výstavy se snaží ZČM posledních několik let pořádat. Bohužel covidová pandemie časový horizont realizace oddálila.

5.3.2. Výstava ve výstavě

Koncepce na léta 2020 – 2025 hovoří o nutnosti pořádat tzv. *Výstavy ve výstavě*. Ty by měly zajistit návrat návštěvníků do již zaběhlých expozic. Jedním z takových příkladů je *Nedražický poklad*¹⁶⁰, který byl nalezen v roce 2020 blízko obce nedražice u Stříbra. Jedná se o vyjimečný depot zlatých a stříbrných mincí ze 14. století. Aktuálně je vystaven v rámci expozice *Pohledy do minulosti* od 20. dubna do 15. května. Po té bude uzamčen v trezoru. Výjimečnost depotu je v mincích zlatých, jelikož v Plzeňském kraji se nacházejí převážně mince stříbrné, pražské groše či denáry.

Mince byly nalezeny v keramické nádobě přikryté kamenem. Poklad ukrýval 92 mincí zlatých (florénů a dukátů) a 343 pražských grošů. Mince byly jak české (dukáty Karla IV.), tak i zahraniční (florény uherské, Ludvíka Velikého, Albrechta II. Habsburského,

¹⁶⁰ Západočeské muzeum v Plzni. *Představení nedražického pokladu* [online]. 19.4.2022 [cit. 2022-04-27]. Dostupné z: <https://www.zcm.cz/o-muzeu/novinky/predstaveni-nedrazickeho-pokladu>.

hansovní z Lübecku a další). Ze stříbrných mincí jsou nejcennější groše Václava II. nebo pražské groše Jana Lucemburského. K ukrytí těchto mincí, podle odborníků ZČM, došlo v sedmdesátých letech 14. století). Poklad našel mladý pár při procházce lesem.¹⁶¹

¹⁶¹ Západočeské muzeum v Plzni. *Představení nedražického pokladu* [online]. 19.4.2022 [cit. 2022-04-27]. Dostupné z: <https://www.zcm.cz/o-muzeu/novinky/predstaveni-nedrazickeho-pokladu>.

Závěr

Budova Západočeského muzea v Plzni působí velmi důstojně a reprezentativně. Již od dětství jsem ji obdivovala a byla jsem velmi zvědavá co se v této budově nachází. Jsem přesvědčená, že projekt na novou budovu Umělecko-průmyslového muzea, navržený architektem Josefem Škorpilem, měl tento efekt mít. Při prvním pohledu vypráví příběh doby, ve které byla postavena. Na exteriérech je spousta dobových vzkazů novogotiky, romantismu, novorenezance a také secese. Tato majestátní budova nahradila část obranné hradby města Plzně (část je zachována v jedné z expozic). Aby měšťanům

Při studiu podkladů pro tuto bakalářskou práci jsem načerpala mnoho informací, které se mnohdy rozcházejí s tzv. obecným povědomím. Nabyté informace jsem se snažila správně uspořádat, aby plynule navazovaly a celek správně zobrazoval historii Západočeského muzea a dalších institucí, které k Západočeskému muzeu patří.

Navštívila jsem Národní technické muzeum, které disponuje fondem Josefa Škorpila, ale bohužel jsem nenašla, kromě nákresů nábytku pro expozice, nic výrazně zajímavého, nic výjimečného pro svou práci. Do rodiště Josefa Škorpila, Vysokého Mýta, jsem se bohužel z osobních důvodů nedostala. Ovšem díky krásně ucelené monografii, o rodině tohoto muže, „*Krásný život žili, krásnou práci konali: nejslavnější generace rodu Škorpilů*“, jsem ještě, s dalšími publikacemi, měla možnost životopis Josefa Škorpila přiblížit.

Informace o historii vzniku prvního Městského muzea v Plzni jsem čerpala ze sborníků Archivu města Plzně, z Výročních zpráv jak Městského muzea v Plzni, tak Umělecko-průmyslového muzea v Plzni, dále z Dějin o Plzni, jak z roku 1967, tak novějšího vydání z roku 2014 a z mnoha dalších zdrojů, které vypovídali o atmosféře společnosti v 19. století. Významné období pro rozvoj muzejnictví byl konec 19. a začátek 20. století. Nejvíce překvapivým objevem pro mne byl fakt, že hradby města Plzně, které měly být napojené k budově Západočeského muzea nebyly zcela původní. Respektive, že Josef Škorpil nechal z kvádrů ze zbořeného původního opevnění, postavit dekorativní reminiscenci těchto hradeb. Další zajímavostí byla skutečnost, že v době výstavby muzea nebyla v Plzni elektřina a návštěvní hodiny se řídili světlem. Důvod proč jsem chtěla psát o muzeu byl především ten, aby zjistila bližší informace o zásadní osobnosti v oboru muzejnictví, abych se dopátrala okolností jak vzniklo Západočeské muzeum v Plzni a abych oživila odkaz tohoto muzea.

Resumé

This bachelor thesis deals with the life and work of an important personality architect Josef Škorpil. From 1886, Josef Škorpil was the director of the Museum of Arts and Crafts. He was also the author of the project, according to which, in the years 1897-1901, a new building of the West Bohemian Museum in Pilsen was built. In my work I describe the history of the museum, the architecture of the main museum building, exteriors and interiors in this building. Here I describe some specific works and authors. For example, the relief "Girl's War" above the main staircase of the museum or the lunettes in the Jubilee Hall by Augustin Němejc. In conclusion, I describe the current presentation of cultural heritage in the permanent exhibitions and short-term exhibitions of the West Bohemian Museum in Pilsen. Everything is accompanied by photo documentation.

Použitá literatura

Prameny

Archiv města Plzně, fond František Schwarz, inv. č. 14192, dopis Josefa Škorpila Františku Schwarzovi z 29. 10. 1897

Archiv ZČM, č.j.353/1-14/44.

*Das Gymnasial-Museum in Pilsen.*In: Pilsner Anzeiger: Wochenschrift für gemeinnützige Interessen. J. M. Schmidt, Pilsen 1847, 8. a 12. 8. 1947

LÁBEK, Ladislav, *Nejstarší plzeňské muzeum.* In: *Plzeňsko.* IV. 1922, str. 38-39

LÁBEK, Ladislav tamtéž, Josef Scheibl, *K historii našeho muzejnictví,* In: *Plzeňsko* III. 1921

Pamětní kniha Západočeského umělecko-průmyslového muzea v Plzni, založená roku 1906, Západočeské muzeum v Plzni, Knihovna, inv. č. 022 534.

SCHRÖTER, Josef a Petr ZENKL. *Česká čítanka průmyslová pro školu i dům: Pro školy pokračovací, odborné a řemeslnické.* Císařský královský knihosklad, 1911.194,227

ŠKORPIL, Josef, *Průmyslové museum v Plzni / navrhnul Josef Škorpil.* Zprávy Spolku architektů a inženýrů v Čechách Praha: Spolek architektů a inženýrů, 1866-1910 Roč. XXX

ŠKORPIL, Hermegild, ŠKORPIL, Ladislav: *Pohraniční val v jižním Bulharsku.* Slovanský sborník 3, 1884, str. 464-471.

ŠKORPIL, J., *Zpráva kuratoria za léta 1886-1887.*Plzeň 1888.

Zpráva kuratoria za správní rok 1891. v Plzni: nákladem průmyslového muzea, 1892.(brož.).

Západočeské umělecko-průmyslové museum císaře a krále Frant. Josefa I. v Plzni: *Výroční zprávy z roku 1892–1908.* Plzeň, 1909.

Literatura

BECHNÝ, Daniel, *Národopisné sbírky,* In: Západočeské muzeum v Plzni 1878-2008. Plzeň: Euroverlag Plzeň, 2008. ISBN 978-80-7247-61-7.

BERNHARDT, Tomáš. *Pohledy do minulosti Plzeňského kraje: historie 10.-19. století: průvodce stálou expozicí v Západočeském muzeu v Plzni.* Vyd. 2. Plzeň: Západočeské muzeum v Plzni, 2013. ISBN 978-80-7247-094-5.

ČADÍK, Jindřich a Václav ŠKORPIL, FALTYSOVÁ, Marie a Ludvík SKRUŽNÝ, ed. *Bratři Škorpilové ve vzpomínkách*. Pardubice: Východočeské muzeum v Pardubicích, 1967. ISBN (brož.).

ČEPELÁK, Václav, aj., *Dějiny Plzně II.*, Plzeň: Západočeské nakladatelství, 1967.

Dějiny města Plzně 2., aut. kol, Statutární město Plzeň, 2014. ISBN 978-80-87911-04-4.

HUS, Miloslav, *Numismatická sbírka*, In: Západočeské muzeum v Plzni 1878-2008. Plzeň: Euroverlag Plzeň, 2008. ISBN 978-80-7247-61-7., str. 35.

FRÝDA, František a Jarmila METLIČKOVÁ. *Západočeský historický sborník 1: Plzeňská muzea, střediska hmotné paměti západních Čech*. Plzeň, 1995, 153-187.

Krásný život žili, krásnou práci konali: nejslavnější generace rodu Škorpilů. Vysoké Mýto: Regionální muzeum ve Vysokém Mýtě, 2006. ISBN 80-239-7104-2.

LANGHAMER, Antonín. *Legenda o českém skle*. Zlín: Tigris, 1999. ISBN 80-86062-02-3.

Academia, Praha, ISBN 80-200-1138-2

MACHÁČEK, Fridolín, *Městské historické museum v Plzni, jeho vývoj a jeho úkoly*. Fridolín Macháček. V Plzni: vl. n., 1909.

MATYS, Rudolf, *V umění volnost (Kapitoly z dějin Umělecké besedy)*, 2003, 356 s.,

METLIČKA, Milan. *Pravěk a raný středověk jihozápadních Čech: katalog expozice Pohledy do minulosti Plzeňského kraje: archeologie od počátku do 10. století*. Plzeň: Západočeské muzeum v Plzni, 2015. ISBN 978-80-7247-123-2. Publikace k výstavě, kolektiv autorů, editor Jiří Kvaček. Národní muzeum Praha 1998 ISBN 80-7036-047-X:

NYKODÉMOVÁ, Jitka. Reliéf "Dívčí válka" sochaře Vojtěcha Eduarda Šaffa: k vzniku a ikonografii uměleckého díla ve světle nových poznatků. *Opuscula historiae artium*. 2014, 63, 38-55. ISSN 1211-7390.

SATOVÁ, Tomoko. *Alfons Mucha*. 1. vyd. Praha: Slovart, 2017. 95 s. ISBN 978-80-7529-495-1.

SCHIEBL, Jaroslav. *Měšťan ve zbroji*. Plzeň, 1928.

ŠULC, Ivo. *Rod Schmoranzů ze Slatiňan – mozaika z dějin rodu*. Slatiňany, 2002. ISBN 80-902257-7-2.

VLČEK, Pavel (ed.). *Encyklopedie architektů, stavitelů, zedníků a kameníků v Čechách*.

Praha, 2004. ISBN 80-200-09

VYBÍRAL, Jindřich. *Česká architektura na prahu moderní doby: devatenáct esejů o devatenáctém století*. Praha: Argo, 2002. ISBN 80-7203-475-8.69-8.

Elektronické zdroje

Bratři Škorpilové [online]. In: 2007 [cit. 2022-04-25]. Dostupné z: <https://www.ceskatelevize.cz/porady/10123420488-profilu/207562230710005/>.

STREJČEK, Ferdinand. *České názvosloví společenských zábav*. Naše řeč [online]. [cit. 2020-03-26].

Západočeské muzeum v Plzni: Historie muzea [online]. [cit. 2022-04-30]. Dostupné z: <https://zcm.cz/o-muzeu/historie>

Západočeské muzeum v Plzni: Knihovna [online]. [cit. 2022-04-27]. Dostupné z: <https://www.zcm.cz/odborna-a-vedecka-cinnost/odborna-oddeleni/knihovna>

Západočeské muzeum v Plzni. Kořeny [online]. 28.3.2018 [cit. 2022-04-27]. Dostupné z: <https://www.zcm.cz/pro-navstevniky-zcm/kalendar-akci/koreny-2>

Západočeské muzeum v Plzni: Oddělení prehistorie [online]. [cit. 2022-04-27]. Dostupné z: <https://www.zcm.cz/odborna-a-vedecka-cinnost/odborna-oddeleni/oddeleni-prehistorie>

Západočeské muzeum v Plzni: Oddělení starších dějin [online]. [cit. 2022-04-27]. Dostupné z: <https://www.zcm.cz/odborna-a-vedecka-cinnost/odborna-oddeleni/oddeleni-starsich-dejin>.

Západočeské muzeum v Plzni: Oddělení novějších dějin [online]. [cit. 2022-04-27]. Dostupné z: <https://www.zcm.cz/odborna-a-vedecka-cinnost/odborna-oddeleni/oddeleni-novejsich-dejin>.

Západočeské muzeum v Plzni. Pohledy do minulosti: Historie [online]. 2022. [cit. 2022-04-17]. Dostupné z: <https://www.zcm.cz/pro-navstevniky/expozice/pohledy-do-minulosti-plzenskeho-kraje-historie>

Západočeské muzeum v Plzni. Po stopách víry františkánským klášterem [online]. 2022. [cit. 2022-04-17]. Dostupné z: <https://www.zcm.cz/pro-navstevniky/expozice/pohledy-do-minulosti-plzenskeho-kraje-historie>

Západočeské muzeum v Plzni. Představení nedražického pokladu [online]. 19.4.2022 [cit. 2022-04-27]. Dostupné z: <https://www.zcm.cz/o-muzeu/novinky/predstaveni-nedrazickeho-pokladu>

Západočeské muzeum v Plzni, Věda a výzkum [online]. [cit. 2022-04-16]. Dostupné z:
<https://www.zcm.cz/o-muzeu/veda-a-vyzkum>

Obrazová příloha

1. JOSEF ŠKORPIL (REPR. Z KNIHY)	54
2. JOSEFA ŠKORPIL V PRACOVNĚ (ARCHIV ZČM).....	55
3. ANNA JIREČKOVÁ – ŠKORPILOVÁ (FOTOREPR. Z KNIHY)	56
4. VLADISLAV ŠKORPIL, BRATR J. ŠKORPILA (FOTOREPR. Z KNIHY).....	57
5. PŮVODNÍ SBÍRKA MUSEA PŘI GYMNÁZIU V KLÁŠTEŘE (REPR. Z KNIHY)	58
6. CÍSAŘ A KRÁL FRANTIŠEK JOSEF I. (FOTOREPRODUKCE Z KNIHY).....	59
7. PROJEKT NOVÉ BUDOVY UMĚLECKO-PRŮMYSLOVÉHO MUZEA 1895 (ARCHIV ZČM)	60
8. NÁVRH NA STAVBU UMĚLECKO-PRŮMYSLOVÉHO MUZEA (ARCHIV M. VYSOKÉ MÝTO).....	60
9. NÁVRH NA STAVBU MUZEA V PLZNI (FOTOARCHIV MUSEUM VYSOKÉ MÝTO)	61
10. PLÁN ROZLOHY BUDOVY MUZEA V PLZNI S OKOLÍM (REPR. Z VÝROČNÍ ZPRÁVY)	62
11. PŘIPOMÍNKA MĚSTSKÉ HRADBY (FOTOARCHIV ZČM).....	63
12. PŮVODNÍ MĚSTSKÉ HRADBY (FOTOARCHIV ZČM)	63
13. VÝSTAVBA MUZEA 1897-1900 (FOTOARCHIV ZČM).....	64
14. POSLEDNÍ STRANA ZAKLÁDACÍ LISTINY VEPSANÁ DO PAMĚTNÍ KNIHY MUZEA (ARCHIV ZČM). 65	
15. POHLED NA MUZEUM Z PROTĚJŠÍ BUDOVY (FOTOARCHIV ZČM)	66
16. OKOLÍ MUZEA (FOTOARCHIV VLASTIVĚDNÝ SBORNÍK)	66
17. PŮVODNÍ EXPOZICE V „HLAVNÍM PATŘE“ (REPR. Z KNIHY)	67
18. UMĚLECKÁ ŘEMESLA A UŽITÉ UMĚNÍ (REPR. Z KNIHY)	67
19. KOVÁŘSKÉ UMĚLECKÉ ŘEMESLO (REPR. Z KNIHY).....	68
20. UMĚLECKÁ ŘEMESLA A UŽITÉ UMĚNÍ (REPR. Z KNIHY).....	69
21. UMĚLECKÁ ŘEMESLA A UŽITÉ UMĚNÍ (REPR. Z KNIHY).....	70
22. UMĚLECKÁ ŘEMESLA A UŽITÉ UMĚNÍ (REPR. Z KNIHY).....	71
23. UMĚLECKÁ ŘEMESLA A UŽITÉ UMĚNÍ (REPR. Z KNIHY)	72
24. ORIENTÁLNÍ SBÍRKA (REPR. Z KNIHY)	72
25. UMĚLECKÁ ŘEMESLA A UŽITÉ UMĚNÍ (REPR. Z KNIHY)	73
26. UMĚLECKÁ ŘEMESLA A UŽITÉ UMĚNÍ (REPR. Z KNIHY).....	74
27. JUBILEJNÍ SÁL (REPR. Z KNIHY).....	75
28. JUBILEJNÍ SÁL (REPR. Z KNIHY).....	76
29. OBRAZÁRNA (REPR. Z KNIHY).....	76
30. PŘEDNÁŠKOVÝ SÁL (REPR. Z KNIHY).....	77
31. PŘEDNÁŠKOVÝ SÁL (REPR. Z KNIHY).....	77
32. HLAVNÍ SCHODIŠTĚ V MEZANINU S RELIÉFEM „DÍVČÍ VÁLKA“ V. ŠAFFA (FOTOARCHIV ZČM) . 78	
33. EXPOZICE „PLZEŇSKÁ MĚSTSKÁ ZBROJNICE“ (FOTOARCHIV ZČM)	79
34. EXPOZICE „PLZEŇSKÁ MĚSTSKÁ ZBROJNICE“ (FOTOARCHIV ZČM)	79
35. EXPOZICE „PLZEŇSKÁ MĚSTSKÁ ZBROJNICE“ (FOTOARCHIV ZČM)	80

36. EXPOZICE „PLZEŇSKÁ MĚSTSKÁ ZBROJNICE“ S ČÁSTÍ HRADEB MĚSTA (FOTOARCHIV ZČM)	80
37. ŽELEZNÝ KLEPADLOVÝ KRUH 1700-1720. NĚMECKO (REPR. Z KNIHY)	81
38. SKLÁDACÍ TZV. MANDARÍNSKÝ VĚJÍŘ, PAPIROVÝ LIST, HEDVÁBÍ. ČÍNA 19. STOL (REPR. Z KNIHY)	82



1. Josef Škorpil (repr. z knihy)



2. Josefa Škorpil v pracovně (archiv ZČM)



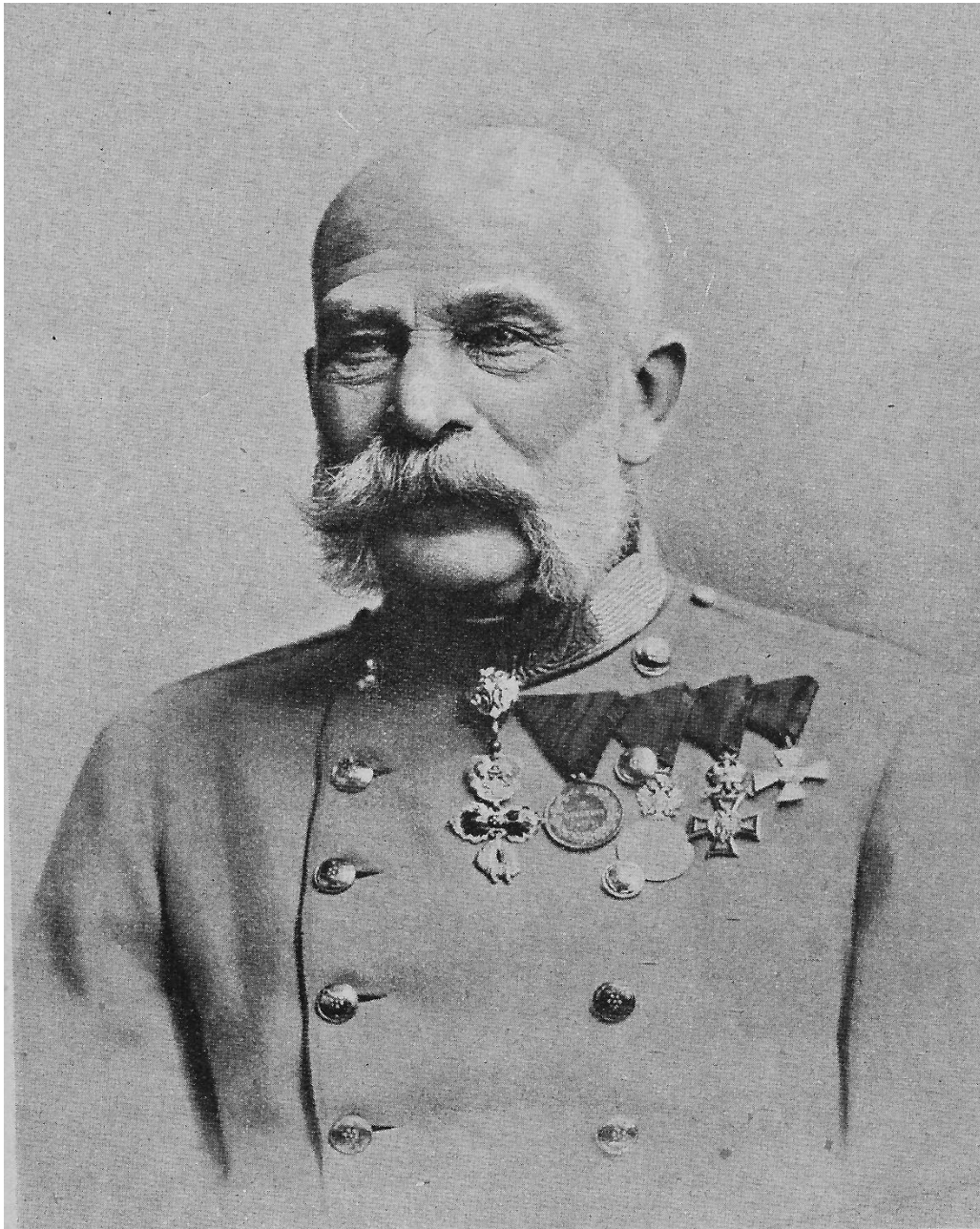
3. Anna Jirečková – Škorpilová (fotorepr. z knihy)



4. Vladislav Škorpil, bratr J. Škorpila (fotorepr. z knihy)



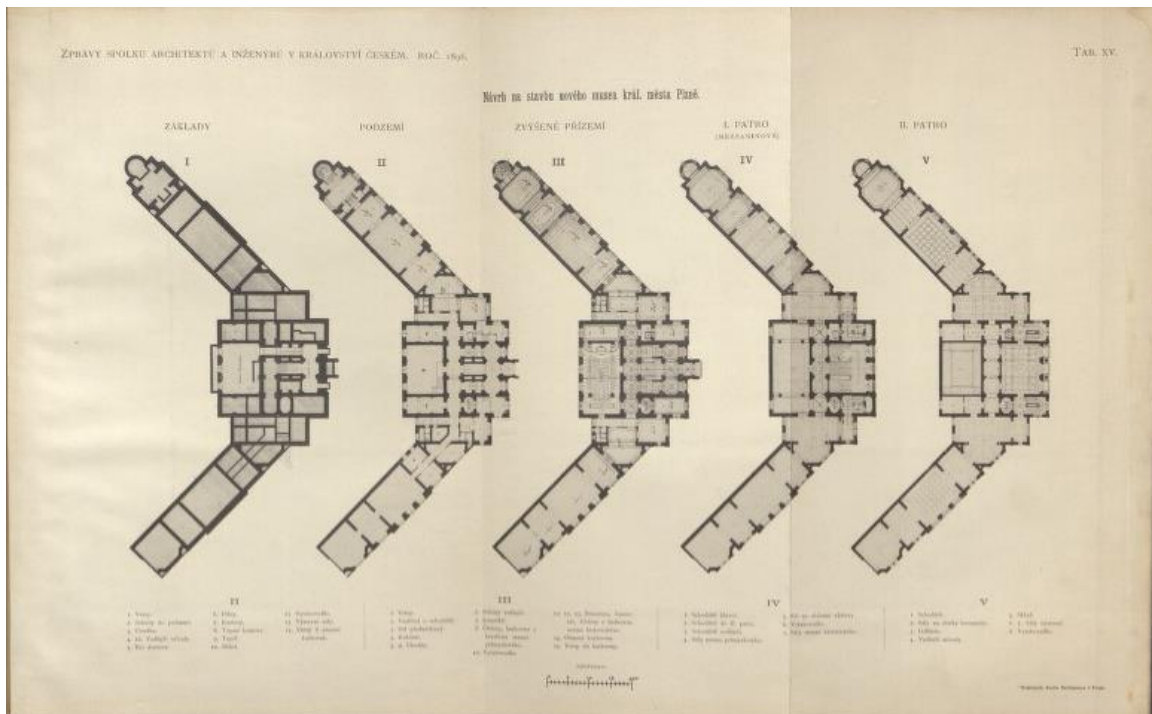
5. Původní sbírka musea při gymnáziu v klášteře (repr. z knihy)



6. Císař a král František Josef I. (fotoreprodukce z knihy)



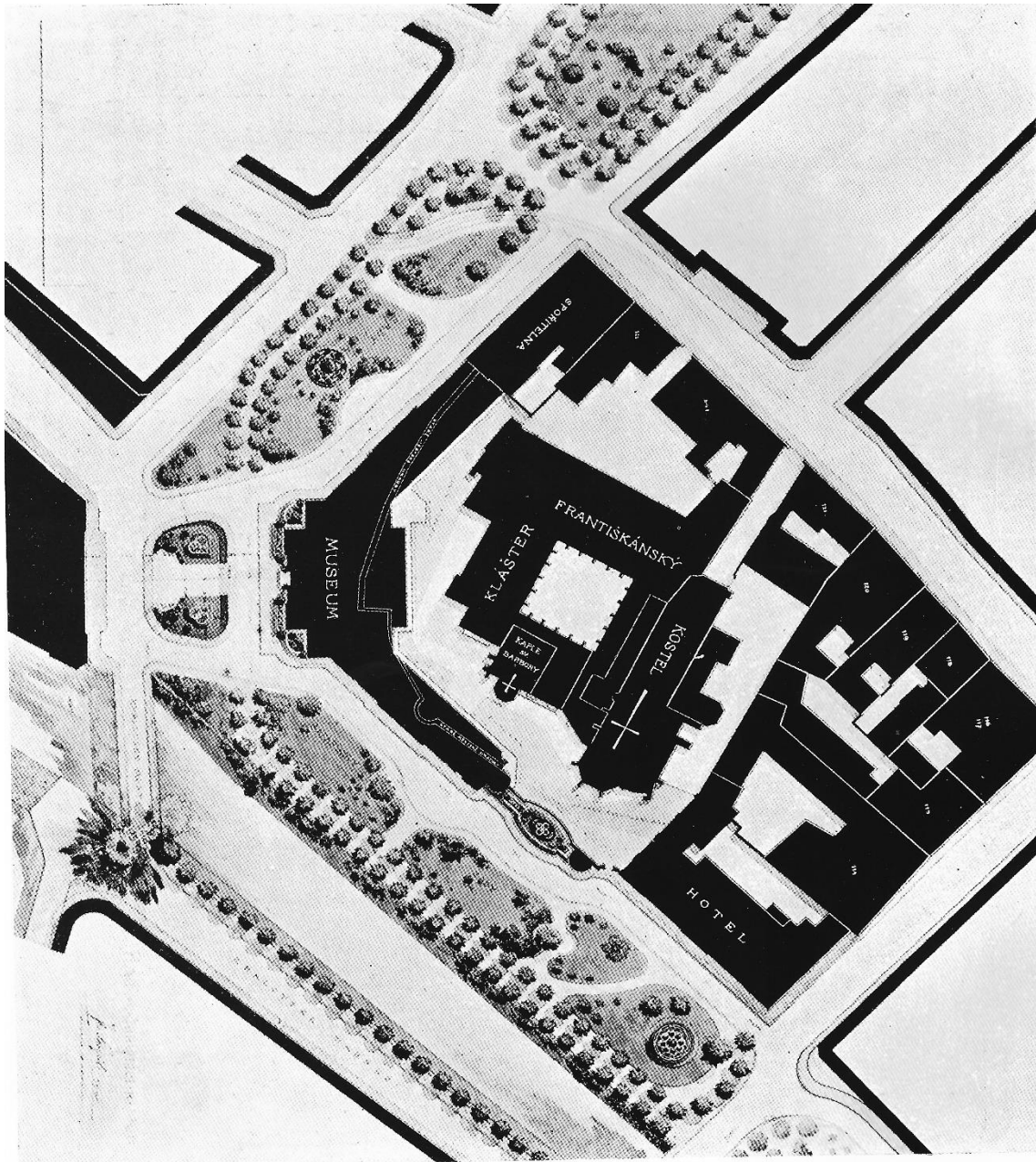
7. Projekt nové budovy Umělecko-průmyslového muzea 1895 (archiv ZČM)



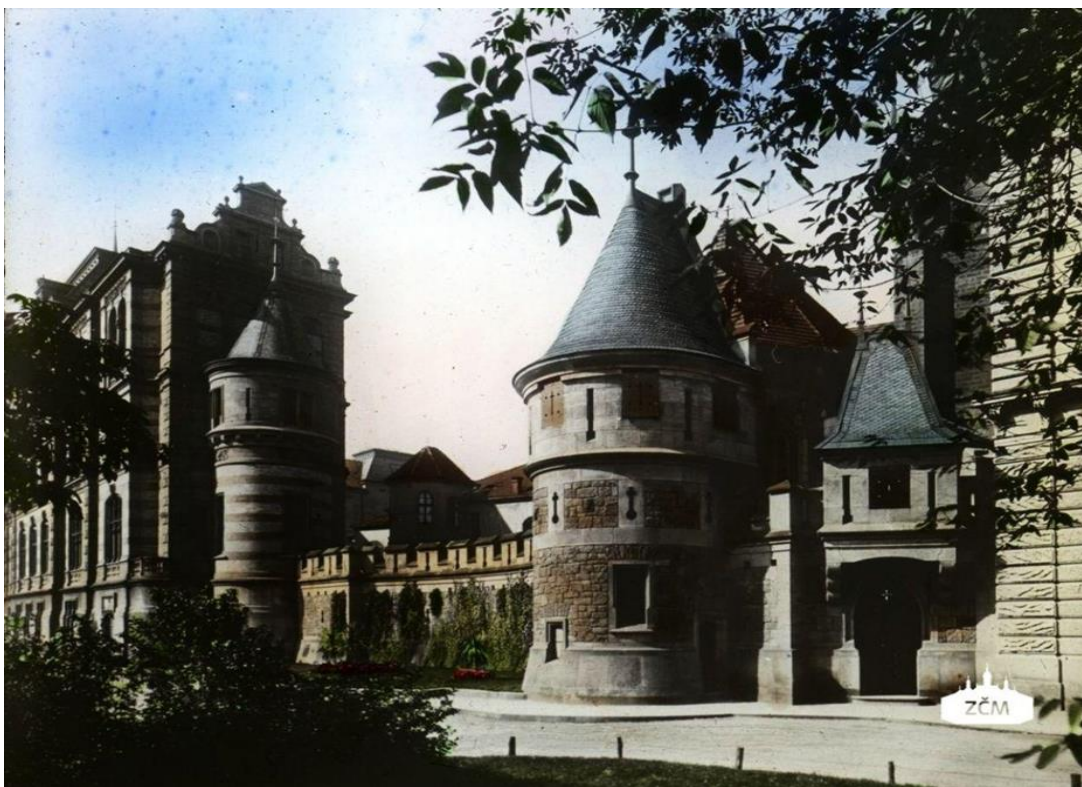
8. Návrh na stavbu Umělecko-průmyslového muzea (archiv m. Vysoké Mýto)



9. Návrh na stavbu muzea v Plzni (fotoarchiv museum Vysoké Mýto)



10. Plán rozlohy budovy muzea v Plzni s okolím (repr. z výroční zprávy)



11. Připomínka městské hradby (fotoarchiv ZČM)



12. Původní městské hradby (fotoarchiv ZČM)



13. Výstavba muzea 1897-1900 (fotoarchiv ZČM)

Muratorium, takto ustaveni, dbalo pak, o to, aby sbírky musejní pomoci těchto odborů spořádány a obecně přístupnými učiněny byly, dnes pak, kde tento cíl aspoň v hlavních rysech jest dosažen, zapojuje veřejnou činnost musea upřímným přáním, aby tento práci, umění a vědě věnovaný ústav výdatně působil na prospěch domácího míru, sloužil šťastnému duševnímu i hmotnému vývoji naší společnosti, stal se chloubou našeho města, a byl ohrazen vlasti i zdrojem, z něhož přijíti se může obětovná láska k obci domácí i veškeri ober české a širši naší vlasti náhousko-něherské.

A k tomu dopomáhej bůh i mocná sjednocená vůle všech dobrých lidí!

Dáno v Praze, dne 24. července 1880.

Genl. Radniční
 Eduard Dubský, předseda
 Josef Stenadl
 J. Hlaváček
 František Schwarz
 J. Hlaváček
 Fr. Antonín Hagen
 Frant. Čestný

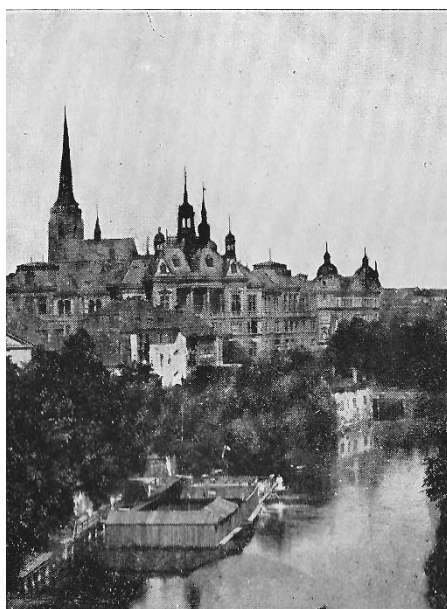
Josef Stenad zu seinem Stellvertreter, für die naturwissenschaftliche Sektion Med. Dr. Wilhelm Šel zum Fachvorstand, Johann Kamus zu dessen Stellvertreter, für die industrielle Sektion Dr. Anton Majer zum Fachvorstand und Josef Hhodl zu seinem Stellvertreter. Das Kuratorium derart konstituiert, war nun bemüht mit Hilfe dieser Sektionen die Museumsammlungen der Öffentlichkeit zugänglich zu machen, und heute, nachdem dieses Ziel wenigstens der Hauptsache nach erreicht worden ist, inauguriert es die öffentliche Thätigkeit des Museums mit dem aufrichtigen Wunsche, es möge dieses der Arbeit, Kunst und Wissenschaft gewidmete Institut zum besten des heimätlichen Fundens ersprießlich wirken, einer glücklichen geistigen und materiellen Entwicklung der Gesellschaft dienen, unserer Stadt zum Ruhm gereichen, eine Zierde des Vaterlandes werden und schließlich ein Born sein, aus welchem eine reine, aufopfernde Liebe zur heimischen Gemeinde, so wie zur Gesamtgemeinde Böhmens und zu unserem weitem Vaterlande Oesterreich Ungarn unaußhaltsam emporquillt. Dazu verhelpe uns Gott und der starke geeinte Wille aller guten Menschen!

Gegeben in Pilsen am 24. Juli 1880.

14. Poslední strana Zakládací listiny vepsaná do pamětní knihy muzea (archiv ZČM)



15. Pohled na muzeum z protější budovy (fotoarchiv ZČM)

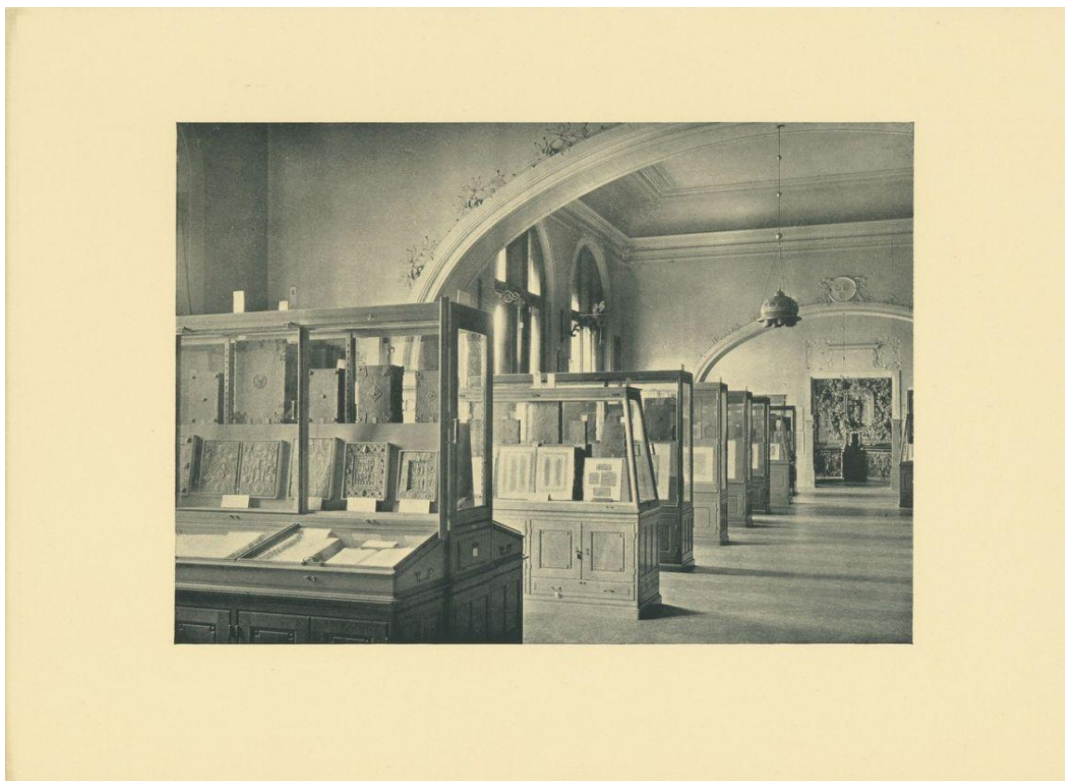


16. Okolí muzea (fotoarchiv Vlastivědný sborník)

17. Původní expozice v „hlavním patře“ (repr. z knihy)



18. Umělecká řemesla a užité umění (repr. z knihy)





19. Kovářské umělecké řemeslo (repr. z knihy)

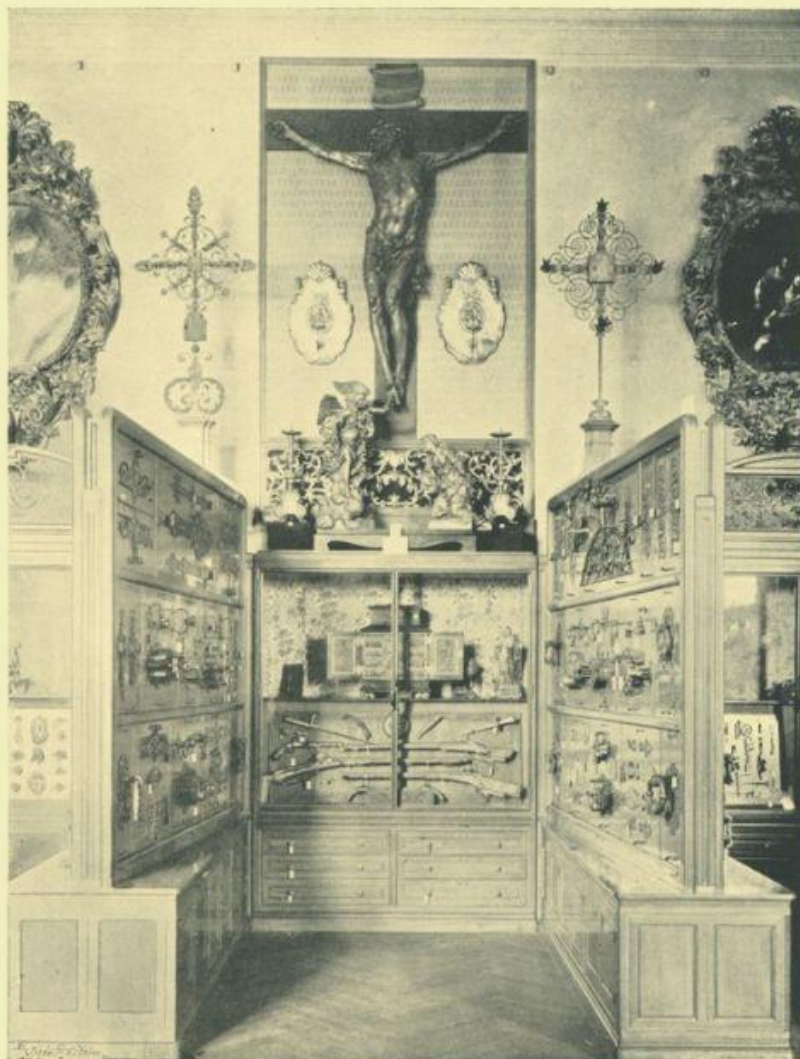


20. Umělecká řemesla a užité umění (repr. z knihy)



II Sestřička do zdeděčení skla

21. Umělecká řemesla a užité umění (repr. z knihy)



22. Umělecká řemesla a užité umění (repr. z knihy)



23. Umělecká řemesla a užité umění (repr. z knihy)



24. Orientální sbírka (repr. z knihy)



25. Umělecká řemesla a užité umění (repr. z knihy)



26. Umělecká řemesla a užité umění (repr. z knihy)



27. Jubilejní sál (repr. z knihy)

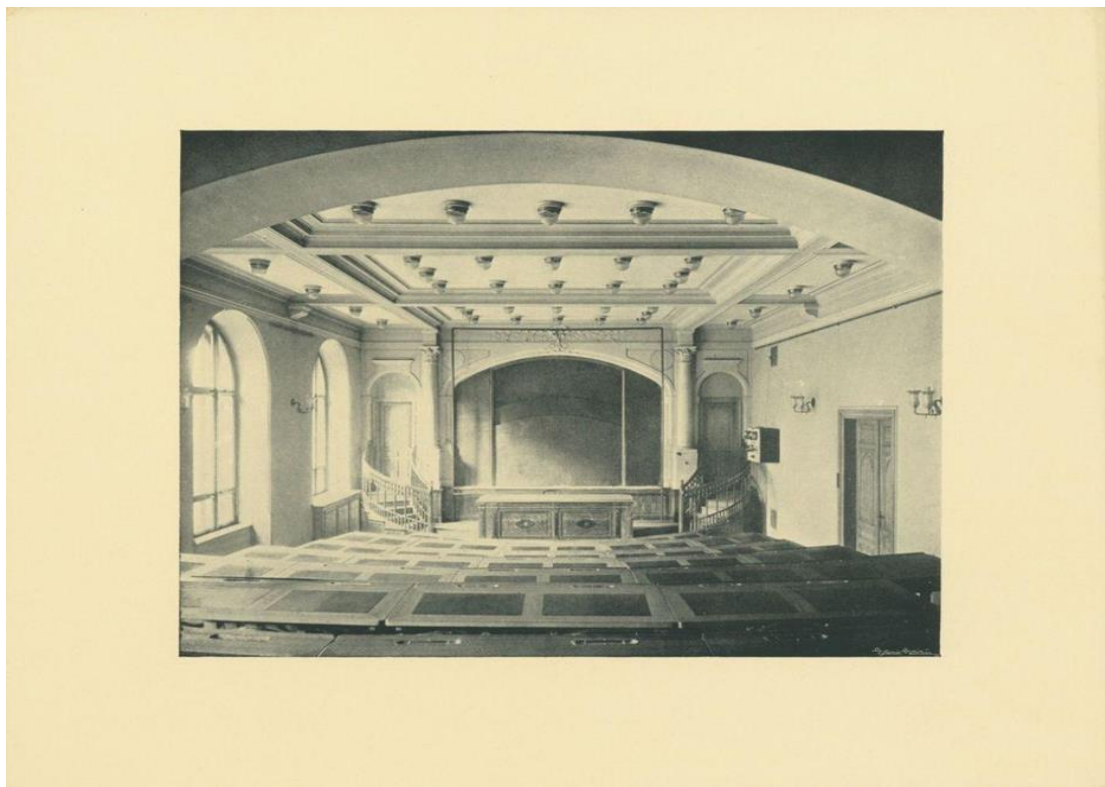


28. Jubilejní sál (repr. z knihy)

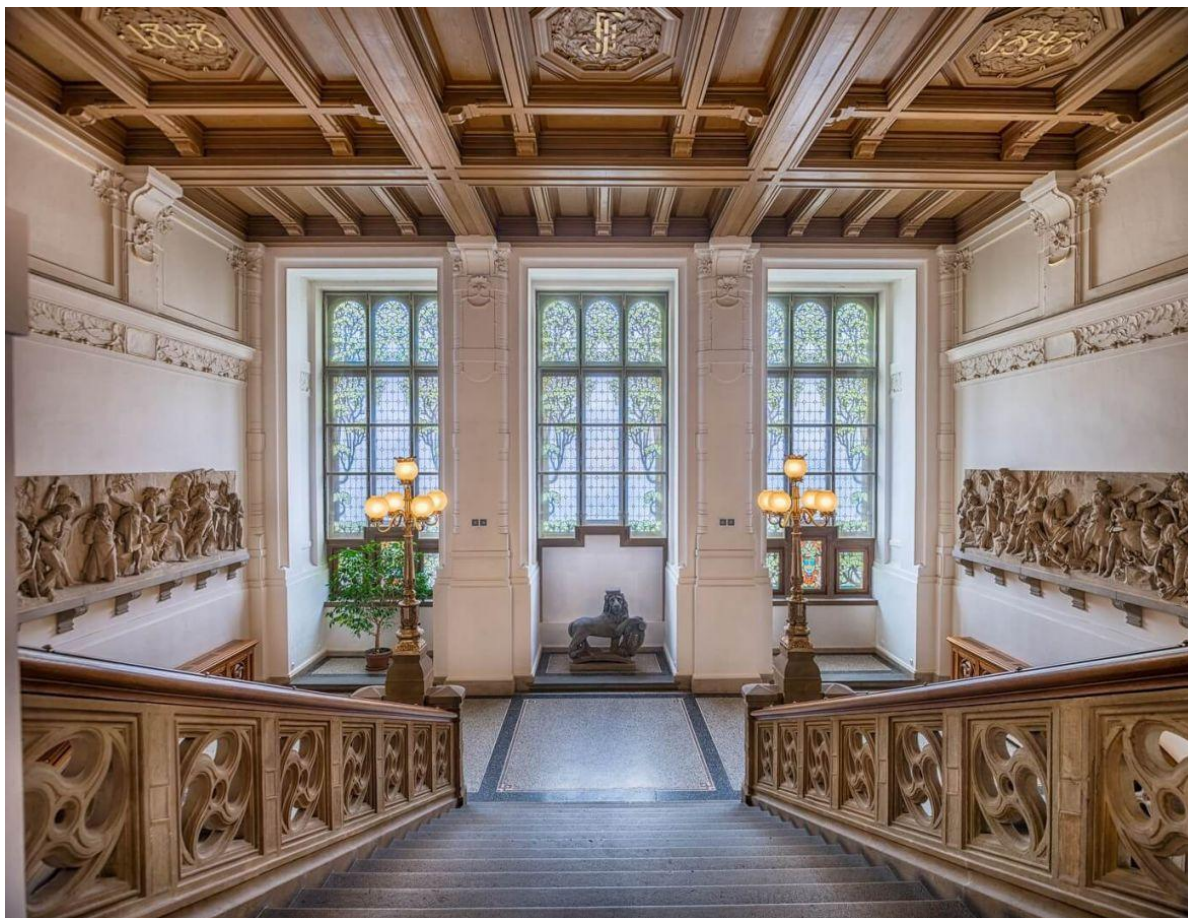
29. Obrazárna (repr. z knihy)



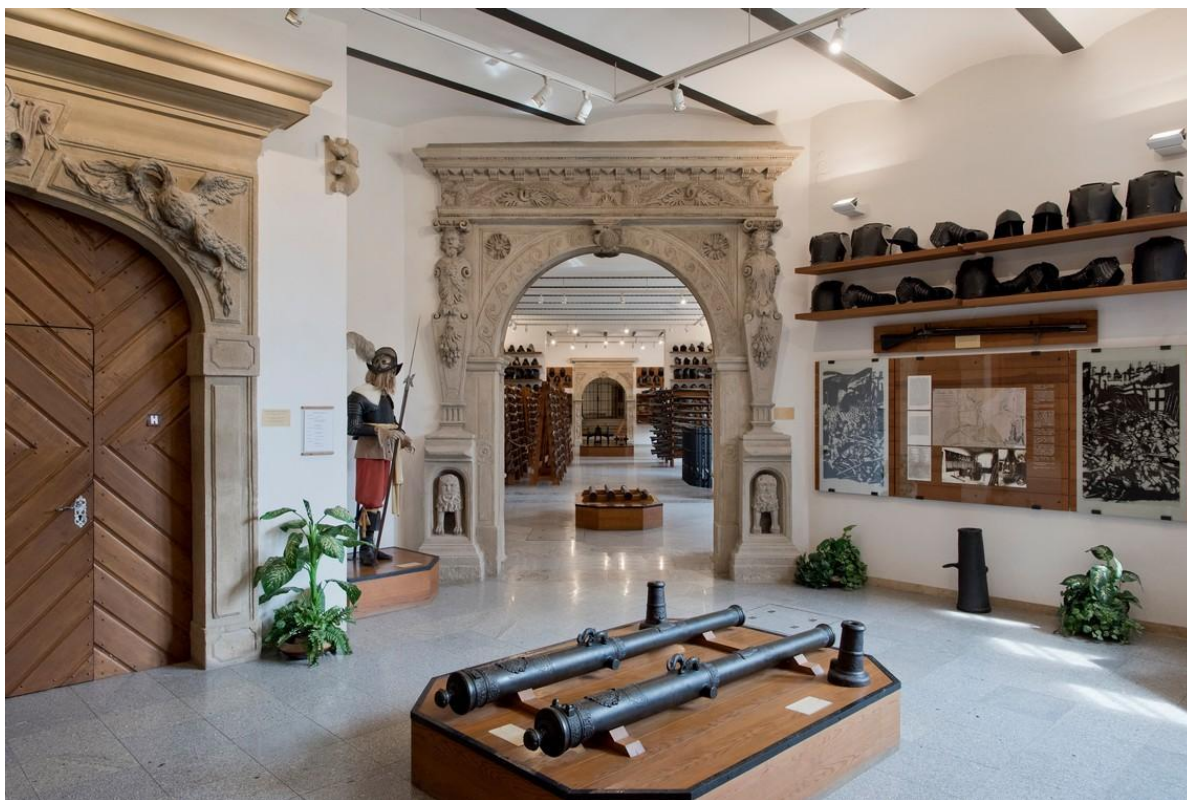
30. Přednáškový sál (repr. z knihy)



31. Přednáškový sál (repr. z knihy)



32. Hlavní schodiště v mezaninu s reliéfem „Dívčí válka“ V. Šaffa (fotoarchiv ZČM)



33. Expozice „Plzeňská městská zbrojnice“ (fotoarchiv ZČM)



34. Expozice „Plzeňská městská zbrojnice“ (fotoarchiv ZČM)



35. Expozice „Plzeňská městská zbrojnice“ (fotoarchiv ZČM)



36. Expozice „Plzeňská městská zbrojnice“ s částí hradeb města (fotoarchiv ZČM)



UMPRUM – umělecké kovářství

37. Železný klepadlový kruh 1700-1720. Německo (repr. z knihy)



UMPRUM – orient

38. Skládací tzv. mandarínský vějíř, papírový list, hedvábí. Čína 19. stol (repr. z knihy)