

Západočeská univerzita v Plzni

Fakulta filozofická

Bakalářská práce

**Fenomenologie náboženství – posvátná místa náboženských
dějin: kostel Nanebevzetí Panny Marie v areálu
františkánského kláštera v Plzni**

Michaela Nováčková

Plzeň 2012

Západočeská univerzita v Plzni

Fakulta filozofická

Katedra filozofie

Studijní program Humanitní studia

Studijní obor Humanistika

Bakalářská práce

**Fenomenologie náboženství – posvátná místa náboženských
dějin: kostel Nanebevzetí Panny Marie v areálu
františkánského kláštera v Plzni**

Michaela Nováčková

Vedoucí práce:

Mgr. et Bc. Dagmar Demjančuková, CSc.

Katedra filozofie

Fakulta filozofická Západočeské univerzity v Plzni

Plzeň 2012

Prohlašuji, že jsem práci zpracovala samostatně a použila jen uvedených pramenů a literatury.

Plzeň, duben 2012

.....

Ráda bych tímto poděkovala Mgr. et Bc. Dagmar Demjančukové, CSc. za odborné vedení mé práce a vstřícnost při naší spolupráci. Dále bych chtěla poděkovat zejména své rodině za trpělivost a podporu v průběhu celého studia.

OBSAH

1 ÚVOD	1
2 STRUČNÉ DĚJINY FRANTIŠKÁNSKÉHO KLÁŠTERA	3
3 PATRON KLÁŠTERA – svatý František z Assisi	7
3.1 Ze života sv. Františka z Assisi.....	7
3.2 Ikonografie světce.....	10
4 KOSTEL NANEBEVZETÍ PANNY MARIE	11
4.1 Zasněžení kostela.....	11
4.2 Ikonografie světkice.....	12
4.3 Popis stavby kostela.....	12
4.4. Movité vybavení interiéru kostela.....	14
4.4.1 Hlavní oltář Nanebevzetí Panny Marie.....	14
4.4.2 Boční oltář sv. Jana Nepomuckého.....	20
4.4.3 Boční oltář sv. Antonína Paduánského.....	21
4.4.4 Kazatelna.....	23
4.4.5 Zpovědnice.....	26
4.4.6 Lavice.....	27
4.4.7 Varhany.....	28
5 PAMÁTKOVÁ OCHRANA MOVITÉHO VYBAVENÍ KOSTELA	29
5.1 Revize stávajícího stavu vybavení.....	30
5.2 Krádeže movitých kulturních památek.....	32
6 ZÁVĚR	37

7 SEZNAM POUŽITÉ LITERATURY A PRAMENŮ	39
7.1 Monografie.....	39
7.2 Periodika, sborníky a metodická literatura	40
7.3 Archivní prameny	41
7.4 Internetové zdroje	41
7.5 Ostatní.....	42
8 RESUMÉ	43
9 PŘÍLOHA	44
9.1 Příloha č. 1 – Slovník vybraných výtvarných pojmů.....	44
9.2 Příloha č. 2 – Obrazová dokumentace	47

1 ÚVOD

Bakalářská práce se zabývá významnou kulturní památkou nacházející se v areálu františkánského kláštera v Plzni, a která je zapsaná v Ústředním seznamu nemovitých a movitých kulturních památek již od roku 1958. Jedná se o mimořádnou církevní stavbu ležící na území městské památkové rezervace města Plzně a zachycující slohový vývoj jak exteriéru, tak i samotného interiéru kostela.

Téma bylo vybráno jak z důvodu profesního zájmu, tak i proto, že s kulturními památkami se setkává každý občan ve svém životě často. Jeho pohled však nejčastěji spočívá na stavbě objektu z vnějšku a častokrát nemá možnost nahlédnout do vnitřních prostor staveb. A právě tato práce si klade za cíl seznámit čtenáře s vnitřním uměleckořemeslným vybavením sakrálních prostor. Zde se nalézají jak výjimečné, tak i prosté předměty, které však dotvářejí celý charakter movitého vybavení kostela. S tímto je zároveň nutné si uvědomit i problematiku spojenou s ochranou kulturního dědictví.

V poslední době se otázce movitého vybavení interiéru kostela Nanebevzetí Panny Marie v Plzni žádná rozsáhlejší studie nevěnovala. Zejména pohledem na současný stav předmětů v kontextu s problematikou krádeží kulturních památek a předmětů kulturní hodnoty. Z hlediska umělecko-historického se nejlépe k dané tématice vyjadřuje Antonín Podlaha ve své publikaci *Posvátná místa království českého*, pocházející z počátku 20. století. Díky tomuto dílu lze provést srovnání se současným stavem a poznatky vyhodnotit. Do shodného období patří i další publikace věnující se celkovému františkánskému areálu, jehož autory jsou Florian Březina s názvem díla *Stručné dějiny františkánského kostela a kláštera v Plzni* a Ambrož Tobola s dílem *Památník františkánského kostela a kláštera v Plzni*.

Ve druhé polovině 20. století se tematikou památek v Plzeňském kraji zabýval i Emanuel Poche, který přinesl další velmi přínosnou publikaci zpracovanou ve formě encyklopedie s titulem *Umělecké památky Čech*. V tomto díle je heslovitý výčet nejen kulturních památek, ale i dalších předmětů kulturní hodnoty, které se nacházejí jak v interiéru, tak i v exteriéru s přesným umístěním a následnou datací.

Nedílnou součástí pro vypracování odborného textu k dané problematice slouží i literatura s ikonografickým zaměřením, jako například německá encyklopedie *Lexikon der christlichen Ikonographie*, ale i kvalitní publikace v českém vydání například *Atributy vybraných biblických postav, světců a blahoslavených* od autora Ludvíka Skružného či slovník křesťanské ikonografie s názvem *Postavy, atributy, symboly* od Hynka Rulíška. Z památkového hlediska je nutno připomenout nejenom *Slovník památkové péče* Oldřicha Blažíčka, ale i například novější práci s názvem *Metodická příručka k problematice kulturního dědictví* od historičky umění PhDr. Aleny Černé a Miroslavy Bláhové, která slouží k objasnění odborných termínů a získání základních znalostí v oblasti památkové péče.

Dílčím cílem bakalářské práce je podat stručnou historii celého františkánského kláštera s kostelem Nanebevzetí Panny Marie, seznámení s jejich patrony, a to se svatým Františkem a Nanebevzatou Pannou Marií. Práce tento krok považuje za podstatný, aby nedošlo k určitému vytržení z historického a ikonografického kontextu.

Hlavním cílem práce je poté seznámit čtenáře zejména s uměleckou výzdobou kostela. Jedná se o vnitřní movité vybavení interiéru, které je nedílnou součástí liturgického prostoru a podtrhuje tím i samotnou sakrální stavbu. V rozsahu daném pro bakalářskou práci však není možné věnovat pozornost celému movitému vybavení kostela. Proto pro práci byly vybrány s ohledem na význam památkové ochrany předměty, a to oltáře, kazatelna, zpovědnice, lavice a varhany. U těchto vybraných památek bude věnována pozornost historickému vývoji a předcházejícímu vzniku předmětu. Dále celkovému zdokumentování, zhodnocení a posouzení současného stavu na základě terénního výzkumu. Tímto se zároveň práce dotkne i problematiky krádeží sakrálních uměleckých děl u nás. Se zřetelem na vzájemnou dohodu mezi vlastníkem objektu, Policií České republiky a autorem práce, bude problematika odcizených předmětů pojata v celkovém rámci Plzeňského kraje, jehož důvodem je dosud neukončené trestné řízení, týkající se příslušného objektu. Je důležité se poohlédnout i na odvrácenou stranu týkající se ochrany kulturních památek.

Závěrečná část se zabývá celkovým shrnutím zdokumentovaného a následně zpracovaného materiálu. Práce je zároveň doplněna stručným slovníkem pro objasnění odborných termínů používaných při popisu jednotlivých uměleckých předmětů. Dále obrazovou přílohou, která zachycuje současný stav i dobové vyobrazení.

Podklady pro zpracování práce je nutno čerpat z příslušných fondů jako je Státní oblastní archiv, Archiv města Plzně, Národní památkový ústav, územní odborné pracoviště v Plzni či prostudování literatury z fondů plzeňských knihoven. Nedílnou součástí je i spolupráce s Policií České republiky, odborem obecné kriminality pro vypracování analýzy krádeže uměleckých děl na území Plzeňského kraje.

Použitou metodou v této práci je s ohledem na výsledky terénního výzkumu pro zdokumentování a zhodnocení uměleckých děl metoda deskriptivní a kompilační, částečně metoda komparativní. Dále je použita analýza, která se týká problematiky krádeží sakrálních památek v Plzeňském kraji.

2 STRUČNÉ DĚJINY FRANTIŠKÁNSKÉHO KLÁŠTERA

Areál františkánského kláštera s kostelem Nanebevzetí Panny Marie je jednou z nejstarší památkou nacházející se na území městské památkové rezervaci v Plzni. Po roce 1295 v souvislosti s vybudováním Nové Plzně, byl klášter původně minoritský založený a půdorysně umístěný v jihovýchodním koutu města při hradebním opevnění [obr. č. 1].¹ Postupem času a zejména vlivem hospodářských i politických změn prošel areál zároveň četnými stavebními úpravami.

Nejstarší stavební části kláštera je kostel. Kolem roku 1300 vzniká jeho první část – presbytář kostela Nanebevzetí Panny Marie a současně s ním i samotný objekt kláštera na půdorysu ve tvaru písmene U zvaný konvent. Po roce 1300 byl pětiboce uzavřený presbytář rozšířen o zastřešené trojlodí a až okolo roku 1350 bylo zaklenuto trojlodí a kněžiště.² Současně s výstavbou kostela byl budován již zmiňovaný klášter tak, že ve 2. polovině 14. století byly přízemní chodby – ambity – zaklenuty a doplněny o další křídlo, které vytvořilo pravidelný čtvercový půdorys důležitý pro vznik vnitřního tzv. rajského dvora, s uprostřed umístěnou studnou pro potřeby řeholníků.³

¹ FOUČEK, K. *Městské památkové rezervace a zóny v Plzeňském kraji*. Plzeň: vydal Plzeňský kraj, 2007. s. 113.

² VLČEK, P., SOMMER, P. a FOLTÝN, D. *Encyklopedie českých klášterů*. 1. vyd. Praha: Libri, 1997. s. 426.

³ KOTOUS, Václav. *Františkánský klášter v Plzni*. In: *Stav obnovy historických památek a archeologického výzkumu v západních Čechách*. Sborník kroužku Circulus historicus MMI na Sportovním gymnáziu Plzeň. Vydalo: SG Plzeň, 2001. s. 32.

Významnou součástí gotického ambitu je dnes kaple sv. Barbory, která je vyzdobena dochovanými nástěnnými freskami z 15. století. Na vyobrazení nalezneme legendy o životě jmenované světičky, ale lze zde shlédnout i obraz, na němž je zachycen původní pohled města Plzně pocházející z období 20. let 16. století. Ten sem byl přenesen z dominikánského kláštera v Plzni. Pohled tak zachycuje památky dnes již zaniklé, jako například kostel svaté Markéty, jenž byl součástí již zmiňovaného dominikánského kláštera.⁴

Zásadní změnou prošel objekt v období husitských válek, kdy po příchodu Jana Žižky do Plzně oba kláštery (dominikánský a františkánský)⁵ byly pobořeny a řeholníci vyhnáni. Konečně roku 1420 byla Plzeň po úspěšném královském vítězství nad Janem Žižkou očištěna od husitských vlivů a převedena na katolickou. Husité se pokusili město ještě čtyřikrát dobýt zpět, i když neúspěšně. Jejich obléhání se však projevilo právě na celém františkánském klášteře, který byl, jak již bylo poznamenáno umístěný bezprostředně u městských hradeb.⁶ Škody, které husitské války napáchaly na klášteře i kostele, bylo nutné napravit, což se díky dobrovolníkům a štedrým donátorům během let 1434–1459 podařilo.⁷

Po polovině 15. století byl tak klášter předán františkánům, kteří do Plzně přišli jako reforma původních minoritů a ti opětovně za pomoci plzeňských měšťanů klášter zcela obnovili. Tato reformovaná odnož františkánského řádu se přikláněla k tradicím svatého Františka z Assisi, a to zejména k prostému způsobu života. To se rovněž projevilo i na samotném obnovení stavby kláštera. Například části křížové chodby, která je oproti té starší obnovena v duchu řádu františkánském: velmi zjednodušeně a prostě, bez bohatého architektonického členění.⁸

Dalším významným obdobím pro klášter byla v 15. století událost, kdy papež Pavel II. prohlásil Basilejská kompaktáta za neplatná a Jiřího z Poděbrad nechal uvrhnout do církevní klatby. Zároveň jej prohlásil za sesazeného z trůnu a vyhlásil proti

⁴ Tamtéž, s. 32.

⁵ LEHNER, F. J. *Klášter Minoritů nyní Františkánský v Plzni*. In: *Method*. Časopis věnovaný umění křesťanskému. Číslo 9. a 10. Ročník XXIX. Praha: Lehner F. J., 1903. s. 81.

⁶ TOBOLA, A. *Památník františkánského kostela a kláštera v Plzni*. Plzeň: grafický závod Typa, 1937. s. 6.

⁷ PODLAHA, A. *Posvátná místa Království českého*. Arcidiecéze pražská, Díl II. Vikariáty: Berounský, Bystřický a Plzeňský. Praha: Tiskem k. a. knihtiskárny – Nákladem Dědictví sv. Jana Nepomuckého, 1908. s. 241.

⁸ Památkářská dílna NPÚ ÚOP v Plzni. *Františkánský klášter v Plzni*. Jeho stavebně historický vývoj, obnova a využití, ze dne 3. 10. 2011. Ing. arch. Soukup Jan.

němu křížové tažení.⁹ Z tohoto důvodu byly roku 1466 do Plzně přeneseny listiny, pokladna pražské kapituly sv. Víta a klášter se stal jejich dočasným úkrytem.¹⁰ Důvodem zvolení místa úkrytu, mohla být i dřívější žádost plzeňských měšťanů z roku 1460, kteří se obrátili právě na krále Jiřího z Poděbrad s prosbou o převedení františkánského kláštera do rukou františkánů, a jejich žádosti bylo vyhověno.¹¹

Renesanční období se na stavbě kláštera a kostela příliš neprojevalo a prameny rovněž neposkytují bližší údaje. Jedinou výjimkou je dosud dochovaná kamenná kazatelna z roku 1543 nacházející se v jižním rameni křížové chodby, s dosud zachovanými gotickými motivy. Klášter se již ve 2. polovině 16. století následně dostal důsledkem finančních problémů do složité situace, kdy hrozilo opětovné chátrání objektu. Tento stav byl ovlivněn i nízkým počtem řeholníků (pouze dva bratři), kteří by se mohli o klášter adekvátně postarat. Již v roce 1567 z důvodu zhroucení a poškození přilehlých domů byla snesena věž klášterního kostela, a až do počátku 17. století nebyla opravena.¹² Do součástí oprav posléze musel být zahrnut i částečně interiér kostela, kde byla díky odkazu Jana Kašpárka roku 1585 opravena kaple svaté Anny umístěna pod kostelním chórem.¹³

Postupně se dostáváme do období barokního, v kterém celý klášterní areál dosáhl značných stavebních změn a úprav. Tento vzestup započal již počátkem 17. století, kdy byla při severní stěně presbytáře kostela přistavěna kaple Nejsvětější Trojice. Byla zbudovaná plzeňským měšťanem Janem Skriboniem z Horšova a jeho manželkou Estherou.¹⁴ Tento rozkvět byl však záhy narušen vypuknutím třicetileté války a roku 1618 byla Plzeň znovu obléhána, a to hrabětem Mansfeldem. Následkem dělostřeleckého útoku na městské hradby došlo k výraznému poškození kláštera i kostela, jak exteriéru, tak i interiéru s movitým zařízením. Byly poškozeny oltáře, sochy, odvezeny vzácné předměty a z chrámu si vojáci vytvořili prostor pro ustájení koní. Objekt se tak stal neobyvatelný a zpusťšený.¹⁵

⁹ HARNA, J. a FIŠER, R. *Dějiny Českých zemí I. Od pravěku do poloviny 18. století*. 1. vyd. Praha: Fortuna, 1995. s. 183-184.

¹⁰ TOBOLA, A. *Památník františkánského kostela a kláštera v Plzni*. s. 7-8.

¹¹ PODLAHA, A. *Posvátná místa Království českého*. s. 241.

¹² VLČEK, P., SOMMER, P. a FOLTÝN, D. *Encyklopedie českých klášterů*. s. 426.

¹³ TOBOLA, A. *Památník františkánského kostela a kláštera v Plzni*. s. 8.

¹⁴ LEHNER, F. J. *Klášter Minoritů nyní Františkánský v Plzni*. s. 83.

¹⁵ Památkářská dílna NPÚ ÚOP v Plzni. *Františkánský klášter v Plzni*. 3.10. 2011. Ing. arch. Soukup J.

Opravu objektu se podařilo zahájit kolem roku 1621, kdy byla Plzeň opět pod vlivem katolíků a díky velké podpoře místních, mohla oprava být realizována. Dokončena byla až roku 1636, kdy opravený kostel byl vysvěcený i pražským biskupem Šimonem z Horštejna.¹⁶ Následovaly další opravy a dokonce došlo k rozšíření nejen kláštera, ale vzrostl i počet řeholníků, čímž byl při klášteře zřízen noviciát roku 1650. Stavební úpravy tak mohly pokračovat, na konci 17. století došlo k další nové přístavbě k severní lodi kostela, osmiboké kaple sv. Antonína Paduánského. Při úpravách konventu je v pramenech dokonce doložen barokní stavitel Jakub Auguston st., jehož podpis se nachází na listinách závěrečného vyúčtování právě z roku 1699.¹⁷

Zásadní barokní úpravou prošel kostel i v letech 1722–1724. Zejména pak západní průčelí, které projektoval stavitel Jakub Auguston ml., s respektováním původního gotického pojetí kostela a jež se dochovalo do současnosti. Dále v letech 1740–1744 vzniklo nové křídlo pro novice, které bylo vybudováno až po smrti Augustona ml..¹⁸ Byla to rovněž poslední větší stavební úprava barokního období. Poté následovaly již opravy menšího charakteru. Klášter na konci 18. století unikl za vlády Josefa II. zrušení, přesto i zde došlo ke snížení počtu řeholníků. Tento stav trval až do konce 19. století. Novější stavební úpravy provedené v letech 1881–1891 a dále roku 1933 a 1953 již neměly velký vliv na podobu celého areálu kláštera. Areál si tak přes veškeré úpravy zachoval středověkou podobu, s interiérem vybaveným převážně z období baroka.¹⁹

Celý areál kláštera byl po vyhnání řeholníků a jeho zrušení komunistickým režimem v roce 1950 majetkově rozdělen. Kostel připadl církvi a klášter byl předán nejprve domovu mládeže, jenž ho využíval jako internát. Později objekt připadl Západočeskému muzeu v Plzni, které interiér kláštera využilo pro svá archeologická pracoviště s příslušnými depozitáři. Tento stav trval do roku 1991, kdy byl objekt navrácen františkánskému řádu, který jej následně předal Biskupství plzeňskému založeného v roce 1993.²⁰

¹⁶ TOBOLA, A. *Památník františkánského kostela a kláštera v Plzni*. s. 10.

¹⁷ VLČEK, P., SOMMER, P. a FOLTÝN, D. *Encyklopedie českých klášterů*. s. 427.

¹⁸ Tamtéž, s. 427-428.

¹⁹ Tamtéž, s. 428.

²⁰ BUBEN, M. *Encyklopedie řádů, kongregací a řeholních společností katolické církve v českých zemích*. Díl II. Svazek II. Mnišské řády. 1. vyd. Praha: Libri, 2004. s. 278-279.

Od roku 1995 započala celková rekonstrukce kláštera, která trvá dodnes. Proběhla obnova západního křídla a bývalého noviciátu, dále oprava střechy bývalého konventu či byla zahájena oprava střechy kostela Nanebevzetí Panny Marie. Po úpravě interiéru kláštera se postupně do něho nastěhoval farní úřad katedrály sv. Bartoloměje a dále zde bylo umístěno diecézní muzeum, které bylo krátkodobě otevřené veřejnosti. Soudobým plánem je po konečných úpravách interiéru zbudování Muzea církevního umění plzeňské diecéze ve spolupráci se Západočeským muzeem a následného otevření veřejnosti.²¹

3 PATRON KLÁŠTERA – svatý František z Assisi

Patronem významného areálu františkánského kláštera v Plzni se stal jeden z nejznámějších středověkých světců po celém světě, svatý František z Assisi zvaný též František Serafínský.²² A právě s ikonografií tohoto světce se setkáváme i v kostele Nanebevzetí Panny Marie, který je nedílnou součástí celého františkánského areálu.

3.1 Ze života sv. Františka z Assisi

Světec se narodil v italském městečku Assisi, východně od Perugiae kolem roku 1181–1182²³ v rodině dobře postaveného a bohatého kupce se sukrem Pietra Bernardone a paní Jany Pica, která pocházela pravděpodobně ze severní Francie. Při křtu mu bylo dáno jméno Giovanni dle svatého Jana Křtitele, ale posléze od otce, který podnikal časté obchodní cesty, zejména do Francie, získal jméno Francesco neboli „Francouzek“, česky František.²⁴

Počáteční život Františka byl bezstarostný, i díky vysokému postavení jeho rodiny ve společnosti. Otec ho velmi záhy zasvětil do obchodní činnosti a předpokládal, že jednoho dne syn převezme jeho řemeslo. Přáním otce i samotného Františka bylo stát

²¹ Památkářská dílna NPÚ ÚOP v Plzni. *Františkánský klášter v Plzni*. 3.10. 2011. Ing. arch. Soukup J.

²² FLORENTOVÁ, H. a KOPECKÝ, V. *Evropští světci v umění a legendách*. 2. vyd. Praha: Granit, s.r.o. 2004. s. 80.

²³ LE GOFF, J. *Svatý František z Assisi*. 1. vyd. Přeložila Kateřina Vinšová. Praha: Vyšehrad, 2004. s. 43

²⁴ CARDINI, F. *Svatý František z Assisi*. In: TARZIA, A. (ed.). *Svatí na každý den*. IV. svazek – říjen, listopad, prosinec. 1. vyd. Přel. Pavla Drinocká et. al. Kostelec Vydří: Karmelitánské nakladatelství, 2010. s. 28.

se šlechticem, čehož mohl dosáhnout například ve službách císařského vojska, kde díky statečnému činu získá rytířské zásluhy.²⁵

Uvedené přání František uskutečnil tím, že se nechal najmout císařským vojskem a roku 1202 odjel do války mezi Assisí a sousedním městem Perugií. Ovšem tato vojenská bitva mu nepřinesla očekávané zásluhy, ale naopak padl do zajetí a téměř rok byl držen ve vězení. Nicméně ani tato zkušenost ho neodradila od plánované účasti na dalším vojenském tažení do Apulie roku 1205, při kterém se rozhodl doprovázet assiského šlechtice.²⁶ Hned první den své cesty měl František vidění, které započalo změnu jeho života a jeho sen o rytířské slávě byl tímto ukončen. Snad i díky této události ve Spoletu onemocněl, dostal horečku a sám se po následném zotavení vrátil do Assisi. Tento krok byl chápán jako první vzdání se, symbolické zřeknutí.²⁷

Nastalá situace velmi Františka zasáhla a on se vrátil jako jiný člověk. Začal o svém nevázaném způsobu života více přemýšlet a zároveň i o životě svého okolí. Záhy se rozhodl dosavadní způsob života opustit a veškerý čas začal trávit v modlitbách a rozjímání.²⁸

Dalším zásadním zlomem v jeho životě byla příhoda, která se mu stala při návštěvě polozbořeného kostelíka svatého Damiána poblíž Assisi. Při modlitbě uslyšel hlas ukřižovaného Ježíše Krista z obrazu nad oltářem, který jej vyzval k započetí obnovy božího chrámu. A jak později František pochopil, byl božím hlasem vybídnut nejen k opravě dotyčného kostela, ale aby se podílel i na obnově celé církve. S opravou kostela započal okamžitě. Prvotním krokem bylo, že z otcova obchodu vzal zboží, které následně prodal a celkový výtěžek věnoval na obnovu, do které se sám aktivně zapojil.

Tento krok se samozřejmě neobešel bez odezvy jeho rodiny. Za svůj čin byl otcem uvězněn ve svém domě, a to po dobu než přijde k rozumu. Avšak matce se syna zželelo a tajně jej propustila ven. Františkův otec hledal pomoc u místního biskupa Guida, po kterém požadoval okamžité nápravy svého syna. Biskup byl však činem dojat a vzal jej pod ochranu církve. František, se tak symbolicky veřejně vzdává otcova dědictví, formou odejmutí veškerého drahého oděvu a všech věcí, které má u sebe a hází je k otcovým nohám. Vzdává se tak naprosto všeho, pouze jeho nahé tělo je zahaleno

²⁵ FLORENTOVÁ, H. a KOPECKÝ, V. *Evropští světcí v umění a legendách*. s. 80.

²⁶ LE GOFF, J. *Svatý František z Assisi*. s. 45.

²⁷ Tamtéž, s. 48.

²⁸ FLORENTOVÁ, H. a KOPECKÝ, V. *Evropští světcí v umění a legendách*. s. 80.

biskupovým pláštěm. Tímto začíná Františkova duchovní cesta života. V podobě služebníka, který je oděný v prostém přepásaném pastýřském hábitu následuje Ježíše Krista a vydává se hlásat slovo boží.²⁹

V jeho činu se však zhlédli další lidé, kteří došli k rozhodnutí zvolit si stejný způsob života a brzy jej také následovali. František toužil žít podle evangelia, ale protože jeho způsob života oslovoval stále více příznivců, rozhodnul se vytvořit určitý řád. Pochopil, že pravidla, která mají být obsažena v řádu, by měla být schválena papežem. Vydává se k papeži Inocenci III., který na základě vlastního vidění žádosti vyhověl, a tím vzniká v roce 1210 františkánské společenství nazývané řád menších bratří – minorité.³⁰

Počet příznivců stále rostl i mezi ženami, a proto se v roce 1212 začalo formovat ženské odvětví řádu, pokračující ve františkánské tradici, tzv. klaristky podle jmenovkyně a hlavní představitelky řádu Kláry di Offreduccio, kterou s Františkem pojilo hluboké přátelství. Nakonec František zakládá ještě jeden třetí řád roku 1221 pro laiky, tzv. terciáře, kteří se rozhodli jej následovat, ale nechtěli se vzdát světského života.³¹ Téhož roku byla sepsaná i druhá regule řádu, která však nebyla papežským stolcem přijata. Teprve dva roky poté byla novým papežem Honoriem III. písemně potvrzena regule, známá jako tzv. Regula bullata,³² která zároveň dala novou formu františkánskému řádu bez ohledu původního smýšlení samotného Františka. Ten i přes určitou nevělu reguli posléze přijal. Díky této události životopisci nazývají toto období dobou jeho „velkého pokušení“.³³ Tímto pokušením bylo míněno úplné opuštění a odchod z nově vzniklého řádu.

Hlavním smyslem jeho života bylo hlásat slovo boží po celém světě. Proto se František zaměřil na misijní činnost. Díky ní pobýval i v Egyptě, kde se dle legend dostal až k samotnému sultánovi a hlásal mu evangelium. Během let se však více začal vzdalovat od řádu a spíše se stahoval do ústraní. V průběhu jeho výprav, zvláště z Egypta si přinesl onemocnění očí a zároveň celkové tělesné vysílení.³⁴ Dva roky před smrtí v roce 1224 se Františkovi při modlitbách v ústraní na hoře La Verna dostává tzv. mystického zjevení: ukřižovaný Kristus v podobě anděla se šesti křídly, tzv. serafín –

²⁹ CARDINI, F. *Svatý František z Assisi*. s. 29.

³⁰ ŘÍČAN, R. a MOLNÁR, A. *Dvanáct století církevních dějin*. 3. vyd. Praha: Kalich, 2007. s. 344.

³¹ CARDINI, F. *Svatý František z Assisi*. s. 29.

³² LE GOFF, J. *Svatý František z Assisi*. s. 15.

³³ Tamtéž, s. 63.

³⁴ FLORENTOVÁ, H. a KOPECKÝ, V. *Evropští světcí v umění a legendách*. s. 81.

ochránce Božího trůnu, vyzařující paprsky ze svých ran, které souběžně zasáhly totožná místa Františka, jenž nesl až do sklonku svého života.³⁵

Zemřel 3. října roku 1226 v Porcinkule, kam byl svými bratry přenesen na márách. Jeho ostatky byly přechodně uloženy v kostele sv. Jiří v San Damianu a následně uloženy v klášterní bazilice sv. Františka z Assisi, která byla s celým působivým klášterním komplexem postavena na jeho počest. Již dva roky po smrti roku 1228 byl papežským stolcem svatořečen.³⁶

3.2 Ikonografie světce

Svatý František je nejčastěji vyobrazován v řeholním hábitu hnědé barvy s kapucí, přepásaný bílým cingulem, na nohou prosté sandály.³⁷ Jeho atributy jsou stigmata na ruku, nohu, dále ptáci, slunce, lebka, model kostela, lilie, krucifix, kniha či zeměkoule. Je patronem chudých, tělesně postižených, krejčích, tkalců, ochránců přírody a ekologů. V roce 1939 se stává sv. František patronem Itálie a roku 1952 patronem italských obchodníků.³⁸

Darem svatého Františka bylo i porozumění zvířatům a přírodě, ke kterým promlouval na svých cestách, a jenž mu naslouchali. O toto své duchovní poznání se chtěl podělit i s druhými lidmi, a protože bylo období vánoc, tak přivedl do jeskyně živá zvířata a donesl slámu na připomenutí Narození Ježíška v Betlémě.³⁹ Tím položil základy pro rozšíření jesliček nejen v kostele, ale posléze v domácích příbytcích. Tento zvyk díky Františkovi přetrvává o vánočních svátcích dosud, kdy jsou stavěny betlémy po celém světě. A právě s ikonografií svatého Františka se setkáváme i ve františkánském kostele Nanebevzetí Panny Marie.

³⁵ RULÍŠEK, H. *Postavy, atributy, symboly*. Slovník křesťanské ikonografie. 1. vyd. Hluboká nad Vltavou: Alšova jihočeská galerie, 2005. nepag.

³⁶ CARDINI, F. *Svatý František z Assisi*. s. 29.

³⁷ ČERNÁ, A. a BLÁHOVÁ, M. *Metodická příručka k problematice kulturního dědictví*. 1. vyd. Praha: Úřad služby kriminální policie a vyšetřování PP ČR, 2007. s. 45.

³⁸ KASTER, K. G. et al. *Lexikon der christlichen Ikonographie*. Rom: Herder, 1994. Svazek č. 6. s. 266.

³⁹ FLORENTOVÁ, H. a KOPECKÝ, V. *Evropští světci v umění a legendách*. s. 81.

4 KOSTEL NANEBEVZETÍ PANNY MARIE

Samotná budova františkánského kostela v sobě zahrnuje architektonický vývoj od gotiky přes renesanci k barokním úpravám. To platí i pro movité vybavení interiéru, ale než se práce bude podrobněji zabývat vybranými předměty, tak alespoň krátce přiblíží zasvěcení kostela s různými typy vyobrazení příslušné ikonografie. Dále poskytne stručný architektonický popis exteriéru a interiéru kostela.

4.1 Zasvěcení kostela

Kostel Nanebevzetí Panny Marie, jenž se nachází v areálu františkánského kláštera svým zasvěcením oslavuje přijetí světice do nebe. Na základě tradice, podle které si ji k sobě do nebeských výšin vzal syn Ježíš Kristus, a dle přesvědčení církve byla roku 1950 papežem Piem XII. tato tradice slavnostně prohlášena jako článek víry. „*A proto vznešená Matka Boží, tajemně už od věčnosti spojená s Ježíšem Kristem jediným a týmž úradkem předurčení, neposkrvněná při svém početí, zcela neporušená panna při svém božském mateřství, velkodušná spolupracovnice božského Vykupitele, vítěze, který úplně přemohl hřích a jeho následky, dosáhla nakonec jako vrcholné koruny svých výsad toho, že byla uchráněna od porušení v hrobě, a že byla jako její Syn po vítězství nad smrtí vyzdvižena s tělem i s duší do svrchované nebeské slávy. Tam se skvěje jako Královna po pravici svého Syna, nesmrtelného Krále všech věků.*“⁴⁰

Panně Marii Assumptě⁴¹ se tři dny před smrtí zjevil archanděl Michael a zvěstoval jí přiblížení jejího odchodu z pozemského života. A tak se i stalo, že apoštolové hlásající slovo Boží po celém světě v různých zemích se jako zázrakem přemístili do Jeruzaléma, aby se rozloučili s Pannou Marií. Shromáždili se kolem jejího lůžka a vyčkávali na chvíli, kterou anděl zvěstoval. Když očekávaná chvíle nastala, nebesa se rozevřela a v samotné nebeské záři stál sám Syn Boží obklopený anděly. Mariina duše opustila tělo a vzlétla přímo do Kristovy náruče. Tělo poté bylo přeneseno a slavnostně pohřbeno v Getsemanské zahradě v jeskyni, kde třetí den nastalo její zmrtvýchvstání. Panna Marie z hrobu vstala a zástup andělů jí na oblacích nesl do nebe.⁴² Na důkaz vzetí duše i těla na nebesa, hodila Marie pochybovačnému apoštolovi

⁴⁰ RULÍŠEK, H. *Postavy, atributy, symboly*. nepag.

⁴¹ poz. Assumpta – Nanebevzatá, z lat. slova *assumptio* (vzetí k sobě). In: Tamtéž, nepag.

⁴² FLORENTOVÁ, H. a KOPECKÝ, V. *Evropští světci v umění a legendách*. s. 28.

Tomášovi, který přišel později a našel její hrob prázdný, svůj pás jako symbol svého nanebevzetí.⁴³

4.2 Ikonografie světice

Nejčastějším vyobrazením je postava stojící či trůnící Panny Marie v oblacích, jež je obklopena a nesena anděly, se svatozáří s dvanácti hvězdami kolem hlavy či celé postavy v mandlovém tvaru, tzv. mandorle.⁴⁴ Hledí dolů na místo pobytu, zpět k apoštolům, vyobrazených u prázdného hrobu. Tento typ ztvárnění můžeme právě shlédnout na hlavním oltáři v kostele františkánského kláštera. Dalším ztvárněním je samotná postava světice stojící na srpku měsíce či půlměsíce s lidskou tváří, se sepnutými rukama či dítětem v náručí.⁴⁵ Tento výjev je rovněž zastoupený ve výzdobě architektury objektu, a to přímo na západním průčelí nad hlavním vstupem do kostela.

4.3 Popis stavby kostela

Stavba kostela je na základě obdélného půdorysu, přiléhá k severní straně ambitu františkánského kláštera a je řešena jako trojlodní bazilika, s protáhlou lodí ukončenou pětibokým presbytářem. K severní straně presbytáře přiléhá čtyřboká věž s cibulovou střešou a k její východní straně kaple Nejsvětější Trojice. Při severní straně boční lodi poté přiléhá osmiboká kaple sv. Antonína Paduánského. Dále mezi jižní stěnu presbytáře a budovy kláštera jsou vloženy další drobné přístavky, které mezi sebe začleňují i sakristii.

Západní průčelí gotického kostela [obr. č. 3] je barokně přestavěno za účasti stavitele J. Augustona ml.. Průčelí je s plochým rizalitem, který je po stranách zdobený dvojicemi ionizujícími pilastrů, na něž nasedají úseky architrávu a vlysu završené zalamující profilovanou římsou. Hlavní vstup se skládá z jednoduchého kamenného portálu nahoře půlkruhově zakončeného, s dvoukřídlými dřevěnými dveřmi nově restaurovanými. Nad vchodem je výrazné obdélné okno, nahoře ukončené segmentem v profilovaném ostění a klenákem v jeho vrcholu. Mezi oknem a vstupem je kamenný

⁴³ SACHS, H., BADSTÜBNER, E. a NEUMANN, H. *Christliche Ikonographie in Stichworten*. Leipzig: Koehler a Amelang, 1973. s. 175.

⁴⁴ Tamtéž, s. 175.

⁴⁵ SKRUŽNÝ, L. *Atributy vybraných biblických postav světců a blahoslavených*. 1. vyd. Čelákovice: Městské muzeum v Čelákovících, 1996. s. 149.

reliéf se znakem františkánského řádu [obr. č. 4]. Štít průčelí je rovněž rámován dvojicí pilastrů a uprostřed nich je nika s kamennou plastikou Panny Marie, která vlivem klimatických podmínek je ve špatném stavu. Kámen je silně zvětralý a místy zcela odrolený [obr. č. 5]. Vrchol kostela tvoří hladký segmentově zakončený štít vybíhající z ukončeného kladí, a boky nástavce jsou zkomponovány jako volutové srostlice boltcového tvaru.

Interiér kostela [obr. č. 6–9] začíná vstupní předsíní lichoběžníkového půdorysu, které je zaklenuto valenou klenbou s výsečemi a pochází z období barokní přestavby. Hlavní loď je sklenuta gotickou křížovou klenbou, která sbíhá do jehlancových konzol s profilovanou římsou, zdobené v ploše rostlinnou a figurální výzdobou. Vysoká okna lodi jsou sklenuta lomeným obloukem se středním prutem, jenž má jednoduchou kružbu. Hlavní prostor lodi se skládá ze dvou bočních lodí s nízkými hrotitými arkádami, ústící na mohutných válcovitých sloupech. Při severní stěně je zmíněná osmiboká kaple sv. Antonína Paduánského, sklenutá klenbou se štukovou výzdobou a lucernou. Od lodi je oddělena barokní kovanou mříží s bohatým vegetabilním dekorem. Přejít z prostoru loď do presbytáře je umocněn mohutným triumfálním obloukem, s profilovanou archivoltou dosedající na zkosené hranolové pilíře, které mají v místech náběhu profilovanou římsu. Presbytář je shodně sklenut jako loď, ve třech polích křížovou žebrovou klenbou a s paprskovitým závěrem. Žebra zde sbíhají při zdi na konzolky rovněž s rostlinným a figurálním dekorem. U vítězného oblouku a závěru kněžiště se žebra sbíhají na oblé přípory. Světlo do prostoru proniká vysokými okny s lomeným obloukem a kružbou s plaménky, typickými prvky gotické architektury. Na severní straně presbytáře je kamenný gotický portál s bohatě profilovaným ostěním, které vrcholí oslím hřbetem ozdobeným kraby a křížovou kyticí. K téže stěně přiléhá i kaple Nejsvětější Trojice, která je obdélného půdorysu, se zúženým presbytářem a stropem valeně sklenutým s lunetami a štukovou imitací žebor. Vysoká okna s lomeným obloukem jsou zde jednoduše pojatá, bez kružeb. Vstup do sakristie je chodbou, která přiléhá k jižní straně presbytáře, na níž se nachází prolomené obdélné okno, polokruhově zakončené a doplněné letopočtem 1543.

Na základě historické hodnoty byla tato stavba zapsaná do státního seznamu kulturních památek dne 12. 4. 1963 dle rozhodnutí školské a kulturní komise MěNV v Plzni pod rejstříkové číslo 31219/4-187.⁴⁶

⁴⁶ NPÚ, ú.o.p. Plzeň. *Evidenční list nemovité kulturní památky*, zpracovali Svoboda a Bukovská, 2006.

4.4. Movité vybavení interiéru kostela

Kostel Nanebevzetí Panny Marie neoslovuje veřejnost pouze svoji vnější architekturou, ale i vnitřním uměleckořemeslným vybavením. Toto vybavení je v převážené většině zapsané jako movitá kulturní památka, a protože se jedná o rozsáhlý soubor předmětů, tak byly do této práce vybrány pouze předměty zastupující základní vybavení. Daná práce se zaměřila s ohledem na památkovou péči právě na ty předměty, jenž dotváří celkový charakter interiéru kostela. V tomto případě se jedná o tři oltáře, kazatelnu, varhany, dále zpovědnice a kostelní lavice. U těchto jednotlivých předmětů je vypracován zákres umístění v interiéru [obr. č. 2] a podrobný popis. Ten slouží i k přiblížení a poukázání na propracované detaily, které dotvářejí celkový umělecký ráz jednotlivého díla.

4.4.1 Hlavní oltář Nanebevzetí Panny Marie

Na konci kněžiště je umístěný bohatě sochařsky a řezbářsky zpracovaný hlavní oltář Nanebevzetí Panny Marie, pocházející ze 2. poloviny 17. století [obr. č. 10].⁴⁷ Již páter Florian Ferdinand Březina ve svém díle „*Stručné dějiny františkánského kostela a kláštera v Plzni*“ zmiňuje dataci 1622, kdy byl kromě dalších drobnějších oltářů hotov i „velký oltář“.⁴⁸ V jeho středu je umístěný obraz Nanebevzetí Panny Marie, olej na plátně, předkládající zdařilou kopii Rubensova originálu. Oltář byl v roce 1692 doplněn gotickou sochou Madony s Jezulátkem z období kolem roku 1420 a svým zpracováním se odvozuje od plzeňské Madony z chrámu sv. Bartoloměje.⁴⁹ Problematikou vzniku tohoto díla se rovněž zabývala i historička umění Milena Bártlová ve své studii „*Die Madona des Franziskanerklosters in Pilsen und das Problem der böhmischen Kunst in der Hussitenzeit*“, která dané dílo na základě podrobného restaurátorského průzkumu z roku 1997 – 1998 zařadila do pozdějšího období, a to do 40. a 50. let 15. století.⁵⁰ V předložené práci autorka jako hlavní prvek, který určuje přesnější dataci, uvádí povrchovou úpravu tzv. *presbrokát*, což je zdobná povrchová technika pomocí plastických cínovaných a zlacených aplik, která se rozšířila v malířství i sochařství

⁴⁷ TOBOLA, A. *Památník františkánského kostela a kláštera v Plzni*. s. 14.

⁴⁸ BŘEZINA, F. F. *Stručné dějiny františkánského kostela a kláštera v Plzni*. Plzeň: J. R. Porta, 1904. s. 24.

⁴⁹ FAJT, J. *Gotika v Západních Čechách (1230 – 1530)*. Díl III. Praha: Národní galerie v Praze, 1995 - 1996. s. 665.

⁵⁰ BÁRTLOVÁ, M. *Die Madonn des Franziskanerklosters in Pilsen und das Problem der böhmischen Kunst in der Hussitenzeit*. In: *Umění Art 5*, ročník XLVI. Praha: ÚDU AV ČR, 1998. s. 420.

právě po polovině 15. století.⁵¹ Otázkou však zůstává, zda tato Madona byla prvotní sochou zpracovanou záměrně pro hlavní oltář, neboť kromě ní byla součástí movitého vybavení kláštera i dřevěná socha Madony tzv. „Františkánská“ [obr. č. 19] z období po roce 1350. Její vznik odpovídá i stavebnímu vývoji, zejména zaměřeného na trojlodí s presbytářem františkánského kostela, který spadá do období právě kolem roku 1350.⁵² Dalším uměleckým doplněním oltáře bylo roku 1696 vsazení ostatků svatých do stěny za menzou z dílen klarisek ze Znojma. Ostatní řezby a ozdobení bylo dohotoveno roku 1698.⁵³

Na konci 19. a počátku 20. století prošel kostel celkovou opravou, což se nevyhnulo ani hlavnímu oltáři. Ten byl roku 1905 odstraněn a nahrazen nízkým pseudogotickým oltáříkem [obr. č. 11]. Původním záměrem bylo trvalé nahrazení oltáře, avšak díky nespokojenosti Plzeňanů a kruhu pro zachování památek, v jehož čele stál bývalý ředitel průmyslového muzea plzeňského architekt Josef Škorpil, se původní oltář po osmi letech oprav vrátil na své místo.⁵⁴

Takto dochovaný hlavní oltář svým zpracováním a kvalitou byl zapsán do státního seznamu movitých kulturních památek dle rozhodnutí školské a kulturní komise ONV Plzeň-město čj. kult./736/69 ze dne 26.3. 1969 a v současné době je vedený v Ústředním seznamu kulturních památek pod rejstříkovým číslem 31219/4-187 (34-2404). Socha gotické Madony z 15. století je zapsaná pod samostatným rejstříkovým číslem 88239/34-2405 a dále Nařízením vlády č. 422/2005 Sb. ze dne 29. 9. 2005 byla prohlášena za národní kulturní památku s rejstříkovým číslem NKP 302.⁵⁵ V současné době je na oltáři umístěná sádrová kopie sochy Madony [obr. č. 22], originál je dnes součástí stálé výstavy gotického umění v Národní galerii v Praze.

Hlavní dřevěný oltář je bohatě sochařsky a řezbářsky zdobený [obr. č. 12]. Na původně čtyřech dřevěných stupních⁵⁶ stojí menza tumbovitého tvaru, s čelní stěnou zdobenou uprostřed kartuší s monogramem Maria a po stranách obdélnými, hladkými poli orámovanými zlacenou akantovou řezbou. Ta zdobí i rohy menzy. Na ní stojí vlastní tabernákl s obdélným odstupňovaným soklem, který má ornamentiku na čelní stěně shodně řešenou jako čelo menzy bez monogramu. Svatostánek má na přední stěně

⁵¹ Tamtéž, s. 421.

⁵² FAJT, J. *Gotika v Západních Čechách (1230 – 1530)*. Díl III. s. 638.

⁵³ BŘEZINA, F. F. *Stručné dějiny františkánského kostela a kláštera v Plzni*. s. 18.

⁵⁴ TOBOLA, A. *Památník františkánského kostela a kláštera v Plzni*. s. 15-16.

⁵⁵ NPÚ, ú.o.p. Plzeň. *Evidenční list movité kulturní památky*, zpracovala Koderová, L. 2008.

⁵⁶ pozn. V současné době jsou dřevěné stupně nahrazeny za mramorované.

niky dvířka s akantovým dekorem, uprostřed něhož je monogram Krista ve svatozáří, v horní části s hladkou kartuší a mušlí v konše. Dvířka jsou lemována dvojicí polosloupů s korintskou hlavicí s píšťalami, na válcovitých sloupcích s akanty. Po stranách svatostánku jsou esovitě prohnuté stěny se zrcadly lemovanými akantem. V zrcadlech jsou latinské nápisy vpravo „*Anno Domini 1636 6ta mensis Junii Reverendisfimus Dominus Simon ab Horstain, Archiepiscopus Trapezuntinus, Suffraganeus et Praepositus Pragensis hocce Altare majus una cum Ecclesia in honorem Beatissimae Virginis Mariae in Coelos assumptae consecravit*“ a vlevo „*Idem Reverendissimus Dominus in eodem Altari Reliquias Sanctorum Martyrum S. Christophori M. S. Mathiae Ap. et S. Benedidi Abb. inclusit, concedendo omnibus Christi Fidelibus in die Anniversario Consecrationis quadra ginta dies de vera Indulgentia in Forma Ecclesiae consueta.*“ [obr. č. 16]. Tabernákl vrcholí jednoduchou zalamovanou profilovanou římsou s provazcem. Na něm je umístěná na podstavci gotická socha Madony s Ježíškem v náručí.⁵⁷

K menze přiléhá stěna [obr. č. 13] v šířce kněžiště, se záoltárními brankami, které jsou skryty akantovou zlacenou ornamentikou. Celá stěna je pokryta v horní části prosklenými skříňkami s ostatky svatých a v dolní části obrazy ze života Ježíše Krista, oleje na plátně. Při menze v dolní části vlevo je obraz Krista loučícího se s matkou. Výjev je zasazený do krajinného prostředí s tmavým pozadím. V ose kompozice stojí Kristus obklopený stojícími a klečícími postavami, a který pokládá svoji pravici na hlavu matky klečící u jeho nohou. Po pravé straně menzy je obraz modlícího se Krista, jenž klečí a paže má zvednuté nad hlavou, s dlaněmi směřujícími vzhůru. Z levého horního rohu vychází světlo, v němž je na oblaku klečící anděl s kalichem před tělem. Výjev je situován rovněž v krajinném prostředí a pozadí je temné. Nad obrazy v horní části stěny jsou umístěné z každé strany tři ostatkové skříňky vyplněné červeným podkladem, na němž jsou ve zlatém dracounu s barevnými kameny a drobnými vyobrazeními světců relikvie. Rámy a celá vyplňující plocha je zakryta bohatým zlaceným akantovým dekorem, proloženým čtyřmi pilastry s ovocnými festony v dolní části a v horní části akantem se stuhou. Celá stěna je zakončena širokým pásem s akantovou řezbou proloženou dvěma vázami nad brankami a čtyřmi ostatkovými bustami světic, zleva sv. Voršily, sv. Konstancie, sv. Laurencie a sv. Cecílie [obr. č. 14]. Všechny světice mají krátké vlnité vlasy a na hlavách zlacené korunky. Oděné jsou ve stříbřeném šatu, u bust postavených na vnějších stranách je přes šat přehozený i zlacený

⁵⁷ pozn. Socha Madony s dítětem na hlavním oltáři – sádrová kopie.

plášť, který spadá z jednoho ramene. Na konci stěny z obou stran stojí andělé, s rozepjatými mohutnými křídly na zádech, s pažemi volně před tělem a jsou zahaleni v dolní polovině těla zlacenou rouškou.

U sochy Madony z obou stran klečí na jednom kolenu adorující andělé, ve stříbřeném šatu se zlaceným pláštěm, který jim spadá z jednoho ramene, hlavy mají přetočeny ke světici. Za zády mají rovněž velká, ale stažená křídla. Po stranách klečících andělů jsou sochy stojících světců [obr. č. 14]. Vlevo je postava svatého Bartoloměje, mučedníka a apoštola, s výraznou muskulaturou, s pažemi rozhozenými do stran. Má stařecký výraz ve tváři, která je lemována krátkými bohatě vlnitými vlasy a plnovousem. Hruď je odhalená, z paží spadá spodní stříbřený a svrchní zlacený šat, který pod levicí tvoří mohutný dvojité oblý záhyb. Kolem hlavy má světec paprscitou svatozář. Vpravo je postava sv. Marka evangelisty, který stojí na hlavě lva. Ten představuje jeho osobní atribut. Světec má hlavu přetočenou za pravým ramenem a mírně zvrácenou dozadu. Tvář je lemovaná dlouhými vlnitými vlasy a krátkým plnovousem. Před tělem levou rukou drží rozevřenou knihu, pravici má volně položenou na hrudi. Za hlavou je rovněž paprscitá svatozář. Oděný je obdobně, ve stříbřeném šatu odhalující dekolt. Přes šat je přehozený zlacený plášť, který spadá z levého ramene a prochází pod pravicí, kde tvoří paralelní mísovité záhyby.

Vlastní edikulová architektura retabula [obr. č. 14] je po stranách lemována dvojicí hladkých kompozitních sloupů s andílčími hlavičkami, mezi nimiž v nikách s mušlí v konše jsou umístěné v nadživotní velikosti postavy světců. Zleva socha sv. Františka z Assisi, který stojí v kontrastu na levé noze, pravá je výrazně pokrčena v kolenu a nakročena vpřed. Pravici má položenou na hrudi a v levici před tělem drží drobný krucifix. Oděný je v řádovém přepásaném rouchu s kapucí, které není v tomto případě typicky pojaté hnědou barvou, ale je celé postříbřené a doplněné zlacením. Vpravo je postava sv. Bernardina Sienského, rovněž zástupce františkánského řádu, natočeného k ose oltáře. Oděný je v mnišském přepásaném rouchu s kapucí a s mitrou, která stojí u jeho nohou. V pravici drží u těla hostii se svatozáří a v levici podél těla zavřenou knihu. Povrch oděvu je shodně řešený jako u protilehlé sochy.

Vlastní střed retabula vyplňuje dominantní obraz [obr. č. 12], s výjevem Nanebevzetí Panny Marie. Zasazený je v jednoduše profilovaném rámu nahoře obloukovitě ukončeném a zdobeném drobným dekorem listovce. Na výjevu v dolní části okolo otevřeného hrobu je shluk postav apoštolů a světic, s výraznými gesty, někteří

hledí do prázdného hrobu, jiní upírají své zraky vzhůru k oblakům, na nichž se vznáší a je nesena andílčími postavičkami Panna Marie. Světice je oděna do růžového šatu, přes něj má přehozený modrozelený plášť, který halí spodní polovinu těla. Hlava je zvrácená dozadu, oči vzhlíží vzhůru k otevřeným nebesům. Ta jsou na plátně vyzdvížena prosvětlením barev. Ve cviklech nad rámem obrazu a mezi sloupy nad postavami světců je akantová zlacená řezba.

Nástavec [obr. č. 15] nasedá na profilované zalamované kladí, prostorově v menší velikosti kopíruje vzhled retabula. Střed nástavce vyplňuje obraz Nejsvětější Trojice na oblacích, olej na plátně. Vsazen je do profilovaného čtyřúhelného rámu nahoře a dole ukončeného obloukem. Na obraze vlevo sedí Ježíš Kristus zahalený červeným pláštěm a s kruhovou svatozáří za hlavou, která je mírně nakloněna dolů. O pravé rameno si opírá velký kříž. Svoji levicí přidržuje korunku, kterou z druhé strany pravou rukou drží sedící Bůh Otec. Oděný je v modrém šatu a přes něj má přehozený okrový plášť, který rovněž spadá z ramene a kryje spodní polovinu těla. Hlavu má skloněnou dolů a kolem ní je trojúhelníková svatozář. Jeho levice poté přidržuje velkou zeměkouli, kterou si opírá o levé koleno a v ruce svírá žezlo. Pod nohama jim létají andělci, nad hlavami se vznáší v oválné svatozáří holubice, jako symbol Ducha svatého. Po stranách obrazu v nikách stojící světice františkánského řádu, vlevo sv. Klára z Assisi v řeholním šatu a plachetkou na hlavě, která je přikloněna k levému rameni. Paže má odtažené od těla a v pravici drží velkou monstranci s hostií uvnitř. Obdobně řešena je světice na protilehlé straně sv. Anežka Česká, rovněž v řeholním šatu a plachetkou na hlavě, která je přikloněná k pravému rameni. Pravici má odtaženou od těla a v ruce drží minci, v levici u hrudi pak přidržuje zavřenou knihu. Po obou stranách světic na koncích římsy sedí adorující andělé s rozepjatými křídly, jen jsou zahaleni jednoduchou bederní rouškou.

Nástavec je zakončený profilovaným římsou s rozeklaným kladím, na jehož koncích jsou sošky okřídlených andílků nesoucích v jedné ruce ovocné festony. Střed vrcholu tvoří mezi úseky rozeklaného štítu stojící socha archanděla Michaela, která je obklopená drobnými andílkami bez křídel. Archanděl je oděný v brnění, na hlavě má přilbici a za zády mu vystupují velká křídla. Má bojovný výraz ve tváři, plamenný meč v pozdvížené pravici a levou nohou přišlapuje přemoženého ďábla. Oltář tak vrcholí symbolem vítězství.

Gotická socha Madony [obr. č. 20–21] je z lipového dřeva⁵⁸ a stojí nad svatostánkem hlavního oltáře. Na nízkém jedenkrát odstupňovaném osmihranném podstavci, ve výrazně esovitém postavení, s vysunutým levým bokem. Levá noha je stojná a pravá nakročena vpřed. Oválná hlava je nesena na dlouhém štíhlém krku a mírně přikloněna k levému rameni. Tváře jsou plné a středem obličeje prochází štíhlý, dlouhý nos nad drobnými zavřenými ústy s kulatou bradou. Vlasy jsou rozčísnuté vysoko na temeni a odhalují vysoké čelo. Dále podél tváří splývají s jasně naznačenými mělkými paralelními vrypy. Ramena jsou úzká, trup plochý, s šatem v horní polovině těla lnoucím k tělu. Svrchní oděv tvoří plášť sepnutý u krku, okraje od předloktí spadají k zemi v kaskádovitých záhybech a levý okraj přechází dopředu. Drapérie je vpředu bohatě našasena třemi mohutnými hrotitými záhyby, a dále klesá k zemi, kde vytváří shluk přes sebe přehozených záhybů. Madona má na hlavě vysokou zlacenou korunu tvořenou šesti velkými akantovými listy proloženými užšími liliovitými útvary. V dolní části je obvod ozdoben barevnými kameny. Světice v náručí před tělem drží diagonálně ležícího, nahého Ježíška. Dítě má kulatou hlavičku, s lehce odstátými ušima, jež zvýrazňují krátké vlasy, které jsou tvarované do reliéfních šnekovitých spirálek. Oběma rukama si dítě před klínem drží jablko, nožky má položené těsně u sebe. Na hlavě má později přidanou barokní zlacenou korunku, bohatě ciselovanou a doplněnou rovněž barevnými kameny.

Dochovaný hlavní oltář dokládá kvalitní barokní uměleckořemeslnou práci, která nás upoutá nejen svou monumentalitou, ale i dominantní zlacenou řezbou s vegetabilním dekorem, proloženou místy relikviemi svatých. Dále ústředním obrazem Nanebevzetí Panny Marie, před kterým stojí impozantní gotická socha Madony, právem prohlášena za národní kulturní památku. Nelze rovněž opomenout, že celkovou architekturu dále doplňují i působivé plastiky světců zastupující františkánský řád, představitelé z řad apoštolů, evangelistů či sochy andělů zastupující posly Boží a sošky drobných andílků.

⁵⁸ pozn. Určení materiálu sochy bylo převzato z důvodu nedostupnosti z FAJT, J. *Gotika v Západních Čechách (1230 – 1530)*. Díl III. s. 665.

4.4.2 Boční oltář sv. Jana Nepomuckého

V jižní boční lodi je umístěn oltář sv. Jana Nepomuckého, který byl zhotoven roku 1698 včetně sochy světce na náklady plzeňského měšťana Tomáše Ribenekera [obr. č. 23].⁵⁹ Pro svoji historickou a uměleckořemeslnou hodnotu byl oltář zapsaný do státního seznamu movitých kulturních památek dle rozhodnutí školské a kulturní komise ONV Plzeň-město čj. kult/736/69 ze dne 26. 3. 1969 a v současné době je vedený v Ústředním seznamu kulturních památek pod rejstříkovým číslem 31219/4-187 (34–2409).⁶⁰

Jedná se o dřevěný boční oltář [obr. č. 24] stojící na jednoduchém soklu, na kterém je umístěna v totožném půdorysu tumbovitá menza s přední stěnou zdobenou reliéfním rokajovým dekorem. Na ní těsně přiléhá na dvojitěm soklu s bohatou akantovou zlacenou řezbou již vlastní retabulum. To je tvořeno v dolní části zvýšeným soklem, uprostřed něhož je vyřezávaná jeskyně se sochou svaté Rozálie Palermské. Jedná se o ležící postavu, která si opírá hlavu o svoji levici, pod kterou jí leží lebka a pravici má volně položenou podél těla. Oděna je do jednoduchého světlého šatu se zlaceným pláštěm, který jí zahaluje spodní polovinu těla. Na hlavě s vlnitými dlouhými vlasy spočívá zlacený věneček z růží. Na akantové řezbě u jeskyně po obou stranách jsou sochy klečících andělů, kteří mají vnější vyřezávané křídlo volně do prostoru. V jedné ruce pak drží palmovou ratolestí a druhá ruka volně spočívá před tělem. Oba jsou zahaleni stříbřenou rouškou se zlaceným lemováním ve spodní polovině těla, horní polovina je obnažená. Hlavy mají přetočeny za pravým ramenem a jemný obličej lemují dlouhé vlasy, které splývají na záda. Drapérie je bohatě našasená.

Vlastní střed retabula tvoří plochá zvlněně vyřezávaná deska s tmavě hnědým nátěrem, doplněna bohatou plastickou akantovou zlacenou řezbou. V jejím centru na vzhůru se rozšiřující konzole stojí socha svatého mučedníka Jana Nepomuckého, v kontrastu na levé noze, pravá noha je nakročena vpřed. Hlava je přikloněna k levému rameni, obličej lemují krátké vlasy a plnovous. Světec hledí před sebe. Tělo je esovitě prohnuté a před ním v obou rukách světec drží krucifix s korpusem Ježíše Krista. Oděný je do zlacené sutany a stříbrné komže se zlaceným lemem. Přes ramena je poté přehozená krátká zlacená pláštěnka a na hlavě je nízký zlacený kvadrátek. Drapérie

⁵⁹ BŘEZINA, F. F. *Stručné dějiny františkánského kostela a kláštera v Plzni*. s. 27.

⁶⁰ NPÚ, ú.o.p. Plzeň. *Evidenční list movité kulturní památky*, zpracovala Koderová, L. 2008.

je vpředu bohatě členěna vertikálními vrásami. Kolem hlavy má světec paprscitou svatozář s pěti hvězdami, která je doplněna barevnými kameny.

Vrchol oltáře tvoří opět dvě protilehlé sošky drobných andílků zahalených pouze bederní rouškou, vlevo andílek s palmovou ratolestí v obou ručkách, které směřují od osy oltáře a hlava na protilehlou stranu, tělo je natočeno směrem k divákovi. Baculaté nožky má přehozené přes sebe. Andílek vpravo drží v natažených pažích, rovněž směrem k ose oltáře zavřenou knihu. Hlavu přetáčí na opačnou stranu za levým ramenem. Nožky má vedle sebe, pravá je více pozdvižená. Retabulum je završeno zlacenou korunkou, z níž vycházejí dvě stříbřené palmové ratolesti. Mezi nimi je umístěn atribut svatého Jana Nepomuckého – červený jazyk, představující symbol mlčenlivosti. Sochy jsou z polychromovaného dřeva, doplněné zlacením a stříbřením.

Boční oltář je příkladem kvalitní barokní řemeslné práce, s dominantní zlacenou vegetabilní řezbou. Dále ústřední plastikou českého patrona svatého Jana Nepomuckého a patronky proti morové epidemii – svaté Rozálie Palermské. Architektura je poté umocněna sochami polychromovaných klečících andělů, s působivými líbeznými gesty a drobnými andílkami, jež jsou nedílnou součástí sochařské a řezbářské výzdoby oltáře.

4.4.3 Boční oltář sv. Antonína Paduánského

V boční kapli na severní straně lodi je umístěný oltář sv. Antonína Paduánského. Tento oltář byl postaven roku 1659 na náklady hraběnky ze Švamberka [obr. č. 27].⁶¹ Později byl oltář opatřen novějším obrazem se sv. Antonínem Paduánským, neboť roku 1899 celá kaple i se svým zařízením prošla celkovou obnovou.⁶² Oltář svým hodnotným uměleckořemeslným zpracováním byl prohlášený rozhodnutím Ministerstva kultury ČR čj. 2909/93 ze dne 17. 3. 1994 za movitou kulturní památku a zapsaný do Ústředního seznamu kulturních památek pod rejstříkové číslo 312019/4-187 (34–6424).⁶³

Dřevěný boční oltář svatého Antonína Paduánského [obr. č. 28] je obdobně řešený jako oltář svatého Jana Nepomuckého. Na dvoustupňovém soklu stojí menza rovněž tumbovitého tvaru, na čelní stěně zdobená zlacenou rokajovou kartuší. Shodně zdobeny jsou i rohy menzy. K ní přiléhá vysoké retabulum tvořené bohatou zlacenou

⁶¹ BŘEZINA, F. F. *Stručné dějiny františkánského kostela a kláštera v Plzni*. s. 26.

⁶² Tamtéž, s. 33.

⁶³ NPÚ, ú.o.p. Plzeň. *Evidenční list movité kulturní památky*, zpracovala Koderová, L. 2008.

akantovou řezbou, uprostřed proloženou obdélným obrazem svatého Antonína Paduánského s Ježíškem v náručí. Jedná se o polopostavu světce vyobrazeného z pravého profilu. Oděný je v řádovém přepásaném rouchu s kapucí. Stojí před stolem, na němž leží otevřená kniha. Světcovy paže se vztahují k malému Ježíškovi v bílé košilce, který stojí před ním. Pravou ruku má pozdviženou a v ní drží věneček z květů lilie, který pokládá světcovi na hlavu. Horní část výjevu je prosvětlená a v pozadí je oblačný kruh, z něhož vychází světlo. Proloženo je postavami drobných andílků a andílčích hlaviček.

Pod hlavním obrazem jsou v dolní části retabula po stranách kruhové medailony s poprsími světců, vlevo svatého Jana Evangelisty a vpravo P. Marií. Světec je vyobrazený čelem k divákovi a je oděný v zeleném šatu s červeným pláštěm. Svoji pozdviženou levici má v žehnajícím gestu a pravici má položenou na klíně, kde v ruce drží ozdobný kříž. Na protilehlé straně je medailon se světcem v červeném rouchu. Je vyobrazená z levého poloprofilu k divákovi a s hlavou pozdviženou a zahalenou modrým pláštěm. Hledí vzhůru. Pravici má položenou ladně na hrudi a kolem hlavy je naznačená jednoduchou zlatou linkou svatozář. Pozadí obrazu je temné.

Uprostřed medailonů ve středu je umístěný ještě jeden drobnější obdélný obraz se svatým Ivanem, poustevníkem v akantovém rámu, který je volně položený na spodním rámu na menze. V temném pozadí je tak vyobrazena polopostava světce v poutnickém rouchu, kapucí má přetaženou přes hlavu a kolem ní je naznačená svatozář. Paže má světec před tělem, z toho pravici tiskne k hrudi list s nápisem CHARITAS a v levici drží poutnickou hůl. Jeho obličej s ostřejšími rysy lemuje vlnitý hustý plnovous. Obraz ve zlatém rámu s vnitřní lištou stříbřenou shodně zdobenou jako rám vnější.

Řezba na úrovni hlavního obrazu se poté rozšiřuje do stran a vytváří bohatě vyřezávaná akantová křídla. Směrem k vrcholu se však řezba zužuje a nad hlavním obrazem pak vytváří vlastní nástavec oltáře. Jeho střed je tvořen drobným obrazem v trojlístém rámu, v němž jsou vyobrazeni andělci a andělčí hlavičky. Uprostřed nich je umístěný jazyk na paprscité svatozáři, jako symbol osobního atributu sv. Antonína Paduánského. Ten se jako jediný zachoval neporušený při převozu ostatků světce do nově zbudovaného kostela. Obraz je dále obklopený z bočních stran sochami klečících andělů, kteří jsou natočeni svým tělem k ose oltáře, paže mají rozhozené do stran a za zády se jim rýsuje pouze jedno mohutné rozepjaté křídlo. Oděni jsou do našaseného šatu

s vykasanými rukávy, který lne k tělu. Pod obrazem je okřídlená andílčí hlavička se stáčenou stuhou kolem krku.

Vrchol oltáře tvoří polopostava anděla, který má paže odtažené od těla a jenž přidržují akantovou řezbu, jako výraz objetí. Hlava je mírně sklopena dolů, jemný obličej lemují krátké vlnité vlasy. Anděl je zahalený pouze stříbřenou rouškou, která je přehozena přes předloktí a vpředu na hrudi je uvázaná mašlí. Za zády má velká rozepjatá křídla.

Oltář je dalším příkladem hodnotné barokní řemeslné práce, která upoutá dominantní zlacenou ornamentální výzdobou, ústředním obrazem svatého Antonína Paduánského, který i když pochází z 19. století, svým zpracováním zapadá do celkové architektury, neboť tento výjev je v baroku velmi častý. Zároveň je celý obraz umocněný zlatohnědým pozadím, které vhodně navazuje na zlacenou řezbu. Součástí architektury jsou i v tomto případě sochy andělů s působivými gesty či andílčí okřídlené hlavičky, ale za pozornost stojí i zajímavě vkomponované medailony svatých postav v bohatě řezaných zlacených rámech, a který podtrhují celkový dojem.

4.4.4 Kazatelna

U pravého vítězného oblouku se nachází bohatě zdobená kazatelna z dílny významného plzeňského sochaře Lazara Widemanna [obr. č. 31–32].⁶⁴ Pochází z období kolem roku 1740, s dodnes dochovanými údaji o zpracovatelích: „*Za truhlářskou práci byl placen Josef Holub, měšťan plzeňský, který dostal 70 florénů. Sochař L. Widemann obdržel za svou práci 55 florénů a dobřanský štafír Jiljí Rauch dostal za práci 30 zlatých, za materiál pak 50 zlatých.*“⁶⁵ Předpokládá se, že původní renesanční kazatelna [obr. č. 30] postupem času uvolnila místo pro stávající dřevěnou kazatelnu, a byla přenesena do klášterního ambitu, kde se dosud nachází.⁶⁶ Kazatelna byla z uměleckořemeslného hlediska zapsaná do státního seznamu movitých kulturních památek dle rozhodnutí školské a kulturní komise ONV Plzeň-město čj. kult/736/69 ze

⁶⁴ pozn. Lazar Widemann (1697–1769) plzeňský rodák, významný barokní sochař.

⁶⁵ KOVAŘÍK, V. *Sochař Lazar Widemann (1697–1769) a jeho dílo v západních Čechách*. Vydal: Plzeňský kraj, 2006. s. 141.

⁶⁶ Památkářská dílna NPÚ ÚOP v Plzni. *Františkánský klášter v Plzni*. 3.10. 2011. Ing. arch. Soukup J.

dne 26. 3. 1969 a v současné době je vedena v Ústředním seznamu kulturních památek pod rejstříkovým číslem 31219/4-187 (34–2412).⁶⁷

Dřevěná kazatelna [obr. č. 33] je s ambonem zavěšena na zdi mezi hlavní lodí a vítězným obloukem. Volně přístupným schodištěm z jižní boční lodi kostela. Řečniště s konvexně tvarovanými stěnami proloženými pilastry s akantem a čabrakami, je završené profilovanou zalamovanou římsou. Na levé straně z římsy trčí část paže v hnědém dlouhém rukávu a v ruce svírá krucifix /odcizeno/ s korpusem Ježíše Krista. Dolní část kazatelny je řešena zvonovitě s oble tvarovaným útvarem doplněným květy a volutami. Čelní stěna řečniště a schodiště je vyplněna reliéfy ze života svatého Františka, které jsou z tématických důvodů samostatně popsány v následujícím odstavci. Část nad ambonem tvoří obdélná stěna vyobrazující další reliéf sv. Františka se světci, rovněž níže popsaná. Po stranách stěny jsou dvě polopostavy andělů /jedna socha odcizena/ zpracované jako karyatidy. Andělé drží oběma rukama závěs, který spadá ze stříšky kazatelny. Horní polovinou těla mají obnaženou, za zády v dolní polovině těla jsou křídla. Muskulatura je výrazně zpracovaná. Nad jejich hlavami z podhledu stříšky je umístěný symbol Ducha svatého – drobná soška stříbřené holubice s rozepjatými křídly ve stříbřených oblacích a v paprscité svatozáři. Stříška je tvarově shodná s řečništěm, rovněž s profilovanou zalamovanou římsou, nahoru se zvoncovitě zvedá. Vrcholí sochou svatého Františka jedoucího na ohnivém dvoukolovém voze s dvěma andílčími hlavičkami na koncích vozu. Vůz je obklopený čtyřmi andílkami, jenž se drží stáčeného provazu. Zahalení jsou pouze úzkou zlacenou bederní rouškou. Světec je v klasickém řeholním františkánském rouchu na pozlaceném voze. Pravá noha je výrazně nakročená dopředu. Pravici má pozdviženou a levici odtáženou od těla. Hlava je sklopená dolů, jeho propadlé tváře lemuje krátký plnovous. Za hlavou je vyobrazena mohutná plamenná svatozář.

Kazatelna, jak již bylo výše zmíněno, je doplněna čtyřmi reliéfy ze života svatého Františka a příslušníků františkánského řádu. Tyto jednotlivé reliéfy si zde přiblížíme.

Reliéf „svatý František se skupinkou světců“ [obr. č. 35]. Řezba je orámovaná zlaceným akantovým dekorem a umístěna na zadní ploché stěně řečniště. Na scéně, která je situovaná v architektonickém prostředí, stojí v dolní části postavy světců v řeholních hábitech. Zleva je sv. František, který má pozdviženou pravici a v ní drží

⁶⁷ NPÚ, ú.o.p. Plzeň. *Evidenční list movité kulturní památky*, zpracovala Koderová, L. 2008.

zlacený křížek. Vedle něho stojí v kardinálském oděvu a s kloboukem na hlavě sv. Bonaventura, jenž drží zavřenou knihu v levé ruce a v pravici drží pero. Dalším třetím světce je sv. Jan Kapistrán, jenž má levici přitisknutou na hrudi a drží v ní ciborium. V pozdvižené pravici poté drží vlající praporec. Jeho levá noha spočívá na ležící postavě poraženého Turka, který svírá šavli v pozdvižené pravici. Posledním světce je sv. Antonín Paduánský, jenž drží monstranci v pravé ruce a svojí levicí na ni poukazuje před tělem. U jeho nohou v rohu spočívá klečící osel, který před sebou má pytel s krmením, jehož si nevšímá. Podle legend dal osel raději přednost Nejsvětější svátosti tím, že před ní poklekl.⁶⁸

Reliéf „svatý František napravuje loupežníky“ [obr. č. 35]. Řezba je orámovaná zlaceným akantovým dekorem a umístěna na čelní stěně ambonu. Scéna situována v krajinném prostředí, kde je sv. František v řeholním hábitu a vede loupežníky k zasvěcenému životu. Světec je vyobrazený z pravého poloprofilu k divákovi, s pažemi vztaženými před tělem. V pravé ruce drží jednoduchý zlacený křížek a levicí káže. Kolem něho jsou postavy loupežníků, z nichž za zády mu sedí postava s džbánkem u úst. Muž je oděný v krátkých kalhotách, které mu sahají ke kolenům a v rozepnutém kabátku, jenž odhaluje nůž zasunutý za opaskem. Těsně před světce sedí na zemi další poloobnažená postava, která ve své pravé ruce na klíně svírá nůž a levou ruku má položenou za hlavou. Vedle něho stojí třetí muž opírající se pravou rukou o vysokou sukovici, na kterou má položenou bradu a hledí vzhůru. Levá ruka mu pak spočívá volně za zády. Rovněž je oděný do krátkých kalhot a přepásané haleny, za pasem mu vyčnívá část meče. Za jeho zády v pozadí prosvítá část architektury kostela s věží.

Reliéf „svatý František krotí zuřivého vlka“ [obr. č. 35]. Řezba je orámovaná zlaceným akantovým dekorem a umístěna na čelní stěně schodiště v horní části. Scéna situována v krajinném prostředí a s částí architektury vyobrazené v levém horním rohu. V ose kompozice stojí sv. František v řeholním hábitu, který se sklání k rozzuřenému vlku u jeho nohou a napomíná jej. Výjev doprovázejí dvě postavy měšťanů. Vlevo je postava vyobrazena levým poloprofilem k divákovi, muž oděný ve světském oděvu – krátké kalhoty sahající ke kolenům, přes ramena má přehozený červený široký pláštík, který si přidržuje i s kloboukem před tělem pravou rukou. Vpravo čelem k divákovi stojí druhá postava muže, obdobně oděná a doplněná o bohatě skládaný kruhový límec tzv. okruží kolem krku. Ve své pravici u těla drží klobouk,

⁶⁸ KOVAŘÍK, V. *Sochař Lazar Widemann (1697–1769) a jeho dílo v západních Čechách*. s. 143.

levice je zachycena za šikmý pásek, za který má zasunutý meč. Všechny postavy stojí na kamenném terénu proloženém místy jednotlivými kvítky.

Reliéf „svatý František káže zvířatům“ [obr. č. 35]. Řezba je orámovaná zlaceným akantovým dekorem a umístěna na čelní stěně schodiště v dolní části. Scéna situována rovněž v krajinném prostředí. V ose kompozice je sv. František v řeholním hábitu, natočený levým poloprofilem k divákovi a nakročený na mořském břehu, kde s výraznými gesty káže rybám. Za zády na pevnině proložené rostlinami mu naslouchají další tvorové, zastoupené jelenem, jednorožcem a u jejich nohou zajícem. Moře je dynamicky pojaté, rovněž tak i gesto světce.

Dřevěná kazatelna Lazara Widemanna dominuje svojí bohatou řezbářskou a sochařskou výzdobou, která představuje vysokou uměleckou hodnotu. Zároveň svým zpracováním předkládá vývoj barokního umění a ikonografie na našem území. Kazatelna, je tak nedílnou součástí movitého vybavení kostela.

4.4.5 Zpovědnice

Barokní zpovědnice [obr. č. 36] jsou umístěné vždy po dvou kusech v severní a jižní boční lodi. Bližší údaje o autorovi či výrobním označení nebylo dohledáno. Dochovala se pouze informace o vybavení předmětů elektrickým topným zařízením v 1. polovině 20. století,⁶⁹ a to zřejmě při příležitosti celkové opravy kostela prováděné v tomto období.⁷⁰ Všechny čtyři zpovědnice byly zapsány do státního seznamu movitých kulturních památek dle rozhodnutí školské a kulturní komise ONV Plzeň-město čj. kult/736/69 ze dne 26. 3. 1969 a v současné době jsou vedeny v Ústředním seznamu kulturních památek pod rejstříkovým číslem 59319/34-2414.⁷¹

Čtyři barokní dřevěné zpovědnice [obr. č. 37] stojí na nízké prkenné podestě. Čelo je trojosé tvořené stejně širokými otevřenými díly, z toho prostřední díl je určený pro kněze. Je mírně představený a doplněný v dolní polovině o obdélná plochá dvířka, která jsou lemovaná profilovanou lištou. Čelní stěna je poté zdobena vpadlým polem a je po celé své ploše vyplněna bohatým akantovým dekorem ústící do akantové rozety ve středu. Všechny tři díly jsou zakončeny v horní části půlkruhovými oblouky. Rovněž

⁶⁹ AMP, *Místopisná sbírka Lábek*, karton č. 35.

⁷⁰ TOBOLA, A. *Památník františkánského kostela a kláštera v Plzni*. s. 20.

⁷¹ NPÚ, ú.o.p. Plzeň. *Evidenční list movité kulturní památky*, zpracovala Koderová, L. 2008.

je členěna čtyřmi pilastry, které vycházejí ze soklu s diamantovou bosou a ústí do profilované římsičky, z které hladké pilastry dále pokračují v rozšiřující se horní část. Ta ústí do profilace, která pod i nad sebou má opět bohatou akantovou řezbu, která se opakuje i ve cviklech. Pilastry vrcholí korintskými hlavicemi s profilovanou římsou, nad kterou navazuje architráv po celé ploše vyplněný opět shodným akantovým ornamentem. Korunní římsa je jednoduše profilovaná, nad středním dílem segmentově zakončená a vyplněná řezbou volutového tvaru imitující oblaka. Boční vnější stěny jsou členěny dvěma obdélnými poli, s hladkou vnitřní výplní. Vnitřní stěny přiléhají ke střednímu dílu a jsou doplněny klekátkem pro věřící, nad kterým je v polovině výšky zalomený pultík s obdélným okénkem, vyplněným diagonálním mřížováním. Zadní stěna zповědnice je zcela hladká.

Dochované barokní zповědnice upoutají svojí ornamentální řezbou na čelní straně a představují tak kvalitní řezbářskou práci. Ta je součástí jednotného slohového vybavení interiéru kostela.

4.4.6 Lavice

Kostelní lavice byly původně rokokové [obr. č. 39], zdobené páskovou ornamentikou a rozdělené do tří samostatných skupin po pěti lavicích s vlastní podestou.⁷² Další údaje o těchto původních lavicích nebyly dohledány. V první polovině 20. století však byly nahrazeny novými dubovými lavicemi vyrobenými továrnou V. Štíra.⁷³ Kromě samotné výroby, byly lavice vybaveny ojedinělým doplňkem, a to topným elektrickým zařízením. Celý záměr a realizace byla prováděna na náklady plzeňských měšťanů pana Antonína Lišky s manželkou Marií.⁷⁴ Stávající lavice byly jako součást vybavení interiéru prohlášeny rozhodnutím Ministerstva kultury ČR čj. 2909/93 ze dne 17. 4. 1994 za movitou kulturní památku a zapsány do Ústředního seznamu kulturních památek pod rejstříkové číslo 57690/34-6425.⁷⁵

V lodi je umístěno 16 párů lavic z mořeného dřeva [obr. č. 40]. Stojí na společné dřevěné prkenné podlážce, která je třikrát odstupňovaná. Čela jsou členěna třemi obdélnými poli plasticky orámovanými, z toho dvě krajní pole jsou zdobena vnitřním

⁷² POCHE, E. et al. *Umělecké památky Čech*. Díl 3. Praha: Academia, 1980. s. 93–94.

⁷³ TOBOLA, A. *Památník františkánského kostela a kláštera v Plzni*. s. 20.

⁷⁴ AMP, *Místopisná sbírka Lábek*, karton č. 35.

⁷⁵ NPÚ, ú.o.p. Plzeň. *Evidenční list movité kulturní památky*, zpracovala Koderová, L. 2008.

plastickým dekorem a střední nejširší pole je vyplněno reliéfním motivem kříže. Bočnice jsou zvlněně vyřezávané, v horní části se zužují a jsou završené římsičkou, která tvoří volutku. Dolní polovina se obloukovitě rozšiřuje a ústí v profilovanou základu, která nasedá na společnou podestu. Celá plocha bočnice je bohatě pokryta rokajovým dekorem. Zadní stěny lavic jsou hladké.

Kostelní lavice přestože byly vyrobeny v 1. polovině 20. století, svým kvalitním uměleckořemeslným zpracováním patří k hodnotným předmětům movitého vybavení kostela.

4.4.7 Varhany

Varhany umístěné na kůru s dochovanou skříňí z roku 1771 postavili Antonín a František Gartnerovi.⁷⁶ Skříň poté byla doplněna novým nástrojem z roku 1935 vyrobeným firmou Rieger z Krnova [obr. č. 42].⁷⁷ Na základě umělecko-historických hodnot byly varhany prohlášeny rozhodnutím Ministerstva kultury ČR čj. 2909/93 ze dne 17.4.1994 za movitou kulturní památku a zapsány do Ústředního seznamu kulturních památek pod rejstříkové číslo 31219/4-187 (34–6437).⁷⁸

Dřevěná varhanní skříň [obr. č. 43] s hnědým nátěrem je bohatě řezbářsky zdobená. Skládá se z trojdílného prospektu, téměř vše části jsou obdobně řešeny, z nichž střední menší část je vkomponována do balustrády kruchty. Další následující dvě části jsou konvexně a konkávně tvarované, rozdělené jednotlivými poli, které jsou určené pro píšťaly. Na bocích a v horních částech jsou pak doplněny zlacenou řezbou boltcového ornamentu. Menší prospekt je zdobený shodně zlacenou řezbou a vrchol je doplněn sochami andělů z polychromovaného dřeva [obr. č. 44].

Andělé sedí na profilovaných zalamovaných římsách, vlevo je anděl oděný ve světlém šatu, přes který má přehozený červený plášť, jenž mu spadá z ramen a vpředu kryje dolní polovinu těla. Hlava je přiklopená k pravému rameni a paže jsou rozhozené volně před tělem. Vpravo je anděl oděný ve světlém šatu a zeleném plášti, který kryje spodní polovinu těla. Horní polovina těla je odkloněna od osy a hlava se přetáčí za

⁷⁶ NPÚ, ú.o.p. Plzeň. *Evidenční list movité kulturní památky*, zpracovala Koderová, L. 2008.

⁷⁷ TOBOLA, A. *Památník františkánského kostela a kláštera v Plzni*. s. 19.

⁷⁸ NPÚ, ú.o.p. Plzeň. *Evidenční list movité kulturní památky*, zpracovala Koderová, L. 2008.

levým ramenem. Paže směřují na opačnou stranu v ladném gestu. Pohyby i drapérie jsou dynamicky pojaté.

Varhany na zadním prospektu byly dále doplněny o dřevěný stojací krucifix, který vychází ze zlaceného hranolového soklu s konkávně prohnutými hranami. Vlastní kříž je jednoduše pojatý, s hladkým povrchem a nápisovou páskou na horním břevnu. Korpus je polychromovaný, tělo má výrazné esovité prohnutí. Hlava je sklopená na pravou stranu hrudníka a paže jsou široce rozpažené. Kolem beder má Kristus uvázanou zlacenou bohatě našasenou roušku, která má cíp na levém boku.

Jedná se dochovanou, velmi kvalitní barokní skříň, která je doplněna novějším nástrojem. Přesto, je celá varhanní architektura ukázkou kvalitní uměleckořemeslnou prací, která je doplněna sochařskou i drobnou řezbářskou výzdobou. Zcela tak zapadá do celkového slohového vybavení kostela.

5 PAMÁTKOVÁ OCHRANA MOVITÉHO VYBAVENÍ KOSTELA

Ochranu u movitého vybavení kostela, jenž je kulturní památkou upravuje zákon č. 20/1987 Sb., o státní památkové péči, ve znění pozdějších předpisů. Tento zákon stanovuje jednotlivé procesní náležitosti, mezi něž patří i vymezení povinnosti vlastníka při nakládání s kulturními památkami dle ustanovení § 9 odstavec 1 : „*Vlastník kulturní památky je povinen na vlastní náklady pečovat o její zachování, udržovat ji v dobrém stavu a chránit ji před ohrožením, poškozením, znehodnocením nebo odcizením.*“⁷⁹ Revizí stávajícího stavu daných kulturních památek se poté zabývají kromě orgánů státní správy i Národní památkové ústavy, které jsou vlastníkovu nápomocny při řešení jednotlivých problémů týkajících se stavu předmětu.

Ochrana památkové péče je úzce spojena s problematikou odcizení či poškození kulturních památek, přičemž i v tomto případě památkový zákon dle ustanovení § 9 odstavec 3 říká: „*Organizace a občané, i když nejsou vlastníky kulturních památek, jsou povinni si počínat tak, aby nezpůsobili nepříznivé změny stavu kulturních památek nebo jejich prostředí a neohrožovali zachování a vhodné společenské uplatnění kulturních*

⁷⁹ Zákon č. 20/1987 Sb., o státní památkové péči: <http://www.npu.cz/pro-odborniky/pamatky-a-pamatkova-pece/zakony-mezinarodni-dokumenty/zakon-o-statni-pamatkove-peci/> [online]. [cit. 10.2. 2012].

památek“.⁸⁰ Přes uvedenou skutečnost danou zákonem však dochází k degradaci kulturního dědictví. A z tohoto důvodu rovněž plyne i úzká spolupráce mezi jednotlivými subjekty, a to Národním památkovým ústavem, Policií České republiky a vlastníkem kulturní památky, jak uvádí podkapitola (5.2).

5.1 Revize stávajícího stavu vybavení

Interiér františkánského kostela s vnitřním zařízením od svého vzniku prošel určitými etapami oprav a restaurování. Tato podkapitola je zaměřena na současný stávající stav vybraných předmětů zjištěných při terénním průzkumu objektu. Na počátku lze konstatovat, že celkový stav daných předmětů je ovlivněn zejména typickým projevem vlhkého prostředí kostela, který se snaží být odstraněn či alespoň zmírněn pravidelným vyrovnáním teplot prostřednictvím stálého odvětrávání objektu. Z archivních materiálů uložených v Národním památkovém ústavu, územně odborném pracovišti v Plzni se dozvídáme informace o restaurování movitého vybavení kostela, až z roku 1998.⁸¹ Jednalo se o poskytnutí příspěvku na sanační práce zejména kostelních lavic, kazatelny, kruchty a vybraných částí dřevěných soch na hlavním oltáři napadené dřevokazným hmyzem. Od té doby do současnosti konzervace či restaurování nebyla prováděna. Bohužel vlivem klimatických podmínek a zároveň i stárnutí materiálu, nelze tak zcela bez odborného zásahu zabránit postupné destrukci materiálu.

Hlavní oltář Nanebevzetí Panny Marie je v současné době napaden aktivním červotočem, dřevo je částečně rozklížené, polychromie místy popraskaná a oprýskaná. Na čelní straně menzy opadáva ve vrstvách. Zlacení a stříbření lokálně setřené. Zlacené řezby v některých místech podlely celkové destrukci působením dřevokazného hmyzu. Obraz v retabulu byl opravován a očištěn akademickým malířem Augustinem Vlčkem v roce 1914⁸² a dnes jsou na celé ploše opětovně krakelury – praskliny, napínací rám je protlačený do plátna. Barvy jsou vybledlé. Obraz v nástavci rovněž prošel opravou v roce 1914, ale v současnosti má plátno v polovině praskliny, povrch je místy znečištěný ptačím trusem, krakelury po celé ploše. Některé sochy kromě stop po červotoči mají výrazné spoje na pažích, místy je otlučena polychromie a povrch je silně

⁸⁰ Tamtéž, [online]. [cit. 10.2. 2012].

⁸¹ NPÚ, ú.o.p. Plzeň. *Areál františkánského kláštera*. Složka s poř. č. 187.

⁸² NPÚ, ú.o.p. Plzeň. *Evidenční list movité kulturní památky*, zpracovala Koderová, L. 2008.

zaprášeny. Originál sochy Madony byl zrestaurován v letech 1997 – 1998⁸³ a určen, jak bylo v práci zmíněno, dočasně k výstavním účelům Národní galerie v Praze.

Současný stav hlavního oltáře [obr. č. 17–18] v porovnání s dobovou fotodokumentací, se zásadně nezměnil. Jeho podoba zůstává zachována i s původní sochařskou a řezbářskou výzdobou. Byly pouze na jiné místo přemístěny trojúhelníkovité relikviáře, které stávaly na horní římsě stěny za menzou a drobné sošky andílků u sochy Madony.

Boční oltář sv. Jana Nepomuckého podléhá rovněž porušení dřevokazného hmyzu. Zadní deska je v horní části rozklížená, zlacená řezba lokálně otlučená a místy části zcela chybí. Světice má pod krkem a na těle výrazné podélné praskliny, zlacení se stírá. Andělům chybí atributy, palmové ratolesti. Celý povrch architektury je zaprášený. Současný stav oltáře [obr. č. 25–26], se rovněž od své původní podoby výrazně nezměnil. Přesto lze zaznamenat z fotodokumentace u soch andělů, že nemají původní okřídlení.

Boční oltář sv. Antonína Paduánského je napaden aktivním červotočem, jehož vlivem části zlacených řezeb podlehly celkové destrukci. Spodní rám hlavního obrazu je rozklížený, v horní části nevhodně prosvítá metalová červeň. Plátno je v dolní části uvolněné z rámu, barvy jsou vybledlé a na ploše jsou drobné krakelury. Obrazy v oválných rámech mají výrazné praskliny v horní i dolní části, plátna jsou místy znečištěna ptačím trusem, obdobně jako celá architektura. Sochy mají drobné prasklinky, křídla rovněž natřena nevhodnou metalovou červení. Celý povrch je zaprášený [obr. č. 29]. Oltářní architektura si zachovala svojí celkovou původní podobu, kromě později doplněného hlavního obrazu sv. Antonína Paduánského.

Kazatelna s polychromií je přetřena lakem, přesto i zde jsou stopy po červotoči. Chybí jedna polopostava anděla a krucifix s rukou. Stav architektury vcelku dobrý, nevhodná je však opětovně použitá metalová červeň na reliéfech, drapérii pod stříškou a ve vrcholu na plamenech za světcem. Povrch na vrcholu kazatelny je silně zaprášený. Celková aktuální podoba kazatelny [obr. č. 34–35], tak odpovídá původnímu stavu dle dochované dokumentace. Negativně se na předmětu pouze projevilo již výše zmíněné odcizení.

⁸³ BÁRTLOVÁ, M. *Die Madonn des Franziskanerklosters in Pilsen und das Problem der böhmischen Kunst in der Hussitenzeit.* s. 420–440.

Aktuální stav u zpovědnic [obr. č. 38] se u každého kusu liší, zhoršený stav je zejména v severní boční lodi. Dřevo podléhá napadení dřevokazným hmyzem, plastické ornamenty na dvířkách částečně ulámané a chybí části lišt. Podlážky jsou otlučené. Bohužel dobová fotodokumentace, která by posloužila k porovnání stavu s aktuálním, se nepodařila dohledat.

Celé kostelní lavice [obr. č. 41] podléhají běžnému opotřebení. Podlážky jsou otlučené, některé bočnice popraskané a části řezeb ulámané. Místy stopy po vosku, dřevo je napadeno červotočem. Jak je již uvedeno, lavice nahradily původní z období rokoka.

Varhany dlouhodobě podléhají generální opravě, ale z finančních i provozních důvodů je nutné opravu rozdělit na několik etap. První etapu se podařilo dokončit v roce 2011, při které byly zrestaurovány píšťaly, a byla provedena oprava prvního manuálu. Další část je ovlivněna, jak již bylo zmíněno, finančními náklady, které jsou pro tuto akci poměrně vysoké. Proto na umožnění oprav varhan bylo zřízeno speciální konto sbírky farnosti.⁸⁴ Restaurování varhan se provádí podle nejstarší dochované fotodokumentace, aby tak byla zajištěna jejich původní podoba.

5.2 Krádeže movitých kulturních památek

Ochrana kulturního dědictví je úzce spojena s problematikou odcizení uměleckých děl. Tuto negativní zkušenost má i popisovaný objekt, jak lze například nalézt v díle „*Stručné dějiny františkánského kostela a kláštera v Plzni*“ od Floriana Ferdinanda Březiny z roku 1904, kde se píše, že „*R. 1776. z 11. na 12. prosince ukradeno bylo ze sakristie 10 kalichů, 8 poten, 8 stříbr. svícňů, 1 stříbr. monstrance, 1 pocifikál, 2 kadidelnice a z misálu stř. kování.*“⁸⁵ Bohužel i v současné době se stále s tímto problémem naše společnost potýká. A zde je potřeba se podívat i na odvrácenou stranu osudu uměleckého díla. Vždyť každým člověkem je vnímáno rozličnými způsoby a důvody. Na žádost vlastníka a Policie České republiky však z důvodu ochrany majetku nebudou v této práci posuzovány konkrétní jednotlivé případy vztahující se k církevním památkám, ale budou zde uvedeny pouze obecné statistické údaje v rámci Plzeňského kraje, a to na základě zpracovaných materiálů poskytnutých Policií České republiky a Národním památkovým ústavem, územně odborným pracovištěm v Plzni.

⁸⁴ <http://www.ovp.estranky.cz/clanky/prubeh-opravy/> [online]. [cit. 10.2. 2012].

⁸⁵ BŘEZINA, F. F. *Stručné dějiny františkánského kostela a kláštera v Plzni*. s. 20.

Na začátek lze připomenout, že nedílnou součástí kulturního dědictví je movité vybavení nejen hradů, zámků, muzeí, ale zejména objektů církevních. Nejčastějším druhem odcizených předmětů jsou drobné sošky, sochy světců, hlavičky andílků, ale i obrazy, liturgické předměty, relikviáře s ostatky světců. S postupem času se dalším terčem odcizení staly i vyřezávané ornamenty z oltářů, kazatelen či varhan. Tento necitelný zásah, pak narušuje celkový charakter památky, jak z hlediska historického, tak i uměleckého. Aby nárůst takovéto trestné činnosti byl omezen, vydala vláda České republiky Usnesení č. 307 z roku 1991 o vybudování Integrovaného systému ochrany (tzv. ISO) ⁸⁶ ve spolupráci Církve s památkovými ústavy a Policií České republiky. V rámci této spolupráce byla zahájena systematická dokumentace movitých kulturních památek a předmětů kulturní hodnoty, založené na podrobném zdokumentování a zejména podrobném odborném popisu jednotlivých děl důležitých k případné lustraci odcizených předmětů. Tato veškerá dokumentace má zásadní vliv na posouzení odcizeného předmětu, neboť v určitých případech při ztotožnění věci rozhodují samotné detaily. Těmi jsou například u soch postavení paží, nohou, výraz v obličeji či pojetí oděvu, nebo přesně specifikovaný popis řezb u oltářů, kazatelen a dalšího movitého vybavení kostela.

Pro další zlepšení situace byl o tři roky později vydán vládou České republiky zákon č. 71/1994 Sb. o prodeji a vývozu předmětů kulturní hodnoty s pozdější novelou ve znění zákona č. 80/2004 Sb., ⁸⁷ podle něhož musí být sakrální předměty určené k výše uvedeným účelům ošetřeny osvědčením. Byla zde snaha uchránit předměty kulturní hodnoty před vývozem do zahraničí, a tak pečovat o národní dědictví.

I přes veškerá právní opatření se stav radikálně nezlepšil, stále se potýkáme s případy odcizení i tam, kde máme pocit, že již není co odcizit. Podle odborníků se po pádu komunistického režimu a otevření hranic zároveň otevřela cesta vedoucí k nárůstu krádeží uměleckých děl. To mělo zároveň přímý vliv na vytvoření policejní databáze Systém evidence uměleckých děl (tzv. SEUD), která byla zahájena v roce 1991. ⁸⁸ Uvedená databáze byla zpětně doplňována jednotlivými případy od roku 1990 a údaje dále předávány na základě vzájemné spolupráce i příslušným památkovým ústavům.

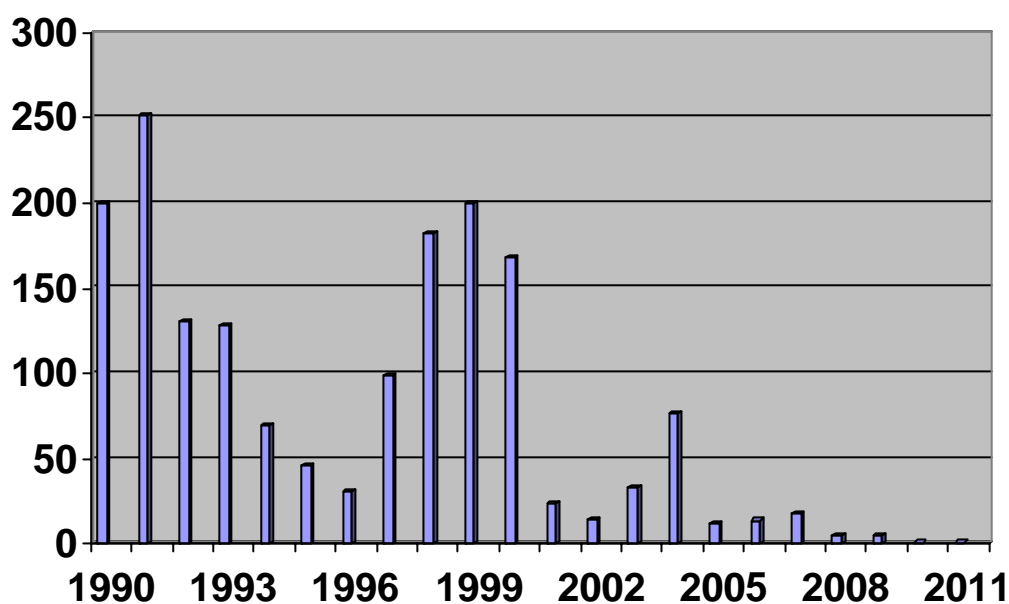
⁸⁶ http://racek.vlada.cz/usneseni/usneseni_webtest.nsf/0/D272E8844612B763C12571B6006DB69C [online]. [cit. 15.2. 2012].

⁸⁷ <http://www.mkcr.cz/scripts/modules/fg/fulltxt.php?sort=rank&locale=CZ&langid=1&datefrom=1.1.1990&searchtext=80/2004+Sb.&Action=Hledat> [online]. [cit. 15.2. 2012].

⁸⁸ http://aplikace.mvcr.cz/patrani/veci/ieud_1.html [online]. [cit. 15.2. 2012].

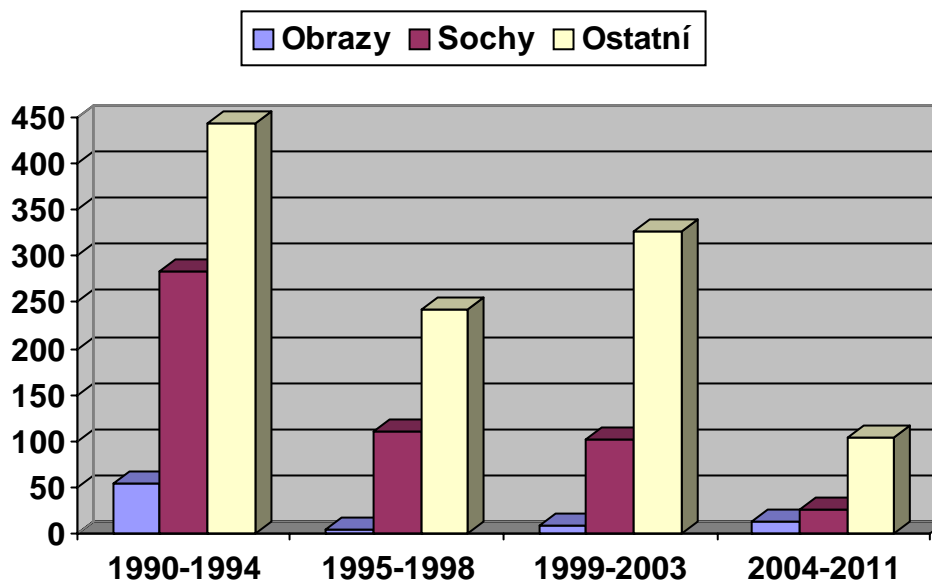
V následující části se již blíže podíváme na statistiku krádeží uměleckých děl od roku 1990 do konce roku 2011 na území Plzeňského kraje. Mezi vytyčenými lety bylo celkově odcizeno podle získaných údajů 1710 uměleckých předmětů. Z toho nejvíce ostatní předměty, kam patří například liturgická roucha, liturgické náčiní atd., poté zejména sochy a další drobné sochařské a řezbářské předměty. Konkrétní statistika odcizených předmětů za dané období je zpracována dle poskytnutých materiálů a graficky znázorněna v následujícím grafu č. 1 a č. 2, přesné počty jsou poté zachycené v tabulce č. 1, podle příslušných let.

Graf. č. 1: Statistika odcizených předmětů za období 1990 – 2011 na území Plzeňského kraje ⁸⁹



⁸⁹ Zpracovala: autorka práce, 2012

Graf. č. 2: Statistika odcizených předmětů za období 1990 – 2011 podle druhu předmětů na území Plzeňského kraje⁹⁰



Tabulka č. 1: Přehled počtu odcizených předmětů na území Plzeňského kraje⁹¹

Rok	1990	1991	1992	1993	1994	1995	1996	1997
Počet odcizených předmětů	200	251	131	128	70	46	31	99
Rok	1998	1999	2000	2001	2002	2003	2004	2005
Počet odcizených předmětů	182	200	168	24	15	33	77	12
Rok	2006	2007	2008	2009	2010	2011		
Počet odcizených předmětů	14	18	5	5	1	1		

⁹⁰ Zpracovala: autorka práce, 2012

⁹¹ Zpracovala: autorka práce, 2012

Z následujících údajů lze zhodnotit celkový vývoj krádeží uměleckých děl na území Plzeňského kraje. K prudkému nárůstu dochází po pádu komunistického režimu, kdy se otevírají hranice mezi západem a východem. Počet trestných činů v sakrálních objektech se razantně zvýšil v 90. letech 20. století, kde do té doby byla většina uměleckých předmětů uložena. Mezi tyto objekty patřily kostely, fary či kapličky, které bohužel byly nedostatečně zabezpečené formou jednoduchého zámku či mříže, která podléhala špatným klimatickým podmínkám, a její stav byl lehce překonatelný. Z dalšího vývoje však vidíme, že následujících pár let se kriminalita s uměleckými díly pozvolna snižovala, avšak opět na přelomu 20. a 21. století se počet odcizených věcí zvýšil, a tento stav lze jednoznačně označit za obdobný jako v roce 1990 – 1992.

I když se zdá být stav trestné činnosti s uměleckými díly tristní, můžeme konstatovat, že posledních sedm let se situace výrazně zlepšila, jak vidíme v předchozí tabulce. Díky vlastníkům, kteří vybavili své objekty kvalitnějším mechanickým i elektronickým zabezpečením, a zároveň nejhodnotnější památky byly převezeny do bezpečí, nápor trestné činnosti tak polevil. Na základě spolupráce Policie České republiky s Národním památkovým ústavem, územně odborným pracovištěm v Plzni a ústředním pracovištěm Národního památkového ústavu v Praze, se tak podařilo ztotožnit a navrátit do rukou vlastníka celkem 61 movitých kulturních památek.⁹²

⁹² NPÚ, ú.o.p. Plzeň. *Odcizené památky Plzeňského kraje*, tisk. zpráva. Koderová L. Nováčková M. 2011.

6 ZÁVĚR

Bakalářská práce měla poukázat na uměleckořemeslné vybavení interiéru kostela Nanebevzetí Panny Marie v areálu františkánského kláštera v Plzni. Zejména na podrobný popis vybraných movitých kulturních předmětů, s návazností na původ jejich vzniku. Nedílnou součástí bylo provedení terénního průzkumu, při kterém byla zhotovena fotodokumentace předmětů se zachycením současného stavu. Bohužel se nepodařilo získat přístup k archivnímu materiálu, který je uložený na příslušném farním úřadě, a proto k práci byly využity pouze fondy plzeňských knihoven, dále Národního památkového ústavu v Plzni či místních archivů.

Vlastní terénní průzkum se zaměřil zejména na podchycení současného stavu předmětů, které jsou památkově chráněné. Na první pohled je jejich stav uspokojivý, avšak při podrobnějším průzkumu lze zaznamenat dlouhotrvající degradaci dřevěného materiálu, jak je podrobně uvedeno v podkapitole 5.1. Základní otázkou je, jak lze škody na předmětech odstranit? Prvotním předpokladem pro zlepšení stavu kulturních památek je zvolení si patřičného postupu obnovy, a to buď formou konzervace⁹³ či restaurování.⁹⁴ Při jednotlivém průzkumu bylo zjištěno, že by bylo zapotřebí u všech předmětů, aby jejich stávající povrchová vrstva byla očištěna, dále byla provedena důkladná revize spojů a konstrukce, ulámané či chybějící řezby byly doplněny a zejména provedeno celoplošné ošetření proti dřevokaznému hmyzu. Pro tyto práce by bylo potřebné zvolit proces restaurování, který by nebyl pouhým přechodným zakonzervováním, ale dlouhodobou ochranou.

Restaurování památkově chráněných předmětů však může provádět pouze osoba, která je držitelem restaurátorského povolení Ministerstva kultury České republiky. Tento požadavek je důležitým krokem pro zajištění kvalitního, odborného provedení. Jmenný seznam oprávněných osob, jež mají povolení k restaurování památek, lze poté dohledat na webových stránkách Národního památkového ústavu.⁹⁵

⁹³ pozn. Konzervace – způsob pracovního procesu, který dočasně zabraňuje či zpomaluje degradaci architektonického či výtvarného díla. In: Kubička, R. Zelinger, J. *Výkladový slovník malířství, grafiky a restaurování*. Praha: Grada, Publishing, a.s. 2004. s. 118.

⁹⁴ pozn. Restaurování – způsob komplexního obnovení či opravy památky. In: Kubička, R. Zelinger, J. *Výkladový slovník malířství, grafiky a restaurování*. Praha: Grada, Publishing, a.s. 2004. s. 249.

⁹⁵ <http://monumnet.npu.cz/restauratori/hledani.php> [online]. [cit. 6.3. 2012].

Obnova kulturních památek a předmětů kulturní hodnoty je bezpochyby závislá na finančních prostředcích. Z tohoto důvodu jsou právě Ministerstvem kultury ČR zřízeny dotační programy, které poskytují finanční prostředky na jejich opravy.⁹⁶ Tyto dotace jsou určeny pro opravy jak restaurování movitých kulturních památek, tak i pro nemovité památky umístěné v památkových zónách či samostatně prohlášených. Pro vybrané předměty v této práci se vztahují zejména dotační programy: *Program restaurování movitých kulturních památek*, dále *Program záchrany architektonického dědictví* a zároveň lze využít *Program obnovy kulturních památek prostřednictvím obcí s rozšířenou působností*. A právě program zabývající se restaurováním – obnovou movitých kulturních památek, poskytuje finanční prostředky pro hodnotná a významná výtvarná či uměleckořemeslná díla. Kromě výše uvedených dotačních programů, lze finanční příspěvek získat i prostřednictvím Krajského úřadu Plzeňského kraje, který nabízí rovněž několik dotačních grantových programů jako například: *Movité kulturní dědictví*. Základním předpokladem pro úspěšnou obnovu památek je však sounáležitost mezi vlastníkem kulturní památky a dotyčnými orgány za odborné pomoci Národního památkového ústavu, který dohlíží na kvalitní a odborné provedení práce.

Odborná pomoc Národního památkového ústavu je založena na evidenci kulturních památek a předmětů kulturní hodnoty, která obsahuje spisovou odbornou dokumentaci a fotodokumentaci. Veškerá dokumentace je nutná i potřebná pro proces restaurování, ale i k lustraci a identifikaci odcizených či nalezených předmětů. Je zde snaha o co nejpodrobnější údaje, které zachycují veškeré identifikující prvky. Ty poté pomůžou uvést danou věc do původní podoby, při odcizení ji správně určit a ztotožnit. Tímto se danou věc podaří navrátit na své místo či svému majiteli.

Závěrem lze konstatovat, že pro ochranu kulturních památek je důležitá nejen vzájemná spolupráce všech dotčených stran, ale především by se na ní měla podílet celá společnost. Podstatné je si uvědomit, že přes nepříznivá historická období, zde vždy byla snaha o zachování kulturního dědictví, a to by mělo být poselstvím i pro budoucí generace.

⁹⁶ <http://www.mkcr.cz/kulturni-dedictvi/pamatkovy-fond/dotacni-programy/default.htm> [online]. [cit. 6.3. 2012].

7 SEZNAM POUŽITÉ LITERATURY A PRAMENŮ

7.1 Monografie

BLAŽÍČEK, O. J. et al. *Slovník památkové péče*. 1. vyd. Praha: Sportovní a turistické nakladatelství, 1962. ISBN 27-065-62.

BŘEZINA, F. F. *Stručné dějiny františkánského kostela a kláštera v Plzni*. Plzeň: J. R. Porta, 1904. ISBN neuvedeno.

BUBEN, M. M. *Encyklopedie řádů, kongregací a řeholních společností katolické církve v českých zemích*. Díl II. Svazek II. Mnišské řády. 1. vyd. Praha: Libri, 2004. ISBN 80-7277-087-X.

CARDINI, F. *Svatý František z Assisi*. In: TARZIA, A. (ed.). *Svatí na každý den*. IV. svazek – říjen, listopad, prosinec. 1. vyd. Přel. Pavla Drinocká et al. Kostelec Vydří: Karmelitánské nakladatelství, 2010. ISBN 978-80-7195-293-0.

FAJT, J. *Gotika v Západních Čechách (1230 – 1530)*. Díl III. Praha: Národní galerie v Praze, 1995 – 1996. ISBN 80-7035-088-1.

FLORENTOVÁ, H. a KOPECKÝ, V. *Evropští světci v umění a legendách*. 2. vyd. Praha: Granit, s.r.o., 2004. ISBN 80-7296-038-5.

FOUD, K. *Městské památkové rezervace a zóny v Plzeňském kraji*. Plzeň: vydal Plzeňský kraj, 2007. ISBN neuvedeno.

HARNA, J. a FIŠER, R. *Dějiny Českých zemí I. Od pravěku do poloviny 18. století*. 1. vyd. Praha: Fortuna, 1995. ISBN 80-7168-286-1.

KASTER, K. G. et al. *Lexikon der christlichen Ikonographie*. Rom: Herder, 1994. Svazek č. 6. ISBN 3-451-22568-9.

KOVAŘÍK, V. *Sochař Lazar Widemann (1697–1769) a jeho dílo v západních Čechách*. 1. vyd. Vydal: Plzeňský kraj, 2006. ISBN 80-239-7119-0.

KUBIČKA, R. a ZELINGER, J. *Výkladový slovník malířství, grafiky a restaurování*. 1. vyd. Praha: Grada Publishing, a.s., 2004. ISBN 80-247-9046-7.

LE GOFF, J. *Svatý František z Assisi*. 1. vyd. Přeložila Kateřina Vinšová. Praha: Vyšehrad, 2004. ISBN 80-7021-651-4.

PODLAHA, A. *Posvátná místa Království českého*. Řada první. Arcidiecéze pražská, Díl II. Vikariáty: Berounský, Bystřický a Plzeňský. Praha: Tiskem k. a. knihtiskárny – Nákladem Dědictví sv. Jana Nepomuckého, 1908. ISBN neuvedeno.

POCHE, E. et al. *Umělecké památky Čech*. Díl 3. P-Š. 1. vyd. Praha: Academia, 1980. ISBN 403-22-858.

RULÍŠEK, H. *Postavy, atributy, symboly*. Slovník křesťanské ikonografie. 1. vyd. Hluboká nad Vltavou: Alšova jihočeská galerie, 2005. ISBN 80-85857-48-0.

ŘÍČAN, R. a MOLNÁR, A. *Dvanáct století církevních dějin*. 3. vyd. Praha: Kalich, 2007. ISBN 978-80-7017-064-9.

SACHS, H. BADSTÜBNER a E. NEUMANN, H. *Christliche Ikonographie in Stichworten*. 1. vyd. Leipzig: Koehler a Amelang, 1973. ISBN 618 081 7.

SKRUŽNÝ, L. *Atributy vybraných biblických postav světců a blahoslavených*. 1. vyd. Čelákovice: Městské muzeum v Čelákovících, 1996. ISBN 80-902328-0-9.

TOBOLA, A. *Památník františkánského kostela a kláštera v Plzni*. Plzeň: grafický závod Typa, 1937. ISBN neuvedeno.

VLČEK, P., SOMMER, P. a FOLTÝN, D. *Encyklopedie českých klášterů*. 1. vyd. Praha: Libri, 1997. ISBN 80-85983-17-6.

7.2 Periodika, sborníky a metodická literatura

BÁRTLOVÁ, M. *Die Madonn des Franziskanerklosters in Pilsen und das Problem der böhmischen Kunst in der Hussitenzeit*. In: Umění Art 5, ročník XLVI. Praha: ÚDU AV ČR, 1998. ISSN 0049 5123.

ČERNÁ, A. a BLÁHOVÁ, M. *Metodická příručka k problematice kulturního dědictví*. 1. vyd. Praha: Úřad služby kriminální policie a vyšetřování PP ČR, 2007. ISBN 80-7312-051-8.

KOTOUS, Václav. *Františkánský klášter v Plzni*. In: Kolektiv autorů. *Stav obnovy historických památek a archeologického výzkumu v západních Čechách*. Sborník kroužku Circulus historicus MMI na Sportovním gymnáziu Plzeň. Vydalo: SG Plzeň, 2001. ISBN neuvedeno.

LEHNER, F. J. *Kláster Minoritů nyní Františkánský v Plzni*. In: *Method*. Časopis věnovaný umění křesťanskému. Číslo 9. a 10. Ročník XXIX. Praha: Lehner F. J., 1903. ISBN neuvedeno.

7.3 Archivní prameny

Archiv města Plzně. Místopisná sbírka Ladislava Lábka, karton č. 35.

Národopisné muzeum města Plzně. Sběrka skleněných negativů – interiér kostela Nanebevzetí Panny Marie v Plzni.

Národní památkový ústav, územní odborné pracoviště Plzeň. Sběrka fotodokumentace – mobiliář kostela Nanebevzetí Panny Marie.

Národní památkový ústav, územní odborné pracoviště Plzeň. Areál františkánského klášteřa. Složka poř. č. 187.

Národní památkový ústav, územní odborné pracoviště Plzeň. Evidenční list nemovité kulturní památky, zpracovali Svoboda a Bukovská, 2006.

Národní památkový ústav, územní odborné pracoviště Plzeň. Evidenční list movité kulturní památky, zpracovala Koderová, L. 2008.

Národní památkový ústav, územní odborné pracoviště Plzeň. Odcizené památky Plzeňského kraje, tisková zpráva Koderová L., Nováčková M., 2011.

Státní oblastní archiv města Plzně. Písemná pozůstalost ak. mal. Františka Kotrby, karton č. 16.

7.4 Internetové zdroje

BROŽ, Jaroslav. *Oprava varhan v Plzni*. Dostupné z: <http://www.ovp.estranky.cz/clanky/prubeh-opravy/> [online]. [cit. 10.2. 2012].

Ministerstvo kultury České republiky. *Vývoz kulturních statků do zahraničí*. Dostupné z: <http://www.mkcr.cz/scripts/modules/fg/fulltxt.php?sort=rank&locale=CZ&langid=1&dатеfrom =1.1.1990&searchtext=80/2004+Sb.&Action=Hledat> [online]. [cit. 15.2. 2012].

Ministerstvo vnitra České republiky. *Umělecká díla a předměty kulturní hodnoty v evidenci Policie České republiky*. Dostupné z:
http://aplikace.mvcr.cz/patrani/veci/ieud_1.html [online]. [cit. 15.2. 2012].

Ministerstvo kultury České republiky. *Dotacní programy*. Dostupné z:
<http://www.mkcr.cz/kulturni-dedictvi/pamatkovy-fond/dotacni-programy/default.htm> [online]. [cit. 6.3. 2012].

Národní památkový ústav [online]. *Zákon č. 20/1987 Sb., o státní památkové péči*. Dostupné z: <http://www.npu.cz/pro-odborniky/pamatky-a-pamatkova-pece/zakony-mezinarodni-dokumenty/zakon-o-statni-pamatkove-peci/> [online]. [cit. 10.2. 2012].

Národní památkový ústav. *Povolení k restaurování*. Dostupné z:
<http://monumnet.npu.cz/restauratori/hledani.php> [online]. [cit. 6.3. 2012].

Vláda České republiky. *Usnesení vlády České republiky ze dne 28. srpna 1991 č. 307 k souboru opatření ke snížení kritické situace ochrany sbírek, expozic a depozitářů, muzeí, galerií a památkových objektů v České republice*. Dostupné z:
http://racek.vlada.cz/usneseni/usneseni_webtest.nsf/0/D272E8844612B763C12571B6006DB69C [online]. [cit. 15.2. 2012].

7.5 Ostatní

Památkářská dílna NPÚ, ú.o.p. v Plzni. *Františkánský klášter v Plzni. Jeho stavebně historický vývoj, obnova a využití*. Odborná přednáška pro pracovníky památkového ústavu ze dne 3. 10. 2011. Ing. arch. Jan Soukup et. al.

8 RESUMÉ

The bachelor thesis deals with a significant cultural monument, the Church of the Assumption of the Virgin, located in the premises of the Franciscan monastery in Pilsen. It is a unique church structure in the territory of the municipal conservation area of the City of Pilsen, featuring the style development of both the exterior and the interior of the church.

The thesis presents a brief history of the entire Franciscan monastery with the respective church, also an introduction of their personal patrons Saint Francis and the Assumption of the Virgin. Beside the biographical data of the saints, also the way of their iconographical depiction in the arts is described.

The main part of the paper attempts to describe the artistic decoration of the church. It includes in particular the interior movable equipment. The objects under monument preservation were selected that are the main part of the interior equipment of the church. In these monuments, attention is paid to the historical development and in particular to the overall documenting, evaluation and assessment of the current state based on field research. The thesis also includes an analysis that relates to the problem of thefts of sacral objects of art in the Pilsen Region.

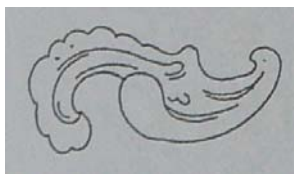
Finally, attention is paid to the general summary of the documented and then processed material. Possibilities of improvement of the state and protection of the monuments are presented. It is also important to say that the church is not only a cultural monument or structure that serves as a place for prayers and worship. It also becomes a place offering cultural and social events that are partly focused on charity purposes.

9 PŘÍLOHA

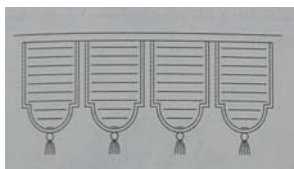
9.1 Příloha č. 1 – Slovník vybraných výtvarných pojmů⁹⁷



Akant – listy bodlákovité rostliny uplatňující se v ornamentice od starověku. Nejvíce používaný v barokní dřevorezbě v letech 1680–1720.



Boltec – barokní ornament, jehož název je odvozený od podobnosti s boltcem lidského ucha. Typický pro rané baroko 1620–1690.



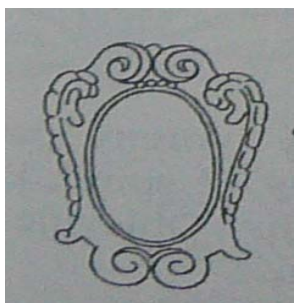
Čabraka – dekorativní prvek obloukovitého tvaru s třapcem, původně pokrývka nebo závěs na hrudi koně. Objevuje se od renesance do klasicismu.



Feston - závěs z listů, květů, ovoce propletený se stuhami nebo stuhami zakončený. V renesanci se objevuje v malbě, v raném baroku ve štuku. V klasicismu se objevuje feston vavřínový.



Girlanda – výzdobný ornamentální prvek tvořený řadou závěsů.



Kartuš – plocha různého tvaru v ozdobném rámu tvořeném bolci, rokaji a jinými motivy. Častý motiv v renesanci, baroku a rokoku. Sloužily jako samostatné dekorativní prvky nebo v nich byly umístěvány nápisy, letopočty apod.

⁹⁷ pozn. Slovník převzatý z ČERNÁ, A. a BLÁHOVÁ, M. *Metodická příručka k problematice kulturního dědictví*. 1. vyd. Praha: Úřad služby kriminální policie a vyšetřování PP ČR, 2007. s. 105–110.



Karyatida – podpírající sloup ve tvaru polopostavy či postavy, objevující prvotně v řecké iónské architektuře.⁹⁸



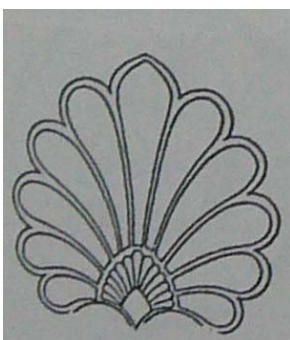
Kuželka – architektonický prvek užívaný na kamenných nebo dřevěných zábradlích schodišť, balkonů chórových přepážek, krucht, ale také v malbě. Tato zábradlí nazýváme též balustráda. V renesanci bývají souměrné, v baroku a rokoku mají tvar protáhlé vázy či láhve.



Mřížka – ornament tvořený úzkými páskami uspořádanými do mřížky s kytkami v křížení pásek. Bývá kombinován s rokajem nebo mušlí. Je typický pro dobu kolem 1740–1750.

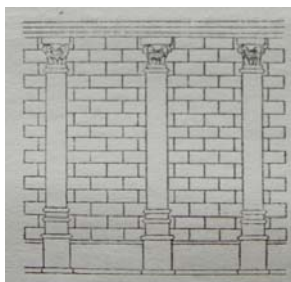


Mušle – stylizovaná lastura. V pozdní renesanci a raném baroku obvykle zdobí horní část výklenku zdi. Jako ornament je typická pro dobu kolem 1730–1740.



Palmeta – vějířovitý ornament odvozený z palmového listu užívaný v různých variantách od antiky po 19. století.

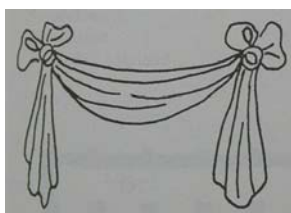
⁹⁸ pozn. Obrázek převzatý z BLAŽÍČEK, O. J. et al. *Slovník památkové péče*. 1. vyd. Praha: Sportovní a turistické nakladatelství, 1962. s. 90.



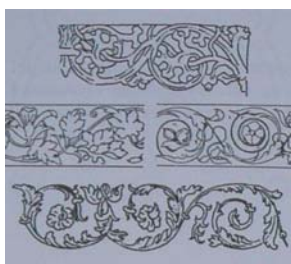
Pilastr – dekorativní prvek tvořený pilířem, který vystupuje ze stěny, doplněný patkou, dřikem a hlavicí.⁹⁹



Rokaj – nesouměrný ornament, který se vyvinul z mušle. Bývá prolamovaný či hřebítkově uspořádaný kolem boltcového útvaru. Je typický pro rokoko 1745–1780.



Rouška – též stuha, šátek či závoj, renesanční a raně barokní ornament, který má podobu látky zavěšené ve dvou bodech a mezi nimi prověšené.



Rozvilina – pás ornamentů ze spirálově stáčených úponků rostlin. Pochází v různých obměnách všemi slohovými obdobími.

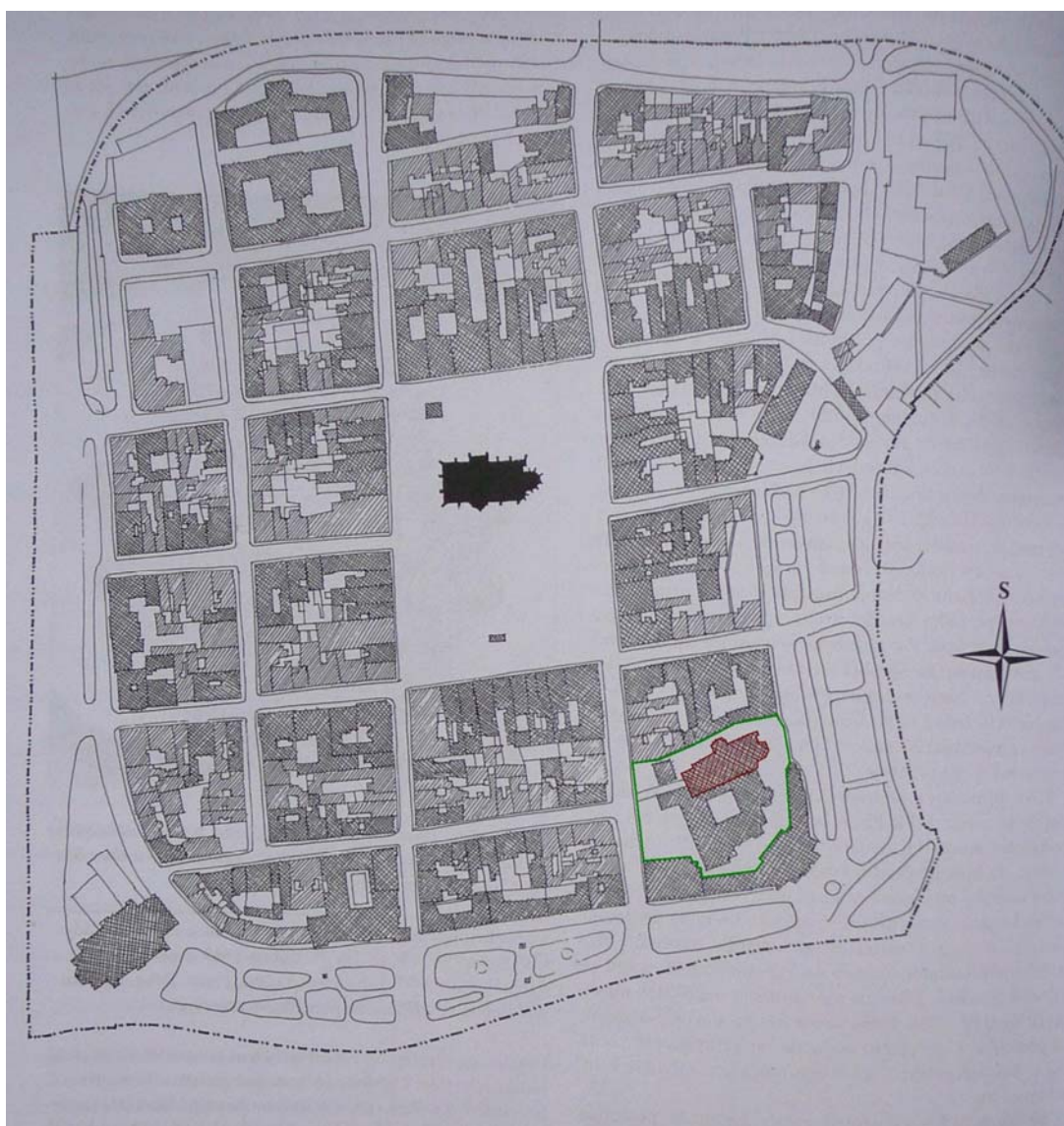


Voluta – též závitnice, zdobný a architektonický prvek spirálově či esovitě stáčený užívaný zejména v baroku.

⁹⁹ Tamtéž, s. 161.

9.2 Příloha č. 2 – Obrazová dokumentace

Obr. č. 1 – Mapa městské památkové rezervace v Plzni s vyznačeným areálem františkánského kláštera ¹⁰⁰

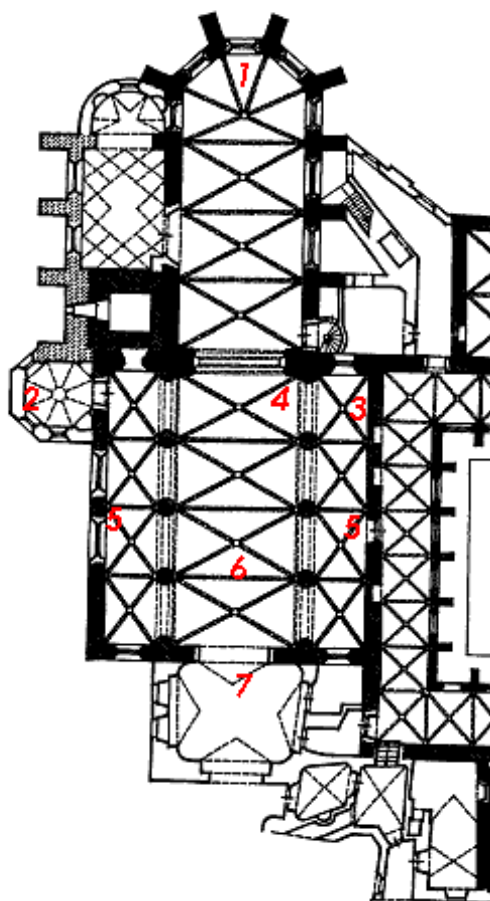


Zelené označení – rozsah areálu kláštera

Červené označení – půdorys kostela Nanebevzetí Panny Marie

¹⁰⁰ Zdroj: Mapa převzata z FOU, K. *Městské památkové rezervace a zóny v Plzeňském kraji*. Plzeň: vydal Plzeňský kraj, 2007. s. 130. Zákres do mapy – autorka práce.

Obr. č. 2 – Půdorys kostela Nanebevzetí Panny Marie se zákresem rozmístění vybraných movitých kulturních památek ¹⁰¹



- 1** – hlavní oltář Nanebevzetí Panny Marie
- 2** – boční oltář sv. Antonína Paduánského
- 3** – boční oltář sv. Jana Nepomuckého
- 4** – kazatelna
- 5** – zpovědnice
- 6** – kostelní lavice
- 7** – varhany na kůru

¹⁰¹ Zdroj: NPÚ, ú.o.p. Plzeň. Evidenční list nemovité kulturní památky, zpracovali Svoboda a Bukovská, 2006. Zákres do plánu – autorka práce.

Obr. č. 3 – Současný pohled na průčelí kostela Nanebevzetí Panny Marie ¹⁰²



¹⁰² Zdroj: archiv autorky, 2012

Obr. č. 4 – Detailní pohled na kamenný reliéf františkánského řádu nad vstupem do kostela Nanebevzetí Panny Marie ¹⁰³



Obr. č. 5 – Detailní pohled na kamennou sochu Nanebevzetí Panny Marie na průčelí kostela ¹⁰⁴



¹⁰³ Zdroj: archiv autorky, 2012

¹⁰⁴ Zdroj: archiv autorky, 2012

Obr. č. 6 – Reprodukce interiéru kostela, s pohledem k hlavnímu oltáři ¹⁰⁵



¹⁰⁵ Zdroj: Převezato z TOBOLA, A. *Památník františkánského kostela a kláštera v Plzni*. Plzeň: grafický závod Tupa, 1937. s. 4.

Obr. č. 7 – Reprodukce interiéru kostela, s pohledem ke kruchtě¹⁰⁶



¹⁰⁶ Zdroj: Převzato z TOBOLA, A. *Památník františkánského kostela a kláštera v Plzni*. Plzeň: grafický závod Tupa, 1937. s. 19.

Obr. č. 8 – Současný stav interiéru kostela, s pohledem k hlavnímu oltáři ¹⁰⁷



¹⁰⁷ Zdroj: archiv autorky, 2012

Obr. č. 9 – Současný stav interiéru kostela, s pohledem ke kruchtě ¹⁰⁸



¹⁰⁸ Zdroj: archiv autorky, 2012

Obr. č. 10 – Reprodukce barokního hlavního oltáře ¹⁰⁹



¹⁰⁹ Zdroj: Národopisné muzeum města Plzně. Sběrka skleněných negativů – hlavní oltář v kostele Nanebevzetí Panny Marie v Plzni, z roku 1935.

Obr. č. 11 – Reprodukce novogotického hlavního oltáře ¹¹⁰



¹¹⁰ Zdroj: PODLAHA, A. *Posvátná místa Království českého*. Arcidiecéze pražská, Díl II. Vikariáty: Berounský, Bystřický a Plzeňský. Praha: Tiskem k. a. knihtiskárny – Nákladem Dědictví sv. Jana Nepomuckého, 1908. s. 240.

Obr. č. 12 – Současný pohled na stav hlavního oltáře ¹¹¹



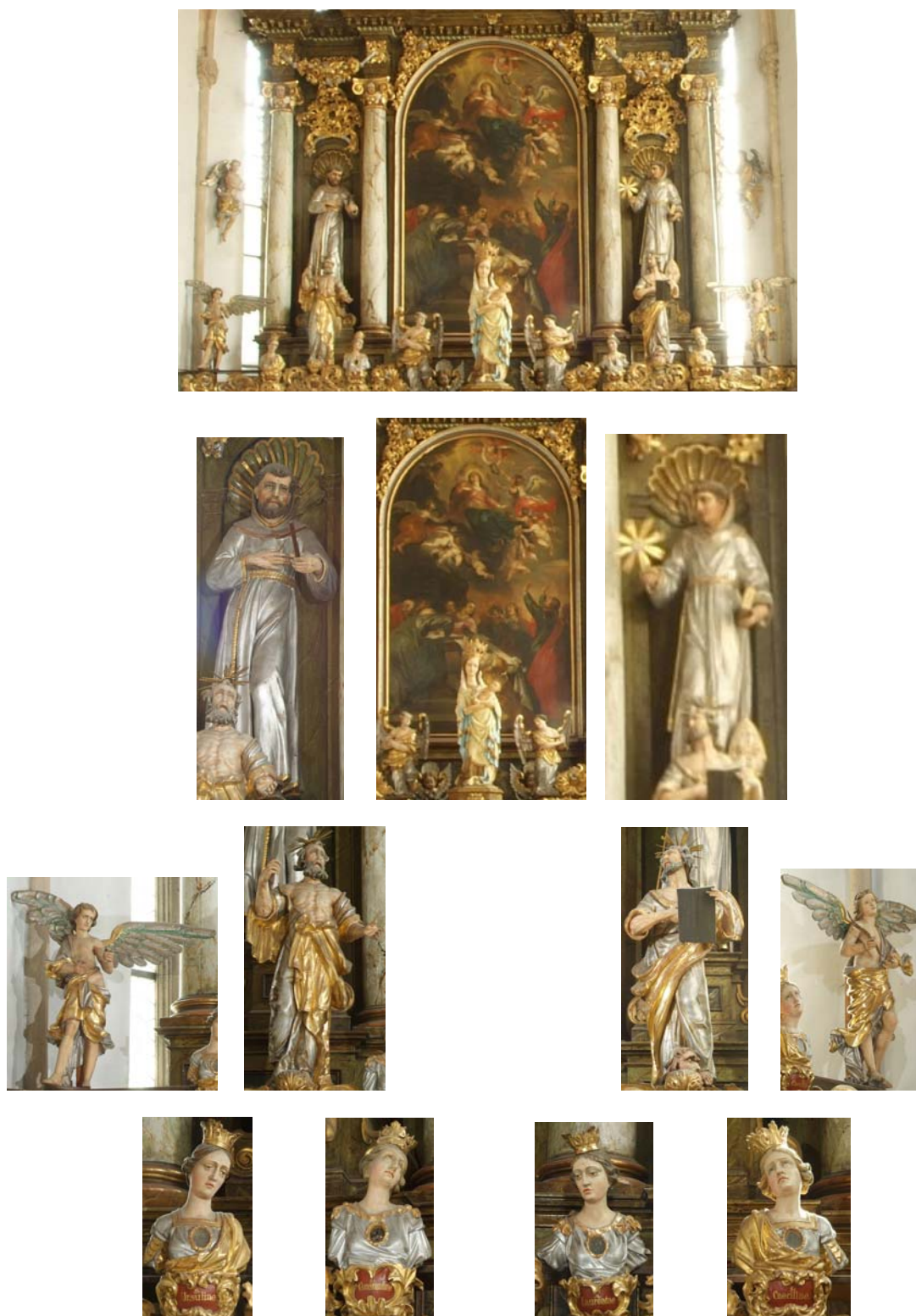
¹¹¹ Zdroj: archiv autorky, 2012

Obr. č. 13 – Mapové schéma výzdoby v dolní části hlavního oltáře¹¹²



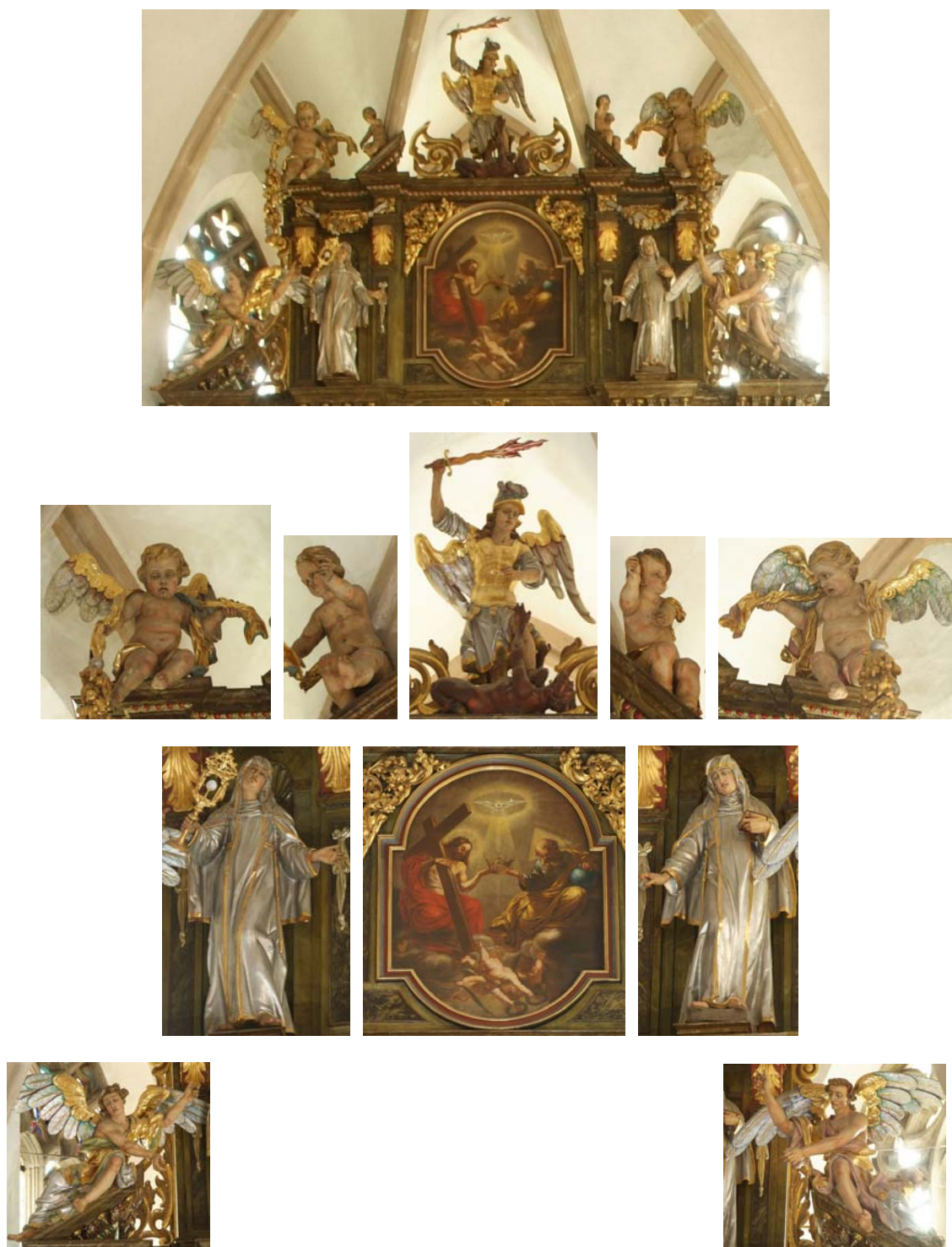
¹¹² Zdroj: NPÚ, ú.o.p. Plzeň. Sbírká fotodokumentace – mobiliář kostela Nanebevzetí Panny Marie /foto Kodera, 2008/. Mapové schéma zpracovala autorka práce.

Obr. č. 14 – Mapové schéma sochařské výzdoby ve střední části hlavního oltáře ¹¹³



¹¹³ Zdroj: NPÚ, ú.o.p. Plzeň. Sbíрка fotodokumentace – mobiliář kostela Nanebevzetí Panny Marie /foto Kodera, 2008/. Mapové schéma zpracovala autorka práce.

Obr. č. 15 – Mapové schéma sochařské výzdoby ve vrcholu hlavního oltáře ¹¹⁴



¹¹⁴ Zdroj: NPÚ, ú.o.p. Plzeň. Sbírká fotodokumentace – mobiliář kostela Nanebevzetí Panny Marie /foto Kodera, 2008/. Mapové schéma zpracovala autorka práce.

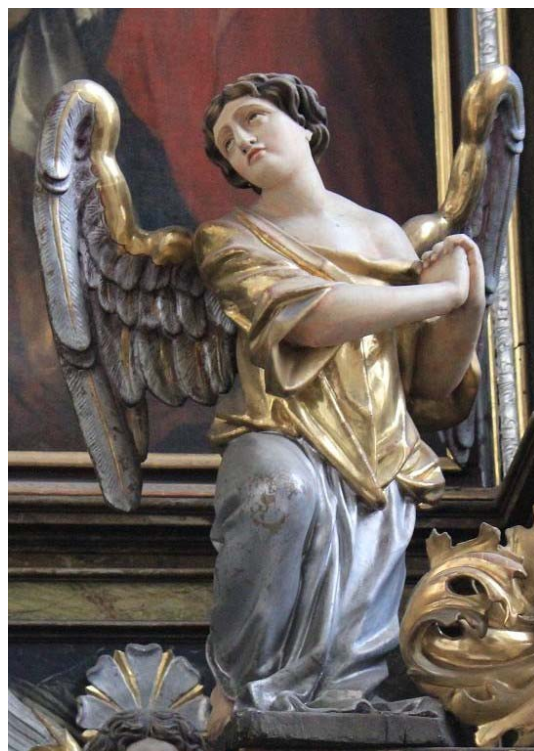
Obr. č. 16 – Latinské nápisy na bočních stranách svatostánku hlavního oltáře ¹¹⁵

Anno Domini 1636
 6^{to} mensis Junii Reveren-
 dissimus ac Illustrissi-
 mus Dominus Simon
 ab Horstain, Archiepis-
 copus Trapezuntinus, Suf-
 fraganeus et Praeposi-
 tus Pragensis hocce
 Altare majus una cum
 Ecclesia in honorem
 Beatissimae Virginis
 Mariae in Coelos as-
 sumptae consecravit.

Idem Reverendissi-
 mus Dominus in eodem
 Altari Reliquias
 Sanctorum Martyrum
 S. Christophori M. S. Ma-
 thiae Ap. et S. Benedicti Abb
 inclusit, concedendo om-
 nibus Christi Fidelibus
 in die Anniversario Con-
 secrationis quadra-
 ginta dies de vera
 Indulgentia in forma
 Ecclesiae consueta.

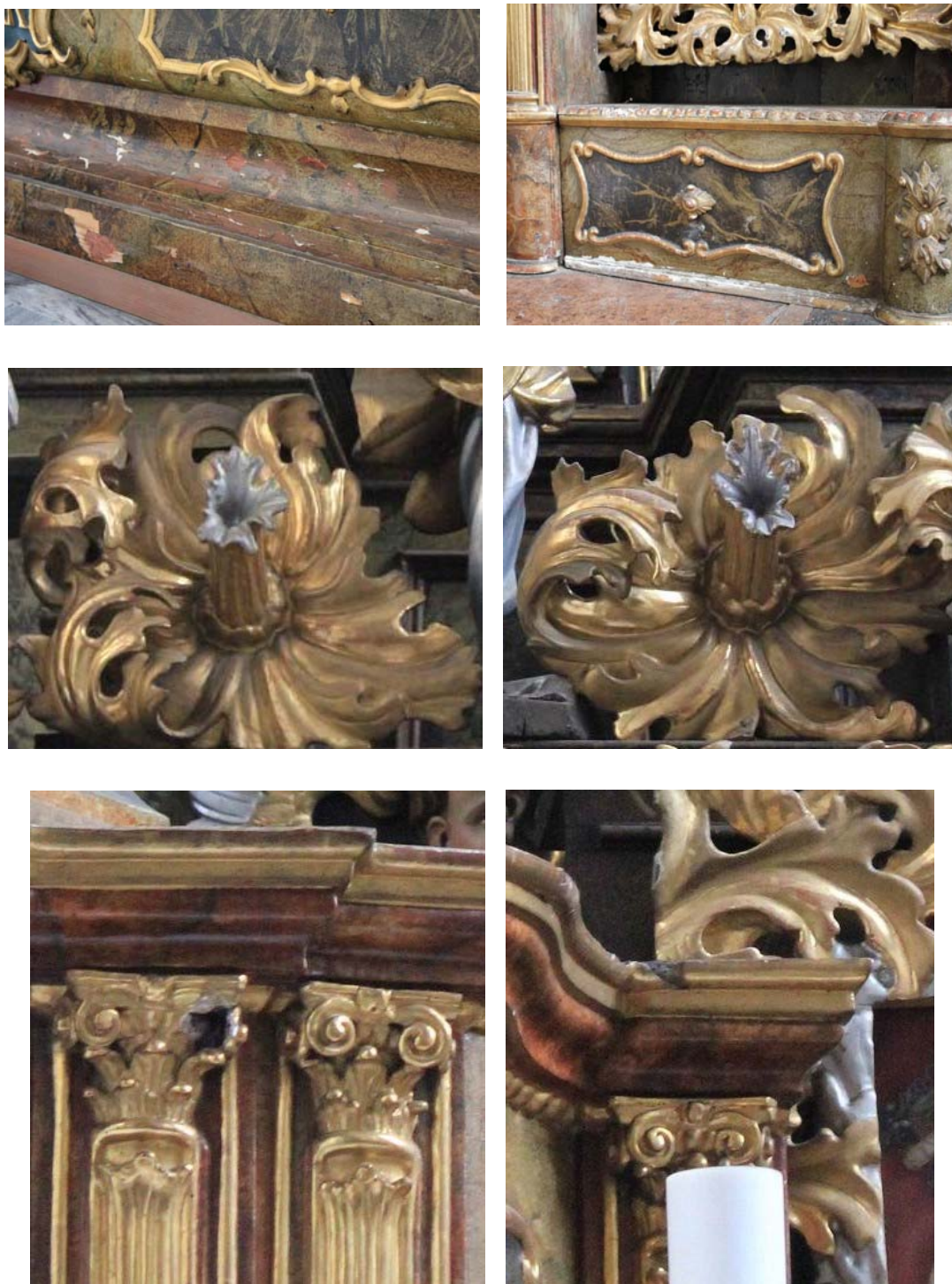
¹¹⁵ Zdroj: archiv autorky, 2012

Obr. č. 17 – Ukázka aktuálního stavu sochařské výzdoby hlavního oltáře ¹¹⁶



¹¹⁶ Zdroj: archiv autorky, 2012

Obr. č. 18 – Detailní ukázka aktuálního stavu hlavního oltáře ¹¹⁷



¹¹⁷ Zdroj: archiv autorky, 2012

Obr. č. 19 – Dřevěná socha Madony tzv. „Františkánská“ z roku 1370 ¹¹⁸



¹¹⁸ Zdroj: SOA Plzeň. Písemná pozůstalost ak. mal. Františka Kotrby, karton č. 16 /foto z r. 1944-45/

Obr. č. 20 – Dřevěná socha gotické Madony z roku 1420 – 1470 ¹¹⁹



¹¹⁹ Zdroj: SOA Plzeň. Písemná pozůstalost ak. mal. Františka Kotrby, karton č. 16 /foto z r. 1944-45/

Obr. č. 21 – Současný pohled na originál gotické Madony z hlavního oltáře ¹²⁰



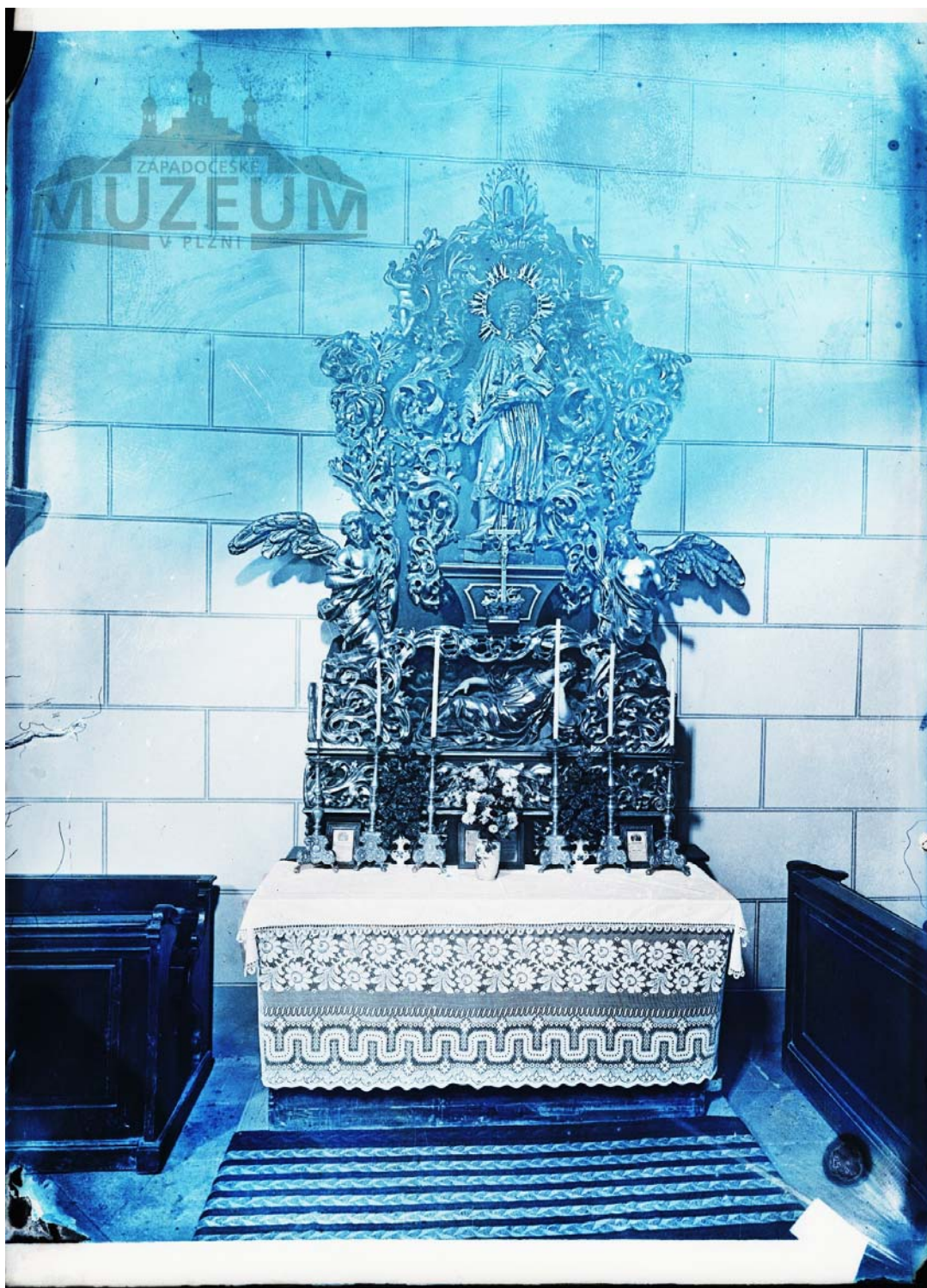
¹²⁰ Zdroj: NPÚ, ú.o.p. Plzeň. *Evidenční list movité kulturní památky*, zpracovala Koderová, L. 2008

Obr. č. 22 – Současný pohled na kopii gotické Madony na hlavním oltáři ¹²¹



¹²¹ Zdroj: archiv autorky, 2012

Obr. č. 23 – Reprodukce bočního oltáře sv. Jana Nepomuckého¹²²



¹²² Zdroj: Národopisné muzeum města Plzně. Sběrka skleněných negativů – oltář sv. Jana Nepomuckého v kostele Nanebevzetí Panny Marie v Plzni, z roku 1910.

Obr. č. 24 – Současný pohled na boční oltář sv. Jana Nepomuckého ¹²³



¹²³ Zdroj: archiv autorky, 2012

Obr. č. 25 – Detailní pohled na aktuální stav sochy sv. Rozálie se zlacenou řezbou na bočním oltáři sv. Jana Nepomuckého ¹²⁴



¹²⁴ Zdroj: archiv autorky, 2012

Obr. č. 26 – Detailní pohled na aktuální stav andělů na oltáři sv. Jana Nepomuckého¹²⁵



¹²⁵ Zdroj: archiv autorky, 2012

Obr. č. 27 – Reprodukce bočního oltáře sv. Antonína Paduánského¹²⁶



¹²⁶ Zdroj: Převzato z TOBOLA, A. *Památník františkánského kostela a kláštera v Plzni*. Plzeň: grafický závod Tupa, 1937. s. 11.

Obr. č. 28 – Současný pohled na boční oltář sv. Antonína Paduánského ¹²⁷



¹²⁷ Zdroj: archiv autorky, 2012

Obr. č. 29 – Detailní pohledy na aktuální stav obrazů sv. A. Paduánského, sv. Ivana, sv. Jana Evangelisty, Panny Marie a zlacené řezby na oltáři sv. Antonína Paduánského ¹²⁸



¹²⁸ Zdroj: archiv autorky, 2012

Obr. č. 30 – Renesanční kamenná kazatelna v ambitech františkánského kláštera ¹²⁹



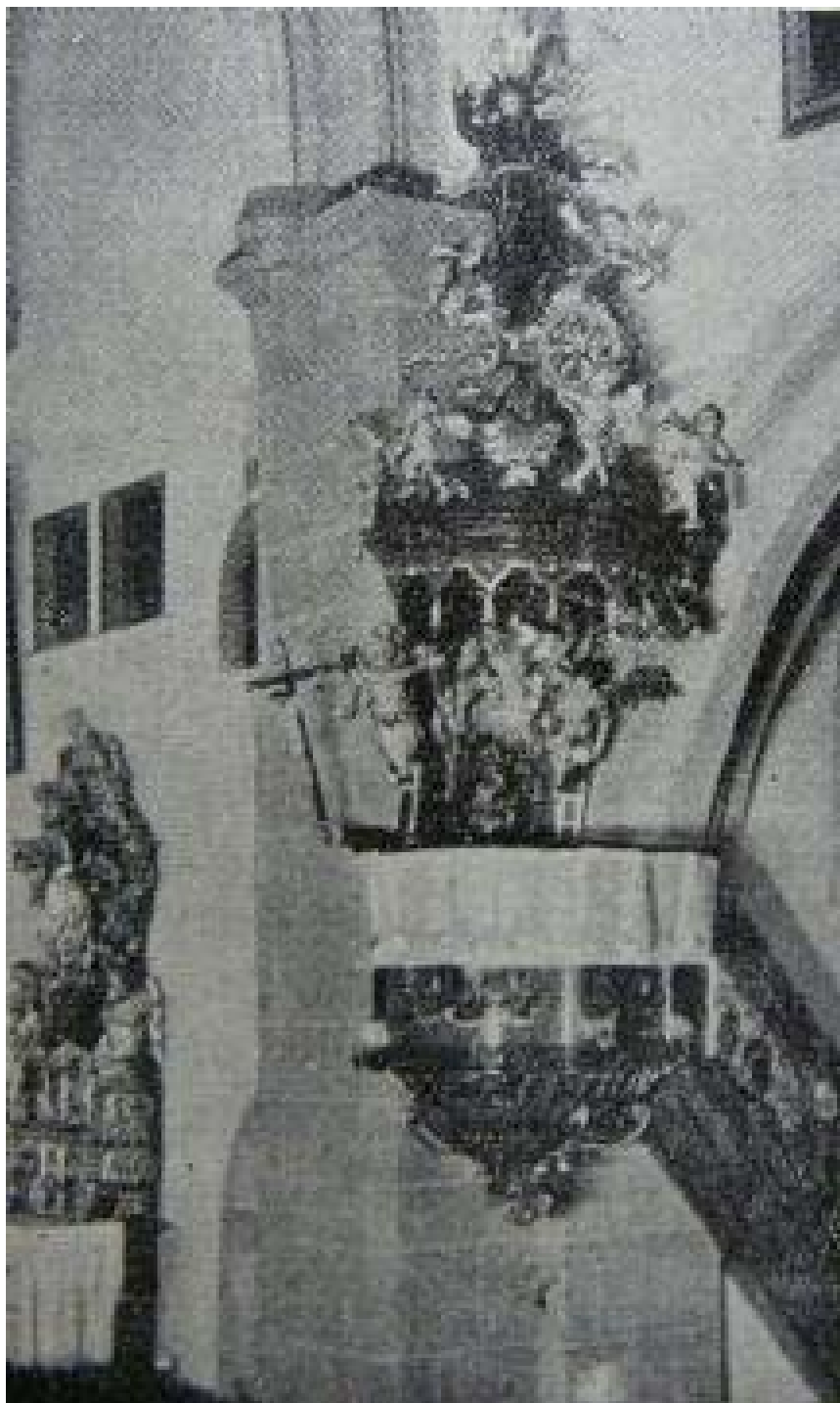
¹²⁹ Zdroj: NPÚ, ú.o.p. Plzeň. Sbíрка fotodokumentace – mobiliář kostela Nanebevzetí Panny Marie /foto Rys a Nováčková, 2011/

Obr. č. 31 – Reprodukce rokokové kazatelny a pseudogotické oltáře v pozadí ¹³⁰



¹³⁰ Zdroj: Národopisné muzeum města Plzně. Sběrka skleněných negativů – kazatelna v kostele Nanebevzetí Panny Marie v Plzni, z roku 1910.

Obr. č. 32 – Reprodukce rokokové kazatelny¹³¹



¹³¹ Zdroj: Převzato z TOBOLA, A. *Památník františkánského kostela a kláštera v Plzni*. Plzeň: grafický závod Tupa, 1937. s. 8.

Obr. č. 33 – Současný pohled na kazatelnu ¹³²



¹³² Zdroj: archiv autorky, 2012

Obr. č. 34 – Detailní pohled na aktuální stav sochařské výzdoby kazatelny¹³³



¹³³ Zdroj: archiv autorky, 2012

Obr. č. 35 – Detailní pohledy na aktuální stav reliéfů na kazatelně ¹³⁴



¹³⁴ Zdroj: archiv autorky, 2012

Obr. č. 36 – Pohled na stav zpovědnic v 80. letech 20. století ¹³⁵



¹³⁵ Zdroj: NPÚ, ú.o.p. Plzeň. Sbirka fotodokumentace – mobiliář kostela Nanebevzetí Panny Marie /foto Znamenaný, 1982/

Obr. č. 37 – Současný pohled na zповědnice umístěné na pravé a levé straně lodi ¹³⁶



¹³⁶ Zdroj: archiv autorky, 2012

Obr. č. 38 – Detailní pohledy na aktuální stav zpoděnic¹³⁷



¹³⁷ Zdroj: archiv autorky, 2012

Obr. č. 39 – Reprodukce kostela s původními rokokovými lavicemi ¹³⁸



¹³⁸ Zdroj: Převzato z POCHE, E. et al. *Umělecké památky Čech*. Díl 3. Praha: Academia, 1980. s. 94.

Obr. č. 40 – Současný pohled na kostelní lavice v lodi ¹³⁹



¹³⁹ Zdroj: archiv autorky, 2012

Obr. č. 41 – Detailní pohledy na aktuální stav lavic ¹⁴⁰



¹⁴⁰ Zdroj: archiv autorky, 2012

Obr. č. 42 – Výřez reprodukce varhan vkomponovaných do dřevěné kruchty¹⁴¹



¹⁴¹ Zdroj: Převzato z TOBOLA, A. *Památník františkánského kostela a kláštera v Plzni*. Plzeň: grafický závod Tupa, 1937. s. 19.

Obr. č. 43 – Pohled na současný stav varhan ¹⁴²



Obr. č. 44 – Detailní pohled na sochařskou výzdobu varhan ¹⁴³



¹⁴² Zdroj: archiv autorky, 2012

¹⁴³ Zdroj: archiv autorky, 2012