

BAKALÁŘSKÁ PRÁCE

**METRART
PRŮVODCE PRAŽSKÝM UMĚNÍM**

Západočeská univerzita v Plzni
Fakulta designu a umění Ladislava Sutnara

Katedra výtvarného umění
Studijní program Výtvarná umění
Studijní obor Ilustrace a grafika
specializace Mediální a didaktická ilustrace II

BAKALÁŘSKÁ PRÁCE

METRART
PRŮVODCE PRAŽSKÝM UMĚNÍM

Jan Stěhule

Vedoucí práce: MgA. Ing. Václav Šlajch
Katedra výtvarného umění
Fakulta designu a umění Ladislava Sutnara
Západočeská univerzita v Plzni

Plzeň 2022

ZÁPADOČESKÁ UNIVERZITA V PLZNI

Fakulta designu a umění Ladislava Sutnara

Akademický rok: 2020/2021

ZADÁNÍ BAKALÁŘSKÉ PRÁCE

(projektu, uměleckého díla, uměleckého výkonu)

Jméno a příjmení: **Jan STĚHULE**
Osobní číslo: **D19B0029P**
Studijní program: **B8206 Výtvarná umění**
Studijní obor: **Ilustrace a grafika, specializace Mediální a didaktická ilustrace II**
Téma práce: **Ilustrovaný průvodce Prahou**
Zadávací katedra: **Katedra výtvarného umění**

Zásady pro vypracování

Od shromáždění zásadních informací, přes průzkum míst ke koncepci knihy. Dále budou následovat první výtvarné návrhy a skicování základní podoby knihy. Ve finální fázi pak výtvarné zpracování jednotlivých ilustrací a grafická úprava knihy.

Průvodní zpráva bude vytvořena v rozsahu minimálně 3 normostran.

Předpokládaný charakter výstupu:

Výstupem bude kompletně řešená ilustrovaná kniha (včetně návrhu obálky a typografického řešení). Kniha bude maximálně do formátu A4, bude vázána v pevných deskách a vytištěna ve třech exemplářích. Bude obsahovat minimálně 20 ilustrovaných stran.

Rozsah teoretické části: **min. 3 normostrany textu**
Rozsah praktické části: **vyplyne ze zpracování BP**
Forma zpracování bakalářské práce: **tištěná**

Seznam doporučené literatury:

MATEU-MESTRE, Marco. *Framed ink: drawing and composition for visual storytellers*. First edition. Culver City: Design Studio Press, 2015, ©2010. 127 stran. ISBN 978-1933492957.

ŠAŠEK, Miroslav. *To je San Francisco*. I. vydání. Praha: Baobab, 2018. 60 stran. To je. ISBN 978-80-7515-082-0.

RYSKA, Petr. *Praha neznámá*. Grada Publishing, 2016. 232 stran. ISBN 978-80-247-5651-6.

Vedoucí bakalářské práce: **MgA. Ing. Václav Šlajch**
Katedra výtvarného umění

Datum zadání bakalářské práce: **31. května 2021**
Termín odevzdání bakalářské práce: **29. dubna 2022**



Doc. akademický malíř Josef Mištera v.r.
děkan

Mgr. Jindřich Lukavský, Ph.D. v.r.
vedoucí katedry

Prohlašuji, že jsem umělecké dílo vypracoval samostatně a nejedná se o plagiát.

Plzeň, duben 2022

podpis autora

PODĚKOVÁNÍ

Tímto bych chtěl poděkovat MgA. Ing. Václavu Šlajchovi za cenné rady a konzultace týkající se řešeného problému v mé bakalářské práci. Zároveň děkuji mým konzultantům PhDr. Andree Sloupové, PhD. za odbornou pomoc při psaní textové části knihy, paní MgA. Evě Hudečkové za odborné vedení při práci na grafické stránce knihy.

OBSAH

1.	POPIS PŘÍPRAVY A REFLEXE ZVOLENÉHO TÉMATU	
	a) rešerše zvoleného tématu	8
	b) reflexe a dokumentace procesu tvorby	8
	c) popis výsledného díla a jeho využití	9
2.	RESUMÉ	11
3.	OBRAZOVÉ PŘÍLOHY A FOTODOKUMENTACE	
	a) Skici	12
	b) První barevné návrhy	14
	c) Konečné ilustrace (a nepoužité varianty)	16
	d) Fotodokumentace z procesu tvorby	20
4.	SEZNAM POUŽITÝCH ZDROJŮ	24
5.	SEZNAM POUŽITÝCH ELEKTRONICKÝCH ZDROJŮ	25

1. POPIS PŘÍPRAVY A REFLEXE ZVOLENÉHO TÉMATU

a) rešerše zvoleného tématu

Při výběru tématu mé bakalářské práce jsem od počátku věděl, že mám zájem pracovat na projektu, který by měl vizuální i praktickou stránku. Artefakt, který by člověk mohl využít prakticky, ale zároveň aby mu celá práce přinesla potěšení a třeba i ponaučení.

První nápad na moji práci vznikl při sledování videa s ilustrátorem Ricardo Cabralem. Ten ve svém deníku kreslil život na ulicích Tel Avivu, při svém měsíčním pobytu v Izraeli. Později ze svých skic vytvořil barevné celostránkové ilustrace, které později hromadně vydal knižně. Tento koncept mě zaujal, přišlo mi, že nikdo nic podobného o žádném českém městě nevytvořil.

Rozhodl jsem se, že tématem mé bakalářské práce bude naše hlavní město. Celá kniha měla fungovat jako průvodce po místech, které navštěvují rodilí Pražané. Vybral jsem si Prahu z několika důvodů. Sám jsem takových míst mnoho neznal a tedy jsem celé město chtěl více prozkoumat. Při mé rešerši jsem jich několik oslovil a zjišťoval jsem, kam rádi chodí, jak tráví volný čas v naší metropoli.

b) reflexe a dokumentace procesu tvorby

Postupně jsem tato místa navštěvoval společně s mým deníkem, kam jsem si postupně zakresloval jednotlivé lokace. Procházel jsem nové typy kam zajít v podstatě celý červenec a srpen. Problémem se stala tematická různorodost míst, celá práce by byla tak roztržštěná a nekompaktní pro budoucího čtenáře.

Na začátku semestru jsem začal přemýšlet nad tématem, které by všechna tato místa spojila v jeden celek. Uvažoval jsem i o samostatných prvcích našeho hlavního města, např. o tématu pražského metra. Popsat ho způsobem jak funguje, jeho historii, způsob stavby apod. V průběhu mé rešerše jsem se však dozvěděl, že podobná kniha již existuje od autorky Míldady Rezkové (ilustrace Jan Šrámek, Veronika Vlková, rok vydání 2019).

Po několika konzultacích společně s mým vedoucím práce jsem došel k protřídění jednotlivých míst, vybral jsem ta, která spolu nejvíce tematicky souvisela. Vznikly následně tři kategorie: Veřejná zeleň (parky, zahrady apod.), místa spojená s uměním (galerie, umění ve veřejném prostoru apod.) a tzv. zákoutí Prahy (polozapomenutá místa, antikvariáty atd.). Při další rešerši a důkladném procházení míst mi došlo, že by budoucí průvodce po těchto místech byl stále tematicky příliš roztržštěn. Vybral jsem si jednu z kategorií, ze které jsem měl nejvíce míst a která mě nejvíce zaujala. Tou byla již výše zmíněná kategorie umění.

Při promýšlení celého konceptu knihy jsem se vrátil také k tématu metra. Metro je pro Prahu zásadním prvkem, většina lidí jím cestuje každý den. Pojal jsem však toto téma jinak, než jsem zamýšlel původně a propojil ho s tématem umění. Vznikl tak originální koncept knihy, který spojuje dostupnost metra a umění kolem něj. Kniha vybízí k vnímání reality kolem člověka a ukazuje na místa, nad kterými by se možná ani člověk běžně nepozastavil. Kniha cílí primárně na toho, koho umění zajímá, neví však tolik podrobností a rád by se dověděl o něco více o „libůstkách“ z uměleckého prostředí, které nás obklopují.

Následně jsem vybíral místa a stanice, které zahrnu do své knihy. Z původního plánu zahrnout do práce např. celé centrum Prahy a stanice v něm bohužel sešlo a to převážně z časových důvodů. Vybral jsem tedy podle mého názoru jednu z tepen celé metropole, nejhlavnější a nejfrekventovanější část pražského metra, stanice

linky A. Přemýšlel jsem tak, že člověk, který přijíždí do Prahy, jede často vlakem a tedy nejbližší stanice byla stanice metra MUZEUM.

Po samotném definování tématu knihy začala fáze tvorby ilustrací. Zvolil jsem techniku kvašové malby na papír, namalované ilustrace byly následně naskenovány a v počítači za pomoci digitální malby dopraveny do současné podoby. V knize je možné najít jak celostránkové ilustrace, tak tzv. špičky, ilustrace na bílém pozadí stránek.

Barevnost ilustrací jsem zvolil výraznou, nejdříve jsem přemýšlel, že celou práci sladím do monochromních barev a dám prostor třeba jen jedné výrazné barvě. Po zkouškách jsem ale zjistil, že ilustrace by neplnily účel hlavně praktický, mým záměrem bylo divákovi ukázat místo nebo objekt takový, jaký je a omezená barevnost některým místům vyloženě škodila. Druhý faktor byla práce s konceptem jednotlivých stanic metra, které mají každá jinou barevnost a provedení (ať už se jedná o druh obložení, architektonické řešení, či právě o barevnost). I kdybych tedy zvolil monochromatické řešení ilustrací, samotný koncept by rozbíjely právě tak důležité zastávky metra.

c) popis výsledného díla a jeho využití

Výsledné dílo je kniha věnující se tématu umění v hlavním městě Praha, konkrétně se jedná o průvodce po místech, kde čtenáři tyto umělecké artefakty a objekty mohou najít. Kniha má sedmdesát dva stran, na kterých přibližuje daná místa u jednotlivých stanic pražského metra. Má informační, tak estetickou hodnotu. Snažil jsem se, aby byl čtenář inspirován zmíněná místa navštívit a případně se o nich něco dozvědět.

Jak jsem již zmínil výše, zásadním prvkem pro tuto knihu je pražské metro. Funguje zde jako prvek, který provází celou publikaci, reaguje na fakt, že se zde jedná o nejpoužívanější hromadný prostředek. Od tohoto prvku se odvíjel i samotný výběr typografie. Zvolený font Metron je skutečné písmo, jež je využíváno v reálném prostředí pražského metra. Tento font byl vytvořen grafikem a typografem Jiřím Rathouským, který na písmu spolupracoval společně s grafickým designérem Petrem Tučným. Toto písmo je do značné části inspirované písmem Syntax od typografa Hanse Eduarda Meiera. V tehdejších východním bloku nebylo obvyklé, aby si státní dopravní podnik objednal pro výstavbu metra výrobu svého specifického fontu.

Toto písmo mělo několik verzí. V té první se vyznačovalo např. nelomenými háčky nebo hlubšími zářezy na místech, kde se setkávají šikmé linie s těmi ostatními. Pro lepší a rychlejší čtení dopomohlo kolmé ukončení tahů.

Až do roku 1985 tvořil Metron většinu informačních nápisů v pražském metru. V dnešní době se tento font využívá pouze pro jednotlivé nápisy názvů stanic, které jsou připevněny na stěnách naproti nástupišti. Ve zbytku informačních tabulí a ostatního textu se od Metronu upustilo z důvodu špatné čitelnosti, jelikož abeceda od Jiřího Rathouského v jedné textové řádce působila stále neklidným dojmem. Místo Metronu nahradilo modifikované písmo Helvetica, které navrhl Rostislav Vaněk. Tato kombinace přinesla vznik originální sérii číslic Digita, jenž byla vytvořena pro hodiny, které se nacházely ve stanicích a vestibulech metra.

Autor tohoto písma, Jiří Rathouský se narodil 20. dubna 1924 v Praze. Nevěnoval se pouze tvorbě písem, byl také významným knižním a grafickým designérem, věnoval se tvorbě plakátů či také informačnímu designu. Během 50. let navrhl grafickou podobu nakladatelství, jako jsou např. Academia, Albatros či Mladá fronta. Často také spolupracoval se svoji ženou, výtvarnicí Dorou Novákovou. Byli spolu u založení výtvarných skupin jako např. Máj (1957) nebo Horizont (1959).

Samotné ilustrace jsou malovány kvašem a následně upravené za pomoci digitální malby. Jednotícím prvkem ve všech ilustracích jsou odstíny modré a absence černé barvy.

Formát knihy je zvolen takový, aby čtenář byl schopen knihu brát s sebou do terénu, jde tedy o menší a tím pádem mobilnější formát, konkrétně 210x160 mm. Pro obálku jsem zvolil karton o 2mm šířky, pro vnitřní listy jsem zvolil matný papír Munken polar o gramáži 150g.

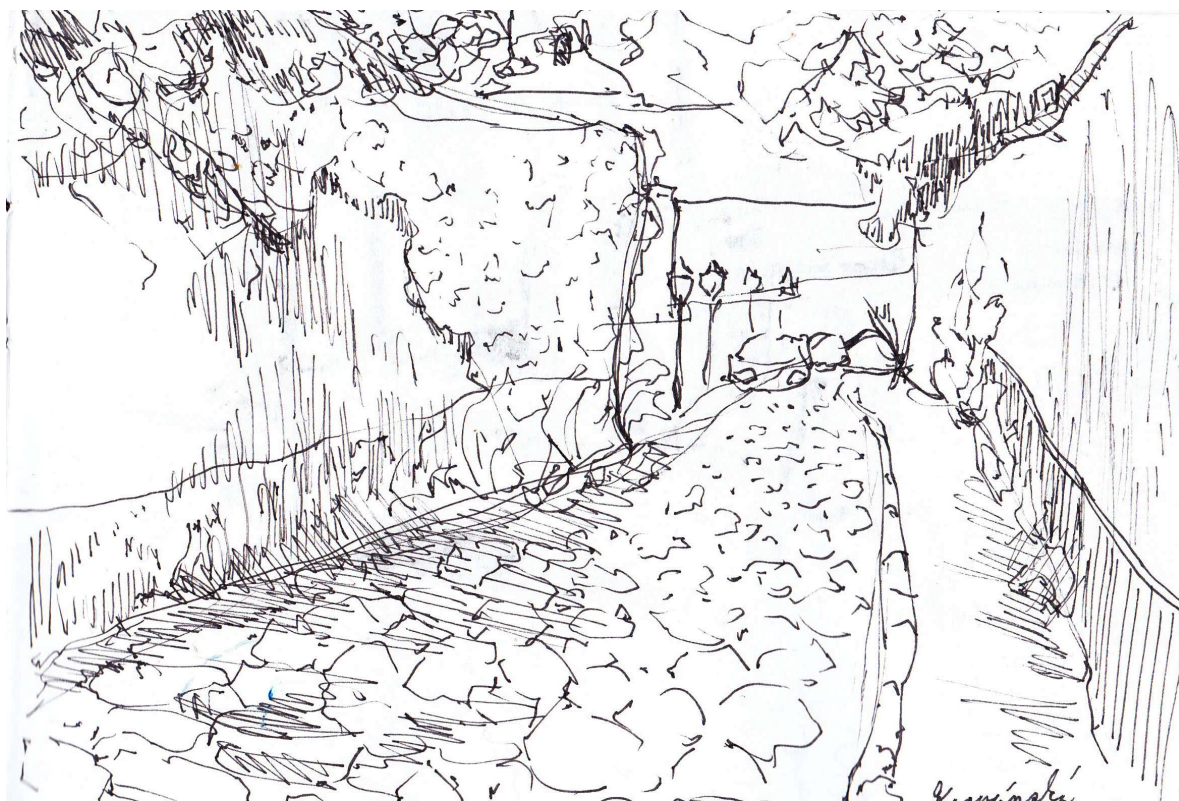
2. RESUMÉ

english version

A topic of my bachelor thesis is about creation of a guide which is focused on our capital city and its cultural and artistic sites. I chose this topic because of my interest in working on something practical in real life but on the other hand something usefull and visually compact. One of the main theme in this book is Prague metro. Each chapter of this book is dedicated to a single metro station and in every chapter a reader has got a chance to find some places around the station (up to 500 meters) where he/she can find something what is connected with the world of art. Chosen topic - metro and art - became the original book concept which connects metro (and its availability) and art which is everywhere around us. The final version of the book is called METRART and it has 72 pages. Illustrations are mostly full page but smaller pictures can be found as well. These illustrations are painted with gouache and then finished with a digital painting. The aim of my work is to show other people a cultural and artistic sites around us and their historical and artistic quality.

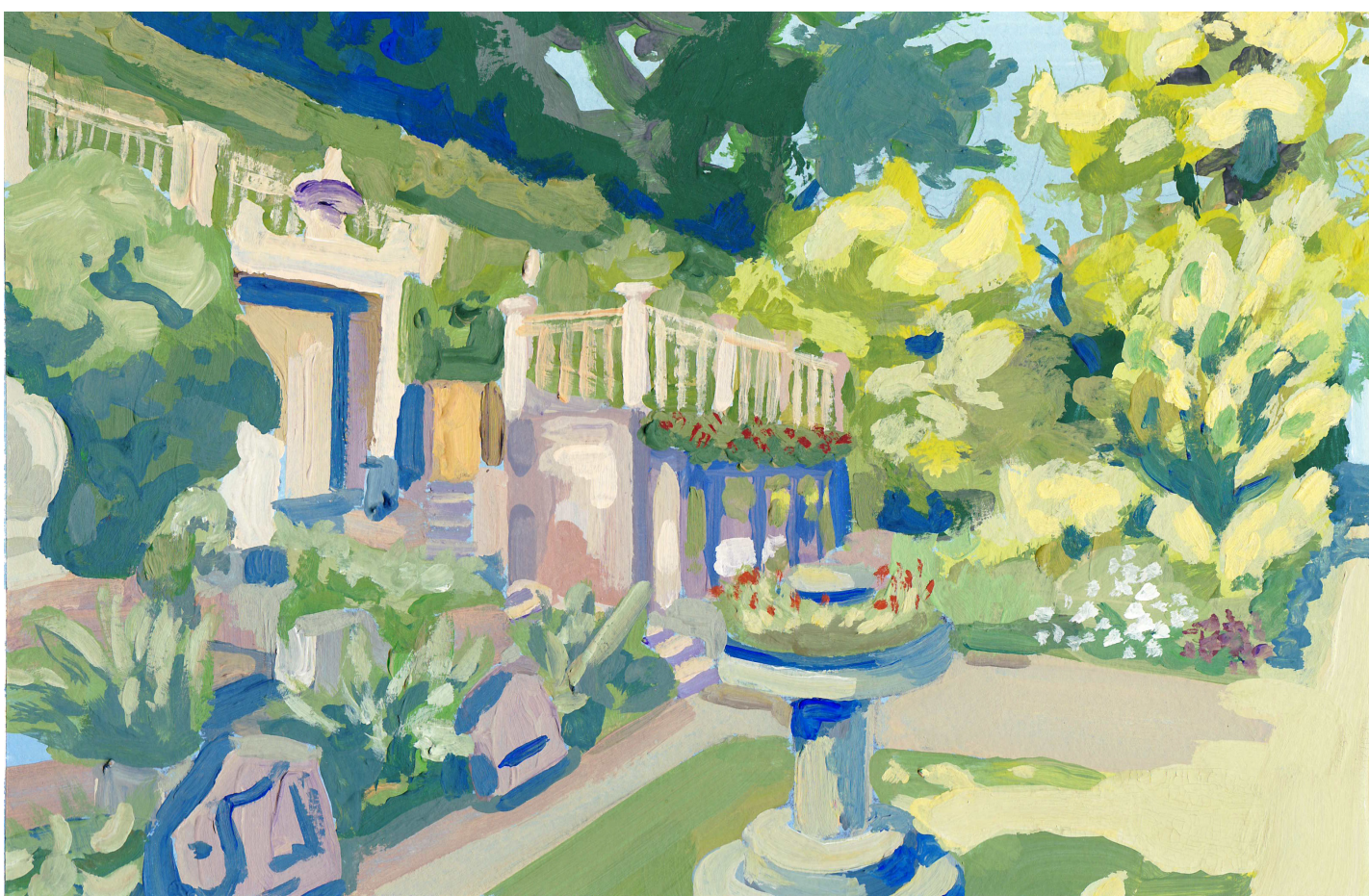
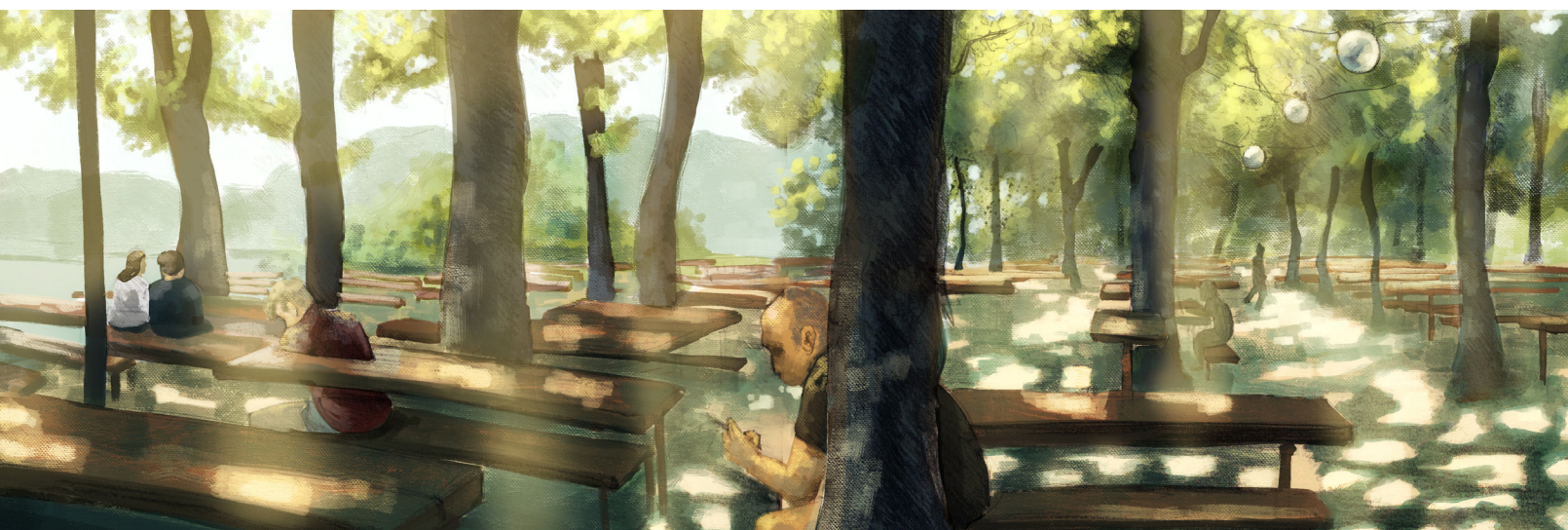
3. OBRAZOVÉ PŘÍLOHY A FOTODOKUMENTACE

a) Obrazové příloha: Skici



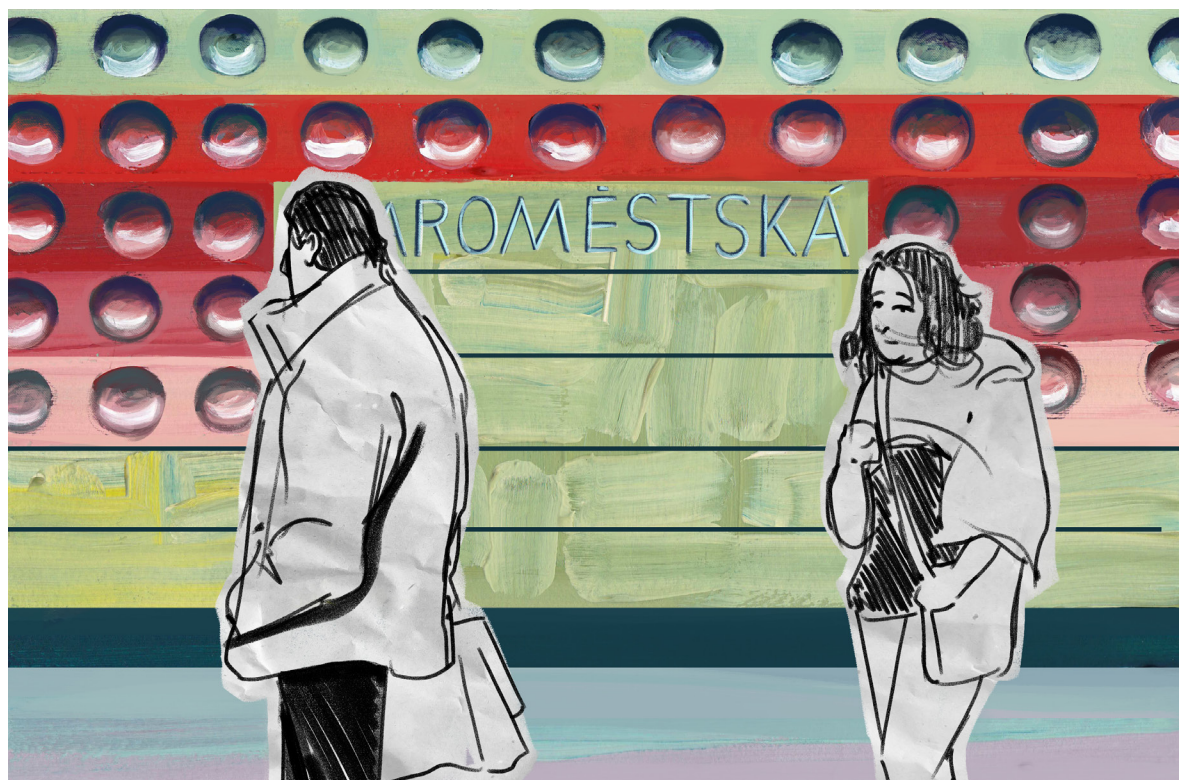


b) Obrazová příloha: První barevné návrhy





c) Obrazová příloha: Konečné ilustrace (a nepoužité varianty)







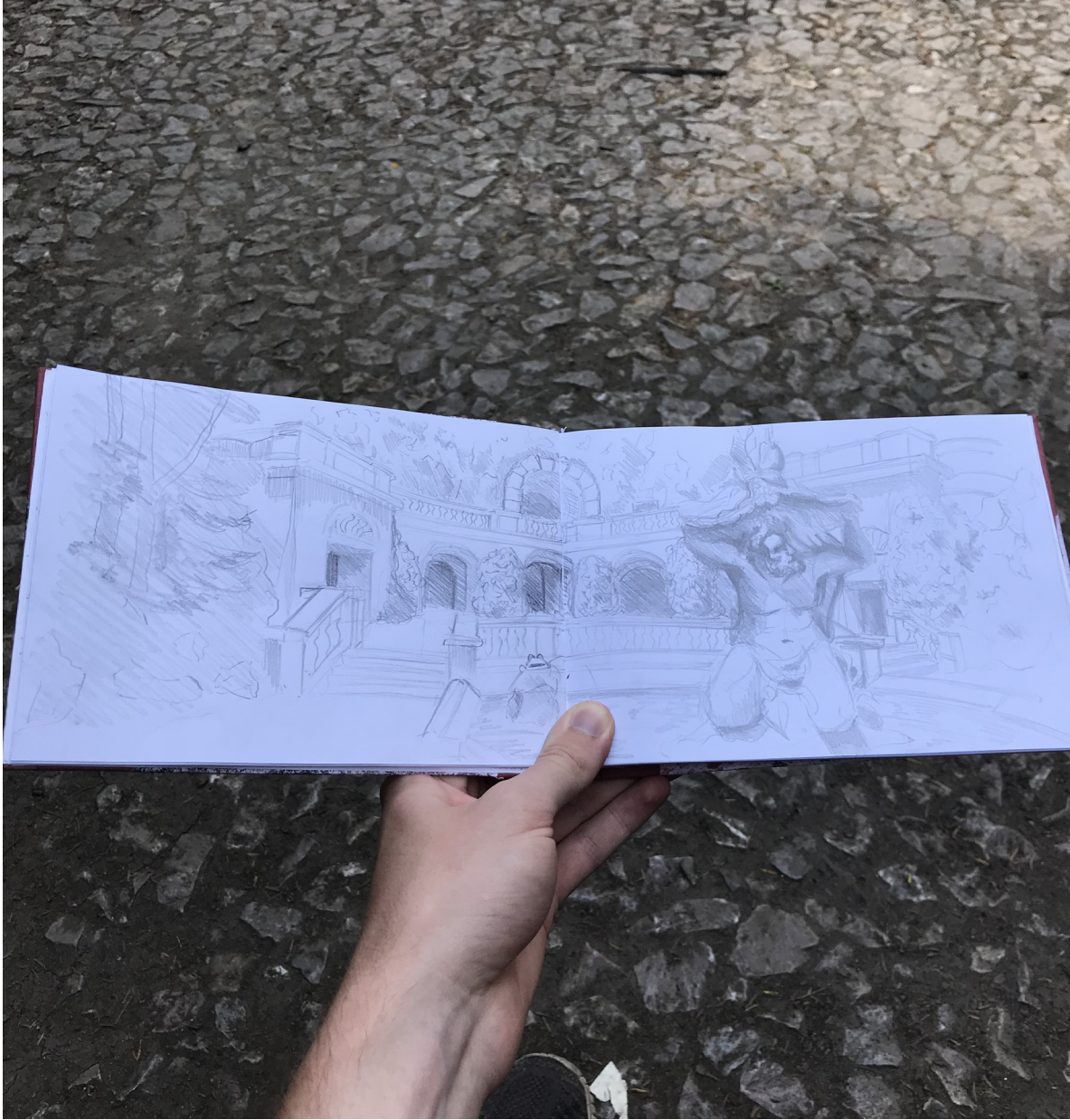


d) Obrazová příloha: Fotodokumentace z procesu tvorby









4. SEZNAM POUŽITÝCH ZDROJŮ

ČERNÁ, Marie, Štěpánka VESELSKÁ a Pavla GRÜNEROVÁ. Dějiny výtvarného umění. 5. rozšířené a upravené vydání. Praha: IDEA SERVIS, 2008. ISBN 978-80-85970-63-0.

ČERNÁ, Olga a Michaela KUKOVIČOVÁ. TO JE PRAHA. Praha: Baobab, 2015. ISBN 978-80-7515-004-2.

DVOŘÁKOVÁ, Valérie, Ján GAJDUŠEK a Štěpánka VESELSKÁ. Kurátor: Průvodce uměním v Praze. Praha: Euromedia Group, 2018. ISBN 978-80-242-6247-5.

DYNTEROVÁ, Lucie. METRON. Plzeň, 2016. Ateliér Komiks a ilustrace pro děti, práce vytvořena pod vedením Evy Hudečkové.

MATEU-MESTRE, Marco. Framed ink: drawing and composition for visual storytellers. First edition. Culver City: Design Studio Press, 2015, ©2010. 127 stran. ISBN 978-1933492957.

POCHE, Emanuel a Cyril BOUDA. Prahou krok za krokem: Uměleckohistorický průvodce městem. Třetí vydání. Praha: PASEKA, 2001. ISBN 80-7185-373-9.

RYSKA, Petr. Praha neznámá: Procházky po netradičních místech a zákoutích. Praha: GRADA, 2016. ISBN 978-80-247-5651-6.

RYSKA, Petr. Praha neznámá II: Procházky po netradičních místech a zákoutích. Praha: GRADA, 2017. ISBN 978-80-271-0417-8.

RYSKA, Petr. Praha neznámá III: Procházky po netradičních místech a zákoutích. Praha: GRADA, 2017. ISBN 978-80-271-0519-9.

RYSKA, Petr. Praha neznámá IV: Procházky po netradičních místech a zákoutích. Praha: GRADA, 2019. ISBN 978-80-271-2087-1.

RYSKA, Petr. Praha neznámá V: Procházky po netradičních místech a zákoutích. Praha: GRADA, 2021. ISBN 978-80-271-1215-9.

SEDLÁŘ, Jaroslav. ISMY: Umění 20. století. Strasbourg: MERIDIAN WORLD PRESS, 2014. ISBN 978-0-9685293-5-5.

ŠAŠEK, Miroslav. To je San Francisco. I. vydání. Praha: Baobab, 2018. 60 stran. To je. ISBN 978-80-7515-082-0.

5. SEZNAM POUŽITÝCH ELEKTRONICKÝCH ZDROJŮ

Artlist - databáze současného umění: Galerie Ferdinanda Baumanna.

Artlist - databáze současného umění: Artlist - Umělci [online]. Dostupné z: <https://www.artlist.cz/en/venues/galerie-ferdinanda-baumanna-107834/>

BAUMANN: Galerie Ferdinanda Baumanna [online]. Praha: Galerie Ferdinanda Baumanna, 2010 [cit. 2021-12-28]. Dostupné z: <https://fbgallery.cz/>

Bílková vila - GHMP. GHMP - Galerie hlavního města Prahy [online]. Copyright © Galerie hlavního města Prahy, 2022 [cit. 10. 03. 2022]. Dostupné z: <https://www.ghmp.cz/budovy/bilkova-vila/>

GASK: Galerie Středočeského kraje [online]. Kutná Hora: GASK Kutná Hora, 2018, [cit. 2022-02-31]. Dostupné z: <https://www.gask.cz/cs/lektorske-centrum/sleduj-zdenka> [Zdeněk Pešánek]

Klub Za starou Prahu [online]. Dostupné z: <http://stary-web.zastarouprahu.cz/pragensia/asanace/beckova.htm>

Matej Krén - životopis. [online]. Dostupné z: <http://www.matejkren.cz/cs/matej-kren/zivotopis.php>

O nás. Kunsthalle Praha [online]. Copyright © 2021 Kunsthalle Praha [cit. 30. 12. 2021]. Dostupné z: <https://www.kunsthallepraha.org/o-nas>

Pinkasova synagoga | Židovské muzeum v Praze. Navštivte nás | Židovské muzeum v Praze [online]. Copyright © 2013 [cit. 04. 01. 2022]. Dostupné z: <https://www.jewishmuseum.cz/pamatky-a-expozice/pamatky/pinkasova-synagoga/>

Pražské pasáže. Praha Neznámá: průvodce po pražských čtvrtích [online]. Copyright © 2022 [cit. 04. 01. 2022]. Dostupné z: <https://www.prahaneznama.cz/praha-2/nove-mesto/prazske-pasaze/>

Pražské židovské město a jeho památky. PRAGUE CITY LINE - Poznej Prahu sám [online]. Dostupné z: <http://www.praguecityline.cz/tematicke-trasy/zidovska-praha/prazske-zidovske-mesto>

Skryté poklady architektury - 23. díl, část 1. - Bubeneč | TVarchitect.com. TVarchitect.com - online televize o architektuře a stavebnictví [online]. Copyright © 2022 Living Media s.r.o. [cit. 09. 04. 2022]. Dostupné z: <https://www.tvarchitect.com/video/s-p-a-23-bubenec/>

Skryté poklady architektury - 23. díl, část 2. - Bubeneč | TVarchitect.com. TVarchitect.com - online televize o architektuře a stavebnictví [online]. Copyright © 2022 Living Media s.r.o. [cit. 31. 03. 2022]. Dostupné z: <https://www.tvarchitect.com/video/s-p-a-23-bubenec-cast-2/>

Slovenští architekti v českých zemích: Eugen Rosenberg | Archinfo.sk. Archinfo.sk - architektúra a architekti na Slovensku [online]. Dostupné z: <https://www.archinfo.sk/diskusia/blog/pamiatky-historia/slovensti-architekti-v-ceskych-zemich-eugen-rosenberg.html>

Sýkora, Zdeněk - Sbírký - Muzeum umění Olomouc. Muzeum umění Olomouc [online]. Copyright © MUZEUM UMĚNÍ OLOMOUC 2022 [cit. 18. 01. 2022]. Dostupné z: <https://www.muo.cz/sbirky/obrazy--44/sykora-zdenek--357/>

Vysoká škola uměleckoprůmyslová - Památkový Katalog. Památkový Katalog [online]. Dostupné z: <https://www.pamatkovykatalog.cz/vysoka-skola-umeleckoprumslova-15425054>

Zdeněk Sýkora | abart. Persons | abart [online]. Dostupné z: <https://en.isabart.org/person/237>

Zdeněk Sýkora - úvod. Zdeněk Sýkora - úvod [online]. Copyright © 2022 lenka sýkorová [cit. 14. 01. 2022]. Dostupné z: <https://www.zdeneksykora.cz/?s=>